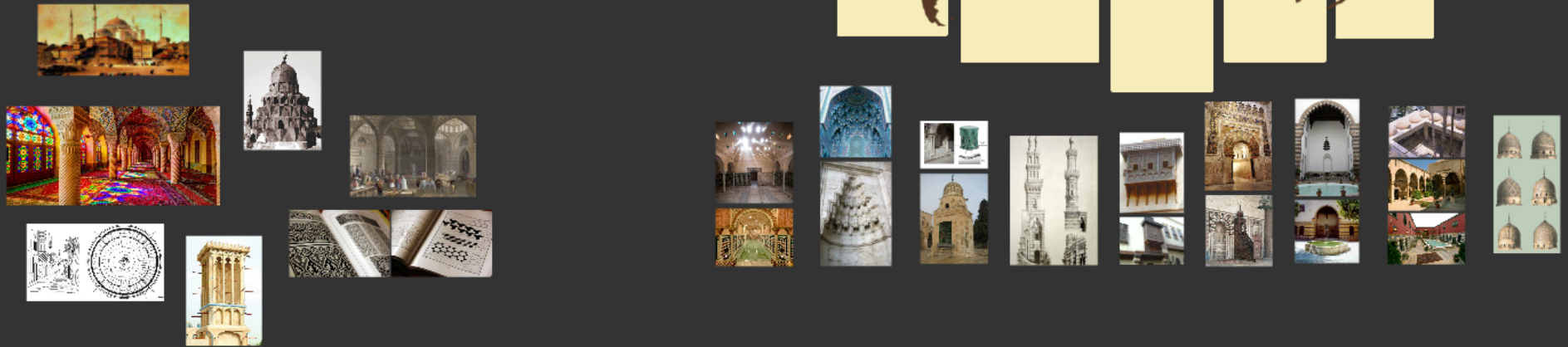
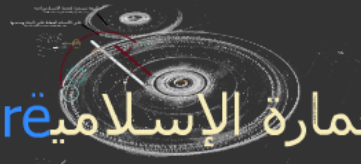


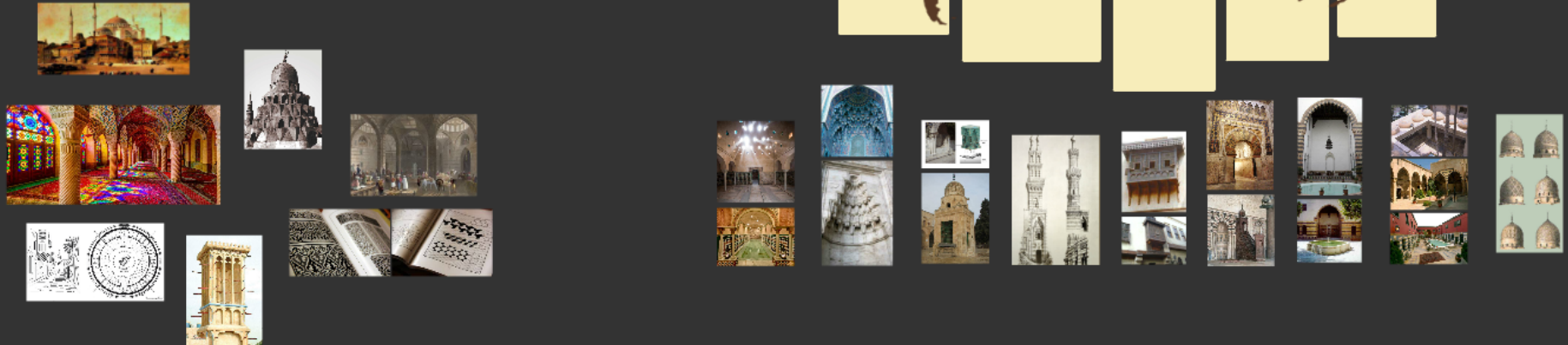
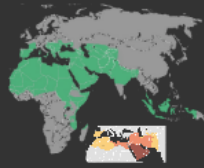
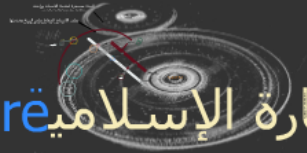
Islamic Architecture العمارة الإسلامية

Intelligent Assets and history الأصول الفكرية والتاريخ

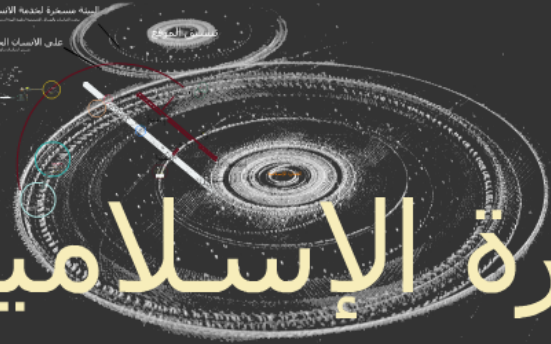


Islamic Architecture العمارۃ الإسلامیة

Intelligent Assets and history الأصول الفکرية والتاریخ



البنية مستمرة لعظمة الإنسان وواجهه
على الأساس الجغراف على البيئة وتدعمها



Islamic Architecture العمارة الإسلامية

Intelligent Assets and history الأصول الفكرية والتاريخ



Course plan

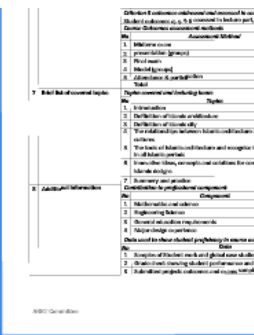


Midterm exam	20%
Final exam	40%
Presentations	20%
model	15%
Attendance	5%
Contemporary Islamic design --	

Course plan

Midterm exam

20%



Midterm exam	20%
Final exam	40%
Presentations model	20%
Attendance	15%
Contemporary Islacmic design --	5%

Course plan



Midterm exam	20%
Final exam	40%
Presentations	20%
model	15%
Attendance	5%
Contemporary Islacmic design --	

البيئة مسخرة لخدمة الانسان وراحته

تركز الدراسات والوسائل التصميمية لتلبي الاحتياجات الانسان

تنسيق الموقع

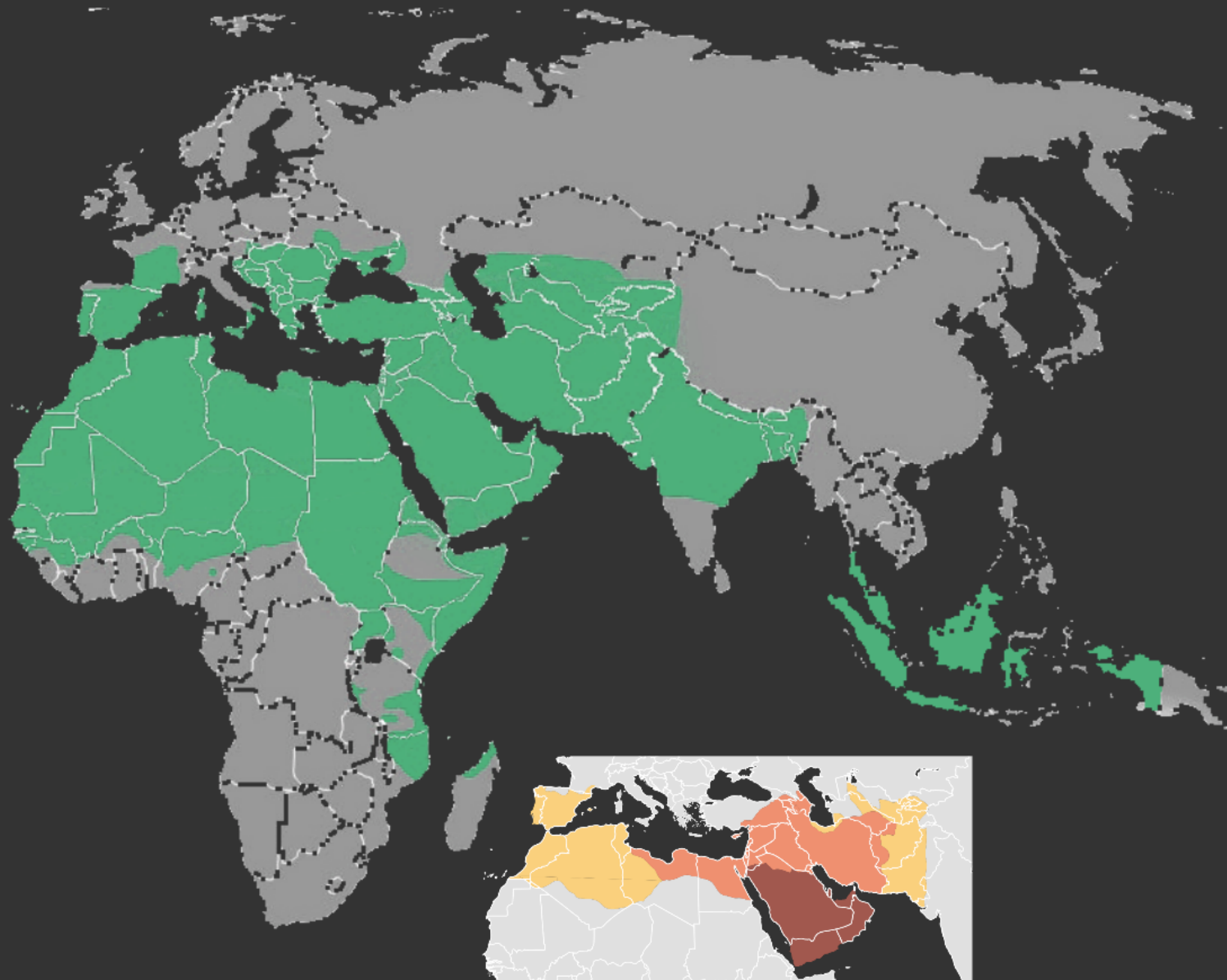
على الانسان الحفاظ على البيئة وخدمتها

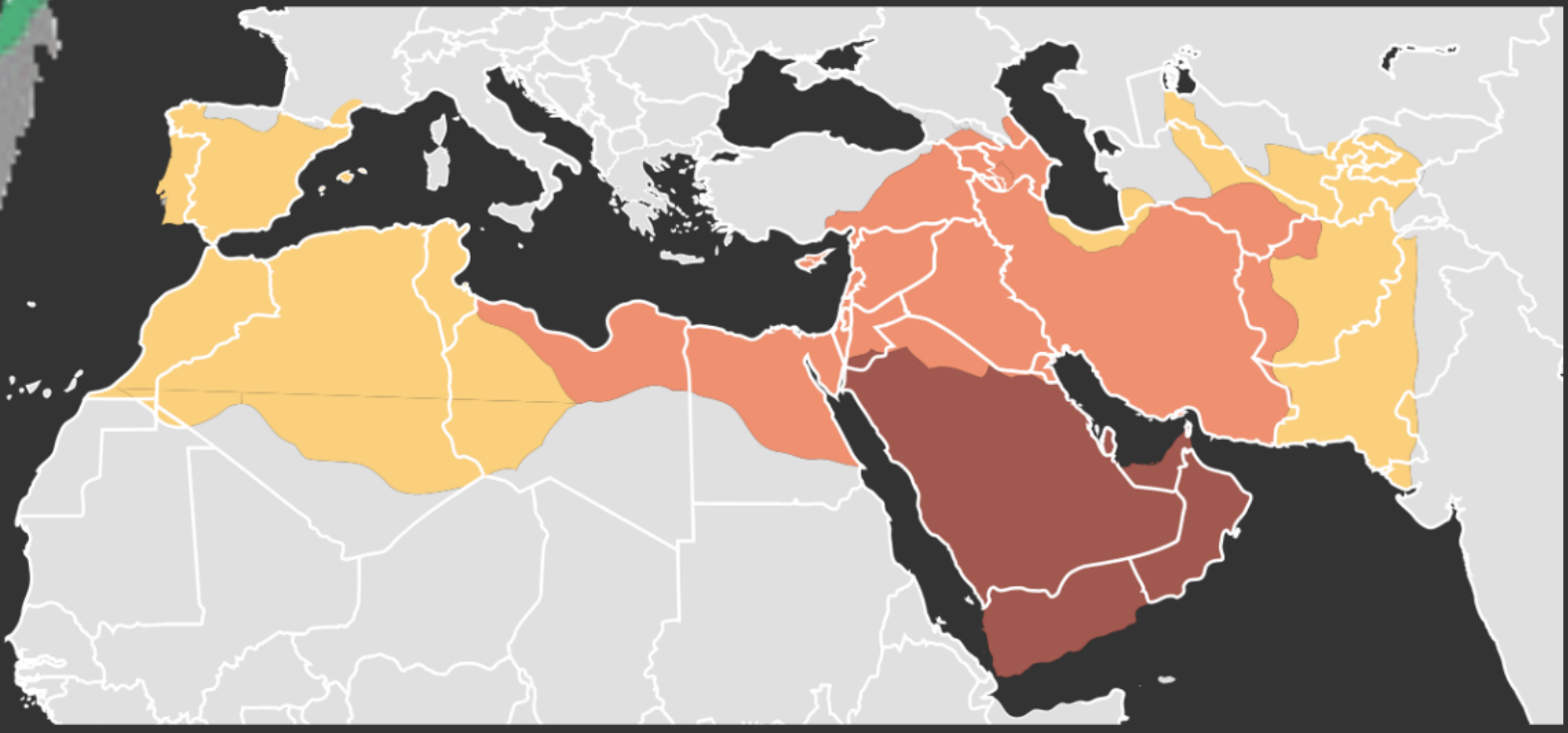
تصميم الدراسات والوسائل التصميمية للخدمة السمة والحفاظ عليها

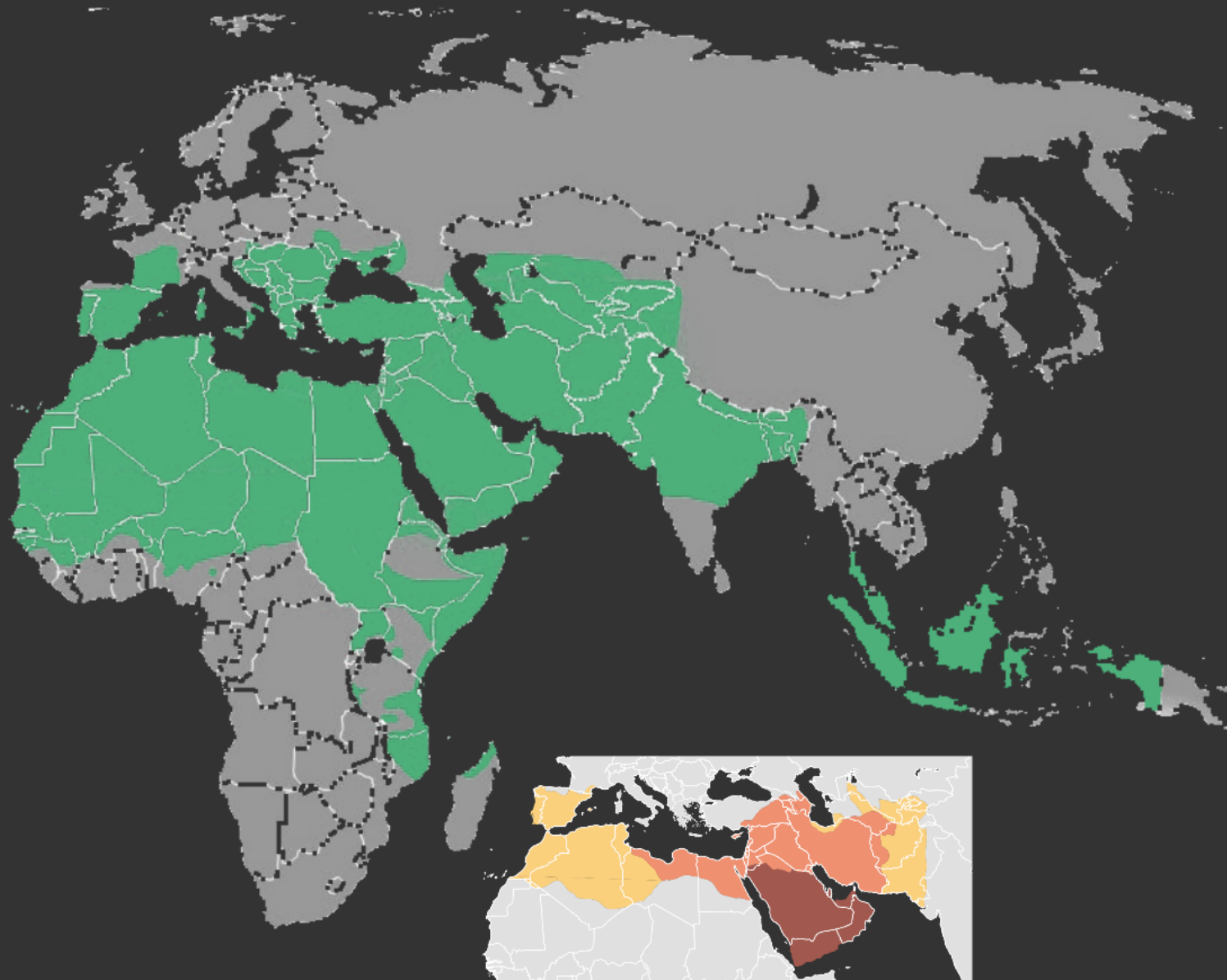
العمارة الإسلامية

الأصول الفكرية والتاريخ

PARADIGM OF ORBITS

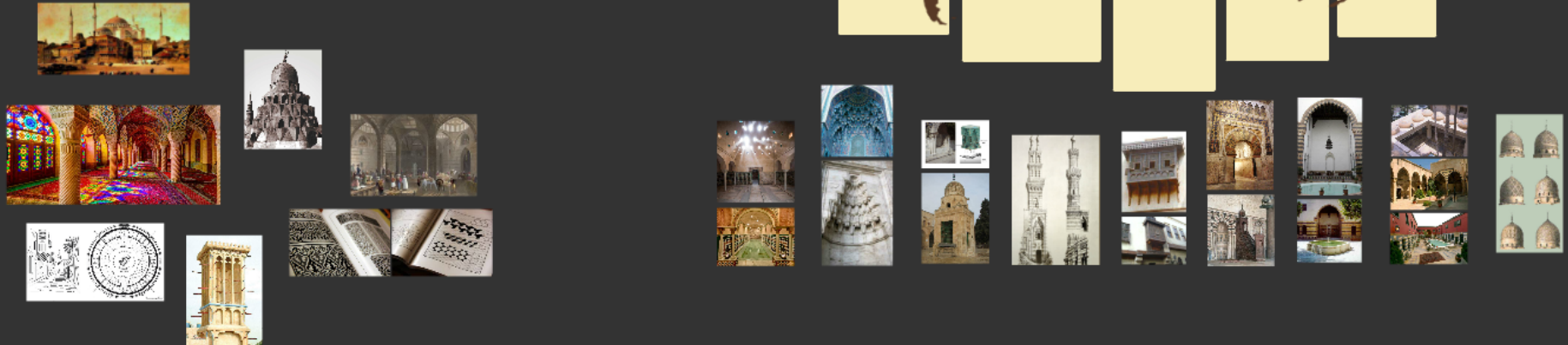
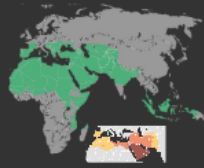
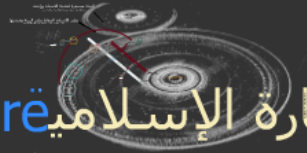


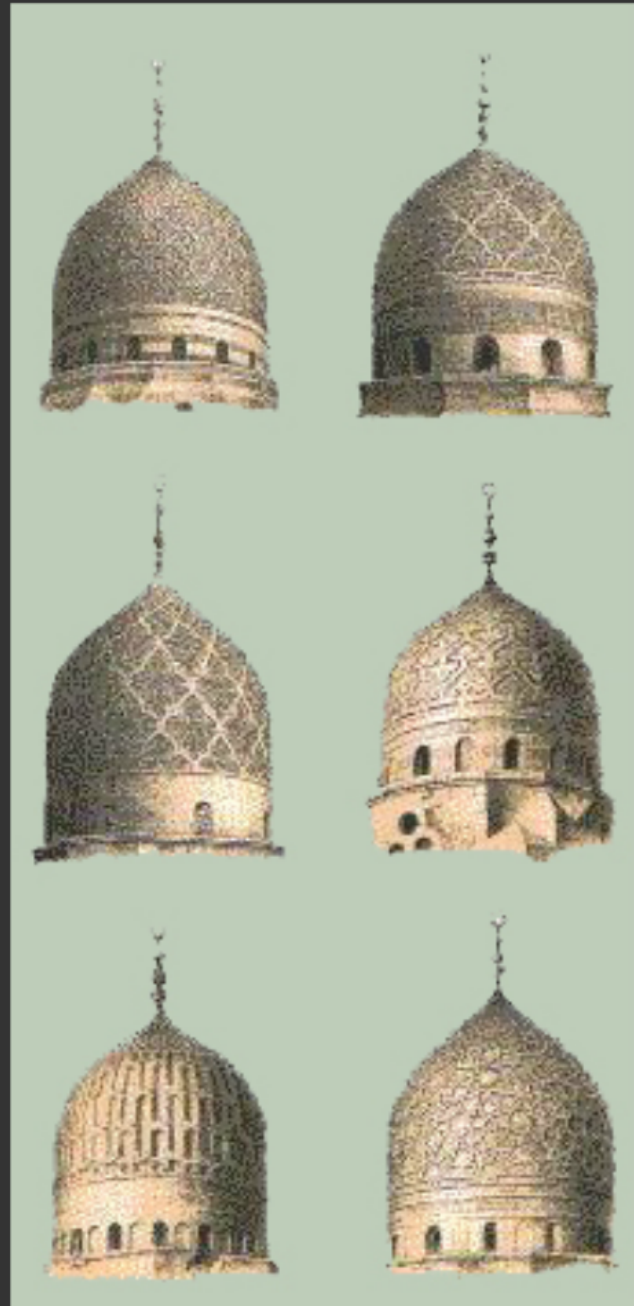


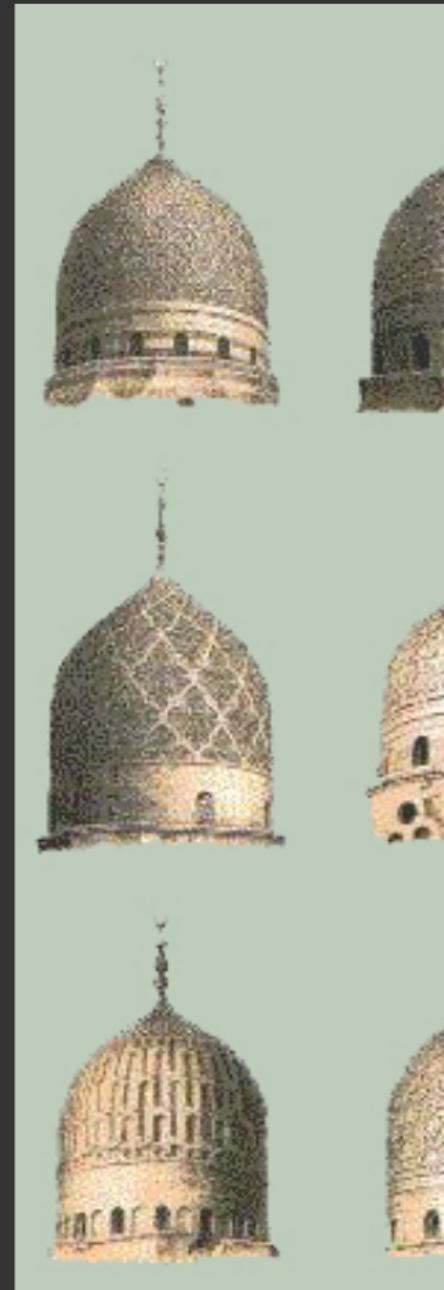


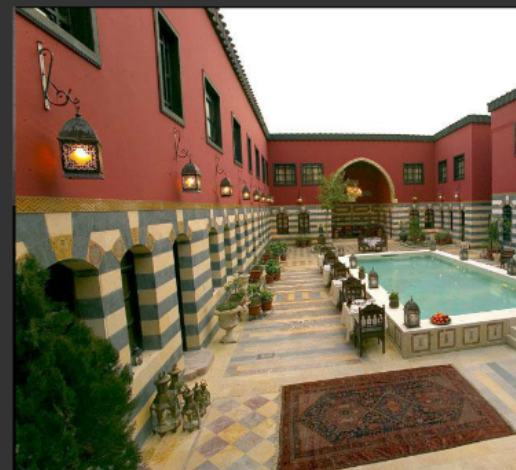
Islamic Architecture العمارۃ الإسلامیة

Intelligent Assets and history الأصول الفکرية والتاریخ

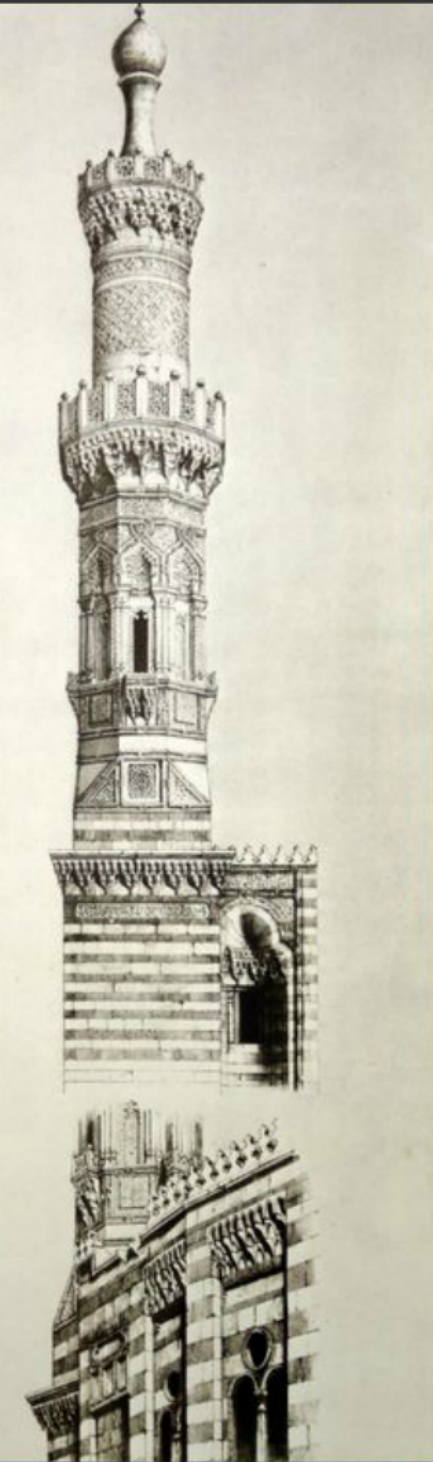


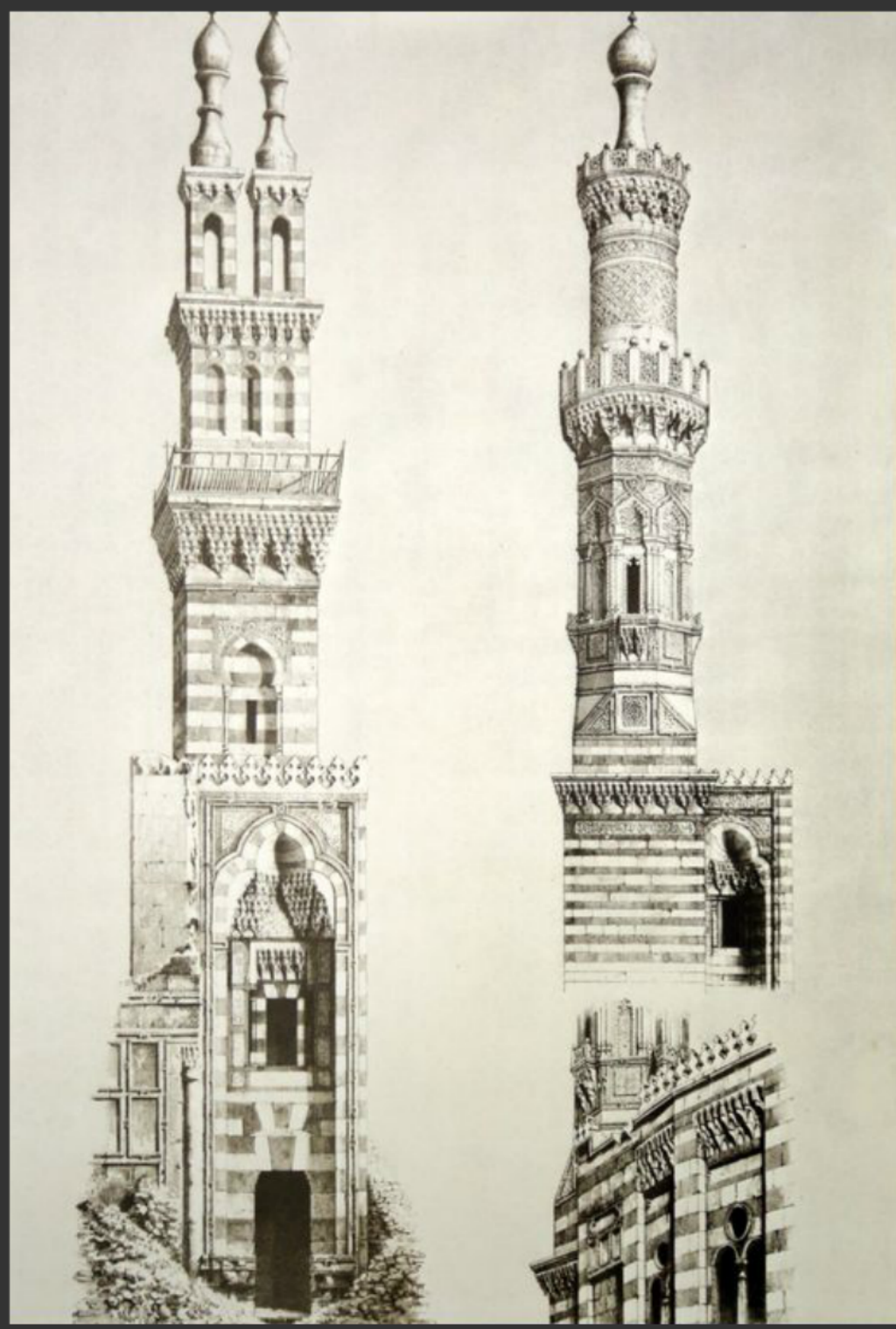






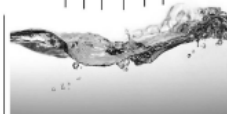




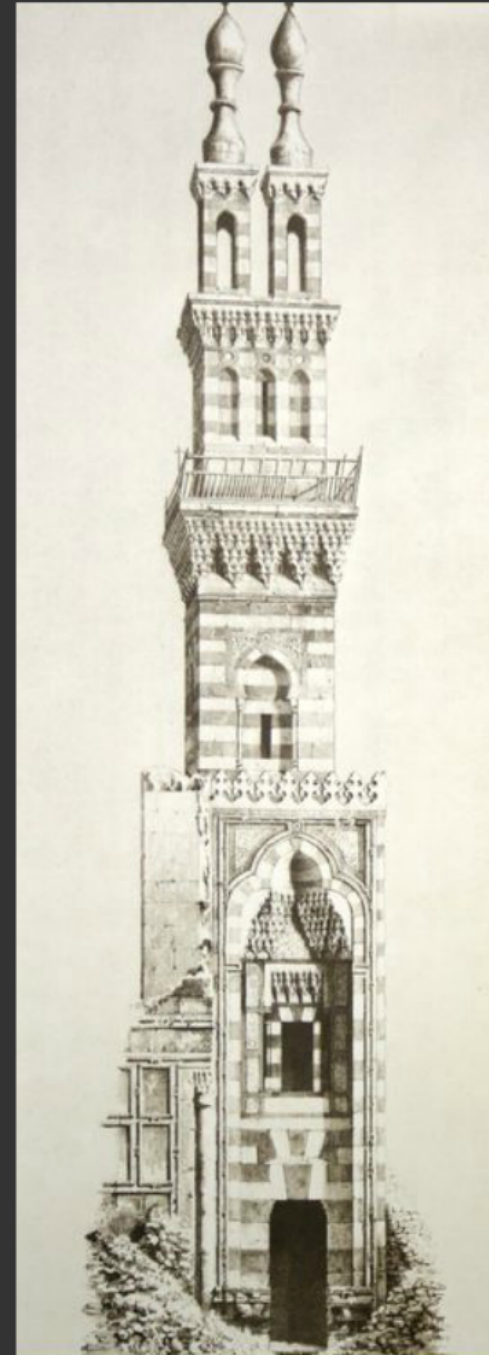


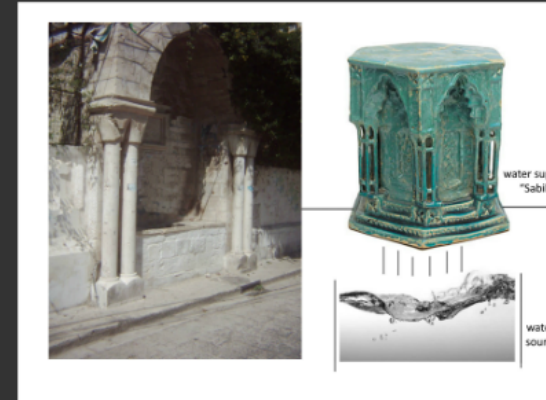
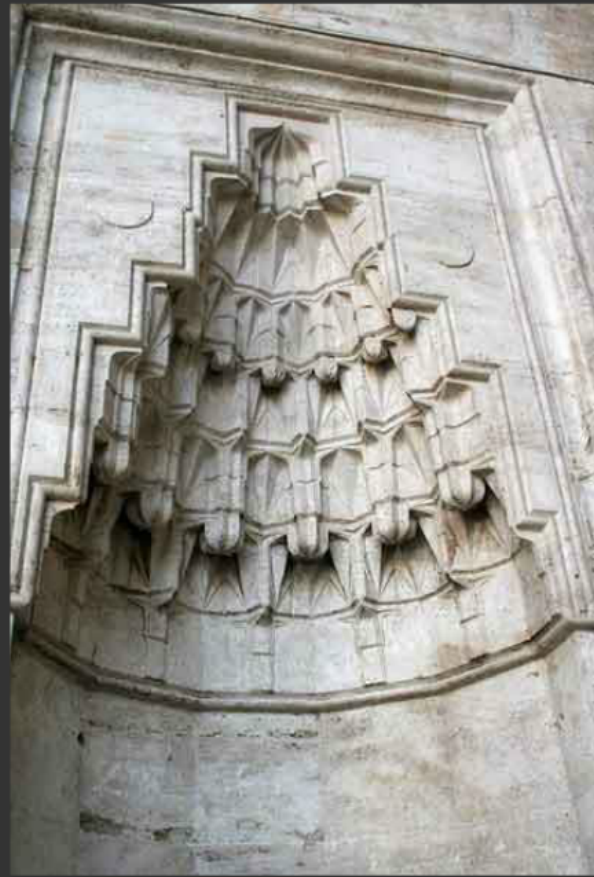


water supply
"Sabil"



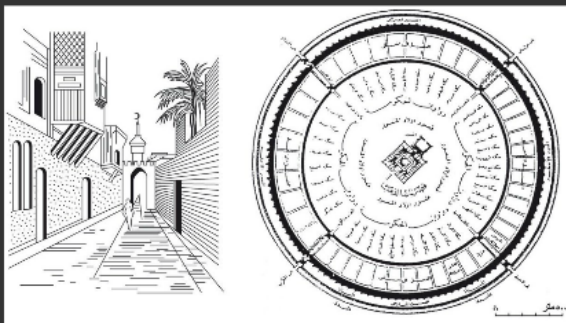
water
source









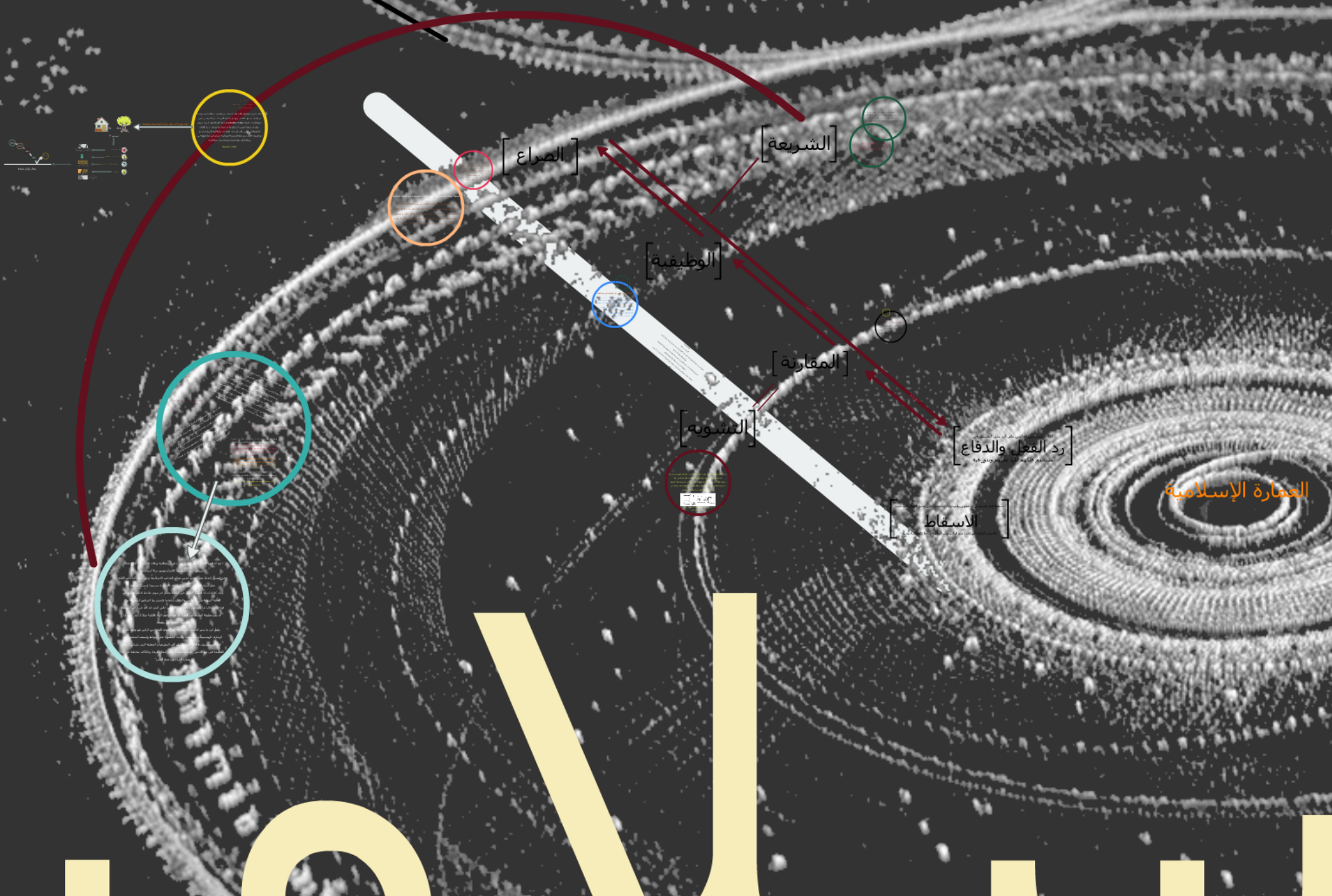


PARADIGM or ORBITS

is a distinct set of concepts or thought patterns, including theories, research methods, postulates, and standards for what constitutes legitimate contributions to a field.

على الانسان الحد

تسخير الدراسات والوسائط



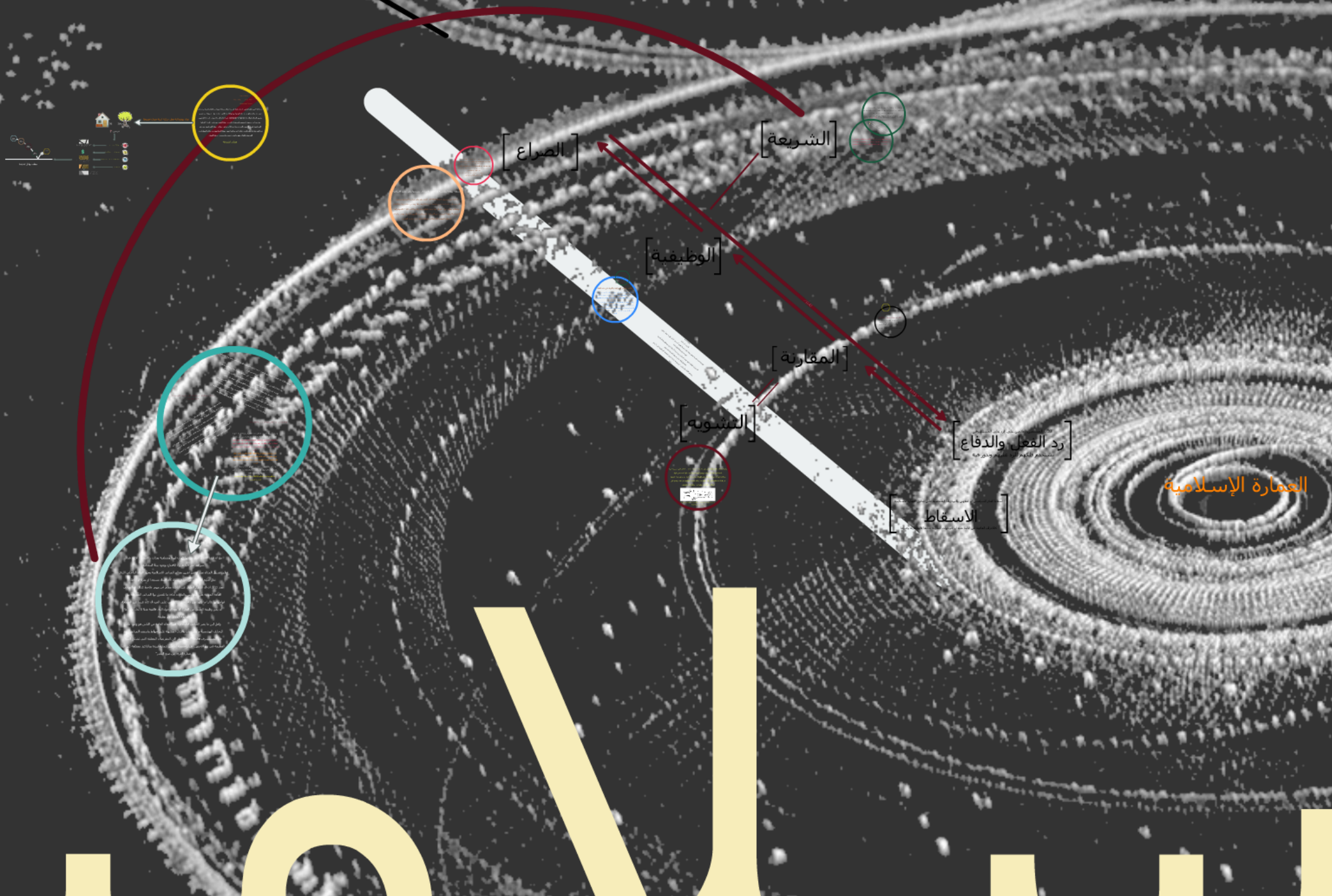
العمارة الإسلامية

الدراسات اللتي كتبت عن العمارة الاسلاميه كثيره جدا، معظمها كتب من قبل
المستشرقين، كل كاتب منهم راي العمارة الاسلاميه من منظور مختلف او من موقف
مسبق، كل منهم صنع له مدارا ودار في فلكه العديد من الكتاب والمنظرين
والباحثين والمعماريين، ويبقى كل مدار قائما الا ان ياتي من ينقضه او يحدته او ياتي
بجديد يطغى على القديم

العمارة الإسلامية

على الانسان الحد

تسخير الدراسات والوسائط



الكتاب المسلمين القائمين على الرد على المستشرقين

رد الفعل والدفاع

نستخدم فلکهم للرد عليهم وندور فيه

اسقاط الفكر السياسي او الفقهي والتوجهات الشخصية على تحليل العمارة الاسلامية

الاسقاط

كالحزاب القائمة في ايامنا هذه او التوجهات الفقهية سابقا كالظاهرية وغيرها

المقارنة

أبو هريرة عن عبد الله بن مسعود قال: سمعت رسول الله صلى الله عليه وسلم يقول: "السلطة من الله تعالى، فمن استأمن بها فقد استأمن بالله، ومن استأمن بالله فقد استأمن بالله والرسول والمؤمنين".

العلاقة بين السكان والسلطة - حيازة المواضع

ان المسلمين الاوائل اللذين افتتحوا الشام والعراق اتبعوا في بناءهم للمدن الاسلامية الجديدة كالكوفة والبصرة والفسطاط الطريقة القبلية السائدة في حيازة المواضع في ذلك الوقت، كما في مخيماتهم القبلية في الجزيرة العربية اي انهم تلافوا اشراك السلطات في تخطيط المدن الحديثة الانشاء كما كان الرومان يفعلون.

يرمون بذلك الى ان العرب يميلون الى القوضى دون وجود سلطة مركزية لهم حتى في احسن حالاتهم.

أبرز من طرفي هذا الصلة كرسول (2009) العربية، براسمته المسماة التسلسلية. حيث قد ات
البحر والكويت عاين لا يند تسمى " رزاهة فوجوية بحرية وسفارت سماء
(إستراتيجية) سبائلة مع حياهم وكالوج سبوا ليس سبائلة. حتى التوجه يتجاه أوار إلى
ميرسد عندما يتو الصبح الآخر حتى لا يتسبأ
مطابقة بحرية على الحياتة القويمة والأبرية التي تولد السبائلة المركزية بوجه
تتطاولا وتضمينوا التراتبات واسعة وتتسبألة وتتسبألة شابة كالتصور والمعامر والمطاش.

العلاقة بين السكان والسلطة - حياة المواضع

ان المسلمين الاوائل اللذين افتتحوا الشام والعراق اتبعوا في بناءهم للمدن الاسلامية الجديدة كالكوفة والبصرة والفسطاط الطريقة القبلية السائدة في حياة المواضع في ذلك

الوقت، كما في مخيماتهم القبلية في الجزيرة العربية

اي انهم تلافوا اشراك السلطات في تخطيط المدن الحديثة الانشاء كما كان الرومان

يفعلون.

يرمون بذلك الى ان العرب يميلون الى الفوضى دون وجود سلطة مركزية لهم حتى في

احسن حالاتهم.

ابرز من دار في هذا الفلك كريسويل creswell المعروف بدراساته للعمارة الاسلامية، حيث قال ان
البصرة والكوفة ماهي الا مدن متميزة " بارقة فوضوية متيها ومجازات صماء
(متداخلة) متداخلة مع خيام واكواخ بينها اراض ضائعة، ففي الكوفة يحتاج الزائر الى
مرشد عندما يزور الحي الاخر حتى لا يضيع"
مقارنة مبنية على المدن الرومانية والاغريقية التي تولت السلطات المركزية مهمة
تخطيطها وتضمينها فراغات واضحة ومتعامدة وساحات عامة كالفورم والحمام والحلبة.

أبو هريرة عن عبد الله بن مسعود قال: سمعت رسول الله صلى الله عليه وسلم يقول: "من أهدى الناس إلى الله فله أجران، ومن أضلهم فله أجران".
أبو هريرة عن عبد الله بن مسعود قال: سمعت رسول الله صلى الله عليه وسلم يقول: "من أهدى الناس إلى الله فله أجران، ومن أضلهم فله أجران".
أبو هريرة عن عبد الله بن مسعود قال: سمعت رسول الله صلى الله عليه وسلم يقول: "من أهدى الناس إلى الله فله أجران، ومن أضلهم فله أجران".
أبو هريرة عن عبد الله بن مسعود قال: سمعت رسول الله صلى الله عليه وسلم يقول: "من أهدى الناس إلى الله فله أجران، ومن أضلهم فله أجران".

العلاقة بين السكان والسلطة - حيازة المواضع

ان المسلمين الاوائل اللذين افتتحوا الشام والعراق اتبعوا في بناءهم للمدن الاسلامية الجديدة كالكوفة والبصرة والفسطاط الطريقة القبلية السائدة في حيازة المواضع في ذلك الوقت، كما في مخيماتهم القبلية في الجزيرة العربية اي انهم تلافوا اشراك السلطات في تخطيط المدن الحديثة الانشاء كما كان الرومان يفعلون.
يرمون بذلك الى ان العرب يميلون الى الفوضى دون وجود سلطة مركزية لهم حتى في احسن حالاتهم.



واستدرجوا الى نظرية ان البيئة التي تخططها السلطة
المركزية او من ينوب عنها هي البيئة الناجحة.

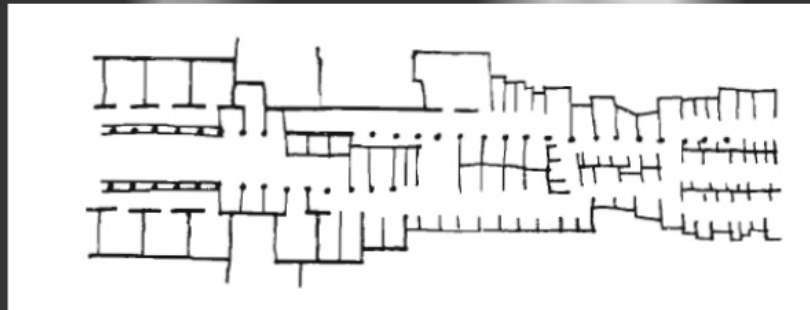
بناء على هذا فقد قام الكتاب العيرون بجمع كل مادة ودليل وتحليل لاثبات تخطيط المدن
الاسلامية وتنظيمها، ومن ابرزهم الدكتور الجناي في بحثه عن تخطيط مدينة الكوفة
الذي حاول ان يثبت فيه ان الكوفة مخططة مسبقا، فقد بين ان الطرق مستقيمة ومتعامدة،
وان القطاعات التي اقطعت للقبائل متساوية في المساحات مع وجود مركز للمدينة يحوي
الوظائف المدنية كالمسجد ودار الامارة وما الى ذلك مما يوحى بتخطيط مسبق للمدينة.

المدن الاسلامية مدن مخططة



التشويه

ركز فيه الكاتب Sauvaget على دراسة المدن اللتي كانت تحت الحكم الروماني وافتتحها المسلمون كدمشق وحلب ووضح كيفية تغيرها بعد دخول المسلمين اليها. وخالصة قوله ان تعدي السكان على الطرقات والساحات ادت الى تحويل طرق المدينة من طرق مستقيمة الى طرق متعرجة، وبذلك تحولت خصائصها من مدن رومانية الى اسلامية، اي انها انتقلت من التنظيم الى الفوضى.



مثال توضيحي لشوارع دمشق وحلب من وضع المستشرق سوافاجيه لتحويل طريق ذي

بوانك الى طريق تجاري بالسوق

الوظيفية

هذا الرابط يوضح كيف يمكن أن يكون المسجد والمركز الثقافي والكنيسة من حيث الموقع المركزي والسيطرة على بيئته.

وظائف العناصر العمرانية وتأثيرها في بيئة البناء

يدور هذا المدار حول فكرة ان الاسلام دين حضارة لا بدائة، وان النبي محمد صلى الله عليه وسلم كان رجلا من اهل الحضر وكان قليل الثقة بالبدو، لذلك نجد الاسلام "كما يقول" دين يصعب اعتناقه وتطبيقه الا في بيئات حضرية، فالاسلام بذلك كالنصرانية واليهودية.

ومثال ذلك ارتباط شعائر الاسلام بالماء، فلان الاسلام يقوم على الصلاة عدة مرات يوميا، والصلاة لا تكون الا بالوضوء، فلا بد للمدن ان تنشأ بالقرب من مصادر المياه، وان المدن الاسلامية لا بد وان تحتوي الكثير من المساجد بحيث لا تزيد المسافة بين المسجد والمنزل عن قدر معين، وان للمدينة مركزا يحوي المسجد الجامع لاداء صلاة الجمعة.

مقال الكاتب Marcaise William كان جوهر هذا المدار، وحاول فيه الربط بين الدين
الاسلامي والدين النصراني واليهودي والتشبيه بين المسجد والكنيسة من حيث الموقع
المركزي والسيطرة على تخطيط المدينة

هذا الرابط يوضح كيف يمكن أن يكون المسجد والمركز الثقافي والكنيسة من حيث الموقع المركزي والسيطرة على بيئته.

وظائف العناصر العمرانية وتأثيرها في بيئة البناء

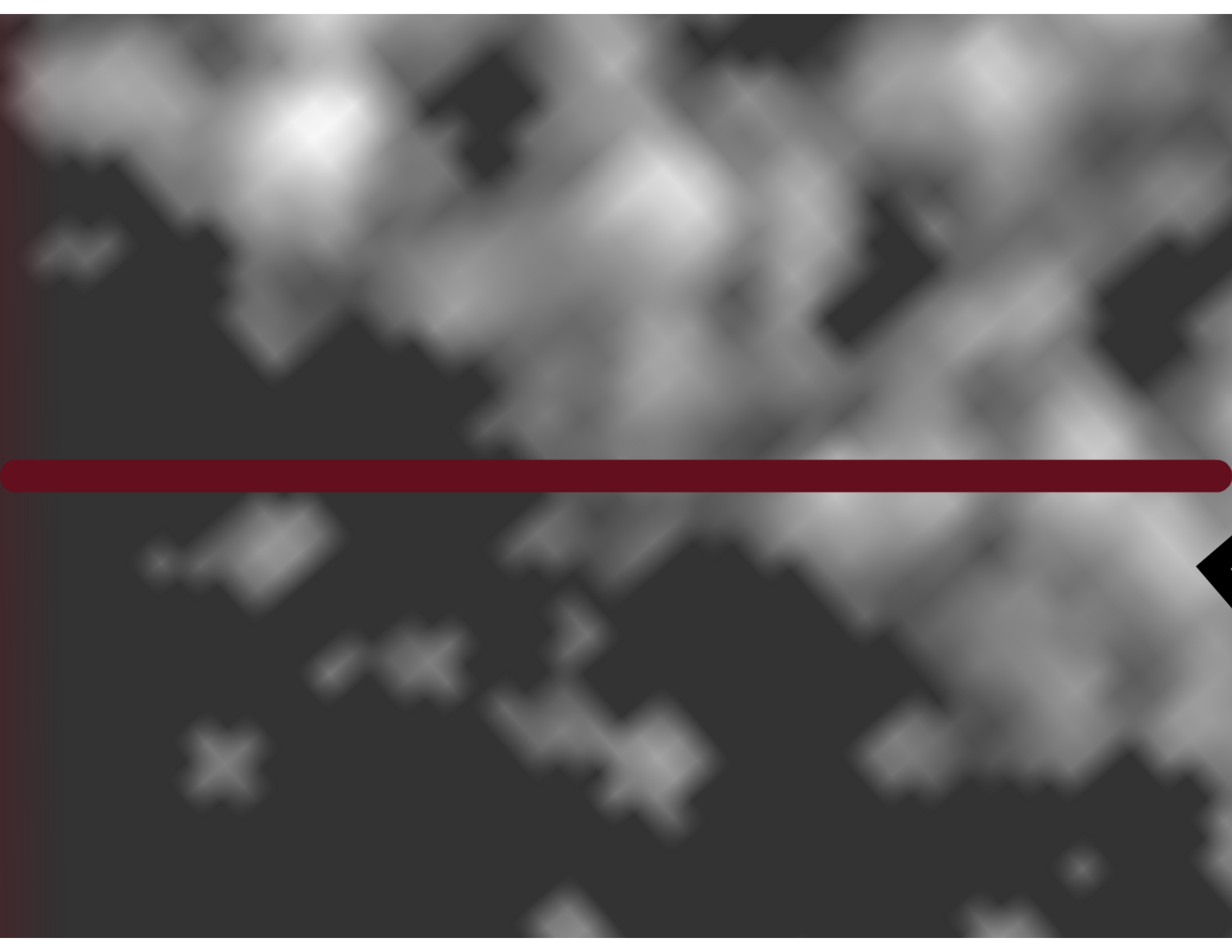
يدور هذا المدار حول فكرة ان الاسلام دين حضارة لا بدائة، وان النبي محمد صلى الله عليه وسلم كان رجلا من اهل الحضر وكان قليل الثقة بالبدو، لذلك نجد الاسلام "كما يقول" دين يصعب اعتناقه وتطبيقه الا في بيئات حضرية، فالاسلام بذلك كالنصرانية واليهودية.

ومثال ذلك ارتباط شعائر الاسلام بالماء، فلان الاسلام يقوم على الصلاة عدة مرات يوميا، والصلاة لا تكون الا بالوضوء، فلا بد للمدن ان تنشأ بالقرب من مصادر المياه، وان المدن الاسلامية لا بد وان تحتوي الكثير من المساجد بحيث لا تزيد المسافة بين المسجد والمنزل عن قدر معين، وان للمدينة مركزا يحوي المسجد الجامع لاداء صلاة الجمعة.

المدينة الإسلامية مختلفة عن المدن النصرانية واليهودية وظيفيا

محاولة تمييز المدينة الإسلامية عن المدينة غير الإسلامية كبحث الدكتور عادل اسماعيل والذي وضع فيه تركيب المدينة الإسلامية من حيث توزيع المرافق والمساجد والأسواق والحمامات والمدارس ونحوها، فكل عنصر له وظيفته وشكله وموقعه المميز في المدينة الإسلامية.

وهكذا كثرت الأبحاث التي بدأت تركز على تركيب عناصر المدينة منفردة بشكل أدق، فقد قيل مثلا إن سوق العطارين والوراقين أقرب إلى الجامع من البازين، وهؤلاء أقرب للجامع من الحدادين والتجارين، أي إن الوظيفة كانت هي المحرك الرئيس لهذا المدار.





الشريعة

مقالة للكاتب Robert Brunschvig طور فيها المدار وكتب مقالة مهمة قال فيها ان
الذي يعطي المدينة الاسلامية والعمارة الاسلامية طابعها المميز هي "العادات المنبثقة
من احكام القضاة نتيجة للخلاف بين السكان."

للاطلاع على نتائجها اقرأ العديد من المخطوطات والكتب الاصلية في موضوع العمارة
الاسلامية مثل مخطوطة البناء والفقهاء والقاضي التونسي **ابن الرامي** "كتاب الاعلان
باحكام البنين"

لم يستمر هذا المدار لانه ركز على الفارين او التشريعة الاسلامية، ولم يتوقف عند
المصادر الكافية للمستشرقين المهتمين بالاستمرار فيه.

مقالة مترجمة للطبيعية للمستشرق Otto spies يقول فيها ان المدينة الاسلامية متأثرة
في تكوينها بحقوق الجوار بين السكان والتي انبثقت من الشريعة، وقد توصل لمقائلته
هذه بعد ان درس المذهب الشافعي، وهو مدار جديد بالكلية يركز على الشريعة.

باحكام البنيان"

لم يستمر هذا المدار لانه ركز على القانون او الشريعة الاسلامية، ولم تتوافر ائذناك المصادر الكافية للمستشرقين المهتمين بالاستمرار فيه.



مقالة مترجمة للوظيفية للمستشرق Otto spies يقول فيها ان المدينة الاسلامية متأثرة في تكوينها بحقوق الجوار بين السكان والتي انبثقت من الشريعة، وقد توصل لمقالته هذه بعد ان درس المذهب الشافعي، وهو مدار حديد بالكلية يركز على الشريعة.

مقالة للكاتب Robert Brunschvig طور فيها المدار وكتب مقالة مهمة قال فيها ان
الذي يعطي المدينة الاسلامية والعمارة الاسلامية طابعها المميز هي "العادات المنبثقة
من احكام القضاة نتيجة للخلاف بين السكان."

لوصول الى نتائجه قرا العديد من المخطوطات والكتب الاصلية في موضوع العمارة
الاسلامية مثل مخطوطة البناء والفقير والقاضي التونسي **ابن الرامي** "كتاب الاعلان

باحكام البنيان"



لم يستمر هذا المدار لانه ركز على القانون او الشريعة الاسلامية، ولم تتوافر انذاك
المصادر الكافية للمستشرقين المهتمين بالاستمرار فيه.

ب الاصلية في موضوع
تونس ابن الرامي
كتاب

م البنيان

لم يستمر هذا المدار لانه ركز على القانون او الشريعة الاسلامية، ولم تتوافر انذاك
المصادر الكافية للمستشرقين المهتمين بالاستمرار فيه.



امنة للوظيفية للمست
بحقوة

مقالة للكاتب Robert Brunschvig طور فيها المدار وكتب مقالة مهمة قال فيها ان
الذي يعطي المدينة الاسلامية والعمارة الاسلامية طابعها المميز هي "العادات المنبثقة
من احكام القضاة نتيجة للخلاف بين السكان."

للاطلاع على نتائجها اقرأ العديد من المخطوطات والكتب الاصلية في موضوع العمارة
الاسلامية مثل مخطوطة البناء والفقهاء والقاضي التونسي **ابن الرامي** "كتاب الاعلان
باحكام البنين"

لم يستمر هذا المدار لانه ركز على الفارين او التشريعة الاسلامية، ولم يتوقف عند
المصادر الكافية للمستشرقين المهتمين بالاستمرار فيه.

مقالة مترجمة للطبيعية للمستشرق Otto spies يقول فيها ان المدينة الاسلامية متأثرة
في تكوينها بحقوق الجوار بين السكان والتي انبثقت من الشريعة، وقد توصل لمقالاته
هذه بعد ان درس المذهب الشافعي، وهو مدار جديد بالكلية يركز على الشريعة.



الشريعة

المصراع

كتاب المستشرق Ira Lapidus "مدن اسلامية في عهد المماليك" و خلاصة افكاره ان المدن الاسلامية كدمشق والقاهرة وحلب قد تكون مثلا للمدينة الاسلامية، والتي صيغت وتبلورت نتيجة للصراعات بين الطبقات الساكنة فيها. فهناك عموما طبقة الحكام والفقهاء والقضاة والتجار والسكان الضعفاء وحتى المشايخين. ومن جهة اخرى هناك تقسيم طبقي ديني، فهناك حارات للحنابلة والشافعية والاهل، وحارات لليهود وحارات للمسيحيين. وهناك تقسيم عرقي كحارات الكرد والأتراك، ولهذا يقول " ظهرت الحارات ذات البوابات" كما وظهرت الطرق غير النافذة وهكذا.

كتاب المستشرق Ira Lapidus "مدن اسلامية في عهد المماليك" و خلاصة افكاره ان المدن الاسلامية كدمشق والقاهرة وحلب قد تكون مثالا للمدينة الاسلامية، والتي صيغت وتبلورت نتيجة للصراعات بين الطبقات الساكنة فيها. فهناك عموما طبقة الحكام والفقهاء والقضاة والتجار والسكان الضعفاء وحتى المشاعين. ومن جهة اخرى هناك تقسيم طبقي ديني، فهناك حارات للحنابلة والشافعية والاحـ، وحارات لليهود وحارات للمسيحيين. وهناك تقسيم عرقي كحارات الكرد والأتراك، ولهذا يقول " ظهرت الحارات ذات البوابات" كما وظهرت الطرق غير النافذة وهكذا.

تجده تصراعات بين الطبقات السائدة فيها.

بقضاء والقضاء والتجار والسكان الصغلة وحتى المتأخرين.

طبقى ديني، فهناك حارات للحنابلة والسافعية والاح.

ارات لليهود وحارات للمسيحيين.

نارات الكرد والأتراك، ولهذا يقول " ظهرت الحارات ذات

كما وظهرت الطرق غير النافذة وهكذا.

محاولة اسقاط الماركسية والتناقضات والصراعات المجتمعية على العمارة الاسلامية

ما قاله المستشرق Luis Massignon الذي ركز على طبقات المجتمع وتركيبته الاجتماعية والاقتصادية، ففي وصفه لمدينة الكوفة مثلا، وبعد دراسة طرقها وقطاعاتها وخططها وطرق نزول القبائل بها، يصف طرقها ومقابرها وما الى ذلك " بالطبوغرافية الاقتصادية للكوفة" فيتحدث عن الصياغة والسماسة والمهن الاخرى موحيا بذلك ان التنظيم المهني الاجتماعي هو الذي اثر على تركيب المدينة.

مؤخرا -1980-جاء Dogan Kuban ووضع مدارا جديدا اثر في الكثيرين ملخصه ان فكرة وجود بيئة او عمارة اسلامية هو امر هراء.

وان هذه الفكرة من صنع المستشرقين الغربيين لكي يتمكنوا من دراسة البيئة الاسلامية كوحدة واحدة، والا فانهم مضطرون لممارسة عمارة مصر والمغرب واليمن وتجد وهكذا فوجدوا فكرة مظلة العمارة الاسلامية ودفعوا تحتها كل العالم الاسلامي.

يقول دوجان " اننا اذا ما قارنا مسجدا في الصين فسنجده اقرب لمساكن الصينيين غير المسلمين في الخصائص منه لمسجد موجود في المغرب، ولعل منزل فرد مسلم في المغرب يتسبه منزل فرد غير مسلم في الاندلس ولا يتسبه منزل مسلم في الهند، فكيف نقول ان هناك عمارة اسلامية، بل ان هناك عمارة اقليمية Architecture Regional "

رعت الحادري " ان افضل عمارة هي تلك التي تصنع بين تنمية العصر وحاجات السكان الاصليين "

والسبب وراء مقولته هذه هو ان العالم الاسلامي غير متجانس تماما من حيث المناخ ومواد البناء والاعادات المتوارثة، وما الى ذلك من مؤثرات بيئية، فهو يمثل وسط العالم القديم والحديث، وفيه مرت جميع الحضارات، قامت واندرت.

ولا يمكن التكم على حضارة معينة كوحدة واحدة الا ان كانت في عزلة عن العالم وعن باقي الحضارات وكانها تسكن طريقا غير نافذ، عندها تظهر عليها ملامح التجانس والتشابه الاجتماعي والبيئي، ويمكن ان يوضع لها اسمع جامع مانع، اما الحضارة الاسلامية فهي ابعد ما يكون عن العزلة والتجانس الاقليمي والتاريخي.

Amos الذي انتت ان شكل المنشأ مائر اساسا بحضارة الاقليم المتواجد

وصل الاهتمام بهذا المدار الى ان اقامت منظمة الاغا خان للعمارة الاسلامية مؤتمرا يوفش فيه هذا العار. وخلاصة القول فيه ان هناك ثلاث مستويات لكل حضارة:

- المستوى الاول والاعمق هو الحضارة الشعبية *folk culture*، وهي حضارة عموم السكان من عادات وتقاليد وهي غير مكتوبة ولا يتركها الكثير من التاريخيين بل هي التي يفترها للتجانس معظمهم في الحضارة المادية الملموسة المكتوبة وهو المستوى الثاني

- المستوى الثاني الحضارة المكتوبة *written culture*، والاسلام بمعظمه حضارة مكتوبة عرفت عندما فحت الاقاليم الحضارات الشعبية الموجودة، وذلك لتصبح تعاليم الاسلام بالحضارات الموجودة فصارت حضارات متمايزة رغم التشابه في بعض الصفات.

وهنا تظهر أزمة العمارة الاسلامية الحقيقية، وهي ان المعماريين والمخططين والمنظرين هم اساس بجهلوب هذين المستويين من الحضارة تماما وذلك لانهم يربو على يد المستوى الثالث

- وهو الحضارة المعادية العلمانية *secularized* والتي سيطرت على التخصصات الهندسية والتخطيطية

مؤخرا -1980- جاء Dogan Kuban ووضع مدارا جديدا اثر في الكثيرين ملخصه ان فكرة وجود بيئة او عمارة اسلامية هو امر هراء.

وان هذه الفكرة من صنع المستشرقين الغربيين لكي يتمكنوا من دراسة البيئة الاسلامية كوحدة واحدة، والا فانهم مضطرون لدراسة عمارة مصر والمغرب واليمن ونجد وهكذا. فوجدوا فكرة مظلة العمارة الاسلامية ودفعوا تحتها كل العالم الاسلامي. يقول دوجان " اننا اذا ما قارنا مسجدا في الصين فسنجده اقرب لمساكن الصينيين غير المسلمين في الخصائص منه لمسجد موجود في المغرب، ولعل منزل فرد مسلم في المغرب يشبه منزل فرد غير مسلم في الاندلس ولا يشبه منزل مسلم في الهند، فكيف نقول ان هناك عمارة اسلامية، بل ان هناك عمارة اقليمية Architecture

" Regional

رفعت الجادرجي "ان افضل عمارة هي تلك
السكان الاجتماع

والسبب وراء مقولته
ومواد البناء والعا

ولا يمكن

الذي اثبت ان شكل المنشأ متأثر اساسا بحضارة الاقليم Culture

وصل الاهتمام بهذا المدار
نوقش فيه

والسبب وراء مقولته هذه هو ان العالم الاسلامي غير متجانس تماما من حيث المناخ ومواد البناء والعادات المتوارثة، وما الى ذلك من مؤثرات بيئية، فهو يمثل وسط العالم القديم والحديث، وفيه مرت جميع الحضارات، قامت واندثرت. ولا يمكن الحكم على حضارة معينة كوحدة واحدة الا ان كانت في عزلة عن العالم وعن باقي الحضارات وكانها تسكن طريقا غير نافذ، عندها تظهر عليها ملامح التجانس والتشابه الاجتماعي والبيئي، ويمكن ان يوضع لها اسمع جامع مانع، اما الحضارة الاسلامية فهي ابعد ما يكون عن العزلة والتجانس الاقليمي والتاريخي.

رفعت الجادحي "ان افضل عمارة هي تلك التي تجمع بين تقنية العصر
السكان الاجتماعية"

منجدته اقرب لمساكن الصينيين غير
المغرب، ولعل منزل فرد مسلم في
عمارة اقليمية Architecture فكيف
"Regional"

بحضارة الاقليم Culture
المدار الى ان اقامت منظمة الاغا خان للعمارة الاسلامية مؤتمرا
المدار، وخلاصة القول فيه ان هناك ثلاث مستويات لكل حضارة:
والاعمق هو الحضارة الشفهية oral culture، وهي حضارة عموم
هي غير مدونة ولا يدركها الكثير من الدارسين ولا يعون
حضارة المادية الملموسة المكتوبة وهو المستوي
الاسلام بمعظمه حضارة
ذلك امتزجت

الاشابه الاجتماعي والبيئي، ويمتد
الاشابه الاجتماعي والبيئي، ويمتد
الاشابه الاجتماعي والبيئي، ويمتد

وصل الاهتمام بهذا المدار الى ان اقامت منظمة الاغا خان للعمارة الاسلامية مؤتمرا
نوقش فيه هذا المدار، و خلاصة القول فيه ان هناك ثلاث مستويات لكل حضارة:
- المستوى الاول والاعمق هو الحضارة الشفهية oral culture، وهي حضارة عموم
السكان من عادات وتقاليد وهي غير مدونة ولا يدركها الكثير من الدارسين ولا يعون
عمق مغزاها لانهماس معظمهم في الحضارة المادية الملموسة المكتوبة وهو المستوى

الثاني

- المستوى الثاني الحضارة المكتوبة written culture، والاسلام بمعظمه حضارة
مكتوبة غطت عندما فتحت الاقاليم الحضارات الشفهية الموجودة، وبذلك امتزجت
تعاليم الاسلام بالحضارات الموجودة فاعطت حضارات متباينة رغم التشابه في بعض
الصفات.

وهنا تظهر ازمة العمارة الاسلامية الحقيقية، وهي ان المعمارين والمخططين
والمنظرين هم اناس يجهلون هذين المستويين من الحضارة تماما وذلك لانهم تربو

على يد المستوى الثالث

- وهو الحضارة المادية العلمانية secularized والتي سيطرت على التخصصات

الهندسية والتخطيطية

رفعت الجادرجي "ان افضل عمارة هي تلك التي تجمع بين تقنية العصر وحاجات
السكان الاجتماعية"

والسبب وراء مقولته هذه هو ان العالم الاساسي
مواد البناء والعادات المتوارثة، وما
القديم وال

ن غيد
سلم في
الهند، فكيف
Archit

يقول در
المسلمين في الخص
المغرب يشبه منزل فرد غير مسلم
نقول ان هناك عمارة اسلامية، بل ان
gional

Amos الذي اثبت ان شكل المنشأ متأثر اساسا بحضارة الاقليم Culture

وصل الاهتمام بهذا المدار الى ان اقامت منظمة الاغا خان للعمارة الاس

نوقش فيه هذا المدار، وخلاصة القول فيه ان هناك ثلاث مستويات لك

- المستوى الاول والاعمق هو الحضارة الشفهية oral culture، وهي >

الساكنين وعاداتهم في مدينة مراكش كما الكش

مؤخرا -1980-جاء Dogan Kuban ووضع مدارا جديدا اثر في الكثيرين ملخصه ان فكرة وجود بيئة او عمارة اسلامية هو امر هراء.

وان هذه الفكرة من صنع المستشرقين الغربيين لكي يتمكنوا من دراسة البيئة الاسلامية كوحدة واحدة، والا فانهم مضطرون لممارسة العمارة الاسلامية ودفعوا تحتها كل العالم الاسلامي، فوجدوا فكرة مظلة العمارة الاسلامية في الصين فسجدوا تحتها كل المغرب واليمن وتجد وهكذا يقول دوجان " اننا اذا ما قارنا مسجدا في الصين فسجدنا في المغرب، ولعل منزل فرد مسلم في المغرب يتسبه منزل فرد غير مسلم في الاندلس ولا يتسبه منزل مسلم في الهند، فكيف نقول ان هناك عمارة اسلامية، بل ان هناك عمارة اقليمية Architecture Regional "

رعت الحادري " ان افضل عمارة هي تلك التي تصنع بين تنمية العصر وحاجات السكان المتغيرة "

والسبب وراء مقولته هذه هو ان العالم الاسلامي غير متجانس تماما من حيث المناخ ومواد البناء والاعادات المتوارثة، وما الى ذلك من مؤثرات بيئية، فهو يمثل وسط العالم القديم والحديث، وفيه مرت جميع الحضارات، قامت والتدت، ولا يمكن الحكم على حضارة معينة كوحدة واحدة الا ان كانت في عزلة عن العالم وعن باقي الحضارات وكانها تسكن طريقا غير نافذ، عندها تظهر عليها ملامح التجانس والتشابه الاجتماعي والبيئي، ويمكن ان يوضع لها اسمع جامع مانع، اما الحضارة الاسلامية فهي ابعث ما يكون عن العزلة والتجانس الاقليمي والتاريخي.

Amos الذي انتت ان شكل المنشأ مائر اساسا بحضارة الاقليم المتواجد

وصل الاهتمام بهذا المدار الى ان اقامت منظمة الاغا خان للعمارة الاسلامية مؤتمرا يوفش فيه هذا العار. وخلاصة القول فيه ان هناك ثلاث مستويات لكل حضارة:

- المستوى الاول والاعمق هو الحضارة الشعبية (folk culture) وهي حضارة عموم السكان من عادات وتقاليد وهي غير مكتوبة ولا يتذكرها الكثير من التاريخيين بل هي التي يقرأها للخصائس معظمهم في الحضارة المادية الملموسة المكتوبة وهو المستوى الثاني

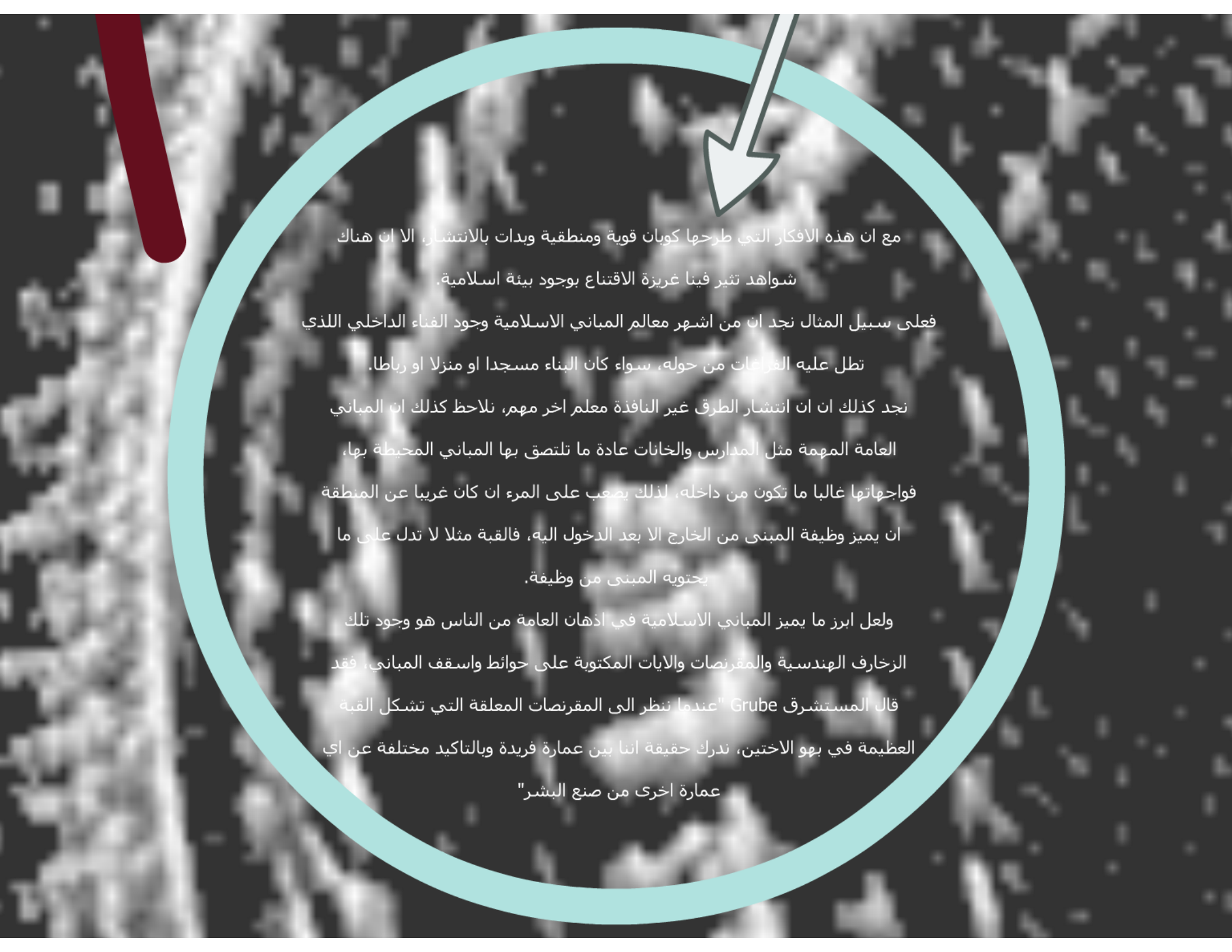
- المستوى الثاني الحضارة المكتوبة (written culture) والاسلام بمعظمه حضارة مكتوبة عرفت عندما فتحت الاقاليم الحضارات الشعبية الموجودة، بذلك اصرت تعاليم الاسلام بالحضارات الموجودة فصارت حضارات متباينة رغم التشابه في بعض الصفات.

وهنا تظهر أزمة العمارة الاسلامية الحقيقية، وهي ان المعماريين والمخططين والمنظرين هم اساس بجهلوب هذين المستويين من الحضارة تماما وذلك لانهم يربو على يد المستوى الثالث

- وهو الحضارة المعالجة العلمانية secularized والتي سيطرت على التخصصات الهندسية والتخطيطية



مع ان هذه الافكار



مع ان هذه الافكار التي طرحها كوبان قوية ومنطقية وبدأت بالانتشار، الا ان هناك شواهد تثير فينا غريزة الاقتناع بوجود بيئة اسلامية.

فعلى سبيل المثال نجد ان من اشهر معالم المباني الاسلامية وجود الفناء الداخلي الذي تطل عليه الفراغات من حوله، سواء كان البناء مسجدا او منزلا او رباطا. نجد كذلك ان انتشار الطرق غير النافذة معلم اخر مهم، نلاحظ كذلك ان المباني العامة المهمة مثل المدارس والخانات عادة ما تلتصق بها المباني المحيطة بها، فواجهاتها غالبا ما تكون من داخله، لذلك يصعب على المرء ان كان غريبا عن المنطقة ان يميز وظيفة المبنى من الخارج الا بعد الدخول اليه، فالقبة مثلا لا تدل على ما يحتويه المبنى من وظيفة.

ولعل ابرز ما يميز المباني الاسلامية في اذهان العامة من الناس هو وجود تلك الزخارف الهندسية والمقرنصات والايات المكتوبة على حوائط واسقف المباني، فقد قال المستشرق Grube "عندما ننظر الى المقرنصات المعلقة التي تشكل القبة العظيمة في بهو الاختين، ندرك حقيقة اننا بين عمارة فريدة وبالتاكيد مختلفة عن اي عمارة اخرى من صنع البشر"

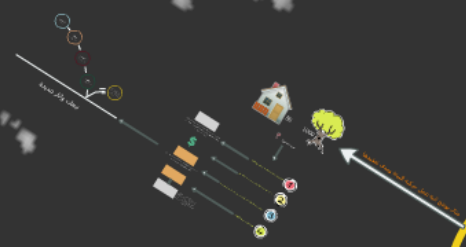


مع ان هذه الافكار التي طرحها كويان قوية ومنطقية وبدأت بالانتشار، الا ان هناك شواهد تثير فينا غريزة الاقتناع بوجود بيئة اسلامية.

فعلى سبيل المثال نجد ان من اشهر معالم المياني الاسلامية وجود الفناء الداخلي الذي تطل عليه الفراغات من حوله، سواء كان البناء مسجدا او منزلا او رباطا.

نجد كذلك ان انتشار الطرق غير النافذة معلم اخر مهم، نلاحظ كذلك ان المياني العامة المهمة مثل المدارس والخانات عادة ما تلتصق بها المياني المحيطة بها، فواجهاتها غالبا ما تكون من داخله، لذلك يصعب على المرء ان كان غريبا عن المنطقة ان يميز وظيفة المبنى من الخارج الا بعد الدخول اليه، فالقبة مثلا لا تدل على ما يحتويه المبنى من وظيفة.

ولعل ابرز ما يميز المياني الاسلامية في اذهان العامة من الناس هو وجود تلك الزخارف الهندسية والمقرنصات والايات المكتوبة على حوائط واسقف المياني، فقد قال المستشرق Grube "عندما ننظر الى المقرنصات المعلقة التي تشكل القبة العظيمة في بهو الاختين، ندرك حقيقة اننا بين عمارة فريدة وبالتاكيد مختلفة عن اي عمارة اخرى من صنع البشر"



مستقبل التعليم الإلكتروني
 التعليم الإلكتروني هو أحد أهم اتجاهات التعليم في المستقبل، حيث يتيح للطلاب التعلم في أي وقت وأينما يشاءون، مما يجعل التعليم أكثر مرونة وإنتاجية. كما أنه يقلل من التكاليف المادية للطلاب، مما يجعله خياراً جذاباً للعديد من الأسر. ومع تطور التكنولوجيا، ستزداد أهمية التعليم الإلكتروني في المستقبل، مما يتطلب من المؤسسات التعليمية تحديث برامجها وتدريب أساتذتها على استخدام الأدوات والتقنيات الحديثة.

التعليم الإلكتروني هو أحد أهم اتجاهات التعليم في المستقبل، حيث يتيح للطلاب التعلم في أي وقت وأينما يشاءون، مما يجعل التعليم أكثر مرونة وإنتاجية. كما أنه يقلل من التكاليف المادية للطلاب، مما يجعله خياراً جذاباً للعديد من الأسر. ومع تطور التكنولوجيا، ستزداد أهمية التعليم الإلكتروني في المستقبل، مما يتطلب من المؤسسات التعليمية تحديث برامجها وتدريب أساتذتها على استخدام الأدوات والتقنيات الحديثة.

التعليم الإلكتروني هو أحد أهم اتجاهات التعليم في المستقبل، حيث يتيح للطلاب التعلم في أي وقت وأينما يشاءون، مما يجعل التعليم أكثر مرونة وإنتاجية. كما أنه يقلل من التكاليف المادية للطلاب، مما يجعله خياراً جذاباً للعديد من الأسر. ومع تطور التكنولوجيا، ستزداد أهمية التعليم الإلكتروني في المستقبل، مما يتطلب من المؤسسات التعليمية تحديث برامجها وتدريب أساتذتها على استخدام الأدوات والتقنيات الحديثة.

التعليم الإلكتروني هو أحد أهم اتجاهات التعليم في المستقبل، حيث يتيح للطلاب التعلم في أي وقت وأينما يشاءون، مما يجعل التعليم أكثر مرونة وإنتاجية. كما أنه يقلل من التكاليف المادية للطلاب، مما يجعله خياراً جذاباً للعديد من الأسر. ومع تطور التكنولوجيا، ستزداد أهمية التعليم الإلكتروني في المستقبل، مما يتطلب من المؤسسات التعليمية تحديث برامجها وتدريب أساتذتها على استخدام الأدوات والتقنيات الحديثة.

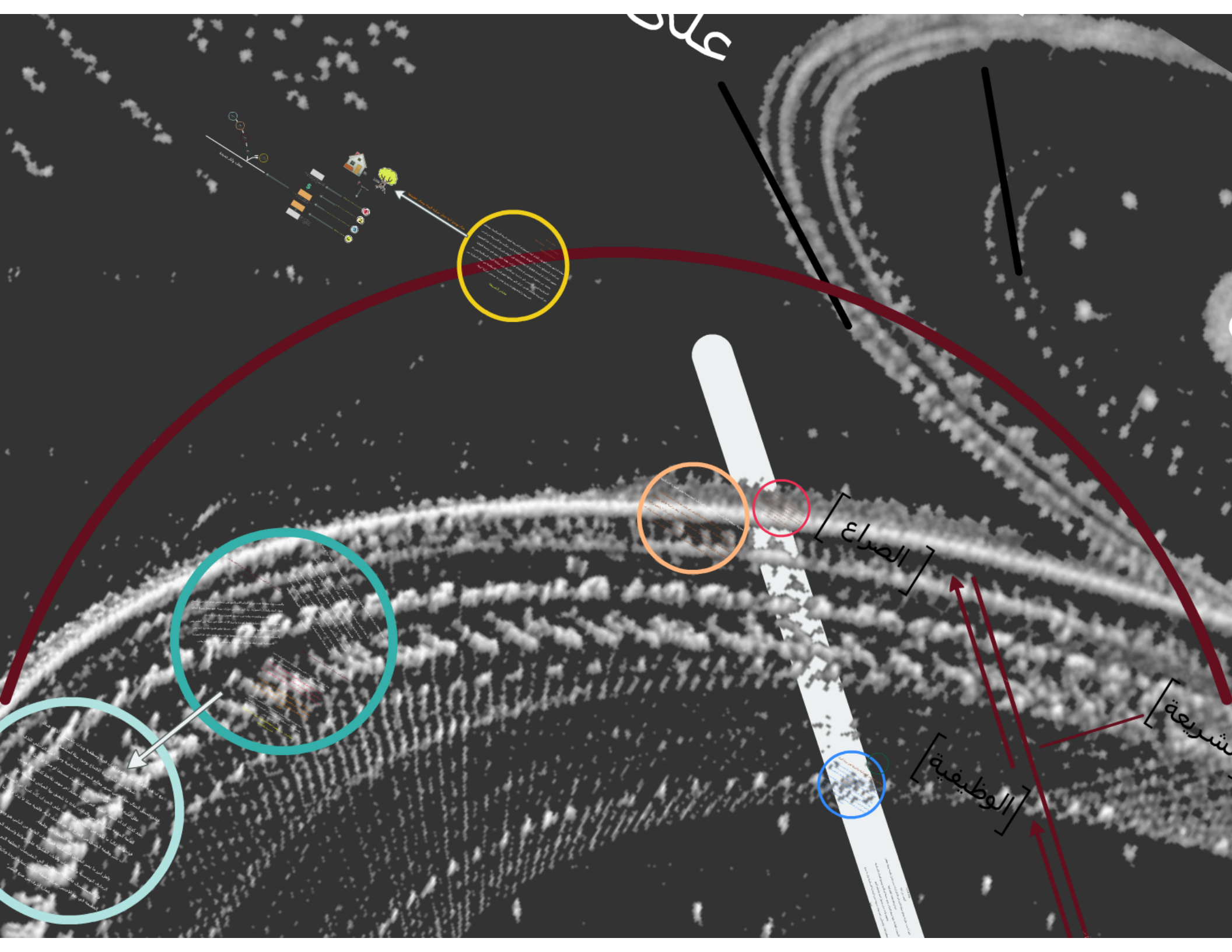
التعليم الإلكتروني هو أحد أهم اتجاهات التعليم في المستقبل، حيث يتيح للطلاب التعلم في أي وقت وأينما يشاءون، مما يجعل التعليم أكثر مرونة وإنتاجية. كما أنه يقلل من التكاليف المادية للطلاب، مما يجعله خياراً جذاباً للعديد من الأسر. ومع تطور التكنولوجيا، ستزداد أهمية التعليم الإلكتروني في المستقبل، مما يتطلب من المؤسسات التعليمية تحديث برامجها وتدريب أساتذتها على استخدام الأدوات والتقنيات الحديثة.

[الصراع]

التعليم الإلكتروني هو أحد أهم اتجاهات التعليم في المستقبل، حيث يتيح للطلاب التعلم في أي وقت وأينما يشاءون، مما يجعل التعليم أكثر مرونة وإنتاجية. كما أنه يقلل من التكاليف المادية للطلاب، مما يجعله خياراً جذاباً للعديد من الأسر. ومع تطور التكنولوجيا، ستزداد أهمية التعليم الإلكتروني في المستقبل، مما يتطلب من المؤسسات التعليمية تحديث برامجها وتدريب أساتذتها على استخدام الأدوات والتقنيات الحديثة.

[الوظيفية]

[تشريعية]





الشريعة

Basim Hakim

Miles Danby Jameel Akbar

Mohammed Othman

مقالة الدكتور صالح الهذول، اللذي اعاد استخدام الشريعة لفهم البيئة الاسلامية، ويختلف عن المدار المنقطع سابقا بان الهذول وضح الكيفية التي تمكنت بها الشريعة من غرس مفهوم للمكان او الفضاء conception of space في اذهان السكان وكيف ان هذا المفهوم يختلف عن منظورنا كمهنيين او متخذي قرارات، وهذا تحول مهم في دراسة العمارة الاسلامية اوصل الكثيرين الى دراسة دور الاعراف في صياغة البيئة الاسلامية ومن ثم دور الشريعة واللذي قادني كذلك الى محاولة فهم البيئة الاسلامية من خلال الموازنة بين الشريعة والمادة وهو ما يندرج ضمن ما يسمى حركية البيئة .

مصادر الشريعة

مثال يوضح ا

Basim Hakim

Miles Danby Jameel Akbar

Mohammed Othman

مقالة الدكتور صالح الهذول، الذي اعاد استخدام الشريعة لفهم البيئة الاسلامية، ويختلف عن المدار المنقطع سابقا بان الهذول وضح الكيفية التي تمكنت بها الشريعة من غرس مفهوم للمكان او الفضاء conception of space في اذهان السكان وكيف ان هذا المفهوم يختلف عن منظورنا كمهنيين او متخذي قرارات، وهذا تحول مهم في دراسة العمارة الاسلامية اوصل الكثيرين الى دراسة دور الاعراف في صياغة البيئة الاسلامية ومن ثم دور الشريعة والذي قادني كذلك الى محاولة فهم البيئة الاسلامية من خلال الموازنة بين الشريعة والمادة وهو ما يندرج ضمن ما يسمى حركية البيئة .

مصادر الشريعة

مثال يوضح الية عمل



Basim Hakim

Miles Danby

Jameel Akbar

Mohammed Othman

Basim Hakim

Miles Danby Jameel Akbar

Mohammed Othman

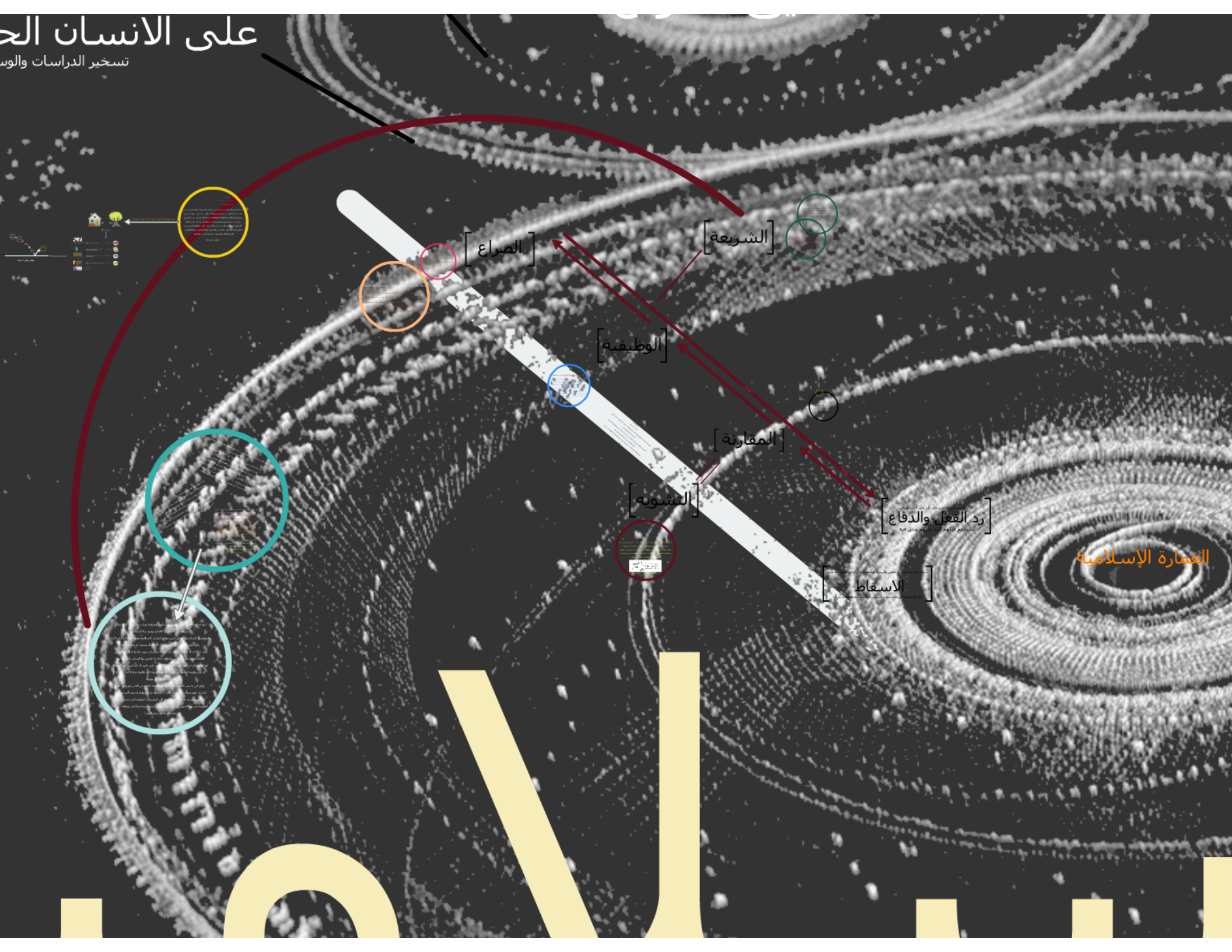
مقالة الدكتور صالح الهذول، اللذي اعاد استخدام الشريعة لفهم البيئة الاسلامية، ويختلف عن المدار المنقطع سابقا بان الهذول وضح الكيفية التي تمكنت بها الشريعة من غرس مفهوم للمكان او الفضاء conception of space في اذهان السكان وكيف ان هذا المفهوم يختلف عن منظورنا كمهنيين او متخذي قرارات، وهذا تحول مهم في دراسة العمارة الاسلامية اوصل الكثيرين الى دراسة دور الاعراف في صياغة البيئة الاسلامية ومن ثم دور الشريعة واللذي قادني كذلك الى محاولة فهم البيئة الاسلامية من خلال الموازنة بين الشريعة والمادة وهو ما يندرج ضمن ما يسمى حركية البيئة .

مصادر الشريعة

مثال يوضح ا

على الانسان الحد

تسخير الدراسات والوسائط



تسخير الدراسات والوسائط

[الصراع]

[الشريعة]

[الوظيفة]

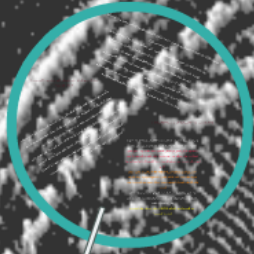
[المقارنة]

[التشويه]

[رد الفعل والدفاع]

[الاسقاط]

العمارة الإسلامية



تسخير الدراسات والوسائط

العمارة الإسلامية

وضع فرضية

البحث عن ادلة

فهو اما يثبت نظريته ويدفع عجلة العلم الى الامام او انه يثبت فشل نظريته وبهذا يغطي

ثغرة ويدفع عجلة العلم ايضا

الفرضيات القائمة جلها يعتمد افتراض وجود مدينة اسلامية ويجمع العمارة الاسلامية

بمفهوم واحد حتى يسهل النقد والحكم العام

ومعظم الكتاب والمنظرين كتبوا بهدف تشويه صورة الحضارة الاسلامية وكل ما ينتج

عنها

Basim Hakim

Miles Danby Jameel Akbar

Mohammed Othman

مقالة الدكتور صالح الهذول، اللذي اعاد استخدام الشريعة لفهم البيئة الاسلامية، ويختلف عن المدار المنقطع سابقا بان الهذول وضح الكيفية التي تمكنت بها الشريعة من غرس مفهوم للمكان او الفضاء conception of space في اذهان السكان وكيف ان هذا المفهوم يختلف عن منظورنا كمهنيين او متخذي قرارات، وهذا تحول مهم في دراسة العمارة الاسلامية اوصل الكثيرين الى دراسة دور الاعراف في صياغة البيئة الاسلامية ومن ثم دور الشريعة واللذي قادني كذلك الى محاولة فهم البيئة الاسلامية من خلال الموازنة بين الشريعة والمادة وهو ما يندرج ضمن ما يسمى حركية البيئة .

مصادر الشريعة

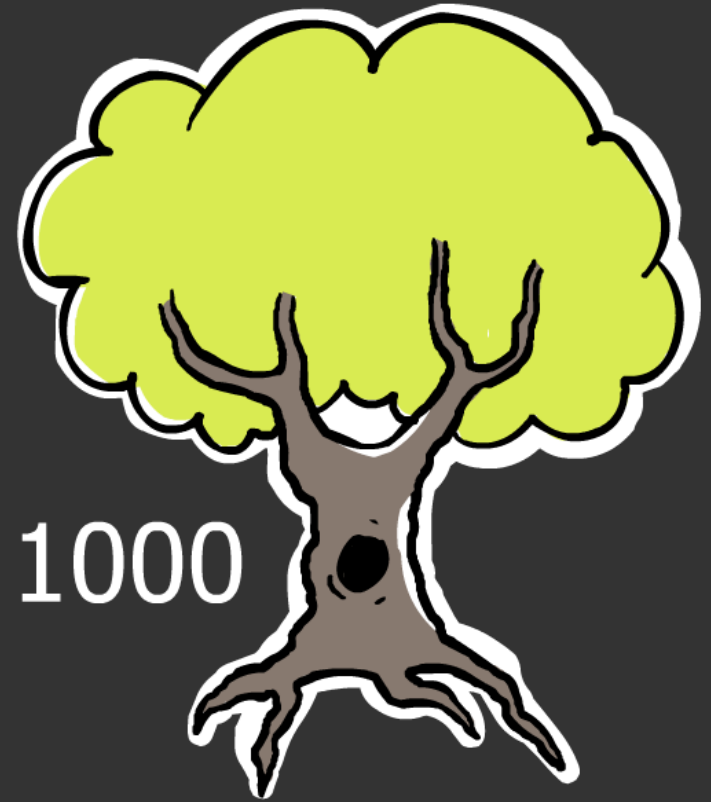
مثال يوضح ا

مثال يوضح الية عمل حركية البيئة ومدى تعقيدها





50

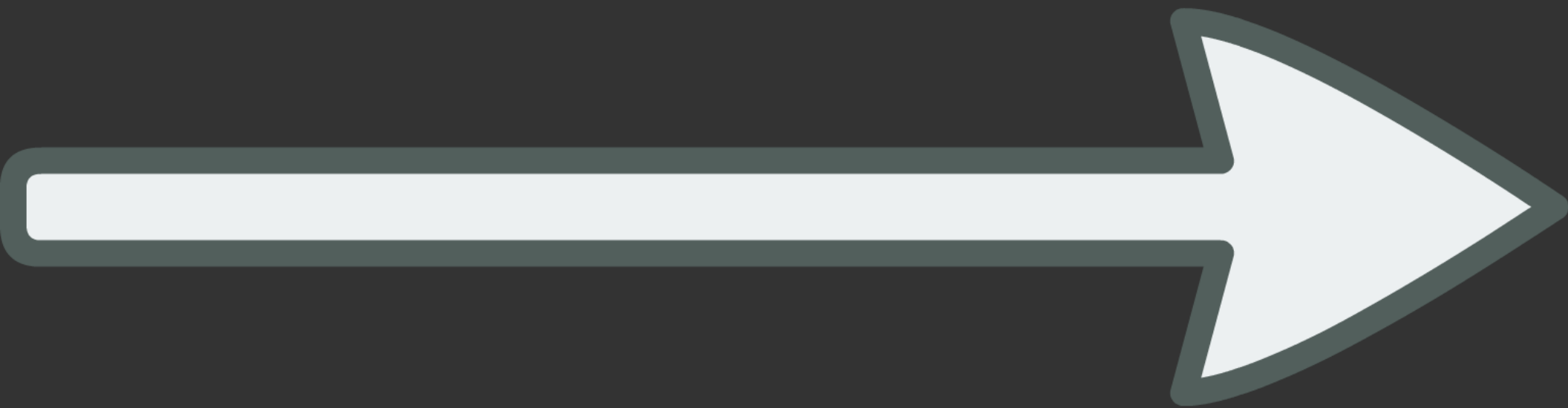


1000



این ستزرع







اذا زرعت في الطريق العامة فسيستفيد منها المارة



اذا زرعت في حديقة الحاكم فسيستفيد منها الحاكم فقط



اذا وزعت على اهل القرية فسيكون نصيب كل منزل عشرين شجرة منها



توزيعها ما بين المنازل والطرق



رى الاشجار والاستفادة منها مسؤولية جماعية، عليهم تنظيم امور رى الاشجار وتنظيم المنفعة منها، وهذا يتطلب جهدا منهم ووقتا، وتنتج الخلفات التي قد تنتج فقد يكلفون اشخاص للقيام بذلك مقابل اجر.

اذا زرعت في الطريق العامة فسيستفيد منها المارة



اذا زرعت في حديقة الحاكم فسيستفيد منها الحاكم فقط



مسألة توزيع الثمر وري الاشجار قد حلت، ولن يكلف الامر شيئا، اي ان هذا الحل هو الافضل اقتصاديا ولكن طرق القرية ستبقى دون اشجار

اذا وزعت على اهل القرية فسيكون نصيب كل منزل عشرين شجرة منها



توزيعها ما بين المنازل والطرق



الحالة الأخيرة ستجد اهتماما أكبر من قبل السكان بوقف الأشجار، إلا أن بعض السكان مهمون بطبيعة اختلاف البشر، وقد توضع لتلافي ذلك بعض الأنظمة والعهودات والتحفيزات لضبط تصرفات هؤلاء الأفراد، وهذا سيؤدي إلى ظهور موقنين أو مجموعات من المتطوعين أو تعود الأمور للدولة، أو أن يحدث تقصير من كل ما لم نعترض له سابقا فتقوم أحدهم بوقف شارع خاص أو بناء يعود بفعله لتغطية نفقات الري والصيانة وهكذا...



ري الاشجار والاستفادة منها مسؤولية جماعية، عليهم تنظيم امور ري الاشجار وتنظيم
المنفعة منها، وهذا يتطلب جهدا منهم ووقتا، ولتلافي الخلافات التي قد تنتج فقد يكلفون
اشخاص للقيام بذلك مقابل اجر.





مسألة توزيع الثمر وري الاشجار قد حلت، ولن يكلف الامر شيئا، اي ان هذا الحل هو
الافضل اقتصاديا ولكن طرق القرية ستبقى دون اشجار



الحالة الاخيرة ستجد اهتماما اكبر من قبل السكان بري وقطف الاشجار، الا ان بعض السكان مهملون بطبيعة اختلاف البشر، وقد توضع لتلافي ذلك بعض الانظمة والعقوبات والمحفزات لضبط تصرفات هؤلاء الافراد، وهذا سيؤدي الى ظهور موظفين او مجموعات من المتطوعين او تعود الامور للدولة، او ان يحدث تقصير من كل ما تم التعرض له سابقا فيقوم احدهم بوقف عقار معين كارض او بناء يعود نفعه لتغطية نفقات الري والعناية وهكذا...



رى الاشجار والاستفادة منها مسؤولية جماعية، عليهم تنظيم امور رى الاشجار وتنظيم المنفعة منها، وهذا يتطلب جهدا منهم ووقتا، وتلغى الخلافات التي قد تنتج فقد يكلفون اشخاص للقيام بذلك مقابل اجر.

اذا زرعت في الطريق العامة فسيستفيد منها المارة



اذا زرعت في حديقة الحاكم فسيستفيد منها الحاكم فقط



مسألة توزيع الثمر وري الاشجار قد حلت، ولن يكلف الامر شيئا، اي ان هذا الحل هو الافضل اقتصاديا ولكن طرق القرية ستبقى دون اشجار

اذا زرعت على اهل القرية فسيكون نصيب كل منزل عشرين شجرة منها



توزيعها ما بين المنازل والطرق



الحالة الأخيرة ستجد اهتماما أكبر من قبل السكان بوقف الأشجار. إلا أن بعض السكان مهتمون بطريقة اختلاف البس، وقد يوضع لتلافي ذلك بعض الأنظمة والعهودات والخجرات لضبط تصرفات هؤلاء الأفراد، وهذا سيؤدي إلى ظهور موظفين أو مجموعات من المتطوعين أو تعود الأمور للدولة، أو أن يحدث تقصير من كل ما لم تعرض له سابقا فتقوم أحدكم بوقف عمار كارض أو بناء يعود بفعه لتصلبه بعمدات الري والعمارة وهكذا...





تبعات واثار عديدة

اجتماعيا

الاجابيات والسلبيات الناتجة عن تفاعل السكان لحل مشكلاتهم والتقاتهم بشكل دوري او
الاتكال على جهات مسؤولة وانقطاع التواصل

جماليا

من الناحية الجمالية فان هناك احتمالان اساسيان، اولهما ان يقرر المسؤول طريقة توزيع الشجر وهو قد يكون صاحب علم او خبرة، او ان يتولى السكان انفسهم ذلك وهم ذوو اراء مختلفة ومتناقضة ولكنها اقرب للسكان لانهم شاركو باتخاذ القرار

اقتصاديا

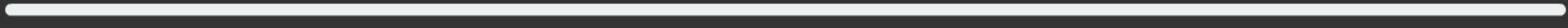
اقتصاديا فان كل حل من هذه الحلول تترتب عليه تكلفة معينة، تبدأ من عدم وجود اي
تكلفة فعلية وهي مقسمة على السكان، الى الحد الاعلى من توظيف اناس وتوظيف اناس
اخرين لمراقبة ادائهم والاستعانة بمستشارين ومهندسين وغيرها لترتيب وتوزيع الاشجار

وظيفيا

الطلاب وما يترتب عليها من تركيز اماكن النشاط الاجتماعي في ساحات المدينة العامة
او تركزها في افنية المنازل او المجاورات

ان المثال السابق ومترباته، ما هو الا مثال بسيط لعنصر واحد "شجرة" لتوضيح تشابك الامور، وهذا بالطبع ينطبق على جميع العناصر الاخرى التى لا تعد ولا تحصى، وكما لاحظنا، فان اللذي اثر في توزيع الاشجار في القرية هو حركية البيئة: كالاتفاق بين مجموعة من السكان او قرار مسؤول من الدولة وغيرها.

فاذا استطاع المجتمع مفاضلة الامور والوصول الى الحل الانسب فان ذلك سيحسن من بيئته، والشريعة ساعدت في ايجاد الحلول الانسب من خلال مبادئ اساسية متى سار عليها المجتمع وصل دون ان يدري الى بيئة ذات كفاءة اقتصادية اجتماعية عالية، وهذا هو تعريفنا للمدينة الاسلامية.



تبعات واثار عديدة

البيئة مسخرة لخدمة الانسان وراحته
تركزت الدراسات والوسائل التعميمية لطموح البيئة لاحتياجات الانسان

على الانسان الحفاظ على البيئة وخدمتها
تستجيب الدراسات والوسائل التعميمية لخدمة البيئة والحفاظ عليها

تنسيق الموقع

البيئة المستدامة

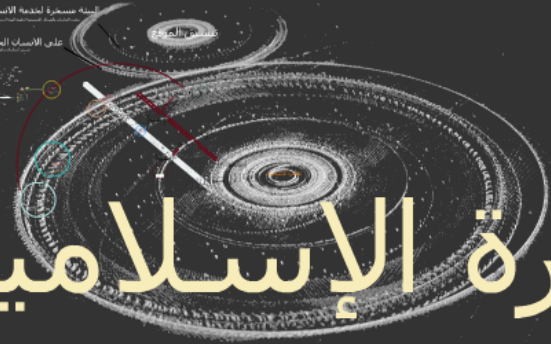
PARADIGM OF ORBITS

كمارة الإسلاميّة

الأصول الفكرية والتاريخ

tory

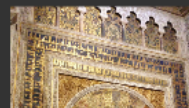
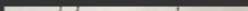
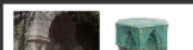
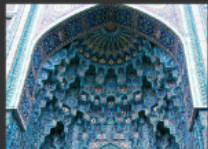
البنية مستمرة لعظمة الإنسان وواجهه
على الأساس الجغراف على البيئة وتدعمها



Islamic Architecture العمارة الإسلامية

Intelligent Assets and history الأصول الفكرية والتاريخ



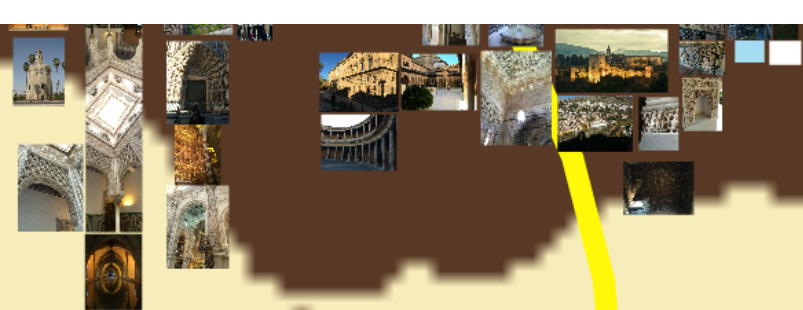




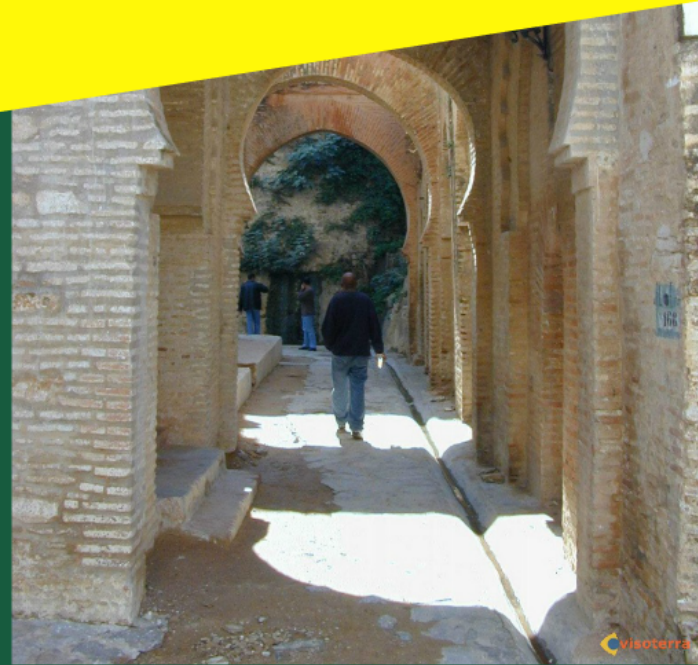


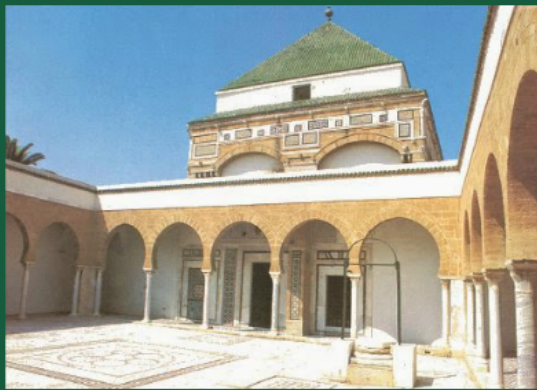
Azeitona
Açúcar
Divan
alcofa









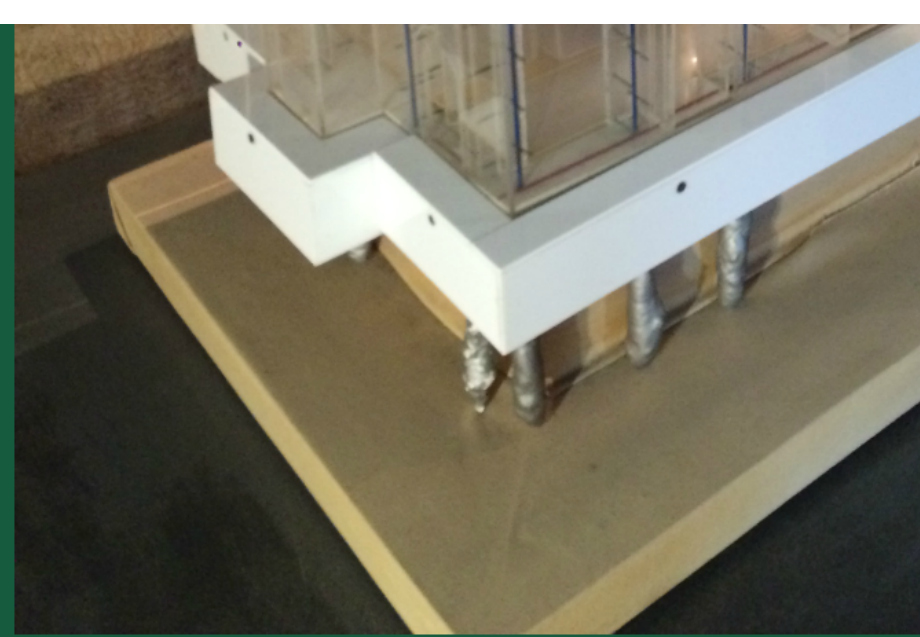
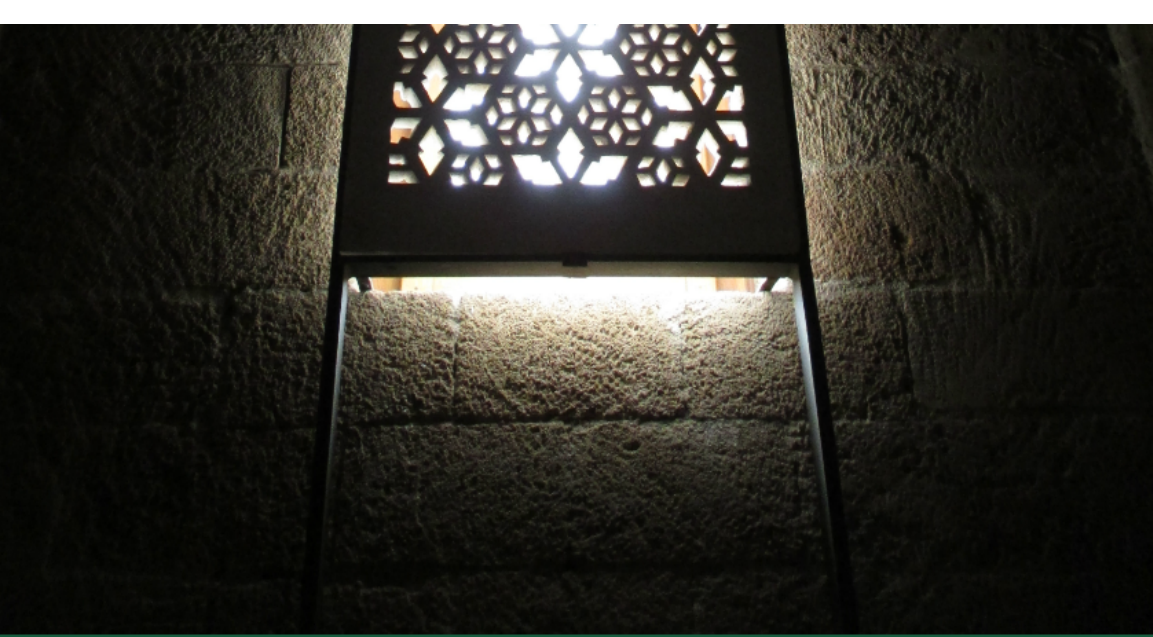






cooling and construction systems
Jaafer and Castello della Zisa





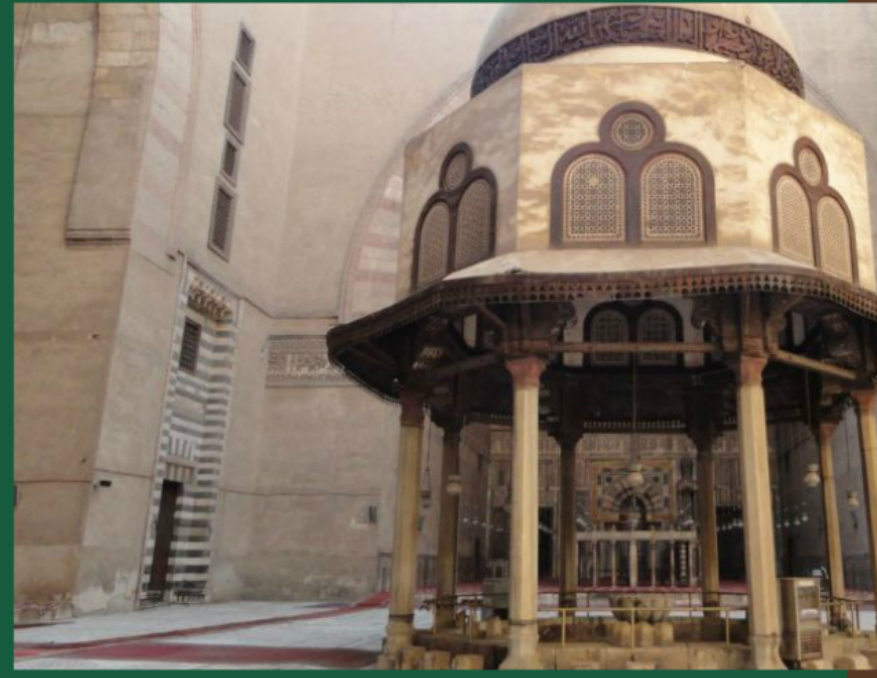
cooling and construction systems Jaafer and Castello della Zisa



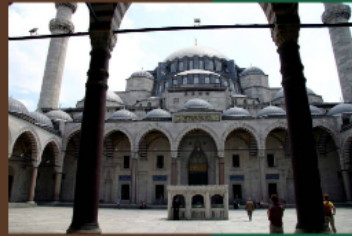












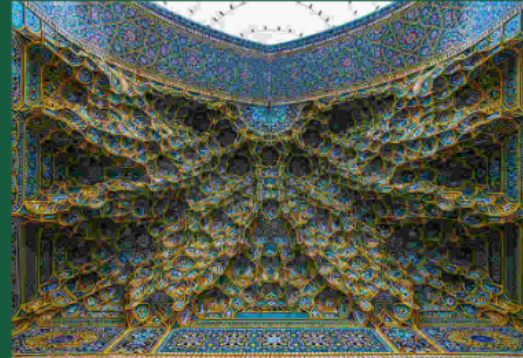
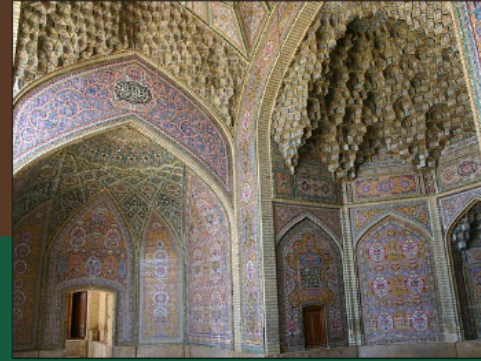
















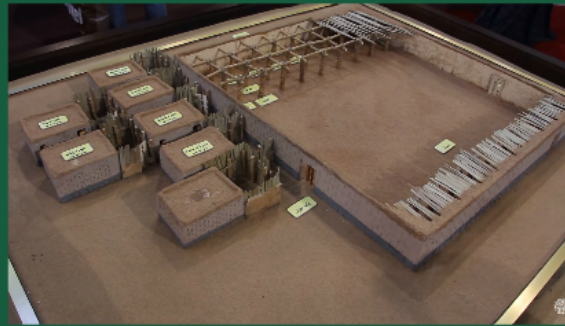


بين الوظيفة و الهوية

المسجد الحرام

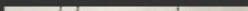
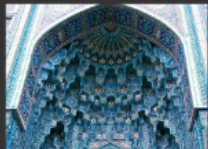


المسجد النبوي



مسجد قباء







Ismaic Architecture and sustainability