

بسم الله الرحمن الرحيم



جامعة بوليتكنك فلسطين

الخليل – فلسطين

منتجع جبلي سياحي ترفيهي علاجي

فريق العمل:
مريم عادل ادعيس

:
صلاح الشخشير

تقرير مشروع التخرج

مقدم الى دائرة الهندسة المدنية والمعمارية
في كلية الهندسة والتكنولوجيا
جامعة بوليتكنك فلسطين

درجة البكالوريوس في الهندسة تخصص هندسة معمارية

حزيران-

بسم الله الرحمن الرحيم

شهادة تقييم مشروع تخرج



جامعة بوليتكنك فلسطين

الخليل - فلسطين

منتجع جبلي سياحي ترفيهي علاجي

فريق 1 :
مريم عادل ادعيس

بناء على توجيهات المشرف على المشروع وبموافقة جميع اعضاء اللجنة الممتحنة ، تم تقديم هذا

المشروع الى دائرة الهندسة المدنية والمعمارية في كلية الهندسة والتكنولوجيا للوفاء الجزئي

بمتطلبات الدائرة لدرجة البكالوريوس

توقيع رئيس الدائرة:

:

توقيع مشرف المشروع:

:

حزيران -

اهداء

الى الذين كانا سبباً في وجودي

وبابيين من ابواب رحمة ربي

شعلوا اصابعهم ليضيؤوا به دربي

الى والدي الذين رضاهما بعد رضا ربي

الى من كانوا سنداً وعوناً لي طيلة حياتي

الى الذي حمل معي أعبائي وسهر معي الليالي

الى رفيق دربي

شكر وتقدير

الى اساتذتي الكرام لمساعدتهم لي
الى المشرف على بحثي هـ . صلاح الشخصير
والى كل من ساعدني في هذا البحث

تسهم السياحة في بناء اقتصاد الدول وتقدمها ، وتخلق العلاقات الانسانية بين شتى المجتمعات ، كما انها علاج اقتصادي يوصف للدول النامية بالعالم .

اما السياحة في فلسطين ، فلها قدر لا يستهان به في تطور الاقتصاد ونموه ، ذلك لما يتوافر فيها من عوامل الجذب السياحي المتنوعة ، فهناك امكانية دائما لتوفير جميع انواع السياحة ، سواء الدينية ، التراثية ، الثقافية ، التاريخية ، الترفيهية ، او العلاجية .

المنتجات السياحية تعد كأداة للنهوض بالسياحة الفلسطينية أحد الروافد الإستراتيجية الم

لدعم الاقتصاد الفلسطيني والنهوض به. ويكون ذلك من خلال تأسيس المنتجعات السياحية بشكل مخطط ومدروس ، بالاضافة الى ذلك فالمنتجات تعد اداة للترفيه للسكان المحليين ، لذا كان التوجه نحو هذا المشروع "منتجع سياحي جبل " في مدينة الخليل ، لتنميتها سياحياً واقتصادياً.

وبذلك يستطيع الانسان ممارسة الانشطة الرياضية المختلفة والحصول على العلاج الطبيعي والترفيه

. بحيث يشعر الانسان بالراحة والانسجام والتوازن مع البيئة المحيطة به مع تعزيز نمط التعامل

مع البيئة بحيث يتم استغلالها بالقدر الممكن في خدمة المشروع دون الاضرار بها .

Abstract

Tourism contributes in building the economy of nations and progress, and create human relationships between the various communities, they also treat economic prescribed for developing countries in the world.

As tourism in Palestine, they have a considerable amount in the development and growth of the economy, because of having diverse tourist attractions, there is always the possibility to offer all kinds of tourism, whether religious, traditional, cultural, historical, recreational, or therapeutic.

So the tourist resorts are the tool for the advancement of the Palestinian tourism, which is a tributary right strategy to support the Palestinian economy and promotion. And be done through the establishment of tourist resorts in a planned and thoughtful, In addition , tourist resort is for entertain the local population, so it was to go about this project, "a mountain tourist resort" in the city of Hebron, to tourism and economic development.

So that humans can practice various sports activities and get physical therapy and entertainment in one place. So that humans feel comfortable, harmony and balance with the surrounding environment while enhancing style of dealing with the environment so that it is exploited to the extent possible in the service of the project without hurting them.

فهرس المحتويات

II	الاهداء
III	لتقدير
IV	
V	Abstract
VI	فهرس المحتويات
VIII	فهرس الـ
IX	فهرس الا

:

.....(تمهيد)
كأة	مش
.....
ة	اهمير
.....
.....	اهداف البحث
ة	منهجير
.....
ة	هيكالير
.....

: أة تاريخية عن السياحة

.....	لمأة تاريخية
.....	مفهوم السياحة
.....	لمأة تاريخية عن المنتجعات
.....	اهمية السياحة وفوائدها على كل من الدولة
.....	العوامل التي تعتمد عليها السياحة
.....	السياحة
.....	اهمية فلسطين الدينية والتاريخية واثرها على السياحة
.....	أور السياحة في قضايا
.....	التنمية
.....	مشاكل السياحة في فلسطين
.....	احصائيات تتعلق بالسياحة الداخلية والزوار الوافدين من
.....	نتيجة

: المعايير التخطيطية والتصميمية

.....	المعايير التخطيطية والتصميمية للمنتجعات السياحية
.....	عناصر المنتجع السياحي
.....	الفنادق والشاليهات
.....	" "
.....
.....
.....
.....	مواقف سيارات
.....	نتيجة

: حالات دراسية

منتجع مراد السياحي.....

أهمية موقع المنتجع
وميزاته.....

تقييم

اهمية موقع المنتجع
وميزاته.....

تقييم

:

البرنامج التفصيلي للمشروع.....
العلاقات الوظيفية بين الاجزاء الرئيسية في المشروع.....
العلاقات الوظيفية داخل عناصر المشروع

اختيار قطعة الارض :

تمهيد

استراتيجية اختيار الموقع.....

تحليل ارض

نتيجة

الفكرة الرئيسية للمشروع.....

الموقع.....

مخطط.....

النتائج والتوصيات.....

فهرس الجداول

(.) التوزيع النسبي لإجابات الأسر حول توفر الخدمات في الأماكن المزارة في الأراضي الفلسطينية
.....

(.) التوزيع النسبي لإجابات الأسر حول مستوى الرضى عن
..... في الأراضي الفلسطينية حسب نوع الخدمة

(.) التوزيع النسبي للأسر التي نفذت رحلات محلية حسب مدة الإقامة في المكان المزار
.....

(.) متوسط إنفاق الأسرة على الرحلة المحلية حسب نوع الإنفاق والمنطقة.....

(.) التوزيع النسبي للزوار الوافدين حسب مدة الإقامة والمنطقة.....

(.) متوسط إنفاق الزوار الوافدين خلال زيارتهم حسب الغرض الرئيسي من الزيارة وجهة
الزيارة...

(.) العناصر الرئيسية في
.....

- (.)
.....
- (.)
..... الشاليهات
- (.)
.....
- (.) عناصر المناطق الترفيهية.....
- (.) مقارنة بين قطع
.....

فهرس الاشكال

- . المخطط التفصيلي
.....
- . العلاقات الوظيفية بين اقسام
.....
- . امكانية ترتيب الاسرة في الغرف
.....
- . امكانيات توزيع الاثاث في
.....
- . امكانية ترتيب الحمامات في
.....
- .
.....
- . موقع مدينة بيت لحم.....
.....
- . الشوارع المؤدية
.....

تمهيد .

.

اهمية البحث .

اهداف البحث .

منهجية البحث .

هيكلية .

.. تمهيد

إن المشروع السياحي الذي يقوم على أساس علمي استراتيجي مدروس، هو البرنامج أو المشروع الذي يأخذ في اعتباره ، كل الجوانب المهمة التي تؤسس لإقامة سياحة ذات جدوى اقتصادية واجتماعية ايجابية تعود على الاقتصاد والمجتمع بوافر الرخاء والنعيم، وبالنظر إلى المشهد السياحي الفلسطيني بنظرة سريعة نجد إن السياحة في فلسطين إلى يومنا هذا ، مازالت مشروعا بكررا لم يستفاد منه بصورة ملائمة تفيد الوطن والمواطن، وإذا نظرنا بتمعن أكثر للسياحة في فلسطين لوجدنا إن أهم جانب من جوانب انجاحها ألا وهو المنتجعات السياحية والتي تحتاج لجهود مكثفة ومتواصلة لسد النقص الحاد فيها، حيث نجد ان المنتجعات والتي يجب ان تتوفر بالقرب من مناطق الجذب الطبيعية والثقافية غير متوفرة الأمر الذي يحتم على الباحثين والأكاديميين في المجال السياحي رصد هذا الجانب الهام، عسى إن يلفت النظر ويبصرنا إلى ضرورة تلافي هذا الخلل إن وجد من خلال البحث العلمي الجاد والسليم.

.. :

تكمن مشكلة الدراسة بعدم وجود وعي بأهمية وضع الخطط وتطبيقها للنهوض بالسياحة الفلسطينية، خصوصا تلك الخطط التي تأخذ بعين الاعتبار إنشاء المنتجعات السياحية بالقرب من مواقع الجذب السياحي ، الأمر الذي انعكس سلبا على الجذب السياحي إلى فلسطين ، مما يكبد بلا شك الاقتصاد الفلسطيني العديد من الخسائر ..بالإضافة الى افتقار المحافظات الفلسطينية لاماكن ترفيهية للسياحة الداخلية،مما يؤثر سلبا على نفسية القاطنين المحليين لعدم وجود متنفس لهم ، وانه لمن الاهمية الاخذ بالمقومات الطبيعية الايجابية واستغلالها من اجل دفع امكانيات القيم المتوارثة ، والحفاظ على المشهد الطبيعي وتطويره .

.. أهمية البحث:

تأتي هذه الدراسة لتثير مسائل هامة نرى أنها جديرة بالبحث والتقصي وذلك لاختلاف وجهات النظر بشأنها من حيث أن السياحة كونها داعماً رئيسياً محتملاً للاقتصاد القومي الفلسطيني، كما أنها تسعى لإبراز هذه الصناعة خصوصا في مجال المنتجعات والقرى السياحية، ودورها وما تعكسه على أفراد المجتمع من توفير فرص عمل وزيادة في الدخل والوعي بالسياحة ومساهمتها في زيادة الدخل القومي .

اهداف البحث:

تهدف هذه الدراسة إلى :

١. التعريف بالسياحة الفلسطينية ، وأنها أحد الروافد الإستراتيجية المناسبة لدعم الاقتصاد الفلسطيني.
٢. التأكيد على إن المنتجعات السياحية تعد كأداة للنهوض بالسياحة الفلسطينية وبالتالي النهوض بالاقتصاد الفلسطيني.
٣. محاولة التنبيه إلى ضرورة استخدام بدائل إستراتيجية في تحقيق التنمية المستدامة في فلسطين مثل السياحة من خلال تأسيس المنتجعات السياحية بشكل مخطط ومدروس.
٤. بالإضافة الى الخدمات الترفيهية التي تؤديها هذه المنتجعات للسكان المحليين.

. . منهجية البحث:

تعد المنهجية من اهم اسس البحث العلمي والاسلوب الذي سيتم اتباعه في هذا البحث لتحقيق الاهداف المرجوة سيترتب عمل ما يلي :

- الحصول على المعلومات من المصادر والمراجع والدراسات السابقة المختلفة المتعلقة بموضوع المشروع المقترح .
- عمل مقابلات مع ذوي الشأن والاختصاص .
- استخلاص عبر من حالات دراسية مشابهة ومختلفة وذلك باسلوب المقارنة التحليلية، ثم الاستنتاج وذلك للاخذ بعين الاعتبار الايجابيات منها وتفاذي السلبيات .

. . هيكلية البد

تم تناول مشكلة البحث واهدافه ومنهجيته في الفصل الاول ، اما الفصل الثاني فقد تم تناول خلفيات تاريخية عن المنتجعات السياحية، والمصطلحات العامة المتعلقة بالبحث والسياحة في فلسطين بشكل عام . وتم تناول المعايير التخطيطية والتصميمية للمنتجعات الجبلية في الفصل الثالث ، اما الفصل الرابع تم تناول حالات دراسية خاصة بالمنتجعات السياحية وتحليلها . وتمت دراسة برنامج المشروع في الفصل الخامس وتحديد العلاقات الوظيفية لاجزاء المشروع ، واما الفصل السادس تم اقتراح عدة مواقع وتحليل الموقع المختار لتصميم المشروع .

تاريخية عن السياحة

- . لمحة تاريخية عن السياحة.
- . مفهوم السياحة.
- . . لمحة تاريخية عن المنتجات السياحية.
- . . أهمية السياحة وفوائدها على كل من الدولة والفرد.
- . . العوامل التي تعتمد عليها السياحة.
- . . أنواع السياحة.
- . . أهمية فلسطين التاريخية والدينية واثرها على السياحة.
- . . دور السياحة في قضايا التنمية.
- . . مشاكل السياحة في فلسطين.
- . . احصائيات السياحة الداخلية والزوار الوافدين من الخارج.
- . . نتيجة .

:

. . لمحة تاريخية عن السياحة

منذ اقدم العصور كان هناك اشخاص متمسكون بالجرأة يقدمون على السفر عبر الاقطار وذلك لتحقيق مصلحة ما او كان الدافع حب الاستطلاع او اشباع لعاطفه دينية ما ، فكان اليونان يسافرون الى (اولمبيا) وذلك لمشاهدة الالعاب الاولمبية او الاشتراك فيها . اما الرومان فكانوا يسافرون الى بعض العيون التي عرفوا لها بعض المزايا العلاجية كمرض الروماتزم.

وبعد انهيار الامبراطورية الرومانية وما اعقبها من فوضى واطار يتعرض لها المسافرون على الدوام قل عدد المسافرين ، الا ان تجار المدن الايطالية والعرب كانوا يجوبون البحار من البلطيق الى جنوب الصين وكذلك كانوا ينتقلون برحلات برية من بكين وقلب افريقيا الى انحاء اوربا ، كما ان الحجاج المسيحيين والمسلمين كانوا يقيمون رحلاتهم الى الاماكن المقدسة بالرغم من كونها في الغالب تبعد عن ديارهم لمسافات طويلة وفي تاريخ لاحق نحو القرن السادس عشر ظهرت مجموعه من الناس الذين سافرو الى اماكن معروفة بمباهجها بقصد تمتعهم الذاتي . وزاد عدد هذه المجموعه تدريجيا الى ان بدأت العواصم الكبرى بما تضمه من ابنية القصور الملكية ومراكزها الثقافية الهامة تجتذب المواطنين الذين يقطنون مناطق بعيدة عن هذه المغريات السياحية.

اما في القرن الثامن عشر بدأ المسافرون يعرفون بانهم سواح حيث عرف الانجليز شبابهم المسافرين الى اوربا لاكمال تعليمهم بانهم سياح . كما استخدمت الكلمة في فرنسا للتعبير عن الاشخاص الذين يقومون برحلة للمتعة الشخصية . ومن ثم استعملت شعوب عديدة كلمة "سائح" و"سياحة" بمعناها الضيق المقصر على رحلة مجردة من غرض اكتساب المال وبقصد المتعة او الراحة او العناية بالصحة او اشباع الرغبة في معرفة اماكن اخرى واشخاص اخرين. وتتطور السياحة بنفس مفهوم هذه الدائرة من الاهداف حتى يومنا هذا.

. . مفهوم السياحة

يعود مفهوم السياحة لكلمة رحلة tour المشتقة من الكلمة اللاتينية torno وفي عام ١٦٤٣ ولاول مرة تم استخدام المفهوم tourism ليبدل على السفر او التجوال من مكان الى اخر ويتضمن المفهوم كل المهين والتي معا تشبع الحاجات المختلفة للمسافرين . (د.مقابلة، ١٩٩٩)

لا يوجد تعريف محدد للسياحة ، فقد اختلف في تعريف السياحة تبعا لاختلاف نوع السياحة وتطور مفهومها من فترة زمنية الى اخرى نظرا لتطور ظاهرة السياحة نفسها ، وقد ظهر العديد من التعريفات منها:

- تعريف فيجنز (vegener) على انها " جميع اشكال السفر والاقامة للسكان غير المحليين ."
- تعريف الاكاديمية الدولية للسياحة على انها " اصطلاح يطلق على رحلات الترفيه وكل ما يتعلق بها من الانشطة واشباع حاجات السائح."
- تعريف روبنسون (robinson) للسياحة على انها "انتقال الافراد خارج الحدود السياسية للدولة التي يعيشون فيها مدة تزيد على اربع وعشرين ساعه ،وتقل عن عام واحد،على ان لا يكون الهدف من وراء ذلك، الاقامة الدائمة او العمل او الدراسة او مجرد عبور الدولة الاخرى."
- تعريف بور كارت burkart وميدلك medlik الذي ينص على ان السياحة هي "استخدام محدد لوقت الفراغ ولكل اشكال الاستجمام ،انها تشمل معظم اشكال السفر ولكن ليس كلها تماما." (غنيم، ١٩٩٩)
باختصار يمكن تعريف السياحة على انها مجموعه الظواهر والعلاقات الناتجة عن الانتقال من مكان الى اخر داخل البلد او خارجه من اجل قضاء اوقات الفراغ والاجازات والترفيه والعلاج،والتي لا يكون لها اي ارتباط باي نشاط ربحي او نية للاقامة الدائمة حيث تكون بمثابة الحركة الدائرية التي يبدا فيها الشخص الترحال من البلد الاصلي ثم يعود اليه في النهاية.

. . لمحة تاريخية عن المنتجات السياحية

أما بالنسبة الى المنتجات السياحية فان كلمة منتج تعني الاستراحة او الترويح عن النفس او لاهداف سياحية اخرى . والمنتجات السياحية هي اماكن توفر للسائح او الشخص المقومات الاساسية اللازمة لتحقيق الراحة الجسدية والنفسية . ويمكن تعريف المنتج السياحي على انه الواقع الملموس للصورة او الطابع السياحي وينجم هذا الواقع بفعل اندماج المعطيات الطبيعية او المصادر والمرافق والتسهيلات في الموقع السياحي مع وسائل النقل الى الموقع وفيه بحيث تشكل هذه العناصر مجتمعه طابعا بارزا وعلاقة مميزة للموقع او البلد السياحي.(غنيم، ١٩٩٩)

ان فكرة المنتجات السياحية وكافة المنشآت السياحية مع اختلاف مسمياتها قديمة قدم التاريخ . مثلا كانت الخانات تعتبر بمثابة منتج سياحي توفر الماوى والراحة للمسافرين،وفي العهد الاموي انتشرت الكثير من القصور الاموية التي تهدف الى توفير الراحة والاستجمام للخلفاء كقصر عمرة وقصر هشام، واصبحت المنتجات السياحية في اوربا اماكن يستخدمها الناس لقضاء العطل وهناك عدة انواع وامثال واحجام للمنتجات السياحية تختلف حسب موقعها ونوعية الخدمات والعناصر التي تحتويها . قد يكون المنتج فندقا يحقق الاهداف السياحية التي اقيم من اجلها وقد يكبر ليضم عناصر اخرى تطلبت الاحتياجات السياحية كان يضم اكثر من نوع

من السياحة مثل السياحة الترفيهية والعلاجية والثقافية... فيضم اماكن ترفيهية كالمساح والنوادي واماكن ثقافية كالمكتبات واماكن علاجية كعيادات طبية متخصصة بمرض معين. وتقام عادة المنتجعات السياحية على شواطئ البحار والانهار وفي الاماكن ذات الطبيعة الخلابة وعلى الجبال لما تتمتع به من مناظر جميلة.

. . أهمية السياحة وفوائدها على كل من الدولة والفرد

ان للسياحة تأثيرا اقتصاديا كبيرا على الدول او على منطقتها جغرافية معينة من خلال استهلاك السياح للخدمات والبضائع السياحية مقابل دفعهم ثمن هذه البضائع والخدمات التي تعود بالمرود المادي الاقتصادي لهذه المواقع .

١- الاهمية الاقتصادية : اصبحت السياحة تمثل قطاعا اقتصاديا رئيسا يعمل على ضخ العملات الصعبة للدولة عن طريق شراء السياح للسلع المختلفة بواسطة العملات الاجنبية وما ينتج عنه من تحسينات في نوعية الحياة ومستويات المعيشة للمجتمع المحلي، ودعم للتنمية الشاملة على المستويين الوطني والاقليمي. كما تعمل على زيادة الإيرادات الحكومية من الضرائب والرسوم وما ينجم عنه من تطوير للمجتمعات المحلية من خلال تطوير البنية التحتية وخدمات النقل والتي لا تقتصر الاستفادة منها على السياح بل تتعداهم لتشمل السكان المحليين، كما تعمل على دعم الأنشطة الاقتصادية الأخرى في قطاعات الزراعة والصناعة والخدمات الأخرى وذلك من خلال زيادة الطلب على هذه المنتجات. كما تعمل السياحة على تنشيط قطاعات التعليم والتدريب في مجال المهن السياحية المختلفة وتوفير فرص عمل كثيرة . وبشكل عام يمكن ان نقول انها تعمل على دعم الاقتصاد.

٢- الاهمية الحضارية والثقافية : تشكل السياحة حافزا للمحافظة على عناصر التراث الثقافي في المنطقة او الاقليم السياحي، فهي تبرز عمليات المحافظة على هذه العناصر على اعتبار انها عوامل جذب سياحي هامة. ومن جانب اخر تسهم السياحة في دعم التبادل الثقافي بين المجتمعات حيث يتعلم كل منهم من ثقافة الآخر مما يزيد من ثقافة الآخر وبالتالي يزداد التفاهم المشترك والاحترام وتلاقي القيم والعادات وانتشار ثقافات الشعوب والحضارات بين الاقاليم المختلفة كذلك تعمل السياحة على زيادة معرفة شعوب الارض ببعضها البعض وتوطيد العلاقات وتقريب المسافات الثقافية بينهم.

٣- الاهمية البيئية والعمرانية : تمكن السياحة من الاستغلال الامثل للموارد والمعطيات الطبيعية وتدفع للمحافظة عليها وعدم اساءة استخدامها على اعتبار انها ثروة وطنية، كذلك تعمل على تنظيم وتخطيط استخدامات الارض بالشكل الذي يحقق اقصى منفعة ممكنة ولا يسبب اي مشاكل او اثار بيئية سلبية خصوصا فيما يتعلق بالمناطق التاريخية، بالإضافة الى ذلك، تؤدي النشاطات السياحية الى الاهتمام بالبعد الجمالي للموارد سواء كانت طبيعية ام

من صنع الانسان ، وهذا بدوره يشكل دافعا للمحافظة على المعطيات وصيانتها وترميمها. هذا بالاضافة الى اهمية السياحة وفوائدها بلنشبة للسائح حيث يتعرف على العديد من الاماكن الجديدة ويطلع على حضارات الشعوب المختلفة ، هذا بالاضافة الى الترويح النفسي الذي يحصل عليه السائح من خلال زيارت للعديد من الامان وتلقيه العديد من الخدمات والتسهيلات ، التي بدورها تعمل على تجديد نشاطه وتخفيف الضغط النفسي الواقع عليه. (غنيم، ١٩٩٩)

. . العوامل التي تعتمد عليها السياحة

تعتمد السياحة على عدة عوامل تعمل على جذب السياح الى منطقة ما ، وبدونها لا يكون هناك سياحة ، ومن اهم هذه العوامل:

أ- عناصر الجذب السياحي: وتصنف هذه العناصر بطرق مختلفة حسب نوعها ، واشهرها ما يلي :

١- عناصر الجذب الطبيعية وتشمل المناخ والنباتات والحيوانات البرية والمناطق الشاطئية والبحرية والمناظر الطبيعية الخلابة.

٢- عناصر الجذب الثقافية وتشمل المواقع الاثرية والتاريخية والثقافية، معالم حضارية مميزة ، الصناعات اليدوية المهرجانات الثقافية، أنشطة اقتصادية مسلية او جاذبة.

٣- عناصر جذب خاصة مثل الحدائق ، السيرك ، التسوق ، وسائل الترفيه ومدن الملاهي ، الرياضة ، الندوات والمؤتمرات.

٤- كذلك تشمل عناصر الجذب كل من الطقوس الدينية والتشكيلات العرقية والاستقرار السياسي والسلامة العامة.

ب- التسهيلات السياحية : ان التسهيلات تخدم حاجات الناس ورغباتهم والتسهيلات السياحية عادة ما تدعم وتساند زيادة النمو الشامل في المنطقة ومن التسهيلات المهمة في السياحة ما يلي:

١- الاقامة : في العادة ينفق السائح ما يقارب ٢٥% من ميزانيته على الاقامة.

٢- الاطعمة والمشروبات : حوالي ٣٥% من ميزانية السائح تصرف على الطعام والشراب

٣- الخدمات والتسهيلات المساندة : تتضمن مثل هذه الخدمات محلات التحف الشرقية، المتاجر، محلات الغسيل والكي، المرشدين السياحيين والتسهيلات الترفيهية.

٤- البنية التحتية: وتضم شبكة المياه والمواصلات والخدمات الصحية والاتصالات والامن وغيرها.

ج- تطور وسائل النقل:تطور السياحة مرتبط مع تطور المواصلات في المنطقة من المهم ان تكون جميع المناطق السياحية سهلة الوصول من خلال شبكة الطرق البرية والبحرية والجوية.

د- الضيافة:الضيافة هو الشعور بالترحيب الذي يتلقاه السائح عندما يرتاد او يزور المنطقة السياحية وكذلك فهي مجموعة الذكريات لمن قابل خلال زيارته. (غنيم،١٩٩٩)

. . أنواع السياحة:

هناك انواع مختلفة من السياحة بحيث تعتمد بتسميتها على طبيعة القصد وسياسات الجلب اليها ، ومنها الانواع التالية :

١- سياحة الاستجمام : وهي التي تهدف الى تغيير المكان والحصول على الراحة الجسمانية والذهنية وربما

ايضا زيارة المصحات او اماكن الاستشفاء للعلاج او لتخفيف حدة ما اصابهم من امراض جسمانية وهي تعتمد بصورة اساسية على جمال الطبيعة.

٢- السياحة الثقافية : والغرض منها دراسة عادات الشعوب وتقاليدها والاطلاع على معالمها الحضارية والاثرية.

٣- السياحة الاجتماعية : وهدفها الاساسي زيارة الاصدقاء والمعارف وتقوية الروابط الاجتماعية.

٤- السياحة الرياضية : وتهدف الى المشاركة او مشاهدة الالعاب الرياضية المختلفة مثل السباحة وصيد الاسماك والمشاركة في الدورات الرياضية المختلفة.

٥- السياحة السياسية : وتهدف الى المشاركة في الاحداث السياسية مثل تنويع الملوك والرؤساء

٦- السياحة الدينية : وتهدف الى زيارة الاماكن الدينية كالمساجد والكنائس ، وهذه السياحة لها اهمية كبيرة خاصة بين كبار السن.

٧- السياحة الاثرية : وتهدف الى زيارة الاماكن الاثرية والتاريخية.(د.مقابلة،١٩٩٩)

وهناك عدة انواع واحجام للمنتجات السياحية تختلف حسب موقعها ونوعية الخدمات والعناصر التي تحتويها،فقد يكون المنتج فندقا يحقق الاهداف السياحية التي اقيم من اجلها. وقد يكبر ليضم عناصر اخرى اذا تطلبت الاحتياجات السياحية كان يضم اكثر من نوع من السياحة مثل السياحة الترفيهية،العلاجية ،الثقافية... فيضم اماكن ترفيهية كالمسابح والنوادي واماكن ثقافية كالمكتبات والاماكن العلاجية كعيادات طبية متخصصة بمرض معين. وتقام عادة المنتجات السياحية على شواطئ البحار والانهار وفي اماكن ذات طبيعه خلابة وعلى الجبال لما تتمتع به من مناظر جميلة.

. . اهمية فلسطين التاريخية والدينية واثرها على السياحة

تعتبر فلسطين مهد الحضارات المختلفة منذ اقدم العصور حيث سكن الانسان فلسطين منذ فجر التاريخ. وهذا يؤكد على اهمية فلسطين التاريخية عبر مراحل الزمن المختلفة، حيث سكنتها اعظم واشهر حضارات العالم بدءا من الحضارة الناطوفية ومرورا بالحضارة الكنعانية والآشورية والسومرية والرومانية وانتهائها بالحضارة الاسلامية. وفي كل مرحلة من هذه المراحل تركت تلك الحضارات آثارها وبصماتها على تراب ومعالم فلسطين ليكسبها هذا فيما بعد اهمية تاريخية واثرية وتجعلها محط انظار العالم.

ولعل اهم ما يميز اثار فلسطين وتاريخها كونها مهد الرسالات السماوية الثلاث ومركز ديني ياتي اليه الحجاج من كل انحاء العالم ، ليس فقط لرؤية الاثار فحسب بل من اجل العبادة ، حيث تحوي اعظم المساجد والكنائس ، مثل المسجد الاقصى وكنيسة المهد والقيامة، والعديد من المقامات والاضرحة التي تخص الصحابة والاولياء . وهذه الالهمية التاريخية والدينية جعل فلسطين مركز لجذب السياح بكافة اعمارهم واديانهم بالاضافة الى ما تتمتع به فلسطين من مقومات جغرافية ومناخية اخرى حيث تعتبر فلسطين حلقة الوصل في قلب الوطن العربي، فهي تتصل مع سوريا ولبنان من الشمال والاردن من الشرق ومع مصر من الجنوب وتطل على البحر الاحمر والبحر الابيض مما اكسبها دورا هاما في الملاحة.

وقطاع السياحة هو القطاع الوحيد الذي بدأ في التكون مع نشوء السلطة الوطنية ويعتمد هذا القطاع بالدرجة الاولى على المواقع السياحية الهامة التي تمتاز بمكانتها الدينية والتاريخية وخاصة بيت لحم ، القدس، أريحا، بالاضافة الى شاطئ بحر غزة.(صلاح الدين، ١٩٩٧)

ويمكن اجمال اهم المقومات السياحية في فلسطين كالاتي:

١- الطبيعة الجغرافية والمناخية: ان تنوع مظاهر التضاريس بين السهل والجبل والغور والهضبة وشاطئ البحر يعطي العمل السياحي تنوع في الانشطة السياحية وياخذ بعين الاعتبار التغيرات المناخية التي تلازم هذا التغيير في التضاريس مما يعطي السياحة غناً وتنوعاً مهماً ، فيوجد في فلسطين تقريبا ثلاث مناطق جغرافية ومناخية هامة في قطاع السياحة:

أ. الجبال المرتفعة والهضاب والتلال : بحيث تعتبر كمراقب ومناطق اطلالات لمناظر جميلة كما في القدس والخليل ورام الله ونابلس حيث تعتبر هذه المناطق الجبلية مصايف جميلة خصوصا وانها تضم ايضا عدة مقومات سياحية اخرى كالمناطق التاريخية والدينية والاثرية الهامة.

ب. المناطق الساحلية: حيث يمتد ساحل فلسطين على اكبر البحار "البحر الابيض المتوسط" كما ويوجد فيها البحر الميت ذو الجذب السياحي والبحر الاحمر،بالاضافة الى بحيرة طبريا والكثير من الينابيع المتميزة.

ج.منطقة الاغوار: التي تتميز بمناخ دافئ شتاء حيث يؤمها السياح من كافة انحاء فلسطين والعالم.٢

٢- المواقع الاثرية والدينية والتاريخية:

أ. مدينة القدس: وهي من اهم المواقع الاثرية والدينية والتاريخية في فلسطين وتعتبر مركز الحج الاول لجميع الاديان فهي تحوي العديد من المساجد والكنائس مثل المسجد الاقصى وكنيسة القيامة.

ب. بيت لحم: تعتبر هذه المدينة مهد المسيح عليه السلام حيث يقصدها الالاف من الحجاج كل عام وهي تحتوي على العديد من المواقع الاثرية الهامة ككنيسة المهد وقبة راحيل وحقل الرعاة وغيرهم. ويحيط بالمدينة العديد من الاماكن الاثرية كجبل الفريديس وبرك سليمان ودير مار سابا ومغارة خريطون.

ج. نابلس: وتعتبر ذات اهمية تاريخية كبيرة حيث تضم العديد من المواقع الاثرية ومن اهمها البلدة القديمة ، بئر يعقوب ،قبر يوسف ، جبل جرزيم ، تل بلاطة ، سبسطية ، المدرج والحمامات الرومانية ، المساجد الاثرية مثل جامع الخضراء بالاضافة الى المحميات الطبيعية كمحمية وادي الباذان.

د. اريحا: اقدم مدينة اقيمت على الارض ويوجد بها مقومات سياحية هامة ، حيث قصر هشام والبحر الميت وتل السلطان وخربة قمران ودير مار جريس وقرنطل ومقام النبي موسى عليه السلام.

هـ. الخليل: من اهم المواقع الاثرية والدينية فيها المسجد الابراهيمي والعديد من المساجد الاثرية والكنائس والبلدة القديمة. (دائرة الثقافة، ١٩٩٠)

وانعكست هذه الانماط السياحية على توزيع المنتجعات السياحية في فلسطين حيث تركز وجودها بالقرب من المراكز الاثرية والدينية الهامة فمثلا تكاد تكون مدينة القدس من اكثر المدن الفلسطينية غنا من حيث تواجد الخدمات الخاصه بالسياح نظرا للاهمية التاريخية والدينية التي تتميز بها هذه المدينة ، فنجد قرية داوود السياحية وفندق حياة على سبيل المثال . هذا بالاضافة الى بعض المنتجعات الموزعه في بقية المدن مثل فندق انتركونتينانتال في بيت لحم ومنتزه الباذان في نابلس ، وقرية اريحا السياحية والفنادق المختلفه في اريحا.

. . دور السياحة في قضايا التنمية:

رغم تباين الاثار الاقتصادية والاجتماعية والسياسية لصناعة السياحة بتباين انواعها وانشطتها المختلفة الا ان الدلائل العلمية وتجارب الدول تشير الى التزايد الملحوظ في الدور التي تلعبه السياحة بصفة عامة في

قضايا التنمية بمفهومها الشامل وقد ترجم الاهتمام الشديد بقطاع السياحة في الكثير من الدول في شكل تشجيع الاستثمارات الاجنبية واعطاء المزيد من الحريات للقطاعين العام والخاص بمزاولة العديد من الانشطة وانشاء المشروعات السياحية. هذا بالاضافة الى التسهيلات المتنوعة كالاغفاءات الضريبية والجمركية على واردات قطاع السياحة والسماح بتحويل ارباح الشركات الاجنبية او دخول العاملين فيها وخاصة الاجانب ، مساهمة الدول في تكاليف انشاء الخدمات اللازمة للمشروعات السياحية كتمهيد الطرق وانشاء الشبكات الخاصة بالمياه والكهرباء والاتصالات السلكية وغيرها . (د.ابو قحف، عبد السلام، ١٩٨٨)

ويمكن تلخيص الاتار الاقتصادية للسياحة وفقا للمحاور التالية:

أ- تدفق رؤوس الاموال الاجنبية : من الممكن ان يساهم القطاع السياحي بدرجة ملموسة في توفير جزء من النقد الاجنبي اللازم لتنفيذ خطط التنمية الشاملة. ويمكن تلخيص بعض انواع التدفقات من النقد الاجنبي الناتج عن السياحة في الاتي:

١- مساهمة رؤوس الاموال الاجنبية في الاستثمارات الخاصة بقطاع السياحة(بناء الفنادق، القرى السياحية،...)

٢- المدفوعات السيادية التي تحصل عليها الدولة مقابل منح تأشيرات الدخول الى البلاد .

٣- فروق تحويل العملة.

٤- الانفاق اليومي للسائحين مقابل الخدمات السياحية بالاضافة الى الانفاق على الطلب على السلع الانتاجية والخدمات لقطاعات اقتصادية اخرى.

٥- الايرادات الاخرى للفنادق من السائحين.

ب- العمالة: ان التوسع في انشاء المشروعات السياحية وكذلك المشروعات المرتبطة بها سواء كان عن طريق مساهمة راس المال الاجنبي او الوطني او الاثنيين معا يساعد في خلق العديد من فرص العمل الجديدة، ولا يمكن تجاهل الاتار الناجمة عن زيادة فرص العمل وانخفاض البطالة. كما يترتب على زيادة فرص العمل ايضا ارتفاع مستوى الرفاهية الاقتصادية وغير ذلك من الاتار او المنافع الاخرى.

ج- خلق وتنمية علاقات بين القطاعات الاقتصادية والخدمية وبين قطاع السياحة : من الممكن ان يؤدي التوسع في انشاء المشروعات السياحية او تطوير المشروعات الحالية الى تحقيق درجة معينة من التكامل بين القطاعات الاقتصادية الاخرى وقطاع السياحة او على مستوى قطاع السياحة في حد ذاته. فالتوسع مثلا في انشاء المشروعات السياحية قد يتبعه توسع او ظهور مشروعات جديدة تمارس أنشطة اقتصادية وخدمية اخرى لمقابلة الزيادة في الحركة السياحية نشاطا وطلبا. (د.ابو قحف، عبد السلام، ١٩٨٨)

. . مشاكل السياحة في فلسطين

يرتبط نشاط الحركة السياحية بالظروف التي تمر بها فلسطين ، فالحركة السياحية تكون قوية ونشطة في اوقات الاستقرار الامني وازدياد الاضطرابات، وهذا ما تم ملاحظته في سنوات الانتفاضة الاولى وابان ازمة الخليج وفي انتفاضة الاقصى ، فقد كانت الانتفاضة وما نجم عنها من اضطرابات وتوتر في الوضع الامني وازدياد كثافة الجنود الاسرائيليين السبب المباشر في ضعف الحركة السياحية الداخلية والخارجية الى المواقع السياحية في فلسطين . كما ان النقص في قدرة الفنادق عن الاستيعاب جاء من حيث الاهمية في المركز الثاني ، اذ نجد ان هناك نقصا في توفير الخدمات السياحية التي يجب ان تقدم للسياح والزوار . وايضا قلة الانشطة ووسائل التسلية . (الباحث)

والاحصائيات السياحية تبين ان السياحة في مد وجزر من تاتها بالاوضاع الامنية التي تمر بها فلسطين ، بالاضافة الى عدم استقرار الادارة السياحية ، وعدم الاهتمام الواعي والمتواصل بالاهمية لموارد السياحة المتوفرة في فلسطين والتي سلف ذكرها .

. . احصائيات السياحة الداخلية والزوار الوافدين من الخارج

التوزيع النسبي لإجابات الأسر حول توفر الخدمات في الأماكن المزارة في الأراضي الفلسطينية حسب

نوع الخدمة، 2010 (جدول 1.2)

توفر الخدمة	الخدمة						
	المطاعم والمنتزهات	المقاهي	المسابح	فنادق	محلات تجارية	مرافق صحية	الأرشاد السياحي
متوفر	86.0	63.6	31.6	4.4	57.4	85.8	7.8
غير متوفر	12.0	32.2	65.3	93.0	40.6	11.6	91.3
لا اعرف	2.0	4.2	3.1	2.6	2.0	2.6	0.9

جدول (1.2): يبين التوزيع النسبي حول توفر الخدمات في الاماكن المزارة

المصدر: <http://www.pcbs.gov.ps/site/874/default.aspx>

التوزيع النسبي لإجابات الأسر حول مستوى الرضى عن الخدمات المتوفرة في الأماكن المزارة في

الأراضي الفلسطينية حسب نوع الخدمة، 2010 (جدول 2.2)

مستوى الرضى عن الخدمة	الخدمة						
	المطاعم والمنتزهات	المقاهي	المسابح	فنادق	محلات تجارية	مرافق صحية	الأرشاد السياحي
جيد جداً	23.3	15.7	18.2	6.1	4.3	6.5	57.0

27.3	26.1	46.0	15.8	53.3	54.1	55.7	جيد
3.3	28.7	31.2	5.1	9.2	11.7	11.4	مقبول
0.0	21.6	7.7	0.0	1.3	1.5	1.7	سيئ
2.9	7.1	1.4	0.0	0.8	0.4	0.3	سيئ جداً
9.5	10.0	9.4	73.0	17.2	16.6	7.6	لا اعرف

جدول (٢.٢): يبين التوزيع النسبي لمستوى الرضى عن الخدمات المتوفرة في الاماكن المزارة

المصدر: <http://www.pcbs.gov.ps/site/874/default.aspx>

التوزيع النسبي للأسر التي نفذت رحلات محلية حسب مدة الإقامة في المكان المزار والمنطقة، ٢٠١٠

(جدول ٣.٢)

المنطقة						مدة الإقامة
الأراضي الفلسطينية الغربية	الضفة الغربية	شمال الضفة الغربية	وسط الضفة الغربية	جنوب الضفة الغربية	قطاع غزة	
94.9	92.0	84.9	91.9	89.3	98.2	أقل من يوم واحد
4.4	7.1	14.6	6.2	1.3	1.4	يوم واحد
0.7	0.9	0.5	1.9	0.4	0.4	يومين فأكثر
100	100	100	100	100	100	المجموع

جدول (٣.٢): يبين التوزيع النسبي لمدة الإقامة بالرحلات المحلية

المصدر: <http://www.pcbs.gov.ps/site/874/default.aspx>

متوسط إنفاق الأسرة على الرحلة المحلية حسب نوع الإنفاق والمنطقة، ٢٠١٠ (جدول ٤.٢)

المنطقة						نوع الإنفاق
الأراضي الفلسطينية	الضفة الغربية	شمال الضفة الغربية	وسط الضفة الغربية	جنوب الضفة الغربية	قطاع غزة	
20.6	23.8	19.5	33.4	24.2	14.7	الطعام والشراب
5.4	5.8	4.5	14.5	1.2	5.0	التسوق*
16.9	23.5	19.9	29.9	24.5	7.3	النقل والاتصالات
7.1	10.7	10.9	11.6	9.9	1.8	نفقات ترفيهية
1.1	1.8	0.4	4.2	2.3	0.0	مبيت
51.1	65.6	55.2	٩٣.٦	62.1	28.8	المتوسط العام

جدول (٤.٢): يبين التوزيع النسبي لمتوسط إنفاق الاسرة على الرحلة المحلية

المصدر: <http://www.pcbs.gov.ps/site/874/default.aspx>

التوزيع النسبي للزوار الوافدين حسب مدة الإقامة والمنطقة، ٢٠٠٩ (جدول ٥.٢)

المنطقة	المنطقة					ليلة
	جنوب الضفة الغربية	القدس	وسط الضفة الغربية	شمال الضفة الغربية	الضفة الغربية	
أقل من ليلة	0.1	0.0	4.3	0.0	1.2	
3-1	83.4	70.7	62.7	85.1	74.0	
7-4	7.3	24.9	20.8	5.9	16.5	
28-8	8.5	4.2	8.8	3.5	6.5	
91-29	0.7	0.1	3.4	5.2	1.7	
364-92	0.0	0.1	0.0	0.3	0.1	
	100	100	100	100	100	

جدول (٥.٢): يبين التوزيع النسبي للزوار الوافدين حسب مدة الإقامة

المصدر: <http://www.pcbs.gov.ps/site/874/default.aspx>

متوسط إنفاق الزوار الوافدين خلال زيارتهم حسب الغرض الرئيسي من الزيارة وجهة الزيارة، ٢٠٠٩

(القيمة بالدولار الأمريكي) (جدول ٦.٢)

جهة الزيارة		الغرض من الزيارة
الأراضي الفلسطينية فقط	الأراضي الفلسطينية ودول أخرى	
525.8	1095.6	
818.9	1524.4	زيارة الأقارب والأصدقاء
777.0	1293.6	مهام رسمية
533.7	1203.7	أغراض دينية
468.1	903.2	تدريب وتعليم
742.4	1386.7	أخرى
553.6	1160.7	المعدل العام

جدول (٦.٢): يبين التوزيع النسبي لمتوسط إنفاق الزوار الوافدين حسب الغرض من الزيارة

المصدر: <http://www.pcbs.gov.ps/site/874/default.aspx>

. . نتيجة

ان السياحة كانت موجودة منذ قدم التاريخ ، وذلك لتحقيق حاجات ورغبات الانسان سواء كانت ترفيهية ام علاجية ام دينية ... الخ ، وبذلك نبعت اهمية السياحة في تكوين اقتصاد الدول وتنميته ، ويكون ذلك عن طريق ايجاد يؤر سياحية في الدول لجذب السياح ، وهنا في فلسطين نجد من هذه البؤر، المنتجعات الجبلية السياحية والتي تعتمد على اسس ومعايير تصميمية وتخطيطية لترسخ في ذهن السائح صورة جميلة عن المنطقة .

المعايير التخطيطية والتصميمية للمنتجات الجبلية

. . المعايير التخطيطية والتصميمية للمنتجات الجبلية

. . عناصر المنتج السياحي

. . نتيجة

الاعتبارات الاولية في تخطيط وتصميم المنتجعات السياحية

تعتبر المنتجعات السياحية الجبلية من الاماكن المهمة التي تجذب السائح وتخدم افراد المجتمع ، فمتطلبات هذه المنتجعات بحاجة الى دراسة من الناحية النظرية بالاعتماد على النظريات المتعددة في التصميم والتخطيط واعتماد القياسات اللازمة ، علاوة على ذلك هناك حاجة ماسة لدراسة المعايير التخطيطية التي من خلالها يتم تحديد علاقة المشروع مع ما يحيط به ، وتحديد طبيعة المنطقة والمناخ المناسب حتى يكون للمشروع القدرة على تحقيق وظيفته المرجوة بكفاءة عالية .

. . المعايير التخطيطية والتصميمية للمنتجعات الجبلية

التخطيط والتصميم للمنتجعات السياحية هو توزيع لعناصر برنامج معين على الموقع المختار ليحقق بذلك علاقات وظيفية سليمة ومناسبة بين مكونات البرنامج ذا الوظائف المختلفة . بالإضافة إلى الخدمات الترفيهية التي تؤديها هذه المنتجعات إلا أنه يجب أن يتوافر في المنتجع شروط خاصة لكي تغطي الحاجات الاستثمارية مما يحقق ازدهارا اقتصاديا ملحوظا وقد يتم ذلك عن طريق إعطاء المنتجع طابعا معماريا مميزا أو خلق صورة قوية لتبقي دائما في ذاكرة السائح وأيضا تنغم المنشآت مع المكونات الطبيعية للموقع الذي تقع فيه المنتجع السياحي بحيث يصبح عنصرا من عناصر الطبيعة . وبذلك يمكن تحقيق الأهداف الاقتصادية والاجتماعية والوصول بالمخطط لكي يكون متكاملًا . فوجود منتجع في منطقة معينة يمثل ملامح فردية تتطلب حلول معمارية وتخطيطية مبتكرة.

ولكي يحقق المنتجع الجبلي القيمة المرجوة منه الا وهي الاستجمام والترفيه للزائر ، يجب ان يكون مطلا على مناظر خلابة وطبيعية جميلة ، فاشراف الموقع على مناظر جميلة يشكل احدى المرتكزات الحيوية للقيمة الترفيهية للبيئة الطبيعية ، وتقع المطلات عادة في اعالي المرتفعات حيث تشرف على مناظر لمواقع تاريخية او لبيئات طبيعية . (وزارة التخطيط والتعاون الدولي، ١٩٩٩) بتصرف
وهنا يمكن تحقيق الهدف عن طريق:

- ١- الاستفادة القصوى من الموقع وجغرافيته مع مراعاة مناسب الموقع.
- ٢- اعطاء المشروع طابع معماري خاص يتلائم مع الطراز السائد في المنطقة
- ٣- اعتماد الحركة الداخلية للمشروع على حركة المشاة فقط
- ٤- عمل خطة لتنمية المنتجع مستقبليا.

- ٥- الاستغلال الأمثل للموارد الطبيعية المتاحة.
- ٦- مراعاة اعتبارات البيئة وإيجاد الحلول المناسبة لها.
- ٧- توفير أماكن للخدمة في مناطق وسطية
- ٨- مراعاة التتابع البصري للمنطقة وعدم تعارض التصميم مع البيئة المحيطة أو مع خط السماء.
- ٩- يجب أن لا تكون عناصر التنسيق كالأشجار والنباتات حاجبة للرؤية للمناظر الهامة واستغلال هذه العناصر في المعالجات البيئية.
- ١٠- توفير الفرص للاتصال بالأشخاص المحليين والتعريف بالثقافات المختلفة. (الباحث)

. . عناصر المنتج السياحي

. . . الفنادق والشاليهات

إن الوظيفة الأولى للفنادق منذ أول فندق بني في التاريخ إلى الآن كانت ولا تزال هي تقديم السرير والماوى ، بالإضافة إلى محيط الفنادق التي كانت منذ القدم مصممة لقضاء هذه الحاجات براحة ومتعة . وقد تطورت الفنادق مع الزمن وأصبحت لها درجات ومعايير تصنفها تبعاً للتسهيلات والخدمات المتوفرة فيها ، وفي وقتنا الحالي وفي زمن التجوال والانفتاح تعاضد دور الفنادق وازدادت أهميتها ، وظهر التنافس على إيجاد وطرح الأفكار الجذابة للعمل على تطويرها ، إذ إن الفنادق تعتبر من أهم عناصر الجذب السياحي فهو المكان الذي يؤمه السياح في البلاد التي يقومون بزيارتها .

:

- **خلفية الفندق:** بالرغم من أنها نادراً ما ترى من قبل الضيوف إلا أنها أهم جزء من الفندق ويكون أهم هدفين في تصميم هذه المنطقة هو الحكم والفعالية . (نيوفرت، ١٩٨٣)

الوظائف والعناصر التي تحتويها خلفية الفندق:

١- استقبال الغذاء ووسائل التنظيف وجميع احتياجات الفندق في منطقة أو منصة مغطاه بمظلة لتحمي الأغراض من الأحوال الجوية وتكون هذه المنطقة بعيدة عن انظار نزلاء الفندق ، كما تكون متصلة مع شارع أو طريق مؤهلة لحركة الشاحنات فيه ، وتكون عملية التزويد في معظم ساعات النهار . ويجب تحقيق عملية التسليم وفحص المواد أو الأغراض ، وإرسال هذه المواد كل لغرضه . وكل هذه العمليات يجب أن يتم تحت تحكم كبير ، ويتم تحقيق التحكم بوضع مكتب مراقبة بالقرب أو متصل مع هذه المنطقة . ويكون التحكم بهذه الوظيفة باتجاهين: الأول عدم السماح لأي غرض بالاختفاء سواء بعد عملية التنزيل أو بعد عملية الفحص . الثاني فهو

ارسال كل غرض بعد فحصه مباشرة الى هدفه في الفندق . بحيث مثلا ان لا يسمح بمرور البضائع خلال منطقة خزائن الموظفين لان اختفاء البضائع في هذه الحالة لا يأخذ اكثر من دقيقة .

٢- التخلص من الفضلات وذلك بالتأكد من خلو اكياس الفضلات من علب الطعام وبضائع اخرى يتم وضعها بهذه الاكياس قبل مجيء شاحنة الفضلات لخراجها خارج الفندق لذلك يفضل ان تكون منطقة التخلص من القمامة قريبة من نقطة التحكم والمراقبة .

٣- بما ان مراقبة الاشخاص (الموظفين) الداخليين والخارجيين من الفندق ضرورية لضبط اوقات الدوام فمن المفضل ان تشترك نقطة دخول الموظفين الى الفندق مع منطقة تسليم البضائع بنفس غرفة التحكم والمراقبة.

٤- مناطق خدمات الموظفين : من شروطها ان يتم تصنيفها حسب درجات الموظفين فلا يتم وضعها بمكان واحد بحيث ان لا يوضع خدمات موظفو الاستقبال او رئيس الطهارة بنفس خدمات الجلالي او المنظف ، وتتضمن هذه الخدمات التسهيلات التالية : حمامات ، دوشات ، خزائن ، كفيثيريا ، ومن الضروري ان يصل الموظفين من هذه المنطقة الى اماكن عملهم في الفندق باقل حركة ووقت ممكن .

بعض الشروط الواجب توافرها في منطقة خدمات الموظفين:

- بجانب مكتب مدير الاستلام يوجد مقياس ارضي لفحص اوزان البضائع الداخلة.
- اذا كان المطبخ الرئيسي ومخزن الطعام موجودين بمستويين مختلفين يجب ان يتوفر مصعد او شريط حامل.
- فصل الموظفين الذين يعملون بالطعام عن غيرهم من الموظفين وذلك لمنع عمليات السرقة وللمحافظة على النظافة .
- كما انه من الضروري وجود انبوب عمودي يفتح من كل طابق في الفندق وينتهي في غرفه قريبه وتوضع فيه الشراشف والمناشف والمناديل الوسخة من غرفة الغسيل . كما ويفضل وجود انبوب مماثل للقمامة وينتهي بغرفه الفضلات التي تكون بالقرب من نقطة دخول وخروج البضائع وذلك لسهولة التحميل.
- ٥- عمليات الغسيل: وهي وظيفة مهمة بالفنادق الكبرى الا ان بعض الفنادق تتعامل مع مراكز خارجية للغسيل وبهذه الحالة لا حاجة لغرف غسيل الا الصغيرة التي تتعامل مع غسيل المناشف ، وبهذه الحالة نكون بحاجة لغرفة صغيرة فيها غسالات ونشافات ومكان للطبي والكي وتجميع المناشف ، اما اذا تمت عملية الغسيل داخل الفندق فان الفندق بحاجة الى غرفة تستوعب الغسالات والنشافات والكي ومكان للطوي والتجميع كما ويمكن وجود قسم غسيل قريب من قسم الغسيل الخاص بالفندق ويدار من نفس المدير .

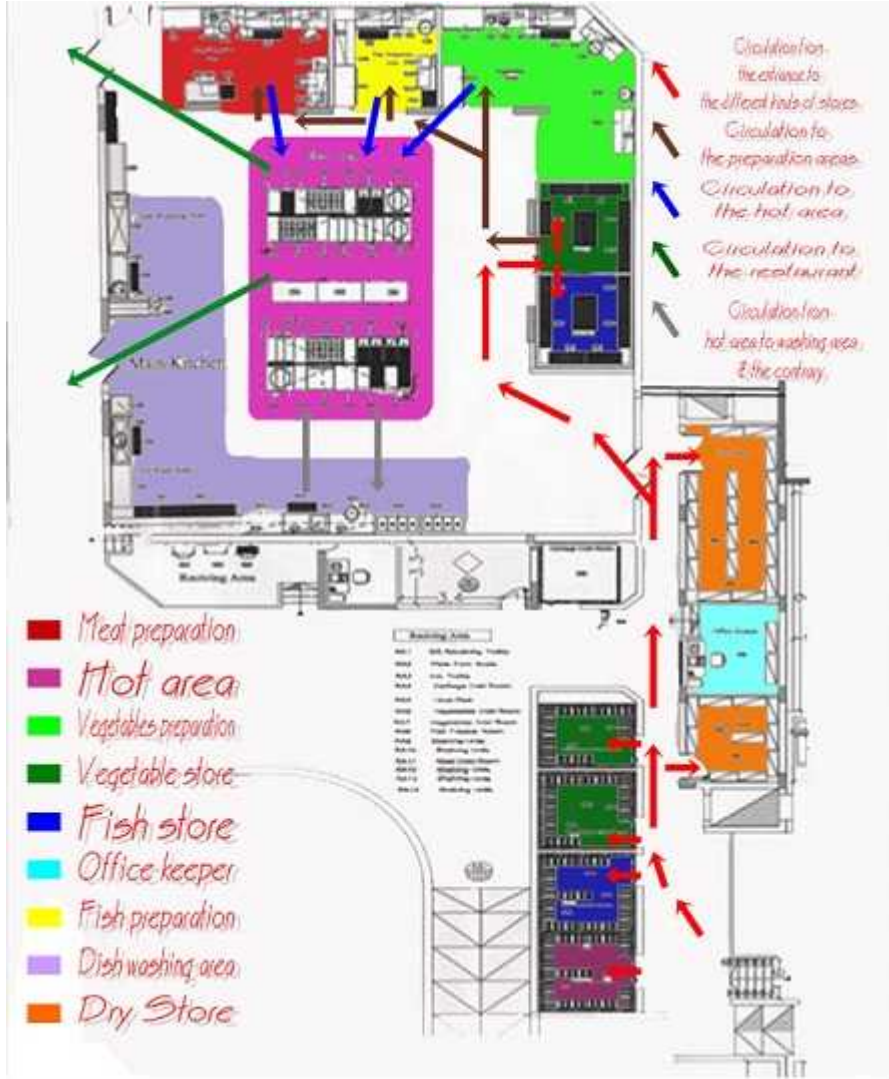
٦- ادارة عمليات التنظيف : يدار من قبل مدير التدبير ويقع تحت مراقبته الشديدة ويضم هذا القسم منطقة لتخزين الاغراض التي تشكل جزءا من عملية التدبير مثل الصابون والمناشف والمنافض والمحارم ووحدات الاضاءة والتي تكسر بسهولة من قبل الضيوف لذلك يجب تزويدها باستمرار، وما الى ذلك من الاغراض ، ومنطقة للخياطة لتصليح الشراشف وغيرها من الاقمشة .

٧- قسم تحضير الطعام : يتم في هذا القسم جميع العمليات من اول استلام المواد الخام المتعلقة بالطعام ، ثم تحضيره الى ان يتم نقله الى الضيوف ويحتوي هذا القسم على الوظائف والعناصر التالية :

- منصة التنزيل (يتم استلام البضائع منها)
- انواع التخزين المختلفة من باردة وجافة .
- مكان لتقطيع وتحضير الخضار واللحوم لتكون جاهزة للطبخ . اما قسم تحضير الخبز والمعجنات فهو قسم يختلف عن باقي اقسام تحضير الطعام ولكنه من المفضل ان يكون بالقرب من باقي الاقسام وذلك لسهولة وصول البضائع اليه .
- قسم عمليات الطهي بكميات ضخمة حيث الافران والاعوية الكبيرة .
- قسم الطهي النهائي والتي يتم فيها عمليات الطهي النهائية مثل قلي او شوي او اضافة مزينات الطعام.
- قسم استلام الطعام المطهي من قبل النادل .
- قسم الجلي حيث انه يجب ان يكون في فراغ اخر غير فراغ المطبخ ولكن قريب عليه لما يحتاجه من عزل صوتي .
- عملية فحص الطعام الخارج من قبل محاسب وذلك بما يتعلق بالاسعار .
- عمية تحضير المشروبات والتي يجب ان تكون قبل المرور على المحاسب .
- مكتب رئيس الطهاة مكان له خصوصيته ولكنه على اتصال بصري على المطبخ .

مناطق تخديم الفرن التي تحتوي على عدد كبير من العربات المتحركة ويكون بالقرب من المطبخ وقريب من المصاعد ، كما يتواجد فيه شخص يكون على الهاتف لاستلام وتسجيل الطلبات . (نيوفرت، ١٩٨٣) (انظر

الشكل ١.٣)



الشكل (١.٣): يوضح المخطط التفصيلي لمنطقة المطبخ كاملا

المصدر (نيوفرت، ١٩٨٣) بتصرف الباحث

٨- المقهى : ويكون بالقرب من المطبخ لسهولة توصيل بعض انواع الطعام الجاهز وذلك بالرغم من ان معظم عمليات التحضير تجري خلف الطاولة ، ويكون هناك منطقة توضع فيها طلبات الزبائن جاهزة لكي يستلمها النادل ، كما ويكون هناك طاولات وكراسي .

٩- كفيثيريا للعمال : ويأتي الطعام من المطبخ الرئيسي للفندق لذلك من المفضل ان يكون قريب عليه وتتم الخدمة ذاتيا ومن ثم ترجع الصحون الوسخة الى نفس منطقة الجلي

١٠- الفراغات الميكانيكية : وهي فراغات تضم البويلرات او الغرف الميكانيكية وتوجد في هذه الغرف قطع متعددة من معدات انظمة التدفئة والتبريد كما وتحتوي على خزانات ومضخات للابقاء على الانظمة في عمل مستمر . حجم وشكل هذه الغرف يعتمد على متطلبات الفندق بما يحتاجه للعمل على خلق اجواء الراحة للزبائن .

كما يوجد فراغ يحتوي على لوحة المفاتيح الرئيسية التي تتحكم بالتيار الكهربائي لكل الغرف ، كما يوجد مكتب للمهندسين ومكان لاعمال الصيانة ويوجد مخزن للتزويد بقطع الغيار بالقرب من هذه الفراغات .
(نوفرت، ١٩٨٣)

- وهي الجهة التي يراها الزبون حيث يجب ان تلبى جميع رغباته ، حيث فيه يقضي الزبون يومه او اسبوعه او شهر اقامته في الفندق ، لذلك يجب ان يوفر جميع اسباب راحته والذي يعمل على تحقيق هذه الصفات (خلفية الفندق) حيث الالات والافران والمضخات والمخازن التي لا يراها الزبون، مع ذلك هي التي تقرر درجة رضى الزبون وتقرر نجاح وربح الفندق او خسارته . وتتكون مقدمة الفندق من قاعات ومساحات للطعام ، وغرف استراحة ، ومصاعد ، وممرات ، وغرف نوم . (نيوفرت، ١٩٨٣)

اجزاء المنطقة الامامية من الفندق :

١- يجب ان لا يكون هناك اكثر من مدخل واحد وعادة ما يهتم بكونه عنصر جذاب ومميز وبارز ، كما ويكون محمي بمظله للحماية من الاحوال الجوية . (نيوفرت، ١٩٨٣)

٢- وهو المكان الذي يخلق الانطباع الاول الدائم عن الفندق وبغض النظر عن كون الفندق من النوع الرخيص او المكلف ، يجب الاهتمام بهذه المنطقة من اثاث والوان ومواد وتشطيب وازياء وديكور ، لخلق بيئة مناسبة وجذابة . ويعتمد حجم هذه الصالة على عدد غرف نوم الضيوف ونوع الفندق ، حيث يتطلب الفندق السياحي وفندق المؤتمرات حجم صالة كبيرة لان هناك تجمع مستمر للمجتمعين قبل وبعد دخولهم للقاعات او للمستجمعين في وقت عودتهم للفندق وقت المساء .
(نيوفرت، ١٩٨٣)

٣- **منطقة تسجيل الضيوف** : وهو مكتب تسجيل في مكان مرئي مباشرة بعد دخول الزائر الى بهو الاستقبال ، ويتقرر حجمه حسب الفندق ، حيث ان الفنادق التي تحتوي على ٢٠٠٠ غرفة نوم ممكن ان تحتوي على ٥-٦ مكاتب تسجيل ، اما الفنادق التي تحتوي على ١٠٠ الى ٢٠٠ غرفة يحتاج الى مكان واحد او مكانين للتسجيل . اما المعدات التي يحتويها اما ان تكون عبارة عن ملفات وبطاقات تسجل عليها جميع المعلومات المطلوبة (في الفنادق الصغيرة) او ان تكون الكمبيوترات واللوحات الالكترونية هي البديلة لهذه الملفات في الفنادق الكبيرة . (نيوفرت، ١٩٨٣)

٤- **منطقة التسجيل المبكر** : ويتم الحجز للمسافرين مسبقا عن طريق نظام الكتروني متطور يربط سلسلة من الفنادق ببعضها حيث يتم الحجز باي نقطة في السلسلة كما وانه ممكن ان يستعمل الفاكس والتلفون

في هذه المهمة . ويتم تخصيص موظف تسجيل للقيام بالعمل في مكتب قريب من المكتب الامامي او الرئيسي ليسهل عمل الموظف في الرجوع الى قسم الحجز في تصحيح اي مشكلة تواجهه في الحجوزات او الاستفسار عن اي معلومات معينة . (نيوفرت، ١٩٨٣)

٥- **البريد والمفاتيح** : وهي من الوظائف التي يقوم بها مكتب التسجيل الامامي ، حيث توجد لوحة المفاتيح خلف المكتب مباشرة ليقوم الموظفون باستلامها وتسليمها للنزلاء ، اما البريد فيكون على نفس لوحة المفاتيح خلف مكتب التسجيل ، ويقوم باستلامها وتسليمها نفس موظفي استلام وتسليم المفاتيح . (نيوفرت، ١٩٨٣)

٦- = : تحتوي الفنادق المتوسطة على مكتب محاسبة ملاصق لمكتب التسجيل و احيانا يبقى المحاسب في مكتب التسجيل الامامي ولكن بمكان بعيد نوعا ما ، بحيث يتم تجنب ازمة الحركة والاضطراب الذي قد ينتج عن العدد الكبير من الزبائن المتجمع بنفس الوقت وبمكان واحد عند مكتب التسجيل . ومن الاماكن التي تتوفر في قسم المحاسبة ، مكان يتم فيه تسليم الودائع (الاشياء الثمينة) وتكون هذه المنطقة معزولة عن الرؤية من قبل النزلاء المتجمعين في قاعة الاستقبال ، ويتم التسليم فيها عبر نافذه تسمح للزبون برؤية الصندوق الذي تودع فيه الاغراض ومن خلالها يتم تسليم مفاتيح الصندوق للزبون ، ومثل هذه الغرف عادة ما تتوفر في فنادق المؤتمرات . ويتولى المحاسبون حساب المطاعم ومحلات المشروبات وتحويلها الى المحاسب الرئيسي دون مشاكل تذكر في الفنادق الصغيرة . اما الفنادق الكبيرة التي تحوي على كثير من النشاطات التي تتطلب دفع مبلغ معين من المال في صناديق المحاسبة فانه يجب تخصيص فراغ معين لتتنقل اليه هذه الصناديق لتبقى طوال ساعات الليل لحين البدء بعمليات المحاسبة في الصباح . (نيوفرت، ١٩٨٣)

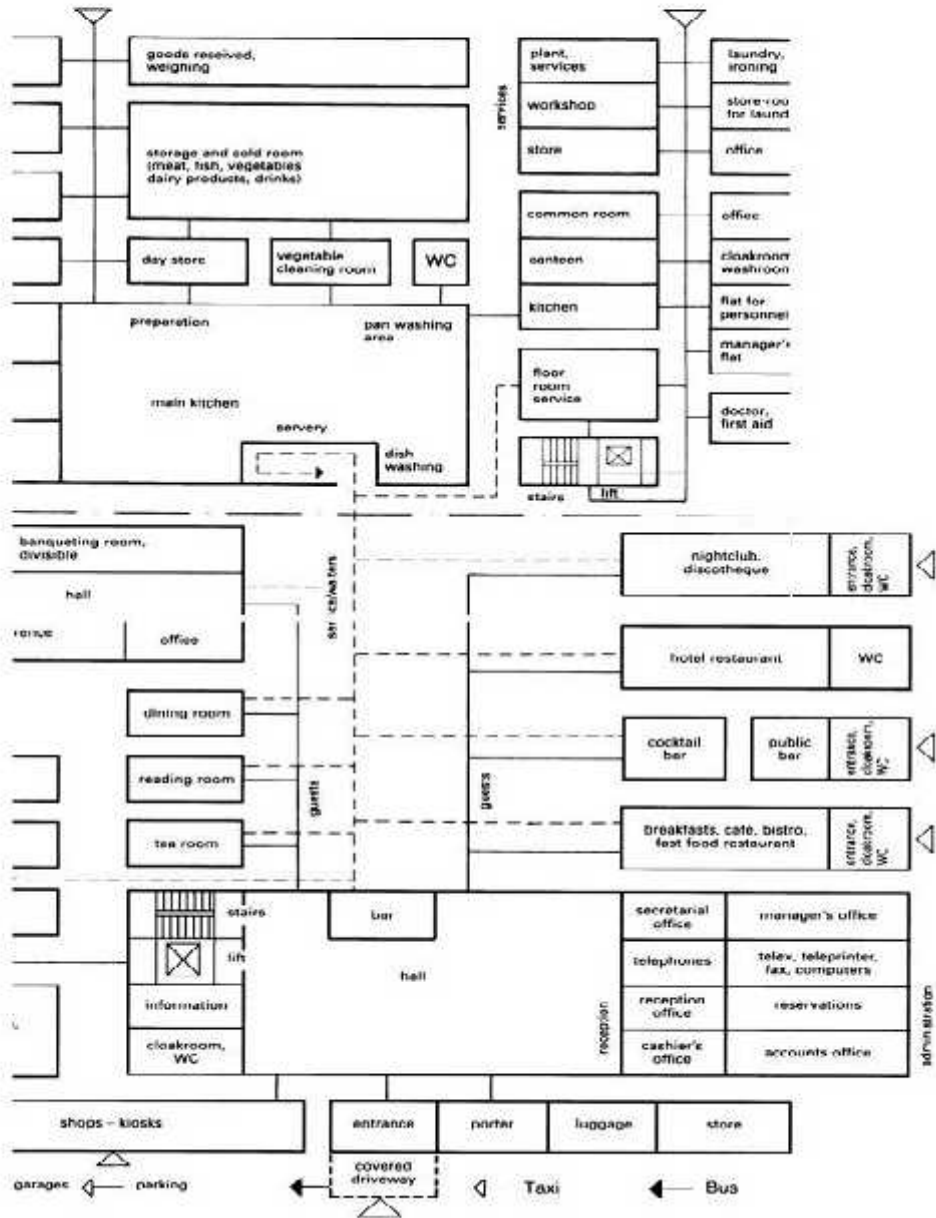
٧- **المنطقة الادارية** : وتعتمد حجم هذه المنطقة على حجم الفندق ، فالفنادق الصغيرة قد تحتوي على مكتب مدير حيث تعمل السكرتارية بنفس الغرفة المتواجد فيها المدير ويكون باب المكتب مقابل لقاعة الاستقبال ، وهناك باب اخر يصل بين مكتبه ومكتب التسجيل الامامي . اما في الفنادق الكبيرة فتحتوي على مدير ومساعد مدير ومكتب استقبال يعمل فيه موظفون او موظف سكرتارية كوسطاء بين المدير والعامه ، كما ويوجد مكتب لرئيس الطهارة ورئيس تحضير الموائد . وحين يتواجد في الفندق قاعات اجتماعات ومؤتمرات ، يتواجد مكتب مدير المؤتمرات ومساعد ، بالاضافة الى وجود مجمع سكرتارية ، طابعين ... الخ. ويعمل هؤلاء الموظفين من الزبائن بشكل مباشر ، لذلك تكون سهولة

عملية الوصول اليهم من قبل النزلاء هي من الشروط المهمة والواجب توفرها عند تصميم موقع الادارة . (نيوفرت، ١٩٨٣)

٨- : من انواع المطاعم محل مشروبات ووجبات خفيفة (مقهى) التي تقدم بسرعه على كاونتر او على الطاولات . وهناك فرق في التصميم الداخلي بين المقهى والمطعم الرئيسي للفندق ، حيث يتم احيانا الفصل البصري بين المكانين وذلك لفصل بيئتين مختلفتين وهما تقديم الوجبات السريعه والاخر هو تقديم وجبات الطعام بهدوء وراحة اكثر . (نيوفرت، ١٩٨٣)

٩- : الفنادق التي تحتوي على اكثر من طابقين تحتوي على المصاعد التي تحمل الزبائن من منطقة الحجز الى الطوابق الموجود بها غرف النوم ، يجب تصميم مكان المصاعد بحيث تكون في موقع يتم رؤيته مباشرة وبسهولة من المدخل او منطقة الحجز ، كما تقع في منتصف طوابق غرف نوم النزلاء ، حيث تكون المسافة بين المصعد واي غرفة نوم باي اتجاه اقصر ما يمكن ، ومن الخطا وضعه في اخر ممر طويل اما عن عدد وحجم المصاعد وسرعتها فهي تحدد من قبل الشركات المصنعه لها اعتمادا على عدد الغرف والنزلاء في الفندق . وهناك مصاعد الخدمة المنفصلة والبعيدة عن مصاعد النزلاء والخاصة بموظفي الخدمات . (نيوفرت، ١٩٨٣)

١٠- : وهي المنطقة الموصلة من المصعد الى غرف النوم ، فحين يغادر الضيف المصعد يجب ان يجد امامه مساحة مفتوحة كبيرة نسبة للممر ، والخطأ الفادح وضع باب غرفة من غرف الضيوف مقابلة للمصعد لانها تتعرض للضجيج وازعاج النزلاء الذين ياتون ويذهبون في اوقات متاخرة من الليل . ويمكن تمييز الساحة المفتوحة عن الممر بالاضاءة والديكور ، كما يجب ان تحتوي على مقاعد جلوس لانتظار النزلاء ببعضهم لبعض ويمكن وضع مرآة طويلة في هذه المنطقة للنظر فيها قبل نزول النزلاء الى القاعة العامة . اما الممر نفسه فالمفضل ان لا يزيد طوله عن ٣٠ متر ، وحيانا يكون اطول من ذلك حسب حجم الفندق فقد يصل الى ٦٠ متر ، وفي هذه الحالة ممكن التخلص من الملل في طول الممر بوضع ساحات ومناطق اوسع عرضا على مساحات متتابعه من الممر ، ومن الممكن عمل تغيير في اتجاه الحركة فيه . اما عرضه فيكون عادة ٢ متر ، ويفضل وضع ابواب الغرف على بعد مسافة ٣٠-٦٠ سنتيمتر عن الممر ليعطي نوعا من الشعور بعرض للممر وكما يعطي خصوصية لمدخل الغرف . (انظر الشكل ٢.٣) (نيوفرت، ١٩٨٣)



الشكل ٢.٣ يوضح العلاقات الوظيفية بين اقسام الفندق

المصدر: (نيوفرت، ١٩٨٣)

١١- غرف الضيوف : وهي الخدمة الرئيسة التي يقدمها الفندق.

- :

- **غرف السرير المزدوج:** ويختلف حجم غرف السرير المزدوج حسب نوع السرير المستعمل. واصغر غرفه مزدوجة هي التي تحتوي على زوج اسرة . كما يعتمد حجم الغرفة على ترتيب الاسرة. ويفضل ان يوجد بين الاسرة فراغ ، لان هناك الكثير من الحجز الذي يتطلب حجز مزدوج لاشخاص ليس بالضرورة متزوجين ، فقد تكون امراتين او رجلين بحيث يفضلو ان يحصل كل واحد منهما على سرير منفرد.

- وفيها اثاث يستعمل كمقاعد اثناء النهار ، فتتحول الى غرفة جلوس وفي الليل سيستعمل هذا الاثاث للنوم المريح ، ولا يقصد هنا الاثاث الذي يطوى ، ولكن المقصود هو الاثاث الذي اذا ما رتب بطريقة ما او بوضعيه ما يصبح مقاعد للجلوس ، وبوضعية اخرى يتحول الى سرير مريح . وهنا توجد احتمالية توفير اجنحة من غرفتين يستخدم في احدهما الاثاث العادي لغرفة النوم والغرفة المجاورة يوضع فيها الاثاث المذكور سابقا ، وهنا ممكن استخدامها كغرف نوم منفصلة او تستخدم كجناح مكون من غرفة جلوس واخرى نوم .

- بدون اعتبار حجم الحمام والخزانة فان حجم الغرفة تعتمد على كمية الاثاث الموجود في الغرفة ومدى الرخاء الذي يريد ان يقدمه الفندق لزبائنه .

- - - : هناك اسرة بعرض ٩٠ سنتيمتر واسرة بعرض ١٣٥ سنتيمتر واخرى بعرض ١٥٠ سنتيمتر واخرى بعرض ١٨٠ سنتيمتر ، اما طولها فيكون ١٨٠ سنتيمتر.

- **عرض الغرفة :** عرض الغرفة التي لا تحتوي على اثاث مقابل السرير هو ٣ متر اما الغرفة التي تحتوي على اثاث مثل خزانة او تواليت مقابل السرير فيكون عرضها ٣.٧٥ متر

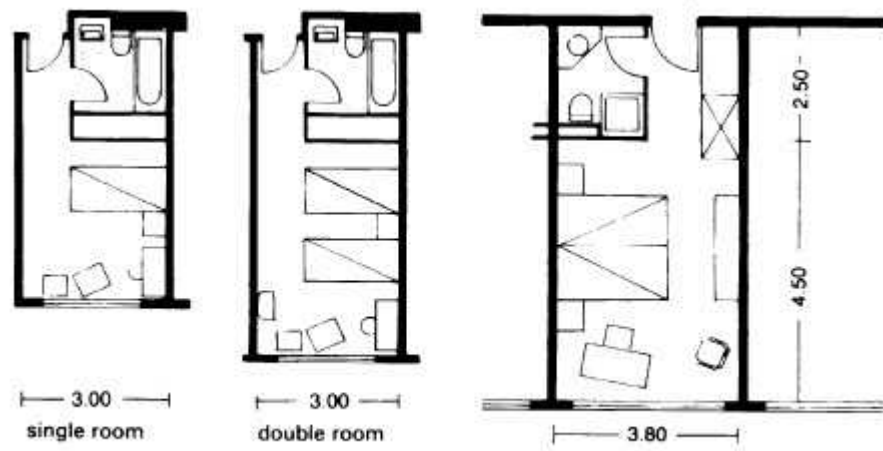
- : يعتمد على نوع الاسرة وعلى كمية الاثاث المستخدم مثل وجود طاولة صغيرة مع كرسيين مقابلة لمنظر جميل عبر النافذة بالحائط.

- ومن الاثاث الاخر المستعمل في الغرفة كرسي صغير مع تواليت ، ويفضل وضع كرسي اخر ليصبح عدد الكراسي في الغرفة الواحدة ٤ ، وكما توجد خزانة لوضع الحقائب فيها .

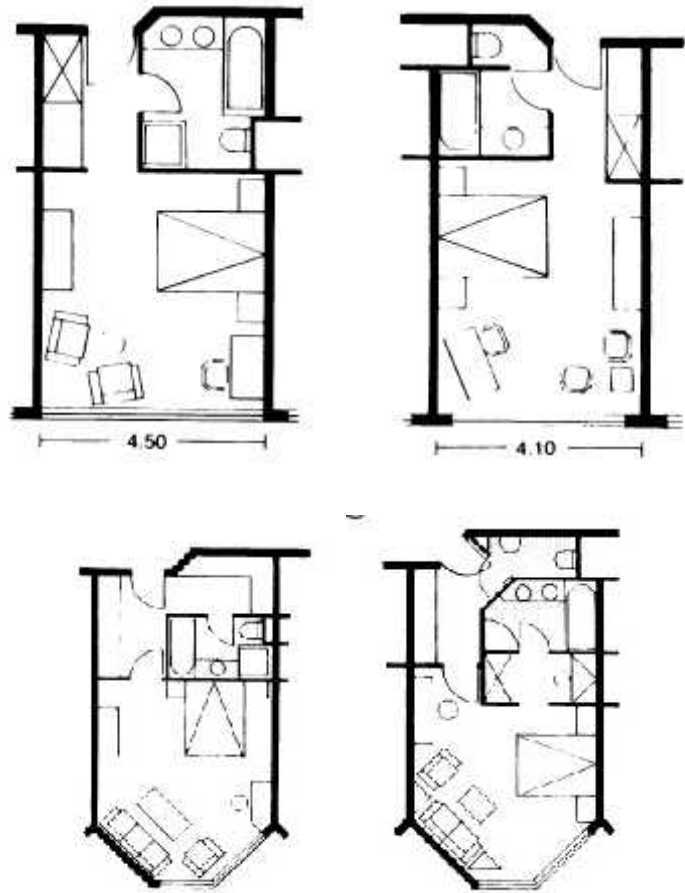
- ومن الممكن استبدال طاولة تصفيف الشعر والمكياج بطاولة طعام بحيث يتم عليها الجلوس لتناول الطعام والقراءة . اما اذا لم تتوفر فانه يجب توفير كرسيين او اكثر في الغرفة لوضعهم حول عربة تقديم الطعام .

بالنسبة للضيوف الذين يحجزون لأكثر من اسبوع فانه بالغالب ما يجلبون من ٤-٦ حقائب فيجب حينها

توفير رف كبير لاحتوائها . (Callender, De Chiara, ١٩٨٠)



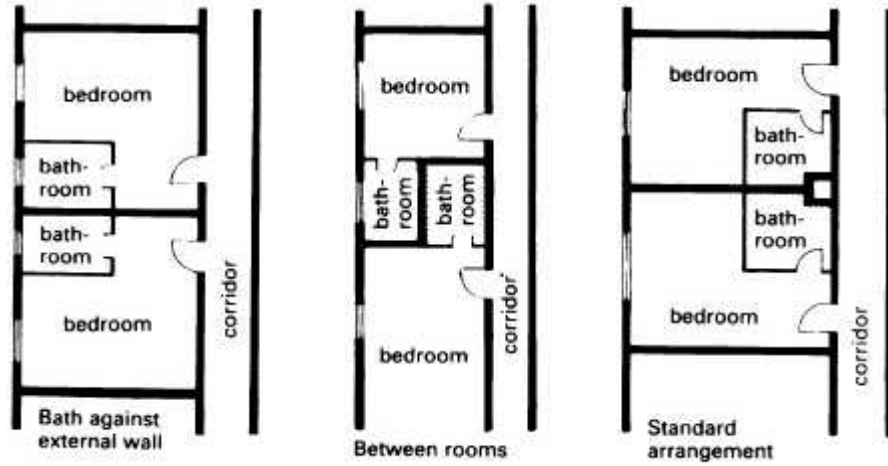
الشكل (٣.٣): يبين امكانية ترتيب الاسرة في الغرف (نيوفرت، ١٩٨٠)



الشكل (٤.٣): يبين امكانيات توزيع الاثاث في الغرف

المصدر: (نيوفرت، ١٩٨٠)

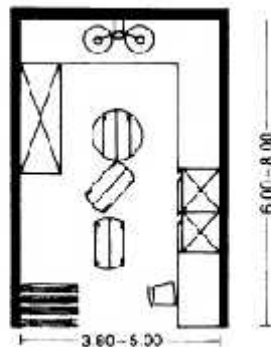
- تحتوي على دش ومغسلة ودورة مياه : ومن الممكن وضع مغسلتين في فراغ الحمام نفسه او فصلهما ، حيث توضع واحدة خارج الحمام وهذه الوضعية المفضلة لانه يستطيع حينها ان يستعمل المغسلتين شخصان في ان واحد دون التصادم فيما بينهما. (Callender, De Chiara, ١٩٨٠)



الشكل (٥.٣) : بين امكانية ترتيب الحمامات في الغرف

المصدر: (نيوفرت ، ١٩٨٠)

- غرفة خدمة طابق الغرف : يوجد لكل طابق غرفة خدمة ، حيث يخزن فيها اغطية الاسرة وتحفظ عربات الخدم فيها ، حيث يوجد لكل خادم مسؤول عن ١٢-١٥ غرفة عربية تنظيف ، ويعتمد عدد الخدم في كل طابق على عدد الغرف فيه وبالتالي تحدد عدد العربات المستخدمة ومساحة غرفة التخديم ، وتتصل هذه الغرفة بمصعد للخدم وتكون عملية انتقال الخدم بعيد عن الرؤية . (Callender, De Chiara, ١٩٨٠)



الشكل (٦.٣) : يوضح عناصر غرفة خدمة طابق الغرف

المصدر: (نيوفرت، ١٩٨٠)

... " "

فكرة البازار في الحضارة الاسلامية تظهر السلوك الاجتماعي والحياة اليومية في المدينة العربية التقليدية ، ويحتوي هذا السوق على مجموعه من الاعمال الحرفية : مثل صناعة الاواني النحاسية وصناعة الفخار وصناعة الخزف وصناعة الجلود وصناعة الفرو وحياسة الملابس المطرزة وتشكيل الخيزران والقش ومحلات بيع الماكولات والمشروبات والعطور والبهارات الشعبية . (Callender, De Chiara, 1980)

...

يجب تحقيق عدة متطلبات للمسابح ومنها :

- ان تكون مرحة ودافئة
 - يجب توفير الات لصنع الامواج ومخارج لتبديل المياه
 - توفير مكان للتعرض للشمس الصناعية
 - توفير اماكن مزروعه بنباتات واشجار ومقاعد واماكن لبيع المرطبات
- ١- المسابح المغلقة : وتتالف هذه المسابح من حمام كبير وحوض للغطس بالاضافة الى حوض لتعليم السباحة . كم وتتوفر في منطقة المسابح دورات مياه ومغاسل وخزائن ودشات بالاضافة الى المشالح .
 - ٢- المسابح المكشوفة : وتقع في مكان دافئ في موقع ذو تشميس كاف ومحمي من الضجيج ، وتتكون من حوض سباحة كبير مع مقفز ، كما ويوجد في محيطها غرف خدمات متعددة ، مثل الادواش والمغاسل والحمامات .
 - ٣- حمامات الساونا : وقت الاستحمام يكون جلسات قصيرة وتكون بجوار حمام الساونا دوشات ، كما يوجد غرف الهواء وصلالات تدليك وغرفة استراحة . (Callender, De Chiara, 1980)

... قاعه متعددة الاغراض

يكون حجمها قادر على ان يستوعب اكثر من نوع لعب في ان واحد مثل تنس ارض وطاولة وكرة اليد والطائرة ، ويجب ان يلحق بهذه القاعه فراغات للخدمات مثل دورات المياه وادواش ومشالح وغرفة مدرب ، وغرف للخدمات الميكانيكية ، بالاضافة لامكانية وضع ملاعب مكشوفة متعددة الانواع وتكون متصلة مع نفس خدمات القاعة المغلقة . (Callender, De Chiara, 1980)

. . .

تعتبر الحدائق العامة عنصر هام من عناصر المشروع وذلك لتحقيق الاهداف التالية ، اضافة الاحساس بالمتعة وتخفيف تأثير الصوت والضوضاء ، وتحديد المساحات وتدعيم الحواجز البصرية ، كما وتنتج تغيرات في اللمس والشكل واللون للمساحات الخارجية وتدعم اتزان الرطوبة. (Callender, De Chiara, 1980)

. . . مواقف السيارات

تختلف تبعاً لنوع الفندق والموقع وثوابت تخطيط المدينة ، وبالعادة يوجد موقفين لكل غرفة نزيل ، وتضاف اماكن للموظفين ومركبات الخدمة . (Callender, De Chiara, 1980)

. . نتيجة

بعد دراسة المعايير اللازمة لمشروع منتجع سياحي جبلي ، اصبح هناك ابعاد ومرجعيات لتحديد وظائف المشروع ومكوناته ، بناء على معايير متبعه دوليا ، وتحديد موقع المشروع من خلال المعايير التخطيطية ، وتساعد دراسة المعايير على زيادة القدرة على تحليل ودراسة الحالات الدراسية التي سيتم عرضها في الفصل القادم ، وهي عبارة عن دراسات ومشاريع واقعية تم تنفيذها ويمكن الاستفادة من ايجابياتها وسلبياتها بحيث تنمي القدرة على تخيل مساحات وفراغات ووظائف المشروع ، وتطبيق المعايير التخطيطية والتصميمية عليها لنقدها وفهمها قبل تطبيقها على المشروع المقترح .

الحالات الدراسية

. منتج مراد السياحي

.

الحالات الدراسية

تعد الحالات الدراسية من اهم اسس البحث العلمي ، لذلك يتناول هذا الفصل عرض وتحليل بعض الحالات الدراسية لبعض المنتجعات السياحية العالمية والمحلية ، والتي ستوفر لنا المعلومات العامة عن ماهية المنتجعات الجبلية ومكوناتها ، واعطاءنا فكرة عن اسس ومعايير التصميم لمثل هذا النوع من المشاريع .

. . منتجع مراد السياحي :

تأسس منتجع مراد السياحي الاستثماري في عام ٢٠٠٦ إحدى مجموعة شركات مراد الاستثمارية المساهمة الخاصة المحدودة (م.خ.م) وقد أقيم المنتجع على ارض مساحتها ١٤ دونم . وقام بتصميمه مجموعة مراد .

. . . . :

يقع منتجع مراد السياحي على طريق بيت ساحور الواصل بين بيت لحم والقدس الشرقية على بعد ثلاثة كيلومترات إلى الشمال الشرقي من مركز مدينة بيت لحم، وعلى مقربة من مدينة القدس. و هو موجود في واحدة من أكثر المناطق الساحرة من بيت لحم على بعد ١٥ دقيقة من مركز بيت لحم. (الشكل ١.٤، ٢.٤، ٣.٤،



الشكل (١.٤) : يوضح موقع مدينة بيت لحم



■ موقع المنتجع ■ بيت لحم

الشكل (٢.٤) : يوضح موقع المنتجع على المستوى المحلي

المصدر: 2012 Google earth بتصريف الباحث



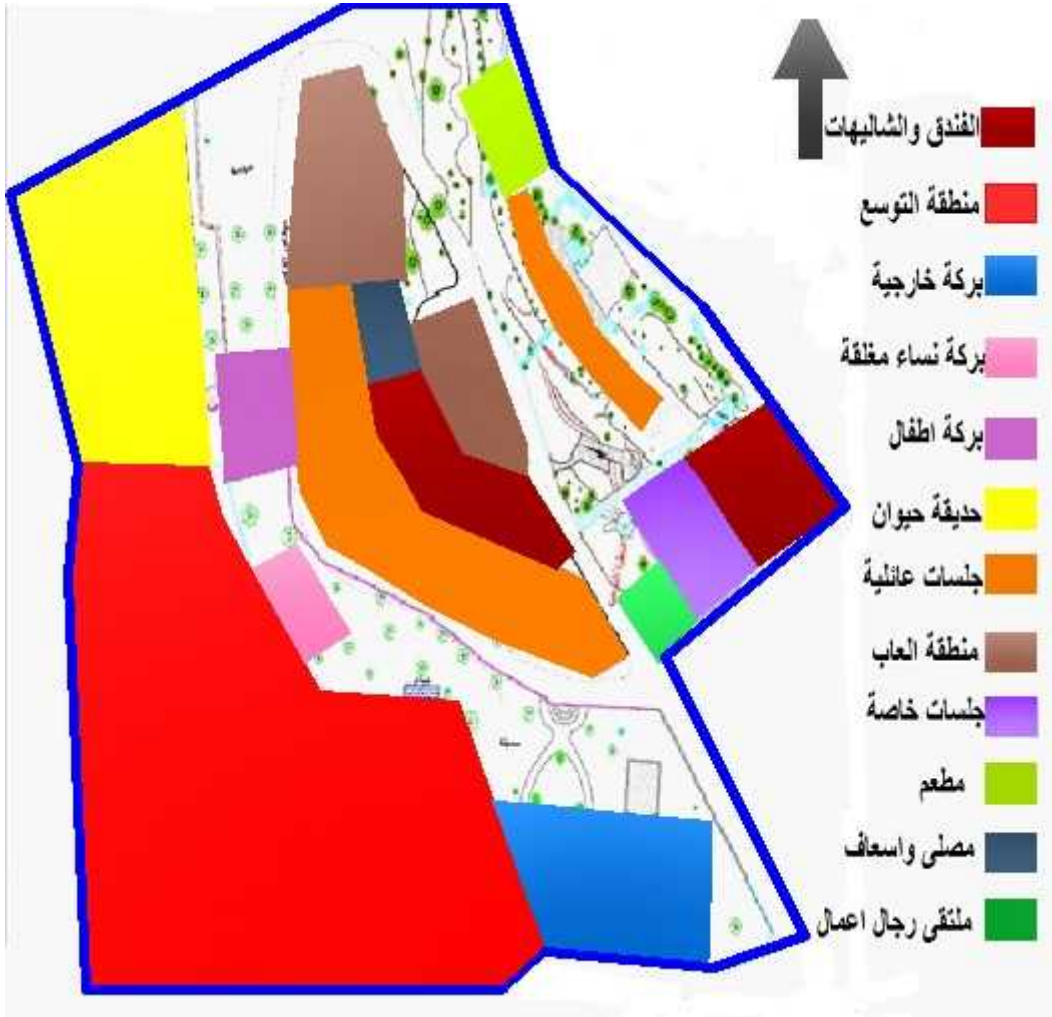
■ شارع رئيسي ■ شارع فرعي

الشكل (٣.٤) : يوضح الشوارع المؤدية للمنتجع

المصدر: 2012 Google earth بتصريف الباحث

...

يجري العمل على بناء سفينة الأحلام "التايتانك" وهي عبارة عن مبنى ضخم من مكون أربع طوابق ، يكون الأول منها للسيدات والثاني لممارسة الرياضة بأنواعها المختلفة، ويقام في الطابق الثالث مطعم كبير فاخر، أما الطابق الرابع فسيكون كوفي شوب في الهواء الطلق. كما يجري العمل على إنشاء البركة الأولمبية وفق المواصفات العالمية، وهذه غير مسبوقة في فلسطين والهدف منها إقامة المسابقات على الصعيد الدولي والمحلي.(انظر الشكل ٤.٤)



الشكل (٤.٤) : الموقع العام للمنتجع

المصدر: (<http://www.murad.ps/ar>) بتصرف الباحث

. . . أهمية موقع المنتج وميزاته:

تغطي أرض المنتج أشجار الصنوبر و الزيتون و النخيل إضافة إلى الورود و الأزهار بمختلف أنواعها. و تتنوع التضاريس في المنتج ما بين الوادي و الجبل و السهول التي تشكل منظرا خلابيا و أجواء لطيفة. و هذا التنوع أتاح الفرصة لإبتكار أشكال تراثية و أثرية ترتبط بتاريخ مدينة بيت لحم كالأنفاق و الكهوف المنتحوة في الصخور و كذلك الشلالات و الجسور. و مما زاد المنظر جمالا و سحرا المباني العالية و الشاليهات و المطاعم و البرج العالي و برك السباحة بأنواعها. (انظر الشكل ٥.٤، ٦.٤، ٧.٤، ٨.٤، ٩.٤).



الشكل (٥.٤): منظر عام للمنتج ويظهر فيه الفندق

المصدر: <http://www.murad.ps/ar>



الشكل (٦.٤): منطقة من العاب الاطفال

المصدر: <http://www.murad.ps/ar>



الشكل (٧.٤): احد الكهوف الرومانية المنحوتة بالمنتجع

[المصدر \(http://www.murad.ps/ar\)](http://www.murad.ps/ar)



الشكل (٨.٤): الكهف التركي الذي يوجد به حمام سباحة دافئ وساونا

[المصدر: \(http://www.murad.ps/ar\)](http://www.murad.ps/ar)



الشكل (٩.٤): البركة الدافئة في الكهف التركي

[المصدر: \(http://www.murad.ps/ar\)](http://www.murad.ps/ar)

... :

أ) الغرف و الأجنحة: ويضم الفندق ٦٠ غرفة مجهزة بكافة وسائل الراحة ولها شرفة خاصة تطل على المحيط الطبيعي . (انظر الشكل ١٠.٤)



الشكل (١٠.٤) : احدى غرف الفندق المطلة
المصدر (<http://www.murad.ps/ar>)

ب) الشاليهات السياحية المنفردة

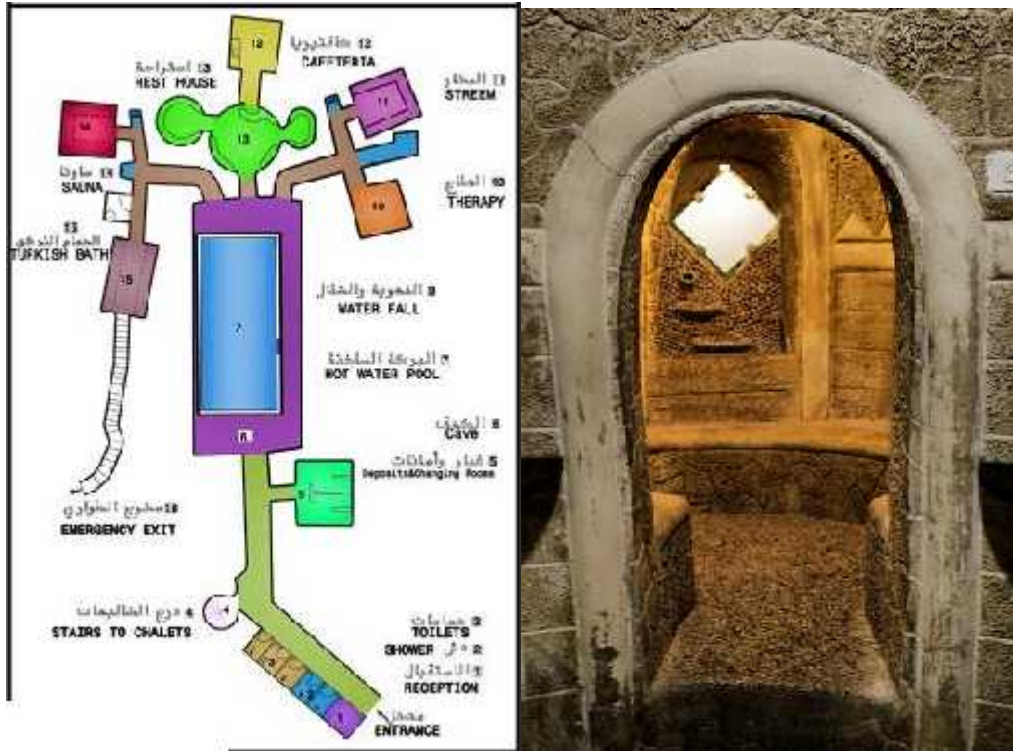
ج) الكهوف التركية: هي كهوف صناعية نحتت باليد لاكثر من عام ونصف، تمتد في بطن الجبل لاكثر من ثمانين مترا وتعلّيها الصخور على ارتفاع خمس عشر مترا ،يوجد بها منطقه وسطية ينصب بها شلال ماء من فتحة ارتفاعها ١٥ مترا بقطر ٢ متر وهي مصدر للهواء الطبيعي داخل الكهف. يحتوي هذا الكهف على بركة ماء ساخن وحمّام تركي وجاكوزي وساونا وغرف للعلاج الطبيعي. وتتفرع من المنطقه الوسطية ثلاثة انفاق رئيسية:

١. النفق الأيمن يحتوي على غرفة المساج والعلاج الطبيعي وأخرى تستخدم حماما بالبخار.

٢. النفق الأوسط وفيه مرافق للراحة يأوي إليها الزائر بعد أن يتجول في كل مرافق المغارة، ويضم كهفين صغيرين في كل منهما شلال صغير، وتم تزويده بمقهى صغير.

٣. النفق الأيسر وفيه الحمامات والساونا والحمام التركي داخل كهف طويل ومرتفع، كما أنه يتألف من ثلاث درجات متفاوتة الارتفاع، وفي نهاية الحمام التركي يوجد نفق بطول ثلاثين مترا يؤدي إلى الخارج

ويستخدم مخرجا للطوارئ.(انظر الشكل ١١.٤ ، ١٢.٤)



الشكل (١١.٤): احد الغرف في الكهف التركي الشكل (١٢.٤) : مخطط الكهف التركية

المصدر (<http://www.murad.ps/ar>)

(د) الحديقة المائية : توجد في المنتجع أربعة برك سباحة مضاف إليها أربعة قواعد للزلاجات المائية كما توجد بركة خاصة بالتزلج بطول ثمانين مترا و عرض ثلاثين، وأخرى للأطفال تحيط بها ساحات للعب والنشاطات (انظر الشكل ١٣.٤)



الشكل (١٣.٤) : يبين بركة السباحة

المصدر : (<http://www.murad.ps/ar>)

هـ) قاعة رجال الأعمال (انظر الشكل ١٤.٤)



الشكل (١٤.٤) : قاعة لاجتماعات رجال الاعمال من الداخل

المصدر (<http://www.murad.ps/ar>)

. . . تقييم المشروع :

أ – ايجابيات المنتج :

- استغلال الارض جيدا من ناحية عدد المباني والمناطق الخضراء ومناطق اللعب
- نجاح الفندق وظيفيا
- تنوع مناطق الجلوس ، بحيث يستطيع الزائر اختيار المكان الذي يريحه .
- اطلالة الموقع على الجبال المحيطة والوديان
- الجلسات العائلية مطلة على منطقة لعب الاطفال وبركة الاطفال مما يتيح للاهالي مراقبة ابنائهم
- استخدام مواد من الطبيعه في ديكورات وممرات المنتج كالحجر الطبيعي والخشب

ب- سلبيات المنتج:

- عدم وجود مواقف سيارات بشكل كافي لخدمة زوار المنتج
- اقتصار العنصر النباتي على الاشجار الحرجية الموجودة بالموقع مثل الصنوبر والزيتون والنخيل وقلة النباتات والازهار والورود
- عدم وجود اطلالة للشاليهات المنفردة

• •

منتجع نسمة الجبل هو موقع مميز للسياحية الريفية في سوريا بسبب موقعه ما بين الغابات الجبلية الرائعة والمطله على الوادي وعلى البحر الابيض المتوسط وهو على ارتفاع ٩٥٠ متر فوق سطح البحر فهو يجمع ما بين الخضرة والزرقة . (المصدر بتصريف الباحث <http://www.mbresort-sy.com/index.html>)

• • •

يقع منتجع نسمة جبل على بعد ٤٠ كلم جنوب شرق ساحل محافظة اللاذقية في سوريا ،ويضم المنتجع صلات الطرق الممتازة الى المدن والبلدات الرئيسية بما في ذلك اللاذقية وحماه وجبله ، وهو يقع على مقربة من مواقع اثرية وتاريخية مهمة مثل قلعة صلاح الدين وقلعة بني قحطان وقلعة شيراز وغيرها من المعالم الاثرية .

(الشكل ١٥.٤ ، ١٦.٤)



الشكل (١٥.٤) : موقع محافظة اللاذقية

المصدر : Google maps ، 2012



الشكل (١٦.٤) : موقع المنتجع
المصدر : Google maps ، 2012

. . . أهمية موقع المنتجع وميزاته

تمتد محميات من الشوح والسنديان والأرز على مساحات تصل إلى ١٣٥٠ هكتارا شمال شرق المنتجع، وتحتوي مختلف أنواع النباتات والطيور والحيوانات وصولاً إلى جبل النبي متى وجبل النبي يونس والذين يبلغ ارتفاعهما عند القمة حوالي ١٦٠٠ متراً عن سطح البحر. وتحيط بالموقع العديد من المواقع الأثرية والدينية الهامة فمن قلعة المهالبة في الشمال إلى قلعة بني قحطان إلى الجنوب الغربي من المنتجع، وإلى الشرق منه تقع مقامات بني هاشم ذات الصيت الذائع، والتي تقصد لغايات منها الدينية، ومنها التمتع بالجمال الطبيعي الرائع وبالمناظر الخلاب لسهل الغاب الذي ينبسط أمام الرائي من علو يناهز ١٤٠٠ متراً. (انظر الشكل ١٧.٤، ١٨.٤، المصدر: <http://forum.sedty.com/t465832.html>)



الشكل (١٧.٤) : اطلالة المنتجع

المصدر: (<http://www.mbresort-sy.com/index.html>)



الشكل (١٨.٤) : اطلالة المنتجع

المصدر (<http://www.mbresort-sy.com/index.html>)

• • •

1-الاستراحة المبنية من القصب الطبيعي والقش، (الشكل ١٩.٤)



الشكل(١٩.٤) : الاستراحة

المصدر : <http://www.mbresort-sy.com/index.htm>

٢- الفندق مؤلف من ٤ طوابق إضافة إلى قبو فيه صالة ألعاب خاصة للأطفال ، (الشكل ٢٠.٤)



الشكل(٢٠.٤) : فندق المنتجع

المصدر : <http://www.mbresort-sy.com/index.htm>

٣- إثنان وعشرون شاليه بإطلالة رائعة منها بغرفة واحدة ومنها بغرفتين، (الشكل ٢١.٤)



الشكل (٢١.٤): الشاليهات

المصدر: <http://www.mbresort-sy.com/index.htm>

٤- المسبح، (الشكل ٢٢.٤)



الشكل (٢٢.٤) : المسبح

المصدر: <http://www.mbresort-sy.com/index.htm>

٥- الطريق الترابي للسياح، (الشكل ٢٣.٤)



الشكل (٢٣.٤) : الطريق الترابي

المصدر: <http://www.mbresort-sy.com/index.htm>

٦- الحديقة العامة

٧- العربات الجبلية لتنزه السائحين

٨- مركز إطفاء خاص

٩- مطعم، (الشكل ٢٤.٤)



الشكل (٢٤.٤) : المطعم

المصدر : <http://www.mbresort-sy.com/index.htm>

١٠- خزانات مياه

١١- نادي رياضي في الطابق الثاني من الفندق وفيه صالة بخار، وجاكوزي، وصالة أيروبيك، (الشكل ٢٥.٤)



الشكل (٢٥.٤) : النادي الرياضي

المصدر : <http://www.mbresort-sy.com/index.htm>

. . . تقييم المشروع

- ايجابيات المشروع

- موقع المنتج القريب من المناطق السياحية الاثرية
- استغلال الارض جيدا من ناحية عدد المباني والمناطق الخضراء
- انسجام مواد البناء مع طبيعة الموقع
- استخدام الاسطح الخضراء فوق الشاليهات
- احترام تدرج الارض
- تنوع مناطق الجلوس
- اطلالة الموقع على الجبال المحيطة والوديان والغابات
- استخدام مواد من الطبيعه في ديكورات وممرات المنتج كالحجر الطبيعي والخشب والقصب

- سلبيات المشروع

- عدم وجود مناطق لعب كافية للاطفال

- .
- .
- . البرنامج التفصيلي للمشروع
- . العلاقات الوظيفية بين الاجزاء الرئيسية في المشروع
- . العلاقات الوظيفية

يتناول هذا الفصل خلاصة البحث والبرنامج بالمساحات المقترحة لهذا المشروع ، وتوزيع المساحات لتكون المرجع الاساسي لتخطيط وتصميم الموقع ، والفراغات الداخلية والخارجية للمشروع ، مع العلم ان هذه المساحات والتي اعتمدت كمرجعية من معايير التخطيط والتصميم للمنتجات الجبلية ، بحيث تكون غير نهائية وقابلة للتعديل في مراحل التصميم ، الا انها تقدم مؤشرا للمساحات المتوقعة للمشروع .

• •

المشروع عبارة عن منتج سياحي ترفيهي علاجي يرتاده الزوار من داخل فلسطين وخارجها ، يحقق لهم الراحة والاستجمام والترفيه ، بالإضافة الى الاستمتاع بالطبيعة الخلابة ، ويقدم الخدمات ل ٥٠٠ شخص ، ويتكون المشروع بشكل رئيسي من العناصر التالية :

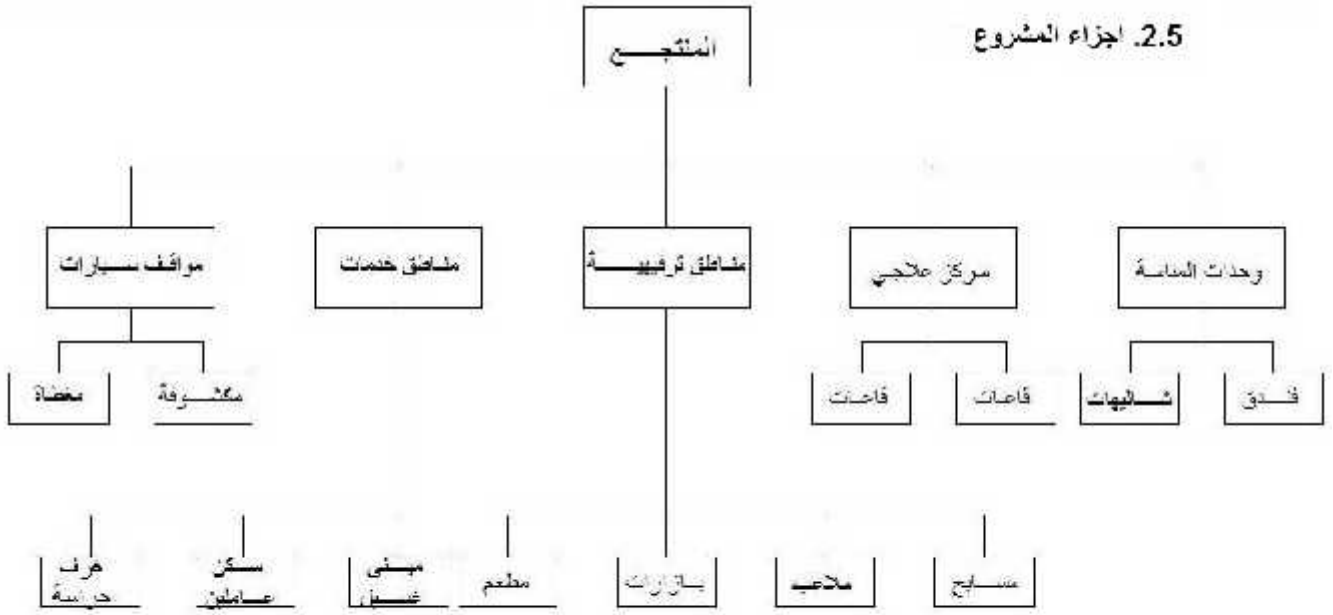
١- قسم النزلاء : ويضم ٢٠ شاليه والفندق الذي يتكون من ٣٥ غرفة مفردة و ٧٥ غرفة مزدوجة و ١٠ اجنحة منهم جناحين خاصين.

٢- قسم المساحة العامة : يتكون من منطقة استقبال وقاعة متعددة الاغراض ومطعم داخلي وخارجي ، والتي تمكن الزائر من التمتع بالعناصر الطبيعية الخارجية والمنظر الجميل كمرقب ، بحيث الطبيعه الخلابة والحدائق كذلك ، كما يشتمل هذا القسم على برك سباحة ونادي رياضي وعلاجي .

٣- قسم الاماكن الخاصة بخدمة الزوار والنزلاء كالمطابخ وغرف الغسيل وغرف العمال والموظفين .

العنصر	المساحة التقريبية (م ²)
١- الفندق	٥٣٨٠
٢- الشاليهات	١٢٦٠
٣- المركز العلاجي	١٣٣٦
٤- المناطق الترفيهية	٣٤٢٠
٥- مواقف السيارات	٥٠٠٠
المساحة الكلية	١٦٥٤٦

جدول (١.٥) العناصر الرئيسية في المنتج ، المصدر الباحث



شكل (1.5) أجزاء المشروع
المصدر : الباحث

. . البرنامج التفصيلي للمشروع :

	(2)		
			-
			-
			-
			- جناح يشمل غرفة نوم وحمام وغر
			-
			المساحة الكلية لجناح النوم
			-
			-
			-

			-
			- بار للمشروبات الخفيفة
			-
			- مياه للنساء
			- دورات مياه للرجال
			المساحة الكلية للمرافق العامة
			-
			- قسم الغسيل
			مكان للتخلص من النفايات
			حمامات للموظفين
			المساحة الكلية لقسم ا

			-
			- مكتب المدير
			- مكتب السكرتيرة
			- الارشيف
			-
			- نائب المدير
			-
			- مكاتب موظفين
			-
			- مكتب لعمال الصيانة
			- المساحة الكلية للادارة

			هـ -
			-
			-
			-
			المساحة الكلية للمطعم
- قسم الغسيل			
			- مخزن للمواد الكيماوية
			- مكان الغسيل
			-
			- الغسيل المتسخ
			- مكتب استلام الغسيل النظيف
			-
			-
			-
			- مكتب السكرتارية
			- مخزن الغسيل
			- مخزن الغسيل اليومي
			-
			- غرفة الحياكة
			-
			-
			-

			- قسم نوم عاملين
--	--	--	------------------

:(.)

:

- الشاليهات :

- شاليه بغرفة نوم واحدة	
-	
- معيشة	
-	
-	
-	(×)
= ×	
- شاليه بغرفتين نوم	
-	غرفة نوم رئيسية
-	غرفة نوم ثانوية
-	معيشة وطعام
-	
-	
= ×	(×)

شاليهات :(.)

:

- المناطق الترفيهية :

-			
	(2)		
			-
			-
			-
2			() -
-			
	(2)		
			-
			-
			-
			-
			-
			-
			-
			- تراصات وجلسات ومناطق مظله

هـ -	
× ×	- ملاعب رياضية
× . × .	-
× ×	-
× ×	- ملعب كرة يد
2	-

2	-
2	المساحة الكلية للملاعب

(.) : عناصر المناطق الترفيهية

:

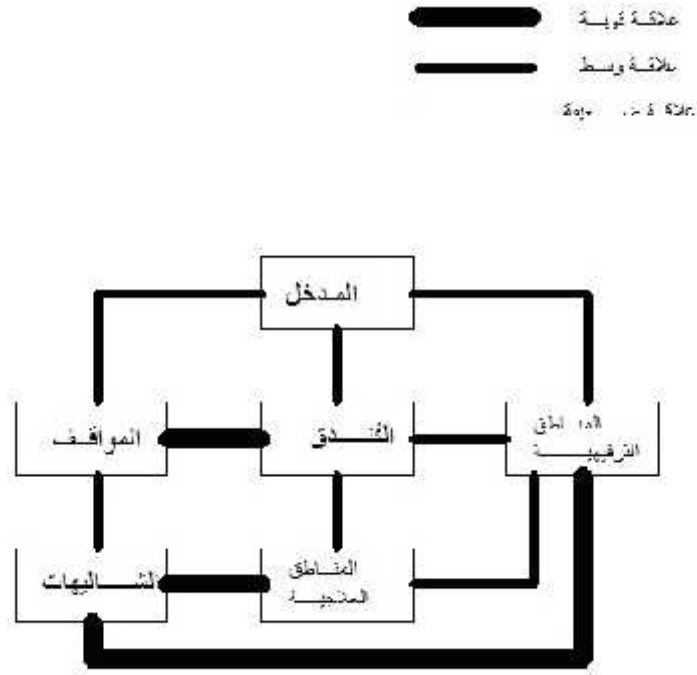
- مواقف السيارات : = 2

مساحة الكلية للمبنى = 2

() = 2 المساحة الكلية الخارجية

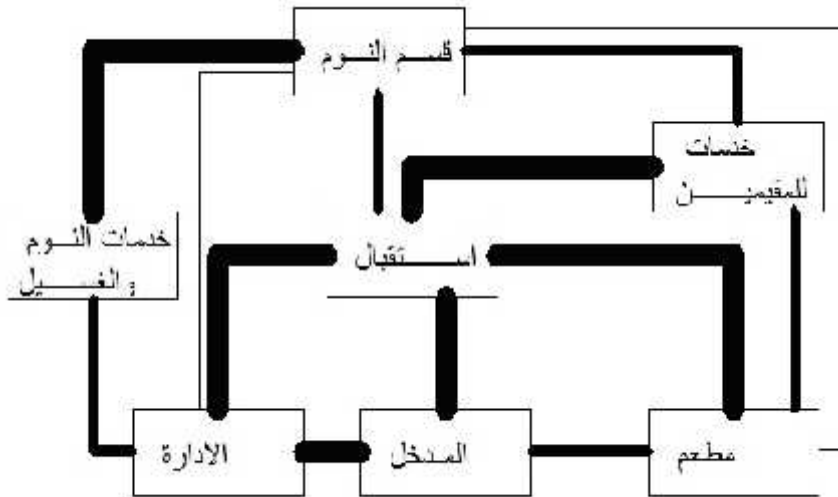
المساحة الكلية اللازمة = 2

العلاقات الوظيفية بين الاجزاء الرئيسية في المشروع



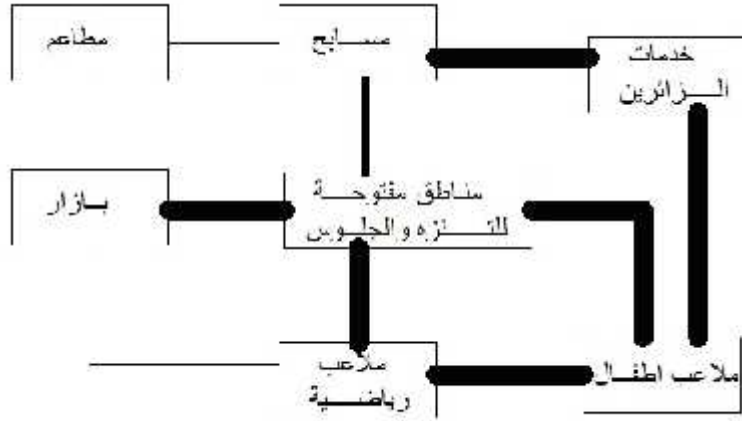
الشكل (٢.٥): العلاقات الوظيفية بين الاجزاء الرئيسية في المشروع
المصدر: الباحث

العلاقات الوظيفية داخل عناصر المشروع المختلفة



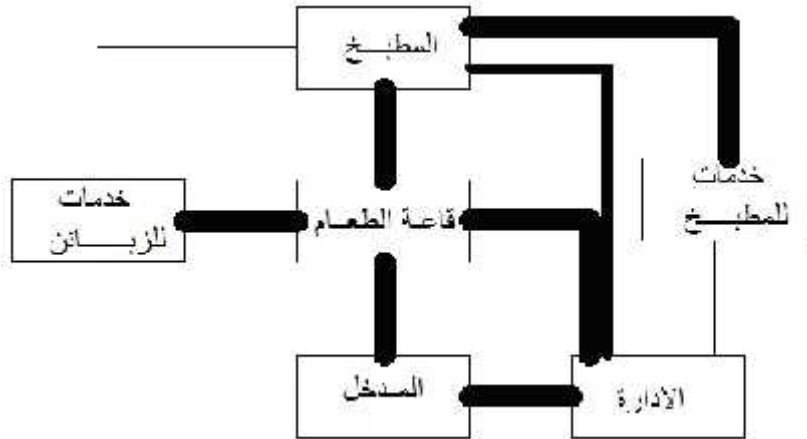
شكل (٣.٥) : العلاقات الوظيفية بين عناصر الفندق

المصدر : الباحث



شكل (٧.٥) : العلاقات الوظيفية بين المناطق الترفيهية

المصدر : الباحث



شكل (٨.٥) : العلاقات الوظيفية داخل المطعم

المصدر: الباحث

اختيار وتحليل الموقع

. . تمهيد

. . استراتيجية اختيار الموقع

. .

. . تحليل قطعة الارض

. . نتيجة

. . تمهيد

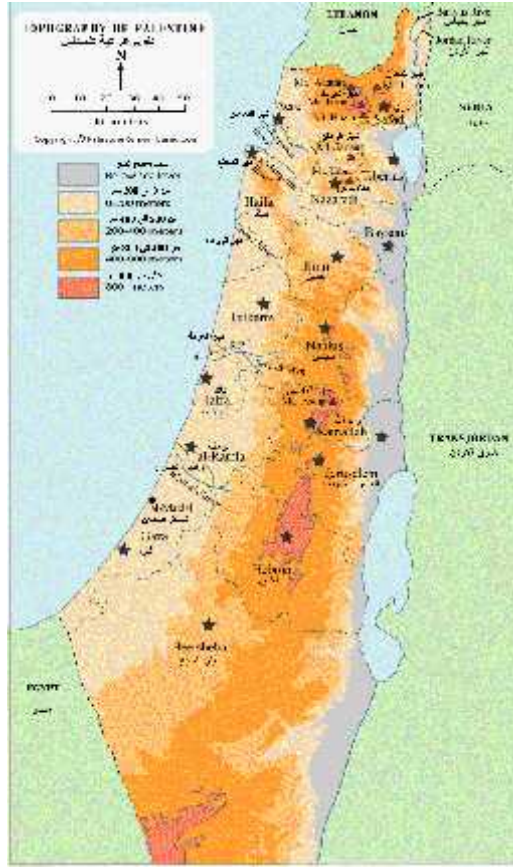
بعد ان تمت دراسة المعايير وتحليل الحالات الدراسية التي تخص تصميم مشروع المنتج السياحي الجبلي ، فاختيار موقع المشروع المقترح في هذا البحث يكون وفق المعايير المحددة التي تم ادراجها والاعتماد عليها في اختيار الموقع .

. . استراتيجية اختيار موقع المشروع

يطلق اسم فلسطين على القسم الجنوبي الغربي من بلاد الشام ، وهي الارض الواقعة غربي اسيا على الساحل الشرقي للبحر المتوسط ، وفلسطين ذات موقع استراتيجي مهم ، اذ تعد صلة الوصل بين قارتي اسيا وافريقيا ، ونقطة التقاء جناحي العالم الاسلامي ، وتبلغ مساحتها حوالي ٢٧ الف كم² . (صالح،٢٠٠٢)

يمكن ان تقسم فلسطين الى ثلاثة قطاعات طولية رئيسية هي السهل الساحلي ، والمرتفعات الجبلية الوسطى التي تشغل معظم مساحة فلسطين ، والاحود الاردني ، ويضيق السهل الساحلي بمحاذاة جبل الكرمل عند حيفا الى ٢٠٠ متر ، ويتسع جنوبا ليزيد عرضه عن ثلاثين كيلو مترا في منطقة غزة ، وهو منطقة تركيز سكاني واقتصادي كبير ، فضلا عن النشاط الاقتصادي للموانئ وخصوصا حيفا ، فانها تعد من المناطق الزراعية المهمة وخصوصا زراعة الحمضيات ، اما مرتفعات وسط فلسطين فهي تشمل جبال نابلس وجبال الخليل وهضبة النقب ، ويبلغ ارتفاع جبالها حوالي الف متر ، فيصل جبل لحول الى ١٠٢٠ مترا ، وجبل جرزيم وعيبال الى ٩٤٠ مترا ، وفي سلسلة جبال الجليل ، تقع اعلى قمم جبال فلسطين ، بحيث يرتفع جبل الجرمق حوالي ١٢٠٨ امتار . (صالح،٢٠٠٢)

يسود في فلسطين مناخ البحر المتوسط وهو حار جاف صيفا ، دافئ ممطر شتاء ، وتتراوح معدلات سقوط الامطار من ٦٠٠-٨٠٠ مم سنويا في مرتفعات الجليل ونابلس والخليل . وفي السهل الساحلي تتصلب كمية الامطار كلما اتجهنا جنوبا ، حيث تبدأ منطقة الكرمل بحوالي ٨٠٠ ملم ، حتى تصل في منطقة رفح الى حوالي ١٥٠ ملم سنويا ، وفي منطقة غور الاردن يصل معدل الامطار الى ٢٠٠ ملم سنويا ، وفي النقب ٥٠ ملم سنويا ، اما درجات الحرارة فالمناخ معتدل نسبيا بشكل عام ، فمعدل درجة الحرارة الدنيا لابرذ الشهور في القدس هو في يناير ٥٨ مئوية ، وفي اغسطس ٢٥ مئوية وهو اعلاها حرارة ، وفي السهل الساحلي لا يتدنى معدل الحرارة عن ١٩ مئوية ، ولا يزيد المعدل الاذنى عن ٢٦ مئوية في اغسطس ، ام النهايات القصوى للحرارة فتتخفض الى الصفر في الشتاء ، خصوصا في المرتفعات الجبلية ، وتصل الى ٤٠ مئوية في الصيف خصوصا في مناطق غور الاردن . (صالح،٢٠٠٢)



الشكل (١.٦) : خارطة فلسطين

المصدر: (<http://www.palestineremembered.com/Articles/ArabicMaps/Story2511.html>)

من الشروط الواجب توافرها في الموقع ما يلي :

- سهولة الوصول إليه .
- تناسب مساحة الموقع مع عدد المباني والجمهور المتوقع .
- طبيعة الأرض وتنوعها لإمكانية التنوع في التشكيل مع تجنب العناصر التي يصعب التحكم فيها .
- طبيعة المنطقة المحيطة سواء كانت مسطحات خضراء أو مباني وأشكالها والمناظر التي يمكن رؤيتها من القرية .
- معرفة نوعية المباني لإمكان اختيار الموقع المناسب له ، فعلي المستوى القومي الشامل لجميع الأنشطة يستحسن اختيار الموقع خارج المدينة
- علاقته بالمدينة وبخطوط المواصلات السريعة. (سلطان، ٢٠٠٨)

مدينة الخليل

ينحرف موقع مدينة الخليل نحو الشمال قليلا ونحو الشرق وذلك بالنسبة للحدود الخارجية لفلسطين ،
وبعبارة اخرى فان الموقع اقرب الى الحدود الشمالية والشرقية ، فالمدينة تبعد ١٧٥ كم عن الحدود الشمالية
و ١٩٠ كم عن الحدود الجنوبية ، وتبعد عن الحدود الشرقية حوالي ٣٦ كم وعن الغربية ٦٢ كم ، اما بالنسبة
للضفة الغربية فموقع الخليل متطرف نحو الجنوب والغرب ، ولقد ادى وقوعها جنوب فلسطين وفي اقصى
الطرف الجنوبي للضفة الغربية ، الى وقوع المدينة ومنطقتها تحت تأثير مناخي البحر المتوسط والصحراء
، فالاجزاء الغربية والشمالية من المحافظة تتاثر بصورة اساسية بالخصائص المناخية للبحر المتوسط
الماطر شتاء والمعتدل الجاف صيفا ، اما الاجزاء الشرقية والجنوبية فتتعرض للتاثيرات الصحراوية القارية
والتي تتميز بندرة الامطار وارتفاع درجة الحرارة . (عبد الرحمن، ١٩٨٧)

ترتفع الاجزاء الجنوبية والجنوبية الشرقية في مدينة الخليل ٢٠٠ م فوق سطح البحر و ١٠٢٠ م فوق
سطح البحر في وسط شمال المنطقة ، وتتميز الاجزاء الوسطى من محافظة الخليل بانها اكثر اجزائها
ارتفاعا ، وانا عمرانها بشقيه المدني والريفي ذي موضع متضرس ، وبعبارة اخرى هناك عمران يحتل
الودية التي تخترق المنطقة ، و اخر متسلق للمرتفعات ، مما يعطي للمنطقة بانوراما ذات طبيعة جمالية
مميزة . (عبد الرحمن، ١٩٨٧)

اما المناخ الذي يعتبر من العوامل الطبيعية الهامة المؤثرة في حياة الانسان ونشاطه ، فالمناطق
المرتفعة في الخليل تتميز باعتدال حرارتها وبرودتها نسبيا في الشتاء ، وهي ايضا تنال كميات وافرة من
الامطار ، ويتغير ذلك بالاتجاه نحو الجنوب والشرق للتاثر بصحراء وغور الاردن . (عبد الرحمن، ١٩٨٧)

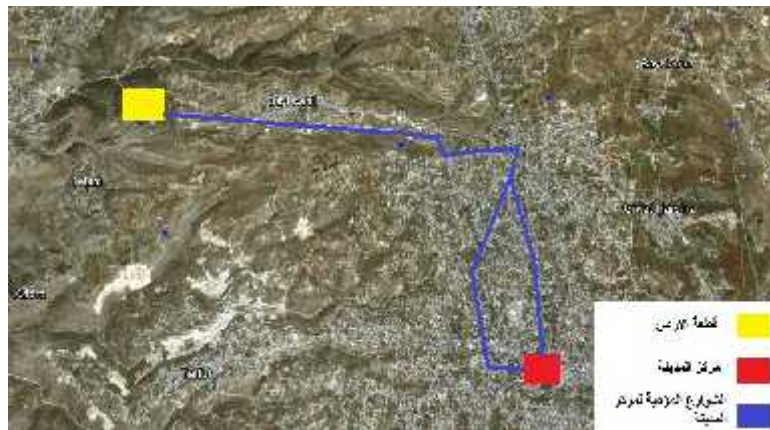
تقع قطعة الارض المقترحة كخيار ثاني في المنطقة الشمالية الغربية من الخليل والواقعه على الطريق الواصل ما بين بلدة بيت كاحل وبلدة ترقوميا بارتفاع ٧٣٠ م عن سطح البحر وبمساحة ٢٠ دونم ، ونسبة ميل ٦٠% . وتبعد عن مركز المدينة ٧ كم .



الشكل (٢.٦) : موقع الارض
المصدر: الباحث بتصريف عن Google Earth,2012

.. تحليل ارض المشروع

تقع قطعة الارض المختارة في الجزء الشمالي الغربي من مدينة الخليل ، على الطريق الواقع ما بين بلدة بيت كاحل وترقوميا ، ويمكن القول انها الانسب من بين ما تم اقتراحه فهي تبتعد عن مصادر الضجيج ولها طوبوغرافية مناسبة لمشروع منتجع جبلي وبها امكانية توسع مستقبلي .

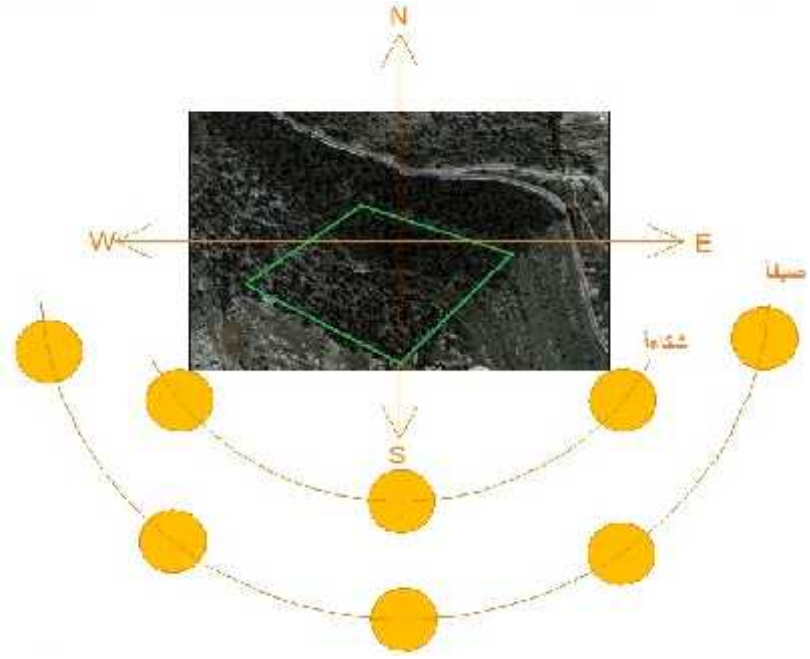


شكل (٣.٦) : الشوارع المؤدية للمشروع
المصدر الباحث بتصرف عن Google Earth,2012

-
يعتبر موقع قطعة الارض المختارة من المواقع الهادئة بسبب بعده عن مركز المدينة والضجيج والسكان ، ويمكن الوصول الى المشروع من عدة طرق ، فهي تقع على الشارع الرئيسي المؤدي لبلدة ترقوميا ، الذي نصل اليه من مركز المدينة عبر الشارع الرئيسي شارع عين سارة والشارع الشرياني شارع السلام .
- **المباني المحيطة:** بسبب بعد المنطقة عن مركز المدينة لا يوجد بها مباني ، حيث تبعد حوالي ٧ كم عن مركز المدينة ، فهي تعد منطقة حرجية .

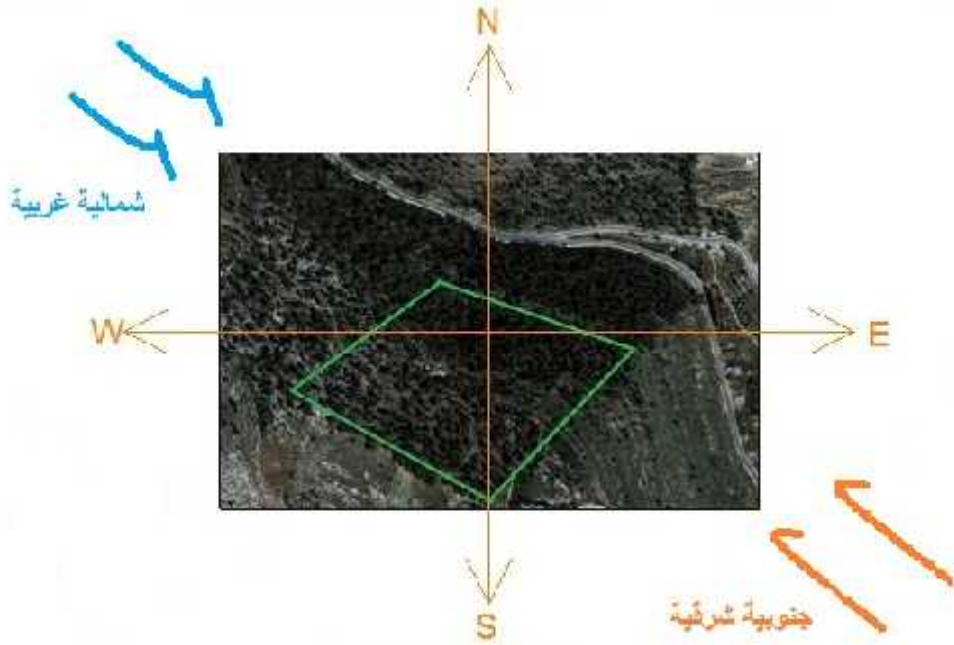
-
تقع قطعة الارض المختارة على ارتفاع ٧٣٠م فوق سطح البحر وهي ترتفع عن مستوى الشارع ويتراوح ميلانها حوالي ٦٠% لمساحة تبلغ ٢٠ دونم كما تم ذكره سابقا ، وتمر بها خطوط كنتور من ٦٢٠ - ٧٣٠ .

-
تتميز المناطق المرتفعة في مدينة الخليل باعتدال مناخها صيفا ، وبرودتها نسبيا شتاءً ، وهي تنال كميات وفيرة من الامطار ، وتعد الرياح الشمالية الغربية والجنوبية الشرقية هي الرياح السائدة للمدينة وبالتالي للارض ، وعادة ما تحمل هذه الرياح الامطار شتاءً وتقوم بتلطيف الجو صيفا ، ولكن لا يمنع هبوب الرياح الشمالية والشمالية الشرقية لايام وفترات معدودة ، وتتراوح سرعة الرياح عموما ما بين (٢.٥-٥) م/ث ونسبة الرطوبة تتراوح بين (٤٠-٧٠)% على مدى الشهور المختلفة .



شكل (٤.٦) زاوية ميلان الشمس في الصيف والشتاء للأرض

المصدر : الباحث



شكل (٥.٦) : الرياح السائدة في المنطقة

المصدر: الباحث

. . نتيجة

يلاحظ ان موقع مدينة الخليل يحقق معظم المعايير التي تم ذكرها في الفصول السابقة والتي تم الاستناد عليها في اختيار الموقع الانسب والامثل لارض مشروع منتجج سياحي جبلي ، بحيث تم اختيار قطعة ارض في منطقة جبلية حرجية تحققت فيها معظم المعايير والشروط اللازمة لتصميم المنتجج عليها .

. . مشروع منتجج سياحي جبلي

. . الفكرة الرئيسية للمشروع

نجمت الفكرة عن البيئة المحيطة للمشروع ، وهي اوراق الشجر ، وبسبب طبيعة المناخ تكون تلك الاوراق في فترة الصباح مليئة بقطرات الندى صباحا في فصل الصيف ، ومنها تم استيحاء فكرة المشروع ، وايضا تكمن الفكرة في الحفاظ على الطبيعة المحيطة من التغيير والتشوه ، لذلك تم استخدام الخطوط المنحنية العضوية لتتناسب وطبيعة وشكل الارض .



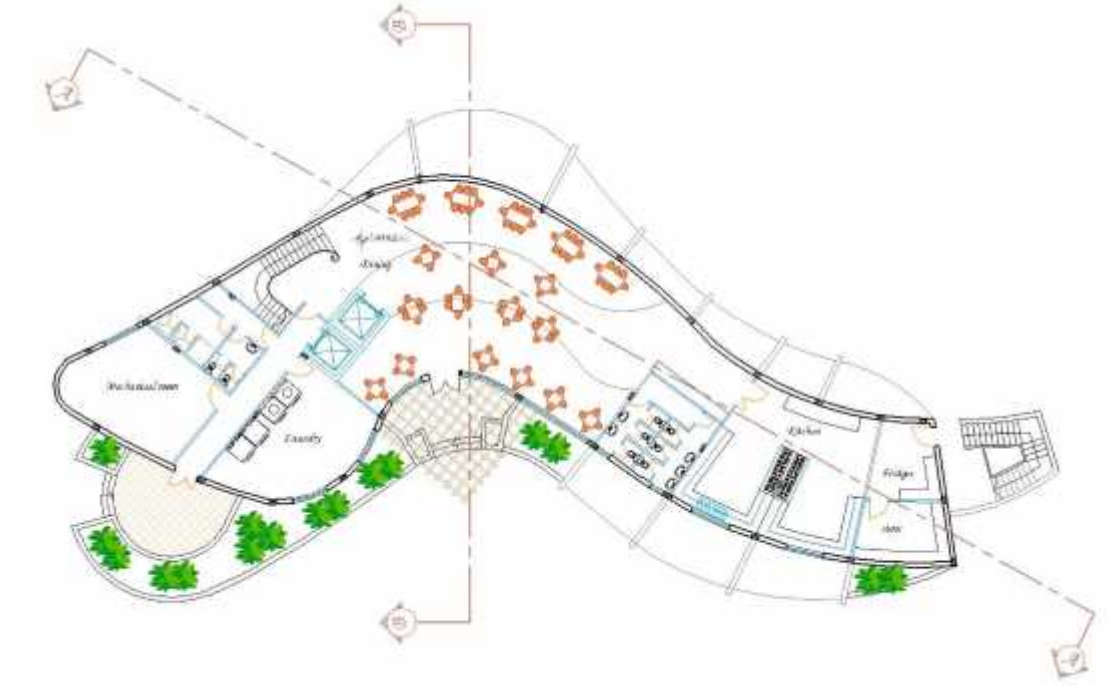
٢.٦.٦ . الموقع العام

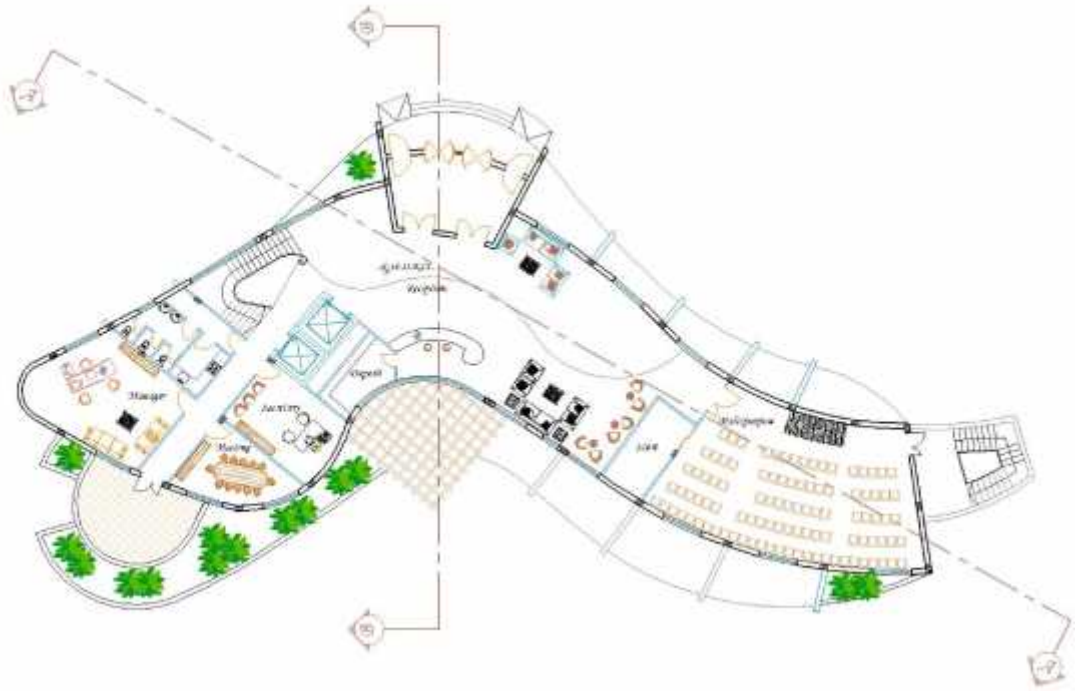


٣.٦.٦ مخططات المشروع

أ - الفندق :

مسقط الدور - ١

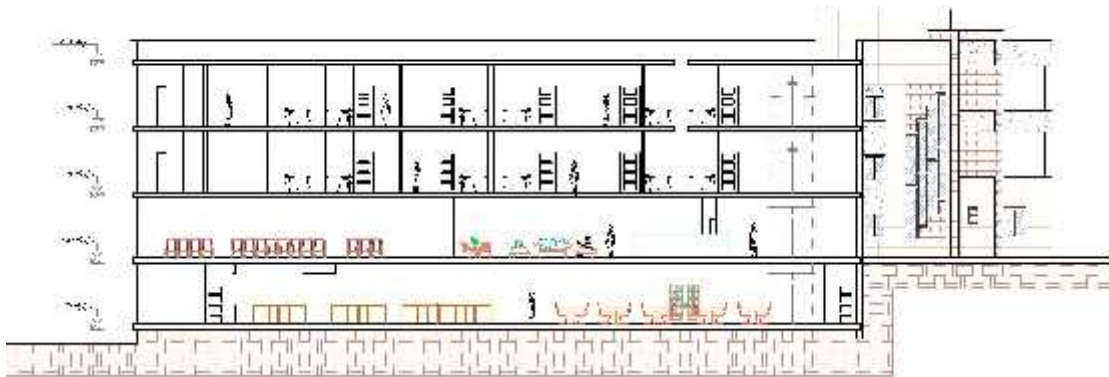




الواجهه الجنوبية الغربية

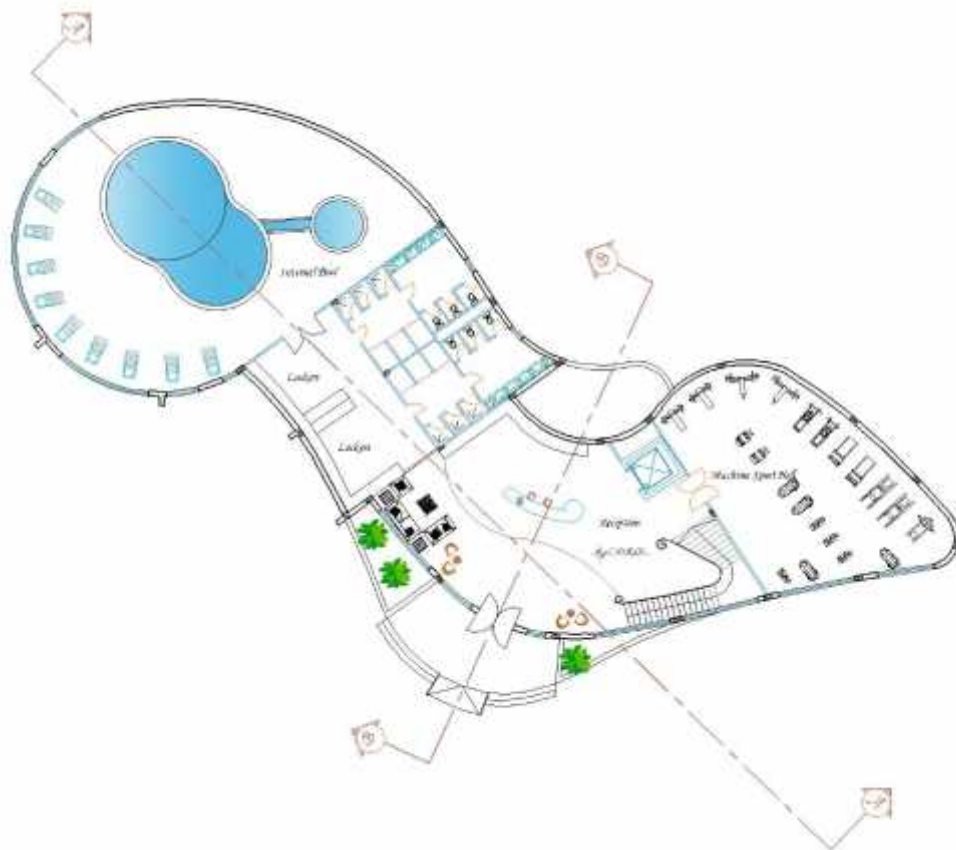


الواجهه الشمالية الشرقية





SPA

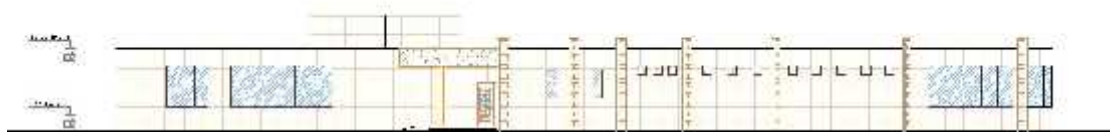


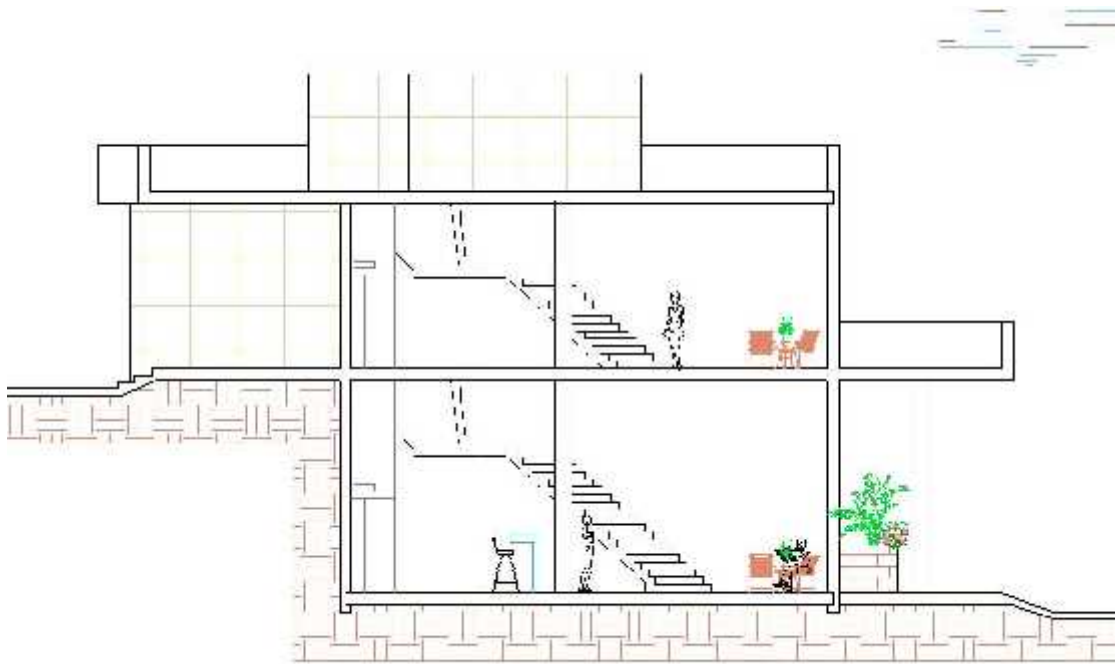
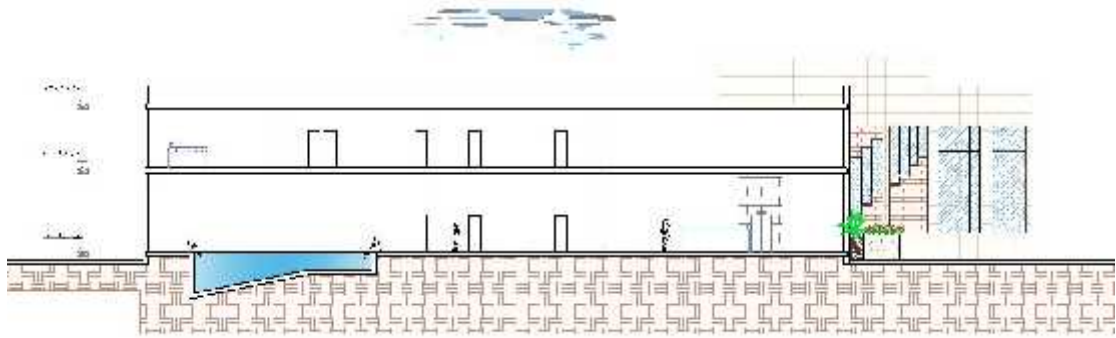


الواجهه الشمالية الشرقية



الواجهه الجنوبية الغربية





النتائج والتوصيات

:

من خلال ما تم مناقشته في الفصول السابقة ، تم التوصل الى الحاجة لاقامة مشروع منتج سياحي جبلي ، بحيث يستطيع الانسان ممارسة الانشطة الرياضية المختلفة والحصول على العلاج الطبيعي والترفيه في مكان واحد . بحيث يشعر الانسان بالراحة والانسجام والتوازن مع البيئة المحيطة به . وبذلك يهدف المشروع الى تعزيز نمط التعامل مع البيئة بحيث يتم استغلالها بالقدر الممكن في خدمة المشروع دون الاضرار بها ، او محاولة تغيير ملامحها الاصلية ، ومن هنا وضعت عدة امور يجب ان اوليها اهمية في التصميم .

ثانيا : التوصيات

- استغلال التنوع البيئي والتدرج الطبيعي للتلال والطبيعة الجميلة ، حيث الهواء النقي والاطلالات الجميلة مما يبعث الراحة والاسترخاء في نفسية وروح الزائر ، بحيث يتفاعل الزائر مع البيئة منذ اللحظة الاولى لدخول المشروع .
- توجيه اماكن الترفيه والعلاج نحو الاطلالات الجميلة في الموقع حيث تظهر جبال الخليل الساحرة والطبيعة الخلابة .
- المحافظة على الاشجار والغابات الموجودة بالموقع وتحويلها الى مناطق للتنزه والترويح عن النفس .
- المحافظة على البيئة الصخرية الموجودة بالموقع وايجاد وظيفة مناسبة لها تعمل على ربطها بالمناطق المحيطة بها .

- فن الدلالة السياحية ، دار وائل للنشر ، /
-
-
-
- غنيم ، عثمان محمد ، م.سعد ، بنينا نبيل : التخطيط السياحي في سبيل تخطيط مكاني شامل ومتكامل ،
والتوزيع
- صلاح الدين ، عايد احمد عايد ، السياحة في مدينة القدس ، اصدار مركز القدس للابحاث ، القدس
-
- ماهر ، احمد ، د. : تنظيم وادارة المنشآت السياحية والفندقية ، المكتب العربي
الحديث ،
- عة المدن الفلسطينية ، الطبعة الاولى ، دائرة الثقافة ، منظمة التحرير الفلسطينية ،
- تقييم البيئة الطبيعية في محافظات الضفة الغربية ، الطبعة الثانية ، وزارة التخطيط والتعاون
مديرية التخطيط الحضري والريفي ،
- Neufert , Ernst and peter : Architects' Data , school of architecture , oxford
brookes university.
- De Chiara , Joseph , John , Callender : Time-Saver Stsndards for Building
Types , Second Edition , McGRAW-Hill International Editions ,1983.
- <http://www.murad.ps/ar>
- <http://www.pcbs.gov.ps/site/851/default.aspx> الجهاز المركزي للاحصاء الفلسطيني
- <http://www.mbresort-sy.com/index.html>
- محسن محمد ، سلسلة دراسات منهجية في القضية الفلسطينية ، فلسطين ،
- محمد ، قصة مدينة الخليل ، دائرة الثقافة ، منظمة التحرير الفلسطينية ،
- كمال ، الاسس التصميمية للمباني السياحية والمنتجعات ،