

الفصل الثاني



الوصف المعماري للمشروع

1.2 مقدمة.

2.2 لمحة عن المشروع.

3.2 موقع المشروع.

4.2 وصف المساقط الأفقية للمبنى.

5.2 وصف الواجهات.

6.2 وصف الحركة.

1.2 مقدمة

لأداء أي عمل لابد أن يتم إنجازه على أكمل وجه، ولإقامة أي بناء لابد أن يتم تصميمه من جميع النواحي التي توفر الراحة والأمان لمستخدميه، حيث يبدأ أولاً التصميم المعماري للمبنى بما يتلاءم مع وظيفته و الغاية من تنفيذه بأن يتم تحديد شكل المنشأ مع الأخذ بعين الاعتبار تحقيق الوظائف و المتطلبات المختلفة، إذ يجري التوزيع الأولي لمرافقه بهدف تحقيق الفراغات و الأبعاد المطلوبة، ويتم بهذه العملية دراسة الإنارة و العزل و التهوية والتنقل والحركة وغيرها من المتطلبات الوظيفية.

وبعد الانتهاء من عملية التصميم المعماري تبدأ عملية التصميم الإنشائي والتي تهدف إلى تحديد أبعاد العناصر الإنشائية وخصائصها . وذلك اعتماد على الأحمال المختلفة التي تتعرض لها هذه العناصر التي تقوم بدورها بنقل الأحمال إلى الأساسات التي تنقل الأحمال بشكل كامل إلى التربة .

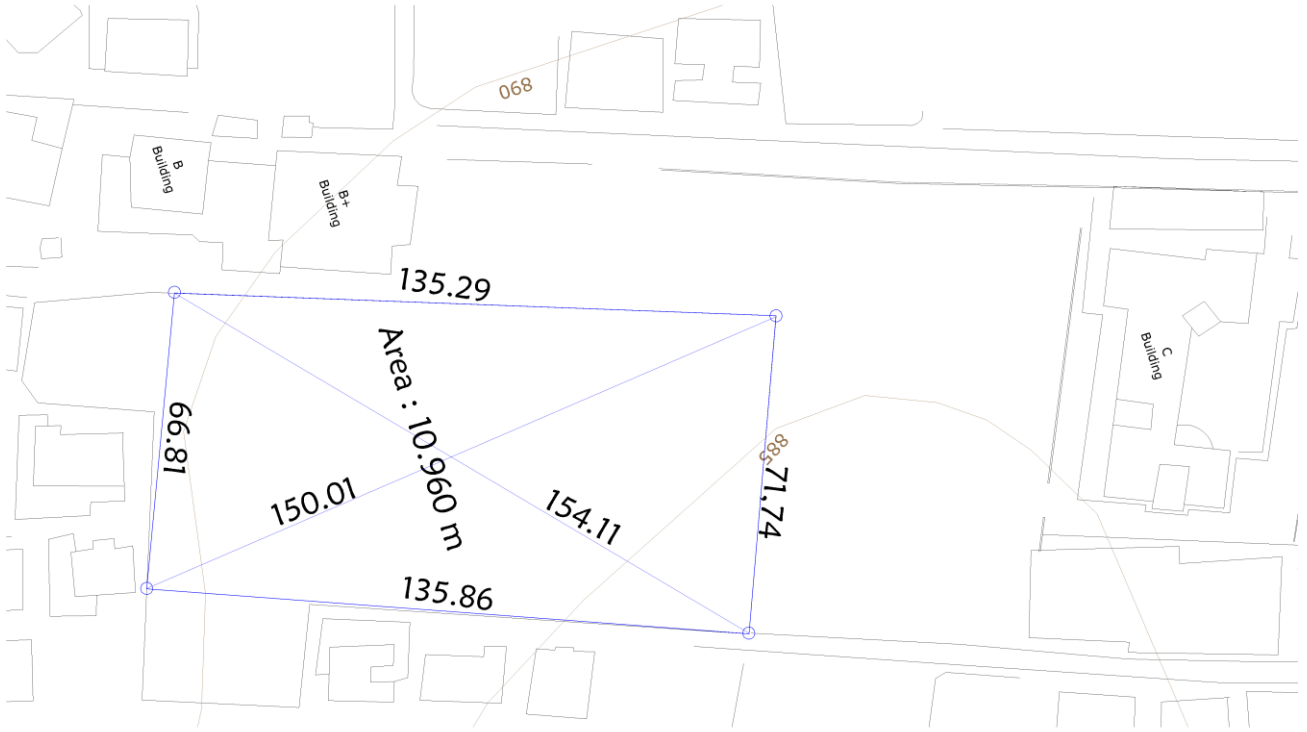
2.2 لمحة عن المشروع

تقوم فكرة المشروع على أساس تصميم إنشائي متكامل مع مراعاة جميع المعايير المعمارية النموذجية في تصميم كلية العمارة الذي يجب أن تتوفر فيه جميع العناصر التي سوف تجعل الكلية مميزة من ناحية وظيفية و معمارية و أن يراعي كافة الأمور من حيث المساحات والحركة ومتطلبات السلامة العامة وأمور أخرى مع مراعاة إمكانية التمدد المعماري المستقبلي .

يتكون الكلية من ثلاثة طوابق تقدر مساحتها الكلية ب 6200 متر مربع.

3.2 موقع المشروع

يقع المشروع في مدينة الخليل منطقة الضاحية – واد الهرية = وهو جزء من جامعة بوليتكنك فلسطين , ويمتاز بسهولة الوصول إليه من قبل وسائل النقل العام. حيث يتم الوصول للموقع من خلال عدة شوارع، منها شارع الفحص وشارع واد الهرية وتقع الارض على ارتفاع 895 من منسوب سطح الارض .



شكل (1-2): الموقع العام للمشروع

الفصل الثاني



شكل (2-2) : site plan

4.2 وصف المساقط الأفقية :

1.4.2 الطابق الأرضي :

يتكون هذا الطابق من مجموعة من قاعات المحاضرات والمختبرات وغرف الانتظار ومكاتب المدرسين والمرافق الأخرى كالحمامات والمطبخ بمساحة تقريبا 2000 متر مربع ويوضح المخطط المداخل والمخارج للمبنى ويقع على منسوب +0.5 من منسوب الأرض الطبيعية والتي تقع على 895 م عن سطح البحر .

موزعة كما في الشكل .

ويوضح الشكل أيضاً الأدراج والمصاعد التي يتصل هذا الطابق من خلالها مع الطوابق الأخرى .

الفصل الثاني

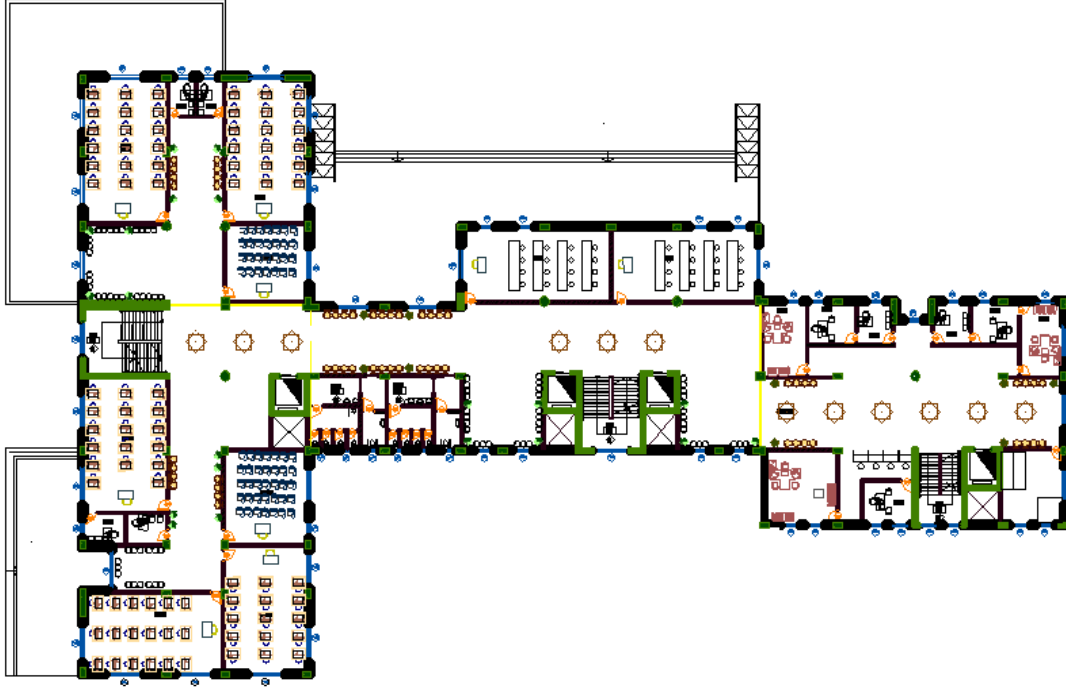


شكل (2-3): مخطط الطابق الأرضي .

2.4.2 الطابق الأول :

يتكون هذا الطابق من مجموعة من قاعات التدريس والمختبرات ومرافق كالحمامات وغرف للمدرسين ويق هذا الطابق على منسوب +4.5 ويتميز بوجود ارتداد في المبنى عن الطابق الأرضي . ويوضح الشكل أيضاً الأدرج والمصاعد التي يتصل هذا الطابق من خلالها مع الطوابق الأخرى .

الفصل الثاني



شكل (4-2): مخطط الطابق الأول .

3.4.2 الطابق الثاني :

المساحة الكلية لهذا الطابق 2000 متر مربع ويقع على منسوب +8.5 متر .
ويتميز هذا الطابق أيضاً بوجود بروجزات وتراجعات عن الطوابق الأخرى تساعد في إعادة توزيع المساحات وإضافة مزايا جمال معمارية للمبنى ككل .
ويحتوي هذا الطابق على مكاتب وقاعات تدريس كما هو مبين بالشكل ، ويوضح الشكل أيضاً المصاعد والأدراج التي يتصل بها المبنى مع الطوابق الأخرى.

الفصل الثاني



شكل (5-2): مخطط الطابق الثاني .

5.2 وصف الواجهات :

1. الواجهة الشمالية:

يظهر في هذه الواجهة كغيرها من واجهات المبنى أسلوب المصمم في تشكيل الصورة البصرية للمبنى من خلال تداخل الكتل وتنوع المواد المستخدمة في البناء من خلال تداخل الكتل وتنوع المواد المستخدمة في البناء والتشطيب ، إضافة إلى استخدام الواجهات الزجاجية والنوافذ المتسعة لإضفاء طابع جمالي خاص على المبنى إلى جانب الطابع الوظيفي الخاص بهذه النوافذ من تهوية وإنارة طبيعية .



شكل(2-6): الواجهة الشمالية

2. الواجهة الجنوبية :

تحتوي على المدخل الثانوي للجزء الجنوبي للمبنى .
نلاحظ من خلال الشكل أدناه التناغم والاتزان الحاصل في الصورة البصرية للمبنى نتيجة توزيع الكتل والفتحات في المبنى ، وتنوع مواد البناء بشكل بسيط غير مبالغ فيه ، إضافة إلى البروز والاختلاف في ارتفاعات الكتل المكونة للمبنى الأمر الذي أدى إلى إضفاء طابع جمالي خاص للواجهة .



شكل(2-7): الواجهة الجنوبية

3. الواجهة الشرقية :

تحتوي هذه الواجهة على المدخل الرئيسي للمبنى يظهر في هذه الواجهة كغيرها من واجهات المبنى أسلوب المصمم في تشكيل الصورة البصرية للمبنى من خلال تداخل الكتل وتنوع المواد المستخدمة في البناء من خلال تداخل الكتل وتنوع المواد المستخدمة في البناء ، إضافة إلى استخدام الواجهات الزجاجية والنوافذ لإضفاء طابع جمالي خاص على المبنى إلى جانب الطابع الوظيفي الخاص بهذه النوافذ من تهوية وإنارة طبيعية .



شكل (2-8) : الواجهة الشرقية

4. الواجهة الغربية :

تعد هذه الواجهة انعكاس للواجهة الشرقية للمبنى كما يظهر في الشكل أدناه .
وتحتوي على تنوع في معماري في المواد المستخدمة وايضا على واجهات زجاجية بشكل متناسق



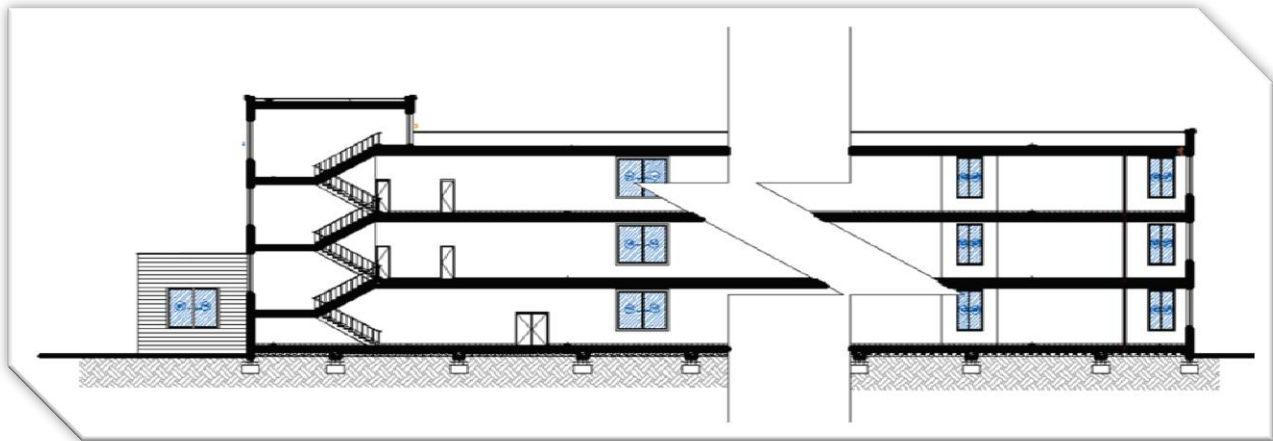
الشكل(2-9): الواجهة الغربية

6.2 وصف الحركة :

تتعدد أشكال الحركة حول المبنى ، حيث تم مراعاة الراحة والأمان والسهولة في الحركة ، والتي تتمثل خارجيا في الوصول إلى المبنى و داخليا بالحركة الأفقية والعمودية، الموقع المرفق يبين سلاسة الحركة خارج المبنى و تعدد الطرق الموصلة إليها بالنسبة للحركة الأفقية في الانتقال داخل الطابق الواحد تكون بشكل حلقي حول المصاعد او نافورة المياه داخل المبنى ، لكن الحركة والانتقال بين المباني تكون فقط من خلال الطابق الأرضي، فإنها تتم في جميع الطوابق بشكل خطي من خلال ممر بين الفراغات مع وضوح الحركة وسهولتها وكذلك عن طريق المصاعد والأدراج. وفي المقاطع التالية توضيح للوسائل المستخدمة في التنقل داخل المبنى أفقيا وعموديا:



شكل (2-10): Section A-A



شكل (2-11): Section B-B

صورة ثلاثية الابعاد توضح المبنى والبروزات فيه .



شكل(2-12):صورة ثلاثية الابعاد للمبنى