

جامعة بوليتكنك فلسطين  
كلية الهندسة والتكنولوجيا  
دائرة الهندسة المدنية و المعمارية  
الخليل- فلسطين



مقدمة مشروع تخرج بعنوان :  
تخطيط وتصميم قرية أطفال نموذجية  
اعداد

تسليم حريبات منار الفسفوس

ولاء تلاحمة

إشراف :

م.فادي صلاح

كانون أول - ٢٠١٦م

## الإهداء

إلى الشموع التي استطاعت قهر الظلام بقوة إرادة نورهما... الذين كلما مر الوقت أكثر

نفهم كم هو صعب أن نحاول سداد ديوننا لهم....خاصة عندما يكون "الثبات"

على ما نؤمن به...هو من بعض غرسهم

أمي و أبي أدام الله نورهما..

إلى العلم، والتربية، والوقار، والإخلاص، والتواضع

أستاذتنا الكرام....

إلى دعائم قوتنا وطموحنا....بلسم غلتنا وجروحنا

إخواني وأخواتي..

إلى كل الوفيات المخلصات اللواتي جعلن من الوفاء شمعة تنير دربهن

إلى من يجسدن الوفاء في أرقى صورته

صديقاتي ورفيقات دربي ..

وإلى كل من أخذ ويأخذ بيدي إلى قمة المجد

أهدي هذا البحث المتواضع ..

فريق البحث

## شكر وتقدير

ليس هناك شكر أعظم من الاعتراف بالجميل، وليس هناك مشكور أعظم من صاحب الفضل الذي لا ينقطع فضله ولا تنحصر نعمه، فحمدًا لله حمدًا لا ينتهي عند حد ولا ينقطع عند أجل.

وفي هذا المقام لا يسعنا إلا أن نتقدم بجزيل شكرنا، وعظيم امتناننا وتقديرنا وعرفاننا؛ إلى كل من ساهم في إنجاز بحثنا هذا .

ونخص بشكرنا وتقديرنا الى أستاذنا الفاضل المهندس فادي صلاح المشرف والموجه والمعلم، الذي لم يتوان، ولم يتأخر عن تقديم ما آتاه الله من علم وحلم لنا .

كما أتقدم بشكري الى زملائي وزميلاتي الأعزاء الذين لولا وجودهم لما أحسست بمتعة البحث ، ولا حلاوة المنافسة الإيجابية.

وختام القول مسك، فالشكر كل الشكر إلى أهلي الذين كان لهم الدور الأكبر ، ولعلي أوفيهم حقهم ببلوغي رضاهم جميعاً.

فريق البحث

## الفهرس

الصفحة	العنوان	
I	موضوع البحث	
II	الاهداء	
III	الشكر والتقدير	
IV	فهرس المحتويات	
VII	فهرس الصور	
IX	فهرس الجداول	
XI	ملخص البحث	
الفصل الاول		
المقدمة		
٢	مقدمة البحث	١,١
٣	مشكلة البحث	٢,١
٣	اهمية البحث	٣,١
٣	اهداف البحث	٤,١
٤	وصف المشروع	٥,١
٤	محددات البحث	٦,١
٥	منهجية البحث	٧,١
٥	هيكلية البحث	٨,١
٦	الجدول الزمني	٩,١
الفصل الثاني		
الطفولة		
٨	مرحلة الطفولة :	١,٢
٨	تعريف مرحلة الطفولة	١,١,٢
١١	دوافع واحتياجات مرحلة الطفولة	٢,١,٢
١٢	مشاكل مرحلة الطفولة	٣,١,٢

١٣	الرعاية الاجتماعية :	٢,٢
١٣	مفهوم الرعاية الاجتماعية	١,٢,٢
١٤	نماذج الرعاية الاجتماعية	٢,٢,٢
١٤	الرعاية الاجتماعية في الاسلام	٣,٢,٢
١٦	التوصيات الخاصة للاهتمام بالطفل	٤,٢,٢
الفصل الثالث		
واقع الطفل الفلسطيني		
١٩	مقدمة	١,٣
٢٠	وضع الطفل الفلسطيني في القطاع التعليمي	٢,٣
٢٢	وضع الطفل الفلسطيني في القطاع الاجتماعي	٣,٣
٢٤	المؤسسات الفلسطينية لرعاية وحماية الطفل	٤,٣
الفصل الرابع		
الحالات الدراسية		
٢٨	تمهيد	١,٤
٢٩	قرية اطفال SOS- بيت لحم - فلسطين	٢,٤
٣٠	وصف المشروع	١,٢,٤
٣٠	سبب اختيار المشروع كحالة دراسية	٢,٢,٤
٣٠	تحليل المشروع	٣,٢,٤
٤٧	النتائج	٤,٢,٤
٤٨	قرية اطفال SOS العقبة- الاردن	٣,٤
٤٨	وصف المشروع	١,٣,٤
٤٩	سبب اختيار المشروع كحالة دراسية	٢,٣,٤
٤٩	تحليل المشروع	٣,٣,٤
٥٩	النتائج	٤,٣,٤
٦٠	الخلاصة	٤,٤
الفصل الخامس		
المعايير العامة لتخطيط وتصميم قرى الاطفال		
٦٤	مقدمة	١,٥
٦٤	شروط تصميم قرى الاطفال	٢,٥
٧٣	المعايير الانشائية لإقامة قرى الاطفال	٣,٥
الفصل السادس		

تحليل الموقع		
٧٩	سبب اختيار موقع المشروع	١,٦
٧٩	دراسة عامة للمدينة	٢,٦
٨١	محددات الموقع	٣,٦
٨٩	برنامج المشروع	٤,٦

رقم الصفحة	عنوان الشكل	رقم الصورة
٢٩	توضح قرية الاطفال في بيت لحم	صورة (١)
٣٠	توضح موقع القرية ومرافقها	صورة (٢)
٣١	خارطة توضح كيفية الوصول	صورة (٣)
٣٣	يوضح مخطط للنماذج السكنية	صورة (٤)
٣٤	يوضح مخطط للنماذج السكنية	صورة (٥)
٣٥	توضح مخطط لمبنى الإدارة	صورة (٦)
٣٦	يوضح مخطط مبنى (مدرسة هيرمان جماينر )	صورة (٧)
٣٩	الطابق الارضي والاول للمبنى A	صورة (٨)
٣٩	الطابق الثاني والثالث للمبنى A	صورة (٩)
٤٢	طابق التسوية والأرضي لمبنى B	صورة (١٠)
٤٢	الطابق الأول لمبنى B	صورة (١١)
٤٤	الطابق الأول لمبنى C	صورة (١٢)
٤٤	الطابق الثالث لمبنى C	صورة (١٣)
٤٥	توضح ساحات اللعب الخارجية ١	صورة (١٤)
٤٥	توضح ساحات اللعب الخارجية ٢	صورة (١٥)
٤٥	توضح ساحات اللعب الخارجية ٣	صورة (١٦)
٤٥	توضح محورالحركة داخل القرية	صورة (١٧)
٤٦	توضح محورالحركة داخل القرية	صورة (١٨)
٤٧	توضح مساكن القرية	صورة (١٩)
٤٧	توضح مواقف السيارات داخل القرية	صورة (٢٠)
٤٨	عامة لمساكن القرية	صورة (٢١)

٥٠	توضح موقع القرية	صورة (٢٢)
٥١	توضح الموقع بالنسبة للشوارع	صورة (٢٣)
٥٢	توضح الموقع العام للقرية	صورة (٢٤)
٥٣	توضح مبنى الإدارة ، منزل رئيس القرية ، دار الضيافة	صورة (٢٥)
٥٣	توضح مبنى الموظفين	صورة (٢٦)
٥٤	توضح مبنى روضة الأطفال	صورة (٢٧)
٥٤	توضح صور عامة للروضة من الداخل	صورة (٢٨)
٥٥	توضح مبنى الخدمات	صورة (٢٩)
٥٦	توضح المدخل الرئيسي للقرية بالنسبة لشارع القدس	صورة (٣٠)
٥٧	توضح المدخل الرئيس للقرية	صورة (٣١)
٥٧	توضح الساحات المرصفة والمخدومة بأشجار	صورة (٣٢)
٥٨	توضح العناصر المعمارية المستخدمة في الموقع	صورة (٣٣)
٥٨	توضح مجموعة أطفال يلهون في الساحات الأمامية المرصوفة والمظللة	صورة (٣٤)
٨١	توضح حدود الموقع و طرق الوصول للموقع	صورة (٣٥)
٨١	توضح طبوغرافية الموقع	صورة (٣٦)
٨٢	توضح طبوغرافية للموقع وخط القطع أ-أ	صورة (٣٧)
٨٢	سكشن أ-أ يوضح التدرج في المناسيب للأرض	صورة (٣٨)
٨٣	توضح حركة الشمس والرياح	صورة (٣٩)
٨٤	توضح مسارات الشمس على مدار العام	صورة (٤٠)



رقم الصفحة	عنوان الجدول	رقم الجدول
٢٠	نسبة التحاق الأطفال إلى رياض الأطفال للعام ٢٠١٥	جدول رقم (١)
٢١	التوزيع النسبي للأفراد (١٥ سنة فأكثر) في الضفة الغربية حسب الحالة التعليمية ٢٠١٥	جدول رقم (٢)
٢٣	يوضح نسبة الأطفال الذين تعرضوا للعنف من قبل الوالدين، ٢٠١٥	جدول رقم (٣)
٢٣	عدد الأطفال الأيتام في الضفة الغربية وقطاع غزة	جدول رقم (٤)
٢٤	عدد حالات الطلاق في مناطق الضفة الغربية، ٢٠١٥	جدول رقم (٥)
٣٢	يوضح مساحات المساكن	جدول رقم (٦)
٣٤	يوضح مساحات الفراغات لمباني مساكن الخالات	جدول رقم (٧)
٣٥	يوضح مساحات الفراغات مبنى الإدارة	جدول رقم (٨)
٣٧	يوضح مساحات الفراغات لمبنى الطابق الارضي لمبنى A	جدول رقم (٩)
٣٧	يوضح مساحات الفراغات لمبنى الطابق الاول لمبنى A	جدول رقم (١٠)
٣٨	يوضح مساحات الفراغات لمبنى الطابق الثاني لمبنى A	جدول رقم (١١)
٣٨	يوضح مساحات الفراغات لمبنى الطابق الثاني لمبنى A	جدول رقم (١٢)
٣٩	يوضح مساحات طوابق مبنى A	جدول رقم (١٣)
٣٩	يوضح مساحات الفراغات لمبنى التسوية لمبنى B	جدول رقم (١٤)

٤٠	مساحات فراغات المبنى الارضي لمبنى B	جدول رقم (١٥)
٤١	يوضح مساحات فراغات المبنى الأول لمبنى B	جدول رقم (١٦)
٤٣	يوضح مساحات فراغات المبنى الأرضي لمبنى C	جدول رقم (١٧)
٤٣	يوضح مساحات فراغات المبنى الثاني والثالث لمبنى C	جدول رقم (١٨)
٤٤	يوضح مساحات طوابق مبنى C	جدول رقم (١٩)
٦٤	برنامج البناء لقرية الأطفال	جدول رقم (٢٠)
٦٥	يوضح فراغات بيت العائلة	جدول رقم (٢١)
٦٥	يوضح فراغات بيت مدير القرية	جدول رقم (٢٢)
٦٦	يوضح فراغات مساكن الموظفين	جدول رقم (٢٣)
٦٦	يوضح فراغات دار الضيافة	جدول رقم (٢٤)
٦٧	يوضح فراغات الادارة	جدول رقم (٢٥)
٦٧	يوضح فراغات بناء متعدد الاغراض	جدول رقم (٢٦)
٦٨	يوضح فراغات ورشة عمل مع كراج	جدول رقم (٢٧)
٦٩	يوضح فراغات رياض الاطفال	جدول رقم (٢٨)
٧٠	يوضح فراغات المدرسة الابتدائية	جدول رقم (٢٩)
٧١	يوضح فراغات مركز الطفل للرعاية اليومية	جدول رقم (٣٠)
٧١	يوضح فراغات التشكيلة الادارية	جدول رقم (٣١)

٧١	يوضح أطوال الاطفال حسب العمر	جدول رقم (٣٢)
٨٤	يوضح المعدل السنوي لدرجات الحرارة .	جدول رقم (٣٣)
٨٥	يوضح معدل هطول الامطار على مدار العام	جدول رقم (٣٤)

## ملخص البحث

يمثل هذا البحث توظيف العمارة في خدمة الأطفال والاهتمام بهم ، حيث يعرض هذا البحث مراحل الطفولة التي يمر بها الانسان والمشاكل التي قد تواجهه في كل مرحلة ، كما اعتمد البحث على مجموعة من الدراسات النظرية والعملية من أجل إحصاء عدد المشاكل ونوعياتها التي قد تواجه الطفل الفلسطيني في مراحل طفولته ، حيث تم اقتراح إقامة عدة منشآت من أجل النهوض بالطفل الفلسطيني على اختلاف مشكله ، وعُرضت حالات دراسية مشابهة لما هو مقترح من تحقيق أكبر نجاح للمشروع المراد اقتراحه ، كما تم في نهاية البحث عرض قطعة أرض مقترحة لإقامة المشروع عليها والعمل على تحليلها ، وعرض برنامج المشروع المنوي تصميمه .

## الفصل الأول

- ١, ١ - مقدمة البحث.
- ٢, ١ - مشكلة البحث.
- ٣, ١ - أهمية البحث.
- ٤, ١ - أهداف البحث.
- ٥, ١ - وصف المشروع.
- ٦, ١ - محددات البحث.
- ٧, ١ - منهجية البحث.
- ٨, ١ - هيكلية البحث.
- ٩, ١ - الجدول الزمني.

## ١,١ - مقدمة البحث :

مرحلة الطفولة من أهم مراحل الحياة عند الإنسان، وأكثرها خطورة، فهي تتميز عن غيرها بصفات وخصائص واستعدادات، وهي أساس لمراحل الحياة التالية، وفيها جذور لمنابت النفتح الإنساني، ففيها تتفتح مواهب الإنسان، وتبرز مؤهلاته، وتنمو مداركه، وتظهر مشاعره، وتتبين أحاسيسه، وتقوى استعداداته، وتتجاوب قابليته مع الحياة سلباً أو إيجاباً، وتتحدد ميوله واتجاهاته نحو الخير أو الشر، وفيها تأخذ شخصيته بالبناء والتكوين، لتصبح - فيما بعد - متميزة عن غيرها من الشخصيات .

إن تنشئة الطفل داخل مناخ ملائم يلزمه في جميع مراحل طفولته وصولاً إلى البلوغ، وفي ظل تنشئة متوازنة خالية من الاضطرابات النفسية والمشكلات السلوكية، سيهيء له فتح نافذة يطل منها إلى الحياة فيتعلم معظم ضوابط وقيود ومحرمات المجتمع على سلوكه، و التي تؤهله للتعامل مع الآخرين خارج نطاق أسرته التي تخضع لعملية التحفيز، والاستجابة، والاستبدال، والامتصاص النفسي، الاجتماعي، و الثقافي، و التي بواسطتها تتولد عند الطفل حاجات عاطفية، واجتماعية، وثقافية، و يكون من خلالها الأبعاد الأساسية لبناء شخصيته.

إن الواقع الذي يعايشه الطفل الفلسطيني، جعله يعاني وبشدة من انتقاص في حقوقه، وحرمانه من معايشة المناخ الذي تم نكره آنفاً، يعود سبب ذلك لأسباب كثيرة يطول شرحها، ولكن من أهمها : يتمّ يحرم الطفل من المنبت وإذ بمجتمع يرفضه ويحرمه من أبسط حقوقه، حرب تدمر منزلاً وتهجر عائلة بأكملها حربيّ بها أن تترك الطفل في صراع مع ذاته، وقد يكون التفكك الأسري والتعدي على الطفل واعتبار أن لا وجود له سبباً في حرمانه من ذلك المناخ .

وانطلاقاً من البحث عن توظيف العمارة في إنقاذ الطفل وإعادة تأهيله، برزت فكرة إنشاء مشروع قرية الأطفال النموذجية، والذي من أهم اهدافه، إقامة منشآت تسعى إلى إيواء الطفل اليتيم واحتضانه، و إعادة تأهيل الأطفال الذين يعانون من بعض المشاكل في تكوين شخصياتهم، تثقيف الطفل الفلسطيني وتعليمه بما يجري في محيطه و ترفيه الطفل ومحاولة إسعاده بكافة الوسائل.

**١,٢ - مشكلة البحث :** جاء هذا البحث ليسلط الضوء على مشاكل مرحلة الطفولة من أهمها :

- ١- قلة الجمعيات التي تسعى إلى إيواء الإيتام .
- ٢- حاجة الطفل الفلسطيني إلى أنشطة ثقافية تعمل على تعزيز ثقته بنفسه .
- ٣- قلة المنشآت التي تقدم العملية التعليمية للأطفال في مراحلهم الحياتية الأولى (٤-٢) سنة

**١,٣ - أهمية البحث :**

أطفالنا كالأرض البكر، مهما صلح منبتهم صلح نتاجهم فصلحت الأرض، ولكن إذ اختلت أحد عناصر المنبت فشى في الأرض علة إن لم نتداركها لن نجد لها شفاء، لهذا يجب علينا أن نعمل جاهداً لإصلاح المنبت، ومحاولة غرس كل ما له فائدة في خدمة المجتمع، من أجل الارتقاء بمستواهم الفكري، والثقافي، والاجتماعي، والعلمي، والنفسي.

**١,٤ - أهداف البحث :**

١- **هدف رئيسي :** انطلاقاً من أهمية الطفل في المجتمع، وضرورة الاهتمام به، فإن هذا البحث يهدف إلى إنتاج جيل قادر على بناء الأمة، ومواجهة التحديات التي قد تقف في طريقه، وتحدي أي عائق قد يحرمه من أي حق من حقوقه، و عملاً بحديث الرسول عليه الصلاة والسلام " اختاروا لنطفكم المواضع الصالحة"، جاء هذا البحث لدراسة وضع الطفل الفلسطيني ومحاولة خلق فضاء له يساعده على العيش، ومجارة الحياة .

٢- **هدف اجتماعي وإنساني :** جاء هذا البحث من أجل السعي إلى احتضان الطفل اليتيم، ووضعها في جو عائلي مناسب، ومحاولة تعويض الأطفال الذين دبت فوقهم عجالات التفكك الأسري، والعمل على تغيير نفسياتهم من خلال نشاطات مختلفة تساعدهم في الخروج من واقعهم المقيت .

## ٣- هدف علمي وتعليمي :

- تطوير وتحسين العملية التعليمية للأطفال بمختلف أوضاعهم الاجتماعية.
- محاولة دمج الطفل مع أبناء جيله للاستفادة من خبرات وقدرات بعضهم البعض وتعليمهم ضرورة المشاركة.
- محاولة تثقيفهم في مجالات مختلفة ومساعدتهم على صنع قراراتهم بأنفسهم .
- ٤- هدف ترفيهي : خلق نشاطات وفعاليات مختلفة من أجل تفرغ طاقاتهم وملء أوقات فراغهم بما هو مفيد ومسلٍ.

١,٤ - وصف المشروع :

تصميم قرية أطفال تحتوي على مجموعة من النشاطات سواء تعليمية أو ترفيهية أو اجتماعية أو خدمية، يتم من خلالها تأهيل الطفل وتعويض ما فقده من رعاية واهتمام، وذلك من خلال عمل إحصاءات ودراسات لعدد الأطفال الذين هم بحاجة لتأهيل تربوي والذين هم بحاجة إلى إيواء واحتضان، ودراسة المعايير الخاصة بقرى الأطفال ودراسة الناحية التصميمية للقرى، والشروع في تصميم القرية من خلال دراسة المعايير التصميمية لكافة الفراغات التي تحتويها القرية.

١,٦ - محددات البحث:

- ندرة هذا النوع من المشاريع على المستوى المحلي، مما أدى إلى ندرة المعلومات التي يمكن الاستفادة منها في تناول بعض الحالات الدراسية .
- الصعوبة في جمع المعلومات نظراً لما يتميز به المجتمع الفلسطيني من تحفظ على بعض المعلومات .
- عدم وجود إحصاءات كافية تفيدها في مجال البحث .
- صعوبة تحديد الموقع الأمثل لقرية الأطفال، وذلك بسبب سوء التخطيط العمراني لبعض المدن الفلسطينية.

- عدم توفر إحصاءات ومعلومات كافية حول الطفل في قطاع غزة .

### ٧,١ - منهجية البحث :

١,٧,١ - المرحلة الأولى : جمع البيانات والمعلومات ويكون ذلك من خلال :

١- الجانب النظري: جمع معلومات حول المعايير التصميمية، و دراسة برنامج المشروع والفراغات التي يحتاجها الطفل .

٢- الجانب العملي : عمل مقابلات مع أصحاب الشأن من أجل الحصول على كمية كافية من المعلومات، دراسة وضع الأطفال في المنطقة من حيث عدد الأطفال الذين يحتاجون إلى إيواء ويعانون من مشاكل اجتماعية، جمع حالات دراسية تتشابه مع المشروع المقترح ومحاولة زيارتها وتحليلها إن أمكن، و دراسة موقع المشروع المقترح وتحليله بما يتناسب مع المشروع.

١,٧,٢ - المرحلة الثانية : وضع الأفكار التصميمية والرؤية المناسبة لتصميم قرية أطفال، ومحاولة تخطيط الفراغات والعلاقات فيما بينها .

### ٨,١ - هيكلية البحث:

١- الفصل الأول: يتناول ( مقدمة، مشكلة، أهمية، أهداف و محددات ) البحث، ووصف المشروع.

٢- الفصل الثاني : يهتم بالطفل ومرحلة الطفولة، كما يعرض بعض من حقوق الطفل التي تناولتها منظمة الأمم المتحدة للطفولة .

٣- الفصل الثالث : يتناول واقع الطفل الفلسطيني من الناحية الاجتماعية والتعليمية والنفسية .

٤- الفصل الرابع : عرض حالتين دراسية أحدهما دولية والآخرى محلية، والعمل على تحليلها.

٥- الفصل الخامس : يتناول المعايير التصميمية لقرى الأطفال من مساكن ومدارس ومراكز تأهيل ومساحات ترفيهية .

٦- الفصل السادس : عرض الموقع المقترح للمشروع، وتحليله بما يتناسب ومتطلبات المشروع، كما تم عرض برنامج المشروع، والفراغات التي سيتضمنها .

### ٩,١ - الجدول الزمني:

الأسبوع الدراسي														العملية	
															اختيار المشروع
															مراجعة المشرف كتابة الفصل الأول
															عمل الدراسات النظرية
															زيارة الموقع
															تابة المقدمة بشكلها النهائي
															تسليم المقدمة
															مناقشة المقدمة

## الفصل الثاني

١,٢ - مرحلة الطفولة.

١,١,٢ - تعريف مرحلة الطفولة .

٢,١,٢ - دوافع واحتياجات مرحلة الطفولة.

٣,١,٢ - مشاكل مرحلة الطفولة.

٢,٢ - الرعاية الاجتماعية .

١,٢,٢ - مفهوم الرعاية الاجتماعية .

٢,٢,٢ - نماذج الرعاية الاجتماعية.

٣,٢,٢ - الرعاية الاجتماعية في الإسلام.

٤,٢,٢ - التوصيات الخاصة للاهتمام بالطفل .

مرحلة الطفولةتعريف مرحلة الطفولة : ١,١,٢ -

يعرّف الطفل وفقاً للمادة الأولى من مشروع اتفاقية الأمم المتحدة، " هو كل إنسان لم يتجاوز الثامنة عشرة ما لم يبلغ سن الرشد قبل ذلك بموجب القانون المنطبق عليه، وأما الطفولة فتعرف على أنها مرحلة لا يتحمل فيها الإنسان مسؤوليات الحياة معتمداً على الأبوين وذوي القربى في إشباع حاجته العضوية وعلى المدرسة في الرعاية للحياة وتمتد زمنياً من الميلاد وحتى قرب نهاية العقد الثاني من العمر وهي المرحلة الأولى لتكوين ونمو الشخصية وهي مرحلة للضبط والسيطرة والتوجيه التربوي".

وتعرّف الطفولة من وجهة نظر علماء الاجتماع على أنها : الفترة المبكرة من الحياة الإنسانية التي يعتمد فيها الفرد على والديه اعتماداً كلياً فيما يحفظ حياته، ففيها يتعلم ويتمرن للفترة التي تليها وهي ليست مهمة في حد ذاتها بل هي قنطرة يعبر عليها الطفل حتى النضج الفسيولوجي والعقلي والنفسي والاجتماعي والخلقي والروحي والتي تتشكل خلالها حياة الإنسان ككائن اجتماعي، ويمكن تقسيم مراحل الطفولة إلى عدة مراحل :

**١ - سن المهد (من الميلاد حتى نهاية السنة الثانية):**

ويجمع علماء النفس على أن السنوات الأولى من عمر الطفل ذات أثر يكاد يكون حاسماً في تحديد شخصيته المقبلة، وتحديد اهتماماته العقلية واتجاهاته الانفعالية، وهذا دليل على أن حياة الطفل -حتى وهو في هذه السن المبكرة - لا يمكن أن تكون حياة بيولوجية تماماً، بل أن لها جوانبها الإنفعالية والعقلية. (الطفل والمراهق، ١٩٨٢)

**٢ - مرحلة الطفولة المبكرة من (٥-٢ سنوات):**

تمتد هذه المرحلة من ثلاث إلى ست سنوات، وتسمى أحياناً مرحلة ما قبل المدرسة، إذ تستقبل الأطفال في دور الحضانة ورياض الأطفال، وتعد هذه المرحلة مهمة في حياة الطفل، حيث يقل فيها اعتماده على الكبار، ويزداد اعتماده على نفسه، إنها مرحلة التعبير العقلي عن الإحساس بالاستقلال الذاتي، وهو ما يسميه أريكسون بسلوك المبادأة، حيث يحاول الطفل اكتشاف العالم الخارجي المحيط به، ويكون نمو الشخصية في هذه المرحلة سريعاً، ولذلك فهناك الكثير على الطفل أن يتعلمه. (علم نفس النمو، ٢٠١١)

تتميز هذه المرحلة بمميزات عامة منها استمرار النمو بسرعة و لكن أقل من سرعته في المرحلة السابقة، و الاتزان الفسيولوجي، و التحكم في عملية الإخراج، و زيادة الميل إلى الحركة و الشقاوة و محاولة التعرف على البيئة المحيطة، و النمو السريع في اللغة و نمو ما اكتسب من مهارات و اكتساب مهارات جديدة و بداية التمييز الجنسي و بزوغ الطلعة الجنسية، و التوحد مع نماذج الوالدين، و تكوين المفاهيم الاجتماعية، و بزوغ الأنا الأعلى و التفرقة بين الصواب و الخطأ و الخير و الشر و تكوين الضمير، و بداية نمو الذات و إزدياد وضوح الفروق في الشخصية حتى تصبح واضحة المعالم في نهاية هذه المرحلة. (علم نفس النمو، ٢٠١١)

رغم ما يلوح على طفل الخامسة من صفات السلوك الاجتماعي، كالمشاركة في حفلات الزواج وأعياد الميلاد وحالات المرض، إلا أنه يشعر بالتعب الانفعالي بسرعة إذا وجد في مكان خال من الأطفال، أو قيد باللعب المنفرد أو الجلوس في مكان معين لمدة طويلة . ومن أجل ذلك يكون الأطفال الذين يلتحقون بدور الحضانة أقدر من غيرهم على إقامة العلاقات الاجتماعية الصحيحة . (الطفل والمراهق، ١٩٨٢)

في الفترة المتأخرة من الطفولة المبكرة يدخل الطفل في الغالب رياض الأطفال، مما يمهد للانتقال من جو المنزل إلى جو شبيه بجو المدرسة غير أنه يغلب عليه اللعب، في رياض الأطفال تتوسع العلاقات الاجتماعية لدى الطفل لتشمل معلمة الصف ورفاق الصف، والذين يشكلون أول نواة لجماعة الرفاق، ويتعلم الطفل في هذه الفترة قوانين العلاقات الاجتماعية المبسطة.

### ٣- مرحلة الطفولة المتأخرة (١٢-٦ سنة):

تمتد هذه المرحلة من نهاية سن السادسة و حتى سن الثانية عشرة من العمر، و تسمى مرحلة المدرسة الابتدائية، حيث تبدأ ببداية دخول الطفل إلى المدرسة الابتدائية و تنتهي بنهايتها، و يقسم الباحثين هذه الفترة العمرية إلى مرحلتين من النمو إحداهما مرحلة الطفولة الوسطى و تبدأ من نهاية سن السادسة و تنتهي في سن الثامنة، و تعتبر استمرار للمرحلة السابقة فهي مواصلة للنمو الحركي و زيادة فهم العالم المحيط بعناصره المادية و الاجتماعية، و هي مرحلة يبدأ فيها ظهور بعض مبادئ الاستقرار الانفعالي .

أما المرحلة الثانية فتسمى بمرحلة الطفولة المتأخرة و تبدأ في سن التاسعة و تنتهي في سن الثانية عشر تقريبا، و هي مرحلة استقرار في النمو الجسمي و استقرار في الحياة الانفعالية، و هي مرحلة إتقان المهارات الحركية و العقلية وتكون فيها القدرة على الاستفادة من التمرن و التكرار كبيرة جداً، و هي مرحلة الوقاية و الإصرار على التمسك بالحقيقة، و في هذه المرحلة يتم التركيز على إتقان المهارات الأساسية اللازمة للقراءة و الكتابة و الحساب، و هي مهمة تقع بالدرجة الأولى على عاتق المدرسة، كما تسهم الأسرة مع المدرسة في إكساب الطفل هذه المهارات. و كلما اكتسب الطفل قدرا أكبر من الكفاءة و من القدرة على القيام بمهارات معينة، كلما نما مفهومه عن ذاته بصورة أفضل، وازدادت معها درجة استقلاليتته . فضلا عن ذلك تنمو في هذه المرحلة اتجاهات الطفل نحو الجماعة و المؤسسات الاجتماعية، و يزداد وعيه بالجماعات كما ينمو اتجاهاته نحو العمل و الإنجاز نتيجة نمو إمكاناته المختلفة التي تمكنه من القيام بالعمل و الإنجاز، وهذا ما يوقع على الآباء و المدرسين مسؤوليات إضافية لتنمية هذه الاتجاهات . (علم نفس النمو، ٢٠١١)

#### ٤- مرحلة المراهقة :

تعد المراهقة مرحلة مهمة من مراحل النمو، إنها مرحلة التحول المهم من الطفولة إلى الرشد، يحدث عبرهما إعداد الفرد للدخول إلى عالم الراشدين فهي مرحلة الإعلان عن الظهور الوشيك للخصائص البيولوجية للبالغين، إلا أن هذه المرحلة لن تجعل من المراهق راشدا بشكل كامل يعيش حقيقة الراشدين، لا من حيث الطموح ولا من حيث المسؤولية، إذ يكون المراهق في وضع انتقالي، يحضر نفسه لحياة الراشدين عن طريق التجريب أو الدراسة أو المقاومة أو عن طريق اللعب، وتعد المراهقة من المراحل النمائية المهمة في حياة الإنسان و في تكوين شخصيته لما يصاحبها من تغيرات عظيمة لها آثارها في مختلف مستويات الحياة و أبعادها التكوينية . (علم نفس النمو، ٢٠١١)

أثناء المراهقة تتضح تدريجيا معالم طريق المستقبل بالنسبة إلى الفرد، إنها مرحلة التحولات العميقة، لذا كان لهذه المرحلة أهمية خاصة بالنسبة إلى الأهل و بالنسبة إلى المربين عموما و المجتمع، فالنجاح في تفهم طبيعة هذه المرحلة يمكن الآباء و المعلمين من التعامل المناسب مع المراهقين . و تتميز هذه المرحلة بظهور مشكلات في شتى أبعاد التكوين النفسي و لئن كانت بعض هذه المشكلات من أساس عضوي (بيولوجي) فإن بعضها الآخر إنما هو نتاج و إهمال تربوي . أو ضعف في التوجيه النفسي، أو قسوة متطرفة في غير حينها، أو اضطراب في الرعاية البيئية، و المراهقة مرحلة طبيعية في التكوين

الإنساني يجتازها كل فرد، بيد أنه لبعض القيود الاجتماعية و الثقافية أثرها في سلامة اجتياز هذه المرحلة أو التعثر فيما لها من نزوات. (الطفل والمراهق، ١٩٨٢)

### ٢,١,٢ - دوافع واحتياجات مرحلة الطفولة :

الدافع حالة داخلية أو استعداد فطري أو مكتسب، شعوري أو لا شعوري، عضوي أو اجتماعي، نفسي يثير السلوك الحركي أو الذهني، ويسهم في توجيهه إلى غاية شعورية أو لا شعورية . فالدوافع هي الطاقات التي ترسم للكائن الحي أهدافه وغاياته، لتحقق التوازن الداخلي، ولتهيء له أحسن تكيف ممكن مع البيئة الخارجية .(الطفل والمراهق، ١٩٨٢)

#### أقسام الدوافع:

١- **الدوافع الفطرية (الغرائز):** الغريزة استعداد فطري جسمي وعقلي يدفع الإنسان إلى الالتفات إلى شيء معين (إدراك) ثم انفعال يصحب هذا الإدراك، ثم القيام بعمل نحو الشيء المدرك. يفسر المحدثون من علماء النفس سلوك الإنسان لا على أساس الغرائز بل على أساس الدوافع البيولوجية والاجتماعية والحاجات النفسية التي أهمها ما يأتي : الحاجة إلى المحبة - الحاجة إلى الأمن والطمأنينة (جسماً وعقلياً)- الحاجة إلى النجاح - الحاجة إلى الحرية (حرية الحركة والكلام والتفكير ) - الحاجة إلى التقدير - الحاجة إلى الضبط.

٢- **الدوافع المكتسبة (الشعورية واللاشعورية):** هي تلك الدوافع التي تتكون نتيجة لحياة الإنسان في بيئة معينة، لها من نظمها ما يسمح له بتنظيم ميوله الفطري تنظيماً خاصاً فتتكون (الدوافع الشعورية) أو يصطدم الإنسان في موقف معين بما لا يتفق مع ميوله الانفعالية فتتكون (الدوافع اللاشعورية) التي تؤدي إلى انحلال الذات وتفكك الشخصية . وفي نهاية احتكاك الإنسان ببيئته، تتم الصورة النهائية للاتجاه الخلقي العام، الذي يساعده على حل مشكلاته والتصرف في مواقفه بطريقة منظمة، خلال الأوجه المختلفة للحياة التي يعيشها. (الطفل والمراهق، ١٩٨٢)

٢, ١, ٣ - مشاكل مرحلة الطفولة :

الطفل كائن رقيق سهل التشكل وسهل التأثر بما يدور حوله ومن هنا، يجب على الأهالي والمؤسسات الاجتماعية أن تساعد في تنشئة الطفل وتوجيهه إما إلى الطريق الصحيح فينشأ شاباً على نهج سليم بعيداً عن الاضطرابات والمشاكل النفسية، وإما أن ينشأ مليئاً بالعقد النفسية التي تؤدي به إلى الجنوح أو المرض النفسي . وتتعدد الأسباب المؤدية لمثل هذه المشاكل ومنها:

١- مشاكل أساسها الأب والأم، منها :

- المعاملة القاسية للطفل (عقاب جسدي - إهانة).
- إحساسه بالكراهية بين الأب والأم.
- انغماس أحد الوالدين في ملذاته .
- تخويف الطفل من أشياء وهمية .
- انشغال الأم الزائد باهتماماتها الشخصية .
- الأب الذي يلغي شخصية الأم ويهمل دورها في البيت.
- انشغال الأب الزائد بعمله .
- هجرة الأب خارج الوطن مما يجعل الطفل يفتقده كمثل أعلى وكمعلم وقدوة ، وعدم تحمل أعباء تربية أطفالهم.

٢- مشاكل مصدرها الطفل نفسه، منها :

- تواضع قدرات الطفل مقارنة بأقرانه.
- وجود إعاقة عند الطفل تعرضه لسخرية بقية الأطفال .

٣- مشاكل مصدرها الاحتلال من تهجير وحروب وحرمان من الأهل، مما أدى إلى التأثير السلبي على الأطفال .

كل ما تم ذكره من مسببات سوف تأثر سلبا على الطفل، فقد يؤثر على نمو الطفل الجسمي والنفسي والاجتماعي، وقد تحد من كفاءة الطفل في التحصيل الدراسي واكتساب الخبرات، كما إن نتائج الدراسات في مجالات علم النفس المرضي وعلم النفس الشواذ أوضحت دور مشكلات الطفولة في نشأة الاضطرابات النفسية والعقلية والانحرافات السلوكية في مراحل المراهقة والرشد، منها : مشكلة العناد والتمرد وعدم الطاعة و الغيرة والغضب و الخجل و الخوف والتشتت وعدم الانتباه والاكتئاب والشعور بالوحدة . (مشكلات طفل الروضة، ٢٠٠٣ )

## ٢,٢ - الرعاية الاجتماعية للطفل :

### ١,٢,٢- مفهوم الرعاية الاجتماعية :

إن مفهوم الرعاية الاجتماعية قديماً، كان قائماً على مساعدة الإنسان لأخيه الإنسان في وقت الشدة، والذي عجزت قدراته الشخصية عن مواجهة احتياجاته، مثل رعاية فئات المسنين والأيتام والأرامل، والتي كانت بدوافع الإحسان المنبثقة من الوازع الديني، تطور مفهوم الرعاية الاجتماعية، حيث بدأت الدول الحديثة تهتم بتوفير الحقوق الأساسية للمواطنين، وبعد إقرار وثيقة حقوق الإنسان عام ١٩٤٨م وما أقرته في موادها من حق كل فرد في المجتمع في الضمان الاجتماعي وأن لكل فرد الحق في أن يعيش في مستوى يكفل له ولأسرته الصحة والرفاهية .

ظهرت عدة تعريفات حديثة للرعاية الاجتماعية، من أهمها تعريف "عبد المنعم شوقي" هو أن الرعاية الاجتماعية : تنظيم يهدف إلى مساعدة الإنسان على مقابلة احتياجاته الغذائية والاجتماعية ويقوم هذا التنظيم على أساس تقديم الرعاية عن طريق الهيئات والمؤسسات الحكومية والأهلية، و تعريف " روبرت موريس " : هي كافة الجهود التي تقدمها المؤسسات الحكومية وغير الحكومية لتخفيف حدة الفقر أو الألم عن الناس المحتاجين للمساعدة أو غير القادرين على إشباع احتياجاتهم الأساسية بجهودهم الذاتية أو بمساعدة أسرهم.

٢,٢,٢- نماذج الرعاية الاجتماعية :

١ . النموذج العلاجي في الرعاية الاجتماعية : يقصد بهذا النموذج أنه يقدم فقط عندما تعجز النظم الأساسية في المجتمع عن إشباع حاجات الفرد وخصوصاً عندما تعجز الأسرة ونظام السوق وبقية النظم الاجتماعية الأخرى عن الوفاء بوسائل إشباع الحاجات لذلك الفرد .

وهي بذلك تحدد في هذا النموذج صفات وخصائص مميزة فهي أولاً : مؤقتة قصيرة المدى تبدأ بوجود العجز أو الحاجة وتنتهي بتقديم المساعدة العاجلة إلى الفقير المحتاج، ومن ناحية ثانية : فهي علاجية مشروطة بشرط ألا تقدم إلا لمستحقيها من الذين وقعوا فعلاً تحت طائلة مشكلات الفقر والعجز والحرمان وبالتالي لا بد من التأكد من استحقاق المحتاج للمساعدة بتسوية عجزه الفعلي .

٢ . النموذج المؤسسي في الرعاية الاجتماعية : تنطلق فكرتها الأساسية من مبدأ أن الرعاية الاجتماعية ببرامجها وأنشطتها حق ووظيفة فرعية في المجتمع الحديث، وترى من حيث الحق أنها حق للفرد في إشباع احتياجاته الأساسية . ومن خصائصها أنها: خدمات دائمة تشكل جزءاً أساسياً من البناء الاجتماعي للمجتمع وليست خدمات تقدم في حالة طارئة لسد عجز ما .

٢,٢,٣- الرعاية الاجتماعية في الإسلام :

تتجسد الرعاية الاجتماعية في الإسلام من خلال التكافل الاجتماعي، إذ يعمل على مساعدة الفقراء والمساكين والمعاقين والشيوخ والأطفال والإحسان إليهم، حيث قال الله تعالى : " وَأَتَى الْمَالَ عَلَىٰ حُبِّهِ ذَوِي الْقُرْبَىٰ وَالْيَتَامَىٰ وَالْمَسَاكِينَ وَابْنَ السَّبِيلِ وَالسَّائِلِينَ وَفِي الرِّقَابِ " (177) سورة البقرة

فمن مقتضيات تكريم الله للبشر أن سخر لهم من يرعاهم في ضعفهم، وكلفهم برعاية غيرهم عند قوتهم، حتى يتمكن الإنسان من الموازنة بين الغريزة والعقل باستخدام العقل لتوجيه الغريزة، لتحقيق المراد من خلق الإنسان وهو الاستخلاف في الأرض وتحقيق العبودية لله، ولا يتحقق ذلك، إلا إذا فهم الإنسان طبيعته رسالته في هذه الدنيا، ولا يتحقق ذلك إلا بتوفير الرعاية للإنسان في كافة مراحل حياته .والقصور في توفير الرعاية للإنسان في أي مرحلة من المراحل التي يحتاج فيها للرعاية يؤدي إلى اختلال التوازن بين الغريزة والعقل، حيث تطغى الأولى مما يحول الإنسان إلى كائن غريزي تحكمه شهواته، ويؤدي

ذلك في النهاية إلى اختلال التوازن في المجتمع، فيتحول إلى مجتمع مادي يصبح فيه الإنسان مجرد آلة شهوانية، وذلك يناقض تكريم الله للإنسان وللرسالة التي خلق من أجلها. (الرعاية الاجتماعية في السنة النبوية، ٢٠٠٩)

يسعى الإسلام من خلال الرعاية الاجتماعية إلى حماية المجتمع من التفكك والصراع، وذلك من خلال تطبيق أسس العدالة الاجتماعية التي تنبذ الصراع، وتوفر المناخ الملائم لكي يعيش كافة أفراد المجتمع في إطار من التعاون والشعور بالأمن. كما يسعى إلى بناء الإنسان المسلم والارتقاء بمستواه، حيث أن الاهتمام بكافة تفاصيل الرعاية الاجتماعية التي نصت عليها نصوص الدين يضمن استكمال بناء الإنسان ونموه نمواً سليماً، ليكون إنساناً خالياً من الأمراض العضوية والنفسية والاجتماعية متحكماً في حواسه، مدركاً لهدف وجوده ورسالته في الحياة وكل ذلك يؤدي إلى تحقيق السلام الاجتماعي، إذ أن إدراك كل إنسان لواجباته في المجتمع كما نصت عليها نصوص القرآن والسنة وقيامه بها خير قيام يكفل إيجاد مجتمع متماسك مترابط الجوانب، خالٍ من كل مظاهر التفكك. ذلك أن الرعاية الاجتماعية في الإسلام تُوفّر للإنسان كافة ما يحتاجه من متطلبات مادية ونفسية في حدود قدرات المجتمع، وتضمن توزيع الدخل توزيعاً عادلاً بين شرائح وفئات المجتمع. كل ذلك يحمي الإنسان من الخوف من انقطاع الرزق، أو غيرها من مظاهر الخلل في تلبية حاجات الإنسان، التي تؤدي به إلى أن يسعى لاهتاً لإشباع حاجاته ناسياً بذلك كثيراً من القيم، مما يؤدي إلى ظهور الكثير من الانحرافات التي تهدد السلام الاجتماعي. (الرعاية الاجتماعية في السنة النبوية، ٢٠٠٩)

لقد اهتم الإسلام بالأطفال اهتمامه بالإنسان عموماً، وأولاهم من الرعاية ما لم تعرفه الأمم السابقة والحضارات القديمة، ومن أهم مظاهر هذا الاهتمام: النهي عن قتلهم مهما كانت الأسباب واعتبار ذلك جريمة كبرى: فقد كانت عادة قتل الأطفال ذكورا وإناثاً منتشرة في الأمم السابقة لأسباب مختلفة، فالإغريق والرومان مثلاً كانوا يتخلصون من المولود الضعيف أو المريض. وكان كثير من العرب يدفنون أطفالهم أحياء: ذكورا وإناثاً، فقد كانوا يدفنون البنات خشية العار الذي يلحقهم من البنات، بل ويدفن بعضهم الذكور أيضاً بسبب شدة الفقر. كما اهتم الإسلام بإعطائهم نصيبهم من الميراث ذكورا وإناثاً، فقد كان العرب في الجاهلية يورثون كلَّ قادرٍ على حمل السلاح والقتال للدفاع عن القبيلة، فيخصون بالميراث الذكور البالغين القادرين ويحرمون كل من النساء والأطفال فجاء القرآن مبيناً ومفصلاً نصيب كل فرد من الميراث، ولم يستثن من ذلك طفلاً ولا امرأة. قال تعالى: "يوصيكم الله في أولادكم للذكر مثل حظ الأنثيين" النساء: ١١. واهتم الإسلام في بيان حقوق الأطفال على

أهاليهم، ومن أهم هذه الحقوق : حق نسب الطفل لأبيه، فقد حرّم الإسلام النَّبِيَّ في قوله تعالى: "ادعوهم لأبائهم هو أقسط عند الله فإن لم تعلموا آباءهم فإخوانكم في الدين ومواليكم وليس عليكم جناح فيما أخطأتم به ولكن ما تعمدت قلوبكم وكان الله غفوراً رحيماً" {الأحزاب: ٥} . هذا بالإضافة إلى الحقوق التي بينتها السنّة مثل الحضانة والنفقة وغيرها .والسنّة النبوية كان لها السبق في بيان أهمية هذه المرحلة وفي توفير الحاجات اللازمة للإنسان فيها كي ينمو نمواً سليماً متوازناً.

كما أن الإسلام اعتنى بالأيتام عنايةً كبيرةً، وشرع لهم من الشرائع ما يضمن حقوقهم المادية، كما حتّ جميع أفراد المجتمع على توفير الرعاية النفسية لليتيم. إن رعاية اليتامى في الإسلام لا تقتصر على مؤسسة معينة، ولكنها جهود يشارك فيها جميع أفراد المجتمع. فمن الناحية المادية فرض الإسلام لليتامى نصيباً في أموال الصدقات والغنائم والفئ وكذلك الميراث، قال تعالى: [ويطعمون الطعام على حبه مسكينا ويتيماً وأسيراً] {الإنسان: ٨} . كما اعتنى الإسلام بالجانب النفسي لهم، وحتّ على ضرورة توفير الرعاية النفسية لليتيم، ولقد من الله على رسوله صلى الله عليه وسلم بقوله تعالى "ألم يجدك يتيماً فأوى" ضحى:٦.

خلاصة القول، أن السنّة النبوية لم تترك فئة من فئات المجتمع لم تقدم لها ما يلزمها من الرعاية الاجتماعية .والفئات المستضعفة كانت من أكثر الفئات استفادةً من رعاية الإسلام، حيث فتح لهم الإسلام آفاق التقدم والرقى، مما كان له أثر كبير في تطور ورقى المجتمعات الإسلامية، فقد أصبح الكثير من هؤلاء علماء، وقادة، وأناساً متميزين في مختلف المجالات، وقد أشار إلى ذلك القرآن الكريم في قوله تعالى: [ونريد أن نمنّ على الذين استضعفوا ونجعلهم أئمةً ونجعلهم الوارثين] {القصص: ٥}

٤,٢,٢ - التوصيات الخاصة للاهتمام بالطفل :

يمكن الاستفادة مما سبق من الدراسات النظرية :

- ١- إنشاء مدارس و رياض أطفال و تطوير ما هو قائم.
- ٢- إنشاء مراكز الرعاية الصحية للأطفال بدنياً و نفسياً .
- ٣- الاهتمام بوسائل الأمان الاجتماعي و الرعاية الاجتماعية للأطفال وخاصة الأيتام و أبناء المعتقلين منهم.
- ٤- الاهتمام بالأسرة الفلسطينية من خلال:
  - أ- إنشاء مراكز اجتماعية خاصة بالأسر الفقيرة المحتاجة.
  - ب- النشاط الثقافي و الترفيهي من خلال إنشاء المراكز الثقافية و الترفيهية .
  - ت- إنشاء مراكز تدريبية لتأهيل الأطفال و إعطاء دورات تدريبية خاصة بالأهل .

## الفصل السادس

١,٦ - سبب اختيار المشروع

٢,٦ - دراسة عامة للمدينة

٣,٦ - محددات الموقع

٤,٦ - برنامج المشروع

١,٦ - سبب اختيار الموقع:

لأجل تحقيق أهداف المشروع قام فريق العمل بالبحث عن الموقع المناسب لإقامة مشروع قرية أطفال نموذجية، ولذلك قام بجمع المعلومات والاحصاءات التي تتعلق بالطفل الفلسطيني من أجل اختيار الموقع المناسب ، حيث تم الاعتماد على الاحصاءات المتعلقة بتوزيع المراكز والجمعيات الاجتماعية ، حيث بينت أن هناك افتقار في المنطقة الوسطى من مثل هذه المنشآت ، لاسيما وجود قرية أطفال في المنطقة الجنوبية ، تقع بالتحديد في مدينة بيت لحم، الجدول التالي يبين عدد المراكز الاجتماعية في الضفة الغربية :

المنطقة	شمال الضفة	وسط الضفة	جنوب الضفة
اجمالي عدد المراكز التي تهتم بتأهيل الطفل و إيواء الطفل اليتيم	١٦	٦	٢٤

حيث قام فريق البحث بتحديد شروط اختيار الموقع لضمان أفضل نجاح للمشروع ، من أجل تحقيق الراحة للاطفال . ومن هذه الاشتراطات :

- ١- سهولة الوصول للموقع من قبل جميع سكان الضفة الغربية .
  - ٢- أن يكون الموقع المختار بعيدا عن الضجيج.
  - ٣- أن يكون قريبا من التجمعات السكنية من أجل دمج أكبر قدر من الاطفال في هذه المنشأة ،
  - ٤- تحقيق عوامل الامان للاطفال ، وسهولة وصول الاطفال الى مرفقات المشروع .
- ولضمان نجاح المشروع تم إعتقاد مدينة رام الله ، لانها تحقق أفضل وصول من قبل جميع سكان الضفة الغربية ، كما أنها تعتبر مركزا رئيسيا للانشطة الثقافية والسياسية مما جعلها من أهم المناطق الفلسطينية ، ونظرا لطبيعتها الخلابة التي تساعد على تحسين نفسية الطفل والتطوير من ذاته .

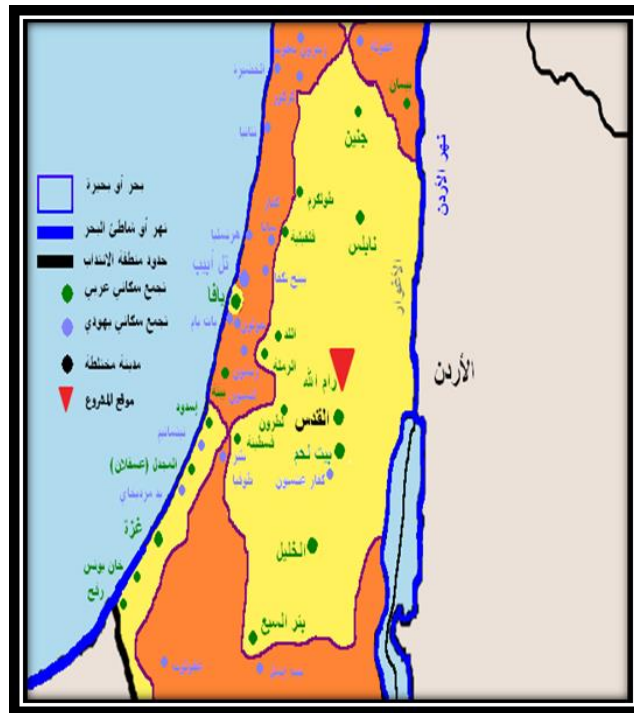
**٢,٦ - دراسة عامة للمدينة :**

مدينة رام الله : رام الله هي مدينة فلسطينية، وهي من مدن الضفة الغربية، تقع إلى الشمال من القدس بحوالي ١٥ كيلومتر، يبلغ عدد سكانها ٢٩,٥٧٧ نسمة، وسكان المحافظة يتم تقديرهم بـ ٣٠١,٢٩٦ نسمة، وتبلغ مساحتها حوالي ١٦,٥ كيلو متر مربع. وتقع بجوارها مدينة البيرة ، وتتلاصق بها لتبدو كأنهما مدينة واحدة ، على الرغم من إشتهار رام الله أكثر من البيرة . تُطل رام الله على ساحل البحر المتوسط، و هي تقع ضمن سلسلة من الجبال المطلة على القدس، وتبعد عن البحر المتوسط بحوالي ٤٥ كيلو متر الى الغرب. لقد عُرفت هذه المدينة بأنها منطقة مسيحية قديماً، ولكن بعدها تم انتشار المسلمين بكمية كبيرة فيها فأصبح أغلب أهل المدينة هم المسلمين والأقلية منهم مسيحيين.

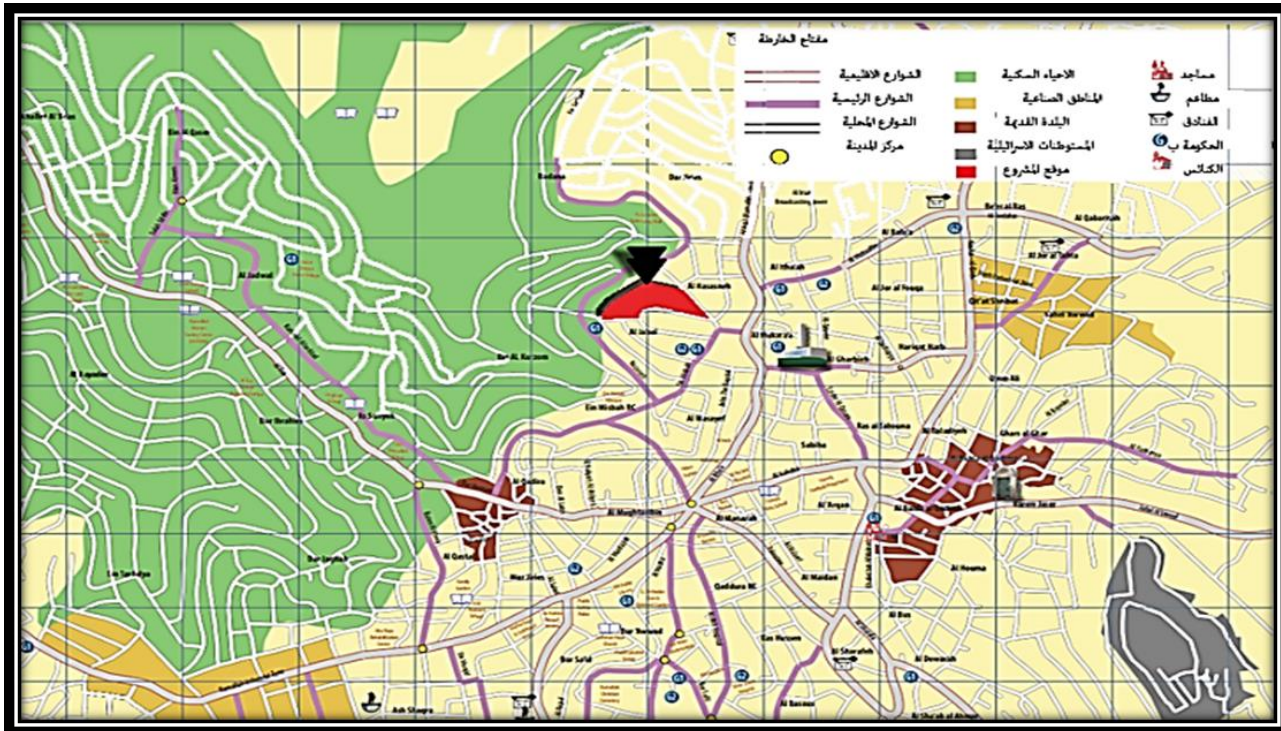
تأسست مدينة رام الله في خلال الحكم العثماني في القرن السادس عشر، وازدهرت في اواخر عصر العثمانيين، حيث قامت المدينة بتأسيس اول مجلس بلدي لها في عام ١٩٠٨ ميلادي. وسميت رام الله بالعديد من الأسماء باختلاف الحقبات الزمنية. سبب تسمية مدينة رام الله بهذا الإسم نسبة إلى ( معنى رام هي المكان المرتفع و هي كلمة عربية كنعانية الأصل

**٣,٦ - محددات الموقع :**

أ- الطرق والمواصلات :تقع قطعة الارض المقترحة وسط مناطق مدينة رام الله ، بالقرب من شارع الستين ، بحيث تتصل بالطريق الرئيسي بواسطة شارع فرعي (شارع يافا) الذي يربط بدوره الموقع مع غيره من المناطق والشوارع المجاورة .



خارطة تقسيم فلسطين عام ١٩٤٧،



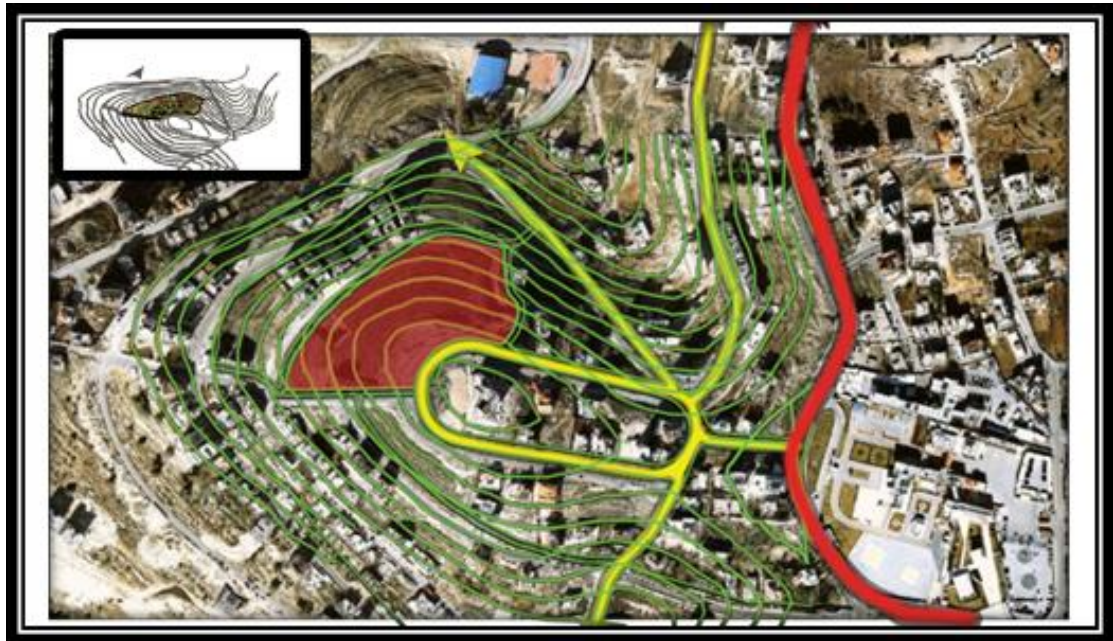
صورة توضح خريطة مدينة رام الله .

- شارع الارسال - رئيسي —
- شارع يافا - ثانوي —
- موقع المشروع ■



صورة توضح حدود الموقع وطرق الوصول للموق ١

ب- **طبوغرافية الارض** : تمتد قطعة الارض على مساحة متر مربع ، وينخفض منسوب الارض تدريجيا باتجاه الجنوب الغربي على امتداد المساحة ، بحيث يبدأ من ٨٦٠م فوق مستوى سطح البحر وينتهي ب ٨٤٥م فوق منسوب سطح البحر



صورة توضح طبوغرافية الموقع



صورة توضح طوبوغرافية للموقع وخط القطع أ-أ



سكشن أ-أ يوضح التدرج في المناسيب للأرض  
المصدر: بتصريف فريق العمل

ج- المعالم الانسانية : تمتاز المنطقة بعدم وجود مصادر ازعاج قريبة ( مناطق صناعية ، مدارس ، الخ ) فهي منطقة سكنية بالدرجة الاولى . كما وتمتاز بطبيعتها الجبلية ذات الانحدار البسيط الذي جاء متناسبا و المساحة الافقية الممتدة للقطعة من الشمال للجنوب .



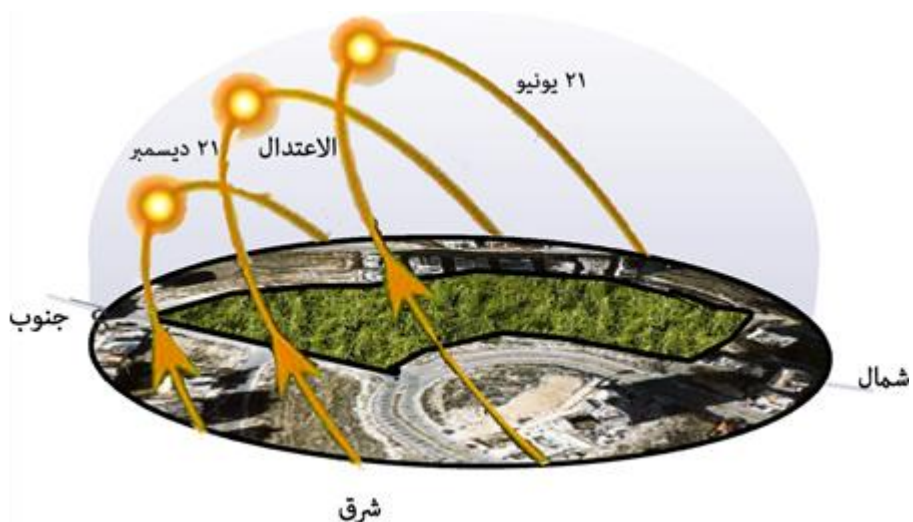
د. التحليل المناخي لقطعة الارض:

- ١- الرياح : رياح الشتاء : تسيطر على المنطقة في الشتاء الرياح المرافقة للمنخفضات الجوية فيضطرب الهواء وتهب رياح جنوبية غربية عاصفة تجلب في الغالب الامطار . وتسود بين فترات المطر فترات هدوء ولا تحدث الا في ايام الشتاء . وتهب عقب المنخفضات الجوية رياح شمالية غربية باردة نسبيا تعمل على تصفية الجو من الغيوم.
- ٢- رياح الصيف : تسود في الصيف الرياح الشمالية الغربية والغربية والرياح الشمالية الشرقية والشرقية واما الرياح الشمالية الغربية والغربية فاعلها يهب على شكل انسمة بحرية قادمة نهارا من البحر المتوسط . وتبدأ من الساعة الثامنة او التاسعة صباحا وتستمر حتى الساعة العاشرة مساء . وتلطف هذه الرياح حرارة شهور الصيف ولاسيما في المناطق الجبلية (الموسوعة الفلسطينية).



صورة توضح حركة الشمس والرياح/ المصدر: بتصرف فريق العمل

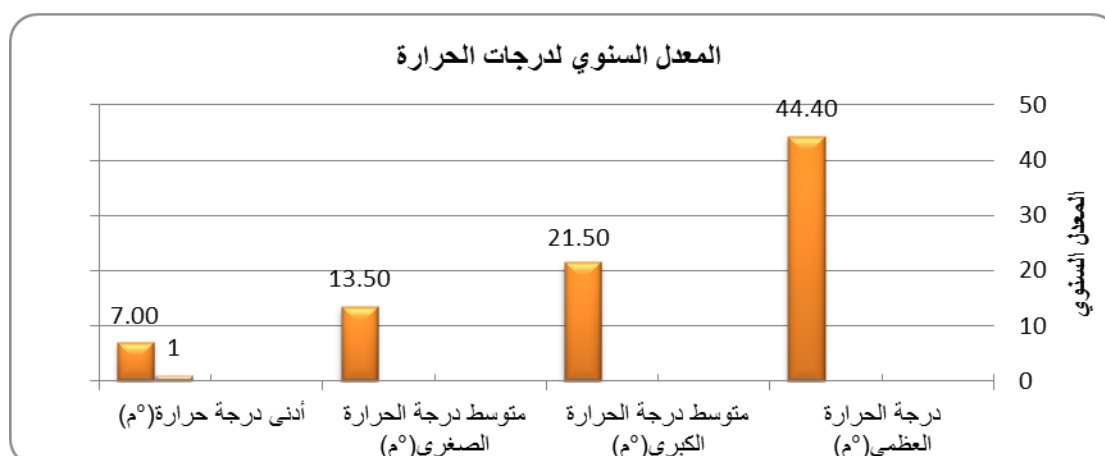
٢- درجة الحرارة : . ويبلغ متوسط درجة الحرارة في فصل الصيف ٢٢ درجة مئوية وتتدنى الرطوبة النسبية إلى ٥٥%. وقد أثرت هذه الظروف المناخية في مدينة رام الله، التي أصبحت من أفضل المصايف في فلسطين. ويبلغ المتوسط السنوي لدرجة الحرارة ١٦ درجة مئوية وتنخفض في فصل الشتاء بشكل واضح فيصل متوسطها إلى ٨,٥ درجة مئوية.



صورة توضح مسارات الشمس على مدار العام

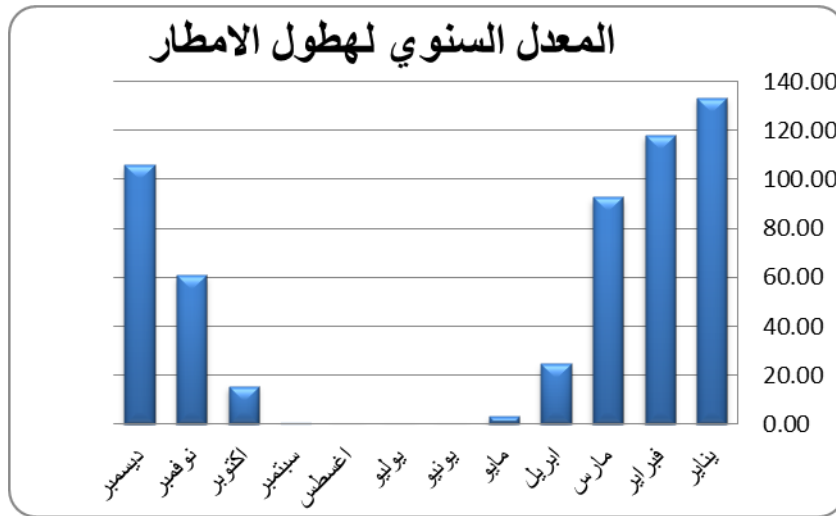
المعدل السنوي	درجة الحرارة (م°)
٧-	أدنى درجة حرارة (م°)
١٤	متوسط درجة الحرارة الصغرى (م°)
٢٢	متوسط درجة الحرارة الكبرى (م°)
٤٤	درجة الحرارة العظمى (م°)

الشكل 4 . 2: يوضح المعدل السنوي لدرجات الحرارة .



٣- الأمطار : يبلغ متوسط الأمطار السنوية قرابة ٦٠٠ ملم تقريبا ، وهي كمية كافية لنمو الغابات والمحاصيل الزراعية وتغذية خزانات المياه الجوفية في المنطقة. ولكنها أمطار تميل إلى عدم الانتظام وإلى التركيز في أيام قليلة من السنة لا تتجاوز التسعين يوماً. ولذا فرضت هذه الظروف على الإنسان منذ القدم أن يهتم بتخزين مياه الأمطار في الآبار والصهاريج على سطوح المنازل لاستعمالها وقت الحاجة. وتتساقط الثلوج سنوياً على رام الله في فصل الشتاء لارتفاعها، كما يتساقط البرد عندما تكون الأمطار مصحوبة بكتلة هوائية باردة. وقد بلغ سمك الثلج في شباط ١٩٥٥ مثلاً نحو ٧٠ سم. وأما الندى فقليل بصفة عامة، وعدد لياليه غير كثير.

الشهر	معدل السقوط
يناير	١٣٣,٢
فبراير	١١٨,٢
مارس	٩٢,٣
ابريل	٢٤,٥
مايو	٣,٢
يونيو	٠
يوليو	٠
اغسطس	٠
سبتمبر	٠,٣
اكتوبر	١٥,٤
نوفمبر	٦٠,٨
ديسمبر	١٠٥,٧
المجموع	٥٥٤



## الفصل الرابع

١,٤ - مقدمة

٢,٤ - قرية (SOS) بيت لحم - فلسطين .

١,٢,٤ - وصف المشروع .

٢,٢,٤ - سبب اختيار المشروع كحالة دراسية .

٣,٢,٤ - تحليل المشروع.

٤,٢,٤ - النتائج.

٣,٤ - قرية (SOS) العقبة - الأردن .

١,٣,٤ - وصف المشروع .

٢,٣,٤ - سبب اختيار المشروع كحالة دراسية .

٣,٣,٤ - تحليل المشروع.

٤,٣,٤ - النتائج.

٤,٤ - الخلاصة .

## ١,٤ - مقدمة :

تقف قرى الأطفال كنموذج للمنظمات الاجتماعية المستقلة، تعمل في مجال التنمية الاجتماعية للأطفال والأيتام والمحرومين والمتخلى عنهم، حيث ترعاهم رعاية تامة وشاملة وذلك بابتكار وإتباع المنهج العائلي الطويل الأمد، منذ سن الطفولة وحتى سن الاعتماد على النفس، وتحترم جذورهم ومعتقداتهم الدينية والثقافية والاجتماعية، وتطبق قرى الأطفال الدولية SOS سياسة حماية الطفل لتوفير بيئة آمنة للأطفال؛ وهي بذلك تشكل أهمية كبيرة لجميع المجتمعات على الصعيدين العالمي والمحلي، وبالتالي فعند تخطيط مثل هذه المشاريع و تصميم منشأتها يجب اعتبار احتياجات الأطفال ومتطلباتهم بشكل رئيس كونهم الفئة المستهدفة من قبل نوع كهذا من المشاريع، بالإضافة لتوفير كافة المرافق التي يحتاجها الطفل داخل القرية من أهم الغايات التي نسعى لتحقيقها، كذلك بالنسبة لمسارات الحركة فهي يجب أن تكون سهلة ومريحة، وتنظم الفراغات والمباني بما يتناسب والعلاقات الوظيفية، بحيث تحقق سهولة التواصل بين مرافقها المختلفة، وكل هذه الأهداف يجب أن لا تكون بمعزل عن المعايير التخطيطية والتصميمية، ولأجل التطبيق الصحيح لهذه تم استعراض الحالات الدراسية للاستفادة من إيجابياتها وتجنب سلبياتها، لتكون وسيلة مساعدة عند بدء التخطيط والتصميم للمشروع المقترح، وقد تم في هذا الفصل استعراض حالتان دراسيتان الأولى في فلسطين والثانية في الأردن، وبالتالي يمكن الاستفادة من الحالات الدراسية في بناء نظرة بما يتعلق بالمشروع المقترح .

**١,٤ - قرية الأطفال SOS بيت لحم**

صورة (١): توضح قرية الاطفال في بيت لحم

المصدر: بتصرف فريق البحث

**١,٢,٤ - وصف المشروع :**

قرية الأطفال SOS - بيت لحم : هي أول قرية أطفال SOS في الشرق الأوسط تأسست عام ١٩٦٦، جاءت القرية متفقة وشروط قرى الأطفال العالمية ف جاء تصميمها موافقا و البيئة المحيطة موفرة بذلك جواً أسرياً حميماً لأطفالها ضمن البيئة المحلية، وحالياً يوجد في القرية ١٠٠ طفل يعيشون في (14-15) بيتا، بالإضافة لمنزل مدير القرية (ضمن مبنى الإدارة)، و مدرسة هيرمان جماينر التي تخدم الأسر المحلية بالإضافة للأسر القرية وأخيرا مساكن الشباب والشابات (خارج إطار موقع القرية).

**٢,٢,٤ - سبب اختيار المشروع كحالة دراسية :**

تم اختيار قرية الأطفال ببيت لحم كحالة دراسية كونها الأقرب في مرافقها إلى المشروع المقترح، ولكون الطبيعة الجغرافية نفسها حيث أن القرية ضمن حدود نفس الدولة، وتشكل مثالاً قريباً لواقعنا على المستوى الثقافي والاجتماعي والسياسي.



صورة (٢): توضح موقع القرية ومرافقها

المصدر: بتصريف فريق البحث

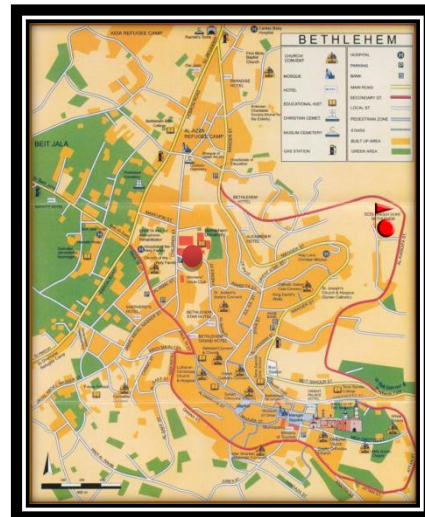
### ٤, ٢, ٣- تحليل المشروع:

١- موقع القرية : تقع القرية في مدينة بيت لحم وهي إحدى المدن الفلسطينية ضمن أراضي الضفة

الغربية التابعة للسلطة الفلسطينية على بعد ١٠ كم إلى الجنوب من القدس.



خارطة الضفة الغربية



خارطة بيت لحم

٢- كيفية الوصول :تعتبر محافظة بيت لحم أقرب محافظات الشمال إلى الخليل يتم الوصول للموقع عن طريق الشارع الرئيسي (الخليل - بيت لحم) ثم شارع SOS الذي يصل لمداخل القرية



صورة(٣): خارطة توضح كيفية الوصول

### 3- تحليل فراغات المشروع :

ضمن نفس التوجه الذي تبنته منظمة ال SOS في تصاميمها لقرى الأطفال، فقد استوحي تصميم القرية ضمن التراث الثقافي للمنطقة ليكون مندمجاً والبيئة المحلية وليشكّل صورة تجمع بين التراث والمعاصرة،فجاء التصميم مكون من :

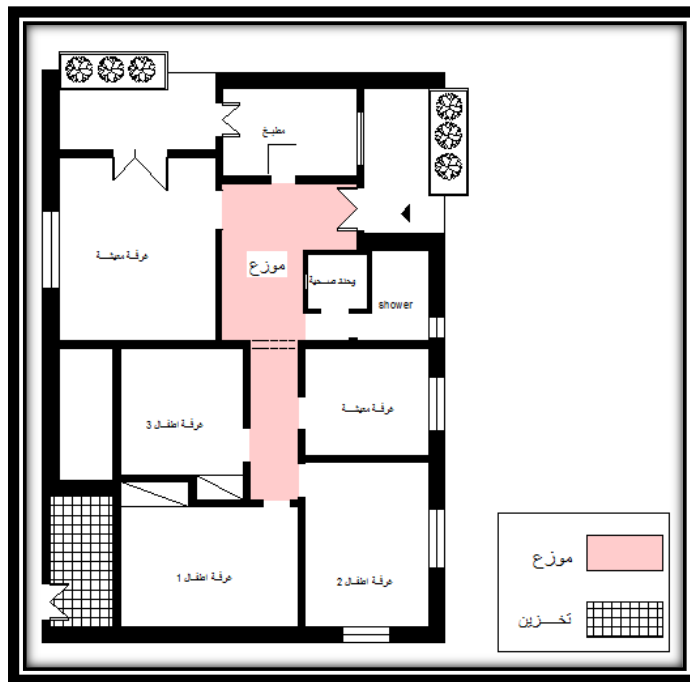
- ١٢مسكن عائلي كل نموذج يضم ٣ غرف نوم اطفال،غرفة نوم الأم، حمامين،غرفة معيشة-غرفة طعام،

مطبخ.مخطط(١)

اسم الفراغ	الأبعاد (م)	المساحة(م <sup>٢</sup> )
المدخل	١,٤٣*١,٥٣	٢,١٩
المطبخ	٣,٨٠*٢,٤٥	٩,٣١

٢٢,٢٥	٥,٠٠*٤,٤٥	غرفة المعيشة - الطعام
١٠,٤٥	٣,٥٨*٢,٩٢	غرفة الأم
١٤,٣٢	٤,٤٠*٣,٥٨	غرفة الأطفال (١)
١٦,٩٦	٥,١٢*٣,٢٦	غرفة الأطفال (٢)
١١,٩٠	٣,٣٨*٣,٥٢	غرفة الأطفال (٣)
٨,٨٤	٣,٥٨*٢,٤٧	وحدة صحية
٢م ١٢٢,١٩٩٤		المساحة الكلية

جدول رقم (6) يوضح مساحات المساكن



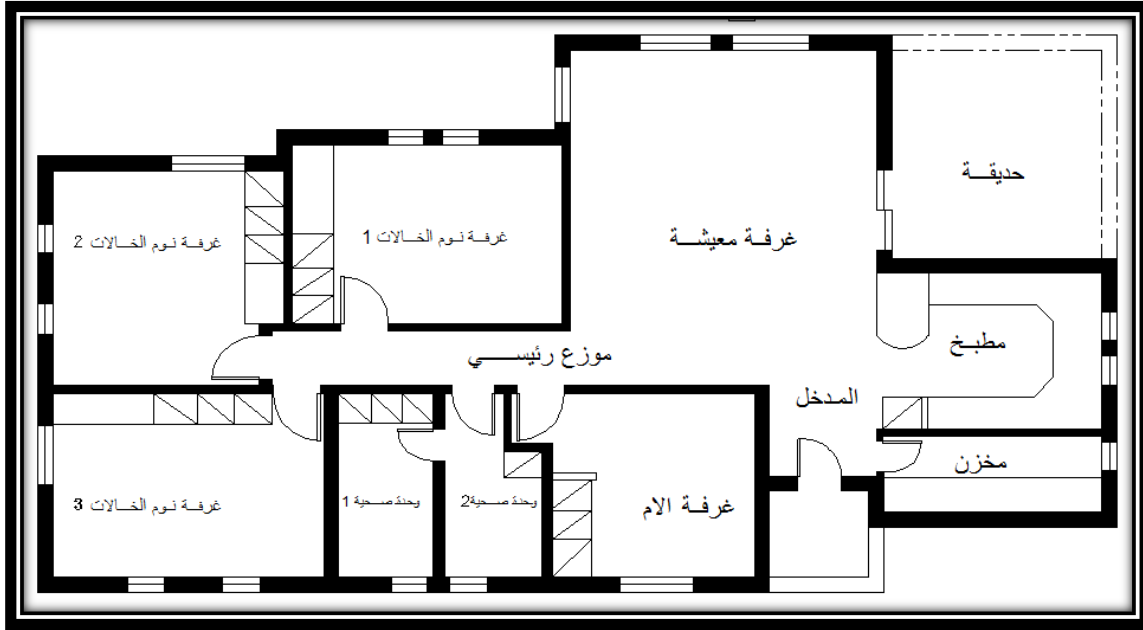
صورة (٤): يوضح مخطط للنماذج السكنية

المصدر: بتصريف فريق البحث

- بيت الخالات يضم ٤ غرف نوم، حمامين، غرفة معيشة-غرفة طعام، مطبخ متبوع بمخزن، حمام الضيوف  
مخطط (٢).

اسم الفراغ	الأبعاد (م)	المساحة (م <sup>٢</sup> )
المدخل	١,٨٥*١,٨٥	٣,٦
المطبخ	٣,٦*٣,١٥	١٠,٤٦
غرفة المعيشة - الطعام	٤,٦*٥,٨٥	٣١
غرفة الأم	٣,٧٥*٣,٣٠	١٢,٧٤
غرفة الخالات (١)	٤,٢٥*٣,٧٥	١٥,٥٤
غرفة الخالات (٢)	٤,٤٥*٣,٧٠	١٥,٤٣
غرفة الخالات (٣)	٤,٣٣*٣,٧٥	١٥,٩
مخزن	٣,٢٥*١,٥٥	٤,٧٧
وحدة صحية (١)	٢,٤٠*١,٦٠	٣,٨٤
وحده صحية (٢)	٣,١٥*١,٦٠	٤,٩٦
المساحة الكلية		١٥٥,٣٤ م <sup>٢</sup>

جدول رقم (٧): يوضح مساحات الفراغات لمباني مساكن الخالات



صورة (٥) يوضح مخطط لبيت الخالات

المصدر: بتصريف فريق البحث

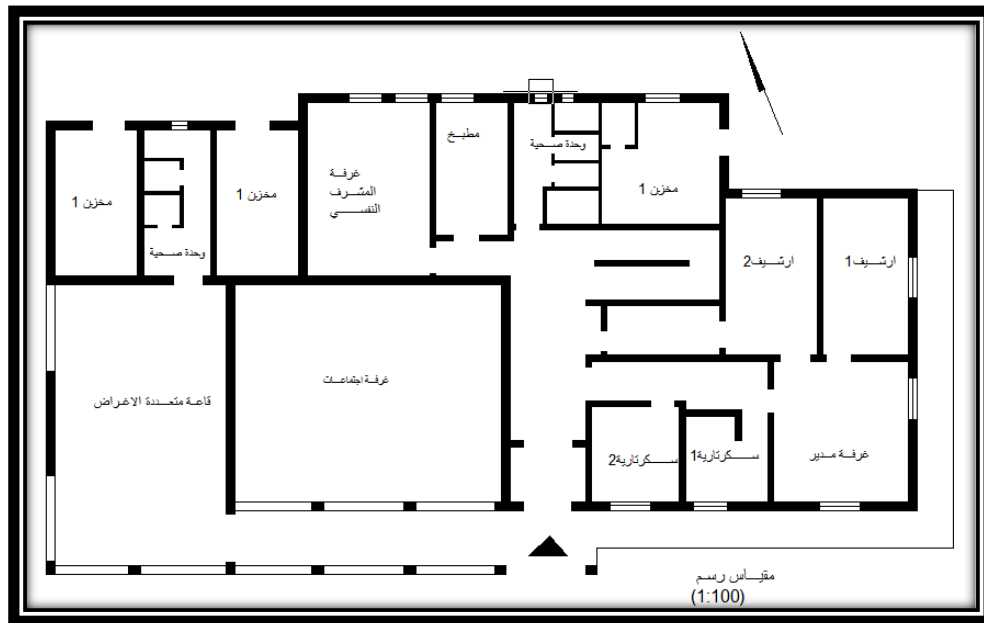
- مبنى الإدارة يضم قسم الاستقبال والانتظار، مكتبان اداريان، غرفة اجتماعات، حمام، مطبخ

صغير، عيادة و مخزن. مخطط(٣)

اسم الفراغ	الأبعاد (م)	المساحة(م <sup>2</sup> )
غرفة المدير		٢٠,٨٤
سكرتارية (١)	٤,٥٤*٤,٥٩	٨,٤٦
سكرتارية (٢)	٣,٠٢*٢,٨٠	٧,٩٢
مطبخ	٢,٨٦*٢,٧٧	١١,٩٠
غرفة الأرشيف (١)	٤,٨٠*٢,٤٨	١٥,٨٠
غرفة الأرشيف (٢)	٢,٩٤*٥,٣٧	١٨,١٠

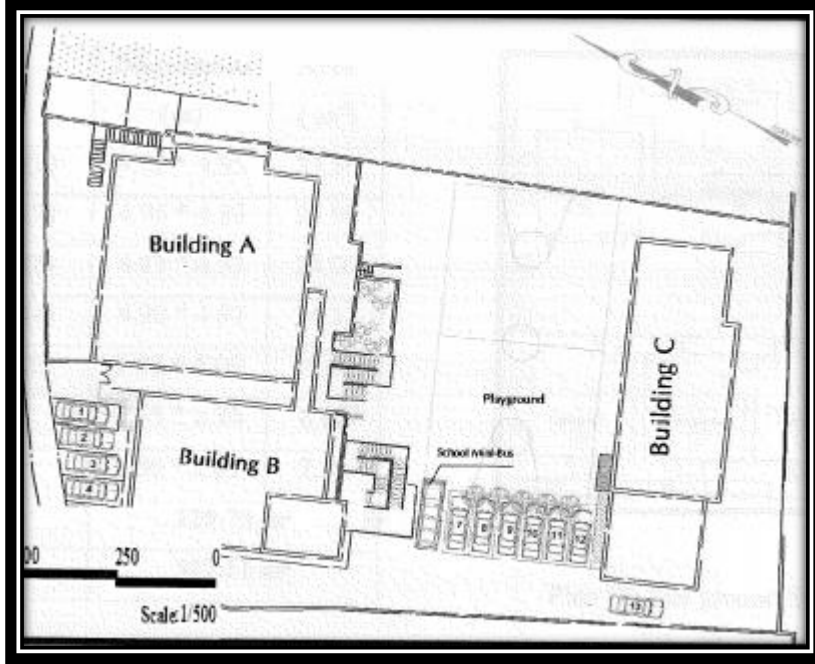
صالة الاجتماعات	٥,٣٧*٣,٣٤	٦٣,٣٨
غرفة المشرف الاجتماعي	٩,١٥*٦,٩٧	٢٧,٠٥
مخزن	٤٠,٢٤	
وحدة صحية	٢٣,٣٢	
المساحة الكلية		٢٣٠,٨١١٣ م <sup>٢</sup>

جدول رقم (٨) يوضح مساحات الفراغات مبنى الإدارة



صورة (٦): توضح مخطط لمبنى الإدارة

- مرافق القرية التعليمية مدرسة (هيرمان جماينر ) تتكون من ثلاثة مبان :



صورة (٧) : يوضح مخطط مبنى (مدرسة هيرمان جماينر )

١- مبنى A يتكون من أربعة طوابق :

- الطابق الأول يتكون من ٥ غرف صفية ومخزينين .

- الطابق الثاني يتكون من ٧ غرف صفية، وصالة متعددة الاستخدام، ووحدات صحية بالإضافة لغرفة المرشد الاجتماعي .

- الطابق الثالث يتكون من غرفتين صفتين، وصالة متعددة الاستخدام .

اسم الفراغ	الأبعاد (م)	المساحة(م <sup>٢</sup> )
غرفة صفية (١)	٤,٨٢*٤,٩٥	٢٣,٨٦
غرفة صفية (٢)	٤,٩٦*٤,٨٣	٢٣,٩٦
غرفة صفية (٣)	٤,٨٧*٤,٩٣	٢٤,٠٠

٢٤,٣٥	٣,٨٣*٥,٠٩	غرفة صفية (٤)
١٩,٤٩	٢,٥٥*٢,٧٦	غرفة صفية (٥)
٦,٨٠	٢,٥٦*٢,٨٥	مخزن (١)
٧,٢٩		مخزن (٢)
١٢٩,٧٥		المساحة المستغلة
٢م ٣٢٧,١١		المساحة الكلية

جدول (٩): يوضح مساحات الفراغات لمبنى الطابق الارضي لمبنى A

المصدر: المكتب الهندسي AGE

اسم الفراغ	الأبعاد (م)	المساحة (م <sup>٢</sup> )
غرفة صفية (١)	٤,٢٥*٥,٧٦	٢٤,٤٨
غرفة صفية (٢)	٤,٢٥*٦,٢٣	٢٦,٤٨
غرفة صفية (٣)	٤,٤٧*٥,٥٦	٢٦,٣٥
غرفة صفية (٤)	٤,٤٧*٥,٢٠	٢٣,٢٠
غرفة صفية (٥)	٤,٤٧*٥,٧٠	٢٥,٥٠
غرفة صفية (٦)	٤,٣٩*٦,١٧	٢٧,٠٨
غرفة صفية (٧)	٢,٧٦*٢,٩٠	٨,٠٠
صالة متعددة الاستخدام	٧,٥٨*٧,٨٦	٥٩,٣٧
مشرف اجتماعي		٨,٥٩
وحدات صحية		١٢,٩٠

المساحة المستغلة	٢٤١,٩٥
المساحة الكلية	٢,٣٢٧,١١ م <sup>٢</sup>

وجداول (١٠): يوضح مساحات الفراغات لمبنى الطابق الاول لمبنى A

المصدر: المكتب الهندسي AGE

اسم الفراغ	الأبعاد (م)	المساحة (م <sup>٢</sup> )
غرفة صفية (١)	٤,٢٥ * ٥,٧٦	٢٤,٤٨
غرفة صفية (٢)	٤,٢٥ * ٦,٢٣	٢٦,٤٨
غرفة صفية (٣)	٤,٤٧ * ٥,٥٦	٢٦,٣٥
غرفة صفية (٤)	٤,٤٧ * ٥,٢٠	٢٣,٢٠
غرفة صفية (٥)	٤,٤٧ * ٥,٧٠	٢٥,٥٠
غرفة صفية (٦)	٤,٣٩ * ٦,١٧	٢٧,٠٨
غرفة صفية (٧)	٢,٧٦ * ٢,٩٠	٨,٠٠
مشرف اجتماعي		٨,٥٩
وحدات صحية		١٢,٩٠
المساحة المستغلة		١٨٢,٥٨ م <sup>٢</sup>
المساحة الكلية		٢,٣٢٧,١١ م <sup>٢</sup>

جدول (١١): يوضح مساحات الفراغات لمبنى الطابق الثاني لمبنى A

اسم الفراغ	الأبعاد (م)	المساحة (م <sup>٢</sup> )
غرفة صفية (١)	٨,٤٤ * ٤,٨٤	٤٠,٨٤
غرفة صفية (٢)	٨,٤٤ * ٤,٨٤	٤٠,٨٤
صالة متعددة الاستخدام		١٥٤,٢٦
وحدات صحية		١٢,٩٠
المساحة المستغلة		٢م ٢٤٨,٨٤
المساحة الكلية		٢م ٣٢٣,١٣

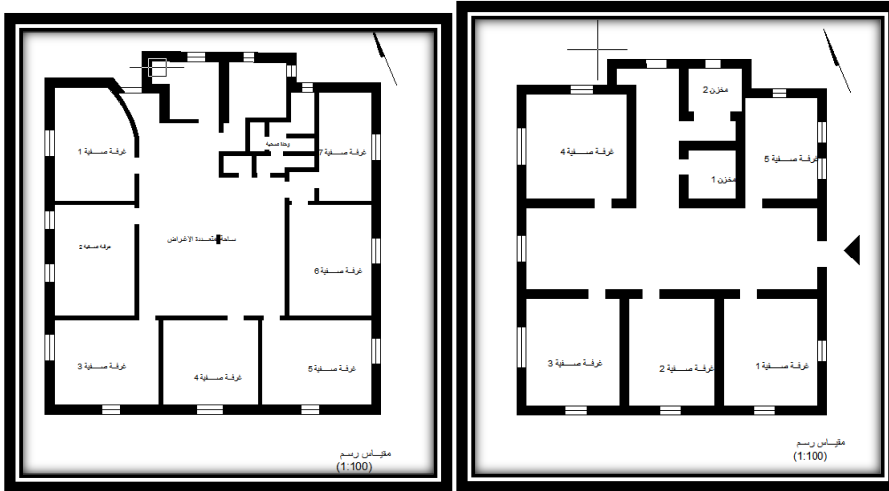
جدول (١٢): يوضح مساحات الفراغات لمبنى الطابق الثالث لمبنى A

المصدر: المكتب الهندسي AGE

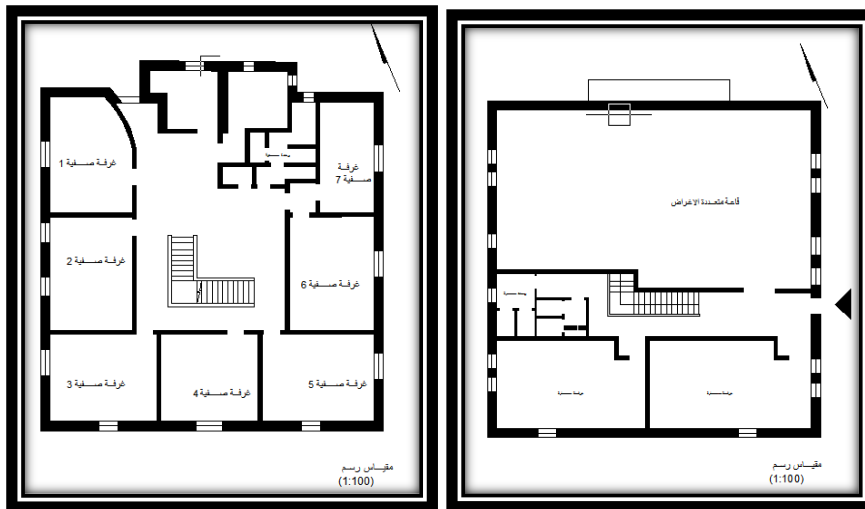
اسم الفراغ	المساحة (م <sup>٢</sup> )
الطابق الأرضي	٣٢٧,١١
الطابق الأول	٣٢٧,١١
الطابق الثاني	٣٢٧,١١
الطابق الثالث	٣٢٣,١٣
المساحة الكلية	٢م ١٣٠٤,٤٦

جدول (١٣): يوضح مساحات طوابق مبنى A

المصدر: المكتب الهندسي AGE



صورة (٨): الطابق الارضي والاول للمبنى A



صورة(٩): الطابق الثاني والثالث للمبنى A

٢- مبنى B يتكون من ثلاثة طوابق تشمل:

- المكتبة والمختبرات ومكاتب الإدارة بالإضافة لمخازن ووحدات خدمية .
- طابق التسوية يشمل المكتبة ومخازن والغرفة الميكانيكية .

- الطابق الأرضي يشمل غرفة اجتماعات، غرفة الحارس، غرفة المدير بالإضافة لسكرتارية وغرف المدرسين، مقصف، مطبخ وغرف خدمية .
- طابق الثاني يشمل مختبر العلوم ومختبر الحاسوب بالإضافة للأدراج.

اسم الفراغ	الأبعاد (م)	المساحة(م <sup>2</sup> )
مخزن	٤,٠٠ * ٢,٩٠	١١,٦٠
مكتبة	١١,٥١ * ٦,٥٠	٧٤,٨٠
غرفة ميكانيكية	٥,٣٠ * ٢,٦٢	١٣,٨٨
وحدة تخدم (درج )		٢٨,٣٤
وحدة صحية		١١,٦٠
المساحة المستغلة		١٤٠,٢٣
المساحة الكلية		١٧٥,٧

- جدول رقم (٩) يوضح مساحات الفراغات لمبنى التسوية لمبنى B :

اسم الفراغ	الأبعاد (م)	المساحة(م <sup>2</sup> )
غرفة اجتماعات	٤,٧٥ * ٧,٢٥	٣٤,٥٠
غرفة الحارس	٢,٨٥ * ٢,٥٥	٧,٢٧
وحدة صحية	١,٥٠ * ٣,٤٤	٥,١٦
غرفة المدير	٥,١٥ * ٣,٣٧	١٧,٣٥

سكرتارية	٣,٠٥*٤,٥٥	١٣,٨٧
غرفة مدرسين	٤,٤٥*٤,٥٠	٢٠,٤٣
مقصف	٢,٩٥*٤,٤٥	١٣,١٣
مطبخ	٢,٨٥*١,٨٩	٥,٣٩
وحدة خدمة (درج)		٢٨,٣٥
وحدات صحية		٧,٤٠
المساحة المستغلة		٢م ١٥٢,٨٥
المساحة الكلية		٢م ٢٢٦,١٩٥

ـ -

دول رقم (١٠) يوضح مساحات فراغات المبنى الارضي لمبنى B :

اسم الفراغ	الأبعاد (م)	المساحة(م <sup>٢</sup> )
مختبر العلوم	١١,٣٦*٥,٨٣	٦٦,٢
مختبر الحاسوب	١١,٧٦*٥,٨٣	٦٨,٥٠
وحدة خدمة (درج)		٢٨,٣٥
منطقة مظلة خارجية		٢٨,٣٥
وحدات صحية		١١,٦٠
المساحة المستغلة		٢م ٢٠٣
المساحة الكلية		٢م ٢٠٦,٩٥٥

ـ جدول رقم (١١) يوضح مساحات فراغات المبنى الأول لمبنى B :



٣-مبنى C يتكون من:

- ثلاث غرف صفية وغرف المدرسين بالإضافة للأدراج.
- الطابق الثاني يتكون من ثلاث غرف صفية ووحدات صحية .

اسم الفراغ	(م) الأبعاد	المساحة(م <sup>٢</sup> )
غرفة صفية (١)	٦,١١*٧,٥٠	٤٦,١١
غرفة صفية (٢)	٥,٨٤*٧,٤٦	٤٢,٨٨
غرفة مدرسين	٤,٠٣*٥,٦٠	٢٢,٥٤
وحدة خدمة (درج)		١٥,٠٣
وحدة خدمة (مطبخ /حمام )		٤,٩٥
وحدات صحية		١٩,٨٤
المساحة المستغلة		٢م ١٥١,٣٥
المساحة الكلية		٢م ٢٦٠,٥١

- جدول رقم (١٢) يوضح مساحات فراغات المبنى الأرضي لمبنى C :

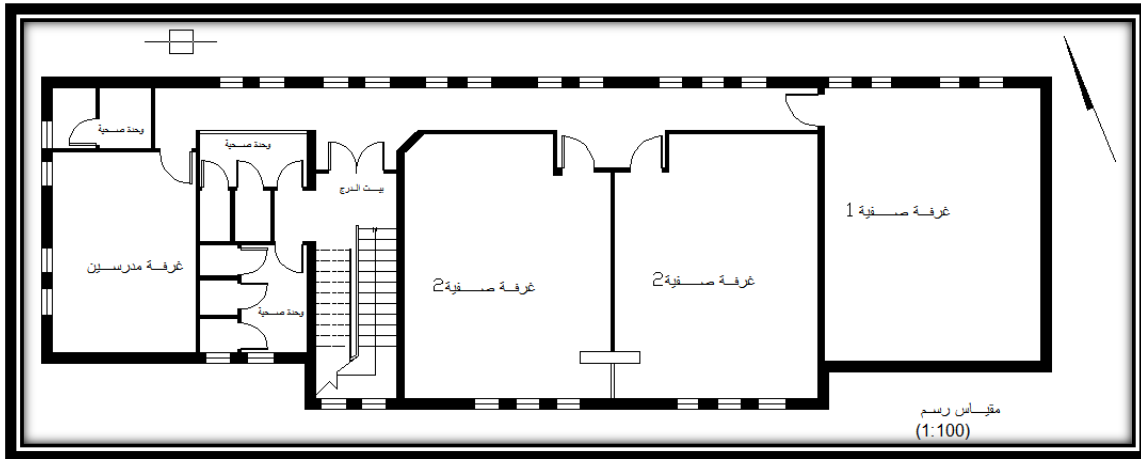
اسم الفراغ	الابعاد (م)	المساحة(م <sup>٢</sup> )
غرفة صفية (١)	٦,١١*٧,٥٠	٤٦,١١
غرفة صفية (٢)	٥,٨٤*٧,٤٦	٤٢,٨٨
وحدة خدمة (درج)		١٥,٠٣

المساحة المستغلة	٢م <sup>١٠٤,٠٢</sup>
المساحة الكلية	٢م <sup>١٩٧,٨٤</sup>

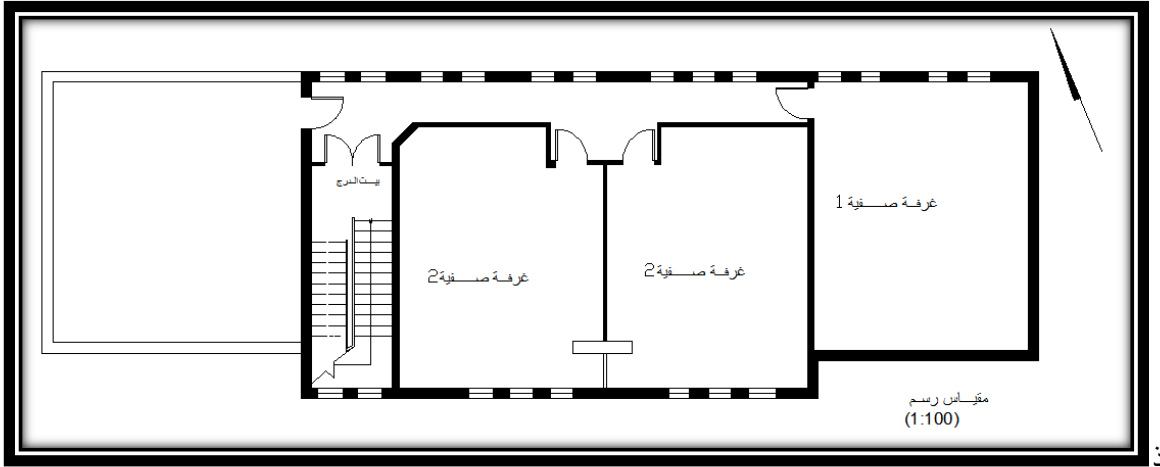
- جدول رقم (١٢) يوضح مساحات فراغات المبنى الثاني والثالث لمبنى C :

اسم الفراغ	المساحة (م <sup>٢</sup> )
الطابق الأرضي	٢٦٠,٥١
الطابق الأول	٢٦٠,٥١
الطابق الثاني	٢٦٠,٥١
الطابق الثالث	١٩٧,٨٤
المساحة الكلية	٢م <sup>٩٧٩,٣٧</sup>

- جدول رقم (٨) يوضح مساحات طوابق مبنى C :



صورة (١٢) الطابق الأول لمبنى C



صورة (١٣) الطابق الثالث لمبنى C

- ساحات لعب خارجية ، منتزه ، مساحات خضراء ، بالإضافة لمساحة يمكن استغلالها في التوسع المستقبلي لاستيعاب مباني جديدة .



صور (١٤)(١٥) توضح ساحات اللعب الخارجية ١



صورة (١٦) توضح ساحات اللعب الخارجية

#### 4 - محاور الحركة :

المدخل الرئيسي للقرية واقع على شارع متفرع من شارع رئيسي (شارع SOS)، يؤدي المدخل الرئيسي إلى مسارات تصل بين المرافق المختلفة للقرية، استغلت المساحات الداخلية بين مرافق القرية بعناصر طبيعية (الأشجار والشجيرات) مما أضفى على الموقع عنصر حركة وممتعة، كما أن هناك مدخل ثانوي للقرية يستخدم لحالات الضرورة وهو يؤدي مباشرة إلى ساحة الملعب.



صورة (١٧) توضح محور الحركة داخل القرية



صورة (١٨) توضح محور الحركة داخل القرية

## 5 - تحليل واجهات المشروع :

جاءت الواجهات لتعكس البيئة المحلية والتصاميم المعمارية التقليدية التراثية لمدينة بيت لحم بطريقة مباشرة، كما استخدم المواد التقليدية المحلية المتوفرة، بالإضافة لتوظيف نسبة من العمالة المحلية، وكذلك الحال بالنسبة للتقنيات البنائية التقليدية المعروفة .

جاء النسيج العمراني للقرية مكون من الكتل البنائية والمرافق المحيطة بالإضافة للمساحات والمسارات الواسعة والمظللة المستغلة للعب والممارسة العملية اليومية، بالإضافة للعناصر المائية والأشجار والأعشاب التي تشكل عنصر حركة وتضفي الحياه على المشروع .

أما بالنسبة لحركة المرور داخل الموقع فهي قليلة، كما أن أرض المشروع مستغلة بشكل كامل تقريبا .



صور (١٩) توضح مساكن القرية



صورة (٢٠) توضح مواقف السيارات داخل القرية

#### ٤,٢,٤ - النتائج :

- بعد تحليل الموقع وجدنا أن المشروع كان ناجحاً ضمن عدة جوانب :
- إن توزيع مرافق المشروع يتطابق مع المعايير التخطيطية والتصميمية التي تم الحديث عنها سابقاً.
  - يعمل المشروع على خلق بيئة عاطفية وحميمة لهؤلاء الأطفال المحرومين .
  - أحيا المشروع أسلوب معماري محلي تقليدي وبنيي بما يتناسب والعوامل المناخية للمنطقة .
  - تم استغلال المواد والتقنيات الطبيعية والمتوفرة، عناصر بيئية للتهوية والحماية من الشمس.
  - العلاقة بين الكتل والساحات الخارجية جاءت غنية باللون و الملمس والظلال .
  - يمثل المشروع نموذج مميز لما يمكن أن تكون عليه العمارة في مدينة بيت لحم .
  - يوفر المشروع خدمة وحاجة ماسة ضمن مجتمعنا المسلم لرعاية الأطفال المحرومين والمعنفين.
- بالرغم من جميع الإيجابيات للمشروع إلا أنه كان له بعض السلبيات :

- عدم توفر مراكز تعليمية و ثقافية ضمن نفس مساحة القرية، مع وجود مراكز تابعة للقرية ضمن نفس المحافظة وعلى مسافة بعيدة من موقع القرية .
- محدودية الأرض اللازمة للتوسع مستقبلا . عدم توفر موقف خاص للسيارات، بحيث أن موقف السيارات موجود أمام مبنى الإدارة مباشرة مما يجعل حركة الأطفال مقيدة.
- عدم توفر مراكز صحية .

### ٤,٣ - قرية اس او اس في العقبة :



صورة (٢١) عامة لمساكن القرية

### ١,٣,٤ - وصف المشروع :

قرية الأطفال في منطقة الضواحي السكنية في مدينة العقبة على البحر الأحمر، وضمن الشروط الأساسية لقرى الأطفال الدولية في أنها يجب أن تكون مبنية ضمن البيئة الاجتماعية القائمة بحيث لا يكونوا بمعزل عن بيئتهم المحلية، جاءت القرية

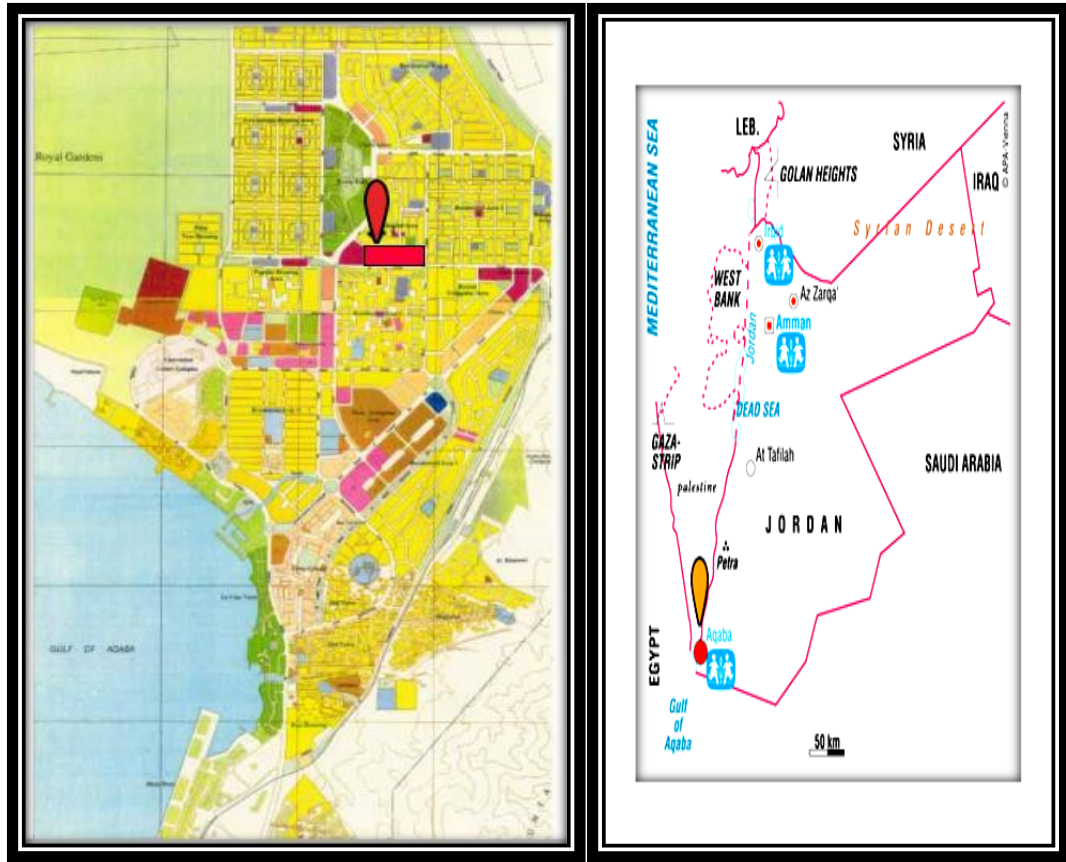
كنموذج ثان لقرى الأطفال في الأردن، الأولى في العاصمة عمان، واكتملت في عام ١٩٨٦، والثالثة في إربد، واكتملت في عام ٢٠٠٠، الثلاثة تم تصميمها من قبل جعفر طوقان وشركاه، تجسدت العمارة في هذه القرى بشكل عصري و حديث من المباني الحجرية المحلية التقليدية، بالإضافة للموافقة البيئية المتمثلة في المواد والتقنيات التقليدية المستخدمة، تضم القرية ثمانية منازل عائلية، منزل الموظفين، ومبنى الإدارة، ودار الضيافة، ومنزل الإقامة لمدير القرية، ترتبط هذه المباني والمرافق عبر ممرات المشاة والحدائق والأزقة، والقناطر المقنطرة تؤدي إلى ساحات مظلة، وحدائق تحيط بالمباني، بالإضافة للمرافق التي يتم مشاركتها مع المجتمع المحلي، وهي روضة أطفال وسوبر ماركت وصيدلية، وصالة رياضية، وتقع جميعها على الحدود الجنوبية للموقع، وعلى مقربة من الطريق الرئيسي، وكان المشروع قد حاز على جائزة الأغا خان للعمارة لدورة عام ٢٠٠١.

#### ٢,٣,٤ - سبب اختيار المشروع كحالة دراسية :

تم اختيار قرية الأطفال اس او اس في مدينة العقبة، كونها الأقرب في مرافقها إلى المشروع المقترح، ونظراً لكون الأردن هي الأقرب جغرافياً لفلسطين، وأنها تشكل مثلاً قريباً على المستوى الثقافي والاجتماعي وعلى مستوى المناخ .

#### ٣,٣,٤ - تحليل الموقع :

**1 - الموقع :** تقع قرية الأطفال في مدينة العقبة - الأردن، مدينة العقبة هي مدينة من أكثر من ١٠٠,٠٠٠ نسمة وتقع على الساحل الجنوبي من الأردن، بالقرب من الحدود مع إسرائيل، على رأس خليج العقبة، ومن الميناء الوحيد في البلاد، وهو أيضاً مقصد سياحي، المشروع يقع على قطعة أرض مساحتها ٢٠ دونماً، ضمن نسيج من الضواحي السكنية في المدينة يتكون المشروع من ٨ منازل سكنية عائلية، ومنزل رئيس القرية، ومنزل الموظفين ، ودار ضيافة بالإضافة لمجموعة من المرافق الخدمية.



صورة (٢٢) توضح موقع القرية : إلى اليمين الموقع بالنسبة لمدينة العقبة

، إلى اليسار الموقع بالنسبة للمملكة الأردنية الهاشمية

2- كيفية الوصول : تقع قرية الأطفال في مدينة العقبة- الأردن وهي منطقة ساحليه واقعة على ساحل البحر الأحمر يحدها شارعان رئيسان، من الجنوب شارع القدس ومن الغرب شارع الملك حسن بالإضافة لشوارع فرعية من الجهتين الشرقية والشمالية وظيفتهما الربط بين المناطق وخدمة المشروع.



صورة (٢٣) توضح الموقع بالنسبة للشوارع

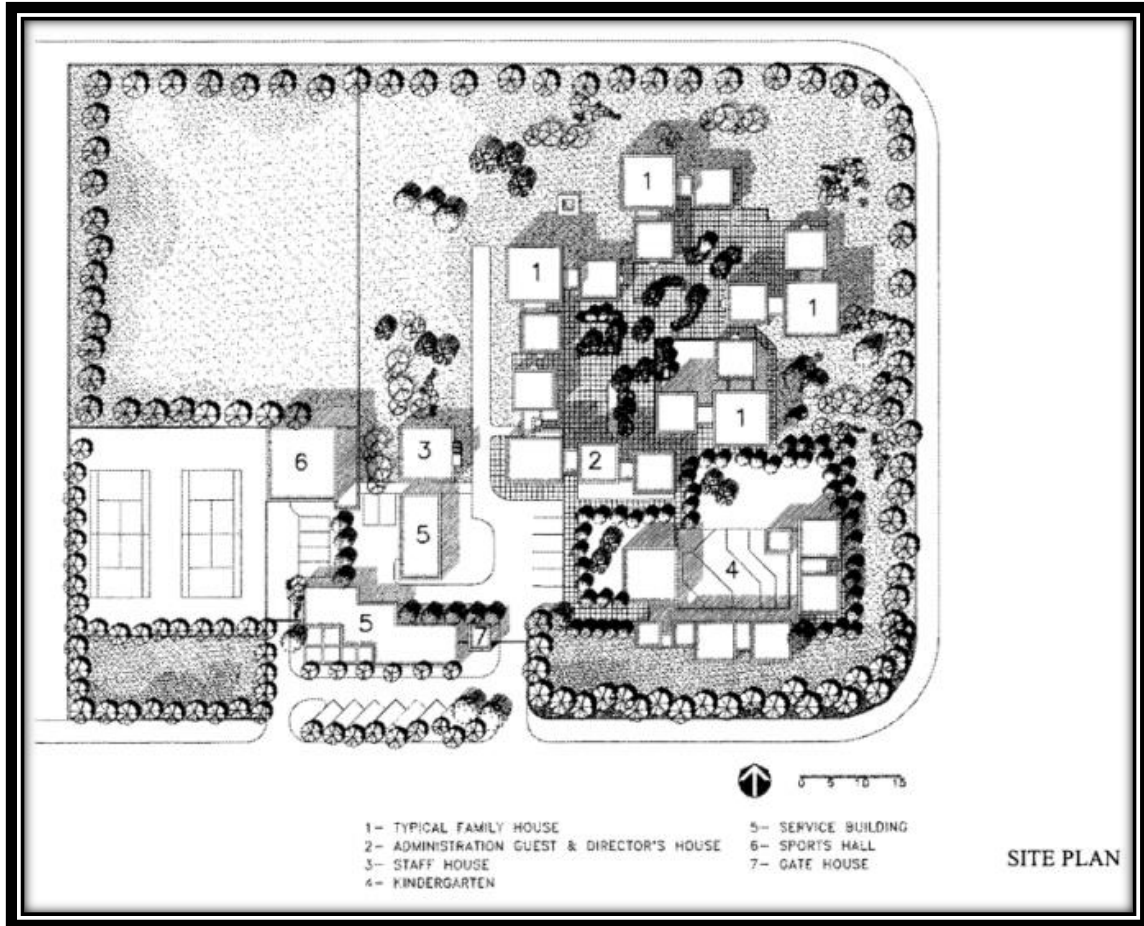
### 3 -تحليل فراغات المشروع :

ضمن نفس التوجه الذي تبناه جعفر طوقان وشركاه في تصاميمهم، فقد استوحى تصميم القرية من التراث الثقافي للمنطقة ليكون مندمجاً مع البيئة المحلية وليشكّل صورة تجمع بين التراث والمعاصرة.

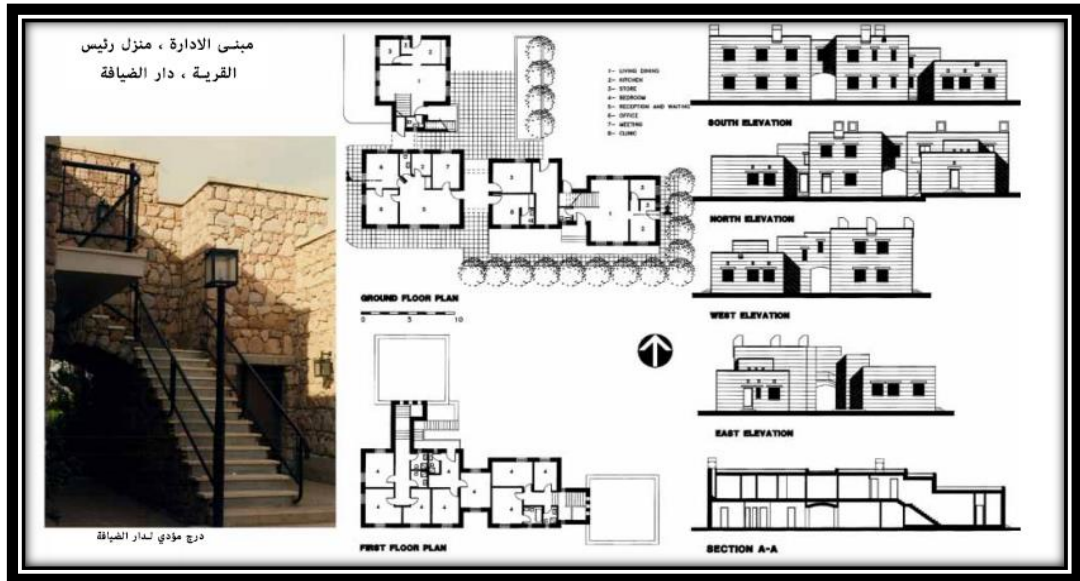
جاء التصميم مكون من :

- ثماني نماذج منازل سكنية عائلية كل نموذج يضم ٣ غرف نوم أطفال، غرفة نوم الأم، حمامين، غرفة معيشة -غرفة طعام، مطبخ متبوع بمخزن، بالإضافة لحمام الضيوف .
- منزل المدير يضم ٣ غرف نوم، حمامين غرفة نوم الأم، غرفة معيشة -غرفة طعام، مطبخ متبوع بمخزن، بالإضافة لحمام الضيوف.
- بيت الخالات يضم ٤ غرف نوم، حمامين، غرفة معيشة-غرفة طعام، مطبخ متبوع بمخزن، حمام الضيوف.
- منازل الموظفين عدد (٢) يضم كل منزل ٣ غرف نوم، حمامين، غرفة نوم الأم، غرفة معيشة - غرفة طعام، مطبخ متبوع بمخزن، بالإضافة لحمام الضيوف.
- دار الضيافة يضم غرفتي نوم ،حمام ، غرفة معيشة -غرفة طعام ، مطبخ صغير .

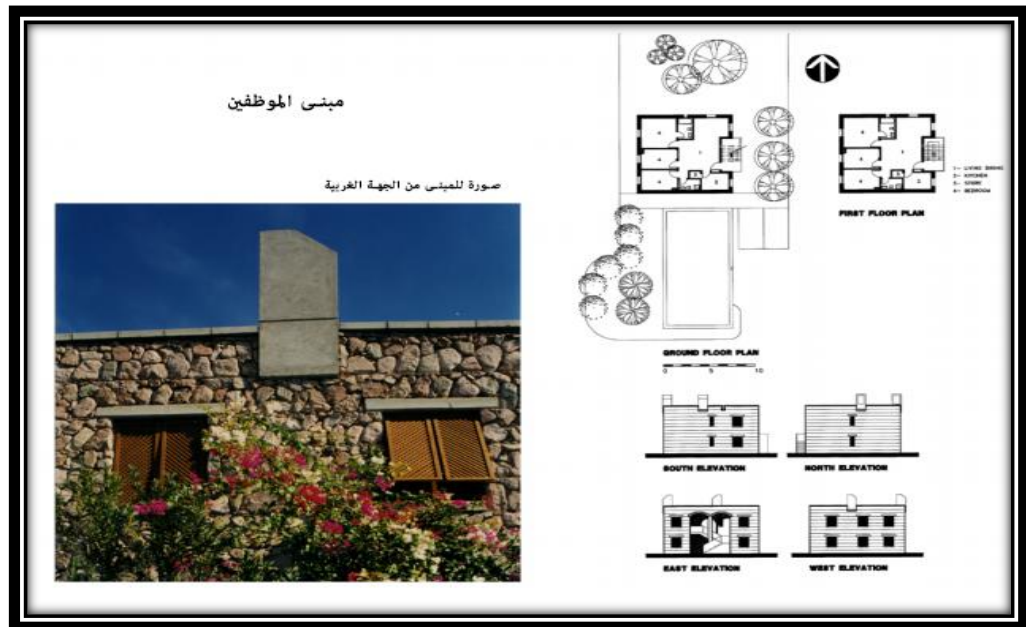
- مبنى الإدارة يضم قسم الاستقبال والانتظار، مكتبان إداريان، غرفة اجتماعات، حمام، مطبخ صغير، عيادة و مخزن.
- مبنى الحضانة يضم أربع غرف صفية كل غرفتين مشتركتان بغرفة ألعاب وحمام، غرفة المدير، مخزنان، غرفة الطاقم، حمامات (للذكور والإناث)، مساحة خارجية صغيرة للعب ومسرح .
- ساحات لعب خارجية، أفنية، منتزه، مساحات خضراء، بالإضافة لمساحة يمكن استغلالها في التوسع المستقبلي لاستيعاب مبان جديدة .



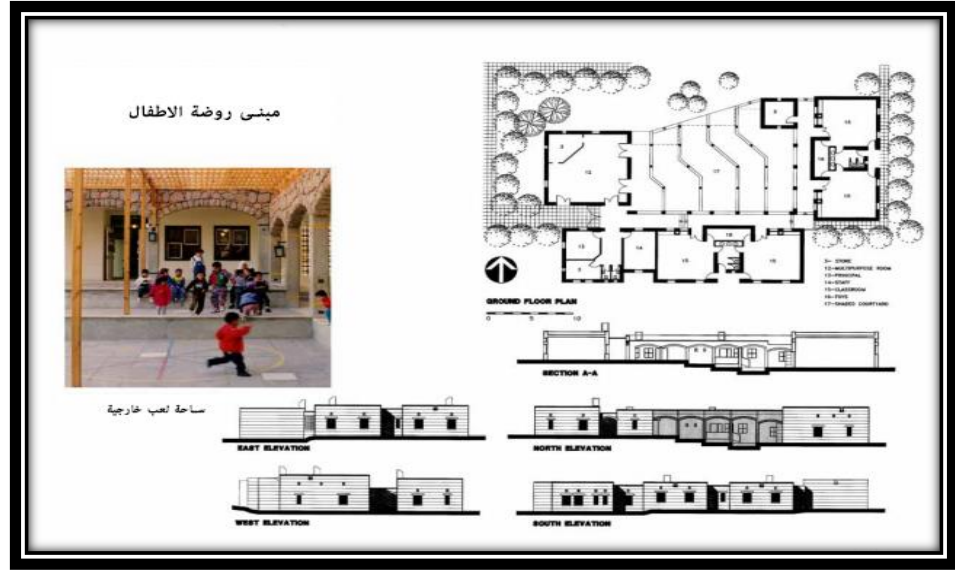
صورة (٢٤) توضح الموقع العام للقرية



صورة (٢٥) توضح مبنى الادارة ، منزل رئيس القرية ، دار الضيافة



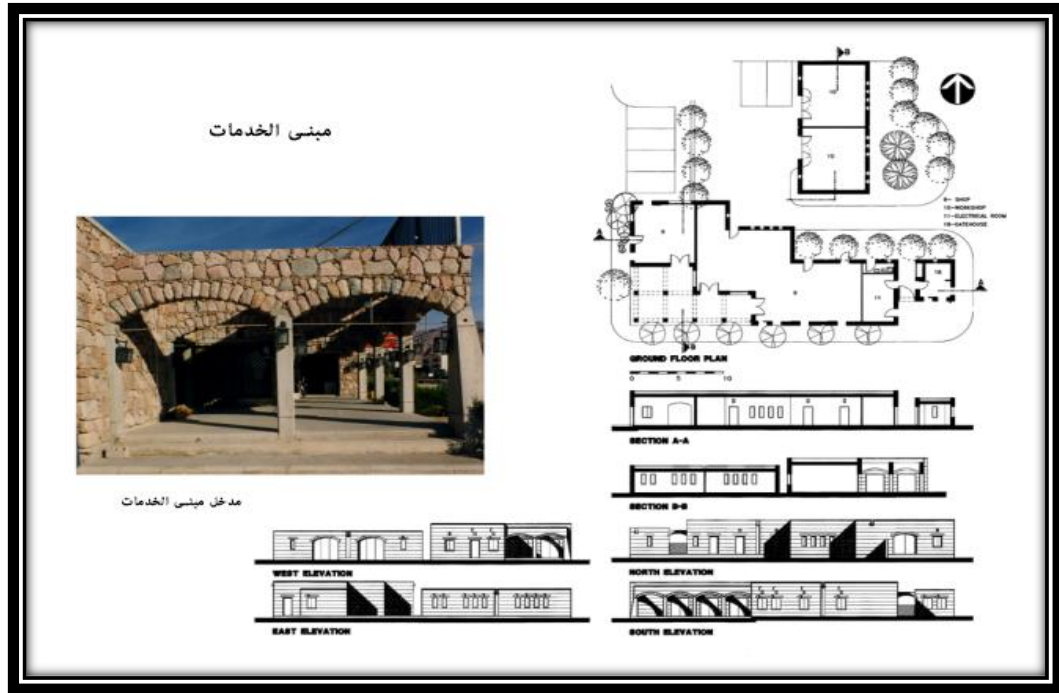
صورة (٢٦) توضح مبنى الموظفين



صورة (٢٧) توضح مبنى روضة الأطفال



صورة (٢٨) توضح صور عامة للروضة من الداخل



صورة (٢٩) توضح مبنى الخدمات

##### 5- محاور الحركة :

المدخل الرئيسي للقرية واقع على شارع رئيسي يسمى شارع القدس، وبعد ذلك يتم التفرع عبر المدخل الرئيسي عبر مسارات تصل بين المرافق المختلفة للقرية، استغللت المساحات الداخلية بين مرافق القرية بعناصر طبيعية ( الأشجار والشجيرات ) والعناصر المعمارية كالأفنية والمشربيات مما أضفى على الموقع عنصر حركة ومنتعة للقاطنين والمستخدمين لهذه المرافق والمباني داخل المشروع.



صورة (٣٠) توضح المدخل الرئيسي للقرية بالنسبة لشارع القدس

##### 5- شكل التصميم :

جاء التصميم ليعكس البيئة المحلية والتصاميم المعمارية التقليدية التراثية لمدينة العقبة بطريقة مباشرة، كما استخدم المواد التقليدية المحلية المتوفرة، بالإضافة لتوظيف نسبة من العمالة المحلية، وكذلك الحال بالنسبة للتقنيات البنائية التقليدية المعروفة

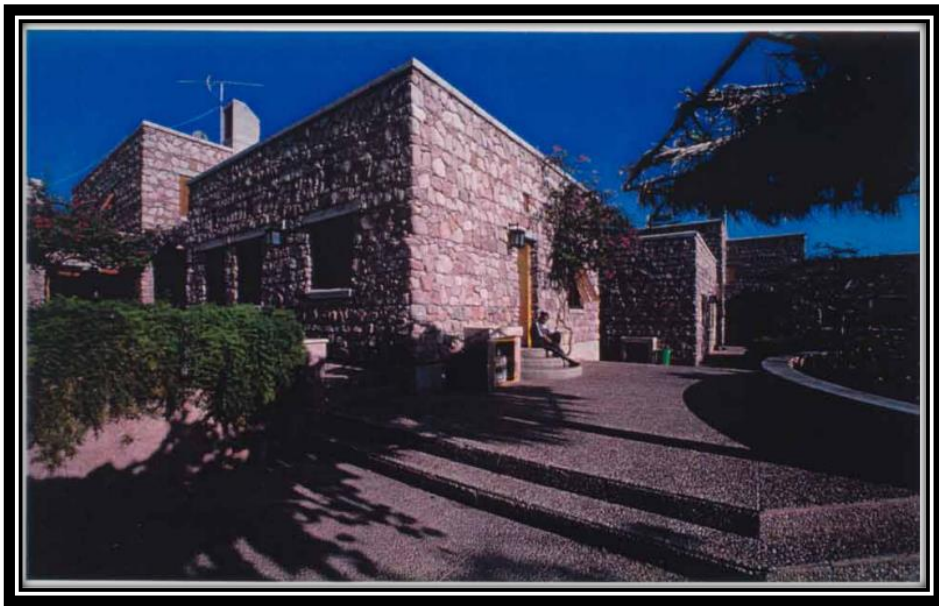
وظفت القرية أسلوب البناء التقليدي من طبقات خفيفة من صخور جرانيتيه، ولكن بدل من الخشب المشدود تم استبداله بالخرسانة مسبقة الصب، المشربيات تقوم بتنقية الضوء الحاد والمباشر من الشمس، ملاقف الهواء تم تصميمها لتعكس الشعور بالنسيم السائد المتواجد في المنطقة، الأبواب جاءت بألوان زاهية .

جاء النسيج العمراني للقرية مكون الكتل البنائية والمرافق المحيطة بالإضافة للمساحات والمسارات الواسعة والمظللة المستغلة للعب والممارسة العملية اليومية، بالإضافة للعناصر المائية والأشجار والأعشاب التي تشكل عنصر حركة وتضفي الحياه على المشروع ،أما بالنسبة لحركة المرور داخل الموقع فهي قليلة، كما أن أرض المشروع مستغلة بشكل كامل تقريبا .

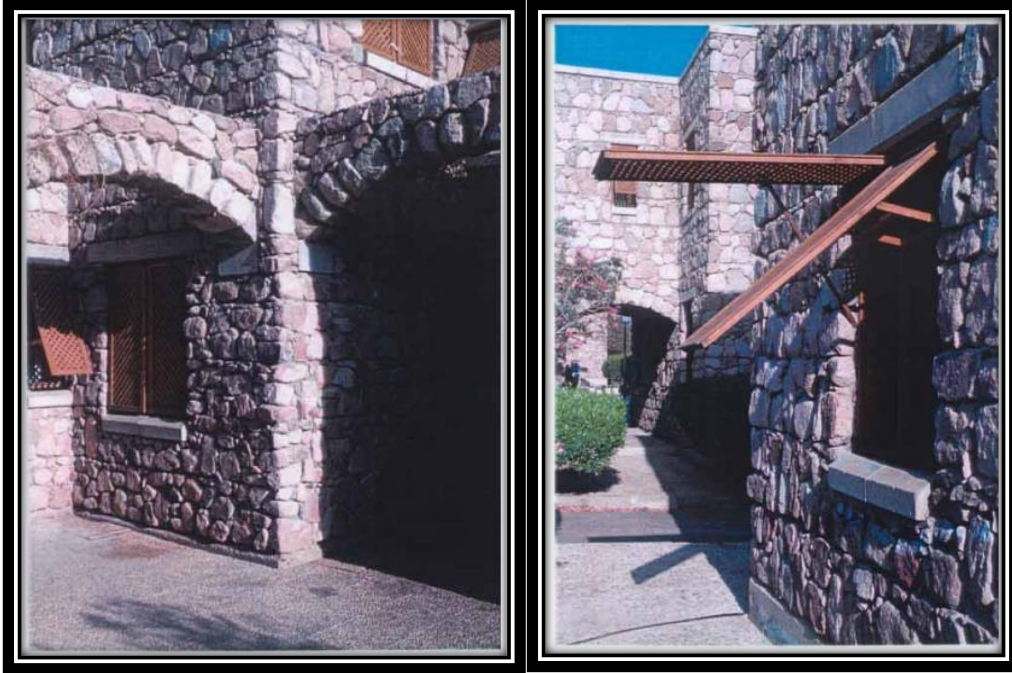
الأثاث المستخدم في المشروع تم تصميمه ليناسب الأطفال سواء بالشكل أو المقياس لذلك امتاز بالحدائثة والخفة والبساطة وجميعه تم تصميمه من قبل مركز التدريب المهني التابع لجمعية ال اس او اس .



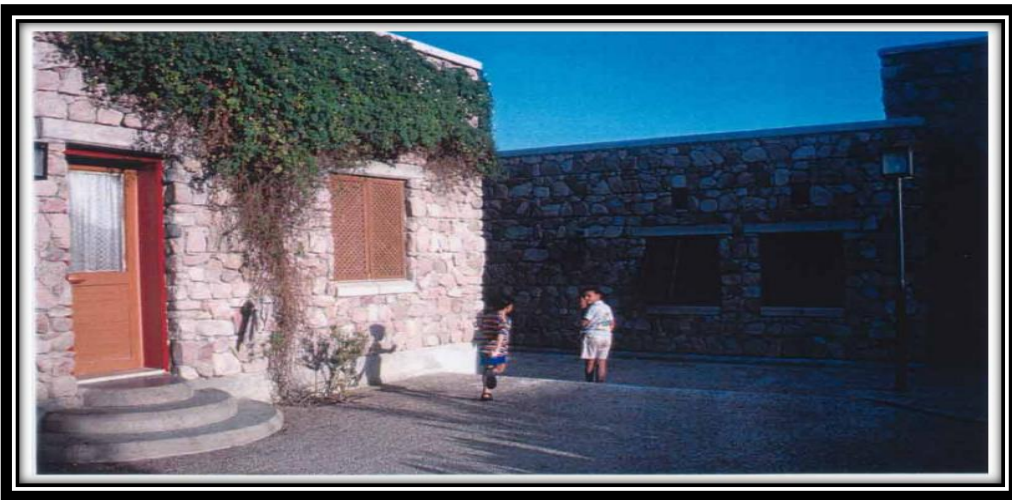
صورة (٣١): توضح المدخل الرئيس للقرية



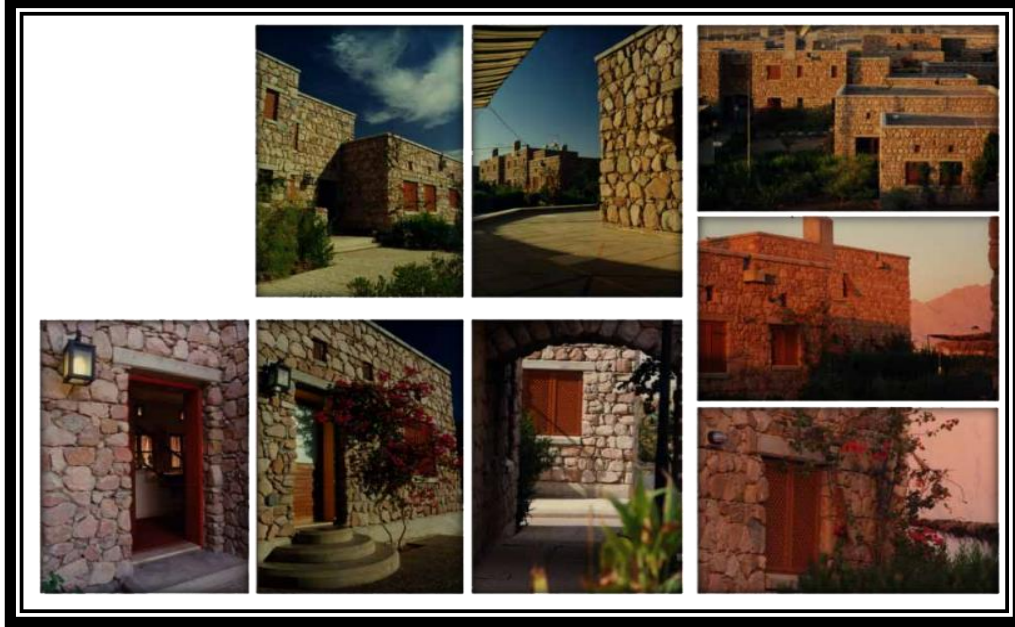
صورة (٣٢) : توضح الساحات المرصفة والمخدومة بأشجار توفر ساحات مظلة للعب الأطفال ومؤكدة على الخصوصية والأمان بين المباني



صورة (٣٣): توضح العناصر المعمارية المستخدمة في الموقع  
إلى اليمين القناطر المحدبة المؤدية إلى الساحات المظللة  
إلى اليسار الخرسانة مسبقة الصنع المستخدمة في  
إطار وأعتاب النوافذ والابواب وكذلك الأخشاب الصلبة



صورة (٣٤): توضح مجموعة أطفال يلهون في الساحات الأمامية المرصوفة والمظللة



مجموعة من الصور للمرافق والمسارات في الموقع

#### ٤, ٢, ٤ - النتائج:

بعد تحليل الموقع والمشروع وجدنا أن المشروع كان ناجحاً ضمن عدة جوانب :

- إن توزيع مرافق المشروع يتطابق مع المعايير التخطيطية والتصميمية التي تم الحديث عنها سابقاً.
- يعمل المشروع على خلق بيئة عاطفية وحميمة لهؤلاء الأطفال المحرومين .
- أحيا المشروع أسلوب معماري محلي تقليدي وبيئي حساس بما يتناسب والعوامل المناخية للمنطقة .
- تم استغلال المواد والتقنيات الطبيعية والمتوفرة، عناصر بيئية للتهوية والحماية من الشمس .
- العلاقة بين الكتل والساحات الخارجية جاءت غنية باللون،الملمس والظلال .
- المادة واللون جاءا في انسجام تام مع الطبيعة الجغرافية لمنطقة الدراسة الساحلية

- يمثل المشروع نموذجاً مميزاً لما يمكن أن تكون عليه العمارة في مدينة العقبة .
- جميع ما تم الإشارة إليه في النقاط السابقة تم ضمن ميزانية قليلة للغاية .

#### ٤,٤ - الخلاصة :

بناءً على ما تم عرضه من الحالات الدراسية، ومن خلال الأخذ بالإيجابيات والنقد لبعض السلبيات؛ نجد أن هناك عدة أمور يجب التركيز عليها سواء فيما يخص تخطيط الموقع أو عند تصميم المرافق المختلفة، التركيز على أن لا تكون المباني التي ستقام دخيلة على البيئة بل يجب الاهتمام بربطهم معها، وعلى المشروع أن يلبي حاجات المجتمع ويتوافق مع خلفيتهم الثقافية والاجتماعية ويضمن لهم الراحة والامان .

## الفصل الخامس

١,٥ - المقدمة

٢,٥ - الشروط لتصميم قرى الاطفال .

٣,٥ - المعايير الانشائية لإقامة قرى الأطفال .

**١,٥ - مقدمة:**

ينبغي تصميم مرافق قرية الأطفال بطريقة بسيطة ومتينة وعملية. مع الأخذ بعين الاعتبار ما هي الموارد المتاحة في ذلك البلد لتنفيذ التصميم، كما انه من الممكن تجربة مواد بناء محلية وطرق البناء التقليدية مما سيجعل التكامل بين قرية الأطفال SOS و المجتمع أسهل بكثير.

تتسع القرية لتشمل مرافق اخرى تابعة لها الى جانب المرافق المحلية ، مع ضرورة الا تقتصر تلك المرافق على أطفال القرية فقط ، من أجل محاولة دمجهم في المجتمع ، وتحدي المعوقات التي قد تواجههم ، ومن هذه المرافق الى جانب منازل القرية :حضانات اطفال ، ومدارس اساسية وثانوية ، ومراكز تأهيل اجتماعي بالاضافة الى الملاهي والمساحات الخضراء المخصصة للعب.

**٢,٣ - الشروط العامة لقرى الأطفال SOS:**

تقف مشاريع قرى الأطفال في اولويات عمل منظمات قرى الأطفال SOS في جميع أنحاء العالم، وهي تزويد الأطفال اليتمى والمعوزين بمنزل جديد ودائم. وفي الوقت نفسه، يحصل الأطفال على التعليم الكافي والاعداد اللازم للمباشرة في حياتهم المستقلة . فهم بوسعهم البقاء في قرية الأطفال حتى استقلالهم .

الأطفال في قرى الاطفال يعيشون في بيت واحد تحت رعاية الأم البديلة بالإضافة للأخوة والأخوات (٦-١٢ من الفتية والفتيات من مختلف الأعمار). اما في حالة الاخوة الاشقاء فلا يتم فصلهم بل يتم جمعهم معا ضمن نفس البيت وتحت رعاية ام بديلة بالإضافة للأخوة والاخوات الجدد . يتم ادارة قرى الاطفال من قبل رئيس او مدير القرية جنبا الى جنب مع الأم البديلة و الخالات - تقوم الخالات بأخذ مكان الام البديلة في حال غيابها - وطاقم من المؤهلين التربويين. جميعهم يقومون بتقديم النصح والدعم لأمهات القرية ليغدو مجتمع القرية امتداد لقيم عائلة ال SOS ، ويعمل كحلقة وصل مع المجتمع المحيط ، ومن الممكن للأطفال الالتحاق بالمدارس المحلية وكذلك الحضانات المحلية في بعض الحالات .

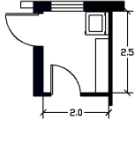
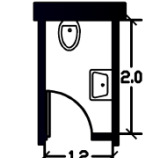
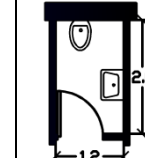
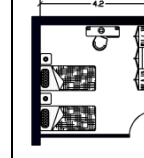
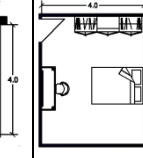
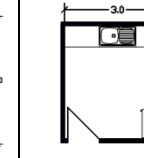
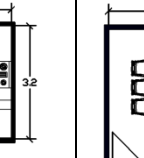
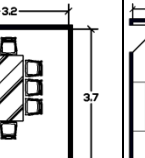
١,٢,٣ - برنامج البناء لقرية الأطفال :

ساحات خارجية		مرافق عامة		مرافق القرية		بيوت القرية	
المساحة	الفرغ	المساحة	الفرغ	المساحة	الفرغ	المساحة	الفرغ
-----	مناطق لعب	----	حضانات	١٣٠ متر مربع	الادارة	١٣٠ متر مربع لكل بيت	بيوت العائلة (١٥-١٠ بيت)
-----	ملاعب رياضية	----	مدارس	١٠٠ متر مربع	مبنى متعدد الاعراض	١٠٠ متر مربع	بيت رئيس القرية
-----	الشوارع والممرات	----	مراكز اجتماعية	٦٠ متر مربع	ورشة عمل مع كراج	١٠٠ متر مربع	بيت الخالات
-----	مواقف سيارات	١٢٠ متر مربع	عيادة صحية	٦٠ متر مربع	صالة أنشطة	٨٠ متر مربع لكل بيت	بيوت الموظفين (٣-١) بيت
-----	-----	-----	-----	-----	-----	(٨٠-٦٠) متر مربع	دار الضيافة

الجدول رقم (٢٠) // المصدر: نيوفرت

١,١,٢,٣ - الشروط العامة لتصميم البيوت السكنية داخل القرية :

اولا : بيوت العائلة : هو المبنى الأكثر أهمية في قرية الأطفال ، لأن الأطفال يقضون معظم وقتهم هناك. لذا يجب أن يتم تصميم هذه المباني وبنائها بطريقة بسيطة ،محلية، فنية ومتينة ، والامهات البديلة تعيش في هذه البيوت بشكل شبه دائم ، يجب ان لا تقل مساحة كل بيت عن ١٣٠ متر مربع .

وحدات صحية			غرف أطفال غرف (٣-٢)	غرفة الام البديلة	مطبخ	غرفة الطعام	المعيشة
وحدة غسيل	حمام عدد ٢	مراحيض عدد ٢					
							

الجدول رقم (٢١): يوضح فراغات بيت العائلة / المصدر : نيوفرت

ثانيا : بيت مدير القرية : المنزل الذي تم وضعه تحت تصرف مدير القرية وعائلته، ينبغي أن يكون مصمم لاستيعاب أسرة مكونة من أربعة اشخاص . وقد أظهرت التجارب الأخيرة وخصوصا في الدول الأفريقية ان معظم أسر إدارة قرية ال SOS في الغالب أكبر من المتوقع ، ولهذا السبب تم زيادة المساحة الاصلية من ٩٠ متر مربع لتصل ل ١٠٠ متر مربع . كما ان جودة ومعايير التصميم لهذه المنازل يجب ان تكون نفسها ومنازل العائلة .

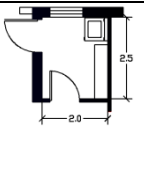
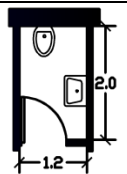
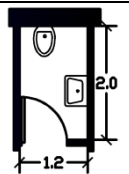
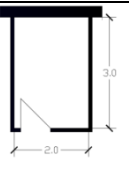
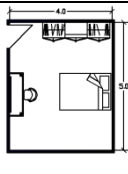
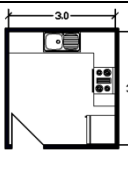
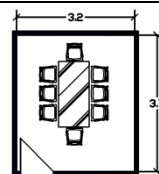
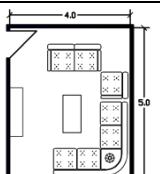
وحدات صحية عدد (٢) منفصلة			غرف أطفال عدد ٢	غرفة نوم	مطبخ	غرفة الطعام	المعيشة
وحدة غسيل	حمام/وحدة	مرحاض/ وحدة					

الجدول (٢٢) : يوضح فراغات بيت مدير القرية/ المصدر : نيوفرت

ثالثا : بيت الخالات : منزل يستوعب (٤-٧) خالات (اعتمادا على عدد الأسر في القرية). إن التركيز ينبغي أن يوجه عند تصميم هذه المنازل على دمج الخالات للعيش معا. هذه المنازل يجب أن تصمم بنفس طريقة منزل الأسرة، ولكن يجب تكيف المرافق الصحية على النحو المطلوب.

وحدات صحية			مخزن (٤-٦) متر مربع	غرف نوم (٣-٥) غرف	مطبخ صغير	المعيشة
وحدة غسيل	حمام عدد ٢	مرحاض عدد ٢				

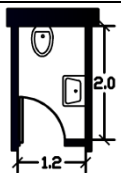
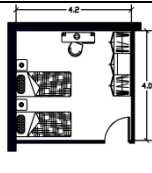
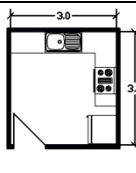
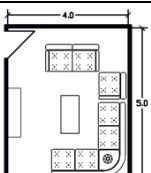
رابعا: مساكن الموظفين : وحدات مستقلة او مجموعة من المساكن المشتركة والمخططة . ومن الممكن أيضا دمج وحدات الموظفين في منطقة ورشة العمل.

وحدات صحية			مخزن	غرفة نوم	مطبخ	غرفة الطعام	المعيشة
وحدة غسل	حمام	مرحاض					
							

الجدول (٢٣) : يوضح فراغات مساكن الموظفين / المصدر : نيوفرت

#### خامسا : دار الضيافة :

ان تكون قادرة على استيعاب (٢-٣) ضيوف هناك . ويمكن أن تخطط باعتبارها وحدة واحدة او انها جزء من المبنى الاداري او بيوت الخالات .

وحدات صحية خاصة بكل غرفة	غرفة نوم خاصة بالضيوف (٢-٣) غرفة	مطبخ صغير	المعيشة
			

الجدول (٢٤) : يوضح فراغات دار الضيافة / المصدر : نيوفرت

٢,١,٢,٣ - الشروط العامة لتصميم مرافق القرية :

أولاً : الإدارة : المكاتب ضرورية لإدارة القرية (مدير القرية، والإدارة، التعليم)، وينبغي أن تتدرج منشأة حيث يمكن

للخالات والموظفين والضيوف الأكل وقضاء بعض الوقت معا. لا تقل مساحتها عن ١٣٠ متر مربع .

وحدات صحية عدد ٢	مكتبة مساحتها ٢٥ متر مربع	غرفة طعام	مطبخ صغير	غرفة اجتماعات	غرفة ارشيف	غرف مكاتب عدد ٤ (٣,٦ * ٤,٥ م)

الجدول (٢٥) : يوضح فراغات الادارة / المصدر : نيوفرت

ثانياً : بناء متعدد الأغراض : والغرض من هذا المبنى هو عقد المناسبات والاجتماعات المقامة من قبل القرية نفسها او

منظمات أو اشخاص من المجتمع المحلي .وتشيد فقط في حالة عدم وجود مرافق ضمن نفس الاستخدام في الموقع، وفي

المناطق الدافئة يمكن أن يكون المبنى متعدد الأغراض بسيط وضمن البيئة الطبيعية الخارجية . لا تقل مساحتها عن ١٠٠

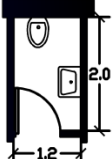
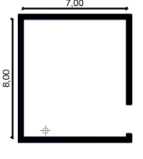
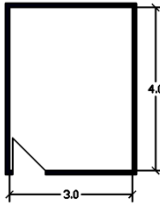
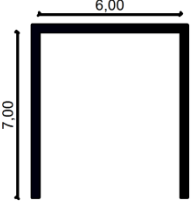
متر مربع .

وحدات صحية		مخزن	قاعة متعددة الاعراض
خاصة بالاناث عدد ٢	خاصة بالذكور عدد ٢		

الجدول (٢٦) : يوضح فراغات بناء متعدد الاعراض

المصدر : نيوفرت

ثالثا : ورشة عمل مع كراج: هذا المكان الذي يتم فيه حفظ سيارات قرية الأطفال يحتوي على مكان لعمل إصلاحات صغيرة من كل الانواع ،بالاضافة الى مخزن لتخزين السلع المختلفة. تبلغ مساحتها كحد اقصى ٦٠ متر مربع .

وحدة صحية	ورشة عمل	غرفة مخزن	مرآب مزدوج
			

الجدول (٢٧) :يوضح فراغات ورشة عمل مع كراج ي/المصدر : نيوفرت

رابعا : صالة الأنشطة : إذا لم يكن هناك قاعة متعددة الأغراض في قرية الأطفال ، يمكن لصالة الأنشطة ان تخدم رياض الأطفال ، وينبغي أن تظل ضمن الشكل المربع بقدر الإمكان وارتفاع الغرفة ينبغي أن لا يقل عن ٣ متر. ويمكن استخدام القاعة أيضا قاعة لتناول الطعام ، ويفضل ان لا تقل مساحتها عن ٦٠ متر مربع .

### ٣,١,٢,٣ - الشروط التصميمية والتخطيطية للمساحات الخارجية :

علينا أن نكون حذرين للغاية عند تصميم المناطق والمساحات الخارجية ، لما لها من تأثير مباشر على شخصية اطفال القرية ومن أهم المبادئ التوجيهية و المعايير لتخطيط وبناء المساحات الخارجية ما يأتي :

أولا : الشوارع والممرات والمساحات:

- يجب أن تبقى المناطق المرصوفة داخل قرية الأطفال ضمن الحد الأدنى .
- الشوارع وأماكن وقوف السيارات تنتهي ضمن منطقة مدخل القرية مقابل الإدارة.
- بالنسبة لبقية مسارات القرية سيكون كافيا وصول مركبات الخدمة و الشاحنات الكبيرة في حالات استثنائية بين المساكن.

- بالنسبة للمسارات بين المساكن فهي تكون ضمن اقصر مسافة بين المباني لخدمة السكان .
- تصميم المرافق ضمن هذه المنطقة يتميز بالبساطة والمتانة وقبل كل شيء يخدم الاطفال بشكل رئيسي ويقدم لهم المتعة والمرح والحرية
- المدرجات نادرا ما تستخدم اما في حالة كون المدرج تاريخي فيترك كما هو .
- كما هو الحال في جميع قرى الاطفال يجب تجهيز القرية بملعب قائم على المبادئ التربوية، والتي يمكن من خلاله نشر القيم ضمن اطار القرية ككل بما يعرف بنقاط (يقع اللعب).

ثانيا :المزروعات والحدائق: من الأفضل وجود شريط من الحدائق حول كل منزل، والتي يتم العناية بها من قبل الامهات و الاطفال ، أو شريط من الاحواض(الحبلة) المزروعة تحيط بالمساكن وتجملها . جميع الحدائق الأخرى ضمن القرية ومرافقها عبارة عن مسارات واشرطة بسيطة من الاشجار والتي يمكن التخلص منها عند الضرورة.

أما في حال المناطق الجافة حيث لا يكاد الغطاء النباتي موجود، ليست هناك حاجة لزراعة حديقة وريها بالمياه لتزدهر وتمتد ضمن بيئة القرية ككل . يكفي فقط زراعة مجموعة من النباتات المورقة حول البيت والعناية بها من قبل المالك الاصلي للمنزل .

ثالثا: مناطق اللعب : يعمل الاطفال على تنمية المهارات البدنية والنفسية والاجتماعية لديهم بتفاعلهم مع البيئة المحيطة . وهكذا فان اللعب لدى الاطفال ليس مضيعة للوقت ولكن هو ايضا عملية للتعلم ، وعند تخطيطنا لهذه المناطق نحن نقدم لهؤلاء الأطفال المحرومين وسائل يمكن من خلالها ان نحفز الحركة والحواس لديهم ، و ندعمهم صحيا وعاطفيا وبالتالي نعزز لديهم قبل كل شيء الثقة بالنفس.

أظهرت التجارب أن مناطق اللعب المرتبطة مع بعضها والموزعة ضمن الموقع الكلي للقرية توفر الامكانية للعب والتعرف على القرية ككل ، كما انها تعزز مفهوم الابداع لدى الاطفال ،إذ يجب فصل منطقة اللعب المركزية الى منطقة هادئة واخرى نشطة .وتوفير متطلبات اللعب للأطفال تعتمد على سنهم وكذلك على رغبتهم العفوية والمزاج. وهكذا

فالاطفال الاكبر بالسن يميلون لرغبة في اللعب في المناطق النشطة (مناطق صاخبة) في حين الأصغر في كثير من الأحيان يميلون للمناطق الهادئة، تنتمي الملاعب الرياضية أيضا إلى منطقة اللعب النشطة.

### ٣,١,٢,٣ - المعايير العامة لتصميم المرافق العامة :

اولا: رياض الاطفال (الحضانات): يتم بناء مثل هذه المنشآت في حالة افتقار المنطقة لمثل هذه المرافق من رياض الاطفال ومرافق ما قبل المدرسة . ولا تكون مقتصرة على اطفال القرية بل تستقبل اطفال من المجتمع المحلي المجاور للمساعدة على الاندماج بين القرية و المجتمع ،ولذلك سيكون أمرا مثاليا إذا كان بالإمكان ان تقع ضمن المرافق العامة من القرية لتسهيل عملية الوصول اليها من قبل المجتمع المحيط .ويمكن تفصيل عناصر هذه المنشأة الي:

١- الفصول الدراسية: النقطة المركزية في كل رياض الأطفال هي الفصول الدراسية، مع ضرورة توفر مخزن، مراحيض، قاعات وممرات.

مطبخ	وحدات صحية		الادارة			فصول دراسية	
	خاصة بالاناث	خاصة بالذكور	وحدة صحية	مكتب الموظفين	مكتب المدير	مخزن ألعاب	الفصل الدراسي
١٥ متر مربع	٢٥ متر مربع	٢٥ متر مربع	٨ متر مربع	٣٠ متر مربع	٢٠ متر مربع	١٥ متر مربع	٣٥ متر مربع (٢٥-٣٥) طفل

الجدول (٢٨) :يوضح فراغات رياض الاطفال/المصدر : نيوفرت

٢- المسارات الداخلية والممرات: هذه المناطق بمثابة مساحة اجتماع داخلية للآباء والأمهات والأطفال (منطقة انتظار للآباء)(١٥ متر مربع). كما ينبغي التخطيط لمساحة مرحاض هناك في حال الظروف المناخية المناسبة يمكن ان تكون هذه المناطق خارجية كأفنية مفتوحة مع ممرات خشبية وعادة ما يكون حلا جيدا ضمن المناطق الدافئة نسبيا .

ثانياً - المدارس **HERMANN GMEINER**: يمكن لأطفال قرى الاطفال الالتحاق بالمدارس العامة كأى شخص اخر . مدارس هيرمان جماينر تبنى في العادة عندما تكون المرافق التعليمية في الموقع غير كافية وهذا هو الحال خصوصا خارج اوروبا ، يجب أن تكون المدارس بسيطة ومتينة، وتقف كمثال تربوي وهذا يعني أن الطبقات المحلية المختلفة من خارج القرية يمكنها الالتحاق بمثل هذه المدارس الامر الذي يعزز العلاقات المجتمعية .

١- المدرسة الابتدائية: تقسم عناصر هذه المنشأة الى عدة وحدات :

المقصف	وحدات صحية	قاعة متعددة الاغراض	وحدة المكاتب				وحدات صفية	
			مخزن	اجتماعات	موظفين	ادارة	مخزن	الصف الدراسي
١٢ متر مربع	١ مرحاض / ٢٥ طالب احوض غسيل ٥٠/ طالب	٨٠ متر مربع	١٢ متر مربع	٢,٥ متر مربع/موظف	٢,٥ متر مربع/موظف	٣٠متر مربع	١٢ متر مربع	٣٥ متر مربع (٣٠-٣٥) طالب

الجدول (٢٩): يوضح فراغات المدرسة الابتدائية /المصدر : نيوفورت

٢- المدرسة الثانوية: تصميم المدرسة الثانوية يجب أن تتبع نفس معايير تصميم المدرسة الابتدائية. فقط حجم الفصول الدراسية لل٣٥ طالبا يمكن أن يكون ٦٠ متر مربع. وينبغي أن يضاف ٢-٣ مختبرات للفيزياء والكيمياء والبيولوجيا بمساحة حوالي ٧٠ مترا مربعا، ويجب أن يكون لكل مختبر غرفة تخزين كافية لتخزين المعدات، ويفضل توفير ورشة عمل للاقتصاد المنزلي.

ثالثا : المراكز الاجتماعية: يتم اقامتها تحت طلب المحيط المحلي من بيئة معينة، وهي تختلف عن بعضها على نطاق واسع. هدفهم هو رفع الأسر ضمن مرافق قرية الأطفال فوق خط الفقر على المدى الطويل وتقديم المهارات والمعرفة للأطفال . فضلا عن ذلك فهي تساعد الشباب على شق طريقهم نحو الافضل ،ترتبط هذه المعايير التوجيهية بشروط التخطيط العام للوحدات الخاصة بالامومة والطفولة في المراكز الاجتماعية ، وطرح مجموعة من البرامج المتعلقة ب (تأهيل

الأطفال ، رعاية أطفال الشوارع، دعم الأطفال اليتامى وما إلى ذلك) ، و يجب تصميم وحدات المركز الاجتماعي بشكل فردي، ومن أهم الفراغات في هذه المنشأة :

- ١- مركز الطفل للرعاية اليومية: هذه الوحدة هي جوهر معظم المراكز الاجتماعية. وفي مراكز للرعاية كاملة يهتم الموظفون المدربين بالأطفال من عمر (يوم-٦سنين) أكثر من مرة طوال اليوم، ويتلقون العناية الطبية والفيتامينات اللازمة لصحتهم ولصحة الام، يجب ارفاق هذه المنشأة بالفصول الدراسية .

وحدات صحية	المقصف		الفصول الدراسية			
	صالة الطعام	مطبخ	مخزن	منطقة تبديل للأطفال	غرفة نوم	منطقة لعب
	٦٠ متر مربع	(٣٠-١٥) متر مربع	١٢ متر مربع	١,٢ متر مربع/رضيع	١,٥ متر مربع/رضيع	١,٢ متر مربع/رضيع

الجدول (٣٠) : يوضح فراغات مركز الطفل للرعاية اليومية/ المصدر : نيوفرت

- ٢- منطقة التعليم للاباء والامهات :معظمها تتكون من فصلين دراسيين ،تقدم فصول متنوعة للأمهات والآباء من الطبقات الاجتماعية الفقيرة المحلية مثل دورات تثقيفية تعزز من التعامل مع الطفل، وقد تتعدى الدورات لتشمل دورات (خياطة ،طبخ، تعليم الكتابة وغيرها )والتي تكمل وتعزز مؤهلاتهم لمساعدتهم على تحسين مستوى معيشتهم ،اما بالنسبة للمرافق الصحية الضرورية للبالغين في المنطقة الصحية العامة للمركز الاجتماعي هي نفس العدد الموصى به ضمن فصول مدارس هيرمان جماينر .

- ٣- العيادة الصحية الخارجية: عنصر أساسي في خدمة معظم المراكز الاجتماعية .وهي توفر الرعاية الطبية الأساسية المقدمة للأمهات والأطفال المحتاجين في المجتمع. الأولويات هي رعاية الرضع و رعاية الام ، التطعيمات، العناية بالأسنان، وتوزيع الأدوية وإمكانية الحصول على استشارة طبية، يتكون قسم العيادات الخارجية الطبية من ٣ غرف بمساحة بين (١٤-٨) متر مربع ، بالإضافة لمنطقة الانتظار .

٤- التشكيلة الإدارية: هذه المناطق تخدم الاحتياجات العامة للمراكز الاجتماعية لقرى الأطفال وهي:

وحدات صحية		مراقب مقيم	الإدارة			
خاصة بالاناث	خاصة بالذكور	٦٥ متر مربع	غرفة موظف	اجتماعات	اخصائيين اجتماعيين	مدير
			١٥ متر مربع	١,٥ متر مربع/شخص	٣٠-١٥) متر مربع	١٥ متر مربع

الجدول (٣١): يوضح فراغات التشكيلة الادارية/المصدر : نيوفرت

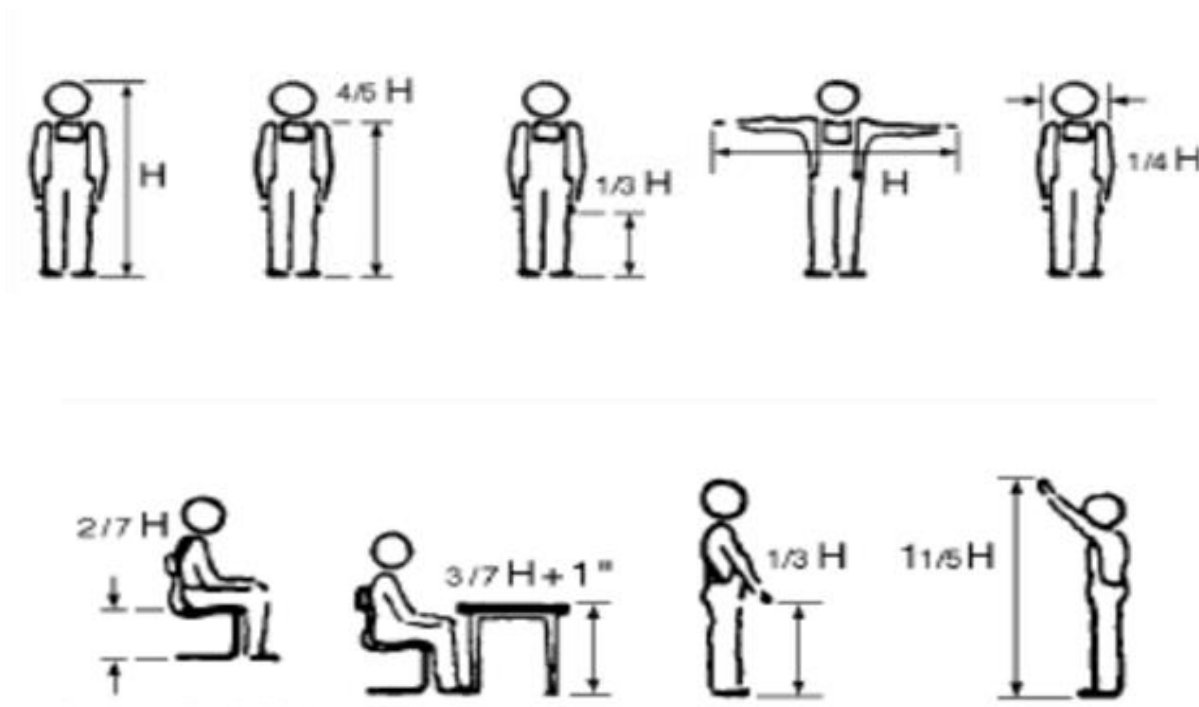
٢,٢,٣ - مقاييس الاطفال :

١,٢,٢,٣ - أطوال الاطفال حسب العمر :

بنات	أولاد	العمر
١٠٣-٩٥ سم	١٠٣-٩٥ سم	٣ سنين
١١٥-١٠٨ سم	١١٦-١١٠ سم	٥ سنين
١٢٥-١٢٠ سم	١٢٧-١٢١ سم	٧ سنين
١٣٨-١٣٠ سم	١٣٧-١٣٢ سم	٩ سنين
١٥٠-١٤٣ سم	١٥٠-١٤٣ سم	١٠ سنين
١٥٨-١٥٥ سم	١٦٣-١٥٦ سم	١١ سنة

الجدول (٣٢): يوضح أطوال الاطفال حسب العمر / المصدر : نيوفرت

٢,٢,٢,٣ - ارتفاع الطفل ضمن بعض الاجزاء المهمة له :



٣,٣ - المعايير الانشائية لإقامة مرافق قرى الأطفال :

اولا : مرافق القرية: عند تخطيط الموقع لتصميم مرافق قرية الأطفال ، يجب الاخذ بعين الاعتبار الفرق بين المناطق العامة وشبه العامة والخاصة. المناطق العامة (رياض الأطفال، والمدارس، الملاعب، الخ) والمناطق شبه العامة (مكاتب، مساكن الموظفين ، ودار الضيافة، وما إلى ذلك) يجب وجود مسارات بين هذه المناطق يمكن للمركبات المرور بينها كما تزود بأماكن وقوف للمركبات ، يجب أن تكون المناطق الخاصة (وسط القرية) ذات مسارات منتهية مؤدية إليها . و أيضا من الضروري لسيارات الاطفاء وسيارات الاسعاف ن أن تصل إلى هذه المناطق في حالات الطوارئ، ويعتبر المسار المستقيم أفضل من المسار الدائري، والذي هو أكثر عرضة للحوادث.

وينبغي تحديد وسط القرية بساحة مستطيلة والتي تمثل نقطة التمرکز والتجمع والمقابلة لسكان القرية ، ويعتبر الوضع المحلي هو المحدد ما اذا هناك حاجة لاستخدام جدار او سياج لفصل قرية SOS عن المحيط المجاور او مجرد استخدام الحزام الشجري للفصل .

**ثانيا: الاسطح الافقية العازلة:** تعتبر الاسطح الافقية العازلة جزء أساسي من جميع الجدران الصلبة. في أبسط أشكالها وهو يتألف من طبقتين من الورق العازل التي تمنع تسرب الرطوبة عبر الجدران ، حيث تقام مباشرة فوق عقدة الطابق ، هذه العملية البسيطة والرخيصة تمنع انهيار الجدران رطوبة الارضية .يستثنى من هذه الحالة المناطق الصحراوية حيث الامطار شحيحة.

**ثالثا: سطح الأرض:** في الأساس يجب أن تكون ارضية الطابق الارضي فوق منسوب خط الارض ب ٣٠ سم ، ومن الأهمية بالمكان أن يتم وضع حصى خشن (قطره = لا يقل عن ١٥ سم) تحت منسوب الأرض يعمل جنبا الى جنب مع العازل سابق الذكر بحيث لا يمكن أن تنتقل الرطوبة من خلالها لأرضية المبنى مما يضمن الجفاف داخل الغرف . استثناء: المناطق الصحراوية حيث الامطار الشحيحة.

**رابعا: الجسور الارضية (الحلقية )** :إذا كانت حالة الأرض غير مستقرة (سوء حالة الأرض) لابد من تعزيز التحمل لديها عن طريق وضع الجسور الارضية الحلقية. التي يجب تضمينها في الأجزاء العلوية والسفلية من الجدار الخارجي ويجب إحاطة المبنى كله بمثل هذا الحزام . مما يمنع التشققات في الجدران الخارجية.

**خامسا: الجدران الخارجية:** اعتبار المناخ والظروف البناء الإقليمية من محددات البناء ، لذا يجب أن تكون الجدران الخارجية ممانعة لانتقال الحرارة والرطوبة (جدران ماسونية) وإذا لم يكن ذلك ممكنا، لأي سبب من الأسباب، ينبغي النظر في ما إذا كان من الممكن استخدام القصاراة دون الحاجة للدهان وهذا يقلل من الصيانة وتكاليف الصيانة.

**سادسا: الاسقف :** واحدة من اهم المشاكل التي كانت تقابل اغلب مشاريع قرى ال SOS ، كانت ناجمة عن شكل السقف .  
ولذلك فمن الضروري استخدام أبسط شكل من أشكال السقف، الأمر الذي يتطلب أقل قدر من الصيانة، ولمنع مشكلة تسرب المياه من خلال السقف.

**هناك ثلاث قواعد رئيسة يجب اتباعها :**

-استخدام أنواع بسيطة من الأسطح وينبغي استخدام السقوف المسطحة فقط في المناطق الصحراوية حيث الامطار

الشحيحة ، وإلا استخدام الاسقف المائلة .

-تجنب المفاصل المعقدة ضمن التصميم وايضا الجمع بين عدة انواع السقف ضمن نفس المبنى.

-تأكد ان الشرفات محملة بشكل كافي وممتين ، أبسط طريق الصرف تم تركيبها.

-يجب أن تكون مياه الأمطار قادرة على التدفق بحرية وبشكل مباشر من السطح. والوضع المثالي يكون باستخدام

المزاريب المعدنية لتجنب التجمع المباشر للمياه ووصول المباشر نحو السقف الداخلي وبالتالي التخلص

المباشر من المياه نحو الارض و تجنب الرطوبة المباشرة والضرر الدائم .

## الفصل السادس

١,٦ - سبب اختيار المشروع

٢,٦ - دراسة عامة للمدينة

٣,٦ - محددات الموقع

٤,٦ - برنامج المشروع

١,٦ - سبب اختيار الموقع:

لأجل تحقيق أهداف المشروع قام فريق العمل بالبحث عن الموقع المناسب لإقامة مشروع قرية أطفال نموذجية، ولذلك قام بجمع المعلومات والاحصاءات التي تتعلق بالطفل الفلسطيني من أجل اختيار الموقع المناسب ، حيث تم الاعتماد على الاحصاءات المتعلقة بتوزيع المراكز والجمعيات الاجتماعية ، حيث بينت أن هناك افتقار في المنطقة الوسطى من مثل هذه المنشآت ، لاسيما وجود قرية أطفال في المنطقة الجنوبية ، تقع بالتحديد في مدينة بيت لحم، الجدول التالي يبين عدد المراكز الاجتماعية في الضفة الغربية :

المنطقة	شمال الضفة	وسط الضفة	جنوب الضفة
اجمالي عدد المراكز التي تهتم بتأهيل الطفل و إيواء الطفل اليتيم	١٦	٦	٢٤

حيث قام فريق البحث بتحديد شروط اختيار الموقع لضمان أفضل نجاح للمشروع ، من أجل تحقيق الراحة للاطفال . ومن هذه الاشتراطات :

- ١- سهولة الوصول للموقع من قبل جميع سكان الضفة الغربية .
  - ٢- أن يكون الموقع المختار بعيدا عن الضجيج.
  - ٣- أن يكون قريبا من التجمعات السكنية من أجل دمج أكبر قدر من الاطفال في هذه المنشأة ،
  - ٤- تحقيق عوامل الامان للاطفال ، وسهولة وصول الاطفال الى مرفقات المشروع .
- ولضمان نجاح المشروع تم إعتقاد مدينة رام الله ، لأنها تحقق أفضل وصول من قبل جميع سكان الضفة الغربية ، كما أنها تعتبر مركزا رئيسيا للانشطة الثقافية والسياسية مما جعلها من أهم المناطق الفلسطينية ، ونظرا لطبيعتها الخلابة التي تساعد على تحسين نفسية الطفل والتطوير من ذاته .

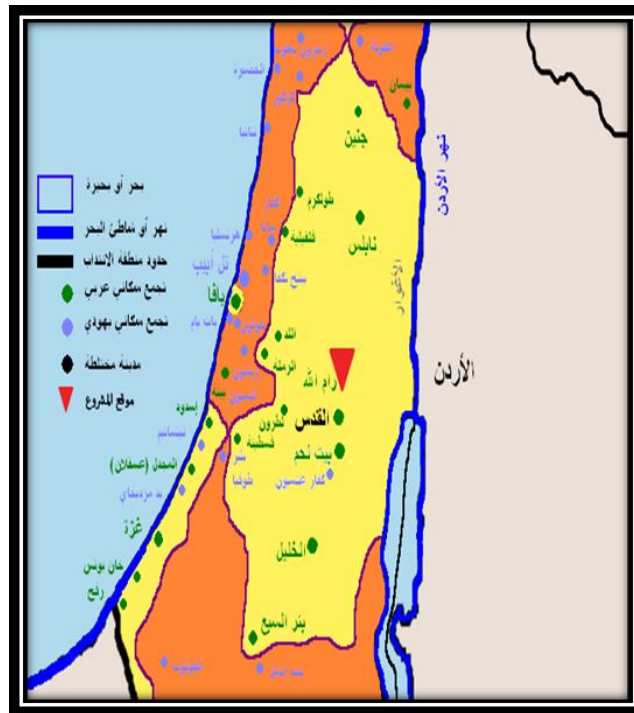
**٢,٦ - دراسة عامة للمدينة :**

مدينة رام الله : رام الله هي مدينة فلسطينية، وهي من مدن الضفة الغربية، تقع إلى الشمال من القدس بحوالي ١٥ كيلومتر، يبلغ عدد سكانها ٢٩,٥٧٧ نسمة، وسكان المحافظة يتم تقديرهم بـ ٣٠١,٢٩٦ نسمة، وتبلغ مساحتها حوالي ١٦,٥ كيلو متر مربع. وتقع بجوارها مدينة البيرة ، وتتلاصق بها لتبدو كأنهما مدينة واحدة ، على الرغم من إشتهار رام الله أكثر من البيرة . تُطل رام الله على ساحل البحر المتوسط، و هي تقع ضمن سلسلة من الجبال المطلة على القدس، وتبعد عن البحر المتوسط بحوالي ٤٥ كيلو متر الى الغرب. لقد عُرفت هذه المدينة بأنها منطقة مسيحية قديماً، ولكن بعدها تم انتشار المسلمين بكمية كبيرة فيها فأصبح أغلب أهل المدينة هم المسلمين والأقلية منهم مسيحيين.

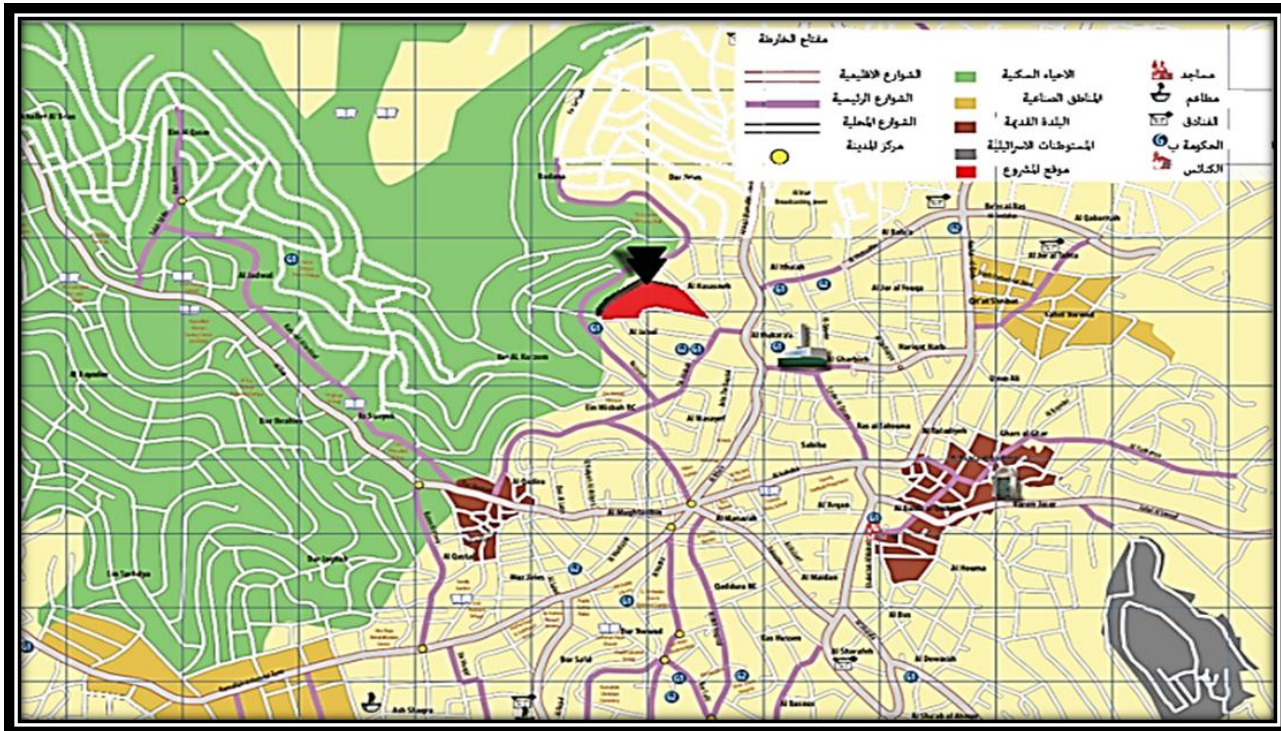
تأسست مدينة رام الله في خلال الحكم العثماني في القرن السادس عشر، وازدهرت في اواخر عصر العثمانيين، حيث قامت المدينة بتأسيس اول مجلس بلدي لها في عام ١٩٠٨ ميلادي. وسميت رام الله بالعديد من الأسماء باختلاف الحقبات الزمنية. سبب تسمية مدينة رام الله بهذا الإسم نسبة إلى ( معنى رام هي المكان المرتفع و هي كلمة عربية كنعانية الأصل

**٣,٦ - محددات الموقع :**

أ- الطرق والمواصلات :تقع قطعة الارض المقترحة وسط مناطق مدينة رام الله ، بالقرب من شارع الستين ، بحيث تتصل بالطريق الرئيسي بواسطة شارع فرعي (شارع يافا) الذي يربط بدوره الموقع مع غيره من المناطق والشوارع المجاورة .



خارطة تقسيم فلسطين عام ١٩٤٧،



صورة توضح خريطة مدينة رام الله .

- شارع الارسال - رئيسي —
- شارع يافا - ثانوي —
- موقع المشروع ■



صورة توضح حدود الموقع وطرق الوصول للموق ١

ب- **طبوغرافية الارض** : تمتد قطعة الارض على مساحة متر مربع ، وينخفض منسوب الارض تدريجيا باتجاه الجنوب الغربي على امتداد المساحة ، بحيث يبدأ من ٨٦٠م فوق مستوى سطح البحر وينتهي ب ٨٤٥م فوق منسوب سطح البحر



صورة توضح طبوغرافية الموقع



صورة توضح طوبوغرافية للموقع وخط القطع أ-أ



سكشن أ-أ يوضح التدرج في المناسيب للأرض  
المصدر: بتصريف فريق العمل

ج- المعالم الانسانية : تمتاز المنطقة بعدم وجود مصادر ازعاج قريبة ( مناطق صناعية ، مدارس ، الخ ) فهي منطقة سكنية بالدرجة الاولى . كما وتمتاز بطبيعتها الجبلية ذات الانحدار البسيط الذي جاء متناسبا و المساحة الافقية الممتدة للقطعة من الشمال للجنوب .



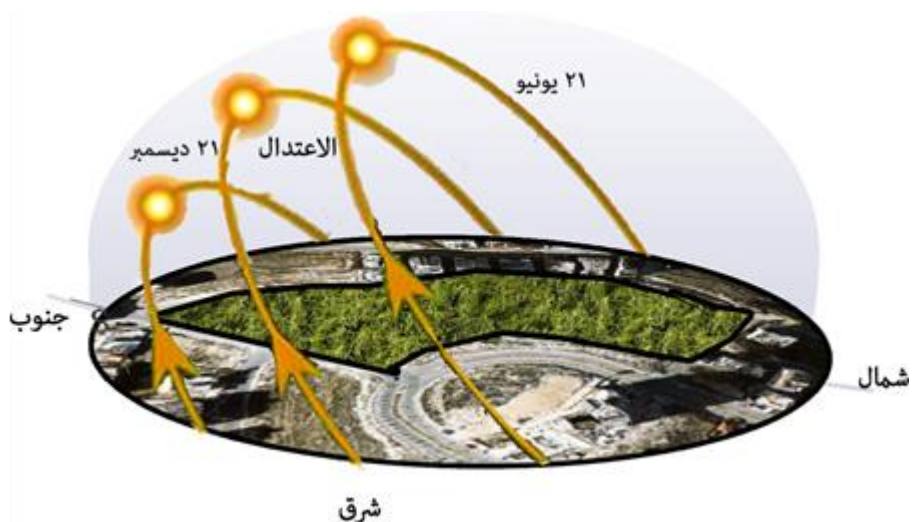
د. التحليل المناخي لقطعة الارض:

- ١- الرياح : رياح الشتاء : تسيطر على المنطقة في الشتاء الرياح المرافقة للمنخفضات الجوية فيضطرب الهواء وتهب رياح جنوبية غربية عاصفة تجلب في الغالب الامطار . وتسود بين فترات المطر فترات هدوء ولا تحدث الا في ايام الشتاء . وتهب عقب المنخفضات الجوية رياح شمالية غربية باردة نسبيا تعمل على تصفية الجو من الغيوم.
- ٢- رياح الصيف : تسود في الصيف الرياح الشمالية الغربية والغربية والرياح الشمالية الشرقية والشرقية واما الرياح الشمالية الغربية والغربية فاعلها يهب على شكل انسمة بحرية قادمة نهارا من البحر المتوسط . وتبدأ من الساعة الثامنة او التاسعة صباحا وتستمر حتى الساعة العاشرة مساء . وتلطف هذه الرياح حرارة شهور الصيف ولاسيما في المناطق الجبلية (الموسوعة الفلسطينية).



صورة توضح حركة الشمس والرياح/ المصدر: بتصرف فريق العمل

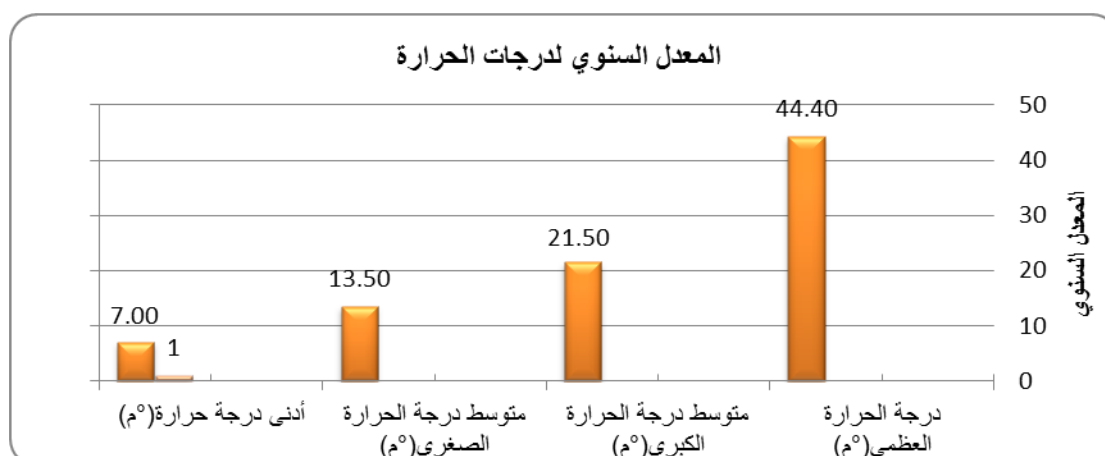
٢- درجة الحرارة : . ويبلغ متوسط درجة الحرارة في فصل الصيف ٢٢ درجة مئوية وتتدنى الرطوبة النسبية إلى ٥٥%. وقد أثرت هذه الظروف المناخية في مدينة رام الله، التي أصبحت من أفضل المصايف في فلسطين. ويبلغ المتوسط السنوي لدرجة الحرارة ١٦ درجة مئوية وتنخفض في فصل الشتاء بشكل واضح فيصل متوسطها إلى ٨,٥ درجة مئوية.



صورة توضح مسارات الشمس على مدار العام

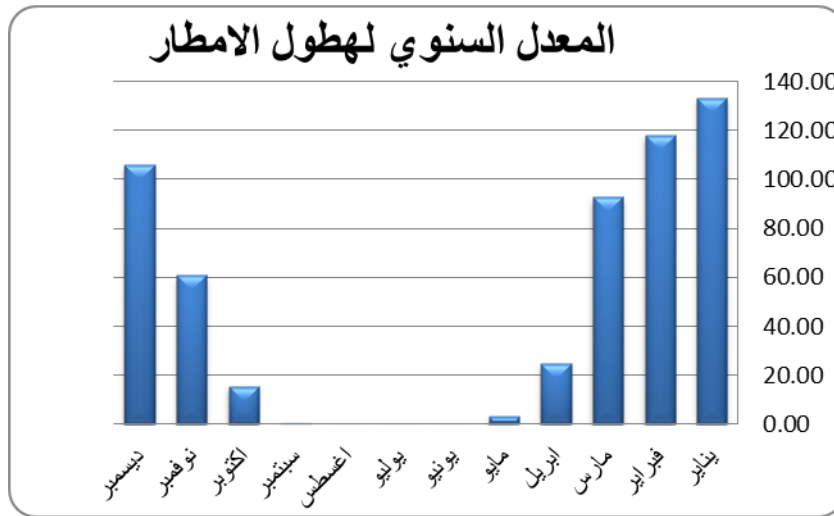
المعدل السنوي	درجة الحرارة (م°)
٧-	أدنى درجة حرارة (م°)
١٤	متوسط درجة الحرارة الصغرى (م°)
٢٢	متوسط درجة الحرارة الكبرى (م°)
٤٤	درجة الحرارة العظمى (م°)

الشكل 4 . 2: يوضح المعدل السنوي لدرجات الحرارة .



٣- الأمطار : يبلغ متوسط الأمطار السنوية قرابة ٦٠٠ ملم تقريبا ، وهي كمية كافية لنمو الغابات والمحاصيل الزراعية وتغذية خزانات المياه الجوفية في المنطقة. ولكنها أمطار تميل إلى عدم الانتظام وإلى التركيز في أيام قليلة من السنة لا تتجاوز التسعين يوماً. ولذا فرضت هذه الظروف على الإنسان منذ القدم أن يهتم بتخزين مياه الأمطار في الآبار والصهاريج على سطوح المنازل لاستعمالها وقت الحاجة. وتتساقط الثلوج سنوياً على رام الله في فصل الشتاء لارتفاعها، كما يتساقط البرد عندما تكون الأمطار مصحوبة بكتلة هوائية باردة. وقد بلغ سمك الثلج في شباط ١٩٥٥ مثلاً نحو ٧٠ سم. وأما الندى فقليل بصفة عامة، وعدد لياليه غير كثير.

الشهر	معدل السقوط
يناير	١٣٣,٢
فبراير	١١٨,٢
مارس	٩٢,٣
ابريل	٢٤,٥
مايو	٣,٢
يونيو	٠
يوليو	٠
اغسطس	٠
سبتمبر	٠,٣
اكتوبر	١٥,٤
نوفمبر	٦٠,٨
ديسمبر	١٠٥,٧
المجموع	٥٥٤



## المصادر والمراجع :

### الكتب:

- (١) ابو يوسف . حسام احمد محمد ابو يوسف ، علم نفس النمو ، ايتراك للطباعة والنشر والتوزيع ، القاهرة ، ٢٠١١ .
- (٢) زيدان . محمد مصطفى و حسين . منصور حسين ، الطفل المراهق، مكتبة النهضة المصرية ، القاهرة ، ١٩٨٢ .
- (٣) ملحم . سامي محمد ملحم ، مشكلات طفل الروضة ، مكتبة النهضة ، القاهرة ، ٢٠٠٢ .
- (٤) حرساني . ربيع محمد نذير حرساني ، عناصر التصميم الانشاء المعماري . دار قابس ، القاهرة ، ١٨٩٤ .

### رسائل الماجستير:

- (١) الغرباوي، وليد ابراهيم محمد الغرباوي ، الرعاية الاجتماعية في السنة النبوية ، الجامعة الاسلامية ، ٢٠٠٩
- (٢) نابري، يارا عثمان عبد القادر نابري ، قرية أطفال ترفيهية ، الجامعة الاسلامية ، ٢٠١٤
- (٣) اسماعيل، ياسر يوسف اسماعيل ، المشكلات السلوكية لدى الاطفال المحرومين من بيئتهم الاسرية ، ٢٠٠٩

### مقالات علمية أجنبية :

- (١) R ,Richard Pichler ,SOS CHILDREN'S VILLAGE CONSTRUCTION GUIDELINES,2002

### مواقع الكترونية :

(١) <http://www.mhpss.ps/ar/organizations>

(٢) [/http://www.pcbs.gov.ps](http://www.pcbs.gov.ps)