



جامعة بوليتكنيك فلسطين
كلية الهندسة
دائرة الهندسة المدنية والمعمارية
الهندسة المعمارية

مقدمة مشروع تخرج
منتجع علاجي سياحي

إعداد

دانيا عوني احمد قطوش

إشراف

استاذ يوسف ربعي

2020

الاهداء

نهدي هذا المشروع المتواضع الى كل من غرس فينا وفي انفسنا الامل والطموح
.... وامننا بسلاح العلم والمثابرة وانار لنا دربنا وساعدنا في تحقيق آمالنا وأحلامنا.

نهديه الى الام والأبالى الاخوة والاخوات الى الزملاء والزميلات
الى الأساتذةالى الاستاذ المشرف يوسف ربيعي .

ونتقدم اليهم جميعا بجزيل الشكر ...ومن اعماقنا نقدم لكم كل الاحترام ...
ونسأل الله سبحانه وتعالى ان يوفقكم ويوفقنا في الحياة العلمية والعملية.

الشكر والتقدير

بعد حمد الله سبحانه وتعالى وشكره على توفيقه لإتمام هذا المشروع واخراجه بهذه الصورة .

اتوجه بالشكر الجزيل الى جامعة بوليتكنك فلسطين، وكلية الهندسة، ودائرة الهندسة المدنية والمعمارية بكافة طواقمها،
واساتذتنا الاجلاء الذين قدموا لنا الكثير خلال مسيرتنا التعليمية .

واخص بالشكر الاستاذ يوسف ربيعي على اشرافه وتوجيهه.

كما اتقدم بالشكر لأهلي الذين تعبوا معي لكي اصل الى ما انا عليه الان.

ولاصدقائي الذين لم يخلوا علي بالنصح والمشورة .

فلكم مني كل الشكر والعرفان.

فهرس المحتويات

| رقم الصفحة | الموضوع | المحتوى |
|------------|--|---------------------|
| I | | الاهداء |
| II | | الشكر والتقدير |
| III | | فهرس المحتويات |
| V | | فهرس الاشكال |
| V | | فهرس المخططات |
| VI | | فهرس الجداول |
| VII | | الملخص |
| 1 | المقدمة | الفصل الاول |
| 2 | تمهيد | 1.1 |
| 2 | مشكلة البحث | 2.1 |
| 2 | أهمية المشروع | 3.1 |
| 3 | اهداف المشروع | 4.1 |
| 3 | منهجية المشروع | 5.1 |
| 4 | ملخص المعايير التخطيطية والتصميمية للمنتجات العلاجية السياحية | الفصل الثاني |
| 5 | تمهيد | 1.2 |
| 5 | العوامل التي تؤثر في تصميم وتخطيط المنتجات العلاجية السياحية . | 2.2 |
| 5 | الأسس التصميمية الأولية لعمل المنتجات العلاجية السياحية . | 3.2 |
| 6 | الاتصال بالطبيعة. | 1.3.2 |
| 6 | تصميم الموقع العام. | 2.3.2 |
| 7 | دراسة العلاقات الوظيفية . | 4.2 |
| 7 | دراسة المرور. | 5.2 |
| 15 | الحالات الدراسية | الفصل الثالث |
| 16 | تمهيد | 1.3 |
| 17 | منتج مراد السياحي | 2.3 |
| 18 | موقع المنتج . | 1.2.3 |
| 19 | خدمات المنتج | 2.2.3 |
| 20 | الغرف والاجنحة | 1.2.2.3 |
| 21 | الشاليهات السياحية | 2.2.2.3 |
| 21 | الكهوف التركبية | 3.2.2.3 |
| 22 | تقييم المشروع | 3.2.3 |
| 23 | منتج وادي جارف السياحي العلاجي | 3.3 |
| 23 | وصف المشروع | 1.3.3 |
| 23 | الموقع | 2.3.3 |
| 23 | الفكرة التصميميه | 3.3.3 |
| 24 | تحليل المنتج | 4.3.3 |
| 29 | تقييم المشروع | 5.3.3 |

| | | |
|----|---------------------------|---------------------|
| 30 | تحليل موقع المشروع | الفصل الرابع |
| 31 | تمهيد | 1.4 |
| 31 | الموقع الجغرافي | 2.4 |
| 32 | الموقع المقترح | 3.4 |
| 32 | موقع الأرض ومساحتها | 1.3.4 |
| 36 | الطبوغرافية | 4.4 |
| 37 | المناخ والبيئة | 5.4 |
| 38 | درجة الحرارة | 1.5.4 |
| 38 | حركة الشمس | 2.5.4 |
| 39 | حركة الرياح | 3.5.4 |
| 40 | الغطاء النباتي | 6.4 |
| 40 | اهمية الموقع المقترح | 7.4 |
| 41 | برنامج المشروع | الفصل الخامس |
| 42 | برنامج المشروع | 1.5 |
| 42 | العناصر الرئيسية للمنتج | 1.1.5 |
| 43 | جدول مساحات المشروع | 2.5 |
| 43 | الفندق | 1.2.5 |
| 46 | التشاليهات | 2.2.5 |
| 47 | المركز العلاجي | 3.2.5 |
| 48 | المناطق الترفيهية | 4.2.5 |
| 49 | مواقف السيارات | 5.2.5 |
| 51 | الخاتمة | 2.5 |
| 52 | المصادر والمراجع | |

فهرس الاشكال

| رقم الصفحة | الموضوع | الشكل |
|------------|--|-------|
| 7 | يوضح العلاقات الوظيفية بين اقسام الفندق | 1.2 |
| 7 | يوضح توزيع الفراغات داخل جناح الغرف | 2.2 |
| 8 | يبين امكانية ترتيب الاسرة في الغرف | 3.2 |
| 9 | يبين امكانية توزيع الاثاث في الغرف | 4.2 |
| 10 | يبين امكانية ترتيب الحمامات في الغرف | 5.2 |
| 11 | يوضح غرف الساونا | 6.2 |
| 12 | يوضح المساحات والحركة في المطاعم | 7.2 |
| 13 | يوضح توجيه الملاعب الرياضية | 8.2 |
| 13 | يوضح تصميم ملعب كرة القدم | 9.2 |
| 14 | يوضح تصميم ملعب كرة السلة | 10.2 |
| 16 | موقع منتجع مراد السياحي | 1.3 |
| 17 | منظر عام للمنتجع يوضح الفندق فيه | 2.3 |
| 17 | منطقة من لعب الاطفال | 3.3 |
| 18 | البركة الدافئة في الكهف التركي | 4.3 |
| 18 | احدى الغرف الفندق المطلة | 5.3 |
| 19 | المسقط الافقي للطابق الاول | 6.3 |
| 20 | يوضح مسار الكهوف داخل المنتجع | 7.3 |
| 20 | احد الكهوف الرومانية المنحوتة بالمجتمع | 5.3 |
| 22 | الكهف التركي الذي يوجد به حمام سباحة دافئ وساونا | 9.3 |
| 23 | الموقع العام للمنتجع وادي جارف | 10.3 |
| 24 | الموقع العام للمنتجع | 11.3 |
| 25 | مسقط التسوية | 12.3 |
| 25 | المسقط الافقي للطابق الارضي | 13.3 |
| 26 | صورة توضح المدخل في الطابق الارضي | 14.3 |
| 26 | المسقط الافقي للطابق الاول والثاني | 15.3 |
| 27 | يوضح القطاع الرئيسي للمنتجع | 17.3 |
| 28 | يوضح واجهات المنتجع | 18.3 |
| 28 | يوضح واجهات وقطاعات الرئيسية للمنتجع | 19.3 |
| | | |
| 32 | موقع قطعة الارض على خريطة فلسطين | 1.4 |
| 33 | قرية بتير | 2.4 |
| 33 | المدرجات الخضراء التي تشتهر بها القرية | 3.4 |
| 33 | سكة الحديد العثمانية | 4.4 |
| 33 | قطعة الارض المقترحة | 5.4 |
| 34 | تحليل معالم معروفة في منطقة المشروع | 6.4 |
| 34 | سكة الحديد العثمانية في القرية | 7.4 |
| 35 | يوضح المدرجات الزراعية | 8.4 |
| 35 | يوضح مسار بتير السياحي | 9.4 |
| | قطعة الارض المقترحة بالمشروع | 10.4 |

| | | |
|----|--------------------------------------|------|
| 36 | موقع قطعة الارض في القرية | 11.4 |
| 37 | متوسط درجات حرارة وهطول الامطار | 12.4 |
| 38 | ساعات الشمس في النهار لمدينة بيت لحم | 13.4 |
| 38 | متوسط سرعة الرياح | 14.4 |
| 39 | النباتات الموجودة في قطعة الارض | 15.4 |
| | | |

فهرس الجداول

| رقم الصفحة | الموضوع | الجدول |
|------------|-------------------------|--------|
| 26 | العناصر الرئيسية للمنتج | 1.5 |
| 30 | عناصر الفندق | 2.5 |
| 31 | عناصر الشاليهات | 3.5 |
| 31 | عناصر مركز العلاجي | 4.5 |
| 32 | عناصر المنطقة الترفيهية | 5.5 |
| | | |
| | | |
| | | |

ملخص البحث

المنتجات العلاجية السياحية تساهم في التصميم المادي والسياحي للعديد من المدن . حيث تلبي مرافقها مجموعة واسعة من الاحتياجات المجتمعية و السياحية . كما انها تستخدم لتمكين الزوار الحصول على الاسترخاء والاستجمام والتعرف على الطبيعة الفلسطينية وثقافات البلاد هذا البحث يهدف الى اعداد دراسة نظرية لتصميم منتج علاجي سياحي في مدينة بيت لحم في قرية بتير تحديدا . والذي اذا اصبح واقعا سيرفع المستوى الاقتصادي والثقافي للقرية . ومساهم في توفير جميع الخدمات لتشجيع السياحة في القرية .

تم اختيار موقع قرية بتير قضاء مدينة بيت لحم لانها تعد من احدى الواجهات السياحية الرئيسية في مدينة بيت لحم . بسبب بعدها عن ضواها المدينة وتعد من اكثر المناطق ذات طابع بيئي ومناظر خلابة في العالم . حيث يفتقر المكان لوجود منتجات علاجية سياحية حيث تحتوي القرية على منتج يشمل بركتين سباحة مع جلسات بجانب البرك فقط . حيث يتم استخدامه فقط من قبل اهل القرية لضيق المساحة وعدم الاتساع فيه .

ان طريقة هذه الدراسة تستند الى الطريقة الوصفية التحليلية من خلال جمع المعلومات حول المعايير التصميمية للمنتجات . وكذلك تحليل حالات دراسية مماثلة للمشروع واخذ المعلومات النظرية من مصادر مختلفة مثل الكتب بالاضافة الى زيارة وتحليل موقع المشروع .

نتيجة لذلك سوف يتم تصميم مشروع منتج علاجي سياحي في مدينة بيت لحم في قرية بتير تحديدا بعد تحقيق جمع متطلبات التصميم بناء على التحليلات والدراسات . ويلخص البحث في النهاية الى اهمية وجود منتج علاجي سياحي في قرية بتير كونها تعد اهم قرية سياحية في العالم بعد ان ادرجت في قائمة التراث العالمي عام 2014 .

Abstract

Tourist spa resorts contribute to the physical and tourism design of many cities. Its facilities meet a wide range of societal and tourism needs. It is also used to enable visitors to get relaxation and recreation and learn about Palestinian nature and the country's cultures

This research aims to prepare a theoretical study for designing a therapeutic tourist resort in Bethlehem, in the village of Battir specifically. Which, if it becomes a reality, will raise the economic and cultural level of the village. And a contributor to providing all services to encourage tourism in the village.

The location of Battir village, Bethlehem district, was chosen because it is one of the main tourist destinations in Bethlehem. Because of its distance from the city noise and it is one of the most ecological and scenic areas in the world. Where the place lacks the presence of spa treatments as the village contains a resort that includes two swimming pools with sessions beside the pools only. Where it is used only by the people of the village due to the lack of space and not to expand it.

The method of this study is based on the analytical descriptive method by collecting information about the design parameters of the resorts. As well as analyzing similar study cases for the project and taking theoretical information from different sources such as books, in addition to visiting and analyzing the project site.

As a result, a project for a spa resort in Bethlehem, in the village of Battir, will be designed specifically after the collection of design requirements based on analyzes and studies is fulfilled. Finally, the research summarizes the importance of having a therapeutic hedge resort in Battir, as it is considered the most important tourist village in the world after it was included in the World Heritage List in 2014.

الفصل الأول

المقدمة

1.1. تمهيد

2.1. مشكلة البحث .

3.1. أهمية المشروع .

4.1. اهداف المشروع .

5.1. منهجية المشروع .

1.1. تمهيد:

يقوم البحث على اعداد دراسة نظرية في تصميم منتج علاجي سياحي بحيث يتلائم مع الظروف الخاصة بالموقع واستغلال كافة امكانيات الطبيعية . فيدعم فكرة تداخل المرتفعات مع المسطحات الخضراء وفي نفس الوقت يحقق احتياجات الانسان ضمن منظومة تجعل هدف التصميم هو الانسان من حيث توفير اكبر قدر من وسائل الاسترخاء والاستجمام الطبيعي التي قد يحتاجها مع الشكل الجميل الجاذب للمباني .

2.1 مشكلة البحث :

تبدو الحاجة الملحة لمثل هذه المشاريع حيث لا تتوقف ضغوطات الحياة مع توالي الايام و تزايد همومهاو للخروج من حالة الملل والجمود ذلك لقلّة وجود المباني السياحيه في البلاد التي تواكب المواصفات العالمية .

النهوض و الرقي بالمجتمع الفلسطيني صحيا و نفسيا و ثقافيا .

انه لمن الاهمية الاخذ بالمقومات الطبيعية الايجابية واستغلالها من اجل دفع امكانيات القيم المتوارثة ، والحفاظ على المشهد الطبيعي وتطويره.

3.1. أهمية المشروع :

الاهمية الوظيفية :

الرقي بمستوى الخدمات الصحية والترفيهية.

الاحتكاك بالطبيعة والتداخل معها والانسجام مما يولد شعورا بالسلم الداخلي

الهدوء وتغيير الروتين اليومي والاسترخاء بطرق جديدة ومبتكرة.

التغيير من النشاط المعتاد للفرد وذلك يتحقق عن طريق الترويج والترفيه والاستجمام .

الاهمية الاقتصادية :

زيادة الدخل القومي عن طريق المستثمرين والسياح .

زيادة فرص العمل للمواطنين وخصوصا فئة الشباب .

زيادة الاستثمار والحركة التجارية من الداخل وخارج في البلد .

رفع مستوى الدخل القومي للفرد عن طريق دخل السياحة العالية .

الاهمية الاجتماعية :

تهيئة مجتمع واعي ومثقف ومضياف ونشر ثقافة البلد .

نشر ثقافة الاسترخاء في المجتمع الفلسطيني بمفهومها الجديد بحيث نخرج عن المفهوم الترفيهي الذي يعتمد على مجرد الخمول والجلوس الى مفهوم ترفيهي طبيعي يعتمد على الثقافة والنشاط والحركة .

4.1. أهداف المشروع :

يهدف المشروع الى توفير بيئة صحية طبيعية ترفيهية مناسبة تتناسب مع كل الافراد مع تأمين المعالجة الطبيعية والترفيهية في ان واحد مساعدة المستخدمين على تخطي الازمات والضغوطات النفسية وإعادة الامل اليهم بالشفاء عن طريق التأمل. المعالجة بالطبيعة واسبابهم الدعم الكافي الذي يساعد على ممارسة الحياة الطبيعية بعد ذلك . إزالة الاثار السلبية الناتجة من ضغوطات الحياة . توفير مثل هذه المشاريع يساعد على ازدهار الجانب السياحي في البلاد .

5.1 منهجية المشروع :

اعتمد البحث على المنهج الوصفي التحليلي من خلال:

1- المنهج النظري:

اجمع المعلومات من العديد من المصادر مثل الكتب والمواقع الإلكترونية والمقالات. علاوة على ذلك، المراجع كمشاريع التخرج ودراسات الحالة ومعايير تصميم المشروع .

2- المنهج العملي :

قمت بزيارة مشروع الموقع ، وقمت بتحليل الموقع ، والبيئة ، والمبنى المحيط ، والشارع ، وطبيعة الموقع لعمل تصميم بوظيفة محلولة .

الفصل الثاني

ملخص المعايير التصميمية للمنتج العلاجي السياحي .

1.2 تهيد .

2.2. العوامل التي تؤثر في تصميم وتخطيط المنتجات العلاجية السياحية .

3.2. الأسس التصميمية الأولية لعمل المنتجات العلاجية السياحية .

1.3.2. الاتصال بالطبيعة.

2.3.2. تصميم الموقع العام.

4.2: دراسة العلاقات الوظيفية .

5.1: دراسة المرور.

1.2 تمهيد :

تصميم المنتج العلاجي السياحي هو توزيع لعناصر برنامج معين علي الموقع المختار ليحقق علاقات وظيفية سليمة ومناسبة بين مكونات البرنامج ذات الوظائف المختلفة .

بالإضافة إلى الخدمات الترفيهية التي تؤديها هذه المنتجعات إلا أنه يجب أن يتوافر في المنتج شروط خاصة لكي تغطي الحاجات الاستثمارية مما يحقق ازدهارا اقتصاديا ملحوظا وقد يتم ذلك عن طريق إعطاء المنتج طابعا معماريا مميزا أو خلق صورة قوية لتبقي دائما في ذاكرة السائح وأيضا تناغم المنشآت مع المكونات الطبيعية للموقع الذي تقع فيه القرية السياحية بحيث يصبح كعنصر من عناصر الطبيعة . وبذلك يمكن تحقيق الأهداف الاقتصادية والاجتماعية والوصول بالمخطط لكي يكون متكاملًا . كل منتج في منطقة معينة يمثل ملامح فردية تتطلب حلول معمارية وتخطيطية مبتكرة، وهناك عدة عوامل اجتماعية هامة وأساسية تؤثر في تصميم وتخطيط أغلب المنتجعات العلاجية السياحية أهمها:

2.2 العوامل التي تؤثر في تصميم وتخطيط المنتجعات العلاجية السياحية :

- (1) الهدوء الشديد والوحدة إذا لزم الأمر.
- (2) البعد عن مفردات الحياة اليومية وروتينها.
- (3) إمكانية الاتصال بنوعيات أخرى من البشر والاندماج معهم دون الحاجة إلى استخدام الأسماء، والتعرف على عاداتهم وتقاليدهم التي هي غالبا ما تختلف مع طبيعة وثقافة سكان المدن ذوى الفكر المتحضر العصري.
- (4) توفير أماكن لممارسة العلاج الطبيعي والفيزيائي والنفسي للمرضى وحتى للسائح لشعور لحالة من الاسترخاء والتفاعل مع الطبيعة
- (5) توافر أماكن لممارسة الرياضة كعنصر ترفيهي هام والتي يصعب القيام بها في المدن مثل رياضة التزلج على الماء والغوص والسباحة .. الخ . فهذه النشاطات يصعب الاستمتاع بها في المدن إلا في نطاق ضيق ومحدود.
- (6) يجب أن تتوفر في الغرف صفة الخدمة الفردية لتخدم الفرد والأسرة في نفس الوقت .
- (7) توفير منطقة خدمة رجال الأعمال والمسؤولين للاتصالات السلوكية واللاسلكية لتحقيق كل متطلباتهم .

3.2 الأسس التصميمية الأولية لعمل المنتجعات العلاجية السياحية :

مما لا شك فيه أن خلق صورة أو طابع للمنتج في ذهن السائح يعد من أهم الأسس التصميمية لعمل المنتجعات العلاجية السياحية حيث تعطى للسائح صورة يمكنه تذكرها، وهذا يمكن تحقيقه بعدة طرق منها:

- (1) الاستفادة القصوى من الموقع وجغرافيته.
 - (2) عمل خطة لتنمية المنتج مستقبليا.
 - (3) الاستغلال الأمثل للموارد الطبيعية المتاحة.
 - (4) وضع تصور للخدمات المتاحة من خلال الموقع والمناخ.
 - (5) توفير الفرص للاتصال بالأشخاص المحليين والتعريف بالثقافات المختلفة.
- الأسس التي قد يستعان بها في عمل تصميم منتج علاجي سياحي:

1.3.2 الاتصال بالطبيعة:

قد يكون الاتصال مرثيا كمنظر بانورامي جميل من الشرفة، أو ماديا حيث يعطى الفرصة للسائح للمس العناصر الطبيعية المحيطة كالأشجار والأزهار والصخور، وفي بعض الأحيان يتجمع العنصران سويا. ومن الملاحظ أن الاتصال المادي لا يمكن أن يحدث إذا استخدمنا نوعيات المباني المرتفعة وبالتالي فالحلول المعمارية ذات الارتفاعات الصغيرة تحقق مرونة أكثر في التخطيط العام وتكون أكثر قربا من العناصر الطبيعية (بحيرات - أشجار - انهار).

وفي كثير من الأحيان قد تمتد العناصر الطبيعية لتتغلغل داخل المنتجع.

ولذا فانه يجب مراعاة استغلال المنتجع للمنظر العام سواء أكان متنزها أو بحرا أو جبلا فتكون فتحاته كلها على الخارج لا الداخل.

2.3.2 تصميم الموقع العام:

هو عبارة عن وضع المنشآت في تشكيل مجسم ومتكامل من المباني والفراغات بما يحقق العلاقات المختلفة المطلوبة بين مكونات البرنامج من الناحية الوظيفية والتشكيلية ويشمل تصميم الموقع العام ما يلي:

(1) اختيار الموقع.

(2) دراسة العلاقات الوظيفية.

(3) دراسة شبكة الطرق و وسائل النقل.

أولا: اختيار الموقع:

ويعتبر من أهم العوامل التي تتدخل في نجاح القرية أو فشلها , وهناك شروط عامة يستلزم توافرها في أي موقع وهي :

- سهولة الوصول إليه .

- تناسب مساحة الموقع مع عدد المباني والجمهور المتوقع .

- طبيعة الأرض وتنوعها لامكانية التنوع في التشكيل مع تجنب العناصر التي يصعب التحكم فيها .

- طبيعة المنطقة المحيطة سواء كانت مسطحات خضراء أو مباني وأشكالها والمناظر التي يمكن رؤيتها من القرية .

ثم معرفة نوعية المباني لامكان اختيار الموقع المناسب له , فعلي المستوي القومي الشامل لجميع الأنشطة يستحسن اختيار الموقع خارج المدينة , كما لذلك علاقته بالمدينة وبالمطار والميناء بواسطة خطوط المواصلات السريعة.

4.2: دراسة العلاقات الوظيفية :

إن تصميم منتجع علاجي سياحي هو توزيع لعناصر برنامج معين علي الموقع المختار يحقق علاقات وظيفية سليمة ومناسبة بين مكونات البرنامج ذات الوظائف المختلفة وتشمل (أماكن انتظار السيارات والمداخل والمخارج والمسطحات الخضراء والمسطحات المائية والمباني الدائمة والمواصلات الداخلية من ممرات مشاة إلى ممرات خدمة ومساحات التجمع ...) وللوصول بهذه العلاقات إلي الحل الأنسب ينبغي أولا دراسة الإمكانيات المتاحة بالموقع سواء من الناحية الطبوغرافية أو البصرية أو وجود مزايا طبيعية ومناطق أثرية تستغل لمصلحة التصميم , و ثانيا محاولة ملاءمتها مع البرنامج المطلوب بأنسب موقع ممكن . وعلي أساس الشروط المطلوبة والإمكانيات المتاحة يتم تقسيم المناطق في الموقع حيث توزع مواقف السيارات قرب المداخل وتحسب مسطحاتها حيث تكون كافية لعدد الزوار المتوقع كما يراعى وضعها في مسطحات مستوية من الموقع , أما المداخل فيجب توفير العدد الكافي منها مع توزيعها بحيث لا تؤدي إلى اختناق الحركة وتختصر زمن انتظار الزائر إلى الحد الأدنى .

- 2- الأجنحة : وفيها اثاث يستعمل كمقاعد اثناء النهار ، فتتحول الي غرفة جلوس وفي الليل سيستعمل هذا

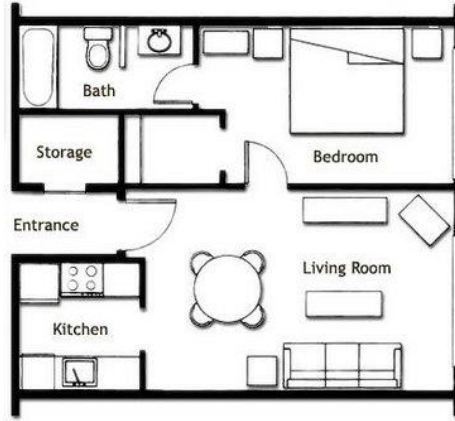
الاثاث للنوم المريح ، ولا يقصد هنا الاثاث الذي يطوى ، ولكن المقصود هو الاثاث الذي اذا ما رتب بطريقة

ما او بوضعي ما يصبح مقاعد للجلوس ، وبوضعية اخرى يتحول الي سرير مريح . وهذه توجده احتمالية

توفير اجنحة من غرفتين يستخدم في احدهما الاثاث العادي لغرفة النوم والغرفة المجاورة يوضع فيها

الاثاث المذكور سابقا ، وهنا ممكن استخدامها كغرف نوم منفصلة او تستخدم كجناح مكون من غرفة جلوس

واخرى نوم .



الشكل (2.2) : يوضح توزيع الفراغات داخل جناح الفندق

المصدر: (نيوفرت، ٠٨٩١)

- **حجم الغرفة** : بدون اعتبار حجم الحمام والخزانة فان حجم الغرفة تعتمد على كمية الاثاث الموجود في

الغرفة ومدى الرخاء الذي يريد ان يقدمه الفندق لزيائنه .

- **حجم الاسرة** : هناك اسرة بعرض 90 سنتيمتر واسرة بعرض 135 سنتيمتر واخرى بعرض 150

سنتيمتر واخرى بعرض 180 سنتيمتر ، اما طولها فيكون 180 سنتيمتر .

- **عرض الغرفة** : عرض الغرفة التي لا تحتوي على اثاث مقابل السرير هو 3 متر اما الغرفة التي تحتوي

على اثاث مثل خزانة او تواليت مقابل السرير فيكون عرضها 3.75 متر

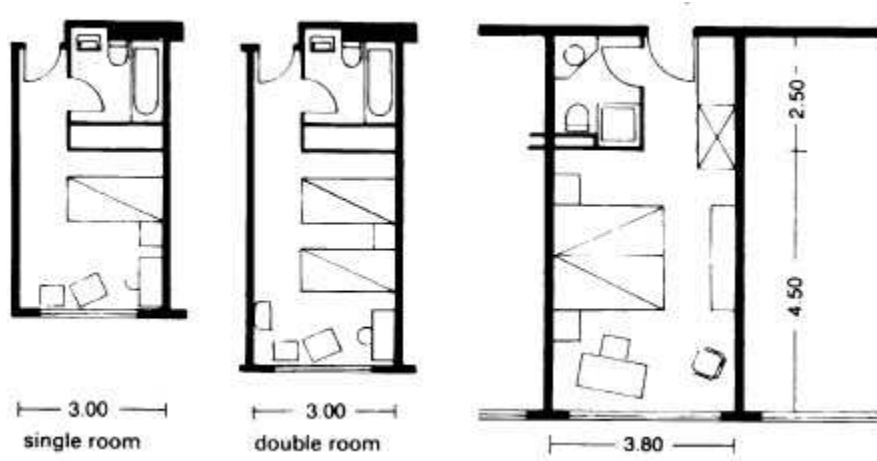
- **طول الغرفة** : يعتمد على نوع الاسرة وعلى كمية الاثاث المستخدم مثل وجود طاولة صغيرة مع كرسيين

مقابلة لمنظر جميل عبر النافذة بالحائط.

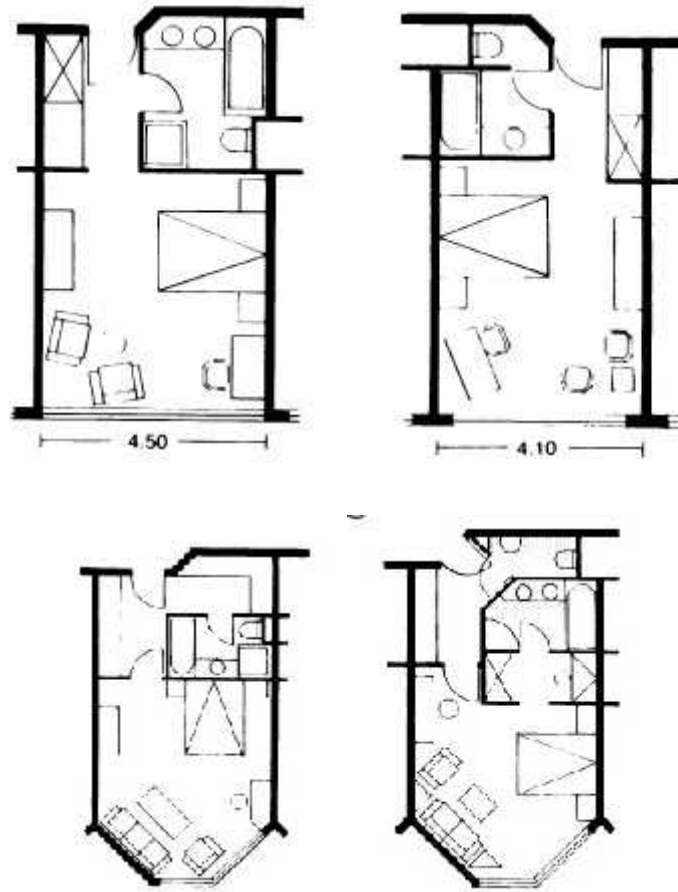
- ومن الاثاث الاخر المستعمل في الغرفة كرسي صغير مع تواليت ، ويفضل وضع كرسي اخر ليصبح عدد

الكراسي في الغرفة الواحدة 4 ، وكما توجد خزانة لوضع الحقائب فيها .

- ومن الممكن استبدال طاولة تصفيف الشعر والمكياج بطاولة طعام بحيث يتم عليها الجلس لتناول الطعام والقراءة . اما اذا لم تتوفر فانه يجب توفير كرسيين او اكثر في الغرفة لوضعهم حول عربة تقديم الطعام . بالنسبة للضيوف الذين يجربون لاكثر من اسبوع فانه بالغالب ما يجلبون من 4-6 حقائب فيجب حينها توفير رف كبير لاحتوائها . (1980, Callender, De Chiara)



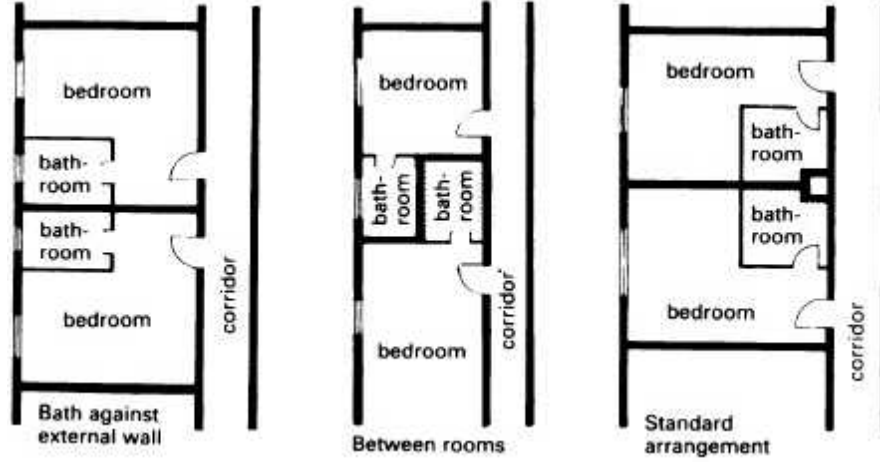
الشكل (3.2) يبين امكانية ترتيب الاسرة في الغرف
المصدر (نيوفرت، 1980)



الشكل (4.2): يبين امكانيات توزيع الاثاث في الغرف

المصدر: (نيوفرت، ٠٨٩١)

٢- الحمامات: تحتوي على دش ومغسلة ودورة مياه: ومن الممكن وضع مغسلتين في فراغ الحمام نفسه لو فصلهما، حيث توضع واحدة خارج الحمام وهذه الوضعية المفضلة لانها بدتليح حينها ان يسدعمل المغسلتين شخصان في ان واحد دون التصادم فيما بينهما.)

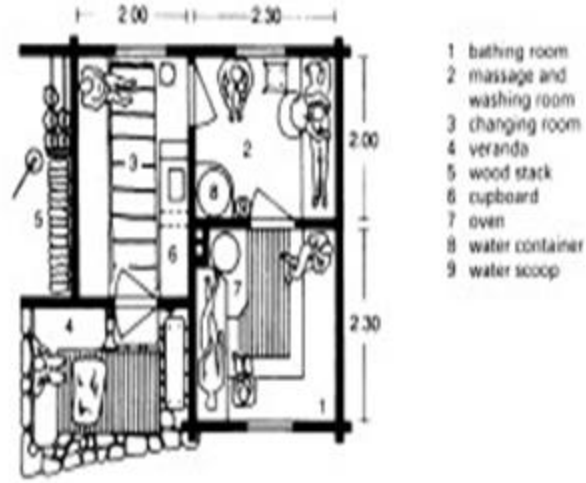


الشكل (5.2): بين امكانية ترتيب الحمامات في الغرف

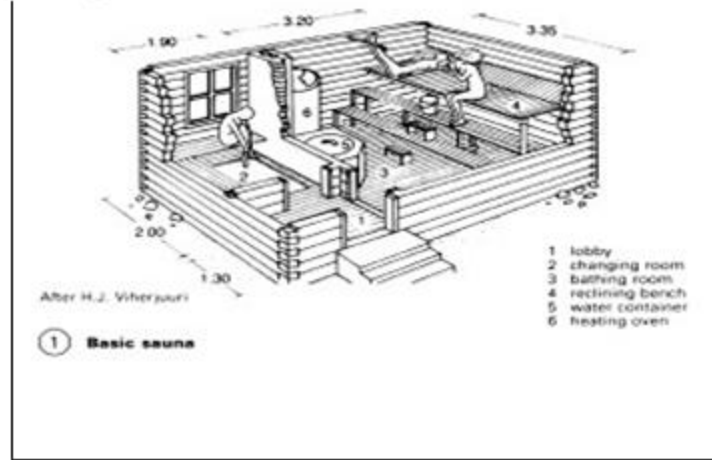
المصدر: (نيوفرت، 1980)

السالونا: هي عبارة عن غرف جافة تتكون من مقاعد خشبية ومسخن كامل واحواض خاصة بالماء الساخن وغرف تغيير الملابس لا تتجاوز مساحتها 5*6 متر مربع.

Architect E. Sukenen



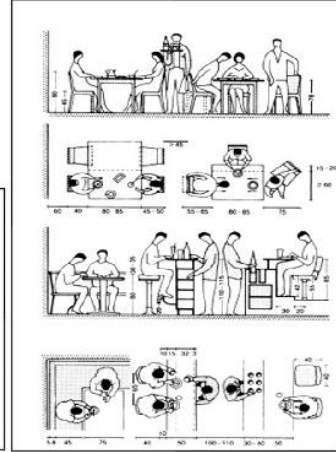
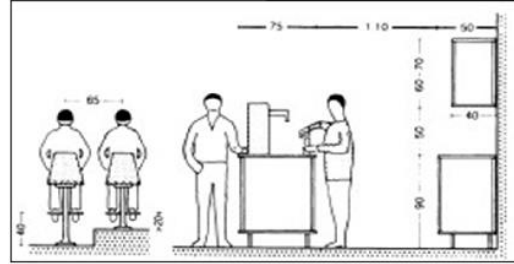
④ Sauna with a veranda



الشكل (6.2): يوضح غرف السالونا

المصدر: نيوفرد (1980)

المطاعم: تتنوع من مطاعم ضخمة الى صالات طعام والافطار وتصمم بنسبة 60% لنسبة النزلاء.



الشكل (7.2) : يوضح المساحات والحركة في المطعم

المصدر : نيوفرد (1980)

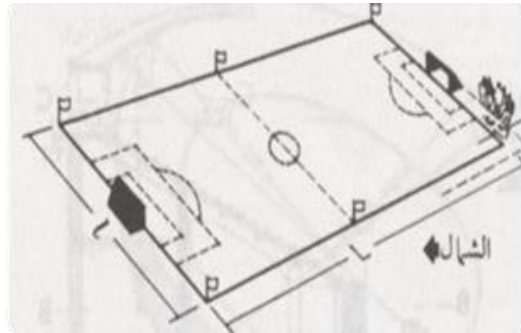
الملاعب الرياضية :

- توجه محاور الملاعب إما شمال شرق لضمان أن تكون الشمس خلف المتفرجين أو المحور الكبير يتجه من الشمال إلى الجنوب .

2- يعطى ميل للأمكنة وقوفا وجلسا حتى يتمكن المشاهد من رؤية الملعب دون أن تعترضه صفوف المشاهدين و بالتالي تعطى المدرجات شكل القطع المكافئ لأنها تحقق أفضل شروط الرؤية في الجوانب الأكثر طولاً .

3- عرض المدرجات والمداخل يحسب على أساس التفريغ الكثيف والسريع للجمهور وفقا للقاعدة المتبعة لحساب عرض الدرجة وهو

عرض الدرجة بالامتار = عدد الأمكنة / زمن التفريغ بالثواني * 1.25

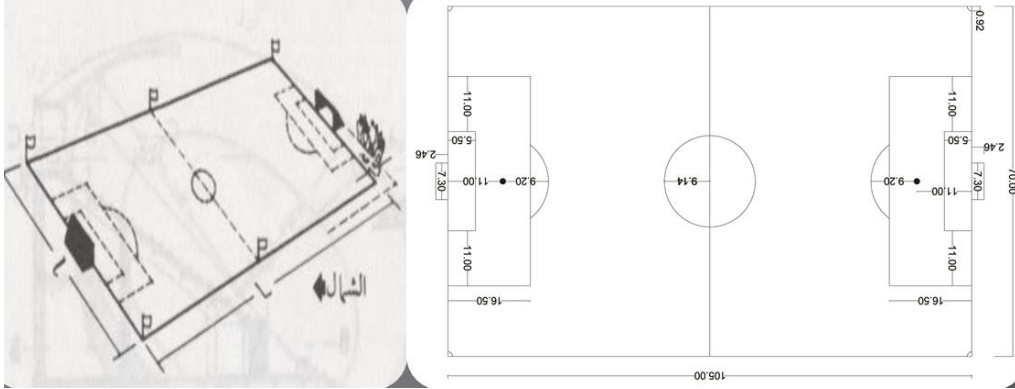


الشكل (8.2) : يوضح توجيه الملاعب الرياضية .

المصدر : نيوفرد (1980)

1_ ملعب كرة القدم:

- عبارة عن مستطيل طوله (105) متر و عرضه (70) متر.
- التوجيه المحور الكبير يتجه من الشمال إلى الجنوب أو المحور الكبير في الاتجاه الشمالي الشرقي .
- الأرضية من :- (النجيل الطبيعي – النجيل الصناعي) .

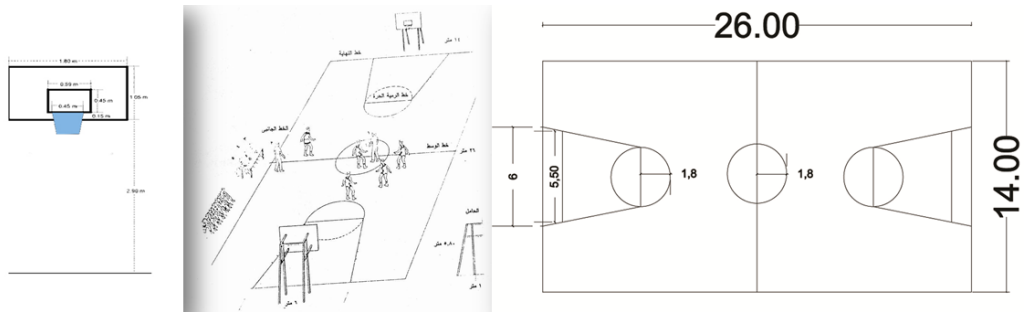


الشكل (9.2) : يوضح تصميم ملعب كرة القدم

المصدر : نيوفرد (1980)

2 – ملعب كرة السلة:

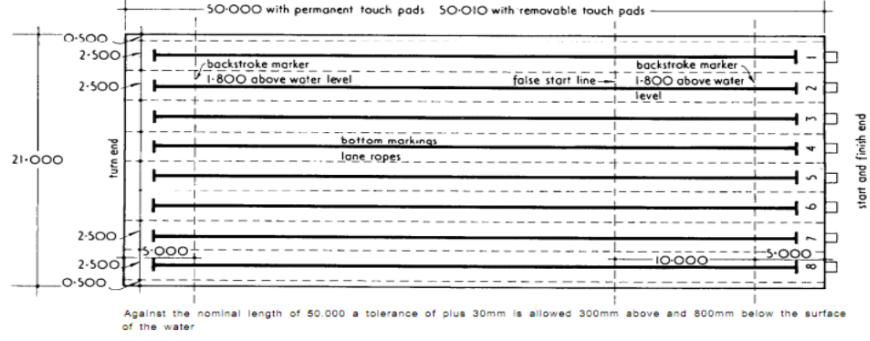
- عبارة مستطيل طوله (26) متر و عرضه (14) متر.
- التوجيه :- المحور الكبير يتجه من الشمال إلى الجنوب أو المحور الكبير في الاتجاه الشمالي الشرقي .
- الأرضية من بلاط حجري.



الشكل (10.2): يوضح تصميم ملعب كرة السلة .

المصدر : نيوفرد (1980).

بركة السباحة: هو حوض مخصص لممارسة السباحة أو لاستضافة المسابقات المائية كالرقص الإيقاعي والغوص. المسبح العام يكون طوله 25 متر وعرضه من 10 إلى 20 متر وعمقه لا يتجاوز 1.8 م .



الشكل (): يوضح ابعاد المسبح الخارجي

المصدر : نيوفرد (1980)

5.1: دراسة المرور:

تتأثر شبكة الممرات والمواصلات الداخلية بطبوغرافية الموقع وبوضع العناصر المختلفة التي ترتبط بينها, ويجب أن توفى عدة شروط أساسية أهمها:

- سهولة الوصول إلى أي مكان بالموقع, مع تحقيق الأمان.

- إن يكون التنظيم العام للشبكة سهلاً وبسيطاً ومساعداً في وضوح الهيكل العام للتصميم وبالتالي تكون أساس دراسة التشكيل البصري للموقع.

الفصل الثالث

الحالات الدراسية

1.3. تمهيد

2.3. منتج مراد السياحي .

1.2.3. موقع المنتج .

2.2.3. خدمات المنتج .

1.2.2.3 الغرف والاجنحة :

2.2.2.3 الشاليهات السياحية :

3.2.2.3 الكهوف التركيبية:

3.2.3 تقييم المشروع .

3.3 منتج وادي جارف السياحي العلاجي

1.3.3 وصف المشروع.

2.3.3 الموقع .

3.3.3 الفكرة التصميمية.

4.3.3 تحليل المنتج

5.3.3 تقييم المشروع.

1.3. تمهيد

تعد الحالات الدراسية من اهم أسس البحث العلمي لذلك يتناول الفصل عرض وتحليل بعض الحالات الدراسية لبعض المنتجات العالمية والمحلية والتي ستوفر لنا المعلومات العامة عن ما هي المنتجات ومكوناتها واعطاءنا فكرة عن اسس ومعايير التصميم ولمثل هذا النوع من المشاريع .

2.3 منتج مراد السياحي :

تأسس منتج مراد السياحي الاستثماري عام 2006 احدى مجموعة شركات مراد الاستثمارية المساهمة الخاصة وقد اقيم المنتج على الارض مساحتها 14 دونم وقام بتصميمه مجموعة مراد الاستثمارية . (دليل المنتج)

1.2.3 الموقع :

يقع منتج مراد السياحي على طريق بيت ساحور الواصل بين بيت لحم والقدس الشرقية على بعد ثلاثة كيلومترات الى الشمال الشرقي من مركز بيت لحم وعلى مقربة مدينة القدس وهو موجود في المناطق الساحرة من بيت لحم على بعد 15 دقيقة من مركز بيت لحم .

تغطي أرض المنتج أشجار الصنوبر و الزيتون و النخيل إضافة إلى الورود و الأزهار بمختلف وانواعها وتتنوع التضاريس في المنتج ما بين الجبل و السهول التي تشكل منظرا خلابة اجواء لطيفة وهذا التنوع اتاح الفرصة لابتكار اشكال تراثية وأثرية ترتبط بتاريخ مدينة بيت لحم كالأنفاق و الكهوف المنحوتة في الصخور و كذلك الشلالات و الجسور .



الشكل (1.3) موقع المنتج

[المصدر: https://www.google.com/earth/](https://www.google.com/earth/)



الفندق

الشكل (2.3): منظر عام للمنتجع يوضح الفندق فيه

المصدر : <http://www.murad.ps/ar>



الشكل(3.3):منطقة من العاب الاطفال

المصدر:<http://www.murad.ps/ar>



الشكل (4.3): البركة الدافئة في الكهف التركي

المصدر: <http://www.murad.ps/ar>

2.2.3 خدمات المنتجع :

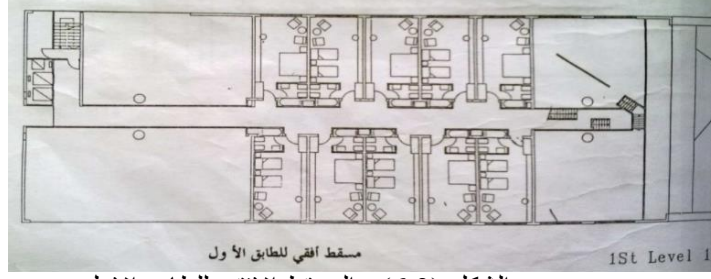
1.2.2.3 الغرف والاجنحة :

- يضم الفندق 60 غرفة مجهزة بكافة وسائل الراحة .
- يحتوي على غرف مفردة ومزدوجة .
- توفير خدمات خاصة لكل الغرف .
- تطل كل الغرف على الطبيعة المحيطة .



الشكل (5.3): احدى غرف الفندق المطلة

المصدر: <http://www.murad.ps/ar>



الشكل (6.3): المسقط الأفقي للطابق الأول
المصدر : الباحثة .

2.2.2.3 الشاليهات السياحية :

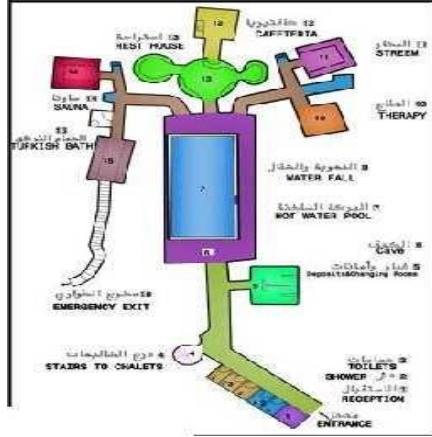
- يحتوي المنتجع على قسم خاص للشاليهات مطل على الطبيعة المحيطة .
- يوفر المنتجع الخدمات الخاصة للشاليهات .

3.2.2.3 الكهوف التركية:

هي كهوف صناعية تحنت باليد لاكثر من عام ونصف، تمتد في بطن الجبل لاكثر من ثمانين مترا وتعلبيها الصخور على ارتفاع خمس عشر مترا ، يوجد بها منطقة وسطية ينصب بها شلال ماء من فتحة ارتفاعها 15 مترا بقطر 2 متر وهي مصدر للهواء الطبيعي داخل الكهف .يحتوي الكهف على بركة ماء ساخن وحمام تركي وجاكوزي وساونا وغرف علاج طبيعي . (دليل المنتجع)

وتتفرع من المنطقة الوسطية ثلاث انفاق رئيسية:

- النفق الأيمن : يحتوي على غرفة المساج والعلاج الطبيعي وأخرى تستخدم حماما بالبخار.
- النفق الأوسط: وفيه مرافق للراحة يأوي إليها الزائر بعد أن يتجول في كل مرافق المغارة، ويضم كهفين صغيرين في كل منهما شلال صغير وتم تزويده بمقهى صغير .
- النفق الأيسر وفيه الحمامات والساونا والحمام التركي داخل كهف طويل ومرتفع، كما أنه يتألف من ثلاث درجات متفاوتة الارتفاع، وفي نهاية الحمام التركي يوجد نفق بطول ثلاثين مترا يؤدي إلى الخارج .



الشكل (7.2) يوضح مسار الكهوف داخل المنتجع .

المصدر: دليل المنتجع



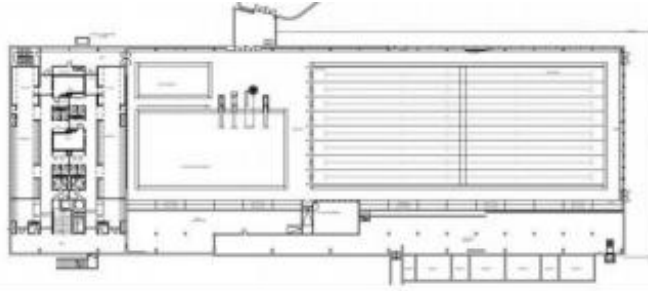
الشكل(8.3) احد الكهوف الرومانية المنحوتة بالمنتجع

المصدر <http://www.murad.ps/ar>



الشكل (9.3): الكهف التركي الذي يوجد به حمام سباحة دافئ وسونا

المصدر: (<http://www.murad.ps/ar>)



الشكل (10.3): يوضح منطقة البرك السباحة الخارجية .
المصدر : الباحثة

3.2.3 تقييم المشروع:

اذا تمت المراجعة لمكونات المنتج وعلاقتها وتكاملها مع الطبيعة سنجد :
أ – ايجابيات المنتج :

- استغلال الارض جيدا من ناحية عدد المباني والمناطق الخضراء ومناطق اللعب
- نجاح الفندق وظيفيا
- تنوع مناطق الجلوس ، بحيث يستطيع الزائر اختيار المكان الذي يريجه .
- اطلالة الموقع على الجبال المحيطة و الوديان .
- الجلسات العائلية مطلة على منطقة لعب الاطفال وبركة الاطفال مما يتيح للاهالي مراقبة ابنائهم.
- استخدام مواد من الطبيعية في ديكورات وممرات المنتجع كالحجر الطبيعي والخشب .

ب- سلبيات المنتجع:

من حيث السلبيات فإننا نجد :

- عدم وجود مواقف سيارات بشكل كافي لخدمة زوار المنتجع .
- اقتصار العنصر النباتي على الاشجار الحرجية الموجودة بالموقع مثل الصنوبر والزيتون والنخيل وقلة

النباتات والازهار والورود .

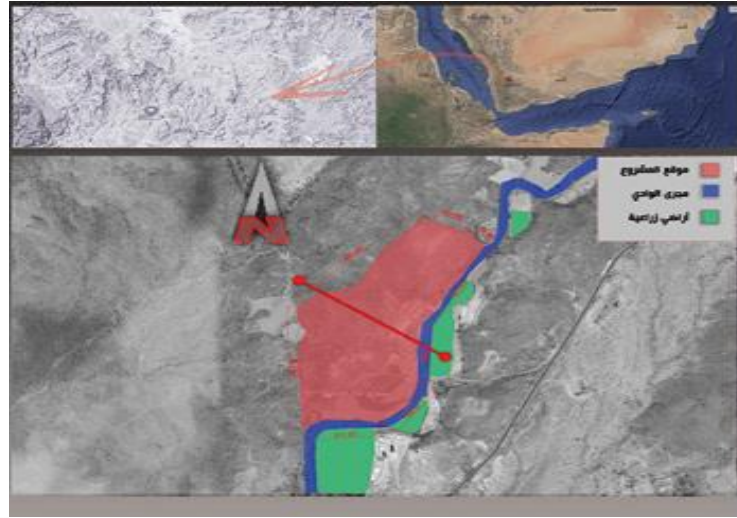
3.3 منتجج وادي جارف السياحي العلاجي:

1.3.3 وصف المشروع:

المشروع عبارة عن مشروع تخرج لطالب في جامعة ذمار في اليمن . سنة 2019 حاصل على افضل مشروع تخرج في قسم الهندسة المعمارية في الجامعة .

2.3.3 الموقع :

يقع المشروع في الجمهورية اليمنية في الجانب الجنوبي من مدينة صنعاء بعيدا عن أمانة العاصمة حوالي 50 كم. يحده من الشرق شارع صنعاء تعز الذي يبعد عنه حوالي 18 كم ، وتحيط به الأراضي الزراعية والهضاب من جميع الجهات .



| | |
|--------------|--|
| موقع المشروع | |
| مجرى الوادي | |
| اراضي زراعية | |

الشكل (10.3) الموقع العام للمشروع

<https://www.behance.net/>::المصدر

3.3.3 الفكرة التصميمية :

كانت الفكرة مستوحاة من الطبيعة الصخرية للموقع حيث تتجسد حول مجموعة من الصخور التي تشكلت من خلال عدة مراحل. المرحلة الأولى هي مرحلة الانفجارات البركانية ، والمرحلة الثانية هي مرحلة تأثير عوامل التآكل والتجوية في عملية الصخور. المرحلة الثالثة هي تدخل الإنسان في تشكيل ونحت الصخور من أجل الاستفادة منها في إيجاد مأوى للبشر .

الفكرة كانت تتجسد بما يتناسب مع الطابع العام في تصميم وبناء المنتجعات. ثوران البركان ، عملية التحجر ، تأثير عوامل التآكل والعوامل الجوية .

4.3.3 تحليل المنتج:



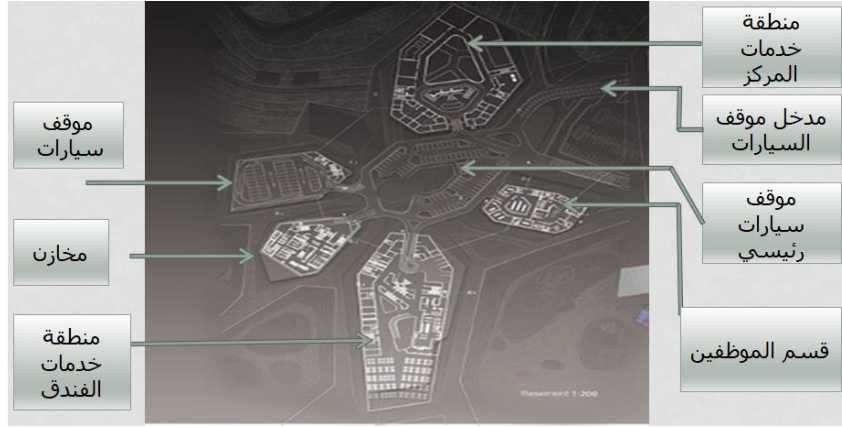
الشكل (11.3) الموقع العام للمنتج

المصدر/<https://www.behance.net/>

المساحة المبنية: 21000 متر مربع .

مواقف للسيارات يتسع ل 1460 سيارة .

مساحة الموقع: 22 هكتار ما يقارب 220 دونم .



الشكل (12.3) مسقط التسوية

المصدر: <https://www.behance.net/>



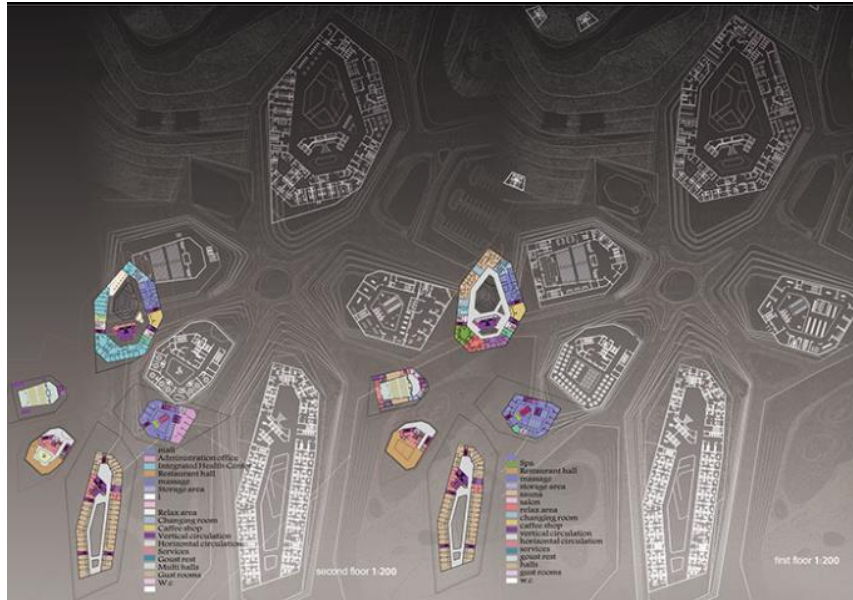
الشكل (13.3) : المسقط الافقي للطابق الارضي

المصدر: <https://www.behance.net/>



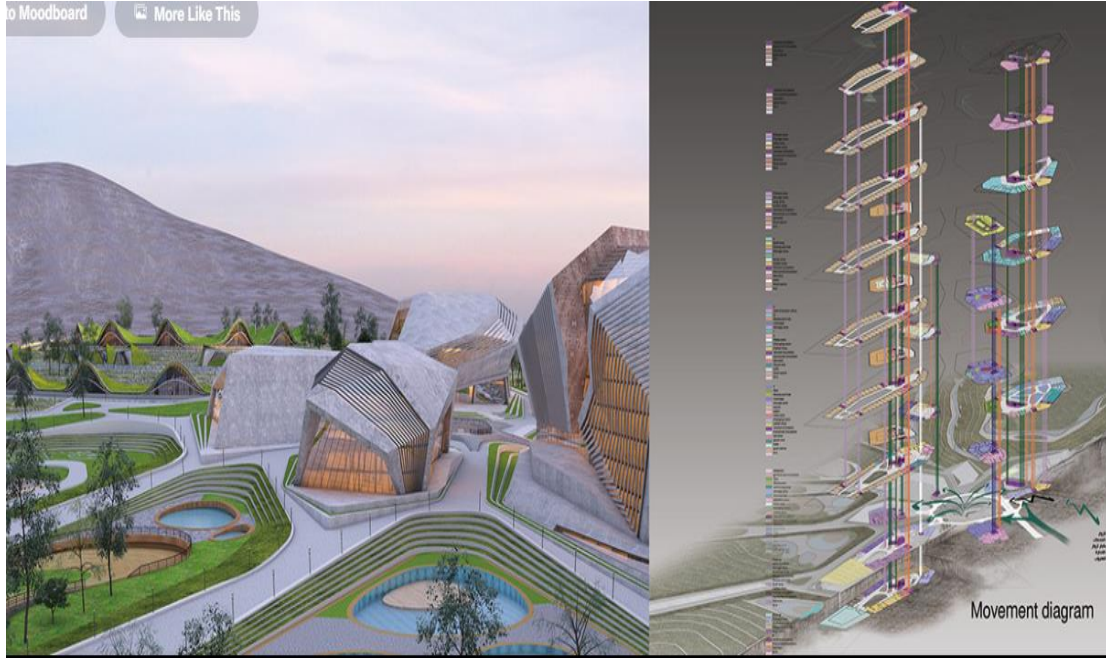
الشكل (14.3) صورة توضح المدخل في الطابق الارضي

المصدر: <https://www.behance.net/>



الشكل (15.3) المسقط الافقي للطابق الاول والثاني .

المصدر: <https://www.behance.net/>



الشكل (17.3) يوضح القطاع الرئيسي للمنتجج.

المصدر: <https://www.behance.net/>



الشكل (18.3) يوضح واجهات المنتجج

المصدر: <https://www.behance.net/>



الشكل (19.3) يوضح الواجهات والقطاعات الرئيسية للمنتج

المصدر: <https://www.behance.net/>

5.3.3 تقييم المشروع :

1- ايجابيات المشروع
اذا تمت المراجعة لمكونات المنتج وعلاقتها وتكاملها مع الطبيعة سنجد :

• موقع المنتج القريب من المناطق السياحية

• استغلال الارض جيدا من ناحية عدد المباني والمناطق الخضراء

• احترام تدرج الارض

• الحفاظ على المساحات الخضراء .

• انسجام مواد البناء مع طبيعة الموقع

• اطلالة الموقع على الجبال المحيطة والوديان والغابات

• تنوع مناطق الجلوس

2- سلبيات المشروع

من حيث السلبيات فإننا نجد :

• عدم وجود مناطق لعب كافية للاطفال

الفصل الرابع تحليل موقع المشروع

- 1.4. تمهيد .
- 2.4. الموقع الجغرافي .
- 3.4. الموقع المقترح لتصميم منتج علاجي سياحي .
 - 1.3.4. موقع الأرض ومساحتها .
 - 2.3.4. معالم معروفة :
 - 4.4. الطبوغرافية .
- 5.4. المناخ والبيئة في مدينة بيت لحم (قرية بتير) .
 - 1.5.4. درجة الحرارة .
 - 2.5.4. حركة الشمس .
 - 3.5.4. حركة الرياح .
 - 6.4. الغطاء النباتي .
4. 7. أهمية الموقع المقترح .

1.4 تمهيد

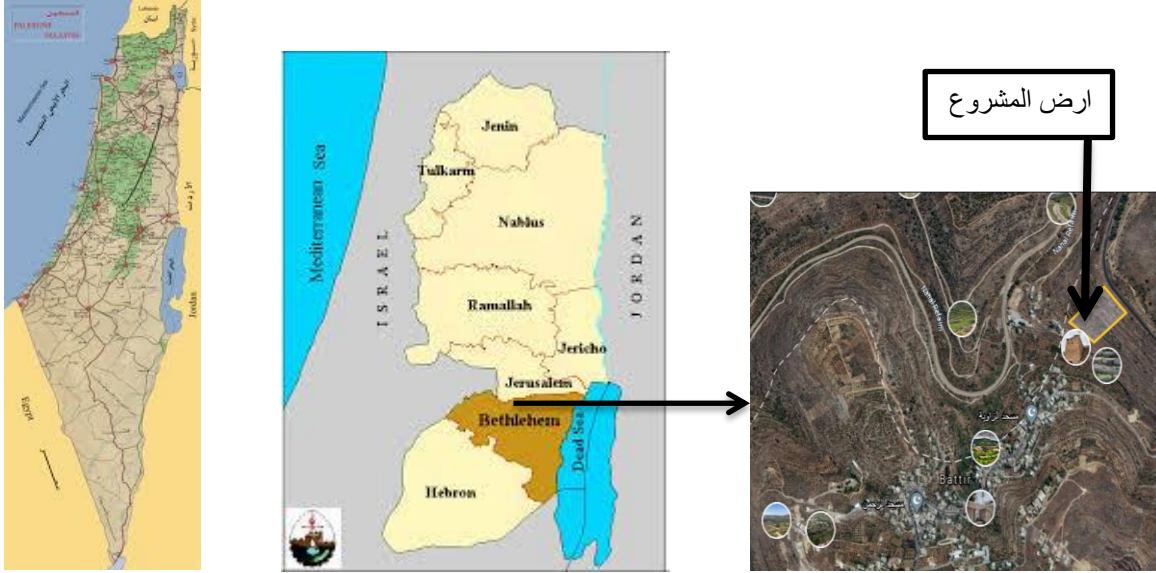
عند القيام بتصميم أي مشروع ينبغي القيام بدراسة الموقع العام القائم بالمنطقة بعناية فائقة، بحيث تصان العناصر القائمة وعلاقتها بالتصميم المقترح في تألف وتناغم لتحقيق التصميم الأمثل فلذلك يجب إعطاء فكره عامه عن عناصر الموقع، بحيث توضح مقاسات الارض المقترحة للبناء وعلاقه الموقع بالشوارع والخدمات المحيطة، واتجاه الرياح السائدة والضجيج ومسار الشمس وكذلك قوانين البناء المطبقة في ذلك الموقع.

2.4. الموقع الجغرافي:

تقع بلدة بتير إلى الجنوب الغربي من القدس وتبعد عنها حوالي 8 كم وغرب مدينة بيت لحم التي تبعد عنها 5 كم، وهي إحدى القرى المحاذية للخط الأخضر (هو لفظ يطلق على الخط الفاصل بين الأراضي المحتلة عام 1948 والأراضي المحتلة عام 1967. وقد حددته الأمم المتحدة بعد هدنة عام 1949 التي أعقبت الحرب التي خاضها الفلسطينيون مع إسرائيل عام 1948)، ترتفع عن سطح البحر 800 م، وتبلغ المساحة العمرانية للقرية حوالي 420 دونم. تحيط بأراضيها أراضي قرى الولجة وبيت جالا وحوسان والخضر، والقبو والقدس؛ وتمر بها سكة حديد القدس - يافا التي بناها الدولة الإسلامية خلال العهد العثماني في أوائل القرن العشرين، وجزء من أراضي بتير، ومن ضمن ذلك المدرسة، تقع في أراضي 48

(هي الأراضي الفلسطينية التي احتلها العدو عام 1948 وتشمل كل فلسطين باستثناء الضفة الغربية وقطاع غزة).

وهناك العديد من العيون من أهمها: عين البلد، عين جامع، عين عمدان، عين المصري، عين فروج، عين أبو الحارث، عين ام الحرزون، عين إباسين .



الشكل (1.4) موقع قطعة الارض على خريطة فلسطين

[المصدر: https://www.google.com/earth/](https://www.google.com/earth/)



شكل (2.4): قرية بتير

المصدر/ <http://www.battir.org/home/>

3.4. الموقع المقترح لتصميم منتج علاجي سياحي .

1.3.4 . موقع الأرض ومساحتها:

ان الموقع المقترح في قرية بتير غرب مدينة بيت لحم حيث تعد من اكثر الاماكن السياحية في فلسطين , يتميز الموقع بالطبيعة الخلابة والمساحات الخضراء التي تشتهر بها القرية . تبلغ مساحة قطعة الارض عشرون دونم قابلة للتوسع بسبب وقوعها في المنطقة الحرجية في القرية حيث يطل الموقع على المدرجات الزراعية الخاصة بالقرية وبطل ايضا على سكة حديد موجودة في القرية التي تعود اصلها الى العهد العثماني حيث كانت تستخدم لتنقل من القدس الى يافا مرورا بالقرية وما زالت تستخدم حتى الان من قبل الاحتلال الاسرائيلي .



الشكل (4.4):سكة الحديد العثمانية

الشكل (3.4): مدرجات الخضراء التي تشتهر بها القرية

المصدر : <http://www.battir.org/home/>



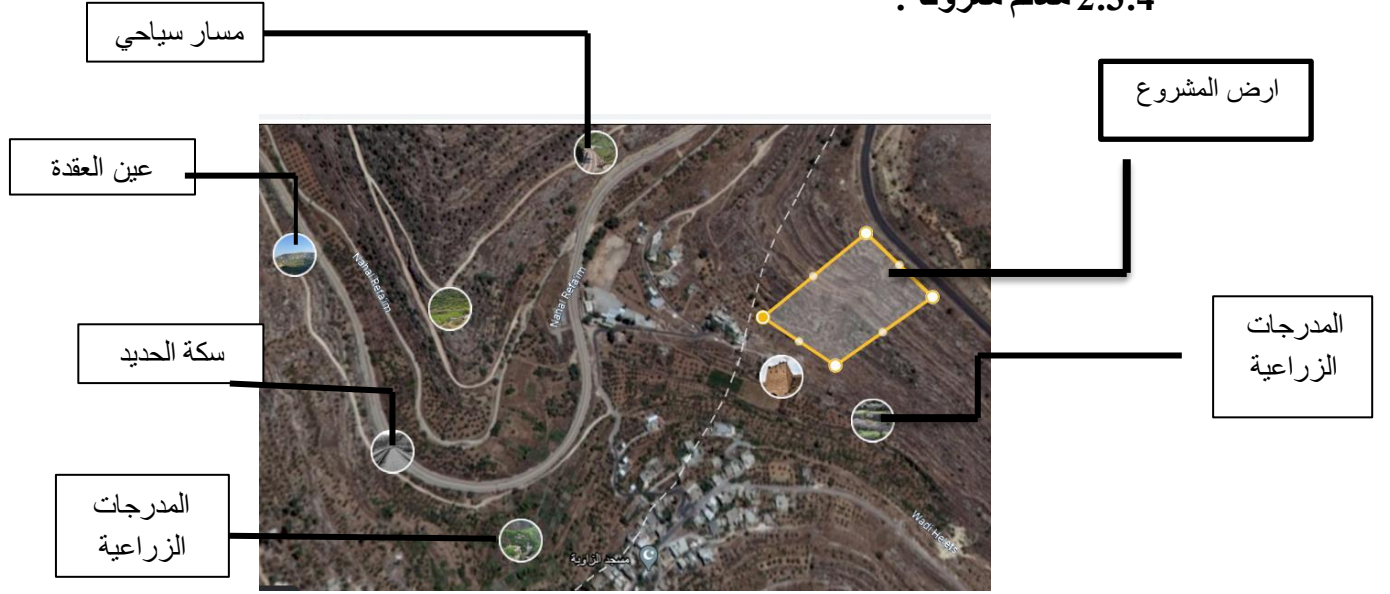
موقع ارض
المشروع



الشكل (5.4) : قطعة الارض المقترحة

المصدر : الباحثة.

2.3.4 معالم معروفة:



الشكل (6.4) : تحليل معالم معروفة في منطقة المشروع

[المصدر/https://www.google.com/earth/](https://www.google.com/earth/)

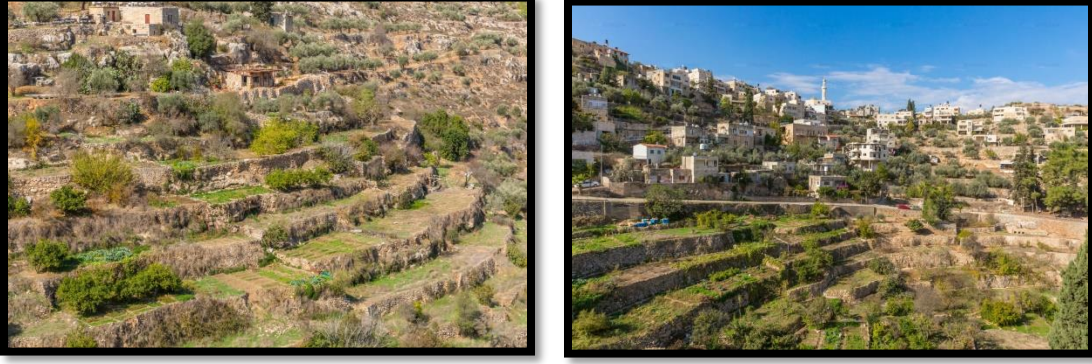
سكة الحديد : إحدى محطات سكة الحديد التي تمر في قرية بتير والتي أنشأها العثمانيون عام 1890 وتصل بين يافا والقدس، أول خط سكة حديد في فلسطين وفي الوطن العربي . (بلدية بتير)



الشكل (7.4) : سكة الحديد العثمانية في قرية بتير

المصدر : الباحثة .

المدرجات الزراعية : اختراع نظام الري المميز في بتير ساهم في تطوير الطبيعة الجبلية للمدرجات الزراعية التي تم إدراجها على قائمة اليونسكو للتراث الثقافي العالمي. قبل أكثر من 5000 عام، استخدمت ملايين الحجارة المحلية لبناء المدرجات الزراعية على تلال بتير، لتمتد من واد المخرور إلى قرية بتير. والتقنية التي تم استخدامها لبناء المدرجات الزراعية تطلبت بناء سناسل وتنظيمها بطريقة تعمل على تأسيس أسطح مستوية تمنع من انجراف التربة وفي الوقت ذاته تحافظ على رطوبتها. تحتوي المدرجات بشكل أساسي على أشجار الزيتون التي لا تبرز أهميتها على المستويات الزراعية والاجتماعية الثقافية والرمزية فحسب، بل أيضا تلعب دورا هاما في تطوير المشاهد الثقافية في فلسطين. (بلدية بتير)



الشكل (8.4) : يوضح المدرجات الزراعية .

المصدر : الباحثة .

مسار بتير السياحي : يبلغ طول المسار 4 كيلو متر؛ ويستغرق نحو 4 ساعات؛ ينطلق من شرق قرية بتير، وصولاً إلى منطقة المخرور في بيت جالا؛ حيث تشتهر المنطقة بطبيعتها الخلابة، وإرثها الطبيعي؛ وبمدرجاتها المائية والزراعية الأثرية؛ وتزخر بالتنوع الحيوي، لاحتوائها على العديد من النباتات والحيوانات البرية، والآثار الرومانية، والمقابر، والقلاع، والكهوف، التي تعتبر من الكنوز الأثرية والتاريخية. (بلدية بتير)



الشكل (9.4) : يوضح مسار بتير السياحي .

المصدر : الباحثة .

4.4. الطبوغرافية .

تتميز موقع الارض بالانحدار الشديد لانها واقعة في سفح الجبل حيث الميلان في قطعة الارض بنسبة 0.25 من ارتفاع بمقدار 50 متر على طول 200 متر * 100 متر .



الشكل (10.4) : قطعة الارض المقترحة للمشروع

: المصدر <https://hub.geomolg.ps/>



الشكل (11.4) : موقع قطعة الارض في القرية

المصدر : الباحثة .

5.4. المناخ والبيئة في قرية بتير قضاء مدينة بيت لحم .

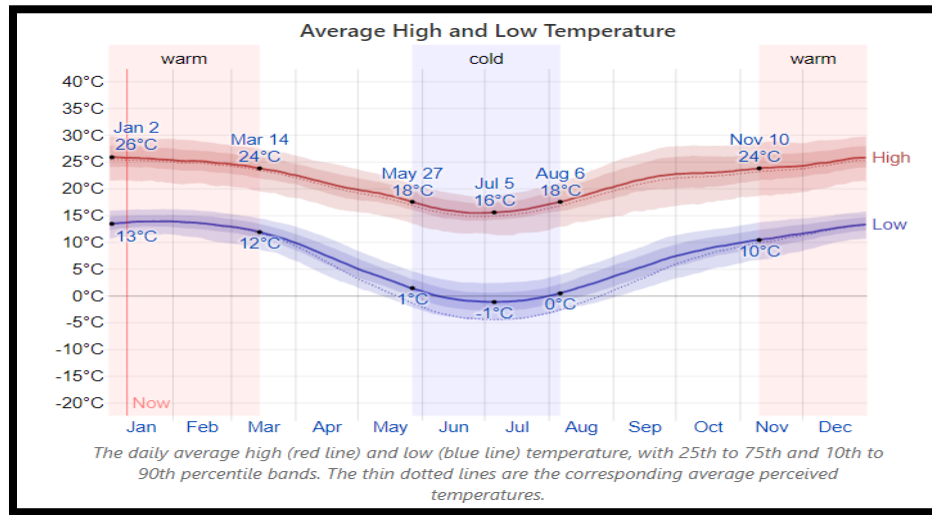
الصيف في بيت لحم طويل ودافئ. الشتاء قصير وبارد وجاف. ويكون الجو صافياً في الغالب على مدار السنة. على مدار العام ، تتراوح درجة الحرارة عادةً من -1 درجة مئوية إلى 26 درجة مئوية ونادراً ما تقل عن -5 درجة مئوية أو أعلى من 30 درجة مئوية.

1.5.4. درجة الحرارة .

متوسط الطقس في الأراضي الفلسطينية في قرية بتير قضاء بيت لحم:

في بيت لحم ، الصيف طويل ودافئ وقاحل وواضح والشتاء بارد ومعظمه واضح. على مدار العام ، تتراوح درجة حرارة الموسم الدافئ لمدة 4.1 شهرًا ، من 10 نوفمبر تشرين الثاني إلى 14 آذار ، بمتوسط درجة حرارة مرتفعة يوميًا أعلى من 24 درجة مئوية. أكثر أيام السنة حرارة هو 2 تموز ، بمتوسط مرتفع 26 درجة مئوية وصغرى 13 درجة مئوية.

بناء على درجة الشاطئ / المسبح ، فإن أفضل وقت في السنة لزيارة بيت لحم (قرية بتير) لأنشطة الطقس الحار هو من أواخر حزيران إلى منتصف ايلول .



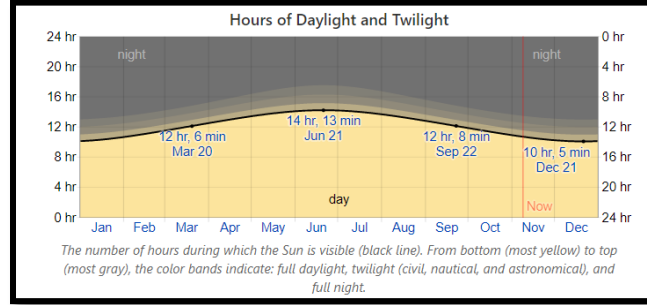
الشكل (12.4) : يوضح متوسط درجات الحرارة وهطول الامطار لمدينة بيت لحم (قرية بتير)

المصدر: <https://weatherspark.com>

2.5.4 حركة الشمس .

يختلف طول اليوم في بيت لحم (قرية بتير) بشكل كبير على مدار العام. في عام 2020 ، أقصر يوم هو 21 من كانون الاول ، مع 10 ساعات و 5 دقائق من ضوء النهار ؛ أطول يوم هو 21 من حزيران ، مع 14 ساعة و 13 دقيقة من ضوء النهار.

أقرب شروق الشمس هو في 5: 33 صباحا في يونيو 11, وآخر شروق الشمس هو 1 ساعة, 21 بعد دقائق في 53: 6 صباحا من تشرين الأول 30. أقرب غروب الشمس هو في 35: 4 مساء يوم 4 من كانون الأول ، وآخر غروب الشمس هو 3 ساعات ، بعد 13 دقيقة في 7:48 مساء يوم 29 من حزيران .

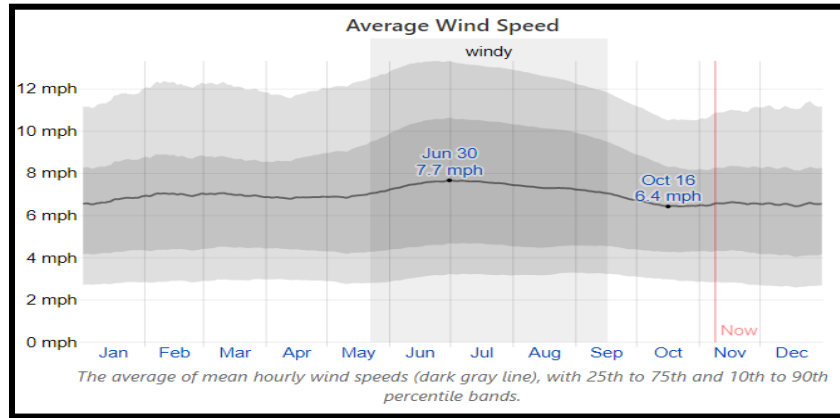


الشكل (13.4): يوضح ساعات الشمس في النهار لمدينة بيت لحم (قرية بتير)

المصدر: <https://weatherspark.com/>

3.5.4. حركة الرياح .

يناقش هذا القسم متوسط متجه الرياح في الساعة (السرعة والاتجاه) على ارتفاع 10 أمتار فوق سطح الأرض. تعتمد الرياح التي تعاني منها في أي موقع معين بشكل كبير على التضاريس المحلية وعوامل أخرى ، وتختلف سرعة واتجاه الرياح الأنية على نطاق أوسع من المتوسطات بالساعة . يشهد متوسط سرعة الرياح بالساعة في بيت لحم تباينا موسميا معتدلا على مدار العام.



الشكل (14.4): يوضح متوسط سرعة الرياح ا لمدينة بيت لحم (قرية بتير)

المصدر: <https://weatherspark.com/>

6.4. الغطاء النباتي .

تعتبر ارض المشروع ارضا زراعية تحتوي على العديد من الأشجار مثل شجر الزيتون والصبر والتين و السرو و اللوزيات.



الشكل (15.4) : النباتات الموجودة في قطعة الارض

المصدر : الباحثة .

7.4. اهمية الموقع المقترح:

الموقع له اهمية كبيرة وذلك بسبب :

- قريبه من الخدمات العامة الأساسية وخطوط الكهرباء والهاتف.
- بعيد عن الضجيج.
- وجود الموقع في منطقة مرتفعة وخلوية.
- إمكانية التوسع المستقبلي للمنتج لوجود مساحات واسعة.
- الإطلالة الجيدة حيث تطل على ارضي زراعية وعلى القرية كاملة .
- القرية ملتقى الريف الغربي مع مدينة القدس وبيت جالا

الفصل الخامس

برنامج المشروع

1.5. برنامج المشروع:

1.1.5. العناصر الرئيسية للمنتج

2.5 جداول مساحات المشروع

1.2.5 الفندق .

2.2.5 الشاليهات .

3.2.5 المركز العلاجي .

4.2.5 المناطق الترفيهية .

5.2.5 مواقف سيارات .

الفصل الخامس

يتناول هذا الفصل خلاصة البحث والبرنامج بالمساحات المقترحة لهذا المشروع ، وتوزيع المساحات لتكون المرجع الاساسي لتخطيط الموقع وتصميم المشروع، والفراغات الداخلية والخارجية للمشروع ، مع العلم ان هذه المساحات والتي اعتمدت كمرجعية من معايير التخطيط

والتصميم للمنتجات الجبلية ، بحيث تكون غير نهائية وقابلة للتعديل في مراحل التصميم ، الا انها تقدم مؤشرا للمساحات المتوقعة للمشروع .

1-5 برنامج المشروع:

برنامج المشروع عبارة عن منتج علاجي سياحي يرتاده الزوار من داخل فلسطين وخارجها . يحقق لهم الراحة والاستجمام والترفيه .

بالاضافة الاستمتاع بالطبيعة الخلابة . ويقدم الخدمات ل 500 شخص ويتكون المشروع بشكل رئيسي من العناصر التالية :

1- قسم النزلاء : ويضم 10 شاليهات والفندق الذي يتكون من 35 غرفة مفردة و 35 غرفة مزدوجة و10 اجنحة منهم جناحين خاصين .

2- قسم المساحة العامة : يتكون من منطقة استقبال وقاعة متعددة الاغراض ومطعم داخلي وخارجي ، والتي تمكن الزائر من التمتع بالعناصر الطبيعية الخارجية والمنظر الجميل ، كما يشتمل هذا القسم على برك سباحة ونادي رياضي وعلاجي .

3- قسم الاماكن الخاصة بخدمة الزوار والنزلاء كالمطابخ وغرف الغسيل وغرف العمال والموظفين .

1.1.5 العناوين الرئيسية للمنتج :

| العنصر | المساحة التقريبية (م ²) |
|-----------------------|-------------------------------------|
| ١ - الفندق | 5380 |
| ٢ - الشاليهات | 1260 |
| ٣ - المركز العلاجي | 1500 |
| ٤ - المناطق الترفيهية | 3500 |
| ٥ - مواقف السيارات | 5000 |
| المساحة الكلية | 20000 |

جدول (1.5) العناصر الرئيسية للمنتج

المصدر : الباحثة .

2.5. جداول مساحات المشروع

1.2.5. الفندق :

| الرقم | اسم الفراغ | عدد الفراغات | مساحة الفراغ م ² | المساحة الكلية م ² |
|--------------------------------|-------------------------------------|--------------|--------------------------------|----------------------------------|
| | غرف مزوجة للنوم مع حمام | 35 | 25 | 875 |
| | غرف مفردة للنوم مع حمام | 35 | 15 | 525 |
| | جناح يشمل غرفة نوم وحمام وغرفة جلوس | 8 | 45 | 360 |
| | جناح خاص | 2 | 45 | 90 |
| | المساحة الكلية لاجنحة النوم | | | 1850 |
| المساحة المخصصة للمرافق العامة | | | | |
| | قاعة استقبال | 1 | 180 | 180 |
| | مكتب استقبال | 1 | 20 | 20 |
| | صالة جلوس | 1 | 100 | 100 |
| | بار للمشروبات الخفيفة | 1 | 80 | 80 |
| | قاعة متعددة الأغراض | 1 | 120 | 120 |
| | دورات مياه للنساء | 1 | 40 | 40 |
| | دورات مياه للرجال | 1 | 40 | 40 |
| | المساحة الكلية مرافق العامة | | | 580 |

| ج-المساحات المخصصة لقسم الخدمات | | | |
|---------------------------------|----|---|-----------------------------|
| 80 | 80 | 1 | قسم الغسيل |
| 15 | 15 | 1 | غرفة الخدمات في كل طابق |
| 30 | 30 | 1 | مكان للتخلص من النفايات |
| 35 | 35 | 1 | حمامات للموظفين |
| 160 | | | المساحة الكلية لقسم الخدمات |
| د- المساحة المخصصة للإدارة | | | |
| 25 | 25 | 1 | مكتب المدير |
| 15 | 15 | 1 | مكتب السكرتيرة |
| 20 | 20 | 1 | الإرشيف |
| 30 | 30 | 1 | صالة الاستقبال |
| 20 | 20 | 1 | نائب المدير |
| 20 | 20 | 1 | علاقات عامة |
| 90 | 90 | 1 | مكاتب موظفين |
| 15 | 15 | 1 | محاسب |
| 30 | 30 | 1 | مكتب لعمال الصيانة |

| | | | |
|-----------------------|-----|---|---------------------------|
| 290 | 290 | | المساحة الكلية للإدارة |
| هـ - المطعم | | | |
| 350 | 350 | 1 | قاعة طعام تتسع ل 200 شخص |
| 150 | 150 | 1 | مطبخ |
| 100 | 100 | 1 | مخزن |
| 600 | | | المساحة الكلية للمطعم |
| و - قسم الغسيل | | | |
| 16 | 16 | 1 | مخزن للمواد الكيماوية |
| 45 | 45 | 1 | مكان الغسيل |
| 10 | 10 | 1 | مكتب المشرف |
| 16 | 16 | 1 | مكتب استلام الغسيل المتسخ |
| 16 | 16 | 1 | مكتب استلام الغسيل النظيف |
| 30 | 30 | 1 | مخزن مساعد |
| 40 | 40 | 1 | مكان الكي |
| 12 | 12 | 1 | مكتب مسؤول القسم |
| 12 | 12 | 1 | مكتب مساعد المسؤول |

| | | | |
|----------------|-----|---|----------------------|
| 12 | 12 | 1 | مكتب السكرتارية |
| 25 | 25 | 1 | مخزن الغسيل |
| 25 | 25 | 1 | مخزن الغسيل اليومي |
| 16 | 16 | 1 | المفقودات والموجودات |
| 16 | 16 | 1 | غرفة الحياكة |
| 320 | | | مجموع المساحة |
| ز- غرف الحراسة | | | |
| 80 | 20 | 4 | غرفة حارس |
| 80 | | | مجموع المساحة |
| 100 | 100 | 1 | ح- قسم نوم عاملين |

جدول (2-5): عناصر الفندق

المصدر: الباحث

2.2.5 الشاليهات :

| أ- شاليه بغرفة نوم واحدة | |
|--------------------------|-----------------------------------|
| 16 | - غرفة نوم |
| 20 | - معيشة وطعام |
| 5 | - حمام |
| 12 | - مطبخ وخدمات |
| $530 = 53 * 10$ | - مجموع المساحة (العدد × المساحة) |
| ب- شاليه بغرفتين نوم | |
| 20 | - غرفة نوم رئيسية |
| 16 | - غرفة نوم ثانوية |

| | |
|---------------|-----------------------------------|
| 20 | - معيشة وطعام |
| 5 | - حمام |
| 12 | - مطبخ وخدمات |
| 730 = 73 * 10 | - مجموع المساحة (العدد × المساحة) |

جدول (3-5): عناصر الشاليهات

المصدر: الباحث

3.2.5 المركز العلاجي :

| أ- مركز العلاج الطبيعي | | | |
|------------------------|--------------|--------------------------|----------------------|
| اسم الفراغ | عدد الفراغات | مساحة الفراغ 2م | المساحة الكلية 2م |
| - غرف جاكوزي | 5 | 12 | 60 |
| - غرف ساونة | 5 | 12 | 60 |
| - غرف بخار | 5 | 12 | 60 |
| - غرف تدليك | 12 | 3 | 35 |
| - صالة استراحة | 1 | 35 | 35 |
| - مشالغ | 20 | 2 | 40 |
| - صناديق امانات | 1 | 25 | 25 |
| - صندوق محاسبة | 1 | 20 | 20 |
| - عيادة طبية | 2 | 50 | 100 |
| - مسبح | 2 | 200 | 400 |
| - مجموع المساحة | | | 836 |
| ب- مركز رياضي | | | |
| العنصر | العدد | المساحة(م ²) | المجموع |
| - قاعة ايروبيكس | 1 | 100 | 100 |

| | | | |
|-----|-----|---|--------------------------|
| 300 | 300 | 1 | - قاعة اجهزة رياضية |
| 100 | 100 | 1 | - خدمات للقاعة والعاملين |
| 500 | | | مجموع المساحة |

جدول(45): عناصر المركز العلاجي

المصدر: الباحث

4.2.5 المناطق الترفيهية :

| أ- المطعم الخارجي | | | |
|-----------------------|--------------|--------------------|----------------------|
| اسم الفراغ | عدد الفراغات | مساحة الفراغ 2م | المساحة الكلية 2م |
| - قاعة تتسع ل 200 شخص | 1 | 350 | 350 |
| - مطبخ | 1 | 150 | 150 |
| - مجموع المساحة | | | 500 |
| ب- المسابح | | | |
| اسم الفراغ | عدد الفراغات | مساحة الفراغ 2م | المساحة الكلية 2م |
| - مسبح مكشوف | 1 | 400 | 400 |
| - مسبح للأطفال | 1 | 200 | 200 |
| - مسبح مغطى | 1 | 400 | 400 |
| - خدمات المسابح | 1 | 100 | 400 |
| - غرفة المدرب | 1 | 20 | 20 |
| - مجموع المساحة | | | 1120 |

| | | | |
|-----|--|--|------------------------------|
| 500 | | | ج- تراسات وجلسات ومناطق مظله |
|-----|--|--|------------------------------|

| هـ - الملاعب | |
|-------------------|------------------|
| الطول*العرض*العدد | ١ - ملاعب رياضية |
| 1*11*24 | - ملعب تنس |
| 1*13*15 | - ملعب كرة سلة |
| 1*13*15 | - ملعب كرة يد |
| 654 | - مجموع المساحة |

| | |
|------|------------------------|
| 500 | ٢ - ملاعب الاطفال |
| 1154 | المساحة الكلية للملاعب |

جدول(5-5) : عناصر المناطق الترفيهية

المصدر: الباحثة .

5.2.5 موقف سيارات

مساحة = 5000 م² .

| | |
|---|-----------------------|
| المساحة الكلية للمبنى | 8126 م ² |
| المساحة الكلية الخارجية ملاعب ومساح ومواقف | 8420 م ² . |
| المساحة الكلية اللازمة | 20000 م ² |
| موقف سيارات | 5000 م ² |

الخاتمة

من خلال ما تم مناقشتها في الفصول السابقة، ظهرت الحاجة الماسة لاقامة مشروع منتج علاجي سياحي، بحيث يستطيع الانسان ممارسة الانشطة الرياضية المختلفة والحصول على العلاج الطبيعي والترفيهي في مكان واحد. بحيث يشعر الانسان بالراحة والانسجام والتوازن مع البيئة المحيطة به. وبذلك يهدف المشروع الى تعزيز نمط التعامل مع البيئة بحيث تم استغلالها بالقدر الممكن في خدمة المشروع دون الاضرار بها، او محاولة تغيير ملامحها الاصلية، ومن هنا وضعت هذه الامور التي يجب ان اوليها اهمية في التصميم.

المصادر والمراجع :

- 1- محمد ماجد خلوصي ، الموسوعة المعمارية (النوادي الترفيهية والرياضية)، دار قابس للطباعة والنشر، بيروت، 1999.
- 2- ارنست نيوفرد ، الهندسة المعمارية (عناصر التصميم والانشاء المعماري) ، سنة 1980 .
- 3- احمد ابراهيم ، كتاب المنتجات السياحية ، دار البيروني للنشر والتوزيع ، مصر ، 2008 .
- 4- egyptsystem ، كتب هندسية (اسس تصميم الفنادق) ، الشامل للنشر والتوزيع ، مصر ، 2013 .

المصادر الالكترونية :

– المصدر (<http://www.murad.ps/ar>)

<http://www.battir.org/home/>

<https://hub.geomolg.ps/L5/index.html?viewer=A3.V1>

<https://www.behance.net/>

<https://www.govmap.gov.il/>

<https://earth.google.com/>

<https://www.archdaily.com/>

: <https://weatherspark.com/>

<https://engineering-portal.com/book/%D9%83%D8%AA%D8%A7%D8%A8-%D9%86%D9%88%D9%81%D8%B1%D8%AA-%D8%A8%D8%A7%D9%84%D9%84%D8%BA%D8%A9-%D8%A7%D9%84%D8%B9%D8%B1%D8%A8%D9%8A%D8%A9>