

بسم الله الرحمن الرحيم



جامعة بوليتكنيك فلسطين
كلية الهندسة والتكنولوجيا
دائرة الهندسة المدنية والمعمارية
الهندسة المعمارية

مشروع تخرج بعنوان
المركز الثقافي الترفيهي الفلسطيني

إعداد الطالبة :
رنين الحلايقة

إشراف :
م. يوسف ربيعي

الخليل – فلسطين

2021

شهادة تقييم مشروع التخرج

جامعة بوليتكنك فلسطين - PPU

الخليل فلسطين

مشروع تخرج بعنوان

المركز الثقافي الترفيهي الفلسطيني

إعداد:

رنين الحلايقة

بناء على توجيهات الأستاذ المشرف على المشروع، وبموافقة جميع أعضاء اللجنة الممتحنة، تم تقديم هذا المشروع الى دائرة الهندسة المدنية والمعمارية في كلية الهندسة للوفاء الجزئي بمتطلبات الدائرة لدرجة البكالوريوس في الهندسة المعمارية.

توقيع رئيس الدائرة

توقيع مشرف المشروع

.....

.....

2021

الإهداء

الحمد لله الذي بنعمته تتم الصالحات والحمد لله الذي هدانا لهذا وما كنا لنهتدي لولا أن هدانا الله والحمد لله على نعمة الإسلام، والحمد لله الذي وفقني لهذا العمل الذي أرجو الله سبحانه وتعالى أن يتقبله بقبول حسن وأن يتقبل به ميزاني يوم القيامة .
وأهدي هذا العمل للشعب الفلسطيني الزاهر بإذن الله ولكل من عاونني وقدم لي يد العون والمساعدة ولكل من غرس في نفسي حبال الاستفادة والتدبر في العلوم .
اللهم اجعل هذا العمل في ميزان حسناتهم جميعاً وأخص بالذكر والدينا اللذان توليا تربيتنا وتعليمنا واللذان كانا عوناً لنا دائماً يشدان من أزرنا على كل خير وصلاح وحريصان على حثنا على الاستزادة من العلم النافع لنستفيد و نفيد.
والى كل من رضي بالله رباً، وبالإسلام ديناً، وبمحمد (ﷺ) نبياً ورسولاً.
والشكر كل الشكر والعرفان لأستاذي الفاضل الأستاذ المهندس يوسف ربيعي الذي لم يبخل علينا بعلمه وحكمته وبصيرته الخلاقة .
و نسأل الله القبول والسداد وأسألكم الدعاء.

نهدي هذا البحث المتواضع

الشكر والتقدير

مع اقترابنا من نهاية الرحلة الجامعية لا تكفينا الكلمات لوصف مشاعرنا
فنحن نغادر من رافقنا طوال السنوات السابقة وكان لنا بيتا صديقا وسندا
لا يسعنا إلا رفع أرقى آيات الشكر لمن قدر لنا وأنعم علينا بخوض هذه الرحلة الرائعة

لله عز شأنه وﷻ

الحمد لله كما يحق له أن يحمد

إلى من أنار طريقنا وفتح لنا الآفاق إلى من ألهمنا وأعاننا على كل الصعاب

الشكر والتقدير والعرفان بالجميل إلى كل من ساندنا

إلى أساتذتنا

وإلى من يرسم لنا ملامح النهاية

م. يوسف ربيعي

رنين حلايقة

فهرس المحتويات

الصفحة	الموضوع	الترقيم
II	الاهداء	
III	الشكر والتقدير	
IV	فهرس المحتويات	
V	قائمة الجداول	
VI	قائمة الاشكال	
IX	المستخلص	
X	Abstract	
1	الفصل الاول "المقدمة"	
2	تمهيد	1.1
2	مشكلة البحث	2.1
2	وصف المشروع	3.1
2	اهمية البحث	4.1
3	اهداف البحث	5.1
3	منهجية البحث	6.1
4	هيكلية البحث	7.1
5	الفصل الثاني " المعايير التخطيطية والتصميمية"	
6	تمهيد	1.2
6	المعايير التخطيطية لعناصر المشروع	2.2
6	اختيار الموقع	1.2.2
6	متطلبات الحركة	2.2.2
6	مواقف السيارات	3.2.2
9	المعايير التصميمية للمراكز الثقافية	3.2
10	معايير تصميم المسرح	1.3.2
14	معايير تصميم المعارض	2.3.2

19	معايير تصميم المكتبات	3.3.2
22	الفصل الثالث "الحالات الدراسية"	
23	تمهيد	1.3
23	الحالة الدراسية العالمية:	2.3
23	الوصف العام للمشروع	1.2.3
23	الموقع العام للمشروع	2.2.3
24	تحليل المشروع	3.2.3
24	الهدف من المشروع	4.2.3
30	الحالة الدراسية المحلية: مركز الحسين الثقافي	3.3
30	الوصف العام للمشروع	1.3.3
31	نبذة عن نشأة المركز وتطوره	2.3.3
31	مدة المشروع وافتتاحه	3.3.3
31	الهدف من مركز الحسين الثقافي	4.3.3
31	الفكرة التصميمية	5.3.3
32	تحليل المشروع	6.3.3
36	قائمة المصادر والمراجع	
37	الملاحق	
37	المعايير التصميمية والتخطيطية للفنادق والنزل	
39	المعايير التخطيطية والتصميمية للمناطق الترفيهية والحدائق	
42	التوسع المستقبلي والمرونة في التصميم	

قائمة الجداول

الصفحة	اسم الجدول	رقم الجدول
10	عرض خشبة المسرح حسب الاستخدام	(1.2)
11	مساحات الخدمة المسرحية خلف المسرح	(2.2)
25	مساحات الفراغات الخاصة بالطابق السفلي	(1.3)
26	مساحات الفراغات الخاصة بالطابق الارضي	(2.3)
27	مساحات الفراغات الخاصة بالطابق الاول	(3.3)

قائمة الاشكال

الصفحة	اسم الشكل	رقم الشكل
7	الحد الادنى لأبعاد المواقف المائلة	(1.2)
7	الحد الادنى لأبعاد المواقف المائلة	(2.2)
8	ابعاد مواقف ذوي الاحتياجات الخاصة	(3.2)
8	الاشارة الخاصة لذوي الاحتياجات الخاصة	(4.2)
9	الحد الادنى لأبعاد المواقف الطولية وعرض الشوارع	(5.2)
11	الابعاد والمسافات الافقية والعمودية بين المقاعد	(6.2)
1	ميل الصالة والبلكون في القطر الوسطي للمسرح	(7.2)
13	تحديد خطي لمنحنى النظر بإضافة متابعة للارتفاعات الى خط النظر	(8.2)
13	مسقط ل احد اشكال المسرح	(9.2)
13	فتحة المسرح وحقل الرؤيا في المسرح مع وجود حفرة الاوركسترا امام المسرح	(10.2)
14	زوايا الرؤيا في المسرح	(11.2)
15	العوامل المؤثرة في تصميم المسرح	(12.2)
15	طبيعة المعروضات داخل المعرض	(13.2)
18	حركة في اتجاه واحد ومسار العرض ناقص غير مكتمل	(14.2)
18	الحركة غير مكتملة فالحل ضيق	(15.2)
18	تغطية ضيقة والمم قليل	(16.2)
18	تغطية كاملة، سهولة الحركة مع امكانية الرؤية بنظام	(17.2)
18	عرض مكتمل شائع في قاعات اللوحات الفنية	(18.2)
19	اعتراض الفتحات في بداية المسار	(19.2)
19	اعتراض الفتحات في منتصف المسار	(20.2)
19	وضع مربع للفتحات التي لا تعترض الحركة	(21.2)
19	اعتراض الفتحات في النهاية	(22.2)
21	مقاسات الطاولات في المكتبة ورفوف الكتب	(23.2)
23	المركز الثقافي الفرنسي باستيا	(1.3)

23	اقليم كورسيكا العليا التابع لفرنسا	(2.3)
23	موقع مدينة باستيا في اقليم كورسيكا	(3.3)
24	مدينة باستيا الفرنسية	(4.3)
25	الطابق السفلي للطابق الارضي	(5.3)
26	المسقط الافقي للطابق الارضي	(6.3)
27	المسقط الافقي للطابق الاول	(7.3)
28	الواجهة الجنوبية	(8.3)
28	الواجهة الشمالية	(9.3)
28	الواجهة الشرقية	(10.3)
28	الواجهة الغربية	(11.3)
28	الواجهة الشمالية في الليل	(12.3)
28	الواجهة الجنوبية في النهار	(13.3)
28	الواجهة الغربية في النهار	(14.3)
28	الواجهة الغربية في الليل	(15.3)
29	قطاع B-B	(16.3)
29	قطاع A-A	(17.3)
29	صورة داخلية للمركز الثقافي	(18.3)
29	صورة داخلية للمكتبة	(19.3)
30	صورة داخلية للمركز الثقافي	(20.3)
30	المدرج الداخلي للمركز الثقافي	(21.3)
30	مركز حسين الثقافي- عمان- الاردن	(22.3)
30	خارطة عمان	(23.2)
30	خارطة الاردن	(24.3)
42	خارطة موقع المشروع	(25.3)
31	خارطة المسقط الارضي لمركز الحسين الثقافي	(26.3)
32	الفكرة التصميمية للطابق الاول	(27.3)
33	مسقط الطابق الاول للمركز	(28.3)
33	اسماء الفعاليات للطابق الاول	(29.3)

33	الفكرة التصميمية للطابق الثاني	(30.3)
33	مسقط الطابق الثاني	(31.3)
33	اسماء الفعاليات للطابق الثاني	(32.3)
34	الفكرة التصميمية للطابق الثالث	(33.3)
34	مسقط الطابق الثالث	(34.3)
34	اسماء الفعاليات للطابق الثالث	(35.3)
34	مسرح الحسين الثقافي	(36.3)
35	مسرح الحسين الثقافي	(37.3)
35	قطاع لمسرح الحسين	(38.3)
35	مسرح الحسين الثقافي	(39.3)
35	المعهد الوطني للموسيقى	(40.3)

المستخلص

يعاني السكان في محافظة الخليل من قلة الأماكن الثقافية و الترفيهية التي يحتاجها الإنسان من أجل الترويح عن النفس والتخفيف من ضغوط الحياة , ما يجعله غير قادر على المضي قدماً في حياته ولا يساعده على تحمل الواقع الصعب الذي يعيشه شعبنا الفلسطيني وبناء علاقات اجتماعية جيدة على مستوى الأسرة والمجتمع, فكان لزاماً علينا ان نقترح مشروع يساهم ولو بشكل بسيط في التخفيف من معاناة شعبنا , مما دفعنا لعمل دراسة شاملة لكل متطلبات إقامة مشروع الثقافة الفلسطيني الذي يلبي حاجة السكان في محافظة الخليل , وقد تم اقتراح موقع من قبل بلدية الخليل لإقامة هذا المشروع, ناهيك عن دراسة حالات مشابهة للمشروع محلية وعالمية ومن ثم وضع برنامج شامل للمشروع وتحديد كافة المتطلبات والمعايير العامة والخاصة اللازم توفرها لإقامة المشروع.

يهدف هذا البحث الى دعوة الانسان للمشاركة في توعية ذاته الفكرية و نضوجه العلمي و تنميته ايضاً و خاصة الفئات المهمشة والمستهدفة و هي الاطفال و كبار السن ايضاً و الشباب عن طريق حضن المشروع للمناطق المحيطة به، وان يضم اكبر عدد من حملات التوعية و كسر الجهل الموجود عند البعض و محو الأمية و نشر الثقافة الصحيحة وتعزيز النسيج الاجتماعي و صون التراث و الحكاية التاريخية للشعب الفلسطيني، و تنمية المواطنة القائمة على احتضان قيم المساواة و الحرية و العدالة الاجتماعية و الكرامة الإنسانية.

وتم الاستناد في هذا البحث على بعض المراجع مثل الكتب و المجلات و على بعض المواقع الالكترونية التي ساعدتني في جمع المعلومات التي تخص البحث، كما واجهتني بعض المعوقات مثل عدم توفر حالة دراسية مماثلة في فلسطين و قلة المراجع المستفاد منها.

يحتوي الموضوع بدراسة شاملة على ثلاثة فصول، تحدثت في الفصل الاول عن مقدمة عامة للمشروع وبتضمن وصف عام للمشروع و المشكلة و الأهمية و الأهداف المرجوة، الفصل الثاني تناول المعايير التخطيطية للمساحات الخضراء و المعايير التصميمية للمباني الثقافية و الفنادق و القاعات المتعددة الأغراض، و بالفصل الثالث تناول موضوع الحالات الدراسية العربية و العالمية منها، كأمثلة على مشاريع مراكز ثقافية ترفيهية و ايضاً فنية، حيث تم تحليلها من اجل استنباط أهم المعايير التخطيطية و التصميمية و حتى يستفاد منها في تصميم المشروع مع الاخذ بعين الاعتبار نقاط القوة للاستفادة منها و نقاط الضعف لتجنبها في عملية تصميم المشروع

و على هذا الاساس تم عمل دراسة لمشروع مركز الثقافة الفلسطيني الترفيهي ليحتوي على مختلف الفعاليات و النشاطات المرتبطة بهذه الوظائف من صالة متعددة الأغراض و مركز ثقافي و فندق , و فعاليات ترفيهية و غير ذلك مما يلبي حاجة سكان المنطقة و سكان المناطق المجاورة بالإضافة لكل راغب بزيارة المشروع و غيرهم.

"ومن يكتب حكايته يرث أرض الحكاية " (محمود درويش)

The Abstract

The population in the Hebron Governorate suffers from a lack of cultural and recreational places that a person needs in order to recreate oneself and alleviate the pressures of life, which makes him able to proceed that may be in his life and help him endure the difficult reality that our Palestinian people live and build good social relations at the family and community level, We have to propose a project that would contribute, even in a slight way, to alleviating the suffering of our people, which would prompt us to conduct a comprehensive study of all the requirements of the Palestinian cultural residency that meets the needs of the population in the Hebron Governorate, The site has been proposed by the Hebron Municipality to establish this project, Let alone study cases Similar to the local and international project, and then setting up a comprehensive program for the project and defining all the requirements and general and special standards that it provides to establish the project.

This research aims to invite people to participate in sensitizing their intellectual, scientific maturity and development as well, especially the marginalized and targeted groups, which are children, the elderly as well as young people through the project bosom to the surrounding areas, and to include the largest number of awareness campaigns and breaking the existing ignorance For some, eradicating illiteracy, spreading the right culture, strengthening the social fabric, preserving the heritage and historical narration of the Palestinian people, and developing citizenship based on embracing the values of equality, freedom, social justice, and human dignity.

This research is based on some references, such as books and magazines, and on some websites that have helped me collect information related to the research. It also faced some obstacles, such as the lack of a similar case study in Palestine and the absence of references to benefit from it.

On this basis, a study was carried out for the Palestinian recreational culture center project to contain the various activities and activities related to these functions such as a multi-purpose hall, a cultural center, a hotel, recreational activities and other things that meet the needs of the residents of the region and the residents of the neighboring areas in addition to everyone who wishes to visit the project and others.

"He who writes his story inherits the land of the story" (Mahmoud
Darwish)

الفصل الأول

المقدمة

تمهيد	1.1
مشكلة البحث	2.1
وصف المشروع	3.1
أهمية البحث	4.1
اهداف البحث	5.1
منهجية البحث	6.1
هيكلية البحث	7.1

1.1. التمهيد

الثقافة هي الأسلوب و الطريقة أو السلوك الذي يتبعه شعبٌ معين من الشعوب، وهذا الأسلوب يتم ممارسته في الحياة سواء كان بسيطاً أو معقداً، وتتمثل في الأدب، والفنون، والموسيقى، واللغة، والتقاليد، والأعراف، والاختراعات، كما تشمل كل الإبداعات والابتكارات التي يصنعها الإنسان.

الترفيه عبارة عن النشاطات التي تتيح للأشخاص بأن يرفهوا عن أنفسهم من خلالها، ويكون في أوقات الفراغ، وتتمثل في المشاركة في العديد من الفعاليات أو البرامج أو الألعاب الترفيهية، ويلجأ البعض إلى قراءة القصص أو المجلات، أو حتى مشاهدة التلفاز، وتختلف هذه النشاطات باختلاف أذواق الأشخاص الذين يمارسونها.

الفنون هي التعبير عن الأفكار الجمالية، عن طريق توظيف المرء لخياله وإبداعه، ويقسم الفن إلى الفنون البصرية وتشتمل على الرسم، والنحت، وفنون العمارة، وفنون الجرافيك، والفنون التشكيلية، والفنون الأدبية كالدراما، والقصة، والشعر، وفنون الأداء كالموسيقى، والمسرح، والرقص.

إن المباني الثقافية الترفيهية تعد من أهم المباني التي تؤثر على الشعوب والحضارات ولها تأثير مباشر على الشعوب وذلك لأن في مقدورها أن تغير من ثقافة أو حضارة أي شعب، ولذلك لابد من الأخذ بكل الاعتبارات لإنشاء مبني جيد كما يجب إن يكون لها دور كبير من الناحية الجمالية لتقوم بدورها بجذب الأفراد والمشاهدين داخل المبنى.

2.1. مشكلة البحث

في ظل ما يعانيه الفلسطينيون من ويلات سواء كانت الصعيد الجسدي أو النفسي فإن الحاجة أصبحت ماسة لتوفير مثل هذه الأماكن الترفيهية والثقافية وايضا من الناحية الفنية دون إن يلجا الفرد إلى وسائل أخرى للترويح والتنفيس عن مشاعره مثل المخدرات والتدخين.

لهذا تم اقتراح عمل يلبي حاجات هذا المجتمع المحلي، على ان يكون المشروع عبارة عن مركز ثقافي و ترفيهي ويشمل الناحية الفنية ايضاً و في نفس الوقت لندرة توفر هذا النوع من المشاريع في محافظة الخليل.

3.1. وصف المشروع

المشروع المقترح في الخليل _حلول يتكون من مساحات خضراء موزعه على مساحة تقريبا 9525.500 دونم ومركز ثقافي ترفيهي بالإضافة الى الفنون و قاعة متعددة الأغراض ونزل، وسيتم دراسة العلاقات في المباني المختلفة في المشروع ودراسة محاور الحركة ودراسة الناحية التخطيطية والتصميمية للمساحات الخضراء والمركز الثقافي والنزل بالإضافة للقاعة المتعددة الاغراض لإيجاد الحلول الوظيفية والتصميمية المناسبة.

4.1. أهمية البحث

تلعب المراكز الثقافية أدواراً مهمة، منها التعريف بثقافة البلد الذي ينتمي إليه المركز وتقديمها بصور شتى إلى جمهور البلد الذي يستضيف ذلك المركز، والعكس صحيح أيضاً، إن المراكز الثقافية من المفترض أن تكون جسوراً أساسية في منظومة

لعبة حوار الحضارات، تلك التي أصبح الجميع يطالب بها ولا يمل من تكرار ركائزها وشروطها (أبو حسين، احمد، معجم مقاييس اللغة ، الطبعة الأولى ، دار الفكر، 1979م)

5.1. أهداف البحث

يهدف هذا البحث إلى تكوين خلفية نظرية حول معايير تصميم مراكز ثقافية وفنية وترفيهية، بالإضافة إلى استعراض حالات دراسية تمكن الباحث من تحديد حجم ووصف المشروع من أجل بناء واقع نظري تحليلي يمكن الاستناد عليه لتصميم مركز ثقافي يلبي عدة احتياجات وظيفية في داخله، من أهم الدوافع الموجبة لإنشاء مشروع الثقافة والفنون الفلسطينية هو الاهتمام بالفنون والثقافة التي تعتبر عاملا مهما وأساسا لربط الحاضر بالمستقبل وتوثيق الصلة بتاريخ الأمة وحضارتها وذلك بتحقيقها من خلال:

1- الإحياء والتعريف بالحركة الثقافية من خلال النشر والترجمة، والندوات، والمؤتمرات، والمهرجانات والمعارض، وما شابه ذلك.

2- تعميق الاعتزاز والولاء للثقافة الوطنية الاسلامية في فلسطين، وتأصيلها وتنميتها من خلال مراجعة التراث الوطني في الفكر والعلوم والأدب بما يؤكد هويتها بوصفها ثقافة فلسطينية عربية، إسلامية إنسانية.

3- تعزيز العلاقة بين المسلمين في فلسطين والعالم الغربي من خلال السياحة الوافدة وإقامة الحوار والتعريف بحضارتنا الاسلامية وذلك من خلال معارض وندوات تبين التاريخ والتراث والفنون الفلسطينية، وذلك من خلال دعم السياحة المحلية حيث يتم توفير منطقة للسياحة المحلية على مستوى المنطقة والضفة الغربية.

4- إيجاد مكان يتلاقى فيه الشباب ويتنافسون ويتبادلون وجهات النظر مما يؤدي الى نشر المعرفة ورفع لمستوى الثقافي الاجتماعي.

5- توفير حلول للخروج من الأعباء الاقتصادية.

6.1. منهجية البحث

اعتمد البحث على المنهج الوصفي والتحليل وذلك بـ :

- الاطلاع على المراجع التي تتحدث عن الموضوع.
- تحديد أسباب اختيار المشروع والأهداف .
- تحديد قطعة الأرض.
- التكلم عن الحالات الدراسية إحداها محلية والأخرى عالمية وتحليلها.
- عمل زيارة ميدانية لبعض المباني الثقافي والترفيهية المحلية .

- دراسة المعايير الهندسية والتصميمية الخاصة بالمشروع .
- تعتمد ايضا على المعلومات النوعية مثل الأبحاث والكتب والمجلات والمواقع الإلكترونية.

7.1. هيكالية البحث

اعتمادا على أهمية ودوافع مشروع مركز الثقافة الفلسطينية، تم الاعتماد في هذا البحث على ان يكون الجانب النظري الذي سيتم الاعتماد عليه في التصميم حيث تم تقسيم البحث إلى الفصول التالية:

1. الفصل الاول

وهو عبارة عن مقدمة عامة عن المشروع إذ يتضمن وصف عام عن المشروع والمشكلة والاهمية والأهداف المرجوة والمنهجية والمحددات والهيكلية، كما انه يعطينا لمحة عامة عن المراكز الثقافية، بالإضافة إلى أهمية هكذا مشروع على المستوى المحلي والاقليمي.

2. الفصل الثاني

يتناول هذا الفصل المعايير التخطيطية للمساحات الخضراء والمعايير التصميمية للمباني الثقافية و الفنادق والقاعات المتعددة الاغراض، حتى يكون المشروع قادر على تحقيق الوظيفة المرجوة بكفاءة عالية وبتكامل مع المدينة والمحيط الخارجي

3. الفصل الثالث

يتناول هذا الفصل مجموعة من الحالات الدراسية العربية والعالمية منها، كأمثلة على مشاريع مراكز ثقافية ترفيهية وايضا فنية، حيث تم تحليلها من اجل استنباط أهم المعايير التخطيطية والتصميمية، حتى يستفاد منها في تصميم المشروع مع الاخذ بعين الاعتبار نقاط القوة للاستفادة منها ونقاط الضعف لتجنبها في عملية تصميم المشروع.

الفصل الثاني

المعايير التخطيطية والتصميمية

تمهيد	1.2
المعايير التخطيطية لعناصر المشروع	2.2
اختيار الموقع	1.2.2
متطلبات الحركة	2.2.2
مواقف السيارات	3.2.2
التوسع المستقبلي والمرونة في التصميم	4.2.2
اعتبارات الأمن والسلامة للمشروع	5.2.2
المعايير التصميمية للمراكز الثقافية	3.2
معايير تصميم المسرح	1.3.2
معايير تصميم المعارض	2.3.2
معايير تصميم المكتبات	3.3.2

1.2. تمهيد

يتوقف تصميم أي منشأة معمارية على عدة معايير تخطيطية وتصميمية من اجل تحقيق الغرض المرجو من هذه المنشأة، وتحقيق اكبر فائدة ممكنة من المساحة المتوفرة، بحيث يكون ملائماً للاستخدام، وبذلك ينظر أثر فن العمارة في هذا الجانب. يأتي دور المعماري في محاولة أظهار هذا النوع من المباني وتحقيق الوظيفة و الجمال ويتطلب هذا النوع من المباني التكنولوجيا المستمرة و تعدد وسائل العرض كما يجب التوفير في المباني الثقافية بصفة عامة بعض الشروط لإنجاحها مثل الإضاءة الطبيعية و الصناعية و التهوية الجيدة بالإضافة الى توفر أي معلومة جديدة للمعرفة لتاريخ أجدادنا عن طريق المعارض أو أي معرفة جديدة عن طريق المكتبات.

2.2. المعايير التخطيطية لعناصر المشروع

يجب دراسة المعايير التخطيطية عند البدء بأي عملية تصميمية لأي منشأة، من حيث اختيار الموقع ، خطوط الحركة، توزيع الفراغات، توزيع المساحات الخضراء،.. الخ.

الموقع العام :

عند التخطيط للمناطق الترفيهية لابد من مراعاة الإحساس بالحرية و الراحة النفسية و التآلف مع الطبيعة و الاستغلال الأمثل لعناصر تنسيق الموقع العام ومراعاة وضع المنشآت في تشكيل مجسم و متكامل من المباني والفراغات الخارجية من اجل تحقيق العلاقات المطلوبة بين مكونات البرنامج من الناحية الوظيفية و التشكيلية.

1.2.2. اختيار الموقع

يعد اختيار الموقع من الأمور الهامة لنجاح أو فشل المنشآت الثقافية والسياحية ومن أهم العوامل التي يجب أخذها بعين الاعتبار عند اختبار الموقع:

- سهولة الوصول إليه.
- تناسب مساحة الموقع مع عدد الجمهور الحاضر للمكان.
- طبيعة الأرض وتنوع الأماكن التي يصعب التحكم بها.
- طبيعة المنطقة المحيطة سواء كانت مساحات خضراء أو مباني.
- توافر خدمات البنية الأساسية (شبكة صرف و تغذية بالمياه العذبة و شبكة الكهرباء).
- سهولة الوصول اليه و اتصاله بشبكة طرق ومحطات للمواصلات. (خلوصي 2001)

2.2.2. متطلبات الحركة :

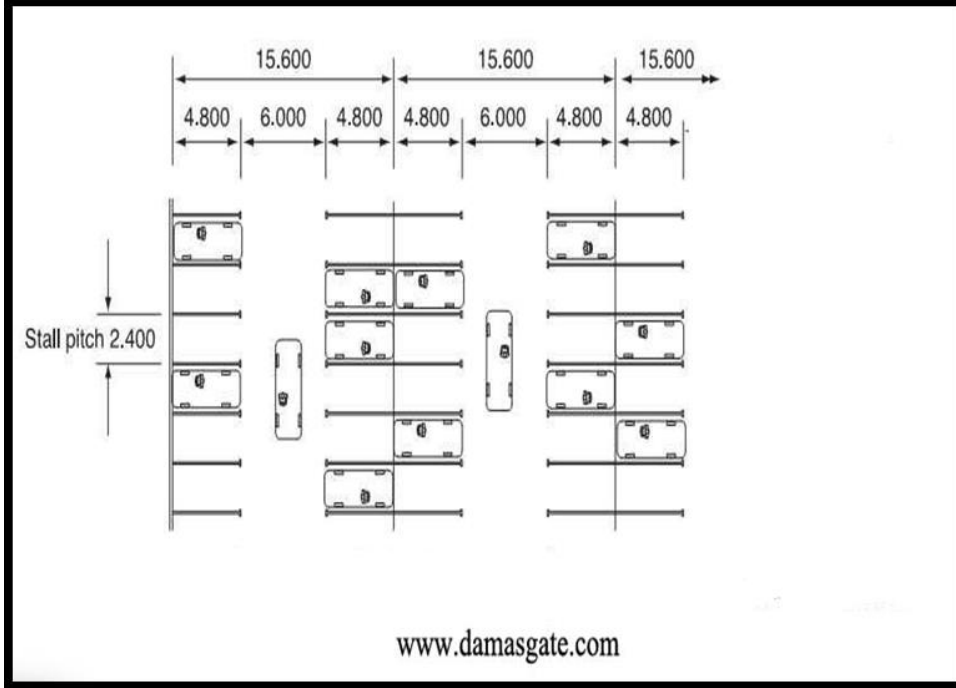
- المدخل : يجب توفير العدد الكافي من المداخل مع توزيعها بشكل مناسب.
- مناطق تجمع : يجب توفير مناطق مفتوحة في اماكن مناسبة لا تتعارض ولا تؤثر على المداخل الرئيسية للمشروع او على مداخل المباني.
- توفير المخططات الارشادية الواضحة والموزعة في اماكن مختلفة ويسهل رؤيتها وتوضح المداخل والمخارج الرئيسية ومخارج الطوارئ.

3.2.2. مواقف السيارات :

توفير عدد مواقف السيارات الملائم لطبيعة المشروع كما نص عليها نظام التنظيم للهيئات المحلية الفلسطينية لعام 2011 والأخذ بعين الاعتبار مواقف ذوي الاحتياجات الخاصة.

وتكون مواقف السيارات مواقف سطحية مكشوفة ويمكن أن تكون المواقف عمودية أو مائلة بزواوية على اتجاه الحركة للسيارات ويجب مراعاة الأبعاد المناسبة للمواقف في كلتا الحالتين.

- لا يقل طول موقف السيارة عن 5.5م وعرضه عن 2.5م وطول موقف الباص عن 12م وعرضه عن 4م.
- لا يتعدى انحدار الممر الخارجي "الرامب" عن 20%.
- ان لا يقل عرض الممر الخارجي عن 3.5م لمواقف السيارات التي لا تزيد عدد السيارات فيها عن 30 سيارة،
5.25م لموقف السيارات التي تزيد عدد السيارات فيها عن 30 سيارة



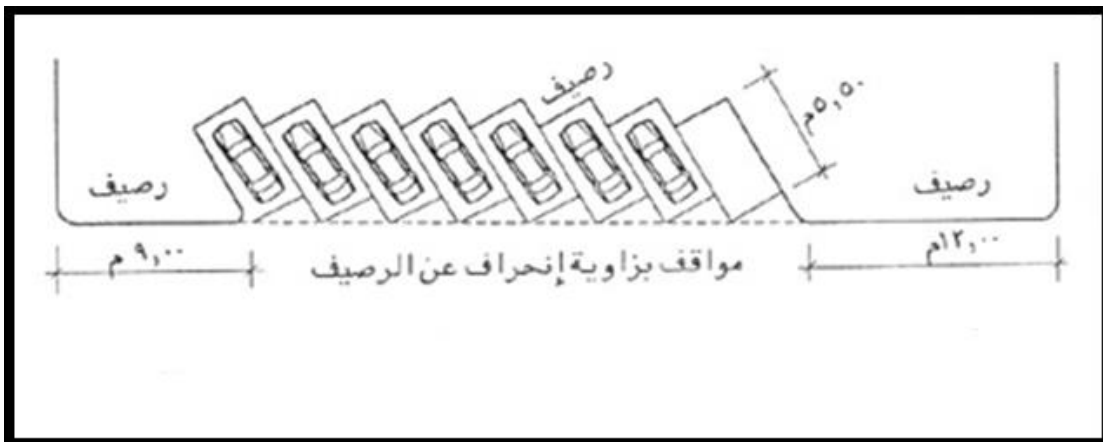
الشكل 2-1 (الحد الأدنى لأبعاد المواقف المائلة)

المصدر : كتاب عناصر التصميم والانشاء المعماري, أرنتست نوفرت

• متطلبات تصميم المواقف المائلة:

ويشترط فيها الآتي :

- الحد الأدنى لبعد للمواقف المائلة عن تقاطعات الطريق هي 9 م في بداية الطريق و12م في نهاية الطريق .
- المسافة المخصصة لوقوف السيارة هي 5.5م . انظر الشكل رقم (2-3)



الشكل 2-2 (الحد الأدنى لأبعاد المواقف المائلة)

المصدر : كتاب عناصر التصميم والانشاء المعماري, أرنتست نوفرت

• مواقف المعوقين :

1- يتم تخصيص نسبة (5%) من مساحة المواقف للمعوقين على ألا يقل عدد المواقف المخصصة للمعوقين عن موقفين .

2- أن تخصص مواقف المعوقين وفقاً للضوابط التالية :

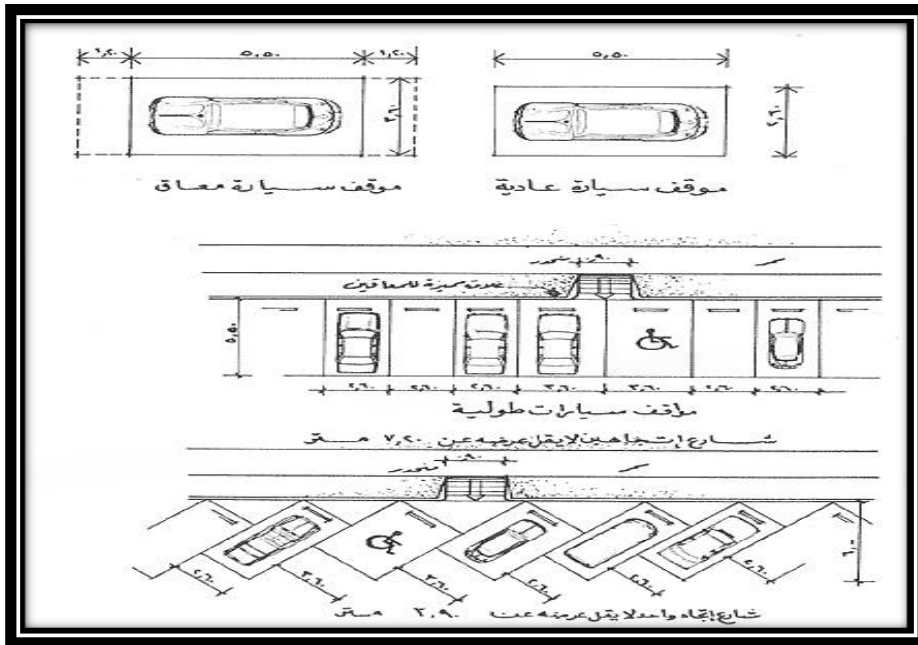
أ- ألا يقل طول الموقف عن 5.50 م .

ب- أن يكون عرض الموقف = 3.60 م , كما هو موضح بالشكل رقم (3-3) .

ج- أن يتم تخصيص أماكن مواقف المعوقين في أماكن يسهل الحركة فيها ، وأن تكون قريب من المداخل الرئيسية في المباني بحيث تكون على أقصر مسافة تصل بين سيارة المعوق وجهة مقصده .

4- أن تكون أقرب ما يكون من المصاعد .

5- وضع العلامة المميزة للموقف الخاص بالمعوقين للدلالة على تخصيص تلك المساحة لوقوف سيارات المعوقين فقط وكما هو موضح بالشكل رقم (4-3) .



الشكل 3-2 (ابعاد مواقف المعوقين)

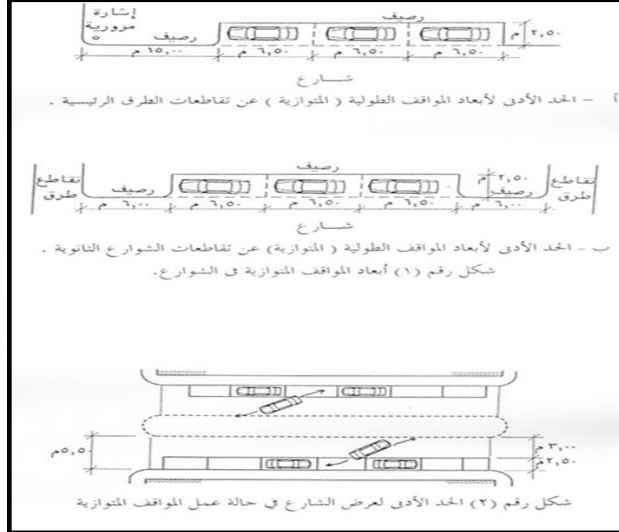
المصدر: كتاب عناصر التصميم والانشاء المعماري, ارنست نوفرت



الشكل 4-2 (الاشارة الخاصة بموقف ذوي الاعاقة)

المصدر: كتاب عناصر التصميم والانشاء المعماري, ارنست نوفرت

- المداخل والمخارج لمواقف السيارات :
- يجب أن تكون المداخل والمخارج بعيدة عن تقاطعات الشوارع حتى لا تؤثر على حركة المرور.
- يجب أن تحقق المداخل والمخارج تجنب التعارض مع حركة المرور العادية في الشوارع , كما هو موضح بالشكل رقم (3-5) .



الشكل 2-5) الحد الأدنى لأبعاد المواقف الطولية وعرض الشوارع

المصدر: كتاب عناصر التصميم والانشاء المعماري, ارنست نوفرت

• ابعاد مواقف السيارات :

- ملخص عام لحساب عدد مواقف السيارات لعناصر المشروع ككل:
- يحسب موقف سيارة واحدة لكل اربعة اشخاص من الهيئة الادارية او الموظفين .
- المتاحف والمكتبات العامة يخصص موقف سيارة واحدة لكل (50)م² من مساحة البناء.
- المطاعم وقاعات الاجتماعات والندوات والمؤتمرات يخصص سيارة واحدة لكل (20)م² من مساحة البناء.
- دور السينما والمسارح يخصص موقف سيارة واحد لكل عشرة مقاعد بالإضافة لموقف باص واحد لكل ثلاثمائة مقعد.
- الفنادق وتخضع للأحكام التالية:
- الفنادق من الدرجة الممتازة يخصص موقف واحد لكل غرفتي نوم.
- الفنادق من الدرجة الاولى (4) و(5) يخصص موقف واحد لكل ثلاث غرف نوم.
- الفنادق من الدرجة الثانية (3) يخصص موقف واحد لكل اربع غرف نوم.
- الشقق المفروشة والسياحية يخصص موقف واحد لكل (100)م² من مساحة البناء.
- مكاتب الإدارة والمحاسبة في الفنادق يخصص سيارة واحد لكل (50)م² من مساحتها.
- النوادي يخصص موقف سيارة واحد لكل (50)م² من مساحة البناء.

3.2. المعايير التصميمية للمراكز الثقافية

إن عملية تصميم المركز الثقافي، لا بد أن تراعي الرواد القادمة للمركز من جميع الفئات والحالات سواء الأشخاص العاديين أو ذوي الاحتياجات الخاصة، بالإضافة إلى مراعاة مختلف الأعمار سواء الشباب أو الأطفال أو كبار السن. فكان لا بد أن تكون المعايير التصميمية منسجمة مع ذلك.

1.3.2. معايير تصميم المسارح

يتوقف تصميم المسرح: على السعة المطلوبة للجمهور، ونوعية العروض، وبالتالي حجم خشبة المسرح، والعلاقة المطلوبة بين الممثل والمتفرج. (خلوصي، ٢٠٠٧، ص ٨٥-٥٢):

١- صالة مدخل المسرح :

تتطلب مساحة قدرها ٢م0.929 لكل مقعد، وكذلك مخرج واحد لها لأقل متطلب مسموح به، كما يتطلب قانون المباني الأمريكي أبواب الصالة أن تكون مطلة على الشارع مباشرة على أساس أن يكون أقل عرض للبواب 1.5م لكل ٣٠٠ شخص.

2-صالة المسرح:

تعتبر صالة العرض من أهم عناصر المسرح وهو المكان الذي يتم فيه العرض المسرحي وتتطلب صالة العرض وسائل دخول وخروج بنسب معقولة ومقبولة، حيث تحتوي الصالة على مقاعد الجلوس والشاشة والبلكون التي يتم الوصول إليها عن طريق الدرج، ويختلف حجم الصالة على حسب عدد الأمكنة، ويجب أن تفتح المخارج على الهواء الطلق، وان لا يقل عرض أبواب الخروج عن مترين، ويمكن أن تقل إلى 1.5 م ، ومن المعايير العامة لتصميم هذه الصالة:

أ-الحجم الصافي للمسرح:

صالة المسرح تحتاج إلى حجم من ٣م4.2 _ ٣م5.6 لكل مقعد، ولا يدخل في ذلك خشبة المسرح -يجب ألا تزيد المسافة تحت البلكون عن ضعف ارتفاع أرضية البلكون عن أرضية المسرح، ويجب الانتباه إلى تغطية الأرضية بالسجاد حيث يعتبر من أفضل المواد الماصة للصوت، كذلك يؤدي إلى التخلص من ضجيج الحضور عند حركتهم داخل المسرح.

ب- ممرات صالة المسرح:

يكون أكبر عدد ممكن من الكراسي في الصف الواحد ١٤ كرسي، لغرض رؤية خشبة المسرح بطريقة وضع الممرات الإشعاعية حيث تفضل هذه الطريقة، كما ويفضل الممر الإشعاعي المستقيم عن الممر الإشعاعي المقوس، والممرات العمودية على خشبة المسرح غير مفضلة لأن المتفرجين الذين يمرون في الممرات يقطعون مجال الرؤية للمتفرج الذي يجلس على مقعده في صالة المسرح. ويجب أن يكون عرض الممرات عند مستوى المسرح > ٢م وفي المستويات الأخرى يكون العرض 1.5م، أما إذا كانت مساحة المسرح أكثر من ٢م٣٥٠ فإنه يجب زيادة عرض الممرات بمقدار ١٥ سم لكل ٢٥٠م.

ت- عرض وارتفاع فتحة المسرح:

يكون عرض الفتحة من ٩-١٢م للدراما، ومن ١٢-١٥م للموسيقى. أما ارتفاعها فيكون من 4.5-٦م للدراما، ومن ٦-٩م للموسيقى.

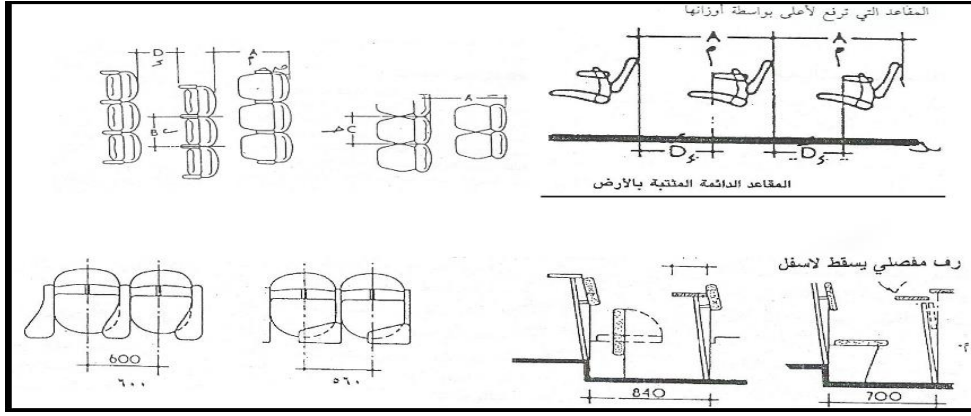
طبيعة المسرح	اصغر (م)	عادي (م)	الشكل الملائم (م)
دراما	8	10	12
استعراض	10	11	14
وبريت	10	12	15
اوبرا	12	18	15

جدول (2- 1) عرض خشبة المسرح حسب الاستخدام

المصدر: (Metric Handbook Planning and Design Data) يتصرف

ث- كراسي المسرح:

يجب أن تكون المسافة بين خلف الكرسي لخلف الكرسي من ٨٦ سم إلى ١٤٤ سم، حيث تكون المسافة الأخيرة مناسبة للمتفرج بحيث لا يقف لتمرير متفرج آخر في نفس صف مقاعد المسرح.



الشكل 2-6 (الأبعاد والمسافات الأفقية والعمودية بين المقاعد)

المصدر: كتاب عناصر التصميم والانشاء المعماري, ارنست نوفرت.

ج- الخدمة المسرحية خلف خشبة المسرح: أقل مساحات للخدمة المسرحية خلف المسرح :

المساحة	الفراغ
2م4.5	صالة التوزيع
2م2.7	كشك الحارس
2م1.5	حجرة ازياء المسرح
2م9	حجرة المكياج
2م27	حجرة النباتات الخضراء
أقل عرض 2م1.5 كما يستعمل منحدرًا بدلاً من السلالم في حالة فرق المستوى	الممر
2م4.5	مكان الانتظار على خشبة المسرح
2م9	حجرة تغيير الملابس
2م13.5	دكان المنوعات
2م9	الإدارة
دورة واحدة لكل 6 اشخاص	دورات المياه
دش واحد لكل ممثل له حجرة خاصة ودش واحد لكل 6 ممثلين ليس لهم حجرات خاصة	دش

جدول (2-2) مساحات الخدمة المسرحية خلف المسرح

المصدر: (خلوصي 2007، ص114)

ح- فراغ المناظر في المسرح:

فراغ استلام المناظر أقل مساحة لها 2م18 والارتفاع 6م، مكان تصليح المناظر أقل مساحة له 2م9، باب التحميل أقل عرض له 2.4م وأقل ارتفاع 3.6م .

خ- السقف:

يجب أن يقع السقف في المحور الطولي للمسرح، وفوق خط مستقيم يتجه من نقطة واقعة على ارتفاع 3م فوق أرضية أعلى مكان في الصالة، إلى نقطة على جدار المسرح بعدها عن الأرضية > عرض فتحة خشبة المسرح .

د-الأدراج: توضع في كل جانب من جوانب المسرح، ويكون عرضها >1.5م، أما في المسارح التي لا يتجاوز الحضور فيها عن ٨٠٠ شخص وبمساحة لا تتجاوز ٢٢٥٠م^٢ فيمكن أن ينخفض عرض الممرات إلى >١.١م، ويخصص ١م عرض لكل ١٠٠ شخص.

ذ- الأبواب:

يكون عرض الأبواب بمقدار ١م لكل ٢١٠٠م من مساحة المسرح بحد أدنى، وعند مستوى المسرح يوضع بابان >1.25م عرض، ولكن <1.5م

يجب أن يخرج الجمهور من المسرح إلى صالة تفرغ تكون مساحتها ملائمة لعدد الحضور لاستيعابهم . كما ولا يجب فتح الأبواب الخارجية للمسرح مباشرة على قاعة المسرح حتى لا يدخل الضوء مباشرة من الخارج ويحدث الإبهار للعين، وعلى ذلك فيجب وجود منطقة أو ممرات انتقالية بين داخل وخارج المسرح.

ر-الجدران:

تكون جدران المسرح مصممة تماما، ومحشوة بمواد عازلة للصوت ومكسوة بمواد مشتتة أو ماصة للصوت حتى لا ينعكس الصوت ويشكل مصدر جديد ويحدث صدى وتشويش للصوت المصدر

ز- تهوية المسرح:

يتطلب قوانين المباني تهوية صالة المسرح بمقدار هواء متدفق 0.85م^٣ / دقيقة / شخص، مع هواء خارجي جديد، وفي عملية التهوية داخل المسرح يكون مدخل الهواء من السقف والحوائط الجانبية وتحت البلكون، أما مخرج الهواء فيكون من تحت مقاعد المتفرجين ، ويستعمل فلتر فحمي أو المحلل الكهربائي عادة لإزالة الروائح والدخان في المسرح.

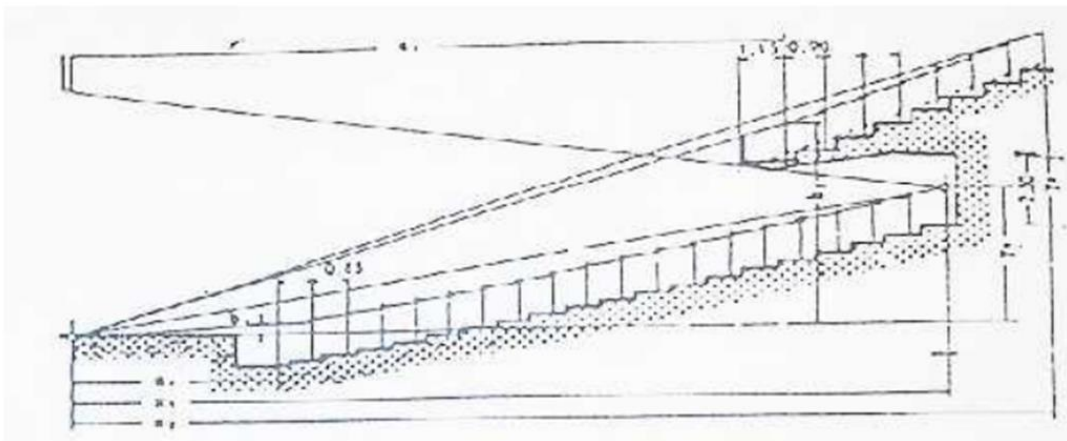
غ - زوايا الرؤية في المسرح:

إن نوعية الرؤية في الصالة تتوقف على ما يلي

●خط النظر ومنحنى النظر : يجب أن يكون خط النظر متماثلاً في كافة الأماكن في الصالة ويؤمن بشكل جيد بترتيب وتنسيق المقاعد بشكل مثلثي إن اقتضى الأمر بحيث يسمح بتحقيق رؤية كاملة .

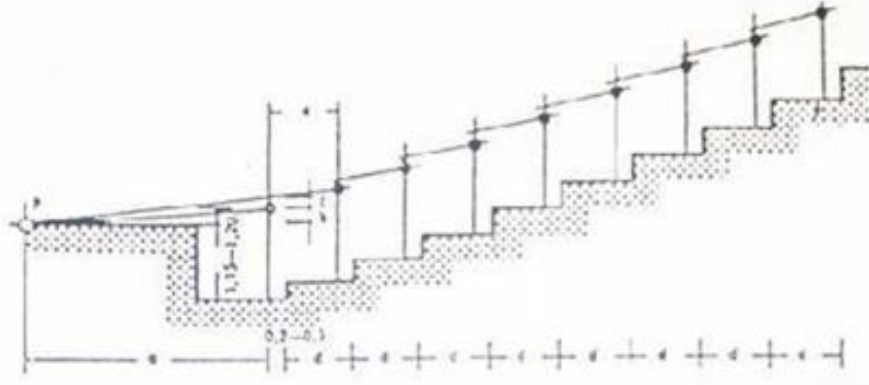
*المسافة بين خطي نظر اصغر من (٦سم)، المسافة بين خطي نظر وسطيا 12.5سم

*في المسارح المغطاة يبلغ مدى الرؤيا حوالي ٢٠-٣٥م



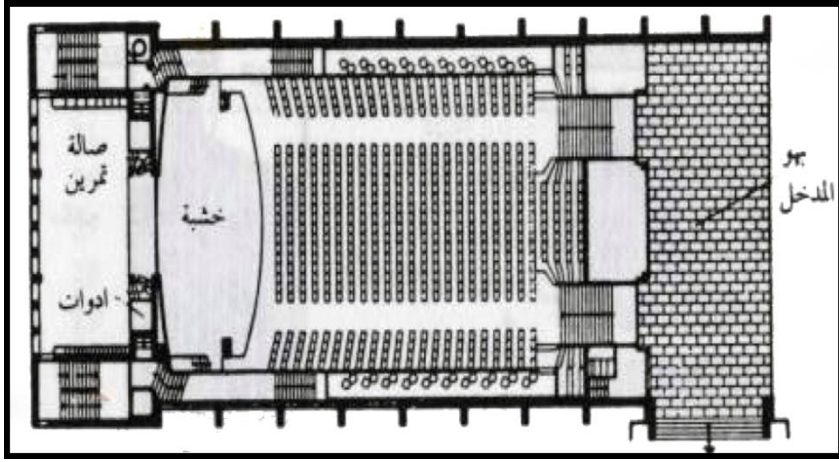
شكل (7-2) ميل الصالة والبلكون في القطر الوسطي للمسرح

المصدر: (neufert,2000)بتصرف



شكل (8-2) تحديد خطي لمنحنى النظر بإضافة متتابعة للارتفاعات إلى خط النظر

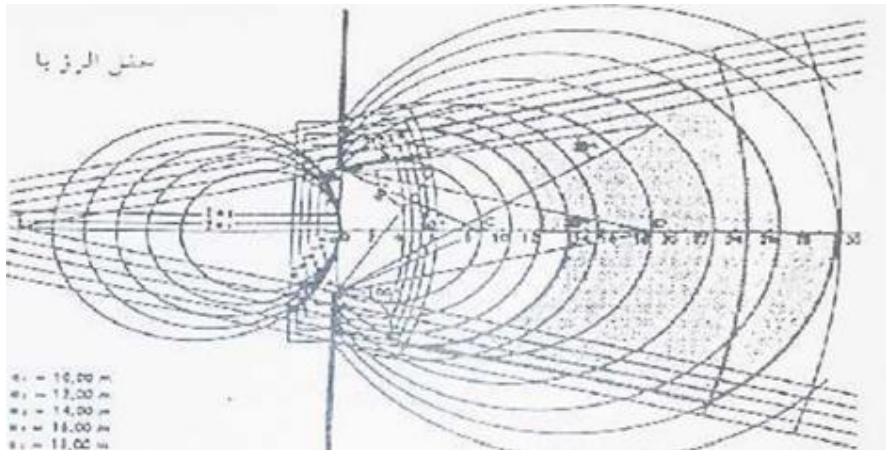
المصدر: (2000,neufert)بتصرف



الشكل 9-2 (مسقط لاجد اشكال المسارح)

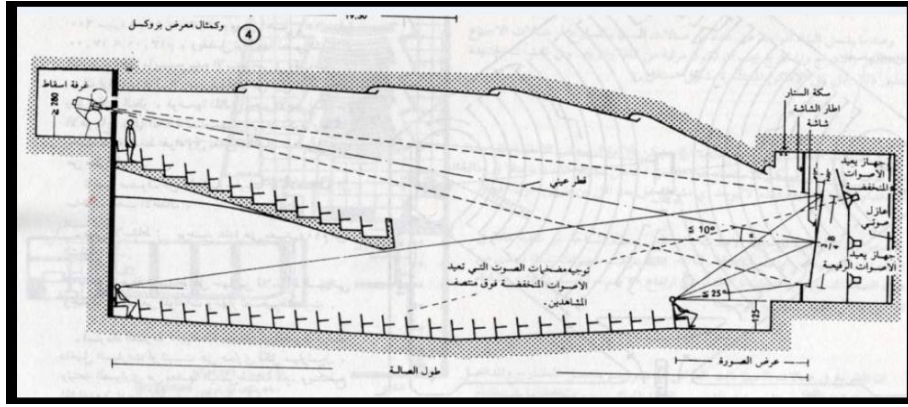
المصدر: (2000,neufert) بتصرف

• زوايا الرؤيا تتعلق بفتحة المسرح، و بوضعية المشاهد أن تعددية النظر في مسقط أفقي دون تحريك العين تعطي زاوية رؤية (٤٠- ٥٥)، ويرى ذلك العناصر الواقعة ضمن حقل رؤيا من (١٠- ١٥) ولهذا يجب أن يكون في الصالة ثلاث حقول للرؤيا.



الشكل (10-2) فتحة المسرح، وحقل الرؤيا في المسرح، مع وجود حفرة الاوركسترا امام المسرح (2م1.3) لكل موسيقي

المصدر: (2000,neufert)بتصرف



الشكل 2-11 (زوايا الرؤيا في المسارح)

المصدر: موقع ArchiCiv- المعايير التصميمية للمسارح وأنواعها/ 4-2-1702017-archiciv/vb/archiciv.com/http://

*الزوايا الأفقية - :

-الزاوية (30) تعطي رؤية جيدة في المسرح مع عدم الحاجة لتحريك الرأس، فقط تحريك العين.

-الزاوية (60) تعطي رؤية جيدة للمشاهد مع الحاجة لتحريك الرأس. (2000,neufert)بتصرف

-الزوايا الراسية : إن لا تزيد عن 33 درجة. (خلوصي، 2007)

٣-الردهة:

وهي المساحة التي تستعمل لتوزيع جمهور المسرح، وتعتبر المدخل والموزع لغرفة حفظ الملابس وصالة الجلوس في المسرح، وتتطلب أقل مساحة 0.13م² لكل مقعد في المسرح .

٤- مكتب بيع التذاكر :

يجب فصل المكتب عن حركة المرور الرئيسية للجمهور، ويتطلب شبك لكل 1250 مقعد في المسرح .

٥- صالة الجلوس :

يلحق بها مكان للمشروبات ويفضل أن تكون الدورات والتليفونات قريبة من مدخلها، وتتطلب مساحة بمقدار 0.75م² لكل مقعد للمسرح .

٦- الحمامات :

يلحق بحجرات الجلوس حجرة للمدخنين وحجرة للماكياج للسيدات من الجمهور، وتكون الحمامات للرجال بعدده مبادل على الأقل و 3 أحواض و 2 مرحاض لكل 1000 مقعد، والحمامات للسيدات، بعدد 5 مرحاض على الأقل و5 أحواض لكل 1000 مقعد .

٧- السلالم :

يجب أن تكون درجات السلالم بأقصى ارتفاع للقائمة 18.5سم وأقل عرض للنائمة 26.5سم .

٨- تجهيزات الإضاءة

تشمل على الإضاءة الرئيسية ، وأخرى كافية لأعمال التنظيف والصيانة ، وإنارة خاصة للنجاة مرئية كلياً وتكفي وحدها لإنارة المخارج والمداخل ، وفي حالة تعطل الإنارة الرئيسية ، وعند استخدام التيار العالي لابد من تأمين محولات بمساحة من (١٥-

٤٥)م²، ولا توضع تحت الصالة أو غرفة الإسقاط. (روقة، 2005، ص98)

2.3.2. معايير تصميم المعارض

إن تصميم المعرض هو توزيع لعناصر برنامج معين على الموقع المختار بهدف تحقيق علاقات وظيفية سليمة ذات وظائف مختلفة مثل المداخل والمخارج والأجنحة والمسطحات الخضراء والمسطحات المائية والمباني والمواصلات والانتظار. وللوصول بهذه العلاقات إلى الحل الأمثل ينبغي : (خلوصي، ٢٠٠١)

- ١- دراسة الإمكانيات المتاحة للموقع والتأكد من وجود مزايا طبيعية ومناطق أثرية يمكن أن تشغل لمصلحة التصميم .
- ٢- ويتم تقسيم المناطق في الموقع بما يتلاءم مع نوع الخدمة لكل منطقة .
- ٣- أما المداخل فيجب توفير العدد الكافي منها مع توزيعها بحيث لا تؤدي إلى اختراق الحركة .
- ٤- الأجنحة فهي العنصر الأساسي في المعرض وتوزع تبعاً إلى عدة اعتبارات مثل طبيعة الأرض والمباني والمسطحات الخضراء والبحيرات الطبيعية والصناعية.

•العوامل التي تؤثر في تصميم المعارض

أولاً:- الجمهور

يحدد الجمهور نوع المعرض وطابعه وحجمه وامتداده وخطوط السير به ولذلك يجب التصميم بناء على نوعية الجمهور المنتظر من حيث السن والمستوى ولذلك يجب التنوع في المادة المعروضة لإرضاء أكبر قدر ممكن من الجمهور وأهم شيء في تصميم المعرض هو خطوط السير فسوء التصميم يؤدي إلى تكديس الناس ووقوفهم صفوف طويلة أمام المبنى وبذلك يكون المعرض عامل طرد وليس عامل جذب.



الشكل 2-12 (العوامل المؤثرة في تصميم المسارح)

المصدر: artsgulf.com

ثانياً: طبيعة المعارض

يملي موضوع العرض وطبيعة الجهة العارضة تأثيراً كبيراً على المعرض فإذا كان المعرض مقمداً لغرض تجاري مثلاً وجب دراسة المعارض وتنسيقها وللجهة العارضة أيضاً تأثير كبير على شكل الجناح وحجمه



الشكل 2-13 (طبيعة المعارض داخل المعارض)

المصدر: artsgulf.com

•عناصر التصميم الداخلي للمعرض

١ - المسقط الأفقي وخطوط السير

أن هدف التصميم المثالي هو توحيد حركة الناس بطريقة تمكنهم من رؤية المعرض بسهولة دون أن يضلوا الطريق أو يشعروا بالملل أو التعب ويجب على المصمم أن يراعى التغيرات التي قد تطرأ على الحركة المتوقعة لتلافى التجمع الناتج عن تباطؤ الناس وفضولهم .

وهناك نوعان من خطوط السير :

أ- خط السير المحدد:

ويستعمل إذا كان هدف المعرض تقديم موضوع متسلسل ويتحتم معه أن يرى كل شخص كل شي ويجب مرعاه الآتي :
-أن لا تزيد المسافة المحددة عن ١٠٠ متر بتوفير أماكن حرة لتجنب الشعور بالتنفيذ غير المحتمل مع التنوع في المحور المحيطي

-يجب مرعاه تجميع المعروضات ذات الطبيعة الواحدة في مكان واحد.

-يجب مراعاة وجود مكان كافي أمام المحل ليوقف الزائر ويتأمل ما هو معروض دون إعاقة للمرور.

-يجب وضع المعروضات الفنية في أماكن منفصلة لان الناس لا يتوقفون لمشاهداتها جميعا.

ب- خط السير غير المحدد:

ويتبع في معظم المعارض التي لا تحتاج لهذا التسلسل، حيث التنافس بين الأجنحة المختلفة، واهم ما في المسقط الحر هو ان يترك للزائر فرصة التجول.

ويأخذ هذا النوع أشكال عديدة فيكون على شكل مجموعة متتابعة من صالات العرض المربوطة بالممرات ويجب أن لا تتشابه المسارات أمام المشاهد حتى لا يشعر انه ضل الطريق أو انه لم يرى كل ما يجب رؤيته، كذلك يجب تلافى الممرات المستقيمة في المسقط وتكون الممرات المتعرجة أفضل حيث تقدم إثارة وتغيير.

٢ - الفراغ الداخلي

أن أي فراغ معماري ليس في الواقع إلا وسط ويحتوي الإنسان الذي يمارس نشاطه فيه والمعارض لا تخرج عن هذا التعريف.

هناك علاقة مؤكدة بين المعرض وبين ما يحتويه ومن يدخله ويتوقف نجاح المعرض على مدى استيفاء هذه العلاقة حقها من الدراسة وذلك من خلال ثلاث مطالب أساسية:-

أ- الوظيفة :

تتمثل في مطالب الإنسان الحسية مع دراسة لطبيعة نفسية الزائر وتصرفه في الفراغ وتأثير الفراغات المختلفة عليه.

ب- الثبات وطرق الإنشاء:

هناك علاقة وثيقة بين الفراغ والمنشأ لأن الشكل الأساسي لأي إنشائية مبنى ينشئ من عدة عوامل منها شكل الحركة فيه أو حجم الفراغ المطلوب.

ج- الجمال:

يعني وجود تكامل بين عناصر تكوينية تختص بالنسب والتكرار والإيقاع والتماكك الشكلي والتباين وهي متصلة ببناء الإنسان النفسي.

• عناصر الفراغ الداخلي

وهي الإمكانيات التي يمكن استخدامها:

١. المقياس

يعرف بأنه العلاقة بين أبعاد الجزء إلى الكل وفي حالة المعرض ينتج المقياس المناسب للوظيفة عن تفاعل مجموعة أبعاد المعرض مع نوع المعارضات وحجمها وحركة الجمهور وحجمه.

٢- اللون

تلعب الألوان دورا بارزا في التأثير البصري لتصميم الفراغ حيث يستعمل فيه ألوان متجانسة لربط مجموعة من الأشياء ذات طبيعة واحدة وحديثا استعملت التعبيرات المختلفة بألوان مثل الدفء والبرودة والثقل لربط الفراغات بواسطة العلاقات بين المستويات المختلفة.

٣-الإضاءة

للإضاءة أهمية قصوى في المعارض في توضيح وظيفة المعرض وتظهر خصائص المعرض الواضحة والدقيقة على حد سواء وكذلك جعله لافت للأنظار وهناك نوعان:

أ- الإضاءة الصناعية: وهي مرتبطة بالدراسة الفراغية ارتباط وثيق عن طريق عاملين:

-نوعية الإضاءة وتصميم المصادر الضوئية

-تأثيرها في أظهار معالم الفراغ الداخلي والمعارضات.

ب- الإضاءة الطبيعية: تكون الإضاءة الطبيعية ناجحة في حالة مسطحات العرض الكبيرة المطلوب تداخلها مع الجو الخارجي المحيط.

وتتميز الإضاءة الصحيحة في المعارض بميزتين أساسيتين :

أ-أن تمكن طبيعة الإضاءة عين الزائر من أداء وظيفتها بحرية دون تعبأن ترضى مختلف الأذواق للشخصيات المتنوعة للزوار تتناسب شدة الإضاءة المطلوبة تناسب عكسيا مع حجم المعارضات

ب- تعطى الإضاءة الجيدة الزائر شعور بألفة تساعده على ملاحظة التفاصيل الدقيقة للمعارضات.

عند بداية عصر المعارض كان من السهل على الجمهور إثارة دهشته أما اليوم يحتاج المصمم لمجود حتى يصل إلي ابتكار يجذب انتباه الجمهور ومن أهم ما يجذب انتباه المشاهدين هو الشيء المتحرك الاهتمام بالنشاط البشرى.

● الأشكال المختلفة للفراغ

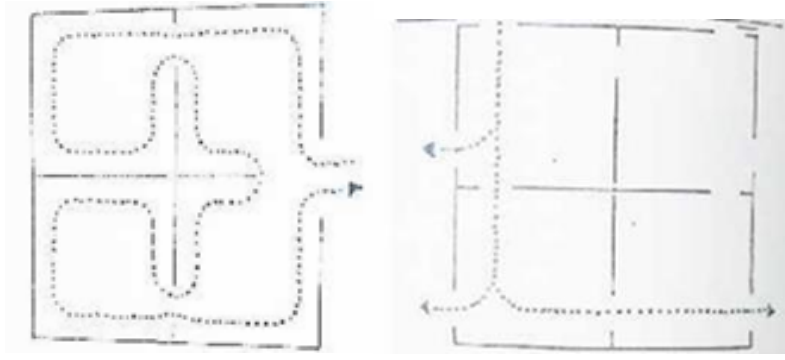
يلزم المعارض أن يكون الفراغ الخاص بالمعرض مهما كان شكله وحجمه ديناميكيا يوفر للمشاهد إحساسا بإثارة الفضول وتتم فيه الحركة بسلاسة دون ملل وهناك أكثر من اتجاه لتشكيل فراغ المعرض :-

١- العرض في فراغ واحد كبير.

٢- العرض في فراغ عضوي.

٣- العرض في الهواء الطلق.

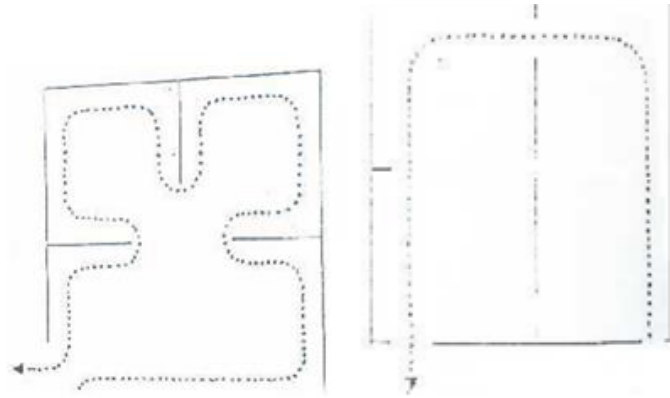
● الحركة داخل غرف العرض:



شكل (14-2) حركة في اتجاه واحد ومسار العرض ناقص شكل (15-2) الحركة حرة غير مكتملة غير مكتمل فالحل ضيق غير مكتمل ويتميز بالاسرف في الحركة

المصدر: (النصرة، 1997)

المصدر: (النصرة، 1997)

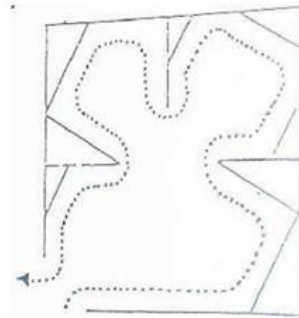


شكل (17-2) تغطية كاملة، سهولة الحركة مع إمكانية الرؤية بنظام

اضافي للعرض المصدر: (النصرة، 1997)

شكل (16-2) تغطية ضيقه وإمام قليل.

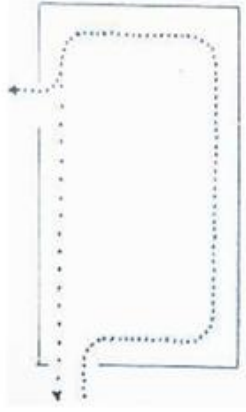
المصدر: (النصرة، 1997)



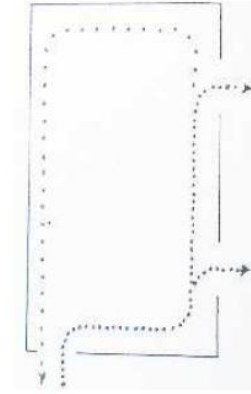
الشكل (18-2) عرض مكتمل شائع في قاعات اللوحات الفنية وفيه نقص الزوايا بزواوية ٤٥ بواسطة قاطع من مادة

خفيفه. المصدر (النصرة-١٩٩٧)

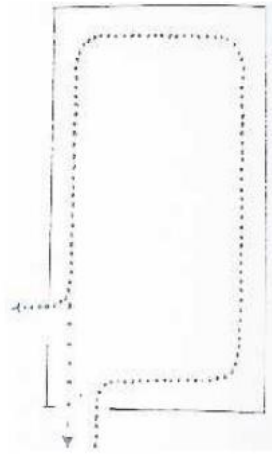
• وضع الفتحات في صالة العرض



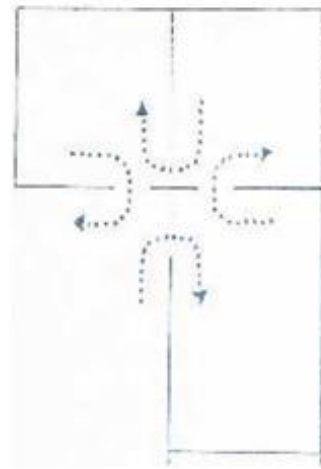
شكل (20-2) اعتراض الفتحات في منتصف المسار
المصدر: (النصرة-١٩٩٧)



شكل (19-2) اعتراض الفتحات في بداية المسار
المصدر: (النصرة-١٩٩٧)



شكل (22-2) اعتراض الفتحات في النهاية فهي الافضل
من الحاليين السابقين. المصدر: (النصرة-١٩٩٧)



شكل (21-2) وضع مربع للفتحات التي لا تعترض الحركة فهي
الافضل من الحلول. المصدر: (النصرة-١٩٩٧)

3.3.2. معايير تصميم المكتبات (خلوصي، 2000)

١- صالة القراءة الرئيسية :

وهي المنطقة الحيوية والهامة جدا من حيث الحركة والنشاط، ويحدد مساحتها عدد المترددين عليها ويشترط فيها الآتي: أن تكون في قلب المكتبة ، وأن تكون قريبة من منطقة صالات تبويب الكتب وعلى علاقة مباشرة بها، أن تكون مساحة النوافذ خمس المساحة الكلية للقاعة وتكون الإضاءة جيدة ويراعى التوجيه الشمالي للقاعة، تؤخذ مساحة ٢م^٣ من أجل طاولة صغيرة لشخصين بما في ذلك الممرات .

٢- قسم الإعارة :

وهو عبارة عن جزء ملحق بقاعة المطالعة، ويتكون من كاونتر للإعارة ويتم ترتيبه بطريقة تسمح بالتحكم والتنظيم لعملية الإعارة والإرجاع وتتراوح هذه المساحة ما بين ٤٠-٢٥٠م^٢ .

٣- قاعة الفهارس الفهرس:

هو قائمة مرتبة تسجل وتصف وتكشف المواد المكتبية التي توجد في المكتبة، وقاعة الفهارس هي بمثابة حلقة الوصل بين احتياجات المستفيد وصادر المكتبة، وتكون الأبعاد القياسية لقاعة الفهارس بالمكتبة 3م×3م .

٤- قسم الدوريات والمجلات :

ويعتبر هذا القسم من الأقسام الهامة في المكتبات المتخصصة، وتعتمد المكتبة اعتمادا أساسيا عليه في مواجهة الطلب واحتياجات الباحثين المستمرة للمعلومات الحديثة، وأحدث ما توصل إليه العلم في مجال التخصص، ويتطلب هذا القسم سيطرة ببلوجرافية دقيقة لوضع الدوريات والمجلات تحت تصرف الباحثين والمفكرين، ويجب وجود مجموعة من الطاولات للمطالعة بمساحة 0.6-0.8 م² للشخص الواحد مع توفير الممرات بين الطاولات للحركة بحيث تكون مسافة الممرات بين صفي الطاولات 1.9م، أما النوع الآخر من الطاولات فهي الطويلة المستمرة .

٥- صالات تبويب الكتب :

تستغل هذه الصالات الحد الأكبر من المكتبة، ويتم على أساسها تحديد الطريقة الإنشائية نسب الفراغات داخل المكتبة، وتكون على علاقة مباشرة بصالات القراءة وتكون على عدة أشكال.

٦- الخلوات :

وهي عبارة عن غرف صغيرة تفصل بينها حواجز طويله تسمى أيضا بالمقطورات، ويراعى فيها الآتي:
وجود خزانات كتب ذات أرفف مزدوجة من الداخل والخارج ، تحتوي على دولا ب حتى يغلق فيه الباحث على الأوراق الخاصة به ، يفضل وجود نافذة تمد الخلوة بالضوء الطبيعي ، تزود كل خلوة بمصدر إضاءة صناعي وطولة ومقعد مريح ، يمكن أن تحاط الخلوات بحواجز زجاجية معزولة صوتيا ، يوفر أحيانا بعض الغرف المساعدة كغرف التصوير والآلات الطابعة أجهزة الكمبيوتر .

٧- المخازن :

يراعى أن تكون علاقتها قوية مع صالات المطالعة والدوريات وقسم الإعارة، كما ينبغي عمل مدخل خدمة خاص بالمخزن للتزود بالكتب .

٩- الخدمات :

تتمثل في فراغات صيانة الكتب وأماكن التصوير ومخازن الأدوات وحجرات التدخين والدورات.

•المساحات والمعايير التصميمية للمكتبة :

أ-المساحة الإضافية تعادل ٢٥% من مساحة الكتب المجلدة للنشرات الخاصة والمراجع النموذجية .

ت- يكون عرض الممرات بين الخزن هو ٨٥ سم في المكتبات ذات الأهمية وغير ذلك يكون أقصى، ٧٢-٧٧ سم .

ث- الأدراج تتوزع كل ٢٥م، ويجب توفير أدراج نجاة للطوابق العلوية .

د-النوافذ تكون مغلقة في مخزن الكتب لتفادي الغبار، وتكون درجة الحرارة ١٥° كحد أقصى ، مع وجود تهوية جيدة .

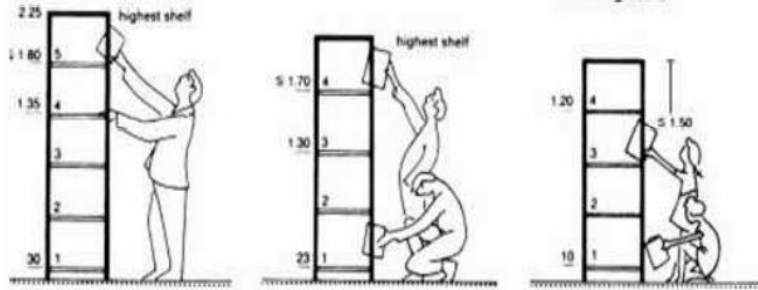
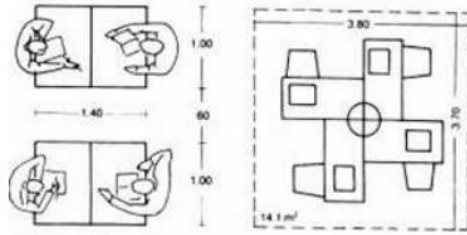
هـ- المقياس الطبيعي لطولة المكتب ١٥٦×٧٨×٧٨ سم، والكاونترات العادية المستعملة تكون بارتفاع ٩٠ سم وعرض

62.5سم أو ٣٠×١٠٠ سم دون أن بطلع الزيون عما في الداخل، ويكون خلف الكاونتر ممر يخدم المهتمون بالزيائن، كما أن

المتعرج منها يسهل أعمال الترتيب التنظيمي .

و- يكون عمق الرف الشائع الاستعمال ٧٢سم والطول الاعتيادي له ١٠٠سم ويتسع عادة في المتر الطولي من ١٥-٣٠مجلد

وفي المتر المربع إلى ٨٠ مجلد، وفي المتر من الرفوف يتسع إلى ٢٠٠ مجلد.(خلوصي، 2000)



شكل (2-23)مقاسات الطاولات في المكتبة ورفوف الكتب

المصدر:(neufert, ٢٠٠٠)

الفصل الثالث

الحالات الدراسية

1.3 تمهيد

2.3 الحالة الدراسية العالمية

1.2.3 الوصف العام للمشروع

2.2.3 الموقع العام للمشروع

3.2.3 تحليل المشروع

4.2.3 الهدف من المشروع

3.3 الحالة الدراسية المحلية

1.3.3 الوصف العام للمشروع

2.3.3 نبذة عن نشأة المركز وتطوره

3.3.3 مدة المشروع وافتتاحه

4.3.3 الهدف من المركز الحسين الثقافي

5.3.3 الفكرة التصميمية

6.3.3 تحليل المشروع

1.3. تمهيد

يتناول هذا الفصل الحالات الدراسية العربية والعالمية ، كأمثلة على مشروع مركز ثقافي ترفيهي وفني، حيث تم تحليلها من أجل استنباط أهم المعايير التخطيطية و التصميمية ، حتى يستفاد منها في تصميم المشروع ، مع الأخذ بعين الاعتبار عناصر القوة للاستفادة منها، وعناصر الضعف لتفاديها في تصميم المشروع.

2.3. الحالة الدراسية العالمية: المركز الثقافي الفرنسي -مدينة باستيا -فرنسا

1.2.3. الوصف العام للمشروع

- اسم المشروع :المركز الثقافي الفرنسي
- الموقع : مدينة باستيا – فرنسا
- المهندس المصمم: مجموعة ديفوكس المعمارية



الشكل(1-3)المركز الثقافي الفرنسي باستيا

المصدر: <http://www.archdaily.com>

2.2.3. الموقع العام للمشروع

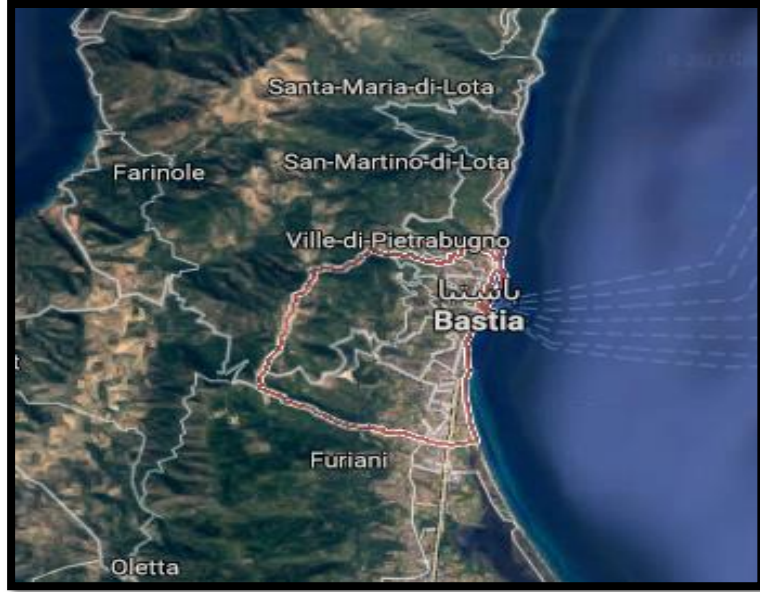


الشكل(3-3): موقع مدينة باستيا في إقليم كورسيكا
المصدر:



الشكل(2-3) : إقليم كورسيكا العليا التابع لفرنسا

<https://www.aljazeera.net/encyclopedia/citiesandregions/2015/5/24/%D9%83%D9%88%D8%B1%D8%B3%D9%8A%D9%83%D8%A7>



الشكل (3-4) مدينة بأستيا الفرنسية

المصدر: <http://safaraq.net>

3.2.3. تحليل المشروع:

الموقع:

يقع المركز الثقافي الفرنسي في مدينة بأستيا التي تقع في إقليم كورسيكا العليا جنوب شرق فرنسا وهو يقع في وسط المدينة والمعروف عن مدينة بأستيا ان مناخها معتدل وهي منطقة تقع على سواحل البحر الأبيض المتوسط ، وهي منطقة يعتمد اقتصادها بشكل رئيسي على سياحة **أنشأ** المبنى حديثا في عام 2015 وهو مبنى حديث من ناحية طرق الانشاء المستخدمة فيه.

4.2.3. الهدف من المركز الثقافي :

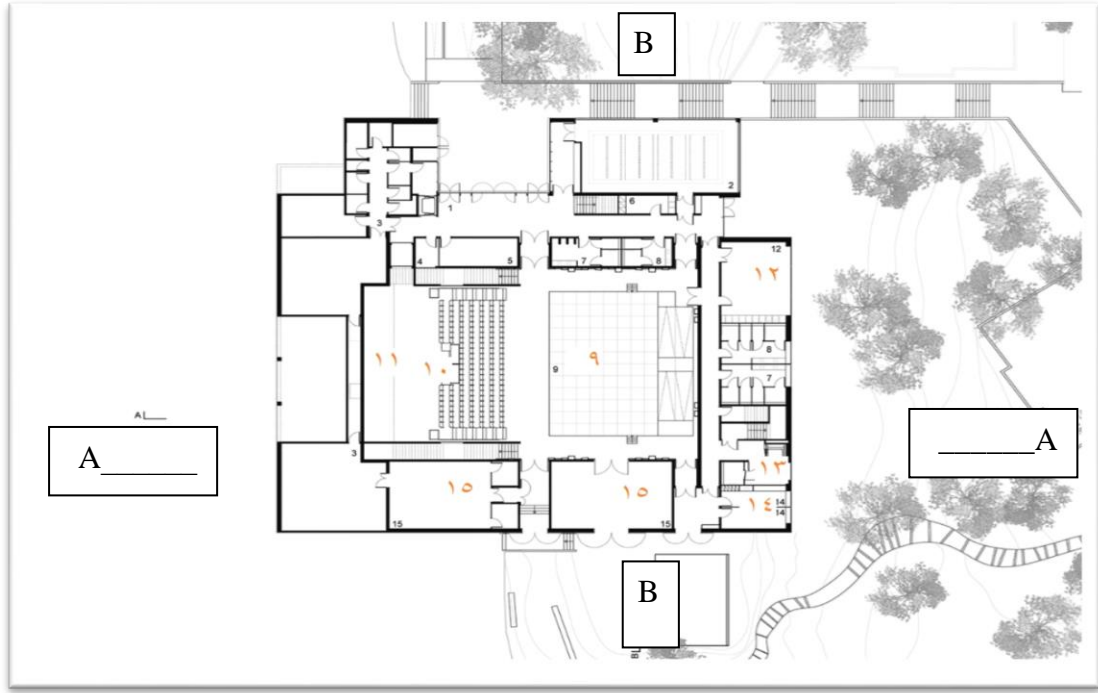
- التجديد الحضري لسكان المنطقة.
- تعزيز العلاقات الاجتماعية والثقافية لسكان المنطقة.
- يخدم السكان الذين يسكنون خارج حدود مدينة بأستيا.
- مدينة بأستيا هي مدينة سياحية بالدرجة الأولى حيث بلغ عدد السياح الذين يزورونها 700 سائح يوميا.

يتكون المشروع من ثلاث طوابق وهي موزعة كالآتي :

- الطابق السفلي
- الطابق الأرضي.
- الطابق الأول.

أولا : الطابق السفلي:

يتكون من مدرج، غرف خدمات للمدرج، مخازن، قاعة اجتماعات، دورات مياه، وقاعة متعددة الأغراض.



الشكل (3-5) الطابق السفلي للطابق الارضي

المصدر: <http://www.archdaily.com>

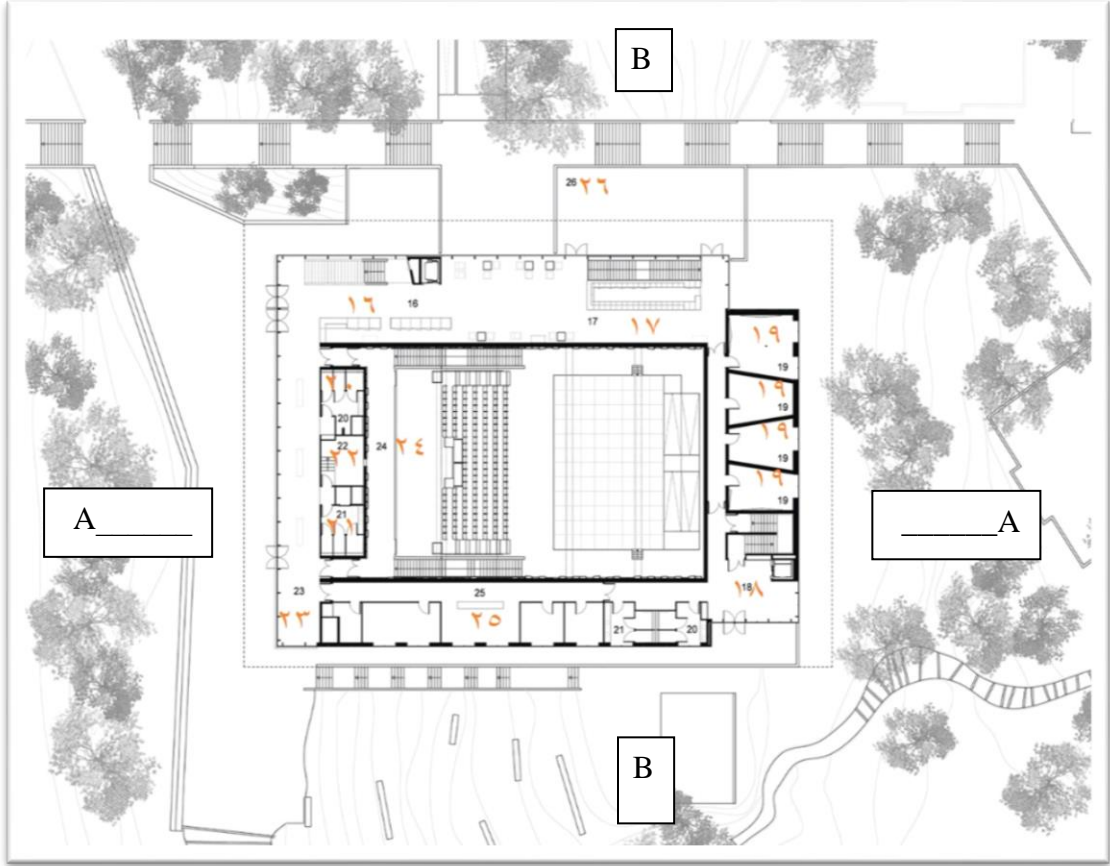
ويتكون الطابق من عدة فعاليات مقسمة على النحو التالي :

1	المدخل	9	منصة المسرح
2	قاعة متعددة الاغراض	10	منصة المدرج
3	مخازن ، مستودعات	11	منصة المدرج
4	خدمات	12	مكتب
5	مكتب	13	مطبخ
6	ارشيف	14	خدمات المطبخ
7	دورة مياه	15	قاعة اجتماعات

جدول (1-3) الفراغات الخاصة بالطابق السفلي

ثانيا : المسقط الارضي لمركز الثقافي :

يتكون المسقط للطابق الأرضي: مكاتب، غرف فنية للتحكم في المسرح، ممرات، جلوس، ادراج، مصعد، سطح مكشوف.



الشكل (3-6) المسقط الافقي للطابق الارضي

المصدر: <http://www.archdaily.com>

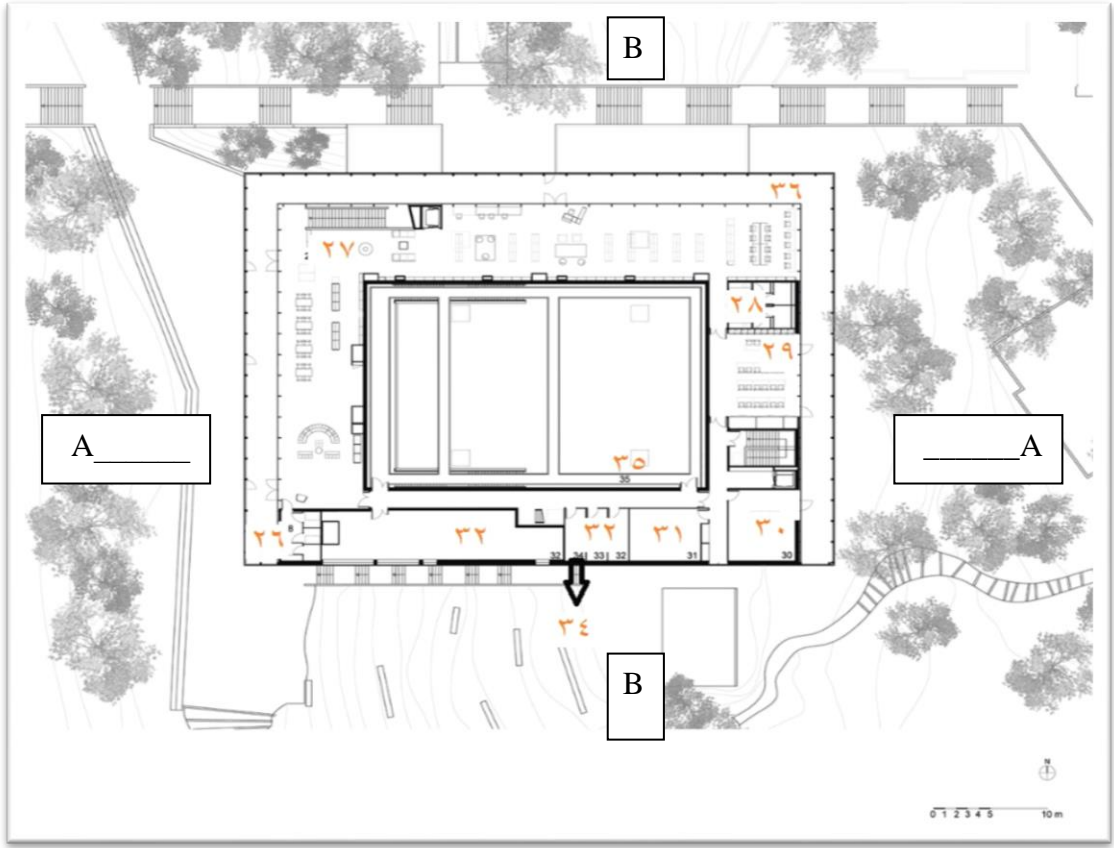
ويتكون الطابق من عدة فعاليات مقسمة على النحو التالي:

جلوس	16
معرض	17
ردهة	18
مكاتب	19
خدمات فنية للمسرح	20,21,22
موزع	23
ممر	24
جلوس	25

جدول (3-2) الفراغات الخاصة بالطابق الارضي

ثالثاً: المسقط الافقي للطابق الأول للمركز الثقافي :

ويتكون من: مكتبة، قاعة جلوس، قاعة اجتماعات، دورات مياه، ممرات، مكاتب، مستودعات، أرشيف.



الشكل (3-7) المسقط الافقي للطابق الاول

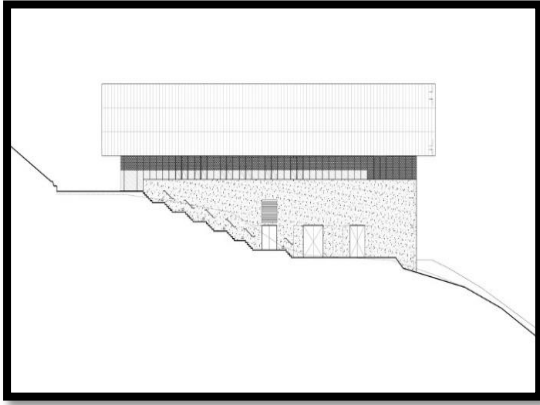
المصدر: <http://www.archdaily.com>

ويتكون الطابق من عدة فعاليات مقسمة على النحو التالي:

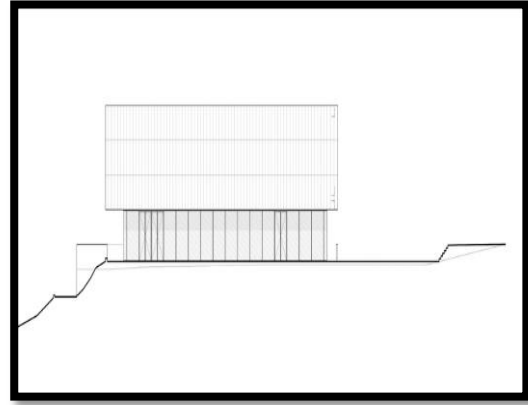
مكتبة	27
دورة مياه	28
قاعة جلوس	29
قاعة متعددة الاغراض	30
مكتب	31
مستودع	32,33,34
ممر	35
ممر	36

جدول (3-3) الفراغات الخاصة بالطابق الأول

رابعاً : واجهات المبنى جزء منها زجاج , خرسانة , حديد , وهي كالآتي:

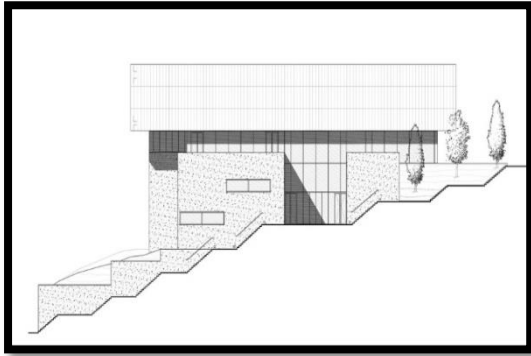


الشكل (9-3) الواجهة الشمالية

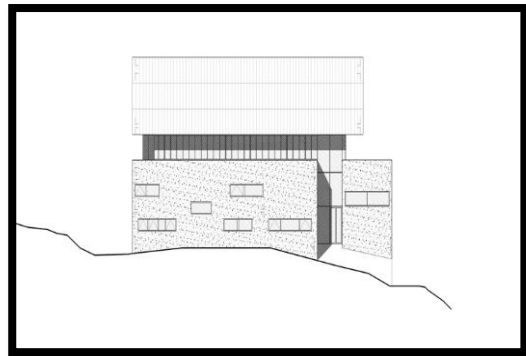


الشكل (8-3) الواجهة الجنوبية

<http://www.archdaily.com>: المصدر



الشكل (11-3) الواجهة الغربية

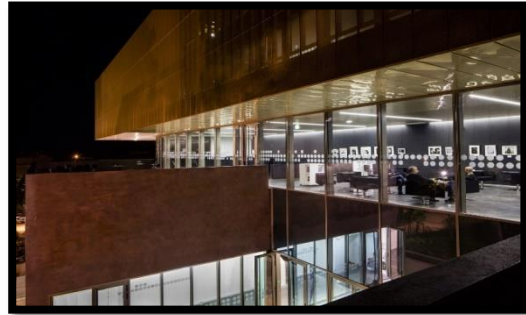


الشكل (10-3) الواجهة الشرقية

<http://www.archdaily.com>: المصدر



الشكل (13-3) الواجهة الجنوبية في النهار



الشكل (12-3) الواجهة الشمالية في الليل

<http://www.archdaily.com>: المصدر



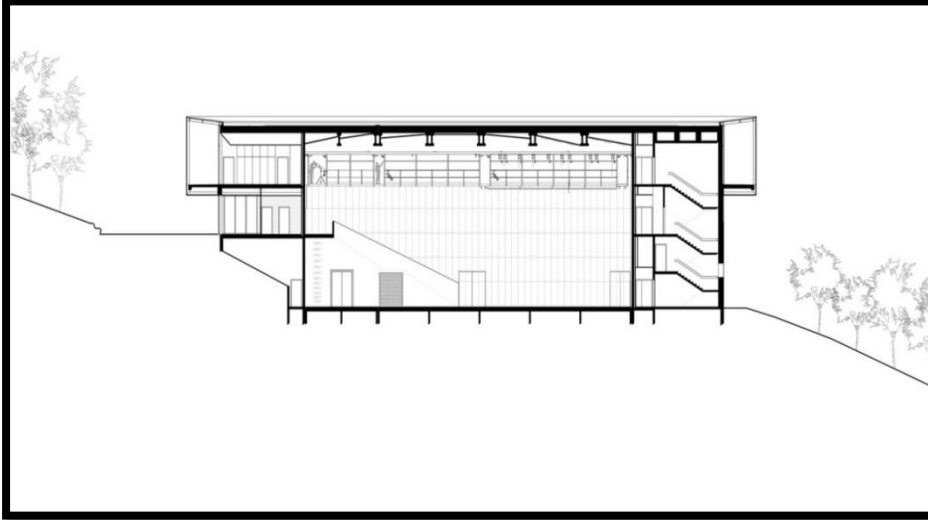
الشكل (15-3) الواجهة الغربية في الليل



الشكل (14-3) الواجهة الغربية في النهار

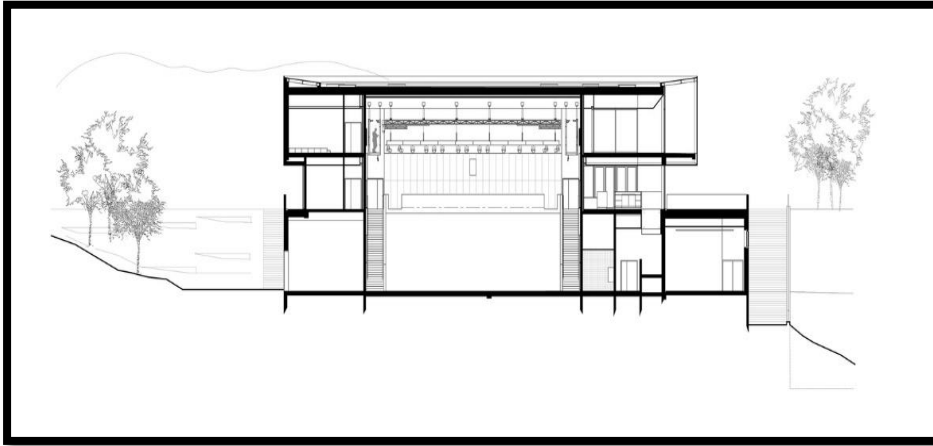
<http://www.archdaily.com>: المصدر

خامسا: القطاعات للمركز الثقافي:



الشكل (16-3) : قطاع B-B

المصدر: <http://www.archdaily.com>



الشكل (17-3) قطاع A-A

المصدر: <http://www.archdaily.com>

سادسا: صور داخلية للمركز الثقافي

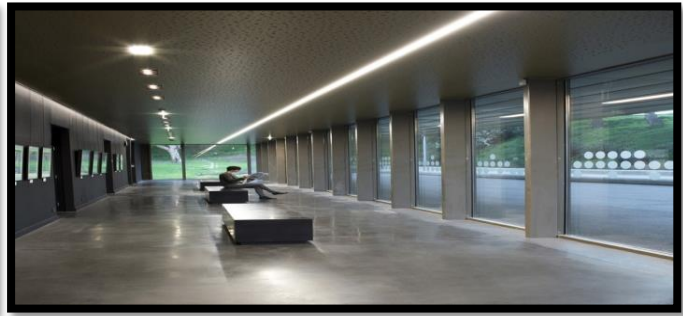


الشكل (19-3) صورة داخلية للمكتبة



الشكل (18-3) صورة داخلية للمركز الثقافي

المصدر: <http://www.archdaily.com>



الشكل (3-21) المدرج الداخلي للمركز الثقافي Z

الشكل (3-20) صورة داخلية للمركز الثقافي

المصدر: <http://www.archdaily.com>

3.3. الحالة الدراسية المحلية: مركز الحسين الثقافي- الاردن

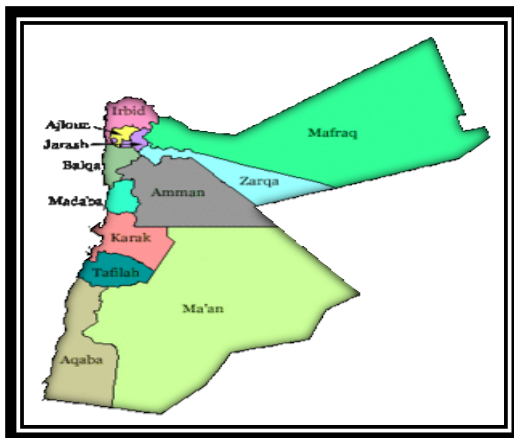
1.3.3. لوصف العام للمشروع:

- اسم المشروع: مركز الحسين الثقافي
- الموقع: مدينة عمان –الأردن
- المهندس المصمم: المهندس المعماري بلال حماد



الشكل (3-22): مركز الحسين الثقافي –عمان – الأردن

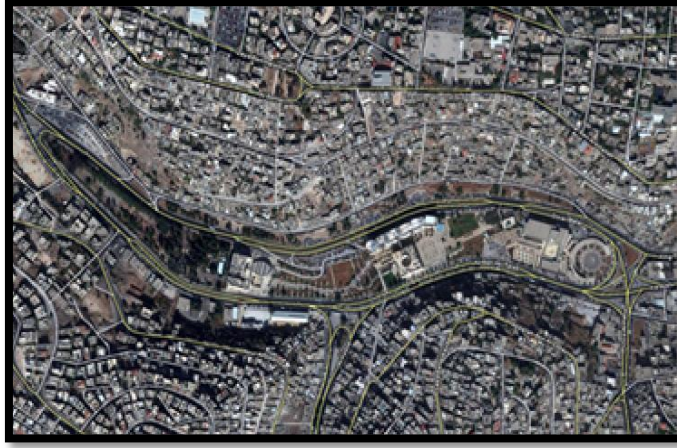
المصدر: <https://www.ammancity.gov.jo/ar/services/presscenter.aspx>



الشكل (3-24) خارطة الاردن

الشكل (3-23) خارطة أحياء عمان

المصدر: <http://nayef.nawiseh.com/pictures/amman/index.htm>



الشكل (3-25) خارطة موقع المشروع

المصدر: <http://navef.nawiseh.com/pictures/amman/index.htm>

2.3.3. نبذة عن نشأة المركز وتطوره:

يعتبر مركز الحسين الثقافي في مدينة عمان من المراكز الثقافية المهمة فهو يحتوي على مرافق ثقافية تكمل دور أمانة عمان الكبرى في إحياء منطقة رأس العين ابتداءً من مسجد النورين وساحة النوافير وساحة النخيل ومن ثم قاعة المدينة ومبنى موظفي أمانة عمان الكبرى وانتهاءً بمركز الحسين الثقافي، حيث تبلغ مساحة المشروع حوالي (20) دونماً من أصل مساحة الساحة البالغة (143) دونماً، جمهور المركز يمتاز بتنوع فئاته العمرية والاجتماعية وثقافته، ويرجع ذلك إلى تنوع الفعاليات التي يستضيفها، وموقع المركز الذي بني في أحد أقدم المناطق في العاصمة عمان، متوسطاً بين شرقها وغربها.

3.3.3. مدة المشروع وافتتاحه:

- (1) بوشر بتنفيذ العمل على مراحل من منتصف عام 1998.
- (2) تم افتتاح المرحلة الأولى برعاية جلالة الملك عبد الله الثاني بتاريخ 2000/10/25.
- (3) تم افتتاح المرحلة الثانية (المسرح) برعاية الملك عبدالله الثاني، ضمن احتفالات أمانة عمان الكبرى بعيد ميلاده بتاريخ 2002/1/31.

4.3.3. الهدف من مركز الحسين الثقافي:

- 1- تأتي أهمية المشروع باعتباره جزءاً من مشروع إعادة تأهيل مركز مدينة عمان / تطوير منطقة رأس العين.
- 2- يركز على البعد الثقافي والاجتماعي والسياسي والاقتصادي.
- 3- يعتبر هذا المشروع من أهم المشاريع الاستراتيجية التي تهدف إلى إعادة الروح والحيوية الإنسانية لمركز المدينة.
- 4- خدمة الحركة الثقافية والمسرحية بإطلاق القدرات الفنية والفكرية المبدعة.
- 5- تحقيق تنمية ثقافية شاملة من خلال توفير البنية التحتية المتمثلة في قاعات المركز الثقافي والمدرج، تنمية مهارات الأطفال، مشاغل النشاطات الفنية، المكتبة ومسرح مركز الحسين الثقافي.
- 1- التواصل بين أمانة عمان والمجتمع المحلي، بتقديم خدمات المركز بصورة مجانية بالإضافة إلى الضيافة لعدد من الفعاليات.

5.3.3. الفكرة التصميمية:

تأسيس المركز جاء ضمن خطة أمانة عمان الكبرى في مطلع العقد الجاري، لإعادة تأهيل منطقة رأس العين بوصفها جزءاً من مشروع إعادة تأهيل مدينة عمان وتطويرها، وهو ما حقق توأماً بين الأمانة والمجتمع المحلي، وبتات المركز من أهم منجزات الأمانة حتى الآن، يمتاز تصميم المركز بالحدائثة، بحيث يعبر عن العصر الذي صُمم فيه من جهة، وانسجامه مع

محيطه ومراعاته للشخصية الأردنية من جهة أخرى، وبحسب مصمم المركز المهندس بلال حماد، فقد أخذ في الحسبان، في الفكر التصميمي، أنّ المركز مفتوح للجميع، ومن هنا جاءت فكرة المساحات الزجاجية الكبيرة في المبنى ليكون «شفافاً» مع محيطه ورواده، وينفتح مبنى المركز على أكثر من جهة، ويمكن الدخول إليه من أبواب مختلفة، فضلاً عن تكوّنه من كتل عدة. ويشير م. حماد إلى أنّ التصميم راعي أن يسمح للمتنزهين في منطقة رأس العين أن يخترقوه ويمتزوجوا معه. أما تصميم الواجهات، فتم مع مراعاة تحقيق التوازن فيها، بالمزج بين الواجهات الحجرية والزجاجية. وفي التصميم الداخلي يلمس الزائر شعوراً بالحدائث من خلال استخدام الأدراج الكهربائية والمصاعد الزجاجية.

(<http://www.culture.gov.jo/node/24806>)

6.4.3. تحليل المشروع:

(1) المركز الثقافي بمساحة (10000)م² ويشتمل على بهو، مدرج، صالات متعددة الأغراض عدد (3)، مصاعد بانوراما، درج كهربائي متحرك.

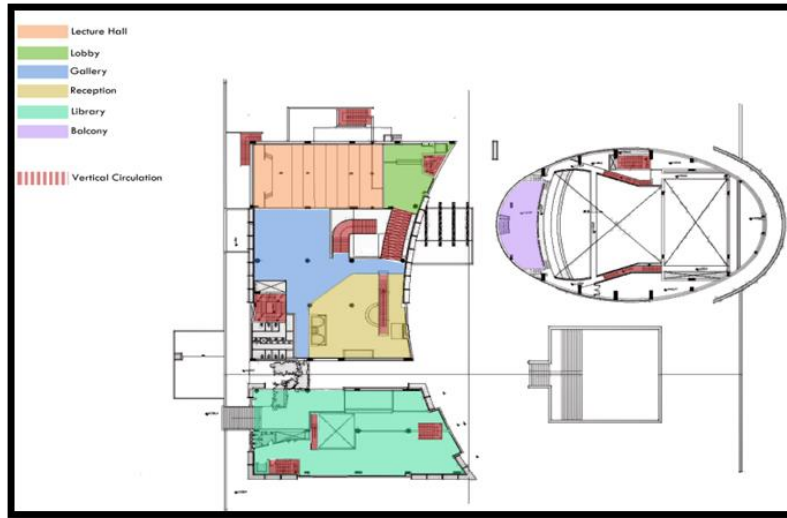
(2) مسرح مركز الحسين الثقافي بمساحة (1700) م².

(3) المعهد الوطني للموسيقى بمساحة (2500) م².

أولاً : مركز الحسين الثقافي .

يتكون المركز من اربع طوابق :

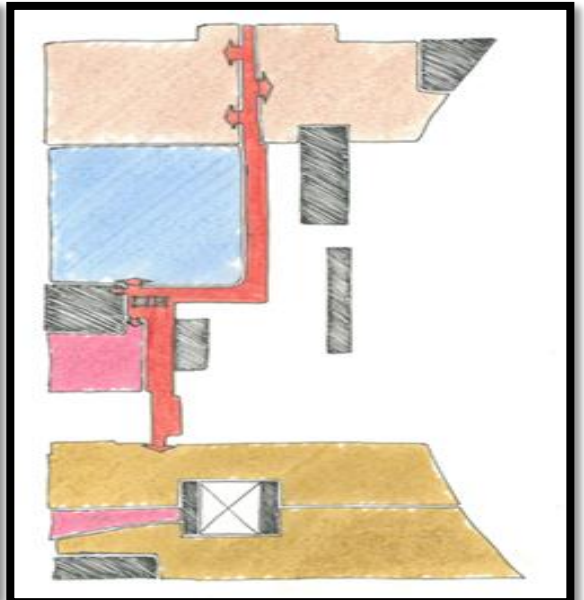
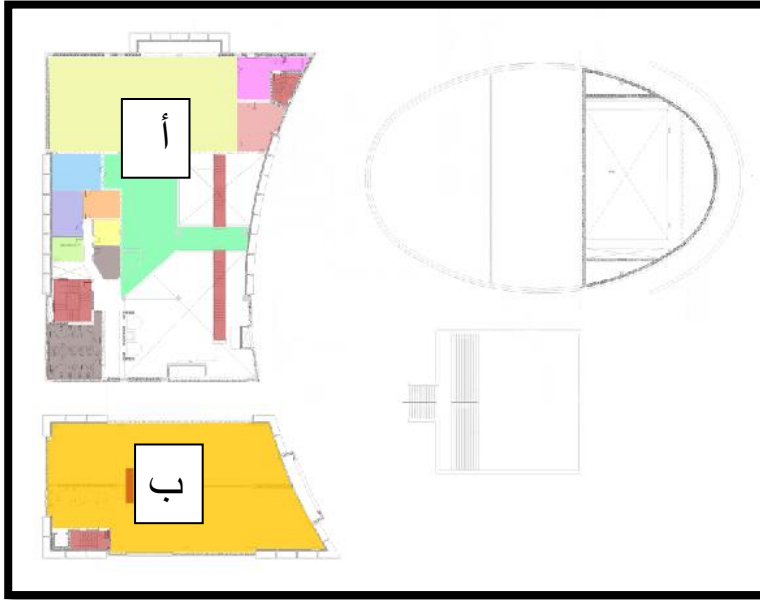
(1) الطابق الأرضي : عبارة عن كاونتر استقبال، درج كهربائي، مصاعد عدد(2)، بهو مخصص للمعارض، مدرج يتسع إلى (189) شخص كما أن الطابق مجهز بالمرافق الخاصة لذوي الاحتياجات الخاصة، والخدمات العامة.



الشكل(3-26) خارطة المسقط الأرضي لمركز الحسين الثقافي

المصدر: <http://www.mediafire.com/file/toaabywca432a01>

(2) الطابق الأول: الطابق الأول ويتكون من قاعة متعددة الأغراض القسم (أ) ويتسع إلى (150) شخص والقسم (ب) يتسع إلى (100) شخص، كما أنه يمكن تغيير القاعة لتكون قاعة اجتماعات متخصصة، بالإضافة إلى ساحات للجلوس خارج القاعات.



الشكل (28-3) مسقط الطابق الاول للمركز

الشكل (27-3) الفكرة التصميمية للطابق الاول

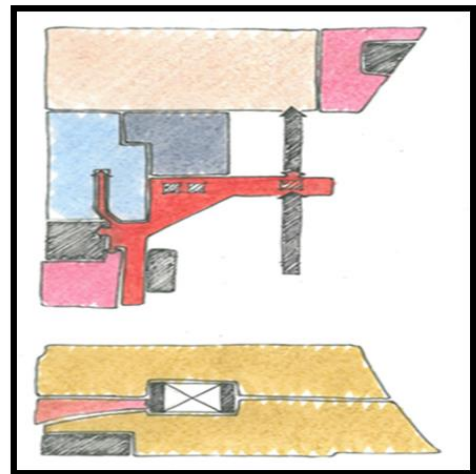
المصدر: <http://www.mediafire.com/file/toaabywca432a01>

multi purpose hall
service
storage
vip lounge
lounge
faince dept
manger
tech. manger
secratory
w.c
library

الشكل (29-3) اسماء الفعاليات للطابق الاول

المصدر: <http://www.mediafire.com/file/toaabywca432a01>

(3) الطابق الثاني: ويتكون من مكاتب الإدارة، غرفة استقبال للشخصيات المهمة، قاعة اجتماعات متخصصة تتسع إلى (30) شخصا، بالإضافة إلى ساحة خارجية للضيافة.



الشكل (31-3) مسقط الطابق الثاني

الشكل (30-3) الفكرة التصميمية للطابق الثاني

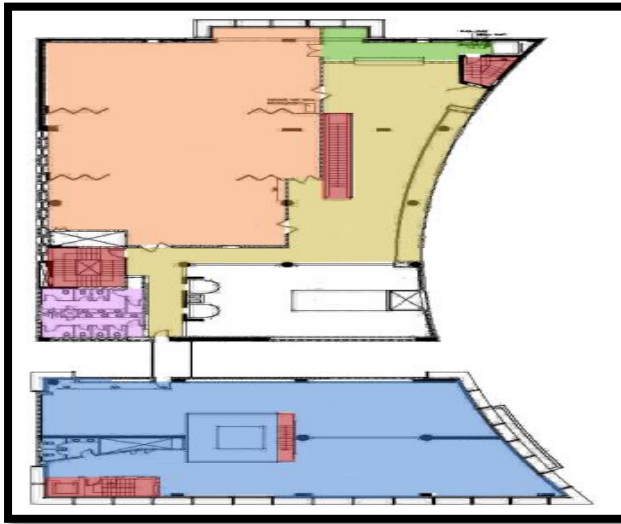
المصدر: <http://www.mediafire.com/file/toaabywca432a01>



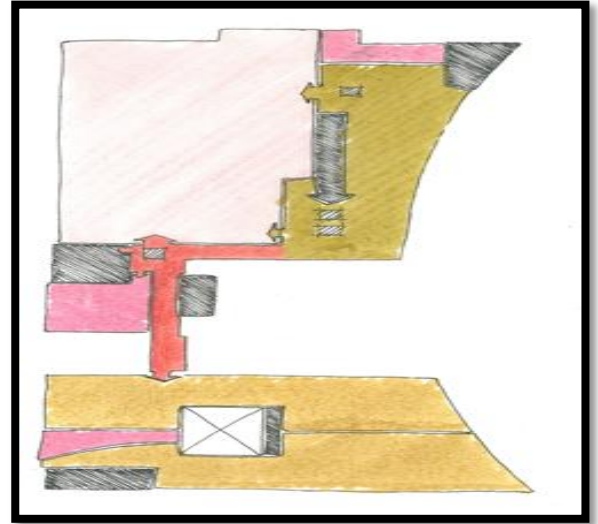
الشكل(32-3) اسماء الفعاليات للطابق الثاني

المصدر: <http://www.mediafire.com/file/toaabywca432a01>

(4) الطابق الثالث: ويتكون من قاعة لمكتبة مركز الحسين بالإضافة إلى ساحة خارجية.

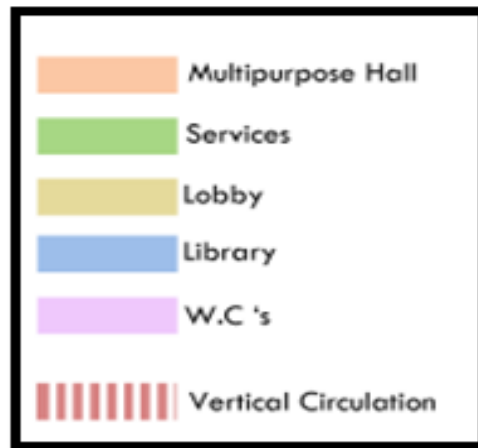


الشكل(34-3)مسقط الطابق الثالث



الشكل(33-3)الفكرة التصميمية للطابق الثالث

المصدر: <http://www.mediafire.com/file/toaabywca432a01>



الشكل(35-3)اسماء الفعاليات للمسقط الثالث

المصدر: <http://www.mediafire.com/file/toaabywca432a01>

ثانياً: مسرح مركز الحسين الثقافي

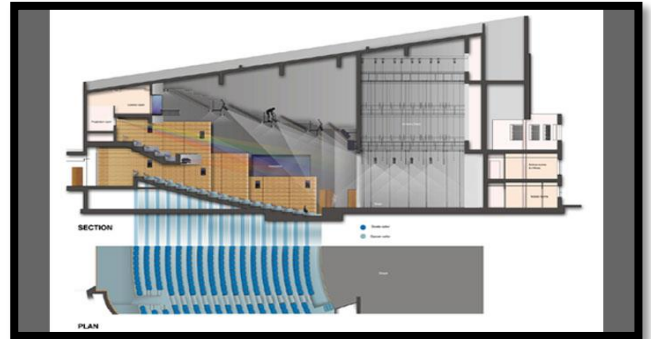
يتسع مسرح المركز إلى (535) مقعد ويضم مقصورة ملكية وهو مجهز بأحدث الأجهزة الصوتية والإضاءة المسرحية المخصصة وخشبة عرض مناسبة تخدم كافة العروض المسرحية والدرامية والغنائية والراقصة، ويمكن استخدامها للعروض السينمائية والفيديو المختلفة والمؤتمرات.



الشكل (37-3) مسرح الحسين الثقافي

الشكل (36-3) مسرح الحسين الثقافي

المصدر: <http://www.culture.gov.jo/node/24806>



الشكل (39-3) مسرح الحسين الثقافي

الشكل (38-3) قطاع لمسرح الحسين الثقافي

المصدر: <http://www.culture.gov.jo/node/24806>

ثالثا : المعهد الوطني للموسيقى :

تكون مبنى المعهد من أربعة طوابق بحيث تحتوي على قاعات بالإضافة إلى الطابق الأرضي (GF) وهو الاستقبال والإرشاد، والقاعات مزودة بأحدث الأثاث المكتبي وحسب المواصفات العالمية، ويقدم المعهد دورات موسيقية لجميع الفئات العمرية سواء الصغيرة أو البالغة.



الشكل (40-3) المعهد الوطني للموسيقى

المصدر: <http://www.culture.gov.jo/node/24806>

المصادر والمراجع:

الكتب:

- خلوصي ، محمد ماجد ،خلوصي ،احمد ايمن ،٢٠٠٧ " دور المسرح " ،دار قابس للطباعة والنشر والتوزيع.
- المغربي ، د. عبد الرحمن " الموروث الثقافي في فلسطين والتحديات "
- أبو حسين، احمد، معجم مقاييس اللغة ، الطبعة الأولى ، دار الفكر، 1979ء.
- مختار عمر، احمد، معجم اللغة العربية، الطبعة الأولى ، عالم الكتاب، 2008ء.
- العشماوي ، محمد زكي ، تاريخ المسرح ، الطبعة الأولى ، دار النهضة للطباعة والنشر والتوزيع 1989ء.
- غنيمة، عبد الفتاح ، المتاحف والمعارض والقصور ، الطبعة الرابعة، 2008 ، دار الفكر.
- طه ، حمدان ، إدارة التراث الثقافي في فلسطين ، 2003
- كتاب عناصر التصميم والانشاء المعماري, ارنست نوفرت.
- الابنية الثقافية - تأليف المهندس الاستشاري محمد ماجد خلوصي - الطبعة الاولى 2001.

المواقع الالكترونية الأجنبية

1. Neufert ,Ernest And Peter 3rded 2000

المواقع الالكترونية

- عبد الغني ، عباس علي ، دور وسائل الاعلام في تنشئة الفرد ، 2006ء

<http://www.nashiri.net/articles/literature-and-art/4585-2010-09--20-58-08-v15-4585.html>

- صحيفة فرات للصحافة والنشر والتوزيع : 2017/3/17

<http://furat.alwehda.gov.sy/node/105378>. المتاحف ودورها في نشر الثقافة.

- أهمية المكتبات : 2017/3/20

http://mawdoo3.com/%D8%A3%D9%87%D9%85%D9%8A%D8%A9_%D8%A7%D9%84%D9%85%D9%83%D8%AA%D8%A8%D8%A9

- وزاره الثقافة الفلسطينية .

• أهمية الترفيه وفوائده: 2017/4/4, أهمية الترفيه - <http://mawdoo3.com>

- محجوب، ياسر ، الثقافة والعمارة، 2017/5/4

<http://www.authorstream.com/Presentation/ymahgoub-1639662-architecture-culture>

- م.م حيدر عدنان- الحقائق / 2017-5-13

https://www.duc.edu.iq/home/search?q=%D8%A7%D9%84%D8%AD%D8%AF%D8%A7%D8%A6%D9.%82&csrf_token=8033bd638885cb0945999c2150dcd88458ac978d

- نظام الابنية والتنظيم للهيئات المحلية رقم 5 لعام 2011

<http://khaderaudit.com/site/index.php/municipalities/2018-01-20-06-03-49/151-16-01-5-2011>

- مركز الحسين الثقافي : 2017/4/5

<http://www.ammancity.gov.jo/ar/services/presscenter.asp>

الملاحق:

- المعايير التصميمية والتخطيطية للفنادق والنزل
- المعايير التخطيطية والتصميمية للمناطق الترفيهية والحدائق
- التوسع المستقبلي والمرونة في التصميم

المعايير التصميمية والتخطيطية للنزل والفنادق

تُعرّف الفنادق على أنّها تلك المنشآت التي تُوفّر أماكن بشكلٍ خاص، الى جانب العديد من الخدمات الأخرى كالمطاعم، والصالات الرياضية، وقاعات الاجتماعات، وغيرها .
ووجود الفنادق له انعكاس على القطاع السياحي فيها، وبالتالي على اقتصاد البلد بشكل عامو توفير فرص عمل (ابنية الثقافية -
تأليف المهندس الاستشاري محمد ماجد خلوصي - الطبعة الاولى 2001).
تتمثل أنواع الفنادق في: فنادق سياحية - موسمية - إقامة كاملة - علاجية - مطارات - متحركة بواخر - فنادق عائمة.

المعايير التصميمية للنزل :

اولا : الموقع :

يتغير الموقع حسب طبيعة وأهمية الفندق حيث يختار قريبا من المحطات ومن مراكز الاتصال ومن المناطق ذات الأهمية التجارية أو الترفيهية، كما يتم اختياره في أحد الأحياء الهادئة غير المعرضة للاتربة والمشجرة بشكل جيد إن أمكن بالإضافة إلى الساحات الفسيحة والأماكن الخاصة لانتظار السيارات.
يبعد الموقع قدر الإمكان عن أماكن المدارس والمصحات. ويلاحظ أن الفنادق لا تعطى ربحية جيدة إلا زاد عدد غرفها عن مائة غرفة كحد أدنى.

ثانيا : التوجيه :

توجه غرف النزلاء نحو الشرق أو الغرب أو الجنوب، أما المطبخ وصالات التخديم وغرف المستخدمين ففتجه نحو الشمال.

ثالثا : بهو المدخل :

يشكل بهو المدخل قلب الفندق، ويجب أن يسمح بالوصول إلى كافة عناصر الفندق، كما يجب أن يحتوى على السلالم والمصاعد وركن الاستعلامات. وفي كثير من الأحيان يشكل البهو حديقة مغطاة تتجمع حوله مختلف الصالات المخصصة للنزلاء كصالة الإفطار التي تتسع لـ 25% من النزلاء وصالة الطعام التي تتسع لـ 50% من النزلاء، ويجب أن يكون للمقهى والمطعم مدخل خاص.

رابعا : غرفة النوم والاسرة :

تبدأ غرفة النوم من الطابق الأول وتشرف الغرف الكبيرة على الساحات أو الحدائق وتتجه نحو الشرق أو الجنوب، أما الغرف القليلة العمق فتطل على حديقة داخلية.

ارتفاع الغرف لا يقل عن 2.8م في الصالات المشتركة حيث يخصص لكل مساحة لا تقل عن 3م² وحجم من الهواء مقداره لا يقل 12م³ وفي غرفة النوم الخاصة يخصص لكل شخص مساحة لا تقل عن 6-8م² وحجم من الهواء لا يقل عن 20م³.
المساحة الكلية اللازمة للسرير تتراوح بين 35-40م²، أما نسبة مساحات غرف النوم فتتراوح بين 50-60%.

خامسا : ترتيبات غرف النوم :

أبعاد السرير 1.95م وأحياناً يمكن دمجها في الحائط، أما في الغرف الصغيرة فيمكن استخدامه كأريكة كما يوضع في غرفة النوم دولاب للملابس والأحذية والملابس المتسخة وبعرض 50سم على الأقل وعمق 60سم ويمكن أن يصل العرض إلى متر.

سادسا : دورات المياه :

مبولتان ومرحاض واحد لكل من 80-100رجل، و3مرحاض مخصص لكل 100سيده أما في الغرف فيخصص مرحاض واحد لكل 10أسرة.

سابعا : صالة الكافتيريا :

في كثير من الأحيان تتواجد في الدور الأرضي. وفي بعض المدن الكبيرة لا تحوى الفنادق إلا بعض الصالات البسيطة لتناول الإفطار والاستراحة، أما بالنسبة للصالات الأخرى كالمطاعم فإن هذه الفنادق تتعامل مع مطاعم تعمل لحسابها، وفي هذه الحالة يتم استثمار الطابق الأرضي كمخازن وصالات عرض.

وفي كثير من الأحيان تشمل فنادق المسافرين على صالة للإفطار وأخرى لطعام (الغذاء أو العشاء) وفي بعض الأحيان تحتوى على صالات أخرى ويخصص لكل نزيل مساحة تتراوح بين 1.4-4م² في الصالات المشتركة أما بالنسبة لصالة الإفطار فيمكن اعتبار أن كل مكان سيستخدم م 2-3 مرات وفقاً لنوع الفندق.

ثامنا : المطبخ :

يفضل وجود المطبخ في الطابق الأرضي بجانب المطعم وصالة الإفطار والبهو، كما يتصل بغرف الخدمة في الطوابق العلوية بواسطة سلالم ومصاعد الخدمة ويجاورها عادة الغرف الملحقة وغرف المستخدمين والسائقين , وتتغير المساحات وتعدادها بالنسبة لنوعية الفندق ودرجته، وتبعاً لذلك تؤخذ مساحات أساسية بالنسبة للمطبخ بشكل عام لكل نزيل كالتالي:

2- مطبخ عام تبلغ مساحته حوالي 0.6م² لكل نزيل.

3- مطبخ الفندق وصالة الإفطار تبلغ مساحته 0.4م² لكل نزيل.

4- المجموع 1م² مطبخ لكل نزيل.

تاسعا : النوافذ :

يجب ألا تقع على محور الغرفة إنما في الجوانب بحيث لا يكون رأس السرير في مواجهتها، ولا يوضع أنشئ أمامها حتى يتمكن النزيل من فتحها والنظر إلى الخارج.

عاشرا : التهوية :

يجب حساب تجديد الهواء في غرف الفندق من 1-5مرات كل ساعة، أما في الصالات المزدحمة فإن حجم الهواء المجدد يكون من 20-30م³ لكل شخص وفي صالات الطعام يتم التجديد من 6-8مرات كل ساعة وفي المطابخ من 6-10مرات كل ساعة مع مراعاة وجود مراوح سحب فوق المواعد لتصريف الحرارة الناتجة عنها.

الحادي عشر : السلالم والأبواب والمصاعد :

تكون السلالم عريضة لشكل كاف ومجهزة بدرابزين مثبت بها كما توضع من الخارج بحيث تكون أكبر أو مساوية لعرض السلم، كما يجب الا يقل عرض الأبواب عن 1م وتقتصر نحو الخارج كما يخصص مصعد واحد لكل 150سريراً.

الثاني عشر : دخول السيارات :

يفضل تأمين حركة دخول السيارات حتى المدخل الرئيسي المغطى وإعطاء هذا الطريق العرض الكافي لحركة دخولها وخروجها.

• المعايير التخطيطية والتصميمية للمناطق الترفيهية والحدائق

تعتبر المناطق الترفيهية والمساحات الخضراء من العناصر الحيوية في مستويات التخطيط العمراني ، لما لها من قيمة جمالية واقتصادية ، فهي المتنفس العمراني وتحقيق التوازن البيئي، وتظهر أهمية الأشجار والنباتات والزرور بصفة خاصة، كأحد مهام عمارة الأرض المكلف بها الإنسان.(م.م حيدر عدنان امير/ مقال العوامل المؤثرة على اختيار موقع المشروع 17-10-2012/جامعة بغداد <http://www.iasj.net/iasj?func=fulltext&aid=90720> /13-2-2017/)

يعتمد توزيع المناطق الترفيهية أساساً على التوزيع السكاني وكثافة التجمعات والمناطق السكنية والإمكانات الطبيعية المتوفرة في المناطق التي يتم اختيارها كمواقع للخدمة، ويجب أن يشكل التخطيط علاقات ترابطية بين الخدمات الترفيهية والمناطق المفتوحة والخدمات العامة الأخرى(أحمد فريد مصطفى/استشارات في العمارة والتخطيط والهندسة. 2016 .)

اولا : مكونات المناطق الترفيهية:

تتألف المنطقة الترفيهية بصفة عامة من عدة أنشطة كما يلي :

- 1- المنطقة الرياضية وتتكون من الملاعب وحمامات السباحة وملحقاتهم .
- 2- منطقة التنزه والاسترخاء (الحدائق والمنتزهات) .
- 3- قطاع خدمات يؤمن للقاعدة الترفيهية بعض النشاطات التي تتلاءم مع الهدف من إنشاء المنطقة الترفيهية.

ثانيا : الموقع :

يعد تصميم الحدائق والمنتزهات أحد مجالات العمارة والفنون المرئية بوجه عام , حيث أنه فن له معايير وضوابطه الجمالية وله وظائفه المتباينة والمتعددة, والتي ترتبط بالبيئة ارتباطاً وثيقاً , مما يكسبها أهمية خاصة في ظل الاهتمام الحالي عالمياً ومحلياً بالبيئة وبالعمل على الحفاظ عليها وتطويرها بما يخدم حياة الإنسان ورفاهيته ومن الأمور التي يجب الأخذ بها بعين الاعتبار عند اختيار الموقع :

- اختيار موقع ذو صفات مميزة وعناصر جذب طبيعية خاصة.
- اختيار موقع ذو مقومات جذب بدرجة عالية تتوافر فيه الرؤية البصرية المميزة.
- مراعاة تأثير العوامل المناخية المختلفة التي تؤثر على الموقع.
- توافر خدمات البنية التحتية الأساسية (صرف صحي, مياه, كهرباء وغيرها)
- الحفاظ على الطبيعة الطبوغرافية للموقع قدر الامكان .

ثالثا : اعتبارات اساسية في تخطيط وتصميم المناطق الترفيهية :

- 1- أن تتناسب المساحات المخصصة للحدائق والمنتزهات مع حجم السكان الذين تخدمهم هذه المرافق.
- 2- أن يكون موقع المنتزه مناسباً حسب الغرض من الاستخدام.
- 3- مراعاة الاستفادة من طبوغرافية الأرض والمحافظة على طبيعة الموقع العام عند إقامة المناطق الترفيهية.
- 4- تحديد الشوارع المحيطة بالحديقة أو المنتزه وكذلك الشوارع المؤدية إلى المداخل الرئيسية لها, مع مراعاة توفر مواقف للسيارات قريبة منها وبعدها كافي.

- 5- تصميم الطرق في داخل الحديقة العامة لتكون في شكل دائري غير منتظم , ويراعى عدم الإكثار منها حتى لا تكون على حساب المساحات المزروعة فيها وأن يؤدي كل طريق إلى عنصر معين.
- 6- ترك مساحة 25%-40% على الأقل من مساحة الأرض تخصص للسير أو الجلوس أو للأمتداد المستقبلي للمشروع, ولا يقام عليها أي منشآت.
- 7- توفير الخدمات المختلفة كدورات المياه وأكشاك بيع تذاكر والإسعاف الأولي ومصلى وغيرها.
- 8- توفير لوحات إرشادية داخل الموقع وفق الاشتراطات الفنية للوحات الدعاية والإعلان.

المعايير التصميمية للموقع :

يخضع تصميم القرى والمدن الترفيهية الى عدة معايير تبعا للفئات العمري التي يستهدفها المشروع, ويراعى توفير واستثمار عدة عناصر رئيسية مهمة هي :

1- العناصر النباتية:

تعتبر النباتات العناصر الأساسية التي تتكون منها الحديقة وتحدد تصميمها وتنسيقها حيث لابد من اختيار أنواع النباتات الأكثر ملائمة للظروف البيئية المحلية والمتوفرة في السوق المحلي، ويجب دراسة طبيعة ومراحل نمو النبات و ملائمتها للموقع الذي يزرع فيه حولي أو معمر عشبي أو أشجار دائمة الخضرة أو متساقطة الأوراق والثمار، والجدير بالذكر أن للعنصر النباتي أهمية جمالية وبيئية في آن واحد لما له من أهمية في مكافحة التلوث البيئي وامتصاص الغازات غير المرغوب فيها من الجو وتقليل الضوضاء عن طريق امتصاص الموجات الصوتية والحد من تأثيرات انعكاس الضوء ، و تستخدم النباتات لتلطيف درجة حرارة الجو كما تقوم بكسر حدة الرياح وتقليل سرعتها ، و يمنع وجود النباتات انجراف التربة وتحد من تحرك الرمال أو زحفها سواء بواسطة رياح أو مياه الأمطار. (الابنية الثقافية - تأليف المهندس الاستشاري محمد ماجد خلوصي - الطبعة الاولى 2001).

- استخدامات النباتات في تصميم الحدائق (م. م حيدر عدنان امير/ مقال العوامل المؤثرة على اختيار موقع المشروع 2012-10-17/جامعة

بغداد <http://www.iasj.net/iasj?func=fulltext&aId=90720> /13-2-2017/.

*الاستخدام الجمالي: هو الاستخدام الرئيسي للنباتات في تنسيق وتصميم الحدائق واستخدامها يتمثل في:

- أ- استخدام النباتات كعناصر جذب بشكلها الطبيعي وألوانها أو قابليتها للقص والتشكيل إلى أشكال ملفتة ممتعة.
 - ب- وجود النباتات يضفي عنصر الطبيعة على المكان ويكسر حدة الخطوط الهندسية ويعطي صورة طبيعية للتصميم.
 - ج- تعمل على إبراز العناصر الأخرى في المدينة , وجذب الأنظار نحو عنصر معين أو إخفاء المناظر الغير مرغوب فيها.
 - د- تعتبر من العناصر الحية المتغيرة والتي تضيف على المكان الحيوية والجمال.
- *الاستخدام البنائي: ويتمثل بتكوين أسوار نباتية تعمل على تقسيم الفراغات وتحديد وتأكيد الممرات وعزل أماكن اللعب, الجلوس والاستراحات, كما تستخدم النباتات لتكملة تكوين معين أو للربط بين الفراغات والعناصر.

* الاستخدام البيئي: يمكن استخدام النباتات لتخفيف التلوث البيئي والضوضاء خاصة, وللحد من تأثيرات انعكاس الضوء وبريقه, ولتلطيف درجات الحرارة والتظليل, والحد من سرعة الرياح.

2- العناصر البنائية:

ويقصد بها الكتل المعمارية ذات الوظائف المحددة (قاعات الألعاب المغلقة والمسرح والمطاعم وغيرها من المباني الترفيهية ومباني الخدمات العامة الخاصة بالمشروع), ممرات المشاة وساحات التجمع, الساحات الخاصة للألعاب الخارجية, والمقاعد وأماكن الجلوس والمظلات والمجسمات البنائية.

3-العناصر المائية والمسطحات المائية:

من أهم العناصر المائية التي تستخدم في تنسيق مدن الحدائق هي البرك والبحيرات الصناعية والشلالات والنوافير بالإضافة إلى الألعاب المائية, ويجب أن يراعى في تصميمها وظائفها ونظم تزويدها بالمياه.

• المنشآت والخدمات داخل المناطق الترفيهية :

اولا: مركز إسعاف اولي:

يجب أن يتوفر داخل مدينة الملاهي مركز لإسعاف الحالات التي تنتج عن سوء استخدام الألعاب أو حصول إصابة مفاجئة أو خوف أو هلع لدى مرتادي مدينة الملاهي, بالنسبة لمعايير التصميمية فعلى المدخل أن يكون واضح وواسع وفيه إنحدار بسيط لدخول المقعدين, يجب أن يؤدي المدخل إلى قاعة الاستقبال والانتظار حيث يوجد فيها كاونتر الاستقبال ومقاعد انتظار الزوار, ثم إلى غرفة المعاينة وتحوي سرير الفحص ومكتب الطبيب ويمكن فصل مكان الفحص عن المكتب بفاصل ثابت أو متحرك, ولا يجب أن يقل عرض الممرات عن 2م, كما يجب توفير مكان لوقوف سيارات الإسعاف بشكل دائم لنقل المصابين للمستشفى اذا لزم الأمر ويجب أن يكون خط سيرها مؤمن وخالي في جميع الأوقات.

ثانيا: مراكز بيع :

وهي عبارة عن محلات تجارية أو اكشاك صغيرة لتقديم الوجبات السريعة والمشروبات والمتلجات والمسليات أو تكون لبيع الألعاب والتذاكر وغيرها, وتكون منتشرة بتوازن في أرجاء مدينة الملاهي ولا تعيق حركة المرتادين.

ثالثا: خدمات صحية عامة :

يجب توفر العدد الكافي من دورات المياه وللجنسين في الحدائق وفي أكثر من منطقة بحيث تكون سهلة الوصول إليها من جميع الزائرين , كما أنه عند تصميم دورات المياه في الأماكن والمباني العامة يراعى تخصيص جزء منها لخدمة المقعدين بواقع دورة واحدة للرجال وأخرى للنساء وفقاً لما يلي:

- 1- توفير الفراغات والإمكانيات الكافية لمساعدة المقعد على الحركة بسهولة داخل الدورة .
- 2- تفتح أبواب الدورة الخاصة بالمقعد للخارج ولا يقل عرض الباب عن 82 سم ويرتفع عن سطح الأرض مسافة 20 سم بالإضافة لتثبيت المناشف والورق والملحقات الخاصة بالدورة على ارتفاع لا يزيد عن 137 سم ولا يقل عن 76 سم .

التوسع المستقبلي والمرونة في التصميم:

- نتيجة التغيرات الديموغرافية يجب اخذ التوسع المستقبلي بعين الاعتبار لتلبية احتياجات السكان لذلك يجب ان يتمتع التصميم بمرونة كافية تسمح بتوسع المشروع وقت الحاجة لذلك ويتحقق ذلك من خلال ما يلي :
- 5- ترك مساحة 25%-40% على الأقل من مساحة الأرض تخصص للسير أو الجلوس أو للامتداد المستقبلي للمشروع , ولا يقام عليها أي منشآت .
 - 6- أن يكون موقع المشروع مناسباً حسب الغرض من الاستخدام ويفضل أن يكون خارج نطاق توسيع مباني المدينة في المستقبل ليبقى مكانها بعيداً عن ازدحام المدينة وفي مكان آمن بعيداً عن حركة السيارات السريعة.

اعتبارات الامن والسلامة في المشروع:

- مفهوم الأمن والسلامة : هو علم يحافظ بشكل كبير على امن وسلامة وصحة الإنسان في حال تطبيق الإرشادات وإتباع التعليمات والتقييد بها.

- سلالم الهروب (مخارج للطوارئ): هي أكثر طريق او مخرج سالك وآمن ليتمكن الأشخاص المتواجدون في المبنى من الهرب بالانطلاق من أية نقطة في المبنى والوصول إلى خارج المبنى مباشرة

(موقع المديرية العامة للدفاع المدني - المملكة العربية السعودية- سبل الهروب / 2-3-2017)

<http://www.998.gov.sa/Ar/Safety/SafetyInstructionList/Pages/Runways.aspx>

متطلبات الأمن والسلامة في مباني المشروع:

- 1- تخلو الطرقات مما يعيق حركة المشاة.
- 2- تصمم الممرات بطريقة تمنع تجمع المياه بها.
- 3- إذا استخدمت النوافذ الزجاجية في الطرقات، فإن ارتفاع الزجاج عن الأرضية لا يقل عن ارتفاع متر.
- 4- يتم عمل فحص دوري للمطافئ (طفايات) الحريق، وصيانتها بشكل دوري من قبل شخص مؤهل.
- 5- مراعاة وجود عدد كاف من طفايات الحريق وتوضع في أماكن ظاهرة، يسهل الوصول إليها.
- 6- وجود سلال مهملات وغيرها من صناديق تجميع المخلفات مصنوعة من مواد غير قابلة للاشتعال.
- 7- عمل فحص دوري لأجهزة الإنذار للتأكد من عملها بشكل صحيح من قبل شخص مؤهل .
- 8- عمل فحص دوري لمخارج الطوارئ للتأكد من عملها بشكل صحيح من قبل شخص مؤهل .

• سلالم الطوارئ:

يتم تأمين سلالم للطوارئ لجميع الطوابق ويجب فصل سلالم النجاة بواسطة أبواب مقاومة للحريق ، كما يجب أن تكون سلالم النجاة في أطراف المبنى في مكان مفتوح ، ويجب أن يوصل المخرج النهائي للسلام في الطابق الأرضي إلى الشارع أو إلى منطقة مكشوفة ، ويزود بدرابزين ارتفاعه 1 متر للحماية.

• ابواب الطوارئ:

- يتم إنشاء مخارج الطوارئ في جميع الأدوار بحيث تؤدي السلالم الطوارئ .
- يجب أن تفتح أبواب مخارج الطوارئ من الداخل إلى الخارج .
- أن تزود أبواب مخارج الطوارئ بمساعدات (دفاشات – رافعة هيدروليكية) لتمكنها من الغلق آلياً (تلقائياً) بعد فتحها .
- أن تكون مقاومة للحريق , بالإضافة لوجود علامات ارشادية تحدد الاتجاه لمخارج الطوارئ .
- ألا يقل عرض مخرج الطوارئ عن 1م لكل 200 شخص وتتم زيادة 0.05م لكل 10 اشخاص .

متطلبات الأمن والسلامة في المناطق الترفيهية

- تعد متطلبات السلامة والأمان من أهم ما يؤخذ بعين الاعتبار عند تصميم المناطق الخضراء والساحات المفتوحة والمناطق التي توجد بها بعض الألعاب لما فيها ومرافقها من خطورة إن لم تكن مستوفية لجميع المعايير والمواصفات الواجب توفرها فيها ومن أهم هذه المتطلبات ما يلي:
- توفير عامل الأمان في الحدائق والألعاب وأشكالها ان وجدت.
 - تزويد جميع المرافق بنظام إطفاء حريق فعال وسريع بالإضافة إلى توفير سيارة إطفاء في الموقع يمكنها الوصول إلى أي مكان وبسهولة .
 - إمكانية توفير الإسعاف الأولي في حالة حدوث أي حادث من خلال عيادة طبية خاصة بالموقع.
 - أن تظل اشارات المخارج الرئيسية ومخارج الطوارئ مضاءة بصفة مستمرة طوال فترة وجود الجمهور داخل الموقع.
- يجوز الموقع بوسائل اتصال هاتفي وعمل لوحة أرقام هواتف الدفاع المدني والشرطة وخدمات الطوارئ للإبلاغ عن أي حادث فوراً.