

الفصل الخامس : تحليل وتصميم المادة التسويقية :

5.1 الإطار الاستعراضي للمشروع

5.2 أهداف المادة الإعلانية

5.3 تحليل المادة الاعلانية

5.3.1 المتطلبات البرمجية للمادة الاعلانية.

5.3.2 المتطلبات التشغيلية للمادة الإعلانية.

5.1 الإطار الاستراتيجي للمشروع :

مقدمة:

يشمل هذا الفصل تعريف بمفهوم التسويق وأهميته من الناحية الاجتماعية والاقتصادية، و يوضح الشروط الواجب اتباعها في هذه العملية، كما ويشمل أيضا الهدف من المادة التسويقية وهو الدعاية والإعلان، و يشمل أيضا على تحليل وتصميم المادة التسويقية بكافة عناصرها كما هو وارد أدناه :

5.1.1 التسويق :

هو فلسفة إدارية تحاول الشركة من خلالها تلبية احتياجات العملاء الحالية وتوقعاتهم المستقبلية وذلك من خلال مجموعة منسقة من النشاطات والجهود وفي نفس الوقت هي عملية تخطيط وتنفيذ الأنشطة المتكاملة التي تقوم على توفير وتسعير وترويج وتوزيع السلع والخدمات والأفكار لتحقيق الإشباع لكل من المستهلك والمشتري الصناعي من جانب والمنتجين والموزعين من جانب آخر من خلال مبادلة المنافع وفي حدود توجهات المجتمع.

5.1.2 أهمية التسويق:

إن نجاح المشروع الصغير في مرحلة الإقلاع والإنتاج يعتمد على النجاح في النشاط التسويقي حيث لم يعد هناك مشكلة في المكان والبناء والخامات والأثاث والأيدي العاملة بفضل توفر الأموال لكن المشكلة الأهم في التسويق الذي سيقوم للمشروع الصغير الغايات التالية:

- اكتشاف رغبات الزبائن : التعرف على المنتجات الموجودة في السوق و معرفة حصة المشروع في السوق من الحصة التسويقية العامة .
- التسويق يهدف إلى معرفة السوق وامكانية فتح أسواق جديدة : حيث أنه من خلال التسويق يتم التعرف على مستوى إرضاء الزبائن عن السلع والخدمات .

- يساعد التسويق صاحب المشروع على اتخاذ القرارات المهمة في السعر أو الجودة أو التغليف أو الخدمات من خلال جمع المعلومات المتوافرة عن السوق و يساعد كذلك في خطة عملية الإنتاج للسلع و يحقق التدفقات النقدية المستمرة .

المواقع الإلكترونية وتسويقها :

يحتاج الموقع الإلكتروني ليصبح مشهورا ويظهر على الصفحات الأولى في محركات البحث و يجذب الزوار بطريقة سحرية إلى تكريس الوقت والمجهود , إن عليّة تسويق الموقع الإلكتروني على الإنترنت ليست عملية صعبة ولا معقدة ولا مكلفة , و لكنها ليست كذلك على الإطلاق , نعم هي تحتاج إلى وقت ومال , ولكن نستطيع اتباع الطرق التقليدية في تسويق الموقع الإلكتروني على الإنترنت , والتي تتمثل في المنتديات , أدلة المقالات , أدلة المواقع , و امتلاك مدونة , التعليق في المنتديات والمواقع , الإجابة على الأسئلة , التسويق عبر مواقع التواصل الاجتماعي مثل اليوتيوب و الفيس بوك , او التسويق بالبريد الإلكتروني أو الرسائل القصيرة SMS.

5.2 أهداف المادة الإعلانية

الإعلان : مجموعة الأنشطة التي تهدف الى الاتصال والمخاطبة الشفهية أو المرئية لمجموعة مستهدفه من الأفراد بغرض إخبارهم والتأثير عليهم لشراء سلعة أو خدمة، أو تغيير اتجاهاتهم، وذلك نظير أجر مدفوع لجهة إعلانية محددة" وهو كذلك الوسيلة المدفوعة لخلق حالة من الرضا النفسي في الجماهير لغرض بيع أو المساعدة فى بيع سلعة أو خدمة معينة أو كسب موافقة الجمهور على قبول فكرة أو توجيهه وجهة بذاتها"

وهو نشاط يهدف إلى التأثير على المستهلك أو (الجمهور) لحثه على شراء منتج أو طلب خدمة أو تقبل فكرة، اعتماداً على معرفة بنفسية هذا المستهلك وعقليته وطرق التأثير عليه لإقناعه (أو بالأحرى لدفعه بوعي أو بدون وعي) للقيام بسلوك استهلاكي معين أو لقبول فكرة معينة. والغاية بالطبع هي فائدة صاحب السلعة أو الخدمة أو الفكرة، الذي يدفع لمؤسسة تقوم هي بتقديم فكرة الإعلان والترويج له بغض النظر عن قناعتها بفائدة هذه السلعة أو ضرورة هذه الخدمة أو صوابية هذه الفكرة أو خطأها،

1.3 تحليل المادة الاعلانية

لما للإعلان والتسويق أهمية كبيرة في نجاح المشاريع وخاصة الصغيرة منها التي ما تزال في مرحلة التطوير والانتاج، فقد عمل فريق العمل على القيام بإنتاج مجموعة الإعلانات من خلالها سيتم دعم المشروع وتسويقه، والإعلانات هي على النوح الآتي :

1. الإعلانات الممولة

الإعلان على شبكة الإنترنت هو شكل من أشكال الترويج التي تستخدم شبكة الإنترنت والشبكة العالمية لإرسال رسائل تسويقية تجذب الزبائن. ويتميز الإعلان على الإنترنت عن الإعلان التقليدي بالإصدار المباشر للمعلومات والمحتويات التي لا يحدها المكان ولا الزمان. إن أحد أهم المواقع التي تعطي للمعني - سواء شركة أو فرد - إمكانية استخدام هذه الخاصية وهي الإعلانات الممولة هو موقع التواصل الاجتماعي فيس بوك، فيعتبر التسويق على فيسبوك طريقة فعالة ومميزة لزيادة مبيعات عن طريق الإنترنت.

فمن خلالها تقوم الشركة بإنشاء إعلان. وتختار نوع الجمهور الذي ترغب في الوصول إليه. لذا فسوف يعرض فيس بوك الإعلان إلى الفئة المستهدفة المختارة. أما طريقة وصول الفيس بوك للفئة المختارة من قبل صاحب الإعلان فهي من خلال تفضيلات إعلانات المستخدم على المعلومات التي يشاركها مع فيس بوك، والصفحات التي تعجبه أو التي يتفاعل معها، والإعلانات التي يضغط عليها، والتطبيقات ومواقع الإنترنت التي يستخدمها. . ويساعد هذا الأمر على جعل إعلاناتك أكثر ملاءمة للأشخاص الذين يرون إعلاناتك ويوفر لك نتائج حقيقية.

حسب إحصائية خاصة بالفيس بوك فإن هناك ما يزيد عن 1.4 مليار شخص يستخدم الفيس بوك للتواصل مع الأمور التي تهمهم، ويقوم أكثر من 900 مليون بزيارة فيسبوك كل يوم. عند تشغيل إعلان فيسبوك، يمكن اختيار الجماهير التي سترى الإعلان حسب الموقع والعمر والاهتمامات وغير ذلك.

من خلال إعلان فيسبوك، يمكن للأشخاص الحصول على اتجاهات الوصول إلى المشروع أو تنزيل التطبيق أو عرض مقاطع الفيديو الخاصة أو الإعلانات المصورة الأخرى،

ويقوم الموقع فيسبوك بصفة مستمرة بإعلام صاحب الإعلان بمعدل أداء إعلاناته على فيسبوك وكيفية إنفاق ميزانيته. ويتيح له إمكانية زيارة مدير الإعلانات، والتي تتيح إمكانية إدارة إعلانات ومعرفة معدل أدائها.

2. الإعلانات المصورة

فقد عمل فريق العمل على إنتاج مجموعة من الإعلانات باستخدام أكثر من تقنية منها الانفوجرافيك و الستوب موشن. كذا الأمر عمل فريق العمل على تصوير مجموعة من الإعلانات، التي سيتم عرضها عبر شاشات العرض الخاصة بالمدينة والموزعة في أنحاءها.

التكاليف التشغيلية : هي التكاليف التي يحتاجها فريق المشروع لترويج النظام ،حيث تتضمن التكاليف المادية والبشرية.

- التكاليف المادية التي تدفع شهريا - شاشة العرض (دوار ابن رشد)

المكون	وقت العرض	مدة العرض	التكلفة الكلية(\$)
حجز عرض على الشاشة حسب وقت العرض و بالإضافة إلى المدة الزمنية المطلوبة	400 مرة / يوم	20 ثانية	1000
المجموع			1000

جدول 5-1 : التكاليف المادية للمادة الاعلانية

- التكاليف البشرية التي تدفع على إنتاج الاعلان مره واحدة

المكون	العدد	الفترة بالأشهر	تكلفة الشهر \$	التكلفة الكلية \$
مصمم وسائط متعددة	1	2	250	500
مصور فوتوغرافي	2	حسب جلسات التصوير	80	160
متخصص المونتاج	1	على الاعلان الواحد	100	100
المجموع				760

جدول 5-2 : التكاليف البشرية للمادة الاعلانية

التكاليف التشغيلية الكلية

المجموع \$	التشغيلية البشرية \$	التشغيلية المادية \$
1760	760	1000

جدول 3-5 : التكاليف الكلية

الاعلانات التي عمل فريق العمل على انتاجها وهي عبارة عن

- اعلان بتقنية الانفوجرافيك
- اعلان بتقنية الستوب موشن
- اعلان مصور

.. التي سيتم عرضها بمختلف الطرق السابق ذكرها من اعلانات ممولة على الانترنت أو شاشات العرض داخل المدينة.

3. الإعلانات المطبوعة

هناك مساحات إعلانية مخصصة يتم تأجيرها ضمن مساحات الشوارع لوكالات الإعلان والشركات الأخرى، على حسب المدة والمساحة وتميز المكان وإمكانية المشاهدة الجماهيرية الواسعة له من اتجاهات وزوايا الطريق المختلفة

الإعلانات الخارجية : هي نوع من الإعلانات تقوم بالترويج لخدمات أو منتجات في الخارج بواسطة مختلف الأشكال مثل:

- لوحة الإعلانات billboards
- ملصقات posters

- الإعلانات على وسائل النقل vehicles
- أماكن انتظار مواقف الباصات public furniture
- وأمور أخرى عديدة يمكن استخدامها أو ابتكار طرق جديدة فالوسط الخارجي مكان مفتوح يتيح لك ابتكار طرق جديدة ومبدعة.

ولمختلف طرق الدعاية الخارجية (out door)، فقد عمل فريق العمل على تصميم كل من:

- roll up banner
- poster
- billboard

الفصل السادس : بناء النظام

6.1 المقدمة

6.2 متطلبات بناء النظام

6.2.1 المتطلبات المادية

6.2.2 المتطلبات البرمجية

6.2.3 المتطلبات البرمجية الخاصة بالمادة الإعلانية

6.3 تصميم الواجهات التفاعلية

6.4 الفحص الكلي للنظام

6.5 فحص قبول النظام

6.1 المقدمة

يحتاج النظام إلى العديد من المتطلبات المادية والبرمجية لبنائه، وقد تم اختيار هذه المتطلبات لأسباب معينة سنقوم

بتوضيحها في هذا الفصل، حيث سنقوم بذكر هذه المتطلبات وسبب استخدام كل منها. بالإضافة إلى وصف الاجزاء البرمجية المستخدمة، بالإضافة إلى عملية الفحص الكلي والقبول للنظام ايضا.

6.2 متطلبات بناء النظام

6.2.1 المتطلبات المادية التي المستخدمة لبناء النظام:

استخدم فريق العمل مجموعة من المتطلبات المادية لبناء النظام، وهي كالآتي:

1.جهاز حاسوب بمواصفات معينة، وهي:

CPU: Core i3 2.3GHZ

RAM: 4GB

HD: 500GB

لقد تم استخدام هذا النوع من أجهزة الحاسوب لأنه متوفر بأسعار مناسبة بالإضافة إلى مواصفاته التي تخدم عملية

بناء النظام دون حدوث أي مشاكل قد تعيق أو تقلل من كفاءة بناء النظام، فهو يوفر سرعة مناسبة ووحدة

معالجة

مركزية قادرة على استيعاب العمليات الناتجة أثناء بناء النظام.

6.2.2 المتطلبات البرمجية المستخدمة لبناء النظام:

استخدم فريق العمل مجموعة من المتطلبات البرمجية لبناء النظام، وهي كالتالي:

Microsoft Windows 7

هو عبارة عن نظام تشغيل من إصدار شركة مايكروسوفت. لقد تم استخدامه لأنه متوفر بسعر مناسب، بالإضافة إلى سهولة استخدامه واحتوائه على العديد من المميزات التي تسهل عملية بناء النظام مثل الأمان والسرعة في الأداء، ودعمه للتطورات الحديثة في أجهزة الكمبيوتر مثل الحوسبة من نوع 64 بت والمعالجات متعددة الاستخدام، بالإضافة إلى استخدام الذاكرة المحسنة الذي يساعد الأجهزة على الوصول إلى أقصى أداء ممكن.

Microsoft Office 2010

وهو عبارة عن حزمة مكتبية من إنتاج شركة مايكروسوفت للبرمجيات. لقد تم استخدام Microsoft 2010 word في توثيق المشروع؛ لسهولة التعامل معه واحتوائه على العديد من الميزات والقوالب الجديدة بالإضافة إلى كونه مبني للتكامل مع خدمة SkyDrive و SharePoint هذا التكامل سمح لفريق العمل بتخزين الملفات على الخدمات السحابية ليتاح لهم الوصول إلى الملفات وتبادلها بسهولة تامة.

Adobe Dreamweaver CS6

لقد تم استخدام هذا البرنامج في تصميم شاشات المشروع وبرمجته بلغة ال PHP ؛ لسهولة استخدامه بالإضافة إلى كونه يسمح بإنشاء مواقع وتطبيقات ويب قوية جداً باستخدام أي من اللغات الشهيرة المتاحة حالياً مثل ASP و ASP.net و PHP بالإضافة إلى العديد من اللغات الأخرى، هذا بالإضافة إلى إمكانية معاينة الصفحة

في العديد من المتصفحات، بشرط أن تكون مثبتة على الحاسوب المستخدم.

Database server (MYSQL)

لقد تم استخدامه لإنشاء قاعدة بيانات النظام، وهو متوفر مجانا على الإنترنت حيث يمكن للمستخدم تنزيله على جهازه الخاص واستخدامه بسهولة وأمان وجودة في الأداء.

6.2.3 المتطلبات البرمجية الخاصة بالمادة الإعلانية

Adobe Premiere Pro CS6

وهو برامج من انتاج شركة أودوبي، ولقد تم استخدامهم في مونتاج المادة الإعلانية المصورة من تجميع وقص و إضافة المؤثرات الصوتية بالإضافة إلى عملية الريندر النهائي لتصديره بالشكل النهائي ليتم عرضه، وذلك لسهولة استخدامه و لعديد من الميزات التي يقدمها في عملية الانتاج. وقد تم ذكر تكلفة كافة البرامج في حال شرائها مسبقا في فصل متطلبات النظام.

Adobe Photoshop CS6

وهو برنامج من انتاج شركة أودوبي، وقد تم استخدامه بغرض تصميم كافة الامور المتعلقة بالواجهات التفاعلية الخاصة بالنظام وأيضا سيتم استخدامه في تصميم الاعلانات لاحقا التي سيتم عرضها من خلال الموقع. وذلك لكون البرنامج هو الخيار الأنسب للتصاميم التي يختص عرضها بواسطة الشاشات باستخدام نظام الألوان الضوئية RGB، بالإضافة إلى العديد من ميزات البرنامج في التصميم.

Adobe After Effect CS6

وقد تم استخدامه في اعداد المادة الإعلانية المنتجة بتقنية الانفوجرافيك التي تم شرحها مسبقا، لما يقدمه البرنامج من سهولة تصميم وميزات عديدة أخرى.

Adobe Illustrator CS6

وقد تم استخدامه بغرض تصميم كافة المادة المطبوعة الخاصة بالنظام من المادة الإعلانية الخاص بالترويج عن المشروع، و المادة الخاص بعرض المشروع من بوستر تقديمي و بطاقات الدعوة و بطاقات ملخص المشروع.

وذلك لكون البرنامج هو الخيار الأنسب للتصاميم التي يتم طباعتها باستخدام نظام الألوان الطباعية CMYK، بالإضافة إلى العديد من ميزات البرنامج في التصميم.

6.3 تصميم وجهات الموقع التفاعلية :

The screenshot shows the 'Add New Restaurant Account' (تسجيل حساب مطعم جديد) form in the admin panel. The form includes fields for 'User Name' (اسم المستخدم), 'Email' (البريد الإلكتروني), 'Password' (كلمة المرور), 'Phone Number' (رقم الجوال), and 'City' (المنطقة). There are also dropdown menus for 'City' and 'Country' (الدولة). A 'Save Account' (إضافة حساب المطعم) button is at the bottom. The left sidebar shows the 'admin' user and navigation options like 'Manage Users' (إدارة المستخدمين), 'Manage Accounts' (إدارة الحسابات), 'Locations and Branches' (المدن والمناطق والفرانچيز)، and 'Settings' (إعدادات عامة).

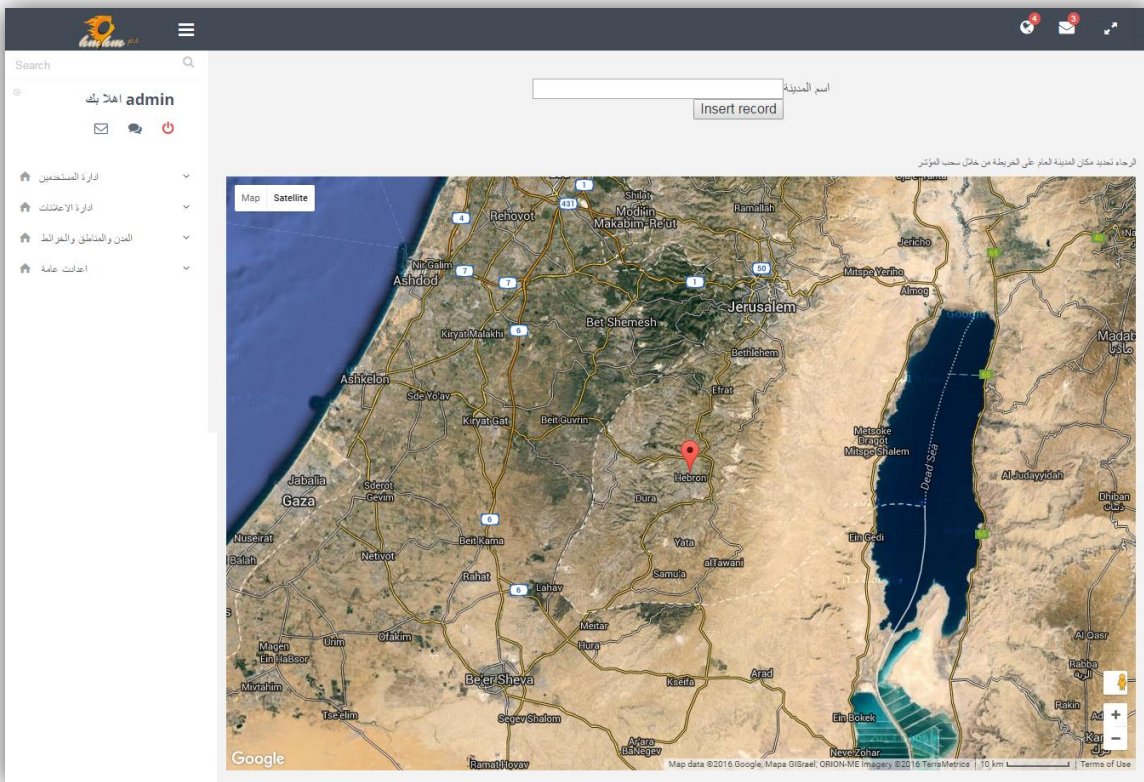
شكل 6-1 : واجهة اضافة حساب مطعم

The screenshot shows the 'Add New System Administrator' (إضافة مسؤول نظام) form in the admin panel. The form includes fields for 'Name' (اسم المسؤول), 'Email' (البريد الإلكتروني), 'Password' (كلمة المرور), and 'Phone Number' (رقم الجوال). There are also dropdown menus for 'City' and 'Country'. A 'Save Administrator' (إضافة مسؤول) button is at the bottom. The left sidebar is the same as in the previous screenshot.

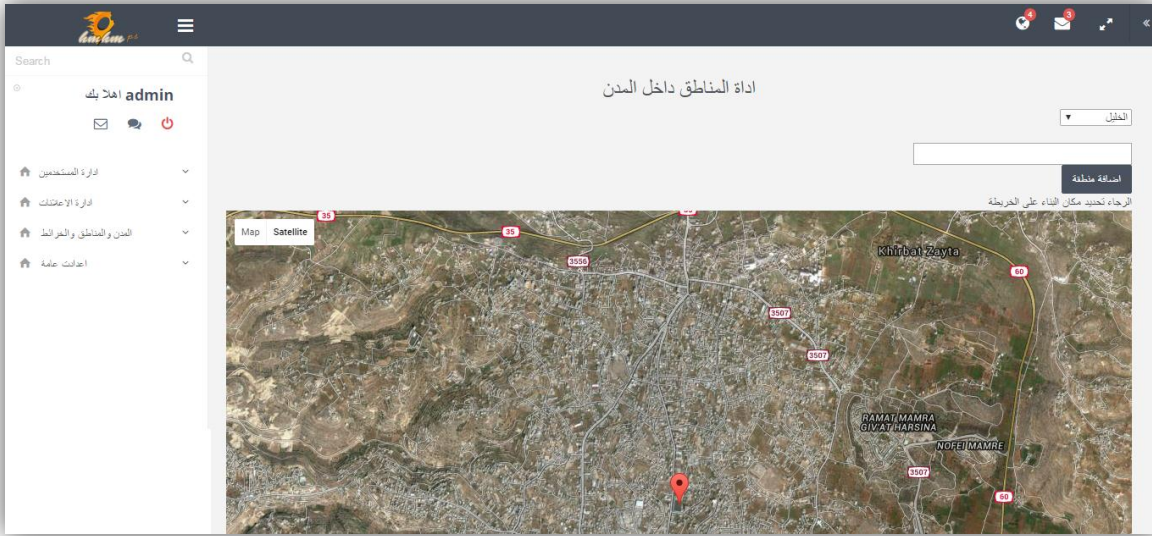
شكل 6-2 : واجهة اضافة حساب مسؤول



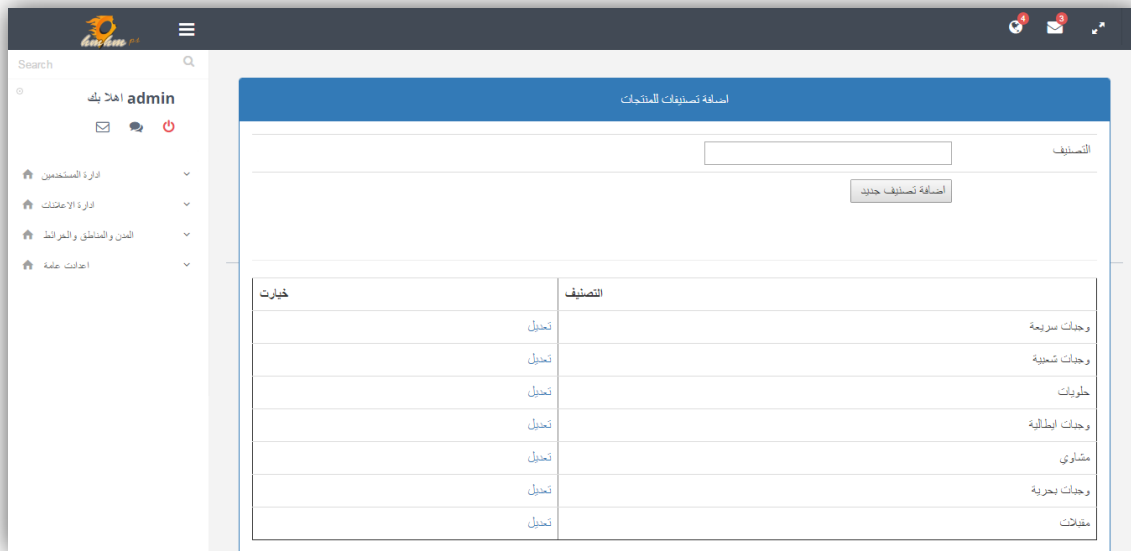
شكل 6-3 : واجهة اضافة حساب موظف



شكل 6-4 : واجهة اضافة مدينة جديدة



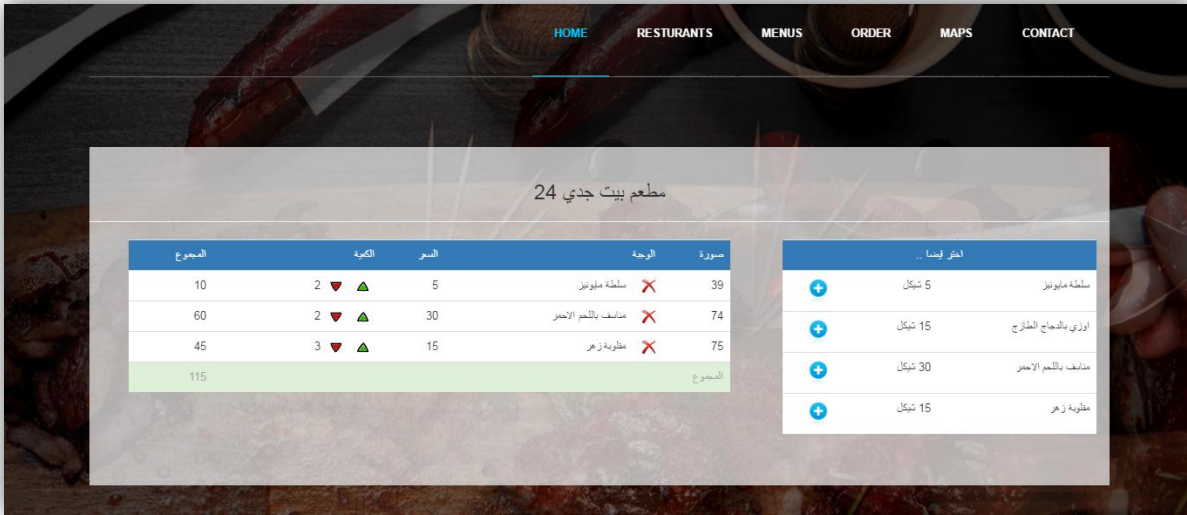
شكل 5-6 : واجهة اضافة منطقة



شكل 6-6 : واجهة اضافة وتعديل التصنيفات



شكل 6-7 : واجهة الموقع الرئيسية



شكل 6-8 : واجهة الطلب



شكل 6-9 : واجهة البحث

6.4 الفحص الكلي للنظام

- يقوم مسؤول النظام بتسجيل الدخول إلى النظام وتحديد صلاحيات المستخدمين وتحديد الموظفين و حسابات المطاعم داخل النظام. كما ويمكنه أيضا إضافة صلاحية جديدة.
- يقوم الموظفين الممنوحين الصلاحيات بفحص ظهور قائمة جديدة لهم بالصلاحيات الإضافية الممنوحة لهم بحيث أن من يمتلك صلاحية الموظف تظهر له على الجانب الأيمن خيارات إضافية خاصة بالموظف ومن يمتلك صلاحيات إدارة المطعم يظهر له خيارات جديدة بعنوان خيارات حساب المطعم.
- يقوم مسؤول النظام أو الموظف بفتح حسابات المطاعم و إضافة مطعم جديد ثم إضافة أصناف الطعام التي يقدمها المطعم
- يقوم الزبون بالدخول إلى الموقع ويجري بحثه حول الوجبة أو المطعم الذي يريده، أو يمكنه تصفحه المطعم الذي يرغب به والتعرف على كافة الأصناف التي يقدمها.
- يقوم الزبون بطلب ما يريد عبر الموقع ثم يفحص الموظف هل وصل طلب الزبون الذي تم تقديمه من قبل الزبون ام لا.
- يقوم الموظف بالتحقق من هوية الزبون والمعلومات المقدمة له ومن ثم التأكد من توافر الطلب للمطعم الموجه له الطلب وإرسال هذا الطلب لإدارة المطعم.
- يقوم الزبون السائح بالتعرف على خارطة الموقع والتي من خلالها سيتعرف على مواقع المطاعم من حوله وما يقدمه كل مطعم.
- تقوم إدارة المطعم باستقبال الطلب الموجه من قبل الموظف.
- يتم الشخص الممنوح صلاحية موظف بتسجيل الدخول إلى النظام وفحص خيارات الموظف حيث أنه يجب أن تظهر له خيارات إدارة الإعلانات وادارة القوائم والتصنيفات.
- يقوم الموظف بإضافة إعلان ثم يفحص هل ظهر الإعلان على الصفحة الرئيسية أم لا
- يقوم مسؤول النظام بإضافة صفحة جديدة وربطها إلى أحد القوائم ويفحص فيما إذا كانت قد ظهرت أم لا.
- يقوم الموظف بتعديل إعلان وحالتها ويقوم بالتأكد فيما إذا كانت قد تمت التعديلات أم لا.

- يقوم مسؤول النظام بإضافة قسم جديدة بصلاحيات جديدة ويتأكد فيما إذا ظهر هذا القسم ضمن الصلاحيات المعطى له أم لا.
- يقوم مسؤول النظام بالدخول إلى إدارة المستخدمين ثم يقوم بإضافة مستخدم جديد ويتأكد فيما إذا تمت إضافة المستخدم بنجاح أم لا.
- يقوم مسؤول النظام بالدخول إلى إدارة المستخدمين والاستعلام عن مستخدم ثم الضغط على ايقونة تعديل بيانات مستخدم ويقوم بحفظ التعديلات ثم يتأكد فيما إذا كان تم حفظ التعديلات بنجاح أم لا.
- يقوم مسؤول النظام بالدخول إلى النسخ الاحتياطي والاستعادة ثم يضغط على اسم قاعدة البيانات ثم يضغط على امر عمل نسخ احتياطي.

6.5 فحص القبول للنظام

قام فريق العمل بتجربة النظام بعد الانتهاء من برمجته مع الأستاذ عبد الفتاح النجار باعتباره مدرسا ومشرفا في كلية

العلوم الإدارية ونظم المعلومات، حيث تم اختبار النظام بفحص الجزئية التي تتعلق بإدارة مستخدمي النظام من مسؤول و موظف وإدارة المطعم و الزبون، وأبضا عمل فريق العمل على فحص جزئية تقديم الطلبات من قبل الزبون واستلامها من قبل الموظف الذي يقوم بدوره بتوجيه الطلب لإدارة المطعم المختار، بعد إجراء الاختبار للنظام مع المجموعة والمدرس، قام فريق العمل على الأمور التي تتعلق بأداء النظام ومدى تقبله وسهولة استخدامه

فكانت النتيجة تفيد بأنه من الممكن أن يتم قبول النظام لدى أغلب المستخدمين في حالة تطبيقه، إلا أنه لا بد ومن الممكن أن تتم مواجهة النظام من بعض محاربي التغيير ولكن ذلك لن يمنع من تطبيق وتشغيل النظام في المدينة، حيث ستكون المواجهة لتطبيق النظام فقط في بدايته تطبيقه كما هو متوقع، وسيتم قبوله فيما بعد.

الفصل السابع :: تشغيل النظام

7.1 المقدمة

7.2 الإعدادات المادية والبرمجية المطلوبة لتشغيل النظام

7.3 وصف خطوات تحميل النظام

7.4 خطة صيانة النظام

7.1 المقدمة

في هذا الفصل سنوضح المرحلة الأخيرة في المشروع وهي تشغيل النظام، حيث سنقوم بوصف الإعدادات المادية والبرمجية التي تم استخدامها من أجل تشغيل النظام بالإضافة إلى وصف لخطوات تحميل النظام الجديد وخطة التحويل من الطريقة التقليدية وهي الاتصال الهاتفي إلى النظام الجديد ومن ثم سنوضح ما هي خطة الصيانة للنظام الجديد.

7.2 الإعدادات المادية والبرمجية المطلوبة لتشغيل النظام الجديد

لتشغيل النظام الجديد قام فريق العمل باستخدام مجموعة من الإعدادات المادية والبرمجية التي سنقوم بتوضيحها في هذا الفصل، وهي كالآتي:

الإعدادات المادية المستخدمة لتشغيل النظام :

1. خط نفاذ انترنت، واشتراك من الشركة المزودة للإنترنت

سيتم استخدام الانترنت من أجل الوصول إلى النظام، بعد عملية تحميله على شبكة الانترنت ليتمكن جميع المستخدمين من استخدام النظام والوصول إليه في اي زمان ومكان.

2. استضافة الموقع الإلكتروني واسم النطاق (Host & Domain)

سيتم استخدامه من أجل حجز موقع على الانترنت لتحميل النظام الإلكتروني عليه وتمكين المستخدمين من الوصول اليه عن طريق ال Domain الخاص بالموقع.

3. اجهزة حاسوب بمواصفات لا تقل عن:

• CPU: Core i3 2.3GHZ

• RAM: 4GB

• Hard Disk: 300 GB

الاعدادات البرمجية المستخدمة لتشغيل النظام :

Microsoft Windows 8

لقد بررنا مسبقا سبب اختيارنا لهذا الإعداد البرمجي، الذي سيكون متوفر على أجهزة الحاسوب.

7.3 وصف خطوات تحميل النظام :

هناك مجموعه من الخطوات التقنية اللازمة لتشغيل الموقع الإلكتروني وهي كالتالي:

1. حجز موقع مع اسم النطاق Domain بمساحة 35 GB من إحدى شركات الاستضافة.
2. الدخول إلى لوحة تحكم الموقع وأخذ بيانات الاتصال ببروتوكول نقل الملفات. FTP
3. رفع ملفات النظام على المساحة التي تم أخذها مع الموقع، باستخدام أحد برامج ال. FTP
4. إنشاء قاعدة بيانات جديدة على الموقع الذي تم حجزه من خلال الدخول إلى MySQL في لوحة تحكم الموقع.
5. الدخول إلى phpMyAdmin من لوحة تحكم الموقع ثم استيراد ملفات قاعدة البيانات الخاصة بالنظام لكي يتم إنشاء جداول النظام على قاعدة البيانات التي تم إنشاؤها في الموقع.
6. تعديل ملف الاتصال بقاعدة البيانات الموجود في ملفات النظام بمجلد Connections وإضافة متغيرات قاعدة البيانات الجديدة التي تم إنشاؤها على الموقع المحجوز.
7. الدخول إلى النظام من خلال اسم الموقع DNS والتأكد من تشغيله بالشكل الصحيح.

7.4 خطة صيانة النظام

يمكن إطالة عمر النظام الجديد من خلال برنامج صيانة مستمرة للنظام تجعله متلائماً مع البيئة التي يعمل فيها والتي تتصف بالتغيرات الشديدة على فترات قصيرة نسبياً. ويقصد بعملية الصيانة حذف أو إضافة أو تعديل أو تحسين (إدارة العمليات) في عنصر من عناصر النظام أو أحد مكوناته .

فمثلا يجب تحديث البرامج من وقت إلى آخر لكي تفي بالتغيرات في احتياجات المستخدمين من النظام .وهنا تأتي أهمية التوثيق من أجل الرجوع إليها في عملية إجراء التعديلات المستمرة على النظام وكذلك سيتم توثيق أي عملية حذف أو إضافة أو تعديل في النظام أو في البرامج المستخدمة في النظام .بمعنى انه يجب تحديث وثائق النظام أولاً بأول بعد أي عملية تعديل أو تغيير في أحد عناصر أو مكونات أو برامج النظام.

الفصل الثامن :: الاستنتاجات

8.1 المقدمة

8.2 الاستنتاجات

8.3 التوصيات

8.4 أعمال تطويرية للمستقبل

8.5 المراجع والمصادر

8.1 المقدمة

بعد الانتهاء من تصميم وتحليل النظام (البوابة الإلكترونية لكافة مطاعم مدينة الخليل)، توصل فريق العمل إلى

عدة استنتاجات وتوصيات، وقام بوضع مجموعة من الأعمال التطويرية المستقبلية للنظام، وهي كالآتي :

8.2 الاستنتاجات (Conclusion)

في ضوء النتائج التي تم التوصل إليها بعد تجهيز وإعداد نظامنا، تم استنتاج ما يأتي :

1. قدرة النظام على تحقيق الأهداف التي بني لأجلها
2. النظام يعمل على أتمته الحياة العملية وتسهيل عملية الطلب; مما سيوفر الوقت والجهد لدى المستخدمين من كافة الأطراف.
3. زيادة الفعالية في التواصل بين الزبون وإدارة المطعم والاستغناء عن الطلبات الهاتفية
4. متابعة التحديثات الخاصة بالطلب عن طريق امكانية ربط حساب المستخدم بموقع التواصل الاجتماعي فيس بوك والحصول على الاشعارات بكل ما هو جديد بخصوص الطلب او بخصوص تحديثات النظام
5. العمل على تحديد مواقع المطاعم على خارطة المدينة لتسهيل وصول من يقبل على المدينة من خارجها و ليس لديه المعرفة بها
6. امكانية استعراض قائمة الأطعمة المتوفرة لدى المطعم بالإضافة إلى الاسعار مسبقا سواء قبل الطلب او قبل الذهاب للمطعم ذاته
7. تمكين الشركات المستفيدة الأخرى من طرح اعلاناتها وعروضها لترويجها وزيادة التوسع بنشاطها

8. المشاكل التي عمل النظام على حلها ومنها حل مشكله تكلف الشخص بعبء الذهاب إلى موقع المطعم في أوقات أزمة الطرق. وانتظارهم لوقت طويل وسط الأزمة مستهلكا الكثير من الوقت.
9. وهناك مشاكل تتعلق بفئة الموظفين التي عمل النظام على التقليل منها على سبيل المثال عدم قدرة الموظف في بعض الاحيان للخروج من عمله لتناول طعام غدائه لضيق الوقت.
10. بخصوص التكلفة المادية المترتبة على الاتصالات الهاتفية للاستفسار عن المتوفر والاسعار عمل النظام على امكانية الطلب واستطلاع القوائم وغيره من التفاصيل إلكترونيا .

8.3 التوصيات

بناء على النتائج التي تم التوصل إليها وضع فريق المشروع مجموعة من التوصيات، وهي :

1. تشكيل لجنة مختصة لفحص واختبار النظام بشكل كامل ، ومن ثم القيام بتطبيق النظام بعد ان يتم الاعلان والتسويق عنه.
2. تعميم والتسويق هذا النظام على كافة أنحاء المدينة وضواحيها.
3. تشجيع استخدام النظام وتعريف المستخدمين على طريقة الاستخدام وتعريفهم بالفوائد والميزات التي يتمتع بها النظام

8.4 أعمال تطويرية للمستقبل (Future Work)

1. تطوير النظام بحيث يصبح شاملا لجميع مدن الضفة الغربية .
2. بناء تطبيق للهواتف المحمولة الذكية وربطه بالنظام.
3. إضافة خاصية إمكانية تأكيد هوية الشخص من خلال رسائل الجوال .
4. بناء وإضافة قسم خاص ب المقاهي أيضا إلى النظام بحيث يتم أتمته الوصول إليها عبر خارطة المدينة.
5. استغلال حركة وسائل النقل (سيارات الأجرة) في توصيل الطلبات حسب تواجدها بالقرب من المطعم المقصود إلى عنوان الزبون المراد إيصال الطلب له. وذلك بهدف التقليل من أزمة السير.
6. إضافة خاصية الدفع الإلكتروني عبر النظام عند الطلب بطريقة سرية وموثوقة.

8.5 المراجع والمصادر

قائمة المصادر

المواقع الإلكترونية التي تم أخذ أسعار المكونات المادية والبرمجية منها:

1. موقع شركة حضارة للتكنولوجيا <https://www.hadara.ps>

2. موقع شركة الاتصالات الفلسطينية (بالنقل <http://paltel.ps>)

3. موقع شركة مايكروسوفت <http://www.microsoft.com>

4. موقع شركة أدوبي <http://www.adobe.com>

آخر زيارة للمواقع سالفة الذكر كانت بتاريخ 3 / 5 / 2016 حيث تم التأكد من الأسعار التي تم أخذها منها.

المواقع الإلكترونية التي تم أخذ معلومات التسويق منها :

5. موقع فيس بوك <https://www.facebook.com/business>

المواقع الإلكترونية التي تم أخذ الإحصائيات منها :

6. موقع مركز الإحصاء الفلسطيني <http://pcbs.gov.ps>

قائمة المراجع العربية

7. قصة نجاح موقع "talabat.com": (2015) موقع أخبار عالم التقنية - [http://www.tech-](http://www.tech-wd.com/wd)

[wd.com/wd](http://www.tech-wd.com/wd)

8. رامي الطويل من جامعة فيلادلفيا الأردن (2010)

<http://www.philadelphia.edu.jo/academics/rtawil/uploads/presentation5.ppt>