

بسم الله الرحمن الرحيم



جامعة بوليتكنك فلسطين

كلية العلوم الإدارية ونظم المعلومات

موقع إلكتروني لبيع الأعمال الفنية

"أتيليه"

إعداد:

إبراهيم فوزي شاور

رانيا ربحي طباحي

يحيى فايز شعار

مشرف المشروع:

د. محمد نادر الفلاح

قُدم هذا المشروع استكمالاً لمتطلبات الحصول على درجة البكالوريوس في تخصص الوسائط المتعددة.

2021/2020

إهداء

نُهدي نجاحنا إلى أمهاتنا وآبائنا، إلى كل من ساهم في وصولنا إلى طريق النهاية، إلى من علمنا العطاء بدون انتظار، وإلى أساتذتنا الذين مهدوا لنا طريق العلم والمعرفة ونخص بالشكر مشرفنا الدكتور محمد نادر، وإلى الذين رووا بدمائهم ثرى فلسطين إلى من هم أفضل منا جميعاً، وإلى الذين ارتقوا إلى السمو إلى شهداء فلسطين وإلى الأسرى خلف القضبان وإلى أصدقائنا.

الشكر والتقدير

إلى من وهبنا الإرادة والقدرة والشغف إلى الله الكريم له الحمد والشكر على نعمة الكثيرة وفضلة الكبير.

ثم نتقدم بالشكر والامتنان لكلية العلوم الإدارية ونظم المعلومات ونخص بالشكر مشرف المشروع د. محمد نادر على بذخ عطائه وما قدمه لنا من نصائح وتوجيهات طوال فترة المشروع، والذي كان بعد الله خير معين لإتمام هذا المشروع، ونتقدم بجزيل الشكر والامتنان لإبنائنا وأمهاتنا وإخواننا وأخواتنا على واسع اهتمامهم ودعمهم الكامل في مسيرتنا التعليمية، والشكر لكل من ساهم في إنجاز هذا المشروع ولكل من تواجدت بصمته في هذا العمل.

قائمة المحتويات

| | |
|------------------------------|------------------------------|
| Error! Bookmark not defined. | الفصل الأول |
| 14 | 1.1 المقدمة |
| 14 | 1.2 مشكلة الدراسة |
| 15 | 1.3 أهداف المشروع |
| 16 | 1.4 الفئة المستهدفة |
| 16 | 1.5 أهمية المشروع |
| 16 | 1.6 المنهجية |
| 17 | 1.7 الهيكل التنظيمي للمشروع |
| 18 | 1.8 حدود الدراسة |
| 2 | الفصل الثاني |
| 19 | 2.1 المقدمة |
| 20 | 2.2 وصف النظام الحالي |
| 21 | 2.3 البدائل |
| 22 | 2.4 الجدوى الاقتصادية |
| 22 | 2.5 تكاليف التطويرية |
| 25 | 2.6 تكاليف التشغيلية |
| 26 | 2.7 تحليل النظام |
| 27..... | 2.8 مخاطر بناء وتشغيل النظام |
| <u>28</u> | 2.9 خطة تشغيل النظام |

2.10 هيكلية النظام 30

الفصل الثالث

3.1 المقدمة 33

3.2 التصميم 33

3.3 تسلسل العمليات 35

3.4 مخطط شاشات الموقع 40

3.5 جداول قاعدة البيانات 58

3.6 هيكلية الموقع 63

الفصل الرابع

4.1 المقدمة 67

4.2 لغة البرمجة للموقع 67

4.3 فحص الموقع 69

4.4 الخلاصة 77

الفصل الخامس

5.1 المقدمة 79

5.2 البرامج المستخدمة 82

5.3 فحص الفيديو 85

5.4 المخاطر والتحديات الخاصة بالفيديو 81

| | | |
|----|---------------|-----|
| 93 |المقدمة | 6.1 |
| 93 |النتائج | 6.3 |
| 93 |التوصيات | 6.4 |

قائمة الجداول

جداول الفصل الثاني

1. جدول التكاليف الفيزيائية (2.1) 22
2. جدول التكاليف التطويرية البرمجية (2.2) 23
3. جدول التكاليف البشرية (2.3) 23
4. جدول التكاليف التطويرية الكلية (2.4) 24
5. جدول التكاليف التشغيلية (2.5) 24
6. جدول التكاليف التشغيلية البشرية (2.6) 25
7. جدول التكاليف التشغيلية الكلية (2.7) 25
8. جدول خطه انجاز النظام (2.8) 28

جداول الفصل الثالث

9. جدول تسجيل الدخول (3.1) 33
10. جدول الصفحة الرئيسية (3.2) 34
11. جدول الاقسام (3.3) 36
12. جدول قسم الفسيفساء (3.4) 37
13. جدول سلة المشتريات (3.5) 39
14. جدول تواصل معنا (3.6) 40
15. جدول المفضلة (3.7) 41
16. جدول تخصيص طلب (3.8) 42
18. جدول اسماء الجداول (3.9) 59
19. جدول المستخدمين (3.10) 59
20. جدول الاقسام (3.11) 60
21. جدول المنتجات (3.12) 60

| | | |
|----|-------|--------------------------|
| 61 | | 22.جدول الطلبات(3.13) |
| 61 | | 23.جدول المدن(3.14) |
| 62 | | 24.جدول سلة الشراء(3.15) |

قائمة الرسوم التوضيحية(الهايكل)

هايكل الفصل الثاني

| | | |
|----|-------|-----------------------|
| 29 | | هايكل (2.1) العمل |
| | | هايكل الفصل الثاني |
| 63 | | هايكل(3.1) الموقع |
| 64 | | هايكل(3.2) تسجيل دخول |
| 63 | | هايكل(3.3)المفضله |
| 64 | | هايكل(3.4)المنتجات |
| 64 | | هايكل(3.5)تخصيص طلب |

قائمة الصور

صور الفصل الثالث

- صورة (3.1) مخطط صفحة تسجيل دخول 31
- صورة (3.2) مخطط الصفحة الرئيسية للموقع 32
- صورة (3.3) مخطط القائمة المنبثقة 34
- صورة (3.4) مخطط صفحة المنتجات 35
- صورة (3.5) مخطط صفحة الأقسام 36
- صورة (3.6) مخطط صفحة المنتج 37
- صورة (3.7) مخطط صفحة عملية الشراء 37
- صورة (3.8) مخطط صفحة سلة الشراء 38
- صورة (3.9) مخطط صفحة تواصل معنا 39
- صورة (3.10) مخطط صفحة المفضلة 40
- صورة (3.11) مخطط صفحة تخصيص طلب 41
- صورة (3.12) تصميم لوغو الموقع 43
- صورة (3.13) صورة اختيار ألوان الموقع 44
- صورة (3.14) ألوان الموقع المعتمدة 45
- صورة (3.15) نظام ألوان البوهيمية 46
- صورة (3.16) تصميم رأس الصفحة في صفحة تسجيل دخول 47
- صورة (3.17) تصميم صفحة تسجيل دخول 47
- صورة (3.18) تصميم صفحة انشاء حساب 48
- صورة (3.19) تصميم الصفحة الرئيسية للموقع 49
- صورة (3.20) تصميم صفحة الأقسام 51
- صورة (3.21) تصميم صفحة المنتجات 52

| | |
|----|--|
| 53 | صورة (3.22) تصميم صفحة المفضلة..... |
| 54 | صورة (3.23) تصميم صفحة سلة الشراء..... |
| 55 | صورة (3.24) تصميم صفحة تخصيص طلب..... |
| 56 | صورة (3.25) تصميم صفحة تواصل معنا..... |

صور الفصل الرابع

| | |
|----|----------------------------------|
| 72 | صورة (4.1) فحص تسجيل الدخول..... |
| 74 | صورة (4.2) انشاء حساب جديد..... |
| 75 | صورة (4.3) صفحة المفضلة..... |
| 76 | صورة (4.4) سلة الشراء..... |

صور الفصل الخامس

- 81 صورة (1.5) الواح القصة.....
- 82 صورة (2.5) الواجهة الرئيسية لبرنامج PREMIERE CC ADOBE.....
- 83 صورة (3.5) الواجهة الرئيسية لبرنامج AUDITION CC ADOBE.....
- 83 صورة (4.5) الواجهة الرئيسية لبرنامج AI ADOBE.....
- 84 صورة (6.5) الواجهة الرئيسية لبرنامج ADOBE AFTER EFFECT CC.....
- 85 صورة (7.5) الواجهة الرئيسية لبرنامج MICROSOFT OFFICE WORD.....
- 86 صورة (8.5) صفحة الفيس بوك.....
- 86 صورة (9.5) بوسترات خاصة بالموقع:1.....
- 89 صورة (10.5) بوسترات خاصة بالموقع:2.....
- 89 صورة (11.5) بوسترات خاصة بالموقع:3.....
- 89 صورة (12.5) بوسترات خاصة بالموقع:4.....

.....

ملخص المشروع

تقوم فكرة المشروع على توفير موقع إلكتروني خاص بأعضاء الفريق يمكّنهم من عرض أعمالهم وبيعها.

وما يميز الموقع عن غيره:

1. احتواءه على معلومات دقيقة ومفصلة.
2. تنوع الأعمال الفنية عن العمل الفني.
3. ضمان مطابقة الأعمال الفنية للمواصفات المعروضة.
4. ترتيب المعروضات الفنية بحيث يسهل على الزبون عملية البحث والشراء.
5. يتمكن أي شخص من الاطلاع على أي عمل فني بسهولة ومن أي مكان يتواجد فيه مما يوفر وقت وجهد للزبون من عناء الشراء التقليدي، كما يمكن من خلاله التواصل بين الزبون وأصحاب الموقع بهدف عمل لوحات واعمال فنية مخصصة حسب الطلب.

الفصل الأول

- 1.1. المقدمة.....14
- 1.2. مشكلة الدراسة.....14
- 1.3. الفئة المستهدفة.....15
- 1.4. أهداف الدراسة.....16
- 1.5. أهمية الدراسة.....16
- 1.6. حدود الدراسة.....16
- 1.7. منهجية الدراسة.....16
- 1.8. الهيكل التنظيمي للدراسة.....17
- 1.9. ملخص الفصل.....18

1.1. المقدمة:

من خلال اطلعنا على مواقع الفنانين المحليين لاحظنا عدم وجود أماكن مخصصة في عرض وبيع الأعمال الفنية الاصلية، ونظرا للإقبال المتزايد على شراء هذه الأعمال والاهتمام باقتنائها، ظهرت لدى فريق المشروع فكرة توفير مكان لعرض هذه الأعمال بهدف البيع وبأقل تكلفة ممكنة حيث تتم الفكرة على عرض هذه الأعمال على أكبر فئة من المهتمين وقل تكلفة ممكنة.

نظرا لانتشار الانترنت الواسع والتي أصبحت في متناول المجتمع ومن منطلق مواكبة التطور التكنولوجي والحضاري والتنمية لذا اختار فريق العمل أن يكون مكان العرض افتراضيا من خلال موقع الكتروني بحيث يتمكن أي شخص من إيجاد منافذ تسويقية غير تقليدية إضافة الى إتاحة الفرصة لعمل منصات إعلانية للأعمال الفنية تساعد على انتشار الإعلان الإلكتروني للزبائن.

يتميز المشروع في تحقيق عوائد مادية لفريق العمل وعرض أعمالهم الفنية وبيعها.

1.2. مشكلات الدراسة:

من خلال اطلاع فريق العمل على عرض وبيع الأعمال الفنية محليا لاحظ وجود عدة طرق العرض الأعمال الفنية وبيعها:

1. الزبائن: تتلخص المشكلة في:

- نقص المعلومات المتوفرة وعدم دقتها وهذا يظهر في بعض المواقع الإلكترونية التي تقوم بعملية العرض والبيع للأعمال الفنية كعدم بيان الحجم وطبيعة الألوان.
- عدم وجود مصداقية في بعض المواقع الإلكترونية.
- ضياع الكثير من الوقت في البحث عن بعض الأعمال الفنية لشرائها مثل عدم وجود تواصل ما بين الفنان والمشتري ويظهر ذلك من خلال البيع في المحلات التجارية.

2. الفنانين:

- عدم توفر مكان واحد ومحدد لبيع الأعمال وعرضها.
- صعوبة التواصل بين الفنان والزبون.

- التكاليف العالية في عرض الأعمال الفنية.

الفئات المستهدفة:

- الزبائن الراغبين في شراء الأعمال الفنية
- أصحاب المشروع
- مكاتب الديكور

وعليه يمكن تلخيص المشاكل التي يواجهها الفنان والزبون عند عرض وشراء الأعمال الفنية ب:

1. من خلال المعارض الفنية: قد تكون إما من خلال معارض شخصية خاصة بفنان معين او معارض مشتركة لأكثر من فنان وهذه المعارض غير دائمة ونادرا ما تقام.
2. من خلال صفحات فنية على الانترنت لفنانين ومشاكل هذه الطريقة.
3. لا يوجد مكان واحد لعرض الأعمال الفنية وعدم الترتيب والبحث في المعلومات
4. المحلات التجارية: ندرة هذه المحلات الخاصة بالأعمال الفنية مع وجود بعض المحلات الخاصة بالأثاث والأدوات المنزلية تقوم بعرض بعض الأعمال الفنية لبعض الفنانين.

1.3 أهداف الدراسة:

1. بناء موقع الكتروني وسيط يتم من خلاله عرض وبيع اعمال فنية مختلفة.
2. تمكين الشخص الراغب في شراء الأعمال الفنية من الاطلاع والبحث عن كل ما يرغب به من خلال تصنيف الأعمال الفنية.
3. إمكانية توفير خدمة الطلب والتخصيص بالأعمال الفنية.
4. الحصول على رضى الزبائن الذين يتعاملون مع الموقع.
5. تسهيل عملية التسويق والاعلان للمنتجات الفنية بشكل أكبر.

وسيقوم فريق العمل ب:

- تسهيل عملية التواصل مع البائع
- تسهيل عملية البحث عن الأعمال الفنية

- الاطلاع على أعمال واسعة حول الاعمال الفنية المعني بها الزبون وعلى العروض التي يقدمها.
- تقليل الوقت والتكاليف على الزبون من خلال توفير أجور المواصلات والاستفسار والبحث.
- تمكين الشخص الراغب في شراء الأعمال الفنية من الاطلاع والبحث عن كل ما يرغب به في أكثر من تقنية مثل (لوحات زيتية، لوحات مائية، لوحات خشب، لوحات فسيفساء...الخ).

1.4 الفئات المستهدفة:

- الزبائن الراغبين في شراء الأعمال الفنية
- أصحاب المشروع
- مكاتب الديكور

وعليه يمكن تلخيص المشاكل التي يواجهها الفنان والزبون عند عرض وشراء الأعمال الفنية ب:

- من خلال المعارض الفنية: قد تكون إما من خلال معارض شخصية خاصة بفنان معين
- او معارض مشتركة لأكثر من فنان وهذه المعارض غير دائمة ونادرا ما تقام.
- من خلال صفحات فنية على الانترنت لفنانين ومشاكل هذه الطريقة.
- لا يوجد مكان واحد لعرض الأعمال الفنية وعدم الترتيب والبحث في المعلومات.
- المحلات التجارية: ندرة هذه المحلات الخاصة بالأعمال الفنية مع وجود بعض
- المحلات الخاصة بالأثاث والأدوات المنزلية تقوم بعرض بعض الأعمال الفنية
- لبعض الفنانين.

1.5 أهمية المشروع:

1. بالنسبة لأصحاب الموقع (أعضاء الفريق):

- عرض خدمات الموقع لأكثر عدد من الزبائن
- يوفر الموقع لأصحاب المشروع ميزة تنافسية عن غيرهم من المنافسين الذين يتبعون الطريقة التقليدية
- تقليل التكاليف وتوفير الوقت والجهد حيث اننا نقوم بجزء كبير من اعمالنا إلكترونيا.
- امكانية عرض التصاميم بأكثر من تقنية.
- العائد المادي

1.6 منهجية العمل:

سيقوم فريق العمل بإنتاج المشروع خلال عدة مراحل موزعة على جدول زمني محدد وهذه المراحل هي:

- 1. Planning (التخطيط):** في هذه المرحلة سيتم اختيار فكرة المشروع وتحديد كيفية سيعمل الفريق خلال بناء النظام. ويتم عمل خطة المشروع وتحديد كيفية سير الفريق خلال تطوير النظام.
- 2. Analysis (التحليل):** يتم في هذه المرحلة تحليل من سيستخدم الموقع الخاص بالمشروع والمتعلق بالأعمال الفنية ، وماذا سيفعل النظام وأين ومتى سيتم تطبيقه. ولمعرفة ذلك سيقوم فريق البحث بعمل تحليل الاستراتيجية المتعلقة بالمشروع حيث تضمن دراسة النظام القائم ومشاكله وتحليل طرق تصميم النظام الخاص بالأعمال الفنية سيتم جمع المتطلبات من خلال المقابلة لجميع المعلومات وتحليلها وتوضيح الهدف من النظام، سيتم في هذه المرحلة البدء بالمشروع من خلال دراسة الجدوى الاقتصادية والزمنية،
- 3. Design (التصميم):** في هذه المرحلة يقرر فريق البحث كيفية تعامل النظام مع الأعمال وواجهة المستخدم والنماذج التي ستستخدم وقواعد البيانات التي سوف يحتاجها النظام وبالرغم من استراتيجية القرارات اتخذت من خلال تطوير النظام ومرحلة التحليل إلى أن مرحلة التصميم تحدد كيف سيتعامل النظام مع الزبائن، وتصميم الموقع وتصميم الخطة لموقع.
- 4. Implementation (التطبيق):** في هذه المرحلة يتم بدء تنفيذ المشروع من خلال بناء النظام الفعلي وعرض أعمالنا الفنية وسيتم عمل خطة دعم للمشروع وتتضمن مراجعة ما بعد التنفيذ وعمل طريقة متناسقة لتعريف التغيرات الكبيرة والصغيرة اللازمة.
- 5. Testing (الفحص والاختبار):** يتم فيها عمل فحص النظام بعد الانتهاء منه بشكل كامل حيث سيقوم الفريق بفحصه للتأكد من أنه ينجز المهام كما تم تصميمها للنظام وأنه يسير حسب الخطة الموضوعية لتحقيق الهدف المرسوم له والمتوقع تحقيقه.

1.7 الهيكل التنظيمي للمشروع

يقوم فريق العمل بإنجاز ثلاثة فصول خلال المرحلة الأولى ضمن مساق مقدمة في مشروع التخرج

1- الفصل الأول: التخطيط

2- الفصل الثاني: التحليل

3- الفصل الثالث: التصميم

وكذلك سيقوم فريق العمل بإنجاز أربع فصول في مشروع التخرج خلال المرحلة الثانية والفصول

التي سيتم إنجازها هي:

1- الفصل الرابع: الترويج للموقع

2- الفصل الخامس: بناء النظام وتشغيله

3- الفصل السادس: الفحص

1.8 حدود الدراسة

سيتم تطبيق المشروع مكانيا وزمانيا كما يلي:

1. الحد المكاني: تطبيق فكرة المشروع في الضفة الغربية في فلسطين

2. الحد الزمني: سيتم إنجاز مشروع مرحلتين كل مرحلة مدتها أربعة شهور:

- المرحلة الأولى: تحليل الموقع والفكرة.
- المرحلة الثانية: تصميم وتطبيق الموقع تطبيق الأعمال الفنية.

ملخص الفصل:

تحدثنا في هذا الفصل عن مشكلة الدراسة، الفئات المستهدفة، أهمية الدراسة بالنسبة ل (الزبائن وفرق البحث)، تطبيق المشروع مكانيا وزمانيا، منهجية العمل، مراحل انجاز المشروع وتعد هذه المقدمة هي أساس للبدء بالحديث عن الفصل الثاني الذي يحتوي على تحليل النظام.

الفصل الثاني

التحليل

1. المقدمة
2. المشاريع المشابهة
3. وصف النظام الحالي
4. البدائل
5. الجدوى الاقتصادية
6. تكاليف التطويرية
7. التكاليف التشغيلية
8. تحليل النظام
9. مخاطر بناء وتشغيل النظام
10. خطة تشغيل النظام
11. هيكلية النظام

2.1 المقدمة

سيقوم فريق العمل في هذا الفصل على تحليل أنظمة دراسات سابقة مشابهة للنظام المقترح، وكذلك تحليل النظام وتوضيح المراحل التي سيمر بها النظام والمدة الزمنية المستغرقة لتنفيذ هذه المراحل.

2.2 المشاريع المشابهة

من خلال البحث عن مواقع شبيهة في الموقع المراد تنفيذه، وجدنا ان هناك بعض الفنانين يقومون بعرض أعمالهم الفنية للبيع من خلال صفحات اما صفحات التواصل الاجتماعي او محلات تجارية غير متخصصة في بيع الاعمال الفنية، حيث تقوم بعرض هذه الاعمال بشكل ثانوي كمحلات المفروشات والديكور .

ومن خلال تواصل أعضاء الفريق مع رئيس نقابة الفنانين في مدينة الخليل (بدر الداعور) تم الوصول الى بعض المشاريع الخاصة لعرض وبيع الاعمال الفنية ومن هذه المشاريع.

1. ليندا النتشة: هو مشروع فني في مدينة الخليل /دوار ابن رشد /عمارة الواحة / الطابق قام مشروع ليندا في التخصص في الحناء ، ومن ثم توسعت لبيع الاعمال الفنية مثل الرسم على الزجاج واللوحات الزيتية والطباعة.
2. كاتيلو: وهو محل تجاري في مدينة الخليل/دوار ابن رشد/ يقوم المحل في عرض لوحات زيتية ومائية وبيعها

ولكن اغلب هذه المشاريع لا يتوفر لديها موقع الكتروني، يمكنهم من عرض معلومات شاملة والاعمال في مكان مخصص ومقسم بشكل مفصل، وهذا ما يميز المشروع الخاص في أعضاء الفريق.

2.3 وصف النظام الحالي

من خلال اجراء مقابلات مع بعض الأشخاص واشخاص ذو خبرة في بيع وشراء الاعمال الفنية وجد فريق البحث أن العملية تقليدية في بيع وشراء الأعمال الفنية التي تتمثل بوجود، المعارض الفنية والصفحات الفنية على الانترنت والمحلات التجارية إن هي عملية غير منظمة ومنسقة وتتطلب وقت وجهد من أجل عرض الأعمال والمعلومات عنها للزبون ولا توفر خدمة تجميع جميع الأعمال الفنية وأيضا نادرا ما تجد محلات تجارية او مواقع الإلكترونية تهتم وتبيع جميع هذه الاعمال المختلفة.

2.4 البدائل:

بعد دراسة النظام الحالي خرج فريق العمل بعدة بدائل تصلح أن تكون بديلا عن النظام المعمول به حاليا وهي:

1) المعارض الفنية: هي عبارة عن معارض إما أن تكون خاصة بفنان معين او معارض مشتركة لعدة فنانين.

● إيجابيات:

- إمكانية تواصل الفنان مع الزبائن وشرح الأعمال
- وجود أعداد كبيرة من المهتمين في الأعمال الفنية تحديدا

● سلبيات:

- غير دائمة ونادرا ما تقوم

2) الصفحات الشخصية على مواقع التواصل الاجتماعي: يمكن استخدام مواقع التواصل

الاجتماعي لعرض وبيع الأعمال بسهولة ويمكن استخدامه كطريقة بيع بديلة عن الطريقة التقليدية

● إيجابيات:

- إمكانية عرض أشكال مختلفة من البيانات مثل الفيديو والصور
- سهولة استخدام

○ إمكانية تحديد الفئة المستهدفة من الإعلانات

○ تكلفة الاستخدام قليلة نظرا لعدم الحاجة لتكاليف تشغيلية وبرمجية مقارنة بغيره من البدائل

○ الإقبال الكبير على مواقع التواصل الاجتماعي مما يسهل نشر الأعمال

● سلبيات:

○ صعوبة البحث عن المنتجات داخل الصفحة

○ عدم الترتيب والتنسيق في عرض الأعمال

3) المحلات التجارية: هي محلات تجارية تقوم على عرض الأعمال الفنية المختلفة وهي نادرة

الوجود:

● إيجابيات:

○ ضمان مصداقية الأعمال عن طريق رؤية الزبون للأعمال مباشرة

● سلبيات:

○ التكلفة العالية للمحل التجاري وما يترتب عليه من إيجار المحل وتكلفة الكهرباء والماء

وتكلفة الأيدي العاملة.

○ وصعوبة الاستعلام للأعمال الفنية

4) استخدام موقع الكتروني (web) في بيع الأعمال الفنية: وهو البديل المقترح الذي اختاره

فريق البحث وهو عبارة عن موقع الكتروني يجمع جميع الأعمال الفنية.

● إيجابيات:

○ سهولة وسرعة في التعامل مع البيانات

○ إمكانية حصول الزبون على المعلومات الشاملة عن الأعمال المطروحة والفنان الذي قام

بعرضها

○ إمكانية الوصول الى الموقع باي مكان واي وقت بشرط توفر الاتصال بالإنترنت

○ وإمكانية تبادل الرسائل بين الزبون وأصحاب الموقع

○ توفر إعلانات مميزة عن الواجهة الرئيسية للموقع

● سلبيات:

○ الموقع الإلكتروني لا يعمل إلا إذا توفر اتصال دائم بالإنترنت

2.5 الجدوى الاقتصادية:

في هذه المرحلة سيتم عرض تفاصيل الجدوى الاقتصادية التي تشمل التكاليف التطورية والتشغيلية المقدر:

2.6 التكاليف التطورية:

في هذا القسم سيتم تفصيل التكاليف التطورية التي يحتاجها فريق المشروع لبناء النظام وانجازه حيث تضمن التكاليف المادية والبشرية

التكاليف المادية: هي التكاليف التي تشمل الوسائط المادية المستخدمة لبناء النظام

1. التكاليف الفيزيائية

| التكاليف الفيزيائية | المواصفات | العدد | التكلفة | نوع التكلفة: |
|-----------------------|---|-------|---------|----------------|
| راوتر | 150mp | 1 | 32\$ | شراء مرة واحدة |
| جهاز حاسوب شخصي محمول | i5 8G Ram 8gb 1Tb hdd , ssd 256 RTX 1050 | 3 | 2700\$ | شراء مرة واحدة |
| فلاشه | 16 G | 3 | 30\$ | شراء مرة واحدة |
| كاميرا تصوير Stand | بدقة 24 ميغا بيكسل تصوير فيديو بدقة P/30FPS1080 عدسة 55-18 | 1 | 450\$ | شراء مرة واحدة |

جدول (2.1) التكاليف الفيزيائية. المصدر: aliexpress.com

2. التكاليف التطويرية البرمجية

هي التكاليف التي تشمل مختلف البرمجيات المستخدمة في بناء النظام والجدول التالي يوضح هذه التكاليف.

| التكاليف البرمجية | العدد | التكلفة \$ | نوع التكلفة: شهرية / سنوية |
|--|-------|--------------------|-------------------------------|
| Microsoft Windows10 | 3 | 7\$ | شراء مرة واحدة |
| Microsoft office 10 | 1 | 245\$ | شراء مرة واحدة |
| Domain name | 1 | 35\$ | سنوية |
| Hosting موقع | 1 | 80\$ | سنوية |
| برامج تصميم Photoshop illustrator premier | 1 | \$20 لكل برنامج | شراء مرة واحدة |

جدول (2.2) التكاليف التطويرية البرمجية.

المصدر: من المواقع الرسمية للشركات.

1. التكاليف البشرية

وهي التي تتكون من الأشخاص العاملين على تحليل النظام وبناءة وتطويره، والجدول التالي يوضح هذه التكاليف:

| التكاليف البشرية | عدد ساعات العمل | سعر الساعة | المجموع |
|-------------------------|-----------------|------------|---------|
| محلل النظام | 30 | 15\$ | 450\$ |
| مطور النظام | 35 | 10\$ | 350\$ |
| مصمم النظام | 40 | 14\$ | 560\$ |
| مصمم الحملة الدعائية | 20 | 12\$ | 240\$ |

جدول (2.3) التكاليف البشرية.

تم الحصول على الأسعار من شركة الانظمة الموثوقة للكمبيوتر وتكنولوجيا المعلومات.
2. التكاليف التطويرية الكلية

| التكاليف الفيزيائية | التكاليف البرمجية | التكاليف البشرية |
|---------------------------------|--|------------------------------|
| تكلفة شراء مرة واحدة: \$3212 | تكلفة شراء مرة واحدة: \$312 تكلفة سنوية: \$115 | تكلفة ساعات العمل: \$1600 |

جدول (2.4) التكاليف التطويرية الكلية

2.7 التكاليف التشغيلية

في هذا القسم سنقوم بتفصيل التكاليف التشغيلية التي يحتاجها فريق المشروع البناء وانجازه حيث
تضمن التكاليف المادية والبرمجية والبشرية

| المكون | المواصفات | العدد | السعر | نوع التكلفة: شهري/سنوي |
|-----------------|--|-------|-------|---------------------------|
| Laptop | i5 8G Ram 8gb 1Tb hdd , ssd 256 RTX 1050 | 1 | 670\$ | شراء مرة واحدة |
| خط انترنت | لا يقل عن MP1 | 1 | 40\$ | شهري |
| كهرباء | 220 v | 1 | 40\$ | شهري |
| Domain name | | 1 | 35\$ | سنوي |
| Hosting موقع | | 1 | 80\$ | سنوي |

جدول (2.5) التكاليف التشغيلية.

1. التكاليف التشغيلية المادية

التي تشمل الأدوات التالية لتشغيل النظام وتم تقسيم التكاليف المادية الى الجدولين الأول يوضح المصاريف السنوية (دورية) والثاني التكاليف التي تدفع لمرة واحدة فقط.

2. التكاليف التشغيلية البشرية:

| المصدر البشري | العدد | عدد الساعات | التكلفة لكل ساعة | التكلفة الكلية |
|---------------|-------|-------------|------------------|----------------|
| مسؤول الموقع | 1 | 30 | 16\$ | 480\$ |
| مطور النظام | 1 | 25 | 15\$ | 375\$ |
| مصور ومصمم | 1 | 20 | 15\$ | 300\$ |

جدول (2.6) التكاليف التشغيلية البشرية.

3. التكاليف التشغيلية الكلية:

| التكاليف التشغيلية المادية | التكاليف التشغيلية البشرية |
|--|----------------------------|
| تكلفة شراء مرة واحدة: \$670 شهري: \$80 سنوي: \$115 | تكلفة ساعات العمل: \$1155 |

جدول (2.7) التكاليف التشغيلية الكلية.

2.8 تحليل النظام

سيكون المشروع عبارة عن موقع الكتروني يعمل كوسيط بين أصحاب الأعمال الفنية (أعضاء الفريق) والزيون وهذا النظام مبرمج بلغة Html5 ومخزن على جهاز خادم (Server)، سيحدد النظام الواجهات الخاصة عن طريق تسجيل الدخول لمسؤول النظام (Admin) وسيقوم النظام بخدمة كل مستخدم من المستخدمين بالشكل التالي:

الزيائن:

سيتيح النظام للزبائن إمكانية استعراض إعلانات والبحث عن الأعمال الفنية المختلفة باستخدام خيارات البحث المتاحة في الموقع والمتخصصة، وإمكانية إرسال رسائل لأصحاب الأعمال الفنية. ومسؤول النظام (Admin): إدارة الحساب الشخصي (إضافة أو حذف أو تعديل صور للأعمال وإدارة واستعراض الإعلانات، إضافة أو حذف إعلانات مميزة على الواجهة الرئيسية للموقع وإدارة الرسائل (إرسال ورد على الزبائن واستفساراتهم)

2.9 مخاطر بناء وتشغيل النظام

هناك عدة مخاطر من المحتمل أن يتعرض لها النظام أثناء عملية بناؤه وتشغيله ويجب على فريق العمل أن يأخذها بعين الاعتبار من أجل السيطرة عليها وإيجاد الحلول المناسبة من تفاديها أو التقليل من أثرها أن حصلت وهذا المخاطر كالاتي:

1. انقطاع شبكة الإنترنت أو تعطل الخدمة
2. انقطاع الكهرباء
3. تعرض النظام لخلل تقني
4. تعرض مكونات النظام للتلف.
5. إمكانية تعرض النظام للاختراق والفيروسات
6. إمكانية فقدان البيانات في حال عدم حفظها
7. عدم إنجاز المشروع ضمن الجدول الزمني المحدد.
8. ظهور متطلبات جديدة للمستخدمين تتعارض مع المتطلبات الموجودة

الحلول المقترحة للمخاطر:

1. استخدام خط انترنت اخر بديل
2. استخدام مولد كهربائي
3. تنصيب برامج الحماية من أجل زيادة حماية الموقع.
4. عمل نسخ احتياطية يومية.
5. الالتزام بالوقت المحدد في الجدول الزمني ومواعيد اللقاءات.

6. تم توزيع المهام على 14 أسبوع بدل من 16 أسبوع تحسبا من تعطيل الدوام خلال الفصل في المرحلتين.

2.10 خطة إنجاز النظام:

سوف يتم تقسيم المشروع على مدار فصلين دراسيين كل فصل دراسي مدته أربعة أشهر كذلك سيمر المشروع بعدة مراحل ونشاطات في فترات زمنية محددة، وهذا الجدول يوضح هذه المراحل والنشاطات وأيضا المدة الزمنية المستغرقة لإكمال هذه المراحل.

| المرحلة | النشاطات | المدة الزمنية بالأسبوع |
|------------------|---|------------------------|
| وصف المشروع | 1. إيجاد فكرة ودراستها 2. دراسة أهمية المشروع وأهدافه 3. وصف المشروع | 3 أسابيع |
| التخطيط | 1. دراسة نطاق المشروع 2. دراسة البدائل المقترحة 3. دراسة الجدوى الاقتصادية 4. دراسة مخاطر النظام | 4 أسابيع |
| التحليل | 1. دراسة المتطلبات الوظيفية. 2. دراسة المتطلبات الغير وظيفية | 5 اسابيع |
| التوثيق | 1. توثيق النشاطات التي سنقوم بها طوال المشروع | طوال فترة المشروع |
| التصميم | 1. تصميم واجهات النظام. تصميم قاعدة البيانات. | 6 أسابيع |
| التطبيق والتنفيذ | 1. تطبيق النظام بشكل فعلي. | 5 أسابيع |
| الفحص والاختبار | 1. ادخال صور لوحات 2. فحص وظائف النظام 3. فحص التناسق بين وظائف النظام | 2 أسابيع |
| التوثيق | 2. توثيق النشاطات التي سنقوم بها طوال المشروع | طوال فترة المشروع |

جدول (2.8) خطة إنجاز النظام.

الجدولة الزمنية للمشروع

يوضح هذا الجدول الوقت المستغرق لاستكمال النشاطات التي سنقوم بها خلال تطبيق النظام على مدار فصلين

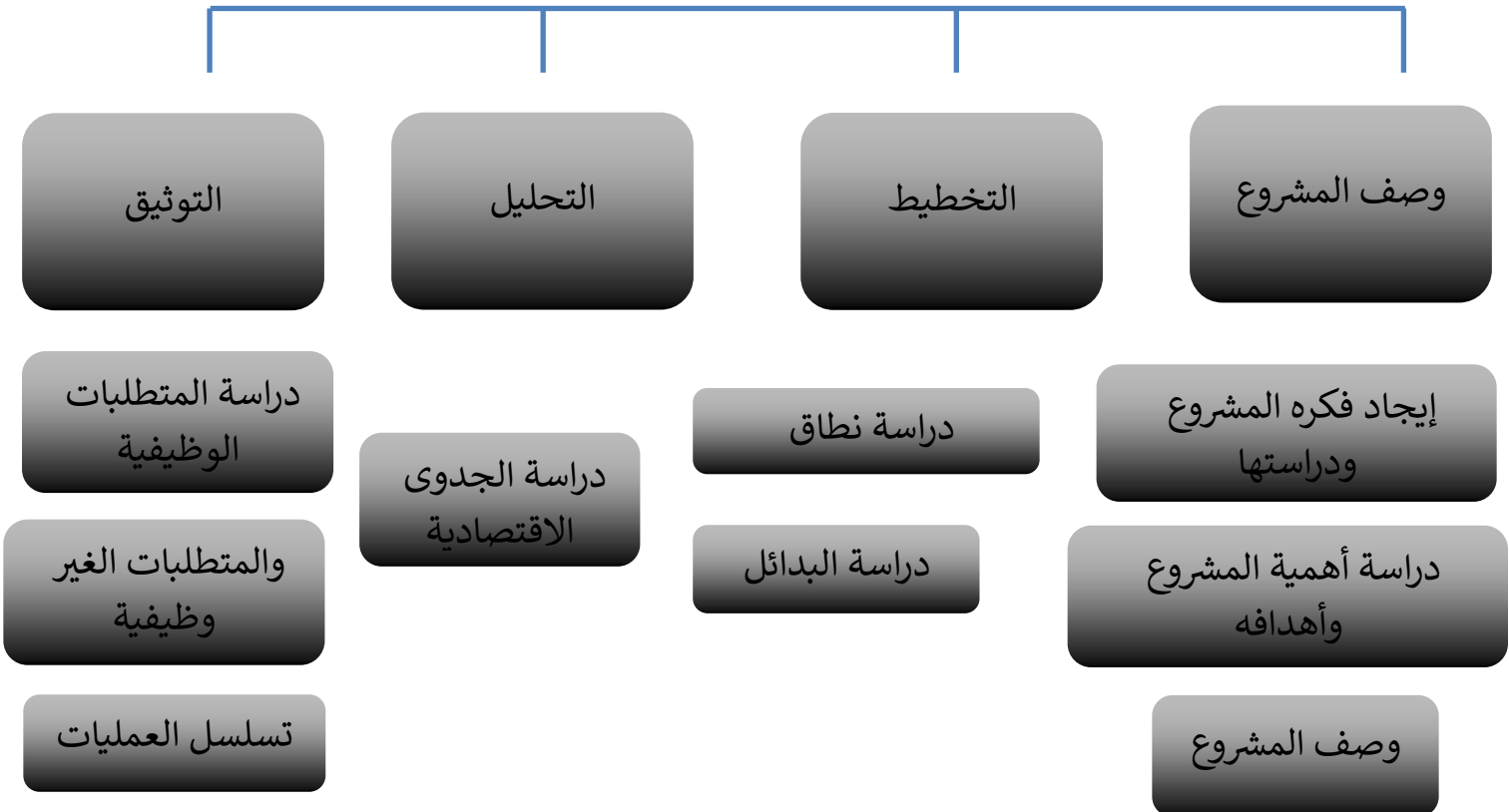
| الأسابيع | | | | | | | | | | | | | | |
|----------|---|---|---|---|---|---|---|---|---|---|---|---|---|------------------|
| 1 | 1 | 1 | 1 | 1 | 9 | 8 | 7 | 6 | 5 | 4 | 3 | 2 | 1 | النشاطات |
| 4 | 3 | 2 | 1 | 0 | | | | | | | | | | |
| | | | | | | | | | | | | | | وصف المشروع |
| | | | | | | | | | | | | | | التخطيط |
| | | | | | | | | | | | | | | التحليل |
| | | | | | | | | | | | | | | التوثيق |
| | | | | | | | | | | | | | | التصميم |
| | | | | | | | | | | | | | | التطبيق والتنفيذ |
| | | | | | | | | | | | | | | الفحص والاختبار |
| | | | | | | | | | | | | | | التوثيق |

جدول (2.9) الجدولة الزمنية للمشروع.

2.11 هيكلية النظام

سنعمل على استخدام نموذج العمل:

موقع إلكتروني لإدارة الأعمال الفنية



هيكل (2.1) هيكلية العمل

الفصل الثالث

تصميم الموقع

1. المقدمة

2. التصميم

2.1 تصميم واجهات الموقع

2.2 تصميم اللوغو الخاص في الموقع

2.3 الألوان الخاصة في الموقع

3. تسلسل العمليات

4. مخطط شاشات الموقع

5. جدول قاعدة البيانات

6. هيكلية الموقع

3.1 المقدمة

تعتبر مرحلة تصميم الموقع من المراحل المهمة في عملية بناء وتطوير أي نظام، لأنها تعطي فكرة كاملة عن جميع أجزاء النظام بالرسومات التوضيحية، ويجب مراعاة أذواق ورغبات مستخدمي النظام عند التصميم وان يكون ملفت وجذاب ومريح للزبون، وفي هذا الفصل سنتناول تصميم شاشات النظام.

3.2 تصميم واجهات النظام

من خلال هذا الجزء سيتم عرض شاشات النظام الرئيسية والتي تعتبر جزءا رئيسيا من النظام ويشمل النظام على مجموعة من الواجهات التي سوف يتم استخدامها لإدخال وإظهار البيانات المستخدم وتشتمل على مخرجات النظام ومدخلاته وهي كالتالي:

□ تسجيل الدخول:

يعتبر هذا المتطلب متطلب لجميع مستخدمي النظام (الأشخاص المسجلة بالموقع)

صورة

البريد الإلكتروني

كلمة السر

تسجيل الدخول

لوغو الموقع

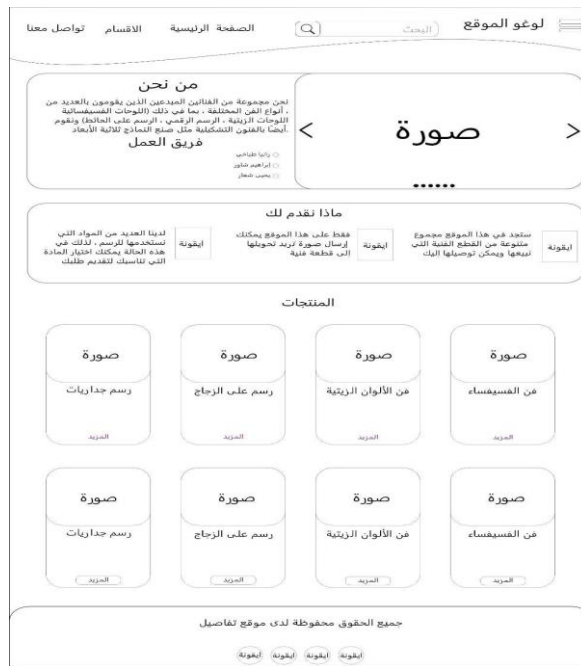
لمسة لبيع القطع الفنية

صورة (3.1) مخطط تسجيل دخول.

| | |
|---------------------|---|
| الوظيفة | دخول المستخدم للنظام |
| الوصف | تسجيل الدخول بالمعلومات اللازمة للموقع للاستفادة من الخدمات التي بالموقع. |
| المدخلات | اسم المستخدم وكلمة المرور الخاصة به. |
| المخرجات | الدخول والتحكم بالنظام - (المستخدم، الزبون): يتمكن من الاستطلاع على الأعمال الفنية وتخصيص الطلب الخاص به والشراء من خلال إدخال معلوماته على الموقع للتوصيل ووضع ايقونة المفضلة. |
| متطلبات قبل التنفيذ | ادخال البيانات اللازمة للدخول على الموقع ووجود حساب في قاعده بيانات للمستخدم. |
| متطلبات بعد التنفيذ | في حالة إدخال بيانات صحيحة يتم الانتقال إلى الصفحة الرئيسية الخاصة بالموقع، أما في حالة إدخال بيانات خاطئة تظهر رسالة تفيد بأن البيانات المدخلة غير صحيحة في نفس صفحة تسجيل الدخول. |
| الهدف | إمكانية استخدام النظام لكل مستخدم قام بتسجيل الدخول. |

جدول (3.1) تسجيل الدخول.

□ الشاشة الرئيسية: تظهر هذه الشاشة لزائرين الموقع.

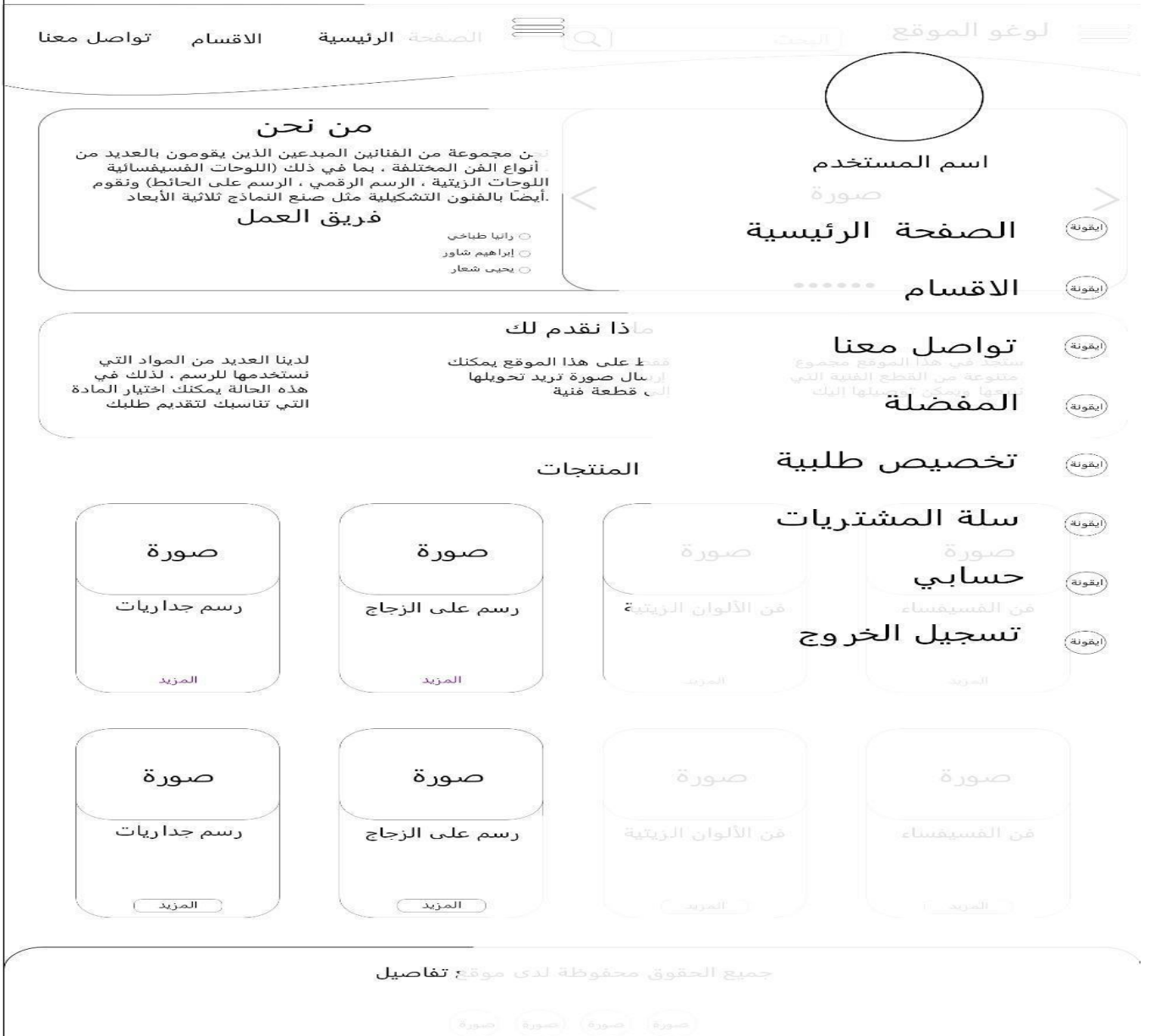


صوره (3.2) الواجهة الرئيسية

| | |
|---------------------|--|
| الوظيفة | الشاشة الرئيسية لمستخدمي الموقع |
| الوصف | وتوجد فيها كل الأقسام المتاحة في الموقع وماذا نقدم لمحة عن الشركة وقائمه الخيارات الخاصة بالموقع كما وبها البحث ليتمكن الزبون من البحث |
| المدخلات | اسم المستخدم وكلمة المرور الخاصة به. |
| المخرجات | الدخول لشاشة تسجيل الدخول للموقع. والدخول لكل صفحات وأقسام الموقع للتصفح. |
| متطلبات قبل التنفيذ | فتح الصفحة الرئيسية للنظام |
| الهدف | إمكانية استخدام النظام |

جدول (3.3) الصفحة الرئيسية.

شاشة المستخدم الرئيسية: هذه القائمة تظهر للمستخدم بعد تسجيل الدخول.



صوره (3.3) القائمة المنبثقة.

| | |
|---|---------------------|
| شاشة الأقسام | الوظيفة |
| وتوجد فيها كل الأقسام المتاحة في الموقع والعروض أي هي قائمة الخيارات المتاحة بالموقع. | الوصف |
| الدخول لشاشة كل قسم من الأقسام حسب الاختيار. | المخرجات |
| تسجيل الدخول للموقع | متطلبات قبل التنفيذ |
| إمكانية الدخول على كل قسم بشكل مخصص وعرض الأعمال مع تفاصيل الشراء | الهدف |

جدول (3.3) الاقسام.



جميع الحقوق محفوظة لدى موقع تفاصيل

(ايقونة) (ايقونة) (ايقونة) (ايقونة)

صورة (3.4) مخطط صفحة الاقسام.

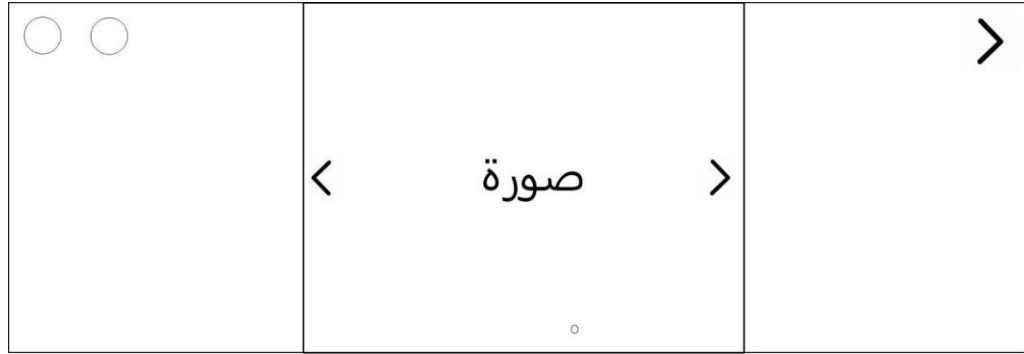
عند اختيار قسم الفسيفساء مثلا تظهر الشاشة التالية:

ملاحظة (باقي الأقسام كما الوصف والمتطلبات التي تنطبق على هذا القسم)

| | |
|---------------------|---|
| الوظيفة | دخول المستخدم لقسم الفسيفساء |
| الوصف | الاطلاع على جميع الأعمال المصنوعة من الفسيفساء وإمكانية الشراء ان رغب المستخدم بذلك |
| المخرجات | جميع قطع الفسيفساء المعروضة للبيع والتفاصيل |
| متطلبات قبل التنفيذ | الدخول لصفحة الأقسام وتحديد الخيار المراد. |
| الهدف | إمكانية الاطلاع بشكل مفصل على كل قسم والتفاصيل الخاصة في كل قطعة. |

جدول (3.4) قسم الفسيفساء .

عند الشراء:



50\$

لوحة فسيفساء حجم 50*50 سم

الوصف

لوحة فسيفساء حجم 50 سم في 50 سم موضوعة في بروج خشبي يمكن وضعه على الجدار اللوحة عبارة عن اشكال هندسية وزخارف باشكال مميزة والالوان جذابة

شراء

صورة (3.6) مخطط صفحة المنتج.

شراء المنتج

| | | | | |
|-------|-------|---|-------------------|----------------------------|
| صورة | العدد | 1 | الاسم | اكتب اسمك هنا |
| | | ▼ | الرقم الهاتف | اكتب رقمك هنا |
| | | | البريد الالكتروني | اكتب البريد الالكتروني هنا |
| | | | العنوان | اكتب عنوان اقاماك هنا |
| | | | | |
| تاكيد | | | | رجوع |

صورة (3.7) مخطط صفحة عملية الشراء .

| | | | |
|--|---|---------|------------|
| لوغو الموقع | الصفحة الرئيسية | الاقسام | تواصل معنا |
| <h2>فن الفسيفساء</h2> <p>ستجد في هذا الموقع مجموع متنوعة من القطع الفنية التي نبيعها ويمكن توصيلها إليك</p> <h3>صورة</h3> <p>•••••</p> | | | |
| <input checked="" type="radio"/> | فن الفسيفساء ستجد في هذا الموقع مجموع متنوعة من القطع الفنية التي نبيعها ويمكن توصيلها إليك 50\$ \ 40\$ | صورة | |
| <input type="radio"/> | فن الفسيفساء ستجد في هذا الموقع مجموع متنوعة من القطع الفنية التي نبيعها ويمكن توصيلها إليك 50\$ \ 40\$ | صورة | |
| <input type="radio"/> | فن الفسيفساء ستجد في هذا الموقع مجموع متنوعة من القطع الفنية التي نبيعها ويمكن توصيلها إليك 50\$ \ 40\$ | صورة | |
| <input type="radio"/> | فن الفسيفساء ستجد في هذا الموقع مجموع متنوعة من القطع الفنية التي نبيعها ويمكن توصيلها إليك 50\$ \ 40\$ | صورة | |
| <input type="radio"/> | فن الفسيفساء ستجد في هذا الموقع مجموع متنوعة من القطع الفنية التي نبيعها ويمكن توصيلها إليك 50\$ \ 40\$ | صورة | |

صورة (3.7) مخطط صفحة المنتجات .


■ صفحة سلة المشتريات:

| | |
|---------------------|---|
| الوظيفة | دخول المستخدم لسلة المشتريات. |
| الوصف | الاطلاع على جميع الأعمال التي تم شرائها من جميع الاقسام والاطلاع على الفاتورة وتفاصيل الفاتورة وإمكانية حذف أي قطعة من سلة المشتريات عند الضغط على أمر الحذف. |
| المخرجات | جميع القطع التي تم شراؤها |
| متطلبات قبل التنفيذ | الدخول للصفحة الرئيسية واختيار سلة المشتريات وتسجيل الدخول للموقع. |
| متطلبات بعد التنفيذ | تأكيد الطلب |
| الهدف | إمكانية الاطلاع بشكل مفصل على جميع المشتريات الخاصة في الزبون وحذف أي طلب عند التراجع عن شرائه والاطلاع على الفاتورة الخاصة به ودفع اجرة التوصيل من خلال طلب واحد لمرة واحدة فقط. |

جدول (3.5) سلة المشتريات.

لوغو الموقع
الصفحة الرئيسية
الاقسام
تواصل معنا

سلة الشراء
(إيقونة)

| | | |
|---|---|--|
|  | <p style="text-align: center;">فن الفسيفساء</p> <p style="text-align: center; font-size: small;">ستجد في هذا الموقع مجموع متنوعة من القطع الفنية التي نبيعها ويمكن توصيلها إليك</p> <p style="text-align: center;">الكمية: <input type="text" value="1"/> <input button"="" type="button" value="-"/></p> | <p style="font-size: large; font-weight: bold;">صورة</p> |
| 50\$ | | |
| 50\$ | | |
| 100\$ | | المجموع |
| <input type="button" value="شراء"/> | | |

صورة (3.8) مخطط صفحة سلة الشراء.

| | |
|---------------------|--|
| الوظيفة | دخول المستخدم لصفحة تواصل معنا. |
| الوصف | هي عبارة عن حلقة تواصل مع العملاء يمكن العميل من خلالها التواصل مع أصحاب الموقع لطلب خدمات او الاستفسار عن خدمة معينة أو يمكنه من تقديم شكوى أو طلب تعديل على خدمة أو تقديم اقتراح للموقع. |
| المخرجات | الاسم والرقم والبريد الإلكتروني والرسالة. |
| متطلبات قبل التنفيذ | الدخول للصفحة الرئيسية واختيار تواصل معنا وتسجيل الدخول للموقع. |
| متطلبات بعد التنفيذ | ارسال الرسالة. |
| الهدف | إمكانية التواصل مع أصحاب الموقع إمكانية الاستفسار او طلب خدمة معينة إمكانية تقديم شكوى او تعديل على خدمة. إمكانية وضع اقتراح للموقع أو المنتجات. |

جدول (3.6) تواصل معنا.

لوغو الموقع
الصفحة الرئيسية الاقسام تواصل معنا

تواصل معنا

الاسم اكتب اسمك هنا

الرقم اكتب رقمك هنا

البريد الإلكتروني اكتب البريد الإلكتروني هنا

الرسالة اكتب رسالتك هنا

إرسال

22212128 هاتف

0595363371 هاتف

هاتف هاتف هاتف هاتف هاتف

صورة (3.9) مخطط صفحة تواصل معنا

| | |
|---------------------|--|
| الوظيفة | دخول المستخدم لصفحة المفضلة. |
| الوصف | هي عبارة عن صفحة تمكن الزبون من استعراض الاعمال او المنتجات التي وضع عليهم أيقونة المفضلة وهي عبارة عن راس قلب هي صفحة تمكن الزبون من وضع جميع الأعمال التي نالت اعجابه في مكان واحد لإعادة النظر إليهم في وقت لاحق. |
| المخرجات | الأعمال التي وضع عليها أيقونة المفضلة لإعادة النظر إليها في وقت لاحق. |
| متطلبات قبل التنفيذ | الدخول للصفحة الرئيسية واختيار المفضلة وتسجيل الدخول. |
| الهدف | إمكانية استعراض الأعمال التي تدرج في صفحة المفضلة وإمكانية الوصول إلى الأعمال التي نالت اعجابه في سهولة. |

جدول (3.7) المفضلة.



قائمة المفضلة (أيقونة)

| | | |
|--------|--|------|
| أيقونة | فن الفسيفساء ستجد في هذا الموقع مجموع متنوعة من القطع الفنية التي نبيعها ويمكن توصيلها إليك 50\$\\40\$ | صورة |
| أيقونة | فن الفسيفساء ستجد في هذا الموقع مجموع متنوعة من القطع الفنية التي نبيعها ويمكن توصيلها إليك 50\$\\40\$ | صورة |
| أيقونة | فن الفسيفساء ستجد في هذا الموقع مجموع متنوعة من القطع الفنية التي نبيعها ويمكن توصيلها إليك 50\$\\40\$ | صورة |
| أيقونة | فن الفسيفساء ستجد في هذا الموقع مجموع متنوعة من القطع الفنية التي نبيعها ويمكن توصيلها إليك | صورة |

صورة (3.10) مخطط صفحة المفضلة.

| | |
|---------------------|---|
| الوظيفة | دخول المستخدم لصفحة تخصيص الطلب. |
| الوصف | هي عبارة عن صفحة تمكن الزبون من تخصيص طلب خاص به في المواصفات والمعايير التي يريدها. |
| المخرجات | الاسم والرقم والبريد الإلكتروني وإرفاق الصورة واختيار الخامة ان وجدت واختيار الحجم من متعدد واختيار نوع القطعة. |
| متطلبات قبل التنفيذ | الدخول للصفحة الرئيسية واختيار صفحة تخصيص الطلب وتسجيل الدخول للموقع. |
| متطلبات بعد التنفيذ | ارسال المعلومات التي وضعت. |
| الهدف | تخصيص الطلب كما يرغب الزبون. |

جدول (3.8) تخصيص طلب.

لوغو الموقع

الصفحة الرئيسية الاقسام تواصل معنا

تخصيص الطلب

الاسم

الرقم

البريد الإلكتروني

إرفاق الصورة

اختر خامة الرسم

اختر الحجم

اختر نوع القطعة

إرسال

صورة (3.11) مخطط صفحة تخصيص طلب

اقتراحات أسماء مشروع

(كوكب) نظرا ان المشروع ملم لكل عمل فني كامل متكامل.

(أتيليه) ومعناه مكان او بهو ورسم فيه الفنان لوحاته او بعرضها ويبدع فيه.

(لمسة فن) ليعبر عن أن اللوحة الفنية هي لمسة من قبل الفنان وتم استبعاده بعد دراسة الأسماء لتوفر الاسم سابقا.

الاسم المعتمد: أتيليه (Atelier) وذلك للأسباب التالية:

1. لمعناه الذي يدل على محتوى الموقع وفكرته.
2. لنشر مصطلح فني جديد بين الأشخاص لنشر مصطلح وثقافة جديده حيث أصل الكلمة فرنسي.
3. لم يسبق استخدامه في مدينه الخليل وهي المنطقة المستهدفة للمشروع.

تصاميم اولية للشعار

تم ابتكار أكثر من شكل للشعار واختيار الأكثر ملاءم للهدف الأساسي والأكثر جماليا للمشروع.



اللوغو المعتمد النهائي:

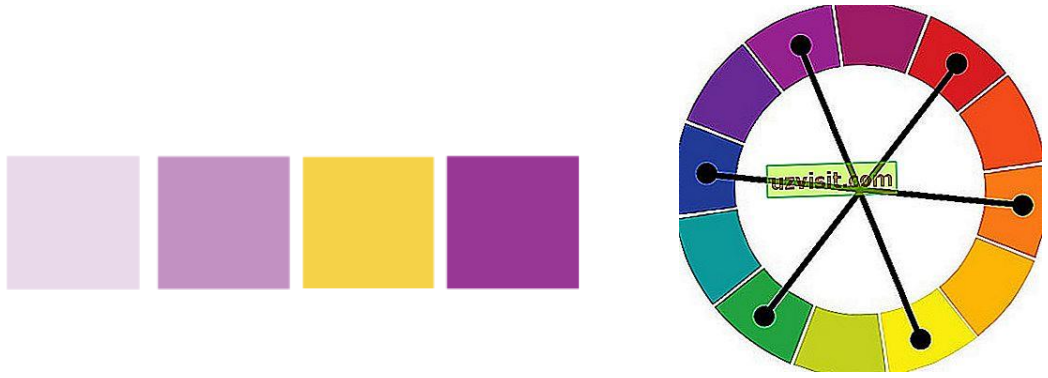


صورة (3.12) تصميم لوغو الموقع

مميزات اللوغو:

1. اللوجو مصمم على جميع الأسس التي تسهل وضعه في الويب (Social Media) عموماً والطباعة.

2. ألوان اللوغو تم اختيارها بعد دراسة حيث ان الألوان المستخدمة هي ألوان مكملة لبعضها (الألوان التكميلية) هي أزواج من الألوان، التي عند دمجها تلغي بعضها البعض. وهذا يعني أنه عند الجمع، فإنها تنتج لون تدرج الرمادي مثل الأبيض أو الأسود. عند وضعها بجانب بعضها البعض، فإنها تخلق أقوى تباين لهذين اللونين المعينين. بسبب هذا الصدام اللوني اللافت للنظر، غالباً ما يُعتبر مصطلح الألوان المعاكسة أكثر ملائمة من "الألوان التكميلية" والخط (FF dusha Arabic) مع تعديل انحناءات الخط.



صورة (3.13) صورة اختيار ألوان الموقع

3. استخدام تعابير فنية توحى عن موضوع اللوغو مثل لوحة الألوان (palette) والريشة توحى عن الرسم.

4. البساطة في اللوغو والانحناءات في الخط التي تعبر عن الفن.

5. اعتبار النسبة الذهبية في اللوغو.

مميزات الموقع:

- يحتوي على أزرار تقود الى حسابات الشركة على وسائل التواصل الاجتماعي.
- توفر محرك البحث في الموقع ليسهل عملية الشراء.
- توفر قسم خاص للتواصل بين أصحاب الموقع والزبائن لتقديم الشكاوى أو الاستفسارات.

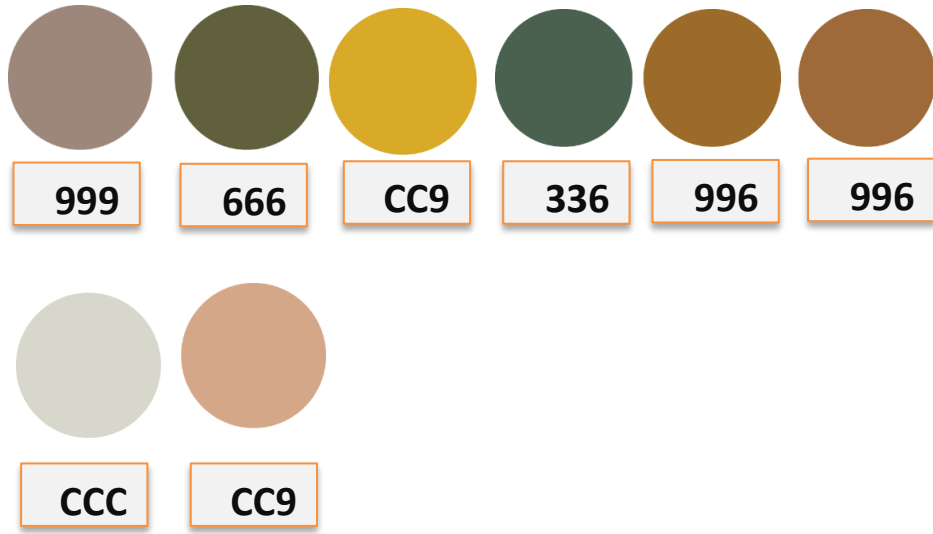
- الألوان المختارة تعكس الهوية البصرية لمحتوى الموقع.
- تحتوي الصفحة الرئيسية على معلومات ولمحة عن أصحاب الموقع.
- لغة المشروع هي لغة الفئة المستهدفة للمشروع (اللغة العربية).
- الألوان الخاصة في الموقع:

تم اعتماد ألوان الطراز البوهيمي، حيث انه نمط غالبا ما يسمى بالبوهو أو البوهو شيك ويرجع أصله الى عام 1800 في فرنسا هو أسلوب انتقائي حيث لا يوجد قيود بسبب أيديولوجيته الغير تقليدية والحرّة، يمتاز باللمسات المفعمّة بالألوان الجريئة والحيوية، كما يتيح الخلط بين الثقافات المختلفة، ومناسب للهاربين من الروتين وعاشقي اقتناء الذكريات.

- هناك ألوان ثابتة تم استخدامها في الصفحة الرئيسية وهي (الأرجوان والفيروز واصفر ودرجات من الألوان الترابية وزيتي) وهناك ألوان مختلفة عند بعض الصفحات تناسب التصميم المستخدمة في الموقع سيتم تخصيص شرح عن كل صفحة بشكل مخصص لاحقاً.

هذا الطراز من الألوان يستخدم لمحبي الديكور والفن في تنسيق المنزل وتم اعتماده للموقع للأسباب التالية:

1. يعطي شعور البساطة في كل شيء.
2. يعتمد على الدمج بين عناصر التصميم التقليدي والعصري.
3. أنه نمط مريح ودافئ واجتماعي.
4. لشعور الزبون كما وأنه في مكان مألوف ومريح ومرتب في الناس ولا يقتصر على أي نهج ثقافي معين.
5. لإظهار روح الفن في الموقع.



صورة (3.13) صورة اختيار ألوان الموقع



صورة (3.14) ألوان الموقع المعتمدة.



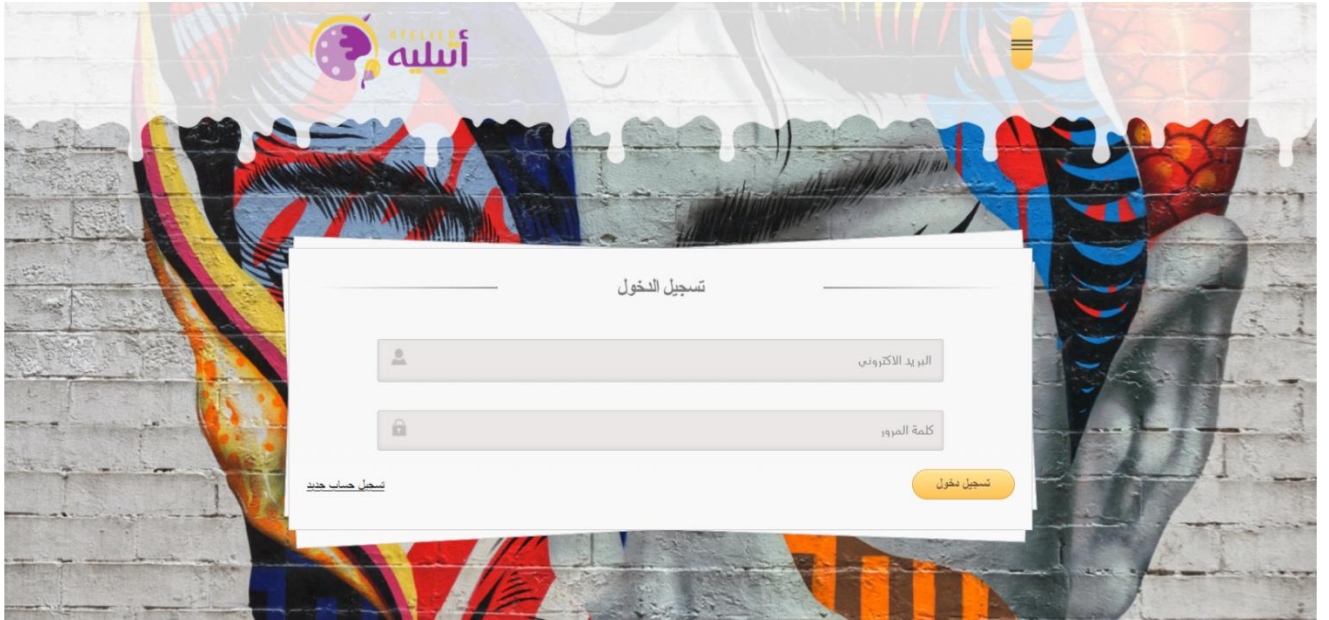
صورة (3.15) نظام ألوان البوهيمية



كما تم اعتماد ألوان تتناسب مع ال theme الخاص في الموقع وبما يتناسب مع الصور المرفقة لكل قسم وسيتم توضيح سبب اختيار الألوان والتصميم لكل صفحة من صفحات الموقع.

تصاميم الموقع النهائية:

■ صفحة تسجيل الدخول:



صورة (3.16) تصميم صفحة تسجيل دخول.

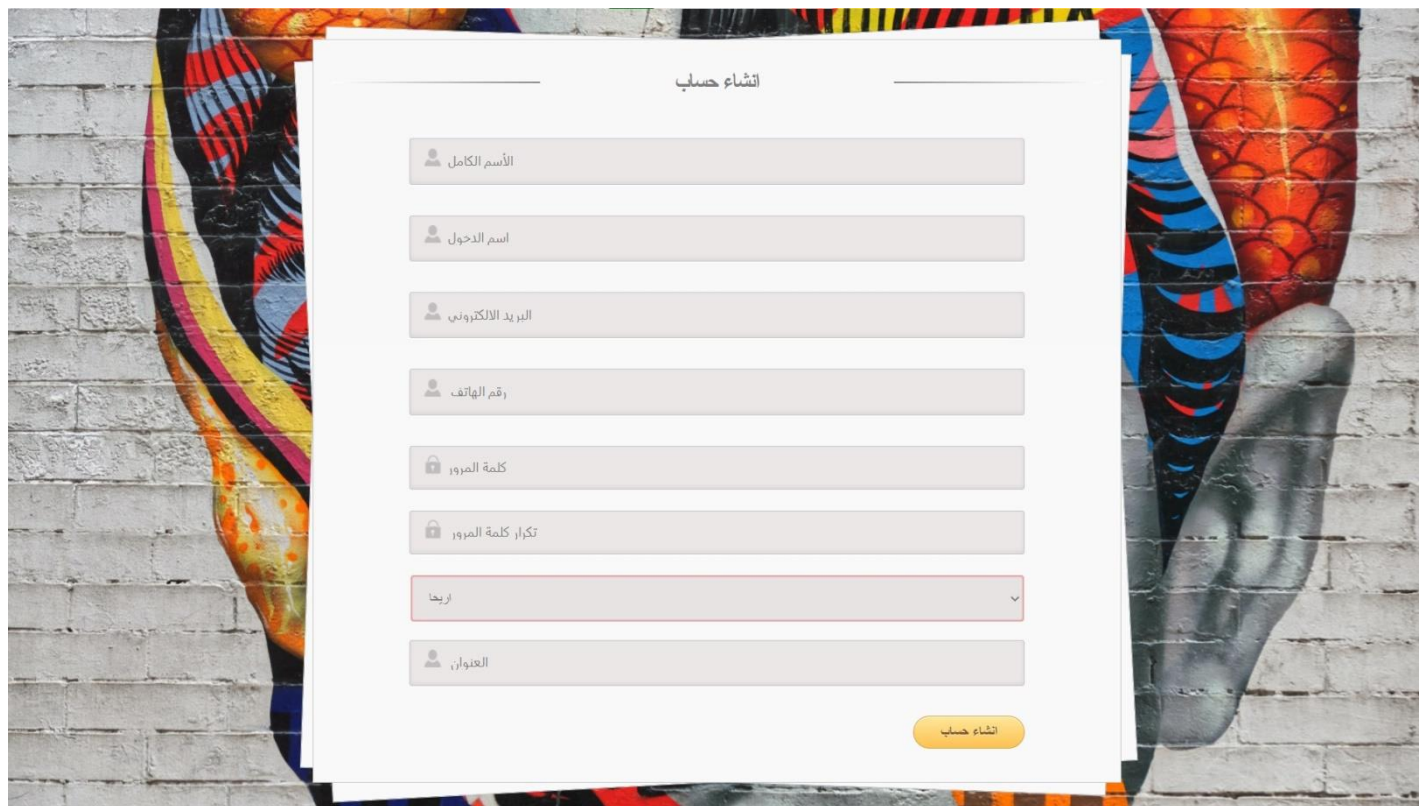
فكرة التصميم:

تم اختيار التصميم التالي لأعلى صفحة تسجيل الدخول لإعطاء شعور في سكب الألوان وليتم وضوح اللوغو والقائمة المنبثقة في الصفحة واعطاءه نسبة من الشفافية.

كما وتم اختيار خلفية فنية بصورة فنية مفعمة بالألوان لإعطاء الانطباع الفني ولإظهار الإمكانيات التي يستطيع ان يخرج بها أصحاب الموقع.

■ صفحة انشاء حساب:

تم اعتماد أسلوب صفحة تسجيل الدخول لنفس الفكرة ولان هذه الصفحة مرتبطة بها.



انشاء حساب

الأسم الكامل

اسم الدخول

البريد الالكتروني

رقم الهاتف

كلمة المرور

تكرار كلمة المرور

المنطقة

الجنس

انشاء حساب

صوره (3.17) صفحة انشاء حساب.

الصفحة الرئيسية:



صورة (3.18) تصميم الصفحة الرئيسية للموقع.

فكرة التصميم:

تم اختيار بعض من ألوان النمط البوهيمي، الذي تم التحدث عنه سابقا كأمر ثابت لأغلب الصفحات مثل (Footer) وذلك لإعطاء المميزات التي تم التحدث عنها سابقا.

تم استخدام مجموعة من الصور المتحركة في بداية الصفحة، مع نصوص متغيرة، لكسر الروتين والملل وإعطاء انطباع فني والشعور في الحركة، كما وتم ربط فقرة من نحن في ألوان أساسية لدينا في الموقع، حتى نبقى في عقل الأشخاص ربط هذه الألوان بنا، إضافة امر يقوم بالتنقل من نهاية الصفحة الى بدايتها للتسهيل على الزبون، كما تم اعتماد أسلوب الضخامة كأسلوب فني مبتكر، واللون السكني بوضوح footer للبساطة.

■ صفحة الأقسام:



صورة (3.19) تصميم صفحة الأقسام

فكرة التصميم: تم اعتماد ألوان متعددة للتغذية البصرية ولإعطاء شعور فني، وأيضا بما يتناسب مع الصور المرفقة، والقالب الخاص في الموقع.

■ قسم الألوان الزيتية:


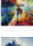
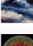

فكرة التصميم:

تم اعتماد التصميم المرفق في الأعلى لإعطاء انسيابية الدائرة المتناسقة مع اللوجو واعتماد لون مختلف يناسب التصميم السابق للأقسام لإعطاء شعور بارتباط الموقع والصفحات ببعضها البعض، وتم اعتماد هذا الأسلوب للأقسام جميعها.



صورة (3.20) تصميم صفحة المنتجات.



| Product | Price | Settings |
|---|-------|----------|
|  لوحة زيتية لمنظر الغروب | 200 | Remove |
|  لوحة زيتية مفاس 42*29 | 100 | Remove |
|  لوحة زيتية قياس 80*60 | 150 | Remove |
|  لوحة من اللوات الفلسطيني | 500 | Remove |
|  لوحة زيتية مجردة | 350 | Remove |
|  لوحة زيتية للطعام | 250 | Remove |
|  لوحة زيتية بلالوان الحارة | 400 | Remove |
|  لوحة طبيعية بلالوان الزيتية | 180 | Remove |
|  لوحة ديكور بلنفسيساء | 800 | Remove |
|  لوحة فسيفساء حجم صغير | 150 | Remove |
|  حرة مرخوفة بلنفسيساء | 400 | Remove |
|  حرة فسيفسائية | 500 | Remove |
|  لوحة فسيفساء بلنفسيساء | 150 | Remove |
|  صغيلة تقديم مرخوفة | 120 | Remove |
|  لوحة ديكور بلنفسيساء | 800 | Remove |

أتيليه
HEBRON .2
Atelier Co
HEBRON

f t ● ● ● ● in

جميع الحقوق محفوظة لدى شركة أتيليه ©

للتواصل والاستفسار
T: 0595363371
G:
Atelier.ps@gmail.com
W:
www.itelah.443.com

صورة (3.21) تصميم صفحة المفضلة

فكرة التصميم: تم عمل تصميم مخصص رسومي جرافيك، لهذا القسم للحصول على التنوع،
ولتوضيح العملية التي تتم.

▪ صفحة سلة الشراء:

| Total | Product |
|-------|----------------------------|
| 800 ₪ | لوحة ديكور بفسيفساء |
| 150 ₪ | لوحة تعليمية للأطفال |
| 120 ₪ | لوحة فنية بلخيوط للمناسبات |
| 50 ₪ | رسم زرافة بلخيوط |
| 50 ₪ | عمل تطبيق للأطفال |
| 120 ₪ | عمل تطبيق للأطفال |
| 100 ₪ | عمل تطبيق للأطفال |
| 80 ₪ | عمل تطبيق للأطفال |
| 100 ₪ | عمل تطبيق للأطفال |
| 40 ₪ | عمل تطبيق للأطفال |

المجموع : 16105

تأكيد الطلب

أتيليه
HEBRON .2
Atelier Co
HEBRON

f t o in

جميع الحقوق محفوظة لدى شركة أتيليه ©

للتواصل والاستفسار

T: 0595363371

G:

Atelier.ps@gmail.com

W:

www.itelah.443.com

صورة (3.23) تصميم صفحة سلة الشراء.

فكرة التصميم: تم عمل تصميم موضح لعملية الشراء وترويجي واستخدام لوجو الموقع به مع رسوم توضيحية كالهديّة وبيان سهولة عملية الشراء، بألوان مميزة ومتناسقة، ومشابهة أسلوب صفحة المفضلة حتى

نشعر بتزايب الصفحات في الموقع مع بعضها البعض.

صفحة تخصيص الطلب:



خصص طلبك الان

اسم صاحب المكتب

رقم الهاتف

نوع العمل

وصف العمل

الحيطة

العنوان

اسم المستلم

هاتف المستلم

كلمة المرور

صورة مخصصة

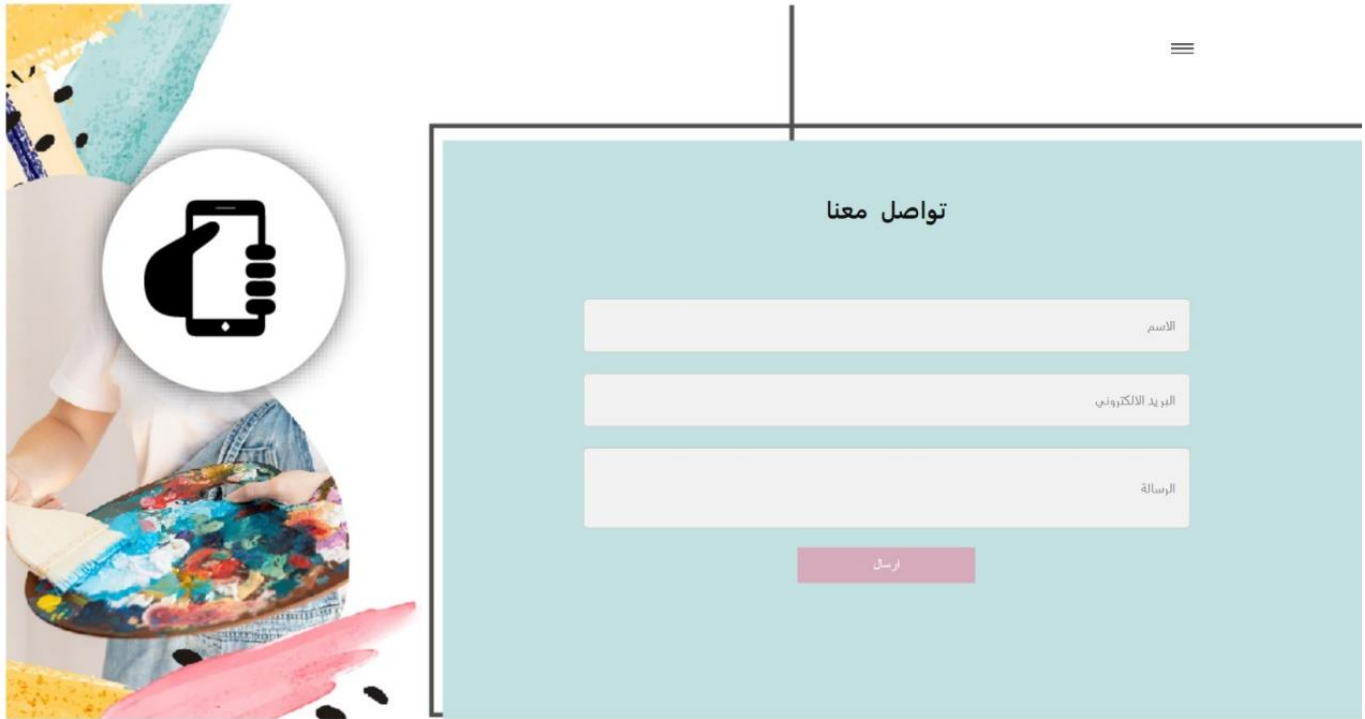
No file chosen

صورة (3.23) تصميم صفحة تخصيص طلب

فكرة التصميم: تم عمل تصميم موضح لعملية تخصيص طلب، وترويج رسوم توضيحية، ووضع كمبيوتر به ذات الخط بألوان مميزة ومتناسقة، ومشابهة أسلوب صفحة المفضلة وسلة الشراء، حتى نشعر بترايط الصفحات في الموقع مع بعضها البعض.

صفحة تواصل معنا:

فكرة التصميم: تم استخدام درجة من درجات اللون الأزرق الغني عن التعريف، لأنه مريح للعين يشعر بالولاء والسكينة والخيال الواسع، مع استخدام صور فنية، وأيقونة الهاتف.



صورة (3.23) تصميم صفحة سلة الشراء.

مواصفات شركة التوصيل المطلوبة ليتم اعتمادها للمشروع:

- (1) التوصيل سريع.
 - (2) خصومات بشكل مميز عن باقي الشركات.
 - (3) الاسعار مناسبة.
- توقيع عقد مع الشركة حيث يمكن أعضاء الفريق من مقاضاة هذه الشركة بحال اخلاء الاتفاق، وان يتوفر لهذه الشركة موقع الكتروني يحسب كل الطرود التي خرجت وكم المبلغ الذي تريده من الشركة بعد خصم سعر التوصيل.
 - توفر بوليصة دفتر يتم تعبئته يدويا أيضا للتأكيد من ان المدخلات الإلكترونية متشابهة مع الورقي.

3.5 قاعدة البيانات:

ستتم حفظ معلومات الزبائن اي تخزين المعلومات الخاصة في الزبائن المستخدمين للموقع لحفظ ارقام الهواتف للمستخدمين والبريد وعناوينهم ومحتوى الرسائل.

3.6 جداول وحقول قاعدة البيانات:

سيتم في هذا الجزء عرض الجداول الخاصة بقاعدة بيانات النظام والحقول الموجودة بداخله والعلاقات بداخل الجداول حيث تم بناء قاعدة بيانات الموقع بواسطة phpmyadmin حيث تعتبر أداة لإنشاء قاعدة البيانات حيث تم التوصل الى قاعدة البيانات كافة جداولها وعلاقاتها من خلال المتطلبات التنظيمية للنظام والجدول التالي يوضح الجداول الموجودة داخل الموقع.

| اسم الجدول | اسم الجدول داخل قاعدة البيانات | الوصف |
|-----------------|--------------------------------|--|
| جدول المستخدمين | users | يحتوي على جميع البيانات الخاصة في مستخدمين الموقع مثل البريد الالكتروني والاسم |
| جدول الأقسام | Cat file | يحتوي على جميع الأرقام والاقسام في الموقع |
| جدول المنتجات | Items | تحتوي على معلومات المنتجات داخل الموقع مثل السعر والحالة واسم صانع العمل |
| جدول سلة الشراء | cart | تحتوي على معلومات سلة الشراء لكل مستخدم داخل الموقع |
| جدول الطلبات | orders | تحتوي على معلومات الطلبات مثل حالة الطلب |
| جدول المفضلة | favorite | يحتوي على جميع الاعمال التي وضعت في المفضلة. |

جدول (3.9) أسماء الجداول.

1. جدول المستخدمين (users):

| الوصف | الطول | null | المفاتيح | نوع الحقل | اسم الحقل |
|----------------------------------|-------|------|----------|-----------|-------------|
| رقم التعريف للمستخدم | 11 | No | Pk | integer | id |
| رقم المستخدم في الموقع | 50 | No | | Text | User number |
| كلمة المرور لعملية الدخول للموقع | 50 | No | | varchar | Password |
| تصنيف المستخدم في الموقع | 1 | No | fk | integer | Role id |
| اسم المستخدم للموقع | 20 | No | | Text | User name |
| البريد الخاص للمستخدم | 50 | No | | Text | email |
| ارقام هواتف المستخدمين | 14 | No | | integer | Phone |
| رقم البلد المستخدم | 1 | No | fk | integer | City id |
| | | no | | Text | street |

جدول (3.10) جدول المستخدمين.

2. جدول الأقسام (cat):

| الوصف | الطول | null | المفتاح | نوع الحقل | اسم الحقل |
|------------------------|-------|------|---------|-----------|-------------|
| رقم القسم في الموقع | 20 | No | pk | integer | id |
| اسم القسم في الموقع | 20 | no | | text | Cat name |

جدول (3.11) جدول الاقسام.

3. جدول المنتجات (Products):

| الوصف | الطول | null | المفتاح | نوع الحقل | اسم الحقل |
|--|-------|------|---------|-----------|-------------|
| رقم المنتج في الموقع | 100 | No | Pk | integer | id |
| رقم قسم المنتج في الموقع | 10 | No | fk | integer | cat id |
| سعر المنتج في الموقع | 5 | No | | integer | price |
| حالة المنتج موجود او غير موجود ويمكن إعادة صنعه | 1 | No | | integer | static |
| حقوق الملكية لصانع المنتج | 20 | | | text | artest |
| ملاحظة تفاصيل المنتج | 250 | No | | text | description |
| اسم المنتج | 250 | no | | varchar | name |

جدول (3.12) جدول المنتجات.

4. جدول الطلبات (order):

| الوصف | الطول | null | المفتاح | نوع الحقل | اسم الحقل |
|--------------------------------|-------|------|---------|--------------|------------------|
| رقم الطلبية | 100 | No | Pk | integer | id |
| حالة المنتج من حيث توفره | 4 | No | | integer | status |
| معلومات الفاتورة | | no | | text | data |
| تاريخ شحن الطلبية | | no | | Date time | Order date |
| | | | | Date time | Delivery date |

جدول (3.13) جدول الطلبات.

5. جدول المدن:

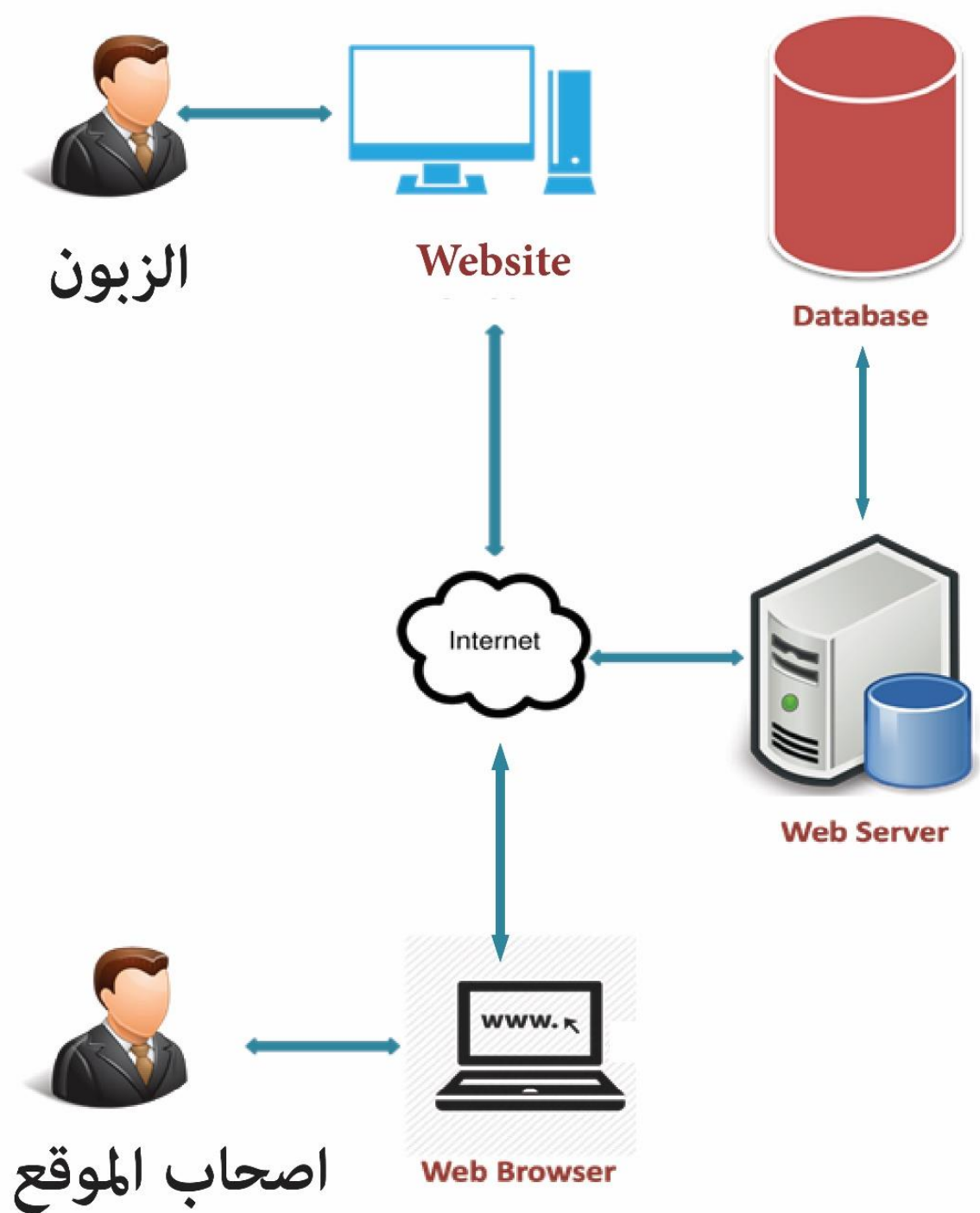
| الوصف | الطول | null | المفتاح | نوع الحقل | اسم الحقل |
|--|-------|------|---------|-----------|--------------|
| رقم المدينة المسجلة في قاعدة البيانات | 2 | No | pk | integer | id |
| اسم المدينة | 20 | no | | text | city name |

جدول (3.14) جدول المدن.

6. جدول سلة الشراء (Cart):

| الوصف | الطول | null | المفتاح | نوع الحقل | اسم الحقل |
|----------------------------------|-------|------|---------|-----------|----------------|
| رقم الفاتورة في سلة الشراء | 2 | No | pk | integer | id |
| رقم المستخدم في الموقع | 20 | no | fk | integer | User id |
| رقم المنتج في الموقع | | No | fk | integer | Products id |
| | | no | fk | integer | Order id |

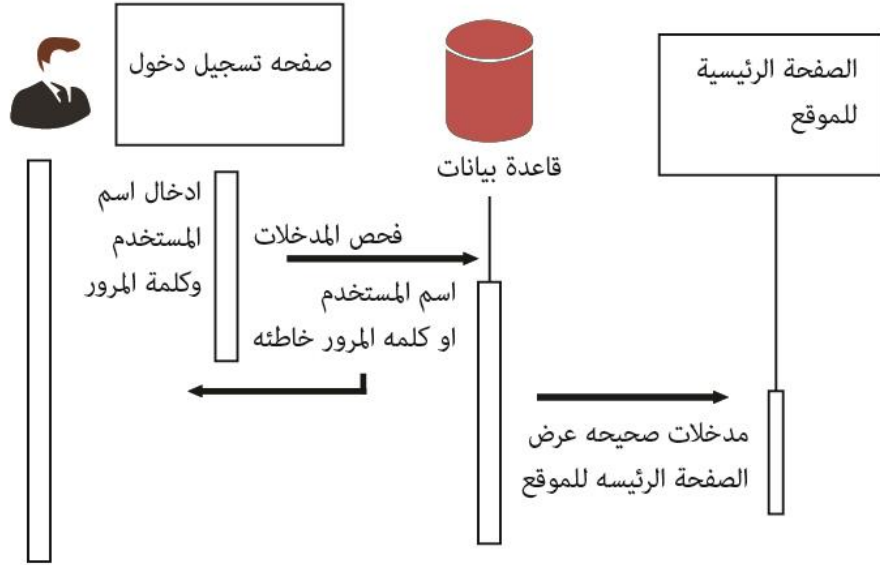
جدول (3.15) جدول سلة الشراء.



هيكل (3.1) هيكل الموقع.

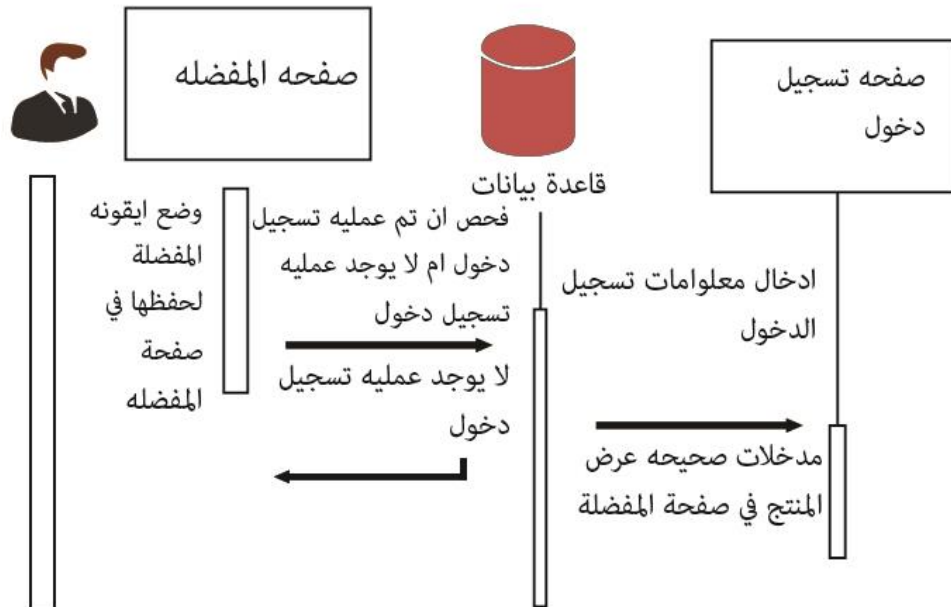
هياكل تسلسل العمليات في الموقع:

تسجيل الدخول:



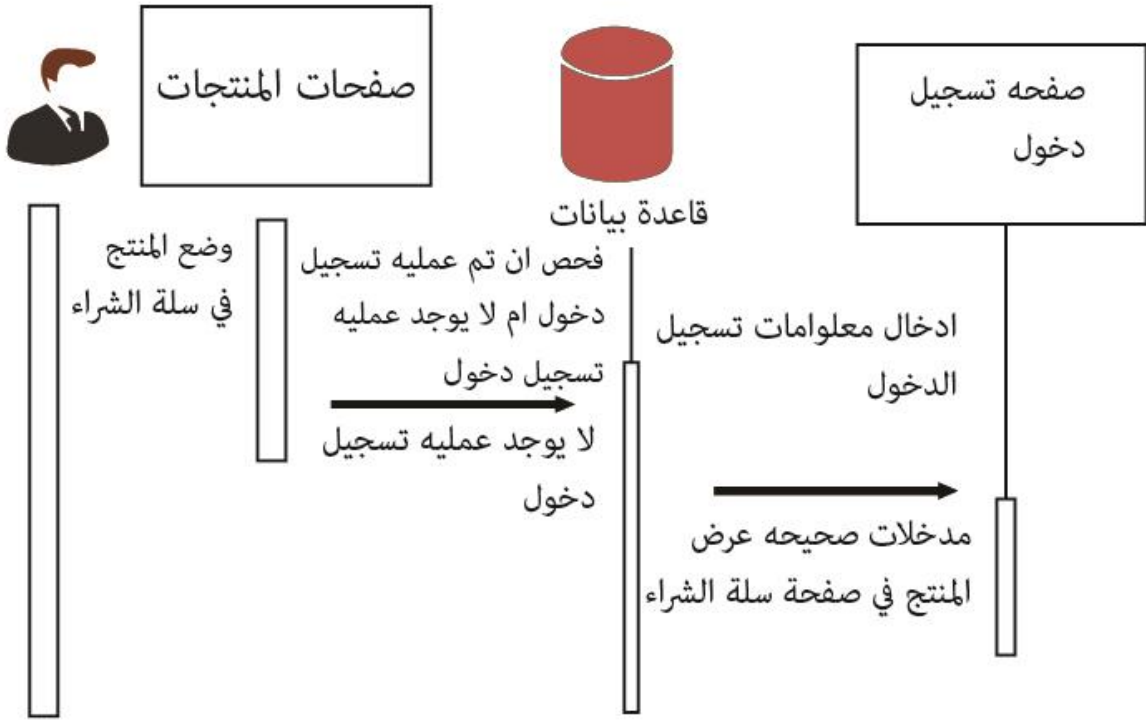
هيكل (3.2) تسجيل الدخول.

صفحة المفضلة:



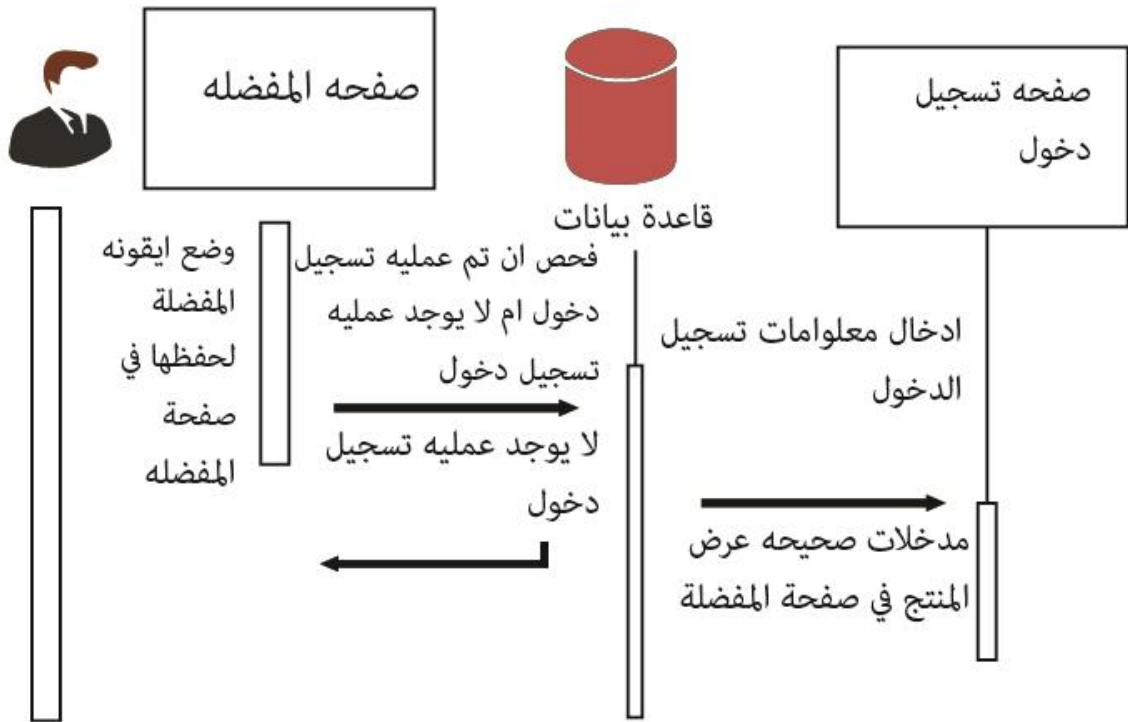
هيكل (3.3) المفضلة.

صفحات المنتجات:



هيكل (3.4) هيكل المنتجات.

صفحة تخصيص طلب:



هيكل (3.5) تخصيص طلب.

الفصل الرابع

بناء النظام

4.1 المقدمة

4.2 لغة البرمجة للموقع

4.3 فحص الموقع

4.4 الخلاصة

4.1 المقدمة

بعد إتمام عملية جمع المتطلبات والوصول إلى التصور النهائي لمعظم الوظائف التي سوف يلبها الموقع، تم البدء بعملية التطوير الفعلية للموقع في الفصل السابق تم بناء قاعدة البيانات والوصول إلى العمليات التي سوف تجري على الموقع، في هذا الفصل سيتم التعرف على التقنية التي تم اعتمادها في بناء الموقع الإلكتروني لإدارة الطلبات وتخصيص الطلب، إضافة إلى التعرف على جميع الواجهات والصفحات التي سيتعامل معها مستخدم الموقع سواء كان مدير الموقع أو الزبون، بالإضافة إلى وصف الأجزاء البرمجية التي تم استخدامها، وسيتم توضيح كيفية برمجة الموقع وعرض بعض الشاشات النهائية الموجودة داخل الموقع ومن ثم توضيح عملية فحص الموقع.

4.2 برمجة الموقع

قبل البدء في مرحلة برمجة الموقع تم اختيار التقنية التي سيتم برمجة الموقع بها، وبناء على قدرات ومعرفة أعضاء فريق العمل وبعد موافقة مشرف المشروع تم اعتماد لغات HTML5 وCSS وJAVA SCRIPT وBOOTSTRAP.

: JAVA SCRIPT

تعتبر الـ (JAVA SCRIPT) بمثابة لغة برمجية يمكن استخدامها مع لغة الـ (HTML) بهدف إنشاء صفحات ويب تفاعلية. تقوم هذه اللغة بمساعدة المستخدمين للوصول إلى مكونات سابقة الإعداد.

: CSS

هي اختصار لـ **cascading style sheets** وهي لغة تصميم تحدد شكل وثيقة الـ (HTML)،

هي عبارة عن صفحات تهتم بشكل وتنسيق صفحات الموقع، من ألوان وخطوط وصورة خلفية

الموقع، وكيفية توزيع المساحات، وما الى ذلك من إضافات جمالية للموقع.

تعتبر الـ (CSS) ثورة في عالم تصميم المواقع، وفوائدها الأساسية هي:

- التحكم بالتصميم من خلال ملف واحد.
- الدقة للتحكم بتفاصيل التصميم.
- إنشاء تصاميم خاصة لمختلف وسائل عرض الموقع، مثل: الشاشات... إلخ.
- تقدم العديد من التقنيات والأساليب المتقدمة في التحكم بالتصميم.

4.3 فحص الموقع

4.3.1 المقدمة

4.3.2 مراحل فحص الموقع:

4.3.3 فحص وحدات الموقع

4.3.4 فحص على فئات مستخدمي الموقع

4.3.5 عرض واجهات فحص الموقع

4.3.6 فحص التوافق مع متصفحات الويب

4.3.1 المقدمة:

إن عملية فحص الموقع من أهم المراحل التي تمر بها مراحل تطوير الموقع والتي تشمل فحص إذا ما كان الموقع يعمل بالشكل الصحيح أم لا، وللتأكد أن الموقع يعمل كوحدة واحدة بالإضافة إلى التأكد من مدى صحة الموقع أنه يلبي جميع المتطلبات المرجو تلبيةها؛ من تطوير هذا الموقع وفي هذا الفصل سيتم القيام بعملية الفحص الذي يتم فيها فحص كل جزء من أجزاء النظام من أجل التحقق من انه يعمل بالشكل المتوقع والمطلوب حيث سيتم فحص النظام على مراحل:

4.3.2 مراحل فحص الموقع:

تمر مرحلة فحص الموقع بالمراحل التالية:

4.2.3 فحص وحدات الموقع:

في هذه المرحلة قام فريق العمل بفحص كل وحدة من وحدات الموقع من خلال ادخال عدة بيانات في صفحات الإدخال، والتحقق من صحة المخرجات حيث تم التأكد بعد الانتهاء من عملية الفحص أن وحدات الموقع تقوم بعملها بشكل صحيح وكما هو مطلوب وتعطي نتائج صحيحة بدون أخطاء وهذه العملية تتضمن:

1. فحص شاشات المستخدم:

تم في هذه المرحلة فحص كل شاشة من شاشات الموقع والتي يتعامل معها مستخدم الموقع وسير العمليات بوضوح ودون أخطاء.

في هذا الجزء سيتم عرض الواجهات التي سيتعامل معها المستخدم، وسيتم تفصيل كل واجهة على حدة. الواجهة الرئيسية للنظام: هذه الواجهة هي الواجهة الرئيسية للنظام التي تظهر فور الدخول إلى الموقع، والصورة التالية تبين هذه الواجهة.

2. رسائل الخطأ:

تمت عملية الفحص في حال حاول المستخدم الإدخال الخاطئ للبيانات مثل اسم المستخدم وتم فحص الحقول المطلوبة والمهمة والتي يجب إدخالها، وشملت عملية الفحص أيضاً إدخال بيانات مختلفة في الحقول، ولكن الموقع في كل مرة كان يبين مكان الخطأ وطبيعة هذا الخطأ، ولا يسمح بعملية الحفظ إذا كانت البيانات أدخلت بشكل خاطئ، ويتم الحفظ فقط عند إدخال البيانات بالشكل الصحيح والمطلوب. أما بالنسبة لرقم الهاتف المدخل للطلب اتبع فريق العمل ان يتم التأكد بالاتصال على الرقم المعطى ومن ثم تأكيد الطلب او حذفه.

3. شاشات النتائج:

في هذه المرحلة تم فحص الشاشات التي تعرض البيانات المخزنة في قاعدة البيانات والتأكد من مطابقتها للبيانات المدخلة.

4.3.3 فحص على فئات مستخدمي الموقع:

تم وضع الموقع قيد استخدام بعض مستخدمي الموقع للتأكد من فعالية الموقع وأخذ ملاحظات وتقييمات المستخدمين النهائية عليه:

- تم اجراء فحص مستخدم الموقع (بعض الفنانين)
- وبعض الزبائن وقد أشار المستخدم إلى عدة نقاط بعد الاستخدام الفعلي للموقع، وأبرزها:

1. الموقع يحقق المتطلبات التي يحتاجها الفنانيين والأشخاص وأصحاب المناسبات لإدارة

طلبائتهم واللوحات الخاصة به والحجوزات عليهما.

2. اقتراحات تتعلق بتصميم الواجهات.

3. سهولة استخدام الموقع.

4. أشار إلى احتياج الموقع على أن يطبق على شكل تطبيق هاتف محمول

5. تسهيل عملية البحث عن عمل فني يناسبهم.

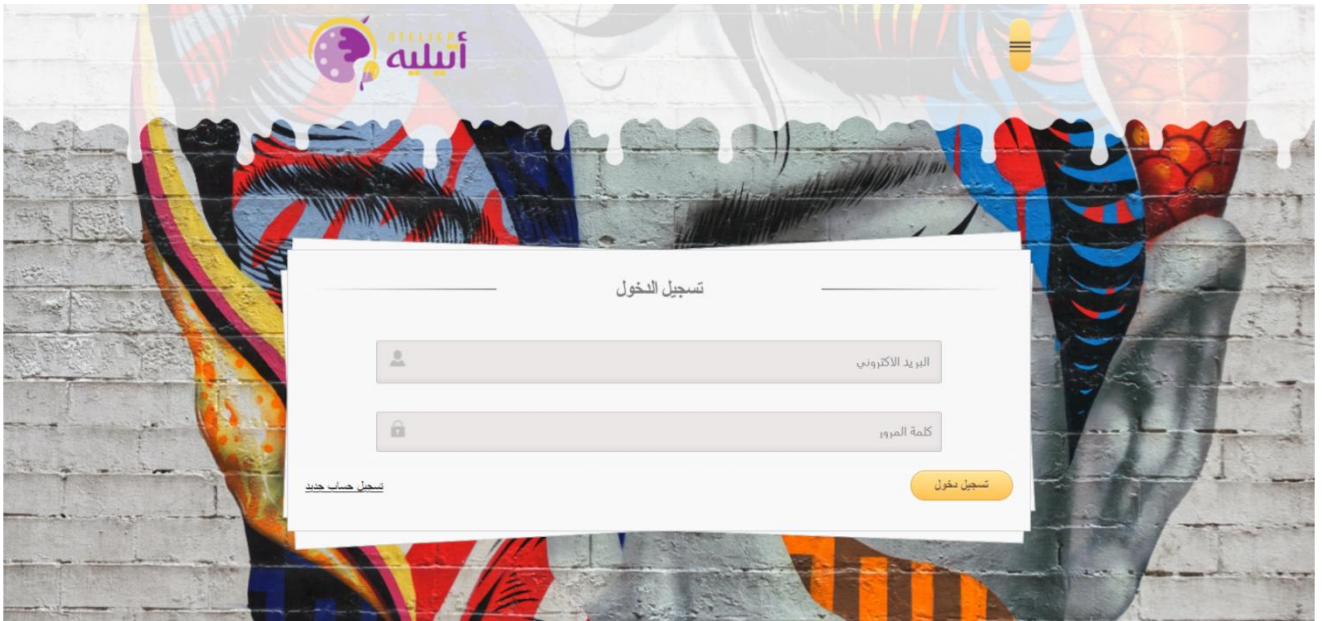
6. ضرورة التطبيق الفعلي للموقع على أرض الواقع.

4.4.4 عرض واجهات فحص الموقع

فحص بعض نماذج الموقع:

في هذه المرحلة من الفحص تم فحص كل جزء من أجزاء النظام بشكل منفرد للتأكد من أن العملية تمت بالشكل الصحيح من خلال ادخال المدخلات اللازمة للتأكد من صحة المخرجات، ومن الأمثلة على هذه العمليات:

تسجيل الدخول:



صورة (4.1) فحص تسجيل الدخول

انشاء حساب جديد:

انشاء حساب

الأسم الكامل

اسم الدخول

البريد الإلكتروني

رقم الهاتف

كلمة المرور

تكرار كلمة المرور
















أريخا

العنوان

انشاء حساب

صورة (4.2) صورة انشاء حساب



| Product | Price | Settings |
|---|-------|----------|
|  لوحة زيتية لمنظر العروب | 200 | Remove |
|  لوحة زيتية مفاص 42*29 | 100 | Remove |
|  لوحة زيتية مفاص 80*60 | 150 | Remove |
|  لوحة من التراث الفلسطيني | 500 | Remove |
|  لوحة زيتية مجردة | 350 | Remove |
|  لوحة زيتية للطعام | 250 | Remove |
|  لوحة زيتية بلالوان الحارة | 400 | Remove |
|  لوحة طبيعية بلالوان الزيتية | 180 | Remove |
|  لوحة ديكور بالسيفساء | 800 | Remove |
|  لوحة فسيفساء حجم صغير | 150 | Remove |
|  جرة مزخرفة بالسيفساء | 400 | Remove |
|  جرة فسيفسائية | 500 | Remove |
|  لوحة صفوح بالسيفساء | 150 | Remove |
|  صينية تقديم مزخرفة | 120 | Remove |
|  لوحة ديكور بالسيفساء | 800 | Remove |

أتيليه

HEBRON .2
Atelier Co
HEBRON

f t o s in

جميع الحقوق محفوظة لدى شركة أتيليه ©

للتواصل والاستفسار

T: 0595363371

G:

Atelier.ps@gmail.com

W:

www.itelah.443.com

صورة (4.3) سلة المشتريات



| Total | Product |
|-------|---------------------------|
| 800 ₪ | نوخة ديكور بلمسيغاس |
| 150 ₪ | نوخة تعليمية للاطفال |
| 120 ₪ | نوخة فنية بلخوط للمناسبات |
| 50 ₪ | رسم زراة بلخوط |
| 50 ₪ | عمل تعليمية للاطفال |
| 120 ₪ | عمل تعليمية للاطفال |
| 100 ₪ | عمل تعليمية للاطفال |
| 80 ₪ | عمل تعليمية للاطفال |
| 100 ₪ | عمل تعليمية للاطفال |
| 40 ₪ | عمل تعليمية للاطفال |

المجموع : 16105

تأكيد الطلب

أيتليه

HEBRON .2
Atelier Co
HEBRON

f t o in

جميع الحقوق محفوظة لدى شركة أيتليه ©

للتواصل والاستفسار

T: 0595363371

G:

Atelier.ps@gmail.com

W:

www.itelah.443.com

صورة (4.4) سلة الشراء

1.4.1 فحص التوافق مع متصفحات الويب

بما ان البيئة التي تم اختيارها للموقع والتي سوف يعمل عليها الموقع هي بيئة الويب فلذلك تظهر الحاجة الى التأكد من عمل الموقع على مختلف متصفحات الويب وذلك يعود الى ان كل مستخدم لديه متصفح ويب يختلف عن المستخدم الاخر وقد تم اختيار أكثر المتصفحات استخداما، وقد قام فريق البحث من التأكد من ذلك بإجراء عدة عمليات دون أي مشاكل على كل من المتصفحات التالية:

1. Google chrome

2. Mozilla Firefox

4.4 الخلاصة

تم التعرف في هذا الفصل على اللغة التي تم اتباعها في بناء الموقع، إضافة إلى التعرف على بعض الواجهات التي يتعامل معها المستخدمين وفحصها.

الفصل الخامس

ترويج المشروع

1. المقدمة.
2. البرامج المستخدمة.
3. فحص الفيديو.
4. المخاطر والتحديات.

1.5 المقدمة:

سيتم التحدث في هذا الفصل عن طرق الترويج للمشروع، وخص بالذكر فيديو إعلاني لمشروع (أتيليه)، يحتوي على تأثيرات بصرية وسمعية يروج الفيديو عن المشروع الخاص بالفريق وهو موقع الكتروني فني يقوم بعرض منتجات فنية بكافة التقنيات ولمختلف المناسبات.

■ أهداف الفيديو الإعلاني:

1. استخدام التكنولوجيا والوسائط المتعددة لإنتاج فيديو اعلاني استكمالا لمشروع التخرج.
2. توظيف أغلب المهارات التعبيرية التي تمت دراستها في هذا التخصص لإيصال فكره المشروع والترويج له.
3. عرض موقع فريد وجديد على المستوى المحلي للمشروع يتناول المواضيع الفنية بكافة اشكالها.

■ الإبداع في الفيديو:

الابداع في عرض الموقع واستخدام الموشن جرافيك لعرض صفحات الموقع وتصميمه بطريقة جذابة. نضيف إلى ذلك طريقة الإخراج في استخدام التأثيرات في المقاطع التي يصعب تصويرها على مختلف أنواعها الصوتية والبصرية.

تم استخدام عدة برامج في عمل الفيديو والمونتاج بدلا من التصوير الحي بما يناسب الحملة الإعلانية ونظرا لما استطعنا تأمينه في ظل الوضع الصعب الذي يمر به العالم منذ بدء انتشار فايروس covid-19

■ الفئة المستهدفة:

سبق وذكر الفئة المستهدفة من المشروع، وبشكل ملخص نستهدف الأفراد أصحاب الذوق الفني الذين يغويهم الجمال وديكور البيت والمكاتب والفنانين وعدة من الناس التي تهتم في توفير القطع الجمالية لمناسباتهم.

■ تفصيل الفيديو الإعلاني:

لإنجاز هذا الفيديو سنحتاج متطلبات مادية وبشرية ذكرت سابقاً، وسنقوم بتحليل كافة المتطلبات المرتبطة بالفيديو الخاص بالمشروع، وتعتبر هذه المرحلة من المراحل المهمة لنجاح المشروع وتقديمه بأفضل صورة ممكنة.

أولاً: مرحلة ما قبل الإنتاج:

1. البحث عن فكرة كيفية الإنتاج وتحليلها: إيجاد فكرة ابتكارية وملهمة جديدة للإعلان عن الموقع .
2. دراسة اللقطات وأحجامها.
3. تحضير الأجهزة التي سيتم من خلالها إضافة التأثيرات السمعية والبصرية.

ثانياً: أضافه المؤثرات البصرية:

- تصدير اللقطات المطلوبة والفيديوهات على الحاسوب.
- تسجيل الأصوات والموسيقى والتأثيرات الصوتية اللازمة للفيديو.
- تحديد وإضافه المؤثرات البصرية.

ثالثاً: مرحلة التصميم الثابت:

تصميم البوسترات النهائية للترويج للموقع على برامج، Adobe Photoshop، Illustrator، Adobe.

رابعاً: مرحلة ما بعد الإنتاج:

1. الفحص والتدقيق.
2. التوثيق.
3. الترويج.

■ متطلبات الفيديو التطويرية :

تم توضيح المتطلبات المادية المعدات والأجهزة والمواصفات المطلوبة في الفصل الثاني.

التحديات الخاصة بالموشن جرافيك:

1. دمج اللقطات الخاصة بالموقع مع التأثيرات البصرية والسمعية بشكل متناسب .

2. زيادة ساعات العمل الطويلة والضغط الدراسي .

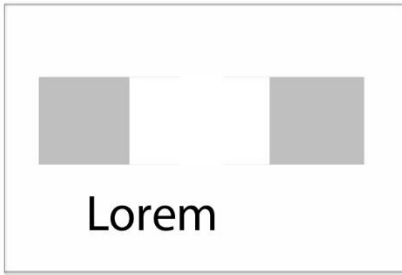
■ الية التسليم:

سيتم تصدير الفيديو بخاصية mp4 ليعرض على جميع أنظمة التشغيل بما فيها mac

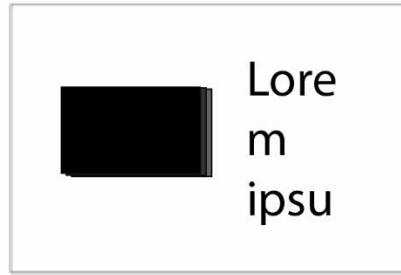
و windows، وأيضا على الأجهزة الذكية واللوحية دون أي مشاكل

وسيتم تسليمه ونشره عن طريق استخدام ساعات تخزينية رقمية memory Flash .

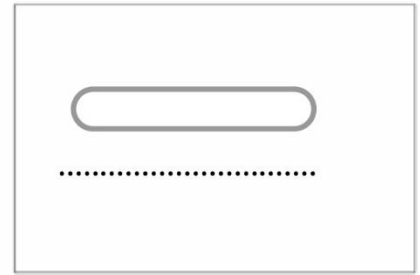
■ ألواح النماذج وألواح الفيديو:



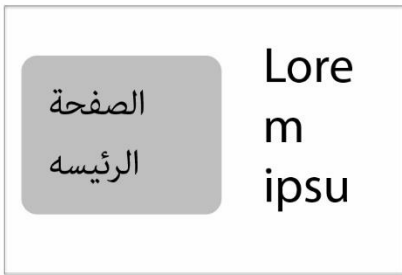
3



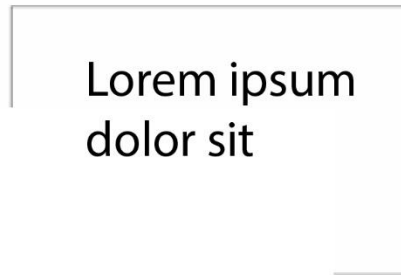
2



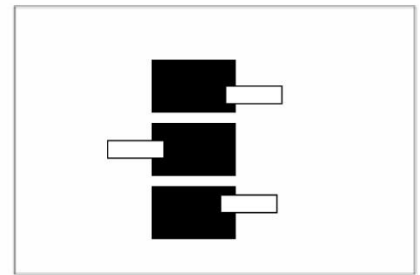
1



6



5



4

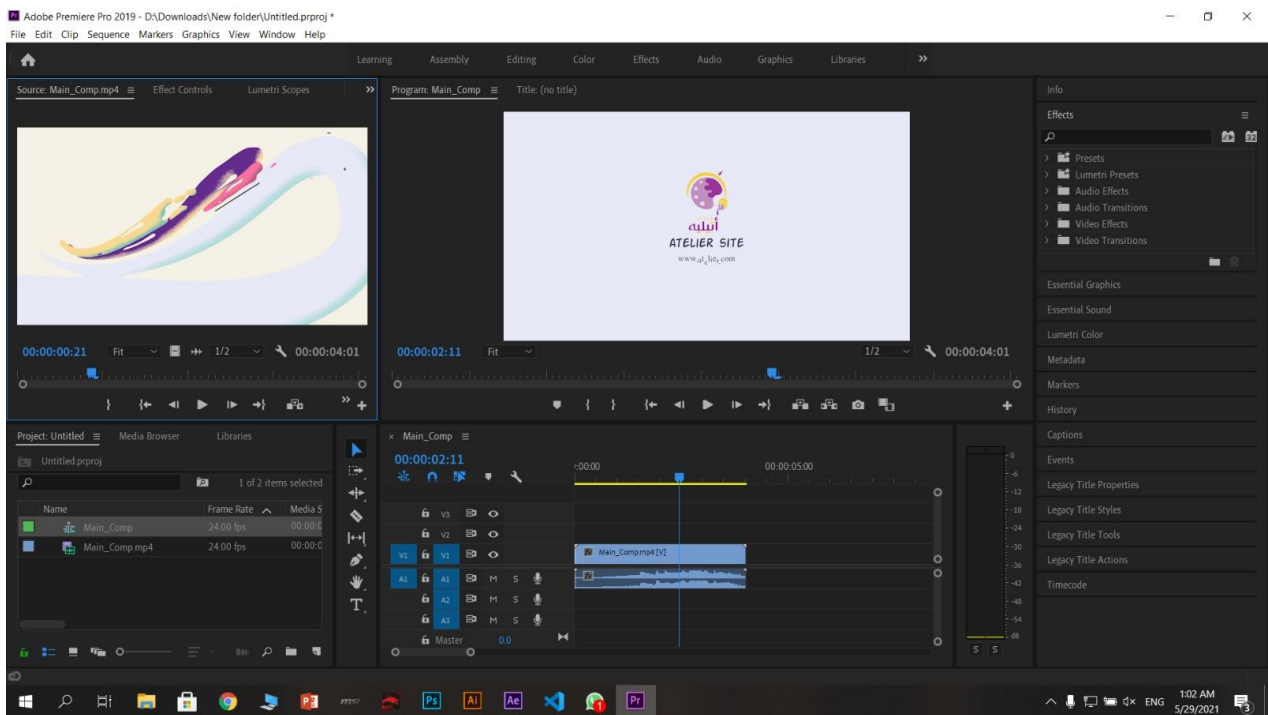
صوره (5.1) ألواح القصة

5.2 البرامج المستخدمة:

الأدوات والبرامج المستخدمة ودور كل منها في التنفيذ، حيث أن المشروع مبرمج ومصور ويعتبر من مشاريع الوسائط المتعددة ويتضمن مؤثرات بصرية عديدة، فإنه يحتاج العديد من البرامج المتخصصة تمكن من انجازه بالشكل الصحيح، وهنا نذكر هذه البرامج ودور كل منها في انجاز المشروع:

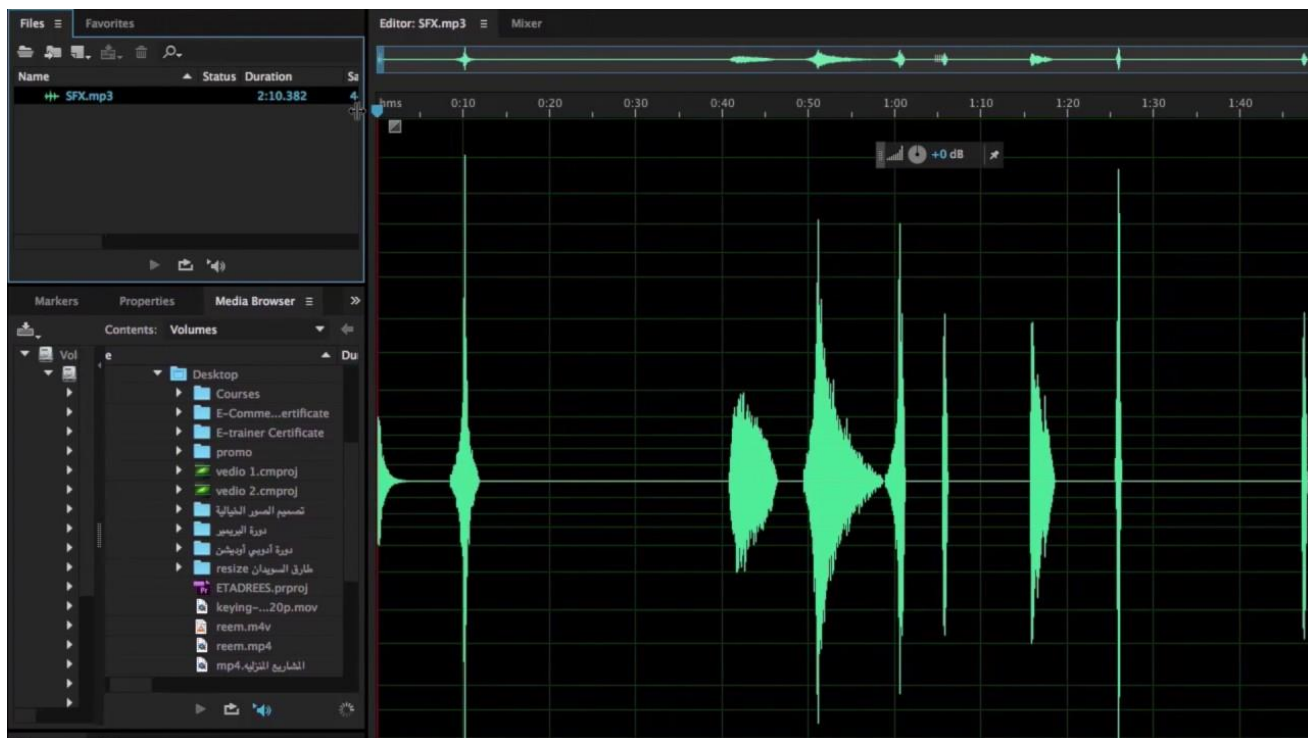
1. Adobe Premiere cc

الواجهة الرئيسية لبرنامج Adobe Premiere cc



صوره (5.2) الواجهة الرئيسية لبرنامج Adobe Premiere cc

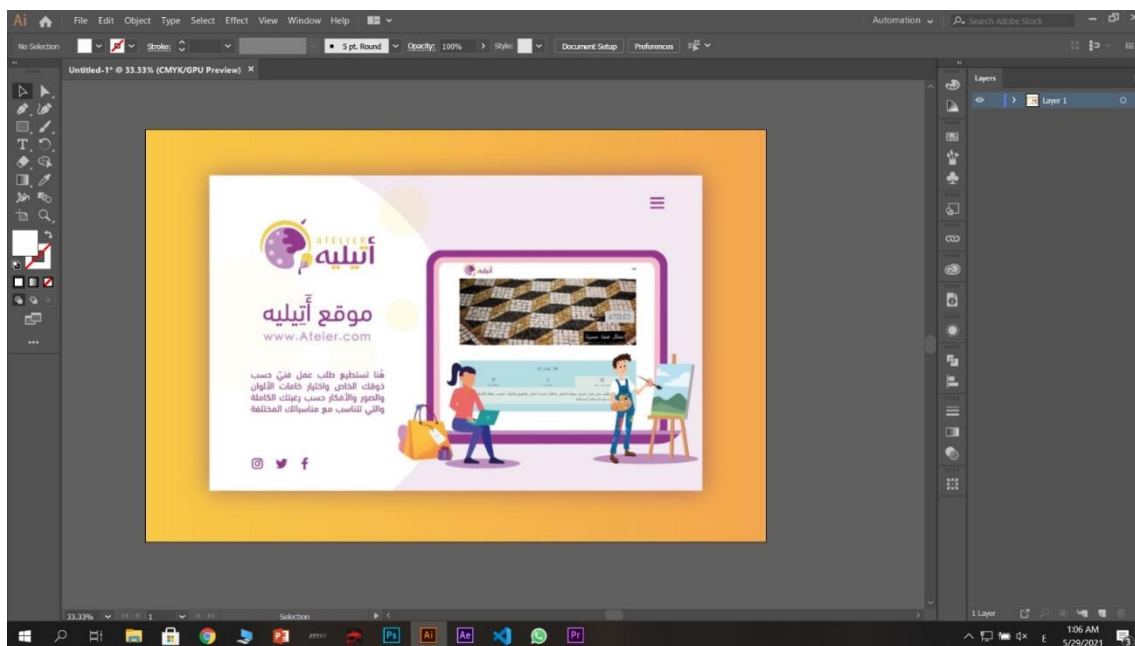
الواجهة الرئيسية لبرنامج Adobe Audition cc



صوره (5.3) الواجهة الرئيسية لبرنامج Adobe Audition cc

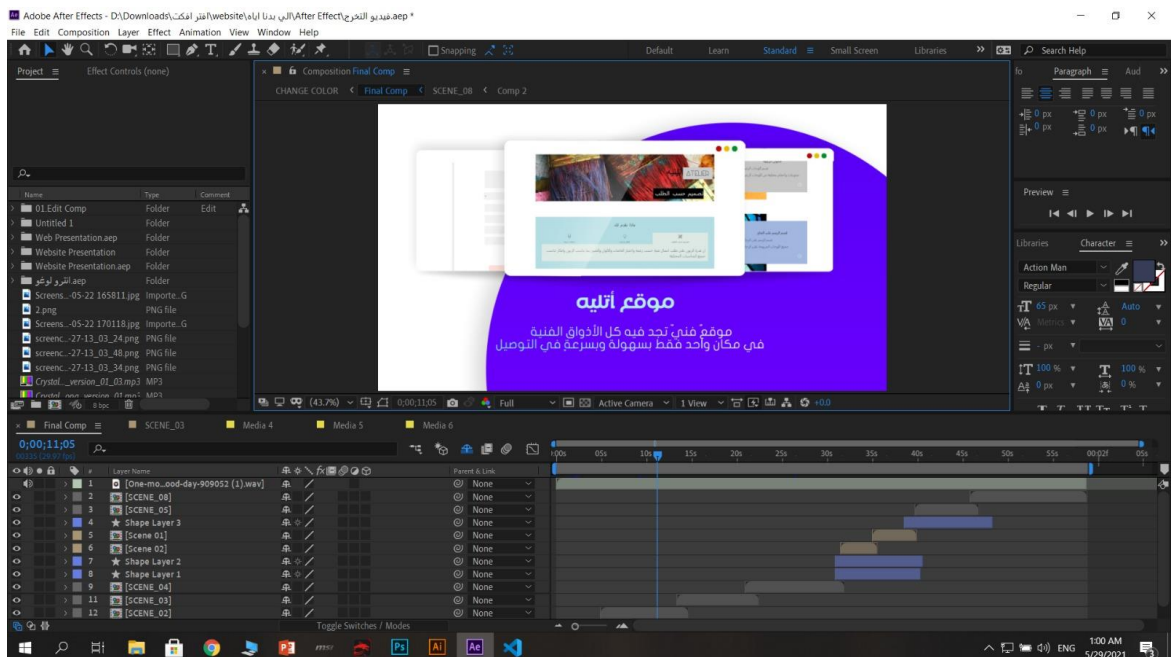
Adobe Illustrator CC .3

الواجهة الرئيسية لبرنامج Adobe Illustrator CC



صوره (5.4) الواجهة الرئيسية لبرنامج Adobe Illustrator CC

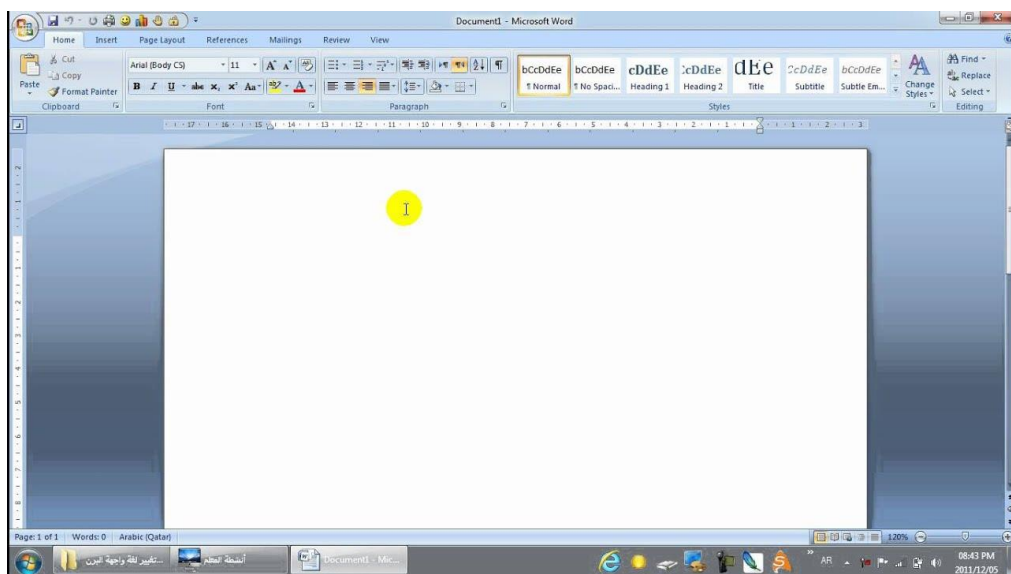
الواجهة الرئيسية لبرنامج Adobe after effect CC



صوره (5.5) Adobe after effect cc

Microsoft office word .5

الواجهة الرئيسية لبرنامج Microsoft office word



صورة (5.6) الواجهة الرئيسية لبرنامج Microsoft office word

وصف لقطات الفيديو

أولاً: بدء اللقطة الأولى مقدمه الفيديو، برابط الموقع ولوغو الموقع مع إضافات مؤثرات بصريه.

ثانياً: عرض عدة من صفحات الموقع (كالصفحة الرئيسية، والاقسام، وتخصيص الطلب)

حيث ان هذه الصفحات المهمة والمميزة في الموقع، مع نص تعريفى ومشوق ومؤثرات بخلفيه لون بنفسجي متناسقة مع اللوغو وتصميم الموقع.

ثالثاً: عرض صفحات تخصيص الطلب، وسله الشراء، والمفضلة، بشكل مميز مع وصف اعلاني مميز.

رابعاً: عرض اقسام الموقع بشكل متتالي، ومؤثرات بصريه وسمعيه ونصوص مميزة.

خامساً: عرض صفحات تسجيل الدخول والتواصل معنا للشعور بالأمان.

سادساً: لقطه متحركة لفيديو داخل الموقع، مع ما سبق من تأثيرات وألوان.

سابعاً: اللقطة الأخيرة تعرض الموقع كفيديو يتحرك لجذب الانتباه وتغذية بصرية عن الموقع.

5.3 فحص الفيديو:

قمنا بفحص الفيديو، وفحص اللقطات للتأكد من سلامة العمل، وقمنا بفحص الألوان لجعل الألوان في جميع المناطق نفس درجة اللون ونفس نمط الألوان، كما قمنا بالتأكد من تناسق الصوت مع الفيديو قمنا كذلك بالتأكد من تنقلات اللقطات وبعدها عن الحركات الغير مناسبة.

مرحلة التطبيق :

تم انجاز المشروع حسب الجدول الزمني وتقسيمه على فترات متوازية:

1.تنفيذ الموقع: لقد تم تقسيم الموقع على ثلاثة اقسام:

- تصميم الموقع وتحديد القالب الخاص به: عن طريق برنامج xd وسكتشات يدوية وتم اختيار وتطوير القالب على عدة مراحل.
- البدء في برمجة الموقع وتم التحدث بشكل مفصل سابقا.

2.بناء قاعدة البيانات.

3.التصوير الثابت الفوتوغرافي والموشن جرافيك.

تم عمل تصوير لصفحات الموقع وفيديوهات من أجل استخدام الصور في الفيديو الإعلاني وفي الترويج من البوستر وحتى الصفحة التي تم انشائها على موقع التواصل الاجتماعي Facebook.

بناء مقدمة للفيديو: تم بناء مقدمة للفيديو باستخدام برنامج Adobe After effect cc.

4.معالجة الأصوات :

وضع الموسيقى والمؤثرات الصوتية اللازمة باستخدام برنامج Adobe Audition.

الترويج:

غلاف مواقع التواصل الاجتماعي تم إطلاق صفحة على مواقع التواصل الاجتماعي باسم المشروع يتم النشر عليها التصاميم الثابتة والفيديو الإعلاني للمشروع.

صفحة الفيس بوك



صورة (5.7) صفحة الفيس بوك

بوسترات خاصة بالموقع:



صورة (5.8) بوسترات خاصة بالموقع:1



صورة (5.9) بوسترات خاصة بالموقع:2



صورة (5.10) بوسترات خاصة بالموقع:3



صورة (5.11) بوسترات خاصة بالموقع:4

الفصل السادس:

النتائج والتوصيات

6.1 المقدمة

6.2 النتائج

6.3 التوصيات

6.1 المقدمة:

في هذا الفصل سيتم إبراز النتائج التي تم التوصل إليها بعد انتهاء عملية بناء الموقع بالإضافة إلى إبراز التوصيات التي يتطلع فريق إلى تنفيذها بعد عمل هذا المشروع على الصعيد المهني.

6.2 النتائج:

من أهم النتائج التي تم تحقيقها بعد الانتهاء من بناء الموقع

(1) تم تسهيل عملية البحث والطلب بالنسبة للزبون.

(2) يسهل الموقع على أعضاء الفريق عملية ادارة الطلبات والحجوزات.

6.3 التوصيات:

يتطلع فريق العمل إلى تنفيذ التوصيات التالية بعد اتمام العمل على هذا الموقع:

1. اعتماد المشروع وتفعيله على أجهزة أعضاء الفريق.

2. العمل على إيجاد تطبيق للهواتف المحمولة لما في ذلك من فاعلية أكثر في استخدام الموقع.

3. العمل على مشاركته اعمال الفنانين على الموقع مقابل نسبة متفق عليها بين الفنانين وأعضاء

الفريق.

4. عرض إعلانات على الموقع.

5. انشاء control panels.

6. إتمام عمليات قاعدة البيانات.

تم بحمد الله