



جامعة بوليتكنيك فلسطين

كلية الهندسة

دائرة الهندسة المعمارية

مقدمة مشروع تخرج بعنوان

المركز الإعلامي الفلسطيني

إعداد:

شذى خالد عطية الجعبري

مريم صلاح الدين عمرو عمرو

المشرف

م. نيفين القواسمة

الفصل الصيفي 2021/2020

الإهداء

إلى ... صاحب الفضل الأول و الأخير إلى الهادي سواء السبيل ... الله عز و جل.

إلى ... صاحب الرسالة العظيمة ... المعلم الأول ... رسولنا الكريم .

إلى ... الذين سطروا بدمائهم اروع و انصع صفحات المجد و الفداء و التضحية و العطاء ... شهداء فلسطين.

إلى... الذي وهبني كل ما يملك حتى أحقق آمالي ، إلى من كان يدفعني قدما نحو الأمام لنيل المبتغى... أبي الغالي

إلى... التي وهبت فلذة كبدها كل العطاء و الحنان، إلى التي صبرت على كل شيء و كانت دعواها لي بالتوفيق، تتبعتني خطوة

خطوة ... أمي الغالية

إلى ... من هم لفؤادي مهجتي ولحياتي خير أنس وبهاء ... الذين تقاسموا معي عبء الحياة ، و كانوا السند و العون دائما

أخوتي و أخواتي

إلى... من تقاسموا معي أجمل الذكريات.... صديقاتي و أصدقائي

إلى ... من أشعلوا النور في ظلام دروبنا ... أساتذتي

إلى ... مهد العلم ... جامعتي

أقدم هذا الانجاز المتواضع

الشكر و التقدير

قال رسول الله : (من لا يشكر الناس لا يشكر الله). الأساتذة الأفاضل، منكم تعلمنا التضحية و التفاني و الاخلاص ، و معكم أننا أن المستحيل مجرد كلمة ، وأن الارادة هي انتصارنا الأكبر فشكرا لكم....

و نتقدم بجزيل الشكر والتقدير و الامتنان العظيم الى الاستاذة المشرفة " نيفين القواسمة " على كل ما قدمته لنا من توجيهات و معلومات قيمة ساهمت في اثراء موضوع دراستنا في جوانبها المختلفة.....

وشكرا لكل من قدم لنا المساعدة في اتمام هذا العمل ...

حفظكم الله و رعاكم و دمتم سالمين

الفهارس

فهرس المحتويات

1	الفصل الأول
1	مقدمة
2	1.1. مقدمة
2	2.1. مشكلة البحث
2	3.1. أهمية البحث
2	4.1. أهداف البحث
3	5.1. منهجية البحث
3	6.1. محددات البحث
3	7.1. هيكلية البحث
4	الفصل الثاني
4	المعايير التخطيطية و التصميمية لمراكز الإنتاج الإعلامي
5	1.2. المعايير التخطيطية
5	3.2. المعايير التصميمية
7	الفصل الثالث
7	الحالات الدراسية
8	1.3. الحالة الدراسية الأولى
8	1.1.3. وصف مشروع (MediaCorp campus)
8	2.1.3. أهداف مشروع (MediaCorp campus)
8	3.1.3. سبب اختيار مشروع (MediaCorp campus) كحالة دراسية
8	4.1.3. تحليل المشروع (MediaCorp campus)
13	2.3. الحالة الدراسية الثانية
13	1.2.3. وصف مشروع (Busan Cinema Center in Korea)
13	2.2.3. أهداف مشروع (Busan Cinema Center in Korea)
14	3.2.3. سبب اختيار مشروع (Busan Cinema Center in Korea)
14	4.2.3. تحليل المشروع (Busan Cinema Center in Korea)
17	3.3. الخلاصة
18	الفصل الرابع
18	تحليل قطعة الأرض
19	1.4. موقع الأرض المقترحة
19	2.4. معالم أثرية قريبة للموقع
20	3.4. الوصولية لقطعة الأرض المقترحة
21	4.4. طوبوغرافية الأرض المقترحة
22	5.4. تحليل محيط الأرض المقترحة للمشروع
27	6.4. صور من الأرض المقترحة للمشروع
28	7.4. خلاصة تحليل الأرض المقترحة للمشروع
29	الفصل الخامس
29	برنامج المشروع
30	1.5. الفراغات المعمارية للمشروع
31	2.5. مساحات فراغات المشروع
35	3.5. خلاصة
36	المراجع

فهرس الاشكال

- 8..... شكل (1-3) صورة لمشروع MediaCorp campus in Singapore
- 9..... شكل(2-3) موقع MediaCorp campus
- 9..... شكل(3-3) الطابق الأرضي ل MediaCorp campus
- 10..... شكل(4-3) الطابق السادس لMediaCorp Campus
- 10..... شكل(5-3) الطابق السابع ل MediaCorp Campus
- 10..... شكل(6-3) الطابق التاسع ل MediaCorp Campus
- 10..... شكل(7-3) الطابق العاشر ل MediaCorp Campus
- 10..... شكل(8-3) الطابق الحادي عشر ل MediaCorp Campus
- 10..... شكل(9-3) الطابق الثاني عشر ل MediaCorp Campus
- 10..... شكل(10-3) تسمية فراغات الطابق التاسع لMediaCorp Campus
- 10..... شكل(11-3) تسمية فراغات الطابق العاشر ل MediaCorp Campus
- 11..... شكل(12-3) تسمية فراغات الطابق الحادي عشر ل MediaCorp Campus
- 11..... شكل(13-3) تسمية فراغات الطابق الثاني عشر ل MediaCorp Campus
- 11..... شكل(14-3) الزجاج المستخدم في واجهة MediaCorp Campus
- 11..... شكل(15-3) شرائح التيتانيوم المستخدمة في واجهة MediaCorp Campus
- 11..... شكل(16-3) ممارسة النشاطات المختلفة بالاستوديو الكبير
- 12..... شكل(17-3) صورة داخلية للاستوديو الكبير في MediaCorp Campus
- 12..... شكل(18-3) مقطع يوضح الارتفاع اللازم لسقف الاستوديو الكبير في MediaCorp Campus
- 12..... شكل(19-3) مادة الصوف الزجاجي لعزل الحرارة و الصوت.
- 12..... شكل(20-3) مقطع رأسي لمسرح مشروع MediaCorp Campus.
- 12..... شكل(21-3) صورة لمسرح MediaCorp Campus.
- 13..... شكل(22-3) المعايير التصميمية لمسرح MediaCorp Campus.
- 13..... شكل(23-3) صورة (1) لمركز بوسان السينمائي
- 13..... شكل(24-3) صورة (2) لمركز بوسان السينمائي
- 14..... شكل(25-3) موقع مشروع Busan Cinema Center in Korea
- 15..... شكل(26-3) الطابق الأرضي لمركز بوسان السينمائي
- 15..... شكل(27-3) الطابق الأول لمركز بوسان السينمائي
- 15..... شكل(28-3) الطابق الثاني لمركز بوسان السينمائي
- 15..... شكل(29-3) الطابق الثالث لمركز بوسان السينمائي
- 15..... شكل (31-3). legend.
- 16..... شكل(31-3) الطابق الخامس لمركز بوسان
- 16..... شكل(32-3) 1-العناصر الهيكلية الفولاذية المستخدمة في مركز بوسان
- 16..... شكل(32-3) 2-عناصر الاضاءة LED المستخدمة في مركز بوسان
- 16..... شكل (33-3) القشرة الحجرية المستخدمة في مركز بوسان
- 16..... شكل (34-3)صورة لسينما Busan Cinema Center in korea
- 16..... شكل (35-3)مقطع طولي لسينما Busan Cinema Center in korea
- 16..... شكل(36-3) زاوية الرؤية في سينما Busan Cinema Center in Korea
- 17..... شكل(37-3) مواد العزل المستخدمة في Busan Cinema Center in Korea
- 19..... شكل(4-1) موقع قطعة الارض المقترحة.
- 20..... شكل(2-4) المسجد الابراهيمي الشريف
- 20..... شكل(3-4) بركة السلطان في الخليل
- 20..... شكل(4-4) البلوطة المقدسة في الخليل.
- 20..... شكل(5-4) متحف الخليل.
- 20..... شكل(6-4) كنيسة المسكوبية في الخليل
- 20..... شكل(7-4) رامة الخليل.
- 20..... شكل(8-4) جامعة الخليل.
- 21..... شكل(9-4) الوصولية لقطعة الارض المقترحة.
- 21..... شكل(10-4) مقطع A-A ومقطع B-B
- 21..... شكل(11-4) الخريطة الكنتورية للأرض المقترحة للمشروع.
- 22..... شكل(12-4) أنواع المباني المحيطة بالموقع الارض المقترحة.
- 22..... شكل(13-4) شجرة العنب

22.....	شكل(14-4) شجرة اللوز.....
23.....	شكل(15-4) شجرة الزيتون.....
23.....	شكل(16-4) شجرة المشمش.....
23.....	شكل(17-4) شجرة التين.....
24.....	شكل(18-4) متوسط درجة الحرارة في مدينة الخليل.....
24.....	شكل(19-4) متوسط السحب في مدينة الخليل.....
25.....	شكل(20-4) معدل تساقط الامطار في مدينة الخليل.....
25.....	شكل(21-4) الرياح في مدينة الخليل.....
26.....	شكل(22-4) زهرة الرياح في مدينة الخليل.....
26.....	شكل(23-4) حركة الشمس في مدينة الخليل.....
27.....	شكل(24-4) ساعات التشميس صيفا بالموقع.....
27.....	شكل(25-4) ساعات التشميس شتاء بالموقع.....
27.....	شكل(26-4) صورة جوية للأرض المقترحة.....
27.....	شكل(27-4) مشهد(1):مقابل ارض المشروع المقترحة.....
27.....	شكل(28-4) مشهد(2):شرق ارض المشروع المقترحة.....
27.....	شكل(29-4) مشهد(3):موقع ارض المشروع المقترحة.....
28.....	شكل(30-4) مشهد(4): شارع فرعي(شارع وادي ابو كتيلة)يصل لأرض المشروع.....
28.....	شكل(31-4) مشهد(5):شارع فرعي (شارع مستشفى الاهلي الجديد)يصل لأرض المشروع.....

فهرس الجداول

31.....	جدول(1-5)القسم الثقافي الترفيهي.....
32.....	جدول(2-5)القسم الانتاجي.....
32.....	جدول(3-5)القسم التعليمي.....
33.....	جدول(4-5)القسم الاداري.....
34.....	جدول(5-5)القسم الخدماتي.....

ملخص البحث:

في وقتنا الحالي أصبح الإعلام مجالاً مهماً وديناميكياً بشكل كبير بسبب انتشار تكنولوجيا المعلومات و الاتصال ، فشكل دوراً اساسياً في العملية الإخبارية والتعليمية التوعوية، مما ساعد على رفع مستوى الوعي والثقافة لدى الإنسان، وعلى تعزيز القدرات الإبداعية لديه، وعمل على تطور وتقديم الأوضاع الاقتصادية والاجتماعية في مختلف المجتمعات، و تسليط

الضوء على مختلف القضايا المستجدة، السبب الرئيسي لهذا المشروع هو عدم وجود مركز إعلامي فلسطيني في جميع أنحاء البلاد، ومن هنا ظهرت الحاجة إلى ضرورة تطوير الإعلام في فلسطين، لنقل معاناة الشعب الفلسطيني ومساندة قضيته، وإيصال صوته لجميع دول العالم، خاصة لممارسات الاحتلال التي تستهدف الحركة الإعلامية وتحاربها وتثبط توسعها.

إن مشروع المركز الفلسطيني للإنتاج الإعلامي هو منشأة تهدف إلى مواكبة الإعلام الفلسطيني لحياة الشعب الفلسطيني في كافة جوانبها الاقتصادية والسياسية والفكرية والاجتماعية وضمان وصول الرواية الفلسطينية للعالم بمصداقية.

حيث اعتمدنا في دراستنا هذه على دراسة المعايير التخطيطية والتصميمية لهذه المباني، بالإضافة إلى دراسة وتحليل لمشاريع مشابهة عالمية، واستخلاص أهم الخدمات والأنشطة التي يجب توفيرها لتحديد الفراغات المعمارية المناسبة للمشروع، تبعها اختيار موقع الأرض الملائمة لإنشاء المشروع ومحتوياته، إلى أن توصلنا للفكرة التصميمية الأولى للمشروع.

Abstract

Nowadays, media has become a substantial and dynamic field due to progressive spread of information technology and communication. Significantly, it has a big role in the informative and educational operation, which raises the level of awareness and cultivation, enhances creative capabilities, develops the economic and social condition worldwide, and highlights newcomer various issues .

The inspire of the project is the default of a Palestinian media centre all over the country. Hence, a necessity arises to carry forward the sufferance of Palestinian people, supporting their right of existence, and publicize their voice to the world despite all deceptive Israeli practices to prevent exposing it crimes against Palestinians .

Our project “Palestinian Media Centre “is an institution aims to keep up the Palestinian media with the realistic economic, social, political and intellectual life of Palestinians and ensures the arrival of Palestinian real version of the story to the whole world .

الفصل الأول

المقدمة

1.1. مقدمة.

2.1. مشكلة البحث.

3.1. أهمية البحث.

4.1. أهداف البحث.

5.1. منهجية البحث.

6.1. محددات البحث.

7.1. هيكلية البحث.

الفصل الأول

المقدمة

1.1. المقدمة:

في وقتنا الحاضر برزت أهمية الإعلام و الإنتاج التلفزيوني في الكثير من دول العالم ، فأصبحت مقياس لرفي الشعوب و تقدمها، حيث أن الإعلام هو السلطة الرابعة وصوت من لا صوت له ومرآة الوطن والمواطن وهو أحد عوامل النصر أو الهزيمة والبناء والهدم والتقدم والتأخر، وهو عنصر فاعل ومكون من مكونات الوعي والرأي والفهم و رادع للتماذي في ارتكاب الجرائم، ومكون أساسي من السياسة والفكر والثقافة، فإن أصبح الإعلام مجرد ناقل للصورة فقط فمعنى هذا أنه لا يقوم بدور الارتقاء بالوعي .إن فلسطين تعيش اليوم في حالة فريدة من الحصار والانقسام فرضه وجود الاحتلال الإسرائيلي، لذلك يجب علينا التنوع في شكل الرسالة الإعلامية كوننا نخطب عقولا متنوعة

إن الاحتلال الإسرائيلي يحارب شعبنا الفلسطيني بكل الوسائل المتاحة لديه، ويسخر كافة قدراته الإعلامية ؛ وبالتالي القدرة على التأثير وإقناع الرأي العام العالمي محارباً الرواية الفلسطينية بالاعتماد على وسيلة الخداع ، منكرأ سرد الحقائق التاريخية للقضية الفلسطينية؛ لكسب التعاطف الدولي. تظهر أهمية المشروع في الحفاظ على الموروث الثقافي للشعب الفلسطيني و حضارته و النهوض به اقتصاديا وسياسيا و اجتماعيا و فكريا.

ونتيجة لذلك ظهرت الحاجة لخلق جسم إعلامي يعمل على إنتاج العروض المختلفة الإعلامية، والمسرحية، والسينمائية. فهو يهدف الى دعم الإنتاج الاعلامي المحلي الذي يعمل على نشر الثقافة الفلسطينية، ونقل الواقع الفلسطيني وتغيير الصورة الزائفة التي رسمها الاحتلال الإسرائيلي عن الشعب الفلسطيني، من خلال احتواء المبدعين ودعمهم ،وكذلك خلق جيل مبدع في كل المجالات الإعلامية والسينمائية، والمساهمة في الارتقاء بالفن المسرحي والسينمائي للمساهمة في تطوير الاقتصاد الفلسطيني.

2.1. مشكلة البحث:

هناك عدة مشاكل تقف حائلاً في هذا البحث تتمثل في:

1. ضعف الاهتمام في الجانب الإعلامي في فلسطين.
2. وجود العديد من المبدعين في فلسطين ولكن لا يوجد منصة أو منصة يستطيعون من خلالها إظهار إبداعاتهم وأفكارهم.
3. قيود اجتماعية مثل العادات والتقاليد. و التي قيدت الإعلام بناحية واحدة فقط.

3.1. أهمية البحث.

إن أهمية البحث تتمثل ب:

1. حشد المجتمع نحو القضايا الوطنية، ويتمثل ذلك بنشر الوعي من خلال الإعلام، والعمل على إنتاج المادة الإعلامية المتنوعة.
2. النهضة بالمجتمع، وخلق جيل مبدع معاصر ومتقف.
3. الرقي بالإعلام والسينما الفلسطينية لمستوى الإعلام العالمي.

4.1. اهداف البحث.

يوفر المركز الفلسطيني الإعلامي العديد من الأهداف:

1. هدف اجتماعي: توفير مكان يستقطب الزوار، حيث يتمكن المبدعون من خلاله طرح أفكارهم، والتعبير عن موروثهم و ثقافة شعبهم، و معالجة قضايا اجتماعية تهم المجتمع.

2. هدف اقتصادي: رفع المستوى الاقتصادي من خلال توفير فرص العمل، وكذلك استقطاب شركات الإنتاج الإعلامية والتلفزيونية؛ للإستثمار في الجانب الإنتاجي ودعم الصناعة المحلية للسينما.
3. هدف ثقافي: رفع ثقافة المجتمع من خلال ما يتم تقديمه من عروض، وكذلك العمل على نشر ثقافة البلاد من خلال ما يتم انتاجه.
4. هدف علمي: يهدف الى تعليم وتدريب الطلاب على كل الأمور المتعلقة بالعمل الإعلامي والمسرحي والسينمائي من انتاج ودبلجة وكتابة للنصوص.
5. هدف ترفيهي: وذلك من خلال تقديم عروض ترفيهية في الأماكن المخصصة للزوار.

5.1 منهجية البحث.

تم الاستخدام في البحث الجانب النظري والتحليلي من خلال:

1. الجانب النظري: وتم ذلك عن طريق جمع المعلومات من مصادر عالمية من خلال الكتب والمجلات المقالات والمواقع الالكترونية المتعلقة بهذا الموضوع، وكذلك دراسة المعايير التصميمية والتخطيطية.
2. الجانب العملي: وهو متعلق بتحليل موقع العمل من خلال الزيارة الميدانية للأرض، ودراسة المشاكل واقتراح الحلول الملائمة، وتحليل المباني المحيطة بها.

6.1 محددات البحث.

يقف في وجهة البحث عدد من التحديات وتشمل الآتي:

1. قلة المراجع المتعلقة بالمراكز التي تقدم الإنتاج التلفزيوني، والسينمائي، المسرحي في فلسطين، وكذلك عدم وجود حالات دراسية مشابهة لمضمون المشروع قتم الاستعانة بحالات دراسية عالمية.
2. قلة المراكز التي تعمل على ربط الجانب الإنتاجي الخاص بشركات الانتاج وما يتبعها من العروض السينمائية المختلفة.

7.1 هيكلية البحث.

يتكون البحث المقدم من خمسة فصول وتشمل الآتي :

- الفصل الأول: هو فصل المقدمة يحتوي على مشكلة البحث وأهميته ومحدداته والمنهجية التي سلكها الباحث في بحثه.
- الفصل الثاني: وهو فصل المعايير التخطيطية اذ يتناول المعايير التخطيطية والتصميمية بالمشروع .
- الفصل الثالث: يتناول الحالات الدراسية، اذ يحتوي على حالتين دراسيتين، لتحليلهما والاستفادة من منهجية التفكير في هذا النوع من المشاريع .
- الفصل الرابع: فصل اختيار موقع الأرض، ذلك وفق الأهداف العامة للمشروع بما يحقق الاستفادة منه على أوسع نطاق، وعملية التحليل الكامل لكافة الجوانب في الموقع .
- الفصل الخامس: البرنامج الوظيفي للمشروع وتحديد المحتوى الوظيفي ودراسة العلاقات الوظيفية للمشروع.

الفصل الثاني

المعايير التخطيطية و التصميمية لمراكز الإنتاج الإعلامي.

1.2. المعايير التخطيطية لمراكز الإنتاج الإعلامي.

2.2. المعايير التصميمية لمراكز الإنتاج الإعلامي.

الفصل الثاني

المعايير التخطيطية والتصميمية لمراكز الإنتاج الإعلامي

نستعرض في هذا الفصل مجموعة من المعايير التصميمية والتخطيطية التي يجب إتباعها في المشروع؛ لتحقيق الغرض المرجو من هذه المنشأة، ولضمان الراحة لمستخدميه، بحيث يكون ملائماً للاستخدام.

1.2. المعايير التخطيطية.

موقع المشروع: يجب أن تتوفر عدة شروط في الأرض المختارة لتناسب المشروع وهي:

1. إمكانية الوصول للمبنى بمرونة، بحيث يسهل وصول وسائل النقل العام للمشروع وأيضاً المشاة.
2. أن تكون مساحة الأرض كافية لإقامة المشروع.
3. أن تكون الأرض بعيدة عن مصادر التلوث، والمصانع، ومكبات النفايات وغيرها.
4. أن تكون الأرض قابلة للتوسع المستقبلي.

المدخل: تبرز أهمية المدخل في كونه من العناصر الأساسية، والعناصر الجمالية للمشروع؛ لذلك يجب دراسته والاهتمام في تحديد موقعه، ويضم المبنى عدة أنواع:

1. مدخل الزوار: يجب أن يتسم بالوضوح، وأن يعكس تصميم وهيئة المبنى، وأن يهتم به من ناحية الرقابة بتنظيم دخول الزوار للمشروع وخروجهم منه.
2. مدخل العاملين: يتمكن العاملون بالوصول من خلاله إلى أماكن عملهم بسهولة وسلاسة.
3. مدخل VIP: بحيث يستطيع الفنانيين والمشاهير الدخول للمشروع دون أن يكون هنالك احتكاك مباشر مع الزائرين.
4. مدخل الخدمات: أن يكون مخفي وغير ظاهر، ومفصول عن بقية المداخل.

الحدائق ومواقف السيارات: توفير مواقف سيارات وساحات خضراء في أي مشروع أمر ضروري، ويكون ذلك وفقاً للآتي:

1. يجب أن لا يقل مجموع المناطق الخضراء حول المبنى عن 40 % من مساحة الأرض.
2. موقف سيارات لكل 4 موظفين.
3. موقف سيارات لكل 10 زوار.
4. المساحة المخصصة للسيارة العادية 15 م² ، والحافلة 30 م² .

2.2. المعايير التصميمية.

تصميم الاستوديوهات:

يجب أن تتسم الاستوديوهات بالمرونة، فتعتمد مرونتها على كيفية تصميمها وموقعها داخل المنشأة، ويجب مراعاة ما يلي في تصميمها:

1. المساحة: تكون معظم الاستوديوهات مستطيلة الشكل، ويختلف حجم الاستوديو حسب الغرض منه، فاستوديوهات الأخبار تكون صغيرة الحجم بالمقارنة مع استوديوهات تصوير الإنتاج، وتصوير مشاهد مسلسل تلفزيوني.
2. المعالجة الصوتية: تغطي حوائط وأسقف الاستوديوهات بمادة عازلة للصوت (الصوف الزجاجي) لا تسمح بتسرب الأصوات الخارجية داخل الاستوديو، وتساعد على عدم تشتت الصوت وانتشاره.

3. الأرضية: يجب أن تكون أرضية الاستوديو مستوية منبسطة؛ حتى تسهل من حركة الكاميرات والأجهزة الثقيلة. ويفضل أن تكون الأرضية مشطبة بال (Stonlux)⁽¹⁾، أو ال (MDF)⁽²⁾ وذلك لسهولة قبولهم المسامير المستخدمة في تثبيت الأجهزة، دون حدوث تشوهات.
4. ارتفاع السقف: يختلف ارتفاع السقف بناء على وظيفة ونوع الاستوديو، فيكون الاستوديو الصغير (4.6) م، والمتوسط (7.6) م، والكبير (10.6) م، يجب ضمان ارتفاع السقف بحيث توفر مسافة كافية تسمح للحرارة التي تنتج عن استخدام معدات الإضاءة كي تتبدد.
5. الأبواب: يجب أن يكون هنالك نوعين من الأبواب للاستوديو، إحداهما صغيرة لاستقبال العاملين والفنانين، والأخرى كبيرة لتسمح بدخول ديكورات المشاهد والأجهزة الثقيلة، وأن تكون مزودة بمادة عازلة للصوت.
6. النوافذ: لا يجب أن يكون هنالك أي نوافذ داخل الاستوديو، لأن دخول الإضاءة الخارجية يجعل عملية ضبط الإضاءة داخل الاستوديو صعبة ومعقدة.

تصميم السينما:

يجب تحقيق أقصى قدر ممكن من الراحة للزائرين، فهي أنشئت للتعامل مع مشاعر وأحاسيس الإنسان. ويجب مراعاة ما يلي في تصميمها:

1. المدخل: يجب أن يكون واضحاً، ويكون أكثر من مدخل لمنع الازدحام.
2. صالة المدخل: يجب أن تكون ساحة واسعة يتجمع فيها الزوار، حيث يخصص لكل شخص (0.45) م².
3. صالة العرض: تحتوي على أماكن الجلوس وشاشة العرض، ويجب تنظيم دخول الناس للصالة وخروجهم منها بسهولة.
4. غرفة الإسقاط: تحوي كل صالة سينما على غرفة إسقاط، تبعد عن الشاشة بمسافة (3-4) أمثال عرض الشاشة، تكون بأبعاد (2.8*2*2) م.
5. وجود غرف لتخزين الأجهزة وصيانتها.
6. لتقليل التردد يجب ان تكون :
 1. الحوائط الجانبية و الاسقف من مادة مشتتة للصوت وبها مساحات ماصة للصوت .
 2. استخدام acoustic panales كمادة عازلة للحفاظ على الصوت داخل القاعة.

تصميم المسرح:

1. صالة مدخل المسرح: ساحة كبيرة لتجمع الزوار قبل دخولهم المسرح، يخصص لكل شخص (0.45) م².
2. صالة المسرح: يتم فيها العروض المسرحية ومشاهدتها، وتحتوي على مقاعد الجلوس.
3. مكتب بيع التذاكر: يتطلب شبك لكل 1250 زائر.
4. الردهة: تستخدم لتوزيع الجمهور، وهي مدخل وموزع لغرفة حفظ الملابس وصالة الجلوس، وتتطلب (0.13) م² لكل شخص.

الفصل الثالث

الحالات الدراسية للمشروع

1.3. الحالة الدراسية الأولى (MediaCorp campus in Singapore)

1.1.3. وصف المشروع .

2.1.3. أهداف المشروع .

3.1.3. سبب اختيار المشروع كحالة دراسية .

4.1.3. تحليل المشروع .

الفصل الثالث

الحالات الدراسية

في هذا الفصل يتم عرض عدة حالات دراسية مماثلة للمشروع ، ندرسها من النواحي المعمارية و العمرانية، و نحل أفكارها و اعتباراتها التصميمية، و العلاقات الوظيفية للفراغات المعمارية داخلها ، و تحديد مساحاتها ، و مسارات الحركة داخلها، لنقتبس منها في تصميم المشروع .

1.3. الحالة الدراسية الأولى (MediaCorp campus in Singapore) :

1.1.3. وصف مشروع (MediaCorp campus) .

يتمحور المشروع حول ايجاد فراغات معمارية ملائمة لدمج ما بين : الانتاج الاعلامي والذي يشمل الوسائط الرقمية والتلفزيونية والراديو، ومكاتب الشركات، وأخرى تتمثل مهمتها في إشراك الجماهير وتسليتها وإثرائها، كالمسرح الذي يضم 1549 مقعدا، و المقاهي والمطاعم و اشراك منتزهات مجاورة، حيث لا يكون المركز الإعلامي بيئة عمل فعالة وعملية فحسب، بل هو أيضا مرفق موجه للجمهور يرحب بالزوار من جميع أنحاء العالم، فهو يسمح لهم بالتعلم و مراقبة العمل الرائع (www.archdaily.com).



شكل (1-3) MediaCorp campus in Singapore

(www.archdaily.com)

2.1.3. أهداف مشروع (MediaCorp campus) :

يهدف اقامة و تصميم المشروع الى مايلي :

1. دعم منشئي المحتوى (السنغافوريين) و احتضانهم .
2. توفير الدخل و تعزيز وجوده سنغافورة عبر الأسواق الدولية المربحة .
3. مساعدة الفنانين في بناء جمهورهم محليا و عالميا.

3.1.3. سبب اختيار مشروع (MediaCorp campus) كحالة دراسية :

تم اختيار هذا المشروع كحالة دراسية؛ بسبب التكامل ما بين شكله التصميمي وتسلسله الوظيفي، فقدم حلول وظيفية و بيئية تخدم المبنى، وأيضا للاستفادة من المعايير التصميمية المتبعة التي من خلالها بمقدورنا تحقيق أكبر قدر من الفائدة في تصميم مشروعنا .

4.1.3. تحليل مشروع (MediaCorp campus).

1. موقع المشروع.

يقع مركز (MediaCorp campus) في (1 Stars Avenue) في جنوب غرب سنغافورة، كما يبعد حوالي 10 كيلومترات عن العاصمة، حيث تشتهر بالتقدم العلمي و التكنولوجي، و بتوفير سبل الراحة للزوار، كما تعرف سنغافورة بتنوعها

الثقافي. يمتاز المشروع باطلالته الجميلة على مضيق سنغافورة، و وقوعه ضمن منطقة تمتاز بوفرة المناطق الخضراء. كما تمتاز سنغافورة بالمناخ الاستوائي، و ذات ارتفاع موحد في درجات الحرارة، مما ساعد ذلك في جعلها منطقة سياحية مهمة، و تبلغ مساحة المشروع 118400 متر مربع.



شكل(2-3) موقع MediaCorp campus.

(www.earthgoogle.com)

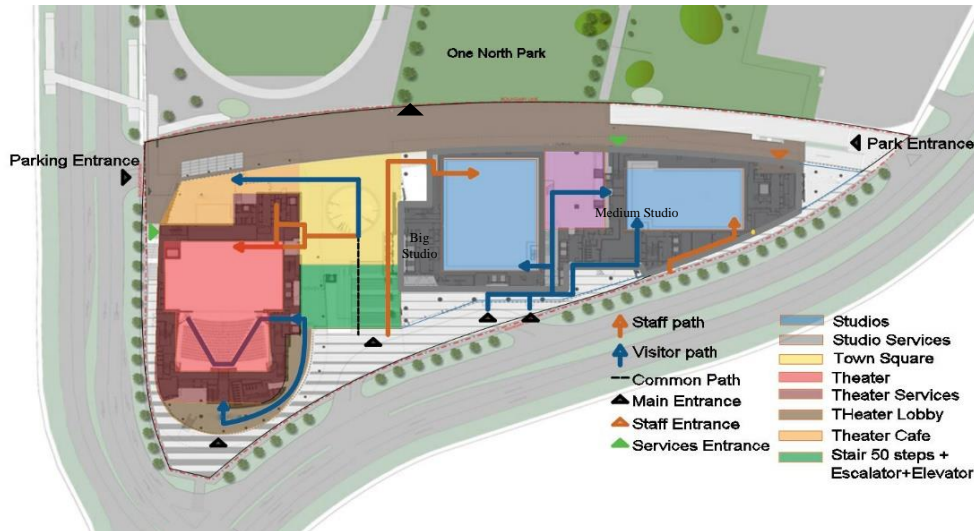
2. الفكرة التصميمية.

تقوم الفكرة الرئيسية للمشروع على التقليل من استهلاك الطاقة، و الاستغلال الأمثل لضوء النهار؛ نظرا لطبيعة وظيفة المبنى التي تتطلب استهلاك كميات كبيرة من الطاقة الكهربائية، و أيضا وقوع سنغافورة في المنطقة الاستوائية وبسبب الرطوبة العالية؛ تم تصميم المبنى على شكل كهفي؛ ليخلق تيار هواء ينعش المساحات الخارجية المحيطة بالمبنى.

(www.dpsd.com.sg)

3. تحليل الوظائف الداخلية ومسارات المشروع.

يسلط الضوء في هذا المشروع على استغلال امتياز الموقع إذ ينقسم المشروع إلى مناطق الإنتاج و الإعلام و مكاتب الموظفين التي تتمثل في الطوابق العلوية، والطابق الأرضي الذي يستقبل الزوار والجمهور بالمسرح و الأستوديوهات، و كما يحيط بالمبنى حديقة (One North Park)، و أيضا أجزاء من المبنى هي عبارة عن حدائق لتنقية الهواء. كما بالإضافة إلى التصميم تم دراسة الحركة لكل من الموظفين و الزوار و فصل مداخلهم لمنع الاحتكاك المباشر بهم .

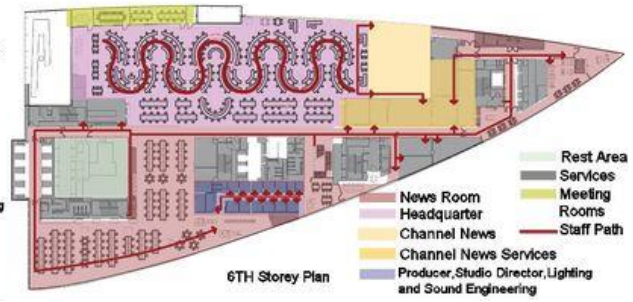


شكل(3-3) الطابق الأرضي ل Media crop Campus

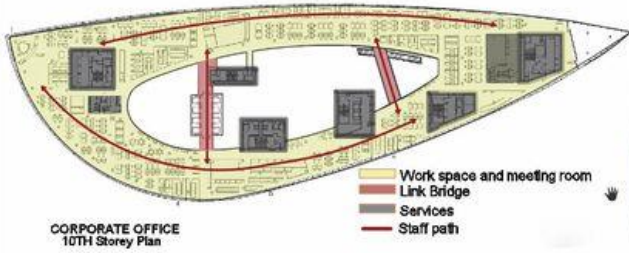
(www.archdaily.com)



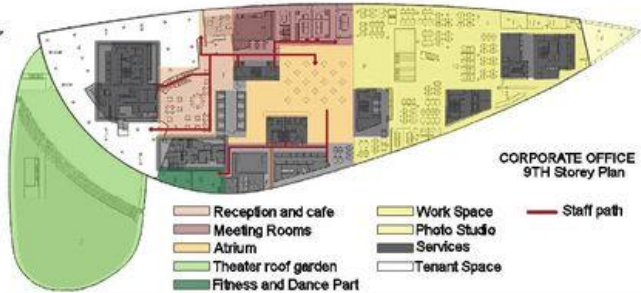
شكل (5-3) الطابق السابع ل MediaCorp Campus.
(www.archdaily.com)



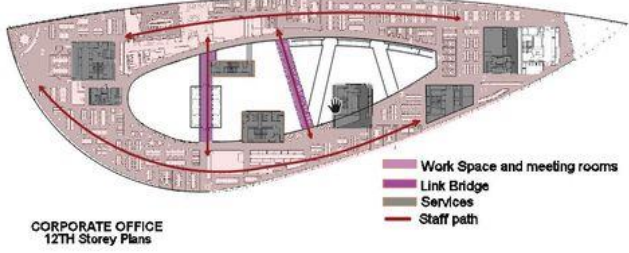
شكل (4-3) الطابق السادس ل MediaCorp Campus.
(www.archdaily.com)



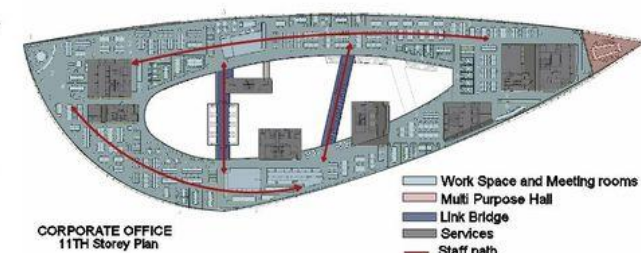
شكل (7-3) الطابق العاشر ل MediaCorp Campus.
(www.archdaily.com)



شكل (6-3) الطابق التاسع ل MediaCorp Campus.
(www.archdaily.com)

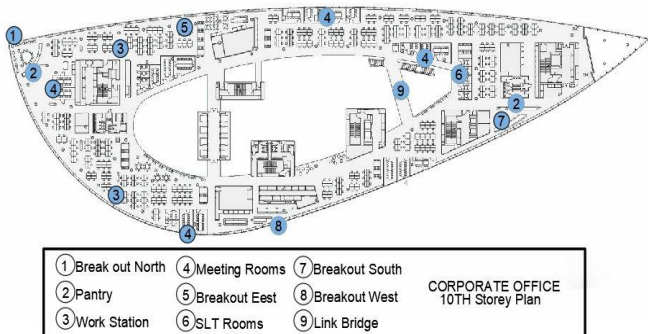


شكل (9-3) الطابق الثاني عشر ل MediaCorp Campus.
(www.archdaily.com)

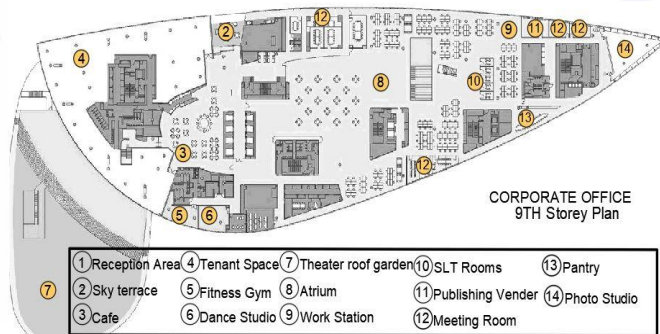


شكل (8-3) الطابق الحادي عشر ل MediaCorp Campus.
(www.archdaily.com)

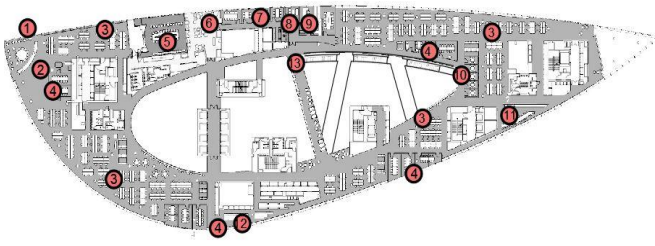
4. تحليل مسميات المشروع لطوابق ال (Corporate office).



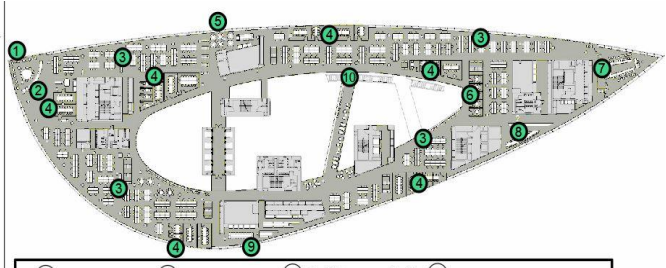
شكل (11-3) تسمية فراغات الطابق العاشر.
(www.archdaily.com)



شكل (10-3) تسمية فراغات الطابق التاسع.
(www.archdaily.com)



1 Break out North	4 Meeting Rooms	7 Internal Meeting Rooms	10 SLT Rooms	13 Link Bridge
2 Pantry	5 Boardroom	8 Waiting Room	11 Breakout South	CORPORATE OFFICE 12TH Storey Plan
3 Work Station	6 Lobby	9 Chairman Room	12 Breakout West	



1 Break out North	4 Meeting Rooms	7 Multi Purpose Hall	10 Link Bridge
2 Pantry	5 Breakout East	8 Breakout South	CORPORATE OFFICE 11TH Storey Plan
3 Work Station	6 SLT Rooms	9 Breakout west	

شكل (3-13) تسمية فراغات الطابق الثاني عشر.

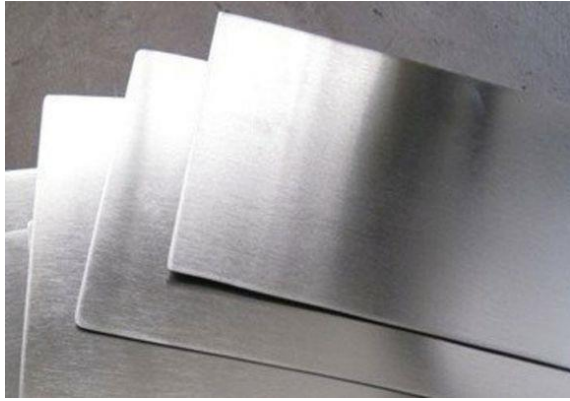
(www.archdaily.com)

شكل (3-12) تسمية فراغات الطابق الحادي عشر.

(www.archdaily.com)

6. تحليل الشكل الخارجي و الواجهات.

تشكل ألواح التيتانيوم النسبة الأكبر من واجهات المشروع نسبة للزجاج؛ للحفاظ على العزل الصوتي و الحراري الذي يتطلبه المبنى، و استخدمت كمية كبيرة من الزجاج في الواجهة الشمالية المتمثلة في بهو المسرح لاستغلال ضوء النهار، و تم توسيط الاستوديوهات لتحقيق العزل و ائارة الممرات .



شكل (3-16): شرائح التيتانيوم المستخدمة في واجهة MediaCorp Campus (استخدمت نظرا لقدرتها على عكس البيئة الاعلامية للمبنى، وكذلك باعتبارها قليلة الوصلية للحرارة) (www.nipponsteel.com).

شكل (3-15): الزجاج المستخدم في واجهة MediaCorp Campus (استخدم زجاج عالي الكفاءة قليل الانبعاثية؛ حتى لا يشكل خطرا على الراحة الحرارية للأماكن المحيطة بالمبنى). (www.dpsd.com.sg).

7. تحليل الاستديوهات

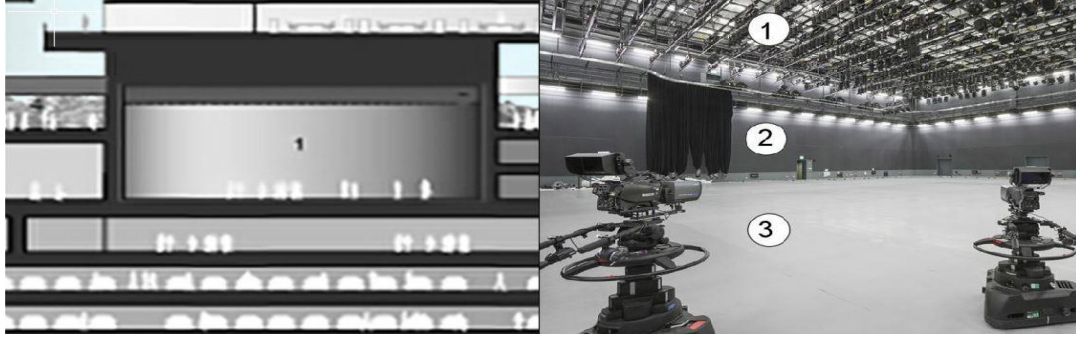
يتميز المشروع باحتوائه على استوديوهين الأول متوسط الحجم بمساحة 7000 متر مربع، والآخر كبير الحجم يعتبر أكبر استوديو تلفزيوني في سنغافورة مزود بمقاعد قابلة للطي، متعدد الاستخدامات فهو يستقبل الجمهور ويتفاعل معهم، تصل مساحته 1000 متر مربع، بسعة جلوس 500 شخص.



شكل (3-17): ممارسة النشاطات المختلفة بالاستوديو الكبير .

(<https://productionresource.mediacorp.sg/studio1>)

1.7 المعايير التصميمية لاستوديوهات مشروع MediaCorp Campus :



شكل (3-19): مقطع يوضح الارتفاع اللازم لسقف الاستوديو الكبير

شكل (3-18): صورة داخلية للاستوديو الكبير

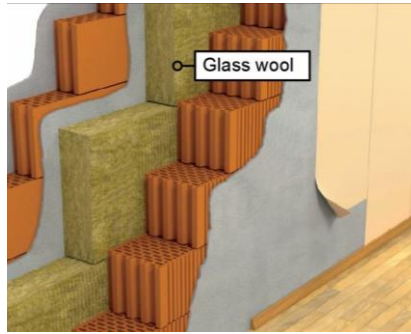
في MediaCorp Campus لتبديد الحرارة .

في MediaCorp Campus .

(www.Archdaily.com)

(www.Archdaily.com)

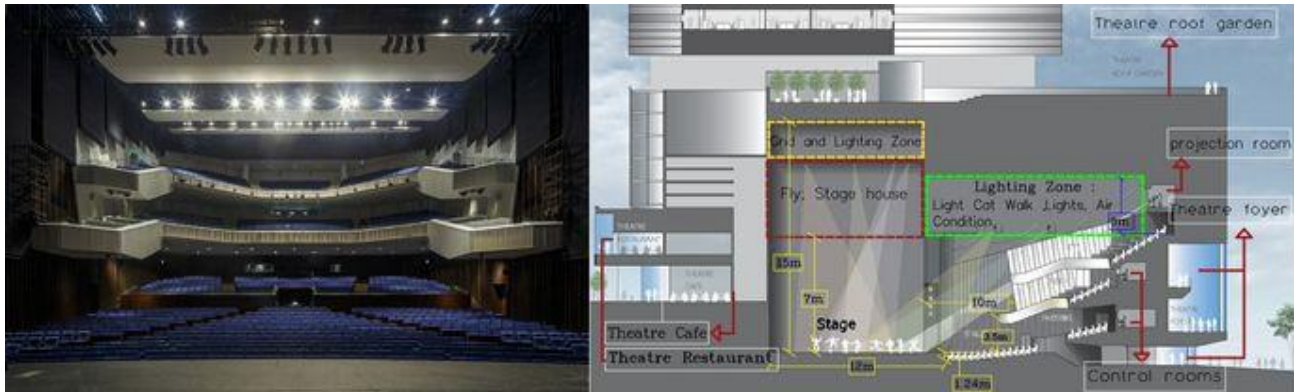
لتحقيق العزل الحراري والصوتي داخل الاستوديو، يجب مراعاة كل من السقف، والأرضية، و الجدران. حيث يتكون سقف المشروع من Lamp hanging display و Application hanging display و Lighting grid، ويوضح الشكل (3-19) المسافة بين شبكة الإنارات والسقف لتسمح بتبديد الحرارة الناتجة عن الإنارة والأجهزة، ولا يقل ارتفاع السقف عن 10.6 متر، كما تم عزل الصوت بمادة الصوف الزجاجي، أما الأرضية تم استخدام ألواح ال Stonlux شديدة النعومة لتسهيل حركة الأجهزة بسلاسة وقدرته على تحمل الخدوش.



شكل(3-20): مادة الصوف الزجاجي لعزل الحرارة و الصوت.

8. المعايير التصميمية لمسرح مشروع MediaCorp Campus :

يضم مسرح MediaCorp Campus 1541 مقعدا، فهو ينافس أفضل قاعات الحفلات الموسيقية في العالم، كما تم تجهيز المسرح بأرقى معدات الإنتاج لتقديم أفضل تجربة مسرحية.

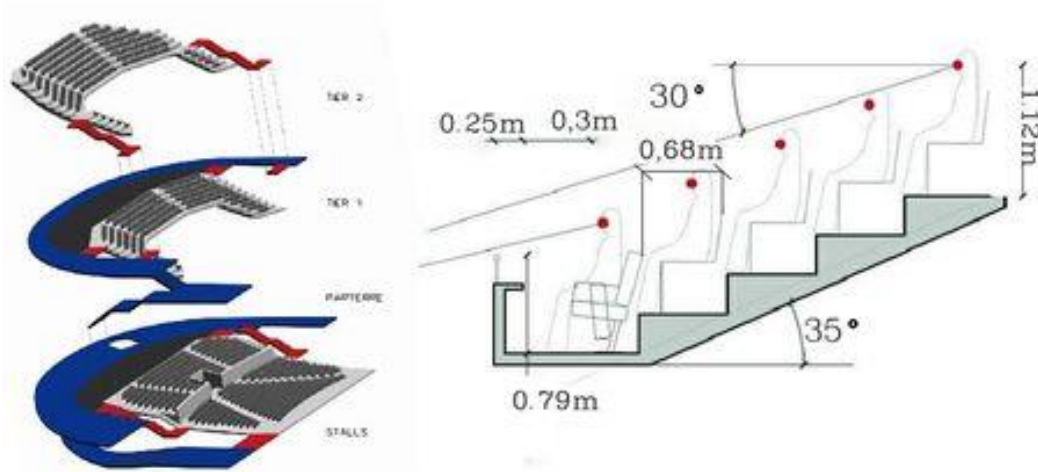


شكل(3-22)صورة لمسرح MediaCorp Campus.

شكل(3-21)مقطع رأسي لمسرح مشروع MediaCorp Campus.

(www.Archdaily.com)

(www.Archdaily.com)



شكل (3-23) المعايير التصميمية لمسرح MediaCorp Campus.

(www.Archdaily.com)

2.3. الحالة الدراسية الثانية (Busan Cinema Center in Korea):

1.2.3 وصف المشروع.

يوفر مركز بوسان للسينما تقاطعًا جديدًا بين الأماكن العامة والبرامج الثقافية والترفيه والتكنولوجيا والهندسة المعمارية؛ مما يخلق معلمًا حيويًا في المشهد الحضري، فهو يعمل على دمج الوسائط والتكنولوجيا والترفيه والتسلية في بيئة مفتوحة تفاعلية. يحتوي المبنى على مسرح ودور سينما داخلية وخارجية وقاعة مؤتمرات ومساحات مكتبية واستوديوهات إبداعية ومناطق لتناول الطعام في مزيج من المساحات الداخلية والخارجية. (www.archdaily.com)



شكل (3-25) صورة (2) لمركز بوسان السينمائي

(www.archdaily.com)



شكل (3-24) صورة (1) لمركز بوسان السينمائي

(www.archdaily.com)

2.2.3 أهداف المشروع.

يهدف إقامة وتصميم المشروع إلى ما يلي:

1. إعادة تعريف العلاقة التقليدية بين الأماكن العامة والخاصة والأماكن الثقافية والتكنولوجية، مما يجعلها تندمج بونام ليس كعناصر منفصلة ولكن كجزء من مشروع متكامل.
2. وضع مدينة بوسان على خريطة العالم، عن طريق تزويد بوسان بقطعة من العمارة الأيقونية، وجعل المبنى رمزاً من رموز المدينة.
3. تحقيق إيرادات اقتصادية للمدينة.

3.2.3. سبب اختيار المشروع كحالة دراسية.

تم اختيار مشروع بوسان السينمائي كحالة دراسية لتمييز المشروع بفكرته التصميمية ولشموله على فراغات داخلية وخارجية مهمة , الأمر الذي جعل منه حالة دراسية يمكن الاستفادة منه بالمشروع.

4.2.3. تحليل المشروع .

1. موقع المشروع.

يقع مركز (Busan Cinema Center) في حي U-Dong في مدينة بوسان في الجنوب الشرقي في شبه الجزيرة الكورية, وتعتبر مدينة بوسان ثاني اكبر مدينة في كوريا حيث يبلغ عدد سكانها 3.5 مليون نسمة, كما تبعد مدينة بوسان عن العاصمة سيول حوال 314 كم, وتعتبر مدينة بوسان المركز الثقافي والاقتصادي والتعليمي في شبه الجزيرة الكورية, تتبع بوسان المناخ شبه الاستوائي فهي بارده نسبيا جافه في الشتاء وحاره في الصيف. ([/https://www.archdaily.com](https://www.archdaily.com))



شكل(3-26) موقع مشروع Busan Cinema Center in Korea

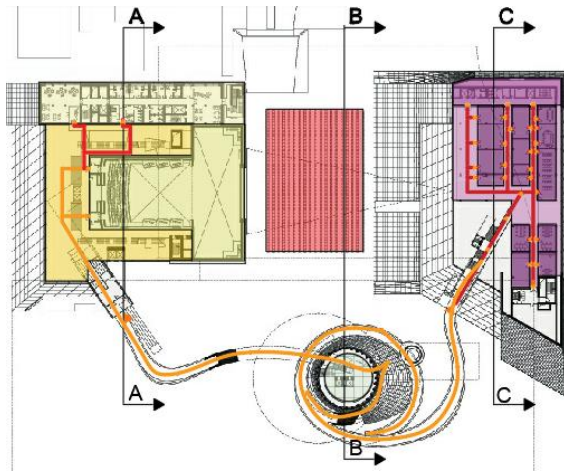
([/https://www.archdaily.com](https://www.archdaily.com))

2. الفكرة التصميمية .

كان المفهوم الأساسي لهذا المشروع هو الحديث عن تداخل المساحات المفتوحة والمغلقة والمناطق العامة والخاصة, النتيجة هي مساحات تفاعلية ومتنوعة تعمل كمحفز للتبادل الثقافي والتكنولوجي, تم تطبيق الفكرة التصميمية في المشروع عن طريق عمل تداخل ما بين Urban Plaza & Urban Valley ومنطقة السجادة الحمراء وممشى المشاهير و BIFF Canal Park وتم تغطية أجزاء المبنى وعناصر المشروع بسقفين طائرين كبيرين تم تزويدها بإضاءة LED يتم التحكم بهم عن طريق أجهزة برمجية خاصة. (www.archdaily.com)

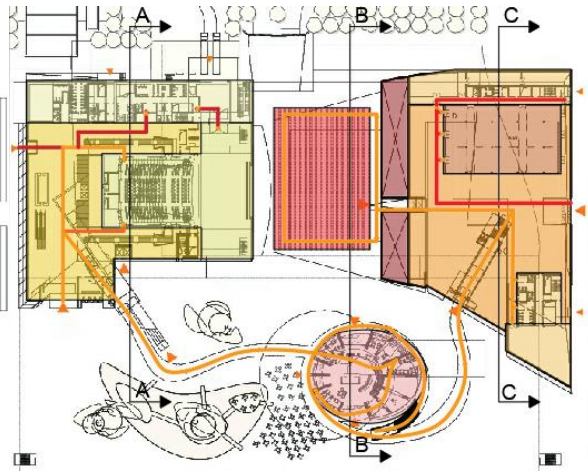
3. تحليل وظائف المشروع والحركة داخل المبنى.

يحتوي المبنى على مسرح ودور سينما داخلية وخارجية وقاعة مؤتمرات ومساحات مكتبية واستوديوهات إبداعية ومناطق لتناول الطعام في مزيج من المساحات العامة الداخلية والخارجية, يمكن استخدامها خلال فترة المهرجانات السنوية والاستخدام اليومي دون انقطاع . (www.archdaily.com)



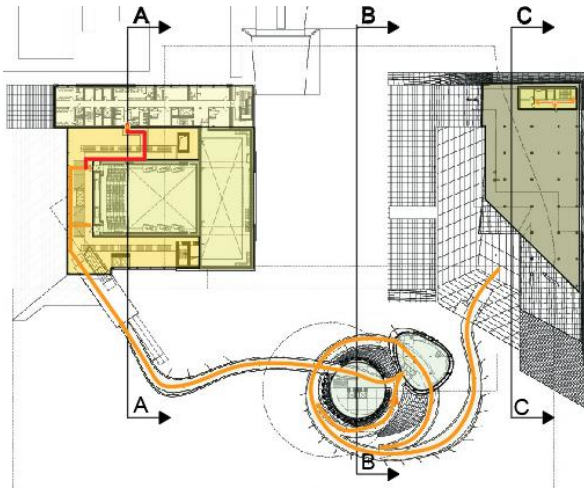
شكل (28-3) الطابق الأول لمركز بوسان السينمائي.

(www.archdaily.com)



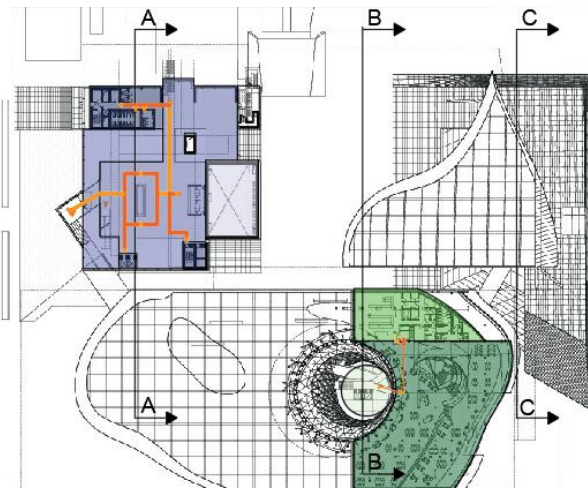
شكل (27-3) الطابق الأرضي لمركز بوسان السينمائي.

(www.archdaily.com)



شكل (30-3) الطابق الثالث لمركز بوسان السينمائي.

(www.archdaily.com)



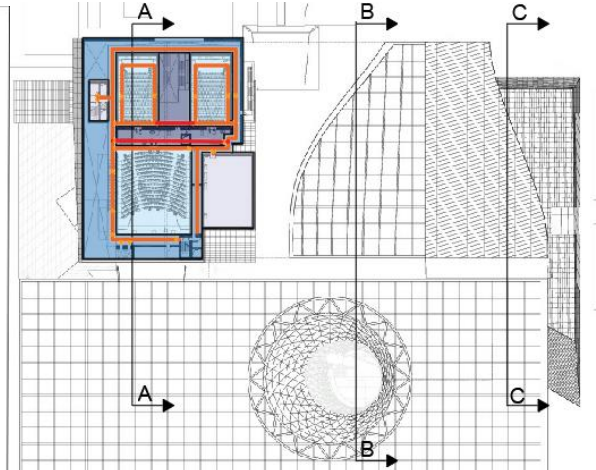
شكل (29-3) الطابق الثاني لمركز بوسان السينمائي.

(www.archdaily.com)

LEGEND	
 Theater lobbng	 Cinema Waiting places
 Theater	 Ticket Room
 Theater Services	 Cinema services
 convention	 Cinema lobbng
 concourse	 Cinema
 services	 Restaurant
 storage	 Restaurant Services
 Outdoor Cinema	 Entrance
 Bar	 Studio
 Offices	 Studio Services
 Offices services	 User Line
 Waiting places	 Employees Line

شكل (32-3) الطابق الخامس لمركز بوسان.

(www.archdaily.com)



شكل (31-3) legend.

(www.archdaily.com)

4. الشكل الخارجي و واجهات المشروع .

المواد الرئيسية المستخدمة في المشروع هي العناصر الهيكلية الخرسانية والفولاذية والألواح الزجاجية والقشرة الحجرية للتشطيبات الخارجية، كما يحتوي السطح الخارجي على مصابيح (LED) الذي يسمح للمبنى بتحويل نفسه إلى مشهد بصري؛ مما يجعل المبنى حيويًا عصريًا وديناميكيًا يعكس الروح الحضرية ومفهوم المبنى. (www.archello.com) كما يلاحظ في الشكل وجود أطول سقف بارز في العالم ، والذي يبلغ طوله 163 مترًا وعرضه 60 مترًا ويزن 6.376 طنًا، كما تم استخدام المخروط المزدوج كعمود له. (www.tekla.com) .



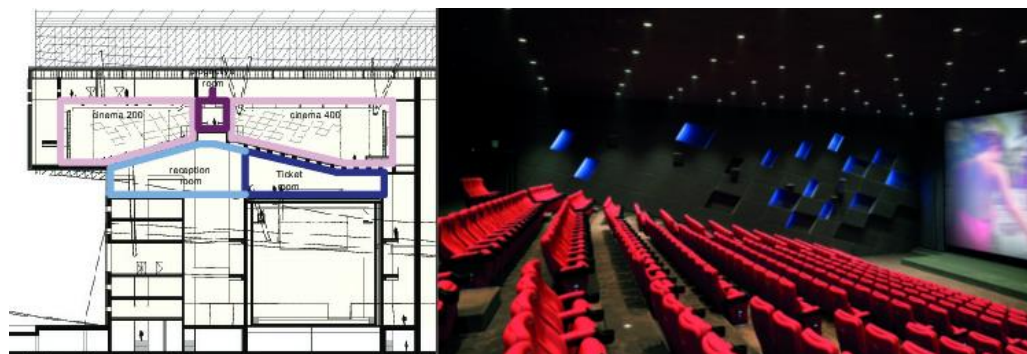
شكل (3-34) القشرة الحجرية المستخدمة في مركز بوسان : (تم استخدامها في التشطيبات الخارجية لكونها رخيصة بالإضافة الى انها خفيفة الوزن وسهلة التركيب وكما انها سهلة التشكيل مما يجعلها اكثر مناسبة للاستخدام في هذا المبنى).

الشكل (3-33) 1-العناصر الهيكلية الفولاذية المستخدمة في مركز بوسان: (حيث يتم استخدامها في المناطق التي تتعرض للزلازل؛ نظرا لكونها خفيفة الوزن، كما انها لا تقيد الأعمال المعمارية فهي سهلة التشكيل ومرنة).

2-عناصر الاضاءة LED المستخدمة في مركز بوسان: (تستخدم كشاشة عرض لإعطاء هيئة سينمائية للمبنى).

المعايير التصميمية لسينما المشروع (Busan Cinema Center in Korea):

يحتوي مركز Busan Cinema Center in Korea على ثلاث مسارح احداها يتسع ل 400 شخص والباقي يتسع ل 200 شخص.



شكل(3-36)مقطع طولي لسينما Busan Cinema

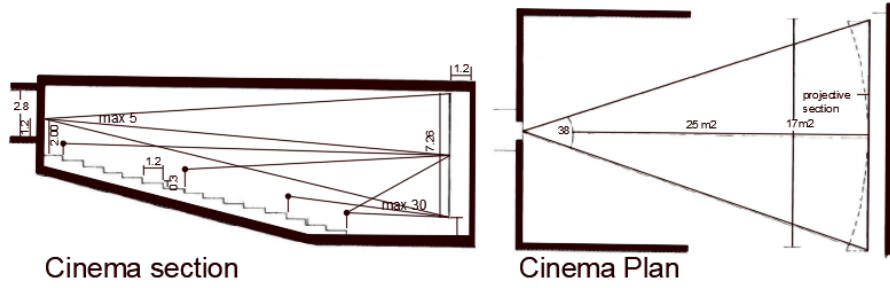
.Center in Korea

(www.archdaily.com)

شكل(3-35)صورة لسينما Busan Cinema

. Center in Korea

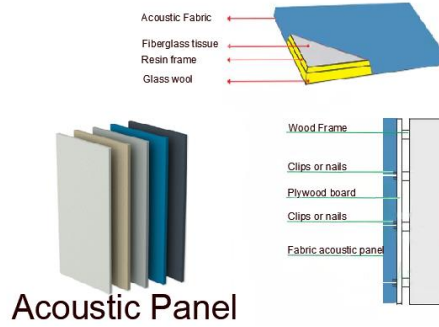
(www.archdaily.com)



شكل (37-3) زاوية الرؤية في سينما Busan Cinema Center in Korea.

(www.archdaily.com)

1. يجب ان لا يكون الصف الاول من المقاعد قريب جدا من الشاشة بحيث يجب ان لا تتجاوز زاوية النظر في الوضع الافقي 33° .
2. زاوية الاسقاط في المقط الافقي بالنسبة لسطح الشاشة يجب ان لا تتجاوز 38° .
3. يجب ان لا تتعدى زاوية الاسقاط عن المحور الافقي للشاشة عن 5° .



شكل(38-3) مواد العزل المستخدمة في Busan Cinema Center in Korea.

(<https://arabic.alibaba.com>)

لتقليل التردد يجب ان تكون :

1. الحوائط الجانبية و الاسقف من مادة مشتملة للصوت وبها مساحات ماصة للصوت .
2. استخدام acoustic panels كمادة عازلة للحفاظ على الصوت داخل القاعة.

3.3. الخلاصة:

بعد تحليل الحالات الدراسية المذكورة سابقا تم التوصل لمجموعة من الدروس التي تؤخذ بعين الاعتبار في المشروع :
خلاصة الحالة الدراسية الاولى:

1. اهمية الواجهات في ابراز البيئة الاعلامية من خلال حسن اختيار المادة المستخدمة في تغطية المبنى.
2. التأكيد على اهمية العمل الجماعي بتوظيف مساحات عمل مفتوحة تساعد على تبادل الافكار والمعلومات.
3. استبعاد النظام التقليدي الذي يفصل ما بين الجانب الاعلامي والجانب الثقافي والترفيهي فصلا تاماً والدمج بينهم مع الحفاظ على خصوصية كل جانب .

خلاصة الحالة الدراسية الثانية:

1. الشكل العام للمبنى يوحي بالفكرة التصميمية التي تم اعتمادها ويدعم هذه اللغة التغطية على كامل Busan Cinema Center.

2. الوظائف الداخلية للمبنى مدروسة بطريقة منتظمة وفكرة توزيع الوظائف المختلفة على مجموعة كتل تربط بينها ساحة وسطية مغطى بسقف طائر تساعد على جعل المركز أكثر وضوحاً.
3. سهولة الحركة داخل اجزاء المبنى حيث تم اعتماد الرامب الذي اعطى ديناميكية .

الفصل الرابع

تحليل الموقع الأرض المقترحة للمشروع

- 1.4. موقع الأرض المقترحة .
- 2.4. معالم أثرية قريبة للموقع.
- 3.4. الوصولية لقطعة الأرض المقترحة .
- 4.4. طوبوغرافية الأرض المقترحة .
- 4.5. تحليل محيط الأرض المقترحة للمشروع .
- 6.4. صور من الأرض المقترحة للمشروع .
- 7.4. خلاصة تحليل الأرض المقترحة للمشروع .

الفصل الرابع

تحليل موقع الارض المقترحة للمشروع

يبحث تحليل الموقع للمشروع في دراسة الظروف الحالية والظروف المستقبلية المحتملة، للتمكن من فهم ميزات الموقع و معيقاته ، ودراسة المحددات قبل البدء في عملية التصميم، مما يساعد ذلك في حسن توقيت المبنى و توجيه فراغاته، وأيضاً تحديد المداخل الرئيسية و الفرعية.

1.4. موقع الأرض المقترحة .

تقع قطعة الأرض في أبو كتيلة في مدينة الخليل بالقرب من جامعة الخليل، التي تعد من أقدم المدن في فلسطين حيث أسسها الكنعانيون في العصر البرونزي المبكر، والتي تقع على بعد 35 كم من مدينة القدس، و 27 كم جنوب بيت لحم، تبعد قطعة الأرض عن مركز المحافظة 6,3 كم، وتم اختيار موقع المشروع كمقترح من بلدية الخليل؛ لأن مدينة الخليل تعد من أكثر المدن التي تفتقر إلى المراكز الإعلامية بما يتناسب مع فكرة المشروع، حيث مساحة قطعة الارض حوالي ١١ دونم.



شكل(1-4)موقع قطعة الارض المقترحة.

(Oct 2021, / <https://mstkshf.com>)

2.4. معالم أثرية قريبة للموقع.

من المواقع الأثرية الموجودة في مدينة الخليل:

1. المسجد الإبراهيمي الشريف:

يعتبر الحرم الإبراهيمي من الأماكن المقدسة الهامة عند المسلمين، وأن سيدنا إبراهيم وإسحق ويعقوب عليهم السلام وزوجاتهم سارة ورفقة ولانقة على التوالي عليهن السلام مدفونون في مغارة (المكفيل) التي يقوم عليها المسجد الإبراهيمي الشريف، وفيه أيضاً ضريح للنبي يوسف عليه السلام، ويحيط بالمسجد سور ضخيم يعرف (بالحير)، بني بحجارة ضخمة يزيد طول بعضها عن سبعة أمتار بارتفاع يقارب المتر، ويصل ارتفاع البناء في بعض المواضع إلى ما يزيد عن خمسة عشر متراً، ويرجح أن السور من بقايا بناء أقامه هيرودوس الأرومي في فترة حكمه للمدينة.

2. بركة السلطان:

تقع وسط المدينة إلى الجنوب الغربي من المسجد الإبراهيمي. بناها السلطان سيف الدين قلاوون الألفي الذي تولى السلطة على مصر والشام أيام المماليك بحجارة مصقولة.

3. البلوطة المقدسة:

تقع بالقرب من كنيسة المسكوبية، وهي اليوم شبه ميتة، موجودة على جبل "الجلدة"، وهي كبيرة ضخمة وجافة يحمي اغصانها أسلاك غليظة، ويحيط بها سياج لحمايتها، ويرجح بأن عمر هذه الشجرة يزيد عن خمسة آلاف عام.

4. متحف الخليل:

يقع في حارة الداربية قرب خان الخليل، وهو من العقارات الوقفية والأثرية المهمة في المدينة، وقد كان في الأصل حماماً تركيا عرف باسم حمام إبراهيم الخليل.

5. كنيسة المسكوبية:

تقع في حديقة مضيضة الروم الأرثوذكس في الجزء الغربي من المدينة، وقد بنيت في مطلع القرن الماضي، وهو الموقع الوحيد الخاص بالمسيحيين بالمدينة.

6. رامة الخليل:

تقع بالقرب من مدخل مدينة الخليل في الناحية الشمالية الشرقية منها، وقد كانت هذه المنطقة مركزاً تجارياً مهماً في عهد الرومان.

7. جامعة الخليل:

تأسست جامعة الخليل عام 1971م، وكانت بذلك أول مؤسسة للتعليم الجامعي في فلسطين والتي تمنح درجة البكالوريوس في التخصصات المطروحة فيها. وقد ترسخت فكرة تأسيس الجامعة من خلال الشيخ محمد علي الجعبري، وذلك بعد وقوع كامل أجزاء فلسطين تحت قبضة الاحتلال عام 1967م.



شكل(4-4)البلوطة المقدسة في الخليل.



شكل(3-4)بركة السلطان في الخليل .



شكل(2-4)المسجد الابراهيمي الشريف .



شكل(7-4)رامة الخليل.



شكل(6-4)كنيسة المسكوبية في الخليل.



شكل(5-4)متحف الخليل.



شكل(8-4)جامعة الخليل.

3.4.الوصولية لقطعة الأرض المقترحة.

يتميز الموقع بسهولة الوصول إليه، فهو يقع بالقرب من مدخل المدينة، و على مسافة قريبة من جامعة الخليل، وعلى بعد 3,5 كم من مركز المدينة.

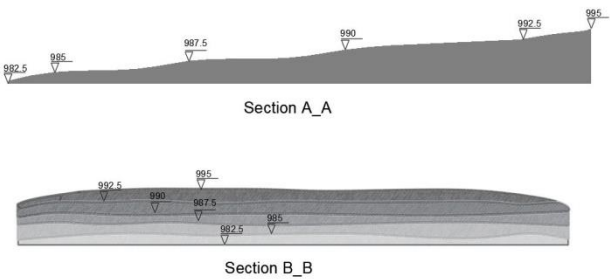
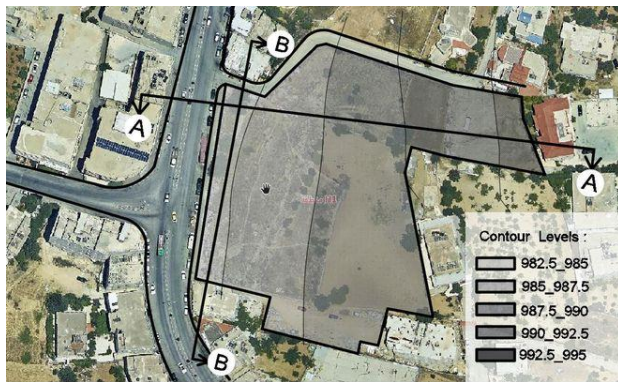


شكل(4-9)الوصولية لقطعة الارض المقترحة.

(<https://mstkshf.com>)

4.4. طبوغرافية الأرض المقترحة للمشروع.

الأرض تحتوي على ميل (9.2%) أي ما يقارب 6 أمتار بين أهدب نقطة وأعلى نقطة.



شكل(4-9)الخريطة الكنتورية للأرض المقترحة للمشروع.

(<https://mstkshf.com>)

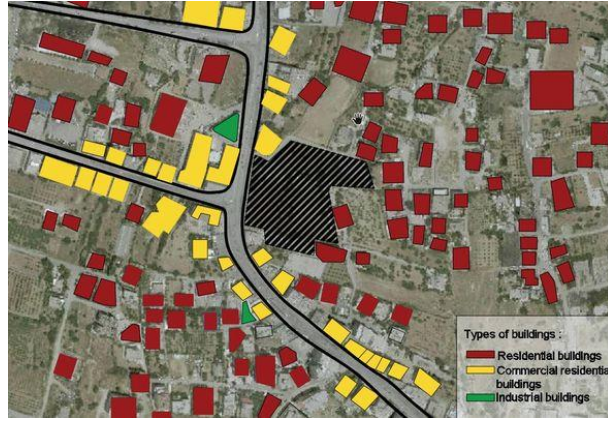
شكل(4-10)مقطع A-A ومقطع B-B

(<https://mstkshf.com>)

5.4. تحليل محيط الأرض المقترحة للمشروع.

1. المباني المحيطة بالموقع:

معظم المباني الموجودة بالموقع هي مباني سكنية تتميز بارتفاعها القليل (2-3) طوابق, بينما المباني الموجودة على الشارع الرئيسي (شارع مفرق الجامعة) هي مباني سكنية تجارية, ويقع بالقرب من الموقع بعض المصانع.



شكل(4-12)أنواع المباني المحيطة بالموقع الارض المقترحة.

(<https://geomolg.ps>)

2. أنواع النباتات القريبة من الموقع:

1. العنب: يبلغ ارتفاع شجيرة العنب من (1-2) مترا.



شكل(4-13)شجرة العنب.

2. اللوز: يتراوح ارتفاعها من (4-10) أمتار.



شكل (4-14) شجرة اللوز.

3. الزيتون: ارتفاع الشجرة عادة ما بين (3-6) مترا، مع أنه قد يصل إلى (10-12) مترا في بعض الظروف.



شكل (4-15) شجرة الزيتون.

4. المشمش: يتراوح طولها بين (2-3) مترا.



شكل (4-16) شجرة المشمش.

5. التين: ارتفاع نبات التين من (3-10) مترا.



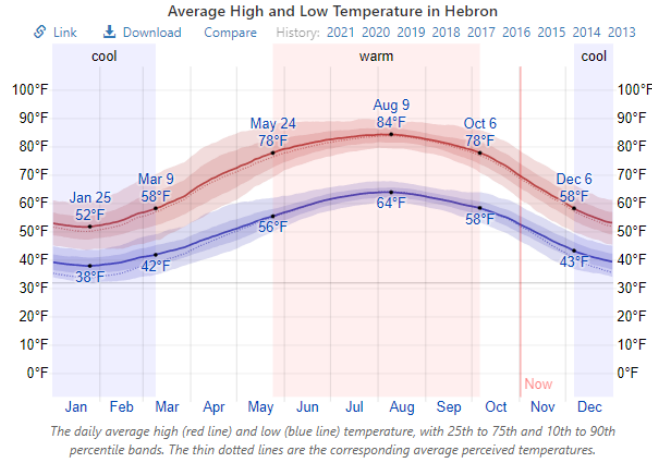
شكل (4-17) شجرة التين.

3. التحليل البيئي للأرض المقترحة للمشروع:

(1) متوسط درجة الحرارة:

يستمر الموسم الحار لمدة 4,4 شهرًا، من 24 مايو إلى 6 أكتوبر، بمتوسط درجة حرارة يومية أعلى من 25,5 درجة. أكثر شهور السنة حرارة في الخليل هو أغسطس، حيث يبلغ متوسط درجة الحرارة 28,9 درجة والصغرى 17,8 درجة. يستمر الموسم البارد لمدة 3,1 شهرًا، من 6 ديسمبر إلى 9 مارس، بمتوسط درجة حرارة مرتفعة يومية أقل من 14,5 درجة. أبرد شهر في السنة في الخليل هو يناير، بمتوسط منخفض يبلغ 3,3 درجة فهرنهايت و 11 درجة.

(<https://weatherspark.com>)



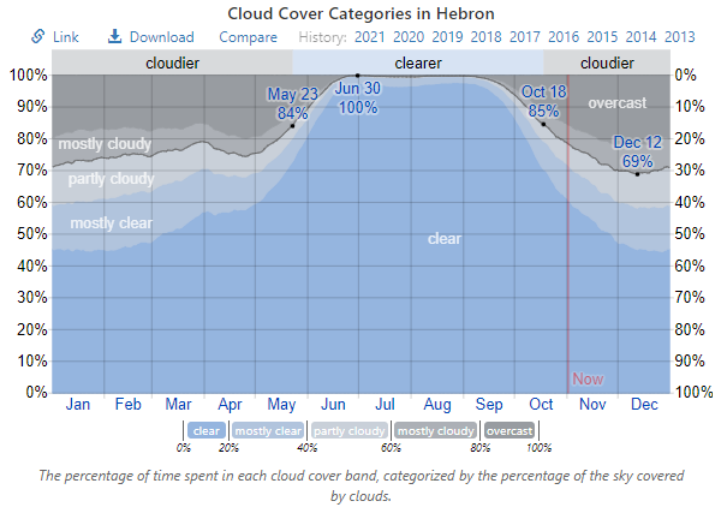
شكل(4-18)متوسط درجة الحرارة في مدينة الخليل.

([/https://weatherspark.com](https://weatherspark.com))

2) متوسط السحب:

في الخليل، يشهد متوسط النسبة المئوية للسماء التي تغطيها السحب تباينًا موسميًا كبيرًا على مدار العام. يبدأ الجزء الأكثر وضوحًا من العام في الخليل حوالي 23 مايو ويستمر لمدة 4.8 شهرًا، وينتهي في حوالي 18 أكتوبر. أكثر شهور السنة صفاءً في الخليل هو شهر آب (أغسطس)، حيث تكون السماء صافية في المتوسط، غالبًا صافية، أو غائمة جزئيًا بنسبة 100٪ من الوقت. يبدأ الجزء الملبد بالغيوم من العام حوالي 18 أكتوبر ويستمر لمدة 7.2 شهرًا، وينتهي في 23 مايو تقريبًا. أكثر شهور السنة غيومًا في الخليل هو شهر كانون الأول (ديسمبر)، حيث تكون السماء خلاله في المتوسط ملبدًا بالغيوم أو ملبدًا بالغيوم

بنسبة 30٪ من الوقت. ([/https://weatherspark.com](https://weatherspark.com))



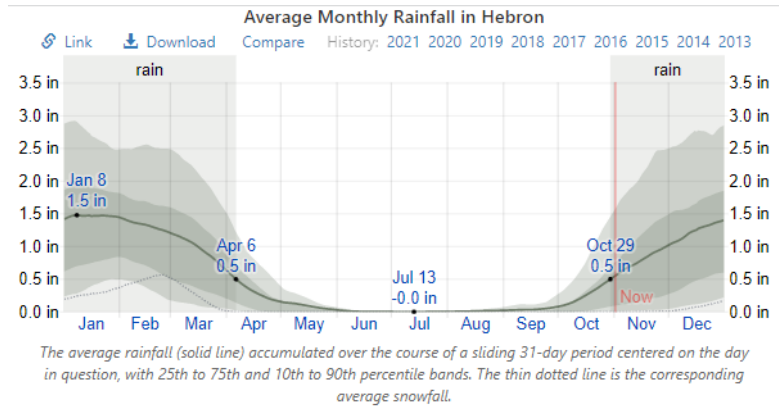
شكل(4-19)متوسط السحب في مدينة الخليل.

([/https://weatherspark.com](https://weatherspark.com))

3) معدل تساقط الأمطار:

لإظهار التباين خلال الأشهر وليس الإجماليات الشهرية فقط، نعرض هطول الأمطار المتراكم على مدار فترة منزلقة مدتها 31 يومًا تتمحور حول كل يوم من أيام السنة. تعاني الخليل من بعض الاختلافات الموسمية في هطول الأمطار الشهرية. تستمر

فترة هطول الأمطار من العام لمدة 5,2 شهرًا، من 29 أكتوبر إلى 6 أبريل، مع هطول أمطار متدرج لمدة 31 يومًا لا يقل عن 0,5 بوصة. الشهر الذي تسقط فيه معظم الأمطار في الخليل هو كانون الثاني / يناير، حيث يبلغ متوسط هطول الأمطار 1,5 بوصة. وتستمر فترة العام غير الممطرة لمدة 6.7 شهرًا ، من 6 أبريل إلى 29 أكتوبر. والشهر الأقل هطولًا للأمطار في الخليل هو شهر يوليو، حيث يبلغ متوسط هطول الأمطار 0.0 بوصة. ([/ https://weatherspark.com](https://weatherspark.com))



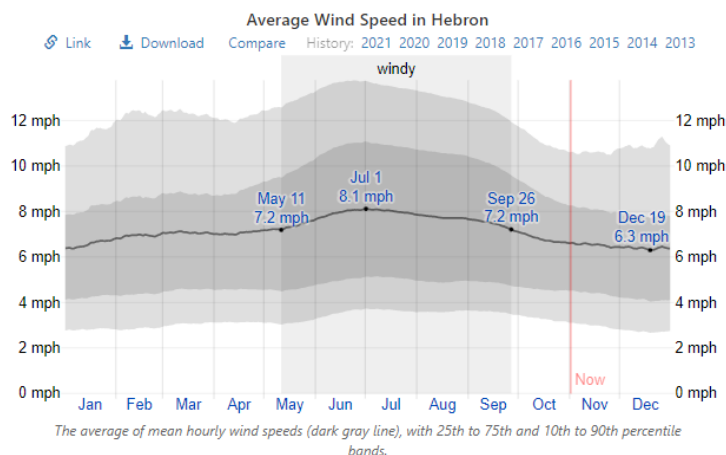
شكل (4-20) معدل تساقط الامطار في مدينة الخليل.

([/ https://weatherspark.com](https://weatherspark.com))

(4) الرياح:

تعتمد الرياح التي تشهدها أي منطقة معينة اعتمادًا كبيرًا على التضاريس المحلية وعوامل أخرى، وتختلف سرعة الرياح واتجاهها على نطاق واسع أكثر من متوسطات الساعة. يشهد متوسط سرعة الرياح في الساعة في الخليل تباينًا موسميًا معتدلاً على مدار العام. يستمر الجزء المليء بالرياح من العام لمدة 4.5 شهرًا، من 11 مايو إلى 26 سبتمبر، بمتوسط سرعة رياح تزيد عن 7.2 ميلاً في الساعة. أكثر شهور السنة رياحًا في الخليل هو يوليو، حيث يبلغ متوسط سرعة الرياح بالساعة 8 ميل في الساعة. يستمر الوقت الأكثر هدوء في العام لمدة 7.5 شهرًا، من 26 سبتمبر إلى 11 مايو. أكثر شهور السنة هدوء في الخليل هو شهر ديسمبر، حيث يبلغ متوسط سرعة الرياح في الساعة 6.4 ميلاً في الساعة.

([/ https://weatherspark.com](https://weatherspark.com))



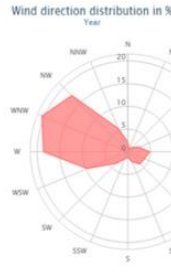
شكل (4-21)الرياح في مدينة الخليل.

([/ https://weatherspark.com](https://weatherspark.com))

WIND ROES



WIND DIRECTION IN DECEMBER



AVAREG WIND DIRECTION IN THE YEAR



WIND DIRECTION IN AUGUST

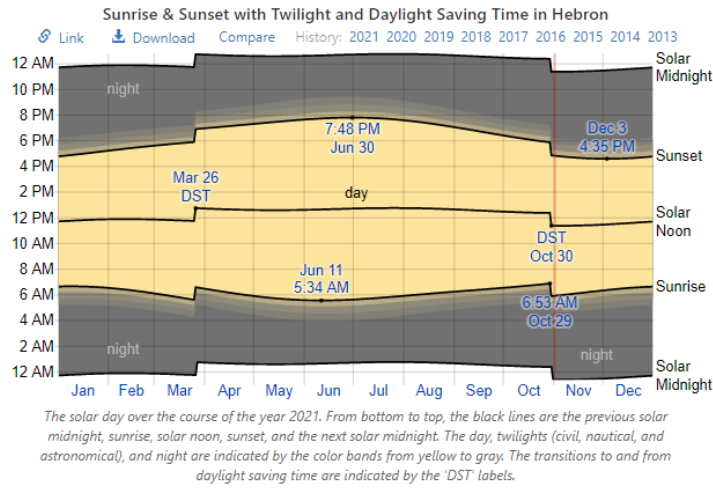
شكل (4-23) زهرة الرياح في مدينة الخليل.

([/https://weatherspark.com](https://weatherspark.com))

5) حركة الشمس:

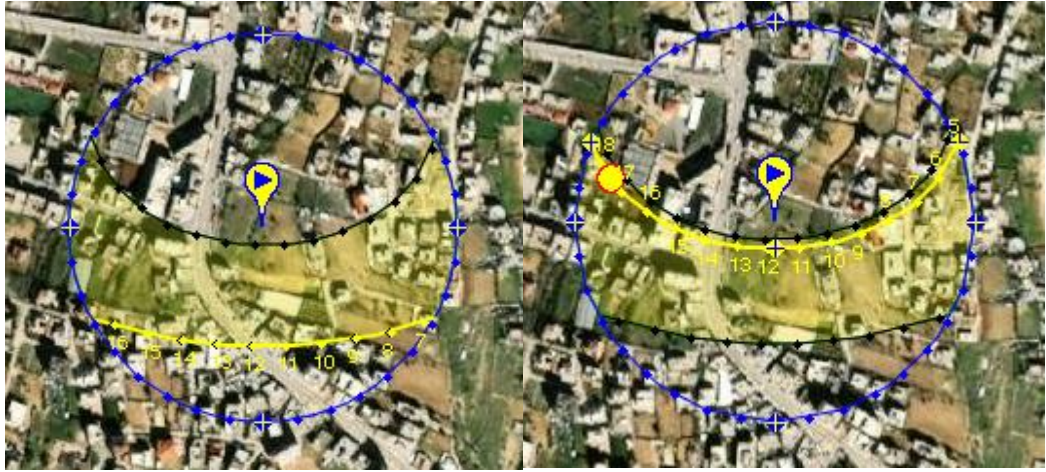
يختلف طول اليوم في الخليل بشكل كبير على مدار العام. في عام 2021 ، أقصر يوم هو 21 ديسمبر ، مع 10 ساعات و 6 دقائق من ضوء النهار؛ أطول يوم هو 21 يونيو ، مع 14 ساعة و 12 دقيقة من وضوح النهار. آخر شروق الشمس هو الساعة 5:34 صباحًا في 11 حزيران (يونيو) ، وآخر شروق هو ساعة واحدة وبعدها ب 19 دقيقة الساعة 6:54 صباحًا في 29 تشرين الأول (أكتوبر). بعد 3 ساعات و 13 دقيقة في تمام الساعة 7:84 مساءً في 30 حزيران (يونيو). يتم ملاحظة التوقيت الصيفي (DST) في الخليل خلال عام 2021، بدءًا من الربيع في 26 مارس ، ويستمر في 7.1 شهرًا ، وينتهي في 30 أكتوبر.

([/https://weatherspark.com](https://weatherspark.com))



شكل(4-24)حركة الشمس في مدينة الخليل.

([/https://weatherspark.com](https://weatherspark.com))



الشكل (4-26) ساعات التشميس شتاء بالموقع.
[\(/https://www.sunearthtools.com\)](https://www.sunearthtools.com)

الشكل(4-25) ساعات التشميس صيفا بالموقع
[\(/https://www.sunearthtools.com\)](https://www.sunearthtools.com)

6.4. صور من الأرض المقترحة للمشروع:



شكل(4-28)مشهد(1):مقابل ارض المشروع المقترحة.

شكل(4-27)صورة جوية للأرض المقترحة.



شكل(4-30)مشهد(3):موقع ارض المشروع المقترحة



شكل(4-29)مشهد(2):شرق ارض المشروع المقترحة



شكل(4-32)مشهد(5):شارع فرعي (شارع مستشفى الاهلي الجديد)يصل لأرض المشروع.



شكل(4-31)مشهد(4): شارع فرعي(شارع وادي ابو كتيلة يصل لأرض المشروع).

7.4. خلاصة تحليل الأرض المقترحة للمشروع:

بناء على المعلومات السابقة حول تحليل موقع المشروع ودراسة بعض نقاط القوة والتهديدات التي يمكن أن تؤثر على تصميم المشروع تبين أن هناك مجموعة من الإيجابيات تتمثل في :

1. سهولة الوصول إلى الموقع من خلال شارع رئيسي (شارع حي الجامعة).
2. سهولة الوصول للمنطقة من القرى القريبة منها.
3. موقع المشروع في منطقة مكشوفة وواضحة بالقرب من مدخل الخليل.
4. بعده عن مركز المدينة فلا يسبب أزمة مرورية.
5. وجود مواقع ومنشآت عامة قريبة من الموقع مثل جامعة الخليل حيث تحتوي على كلية اعلامية وكذلك جمعية سيدات الخليل .

ومجموعة من السلبيات تتمثل في :

1. عدم القدرة على التمدد في المستقبل.

الفصل الخامس

برنامج المشروع

1.5. الفراغات المعمارية للمشروع .

2.5. مساحات فراغات المشروع.

3.5 خلاصة

الفصل الخامس

برنامج المشروع

سيتمثل هذا الفصل برنامج المشروع و الفراغات الداخلية اللازمة، بناء على المعايير التخطيطية و التصميمية، و كذلك الحالات الدراسية التي تم تحليلها، مع مراعاة عدد المستخدمين للمبنى .

1.5. الفراغات المعمارية للمشروع .

تعد الفراغات المعمارية الأساس في المشروع، حيث يجب ضبط هذه الفراغات لتحقيق أقصى استفادة منها؛ لتلبية الهدف المرجو منها، و هو أن تلائم المستخدم من الناحية الفيزيائية و النفسية، و بناء على تحليل الحالات الدراسية في تحديد الفراغات المطلوبة، تم تحديد مساحات الفراغات المعمارية في المشروع المقترح، كما تم دراسة العلاقات الوظيفية بين فراغات المشروع ، و المتطلبات حسب المعايير التصميمية. تم تقسيم الفراغات داخل المشروع إلى خمسة أقسام رئيسية وهي:

1. القسم الثقافي و الترفيهي :

ويضم اقسام للزوار من مسارح (داخلية و خارجية) ، وقاعات عرض السينما وقاعة المؤتمرات.

2. القسم الانتاجي :

ويضم قسم الإنتاج الإعلامي و السينمائي و العروض و ما يضمه من أستوديوهات (كبيرة و صغيرة و متوسطة)، و مساحة للتصوير الخارجي، و قسم تسجيل الصوت ، و مكتب تصميم الديكور، و الورشات، و غرفة التخطيط و السيناريو، و غرفة الطباعة، و غرفة التيليسيما⁽¹⁾، و غرفة مصمم اللجرافيك⁽²⁾، و غرفة الدبلاج و الترجمة، و غرفة المونتاج، و مكتب التحكم العام، و وحدة الخدمات الحاسوبية، و غرفة المكياج.

3. القسم التعليمي :

ويضم غرف المحاضرات، و مكاتب للمدرسين، و فراغ انتظار، و راحة و مخازن.

4. القسم الإداري :

ويضم غرفة المدير، و السكرتير، و غرف للموظفين، و غرفة اجتماعات و غرفة تحكم و خدمات .

5. القسم الخدماتي :

ويضم المطعم، و المقهى ، و المسجد، و استراحة العاملين، و استراحة الإعلاميين، و المخازن ، و الحمامات العامة و مواقف السيارات .

بعد أن تم تحديد فراغات المشروع تم تحديد مساحات الفراغات الخاصة بالمشروع :

2.5. مساحة فراغات المشروع.

أولاً : القسم الثقافي الترفيهي :

عدد المستخدمين	المساحة الكلية	المساحة للفراغ الواحد	عدد الفراغات	اسم الفراغ
650	2م 455	2م 455	1	1- مسرح داخلي
60	2م 120	2م 120	1	خشبة المسرح الداخلي
	2م 200	2م 200	1	بهو المدخل
	2م 10	2م 10	1	غرفة اسقاط
	2م 15	2م 15	1	غرفة تحكم (إضاءة, صوت, تهوية)
	-	-	-	خدمات الزوار
125	2م 175	2م 175	1	1- ساحة الانتظار
	2م 9	2م 9	1	2- غرفة قطع التذاكر
	2م 9	2م 9	1	3- غرفة الامن
	2م 25	2م 2.5	10	4- حمامات
	-	-	-	خدمات الفنانين
	2م 20	2م 20	1	1- غرفة استقبال
	2م 15	2م 15	1	2- غرفة تغيير ملابس
	2م 15	2م 15	1	3- غرفة مكياج
	2م 5	2م 2.5	2	4- حمامات
المساحة الكلية = 973 م ²				
500	2م 390	2م 390	1	2- مسرح خارجي
60	2م 120	2م 120	1	خشبة المسرح الخارجي
المساحة الكلية = 640 م ²				
300	2م 400	2م 200	2	3- قاعة عرض السينما
	2م 50	2م 50	1	المنصة
125	2م 57	2م 57	1	بهو المدخل
125	2م 57	2م 57	1	ساحة الانتظار
	2م 9	2م 9	1	غرفة قطع التذاكر

	2م 18	2م 9	2	غرفة الامن
	2م 18	2م 9	2	غرفة الاسقاط
	2م 50	2م 2.5	20	حمامات
	2م 30	2م 15	2	كشك
المساحة الكلية = 2م 689				
200	2م 300	2م 300	1	4- سينما خارجية
	2م 9	2م 9	1	غرفة تذاكر
المساحة الكلية = 2م 309				
	2م 300	2م 300	1	5- جيم
	2م 580	2م 580	1	6- معرض
	2م 370	2م 370	1	7- غرفة متعددة الاستخدام
	2م 200	2م 200	1	8- كافي ومطعم
	2م 100	2م 100	1	9- غرفة رقص باليه
المساحة الكلية للقسم الثقافي الترفيهي = 2م 4161				

جدول (1-5) مساحة القسم الثقافي الترفيهي.

فريق البحث (2021)

ثانيا : القسم الانتاجي :

عدد المستخدمين	المساحة الكلية	المساحة للفراغ الواحد	عدد الفراغات	اسم الفراغ
	2م400	2م400	1	قسم البث الاذاعي
	2م60	2م60	1	ادارة
	2م72	2م24	3	قاعة اجتماعات
	2م120	20	6	غرف البث الاذاعي
	2م45	2م15	3	غرفة التحكم بالصوت
	2م30	2م10	3	غرفة التحكم بالإضاءة
	2م50	2م50	1	استراحة عاملين
	2م25	2م2.5	10	حمامات
	2م400	2م400	1	قسم غرف الاخبار

	2م 60	2م 60	1	ادارة
-	-	-	-	منطقة العمل الرئيسية
12	2م 50	2م 50	1	1- ادارة وسائل الاعلام
12	2م 50	2م 50	1	2- منتجي التلفزيون
12	2م 50	2م 50	1	3- جرافيكس
12	2م 50	2م 50	1	4- نظام التحكم الرقمي
	2م 84	2م 12	7	غرف عمل مغلقة
	2م 24	2م 24	3	غرف اجتماعات
	2م 50	2م 50	1	استراحة عاملين
	2م 15	2م 2.5	6	حمامات
	2م 10	2م 10	1	غرفة التحم (بالصوت, الاضاءة)
	2م 250	2م 250	4	قسم الشركات
	2م 15	2م 15	1	استقبال
	2م 60	2م 60	1	ادارة
	2م 80	2م 20	4	مكاتب موظفين
	2م 30	2م 30	1	استراحة موظفين
	2م 10	2م 2.5	4	حمامات
	2م 30	2م 30	1	غرفة اجتماعات
الاستوديوهات				
20	2م 100	2م 100	1	1- استوديو الأخبار
	2م 302	2م 302	1	خدمات استديو الاخبار
125 متفرج	2م 350	2م 350	1	2- استوديو عام
	2م 30	2م 30	1	ساحة الانتظار
	2م 9	2م 9	1	غرفة قطع التذاكر
	2م 302	2م 302	1	خدمات الاستوديو
	2م 500	2م 500	1	3- استوديو المسلسل التلفزيوني
	2م 25	2م 25	1	غرفة التحكم بالاستديو
	2م 30	2م 30	1	ساحة الانتظار

	2م302	2م302	1	خدمات الاستوديو
-	-	-	-	فراغات خدمات الاستديو
	2م 15	2م 15	1	1-غرفة التحكم بالصوت
	2م12	2م12	1	2-غرفة التحكم بالإضاءة
	2م 15	2م 15	1	3-غرفة تغيير الملابس
	2م 15	2م 15	1	4-غرفة المكياج
	2م50	2م50	1	5-غرفة مونتاج
	2م70	2م70	1	6-غرفة الدبلاج والمكساج والترجمة
	2م50	2م50	1	7-غرفة التحكم المركزية
	2م25	2م25	1	8-غرفة التخزين المركزية
	2م50	2م50	1	9-غرفة الطباعة
مساحة خدمات الاستديو=302				
	2م 100	2م 100		خدمات اضافية
المساحة الكلية للقسم الانتاجي = 3000 م ²				

جدول (2-5) مساحات قسم الانتاج.

فريق البحث (2021)

ثالثا : القسم التعليمي :

اسم الفراغ	عدد الفراغات	المساحة للفراغ الواحد	المساحة الكلية
قاعات تدريس نظري	2	2م 40	80 م ²
قاعات للكمبيوتر	1	2م 24	24 م ²
قاعة البحث العلمي	1	2م 24	24 م ²
صالة توزيع	1	2م 40	40 م ²
غرفة مدرسين	1	2م 30	30 م ²
المساحة الكلية للقسم التعليمي = 198 م ²			

جدول (3-5) مساحات القسم التعليمي.

فريق بحث (2021)

رابعا : القسم الاداري :

اسم الفراغ	عدد الفراغات	المساحة للفراغ الواحد	المساحة الكلية
صالة استقبال	1	12 م ²	12 م ²
سكرتارية	1	18 م ²	18 م ²
غرفة المدير	1	24 م ²	24 م ²
علاقات عامة	1	16 م ²	16 م ²
أرشيف	1	12 م ²	12 م ²
صالة اجتماعات	1	40 م ²	40 م ²
مخازن	1	12 م ²	12 م ²
المساحة الكلية للقسم الإداري = 134 م²			

جدول (4-5) مساحات القسم الإداري.

فريق بحث (2021)

خامساً: القسم الخدماتي :

اسم الفراغ	عدد الفراغات	المساحة للفراغ الواحد	المساحة الكلية
مطعم ومقهى	1	100 م ²	100 م ²
استراحة الاعلاميين	1	30 م ²	30 م ²
استراحة عمال	1	30 م ²	30 م ²
عيادة	1	30 م ²	30 م ²
مخزن	1	50 م ²	50 م ²
صالة اجتماعات	1	40 م ²	40 م ²
المساحة الكلية للقسم الخدماتي = 280 م²			

جدول (5-5) مساحات القسم الخدماتي.

فريق بحث (2021)

3.5. خلاصة:

مساحة الكلية لفراغات المشروع = 7778 م²

مساحة الكلية للبناء على الارض = 2793 م² المساحة الكلية للمناطق الخضراء = 6000 م²

المساحة الكلية = 6000 + 2793 = 8793 م²

بناءً على دراسة الفراغات الداخلية والخارجية وحساب مساحات المشروع فقد بلغت مجموع المساحة الكلية للبناء 8793 م² وعليه فإننا بحاجة لمساحة أرض المشروع بحوالي (9-11) دونم.

المراجع

- [<https://www.archdaily.com>],[Nov,2021],archdaily.
- [<https://www.arch2o.com/>],[Nov,2021],arch2o.
- [<https://mstkshf.com/>],[Oct,2021],mstkshf.
- [<https://www.sunearthtools.com/>] , [Oct,2021] , Sun Earth tools .
- [<https://www.weatherspark.com/>] , [oct,2021] ,Weather spark .
- [<https://www.geomolg.ps>] , [Oct,2021] , Gemolg .