



جامعة بوليتكنك فلسطين

كلية العلوم الإدارية ونظم المعلومات

دائرة نظم المعلومات والوسائط المتعددة

تخصص الوسائط المتعددة / جرافيكس

{ الطيف }

مشروع تخرج عبارة عن

لوحتين في لوحة واحدة ينظر اليها من اتجاهين

فريق العمل

أسيل الدويك رغد القواسمة شروق عرفة

مييار صلاح مييار أبو عريضة

المشرف

الأستاذ: محمد نادر الفلاح

قدم هذا البحث لإنهاء متطلبات التخرج في تخصص الوسائط المتعددة / الجرافيكس

2022/2021

الاهداء

بسم الله الرحمن الرحيم

إلى أشرف الخلق والمرسلين النبي الأمي الذي علم المتعلمين سيدنا محمد صلى
الله عليه وسلم.

الى القلب النابض الذي ينبض بالحياة ويعلمنا الحب ويقف في وجه احزاننا
إلى نبع العطاء والصدر الدافئ

أمي الحبيبة

إلى من حملنا اسمه بافتخار وسار بنا على هذا الطريق ليرانا كما نحن عليه
اليوم. إلى من علمني العطاء دون انتظار، والدي العزيز
الى نبراس العلم والتفوق، الى الذين تعبوا وصبروا في مساعدتنا وإرشادنا
وتوجيهنا

معلمينا الكرام

الى من بجوارهم نشأنا ومع الابتسامة والدمعة تشاركنا

إخواني واخوتي

إلى جميع القلوب الصادقة والمعطاءة التي صادفناها، إلى كل من رسم على
شفاهنا ابتسامة ونقش في قلوبنا نبضة، أصدقائي
إلى كل أهل طفل مصاب بالتوحد في هذا العالم

شكر وعرfan

بسم الله الرحمن الرحيم

(سبحانك لا علم لنا الا ما علمتنا انك انت العليم الحكيم)

بعد شكر الله تعالى وحمده، نتقدم بجزيل الشكر والعرfan الى معلمنا ومشرfنا الفاضل الأستاذ محمد نادر الفلاح لقبوله الاشراف على هذا المشروع الذي تعهدنا برعايته ومرئياته العلمية، وبحسن تعامله، وكرم اخلاقه، وسعة صدره، وبتوجيهاته السديدة، فلقد اعطانا الكثير من وقته، وبذل كل ما في وسعه لتذليل المصاعب، وتخطي العقبات التي واجهتنا، وقد كان لكل ما قدمه ابلغ الأثر في هذا المشروع، ومهما عبرنا عما في أنفسنا من امتنان فلن نوفيه حقه من التقدير، جعل الله علمه هذا في موازين حسناته وجزاه خير الجزاء.

كما نتقدم بخالص الشكر لكافة العاملين في مركز دورا الامل لتأهيل ونخص بالذكر الدكتور عبد الله الطيبي والاستاذة مارسيل سويطي على مساعدتهم في تقديم المعلومات اللازمة حول اضطراب التوحد الذي تم تناول الحديث عنه في المشروع. ونتقدم بخالص الشكر لأعضاء لجنة المناقشة على تفضلهم بمناقشة المشروع وتقييمه وابداء توجيهاتهم.

كما نتوجه بالشكر والتقدير إلى أساتذتنا في جامعة بوليتكنك فلسطين عامة وفي كلية العلوم الإدارية ونظم المعلومات خاصة الذين كانوا خير مربين ولم يبخلوا علينا بعلمهم طوال فترة الدراسة.

والشكر موصول لجميع من قدم لنا المساعدة في إتمام هذا العمل.

ملخص المشروع:

مشروع الطيف هو عبارة عن مشروع رسم لوحتين تعرضان اضطراب التوحد عند الأطفال حيث تم انتاج اللوحة الأولى بالأوان (الاكريليك) وابعادها 2*1.60 متر وعند النظر اليها تظهر ظاهرة اضطراب التوحد من عدة جوانب.

واللوحة الثانية تم انتاج اللوحة الأولى بالأوان (الاكريليك) وابعادها 2*1.60 متر وعند النظر اليها تمثل حالة الطفل عند دمجها في المجتمع.

وتم تركيب اللوحتين في لوحة واحدة ينظر اليها من اتجاهين.

الفهرس

ب.....	الإهداء	
ت.....	شكر وعرهان	
خ.....	فهرس الصور	
ر.....	فهرس الجداول	
1.....	الفصل الأول: المقدمة	
2.....	1.1 المقدمة	
3.....	1.1.1 اضطراب التوحد	
4.....	1.1.2 تشخيص التوحد	
7.....	1.2 موضوع المشروع	
7.....	1.3 اءاف المشروع	
8.....	1.4 الإبداع في المشروع	
8.....	1.5 الفئة المسءهء	
8.....	1.6 فريق تطوير المشروع	
8.....	1.7 تفصيل المشروع	
10.....	1.8 المهام موزعة على الجدول الزمني	
11.....	الفصل الثاني: متطلبات المشروع	2
12.....	2.1 متطلبات المشروع التطويرية	
16.....	2.2 طريقة تنفيذ المشروع	
16.....	2.3 المخاطر	
16.....	2.4 التحديات	

17 2.5 آلية التسويق	
18 الفصل الثالث: التصميم	3
19 3.1 دراسة أهم العناصر في اللوحة	
28 3.2 الرسومات الأولية للمشروع	
32 3.3 الرسم النهائي للمشروع على الورق	
34 3.4 الأدوات والبرامج المستخدمة ودور كل منها في تنفيذ عناصر المشروع	
39 الفصل الرابع: التطبيق والفحص	4
40 4.1 مرحلة تجهيز لوحات العمل	
44 4.2 مرحلة التطبيق	
54 4.3 مرحلة الفحص	
64 الفصل الخامس: النتائج والتوصيات	5
65 5.1 الانطباع ونصائح للمقبلين على مثل هذا المشروع	
65 5.2 النتائج المتوقعة	
65 5.3 الاستنتاجات	
66 المراجع العربية	6

فهرس الصور

- صورة 1 طفل توحدى اثناء الرسم 19
- صورة 2 طفل توحدى اثناء اللعب 19
- صورة 3 طفل توحدى اثناء الرسم 20
- صورة 4 طفل توحدى اثناء الرسم 20
- صورة 5 طفل توحدى اثناء اللعب 21
- صورة 6 بعض رسومات أطفال التوحد 21
- صورة 7 بعض رسومات أطفال التوحد 22
- صورة 8 بعض رسومات أطفال التوحد 22
- صورة 9 رسومات أطفال التوحد 23
- صورة 10 رسومات أطفال التوحد 23
- صورة 11 اثناء اجتماع فريق العمل مع امهات اطفال التوحد 25
- صورة 12 اثناء اجتماع فريق العمل مع امهات اطفال التوحد 25
- صورة 13 اثناء اجتماع فريق العمل مع امهات اطفال التوحد 26
- صورة 14 اثناء اجتماع فريق العمل مع امهات اطفال التوحد 26
- صورة 15 السكتشات الاولية للوحات 28
- صورة 16 السكتشات الاولية للوحات 28
- صورة 17 السكتشات الاولية للوحات 29
- صورة 18 السكتشات الاولية للوحات 29
- صورة 19 السكتشات الاولية للوحات 30
- صورة 20 السكتشات الاولية للوحات 30
- صورة 21 السكتشات الاولية للوحات 31
- صورة 22 السكتشات الاولية للوحات 31
- صورة 23 الرسم النهائي للوحة الاولى على الورق 32
- صورة 24 الرسم النهائي للوحة الثانية على الورق 33
- صورة 25 Microsoft word 34
- صورة 26 برنامج Adobe Photoshop 35
- صورة 27 الوان الاكريليك 35

36	صورة 28 لوحات الكانفس
37	صورة 29 فرش الاوان
37	صورة 30 سكاكين الرسم
38	صورة 31 بالته الوان
38	صورة 32 اقلام الماركر
40	صورة 33 النماذج الاولية لاطارات الوحات
41	صورة 34 اطارات اللوحات قبل وضع الكانفس
42	صورة 35 تقسيم اللوحة الاولى
42	صورة 36 تقسيم اللوحة الثانية
43	صورة 37 الاطارات بعد التقسيم ووضع الكانفس
43	صورة 38 الاطارات بعد التقسيم ووضع الكانفس
44	صورة 39 اللوحة الاولى اثناء التجهيز
45	صورة 40 اللوحة الاولى قيد التجهيز
45	صورة 41 اللوحة الاولى قيد التجهيز
45	صورة 42 اللوحة الولى قيد التجهيز
46	صورة 43 اللوحة الاولى قيد التجهيز
46	صورة 44 اللوحة الاولى قيد التجهيز
46	صورة 45 اللوحة الاولى قيد التجهيز
47	صورة 46 اللوحة الاولى قيد التجهيز
47	صورة 47 اللوحة الاولى قيد التجهيز
47	صورة 48 اللوحة الاولى قيد التجهيز
48	صورة 49 اللوحة الاولى قيد التجهيز
49	صورة 50 للوحة الثانية قيد التجهيز
49	صورة 51 للوحة الثانية قيد التجهيز
50	صورة 52 اللوحة الثانية قيد التجهيز
50	صورة 53 اللوحة الثانية قيد التجهيز
51	صورة 54 مجموعة صور للوحة الثانية قيد التجهيز
52	صورة 55 اللوحة الثانية قيد التجهيز
53	صورة 56 اللوحة الثانية قيد التجهيز
54	صورة 57 اللوحات عند التركيب الاولى

54	صورة 58 اللوحتان عند التركيب الاول
55	صورة 59 اللوحات اثناء التركيب الاولى.....
56	صورة 60 مجموعات رسومات للوغو
57	صورة 61 اللوغو الذي تم اختياره للمشروع.....
58	صورة 62 الوان اللوغو
59	صورة 63 الرول اب الخاص بالمشروع.....
60	صورة 64 الدعوة الخاصة بالمشروع.....
61	صورة 65 الكتيب على واجهة البرنامج
61	صورة 66 الكتيب على واجهة البرنامج
62	صورة 67 بوستر الخاص بالمشروع.....
63	صورة 68 صفحة المشروع على الفيسبوك
63	صورة 69 صفحة المشروع على الانستغرام

فهرس الجداول

- جدول 1 جدول المهام الموزعة على الجدول الزمني 10
- جدول 2 جدول المتطلبات المادية للمشروع..... 12
- جدول 3 جدول المتطلبات المادية 13
- جدول 4 المتطلبات البرمجية 14
- جدول 5 المتطلبات البشرية..... 15
- جدول 6 المتطلبات الترويجية 17

1 الفصل الأول: المقدمة

- المقدمة
- موضوع المشروع
- أهداف المشروع
- الإبداع في المشروع
- الفئة المستهدفة
- فريق تطوير المشروع
- تفصيل المشروع
- المهام الموزعة على الجدول الزمني

1.1 المقدمة

قبل عقدين أو ثلاثة عقود، كان عدد قليل جداً من الناس يعرفون، أو أنهم بالكاد سمعوا كلمة "التوحد". وعلى العكس من ذلك، نرى أو نسمع اليوم كثيراً عن التوحد، غالباً من مصادر إعلامية متعددة بما في ذلك: برامج التلفزيون والصحف والمجلات والإنترنت. ومع ذلك، ليس لدى الجميع فهم حقيقي لهذا المصطلح.

يعتبر التوحد من أكثر الاضطرابات غموضاً وذلك لعدم الوصول إلى الأسباب الرئيسة المؤدية له، وغرابة أنماط السلوك لدى الأطفال الذين يعانون من التوحد واختلاف السلوك من طفل إلى آخر. ان التطور الاجتماعي للأطفال الذين يعانون من التوحد يتضمن عدداً من المظاهر المميزة فهم يظهرون نقصاً في سلوك الصداقة أو المودة واخفاقاً نسبياً في الروابط الاجتماعية، وهذا يبدو واضحاً في السنوات الخمس الأولى من عمرهم بعكس الأطفال العاديين. وبعد سن الخامسة تتمثل أهم مشكلات الطفل الذي يعاني من التوحد في عدم المشاركة في اللعب الجماعي وفي الإخفاق في إقامة علاقات اجتماعية، وكذلك الإخفاق في فهم مشاعر الآخرين العاطفية، كما يظهر الأطفال الذين يعانون من التوحد غياباً في التفاعلات الاجتماعية مع الآخرين.

يواجه الطفل التوحدي الكثير من المشكلات مثل: - الرفض والتجاهل من الزملاء ووجود مشاكل في السلوك التكيفي الذي يجعل هذا الطفل يقع في مشكلات مع الآخرين.

بما أن هناك نقصاً في تمييز وتشخيص الأطفال الذين يعانون من التوحد فقد تضمن المشروع تسليط الضوء على بعض الاضطرابات التي تصاحب الطفل المصاب بالتوحد التي يتم من خلالها الكشف وتشخيص الأطفال وذلك من خلال جدارية فنية.

1.1.1 اضطراب التوحد

الذاتوية أو اضطراب طيف التوحد بالإنجليزية (Autism spectrum disorder) واختصاراً

- ASD-

وقد عرف التوحد بأنه: -حالة من القصور المزمن في النمو الارتقائي للطفل، يتميز بانحراف وتأخر في نمو الوظائف النفسية الأساسية المرتبطة بنمو المهارات الاجتماعية واللغوية وتشمل الانتباه، والإدراك الحسي، والنمو الحركي، وتبدأ الأعراض خلال السنوات الثلاث الأولى (السرطاوي وعواد، 2011).

وقد عرفت الجمعية الوطنية الأمريكية للتوحد وهو الأكثر قبولا بين المهنيين وينص على أن التوحد: - عبارة عن المظاهر الأساسية التي تظهر قبل ان يصل عمر الطفل إلى (ثلاثين) شهراً وتتضمن الإضطرابات التالية: -

- اضطراب في سرعة او تتابع النمو.
- اضطراب في الاستجابة الحسية للمثيرات.
- اضطراب في الكلام واللغة والمعرفة.
- اضطراب في التعلق أو الإلتناء للناس والأحداث والموضوعات.

وقد عرف التوحد بأنه عبارة عن بعض أنماط السلوك المتمثلة في عدم القدرة على تطوير علاقات مع الآخرين، وتأخر في اكتساب الكلام، وعجز في التواصل، واللعب النمطي، والحفاظ عليها.

وقد أوردت الحقائق الجديدة ازدياد المعدلات العالمية للإصابة بالتوحد حيث بلغت نسبة الإصابة مؤخراً الى (1من كل 44) حالة ولادة (بدلاً من 1 من كل 145) حالة ولادة قبل ثلاث سنوات وزيادة الإصابة بالتوحد بين الاناث حيث أصبحت نسبة الإصابة بين الاناث والذكور 2:4 بدلاً من 1:4 وفقاً لأخر دراسة منشورة لمنظمة الصحة العالمية بتاريخ 30/يناير/2021

1.1.2 تشخيص التوحد

يعتبر تشخيص إعاقة التوحد وغيرها من الاضطرابات من أكثر العمليات صعوبة وتعقيداً، وتتطلب تعاون فريق من الأطباء والأخصائيين النفسيين والاجتماعيين وأخصائيي التخاطب والتحليل الطبية وغيرهم.

إن دراسة الطفل من مختلف الجوانب توصل الأخصائي الى تشخيص دقيق للتوحد، لكن هناك عوامل وصعوبات تواجه الأخصائيين: - وهي متمثلة في الطفل نفسه، وذلك نتيجة الضعف الشديد في عملية التواصل اللفظي، وغير اللفظي، مما يؤدي إلى عدم الاستجابة على الاختبارات المقننة، وخاصة اختبارات الذكاء، كما أن عدم الجزم بالأسباب المؤدية لاضطراب التوحد، واختلاف أعراض التوحد من شخص إلى اخر، ووجود تشابه بين التوحد وإعاقة أخرى كل هذه العوامل تؤدي إلى وقوع الباحث بالخطأ في عملية التشخيص.

وترجع هذه الصعوبات في التشخيص أيضا الى عدة عوامل:

- أن أعراض إعاقة التوحد تشترك أو تتشابه في أعراض إعاقات أو أمراض أخرى مثل: الاضطرابات العاطفية الانفعالية، وحالات الفصام، لدرجة ان كثير من علماء النفس، كانوا يعتبرونها حالة فصام مبكرة يبدأ ظهورها في مرحلة الطفولة.
- أن البحوث التي تجري على اضطراب التوحد حديثة نسبيا؛ لأن المعرفة بها بدأت بدرجة محدودة في الخمسينات وبدرجة أكبر في السبعينات.

ويُشار لاضطراب التوحد بمصطلح "الطيف" لوجود اختلاف واسع النطاق في أنواعه وشدّته.

كلما تقدم الأطفال في السن نحو مرحلة البلوغ يُمكن أن يُصبح جزء منهم أكثر قدرة واستعدادًا على الاختلاط والاندماج في البيئة الاجتماعية المحيطة، ومن الممكن أن يُظهروا اضطرابات سلوكية أقل من تلك التي تميز مرض التوحد، حتى أن بعضهم ينجح في عيش حياة عادية أو نمط حياة قريبًا من العادي والطبيعي.

في المقابل تستمر لدى آخرين الصعوبات في المهارات اللغوية وفي العلاقات الاجتماعية المتبادلة حتى أن بلوغهم يزيد من مشاكلهم السلوكية سوءًا.

لا يوجد حاليا علاج كامل لاضطراب طيف التوحد ومع ذلك، تظهر الأبحاث أن خدمات علاج التدخل المبكر يمكن أن تحسن نمو الطفل، تساعد الأطفال على تعلم مهارات مهمة ويمكن وتقدم العلاج لمساعدة الطفل على التحدث والمشي والتفاعل مع الآخرين.

للحصول على معلومات أكثر حول أطفال التوحد قام فريق العمل بزيارة مجموعة من الأطباء النفسيين للتعرف على المرض أكثر وأخذ المعلومات الدقيقة والعلمية.

منهم الدكتور عبد الله الطيبي المشرف على كافة مراكز معالجة أطفال التوحد في مدينة الخليل. وكذلك مرشدين في أقسام المصادر التابعة لوزارة التربية والتعليم المتخصصة في معالجة وتشخيص الأطفال والطلاب الذين يعانون من امراض سلوكية وتم أخذ المعلومات اللازمة حول المرض، اعراضه، أثره على حالة الطفل النفسية والجسدية وتواصله مع البيئة المحيطة به.

ولإدراك فريق المشروع أن صاحب المرض هو أفضل شخص يمكن من خلاله فهم اضطرابات التوحد، ولحرصهم على الأمانة في إيصال المعلومات الصحيحة والدقيقة، تم التنسيق مع د. عبد الله الطيبي، والاستاذة مارسيل سويطي بعمل يوم تعايش كامل مع أطفال التوحد داخل مؤسسة -دورا الأمل للتأهيل - حيث كان هذا اليوم بتاريخ 16/2/2022.

فقد تم عمل نشاطات مع الطلاب المصابين بالتوحد في المركز من كافة الفئات العمرية الموجودة في المركز وتم عرض بعض الصور على بعض طلاب الفئة العمرية من 10-15 وطلب منهم رسم ما يشاهدونه في هذه الصور وتم رصد تصرفات الأطفال اتجاه فريق العمل وتعامله مع وجود عدد من الأشخاص.

1.2 موضوع المشروع

لوحتان في لوحة واحدة ينظر اليها من اتجاهين الإتجاه الأول تظهر اضطراب التوحد وتوضح أهم اعراضه وأسبابه وأثره على الطفل المصاب، الاتجاه الثاني يبين حياة الطفل التوحدي في حال تم دمجها في المجتمع.

حيث يوضح المشروع الاضطرابات النفسية المصاحبة لطفل التوحد ويسلط الضوء على بعض الأعراض المصاحبة لاضطراب طيف التوحد ألا وهي شدة الحساسية للضوء والأصوات المرتفعة واللمس مع عدم القدرة على التعبير: عما يشعر به وما يشاهده؟

1.3 اهداف المشروع

- تعريف الأهالي والمجتمع ككل حول بعض اضطرابات طيف التوحد.
- لفت انتباه آباء وأمهات أطفال التوحد إلى ما يراه الطفل وما يشعر به.
- تسليط الضوء على بعض الأعراض المصاحبة لاضطراب التوحد.
- إعطاء الأمل لأهالي أطفال التوحد عن إمكانية اندماج أطفال التوحد في المجتمع.
- استخدام المعارف والأسس التي تعلمناها خلال سنوات الدراسة؛ لتسليط الضوء على هذا الاضطراب.

1.4 الإبداع في المشروع

- الإبداع في اختيار الفكرة؛ حيث لم يتطرق أحد مسبقاً لهذا النوع من المشاريع.
- الإبداع في بطريقة عرض الفكرة (بنية اللوحة التي تظهر قصة من منظورين).
- الإبداع في اقتباس بعض الرسومات من أطفال مصابين بالتوحد.
- الإبداع في تقمص شخصية طفل التوحد، ومحاولة فهم ما يعيشه من اضطرابات.

1.5 الفئة المستهدفة

- الأسرة التي لديها طفل مصاب بالتوحد.
- المجتمع المحيط بطفل التوحد.
- المؤسسات التعليمية والمراكز التي تعمل على تعليم أطفال التوحد مهارات الحياة.

1.6 فريق تطوير العمل

عبارة عن طاقم متخصص في الجرافكس والوسائط المتعددة، مكوّن من خمسة أعضاء سيتم توزيع المهام كلّ حسب إهتمامه وإبداعه، كما سيتم الاستعانة بمعالجين متخصصين في مجال أطفال التوحد كمستشارين.

1.7 تفصيل المشروع

سيتم إنجاز المشروع عبر عدة مراحل كالتالي:

أولاً: مرحلة ما قبل الإنتاج

- إيجاد فكرة جديدة تحمل هدف ودراسة إمكانية تطبيقها.
- إجراء المقابلات مع المتخصصين للحصول على المعلومات المتعلقة بالموضوع.

- تحديد المتطلبات من خامات وأدوات وغيرها
- تصميم إطارات اللوحة، ورسم الاستكشاثات الأولى.

ثانياً: مرحلة الإنتاج

- رسم اللوحات باستخدام برامج (أستريتز).
- تقسيم اللوحة الى أجزاء وطباعة أجزاء اللوحة على الكانفس.
- البدء بتلوين اللوحة.
- تجميع أجزاء اللوحة وعمل الإطارات الخشبية اللازمة.

ثالثاً: مرحلة ما بعد الإنتاج

- الفحص والتدقيق.
- الترويج.

كما سيتم متابعة جميع المراحل من خلال التوثيق الذي يبدأ من المرحلة الأولى حتى الإنتهاء من إنتاج المشروع.

1.8 المهام موزعة على الجدول الزمني

الزمن بالأسابيع														المهام		
14	13	12	11	10	9	8	7	6	5	4	3	2	1			
															إيجاد فكرة جديدة تحمل هدف ودراسة إمكانية تطبيق الفكرة	ما قبل الإنتاج
															إجراء المقابلات مع المتخصصين بمرض التوحد	
															تحديد المتطلبات من خامات وأدوات وغيرها	
															تصميم إطارات اللوحة، ورسم الاسكتشات الأولية	
															رسم اللوحات وتقسيم اللوحة الى أجزاء باستخدام برامج (أستريتور)	الإنتاج
															طباعة أجزاء اللوحة على الكانفس	
															البدء بتلوين اللوحة.	
															تجميع أجزاء اللوحة وعمل الإطارات الخشبية اللازمة.	
															الفحص والتدقيق	ما بعد الإنتاج
															الترويج	الإنتاج
															التوثيق	

جدول 1 جدول المهام الموزعة على الجدول الزمني

2 الفصل الثاني: متطلبات المشروع

- متطلبات المشروع التطويرية.
- طريقة تنفيذ المشروع.
- المخاطر.
- التحديات.
- آلية التسويق.

إنجاز المشروع يحتاج العديد من المتطلبات المادية والبشرية والبرمجية وفي هذا الفصل سيتم تحليل كافة المتطلبات المرتبطة بالمشروع وتقدير تكلفته، وتعتبر هذه المرحلة من المراحل الأساسية لنجاح المشروع.

2.1 متطلبات المشروع التطويرية

• المتطلبات المادية:

1. أجهزة ومعدات

2. أدوات

متطلبات مادية				
أجهزة ومعدات:				
المجموع \$	السعر \$	العدد	التفاصيل	البيان
1030\$	1030\$	1	8GB RAM-Core i7 2GB CPU-HD 500GB	جهاز laptop
1030\$				المجموع

جدول 2 جدول المتطلبات المادية للمشروع

تم الحصول على هذه الأسعار من:

• موقع Studio. Ps بتاريخ 7/3/2022

متطلبات مادية				
أدوات:				
البيان	التفاصيل	العدد	السعر \$	المجموع
كانفس مطبوع	160*20cm	20	11\$	229\$
ألوان	اكريليك		100\$	100\$
أقلام		3	1\$	3\$
دفاتر سكتش	كانسون	1	2\$	2\$
فرش ألوان		20	2\$	40\$
الإطارات الخشبية	الإطارات الخشبية للوحات	20	14\$	286\$
المجموع				560\$

جدول 3 جدول المتطلبات المادية

تم الحصول على هذه الأسعار من:

- الموقع الرسمي لمكتبة القلم Al_Qalam_bookshop.com بتاريخ 7/3/2022

• المتطلبات البرمجية

متطلبات برمجية			
المجموع \$	السعر \$	العدد	البيان
199\$	199\$	2	Windows 10
20\$	20\$ per month لفترة شهر	1	Adobe Illustrator cc2020
20\$	20\$ per month لفترة شهر	1	Adobe Photoshop cc2020
140\$	70\$	1	Microsoft office 2019
598\$			المجموع

جدول 4 المتطلبات البرمجية

تم الحصول على هذه الأسعار بتاريخ 7/3/2022 من مواقع:

• www.microsoft.com

• www.adobe.com

• المتطلبات البشرية

السعر الكلي	سعر الساعة	عدد ساعات العمل كامل	العدد	البيان
4320\$	15\$	288	5	رسام
60\$	12\$	5	1	مصمم كمبيوتر (ثابت)
4380\$				المجموع

جدول 5 المتطلبات البشرية

تم الحصول على هذه الأسعار بتاريخ 2022/4/11 من موقع:

1. <https://www.upwork.com>

وعليه تكون التكلفة الإجمالية للمشروع = التكلفة المادية + التكلفة البرمجية + التكلفة البشرية

$$1590\$ + 598\$ + 4380\$ =$$

$$= (6568)\$$$

2.2 طريقة تنفيذ المشروع

لوحات مقسمة بشكل متساوي، حيث سيتم تجميعها بزاوية 45 درجة ليتمكن المشاهد عند النظر اليها من الجهة اليمنى مشاهدة صورة تحمل فكرة معينة ومن الجهة اليسرى يشاهد نفس الصورة من منظور الطفل المصاب باضطرابات مرض التوحد.

2.3 المخاطر

عدم القدرة على إنجاز المشروع في الوقت المحدد ولتجنب هذا الأمر تم توزيع المهام على 14 أسبوع بدلا من 16 أسبوع.

2.4 التحديات

- القدرة على تقمص شخصية الطفل المصاب بالتوحد.
- عدم التفرغ التام للمشروع.
- التعامل مع أطفال التوحد كون أنهم لا يفضلون وجود أشخاص لا يعرفونهم.
- انعكاس أثر تقمص شخصية الطفل التوحدي على نفسية فريق العمل

2.5 آلية التسويق

سيتم تسويق المشروع عن طريق الدعايات المرئية كالبوسترات والمنشورات.

للترويج للمشروع يتطلب توفير مطبوعات وأدوات تتمثل في:

البيان	التفاصيل	العدد	السعر \$	المجموع \$
المطبوعات الترويجية للمشروع	بوسترات	10	.5\$	6\$
	بطاقات دعوة	100	0.5	100\$
	رول اب	1	34\$	34\$
المجموع				149\$

جدول 6 المتطلبات الترويجية

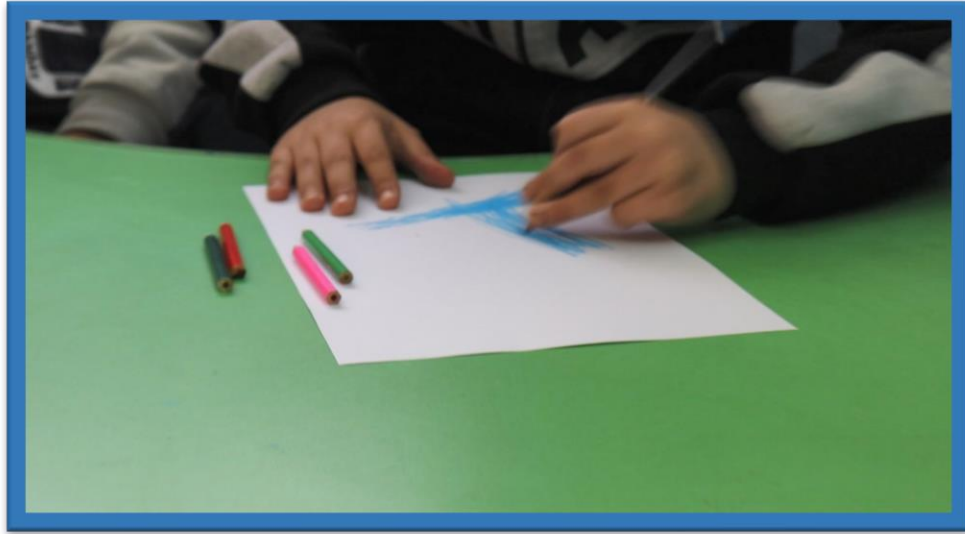
3 الفصل الثالث: التصميم

- دراسة أهم العناصر التي يجب ذكرها في اللوحات.
- الرسومات الأولية للوحات على الورق.
- الرسم النهائي للوحات على الورق.
- الأدوات والبرامج المستخدمة ودور كل منها في تنفيذ عناصر المشروع

3.1 دراسة أهم العناصر في اللوحة

للحصول على معلومات كافية حول رؤية أطفال التوحد قام فريق العمل بزيارة مركز متخصص لأطفال التوحد حيث قام الفريق بأخذ بعض المعلومات من الاخصائيين الموجودين في المركز ولتصور حالة الأطفال تم عمل يوم تعايش مع الأطفال الموجودين في المركز وملاحظة تصرفاتهم وحركاتهم ومشاعرهم اتجاه فريق المشروع.

الصور التالية تم تصويرها في يوم التعايش مع طفل التوحد داخل مركز دورا الأمل للتأهيل.



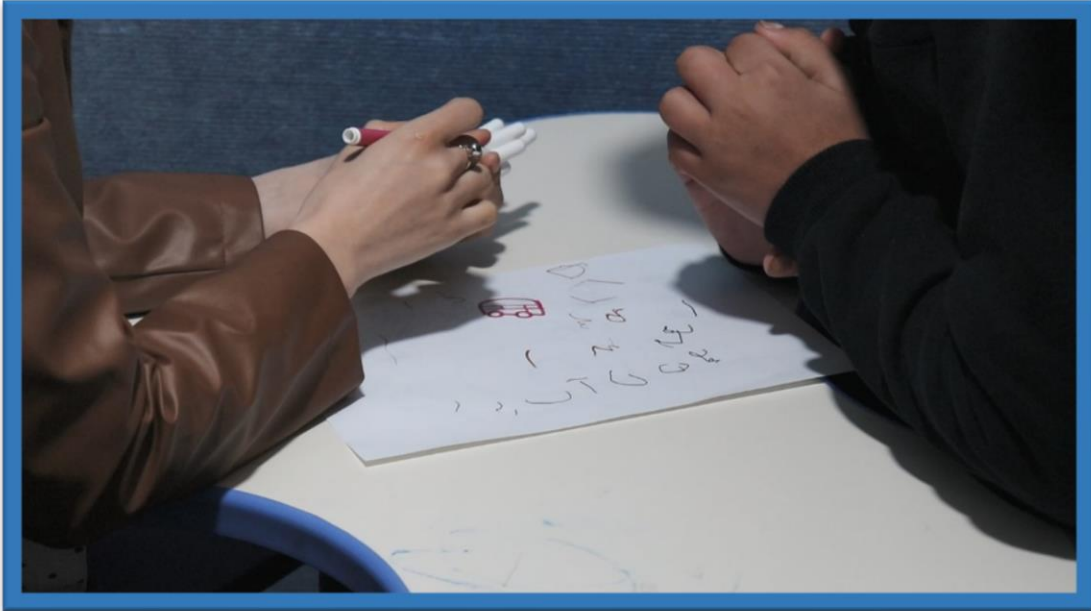
صورة 1 طفل توحدى اثناء الرسم



صورة 2 طفل توحدى اثناء اللعب



صورة 3 طفل توحيدي اثناء الرسم

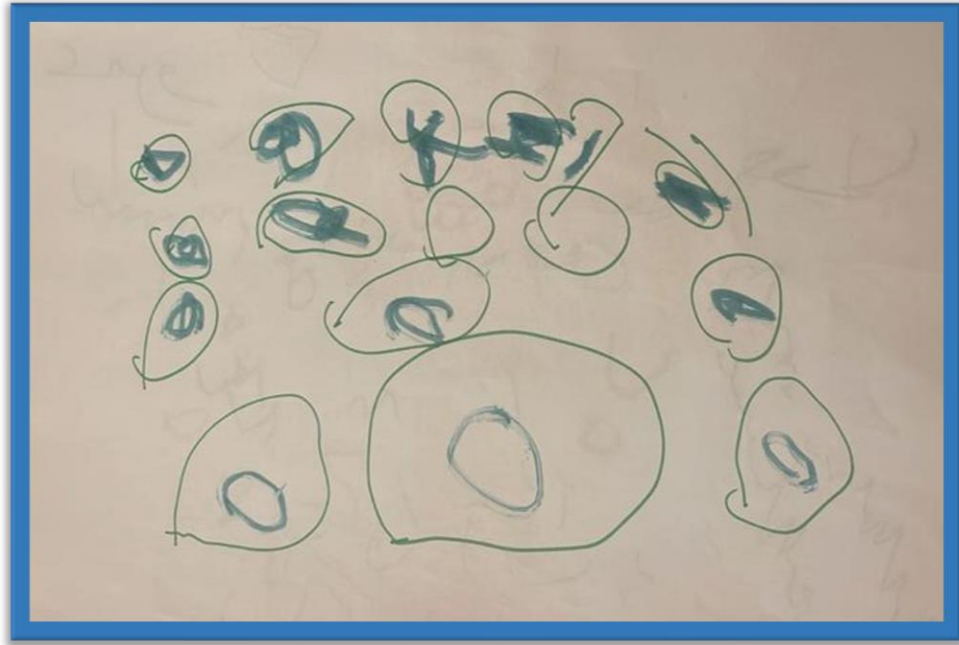


صورة 4 طفل توحيدي اثناء الرسم

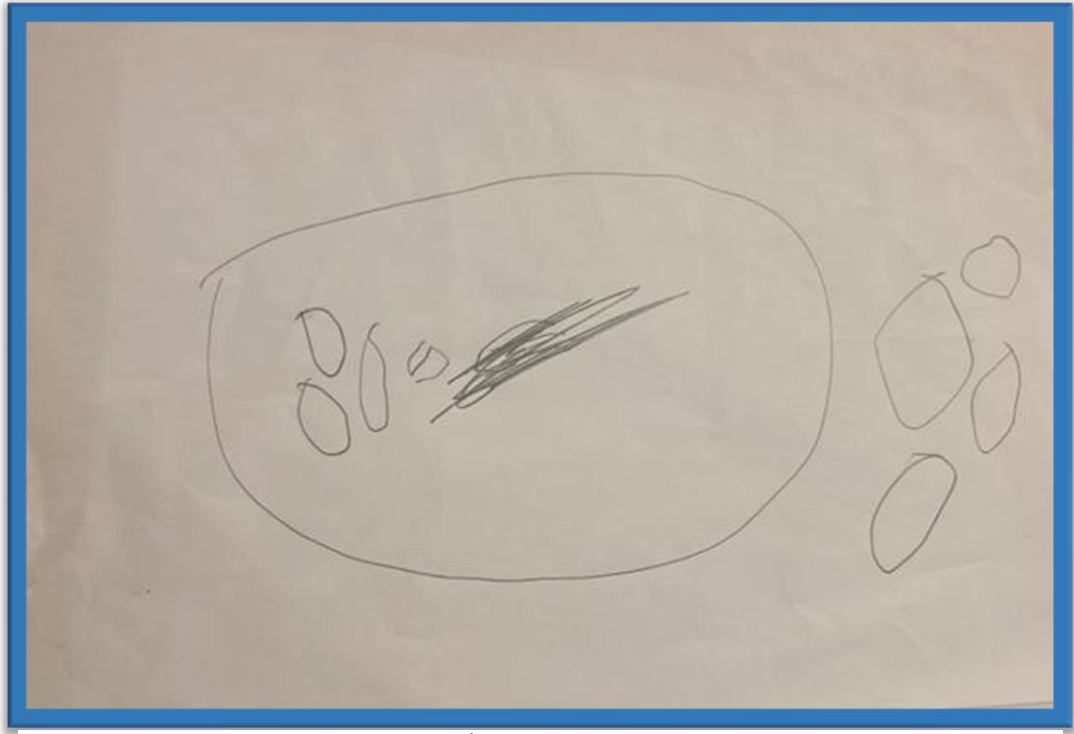


صورة 5 طفل توحدي اثناء اللعب

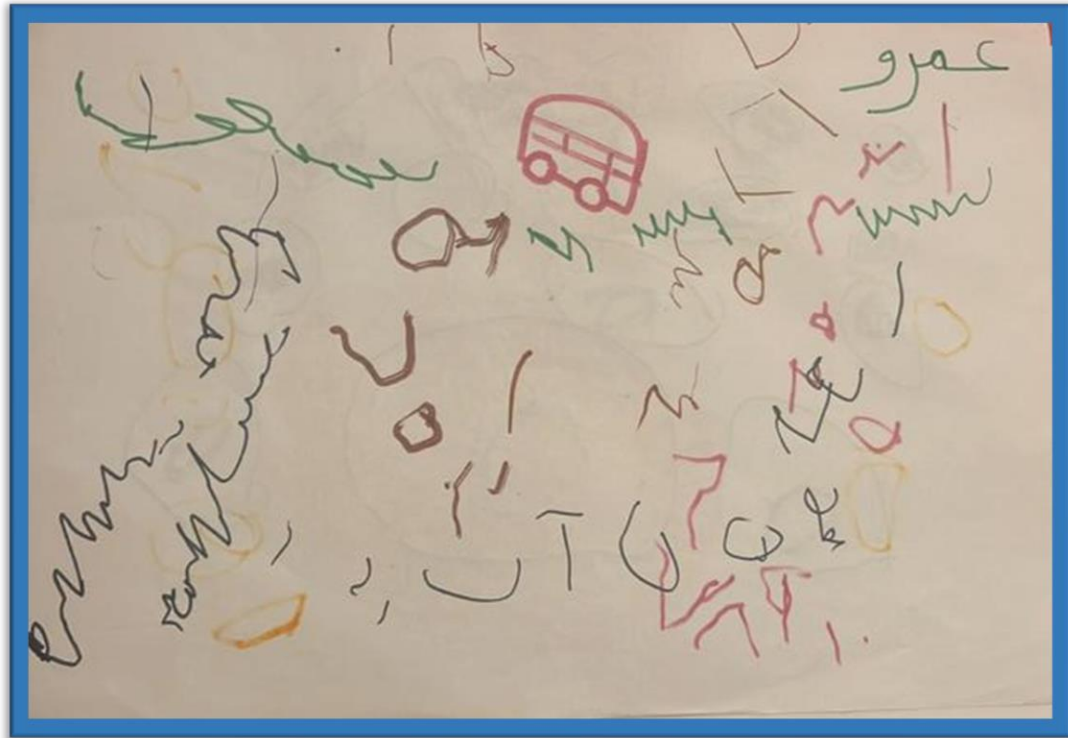
بعض الصور من رسومات الأطفال



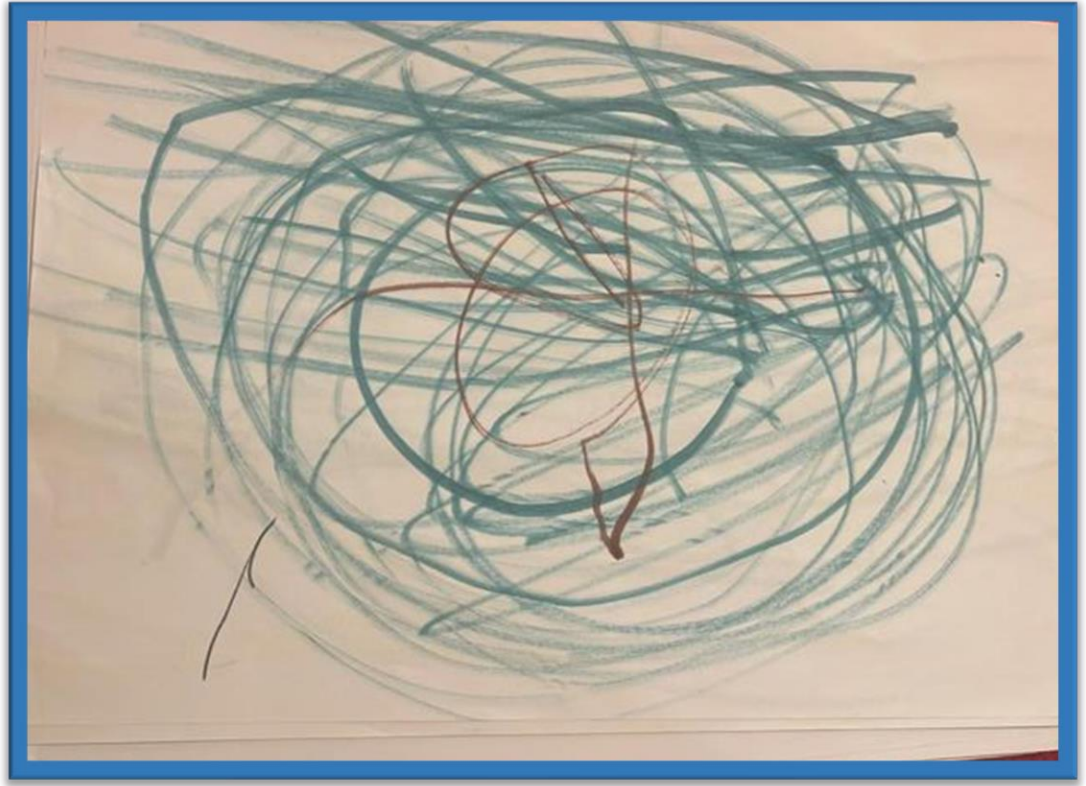
صورة 6 بعض رسومات أطفال التوحد



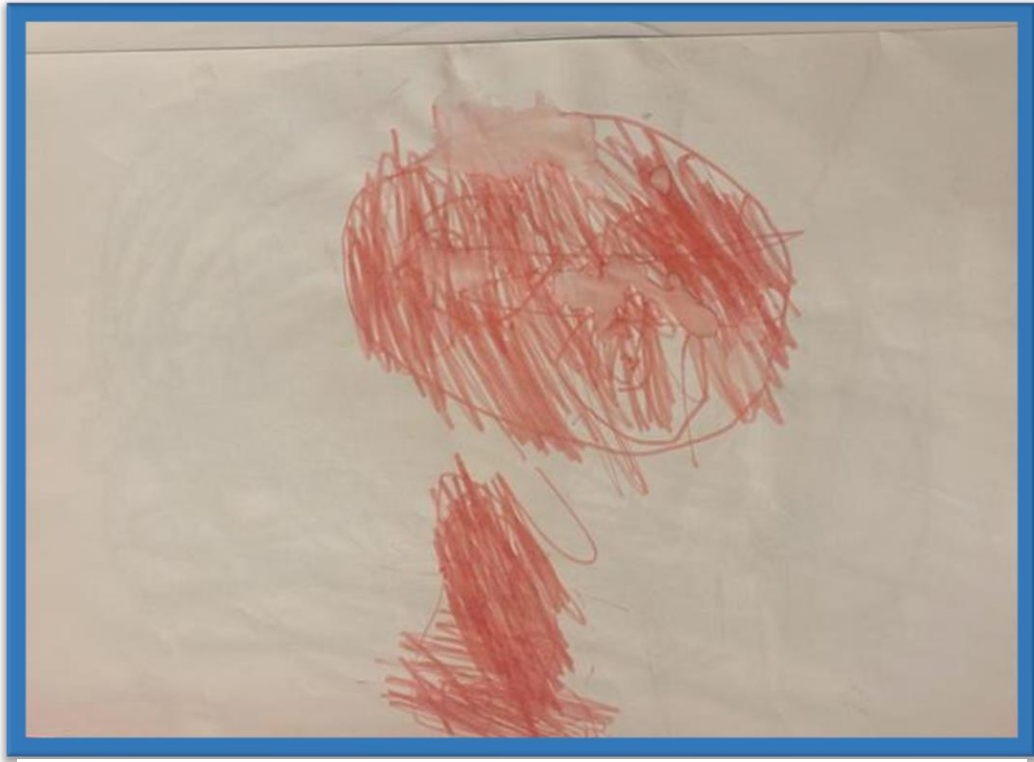
صورة 7 بعض رسومات أطفال التوحد



صورة 8 بعض رسومات اطفال التوحد



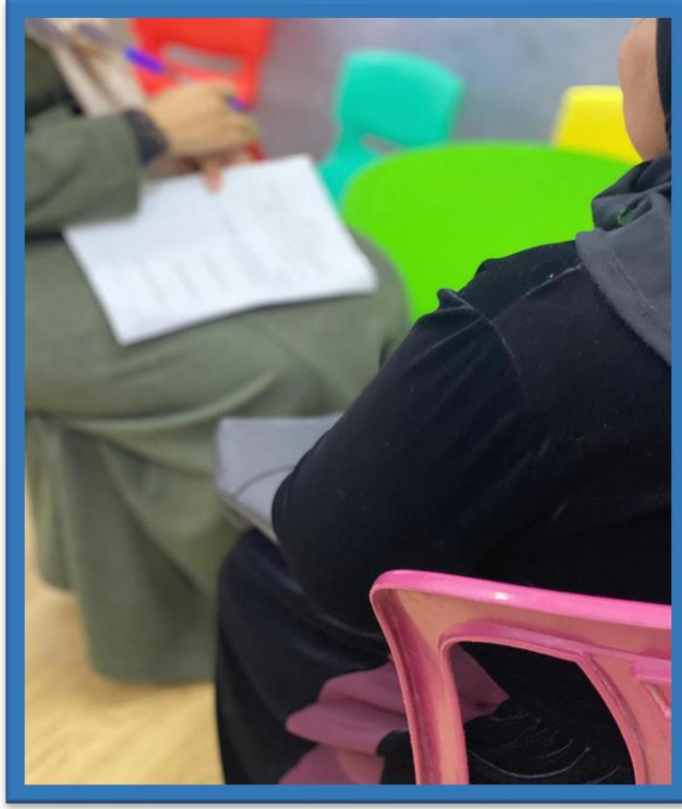
صورة 10 رسومات اطفال التوحد



صورة 9 رسومات اطفال التوحد

ولمعرفة فريق العمل أن أقرب شخص للطفل التوحدي خارج إطار مراكز التأهيل هو والدته تم الترتيب مع مؤسسة - **دورا الامل لتأهيل** - تحت اشراف الدكتور عبد الله الطيطي والاستاذة مارسيل السويطي لعمل لقاء مع بعض أمهات أطفال التوحد الموجودين في المؤسسة وتم الحديث معهن وكان الهدف من الحديث الحصول على إجابات للتساؤلات التالية.

- كم عمر الطفل الحالي وكم كان عمره اكتشاف الاضطراب؟
- الأعراض التي ظهرت على الطفل؟ وطريقة اكتشاف الاضطراب؟
- أكثر شيء لفت انتباه الأم عند اكتشاف إصابة الطفل باضطراب التوحد؟
- أكثر عرض ظهر عليه؟
- أكثر تصرف يقوم به الطفل داخل المنزل؟ (عندما يinzعج/ يفرح)؟
- أكثر لون يحبه الطفل او ينجذب اليه؟ وأكثر لون يinzعج منه؟
- كيف يرى الأشياء حوله؟
- ما هي أكثر الأشياء التي يخاف أو ويتوتر منها؟ وما هو أكثر شيء يحبه ويتفاعل معه؟
- هل يرى تعابير وجهك عند الغضب أو الفرح ويفهمها؟



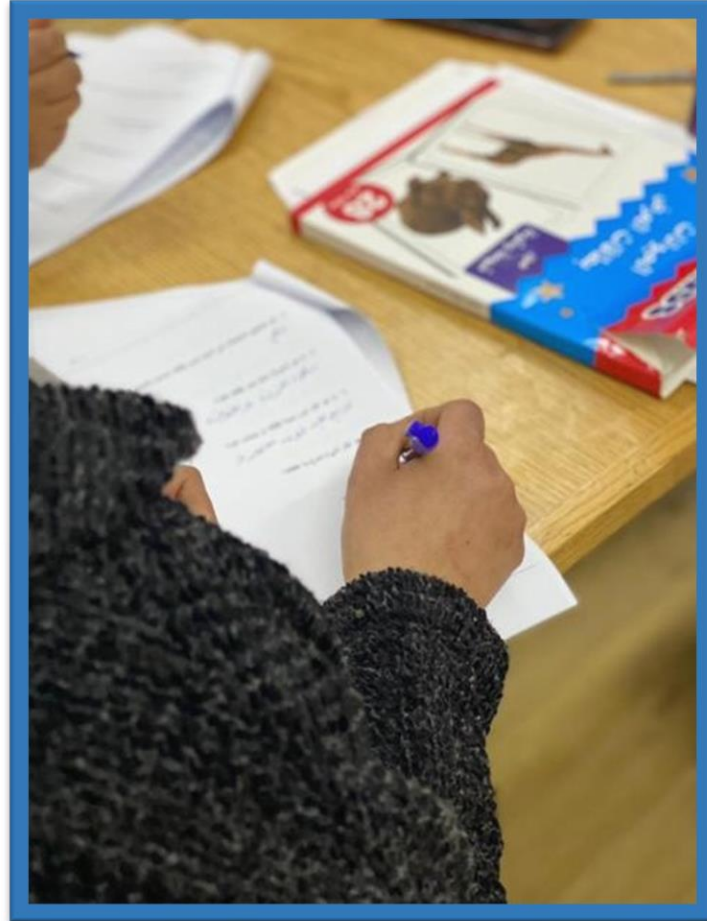
صورة 11 اثناء اجتماع فريق العمل مع امهات اطفال التوحد



صورة 12 اثناء اجتماع فريق العمل مع امهات اطفال التوحد



صورة 13 اثناء اجتماع فريق العمل مع امهات اطفال التوحد



صورة 14 اثناء اجتماع فريق العمل مع امهات اطفال التوحد

وبعد المناقشات بين أعضاء الفريق تم الاتفاق على بعض المواضيع الواجب توفرها في اللوحة كونها تعبر عن الموضوع المراد التطرق له.

- علاقة الطفل التوحدي بالأم.
- إساءة تفسير الإشارات البصرية.
- شدة حساسية الصوت له.
- اتجاه ثابت في المشي.
- عدم تعبير الطفل عن مشاعره وعواطفهم وتجنب التواصل البصري مع الآخرين.
- السبب وراء عدم الإدراك السريع هو الانقطاع في الوصلات العصبية المسؤولة عن إيصال السيالات العصبية للدماغ.
- التركيز الكبير على الوقت والأعداد.
- اللغو الخاص بالمنظمة العالمية للتوحد ورمزياته.
- الطريقة الوحيدة المستخدمة حالياً لتخفيف أعراض اضطراب التوحد.

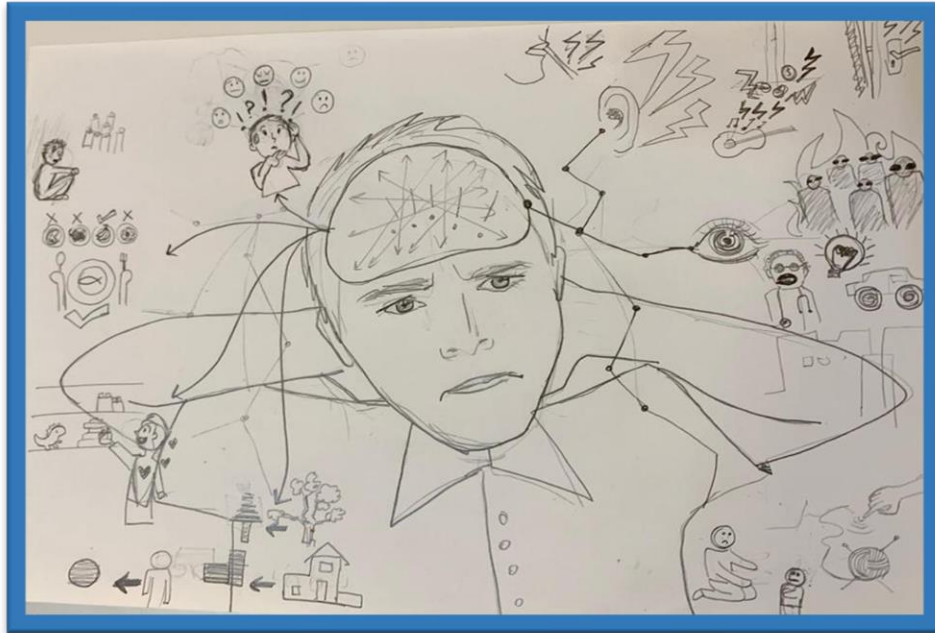
3.2 الرسومات الأولية للمشروع

وبعد جمع هذا الكم من المعلومات ووضع بعض النقاط الأساسية التي سوف تدور حولها اللوحة تم

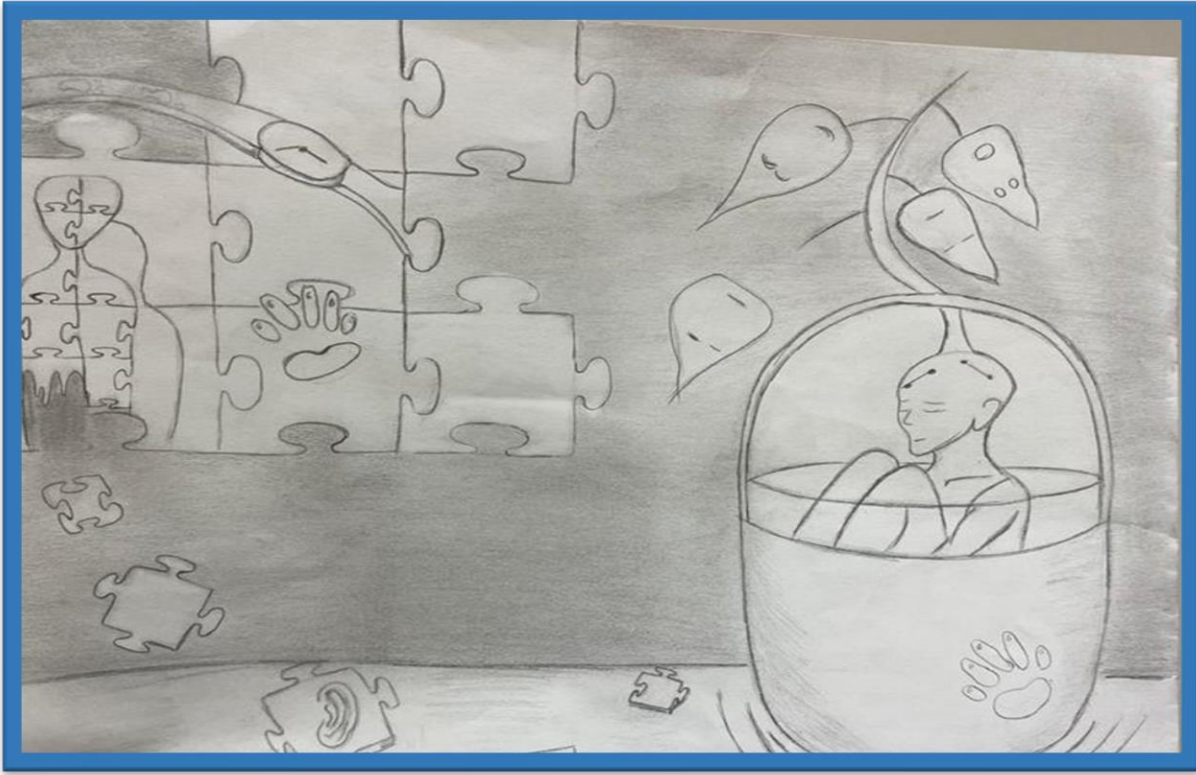
البدء في رسم السكتشات الأولية للوحة مع البدء في تجهيز الإطارات الخاصة باللوحة



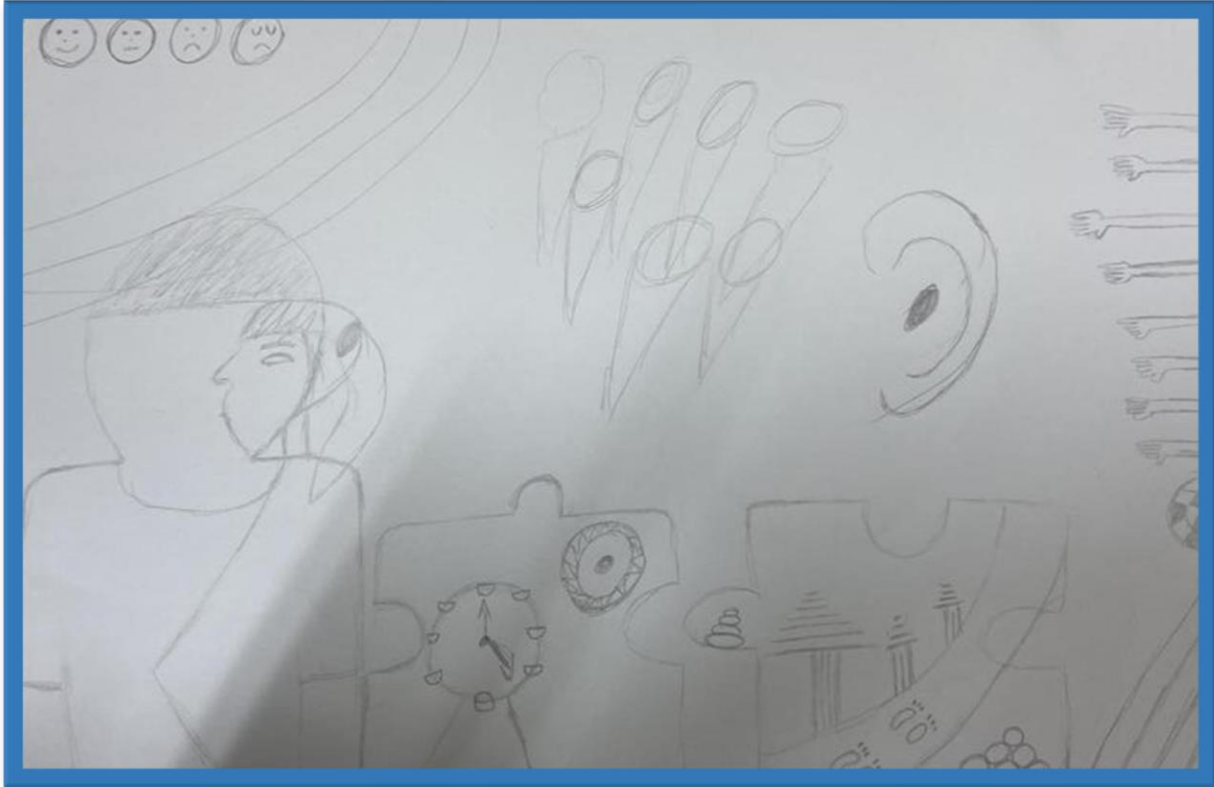
صورة 15 السكتشات الاولية للوحات



صورة 16 السكتشات الاولية للوحات



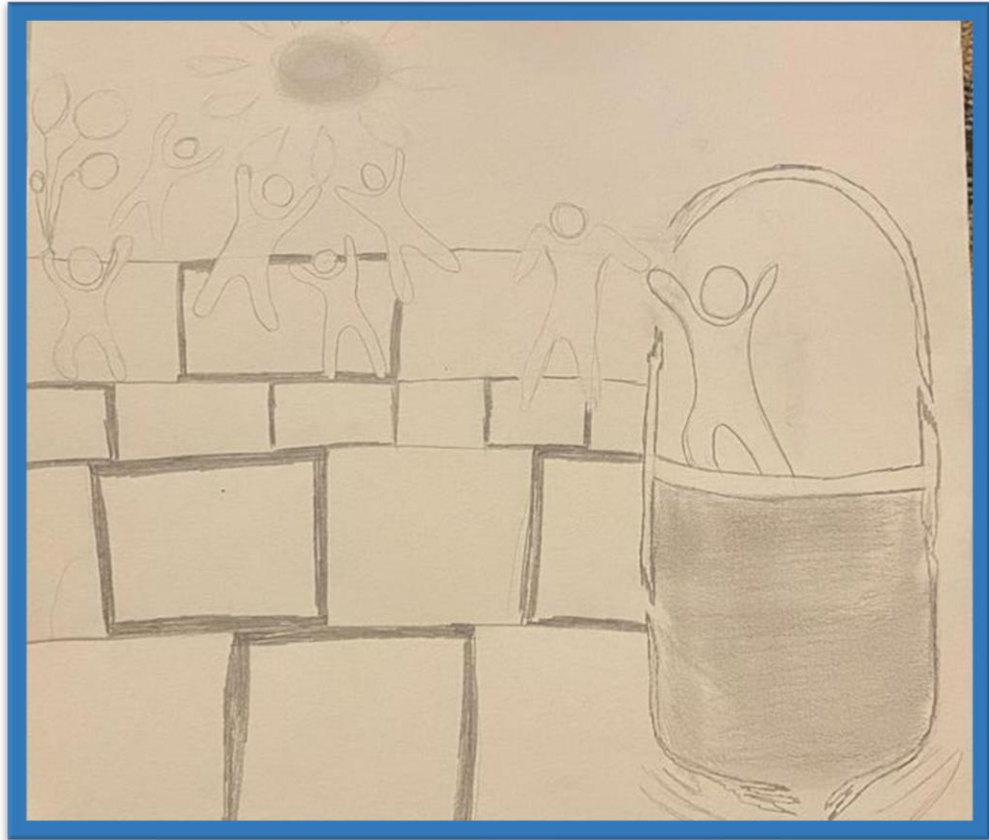
صورة 20 السكتشات الاولية للوحات



صورة 19 السكتشات الاولية للوحات



صورة 22 السكتشات الاولى للوحات



صورة 21 السكتشات الاولى للوحات

3.3 الرسم النهائي للمشروع على الورق

بعد عدة محاولات من جمع وترتيب ورسم عناصر اللوحة

تم الاتفاق أخيرا بعد التعديلات اللازمة على هذا الرسم النهائي للوحة الأولى:



صورة 23 الرسم النهائي للوحة الاولى على الورق

الرسم النهائي للوحة الثانية:



صورة 24 الرسم النهائي للوحة الثانية على الورق

3.4 الأدوات والبرامج المستخدمة ودور كل منها في تنفيذ عناصر المشروع

البرامج المستخدمة

• Microsoft word 2019

تم العمل على استخدام هذا البرنامج من اجل اعداد الجانب النظري وتوثيق الأمور المتعلقة

بالمشروع



صورة 25 Microsoft word

• Adobe Illustrator

هو البرنامج المستخدم في رسم اللوحات لتجهيزها للطباعة ،وأیضا تم استخدامه

لإعداد عناوين المشروع ،والتصاميم الثابتة الخاصة بالمشروع



• Adobe Photoshop

برنامج معالجة الصور والرسومات النقطية ،لهذا البرنامج دور كبير في تصميم



البوسترات والتصاميم الخاصة بالمشروع

صورة 26 برنامج Adobe Photoshop

أدوات الرسم :

تم الاعتماد في المشروع على استخدام الألوان الاكريليك واطارات الكانفس وكل مايلزم من

أدوات جانبية خاصة بالمشروع



صورة 27 ألوان الاكريليك

الألوان الاكريليك : هي الوان تخطط بمواد راتنجية بولى اكريليك ومشتقاتها وهي تستخدم في طلاء الحوائط ،يوجد منها الألوان الأساسية وبعض الألوان الثانوية ويمكن انتاج الوان أخرى عن طريق خلط الألوان

• إطارات الكانفس

تم تفصيل إطارات خشبية بقياس معين ثم تم تركيب الكانفس عليه ، وطباعة رسومات المشروع عليها من اجل تلوينها .



صورة 28 لوحات الكانفس

الكانفس: هو عبارة عن قماش نسيجي خشن أو ناعم يكثر استخدامه في المهمات التي قد تتطلب قوة تحمل مثل بعض الشنط وشرع السفن ، أيضاً شاع استخدام نوع من أنواع قماش الكانفس في الرسم وهو من أشهر الأسطح التي يتم الرسم عليها لعقود.

• فرش الألوان

تعد فرش الألوان من أهم الأدوات اللازمة للرسم، لذلك كان لابد لنا من استخدام فرش تتناسب مع الألوان الاكريليك بأحجام وأشكالها مختلفة .



صورة 29 فرش الاوان

• سكين رسم (مسطرين)

هي عبارة عن شفرة، رأسها من الفولاذ ويدها من الخشب، وتستخدم في الرسم لهدفين، هما إزالة الألوان الطرية او الرسم بطريقة السكين حيث لا يتم فرد اللون على اللوحة كما تستخدم الريشة او الفرشاة .



صورة 30 سكاكين الرسم

• بالته الوان

البالته :وهي عبارة عن قطعة خشبية او بلاستيكية او زجاجية وصنعت من هذه المواد حتى لا تمتص الألوان ،او تتفاعل معها ،وهي تستخدم لوضع الألوان عليها ،او لصنع الألوان
الثانوية



صورة 31 بالته الوان

• أقلام تعليم (ماركر)

تم استخدام هذه الأقلام لاضافة بعض تأثيرات الضلال ،و رسم بعض الحدود ذات المساحات الصغيرة ،ورسم التفاصيل الدقيقة



صورة 32 اقلام الماركر

الماركر: هو نوع من أقلام التلوين يستخدم بديلا عن الألوان المائية ويعطي نتائج قريبة للغاية منها .

4 الفصل الرابع: التطبيق والفحص

- مرحلة تجهيز لوحات العمل.
- مرحلة التطبيق.
- مرحلة الفحص.
- التصاميم الثابتة

4.1 مرحلة تجهيز لوحات العمل.

تم عمل نموذج اولي (بروتوتايب) لتصور شكل اللوحات النهائي



صورة 33 النماذج الاولية لاطارات اللوحات

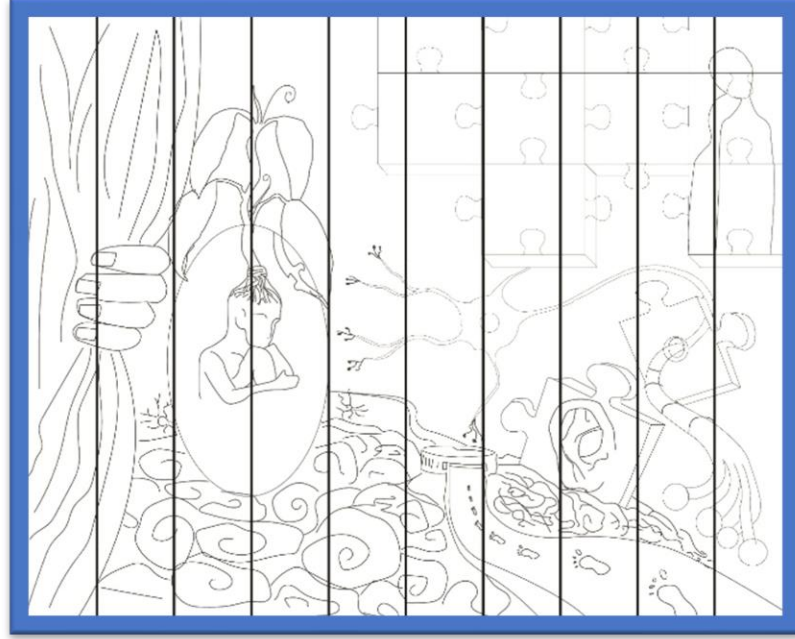
- تجهيز الإطارات الخارجية للوحات:
تم العمل على تجهيز إطارات اللوحات بقياس 160*20 بعدد 20 اطار.



صورة 34 اطارات اللوحات قبل وضع الكانفس

• تقسيم اللوحات

تم تقسيم اللوحات الأولى والثانية بعدد 20 قطعة بقياس كل قطعة 20*160



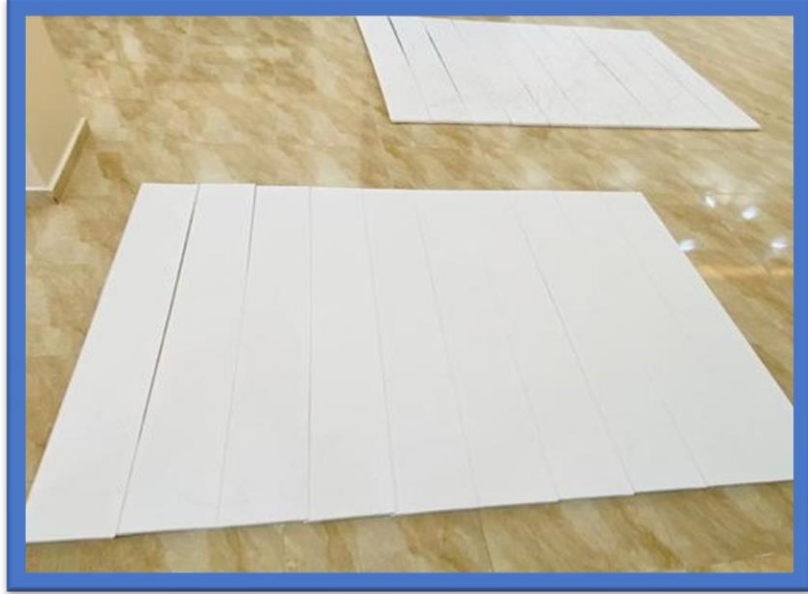
صورة 35 تقسيم اللوحة الاولى



صورة 36 تقسيم اللوحة الثانية

- تجهيز الإطارات بالكافس وطباعة اللوحات عليها.

تم تجهيز الإطارات بالكافس مع طباعة رسم الوحات عليها وتجهيزها للبدء بالتلوين



صورة 38 الاطارات بعد التقسيم ووضع الكافس

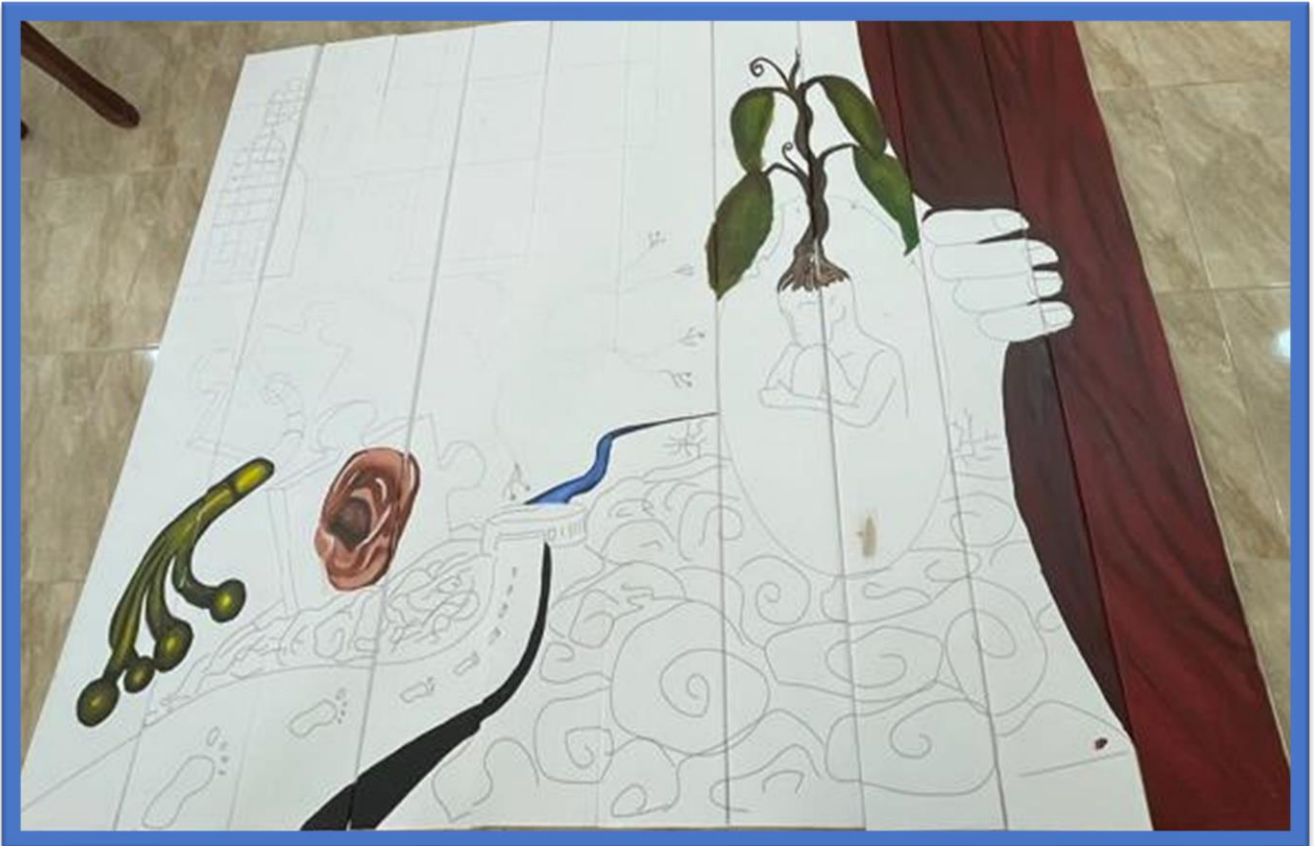


صورة 37 الاطارات بعد التقسيم ووضع الكافس

4.2 مرحلة التطبيق.

تم انجاز المشروع على حسب الجدول الزمني وتقسيمه على فترات متوازية للوحتين حيث تم تطبيق المشروع على عدة مراحل مختلفة تظهر في هذه الصور

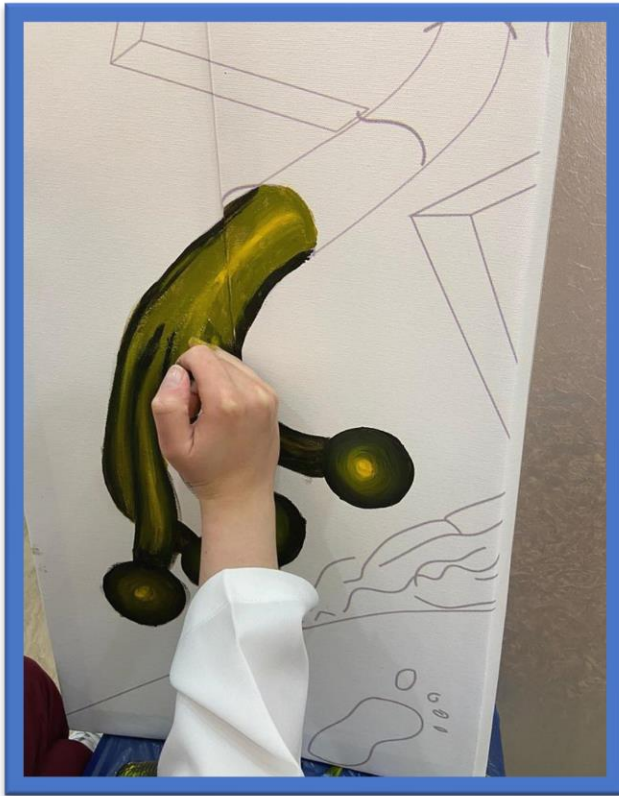
اللوحة الأولى:



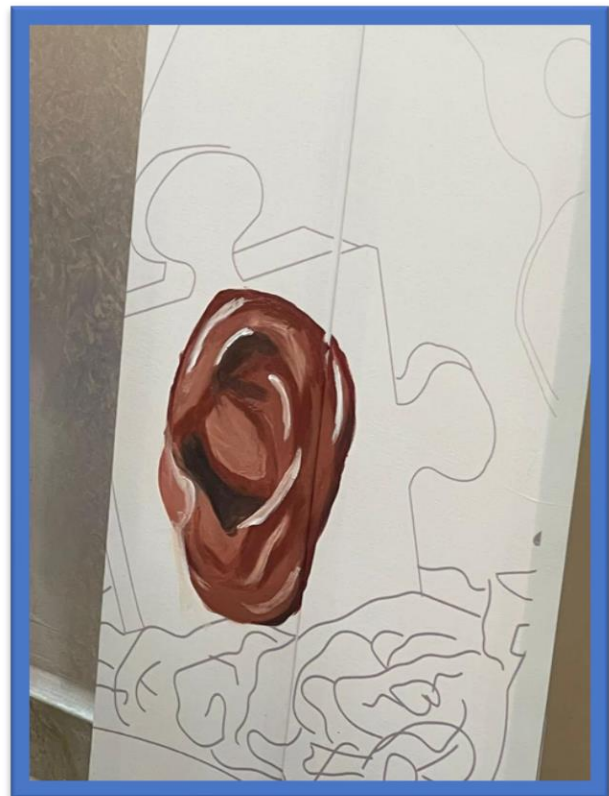
صورة 39 اللوحة الاولى اثناء التجهيز



صورة 42 اللوحة الولى قيد التجهيز



صورة 40 اللوحة الاولى قيد التجهيز



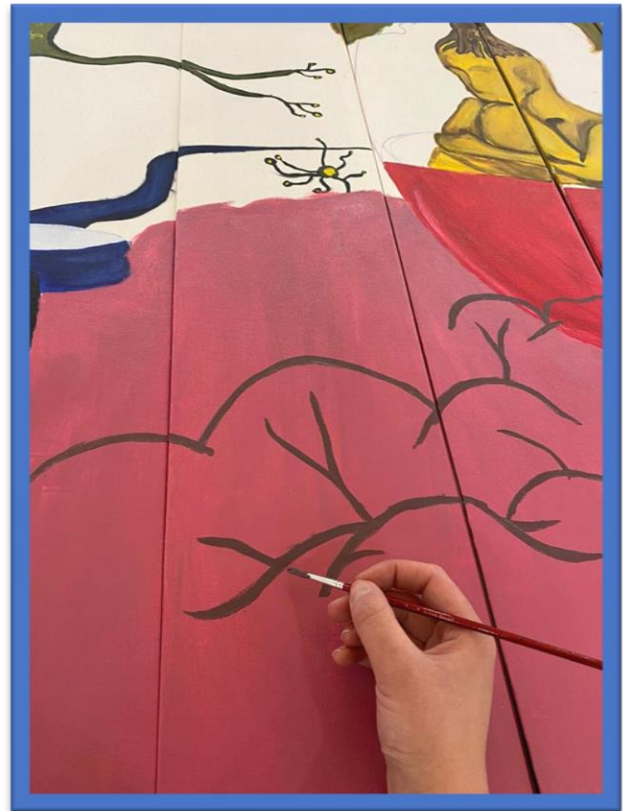
صورة 41 اللوحة الاولى قيد التجهيز



صورة 45 اللوحة الاولى قيد التجهيز



صورة 43 اللوحة الاولى قيد التجهيز



صورة 44 اللوحة الاولى قيد التجهيز



صورة 46 اللوحة الاولى قيد التجهيز



صورة 48 اللوحة الاولى قيد التجهيز



صورة 47 اللوحة الاولى قيد التجهيز

المرحلة الأخيرة للوحة الأولى



صورة 49 اللوحة الأولى قيد التجهيز

تجهيز اللوحة الثانية



صورة 51 اللوحة الثانية قيد التجهيز



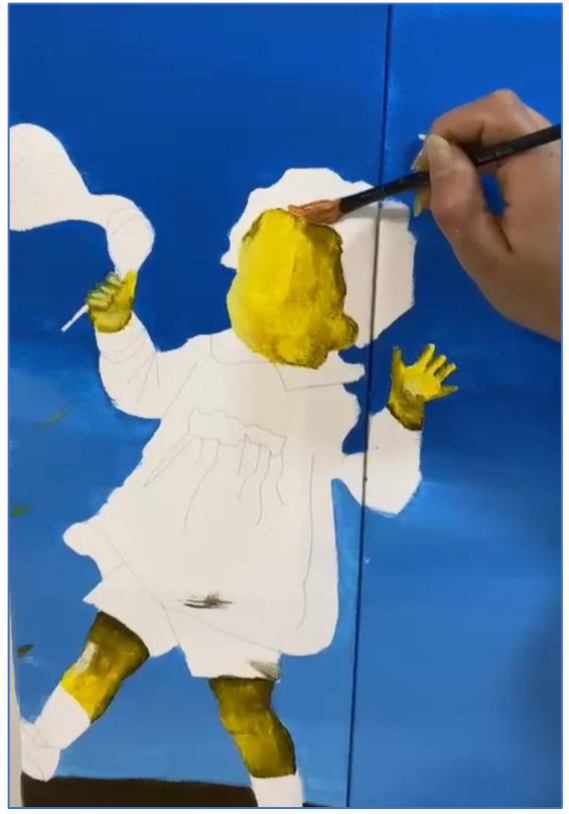
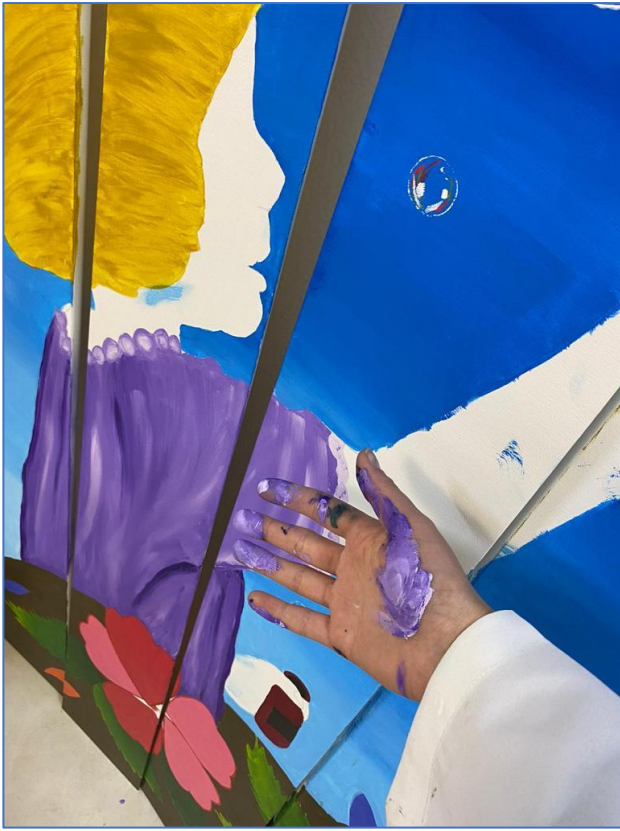
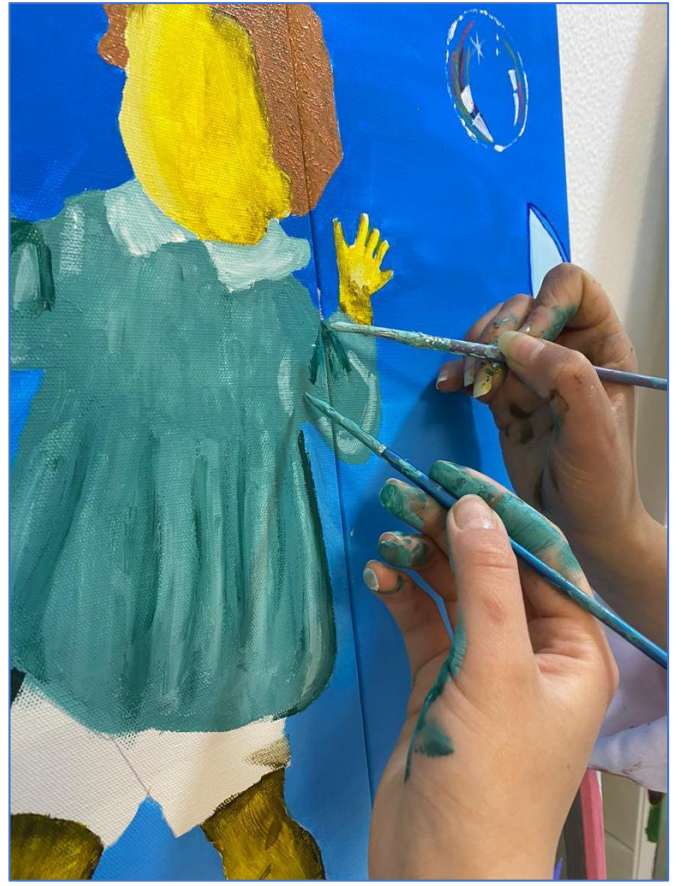
صورة 50 اللوحة الثانية قيد التجهيز



صورة 52 اللوحة الثانية قيد التجهيز



صورة 53 اللوحة الثانية قيد التجهيز



صورة 54 مجموعة صور للوحة الثانية قيد التجهيز



صورة 55 اللوحة الثانية قيد التجهيز

المرحلة الأخيرة للوحة الثانية



صورة 56 اللوحة الثانية قيد التجهيز

4.3 مرحلة الفحص.

تم فحص المشروع عن طريق التأكد من تساوي منظور اللوحات ومن ثم تركيب مبدئي لطريقة عرض اللوحات النهائي



صورة 58 اللوحات عند التركيب الاول



صورة 57 اللوحات عند التركيب الاولى



صورة 59 اللوحات اثناء التركيب الاولى

التصاميم الثابتة

تم العمل على انشاء هذا التصاميم باستخدام برامج التصميم الثابت Adobe Photoshop

Adobe Illustrator

اعداد شعار خاص بالمشروع :

تم العمل على اعداد مجموعة من الشعارات الخاصة باسم المشروع وتم العمل على اختيار الشعار الأفضل



صورة 60 مجموعات رسومات للوغو

اختيار الشعار الخاص بالمشروع

تم استخدام قطع البزل المقتبسة من اللوغو العالمي الخاص باضطراب التوحد وهي جزء مستخدم في اللوحة وقطع البزل يستخدمها المعالجين لتخفيف من اضطراب التوحد وزيادة تركيزهم، والاسم هو اسم المشروع ويعود استخدامه لان التسمية الأخرى لاضطراب التوحد هو طيف التوحد



صورة 61 الشعار الذي تم اختياره للمشروع

أما بالنسبة للألوان تم استخدام ألوان اللوغو العالمي



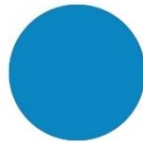
e61421



ffef2a



66b22e



0b86c2

صورة 62 ألوان الشعار

تصميم الرول اب الخاص بالمشروع



صورة 63 الرول اب الخاص بالمشروع

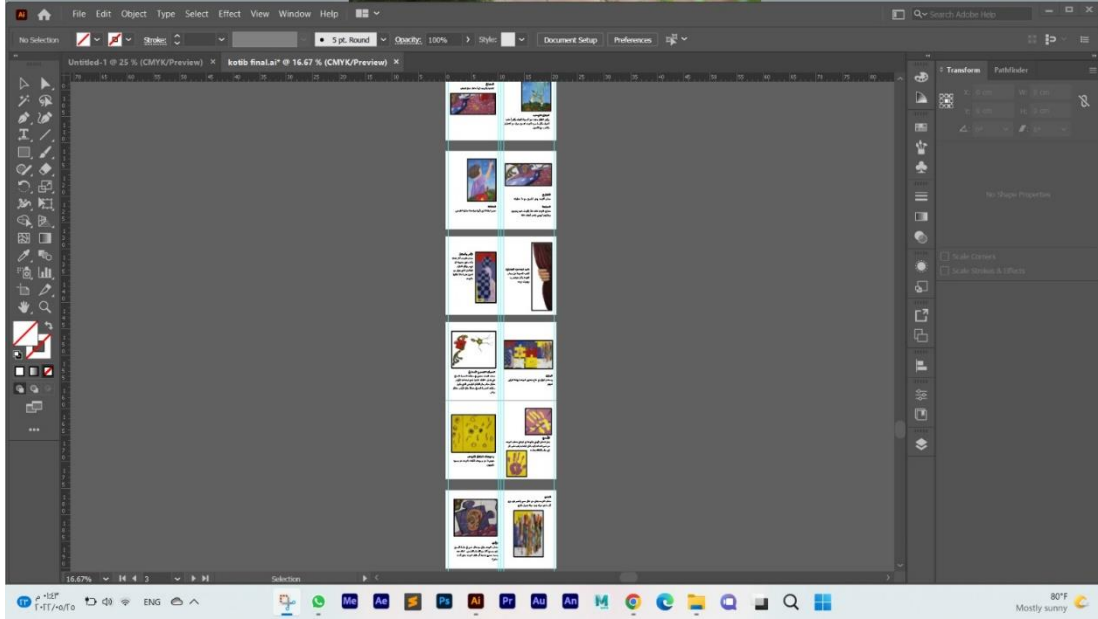


صورة 64 الدعوة الخاصة بالمشروع

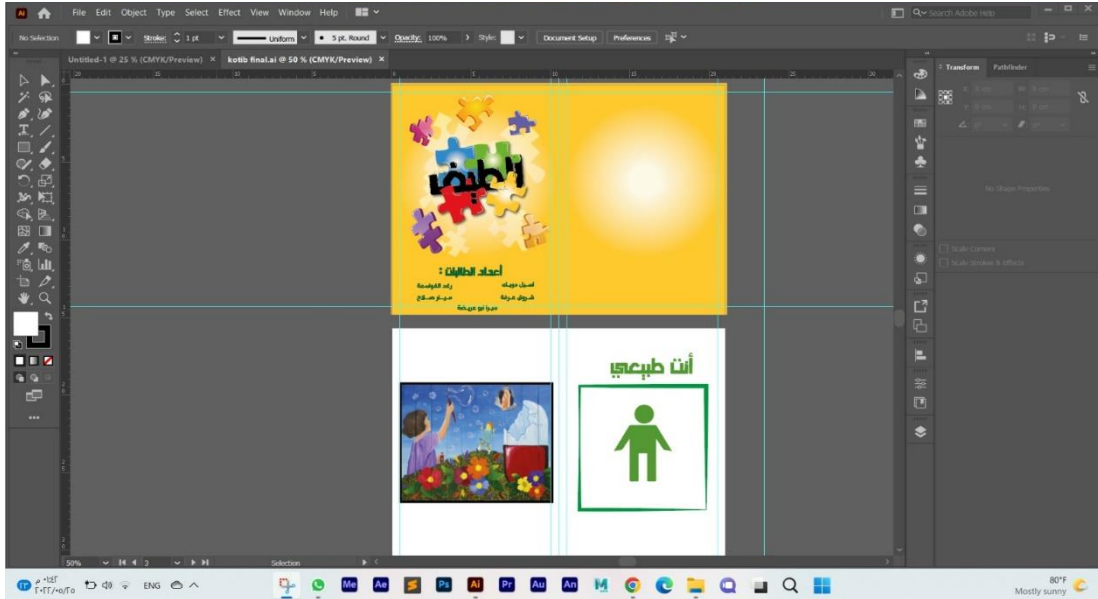
تصميم الكتيب الخاص بالمشروع

حيث تم تصميم كتيب خاص بالمشروع يتم توزيعه على الحضور يوضح تفاصيل اللوحة

ملاحظة: سوف يتم ارفاق نسخة مع التقرير



صورة 65 الكتيب على واجهة البرنامج



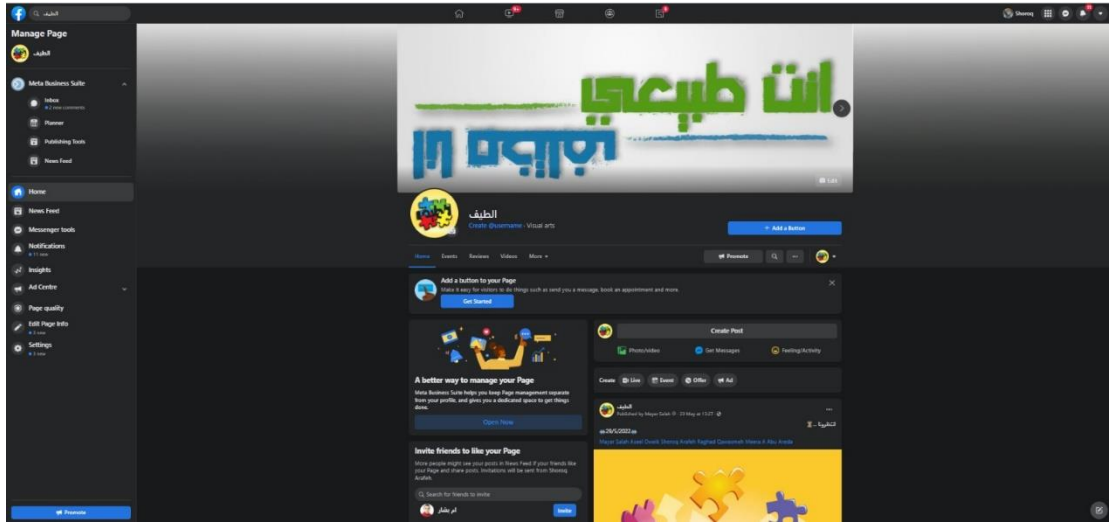
صورة 66 الكتيب على واجهة البرنامج

تصميم البوستر الخاص بالمشروع



صورة 67 بوستر الخاص بالمشروع

الترويج للمشروع عبر وسائل التواصل الاجتماعي



صورة 68 صفحة المشروع على الفيسبوك



صورة 69 صفحة المشروع على الانستغرام

5 الفصل الخامس: النتائج والتوصيات

- الانطباع ونصائح للمقبلين على مثل هذا المشروع
- النتائج المتوقعة
- الاستنتاجات

5.1 الانطباع ونصائح للمقبلين على مثل هذا المشروع

- اختيار فكرة قوية وجديدة لم يتطرق اليها أحد مسبقاً.
- استغلال الوقت جيداً وعدم الاعتماد على وجود وقت كافٍ لتنفيذ المشروع من بداية الفصل الدراسي فكلما زاد التعديل على العمل زاد اتقانه
- عند التطرق للحديث عن اعاقاة معينة يجب التحقق منه جيداً، وزيارة المتخصصين ودراسة المرض جيداً بكامل تفاصيله.
- تقسيم المهام بين أعضاء الفريق بما يتناسب وخبراتهم وقدراتهم الفنية.
- استشارة أهل الخبرة في كل مجال يتم التطرق اليه سواء في المجال الفني أو العلمي.

5.2 النتائج المتوقعة

- تسليط الضوء على اضطراب التوحد وأعراضه وتناقلاها بين الأفراد.
- انتباه الآباء والأمهات لأطفالهم والتمكن من مساعدتهم لتخفيف الاضطراب بالتعاون مع الاخصائيين ومراكز المعالجة

5.3 الاستنتاجات

من خلال الزيارات والمقابلات التي قام بها فريق العمل توضح ان:

- عدم دراية كافية عن الأفراد بالأسباب الكامنة وراء اضطراب التوحد.
- صعوبة تقبل المجتمع المحيط لأطفال التوحد

6 المراجع العربية

- السرطاوي، عبد الله، (2006) مقدمة في التربية الخاصة سيكولوجية ذوي الإعاقة والموهبة، الرياض: دار الناشر الدولي.
- السويدان (2012) التكيف الاجتماعي لدى أمهات الأطفال ذوي اضطراب التوحد، رسالة ماجستير، كلية العلوم التربوية والنفسية، جامعة عمان العربية، عمان، الأردن.
- الشامي، وفاء، (2004) خفايا التوحد واشكاله واسبابه وتشخيصه. ط1. جدة: مركز جدة لتوحد.
- عبد الله، احمد، (2001) الطفل التوحدي او الذاتوية: الانطواء حول الذات، اتجاهات حديثة. ط1. عمان، دار الفكر.
- الغصاونة (2007) بناء برنامج تدريبي قائم على النظرية السلوكية وقياس أثره في تنمية المهارات الاجتماعية لدى الأطفال الذين يعانون من التوحد، أطروحة دكتوراه، كلية الدراسات العليا، الجامعة الأردنية، عمان، الأردن.
- القريوتي، إبراهيم، عبابنة، عماد (2006) مقياس عربي متعدد الابعاد للكشف عن التوحد، المجلة الأردنية في العلوم التربوية، مجلد 2، عدد2، 73-85.