

دراسة جدوى اقتصادية لإنشاء مزرعة أبقار حديثة

فريق البحث

ياسر خريجة

ناصر ازحيان

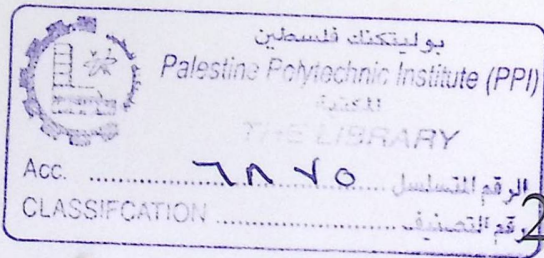
محمد أولاد محمد

إشرافه

أ. أكرم احشيش

هذا البحث مقدم إلى كلية العلوم الإدارية ونظم المعلومات في جامعة بوليتكنك فلسطين
كأحد متطلبات الحصول على درجة البكالوريوس في تخصص نظم المعلومات

جامعة بوليتكنك فلسطين
كلية العلوم الإدارية ونظم المعلومات



Handwritten Arabic calligraphy in a highly stylized, cursive script. The text is arranged in a circular or semi-circular pattern, with a large, prominent loop on the left side. The signature 'علاء' (Ala) is visible at the bottom left of the calligraphic structure.

الإهداء

إلى من نفذيها بأرواحنا فلسطين.

إلى من رووا بدمائهم الطاهرة ارضي الشهداء.

إلى من رسموا لنا طريق الحرية أسرارنا البواسل.

إلى من "علمني شموخ النفس قبل قراءة الكتاب" أبي.

إلى نبع العنان الدافئ أمي.

إلى من أناروا لي دري إخواني و أخواتي.

إلى الحز الناس أصدقائي.

شكر وتقدير

من لا يشكر الناس لا يشكر الله.

ينقدم فريق البحث بجزيل الشكر إلى الأسناذ أكرم
احشيش الذي لم يدخر جهداً في تقديم المساعدة لاجراء هذا
العمل المتواضع إلى حين الوجود، و إلى الهيئة التدريسية في كلية
العلوم الإدارية ونظم المعلومات، و إلى كل من ساهم في إنجاز
هذا العمل.

فريق البحث

فهرس المحتويات

الصفحة	الموضوع
i	الإهداء
ii	الشكر والتقدير
iii	فهرس المحتويات.....
viii	فهرس الجداول.....

الفصل الأول "المقدمة"

3	1-1 تمهيد
4	2-1 الجدوى الاقتصادية.....
4	3-1 مبررات إنشاء المشروع.....
4	4-1 أبعاد ومحددات الدراسة
5	5-1 الجدول الزمني للمشروع.....
6	6-1 الملخص.....

الفصل الثاني "دراسة السوق"

9	1-2 السوق المستهدف
9	2-2 العرض المحلي للحليب
9	3-2 الطلب على منتجات المشروع
10	1-3-2 عدد السكان
11	2-3-2 معدل الاستهلاك ومعدل الدخل للفرد
12	3-3-2 أسعار منتجات المشروع وأسعار المنافسين
13	4-2 التسويق

الفصل الثالث "الدراسة الفنية"

16	1-3 الموقع
16	2-3 الطاقة الإنتاجية
17	3-3 وصف العملية الإنتاجية
17	1-3-3 الإنشاءات
18	2-3-3 الآلات والمعدات
20	3-3-3 الأثاث وأجهزة مكتبية
20	4-3-3 الأيدي العاملة

21 5-3-3 مصاريف التشغيل
23 6-3-3 مصاريف تأسيسية
24 7-3-3 نفقات الصيانة والتأمين
25 8-3-3 الاستهلاكات

الفصل الرابع "التحليل المالي"

30 1-4 رأس المال
30 1-1-4 رأس المال الثابت
30 2-1-4 رأس المال العامل
31 3-1-4 إجمالي رأس المال المستثمر
31 2-4 مصادر التمويل
32 3-4 تكاليف الإنتاج السنوي
32 1-3-4 تكاليف الإنتاج الثابتة
33 2-3-4 تكاليف الإنتاج المتغيرة
33 4-4 إيرادات المشروع المتوقعة
34 5-4 العائدات السنوية وصافي الأرباح
34 1-5-4 العائدات السنوية
34 2-5-4 صافي الأرباح
35 3-5-4 معدل العائد على الاستثمار

35 4-5-4 نسبة الأرباح
35 6-4 فترة الاسترداد
35 7-4 نقطة التعادل
36 8-4 الربحية القومية المتوقعة للمشروع
37 9-4 تحليل حساسية المشروع
38 10-4 صافي القيمة الحالية
39 11-4 صافي القيمة الحالية للاستثمار
40 12-4 معدل العائد الداخلي

الفصل الخامس " الاستنتاجات والتوصيات "

46 1-6 الاستنتاجات
47 2-6 التوصيات
48 المراجع
49 الملاحق

فهرس الجداول

رقم الجدول	اسم الجدول	الصفحة
1-1	الجدول الزمني للمشروع.....	5
1-2	عدد السكان في الضفة والقطاع ونسبة الزيادة	10
1-3	تقسيم المنشآت داخل المزرعة	18
2-3	أنواع الآلات والمعدات المستخدمة داخل المزرعة	19
3-3	الأثاث والأجهزة المكتبية	20
4-3	الأيدي العاملة	21
5-3	مصاريف تشغيلية	23
6-3	مصاريف التأسيس	24
7-3	نسبة الصيانة والتأمين	25
8-3	الاستهلاكات.....	26
1-4	رأس المال الثابت	30
2-4	رأس المال العامل	31
3-4	تكاليف الإنتاج الثابت	32
4-4	تكاليف الإنتاج المتغير	33

34 5-4 الإيرادات السنوية للمشروع
38 6-4 تحليل حساسية المشروع
39 7-4 صافي القيمة الحالية للتدفقات النقدية الداخلة للعشر سنوات الأولى....
41 8-4 قائمة الأرباح والخسائر للمشروع في العشر سنوات الأولى
42 9-4 التدفقات النقدية للسنوات العشر الأولى
43 10-4 الميزانية العمومية

الفصل الأول

المقدمة

الفصل الأول

المقدمة

الفصل الأول

المقدمة

- 1-1 تمهيد.
- 2-1 الجدوى الاقتصادية.
- 3-1 مبررات إنشاء المشروع.
- 4-1 أبعاد ومحددات الدراسة.
- 5-1 الجدول الزمني للمشروع.
- 6-1 الملخص.

1-1 تمهيد: -

يعتبر الاقتصاد في أي دولة العمود الفقري لوجودها مؤثرة، ودلالة على قوة الدولة أو ضعفها، وفلسطين كغيرها من أقطار العالم تسعى إلى تحقيق اقتصاد مستقل خاص بها وتتحكم به ويكون بعيداً عن الهيمنة والتسلط الإسرائيلي.

ولذلك يجب أن يكون الاقتصاد وطني بشكل كامل، وعليه/قرر فريق البحث عمل دراسة جدوى اقتصادية لإنشاء مزرعة أبقار وطنية تقوم بتزويد بعض مصانع الألبان الموجودة في فلسطين. فقام بدراسة استطلاعية في محافظة الخليل ويعود ذلك إلى كبر حجم إنتاج الألبان فيها وخصوصاً مصنع الجندي الذي يحظى بحصة سوقية كبيرة من الألبان في أسواق الضفة والقطاع، ويوجد أيضاً استيراد يومي من شركة تتوفا الإسرائيلية يصل إلى 23 طن يومياً⁽¹⁾. ومن هذه الدراسة تبين أن هناك مزرعة أبقار منشأة حديثاً وهي مملوكة من قبل مصنع الجندي، وتحتوي على 1200 رأس من البقر الحلوب⁽²⁾، حيث سيبدأ العمل بها على مرحلتين الأولى 600 والثانية كذلك، أي سيصل إنتاجها اليومي إلى 28.8 طن ($1200 \times 80\% \times 30$ كغم/ بقرة). وبهذا سيكون العرض الكلي للحليب من المزارع الموجودة في المحافظة 74 طن يومياً، وأن الطلب الكلي للحليب في المحافظة 69 طن يومياً موزعة على المصانع الموجودة بها كما يلي:

مصنع الجندي 40 طن يومياً.

مصنع الجبريني 21 طن يومياً.

مصنع مجاهد 5 طن يومياً.

مصنع النتشة 3 طن يومياً.

ومن المعطيات السابقة وجد فريق البحث أن سوق الخليل يبدو فيه فائضاً في الحليب وهذا يعطي مؤشراً بعدم جدوى المشروع في المحافظة، فاتجه فريق البحث إلى أسواق محافظات الضفة وأجرى دراسة استطلاعية لهذه المحافظات، فوجد أن محافظة رام الله تخلق من مثل هذه المشاريع وعليه قرر فريق البحث

1 دائرة الضريبة.

2 شركة الجندي للألبان

✓ أن يعد دراسة جدوى اقتصادية لإنشاء المزرعة في محافظة رام الله لوجود ثلاثة مصانع للألبان التي تعتمد اعتماداً كلياً على استيراد الحليب من شركة تتوفا الإسرائيلية.

2-1 الجدوى الاقتصادية: -

هي تلك الأساليب العلمية المحددة والمستخدمه في جمع البيانات والمعلومات المطلوبة وتحليلها، بهدف التوصل إلى نتائج قاطعة عن مدى صلاحية المشروع موضوع الدراسة من عدمه. وتمتاز دراسة الجدوى بخاصيتين⁽¹⁾، هما:

- 1- أنها دراسة على الوحدة الاقتصادية، تبدأ مع المشروع من وقت اقتراحه كفكرة، وتتناول هذا المشروع من كافة جوانبه (الفنية والاقتصادية والمالية) بهدف التأكد من صلاحيته للتنفيذ.
- 2- أنها دراسة تتضمن توفير بيانات واستخلاص نتائج عن الجوانب السابق ذكرها، وعرضها بأسلوب منطقي بما يسمح بإعطاء صورة متكاملة عن المشروع.

وتتناول دراسة الجدوى الخطوات الثلاث التالية:

- 1- دراسة السوق "الدراسة الاقتصادية".
- 2- الدراسة الفنية.
- 3- التحليل المالي.

3-1 مبررات إنشاء المشروع: -

1. حاجة منطقة الدراسة لمثل هذه المشاريع.
2. سهولة العملية التسويقية للمنتج.
3. توفر الأيدي العاملة والرخيصة نسبياً.
4. توفير منتج وطني مستقل.

¹ لطفي، د. علي، التخطيط الاقتصادي دراسة نظرية وتطبيقية. ص 155، 156.

4-1 أبعاد ومحددات الدراسة: -

- 1- صعوبة الوصول والتنقل بين المدن الفلسطينية للظروف الأمنية التي تمر بها المناطق خلال فترة إعداد الدراسة.
- 2- صعوبة الحصول على المعلومات التي يحتاجها الفريق في بحثه.
- 3- ضيق الفترة الزمنية المخصصة لإجراء الدراسة وخصوصاً أن معظم الوقت كان به إغلاقات ومنع للتجوال في المناطق الفلسطينية.

5-1 الجدول الزمني للمشروع: -

يوضح الجدول الزمني للمشروع النشاطات التي تدخل في المشروع والفترة الزمنية لكل نشاط حتى يتم إنشاء المشروع لكي يتم البدء في العملية الإنتاجية.

جدول (1-1) الجدول الزمني للمشروع

الزمن بالشهور	1	2	3	4	5	6	7	8	9	10	11	12	13
النشاط													
دراسة الجدوى													
التراخيص والمخططات													
تسوية الأرض													
الإنشاءات													
تمديدات الكهرباء والمياه													
تركيب المحبب والمعالف													
شراء القطيع													

6-1 الملخص: - في البداية بكتبتها.

يقوم المشروع على عمل دراسة جدوى اقتصادية لإنشاء مزرعة أبقار حديثة في منطقة رام الله التي تخلو من مثل هذه المشاريع، حيث يقوم المشروع على تزويد مصانع الألبان الموجودة في منطقة رام الله التي تعتمد اعتماداً كلياً على استيراد الحليب من شركة تتوفا الإسرائيلية، وهذه الدراسة سوف تتناول المشروع بجوانبه الاقتصادية والفنية والمالية.

وبالإضافة إلى الدراسة قام فريق البحث بعمل برنامج مبسط ليقوم بتسهيل بعض الأعمال

الإدارية الخاصة، حيث تم وضع هذا الجزء في الملاحق.

الفصل الثاني

دراسة السوق

الفصل الثاني

دراسة السوق

1-1 تحديد المنتجات

2-2 تحديد السوق المستهدفة

3-2 تحديد طرق التوزيع

4-2 تحديد السعر

الفصل الثاني

دراسة السوق

5-2 التسويق

الفصل الثاني

دراسة السوق

1-2 السوق المستهدف.

2-2 العرض المحلي.

3-2 الطلب على منتجات المشروع.

1-3-2 عدد السكان.

2-3-2 معدل الاستهلاك ومعدل الدخل للفرد.

3-3-2 اسعار منتجات المشروع واسعار المنافسين.

4-2 الطاقة الانتاجية المقترحة للمشروع.

5-2 التسويق.

2-1 السوق المستهدف: -

تقد قام فريق البحث بعمل دراسة استطلاعية في سوق محافظة الخليل لمعرفة هل يمكن إقامة المشروع فيها أم لا، فتبين له بعد إجراء الدراسة الاستطلاعية أنه غير مجدي. وبعد ذلك بدأ فريق البحث بجمع المعلومات حول مصانع الألبان في الضفة وتبين له أن هناك ثلاثة مصانع للألبان في رام الله، وهي مصنع البينار، والزريان، والمراعي للألبان وهذه المصانع تزود بالحليب من شركة تنوفا الإسرائيلية، فسلط الأضواء على هذا السوق في الوقت الحالي على أن يتم استهداف المستهلك النهائي في المستقبل البعيد، بحيث سنوفر للمستهلكين حليباً مبسترأ ومعقماً من خلال عملية تعبئة الحليب بعبوات 1 لتر وتوزيعها على المحال التجارية. وكما سيتم استهداف تجار المواشي والجزارين لبيعهم الأبقار الغير منتجة للحليب، وكذلك العجول.

2-2 العرض المحلي للحليب : -

بعد دراسة السوق تبين أنه لا يوجد تقريباً أي عرض محلي للحليب في منطقة رام الله وذلك لعدم وجود مشاريع من هذا النوع في المنطقة، وعليه فإن العرض المحلي يكون صفرأ بالنسبة للمصانع، مع العلم بوجود بعض الأبقار الحلوب لدى بعض المزارعين إلا أن إنتاجها لا يصل إلى المصانع ويتم استهلاكه محلياً، وأن المصانع الموجودة تعتمد على الحليب المستورد من شركة تنوفا الإسرائيلية بشكل كامل.

2-3 الطلب على منتجات المشروع: -

إن لم يكن طلب على المنتج تلقائياً لا يوجد هناك عملية بيع مما يؤدي إلى انعدام عملية الإنتاج، ولهذا يجب الاهتمام بشكل كبير بهذا الأمر ويجب دراسة وتحليل العوامل المؤثرة والتي تحد من عملية الطلب على المنتج، وهذه العوامل بعضها يخضع تحت السيطرة والبعض خارج نطاق السيطرة. ومن أهم هذه العوامل: -

2-3-1 عدد السكان -

يعتمد الطلب على الحليب من قبل مصانع الألبان على حجم الطلب على منتجات الألبان، وباعتبار أن الحليب ومشتقاته من المواد الأساسية فإن حجم الطلب عليها يعتمد على عدد السكان، فكلما زاد عدد السكان زاد معدل الاستهلاك على المنتج؛ وهذا يدفع المصانع إلى زيادة معدل الإنتاج وهذا يتطلب زيادة في استهلاك المواد الخام - أي زيادة في استهلاك الحليب - ونلاحظ أن العلاقة بين عدد السكان وحجم الطلب علاقة

طردية.

وهنا في فلسطين وحسب الجهاز المركزي للإحصاء الفلسطيني أن عدد السكان في فلسطين يتزايد بمعدلات عالية، حيث تقدر الزيادة السنوية بما يزيد على 3.3% نتيجة للتزايد الطبيعي هذا بالإضافة إلى أعداد اللاجئين الذين يتوقع عودتهم إلى أرض الوطن بطرق مختلفة، وهذا يعني زيادة ملحوظة في عدد السكان يجب أخذها بعين الاعتبار والذي سيزيد من حجم الطلب على هذه المنتجات. ويبين الجدول التالي عدد السكان ونسب التزايد المتوقعة في محافظات الضفة والقطاع لغاية عام 2010م.⁽¹⁾

جدول (1-2) عدد السكان في الضفة والقطاع والزيادة المستقبلية *

السنة	الضفة الغربية	قطاع غزة	المجموع
1997	1600100	1001569	2601669
2000	2011930	1138126	3150056
2005	2514480	1472333	3986813
2010	3067120	1871144	4938264

1 مركز الإحصاء الفلسطيني.

* التقديرات وفق معدلات الزيادة الطبيعية.

وفي محافظة رام الله والبيرة حيث سيقام المشروع فقد بين التعداد العام الذي اجري في العام 1997م أن عدد السكان حوالي 256483 نسمة⁽¹⁾ وبذلك يتضح أن عنصر السكان ينبئ أن الطلب على الحليب يكون مرتفعاً.

2-3-2 معدل الاستهلاك ومعدل الدخل للفرد :-

إن معدل الاستهلاك مرتبط ارتباطاً وثيقاً بمعدل الدخل، فإذا زاد معدل دخل الفرد زاد استهلاكه، وهذا مرتبط أيضاً بمعدل النمو الاقتصادي للبلد، أوبما أن هذه الدراسة أعدت بناءً على الظروف الطبيعية واعتبار أن هذه الأحداث عابرة - أعدت هذه الدراسة بين 2002/2/1م إلى 2002/7/20م - إلا انه لا يمكن تجاهل تأثير هذه الأحداث على الاقتصاد الفلسطيني، حيث كان معدل الناتج المحلي الإجمالي خلال عام 1999م هو 6% أما الناتج القومي الإجمالي حقق نمواً يعادل 7% خلال نفس العام. أما بالنسبة إلى نصيب الفرد من الناتج المحلي الإجمالي فقد ارتفع في العام 1999م بنسبة 1.7%، كما ارتفع نصيب الفرد من الناتج القومي الإجمالي بنسبة 2.6% مقارنة بالعام 1998م (تقرير المنسق الخاص لنشاطات الأمم المتحدة في الأراضي الفلسطينية، نشر في صحيفة الأيام، عدد 1632، ص16 حيث كان معدل إنفاق و استهلاك الأسرة الشهري للألبان ومنتجاتها في محافظات الوسط (رام الله، أريحا، القدس) JD22.5، وكان متوسط إنفاق واستهلاك الأسرة الشهري الكلي من الطعام JD260.73. وكانت نسبة إنفاق الأسرة على استهلاك الألبان بالنسبة إلى إنفاقها الإجمالي على الطعام 8.5%⁽²⁾.

أما في هذه الظروف فقد تراجعت هذه النسب بأشكال متفاوتة. وبهذا تحتاج إلى فترة زمنية للعودة إلى الأوضاع الطبيعية، حيث يتوقع الازدهار و النمو الاقتصادي للمرحلة القادمة.

1 مركز الإحصاء الفلسطيني

2 تقرير المنسق الخاص لنشاطات الأمم المتحدة في الأراضي الفلسطينية، نشر في صحيفة الأيام، عدد 1632، ص16.

3-3-2 أسعار منتجات المشروع و أسعار المنافسين: -

إن سعر المنتج يعتبر العامل الأساسي في تحديد حجم الطلب على المنتج، وبما أن هذا المشروع كغيره سيدخل في حقل المنافسة وخصوصاً أن هناك منافس قوي وهي شركة تنوفا الإسرائيلية، لهذا يجب الأخذ بعين الاعتبار عاملاً مهماً هو أن تزويد الحليب يتم عادة بعقود لفترة زمنية معينة، وعليه سيقوم المشروع بإنتاج منتج منافس حتى يتمكن من الحلول بدل المنتج الإسرائيلي.

حيث كانت أسعار المنتجات الإسرائيلية 1.5 شيكل جديد/كغم حليب بدون الضريبة، أما بالنسبة إلى أسعار منتجات المشروع فهي: -

لقد اتبع فريق البحث في تسعير الحليب سياسة التسعير التي تعرف بـ نسبة الإضافة "هامش الربح" Markup on ost حيث بلغت النسبة 52% من تكلفة الكيلو الواحد التي بلغت 1.05 شيكل (52% × 1.05 = 0.55) وبإضافة هذا الهامش من الربح إلى التكلفة يصبح السعر 1.6 شيكل جديد/ كغم حليب بدون ضريبة القيمة المضافة.

أما بالنسبة إلى المواليد فاتبع السعر السائد في السوق وهو 1000 شيكل جديد/ عجل بعمر أسبوع.

وهناك عوامل تجعل المنتج المحلي يتميز عن المنتج الإسرائيلي وإن كان السعر أعلى نسبياً وهي: -

1- قرب المزرعة من المصانع مما يتيح للمصانع طلب الكمية التي تريد في أي وقت.

2- التوصيل المجاني للحليب.

3- إنتاج محلي وطني.

4- الجودة التي سيتمتع بها المنتج

وكما هو واضح إن العوامل الثلاث السابقة - عدد السكان، معدل الاستهلاك ومعدل دخل الفرد، أسعار منتجات المشروع وأسعار المنافسين - تعتبر من أهم العوامل التي تؤثر في حجم الطلب على المنتج. فقد حصلنا على حجم الطلب من المصانع مباشرة وكان الطلب على الحليب في اليوم كالتالي:

مصنع البينار 6 طن.

مصنع الريان 6 طن.

مصنع المراعي 2 طن.

فيكون مجموع طلب هذه المصانع 14 طن يوميا.

4-2 التسويق: -

إن الهدف الرئيسي لأي مشروع تحقيق الأرباح، ويتم تحقيق الأرباح من خلال إتمام العملية البيعة كما يجب لمنتجات الشركة، ولكي تتم العملية البيعة بالشكل المطلوب لا بد من وجود آلية للتسويق تتناسب مع طبيعة المشروع. وإن أي مشروع إذا لم يكن له تسويق فإنه بطبيعة الحال سوف يفشل ولا تقوم له قائمة. ولذلك حرص فريق البحث على أن يكون هذا المشروع مجد من حيث إيجاد آلية لتسويق الحليب والذي يعتمد بالدرجة الأولى على مصانع الألبان فهي القطاع الأكبر المستهدف من قبل المشروع، وتتم عملية التسويق عن طريق زيارة هذه المصانع وتحفيزهم على التعامل مع مؤسستنا؛ وهذا يعرف بالبيع الشخصي. أما بالنسبة للمستهلك النهائي فسيتم التسويق بطريقة تتناسب مع هذا القطاع في حال البدء في العمل على أستهدفه.

كما أن المشروع سوف يقوم بإنتاج وتوزيع منتجات المشروع في المدى القريب، أما في المدى البعيد

سوف يتم الدراسة لإنشاء مصنع ألبان تابع للمزرعة متبني إستراتيجية Forward Integration

الفصل الثالث

دراسة الفنية

الفصل الثالث

الدراسة الفنية

الفصل الثالث

الدراسة الفنية

- 1-3 الموقع.
- 2-3 الطاقة الإنتاجية.
- 3-3 وصف العملية الإنتاجية.
- 1-3-3 الإنشاءات.
- 2-3-3 الآلات والمعدات.
- 3-3-3 الأثاث والأجهزة المكتبية.
- 4-3-3 الأيدي العاملة.
- 5-3-3 مصاريف التشغيل.
- 6-3-3 مصاريف التأسيس.
- 7-3-3 نفقات الصيانة والتأمين.
- 8-3-3 الاستهلاكات.

3-1 الموقع: -

إن اختيار الموقع أمر يحتاج إلى تفكير عميق ونظرة مستقبلية، لأن عملية اختيار الموقع يعتبر من الإستراتيجيات طويلة الأجل، ولذلك يجب أن يأخذ بعين الاعتبار العوامل التي تتلائم مع طبيعة المشروع مثل: الزبون المستهدف، والتكاليف، والبنية التحتية، والبيئة المحيطة، والتغير الديموغرافي... إلخ. ولذلك قرر فريق البحث أن يقيم المزرعة في منطقة بيتونيا في رام الله حيث تتميز هذه المنطقة عن غيرها بما يلي:

- 1- بعدها عن التجمعات السكانية، حيث الضجيج وما يسمى بالتلوث الطبيعي.
- 2- بعدها عن المناطق الصناعية لما تخرجه هذه المناطق الصناعية من نفايات وتلوث للبيئة لما قد يؤثر على جودة الحليب وصحة الأبقار.
- 3- تتمتع المنطقة بالبنية التحتية الكاملة من حيث شبكة طرق معبدة، وكذلك مزودة بالكهرباء والماء وبهذا يكون الأمر يسير بإيصال الحليب إلى المصانع.
- 4- وكما أن أسعار الأراضي في هذه المنطقة رخيصة نوعاً ما، وعدا عن أنها في مناطق السلطة الفلسطينية، أي ضمن منطقة "A".
- 5- وتتميز المنطقة بسهولة أخذ التراخيص من وزارة الزراعة حيث أنه يوجد العديد من مزارع الدجاج والعجول، وهذه الميزة يمكن الاستفادة منها في عملية تصريف العجول.
- 6- وفرة الأراضي بمساحات واسعة؛ حيث أن المزرعة ستقام على قطعة أرض تصل مساحتها إلى 12 دونم.

3-2 الطاقة الإنتاجية المقترحة للمشروع: -

تقدر الطاقة الإنتاجية للمشروع على أساس البدء بعدد 330 بقرة حيث أن معدل كمية الحليب لكل بقرة يومياً تقدر بحوالي 30 كغم أي أنه سوف تكون الطاقة الإنتاجية للمزرعة حوالي 7.92 طن يومياً.

3-3 وصف العملية الإنتاجية: -

تقوم العملية الإنتاجية على أن يقوم المشروع بشراء أبقار حلوب من نوع "هولندي" عدد 330 بقرة التي يبلغ سعر الواحدة 1600 دولار، حيث لا يقل عمرها عن سنتين ولا يزيد على الثلاث سنوات لما فيه تأثير على الحياة الإنتاجية للبقرة والتي يتم شراءها قبل أن تلد. فيقوم المشروع بإطعامها لفترة زمنية ما بين 2 - 3 شهور إلى أن تتم عملية الولادة لها، ومن ثم تبدأ عملية الحلب في نفس اليوم الذي تلد فيه على أن تكون أول تسع حلبات طعام للمواليد لكونها لباً، وهذه النوعية من الحليب لا تباع. بعد ذلك يتم تجميع حليب الأبقار التي يبلغ إجمالي البقر الحلوب في الفترة الزمنية الواحدة 80% من مجموع الأبقار (أي 264 بقرة)، وبعد تجميع الحليب في خزان خاص مصنوع من الستانلس ستيل يتم نقله إلى المصانع التي تم التعاقد معها في شاحنة تمتلكها المزرعة لنكتسب ميزة تنافسية في إيصال المنتج إلى المستهلك.

أما بالنسبة إلى الـ 20% منها (أي 66 بقرة) تكون في فترة تنشيف وهذه الفترة تعرف على أنها مرحلة ما قبل الولادة حيث لا يتم حلب الأبقار في هذه الفترة.

هذا بالنسبة إلى الحليب، أما بالنسبة إلى المواليد فسوف يتم الاحتفاظ بها وإطعامها لمدة أسبوع وبعد ذلك يتم بيعها إلى مزارع العجول الموجودة في المنطقة، أو لتجار المواشي والجزارين. وكذلك الأمر لبعض الأبقار التي يكون عمرها تجاوز العمر الإنتاجي المفضل وهو حوالي سبع سنوات وأيضاً الأبقار التي تصاب بأمراض تؤثر على كمية الإنتاج.

وهذه الأبقار توضع داخل المزرعة التي تبلغ مساحتها 12 دونم بتكلفة 6000 دولار/ دونم.

ولكي تتم هذه العملية الإنتاجية على أحسن وجه، نحن بحاجة إلى ما يلي:-

1-3-3 الإنشاءات: -

ستكون معظم المزرعة عبارة عن بركسات وستكون هذه البركسات مقسمة إلى عدة أقسام بالإضافة إلى

ذلك تحتاج المزرعة إلى إنشاءات أخرى موضحة في الجدول التالي:-

جدول (1-3) تقسيم الإنشاءات داخل المزرعة

المجموع	تكلفة البناء/م ² بالدولار	المساحة بالدونم	طبيعة المنشأة
225000	50	4.5	بركس للأبقار الحلوب*
50000	50	1	بركس للأبقار المنشفة
3000	50	0.06	بركس للصغار
50000	50	1	بركس لتربية الإناث من عمر 1-15 شهر
1500	50	0.03	بركس لمعالجة الأبقار
5000	50	0.1	بركس للأعلاف
9000	90	0.1	مبنى للمحلب
10000	100	0.1	إدارة وسكن
21000	15	1400 متر	سور حول المزرعة (ارتفاعه متران)
30000	60	500 م ³	خزان مياه
404500			المجموع

* من الناحية العلمية يجب أن يوفر لكل بقرة 30م² حيث يكون منها 18م² مظلل و 12م² مكشوف⁽¹⁾

2-3-3 الآلات و المعدات المستخدمة: -

إن معظم المشاريع تحتاج إلى آلات ومعدات لتسيير العملية الإنتاجية، وفي هذا المشروع تعتبر من أهم مكونات العملية الإنتاجية لتدخلها المباشر في هذه العملية؛ فالمشروع بحاجة إلى العديد من الآلات

والمعدات؛ مثل سيارة شحن، ومحلب، ومولد كهربائي وغيرها، كما هي موضحة في الجدول التالي: -

جدول (2-3) أنواع الآلات و المعدات المستخدمة داخل المزرعة⁽¹⁾

السعر بالدولار	نوع الآلة
20000	سيارة شحن
15000	جرافة صغيرة "bobcat"
20000	جرافة كبيرة
80000	خزانان لتبريد من الستانلس ستيل لحفظ الحليب
20000	خزان لتوصيل الحليب الى المصانع من ستانلس ستيل
120000	محلب آلي يتسع 32 بقرة
700	مضخة ماء
500	معدات إطفاء
11500	مولد كهربائي
3000	مشارب للأبقار
290700	المجموع

3-3-3 الأثاث و أجهزة مكتبية: -

هناك أثاث وأجهزة لا بد من وجودها في المشروع ليتم الترابط بين المشروع والجهات الأخرى من باعة ومشترين وللقيام بحفظ المعلومات وتسهيل الحصول عليها مجدولة ومرتببة حسب الحاجة، وهذه الأجهزة مثل كمبيوتر، وطابعة وغيرها كما هي موضحة في الجدول التالي:-

جدول (3-3) الأثاث و الأجهزة المكتبية

النوع	السعر بالدولار
كمبيوتر عدد 2 + طابعة	1400
أثاث مكتبي	1300
تلفاكس	130
أدوات مختلفة	170
المجموع	3000

4-3-3 الأيدي العاملة: -

إن العمالة هي العنصر الفعال في أي عملية إنتاجية، من أعمال يدوية إلى مراقبة الآلات والإشراف إلى اتخاذ القرارات، فبدون هذه الأيدي إن صح التعبير لا توجد عملية إنتاجية. ولذلك فإن المشروع بحاجة إلى الأيدي العاملة التالية كما هي موضحة في الجدول التالي: -

جدول (3-4) الأيدي العاملة التي نحتاجها لتشغيل المزرعة

الوظيفة	العدد	الراتب الشهري بالدولار	مجموع الراتب السنوي بالدولار
مدير	1	700	8400
محاسب/جزئي	1	300	3600
مهندس إنتاج حيواني	1	1000	12000
طبيب بيطري/جزئي	1	500	6000
سائق شحن	1	500	6000
عامل صيانة وسائق جرافة	1	500	6000
عمال	5	500	30000
المجموع	11		72000

3-3-5 مصاريف التشغيل: -

تحتاج العملية الإنتاجية إلى بعض أنواع الأعلاف لاطعام الأبقار، وكذلك بحاجة إلى استهلاك مياه

وكهرباء و مواد معقمة لضمان سلامة العملية الإنتاجية. وهذه المصاريف كالتالي: -

1- أعلاف البلبيل: وهي للأبقار الحنوب فقط، ويقدر لكل بقرة 30 كغم يوميا وتكلفة هذه الوجبة \$4.2.

فيكون مجمل تكاليف الأعلاف البلبيل كما يلي: -

سعر الوجبة × عدد القطيع × 80% × الأيام التي تأكل فيها بلبيل

$$4.2 \times 330 \times 80\% \times 365 = 404712 \text{ دولار سنويا}$$

2- أعلاف البروتين: وهي للإناث التي يراد تربيتها بدل الأبقار التي تستبعد من العملية

الإنتاجية. حيث يقدر لها 3.5 كغم يومياً بتكلفة 0.49 دولار، فتكون مجمل تكاليف علف البروتين كما

يلي:

$$\text{سعر الوجبة} \times (\text{عدد القطيع} \times 20\%) \times 365$$

$$11804 \text{ دولار سنوياً} = 365 \times 20\% \times 330 \times 0.49$$

3- قش أبيض: ويوضع للأبقار المنشفة، وستبلغ تكلفته السنوية كما يلي:

$$\text{سعر الوجبة} \times (\text{عدد القطيع} \times 20\%) \times 365$$

$$5781 \text{ دولار سنوياً} = 365 \times 66 \times 0.24$$

4- قش بيكة: وهو طعام للإناث المراد تربيتها، وستبلغ التكلفة السنوية له كما يلي:

$$\text{سعر الوجبة} \times \text{عدد الإناث المراد تربيتها} \times 365$$

$$11322 \text{ دولار سنوياً} = 365 \times (20\% \times 330) \times 0.47$$

5- المياه: وستبلغ تكلفة المياه المستهلكة سنوياً كما يلي:

$$\text{(الكمية المستهلكة لكل بقرة في اليوم} \times \text{عدد القطيع} \times 365) / 1000 \times \text{سعر م}^3$$

$$18067 \text{ دولار سنوياً} = 1 \times 1000 / (365 \times 330 \times 150)$$

وهناك مصاريف تشغيلية أخرى تحتاجها المزرعة موضحة في الجدول التالي: -

جدول (3-5) المصاريف التشغيلية (1)

النوع	الكمية يوميا/بقرة	السعر بالدولار /وجبة	التكلفة السنوية
أعلاف (البليل)	30 كغم/بقرة	4.2	404712
علف بروتين	3.5 كغم	0.49	11804
قش ابيض (للأبقار المتشفة)	6 كغم	0.24	5781
قش بيكة	3 كغم	0.47	11322
ماء	150 لتر	1/كوب	18067
علاجات بيطرية	4/بقرة/شهر		15840
وقود			2000
كهرباء			10000
مواد معقمة ومنظفة			10000
المجموع			489526

3-3-6 مصاريف تأسيسية: -

هذه المصاريف هي عبارة عن النفقات التي يتحملها المشروع قبل البدء بالعملية الإنتاجية وتشتمل على إعداد المخططات والدراسات اللازمة وتسوية الأرض وتوصيل الماء والكهرباء إلى المزرعة، وكذلك الحصول على التراخيص والموافقات المطلوبة لمباشرة العمل وهذه المصاريف موضحة في الجدول التالي: -

1 م. نعيم سعيد مدير مزرعة الريان ، كامل مجاهد مدير مزرعة مجاهد.

جدول (3-6) المصاريف التأسيسية للمزرعة

البند	التكلفة بالدولار
دراسة الجدوى	4000
رسوم ترخيص ومصروفات أخرى	10000
تهيئة الموقع	8000
تمديد كهرباء و مياه	6000
برنامج محاسبة	1000
مخططات	1000
المجموع	30000

7-3-3 نفقات الصيانة والتأمين: -

تحتسب نفقات الصيانة والتأمين كنسبة مئوية من قيمة الأصول التي يملكها المشروع ويستخدمها

لأغراض الإنتاج والأنشطة المرافقة، وقد قدرت تلك النفقات سنويا كما هي موضحة في الجدول التالي: -

جدول (7-3) نسبة الصيانة والتأمين من قيمة الأصول المستخدمة

الأصول	القيمة بالدولار	نسبة الصيانة	مبلغ الصيانة	نسبة التأمين	مبلغ التأمين
الألات والمعدات	270700	%3	8121		
وسائط النقل	20000	%5	1000	%4	800
الإنشاءات والمباني	404500	%1	4045		
الأثاث والأجهزة المكتبية	3000	%6	180		
المجموع			13346		800

8-3-3 الاستهلاكات: -

هي المبالغ التي تستهلك من قيمة الأصول سنوياً، والجدول التالي يوضح هذه الاستهلاكات.

جدول (3-8) الاستهلاكات

البيد	النسبة المئوية	القيمة بالدولار
الاستهلاكات		
استهلاك المباني والمنشآت	5%	20225
استهلاك الأجهزة و المعدات	10%	27070
استهلاك وسائط النقل	7%	1400
استهلاك الأثاث و الأجهزة المكتبية	20%	600
استهلاك مصروفات التأسيس	20%	6000
إجمالي الاستهلاكات		55295

الفصل الرابع

التحليل المالي

الفصل الرابع

التحليل المالي

- 1-4 رأس المال.
- 1-1-4 رأس المال الثابت.
- 2-1-4 رأس المال العامل.
- 3-1-4 إجمالي رأس المال المستثمر.
- 2-4 مصادر التمويل.
- 3-4 تكاليف الإنتاج السنوي.
- 1-3-4 تكاليف الإنتاج الثابت.
- 2-3-4 تكاليف الإنتاج المتغير.
- 4-4 إيرادات المشروع المتوقعة.
- 5-4 العائدات السنوية وصافي الأرباح.
- 1-5-4 العائدات السنوية.
- 2-5-4 صافي الأرباح.
- 3-5-4 معدل العائد على الاستثمار.
- 4-5-4 نسبة الأرباح.

- 6-4 فترة الاسترداد.
- 7-4 نقطة التعادل.
- 8-4 الربحية القومية.
- 9-4 تحليل حساسية المشروع.
- 10-4 صافي القيمة الحالية.
- 11-4 صافي القيمة الحالية للاستثمار.
- 12-4 معدل العائد الداخلي.

1-4-1 رأس المال: -

و هو المبلغ المطلوب لإقامة الاستثمار و تشغيله و يقسم إلى رأسمال ثابت و رأسمال عامل كما يلي:

1-1-4 رأس المال الثابت: -

و هو عبارة عن المبالغ التي ستدفع ثمنا للأصول الثابتة التي يحتاجها المشروع كما هي مبينة في الجدول التالي:

جدول (1-4) رأس المال الثابت

الوصف	القيمة بالدولار
الأرض	72000
الإنشاءات و المباني	404500
ثمن القطيع	528000
الأجهزة و المعدات	270700
وسائط النقل	20000
الأثاث و الأجهزة المكتبية	3000
مصاريف التأسيس	30000
المجموع	1328200

2-1-4 رأس المال العامل: -

و هو قيمة رأس المال الذي يحتاجه المشروع للمباشرة في الإنتاج و دفع نفقات التشغيل الجارية خلال الفترة التي يحتاجها للبدء في تحصيل قيمته المبيعات بناء على الخطة المتوقعة،

ومن المتوقع أن يتم ذلك في خلال ثلاثة شهور من بدء التشغيل، و بذلك فإن رأس المال العامل هو عبارة عن مصاريف التشغيل التي يحتاجها في ثلاثة شهور وهي موضحة في الجدول التالي:

جدول (2-4) رأس المال العامل

البند	القيمة بالدولار
أجور العمال لمدة ثلاثة شهور	18000
نفقات الصيانة و التأمين لثلاثة شهور	3536
مصروفات التشغيل لثلاثة شهور	122381
المجموع	143917

3-1-4 إجمالي رأس المال المستثمر: -

وهو عبارة عن مجموع رأس المال الثابت مضافاً إليه مجموع رأس المال العامل.

رأس المال الثابت + رأس المال العامل

$$1472117 \$ = 143917 + 1328200$$

2-4 مصادر التمويل: -

سوف يتم تمويل المشروع ذاتياً بشكل كامل.

3-4 تكاليف الإنتاج السنوية: -

و هي التكاليف و الاستهلاكات التي يتحملها المشروع خلال سنة و تقسم إلى تكاليف إنتاج ثابتة ، و تكاليف إنتاج متغيرة.

1-3-4 تكاليف الإنتاج الثابتة: -

و هي التكاليف التي يتحملها المشروع بغض النظر عن حجم الإنتاج الذي يقوم به و تقدر هذه التكاليف سنوياً كما هي مبينة في الجدول التالي:

جدول (3-4) تكاليف الإنتاج الثابتة

النقد	النسبة المئوية	القيمة بالدولار
الاستهلاكات		
استهلاك المباني والمنشآت	5%	20225
استهلاك الأجهزة و المعدات	10%	27070
استهلاك وسائل النقل	7%	1400
استهلاك الأثاث و الأجهزة المكتبية	20%	600
استهلاك مصروفات التأسيس	20%	6000
إجمالي الاستهلاكات		55295
رواتب الإدارة	-	72000
مصروفات الصيانة و التأمين		14146
إجمالي تكاليف الإنتاج الثابتة سنوياً		141441

4-3-2 تكاليف الإنتاج المتغيرة: -

و هي التكاليف التي يتحملها المشروع و المرتبطة بحجم العمل و الإنتاج و تتحدد بناء عليه و تقدر هذه التكاليف سنويا كما في الجدول التالي: -

جدول (4-4) التكاليف المتغيرة

البند	القيمة بالدولار
مصروفات التشغيل	489526
إجمالي تكاليف الإنتاج المتغيرة سنويا	489526

إجمالي تكاليف الإنتاج السنوية: -

و بذلك فان إجمالي تكاليف الإنتاج السنوية هي:

$$\text{تكاليف الإنتاج الثابتة} + \text{تكاليف الإنتاج المتغيرة} = 141441 + 489526$$

$$= 630967 \text{ دولار}$$

4-4 إيرادات المشروع المتوقعة: -

إن الإيرادات المتوقعة لهذا المشروع تأتي من عملية بيع الحليب وكذلك العجول والأبقار التي

تستبعد من القطيع وتم إضافتها مع إيرادات العجول، وتقدر هذه الإيرادات كما هي موضحة في

الجدول التالي:

جدول (4-5) الإيرادات السنوية للمشروع

البند	الكمية	السعر بالدولار	الإيراد الشهري	الإيراد السنوي
الحليب	7.92 طن/يوم	320 /طن	77088	925056
العجول		200 /عجل	5000	60000
المجموع			67300	985056

و بذلك فان مجموع الإيرادات الكلية للمشروع تقدر بحوالي 985056 دولار سنويا.

5-4 العائدات السنوية و صافي الأرباح: -

1-5-4 العائدات السنوية: -

هي الإيرادات الكلية السنوية التي يحققها المشروع مطروحا منها تكاليف الإنتاج الكلية التي يتحملها المشروع.

$$\text{العائدات السنوية} = 985056 - 630967 = 354089 \text{ دولار.}$$

2-5-4 صافي الأرباح: /

و هو عبارة عن العائد السنوي مطروحا منه قيمة الضرائب المدفوعة و غيرها كفوائد القروض؛ وبما أنه لا يوجد قروض وحسب قانون تشجيع الاستثمار فان المشاريع الزراعية معفية من ضريبة الدخل لمدة عشر سنوات و بذلك فإن صافي الأرباح السنوية تكون هي العائدات السنوية و التي تساوي 354079 دولار.

4-5-3 معدل العائد على الاستثمار: -

و هو نسبة العائدات السنوية المحققة إلى قيمة الاستثمار الإجمالي

$$= \text{قيمة العائدات السنوية} / \text{قيمة الاستثمار} \times 100\%$$

$$= 100\% \times (1472117 / 354089)$$

$$= 24\%$$

4-5-4 نسبة الأرباح: -

$$= \text{صافي الأرباح} / \text{قيمة الاستثمارات} \times 100\%$$

$$= 100\% \times (1472117 / 354089)$$

$$= 24\%$$

4-6 فترة الاسترداد: -

تحدد فترة الاسترداد للاستثمارات المختلفة بالمدة الزمنية اللازمة لاسترداد قيمة الاستثمارات

الموظفة من خلال الأرباح التي يحققها المشروع، و بذلك فإن فترة الاسترداد تحسب كما يلي:

فترة الاسترداد = إجمالي الاستثمارات / (صافي الأرباح + الاستهلاكات السنوية).

$$= (55295 + 354089) / 1472117$$

$$= 409384 / 1472117$$

$$= 3.6 \text{ سنة.}$$

4-7 نقطة التعادل: -

و يساعد تحليل التعادل في معرفة النقطة التي تتساوى عندها الإيرادات الكلية للمشروع مع

إجمالي التكاليف التي يتحملها، و التي يبدأ بعدها المشروع في تحقيق الأرباح.

و بنفس المعنى هي الحالة التي لا يحقق فيها المشروع أرباحا أو خسائر تتضح من خلالها السياسة التي يجب إتباعها من أجل أن يكون المشروع مجديا من الناحية الاقتصادية، ويمكن الوصول إليها كما يلي:

$$\text{نقطة التعادل} = \frac{\text{تكاليف الإنتاج الثابتة}}{\text{الإيرادات} - \text{تكاليف الإنتاج المتغيرة}} \times 100\%$$

$$\text{نقطة التعادل} = \frac{141441}{(489526 - 985056)} \times 100\%$$

$$= \frac{495530}{141441}$$

$$= 28.5\% \text{ من الطاقة الإنتاجية.}$$

وهذا يعني أن المشروع بحاجة إلى تشغيل 28.5 % من طاقته الإنتاجية ليحقق التعادل و عدم

الخسارة و تساوي قيمة الإنتاج أو المبيعات عند هذه النقطة حوالي 280741 دولار.

وهي 823.8 طن من الحليب و 86 مولود من العجول.

4-8 الربحية القومية المتوقعة للمشروع: -

تختلف الربحية التجارية للمشروع عن الربحية القومية له. ففي حين تهتم الأولى بتقدير النتائج المالية للمشروع، وأما الثانية تهدف إلى تقدير مدى مساهمة المشروع في تحقيق الأهداف الأساسية للتنمية على المستوى القومي كالمساهمة في التشغيل، و القيمة المضافة للدخل القومي، و يمكن تلخيص الربحية القومية لهذا المشروع فيما يلي:

أولاً: التشغيل:

يساهم هذا المشروع في توفير ما يزيد على 11 فرصة عمل و هي مساهمة طيبة قياسا بالمشاريع الأخرى في الاقتصاد الفلسطيني الذي يتصف بان غالبية مشاريعه صغيرة الحجم و توظيف عدد قليل من العمال، و ذلك في الوقت الذي يعتبر فيه الاقتصاد الفلسطيني بحاجة ماسة لخلق فرص عمل من أجل القضاء على المعدلات العالية جدا من البطالة فيه حتى في الظروف العادية.

ثانياً: القيمة المضافة للدخل القومي: -

يعتبر الدخل القومي أحد أهم مؤشرات الرفاهية القومية و مصدراً لزيادة الادخار والاستهلاك و ما يتبع ذلك من آثار إيجابية على الاقتصاد القومي، لذلك فإن المساهمة في الدخل القومي هي من أهم الفوائد التي يحققها المشروع على المستوى القومي، و يمكن حساب هذه المساهمة كما يلي:

❖ صافي القيمة المضافة للدخل القومي :

و هي عبارة عن صافي الأرباح + الأجور والمرتببات

$$72000 + 354089 =$$

$$= 426089 \text{ دولار}$$

❖ إجمالي القيمة المضافة للدخل القومي:

و هو عبارة عن صافي القيمة المضافة + الاستهلاكات

$$55295 + 426089 =$$

$$= 481384 \text{ دولار.}$$

4-9 تحليل حساسية المشروع: -

و يستخدم هذا التحليل لمعرفة التغيرات التي ستطرأ على التغيرات المتوقعة في الحالات التي قد تحدث فيها تغيرات على المعطيات المختلفة "الإيرادات و التكاليف" المتوقعة، و يساعد تحليل الحساسية في رسم صورة واضحة للاستثمار في ظروف و أوضاع مختلفة، كما يساعد في تحسين الأرباح المتوقعة بواسطة تعديل بعض التغيرات. وهذه التغيرات موضحة في الجدول

التالي:

جدول (4-6) تحليل حساسية المشروع.

الإيرادات	التكاليف الثابتة	التكاليف المتغيرة	الربح الإجمالي	الربح إلى إجمالي الاستثمار	الافتراض
985056	141441	489526	354089	24%	الحالة الطبيعية
837297	141441	489526	206330	14%	نقص الإيرادات بنسبة 15%
985056	155585	538478	290993	19.7%	زيادة التكاليف الكلية بنسبة 10%
886550	155585	538478	192487	13%	زيادة التكاليف الكلية بنسبة 10% و نقص الإيرادات بنسبة 10%
788044	141441	489526	157077	10.6%	نقص الإيرادات الكلية بنسبة 20%

قد ثبتت هوية البصم ان هذا المشروع هو صفر

10-4 صافي القيمة الحالية: -

و يقصد بصافي القيمة الحالية مقدار الفرق بين القيمة الحالية للتدفقات النقدية الداخلة مستقبلاً و التدفقات النقدية الخارجة، حيث يتم خصم التدفقات الداخلة بمعدل خصم يساوي في العادة تكلفة رأس المال المستثمر في المشروع، وذلك من أجل حساب قيمتها الحالية و إجراء المقارنة بينها وبين التدفقات النقدية الخارجة، و يحقق الاستثمار معدل عائد مساوياً لسعر الخصم أو تكاليف الاستثمار في الحالة التي يكون فيها صافي القيمة الحالية مساوياً للصفر.

أما الحالة التي يكون فيها صافي القيمة الحالية للتدفقات النقدية موجبا فإن الاستثمار سيجقق عائداً أعلى من سعر الخصم، و العكس إذا كان صافي القيمة الحالية سالباً فإن معدل العائد على الاستثمار سيكون أقل من سعر الخصم المستخدم. و تساوي القيمة الحالية للتدفقات الخارجة قيمة المبلغ المستثمر "راس المال" أي 1472117 دولار، أما قيمة التدفقات النقدية الداخلة سنوياً فهي عبارة عن صافي الأرباح السنوية مضافاً إليها قيمة الاستهلاكات السنوية، فهي تقدر سنوياً بـ

$$409384 = 55295 + 354089$$

و يمكن حساب صافي القيمة الحالية للتدفقات النقدية الداخلة خلال العشر سنوات الأولى من عمر المشروع باستخدام سعر الفائدة السائد في السوق و الذي يقدر بحوالي 13.5%⁽¹⁾، والجدول التالي يوضح صافي القيمة الحالية:

جدول (4-7) صافي القيمة الحالية للتدفقات النقدية الداخلة للعشرة سنين الأولى

السنة	التدفقات النقدية الداخلة	القيمة الحالية للدولار بسعر خصم 13.5% سنوياً	القيمة الحالية للتدفقات النقدية الداخلة
1	409384	0.881057	360690
2	409384	0.776261	317788
3	409384	0.683931	279990
4	409384	0.602582	246687
5	409384	0.530909	217345
6	409384	0.467761	191493
7	409384	0.412124	168717
8	409384	0.363105	148649
9	409384	0.319916	130968
10	409384	0.281864	115390
المجموع	4093840		2177717

4-11 صافي القيمة الحالية للاستثمار: -

وهي عبارة عن القيمة الحالية للتدفقات النقدية الداخلة مطروحاً منها القيمة الحالية للتدفقات النقدية الخارجة.

صافي القيمة الحالية = القيمة الحالية للتدفقات النقدية الداخلة - القيمة الحالية للتدفقات النقدية الخارجة

$$= 2177717 - 1472117 = 705600 \text{ دولار.}$$

¹ البنك العربي.

و بذلك فان معدل القيمة الحالية للاستثمار

$$= (\text{صافي القيمة الحالية للاستثمار} / \text{قيمة الاستثمار}) \times 100\%$$

$$= (1472117 / 705600) \times 100\%$$

$$= 47.9\%$$

يتضح مما سبق أن صافي القيمة الحالية للاستثمار تفوق مبلغ الاستثمار بحوالي 705600

دولار، و هذا مؤشر آخر على أن المشروع مجدياً اقتصادياً و بشكل كبير.

4-12 معدل العائد الداخلي: -

في حالة صافي القيمة الحالية يستخدم معدل خصم أو عائد على الاستثمار يحدد مسبقاً و هو

سعر الخصم السائد، أما في حالة معدل العائد الداخلي فيتم احتساب معدل العائد الفعلي على

الاستثمار و هو يبين لنا المعدل الذي سيحققه المشروع بناء على التقديرات المتوقعة للإيرادات

والتكاليف، و يتحدد هذا المعدل من خلال معرفة سعر الخصم الذي باستخدامه تتساوى صافي

القيمة للتدفقات النقدية الداخلة مع صافي القيمة الحالية للتدفقات النقدية الخارجة. أي بمعنى آخر

سعر الخصم الذي يستخدم لخصم التدفقات الداخلة لجعل صافي القيمة الحالية للاستثمار تساوي

صفر، و من أجل الوصول إلى ذلك المعدل "معدل العائد الداخلي" يتم استخدام المعادلة التالية:

$$B = \frac{\text{صافي الأرباح}}{(1+r)} + \frac{\text{صافي الأرباح}}{(1+r)^2} + \dots + \frac{\text{صافي الأرباح}}{(1+r)^{10}}$$

$$1472117 = \frac{354089}{(1+r)} + \frac{354089}{(1+r)^2} + \dots + \frac{354089}{(1+r)^{10}}$$

$$= 22\%.$$

حيث أن B رأس المال المستثمر

r معدل العائد الداخلي

يوضح الجدول (4-8) قائمة الأرباح والخسائر للمشروع في العشر سنوات الأولى " القيمة بالذولار "

العاشرة	التاسعة	الثامنة	السابعة	السادسة	الخامسة	الرابعة	الثالثة	الثانية	الأولى	السنوات
985056	985056	985056	985056	985056	985056	985056	985056	985056	985056	البند
135441	135441	135441	135441	135441	141441	141441	141441	141441	141441	الإيرادات الكلية
489526	489526	489526	489526	489526	489526	489526	489526	489526	489526	التكاليف الثابتة
624967	624967	624967	624967	624967	630967	630967	630967	630967	630967	التكاليف المتغيرة
360089	360089	360089	360089	360089	354089	354089	354089	354089	354089	التكاليف الكلية
360089	360089	360089	360089	360089	354089	354089	354089	354089	354089	العائدات المنووية
294423	294423	294423	294423	294423	294423	294423	294423	294423	294423	صافي الربح
65666	65666	65666	65666	65666	59666	59666	59666	59666	59666	توزيع الأرباح بنسبة من رأس المال 20%
626660	560994	495328	429662	363996	298330	238664	178998	119332	59666	الأرباح المدورة
									59666	مجموع الأرباح المدورة

يوضح الجدول (4-9) التدفقات النقدية للسنوات العشرة الأولى من حياة المشروع " القيمة بالدولار "

المعاملة	التاسعة	الثامنة	السابعة	السادسة	الخامسة	الرابعة	الثالثة	الثانية	الأولى	ما قبل التشغيل	المبلغ
---	---	---	---	---	---	---	---	---	---	1472117	التدفق الداخلى
360089	360089	360089	360089	360089	354089	354089	354089	354089	354089	---	رأس المال المدفوع
49295	49295	49295	49295	49295	55295	55295	55295	55295	55295	---	صافي الربح
409384	409384	409384	409384	409384	409384	409384	409384	409384	409384	1472117	إجمالي التدفق الداخلى
---	---	---	---	---	---	---	---	---	---	---	التدفق الخارج
---	---	---	---	---	---	---	---	---	---	1328200	رأس المال الثابت
---	---	---	---	---	---	---	---	---	---	143917	رأس المال العامل
---	---	---	---	---	---	---	---	---	---	---	استبدال أصول
---	---	---	---	---	---	---	---	---	---	1472117	جمالي التدفق الخارج
409384	409384	409384	409384	406384	409384	409384	409384	409384	409384	---	انقضى/عجز في النقد السنوي
1441033	1326072	1211111	1096150	981189	869228	754267	639306	524345	409384	---	انقضى/عجز متراكم
294423	294423	294423	294423	294423	294423	294423	294423	294423	294423	---	رباح موزعة
1146610	1031649	916688	801727	686766	574805	459844	344883	229922	114961	---	فائض/عجز متراكم بعد الأرباح

جدول (4-10) الميزانية العمومية كما هي في نهاية كل سنة من السنوات العشر الأولى من حياة المشروع " القيمة بالدولار "

العشيرة	القسمة	الثامنة	المابعة	السابعة	السادسة	الخامسة	الرابعة	الثالثة	الثانية	الأولى	البيان
0	27070	54140	81210	108280	135350	162420	189490	216560	243630	الموجودات الثابتة	
202250	222475	242700	262925	283150	303375	323600	343825	364050	384275	الألات	
6000	7400	8800	10200	11600	13000	14400	15800	17200	18600	الإتشاءات	
0	600	1200	1800	2400	0	600	1200	1800	2400	وسائل النقل	
0	0	0	0	0	0	6000	12000	18000	24000	الأثاث والأجهزة المكتبية	
72000	72000	72000	72000	72000	72000	72000	72000	72000	72000	مصرفات التأمين	
528000	528000	528000	528000	528000	528000	528000	528000	528000	528000	الأرض	
1146610	1031649	916688	801727	686766	574805	459844	344883	229922	114961	فمن التطيع	
143917	143917	143917	143917	143917	143917	143917	143917	143917	143917	نقد مترك	
2098777	2033111	1967445	1901779	1836113	1770447	1710781	1651115	1591449	1531783	رأس مال عامل	
1472117	1472117	1472117	1472117	1472117	1472117	1472117	1472117	1472117	1472117	مجموع الموجودات	
626660	560994	495328	429662	363996	298330	238664	178998	119332	59666	حقوق الملكية	
2098777	2033111	1967445	1901779	1836113	1770447	1710781	1651115	1591449	1531783	رأس المال	
2098777	2033111	1967445	1901779	1836113	1770447	1710781	1651115	1591449	1531783	أرباح مدورة	
											مجموع حقوق الأتراءات
											مجموع حقوق الملكية والأتراءات

الفصل الخامس

الاستنتاجات والتوصيات

الفصل الخامس

الاستنتاجات والتوصيات

الفصل الخامس

الاستنتاجات والتوصيات

1-5 الاستنتاجات.

2-5 التوصيات.

1-5 الاستنتاجات والتقديرات: -

لقد توصل فريق البحث بعد إتمام هذه الدراسة إلى التقديرات التالية: -

1- بلغت الطاقة الإنتاجية السنوية للمشروع 2891 طن من الحليب، 300 مولود.

2- رأس المال المستثمر في المشروع = 1472117 دولار.

3- تكاليف الإنتاج الثابتة = 141441 دولار.

4- تكاليف الإنتاج المتغيرة = 489526 دولار.

5- التكاليف الكلية للمشروع = 630967 دولار.

6- الإيرادات السنوية للمشروع = 985056 دولار.

7- الأيدي العاملة 11 عاملاً.

8- الرواتب السنوية = 72000 دولار.

9- الاستهلاكات السنوية = 55295 دولار.

10- صافي القيمة المضافة = 426089 دولار.

11- إجمالي القيمة المضافة = 481384 دولار.

12- صافي القيمة الحالية = 705600 دولار.

ومن التقديرات السابقة للمشروع توصل فريق البحث إلى الاستنتاجات التالية:

1- أن المشروع مجدي اقتصادياً.

2- بلغ صافي الأرباح = 354089 دولار.

3- معدل العائد على الاستثمار = 24%.

4- فترة الاسترداد = 3.6 سنة

5- فترة الاسترداد = 3.6 سنة.

6- نقطة التعادل 28.5% أي أن الحد الأدنى من الطاقة الإنتاجية يكون 823.8 طن من الحليب، و86 مولود من العجول، و280741 دولار من الإيرادات الكلية.

7- معدل العائد الداخلي = 22%.

2-5 التوصيات: -

تبعاً للنتائج التي توصل إليها فريق البحث، يوصي بما يلي: -

1- الاستثمار في هذا المشروع لجدواه الاقتصادية.

2- بناء نظام معلوماتي متكامل.

3- عمل دراسة جدوى اقتصادية لإنشاء مصنع ألبان، وكذلك مصنع للأعلاف.

4- توجيه الطلاب إلى المشاريع العملية لما فيها من إكساب الطالب خبرة عملية.

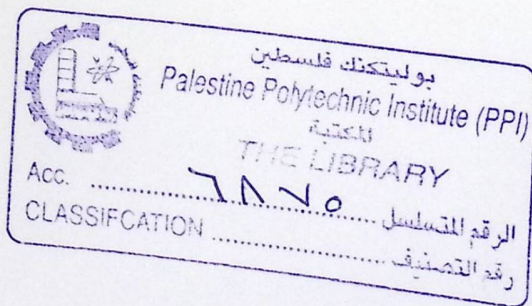
1. Graham Curtis، ترجمة علي، علي بوبك، تخطي وتصميم الصور المتحركة، خوارزميات التلوين والتوزيع والتسجيل، 1998.
2. تخطيط الترميز بواسطة الحاسوب والأنظمة الذكية بطريقة التلوين التلقائي، 2000.
3. تخطيط الترميز بواسطة الحاسوب، د. عمر، بوبك في التخطيط التلقائي بواسطة الحاسوب، 1981م.
4. تخطيط الترميز بواسطة الحاسوب، الأستاذ في الكلية، 1994.
5. تخطيط الترميز بواسطة الحاسوب، د. عمر، بوبك، 1993.
6. تخطيط الترميز بواسطة الحاسوب، د. عمر، بوبك، 1993.
7. تخطيط الترميز بواسطة الحاسوب، د. عمر، بوبك، 1993.
8. مركز الإحصاء الفلسطيني، البيانات الاقتصادية، 1997 و1998.

المراجع



قائمة المراجع: -

1. Graham Curtis، ترجمة، علي، علي يوسف، تحليل وتصميم نظم المعلومات، خوارزم للنشر والتوزيع والكمبيوتر، 1998م.
2. احشيش، أكرم، دراسة الجدوى الاقتصادية الخاصة بشركة الخليل لتكسير الحجارة، 2000م.
3. الصحن، د. عبد الفتاح، حسنين، د. عمر، دراسات في المحاسبة المالية، مؤسسة شباب الجامعة، 1981م.
4. بوم، وارين، تولبرت، ستوكس، الاستثمار في التنمية، مطابع الأهرام، 1994م.
5. بيرنز، هافرانك، دليل لاعداد دراسات الجدوى الصناعية، يونيدو، 1993م.
6. خليل، د. محمد أحمد، محاسبة التكاليف، ج1، ج2، دار النهضة العربية.
7. لطفي، د. علي، التخطيط الاقتصادي دراسة نظرية وتطبيقية، مكتبة التجارة والتعاون.
8. مركز الإحصاء الفلسطيني، التعداد العام للسكان والمنشآت لعام 1997م، 1999م.

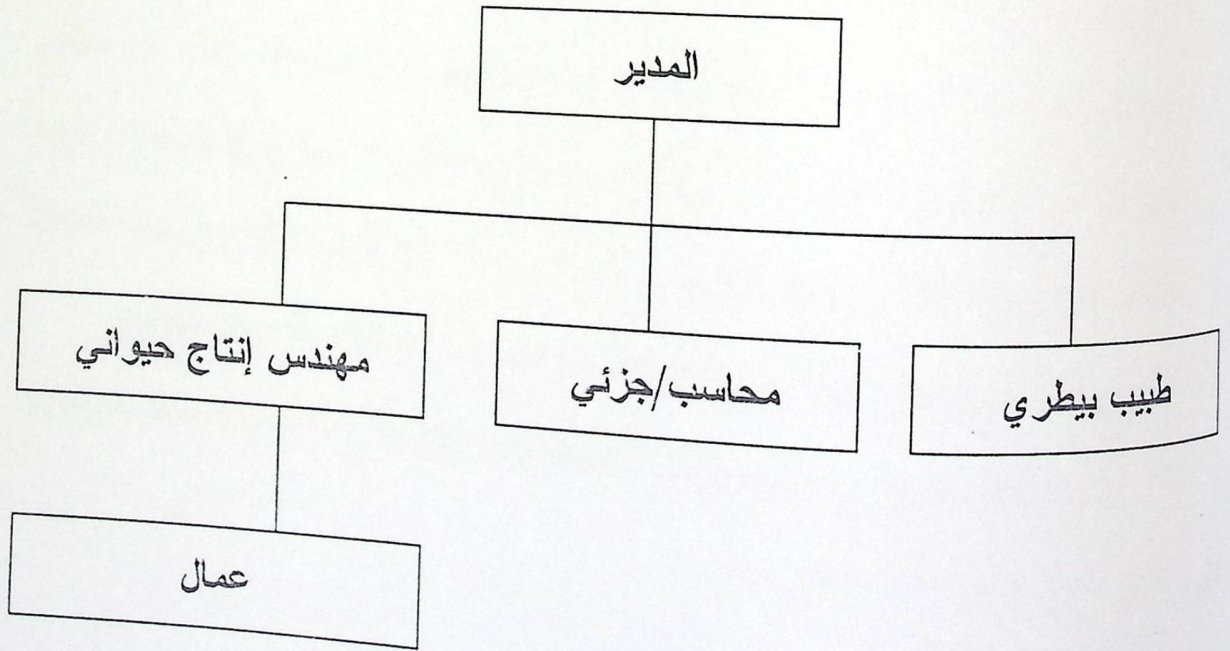


الملاحق

البرنامج الخاص للمزرعة

1-1 هيكلية المزرعة: -

إن الحديث عن تطبيق نظم المعلومات في أي منظمة أو مؤسسة؛ لا بد أن يأخذ في الاعتبار بيئة وطبيعة عمل المؤسسة أو الشركة التي نحن بصدد دراستها، والتي هي أصلاً عبارة عن نظام، وهيكلها التنظيمي وحجمها وحاجتها لنظم المعلومات، حتى نتمكن من أتمتة المؤسسة أو بعبارة أخرى تطبيق وتحديث نظم معلومات هذه المؤسسة بكافة جوانبها ومصادرهما من أجل الاستفادة منها. فالنسبة لمشروع مزرعة الأبقار: فنحن هنا أمام مؤسسة ذات هيكلية إدارية بسيطة، نحتاج فيها الإدارة إلى اتخاذ قرارات روتينية في غالب الأمر. والهيكلية الإدارية للمزرعة موضحة في الشكل (1-1).



شكل (1-1) الهيكل التنظيمي للمزرعة

• المدير: سيكون ملقى على عاتقه الكثير من المهام، التي تتمثل في التعامل مع الموردين والزبائن، بالإضافة إلى مسؤولياته داخل المزرعة بالرقابة والتنسيق والتخطيط، بالإضافة إلى أنه يجب أن يكون لديه خبرة جيدة في الحاسوب لكي يستطيع التعامل مع قاعدة البيانات المقترحة للمزرعة.

• مهندس إنتاج حيواني: سيتولى القيام بالأمر الفنية للمزرعة، كما أنه سيكون المسؤول المباشر على العمال.

• طبيب بيطري: سيتولى متابعة الأبقار من الناحية الصحية.

• محاسب: هو من سيدير أمور المزرعة من الناحية المحاسبية.

• عمال: هي مجموعة من العمال التي ستتولى بعض الأعمال لتسيير العملية الإنتاجية في

المزرعة وعددهم موضح في الفصل الثالث (الدراسة الفنية).

و كما يتضح لنا من الشكل (1-1) فإننا لسنا أمام تلك الهيكلية المعقدة، و الأعمال مجملها روتينية وبسيطة، وليس معنا هذا الكلام أن أنظمة المعلومات لن يكون لها فائدة في المزرعة. على العكس تماماً فإننا هنا نتعامل مع كم كبير من البيانات خصوصاً في العملية الإنتاجية، ونحن بحاجة إلى قاعدة بيانات لتسهيل علينا التعامل مع هذه البيانات، بالإضافة إلى برنامج خاص بحسابات المزرعة لضمان الحصول على المعلومة بالوقت المناسب وبدقة تامة وحتى تكون معلومة كاملة وغير منقوصة.

وهذا سيساعد على الحصول على أفضل فاعلية لعملية تشغيل المزرعة؛ بحيث سيسهل على متخذ القرار اتخاذ القرار الأكثر فاعلية و صواباً.

3-1 الترتيب الداخلي للمزرعة:

يعتبر الترتيب الداخلي لأي منشئة من الأدوات التي تسهل في عملية الإنتاج، وتوفير الوقت والتكلفة، بحيث يقلل من التضارب بين الأقسام المكونة للمشروع.

وبما أن المشروع مزرعة أبقار فتكون الأجزاء هي عبارة عن المباني والمنشآت داخل المزرعة، وعليه سيقوم فريق البحث بعمل ترتيب داخلي لهذه المزرعة بحيث تتوافق مع العملية الإنتاجية دون إعاقة أو تكرار للأعمال.

هناك العديد من الطرق التي تساعد في عمل الترتيب الداخلي، لكن فريق البحث سيتبع طريقة Relationship Diagram والتي تعتمد على علاقات الأقسام مع بعضها البعض، وهذه

العلاقات:

A: ضرورة مطلقة. O: عادية.

E: مهمة جداً. U: غير مهمة.

I: مهمة. X: غير مرغوب بها.

وكما بينا سابقاً المباني والإنشاءات التي تتكون منها المزرعة وهي:

1. بركس الأبقار الحلوب.

2. بركس المحشر.

3. مبنى المحلب.

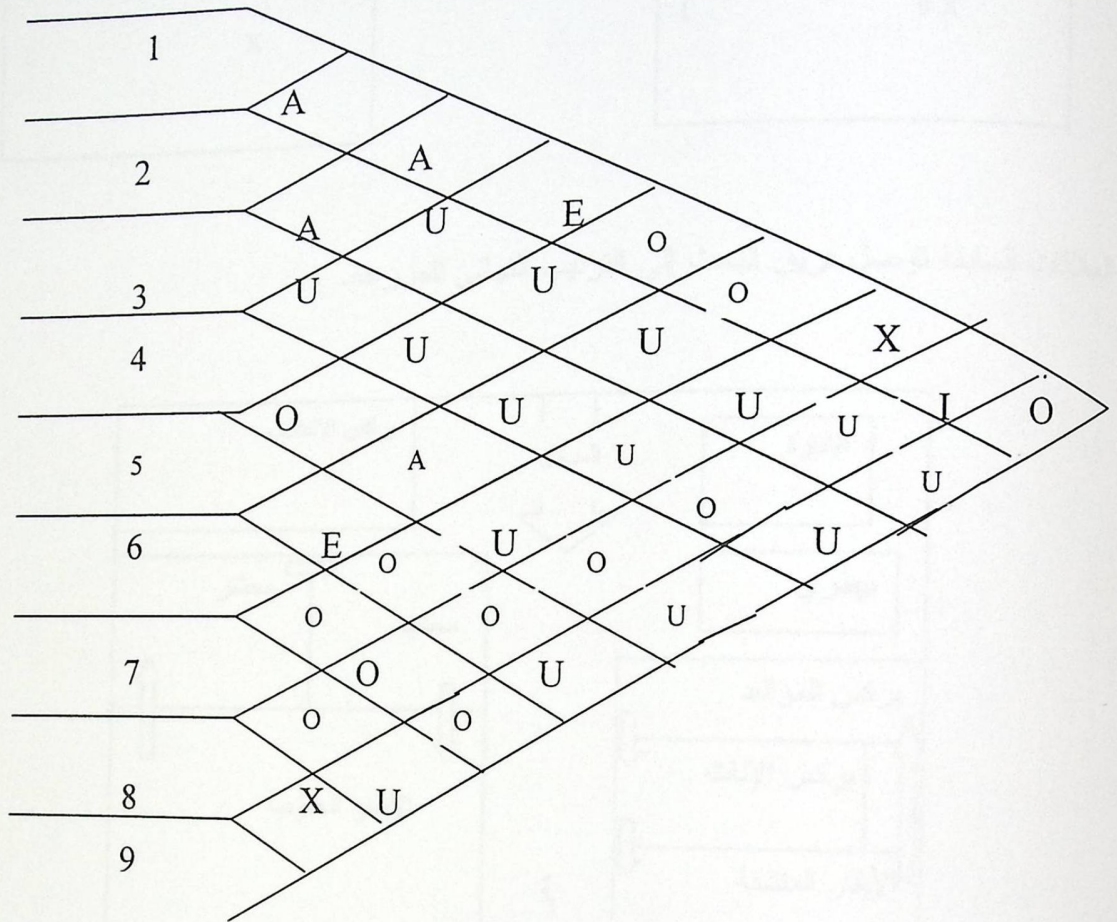
4. بركس الأبقار المنشفة.

5. بركس المواليد.

6. بركس الإناث المراد تربيتها.

7. مبنى الإدارة.

8. بركس لمعالجة الأبقار.



Relationship Diagram (2-1) شكل

A 2,3	5,6,9 O
E 4	#1 U
I 8	9 X

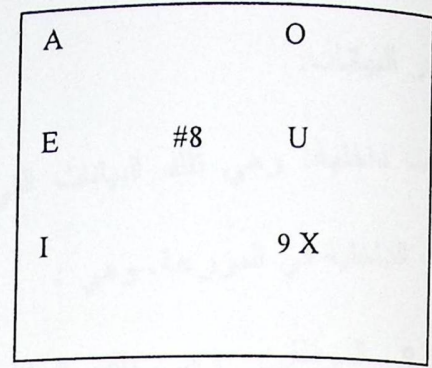
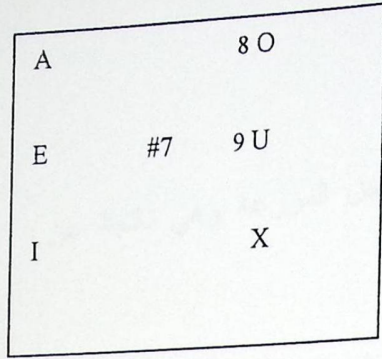
A 3	O
E #2	4,5,6,7,8,9 U
I	X

A	8 O
E #3	4,5,6,7,9 U
I	X

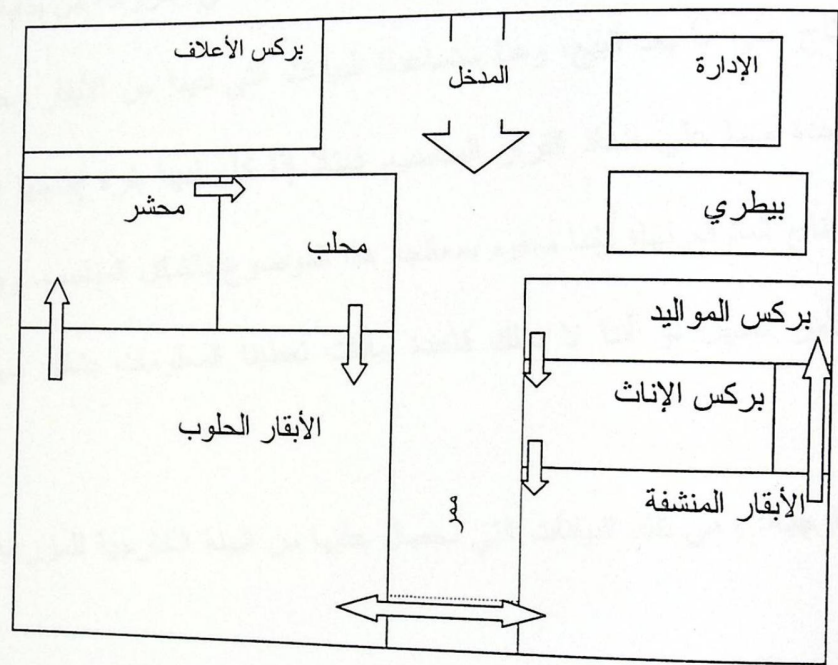
A 6	5,8 O
E #4	7,9 U
I	X

A	7,8 O
E 6 #5	9 U
I	X

A	7,8,9 O
E #6	U
I	X



ومن العلاقات السابقة توصل فريق البحث إلى الترتيب النهائي للمزرعة.



شكل (3-1) الترتيب الداخلي للمزرعة

1 بيانات داخلية: وهي تلك البيانات التي نحصل عليها من داخل المزرعة وهي ناتجة عن العمليات الداخلية في المزرعة، وهي :

- الموظفين: وهي تلك البيانات التي نجعلها عن الموظفين في المزرعة مثل مسؤولياته، المرتب، ساعات العمل، الولاء، الفاعلية في العمل وغيرها.
- نشاطات المزرعة: وتتمثل هذه البيانات في العملية الإنتاجية في المزرعة من بداية عمليات الإنتاج حتى ما بعد البيع، وهنا ستساعدنا البيانات التي لدينا عن الأبقار وحجم إنتاج كل واحدة منها على اتخاذ القرار المناسب. فمثلا إذا كان لدينا بقرة إنتاجها اقل بكثير من الإنتاج المتوقع لها؛ فإننا سنقوم بمعالجة هذا الموضوع بالشكل المناسب. وهذا لن يكون بالأمر السهل لو أننا لا نملك قاعدة بيانات تعطينا المعلومات بشكل سهل ومبسط.

2- بيانات خارجية: وهي تلك البيانات التي نحصل عليها من البيئة الخارجية للمزرعة، وهي:

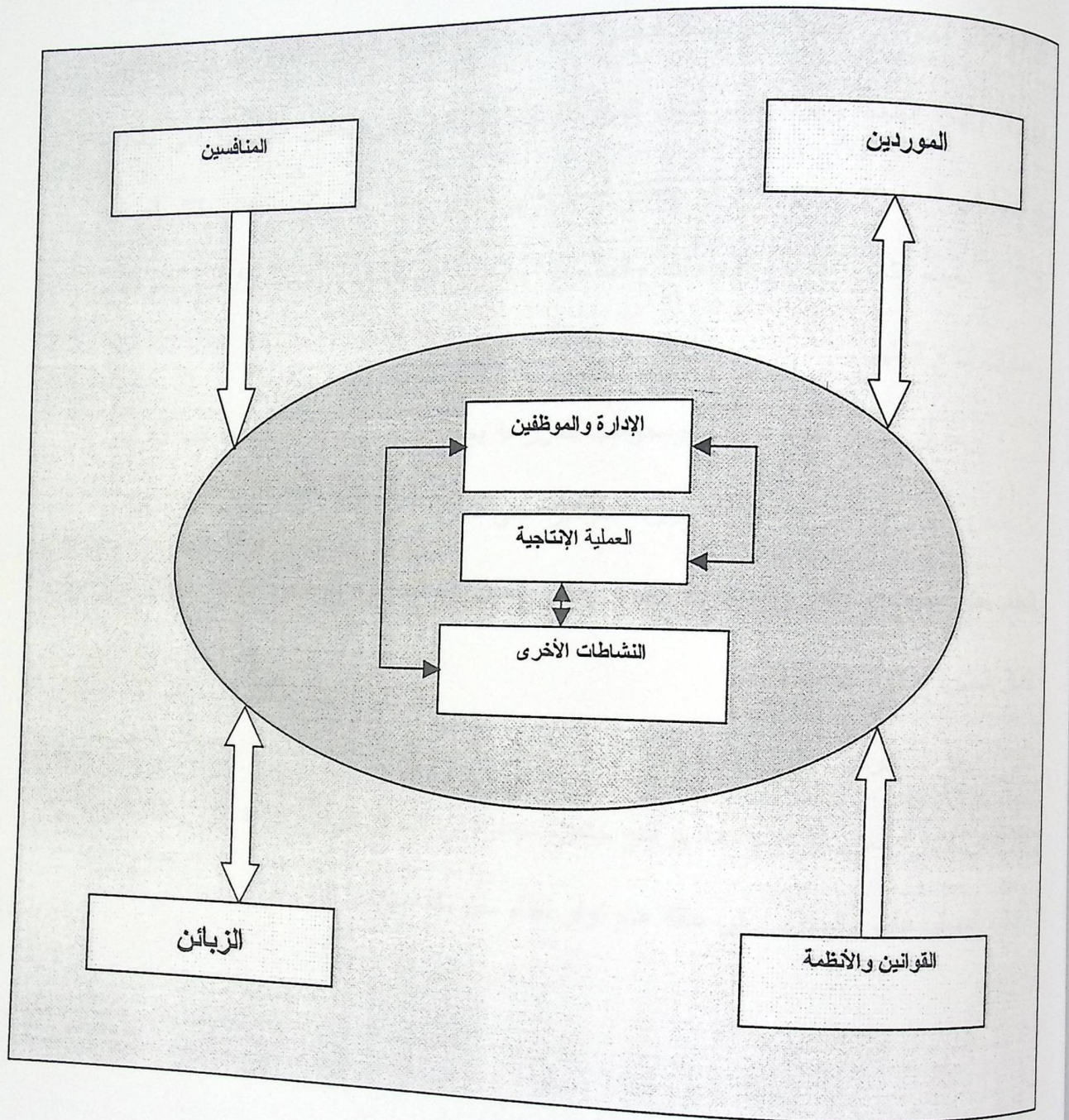
- الموردين: وهي البيانات التي نجعلها عن الموردين للمزرعة واهم ما يجب أن نعرفه عن كل مورد الأسعار، الجودة، والمصداقية لديه فيتوفر هذه البيانات سيتخذ القرار السليم في اختيار المصدر.
- الزبائن: وهي البيانات التي نجعلها عن زبائن المزرعة، والمتمثلين في -الوقت الحالي- بمصانع الألبان الثلاثة، إضافة إلى مزارعي العجول. ومن أهم البيانات التي يجب الحصول عليها معدل الشراء لهؤلاء الزبائن، ومصداقيتهم في النواحي المالية، والمزودين الآخرين لهم. ويتوفر هذه البيانات سيتم اتخاذ القرارات السليمة الخاصة بعمليات البيع.

• المنافسين: وهي تلك البيانات التي نجمعها عن المنافسين لمزرعتنا. ومنافسنا الوحيد في الحليب -حاليا- هو مصنع تنوفا الإسرائيلي. وبالنسبة إلى العجول سيكون المنافسون هم : مزارع الأبقار الإسرائيلية، بالإضافة إلى بعض المزارع العربية في المحافظات الأخرى.

ومن أهم البيانات التي يجب جمعها عن المنافسين هي الأسعار والجودة.

• القوانين والتراخيص: وهي تلك البيانات التي نجمعها عن القوانين التي تصدرها الدولة بخصوص مزارع الأبقار مثل الضرائب المفروضة عليها، إضافة إلى قوانين العمل.

وتنصح آلية الحصول على المعلومات وترابطها مع بعضها البعض في الشكل (1-4)



شكل (1-4) مصادر البيانات

5-1 قاعدة البيانات الخاصة بمزرعة الأبقار:

من خلال عملنا على مشروع دراسة الجدوى والتحليل لإنشاء مزرعة الأبقار، فقد ارتأينا اقتراح نظام معلوماتي محوسب ومبسط لبعض الجوانب التي تحتاجها إدارة المزرعة في عملياتها اليومية، وليس الهدف وجود نظام كامل للمزرعة إنما التركيز على بعض الجوانب التي يمكن حوسبتها في المزرعة ، مع العلم أنه يمكن العمل على تطوير نظام معلومات متكامل لكل أعمال المزرعة بحيث تشمل إدارة المبيعات والمنتجات وشؤون الموظفين وبيانات الأبقار والمواليد، وعمليات إنتاج الحليب.

وبما أن تطوير نظام متكامل ومحوسب للمزرعة يحتاج إلى عمل ليس بالبسيط كما أنه ليس من ضمن مشروع التخرج هذا فقد قررنا التركيز على تطوير بعض الجوانب المهمة في أجزاء النظام مثل بيانات الأبقار والمبيعات، بحيث يمكن لبعض زملائنا في المراحل التالية العمل على إكمال المشروع في سنوات لاحقة.

وقد تم التركيز على حوسبة هذه الأجزاء بسبب عدم وجودها في سوق البرمجيات المحلي، كما يمكن لإدارة المزرعة الاستعانة ببرامج جاهزة متوفرة في السوق كبرامج إدارة شؤون الموظفين وإدارة المستودعات والمخزون في حالة عدم توفر نظام معلومات متكامل للمزرعة.

6-1 أهداف النظام:

الجزء المقترح تطويره من النظام عبارة عن قاعدة بيانات للمزرعة ، تتكون من قسمين رئيسيين من البيانات وهما: القسم الخاص ببيانات الأبقار، والقسم الآخر هو القسم المتعلق بمبيعات المزرعة. وتوفر قاعدة البيانات هذه جميع البيانات المتعلقة بالأبقار (أرقامها، نوعها، تاريخ الولادة، كمية الحليب والجنس وعدد المواليد لكل بقرة والحالة الصحية ...). كما توفر هذه القاعدة بيانات عن

المواليد (عددها وجنسها وتاريخ ولادتها وحالتها الصحية). وبالنسبة لإنتاج المزرعة من الحليب فالنظام يوفر بيانات عن كمية الحليب المنتجة من كل بقرة خلال فترة محددة .

أما فيما يتعلق بمبيعات المزرعة من حليب وعجول أو أبقار، فالنظام يوفر لنا توثيق هذه البيانات بالتاريخ والكمية والسعر وأيضا بيانات حول المشتري.

نستطيع القول أنه من خلال هذا الجزء المحوسب من نظام المعلومات الملحق بالمشروع؛ تتوفر لإدارة المشروع القسم الأهم من المعلومات الخاصة بالآبقار والمواليد وكميات الحليب المنتجة وحجم وكمية المبيعات منها. بحيث يمكن متابعة هذه الأمور ومعالجة أية مشاكل بها وتمكنها بذلك من اتخاذ القرارات المناسبة ، وخاصة فيما يتعلق بالآبقار - المصدر الأهم في المشروع- وفيما تعلق بالمبيعات وهي المصدر الوحيد للدخل.

7-1 متطلبات التشغيل:

1.المعدات المطلوبة Hardware Requirements

1. جهاز حاسوب مزود بمعالج بنتيوم بسرعة لا تقل عن 200 MHz
2. قرص تخزين صلب بسعة 10GB
3. ذاكرة عشوائية RAM لا تقل عن 64MB
4. شاشة حاسوب وطابعة.

2 البرمجيات المطلوبة

1. نظام تشغيل Windows98 فما فوق.
 2. Visual Basic Run Time Files
 3. Printer Driver
 4. Anti Viruses Applications (Norton, Macfee...)
 5. Compression Applications (WinZip, WinRar...)
- * برامج ضغط الملفات ومضاد الفيروسات تستخدم فقط عند الحاجة أو الضرورة.

8-1 مكونات النظام:

يتكون النظام من قاعدة بيانات الأبقار ومنتجاتها من حليب ومواليد، والمبيعات لهذه المنتجات والزبائن الافتراضيين لهذه المنتجات. ويمكن تقسيم المكونات النظام إلى الأجزاء الرئيسية التالية:

1. بيانات الأبقار : Cows Information

وتحتوي على أرقام الأبقار في المزرعة وتاريخ ولادتها وجنسها والوضع الصحي لها، وعلى معدل كمية الحليب المتوقعة لها، والوضع الحالي للبقرة في المزرعة (مباعه، مفقودة، عادي، مينة ...)، وأية ملاحظات أخرى.

2. بيانات المواليد (الأبقار الصغيرة):

وتشمل على رقم الأم ورقم المولود، وجنسه وتاريخ الولادة والحالة الصحية للمولود.

3. وجبات الحليب (الحليب المستخرج): Milking Process

وتضم رقم البقرة وتاريخ استخراج الحليب وكمية الحليب المستخرج في كل وجبة (

يتم استخراج الحليب على ثلاث وجبات خلال 24 ساعة في العادة).

4. بيانات الزبائن Customer Information

وتحتوي على أرقام وأسماء زبائن المزرعة وأرقام هواتفهم وعنوانهم ونوعهم، وأية

ملاحظات أخرى حولهم.

5. المبيعات Sales Information

وتغطي عمليات البيع التي تتم في المزرعة من حليب وأبقار ومنتجات أخرى

بأرقامها والكميات والزبون والأسعار وتاريخ البيع.

1- جدول الأبقار: يحتوي هذا الجدول على البيانات للأبقار

الوصف	المرجع	مسموح فارغ	FK	PK	النوع	اسم الحقل
رقم البقرة	Cow child	لا	نعم	نعم	رقم	Cow_no
تاريخ ولادتها	-	لا	لا	لا	تاريخ	Birthdate
رقم نوع البقرة	-	لا	لا	لا	رقم	Cow_type_no
ما هو حال البقرة في الوقت الحالي	-	لا	لا	لا	نص	Status
صحة البقرة	-	لا	لا	لا	نص	Health
بقرة/فحل	-	لا	لا	لا	نص	Gender
كمية الحليب المتوقع إنتاجها لكل بقرة	-	لا	لا	لا	رقم	Milk_quantity
ملاحظات حول البقرة	-	نعم	لا	لا	نص	note

2- جدول أنواع الأبقار: يحتوي هذا الجدول على أنواع الأبقار

الوصف	المرجع	مسموح فارغ	FK	P K	النوع	الحقل
رقم لكل نوع	-	لا	لا	نعم	رقم	Cow_type_no
اسم النوع	-	لا	لا	لا	نص	type

3- جدول المواليد: يحتوي هذا الجدول على البيانات لمواليد المزرعة

الوصف	المرجع	مسموح فارغ	FK	PK	النوع	الحقل
رقم الأم	Cow	لا	نعم	نعم	رقم	Cow_no
رقم المولود الجديد	-	لا	لا	نعم	رقم	Child_no
عجل/عجلة	-	لا	لا	لا	نص	Gender
صحة المولود	-	لا	لا	لا	نص	Health
تاريخ الولادة	-	لا	لا	لا	تاريخ	Birthdate
ملاحظات حول المولود	-	نعم	لا	لا	نص	Note

4- جدول الحلب: يحتوي هذا الجدول على بيانات الحلب

الوصف	المرجع	مسموح فارغ	FK	PK	النوع	الحقل
رقم البقرة	Cow	لا	نعم	نعم	رقم	Cow_no
تاريخ الحلب	-	لا	لا	نعم	تاريخ	Date of milking
كمية الحليب الأولى	-	لا	لا	لا	رقم	Milking 1
كمية الحليب الثانية	-	لا	لا	لا	رقم	Milking 2
كمية الحليب الثالثة	-	لا	لا	لا	رقم	Milking 3

5- جدول الزبائن: يحتوي هذا الجدول على معلومات عن الزبائن

الوصف	المرجع	مسموح فارغ	FK	PK	النوع	الحقل
-------	--------	------------	----	----	-------	-------

الحقل	النوع	PK	FK	مسموح فارغ	المرجع	الوصف
C_no	رقم	لا	لا	لا	-	رقم الزبون
C_name	نص	لا	لا	لا	-	اسم الزبون
C_address	نص	لا	لا	لا	-	عنوان الزبون
C_tel	رقم	لا	لا	نعم	-	تلفون الزبون
C_type_no	نص	لا	نعم	لا	Customer Type	رقم نوع الزبون
Note	نص	لا	لا	نعم	-	ملاحظات حول الزبون

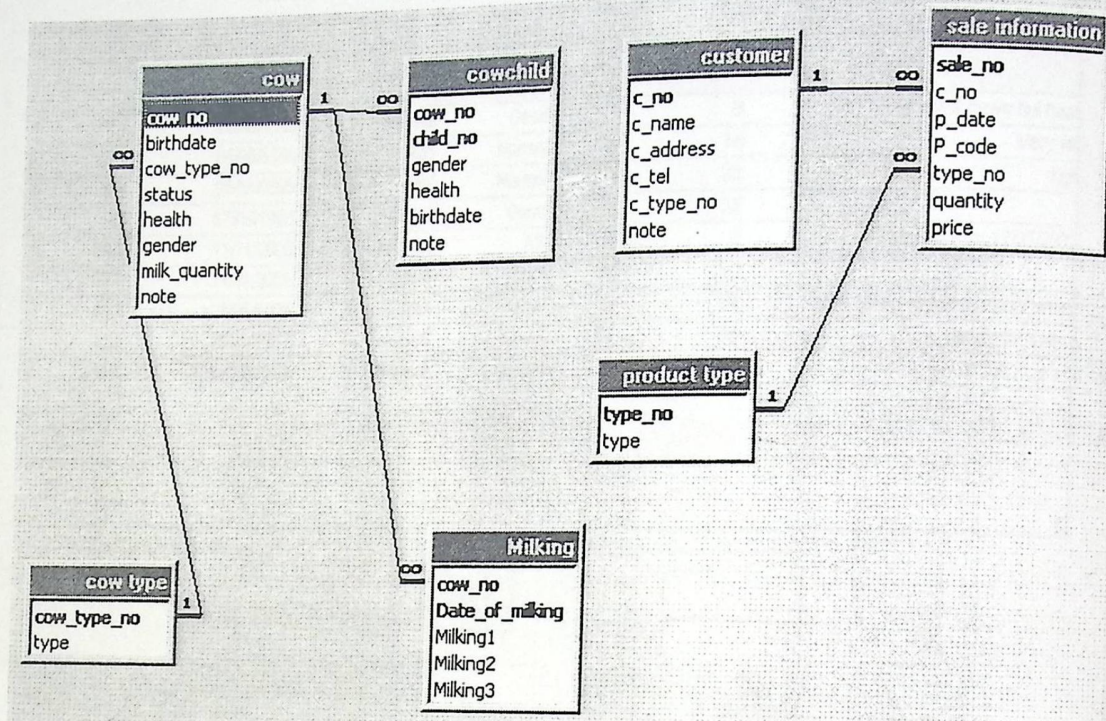
6- جدول المبيعات: يحتوي هذا الجدول على معلومات عن العمليات البيعية

الحقل	النوع	PK	FK	مسموح فارغ	المرجع	الوصف
Sale_no	نص	نعم	لا	لا	-	رقم العملية البيعية
C_no	رقم	لا	نعم	لا	Customer	رقم الزبون
P_date	تاريخ	لا	لا	لا	-	تاريخ العملية البيعية
P_code	نص	لا	لا	لا	-	رمز العملية البيعية
Type_no	رقم	لا	لا	لا	-	نوع البضاعة
Quantity	رقم	لا	لا	لا	-	الكمية
price	رقم	لا	لا	لا	-	قيمة العملية البيعية

7- جدول أنواع الزبائن: يحتوي هذا الجدول على أنواع الزبائن (مصانع ألبان، مزارع عجول).

الحقل	النوع	PK	FK	مسموح فارغ	المرجع	الوصف
C_type	نص	نعم	لا	لا	-	نوع الزبون
C_no	رقم	نعم	نعم	لا	Customer	رقم الزبون

10-1 علاقات مكونات النظام Entity Relationship Diagram



شكل (1-5) علاقة مكونات النظام "E.R model"

11-1 عمليات النظام ومخرجاته: System Functions and Outputs

أولاً: الإضافة والتعديل *Adding and Updating*

- إضافة / تعديل بيانات الأبقار الموجودة في المزرعة، والعمل على إبقائها محدثة وصحيحة.

Saving And Editing Data Form ...

File DataView Reports Help

Customer Type Product Type Sale Information Milking

Cows Cow Type Cow Child Customer

Cow No	DOB	Type	Status	Health	Gender	Milk Quantity	Note
112	15/08/1999	2	Normal	Good	B	0	Any notes about cows but hear
113	05/05/5555	4	Sold	Normal	W	34	Very fat
332	05/06/0999	5	Daed	Normal	W	23	hgr
333	17/05/1998	5	Normal	Good	W	33	
666	11/11/2000	4	Missed	AS	B	0	Missed from 12/05/2002
777	14/01/2001	4	Normal	Bad	W	21	
888	21/05/2000	2	Sold	sick	B	27	take 14mg sadoleen every week
999	15/11/1997	4	Normal	Good	W	30	Ready for sale
4444	12/11/1999	2	Normal	Good	B	0	311 K

Editing Data

Cow Number: 333

Birth Date: 17/05/1998

Cow Type: 5

Gender: Buck Cow

Cow Health: Good

Cow Status: Normal

Notes:

Milk Quantity: 33

Find/Retrieve

Cow Type: []

Cow Status: []

Find [] Retrive []

شكل (6-1) شاشة إدخال بيانات الأبقار

في الشكل (6-1) ممكن إضافة بقرة جديدة وإدخال جميع البيانات الخاصة بها كما هو في الشكل، كما انه ممكن تعديل بيانات لأي بقرة موجودة مسبقاً. وممكن الاستعلام عن الأبقار أما من خلال نوع الأبقار أو من خلال وضعها الحالي (أي إذا ما كانت موجودة في المزرعة أو أنها قد بيعت أو ماتت...).

- إضافة / تعديل بيانات الأبقار الصغيرة (المواليد) التي تتم ولادتها من أبقار موجودة في المزرعة.

Saving And Editing Data Form

File Data View Reports Help

Customer Type Product Type Sale Information Milking

Cows Cow Type Cow Child Customer


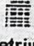
Cow Child				
Cow No	Child No	Gender	Health	Birth Of Date
4444	3	B	Good	04/04/2001
332	2	B	Normal	01/05/2000
333	5	B	Bad	14/02/2000
777	4	B	Need Care	14/02/2000
777	8	B	Need Care	15/05/1999
113	5	B	Need Care	15/08/2000
888	88	B	Need Care	01/01/1955
666	666	B	good	08/08/2000
999	1	B	hgghj	15/05/1999

Find/Retrive




Birthdate

Cow No

Gender

Find Retrive

Save Add Del

Editing Data

Cow Number Birth Of Date

Child Number

Health

Gender Buck Cow

شكل (7-1) شاشة إدخال بيانات المواليد

ففي الشكل (7-1) يتم إدخال العجلات التي ولدت عندنا في المزرعة وإدخال جميع البيانات التي تتعلق بها كما هو في الشكل، كما انه ممكن التعديل على البيانات لأي عجلة جديدة. وممكن الاستعلام عن المواليد أما من خلال تاريخ الولادة أو رقم الأم أو من خلال الجنس (عجل/عجلة).

- إضافة / تعديل بيانات كميات الحليب التي يتم إنتاجها في المزرعة ومن كل بقرة في تاريخ معين.

Saving And Editing Data Form ...

File Data View Reports Help

Cows	Cow Type	Cow Child	Customer
Customer Type	Product Type	Sale Information	Milking

Milking				
Cow No	Date of Milking	Milking1	Milking2	Milking3
333	12/11/1999	11	8	1
333	13/11/1999	0	0	
333	15/02/2002	0	0	
333	14/07/2002	50	40	
333	18/07/2002	80	9	
777	13/04/2000	1	3	4
777	10/10/2000	12	15	
4444	14/07/2002	56	56	5
4444	15/07/2002	8	9	
*				

Find/Retrieve

Cow No

Date of milking

Find Retrieve

Add Del Save

Editing Data

Cow Number 333 Second Milking 8

Date Of Milking 12/11/1999 Third Milking 15

First Milking 11 Total 34

شكل (8-1) شاشة إدخال كميات الحليب

وفي الشكل (8-1) تتم عملية تسجيل كمية الحليب لكل بقرة يوميا كما هو في الشكل، ويمكن التعديل على أي بيانات. كما انه يمكننا من الاستعلام عن بقرة معين إما من خلال رقم البقرة أو تاريخ الحلب إذا ما أردنا معرفة كمية الحليب في ذلك اليوم.

- إضافة / تعديل بيانات الزبائن الذين يتعاملون مع المزرعة، ويشتررون منتجاتها.

Saving And Editing Data Form ...

File Data View Reports Help

Customer Type	Product Type	Sale Information	Milking
Cows	Cow Type	Cow Child	Customer

Customer Information					
Cust. No.	Cust. Name	Cust. Address	Tel. No.	Cust. Type	No
1522	Subhy Hasonah	Doura - Maine Street	25897633	Adobe Factory	Milk
1533	Amjad Al-Tameemy	Halhool	22125454	Fertilizer Cust.	Ale
1544	Raja Sameer	Hebron - Alhawooz 2	256846465	Milking Cust.	Fac
1555	Ahmad Abed Esalem	Hebron - Ras_eljorah	22598754	Fertilizer Cust.	Ne
1599	Mahmoud Abu Khled	Ramallah - Nablus	25547444	School Café	

Find/Retrieve

Cust. Name:

Cust. Type:

Find

Save Add Del

Customer

Editing Data

Customer Number:

Customer Name:

Address:

Telephone:

Customer Type:

Notes:

شكل (9-1) شاشة إدخال بيانات الزبائن

وفي الشكل (9-1) تتم عملية تسجيل زبائن المزرعة كما هو في الشكل، ويمكن التعديل على البيانات لأي زبون كما انه ممكن الاستعلام عن الزبون إما من خلال نوع الزبون (مصانع الألبان، مزارع العجول).

- إضافة / تعديل بيانات المبيعات لمنتجات المزرعة من حليب وأبقار وغيرها.

Saving And Editing Data Form ...

File Data View Reports Help

Cows	Cow Type	Cow Child	Customer
Customer Type	Product Type	Sale Information	Milking

Sale Informations						
Sales No.	Cust. No.	Purchase Date	Product Code	Purch. Type	Quantity	Total Price
47	1522	14/07/2002	457-45	6	15	154
111	1522	12/11/2000	gh76	4	76	788
15337	1533	05/05/2002	F56JL	3	15	1514
44	1555	22/07/2002	456-89	4	454	479
12	1599	14/05/2000	15MKU	2	12	1523
6657	1599	11/08/2000	6767	5	2121	21212

Find/Retrieve

Customer No.

Type No.

Find

Editing Data

Record No.	-47	Type Number	6
Customer Number	1522	Quantity	15
Purchase Date	14/07/2002	Total Price	154
Product Code	457-45		

شكل (10-1) شاشة إدخال بالعمليات البيعية

وفي الشكل (1-8) يتم توثيق العمليات البيعية التي تمت كما هو في الشكل، بالإضافة إلى التعديل على أي عملية بيعيه تمت، كما انه من الممكن الاستعلام عن عملية بيعيه من خلال نوع الزبون (مصانع ألبان، مزارع عجول).

ثانياً: تقارير ومخرجات النظام System Reports

- تقرير بالأبقار الموجودة في المزرعة، أرقامها وأنواعها واصفاتها.

Cow No	Birth Date:	Health	Milk Qty:	Gender:	Type:
112	15/08/1999	Good	0	B	American
113	05/05/8888	Normal	34	W	Palestinian
332	05/08/999	Normal	23	W	Others1
888	11/11/2000	AS	0	B	Palestinian
777	14/01/2001	Bad	21	W	Palestinian
788	17/05/1998	Good	33	W	Others1
888	21/05/2000	sick	27	B	American
999	15/11/1997	Good	30	W	Palestinian

ت ٢٩٥٣٣٤٤ - ٢٠٢٠
رام الله - فلسطين

المزرعة الوطنية الفلسطينية للأبقار

Ramallah-Palestine
Tel 02-2953344

Information about Cow

تقارير مزرعة: ٢٠٢٠-٢٠٢٠
تقارير مزرعة: ٢٠٢٠-٢٠٢٠

1 / 2

شكل [1-1] تقرير بالأبقار الموجودة بالمزرعة

- تقرير بكميات الحليب المنتجة من كل بقرة في المزرعة خلال فترة محددة.

Ramallah-Palestine
Tel 02-2953344



رام الله - فلسطين
ت ٠٢-٢٩٥٣٣٤٤

Information about Cows Milking

<u>Cow Number</u>	<u>Date of Milking</u>	<u>Total Milking</u>
332	21/07/2002	27
777	13/04/2000	29
777	10/10/2000	31
777	13/11/2001	27
777	21/07/2002	27
788	15/02/2002	30
788	21/07/2002	27
999	21/07/2002	27
999	22/07/2002	27

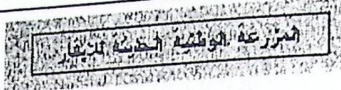
تصاغة: ١٠٢٣٩
تاريخ: ٢٠٠٢-٧-٢٢

1 / 2

شكل (1-12) تقرير بكميات الحليب لكل بقرة

• تقرير بمبيعات المزرعة خلال فترة محددة

Ramallah-Palestine
Tel 02-2953344



رام الله - فلسطين
ت ٢٩٥٣٣٤٤-٢

Customer's Purchase Info.

<u>Customer No</u>	<u>Name</u>	<u>Telephone</u>	<u>Customer Type</u>	<u>Quantity</u>	<u>Price</u>
1522	Subhy Hasonah	25897833	Adobe Factory	15	154
1522	Subhy Hasonah	25897833	Adobe Factory	78	788
1533	Amjad	22125454	Farm Cust.	15	1514
1555	Ahmad Abed	22598754	Adobe Factory	454	479
1599	Mahmoud Abu	25547444	Farm Cust.	12	1523
1599	Mahmoud Abu	25547444	Farm Cust.	2121	21212

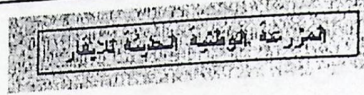
تصاغة: ٢٩٠٠٠١
تاريخ: ٢٠٠٢-٧-٢٢

1 / 2

شكل (1-13) تقرير بمبيعات المزرعة

• تقرير يوضح كميات الحلب اليومية للأبقار

Ramallah-Palestine
Tel 02-2953344



رام الله - فلسطين
ت ٢٩٥٣٣٤٤-٢

Information about Cow's Milk

cow no:	Date of milkin	Milking1:	Milking2:	Milking3:	Total:
332	21/07/2002	9	9	9	27
777	13/04/2000	11	13	5	29
777	10/10/2000	12	15	4	31
777	13/11/2001	9	10	8	27
777	21/07/2002	9	9	9	27
788	12/11/2001	11	8	15	34
788	15/02/2002	10	10	10	30
788	14/07/2002	11	9	12	32

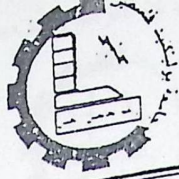
1 / 2

تصاغة: ٢٩:١٠
تقاريف: ٢٢-٧-٢٠٠٢

شكل [14-1] كشف بكميات الحلب اليومية

ثالثاً: عمليات البحث والاستعلام *System Query and Research*

- البحث والاستعلام عن وضع الأبقار في المزرعة.
- البحث والاستعلام عن نوع الأبقار الموجودة في المزرعة.
- البحث والاستعلام عن مواليد كل بقرة.
- البحث والاستعلام عن عدد المواليد خلال فترة معينة..
- البحث والاستعلام عن كمية الحليب المنتج خلال تاريخ معين.
- البحث والاستعلام كمية الحليب المنتجة من كل بقرة.
- البحث عن اسم زبون معين يشتري منتجات المزرعة.
- البحث عن نوع المبيعات في المزرعة.
- البحث والاستعلام عن مبيعات زبون معين.



كلية العلوم الإدارية ونظم المعلومات
مكتب العميد

التاريخ: 2002/3/19

حضرة السيد / مدير مكتب وزارة الزراعة المحترم

الموضوع: مساعدة الطلبة

السلام عليكم ورحمة الله وبركاته،

يرجى التكرم بمساعدة الطلبة التالية أسماؤهم

محمد أولاد محمد

ناصر ازحيان

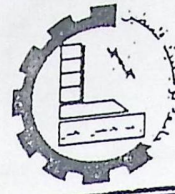
ياسر غريب

تنصص بالوريوس نظم المعلومات لإنجاز مشروع التخرج بعنوان "دراسة جدوى اقتصادية لإنشاء مزرعة ابقار حديثة". شاكرين لكم تعاونكم معنا لخدمة طابقتنا ومجتمعنا الفلسطيني.

وتفهماوا يتقبون فائق الاحترام

ق. أ. عميد الكلية

غسان عمر شاهين



كلية العلوم الإدارية ونظم المعلومات
مكتب العميد

التاريخ: 2002/3/20

حضرة السيد/ مدير مصنع الجندي لمنتجات الالبان المحترم

الموضوع: مساعدة الطلبة

السلام عليكم ورحمة الله وبركاته،

يرجى التكرم بمساعدة الطلبة التالية أسماؤهم

محمد أولاد محمد

ناصر ازحيمان

ياسر غريب

تخصص بكالوريوس نظم المعلومات لإنجاز مشروع التخرج بعنوان " دراسة جدوى اقتصادية لإنشاء مزرعة إبقار حديثة ". شاكرين لكم تعاونكم معنا لخدمة طلبتنا ومجتمعنا الفلسطيني.

وتفضلوا بقبول فائق الاحترام

ق.أ. عميد الكلية

غسان عمر شاهين

د. مروان



كلية العلوم الإدارية ونظم المعلومات
مكتب العميد

التاريخ: 2002/3/24

حضرة السيد/ مدير مصنع البينار لمنتجات الالبان المحترم

الموضوع: مساعدة الطلبة

السلام عليكم ورحمة الله وبركاته،

يرجى التكرم بمساعدة الطلبة التالية أسماؤهم

محمد أولاد محمد

ناصر ازحيان

ياسر غريب

نخص بكالوريوس نظم المعلومات لإنجاز مشروع التخرج بعنوان "دراسة جدوى اقتصادية لإنشاء مزرعة إبقار حديثة". شاكرين لكم تعاونكم معنا لخدمة طلبتنا ومجتمعنا الفلسطيني.

وتفضلوا بقبول فائق الاحترام

ق. أ. عميد الكلية

غسان عمر شاهين



كلية العلوم الإدارية ونظم المعلومات
مكتب العميد

التاريخ: 2002/3/24

حضرة السيد/ مدير مصنع المراعي لمنتجات الالبان المحترم

الموضوع: مساعدة الطلبة

السلام عليكم ورحمة الله وبركاته،

يرجى التكرم بمساعدة الطلبة التالية أسماؤهم

محمد أولاد محمد

ناصر ازحيان

ياسر غريب

نخص بكالوريوس نظم المعلومات لإنجاز مشروع التخرج بعنوان "دراسة جدوى اقتصادية لإنشاء مزرعة ابقار حديثة". شاكرين لكم تعاونكم معنا لخدمة طلبتنا ومجتمعنا الفلسطيني.

وتفضلوا بقبول فائق الاحترام

ق. أ. عميد الكلية

غسان عمر شاهين



كلية العلوم الإدارية ونظم المعلومات
مكتب العميد

التاريخ: 2002/3/20

حضرة السيد/ مدير مزرعة مجاهد لمنتجات الالبان المحترم

الموضوع: مساعدة الطلبة

السلام عليكم ورحمة الله وبركاته،

يرجى التكرم بمساعدة الطلبة التالية أسماؤهم

محمد أولاد محمد

ناصر ازحيما

ياسر غريب

نخصص بكالوريوس نظم المعلومات لإنجاز مشروع التخرج بعنوان "دراسة جدوى اقتصادية لإنشاء مزرعة ابقار حديثة". شاكرين لكم تعاونكم معنا لخدمة طلبتنا ومجتمعنا الفلسطيني.

وتفضلوا بقبول فائق الاحترام

ق.أ. عميد الكلية

غسان عمر شاهين

د.روان



كلية العلوم الإدارية ونظم المعلومات
مكتب العميد

التاريخ: 2002/3/24

حضرة السيد/ مدير مصنع الريان لمنتجات الالبان المحترم

الموضوع: مساعدة الطلبة

السلام عليكم ورحمة الله وبركاته،

يرجى التكرم بمساعدة الطلبة التالية أسماؤهم

محمد أولاد محمد

ناصر ازحيمان

ياسر غريب

نخصص بكالوريوس نظم المعلومات لإنجاز مشروع التخرج بعنوان "دراسة جدوى اقتصادية لإنشاء مزرعة ابقار حديثة". شاكرين لكم تعاونكم معنا لخدمة طلبتنا ومجتمعنا الفلسطيني.

وتفضلوا بقبول فائق الاحترام

ق.أ. عميد الكلية

غسان عمر شاهين



كلية العلوم الإدارية ونظم المعلومات
مكتب العميد

التاريخ: 2002/3/20

حضرة السيد/ مدير مصنع الجبريني لمنتجات الالبان المحترم

الموضوع: مساعدة الطلبة

السلام عليكم ورحمة الله وبركاته،

يرجى التكرم بمساعدة الطلبة التالية أسماؤهم

محمد أولاد محمد

ناصر ازحيان

ياسر غريب

نخص بكالوريوس نظم المعلومات لإنجاز مشروع التخرج بعنوان "دراسة جدوى اقتصادية لإنشاء مزرعة ابقار حديثة". شاكرين لكم تعاونكم معنا لخدمة طلبتنا ومجتمعنا الفلسطيني.

وتفضلوا بقبول فائق الاحترام

ق. أ. عميد الكلية

غسان عمر شاهين

د. محمد انوار



كلية العلوم الإدارية ونظم المعلومات
مكتب العميد

التاريخ: 2002/3/20

حضرة السيد/ مدير مصنع مجاهد لمنتجات الالبان المحترم

الموضوع: مساعدة الطلبة

السلام عليكم ورحمة الله وبركاته،

يرجى التكرم بمساعدة الطلبة التالية أسماؤهم

محمد أولاد محمد

ناصر ازحيان

ياسر غريب

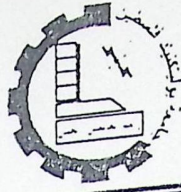
نخصص بكالوريوس نظم المعلومات لإنجاز مشروع التخرج بعنوان "دراسة جدوى اقتصادية لإنشاء مزرعة ابقار حديثة". شاكرين لكم تعاونكم معنا لخدمة طلبتنا ومجتمعنا الفلسطيني.

وتفضلوا بقبول فائق الاحترام

ق. أ. عميد الكلية

غسان عمر شاهين

د. مروان



كلية العلوم الإدارية ونظم المعلومات
مكتب العميد

التاريخ: 2002/3/19

حضرة السيد/ مدير دائرة ضريبة الدخل المحترم

الموضوع: مساعدة الطلبة

السلام عليكم ورحمة الله وبركاته،

يرجى التكرم بمساعدة الطلبة التالية أسماؤهم

محمد أولاد محمد
ناصر ازحيان
ياسر غريب

نخص بكالوريوس نظم المعلومات لإنجاز مشروع التخرج بعنوان "دراسة جدوى اقتصادية لإنشاء مزرعة ابقار حديثة". شاكرين لكم تعاونكم معنا لخدمة طلبتنا ومجتمعنا الفلسطيني.

وتفضلوا بقبول فائق الاحترام

ق. أ. عميد الكلية

غسان عمر شاهين