



جامعة بوليتكنك فلسطين  
كلية العلوم الإدارية ونظم المعلومات

مشروع التخرج بعنوان :  
(عتيق)

"منصة إلكترونية لبيع وإعارة والتبرع بالبضائع والسلع المستخدمة "

فريق العمل :-

- منار محمد حميدات .
- فاطمة موسى حراشنة .
- حنان ماجد حموز .

إشراف الدكتورة :-

- د.نانسي الرجعي .

قدم هذا المشروع استكمالاً لمتطلبات الحصول على درجة البكالوريوس في تخصص نظم المعلومات

## الشكر والتقدير

الحمد لله رب العالمين والصلاة والسلام على أشرف الخلق والمرسلين سيدنا محمد ومن تبعه بإخلاص إلى يوم الدين وبعد فإننا نشكر الله تعالى على فضله حيث مَنَّ علينا بإتمام هذا المشروع فله الحمد أولاً وأخراً .

نتقدم بجزيل الشكر والتقدير إلى الدكتورة المشرفة "نانسي الرجعي" على كل ما قدمته لنا من توجيهات ومعلومات قيّمة ساهمت في إثراء مشروعنا في جوانبه المختلفة ، نتقدم بجزيل الشكر والتقدير إلى الهيئة الأكاديمية في جامعة بوليتكنك فلسطين وخاصة كلية العلوم الإدارية ونظم المعلومات ، ووقفهم الله لكل خير لما يبذلون من اهتمام بطلاب كلية العلوم الإدارية ونظم المعلومات.

كما نتقدم بجزيل الشكر والعرفان وأسمى كلمات الامتنان إلى أمهاتنا وأبائنا وإخواننا وأخواتنا ، وأصدقائنا في تخصص نظم المعلومات على دعمهم الكامل والشكر موصول لكل من ساهم في إنجاح هذا المشروع ولكل من وضع بصمته في هذا العمل .

## الإهداء

تُهدى هذا العمل المتواضع إلى:

إلى:

إلى معلم البشرية وخاتم النبيين محمد ابن عبد الله -صلى الله عليه وسلم-

إلى أمهاتنا الغاليات الماجدات... إلى من كدحوا لكي يشقوا لنا طريق العلم آباؤنا الأعزاء.

إلى روح المرحومة نعمة محمود حراششة (الفاحة).

إلى هذا الصرح الشامخ جامعة بوليتكنك فلسطين.

إلى من حملوا رسالة العلم أساتذتنا الأفاضل.

إلى من سرنا معهم نشق طريق العلم والنجاح أصدقائنا وطلاب جامعتنا العريقة.

إلى تراب أرضنا العزيزة أرض فلسطين المباركة.

إلى من وهبوا أرواحهم لهذه الأرض المباركة الشهداء الأبرار.

وإلى أبناء هذا الشعب الفلسطيني العظيم.

فريق العمل

## المخلص :-

في هذا المشروع تم بناء منصة إلكترونية تختص ببيع وإعارة وتأجير الأدوات والمنتجات ذات الاستخدام الثاني وستضم المنصة أصحاب المحال التجارية المتواجدين في مدينتي لحول وبيت عوا بحيث سيتمكنون من عرض جميع بضائعهم على المنصة ولا تقتصر فكرة المنصة عليهم فقط بل تتسع لتشمل أي شخص لديه سلعه فمن خلال منصتنا سيستطيع بيعها أو إعارتها أو حتى التبرع بها .  
سوف يكون هنالك صلاحيات مختلفة لكل من البائعين (أصحاب المحال التجارية )، والعملاء وتحدد جميع هذه الصلاحيات من قبل مشرفي النظام .

تتميز المنصة بتسهيل عمليات الاتصال والتواصل بين جميع الجهات التي تُعنى بالمنصة ويتوارى الهدف الرئيسي من إنشائها لخدمة البيئة والمساهمة بتقليل عمليات التلوث ، إضافة إلى مساعدة ذوي الدخل المحدود .

## **Abstract**

*In this project, we built an electronic platform for selling, lending and renting tools and second-use goods. The platform will include shopkeepers in Halhul and Beit Awa cities so that they will be able to display all their goods on the platform where they can sell, loan, or even donate it.*

*Sellers and customers will have control over the platform according to the applied system by the administrators .*

*The platform aims to facilitate communication between all concerned parties whereas the main goal is to serve the environment by reducing pollution, in addition to help people with limited income.*

## فهرس المحتويات :-

7	الفصل الأول.....
7	الإطار العام للدراسة.....
8	المقدمة :-.....
8	نبذة عن النظام :-.....
9	المشكلة :-.....
9	أهداف المنصة :-.....
10	أهمية المنصة :-.....
10	حدود المشروع :-.....
11	محددات المشروع :-.....
11	الهيكل التنظيمي للدراسة:-.....
13	الفصل الثاني.....
13	تحليل المنصة.....
14	الدراسات السابقة.....
22	تحليل المنصة : .....
22	نبذة عن المنصة :-.....
23	البدائل:-.....
25	دراسة الجدوى:-.....

26	تكاليف المنصة المقترحة :-
30	محددات بناء المنصة :-
31	مخاطر تشغيل المنصة :-
31	المخاطر التكنولوجية:
31	المخاطر المادية:
31	المخاطر الزمنية:
31	خطط لتجنب المخاطر أثناء بناء وتشغيل المنصة :-
34	الفصل الثالث
34	متطلبات المنصة
35	وصف متطلبات المنصة :-
35	المتطلبات الوظيفية:-
42	المتطلبات غير الوظيفية :-
44	خطة فحص المنصة :-
45	ملخص الفصل :-
46	الفصل الرابع
46	تصميم المنصة
47	المقدمة :-
60	جداول قواعد البيانات :-
65	وصف واجهات المنصة :

69	الفصل الخامس
69	بناء المنصة
70	المقدمة
70	متطلبات بناء المنصة المادية :
71	متطلبات بناء المنصة البرمجية
72	برمجة المنصة:-
73	صورة لبرمجة المنصة :-
74	فحص أجزاء المنصة حسب خطة الفحص (Test Plan):
74	المرحلة الأولى(Alpha test) :
75	<u>Beta test</u>
76	الفصل السادس
76	تشغيل النظام
77	المقدمة:
77	الإعدادات المادية المستخدمة لتشغيل المنصة
78	الإعدادات البرمجية المستخدمة لتشغيل المنصة :
78	خطة صيانة المنصة (Platform Maintenance):-
80	الفصل السابع
80	التوصيات و الاستنتاجات
81	مقدمة:-
81	النتائج التي تم التوصل إليها :



التوصيات والمقترحات :- ..... 82

أعمال تطويرية للمستقبل (Future Work) :- ..... 82

قائمة المصطلحات :- ..... 83

الجداول :-

جدول 1-2 التكاليف التشغيلية المادية ..... 26

جدول 2-2 التكاليف التشغيلية البشرية ..... 27

جدول 3-2 مجموع التكاليف التشغيلية الكلية ..... 27

جدول 4-2 التكاليف التطويرية البرمجية ..... 28

جدول 5-2 التكاليف التطويرية البشرية ..... 29

جدول 6-2 مجموع التكاليف التطويرية ..... 29

جدول 3-1 إضافة منتج ..... 37

جدول 3-2 حذف منتج ..... 37

جدول 3-3 البحث عن منتج ..... 38

جدول 4-3 اختيار صنف ..... 38

جدول 5-1 متطلبات المنصة المادية ..... 70

جدول 5-2 متطلبات المنصة البرمجية ..... 77

جدول 3- 5إنشاء حساب ..... 39

39	جدول 3-6 تعديل بيانات حساب .....
40	جدول 3-7 إضافة طلب .....
40	جدول 3-8 الاتصال والتواصل .....
41	جدول 3-8 شركة التوصيل .....
60	جدول 1-4 جداول قواعد البيانات .....
61	جدول 2-4 جدول مستخدمي النظام .....
62	جدول 3-4 جدول الطلبات .....
63	جدول 4-4 جدول المنتجات .....
64	جدول 5-4 جدول التصنيفات .....

قائمة المخططات :-

12	مخطط 1-1 الهيكل التنظيمي للمشروع .....
30	مخطط (2) تحليل عمليات النظام .....
33	مخطط 3 جانت تشارت .....
55	مخطط (4) تسجيل الدخول .....
56	مخطط (5) إضافة منتج .....
57	مخطط (6) طلب منتج .....
58	مخطط (7) إرسال رسالة .....
59	مخطط (8) class diagram .....

## الرسوم التوضيحية

- 36 ..... رسم توضيحي رقم 1-3
- 47 ..... رسم توضيحي 1-4 تسلسل عملية إنشاء حساب
- 48 ..... رسم توضيحي 2-4 تسلسل عملية تسجيل الدخول
- 49 ..... رسم توضيحي 3-4 تسلسل عملية إضافة منتج
- 50 ..... رسم توضيحي 5-4 تسلسل عملية البحث عن منتج
- 51 ..... رسم توضيحي 4-6 تسلسل عملية عرض حسب الصنف وآلية الشراء
- 52 ..... رسم توضيحي 7-4 تسلسل عملية طلب منتج
- 53 ..... رسم توضيحي 8-4 تسلسل عملية الاتصال والتواصل
- 54 ..... رسم توضيحي 9-4 تسلسل عملية تسجيل الخروج

## الفصل الأول

### الإطار العام للدراسة

- مقدمة
- نبذة عن النظام
- المشكلة
- أهداف المنصة
- أهمية المنصة
- حدود المشروع
- محددات المشروع

## المقدمة :-

في ظل التزايد المستمر في استخدام التكنولوجيا وتطورها المتسارع وما تقدمه من توفير الاحتياجات والتسهيلات وتحسين سبل العيش، فقد دخلت التكنولوجيا في جميع مجالات الحياة حتى أصبحت جزءاً لا يتجزأ منها، وأصبحت معياراً يقاس به مدى قوة وتطور الدول والمؤسسات والمنظمات . كان التجار قديماً يعتمدون على ترويج للمنتجات وتسويقها على أرض الواقع، وتحدث هذه العملية بين البائع والمشتري وجهاً لوجه ،أما في يومنا هذا نظراً للتطورات التكنولوجية والتسارع الكبير في مجال التسويق الذي أدى إلى الارتباط الكبير بين التكنولوجيا وعمليات البيع والشراء الأمر الذي أدى إلى ظهور ما يسمى بالتسويق الإلكتروني(الرقمي )، مما مكن الأفراد و الشركات من ترويج وتسويق منتجاتها وخدماتها على نطاق واسع باستخدام شبكة بشكل سريع وآمن . ونظراً لهذه التطورات ظهرت فكرة المشروع بالقيام على تنظيم منصة إلكترونية خاصة ببيع وتأجير المنتجات والبضائع ذات الاستخدام الثاني (المستعملة ) وتسهيل وصول الزبائن إليها، وتوفير الوقت والجهد على الزبائن ، وأيضاً لمساعدة التجار في تسويق وعرض المنتجات، والمساعدة في إدارة المنتجات في مكان احد ، ففي منصتنا يستطيع أي شخص يمتلك منتج مستعمل أن يشاركه أو يأجره أو يتبرع به وبالتالي يكون مستفيداً هو أيضاً سيتم من خلال منصتنا مساعدة البيئة كهدف أول ومساعدة أصحاب المحال التجارية الخاصة بالأدوات المستعملة في الخليل خاصة وفي فلسطين عامة الأمر الذي سيسهل عليهم عرض جميع منتجاتهم وأدواتهم .

## نبذة عن النظام :-

سيقوم فريق العمل بعمل منصة إلكترونية خاصة لعرض وبيع وإعارة والتبرع بالمنتجات والبضائع ذات الاستعمال الثاني أو الحاجيات التي تشكل عبئاً على الفرد ويريد التخلص منها، فيمكنه عرضها للبيع أو التبرع بها . المنصة تجمع بين البائع و المشتري للبضائع المستخدمة من مختلف الأصناف إضافة إلى ذلك تتبلور فكرة المنصة حول تضمين أصحاب محلات الأغراض المستعملة المتواجدين بشكل خاص في لحول أو بيت عوا في المنصة ، بحيث تسمح لهم المنصة بعمل حساب خاص بهم يستطيعون من خلاله عرض جميع منتجاتهم وإضافة صورها وأسعارها وموقع وجودها ، حيث أنه لا حصر لنوع المنتج الذي سيتم عرضه على المنصة ، فيمكنك عرض الأدوات الكهربائية ، الملابس ، الأثاث ، وأشياء أخرى كثيرة لا حصر لها .

## المشكلة :-

في ظل الأوضاع الاقتصادية الراهنة التي نعيشها جميعاً وظروف الغلاء المعيشي التي تجتاح مجتمعاتنا ،أصبح الإنسان يبحث عن الغرض المناسب الذي يستوفي شروطه ويلبي حاجته بأقل سعر ووقت ممكن ، لذلك تم التوصل لهذه الفكرة لخدمة فئة كبيرة من المجتمع وهم أصحاب المحال التجارية وغيرهم من الناس ذوي الدخل المحدود،وتلبية احتياجاتهم عن طريق عرض وبيع المنتجات على هذه المنصة .

## أهداف المنصة :-

1. تحقيق الفائدة لأكبر فئة مجتمعية وخدمتها .
2. سهولة الوصول والعرض والطلب للبائع والعميل .
3. نشر ثقافة شراء واستخدام الأغراض ذات الاستعمال الثاني ، الأمر الذي يساهم في المحافظة على البيئة وتقليل النفايات ، إضافة إلى الاستفادة من استخدامها مرة أخرى بسعر مناسب .
4. مساعدة أصحاب المحلات التجارية الخاصة بالأغراض المستعملة في عرض منتجاتهم على موقع تستخدمه شريحة كبيرة من المستخدمين .
5. تقديم المعلومات الكافية حول منتج معين بأقل وقت وجهد .
6. إنجاز عمليات حجز منتج معين دون تكبد معاناة الانتظار والتخطيط .
7. التعرف على المنتجات التي تحتاجها من خلال تصفح المنصة ومعرفة ما تحتويه .
8. التحكم بالمنصة يكون حسب الصلاحيات المعطاة سواءً للعميل أو البائع .

## أهمية المنصة :-

### (1) أهمية المنصة بالنسبة للعميل :-

1. توفير الوقت والجهد الذي يستغرقه في عملية البحث عن منتج معين .
2. تقليل التكاليف التي يتكبدها عند شراء منتج جديد بحيث سيعرض في المنصة منتجات ذات جودة جيدة وبسعر مناسب .
3. إمكانية حجز أي منتج على المنصة في أي وقت يريده .
4. إمكانية الاطلاع على جميع المنتجات المعروضة على المنصة .
5. توفر المنصة الدفع بآليات مختلفة ، كالدفع عن طريق البطاقات البنكية أو الدفع عن الاستلام .
6. معرفة مواصفات المنتج شكله ، سعره ، مكان وجوده .

### (2) أهمية المنصة بالنسبة للبائع :-

1. تحقيق الربح بطريقة جديدة وسهلة وبجهد أقل .
2. الوصول إلى أكبر عدد من الزبائن على اختلاف مواقعهم .
3. تسهيل عرض المنتجات والتسويق لها بطريقة تكنولوجية .
4. الحصول على تقارير دورية بعمليات البيع اليومية وعمل جرد سنوي لعمليات البيع .
5. يمكن للبائع استخدام المنصة كبائع ويمكنه أن يكون عميل أيضًا .

### (3) أهمية المنصة بالنسبة لفريق العمل :-

1. استكمال الحصول على درجة البكالوريوس في تخصص نظم المعلومات في جامعة بوليتكنك فلسطين .
2. التطبيق العملي لما تم تعلمه خال المرحلة الدراسية في الجامعة.
3. اكتساب الخبرة للانخراط في سوق العمل بعد التخرج .
4. ستكون المنصة مشروعًا خاصًا للطلاب يستطيعون تحقيق الربح من خلاله .

## حدود المشروع :-

الحدود المكانية :المشروع غير مرتبط بمكان معين فمن أراد تطبيقه فإن الفرصة أمامه.  
الحدود الزمانية :- سيتم تنفيذ المشروع خلال الفصل الأول والثاني للسنة الدراسية 2020-2021م.

## محددات المشروع :-

1. إنجاز العمل ضمن الفترة الزمنية المحددة للمشروع.
2. عدم تقبل بعض الزبائن لفكرة المنصة واعتيادهم على الأسلوب التقليدي وعدم رغبتهم في التغيير.
3. التفاوت بين الزبائن في استخدام الطرق الإلكترونية وقدرتهم على التكيف .
4. التكلفة التي يحتاجها المشروع .
5. قلة خبرة الزبائن وتفاوتها في التعامل مع أنظمة المعلومات والحاسوب مما يؤدي إلى تقليل كفاءة المنصة.

## الهيكل التنظيمي للدراسة:-

يقوم فريق العمل بإنجاز ثلاثة فصول خلال المرحلة الأولى ضمن مساق مقدمة في مشروع التخرج:

الفصل الأول: الإطار العام للدراسة.

الفصل الثاني: تحليل المنصة.

الفصل الثالث متطلبات المنصة.

وكذلك سيقوم فريق العمل أيضا بإنجاز أربعة فصول في مشروع التخرج خلال المرحلة الثانية:

الفصل الرابع: تصميم المنصة.

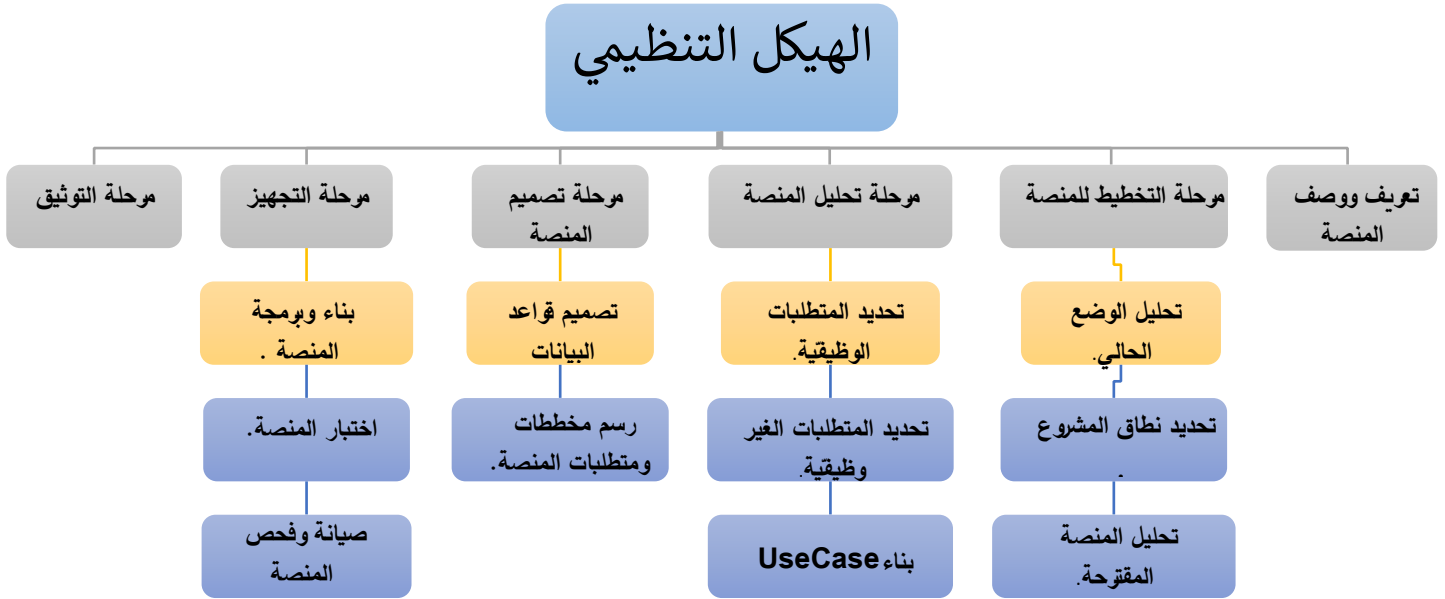
الفصل الخامس: بناء المنصة.

الفصل السادس: تشغيل المنصة.

الفصل السابع :- الاستنتاجات .



## الهيكل التنظيمي للمشروع



مخطط 1-1 الهيكل التنظيمي للمشروع

## الفصل الثاني

### تحليل المنصة

- الدراسات السابقة
- تحليل المنصة
  - ✓ نبذة عن المنصة
  - ✓ بدائل حل المشكلة
  - ✓ دراسه الجدوى
  - ✓ تحليل المنصة
  - ✓ محددات بناء المنصة
  - ✓ المخاطر أثناء بناء وتشغيل المنصة
- مخطط جانت تشارت ( Gantt chart )

**1. Stretching global production networks: The international second-hand clothing trade(Andrew Brooks Department of Geography, King's College London, Strand, London WC2R 2LS, United Kingdom).**

**Abstract :**

This paper aims to extend the global production network proceed toward explore a second hand trade network .one of the understudied Geographic's of the word economy is the global trade in second hand clothes ..which collected by charities and commercial recyclers...mostly the second hand cloths' exported from the global north to Africa...the societal network and particular district embeddedness of global production networks and the importance of the material culture which surrounds these networks of intersecting charitable and commercial activities are highlighted. The reproduction of exchange-value in used clothing through socially necessary labor time in sorting factories is examined. this conscious that places in the global economy are connected Second-hand clothing GPNs reflect differences in the levels of economic development between the Global North and South. Secondhand clothes are equally mute as to how they are reproduced as commodities, so their origins are not understood by retailers and consumers in the Global South Second-hand clothing GPNs bring cheap garments to the Global South because (re)producing second-hand clothes cost less in labor time than manufacturing new garments. There is an incentive for leapfrogging ahead in innovation among individual actors to produce more efficient GPN .**This articles help us to understand the effect of Working in selling used clothes' in global production network. And we know how we can collect second hand clothes and how we can repair also selling the old clothes**

## 2. منار سليمان، بلال طنينة ، صفاء الشحاتيت (2016) دراسة موقع كرز للتسوق الإلكتروني

عرضت الدراسة نظام تسوق الكتروني بحيث يلبي متطلبات المستخدمين من عملية البيع والشراء وعرض للمنتجات دون أي جهد و كما يساهم هذا النظام في مساعدة المستخدم في الحصول على المنتجات المتنوعة من الموقع وبعض مواقع التسوق الإلكترونية العالمية وكذلك مراقبة عمليات عرض المنتجات والحجز لدى الشركات وإمكانية حجز المنتجات التي يرغب المستخدم بشرائها وإمكانية وصول الموقع لأكثر عدد من المشترين .

### التعليق على الدراسة:

يمكن الاستفادة من هذه الدراسة عند إنشاء المنصة الإلكترونية.حيث أن المنصة تقوم بعرض المنتجات من ملابس وأدوات كهربائية ومنزلية مستعملة لتسهيل عملية البيع والشراء من قبل الزبائن وأيضا توفر الوقت والجهد على مدير المنصة في مراقبة عمليات عرض المنتجات وسير عملية الحجز لدى الزبائن ،كما سيتم توفير سلة للشراء في المنصة بحيث يمكن للزبون حجز المنتجات والملابس التي يرغب بشرائها في سلة المشتريات واختيار عدد القطع ومعرفة الأسعار بشكل واضح

### **3. Barriers to electronics reuse of transboundary e-waste shipment regulations: An evaluation based on industry experiences.**

Authors: Natalia Milovantseva (World Policy Analysis Center, University of California, Los Angeles, USA). Colin Fitzpatrick (Department of Electronic & Computer Engineering, University of Limerick, Ireland)

#### **Abstract:**

This study analyzes data from nine cases collected in 2012–13 via interviews and a survey of reuse organizations to identify the effects of global and regional regulations prioritize electronics reuse as a prudent approach for conserving resources and reducing environmental toxicity, it represents barriers that may directly influence the reuse organizations which are ) definitions, classification, operating procedures, and enforcement; evaluation of shipments; and requirement for functionality testing. These findings suggest that, contrary to the goal of encouraging reuse of discarded electrical and electronic equipment the conclusion is Electronics reuse has been prioritized by regulations as well advised approach for conserving resources and reducing environmental toxicity a majority of the case studies reporting that it has rendered the described transactions unprofitable, thus potentially diverting reusable equipment to recycling as a waste Options suggested for decreasing these barriers include implementation of appropriate international legislative amendments, inclusion of reuse-related topics in the development of policies for the nations that lack e-waste legislation, integration of informal recyclers in the reuse sector, and development of a regulated green e-waste transboundary channel.

**Through this study I was able to know the most important obstacles facing the business sector in reusing electronics and the barriers that obstruct the process And so that I can handle it.**

#### **4. Reusing and Recycling Practice of Old Furniture in Dhaka**

**Authors:**Sudipta Chakraborty Bangladesh University of Engineering and Technology,Bari Quazi(Khulna University of Engineering and technology Avishek Ghosh University of Creative Technology Chittagong,Md. Alamin

##### **Abstract :**

reusing and recycling of old furniture is growing in many cities in Bangladesh...reuse means using an item again and again, in contrast is the breaking down of used items into raw materials ..this helps to save natural resources and saves money. Both reuse and recycling trim down the consumption of new raw materials.. decrease air pollution. According to three studies in this field it is very necessary to recycle and reuse furniture and document the reuse practices of furniture to achieve all benefits .For customers and shopkeepers The questioner show that people are interested in using old furniture specially people with low to middle income...also students. Because of getting a good quality material in low cost Most them don't pay attention that they help in global environment indirectly .Second hand furniture's are nearly half of price than new ,the process totally debone on efficient publicity and advertisement The above study show the important and benefits of selling the old furniture for people and the environment

**In our project we will find easy way to selling and marketing of second hand furniture,clothes,electronic machines.**

## **5. An empirical study on Web-based services and customer loyalty 18-oct 2006.**

E-business success is tied to the ability to foster customer loyalty. Businesses that deliver superior value derived from excellent services and quality products are likely to win customer loyalty. This paper examines Web-based services and the effects of three sets of factors: pre-purchase, transaction-related, and post-purchase services on customer loyalty (measured as repeat purchase intention from a given Web-based store) in a business-to-consumer environment. Based on the study's results, pre-purchase services that support search and evaluation of products replete in e-commerce systems have limited effect on customer loyalty. Among transaction-related services, transparency of the billing mechanism positively impacts customer loyalty. Customers shun any hidden costs associated with product acquisition. Post-purchase services consisting of support of order tracking, on-time delivery, and customer support positively influence customer loyalty. These findings imply that Web-based stores need to pay more attention to post-purchase services in their strategy to retain customers. This is what will keep customers satisfied and willing to continue the relationship with a company over the long term.

التعليق على الدراسة :

وتم الاستفادة من الدراسة في مشروعنا الى الاهتمام بالحصول على ثقة الزبائن والمقدمين للخدمات بالتالي سوف يتم التركيز على التعليقات والتقييمات المقدمة بعد الحصول على الخدمة من قبل الزبون واخذ بعين الاعتبار أي تعليق سلبي بالتالي تحسين الخدمة المقدمة وتحقيق رضا الزبون بقبول التعليق بشكل ايجابي وبالتالي تتم الاستفادة بزيادة المشاركين في الموقع

## 6. البالة الإلكترونية:-

سوق بلا ضرائب، فادي الحسني 19/مارس/2017

عرضت الدراسة الفوائد من إنشاء منصة الكترونية لبيع الأدوات المستعملة ومدى إقبال الناس عليها حيث تحظى هذه الفكرة باستحسان ربّات البيوت اللواتي يفضّلن الشراء عبر الإنترنت، أكثر من النزول إلى السوق التقليدي ، وتم دراسة الوضع في غزة نظراً لارتفاع أسعار السلع بما فيها الملابس، وفي ظلّ حالة الفقر التي يعيشها ما يزيد عن 50% من سكّان القطاع المحاصر، فيجذبُ الناس ضالتهم في أسواق البالة. اتجه الباعة والمستهلكين على حد سواء نحو الأسواق الإلكترونية عبر موقع فيسبوك، هرباً من الأعباء المالية من جهة، وتلبية احتياجات محدودي الدخل من جهة أخرى.

مكّنت أسواق البالة الإلكترونية عامّة الناس من تسويق ممتلكاتهم التي يرغبون ببيعها كالأثاث والأجهزة الكهربائية والإلكترونية وحتى ملابسهم المستخدمة، سواء لغاية تجارية أو تغطيةً لاحتياج معيّن، رغم أنهم ليسوا متخصصين في علم التسويق

### التعليق على الدراسة:

يمكن الاستفادة من هذه الدراسة عند إنشاء المنصة الالكترونية انه يمكن استخدامها لعرض الملابس والأدوات المستخدمة من

قبل أي شخص يحتاج ذلك دون الحاجة للدراسة لكيفية القيام بذلك والتسويق لها بسهولة من قبل أصحاب هذه المصلحة



## 7. واقع التجارة الإلكترونية في فلسطين والتحديات المستقبلية:-

هدفت الدراسة إلى التعرف على واقع التجارة الإلكترونية في فلسطين حيث ركزت من خلال الإطار النظري إلى التعرف على مفهوم وتعريف التجارة الإلكترونية، وخصائصها، وتأثيرها على المستهلكين، والشركات والاقتصاد بشكل عام، والتعرف على المتطلبات التكنولوجية للتجارة الإلكترونية، ومعرفة مدى جاهزية المجتمع الفلسطيني لممارسة التجارة الإلكترونية، والتعرف على البيئة القانونية للتجارة الإلكترونية، في فلسطين، والتطرق للتحديات التي تواجه التجارة الإلكترونية في فلسطين وبينت النتائج بناء على التحليل النظري للدراسة أن مستوى التجارة الإلكترونية في فلسطين متواضع الأدنى، ولكن يوجد بعض التجار بالفردية للمشاريع الصغيرة في مجال التجارة الإلكترونية، وأن البنية التحتية الإلكترونية متوفرة لقيام التجارة الإلكترونية أنها بحاجة للتطوير، وتحتاج التجارة الإلكترونية إلى زيادة ثقة المجتمع الفلسطيني بها، وأن التجارة الإلكترونية تواجه بعض التحديات التي تعيق انتشارها في فلسطين، مثل: عدم توفر الخدمات المصرفية الإلكترونية بشكل كافي، وخاصة أدوات الدفع الإلكترونية، وعدم إقرار القوانين والتشريعات التي تخدم التجارة الإلكترونية وتحمي المتعاملين في.

## 8. دراسة أسباب إقبال المستهلك عبر العالم على التسويق بالانترنت مصعب عبد الستار مهدي

### صالح

أشار البحث إلى أن التسويق الإلكتروني عبارة عن مجموعة من الأنشطة التسويقية التي تعتمد على الوسائط الإلكترونية وشبكات الحاسب الآلي والإنترنت يركز هذا البحث على أهمية التسويق الإلكتروني في المنزل أو المكتب أو الهاتف المحمول واهتمام شركات الإعلان باستخدام التسويق الإلكتروني بأسعار منافسة للأسواق العادية وأهمية المبيعات و التسويق عبر شبكة الإنترنت والتي وصلت قيمتها إلى حوالي 800 مليون دولار سنويا .كما يوضح الباحث أسباب إقبال المستهلك عبر العالم على التسويق بالإنترنت والتي من أهمها الحصول على قاعدة واسعة من الجمهور للتواصل معهم عبر استخدام مميزات وإيجابيات التسويق الإلكتروني والتي تتمثل في جذب معظم مستخدمي الشبكة وسهولة التنقل بين أماكن البيع من مكان إلى آخر عبر الشبكة حيث أدى اختيار المنتج من مكان واحد وهو شاشة الكمبيوتر إلى توفير عدد النهائي من المكالمات الهاتفية للبحث عن منتج ما عبر استخدام متصفح الإنترنت والبحث فيميات البيع والشراء وعرض المنتجات والخدمات والبحث عنها وانتشار أجهزة الكمبيوتر لدى معظم الأفراد المستهلكين وتطوير أجهزة الأمان الشبكي وانخفاض تكلفة السلع والخدمات عن نظيرتها في السوق العادي، ومرونة للتسويق الإلكتروني والبحث في مواقع الشركات، ومن أهم أسباب الإقبال على التسويق الإلكتروني استخدام الإنترنت من أجل عمليات البيع والشراء وعرض المنتجات والخدمات والبحث عنها و انتشار أجهزة الكمبيوتر لدى معظم الأفراد المستهلكين وتطوير أجهزة الأمان الشبكي وانخفاض تكلفة السلع والخدمات عن نظيرتها في السوق العادي، ومرونة للتسويق الإلكتروني.

التعليق على الدراسة :-

اعتمادا على الدراسات السابقة واستنادا للتوصيات التي تم التوصل إليها في هذه الدراسات تم التوصل إلى ضرورة تهيئة الناس بما يتوافق مع متطلبات التجارة الإلكترونية التي يفرضها عصر العولمة على المستخدمين للتعامل ، إضافة إلى ضرورة بث الوعي والثقة في المستهلكين من خلال ندوات وبرامج حول أهمية التجارة الإلكترونية ودورها في تقدم المجتمع.

## تحليل المنصة :

### نبذة عن المنصة :-

تختص المنصة في بيع وإعارة والتبرع بالمنتجات والبضائع المستخدمة ، إضافة إلى تضمين أصحاب المحال التجارية ذات الاستعمال الثاني المتواجدين في مدينتي لحول وبيت عوا من عرض جميع بضائعهم ومنتجاتهم عليها ، بحيث تكون هذه المنتجات جيدة ويتمكن الآخرون من الانتفاع بها وبسعر مرضي يتماشى مع الأوضاع الاقتصادية الحالية ، فمن مميزات المنصة أنها لا تقتصر على فئة معينة من الأشخاص، وإضافة إلى ذلك فإن المنصة تعمل بتكنولوجيا ال web-based الأمر الذي يمكن أي شخص يملك هاتفًا محمولًا أو حاسبًا شخصيًا من إنشاء حساب خاص به على المنصة والبدء بتصفح كل ما هو موجود عليها ، يمكن التحكم بالعمليات من قبل مسؤولي النظام، وسوف تحتوي المنصة على صلاحيات مختلفة لكل من العميل العادي أو البائع ، تتوفر في المنصة خدمة التوصيل والدفع عند الاستلام أو الدفع المسبق عن طريق الحساب البنكي.

تكمن الفكرة الأساسية وراء المنصة ليس في خدمة ذوي الدخل المحدود ومساعدة أصحاب المحال التجارية في عرض منتجاتهم فقط بل تتسع لتشمل مفهومًا أوسع من ذلك ألا وهو خدمة ومساعدة البيئة وإعادة ممارسة مصطلح إعادة التدوير واستخدام المنتجات ذات الاستعمال الثاني ، بحيث تشير الدراسات إلى أنّ 80 مليار قطعة ملابس يتم إنتاجها سنويًا والتوقعات تشير إلى أن استمرار تصنيع الملابس بهذه الأرقام سنويًا ففي عام 2050 سوف تزداد هذه الأرقام ثلاثة أضعاف وعند التفكير في أنّ 80 مليار قطعة ملابس تصنع سنويًا فهي تحتاج إلى أضعاف مضاعفة من المياه لتصنيعها ؛ وذلك لأن كل طن واحد من القطن يحتاج 250.000 لتر من المياه وعند الانتهاء من هذه المياه يتم إعادتها إلى الأنهار ومن الطبيعي أنّ تكون ملوثة جدًا وتكون عبارة عن مواد كيميائية وتضر البيئة والإنسان ومن هنا جاءت فكرة المنصة لمساعدة البيئة وحماية الثروة المائية.

## البدائل :-

تقوم فكرة المنصة على توفير بيئة مناسبة ترضي عدة أطراف أبرزها ذوي الدخل المحدود إضافة إلى أصحاب المحال التجارية بحيث تُمكنهم المنصة من عرض جميع بضائعهم و منتجاتهم على اختلاف أنواعها والذي يميّز منصتنا هو أن المنصة لا تقتصر فقط على أصحاب المحال التجارية بل تشمل أي فرد يمتلك منتج فهو من خلال منصتنا يستطيع بيعها أو تأجيرها أو التبرع بها ، فكثيرًا ما يحتاج الفرد منا أن يبتاع جهازًا كهربائيًا بسعر مناسب وجودة عالية أيضًا ولكنه لا يملك المبلغ الكافي لشرائه فستكون هذه المنصة حلًا لقاعدة مجتمعية تعتبر كبيرة نسبيًا نظرًا للظروف الاقتصادية ونقشي المرض في الآونة الأخيرة الأمر الذي سيساهم بتقليل التكاليف عليهم وعلاوة على ذلك توفير وقتهم وجهدهم فيما يلي سنقدم توضيحًا وتفصيلًا حول جميع الحلول المتوفرة وكيف ستحل المنصة جميع المشاكل المتوفرة في هذه البدائل :-

البديل الأول :- عملية الشراء المباشر من مكان عرض المنتجات المستخدمة مثل (السوق المفتوح للأدوات الكهربائية في بيت عوا)

## إيجابيات وسلبيات البديل الأول :-

### أولاً : الإيجابيات :-

1\_ إمكانية تحديد الزبون السلع والبضائع التي يريدتها بشكل واضح ومباشر خاصة كبار السن الذين ليس لديهم إمكانية من شرح ماذا يريدون .

2\_ الدفع النقدي المباشر لسعر السلعة

3\_ إمكانية رؤية البضائع بالعين المجردة ولمسها والتأكد من جودتها ومواصفاتها .

### ثانيًا : السلبيات :-

1\_ دخول المشتري في أزمات سير هو بغنى عنها وبإمكان هذه المنصة أن توفر عليه كل هذا العناء من خلال توفر خدمة التوصيل .

2\_ ضياع الوقت والجهد.

3\_ صعوبة المقارنة بين المنتجات فعندما تكون المنتجات غير مرتبة وفق هيكلية معينة فإن هذا الأمر يصعب على الفرد اتخاذ قراره الشرائي .

4\_ عدم القدرة على التركيز مع الزبون بسبب تواجد عدة زبائن في المكان في آن واحد.

البديل الثاني :- الصفحات والمجموعات الموجودة على مواقع التواصل الاجتماعي مثل (صفحة Used furniture for sale على تطبيق الانستجرام ومجموعة بواقي على الفيسبوك )

ايجابيات وسلبيات البديل الثاني:-

أولاً : الإيجابيات :-

- 1\_ مواقع التواصل الاجتماعي هي الأكثر استخدامًا في فلسطين وجميع دول الوطن العربي .
- 2\_ تكلفة البيع على مواقع التواصل منخفضة جدًا .
- 3\_ قلة الحواجز التي تعيق الاتصال حيث يمكن إيصال الأفكار والآراء المتعلقة بموضوع معين بطريقة سهلة وليست معقدة لعدد كبير من الأشخاص .

ثانيًا : السلبيات :-

- 1\_ إهمال الصفحة من قبل الزبون أو من قبل مدير الصفحة .
- 2\_ عدم ثقة وتقبل بعض الأشخاص التعامل من خلال مواقع التواصل وعدم ثقتهم بطبيعة المنتج وجودته كما هو معروض .
- 3\_ انتشار ظاهرة النصب والاحتيال على الإنترنت من خلال الأسماء الوهمية .
- 4\_ صعوبة عمليات التبديل والإعادة .

## دراسة الجدوى:-

من أهم الخطوات التي تحقق نجاح المشروع هي التخطيط السليم للمشروع وذلك لتحقيق النجاح و الكفاءة والفعالية ولتحقيق الأرباح والعائد المالي الجيد لذلك لا بد من عمل جدوى اقتصادية وهي عبارة عن عملية جمع معلومات حول المشروع المقترح ثم تحليل هذه المعلومات لمعرفة إمكانية التنفيذ على ارض الواقع ، وذلك للحد من المخاطر التي يمكن أن يتعرض لها المشروع.

### وتكمن أهمية دراسة الجدوى فيما يلي :-

1. تساعد عملية دراسة الجدوى في الوصول إلى أفضل تخصيص للموارد الاقتصادية .
2. تساهم في إيضاح العوائد المتوقعة مقارنة بالتكاليف المتوقعة من عملية الاستثمار طوال فترة عمر المشروع الافتراضي
3. تساهم في عرض منظومة المشروع بشكل كامل إضافة إلى تحليلها الأمر الذي يساعد المستثمر على اتخاذ القرار الاستثماري المناسب لعملية تنفيذ المشروع .
4. تحدد ماهية أسلوب إدارة المشروع وتزيد عمليات الترابط والتفاعل بين عناصر التشغيل المختلفة .
5. تساهم في وضع خطة تسويقية وتساعد في رسم برنامجاً واضحاً لعمليات التمويل .
6. تبيّن الاستثمارات المطلوبة للمشروع والعائد الاستثماري الذي سيحققه المشروع .

تتضمن دراسة الجدوى الاقتصادية تكاليف المنصة المقترحة وهي كالآتي :-

#### تكاليف المنصة المقترحة :-

تحتاج عملية بناء المنصة مجموعة من التكاليف بحيث تعتبر التكاليف من أهم الأمور التي يجب أخذها بعين الاعتبار وبناء عليها يتم اتخاذ القرار بشأن تبني النظام أو رفضه ، وتقسم التكاليف إلى تكاليف تشغيلية (تكاليف مباشرة متغيرة, تكاليف غير مباشرة ثابتة) وتكاليف تأسيسية وهي كالآتي :-

#### التكاليف التشغيلية :-

هي التكاليف التي يحتاجها فريق المشروع لبناء النظام وانجازه حيث تتضمن التكاليف المادية والبرمجية والبشرية. التكاليف التشغيلية المادية: هي تكاليف المواد اللازمة لتشغيل النظام، تم تقسيمها إلى جدولين، الجدول الأول يوضح التكاليف اللازمة لتشغيل المنصة لمدة ثلاث سنوات ، والثاني يوضح التكاليف التي تدفع لمرة واحدة.

التكلفة الكلية سنويا	السعر بالدولار	المكون
440\$	440\$	استضافة المنصة على الانترنت و اسم النطاق
	3 Years	مساحة Ultimate
\$23 لمرة واحدة	23\$	تكاليف الإعداد
52\$	\$10	خط نفاذ
	\$30	انترنت بسرعة MB16
	\$12	الاعداد والتركييب
515\$	222\$	المجموع لأول سنة
1545\$	666\$	المجموع لثلاث سنوات

المصدر (الأنظمة الموثوقة للكمبيوتر ، شركة الاتصالات الفلسطينية ، شركة مدى لخدمات الانترنت).

جدول 1-2 التكاليف التشغيلية المادية

### التكاليف التشغيلية البشرية :-

هي التكاليف المتطلبات البشرية اللازمة لتشغيل النظام (تدفع مرة واحدة)

المكون	العدد	الفترة بالأشهر	تكلفة الشهر	التكلفة الكلية
مطور نظام	1	2	1200\$	2400\$
مدخل بيانات	1	1	700\$	700\$
المجموع		3	1900\$	3100\$

### جدول 2-2 التكاليف التشغيلية البشرية

مجموع التكاليف التشغيلية الكلية :

التكاليف المادية التشغيلية الكلية	التكاليف التشغيلية البشرية	المجموع
666\$	3100\$	3766\$

### جدول 3-2 مجموع التكاليف التشغيلية الكلية



التكاليف التطويرية البرمجية وتشمل البرمجيات المستخدمة في بناء النظام :-

المجموع	العدد	السعر	البرنامج
169\$	1	169\$	Windows Operating System Windows 10 Pro
100\$	1	100\$	Microsoft office 2010
252\$	1	252\$	Adobe photoshop
		Free	XAMPP Server
		Free	Bootstrap v4
		Free	VS for php developer
521\$		521\$	المجموع

المصدر Microsoft store ,adobe ,Bootstrap ,XAMPP

جدول 2-4 التكاليف التطويرية البرمجية

### التكاليف التطويرية البشرية :

وهي التي تتكون من الأشخاص العاملين على تحميل وبناء وتطوير النظام.

المكون	العدد	عدد ساعات العمل أسبوعياً للفرد	إجمالي ساعات العمل لمفرد	السعر بالساعة/ بالدولار	التكلفة لكل شخص	التكلفة الكلية
محلل نظم 6 أسابيع	3	16	96	8\$	768\$	2403\$
مطور نظم 7 أسابيع	3	18	126	6\$	756\$	2286\$
المجموع						4689\$

المصدر : شركة الأنظمة الموثوقة

جدول 2-5 التكاليف التطويرية البشرية

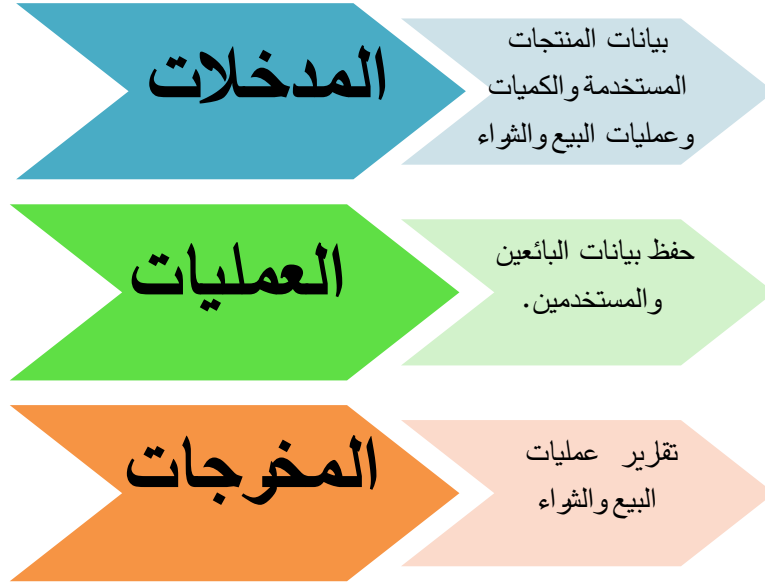
### التكاليف التطويرية :-

مجموع التكاليف التطويرية حيث تدفع لمرة واحدة فقط.

التكاليف التطويرية	التكاليف التطويرية البرمجية	التكاليف التطويرية البشرية	المجموع
\$872.58	\$511	\$1689	\$3072.58

جدول 2-6 مجموع التكاليف التطويرية

## تحليل المنصة من حيث المدخلات والمخرجات والعمليات :-



### مخطط (2) تحليل عمليات النظام

#### محددات بناء المنصة :-

1. أن يتم إنهاء العمل بالوقت المحدد للمشروع.
2. عند إضافة مميزات ومتطلبات جديدة تزداد التكاليف.
3. لأن المنصة يتم استخدامها بواسطة الإنترنت فقط، قد يكون هناك خوف من قبل بعض الأشخاص من ناحية الأمان وخصوصية على معلوماتهم.
4. أن يكون هناك فئات معارضة للفكرة لاعتقادهم على الأسلوب التقليدي وعدم رغبتهم في القيام بالتغيير.
5. لا يوجد خبرة كافية ومعرفة تامة من قبل بعض المستخدمين لجهلهم باستخدام التكنولوجيا.

## مخاطر تشغيل المنصة :-

سيتم عرض بعض المخاطر والتحديات التي سوف تواجه فريق العمل، طوال فترة بناء وتشغيل وتجربة وصيانة ودعم المنصة .

### المخاطر التكنولوجية:

- تعرض المنصة لخلل تقني مثل مشاكل في جودة الإنترنت مما يؤدي إلى حصول خلل.
- تعرض بعض مكونات المنصة للتلف.
- احتمالية تعرض المنصة للاختراق أو انتهاك الخصوصية.
- الافتقار إلى نظام المراقبة واكتشاف الأخطاء

### المخاطر المادية:

- ضعف البنية التحتية التكنولوجية.
- قلة الميزانية والتمويل.
- عدم إدارة المال الخاص بالعمل وتوزيعه بالشكل المطلوب.

### المخاطر الزمنية:

- عدم إنجاز المشروع ضمن الجدول الزمني المحدد.
- ظهور متطلبات جديدة للمستخدمين غير المتطلبات التي تم تحديدها عند إنشاء المنصة.
- التعديل أو التطوير عند اكتشاف خطأ ما.

### خطوات تجنب المخاطر أثناء بناء وتشغيل المنصة :-

- أن يكون الموقع مرن في حالة تم الحاجة للتعديل والتطوير أن يتم.
- توفير أنظمة حماية ومراقبة.
- الفحص والصيانة المستمرة.
- تقليل التكاليف قدر الإمكان.
- إنجاز المطلوب بالوقت المحدد له

## Gantt Chart

الشهر الرابع				الشهر الثالث				الشهر الثاني				الشهر الأول				الشهر
4	3	2	1	4	3	2	1	4	3	2	1	4	3	2	1	المرحلة
												■	■	■	■	تعريف النظام (تحديد ( الإطار العام للدراسة
														■	■	البحث عن فكرة النظام
													■			دراسة أهداف النظام
												■				تحديد حدود النظام
								■	■	■	■					تحليل النظام
												■				دراسة الجدوى الاقتصادية
														■		دراسة المخاطر
															■	دراسة البدائل المقترحة
															■	خطة إنجاز النظام
															■	تحليل الدراسات السابقة
															■	وصف متطلبات النظام
															■	دراسة المتطلبات الوظيفية للنظام
															■	دراسة المتطلبات غير الوظيفية
															■	التخطيط لعملية فحص النظام
															■	نموذج استخدام الحالة <b>USE_CASE</b>
															■	التوثيق

مخطط 3 جانت تشارت

المرحلة	الشهر الأول				الشهر الثاني				الشهر الثالث				الشهر الرابع			
	4	3	2	1	4	3	2	1	4	3	2	1	4	3	2	1
تصميم النظام	■	■	■	■												
تصميم قواعد البيانات			■	■												
تصميم المدخلات والمخرجات للنظام		■	■													
تصميم العمليات										■						
بناء النظام												■	■	■	■	
تحديد متطلبات بناء النظام المادية والبرمجية																■
برمجة النظام																■
فحص الأجزاء للنظام حسب خطة الفحص																■
فحص النظام																■
فحص النظام من قبل المبرمجين والمستخدمين																■
التعديل والصيانه																■
تشغيل النظام																■
خطة التحول إلى النظام الجديد																■
تطبيق النظام بشكل فعلي																■
التوثيق																■

## الفصل الثالث

### متطلبات المنصة

- وصف متطلبات المنصة
  - ✓ وصف المتطلبات الوظيفية
  - ✓ وصف المتطلبات الغير وظيفية
- Use Case
- خطة الفحص ( Test Plan )
- ملخص الفصل

## الفصل الثالث :-

في هذا الفصل سوف يتم تحديد وتحليل جميع المتطلبات الخاصة بالمنصة سواء أكانت متطلبات وظيفية أو غير وظيفية وإضافة جميع الجداول والرسومات التوضيحية الخاصة بها بناء على المدخلات والعمليات التي تم اعتمادها بالمنصة والتي تركز عليها المخرجات .

## وصف متطلبات المنصة :-

تشمل المتطلبات ما يلي :

1. المتطلبات الوظيفية (Functional requirements)
2. المتطلبات الغير وظيفية (Non-Functional requirements)

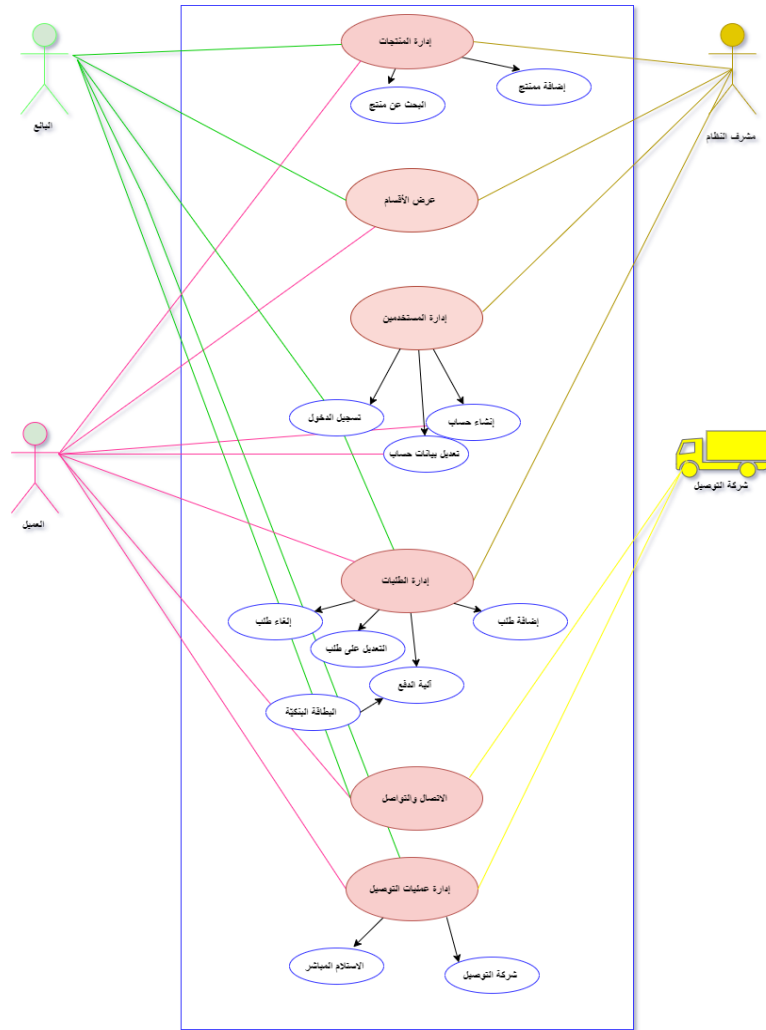
## المتطلبات الوظيفية:-

في هذه المرحلة تم وصف طبيعة عمل النظام وتحليل نموذج استخدام النظام والمتطلبات الوظيفية وتحليلها من خلال رسوم توضيحية تبين مهام النظام وكيفية عملها حيث يقوم النظام بتحقيق المهام الرئيسية التالية .



## نموذج استخدام الحالة (use case)

تم في هذا الجزء توضيح الصلاحيات الممكنة لكل مستخدم من مستخدمي النظام من خلال استخدام نموذج استخدام الحالة.



رسم توضيحي رقم 1-3

## إضافة منتج :-

الوظيفة	إضافة منتج إلى المنصة
الوصف	الضغط على أيقونة عرض منتجك من قبل البائع أو العميل .
المدخلات	اسم المنتج ، صورة المنتج ، مكان وجود المنتج ، سعر المنتج ، الكمية المعروضة للبيع .
المخرجات	تسجيل بيانات المنتج في قاعدة البيانات الخاصة بالمنصة .
الهدف	تمكين جميع مستخدمي المنصة من إضافة منتجات وعرضها للبيع أو التأجير أو التبرع ، وإضافة جميع تفاصيلها .
المتطلبات	تسجيل الدخول إلى المنصة .

### جدول 1-3 إضافة منتج

## حذف منتج :-

الوظيفة	حذف منتج من المنصة .
الوصف	الضغط على أيقونة حذف منتج .
الهدف	تمكين جميع مستخدمي المنصة من حذف منتجاتهم التي يريدون حذفها .
المتطلبات	تسجيل الدخول إلى المنصة .

### جدول 2-3 حذف منتج

### البحث عن منتج :-

الوظيفة	البحث عن المنتج في المنصة .
الوصف	الضغط على أيقونة البحث في المنصة
المدخلات	اسم المنتج المراد البحث عنه .
المخرجات	عرض المنتج الذي تم البحث عنه .
الهدف	تمكين جميع مستخدمي المنصة من البحث عن المنتجات المراد البحث عنها
المتطلبات	الدخول إلى المنصة .

### جدول 3-3 البحث عن منتج

### اختيار تصنيف :-

الوظيفة	اختيار تصنيف.
الوصف	تمكين المستخدم من اختيار التصنيف المعني به.
المدخلات	تتيح للمستخدم اختيار التصنيف الخاص بنوع منتجات معينة .
المخرجات	يتم إظهار الأصناف المضافة وما نوع المنتجات التي يحويها الصنف .
الهدف	يمكن مستخدمي المنصة من عرض الأصناف .
المتطلبات	توفر الانترنت، الدخول إلى موقع المنصة .

### جدول 3-4 اختيار صنف

## إدارة المستخدمين

### إنشاء حساب:-

الوظيفة	إنشاء حساب جديد .
الوصف	تمكين الزبون من إنشاء حساب جديد وتسجيل المعلومات المطلوبة الخاصة به والاشتراك بالمنصة.
المدخلات	الاسم الأول / اسم العائلة / المدينة / العنوان / كلمة المرور /العنوان/ رقم الهاتف الخاص به /عنوان البريد الالكتروني.
المخرجات	إتمام عملية إنشاء الحساب وعرض الصفحة الرئيسية بالمنصة.
الهدف	وجود حساب خاص بكل شخص يستخدم المنصة.
المتطلبات	الاتصال بالانترنت الدخول إلى النظام وإدخال البيانات المتعلقة بالمستخدم .

### جدول 3- 5إنشاء حساب

الوظيفة	تعديل بيانات الحساب.
الوصف	تمكين المستخدمين من التعديل على البيانات الشخصية الخاصة بهم .
المدخلات	الاسم الأول / اسم العائلة / المدينة / العنوان / كلمة المرور /العنوان/ رقم الهاتف الخاص به /عنوان البريد الالكتروني.
المخرجات	إتمام عملية التعديل على البيانات الشخصية .
الهدف	إمكانية تعديل البيانات الخاصة بالمستخدم
المتطلبات	الاتصال بالانترنت للتعديل على البيانات الشخصية .

### جدول 3-6تعديل بيانات حساب

## إضافة طلب :-

إضافة طلب إلى المنصة .	الوظيفة
تمكين الزبون من إضافة الطلب الخاص به الذي قام باختياره من المنصة.	الوصف
اختيار خيار إضافة طلب .	المدخلات
عرض الطلبات في قائمة الطلبات.	المخرجات
تمكين المستخدم من عمل قائمة بالطلبات الخاصة به.	الهدف
تسجيل الدخول والاتصال بالانترنت.	المتطلبات

جدول 3-7 إضافة طلب

## الاتصال والتواصل :-

الاتصال والتواصل مع مسؤولي النظام.	الوظيفة
تمكين المستخدمين من التواصل مع المسؤول .	الوصف
أن يقوم المستخدمين بالتواصل مع الجهة المعنية وتقديم الاقتراح والاستفسار حول أمر معين .	المدخلات
توصيل الرسالة للجهة المعنية.	المخرجات
معرفة مدى رضا الزبائن حول الخدمات المقدمة والأخذ بالتغذية الراجعة المقدمة .	الهدف
الاتصال بالانترنت وتسجيل الدخول لإرسال رسالة للمسؤولين .	المتطلبات

جدول 3-8 الاتصال والتواصل

## إدارة عمليات التوصيل

شركة التوصيل:-

الوظيفة	توصيل السلع والبضائع التي يطلبها الزبائن .
الوصف	يقوم المستخدم باختيار شركة التوصيل التي يريدونها بحيث سيتوافر بالمنصة عدة خيارات .
المدخلات	يدخل المستخدم شركة التوصيل التي يريدونها ويحدد موقعه .
المخرجات	إرسال رسالة بجمهورية عملية التوصيل .
الهدف	توفير عدة خيارات للمستخدمين وتوفير خدمة التوصيل لهم لتيسير عملية الشراء عليهم .
المتطلبات	الاتصال بالإنترنت ، اختيار شركة توصيل معينة .

جدول 3-8 شركة التوصيل

## المتطلبات غير الوظيفية :-

### وفرة المنصة (Availability):-

تتمثل وفرة المنصة بعدد الساعات التي تكون فيها المنصة متاحة للاستخدام وأن تستمر الوظائف الرئيسية بالعمل حتى ولو توافرت بعض الأخطاء ، في منصتنا سوف تتوفر هذه الميزة بها لمدة 7/24 .

### سهولة الاستخدام (Usability):-

أن يكون استخدام المنصة سهلاً وواضحاً ، لكي يتمكن المستخدمين من استخدامه بسهولة ودون تعقيد .

سيتم بناء المنصة بطريقة بسيطة وغير معقدة تسهل على المستخدم التعامل معها بحيث :-

- اللغة المستخدمة في المنصة ستكون بسيطة وسلسلة يفهما المستخدم مباشرة .
- يستطيع المستخدمين تسجيل الدخول إلى المنصة من عدة أجهزة على اختلافها سواء أكان هاتفًا محمولًا أو من جهاز حاسوب . وسيتم ذلك باستخدام تقنيات معينة في بناء واجهات المستخدمين.

### الأمان (Security):-

من أهم الأمور التي يجب توافرها في المنصة خاصة لوجود المعاملات المادية داخل المنصة وحمايتها بشكل دقيق، وحماية المعلومات السرية الخاصة بكل مستخدم ، وسيتم تحقيق هذه الخاصية من خلال :-

- تحديد الصلاحيات الخاصة بالمستخدمين لحماية بيانات المستخدمين والعمليات الخاصة بهم من الوصول غير المصرح به ، وذلك من خلال استخدام كلمات مرور قوية .
- استخدام خدمات المصادقة والتشفير (authentication & Encryption services)
- تسجيل الخروج من المنصة سيتم بعد فترة من عدم استخدام المستخدم له .

## سرعة الاستجابة (response)

أن يكون الوقت الذي يستغرقه الموقع من لحظة الطلب حتى الاستجابة مرضي للمستخدم ويمكن التفاعل معه بكل سهولة ففي منصتنا ستكون سرعة المنصة محددة من الصفحة فقط ، بحيث تكون سرعة الاستجابة لكل طلب في فترة زمنية (1-10 ) وذلك استنادًا لسرعة الانترنت عند المستخدم ونوع ومواصفات الجهاز الذي يستخدمه المستخدم .

## أداء النظام (Performance):-

ويشمل زمن الاستجابة والإنتاجية وسرعة الاستخدام عالية وتتم الاستجابة بمجرد النقر على الاداة أو النافذة .

## الخصوصية (Privacy) :-

خصوصية بيانات المستخدمين مهمة بحيث لا يمكن لأحد من غير المخولين الوصول الى بيانات المستخدم بدون إذنه, والسماح للمستخدم بتحديد من يمكنه رؤية معلوماته.



## خطة فحص المنصة :-

يجب أن يحتوي كل مشروع مراد بناؤه وبرمجته على خطة فحص متكاملة، وذلك من أجل التأكد من أن جميع متطلبات المشروع قد تم بناؤها بالشكل الصحيح والمطلوب، وأنه في النهاية يجب أن يلبى جميع متطلبات واحتياجات الزبائن المختلفة التي من أجلها تم تطوير النظام الإلكتروني، هناك عدة أنواع من فحص النظام، وحتى يكون النظام خالٍ من أي أخطاء يجب مراعاة هذه الأنواع من الفحص؛ وذلك من أجل التأكد من أن المنصة قد مرت بمرحلة متكاملة من الفحص والتطبيق، وهذه الأنواع هي:

- فحص نماذج المنصة الإلكترونية.
- فحص أجزاء المنصة الإلكترونية.
- فحص تكامل المنصة الإلكترونية.
- فحص قبول المنصة الإلكترونية.

يقوم فريق العمل بإعداد خطة لفحص المنصة والتي ستتم من خلال الخطوات التالية :-

**الخطوة الأولى فحص الأجزاء :** وسيتم فحص كل جزء بشكل منفصل بعد الإتمام من برمجة كل جزء، للتأكد من أن كل جزء يعمل بشكل جيد.

**الخطوة الثانية :** فحص التناسق ما بين الأجزاء : سيتم فحص التناسق والتوافق ما بين الأجزاء مع بعضها البعض.

**الخطوة الثالثة :** فحص النظام : سيتم فحص كل الأجزاء داخل المنصة مع بعضها البعض .

## ملخص الفصل :-

لقد قام فريق العمل بالحديث على عدد من المواضيع التي لها علاقة بالمتطلبات سواء كانت وظيفية أو غير الوظيفية، حيث تم وصف النظام الالكتروني بشكل عام، وقام فريق العمل بتحديد المتطلبات الوظيفية وغير الوظيفية، ووصف المتطلبات الوظيفية من حيث طريقة عمل المنصة وذلك لتوضيحها لجميع مكونات وعمليات المنصة لذا يجب دائماً البدء في عمل هذه المخططات قبل البدء في البرمجة، ومن أجل تحديد علاقة مستخدم المنصة تم وصف وتوضيح المنصة وتحليلها باستخدام النموذج (Use Case)، وفي النهاية كان الحديث حول خطة فحص المنصة.

## الفصل الرابع تصميم المنصة

- مقدمة
- مخطط تسلسل العمليات
- مخطط تسلسل النشاطات
- Class Diagram
- جداول قواعد البيانات
- وصف واجهات المنصة

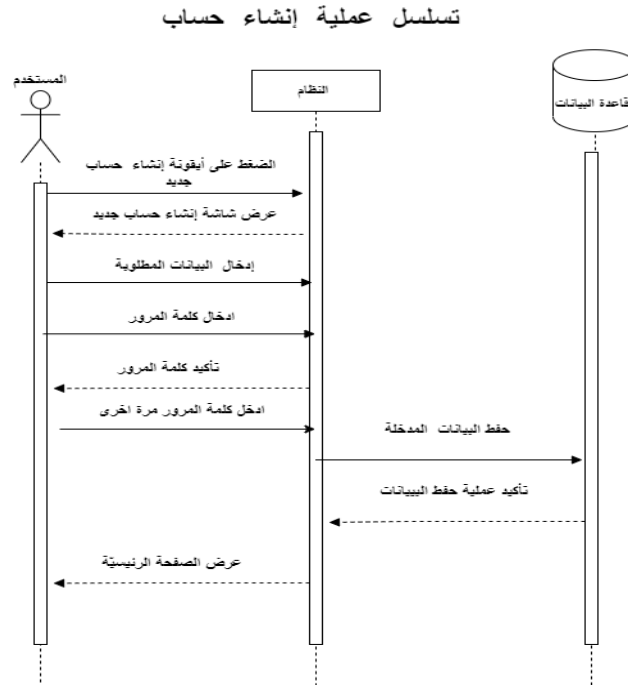
## الفصل الرابع:-

### المقدمة :-

في هذا الفصل سيتم عرض تصميم واجهات المنصة الخاصة وأبرز الوظائف والعمليات التي تتم من خلالها والتي تم تصميمها باستخدام لغة النمذجة الموحدة (UML:Language Modeling Unified) بحيث سيحتوي على مخطط تسلسل العمليات (Sequence Diagram)، ومخطط النشاطات (Activity Diagram) ، وكذلك مخطط (Class Diagram) ، وعرض شاشات الإدخال والإخراج الأولية للنظام، إضافة إلى تصميم جداول قواعد البيانات وبنائها بالكامل وتوضيح كافة التفاصيل والحقول والروابط التي بينها .

### مخطط تسلسل العمليات (Sequence Diagram):-

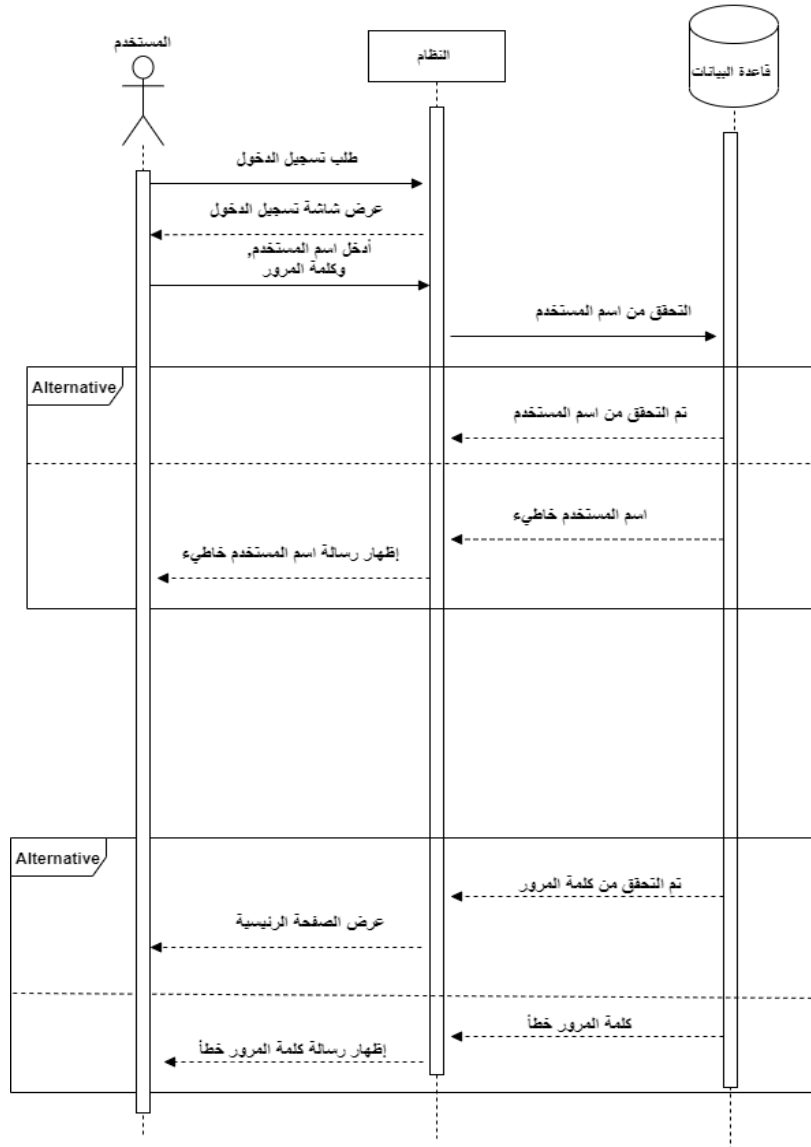
#### تسلسل عملية إنشاء حساب :-



رسم توضيحي 1-4 تسلسل عملية إنشاء حساب

تسلسل عملية تسجيل الدخول :-

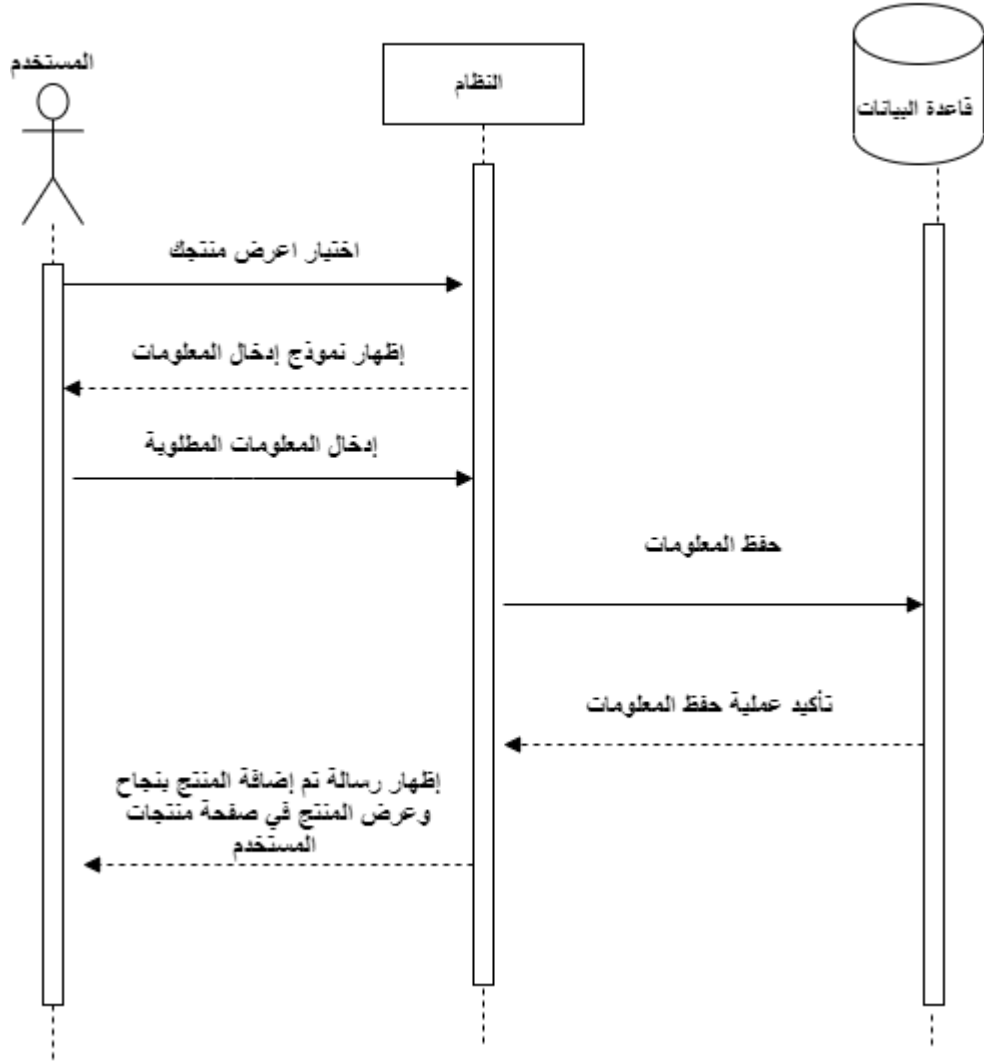
تسلسل عملية تسجيل الدخول



رسم توضيحي 2-4 تسلسل عملية تسجيل الدخول

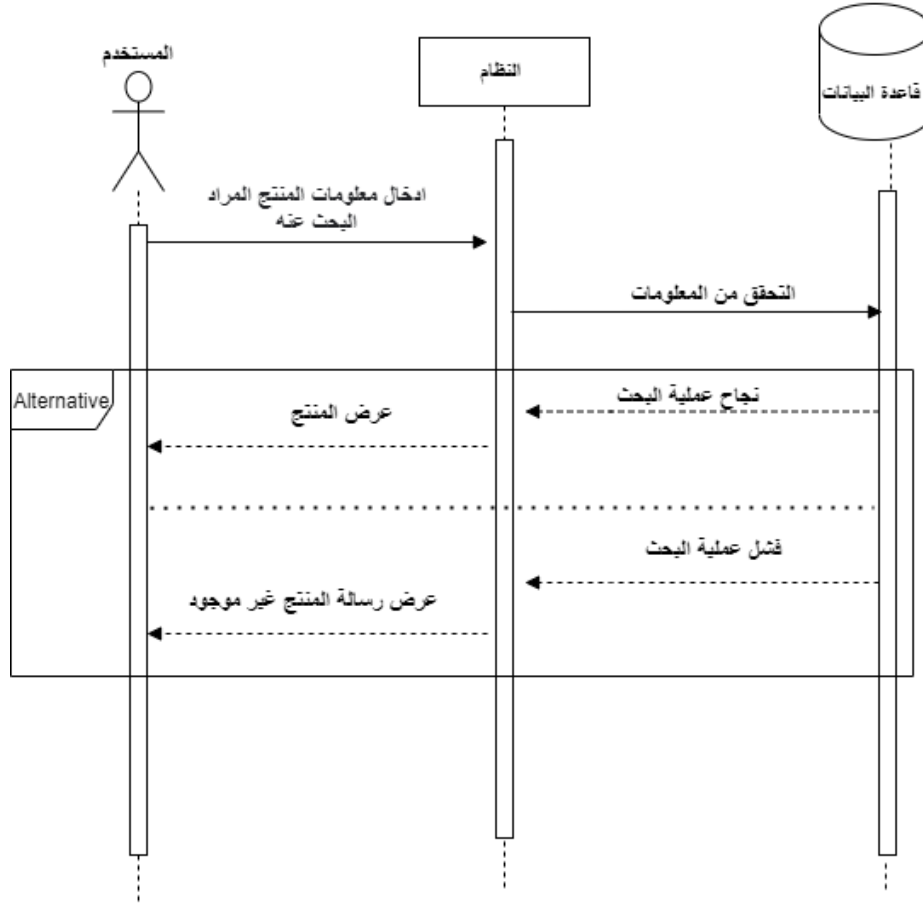
تسلسل عملية إضافة منتج :-

## تسلسل عملية إضافة منتج



رسم توضيحي 3-4 تسلسل عملية إضافة منتج

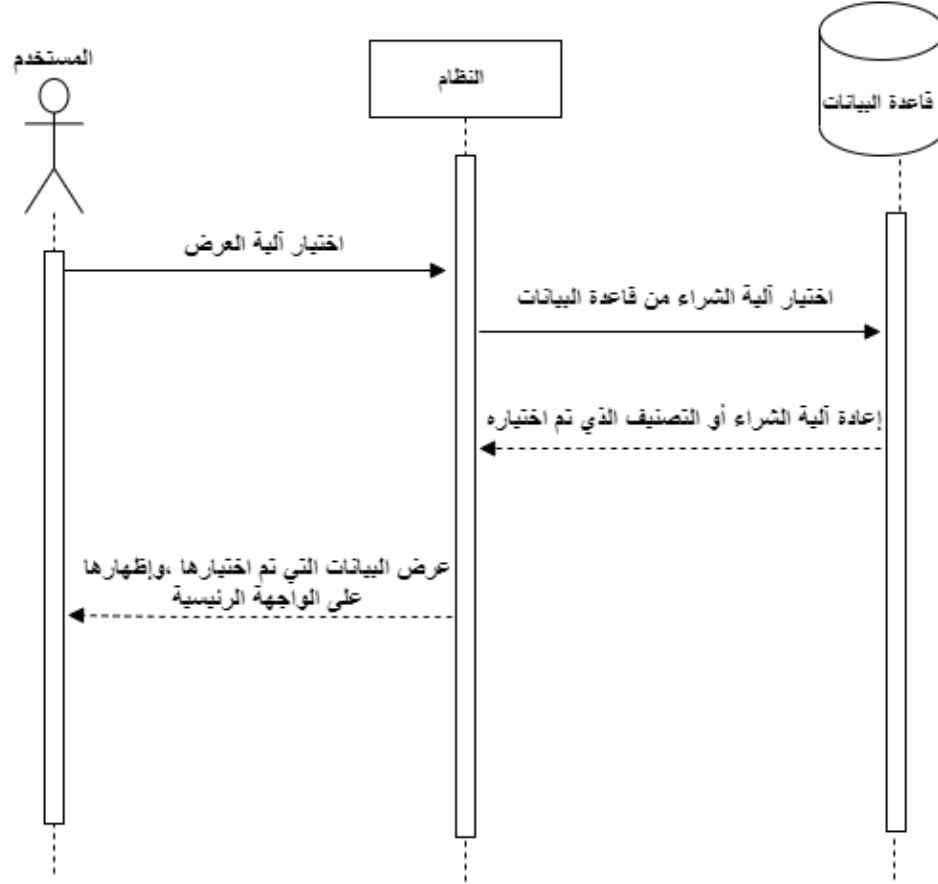
## تسلسل عملية البحث عن منتج



رسم توضيحي 4-5 تسلسل عملية البحث عن منتج

## تسلسل عملية عرض حسب الصنف وآلية الشراء

### تسلسل عملية عرض حسب الصنف وآلية الشراء

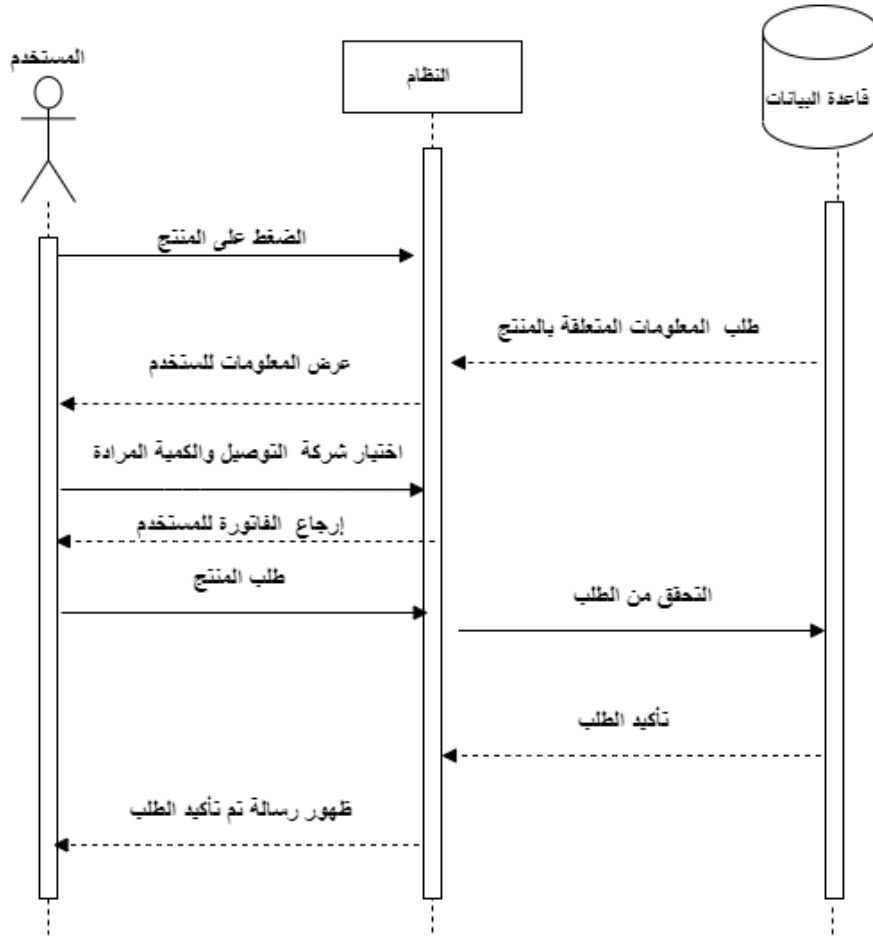


رسم توضيحي 4-6 تسلسل عملية عرض حسب الصنف وآلية الشراء



## تسلسل عملية طلب منتج

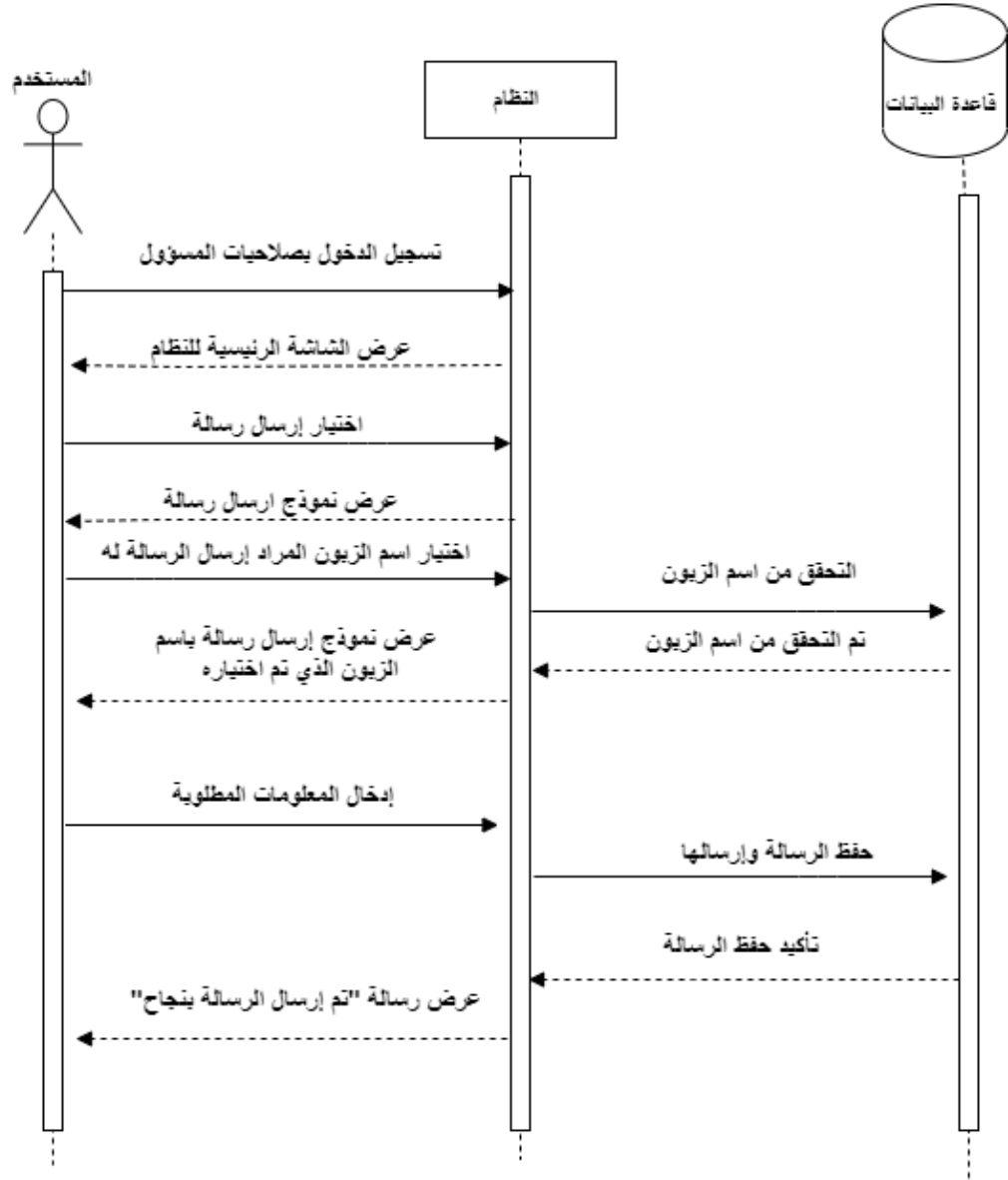
### تسلسل عملية طلب منتج



رسم توضيحي 4-7 تسلسل عملية طلب منتج

## تسلسل عملية الاتصال والتواصل

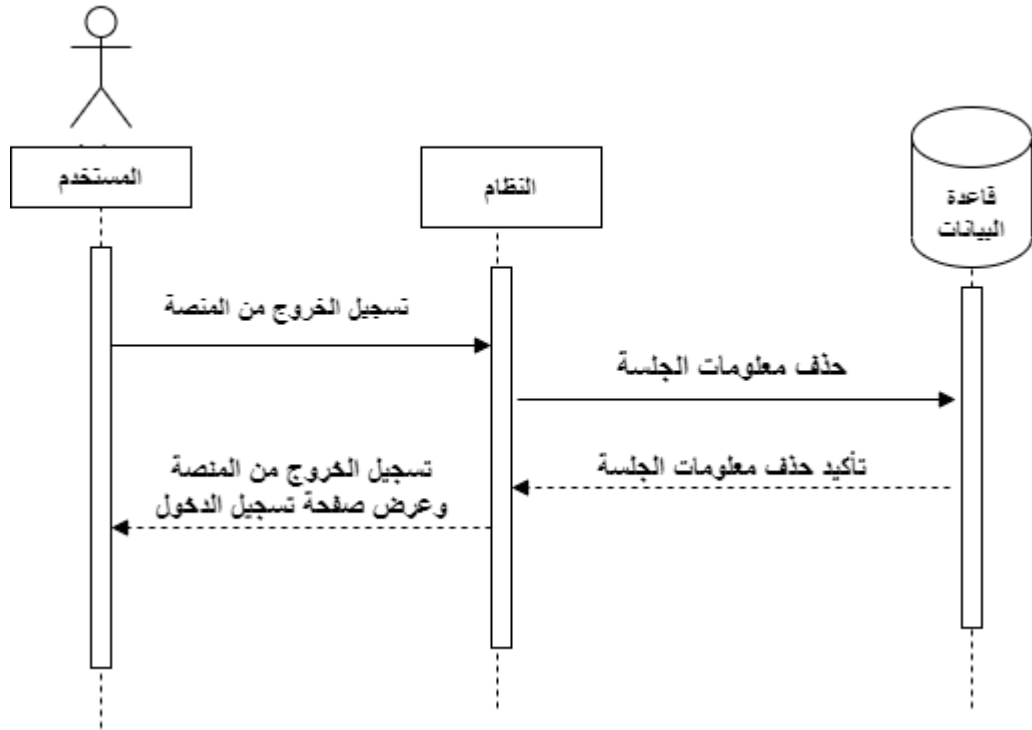
### تسلسل عملية الاتصال والتواصل



رسم توضيحي 4-8 تسلسل عملية الاتصال والتواصل

تسجيل الخروج من المنصة :-

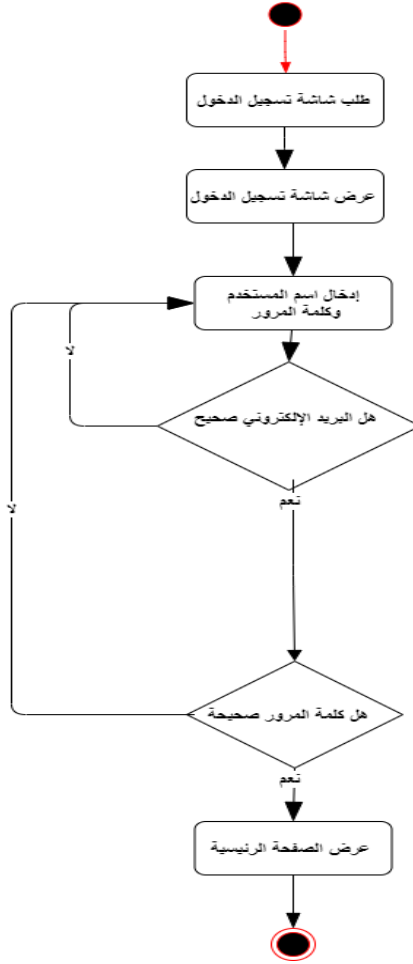
## تسلسل عملية تسجيل الخروج



رسم توضيحي 4-9 تسلسل عملية تسجيل الخروج

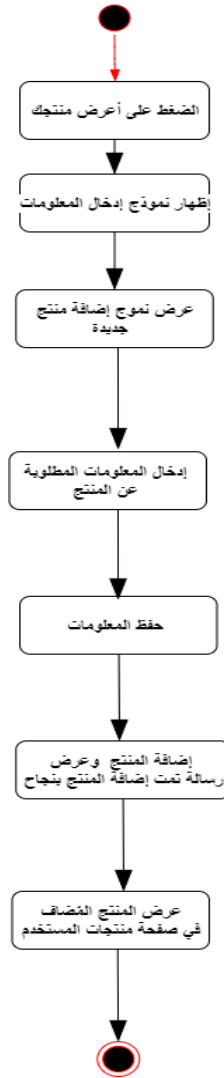
## تسلسل مخطط النشاطات (Activity Diagram):

### تسجيل الدخول



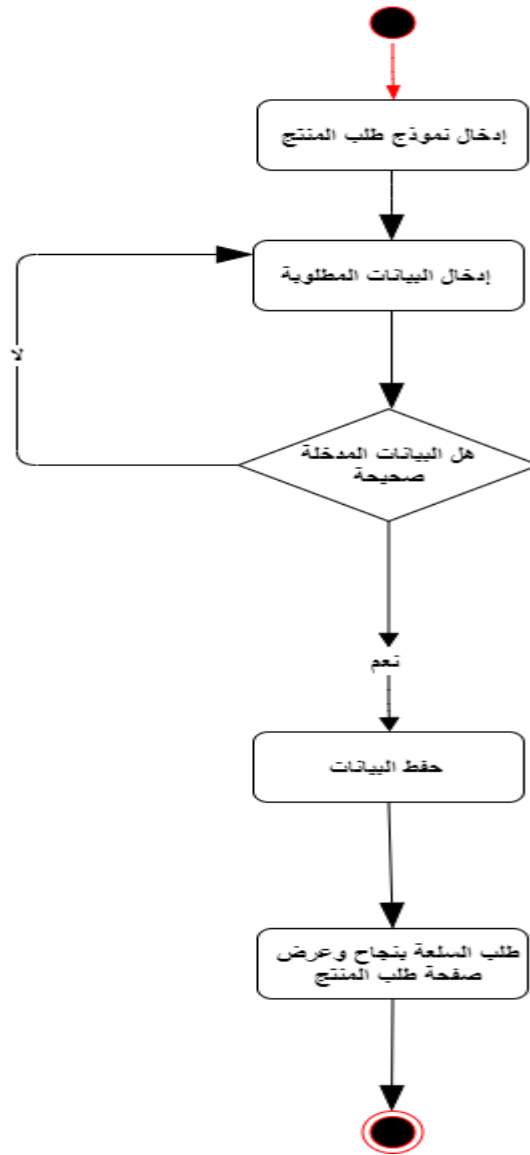
مخطط (4) تسجيل الدخول

## إضافة منتج:-



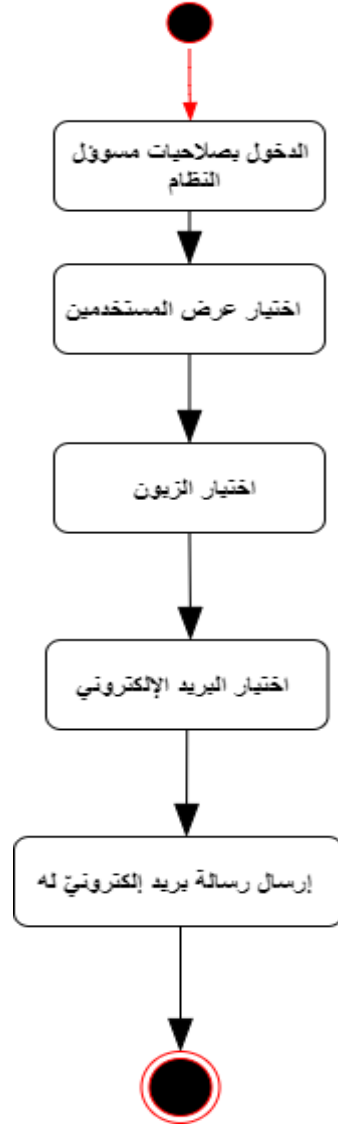
مخطط (5) إضافة منتج

## طلب منتج :-



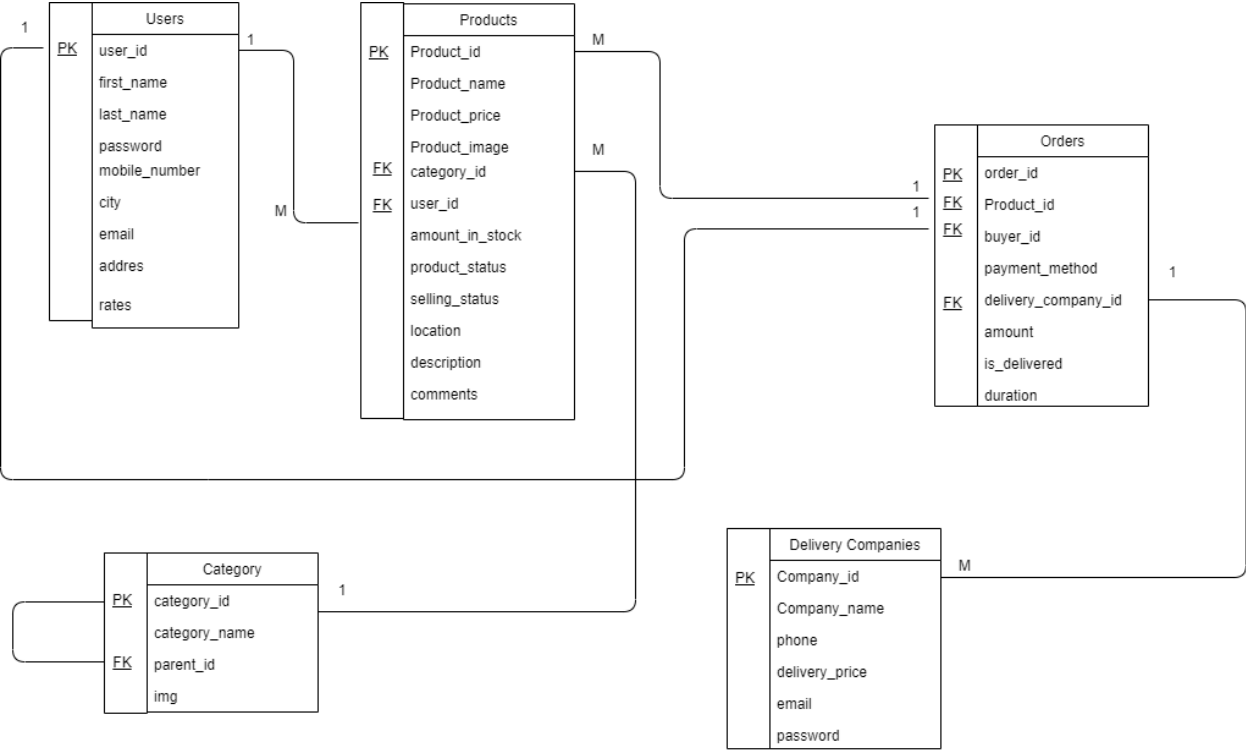
مخطط (6) طلب منتج

إرسال رسالة :-



مخطط (7) إرسال رسالة

uml Diagram:



class diagram (8) مخطط



## جداول قواعد البيانات :-

تم في هذا الجزء عرض الجداول الخاصة بقاعدة بيانات النظام والحقول الموجودة بداخلها والعلاقات ما بين هذه الجداول ، حيث تم بناء قاعدة بيانات النظام باستخدام PHP MyAdmin، حيث تعتبر كأداة مساعدة في إنشاء قواعد البيانات، وتم التوصل إلى قاعدة البيانات بكافة جداولها وعلاقاتها من خلال المتطلبات الوظيفية للنظام، والجداول التالي يوضح هذه الجداول:

اسم الجدول	اسم الجدول في قاعدة البيانات	الوصف
جدول مديري النظام Admins	Admins	يحتوي هذه الجدول على أسماء مشرفي النظام والصلاحيات التي يملكونها .
جدول المستخدمين	Users	يتم في هذا الجدول تخزين جميع المستخدمين والبيانات الخاصة بهم .
جدول المنتجات	Products	يحتوي هذا الجدول على أسماء المنتجات والمدخلات الخاصة بالمنتجات .
جدول الطلبات	Orders	يحتوي هذا الجدول على البيانات الخاصة بالطلبات التي يطلبها الزبائن .
جدول التصنيفات	Category	يتم في هذا الجدول تخزين التصنيفات الرئيسية وما يتبع لها من تصنيفات فرعية .
جدول شركة التوصيل	DeliveryCompanies	يحتوي هذا الجدول على البيانات الخاصة بشركة التوصيل .

جدول 1-4 جداول قواعد البيانات

فيما يلي توضيح للجداول والحقول الخاصة بكل جدول :-

**جدول مستخدمي النظام (Users) :-**

اسم الحقل	نوع الحقل	المفتاح	الحجم	الوصف
user_id	INTEGER	PK	11	الرقم التسلسلي للزبون
first_name	VARCHAR		16	اسم الزبون الأول
Last_name	VARCHAR		16	اسم الزبون الثاني (العائلة)
Password	VARCHAR		256	كلمة المرور الخاصة بالزبون والتي يتم من خلالها تسجيل الدخول .
Mobile_number	VARCHAR		10	رقم الهاتف الشخصي الخاص بالزبون .
City	VARCHAR		16	اسم المدينة التي يقيم بها الزبون .
Email	VARCHAR		64	البريد الإلكتروني الخاص بالزبون والذي يتم استخدامه لتسجيل الدخول .
Address	VARCHAR		32	عنوان الزبون
Is_promoted	INTEGER		11	ترقية منتجات الزبائن ووضعها في المنتجات المقترحة
rate				لتقييم البائع ومصداقيته .

جدول 2-4 جدول مستخدمي النظام

جدول الطلبات (Orders) :-

اسم الحقل	نوع الحقل	المفتاح	الحجم	الوصف
order_id	INTEGER	PK	11	الرقم التسلسلي للطلب.
product_id	INTEGER	FK	11	الرقم التسلسلي للمنتج.
buyer_id	INTEGER	FK	11	الرقم التسلسلي للبائع .
payment_method	VARCHAR		32	طريقة الدفع .
delivery_company_id	INTEGER	FK	11	الرقم التسلسلي لشركة التوصيل
Amount	INTEGER		11	الكمية المعروضة للطلب
Is_delivered	INTEGER		11	-
Duration	INTEGER		11	مدة الإيجار في حال كان المنتج معروض للإيجار .

جدول 3-4 جدول الطلبات

جدول المنتجات (Products):-

اسم الحقل	نوع الحقل	المفتاح	الحجم	الوصف
product_id	INTEGER	PK	11	الرقم التسلسلي للزبون
product_name	VARCHAR		64	اسم المنتج
Product_price	INTEGER		11	سعر المنتج
Product_image	VARCHAR		256	الصورة الخاصة بالمنتج.
cateegory_id	INTEGER	FK	11	التصنيف الذي يتبع له المنتج.
user_id	INTEGER	FK	11	اسم الزبون الذي قام بإضافة المنتج.
amount_in_stock	INTEGER		11	الكمية المتوافرة من المنتج.
product_status	VARCHAR		32	حالة المنتج (ممتازة ،جيدة جدًا ،سيئة)
selling_sttus	VARCHAR		32	حالة البيع
Location Desorption	VARCHAR TEXT		256	الموقع الذي يتواجد به المنتج . وصف المنتج وكتابة جميع تفاصيله
Is_promted	INTEGER		11	هل المنتج تم ترقيته ومعرض في المنتجات المقترحة .
Comments	VARCHAR		256	التعليقات حول المنتج

جدول 4-4 جدول المنتجات

جدول التصنيفات (Category):-

اسم الحقل	نوع الحقل	المفتاح	الحجم	الوصف
category_id	INTEGER	PK	11	الرقم التسلسلي للصف
category_name	VARCHAR	FK	32	اسم الصف
Parent_id	INTEGER		11	الصف الأساسي الذي يتبع له الصف (الصف الأب )
Img	VARCHAR		256	أيقونة أو صورة الصف.

جدول 4-5 جدول التصنيفات

جدول شركة التوصيل (DeliveryCompanies):-

اسم الحقل	نوع الحقل	المفتاح	الحجم	الوصف
company_id	INTEGER	PK	11	الرقم التسلسلي للشركة
company_name	VARCHAR		64	اسم الشركة
Phone	INTEGER		16	رقم هاتف شركة التوصيل .
delivery_pricee	VARCHAR		11	سعر شركة التوصيل
email	VARCHAR		64	إيميل شركة التوصيل
Password	VARCHAR		64	كلمة السر

جدول 5-5 جدول شركات التوصيل

## وصف واجهات المنصة :

في هذه المرحلة من تصميم سنقوم بعرض شاشات النظام الرئيسية التي تم تصميمها

### واجهة إنشاء حساب :-

في هذه الواجهة سيقوم المستخدم بإنشاء حساب جديد عن طريق إدخال المعلومات الخاصة به بالنموذج التالي وهي كالاتي (الاسم الأول اسم العائلة / المدينة / العنوان / كلمة المرور /العنوان/ رقم الهاتف الخاص به /عنوان البريد الالكتروني).

### إنشاء حساب جديد

* الإسم الأول	<input type="text"/>
* إسم العائلة	<input type="text"/>
* المدينة	<input type="text"/>
* العنوان	<input type="text"/>
* رقم الهاتف	<input type="text"/>
* البريد الإلكتروني	<input type="text"/>
* كلمة المرور	<input type="text"/>
* تأكيد كلمة المرور	<input type="text"/>
<input type="button" value="إنشاء حساب"/>	
<a href="#">تسجيل الدخول</a>	

صورة رقم (1) واجهة إنشاء الدخول

## شاشة تسجيل الدخول :

في هذه الشاشة سيقوم المستخدم بإدخال اسم المستخدم الخاص به وكلمة المرور و عند إدخالهما بالطريقة الصحيحة يتم الدخول إلى النظام.

## تسجيل الدخول

البريد الإلكتروني

كلمة المرور

تسجيل

[أو قم بإنشاء حساب جديد](#)

صورة رقم (2) واجهة تسجيل الدخول

## واجهة إضافة منتج :-

في هذه الواجهة يقوم المستخدم بإضافة البيانات الخاصة بالمنتج والتي يريد إضافتها للصفحة وهي كالاتي :- ( فئة وتصنيف المنتج /اسم المنتج / وصف المنتج / موقع المنتج / حالة المنتج "ممتازة ، جيدة جدًا، مقبولة ، سيئة " / هل المنتج معرض للبيع أو الإيجار أو التبرع/ الكمية / السعر /صورة المنتج).

الصفحة الرئيسية > إضافة منتج

### عرض منتج

اسم الفئة	▼
اسم المنتج	<input type="text"/>
وصف المنتج	<div style="border: 1px solid #ccc; padding: 5px;"><p>B I   H   U   L   R   T   B   I   ?</p></div>
الموقع	<input type="text" value="المدينة/القرية + المنطقة"/>
ماتك المنتج	▼
هل المنتج ل:	▼
الكمية	<input type="text"/>
السعر (R)	<input type="text" value="0"/>
ارفق صورة	<input type="text" value="No file chosen"/> <input type="button" value="Choose File"/>
<input type="button" value="إضافة"/>	



صورة رقم (3) واجهة إضافة منتج



## واجهه تواصل معنا :-

الصفحة الرئيسية > تواصل معنا

### تواصل معنا

	رقم الهاتف: +970 592956266
	البريد الالكتروني: info@3atee8.com

### أرسل رسالة

سوف نقوم بالتواصل معك والاجابة على جميع استفساراتك

<input type="text"/>	الاسم
<input type="text"/>	البريد الالكتروني
<input type="text"/>	الرسالة

إرسال

صورة رقم (4) واجهه تواصل معنا

## الفصل الخامس

### بناء المنصة

- مقدمة
- متطلبات بناء المنصة
  - ✓ متطلبات بناء المنصة المادية
  - ✓ متطلبات بناء المنصة البرمجية
- برمجة المنصة
- فحص المنصة

## المقدمة

لبناء المنصة قمنا نحن فريق المشروع باستخدام مجموعة من المتطلبات المادية والبرمجية والتي سيتم توضيح استخدامها والقيام بوصف الأجزاء الرئيسية للبرمجيات المتبعة وأيضا توضيح برمجة المنصة، فأهم مرحلة في دورة حياة المشروع هي الفحص لذلك قام فريق العمل بعمل خطة فحص للمنصة والقيام بتنفيذها .

متطلبات بناء المنصة ( المادية والبرمجية ) وتبرير استخدامها  
سيتم تحديد المتطلبات اللازمة لبناء المنصة من ناحية مادية وبرمجية

### متطلبات بناء المنصة المادية :

سيتم توضيح المتطلبات المادية في الجدول التالي :

الجدول الآتي يوضح المتطلبات المادية لبناء النظام و فيما يلي سنوضح سبب استخدامها:

المتطلب المادي	التبرير
جهاز حاسوب ب هذه المواصفات: CPU : Core i5 RAM:8GB HD : 500 GB	تم استخدام هذا الجهاز لسرعته والسعر المناسب في السوق , و لتمكنه من أداء المهام البرمجية.
16 GB Memory Flash	تم استخدامها كوسيلة لنقل البيانات والملفات بين أعضاء الفريق.

جدول 1-5 متطلبات المنصة المادية

## متطلبات بناء المنصة البرمجية

سيتم توضيح المتطلبات البرمجية في الجدول التالي:

المتطلب البرمجي	التبرير
Microsoft Windows 10	<p>1. تم استخدامه لأنه متوفر بسعر مناسب .</p> <p>2. وسهولة استخدامه واحتوائه على العديد من المميزات .</p> <p>3. الأمان والسرعة العالية.</p> <p>4. يدعم التطورات الحديثة في أجهزة الكمبيوتر.</p>
Microsoft Office 2010	<p>1. تم استخدام Microsoft Word 2016 في توثيق المشروع لسهولة استخدامه وإضافة إلى أنه يستخدم ميزة التخزين السحابية cloud و 20 غيغابايت من مساحة التخزين الإضافية عبر الانترنت مع One Drive.</p> <p>2. تم استخدام Microsoft Power Point 2016 في تجهيز العرض التقديمي للمشروع لاحتوائه على العديد من الميزات والتقنيات التي تمكننا من عرض مشروعنا بطريقة متسلسلة وبمبسطة .</p>
Adobe XD	<p>تم استخدام هذا البرنامج لتصميم واجهات النظام الأولية لتسهيل عملية برمجة النظام .</p>
Database Server	<p>استخدام سيرفر مجاني لإنشاء وفحص قاعدة البيانات من خلال MySQL.</p>
Draw io Diagraming	<p>موقع يستخدم لرسم المخططات والأشكال وتم استخدامه لرسم تسلسل العمليات , Sequence Diagram ومخطط تسلسل النشاطات Activity Diagram</p>
canva	<p>موقع يستخدم لتصميم الشعارات والرسومات وتم استخدامه لتصميم الشعار والبوستر الخاص بالموقع</p>

## جدول 2-5 متطلبات المنصة البرمجية

### برمجة المنصة:-

تم برمجة النظام بلغة PHP الخاصة ببرمجة صفحات الانترنت وتم برمجة قواعد البيانات بلغة MySQL ، ولبرمجة المنصة قمنا بتنزيل الحزمة التالية مجاناً :

- PHP
- MySQL Database
- Apache

وتتميز لغة PHP بالكثير من الخصائص التي جعلتها الخيار الأمثل لمبرمجي الويب في العالم فهي تتميز بالآتي :-

1. السرعة.
2. لغة سهلة التعلم والتعامل على جانب الخادم (Server).
3. تعمل على أنظمة تشغيل مختلفة مثل (UNIX ,Linux, Windows).
4. تتوافق مع جميع الخوادم المتاحة حالياً ( Apache, IIS).
5. لغة مجانية مفتوحة المصدر ويمكن الوصول إليها من موقع PHP الرسمي.
6. الحماية : من خلال التحكم بعدد الاتصالات المسموحه بقاعدة البيانات ، الحجم الأقصى للملفات التي يمكن إرسالها أو السماح باستخدام بعض الميزات أو إلغاء استخدامها ، كل هذا يتم عن طريق ملف إعدادات PHP والذي يتحكم به مدير الموقع .

## صورة لبرمجة المنصة :-

```
3atee8-main > productPage.php
1  <?php include 'header.php';>
2  <?php
3  if(isset($_SESSION["user_auth"])){
4      if(!($_SESSION["user_auth"] == true)){
5          header("location: login.php");
6      }
7  }else{
8      header("location: login.php");
9  }
10 $product_id = $_GET["product_id"];
11 $sql = "SELECT * FROM Products WHERE product_id = '$product_id'";
12 $productResult = mysqli_query($conn, $sql);
13 $productRow = mysqli_fetch_assoc($productResult);
14
15 $user_id = $productRow["user_id"];
16 $userSql = "SELECT mobile_numebr FROM Users WHERE user_id = '$user_id'";
17 $userResult = mysqli_query($conn, $userSql);
18 $userRow = mysqli_fetch_assoc($userResult);
19
20 $category_id = $productRow["category_id"];
21 $categorySql = "SELECT category_name FROM Category WHERE category_id = '$category_id'";
22 $categoryResult = mysqli_query($conn, $categorySql);
23 $categoryRow = mysqli_fetch_assoc($categoryResult);
24
25 ?>
26
```

## صورة رقم (5) صورة توضيحية لبرمجة الكود

```
3atee8-main > index.php
1  <?php include('header.php');
2  $per_page_record = 16;
3
4  if (isset($_GET["page"])) {
5      $page = $_GET["page"];
6  }
7  else {
8      $page=1;
9  }
10
11 $start_from = ($page-1) * $per_page_record;
12
13 $sql2 = "SELECT count(product_id) as count FROM Products WHERE amount_in_stock > 0";
14 $result2 = mysqli_query($conn, $sql2);
15 $num_of_products = mysqli_fetch_assoc($result2);
16
17 $sql = "SELECT * FROM Products WHERE amount_in_stock > 0 ORDER BY product_id DESC LIMIT $start_from, $per_page_record";
18 $result = mysqli_query($conn, $sql);
19 ?>
```

### فحص أجزاء المنصة حسب خطة الفحص (Test Plan):

تعتبر هذه المرحلة من اهم المراحل بعد البرمجة إذ تكمن أهمية الفحص في التحقق من ترابط وتوافق جميع أجزاء النظام مع بعضها البعض، وذلك بهدف التحقق من أن هذا النظام يحقق المتطلبات و المواصفات والأهداف التي وضع لأجلها و التأكد من أنه يعمل حسب ما هو متوقع.

### المرحلة الأولى (Alpha test):

حيث تم فحص المنصة وأجزاءها بشكل أولي من خلال مشرفي المنصة والعاملين على بنائها وتشمل عمليات الفحص:

1. فحص وحدات المنصة.
2. فحص وظائف المنصة.
3. فحص تكامل المنصة.
4. فحص توافق المنصة .
5. فحص قبول المنصة.

### فحص وحدات المنصة (Testing Unit) :

قام فريق العمل بفحص جميع نماذج المنصة حيث تم فحص كل عملية بشكل منفصل للتأكد من أنها تعمل بالشكل المطلوب والصحيح، و قام فريق العمل بإصلاح الخلل في بعض النماذج التي لم تحقق المطلوب منها.

### فحص وظائف المنصة (Testing Functional) :

في هذه المرحلة قام فريق العمل بفحص كل جزء من أجزاء المنصة التي سيتم تجميعها في مرحلة متقدمة وتأكد الفريق من عمل هذه الأجزاء بشكل صحيح و بدون أخطاء.

### فحص تكامل المنصة (Testing Integration) :

بعد فحص أجزاء المنصة بشكل منفصل، قام فريق العمل بدمج أجزاء المنصة مع بعضها البعض ومن ثم قمنا بفحص النظام والتأكد من عملها بشكل صحيح دون أخطاء حسب ما هو متوقع.

## فحص توافق المنصة:-

بما أن البيئة التي سوف تعمل عليها المنصة هي بيئة الويب فلذلك تظهر الحاجة إلى التأكد من عملها على مختلف المتصفحات لذلك قام فريق العمل بالتأكد من عملها وتكامل التصميم وعدم ظهور أخطاء في شاشات الإدخال والإخراج على كل من المتصفحات التالية :

- Google Chrome
- Microsoft Edge
- Opera
- Safari

## فحص قبول المنصة :- (Testing Acceptance)

قام فريق العمل بفحص قبول المنصة للتأكد من مدى تلبيتها للمتطلبات التي تحتاجها من خلال استخدامها لفترة تزيد عن أسبوعين وأخذ الملاحظات والأخطاء وإجراء التعديلات عليها بما يتناسب مع أهداف المنصة .

## Beta test

تم فحص المنصة من خلال استخدامها من قبل بعض المستخدمين وإعطاء التعليقات والتغذية الراجعة لأعضاء الفريق.



## الفصل السادس

### تشغيل النظام

- مقدمة
- وصف الإعدادات المادية والبرمجية المطلوبة لتشغيل المنصة
- خطة صيانته المنصة

## المقدمة:

في هذه الفصل قام فريق العمل بتوضيح النقاط المهمة لتشغيل المنصة ، حيث سنقوم بشرح و وصف الخطوات والاجراءات المطلوبة لتشغيل المنصة بما فيها المكونات المادية والمكونات البرمجية و من ثم سنقوم بتوضيح خطة صيانة المنصة.

### الإعدادات المادية والبرمجية المطلوبة لتشغيل المنصة :-

في هذه المرحلة تم وصف المتطلبات المادية والمتطلبات البرمجية الازمة لتشغيل المنصة والتي تم تحديدها في الفصل السابق وهي كما يلي:

### الإعدادات المادية المستخدمة لتشغيل المنصة

1. خط نفاذ انترنت و اشتراك من قبل شركة الانترنت المزودة بحيث سيتم استخدام الانترنت للوصول إلى المنصة بعد عملية تحميلها على شبكة الانترنت ليتمكن جميع المستخدمين من استخدام المنصة والوصول إليها في أي مكان وزمان.

2. استضافة الموقع الإلكتروني واسم نطاق (Domain & Host) بحيث سيتم استخدامه من أجل حجز موقع على الانترنت لتحميل النظام الإلكتروني عليه وتمكين المستخدمين من الوصول إليه عن طريق ال Domain الخاص بالموقع .ز

3. جهاز حاسوب لا يقل عن المواصفات التالية

- CPU : Core i5
- RAM:8GB
- HD : 500 GB

ولقد بررنا في الفصل الخامس سبب اختيارنا لهذه المواصفات الخاصة بالحاسوب .

4. شبكة محلية وراوتر من أجل ربط الأجهزة مع بعضها البعض .

## الإعدادات البرمجية المستخدمة لتشغيل المنصة :

### نظام تشغيل Microsoft Windows 10

لقد بررنا في الفصل الخامس سبب اختيارنا لهذا الإعداد البرمجي الذي سيكون متوفر على أجهزة الحاسوب ، حيث تم استخدامه ، لأنه متوفر واخر اصدار إضافة لسهولة استخدامه ولأنه يحتوي على العديد من المميزات التي تسهل عملية بناء المنصة و كذلك من مميزاته الأمان و السرعة و دعمه للتطورات الحديثة في اجهزة الكمبيوتر .

### خطة صيانة المنصة (Platform Maintenance):-

لقد قام فريق المشروع بوضع خطة صيانة للمنصة ، وذلك من أجل تفادي الأخطاء وإيجاد حلول لها إن حدثت ولضمان استمرارية المنصة ، وتم توضيحها كالآتي :-

### صيانة قاعدة البيانات للمنصة (MySQL):-

بما أن قاعدة البيانات هي العنصر الأساسي في أي منصة إلكترونية ، وتحتوي على جداول البيانات الخاصة بالمنصة فهذا يتطلب من مسؤولي المنصة القيام بعمليات الصيانة والحماية لقاعدة البيانات وما تحتويها من جداول وتوفير الحماية من خلال استخدام كلمة المرور واسم المستخدم المخزنة في قاعدة البيانات حسب نوع المستخدم ويحق لمسؤولي النظام القيام بعمليات تعديل البيانات بشكل عام خلال المنصة.

## صيانة ( Application server ):-

يعتبر ( Application server ) من العناصر المهمة لتشغيل المنصة والوصول إلى صفحات المنصة، فهو يقوم بتوفير الحماية والأمن للمنصة الإلكترونية ، لذلك يطلب من مسؤولي المنصة التأكد من صحة الإعدادات (Application server) إضافة إلى أنه يعمل بشكل صحيح وفعال .

## صيانة المنصة من حيث الوظائف :-

بعد تشغيل المنصة لفترة محددة تظهر الحاجة إلى القيام بعملية الإضافة أو التعديل على المتطلبات الوظيفية وغير الوظيفية للمنصة تعتبر هذه الخطوة مهمة لتحقيق أهداف المنصة .

## الصيانة العامة للمنصة :-

من المحتمل أن تظهر بعض المشاكل التي قد تؤدي إلى توقف المنصة عن العمل لذا من أهم الخطوات يجب أن يقوم بها فريق المشروع هي وضع نسخة احتياطية عن ملفات المنصة وقاعدة بياناته ، ويتم استرجاع النسخة الاحتياطية في حال حدوث أي خلل في المنصة ، لتفادي المشاكل الناتجة عن توقف المنصة عن العمل

## الفصل السابع

### التوصيات و الاستنتاجات

- مقدمة
- الاستنتاجات
- التوصيات
- أعمال تطويرية للمستقبل

## مقدمة:-

بعد الانتهاء من مراحل تطوير المنصة والتي بدأت في التحليل والتصميم وتطبيقها بشكل فعلي ، قام الفريق بتوثيق النتائج التي توصل إليها ووضع التوصيات والمقترحات والأعمال التطويرية المستقبلية لها.

## النتائج التي تم التوصل إليها :

تمت عملية تحليل المنصة وتصميمها و تطبيقها على شكل منصة إلكترونية بشكل كامل وحققت كامل المتطلبات ، حيث أدت بعد التجربة الفعلية للتالي:

- التحول من النظام التقليدي في بيع وتأجير والتبرع بالسلع المستخدمة إلى نظام إلكتروني مما أدى إلى تسهيل عمليات الاتصال والتواصل مع الزبائن
- المنصة تسمح لجميع الزبائن طلب منتجاتهم وطلباتهم في أي وقت online حسب المواصفات التي يطلبونها
- وفرت المنصة الوقت والجهد في البحث عن السلع وتوفيرها
- عرض السلع على الصفحة الرئيسية للمنصة
- إدارة السلع والتحكم بالكميات المتاحة والمباعة بسهولة ويسر

- إعادة استخدام السلع بدلا من إتلافها

## التوصيات والمقترحات :-

- بناء على النتائج التي تم التوصل إليها وضع فريق العمل مجموعة من التوصيات وهي كالتالي:
- عمل خطة تسويقية والترويج لها للتشجيع على استخدامها وذكر فوائدها من اجل إقبال الناس على استخدامها .
- سيعمل فريق العمل في الفترة القادمة على تفعيل آليات جديدة للدفع تتمثل بالدفع الالكتروني من خلال المحفظة الالكترونية **PayPal , jawwal Pay**
- سوف يقوم الفريق بتوسيع نطاق العمل وان لا يكون مقتصرًا على الخليل بل يشمل معظم محافظات الوطن.

## أعمال تطويرية للمستقبل ( Future Work ):-

- العمل على إنشاء تطبيق للهواتف يدعم نظامي (IOS & android) خاص بالمنصة لزيادة تفاعل المستخدمين وزيادة الإقبال على المنصة من خلال نظام الإشعارات الالكتروني .
- إمكانية توسيع النطاق الخاص بالمنصة من خلال إضافة وظائف ومميزات أخرى لتساعد على تطورها .
- توسيع نطاق الفئة المستهدفة من أجل زيادة الإقبال عليها.
- سيقوم فريق العمل بفتح مكتب خاص بهم لإدارة أمور العملاء وحل المشاكل التي قد تواجههم .
- وجود مخزن لحفظ البضائع وإدارة المخزون الخاص بأصحاب المحال التجارية .

## قائمة المصطلحات :-

- **المنصة:** هي البيئة التفاعلية التي تقوم بتوظيف جميع التقنيات المختلفة المرتبطة بالويب .
- **الجدولة الزمنية للمشروع (Gantt Chart) :** أحد أنواع التخطيط للأوقات الزمنية لمراحل المشروع ، بحيث يبين فترات كل مرحلة من مراحل المشروع كم تستغرق من الوقت.
- **نموذج حالة الاستخدام (Use Case) :** رسم بياني يوضح فيه الإجراءات ما بين المستخدمين والنظام والعلاقات فيما بين المستخدمين و الإجراءات.
- **مخطط التسلسل (Sequence Diagram) :** هو رسم يعرض ويوضح التتابع الزمني للعملية من بدايتها في أول خطوة وبقية الخطوات إلى الوصول إلى الخطوة الأخيرة .
- **مخطط العمليات (Activity Diagram) :** مخطط يصف سلوك عمل العملية في النظام ، من خلال الوصف التسلسلي لمجموعة من الأنشطة من بداية العملية وبقية العمليات إلى نهاية العملية.
- **قاعدة البيانات (DataBase):** مجموعة من الجداول المترابطة مع بعضها البعض والتي تخزن فيها البيانات ويتم القيام عليها بمجموعة من العمليات ( الإضافة أو الحذف أو التعديل ) من أجل تحقيق الأهداف.
- **المفتاح الأجنبي (ForeignKey) :** هو مفتاح أساسي في جدول آخر ويتم استخدامه من أجل الربط ما بين جدولين .
- **لغة النمذجة الموحدة ( Unified Modeling Language ) UML :** لغة مستخدمة في هندسة البرمجيات لعمل رسومات تخطيطية لوصف الأنظمة وكيفية سير عملها
- **المفتاح الأساسي ( PrimaryKey ) :** هو المفتاح الذي يجب أن يكون ممتلئ ولا يمكن تركه بالقيمة ، ويجب أن يكون فريد ( لا يمكن تكراره ) بحيث أستطيع من خلاله الحصول و العثور على سجل واحد فقط.



- **مخطط الفئة (Class Diagram) :** هو مخطط يوضح الهيكل للنظام من توضيح الفئة class / وخصائصها Attributes / والعمليات Operations / والعلاقات Relationships فيما بينهم .