

بسم الله الرحمن الرحيم
جامعة بوليتكنك فلسطين



كلية العلوم الإدارية ونظم المعلومات
دائرة نظم المعلومات والوسائط المتعددة

"أرتا (ARTA)"

فريق العمل:-

أحمد الطل

رأفت عمرو

صابرين أبو عياش

المشرفة:-

د. نانسي الرجعي

قدم هذا المشروع استكمالاً لمتطلبات الحصول على درجة البكالوريوس في تخصص نظم المعلومات والوسائط المتعددة.

2022/2021

الشكر والتقدير:

إن الشكر والمنة لا تليق إلا لواهب العقول ومخير الدروب لله عز وجل.

كما نتقدم بجزيل الشكر والامتنان

إلى بانية الجيل الواعد ... جامعة بوليتكنك فلسطين .

إلى كلية العلوم الادارية ونظم المعلومات.

إلى الطاقم التدريسي والإداري.

إلى الذين مهدوا لنا طريق الهداية والعلم والمعرفة ...

إلى جميع أساتذتنا الأفاضل ...

"كن عالما .. فإن لم تستطع فكن متعلما ، فإن لم تستطع فأحب العلماء ، فإن لم تستطع فلا

تبغضهم"

إلى المشرفة على هذا المشروع الدكتورة ... نانسي الرجعي.

والشكر الكبير لكل من ساهم في انجاز هذا العمل المتواضع .

الإهداء:

الى من رافقتني دربي.....

الى من هو مثلي الأعلى طوال عمري

الى من بروحي أفدي وأهدي

الى ابي .

والى من سهرت من اجلي الليالي ...

والى من وهبت حياتها لأجلي

والى من شاركتني فرحي وحزني ...

الى امي .

المخلص:

ارتنا هي منصة إلكترونية تجمع بداخلها جميع أنواع اللوجوهات التي يحتاجها المستخدم والشركات والمؤسسات من خلال إمكانية البيع والشراء والدفع باستخدام الإنترنت وبالتالي تسهيل إمكانية التسوق والشراء عبر الإنترنت ومن خلال منصتنا الإلكترونية يتمكن من خلالها المستخدم من عرض الشعارات الموجودة وشراؤها وتسهيل عملية الدفع من خلال الدفع المباشر عن طريق المنصة ، كما ان النظام المتوفر على المنصة يسهل عملية تواصل المستخدمين مع مسؤول المنصة من خلال خدمة الرسائل (تواصل معنا).

The Absract:

Arta is an electronic platform that brings together all kinds of logos that the user, companies and institutions need through the possibility of selling, buying and paying using the Internet, thus facilitating the possibility of shopping and buying online. And through our electronic platform, through which the user can view and purchase the existing logos and facilitate the payment process through direct payment through the platform, and the system available on the platform facilitates the process of users' communication with the platform administrator through the messaging service (contact us).

المحتويات:

8	الفصل الأول:
8	1-المقدمة:
9	2-أهداف المشروع:
10	3-أهمية المشروع:
10	4-الفئة المستهدفة:
10	5-الهيكل التنظيمي للمشروع:
12	الفصل الثاني:
12	1-المقدمة:
12	2-الدراسات السابقة:
17	3-الجدوى الاقتصادية:
22	4-المخاطر أثناء بناء وتشغيل الموقع:
22	5-خطط لتجنب المخاطر أثناء بناء وتشغيل الموقع:
23	الفصل الثالث:
23	1-المقدمة:
23	2-وصف متطلبات الموقع:
23	2.1-وصف المتطلبات الوظيفية:
24	2.2-وصف المتطلبات الغير الوظيفية:
32	3-نموذج استخدام الحالة للموقع (use case):
34	3.1- خطة فحص الموقع:

34 4-ملخص الفصل:

35 **الفصل الرابع:**

35 1-المقدمة

35 2-قاعدة بيانات النظام

41 3-المخطط التسلسلي للنظام

47 4-مخطط تسلسل النشاطات

50 5-التصميم

50 5.1- تصميم واجهات النظام

58 5.2-تصميم اللوغو الخاص في الموقع (اللوغو المعتمد النهائي)

59 5.3-الألوان الخاصة في الموقع(صور الوان الموقع)

65 **الفصل الخامس:**

65 1-المقدمة

65 2-تحديد متطلبات النظام المادية والبرمجية وتبرير استخدامها

65 2.1 متطلبات بناء النظام المالية

66 2.2 متطلبات بناء النظام البرمجية

67 3-برمجة النظام

68 4-صور برمجة النظام

68 5-فحص أجزاء النظام حسب خطة الفحص (Plan Text)

71 **الفصل السادس :**

71 1-المقدمة

71 2-وصف الإعدادات المطلوبة لتشغيل النظام

72 3-المتطلبات البرمجية

72	4- خطة صيانة النظام system maintenance
72	5- صيانة Application Server
72	6- صيانة النظام من حيث الوظائف
73	7- الصيانة العامة للنظام
74	الفصل السابع:
74	1- المقدمة
74	2- النتائج التي تم الوصول اليها
74	3- التوصيات والمقترحات
75	4- الأعمال التطويرية المستقبلية
76	• بوسترات الموقع

الفصل الأول :

- المقدمة
- أهداف المشروع
- أهمية المشروع
- الفئة المستهدفة
- الهيكل التنظيمي للمشروع

1-1 المقدمة:

تلعب التكنولوجيا الحديثة اليوم دوراً فعالاً في جميع مجالات دون جدال ، فلقد أصبحت هي عصب الحياة في مختلف مجالات الحياة اذ أصبح تقدم البلدان يقاس بمدى تقدمها في مجال تكنولوجيا الاتصال والمعلومات ، مع تطور التكنولوجي السريع أصبح هناك تقنيات جديدة اثرت على قطاع الخدمات بشكل خاص .

لذلك فان التطور التكنولوجي عملية سريعة وتزداد تطوراً ، وبالطبع هذا التطور يؤثر على ما تقدمه الشركات من خدمات حيث تسهم هذه الخدمات في تنشيط الأعمال ورفع كفاءتها وتقديم افضل خدمة من خلال تصميم بنية تنظيمية مرتكزة على الخدمة .

وإذا تحدثنا عن الجمع بين العلوم والتكنولوجيا فأنا نتحدث عن أنتشار المنصات ودورها الكبير في أنتشار الأعمال الحرة ومساعدة الاشخاص الذين يصمموا اللوجوهات الذين لم يتمكنوا من إيجاد عمل مكنتهم من تشكيل عمل خاص بهم ومنهم طلاب تخصص الجرافكس الذين يمتلكون مواهباً وخبراتٍ كبيرة في تصميم اللوجوهات حيث من خلال هذه المنصات تساعدهم من نشر أعمالهم وبيعها بحيث تشكل مصدراً للدخل لأنفسهم .

ومن هنا جاءت فكرة مشروعنا بناء منصة إلكترونية تقدم خدمة لعرض تصاميم(الشعارات) لتخصص الجرافكس وذوي الخبرة في تصميم اللوجوهات وتجمع هذه المنصة مجموعة من الأقسام ويكون لكل قسم فرع محدد يخصه لعرض لوجاهات المخصصة للفرع المعين ، ويستطيع الزبون الدخول الي القسم الذي يحتاجه ويتصفح اللوجوهات المعروضة الموجودة في القسم الذي اختاره ، ويختار اللوجو الذي يريده ويستطيع طلبه وحجزه بطريقة مباشرة ،

ووضعنا كل هذا في المنصة لسهولة وصول الزبائن لما يريدون مع إمكانية معرفة التصاميم والشعارات والأسعار لاختيار ما يناسبهم.

حيث توفر منصتنا للمستخدمين خدمات في مجال اللوجوهات وكل ما يحتاجه الزبون حيث تساعدهم بالبحث عن اللوجوهات التي يريدونها بسهولة وسلاسة , وتحديد قسم الخدمات التي يريدون القيام بالتصفح بها ومن ثم القيام بطلب التصميم المراد وحجزه دون الحاجة الى تكبد عناء الاتصال او الانتظار أو الدفع .

ومن خلال المنصة يسمح لأي زبون تقييم الخدمات والتجربة بشكل عام وكتابة الملاحظات بعد الانتهاء من الخدمة والحصول عليها .

2-1 أهداف المشروع:

1. تجميع طلاب الجرافيكس(المخصصين في تصميم اللوجوهات) وأصحاب الخبرة في تصميم اللوجوهات في منصة الإلكترونية .

2. توفير فرص عمل للأشخاص ذو المواهب في مجال تصميم اللوجوهات وذلك من خلال نشر اللوجوهات عبر المنصة الإلكترونية .

3. تسهيل التواصل بين طلاب الجرافيكس(المخصصين في تصميم اللوجوهات) وأصحاب الخبرة والمعرفة في تصميم اللوجوهات في مجال التصميم.

4. تسهيل عملية نشر وبيع التصاميم للفئة المستهدفة.

5. توفير الوقت والجهد على الفئة المستهدفة للحصول على اللوجوهات المرادة.

6. توفير المرونة في الاستفادة من التصاميم المعروضة في المنصة في اي زمان ومكان .

3-1 أهمية المشروع :

تكمن أهمية المشروع في تجميع طلاب الجرافيكس بشكل خاص وأصحاب الخبرات في مجال تصميم اللوجوهات ومساعدتهم على عرض اللوجوهات وتسهيل وصول الزبائن الى اللوجوهات التي يريدون حجزها وطلبها ويكون أقل إهداراً للوقت والجهد المبذول في الطرق التقليدية والتوجه الى الطرق الحديثة المعتمدة على التطور التكنولوجي من أجل الحصول على نفس التصاميم والجودة العالية بطرق أكثر سهولة وسلاسة , ونسعى جاهدين على إنشاء مشروع مفيد لطلاب الجرافيكس لتصميم اللوجوهات وعرضها على المنصة .

4-1 الفئة المستهدفة :

يستهدف موقعنا الإلكتروني طلاب الجرافيكس والأشخاص ذو المواهب في مجال تصميم اللوجوهات وذلك ليتمكنوا من الحصول على المعلومات اللازمة لعمل اللوجوهات الخاصة وايضا من أجل الحصول على لوجوهات جاهزة مدفوعة الثمن وتمكنهم المنصة من نشر تصاميمهم الخاصة .

5-1 الهيكل التنظيمي للمشروع :

من الأمور التي يسهل عملها هي البدء بتنفيذ وتطوير المشروع من غير تخطيط مسبق ، ولكن الأخذ بعين الاعتبار بان هذا البدء سيعود على المشروع وفريق العمل بالنتائج السلبية من هدر للوقت وجهد الفريق من حدوث الأخطاء الصغيرة وظهور العقبات سينتج موقع غير فعال وغير صالح للاستخدام ولذلك يجب على فريق العمل أتباع خطوات ومراحل مقسمة وموزعة وعلى مراحل وفترات زمنية من أجل إتمام المشروع :

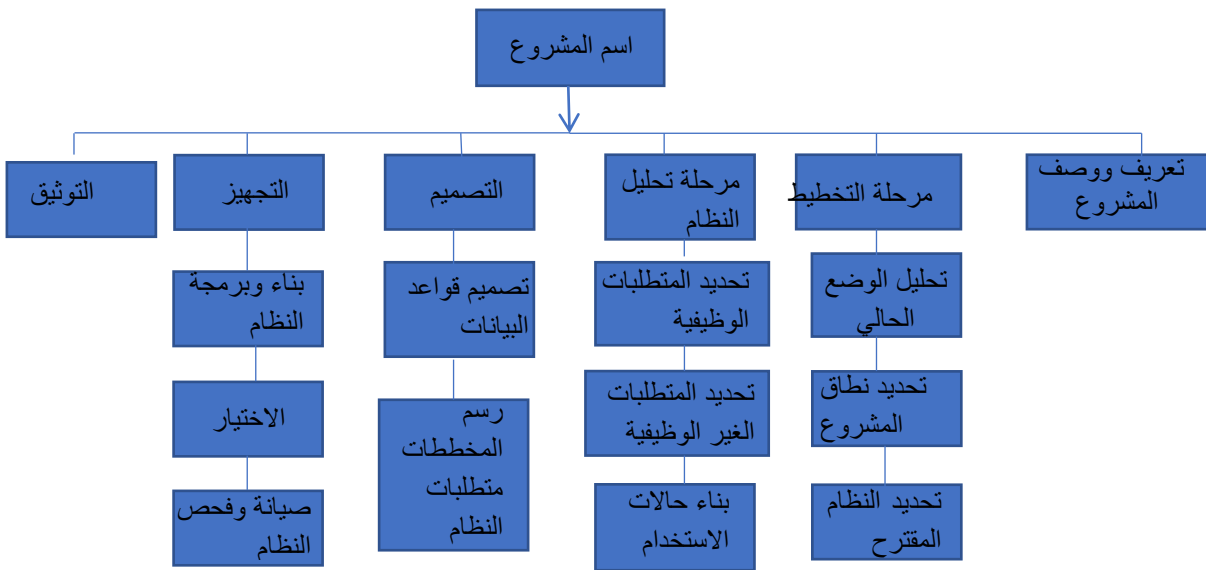
ومن أهم هذه المراحل :

يقوم فريق العمل بإنجاز ثلاثة فصول خلال أربعة أشهر ضمن مساق مقدمة مشروع التخرج على النحو الآتي :

- الفصل الأول :- الإطار العام للدراسة .
- الفصل الثاني :- تحليل النظام .
- الفصل الثالث :- متطلبات النظام .

يقوم فريق العمل بإنجاز أربعة فصول خلال أربعة أشهر ضمن مساق مشروع التخرج كالتالي :

- الفصل الرابع :- تصميم النظام.
- الفصل الخامس :- بناء النظام .
- الفصل السادس :- تشغيل النظام.
- الفصل السابع :- الاستنتاجات والتوصيات .



الشكل (1.1)

الفصل الثاني:

- المقدمة:
- الدراسات السابقة
- الجدوى الاقتصادية
- خطط لتجنب المخاطر اثناء بناء وتشغيل الموقع:-
- المخاطر اثناء بناء وتشغيل الموقع:-

2-1 المقدمة :-

سوف يقوم فريق العمل خلال هذا الفصل بعرض اهم الدراسات السابقة المتعلقة بهذا المشروع , ومن ثم عرض الدراسات الميدانية التي قام بها فريق العمل ودراسة الجدوى الاقتصادية ومن ثم عرض المخاطر اثناء بناء وتشغيل الموقع ,ومن ثم خطط لتجنب المخاطر اثناء بناء وتشغيل الموقع.

2-2 الدراسات السابقة:-

المقدمة:

سوف يعمل الفريق على عرض اهم الدراسات السابقة المتعلقة بهذا المشروع، والتعليق عليها، حيث قام فريق العمل بالاطلاع على مجموعة من الدراسات السابقة والتي لها علاقة حول المشروع.

الدراسة الاولى: جودة الخدمات الإلكترونية وأثرها على رضا المستخدمين (2017)

هدفت هذه الدراسة إلى التعرف على جودة الخدمات الإلكترونية وأثرها على رضا المستخدمين حيث تم الاستناد إلى نموذج ديلون وماكلين لنجاح نظم المعلومات ومن ثم بناء نموذج ومتغيرات الدراسة والذي يدرس العلاقة بين جودة المعلومات وجودة النظام وجودة الخدمة والدعم الفني والفوائد المتحققة والاستخدام مع الرضا.

أوصت الدراسة بالعمل على نشر الوعي بأهمية استخدام الخدمات الإلكترونية ، وأهمية دعم الإدارة لتطوير وتحسين جودة الخدمات الإلكترونية .

الدراسة الثانية: دراسة توجه قطاعات الأعمال نحو التجارة الإلكترونية في المملكة العربية السعودية (2019)

هدفت الدراسة إلى التعرف على إمكانية مساهمة تحول قطاع الأعمال إلى التجارة الإلكترونية إيجابيا على النمو الاقتصادي.

وضحت الدراسة عدة نتائج وهي :-

أولا :- كشفت نتائج الدراسة أن غالبية الجمهور المشاركين يفضلون الشراء عبر الإنترنت من المتاجر المحلية، وهذا يبين وجود درجة عالية من الثقة في المتاجر المحلية، كما قد يعود ذلك إلى توفر وسائل التوصيل وبالسرعة المطلوبة حين اكتمال عملية الشراء.

ثانيا :- أظهرت نتائج الدراسة أن من أهم الدوافع للشراء عبر الإنترنت تمثلت في انخفاض الأسعار وعدم توفر المنتجات في الأسواق التقليدية .

ثالثا :- بينت نتائج الدراسة أن غالبية أفراد العينة يتراوح حجم الإنفاق الشهري لهم ما بين (200 - 3000 ريال)، حيث يشكلون نسبة أكثر من 63 % من إجمالي أفراد العينة. كما أشارت النتائج أن غالبية الإنفاق على المتاجر الإلكترونية يشمل الأسرة.

الدراسة الثالثة : موقع إلكتروني لبيع الأعمال الفنية "أنتليه" (2020\2021)

هدفت الدراسة على توفير موقع إلكتروني خاص بأعضاء فريق الدراسة لبيع وعرض أعمالهم الخاصة وتم وصف هذا الموقع انه يحتوي على محتويات دقيقة ومفصلة وتنوع الأعمال الفنية عن العمل الفني ويمكن لأي شخص زيارة ورؤية الموقع ومحتوياته بسهولة .

توصلت الدراسة الى عدة أهداف وهي :-

أولا :- بناء موقع إلكتروني وسيط يتم من خلاله عرض وبيع أعمال فنية مختلفة .

ثانيا :- تمكين الشخص الراغب في شراء الأعمال الفنية من خلال الاطلاع على تصنيف الأعمال الفنية .

ثالثا :- الحصول على رضى زبائن الموقع وإمكانية توفير خدمة الطلب والتخصيص بالأعمال الفنية .

رابعا :- تسهيل عملية التسويق والاعلان للمنتجات الفنية بشكل أكبر .

الدراسة الرابعة :- واقع التجارة الالكترونية في فلسطين, ومعرفة التحديات المستقبلية التي تواجهها (جبريل, 2012)

حاولت الدراسة التعرف على مفهوم وتعريف التجارة الالكترونية , وخصائصها , وتأثيرها على المستهلكين , والتعرف على المتطلبات التكنولوجية للتجارة الالكترونية في فلسطين والتطرق للتحديات التي تواجه التجارة الالكترونية في فلسطين .

وقد اوصت الدراسة بضرورة العمل على توفير بيئة قانونية ملائمة للتجارة الالكترونية , وايضا توفير البنية التحتية التكنولوجية المتطورة , وتوفير ادوات الدفع الالكترونية , وضرورة استفادة الشركات من التجارة الالكترونية في تعزيز مكانتها في السوق . وحث الحكومة على وضع الحلول المناسبة للتحديات التي تواجه التجارة الالكترونية .

الدراسة الخامسة :- التوجه نحو التجارة الالكترونية (ديمش 2011)

ان التجارة بشكل عام عرفت عبر قرون عديده تطورات مختلفة لعل ما يميز هذا النشاط في عصر اليوم هو تعاظم دور التكنولوجيا والسعي الى الاستفادة القصوى من فوائدها لممارسة نمط حديث من المبادلات يعرف بالتجارة الالكترونية والتي برزت كأسلوب حديث لعرض السلع والخدمات وعقد الصفقات الكترونيا وقد استطاعت هذه التجارة ان تنتشر بصورة كبيرة في وقت قصير وتزايدت اهميتها وحظيت بقبول عام كما اخذت مكانتها الدولية في العلاقات التجارية الدولية بأسرع مما كان متوقعا فقد أصبحت التجارة الإلكترونية حقيقة واقعية ليس في البلدان المتقدمة فقط بل في جميع بقاع العالم .

وترى الدراسة انه على الرغم من التوجهات المتزايدة نحو التجارة الالكترونية الا ان ذلك لا يمنع من القول بان الامر ينطوي على تحديات عديدة جعلت دول العالم لا تستفيد من التجارة الإلكترونية بنفس الدرجة .

التعليق على الدراستين:

يمكن الاستفادة من هذه الدراسات في عمل منصة الكترونية في ظل التوجهات المتزايدة نحو المنصات الالكترونية بحيث ان يتم عمل المنصباا الإلكترونية ضمن السياسات والقوانين الموجودة في فلسطين لمواكبه التطورات والتكنولوجيا المتوفرة كما انه سيتم عرض المنتجات التي سيتم بيعها من خلال المنصة والسماح للزبائن باختيار المنتجات والكميات التي يريد والتصفح على الموقع بسهولة كما انه سيتم توفير اليه دفع الكتروني في المنصة الإلكترونية وبحيث سيتم عمله وتغير الطريقة التقليدية المتعارف عليها وهي الدفع عند الاستلام .

الدراسة السادسة :-الثقة والامان المكونات الأساسية لعلاقات تجاربه ناجحة في مجال التجارة الإلكترونية

الاستهلاكية

استهدفت هذه الدراسة تجميع وتطوير نموذج واطار عملي لبناء الثقة لدى المستهلك ورضاه في سياق التجارة الإلكترونية ليس فقط في كيفية صياغة قرارات ما قبل الشراء من المستهلكين ولكن ايضا بحث هذه العلاقة على مدى طويل في العلاقات مع البائع وتشير نتائج الدراسة الى ان موضوع الثقة المباشرة وغيرا مباشره تؤثر على قرار شراء المستهلك بالاشتراك مع المخاطر المدركة والمنفعة المدركة وتشير النتائج ايضا الى ان معامل الثقة يؤثر على ولاء المستهلك في مراحل الشراء المختلفة (ما قبل الشراء _ اثناء الشراء _ بعد تمام عملية الشراء) والاثار المترتبة على تلك الممارسات فضلا عن القيود والتوجهات المستقبلية

واشارت الدراسة الى ان الثقة والامان هي المكونات الاساسية لعلاقات تجارية ناجحة في مجال الاعمال التجارية في التجارة الإلكترونية الاستهلاكية ومع ذلك فهناك القليل من الدراسات والابحاث التي تبنت الحديث عن الثقة والامان في مجال التجارة الإلكترونية .

التعليق على الدراسة :

يمكن الاستفادة من هذه الدراسة في عمل منصة الكترونية بحيث ان عند عرض المنتجات على المنصة يتم الاخذ بعين الاعتبار كتابة معلومات عن المنتجات من حيث الكميات المتوفرة والميزات لكل منتج والاحجام المتوفرة واي خصائص اخرى وايضا عرض صور حقيقيه لبناء ثقة وولاء لدى الزبائن كما انه يجب التركيز على الاهتمام بالزبون ليس فقط في مرحلة ما قبل الشراء وانما اثناء عملية الشراء وما بعد الشراء من خلال وضع خاصية كتابة رسائل وتعليقات للزبائن واي استفسارات واسئلة بخصوص المنتجات والاسعار واي شيء اخر وان تكون هذه الرسائل جميعها عامه يستطيع جميع الزبائن والزوار مشاهدتها لزياده ثقتهم في المنصة .

الدراسة السابعة :- . (منار سليمان، بال طنينه ،صفاء الشحاتيت) دراسة موقع كرز للتسوق الإلكتروني .

عرضت الدراسة نظام تسوق الكتروني بحيث يلبي متطلبات المستخدمين من عملية البيع والشراء وعرض للمنتجات دون أي جهد و كما يساهم هذا النظام في مساعدة المستخدم في الحصول على المنتجات المتنوعة من الموقع وبعض مواقع التسوق الإلكترونية العالمية وكذلك مراقبه عمليات عرض المنتجات والحجز لدى الشركات وإمكانية حجز المنتجات التي يرغب المستخدم بشرائها وامكانية وصول الموقع لأكبر عدد من المشترين.

التعليق على الدراسة:

تشابه في أن النظام يعرض الخدمات ويسهل عملية تقديم والحصول على الخدمة وبالتالي زيادة التعرف الى اماكن الجديدة الموثوقة في تقديم الخدمة لنطاقات واسعة وزيادة الأرباح ،و يمكن للزبائن عرض وتصفح الخدمة دون الحاجة الى زيارة موقع تقديم الخدمة وطلب احتياجاتهم بكل سهولة .

الدراسة الثامنة :- .دراسة حول دور نظام إدارة علاقات الزبون في زيادة ولائه (وداد ابو زيد):

أوضحت هذه الدراسة أهمية الزبون ، حيث يعتبر الزبون بالنسبة للمؤسسة مركز اهتمام نظرا للدور الرئيسي الذي يلعبه في ظل التحولات المختلفة الذي يشهدها عالم الأعمال اليوم من منافسة شديدة للغاية، وهذا ما أجبر العديد من المؤسسات بتطبيق نظام إدارة علاقات الزبون من أجل بناء علاقات طيبة مع زبائنها لأطول فترة ممكنة وكذلك محاولة الحفاظ عليهم والتعرف على مختلف حاجاتهم ورغباتهم ، هذا من أجل خلق القيمة لديهم وكذلك تحقيق

رضاهم بخطوات ثابتة لبناء الثقة وتحقيق الالتزام معهم وبالتالي الوصول إلى ما يسمى بالولاء في ظل الظروف الحالية .

كما أوضحت أن نظام إدارة علاقات الزبون من الأمور الواجبة على المؤسسات القيام بها خاصة في ظل البيئة التنافسية التي تشهدها الأسواق في شتى القطاعات نظرا لأهميته وضرورة وجوده في المؤسسات خاصة الخدماتية ، وذلك من اجل خلق الولاء لدى الزبائن وتعميق ابعاد التفاعل معه ليكون بمثابة جزء من المؤسسة وجوهرها .

التعليق على الدراسة :-

هدف الباحث إلى إبراز مدى تأثير طريقة تصميم الموقع المدركة على سلوك مستخدم الأنترنت، كما أكد على أهمية الحفاظ على المستهلك الإلكتروني، حيث أوضح أنه على المؤسسة عدم الاكتفاء بجذب مستخدم الأنترنت لزيارة موقعها وتحويله إلى مشتري فعلي، وإنما يجب التفكير في دفعه إلى تكرار الزيارات للموقع والقيام بالشراء. وقد خلصت الدراسة إلى وجود علاقة بين سهولة استخدام الموقع المدركة والرضا المتحقق لمستخدم الأنترنت، وبالتالي وفائه للموقع.

3-2 الجدوى الاقتصادية:

يحتاج المشروع الي مجموعة من التكاليف تشمل التكاليف التطويرية والتكاليف التشغيلية للمشروع وهي كالآتي:

1. التكاليف التطويرية:

وهي التكاليف التي يحتاجها فريق العمل لبناء النظام وانجازه حيث تشمل:

أ: **التكاليف التطويرية الفيزيائية:** وهي تكاليف الأجهزة والمكونات والوسائط المتعددة والجدول التالي يوضح هذه

التكاليف:

التكاليف الفيزيائية	العدد	السعر	التكلفة الكلية
مواصفات جهاز الحاسوب لا تقل عن : CPU: core i7 RAM:8GB hp SSD 1TB	3	\$800	\$2400
Flash memory 16G	3	20\$	60\$
أقلام واوراق ..(مستلزمات	-	\$60	\$60
المجموع	-	-	\$2520

ب:التكاليف التطويرية البرمجية :

وهي التكاليف التي تشمل البرمجيات المستخدمة في بناء النظام الجدول التالي يوضح هذه التكاليف :

التكاليف البرمجية	العدد	السعر	التكلفة الكلية
Windows pro 10	1	50\$	50\$
Microsoft office 2019	1	197\$	197\$

free	free	1	Adobe Photoshop 2019
free	free	1	PHP APPATCHI HTTP SERVER
free	free	1	Adobe Illustrator
free	free	1	Visual studio cod
free	free	1	Database server My SQL COMMUNIT VERSION

ج:التكاليف التطويرية البشرية

وهي التي تتكون من الأشخاص العاملين على تحليل النظام والجدول التالي يوضح :

التكاليف البشرية	العدد	المدة بالأسبوع	عدد ساعات العمل الأسبوعية	اجمالي العمل اسبوعيا	سعر الساعة	التكلفة لكل شخص	التكلفة الاجمالية
محلل نظم	2	13	13	160	\$10	\$1600	\$3300
مطور نظم	2	12	17	230	\$8	\$1800	\$3700

\$2500	\$2580	\$10	250	20	14	1	مصمم جرافيك
\$9500	-	-	-	-	-	-	المجموع

*** التكاليف التطويرية الكلية :

التكاليف الفيزيائية	التكاليف البرمجية	التكاليف البشرية	المجموع
\$2520	247\$	\$9500	\$12267

2 . التكاليف التشغيلية :

هي التكاليف التي يحتاجها الفريق لبناء النظام وانجازه حيث تتضمن التكاليف المادية والبرمجية والبشرية

أ:التكاليف التشغيلية المادية :

هي تكاليف المواد اللازمة لتشغيل النظام .. تم تقسيمها الى جدولين .. الجدول الأول يوضح التكاليف التي تدفع

سنويا .. والثاني يوضح التكاليف التي تدفع لمرة واحدة :

** التكاليف التي تدفع سنويا :

المكون	السعر \$	التكلفة الكلية \$
استضافة الموقع الالكتروني Domain واسم النطاق .. 35 Giga المساحة	35 سنويا \$ 300 سنويا \$	\$335
خط انترنت نفاذ 8MB يستخدمه المستخدمون	\$ 40 شهريا أي ما يعادل \$535 سنويا	\$535
المجموع:	-	\$870

**التكاليف المادية التي تدفع مرة واحدة :

المكون	العدد	السعر \$	التكلفة الكلية \$
مواصفات جهاز الحاسوب لا تقل عن : CPU: cour i7 RAM:8GB Hp	3	\$800	\$2400
المجموع			\$2400

**التكاليف التشغيلية البرمجية: هي التكاليف البرمجيات اللازمة لتشغيل النظام والجدول التالي يوضح:

التكاليف البرمجية	العدد	السعر	التكلفة الكلية
Microsoft windows 10 Pro	1	50\$	50\$

** التكاليف التشغيلية البشرية: هي التكاليف المتطلبات البشرية لتشغيل النظام والجدول يوضح :

المكون	العدد	الفترة بالأشهر	تكلفة الشهر \$	التكلفة الاجمالية \$
مطور النظم	1	2	\$1000	\$2000

*** التكاليف التشغيلية الكلية : الجدول يوضح :

التشغيلية المادية	التشغيلية البرمجية	التشغيلية البشرية	المجموع
\$2400	50\$	\$2000	\$4450

الجدوى الاقتصادية الكلية :

التكاليف التشغيلية	التكاليف التطويرية
\$4450	\$12267

4-2 المخاطر اثناء بناء وتشغيل الموقع:

عند بناء أي نظام تشغيل ممكن ان نواجه مخاطر ومن هذه المخاطر :-

1 - انقطاع الكهرباء عند بناء وتشغيل النظام .

2- تعرض مكونات النظام لتلف بسبب كوارث الطبيعية او اخطاء بشرية .

3- تعرض البيانات الي اختراق وقد يؤدي الي فقدها .

4- عدم تقبل الفئة المستهدفة

5-2 خطط لتجنب المخاطر اثناء بناء وتشغيل الموقع:-

1- تجهيز محرك كهرباء احتياطي ان وجد .

2- عمل نسخ احتياطي متكرر .

3- العمل ع اجهزة حديثة لتقليل خطر الخراب او اطفاء التلقائي .

4- استخدام انترنت قوي ومستقر .

5- توفير برامج حماية .

6- العمل ع تقليل التكاليف الي اقل ما يمكن .

7- عمل حملة ترويجية للمنصة تستهدف الثقافة المجتمعة للسوق المستهدف .

الفصل الثالث:

- المقدمة :-
- وصف متطلبات الموقع:-
- وصف المتطلبات الوظيفية:-
- وصف المتطلبات الغير الوظيفية :-
- نموذج استخدام الحالة للموقع (use case):-
- خطة فحص الموقع :-
- ملخص الفصل:-

3-1 المقدمة :

في هذا الفصل سوف يتم تحديد المدخلات والمخرجات والعمليات التي سوف توفرها المنصة الإلكترونية حيث ان بعد الانتهاء منه سوف تكون معالم النظام واضحة وسيعتمد تعريف المنصة على المتطلبات المذكورة في هذا الفصل بحيث ستتم دراسة المتطلبات الوظيفية وغير الوظيفية للمنصة وسيتم توضيح علاقة أطراف المشروع من خلال نموذج الحالة (use case)

3-2 وصف المتطلبات الموقع الالكتروني :

3-2-1 المتطلبات الوظيفية (requirements Functional):

تم تقسيم المتطلبات الوظيفية وتصنيفها اعتمادا على وظائف المستخدمين النظام (الزبون،الأدمن) وهي على الشكل الاتي :

المتطلبات الوظيفية للزبون :

- 1- انشاء حساب جديد .
- 2- تعديل البيانات الشخصية.
- 3- تحديد أقسام التصاميم(اللوجوهات) المطلوبة.
- 4- تحديد التصميم (لوجو)القسم المختار .
- 5- حجز التصاميم (اللوجوهات) المطلوبة .
- 6- الاتصال والتواصل.

المتطلبات الوظيفية الخاصة بمسؤول الموقع (المنصة/الأدمن):

- 1- إمكانية إدارة المستخدمين من خلال القيام بعمليات (إضافة قسم جديد، حذف قسم، التعديل على بيانات المستخدمين).
- 2- إمكانية إدارة صلاحيات مستخدمين الموقع وذلك من خلال إضافة صلاحية أو التعديل على صلاحية المستخدمين مثال تحويل مستخدم عادي الى مسؤول قسم أو العكس.
- 3- إمكانية متابعة اقتراحات مستخدمين النظام.
- 4- إمكانية إدارة الأسئلة الشائعة.
- 5- الدعم الفني والصيانة.

3-2-2 المتطلبات غير الوظيفية: (non-functional requirements)

تعد الأساس في نجاح المتطلبات الوظيفية لأنها تقوم بدعمها سواء كان الدعم مباشر أو غير مباشر، وتشمل

وصف متطلبات النظام الإلكتروني الوظيفية:

اولا : المتطلبات الوظيفية للزبون:

انشاء حساب

الوظيفة	أنشاء حساب جديد للزبون
الوصف	اتاحة الزبون من انشاء حساب وتسجيل المعلومات الخاصة به والاشتراك بالنظام
المدخلات	الاسم الرباعي، تاريخ الميلاد، الصورة الشخصية، رقم الهاتف، البريد الإلكتروني، كلمة السر
عملية المعالجة	اضافة الحساب لقاعدة البيانات الخاصة بالنظام
المخرجات	إتمام تسجيل الحساب وتفعيله
الهدف	وجود لكل زبون حساب شخصي
المتطلبات	إتمام تسجيل انشاء الحساب عمى النظام

تسجيل الدخول

الوظيفة	تسجيل الدخول الى النظام
الوصف	تمكن المستخدمين من الدخول للحساب الذي تم انشاءه
المدخلات	البريد او اسم المستخدم، كلمة المرور
عملية المعالجة	فحص اسم المستخدم وكلمة المرور
المخرجات	الوصول الى النظام
المتطلبات قبل التنفيذ	فتح شاشة تسجيل الدخول للنظام

المتطلبات بعد التنفيذ	في حال ادخال البيانات صحيحة يتم الانتقال الى النظام، اما في حال ادخال بيانات خاطئة تظهر رسالة تفيد بأن البيانات المدخلة غير صحيحة في نفس صفحة تسجيل الدخول
الهدف	امكانية استخدام النظام لكل مستخدم حسب صالحيته

تسجيل الخروج

الوظيفة	تسجيل الخروج من النظام
الوصف	بعد الانتهاء من جميع العمليات التي قام بها المستخدم على النظام سيقوم المستخدم بالخروج من النظام
المدخلات	الضغط على ايقونة تسجيل الخروج
المخرجات	الخروج بنجاح من النظام
المتطلبات قبل التنفيذ	تسجيل دخول صحيح للنظام
المتطلبات بعد التنفيذ	الانتقال الى الصفحة الرئيسية للنظام(صفحة تسجيل الدخول)
الهدف	إنهاء تفاعل المستخدم مع النظام

تعديل البيانات الشخصية

الوظيفة	تعديل البيانات الشخصية
الوصف	تمكين المستخدمين من الادخال والتعديل والحذف على البيانات الخاصة بهم
المدخلات	الاسم الرباعي، تاريخ الميلاد، الصورة الشخصية، رقم الهاتف، البريد الإلكتروني، كلمة السر
عملية المعالجة	التعديل على قاعدة البيانات
المخرجات	إتمام عملية التعديل

الهدف	الوصول الى معلومات دقيقة ومحددة.
المتطلبات	ان يتم التعديل على المعلومات الشخصية

أضافه الطلبات الى السلة الالكترونية

الوظيفة	إضافة طلبات التصاميم اللوجوهات الى السلة الإلكترونية
الوصف	تمكين الزبون من إضافة طلباته التي قام باختيارها الى سلة مشترياته
المدخلات	اختيار خيار إضافة الى السلة
عملية المعالجة	عملية بحث عن اللوجوهات فيها
المخرجات	تظهر له جميع الطلبات التي قام بإضافتها الى سلة مشترياته
الهدف	تمكين المستخدم من عمل قائمة بالتصاميم والرسومات التي قرر شراؤها حتى يتمكن من الوصول اليها
المتطلبات	تسجيل الدخول، توفير اتصال بالإنترنت

الاتصال والتواصل

الوظيفة	الاتصال والتواصل مع مسؤولين النظام
الوصف	تمكين الزبون من التواصل مع مسؤولين النظام
المدخلات	سيقوم الزبون التواصل مع الجهة المعنية وتقديم الاقتراح والاستفسار عن امر معين
عملية المعالجة	عملية استقبال الرسالة وتحويلها من لغة المستخدم الى لغة الآلة ليتمكن من فهمها الحاسوب، ومن ثم اعادة تحويلها الى لغة الزبون لكي يتمكن الزبون من فهمها
المخرجات	ارسال الرسالة الى الجهة المعنية
الهدف	الإدلاء بالأراء بالنسبة للمسؤولين والاقسام وجودة التصاميم اللوجوهات المقدمة، والدعم الفني، وما هو مقدار رضى الزبون

المتطلبات	الاتصال بالإنترنت
-----------	-------------------

ثانيا : المتطلبات الوظيفية الخاصة بمسؤول الموقع(المنصة):

إمكانية إدارة المستخدمين من خلال القيام بعمليات (إضافة مستخدم جديد، حذف مستخدم، التعديل على بيانات المستخدمين)

الوظيفة	ادارة مستخدمين الموقع
الوصف	القيام بجميع عمليات الإدارة الخاصة بالأفراد الذين يستخدمون النظام
المدخلات	اسم المستخدم، رقم المستخدم، كلمة المرور، البريد الإلكتروني، الهاتف، التصنيف، صورة شخصية، تاريخ الميلاد، الجنس
عملية المعالجة	اضافة، بحث، عرض، تعديل بيانات
المخرجات	رسالة تفيد بنجاح أو فشل العملية
الهدف	نجاح العملية الإدارية، والحصول على رضا الزبائن
المتطلبات	تسجيل الدخول وصلاحيه مسؤول النظام

إمكانية إدارة صلاحيات مستخدمين الموقع وذلك من خلال إضافة صلاحية أو التعديل على صلاحية المستخدمين

مثال تحويل مستخدم عادي الى مسؤول قسم أو العكس

الوظيفة	ادارة الصلاحيات (منح أو تعديل الصلاحيات)
الوصف	التحكم بالمسؤول عن ادارة المنصة كل حسب صلاحياته
المدخلات	اختيار المستخدم المراد منح الصلاحيه له، أو تعديل
عملية المعالجة	اضافة، حذف، تعديل الصلاحيات
المخرجات	رسالة تفيد بنجاح أو فشل العملية

الهدف	معرفة جميع الأفراد المسؤولة للصلاحيات المترتبة عليه
المتطلبات	تسجيل الدخول وصلاحيات مسؤول النظام

إمكانية متابعة اقتراحات مستخدمين الموقع

الوظيفة	متابعة اقتراحات مستخدمين الموقع
الوصف	متابعة الاقتراحات والشكاوى من قبل مسؤول النظام
المدخلات	الدخول للموقع، الدخول لصفحة متابعة الاقتراحات
عملية المعالجة	يقوم مسؤول الموقع بتصفح ومتابعة الاقتراحات الخاصة بالمستخدمين
المخرجات	عرض الاقتراحات
الهدف	المتابعة من اجل توفير الراحة للزبون والرد على الأسئلة والاقتراحات
المتطلبات	تسجيل الدخول بصلاحيات مسؤول النظام

إمكانية إدارة الأسئلة الشائعة

الوظيفة	الإجابة عن الأسئلة الشائعة
الوصف	متابعة الرسائل والإجابة عليها
المدخلات	الدخول للموقع، الدخول لصفحة الأسئلة الشائعة
عملية المعالجة	يقوم مسؤول الموقع بإضافة الأسئلة الشائعة للمستخدمين
المخرجات	عرض الأسئلة الأكثر شيوعا وإجاباتها لدى المستخدم
الهدف	الرد على الرسائل
المتطلبات	تسجيل الدخول بصلاحيات مسؤول النظام

الدعم الفني والصيانة

الوظيفة	الدعم الفني والصيانة
الوصف	التواصل مع مسؤولين النظام في المشاكل التي تواجههم في النظام للقيام بالتعديل والصيانة والإضافة
المدخلات	التعديلات والإضافات والتحسينات التي يتم وضعها
عملية المعالجة	جميع العمليات القائمة على الدعم والصيانة
المخرجات	نظام خالي من العيوب ومستمر في أداء الوظيفة
الهدف	سير العمل بصورة صحيحة
المتطلبات	أن تتم عملية اكتشاف الأخطاء البرمجية والتقنية في الوقت المناسب وإتمام عملية التعديل بشكل فعال

3-2-3 المتطلبات الوظيفية :-

تعد المتطلبات غير الوظيفية الأساس في نجاح المتطلبات الوظيفية لأنها تقوم على دعم المتطلبات الوظيفية سواء كان الدعم بشكل مباشر او غير مباشر ،وتشمل المتطلبات الغير الوظيفية ما يلي :

1-الأمان :

يتميز النظام بقدر كبير من الأمان لحماية البيانات ومعلومات المستخدمين، وذلك من خلال:

1-استخدام تقنية session في بناء هيكلية النظام حيث أنها تجبر المستخدم على التعامل مع البيانات المتعلقة به من نتائج البحث والعمليات التي يقوم بها خلال الموقع والعديد من العمليات التي يقوم بها خلال الموقع والعديد من العمليات التي يقوم بها خلال الموقع والعديد من العمليات وحفظها في داخل متغيرات سيرفر النظام بشكل مؤقت بحيث تحفظ جميع البيانات المتعمقة به من إعداداته المفضلة والتعرف عليه على عكس cookies التي يتمكن للمستخدم إيقافها من خلال المتصفح او تشغيلها ويتم تخزينها في جهاز المستخدم .

1-استخدام خاصية التحقق من رقم البطاقة card verification number

2- استخدام خاصية التحقق من العنوان the address verification

3- يتم إنهاء الجلسات الغير مفعلة و تسجيل الخروج خلال 32 دقيقة من عدم استخدام النظام من قبل المستخدم.

4- تحديد الصلاحيات لموصول إلى المعلومات المخزنة على قاعدة البيانات من خلال استخدام واجهات قواعد البيانات views بحيث تحدد صلاحيات التعديل والحذف لفئة معينة من المستخدمين .

2- السرعة:

يتم ذلك من خلال استخدام لغة مثل JavaScript لتخفيف الضغط عمى الخادم، حيث يتم التأكد من البيانات على طرف المستخدم قبل ارسالها الى الخادم , واجراء بعد العمليات من خلال طرف المستخدم للمتصفح دون الحاجة الى الرجوع الى الخادم وهذا بدوره يقلل الضغط على الخادم وجعل النظام أسرع في إرسال واستقبال البيانات أيضا عند عرض البيانات بشكل متناسب مع ضغط العمليات المتتالية من قبل الموقع بحيث يكون الوقت المستغرق لإتمام أي عملية قصير جدا ال يشعر من خلاله المستخدم بالممل عند بدء عملية استعراض المنتجات ومن ثم بدء عملية الشراء فالسرعة لا تقتصر على سرعة التنفيذ فقط إنما على التنفيذ والاستجابة معا بذلك يوفر على المستخدم الوقت.

3- الدقة :

سيتم استخدام خاصية ال validation form التي توفرها JavaScript من أجل التحقق من المعلومات قبل ارسالها الى قاعدة البيانات بذلك يكون الموقع يقوم بأداء مهامه عمى مستوى عالي من الدقة بحيث يكون عدد الأخطاء في الموقع اقل ما يمكن لتقليل النتائج السلبية الناجمة من الأخطاء بحيث تكون نسبة الخطء 1/100000

4- سهولة الاستخدام :

سيتم بناء النظام بطريقة تتيح سيولة الاستخدام، من خلال واجهات النظام التي سيتم بناؤها بتقنية ال bootstrap التي توفر رسوم واضحة و تتلاءم مع جميع المتصفحات وجميع شاشات العرض بما فيها شاشات الهاتف الصغيرة

لذلك يجب ان يكون الموقع بسيط وواضح لكي يتمكن المستخدمين من التعامل بكل سهولة معه من خلال عدة أمور :

- اللغة المتبعة به وطريقة إكمال سير الأعمال بشكل بسيط وواضح.
- استخدام تقنيات في بناء واجهة المستخدمين تمكنهم من الوصول لنظام واستخدامه في مختلف أشكال الوصول من هاتف أو حاسوب وغيرها.

5- المرونة :

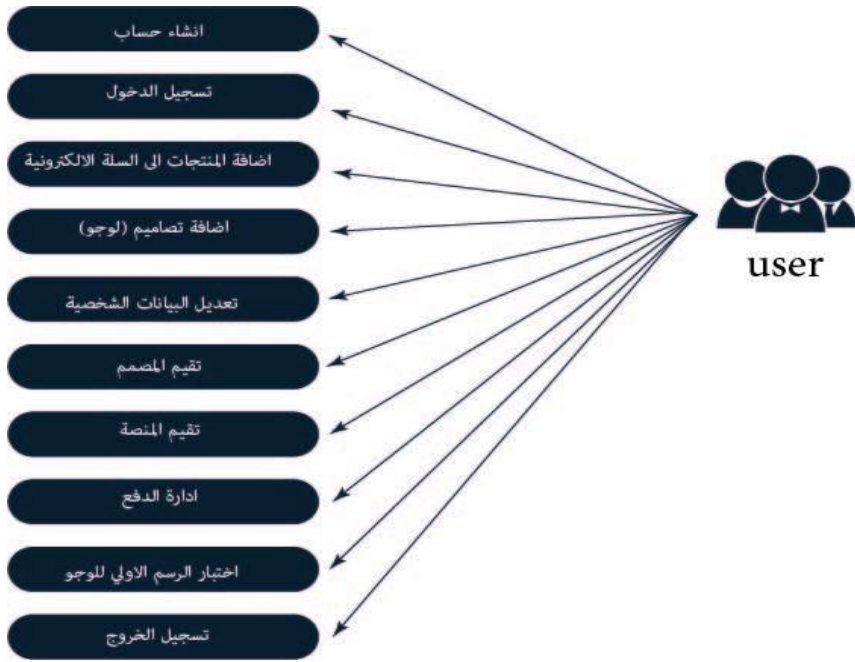
بحيث يجب أن يكون الموقع بعيدا بشكل كامل من التعقيدات لإمكانية التكيف مع المتغيرات التي قد تحدث والمرونة أيضا تكمن في عملية التطوير عند الحاجة.

6- الخصوصية :

تكمن الخصوصية في الطريقة التي يتم جمع البيانات بها عن المستخدمين وكيفية المستخدمين والحفاظ عليها بحيث ان السيرفر المتعلق بالأمان من أجل حماية البيانات من خلال الممارسات المناسبة لجمع البيانات وتخزينها ومعالجتها وطريقة حمايتها من الوصول غير المصرح بل من خلال التغير او الفساد والاتلاف.

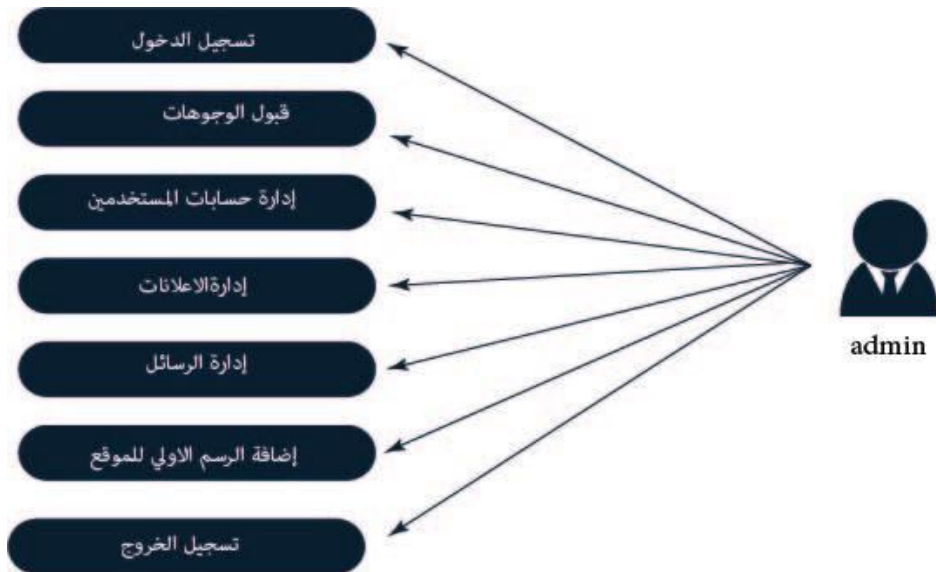
3-3 نموذج استخدام الحالة (Case Use) لمتطلبات النظام الإلكتروني:

يتم في الجزء توضيح الصلاحيات الممكنة لكل مستخدم من مستخدمي النظام من خلال استخدام نموذج استخدام الحالة .



Use case

الزبائن



4-3 خطة فحص الموقع الإلكتروني :

يجب أن يحتوي كل مشروع يتم بناؤه وبرمجته على خطة فحص متكاملة ، وذلك من اجل التأكد من جميع متطلبات المشروع قد تم بناؤها بالشكل الصحيح والمطلوب ، وأنه في النهاية يجب أن يلبي جميع المتطلبات ، واحتياجات الزبون المختلفة والتي من اجلها تم تطوير النظام الإلكتروني هناك عدة خطوات من فحص النظام حتى يكون خال من أي أخطاء يجب مراعاة خطوات الفحص ؛ من أجل ضمان ذلك لقد مر النظام بمرحلة متكاملة من الاختبار والتطبيق ، وهذه الخطوات هي:

الخطوة الأولى هي فحص الأجزاء: سيتم فحص كل جزء على حدة بعد الانتهاء من برمجة كل جزء ، للتأكد من ذلك كل جزء يعمل بشكل جيد.

الخطوة الثانية: هي فحص النظام: تم فحص جميع أجزاء النظام معاً.

الخطوة الثالثة: فحص قبول النظام: تم التحقق من مدى قبول المستخدمين للنظام

5-3 ملخص الفصل :

لقد تم الحديث على عدد من المواضيع التي تخص المتطلبات سواء كانت وظيفية ام غير وظيفية حيث تم وصف النظام بشكل عام وتم تحديد المتطلبات الوظيفية وكذلك المتطلبات غير الوظيفية وفيما بعد تم وصف المتطلبات الوظيفية من حيث الوظيفية والمدخلات والمخرجات وعملية المعالجة والمتطلبات وتم توضيح استخدام الحالة ونهاية كان الحديث عن (use case) حول خطة فحص النظام .

الفصل الرابع:

- المقدمة
- قاعدة بيانات النظام
- المخطط التسلسلي للنظام
- مخطط تسلسل النشاطات
- التصميم
- تصميم واجهات النظام
- تصميم اللوغو الخاص في الموقع (اللوغو المعتمد النهائي)
- الألوان الخاصة في الموقع(صور الوان الموقع)

4-1 المقدمة:

تعتبر مرحلة تصميم الموقع من المراحل المهمة في عملية بناء وتطوير أي نظام، لأنها تعطي فكرة كاملة عن جميع أجزاء النظام بالرسومات التوضيحية، ويجب مراعاة أذواق ورغبات مستخدمي النظام عند التصميم وان يكون ملفت وجذاب ومريح للزبون، وفي هذا الفصل سنتناول تصميم شاشات النظام.

4-2 قاعدة بيانات النظام:

جداول وحقول قاعدة البيانات: سيتم في هذا الجدول عرض الجداول الخاصة بقاعدة بيانات النظام والحقول الموجودة بداخلها والعلاقات ما بين هذه الجداول، حيث تم بناء قاعدة البيانات باستخدام (MySQL) حيث تعتبر كأداة مساعدة في إنشاء قاعدة البيانات، حيث تم التوصل إلى قاعدة البيانات بكافة جداولها وعلاقاتها من خلال المتطلبات الوظيفية لمنظام، والجدول التالي يوضح الجداول الموجودة بداخل قاعدة البيانات:

اسم الجدول	اسم الجدول داخل قاعدة البيانات	الوصف
المسؤول	Admin	يحتوي على معلومات حول المسؤول على النظام
المستخدم	User	يحتوي على معلومات عن الزبون
الطلبات	Orders	يحتوي على معلومات عن الطلبية وتفصيلها
المنتجات	Products	يحتوي على معلومات عن المنتجات
صور المنتج	Product images	يحتوي على معلومات حول صور المنتج
التصنيفات	Categories	يحتوي على معلومات حول تصنيفات الأقسام
تعليقات المنتج	Product reviews	يحتوي على معلومات حول تعليقات الزبائن على المنتج
التقارير	Report	يحتوي على معلومات من الزبائن من الشكاوي والاقتراحات
شعارات المخصصة	Custom logos	يحتوي على معلومات الشعارات المخصصة لكل زبون

1. جدول المسؤول:

العنصر	الاسم البرمجي	نوع البيانات	المفتاح	NULL	الوصف
الرقم التسلسلي	ID	Bigint	Pk	No	الرقم التسلسلي الخاص بالمنتج
اسم المستخدم	Username	varchar		No	الاسم المستخدم
الاسم	Name	varchar		NO	أسم المسؤول
البريد الالكتروني	Email	varchar		No	البريد الخاص بالمسؤول
كلمة المرور	Password	varchar		No	كلمة المرور الخاصة بالمسؤول
الهاتف	Phone	varchar		No	رقم الهاتف الخاص بالمسؤول

تذكر الرمز	remember token	varchar?	No	التأكد بأرسال رمز الى رقم الهاتف
انشئت في	Created_at	timestamp	NO	تم أنشائها في الوقت المعين
تم التحديث في	update d_at	timestamp	NO	تم التحديث في الوقت المعين

2. جدول المستخدمين :

العنصر	الاسم البرمجي	نوع البيانات	المفتاح	NULL	الوصف
الرقم التسلسلي	ID	bigint	pk	NO	الرقم التسلسلي الخاص بالمنتج
الاسم	Name	varchar		NO	أسم المستخدم
الصورة	Image	varchar		NO	صورة المستخدم
تاريخ الميلاد	birthday	varchar		No	تاريخ ميلاد المستخدم
الهاتف	Phone	varchar		No	رقم الهاتف الخاص بالمستخدم
البريد الإلكتروني	Email	varchar		No	البريد الخاص بالمستخدم
صدق البريد الإلكتروني في	email verity at	timestamp?		No	التأكد من صحة البريد الإلكتروني
كلمة المرور	Password	varchar		No	كلمة المرور الخاصة بالمسؤول
تذكر الرمز	remember token	varchar?		No	التأكد بأرسال رمز الى رقم الهاتف
انشئت في	Created_at	timestamp		NO	تم أنشائها في الوقت المعين
تم التحديث في	updated_at	timestamp		NO	تم التحديث في الوقت المعين

3. صور المنتج :

العنصر	الاسم البرمجي	نوع البيانات	المفتاح	NULL	الوصف
الرقم التسلسلي	ID	bigint	pk	NO	الرقم التسلسلي الخاص بالمنتج
الطريق	path	varchar		No	طريق الخاص بالمنتج
الرقم التسلسلي للمنتج	Product_id	bigint		No	الرقم التسلسلي الخاص بالمنتج

4. اللوجو الخاص بزبون :

العنصر	الاسم البرمجي	نوع البيانات	المفتاح	NULL	الوصف
الرقم التسلسلي	ID	bigint	pk	NO	الرقم التسلسلي الخاص بالمنتج
الاسم	Name	varchar		NO	أسم المستخدم
اللون 1	Color1	varchar		No	اللون الأول للوجو
اللون 2	Color2	varchar		No	اللون الثاني للوجو
الصورة	Image	varchar		NO	صورة قريبة للوجو الذي يريده الزبون
الوصف	Description	text		No	كتابة وصف عن اللوجو المراد
المستخدم	User	bigint		NO	المستخدم الذي قام بالطلب
انشئت في	Created_at	timestamp		NO	تم أنشائها في الوقت المعين
تم التحديث في	updated_at	timestamp		NO	تم التحديث في الوقت المعين

5.المنتجات:

العنصر	الاسم البرمجي	نوع البيانات	المفتاح	NULL	الوصف
الرقم التسلسلي	ID	bigint	pk	NO	الرقم التسلسلي الخاص بالمنتج
الاسم	name	varchar		NO	أسم المنتج
ملف الصورة	image_file	varchar		NO	الملف الذي يوجد به الصورة
الصورة	image	varchar		NO	صورة المنتج
السعر	price	double		NO	سعر المنتج
الخصم	discount	int		NO	خصم من سعر المنتج
الحالة	status	tinyint		NO	حالة المنتج
الرقم التسلسلي للفئة	Category_id	bigint		NO	الرقم التسلسلي للفئة المعينة
مضاف بواسطة	Added_by	bigint		NO	أضافة منتج بواسطة شخص ما
انشئت في	Created_at	timestamp		NO	تم أنشائها في الوقت المعين
تم التحديث في	updated_at	timestamp		NO	تم التحديث في الوقت المعين

6. جدول التصنيفات:

العنصر	الاسم البرمجي	نوع البيانات	المفتاح	NULL	الوصف
الرقم التسلسلي	ID	bigint	pk	NO	الرقم التسلسلي للتصنيف او الفئة
الاسم	name	varchar		NO	أسم التصنيف
الأيقونة	icon	varchar		NO	الأيقونة الخاصة بالقسم
الحالة	status	tinyint		NO	حالة التصنيف أو القسم

7- مراجعات المنتج :

العنصر	الاسم البرمجي	نوع البيانات	المفتاح	NULL	الوصف
الرقم التسلسلي	ID	bigint	pk	NO	الرقم التسلسلي لمراجعات المنتج
الرقم التسلسلي للمستخدم	User_id	bigint		NO	الرقم التسلسلي الخاص بالمستخدم
الرقم التسلسلي للمنتج	Product_id	bigint		NO	الرقم التسلسلي الخاص بالمنتج
التعليق	comment	text		NO	التعليق الخاص بمراجعات المنتج
التقييم	rating	int		NO	التقييم الخاص بالمنتج
انشئت في	Created_at	timestamp		NO	تم أنشائها في الوقت المعين
تم التحديث في	updated_at	timestamp		NO	تم التحديث في الوقت المعين

8- جدول الطلبات

العنصر	الاسم البرمجي	نوع البيانات	المفتاح	NULL	الوصف
الرقم التسلسلي	ID	bigint	pk	NO	الرقم التسلسلي للطلبات
الحالة	status	enum		NO	حالة الطلب
الرقم التسلسلي لمعرفة الباي بال	Paypal_order_id	varchar		NO	الرقم التسلسلي الخاص في حساب الباي بال
التكاليف	cost	double		NO	التكاليف الخاصة بالطلبات
المنتج	product	bigint		NO	المنتج المطلوب
المستخدم	user	bigint		NO	المستخدم الذي قام بالطلب
انشئت في	Created_at	timestamp		NO	تم أنشائها في الوقت المعين
تم التحديث في	Updated_at	timestamp		NO	تم التحديث في الوقت المعين

9. جدول التقارير والبلاغات :

العنصر	الاسم البرمجي	نوع البيانات	المفتاح	NULL	الوصف
الرقم التسلسلي	ID	bigint	pk	NO	الرقم التسلسلي الخاص بالتقارير
البريد الالكتروني	email	varchar		NO	البريد الخاص بمقدم التقرير
الاسم	name	varchar		NO	أسم مقدم التقرير
المحتوى او الوصف	content	text		NO	محتوى التقرير المقدم
انشئت في	Created_at	timestamp		NO	تم أنشاء التقرير في الوقت المعين
تم التحديث في	Updated_at	timestamp		NO	تم تحديث التقرير في الوقت المعين

تصميم العميات ومخططات النظام :

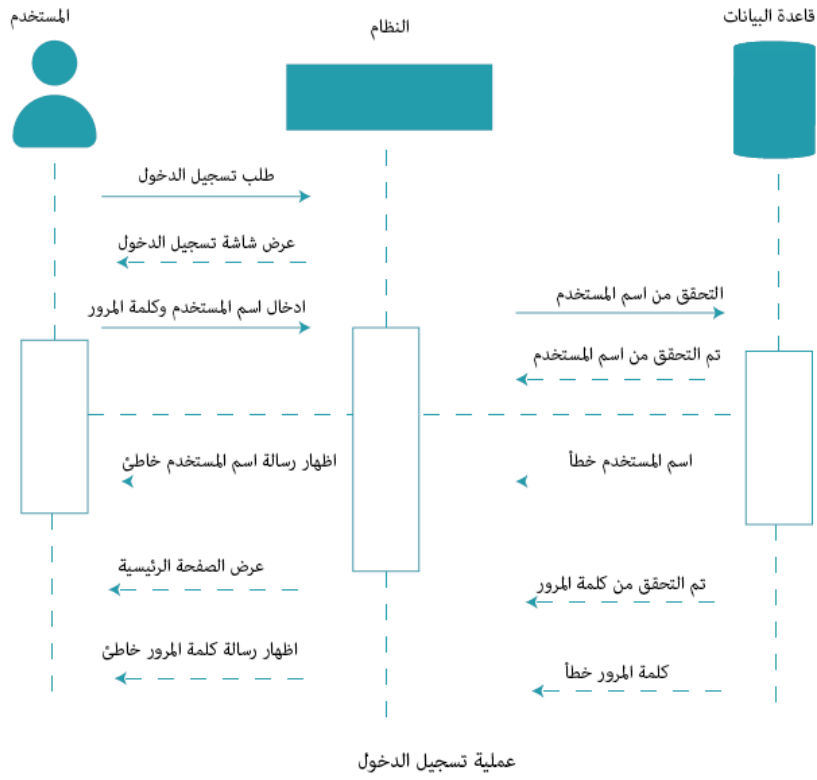
توضح هذه المرحلة طريقة تسلسل العميات خلال النظام من مدخلات ومخرجات:

3-4 المخطط التسلسلي لنظام (Sequence diagram):-

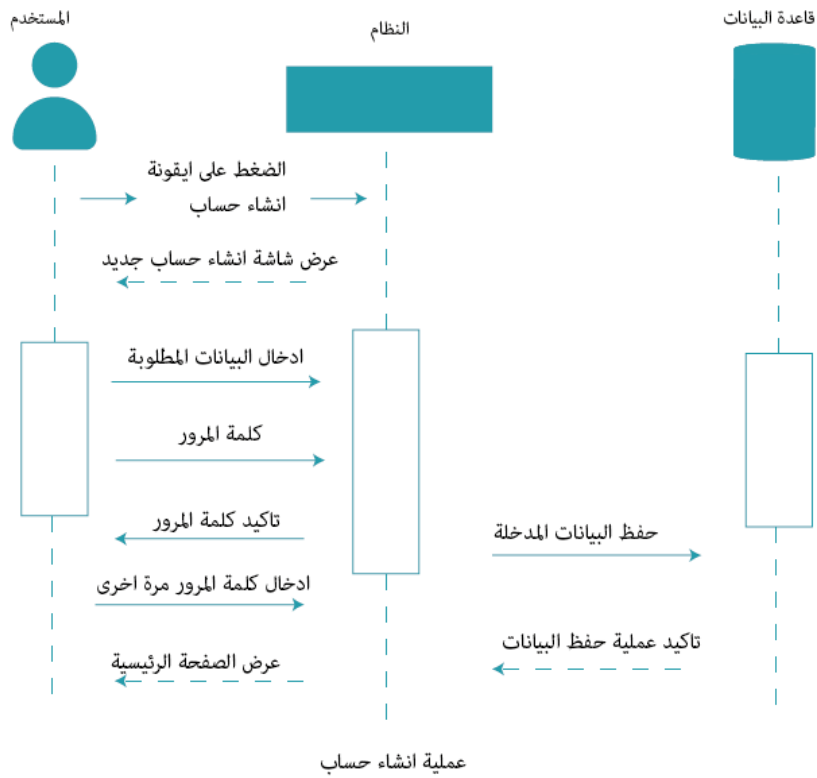
تسلسل العمليات الخاصة بالوظائف المشتركة لمستخدمي النظام:

1- تسجيل الدخول

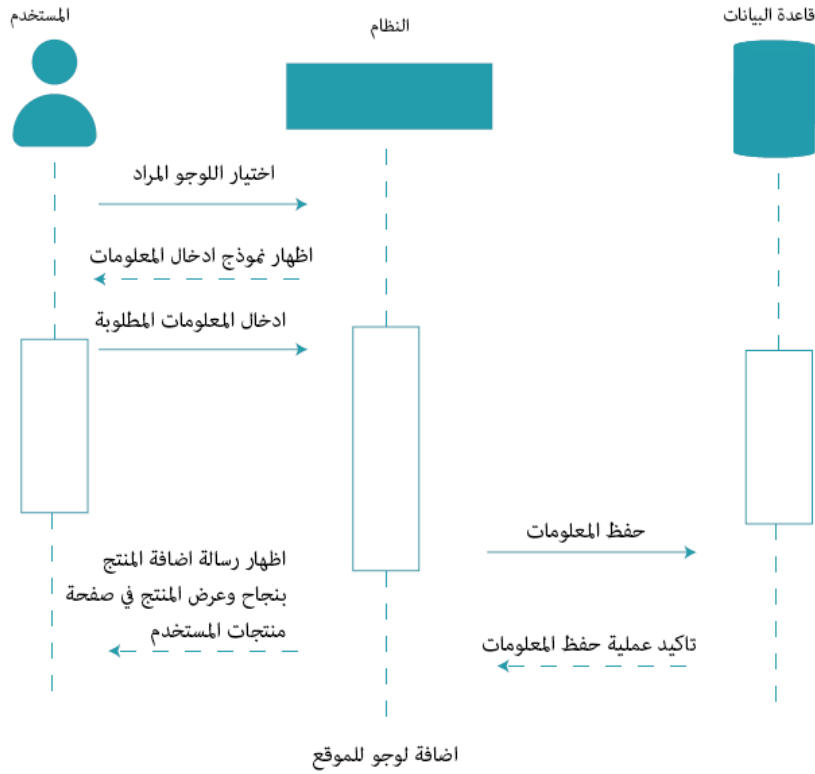
خلال هذه العملية يقوم المستخدم بإدخال اسم المستخدم وكلمة المرور إذا كان لديه حساب في النظام أو يقوم بإنشاء حساب جديد في النظام ومن ثم الدخول الى واجهة النظام واطهار الصلاحيات المتاحة سواء كان المستخدم او المسؤول .



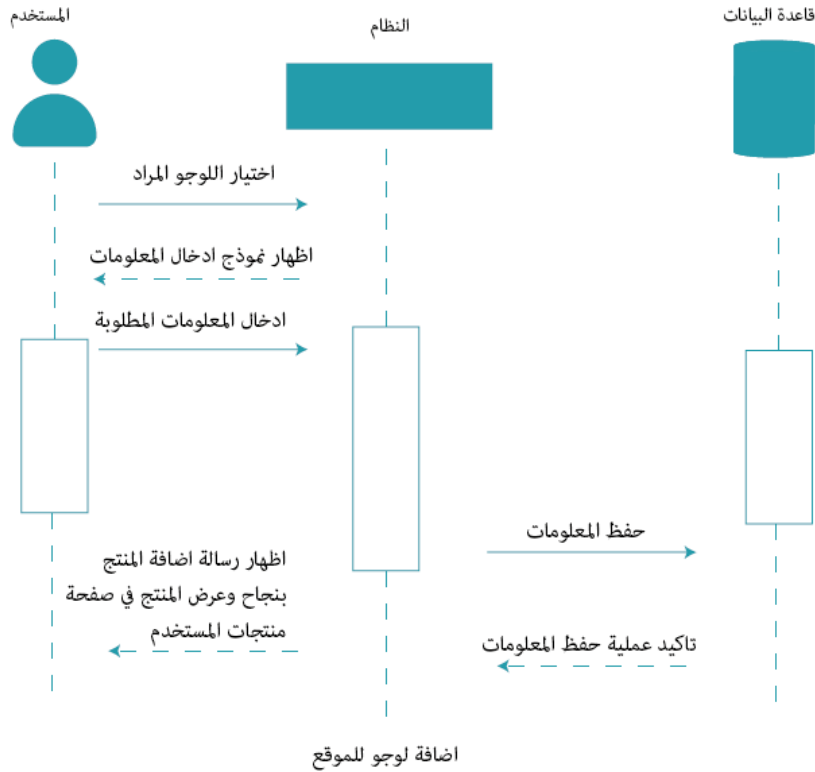
2-عملية انشاء حساب جديد :



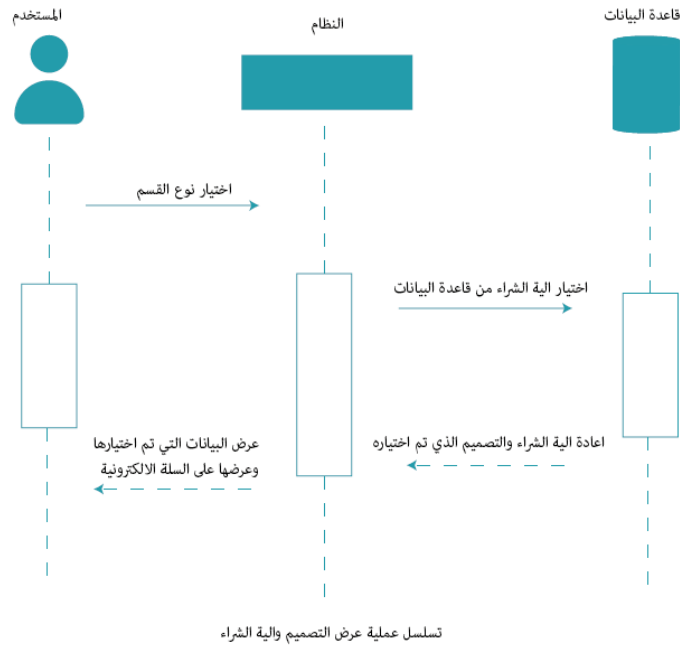
3- إضافة لوجو (المنتج) :



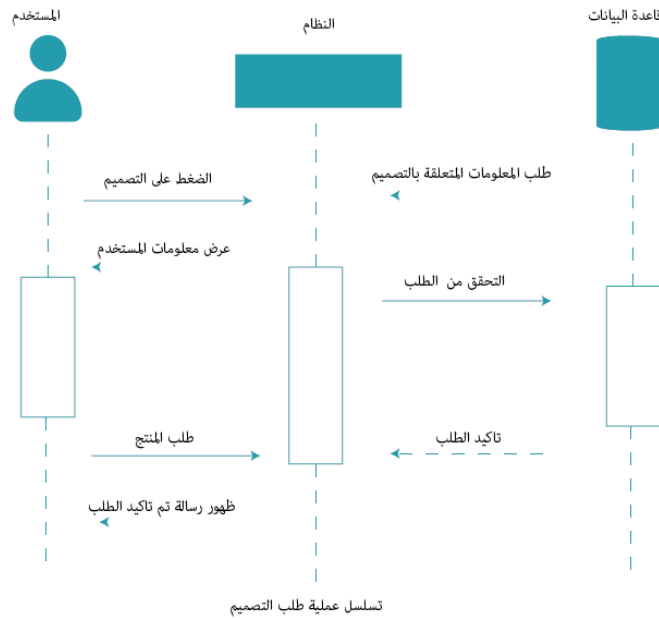
4- تسلسل انشاء واختيار لوجو :



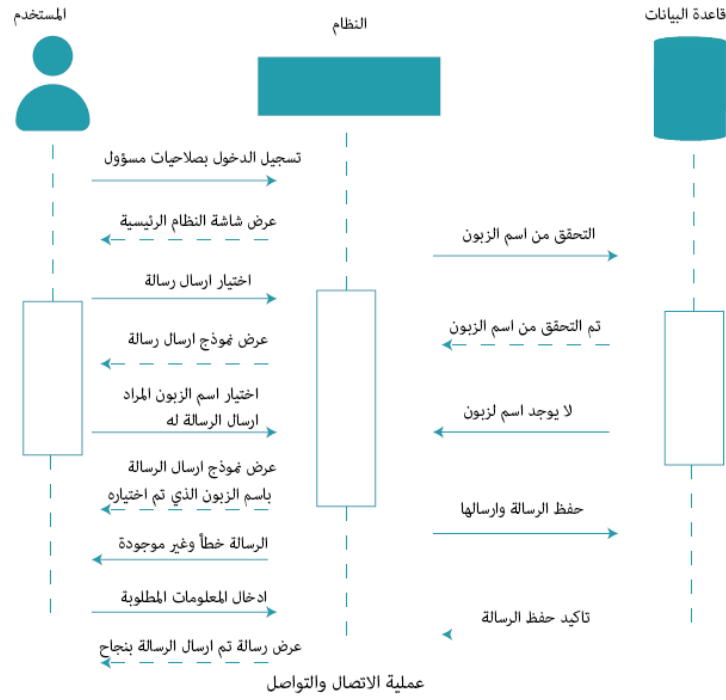
5- تسلسل عملية عرض التصميم والية الشراء :



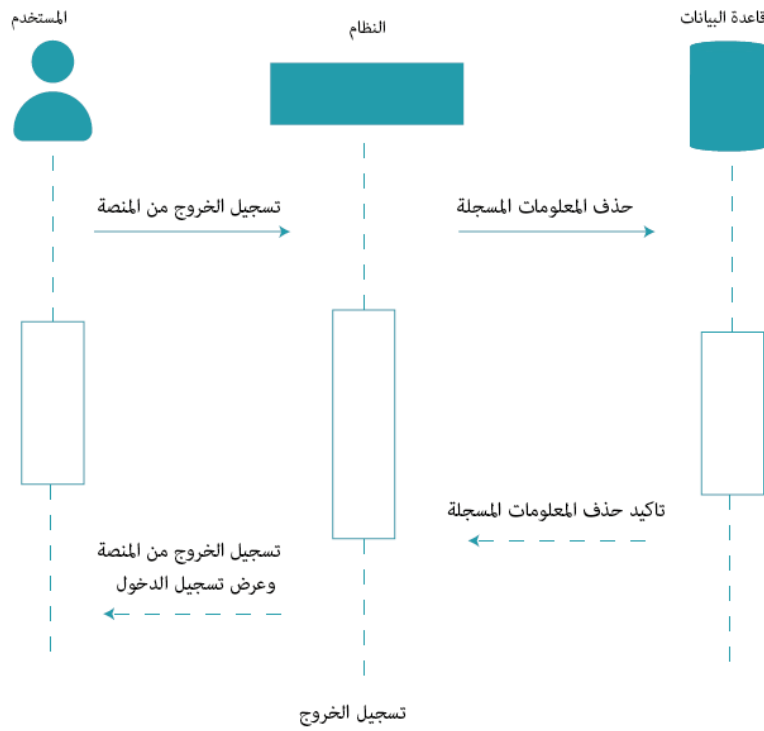
6- تسلسل عملية طلب التصميم :



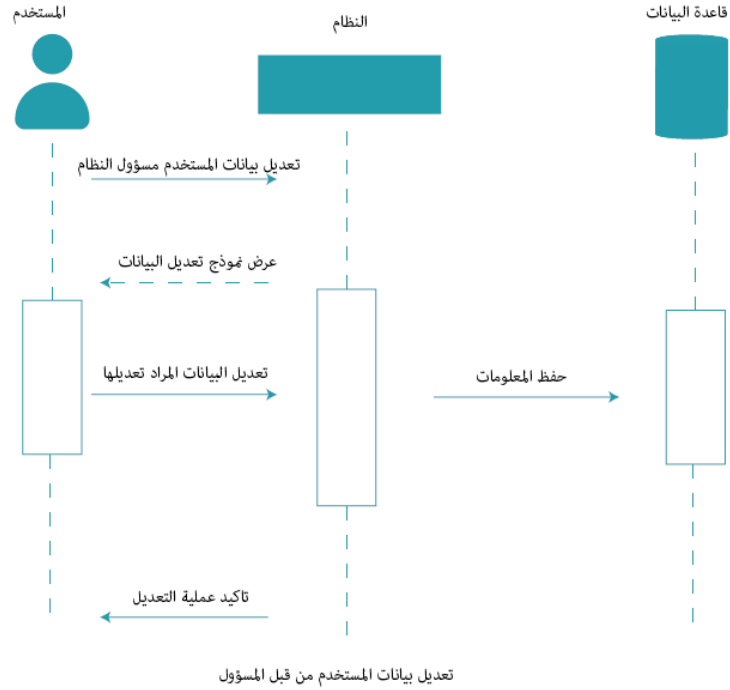
7- تسلسل عملية الاتصال والتواصل :



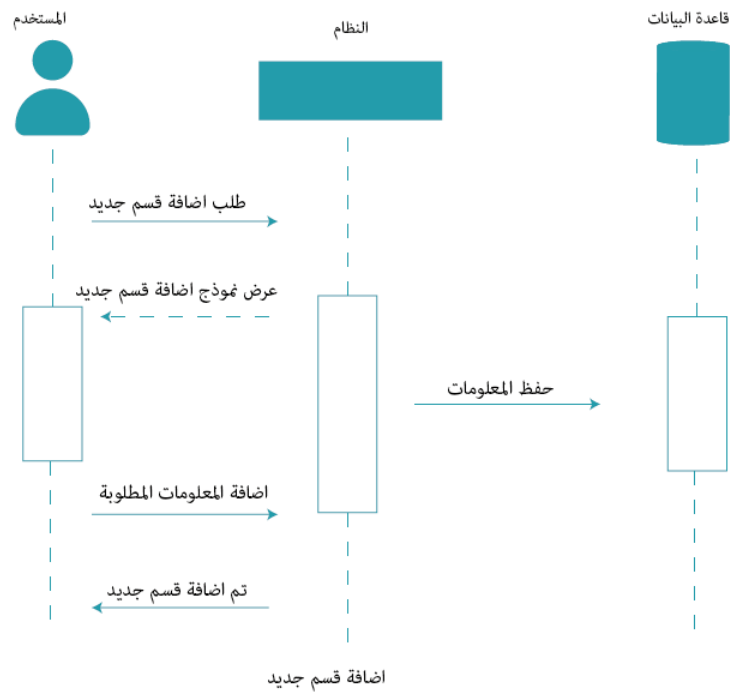
8- تسجيل الخروج :



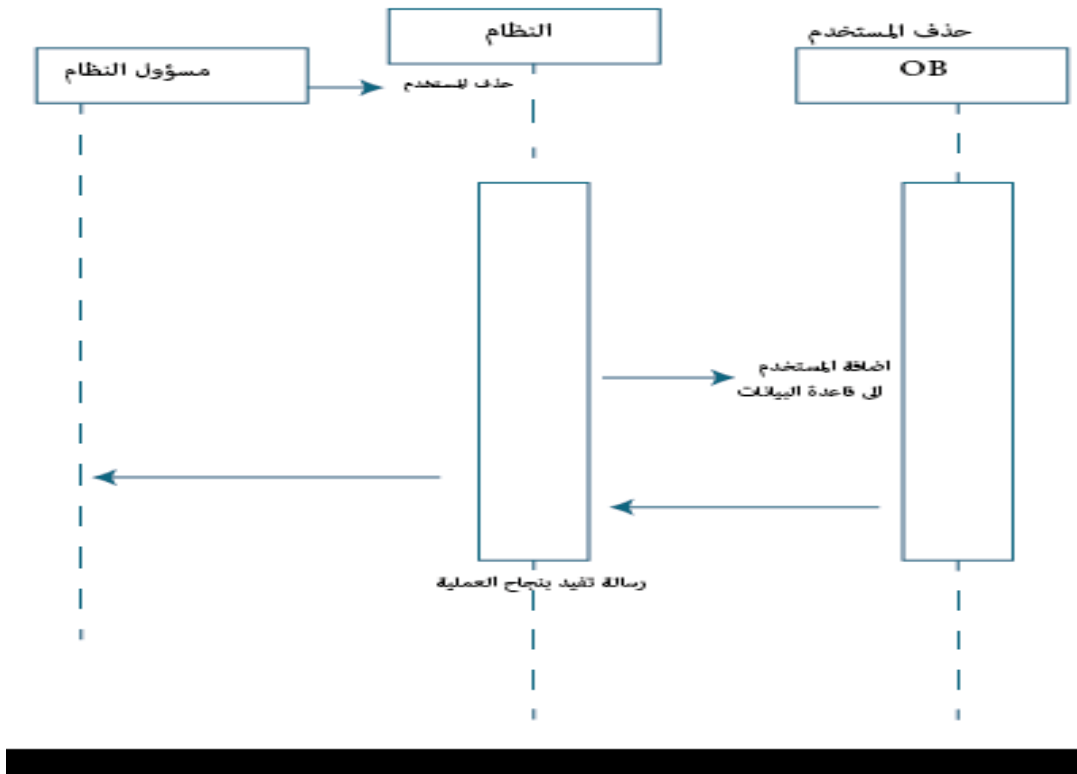
9- تعديل بيانات المستخدم من قبل المسؤول :



10- إضافة قسم جديد:

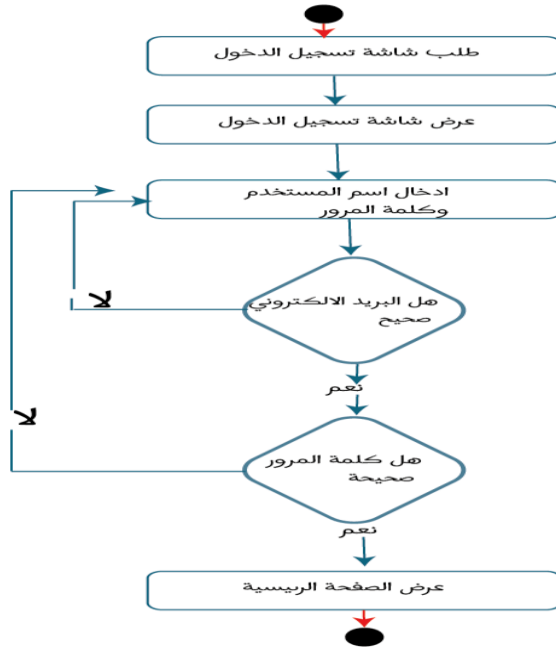


11- حذف مستخدم :

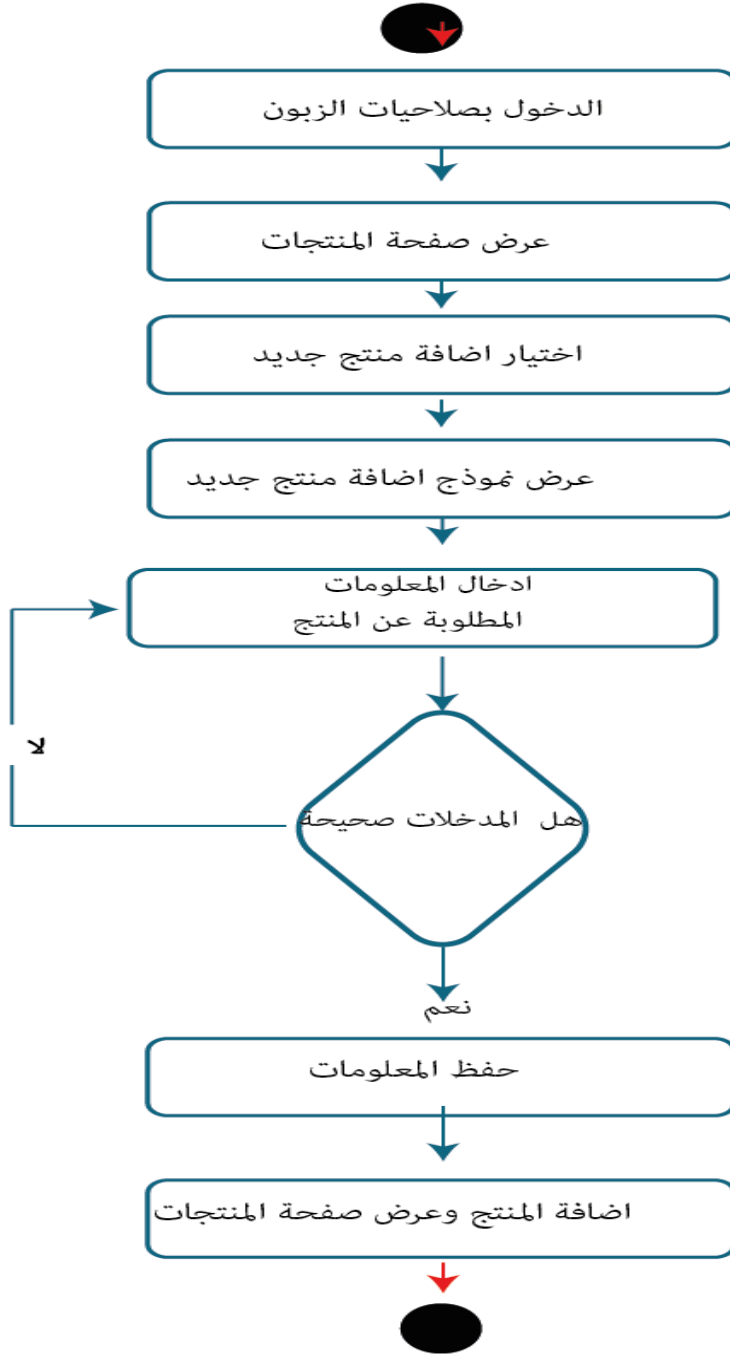


مخطط تسلسل النشاطات (Activity Diagram):-

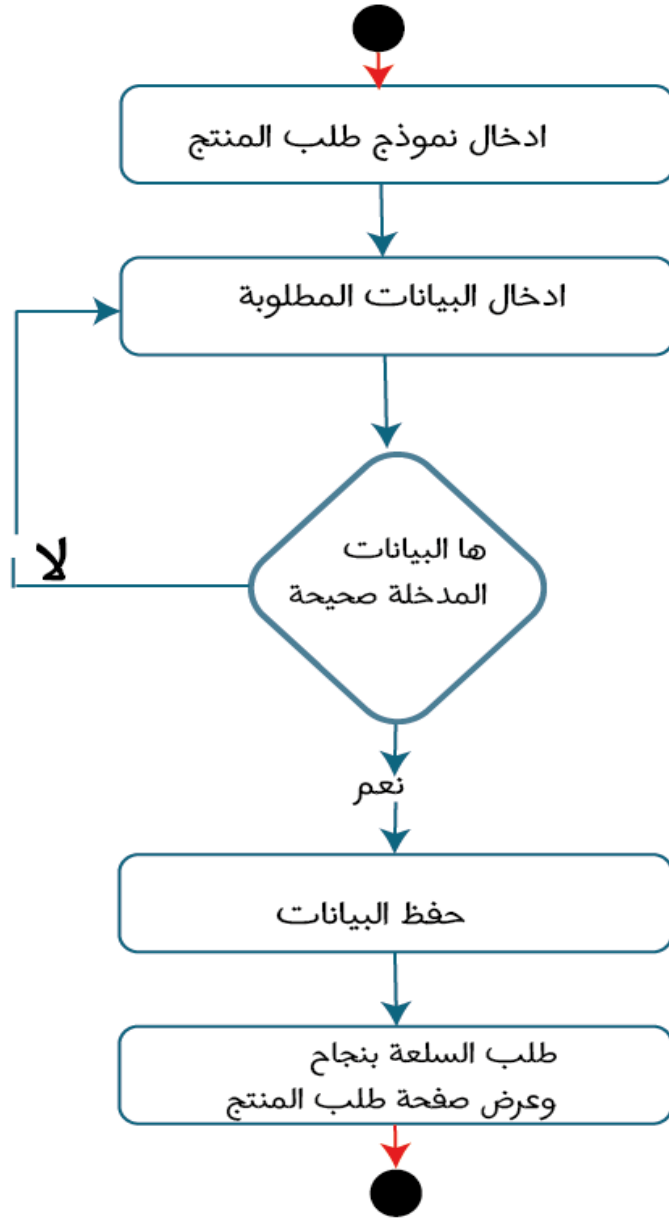
1-تسجيل الدخول :-



2- إضافة منتج جديد :-



3- طلب المنتج :-



جدول تسجيل الدخول

الوظيفة	دخول المستخدم للنظام
الوصف	تسجيل الدخول بالمعلومات اللازمة للموقع للاستفادة من الخدمات التي بالموقع.
المدخلات	اسم المستخدم وكلمة المرور الخاصة به.
المخرجات	الدخول والتحكم بالنظام - (المستخدم، الزبون): يتمكن من الاستطلاع على الأعمال الفنية وتخصيص الطلب الخاص به والشراء من خلال إدخال معلوماته على الموقع للتوصيل ووضع ايقونة المفضلة.
متطلبات قبل التنفيذ	ادخال البيانات اللازمة للدخول على الموقع ووجود حساب في قاعده بيانات للمستخدم.
متطلبات بعد التنفيذ	في حالة إدخال بيانات صحيحة يتم الانتقال إلى الصفحة الرئيسية الخاصة بالموقع، أما في حالة إدخال بيانات خاطئة تظهر رسالة تفيد بأن البيانات المدخلة غير صحيحة في نفس صفحة تسجيل الدخول.
الهدف	إمكانية استخدام النظام لكل مستخدم قام بتسجيل الدخول.

الشاشة الرئيسية: تظهر هذه الشاشة لزائرين الموقع

لوجو

قسم	قسم	قسم
لوجو	لوجو	لوجو
سعر	سعر	سعر

جدول الصفحة الرئيسية

الوظيفة	الشاشة الرئيسية لمستخدمي الموقع
الوصف	وتوجد فيها كل الأقسام المتاحة في الموقع وقائمه الخيارات الخاصة بالموقع كما وبها البحث ليتمكن الزبون من البحث
المدخلات	اسم المستخدم وكلمة المرور الخاصة به.
المخرجات	الدخول لشاشة تسجيل الدخول للموقع. والدخول لكل صفحات وأقسام الموقع للتصفح.
متطلبات قبل التنفيذ	فتح الصفحة الرئيسية للنظام
الهدف	إمكانية استخدام النظام

(صفحة الأقسام)

لوجو

قسم		
لوجو	لوجو	لوجو
سعر	سعر	سعر

جدول الأقسام

شاشة الأقسام	الوظيفة
وتوجد فيها كل الأقسام المتاحة في الموقع والعروض أي هي قائمة الخيارات المتاحة بالموقع .	الوصف
الدخول لشاشة كل قسم من الأقسام حسب الاختيار .	المخرجات
تسجيل الدخول للموقع	متطلبات قبل التنفيذ
إمكانية الدخول على كل قسم بشكل مخصص وعرض الأعمال مع تفاصيل الشراء	الهدف

صفحة تواصل معنا:

A contact form with the following fields:

- name
- email address
- message
- submit

جدول تواصل معنا

الوظيفة	دخول المستخدم لصفحة تواصل معنا.
الوصف	هي عبارة عن حلقة تواصل مع العملاء يمكن العميل من خلالها التواصل مع أصحاب الموقع لطلب خدمات او الاستفسار عن خدمة معينة أو يمكنه من تقديم شكوى أو طلب تعديل على خدمة أو تقديم اقتراح للموقع.
المخرجات	الاسم والرقم والبريد الإلكتروني والرسالة.
متطلبات قبل التنفيذ	الدخول للصفحة الرئيسية واختيار تواصل معنا وتسجيل الدخول للموقع.
متطلبات بعد التنفيذ	ارسال الرسالة.
الهدف	إمكانية التواصل مع أصحاب الموقع إمكانية الاستفسار او طلب خدمة معينة إمكانية تقديم شكوى او تعديل على خدمة. إمكانية وضع اقتراح للموقع أو المنتجات.

صفحة إضافة لوجو جديد

اسم الشعار	سعر الشعار	
خصم الشعار	قصة الشعار	
صورة مميزة لشعار	اختر صورة الشعار	اختر ملف الشعار
اضافة		

جدول إضافة لوجو

الوظيفة	دخول المستخدم لصفحة إضافة لوجو
الوصف	هي عبارة عن صفحة يمكن للعملاء من خلالها إضافة لوجو الخاص بهم
المخرجات	اسم الشعار وسعر الشعار وفئة الشعار وصورة عن الشعار وملف الشعار
متطلبات قبل التنفيذ	الدخول للصفحة الرئيسية واختيار تواصل معنا وتسجيل الدخول للموقع.
متطلبات بعد التنفيذ	عمل إضافة
الهدف	إمكانية إضافة لوجو

واجهة تخصيص لوجو

اسم اللوجو

لون اساسي

لون ثانوي

اختيار ملف

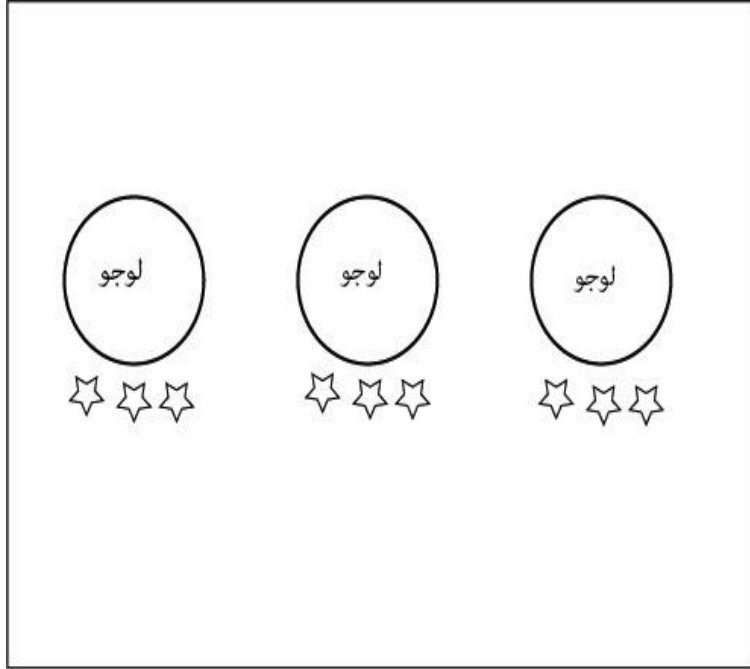
وصف

اضافة

جدول تخصيص لوجو

الوظيفة	دخول المستخدم لصفحة تخصيص اللوجو
الوصف	هي عبارة عن صفحة يتمكن العملاء من خلالها تخصيص واختيار مواصفات اللوجو الذي يريده
المخرجات	اسم اللوجو و اللون الأساسي واللون الثانوي والوصف
متطلبات قبل التنفيذ	الدخول للصفحة الرئيسية وتسجيل الدخول للموقع.
متطلبات بعد التنفيذ	عمل اضافة
الهدف	إمكانية تخصيص لوجو

صفحة التقييم



جدول التقييم

الوظيفة	دخول المستخدم لصفحة التقييم
الوصف	عبارة عن جزء من الصفحة الرئيسية يمكن العملاء من التقييم لإداء الموقع اللوجوهات
المخرجات	اسم اللوجو وزر التقييم
المتطلبات قبل التنفيذ	الدخول للصفحة الرئيسية وتسجيل الدخول للموقع.
متطلبات بعد التنفيذ	ضغط على إشارة النجمة
الهدف	تمكين العملاء من الابداء ب آرائهم والتقييم

الاسم المعتمد: (Arta) أرتا وذلك للأسباب التالية:

1. لمعناه الذي يدل على محتوى الموقع وفكرته.
2. لنشر مصطلح فني جديد بين الأشخاص و لنشر ثقافة جديده حيث أصل الكلمة أرتا رومانية.
3. لم يسبق استخدامه في مدينه الخليل وهي المنطقة المستهدفة للمشروع.

تصاميم اولية للشعار

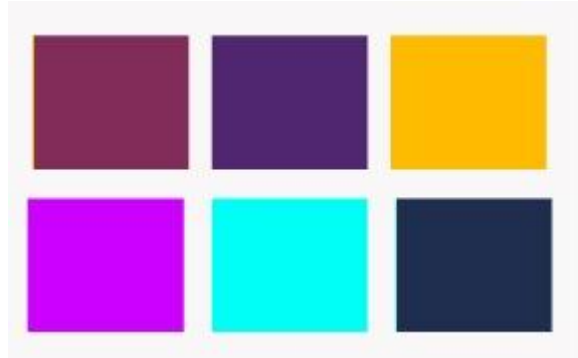
تم ابتكار أكثر من شكل للشعار واختيار الأكثر ملائم للهدف الأساسي والأكثر جماليا للمشروع.



اللوغو المعتمد النهائي:



- مميزات اللوجو:
- اللوجو مصمم على جميع الأسس التي تسهل وضعه في الويب (Social Media) عموماً والطباعة.
- ألوان اللوجو تم اختيارها بعد دراسة حيث ان اللون المستخدم هو الازرق والاصفر والبنفسجي بعدة درجات "والخط (Minion Variable Concept) مع تعديل انحناءات الخط.



- البساطة في اللوجو والانحناءات في الخط التي تعبر عن الفن.
- اعتبار النسبة الذهبية في اللوجو.

مميزات الموقع:

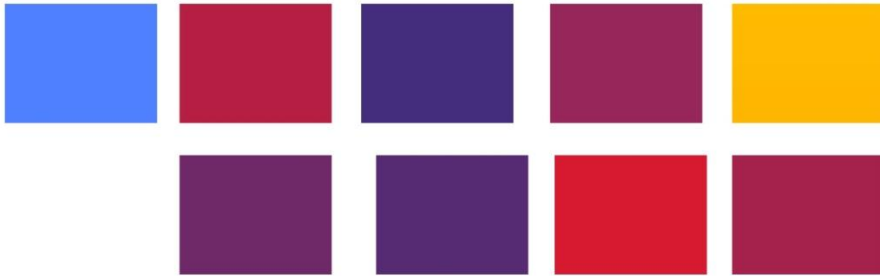
- يحتوي على أزرار تقود الى حسابات الشركة على وسائل التواصل الاجتماعي.
- توفر محرك البحث في الموقع ليسهل عملية الشراء.
- توفر قسم خاص للتواصل بين أصحاب الموقع والزبائن لتقديم الشكاوى أو الاستفسارات.
- الألوان المختارة تعكس الهوية البصرية لمحتوى الموقع.
- لغة المشروع هي لغة الفئة المستهدفة للمشروع (اللغة العربية والانجليزي).
- الألوان الخاصة في الموقع:

تم اعتماد درجات من اللون البنفسجي والاحمر والازرق وهي الوان الاعتدال، هذه الالوان رمز للوضوح، ونفاذ البصيرة العمل العاقل والتوازن بين الأرض والسماء، الحواس والروح والشغف والذكاء والحب والحكمة الشغف، الإثارة والطاقة.

وتم اعتماد هذه الالوان للموقع للأسباب التالية:

1. يعطي شعور البساطة في كل شيء.
2. يعتمد على الدمج بين عناصر التصميم التقليدي والعصري.
3. أنه نمط مريح ودافئ واجتماعي.
4. لشعور الزبون كما وأنه في مكان مألوف ومريح ومرتبطة في الناس ولا يقتصر على أي نهج ثقافي معين.
5. لإظهار روح الفن في الموقع.

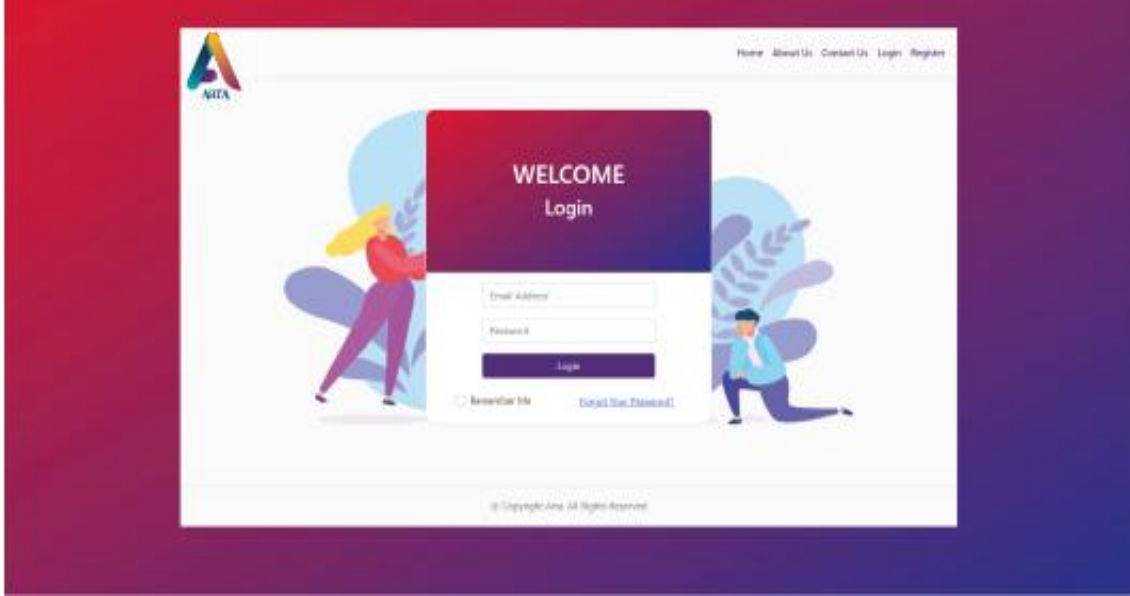
صورة ألوان الموقع



تصاميم الموقع النهائية:

▪ صفحة تسجيل الدخول:

صورة تصميم صفحة تسجيل دخول



فكرة التصميم:

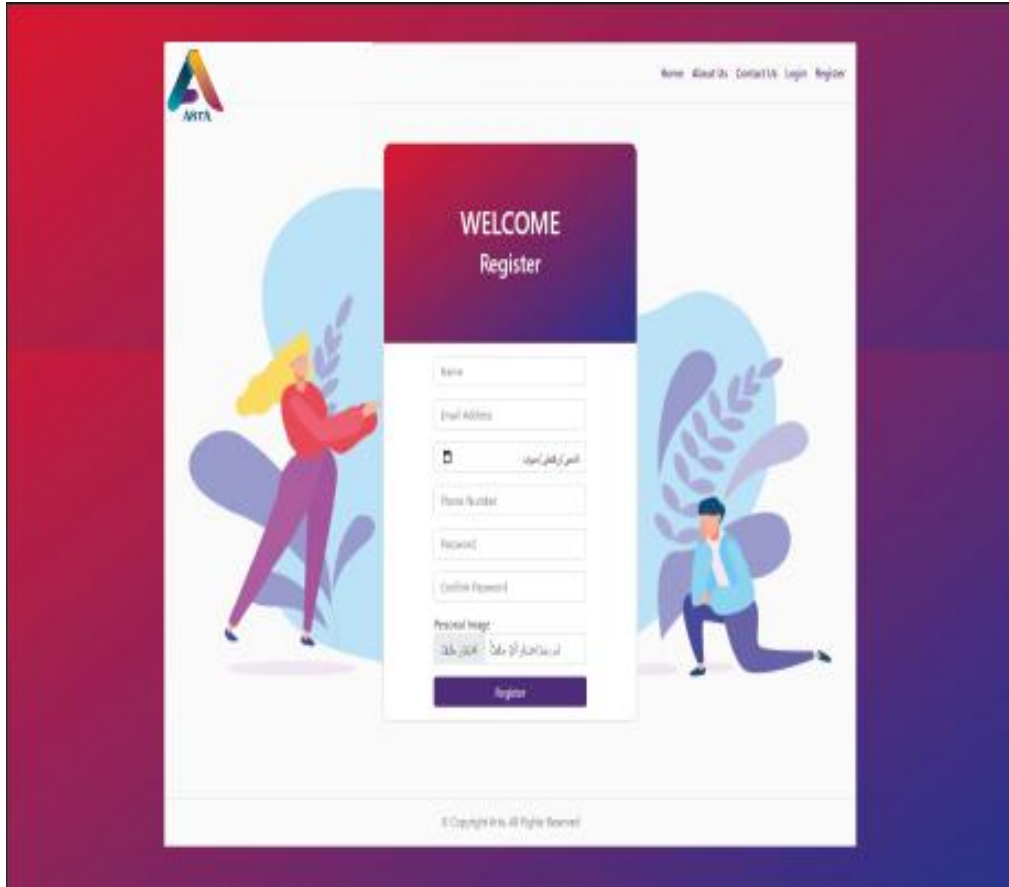
تم اختيار التصميم التالي لأعلى صفحة تسجيل الدخول لإعطاء شعور في سكب الألوان وليتم وضوح اللوجو والقائمة المنبثقة في الصفحة واعطاءه نسبة من الشفافية.

كما وتم اختيار خلفية بصورة فنية مفعمة بالألوان لإعطاء الانطباع الفني وإظهار الإمكانيات التي يستطيع ان يخرج بها أصحاب الموقع.

صفحة انشاء حساب:

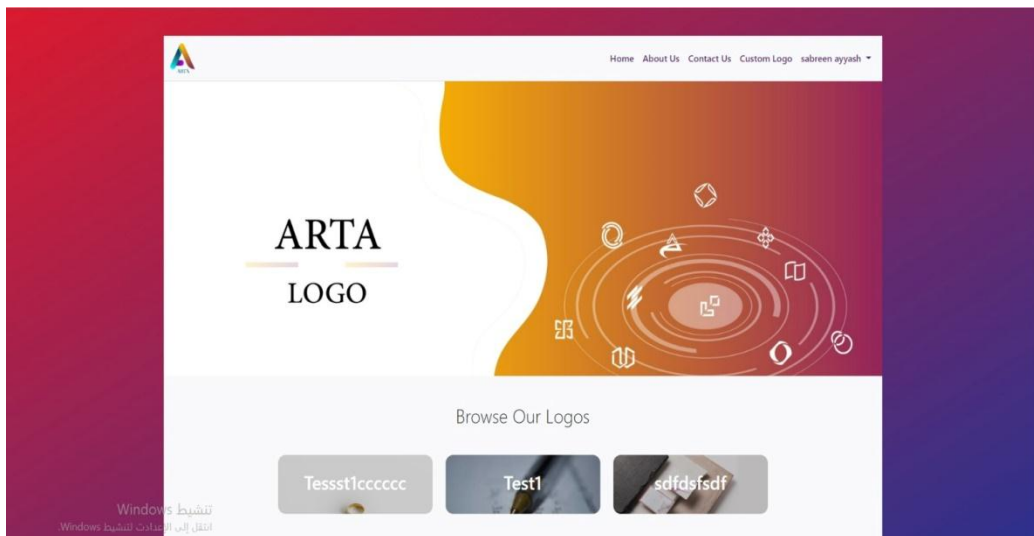
تم اعتماد أسلوب صفحة تسجيل الدخول لنفس الفكرة ولان هذه الصفحة مرتبطة بها.

صفحة انشاء حساب.



الصفحة الرئيسية:

صورة تصميم الصفحة الرئيسية للموقع

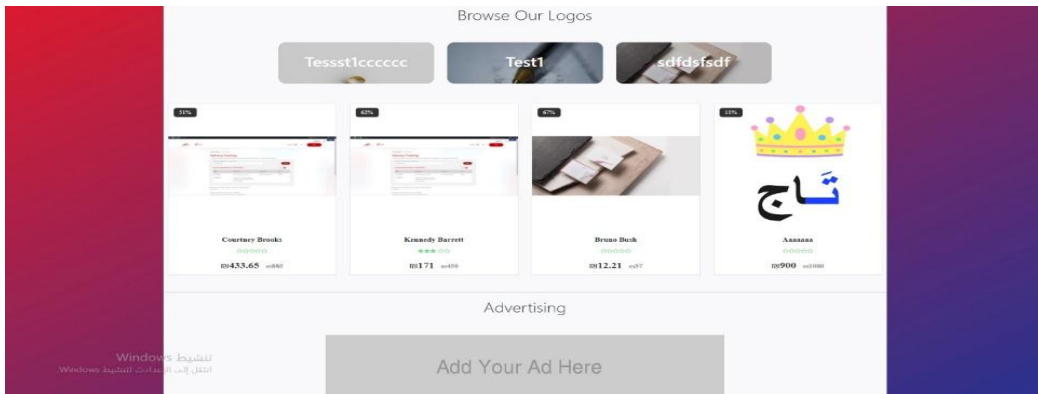


فكرة التصميم:

تم استخدام إعطاء انطباع فني والشعور في الحركة، كما وتم استخدام نفس الالوان مناسبة للألوان الموقع حتى تبقى في عقل الأشخاص ربط هذه الألوان بنا، إضافة امر يقوم بالتنقل من نهاية الصفحة الى بدايتها للتسهيل على الزبون، وتم اضافة مجموعة من اللوجوهات على الواجهة الرئيسية حتى تتناسب مع الموقع

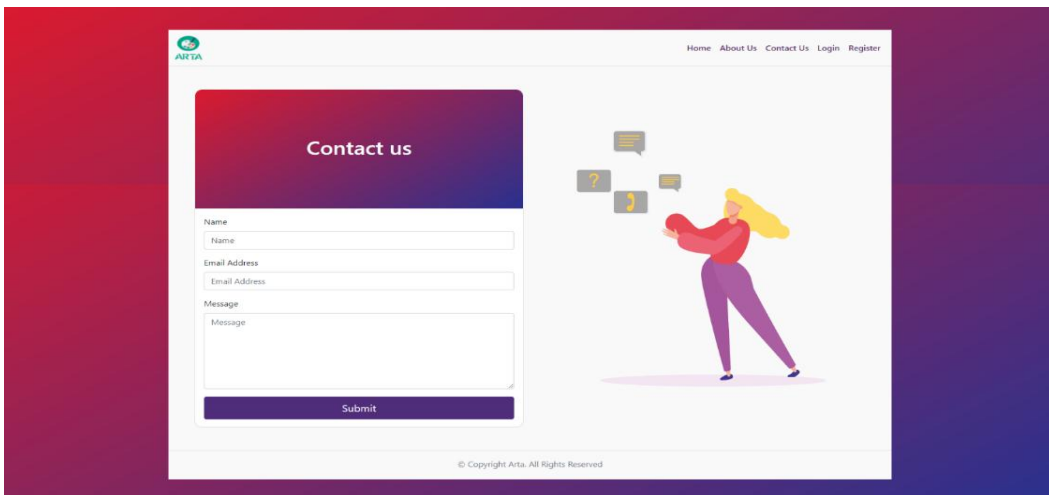
■ صفحة الأقسام:

تصميم صفحة الأقسام



فكرة التصميم: تم اعتماد ألوان متعددة للتغذية البصرية وإعطاء شعور فني، وأيضا بما يتناسب مع الصور المرفقة، والقالب الخاص في الموقع.

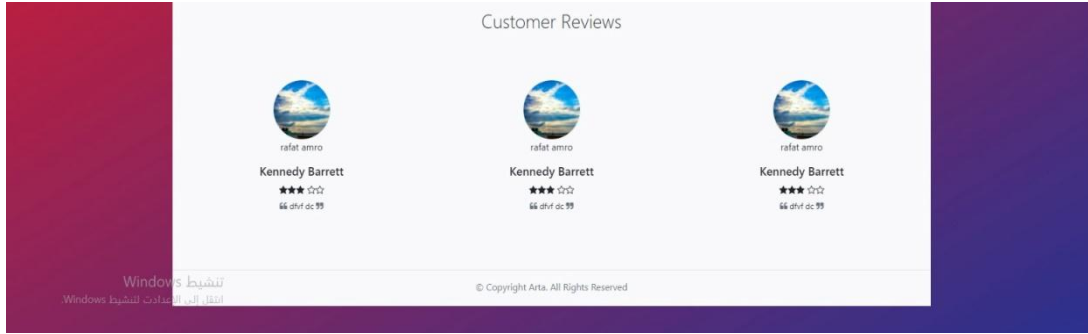
صفحة تواصل معنا:



فكرة التصميم: تم استخدام درجة من درجات اللون الأزرق ودرجات من البنفسجي والاحمر الغني عن التعريف، لأنه مريح للعين يشعر بالولاء والسكينة والخيال الواسع، مع استخدام صور فنية، وأيقونة الهاتف.

صفحة التقييم:

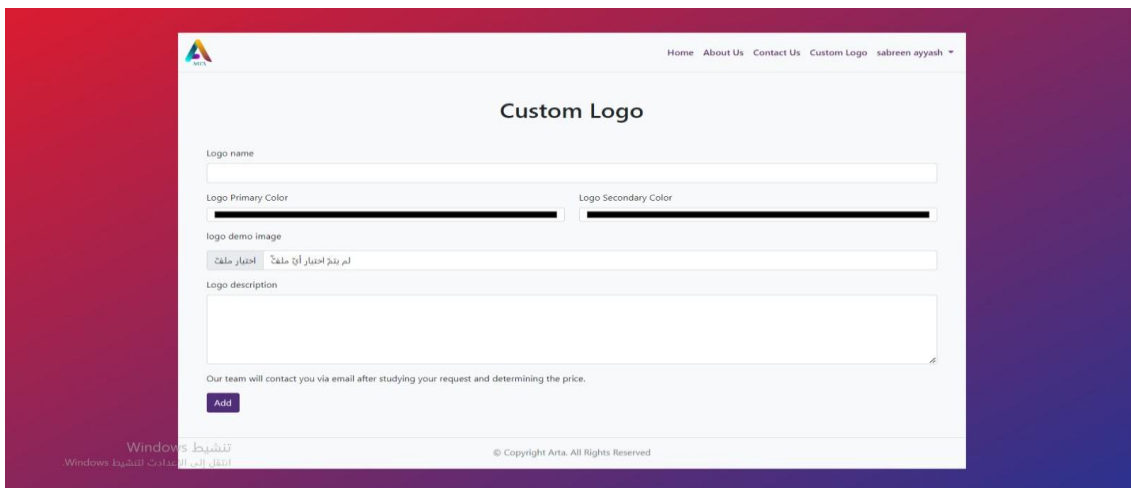
صورة صفحة التقييم



فكرة التصميم: تم وضع لوجاهات ضمن قسم التقييم الذي يوجد في الصفحة الرئيسية حتى يكون وصول المستخدم اليها سهل وتم وضع اشارة النجمة واسم اللوجو تسهيلا لعملية التقييم .

صفحة تخصيص اللوجو:

صورة صفحة تخصيص اللوجو



فكرة التصميم : تم اختيار تصميم بسيط من اجل المستخدم حتى يتمكن من تخصيص اللوجو بأسهل وابسط طريقة تضمنت الواجهة مجموعة من الخانات التي يتمكن من خلالها اختيار مواصفات اللوجو الذي يريده .

صفحة إضافة لوجو جديد:

صورة صفحة إضافة لوجو

The screenshot shows a web application interface for adding a new logo. The page title is "Add New Logo". The form contains the following fields and sections:

- Logo name:** A text input field.
- Logo Price:** A text input field.
- Logo Discount:** A text input field with a dot (.) inside.
- Logo Category:** A text input field containing "Tessstfcccccc".
- logo featured image:** A section with a button labeled "اختيار ملفت" and a status indicator "لم يتم اختيار أي ملفت".
- Choose logo images:** A section with a button labeled "اختيار الملفات" and a status indicator "لم يتم اختيار أي ملفت".
- Choose logo File:** A section with a button labeled "اختيار ملفت" and a status indicator "لم يتم اختيار أي ملفت".

At the bottom of the form, there is an "Add" button and a copyright notice: "© Copyright Arta. All Rights Reserved".

فكرة التصميم : تم اختيار تصميم مشابه لواجهة تخصيص اللوجو وذلك تسهيلا للمستخدم حيث تتضمن الواجهة مجموعة من الخانات كما في واجهة تخصيص اللوجو بحيث من خلال هذه الخانات يمكنه اضافة اللوجو المراد وتحمل الواجهة نفس الوان الموقع وذلك للمحافظة على التغذية البصرية كاملة للموقع .

الفصل الخامس:

- المقدمة
- تحديد متطلبات النظام المادية والبرمجية وتبرير استخدامها
 - متطلبات بناء النظام المادية
 - متطلبات بناء النظام البرمجية
- برمجة النظام
- صور برمجة النظام
- فحص أجزاء النظام حسب خطة الفحص (plan Test)

5.1 المقدمة:

من أجل بناء النظام استخدم فريق المشروع مجموعة من المتطلبات المادية والبرمجية والتي سوف يتم توضيحها وتبرير استخدامها، ووصف الأجزاء الرئيسية للبرمجيات التي تم استخدامها، وكذلك توضيح برمجة النظام، وحيث أن من أهم المراحل التي تمر بها دورة حياة المشروع هي مرحلة الفحص وبالتالي سيقوم فريق المشروع بالعمل على فحص النظام كما قمنا بالتخطيط في خطة فحص النظام (plan Test) في الفصل الثالث وفحص قبول النظام.

5.2 تحديد متطلبات النظام المادية والبرمجية وتبرير استخدامها:

سيتم تحديد المتطلبات اللازمة لبناء النظام من ناحية مادية وبرمجية.

5.3 متطلبات بناء النظام المادية:

الجدول التي يوضح المتطلبات المادية لبناء النظام وفيما يلي سنوضح سبب استخدامها:

جدول متطلبات بناء النظام المادية.

السبب	المتطلب المادي
تم استخدام هذا النوع من الأجهزة بسبب السرعة العالية والسعر المناسب في السوق.	جهاز حاسوب بمواصفات ال تقل عن CPU: Core i5 RAM: 8GB HD: 500GB
تم استخدامها كوسيلة لنقل البيانات والملفات وحجماً متوسطاً والأنسب لفريق العمل.	G8 Flash Memory
تم استخدامها من أجل طباعة الأوراق التي تحتاجها النظام.	طابعة laser

5.4 متطلبات بناء النظام البرمجية:

الجدول الآتي يوضح المتطلبات البرمجية لبناء النظام وفيما يلي سنوضح سبب استخدامها:

جدول متطلبات بناء النظام البرمجية.

السبب	المتطلب البرمجي
تم استخدامه لأنه متوفر بسعر مناسب.سهولة استخدامه واحتوائه على العديد من المميزات التي تسهل عملية بناء النظام.الأمان والسرعة. دعمه للتطورات الحديثة في أجهزة الكمبيوتر.	Microsoft windows 10 pro

<p>تم استخدام Microsoft word 2010 في توثيق المشروع .</p> <p>تم استخدام Microsoft power point 2010 في تجهيز العرض التقديمي للمشروع .</p> <p>الموثوقية والأمان والقدرة على التحكم بتقنية المعلومات.</p>	Microsoft office 2010
<p>تقديم ميزة التخزين السحابية cloud، و20 غيغابايت من مساحة التخزين الإضافية عبر الانترنت مع one drive</p>	Database server
<p>تم استخدام هذا البرنامج من أجل برمجة النظام بلغة PHP Laravel وهذا البرنامج يسهل البرمجة بشكل كبير. استخدام سيرفر مجاني لإنشاء وفحص قاعدة البيانات من خلال MYSQL</p>	Php storm

5-5 برمجة النظام :

تم برمجة النظام بلغة PHP LARAVEL الخاصة ببرمجة صفحات الإنترنت وتم برمجة قواعد البيانات بلغة MYSQL، وتتميز لغة PHP بالكثير من الخصائص التي جعلتها الخيار الأمثل لمبرمجي الويب في العالم:

- السرعة.
- لغة سهلة التعلم وتعمل بكفاءة على جانب الخادم.(server)
- تعمل على منصات مختلفة مثل (UNIX، Linux, Windows)
- تتوافق تقريبا مع جميع الخوادم المستخدمة اليوم (Apache, IIS)
- لغة مجانية (مفتوحة المصدر)

- الحماية: التحكم بعدد الاتصالات المسموحة بقاعدة البيانات، الحجم الأقصى للملفات التي يمكن إرسالها عبر المتصفح، أو السماح باستخدام بعض الميزات أو إلغاء استخدامها.

5-6 صور لبرمجة النظام :-

```
public function productReview(Request $request, Product $product)
{
    $request->validate([
        'comment' => 'string|max:255',
        'stars' => 'required',
    ]);

    $rate = new ProductReview();
    $rate->comment = request('comment');
    $rate->rating = request('stars');
    $rate->user_id = auth('web')->id();
    $product->reviews()->save($rate);

    session()->flash('success', 'Review has been successfully added.');
```

5-7 فحص أجزاء النظام حسب خطة الفحص (plan Test):-

تم فحص النظام على مرحلتين :

حيث هذه المرحلة من اهم المراحل التي يمر بها انشاء النظام اذ تكمن اهمية فحص النظام في التحقق من اعتمادية وتوافق جميع اجزاء النظام مع بعضها وذلك بهدف التحقق من أن هذا النظام يحقق المتطلبات و المواصفات و الأهداف التي وضع لأجلها والتأكد من أنو يعمل حسب ما هو متوقع.

:Alpha test

حيث تم فحص النظام وأجزاء النظام بشكل أولي من خلال المبرمجين للنظام وتشمل عمليات الفحص:

1- فحص النظام

2- فحص وظائف النظام

3- فحص تكامل النظام

4- فحص تكامل

5- فحص قبول النظام

• فحص وحدات النظام (Testing Unit):-

قام فريق العمل بفحص جميع نماذج النظام حيث تم فحص كل عملية بشكل منفصل لمتأكد من انها تعمل بالشكل المطلوب والصحيح، و قام فريق العمل بإصلاح الخلل في بعض النماذج التي لم تحقق المطلوب منها.

• فحص وظائف النظام (Testing Functional):-

في هذه المرحلة قام فريق العمل بفحص كل جزء من أجزاء النظام التي سيتم تجميعها في مرحلة لاحقة وتأكد الفريق من عمل هذه الاجزاء بشكل صحيح وبدون أخطاء.

• فحص تكامل النظام (Testing Integration):-

بعد فحص أجزاء النظام بشكل منفصل، قام فريق العمل بدمج أجزاء النظام مع بعضها البعض ومن ثم قمنا بفحص النظام وتأكد من عمله بشكل صحيح دون أخطاء حسب ما هو متوقع.

• فحص توافق النظام:

بما أن البيئة التي سوف يعمل عليها النظام هي بيئة الويب فلذلك تظهر الحاجة الى التأكد من عمل النظام على مختلف المتصفحات لذلك قام فريق العمل بالتأكد من عمل النظام وتكامل التصميم وعدم ظهور أخطاء في شاشات الادخال والايخراج على كل من المتصفحات التالية:

• Google Chrome

• Mozilla

• فحص قبول النظام (Testing Acceptance:)

في هذا الفحص قام فريق العمل بالتأكد من مدى تلبية المتطلبات التي يحتاجها العاملين في هذا المجال من خلال زيارتهم ومقابلتهم وتجربتهم للنظام لفترة زمنية .

:Beta test

في البداية قام فريق العمل بتوضيح طبيعة عمل النظام والهدف الأساسي منه وتم توضيح ارشادات استخدام النظام لمعينة التي تم اختيارها لاستخدام النظام من اصحاب قطاع المواد الغذائية.

الفصل السادس:

- المقدمة
- وصف الإعدادات المطلوبة لتشغيل النظام
- المتطلبات البرمجية
- خطة صيانة النظام system maintenance

صيانة Application Server

صيانة النظام من حيث الوظائف

صيانة العامة للنظام

6.1 مقدمة:

في هذه المرحلة ، أوضح فريق العمل النقاط المهمة لتشغيل النظام في قطاع الأغذية ، حيث يعمل على وصف الإعدادات المطلوبة لتشغيل النظام ، والتي تحتوي على مكونات الأجهزة والبرامج ، وسيتم شرح خطة صيانة النظام.

6.2 وصف الإعدادات المطلوبة لتشغيل النظام:

في هذا الفصل ، يتم وصف المتطلبات المادية والمتطلبات البرمجية كما هو محدد في الفصل السابق ، وهي على النحو التالي:

المتطلبات المادية :

- خط نفاذ إنترنت والاشتراك من قبل شركة إنترنت (مزود الإنترنت).
- استضافة موقع الكتروني على واسع نطاق. (domain ، host)

- جهاز كمبيوتر بمواصفات لا تقل عن 8 جيجا بايت: ذاكرة الوصول العشوائي ، Core i5: وحدة المعالجة المركزية ، من أجل ضمان العمل وتحسين أداء النظام.

6.3 المتطلبات البرمجية :

تم استخدام نظام التشغيل Microsoft Windows 10 pro لأنه متوفر بسعر مناسب وسهولة الاستخدام وميزات الاحتواء التي تبسط عملية بناء النظام ، بالإضافة إلى مزاياها ومميزاتها وسرعتها وتطورات أجهزة الكمبيوتر الحديثة.

6-4 خطة صيانة النظام system maintenance

يمكن إطالة عمر النظام من خلال برنامج صيانة مستمر للنظام يتوافق مع البيئة التي يعمل فيها يتميز بتغييرات شديدة خلال فترات قصيرة نسبياً ، وتهدف عملية الصيانة إلى حذف أو إضافة أو تعديل أو تحسين (إدارة العمليات) في أحد عناصر النظام أو أحد مكوناته. على سبيل المثال لا بد من تحديث النظام من وقت لآخر لمواكبة التغييرات في احتياجات المستخدمين للنظام ، وتأتي أهمية التوثيق من أجل الرجوع إليه في عملية إجراء تعديلات مستمرة على النظام ، ذلك لكي يتم توثيق أي عملية إضافة أو حذف أو تعديل في النظام ، كما سيتم إعداد نسخ احتياطية يومية من قاعدة بيانات النظام ، وسيتم الاستجابة لحل المشاكل في للنظام بشكل مباشر قدر الإمكان من قبل فريق العمل.

6.5 صيانة Application Server:

يعتبر server application من العناصر المهمة لتشغيل النظام فهو يقوم بتوفير الحماية والأمان ، لذلك يجب التأكد من صحة إعدادات server application وأنو يعمل بشكل فعال وصحيح دون اي مشاكل.

6.6 صيانة النظام من حيث الوظائف:

بعد القيام بتشغيل النظام بشكل فعلي لفترة محددة تظهر الحاجة الى القيام بعمليات إضافة أو حذف أو تعديل على المتطلبات الوظيفية وغير الوظيفية لتحقيق الأهداف المطلوبة لنظام.

6.7 الصيانة العامة للنظام:

خلال عملية بناء النظام تظهر بعض المشاكل التي تؤدي الى تعطيل النظام عن العمل بهذه الحالة يتم عمل نسخة احتياطية عن الملفات النظام وقاعدة البيانات حيث يتم الاستعانة بالنسخة الاحتياطية في حين حصول أي خلل أو مشكلة في نظام.

الفصل السابع:

- المقدمة
- النتائج التي تم الوصول اليها
- التوصيات والمقترحات
- الاعمال التطويرية المستقبلية (work future)

7.1 المقدمة :

بعد الانتهاء من مراحل تطوير النظام والتي بدأت بالتحليل والتصميم وفحص الجودة والتطبيق العملي للنظام توصل الفريق إلى عدة أستنتاجات وتوصيات ومقترحات وأعمال تطوير مستقبلية للنظام.

7.2 النتائج التي تم الوصول اليها :

بعد عملية تحليل الكامل للنظام بمحتوياته وتطبيقه على شكل نظام إلكتروني ، حقق النظام النتائج التالية:

- 1- بناء وتطوير نظام متاح لعدد كبير من المستخدمين حيث يتيح النظام لعدد كبير من منتجي اللوجو وتسجيل الزبائن في النظام والقيام بعمليات البيع والشراء.
- 2 - اختصار الوقت والمفيد لمستخدمي النظام ، حيث يمكنهم الوصول إلى النظام في أي مكان وزمان حيث تم اتخاذ معايير الجودة لرفع قيمة النظام.
- 3- التحول من أسلوب النظام التقليدي القديم إلى نظام إلكتروني حديث يسهل عملية التعامل مع الزبائن وبالتالي يسهل من عملية التواصل مع الزبائن .
- 4- المرونة في استخدام النظام وتعديله حيث تم توضيح ذلك في عملية التحقق من جودة النظام سابقاً.

7.3 التوصيات والمقترحات:

بناءً على النتائج التي تم الوصول اليها وضع فريق العمل مجموعة من التوصيات وهي كالاتي

1. تطبيق النظام بشكل فعلي بناءً على الخطوات التي تم ذكرها سابقاً في خطوات تشغيل النظام
2. القيام بعمل خطة تسويقية إعلامية لتشجيع الأفراد وأصحاب إنتاج اللوجوهات على التعامل مع النظام الإلكتروني لتوضيح مميزاته وفوائده.
3. تدعيم أنظمة الحماية للنظام، للحفاظ على سرية وخصوصية المعلومات

7.4 الاعمال التطورية للمستقبل (work future)

1. انشاء تطبيق خاص بالهواتف الذكية وربطه بالنظام لتمكين المستخدمين من التفاعل مع النظام من خلال نظام الاشعارات الإلكترونية.
2. التطوير على النظام الحالي من حيث المكونات واطافة مكونات جديدة مستقبلاً..
3. توسيع نطاق الفئة المستهدفة بحيث لا تبقى مقتصرة على الزبائن (منشئي اللوجو) بل تشمل اقسام جديدة.
4. التطوير على طريقة الدفع من ناحية اضافة طرق دفع اخرى داخل المنصة .
5. العمل على اضافة إعلانات داخل المنصة .
6. العمل على تطوير نظام الدفع الحالي وتحويل أموال الزبائن الى حساباتهم مباشرة .

بوسترات الموقع :

البوستر الاول (بوستر الموقع)





المصادر والمراجع :

- 1-واقع التجارة الإلكترونية في فلسطين ، ومعرفة التحديات المستقبلية التي تواجهها (جبريل،2012)
- 2-جودة الخدمات الإلكترونية وأثرها على رضا المستخدمين (2017)
- 3-التوجهات نحو التجارة الإلكترونية (ديمش ، 2011)
- 5- موقع شركة ادوبي <https://www.adobe.com/genuine.html>
- 6- موقع شركة امازون <https://www.amazon.com/W>
- 7- موقع شركة مدى للاتصالات <https://mada.ps/ar/homePage>
- 4-دراسة توجه قطاعات الأعمال نحو التجارة الإلكترونية في المملكة العربية السعودية (2019)
- 5-موقع إلكتروني لبيع الأعمال الفنية "أئيبيه" (2020\2021)
- 6- دراسة حول دور نظام ادارة علاقات الزبون في زيادة ولاءه (وداد ابو زيد)