

بسم الله الرحمن الرحيم



جامعة بوليتكنيك فلسطين

كلية الهندسة

دائرة الهندسة المدنية والمعمارية

مقدمة مشروع التخرج

إعادة إعمار قرية بيت جبرين المدمرة

إعداد:

هديل جبريل عقيل

رغد محمود سعادة

إشراف:

م. حازم سدر

الخليل – فلسطين

2021-2020

## الإهداء

الى من رسموا بخيالهم بيوتنا تركوها بالمساء على أمل أن يعودوا لها صباحاً فامتد الغياب سبعون عاماً ولا يزال .. نهدي قرية من حلم يفصلها عن الواقع مرمى حجر .. علَّ العودة تكون اقرب من حبل الوريد .

## الشكر والتقدير

لا فضل علينا إلا فضله، وما من نعمةٍ نحن بها إلا من عنده، وما توفيقنا إلا به فله الحمد والشكر عدد الأوراق والأشجار، وعدد ما ذكره الذاكرون الأبرار، وعدد ما سبح الطير وطار وما تعاقب الليل والنهار، حمداً كثيراً طيباً مباركاً لا انقضاء له في السعد والحنن، والسر والعلن .

كما ونتقدم بجزيل شكرنا، وعظيم امتناننا وتقديرنا و عرفاننا إلى كل من ساهم في إنجاز مشروعنا هذا، متحدين كل الظروف والعقبات .

ونخص بالشكر أستاذنا الفاضل الدكتور حازم سدر المشرف والموجه، الذي لم يتوانى ولم يتأخر عن تقديم ما آتاه الله من علم وحلم لنا وبكل سعة صدر، ولم يدخر جهداً في توجيهنا والأخذ بأيدينا إلى طريق النجاح .

ونشكر طاقم دائرة الهندسة المدنية والمعمارية كلُّ بمكانه، فقد كرّسوا وقتهم وجهدهم لمساعدتنا ومساعدة زملائنا طوال فترة الدراسة .

ونشكر زملائنا وزميلاتنا الأعزاء الذين لولا وجودهم لما تذوقنا حلاوة العلم، ولا شعرنا بمتعة المناقشة الإيجابية .

وختام القول مسك، فكل الشكر لأبائنا وأمهاتنا أصحاب الدور الأبرز في الوصول إلى ما وصلنا إليه.

# الفهارس

## فهرس المحتويات

I	..... عنوان البحث
II	..... الاهداء
II	..... شكر وتقدير
III	..... الفهارس
VII	..... مستخلص البحث بالعربية
VIII	..... مستخلص البحث بالانجليزية
1	..... 1.1 الفصل الأول: المقدمة
1	..... 2.1 مشكلة البحث
1	..... 3.1 أهداف البحث
2	..... 4.1 وصف المشروع
2	..... 5.1 منهجية البحث
2	..... 6.1 هيكلية البحث
2	..... 7.1 محددات البحث
3	..... 2. الفصل الثاني: الاشتراطات الخاصة باعادة الإعمار والعوامل المؤثرة
3	..... 1.2 الاشتراطات الخاصة بعمليات إعادة الاعمار ضمن الوسط التاريخي
3	..... 2.2 العوامل المؤثرة في المخططات العمرانية
4	..... 3. الفصل الثالث: تحليل الحالات الدراسية
4	..... 1.3 الحالة الدراسية الأولى: مشروع إعادة إحياء قرية القسطل
4	..... 1.1.3 الفكرة التصميمية
4	..... 2.1.3 الموقع
5	..... 3.1.3 تحليل المشروع

10.....	2.3. الحالة الدراسية الثانية: مشروع إعادة إحياء قرية سطاف .....
10.....	1.2.3. الفكرة التصميمية .....
10 .....	2.2.3. الموقع .....
11.....	3.2.3. تحليل المشروع .....
14.....	4. الفصل الرابع: تحليل الموقع .....
14.....	1.4. موقع قرية بيت جبرين .....
14.....	1.1.4. نبذة عن القرية .....
14.....	2.4. تحليل الموقع .....
14.....	1.2.4. الطرق والوصولية للقرية .....
15.....	2.2.4. عمارة المشهد في بيت جبرين والمباني المحيطة .....
15.....	3.4. التحليل الطبيعي .....
15.....	1.3.4. الطبوغرافية .....
16.....	2.3.4. المناخ .....
19 .....	5. الفصل الخامس: برنامج المشروع .....
22.....	1.5. مساحات المباني في المشروع.....
IX.....	المصادر والمراجع .....
X.....	الملاحق .....

## فهرس الاشكال

### الفصل الثالث

- شكل 1.3 : الموقع العام لقرية القسطل ..... 4
- شكل 2.3 : قرية القسطل، فلسطين ..... 4
- شكل 3.3 : القلعة الرومانية، قرية القسطل ..... 5
- شكل 4.3 : توزيع المباني في قرية القسطل ..... 5
- شكل 5.3 : تصنيف المباني في قرية القسطل ..... 6
- شكل 6.3 : حركة المواصلات في قرية القسطل ..... 6
- شكل 7.3 : حركة المشاة في قرية القسطل ..... 7
- شكل 8.3 / 9.3 : المركز التجاري لقرية القسطل المقترحة والقلعة الرومانية ..... 7
- شكل 10.1 : المباني السكنية ..... 8
- شكل 11.1 : تفاصيل المباني السكنية ..... 8
- شكل 12.1 : توضيح المعالم التراثية التي حاول المصمم تجسيد معركة القسطل من خلالها ..... 9
- شكل 13.1 : الموقع العام لقرية سطايف ..... 10
- شكل 14.1 : قرية سطايف ..... 10
- شكل 15.1 : المناطق السكنية ..... 11
- شكل 16.1 : المناطق التعليمية ..... 11
- شكل 17.1 : المناطق العامة ..... 11
- شكل 18.1 : المناطق الثقافية ..... 11
- شكل 19.1 : المسجد ..... 11
- شكل 20.1 : طرق قرية سطايف عام 1945 ..... 12
- شكل 21.1 : طرق قرية سطايف المقترحة لعام 2019 ..... 12
- شكل 22.1 : توزيع الوحدات السكنية مع كنتور الارض ..... 12
- شكل 23.1 : مخطط الطابق الأرضي للنوع الاول ..... 13
- شكل 24.1 : مخطط الطابق الأرضي للنوع الثاني ..... 13
- شكل 25.1 : مخطط الطابق الأرضي للنوع الثالث ..... 13

شكل 26.1 : مخطط الطابق الأول للنوع الثالث.....13

## الفصل الرابع

شكل 1.4 : الوصولية لبيت جبرين.....14

شكل 2.4 : مستعمرة بيت عُقرين.....15

شكل 3.4 : مستعمرة بيت عُقرين.....15

شكل 4.4 : طبوغرافية بيت جبرين.....15

شكل 5.4 : درجات الحرارة لبيت جبرين.....16

شكل 6.4 : الأمطار لبيت جبرين.....16

شكل 7.4 : حركة الرياح وسرعتها لبيت جبرين.....17

شكل 8.4 : الاشعاع الشمسي : 21 Dec 2020 am.....17

شكل 9.4 : الاشعاع الشمسي : 21 Dec 2020 pm.....17

شكل 10.4 : الاشعاع الشمسي : 06 Jun 2020 am.....18

شكل 11.4 : الاشعاع الشمسي : 06 Jun 2020 pm.....18

## المستخلص

جميعنا لا يغفل على الحدث التاريخي المهم في حياة الشعب الفلسطيني والذي أدى إلى تهجير آلاف الفلسطينيين وتدمير ما لا يقل عن خمسمائة وستين مدينة وبلدة وقريّة فلسطينية، ومن هذا المنطلق يجب السعي بشكل حثيث للدفاع وتأكيد الحق الفلسطيني بالأرض.

يهدف المشروع إلى لفت الأنظار إلى مرحلة قادمة ومهمة في حياة الشعب الفلسطيني في حالة حدوث أي تغيير سياسي كبير يؤدي إلى عودة اللاجئين مما يعني نزاعات على الأراضي وبالتالي عدم القدرة على استغلال ما تبقى من مميزات على أرضنا لذلك فإن التخطيط لسيناريو مستقبلي قائم على زوال الاحتلال أمر مهم وواجب وطني من أجل حفظ الأراضي.

تقوم فكرة المشروع على التخطيط لإعادة إعمار قرية بيت جبرين على موقعها القديم الذي تم ملاحظة بقاءه شاغرا ويمكن إعادة البناء الفعلية مكانه بدءاً من مرحلة تحليل الموقع الحالي للقرية ومقارنة مكوناته مع المكونات القديمة ثم تحديد الحاجات التخطيطية الحديثة التي تشمل تخطيط يراعي تاريخ وماضي القرية ويلبي الحاجات العصرية للسكان .

وهكذا فإن مناطق القرية تخضع لأحكام خاصة ألا وهي مستعمرة بيت غُفرين (BetGuvrin) القائمة على الجزء الشمالي من أراضيها التي تشكل تحدياً أمام المشاهد الطبيعية في هذه الجهة، وفي النهاية سيتم توزيع الخدمات الأساسية والاجتماعية على الأحياء السكنية بما يحقق العدالة الاجتماعية وسهولة الوصول إليها، وأن يضمن لكل سكان القرية شعور بانهم لم يفارقوا القرية ولو للحظة واحدة، وانهم سكانها من زمن بعيد وكأنه لم يمضي على الفراق سبعون عاماً.

## **Abstract**

No one could deny the important historical event in the life of the Palestinian people, which led to the immigration of thousands of Palestinians and the destruction of at least five hundred and sixty Palestinian cities, towns and villages, and from this standpoint we must struggle to defend and affirm the Palestinian right to the land.

The main aim for the project is to get attention to a future and important stage in the life of the Palestinian people, in case of any major political change that led to the return of the refugees, which means disputes on the land and thus the inability to exploit the remaining advantages on our land, so planning for a future scenario (which mean the demise of the occupation) is important and a national duty for the preservation of land.

The idea of the project is to plan for the reconstruction of Beit Jibrin on its old site, which was observed that's still vacant and can be reconstructed physically, starting with the analysis of the current location of the village and comparing its components with the old components and then determining the needs of modern planning, which include planning that takes into account the history and past of the village and meets modern needs "for the population" .

Thus, the areas of the village are subject to special provisions, its the BetGuvrin settlement, which is based on the northern part of its lands, which constitute a challenge to the natural scenes in this region, and in the end, basic and social services will be distributed to residential neighborhoods in order to achieve social justice and ease of access, and to give all the residents of the village the feeling that they have not left the village for even one moment, and that they inhabitants from a long time, as if it had not been seventy years since the separation.



## الفصل الاول

### المقدمة

1.1. مقدمة

2.1. مشكلة البحث

3.1. أهداف البحث

4.1. وصف المشروع

5.1. منهجية البحث

6.1. هيكلية البحث

7.1. محددات البحث

## 1.1. المقدمة

في عام 1948م تم إخلاء ما لا يقل عن خمسمائة وستين مدينة وبلدة وقرية فلسطينية بالكامل من قبل إسرائيل في 31 عملية عسكرية، مما جعل ثلثي الشعب الفلسطيني لاجئين فكانت هذه أكبر عملية تطهير عرقي في تاريخ فلسطين، وبعد ذلك دمرت إسرائيل معظم منازل ومباني القرى.

دعا القرار 194 اللاجئين الفلسطينيين إلى العودة إلى ديارهم، وقد أكدته الأمم المتحدة أكثر من 130 مرة وهي الأطول في التاريخ، وبموجب ذلك نظمت جمعية هيئة الأراضي الفلسطينية (Palestine Land Society) في المملكة المتحدة مسابقة سنوية لإعادة تصميم هذه القرى المدمرة لإعادة بنائها في نفس الموقع، وهي مخصصة لطلاب الهندسة المعمارية الفلسطينيين في السنة الأخيرة من الدراسة .

وبذلك فإن مشروع إعادة إعمار القرى المدمرة هو مشروع يتمحور حول عدة قرى فلسطينية مدمرة، حيث تم تزويدنا بقائمة من القرى من قبلهم، فكان إختيارنا لقرية بيت جبرين المدمرة لعدة أسباب تميزها عن غيرها، من أهمها : أنها واحدة من أهم البلدات الفلسطينية حيث كانت مركزا تجاريا للقرى والبلدات المحيطة بها، وجود العديد من الاماكن الاثرية والمقدسة. حيث لازال بعضها قائم حتى الآن وسوف تتم محاولة محاكاة التخطيط القديم بالقرية وإعادة إحياء آثارها المدمرة وهذا هو لب الفكرة التخطيطية والتصميمية للمشروع.

## 2.1. مشكلة البحث

تمت مواجهة الكثير من الصعوبات في عملية جمع البيانات، سواء الصور الجوية الحديثة عالية الجودة أو الخرائط أو الوثائق، بموجب وجود هذه القرية في مناطق الإحتلال الإسرائيلي.

## 3.1. أهداف البحث

يهدف هذا البحث إلى إعداد دراسة نظرية تركز بشكل أساسي على :

- 1- الحفاظ على المشهد والتراث الفلسطيني مع هياكل القرى والبلدات على أساس ما قبل عام 1948، واستخدام الرمزية (مثل المعالم الأثرية والمعالم التاريخية والسماط المعمارية) كتذكير وربط مادي بأحداث عام 1948 الصادمة.
- 2- إحياء هذه القرى كمراكز مميزة لأسلوب حياة ثقافي غني في سياق اليوم.
- 3- إعادة بناء وإعادة تطوير شبكة الطرق الحديثة اللازمة لبقاء القرية الجديدة حضرية، وسيستلزم ذلك وإن كان بصعوبة الاتصال بشبكة الطرق القائمة بالفعل والموارد المائية وشبكات الخدمات التي أنشأها الإحتلال الإسرائيلي.
- 4- إعادة بناء البيئة المادية العضوية للمكان في سياق حديث، ولكن مشبعة بالقيم التقليدية والتاريخية والمحلية لإنتاج العمارة العامية الخاصة التي ميزت البيئة المادية الفلسطينية.
- 5- استخدام هذه المسابقة كمخطط لتنفيذ حق العودة بموجب القانون الدولي، وهذا الهدف له أهمية قصوى .

#### 4.1. وصف المشروع

المشروع المقترح هو مشروع لإعادة احياء قرية بيت جبرين المدمرة من قبل الاحتلال الاسرائيلي في عام 1948م، حيث ان إعادة الإحياء تتضمن الاستخدام الفعال لأنظمة الطرق الحديثة مع وجود طرق جديدة إلى مواقع القرية، وإعادة تصميم للمؤسسات الثقافية والاجتماعية بما في ذلك المرافق التعليمية والعيادات والمستشفيات بالإضافة الى الحفاظ على المواقع التاريخية والدينية الماضية والقرية، والموارد المائية التقليدية مثل الآبار والينابيع التي شكلت قلب الحياة الزراعية الفلسطينية في الماضي، ولأن الزراعة في فلسطين حالياً لن تكون المهنة الوحيدة لسكان القرية، فيجب توفير المباني الملائمة للصناعة الخفيفة والتصنيع والخدمات .

#### 5.1. منهجية البحث

اعتمد هذا البحث على المنهج الوصفي التحليلي من خلال:

##### 1. النهج النظري:

- جمع المعلومات من مصادر مختلفة مثل المواقع الإلكترونية والأوراق البحثية والمقالات المتعلقة بموضوع البحث لاختيار أفضل طريقة ممكنة للإجابة
- تحليل الحالات الدراسية المشابهة للمشروع المقترح للمساعدة في فهم مبادئ ومعايير التخطيط والتصميم لإعادة إحياء القرى المدمرة.

##### 2. النهج العملي:

- لم تتمكن من زيارة الموقع لوجودها في مناطق الإحتلال الإسرائيلي.

#### 6.1. هيكلية البحث

يقسم البحث الى خمسة فصول:

- **الفصل الأول:** المقدمة، حيث يتكون من مقدمة عامة لتوفير المعلومات الأساسية حول المشروع المقترح والأهداف المرجوة من البحث، وشرح مشكلة البحث بالإضافة الى وصف عام عن المشروع والمنهجية المتبعة في جمع المعلومات.
- **الفصل الثاني:** الاشتراطات الخاصة بإعادة الاعمار والعوامل المؤثرة.
- **الفصل الثالث:** الحالات الدراسية، سيتم دراسة وتحليل حالتين دراسيتين تتعلقان بالمشروع المقترح باستخدام المفاهيم النظرية ذات الصلة ، للتمكن من تحديد القضايا الرئيسية لكل حالة، وبذلك يتم تعزيز التصميم بنقاط القوة وتجنب أي نقاط ضعف.
- **الفصل الرابع:** تحليل موقع قرية بيت جبرين، سنقوم بتحليل شامل لارض القرية المراد العمل عليها، حيث سيتم تحديد طريقة الوصول اليها، وطبوغرافية الأرض، والمباني المحيطة بها وكل ما يلزم من أجل تصميم المشروع.
- **الفصل الخامس:** برنامج المشروع.

#### 7.1. محددات البحث

عدم التمكن من زيارة قرية بيت جبرين لوجودها في مناطق الإحتلال الإسرائيلي.

## الفصل الثاني

### الاشتراطات الخاصة بإعادة الإعمار والعوامل المؤثرة

في هذا الفصل سوف يتم التطرف لأهم المعايير المتعلقة بإعادة الإعمار للمجتمعات الحضرية المهجرة.

#### 2.1. الاشتراطات الخاصة بعمليات إعادة الاعمار ضمن الوسط التاريخي

لعملية إعادة إعمار المباني والمناطق التاريخية اشتراطات عدة من أهمها :

- أن يشمل الإعمار تحسين السكن والابنية السكنية التقليدية مع إعادة بناء المجمعات التاريخية كأمر أساسي للحفاظ على هوية المدينة .
- يجب أن تكون إعادة الإعمار ترجمة لتعبئة شاملة للمجتمع مع بناء الجديد على أن تؤكد المرحلة الاولى على إعادة بناء المجمعات التي تتمتع بتراث تاريخي .
- ضرورة تأمين الانسجام مع الابنية الحديثة والبناء التقليدي في الوسط التاريخي، مع ضرورة ألا تؤدي عملية الاعمار إلى تهديد التراث وتعريضه إلى الخطر دون اللجوء إلى التقليد أو النسخ التاريخي
- إن إعادة الاعمار بحاجة إلى خطة شاملة حيث تتناول جوانب اقتصادية واجتماعية وثقافية تتعلق بضرورة الحفاظ على الموروث.

#### 2.2. العوامل المؤثرة في المخططات العمرانية:

تتأثر المخططات العمرانية على إختلافها بمجموعة من العوامل منها ما يتعلق بالجانب الطبيعي واخرى بجوانب التركيب الداخلي وهذه العوامل هي:

##### 1- الموقع الطبيعي

ويتمثل ذلك في المكان الذي نشأ فيه التجمع حيث يحكم المخطط العمراني بطبيعة المكان من حيث شكل التضاريس، والحدود الطبيعية، والاراضي الزراعية، وللموقع دور واثر في توجه شبكة الطرق الاقليمية التي تربط التجمع بما حوله من التجمعات الاخرى.

##### 2- العوامل الاقتصادية

من اهم العوامل المؤثرة في المخطط العمراني للقرى الفلسطينية هو النشاط الاقتصادي والذي يغلب عليه الطابع الزراعي الذي يمارسه سكانها، وهذا ما دفعهم الى المحافظة على المناطق الزراعية وبالتالي عدم البناء على خطوط المواصلات ( الطرق الترابية) التي كانت تربط التجمع مع الاراضي الزراعية.

##### 3-العوامل الاجتماعية

تعتبر العوامل الاجتماعية بصورة عامة من العوامل المؤثرة في التخطيط الحضري والعمراني في المدن والقرى على حد سواء، وللعوامل الاجتماعية علاقة كبيرة في شكل المخطط حيث تميل العائلات الى التجمع حول بعضها مكونة ما يسمى ( الحوش) الامر الذي ينتج عنه الشكل القريب الى الدائري في كثير من الاحيان، حيث كانت البيوت مختلفة المساحة ومتراصة، اذ لم يفصل بين هذه المنازل سوى أزقة ضيقة، بل أن المنطقة السكنية خلت من شارع رئيسي يخترقها، في الوقت الذي أحاط طريق دائري بالمنطقة السكنية، كما يؤكد العديد من الأشخاص الذين عاشوا في القرية.

##### 5- العوامل الادارية والتخطيطية

ويقصد إدارة عملية التخطيط ومدى مشاركة المجتمع المحلي بها بالإضافة الى دور وطبيعة مؤسسات التخطيط القائمة، إما من الناحية التخطيطية فنوع التخطيط الممارس له اثر كبير في المخططات العمرانية فهل هو تخطيط من الصفر؟ ام تخطيط للتجمع القائم للتعامل مع الامر الوقع مع التأكيد على أن ذلك ينطبق بدرجة كبيرة على التجمعات العمرانية الكبيرة مثل المدن .

## الفصل الثالث

### تحليل الحالات الدراسية

1.3. الحالة الدراسية الأولى : مشروع إعادة إحياء قرية القسطل.

1.1.3 الفكرة التصميمية

2.1.3 الموقع

3.1.3 تحليل المشروع

2.3. الحالة الدراسية الثانية : مشروع إعادة إعمار قرية سطاف.

1.2.3 الفكرة التصميمية

2.2.3 الموقع

3.2.3 تحليل المشروع

## الفصل الثالث

### تحليل الحالات الدراسية

في هذا الفصل سوف يتم تحليل حالتين دراسيتين لمشاريع مقترحة حائزة على المراكز الأولى في مسابقات هيئة أرض فلسطين (Palestine Land Society) لإعادة إحياء بلدات فلسطينية مهجرة عام النكبة 1948م من الاحتلال الإسرائيلي، بهدف الاستفادة من عملية التخطيط والتصميم المتبعة بهم، حيث أن الحالة الدراسية الأولى هي قرية القسطل التي تقع غرب مدينة القدس والحالة الثانية قرية سطاف والتي تقع في مدينة القدس واللتان هجرهما الاحتلال ودمر معظمهما.

#### 1.3. الحالة الدراسية الأولى : مشروع إعادة إحياء قرية القسطل.

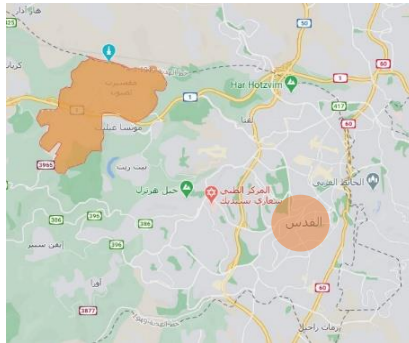
القرية المختارة هي قرية القسطل في القدس، حيث تقع القرية على قمة تل القسطل الذي كان يقطنه 104 نسمة قبل عام 1948. ويقدر الآن عدد النازحين من القرية بنحو 1500 نسمة، وقد هُدمت جميع منازل القرية خلال النكبة، وتوجد قلعة على قمة التل، وهي قلعة رومانية صغيرة لا تزال قائمة، كما توجد خنادق حول القلعة كانت تستخدم لأغراض عسكرية. هذا المشروع يهدف إلى إعادة تخطيط وتصميم القرية بهدف تثبيت الهوية الفلسطينية وإعادة إحياءها في حال عودة اللاجئين إلى الوطن.

وعليه كانت استراتيجية إعادة الإعمار المقترح على النحو التالي:

إعادة إعمار القرية من خلال تتبع المباني قبل التدمير، ثم ترميم المظهر القديم لبعض المباني المهمة وجعلها تتناسب مع متطلبات العصر الحالي بهدف التأكيد على حق العودة، والحفاظ على المشهد والتراث الفلسطيني في قرية القسطل على أساس ما قبل عام 1948، بحيث يشمل إعادة بناء البيئة المادية العضوية للمكان في سياق حديث مشبع بالقيم التقليدية والتاريخية والمحلية؛ لإنتاج العمارة العامية الخاصة التي ميزت البيئة المادية الفلسطينية.

#### 1.1.3 الفكرة التصميمية

هي إحياء الروح الجميلة لقرية القسطل في مدينة السلام - القدس - من خلال تتبع المباني قبل التدمير، ثم ترميم المظهر القديم لبعض المباني المهمة وجعلها تتناسب مع متطلبات العصر الحالي.



شكل 2-3 : قرية القسطل، فلسطين  
(google map, Oct2020)



شكل 3-1 : الموقع العام لقرية القسطل  
( 2018،worldarchitecture )

#### 2.1.3 الموقع

تقع قرية القسطل على بُعد 10 كم إلى الغرب من مدينة القدس عاصمة فلسطين، وتشرف على طريق القدس- يافا العام من الجهة الشمالية والشمالية الشرقية .

### 3.1.3 تحليل المشروع

أولاً: تحليل المشروع من الناحية التخطيطية .

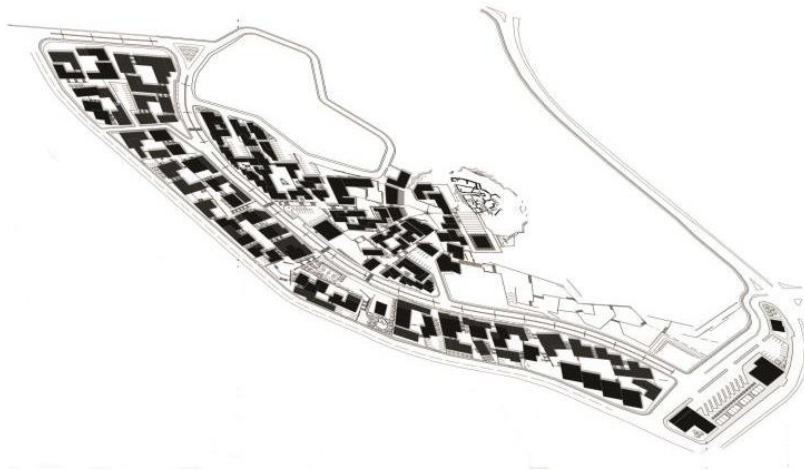
عمل المصمم على إعادة إعمار القرية بدءاً من المدخل الرئيسي مع الحفاظ على القلعة المتبقية بإعادة ترميمها وما حولها من خنادق، ثم قام بإعادة إعمار المباني في نفس المكان بما يتناسب مع الزيادة في عدد سكان القرية عند العودة وتطورات العصر الحالي.



شكل 3-3 : القلعة الرومانية، قرية القسطل  
( 2018،worldarchitecture )

#### • توزيع المباني :

إعتمد المصمم في توزيع المباني على ما كانت عليه في السابق، وإضافة مباني جديدة تتناسب مع الزيادة في عدد السكان بنفس تخطيط القرية القديم وذلك لتحديد الحاجات التوسعية المستقبلية والخدمات.



شكل 4-3 : توزيع المباني في قرية القسطل  
( 2018،worldarchitecture )

- تصنيف المباني :

حدد المصمم التكوينات العمرانية ذات الوظائف والإستخدامات الحضرية المختلفة كالتالي: مجمعات سكنية مقترحة بالإضافة إلى القائمة، مسجد قائم، مراكز تعليمية وثقافية، مراكز تجارية ومراكز متعددة الإستخدام، حيث احتلت المراكز التجارية المنطقة الوسطية والتي تشمل الساحة المركزية والقلعة الرومانية وذلك حسب التخطيط القديم للقرية، وتشكل المجمعات السكنية نسبة كبيرة بالمقارنة مع الإستخدامات الأخرى.

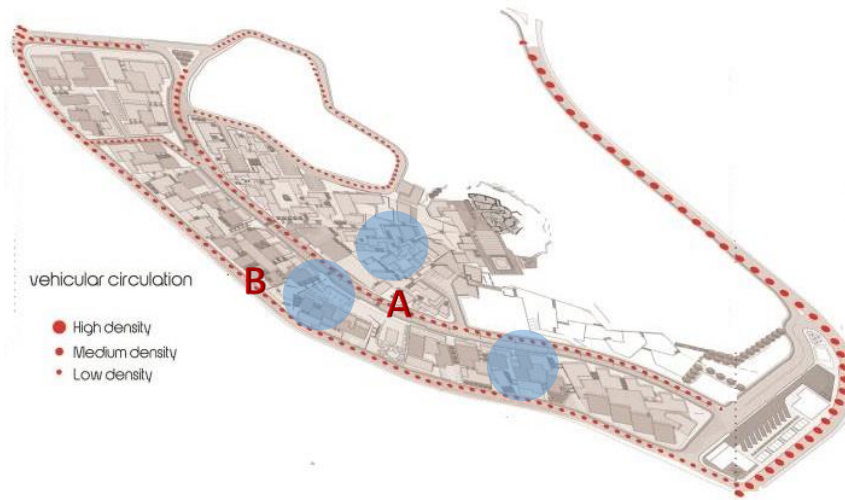


شكل 3-5 : تصنيف المباني في قرية القسطل

( worldarchitecture، 2018 )

- النقل والمواصلات :

كان يوجد طريقين رئيسيين (A وB)، يلاحظ طول المسافة بينهما حيث كانت تخاطب فقط السيارات وكان من الأفضل وجود تفرعات للمركبات خصوصا عند المنطقة التجارية كما هو مشار إليه؛ لأنها منطقة مكتظة وتحتاج إلى تفرغ لتقليل الإزدحام .



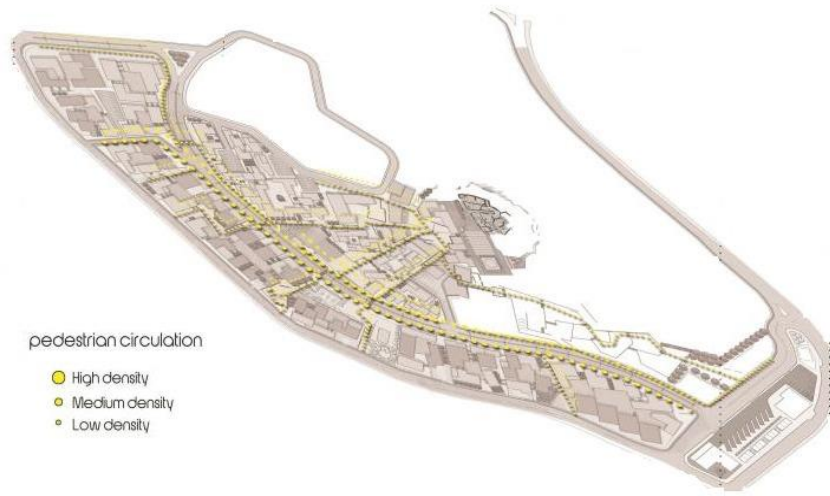
شكل 3-6 : حركة المواصلات في قرية القسطل

( worldarchitecture، 2018 )



- حركة المشاة :

وضع المصمم تفرعات للمشاة بين المجمعات السكنية بالإضافة إلى تفرعات في المنطقة التجارية؛ مما سهل حركة الوصول بين مناطق القرية المختلفة



شكل 3-7: حركة المشاة في قرية القسطل  
( 2018،worldarchitecture)

ثانياً: تحليل المشروع من الناحية التصميمية .

- المراكز التجارية

يلاحظ من الشكل أن المصمم حاكى شكل الفناء(الحوش) في المناطق التجارية ولكن وجد مزيج بين التخطيط الإشعاعي والعنقودي (Cluster & Radial)، حيث أن التخطيط العنقودي هو التخطيط المتبع في القرية قديماً.

ومن أبرز الملاحظات على الناحية التصميمية أن المصمم أضعف أهمية القلعة والخندق بعدم وجود اتصال بصري مع الساحة المركزية والمنطقة التجارية، حيث كان من الممكن إزالة أحد المباني لربط المنطقتين معاً .



شكل 3-9



شكل 3-8

شكل 3-8/ 3-9 : المركز التجاري لقرية القسطل المقترحة والقلعة الرومانية  
( 2018،worldarchitecture)

• المباني السكنية :



شكل 3-10: المباني السكنية .

( 2018•worldarchitecture )

اتبع في تصميم المباني السكنية نظام البيوت القديمة في المدن الفلسطينية القديمة التي تتضمن التدرج : العام وشبه العام وشبه الخاص والخاص، حيث تشترك كل مجموعة من هذه البيوت في فناء (الحوش) مشترك، وهذا الإستخدام حاكى بشكل واقعي وحقيقي قرية القسطل القديمة ونجح المصمم في هذا التعبير بإعادة إحياء المباني السكنية القديمة بلغة معمارية معاصرة .



شكل 3-11: تفاصيل المباني السكنية.

( 2018•worldarchitecture )

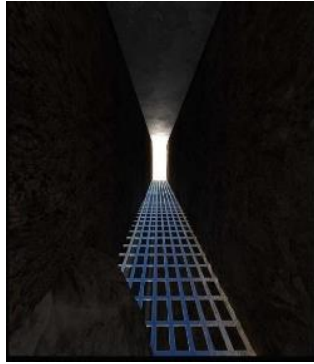
ثالثاً: تحليل المشروع من الناحية التراثية.

جسد المصمم معركة القسطل وما عاشتها من احداث من خلال مسارات ضيقة ومسقوفة ثم المساحات الواسعة المفتوحة لايصال الزائر الى معرض منحوتات الشهداء للشعور بعظمتهم.

يتسابق الزمن وتمر الدقائق على النحت في الصخر عندما تولد اللحظة يقودك المسار خلال جدران تحمل حكايات الاجداد وذكرياتهم في قرية القسطل حيث الحجارة تتكلم، أتبع مسار الماء لينقلك من قسوة الحجارة الى نعومة المياه، غوص في الارض لترافقك مرارة الذكريات، انها الحرب، ادخل في الظلام الداكن الذي يخفي اثار الأجداد، اشعر في الصخور لتسمع ترائيل الحروب، ربما كان يجب عليك ان تنظر أبعد من كفك إلى النور الذي في آخر النفق المظلم حتى تصل إليه، إنه نفقٌ آخرٌ لكنه مظلم اكثر، تمشي في الطريق الحديدي البارد وصوت خطواتك يزعجك ثم يظهر النور بعد كل هذه القسوة لتتقلنا من صعوبة الارض الى اتساع الجنة فتستطيع ان ترى منحوتات الشهداء و تمشي خلالهم ، وتترك قطعة منك في كل خطوة وخيالك يسبقك،

بعدها السقف يختفي ويتلاشى ليتقدم زمن جديد حيث المياه تصعد لأعلى أمامك بعد أن تفودك كل الطريق التي عبرتها إلى هنا فتصل إلى الكمال ، تشعر بعظمة الشهداء لتشعر بروح عبد القادر الحسيني حولك و ترتديك لتكتمل الرحلة. ( ,Plands.org website, )  
(accessed on 25/10/2020)

بالرغم من قوة الفكرة التصميمية إلا أنه لم يقوم بتوضيحها على المخططات التصميمية للقرية .



شكل 3-12: صور توضح المعالم التراثية التي حاول المصمم تجسيد معركة القسطل من خلالها

( worldarchitecture, 2018 )

بعد الإنتهاء من تحليل الحالة الدراسية لقرية القسطل يمكن تلخيص أهم الأمور التي تم ملاحظتها واستنتاجها، حيث أن المشروع من أهم إيجابياته الحفاظ على القلعة المتبقية وأيضا إعادة إعمار مدخل القرية القديم وتأهيله بالإضافة إلى إعادة إعمار المباني في نفس المكان وإحياء الذكريات القديمة من خلال المساحات الحضرية ذات الرمزية التاريخية.  
ومن ناحية أخرى يوجد بعض السلبيات من أهمها كثرة عدد المباني واكتظاظها وأيضا عدم التناسق في الطابع المعماري المستخدم للواجهات ما بين القديم والحديث .

### 2.3. الحالة الدراسية الثانية : مشروع إعادة إعمار قرية سطاف.

في هذه الحالة سيتم تحليل مشروع مقترح بعنوان إعادة إحياء قرية سطاف وهي إحدى القرى الفلسطينية النازحة في النكبة عام 1948، تقع على مسافة 14 كم غرب مدينة القدس التي كان يقطنها 450 نسمة قبل عام 1948 م، ويقدر الآن عدد النازحين من القرية بنحو 6000 نسمة، حيث تتميز بثراء وتنوع الغطاء النباتي فيها، سواء الزراعة البعلية في المصاطب أو الزراعة المروية في الجبال، المشهد الآخر هو حديقة سطاف التي بناها الصندوق القومي اليهودي على أنقاض القرية، وتتميز هذه الحديقة بتسلسل هرمي منظم يعكس الممارسات المختلطة من خلال الغابات المزروعة بعد تدمير القرية. (Plands.org website, accessed on 25/10/2020)

حيث يمثل هذا المشروع اقتراحًا حضريًا متكاملًا للقرية وهو تأكيد على حق اللاجئين في العودة وإعادة توطينهم في أراضيهم، وقد تم أخذ النمو السكاني للنازحين في الشتات بعين الاعتبار في أي مشروع يمكن أن يستوعبهم جميعًا.

وبناءً عليه كانت استراتيجية إعادة الإعمار المقترح كالتالي :

تخصيص قطعة أرض لكل منزل لزراعتها على النحو الذي يراه مناسبًا، وبالتالي محاكاة نمط الحياة التقليدي للقرية الفلسطينية مرة أخرى، وبت الحياة في المنطقة من قبل الملاك الشرعيين.

بعد دراسة طبقات المشهد الزراعي في سطاف من عام 1945 إلى عام 2019، والتغير في هويته الزراعية من خلال الغابات التي زرعها الصندوق القومي اليهودي، فإن مواقع الأشجار التي تعبر عن المشهد الزراعي الحقيقي، وتحديدًا حقول الزيتون في الجزء الشمالي الشرقي من القرية تم الحفاظ عليها ولم تتم إزالة أي منها، في حين أن الغابات التي زرعها الصندوق القومي اليهودي تقرر إزالة جزء منها لبناء وحدات سكنية تناسب السكان المفترضين . (Plands.org website, accessed on 25/10/2020)

### 1.2.3 الفكرة التصميمية

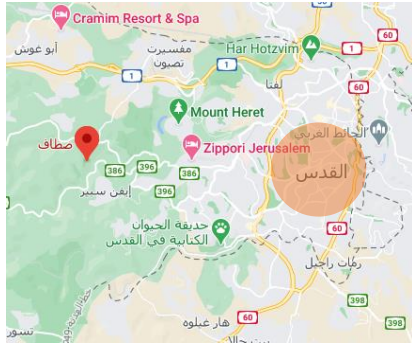
أن تتاح لأهالي القرية فرصة العيش في مختلف مراحل النمو الطبيعي لقريتهم، وهو حق أساسي لهم، كان لأبناء "الموظفين" الحق في أن يكبروا في ظل الأشجار التي زرعها أجدادهم وأجدادهم قبلهم. كان ينبغي أن تتاح لهم الفرصة ليكونوا وجه التغيير ؛ أن تكون منارات النور لكبار القرية، لتكشف عن مستقبل أكثر إشراقًا، في هذا المشروع، سيتم إنشاء بوابة إلى لوحة لمستقبل خالٍ من الاحتلال.

يهدف هذا المشروع إلى إحداث نوع من الثورة وتطهير عقول الناس، من خلال بناء المستشفيات والمدارس، مما يؤدي إلى انتكاسات فكرية، كل فرد من أفراد المجتمع مهم ويلعب دورًا يحافظ على تنظيم الأمور وسيرها بسلاسة، يمكن تفسير ذلك في الحواجز والأسوار الحجرية المحيطة بالقرية، المكونة من الصخور من كل شكل وحجم، كل صخرة تلعب دورًا كبير وحيوي في صلابة الكل . (Plands.org website, accessed on 25/10/2020)

### 2.2.3 الموقع

قرية سطاف تبعد 14 كم إلى الغرب من مدينة القدس عاصمة فلسطين، و4 كم جنوبي طريق القدس – يافا الرئيسة المعبدة.





شكل 3-14: قرية سطايف .

(google map, Oct2020 )



شكل 3-13: الموقع العام لقرية سطايف.

( 2019, Plands.org website)

### 3.2.3 تحليل المشروع

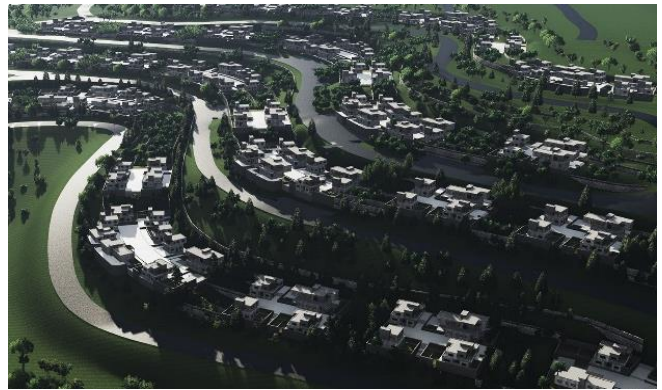
أولاً: تحليل المشروع من الناحية التخطيطية.

- شملت أراضي القرية مناطق سكنية، مناطق خدمات صحية، مناطق تجارية، مناطق تعليمية، متحف ومباني ثقافية، مسجد ومناطق عامة .



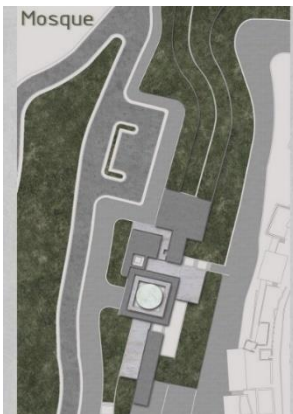
شكل 3-16: المناطق التعليمية

( 2019, Plands.org website)



شكل 3-15: المناطق السكنية

( 2019, Plands.org website)



شكل 3-19: المسجد

( 2019, Plands.org website)



شكل 3-18: المناطق العامة

( 2019, Plands.org website)

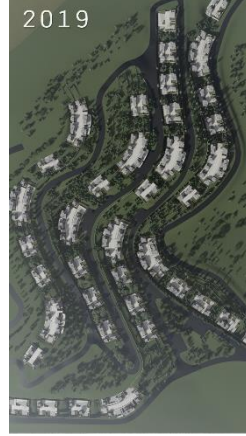


شكل 3-17: المناطق الثقافية

( 2019, Plands.org website)

## ■ الطرق والمواصلات

في المشروع المقترح تم تخطيط الطرق بطريقة تحاكي خطوط الكنتور بهدف تقليل فرق المنسوب وأيضاً بهدف ترتيب المباني على خطوط كنتور متشابهة في الإرتفاع بهدف تقليل الحفر والردم، ولكن يلاحظ طول مسافات الطرق التي تعمل على زيادة سرعة المركبات وزيادة استهلاك الوقت والجهد، وأيضاً كانت ملائمة لاساليب التخطيط المتبعة في القرية قديماً .



شكل 3-21: طرق قرية سطايف المقترحة عام 2019

( 2019، Plands.org website)



شكل 3-20: طرق قرية سطايف عام 1945

( 2019، Plands.org website)

ثانياً: تحليل المشروع من الناحية التصميمية .

## ● المباني السكنية

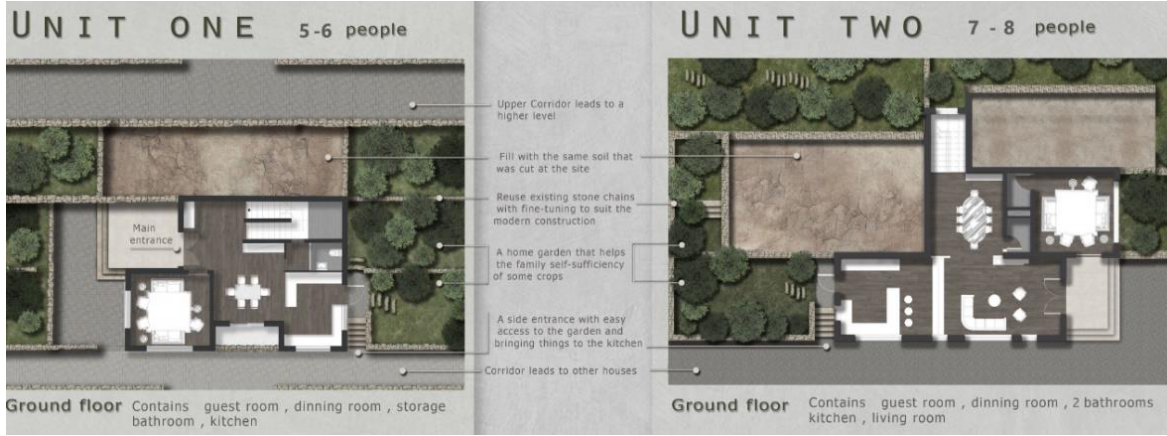
تم إيجاد الحل الأنسب لعدد كبير من القرويين للعيش في قرينهم ولكن دون هيمنة هيكل الأرض الزراعية، والذي انتهى بثلاثة أنواع من الوحدات السكنية التي تتنوع في مناطقهم حسب عدد أفراد الأسرة ومن ثم توزيع هذه المنازل ضمن وحدات أكبر تتماشى مع تضاريس الأرض من أجل تجنب الحفر والردم، حيث تم تصميم الوحدة السكنية على طابقين أرضي وأول دور مع مراعاة التدرجات الحجرية لاستخدامها كجدران استنادية .



شكل 3-22: توزيع الوحدات السكنية مع كنتور الارض

( 2019، Plands.org website)

تم توزيع الوظائف داخل المنزل بحيث تكون التهوية والإضاءة مناسبة لجميع المساحات الداخلية ، ويحيط كل منزل بحديقته الخاصة ومساحة صغيرة للزراعة في الحبل الزراعي ثم يتم ضم كل من هذه الوحدات لتتحد عدد من الوحدات الأخرى حول البيوت تجمع عائلات مختلفة معًا.



شكل 3-23: مخطط الطابق الأرضي للنوع الأول

(2019, Plands.org website)

شكل 3-24: مخطط الطابق الأرضي للنوع الثاني

(2019, Plands.org website)



شكل 3-26: مخطط الطابق الأرضي للنوع الثالث

(2019, Plands.org website)

شكل 3-25: مخطط الطابق الأول للنوع الثالث

(2019, Plands.org website)

بعد الإنتهاء من تحليل الحالة الدراسية لقرية سطايف يمكن تلخيص أهم الأمور التي تم ملاحظتها واستنتاجها، حيث أن المشروع من أهم إيجابياته إحترام طبيعة أرض سطايف والبقاء على نفس شكل خطوط الكنتور في عملية التخطيط، والتناسق في الطابع المعماري المستخدم في التخطيط وعدم اكتظاظ المباني، ومن ناحية أخرى يوجد بعض السلبيات ومن أهمها طول المسافات للشوارع بدون وجود شوارع فرعية تربط بينها .

## الفصل الرابع

### تحليل الموقع

1.4. موقع قرية بيت جبرين

1.1.4. نبذة عن القرية

2.4. تحليل الموقع

1.2.4. الطرق والوصولية للقرية

2.2.4. عمارة المشهد في بيت جبرين والمباني المحيطة

3.4. التحليل الطبيعي

1.3.4. الطبوغرافية

2.3.4. المناخ



## الفصل الرابع

### تحليل الموقع

في هذا الفصل سوف يتم دراسة وتحليل قرية بيت جبرين وموقعها، نبذة تاريخية عن القرية، الطرق والوصولية، عمارة المشهد بالإضافة للمباني المحيطة.

#### 1.4. موقع بيت جبرين

تقع القرية شمال غرب الخليل، يمر منها طريق الخليل – بيت جبرين – المجدل، وطريق بيت جبرين – باب الواد وهي بذلك حلقة الوصل بين جنوب فلسطين ووسطها، حيث أنها تقع البلدة على حدود قضائي غزة وبئر السبع مع قضاء الخليل.

#### 1.1.4. نبذة عن القرية

يرجح أن اسم القرية آرامي الأصل، ومعناه بيت الجبار وفي رواية متداولة محليا، يقال أن القرية كان يسكنها الكنعانيون الذين اعتُبروا من العمالقة الذين يصنفون من العرب البائدة، تعتبر بيت جبرين بلدة عريقة في القدم، وكان اليهود يطلقون عليها اسم بيت عُفرين، فتحها المسلمون في أواخر خلافة أبو بكر الصديق (توفي سنة 634 ميلادية)، وكان فيها ضريح تميم أبو رقية، الصحابي الجليل، وذكر الرحالة المقدسي المتوفي سنة 990 ميلادية تقريبا، أن بيت جبرين كانت في سنة 985 ميلادية مركزاً تجارياً للقرى والبلدات المحيطة بها، مع أنها كانت في فترة تراجع وانكماش آنذاك، وبعد ذلك غزاها الصليبيون الذين ظنوها خطأ بئر السبع في أول الأمر.

كل ما بقي منها مسجد ومقام مجهول الاسم، وبضعة منازل، المسجد بناء حجري مسطح السقف له نوافذ عالية مقوسة من جميع جهاته وله أبواب مقوسة للأعلى أيضا وله في الجهة الخلفية رواق واسع القنطرة تعلوه قبة، المسجد محاط بالنباتات البرية، أما المنازل الباقية فبعضها يقيم فيه اليهود وبعضها الآخر مهجور، وقد حول أحدها وهو بناء حجري مؤلف من طبقتين وله باب مستطيل ونوافذ إلى مطعم إسرائيلي باسم عربي هو "البستان"، وتنتصب منازل إسرائيلية مسبقة الصنع قرب المقام المهجور، وبات موقع القرية مغطى بالأعشاب الطويلة والشجيرات ونبات الصبار وأشجار الكينا، في حين أصبحت المنطقة الغنية بالآثار موقعا يجذب السياح. (2020، Plands.org website)

#### 2.4. تحليل الموقع

سيتم تحليل القرية بالنسبة للمناطق المجاورة لها والوصولية، بالإضافة للمباني المحيطة .

#### 1.2.4. الطرق والوصولية للقرية

يمكن الوصول للقرية من مدينة الخليل من خلال شارعين (A)، (B)، شارع خلة المغاربة، شارع السلام وشارع 35 بمسافة 28.2 كم وبمدة زمنية تقدر ب 36 دقيقة،

B : شارع تفوح، شارع إذنا وشارع 35، بمسافة 26.3 كم وبمدة زمنية تقدر ب 42 دقيقة.

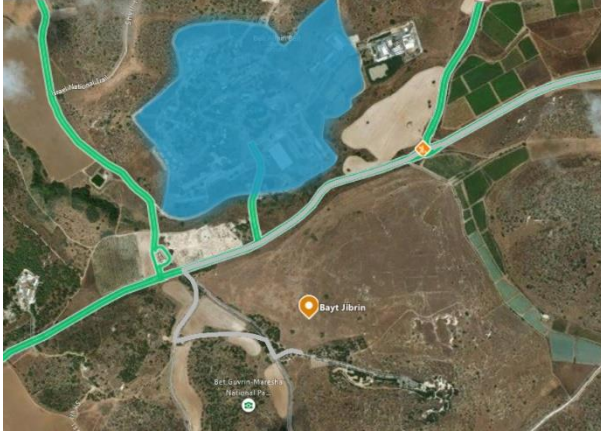


1-4: الوصولية لبيت جبرين

(microsoft map, Nov2020)

#### 2.2.4. عمارة المشهد في بيت جبرين والمباني المحيطة

في سنة 1949 ، أنشئت مستعمرة بيت عُفْرين (BetGuvrin) على أراضي القرية المهجرة إلى الشمال من موقعها، وهذا بحد ذاته يحد من المشاهد الطبيعية في هذه الجهة، أما بقية الجهات فهي مساحات خضراء مفتوحة



(microsoft map, Nov2020)



2-4: مستعمرة بيت عُفْرين ( ar.m.wikipedia.org, Nov2020)

3-4: مستعمرة بيت عُفْرين

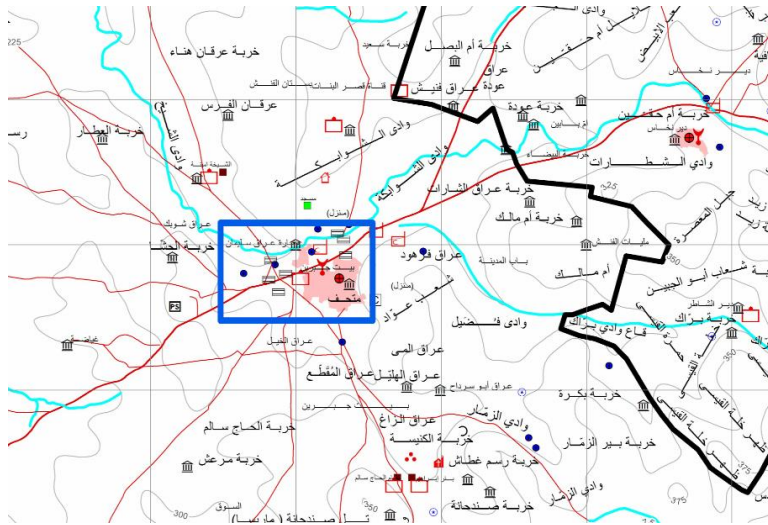
#### 3.4. التحليل الطبيعي

في هذا الفصل سيتم التحدث عن طوبوغرافية الموقع، مناخ القرية الذي يتضمن: الإشعاع الشمسي، الرياح، درجات الحرارة والأمطار.

#### 1.3.4. الطوبوغرافية

تتميز بيت جبرين بموقعها في منبسط طولي يمتد من الشرق إلى الغرب وترتفع 300م عن سطح البحر، قد تكوّن هذا المنبسط من النقاء عدة أودية كوادي الجديدة ووادي الشوابكة ووادي الغوريل ووادي الزمار التي لا تلبث أن تخرج مجتمعة من القرية باتجاه الشمال الغربي باسم وادي الشيخ. وقد سهلت هذه الأودية إنشاء الطرق فصارت بيت جبرين ملتقى عدة طرق.

(zochrot.org, Nov2020)



(microsoft map, Nov2020)

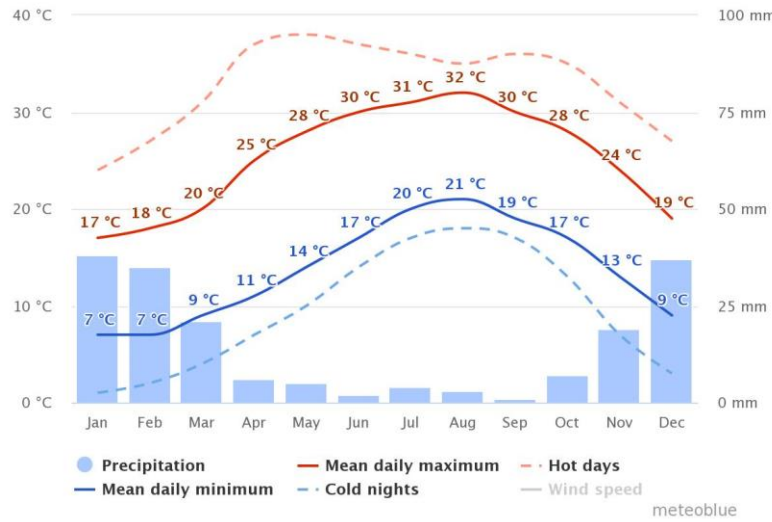
4-4: طبوغرافية بيت جبرين

### 2.3.4. المناخ

بشكل عام، ترتفع قرية بيت جبرين 300م عن سطح البحر، يسود مناخ البحر الأبيض المتوسط المعتدل حيث يقدر معدّل درجة حرارتها في فصل الصيف واحد وعشرين درجة مئوية، ومعدّل درجة حرارتها في فصل الشتاء ما يقارب الأربعة عشرة درجة مئوية، ويقدر معدّل الإمطار بها 589 ملمتر مكعب كل سنة.

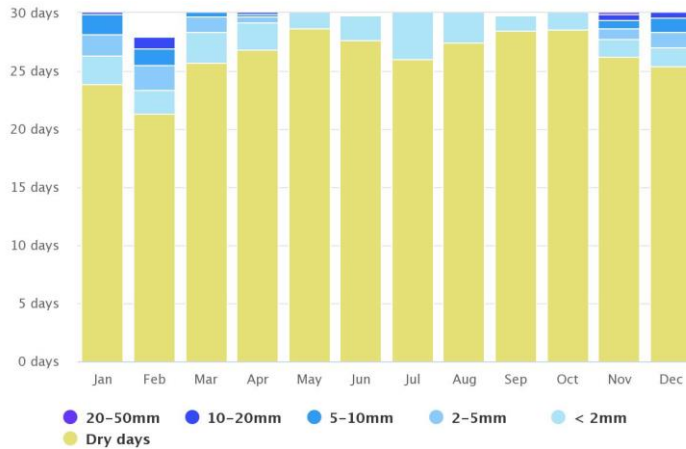
#### • درجات الحرارة والأمطار

يوضح "متوسط الحد الأقصى اليومي" (الخط الأحمر الثابت) درجة الحرارة القصوى لمتوسط يوم لكل شهر للقرية، وبالمثل فإن "متوسط الحد الأدنى اليومي" (الخط الأزرق الصلب) يوضح متوسط درجة الحرارة الصغرى، تُظهر الأيام الحارة والليالي الباردة (خطوط حمراء وزرقاء منقطعة) متوسط أحر نهار وأبرد ليلة في كل شهر خلال الثلاثين عامًا الماضية.



5-4: درجات الحرارة لبيت جبرين (Meteoblue website, Nov2020)

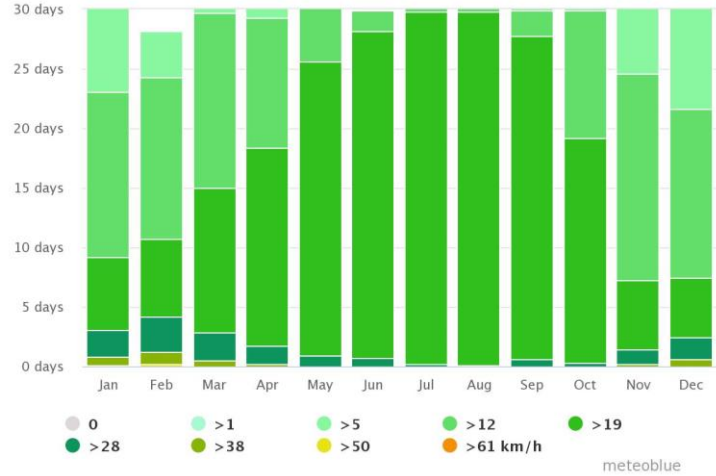
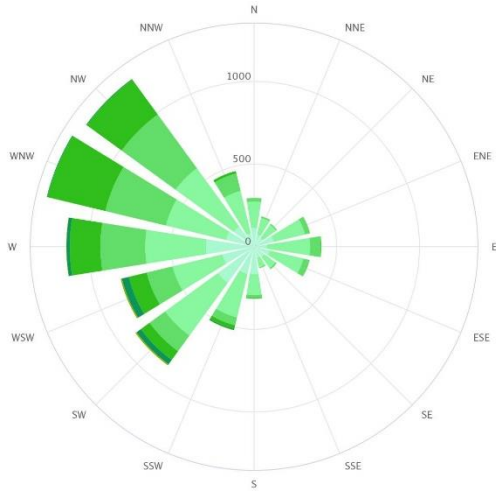
ويوضح الرسم البياني معدّل الامطار السنوي حيث يصل إلى 550 مليمترا وذلك في الفترة الممتدة بين شهري أكتوبر ومايو، أما الأشهر الأخرى فينعدم فيها تساقط الأمطار غالبا.



6-4: الأمطار لبيت جبرين (Meteoblue website, Nov2020)

- الرياح

يؤثر على المنطقة حركة الرياح السائدة الشمالية الغربية والغربية في فصل الصيف وتهب على شكل نسائم رطبة، كذلك يؤثر على المنطقة رياح شرقية تهب في فصل الشتاء وتكون باردة جافة.



(Meteoblue website, Nov2020)

7-4: حركة الرياح وسرعتها لبيت جبرين

- الإشعاع الشمسي

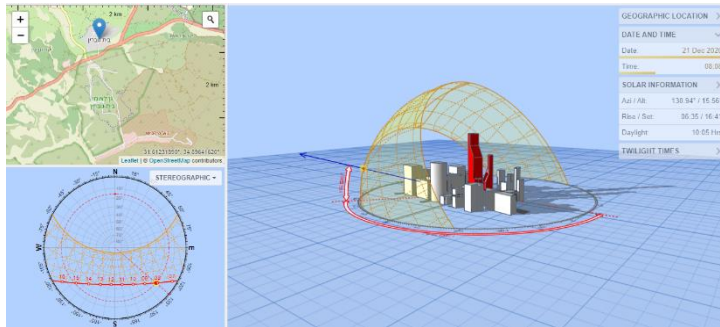
يساعد مسار الشمس وزواياها في تحديد اتجاه المركز، وكيفية الحصول على معظم الضوء الطبيعي، وكيفية تجنب أشعة الشمس غير المريحة والحرارة الزائدة.

- شمس الشتاء:

في الحادي والعشرين من ديسمبر تكون زاوية الشمس  $15.56^\circ$  صباحا (8:08 صباحا).

8-4: الإشعاع الشمسي: 21 Dec 2020 am:

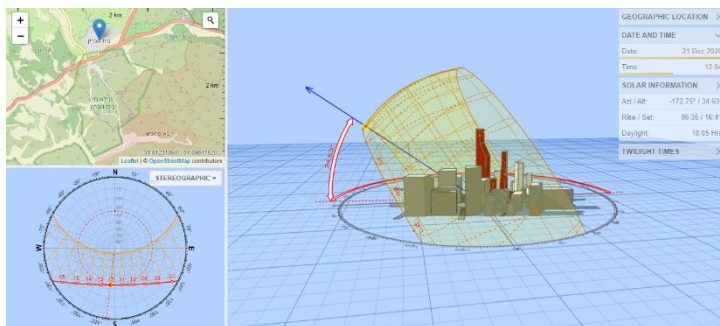
(andrewmarsh.com website, Nov2020)



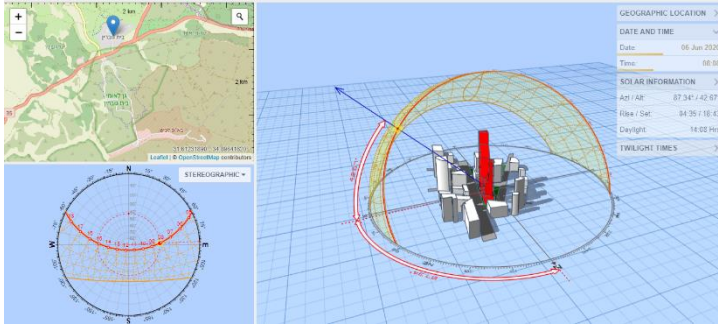
زاوية الشمس في منتصف النهار هي  $34.41^\circ$  (12:00 مساء).

9-4: الإشعاع الشمسي: 21 Dec 2020 pm:

(andrewmarsh.com website, Nov2020)





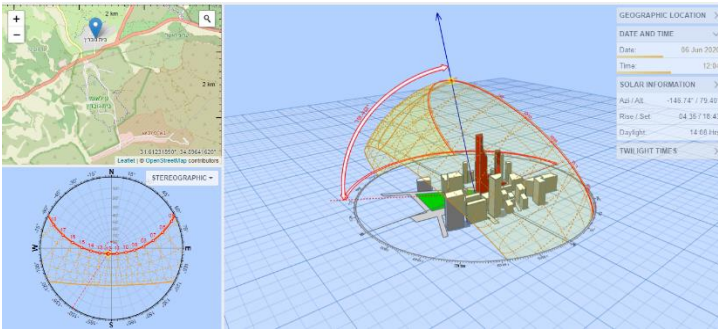


● شمس الصيف :

في السادس من جون تكون زاوية الشمس  $42.67^\circ$  صباحا (8:08 صباحا).

10-4 : الاشعاع الشمسي : 06 Jun 2020 am

(andrewmarsh.com website, Nov2020)



زاوية الشمس في منتصف النهار هي  $79.40^\circ$  (12:04 مساء).

11-4 : الاشعاع الشمسي : 06 Jun 2020 pm

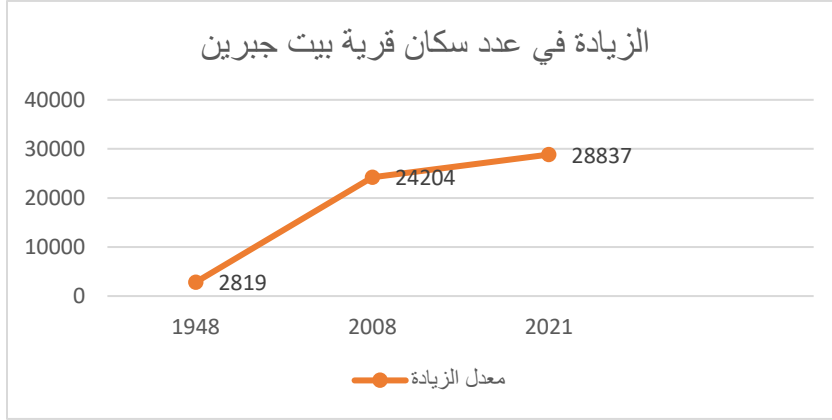
(andrewmarsh.com website, Nov2020)

## الفصل الخامس

### برنامج المشروع

في هذا الفصل سيتم تحديد متطلبات المشروع من حيث المباني السكنية، الدينية، التعليمية، الصحية والتجارية، بالإضافة الى حدائق عامة ومساحات خضراء، وأيضا تصميم شبكة الطرق .

وعند الحديث عن عملية التخطيط فإن أول ما نبدأ به هو حساب التوقعات السكانية والمساحات التي يجب توفيرها في سنة 2021، وسيتم ذلك من خلال الاعتماد على عدد سكان القرية عام 1948، وبافتراض معدل النمو السكاني في البيئة الفلسطينية يساوي 2.75% فمن المتوقع أن يصل عدد سكان القرية إلى 29 ألف نسمة.



1-5: مخطط الزيادة في عدد سكان قرية بيت جبرين المهجرة

#### • المباني السكنية

سيتم محاكاة نمط الحياة القديمة في القرية من خلال تتبع المباني قبل التدمير، ثم ترميم المظهر القديم لبعض المباني المهمة وجعلها تتناسب مع متطلبات العصر الحالي من حيث الزيادة في عدد السكان ومواكبة الاحتياجات المعاصرة.

#### • المباني الدينية

كان يوجد العديد من الأماكن الأثرية والدينية المقدسة في القرية من مساجد وكنائس.

#### أولاً: المساجد

المسجد العمري هو جامع قديم ووحيد في القرية ويعود لفترة عمر بن الخطاب، ويقع في مدخل البلد في الجهة الشمالية، وهو عبارة عن مبنى بلا منڈنة مبني من الحجارة والطين بطول 20 متر وعرضه 8 متر، وارتفاعه 5 متر، وكان بداخله محراب ومنصة، ويتكون من طابق واحد، بني من الحجارة، ويقوم على أقواس بحسب الشكل العمراني القديم الدارج زمن البيزنطيين. (website) (2020, Plands.org)

وسيتم إعادة ترميم ما تبقى منه وتوسعته بما يتناسب مع الزيادة في عدد السكان .

#### ثانياً: الكنائس

اشتملت القرية على كنيسة محطة العرج والكنيسة البيزنطية (صند حنا) وهي كنيسة من العهد البيزنطي تقع جنوب غرب تل مريسة وتم الكشف عنها عام 1985، وهي مستطيلة الشكل، جدرانها الغربية والشمالية مازالت قائمة وبها عدة نقوش مركبة. (website) (2020, Plands.org)

وسيتم إعادة ترميمها كمعلم أثري تاريخي ومنطقة جذب سياحي .

## • المباني التعليمية

اقتصرت التعليم في المدارس قديما قبل افتتاح مدرسة القرية على ميسوري الحال، وأنشئت اول مدرسة في سنة 1938 – 1939، حيث كانت تتكون من ثلاث غرف، مساحة كل غرفة حوالي (7 متر \* 5 متر) وكانت للصف الرابع الابتدائي، ولكن الإقبال على التعليم تزايد بعد عام 1940 فتم اضافة غرفة جديدة، وبعد خمس سنوات أنشئت مدرسة البنات وكانت غرفة واحدة. (website 2020، Plands.org)

## • المباني الصحية

مع الزيادة السكانية ستحتاج القرية إلى العديد من العيادات والتي قد يختص بعضها بتقديم خدمات للأطفال والأمهات بشكل خاص.

## • المباني التجارية

كانت تضم القرية العديد من الحرف التي اشتهر فيها سكانها، لذلك سيتم تصميم مركز تجاري يضم هذه الحرف المتنوعة وبالتالي اعادة إحياء وتشغيل السوق التجاري للقرية

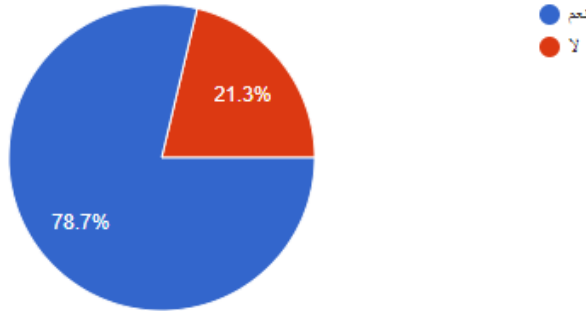
## • من الناحية السياحية

يوجد في القرية الكثير من الآثار التي لازالت قائمة حتى الان ومن أهمها الكهف الجرسى والذي يعتبر من أكبر كهوف فلسطين، بالإضافة إلى فيفساء تل المقرقش والذي يقع جنوب شرق بيت جبرين حيث تتواجد على شكل طبقات متعددة.

استنادا الى ما سبق، تم اجراء استبيان استهدف من خلاله لاجئين فلسطين وبالاخص لاجئين قرية بيت جبرين، حيث طلب من المشاركين الاجابة على اسئلة تخص القرية ونمط الحياة الذي كان بالقدم ، النمط الذي يفضلون العودة له وكانت نتائجه كالتالي :

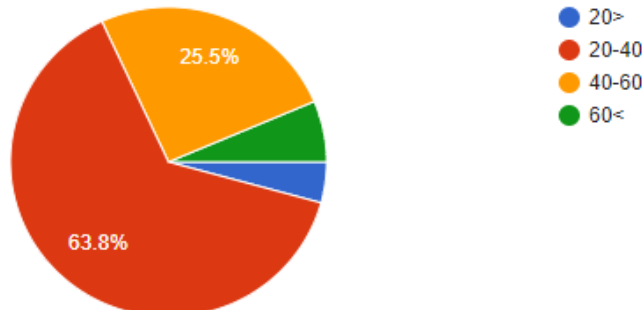
هل انت لاجيء فلسطيني؟

94 ردًا



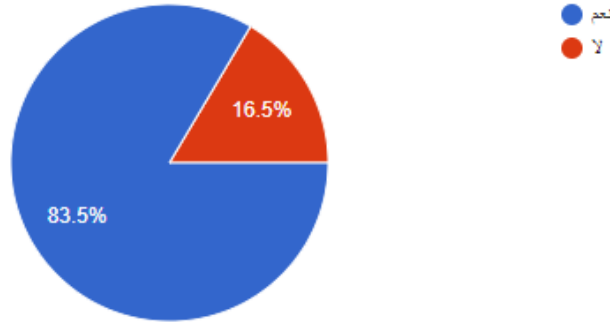
كم عمرك؟

94 ردًا









مما سبق نستنتج أن سكان قرية بيت جبرين يفضلون العودة إلى ماكانت عليه قبل التدمير من تمسك بروح القديم بالإضافة إلى دمجهم مع الحداثة لمواكبة تطور العصر الحالي وجيل الشباب، السكن في بيوت مستقلة، ترميم الآثار القديمة لجعل منها مناطق جذب سياحي لقيمتها التاريخية والجمالية .

وعليه، كانت إستراتيجية البدء بإعادة إعمار وتخطيط قرية بيت جبرين وفق ما تم الحصول عليه من هذه المعلومات والآراء الخاصة باهالي القرية.

### 1.5. مساحات المباني في المشروع

#### 1. المباني السكنية

المبنى (حسب عدد الأفراد)	عدد المباني	المساحة متر <sup>2</sup> / مبنى	المساحة الاجمالية متر <sup>2</sup>	المساحة الاجمالية دونم
مبنى سكني يخدم 4-6 أفراد	3204	576	1845504	1845.5
مبنى سكني يخدم 7-8 أفراد	1202	676	812552	812.5

#### 2. المباني الدينية

المبنى	عدد المباني	المساحة متر <sup>2</sup> / مبنى	المساحة الاجمالية متر <sup>2</sup>	المساحة الاجمالية دونم
المسجد القديم	1	500	500	0.50
مسجد حديث	4	2000	8000	8

#### 3. المباني التعليمية :

المبنى	عدد المباني	المساحة متر <sup>2</sup> / مبنى	المساحة الاجمالية متر <sup>2</sup>	المساحة الاجمالية دونم
رياض أطفال	5	750	3750	3.75
مدرسة أساسية	5	15000	75000	75
مدرسة ثانوية	4	18000	72000	72
مدرسة مهنية	2	21000	42000	42

#### 4. المباني الصحية

المبنى	عدد المباني	المساحة متر <sup>2</sup> / مبنى	المساحة الاجمالية متر <sup>2</sup>	المساحة الاجمالية دونم
مركز صحي	2	25000	50000	50

## المصادر والمراجع

### أولاً: المراجع العربية

1. أسماء هاني قاسم، 2018، إعادة تخطيط وبناء القرى المدمرة عام 1948، رسالة ماجستير، جامعة النجاح الوطنية، نابلس-فلسطين.
2. مسرة شاهر بكر الحنبلي، 2005، التخطيط واستراتيجيات إعادة إعمار وتطوير الوسط التاريخي لمدينة نابلس، رسالة ماجستير، جامعة النجاح الوطنية، نابلس-فلسطين.
3. عوني عبد الهادي عثمان مشاقي، 2008، تحليل وتقييم توزيع الخدمات الصحية والتعليمية والثقافية والترفيهية في محافظة نابلس، رسالة ماجستير، جامعة النجاح الوطنية، نابلس-فلسطين.
4. محمد عبد هلا إسماعيل الشيخ عيد، 2015، المعايير التخطيطية للمدينة بين الصالة والمعاصرة، رسالة ماجستير، الجامعة الإسلامية- غزة.

### ثانياً: مواقع الإنترنت

1. <https://www.plands.org>، تم الوصول إليه (عبر الإنترنت) في أكتوبر، 2020.
2. <https://worldarchitecture.org>، تم الوصول إليه (عبر الإنترنت) في نوفمبر، 2020.
3. <https://www.google.com/maps>، تم الوصول إليه (عبر الإنترنت) في نوفمبر، 2020.
4. <http://andrewmarsh.com>، تم الوصول إليه (عبر الإنترنت) في نوفمبر، 2020.
5. <https://www.microsoft.com/ar-ps/p/windows-maps>، تم الوصول إليه (عبر الإنترنت) في نوفمبر، 2020.
6. <https://www.meteoblue.com>، تم الوصول إليه (عبر الإنترنت) في نوفمبر، 2020.

## الملاحق

استبيان لمشروع تخرج في الهندسة المعمارية، بعنوان: إعادة إعمار قرى فلسطينية مهجرة (قرية بيت جبرين)  
سوف تستخدم معلومات هذا الاستبيان لأهداف بحثية بحتة تخدم مشروع تخرج للطالبتين: رغد سعادة و هديل عقيل، وبإشراف:  
م. حازم سدر.

في دائرة الهندسة المدنية والمعمارية من جامعة بوليتكنك فلسطين / 2020.

\*مطلوب

1. جنس \*

ذكر

انثى

2. هل انت لاجيء فلسطيني؟ \*

نعم

لا

3. كم عمرك؟ \*

>20

20-40

40-60

<60

4. في حال كنت لاجيء فلسطيني، ماهي القرية التي هجرت منها؟

5. حسب وجهة نظرك، في حال عودة اللاجئين للوطن هل يفضلون العودة لنفس قراهم؟ \*

نعم

لا

ربما

6. حسب وجهة نظرك، ما هو الطابع المعماري للمباني الذي يفضله اللاجئون الفلسطينيون عند عودتهم لمدينتهم وقراهم

المهجرين منها؟\*

طابع معماري تقليدي يحاكي مبانيهم القديمة

طابع معماري معاصر لا يحاكي مبانيهم القديمة

طابع معماري معاصر يحاكي مبانيهم القديمة

أخرى

7. هل تفضل السكن في مبنى \*

مسكن منفرد

شقة في مبنى متعدد الادوار

قرية بيت جبرين

8. هل انت من قرية بيت جبرين ؟

نعم

لا

9. هل تفضل العودة لنفس نمط الحياة في القرية قديما؟

نعم

لا

10. هل تفضل العيش في 1- مباني متعددة الادوار 2- مباني مستقلة؟

1- متعددة الادوار

2- مباني مستقلة

11. هل تفضل العودة لطابع القرية وروحها القديمة؟

نعم

لا

12. هل تفضل إعادة إعمار القرية بشكل حديث و معاصر الدمج ما بين الحديث وروح القديم؟ ولماذا ؟

---

---

---

---

13. هل تفضل العودة للعمل في نفس الحرف التي كانت قديما؟

نعم

لا

14. اذا كنت من مربى الحيوانات هل تفضل العودة الى تربيتها؟

نعم

لا

15. برأيك الشخصي ما هي الاثار التي ممكن ان تكون مناطق جذب سياحي؟

16. استنادا الى اجابتك السابقة لماذا تعتقد ان السياح قد جذبوا لهذا الموقع المحدد؟

القيمة الدينية القيمة

الاقتصادية القيمة

الجمالية القيمة

التاريخية

القيمة الاجتماعية والثقافية