

جامعة بوليتكنك فلسطين



كلية الهندسة و التكنولوجيا
دائرة الهندسة المدنية و المعمارية

مقدمة مشروع تخرج

قصر المؤتمرات

فريق العمل:

مرام فتحي الصقور

منى ابراهيم شاهين

مشرف المشروع:

م . يوسف الربيعي

الخليل - فلسطين



2014

فهرس المحتويات

رقم الصفحة	العنوان	الرقم
الفصل الأول		
2	تمهيد	1.1
2	مشكلة البحث	
3	أهداف البحث	1.2
3	منهجية البحث	1.3
4	محددات البحث	
4	هيكلية البحث	1.4
الفصل الثاني: لمحة تاريخية عن تطور قصور المؤتمرات عبر العصور المختلفة		
7	تمهيد	1.2
7	مفاهيم أساسية	2.2
7	تعريف المؤتمرات والاجتماعات والفرق بينهما	1.2.2
8	تعريف المنظمة الدولية وأنواعها	2.2.2
10	لمحة تاريخية	3.2
14	الخلاصة	4.3
الفصل الثالث: المعايير التخطيطية والتصميمية لقصور المؤتمرات		
16	تمهيد	1.3
16	المعايير التخطيطية	2.3
16	المعايير التصميمية	3.3
45	الخلاصة	4.3
الفصل الرابع: الحالات الدراسية		
47	تمهيد	1.4
47	الحالة الدراسية الأولى (مبنى قصر المؤتمرات في بيت لحم)	2.4

47	الفكرة التصميمية للمشروع	1.2.4
47	مكونات المشروع	2.2.4
52	التحليل المعماري	3.2.4
54	الحالة الدراسية الثانية (مبنى مركز المؤتمرات الدولية في مدينة نصر)	3.4
54	الفكرة التصميمية للمشروع	1.3.4
55	مكونات المشروع	2.3.4
62	التصميم الداخلي للمشروع	3.3.4
62	التحليل المعماري	4.3.4
الفصل الخامس: برنامج المشروع المقترح		
66	تمهيد	1.5
66	الفراغات المعمارية في المشروع المقترح	2.5
67	متطلبات عناصر المشروع المقترح	3.5
80	العلاقات الوظيفية بين أقسام المشروع	4.5
88	الخلاصة	5.5
الفصل السادس: اختيار وتحليل الموقع		
90	تمهيد	1.6
90	اختيار الموقع	2.6
93	تحليل الموقع المقترح	3.6
93	التحليل العمراني	1.3.6
94	التحليل البيئي	2.3.6
96	التحليل المعماري	3.3.6
101	الخلاصة	4.6
102	الفكرة التصميمية للمشروع	
103	قائمة المصادر والمراجع	

فهرس الأشكال

رقم الصفحة	عنوان الشكل	رقم الشكل
17	موقع عام لقصر المؤتمرات	1.3
18	موقع عام لمركز المؤتمرات الدولية في القاهرة بوض المدخل	2.3
19	المسقط الأفقي للأرضي لقصر المؤتمرات	3.3
20	كروكي بوض علاقة المدخل مع القاعة الرئيسية	4.3
22	مقطع بوض ارتفاع الفراغ الداخلي	5.3
28	كروكي بوض العلاقات بين عناصر قصر المؤتمرات	6.3
29	بعض أشكال قاعات المؤتمرات	7.3
31	أشكال الموافف بالنسبة للطريق	8.3
32	أبعاد دورات المياه	9.3
33	تحديد خطي لمنحنى الرويا	10.3
34	تحديد تحليلي لمنحنى الرويا	11.3
35	تحقيق الرويا بالارتفاعات المختلفة	12.3
36	أبعاد مسار الحركة	13.3
36	الأبعاد المطلوبة للمقاعد بشكل مانل	14.3
37	وضعية المقاعد في المسرح	15.3
37	المسافة المطلوبة بين المقاعد ومدخل الحركة	16.3
37	وضعية العمر المنفصل وغير المنفصل	17.3
38	أبعاد بيت الدرج	18.3
40	كروكي بوض عناصر الإدارة	19.3
40	كروكي بوض عناصر المطبخ	20.3
41	كروكي بوض عناصر المخزن	21.3

43	كروكي يوضح عناصر وحدات الصيانة	.22.3
44	مسقط أفقي لتكفيتريا	.1.4
49	مسقط الأفقي للدور الأرضي	.2.4
49	قاعة المسرح	.3.4
51	مسقط الأفقي للدور الأول	.4.4
51	مدخل قصر المؤتمرات	.5.4
52	المدرج الخارجي	.6.4
52	المسقط الأفقي للدور الثاني	.7.4
53	الواجهات	.8.4
54	منطقة الاستراحة في قصر المؤتمرات	.9.4
54	موقع المركز الصحفي في المبنى	.10.4
55	الموقع العام	.11.4
56	مسقط أفقي للدور الثاني في قاعة المؤتمرات الرئيسية	.12.4
57	مسقط أفقي للدور الأول في قاعة المؤتمرات الفرعية الكبرى (تتسع لـ 800 شخص)	.13.4
57	مسقط أفقي للدور الأول في قاعة المؤتمرات الفرعية (تتسع لـ 600 شخص)	.14.4
58	مسقط أفقي للقاعة الاحتفالات الدائرية	.15.4
59	مسقط أفقي لجنح العرض	.16.4
59	مسقط أفقي لمركز الصحافة	.17.4
60	مسقط أفقي لجنح الإدارة	.18.4
60	الحوائط المنحركة داخل قاعات الاجتماعات	.19.4
61	المسقط الأفقي لصالة المعارض الملحقة لمركز المؤتمرات	.20.4
62	التصميم الداخلي والتكسيات لمركز المؤتمرات	.21.4
63	واجهات مركز المؤتمرات	.22.4
64	موقع عام يوضح المداخل	.23.4

69	علاقات الوظيفة في قاعة المؤتمرات .	.1.5
71	علاقات الوظيفة في المسرح حسب الأهمية.	.5.2
71	ميل البلكونة في القطر الوسطي للمسرح	.5.3
72	ابعاد البلاكين وعددها الأقصى وخطوط النظر	.4.5
72	مقاييس وابعاد أساسية للمقاعد والفرش	.5.5
73	مسقط أفقي لصالة مسرح كبيرة	.6.5
73	تدرجات مختلفة لقاعات المحاضرات وابعاد ومقاييس التدرجات والمقاعد	.7.5
75	علاقة الإدارة مع العناصر الأخرى	.8.5
75	العلاقات الوظيفية في قسم الإدارة حسب الأهمية	.9.5
76	مقاييس وابعاد أساسية في فرش المكاتب وكيفية ترتيبه.	.10.5
77	العلاقات الوظيفية في قسم الصحافة حسب الأهمية	.11.5
80	علاقات الوظيفية بين أقسام المشروع	.12.5
81	علاقات الوظيفية في قاعة المؤتمرات	.13.5
81	العلاقات الوظيفية في قسم المسرح	.14.5
82	علاقات الوظيفية بين الإدارة والعناصر الأخرى	.15.5
82	علاقات الوظيفية في قسم الإدارة	.16.5
83	علاقات الوظيفية في قسم الصحافة	.17.5
83	علاقات الوظيفية بين الفراغات حسب طبيعة الحركة	
90	الموقع	.1.6
94	الموقع المقترح	.2.6
94	تحليل حركة الشمس	.3.6
95	زوايا سقوط أشعة الشمس صيفا وشتاء	.4.6
96	تحليل حركة الرياح	.5.6
98	إطلالة على الجهة الشرقية	.6.6
98	إطلالة على الجهة الجنوبية	.7.6

98	إطالة على الجهة الغربية	.8.6
99	إطالة على الجهة الجنوبية	.9.6
99	إطالة على الجهة الشمالية	.10.6
100	إطالة على مدخل الأرض	.11.6
100	مقطع بين ميلان الأرض	.12.6
102	الفكرة المبدئية للمشروع	.13.6
103	الموقع العام	.1.7
104	مخطط الطابق الأرضي	.2.7
105	مخطط الطابق الأول	.3.7
106	مخطط الطابق الثاني	.4.7
107	اتجاهات	.5.7

فهرس الجداول

رقم الصفحة	عنوان الجدول	رقم الجدول
84	العناصر والمساحات في قسم الإدارة	1.5
85	العناصر والمساحات في قسم القاعة الرئيسية	2.5
86	العناصر والمساحات في قسم الصحافة والإعلام	3.5
86	العناصر والمساحات في قسم القاعات المختلفة	4.5
87	العناصر والمساحات في قسم للخدمات انعماء	5.5
87	المجوع الكلي لمساحات أقسام المشروع	6.5

المستخلص

يعتبر قصر المؤتمرات من أهم المعالم المعمارية والوظيفية الهامة التي تتميز بها بلد ما حيث تسابق المعماريون والمصممون في دول العالم لبناء مثل هذا العمل الضخم الذي يعتبر مقياساً لمدى تقدم ورقي الأمم وإدراك لأهمية العلاقات والاتصال مع الخارج ويصبح بالنتيجة أحد أهم المعالم المعمارية للبلد المقام فيه .

من هنا جاءت فكرة إنشاء هذا الصرح الضخم الذي أصبح يعتبر من أهم المعالم والأبنية في عالمنا المعاصر الذي يتميز بالسرعة والتقدم وضرورة إنشاء بناء ممكن احتوائه على مؤتمرات ولقاءات وندوات واجتماعات تعمل على زيادة سرعة التقدم والرقي والارتقاء بمستوى البشرية للوصول الى درجة عالية من الانسانية والسلم .

ونظراً للتغيرات السياسية المختلفة في المنطقة ووجود الكيان الفلسطيني الناشئ والاتجاه للوصول للدولة ذات الهوية الفلسطينية المميزة كان لا بد من إنشاء مراكز تراث الوعي الثقافي والاجتماعي والسياسي وتشكل معالم شخصية أبناء فلسطين .

لذلك كان من الضروري التفكير في إنشاء "قصر المؤتمرات" الذي يعتبر وسيلة هامة في الوصول الى ما يتمناه الشعب الفلسطيني من تقدم ورقي في مختلف جوانب الحياة .

Abstract

The conference palace of the most important architectural features and functional important feature of a country where race architects and designers in the states of the world to build such a huge work, which is a measure of the *extent of the progress and the recognition of the importance of the relations* and communication with the outside world and become one of the most important outcome of the architectural features of the country above all.

From here the idea of the establishment of this huge edifice, which has become one of the most important monuments and buildings in the contemporary world, which features as quickly as possible and progress and the need for the establishment of building containing the conferences, meetings and symposia and meetings to increase the speed of progress and prosperity and upgrading human access to a high degree of ease and peace.

From here the idea of the establishment of this huge edifice, which is considered in view of the political changes in the region and the presence of different Palestinian entity created by the trend to reach the state of Palestinian identity and the need for the establishment of centers of broadcasts cultural awareness and social and political and personal features of the people of Palestine.

Therefore, it was necessary to consider the establishment of a "Conferences Palace, which is considered an important means of access to the wishes of the Palestinian people in the paper in various aspects of life .

الفصل الأول

المقدمة

- 1.1. تمهيد
- 2.1. مشكلة البحث
- 3.1. أهداف البحث
- 4.1. منهجية البحث
- 5.1. محددات البحث
- 6.1. هيكلية البحث

1.1.1. تمهيد

لقد سعى الإنسان منذ العصور القديمة إلى تطوير أساليب معيشته وأمط حياته، وكان هذا الأمر بسبب زيادة رغبته وتطلعاته بحياة جديدة ومريحة، وقد رافق هذا الأمر تطورا في جميع النواحي، وخاصة النواحي العمرانية، ولقد كان لإقامة أماكن لعقد المؤتمرات والاجتماعات من أهم العوامل التي تساعد على تخطيط عملية التواصل الفكري والعلمي على مر العصور.

وكلما نشطت هذه المؤتمرات مع ما يصاحبها من معارض وندوات ازداد إقبال الإنسان الشاعا وانفتاحا على ما يجري بالعالم.

تعتبر قصور المؤتمرات المكان الذي تتجمع فيه كبار الشخصيات السياسية والثقافية والاجتماعية على كافة المستويات، كل

تلك في مركز واحد متماسك.

ونظرا لحاجتنا للنهوض بالمستوى السياسي والثقافي والاجتماعي والعلمي، ولأن وطننا يعاني من افتقاره لمثل هذا النوع من

المشاريع، فذلك كان حري بنا أن نقوم بتصميم مشروع قصر المؤتمرات، أملين من المولى عز وجل أن يتم في المستقبل القريب تنفيذ

مشروع هذه المشاريع على أرض وطننا الحبيب .

2.1. مشكلة البحث

تفتقد بلادنا فلسطين إلى الكثير من الخدمات، بل إن بعضها تكاد تكون معدومة ومن جملة هذه الخدمات قصر المؤتمرات.

ولو تتبعنا الواقع الاجتماعي والسياسي والاقتصادي في فلسطين لوجدنا أنه مر بتغيرات قاسية خلال السنوات الماضية، وتم

الخروج بنتيجة مفادها أن القطاع الوئيد ما زال في طور التنمية والبناء للوصول إلى مرحلة يكون فيها قادرا على تعزيز قدرة الشعب

الفلسطيني على البقاء، وتعزيز القدرة الذاتية الفلسطينية، وتخفيف المعاناة التي يتحملها الشعب الفلسطيني وتقوية مناعته، وتنويع

العلاقات السياسية والتجارية الخارجية الفلسطينية، وتطويرها مع الدول العربية والإسلامية وجميع دول العالم، وهو الآن يواجه صعوبات

في استعادته لعاقبته لذلك فهو بحاجة إلى مظلة ترعى تقدمه، وتعمل على تنميته و تفعيل دوره للحاق بركب الحضارة المتنامي، مع ذلك

فالوضع الفلسطيني بحاجة إلى كفاءات للاهتمام به وتحقيق التقدم والنمو المطلوب حتى تكون فلسطين إحدى الدول الناجحة سياسيا

واجتماعيا واقتصاديا.

3.3 . أهداف البحث

أهداف البحث تتمحور حول النقاط التالية :

1- هدف ثقافي وتعليمي :

ويتم ذلك من خلال توفير قاعات للاجتماعات ومساح مناسبة تواكب التطورات الحاصلة، وفتح المجال أمام المثقفين والعطاء للاجتماع وتسلط الأضواء على الأبحاث العلمية أو الاقتصادي والمياسية.

2- هدف اقتصادي :

إن وجود مثل هذا الصرح يعني وجود عدد كبير من المثقفين والزائرين والاقتصاديين من داخل وخارج البلد. وهذه الأعداد الكبيرة بالتأكيد ستعمل على تنشيط الحركة التجارية والاقتصادية وخاصة المستثمرين منهم أو إقامة معارض أو متاحف ينتج عنها عائد اقتصادي .

3- هدف سياحي :

إن وجود صرح اجتماعي مثل قاعة المؤتمرات يعني وجود علاقات ثقافية الاجتماعية بين النامسا الاجتماعية بين ضرورة حصول تبادل العلمي والفكري وإرسال البعثات والوفود من داخل البلد وخارجها وهذا يعني تنشيط الحركة السياحية.

4- هدف اجتماعي:

ذلك من خلال عمل صالات للاحتفالات وصاله متعددة الأغراض، حيث تعمل على تقوية العلاقات الاجتماعية بين الناس.

4.1 . منهجية البحث

تقوم منهجية البحث على أساس دراسة مضمون ومعنى قصور المؤتمرات من مكونات ومحددات ومعايير وحالات دراسية مشابهة، وبالتالي فإن أساس جمع المعلومات وتحليلها في هذا البحث يعتمد على المنهج التحليلي والوصفي، حيث تم الحصول على

المعلومات من مصادرها ومنها الكتب والمجلات والأبحاث والنشرات ذات الصلة بموضوع البحث، بالإضافة إلى الزيارات الميدانية لشارع قائمة لدراستها وتحليلها والتعرف على إيجابيات ومميزات التصميم إضافة إلى المشاكل التي تعاني منها هذه المشاريع .

5.2. محددات البحث

قد واجهنا أثناء إجراء البحث بعض التعقيدات في عملية البحث والتي حدثت من كثرتنا إلى الوصول إلى ما هو مطلوب وأنها:

1- قلة المصادر والمراجع المتعلقة بموضوع قصور المؤتمرات.

2- بعد موقع مراكز المعلومات وصعوبة الوصول إليها .

6.1. هيكلية البحث

تم تقسيم هذا البحث إلى 6 فصول بحيث يشمل تغطية الجوانب النظرية والتحليلية اللازمة لدراسة متطلبات تصميم قصر المؤتمرات، وهذه الفصول مقسمة كالآتي:

الفصل الأول: مقدمة، حيث يحتوي على تمهيد عن المشروع، ومنهجية البحث المتبعة، كما يتطرق إلى محددات البحث وأهدافه.

الفصل الثاني: تضمن هذا الفصل الحديث عن خلفيات تاريخية لقصور المؤتمرات، والمصطلحات العامة المتعلقة بالبحث.

الفصل الثالث : المعايير التخطيطية والتصميمية، حيث يتطرق إلى تلك المعايير الهامة في العملية التصميمية لقصر المؤتمرات .

الفصل الرابع: الحالات الدراسية، حيث يتم التطرق إلى حالتين دراسيتين الأولى محلية والأخرى عالمية وذلك لاستنباط بعض المتطلبات والمكونات اللازمة للمشروع.

الفصل الخامس : برنامج المشروع، ويحتوي على المتطلبات اللازمة للمشروع ودراسة الفراغات والمساحات المطلوبة ووضعها في جداول والتي تم استنتاجها من الحالات الدراسية والمعايير التصميمية السابقة الذكر .

الفصل السادس: اختيار وتحليل الموقع المقترح، من خلال عرض إستراتيجية اختيار الموقع وذلك حسب المعايير التخطيطية،

ومن ثم دراسة وتحليل الأرض المقترحة للمشروع من كل الأوجه.

الفصل الثاني

لمحة تاريخية عن تطور قصور المؤتمرات

1.2 تمهيد

2.2 مفاهيم أساسية

1.2.2 تعريف المؤتمرات وأنواعها والفرق بينهما .

2.2.2 تعريف المنظمة الدولية وأنواعها .

الخلاصة: تاريخية عن تطور قصور المؤتمرات عبر العصور المختلفة .

4.2 الخلاصة .

1.2. تمهيد

كان الإبداع المعماري وما زال ظاهرة مميزة رافقت التاريخ البشري منذ نشأته وفي مختلف عصوره، واكتسب خلال مسيرته طابعا خاصا يمتد في بعدين أساسيين هما الزمان والمكان. استطاع بفضلهما أن يعكس بصق البيئة الحضرية التي كانت تسود في كل مرحلة من المراحل التاريخية المتعاقبة.

ويستمد هذا الإبداع حركته المتواصلة من التناقضات الداخلية الكثيرة المرافقة لتطوره بفعل تفاعلات جمة بين العوامل الاجتماعية والاقتصادية تحدد درجة التقدم العلمي للمجتمع ومتطلباته الفكرية والجمالية التي تختلف من عصر إلى آخر .

ونتيجة لهذا التفاعل الجدلي بين الإبداع المعماري وبين الواقع الاجتماعي تتشكل القيم العمرانية المميزة لكل مجتمع والمختلفة من عصر لآخر باختلاف الظروف المؤثرة بالبيئة الإنسانية بشقيها المادي والروحي، في ضوء ذلك يصبح الإبداع المعماري جزءا أساسيا من البيئة شأنه شأن باقي الفنون.

2.2. المفاهيم الأساسية

لا بد قبل كل شيء من استعراض المفاهيم الأساسية المتعلقة بالمؤتمرات و أهمها:

1.2.2. تعريف المؤتمرات والاجتماعات والفرق بينهما .

يمكن القول بأن المؤتمرات هي تجمعات ثقافية يدعى إليها المتخصصون في مختلف المجالات بهدف دراسة عنوان موضوع معين مع تقديم بحوث و حلول لمعالجة قضية ما من القضايا، وهو أيضا أحد أساليب الحوار بين عدة أطراف من أجل تحقيق التعاون والتسيق بينها أو الحفاظ على المصالح القائمة أو الحصول على منفعة جديدة، أو من أجل بحث ومناقشة السياسات الخاصة بأحد المؤسسات المهنية أو الاقتصادية أو الاجتماعية أو السياسية أو الأمنية من أجل تقييم ما تم إنجازه من الخطة ووضع أو إقرار أهداف المرحلة المقبلة.

أما فيما يخص موقع المؤتمر غالبا ما يتم تنظيمه على مستوى المؤسسات التعليمية على غرار مراكز البحث العلمي و الجامعات على مدى عدة أيام والتي يتم خلالها مناقشة جدول مواضيع المؤتمر وهي التي يطلق عليها مفهوم أو تسمية محاور برنامج المؤتمر والذي يتم اختتام فعالياته بقراءة التوصيات الختامية، وهي مجموعة النتائج والخلاصة التي اتفق عليها أعضاء المؤتمر من

حاشي أبحاثهم وأوراق العمل التي تم تقديمها وعرضها خلاله، وغالباً ما تكون أول توصية هي شكر للجهة المنظمة للمؤتمر ثم تكون التوصيات التالية في صميم موضوعاته .

و هنالك أنواع من المؤتمرات و التي نذكر منها : المؤتمر الصحفي، المؤتمر الشعبي العام، المؤتمر الإسلامي، المؤتمر الطبي، الحلقة النقاشية، ويتم تنظيم المؤتمر عادة وفق احد المستويات التالية : المؤتمر الوطني : وهو الذي يشهد مشاركة و حضور عدد من الباحثين الأكاديميين أو غير الأكاديميين من نفس البلد، وهناك المؤتمر الإقليمي فهو الذي يشارك فيه باحثون من منطقة جغرافية متجانسة لها مجموعة مشتركة من الخصوصيات مثل (مؤتمر عربي أو أوروبي أو أفريقي على سبيل المثال) . أما المؤتمر الدولي العالمي : فهو الذي يعرف مشاركة باحثون من مختلف دول العالم.

ويمكن تعريف الاجتماعات بأنها عبارة عن تجمع شخصين أو أكثر في مكان معين للتداول والتشاور وتبادل الرأي في موضوع معين بوالاجتماعات الفعالة هي التي تحقق الأهداف المرجوة منها بأقصى كفاءة وأقل تكلفة وأقل وقت ممكن ويرضى غالبية الأعضاء . أما الفرق بين المؤتمرات والاجتماعات فهو أن المؤتمرات يتفق عليها قبل انعقادها بعنة على الأقل، وتعد مرة أو مرتين على الأكثر في العام، وعدد المشاركين في المؤتمر أكثر، كما ويوجد منصة لمنظمي المؤتمر والمتحدثين، وترتب أمام المنصة مقاعد لأعضاء المؤتمر، وعادة بصاحبها معارض، وتكون فترة انعقادها أطول، ويصاحبها إقامة بالفنادق، أما الاجتماعات يتفق عليها قبل انعقادها بأسرع، وتعد أكثر من مرة في الشهر، وعدد المشاركين أقل، ويجلس المجتمعون حول مائدة مستدي يختلف طولها تبعاً لعدد الأعضاء، ولا يصاحبها معارض، وقد تكون ليوم واحد أو لساعات محددة .¹

2.2.2. تعريف المنظمة الدولية وأنواعها

المنظمة الدولية هي هيئة دائمة تنشأ بواسطة مجموعة من الدول لتسيق أنشطتها وتوحيد طرقها في مختلف أعمالها وتحقيق أهدافها المشتركة .

الأنواع المختلفة العامة للمنظمات الدولية :

¹ - <http://uqu.edu.sa/page/ar/157745>

إن العدد الوفير من المنظمات الدولية وتعدد صورها واختلاف اختصاصاتها يحتاج إلى تنسيق وترتيب، من أجل ذلك وضع علماء وخبراء القانون الدولي الأسس والمعايير لتقسيم المنظمات الدولية إلى مجموعات.

فجاءت هذه التقسيمات من حيث:

(1) اختصاصاتها. (2) سلطاتها. (3) تآليفها.

1- من حيث الاختصاص فإنها تنقسم إلى:

أ- منظمات دولية عامة: هي التي تشمل اختصاصها شؤون الدول السياسية والاقتصادية والاجتماعية الخ.

ب- منظمات متخصصة: هي التي يقتصر اختصاصها ونشاطها لموضوع معين.

2- من حيث السلطات فإنها تنقسم إلى:

أ- منظمات ذات سلطات قوية، حيث تتميز جزءا من اختصاصات السيادة للدول.

ب- منظمات أخرى لا تملك إلا سلطات ضعيفة ويقتصر نشاطها لتنسيق نشاط الدول الأعضاء وتحقيق التعاون بين الدول.

3- من حيث التآليف فإنها تنقسم إلى:

أ- منظمات إقليمية: حيث العضوية فيها مفتوحة للسماح بانضمام أية دولة إلى عضوية المنظمة كهيئة الأمم المتحدة.

ب- منظمات إقليمية: تقتصر العضوية فيها على دول إقليم معين كالجامعة العربية.²

2- الوسيط في المنظم الدولي، د. خليل اسحاق العديث

3.2. لمحة تاريخية عن مراحل تطور قصور المؤتمرات عبر العصور المختلفة

1.3.2. العصر اليوناني

اهتم اليونان بإنشاء المباني العامة كالمكتبات وميادين سباق الخيل وقاعات الألعاب. وقد عرف عن اليونان اهتمامهم بالفن والحطية وإقامة الاجتماعات العامة، فركزوا اهتمامهم على إنشاء المسارح التي تلبى احتياجاتهم حيث كانت تقام فيها المسرحيات الدينية والأغاني والرقصات، ومن ثم المسرحيات الكوميديّة والتراجيدية.

وتطور إنشاء المسارح عند اليونان من حين لآخر، فقد كانت أولى المسارح عبارة عن منشأ مفتوح يقام على أرضية ذات ميلان بسيط حيث يستغل هذا الميلان في وضع المخرج لحلوس الجمهور .

ثم تطور المسرح اليوناني حيث أصبحت ' ORCHESTRE ' هي البؤرة الرئيسية في المسرح، وقد راعى اليونان بأن تكون أرواقها مبنية على صلبة كالبلاط من أجل العكاس الصوت الذي يعمل على تقوية الصوت كما أن وجود المسرح المفتوح ساعد في وجود الصوت النقي الواضح لعدم وجود حدران وأسقف .

والشكل التالي يوضح فكرة المسرح عند اليونان، ثم أضاف اليونان شرف صغيرة خلف خشبة المسرح وذلك لخدمة الممثلين والرائدين .

وقد ظهرت في المدينة اليونانية ظاهرة 'AGORA'، وهي عبارة عن ساحة تمارس فيها معظم النشاطات السواسية والاجتماعية والاقتصادية من بيع وشراء وتقام فيها الحفلات، وهي ببساطة قراغ مفتوح للحركة النشاط³.

2.3.2. العصر الروماني

بالإضافة إلى اهتمام الرومان بإنشاء المعابد، فقد اهتموا بإنشاء المسارح التي كانت متأثرة إلى درجة كبيرة بالمسارح اليونانية، وأبرز مثال على المسارح الرومانية الباقية حتى أيامنا هذه هو المدرج الروماني في العاصمة الأردنية عمان، وكان يتم فيها إجراء السرايات بين الأسرى والعبيد وبينهم وبين الوحوش في استعراضات وحشية .

وقد ظهر في المدينة الرومانية ما يدعى بالساحة العامة أو الميدان العام (النورم) التي هي عبارة عن فراغ مركزي يستخدم للحضانات والأعمال التجارية وغالباً ما تكون محاطة بالأبنية .⁴

3.3.2. العصر الجاهلي

سوق عكاظ : وهو عبارة عن موسم معروف للعرب تؤدي فيه النشاطات المختلفة، فقد كان عبارة عن سوق تجاري للبيع والشراء، وملتقى أدبي يعرض فيه أجود وأحدث الشعر، لذلك كان للشاعر في هذه السوق مكانة تزيد كثيراً عن مكانة التاجر فيها، وذلك لما للشعر من أثر في الحياة العامة للمجتمع في ذلك الوقت .

ولو نظرنا إلى السوق بالمعنى المفهوم من اللفظة في الوقت الحاضر، لوجدنا أن أسواق الجاهلية كانت أوسع من ذلك المعنى كثير، فقد كانت مجامع لأهل اللسان من شعراء ومن خطباء ومن مرموقين قصدوا هذه الأسواق للحصول على اسم وسمعة، كما كانت تعد في السوق جميع العفود والسعاهدات والإنفاقيات القبلية والعائلية وكان الحاكم يفض الخصومة بين المتخاصمين في ذلك المكان .⁵

4.3.2. العصر الإسلامي

أما في الحضارة الإسلامية فقد كانت المساجد هي الأماكن العامة التي تقوم بنور التفاعل الثقافي والاجتماعي، حيث كان يجتمع أهل الشورى لمناقشة القضايا السياسية والاجتماعية .⁶

5.3.2. العصور الوسطى

كانت المسارح من أهم الأماكن العامة في ذلك العصر، وقد كانت تقام بجوار المطاعم والمقاهي والمحلات التجارية .

4 - تاريخ الحضارة عبر العصور - د. هيلة الملقى .

5 - المصدر السابق

6 - المصدر السابق

ومن أهم أنواع المسارح التي ظهرت في هذه الفترة :

1- مسرح المسطبة المؤقتة للغرف التمثيلية المتحركة .

2- مسارح عربات مستخدمة في تقديم مسرحيات الأسرار المنجولة .

3 - مسارح متصلة مستخدمة في تقديم مسرحيات المعجزات .

6.3.2. العصر الحديث

تحت التطور السريع الذي يشهده العالم اليوم في مختلف نواحي الحياة، وخاصة على صعيد التقدم العلمي وتطور مجالات التبادل التي بين الثقافات الإنسانية المختلفة، فقد كان من الضروري وجود مكان عام يلبي إحتياجات الإنسان المعاصر من أساليب الراحة والاتصالات بمختلف أنواعها، لذلك كان قصر المؤتمرات بخدماته المتنوعة المعروفة حالياً في جميع أنحاء العالم، هو الأداة التي تحاول البشرية من خلالها عقد المؤتمرات والاجتماعات والندوات على مختلف المستويات، للوصول إلى مستوى ثقافي وسياسي وعلمي وفني عريق .

العلاقات الدبلوماسية هي الصورة الحية للاتصالات الدولية فهي تمثل مصالح دولة لدى دولة أخرى، ولها صفة الدوام كمظهر للصداقة والعودة بين الدول .

فقد أثبتت مراجعة الوثائق التاريخية أن تبادل العلاقات الدولية (الدبلوماسية) قديم قدم العلم، حيث إن الجماعات الدبلوماسية القيمة تبادلت الاتصالات منذ فجر التاريخ لتحقيق مصالحهم المختلفة .

فرواثة مصر، وكذلك شعوب الصين البدائية قد تبادلوا البعثات مع جيرانهم طبقاً لقواعد وطقوس دينية محددة، حيث ظهر المسرح عند اليونان والأغور والفرود في العصور الاغريقية والرومانية حيث كانت تستغل لأغراض ترفيهية واجتماعية وأدبية وسياسية. وفي نهاية العصور الوسطى بعثت البابوية بمختلف الرسل إلى رؤساء الدول الأوروبية الكبرى وأطلق عليهم اسم الأساقفة حيث احترف بعضهم مهنة الدبلوماسية .⁷

ومن ذلك الوقت ارتقت قيمة الدبلوماسية والأشخاص الذين يمارسونها:

⁷ يعمل التمثيل الدبلوماسي بين الدول بطرق مجده حجاج

- ففي القرنين الثالث عشر والرابع عشر أرسلت فلورنسا مبعوثين عنها في بعثات دبلوماسية.
- وفي القرن الخامس عشر امتدت بعض البعثات إلى سنتين. أما في القرن السادس عشر فوصلت إلى ثلاث سنوات .
- اتبع بعد ذلك ملوك دول أوروبا الغربية مسلك هذه البعثات الدبلوماسية المستمرة، ويظهر الدول الأوروبية الحديثة استقرت الدبلوماسية وعكست قواعدا على الأوضاع الاقتصادية والاجتماعية.
- وعرف القرن الثامن عشر بعصر "الدبلوماسية الكلاسيكية" تمتع المبعوث بسلطات واسعة في التصرف.
- في القرن التاسع عشر وهو عصر "الدبلوماسية المعقدة" حيث سهولة المواصلات وظهور الاختراعات الحديثة وحل محل الدبلوماسيين وزراء الخارجية.
- وبعد الحرب العالمية الأولى ظهرت طرق جديدة لتنظيم السياسي بإحلال دبلوماسية جديدة محل الدبلوماسية القديمة لتأمين الأمن للدول وذلك بضرورة علانية المؤتمرات الدولية المختلفة، وفي خلال الحرب الأخيرة اقر المجتمع العالمي تفصيل استخدام الدبلوماسية الجماعية أي دبلوماسية المؤتمرات على الطرق الدبلوماسية الثنائية التقليدية .
- لقد اخفق التنظيم الدولي في الميدان السياسي فقد عجزت عصبة الأمم على المحافظة على السلام والأمن العالمي، ورغم كل هذا لم تياس الدول من إعادة فكرة التنظيم الدولي وأخذت تعمل على بناء منظمة دولية لخدمة البشرية و لتحقيق الأمن والسلام العالمي.⁸

5.2. الخلاصة

إن قصور المؤتمرات لها أهمية كبيرة في تنظيم اللقاءات التي تتم بين عدد من العلماء أو الباحثين ويكون الغرض منها الدعاية أو تسليط الأنواء على احد الأبحاث العلمية أو القضايا السياسية الاجتماعية أو الحصول على معلومات .

لذا فالثالث مختلف طبقات المجتمع على التردد على قاعات المؤتمرات ليس رغبة، بل هو جزء من الحفاظ على إنسانية الأجيال

⁸ الدبلوماسية تاريخها ومستلها أنواعها فوائدها : سعيد أبو حمدة

تتبعها حتى يرتقي الشباب فكرياً وحسبياً وأخلاقياً لمجرد أنه يرتاد مثل هذا المكان المتميز ، فقااعات المؤتمرات ليست مجرد قاعات للاجتماع
بل هي مؤسسة يكتسب فيها الإنسان أخلاقيات وعادات رفيعة تبقى معه مثل احترام المكان واحترام الوقت واحترام الآخرين كما تعكس
ثقافة ثقافة على روادها وتفرضها عليهم بدءاً من حسن الاستماع إلى حسن التصرف إلى حسن المظهر، وهي كلها عادات يكتسبها
المرء من المحيط الذي يتواجد فيه.

الفصل الثالث

المعايير التخطيطية والتصميمية لقصور المؤتمرات

1.3. تمهيد

2.3. المعايير التخطيطية

3.3. المعايير التصميمية

4.3. الخلاصة

1.3. تمهيد

إن الهدف من دراسة الأسس التخطيطية والتصميمية هو تحقيق أقصى قدر من الكفاءة والفاعلية في التصميم من ناحية وظيفية، وتعتبر هذه المعايير القاعدة الأساسية في توفر البيانات والمعلومات الخاصة بتنفيذ وتصميم قصور المؤتمرات، فلا بد من دراسة هذه المعايير وذلك للوصول إلى أفضل تصميم يلبي كافة الاحتياجات للمجتمع ويساهم في تخفيض التكلفة الاقتصادية .

2.3. المعايير التخطيطية

تعتبر المعايير التخطيطية مهمة في كيفية تحديد موقع ملائم لمشروع مثل قصر المؤتمرات، حيث أن لكل مشروع معايير ومتطلباته التخطيطية الخاصة التي تحتاج لدراسة بحث تتلاءم علاقته مع المحيط لتحقيق وظيفة متكاملة للمدينة أو الإقليم .

إن المحيط الذي نعيش فيه متغير بصفة مستمرة لذا أصبح مطلباً ملحا لمواجهة الظروف والأحوال الجديدة، وإن تطور الأماكن التي تعقد بها المؤتمرات والاجتماعات هو وفقا للمتغيرات التي تحدث باستمرار حتى تصبح قادرة على تحقيق أهدافها.

من ناحية تخطيطية يكون موقع قصر المؤتمرات إذا كان على مستوى عالمي وقومي خارج المدينة، مع دراسة العلاقة بين موقع المشروع بالمدينة والمطار أو الميناء.

يدرس المشروع بشكل تحليلي لكافة الأقسام الضرورية والمطلوبة في تصميم قصر المؤتمرات مع توفير الخدمات وتوزيعها

ضمن البناء⁹.

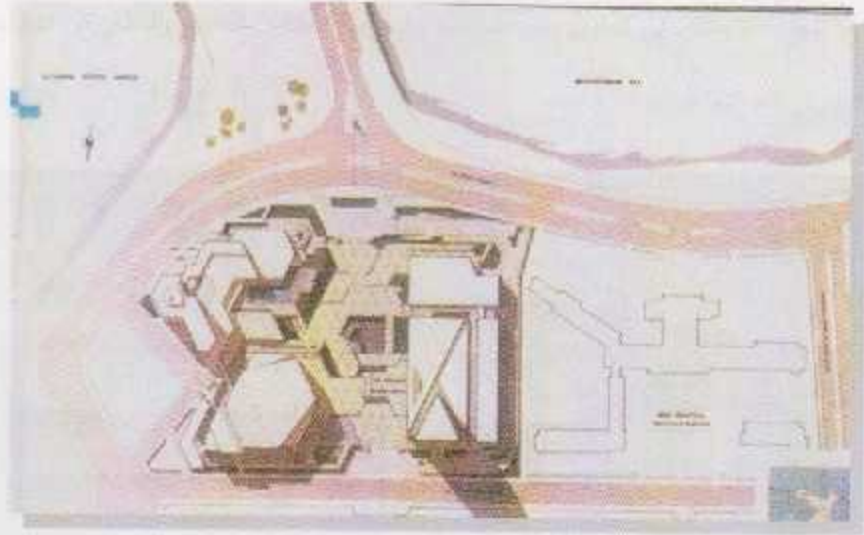
3.3. المعايير العام:

المعيار و الاعتبارات التصميمية في تصميم قصور المؤتمرات :

1- تصميم الموقع العام :

هو وضع المنشآت في تشكيل مجسم ومتكامل من المباني والفراغات من أجل تحقيق العلاقات المختلفة المطلوبة بين مكونات

البرامج من الناحية الوظيفية والتشكيلية.



الشكل (1) المصموم عام لمبنى المؤتمرات تابع الاسكندرية
 المصدر : (الموسوعة الهندسية المعمارية، الألفية الثالثة، رقم 1، ماجد خلوصي)

2- اختيار الموقع

ويعد من أهم العوامل التي تتدخل في اختيار الموقع، حيث هناك شروط عامة يستلزم توافرها في الموقع، وهي:¹⁰

- أ - سهولة الوصول إليه.
- ب- أن تتناسب مساحة الموقع مع عدد القاعات والجمهور المتوقع .
- ج- طبيعة الأرض وتنوعها؛ لإمكانية التنوع في التشكيل، مع تجنب العناصر التي يصعب التحكم فيها.
- د- طبيعة المنطقة المحيطة سواء كانت مسطحات خضراء أو مباني و أشكالها، كذلك الزوايا التي يرى منها الموقع في تكامل مع ما يحيط به.

¹⁰الموسوعة الهندسية المعمارية، الألفية الثالثة، رقم 1، ماجد خلوصي

و- نوعية النشاط، لإمكان اختيار الموقع المناسب له. فعلى المستوى العالمي أو القومي الشامل لجميع الأنشطة، يستحسن اختيار الموقع خارج المدينة؛ لتجنب الاختناق في الطرق والمواصلات، مع دراسة علاقته بالمدينة والمطار أو الميناء، وذلك بواسطة توجي إلى الموقع فيكون نواة لمركز حضاري أو لمدينة جديدة.



الشكل (2.3) : تخطيط الموقع العام لمركز المؤتمرات الدولية في مدينة المنصورة بالقاهرة، بحيث توضح المداخل والرباط العلاقات الوظيفية بوضوح.

المصدر : (الموسوعة الهندسية المعمارية، الأبنية الثقافية الفنية، محمد ماجد خلوصي) بتصوير من الباحث

3- العلاقات الوظيفية 11

أ - بهو المنخل وملحقاته :

- وضوح موقعه وسهولة إدراكه لدى الزائر.
- سهولة الوصول إليه مباشرة من الخارج.
- اتصال مباشر بصالونات قاعة المؤتمرات الرئيسية.
- اتصال مباشر مع الكافتيريا والمطعم.
- وجود اتصال سهل وقصير مع فراغ صالة العرض الرئيسية الملحقة بمركز القصر.

11 الموسوعة الهندسية المعمارية، الأبنية الثقافية الفنية، محمد ماجد خلوصي

- اتصال سهل مع النصل الرئيسي .

- تحقيق الأسس والمعايير القياسية المناسبة.



الشكل (3,3) : مسقط تخطيطي الأرضي لمبنى مركز مؤتمرات استوكهولم، حيث يبين المسقط علاقة المدخل بعناصر الاتصال الرئيسي والقاعة الرئيسية

تصميم: (الموسوعة الهندسية المعمارية، الأبنية التفاعلية للشيخ محمد بن ماجد الخويطر) وتصرف من الباحث

ب - قاعة المؤتمرات الرئيسية وملحقاتها :¹²

- اتصال مباشر مع بهو المدخل بالإضافة إلى إمكانية الدخول والخروج إليها ومنها عبادة إلى الخارج .

- تحقيق خدمات مستقلة لها مثل الصالونات ودورات المياه .

- سهولة اتصالها بفرع المعرض (أحد مكونات مركز البناء) .

- سهولة اتصالها بالكافتيريا والمطعم.

- تحقيق أسس ومعايير التصميم المناسبة .

- تحقيق ارتفاعات مناسبة لهذا الحيز من المبنى.

- تحقيق مدخل خدمة خاص بها تصل إليه السيارة .

ج- الكافتيريا الرئيسية وملحقاتها:

¹²الموسوعة الهندسية المعمارية، الأبنية التفاعلية للشيخ محمد بن ماجد الخويطر

- اتصال مباشر مع بهو المدخل .
- اتصال سهل مع قاعة المؤتمرات.
- إمكانية التخدم عليها من الخارج .
- التمتع بالمكان المناسب من حيث المظل الجيد والتوجيه المناسب .
- تحقيق أسس ومعايير التصميم المناسبة.
- د- المكتبة المركزية :¹³
- تحقيق المكان الهادئ المستقل .
- توجيه الحيز للشمال كلما أمكن وذلك لتوفير أكبر قدر من الإضاءة الطبيعية دون الخوف دخول أشعة الشمس.
- إمكانية اتصال جميع أجزاء المبنى بها.
- سهولة الوصول إليها من المدخل.
- تحقيق أسس ومعايير التصميم المناسبة.



الشكل (4.3) : محور يوضح علاقة المدخل مع القاعة الرئيسية والمغزل مع باقي الفراغات .

المصدر : الباحثان

4- المرور:

تتأثر شبكة الممرات والمواصلات الداخلية بطبوغرافية الموقع وبوضع العناصر المختلفة التي تربط بينها. ويجب أن تتوفر في شبكة المواصلات عدة شروط أساسية وأهمها:

- سهولة الوصول إلى أي مكان بالموقع مع تحقيق الأمان.

- أن يكون التنظيم العام للشبكة سهلاً وبسيطاً، وأن يساعد في وضوح الهيكل العام للتصميم، وبالتالي أساس دراسة التشكيل البصري للموقع، وتقسيم الشبكة إلى:

أ - ممرات المشاة ب - وطرق المشاة

ويراعى في تصميم طرق المشاة ما يلي:

- 1- أن يكون السير فيها آمناً، وذلك بفصلها عن خطوط المواصلات الداخلية .
 - 2- أن تخصص مساحات كافية للوقوف والمير، حيث يؤدي عدم توافرها إلى السير في المسطحات الخضراء .
 - 3- سلامة حركة المرور بها، وذلك بإيجاد مسطحات تجمع صغيرة وبعيدة عن حركة التجمع الرئيسي تتصل بها ممرات صغيرة لتتصافح الزحام .
- وهذا يساعد على سهولة الاتصال بين مختلف أجزاء الموقع، كما يساعد أيضاً على سهولة حركة الزوار.¹⁴

5 - دراسة التشكيل البصري للموقع:

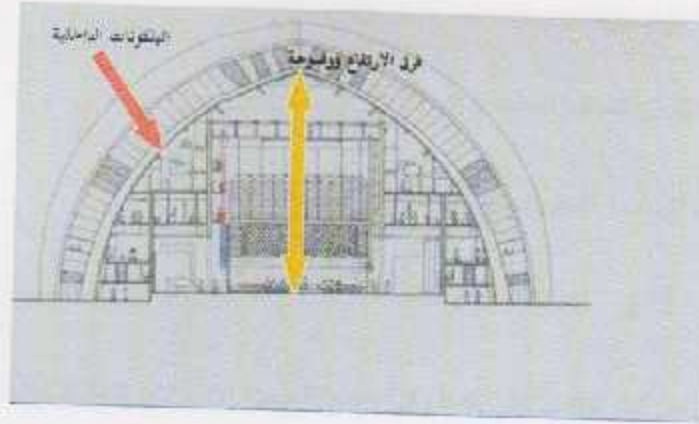
بعد التشكيل البصري عنصر بارز في تصميم الموقع، لذا تتطلب هذه الدراسة ما يلي :

أ - معالجة الموقع.

ب - دراسة العلاقات البصرية بين المباني والفراغات.

ج - أثاث الموقع .

6 - مراعاة تحقيق ارتفاعات للفراغات الداخلية التي تتناسب مع أهمية واتساع تلك الفراغات للإحساس بالعظمة والأهمية.



الشكل (5.3) : مقطع يوضح ارتفاع الفراغ الداخلي بالنسبة لإتساع الفراغ وأهميته.

المصدر : الموسوعة الهندسية المعمارية، الأمانة الثقافية القدية، محمد ماجد خلوصي، بصرفه من البحث

7- المرونة في التصميم :

1- على مستوى التشكيل العام:

فقد أمكن تحديد عناصر تشكيلية نمطية (هي في الأصل إنشائية) يمكن لها بسهولة الامتداد أو التكرار مثل الأعمدة الأسطوانية -الكمرات الرئيسية -الجمالونات الحديدية والتي لا ينتهي التشكيل بها عند حد أو حافة أو داخل إطار تقليدي محدد.¹⁵

2 - على مستوى الاستغلال الرأسى للأدوار المتكررة :

فقد يعطى التصميم الفرصة بتنوع فراغات الأدوار المتكررة حيث يمكن تفريغ بعضها في المكان المناسب تبعاً لنوعية الأنشطة المستجدة وما يناسبها من فراغ من حيث الإتساع الأفقي أو الرأسى .

3- على مستوى تقسيم الشور :

ومثال على ذلك لتوضيح فكرة المرونة في تقسيم الأدوار ،فقد أمكن إيجاد وحدة مساحية نمطية مقدارها 240 م² ، على شكل مربع تقع بأركانه الأربعة نقاط الارتكاز الرئيسية وتتكون من ذلك شبكة أساسية تحكم التصميم وتوفر المرونة المطلوبة في توزيع عناصر السور واتاحة الفرصة لكل امكانيات التغيير المتوقعة وقد روعي ان تعطي هذه الوحدات من حيث مساحتها وطريقة تجديدها عرض لا

¹⁵الموسوعة الهندسية المعمارية، الأمانة الثقافية القدية، محمد ماجد خلوصي

يبدأ عن ما يقارب من 4م فيما بين أضلاعها الخارجية وهو عرض يسمح باستغلال داخلي متنوع مع مشكلة انشائية بسيطة نسبياً لما تحققه مرونة الاستغلال .

العوامل المؤثرة في تصميم قاعات المؤتمرات :

ويمكن حصر العوامل الأساسية المؤثرة في تصميم قاعات المؤتمرات فيما يلي:

1- الجمهور: ¹⁶

يعد الجمهور من أهم العوامل التي تتدخل في وضع التصميم الأول لأي قاعة إذ يحدد نوع القاعة، وطابعها، وحجمها، واستادها، ونهذا وحسب تصميم قاعات المؤتمرات بناء على نوعية الجمهور المنتظر (من حيث السن والمستوى) لتقويم ما يناسبه من تكييف، فسوء التصميم يؤدي إلى تكديس الناس واصطفائهم أمام المبنى.

ويمكن تقسيم الجمهور من حيث المستوى إلى:

أ - عامة الناس .

ب- كبار الزوار،

أما من ناحية السن وجود مراعاة كافة الأعمار عند تصميم مبنى مركز المؤتمرات.

2- الفراغ الداخلي: ¹⁷

إن أي فراغ معماري ليس في الواقع إلا وسطاً يحتوي الإنسان الذي يمارس نشاطه فيه، فهناك علاقة مؤكدة بين الفراغ المستخدمه، ويتوقف نشاط القاعة على مدى استيفاء هذه العلاقة حقها من الدراسة، وذلك من خلال ثلاثة مطالب أساسية:-

أ- الوظيفة: تتمثل في مطالب الإنسان الحسية من ناحية المقياس، الشكل، وتوجيه الحركة، وطريقة الإضاءة، واتصال

الفراغات.

¹⁶ الموسوعة الهندسية المعمارية، الهيئة الثقافية القومية، محمد ماجد خنوسي
¹⁷ المصدر السابق

ب- الثبات وطرق الإنشاء: هناك علاقة وثيقة بين الفراغ والمشأ، لأن الشكل الأساسي لأي طريقة إنشائية لمبنى ينشأ من عدة عوامل منها شكل الحركة فيه أو حجم الفراغ المطلوب.

ج- الجمال: ويعني وجود تكامل بين عناصر تكوينية تختص بالنسب، والتكرار، والإيقاع، والتماكك الشكلي، والتباين.

- عناصر الفراغ الداخلي:

وهي الإمكانيات التي يمكن استخدامها وتلخص في:

أ- المقياس.

ب- الألوان.

ج- اللمس.

د- الإضاءة.

و- الصوت.

أ- المقياس: يعرف المقياس بأنه العلاقة بين أبعاد الجزء إلى الكل مما يعطي للفراغ الإحساس بالكبير أو الصغير، و

التكبير أو الساطة، وبالوحدة أو الانفصال.

ب- اللون: هو جزء من حياة الإنسان. وإدراك العمل المعماري يتم من خلال مجموعة من المكونات المترابطة مع بعضها

المعنى في أن واحد، حيث إن الألوان تلعب دوراً بارزاً في التأثير البصري لتصميم الفراغ، حيث يستعمل في مجموعة من الألوان المتناسقة.

ج- اللمس: من خلال اللمس يمكن تأكيد أو إخفاء سطحا ما فمثلاً يمكن إعطاء حائط منحني ملمساً خشناً يحدث تبايناً

مع خطوطه النيفة، وفي أي الأحوال يعطي التعبير الصريح للمواد المستعملة أسطحاً غنية من ناحية تنوع اللمس ينتج عنها فراغ غني

د- الإضاءة: تعتبر الإضاءة من العوامل الطبيعية الهامة التي تؤثر على راحة وشفاء الإنسان داخل الفراغ المعماري، وبالتالي يجب أن تتوفر بالدرجة والكفاءة التي تمكن الإنسان من ممارسة أعماله بسهولة داخل الفراغات، ويقصد بالكفاءة أن تكون شدة الاستضاءة مناسبة لنوعية النشاط الذي يزاوله الإنسان، وهناك نوعان من الإضاءة وهما: ¹⁸

1 - الإضاءة الطبيعية.

2 - الإضاءة الصناعية.

1- الإضاءة الطبيعية: تمثل مشاكل الإضاءة ازعاجاً بصرياً في الفراغات المعمارية، حيث يرتفع معدل سطوع الشمس على مدار العام وبالتالي ترتفع شدة الاستضاءة نهاراً، وفي داخل الفراغات يضطر المستعمل في أثناء راحته إلى منع دخول الإضاءة الطبيعية بالكامل في منتصف النهار، فعليه يجب أن يراعى في تصميم الفراغات الإضاءة الطبيعية وأن تكون هي الأساس والإضاءة الصناعية هي المكمل لها.

2- الإضاءة الصناعية: يحتاج تصميم الإضاءة الصناعية إلى معلومات تكنولوجية دقيقة عن أساسيات تصميم الإضاءة، ويتم اختيار مصدر الإضاءة على أساس أن لا يسبب المصدر أي بريق أو أي صعوبة في التركيب والصيانة .

- المعالجات المعمارية للإضاءة:

عند تحديد المعالجة المعمارية للإضاءة يجب مراعاة التوزيع المفضل لها وكذلك كمية الإضاءة المراد سقوطها على سطح العمل أو على الحوائط المحيطة أو الموجهة للأسقف أو المنعكسة من الأسطح الأخرى.

ويمكن تصنيف طرق معالجة الإضاءة كما يلي:

- الإضاءة المباشرة: ويتم فيها سقوط الأشعة الضوئية بطريقة مباشرة على السطح.

- الإضاءة الغير مباشرة: هذه الإضاءة تلغي تركيز الضوء في نقطة ضوئية واحدة.

- الإضاءة النصف مباشرة: يتم الحصول عليها عن طريق وضع ألواح في اتجاهات مختلفة أمام مصدر الإضاءة.

- الإضاءة الغير مباشرة : في هذا النوع من الإضاءة لا ترى مصدر الضوء ويعمل الضوء من خلال انعكاسه عن

الأسطح البيضاء.

و- الصوت: الصوت عبارة عن موجات ذات ترددات مختلفة كلما زادت حدة الصوت، وكلما قلت أصبح الصوت غليظا
والمطلوب هو معالجة المبنى للوصول إلى الراحة الصوتية، وبصفة عامة هناك مجموعة من التوصيات لتحقيق الراحة الصوتية في الفراغ

وهي:

1 - توفير الهدوء الصوتي داخل الفراغ من خلال:

- مراعاة التوزيع الواضح للفراغات .

- امتصاص الضوضاء الداخلية بمواد عزله.

- عزل الضوضاء الخارجية .

2- العناية بتصميم شكل وحجم أسطح الفراغ من خلال:

- عمل الأسطح والأسقف الغير متوازية.

- عمل أسقف ماصة للصوت على هيئة كامرات عميقة.

- التحكم في نوع الصوت بهندسة الفراغ، ويتم من خلال:

- تأثير أشكال الأسقف ومواد التشطيب.

- استخدام الأسطح العاكسة والأسطح الماصة للصوت.

- التكوين المعماري لمباني المؤتمرات:

يتميز التكوين المعماري لمباني المؤتمرات بالبساطة وهناك عدة اساليب لتكوين المعماري لمباني المؤتمرات منها:

- التكوين الدائري. - التكوين الأشعاعي.

- التكوين الشريطي. - التكوين العضوي.

- أساليب وإمكانات التصميم في قاعات المؤتمرات:

إن النوع الأساسي والمنتشر في قاعات المؤتمرات هو صالة واحدة للجمهور مع ملحقاتها من المداخل المختلفة، وتختلف حجم الصالات تبعاً لعدد المتفرجين ونوع الاستعمال. وهناك عدة أساليب وإمكانات لتصميم وتكوين القاعات :²⁰

1- تصميم الصالة على محور المدخل، وبهذا الشكل تكون القاعة عمودية على الواجهة الرئيسية وينتدم القاعة البهو الرئيسي التي يقود إلى العنصر الرئيسي وهو الصالة.

2- وضع البهو الرئيسي على طول الصالة إلا أن هذا الحل يقود إلى عدم التناظر الحجمي، كما يؤدي إلى نقل التوزيع إلى الساحة من خلال الساحة الموجودة أمام المنصة.

- عناصر التكوين المعماري لمباني المؤتمرات:²¹

1- قاعات الاجتماعات والمؤتمرات .

2- المكاتب الإدارية.

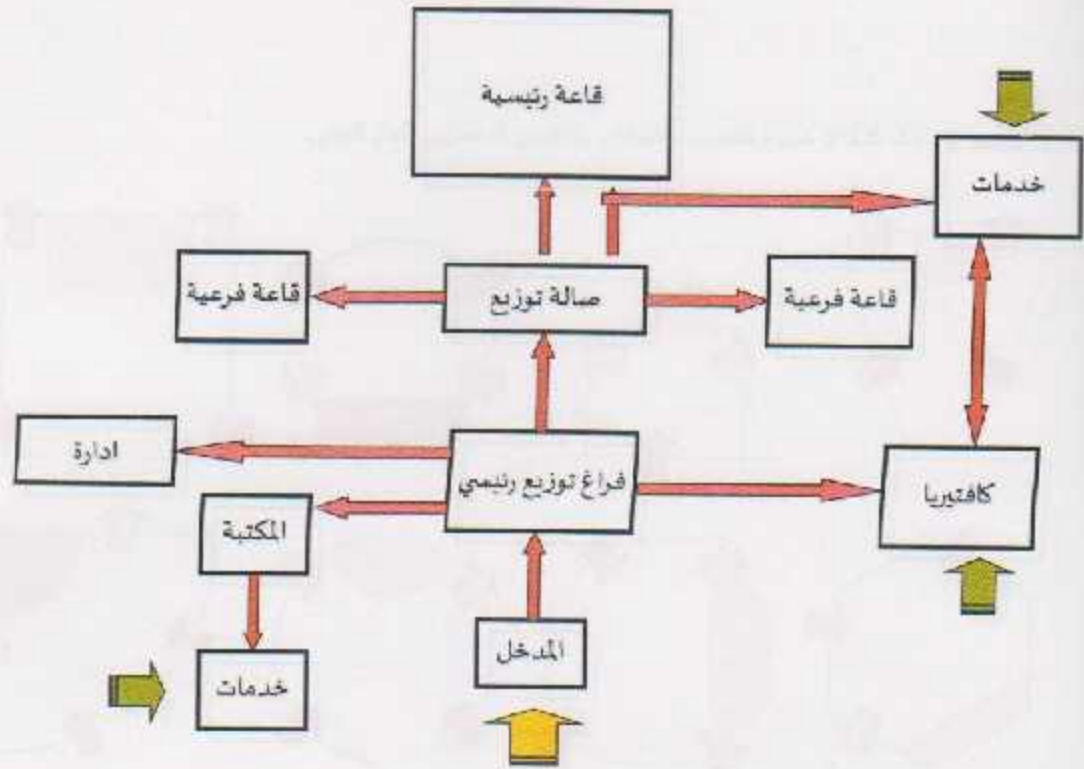
3- الخدمات (المطبخ، الورش، المغازن، خدمات العاملين، .. الخ

4- الأجزاء المكملة (المكتبة، الكافيتيريا، صالات العرض، صالات الاحتفالات، مركز لرجال الأعمال، مركز للاتصالات، مركز للإعلام، مكاتب لحجز الفنادق والسيارات، مكتب حجز طيران، بنك للعمليات المصرفية).

5 - المركز الصحفي، غرف الترجمة.

6 - مباني الأجهزة المتخصصة (أجهزة التكييف، الصوت، الإضاءة —)

7 - مباني للإقامة الوفود (ممكن).



المثال (6.3) : تروني يوضح العلاقات بين عناصر مركز المؤتمرات

المصدر : الباحثان

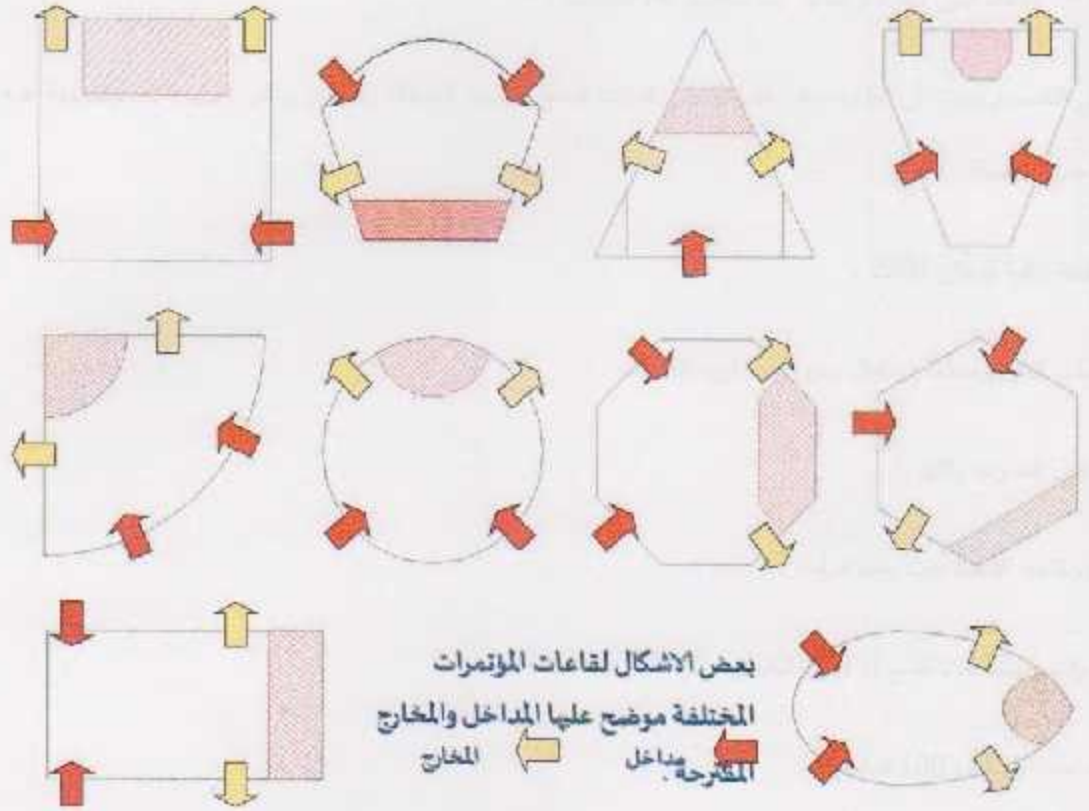
- مشتملات قاعات الاجتماعات والمؤتمرات :

أ- قاعات رئيسية.

ب- قاعات فرعية.

تعتبر قاعات الاجتماعات العنصر الرئيسي في التكوين المعماري لمباني المؤتمرات وتتفاوت المجتمعون في هذه القاعات الخاصة بالاجتماعات من 20 شخص إلى 150 شخص، وفي قاعات المؤتمرات من 151 شخص إلى 2000 شخص تقريبا. تتسم هذه القاعات بمقاعد ومناضدتها المجهزة بأجهزة الترجمة الفورية من 5 إلى 6 لغات لكل مقعد والمتصلة بحجرات الترجمة الفورية بالجزء العلوي من جانبي القاعات.²²

وتأخذ القاعات أشكالاً عديدة تتناسب وتتجانس والتكوين المعماري العام للمبنى.



الشكل (7.3) : بعض الأشكال لأقاعات المؤتمرات المختلفة

المصدر : الباحثين

وتم دراسة قاعات المؤتمرات من الداخل من خلال عدة عناصر وهي:

- الأبعاد التي يجب مراعاتها عند تصميم القاعات: ²³

1 - الصالات المهيبة : المنخل، البهو، صالة التجمع.

2 - الصيانة (1م2 لكل 5 اشخاص).

3 - المنصة: خشبة المنصة وخلفية المنصة والممرات .

- وذلك امور يجب مراعاتها عند تصميم هذه القاعات :²⁴

1- المرونة في التصميم بحيث أن القاعة يمكن تقسيمها إلى قاعات أصغر حسب الحاجة، وهذا يؤدي إلى تقليل الكلفة والمرونة عنه في تصميم عدة قاعات منفصلة .

2- توفير مساحة كافية لمخزن الأثاث .

3- توفير خدمات كافية ومنطقة استقبال ودورة مياه قرب القاعات .

4- الإهتمام بعزل الصوت والتهوية .

- أحجام قاعة الاجتماعات والمؤتمرات :

1- قاعة مؤتمرات واجتماعات تتسع ل 300 شخص .

2- قاعة إجتماعات تتسع ل 100 شخص .

3- قاعة إجتماعات تتسع ل 20 شخص .

- العداخل:

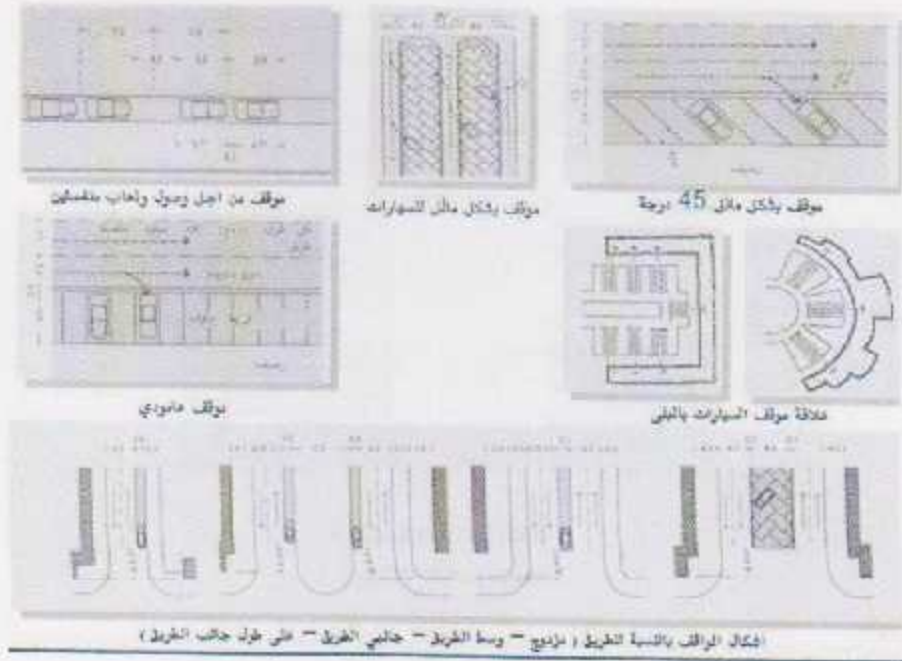
- مواقف السيارات: اغلب المشاهدين الذين يأتون بسياراتهم، يركنونها في الموقف ويتوجهون سيرا على الأقدام إلى

المسرح. وعند حساب عدد المواقف فإن كل 3 أشخاص في القاعات بحاجة إلى موقف سيارة .

- عروض الشوارع باختلاف الزوايا لمواقف السيارات :²⁵

(90 درجة = 5.50 متر) ، (60 درجة = 5.40 متر) .

(45 درجة = 5 متر) .

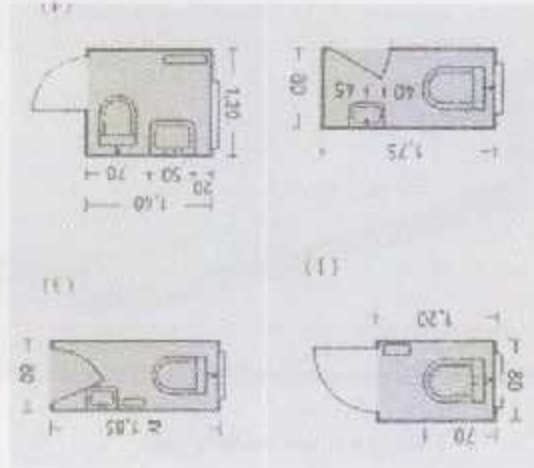


الشكل (8.3) : الشكل المواقف بالنسبة للطريق (مزيج - وسط الطريق - جانبي الطريق - على طول جانب الطريق) .
المصدر : (توبارت، 1977).

- الأكراج :

الأدراج المؤدية إلى الصلاة أو الميكون الأول نحو الصفوف المغلقة لها عرض 1.8م كحد أدنى كما يجب أن يكون هناك سرج واحد أو أكثر من كل جهة من الأرضية والميكنين. بالنسبة لصالة التجمع فيلزم من 0.80 - 2م لكل شخص وذلك بالأخذ بعين الاعتباران 1/6 من الجماهير تجتمع في هذه الصلاة. ²⁶

مرحاض واحد لكل 75 - 100 شخص؛ حيث يخصص كنسبة 2/5 للرجال و 3/5 للنساء.



الشكل (8.3) : أبعد دورات المياه

المصدر : (توفرت، 1977).

- شروط الرويا:

لوعية الرويا من الصالة تتوقف على ما يلي: 28

1- خط النظر ومنحنى النظر: يجب أن يكون خط النظر متماثلاً في كافة الأماكن في الصالة ويؤمن بشكل جيد بترتيب

تسبق المفاعد بشكل ساطع إن اقتضى الأمر بحيث يسمع بتحقيق روية كاملة.

- المسافة بين خطي نظر على الأقل 6 سم.

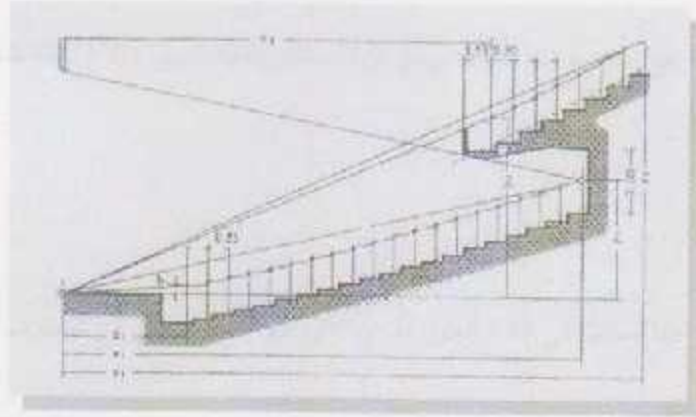
- المسافة بين خطي نظر وسطيا 12.5 سم.

تشكيل منحنى النظر:

أ- التحديد الخطي: إضافة متزايدة لارتفاع خط النظر نحو نقطة

المرجع p تقاطع محور الممرح مع خط أرضية السائر الأسود)، ويوجد مساوية عند الحصول على ارتفاع الدرجة

حصرة إذ تضطر لإعادة بناء الدرجات الأخرى لتعادل الارتفاع.



الشكل (9.3) : تحديد خط لمنحني الروبا

المصدر : (بوفرت، 1977).

ب- التحديد الجبري : هناك علاقات مباشرة تعطينا ترتيب مختلف الارتفاعات في الصالة (الارتفاع فوق مستوى الممرح).

ميل منحنيات النظر y

$$Y = c/d \cdot 2.3 (\log x) \cdot x/a + (b+c)/a \cdot x - c$$

$$Dy/dx = c/d (1 + 2.3 \log x/a + b+c/a)$$

$$C = y - (bx/a) / x/a \cdot 2.3 \log x/a + x/a - 1$$

حيث:

A : بعد p لأقرب منتزح وتأخذ عادة 5 م .

B : فرق المستوى بين أرضية المسرح وعين أقرب متفرج 15-20 سم .

D : تباعد صفوف المقاعد = 80-90 سم .

Xy : فاصل وترتيب عين المتفرج نحو نقطة المرجع p والتي تمثل نقطة الصفر ارتفاع نقطة النظر فوق

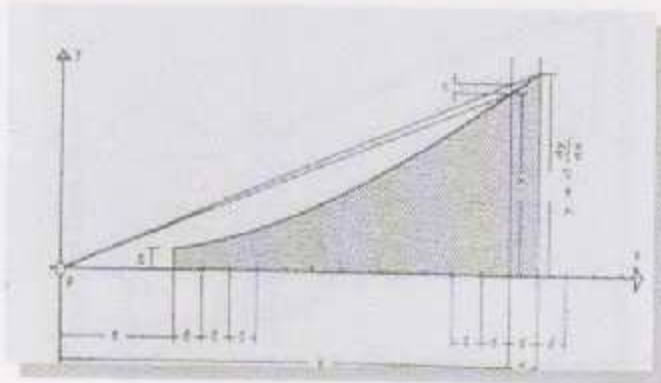
الارض = 1.15-1.2م²⁹

- ومنحنى نقاط النظر: هو خط مستقيم في الثلث العلوي منه وبالتالي فهو منحدر خطي في الصفوف الأرضية من الصيانة

والمكين.

- فتحة المسرح : زاوية الرؤية تتعلق بفتحة المسرح وبوضعية المشاهد وتعددية النظر في مسقط أفقي دون تحريك العين تعطي

رؤية رؤيا 40 - 45 درجة.



الشكل (10.3) : تحديق تخطيطي لمشتر الرؤيا

المصدر : (ليورنت، 1977).

2- مدى الرؤيا :

في المسارح المغطاة يبلغ مدى الرؤيا 20-35م.

● المستويات المتباعدة فوق المدخل:

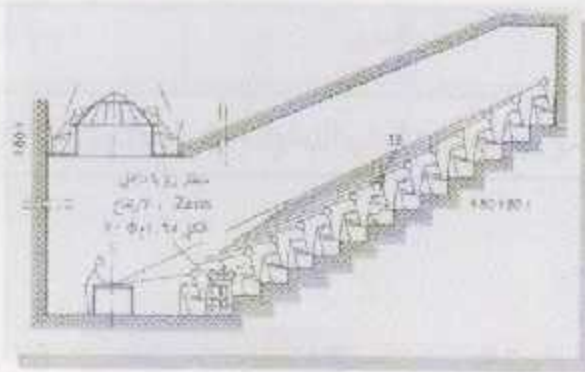
- إن الصالات التي تحتوي على أقل من 600 مقعد يمكن أن تقع أسفل المستوى الأرضي بمقدار أكبر من 75 سم عن مستوى الطابق الأرضي وذلك لتأمين فتحات التهوية.

- يمكن أن تكون أرضية أخفض صف من الصالة أسفل مستوى الممر بمقدار أقل من 1م. وأعلى صف فوق هذا المستوى بمقدار أقل من 2 م.

- إن ميل هذا الممر أقل من 20/1 ويكون على اتصال مباشر بينه وبين الصفوف في الصالة السفلية.

- إن فرق ارتفاع الميل بالنسبة للأمكنة "جانسا أو واقفا" والتي تشترك بمخرج واحد يجب أن يكون أكبر من 55 سم من صف لآخر، مع عمق 80 سم، أما بالنسبة للصف الأخير فيمكن أن يكون مستواه أقل من 1م فوق مستوى الباب الذي يفتح على الممر.

- تصمم المخارج بحيث تؤمن تفريغا سريعا وسهلا ودون أن تعي الزوايا عند اكتظاظ جمهور الخارجين من الصالة.³⁰



الشكل (11.3) : تحقيق الزوايا بالإرتفاعات المتغيرة.

المصدر: (المرفوت-1977).

- المداخل : 31

يجب فتح ابواب او مداخل بعرض 1م عند الصالة و البلكون لكل 70 شخص ومخارج الاماكن الامامية تكون ابعاد ما

يمكن عن كثبة المسرح .

ويجب تامين تفرغ نحو الممرات الجانبية لكل 14 مكان على الاكثر، و20 مكان على الاكثر للصفوف الامامية اذا كانت

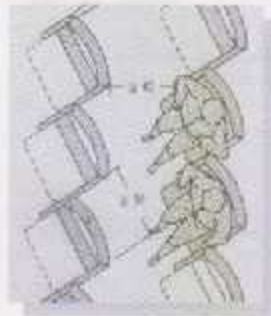
صالة بالمستوى الارضي، اما بالنسبة للممرات الوسطية تأخذ نصف هذه الابعاد .

عدد ابواب الخروج	عدد ابواب الدخول	عدد الافراد
2 باب للخروج	1 باب للدخول	حتى 500 شخص
3 باب للخروج	1 باب للدخول	من 500 الى 750 شخص
4 باب للخروج	2 باب للدخول	من 800 الى 1000 شخص
6 باب للخروج	3 باب للدخول	من 1200 الى 2000 شخص
8 باب للخروج	4 باب للدخول	من 2000 الى 2500 شخص

جدول يوضح عدد ابواب الدخول والخروج بالنسبة للافراد

- المقاعد :

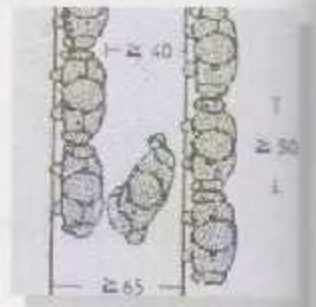
الوضع المعائن للمقاعد
المطلوبة يؤمن الراحة
ايضا بالنسبة للجسيور



الشكل (12.3) : الابعاد المطلوبة للمقاعد بشكل مائل .

المصدر : (تولبرت، 1977)

الدرجة على شكل
صفوف منفصلة و
ابعاد اكبر او مساوية
للمسار .

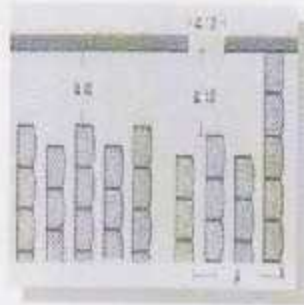


الشكل (12.3) : ابعاد مسار الحركة .

المصدر : (تولبرت، 1977).

(تولبرت، 1977)

يجب فتح ابواب
ومداخل بعرض
متنر عند الصلاة
لكل 70 شخص .

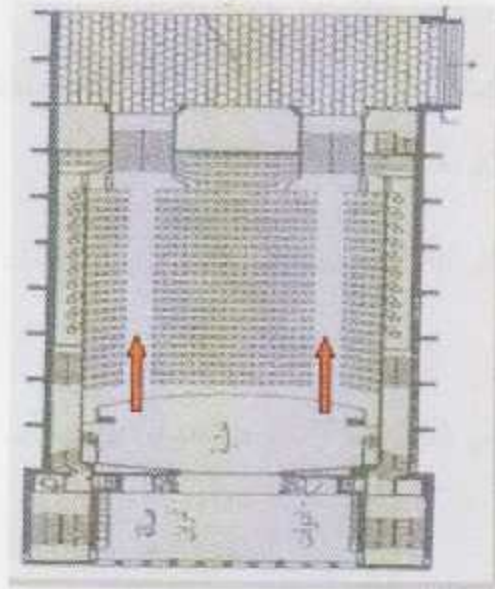


1- وضعية المقاعد على
كراسي ذات مقعد متحرك.
2- وضعية مقاعد ذات
جذر وتدي



الشكل (15.3) : المسافة المطلوبة بين المقاعد ومداخل الحركة .

الشكل (14.3) : وضعية المقاعد في المسرح .



استخدام الممرات على جانبي القاعة
لتحقيق رؤيا افضل

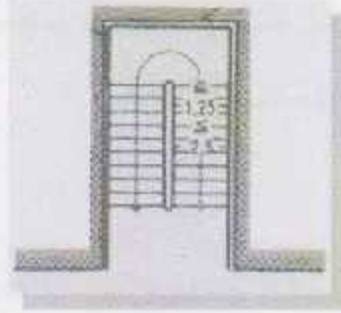


للاظ وضعية الممر الغير مفضل في وسط القاعة
حيث يعتبر هذا الجزء افضل جزء للرؤيا

الشكل (16.3) : وضعية الممر المفضل والممر المفضل في القاعات والمساح .
المصدر : (توفرت، 1977)، بتصريف البعثة

- الملائم :

يتراوح عرض الملائم بين 1.25 - 2.5 م، أما المنحدرات يكون ميلها 10/1 .



الشكل (17.3) : إبعاد بواب الخروج.
المصدر: (بيوفرت، 1977).

- المخارج: ³²

تفتح المخارج الرئيسية على عدد من الطرق العامة وذلك على الأهل في الحالة التي تكون فيها مساحة الساحة بين المخارج الرئيسية والشارع غير كافية، وذلك للقاعات التي تضم أكثر من 2000 مكان .

وتتفتح المداخل والمخارج الرئيسية على طريق عام بعرض 10م يسمح بمرور السيارات أو دوراتها (للقاعات التي تضم أقل من 2000 مكان) .

كما أن الممرات التي تتجاوز 2 م تؤمن تفرغ مباشر نحو الخارج يجب أن تفتح على الطول الكلي للرصيف .

- الأرضيات:

يبلغ ارتفاع الأرضية فوق الشارع 4 م (للقاعات التي تضم أقل من 2000 مكان)، ويبلغ ارتفاع أرضية القاعة 1.2م فوق مستوى الشارع (للقاعات التي تضم أقل من 600 شخص)، وما فوق ذلك فيبلغ الارتفاع 8 م .

يتم استخدام الأرضيات الغير قابلة للاحتراق وماصة للصوت، (للقاعات التي تضم أكثر من 2000 شخص)، أما في القاعات التي تضم أقل من 2000 شخص فيكتفى باستخدام أرضيات ماصة للصوت، حيث يتم تغطية الأرضيات بالموكيت .

- الحوائط:

حيث يتم استخدام حوائط تعمل على منع دخول الضوضاء من الخارج، وهناك حوائط سميكة أو مزدوجة، أن تكون الحوائط ماصة للصوت من الداخل لتخفيض الضوضاء وعدم وجود صدق داخل الحائط .

- المكاتب الإدارية:

إن عنصر المكاتب الإدارية وتكون غالبا ذات أبعاد موحدة يمكن إجراء تعديلات عليها وهذا العنصر يمتزج في وحدة بنائية عامة مشكلة تسمح بالاتصال اتصالا مباشرا بعنصر قاعات الاجتماعات والمؤتمرات، وهو مكون عادة من هيكل من عناصر خرسانية أو حديدية .

وأهم الأسس التي يجب مراعاتها في تصميم المكاتب :³³

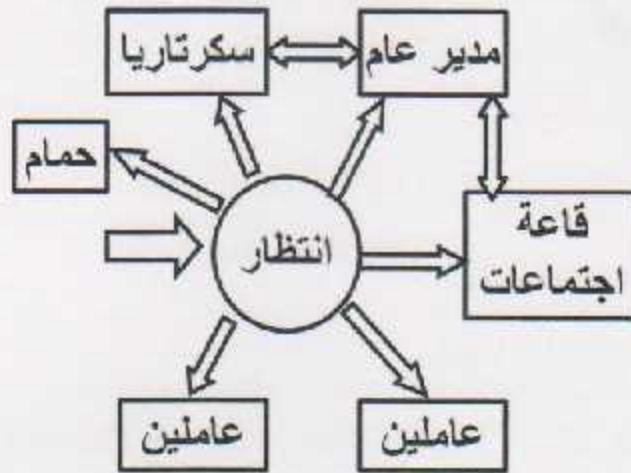
- 1- الحركة سهلة وواضحة ومريحة .
- 2- السماح بتقسيم المكاتب بحواجز خفيفة حسب الحاجة، وحسب نوعية العمل والنشاط في المكتب .
- 3- إنشاء المكاتب وفق موديل معين يسمح بسهولة توزيع العناصر الإثنائية والمفروشات المكتبية .

- عناصر الخدمات :

• المطبخ :

العوامل التصميمية التي تؤخذ في الاعتبار عند تصميم المطبخ :

- أ- مساحة منطقة إعداد الطعام.
- ب- مساحات وحجوم التخزين.
- ج- سهولة التنظيف بعد إعداد الطعام.
- د- محاولة تصميم مطبخ مركزي تفتح عليه معظم فراغات تقديم الطعام والشراب.



الشكل (18.3) : نموذج يوضح عناصر الإدارة .
المصدر : الباحثون.



الشكل (19.3) : نموذج يوضح عناصر المطبخ .
المصدر : الباحثون.

- ويتكون المطبخ من 4 مناطق رئيسية: 24

1- منطقة التخزين.

2- منطقة تحضير الطعام.

3- منطقة إعداد وطهي الطعام.

4- منطقة المناولة.

- كيفية حساب مسطح المطبخ:

* المسطح بالمتر المربع (0.6 * عدد مقاعد المطاعم)

(0.2 * عدد مقاعد فرغات المناسبات).

- أمخازن ووحدات الصيانة:

1- المخازن:

هي أماكن استلام وتخزين وتوزيع البضاعة، وتعد المخازن من الوحدات المعمارية الهامة في كل مبنى خاص أم عام، ويعتبر المبنى الخالي من المخازن مبنى ناقصا تتعرض صالاته ودوراته وأبنيته وخدماته الأخرى لان تشغليها قطع الأثاث الزائدة .



الشكل (20.3) : تروكي يوضح عناصر المخازن .

المصدر : الباحثان .

1977 (1977)

- وإن التصميم الجيد للمخازن يتطلب معرفة التالي:

- درجة النشاط في المخزن ومسارات حركة البضائع.
- طريقة التغليف ووزن الوحدة الواحدة ومقاساتها وأبعاد وارتفاعها الأرفف المتحركة أو الثابتة.
- الأنواع المطلوب تخزينها وعدد كل نوع .
- مدى تعرض المخزون للتلف أو الحريق أو السرقة.
- هل المهمات المخزنة في صناديق أو علب أو باقات يمكن تراكمها، وما مدى الارتفاع الأمن والعملية الذي يمكن الوصول إليه عليه التراكم؟
- درجة الحرارة المناسبة لكل نوع من البضاعة المخزونة.
- العلاقة بين مواعيد دخول وخروج البضاعة المخزونة .

2- وحدات الصيانة:

وهي تشمل الفراغات المعمارية المخصصة لصيانة مشتملات المبنى وتركيباته وأثاثه والمواد المتداولة فيه، ولا يمكن لمبنى عام يخص ان يستمر في العمل بدون وحدات الصيانة.

فوحدة الإضاءة والأرضيات والأبواب والتشبيكات تحتاج باستمرار للصيانة الدورية حتى يتوافر للمستفيدين والعاملين الظروف المناسبة للقيام بوظائفهم.³⁵

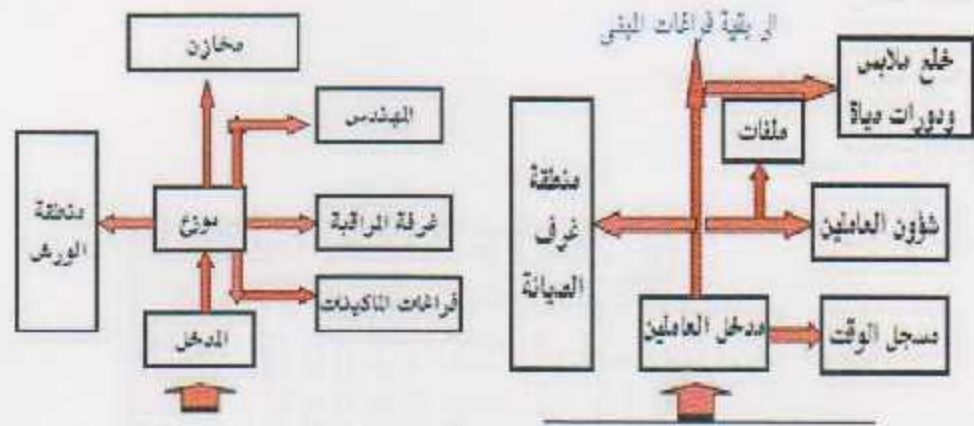
- خدمات العاملين :

وتقسم الى عدة فروع لخدمة العاملين في المعنى :

- 1- شؤون العاملين .
- 2- مراقبة الوقت .
- 3- مدير شؤون العاملين .
- 4- غرفة منقاة .

³⁵ (بولوت، 1977)

5- دورات وخلق ملابس للعاملين .



الشكل (21.3) : نموذج يوضح عناصر وحدات الصيانة .
المصدر : المهندس .

4- العناصر المكتملة وتشمل:

أ- المكتبة.

تعتبر المكتبة من الفراغات المعمارية المخصصة للقراءة داخل المبني العام وتحتوي المكتبة على عدة أقسام رئيسية:

- قاعة المطالعة. - قسم الإعارة الخارجية.

- صالة الفهارس. - المخزن.

ب- الكافتيريا.

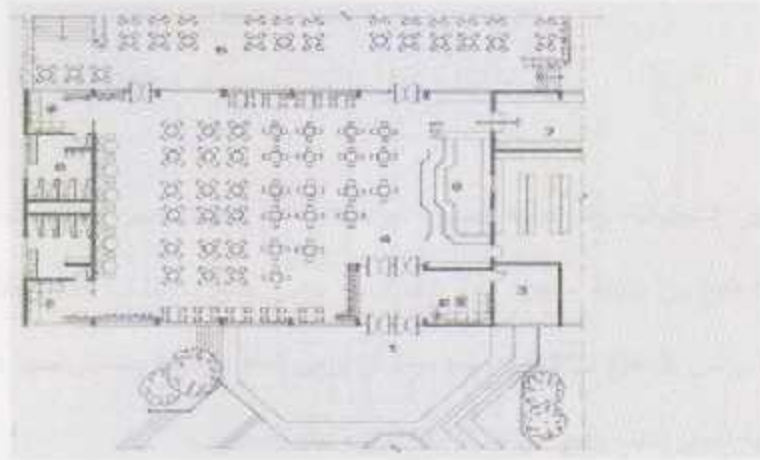
من هذه الخدمة تتواجد كثيرا في المباني العامة مثل المتاحف والمعارض وقاعات المؤتمرات، ولتحقيق التصميم الجيد والملائم لها يجب حديد الآتي: ³⁶

- مستوى الخدمة المطلوبة. - العدد المتوقع للعملاء.

- إمكانية التوجه للخارج.

- توفير عناصر جذب داخلية في التصميم.

- نوعية المسارات داخل الكافتيريا.



الشكل (22.3) : مسطحة قهى كافتيريا .
المصدر : (تولفرت ، 1977).

ت- صالات العرض.

ث- صالة الاحتفالات.

ج- مركز لرجال الأعمال.

ح- مركز الاتصالات.

خ- مركز للإعلام.

د- مكاتب لحجز الفنادق.

³⁶(تولفرت ، 1977)

3- مكتب حجز الطيران.

4- بنك المعاملات المصرفية.

5- المركز الصحفي، غرف الترجمة.

6- مباني الأجهزة المتخصصة

(أجهزة التكيف، الإضاءة، الصوت، ---).

7- مباني لإقامة الوفود (ممكن).

4.3. الخلاصة

بعد دراسة المعايير التخطيطية والتصميمية لتصور المؤتمرات ، فقد تكونت صور ومرجعيات واضحة لتحديد الفراغات والوظائف المطلوبة في هذا النوع من الأبنية ، بحيث تتبع نهجا قياسيا يراعي جميع المتطلبات والاحتياجات الانسانية ويتكيف معها للوصول الى الاستفادة العظمى من كل فراغ في المبنى ، كما يجب أن يراعى البيئة المحيطة ويتعايش معها ، وكل ذلك بقود الى تحديد المساحات والفراغات المطلوبة للمبنى بحيث يراعى في استخدامه الأفراد والبيئة والمجتمع .

الفصل الرابع

الحالات الدراسية

1.4. تمهيد

2.4. الحالة الدراسية الأولى (مبنى قصر المؤتمرات في بيت لحم)

1.2.4. الفكرة التصميمية للمشروع

2.2.4. مكونات المشروع

3.2.4. التحليل المعماري

3.4. الحالة الدراسية الثانية (مبنى مركز المؤتمرات الدولية في مدينة الناصرة)

1.3.4. الفكرة التصميمية للمشروع

2.3.4. مكونات المشروع

3.3.4. التصميم الداخلي للمشروع

4.3.4. التحليل المعماري

4.4. الخلاصة

1.4. تهيئة

من خلال هذا الفصل يتم استعراض الحالات الدراسية من ناحية عمرانية ومن ناحية معمارية للتعرف على الابعايات والسليات لكل منها وأخذها بعين الاعتبار في المشروع المقترح وهما مبنى مشروع قصر المؤتمرات في بيت لحم ومشروع مبنى مركز المؤتمرات في مدينة النصر بالقاهرة .

2.4 الحالة الدراسية الأولى (مبنى قصر المؤتمرات في بيت لحم)

يقع قصر المؤتمرات على الجهة الجنوبية من قرية ارضاس جنوب بيت لحم في الضفة الغربية، وجاء قرار إنشاء قصر المؤتمرات استجابة لمبادرة الرئيس الراحل ياسر عرفات، عام 1999 لاستضافة المنتدى الاقتصادي العالمي في مدينة بيت لحم عام 2000. ويترج قصر المؤتمرات ضمن مشروع تطوير سنج برك سليمان السياحي وهو استثمار مشترك بين شركة اتحاد المقاولين 'CCC' ومندوق الاستثمار الفلسطيني 'PIF'.³⁷

1.2.4 الفكرة التصميمية للمشروع

تربع القصر على مساحة تصل الى 23 دونما منها 17 دونما حدائق ومواقف للسيارات وخدمات وبناء مسطح 7000 متر مربع، حيث أن دراسته وتصميمه مستوحاة من برك سليمان، ان أهم ما تم في قصر المؤتمرات هو التكامل والتصميم في تنفيذ الحدائق والمواقف لحماية التراث الطبيعي والآثار.

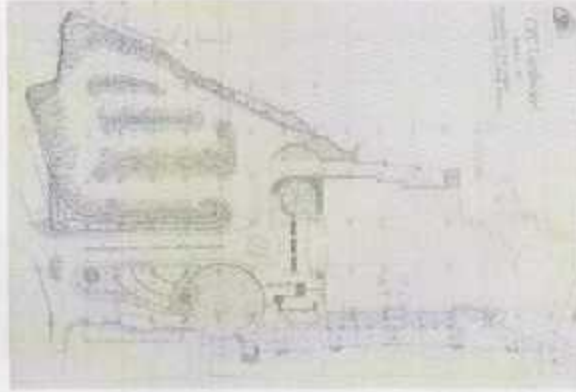
ومن الجدير بالذكر أن قصر المؤتمرات يعتبر الأول من نوعه على مستوى الاراضي الفلسطينية ومن المشاريع المميزة في الشرق الأوسط من حيث المساحات المتوفرة.³⁸

2.2.4 مكونات المشروع

القصر يتكون من خمس طبقات، بدءا من الطابق الأرضي ويشمل على القاعة الرئيسية، وقاعتين للاجتماعات تتسع كل منها 180 شخصا، وقاعة استقبال، وبهو رئيس، وجزء من المسرح مكاتب إدارية، وغرفة تحكم، والمطبخ الرئيسي، وغرف متعددة، وغرف تحكم سيانكي وكهرباء، وغيرها

³⁷ مجلة المهندس واتل الزغبة

³⁸ المصدر السابق



الشكل (1.4) مخطط النوع العام
المصدر : قصر مؤتمرات بيت لحم ، بصرفه الباحثان

المسرح

يعتبر المسرح معلماً بارزاً ضمن مرافق القصر واحد اكبر المسارح في المنطقة وهو مجهز لاستقبال 1550 شخص بمساحة اجمالية تبلغ 3200 متر مربع لتتلائم مع الفعاليات المختلفة ضمن وضعية واسعة ورحبة تناسب مختلف العروض ويمتاز المسرح بتصميمه المعماري الرائع ووجمال ديكوراته النخلة وهو مزود بأحدث أنظمة الصوت و الاضاءة والتدفئة و التبريد وأنظمة الحريق والتحكم القادرة على ترك صفات فريدة على الحاضرين بعد كل عرض.³⁴

يتكون المسرح مدرج رئيسي يتسع لـ 1275 شخص وشرفة مخصصة للشخصيات الهامة تتسع لـ 275 شخص .

أما خشبة المسرح فمساحتها 530 متر مربع وهناك مبنى للكواليس للفنانين بمساحة 1000 متر مربع وتتألف خشبة المسرح من

منصة خشبة المسرح

منصة متحركة

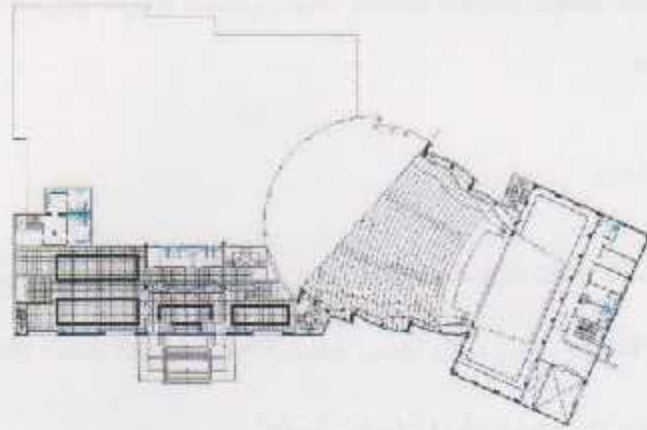
غرفة تحكم

أنظمة اضاءة وصوت ثابتة ومتحركة

12 خلفية متحركة

ثلاثة عرض ضخمة

³⁴ قصر المؤتمرات بيت لحم



الشكل (2.4): المسقط الأفقي لدور الأرض
المصغر: قصر مؤتمرات بيت لحم - بصرف المائلتين



الشكل (3.4): قاعة المسرح
المصغر: المائلتين

- القاعة الرئيسية

تسع هذه القاعة لـ 480 شخص بمساحة إجمالية تبلغ 530 متر مربع حيث تنتسج بتصاميم معمارية متميزة وبيئة رحيبة وتعتبر هذه القاعة مكاناً مثالياً لضيوف المؤتمرات ولمتطلبات الاجتماعات الواسعة النطاق و الضخمة.



تتميز هذه القاعة بانظمتها الحديثة للصوت والإضاءة وشاشات العرض وخدمات الإنترنت والترجمة الفورية بأحدث التقنيات التطورة بما يتواءم مع متطلبات الضيوف .⁴⁰

- قاعة الاجتماعات

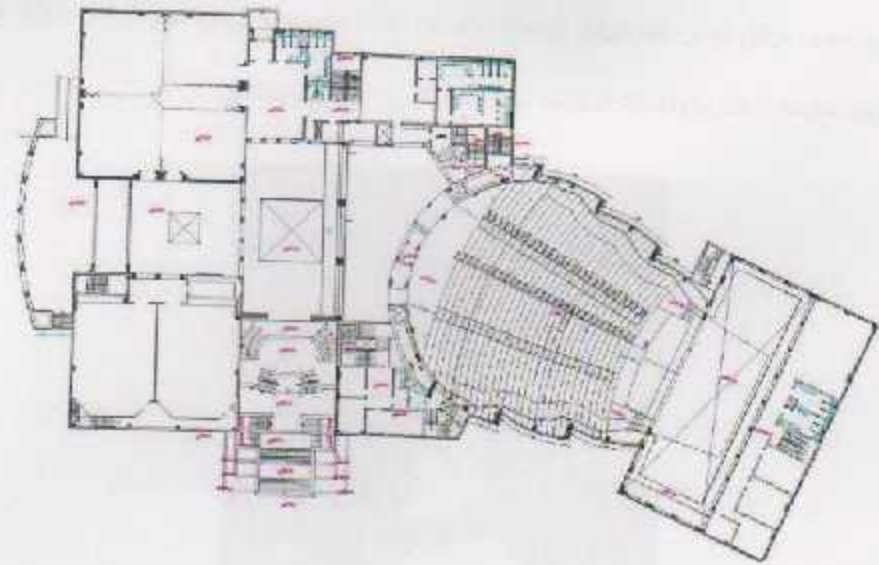
يوفر قصر المؤتمرات ضمن خدماته قاعات للاجتماعات عدد 2 تبلغ مساحة كل منها 200متر مربع وبقدرة استيعابية لـ 180 شخص لكل قاعة، حيث صممت هذه القاعات وجميع مرافق القصر بأحدث التقنيات الصوتية وأنظمة الإضاءة والصوت والمراقبة والإنترنت والترجمة وأنظمة الأمان لعقد الاجتماعات والمحاضرات والمؤتمرات الصغيرة .

- قاعة المعارض

تم تصميم قاعة المعارض في قصر المؤتمرات بشكل استثنائي وفريد لإقامة المعارض الدولية والمحلية حيث تتكون من طابقين بمساحة (650) متر مربع وتتميز بمداخلها الكبيرة والمنفصلة لإقامة المعارض الفنية المتميزة ومعارض الكتاب والمعارض التراثية والأشغال اليدوية والعروض وغير ذلك .

- قاعة اجتماعات رجال الأعمال

تبلغ مساحة القاعة 200متر مربع وتقدم العديد من الخدمات الخاصة برجال الأعمال لتناسب واحتياجاتهم بشكل مهني حيث توفر رجال الأعمال أجواء مناسبة لعقد اجتماعاتهم واستضافة نظرائهم لغداء أو عشاء صمّم حسب الطلب .



الشكل (4.4) المسقط الأرضي للمبنى الأول
المصدر : قصر المؤتمرات بيت لحم - بتصريف المهندس

- الساحات الخارجية ومواقف السيارات

تحتل وفرة قصر المؤتمرات ساحات مفتوحة تصل الى 15000 متر مربع وتتمتع لاكثر من 150 سيارة و 8 حافلات ومهبط لطائرة مروحية "شوكبير" وخيمة انتظار ضمن الحدائق الجميلة والجناسات الخالية في الهواء الطلق .



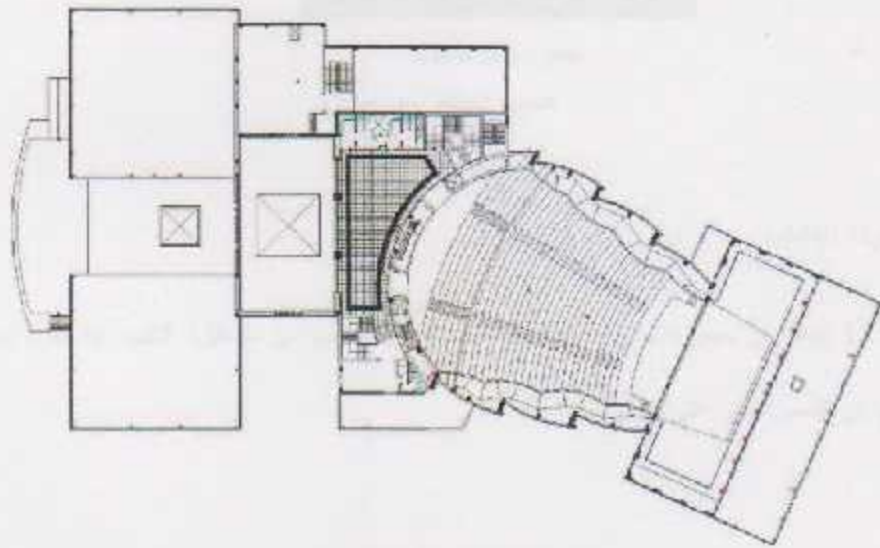
الشكل (5.4) مدخل قصر المؤتمرات
المصدر : المهندس

- المدرج الخارجي

عبر المدرج الخارجي إحدى مرافق قصر المؤتمرات المتميزة بمساحة 550 متر مربع وقدرة استيعابية لـ 350 شخص حيث يمتاز
تصميم عريق وتجهيزات خاصة لتلائم والانشطة المختلفة منها الثقافية والمسرحيات والفلكلور.



الشكل: (6.4) المدرج الخارجي
المصدر: الباحثان



الشكل: (7.4) المسقط الأفقي للدور الثاني
المصدر: الباحثان

3.2.4 التحليل المعماري

- الواجهات

اتسجام الواجهات مع البيئة المحيطة حيث تم استخدام الحجر من نفس البيئة وتمتاز الواجهات بالبساطة وهناك انسجام بين المفرد والمصمت .



الشكل : (8-4) الواجهات

المصدر : الباحثين

- طريقة الإنشاء:

تم استخدام 18 نوعاً من حجر فلسطين بالوان والشكل وملبس مختلف من مناطق: النقب، والخليل، وبيت لحم، ورام الله
أريزيت، ونابلس كما ان القصر مبني على طراز الحدائق .



الشكل (9.4) منطقة الاستراحة في قصر المؤتمرات
المصمم : الينغشان

3.4. الحالة الدراسية الثانية (مبنى مركز المؤتمرات الدولية في مدينة النصر)

يقع موقع مركز المؤتمرات الدولية في مدينة نصر في القاهرة ليكون نواة لمجموعة من المباني الثقافية والاجتماعية.

1.2.4. الفكرة التصميمية للمشروع

تقوم الفكرة التصميمية على أساس تجميع قاعات المؤتمرات حول المركز الصحفي ويؤدي إلى هذه القاعات المدخل الرئيسي، أما الخدمات الأخرى (والممثلة في قاعة الاحتفالات، و الكافتيريا، والمطبخ المنحفة بها) فيؤدي إليها مدخل ثانوي، ويربط بين المدخلين صرح المعارض المؤقتة .⁴¹



الشكل (10.6) موقع المركز الصحفي في المبنى
المصمم : مركز القاهرة الدولي للمؤتمرات ، بتسرف الينغشان

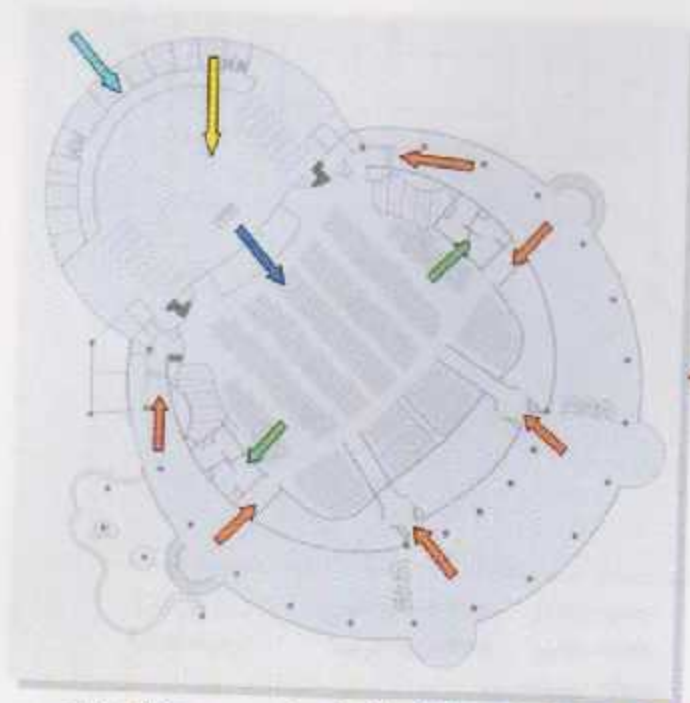


المثل: (11.4) الموقع العام
المصدر: الهيئة القومية للغوص - بتصرف الباحثين

2.3.4. مكونات المشروع

يتكون المشروع من: 42

- 1- قاعة مؤتمرات رئيسية تتسع إلى 2500 شخص بمسطح حوالي 2700 م² والقاعة مجهزة لاستخدامها كمسرح وسينما بالإضافة إلى المؤتمرات، وتضم كافة عناصر الخدمات اللازمة لمثل هذه القاعات (طبقاً للمستويات العالمية) وتضم خشبة المسرح فيها حركياً متحركاً، يمكن فصله إلى مستويين. أما ارتفاع المسرح فيبلغ 30 م تقريباً. ويعد هذا المسرح المتحرك الأول من نوعه في مصر.



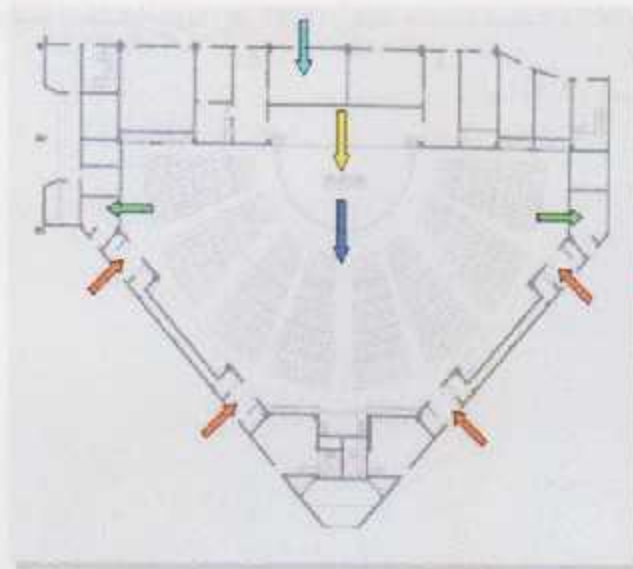
← المداخل ← طهانات المسرح ← مسقط افقي لقاعة

← المقاعد ← غرف الترجمة ← المؤتمرات الرئيسية

← خشبة المسرح

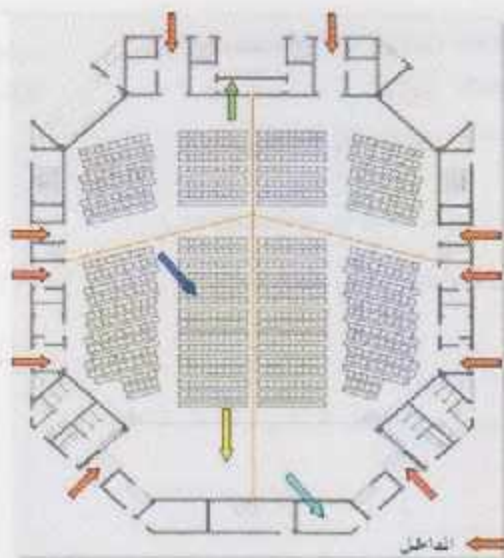
الشكل (12.4) مسقط القم للدور الثاني في قاعة المؤتمرات الرئيسية
المصدر: لائحة التقية: الفلورسني، بصرفك الباحثان

2- يضم المشروع قاعتين أخريين للمؤتمرات، الكبرى تستوعب 800 فرد، ويمكن تقسيمها الى أربع قاعات، والقاعة الفرعية تستوعب 600 شخص وجميع قاعات المؤتمرات مزودة بختمات الترجمة الفورية بعدد 6 لغات، وبالولتر التلفزيونية المتكفة، وبمعدة إرسال اذاعي وتلفزيوني مباشر.



- الداخل ← خدمات المسرح ← سقف القبة
- المقاعد ← طرف الترجمة ← الإنعرات الفرعية
- خشبة المسرح ←

الشكل (13.4) مسقط أفق الدور الأول في قاعة المؤتمرات الفرعية الكبرى (تسع لـ 800 شخص)
 المصدر: الأمانة الفنية، الخلويس، بتصريف الباحثان

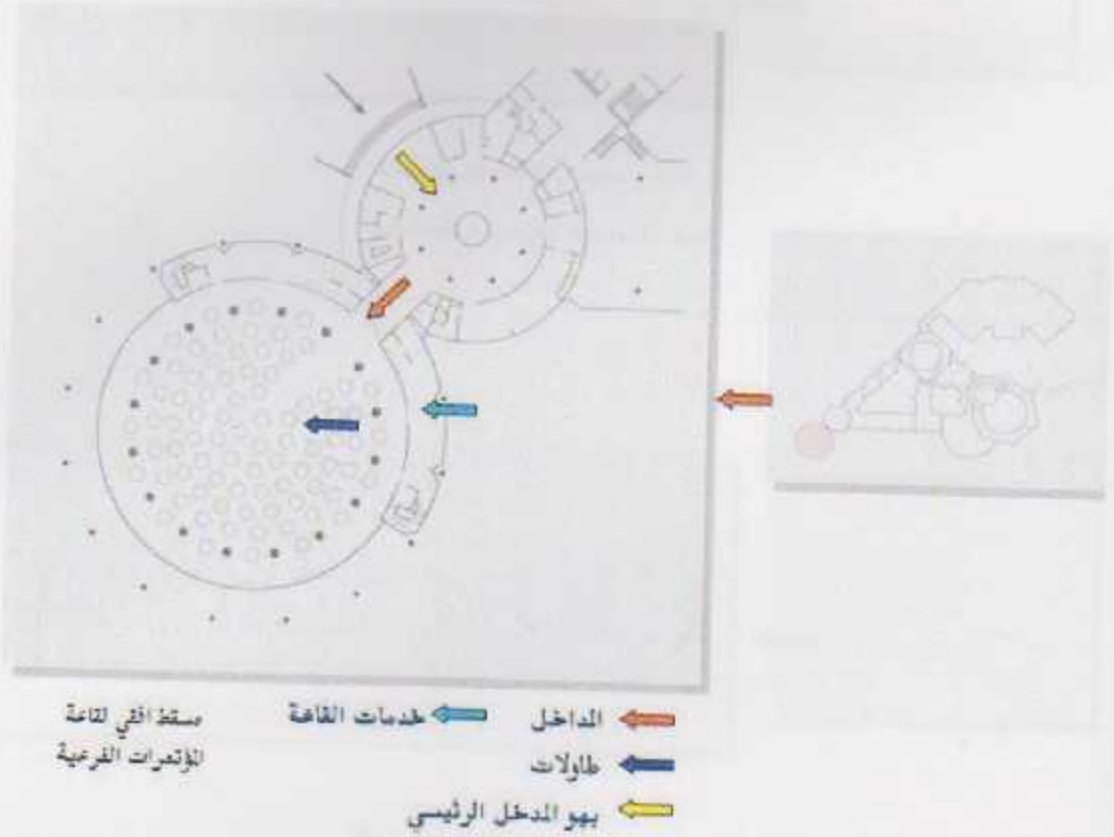


- الداخل ← خدمات المسرح ← سقف القبة
- المقاعد ← طرف الترجمة ← مؤتمرات فرعية
- خشبة المسرح ←

الشكل (14.4) مسقط مسقط أفق الدور الأول في قاعة المؤتمرات الفرعية (تسع لـ 600 شخص)

المصدر: الأمانة الفنية، الخلويس، بتصريف الباحثان

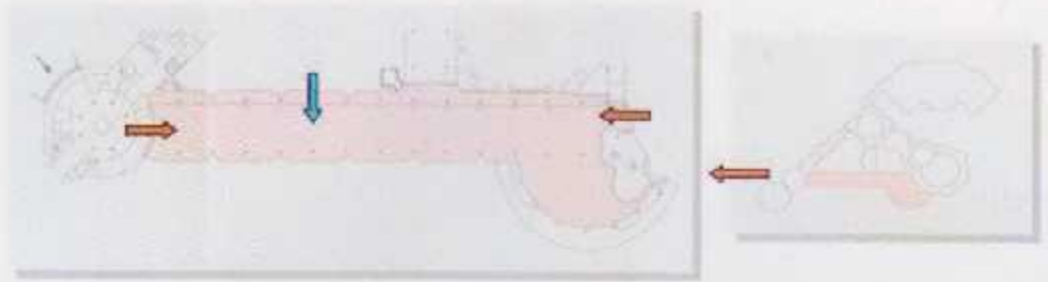
3- قاعة الاحتفالات الدائرية تتسع لحوالي 1250 شخصا بمسطح حوالي 1600 متر مربع، وتستخدم كمطعم كامل بكافة خدماته من مطابخ وحجرات خدمة "أوفيسات" طبقا للمستويات العالمية .



الشكل : (15.4) مسطح مسقط الأرض للقاعة الاحتفالات الدائرية

المصدر : الأمانة الفنية، الخلويسي، بتصريف الباحثين

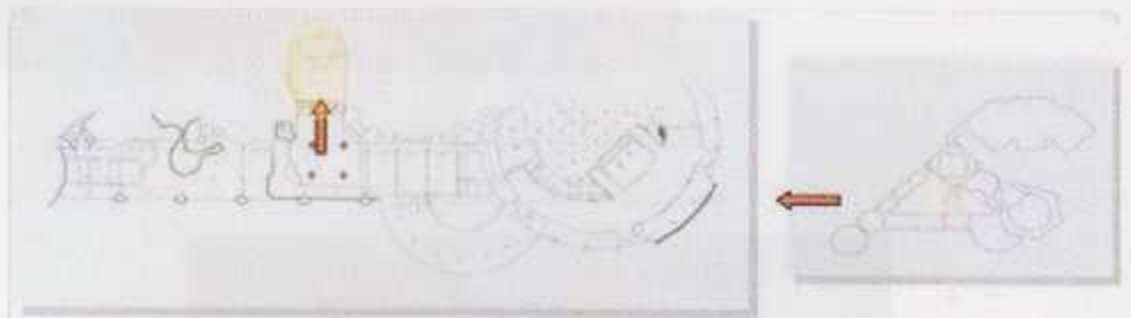
4- بالإضافة الى جناح المعارض المؤقتة الذي يربط بين المدخل الرئيسي والمدخل الثانوي .



الشكل : (14.4) مسقط منطقة التي تدير جناح العرض

المصدر : الأمانة الفنية ، الطومسي ، بتصريف الباحثان

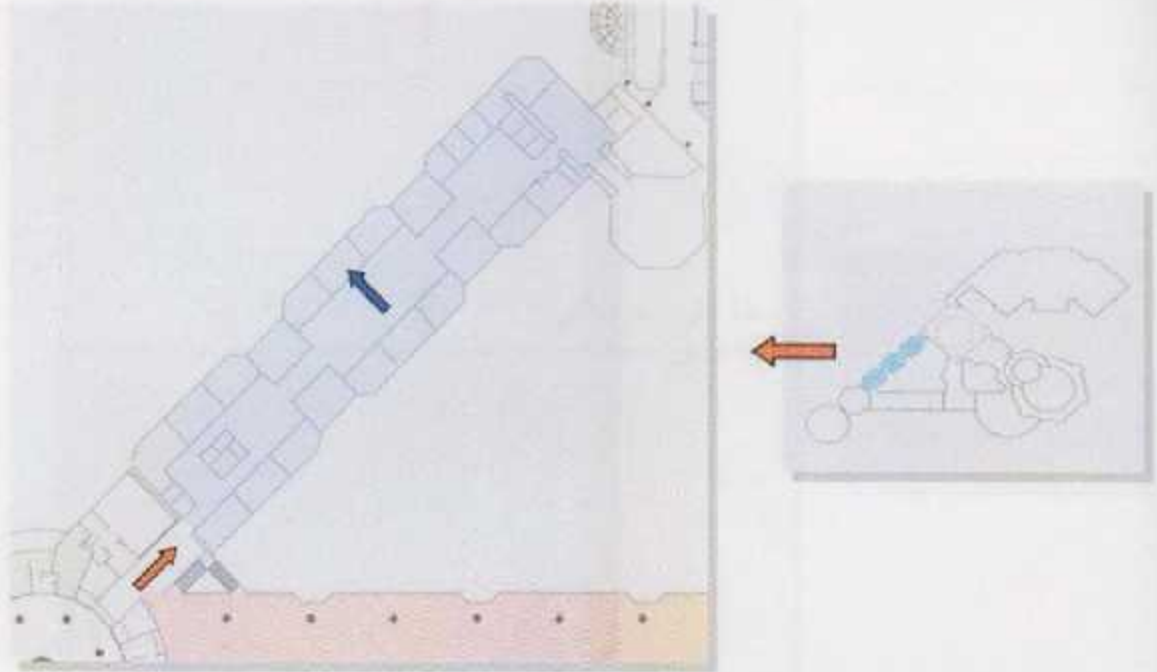
5- مركز الصحافة



الشكل : (16.4) مسقط منطقة التي تدير الصحافة

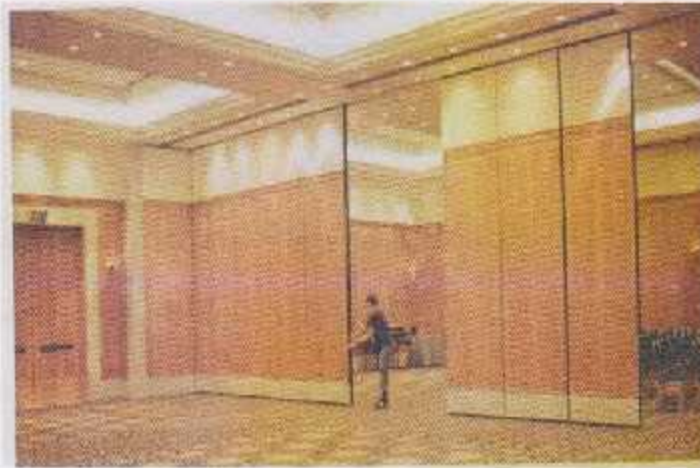
المصدر : الأمانة الفنية ، الطومسي ، بتصريف الباحثان

6- جناح الإدارة، ويتكون من أربع طوابق ويشتمل على 107 غرف بقواطع متحركة .



الشكل : (18.4) - مقطع مخطط التي جناح الإدارة

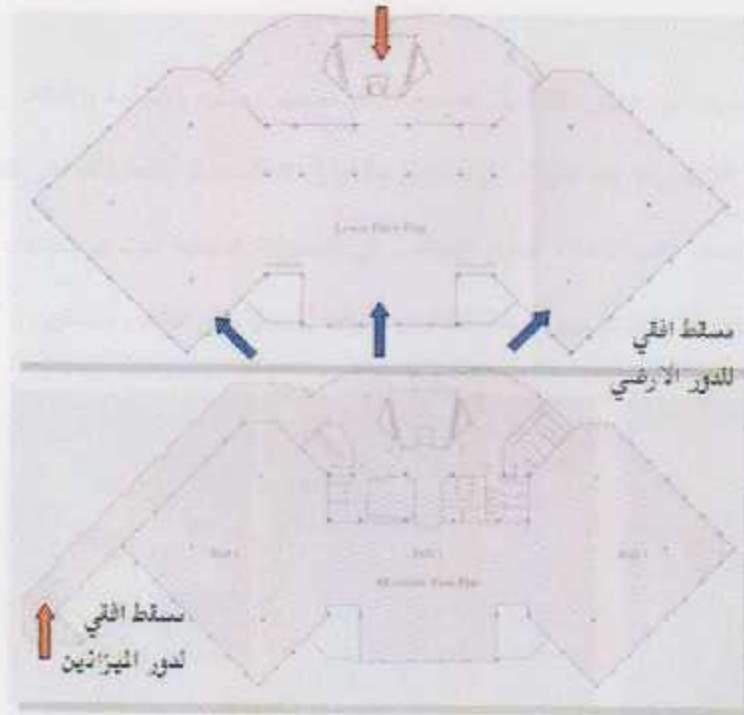
المصدر : الأبنية التقنية الخفوضي ، بتصرف الباحثان



الشكل : (17.4) - المواقف المتحركة داخل قاعة الاجتماعات

المصدر : مركز القاهرة الدولي للمؤتمرات - بتصرف الباحثان

7- صالة المعارض الملحقة بمركز المؤتمرات .



المدخل
مداخل الخدمة

مساقط افقية لعائلة المعارض الملحقة لمركز المؤتمرات

الشكل: (19,4) تمسكده الإفر لصاله المعارض المنطقة لمركز المؤتمرات

المصدر: الأبنية الثقيلة، الخلوصي، بتصرف الباحثين

والمبنى مجهز بالكامل بنظام الإدارة الأوتوماتيكية للتحكم في جميع التجهيزات والمعدات الميكانيكية (التكييف - الكهرباء - الإضاءة - الكاميرات في قاعات المؤتمرات... الخ)؛ مما يسهل أعمال الإدارة والصيانة للمبنى أثناء التشغيل، كما أنه مجهز أيضاً بنظام الإنذار بالحريق في جميع مبانيه وملحقاته، ونظام الإطفاء الآلي في المناطق الحيوية (مثل: القاعة الرئيسية، والمطبخ، وغرفة الكهرباء الرئيسية) عن طريق نظام مضخات المياه.

3.3.4. التصميم الداخلي

يعكس التصميم الداخلي ذوق بئسم بالبساطة في جميع التفاصيل المعمارية مثل تصميم وحدات الإضاءة والأسقف وكذلك كسيات الحوائط وكثما من الخشب سواء بملمسه الطبيعي أو بعد تكسيته بمواد أخرى مثل ورق الحائط، وقد ساعد ذلك على تخفيض تكاليف التنفيذ بصورة كبيرة، كما نلاحظ وجود بعض اللمسات ذات الطابع الإسلامي في الديكورات الداخلية حيث تم استخدام بعض المفردات مثل العقود والمخرومات ذات الزخارف الهندسية، كما تم ترتيب صالة المعارض المؤقتة بأصال كبار الفنانين التشكيليين⁴³.



الشكل (20.4) التصميم الداخلي والتكسيات لمرکز المؤتمرات

المصدر: مركز القاهرة الدولي للمؤتمرات

ومن الأسس التي اعتمد عليها في التصميم:

- لابد أن يكون المبنى معلما هاما لا يقبل تكرار أي نموذج أو تنفيذ للأماط.
- روعي في تصميم أجزاء المبنى توفير المساحات الداخلية الكبيرة لقاعات الاجتماعات .
- وجود تجانس للشكل العام للمبنى.

4.3.4 التحليل المعماري

حيث يتضمن التحليل المعماري عدة جوانب يجب دراستها وتحليلها وأهمها:

الواجهات

⁴³ الموسوعة الهندسية المعمارية، الأبنية الثقافية القدية، محمد سعيد كرموس

تتميز الواجهات بالبساطة والمسطحات المساء ومسطحات الزجاج الغامق اللون والعاكس في نفس الوقت .

طريقة الإنشاء

طريقة الإنشاء المستخدمة في المشروع بسيطة للغاية حيث استخدمت الجمالونات المعدنية في قاعات المؤتمرات، أما العناصر الأخرى تستخدم فيها نظام العمود والكمرة التقليدي.



الشكل: (20.4) واجهات مركز المؤتمرات

المصدر: مركز القاهرة الدولي للمؤتمرات، بصوفيا، الباحثان

• الإيجابيات والسلبات

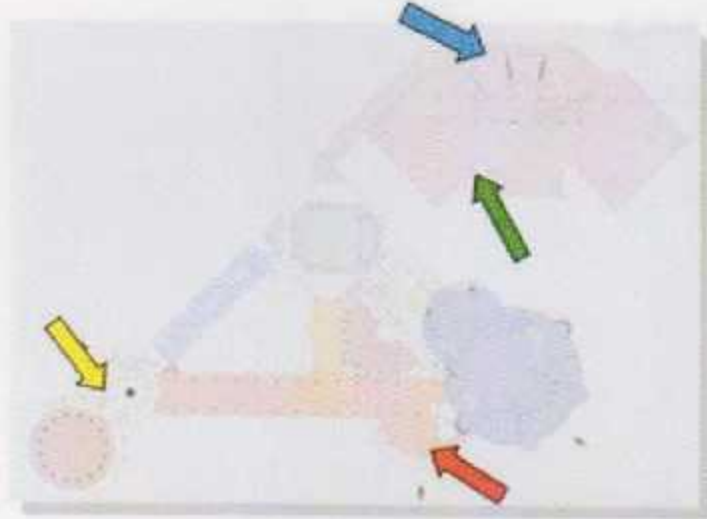
أولاً: الإيجابيات:

- 1 - وجود مرونة في تصميم القاعات حيث يمكن تقسيم القاعة إلى عدة قاعات صغيرة.
- 2- فصل المداخل بصورة جيدة (مدخل كبار الزوار، مدخل القاعة الرئيسية، مدخل قاعة الطعام، مداخل الخنيمات،) .
- 3- فصل منطقة الخدمات عن مجال رؤيا الزوار .
- 4 - وجود إضاءة طبيعية جيدة داخل المبنى

5- وجود مرونة في تصميم المعارض من خلال عمل بحور كبيرة وبالتالي حرية في التقسيم الداخلي.

ثانيا: السببيات:

عدم وجود إمكانية جيدة للامتداد المستقبلي .



الشكل : (21.4) موضح عدم بوضوح المتاحل

المصدر : الإهبة الفنية الخاصي . بصرف المتاحل

الفصل الخامس

برنامج المشروع المقترح

- 1.5. تمهيد
- 2.5. الفراغات المعمارية في المشروع المقترح
- 3.5. متطلبات عناصر المشروع المقترح
- 4.5. العلاقات الوظيفية بين أقسام المشروع
- 5.5. الخلاصة

1.5. تمهيد

يتناول هذا الفصل خلاصة البحث والبرنامج بالمساحات المقترحة لهذا المشروع، وتوزيع المساحات لتكون المرجع الأساسي لتخطيط وتصميم الموقع، والفراغات الداخلية والخارجية للمشروع، مع العلم أن هذه المساحات والتي اعتُمدت كمرجعية من معايير التخطيط والتصميم لفصول المؤتمرات، بحيث تكون غير نهائية وقابلة للتعديل في مراحل التصميم، إلا أنها تقدم سؤرا للمساحات المتوقعة للمشروع .

2.5. الفراغات المعمارية في المشروع المقترح

العناصر الرئيسية التي سوف يشتملها المشروع هي كما يلي :

1. قاعة المؤتمرات الرئيسية والمتعددة الاستخدام، حيث يمكن استخدامها كمسرح .
2. قاعة متعددة الأغراض (اجتماعات ومحاضرات) .
3. قسم الإدارة التي تمثل التنظيم والترتيب للمؤتمرات والتخضير لها .
4. مكتبة وطنية لتوثيق المعلومات السياسية المختصة .
5. قسم الصحافة والإعلام .
6. منطقة الاستقبال والاستراحة العامة .
7. كافتيريا
8. الخدمات المختلفة والمتعددة الخاصة بالمشروع .
9. مواقف السيارات

3.5. متطلبات عناصر المشروع المقترح

1.3.5. قاعة المؤتمرات الرئيسية

وهي القاعة التي يعقد بها المؤتمر، وتحتوي على كامل التجهيزات والغرف المساعدة المكتملة لعمل القاعة، مثل غرف للترجمة الفورية، ودائرة تلفزيون مغلقة وغيرها من غرف الصحافة والطباعة والنوثق، مع مراعاة وجود غرف الأمن لتوفير الحراسة للشخصيات العامة والخاصة، ومراعاة وجود غرف الصحافة مقابل المتكلم وذلك لكي يستطيع المترجم رؤية المتكلم .

وتعتمد للحالات الدراسية التي قمنا بدراستها على عدد من قاعات اشخص.وات تبين أن عدد كل وفد من الوفود المشاركة في عقد المؤتمرات يتراوح ما بين 7-9 أشخاص، ومن هنا فإننا بحاجة إلى قاعة مؤتمرات تستوعب وفود الدول العربية والإسلامية والتي يتراوح عددها ما بين (50-55 نولة) بالإضافة إلى احتمال حضور وفود تمثل جماعات إسلامية من مختلف أقطار العالم في حالة انعقاد مؤتمرات . ومن هنا فإن القاعة المراد تصميمها يجب أن تستوعب (600-700) شخص .

وأهم العناصر والخدمات التي تحتويها قاعة المؤتمرات:

1-الغرف المساعدة وتضم :

- غرف الأمن .
- غرف خاصة بالنوثق .
- غرف الطباعة .
- غرف للاتصال.

2-الخدمات القريبة من القاعة:

- الخدمات العامة
- الحمامات

3-الغرف التابعة للقاعة:

- أستوديو تلفزيوني إذاعي .
- غرفة طوارئ
- غرفة التصناعية. ودة بأجهزة يمكن استخدامها لأكثر من عرض مثل المسرح، السينما، بالإضافة إلى قاعة المؤتمرات.

وأهم المتطلبات الفيزيائية التي يجب مراعاتها ما يلي:

- 1- أن تزود القاعة بأجهزة إطفاء أوتوماتيكية .
- 2- الحاجة إلى أجهزة تقوية الصوت .
- 3- الحاجة إلى عزل صوتي .
- 4- إضاءة صناعية .
- 5- الأثاث ثابت ومتحرك.
- 6- مترجة، ماصة للصوت (أرضية مفروشة).
- 7- يفضل أن تكون الأرضية منترجة .
- 8- أن تكون محايدة، مكيئة .
- 9- وجود غرف أمن ومراقبة وأجهزة صوتيات (ترجمة فورية) .
- 10- مناظر محايدة .

وفيما يلي رسومات توضيحية لقاعة المؤتمرات



الشكل (1) المصدر: إعلانات التوظيفية في قاعة المؤتمرات .
المصدر : الباحثان

2.3.5. المسرح (المدرج)

وأهم العناصر التي يحتويها :

- 1- الغرف المعيدة: المدخل، بهو الاستقبال، صالة التجمع، أمشاجب وغيرها.
- 2- الصالة الرئيسية.
- 3- المسرح : خشبة المسرح، خلفية المسرح، الممرات، أمشاجب الفنانين .

- ملاحظات عامة عن المسارح :

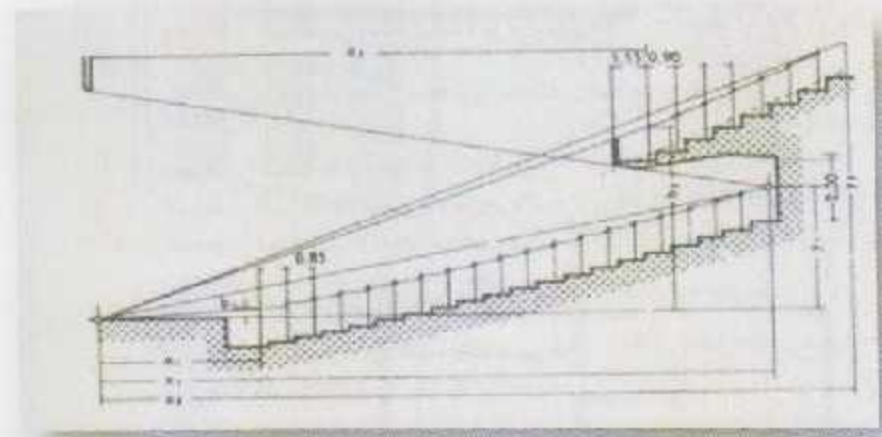
- 1- الصالات التي يمكن أن تحتوي على أكثر من 600 مقعد، يمكن أن تقع أسفل المستوى الأرضي بمقدار ثلاثة أمتار شريطة أن يكون سطحها مرتفعاً بمقدار 7.5 سم عن مستوى الطابق الأرضي، وذلك لتأمين فتحات التهوية .
- 2- يجب أن تكون الأرضية أخفض صف في الصالة، أسفل مستوى الممر بمقدار أقل من متر واحد، وأعلى صف فوق هذا المستوى بمقدار أقل من مترين.
- 3- يجب مراعاة عند تصميم المخارج، بحيث تؤمن تفرقاً سريعاً وسهلاً، دون أن تعيق الرؤيا عند اكتظاظ جمهور الخارجين من الصالة قبل نهاية العرض .
- 4- يمكن أن تنشأ في الصالة الواحدة أقل من ثلاثة بلاكين، بحيث لا يشكل أعلاها زاوية أكبر من 30 درجة مع أرضية المسرح، وفيما يتعلق بالارتفاعات يمكن أن تزيد عدد الصفوف في كل بلكون عن البلكون الذي سبقه (6 صفوف) ، وبالإضافة إلى هذه الصفوف يمكن أن تشمل البلاكين في الخلف على ستة صفوف أخرى (بلاكين مضاعفة) .

وأهم المتطلبات الفيزيائية ما يلي :

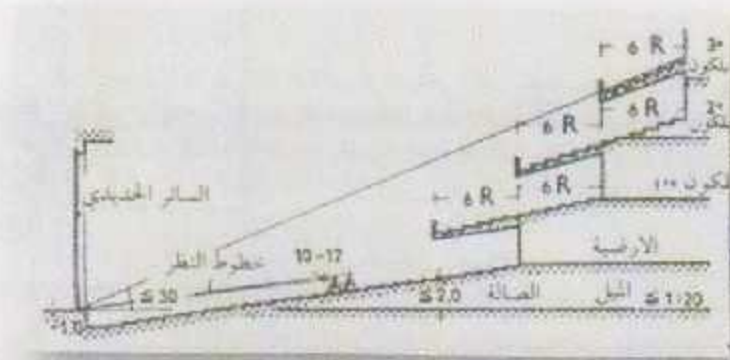
- إطفاء أوتوماتيكي للصوت. جبهة ثابت للصوت .
- إنارة غير طبيعية.
- أثاث ثابت .



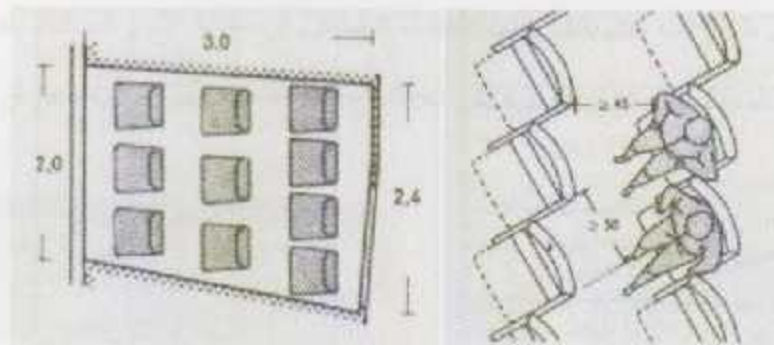
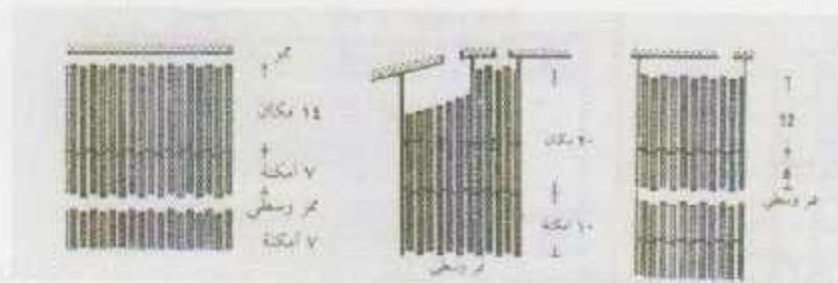
الشكل (2) المصدر : علاقات الوظيفة في المسرح حسب الأهمية.
المصدر : الباحثان



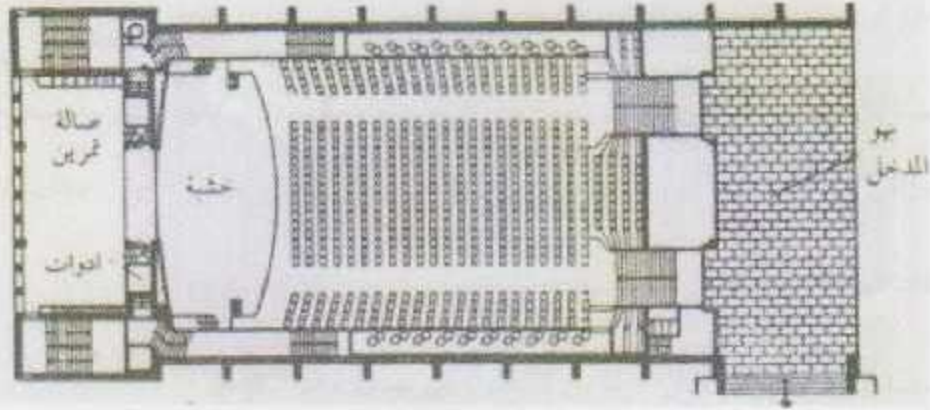
الشكل (3.5) : دليل البثونة في القطر الوسطي للمسرح .
المصدر : (نيولرت ، 1977).



الشكل (4.5) : أعداد البلكون وعدد الأقصم وخطوط النظر .
المصدر : (نيولبرت، 1977).



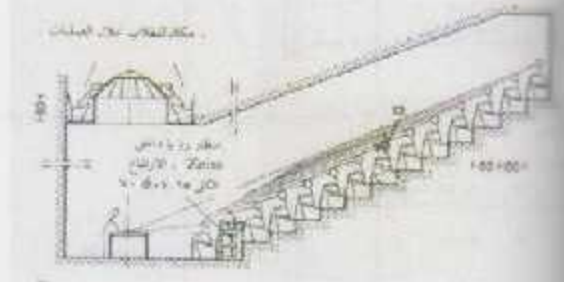
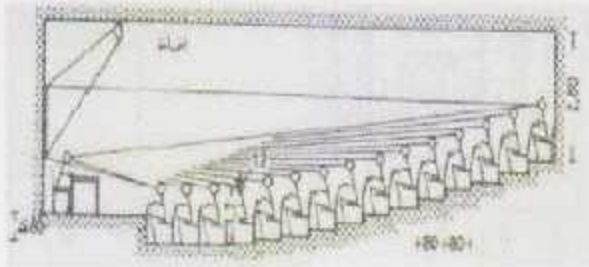
الشكل (5.5) : مقاييس وأبعاد أساسية للمقاعد والقرن
المصدر : (نيولبرت، 1977).



الشكل (6.5) : مسقط أفقي لمساحة مدرج كبيرة
المصدر : (توبولوت، 1977).

3.3.5. قاعة الاجتماعات والمحاضرات

وهي عبارة عن قاعة مختلفة الأحجام تستوعب أعداد مختلفة من الأشخاص، فقد تكون قاعات اجتماعات صغيرة للاجتماعات الرسمية المختصة، والتي تحتاج إلى طاولة ذات شكل يلتف حولها الأعضاء المشاركون في مناقشة الأمور المختلفة. وقد تكون هناك قاعات كبيرة للاجتماعات والندوات والمحاضرات سواء كانت الأرضية على شكل مدرج أو قاعة على أرض مستوية يمكن أن تستغل لعدة استخدامات.



الشكل (7.5) : عرجات مختلفة لقاعات المحاضرات وأبعاد وتقسيم التراسات والمقاعد.
المصدر : (توبولوت، 1977).

4.3.5. الإدارة

يمكن تقسيم الإدارة إلى ثلاث أجزاء، حسب الوظيفة التي يقوم بها :

1- مكاتب مخصصة للاستقبال، وعادة تكون هذه المكاتب قريبة من الاستراحة، مع مراعاة أن تكون الاستراحة بمساحة كبيرة حيث تتوسع المشاركون في المؤتمر .

2- مكاتب العلاقات العامة التي تعمل على الترتيب والتنسيق بالاتصال بالوفود المشاركة، وتوجيه الدعوات .

3- مكاتب مخصصة لإدارة المؤتمرات، وتكون قريبة من القاعات وعلى اتصال مباشر بالقاعة.

ومن أهم العناصر الموجودة والتابعة للإدارة :

1- مكتب المدير .

2- سكرتيرة المدير .

3- مدير العلاقات العامة .

4- أرشيف لعلاقات العامة (محاسب، مدقق، مسؤول مالية، مسؤول مشتريات).

5- أرشيف .

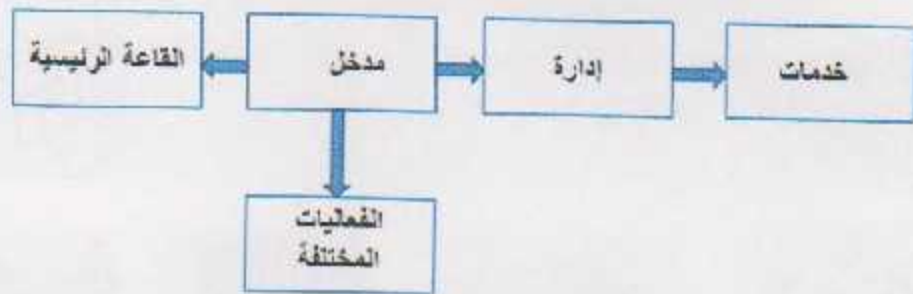
6- قاعة اجتماعات.

7- منطقة خدمة (حمام، مطبخ).

8- يفضل وجود جناح خاص بالترئيس وكبار الشخصيات ويضم :

- غرفة استراحة.
- حمام .
- مكتب.

يراعى أن يكون هذا الجناح قريب من المدخل الخاص بالشخصيات، بحيث أن تكون الحركة سهلة والمسافة قصيرة.

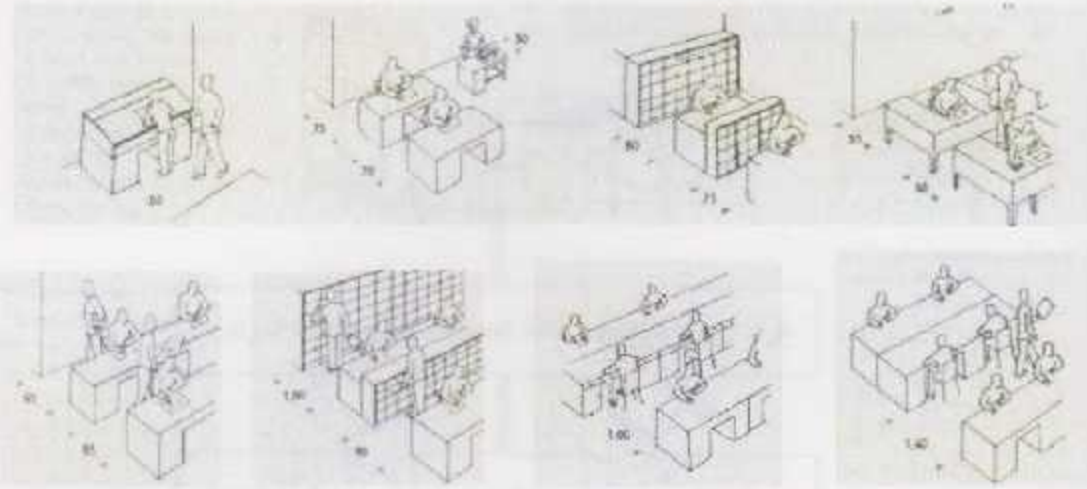


الشكل (8.5) : علاقة الإدارة مع العناصر الأخرى .
المصدر : الباحثان .



الشكل (9.5) : العلاقات الوظيفية في قسم الإدارة حسب الأهمية .
المصدر : الباحثان .





صنوف طاولات مع مرور خافق المبدئين

صنوف طاولات مع رفوف
خلفية للمصنفات

صنوف طاولات المكتب بمجموعة
مقسمة إلى وحدات مع مقاعد متناحرة

صنوف طاولات المكتب مع مقاعد
عبر متناحرة

الشكل (10.3): مقاييس وأبعاد أساسية في أرض المكتب وكيفية ترتيبه .
المصدر : (نيوفرت، 1977).

5.3.5. قسم الصحافة والإعلام

وهو قسم ذو أهمية كبيرة حيث يقوم بنقل المعلومات والأخبار الجارية والأحداث الجديدة من قاعة المؤتمرات وغرف الاجتماعات إلى العالم الخارجي ليتسنى للجمهور أن يكون على اطلاع مباشر وسريع بجميع القضايا والأحداث المتطورة.

ومن أهم العناصر الموجودة في قسم الصحافة :

1. تجهيز بريدية. غرف لنقل الاتصالات واستقبالها .
2. خدمات بريدية .
3. غرف الكمبيوتر والترجمة .
4. قاعة عامة للصحفيين .
5. غرفة استراحة.
6. قاعة واسعة لعقد المؤتمرات الصحفية .
7. قاعة اجتماعات.

8. (ع) تلبث الإذاعي والسيطرة الصوتية والصوتية.



الشكل (11.5) : العلاقات الوظيفية في قسم الصحافة حسب الأهمية .
المصدر: الباحثان.

6.3.5. مكتبة وطنية

تعتبر المكتبة بشكل عالمي: الثقافية والعلمية والمتجدد للإنسان، والمكتبة ركناً أساسياً وهاماً في المؤسسات العامة، فهي تعمل على رفع المستوى الثقافي والعلموالمؤم.ك تستعمل كمرجع في كل القضايا والأمر .

- المكتبة تتيح الفرصة للأعضاء من تثقيف أنفسهم ومن مواكبة التطورات الجارية في المجتمع .
- تعتبر المكتبة مركز لدراسة البيئة المحلية وحفظ تاريخها المحلي، فهي مركز للحفاظ على التراث والحضارة الفلسطينية
- يمكن لمثل هذه المكتبة أن تكون رائداً ليس فقط لأعضاء المجلس وموظفيه، بل وتكون مركزاً للمهنيين والمختصين في القوانين والحياة البرلمانية .

ومن أهم مميزات موقع المكتبة :

1. الهدوء والسكينة .
2. أن يسمح المالك المكتبة:أرة الحيدة والطبيعية قدر الإمكان .
3. إمكانية توفر المساحات الخارجية المحيطة بالمكتبة (ساحات خضراء) .

ويجب مراعاة ما يلي عند تصميم المكتبة :

- الإدارة: ركة بالنسبة للأعضاء .
- سهولة الحركة للعاملين في المكتبة .
- سهولة الحركة للكتاب وتأمين وصوله لطاولة الإعارة بأسهل الطرق وأسرعها .
- الحفاظ على الكتب بشكل جيد .

وأهم أقسام المكتبة :

1. القسم المخصص للأعضاء والجمهور .
2. مخزن الكتب .
3. القسم المخصص لخدمة الكتاب .
4. الإدارة .

أما القسم العائدية: ور فيحتوي:

- صالة المدخل : تؤمن الدخول إلى مختلف الصالات، وقد تضم ركن الإيداع .
- غرفة النشرات الدورية : تحتوي على حوامل النشرات والمجلات والبراند، حوامل أفقية أو رأسية أو مائنة، وتضم طاولات معدة للقراءة تستوعب من (4-10) أشخاص للطاولة على أن يخصص 60-75 سم من طول الطاولة لكل شخص .
- صالات الإعارة: الطبيعية: داخلية أو الخارجية تكون على اتصال بمخزن الكتب عن طريق مصعد خاص وتضم بشكل رئيسي على فهرس الكتب مرتبة وفق أصول الترتيب وتصنيف الكتب في المكتبات.
- صالة المطالعة : هي عنصر أساسي في المكتبة وتؤمن :
 - الإنارة الجيدة الطبيعية .
 - الهدوء للتركيز الجيد في القراءة .
 - الموقع المصحح بالنسبة لبقية أجزاء المكتبة .
 - الصالات الخاصة: كصالات اجتماعات، محاضرات، غرف المطالعة الخاصة بالباحثين.

- الإدارة:ب : توضع الكتب على رفوف يستحسن أن تكون مثقوبة لزيادة التهوية ، وتكون المسافة بين الرفوف تتراوح ما بين 25-36 سم، ويتوقف ذلك على حجوز الكتب ولكل حجم من الكتب ما يناسبه من ارتفاعات الرفوف وصفها والارتفاع الأقصى للرفوف 170سم لسهولة الاستعمال، وبشكل عام بالتجديد والتجميع والصيانة .

الإدارة : تتناسب مع حجم المكتبة من حيث عدد العاملين فيها .

7.3.5. الكفئوريا

المطبخ تكون قريبة من قاعات الاجتماعات وأن تشرف على مناظر طبيعية جميلة، وأهم العناصر التي تحتويها:

1. قاعة الطعام .
2. المطبخ .
3. مخازن وغرف الخدمة.
4. منطقة الحمامات العامة .

وفي حالة المطعم ذو التخدم السريع، فإنه من الضروري تأمين حركة أسهل للمشاركين التي تتطلب سهولة في الدخول وفي تناول الأطباق وطريقة تناول الأطعمة من منضدة الخدمة الذاتية وصولاً إلى الصندوق ومن ثم إلى صالة الطعام .

- الخدمات

1-المطبخ

مخازن تكون الحركة في داخل المطبخ سهلة ومتدرجة، مع مراعاة أن تصل سيارات الخمة والتحميل إلى مدخل

المطبخ الخاص بها، وأهم ما يحتويه المطبخ :

- أ- مخازن .
- ب- منطقة الطبخ.
- ت- التحضير.

ث- الجلي.

ج- المحاسبة .

2- غرف الصيانة و الميكانيكا .

يفضل أن تكون هذه الغرف في طابق المشروع وفي مكان سهل الوصول إليها، وعادة تكون علاقتها مع المدخل الثانوي للمركز، وتعمل غرف التدفئة والتالمناسبة.زويد المنى بالخدمة المناسبة .

- مواقف السيارات

يجب أن تكون قريبة نوعاً ما من المدخل، ويتم إحاطتها بالأشجار لتخفيف الإزعاج الناتج من حركة السير، كما أن هذه الأشجار والنباتات توفر الظلال وتلطف الجو وتعطي في نفس الوقت منظرًا جميلاً وجذاباً .

4.5. العلاقات الوظيفية بين عناصر المشروع :

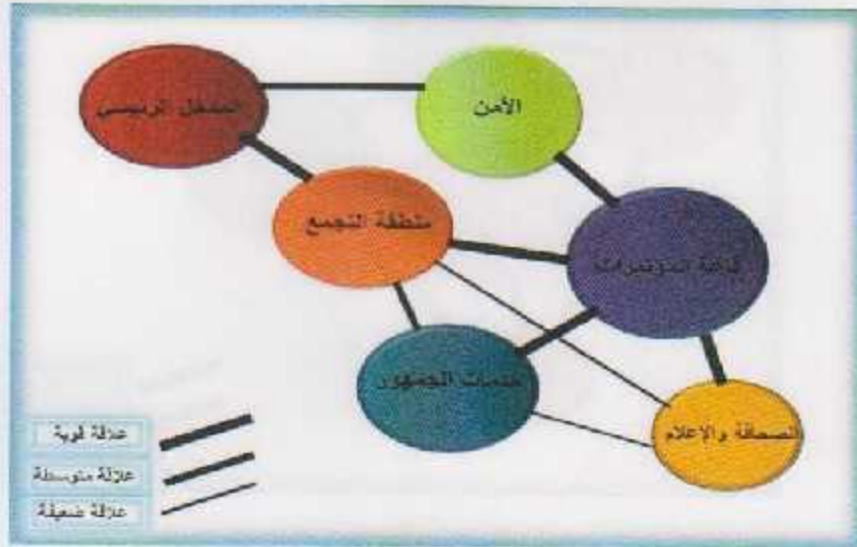
الربط بين الوظائف هي عملية فالمشروع:ل تحديد الفراغات النهائية وأشكال هذه الفراغات فإن ما يحدد ارتباط الفراغات ووضعها في كتل معمارية هي علاقتها الوظيفية .

1. العلاقات الوظيفية بين أقسام المشروع :



الشكل (12.5) مصدر:علاقات الوظيفية بين أقسام المشروع.
المصدر : الباحثان .

2. العلاقات الوظيفية بين فراغات قاعة المؤتمرات :



الشكل (13) المصدر: علاقات الوظيفية في قاعة المؤتمرات .
المصدر : الباحثان .

3. العلاقات الوظيفية بين فراغات المسرح :



الشكل (14,5) : العلاقات الوظيفية في اسم المسرح .
المصدر : الباحثان .

4 . العلاقات الوظيفية بين الإدارة والعناصر الأخرى .



الشكل (15.5). علاقات الوظيفية بين الإدارة والعناصر الأخرى .
المصدر : الباحثان .

5 . العلاقات الوظيفية بين فراغات قسم الإدارة :



الشكل (16). مصادر : علاقات الوظيفية في قسم الإدارة .
المصدر : الباحثان .

6 . العلاقات الوظيفية بين فروع قسم الصحافة :



الشكل (17) المصدر: علاقات الوظيفة في قسم الصحافة .
المصدر : الهنطان .

6 . العلاقات الوظيفية بين الفروع حسب طبيعة الحركة :



الشكل (18) المصدر: علاقات الوظيفة بين الفروع حسب طبيعة الحركة .
المصدر : الهنطان .

- أولاً: المساحات :

• أولاً: جدول يوضح العناصر والمساحات في قسم الإدارة:

اسم الإدارة:	المساحة (بالمتر المربع)	العدد	مجموع المساحات (بالمتر المربع)
أ- الإدارة :			
مكتب مدير المركز	20	1	20 متر مربع
مكتب سكرتيرة المدير العام	9	1	9
مكتب مدير العلاقات العامة	20	1	20
مكتب موظفو العلاقات العامة	60	1	60
أرشيف	32	1	32
قاعة اجتماعات	50	1	50
مطبخ وعامل خدمة	15	1	15
المجموع			185 متر مربع
ب- جناح الرئيس			
غرفة خاصة للرئيس	20	1	20
حمام	6	1	6
مكتب	20	1	20
استراحة	50	1	50
المجموع			95 متر مربع
20% مساحة حركة			56- (95 * 0.2) متر مربع

الجدول (1.5) يوضح العناصر والمساحات في قسم الإدارة

المصدر: الباحثان

• ثانياً: جدول يوضح العناصر والمساحات في القاعة الرئيسية :

أسماء الفراغات	المساحة (بالمتر المربع)	العدد	مجموع المساحات (بالمتر المربع)
الصالة الرئيسية (ل 670 شخص)	800 متر مربع	1	800 متر مربع
المنصة	75	1	75
غرف الترجمة	9	6	54
قاعة لكبار الزوار	120	1	120
غرف أمن وحراسة	20	1	20
غرف ممثلين	24	4	100
مخازن	50	2	100
معامل تجهيز المسح	150	1	150
حمامات	50		50
التحكم	10	1	10
طباعة وتوثيق	12	1	12
غرف أستوديو	10	4	40
إدارة	50	1	50
المجموع			158 متر مربع
20% حركة			

جدول (2.5) يوضح العناصر والمساحات في القاعة الرئيسية

المصدر : الباحثان

• ثالثاً: جدول يوضح العناصر والمساحات في قسم الصحافة والإعلام:

اسماء الفراغات	المساحة(بالمتر المربع)	العدد	مجموع المساحات(بالمتر المربع)
غرف الاتصالات	30	2	60 متر مربع
خدمات بريدية	80	1	80
غرف كمبيوتر	48	1	48
قاعة عامة للصحفيين	150	1	150
المصدر: احة	30	1	60
قاعة لعقد المؤتمرات الصحفية (تستوعب 15 شخص)	45	1	45
المجموع			623 متر مربع
20% حركة			124 متر مربع

جدول (3.5) يوضح العناصر والمساحات لقسم الصحافة والإعلام

المصدر : الباحثان

• رابعاً : جدول يوضح العناصر والمساحات في القاعات المختلفة :

اسماء الفراغات	المساحة(بالمتر المربع)	العدد	مجموع المساحات(بالمتر المربع)
قاعة سعة 300 شخص	400 متر مربع	1	400 متر مربع
غرف محاضرات(تستوعب 40 شخص)	50	5	250
قاعات اجتماعات ل 20 شخص	50	2	100
قاعات اجتماعات ل 12 شخص	35	2	70
المجموع			820 متر مربع

424 متر مربع			20% حرية
--------------	--	--	----------

جدول (4.5) يوضح العناصر والمساحات في القاعات المختلفة

المصدر: الباحثان

• خامساً: جدول العناصر والمساحات للخدمات العامة :

اسماء الفراغات	المساحة(بالمتر المربع)	العدد	مجموع المساحات(بالمتر المربع)
كفترية	300 متر مربع	1	300 متر مربع
مطبخ الكفترية	100	1	100
مخازن	50	4	200
مكتبة	400	1	400
صيانة وميكانيكا	150	2	300
خدمات عامة	150	1	150
المجموع			2030 متر مربع
20% حرية			426 متر مربع

جدول (5.5) يوضح العناصر والمساحات للخدمات العامة

المصدر: الباحثان

• جدول يوضح المجموع الكلي للمساحات :

اسماء الأقسام	المساحة (بالمتر المربع)
الإدارة	336 متر مربع

1897.02	القاعة الرئيسية
747.06	قسم الصحافة والإعلام
820	القاعات المختلفة
2030	خدمات عامة
5830 متر مربع	المجموع الكلي

جدول (6.5) يوضح المجموع الكلي لمساحات أقسام المشروع

المصدر : الباحثان

5.5 الخلاصة

إن مركز المؤتمرات والاجتماعات الفلسطينية من المبنى الرسمية والحكومية ذات الأهمية، التي يقصدها عدد كبير من أعضاء الوفود والسياسيين الذين يشاركون في عقد المؤتمرات والاجتماعات المختلفة، إلا أن المبنى يقدم خدمات مختلفة من خلال العناصر والوظائف التي يحتويها وأهمها وجود القاعة الرئيسية (المسرح) والتي تستغل لوظائف مختلفة، ووجود المكتبة التي تعمل على دعم المستوى الثقافي عند الجمهور، مما يجعل المركز يمتاز بالحياة والنشاط طوال أيام السنة.

الفصل السادس

اختيار وتحليل الموقع

هذا الفصل يهدف إلى تقديم نظرة شاملة على أهمية اختيار الموقع المناسب للمشاريع التنموية، مع التركيز على الجوانب الجغرافية والاقتصادية والبيئية التي تؤثر على نجاح المشروع. كما يشرح الخطوات المنهجية لتحليل الموقع المقترح، بدءاً من تحديد الأهداف والتقييم الأولي، وصولاً إلى إعداد التقارير النهائية التي تدعم عملية اتخاذ القرار.

1.6. تمهيد

2.6. موقع المشروع المقترح (مدينة رام الله)

1.2.6. موقع مدينة رام الله

2.2.6. جغرافية مدينة رام الله

3.2.6. التربة في مدينة رام الله

4.2.6. المناخ في مدينة رام الله

5.2.6. الحركة السياحية والاقتصادية في مدينة رام الله

3.6. أهمية اختيار موقع المشروع

4.6. تحليل الموقع المقترح

5.6. الخلاصة

1.6. تمهيد

نظرا لأهمية وجود قصر المؤتمرات كان لا بد من اختيار موقع مناسب بحيث يتم إيجاد منطقة تحتاج إلى مثل هذا المشروع، وذلك ليتمكن جميع المسؤولين والرؤساء من الوصول إليه والاستفادة من الغرض الذي يهدف منه المشروع، وبناءا على ذلك تم اختيار موقع المشروع في مدينة رام الله بحيث تنطبق عليه المعايير التخطيطية لقصور المؤتمرات وذلك اعتمادا على طبيعة الواقع الاقتصادي والسياسي والاستراتيجي في فلسطين .

2.6. موقع المشروع المقترح

تم اختيار موقع المشروع في مدينة رام الله وذلك لما لها من أهمية فهي تمثل القلب الاقتصادي والسياسي لفلسطين.



الشكل (1.6) الموقع
المصدر : Google Earth - بتصرفه من الباحث

1.2.6. موقع مدينة رام الله

تعتبر مدينة رام الله من أهم مدن فلسطين تاريخياً وحضارية، فقد تعاقبت أمم كثيرة على هذه المدينة لمدة طويلة من الزمن يدلل الآثار المتعددة الموجودة فيها والتي من أهمها البناء المعروف بالبرج في حي الشقرة آثار كنيسة قديمة وغيرها.

وتقع مدينة رام الله على خط طول 168 غرباً، 171 شرقاً، وخط عرض 144 جنوباً، 147 شمالاً، ويحدها من الشمال مدينة نابلس، ومن الجنوب مدينة القدس، ومن الشرق مدينة أريحا، ومن الغرب مدينة اللد والرملة .

وتبعد مدينة رام الله ستة عشر كيلو متراً شمالي مدينة القدس، وتبعد عن البحر الأبيض المتوسط حوالي 65 كيلو متراً، وهي قائمة على سلسلة من الهضاب والتلال تتخللها أودية قليلة العمق، وترتفع عن سطح البحر 500م، وهذا الموقع أكسب المدينة أهمية خاصة جعل المصطافين يقصدونها من جميع أنحاء فلسطين ومن البلدان العربية باعتبارها مصيفاً ممتازاً.⁴⁴

2.2.6. جغرافية مدينة رام الله

تشكل مرتفعات مدينة رام الله جزء من هضبة القدس والخليل التي تتألف من الصخور الكلسية والتي ارتفعت بفعل حركات تكوينية رافعة صاحبت عملية تكوين وادي الأردن، وتتحدر هذه الهضبة تدريجياً نحو الغرب فتطل على السهل الساحلي الأوسط لفلسطين في حين تتحدر بشدة نحو الشرق فتطل على وادي الأردن الأوسط.⁴⁵

3.2.6. التربة في مدينة رام الله

تسود تربة البحر الأبيض المتوسط الحمراء (التيرا روزا) حول مدينة رام الله باستثناء الجهات التي تعرضت فيها التربة للانجراف، كما أن كثافة هذه التربة يكفي على إنتاج الزراعة وخاصة زراعة الأشجار المثمرة وغيرها من النباتات المختلفة.⁴⁶

4.2.6. المناخ في مدينة رام الله

⁴⁴ http://www.ramallah.ps/ar_page.asp

⁴⁵ الجهاز المركزي للإحصاء الفلسطيني

⁴⁶ المصدر السابق

يتميز مناخ رام الله باعتداله لأنه ينتمي إلى مناخ البحر الأبيض المتوسط شبه الرطب، وهو لطيف صيفاً بسبب ارتفاع المدينة وقربها من البحر، ويبلغ متوسط درجة الحرارة في فصل الصيف 22 درجة مئوية، وتتثنى درجة الرطوبة إلى 55%، وقد أثرت هذه الظروف في مدينة رام الله التي أصبحت من أفضل المصايف في فلسطين، وتتنخفض درجة الحرارة في فصل الشتاء فيصل متوسطها إلى 8.5 درجة مئوية، وتعرض كغيرها من المدن الجبلية إلى موجات باردة في بعض أيام السنة نتيجة هبوب رياح هوائية باردة قادمة من الشمال. ويبلغ متوسط الأمطار السنوية قرابة 600 مم بالسنة، وهي كمية كافية لنمو المحاصيل الزراعية وتغذية خزانات المياه الجوفية الموجودة بالمنطقة. وتتساقط الثلوج سنوياً على رام الله في فصل الشتاء لارتفاعها.⁴⁷

5.2.6. الحركة السياحية والاقتصادية في مدينة رام الله

تعتبر مدينة رام الله من أفضل مواقع فلسطين لما تمتاز به من الجو اللطيف المعتدل والإطلالة الجميلة، مما أثر على حركة السياحة الداخلية والخارجية التي شجعت بالتالي حركة التجارة وعملت على ازدهارها، حيث أن هناك أعداد كبيرة من السياح يؤمها سنوياً، ولا سيما في فصل الصيف للاستمتاع بمناظرها الطبيعية ومناخها الجميل، وقد تركت السياحة أثرها على الصناعة والتجارة فأنشأت الفنادق الكثيرة والمطاعم والمصانع، كما أنه استثمر جزء هام من أموال المغتربين من أبناء رام الله في قطاع التجارة، فأقيمت الشركات الكبيرة للاستيراد والتسويق، وبالتالي أقيمت الأسواق التجارية والمعارض تباع مختلف المنتجات، مما جعل مدينة رام الله بؤرة التجمع السكاني والتبادل التجاري والحركة السياحية التي ساعدت على إنعاش الوضع الاقتصادي في المنطقة. وحالياً تشكل مدينة رام الله أهم المدن التي تتمركز فيها الأنشطة السياسية على صعيد الدولة الفلسطينية، فهناك مقر للمجلس التشريعي وعدد كبير من الوزارات كوزارة التربية والتعليم ووزارة المياه وغيرها.⁴⁸

3.6. أهمية اختيار المشروع في مدينة رام الله

- 1- كون مدينة رام الله مركزاً للنشاط الاقتصادي والتجاري والثقافي.
- 2- كون مدينة رام الله مركزاً للاجتماعات السياسية الفلسطينية.

⁴⁷ الجهاز المركزي للإحصاء الفلسطيني

⁴⁸ المصدر السابق

3- كون مدينة رام الله تحت قيادة السلطة الفلسطينية وقربها من مدينة القدس باعتبارها العاصمة المستقبلية لدولة فلسطين.

4- نشاط الحركة السياحية في مدينة رام الله، ووجود عدد كبير من الفنادق .

5- قرب مدينة رام الله من مطار القدس الدولي حيث تبعد عنه حوالي أربعة كيلومترات فقط.

- مميزات موقع المشروع :

1- وقوع الموقع على شارع رئيسي.

2- قربه من جامعة بير زيت .

3- قربه من أهم فنادق رام الله .

4- وجود الموقع في منطقة سكنية هائلة .

5- وجود الموقع في منطقة هامة محاطة بمباني راقية كمقر الضيافة للرئاسة

4.6. تحليل الموقع المقترح

لا بد لنا بعد اختيار الموقع المقترح للمشروع البدء بعملية تحليل الموقع المقترح بعد التأكد بأنه ينطبق مع المعايير التخطيطية، ومن هنا جاء تحليل قطعة الأرض في عدة أبعاد وذلك كله يصب في دراسة الحالة البيئية والطبيعية والمناخية للوصول إلى معلومات تساعد في العملية التصميمية .

1.4.6. التحليل العمراني

وقوع الأرض على الشارع الرئيسي في منطقة أبو قس، فهي بذلك تكون قد اكتسبت أهمية كبيرة بحيث يسهل الوصول إليها من خلال مجموعة من شبكات الطرق الرئيسية، وتقع الأرض بالقرب من مقر الضيافة للرئاسة وتطل على أحياء سكنية ، كما أنها قريبة من جامعة بير زيت .



الشكل (2.6): الموقع المقترح
المصدر : Google Earth، بتصريف من الباحث

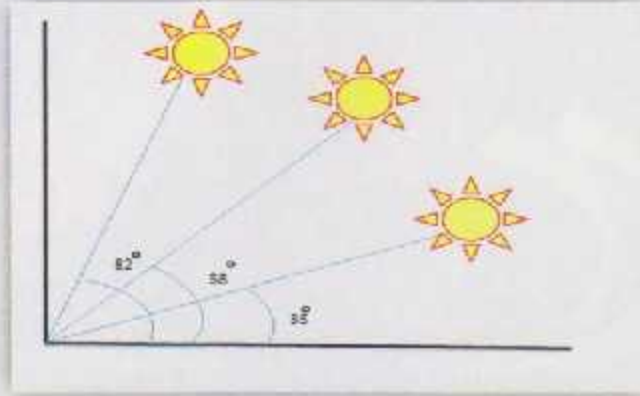
2.4.6. البيئي لبيني

- التحليل المناخي

يتميز مناخ الموقع باعتداله لأنه ينتمي إلى مناخ البحر الأبيض المتوسط شبه الرطب، وهو لطيف صيفا بسبب ارتفاع المدينة وقربها من البحر، ويبلغ متوسط درجة الحرارة في فصل الصيف 22 درجة مئوية، وتندى درجة الرطوبة إلى 55.5%، وتخفض درجة الحرارة في فصل الشتاء فيصل متوسطها إلى 8.5 درجة مئوية، وتتعرض كغيرها من المدن الجبلية إلى موجات باردة في بعض أيام السنة نتيجة هبوب رياح هوائية باردة قادمة من الشمال، وتتساقط الثلوج سنويا على رام الله في فصل الشتاء لارتفاعها.



الشكل (3.6) تحليل حركة الشمس
المصدر : Google Earth، بتصريف من الباحث



الشكل (1.6) زوايا سقوط أشعة الشمس صيفا وشتاء
المصدر: الباحثان

- حركة الرياح : في فصل الشتاء يكون هناك رياح مرافقة للمنخفضات الجوية ويتربط عليها اضطراب الهواء وهبوب رياح جنوبية غربية عاصفة ممطرة في الغالب، أما النوع الآخر فهي رياح تعقب المنخفضات الجوية وهي رياح شمالية غربية بادرة تعمل على تصفية الجو من الغيوم، وآخر نوع من الرياح التي تهب في فصل الشتاء هي الرياح الشرقية، وهي تهب قبل مرور المنخفضات الجوية التي تتركز في شرق حوض البحر الأبيض المتوسط، وهي باردة جافة لتندمجها من المناطق الشرقية الباردة .

أما فصل الصيف فتهب الرياح الغربية والشمالية الغربية أغلبها تهب على شكل أنسمة بحرية فائقة نهاراً من البحر المتوسط، وهي تطفئ حرارة شهور الصيف لا سيما في المناطق الجبلية، أما النوع الآخر فهي الرياح الشرقية والشمالية الشرقية وتعتبر جزءاً من الرياح الموسمية وهي جافة وحارة نسبياً تهب خلال أواخر الصيف، أما الرياح الخماسينية فهي تهب من المناطق الجنوبية وتكون حارة جافة محملة بالغبار في الصيف.⁴⁹

⁴⁹ الجهاز المركزي للإحصاء الفلسطيني



الشكل (5.6) تحليل حركة الرياح
المصدر : Google Earth - بتصريف من الباحث

3.4.6. التحليل المعماري

تبلغ مساحة الأرض المقترحة 23 دونم وهي مساحة قريبة جدا من الرقم الذي قمنا باستنتاجه من خلال حساب مساحات المشروع والذي أرجنناه، وتشمل هذه المساحة مساحة المبنى المقترح والمساكن الخارجية والمساحات والمناطق الخضراء التابعة للمشروع.



الشكل (6.6) اطلالة على الجهة الشرقية
المصدر : الباحثان



الشكل (7.6) اطلالة على الجهة الجنوبية
المصدر : الباحثان



الشكل (8.6) اطلالة على الجهة الغربية
المصدر : الباحثان



الشكل (9.6) إطلالة على الجهة الجنوبية
المصدر : الباحثان

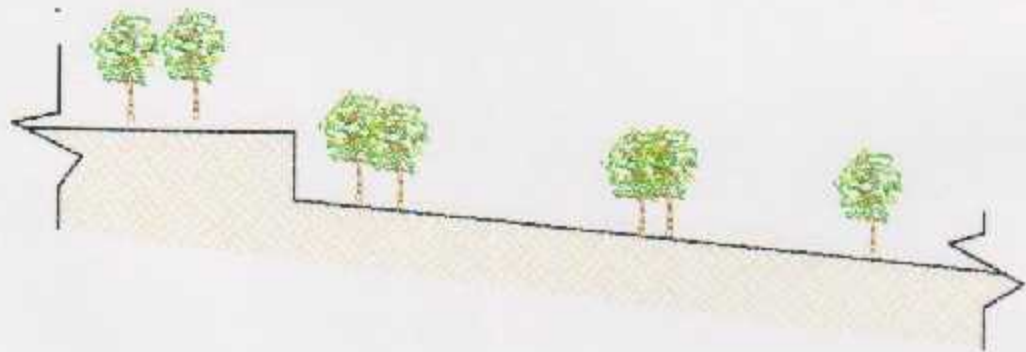


الشكل (10.6) إطلالة على الجهة الشمالية
المصدر : الباحثان



الشكل (11.6): إطلالة على مدخل الأرض
المصدر: الباحثان

- طبوغرافية الموقع: يبلغ فارق منسوب قطعة الأرض 10 متر من أول قطعة الأرض حتى نهايتها، ولكن هناك فرق منسوب بين الشارع الفرعي وبين قطعة الأرض يبلغ تقريبا 3 متر، حيث يمكن استغلال هذا الهبوط الفروق في المنسوب في عمل طباق تسوية للمشروع .



الشكل (12.6) مقطع بين ميلان الأرض
المصدر: الباحثان

5.6. الخلاصة

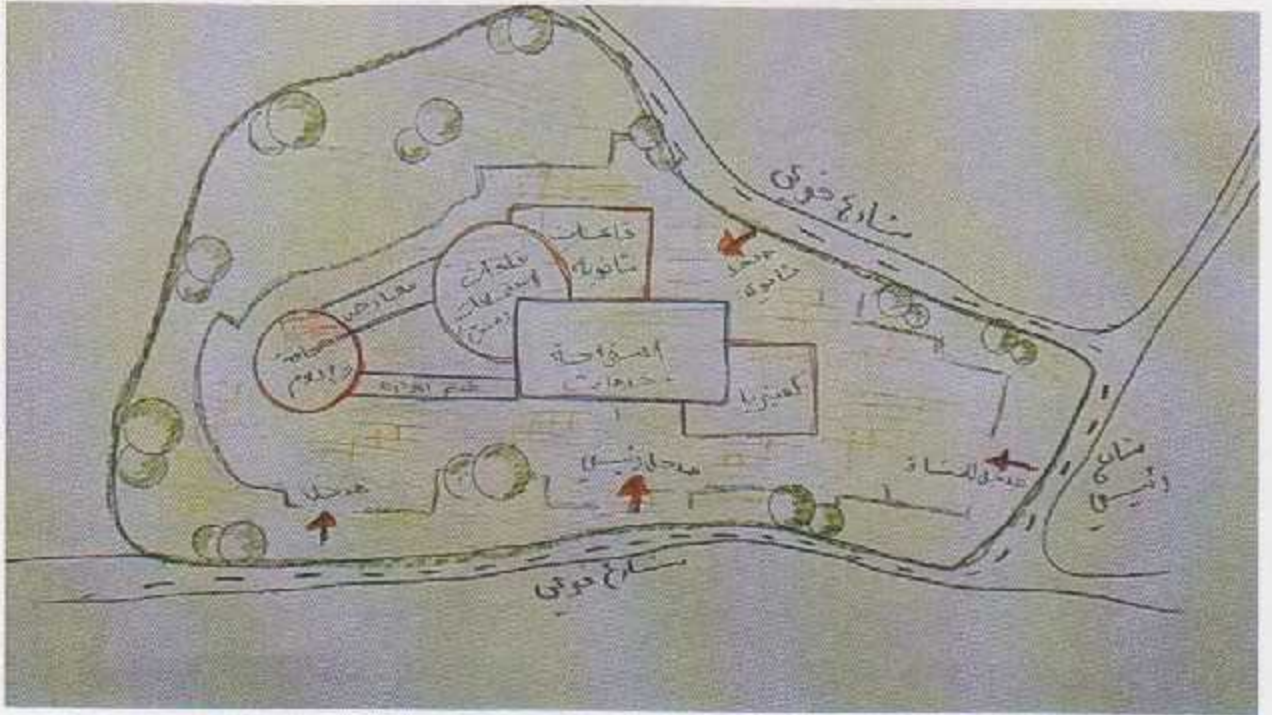
تم اختبار الموقع للمشروع وذلك حسب المعايير التخطيطية، والذي يقع في رام الله في منطقة أبو قش، وان وجود مبنى قصر المؤتمرات في هذه المنطقة سوف يؤدي إلى النمو وازدهار تلك المنطقة، وسوف تخدم المجتمع في مدينة بني: الله ، والمناطق المجاورة للمشروع .



الفكرة التصميمية الميدنية للمشروع

يعتقد الكثير من الناس أن مبنى كمركز المؤتمرات بنم بالقوة والجمود والضخامة، لذلك حولنا تغيير هذا المفهوم من خلال إضافة عناصر حيوية وظيفية للمشروع، كما أن الفكرة الميدنية التي يدور حولها تصميم المشروع ما يلي :

- 1- إدخال عنصر الطبيعة داخل المشروع مما يعطي الحيوية للمشروع .
 - 2- إدخال الزجاج للمبنى بشكل مناسب مع الوظائف التي يحتويها لإيجاد توازن بين قوة المبنى ورسميته وشغافيته .
 - 3- التدرج في حجم القاعات (من الفئات الصغيرة إلى الفراغات الكبيرة) للوصول إلى القاعة الرئيسية .
 - 4- مراعاة البيئة المحيطة وعكس ذلك في الواجهات .
 - 5- وجود مدخل رئيسي للمشروع لعامة الناس ، ووجود مدخل خاص للشخصيات الهامة مع مراعاة وجود مداخل فرعية للخدمة .
- وفيما يلي توضيح لفكرة ميدنية :

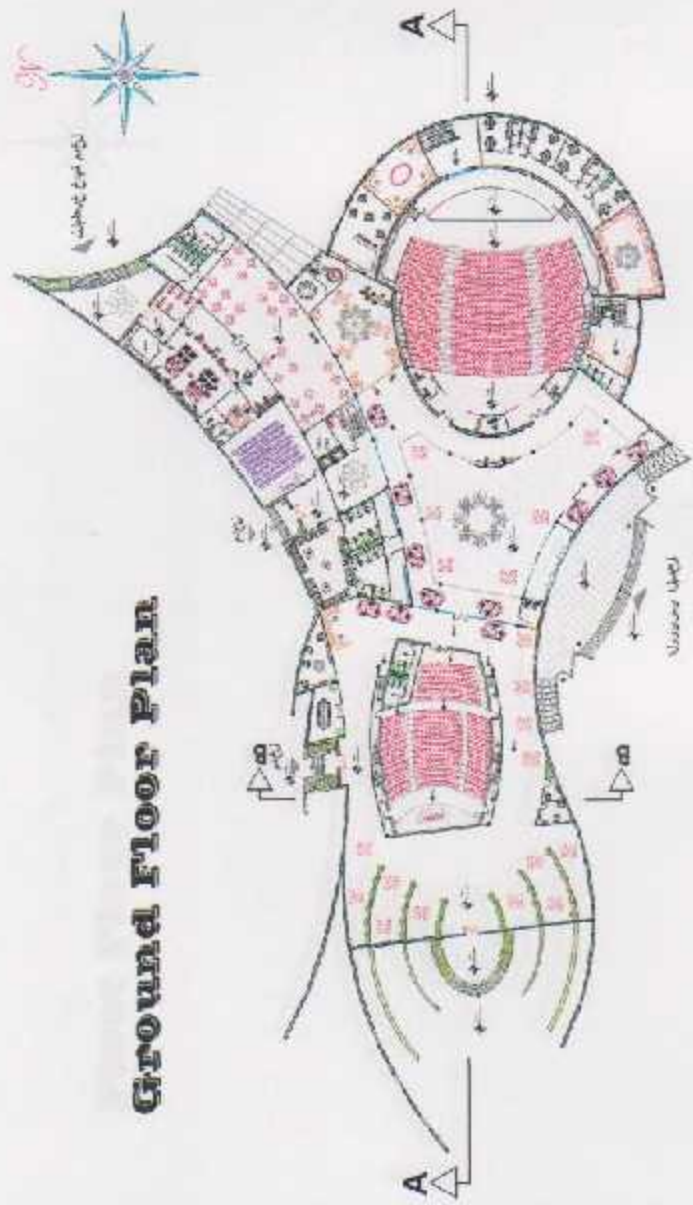


الشكل (13.6) الفكرة الميدنية للمشروع
المصدر : الباحثان

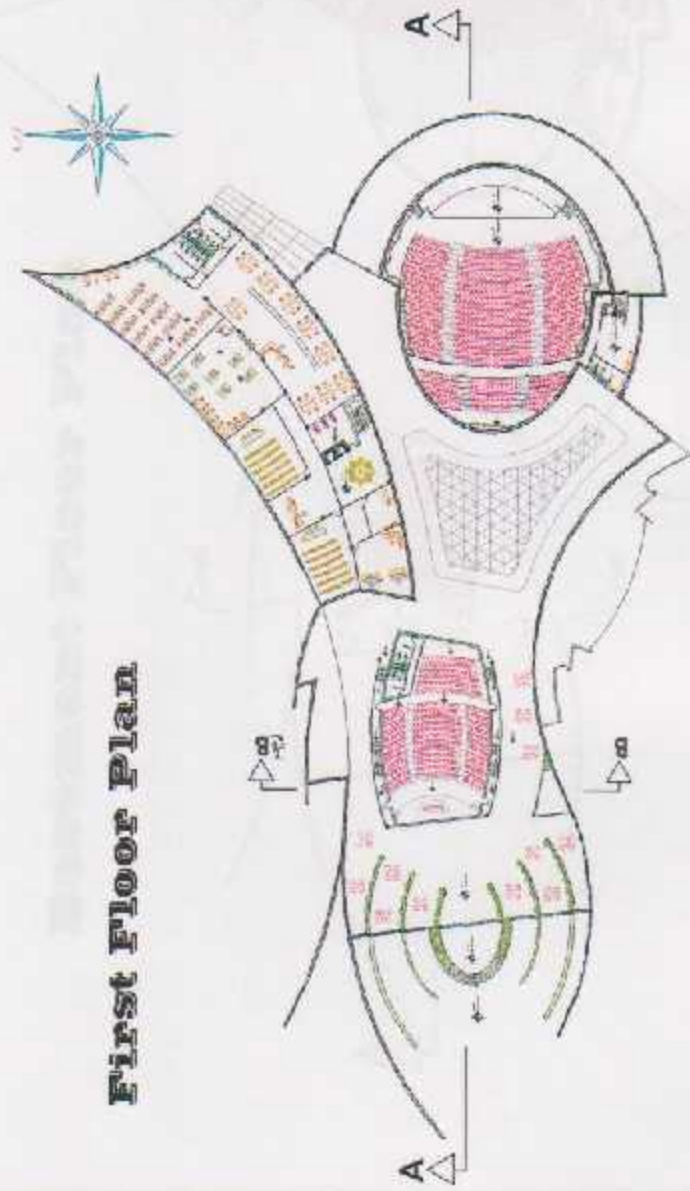


|| १०० ||

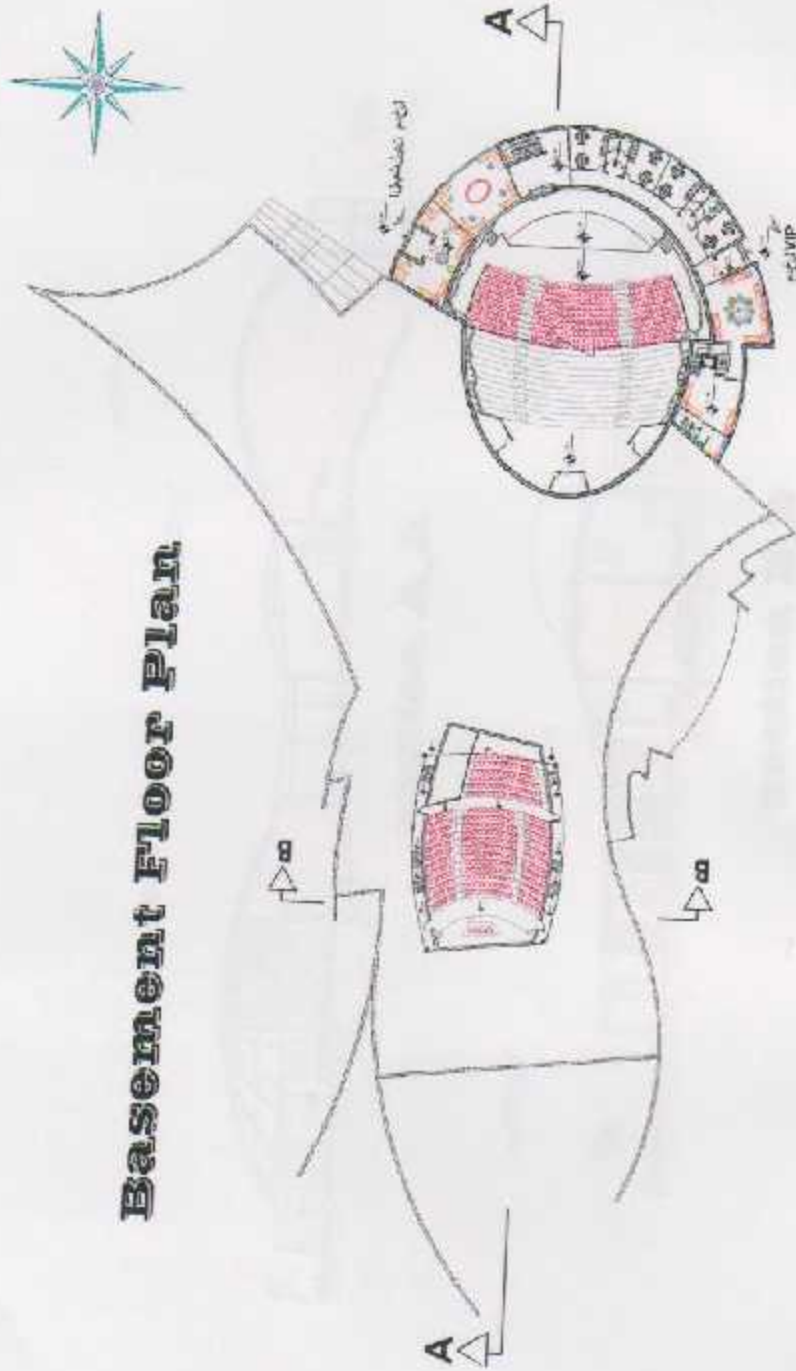
Ground Floor Plan



First Floor Plan



Basement Floor Plan





section A_A



section B_B



South Elevation



North Elevation



East Elevation



West Elevation

قائمة المصادر والدوريات: الكتب والمجلات والدوريات:

1. الوسيط في المنظم الدولي، د. خليل المالكي. حديث.
2. تاريخ العمارة عبر العصور، د. قبيلة المالكي .
3. تبادل التمثيل الدبلوماسي بين الدول، طارق محمد حجاج.
4. الدبلوماسية تاريخها مؤسساتها أنواعها قوانينها، د. سعيد أبو عبادة.
5. الالمعمارية، دسية المعمارية، الأبنية الثقافية الفنية، م. محمد ماجد خلوصي.
6. (نيوفرت، 1977، عناصر التصميم والإتشاء المعماري .
7. تصميم قاعات الاستماع، ترجمة إبراهيم الهادي.
8. قصر المؤتمرات، بيت لحم.
9. مركز القاهرة الدولي للمؤتمرات.
10. الجهاز المركزي للإحصاء الفلسطيني، كتاب فلسطين الإحصائي السنوي .
11. مقابلة الالكترونية: لزغبة.

المواقع الالكترونية :

1. http://www.ramallah.ps/ar_page.asp
2. www.icc.gov.bh/arabic/page
3. <http://uqu.edu.sa/page/ar/157745>