

بسم الله الرحمن الرحيم

جامعة بوليتكنك فلسطين



كلية الهندسة و التكنولوجيا
دائرة الهندسة المدنية و المعمارية

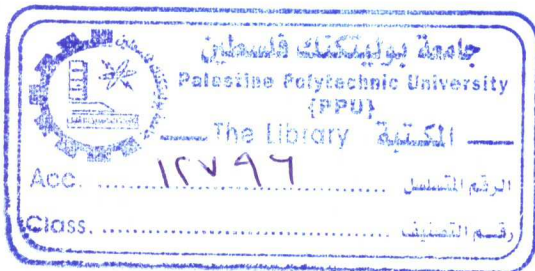
مشروع التخرج

سفارة دولة فلسطين في السويد

فريق العمل

يوسف طلب محمود عمرو

إشراف :
د. غسان الدويك



فلسطين - الخليل

تشرين اول ، ٢٠١٢

شهادة تقييم مشروع التخرج

جامعة بوليتكنك فلسطين

الخليل - فلسطين

السفارة الفلسطينية في السويد

الطالب :

يوسف طلب عمرو

بناء على توجيهات الأستاذ المشرف د. غسان دويك وبموافقة جميع أعضاء اللجنة الممتحنة ، تم تقديم هذا المشروع إلى دائرة الهندسة المدنية والمعمارية في كلية الهندسة والتكنولوجيا للوفاء الجزئي بمتطلبات الدائرة لدرجة البكالوريوس .

توقيع رئيس الدائرة

توقيع مشرف المشروع

الاهداء.....

إلى السنبلّة الذهبية في بلادي و بيارات البرتقال
إلى كروم العنب و غصن الزيتون و دم الشهداء و دَمعة الأطفال
إلى القدس و مآسيها
إلى رغيّف الطابون و ريح الزّعر
إلى فلسطين تلك التي صنعتني كي أكون هنا

إلى من علّمني كيف الصعود و حمل لي شُعة
تلتذ بحروقاتها في يديه لينير لي دربي
إلى ذاك الرّجل الذي علّمني العزّة و كحلّ عينيّ بالكبرياء
إلى ذاك الذي ما زالت عينيه تصنعني رجل حتّى اللحظة
"إلى روح والدي"

و إليها..

و إلى الحضن المعنق بأريج الوطن
و اليد التي اندست في خصال شعري و صوتها الشجيّ يروي لي حكايا الجّد و النجاح قبل النوم كي أحلم بها
من علّمتني كيف أقف أمامكم في لحظة تتسابق فيها الدموع لمقلتي
"إلى روح أمي"

و لكلّ من حفّتي و إياهم ذكريات بيت واحد
إلى من اجتمعوا معي على دفء موقد الشّتاء و تقاسموا معي ظلّمة ليل واحدة
"إليكم إخوتي"

لمن أمسك بيدي و كان عوني و سندي
لمن أبي إلا أن أكون هنا رغماً عن أنف الحياة
لمن جعلوني أصل إلى هنا كي أستطيع عطائهم
و وهبوني الحياة الف مرة
لمن مضيت أشقّ الطريق لأجلهم كي يتبعوني

و لا أنسى من علّمني حرفاً أن أكون له عبداً
و كلّ من سبّقتني الطريق و سيلحقتني إليها من طلاب علم
لجامعتي التي تركتُ مذكراتي على مقاعدّها
لكم جميعاً أهدي سَهري و تعبِي و جهدي

شكر و تقدير

الحمد لله رب العالمين والصلاة والسلام على معلم البشرية وهادي الإنسانية وعلى آله وصحبه ومن تبعهم
ياحسان إلى يوم الدين.

أتوجه بجزيل الشكر لكل من ساهم في إخراج هذا البحث ، إلى كل من كان سببا في تعليمي وتوجيهي و
مساعدتي.

إلى د.غسان دويك .

فهرس المحتويات

I.....	العنوان
II.....	إهداء
III.....	شكر وتقدير
IV.....	الفهارس
XII.....	المستخلص
XIV.....	المستخلص (بالانجليزية)

الفصل الأول

1.....	المقدمة
2.....	1.1. تمهيد
2.....	2.1. مشكلة البحث
3.....	3.1. أهداف البحث
3.....	4.1. منهجية البحث
3.....	5.1. محددات البحث

الفصل الثاني

4.....	الدبلوماسية وتاريخها
5.....	1.2. مقدمة
6.....	2.2. مفاهيم أساسية
7.....	3.2. تاريخ التمثيل الدبلوماسي
7.....	1.3.2. عصور ما قبل التاريخ
7.....	2.3.2. العصور القديمة

- 113.3.2. الدبلوماسية في الجاهلية وعصر الاسلام.....
- 124.3.2. في عهد الدولة العباسية
- 13.....5.3.2. في الحروب الصليبية.....
- 14.....4.2 تاريخ التمثيل الدبلوماسي الفلسطيني.....
- 16.....5.2. الخلاصة.....

الفصل الثالث

- 17.....مبنى السفارة (المعايير التخطيطية والتصميمية)
- 18.....1.4. المعايير التخطيطية السفارة
- 19.....2.4. المعايير التصميمية للسفارة
- 19.....1.2.4. وظائف السفارات وتأثيرها على الموقع.....
- 20.....2.2.4. الاعتبارات التصميمية لمباني السفارات
- 20.....3.2.4. التخطيط العام.....
- 21.....3.2.4. الاعتبارات المحلية والجوية.....
- 21.....3.2.4. وحدة قياس المساحة الاساسي.....
- 23.....3.4. الفراغات الوظيفية لمباني السفارات
- 29.....4.4. الخلاصة

الفصل الرابع

- 30.....الحالات الدراسية.....
- 31.....1.4. مقدمة
- 32.....2.4. الحالة الدراسية الأولى (مشروع سفارة مصر في لاجوس)
- 33.....1.2.4. فكرة المشروع
- 34.....2.2.4. مكونات المشروع

37.....	3.2.4. التحليل العمراني.....
38.....	4.2.4. التحليل المعماري.....
46.....	3.4. الحالة الدراسية الثانية (مشروع سفارة الجمهورية العربية اليمنية بالقاهرة).....
47.....	1.3.4. فكرة المشروع.....
48.....	2.3.4. مكونات المشروع.....
50.....	3.3.4. التحليل العمراني.....
51.....	4.3.4. التحليل المعماري.....
59.....	4.4. الخلاصة.....

الفصل الخامس

60.....	موقع المقترح للمشروع.....
61.....	1.5. مقدمة.....
64.....	2.5. موقع المشروع.....
67.....	3.5. أسباب اختيار الموقع.....
67.....	4.5. المناخ.....
68.....	5.5. الأرض المقترحة.....
69.....	1.5.5. الطبوغرافيا.....
70.....	2.5.5. المباني المحيطة.....
73.....	3.5.5. الإطلالة.....
79.....	4.5.5. المواصلات.....
81.....	5.5.5. الغطاء النباتي.....
82.....	6.5. الخلاصة.....

الفصل السادس

- 83..... أقسام المشروع.....
- 84..... 1. 6. مخططات الحركة بين أقسام السفارة.....
- 100..... 2. 6. المساحة المقترحة للمشروع (السفارة الفلسطينية في السويد).....
- 111..... 3. 6. الخلاصة.....

الفصل السابع

- 112..... الفكرة التصميمية.....
- 113..... 1. 7. الفكرة التصميمية.....
- 114..... 2. 7. المساحات المقترحة.....
- 115..... 3. 7. الفكرة التصميمية الأولية.....

الفصل الثامن

- 116..... النتائج والتوصيات.....
- 117..... 1. 8. النتائج.....
- 117..... 2. 8. التوصيات.....

فهرس الأشكال

- 34..... الشكل (1-4) : تحليل الموقع العام.....
- 37..... الشكل(2-4): الواجهة الرئيسية للسفارة.....
- 39..... الشكل(3-4) : تحليل الطابق الأرضي.....
- 40..... الشكل(4-4) : تحليل الطابق الأول والثاني.....
- 42..... الشكل(5-4) : المدخل الرئيسي للسفارة.....
- 43..... الشكل(6-4): العناصر المعمارية.....
- 44..... الشكل(7-4) المدخل الخاص بالسفير والموظفين.....
- 45..... الشكل(8-4): الواجهة المطلة على الشارع.....
- 48..... الشكل(9-4): تحليل الموقع العام.....
- 50..... الشكل(10-4): الواجهة الرئيسية للسفارة.....
- 52..... الشكل(11-4): تحليل الطابق الأرضي.....
- 53..... الشكل(12-4) : تحليل الطابق الأول.....
- 54..... الشكل(13-4): الواجهة الرئيسية للسفارة.....
- 55..... الشكل(14-4) : المدخل الرئيسي للسفارة.....
- 56..... الشكل(15-4) : الحديقة الأمامية للسفارة.....
- 56..... الشكل(16-4) : الحديقة الأمامية لسكن السفير.....
- 57..... الشكل(17-4) : المدخل الخاص بسكن السفير.....
- 58..... الشكل(18-4) : بهو الاستقبال للسفارة ولسكن السفير.....
- 62..... الشكل(1-5) يوضح خارطة السويد.....
- 64..... الشكل(2-5) يوضح موقع المشروع بالنسبة للعاصمة.....
- 65..... الشكل(3-5): أهم المعالم المحيطة بموقع المشروع.....
- 66..... الشكل(4-5) : قطعة الأرض المقترحة.....
- 67..... الشكل(5-5): درجات الحرارة ومعدل سقوط الأمطار السنوي.....
- 68..... الشكل(6-5): الشوارع المحيطة بالموقع.....
- 69..... الشكل(7-5) : خطوط ميل الأرض المقترحة.....
- 70..... الشكل(8-5) : ارتفاعات المباني المحيطة بالأرض المقترحة.....
- 71..... الشكل(9-5): مادة البناء المستخدمة في المباني المجاورة لقطعة الأرض المقترحة.....
- 72..... الشكل(10-5) :أهم المعالم المحيطة بموقع الأرض المقترحة.....
- 73..... الشكل(11-5):لقطات فوتوغرافية للأرض المقترحة.....

- 77..... الشكل(5-12): لقطات فوتوغرافية محددة للأرض المقترحة
- 78..... الشكل(5-13): إطلالة الأرض المقترحة
- 79..... الشكل(5-14) يوضح الشوارع المؤدية لأرض المشروع المقترحة
- 81..... الشكل(5-15) : الغطاء النباتي حول أرض المشروع
- 84..... الشكل (6-1) : العلاقات الوظيفية بين فراغات جناح السفير
- 85..... الشكل (6-2) : مخطط الحركة بين فراغات جناح السفير
- 86..... الشكل (6-3) : العلاقات الوظيفية بين فراغات الجناح السياسي
- 87..... الشكل (6-4): مخطط الحركة بين فراغات الجناح السياسي
- 88..... الشكل (6-5) العلاقات الوظيفية بين فراغات الجناح الاقتصادي
- 89..... الشكل (6-6): مخطط الحركة بين فراغات الجناح الاقتصادي
- 90..... الشكل (6-7): العلاقات الوظيفية بين فراغات الجناح القنصلي
- 91..... الشكل (6-8): مخطط الحركة بين فراغات الجناح القنصلي
- 92..... الشكل (6-9) : العلاقات الوظيفية بين فراغات جناح الادارة
- 93..... الشكل (6-10) : مخطط الحركة بين فراغات جناح الادارة
- 94..... الشكل (6-11): العلاقات الوظيفية بين فراغات مجمع الاتصالات
- 95..... الشكل (6-12) : مخطط الحركة بين فراغات مجمع الاتصالات
- 96..... الشكل (6-13) : العلاقات الوظيفية بين فراغات الجناح العسكري
- 97..... الشكل (6-14) : مخطط الحركة بين فراغات الجناح العسكري
- 98..... الشكل (6-15): العلاقات الوظيفية بين فراغات خدمات المعلومات
- 99..... الشكل (6-16): مخطط الحركة بين فراغات خدمات المعلومات
- 61..... الشكل (7-1): توزيع المساحات المقترحة
- 61..... الشكل (7-2): الفكرة التصميمية الاولى

فهرس الجداول

100.....	الجدول (1-6) : مساحات جناح السفير المقترح
100.....	الجدول (2-6): مساحات الجناح السياسي المقترح
101.....	الجدول (3-6) مساحات الجناح الاقتصادي المقترح
102.....	الجدول (4-6): مساحات الجناح القفصلي المقترح
103.....	الجدول (5-6): مساحات جناح الادارة المقترح
103.....	الجدول (6-6) : مساحات الخدمات العامة المقترح
104.....	الجدول (7-6) : مساحات مراقبة المبنى والأفراد المقترح
104.....	الجدول (8-6): مساحات الاتصالات المقترح
105.....	الجدول (9-6): مساحات الجناح العسكري المقترح
105.....	الجدول (10-6): مساحات مركز خدمات المعلومات المقترح
106.....	الجدول (11-6): مساحات الشؤون الثقافية المقترح
106.....	الجدول (12-6): مساحات الصحافة المقترح
107.....	الجدول (13-6) مساحات قطاع السينما المقترح
107.....	الجدول (14-6): مساحات قطاع الاذاعة المقترح
108.....	الجدول (15-6): مساحات قطاع العرض المقترح
108.....	الجدول (16-6): مساحات خدمات لاغراض متنوعة المقترح
109.....	الجدول (17-6): مساحات الوظائف المنفرقة المقترح
111.....	الجدول (18-6): مساحات المشروع المقترح

المستخلص

أصبحت الحاجة الى المعرفة والإلمام بقضيتنا الفلسطينية أهمية كبير لنيل حقوقنا كشعب من شعوب الأرض وأصبح حلم الدولة هدفنا الرئيسي , لهذا يجب التفكير في مستقبل هذه الدولة ومدى ارتباطها بالدول الأخرى والدخول في المنحى الدبلوماسي لتوطيد العلاقات السياسية والاقتصادية والثقافية.

في هذا البحث سيتم بحث امكانية تطوير هذه العلاقات عن طريق انشاء مبنى سفارة فلسطينية في دولة السويد للخروج بنتيجة وهي امكانية اقامة مبنى دبلوماسي يخدم وظيفيا هذا الهدف .

والوصول الى هذه النتيجة عن طريق دراسة مفهوم الدبلوماسية وتطورها الزمني والجغرافي مع المقارنة والبحث في المشاريع المماثلة للمشروع المقترح لمعرفة اساسيات التصميم والتخطيط لمبنى السفارة , وتحليل أرض المشروع المقترحة بيئيا وجغرافيا ومناخيا وعمرانيا لمعرفة مدي امكانية تطبيقه على ارض الواقع .

اثناء عملية البحث طرأت عدة مشاكل اهمها ان أرض المشروع المقترح يقع في دولة أخرى , وعدم القدرة على مقابلة بعض الشخصيات الدبلوماسية للاستفادة منها في عملية التصميم .

Abstract

The need of the world knowing and having a clue about our case is essential to gain our rights dreaming of a country of our own became our main goal, for that we have to begin to think of this country's future and how far it is connected to other countries and to start playing in the diplomacy filed to strengthen the political, economic, and cultural bonds.

In this research I will study the possibility of developing the connections by establishing a Palestinian embassy in Sweden to conclude it is possible to establish a diplomatic building functionally serves this purpose .

Getting to this conclusion is by studying the meaning of word diplomacy and its development throughout time and place with the examination of other similar projects to the proposed project to find out the basic considerations of designing and planning an embassy, and by analyzing the proposed project site environmentally geographically and architecturally to know the possibility of applying such project.

During the research procedure many obstacles occurred such as the proposed project site is stated in another country which is Sweden, and not having the ability of meeting some diplomatic characters in order to gain information.

الفصل الأول

المقدمة

- 1.2. تمهيد
- 2.2. مشكلة البحث
- 3.2. اهداف البحث
- 4.2. منهجية البحث
- 5.2. محددات البحث

1.1.1. تمهيد

منذ بد الخلق ولغة الخطاب والتطور متداولة بين الانسان والخر , واللغة هي الوسيلة الاولى في التفاهم بين البشر , ولقد تطورت هذه الاداة مع تطور الزمان والمكان تطورت اساليب استخدامها الى ان اصبحت علم وفن في استخدامها واستعمالها الى ان وصلت ما يسمى باللباقة او الدبلوماسية ,

ونظرا لانتشار الحضارات وتعددتها اصبح من الحاجة استخدام العلاقات او الاطر الدبلوماسية كوسيلة لتوطيد العلاقات بشتى المجالات بين الحضارات والدول ومن هنا ظهرت فكرة ما يسمى التمثيل الدبلوماسي , وهي عبارة عن الكيان القائم في دولة ممثلة لدولة اخرى ويتم التعامل معها كأنها جزء من الدولة الممثلة .

ومن هنا , ومن أن فلسطين تطورت من ارض تحوي شعب الى دولة وكيان قائم بمؤسساته السياسية والاقتصادية والثقافية , دعت الحاجة الى التفكير في مستقبل هذا الكيان وفي علاقاته الخارجية والتي هي المفوم الاساسي الذي تعتمد عليه فلسطين لتعميق وتوطيد العلاقات مع الدول الاخرى لتدعيم الموقف الفلسطيني والقضية الفلسطينية في الخارج .

مستخلص هذا البحث هو دراسة امكانية انشاء مشاريع معمارية دبلوماسية تبحث قضية التمثيل الدبلوماسي الخارجي لفلسطين ككيان في دولة من دول الاتحاد الاوروبي وهي دولة السويد , التي تم اختيارها لاسباب عدة سيتم طرحها في هذا البحث .

2.1. مشكلة البحث

بما ان الدبلوماسية هي الاداة الرئيسية الاولى والكثير تائيرا في التمثيل الخارجي في العالقات بين الدول , فانه اصبح هناك عدة احتياجات ومتطلبات تشكلت لتمثيل فلسطين مع دولة السويد ومن اهم هذه الاحتياجات :

حاجة فلسطين الى الارتقاء بمستوى التمثيل الخارجي الى مستوى السفارة والتي تعتبر اعلى وارقي درجات التمثيل الدبلوماسي الخارجي .

الحاجة الى رعاية مصالح الفلسطينيين في الخارج وان يتم التعامل معهم كشعب له كيان وله ممثل .

الحاجة الى مقر رسمي ودائم , وممثلين دبلوماسيين قائمين لتطوير وتوطيد العلاقات السياسية والاقتصادية والثقافية مع دولة السويد .

الحاجة الى وسيلة تفاهم وتجاوز لنقل الصورة الصحيحة والواقعية عن الشعب الفلسطيني وعن القضية الفلسطينية .

3.1. اهداف البحث

يهدف البحث الى التعرف ودراسة النواحي التاريخية للتمثيل الدبلوماسي والمصطلحات الدبلوماسية للعلاقات بين الدول والى النظر في المعايير التخطيطية والتصميمية في كيفية انشاء تمثيل بمستوى سفارة بالاساسيات والشروط الدولية المتطلبية لذلك ويهدف البحث الى دراسة حالات ومشاريع مماثلة لاستنتاج المتطلبات وأخذ صورة عامة وشاملة تخدم البحث في تشكيل الاسس في الدراسة وسيتم تقديم دراسة تحليلية لأرض المشروع المقترحة بينيا وتخطيطيا وتصميميا وذلك لرسم الخطوط الاولية لانشاء المشروع وامكانيته وهذه الاهداف جميعها تخدم هدف واحد وهو خلق قاعدة نظرية لاسباب واحتياجات اقامة سفارة فلسطينية في السويد .

4.1. منهجية البحث

المنهجية التي تم إتباعها في هذا البحث هي منهجية وصفية تحليلية تهدف إلى فهم جميع المتطلبات والبيئة الخاصة بمشروع السفارة وبالتالي استندت المنهجية في جمع وتحليل المعلومات على الأسلوب الوصفي وليس الأسلوب الكمي وهذا تم من خلال عمل مقابلات شخصية مع الأشخاص ذوي علاقة سياسية دبلوماسية أيضا تم تدعيم المعلومات بالزيارات الميدانية لمشاريع مماثلة وتم جمع المعلومات الخاصة بالمعايير والشروط التخطيطية والتصميمية بالرجوع إلى الوثائق المعتمدة والحالات الدراسية.

5.1. محددات البحث

من خلال عملية البحث طرأت عدة محددات شأنها شأن اي عملية دراسية اخرى ومن اهم هذه المحددات :

- 1 - عدم وجود تمثيل دبلوماسي بمستوى سفارة في السويد وهي عبارة عن مباني مستأجرة لا تفي بالغرض الوظيفي .
- 2 - عدم الحصول على المعلومات الكافية حول ارض المشروع المقترحة وذلك لوجودها في دولة أخرى .
- 3 - عدم القدرة على مقابلة الشخصيات المرجوة بأكملها .

الفصل الثاني

الدبلوماسية وتاريخها

1.2. مقدمة

2.2. مفاهيم أساسية

3.2. تاريخ التمثيل الدبلوماسي

1.3.2. عصور ما قبل التاريخ

2.3.2. العصور القديمة

3.3.2. في الجاهلية و صدر الاسلام

4.3.2. في عهد الدولة العباسية

5.3.2. في الحروب الصليبية

4.2 تاريخ التمثيل الدبلوماسي الفلسطيني

5.2 الخلاصة

1.2 مقدمة

يرجع اصل كلمة الدبلوماسية الى اليونانية القديمة وتعني الوثيقة المطلوبة التي تعطي لحاملها امتيازات معينة وتحوي ترتيبات خاصة مع الجاليات الاجنبية فكلمه "Diplun" عند الاغريق معناها يطوى وعند الرومان كانت الوثائق الرسمية على الواح معدنية وهذه الالواح تطوى بطريقه خاصة تسمى "Diplomas" ولما كثر استخدام تلك الوثائق ,استعملت كلمه "Diplomacy" " خلال القرون الوسطى للدلالة على دراسة الوثائق وترتيبها وحفظها .

ومع بداية القرن التاسع عشر بدأت كلمه دبلوماسيه تأخذ معناها المتعارف عليها الان ,وخاصة بعد مؤتمر فينا سنه 1815 حيث ظهرت كوادر دبلوماسيه متميزة عن رجال السياسة والحكم .

2.2. مفاهيم أساسية

من الطبيعي ان يتطور مدلول الدبلوماسية ونطاقها وأساليبها يتطور المجتمع الدولي نفسه بحيث اصبح مصطلح دبلوماسية يطلق على للدلالة على معان متعددة:

- الدبلوماسية هي اساسا ادراه العلاقات الرسمية بين الدول فيهي تقوم على الاتصالات ,يعض الكتاب يركز على المفاوضات كطريقه لتنظيم العلاقات الدولييه وهي علم وفن علم يدرس كيفيه ادراه وتنظيم تلك العلاقات وتبادل البعثات الدبلوماسية وتسويه الخلافات وهي فن يعكس اسلوب ممارسه العلاقات الدبلوماسية بواسطة السفراء والمبعوثين كل بطريقته الخاصة .
- على انه من الشائع ان يطلق اصطلاح الدبلوماسية على الطريقه التي تدير بها الدوله علاقاتها بالدول الأجنبية وسياساتها الخارجية فيقال الدبلوماسية الأمركية في الثمانينيات والدبلوماسية السوفيتية وهكذا .
- ويطلق اصطلاح الدبلوماسية على الاسلوب او الطريقه التي تدار بها الاتصالات الخارجية فيقال الدبلوماسية الرئاسية والدبلوماسية السريه ودبلوماسية التنقل (المكوك) دبلوماسية الموترات
- وأحيانا يحدث خطأ بين المهام الموكله للجهاز الدبلوماسي وبين الوظائف الدبلوماسية ذاتها فيطلق اصطلاح الدبلوماسية على الجهاز نفسه والعمليين فيه والذين يتولون ممارسه المهام الدبلوماسية .
- وأخيرا جرى العرف ان يستخدم اصطلاح الدبلوماسية مرادفا للباقة والكياسة وحسن التصرف فيوصف الشخص بأنه دبلوماسي اذا كان رقيقا مجاملا في تعاملته مع الاخرين .

3.2. تاريخ التمثيل الدبلوماسي

لمعرفة الدبلوماسية والمصطلحات التي تم تداولها وتتبع تطور التمثيل الدبلوماسي يجب دراسة تاريخ التمثيل الدبلوماسي المرتبط بفلسطين على مر الأزمنة والمتدرجة كما يلي :

1.3.2. عصور ما قبل التاريخ

تعتبر الدبلوماسية قديمه قدم التاريخ ففي المجتمعات البدائية وهي محيط القبائل كانت الصراعات تنشأ بينها وتحدد الاشتباكات لتسوية المنازعات عن طريق الغلبة والقهر إلا انها كانت تسعى مع ذلك للتفاهم تفاديا لسفك الدماء ومحاولة لتسوية النزاع بالتراضي كالاتفاق مثلا على حقوق الصيد وقد استتبع ذلك ارسال مبعوثين للتوصل الى ذلك التفاهم , وكان هذا يقضي تأمين المبعوثين وتمكينهم من اداء مهمتهم والى هذه العصور تعود فكره الحصانه الدبلوماسيه , وقد عرفت الحضارات القديمه نوعا من التبادل الدبلوماسي فيروى انه في الصين كان الاميراطور "تاو" في نحو 2000 قبل الميلاد كان يستقبل مبعوثي البلاد المجاوره وفقا لمراسم موضوعه , وفي الهند منذ نحو الف سنه قبل الميلاد نص قانون "مانو" على ان الملك يختار بعض النابغين في الحكمة والثقافة لكي يوفدهم في مهام خاصة الى البلاد المجاوره , وكما عرفت الحضارتان المصريه والبابلية معاهدات الصداقه والتحالف وقد سجلت الالواح الكثير من المراسلات بين الشعوب القديمه في القصص الديني وملاحم الشعر والفن. (بركات, 1985, ص27)

2.3.2. العصور القديمة

• عند الفراعنة

وقد اسهمت مصر ابان حضارتها القديمه بأول معاهده مكتوبة عرفها التاريخ فكشف حفريات تل العمارنة عن تفاصيل معاهده "قاش" بين رمسيس الثاني وملك الحيثيين "خانوبسيس" الثالث الموقعه عام 1278 قبل الميلاد وتعتبر هذه المعاهده من حيث اعدادها وصياغتها نموذجا لأصول المعاهدات وتضمنت عدا كبيرا من النصوص اهمها :

- اقرار السلام وحسن الجوار
- التحالف الدفاعي ضد العدو الخارجي
- تسليم المجرمين السياسيين (خلاف لما هو مألوف في المعاهدات المعاصره)
- تحريم الآلهة لنقض المعاهدات

وهي معروضة في المتحف المصري ب القاهرة . (بركات, 1985, ص27)

• عند الاغريق

يرجع معظم الكتاب العربيين بداية الدبلوماسية الى الاغريق والعلاقات بين المدن اليونانية القديمة ويدللون على ذلك بعدد من الكلمات اليونانية القديمة التي استخدمت في مجال الاتفاقيات مثل التسوية والمصالحة (في وقت الالغاب الاولمبية) والاتفاقيات والمعاهدات والسلام .

والواقع ان قيام العديد من دويلات المدن المتجاورة ذات المصالح المتبادلة اذى بالضرورة الى قيام نوع من العلاقات الدبلوماسية تعزيزا للتعامل والتعاون فيما بينها , ولم تكن البعثات الدبلوماسية بعثات دائمة وإنما كانت ذات طبيعة خاصة او مؤقتة وقد توكل المهمة او البعثة الواحدة لأكثر من سفير يمثلون وجهة نظر مدينتهم وأحيانا كانوا يختلفون فيما بينهم ويترحون اتجاهات متعارضة . وكان السفراء عادة يختارون من الحكماء والخطباء والشعراء الذين يستطيعون الدفاع عن مصالح مدينتهم بطلاقة امام مجالس المدن الاخرى . اما المباحثات فكانت تجري سنويا ,حتى اذا تم التوصل الى اتفاق حفر على لوحة حتى يراه الجميع .

كما عرف اسلوب الحياد والمفاوضات والتحكيم في المنازعات بين المدن وكانت تختار احيانا مدينة للتحكم بالنزاع بين مدينتين او شخص ذو سمعة طيبة من الفلاسفة او الحكماء .

ونشأ لدى الاغريق نظام القناصل وكانوا يسمون "Proxenos" , وكان القنصل ينتمي الى مواطني المدينة التي يقطن بها ويحافظ على مصالح المدينة التي عينته أي انه نظام اشبه ما يكون بنظام القناصل الفخريين الذي ما زال منيع في الدول في الوقت الحاضر .

ومع قدوم القرن الخامس الميلادي اصبح لدى المدن اليونانية قواعد تحكم التبادل الدولي وتنظم الحرب والسلام والمعاهدات والمؤتمرات الاقليمية وتبادل الشعراء ووظائف القناصل ومعاملة الاجانب ولكن الولاء الشديد للمدن والتعصب لها اضعف من فكرة التوافق الدولي والممارسة الفعلية لها وهذا لم يمنع من الاعتراف بوجود بعض مبادئ الهية تحكم العلاقات الدولية كما وجدت مبادئ عامة تحكم الانسانية جميعا , الى جانب قواعد خاصة وعادات تقتصر على حكم اليونانيين .

ورغم نجاح الاغريق في ارساء مبادئ الدبلوماسية إلا انه كان يعي بهم الميل الشديد للخلاف والتناظر واعتمادهم في المفاوضات على المهارة البالغ فيها والتي تصل الى حد الخداع مما يقوض اساس المفاوضات وهو الثقة كما ان اختصاص السلطات التشريعية والتنفيذية لم تكن واضحة التحديد مما اضفى الاضطراب على مهمة المبعوث فلم يكن لدى السفراء تفويض كامل في مهامهم فيضطرون للعودة الى مدنهم للتزود بالتوجيهات او ايفاد مندوبين عنهم وإذا في الاعتبار صعوبة المواصلات امكن تصور مدى العقوبات التي كانت تعرقل مهمة السفراء . (بركات, 1985, ص28)

• عند الرومانيين

ترك الرومانيين تراثا غنيا للتقدم الانساني في مجالي الثقافة والقانون ولكنهم لم يعملوا على تطوير الاسلوب الدبلوماسي ولم يتركوا لمن بعدهم مجموعه من القواعد الدبلوماسيه المستقره ولعل السبب في ذلك هو اسلوب الرومان في فرض ارائهم عن طريق السيطرة لا عن طريق الحجة والإقناع والمفاوضة واتجاه الامبراطورية الرومانيه الى فرض عاداتهم على الشعوب المستعمرة بالقوة والقهر , ومن هنا نجحوا في وضع صيغ قانونيه , تربط الامم التابعه لهم عن طريق المعاهدات والالتزام بها واحترام نصوصها .

والمعروف ان الرومان تفوقوا في القانون فوضعوا القانون المدني لكي يطبق على الرومان فقط وقانون الشعوب "Jus gentium" الذي كان يطبق على الاجانب والرومان وقد اعتبروه "جروسيوس" اساسا للقانون الدولي وهو امر ينازع به بعض الفقهاء بحجة انه مجموعه قواعد تحكم العلاقة بين الافراد وليس الدول كما وضع الرومان مجموعه من القواعد القانونيه سميت "Jus fetiale" تحكم حالة الحرب وإنهائها والمفاوضات وإحكامها والمعاهدات وإبرامها .

ورغم قصور الرومان في تطوير الدبلوماسيه التي كانت تستخدم في المدن الاغريقيه , إلا انهم ادخلوا بعض الاضافات على الوسائل الدبلوماسيه فأصبح السفراء يعينهم مجلس الشيوخ ويزيدهم بالتفويض والتعليمات ألأزمه ويختارهم من الشخصيات البارزة التي في مستوى اعضاء المجلس, ووضعت قواعد استقبال السفراء في روما وحصانه اسماءهم , ولكن بقيت السفارات لأجل قصير ولم يعرف نظام السفراء المقيمين

واهتم الرومان بالمراسم والشكليات فأصبح السفير يحجز عند مشارف المدينه يؤذن له بالدخول وينزل في دار الضيافة حتى يسمح له بإلقاء خطابه امام مجلس الشيوخ وله الحق في اصطحاب مترجم كما يجوز للشيوخ توجيه الاسئلة بعد انهائه خطابه وفي حاله رفض المجلس الاعتراف بالسفير الزائر او السماح له بالتحدث امام المجلس , يحرم من الحصانه الدبلوماسيه ويعاد من حيث اتى تحت الحراسه كما جرت العادة على تحديد مدى زمني اقصى للسفير للانتهاء من مهمته مثل سفراء مقدونيا حيث يعطى مهله ستين يوما للتوصل الى اتفاق معهم وألا اعتبر السفير جاسوسا واقتيد الى الشاطئ وعاد ادراجه مره اخرى وواضح من ذلك اسلوب الضغط الذي مارسه الرومان من منطلق القوه والغلبه في الحرب والسلم على السواء .

ولضمان تنفيذ الموائيق والمعاهدات ابتدع الرومان نظام الحصول على الرهائن من الطرف المغلوب بحيث اذا خرق ذلك الطرف الاخر المعاهده اعتبر الرهائن اسرى حرب ووضعوا رهن الاعتقال وقد بقي معمول به في القرون الوسطى الى ان الغي وأصبح استخدامه قاصرا على الاغراض الحربيه . (بركات, 1985, ص29)

• الدبلوماسية البيزنطية

ظهرت الدبلوماسية البيزنطية بعد انقسام الإمبراطورية الرومانية الى دولتين: دوله رومانيه غريبه وأخرى شرقيه (بيزنطيه) في القسطنطينية وقد شهدت تلك الحقبة ظهور عدد من الدول الإسلاميه القوية: الدوله العباسيه في بغداد والدولة الأموية في الاندلس .

وكان المؤلف عند تنصيب امبراطور جديد ان يبعث بسفرائه الى الدول الاجنبية لإبلاغهم بذلك الحدث وكان يعتمد في تنفيذ مهمته على اخذ بعض البضائع وبيعها في السوق المحليه والإنفاق من ثمنها على اقامته وقد عدل ذلك النظام تدريجيا عند عرف ان وقت السفير يضيع في تجاره على حساب مهمته .

وقد تميزت الدبلوماسية البيزنطية بمسائل البروتوكول والمراسم والاحتفالات فأنشئوا ادراه مستقلة لتلك الامور كما لجأت الى وسائل الزيف والخداع والرشوة من اجل اشاعه الفرقه بين الدول المجاوره وإبهامها بقوه الدوله البيزنطيه ومنعتها حتى انه يروى عند استقبال سفراء الدول كان يجري احتفال عسكري كبير تمر فيه القوات حامله اسلحتها تدخل بابا وتخرج من باب اخر ايهاها بأنها قوات اخرى .

ولجا الامبراطوريين البيزنطيين الى المصاهره الأجنبية لتعزيز مراكزهم ونشر المسيحيه فكانوا يوفدون سفراءهم لانجاز الزيجات ويحملون الهدايا والنفائس مما زاد من نفقات الدبلوماسية زيادة كبيرة .

وأخيرا لجا البيزنطيين الى استخدام السفراء للتجسس و تدبير المؤامرات ومحاولة التأثير على الاوضاع الداخليه للبلاد الموفده اليها مما رسخ في الازهان الخلط بين الجاسوسيه والدبلوماسية .
(بركات, 1985, ص30)

3.3.2. الدبلوماسية في الجاهلية و صدر الإسلام

عرفت الدبلوماسية في الجاهلية ،فقد ساعد موقع شبه الجزيرة العربية كملتقى لطرق القوافل بين الشمال والجنوب والشرق والغرب ، على قيام علاقات تجارية وروابط بين العرب وجيرانهم ، مما تطلب اتصالات وسفارات بين قبائل الجزيرة العربية ، ثم بينها وبين القوى السياسية القائمة في ذلك العصر ، أهمها الفرس والروم ، فكانت السفارات من ملك الفرس ومن ملك الروم كما قدمت من قبل النجاشي ملك الحبشة. وكانت مهمة السفارة في العادة هي التهنة أو المفاوضة على رد الابل التي استولى عليها الجنود الاحباش.

وفي صدر الإسلام في عهد الرسول صلى الله عليه سلم اخذت الدبلوماسية مظهرا جديدا مغايرا. وإذا كانت سفارات العرب في الجاهلية قد استهدفت اساسا الروابط التجارية، فإن السفارات الإسلامية في عهد الرسول استهدفت الدعوة إلى الإسلام ونشر رسالته ، وقد استهل علاقته الخارجية بإرسال الكتب و إفاد المبعوثين من الصحابة إلى القبائل العربية ، للتعريف بالدين والحث على الدخول فيه ، وكذلك كانت رسائل وكتابات الرسول الى ملوك الروم والفرس وحكام العصر في مصر والحبشة ، وعقد المؤتمرات لشرح مبادئ الإسلام. وارسى النبي فكرة حصانة المبعوث بقوله لمبعوثي مسيلمة الكذاب (والله لولا ان الرسل لا تقتل لضربت اعناقكما) .

ثم اتسع نطاق الدعوة ونشر العقيدة بعد هجرة الرسول إلى المدينة، وازدادا تبعا لذلك عدد السفارات الإسلامية ، وخاصة بعد الحروب التي خاضها الرسول فقد غزا بنفسه سبعا وعشرين غزوة، وكانت بعوثه وسراياه ثمانية وثلاثين فقام بعقد المعاهدات لتنظيم الهدنة و تبادل الاسرى وقرار السليم . وتميز عهد الخلفاء الراشدين بمواصلة الدعوة إلى الإسلام ، فهو امتداد لعهد الرسول والدولة الإسلامية منصرفة إلى توطيد أركانها فتلجأ إلى اعلان الحرب دفاعا عن الإسلام عن طريق انذار العدو وإعطائه مهلة كافية للرد ثم عقد المعاهدات.

واستمرت الدعوة إلى الإسلام في قوة دفعها إبان عصر الدولة الأموية. فقيام دولة الأمويين و اتخاذ دمشق حاضرة للخلافة ، استمرت السفارات الإسلامية من حيث طبيعتها وأهدافها على نحو ما كانت عليه في عهد الخلفاء الراشدين ، اتسعت الفتوحات الإسلامية، و عملت الدبلوماسية كعامل مساعد للحرب، لتنظيم الهدنة مثلا ، وقد وضح ذلك في علاقة الامويين مع الدولة البيزنطية في اواخر القرن السابع الميلادي، فكانت المعارك متكررة بين الطرفين ، فإذا شعر الأمويين بحاجتهم إلى استقرار الداخلي القضاء على الفتن نتيجة الانقسام الفرقة بين صفوف المسلمين ، عمدوا إلى عقد معاهدات الصلح والسلم مع الروم فكانت فترات السلام هي صلح مؤقت اكثر منها سلاما دائما. ومن السفارات البارزة في عهد الأمويين قيام الخليفة سليمان بن عبد الملك بإيفاد فتية بن مسلم إلى الصين ، سنة ٦٩ هجري ، للدعوة إلى الإسلام و المطالبة بدفع الجزية. (بركات، 1985، ص33)

4.3.2. في عهد الدولة العباسية

اقترن عصر العباسيين باستقرار الدولة الإسلامية ، اتساع اطرافها وازدهارها ، ومن ثم قوى نظام السفارات لتوثيق العلاقات السياسية والتجارية والثقافية ، ولم تعد الحروب هي العلاقة الوحيدة بين العباسيين والبيزنطيين. ولم تستمر سياسة الفتوحات الإسلامية كما كانت عليه في عصر الخلفاء الراشدين والأمويين ، فاهتم العباسيون أكثر من الأمويين بتوسيع دائرة علاقاتهم الخارجية ، فسارت السفارات بينهم وبين : القسطنطينية وروما ومملكة البلغار ودولة الفرنجة ، الهند ، والصين. عقدت بغداد مع بيزنطية معاهدات الصلح وتبادل الاسرى في عهد هارون الرشيد ، المأمون ، والمعتصم . واستحدثت الدبلوماسية التبادلي الثقافي بين العباسيين البيزنطيين، من دعم للروابط الثقافية وتبادل البعثات العلمية ، وتيسير مهمة الباحثين في جامعات البلدين على نحو يقارب مهمة المستشارين الثقافيين في وقت الحاضر .

وقد تبادل شارلمان و هارون الرشيد السفارات عام ٨٠١ م ، من اجل تقوية اواصر الصداقة ، ثم عاد و ارسل سفارة ثانية عام ٨٠٢ م ، قابلها هارون الرشيد بسفارة إسلامية ثانية عام ٨٠٧ م ، وكان الهدف هذه المرة هو : اقتراح اقامة تحالف يؤمن جانب الفرنجة ضد بيزنطية من ناحية ، يؤمن جانب العباسيين ضد دولة الامويين التي ظهرت في الاندلس من ناحية ثانية ، وبعبارة أخرى تحقيق نوع من التوازن الدولي ، وحماية المصالح المشتركة ضد القوى السياسية القائمة في ذلك العصر ، وهو امر لا يختلف في جوهره عن سياسات الدول الكبرى في الأزمنة المعاصرة ، وان اختلفت اسماء القوى المشاركة في لعبة السياسة الدولية. فقد اقام عبد الرحمن الداخل ، أحد أبناء البيت الأموي ، امارة اموية في الاندلس عاصمتها قرطبة ، تنافس العباسيين في بغداد، فاتجهت بغداد إلى دولة الفرنجة ببلاد الغال (فرنسا) تسير إليها السفارات لمحالفتها ضد الامويين ، و استمر البيزنطيون في سعيهم للتقارب مع بغداد ضد الفرنجة .

و بانقسام الدولة الإسلامية إلى ممالك وإمارات في نهاية العصر العباسي ، اتخذت الدبلوماسية دوراً جديداً في تطبيع العلاقات و توثيقها بين الخلافة في بغداد والممالك الأخرى، إسلامية و غير إسلامية ، فلم تنحصر السفارات فيما بين الخلفاء والأمراء المسلمين بل شملت رؤساء الدول الاجنبية ، كما جرت بين ملوك اوربا و ملوك الإسلام في الشرق و الاندلس .

و بعث البيزنطيون بسفارتهم إلى مصر في عصر الأسرتين الطولونية و الإخشيدية يطالبون بورد الاسرى و اطلاق سراحهم و يؤكدون صداقتهم . و بعثوا بسفارات مماثلة إلى سيف الدولة الحمداني في حلب ، وإلى العزيز بالله الفاطمي ، السماح لهم بإصلاح كنيسة القيامة في القدس ، عام ٤١٨ هـ .

وهكذا اسفر اتصال العرب بالدول المجاورة عن مزيد من المعرفة و من المعرفة ، وعن اضافة جديدة إلى اسلوبهم في السفارات الإسلامية. (بركات، 1985، ص34)

5.3.2. في الحروب الصليبية

ومع قيام الحروب الصليبية أصبحت المهمة الأساسية للدبلوماسية هي إجراء المفاوضات وعقد الهدن والمعاهدات بين المسلمين و الصليبيين , مثل:مفاوضات الهدنة بين شقيق صلاح الدين (الملك العادل) و ريتشارد قلب الأسد , اثناء حصار (عكا) سنة ١١٨٩ م , والتي أسفرت عن هدنة مدتها ثلاث سنوات و ثلاثة أشهر , واتفاقية الهدنة بين المسلمين و الصليبيين , بعد حصار دمياط , عام ١٢١٨ م , ومعاهدة (يافا) بين سلطان مصر الملك الكامل و (فريدريك) الثاني,لمدة عشر سنوات , وتحالف صلاح الدين مع بيزنطة ضد الصليبيين عام ١١٨٥ .

وبانتهاء الحروب الصليبية حاول المسيحيون في الغرب التعاون مع المغول ضد المسلمين , وبعثوا إليهم بسفرائهم يستحثونهم على مهاجمة المسلمين,فسارت حملته هولاكو لتدمير بغداد عام ١٢٥٨ م , ثم تصدت لها جيوش مصر في الجليل عام ١٢٦٠ م , و فشلت محاولات التقارب بين الغرب و المغول .

ولم يجد ملوك اوربا مناصبا من اقامة العلاقات الطبيعيه مع الشرق العربي , فنشطت الاتصالات التجارية و تبدلت السفارات , و بعثت البندقية و جنوا و فلورنسا بمبعوثيها إلى حلب في القرن الثالث عشر , وإلى مصر في القرن الخامس عشر , و اقامت فلورنسا تمثيلا قنصليا دائما لأول مره في الإسكندرية فكانت تلك العلاقات التجارية اساس قيام البعثات التمثيلية الدائمة. (بركات,1985,ص35)

4.2. تاريخ التمثيل الدبلوماسي الفلسطيني

تأسست منظمة التحرير الفلسطينية في عام 1964 بعد انعقاد المؤتمر العربي الفلسطيني الأول في القدس نتيجة لقرار القمة العربي عام 1964 في القاهرة لتمثيل الفلسطينيين في المحافل الدولية , وهي تضم معظم الفصائل والأحزاب الفلسطينية تحت لوائها , ويعتبر رئيس اللجنة التنفيذية فيها , رئيسا لفلسطين والشعب الفلسطيني في الاراضي التي تسيطر عليها السلطة الفلسطينية في الضفة الغربية وقطاع غزة وفلسطيني الشتات .

كان الهدف الرئيسي من انشاء المنظمة هو تحرير فلسطين عبر الكفاح المسلح , إلا ان المنظمة ثبتت فيما بعد فكرة انشاء دولة ديمقراطية علمانية ضمن حدود فلسطين الانتدابية , حيث كان ذلك عام 1974 في البرنامج المرحلي للمجلس الوطني الفلسطيني , والذي عارضته بعض الفصائل الفلسطينية وقتها , حيث شكلت ما يعرف بجهة الرفض .

وفي عام 1988 ثبتت منظمة التحرير رسميا خيار الدولتين في فلسطين التاريخية , والعيش جنبا الى جنب مع اسرائيل في سلام شامل يضمن عودة اللاجئين واستقلال الفلسطينيين على الأراضي المحتلة عام 1967 , وتحديد القدس الشرقية عاصمة لهم .

وفي عام 1993 قامت المنظمة بالاعتراف بإسرائيل رسميا , وبالمقابل اعترفت اسرائيل بالمنظمة كممثل شرعي ووحيد للشعب الفلسطيني , نتج عن ذلك تأسيس السلطة الفلسطينية في الضفة الغربية وقطاع غزة , والتي تعتبر من نتائج اتفاق اوسلو بين المنظمة وإسرائيل .

وهذا يعتبر اول تمثيل دبلوماسي فلسطيني في العالم الخارجي حيث ان المنظمة كانت الممثل الوحيد لهم .

اما عن المرحلة التي تلي تأسيس السلطة الوطنية الفلسطينية , تم الاعتراف من بعض الدول العربية والدول الاخرى بالسلطة الوطنية الفلسطينية والتعامل معها رسميا عن طريق ممثلين وسفارات مشتركة ومتبادلة , وعلاقات سياسية واقتصادية وغيرها . فيما وقفت بعض الدول دون التعامل مع السلطة الفلسطينية واعتبرت منظمة التحرير هي الممثل الشرعي والوحيد للشعب الفلسطيني ولم تعطي للسلطة الفلسطينية شرعيتها .

وبقيت على هذا الحال حتى عام 2010 حيث ذهبت السلطة في اتجاه مشروع اعلان الدولة الفلسطينية على حدود عام 1967 بقيادة رئيس السلطة الفلسطينية محمود عباس , فيما عرف باستحقاق أيلول وأعطت السلطة والمنظمة مهلة عام كامل حتى ايلول 2011 للاعتراف بالدولة الفلسطينية , ومع انتهاء المهلة اوقفت السلطة الفلسطينية المفاوضات المباشرة والغير مباشرة مع

الجانب الاسرائيلي واعتبرت العودة للمفاوضات مشروطة بإيقاف الاستيطان , وخرج رئيس السلطة محمود عباس الى الولايات المتحدة في مطلع ايلول من عام 2011 ليقدم طلب انضمام دولة فلسطين لهيئة الامم المتحدة واعتمادها كدولة لها عضوية دائمة في هيئة الأمم , فوقفت الولايات المتحدة الامريكية وإسرائيل وقفة اعتراضية شرسة ضد اقامة الدولة الفلسطينية واعتبرت ما قامت به السلطة الفلسطينية خيارا احادي الجانب وتجاوزا للاتفاقيات المعهودة , وتم رفض طلب السلطة , وفي الوقت نفسه تقدمت السلطة الفلسطينية بطلب الانضمام لليونسكو , وتم التصويت ومنح السلطة الفلسطينية العضوية الكاملة في الهيئة , القرار الذي اثار ضجيجا من قبل الولايات المتحدة وإسرائيل .

هذا وبلغ عدد الدول التي اعترفت بدولة فلسطين والسلطة الفلسطينية حتى مطلع شهر ديسمبر من عام 2011 مئة وثلاثون دولة تضم دولا اوروبية وآسيوية وأمريكية وافريقية متعددة .

ومع هذه الحملة التي تقوم بها السلطة والمنظمة , وفي حالة الاعتراف بفلسطين كدولة لها حدود جغرافية وكيان معترف به دوليا يجب التفكير بإقامة سفارات وممثلات في جميع الدول في العالم , وإنشاء هذه السفارات بما يليق بهذه الدولة التي لطالما ناضل الشعب الفلسطيني لإقامتها .

5.2 الخلاصة

يمكن الاستفادة من هذا الفصل وتلخيصه في الأمور التالية :

- يختلف مصطلح الدبلوماسية حسب نوع الاستعمال ولكنه يجتمع في انه عبارة عن الاداة التي تستخدم لربط العلاقات وتوطيدها .
- نشأت الدبلوماسية منذ القدم ولكنها لم تكن علم وأداة واضحة كما في الوقت الحالي .
- تطورت الدبلوماسية مع الزمن حتى وصلت بشكلها الحالي حيث اصبحت الأداة الأولى في العلاقات الخارجية بين الدول .
- وجود تمثيل دبلوماسي فلسطيني خارجي غير ناضج لعدم توفر الامكانيات من مباني ومراكز قائمة .
- الحاجة الى وجود تمثيل فلسطيني خارجي بمستوى سفارة لتوطيد العلاقات ولنقل القضية الفلسطينية .

الفصل الثالث
مبنى السفارة
(المعايير التخطيطية والتصميمية)

1.4. المعايير التخطيطية للسفارة

2.4 المعايير التصميمية للسفارة

1.2.4. وظائف السفارات و تأثيرها على تصميم الموقع

2.2.4. الاعتبارات التصميمية لمباني السفارات

3.2.4. التخطيط العام

4.2.4. الاعتبارات المحلية والجوية

5.2.4. وحدة قياس المساحة الأساسي

3.4 الفراغات الوظيفية لمباني السفارات

4.4 الخلاصة

1.4. المعايير التخطيطية للسفارة :

ان اختيار موقع السفارة يعتمد في الدرجة الاولى على معرفة الغرض من انشائها وبما ان مشروع السفارة المقترح هو في الدرجة الاولى يعتمد على خدمة المواطنين الفلسطينيين يستحسن أن يكون على مقربة من مجمع سفارات أو ممثليات أخرى في المدينة بحيث يمكن الوصول اليه بسهولة مع توافر شبكة طرق حديثة ووسائل النقل السريعة , ولكن هذا لعامل ليس العامل الوحيد الذي يؤثر على اختيار موقع السفارة بل ان هناك عوامل اخرى سنتناولها في ما يلي :

- القرب من الخدمات العامة وتوفير البنية التحتية :

حيث يجب أن يكون اختيار الموقع بحيث يكون سهل الوصول من قبل المواطنين وتوفر شبكة مواصلات عامة قريبة من الموقع ، وتوفر البنية التحتية والكهرباء والماء ، وأن يكون في منطقة نشطة في قلب المدينة ..

- سهولة الوصول الى السفارة :

هذا العامل مهم في اختيار موقع السفارة حيث يجب ان يكون الوصول الى السفارة سهلا سواء بواسطة وسائل النقل العامة او الخاصة ، مع ملاحظة توفر ساحة كبيرة بجانب السفارة لوقوف المراجعين .

- قابلية السفارة للتعديل الوظيفي حسب تطور الاحتياجات :

يجب أن تكون الفراغات المعمارية مرتبطة بين بعضها البعض حسب التسلسل الوظيفي ، بحيث يسمح هذا التسلسل بإضافة أو الغاء مسمى وظيفي حسب الحاجة .

- وجود سفارات اخرى قريبة من موقع السفارة المراد انشائها :

حيث يجب أن يكون هناك سفارات أخرى مجاورة للسفارة المراد انشائها وذلك لسهولة وصول الناس والتعرف علي موقعها .

- طوبوغرافية موقع السفارة :

في حالة النقاء موقع السفارة يجب الاخذ بعين الاعتبار الجانب الامني بحيث تتوفر الامكانية للوصول لجميع مرافق السفارة في الموقع دون اي حواجز تعيق ذلك .

- التوزيع الحركي حسب الوظيفة :

حيث أنه يجب مراعاة الفصل بين الطابعين الاساسيين في المشروع وهما الطابع السياسي والطابع الخدماتي ولهذا يجب فصل حركة المراجعين والمواطنين عن حركة السياسيين وموظفي السفارة .

2.4. المعايير التصميمية للسفارة

1.2.4. وظائف السفارات و تأثيرها على تصميم الموقع

للسفارات وظائف عديدة ، منها : القيام بالاتصالات – نيابة عن حكومة دولة الممثلة – بحكومة الدولة المضيفه ، و تأدية الخدمات الاقتصادية ، و قيام بالربط بين المورد الذي قد تمثله بالمستورد من سكان الدولة المضيفه و تأدية الخدمات القنصلية سواء للرعايا المقيمين في الدولة الممثلة أو الزائرين للدولة المضيفة .

ونظرا إلى أنه لا يمثل الدولة المضيفه سوى مبنى واحد للسفارة في حين أنه قد توجد عدة مبان للقنصليات ففي هذه الحالة قد تكون القنصليات في أطراف المدينة ، و أما إذا كان مبنى السفارة يشمل الخدمات القنصلية فيجب أن تكون في موقع متوسط في المدينة .

و يعد أهم مكونات مبنى السفارات مركز الخدمات والذي يعمل على خدمة سكان الدولة المضيفة.

و تماثيا مع الاحوال السياسية : يجب أن يتوافر لمبنى السفارة الناحية الأمنية المنبذة لأي هجمات ارهابية .

اختيار الموقع المناسب لمبنى السفارة:

يتوقف اختيار الموقع المناسب لإنشاء مبنى في تجمع عمراني على عدة عوامل :

- وظائف المبنى و ما يؤديه من خدمات .

- طرق المواصلات المؤدية للموقع .

- تكاليف الإنشاء المرصودة لإقامة المبنى و منها يحدد ثمن الأرض.

- ظروف خاصة بالمبنى.

و حيث أن مبنى يقوم بتأدية الخدمات الاقتصادية ، لذا يجذب وجوده في موقع وسط المدينة ليسهل الاسترشاد عنه والوصول إليه و نظرا لأن وظيفة السفارة تأدية الخدمات القنصلية للمقيمين والزائرين من رعايا الدولة المضيفة؛ لذا يتحتم على السفارة و قوعها في موقع متوسط في المدينة يسهل الزائري المدينة الوصول إليه ولسهولة الوصول إلى مبنى السفارة الذي يؤدي الخدمات المذكورة يجب أن يقع في منطقة تركز مبان أخرى مجاورة تؤدي وظائف مشابهة ، و يفضل أن تكون في منطقة مباني سفارات الدول الأجنبية . (خلوصي، 2007، ص1)

2.2.4. والاعتبارات التصميمية لمباني السفارات

- -طبيعة التمثيل الدبلوماسي .
- يجب مراعاة أن يكون الشكل العام للمبنى متنسقاً مع طبيعة القطر المضيف.
- الجمال، بعيداً عن التباهي والتفاخر والإسراف .
- احترام الطابع المعماري المحلي و كذلك موارد البناء
- يجب مراعاة سهولة الوصول إلى السلالم و الممرات في محاور مباشرة ، وكذلك سهولة الهروب من خلال سلالم الطوارئ.
- أماكن انتظار السيارات الخاصة بالسفير يجب ان تكون جزءاً من أماكن انتظار السيارات الخاصة بالزوار.
- يجب ترابط الأجزاء الخاصة بالجمهور لسرعة إنجاز الأعمال .
- تفصل الأعمال ذات الحساسية الخاصة تماماً عن الجمهور .
- لإعطاء أ كبار كفاءة للحركة يجب أن يخدم المحور اتجاهين .
- يراعى توفير الحماية الطبيعية للمبنى بإقامة سور خارجي ، مع عمل عوائق خاصة في صفوف متتالية و دراسة الإضاءة الداخلية للمبنى . (خلوصي,2007,ص2)

3.2.4. هذا ويجب يشتمل التخطيط العام على :

- سهولة وصول المشاة إليها مباشرة وكذا الخروج منها و عمل الإحتياطات اللازمة للمعوقين
بدنيا
- سهولة دخول و خروج المركبات و عمل احتياطات كافة للزوار وموقف سيارات للعاملين مع منفذ خدمة لازم للمبنى ، كما يجب توفير حماية عند المدخل الرئيسي للواقية من التقلبات الجوية .
- عمل ترتيبات لأماكن عامة لتقديم خدمات للجمهور .
- عمل ترتيبات خاصة بالأماكن الحساسة تكون بعيدة عن الجمهور.
- توزيع الحركة بدقة كافية باستخدام ممرات الأحمال المزدوجة .
- اتخاذ تدابير لتوسعات المباني إما رأسياً أو أفقياً كليهما .

- اتخاذ إجراءات أمن طبيعية بإنشاء حوائط محيطية أو أسوار و عوائق من حدود الملكية والأضواء الخارجية و سهولة التحكم في المداخل والتحكم في رؤية الدرج والمصاعد. (خلوصي, 2007, ص2)

4.2.4. الاعتبارات المحلية والجوية وتشتمل على :

- الرطوبة.
- التحكم في الأتربة .
- درجات الحرارة وتذبذبها.
- التحكم في الحشرات .
- التحكم في اشعة الشمس والأجواء العاصفة.
- الزلزال .
- الفيضانات . (خلوصي, 2007, ص3)

5.2.4. وحدة قياس المساحة الأساسي :

إن وحدة قياس المساحة الأساسي 7 أمتار مربعة تمثل الحصاة المعتادة لمساحة يشغلها العاملون بالمكاتب ويؤدون أعمال مكتبية أفضلية هذا القياس انها ستوفر مكاتب ذات أحجام مناسبة للأفراد أو الجماعات التي تحتاج لمساحات عمل اخرى.

ولذا فإن : مكتبا مساحته 14 مترا مربعا يكفي لعمل وظائف تقارير أ اثنين من الطابعين على الة الكتابة , ومكتبا مساحته 21 مترا مربعا يكفي لضباط إشراف و سكرتيرتين أو ثلاثة طابعون على الالة الكتابة . ولذا فإن نموذج المساحة 7 متر مربع يعبر عن قيمة معمارية مرنة لتصميم المبنى وتجزئته ليناسب احتياجات المكان .

إن المساحة (14 مترا مربعا الخاصة بمكتب مفرد تمثل الشكل المنفصل لغرفة أبعادها 3,5 × 5,25 متر.

هذه الأبعاد تعتبر كافية لفرش الغرفة بالأثاث المطلوب لشخص أو شخصين تبعا لمركزه و نوع عمله . و بنفس الطريقة بنسبة للمكاتب الأكبر حجما فإن الأثاث و احتياجات المكان يمكن تحقيقها إذا ثبت الطول 5,25 متر و اختلف العرض تبعا للمساحة الصافية المطلوبة.

تحديد الأبعاد :

تمثل الأبعاد التالية الحد الأدنى لارتفاع السقف ، و هي تحتاج احيانا لبعض التعديلات في بعض الحالات لتفي باحتياجات معينه.

-غرفة اجتماعات مصنفة 3 م.

-حيز اتصالات و البريد مصنف 3 م .

حيز للمعدات يختلف - يمكن التحرى عنه لكل حالة

حيز مكتب مثالي 2.7 م .

منطقة تخزين عامة 3.5 م .

مرونة التخطيط :

لقد اسست معايير الأماكن بغرض تثبيت التخطيط والسيطرة على التكلفة , و هذا لا يمنع الاختلافات التي قد تكون ضرورية و مطلوبة في موقع معين و بالإضافة للاختلافات المكانية المعينة فإن الموقع و المحليات قد تفرض لأفضلية أداء الخدمات أن تقع في منشأة منفصلة عن مبنى المكتب. (خلوصي, 2007, ص4)

3.4 الفراغات الوظيفية لمباني السفارات

مكتب السفير :

يجب ان يفصل هذا الجناح عن جناح التعامل مع الجمهور وان يكون المدخل لهذا الجناح من خلال غرف السكرتارية وقاعات الاستقبال ولكن بشكل متلائم مع مكتب السكرتارية .
المساحات التي يجب مراعاتها عند تصميم جناح السفير :

1 - جناح السفير :

- مكتب السفير
- دورة المياه + مكان لدولاب صغير للملابس + خزانة للملابس
- نائب السفير
- سكرتارية لكل من السفير ونائبه
- مطبخ وأرشيف
- فراغ استقبال
- غرفة اجتماعات (خلوصي, 2007, ص8)

2 - الجناح السياسي :

- رئيس الجناح السياسي .
- السكرتارية
- مكتب التقارير السياسية
- منطقة الاستقبال
- الموظفون السياسيون
- الطابع (خلوصي, 2007, ص9)

3 - الجناح الاقتصادي :

- رئيس الجناح الاقتصادي
- سكرتارية وفراغ الانتظار
- مكتب التقارير الاقتصادية
- مدير العمل
- المدير التجاري

- موظفون آخرون
- الأقتصادي الزراعي
- مساعدا الأقتصاديين
- المكتبة التجارية
- الطابع بالأقتصاديين
- مترجمو الأقتصاديين (ألوصي, 2007, ص9)

4 - الجناح القنصلي :

- مكتب القنصل
- المدير المساعد
- كاتب (لكل منهما)
- أختزال (لكل منهما)
- فراغ للأنتظار
- تواليت لكل منهما
- غرف أرشيف
- غرفة للتأشيرات
- غرفة الرسوم والتوثيق
- مراجعات
- جوازات سفر
- مخزن (ألوصي, 2007, ص9)

5 - جناح الأدارة

- الأدارة :
- مدير الأدارة
- مساعد المدير
- السكرتارية والأنتظار
- أختزال وطباعة
- الأضافات (ألوصي; 2007, ص10)

○ الخدمات العامة :

- مدير الخدمات العامة
- مساعد المدير
- اختزال وطباعة

○ مراقبة المبنى والأفراد :

- المدير
- مدير المشتريات
- مخزن
- مكتب الحاسبة
- فراغ انتظار
- قسم المرتبات ومراقبة الحضور والانصراف

6 - مجمع الاتصالات :

- المدير
- ضباط الاتصال
- سكرتارية للمدير
- سكرتارية للضباط
- الاستقبال
- غرف تجميع الافلام
- قبو وموقف سيارات (خلوصي, 2007, ص11)

7 - الجناح العسكري :

- الملحق العسكري
- مساعد الملحق العسكري
- رجال دون مرتبة الضباط
- المساعد المدني
- اختزال
- غرفة استقبال للثلاثة فروع معا
- أرشيف
- قبو محرقة
- غرفة تصوير وتجميع
- منطقة التخزين (خلوصي, 2007, ص11)

8 - مركز خدمات المعلومات :

- مدير الشؤون
- موظفون
- سكرتير المدير
- سكرتير الموظفين
- منطقة انتظار (خلوصي, 2007, ص12)

○ الشؤون الثقافية

- مدير الشؤون الثقافية
- سكرتارية وطابعة
- المترجم ومساعد المدير

○ الصحافة :

- مكتب الصحفي
- المترجمون
- الطابعون
- الناشر
- مكتبة المراجع
- مخزن
- معمل تصوير ونسخ

○ قطاع السينما :

- الموظف
- المساعدون
- الطابع
- مكتبة الافلام
- اعداد الافلام والتخزين
- غرفة العرض والمشاهدة

○ قطاع الاذاعة :

- الموظف
- المساعدون
- الطابع
- ستوديو للسمعيات والبصريات
- غرفة التحكم
- غرفة التخزين

○ قطاع العرض

- الموظف
- المساعدون
- ستوديو عملي
- منطقة عرض
- مخزن

○ منطقة خدمات لأغراض متنوعة

- بهو منفصل
- غرفة البريد
- غرفة المواصفات
- غرفة التوزيع التبريد

○ الوظائف المنفرقة :

- غرفة اجتماعات
- غرفة استراحة
- منطقة استقبال وصالة توزيع
- غرفة الحراس
- غرفة للرجال
- غرفة الطبيب
- مدخل الخدمات
- غرفة اشراف بالقرب من مدخل الخدمة

- مخزن عام
- مكان للمشروبات
- غرفة الاتصالات ومعداتنا
- غرفة ميكانيكية للتكييف والتدفئة
- غرفة اضافية

○ غرف سطح المبنى :

قد توجد فوق سطح المبنى غرفة تامين المصعد وغرفة جهاز التكييف للمبنى ويجب تخصيص المساحة اللازمة لذلك وفقا لمتطلبات الاجهزة والحاجة اليها .

○ المواقع للسيارات :

بالإضافة للفراغات السابقة يمكن اضافة خدمات السيارات والمواقف وساحة انتظار سيارات خارجية او كليهما ويعتمد ذلك على الموقع .

○ البنود التالية تعتبر ضرورية :

- ساحة انتظار سيارات
- حامل للشحوم والمنظفات
- مكتب التوزيع
- غرفة نهائية وحمام السائقين
- حامل دراجات
- خزان بنزين تحت الارض (شامل المضخة)
- ورشة لإصلاح السيارات وحفظ المعدات

4.4. الخلاصة

تم الاستفادة من هذا الفصل من الحالتين السابقتين في عدة أمور منها :

ان السفارة تتكون من :

- جانب دبلوماسي
- جانب خدماتي
- جانب اداري

ويمكن اضافة سكن السفير ولكن ليس بالضرورة حسب احتياجات الدولة المضافة وقوانين الدولة المضيفة.

- ان السفارة هي رمز للدولة المضافة حيث يجب ان تعبر عن حضارة هذه الدولة وثقافتها .
- يجب الاخذ بعين الاعتبار النواحي البيئية والجغرافية في التصميم .
- توفير الحركة وسهولة التنقل للموظفين في الجانب الخدماتي وللمراجعين.
- توفير الخصوصية للجانب الدبلوماسي بعيدا عن الجانب الخدماتي .
- الفصل في المداخل بين مدخل الجمهور ومدخل السفير والدبلوماسيين .
- وضوح الممرات والحركة بالنسبة للمراجعين .

تكوين صورة بصرية تنقل حضارة الدولة المضافة الى الدولة المضيفة مع احترام ثقافة الدولة المضيفة .

الفصل الرابع

الحالات الدراسية

1.4. مقدمة

2.4. الحالة الدراسية الأولى (مشروع سفارة السعودية ببرلين)

1.2.4. فكرة المشروع

2.2.4. مكونات المشروع

3.2.4. التحليل العمراني

4.2.4. التحليل المعماري

3.4. الحالة الدراسية الثانية (مشروع السفارة اليمنية بالقاهرة)

1.3.4. فكرة المشروع

2.3.4. مكونات المشروع

3.3.4. التحليل العمراني

4.2.4. تحليل المعماري

4.4. الخلاصة

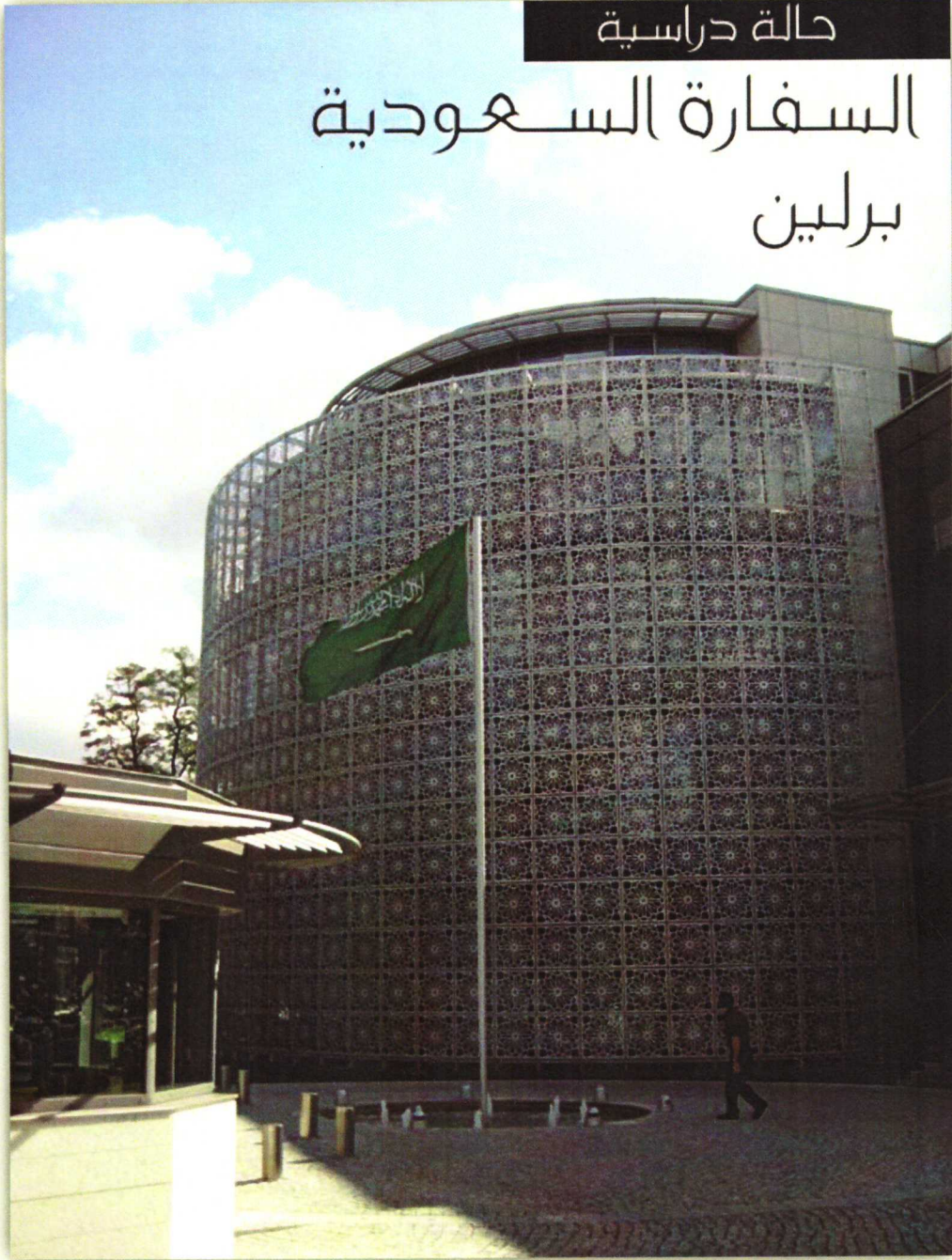
1.4. مقدمة

في هذا الفصل سيتم طرح حالات دراسية مماثلة للمشروع المقترح لدراستها ومعاينتها وذلك للأخذ بعين الاعتبار النواحي الفراغية والتصميمية ولمعرفة الاعتبارات البيئية والمناخية والجغرافية في تصميم مبنى السفارة .

ولدراسة العلاقات الوظيفية بين الفراغات المعمارية المكونة لمبنى السفارة وساحتها وطريقة الحركة حسب التسلسل الإداري والوظيفي .

2.4. الحالة الدراسية الأولى (مشروع سفارة السعودية ببرلين)

يقع المشروع في العاصمة الألمانية برلين وتقدر مساحة الموقع بحوالي 2 دونم ويطل على شارع رئيسي عرضه 12 متر .



1.2.4. فكرة المشروع

حرص المصمم أن يربط تصميمه بالأشكال المعمارية العربية البسيطة وذلك بالجدار المنفصل الذي استعمله بالواجهات حيث استعمل المصمم نبيل فانوس الأشكال الرباعية البسيطة المزخرفة في الواجهات للمبنى لإعطاء الشكل والطابع العام للمبنى وهو السفارة السعودية .



2.2.4. مكونات المشروع

يتكون المشروع من كتلة واحدة تضم قسم السفارة وقسم القنصلية وقسم الملحقات معا , أما سكن السفير فانه غير متوفر في التصميم حيث يعتبر كتلة منفصلة بعيدة عن السفارة لسلامة السفير وعائلته ولمنحه المزيد من الخصوصية .



الشكل (4-1) : تحليل الموقع العام

المصدر : الباحث بتصريف

1. كتلة السفارة

تتكون كتلة السفارة من :

- مكتب السفير
- مكتب نائب السفير
- السكرتارية لكل منهما
- قاعة اجتماعات
- غرفة أمن
- قاعة متعددة الاستخدامات
- مكاتب موظفين
- تواليات

2. كتلة القنصلية

تتكون كتلة القنصلية من الفراغات الوظيفية التالية :

- مكتب القنصل
- مكتب نائب القنصل
- السكرتارية لكل منها
- مكتب خدمات الجمهور
- الاستقبال واليهو
- قسم الجوازات والجنسية
- قسم مصالح المواطنين

3. كتلة الملحقات

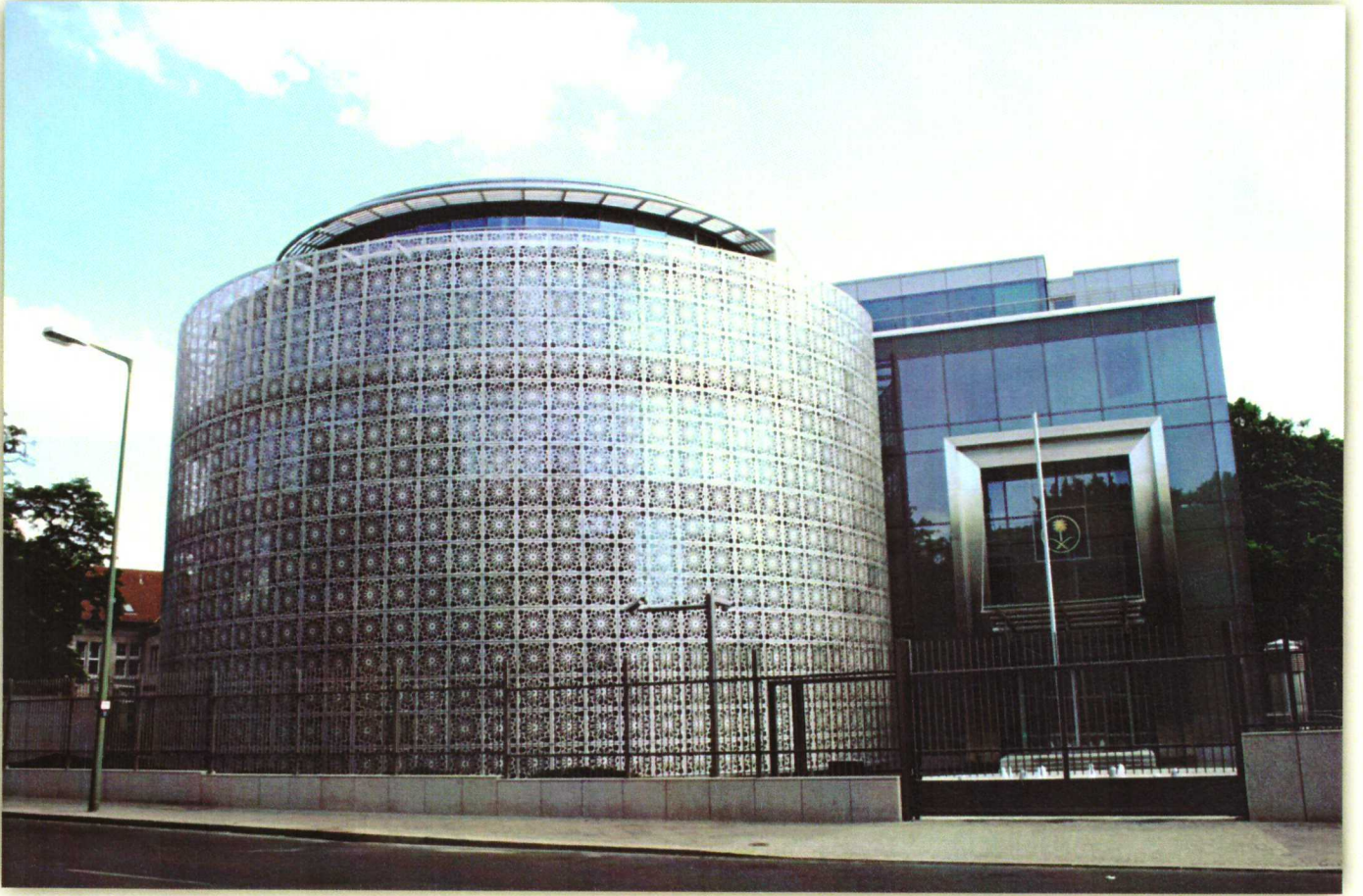
تتكون كتلة الملحقات من الفراغات الوظيفية التالية :

- القسم الإداري للسفارة
- قسم المعلومات والأرشيف
- المكتبة
- قسم الاعلام والإذاعة
- قسم الثقافة

3.2.4. التحليل العمراني

استخدم المصمم عدة عناصر للربط بين الحضارة العربية الاصلية والحضارة الغربية فقد استخدم الجدران الكاذبة باشكالها الزخرفية امام الواجهات الزجاجية وذلك للايحاء بالعمارة الحديثة مع الحفاظ على الايحاء العربي التقليدي في الزخارف , واستخدام الواجهة المقوسة الرئيسية لتعبر عن المدخل وعن مبنى السفارة , كما ان استخدام الواجهات الزجاجية والجدران الكاذبة تربط الداخل بالخارج بالانارة والطبيعة الخارجية .

كما ان المصمم استغل موقع الأرض المطلة على شارع رئيسي لاطهار العناصر المعمارية المختلفة من زخارف وفتحات وجدران مقوسة للتحكم بالانارة والمشهد للناظر الخارجي .



الشكل(4-2): الواجهة الرئيسية للسفارة

المصدر : (البناء 56 , 2006)

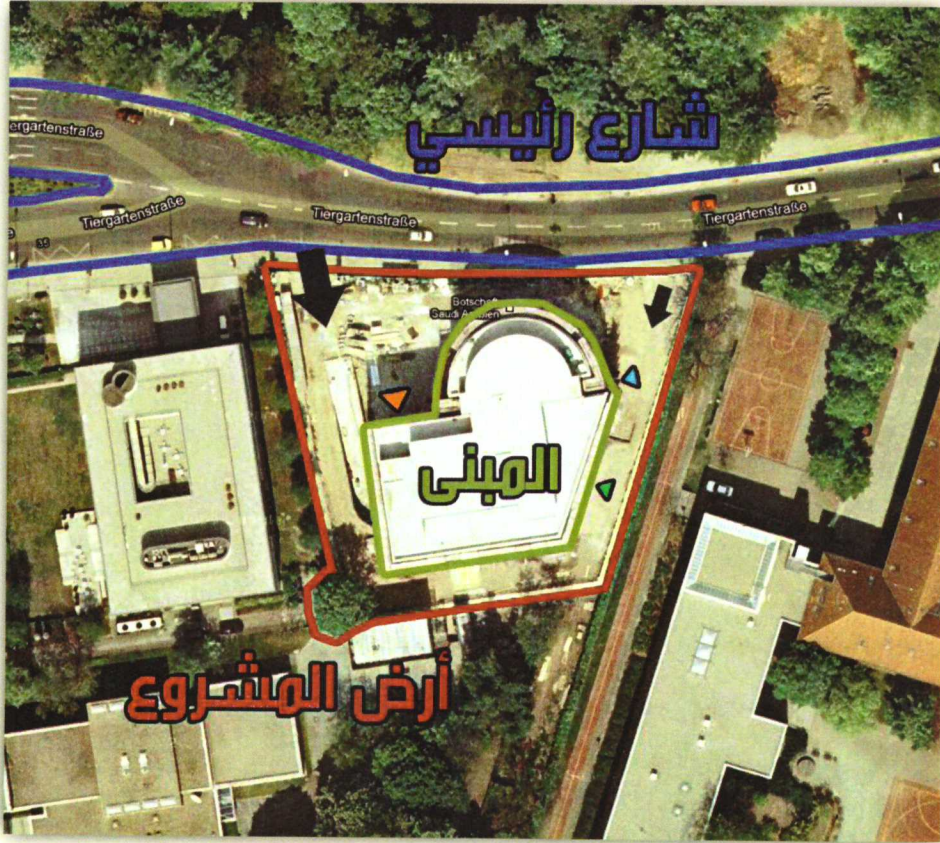
4.2.4. التحليل المعماري

الموقع

حرص المصمم على الفصل بين المداخل بين مدخل السفارة ومدخل القنصلية وملحقاتها وذلك لتوفير الخصوصية والأمان للسفير وموظفيه , ووفر للقنصلية والمراجعين مدخل وموقف منفصل أكثر اتساعا وسهولة في الحركة حيث ان هذا القسم يعتبر وظيفيا خدماتي أكثر منه دبلوماسي .

كما انه جعل الواجهة الرئيسية مظلة على الشارع واستخدم العناصر المعمارية التصميمية مظلة على الشارع الرئيسي للحصول على المشهد المعماري من الشارع الرئيسي .

موقع السفارة متصل بشوارع رئيسي مما يوفر سهولة الوصول والتعرف على موقع السفارة وأيضا للنواحي الامنية لسهولة دخول وخروج السفير وسهولة التواصل مع الجهات الامنية والصحية في حال طرأت أي مشكلة .



الشكل (4-1): تحليل الموقع العام

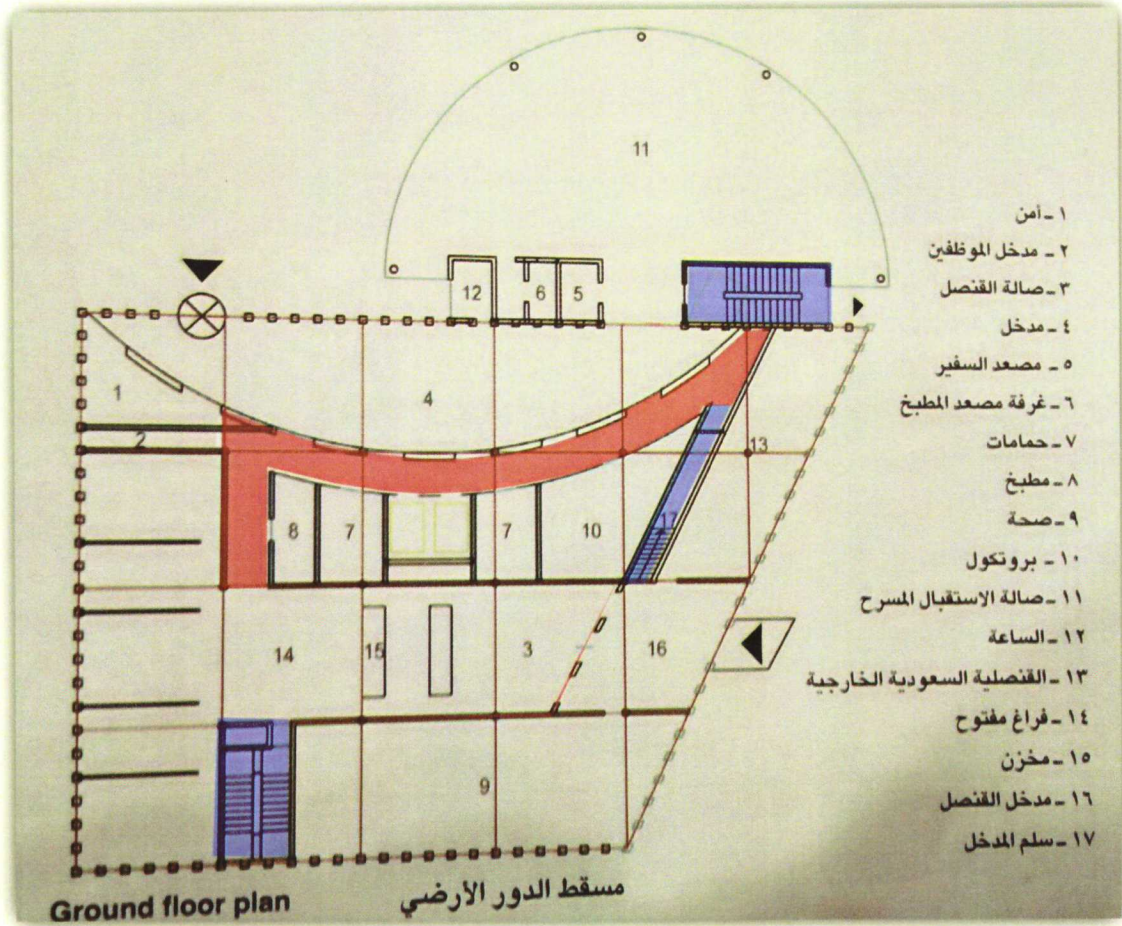
المصدر : الباحث بتصريف

المساقط

بالنظر الى المساقط يمكن تحليلها وتقسيمها حسب الارتفاع العمودي الى ثلاثة اقسام :

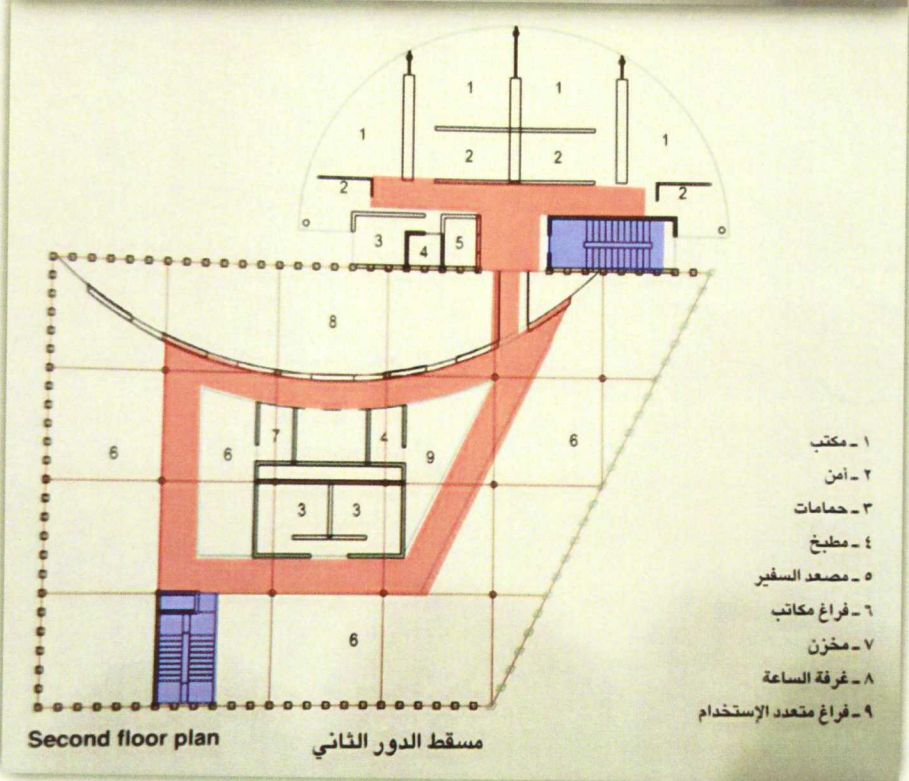
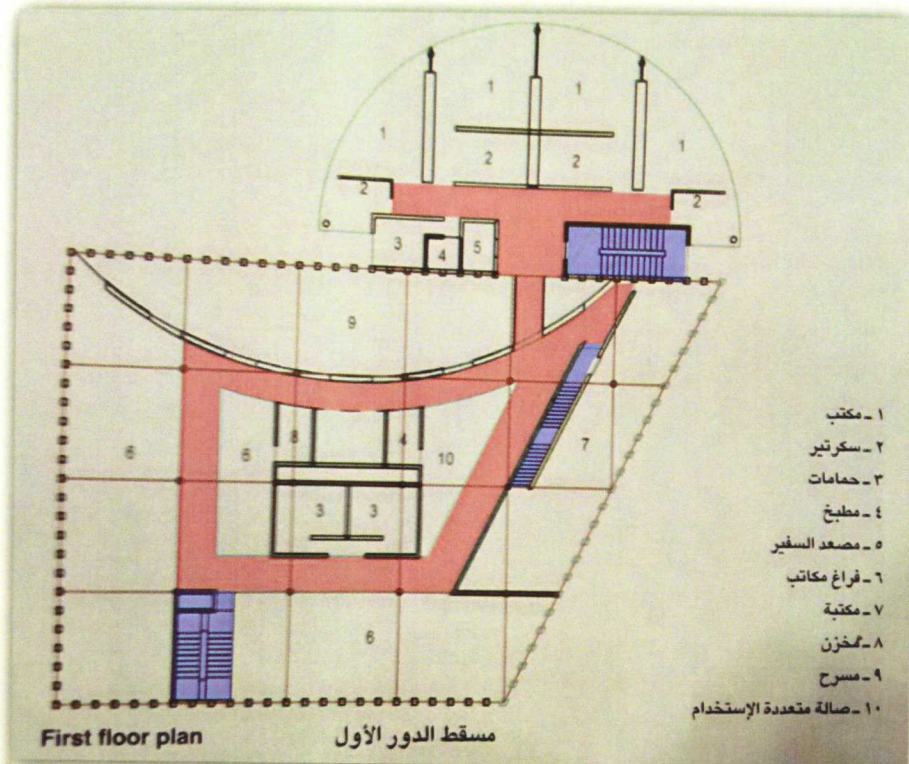
- قسم القنصلية والجانب الخدماتي
- قسم الملحقات والإداري
- قسم السفارة والجانب الدبلوماسي

ان المصمم فصل بين الاقسام الثلاثة بالمداخل في المبنى حيث جعل مصعد خاص للسفير والموظفين ومصعد خاص للخدمات ومدخل منفصل للجمهور والمراجعين , وجعل الحركة الداخلية لكل قسم مترابطة داخليا منفصلة خارجيا عن طريق الممرات والمداخل .



الشكل (3-4) تحليل الطابق الأرضي

المصدر : الباحث بتصريف



الشكل (4-4) تحليل الطابق الأول والثاني

المصدر : الباحث بتصريف

الواجهة

حرص المصمم على الربط بين الحضارتين العربية والغربية في الواجهات المعمارية باستخدامه الأشكال العربية الزخرفية والخطوط العربية الاصلية من جهة واستخدام المواد الحديثة من زجاج وحديد من جهة اخرى .

وشدد المصمم على المدخل الرئيسي للجمهور وعلى الواجهة الرئيسية المطلية على الشارع مع استخدام العناصر المعمارية الدبلوماسية من رموز تدل على مبنى السفارة التابع للمملكة العربية السعودية .

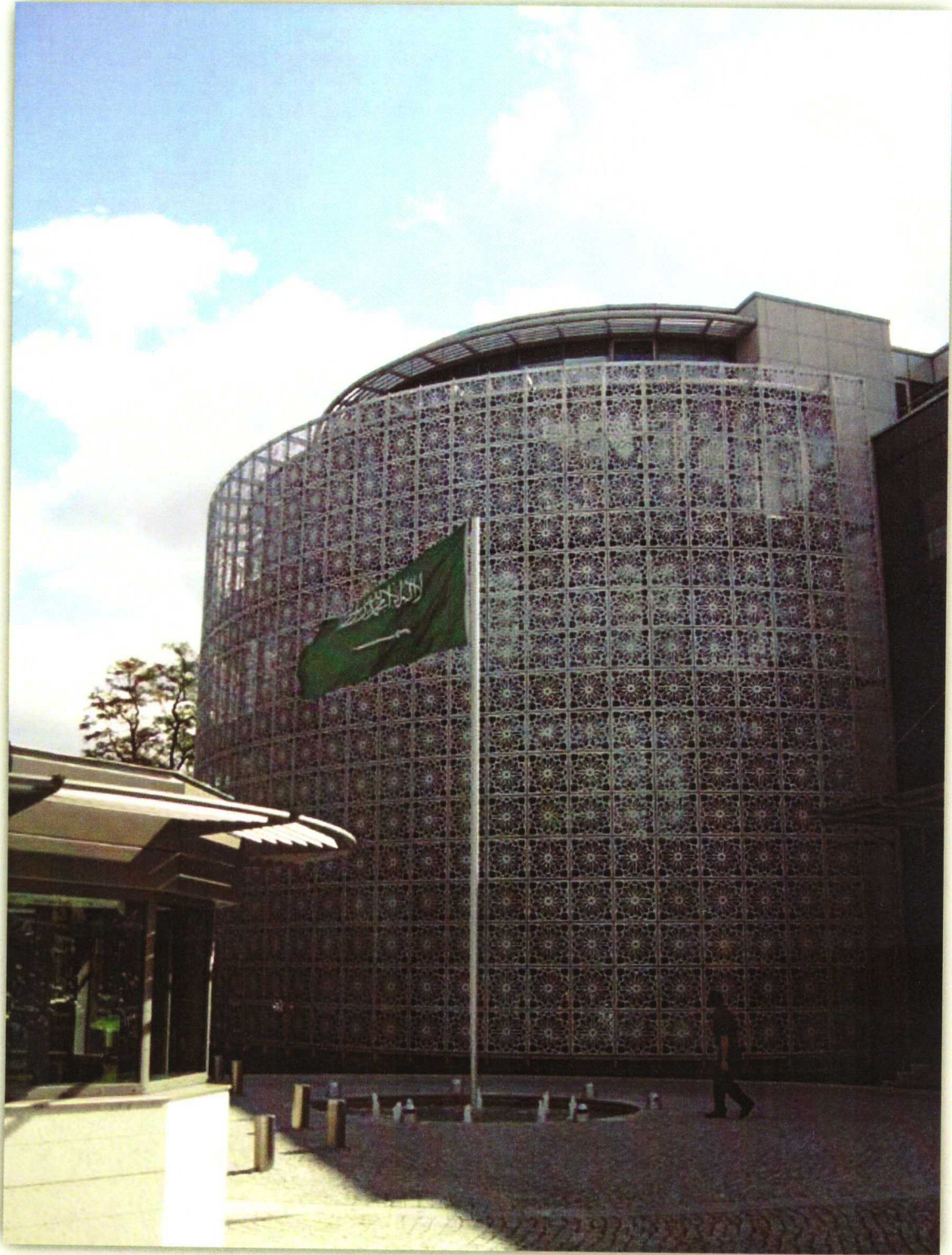


الشكل(4-2): الواجهة الرئيسية للسفارة

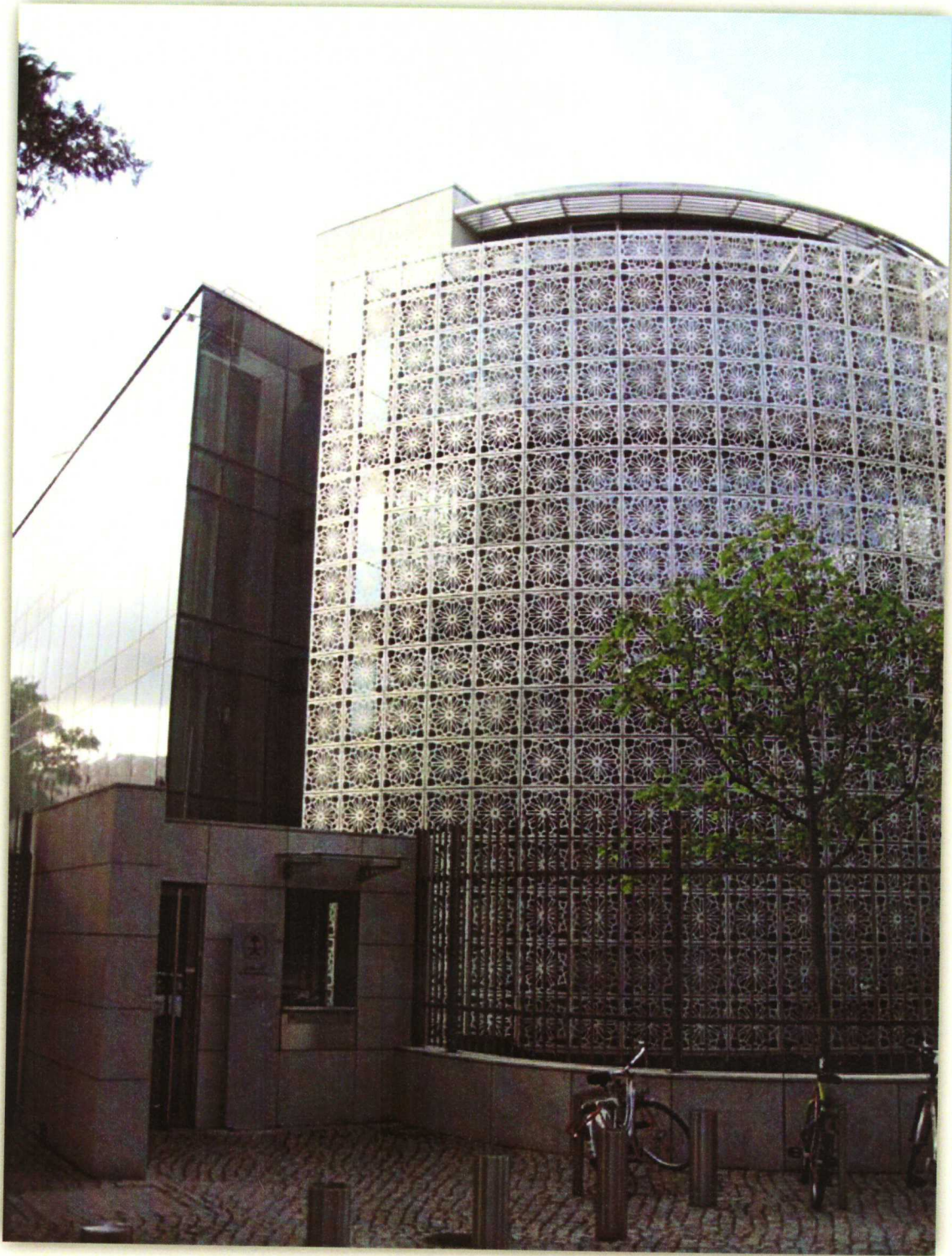
المصدر : (البناء 56 , 2006)



الشكل (4-5): المدخل الرئيسي للسفارة
المصدر : (البناء 56 , 2006)

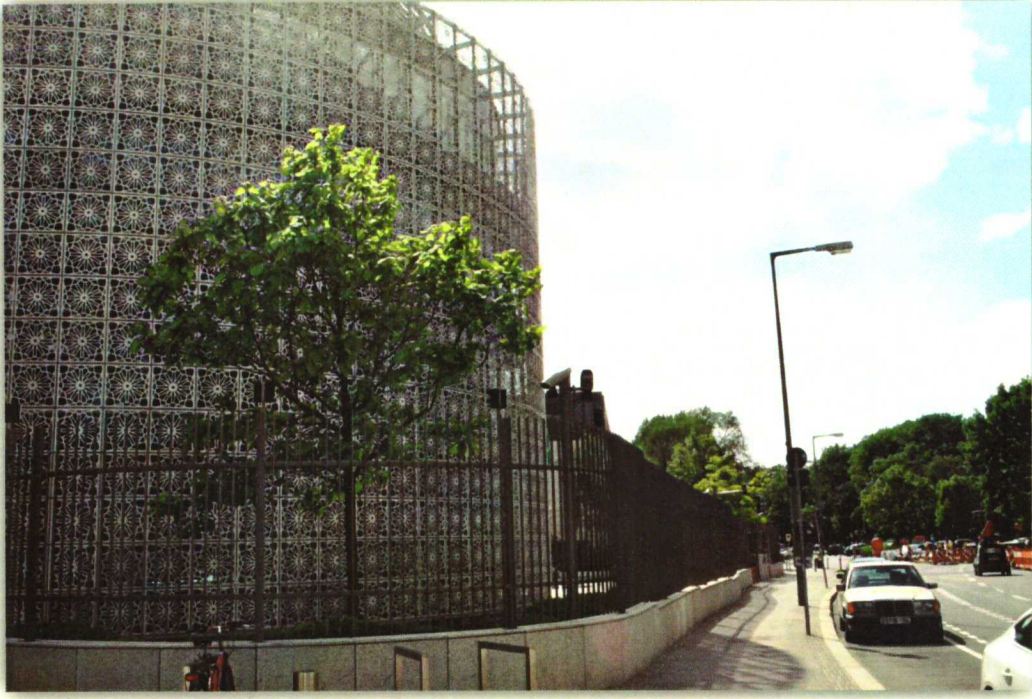


الشكل (4-6): العناصر المعمارية
المصدر: (البناء 56 , 2006)



الشكل (7-4) : المدخل الخاص بالسفير والموظفين

المصدر : (البناء 56 , 2006)



الشكل (4-8) : الواجهة المطلة على الشارع
المصدر : (البناء 56 , 2006)

2.4. الحالة الدراسية الثانية (مشروع سفارة السنغال بالرياض)

يقع المشروع في عاصمة المملكة السعودية الرياض وتقدر مساحة الموقع بحوالي 6.5 دونم ويطل على شارعين رئيسي عرضه 12 متر وفرعي عرضه 8 متر .



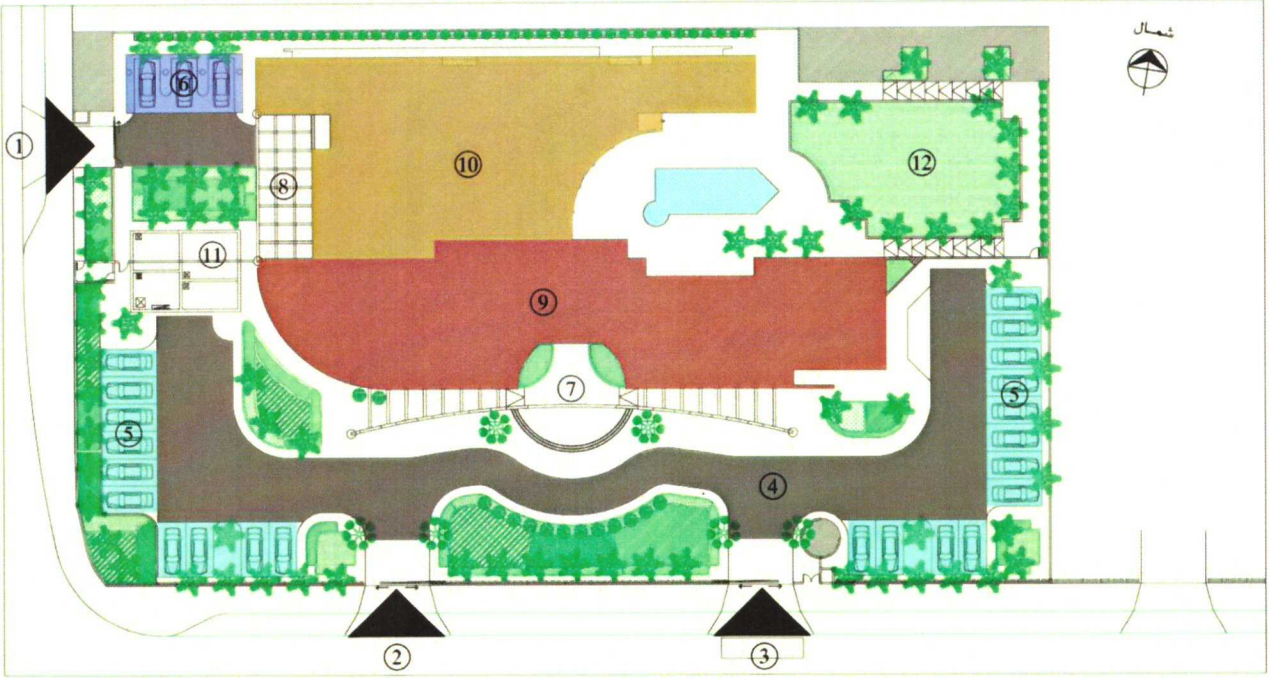
1.2.4. فكرة المشروع

حرص المصمم أن يبرز العمارة الأفريقية بألوانها الزاهية في مبنى السفارة الذي يمثل إحدى الدول الأفريقية وهي السنغال والربط في الأشكال الزخرفية والفتحات البسيطة التي تدل على المناخ الحار , مع تداخل الكتل بين السفارة وسكن السفير وذلك لإعطاء الصلابة والمتانة والفخامة للمبنى .



2.2.4 مكونات المشروع

يتكون المشروع من كتلة واحدة تضم قسم السفارة وقسم سكن السفير معا , أما قسم القنصلية فإنه مدمج مع السفارة وذلك لعدد الجالية القليل المتواجد بالمملكة العربية السعودية . ويضم غرفة امن قربية من سكن ومدخل الرئيس ويتكون المبنى من طابقين .



الموقع العام

①	مدخل السفير	④	حركة السيارات	⑦	مدخل السفارة	⑩	كتلة سكن السفير
②	مخرج المراجعين والموظفين	⑤	موقف سيارات المراجعين والموظفين	⑧	مدخل سكن السفير	⑪	غرفة الأمن
③	مدخل المراجعين والموظفين	⑥	موقف سيارات السفير	⑨	كتلة السفارة	⑫	مساحات خضراء

الشكل (4-9) : تحليل الموقع العام

المصدر : الباحث بتصريف

4. كتلة السفارة

تتكون كتلة السفارة من :

- مكتب السفير
- مكتب مدير السفارة
- استقبال
- السكرتارية لكل منهما
- قاعة اجتماعات
- مكاتب موظفين
- تواليت

5. كتلة سكن السفير

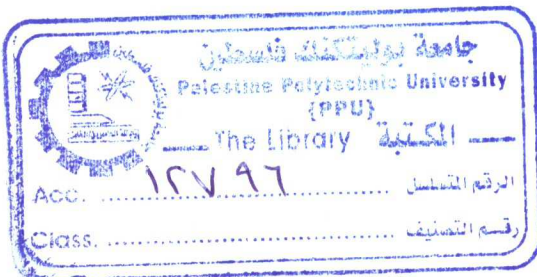
تتكون كتلة سكن السفير من الفراغات الوظيفية التالية :

- الاستقبال
- معيشة
- مطبخ رئيسي
- غرفة طعام
- غرف النوم للسفير وللضيوف
- غرفة ملابس
- تواليت

6. كتلة الأمن

تتكون كتلة الملحقات من الفراغات الوظيفية التالية :

- غرفة المراقبة
- غرفة نوم
- تواليت



3.2.4. التحليل العمراني

استخدم المصمم عدة عناصر للربط بين الحضارة الأفريقية و الحضارة العربية الاصلية فقد استخدم الجدران البسيطة الملونة بالالوان الزاهية لتعبر عن الحضارة الافريقية , مع استخدام الفتحات الضيقة في الواجهة للتقليل من الحرارة المنتقلة من الخارج , ونلاحظ استخدام المصمم للتداخلات بين الكتل والجدران فالتداخل بين سكت السفير والسفارة يعطي احياء بالضخامة والصلابة , وتداخلات الجدران تعطي عنصر بصري جميل عن طريق الظل والنور .

واضاف المصمم بعض العناصر المعمارية التجميلية في الواجهة الرئيسية للايحاء بمبنى السفارة ووظيفته .



الشكل(4-10): الواجهة الرئيسية للسفارة

المصدر: (العمران 11, 2005)

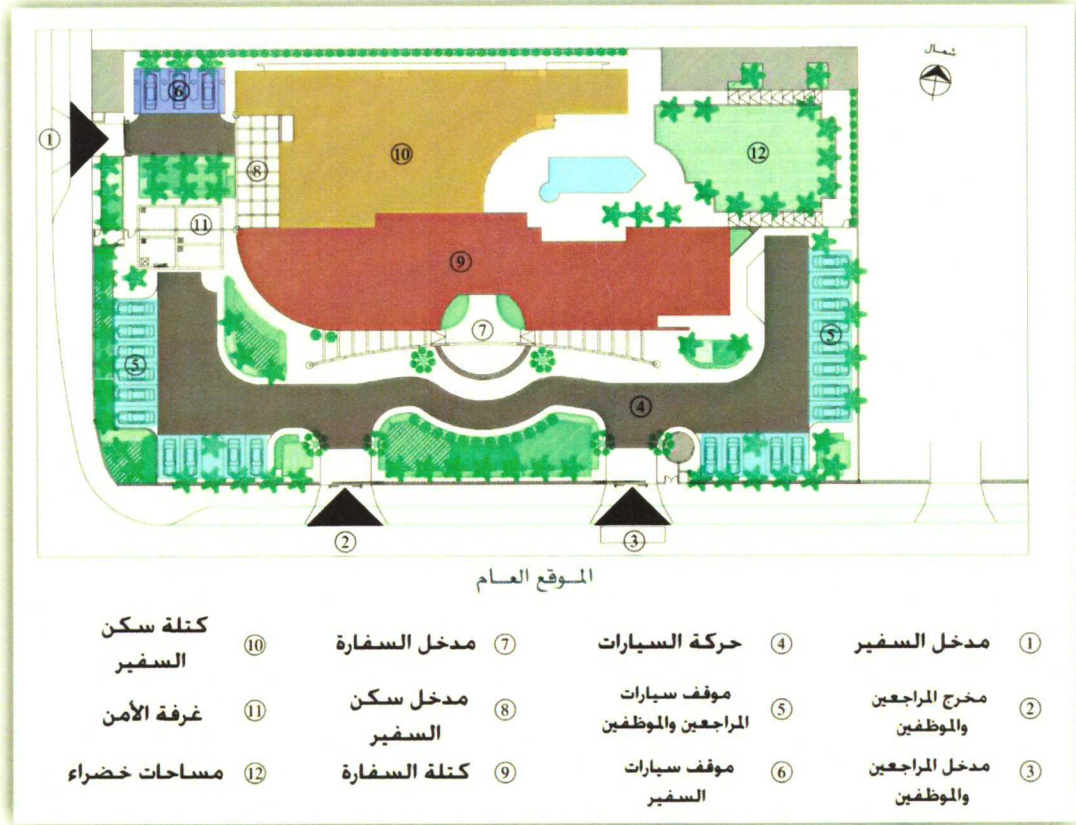
4.2.4. التحليل المعماري

الموقع

حرص المصمم على الفصل بين المداخل بين مدخل السفارة ومدخل سكن السفير وذلك لتوفير الخصوصية والأمان للسفير وموظفيه , ووفر لسفارة والمراجعين مدخل وموقف منفصل أكثر اتساعاً وسهولة في الحركة حيث ان هذا القسم يعتبر أقل خصوصية من سكن السفر .

كما انه جعل الواجهة الرئيسية مطلة على الشارع واستخدم العناصر المعمارية التصميمية مطلة على الشارع الرئيسي للحصول على المشهد المعماري من الشارع الرئيسي .

موقع السفارة متصل بشارعين رئيسيين وفرعي مما يوفر سهولة الوصول والتعرف على موقع السفارة وأيضا للنواحي الامنية لسهولة دخول وخروج السفير وسهولة التواصل مع الجهات الامنية والصحية في حال طرأت أي مشكلة حيث جعل مدخل سكن السفير من الشارع الفرعي ومدخل السفارة من الشارع الرئيسي .



الشكل (4-9): تحليل الموقع العام

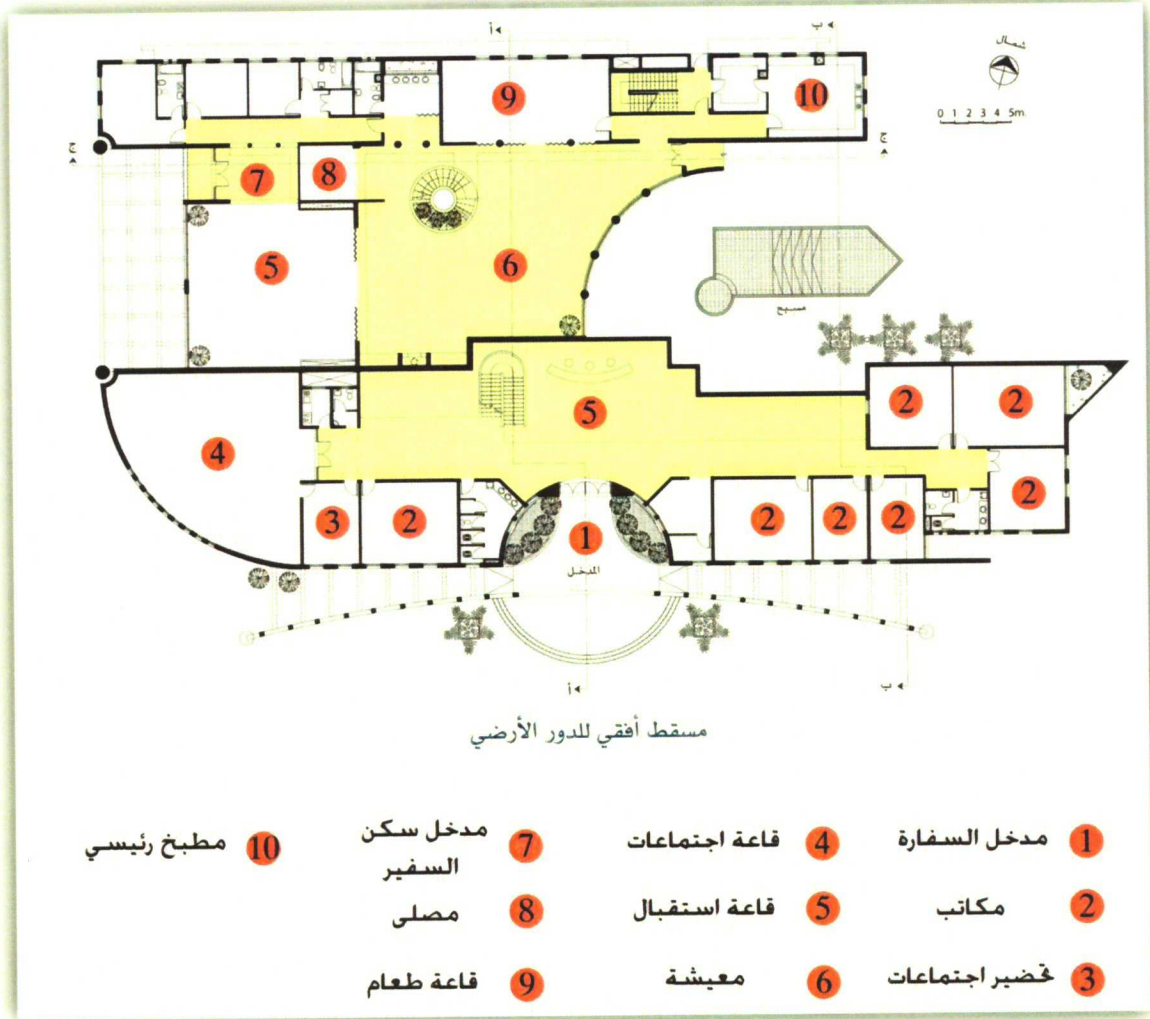
المصدر : الباحث بتصرف

المساقط

بالنظر الى المساقط يمكن تحليلها وتقسيمها حسب الوظيفة الى قسمين رئيسيين:

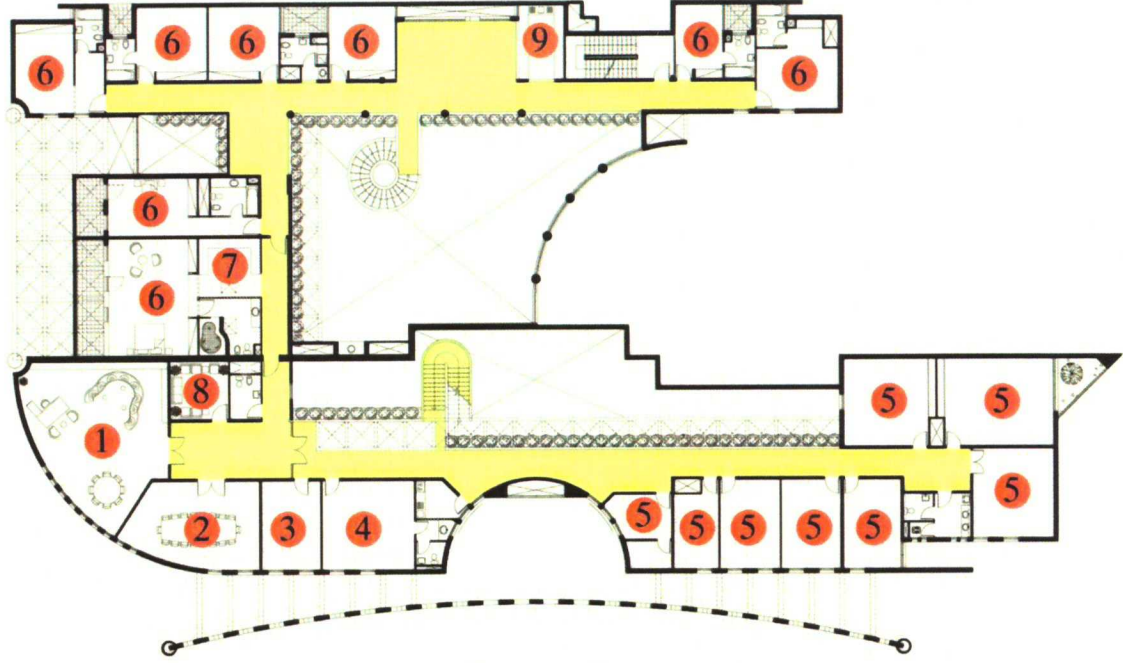
- قسم السفارة والمكاتب الادارية
- قسم سكن السفير والمبيت والضيافة

ان المصمم فصل بين القسمين بين سكن السفير والسفارة بالمداخل ومواقف السيارات حيث جعل مدخل سكن السفير من الشارع الفرعي ومدخل السفارة من الشارع الرئيسي .



الشكل (4-11) تحليل الطابق الأرضي

المصدر : الباحث بتصريف



مسقط أفقي للدور الأول

مكتب السفير	1	مدير المكتب	4	غرفة ملابس	7
غرفة اجتماعات	2	مكاتب	5	انتظار	8
سكرتارية	3	غرفة نوم	6	مطبخ	9

الشكل (4-12) تحليل الطابق الأول

المصدر : الباحث بتصرف

الواجهة

حرص المصمم على الربط بين الحضارتين العربية والغربية في الواجهات المعمارية باستخدامه الأشكال البسيطة والمواد الأساسية البسيطة مع الألوان الزاهية لتعبر عن حضارة دولة السنغال , وادخل الفتحات الضيقة بنمط متكرر لإعطاء المبنى المتانة والصلابة .
وشدد المصمم على المدخل الرئيسي للسفارة وعلى الواجهة الرئيسية المطلية على الشارع مع استخدام العناصر المعمارية الدبلوماسية من رموز تدل على مبنى السفارة التابع لدولة السنغال .



الشكل(4-13): الواجهة الرئيسية للسفارة
المصدر : (العمران 11 , 2005)



الشكل (4-14): المدخل الرئيسي للسفارة
المصدر: (العمران 11 , 2005)



الشكل(4-15):الحديقة الأمامية للسفارة
المصدر : (العمران 11 , 2005)



الشكل(4-16):الحديقة الأمامية لسكن السفير
المصدر : (العمران 11 , 2005)



الشكل (4-17) : المدخل الخاص بسكن السفير

المصدر : (العمران 11 , 2005)



الشكل(4-18) : بهو الاستقبال للسفارة ولسكن السفير

المصدر : (العمران 11 , 2005)

4.4. الخلاصة

تم الاستفادة من هذا الفصل من الحالتين السابقتين في عدة أمور منها :

ان السفارة تتكون من :

- جانب دبلوماسي
- جانب خدماتي
- جانب اداري

ويمكن اضافة سكن السفير ولكن ليس بالضرورة حسب احتياجات الدولة المضافة وقوانين الدولة المضيفة.

• ان السفارة هي رمز للدولة المضافة حيث يجب ان تعبر عن حضارة هذه الدولة وثقافتها .

- يجب الاخذ بعين الاعتبار النواحي البيئية والجغرافية في التصميم .
- توفير الحركة وسهولة التنقل للموظفين في الجانب الخدماتي وللمراجعين.
- توفير الخصوصية للجانب الدبلوماسي بعيدا عن الجانب الخدماتي .
- الفصل في المداخل بين مدخل الجمهور ومدخل السفير والدبلوماسيين .
- وضوح الممرات والحركة بالنسبة للمراجعين .

تكوين صورة بصرية تنقل حضارة الدولة المضافة الى الدولة المضيفة مع احترام ثقافة الدولة المضيفة .

الفصل الخامس

الموقع المقترح للمشروع

1.5. مقدمة

2.5. موقع المشروع

3.5. أسباب اختيار الموقع

4.5. المناخ

5.5. الأرض المقترحة

1.5.5. طبوغرافية الأرض

2.5.5. المباني المحيطة

3.5.5. الإطلالة

4.5.5. المواصلات

5.5.5. الغطاء النباتي في المنطقة

6.5. الخلاصة

1.5. مقدمة

السويد هي ثالث أكبر دولة في الاتحاد الأوروبي من حيث المساحة (450,295 كم2) ويبلغ عدد السكان نحو 9.4 مليون نسمة. السويد منخفضة الكثافة السكانية عند 21 نسمة لكل كيلومتر مربع (53 لكل ميل مربع) , لكن الكثافة تزداد في النصف الجنوبي من البلاد . حوالي 85 % من السكان يعيشون في المناطق الحضرية , ويتوقع ارتفاع هذه الأرقام تدريجياً كجزء من عملية التمدن الحالي .

ستوكهولم عاصمة السويد هي أكبر مدينة في البلاد (عدد سكانها 1.3 مليون) نسمة في منطقة العاصمة و 2 مليون في المنطقة الحضرية الكبرى.

برزت السويد كدولة مستقلة وموحدة خلال العصور الوسطى في القرن السابع عشر , وسعت الدولة أراضيها لتشكل إمبراطورية السويد. نمت الإمبراطورية لتصبح إحدى أكبر القوى في القرنين السابع عشر والثامن عشر. فقدت السويد معظم الأراضي التي احتلتها خارج شبه الجزيرة الاسكندنافية خلال القرنين الثامن عشر والتاسع عشر. النصف الشرقي من السويد والذي هو فنلندا في الوقت الحاضر احتلته روسيا في عام 1809. آخر الحروب التي خاضتها السويد بشكل مباشر كانت في عام 1814 م , عندما أجبرت السويد النرويج بالوسائل العسكرية على عقد اتحاد شخصي استمر حتى عام 1905. منذ ذلك الحين والسويد في سلام وتتبنى سياسة عدم الانحياز في السلم والحياد في زمن الحرب.

تتبع السويد نظاماً ملكياً دستورياً بنظام برلماني واقتصاد متطور. كما أنها تحتل المرتبة الأولى في العالم في مؤشر الإيكونوميست للديمقراطية والسابعة في مؤشر الأمم المتحدة للتنمية البشرية السويد عضو في الاتحاد الأوروبي منذ 1 يناير عام 1995 م , وهي عضو في منظمة التعاون والتنمية الاقتصادية .



السويد بالنسبة لقارة أوروبا

الشكل (1-5) يوضح خارطة السويد

المصدر : الباحث بتصريف



الشكل (5-1) يوضح خارطة السويد
المصدر : الباحث بتصرف

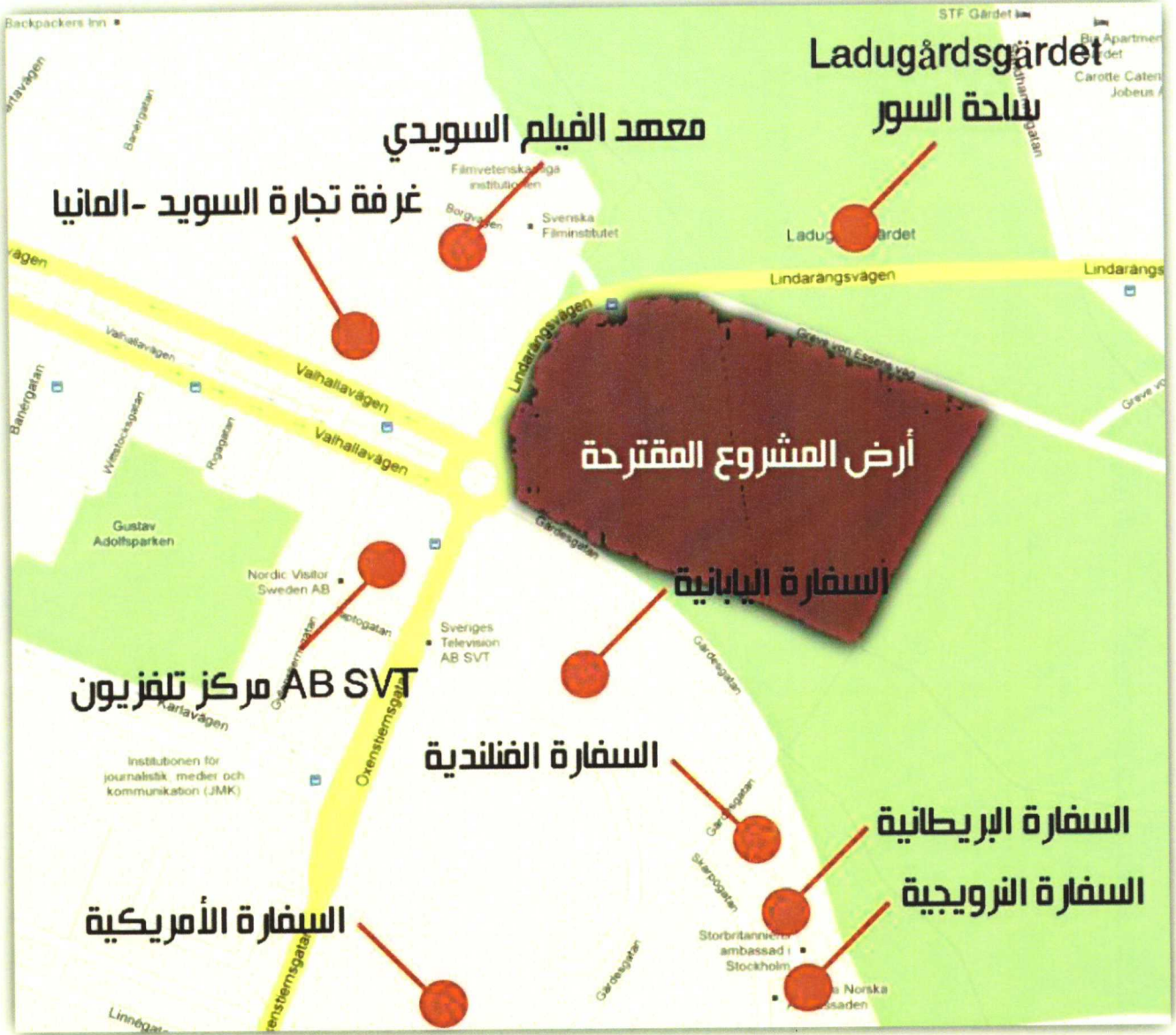
2.5. موقع المشروع

يقع موقع المشروع المقترح في العاصمة السويدية ستوكهولم في حي "Gärdesgatan" على شارع "Lindarängsvägen" الرئيسي بعرض 14 م . وقدرت مساحة الأرض المقترحة بـ 7 دونم .



الشكل (2-5) يوضح موقع المشروع بالنسبة للعاصمة

المصدر : الباحث بتصريف



الشكل (3-5): أهم المعالم المحيطة بموقع المشروع

المصدر : الباحث بتصريف



الشكل (4-5) : قطعة الأرض المقترحة

المصدر : الباحث بتصرف

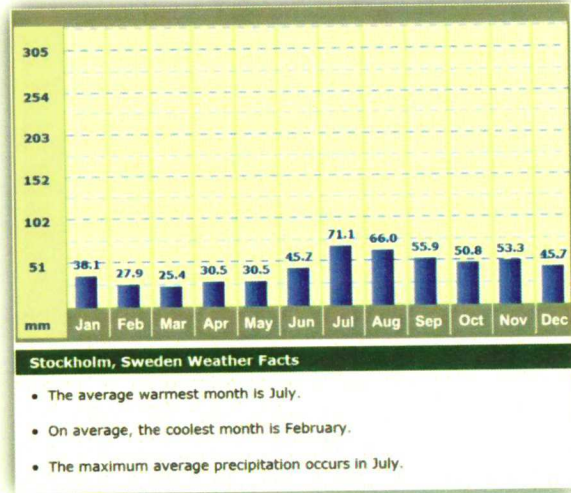
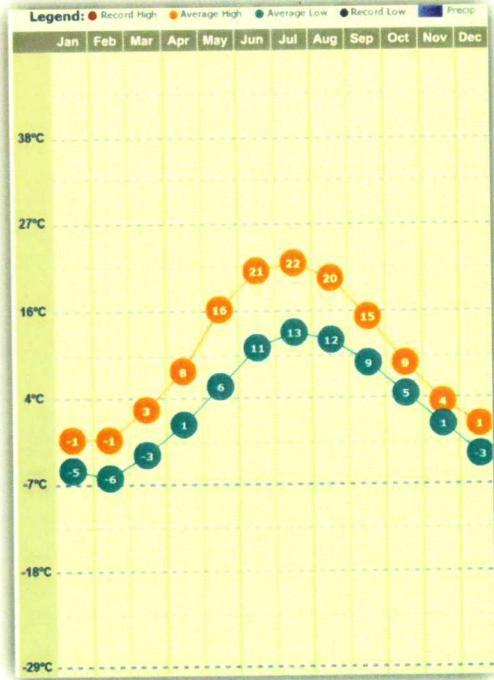
3.5. أسباب اختيار الموقع

تم اختيار هذا الموقع لعدة أسباب منها :

1. إن السويد هي دولة من دول عدم الانحياز وتعتبر من أكثر الدول الأوروبية رفاهية في العالم .
2. السويد الدولة على علاقة وطيدة مع فلسطين .
3. عدم وجود سفارة فلسطينيه في السويد بل يوجد ممثليه فلسطينية وهي عبارة عن مبنى سكني مستأجر لا يفي بالغرض من حيث الوظيفة .
4. السويد تحتوي على ثالث أكبر جالية فلسطينية في الاتحاد الأوروبي .
5. التحسين من مستوى فلسطين من خلال التبادل (الثقافي , التجاري , الاقتصادي , ... الخ) .
6. الموقع قريب من المبنى المستخدم كمثليه فلسطينية .
7. الموقع سهل الوصول إلى العاصمة .
8. موجود في العاصمة ستوكهولم التي تتركز فيها سفارات الدول الأخرى .
9. يبعد عن المنطقة التجارية والصناعية وذلك لتحقيق الأمن والأمان والهدوء والبيئة المناسبة .

4.5. المناخ

تتراوح معدلات درجات الحرارة السنوية في ستوكهولم بين 5-11 درجة مئوية , وتصل في حدها الأعلى صيفا إلى العشرينات 20-22. ويتراوح معدل سقوط الأمطار من 468 ملم سنويا إلى حوالي 573 ملم في المرتفعات . تتساقط الثلوج في طول فترة الشتاء على معظم العاصمة وتكون غزيرة جدا ومتراكمة في بعض الأحيان .



الشكل (5-5): درجات الحرارة ومعدل سقوط الأمطار السنوي

المصدر : الباحث بتصريف

5.5. الأرض المقترحة

ان عملية اختيار الموقع لا تكفي لإقامة المشروع عليه وإنما لابد من تحليل الأرض المقترحة للمشروع من ناحية بيئية بالإضافة إلى طبيعة الطبوغرافيا ومواد البناء والمباني المجاورة والغطاء النباتي والإطلالة والمواصلات وسوف يتم توضيح هذه النواحي من خلال هذا الجزء.



الشكل (5-6): الشوارع المحيطة بالموقع

المصدر : الباحث بتصريف

1.5.5. الطبوغرافيا

تتحدّر الأرض باتجاه الجنوب الشرقي بمعدل 1% , ويجب الاستفادة من خطوط خطوط الميل وعدم التغيير في معالم الأرض الطبيعية والفترة بين خطوط الميل تقريبا 1 م .



الشكل (5-7) : خطوط ميل الأرض المقترحة

المصدر : الباحث بتصريف

2.5.5. المباني المحيطة

تحد الأرض من الشمال حديقة السور , كما يحدها من الشمال الشرقي فندق , وبالإضافة إلى مساحات خضراء من الجهة الشرقية الجنوبية و تتراوح ارتفاعات المباني بين ال ثلث الطوابق والستة طوابق منها المباني العامه والصحية ومواد البناء المستخدمة هي مواد حديثه من حجر وحديد وخرسانة وزجاج وخشب .



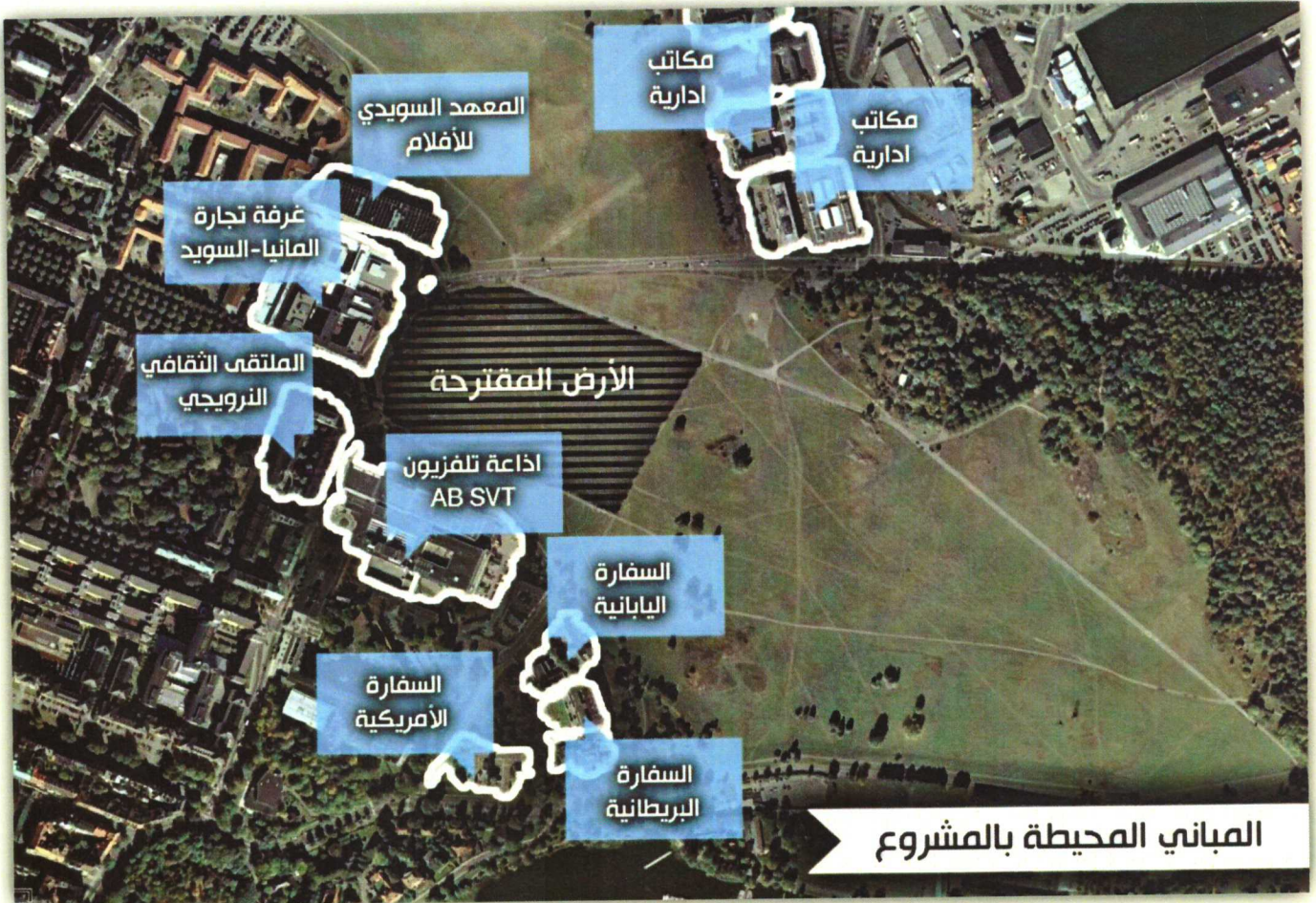
الشكل(5-8) : ارتفاعات المباني المحيطة بالأرض المقترحة

المصدر : الباحث بتصريف



الشكل (9-5): مادة البناء المستخدمة في المباني المجاورة لقطعة الأرض المقترحة

المصدر: الباحث بتصريف



الشكل (5-10): أهم المعالم المحيطة بموقع الأرض المقترحة

المصدر : الباحث بتصريف

3.5.5. الإطلالة

إن أرض المشروع المقترحة هي أرض سهلية تقريبا بمعدل انحدار 1% ، بحيث تكون الإطلالة من الجهة الشمالية والجهة الشرقية الجنوبية وتقل الإطلالة في الجهة الغربية بسبب وجود مباني محيطة مما يعيق من الهدوء و الخصوصية .

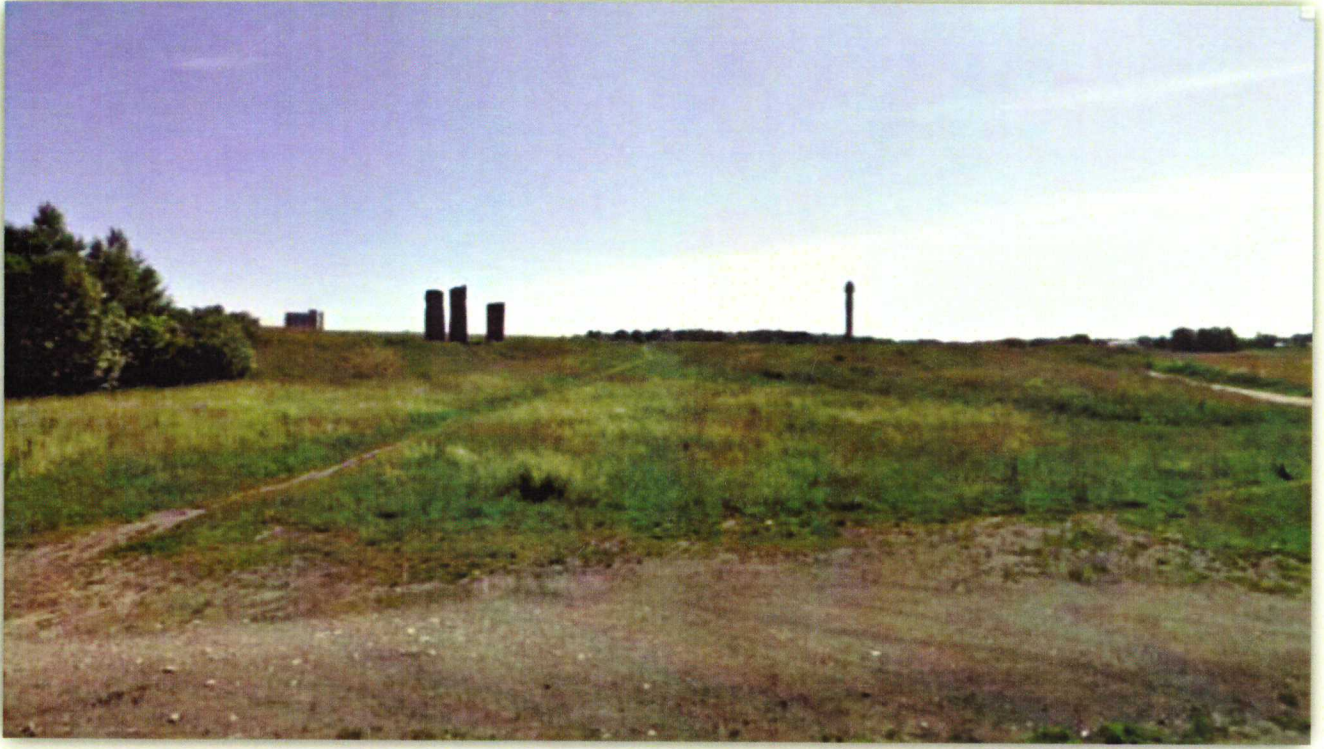


الشكل(5-11):لقطات فوتوغرافية للأرض المقترحة

المصدر : الباحث بتصريف



الشكل (5-11): لقطات فوتوغرافية للأرض المقترحة
المصدر : الباحث بتصرف



الشكل (5-11): لقطات فوتوغرافية للأرض المقترحة
المصدر : الباحث بتصريف



الشكل (5-11): لقطات فوتوغرافية للأرض المقترحة
المصدر : الباحث بتصريف



الشكل (5-12): لقطات فوتوغرافية محددة لأرض المقترحة

المصدر : الباحث بتصريف

الإطالة لأرض المشروع

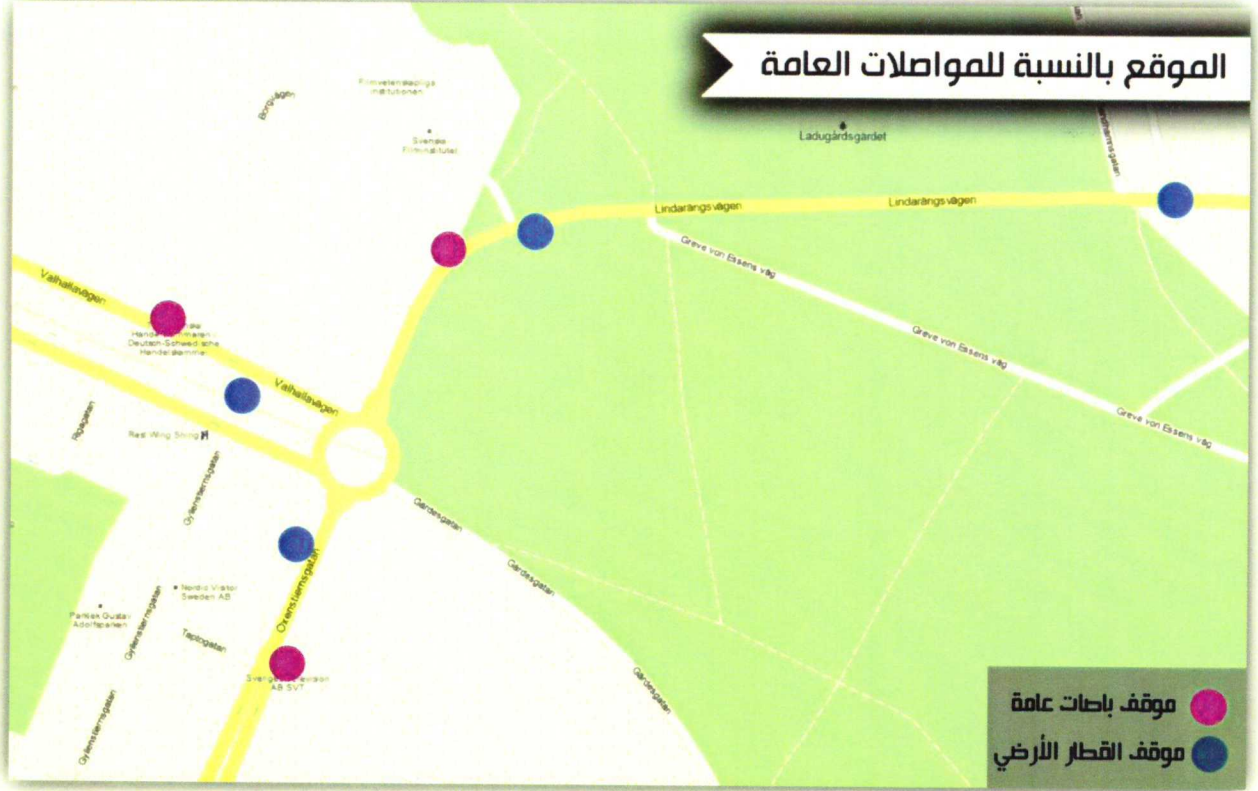


الشكل (5-13): إطالة الأرض المقترحة

المصدر: الباحث بتصريف

4.5.5.المواصلات

يتم الوصول إلى الأرض المقترحة من شارع "Valhallavägen" , ويحيط بالمشروع شارع رئيسي "Lindarängsvägen" وأيضا يحيط بالموقع شارع فرعي "Greve von Essens väg" يتم الوصول إليه من خلال المرور أولا من شارع "Lindarängsvägen" .



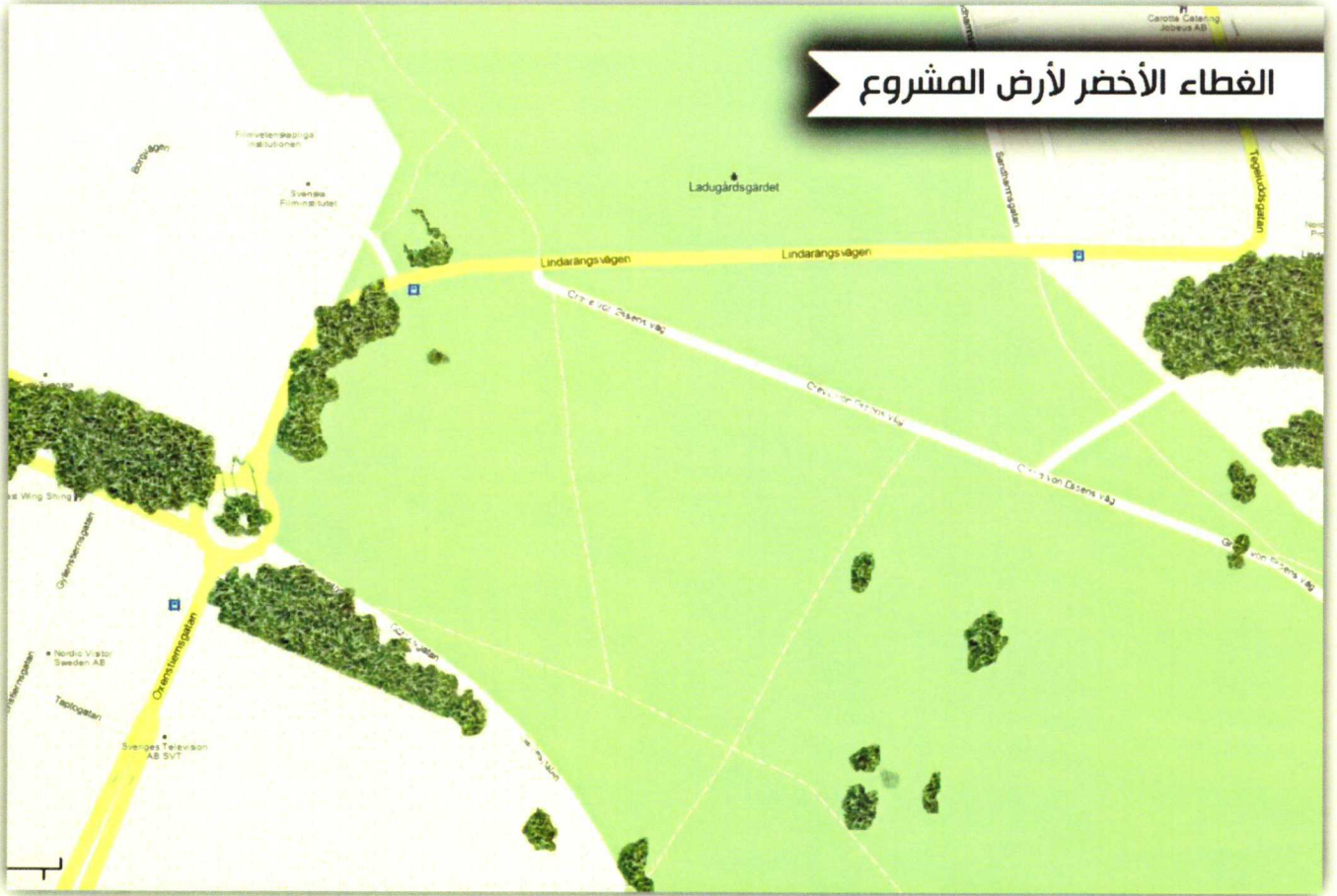
الشكل(5-14) يوضح الشوارع المؤدية لأرض المشروع المقترحة
المصدر : الباحث بتصرف



الشكل (5-14) يوضح الشوارع المؤدية لأرض المشروع المقترحة
المصدر: الباحث بتصريف

5.5.5. الغطاء النباتي

يتواجد في الأراضي المحيطة لموقع المشروع شجر البلوط والأشجار الحرجية منها شجر الصنوبر والسرور وبعض الأشجار الحمضية مثل الليمون .



الشكل (5-15) : الغطاء النباتي حول أرض المشروع

المصدر : الباحث بتصرف

6.5. الخلاصة

من خلال دراسة وتحليل قطعة الأرض تم التوصل إلى بعض الأمور بالنسبة لتخطيط وتصميم السفارة وذلك أنها تقع بالقرب منها مجمع سفارات ; سفارة بريطانيا في السويد , سفارة النرويج في السويد , سفارة اليابان في السويد , سفارة فنلندا في السويد , سفارة الولايات المتحدة الأمريكية في السويد , ويقع محطة إذاعة وتلفزيون بالقرب من الأرض مباني بالإضافة إلى المباني سياحية وصحة وبعيدة عن المباني السكنية وإمكانية التوسع المستقبلي وأنها تقع على أكثر من شارع وبالتالي يمكن عمل أكثر من مدخل للمشروع المقترح.

الفصل السادس أقسام المشروع

- 1.6. مخططات الحركة والعلاقات الوظيفية بين أقسام السفارة
- 2.6. المساحة المقترحة للمشروع (السفارة الفلسطينية في السويد)
- 3.6. الخلاصة

1.6. مخططات الحركة بين أقسام السفارة

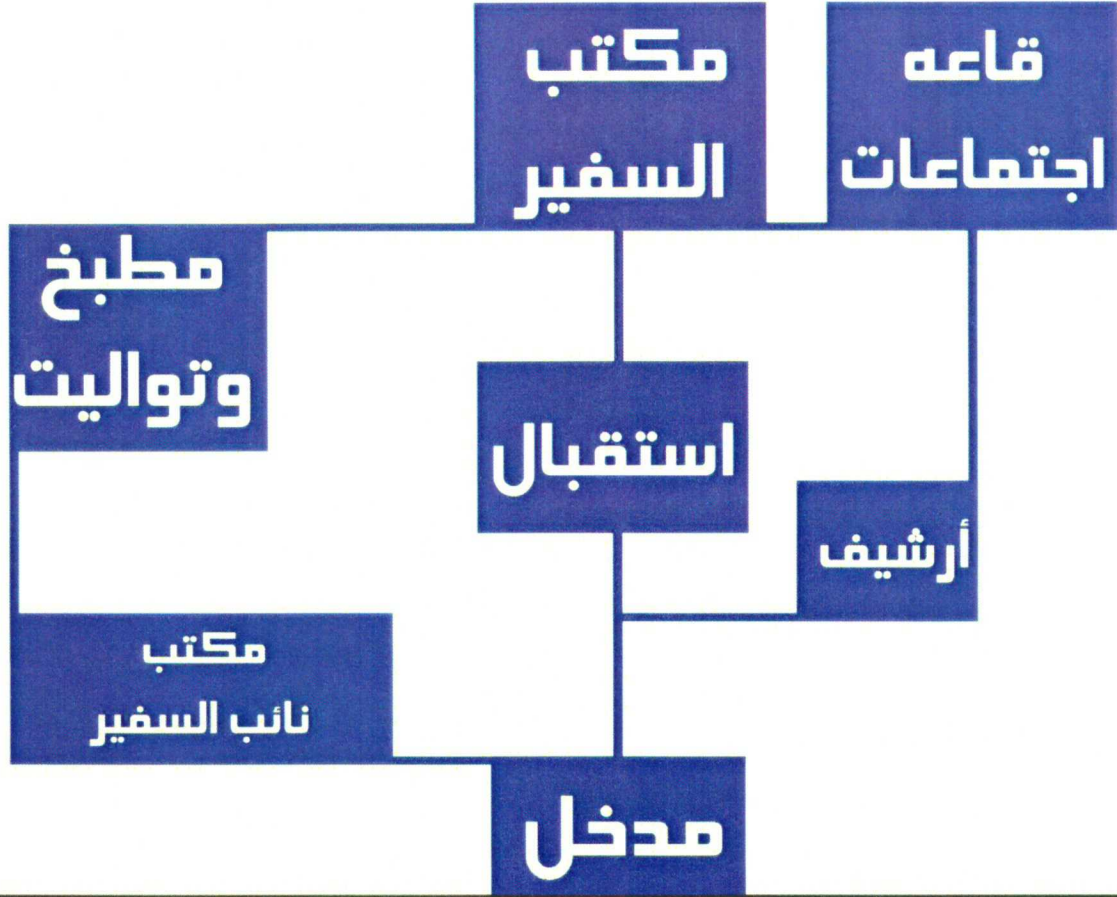
لمعرفة العلاقات الوظيفية بين الفراغات وتسلسلها يجب رسم مخططات الحركة والعلاقات الوظيفية لمبنى السفارة والتي مبيّنة في المخططات التالية حسب الوظيفة :

1 - جناح السفير



الشكل (1-6) العلاقات الوظيفية بين فراغات جناح السفير

المصدر : الباحث بتصرف



مخطط الحركة بين فراغات جناح السفير

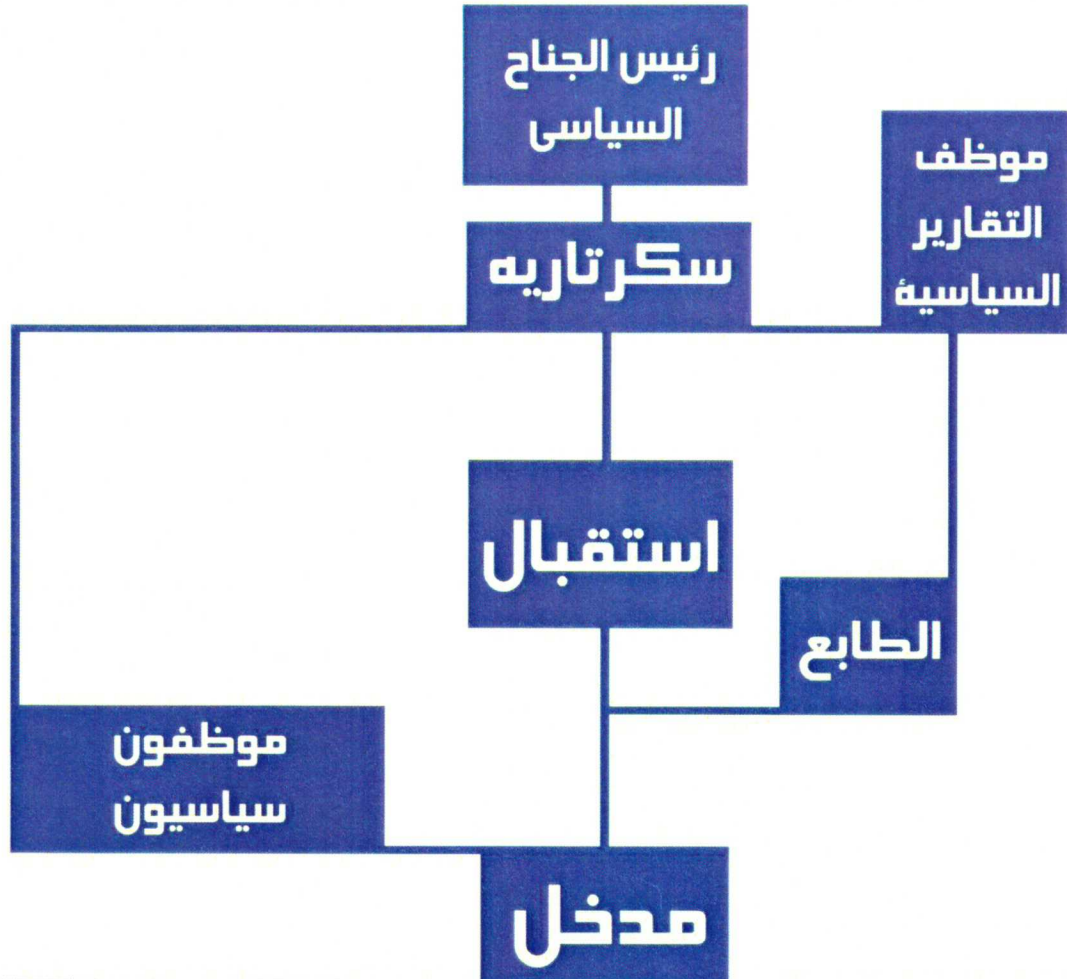
الشكل (2-6) مخطط الحركة بين فراغات جناح السفير

المصدر : الباحث بتصريف



الشكل (3-6) العلاقات الوظيفية بين فراغات الجناح السياسي

المصدر : الباحث بتصرف



مخطط الحركة بين فراغات الجناح السياسي

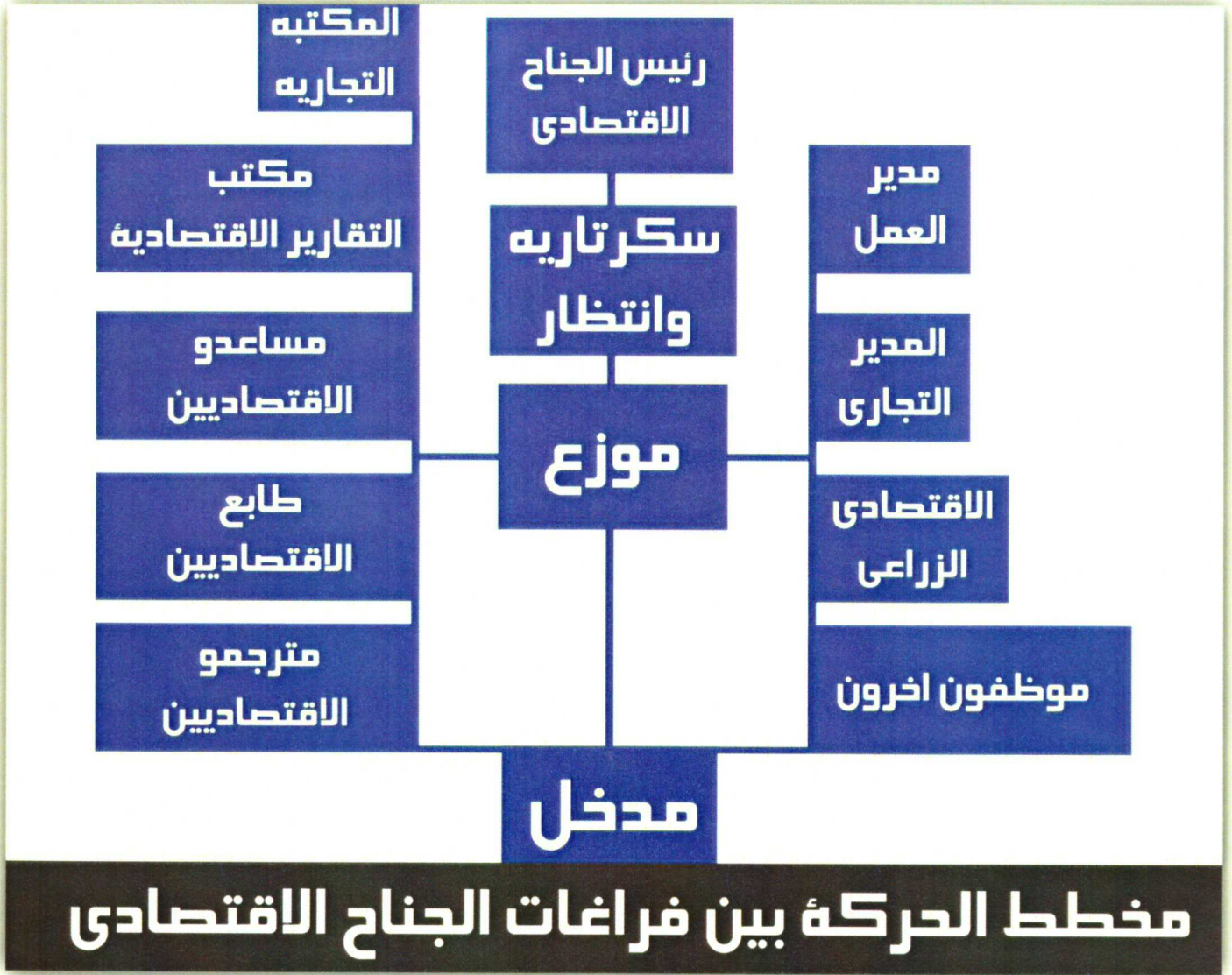
الشكل (4-6) مخطط الحركة بين فراغات الجناح السياسي

المصدر : الباحث بتصريف



الشكل (5-6) العلاقات الوظيفية بين فراغات الجناح الاقتصادي

المصدر : الباحث بتصرف



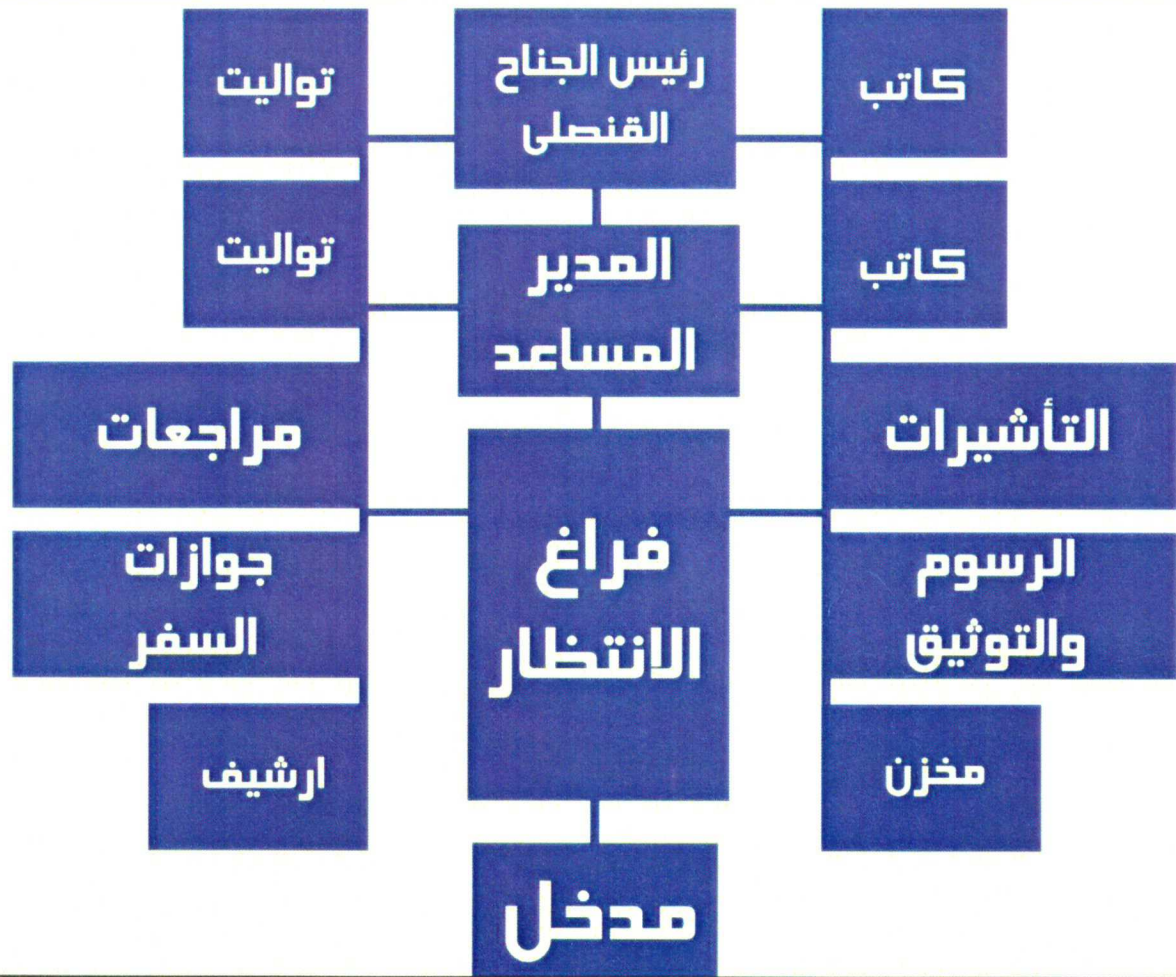
الشكل (6-6) مخطط الحركة بين فراغات الجناح الاقتصادي

المصدر : الباحث بتصريف



الشكل (6-7) العلاقات الوظيفية بين فراغات الجناح القنصلي

المصدر : الباحث بتصريف



مخطط الحركة بين فراغات الجناح القنصلي

الشكل (8-6) مخطط الحركة بين فراغات الجناح القنصلي

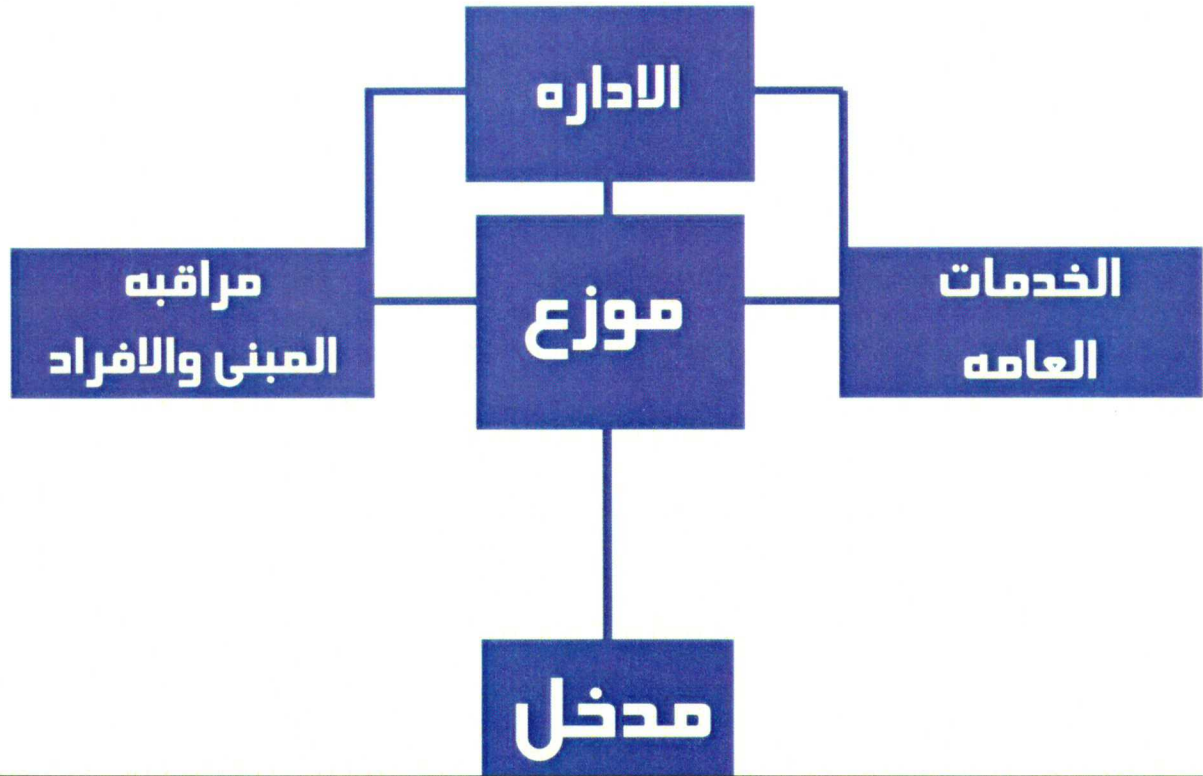
المصدر : الباحث بتصرف



العلاقات الوظيفيه بين فراغات جناح الاداره

الشكل (9-6) العلاقات الوظيفية بين فراغات جناح الادارة

المصدر : الباحث بتصريف



مخطط الحركة بين فراغات جناح الاداره

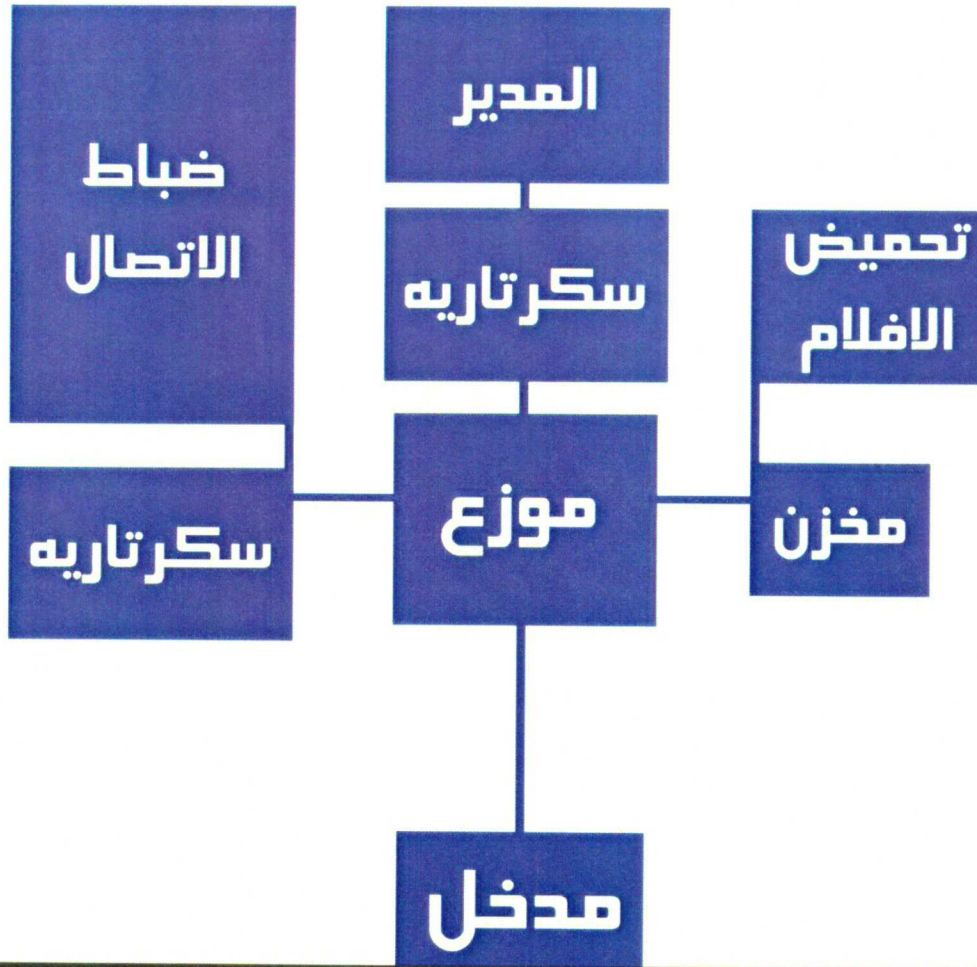
الشكل (6-10) مخطط الحركة بين فراغات جناح الاداره

المصدر : الباحث بتصريف



الشكل (6-11) العلاقات الوظيفية بين فراغات مجمع الاتصالات

المصدر : الباحث بتصرف



مخطط الحركة بين فراغات مجمع الاتصالات

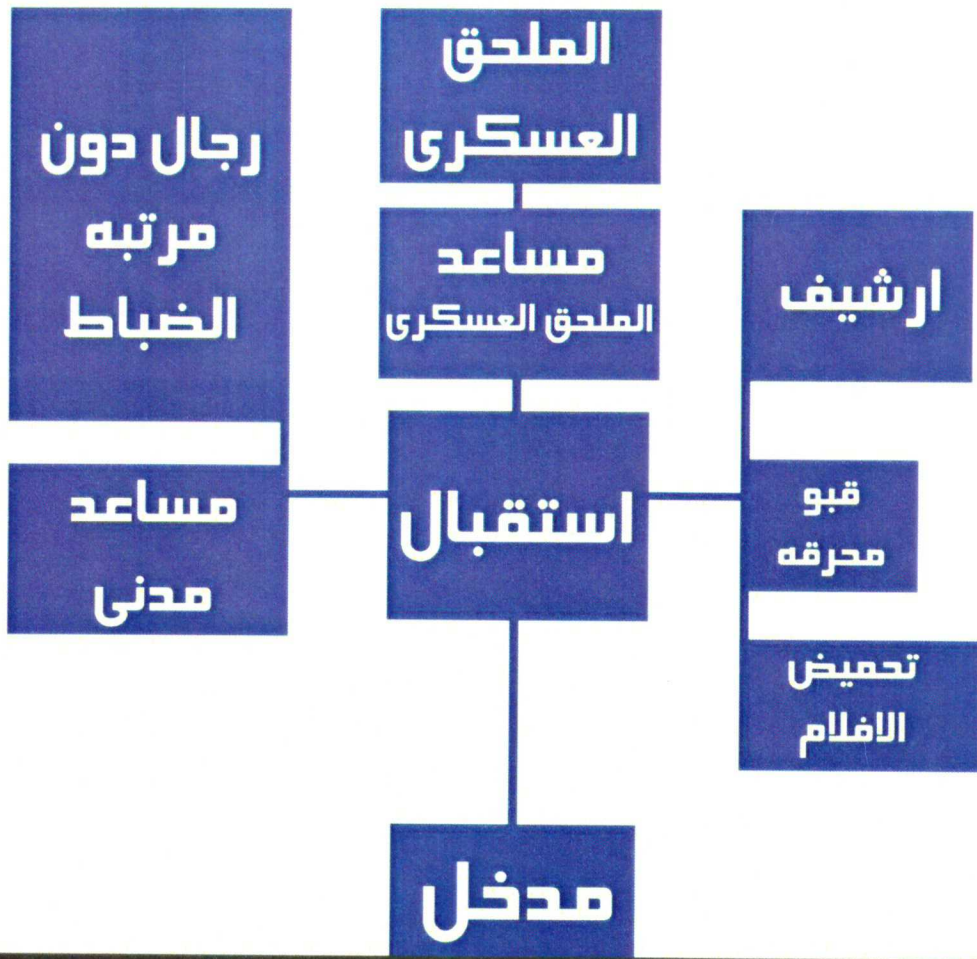
الشكل (6-12) مخطط الحركة بين فراغات مجمع الاتصالات

المصدر : الباحث بتصريف



الشكل (6-13) العلاقات الوظيفية بين فراغات الجناح العسكري

المصدر : الباحث بتصرف



مخطط الحركة بين فراغات الجناح العسكري

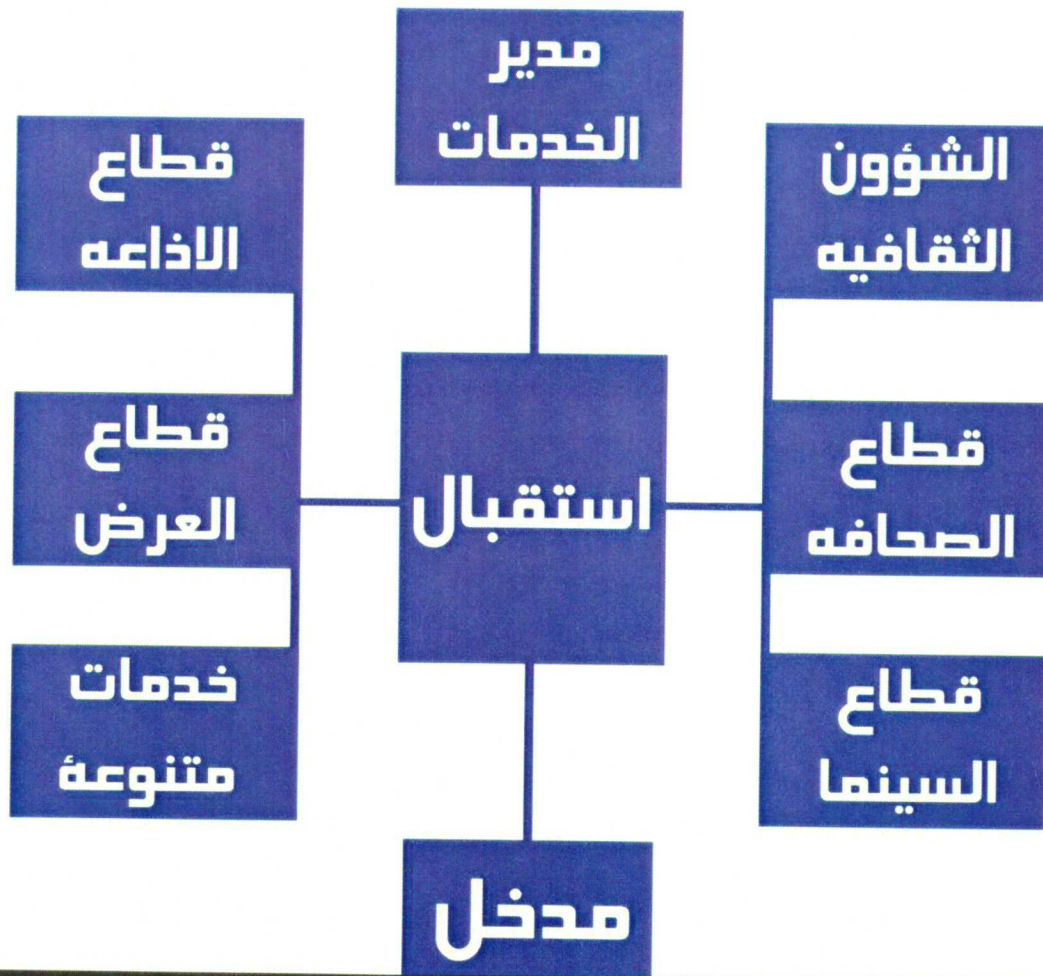
الشكل (6-14) مخطط الحركة بين فراغات الجناح العسكري

المصدر : الباحث بتصرف



شكل (6-15) العلاقات الوظيفية بين فراغات خدمات المعلومات

المصدر : الباحث بتصرف



مخطط الحركة بين فراغات خدمات المعلومات

الشكل (6-16) مخطط الحركة بين فراغات خدمات المعلومات

المصدر : الباحث بتصرف

2.6. المساحة المقترحة للمشروع (السفارة الفلسطينية في السويد)

مكتب السفير :

يجب أن يفصل هذا الجناح عن جناح التعامل مع الجمهور وان يكون المدخل لهذا الجناح من خلال غرف السكرتارية وقاعات الاستقبال ولكن بشكل متلائم مع مكتب السكرتارية .
المساحات التي يجب مراعاتها عند تصميم جناح السفير :

1 - جناح السفير

المساحة م ²	الفراغ (الوظيفة)
36	مكتب السفير
8	دورة المياه + مكان لدولاب صغير للملابس + خزانة للملابس
24	نائب السفير
16	سكرتارية لكل من السفير ونائبه
8	مطبخ وأرشيف
30	فراغ استقبال
60	غرفة اجتماعات
182	المجموع

الجدول (1-6) : مساحات جناح السفير المقترح

2 - الجناح السياسي

المساحة م ²	الفراغ (الوظيفة)
30	رئيس الجناح السياسي .
16	السكرتارية
24	مكتب التقارير السياسية
24	منطقة الاستقبال

16	الموظفون السياسيون
9	الطابع
119	المجموع

الجدول (2-6) : مساحات الجناح السياسي المقترح

3 - الجناح الاقتصادي

المساحة م ²	الفراغ (الوظيفة)
30	رئيس الجناح الاقتصادي
32	سكرتارية وفراغ الانتظار
24	مكتب التقارير الاقتصادية
16	مدير العمل
16	المدير التجاري
16	موظفون آخرون
16	الاقتصادي الزراعي
16	مساعدو الاقتصاديين
36	المكتبة التجارية
9	الطابع بالاقتصاديين
9	مترجمو الاقتصاديين
220	المجموع

الجدول (3-6) : مساحات الجناح الاقتصادي المقترح

4 - الجناح القنصلي

المساحة م ²	الفراغ (الوظيفة)
36	مكتب القنصل
16	المدير المساعد
4	كاتب (لكل منهما)
4	اختزال (لكل منهما)
24	فراغ للانتظار
3	تواليات لكل منهما
16	غرف أرشيف
16	غرفة للتأشيرات
8	غرفة الرسوم والتوثيق
16	مراجعات
16	جوازات سفر
9	مخزن
168	المجموع

الجدول (4-6) : مساحات الجناح القنصلي المقترح

5 - جناح الادارة

○ الادارة

المساحة م ²	الفراغ (الوظيفة)
24	مدير الإدارة
4	مساعد المدير
25	السكرتارية والانتظار
16	اختزال وطباعة
6	الإضافات
75	المجموع

الجدول (5-6) : مساحات جناح الادارة المقترح

○ الخدمات العامة

المساحة م ²	الفراغ (الوظيفة)
25	مدير الخدمات العامة
16	مساعد المدير
16	اختزال وطباعة
57	المجموع

الجدول (6-6) : مساحات الخدمات العامة المقترح

○ مراقبة المبنى والأفراد

المساحة م²

الفراغ (الوظيفة)

24	المدير
16	مدير المشتريات
2.5	مخزن
8	مكتب الحاسبة
16	فراغ انتظار
16	قسم المرتبات ومراقبة الحضور والانصراف
82.5	المجموع

الجدول (6-7) : مساحات مراقبة المبنى والافراد المقترح

6 - مجمع الاتصالات

المساحة م²

الفراغ (الوظيفة)

25	المدير
16	ضباط الاتصال
16	سكرتارية للمدير
8	سكرتارية للضباط
24	الاستقبال
16	غرف تجميع الأفلام
16	قبو وموقف سيارات
144	المجموع

الجدول (6-8) : مساحات الاتصالات المقترح

7 - الجناح العسكري

المساحة م ²	الفراغ (الوظيفة)
32	الملحق العسكري
16	مساعد الملحق العسكري
8	رجال دون مرتبة الضباط
16	المساعد المدني
16 للأول و 8 لأي فرد يزيد	اختزال
32	غرفة استقبال للثلاثة فروع معا
4	أرشيف
9	قبو محرقة
16	غرفة تصوير وتحميض
16	منطقة التخزين
149	المجموع

الجدول (6-9) : مساحات الجناح العسكري المقترح

8 - مركز خدمات المعلومات

المساحة م ²	الفراغ (الوظيفة)
25	مدير الشؤون
16	موظفون
16	سكرتير المدير

8	سكرتير الموظفين
24	منطقة انتظار
89	المجموع

الجدول (6-10) : مساحات مركز خدمات المعلومات المقترح

○ الشؤون الثقافية

المساحة م²

الفراغ (الوظيفة)

24	مدير الشؤون الثقافية
16	سكرتارية وطابعة
8	المترجم ومساعد المدير
48	المجموع

الجدول (6-11) : مساحات الشؤون الثقافية المقترح

○ الصحافة

المساحة م²

الفراغ (الوظيفة)

16	مكتب الصحفي
16	المترجمون
16	الطابعون
16	الناشر
16	مكتبة المراجع
9	مخزن

40	معمل تصوير ونسخ
129	المجموع

الجدول (6-12) : مساحات الصحافة المقترح

○ قطاع السينما

المساحة م²

الفراغ (الوظيفة)

24	الموظف
16	المساعدون
16	الطابع
16	مكتبة الأفلام
16	إعداد الأفلام والتخزين
27	غرفة العرض والمشاهدة
115	المجموع

الجدول (6-13) : مساحات قطاع السينما المقترح

○ قطاع الاذاعة

المساحة م²

الفراغ (الوظيفة)

16	الموظف
16	المساعدون
16	الطابع
16	ستوديو للسمعيات والبصريات

36	غرفة التحكم
100	المجموع

الجدول (6-14) : مساحات قطاع الاذاعة المقترح

○ قطاع العرض

المساحة م²

الفراغ (الوظيفة)

16	الموظف
16	المساعدون
40	ستوديو عملي
40	منطقة عرض
36	مخزن
148	المجموع

الجدول (6-15) : مساحات قطاع العرض المقترح

○ منطقة خدمات لأغراض متنوعة

المساحة م²

الفراغ (الوظيفة)

32	بهو منفصل
36	غرفة البريد
36	غرفة المواصفات
25	غرفة التوزيع التبريد
129	المجموع

الجدول (6-16) : مساحات خدمات لأغراض متنوعة المقترح

9 - الوظائف المتفرقة

المساحة م ²	الفراغ (الوظيفة)
40	غرفة اجتماعات
24	غرفة استراحة
60	منطقة استقبال وصالة توزيع
24	غرفة الحراس
48	غرفة للرجال
16	غرفة الطبيب
24	مدخل الخدمات
16	غرفة إشراف بالقرب من مدخل الخدمة
64	مخزن عام
36	مكان للمشروبات
36	غرفة الاتصالات ومعدات
25	غرفة ميكانيكية للتكييف والتدفئة
16	غرفة إضافية
429	المجموع

الجدول (6-17) : مساحات الوظائف المتفرقة المقترح

10 - غرف سطح المبنى

قد توجد فوق سطح المبنى غرفة تامين المصعد وغرفة جهاز التكييف للمبنى ويجب تخصيص المساحة اللازمة لذلك وفقا لمتطلبات الأجهزة والحاجة إليها .

11 المواقف للسيارات

بالإضافة للفراغات السابقة يمكن إضافة خدمات السيارات والمواقف وساحة انتظار سيارات خارجية او كليهما ويعتمد ذلك على الموقع .

12 البنود التالية تعتبر ضرورية

- ساحة انتظار سيارات
- حامل للشحوم والمنظفات
- مكتب التوزيع
- غرفة نهائية وحمام السائقين
- حامل دراجات
- خزان بنزين تحت الأرض (شامل المضخة)
- ورشة لإصلاح السيارات وحفظ المعدات

3.6. الخلاصة

من خلال هذا الفصل تم حساب مساحة مبنى السفارة المقترح حيث المساحة موزعة حسب الطابع الوظيفي الى ثلاثة اقسام كالتالي :

• الجانب الدبلوماسي (السفارة)

- 1 - جناح السفير
- 2 - الجناح السياسي
- 3 - الجناح الاقتصادي
- 4 - الجناح العسكري

• الجانب القنصلي (الخدماتي)

- 1 - الجناح القنصلي
- 2 - مركز خدمات المعلومات

• الجانب الملحق (الاداري)

- 1 - جناح الادارة
- 2 - جناح الاتصالات
- 3 - الخدمات المتفرقة

حيث ان المساحة التقريبية للمبنى 2240 م² , وعدد الموظفين حوالي 95 موظف موزعين على أقسام السفارة كما في الشكل التالي :-

المساحة(م ²)	عدد الموظفين	القسم
670	35	الجانب الدبلوماسي
926	40	الجانب القنصلي
644	20	الجانب الملحق
2240	95	المجموع

الجدول (6-18) : مساحات المشروع المقترح

المصدر : الباحث بتصرف

الفصل السابع الفكرة التصميمية

1.7. الفكرة التصميمية

2.7. المساحات المقترحة

3.7. الفكرة التصميمية الأولية

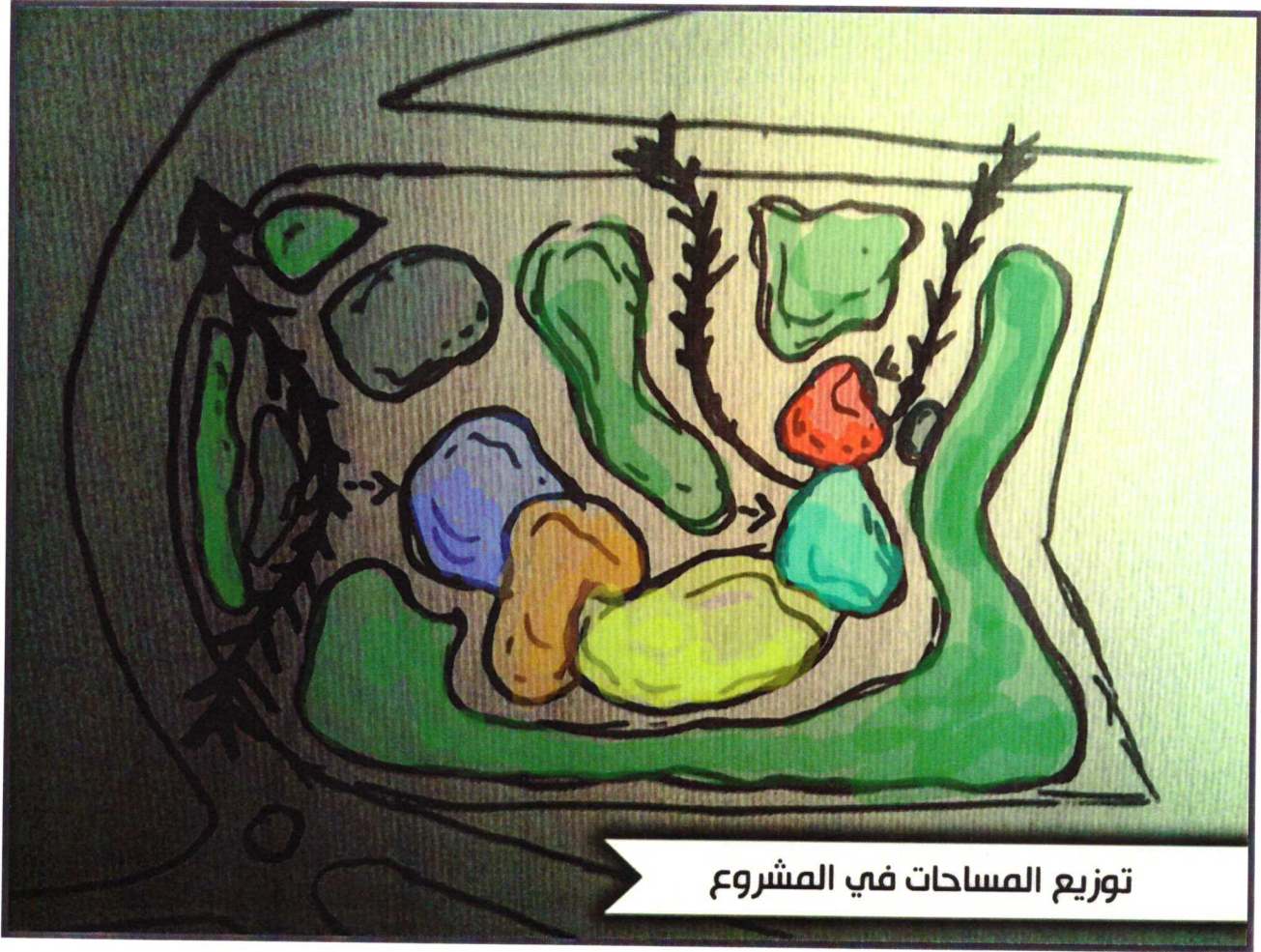
1.7. الفكرة التصميمية

من خلال دراسة البحث تم التأكيد على أن مبنى السفارة جزء من البلد الأم تعكس عمارته وحضارته وثقافته من خلال مبنى السفارة , وسفارة دولة فلسطين لابد أن تعكس وتؤكد الهوية الفلسطينية من خلال التعبير في الرموز الفلسطينية التقليدية الخاصة بها , خاصة أن دولة السويد بشكل عام هي ذات تراث معماري تقليدي قديم مغاير لدولة فلسطين مما يساعد على تحقيق الهدف من مبنى السفارة وهو تقديم الهوية المعمارية الفلسطينية في المبنى .

تتمثل فكرة قراءة المشروع من خلال ايجاد علاقة ربط بين التراث الفلسطيني والثقافة الغربية ليعطي رؤية واضحة شاملة للمشروع . حيث يتمثل في ربط العلاقات بين البلدين من خلال تداخل الكتل باختلاف انواع المواد المستخدمة والتناقض في الاشكال , وأن يتم تجسيد الهوية المعمارية الفلسطينية من خلال الواجهات.

وقد تم معالجة المداخل من خلال عمل ثلاثة مداخل رئيسية منفصلة وهي مدخل السفير والجمهور والخدمات حيث تم فصل مدخل السفير عن المداخل الاخرى لأنه يحتاج الى الأمن والخصوصية .

2.7. المساحات المقترحة



الشكل (7-1) : توزيع المساحات المقترحة

المصدر : الباحث

3.7. الفكرة التصميمية الأولية



الشكل (2-7): الفكرة التصميمية الأولية

المصدر : الباحث

الفصل الثامن النتائج والتوصيات

1.8. النتائج

2.8. التوصيات

8.1. النتائج

1. أهمية وجود تمثيل دبلوماسي خارجي لدولة فلسطين يرتقي الى أعلى مستويات التمثيل الدبلوماسي الخارجي وهو السفارة
2. أهمية وجود سفارة فلسطينية في دولة من دول الاتحاد الأوروبي .
3. ضرورة نقل القضية والصورة الحضارية والثقافية بين القارتين .
4. ضرورة وجود كيان لتوطيد العلاقات السياسية والاقتصادية والثقافية بين الدولتين .
5. أهمية توفير كيان لتوفير الخدمات للراعايا الفلسطينيين المقيمين في دولة السويد .

8.2. التوصيات

1. ان يكون مبنى السفارة سهل الوصول اليه من حيث الحركة مع الأخذ بعين الاعتبار النواحي الأمنية .
2. أن يعكس المبنى التراث الفلسطيني التقليدي مع محاكاته مع الطراز المعاصر والحديث .
3. أن يأخذ بعين الاعتبار النواحي التوسعية والمستقبلية .

المصادر والمراجع

1. د.جمال بركات , الدبلوماسية (ماضيها وحاضرها ومستقبلها) , 1985 م , 1405 هـ .
2. م . محمد ماجد خلوصى , م . أحمد أيمن خلوصى , السفارات والمباني الدبلوماسية , الطبعة الأولى , القاهرة , المركز العربي للتحكيم , 2007 م , 1428 هـ .
3. البناء , العدد السادس والخمسون , اصدار 2006 م .
4. العمران , العدد الحادي عشر , اصدار 2005 م .

English References :

1. Joseeph De Chiara and John Hancock, Time Saver Standars For Building Types.McGraw-Hill. New York, 1980
2. www.Googlemaps.com
3. www.weatherchannel.com