



جامعة بوليتكنيك فلسطين
كلية الهندسة



قرية سياحية علاجية

Tourist Curative village

للمطالبتين :

مارلين أبو زنيد - حنين العصا

المشرف : د. عبدالرحمن الحلواني

قدم هذا البحث استكمالاً لمتطلبات الحصول على درجة البكالوريوس في كلية الهندسة

فلسطين، الخليل

كانون الأول 2016



ملخص

لقد أدى التطور المستمر الذي تعيشه المجتمعات المدنية في الوقت الحاضر إلى فرض نمط معين من الحياة يتناسب مع ما يعيشه الفرد من ضغوط كثيرة.

من هنا، تمكنت لدينا فكرة تصميم قرية سياحية علاجية + تعويض المواطن الفلسطيني عن كل محاولات الكبت التي يتعرض لها. لا سيما أن هذه القرى غير متواجدة لدينا والتي توفر خدمات سياحية وترفيهية للزوار، بالإضافة لخدمات علاجية وصحية، فهي أماكن توفر المتطلبات النفسية والجسدية للزوار. وتكمن السياحة بالعلاج، بحيث تصبح السياحة علاجاً والعلاج فرصة للسياحة.

يتم عادة اختيار مواقع تلك القرى في الأماكن التي تتوفر فيها عناصر الجذب السياحي مثل المناطق الريفية البعيدة عن ضوضاء وازدحام المدن، وأماكن ذات طبيعة مميزة، وعناصر مائية توفر الراحة النفسية للزوارين، وعلى هذا فقد تم اختيار قرية بتير - الواقعة ضمن حدود ريف مدينة بيت لحم - لتكون أرضاً للمشروع.

فمننا بإعداد هذه الدراسة النظرية لعرض التطور التاريخي للجوانب السياحية العلاجية، (إيجابيات عرض نمحة عن الغطاء النباتي، والغطاء النباتي الطبي في فلسطين، ومعرفة المعايير التصميمية والتخطيطية لتوصيل تصميم مناسب ينمي الهدف المرجو تحقيقه، وهو تصميم قرية سياحية علاجية في قرية بتير تخدم المواطنين وتساهم في تشجيع الاستثمار).

Abstract

The rapid development which the civil societies are undergoing at present imposes a new lifestyle that commensurates with the kind of pressures which people are experiencing.

Based upon the above, we crystallized the idea of designing a tourist therapeutic village in order to the Palestinian citizens for all the repression and stress they are subject to. Whereas villages as such that provide visitors with tourist and entertainment services, in addition to, therapeutic and health services are not available in Palestine, these facilities provide psychosomatic relief requirements for visitors. Thus, tourism is paired with therapeutic treatment. Moreover, tourism becomes a cure and treatment becomes opportunities for tourism.

The locations of such villages are usually those which have tourist resources and attractions like rural areas away from noise and city congestion and are places of distinctive nature, water areas which provide psychological comfort for visitors. For this, Battir village which is located within the borders of Bethlehem City has been chosen as the location for this project.

Are

We performed this theoretical study to show the historical development of tourist and therapeutic tourism, an overview of plants and medical plants in Palestine, to know the design and planning standards needed to reach a suitable design that meets the desired objective to achieve, which is the design of a tourist and therapeutic village in Battir Village to serve the citizens and contribute to the promotion of investment in Palestine.

فهرس المحتويات

1	1- مقدمة
3	1.1. المقدمة
4	1.2. مشكلة البحث
4	1.3. أهداف البحث
4	1.4. منهجية البحث
4	1.5. معوقات البحث
5	1.6. إمكانية البحث
7	2- تاريخ القرى السياحية العلاجية وأنواعها
8	2.1. تعريف القرية السياحة العلاجية
8	2.1.1. تعريف السياحة
8	2.1.2. أنواع السياحة
9	2.3. السياحة العلاجية
9	2.3.1. تعريف السياحة العلاجية
9	2.3.2. أنواع السياحة العلاجية
11	2.4. القرية التاريخية
11	2.4.1. تعريف القرية التاريخية
11	2.5. القرى السياحية العلاجية عبر التاريخ
17	3- واقع السياحة في فلسطين
20	3.1. مقدمة
	3.1.1. واقع السياحة في فلسطين

20	3.2. معيلات السياحة في فلسطين
21	3.3. تأثير القطاع السياحي على الاقتصاد الفلسطيني ونظيره الصهيوني
23	3.4. الأثر الاقتصادي للسياحة العلاجية
21	3.5. الاحتفال الصهيوني واستهداف القطاع السياحي
25	3.6. رصد المواقع العلاجية السياحية في فلسطين
27	3.7. أشهر المناطق السياحية في فلسطين
	4- التنوع الحيوي وأنظمة النباتي
30	4.1. تعريف النظام النباتي وأهميته
30	4.1.1. تعريف النظام النباتي
32	4.1.2. أهمية وفوائد النظام النباتي
33	4.2. مفهوم التنوع الحيوي
33	4.3. النباتات في فلسطين
36	4.3.1. الأشجار في فلسطين
37	4.3.2. الشجيرات في فلسطين
37	4.4. أهم مجالات استخدام النباتات الطبية والعطرية
38	4.4.1. التصنيفات المختلفة لنباتات الطبية والعطرية
41	5- المعايير التصميمية
43	5.1. الفراغات العلاجية
43	5.1.1. وحدات العلاج الداخلية
45	5.1.2. وحدات العلاج الخارجية

47	5.2. الفراغات الترفيهية
47	5.2.1. الفراغات الداخلية
49	5.2.2. الفراغات الترفيهية خارجية
50	5.3. الفراغات السكنية
51	5.4. الفراغات الإدارية
51	5.5. الفراغات الخدماتية

6- الحالات الدراسية

55	6.1. قرية الحواس الست في خليج زيفي / عمان 'Six Senses Zighy Bay'.
64	6.2. منتجج آيارا كامالا 'Ayara Kamala Resort'.

7- تحليل الموقع

71	7.1. تهيئة
72	7.2. قرية بنير
72	7.2.1. التحريف بقرية بنير
73	7.2.2. عبدة تاريخية
73	7.2.3. الأماكن الدينية والأثرية في قرية بنير
74	7.2.4. العيون و الآبار في مدينة بيت لحم
78	7.2.5. السكان والأنشطة الاقتصادية في قرية بنير
79	7.2.6. أثر إجراءات الاحتلال الإسرائيلي
79	7.2.7. استخدامات الأراضي

80	7.3. أسباب اختيار الموقع
81	7.4. تحليل الموقع
84	7.5. التحليل المناخي
84	7.5.1. درجة الحرارة
85	7.5.2. الرياح
86	7.6. خلاصة
87	8- الفكرة التصميمية وبرنامج المشروع
89	8.1. الفكرة التصميمية
89	8.2. برنامج المشروع
92	المصادر والمراجع

فهرس الجداول

27	3.1. بوضح أشهر المناطق السياحية في فلسطين
39	4.1. النباتات الطبية في فلسطين
79	7.10 تصنيف اراضي قرية بقر وفقا لالتقنية ايسلو
79	7.11 استعمالات الاراضى في قرية بقر

فهرس الصور

12	الشكل 2.1 بوضح الحمامات الرومانية
14	الشكل 2.2 بوضح القسم البراقى في الحمامات الإسلامية القديمة
15	الشكل 2.3 بوضح القسم الوسطانى في الحمامات الإسلامية القديمة
17	الشكل 2.4 بوضح حمام شميرلوتاش - حمام تركى

25	الشكل 3.1 يوضح واد الباذان - نابلس
26	الشكل 3.2 يوضح بحيرة طبريا - طبريا
27	الشكل 3.3 يوضح بحيرة طبريا - طبريا
34	الشكل 4.1 يوضح شجرة الزيتون
35	الشكل 4.2 يوضح شجرة العنب (دوالي)
35	الشكل 4.3 يوضح شجرة الخروب
36	الشكل 4.4 يوضح شجرة السرو
36	الشكل 4.5 يوضح شجرة اللثة
43	الشكل 5.1 غرف الشف
44	الشكل 5.2 غرف العلاجية
44	الشكل 5.3 صالة رياضية
45	الشكل 5.4 بركة مياه الأسماك
46	الشكل 5.5 بركة مياه ساخنة
46	الشكل 5.6 بركة مياه كهربائية
47	الشكل 5.7 جهاز كبريتة
47	الشكل 5.8 مخطط لطبخ
48	الشكل 5.9 جنبات المطعم
49	الشكل 5.10 ملعب التنس
49	الشكل 5.11 مسطحات خضراء وبرك مياه
49	الشكل 5.12 مسطحات خضراء وبرك مياه

50	الشكل 5.13 مخرف مزروجة
50	الشكل 5.14 شئى قديمية
51	الشكل 5.15 مكاتب
52	الشكل 5.16 بهو المنفل
52	الشكل 5.17 مواقف السيارات
55	الشكل 6.1 موقع القرية بالنسبة لمنطقة عمان
56	الشكل 6.2 قرية الست حواس فى خليج زوفى
56	الشكل 6.4 خريطة الوصاوية
57	الشكل 6.5 قرية الست حواس فى خليج زوفى
58	الشكل 6.6 فيلا بمساحة 126م ²
58	الشكل 6.7 فيلا بمساحة 61م ²
58	الشكل 6.8 فيلا بمساحة 126م ²
60	الشكل 6.9 فيلا بمساحة 218م ²
60	الشكل 6.10 فيلا بمساحة 470م ²
61	الشكل 6.11 فيلا اللذيق الأرض بمساحة 3000م ²
61	الشكل 6.12 فيلا الطابق الأول بمساحة 3000م ²
61	الشكل 6.13 فيلا بمساحة 82م ²
61	الشكل 6.14 القل بالقرية
62	الشكل 6.15 المطعم
62	الشكل 6.16 جلسة طى الشايفن تابعة للمطعم
62	الشكل 6.17 للمسبح الخارجى

62	الشكل 6.18 بركة المياه المالحة
62	الشكل 6.19 غرف التليك
65	الشكل 6.20 موقع منتجع أيارا كامالا - بوكيت
66	الشكل 6.21 منتجع أيارا كامالا - بوكيت
66	الشكل 6.22 منتجع ayara kamala & spa
67	الشكل 6.23 نموذج فيلا 1
67	الشكل 6.24 نموذج فيلا 1
67	الشكل 6.25 تصميم داخلي - فيلا أيارا
68	الشكل 6.26 مطعم - أيارا
68	الشكل 6.27 غرف التليك والعلاج الطبيعي
71	الشكل 7.1 موقع بيت لحم بالنسبة للضفة الغربية
72	الشكل 7.2 مدوّج قرية بتير وحمودها
73	الشكل 7.3 سكة الحديد
74	الشكل 7.4 عين بتير
75	الشكل 7.5 القطار
76	الشكل 7.6 عين الهديّة
76	الشكل 7.7 عين الفوار
77	الشكل 7.8 عين أبو حارث
78	الشكل 7.9 : نسبة توزيع القوى العاملة حسب النشاط الاقتصادي في قرية بتير
79	الشكل 7.10 : تصنيف الأراضي وفق اتفاقية أوسلو
79	الشكل 7.11 : تصنيف الأراضي وفق اتفاقية أوسلو

80	الشكل 7.12: القرى المحيطة
80	الشكل 7.13: استخدامات الأراضي في قرية بنيد
80	الشكل 7.14: تحليل ارتفاعات المباني
82	الشكل 7.15: صورة جوية لموقع الأرض المقترحة للمشروع
82	الشكل 7.16: موقع الأرض المقترحة للمشروع
82	الشكل 7.17: الوصولية إلى موقع المشروع
82	الشكل 7.18: مقاطع الأرض
83	الشكل 7.19: إطلالات الموقع المقترح
84	الشكل 7.20: زوايا الشمس
84	الشكل 7.21: متوسط درجات الحرارة وطول الأمطار
85	الشكل 7.22: الأيام المشمسة والمظلمة
85	الشكل 7.23: مبردة الرياح
86	الشكل 7.24: البيوت التقليدية

الفصل الأول

مقدمة البحث

1.1. المقدمة

1.2. مشكلة البحث

1.3. أهداف البحث

1.4. منهجية البحث

1.5. معوقات البحث

1.6. هيكلية البحث

1.1 المقدمة

لقد أدى التطور المتسارع الذي تعيشه المجتمعات في الوقت الحاضر إلى فرض نمط معين من الحياة، يتناسب مع ما يعيشه الفرد من ضغوط كثيرة. هذا النمط من الحياة غالباً ما يتسم بالتكرار، والتسارع، وقلّة العلاقات الاجتماعية والنشاطات الترفيهية . حيث تتركز الاهتمامات عادةً على الأعمال والمصالح، وتتجاهل حاجات الانسان لنفسية .

ومع استمرار هذا النظام الحياتي في تلك المجتمعات تزداد الأمراض الجسدية -المرتبطة بزيادة الإجهاد والعمل المستمر- ، وكذلك الأمراض النفسية ، الناتجة عن الإحباط والضغوط المختلفة التي يتعرض لها الشخص، وهو ما تم ملاحظته، والتأكد منه من خلال العديد من الدراسات، والإحصائيات في هذا المجال.

وعليه فإن الانسان - وفي خضم تلك المشاغل، والمشاكل الحياتية المستمرة- يحتاج من حين لآخر إلى الترفيه، والترويح عن نفسه لتتخلص من تلك الهموم ولو لفترة قصيرة، ليعود بعدها بهمة عالية وتقس مطمئنة ليواصل عمله من جديد .

من هنا، فقد انتشرت في العديد من الأماكن من العالم ما يسمى بالمنتجعات أو المراكز السياحية العلاجية، والتي توفر خدمات سياحية وترفيهية للزوار، بالإضافة لخدمات علاجية وصحية . فهي أماكن تلبي الاحتياجات النفسية والجسدية للزوار، وتقرن السياحة بالعلاج، بحيث تصبح السياحة علاجاً والعلاج فرصة للسياحة .

وإنه من الصعب علينا كفلسطينيين أن نتكلم عن اراحة بجانب انكم الهائل من الأحداث الصعبة التي نمر بها، وما يقوم به الاحتلال الصهيوني من مضايقات تمنع المواطن في فلسطين من ممارسة حياته بصورة طبيعية سليمة .

من هنا ظهرت حاجة المجتمع الفلسطيني لتمثل هكذا أماكن ، وهكذا مشاريع تنهض بالقطاع السياحي ، والعلاجي ، والاقتصادي شيلد .وتلبية الراحة الفسيولوجية ، والسيكولوجية للمواطن في فلسطين .

ونظراً لما تتمتع به المباني التراثية من توفير جو من الراحة النفسية ، والسلام الداخلي ، فإن قرانا الفلسطينية التي حوت، وكتبت سطور حضارتنا العريقة ، كان لا بد لها أن تكون جزءاً لا يتجزأ من مشروعنا - السياحة العلاجية- . وللمباني التراثية في فلسطين أهمية خاصة، وذلك نظراً لما تتعرض له من حملة تضليل ، نتيجة للصراع مع الاحتلال الصهيوني ، الذي يحاول طمس كل المعالم التراثية التي تثبت صلة أهل فلسطين بحضارته ، وثقافته العريقة الممتدة عبر التاريخ .

1.2 . مشكلة البحث

تعاني فلسطين بشكل عام ضعفاً في مجال العلاج ، نتيجة إهمال هذا الجانب ، إضافة إلى إجراءات الاحتلال الصهيوني التي تقيد حركة المواطن للوصول إلى ما تواجد من أماكن علاجية طبيعية في فلسطين . ومن هنا برزت فكرة إقامة قرية سياحية علاجية في مدينة بيت لحم .

1.3 . أهداف البحث

يهدف البحث إلى دراسة المعايير التصميمية والتخطيطية لنقوى السياحة العلاجية؛ للخروج برؤية واضحة لتصميم قرية سياحية علاجية كمقدمة مشروع نخرج في جامعة بوليتكنك فلسطين .

1.4 . منهجية البحث

اعتمد البحث على المنهج العلمي الاستقرائي ، حيث تم الاطلاع على بعض المراجع والمصادر التي توفرنا له ، وعلى عدد من الدراسات السابقة، والحالات الدراسية المشابهة : لفهم واستيعاب الأسس والمعايير التصميمية للنقوى السياحية العلاجية .

1.5 . معيقات البحث

أهم المعوقات التي واجهها المشروع كانت في مرحلة اختيار الموقع - وذلك لوجود الغالبية العظمى من الأراضي التي تتمتع بميزات طبيعية ، ونقاط جذب سياحية تحت سيطرة الاحتلال الصهيوني - ، من أجل ذلك ارتأينا ضرورة اختيار موقع المشروع في منطقة وسطية بحيث يمكن الوصول إليها أغلبية سكان الضفة الغربية

1.6. هيكليّة البحث

الفصل الأول : تناول هذا الفصل الحديث عن مشكلة البحث وأهدافه ، إضافةً للمنهج المتبع بإعداد البحث ، والمعوقات التي واجهها .

الفصل الثاني : تناول هذا الفصل الحديث عن تاريخ القرى السياحية العلاجية وتطورها عبر العصور ، وتصنيفاتها

الفصل الثالث : تناول هذا الفصل توضيح لواقع السياحة في فلسطين ، والمشاكل التي تقف وراء ندرة المنتجات العلاجية ، وتبيان بعض المناطق السياحية العلاجية في فلسطين .

الفصل الرابع : تناول هذا الفصل مفهوم الغطاء النباتي الطبي في فلسطين ، وانتدوع الحيوبي فيه ، والمخاطر التي تهددها ، ونبذة عن نباتات فلسطين من أشجار ، شجيرات ، وأزهار .

الفصل الخامس : تناول هذا الفصل المعايير التصميمية للمشروع .

الفصل السادس : تناول هذا الفصل تحليل حالات دراسية محلية ، وعلمية مشابهة .

الفصل السابع : تناول هذا الفصل تحليل لموقع قطعة الأرض المقترحة للمشروع ، وسبب اختيارها دون غيرها ، ميزاتها ، وخصائصها .

الفصل الثامن : تناول هذا الفصل الفكرة التصميمية للمشروع ، وبرنامج الفراغات المقترحة للمشروع ، ومساحاتها

١٠٠٠ - تاريخ القرى السياحية العلاجية

١٠٠١ - تاريخ القرى السياحية

١٠٠٢ - تاريخ السياحة

١٠٠٣ - تاريخ السياحة

١٠٠٤ - تاريخ السياحة

١٠٠٥ - تاريخ السياحة

١٠٠٦ - تاريخ السياحة

١٠٠٧ - تاريخ السياحة

١٠٠٨ - تاريخ السياحة

الفصل الثاني

تاريخ القرى السياحية العلاجية وأنواعها

2.1. تعريف القرية السياحية العلاجية

2.1.1. تعريف السياحة

2.1.2. أنواع السياحة

2.3. السياحة العلاجية

2.3.1. تعريف السياحة العلاجية

2.3.2. أنواع السياحة العلاجية

2.4. القرية التاريخية

2.4.1. تعريف القرية التاريخية

2.5. القرى السياحية العلاجية عبر التاريخ

2.1. تعريف الفرية السياحة العلاجية

2.1.1. تعريف السياحة

السياحة لغة : وهي التنقل من بلد إلى آخر قصد الراحة والتنزه وحب الاستطلاع [1] المبريد حسنة . معهد المعالي الجامع . مركز البان للتدر والتدرج . عدد : 2012م-1433هـ .

السياحة اصطلاحاً: عبارة عن مجموعة من الظواهر ، والأنشطة البشرية، والعلاقات -التي تتولد نتيجة عمليات الانتقال الزمني -، والتي يقوم بها عدد من الأشخاص، خارج مناطق إقامتهم الدائمة : لأغراض غير متعلقة بالربح المادي [2] - إنك سدادس، للتصدي، المومات الجغرافية الطبيعية للشود وتطور السياحة في المنطقة الجبلية من العراق، مجلة آفة الزرية، جامعة البصرة، العدد 1، الصفحة 1979 من 199.

وتعد السياحة من أكثر الصناعات نمواً في العالم، - فقد أصبحت اليوم من أهم الصناعات الدولية - ، حيث أن السياحة من منظور اقتصادي -هي قطاع إنتاجي يلعب دوراً مهماً في زيادة الدخل القومي، وتحسين ميزان المدفوعات، ومصدراً للعملة الصعبة، وفرصة لتشغيل الأيدي العاملة، وهدفاً لتحقيق برامج التنمية المستدامة - .

وكذلك يمكن تعريف السياحة بأنها نشاط السفر بهدف الترفيه ، وتوفير الخدمات المتعلقة بهذا النشاط [3] .

د. كرام محمد موسى رسالة ماجستير ، دور السياحة السياحية في التنمية المستدامة لواقع وميل لتطوير للنس 2004 من 3.

أما السائح : فهو الشخص الذي سافر خارج محل إقامته الأصلي لأسباب غير الكسب المادي، أو الدراسة، سواء كان داخل بلده (السائح الوطني) ، أو داخل بلد غير بلده (السائح الأجنبي) ، وتعددة تزيد على 24 ساعة، وإن كنت عن ذلك أصبح متقرباً [4] (نشرة السياحة العالمية 2005)

2.1.2. أنواع السياحة

للسياحة أنواع عديدة - تتميز حسب الهدف من السياحة - ، وذلك يمكن تلخيصها بما يلي :

1. سياحة الاستجمام : ويكون الهدف منها التمتع بالشواطئ ، والجبال ، والغابات ، والبادية ، وزيارة المنشآت السياحية .
2. سياحة الاستشفاء : لزيارة المنتجعات الصحية التي خصصت لهذا الغرض.
3. السياحة الثقافية : وهي تشمل قطاعاً واسعاً من السائحين ، بقصد توسيع آفاقهم في طلب العلم ، والمعرفة .
4. السياحة الاجتماعية : ويكون الهدف منها زيارة الأصدقاء والأقارب .

• السياحة الرياضية : وهي التي تتراعى مع الدورات الرياضية المحلية، والإقليمية، والدولية ، وتمثل بجمهور المشجعين

• السياحة الدينية : لزيارة الأماكن المقدسة ، ودور العبادة [5] أصبحت تزداد في السياحة العتجة على الاقتصاد الوطني في الأردن دراسة ميدانية من وجهة نظر الملتحقين في قطاع السياحة The impact of medical tourism on the national economy of Jordan . (س 19-20)

2.3. السياحة العلاجية

2.3.1. تعريف السياحة العلاجية

تمثل السياحة العلاجية في انتقال السائح من بلده الأصلي - داخل أو خارج وطنه - ، بهدف الاستفادة من العناصر أو القيم العلاجية الطبيعية التي أوجدها الله سبحانه وتعالى **(بصورة طبيعة في حد أو ساد يد لخرى)** ، والتي يفتقدها السائح في طبيعته بلده الأصلي ، ويضطر إلى الاستعاضة عنها بالمركبات الدوائية أو الأجهزة الصناعية المشعة. [6] - (س 22-23-24) ، هيئة و السياحة العلاجية ، عالم الكتب من 17.

وتعرف أيضاً بانتقال السائح من بلده إلى بلد آخر؛ بدافع الرغبة في تحقيق الشفاء من بعض الأمراض، أو الساع حاجات جسده من عناصر طبيعية - يفتقر وجودها في بيئته التي يعيش فيها - ويجدها في بيئة أخرى ليندثر . [7] - (س 4-10) ، السياحة العلاجية في مصر - جودا سحر

2. السياحة الاستشفائية:

تعني الإقامة في البصحات المختلفة، أو المنتجعات الصحية- التي تتمتع بخصائص استشفائية، العناية بالصحة العامة، مثل: ارتياد الأماكن التي ينابيع المياه المعدنية، أو الكبريتية، وحمامات الطين، أو الزمالة المشعة، أو عيون المياه الساخنة، و ذلك بهدف الراحة والاستشفاء بطرق العلاج الطبيعية. [6] - العدد 23 - 6 1905، هيئة السياحة العتبية - عالم لكف ص 17

2.4. القرية التاريخية

2.4.1. تعريف القرية التاريخية

هي كل مجموعة من الأبنية، والمساحات لفضاء، - بما فيها المواقع الأثرية، التي تشكل مستوطنة بشرية في بيئة حضرية، أو ريفية -، يعترف بتماسكها وفيها من الناحية الأثرية، أو المعمارية، أو التاريخية، أو الجمالية، أو الاجتماعية، أو الثقافية. وحسب اتفاقية البندقية لعام 1964، الموقع التاريخي هو مجموعة مباني تقدم أهمية تاريخية، وأثرية، وفنية، والتي قد يتسع إطارها ليشمل مدينة بأكملها. [9] موكدي، صرح حبل، إحياء وتطوير مركز تراثنا التاريخي تحت إشراف لفرانسيس لفرانسيس في فلسطين بإشراف: حسن القاضي، قسم الهندسة المعمارية، كلية الدراسات العليا، جامعة النجاح الوطنية، نابلس - فلسطين

وعرف المصري كيفن لئش* المواقع التاريخية أنها الموضع الذي يعبر عن ظاهرة المكان، بالإضافة إلى أنها الثقافة المستمرة، وإنها تتميز بالعناصر المحفوظ بها، والمحافظة عليها من البيئة العمرانية، وتتميز بقوة الاحتفاظ الدائم بالقيم التراثية، والعقلانية المتوازنة ولها سمات هامة: بسبب الطبيعة الطبوغرافية والأهمية البيئية لها. [9] موكدي، صرح حبل، إحياء وتطوير مركز تراثنا التاريخي تحت إشراف لفرانسيس لفرانسيس في فلسطين بإشراف: حسن القاضي، قسم الهندسة المعمارية، كلية الدراسات العليا، جامعة النجاح الوطنية، نابلس - فلسطين

2.5. القرى السياحية العلاجية عبر التاريخ

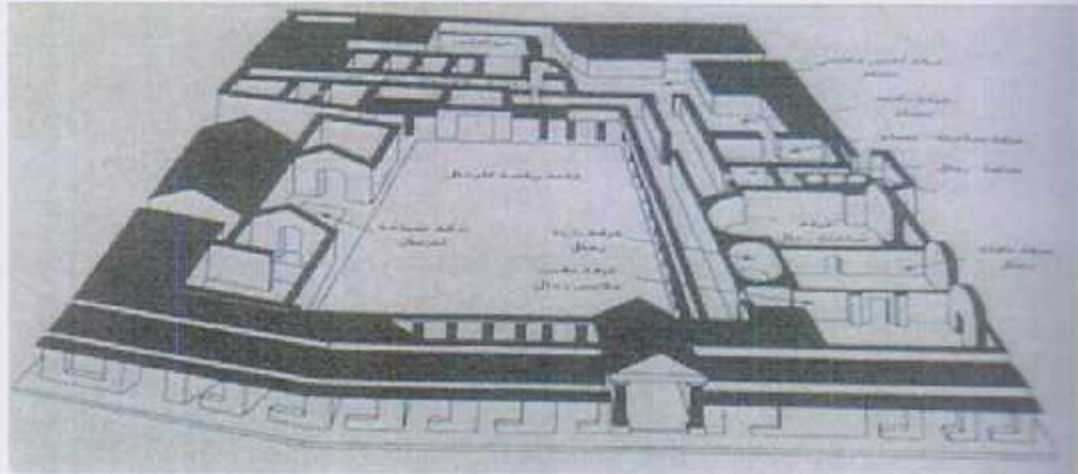
لقد عرفت السياحة منذ فترة زمنية طويلة جداً، وعرف الإنسان العلاج لبعض من أمراضه - الخاصة بالأمم الأعصاب، ومشاكل التنفس -، بحيث أمكن لهم أن يشفوا من بعضها عند انتقالهم إلى مناطق أخرى، ذات بيئة

خاصة. ولكن لم تكن تلك السياحة ظاهرة بالمعنى الحديث لمفهوم ' السياحة العلاجية ' ، وإنما كانت تظهر في المدن القديمة على شكل حمامات عامة . تقام فيها العديد من النشاطات الترفيهية والعلاجية ، حيث كانت تتوفر فيها المكتبات، وأماكن الجنوس ، وحمامات الماء المعدنية ، والساخنة المفيدة لصحة الإنسان . ومن أشهر الحمامات التي تجسد معنى السياحة العلاجية هي :

1. الحمامات الرومانية: تشير أكثر المصادر إلى أن إنشاء الحمامات الشعبية يعود إلى العصر

الروماني- في إيطاليا أو في الولايات الرومانية-، في القرن الثاني قبل الميلاد- وتعد الحمامات جزءاً أساسياً من الحياة الاجتماعية الرومانية وتقع في جميع المدن الرومانية تقريباً. [10] -نوروز صادق جباري، عراقي

(جامعة بوليتكنك فلسطين)



الشكل 2.1 : بوضح الحمامات الرومانية

المصدر: (<https://www.google.ps/search>)

أقسام الحمام الروماني :

- 1- غرفة تبديل الملابس: وهي مساحة خصصت لوضع الملابس أثناء الاستحمام .
- 2- غرف إزالة الزيوت عن الجسم .
- 3- غرف معتدلة درجة الحرارة: وهي لتهيئة درجة حرارة المستخدم للدخول للغرف الساخنة .
- 4- الغرف الساخنة: تكون حرارتها عالية جداً .
- 5- الغرف الباردة: تحتوي هذه الغرف على مسابح وبرك باردة ، وذلك لتهيئة الجسم وإزالة العرق عنه .
- 6- غرف التدليك .

2. الحمامات في العهد الإسلامي :

كانت الحمامات قبل الإسلام أماكن لتطهية الحائض ، والغنية فقط ، وكثيراً ما كانت حمامات خاصة ، - أي يبنها الحاكم أو القوي نفسه وأسرته وقد يسح لأصدقائه بدخولها - ، ولكن مع الفتح الإسلامي ازدهرت الحمامات ازدهاراً كبيراً ، فالإسلام أمر بالنظافة العامة ، فانتشرت الحمامات انتشاراً كبيراً في كل المدن الإسلامية ، وظهر مهندسون متخصصون في عمارتها وزخرفة جدرانها وتجميل أقسامها بشكل يجعلنا قادرين على القول بأن عمارة الحمامات كانت وعاء أفرغ فيه المهندسون والقانون طاقاتهم وابداعاتهم .

وصف الحمامات وأقسامها:

عموماً فإن كافة الحمامات العربية والإسلامية العامة تتشابه في مخططها العام ، من مدخل واسع يتخوه مقريصات ومكتبات -تنتهي بسقف على هيئة صدف بحري أو طاسة- ، وباب خارجي درفاته ليست بالواسعة

2. القسم الوسطاني:

ويسمى بالقسم المعتدل، ويشمل كافة الأمور الخدمية، ودورات المياه، وتكون ساحته أصغر من ساحة البرسي، ويحيط غالباً بالوسطاني الخلوات، فمنها ما تكون على هيئة أوابين مكشوفة أو مقاصير - غرف - ، وغالباً ما تتواجد هذه المقاصير على زوايا الساحة. وتعلوها قباب ذات قهقريات، كما تتوسط الساحة قبة واسعة.

[11] ويحيى، شاهر، الحمامات العامة في المدن العربية، سعة الرد



الشكل 2.3: يوضح القسم الوسطاني في الحمامات الإسلامية القديمة

لمصدر: (<http://www.tranveizad.com/search>)

3. القسم الجواني:

يعرف القسم الحار - ويشبه الوسطاني - ، يحوي أوابين للاغتسال ومقاصير خاصة، وتوسطه مسطبة بيت النار حيث يجلس عليها المستحمون لغايات متعددة.

في الجواني توجد مقصورة أو إيوان خاص بالرئيس تسمى "مقصورة الصنعة" - حيث تصنع فيها أدواته من الفخار والسيراميك، وصابون، وقباقيب، وأوعية نحاسية، وطاسات - ، وكذلك تتوزع في هذا القسم القباب ذات القهقريات، وفي تصدر تكون هناك طاقة فوق مسطبة بيت النار، وغالباً ما يتم وضع المناشف على هذه المسطبة لتجفيفها، ومن ثم تهويتها خارج الحمام. [11] ويحيى، شاهر، الحمامات العامة في المدن العربية، سعة الرد



الشكل 2.4 : بوضوح حمام شميرليباش - حمام تركي

المصدر : (<http://www.turkpress.co/node/15790>)

ويحدث عن الحمامات في العهد الإسلامي لا بد من التطرق إلى أشهر هذه الحمامات وأجملها ، وهي الحمامات في العهد العثماني - التركية - .

الحمامات التركية :

بني أول حمام عثماني من قبل أورهان بك في مدينة بورصة ، ولكن أول حمام للعامة كان حمام شميرلي الذي بني من قبل المعمار ي سنان عام 1584م. وعقب ذلك انتشر بناء الحمامات في جميع أنحاء الأناضول.

الحمام الشميرلي : من قديم الحمامات المشهورة في إسطنبول ، ذلك بين سنة 1584م على يد أورهان بك .

وتتكون الحمامات التركية في الأغلب من قسمين ، الأول قسم النساء ، والثاني قسم الرجال . ومن أهم مميزات هذه الحمامات أن أبواب قسم الرجال وقسم النساء لا تفتح في نفس المكان ، وذلك استجابة لتنظيم الاجتماعي الإسلامي - القائم على أساس الفصل بين النساء والرجال .

تم يستخدم الأتراك الحمامات للاستحمام والنظافة فقط ، بل كانت الحمامات تعمل كمؤسسات اجتماعية - حيث كانت تقام فيها الفعاليات الاجتماعية - (كاحتفال بالولادة ، والزواج ، والختان ، وليلة الحناء) .

ويتألف الحمام التركي من ثلاثة أقسام :

- 1- القسم الساخن (حرفة البخار)
- 2- القسم الدافئ: وفيه يتم الاستحمام العادي بالماء والصابون .
- 3- القسم البارد: وهو مكان الاسترخاء بعد الاستحمام .



الشكل 2.4 : بوضوح حمام شميرليباش - حمام تركي

المصدر: (<http://www.turkpress.co/node/15790>)

الفصل الثالث

واقع السياحة في فلسطين

3.1. مقبمة

3.1.1. واقع السياحة في فلسطين

3.2. معوقات السياحة في فلسطين

3.3. تأثير القطاع السياحي على الاقتصاد الفلسطيني وتطويره الصهيوني

3.4. الأثر الاقتصادي للسياحة العلاجية

3.5. الاحتلال الصهيوني واستهداف القطاع السياحي

3.6. رصد المواقع السياحية العلاجية في فلسطين

3.7. أشهر المناطق السياحية في فلسطين

3.1.1 مقنمة

3.1.1.1 واقع السبابة ففلسطين

تحظى فلسطين بثروة سبابة متنوعه وفريده . فهي مهد العنيد من الحضارات - التي تركت بصمات واضحه على اثارها الفلسطينية - . وبالرغم من صغر مساحتها ، فهي تتميز جغرافيا غنية بتلوعها الحيوي والمناخي ، والذي يشكل عامل جذب للسبابة العلاجية فيها . ولكن وفوعها تحت سيطرة الاحتلال الصهيوني حرمتها من الاستفادة الكاملة من استغلال مواردها السبابة الثمينه . إذ أن سلطات الاحتلال احكمت سيطرتها على أبرز المعالم السبابة العلاجية ، وخصوصاً في مدينه القدس ، والبحر الميت ، وغور الأردن . وكذلك فقد حرمت الفلسطينيين أيضاً من استغلال تلك الثروات ، في حين أنها سمحت لشركات السبابة التابعة لها باستغلال هذه الثروات وتسويقها على أنها مرافق تمتلكها . [13] لفلاح ، بقاء السبابة في الأرض الفلسطينية : تحيل الأمة (الأرض) تحت لحد

السبابة الاقتصادية (الأرض) (موسى) ، 2012

3.2 معوقات السبابة في فلسطين

مما لا شك فيه أن السبب الرئيسي والأول الذي يقف وراء التواقع السبابة المسمه في فلسطين هو الاحتلال الصهيوني ، إذ أنه نتيجة لتقسيم فلسطين وإقامة الكيان الصهيوني على الجزء الأكبر منها ، ومن ثم احتلال هذه السبابة الطارئة ثبقية فلسطين ، وما أفرزته التغيرات السياسية والعسكرية على هذه الأرض ، أصبحت أراضي الضفة الغربية ، وقطاع غزة هي المناطق التي تعرف بدولة فلسطين ، وهي بذلك تتألف من منطقتين منفصلتين جغرافياً الأولى هي الضفة الغربية التي ليس لها وجهة بحرية ، والثانية قطاع غزة وهي شريط ضيق من الأرض مفتوح على البحر المتوسط من جهة الغربية . [14] مرقس ، شعور ، القطاع السياحي في أراضي السلطة الوطنية وفق وتدابيره . ، 14 ، مجلة القدس والسياسات الفلسطينية ، 11

2009

يوجد الباحث في واقع السبابة في فلسطين العنيد من الأساليب المخطط لها ، تقف وراء ضعفه وتكنيه ، تذكر
أصها :

◆ السيطرة على العباء

تشكل المياه أهم الأسس الاستراتيجية في المشروع الصهيوني لإقامة كيان صهيوني قابل للاستمرار، وكان حتمهم كبيراً، حيث رأوا منذ البداية أنه لا معنى لدولة يهودية في فلسطين دون السيطرة على مياه نهر الأردن والليطاني

تعتبر الضفة الغربية بطرفها المناخية، والطبوغرافية، والجيولوجية، ذات أهمية كبيرة جداً بالنسبة للأمن المائي للكيان الصهيوني. وقد عمدت حكومة الاحتلال -منذ احتلالها للأراضي الفلسطينية عام 1967- على حرمان الشعب الفلسطيني من حقوقه المائية، عن طريق إقامة المستوطنات فوق الأماكن الغنية بالمياه، وتكثيف الاستعمار الفلسطيني للمياه بكافة الطرق. [15] سكا، راسر. سياسة المياه الإسرائيلية ولها في الضفة الغربية. دراسة في الجغرافيا السياسية. مركز للدراسات والبحوث، جامعة بيرزات، 2008.

بعد قيام كيان الاحتلال الصهيوني عام 1948 أصدرت حكومته قراراً يعتبر المياه ملكاً عاماً للدولة، لها حق التصرف فيها، وفي منتصف الستينيات شرعت بتحويل مياه نهر الأردن إلى منطقة النقب، وأقامت منشآت ضخمة لإغلاق سجري النهر جنوب بحيرة طبريا. وألغت جميع تراخيص المياه المتعققة بحفر الآبار التي بحوزة الفلسطينيين. [16] شهاب، عدنان. دراسات وبحوث في الاحتلال الإسرائيلي للسيطرة على المياه الطبيعية في فلسطين. مركز لدراسات الشرق الأوسط، غزة، فلسطين.

3.3. تأثير القطاع السياحي على الاقتصاد الفلسطيني ونظيره الصهيوني

بدون شك فإن سيطرة الاحتلال الصهيوني على حركة السياحة الفلسطينية تقلل من عوائد الاقتصادية، ناهيك عن تأثير التفوق الصهيوني في التسويق السياحي، وكذلك في جودة ووفرة المصادر المائية، والبشرية المدربة، و السيطرة الصهيونية على مناطق "ج" الغنية بالمواقع الأثرية.

بالإضافة إلى أن غياب السيطرة الفلسطينية على هذه المناطق، ونقص الموارد البشرية، والمالية، يحول دون توفير الأمان، والحماية من السرقة، والتخريب في المواقع السياحية. كما تنتهك حكومة الاحتلال القوانين الدولية، واتفاقية جنيف - حيث تستفيد اقتصادياً من العديد من المواقع السياحية في منطقة "ج" - مثل (كهوف قمران، وشواطئ البحر الميت). [17] الفلاح، ياش، السياحة في الأراضي الفلسطينية: تحليل الأهمية والإثر. مركز لدراسات سياسات الاقتصاد الفلسطيني (ميس)، 2012.

3.4. الأثر الاقتصادي للسياحة العلاجية

يحتل الكيان الصهيوني مرتبة عالمية متقدمة في السياحة العلاجية ، حيث تُشير معطيات المنظمة الدولية للسياحة العلاجية إلى أنها تحتل المرتبة الثالثة عالمياً .

بينما بلغت مساهمة القطاع السياحي الفلسطيني في الناتج الإجمالي المحلي حوالي 4% ، و تعد هذه المساهمة منخفضة إذا ما قورنت بنظيرها الكيان الصهيوني (حوالي 6%) أو في الدول المجاورة . مثل الأردن (20%) ، مصر (13%) ، وبنان (37%) .

113 | الناتج ، بالـ . السياحة في الأراضي الفلسطينية : تحليل الأهمية والآثار . معهد أبحاث السياسات الاقتصادية الفلسطيني (إمير) ، رام الله ، فلسطين ، 2012 .

3.5. الاحتلال الصهيوني واستهداف القطاع السياحي

تزدجر السياحة في ظل السلام والاستقرار ، وتتأثر سلباً وبشكل كبير بالحروب ، والكساد ، وعدم الاستقرار السياسي . وقد شكلت الظروف السياسية التي مرت بها الأراضي الفلسطينية بصورة عامة - الناجمة عن الاحتلال الصهيوني ، وإجراءاته القمعية - عائقاً أمام تطور صناعة السياحة في فلسطين - رغم الأهمية الكبيرة التي تتمتع بها الأراضي المقدسة على صعيد الحركة السياحية .

114 | عول، حادي ، القطاع السياحي في أرضي السلطة الوطنية واقع وتحديات ، رة وكالة الأنباء والمعلومات الفلسطينية ، 2015-7-18 .

ويعتبر الاحتلال الصهيوني من أهم العوامل الكدميرية للمواقع الأثرية، والتاريخية في فلسطين، وخاصة ما يتعلق منها بالمواقع التراثية على عروبة المنطقة، أو ذات الصلة بالديانتين الإسلامية، والمسيحية فيها، فبعد الاحتلال الصهيوني للأراضي الفلسطينية في الضفة الغربية، وقطاع غزة لعام 1967 قامت سلطات الاحتلال باستبدال السلطات الإدارية الأردنية في الضفة الغربية، والمصرية في قطاع غزة بما يسمى الإدارة المدنية الإسرائيلية والتي كانت بتشكيل وحدة إدارية تعنى بالشؤون السياحية، والآثار - والتي نجحت في إعاقة الفعاليات السياحية الغربية وتجميع الصهيونية منها، كما عممت على طمس المظاهر السياحية الإسلامية، والمسيحية ، ومحاولة تزييف، وإتجار مظاهر 'يهودية' ، الأمر الذي أدى إلى شل الحركة السياحية في الضفة الغربية، وقطاع غزة.

115 | عول، حادي ، القطاع السياحي في أرضي السلطة الوطنية واقع وتحديات ، رة وكالة الأنباء والمعلومات الفلسطينية ، 2015-7-18 .

3.6. رصد المواقع السياحية العلاجية في فلسطين

تعد السياحة العلاجية من أحد أهم أنواع السياحة في العالم؛ نظراً لأهميتها الاقتصادية، وفرة الخدمات العلاجية المتمثلة في الموارد الطبيعية للمنطقة- وبالأخص المياه المعدنية، والمناخ- يعد مصدر جذب للسياح إلى مواقع المنتجعات العلاجية، مثل: الشبابع المعدنية - بغرض علاج من مختلف الأمراض الصاعدة، مثل: الروماتيزم، والتهنوس، و أمراض الصدر - .

وفي فلسطين يوجد العديد من هذه الأماكن الساحرة بطبيعتها، ومواردها، لكن مع الأسف تقع هذه المناطق تحت سيطرة الاحتلال الصهيوني، والذي يفقر فلسطين من هذه الناحية، ويجعل أراضي الضفة الغربية بها شح وندرت بالأماكن العلاجية، وهنا يتوجب علينا رصد لهذه الأماكن والتعريف بها، وبجمالها. (17) (مجلة العلمية في البحر الميت)

<http://www.tamaddunjournal.com/>

3- البحر الميت

يعد البحر الميت أخفض نقطة على وجه الأرض، والذي يتميز بتنوع مقوماته العلاجية، مثل: الرمال المعدنية، ومياه البحر المالحة -التي تستخدم للمنتشفاء، عن طريق الاستحمام، أو التدفن في الرمال -، كما تتوفر العديد من الموارد الطبيعية، مثل: الشبابع المعدنية، والمياه الكبريتية، والرمل ذات الطبيعة الخاصة، والطرق العلاجية المختلفة .

تتميز المنطقة بجو مناخي معتدل، ونقي، وبيئة طبيعية -غنية بالعناصر الطبيعية- ذات أهمية علاجية بالإضافة لوفرة الأطباء المتخصصين - ذوي الخبرة العالية -، و الخدمات السياحية المتميزة، وتظهر العديد من المشاريع السياحية و المنتجعات في منطقة الساحل الشرقي للبحر الميت، نظري مياه البحر بكافة أشكال المعادن والملاح، و تخدم خدماتها سواء بتوفير طينة الجسم، و الوجه، و خدمة التوحد البركاني، أو غيرها من الخدمات العلاجية التي تجذب العديد من مختلف أنحاء العالم. (18) (مجلة العلمية في البحر الميت) / <http://www.tamaddunjournal.com/>

إن ما يميز البحر الميت هو طقسه الدافئ على مدار العام، حيث تتوسط درجة حرارته 30.4 درجة مئوية، كونه أخفض بقعة في العالم (410 متراً عن سطح البحر). وتتجمع في هذا الموقع العناصر الطبيعية التالية: التركيب الكيميائي لمياهه، أشعة الشمس المفلترة: الهواء النقي بالأوكسجين، الطين الذي تكثر فيه المعادن، ومنطقة المياه الساخنة المعدنية العلاجية، كما تمتاز المياه بلزوجتها - التي تحتوي على أعلى نسبة من

الأملاح ، والمعادن من بين كل بحار العالم وإبالمغة 29% - . وتشمل هذه الأملاح :المتقيميوم ،والصوديوم ،والبيوتاسيوم ،والبرومين ،والعديد من المعادن ،والأملاح الأخرى .

أما الهواء في منطقة البحر الميت فهو نقي ،وجاف ومشبع بالأوكسجين : بسبب وجود الغيوم الدائمة فوق البحر الميت -التي تعمل على تصفية الأشعة فوق بنفسجية- . وبالتالي تسمح بالتعرض طويلاً لأشعة الشمس (13) البحر الميت وعماقت ماعز والعملة الأردنية موالج جديرة لزيارة علاج . جريدة القدس ، 23 كانون الثاني / 2005 .

العلاج المناخي:

يستخدم المناخ كطريقة علاج طبيعية بحيث لا تسبب مضاعفات جانبية. فالشمس والهواء والنباه هي العناصر التي يتم التركيز عليها في عملية الاستشفاء بشكل عام. ويعتبر العلاج المناخي في البحر الميت من أهم العلاجات للأمراض المزمنة، وذلك عن طريق الاستحمام في مياه بحره الغنية بالمعادن والتعرض لأشعة الشمس السليمة. ويذاوي هذا النوع من العلاج مختلف الأمراض مثل الصدفية والالتهاب المفصلي والالتهاب الجلدي السطحي والروماتيزم واعتلالات أخرى من المفاصل. (14) البحر الميت وعماقت ماعز والعملة الأردنية موالج جديرة لزيارة علاج . جريدة القدس ، 27 كانون الثاني / 2005 .

3- قرية الباذان

تقع قرية الباذان على بعد 7 كم شمال- شرق مدينة نابلس ، وتبلغ مساحتها الطبيعية 15 ألف دونم ، تمتد من حدود بلدية نابلس وحتى قرية النصرارية ، ومن جبل بلال (الكبير) - المعقام عنيه مستوطنة أنون مورية - وحتى جبال ياصيد والفارعة . تتنوع التضاريس وتجمع بين الجبال، والسهول، والوديان ، وتنتشر الأشجار الحرجية ،والنباتات، و الأزهار البرية مثل:الرجس، والدحنون، وقرن الغزال في انجبال ، بينما تغطي منطقة اجداول،والوديان،والقنوات المائية الغطاء الخضري طيلة أيام السنة ،وخاصة شجيرات البوص (القصب) ،وأشجار الحور،والصفصاف .



الشكل 3-1 : بوضوح واد الهادان - نابلس

المصدر: (<https://www.google.ps/search>)

3- طبريا

تأسست مدينة طبريا في سنة 20 للميلاد قرب بقايا مدينة الرقة الكنعانية على يد الإمبراطور الروماني هيرودس ، وأصبحت المدينة مشتهرة بؤمة الكثيرون لخصوبة أرضها وبنائها المتساختة.

بعد بناء مدينة طبريا، لاقت هذه المدينة ازدهاراً خصوصاً بعد اهتمام هيرودس بها، حيث رأى فيها الموقع الدفاعي الوحيد حول البحيرة وهذا هو السبب هو الذي دفع هيرودس لبناء قلعة قرب شاطئ البحيرة، بالإضافة إلى ذلك قرب طبريا من الحمامات الرومانية التي اهتم بها الرومان كثيراً، حيث أضفت رونقاً على أهمية المدينة بعد إنشائها.

بحيرة طبريا

بحيرة طبريا (بالإنجليزية: Sea of Galilee) هي بحيرة حلوة المياه، تقع بين منطقتي الجليل والنجولان ، على الجزء الشمالي من سائر نهر الأردن - . يبلغ طول سواحلها 53 كم. وطولها 21 كم ، وعرضها 13 كم، ومساحتها تبلغ 166 كم². أقصى عمق فيها يصل إلى 46 متر. تتحدر من قمة جبل الشيخ الثلجية البيضاء

المياه الغزيرة لتشكل مجموعة من الفيضانات التي تتجمع يدورها لتكون نهر الأردن. البحيرة والمنخفض حولها هما جزء من اشق العموري الأثري.



الشكل 3.2 : بوضوح بحيرة طبريا - طبريا

المصدر: (<https://www.google.ps/search>)

4- بلبيح الملح

يتميز وادي الملح - في الأغوار الشمالية - بالمناخ الدافئ، ووفرة المياه، والعيون الدافئة- ذات المياه الحارة-، كما أنه من المناطق الزراعية، والرعيّة المرغوب فيها لدى كثير من المزارعين في محافظة طوباس .

يحتوي وادي الملح- بالإضافة إلى الفيضانات المتأخرة- على 7000 دونم من الأشجار الحرجية «الغابات الطبيعية»، والتي تنتشر في أعالي الوادي.

يتدفق الماء الساخن المشبع بالأملاح المعدنية من سفوح الجبال الصخرية، من نبعي «عياد» و«أيوب» ، عبر سلسلة من الصخور- نحو وادي حمامات الملح، ليلتقي مع نبع أم طيون ' البارد، مخترباً أراضي الفارسية، متجهاً شرقاً حتى جسر أم عثيش، قبل أن تمضي مياهه إلى نهر الأردن.



الشكل 3.3: بوضح بحيرة طبريا - طبريا



المصدر : (<https://www.google.ps/search>)

3.7 أشهر المناطق السياحية في فلسطين

الجدول 3.1: بوضح أشهر المناطق السياحية في فلسطين

صورة المكان	المدينة	المنطقة
	جنين	تل نعتك

	<p>بيت لحم</p>	<p>البركة الرومانية</p>
	<p>طوباس</p>	<p>برج الفارعة</p>
	<p>سلفيت</p>	<p>قبة بني حسان</p>

	<p>نابلس</p>	<p>سوق سبسطية الأثري</p>
	<p>القدس</p>	<p>برج القبة</p>

الفصل الرابع

التنوع الحيوي والقطاع النباتي

4.1. تعريف الغطاء النباتي و أهميته

4.1.1. تعريف الغطاء النباتي

4.1.2. أهمية و فوائد الغطاء النباتي

4.2. مفهوم التنوع الحيوي

4.3. النباتات في فلسطين

4.3.1. الأشجار في فلسطين

4.3.2. الشجيرات في فلسطين

4.4. أهم مجالات استخدام النباتات الطبية والعطرية

4.4.1. التصنيفات المختلفة للنباتات الطبية والعطرية

4.1 تعريف الغطاء النباتي و أهميته

4.1.1 تعريف الغطاء النباتي

الغطاء النباتي هو كافة النباتات المتواجدة على سطح الأرض من أشجار، أو شجيرات، أو نباتات برية - صغيرة كانت أو كبيرة - و التي نشأت بصورة طبيعية ، و هو أحد أهم المكونات البيئية، فهو الرئة التي تتنفس منها الأرض، و مصدر غذاء كافة الكائنات الحية.

4.1.2 أهمية و فوائد الغطاء النباتي

لا يمكن إحصاء فوائد ، و أهمية الغطاء النباتي الطبيعي -لأي بقعة من بقاع الأرض- ، و ذلك بسبب الفوائد الكثيرة - المباشرة و غير المباشرة- التي يقوم بها الغطاء النباتي ، فمن السهولة مشاهدة أو لمس بعض الفوائد المباشرة ، و لكن يصعب علينا ملاحظة الفوائد الكبيرة غير المباشرة ؛ و التي يلزمها سنوات لمعرفة أهميتها في حياتنا اليومية و حياة أجيالنا.

و من أهمية و فوائد الغطاء النباتي :

1. يعتبر الغطاء النباتي من أهم النظم البيئية في تنقية الجو من الغازات السامة و الضارة .
2. المحافظة على درجة الحرارة المناسبة للحياة، و خاصة في تقلب الفوارق الحرارية بين النهار، و الليل.
3. المحافظة على رطوبة ، و بورة المياه في التربة ، و على جنب الأمطار .
4. منع ظاهرة الانجراف ، و التعرية للتربة.

1191 موعلي -ب- ، أهمية و فوائد الغطاء النباتي فهيمى ناشان و هبة و الفلاح -محمود و مطلقا مجلة دراسات
عدد 11 - 10 - 2011

وبهذا تعتبر النباتات - بالإضافة إلى الحيوانات- أيضاً من أكثر الموارد الحية أهمية في اتزان الأنظمة البيئية -التي يرأسها الإنسان- ، و يعتمد عليها في توفير احتياجاته اليومية . و من هنا فقد أولى الإنسان اهتماماً كبيراً لموضوع التنوع الحيوي على الأرض .

4.2 مفهوم التنوع الحيوي

تُعدّ الأراضي الفلسطينية - بفعل التباين المناخي والجغرافي - بتنوع حيوي مميز بين دول العالم، زُعم صغر مساحتها والأضرار التي يسببها الاحتلال لها، مما جعلها متحفًا طبيعيًا للكائنات النباتية والحيوانية. (2016-6-2) التنوع الحيوي في فلسطين. - تنسّف طيمرا لهذه الامتلاء ، ورقة لاسر جوسم ، (2016-6-2)

يشير التنوع الحيوي - بمفهومه العام - إلى جميع أشكال الحياة الموجودة على الكرة الأرضية ، من نباتات وحيوانات و فطريات، و كائنات دقيقة أخرى . أما المفهوم الخاص بالتنوع الحيوي النباتي فهو - ما يعنى بكافة أشكال النباتات الموجودة على الأرض ، و خصائصها ، و كيفية حمايتها، و المحافظة عليها - . (2011) شعبة - قسم جلا - 2011 ، كتوج الحيوي أميدله ايراق في المحفلة علمه ، سلسله براسات لاصح قصير واهلية ، وحدة أبحاث لاصح لاصح و لاهية الصعيا ، مركز أبحاث لاصح قصير واهلية ، بابل ، فلسطين ، شهر رفر 1 ، سنن 2011

4.3 النباتات في فلسطين

على الرغم من صغر مساحة فلسطين إلا أنها غنية بالنباتات الطبيعية - ففيها حوالي 2300 صنف من النباتات الطبيعية - . حيث يوجد 144 عائلة نباتية ، و 872 جنس، و 2915 نوع من النباتات الطبيعية. و يرجع هذا التنوع في فلسطين إلى عوامل منها: الموقع الجغرافي ، تنوع التضاريس و تنوع أقاليم المناخ و التربة . (<http://www.ashrafnews.com>)23

4.3.1 الأشجار في فلسطين

في فلسطين أنواع عديدة و مختلفة من الأشجار - التي تصل إلى ارتفاعات عالية - ، منها الأشجار البرية، و المثمرة ، و تستخدم إلى جانب ثمارها للحصول على الفول، و كمصدات للرياح .
ومن أهم الأشجار المتواجدة في البيئة الفلسطينية هي :

الزيتون

الإسم العلمي : *Olea europea L.Oleaceasa*

الاسم الشائع : Olive Tree

وصف النبات : شجرة مثمرة دائمة الخضرة ، تنمو طويلاً، بطيئة النمو، و صغيرة نسبياً. حيث يصل ارتفاعها من 5-7 متر و قد يصل إلى أكثر من 10 متر في بعض الأحيان .



الشكل 4.1: يوضح شجرة الزيتون

المصدر: (<https://www.google.ps/search>)

2. العنب : العنابة الكرمية

الاسم العلمي : Vitis Vinifera

الاسم الشائع : عنب ، Grapes

وصف النبات: عبارة عن نبات معمر متصلق، تتساقط أوراقه في الخريف و هي شبه دائرية ، ثمار هذه الشجرة هي عناقيد العنب الأبيض ، والأحمر .



الشكل 4.2: يوضح شجرة العنب (نوال)

المصدر: (<https://www.google.ps/search>)

3- الخروب

الاسم العلمي : *Ceratonia siliqua*

الاسم الشائع : Carob

وصف النبات : تنتشر شجرة الخروب في جميع المناطق الفلسطينية، وهي شجرة دائمة الخضرة.



الشكل 4.3: يوضح شجرة الخروب

المصدر: (<https://www.google.ps/search>)

4- الصنوبر

الاسم العلمي : *Pinus halepensis*

وصف النبات : أشجاره معمرة يصل ارتفاعها 2.5 مترا ، تنمو في جميع أنواع التربة، ومنتشرة في عادة المناطق الفلسطينية.



الشكل 4.4 : يوضح شجرة السرو

المصدر: (<https://www.google.ps/search>)

4.3.2. اشجيرات في فلسطين

الاشجيرات من أهم المجموعات النباتية في تنسيق الحدائق ، و من اشجيرات فلسطين :

1- شجيرة الدقنة : تنتشر شجيرة الدقنة في جميع أنحاء فلسطين. وهي شجيرة دائمة الخضرة .



الشكل 4.5 : يوضح شجيرة الدقنة

المصدر: (<https://www.google.ps/search>)

4.3.2.4. النباتات الطبية والعطرية

تعتبر النباتات الطبية، والعطرية من المحاصيل غير التقليدية، استخدمها الإنسان على مر العصور في أغراض شتى، فتارة يستخدمها كنبات عند طهي الأطعمة، وأخرى كدواء، وفي العصور الوسطى، والحديثة ظهر جلياً مدى أهمية النباتات الطبية والعطرية في علاج الكثير من الأمراض التي تصيب الإنسان. [22]

لشبة والعطرية ولشدة نفعها الطبية، المركز القومي للبحوث، <http://arabscionline.com/abstract/2006>، 15 ديسمبر 2012 .

مفهوم النباتات الطبية والعطرية

يمكننا تعريف النبات الطبي " بأنه كل شيء من أصل نباتي، ويمتثل طبياً ويعرف للنبات الطبي بأنه النبات الذي يحتوي على مادة، أو مواد طبية قادرة على علاج مرض معين، أو تقليل الإصابة به، . أو التي تحتوي على المواد الأولية المستخدمة في تحضير المواد الطبية.

أما النبات العطري هو أي نبات يحتوي على زيت عطري " زيت طيار" في جزء منه، يستخدم في تحضير العطور كما يوجد نباتات تحتوي على زيوت عطرية، وتستخدم في علاج بعض الأمراض، وتسمى هذه النباتات الطبية العطرية. [23]

لشدة الطبية والعطرية ولشدة نفعها الطبية، المركز القومي للبحوث، <http://arabscionline.com/abstract/2006>، 15 ديسمبر 2012 .

4.4.4. أهم مجالات استخدام النباتات الطبية والعطرية

تعدد المجالات التي يمكن أن تستخدم فيها النباتات الطبية والعطرية، وهذه المجالات هي :-

- 1- تحضير بعض الأدوية: مثل أدوية تسكين آلام المفاصل، والالتهابات الروماتيزية، وأدوية ارتفاع ضغط الدم، وتصيب الشرايين، وكمطهر.
- 2- إنتاج الزيوت الثابتة: حيث تحتوي بذور بعض هذه النباتات على زيوت ثابتة، تدخل في تركيب بعض المستحضرات الطبية.
- 3- تجهيز الأعذية الخاصة بعلاج مرض تصيب الشرايين، والذبحة الصدرية، مثل: زيت بذرة الهوهويا، وعباد الشمس، والكتان، والخروع.
- 4- تحضير مستحضرات التجميل مثل مساحيق، كريمات الشعر، والصابون.
- 5- تستخدم في صناعة الروائح والعطور: ومن هذه النباتات الورد، والياسمين.

4.4.1 التصنيفات المختلفة للنباتات الطبية والعطرية

تم تصنيف النباتات الطبية والعطرية إلى مجموعات ذات خصائص مشتركة ، أو مواصفات متشابهة ، وذلك بقصد سهولة التعرف على هذه المجموعات ، ودراسة جميع الخصائص التي تجمع هذه النباتات ، ويمكن تلخيصها فيما يلي :

1- التصنيف المورفولوجي

- أ- حيث تصنف النباتات الطبية والعطرية - تبعاً للجزء المستخدم - ، والذي يحتوي على المادة الفعالة ،
ب- نباتات تستعمل بأكملها
ت- وهي النباتات التي تتواجد بها المواد الكيميائية الفعالة بالأجزاء النباتية المختلفة دون أن تسهل للتركيز أو التجمع في عضو نباتي محدد دون الآخر . ومن أمثلتها " الصنوبر الأسود ، والتونكا ، والشيخ الخرماني ، والداتورة " .
- ث- نباتات تستعمل أوراقها : وهي التي تحتوي على المواد الكيميائية الفعالة في أوراقها ومن أمثلتها :
الريحان ، والنعناع ، والصبار ، والشاي ، والحناء .
- ج- نباتات تستعمل نوراتها أو أزهارها : وهي النباتات التي تتواجد موادها الفعالة سواء في النورة مثل :
الباونج ، والأفحوان" أو توجد في بتلات الأزهار كما في الورد ، والياسمين ، والقلم أو في كأس الزهرة كما في " الكركديه " أو مياسم الأزهار كما في الزعفران .
- ح- نباتات تستعمل ثمارها : وهي النباتات التي تحتوي على المواد الكيميائية الفعالة في ثمارها " كالشطة ، والخلة ، والتراوية .
- خ- نباتات تستعمل بذورها : وهي المواد التي تحتوي على المواد الكيميائية في بذورها مثل حبة البركة ، والتخدرل ، والتكاكو ، والبن ، والخروج ، وعباد الشمس" [23] حماد - 2006 . النباتات الطبية والعطرية ومستقلاتها الطبية - الجزء

العلمي للبحوث - <http://www.scribd.com/doc/20062006> - 13 أيلول 2012 .

جدول 4.1 : النباتات الطبية في فلسطين

الاستخدامات الطبية	الجزء المستعمل	الاسم النبات	التسلسل
منفت وطارد للغازات ومحسن لطعم المأكولات (1)	الأوراق	البردفوش	1
مقوي للتأخرية الجنسية ومحسن لطعم المأكولات (1)	العشب كامل	بكدونمن	2
طارد للغازات-منشط عام- توابل (1)	البذور	جوز الطيب	3
علاج الربو-طارد للتبغم- توابل (1)	البذور	حبة البركة	4
مسكن للألم الأسنان	البراعم الزهرية	قرنفل	5
علاج التهابات الأنف والحنجرة كمطهر - صناعة الصابون (1)	الأوراق	كافور	6
مشروب مقدي للأطفال-طارد للغازات - محسن للمأكولات (1)	الثمار	كروية	7
مهديء للجهاز العصبي- مقوي الناحية الجنسية في الذكور - طارد للغازات (1)	العشب والبذور	كرفس	8
توابل - صناعة الحلوى والعطور (1)	الأوراق والقلم الزهرية	نخاع بلدي	9
طارد للغازات - مسكن للألم- صناعة الحلوى والعطور (1)	الأوراق والقلم الزهرية	نخاع قلبي	10
كمادة مطهرة ومطهرة وطاردة للغازات-ضد الالتهابات	الأوراق والرووس المزهرة	المريمية	11
صناعة العطور عالية الثمن (1)	بتلات الأزهار	ياسمين	12
طارد للغازات- مسكن للألم	الثمار	بنسون	13

الفصل الخامس

المعايير التصميمية

5.1. الفراغات العلاجية

5.1.1. وحدات العلاج الداخلية

5.1.2. وحدات العلاج الخارجية

5.2. الفراغات الترفيهية

5.2.1. الفراغات الداخلية

5.2.2. الفراغات ترفيهية خارجية

5.3. الفراغات السكنية

5.4. الفراغات الإدارية

5.5. الفراغات الخدمائية

هناك عديد من الأسس التي ينبغي لمصمم القروى استياحية العلاجية الإلمام بها، ومعرفة قبل المشروع، في تنفيذ التصميم المقترح لها.

ولتحقيق التصميم والتخطيط المطلوبين ثفوية يجب مراعاة الأسس التالية :

5.1. الفراغات العلاجية

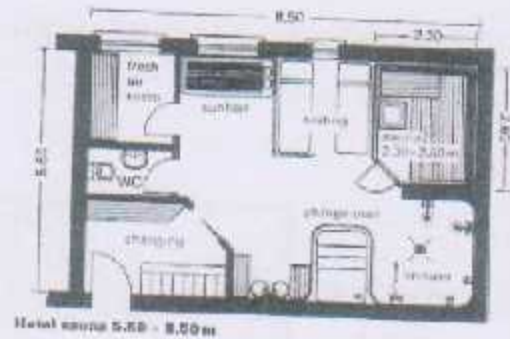
5.1.1. وحدات العلاج الداخلية

غرف التشف

تحتوي غرف التشف على سرير تشف ومكتب طبيب، وكراسي، وحوض غسل، حيث تبلغ مساحة الفراغ 25م².

الساونا : وهي عبارة عن حمام جاف ترتفع درجة حرارته ورطوبته النسبية . وتكون بشكل غرفة صغيرة، أو بيت صغير مصمم كمكان ذو حرارة عالية جافة، أو رطبة، إذ قد تصل درجة الحرارة إلى 80 درجة مئوية، وهذه الغرف مصنوعة من الخشب على هيئة مدرجات . (neufert, 2007).

المساحة	الساونا
82 م ²	تغيير الملابس
2.30 x 2.602 م	غرفة الساونا
2.30 x 2.302 م	ادوات
46.75	مساحة الساونا



الشكل 1.5 : غرف التشف

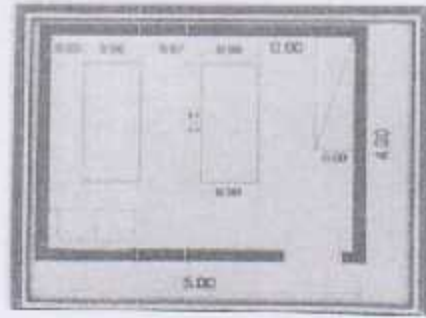
المصدر : (neufert, 2007)

الفيزياء

وحدة علاج بالغير الصيفية

تحتوي الغرفة على سرير أو اثنين، وكراسي، وطاولة، وخزانة، وحوض غسل . وتبلغ المساحة 25م². (neufert, 2007).

2007.



الشكّل 2.5 : غرف العلاجية

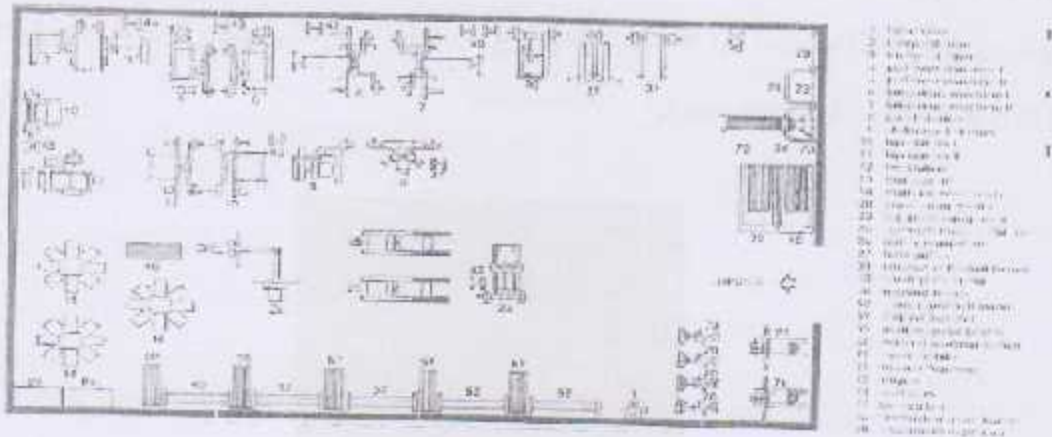
المصدر: (neufert, 2007)

وحدة علاج بالحجامة

تحتوي الغرفة على سرير أو اثنين، كراسي، وطاولة، وخزانة، وحوض غسيل. تبلغ المساحة 2م²5، كما في الصورة السابقة. [23] visitor: 2007.

صالة الترفيه (الجمبازيوم)

الاستقبال: تحتوي على موظفة الاستقبال، ومنطقة الانتظار - مقابل المدخل ويتوسط النادي الرياضي - ومنه يتم لتوزيع النشاطات المختلفة.



الشكّل 3.5 : صالة رياضية

المصدر: (neufert, 2007)

الصالة الرياضية

تحتوي على قسمين أحدهما يحوي أجهزة الرياضة واللياقة تحت إشراف المدرب ، وتكون بارتفاع 4 أمتار ، وتحتوي قسماً خاصاً بالايروبكس- وهو القيام بالتمارين الرياضية السويدية تحت أنغام الموسيقى - تكون الطاقة الاستيعابية لصالة اللياقة (40-45) شخص ، يزاعى أن يحق بها غرف تغيير الملابس والحمامات تقدر مساحتها 300 م^2 (23) (2007).

وحدة العلاج الجماعي

عبارة عن وحدة علاج تتعامل مع مجموعات عن طريق طرح المشاكل وتبادل الآراء؛ لإعادة التأهيل والربط الجماعي بالفرد بحيث أن مفهوم العلاج الجماعي أنه موجه لمجموعة يعانون من مشكلة، أو يشتركون في اهتمامهم بموضوع معين ، حيث يوفر هذا النوع من العلاج جو من المؤازرة والدعم للشخص من خلال الانخراط مع مجموعة من الأشخاص الذين يواجهون نفس المشكلة . المساحة الكلية = 250 م^2 (23) (2007).

وحدة علاج بالأعشاب :

ويتم فيها استخدام الأعشاب الطبية المتوفرة بالموقع، حيث تحتوي الغرفة على سرير أو إثنتين، وكراسي، ودولاب وحوض غسل . المساحة = 12 م^2 (23) (2007).

5.1.2 وحدات العلاج الخارجية

وحدة علاج بالأسماك

برك من المياه الصناعية يوجد بها الأسماك ، تعتبر نوع من أنواع العلاج الذي أصبح شائعاً في الشرق الأوسط وتكون مساحة البركة الصناعية = 100 م^2 (23) (2007).



الشكل 4.5 : بركة مياه الأسماك

المصدر: (<http://akhbaar24.com>)

وحدة العلاج بالمياه

وحدة علاج بالمياه الساخنة الساخنة

برك مياه تصلها المياه عن طريق البحر مباشرة، ومزودة بأجهزة تسخين ، تساعد على ارتخام الجسم، والعضلات،
وعلاج للأمراض الجلدية. مساحتها = 100م². 2607. neurai 1031



الشكل 5.5 : بركة مياه ساخنة

المصدر: (<http://akhbaar24.com>)

وحدة علاج بالمياه الكبريتية

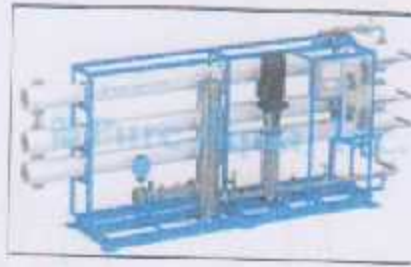
برك مياه مضافة إليها نسبة معينة من الكبريت - حوالي 10% - ، وتحتوي الوحدة العلاجية على ثلاث برك بمساحة
كلية = 240م² ، ويصمم قسم للذكور وقسم للإناث، وسرفق معها حمامات للذكور والإناث بمساحة 32م². 2607. neurai



الشكل 6.5 : بركة مياه كبريتية

المصدر: (<http://artici.com>)

وغرفة بالقرب من البركة يوجد بها جهاز كيرتة -تصلها انابيب بمواسير- وتتوصل بالبرك لتصب فيها مباشرة مساحتها 4م². (neufert 2007).



الشكل 7.5 : جهاز كيرتة

المصدر: (<http://artici.com>)

5.2. الفراغات الترفيهية

5.2.1. الفراغات الداخلية

المطاعم

وهي عبارة عن أماكن لتناول الطعام، تختلف بحسب نوعية المطعم لكن لها نفس المكونات تقريباً .



المساحة	المطبخ المركزي
1502 م	اماكن اعداد الطعام
62 م	مخزن مجمدات
142 م	مخزن مواد جافة
62 م	مخزن أدوات
182 م	مساحة المغاسل
200 متر	مساحة المطبخ

الشكل (8.5) : مخطط لمطبخ

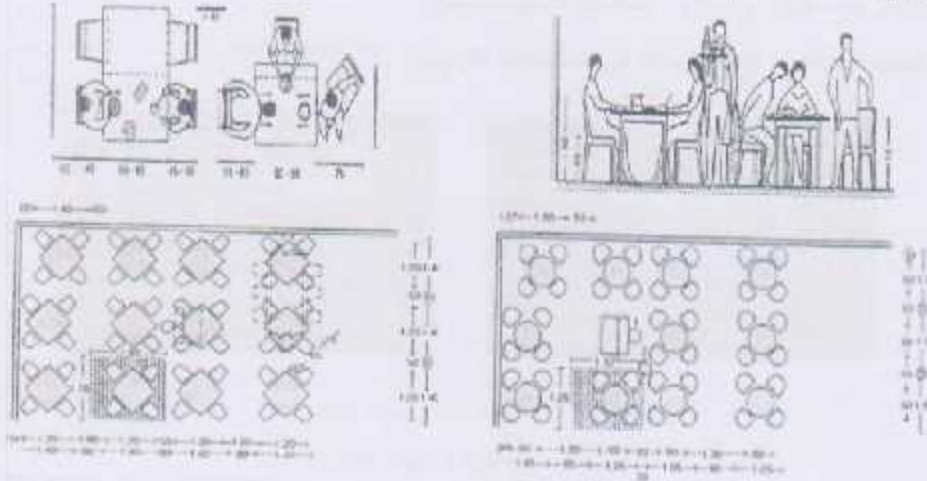
المصدر: (neufert 2007)

ولحساب ساحات المطعم في الهواء الطلق أو في داخل الصالة فإن المويول المستخدم 2م2 للفرد ومساحة حرة 20%، فيحساب مساحة مطعم سعة 500 شخص نجد أن المساحة الكلية له 1120م² :

صالة المطعم 720 م² -

مساحة الخدمات 200م².

الترس الخارجي للمطعم 150 م². (neufert [23]، 2007).



الشكل 9.5 : جلسات المطعم

المصدر: (neufert، 2007)

صالات الألعاب

وهي مجموعة من 3 صالات تحتوي على ألعاب البلياردو وتنس الطاولة ونحوها كما تحتوي على ألعاب الفيديو وهي مقسمة على 3، ويبلغ مجموع مساحتها 600 م². (neufert [23]، 2007).



الشكل 10.5 : ملعب التنس

المصدر: (neufert، 2007)

5.2.2. الفراغات ترفيهية خارجية

المسطحات الخارجية

وتشمل علا من المسطحات الخضراء، والمائية، والتداخل، والقناعم فيما بينهما، وتأخذ دائماً الأشكال الجمالية، مبتعداً عن الأشكال المنتظمة، وذلك لإعطاء إحساس بالرفاهية الكاملة، وتتنوع من بحيرات صناعية إلى مسطحات خضراء، وأشجار ذات ظلال، وتوافير، وشلالات حسب الحاجة.

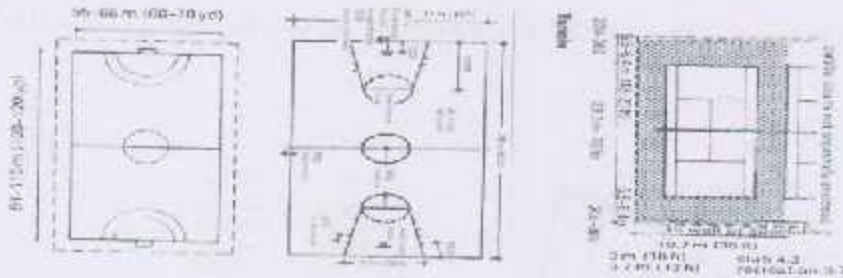
تحتسب مساحتها في حدود 30-45% في المنتجعات الترفيهية. (neufert, 2007).



الشكل 11.5 : مسطحات خضراء وبرك مياه

المصدر: (<http://artici.com>)

ملاعب الريشة والتنس



الشكل 12.5 : مسطحات خضراء وبرك مياه

المصدر: (neufert, 2007)

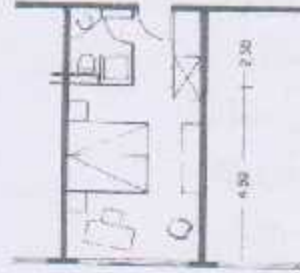


5.3. الفراغات السكنية

الغرف المزدوجة

وهي معدة لشخصين، يمكن أن تكون بمسرتين، أو سرير مزدوج، تبلغ مساحة الوحدة 33م².

المتطلب	المساحة
الفراغ المزدوج	4 m ²
دولاب (دولاب)	4 m ²
طاولة تذاكر	0.25 m ²
كتب الطاوس	2.50 m ²
تسريحة	0.50 m ²
كوسين	0.80 m ²
حمام	6 m ²
مساحة آلات	23 m ²
مساحة الحركة	10 m ²



الشكل 13.5 : غرف مزدوجة

المصدر: (neufert, 2007)

الشقق الفندقية

مزودة بمنطقة تحضير، ومنطقة جلوس، كما يمتلك برافاهية أكبر عن باقي الغرف. تبلغ مساحته (66م²).

: 2007.

المتطلب	المساحة
الوظيفة	بالمتر المربع
سرير كبير	4 m
تسريحة	0.50 m
طاولة تذاكر	0.30 m
كتب طاوس	2 m
دولاب	5 m
مكتبه	2 m
طاولة	1.50 m
الحمام	6 m
مساحة	38.50 m
الآلات	



الشكل 14.5 : شقق فندقية

المصدر: (neufert, 2007)

5.4. الفراغات الإدارية :

قسم الإدارة العامة

1- مكتب المدير العام = 25م².

2- مكتب نائب المدير = 20م².

3- مكتب موظفي الحسابات = 20م².

قسم إدارة الوحدات العلاجية

4- مكتب المدير = 20م².

5- مكتب المشرفين = 16م³.

قسم إدارة المناطق الترفيهية

6- مكتب المدير = 20م².

مكتب المشرفين = 16م². (noufert 2007)



الشكل 15.5 : مكتب

المصدر: (noufert 2007)

5.5. الفراغات الخدمائية

بهو الممثل

أو صالة الإستقبال، ويسمح بالوصول إلى كافة الفعاليات، ويكون عادة بارتفاع دورين. يصل 4-5.5م. (noufert 2007)

2007.



الشكل 16.5 : بهو المتكامل
المصدر: (<http://artid.com>)

المضلة المركزية

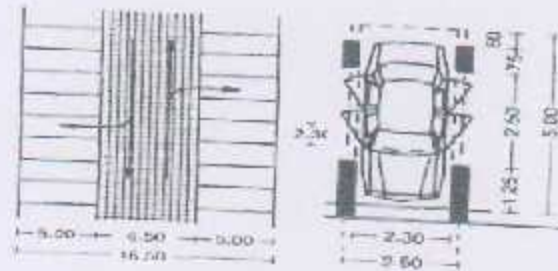
وهي فراغ يتم غسل الملابس والشراشف الخاصة بغرف النزلاء، وتكون بمساحة 200 م². [29] neutert 2007.

دورات المياه

دورات المياه لابد من توفيرها في القرية، ومن النشاطات التي تحتاجها المطاعم، والمصنعات، وبإاعي فيها ضرورة فصل دورات المياه للنساء عنها للرجال .

مواقف السيارات

مساحة الموقف الواحد (5*2.5) - مواقف المنتج تصميم لنسبة 65% من النزلاء. [23] neutert 2007.



الشكل 17.5 : مواقف السيارات

المصدر: (neutert 2007)

الفصل السادس

الحالات الدراسية

6.1. قرية الحواس الست في خليج زيفي / عُمان 'Six Senses Zighy Bay'.

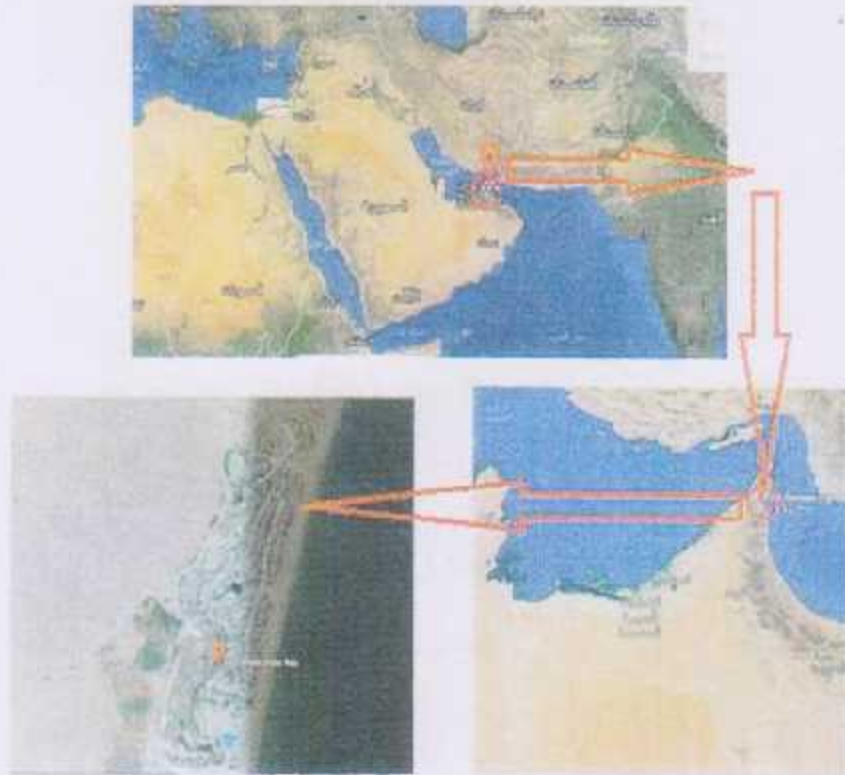
6.2. منتجج آيارا كامالا "Ayara Kamala Resort".

6.1. قرية الحواس الست في خليج زيغي / عُمان 'Six Senses Zighy Bay'

6.1.1. موقع القرية

تقع على خليج زيغي، شمال شبه جزيرة مسندم الواقعة أقصى الشمال من سلطنة عُمان، والتي تفصلها الإمارات العربية المتحدة عن بقية مناطق السلطنة، وسلطنة عُمان إحدى دول شبه الجزيرة العربية. (2011: 184 المطرب: سلطان زيغي

باي، قلب عمان اللبني بالضيعة ونحة، 27 أبريل، 2016، <http://www.visitoman.gov.om/visiting/faq>



الشكل 6.1 : موقع القرية بالنسبة لسلطنة عُمان

المصدر: (الباختان: تصريف)



الشكل 6.2 : قرية الست حوامن في خارج زوفي

المصدر : (<http://www.booking.com>)



الشكل 6.4 : قرية الحوامن الست

المصدر : (الباحثان)

6.1.2. الفكرة التصميمية

جاء تصميم القرية على غرار قرية عثمانية ريفية قديمة بممراتها الضيقة، وأرائكها الترميلية، واتخيل وأشجار التين، وشجيرات الزيتون التي تملأ المكان. وقد تم توظيفها كقرية سياحية علاجية ابتداءً من الشقق الأنيقة، وبيك المسباحة الخاصة، إلى الحمامات الخارجية، وحدائق خضروات عضوية، وثلاثة مطاعم، وبيركة مياه مالحة، وشرف التديك. وقد أنشئت من مكونات النخيل من الجذع، وسعف النخيل (الخصوص)، وشيدت بالحجر، والطين ومن الكندل والأخشاب الأخرى.

[29] قتل سبيل، بريستون زوفي باي، غرولك حوامن، (<http://www.elseersee.com>).



www.thrival.com



الكل 6.5 : قرية الست حواس في خليج زنجي

المصدر: (<http://ar.sixsenses.com/>)

6.1.3 مرافق القرية

. وتضم القرية 97 وحدة سكنية villa ، تم بناؤها باستخدام أحجار محلية ، تتراوح ألوانها بين الأبيض والبني ، ويفتقد كل واحدة منها أسوار حجرية عالية ، لتوفير أقصى درجات الخصوصية التي تتلاءم مع طبيعة الأسرة العربية ، وغرف واسعة ذات تهوية جيدة، فضلاً عن المفروشات الفاخرة، وبنية سياحة. (25) فندق سبستز زنجي باور ، قرية حواس

<http://www.sixsenses.com>

كل (الفلل) تحوي أحواضاً للمسباحة، ومجلساً صغيراً خارجياً، وتقسّم إلى أربعة أقسام:

1. (الفلل) تحتوي على غرفة نوم مزدوجة مع ملحقاتها ، وغرفة معيشة وملحقاتها ،حمام داخلي وخارجي، وبيت عربي صيفي تقليدي، ومساحة المسبح (24 متراً مربعاً) ،وإجمالي المساحة 412 متراً مربعاً (126 متراً مربعاً داخلياً). (25) فندق سبستز زنجي باور ، ماروتة جويين . <http://www.sixsenses.com/>

2. (فلل) تحتوي على غرفة نوم مزدوجة مع منحقاتها، وغرفة معيشة ومنحقاتها، وغرفة تديك، حمام داخلي وخارجي، وبيت عربي صيفي تقليدي ومساحة المسبح (18 متراً مربعاً)، وإجمالي المساحة: (334 متراً مربعاً) (161 متراً مربعاً داخلياً). [25] <http://www.socenter.com> ، دبي، إمارة دبي

3. وحدة سكنية كبيرة الحجم وهي ثلاثة أنواع:

أ. (villa) من طابقين تحتوي على غرفتي نوم مزدوجة مع ملحقاتها، وغرفة معيشة تطل على شرفة خارجية، ومجلس خارجي وبيت عربي صيفي تقليدي، تقع بالصف الثاني من الشاطئ، ومساحة المسبح (18 متراً مربعاً)، إجمالي المساحة: (334 متراً مربعاً) (161 متراً مربعاً داخلياً). [25] <http://www.socenter.com> ، دبي، إمارة دبي

ب. (villa) من طابقين تحتوي على غرفتي نوم مزدوجة وملحقاتها وإحداهما تطل على شرفة خارجية، وغرفة معيشة، وغرفة طعام، وحمام خارجي وداخلي، ومجلس خارجي وبيت عربي صيفي تقليدي، ومساحة المسبح 24 متراً مربعاً، إجمالي المساحة (337 متراً مربعاً) (218 متراً مربعاً داخلياً).

ج. (villa) من طابقين تحتوي على غرفتي نوم مزدوجة وملحقاتها، وتطل على شرفة خارجية، وغرفة معيشة للخدم مزودة بمراصن، وغرفة معيشة، وغرفة طعام، وغرفة رياضة، ومطبخ، وقبو، وحمام خارجي وداخلي، ومجلس خارجي، وبيت عربي صيفي تقليدي، ومساحة المسبح 24 متراً مربعاً، إجمالي المساحة (1122 متراً مربعاً) (470 متراً مربعاً داخلياً).

د. بيت مستندم يقع بمنطقة منعزلة في نهاية القرية وعلى امتداد شاطئها الخاص، ضم بيت مستندم خصيصاً ليعكس العمارة العمانية التقليدية المحلية ببنائه. له مدخل خاص يؤدي إلى ملعب مفتوح يطل على ثلاثة مبان تجعل من القصر العربي الأصل عجيبة من عجائب الدنيا. تعد هذه المحمية الخاصة الأمير بين مثيلاتها في الشرق الأوسط، وتتألف من أربع غرف متنوعة من غرف الطعام والمعيشة المنفصلة للترفيه وجناح سبا خاص وصالة ألعاب رياضية واستوديو اليوغا وقبو المشروبات ومسبح لا نهائي مساحته 17 متراً وغرفة معيشة للخدم، إجمالي المساحة: (3.000 متراً مربعاً).

4. أما أصغر (villa) فتتكون من غرفة نوم رئيسية، وغرفة معيشة، وحمامان، وجاسنة خارجية، وبيت عربي صيفي تقليدي، ومساحة التبركة 18 متراً مربعاً، وإجمالي المساحة 247 متراً مربعاً (82 متراً مربعاً داخلياً). [25] <http://www.socenter.com> ، دبي، إمارة دبي



الشكل 6.7 : قهلا بمساحة 161م²

المصدر: (<http://www.booking.com>)



الشكل 6.6 : قهلا بمساحة 126م²

المصدر: (<http://www.booking.com>)



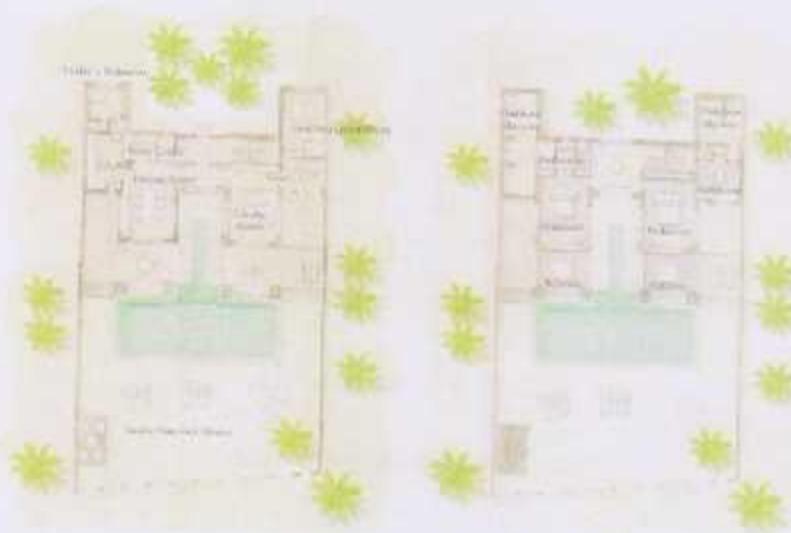
الشكل 6.8 : قهلا بمساحة 126م²

المصدر: (<http://www.booking.com>)



الشكل 6.9 : فيلا بمساحة 218م²

المصدر: (<http://www.booking.com>)



الشكل 6.10 : فيلا بمساحة 170م²

المصدر: (<http://www.booking.com>)



الشكل 6.12 : فيلا لطابق الأول بمساحة 3000م²

المصدر: (<http://www.booking.com>)



الشكل 6.11 : فيلا لطابق الأرض بمساحة 3000م²

المصدر: (<http://www.booking.com>)



الشكل 6.13 : فيلا بمساحة 82م²

المصدر: (<http://www.booking.com>)



الشكل 6.14 : الفلل بالقرية

المصدر: (<http://www.booking.com>)



الشكل 6.15 : المطعم

المصدر: (<http://ar.aixsenses.com>)



الشكل 6.17 : للمسبح الخارجي

المصدر: (<http://www.booking.com>)

الشكل 6.16 : جلسة على الشاطئ تابعة للمطعم

المصدر: (<http://www.booking.com>)



الشكل 6.19: غرف التاكيد

المصدر: (<http://ar.aixsenses.com/>)

الشكل 6.18 : بركة المياه المالحة

المصدر: (<http://www.booking.com>)

6.1.4. العلاج الطبيعي في القرية

نوع مبتكر يسمح لخبراء القرية بقياس وتحليل مؤشرات الوظائف الحيوية الرئيسية للضيوف؛ لتزويدهم بأسلوب الحياة الملائم لهم والنصائح الغذائية المثلى، ومن ثم تصميم برنامج شخصي من علاجات السبا، والنباقة البدنية، وأنشطة انعافية المستنظمة من الطب الشرقي، وأحدث الاكتشافات القرية في هذا المجال.

وهناك العديد من الأسس لتطبيق هذا المفهوم. منها: التغذية الصحية السليمة، لمساعدة الضيوف على فهم المبادئ الأساسية لتناول الطعام الصحي المتوازن. والنوم الصحي، لتحسين النوم وفهم فوائده على الصحة العامة. و التمارين الرياضية المختلفة التي تناسب كل ضيف. وعلاجات الطب البديل. وعلاجات السبا الشاملة واليوغا، والتأمل ونصفيّة الأذن من أجل تحقيق توازن الجهاز العصبي.

وبعداً تصميم البرنامج الخاص بكل ضيف، يخصص يستخدم فيه مقياس الأكسجين في الدم (عن طريق الإصبع) : لمراقبة معدل ضربات القلب، ونسبة الأكسجين في الأنسجة، وتصلب الشرايين ودرجة الإجهاد، إضافة إلى مناقشات مصفحة مع الضيف لمعرفة أهدافه الشخصية وإهتماماته، مما يمكن خبراء قرية الحواس الستة من ابتكار برنامج خاص للضيف، يتضمن علاجات سبا يومية، وأنشطة رياضية و تمارين لياقة بدنية. ونصائح غذائية تحدد الأطعمة المناسبة للضيف، والأطعمة التي يجب تجنبها.

وبكل فحص يتم تلقيحه من قبل أحد أخصائي الصحة، واختبراء انفادرين على وضع برامج لأكثر المشاكل شيوعاً مثل الهضم، وفقدان الوزن والسمنة المتراكمة في الجسم، وضعف الجهاز المناعي، واضطرابات النوم، وتخفيف التوتر، وقوة العضلات.

وفي نهاية الإقامة في هذه القرية، يحصل كل ضيف على برنامج آخر، يشرح له كيفية الاستمرار على نظام حياة صحي، وعادة ما ينصح بإجراء فحص بعد أسبوع من الاستمرار على البرنامج : لتقييم النتائج.

فالهدف الكامن وراء هذا البرنامج، هو تحفيز الضيوف على الاهتمام بصحتهم بأنفسهم حتى في أوقات الاستجمام والراحة.

[29] مقال بعنوان سبلتار، وفي باي، فبراير 2009، <http://www.sixcornea.com>

6.2. منتج آيارا كامالا Ayara Kamala Resort

6.2.1. موقع المنتجع

تايلاند : هي دولة تقع في جنوب شرق آسيا في شبه الجزيرة الهندية الصينية ، تحدها كل من لاوس وكمبوديا من الشرق، وخليج تايلاند وماليزيا من الجنوب ، وبحر أندامان وميانمار من الغرب .

سناخها استوائي لكنه متنوع في مناطق مختلفة وينقسم إلى ثلاثة فصول أساسية: الحار والبارد والماطر. وتشتهر هذه الدولة الكبيرة والمتواضعة في نفس الوقت بطعامها الخاص والمبتكر، كما تشتهر بالفواكه الاستوائية انشبية وحتى رأسها الفاكهة الوطنية الدوريان مع الموز والمانغا.

محافظة بوكيت

بوكيت - أكبر جزيرة في تايلاند وتقع على بحر أندامان في جنوب تايلاند-، هناك سلسلة من الجبال في غرب الجزيرة ، وتعرف باسم جبال بوكيت الذي يصل ارتفاعها إلى (1.736 قدم) فوق سطح البحر. تبلغ مساحة بوكيت الاجمالية 570 كيلومترا مربعا بما في ذلك الجزر الصغرى، و تتبع المحافظة ما يقارب 39 جزيرة صغيرة .

تبلغ الجبال في بوكيت حوالي 70% من مساحة الجزيرة ، و 30% المتبقية عبارة عن سهول والهة في الأجزاء الوسطى والشرقية من الجزيرة .

والجزيرة لا تحتوي على أنهار رئيسية وتحتوي على بعض الجداول تغطي الغابات ومزارع المطاط وزيت النخيل ما يقارب 60% من مساحة الجزيرة، أما الساحل الغربي ففيه العديد من الشواطئ الرملية ويسمى الشاطئ الأكثر شعبية في بوكيت 'شاطئ باتونج' وهو يقع على الساحل الغربي.

يقع منتجع آيارا كيمالا وسط النباتات الكثيفة المورقة، أعلى التلال الممتدة التي تطل على قرية كامالا وبحر أندامان، ويوفر هذا المنتجع مركز سبا وعافية وعلاجات مساج تبهث على الاسترخاء، ومطعم، ويقع شاطئ كامالا على بعد 2 كم منها.

إن العناصر المميزة في المشروع هي الصخور و الإطلالة ،والتي تبرز في كل مكان ، في المساحات العامة ،والخاصة لمشروع ، في غرف المعيشة ، فراغات العائلة ، الحدائق ، وغرف النوم ، وهذا يفرض ويؤكد احترام المصمم للطبيعة والمكان ، حيث تدرجات الغابة الاستوائية والتي تنتهي بصخرة منعزلة .

Phuket Villas - Casa Alpitosa - 04

http://phuket.villas.com/

تقوم الفكرة التصميمية في هذا المشروع على اتباق المنازل من الصخور ،حيث تقع غرف النوم بين الصخور ، أما الأجنحة العامودية فإنها ترتفع عامودياً من المنحدر ، ويحدد هذا التكوين المفتوح مساحة المعيشة والطعام بمجرد الانتقال بين مناطق الحديقة.

أما برك السباحة والمساحات الطائرة فوق صالة المساحات والتدليك فإنها تكمل التكوين المعماري هذا تتوزع فراغات المعيشة في المنازل بعناية فوق ثلاث مستويات من السكن .

يطو المستوى الترفيهي من المشروع مستوى النوم للأسرة ، حيث يحوي الجناح الرئيسي على ثلاثة غرف نوم ، سرفحة بحماماتها والتي تطل بلا انقطاع على الشاطئ . أما أسفل المستوى الترفيهي يوجد غرفتين نوم إضافيتين ، حمامات معنبة ، صالات ألعاب ، وغرف للعائلات ، وينتهي المنزل بمستوى خاص للضيوف ومنطقة حمام مياه معدنية ومن هذه المستويات يصل المستخدم إلى الدرجات الموصلة إلى حمامات السباحة الصخرية وإلى الشاطئ.



الشكل (6.21) : عرّيج منتجع أيلار كامالا - بومي

المصدر : (الباحثان بتصريف)

6.2.2. نبذة عن المنتج

منتج Ayara kamala Resort & Spa - منتج سياحي علاجي - ، يقع في مملكة تايلاند ، وبشكل خاص في محافظة بوكيت الساحلية ، صمم المنتج على يد أحد الممارسين التايلانديين ، ويدعى 'khun v' وكانت الفكرة التصميمية تقوم على أساس خلق توازن متناغم بين الفراغات المعمارية وما تتمتع به من سلام داخلي وخصوصية مع الطبيعة الساحرة للمكان .



الشكل 6.21 : منتج أيارا كامالا - بوكي

المصدر: (www.google.com)

هو منتج يوفر للزائرين خدمات علاجية تتلخص في فراغات للتدليك والمساجات ، وفراغات للعلاج الطبيعي ، وصلات رياضية ، ومطاعم ، ولا يمكن إغفال الغطاء النباتي الضخم الذي تتمتع به المنطقة ، وغابات استوائية .
لتصميم مستوحى من الفصوص والنقائات والتقاليد وأنماط الحياة للمستوطنين في بوكيت القديمة، ويضم المنتج فيلات واسعة تأتي كلها مع مسبح خاص ويطل على البحر .

(<http://phuket.lanantara.ae> , Phuket villas Khao, Anantara MEI)



الشكل 6.22 : منتج ayara kamala & spa

المصدر: (<http://www.travelzad.com/>)

6.2.2 مكونات المشروع

الوحدات السكنية

تقع في أعلى قمة التلة ، وهي عدة نماذج حسب اختلاف عدد الأسوة ، وتتراوح اقل في مساحتها من 126متر مربع إلى 180متر مربع، وتتميز هذه اقل بوجود برك اماء في الجهة الجنوبية المطلة على الشاطيء ، أما من الجهة الشمالية فهي مقامة على شارع فرعي للمنطقة ، يضم المنتجع منازل 'Tree Pool Houses' والتي تمنح انطبعا بأنها تتدلى من الأشجار، وتتكون هذه الفيلات القسيحة من طابقين مع حمام سباحة خاص، وصالة يمكن تحويلها لاستيعاب ضيفين إضافيين، وتتميز بردهة داخلية فضيحة .

<http://phuket.enranta.de> (Phuket villa - Khao, Anantara mai 2016)



الشكل 6.24 : نموذج فيلا 1

المصدر (www.pinterest.com)



الشكل 6.23 : نموذج فيلا 1

المصدر (www.pinterest.com)



الشكل 6.25 : تصميم داخلي - فيلا أيارا

المصدر (www.google.com)



الشكل 6.26 : مطعم-بارا

المصدر (www.google.com)

صالات لتدليك والعلاج الطبيعي والاسترخاء

يركز "Keemala Resort" على العافية ونوعية الحياة، ويقدم مجموعة من علاجات السبا والأنشطة الصحية والخناوات المعيشية المتكاملة لأولئك الذين يسعون للاسترخاء والتخلص من ضغوط الحياة الحديثة.

ويضم ثماني غرف للعلاج، وجناح التدليك التايلاندي والتبخار والساونا ومركز للياقة البدنية وتستخدم العلاجات الطبيعية، ومنتجات الحماسات من 'VOYA'، وطقوس خاصة لجميع العلاجات. <http://photo.enr.com> : Photo Villas 5000 / Antares mal (26)



الشكل 6.27 : غرف التدليك والعلاج الطبيعي

المصدر: (<http://www.safarin.net>)

الفصل السابع

تحليل الموقع

7.1. تمهيد

7.2. قرية بتير

7.2.1. التعريف بقرية بتير

7.2.2. نبذة تاريخية

7.2.3. الأماكن الدينية والأثرية في قرية بتير

7.2.4. العيون و الآبار في مئينة بيت لحم

7.2.5. السكان والأنشطة الاقتصادية في قرية بتير

7.2.6. أثر إجراءات الاحتلال الإسرائيلي

7.2.7. استخدامات الاراضي

7.3. أسباب اختيار الموقع

7.4. تحليل الموقع

7.5. التحليل المناخي

7.5.1. درجة الحرارة

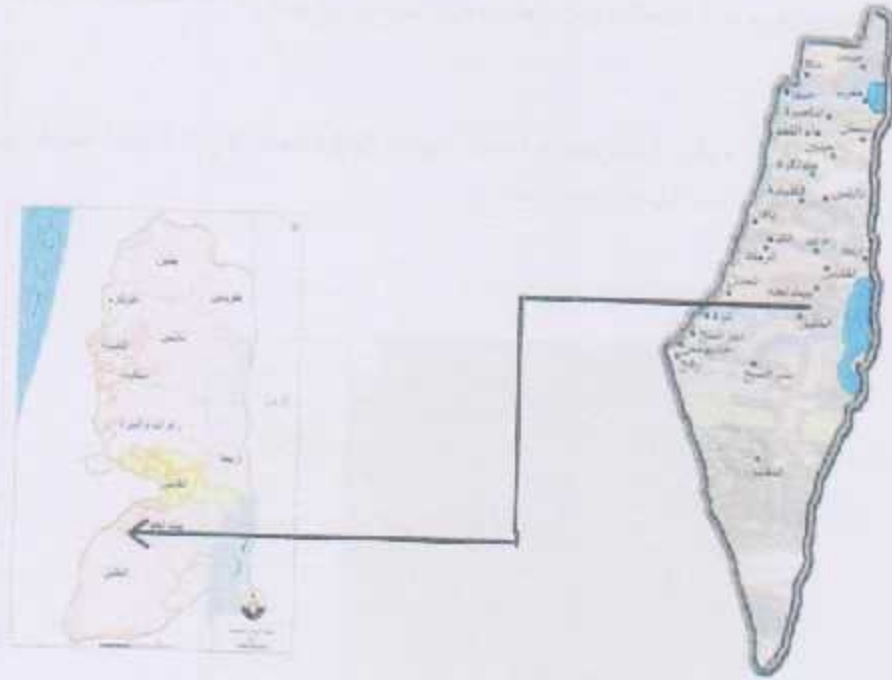
7.5.2. الرياح

7.6. خلاصة

7.1. تمهيد

نظراً لأن القرية السياحية العلاجية من المشاريع المهمة معمارياً واستثمارياً ، ولأن مدينة بيت لحم تفتقر لمثل هذا النوع من القرى تم اختيارها لتكون المدينة الحاضنة لمشروعنا لتساهم برفع الوضع الاقتصادي لها ، وليكن هذا المشروع من المشاريع الرائدة في محافظة بيت لحم تم اختيار قطعة الأرض في قرية بتير حيث تتوفر فيها المصادر الطبيعية الداعمة للمشروع من الناحية العلاجية وكذلك وجود الأماكن السياحية بها وتوفر الإطلالة الجبئية المميزة والمناخ الأكثر مناسبة للمشروع ، أما بالنسبة للأماكن الأثرية فمنطقة بيت لحم غنية بالمواقع ذات الأهمية التاريخية والدينية. ففيها آثار إسلامية ، وأطلال رومانية، وبيزنطية، وصليبية.

1271 رسالة ماجستير: دراسات السياحية في محافظة بيت لحم، لؤي حنون، بالشرافه دكتوراه الفلسفة.



الشكل 7.1: موقع بيت لحم بالنسبة للضفة الغربية

انمصر : (الباحثان بتصريف)

7.2. قرية بتير

7.2.1. التعرف بقرية بتير

بين مدينة عيسى بن مریم (المسیح علیه السلام) بیت لحم، ومدينة القدس ممربی النبی محمد (صلى الله عليه وسلم) تقع قرية بتير - قرية فلسطينية تبعد 9 كم جنوب غرب مدينة بيت لحم - و إلى الجنوب الغربي من القدس وتبعد عنها حوالي 8 كم تتبع إدارياً لبلدية بيت ساحور التابعة لقضاء بيت لحم . تقوم بتير في منتصف المسافة بين قرى التوجة والقيو، وتجاورها أراضي بيت جالا والوجه شرقاً، وحوسان والخضرجنوباً. يصل عدد سكانها إلى ما يقارب 300 نسمة. [28] مصدر: معهد الأبحاث التطبيقية - القدس

يصل للقرية طريق محلي معبد يربطها بالطريق الرئيسي وطوله 1.8 كم ترتفع عن سطح البحر 761 م، وتبلغ المساحة العمرانية للقرية 420 دونم . يحدها من الشرق قرية التوجة ومدينة بيت جالا، ومن الشمال الخط الأخضر (ما يسمى خط الهدنة عام 1949 م)، ومن الغرب قرية حوسان، ومن الجنوب قرى حوسان والخضر. [27] وزارة مخطط القويات السليمة لمحافظة بيت لحم، لمن عود بتير في الجنوب - القدس

ويبلغ المعدل السنوي للأمطار فيها حوالي 653 ملم، أما معدل درجات الحرارة فيصل إلى 16 درجة مئوية، ويبلغ معدل الرطوبة النسبية حوالي 61%. [29] مصدر: معهد الأبحاث التطبيقية - القدس



الشكل 7.2 : موقع قرية بتير وحدودها

المصدر: (معهد الأبحاث التطبيقية - القدس أريج، ص 15)

7.2.2. نبذة تاريخية

يعود تاريخ قرية بئير إلى العهدين الكنعاني والروماني، ويعود أصل سكان قرية بئير إلى العراق واليمن . يرجع أصل التسمية بئير إلى الفينيقية من بئر بمعنى قطع وفصل، وكذلك في العربية، وهناك روايات أخرى منها بيت الطير . وكانت بئير في عهد الرومان قلعة حصينة. [25] قلعة قرية بئير، مزارع أبو بئير .

7.2.3. الأماكن الدينية والأثرية في قرية بئير

يوجد في قرية بئير أربعة مساجد، وهي مسجد سيد الشهداء (حمزة)، مسجد فاطمة الزهراء، مسجد الزاوية، ومسجد عين جامع . و الأماكن الأثرية فيجود البركة رومانية، والأبراج الرومانية ، ومقام أبو زيد . و أول سكة حديد في فلسطين كانت في بئير والتي أنشأها العثمانيون عام 1890 وتصل بين يافا والقدس، أول خط سكة حديد في فلسطين وفي انعام العربي، كانت بئير. قبل النكبة إحدى محطات السكة، وفيها سوق المحطة، لكنها لم تعد كذلك بعد أن استولى عليها الاحتلال الصهيوني ، ورغم مرور 67 عاماً على ذلك ومرور القطار من القرية بأمان، إلا أن الاحتلال الصهيوني قرر بناء جدار الفصل العنصري بحجة الدواعي أمنية . لكن الحقيقة طبعاً هي مصارعة المزيد من الأراضي لصالحه. [25] أبو بئير ، بعد السكك الحديدية - لسان لوج .



الشكل 7.3 : سكة الحديد

المصدر: (الباحثان)

7.2.4. العيون و الآبار في مدينة بيت لحم

تشكل عيون الماء في بكير، جزءاً مهماً من المشهد الحضري في القرية التي أدرجت، على قائمة التراث العالمي، بفضل عدة أمور من بينها نظام القرية المائي الذي يعود لقرون، وتدرجاتها الزراعية، التي رويت مزروعاتها من هذه العيون. تتناثر عيون بكير، في مختلف أراضي القرية، بعضها مشهور، وأخرى تتوارى في أماكن يصعب الوصول إليها. [29] - دليل قرية بيت لحم

شيوخ

مساحة

عين بكير

عين شهيرة ومهمة، وغزيرة المياه طوال العام، تقع وسط القرية، تتبع من انجبال، وتصب من فتحتين فيما يسميه سكان القرية (الحمام) وهو بركة صغيرة، تشبه الكهف، قسم منها محفور في الصخور، وقسم مبني، كان السكان يستحمون فيه، ويتوضؤون قبل أن يتوجهوا للصلاة في المسجد المجاور.

جند بناء العين، وطورها، حسن مصطفى وهو أحد رجالات القرية المشهورين في عام 1950، وأنشأ مبنى جميلاً صحياً لها يحميها من التلوث، ويسهل استخدامها، ويزيد الانتفاع بها. [30] - دليل قرية بيت لحم

وتنقل مياه العين في قنوات يعود بعضها إلى العصر الروماني، وجلبت في عصور لاحقة، إلى بركة متوسطة الحجم يسبح فيها شبان القرية، ويتم استغلال مياهها في الزراعة.



الشكل 7.4 : عين بكير

المصدر: (الباحثان)

والمثير في هذه القنوات هو القنطرة التي بنيت على شكل قوس، التي تسير فوقها المياه وتصب، على شكل شلال جميل، في البركة. DOI: 10.21203/research.2012



الشكل 7.5 : القناطر

المصدر: (الباحثان)

عين جامع

تعتبر هذه العين، اثنتاثة من حيث الأهمية، في القرية، بعد عين البلد. وتقع قبالة قرية اقبو المحتلة عام 1948، في المجرى الأسفل لواءي الذي يحمل اسم (وادي عين جامع)، ويبلغ طوله نحو 3 كلم، ويطلق عليه الصهاينة اسم (بيتان)، وتقع في هذا الوادي بعض العيون، مثل عين ايسين، وعين التهوية، وعين العمود. [50] سار، جون بنر مجلة اريلا العدد 2012 -

وتقع العين على الأراضي المحتلة، وعلى سكة الحديد القدس- يافا، وعلى ما كان آخر محطة في ريف القدس. لهذا الخط تقع في أراضي بئر-

تصب مياه العين في بركة تقدر مساحتها 13م² 13م. تعود للعهد الروماني، وهي محفورة في الصخر، تم ترميمها في بداية القرن الواحد والعشرين، ويستخدم الفلاحون ماءها لري الحقول المجاورة، المزروعة خصوصا بالباذنجان ايتوري المشهور، وبسبب جمال الموقع الأخاذ الذي تقع فيه، أنشأ احد أبناء القرية، متنزا ومسحا في المنطقة. [50] سار، جون بنر 2012 -

في زمن الاحتلال البريطاني، حرم أهالي بئر من مياه العين، حين وضع الاحتلال البريطانية، يده على ماء العين، وحولته، إلى محطة سكة الحديد في الوادي الآخر.

الكثيرون يقدرون ماءها، ويعتبرون «أخف» من ماء عين البلد، ومهما شرب منها العطشان فاقه لا يروي، ففي رمضان يعنى منها الناس، لكي يشربوا على الاضطرار.



الشكل 7.6: عين الهوية

المصدر: (بنادية بنفير)

عين الفوار

إلى الشمال من عين جامع، وفي نهاية مجموعة من القنوات التي تروي الأراضي الزراعية، تقع عين غير مشهورة، اسمها (عين الفوار) - ترشح مياهها من مقاطع حجرية وتصب في بركة صغيرة. [DOI] حنان-عبدون بنور - مجلة لبحر الجوار، العدد 2012 -



الشكل 7.7: عين الفوار

المصدر: (الباحثان)

عين أبو الحارث

تقع هذه العين إلى الغرب من بئر، في بطن جبل، بمحاذاة واد، وتتبع من الجبل، وتصب في بركة مستطيلة، جزؤها الشرقي محفور في الجبل، ويحيطها سور صغير. بني من الحجارة المحلية، ومنها تسير المياه في قنوات تحت الأرض إلى بركة أخرى شبيهة بالأولى، وفي قنوات تحت الأرض أيضا تواصل سيرها إلى بركة ثالثة، لكنها جافة، وهي أصغر من البركتين الأوتيتين، ومن الواضح أن المياه كانت تصلها عبر قنوات مغلقة، ولكنها الآن تسبب ما كان المياه تتسرب تحت الأرض ولا تصلها. [DOI] حنان-عبدون بنور - مجلة لبحر الجوار، العدد 2012 -

ويمكن رؤية المياه الجارية تحت الأرض من فتحة تهوية للقنوات المغلقة بين البركة الثانية والثالثة، ويظهر ذلك مدى عمق هذه القنوات الذي يصل إلى نحو 6 أمتار. [DOI] حنان-عبدون بنور - مجلة لبحر الجوار، العدد 2012 -



الشكل 7.8: عين أبو حارث

المصدر: (بلدية بئر)

عين إيسون

تقع عين إيسون، في جبل شمال قرية بئر، وتتبع من صخرة ضخمة، حفرت على شكل مغارة غير مكتملة، في نهايتها نفق صغير تتبع منه المياه عن جوف الصخور.

وبنيت حول العين بركة، لحفظ المياه، التي تسيل في قنوات حفرت في الصخر وأخرى، مبنية، لري البساتين في الوادي الواقع بين قرى حوسان وبئر.

وبجانب العين، وعلى الصخور المجاورة حفرت الأحواض الصغيرة، لكي تشرب منها الحيوانات، ولإستخدامات معينة، وهي الآن لا تستخدم، أما في أعلى العين من الجهة اليسرى، فحفرت فجوات، ربما لوضع أدوات الفصيل، أو أدوات أخرى، كانت تستخدم في زمن مضى.

تشرف العين على مناظر طبيعية خلابة، في قرى تقع غرب القدس، وعلى الوادي أسفل الجبل، وقرى ويلات جنوب بيت لحم والقدس. [50] حارث، جون بئر حارث، عمارة الجبل، 2012.

عين برعمون

تقع هذه العين في منطقة المخروور، تتساب مياهها في قناة حجرية صغيرة، ويتم تجميعها في خزان اسمنتي، تشير كتابة عليه أنه بني في عام 1965. [50] حارث، جون بئر حارث، عمارة الجبل، 2012.

عين عطرة

تقع هذه العين في خربة (القصور) التابعة لقرية بئر، وهي جزء من منطقة المخروور بين بئر وبيت جالا، تتبع العين من مغارة متوسطة الحجم، ويوجد بجانبها بقايا قنوات وانفاق. [50] حارث، جون بئر حارث، عمارة الجبل، 2012.

7.2.5. السكان والأنشطة الاقتصادية في قرية بتير

السكان

بين التعداد العام للسكان والمسكن الذي نفذته الجهاز المركزي للإحصاء الفلسطيني في عام 2007، أن عدد سكان قرية بتير بلغ 967,3 نسمة، منهم 992,1 نسمة من الذكور، و975,1 نسمة من الإناث، ويبلغ عدد الأسر 798 أسرة، وعدد الوحدات السكنية 981 وحدة. (28) جاد السور، معهد الأبحاث التطبيقية - الناصرة.

الأنشطة الاقتصادية

يعتمد الاقتصاد في قرية بتير بشكل كبير على سوق العمل في الأراضي المحتلة، حيث يستوعب هذا القطاع 65% من القوى العاملة. وقد أظهرت نتائج مسح الميداني لتوزيع الأيدي العاملة، حسب النشاط الاقتصادي في قرية بتير، ما يلي:

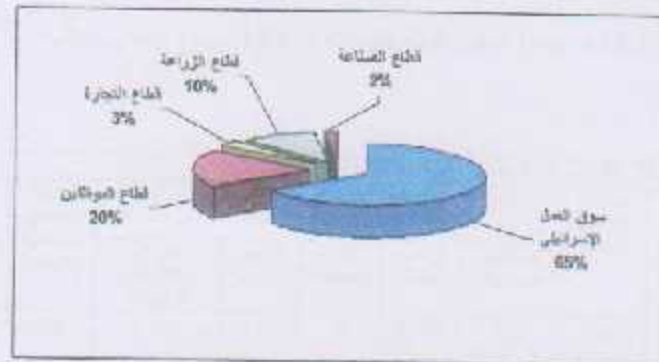
• سوق العمل في الأراضي المحتلة، ويشكل 65% من الأيدي العاملة.

• قطاع الوظائف، ويشكل 20% من الأيدي العاملة.

• قطاع الزراعة، ويشكل 10% من الأيدي العاملة.

• قطاع التجارة، ويشكل 3% من الأيدي العاملة.

• قطاع الصناعة، ويشكل 2% من الأيدي العاملة. (28) جاد السور، معهد الأبحاث التطبيقية - الناصرة.



الشكل 7.9: نسبة توزيع القوى العاملة حسب النشاط الاقتصادي في قرية بتير.

المصدر: (تقرير عن قرية بتير، بلدية بتير)

7.2.6. أثر إجراءات الاحتلال الإسرائيلي

تم تقسيم أراضي قرية بتير إلى مناطق (ب) و (ج)، حيث تم تصنيف ما مساحته 1610 دونما (23.7% من مساحة القرية) من أراضي القرية كمناطق ب، بينما تم دراسة التجمعات السكانية محافظة بيت لحم 17 لتصنيف 5185 دونما من أراضي قرية بتير (76.3% من المساحة الكلية للقرية) بمنطقة ج، وتشمل مناطق ج الأراضي الزراعية والمناطق المفتوحة ومساحات صغيرة من المناطق العمرانية. أنظر جدول رقم 9 لتصنيف الأراضي في قرية بتير. [20] د. سفيان سعيد الأبحاث التطبيقية - القدس

تصنيف المنطقة	المساحة (دونم)	النسبة المئوية % من أراضي قرية بتير
منطقة "أ"	0	0
منطقة "ب"	1610	23.7
منطقة "ج"	5185	76.3
المناطق الطبيعية	0	0
المجموع	6795	100

المصدر: قاعدة بيانات وحدة نظم المعلومات الجغرافية - أريخ 2009

الشكل 7.10: تصنيف الأراضي وفق اتفاقية أوسلو

المصدر: (معهد الأبحاث التطبيقية - القدس: أريخ)

7.2.7. استخدامات الأراضي

يلاحظ أن الأراضي المزروعة بالمحاصيل الدائمة والمحاصيل المتنوعة تحتل المساحة الأكبر، حيث تبلغ مساحة قرية بتير حوالي 795,6 دونما، منها 435.6 دونماً أراضي قابلة للزراعة و 159 دونماً أراضي سكنية. [21] د. سفيان سعيد الأبحاث التطبيقية - القدس: أريخ

مساحة المسطحات والقواعد العسكرية	مساحة المناطق الصناعية والتجارية	مساحة الأراضي الزراعية (6,435)					مساحة الأراضي السكنية	المساحة الكلية
		المراعي والأراضي المفتوحة	الفلجيات العرجية	بيوت بلاستيكية	زراعات دائمة	زراعات موسمية		
0	201	2,444	239	3	3,107	642	159	6,795

المصدر: وحدة نظم المعلومات الجغرافية - أريخ 2009

الشكل 7.11: تصنيف الأراضي وفق اتفاقية أوسلو

المصدر: (معهد الأبحاث التطبيقية - القدس: أريخ)



الشكل 7.12 : القرى المحيطة.

المصدر: (الباحثان)



الشكل 7.13 : استخدامات الأراضي في قرية بنين.

المصدر: (الباحثان)



الشكل 7.14 : تخزين ارتفاعات المباني.

المصدر: (الباحثان)

7.3. أسباب اختيار الموقع

بعد سلسلة من الزيارات الميدانية لمجموعة من الأراضي في سينة بيت لحم قمنا باختيار الموقع حيث تقع الأرض في قرية بئر جنوب غرب مدينة بيت لحم بمساحة 30 دونم وتم اختيار هذا الموقع لعدة أسباب :

1. العناصر العلاجية المتوفرة في قطعة الأرض ، حيث أنها قريبة من 3 عيون مياه 'مياه معدنية' ، وتربتها الضنية التي يمكن من خلالها زراعة الأعشاب الطبية ، وطبيعة مناخها .
2. الإطلالة الخلابة والجميلة لقطعة الأرض ، حيث تطل على مرتفعات جبلية متعكسة ووديان خضراء .
3. طبيعة الأرض الجبلية المترجّة والأكثر مناسبة لفكرة المشروع ، حيث نتناول الجانب النفسي للزائر .
4. الأرض بعيدة عن أماكن الإزعاج حيث الهدوء المطلوب للزائرين وبذلك يمكن أن نعتبرها أرض صحية .
5. وجود شارع يصل الأرض بكل سهولة ومتصل مع الشوارع الرئيسية .
6. مساحة الأرض مناسبة لمراحل المشروع إضافة إلى قلة عدد البيوت السكنية وبالتالي إمكانية التمدد المستقبلي .
7. وجود 4 بيوت قديمة تحتوي على عناصر معمارية من العمارة الفلسطينية التقليدية تدعم مشروعنا .

7.4. تحليل الموقع

تحليل الموقع أهمية كبيرة في فهم طبيعة الأرض وانظروف الجوية خاصتها من حيث حركة الشمس والرياح ، الرطوبة وطبيعة التربة كذلك ما يحيط بالأرض من مبانٍ وشوارع وغيرها .

كل ذلك يؤثر على العمىة التصميمية والإنشائية للمشروع وتوجيه المداخل والمخارج له . تلك يجب تنسيق أية عملية تصميمية تحليل الموقع لضمان بذلك نجاح المشروع وفعاليتة .

موقع المشروع : كما ذكرنا سابقاً تم اختيار قطعة أرض تقع في بئر جنوب غرب مدينة بيت لحم ، تبلغ مساحتها 30 دونم مع إمكانية التوسع المستقبلي.



الشكل 7.15: صورة جوية تبين موقع قطعة الأرض المقترحة

المصدر: (Google Earth، الباحثان بتصريف)



الشكل 7.16 : موقع الأرض المقترحة للمشروع

المصدر : (الباحثان)

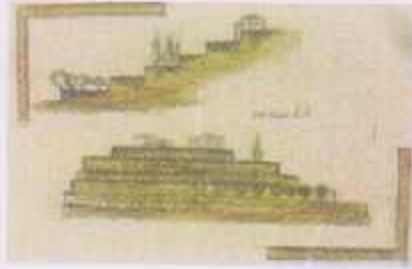
الوصولية إلى أرض المشروع : يتم الوصول إلى أرض المشروع بالانتقال من خلال شارع فرعي معبد ، بعرض 4 متر. يتصل مع شوارع القرية الرئيسية .



الشكل 7.17 : الوصولية إلى موقع المشروع

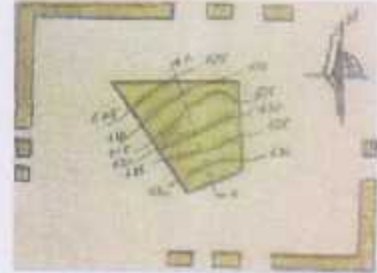
المصدر : (الباحثان)

طبوغرافية الموقع المقترح : تقع الأرض بين خطي كتلور 630 و605 . الأرض مقسمة إلى ستة مصاطب يفصل كل مصطبة عن الأخرى سبلة حجرية .



الشكل 7.19 : الوصولية إلى موقع المشروع

المصدر : (الباحثان)



الشكل 7.18 : الوصولية إلى موقع المشروع

المصدر : (الباحثان)

الاطلالة المحيطة بالموقع : تقع قطعة الأرض المقترحة على ارتفاع 761 متر عن سطح البحر ويتمتع الموقع بإطلالته الخلابة على الطبيعة والتي تتمثل في الأحراش والمصاطب الزراعية الرومانية ، إضافة إلى اطلالته على الأراضي التي سلبها الاحتلال .



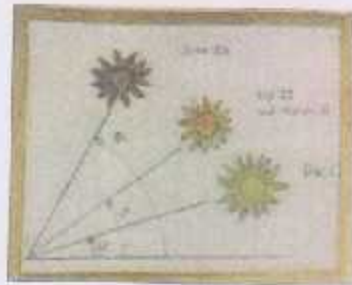
الشكل 7.20 : إطلالات الموقع المقترح

المصدر : (الباحثان)

7.5. التحليل المناخي

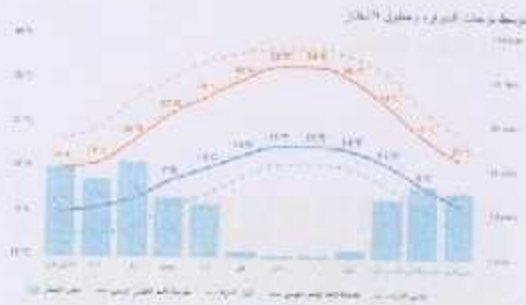
تتمتع قرية بنير كما ذكرنا سابقاً بموقع جغرافي جميل وجذاب بحيث يبلغ ارتفاعها 761 متراً فوق سطح البحر . حيث يبلغ المعدل السنوي لهطول الأمطار فيها 359 ملم ، ويصل المعدل لدرجات الحرارة إلى 22 درجة مئوية . ومعدل نسبة الرطوبة 43% (128 جداول - معهد الأبحاث التطبيقية - لندن - 1997).

7.5.1. درجات الحرارة



الشكل 7.21: زوايا الشمس

المصدر : (الباحثان)

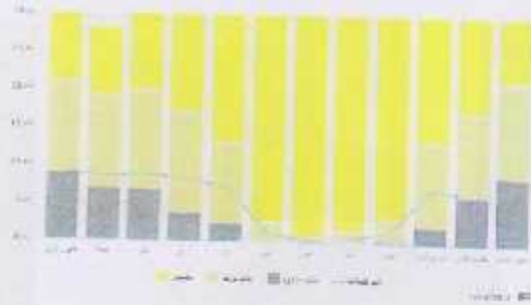


الشكل 7.22 : متوسط درجات الحرارة وهطول الأمطار

المصدر : (Meteoblue Weather)

متوسط الحد الأقصى اليومي (الخط الأحمر الممتلئ) يبين متوسط درجات الحرارة القصوى لكل شهر من بيت لحم . وبالمثل، فإن 'متوسط الحد الأدنى اليومي' (الخط الأزرق الممتلئ) يبين متوسط الحد الأدنى لدرجات الحرارة . الأيام الحارة

والتي تأتي التبردة (التخطوط الحمراء والزرقاء المتقطعة) تظهر المعدل لأحر يوم و أبرد ليلة من كل شهر. والرسم البياني أدناه يبين العدد الشهري لأيام المشمس والغائمة جزئياً والمليدة بالغيوم والأمطار .

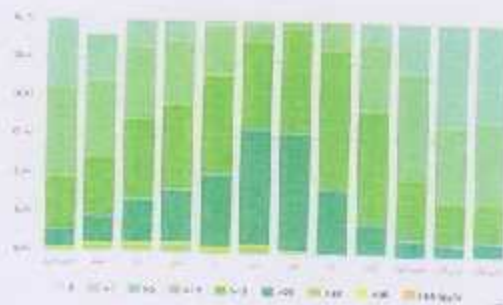


الشكل 7.23 : الأيام المشمس والمطر

المصدر : (Metcoblue Weather)

7.5.2. الرياح

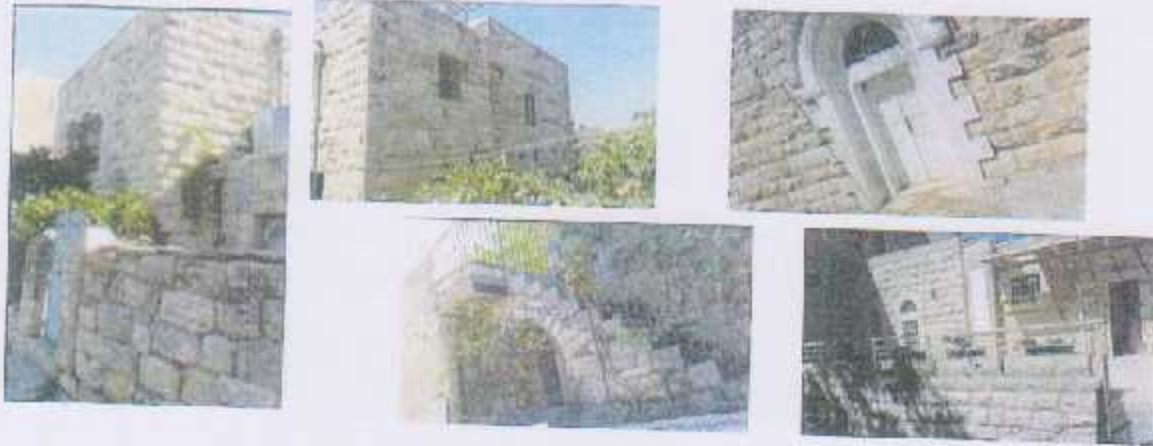
تتسبب الرياح نتيجة لاختلاف في قيم الضغط الجوي من مكان لآخر، حيث تختلف سرعة الرياح واتجاهها من مكان إلى آخر ومن فصل إلى آخر وتتأثر الرياح اسطحية بالتضاريس المحلية وبمرور المنخفضات الجوية واتجاهات التبردة الدافئة . لدراسة الرياح أهمية كبيرة لتحديد العنصر التصميمية حيث أن دراسة حركة الرياح واتجاه البرد منها والساخن تبع دور الأكبر في توجيه المبنى .



الشكل 7.24 : سرعة الرياح

المصدر : (Meteoblue Weather)

صور البيوت القبيمة المتواجدة في قطعة الأرض:



الشكل 7.25 : البيوت القبيمة

المصدر : (الباحثان)

7.6. خلاصة

يشكل موقع قطعة الأرض المقترحة نقطة قوة للمشروع يجب استغلالها بشكل ايجابي، حيث تتمتع قرية بنير بموقع جغرافي مطل ومرتفع، ولضمان نجاح أي عملية تصميمية فإنه يجب أن يسبقها تحليل الموقع لما له من أهمية في إنجاح المشروع من حيث طبوغرافية الأرض والتحليل المناخي لتقييم بالمعالجات البيئية المناسبة بناءً عليها .

الفصل الثامن

الفكرة التصميمية وبرنامج المشروع

8.1. الفكرة التصميمية

8.2. برنامج المشروع

في كنفه المشرقة، لا تفتقد إلى روحها العتيقة، وإنما هي كمنيرة تضيء في
الليل المظلمة.

في هذا المكان، الفكرة التصميمية تتجسد في روحها العتيقة، وإنما هي كمنيرة
تضيء في الليل المظلمة. الفكرة التصميمية تتجسد في روحها العتيقة، وإنما هي
كمنيرة تضيء في الليل المظلمة. الفكرة التصميمية تتجسد في روحها العتيقة،
وإنما هي كمنيرة تضيء في الليل المظلمة. الفكرة التصميمية تتجسد في
روحها العتيقة، وإنما هي كمنيرة تضيء في الليل المظلمة. الفكرة
التصميمية تتجسد في روحها العتيقة، وإنما هي كمنيرة تضيء في الليل
المظلمة.

في هذا المكان، الفكرة التصميمية تتجسد في روحها العتيقة، وإنما هي
كمنيرة تضيء في الليل المظلمة. الفكرة التصميمية تتجسد في روحها
العتيقة، وإنما هي كمنيرة تضيء في الليل المظلمة. الفكرة التصميمية
تتجسد في روحها العتيقة، وإنما هي كمنيرة تضيء في الليل المظلمة.
الفكرة التصميمية تتجسد في روحها العتيقة، وإنما هي كمنيرة تضيء
في الليل المظلمة.

8.1. الفكرة التصميمية

إن الهدف الرئيسي من هذا المشروع هو الترويح عن النفس ، والتخفيف من الضغوط النفسية-التي تعثر بها بحكم الحياة اليومية - .

من هنا جاءت الفكرة التصميمية القائمة على إحياء المباني التراثية المتواجدة بالقرية ، وإعطاء طابع جديد للمكان ، من خلال المزج بين العمارة التقليدية في فلسطين ، وطراز جديد في العسارة يرمز لتطاقة الإنسانية المليئة بالنشاط والتجديد ، وفي هذا السياق يمثل المشروع إحياء المباني التراثية تصدي لظاهرة الاحتلال الصهيوني على مبانينا التراثية ، والزحف الاستيطاني وما يتبعه من سيطرة على مصادر المياه في القرية ، ومن هنا جاءت الفكرة التصميمية قائمة على الحفاظ على المباني التراثية، وإضفاء الطراز الحديث في العمارة ، فمن لا ماضي له ، لا حاضر ولا مستقبل ، ومزجها بطبيعة القرية وما تتمتع به من مدرجات رومانية ، وكهوف، وقناطر مياه .

8.2. برنامج المشروع

بعد الدراسة الشاملة لعناصر القرية السياحية العلاجية ، وداسة كل المعايير اللازمة لتصميمها ، قمنا في هذا الباب بوضع برنامج للمشروع بناء على الموقع المقترح في قرية بتير ، والذي تبلغ مساحته 30 دونم ، حيث ان المشروع يتضمن المرور بالجانب التخطيطي شاملاً النواحي الاقتصادية ، الوظيفة ، والثقافية . تتبلور النشاطات والوظائف المقترح عنها في القرية حول عدة أنواع رئيسة من الفعاليات : لضمان تحقيق الهدف من المشروع .

1- الفراغات العلاجية وحدات العلاج الداخلية

العنصر	المساحة (م ²) العند المساحة
غرف الكشف	2*50 = 100
وحدة علاج بالغير الصينية	2*25 = 50

وحدة علاج بالحجامة	50 - 2*25
صالة اللياقة (الجمبازيوم)	300
وحدة العلاج الجماعي	250
وحدة علاج بالأعشاب	12

2- وحدات العلاج الخارجية

العنصر	المساحة (م ²) العدد-المساحة
وحدة علاج بالأسماك	100
وحدة علاج بالمياه المالحة الساخنة	100
وحدة علاج بالمياه الكبريتية	240

3- الفراغات الترفيهية

الفراغات الداخلية

العنصر	المساحة (م ²) العدد-المساحة
مطعم	
أماكن إعداد الطعام	150
مخزن مجندات	62
مخزن مواد جافة	142
مخزن أدوات	62
مساحة المغاسل	182
مساحة المطبخ	200
صالات الألعاب	
صالة بلياردو وتنس وألعاب فيديو	600

4- الفراغات ترفيهية خارجية

المسطحات الخارجية

العنصر	المساحة (م ²) العدد-المساحة
ملعب الريشة	18*9*1
ملعب تنس	1*23*10

5- الفراغات السكنية

العنصر	المساحة (م ²) العدد-المساحة

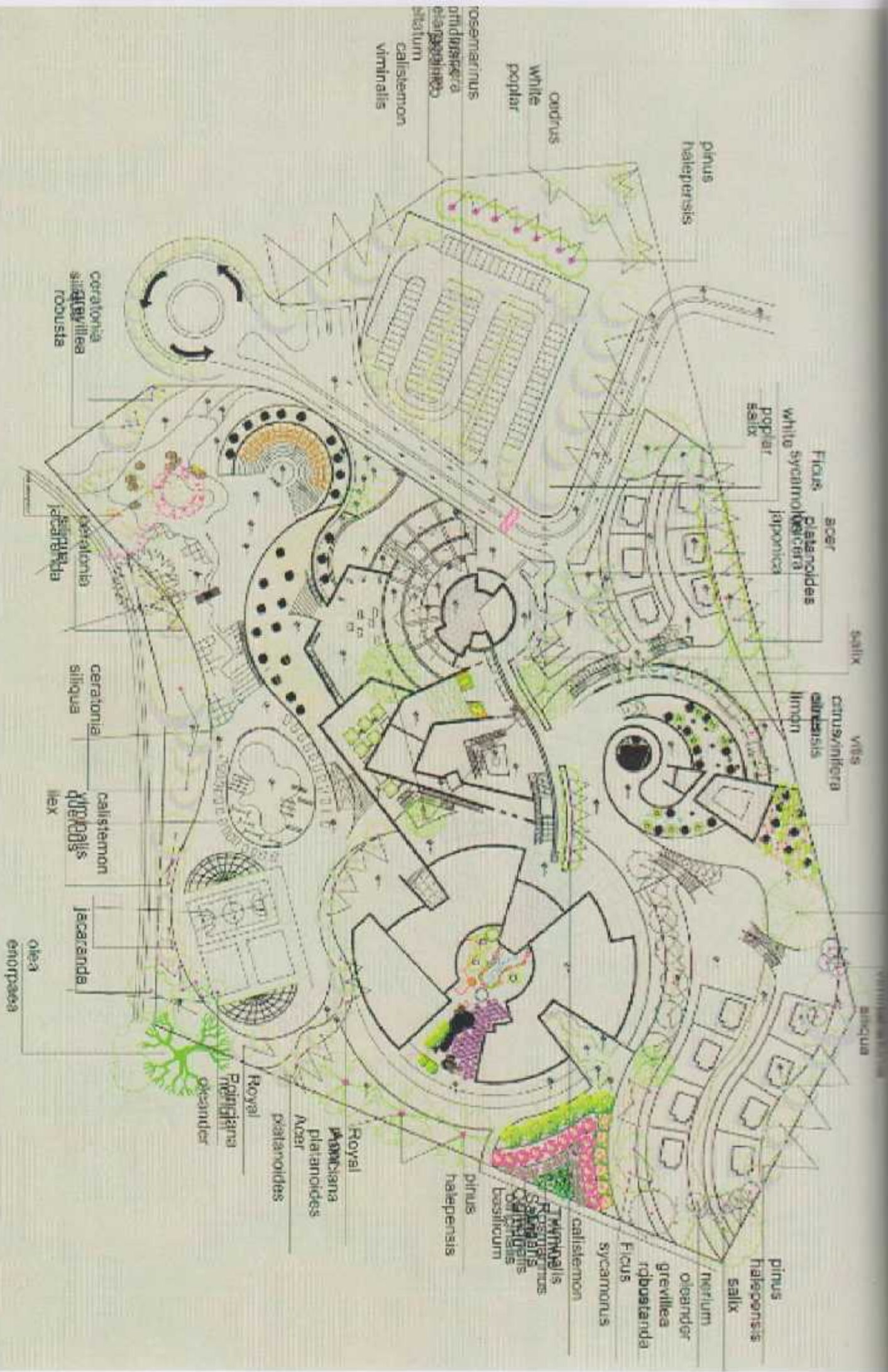
33	الغرف المزدوجة
60	الشقق الفندقية

6- الفراغات الإدارية

العنصر	المساحة (م ²) العدد المساحة
قسم الإدارة العامة	
مكتب المدير العام	25
مكتب نائب المدير	20
مكتب موظفي الحسابات	20
قسم إدارة الوحدات العلاجية	
مكتب المدير	20
مكتب المشرفين	16
قسم إدارة المناطق الترفيهية	
مكتب المدير	20
مكتب المشرفين	16

العنصر	المساحة (م ²) العدد المساحة
بهو المدخل	200
المصنعة المركزية	200
مواقف السيارات	2.5*5/1





Pinus halepensis

Quercus
white
poplar

Rosemarinus
Androsacea
Callistemmon
viminalis

Ficus
white
Sycamore
poplar
salix
japonica

Salix
Citrus/nerifera
vitis

Salix

Pinus halepensis
salix

nerium
oleander
grevillea
robustanda
Ficus
sycamorus

Callistemmon
Pinus halepensis
basilicum

Royal
Platanoides
Acer
Platanoides

Royal
Platanoides
oleander

Callistemmon
quercus
Ilex

Callistemmon
quercus
robusta

olea
enorpaea

Callistemmon
quercus

Callistemmon
siliqua

Jacaranda



Title:
Graduation

Scale: 1:750

of sheet: 4

Date: 14/5/2017

Graduation Project
"Native Curative Tourist Village"

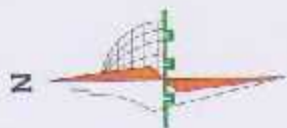
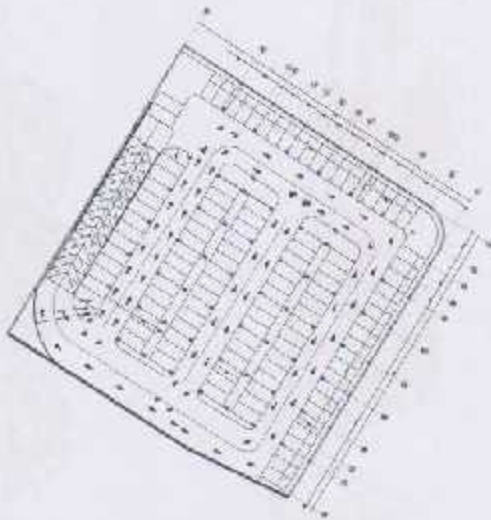
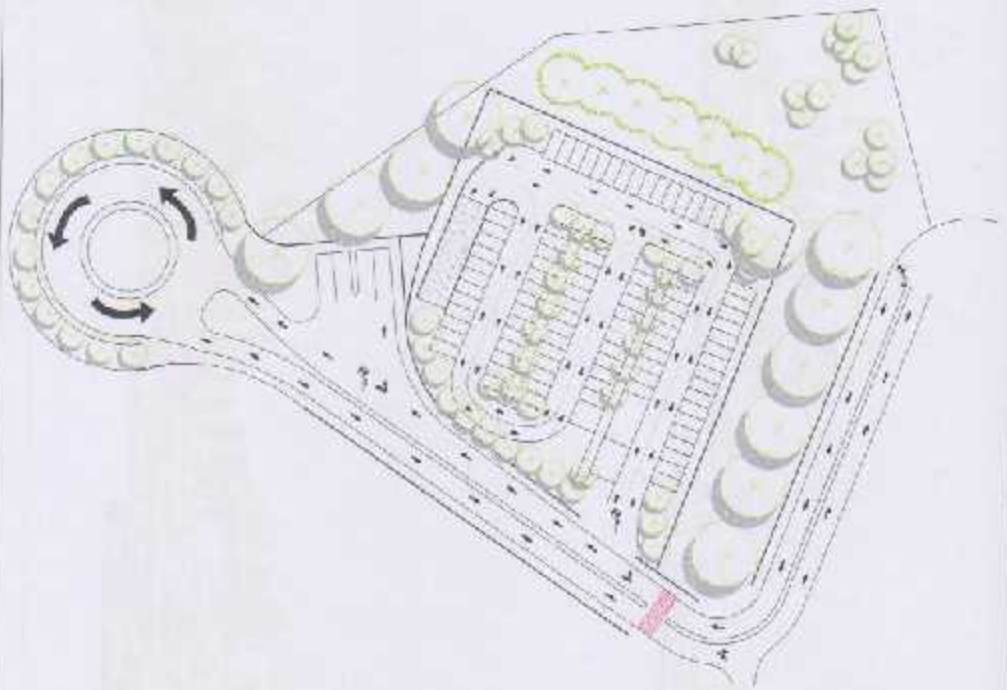
Done By:
Hassan Al-Adani
Marwan Abu Zaid
Supervisor:
Dr. Abd alrahman Al-Hilwani



Graduation Project
"Native Curative Tourist Village"



Faculty of Architecture, University
of Al-Qadisiyah
Technology and Architecture
Department
Al-Qadisiyah, Iraq



Title:
Parking Plan

Scale: 1:500

of sheet: 6

Date: 14 / 5 / 2017

Construction Project:
"Bastille Curative Tourist village"

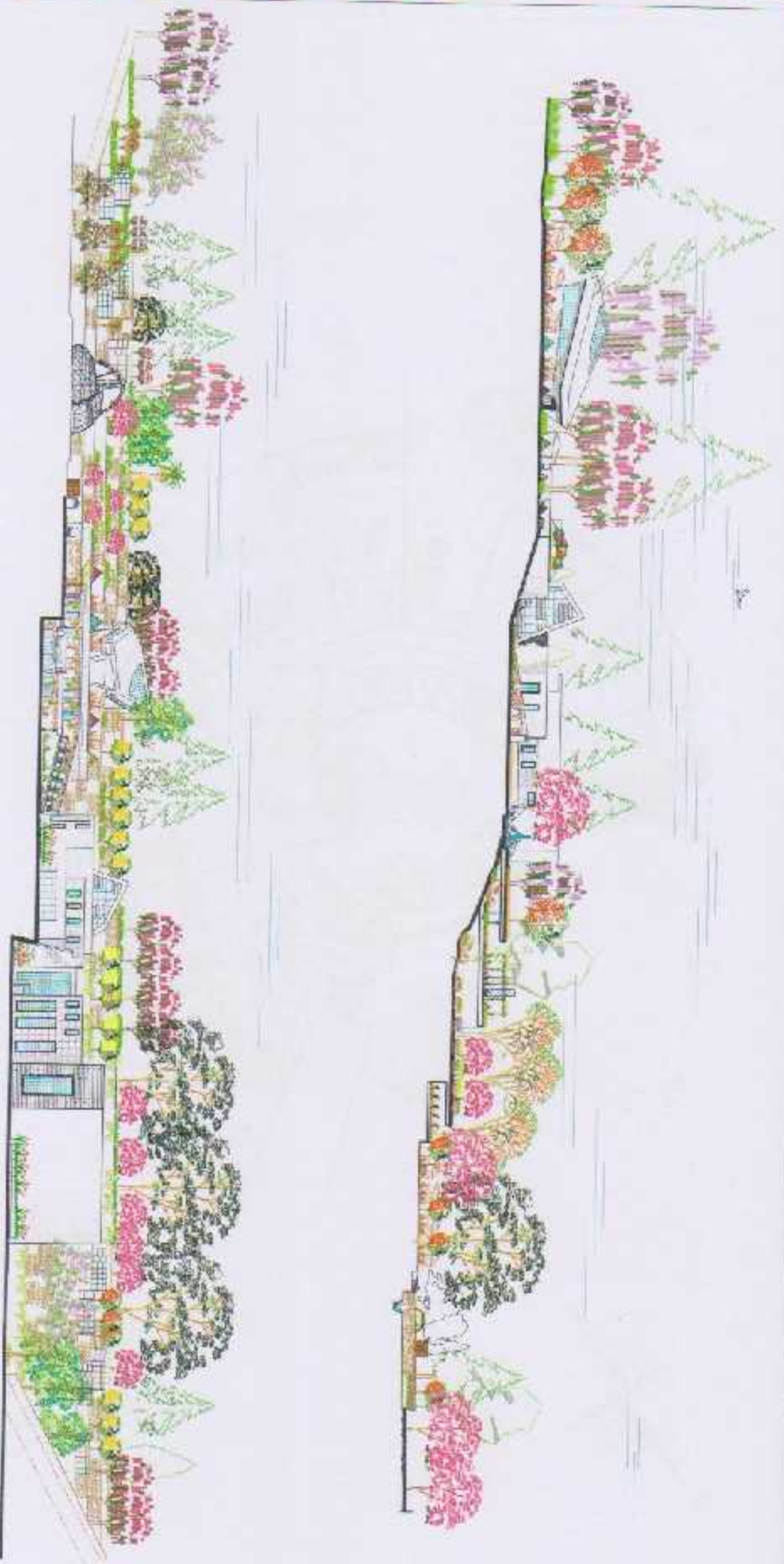
Done By:
Hussein AL-Jass
Master Architect
supervisor:
Dr. Abdelrahman AL-Hadawi



Construction Project:
"Bastille Curative Tourist village"



Paratiba Polytechnic University
Faculty of Engineering
Department of Architecture



Main Section

Scale : 1:250

of sheet : 23

Date : 14 / 5 / 2017

Construction Project
"Bele's Curative Tourist village"

Drawn By:
Hussein Al-Amer
Mubarek Abu-Zaid
supervisor
Dr. Abdelrahman M. Shalwan

Construction Project
"Bele's Curative Tourist village"



Faculty of Engineering, Assiut University
Building and Planning Department
Assiut, Egypt



united building
ground floor plan

Scale : 1:250

of sheet: 12

Date: 24/3/2017

Graduation Project
"Paddle Creative Tourist Village"

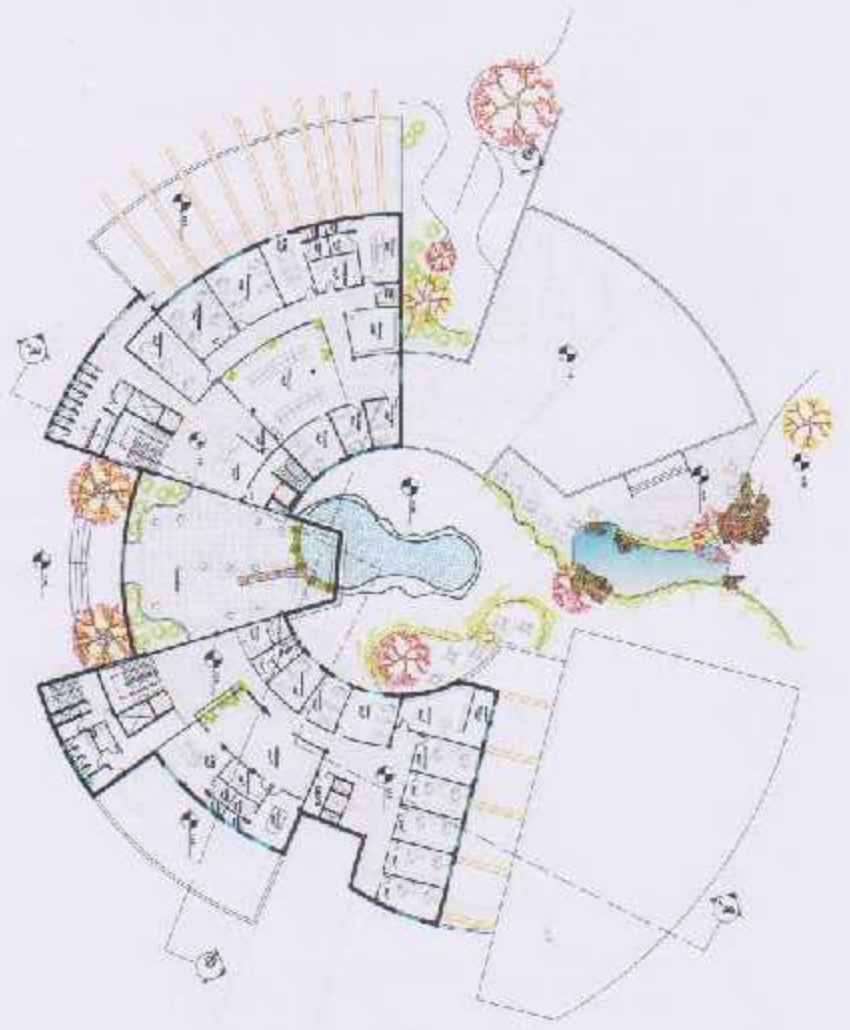
Drawn By:
Shereen Al-Asa
Maha Al-Zandi
supervised
Dr. Abd alrahman Al-Hilwani



Graduation Project
"Paddle Creative Tourist Village"



Faculty of Engineering,
Technology and engineering design
and Architectural Department
Assiut University



concrete building
First floor furniture plan

Scale : 1:250

of sheet : 13

Date : 14 / 5 / 2017

Graduation Project
"Tourist Curative Tourist village"

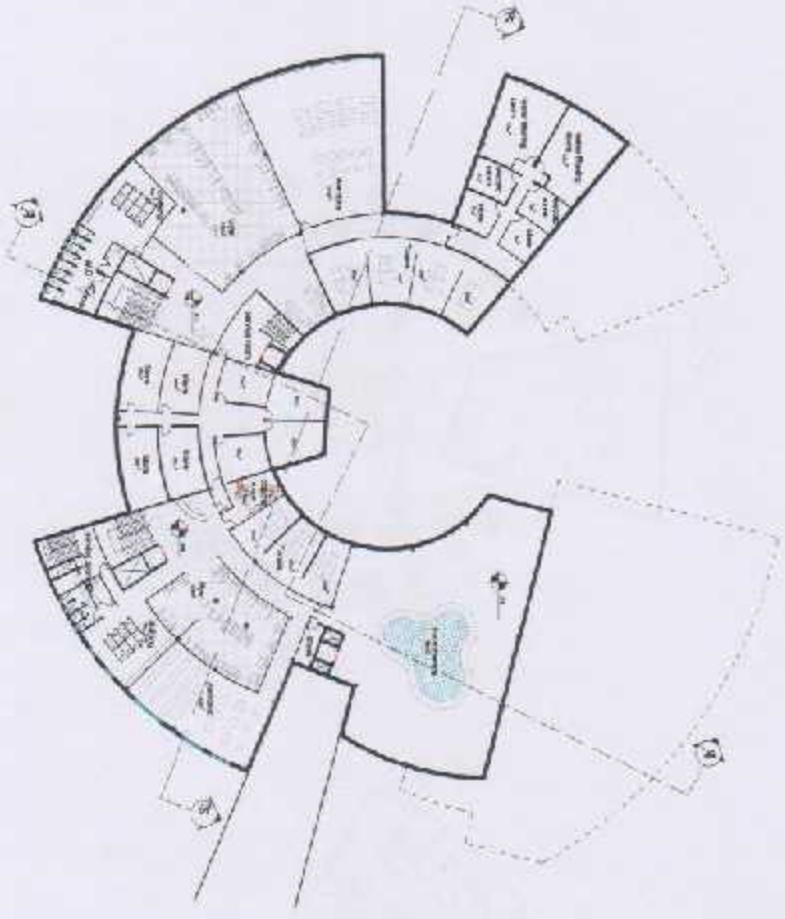
Drawn By:
Hussein Al-Asaa
Marwan Abu-Zaid
supervisor:
Dr. Abdelrahman Al-Habibawi



Graduation Project
"Tourist Curative Tourist village"



Faculty of Architecture - University of Al-Qadisiyah
Department of Architecture
Department of Architecture
Department of Architecture



exercise building
basement floor furniture plan

Scale : 1:250

of sheet: 14

Date: 14/5/2017

Graduation Project
"Health Education 'Tactical Village'"

Drawn By:
Hanioum Al-Asad
Karleen Abu Zaid
Supervisor:
Dr. Abc Alshawaq Al-Halawani



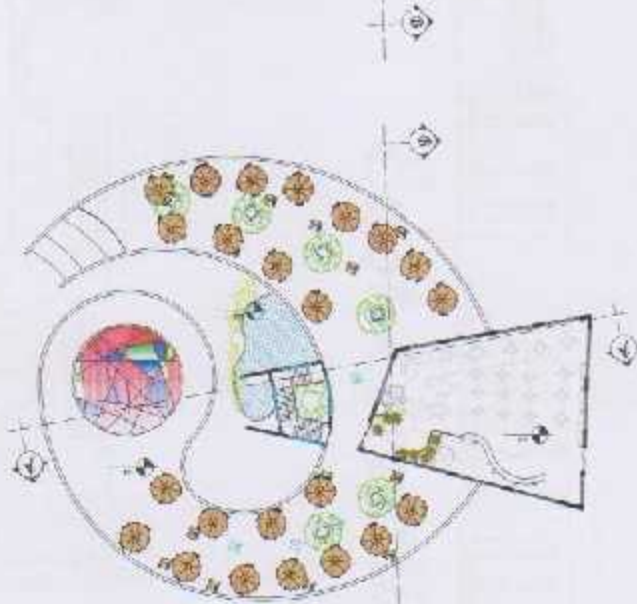
Graduation Project
"Dental Curative Towns Village"

Faculty of Engineering, Damascus
University
Department of Architecture
Department of Engineering

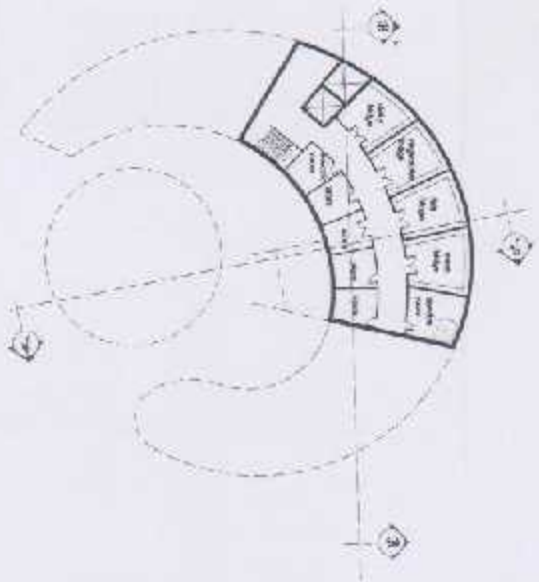




ground floor



first floor



basement floor



requirements
standard plan

Scale : 1:250

of sheet : 1

Date : 14 / 5 / 2017

Construction Project
"Barrage Quarantine Tourist Village"

Done By:
Hossein Al-Azou
Mutasem Abu-Zaid
supervisor
Dr. Abdulkarim AL-Isawi



Construction Project
"Barrage Quarantine Tourist Village"

Technical Department
The Faculty of Engineering
and Architecture
Assiut University
Assiut, Egypt





East Elevation



North Elevation

Graphic Building
Elevation

Scale - 1:200

4 of sheet 19

Date: 14 / 5 / 2017

Graduation Project
"Resilient Creative Tourist Village"

Done by:
Hanan Al-Azazi
Mervan Abu Zaid
supervisor:
Dr. Abd alrahman Al-Hilwani



Graduation Project
"Resilient Creative Tourist Village"



جامعة القادسية
The University of Al-Qadisiyah
and its constituent colleges
and departments



West Elevation



South Elevation

crankie building elevations

Scale : 1/200

of sheet : 6

Date : 14 / 3 / 2017

Graduation Project
"Baiter Graduate's Tourist village"

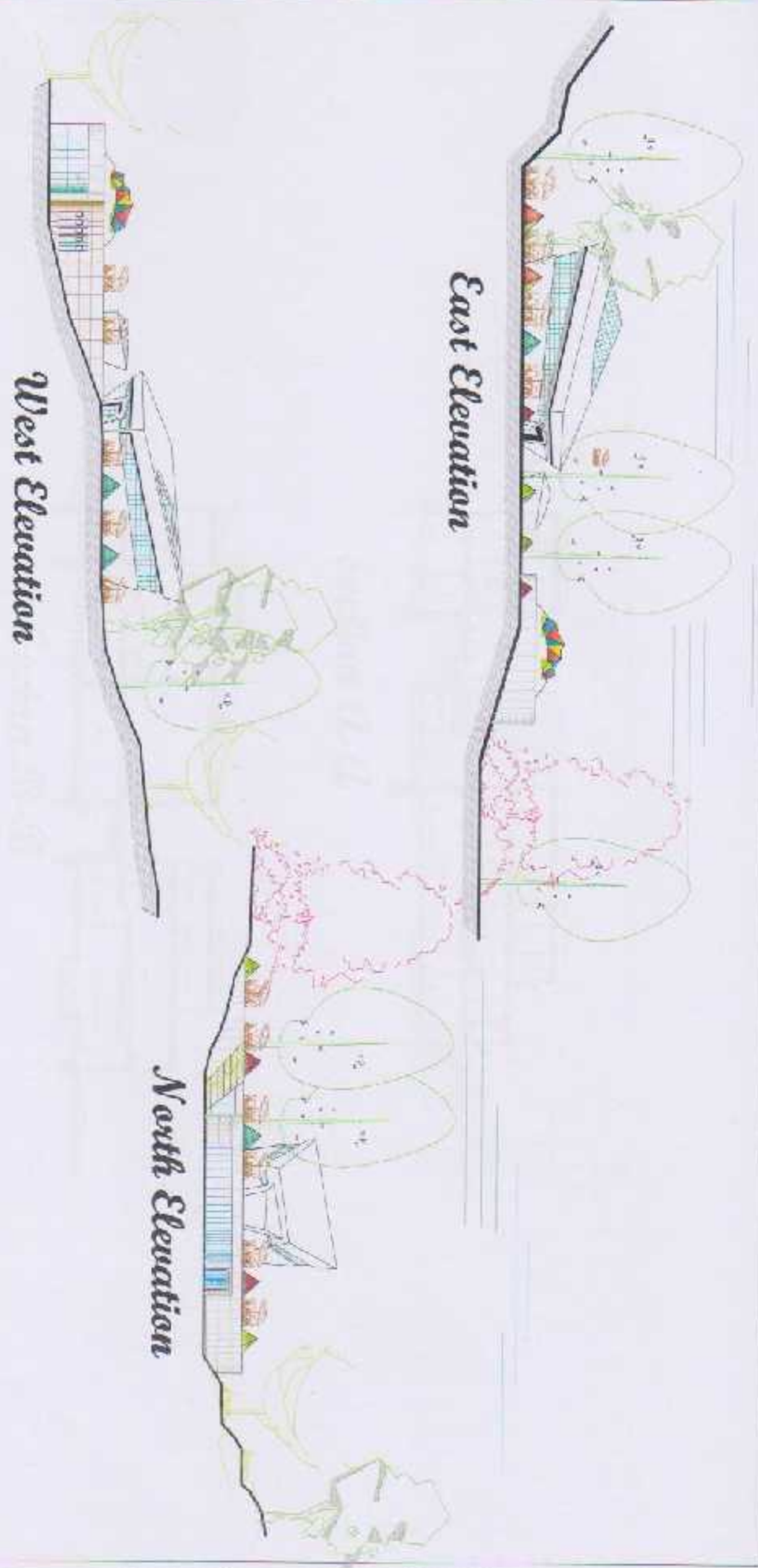
Done By:
Frances Al-Asa
Maha Al-Zawi
supervisor:
Dr. Albi Alshamm Al-Hakwani



Graduation Project
"Baiter Graduate's Tourist village"



Faculty of Engineering
"Mechanical and engineering college"
Al-Balqa University
Amman, Jordan



technical elevation

Scale : 1/200

of sheet: 20

Date: 14 / 5 / 2017

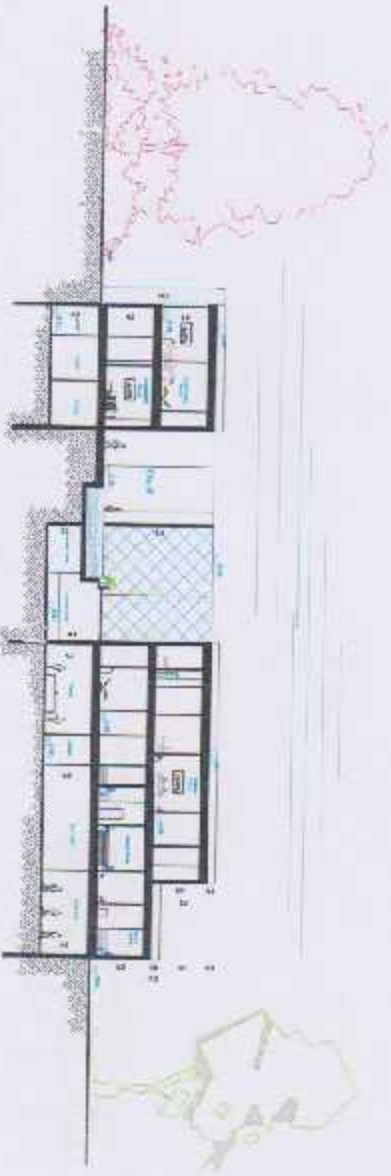
Graduation Project
"Sattire Quraybi's Tourist village"

Done by:
Hassan AL-Jass
Khalid AL-Zaid
supervisor:
Dr. Abd alrahman AL-Falahawi

Graduation Project
"Sattire Quraybi's Tourist village"



Faculty of Engineering, University of Babylon
Technical and engineering drawing
trial and architect in department
Architectural Drawings



section A-A



Section B-B

number building
rectangles

SCALE : 1:200

of sheets: 21

Date: 14/5/2017

Erasmus Project
"Building Creative Tourist Village"

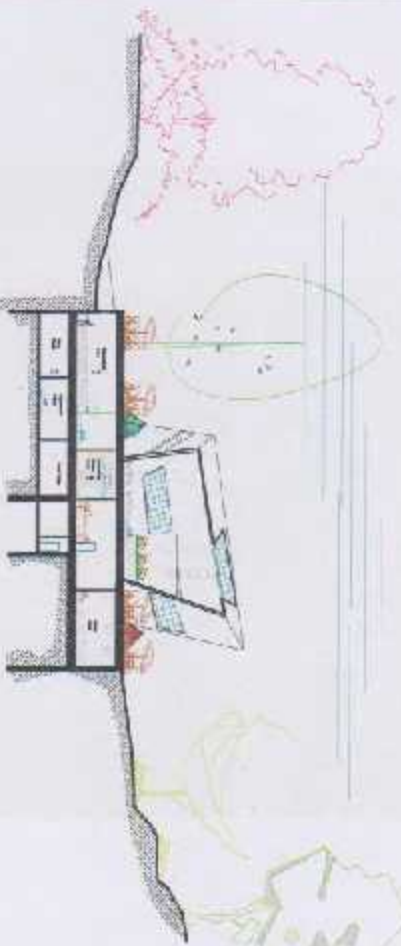
Drawn By:
Hussein Al-Asidi
Mehdi Al-Zaidi
supervisor:
Dr. Abd Alrahman Al-Halwani



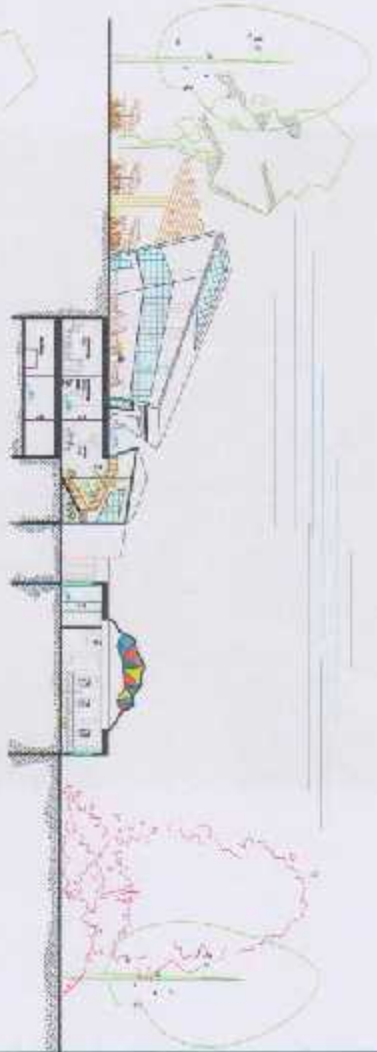
Erasmus Project
"Building Creative Tourist Village"



Faculty of Architecture, University
of Al-Qadisiyah, Iraq
New Technical Building



Section B-B



Section A-A

restaurant section

Scale : 1:200

of sheet: 22

Date : 14/4/2017

Graduation Project
"Baithe Qur'ania Tourist Village"

Drawn By:
Hanani Al-Asis
Mardien Abu-Zaid
supervisor:
Dr. Abd alrahman Al-Halwani

Graduation Project
"Baithe Qur'ania Tourist Village"



Faculty of Engineering
Department of Architecture
and Building Engineering
Assiut University







المصادر و المراجع

كتب عربية :

1. درواز عطية، مجمع المعاني الجامع ، مركز ايدل للشر والتوزيع، 2012-1433 هـ .
2. د. لؤي أحمد ، 2006-1905 ، البيئة و السياحة العلاجية ، عالم الكتب ، ص 17 .

كتب أجنبية :

2007. caudat

رسائل علمية :

1. جاد الله ابراهيم موسى رسالة ماجستير تطور السياحة الترفيهية في التنمية المستدامة لواقع وسبل التطوير للفترة 2004، ص 3.
2. لوجيات فادي محمد ، اثر السياحة العلاجية على الاقتصاد الوطني في الاردن دراسة ميدانية من وجهة نظر العاملين في قطاع السياحة
3. The impact of medical tourism on the national economy of Jordan ، ص 19-20.
4. مودين ، عن حمود ، احياء وتغذية مركز دراساتيا التوربي بحالة دراسية تقري الكرفس في فلسطين ،إندراد ،محمود القاضي ، غير المنشورة
العمشوية ، كلية الدراسات العليا ، جامعة النجاح الوطنية ، نابلس -فلسطين
5. القلاج ، نائل، السياحة في الااضي الفلسطينية : تحليل الأهمية والأثر ، سميت أبحاث السياسات الاقتصادية الفلسطينية (باص)، 2012.
6. ستاديه ، يسر ، السياسة المالية الإسرائيلية وأثرها في شقة الليرة ، دراسة في الجغرافيا السياسية ، إيراد ، والتطوير ، أروب ، كلية الدراسات العليا ، جامعة النجاح الوطنية
، نابلس -فلسطين ، 2008 .
7. داوار ، ديارميس ، سياسات وتطبيقات التعلل الإسرائيلي للسيطرة على الموارد الطبيعية في فلسطين ، مركز أبحاث الدراسات الإستراتيجية ، حيفا -فلسطين .
8. شلحة ، محمد دينا هادي ، الترخيص العمومي أهمية توافر المنطقة عليه ، سلسلة دراسات النوع العمومي والبيئة ، بنى أبحاث لترخيص العمومي والبيئة ، مركز أبحاث
لترخيص العمومي والبيئة ، نابلس ، فلسطين ، الإصدار 1 ، أيار 2007 .
9. عودة ، أمين ، مناقيب الخطيب رسالة ماجستير المعلومات السياحية في محافظة بيت لحم، كلية الدراسات العليا ، جامعة النجاح الوطنية ، نابلس ، فلسطين - 2011 .
10. درجاني ، محمد ، أهمية وفوائد العلاج الطبيعي للإنسان و البيئة و مناقيب التنمية و مخطط تنمية (دراسة ميدانية) ، ص 31-10-2011 .
11. الشقرية ، نورا ، مقال في نشر .

مؤتمرات دورية ومقالات :

1. د. إبراهيم القنديل ، المقومات الجغرافية الطبيعية لتطور وتطور السياحة في المنطقة الجبلية من العراق ، مجلة أية التربة ، جامعة البصرة ، العدد
2 ، البصرة 1979 ، ص 29 .
2. مناقيب السياحة العالمية 2005 .
3. مودين أحمد ، 2010 ، 4 ، 26 ، السياحة العلاجية في مصر ، جريد مصر .
4. ومهد يحيى ، شاهر ، العنقادات العامة في المدن العربية - مجلة الزلا .

5. حمام كيميائياتي ... من أشهر الحمامات التركية في إسطنبول ، أوكاد بوس ، مجلة عين علم تركيا ، العدد 7.
6. مجرل شفي ، الطابع الموسمي في أراضى المنطقة قروية واقع وشبهه ، بإذاعة الأباء والتطويحات الكنسية ، 2013-2-18.
7. البحر الميت وبحضرات ماعين والحمم الأثرية مواقع علامة أثرية ، جريدة طاق ، 27 كانون الثاني 2005.
8. صران ، عدد ، القبائل العربية والعربية واستمدادها القوية ، المركز القومي للبحوث ، <http://www.online.com/falconahed2006> ، 5 كانون الثاني 2012 .
9. جاد إسحاق ، جهود الأبحاث التطبيقية - لدراس أوج سيرة
10. جاك المحزون ، بحوثها الجديدة 2011 .
11. كبادر سلف ، لتدوع العيون في السمان ... كالمطبخ طبيعي يهيبه الامتلاك ، 28 كانون الثاني 2010.

مواقع الكترونية :

1. المدينة المنورة في العصر الحديث ، <http://www.ameerjorjournal/>
2. إقليم المغرب منكمس منكمس (عقير جاري) كتب عماد الدين بالخدمة والخدمة ، 27 أبريل 2016 ، <http://www.alsharbiya.net/arjssocwq/jrva>
3. كندق سويسر سويسر (عقير باي) حوزة حوزة ، <http://www.sixsores.com>
4. <http://phuket.enantarsa.com> KhaoPhuket Villas, Anantara mal



مناطق زراعية متنوعة (أخرى)

مناطق أشبية

مناطق سبخية

مناطق جبلية









مناطق صحراوية

مناطق عشبية

مناطق حضرية



استعمال التراب في

-  مبانى مسطبه
-  شاهى ركنونه
-  دارى حرمه الزينه
-  شراى غريميه
-  ابله ح الله بيه
-  طابى راس
-  طابى
-  مزاره - طابى



W08

R5 -0.40

240

Proposed 20x20 Hard, Polished, Red
Al Deheshah stone Tiles or Eq. (Item #9.2)

240

W08

D04

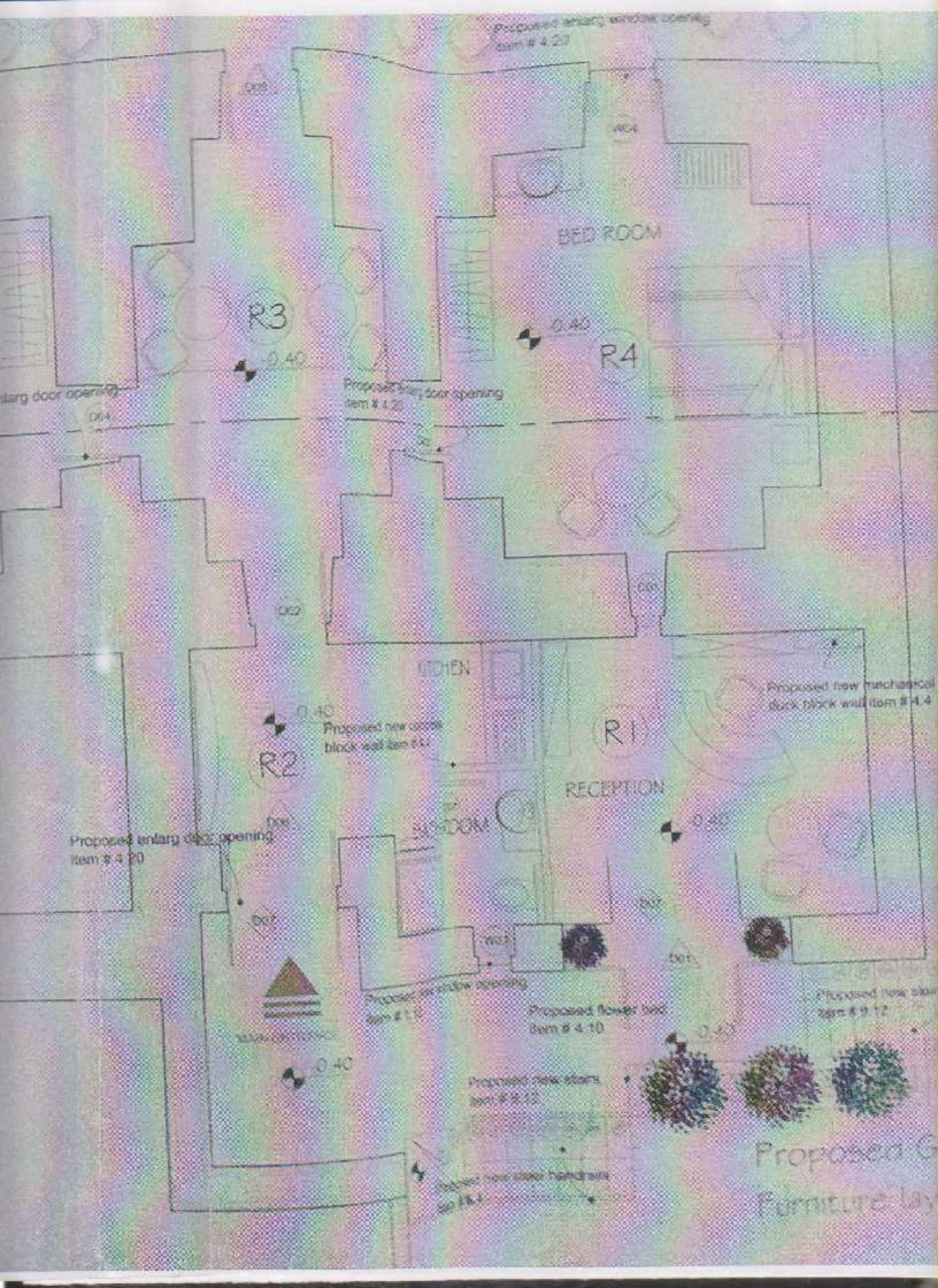
Proposed 40x40 Hard, Polished, Yellow
Al Deheshah stone Tiles or Eq. (Item #9.1)

Proposed
Al Deh

Proposed
Al Deh

Proposed 20x20
Al Deheshah stone

Well



Proposed enlarge window opening
Item # 4.20

D08

W04

BED ROOM

R3

0.40

R4

Proposed enlarge door opening

D04

Proposed enlarge door opening
Item # 4.20

D02

D03

BED ROOM

Proposed new mechanical
duct block wall Item # 4.4

R2

0.40

Proposed new door
block wall Item # 4.1

R1

RECEPTION

Proposed enlarge door opening
Item # 4.10

D06

0.40

BED ROOM

D07

D07



BATH

Proposed window opening
Item # 1.10

Proposed flower bed
Item # 4.10

Proposed new stairs
Item # 9.12

0.40

0.40

Proposed new stairs
Item # 9.12

Proposed new stairs handrails
Item # 9.1

Proposed G
Furniture lay

Proposed enlarg window opening
item # 4.20

Proposed new window opening
item # 1.10

BED ROOM



W06

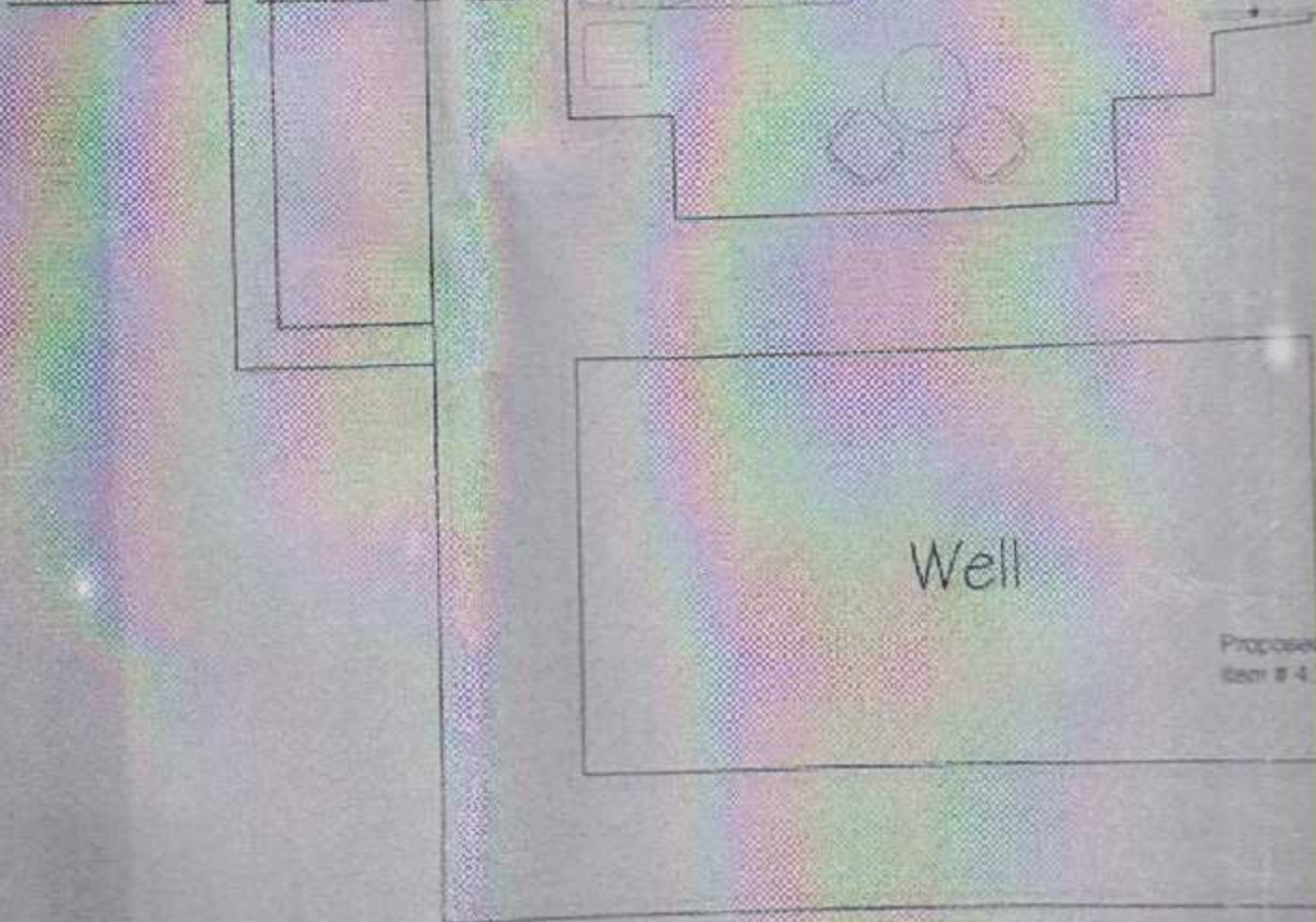
R5 -0.40

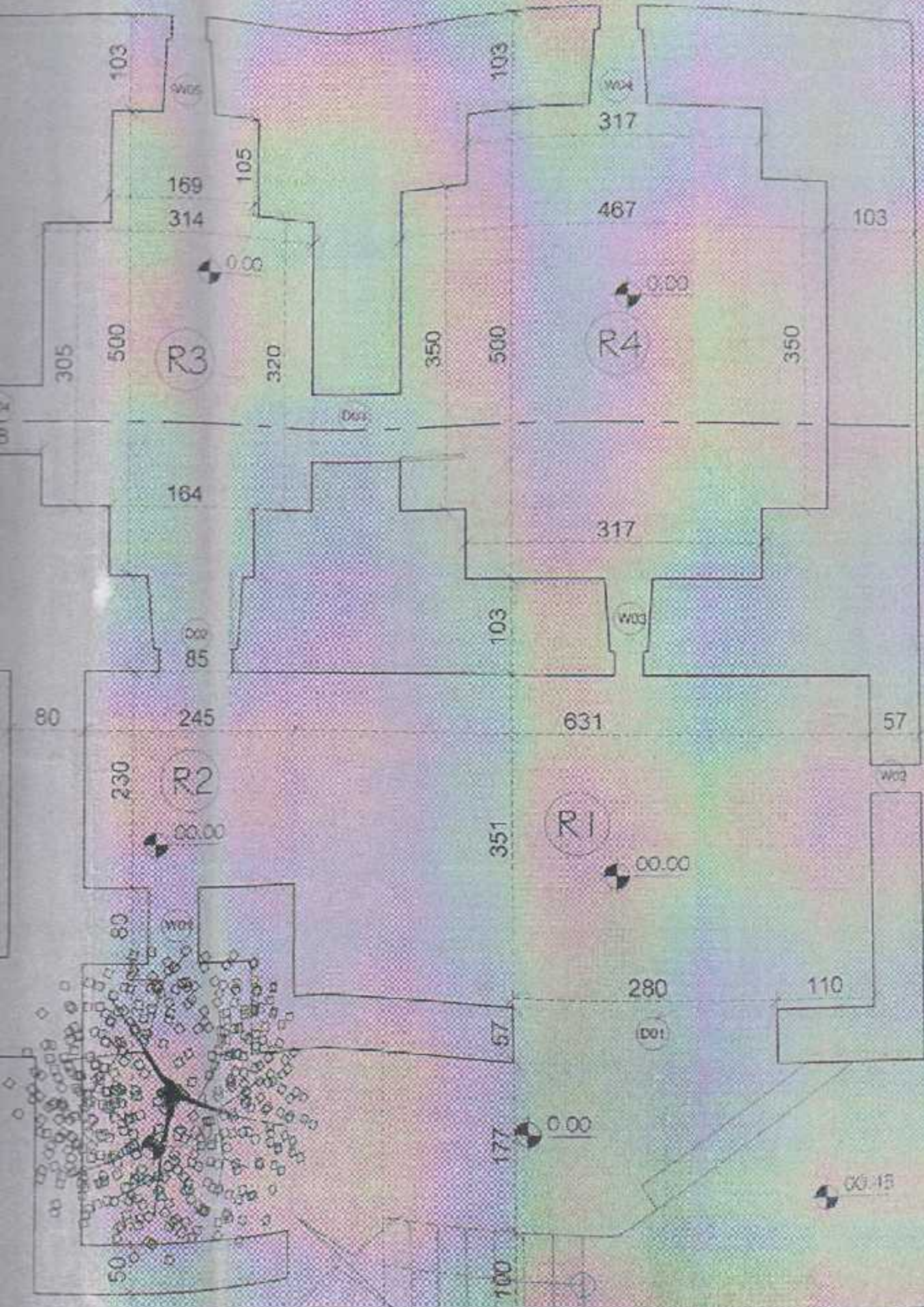
Proposed enlarg door opening
item # 4.25

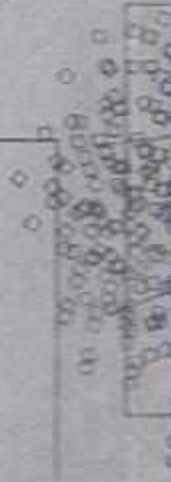
Dis

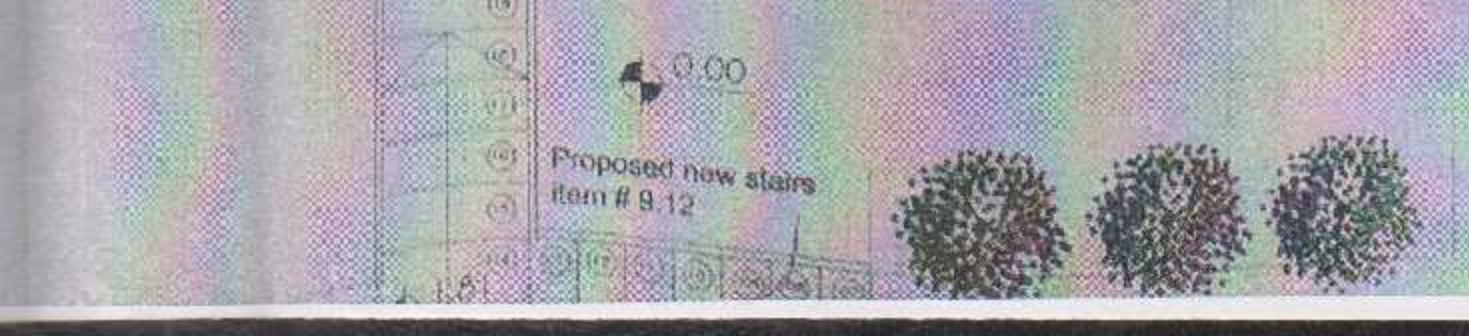
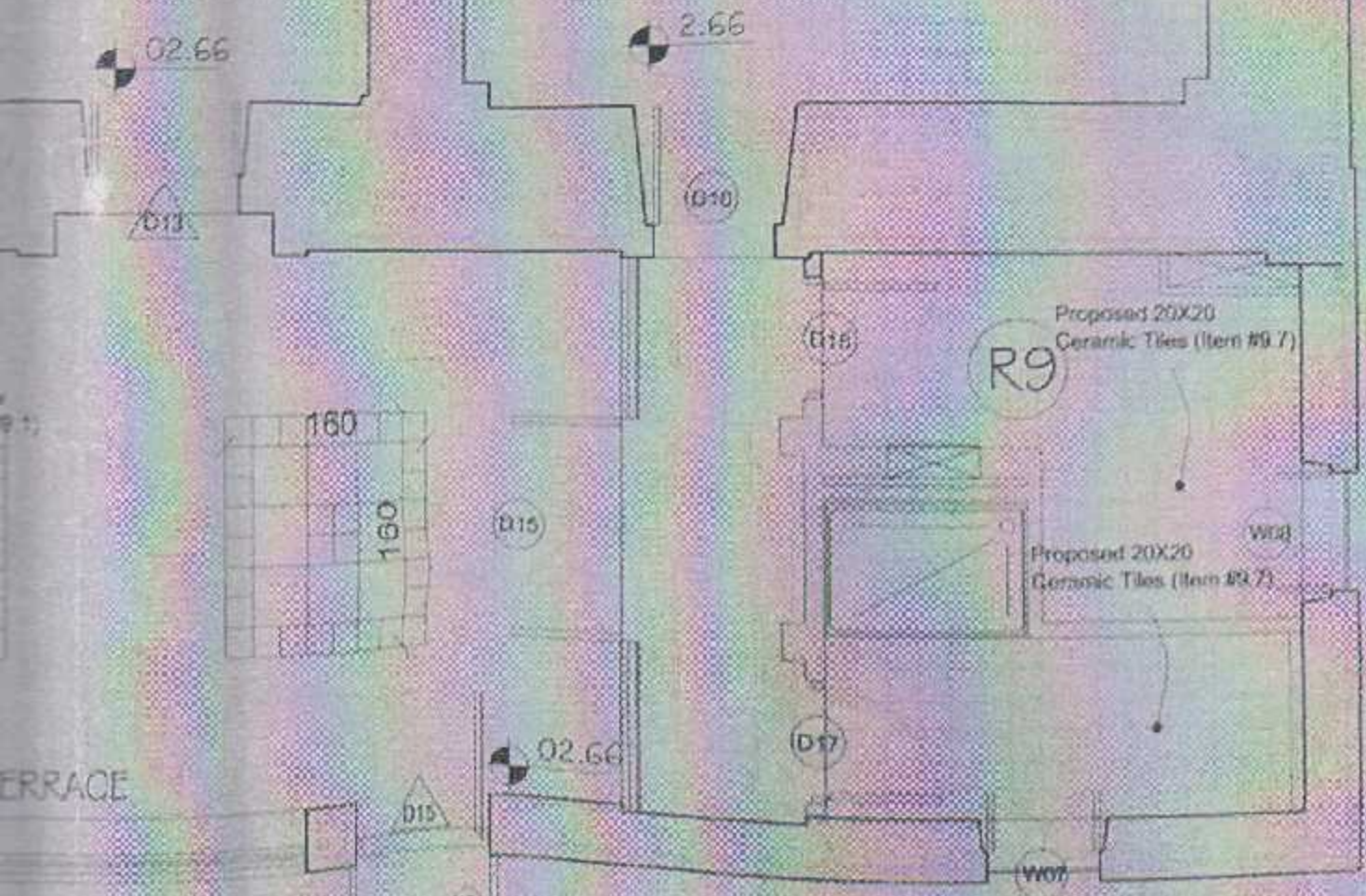
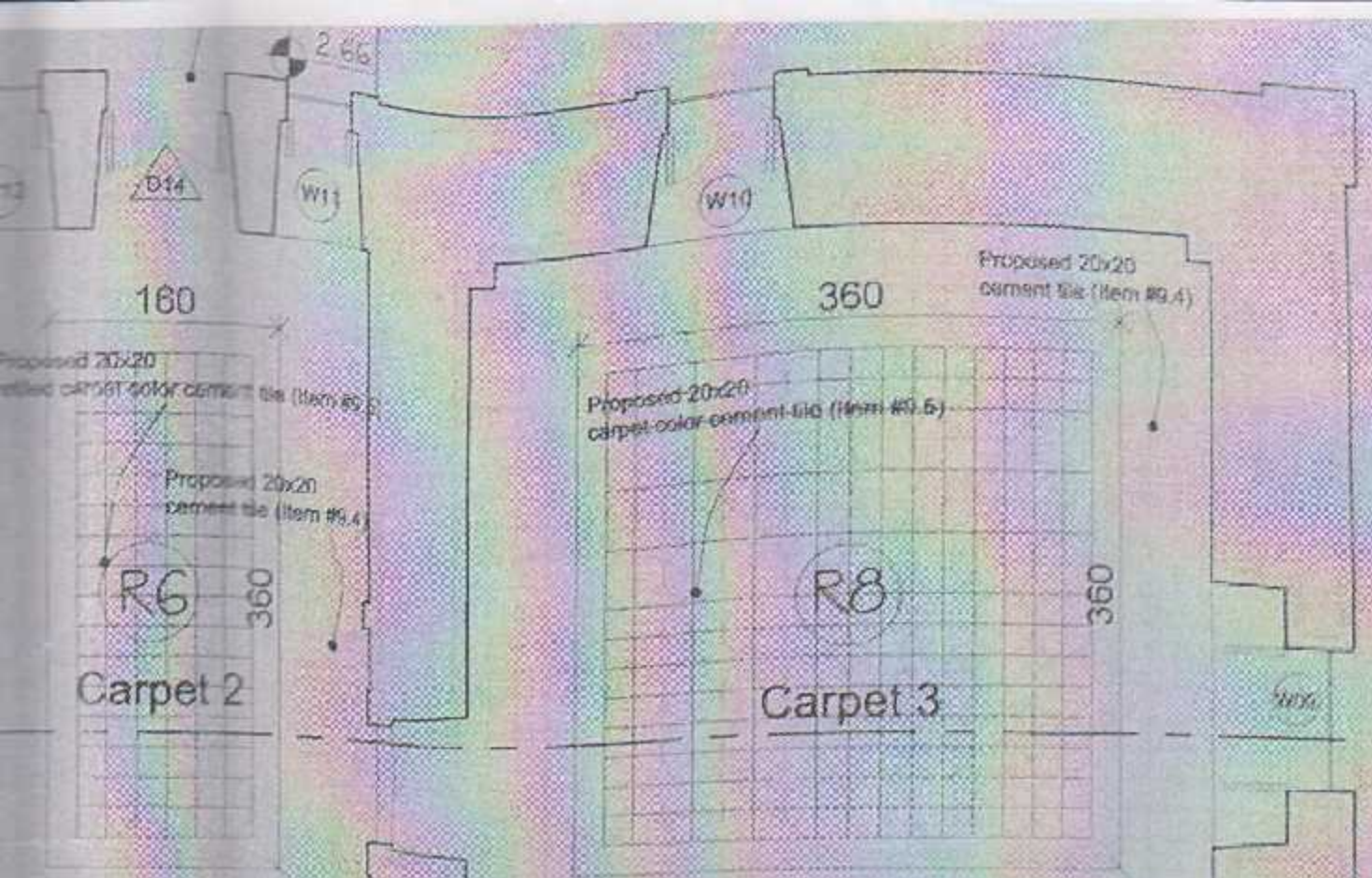
Well

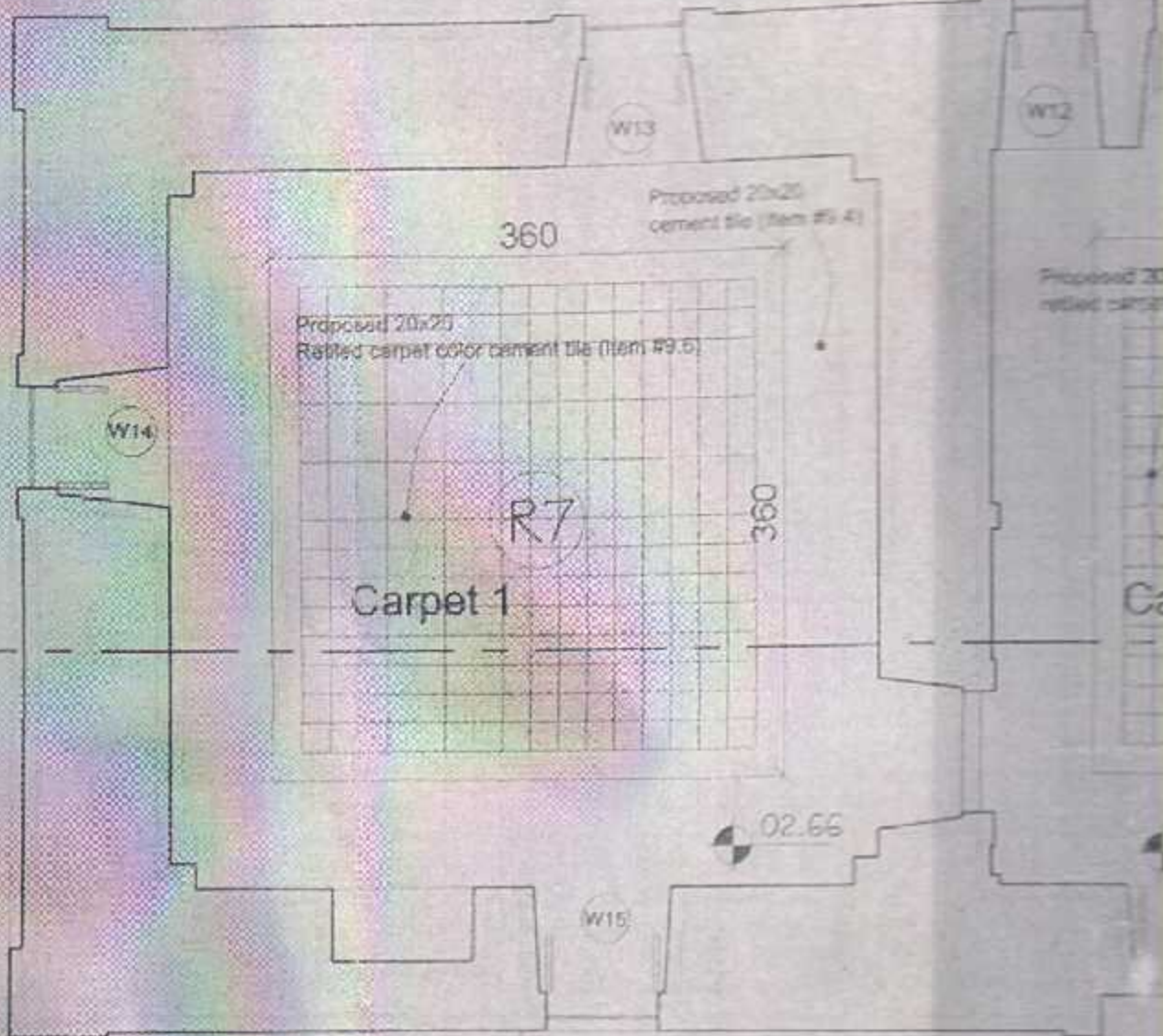
Proposed
item # 4











Proposed Traditional tile (Item #9.5)

Proposed 20x20 Hard Polished Red Al Dehestan stone Tiles or Eq (Item #9.2)

Proposed 40x40 Hard Polished Yellow Al Dehestan stone Tiles or Eq (Item #9.1)



well

TERRACE

