

بِسْمِ اللَّهِ الرَّحْمَنِ الرَّحِيمِ

جامعة بوليتكنيك فلسطين

دائرة الهندسة المدنية و المعمارية

كلية الهندسة و التكنولوجيا



مشروع التخرج

تصميم فندق في مدينة الخليل

أسماء الطلاب :

براءة ناصر عبد العزيز دودين

تمارا أحمد محمود برادعية

إشراف :

م. شيرين القاضي

الخليل - فلسطين

٢٠١٤



مستخلص البحث

يرمي هذا البحث إلى معرفة كيفية تصميم فندق يمثل الخليل بشكل عام ويوفر الاكتفاء الذاتي في خدمة الفنادق ، ويوفر جميع الخدمات المطلوبة . من خلال التعرف على أهمية الفنادق و معاييرها التصميمية المناسبة ، وزيادة الجذب السياحي نحو مدينة الخليل ، والتسبب بازدهار اقتصادي وجذب السياح إلى الصناعات الوطنية الفلسطينية من خلال تصميم الفندق المناسب الذي يحقق احتياجات القائمين .

يعتمد البحث على المنهج الكمي والنوعي والمنهج الوصفي التحليلي ، حيث تم عرض نبذة تاريخية عن الفنادق و أهميتها ، ثم عرض الباحث المعايير التصميمية للفنادق . ثم عرض الحالات الدراسية المشابهة للمشروع بوصفها وتحليلها . وعرض برنامج المشروع واستخدام المنهج التحليلي في تحليل قطعة الأرض المختارة .

يعتمد البحث على مجموعة من الأدوات لجمع المعلومات من خلال الكتب والمجلات و الزيارات الميدانية ومواقع الانترنت و تحليل حالات دراسية مشابهة ، وأعلنت الباحث مجموعة من المشاكل ترأسها الاحتلال الإسرائيلي ، ونقص المرافق و الخدمات التي تدعم مجال السياحة .

تم التوصل في البحث إلى العديد من النتائج أهمها ، أن مدينة الخليل تعاني نقصا في خدمات الفنادق ، وأن تصميم فندق جديد قد يسهل حركة السياح والقائمين للمدينة وقد يتسبب بازدهار اقتصادي للمدينة ، وتوصل إلى أهمية إنشاء فندق يتلائم والاحتياجات الحالية للمدينة .

ويوصي البحث بضرورة تصميم فندق حسب المعايير المذكورة ، وبشكل وتصميم يتناغم مع المشهد

الحضري للمدينة ، ويتوافق مع طبيعة الأرض ، وبمساحة تجعل المدينة مكتفية ذاتيا .

Abstract

The aim of this research is to learn how to design a hotel Hebron in general and provides self-sufficiency in service hotels , and provides all the services required . By recognizing the importance of the hotels and the appropriate design standards , and increase the tourist attractions around the city of Hebron , and causing an economic boom and attract tourists to the Palestinian national industries through appropriate design of the hotel that achieves the needs of the next .

Find depends on the approach of quantitative and qualitative analytical and descriptive approach , which has been brief history of the hotel and its importance , then View Finder design criteria for hotels. Then display cases of study similar to the project as and analyzed. The presentation of the program of the project and the analytical method used in the analysis of a piece of land selected .

Search relies on a set of tools to gather information from books , magazines and field visits and analysis of Web sites and study similar cases , and hindered the researcher set of problems headed by the Israeli occupation , and the lack of facilities and services that support the field of tourism .

Was reached in the search to many of the most important results , that the city of Hebron suffer a shortage of hotel services , and the design of a new hotel may facilitate the movement of tourists coming to the city and could cause an economic boom for the city , and come to the importance of establishing hotel suit the current needs of the city.

Find and recommend the need to design hotel by the criteria listed , and the form and design is consistent with the urban landscape of the city , and is compatible with the nature of the ground, and the area make the city self-sufficient .

فهرس المحتويات

رقم الصفحة	الموضوع	الرقم
1	الفصل الأول	(١)
3	تمهيد	(١.١)
3	مشكلة البحث	(٢.١)
4	أهداف البحث	(٣.١)
4	منهجية البحث	(٤.١)
5	محددات البحث	(٥.١)
5	هيكلية البحث	(٦.١)
6	الفصل الثاني	(٢)
8	تمهيد	(١.٢)
8	الفنادق	(٢.٢)
8	مفاهيم عامة للفنادق	(١.٢.٣)
9	التطور التاريخي للفنادق	(٢.٢.٢)
10	أنواع الفنادق و تصنيفها	(٣.٢.٢)
18	واقع الفنادق في فلسطين	(٣.٢)
18	نبذة تاريخية عن السياحة في فلسطين	(١.٣.٢)
19	حركة السياح و أعداد الفنادق و الساتحين	(٢.٣.٢)
21	معوقات النشاط الفندقى في فلسطين	(٣.٣.٢)
21	تطوير النشاط الفندقى في فلسطين	(٤.٣.٢)
22	خلاصة	(٤.٢)
23	الفصل الثالث	(٣)
24	تمهيد	(١.٣)
24	نظام تصنيف الفنادق بالنجوم	(٢.٣)
٢٥	تصنيف الفنادق	(1.2.3)
٢٦	الأسس و المعايير التخطيطية للفنادق	(٣.٣)
٢٧	اختيار الموقع	(١.٣.٣)

٢٧	التوجيه و الإطلاات	(٢.٣.٣)
٢٨	التهوية	(٣.٣.٣)
٢٨	مواقف السيارات و شوارع الخدمة	(٤.٣.٣)
٢٨	الأسس التصميمية للفنادق	(٤.٣)
٢٨	فراغ المدخل	(١.٤.٣)
٣٠	الجزء الفندقى	(٢.٤.٣)
٣٣	الجزء الترفيهى	(٣.٤.٣)
٣٥	الجزء الخدمى	(٤.٤.٣)
٣٧	عناصر التوزيع و مسارات الحركة	(٥.٤.٣)
٣٨	قواعد تقييم الفنادق	(٥.٣)
٣٨	خلاصة	(٦.٣)
٣٩	الفصل الرابع	(٤)
٤١	تمهيد	(١.٤)
٤١	فندق أكماني	(٢.٤)
٤١	الموقع	(١.٢.٤)
٤٢	الفكرة التصميمية	(٢.٢.٤)
٤٢	وصف المبنى	(٣.٢.٤)
٤٣	تحليل المشروع	(٤.٢.٤)
٥٥	تقييم المشروع	(٥.٢.٤)
٥٥	فندق فالكون الديار	(٣.٤)
٥٦	الموقع	(١.٣.٤)
٥٦	الفكرة التصميمية	(٢.٣.٤)
٥٧	وصف المبنى	(٣.٣.٤)
٥٨	تحليل المشروع	(٤.٣.٤)
٦٢	تقييم المشروع	(٥.٣.٤)
٦٢	خلاصة	(٤.٤)
٦٣	الفصل الخامس	(٥)
٦٥	تمهيد	(١.٥)
٦٥	مكونات المشروع	(٢.٥)

٦٥	مساحات أقسام المشروع	(٣.٥)
٦٥	المساحات الخاصة	(١.٣.٥)
٦٦	الخدمات	(٢.٣.٥)
٦٦	غرف النزلاء	(٣.٣.٥)
٦٧	المساحات الخارجية	(٤.٣.٥)
٦٧	العلاقات بين عناصر المشروع	(٤.٥)
٧٠	خلاصة	(٥.٥)
٧١	الفصل السادس	(٦)
٧٢	تمهيد	(١.٦)
٧٣	اختيار موقع المشروع	(٢.٦)
٧٤	الموقع الجغرافي لمدينة الخليل	(٣.٦)
٧٤	الأرض المقترحة لإقامة المشروع	(٤.٦)
٧٧	تحليل الموقع	(٥.٦)
٧٧	إمكانية الوصول	(١.٥.٦)
٧٩	التحليل العمراني للموقع	(٢.٥.٦)
٨١	التحليل البيئي للموقع	(٣.٥.٦)
٨٥	الخلاصة	(٦.٦)
٨٦	الفصل السابع	(٧)
٨٨	فكرة المشروع	(١.٧)
٨٩	الموقع العام	(٢.٧)
٩٠	وصف المبنى	(٣.٧)
٩٣	الواجهات	(٤.٧)
٩٥	نتائج و توصيات	(٥.٧)
٩٦	المصادر و المراجع	

فهرس الجداول

الرقم	موضوع الجدول	رقم الصفحة
جدول(١.٣)	الحد الأدنى لحرض مخارج الطوارئ بالنسبة لعدد الأشخاص	٣٧
جدول(١.٥)	المساحات الخاصة	٦٥
جدول(٢.٥)	مساحات قسم الإدارة	٦٦
جدول(٣.٥)	مساحات الخدمات	٦٦
جدول(٤.٥)	مساحات غرف النزلاء	٦٦
جدول(٥.٥)	المساحات الخارجية	٦٧

فهرس الأشكال

الرقم	موضوع الشكل	رقم الصفحة
الشكل(١.٢)	فندق ريتاج للمؤتمرات	١٢
الشكل(٢.٢)	فندق رجال الأعمال	١٣
الشكل(٣.٢)	فندق سويدان العلاجي	١٣
الشكل(٤.٢)	فندق الرياض للأجنحة والشقق المفروشة	١٤
الشكل(٥.٢)	الموتيلات	١٥
الشكل(٦.٢)	فنادق المطارات	١٥
الشكل(٧.٢)	فندق عاتم	١٧
الشكل(٨.٢)	عدد الفنادق العاملة في الأراضي الفلسطينية حسب المنطقة، ٢٠١١	١٩
الشكل(٩.٢)	التوزيع النسبي للنزلاء حسب الجنسية، ٢٠١٠	٢٠
الشكل(١.٣)	توزيع الأثاث لغرف بمسيرين مع غرفة ملابس	٣٢
الشكل(٢.٣)	توزيع الأثاث في الغرف	٣٢
الشكل(٣.٣)	توزيع الأثاث في الغرف	٣٣
الشكل(١.٤)	فندق أكملتي	٤٢
الشكل(٢.٤)	نقطات منظورية للفندق	٤٣
الشكل(٣.٤)	توزيع الفراغات في المسقط الأرضي	٤٤
الشكل(٤.٤)	مسارات الحركة في الطابق الأرضي	٤٥
الشكل(٥.٤)	توزيع الفراغات في المسقط الأول	٤٥

٤٦	مسارات الحركة في الطابق الأول	الشكل (٦.٤)
٤٦	لقطات منظورية داخل الطابق الأول	الشكل (٧.٤)
٤٧	توزيع الفراغات في المسقط الثاني	الشكل (٨.٤)
٤٧	مسارات الحركة في الطابق الثاني	الشكل (٩.٤)
٤٨	لقطات منظورية داخل الطابق الثاني	الشكل (١٠.٤)
٤٨	توزيع الفراغات في المسقط الثالث	الشكل (١١.٤)
٤٩	مسارات الحركة في الطابق الثالث	الشكل (١٢.٤)
٤٩	لقطات منظورية داخل الطابق الثالث	الشكل (١٣.٤)
٥٠	توزيع الفراغات في المسقط الرابع المكرر	الشكل (١٤.٤)
٥٠	مسارات الحركة في الطابق الرابع المكرر	الشكل (١٥.٤)
٥١	لقطات منظورية داخل الطابق الرابع	الشكل (١٦.٤)
٥٢	توزيع الفراغات في المسقط الأخير	الشكل (١٧.٤)
٥٢	مسارات الحركة في الطابق الأخير	الشكل (١٨.٤)
٥٣	الواجهة الأمامية و الواجهة الجنوبية	الشكل (١٩.٤)
٥٤	المقطع	الشكل (٢٠.٤)
٥٤	الكتل و الفراغ	الشكل (٢١.٤)
٥٧	فناء داخل فندق فثكون الديار	الشكل (٢٢.٤)
٥٧	منطقة حمام السباحة تطل عليها الكافتيريا	الشكل (٢٣.٤)
٥٨	منظور خارجي للوحدات	الشكل (٢٤.٤)
٥٩	المسقط الأرضي	الشكل (٢٥.٤)
٥٩	تحليل المسقط الأرضي	الشكل (٢٦.٤)
٦٠	المسقط الأول	الشكل (٢٧.٤)
٦٠	تحليل المسقط الأول	الشكل (٢٨.٤)
٦١	واجهة المدخل	الشكل (٢٩.٤)
٦١	قطاع رأسي	الشكل (٣٠.٤)
٦٨	علاقات المساحات الخاصة	الشكل (١.٥)
٦٨	علاقات القسم الإداري	الشكل (٢.٥)
٦٩	علاقات الخدمات الخاصة	الشكل (٣.٥)
٦٩	علاقات المساحات الخارجية	الشكل (٤.٥)
٧٥	الموقع الأول	الشكل (٢.٦)
٧٦	الموقع الثاني	الشكل (٣.٦)

٧٨	المناطق المجاورة للموقع	الشكل (٤.٦)
٧٨	موقع المشروع بالنسبة لمركز المدينة	الشكل (٥.٦)
٧٩	محاوير الحركة ومسارات الحركة للوصول للموقع	الشكل (٦.٦)
٨٠	الموقع و بعض الصور المحيطة بالموقع	الشكل (٧.٦)
٨١	الموقع و المباني المحيطة وارتفاعاتها	الشكل (٨.٦)
٨٢	الرياح التي تهب على الموقع	الشكل (٩.٦)
٨٣	حركة الشمس في الموقع	الشكل (١٠.٦)
٨٤	طوبوغرافية الموقع	الشكل (١١.٦)
٨٨	فكرة المشروع	الشكل (١.٧)
٨٩	الموقع العام	الشكل (٢.٧)
٩٠	طابق التسوية	الشكل (٣.٧)
٩١	الطابق الأرضي	الشكل (٤.٧)
٩١	الطابق الأول	الشكل (٥.٧)
٩٢	الطابق الثاني المكرر	الشكل (٦.٧)
٩٢	الطابق الخامس المكرر	الشكل (٧.٧)
٩٣	الواجهة الشمالية	الشكل (٨.٧)
٩٣	الواجهة الجنوبية	الشكل (٩.٧)
٩٤	الواجهة الشرقية	الشكل (١٠.٧)
٩٤	الواجهة الغربية	الشكل (١١.٧)

فهرس الخرائط

رقم الصفحة	موضوع الخريطة	الرقم
٤١	موقع فندق أكماني	الخريطة (١.٤)

٤٤	موقع المشروع	الخريطة (٢.٤)
٥٦	موقع فندق فلكون الديار	الخريطة (٣.٤)
٥٨	موقع الفندق	الخريطة (٤.٤)
٧٤	خريطة فلسطين و خريطة مدينة الخليل	الخريطة (١.٦)

المفصل الأول

الفصل الأول

1475 (1)

1475 (2)

1475 (3)

الفصل الأول

1475 (4)

1475 (5)

الفصل الأول

الهدف من هذا الفصل هو تعريف الباحث على مفهوم البحث العلمي وأهميته وأهدافه وأهميته في المجتمع العلمي والعملي. كما سيتم مناقشة أهمية البحث العلمي في تطوير المعرفة العلمية والتكنولوجيا.

(1.1) تمهيد

الهدف من هذا الفصل هو تعريف الباحث على مفهوم البحث العلمي وأهميته وأهدافه وأهميته في المجتمع العلمي والعملي. كما سيتم مناقشة أهمية البحث العلمي في تطوير المعرفة العلمية والتكنولوجيا.

الهدف من هذا الفصل هو تعريف الباحث على مفهوم البحث العلمي وأهميته وأهدافه وأهميته في المجتمع العلمي والعملي. كما سيتم مناقشة أهمية البحث العلمي في تطوير المعرفة العلمية والتكنولوجيا.

(2.1) مشكلة البحث

الهدف من هذا الفصل هو تعريف الباحث على مفهوم البحث العلمي وأهميته وأهدافه وأهميته في المجتمع العلمي والعملي. كما سيتم مناقشة أهمية البحث العلمي في تطوير المعرفة العلمية والتكنولوجيا.

الهدف من هذا الفصل هو تعريف الباحث على مفهوم البحث العلمي وأهميته وأهدافه وأهميته في المجتمع العلمي والعملي. كما سيتم مناقشة أهمية البحث العلمي في تطوير المعرفة العلمية والتكنولوجيا.

(3.1) أهداف البحث

الهدف من هذا الفصل هو تعريف الباحث على مفهوم البحث العلمي وأهميته وأهدافه وأهميته في المجتمع العلمي والعملي. كما سيتم مناقشة أهمية البحث العلمي في تطوير المعرفة العلمية والتكنولوجيا.

(4.1) منهجية البحث

الهدف من هذا الفصل هو تعريف الباحث على مفهوم البحث العلمي وأهميته وأهدافه وأهميته في المجتمع العلمي والعملي. كما سيتم مناقشة أهمية البحث العلمي في تطوير المعرفة العلمية والتكنولوجيا.

(5.1) محددات البحث

الهدف من هذا الفصل هو تعريف الباحث على مفهوم البحث العلمي وأهميته وأهدافه وأهميته في المجتمع العلمي والعملي. كما سيتم مناقشة أهمية البحث العلمي في تطوير المعرفة العلمية والتكنولوجيا.

(6.1) هيكلية البحث

(١.١) تمهيد

تعرف النظام الفندقي بصفة عامة في معظم دول العالم بأنه ذلك النشاط الذي يرتبط بإقامة وإيواء وإعاشة نزلاء الفندق من القادمين والمقيمين والمواطنين بصرف النظر عن وسيلة هذه الإقامة أو الإعاشة، من فنادق و قرى سياحية و شقق مفروشة أو مخيمات ومنه يمكن القول : ان الفندق هو منشأة تقوم بتقديم الطعام والشراب والخدمات الأخرى وجميع التسهيلات الضرورية اللازمة للمبيت ، مقابل الحصول على أجر يتناسب مع الخدمات والتسهيلات التي يقدمها الفندق .

ارتبط مفهوم السياحة بصناعة الفنادق التي تعد أحد أهم أركان السياحة، باعتبارها مصدرا مهما للحصول على العملات الأجنبية كما ارتبط ظهور الفنادق بظاهرة الضيافة عند الشعوب التي اقتصر على إشباع حاجة المسافر، واعتبرت الفنادق في العصور القديمة أماكن للنزول مخصصة لاستضافة المسافرين، وقد عرف الإغريق بالضيافة المرموقة حيث نشأت في أحضان المعابد والأماكن المقدسة لإيواء الحجاج و، هذا ما سمي بالفندقة الدينية، كما ظهرت أيضا عندهم الفندقة العلاجية قرب المعابد .

وفي وقت لاحق ظهرت الفندقة التجارية والفندقة السياحية التي تعني بإيواء وإضعام كبار التجار والحكام، وتعود بدايات تطور صناعة الفنادق إلى العصور الوسطى لما عرفته هذه الحقبة من ظروف اقتصادية وتجارية وصناعية، الشيء الذي ساهم بشكل كبير في انتشار الفنادق في المدن، وهذا الانتشار صاحبه تطور في طرق المواصلات ووسائل النقل .

وفي مدينة الخليل هناك نقص في عدد الفنادق، حيث تحول فندق الميزان إلى فندق خاص بعد أن تم استجاره، ولم يبق سوى الشقق الفندقية في رأس الجورة وفندق الخليل السياحي . وهي غير كافية، لذلك تبقى الحاجة مستمرة ومتزايدة لوجود فندق يخدم مدينة الخليل بأكملها . فندق يكون كافيا ومساحاته وفراغاته تتناسب حاجات العصر الحديث ومتطلباته .

وبما أن مدينة الخليل من كبرى محافظات الوطن وهي أكثرها احتياجا لمثل هذا المشروع . جاءت فكرة إقامة الفندق ليخدم الخدمات اللازمة لكافة أجزاء المحافظة .

(٢.١) مشكلة البحث

تكمن مشكلة البحث لاحتياج مدينة الخليل إلى فندق يلبي احتياجات السكان المحليين والسياح القادمين من خارج الخليل أو من خارج فلسطين، بالرغم من تواجد الشقق الفندقية في رأس الجورة وفندق الخليل السياحي لكنها غير كافية وخدماتها متدنية، وتفتقر للفراغات والمساحات المناسبة .

ترتبط السياحة بشكل عام بالفنادق ، وتدني مستوى الخدمات الفندقية في مدينة الخليل سبب بشكل مباشر تدني الازدهار السياحي والاقتصادي في الخليل . ومن هنا تكمن أهمية البحث لتصميم مبنى فندق بالفراغات والمساحات المناسبة لأفضل خدمة ممكنة .

(٣.١) أهداف البحث

للبحث عدة أهداف تتمحور في النقاط التالية :

١. إنشاء فندق يمثل الخليل بشكل عام ويوفر لها الاكتفاء الذاتي في خدمة الفنادق ، ويوفر جميع الخدمات المطلوبة .
٢. الجذب السياحي نحو مدينة الخليل لما يسبب من زيادة عدد السياح لإحداث ازدهار سياحي .
٣. التسبب بازدهار اقتصادي وزيادة الجذب نحو الصناعات المحلية وتطويرها وازدهارها وذلك لأن توفير الخدمات الفندقية المناسبة يعزز رغبة السائح بالبقاء أو إعادة الزيارة .

(٤.١) منهجية البحث

احتمنا في هذا البحث على الأسلوب الكمي والنوعي وذلك بجمع المعلومات اللازمة من خلال :

١. الكتب والمجلات .
 ٢. الزيارة الميدانية لبعض الفنادق في مدينة بيت لحم وغيرها من المدن الفلسطينية .
 ٣. مواقع الانترنت .
 ٤. تحليل حالات دراسية مشابهة .
- حيث تم جمع ودراسة هذا المعلومات ووصفها وتحليلها .

(٥.١) محددات البحث

لا بد من وجود عوامل تعيق إمكانية تصميم نتائج البحث وهذه العوامل هي :

١. الاحتلال الإسرائيلي والمعوقات التي يفرضها على نتائج الإحصائيات والأبحاث .
٢. صعوبة الحصول على مخططات لحالات دراسية محلية.
٣. عدم وجود إحصائيات و معلومات دقيقة لدى وزارة السياحة بخصوص أعداد الوافدين إلى مدينة الخليل .

(٦.١) هيكلية البحث

١. يضم الفصل الأول من البحث على التمهيد ومشكلة البحث وأهدافه ومنهجية البحث .
٢. يضم الفصل الثاني على مفاهيم خاصة بالفنادق وتعريفات ونظرة على نشأة الفنادق و تاريخها وتطورها وأنواع الفنادق وتصنيفاتها.
٣. يضم الفصل الثالث الأسس والاعتبارات التخطيطية عند تصميم الفنادق والمعايير التصميمية للفنادق .
٤. يضم الفصل الرابع الحالات الدراسية الخاصة بالفنادق سواء كانت المحلية أو العالمية .
٥. يضم الفصل الخامس برنامج البحث وتوضيح المساحات والقراغات المطلوبة للفندق .
٦. في الفصل السادس يتم جمع المعلومات الخاصة بالموقع المقترح وتحليل الموقع .
٧. يضم الفصل السابع فكرة المشروع المقترح ووصف المبنى وفراغاته وعرض واجهاته .

الفصل الثاني

الفصل الثاني

(1.2) تمهيد

السياحة الفندقية من أهم القطاعات الاقتصادية في فلسطين، وتساهم في توفير فرص العمل وتحسين مستوى المعيشة. هذا القطاع يشهد نمواً مستمراً، مما يجعله من القطاعات الواعدة في المستقبل. ومع ذلك، فإن القطاع يواجه تحديات عديدة، منها نقص الاستثمارات وعدم كفاءة الخدمات المقدمة. لذلك، فإن تطوير هذا القطاع يحتاج إلى دعم حكومي وقانوني، بالإضافة إلى تحسين البنية التحتية السياحية.

(2.2) الفنادق

(1.2.2) مفاهيم عامة للفنادق .

(2.2.2) التطور التاريخي للفنادق .

(3.2.2) أنواع الفنادق وتصنيفها.

تختلف أنواع الفنادق حسب الخدمات المقدمة، حيث يمكن تقسيمها إلى فنادق فاخرة، فنادق متوسطة، وفنادق اقتصادية. كما تختلف التصنيفات بناءً على معايير مثل عدد الغرف، مستوى الخدمات، والتسهيلات المتاحة. هذا التنوع يسمح للسياح باختيار الفندق المناسب لاحتياجاتهم وميزانيتهم.

(3.2) واقع الفنادق في فلسطين

(1.3.2) نبذة تاريخية عن السياحة في فلسطين .

(2.3.2) حركة السياح و أعداد الفنادق والسائحين .

(3.3.2) معوقات النشاط الفندقي في فلسطين .

(4.3.2) تطوير النشاط الفندقي في فلسطين .

تواجه الفنادق في فلسطين عدة معوقات، منها نقص الاستثمارات، عدم كفاءة الخدمات، ونقص البنية التحتية السياحية. لذلك، فإن تطوير هذا القطاع يحتاج إلى دعم حكومي وقانوني، بالإضافة إلى تحسين البنية التحتية السياحية.

(4.2) الخلاصة

(4.1) الخاتمة

السياحة الفندقية من أهم القطاعات الاقتصادية في فلسطين، وتساهم في توفير فرص العمل وتحسين مستوى المعيشة. هذا القطاع يشهد نمواً مستمراً، مما يجعله من القطاعات الواعدة في المستقبل.

لذلك، فإن تطوير هذا القطاع يحتاج إلى دعم حكومي وقانوني، بالإضافة إلى تحسين البنية التحتية السياحية.

(١.٢) تمهيد

عرف الإنسان السياحة منذ العصور الأولى في التنقل من مكان إلى مكان للبحث عن الطعام والماء وعندما استقر الإنسان في مجتمعات بدائية مثل مصر الفرعونية والفينيقية وبابل... الخ، أخذت السياحة شكلا آخر فأصبحت مقصورة على الأمراء للصيد والتنزه، وأيضا بعض الهواة الرحالة لاستكشاف المناطق الأخرى، واستمرت على هذا المنوال حتى العصور الوسطى عندما بدأت بعض الدول تهتم بإعداد الزائرين وتقيم بعض النزل البسيطة في المدن الكبرى وعلى بعض الطرق الكبرى وكانت خصائص السياحة في هذه العصور الماضية أنها تأخذ فترات طويلة ومحفوفة بمخاطر الانتقال والسفر وتستلزم أموال طائلة.

وفي بداية عصر النهضة الصناعية وباكتشاف الآلة البخارية وصناعة القطارات، أحدثت ثورة في صناعة السياحة لما أمكن من سرعه وأمان في الانتقال ونظم توماس كوك في بداية القرن التاسع عشر أول رحلة سياحية على متن قطار مجهز، وببداية الحرب العالمية الأولى أخذت السياحة ضربه قصوى ولم تتعش ثانيا إلا بعد انتهاء الحرب العالمية الثانية، وبدأ عصر السياحة الجماعية فقد أرادت الدول المحاربة الكبرى تعويض البلاد عما تكبدتها في الحروب، والترفيه عن الجنود في ان واحد عما لاقوه في الحروب، وبدأت الدول التي بها مقاصد سياحية تهتم بصناعة السياحة لما وجدته من عائد كبير من إقامة السائحون والمشتريات ولما أحدثته السياحة من انتعاش في اقتصادها.

ثم بنا العصر الحديث من منتصف القرن العشرين حتى الان و كان له خصائص متميزة من خفض ساعات العمل ووجود وفرة للعامل في المال والوقت وارتفاع مستوى المعيشة، واكتشاف ان السياحة تؤدي الى تحسين الحالة النفسية للعامل وقدرته على الانتاج بشكل اكبر. وقامت نهضة السياحة الكبرى. وايضا لا ننسى التقدم الرهيب في وسائل النقل والاتصالات والاقامة وعوامل الامان للسفر، واصبحت السياحة هي امل بعض الدول لانتعاش اقتصاده حتى انه ظهر مسمى السيزان السياحي بجانب الميزان التجاري والصناعي في الاقتصاد.

(٢.٢) الفنادق

(١.٢.٢) مفاهيم عامة للفنادق

الفنادق: " الفنادق هي المنشآت الإيوائية التي تباع النوم وتقدم لنزلاتها وعمالها وروادها الكثير من الخدمات المعيشية والترفيهية." (خلوصي: ١٩٩٨)

والفندق السياحي : " مبنى أو مجموعة مباني منفصلة أو متصلة أو المساكن أو المباني التي تحتوي على وحدات سكن بحيث يكون ٥٠ في المئة أو أكثر من الوحدات وحدات سكنية ، وعادة ما تتميز بمكاتب استقبال ومطاعم وغيرها من المرافق العامة " . (التدبير والاستقبال الفندقي، وزارة التربية والتعليم الأردنية)

وهو أيضا : " مؤسسة توفر السكن مدفوع الأجر، عادة على أساس قصير الأجل. وكثيرا ما توفر عددا من الخدمات الإضافية مثل المطعم، بركة السباحة أو رعاية الأطفال الخ".
(www.echros.com)

(٢.٢.٢) التطور التاريخي للفنادق

ظهرت أقدم الفنادق الصغيرة منذ حوالي ٣٠٠٠ سنة ق.م، وكان معظمها في شكل مساكن خاصة ، كان أصحابها يوفرّون الغرف للسكنى للمسافرين. وكان كثير من أصحاب هذه الفنادق لا يقومون بتنظيف الغرف، كما أنهم كانوا يقدمون وجبات بسيطة فقط لزيائهم. وكثيرا ما كان على عدد من المسافرين أن يشاطروا آخرين الغرفة نفسها أو حتى السرير نفسه في بعض الأحيان.
(http://www.lesyaha.com/page/hotel_kinds_of_hotels)

وبإمكان المسافر في الأرياف في الهند أن يمكث في داك (بيت الراحة) بسعر محدد. وقد أنشأ بيوت الراحة لأول مرة الإمبراطور أسوكا (٢٧٢ - ٢٣٢ ق.م). وفي القرن السابع عشر الميلادي شيّد كثير من النزل في بريطانيا، وفي الدول الأوروبية الأخرى قريبا من الطرق التي كانت تمر عليها عربات السفر التي تجرها الخيل. وكان المسافرون ينالون قسطا من الراحة، ويتناولون المرطبات في النزل، وكان صاحب النزل يبيع أيضا تذاكر عربات السفر هناك.
(http://www.lesyaha.com/page/hotel_kinds_of_hotels)

وقد تحسنت نوعية النزل خلال القرن الثامن عشر الميلادي، وخاصة تلك التي في أوروبا، حينما بدأت أعداد كبيرة من الناس في السفر طلبا للترفيه. وقد أدى اختراع السكك الحديدية في القرن التاسع عشر الميلادي إلى بناء فنادق أضخم من ذي قبل، وتقع بقرب محطات السكة الحديدية في المدن الرئيسية، وبذلك سهلت السكة الحديدية السفر لكثير من الناس وقضاء الإجازات. وهذا بدوره كان عاملا مشجعا في بناء فنادق المنتجعات، وفي بناء الفنادق الأصغر حجما، أو بيوت الضيافة إلى جانب البحر، وعند البحيرات والجبال.

وفي نهاية القرن التاسع عشر الميلادي، اشتهرت مدن كبرى كلندن وباريس بالفنادق الضخمة المترفة، حيث تقدم ضروب التسلية للنزلاء الأثرياء، كالفندق سافوي بلندن مثلا، والذي افتتح عام ١٨٨٩م وكانت به إضاءة كهربائية في كل حجرة. وبنت المطاعم الفخمة مظهرا متميزا لمثل هذه

الفنادق . أما فنادق اليوم فهي مجهزة بالمصاعد الكهربائية ، وبدورات المياه الخاصة ، وبمكائن أخرى تجتنب الزبائن . وكثيراً ما توفر الفنادق العصرية في كل غرفة أجهزة الهاتف والمذياع والتلفاز .

وخلال منتصف القرن العشرين ، ظهرت في المدن وخاصة في الولايات المتحدة أعداد وفيرة من الفنادق ، كان يملكها فرد واحد أو تملكها شركة ما . وكانت هذه الفنادق تشكل سلسلة فنادق بإمكانها أن تعمل بشكل أكثر فعالية وبنفقات أقل من معظم الفنادق المستقلة . وتعمل جميع فنادق السلسلة الواحدة بالطريقة نفسها وتحمل كلها الاسم نفسه . وتدير بعض هذه الشبكات الفنادق الأخرى في العديد من الدول . كما تستخدم بعض فنادق السلسلة الواحدة نظام الامتياز ، وتبعاً لهذا النظام يشتري فرد ما أو شركة ما حق امتياز ملكية فندق من الفنادق في السلسلة وإدارته ، وفي مقابل استخدام اسم الشركة وسمعتها المعروفين يقوم المالك أيضاً بدفع جزء من دخل الفندق للشركة .

وقد أدى نمو فنادق السلسلة الواحدة الحديثة إلى تقلص عدد الفنادق الضخمة التي تدار عن طريق الأفراد ، إلا أن كثيراً من المؤسسات الأصغر حجماً ظلت باقية . وتصنف الفنادق تبعاً للتسهيلات والخدمات التي تقدمها .

"و عند العرب بدأت الأسفار منذ غابر العصور نظراً لاهتمامهم بالترحال والنشاط التجاري البري والبحري ، ثم الحج للأماكن المقدسة مع ظهور الإسلام . وقد كان التطور الفندقي مواكباً للتطور السياحي وظهر بأشكال متنوعة .

١_ الكوافيات : وتعرف ضمن خطوط المدينة بالخان ، وتحتاج إلى مساحة كبيرة للتخزين والتبادل التجاري ، حيث كانت شكل من أشكال الاسواق بالإضافة إلى مكان تقصده القوافل القادمة وتتوفر الخدمات والحاجات لهم .

٢_ الخان المخطط : وقد كان في الأساس مخزناً ، وعادة يكون مع اصطبلات ودكاكين ، والقليل منهم يكون مميزاً ، ولكن من الممكن ان يكون ذو مساحة واسعة وتصميم معقد قد يصل إلى ارتفاع خمس طوابق بحسب درجة الرقي .

٣_ البازار : وهو احد المعالم الكلاسيكية المميزة للمدينة الإسلامية وهو عبارة عن شبكة من الشوارع مغطاة بالأسقف المقببة وتكون القباب عادة عالية " (عرفة، ٢٠٠٤) .

(٣.٢.٢) أنواع الفنادق وتصنيفها.

هناك ثلاثة أنواع رئيسية من الفنادق هي :

١- الفنادق التجارية : يقع معظم الفنادق التجارية بالقرب من المطارات أو بالقرب من أوسط المدن الكبرى ، أو المدن المتوسطة . وتقدم هذه الفنادق خدماتها أساساً لرجال الأعمال الرحالة ، ولهؤلاء الذين يقومون برحلات قصيرة . ويتميز كثير من هذه الفنادق بمحيط فخم وبمجال خدمات واسع .

ويمتلك الزبائن الخيار في معظم الفنادق التجارية بين عدة مطاعم تتراوح بين المقهى الرخيص وقاعات الطعام الفخمة . وتقدم بعض مطاعم هذه الفنادق بعض أنواع الترويح . أما المحلات التجارية في الفنادق التجارية فتضم محلات الملابس ومحلات الهدايا ومكانا لبيع الصحف . كما تضم بعض الفنادق التجارية محلات للحلاقة وصالونات للتجميل ، ويحتوي كثير منها على حمامات السباحة وحمامات السونا البخارية .

٢- فنادق المنتجعات

وهي تقدم وسائل الراحة والسكنى والطعام والشراب للسياح ، ولهؤلاء الذين يتمتعون بإجازاتهم . كما يوفر بعض هذه الفنادق ملاعب الجولف والتزلج والسباحة ونشاطات أخرى . ويبقى النزلاء لمدة تتراوح بين عدة أيام وعدة أسابيع . ويقع معظم فنادق المنتجعات بقرب البحيرات والجبال أو بقرب البحر ، إلا أن بعضها الآخر يقع قريباً من المدن الكبرى ويصلح مكاناً لقضاء الإجازات لسكان المناطق المجاورة .

وفي معظم فنادق المنتجعات يكون العمل موسميًا . ففي الأشهر الباردة مثلًا تهاجر أعداد كبيرة من الناس إلى منتجعات الجبال للتزلج . وتقدم فنادق المنتجعات كذلك بعض النشاطات لزبانتها بداخل الفنادق ، وكثير منها يضم بين جنباته صالات ألعاب رياضية وصالات ألعاب التسلية ، وحمامات سباحة داخلية وساحات التنس . ويقدم بعضها ، في بعض الدول ، العروض الراقصة والموسيقى وضروباً أخرى من التسلية (http://www.lelsyaha.com/page/hotel_kinds_of_hotels) .

3- الفنادق السكنية:

وهي توجر غرفة أو أكثر إلى الزبائن لفترات طويلة من الزمن ، وتشبه هذه الفنادق مباني الشقق إلا أنها توفر أيضاً خدمات الطعام والخدمة والغسيل والكي .

(http://www.lelsyaha.com/page/hotel_kinds_of_hotels)

ويمكن تقسيم الفنادق السياحية طبقاً للمعايير التالية:

1. فنادق سياحية تبعاً لنوعية المنتج .
2. فنادق سياحية تبعاً للمستوى الاقتصادي أو الاجتماعي .

3. فنادق سياحية تبعا لمميزات وخصائص الموقع .
 4. فنادق سياحية تبعا لنوع النشاط الغالب فيها .
 وتفضل كالتالي :

1- فنادق المؤتمرات : تتواجد عادة داخل المدن الكبيرة أو قريبا منها وتعتمد اعتمادا يكون كليا في بعض الأحيان على خدمة المؤتمرات و الإجتماعات العلمية والمهنية والفنية بحيث تشمل على التجهيزات والتسهيلات الخاصة بالترجمة الفورية ومعدات العرض وكذلك مكاتب اللبثوك وشركات الطيران والسياحة متميز بتوفر قاعات للإجتماعات والمؤتمرات ذات طاقات استيعابية متفاوتة (التدبير والاستقبال الفندقي ،وزارة التربية والتعليم الأردنية)



الشكل (١-٢) : فندق ريتاج للمؤتمرات

المصدر : (<http://www.retaj-hotels.com/moroni/ar-meeting.php> , visited in 12/10/2013)

٢- فنادق رجال الأعمال

نظرا للزيادة الكبيرة في أعداد المسافرين من رجال الأعمال سواء داخل الدولة أو الى دول أخرى ، فقد تم إنشاء فنادق تركز تسهيلاتنا وخدماتها لخدمة هذه الشريحة من السانحين كما تم إنشاء فنادق أخرى مخصصة لرجال الأعمال ومزودة بكل ما يحتاج إليه ، سواء لإجراء اتصالاته أو لقاء عملائه سواء داخل غرفته أو في قاعات مستقلة .

ويتكون الفندق من طابقين فقط يحتوى على 150 غرفة وبه مطعم طاقته 90 فرد وقد أظهرت الأبحاث أن رجال الأعمال المستهدفين يفضلون غرفة ممتعة بها مكتب وعند من الكراسي المريحة لاستقبال الضيوف ولا توجد عناية خاصة بمظاهر النظافة . بل ويتم التركيز على توفير جو مريح

على أن تكون أسعار الفندق معتدلة. هذا وتطل جميع غرف النزلاء على حمام سباحة في فناء المبنى ولذا أطلق على هذه المسلة اسم الفناء.



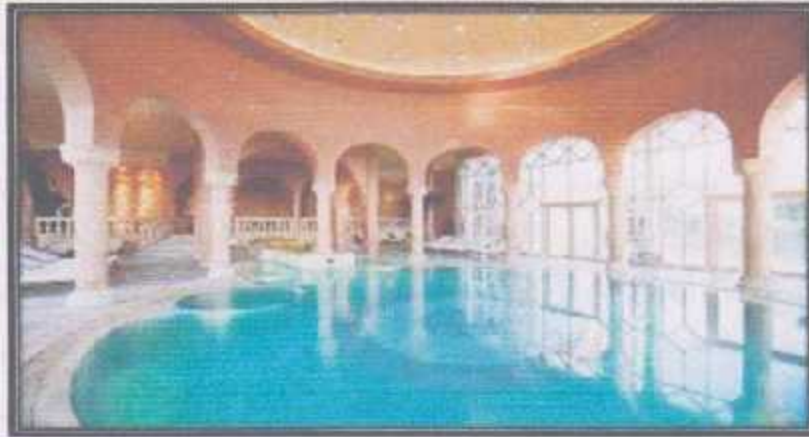
الشكل (٢-٢) فندق رجل الأعمال

المصدر: (<http://news.travelerpedia.net/touris> , visited in 12/10/2013)

٣- المنتجعات الإستشفائية و العلاجية

زاد الاتجاه خصوصاً في النول الصناعية إلى الاهتمام بالسياحة العلاجية والإستشفائية نتيجة ظهور العديد من الأمراض العضوية والضغط النفسية التي نتجت من ضغوط العمل والتلوث والضوضاء في المدن الكبيرة، ويتم إنشاء هذه المنتجعات عادة في مناطق تتوفر فيها مقومات طبيعية تساعد على عملية العلاج مثل الينابيع المعدنية والكبريتية والرمال والطين ومياه الحار وأشعة الشمس، بالإضافة إلى الهدوء والمناظر الطبيعية وبالإضافة إلى برامج العلاج فإن إدارة هذه المنتجعات تحرص على تشجيع النزلاء على ممارسة الأنشطة الرياضية والثقافية

(http://www.laisyaha.com/page/hotel_kinds_of_hotels)



الشكل (3-2) فندق سويدان العلاجي

المصدر: (<http://ar.sweden.se/tourism/spas-in-sweden/> , visited in 12/10/2013)

4- فنادق الأجنحة و الشقق المفروشة

هي شقق مفروشة تتفاوت في الحجم من غرفة الى غرفتين أو ثلاث غرف أو أجنحة ، ويكون هذا النوع من الفنادق مؤثث بشكل كامل وفيه كل التجهيزات المطلوبة. وتتواجد هذه الفنادق في المناطق التجارية في المدينة مما يسهل لنزلاتها إجراء الاتصالات الخاصة بعملهم أو القيام بمشترياتهم ، تكون اقامتهم ممتدة لفترات طويلة نسبيا ، ومن البديهي أن تكلفة المبيت أقل من غيرها من الفنادق وفيه يتمتع النزيل بخدمات الشقة العادية .



الشكل (٤-٣) فنادق الأجنحة و الشقق المفروشة

المصدر : <http://www.bezaat.com/ksa/riyadh/properties-for-rent/furnished-apartments/archive/5127655>
(visited in 12/10/2013)

5- الموتيلات

بعد أن زاد عدد المسافرين بسيارتهم خصوصا الذين يقطعون مسافات طويلة في نفس الدولة أو ينتقلون من دولة الى أخرى فقد برزت الموتيلات كوسيلة إقامة هامة خصوصا مع التقدم في بناء شبكات الطرق السريعة ويتكون الموتيل عادة من دور واحد أو دورين على الأكثر به غرف نمطية أثاثها مريح وبسيط وغالبا ما يوجد مكان لانتظار السيارات ملاصقا للموتيل. ويشرف على عملية التسيك والمحاسبة شخص واحد في مكتب استقبال كما يتم تنظيف الغرف وتغيير المفارش يوميا وقد لا تقدم الموتيلات وجبات .

(http://www.lesyaha.com/page/hotel_kinds_of_hotels)



الشكل (٥-٢) الموتيلا

المصدر: (<http://www.ua.all.biz/ar/almutilat-bgg1081875>, visited in 12/10/2013)

6- فنادق المطارات

مع تطور النقل الجوي وزيادة أعداد المسافرين فقد يضطرون في بعض الأحيان الى الانتظار في المطارات للقضاء بضعة ساعات في انتظار تغيير رحلتهم الجوية كما قد يحدث تأخير في اقلاع الطائرة نتيجة ظروف جوية أو اضراب العاملين بالمطار أو غير ذلك من أسباب. ولتوفير امكانية قضاء هذا الوقت في مكان مريح خصوصا في حالة الرحلات طويلة المدى وكذلك بالنسبة للعائلات فقد ظهرت فنادق المطارات والتي يستخدمها عادة المسافرين الترانزيت وكذلك ملاحي الطائرات ورجال الأعمال وليس به مطاعم أو قاعات للاحتفالات أو المؤتمرات .

(http://www.lesyaha.com/page/hotel_kinds_of_hotels)



الشكل (6-2) فنادق المطارات

المصدر: (<http://www.nokiagate.com/vb/showthread.php?t=224124>, visited in 12/10/2013)

7- فنادق محطات السكك الحديدية و الحافلات

ان المسافرين على خطوط السكك الحديدية أو خطوط الاتوبيسات التي تربط بين المدن قد يقضون ليلة أو بضعة ساعات داخل محطة الوصول في انتظار رحلة تالية ومن هنا بدأت فنادق المحطات في الظهور في أمريكا. هناك شركة تسيير أتوبيسات سياحية يمكن للفرد ان يستخدمها للسفر عبر الدولة حوالي 6000 كم متوقفا في محطات خاصة بالشركة وفي المدن الكبيرة فان هذه المحطات تضم في العادة فندقا صغيرا بالإضافة الى المطاعم وغير ذلك من المحلات التي تبين سلعا وخدمات يحتاج اليها المسافر. (http://www.elsyaha.com/page/hotel_kinds_of_hotels)

8- فنادق المعاقين

نظرا لتزايد عدد المعاقين بسبب الحروب أو الحوادث أو الأمراض ونتيجة اهتمام الدول برعايتهم والعناية بهم، فقد بدأت فنادق في الدول المتقدمة بتزويد عدد من غرفها بخدمات وتجهيزات موجهة أساسا الى هذه الشريحة وهناك قائمة تشمل التسهيلات المطلوبة وفي مقدمتها إمكانية الوصول الى منخل الفندق بواسطة الكراسي المتحركة وكذلك دخول الغرف والمناطق العامة الأخرى بالفندق وأيضا وضع عدد من هذه الكراسي في حالة الإحتياج اليها، ومن ناحية أخرى سهولة فتح الأبواب بالإضافة الى سعة أبواب المصاعد مما يسمح بدخول المعاقين وتصميم دورات المياه بالمثل .

وتصميم وسائل اتصال خصيصا ترتبط بقسم مخصص بإدارة الفندق لنجدة المحاق في حالة احتاج الى مساعدة عاجلة، ولقد قامت كثير من الدول بتنظيم مسابقات رياضية ومهرجانات ثقافية لهم كما تقام دورة ألعاب أولمبية لهم. أصبحت هذه الشريحة تتمتع بميزات عديدة على مستوى الدولة أو المستوى العالمي لرفع معنوياتهم والإرتقاء بقدراتهم وضمهم الى المجتمع المنتج. (http://www.elsyaha.com/page/hotel_kinds_of_hotels)

9- منتجعات وفنادق كبار السن

زادت شريحة كبار السن فوق الـ 60 عاما في الدول المتقدمة نظرا للتقدم الطبي وهو اتجاه سيستمر في السنوات القادمة، ونظرا للمزايا المادية التي يحصل عليها المحليين الى المعاش بالإضافة الى عامل وقت الفراغ والرغبة في الإستمتاع به، لذا برزت شريحة كبار السن كسوق سياحي متعاظم الأهمية وبدأت شركات السياحة في تنظيم رحلات لهم سواء داخل الدولة نفسها أو الى مقاصد سياحية خارجها .

ولتلبية الإحتياجات والتطلعات الخاصة بهذه الشريحة فقد اهتمت الفنادق بتطوير خدماتها

وتجهيزاتها لتلبي هذه الرغبات، ويشمل ذلك نوعية الأثاث وتصميمه وسهولة استخدام التجهيزات وتوافر عامل الأمان مع وجود مركز طبي مجهز به مشرفين مدربين وطقم تريض للرعاية الصحية بالذلاء. وايضا تراعى ادارة المنتجعات والفنادق التي تستقبل كبار السن توفير نوعيات الأطعمة والمشروبات التي تتلائم مع صحة هذه الشريحة وأيضاً يجب أن يكون موقع وسيلة الإقامة بعيداً عن التلوث ووسط مساحات خضراء وفي منطقة تتسم بجمال الطبيعة حيث أنها من أهم متطلبات هذه الشريحة.

10- الفنادق العائمة

زاد الطلب على هذه الوسيلة من الإقامة نظراً لأنها توفر اجازة تجمع بين الثقافة والترفيه في معظم الأحيان. وفي مصر بدأ تسيير أول باخرة نيلية في الستينات في رحلة بين الأقصر وأسوان لمدة أربعة ليالٍ وبالرغم من الإقبال الضعيف الذي شهنته هذه الرحلات في بادئ الأمر إلا أن الطلب زاد بصورة مضطردة خصوصاً في السبعينات والثمانينات وتقوم الآن أكثر من 200 باخرة نيلية بتوفير هذه النوعية من الإجازات ومعظمها يكون محجوزاً طوال موسم الشتاء وهناك الباخرة إيزيس وأزوريس التي تمتلكها شركة هيليتون. ومعظم البواخر النيلية في مصر مركزة في جنوبها وحجمها صغير نسبياً وعدد كبانها لا يتعدى 300 كنيئة.



الشكل (٧-٢) فندق عائمة

المصدر: (<http://www.almasalla.travel/News-88739.html>, visited in 12/10/2013)

(٣.٢) واقع الفنادق في فلسطين

(١.٣.٢) نبذة تاريخية عن السياحة في فلسطين

تمثل السياحة اليوم ، ظاهرة اقتصادية أخذت بالنمو السريع ، وبفضل ارتباطها بالحركة أصبحت ذات علاقة بالبيئة سلبا وإيجابا ، وفي مواجهة الحياة المعقدة ونتيجة للزيادة المستمرة في وقت الفراغ مقابل أوقات العمل أصبح واجب المهتمين بالتخطيط والسياسيين أن يوجهوا طاقات أفراد مجتمعاتهم في أوقات الفراغ بما يفيد المجتمع والأفراد .

وتعتبر فلسطين من البلدان النامية ذات التاريخ السياحي العريق ، فصناعة السياحة فيها معرفة في القدم ، حتى يمكن القول أنها المنطقة السياحية الأولى في التاريخ التي جذبت السياح والحجاج والزائرين منذ أقدم العصور حتى يومنا الحالي ، فلسطين تتميز بأهميتها السياحية نظرا لموقعها الجغرافي المتميز ومكانتها الروحية المقدسة لدى جميع الطوائف الدينية ، وذلك رغم التقلبات السياسية الخطيرة التي تعرضت لها خلال العقود الماضية ، وما تمخض عنها من اعتداءات بشرية استعمارية (شقة، 2010)

تتمتع الأراضي الفلسطينية في الضفة الغربية وقطاع غزة بموقع جغرافي فريد باعتبارها جزءا من فلسطين التاريخية ، مما أكسبها أهمية جغرافية متميزة إذ أنها وبحكم هذا الموقع أصبحت محطة تجارية هامة ، ومعبرا يصل بين الشرق والغرب .

ويعتبر الموقع الجغرافي للأراضي الفلسطينية ذو تأثير هام على السياحة من حيث كونها منطقة جذب سياحي بالدرجة الأولى بحكم الموقع المتميز لها الذي يعتبر قريبا من مصادر ورود السائحين والحجاج وراعي الترفيه والمتمثل في دول عربي أوروبا وبعض مناطق آسيا وأفريقيا وذلك بالطبع إلى جانب الموارد السياحية المتنوعة والميزات الأولى التي تملكها .

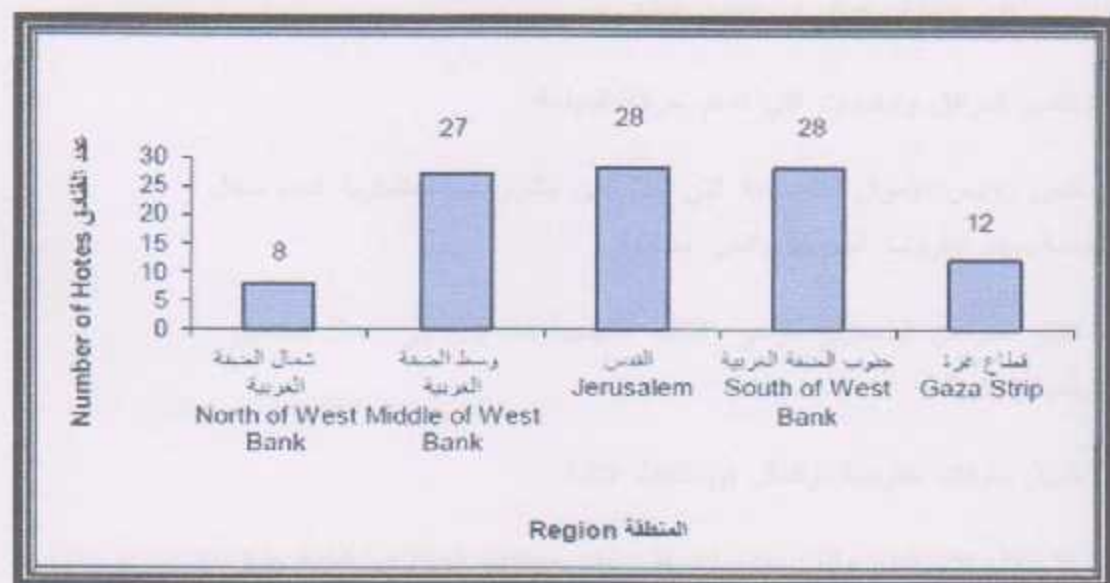
وتمتاز الأراضي الفلسطينية بأن مناخها متنوع على مدار السنة مما يجعل السياحة فيها مناسبة في كل الفصول ولكل الهوايات والأنواق أساسها الطقس المعتدل المشجع على فنوم السياح والحجاج من مختلف الأجناس والأصقاع وتتمتع الأراضي الفلسطينية بمناخها الملائم لحركة السياحة الدولية وخاصة بالنسبة للسياح والحجاج القادمين من غرب أوروبا وأمريكا الشمالية الذين يستفيدون من اعتدال المناخ صيفا ودفئه شتاءا . (شقة، 2010)

فهي تتمتع بتنوع حيوي متميز ضمن مناطق جغرافية صغيرة ، وتعتبر أجواؤها من الأجواء المتميزة حيث تربيها الطيور من خلال هجرتها في فصلي الشتاء والربيع وأحيانا تقيم لغترات محددة

لتنكثر فيها. وقد صنفت بعض المناطق الموجودة في فلسطين، مثل وادي غزة، غور الأردن وأريحا كمناطق مهمة للطيور ضمن المعايير التي وضعت من قبل المجلس العالمي لحماية الطيور وتضم السياحة البيئية نشاطات مراقبة الطيور وتسجيلها، ونشاطات استكشاف الطبيعة بغرض مشاهدة الطبيعة ومراقبة التنوع الحيوي فيها، ومثل هذه النشاطات غير مقصورة على الباحثين والدارسين وحسب، ولكنها عبر المجتمعات لتشمل طلاب المدارس والجامعات والمهتمين من جميع أفراد المجتمع. (شقة، 2010)

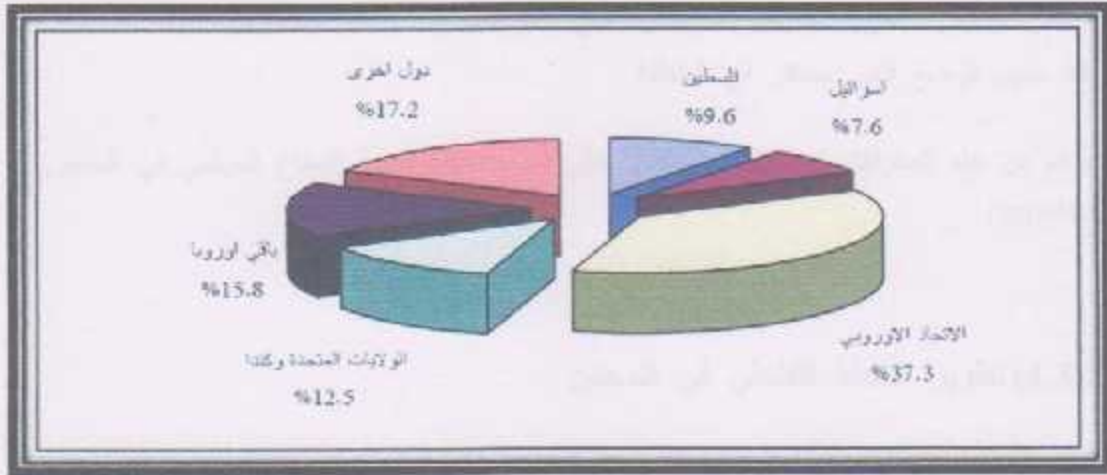
(2.3.2) حركة السياح وأعداد الفنادق والسائحين

بلغ عدد الفنادق في الأراضي الفلسطينية خلال عام 2011 ما مجموعه 103 فنادق، وبلغ متوسط الغرف فيها 5,528 غرفة، ومتوسط عدد الأسر فيها 11,689 سريرا، حيث بلغ عدد النزلاء في جميع الفنادق العاملة في الأراضي الفلسطينية ما مجموعه 510,435 نزيلة، أما عدد ليالي المبيت فقد بلغ 1,254,496 ليلة. وقد بلغت نسبة إشغال الغرف الفندقية 26,1%، أما اشغال الأسرة فقد بلغت 29,4%، ومتوسط عدد العاملين في الفنادق العاملة 2,256 عاملا خلال 2011، منهم 1,830 نكرا و 426 أنثى. (الجهاز المركزي للإحصاء الفلسطيني، 2011)



الشكل (2-8) عدد الفنادق العاملة في الأراضي الفلسطينية حسب المنطقة، 2011

المصدر: (جهاز الإحصاء الفلسطيني، 2012)



الشكل (2-9) التوزيع النسبي للنزلاء حسب الجنسية ، 2010

المصدر: (الجهاز المركزي للإحصاء الفلسطيني، 2010)

(3.3.2) المعوقات التي تواجه النشاط الفندقي في فلسطين

شهدت فلسطين تحركاً سياحياً على مر العصور ، ولكن هناك الكثير من العوامل والظروف التي أعاقت السياحة وسلبتها حقها مقارنة مع ما حققه العالم في هذا المجال ، ويمكن تقسيم هذه المعوقات إلى قسمين رئيسيين :

أولاً : معوقات داخلية وتتمثل في النقاط التالية :

- 1- نقص المرافق والخدمات التي تدعم حركة السياحة .
- 2- نقص رؤوس الأموال الفلسطينية التي تقدم على مشروعات استثمارية تخدم مجال السياحة بحكم الظروف المحيطة والغير مشجعة .
- 3- افتقار المواطن الفلسطيني للوعي والثقافة السياحية مما أدى إلى إهمال المناطق السياحية والأثرية .

ثانياً : معوقات خارجية وتتمثل في النقاط التالية :

- 1- الاحتلال الإسرائيلي وأثار ممارساته على شتى مجالات الحياة في قطاع غزة بما فيها مجال السياحة وهذه الممارسات تتمثل في الإغلاق الشامل للمناطق الفلسطينية والتحكم في المعابر بالإضافة إلى هدم كل عوامل الاستقرار والأمن مما أثر سلباً على حركة السياحة وحرية التصرف مع المقومات السياحية المتوفرة .

2- نقص رؤوس الأموال الخارجية المستثمرة التي تدعم قطاعات التنمية والتطوير وذلك بسبب الوضع الغير مستقر في المنطقة .

بالرغم من هذه المعوقات فإنه لا بد من العمل على وضع خطة لتنمية القطاع السياحي في فلسطين (شقة، 2010).

(4.3.2) تطوير النشاط الفندقى في فلسطين

إن عمليات التطوير تظهر لحل مشكلة قائمة أو لتحسين الوضع الحالى في أي منطقة من المدينة أو في أي مجال حيث إن هذه العمليات تعتمد على خطة معينة وتخطيط شامل ومتكامل لتحقيق الأهداف المرجوة لهذا التطوير وتحقيق القدر الأكبر من الإحتياجات الإجتماعية والإقتصادية تلك المنطقة .

ويمكن إيجاز الأهداف العامة لهذه الخطة في النقاط التالية :

- تحسين المستوى البني والمعيشي للمنطقة المقترحة للتطوير .
- تحسين الصورة البصرية للمنطقة .
- الحفاظ على الطابع العمراني والحضاري التقليدي .
- تحقيق الإتزان الوظيفي لاستعمالات الأراضي في المنطقة .
- تطوير شبكة الحركة بما يتلاءم وخصائص التركيب العمراني وإحتياجاته العصرية .
- تعزيز الأوضاع الإجتماعية والإقتصادية للسكان .
- رفع مستوى كفاءة البنية الأساسية والمرافق العامة .

وعليه فإن تحقيق هذه الأهداف يتطلب خطة محكمة وتطويراً مدروساً لكافة الجوانب المؤثرة في عملية التطوير بالإضافة إلى دراسة للإمكانيات المتاحة .

(٤.٢) الخلاصة

في هذا الفصل تم دراسة التطور التاريخي للفنادق وأثر ذلك على الإنسان، ودراسة أنواع الفنادق وتصنيفاتها، وتم التعرف على أهمية الفنادق ودورها في تحسين الوضع القائم، والمعوقات التي تصاحب هذا النشاط.

الفصل الثالث

(1.7) ١١٠

(1.8) ١١١

(1.9) ١١٢

(2.1) ١١٣

(2.2) ١١٤

الفصل الثالث

(3.1) ١١٥

(3.2) ١١٦

(3.3) ١١٧

(3.4) ١١٨

(3.5) ١١٩

(3.6) ١٢٠

(3.7) ١٢١

(3.8) ١٢٢

(3.9) ١٢٣

الفصل الثالث

(١.٣) تمهيد

(٢.٣) نظام تصنيف الفنادق بالنجوم

(١.٢.٣) تصنيف الفنادق

(٣.٣) الأسس و المعايير التخطيطية للفنادق

(١.٣.٣) اختيار الموقع

(٢.٣.٣) التوجيه والإطلاقات

(٣.٣.٣) التهوية

(٤.٣.٣) مواقف السيارات وشوارع الخدمة

(٤.٣) الأسس التصميمية للفنادق

(١.٤.٣) فراغ المداخل

(٢.٤.٣) الجزء الفندقى

(٣.٤.٣) الجزء الترفيهى

(٤.٤.٣) الجزء الخدمى

(٥.٤.٣) عناصر التوزيع و مسارات الحركة

(٥.٣) قواعد تقييم الفنادق

(٦.٣) خلاصة

(١.٣) تمهيد

في البداية لم يكن هناك معايير معينة تحكم خدمة الفنادق ، ولكن في الوضع الحالي وفي ظل العولمة أصبح هناك سيطرة اكبر على المعايير التصميمية للفنادق ، وبالرغم من التطور الحاصل في نظام السياحة والفنادق فان عمليات التصنيف لا تزال غير موحدة بين دول العالم ، ولا تزال هناك بعض الفروق في أنظمة التخطيط والتصنيف للفنادق.

(٢.٣) نظام تصنيف الفنادق بالنجوم

هناك اعتبارات مهمة في تصميم الفنادق يجب أخذها بعين الاعتبار بشكل عام قبل البدء في التصميم والتفصيل:

(١.٢.٣) تصنيف الفنادق :

يتم تصنيف الفنادق بناء على شروط ومعايير معينة تتعلق بنوع الخدمة التي يوفرها الفندق: نظام الدرجات: ويركز هذا النظام على خصائص السكن من وجهة نظر المستهلك من حيث الرفاهية والراحة ، ويوضع عادة إشارة بالقرب من المنخل تبين درجة التصنيف .

1-فنادق نجمة واحدة:

في هذا التصنيف من المرجح أن تكون صغيرة ومملوكة بشكل مستقل ، ويمكن تقديم الخدمات من قبل المالك والأسرة على أساس غير رسمي ووجبات الطعام قد تكون بسيطة إلى حد كبير ، هناك قد تكون مجموعة محدودة من المرافق . والحمام قد يكون خارج الغرفة أو الجناح ومع ذلك ، ينبغي أن يكون دائما في المستوى المقبول بحيث تكون الغرف الفردية بمساحة (9م²) والغرف الزوجية بمساحة (15م²) مع وجود حمامات ذات خصوصية مقبولة مع مراحيض في 20% من الغرف ووجود نظام هواتف في الغرف. (خلوصي، 1998)

2-فنادق نجمتان:

الفنادق تكون عادة صغيرة إلى متوسطة الحجم وتوفر مرافق أكثر اتساعا من مستوى نجمة واحدة مجهزة تجهيزا جيدا وتوفر إقامة مريحة وخدمة 24 ساعة. ويكون هناك موظفون رسميون

للاستقبال وتقديم الطعام والشراب في كافيتيريا أو مطعم صغير. ولكن يجب أن تكون الغرفة الفردية بمساحة (9 م²) كحد أدنى، والغرف الزوجية بمساحة (15م²) كحد أدنى، ويوجد فيه حمامات بمساحة (3.8م²) مع نظام هواتف. (خلوصي، 1998)

3- فندق الثلاث نجوم :

كبير الحجم نسبيا، ومساحات الاستقبال والمرافق العامة كبيرة وكل غرفة تحتوي على مرحاض وشاور، ونسبة عالية من الراحة والأثاث الكافيين، وخدمة المطاعم تكون متوفرة لمن ليسو من نزلاء الفندق. ولكن يجب أن تكون الغرفة الفردية بمساحة (10 م²) كحد أدنى، والغرف الزوجية بمساحة (16م²) كحد أدنى، ويوجد فيه حمامات بمساحة (3.8م²) مع نظام هواتف. (خلوصي، 1998)

4-فندق الاربع نجوم:

يوفر جودة عالية من الأثاث والديكور والمعدات في كافة مساحات الفندق. ومساحات الغرف اكبر من النجوم الأدنى. وبالإضافة إلى ديكور وأثاث فخم التصميم والزخرفة وخدمة الفسيل والتجفيف والكي وخدمة الغرف 24 ساعة. ولكن يجب ان تكون الغرفة الفردية بمساحة (12 م²) كحد أدنى، والغرف الزوجية بمساحة (18م²) كحد أدنى، ويوجد فيه حمامات بمساحة (3.8م²) مع نظام هواتف. (خلوصي، 1998)

5-فندق الخمسة نجوم:

تكون كل مساحات الفندق واسعة وعالية الفخامة، وذات تصميم داخلي يراعي اشد التفاصيل ويهتم براحة ورضا المستخدم وتراعى أفضل المعايير العالمية، ويجب أن توفر الرقابة الشديدة على نوعية الخدمة مع وجود حمامات خاصة تحوي حوض استحمام وشاور ومرحاض في كل الغرف والمطعم يجب أن يراعى أنق التفاصيل، ويصنع أطباق تطابق المعايير العالمية. ولكن يجب أن تكون الغرفة الفردية بمساحة (22 م²) كحد أدنى، والغرف الزوجية بمساحة (23م²) كحد أدنى، ويوجد فيه حمامات بمساحة (4.5م²) مع نظام هواتف. (خلوصي، 1998)

(3.3) الأسس والمعايير التخطيطية للفنادق.

(1.3.3) اختيار الموقع

يعد اختيار الموقع متغير حسب طبيعة وأهمية الفندق ، ويفضل أن يكون قريباً من المحطات وعند الاتصال ومن المناطق ذات الأهمية التجارية والترفيهية ، كما يتم اختياره في أحد الأحياء الهادئة وغير معرضة للغيار ، بالإضافة إلى الساحات الفسيحة والأماكن الخاصة لوقوف السيارات .

ولا بد من مراعاة عدد من الأمور الهامة في هذا المجال منها:

- 1- يراعى عند اختيار الموقع أن تطل أغلب فراغات الفندق على الإطلالة المميزة ، وبخاصة غرف النزلاء ، وذلك لأن النزول يحتاج في الفترة القصيرة التي يقضيها أن يرى المناظر الجميلة .
- 2- سهولة الوصول للموقع وأن يكون قريباً من مراكز النشاط .
- 3- أن يجذب الموقع السياح والنزلاء .
- 4- أن يكون الموقع متصلاً بوسائل المواصلات بشكل مناسب ، بحيث يتمكن النزلاء من الوصول إليه بسهولة ويسر ، وذلك لجذب أكبر عدد من الأشخاص .
- 5- أن يسمح الموقع بدرجة كافية من المرونة والقدرة على التوسع نظراً للزيادة المتوقعة في الخدمات .

(2.3.3) التوجيه والإطلالات

أفضل توجيه للفندق هو التوجيه للمنظر الجميل ، لأن النزول يحتاج لرؤية المناظر الجميلة في الفترة القصيرة التي يقضيها بغض النظر عن الاتجاه ، مع مراعاة الاهتمام بتوجيه المطبخ بعكس الرياح السائدة وبتجاه الشمس ، فتوجه غرف النزلاء نحو الشرق أو الغرب أو الجنوب ، أما المطبخ فيوجه إلى الجنوب وجنوب شرق ، وصلات الترخيم وغرف المستخدمين فتوجه نحو الشمال ، ويفضل تأمين حركة دخول السيارات حتى السدخل الرئيسي المغطاة وإعطاء هذا الطريق العرض الكافي لحركته دخولها وخروجها .

(٣.٣.٣) التهوية

يجب حساب تجديد الهواء في غرف الفندق من (١-٥) مرات كل ساعة، أما في صالات الطعام يتم التجديد من (٦-٨) مرات كل ساعة وفي المطابخ من (٦-١٠) مرات كل ساعة، مع مراعاة وجود مراوح سحب فوق المواقد لتصريف الحرارة الناتجة عنها.

(٤.٣.٣) مواقف السيارات وشوارع الخدمة

لا بد من مراعاة أمور عدة في مواقف السيارات:

- 1- لا بد من وجود اختلاف بين منخل الفندق ومنخل المطعم.
 - 2- يجب وجود ممرات لمرور السيارات حتى لا تكون عائقا في الطريق ويراعى ان يكون مساحة أمام الفندق تسمح بتوقف السيارات فيها. (<http://www.arab-eng.org/vb/showthread.php/334315-design>)
 - 3- مواقف السيارات:
- أ. في الفنادق المحلية من الدرجة (٤) أو (٥) نجوم يخصص موقف سيارة واحدة لكل ٣ غرف نوم.

- ب. الشقق المفروشة يخصص موقف سيارة واحدة لكل (١٠٠) متر مربع من مساحة البناء.
- ج. مكاتب الإدارة والمحاسبة في الفنادق يخصص موقف سيارة واحدة لكل (٥٠) متر مربع من مساحة البناء.
- د. المطاعم وقاعات الاجتماعات والمؤتمرات والأفراح يخصص موقف لكل (٢٠) م مربع من مساحة البناء (نظام الأبلية والتنظيم للمباني المحلية، ٢٠١١).

(٤.٣) المعايير التصميمية للفنادق

(١.٤.٣) فراغ المدخل

يجب أن يكون فراغ المدخل واضحا ليسهل الاهتداء إليه دون مشقة ويكون المدخل رحبا وواسعا. ويعتبر المدخل عنصر فصل بين داخل المبنى وخارجه، لذلك من الضروري الاهتمام بالناحية الجمالية له، حيث تعد المداخل ذات أهمية كبيرة لجذب الانتباه والاستدلال على الفندق.

هناك عدة اعتبارات يجب مراعاتها في تصميم المدخل:

- 1- الاستقبال: وهو من أهم ما يجب أن يراه القادم عبر المدخل الرئيسي إذ أن القادم لأول مرة غالباً ما يبحث عن مكان الاستعلامات للسؤال عن حاجته.
- 2- يجب أن يؤدي موقع مكان الدخول والخروج إلى تسيير مهمة الإشراف والسيطرة.
- 3- يجب أن يكون المدخل الرئيسي مغطى وإعطاء هذا الطريق العرض الكافي لحركة دخولها وخروجها لغرض تأمين حركة دخول السيارات.
- 4- يراعى وجود مدخل للمعاقين أو المرضى أو ذوي الاحتياجات الخاصة
- 5- يكون الباب قابل للتثبيت ويفضل استخدام الأبواب الإلكترونية. (<http://www.arab-eng.org/vb/showthread.php/334315-design>)

• بهو المدخل

يشكل قلب الفندق ويسمح بالوصول للقطاعات المختلفة كما ويحتوي الأتراج والمصاعد وركن الاستعلامات، وفي كثير من الأحيان يشكل البهو حلقة مغلقة تتجمع حوله مختلف الصالات المخصصة للزبائن ويراعى فيه ما يلي:

1- منطقة الاستقبال: مكتب الاستقبال لا بد أن يكون به لوحة خاصة بمفاتيح الغرف وأخرى خاصة برسائل النزلاء.

2- مكتب الكاشير (موظف الخزينة): في الفنادق المتوسطة تكون الخزينة كجزء من مكتب الاستقبال ويتضمن مكتب لتحصيل القوائم وتسجيل المنفوعات وأتراج لها أقفال ورفوف وخزائن أمانات للنزلاء والعاملين ويجب أن يحتوي على إنذار للحريق في مكتب الاستقبال حيث يكون التواجد فيه 24 ساعة. (<http://www.arab-eng.org/vb/showthread.php/334315-design>)

3- يفضل أن يكون بارتفاع دورين يصل من (3.5 - 4 م) ويكون مزود بالفتحات للإضاءة والتهوية.

4- يتم عمل أبواب تفتح للخارج ويتم عمل أبواب نوازة بجانبها أبواب عادية لمراعاة حدوث تعطل في الأبواب النوازة.

5- يكون عرض الأبواب مطابق (أكبر) أو تساوي 1م وتفتح نحو الخارج.

6- طول الكاونتر 2.5 سم لكل سرير.

7- في كثير من الأحيان يشكل البهو حنيقة مغلقة تتجمع حوله مختلف الصالات المخصصة للزبائن كالبار، وصالة الإفطار (والتي تتسع لـ 25% من النزلاء) وصالة الطعام (تتسع لـ 50% من النزلاء) والمقهى "المطعم" بشكل عام له مدخل خاص.

8- تجمع الصالات العامة في كثير من الأحيان في جناح خاص وتصل عن بعضها بقواطع خفيفة تسمح بفتح هذه الصالات على بعضها لتشكل صالة كبيرة للاحتفالات حين اللزوم ومن الضروري في هذه الحالة تأمين منخل خاص مع مشاجب ودورات مياه.

9- في الفنادق الحديثة يقلل بشكل مستمر من الأقسام المخصصة للنزلاء في الطابق الأرضي وفي بعض المدن الكبيرة لا تحوى الفنادق الا بعض الصالات البسيطة لتناول الافطار أو الاستراحة أما بالنسبة للصالات الأخرى كالمطعم مثلا فان هذه الفنادق تتعامل مع مطاعم تعمل لحسابها ، وفي هذه الحالة فانه يتم استثمار الطابق الأرضي كمخازن وصلات عرض الخ .

10- تبنى الفنادق من مواد غير قابلة للاحتراق وتجهز بأبواب إطفاء الحرائق ، وتكون الأتراج عريضة بشكل كافي ومجهزة بنرازين متين كما تكون المخارج أكبر أو مساوية لعرض الدرج.

11 - بحسب لكل نزيل مساحة تتراوح بين (1.5 إلى 4م²) في الصالات المشتركة ، أما بالنسبة لصالة الإفطار فيمكن الاعتبار أن كل مكان سيستخدم من (2-3) مرات وفقا لنوع الفندق لا تعطى الفنادق مردودا جيدا في المدن الكبرى إلا عند احتوائها على 100 غرفة كحد أدنى ، وفي ألمانيا يصل عدد الأسرة في بعض الفنادق إلى 600 سرير.

12- طول طاولة توزيع الألبسة " الكونتوار "

ا- في الصالات المشتركة من أجل 100 شخص = 1م

ب- من أجل صالات الاجتماع التي تتطلب توزيعا سريعا وكثيفا = 3.00 م

ج- من أجل صالات الاحتفال ≤ 5.00 م. (درويش، 2009)

13- يستخدم مصعد واحد لكل 150 سرير ، ويفضل ألا تكون المصاعد المؤدية لغرف النزلاء ظاهرة مبعثرة أمام العميل.

14- لا يشترط وجود مداخل المطاعم مع مداخل الفندق الرئيسية أي على واجهة واحدة ، ولا بد من وجود اختلاف بين مدخل السيارات للفندق ومداخل المطاعم ، وفي الغالب يكون هناك مسارات حركة خاصة بالمطاعم وحركة المأكولات للغرف الهامة والأجنحة ، ويفضل تأمين حركة دخول السيارات حتى المدخل الرئيسي المغطى وإعطاء هذا الطريق العرض الكافي لحركة دخولها وخروجها. (درويش، 2009)

(2.4.3) الجزء الفندقى

1- غرف النوم :

1- غرف فنادق النجمتين (مفرد 9- مزدوجة 15م²)

- 2- غرف فنادق الثلاث نجوم (10-2م16)
- 3- غرف فنادق الخمس نجوم (22-2م26)
- 4- أجنحة فندقية (2م28) ملحق بها استقبال (2م16) وحمام (2م6)

أ- تبدأ غرف النوم من الطابق الأول وتشرف الغرف الكبيرة على المساحات أو الحدائق أو البحر أما الغرف القليلة العمق فتطل على حديقة داخلية .

ب- ارتفاع الغرف لا يقل عن 2.8م في الصالات المشتركة حيث يخصص لكل شخص مساحة لا تقل عن 2م³ وحجم من الهواء مقداره لا يقل عن 3م³ وفي غرف النوم الخاصة يخصص لكل شخص مساحة لا تقل عن 6 إلى 2م.8 وحجم الهواء لا يقل عن 2م³. (درويش، 2009)

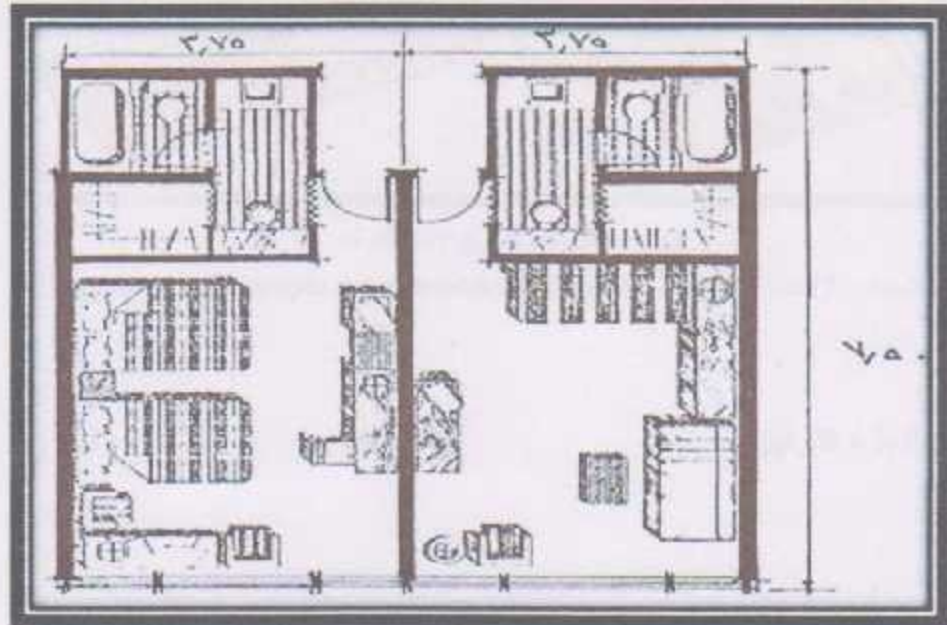
ج- النولاب و السرير يتم ترتيبها بشكل يسمح باستغلال جيد للمساحة كما تتمج في بعض الأحيان مع طاولة الزينة ويوضع في المنخل نولاب لحفظ الملابس.

د- النوافذ يجب ألا تقع على محور الغرفة إنما في الجوانب بحيث لا يكون رأس السرير في مواجهتها ولا يوضع أي شيء أمامها حتى يتمكن النزول من فتحها والنظر إلى الخارج.

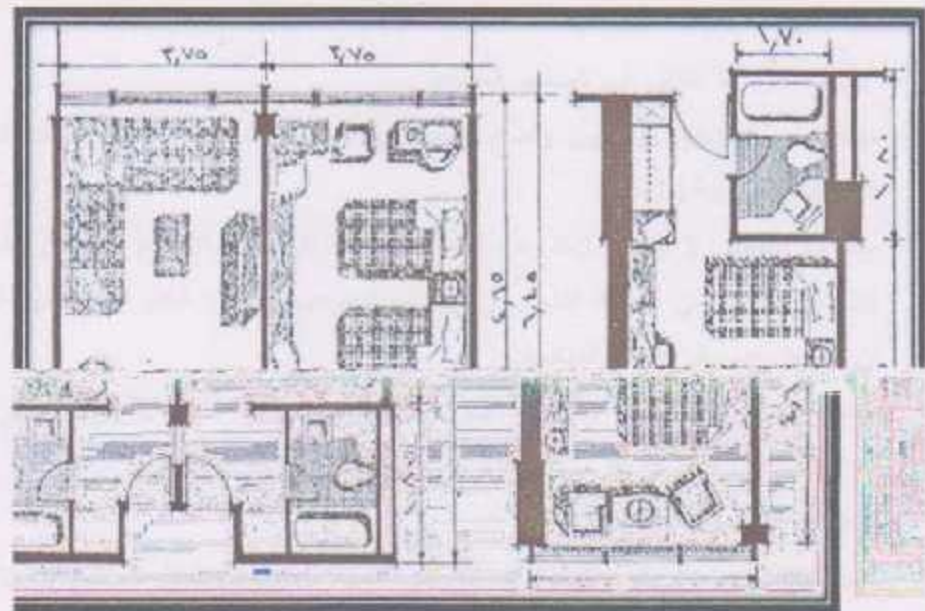
هـ- التجهيزات يجب أن تكون بسيطة، صحية، ثابتة، قابلة للغسيل ويجب أن يوضع مفتاح إنارة عند رأس كل سرير وأحياناً يضاف مفتاح للتحكم في إغلاق الباب كما يوضع مفتاح للجرس والهاتف بجانب كل سرير ويكون لسلك الهاتف الطول الكافي للتحرك به بجانب طاولة المكتب .

و-أبعاد السرير 1.95م وأحياناً يمكن نمجه في الحوائط أما في الغرف الصغيرة يمكن استخدامه كأريكة كما يوضع في غرف النوم نولاب للملابس و النبايضات و الأحذية و الملابس المتسخة و يعرض 50سم على الأقل وبعمق 60سم ويمكن أن يصل إلى 1 متر ، كما توضع منضدة الاستخدام اليومي بأبعاد 40×40سم ومكتب بأبعاد 60*100سم ومقعنان وأريكة ومنضدة للحقائب بأبعاد 50×80سم وارتفاع 40سم ويلاحظ ضرورة وجود مرآة . (درويش، 2009)

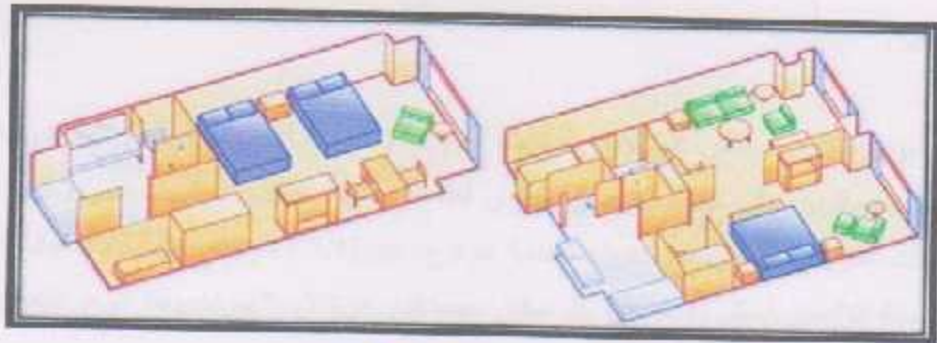
• أشكال غرف النوم :



الشكل (1-3) توزيع الأثاث لغرف بسريرين مع غرفة ملابس
المصدر: نيوفرت، 2010



الشكل (2-3) توزيع الأثاث للغرف
المصدر: نيوفرت، 2010



الشكل (3-3) توزيع الأثاث للغرف

المصدر: (http://www.hotel-nymphc.de/eng/hotel/hotel_rooms, visited in 5/11/2013)

(3.4.3) الجزء الترفيهي

1- المطاعم

يفضل أن تكون المطاعم في الطوابق الأرضية ، حتى تتمكن من خدمة النزلاء والزوار الخارجيين كما ويحبذ وجود المطبخ في الطابق الأرضي أو التسمية .

ويجب مراعاة التالي في تصميم المطاعم :

- 1- منخل المطعم يجب ان يكون واضح ومميز وذو حجم مناسب بالإضافة لمنخل لاندخال الحاجات التموينية والأحمال .
- 2- صالات الطعام : لا بد ان تأخذ هذه الصالات صفة الرحية والامتساع ، ويمكن تخصيص 1.25م لكل كرسي بصالة الطعام ويجب ان تستوعب الأعداد الكبيرة التي من الممكن ان تتواجد فيها في بعض المناسبات .
- 3- حساب الطاقة الاستيعابية للمطعم : تكون حسب عدد الأسرة حيث لا بد ان يستوعب 50% من النزلاء و25% من النزلاء في حال تناول الإفطار .
- 4- الخدمات الموجودة داخل المطعم
 ا-المطبخ: لا بد ان يكون توجيه المطبخ في الجهة الجنوبية ويشكل المطبخ 25% من مساحة الصالة .
 ب-الخدمات: 3 مراحيض لكل 100 سيدة ومبولتين ومرحاض واحد من اجل 100 رجل .

ج- غرف عاملين : 20م2.

دمخزن: 20م2. (<http://www.arab-eng.org/vb/showthread.php/334315-design>)

٢- الكافتيريا :

تحوى الفنادق بعض الصالات البسيطة لتناول الإفطار والاستراحة ، وفي كثير من الأحيان تشمل فنادق المسافرين على صالة للإفطار وأخرى لطعام (غداء أو عشاء) ، وفي بعض الأحيان تحوى على صالات أخرى ويخصص لكل نزيل مساحة تتراوح بين (١.٥ - ٤ م) في الصالات المشتركة ، أما بالنسبة لصالة الإفطار فيمكن اعتبار أن كل مكان يستخدم من (٢ - ٣)مرات وفقا لنوع الفندق.

٣- النادي الصحي

يعتبر النادي الصحي مكان للترفيه عن النفس وممارسة الأنشطة الرياضية والصحية المختلفة ، ويجب أن يتضمن النادي عدة عناصر مختلفة مثل صالات الجمنيزيوم والمفطس وحمام البخار وحمامات السونا والحمام التركي وبالتالي غرف لتغيير الملابس ودورات مياه للجنسين .
(درويش، 2009)

٤- الحمامات العامة

هي مجموعة من التجهيزات الإضافية التي تجعل من نشاط الاستحمام وسيلة للاستمتاع والترفيه واستعادة النشاط الجسماني والذهني ، وعناصر الحمامات العامة متعددة ومنها :
١- المفطس : وهو يحوى مياه متعددة الدرجات من البارد إلى الساخن وكل حجرة من هذه الحجرات تسمى بدرجة حرارة معظمها فهناك حجرة المفطس البارد والمتوسط والساخن .
ب- حمامات الساونا : والساونا عبارة عن حمام ساخن جاف يتم في حجرة معزولة حراريا ذات حوائط من الخشب اللين المعالج مثل الصنوبر ذولون قائم لتقليل الإشعاع الحراري ، وتولد الحرارة باستخدام مسخن كهربائي يسخن ابحجار تساعد على انتظام درجة الحرارة .
وتعد الساونا من وجهة النظر الاقتصادية استثمارة جيدا في الفنادق والموتيلات والاندية الصحية . (درويش، 2009)

٥- صالات الألعاب

١- صالة البولينج : تتكون صالة البولينج من عدة مسارات للكرة ليس لها أي ميل وتوضع شرائط جانبية ذات ارتفاع ١٤ سم بين كل مسارين ، وأبعاد الصالة ٥*٥ م قيل المسار و

طول المسار يتراوح أبعاده من ١٩.٥ إلى ٣٢.٥ متر و بعد ذلك ٢.٥ متر لصندوق الأتنية وارتفاع الصندوق ٦٠ سم.

ب- صالة كرة الطاولة : أبعاد الصالة ١١ م × ٦ م و ارتفاع الطاولة فوق مستوى الأرض ٧٦ سم و أبعاد الطاولة ١.٥٢ م × ٢.٧٤ م . أبعاد الطاولات الصغيرة ١.٢٢ م × ٢.٣٩ م .

ج- صالة البلياردو : تقع الصالة في الطابق العلوي أو في البندوب بحيث تكون منارة جيدا و نادرا ما تقع في الدور الأرضي ، و أبعاد الصالة لطاولتين بلياردو أبعادهما ١.٢٥ × ٢.٢٥ م و المساحة المشغولة ٤ × ٥ م لكل طاولة بذلك تكون أبعاد الصالة ١٠ × ٧ م .

د- صالات الجمنازيوم : تمارس داخلها العديد من الأنشطة الرياضية التي تهدف الى رفع اللياقة البدنية وعمليات الاحماء البدني وغيرها من العمليات التي تبقى الجسم والعضلات ومن اهم الاساسيات الواجب مراعاتها عند تصميم صالات الجمنازيوم:

- ان تتجه الواجهة الطويلة نحو الشرق او الغرب .
- تبنى من جدران ملساء وخاليه من النتوءات والتجاويف ، وتكون فاتحة اللون ، وتغطي بمواد مناسبة وعازلة للصوت.
- الارضيات تكون مرنة ومقاومة للتشقق وغير زلقة ، وتكون ايضا عازلة للصوت.

(درويش، 2009)

6- معايير اخرى

1- صالة افراح: يتم الفصل بين القاعات عن طريق قواطع خفيفة حتى تتحقق المرونة اللازمة في التصميم للفندق مع وجود امكانية لفتح مساحات اوسع للمناسبات الكبيرة

(<http://www.arab-eng.org/vb/showthread.php/334315-design>)

(٤.٤.٣) الجزء الخدمي

1- الإدارة

لا بد ان تكون الإدارة قريبة من صالات الاقطار في الدور الارضي وبمساحة تكفيية عند 6 غرف بمساحة 16م² للغرفة ومدير 30م² وقاعة اجتماعات

٢ - المطبخ

يفضل وضع المطبخ في الطابق الأرضي بجانب المطعم وصالة الإفطار والبهو، كما يتصل بغرف الخدمة في الطوابق العلوية بواسطة سلالم ومصاعد الخدمة ويجاورها عادة الغرف الملحقة وغرف المستخدمين والسائقين.

تتغير مساحات مختلف العناصر وتعددها بالنسبة لتوعية الفندق ودرجته، تبعاً لذلك تؤخذ مساحات أساسية بالنسبة للمطبخ بشكل عام لكل نزيل كالآتي:

- ١- مطبخ عام تبلغ ٢٠٠.٦ لكل نزيل.
- ٢- مطبخ الفندق وصالة الإفطار تبلغ مساحته ٢٠٠.٤ لكل نزيل.
- ٣- المجموع ٢٠١ لكل نزيل.
- ٤- كما يوجد أوفيس واحد لكل طابق أو لكل ٢٥-٣٠ غرفة بالإضافة إلى مصعد مخصص لنقل الوجبات إلى الغرف يكامل أجهزته.

• أما المستودع فيجب أن يكون بارداً لحفظ المخزون كما يقسم إلى أقسام للخضراوات و الفواكة.

• التلاجات: تجهز للحوم والأسماك والدواجن ويجب أن تكون قريبة من المطبخ وتتراوح درجة الحرارة فيها من (٢-٤) درجة مئوية أما مكان تجهيز المتلجات فيجب أن يكون قريباً من قسم المتلجات.

• دورات المياه: مبولتان ومرحاض واحد لكل من ٨٠ إلى ١٠٠ رجل و٣ مرحاض مخصص لكل ١٠٠ سيدة وفي الغرف يخصص مرحاض واحد لكل ١٠ أسرة.

• المصاعد: يخصص مصعد واحد لكل ١٥٠ سرير.

• غرف الخدمة والنظافة: توضع غرف نظافة لكل دور وبها دواب لحفظ أنوات التنظيف.

(٥.٤.٣) عناصر التوزيع ومسارات الحركة

أ- عناصر التوزيع والحركة

وهي العناصر التي تعمل على تشكيل الشق المادي للصورة الذهنية الخاصة بكل فندق لدى رواده وتصنف هذه العناصر الى:

اولاً: عناصر افقية:

- 1- عناصر افقية خارجية وتتمثل في الممرات والمسارات المؤدية الى الفندق.
 - 2- عناصر افقية داخلية مثل بهو الاستقبال والممرات الرئيسية والفراغات المعمارية العامة.
- ثانياً: عناصر رأسية:
- وتعتبر معظم العناصر الثابتة مثل السلالم والمنحدرات والمصاعد.

ب- مسارات الحركة داخل الفندق

يتميز تصميم الفندق بتعدد مسارات الحركة والتي كلما توفر لكل منه الاستقلالية والكفاءة كلما تحسن الاداء الوظيفي العام للفندق. وتنقسم مسارات الحركة وظيفياً الى اربع مجموعات رئيسية يجب الا تتقاطع واذا حدث يكون في اضيق الحدود كالاتي:

- 1- مسارات حركة الرواد من بهو المدخل الى بهو الاستقبال ثم الى الفراغات العامة ووحدات الاقامة.
- 2- مسارات حركة العاملين عبر مداخلهم الى فراغات العاملين ثم الى الاقسام الخدمية والادارية المختلفة.
- 3- مسارات حركة المواد من رصيف الشحن وحتى مخازن المواد ومنها الى مناطق الخدمة والمطابخ وكذلك حقائب وأمتعة النزلاء من مداخلها الى مخزن تجميعها ثم الى مصاعد الخدمة الخاصة بها ومنها الى وحدات الاقامة. (درويش، 2009)
- 4- مسارات حركة خدمات الصيانة من مداخل الخدمة الى القسم الهندسي وفراغات الميكانيكا والكهرباء وكافة المعدات والتجهيزات الخاصة بها.

ج- مخارج الطوارئ

عدد الأشخاص	100	150	200	250	300
عرض الأبواب و الممرات	0.80	0.85	1.00	1.25	1.5
عرض الأدرج	0.75	1.00	1.30	1.65	3.00

جدول (1-3) الحد الأدنى لعرض مخارج الطوارئ بالنسبة لعدد الأشخاص

المصدر (visited in <http://www.998.gov.sa/AR/SAFETY/SAFETYINSTRUCTIONLIST/Pages/Runways.aspx>)

(10/11/2013)

(5.3) قواعد تقييم الفنادق

إن توفر الراحة وحسن الخدمة هما جناحا الخدمة الفندقية وتوافرها في أي منشأة فندقية يحدد درجتها، ومما لا شك فيه أنه توجد عدة عوامل إذا اجتمعت ساعدت على توافر ضمانات لتحقيق الراحة وحسن الخدمة ومن أبرز هذه العوامل ما يلي:

• أولاً: موقع المنشأة قرباً وبعداً من عوامل الجذب السياحي والمراكز المدنية والخدمات والمرافق العامة.

• ثانياً: حجم المنشأة باعتباره سبيلاً لتحديد حجم وعدد المرافق العامة والخدمات التكميلية.

• ثالثاً: مستوى التآكيت باعتبار أن الفندق منشأة تبيع النوم أساساً، وفي نفس الوقت تقدم الكثير من الخدمات المعيشية والترفيهية للنزلاء وغيرهم.

• رابعاً: مستوى التجهيز باعتبار أن ما بالفندق من معدات وتجهيزات ينعكس بالضرورة على توفير مزيد من الراحة للعملاء مثل كفاءة الخدمة ومهارة التصنيع بالنسبة للمأكولات والمشروبات.

• خامساً: مستوى العمالة من حيث الكفاية والكفاءة.

(6.3) خلاصة

مما سبق يتضح أنه يختلف كل مشروع عن الآخر من حيث التصميم والشكل ويجب أن نعطي لكل فندق طابع متميز وداخل الفندق نعطي لكل منطقة تخدم النزلاء شكل مغاير وبذلك تضمن حيوية الفندق وإبتكار الجديد دائماً وهي السمة المطلوبة في عصرنا، هنا إلي جانب مناطق يتم تصميمها طبقاً للمعايير التخطيطية والتصميمية المتعارف عليها عالمياً.

(٣٧) كذا

(٣٨) كذا

(٣٩) كذا

(٤٠) كذا

(٤١) كذا

(٤٢) كذا

الفصل الرابع

(٤٣) كذا

(٤٤) كذا

(٤٥) كذا

(٤٦) كذا

(٤٧) كذا

(٤٨) كذا

(٤٩) كذا

الفصل الرابع

(١.٤) تمهيد

(١.٤) تمهيد

(٢.٤) فندق أكماني

(١.٢.٤) الموقع

(٢.٢.٤) الفكرة التصميمية

(٣.٢.٤) وصف المبنى

(٤.٢.٤) تحليل المشروع

(٥.٢.٤) تقييم المشروع

(٣.٤) فندق فالكون الديار

(١.٣.٤) الموقع

(٢.٣.٤) الفكرة التصميمية

(٣.٣.٤) وصف المبنى

(٤.٣.٤) تحليل المشروع

(٥.٣.٤) تقييم المشروع

(٤.٤) خلاصة

(١.٤) تمهيد

التعرف على حالات دراسية مشابهة للمشروع تسهل عملية التصميم و توضيح الفكرة لدى المصمم المعماري، نظرا لتعدد الحصول على مخططات معمارية لفنادق محلية، تم دراسة حالتين دراسيتين الأولى أندونيسية والأخر مصرية .

(٢.٤) فندق أكماني

(١.٢.٤) الموقع

- يقع فندق أكماني في أندونيسيا في وسط مدينة جاكرتا على مقربة من القصر الرئاسي ، تصل اليه من شارع "ثامرين" ثم الى شارع "واحد حاسيم" في وسط جاكرتا ، وعلى بعد 45 دقيقة بالسيارة من مطار سوكارنو هاتا الدولي . ومن مزايا الموقع :
- 1- سهولة الوصول إلى العيني .
 - 2- الفندق محاط بمجموعة كبيرة من أشهر مراكز التسوق والمطاعم .
 - 3- وجود الفندق في منطقة مركزية وسط المدينة ونستطيع الوصول اليه من اكثر من شارع .



الخريطة (1-4) موقع فندق أكماني

المصدر: (<http://www.akmanihotel.com/akmani.php?module=location> , visited in 5-11-2013)

(٢.٢.٤) الفكرة التصميمية

صمم الفندق بشكل ملفت للنظر بالطريقة التي تجمع ما بين الفخامة والبساطة لتعطي نسط الحياة الحضرية المثيرة مع الهدوء والراحة والثقة. والتشكيل الخارجي للفندق يوحي بالفخامة والعلو والشموخ نحو السماء ليسبب انجذابا نحوه بطريقة غريبة. والملفت هو ربط الداخل بالخارج من خلال التشكيلات في الكتل الخارجية وانعكاسها في الداخل في تشكيلات اخرى بطريقة معاصرة.



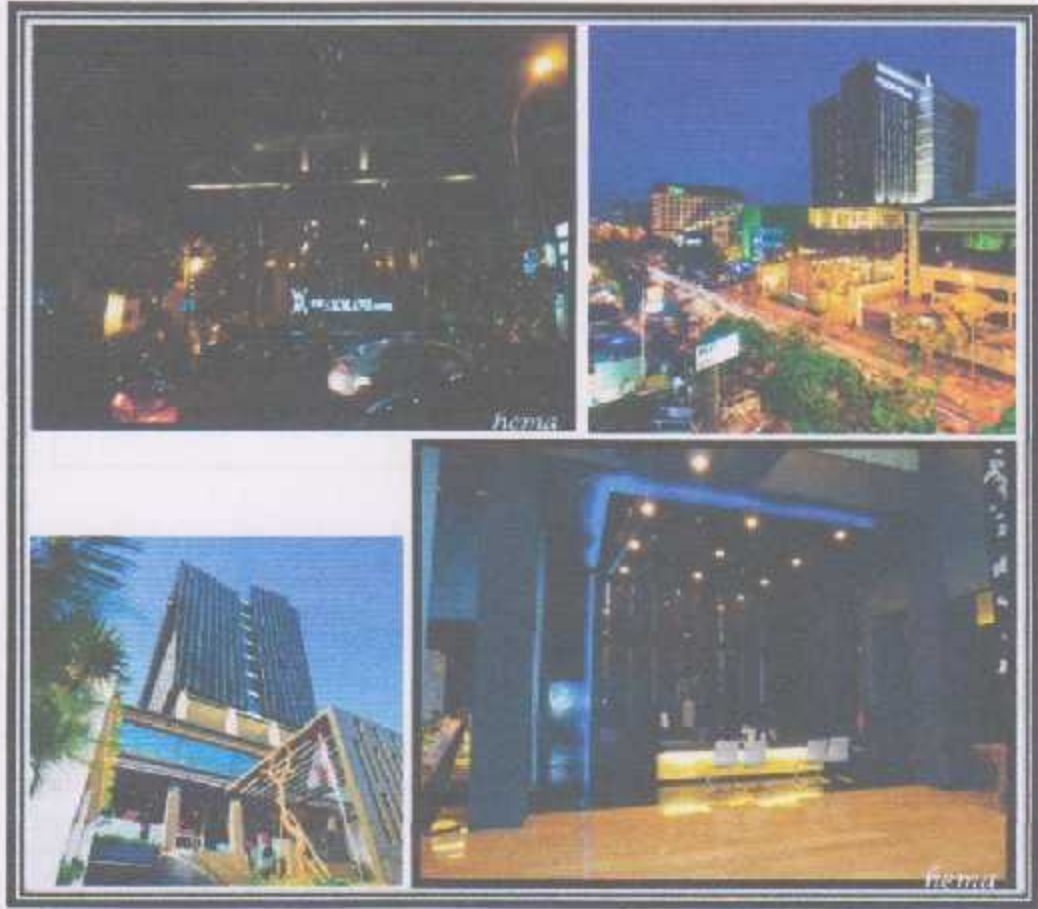
اشكال (١-٤) فندق اكمني

المصدر: (<http://www.akmanihotel.com/akmani.php?module=home>, visited in 5-11-2013)

(٣.٢.٤) وصف المبنى

فندق أكمني من فئة ٥ نجوم ، يتخذ المبنى اشكالا مكعبة غير صريحة، ويتكون من عدة مكعبات مرتبطة مع بعضها البعض بشكل متناسق مترابط ذو تكوين قوي واضح حيث أنه يقف متميزا عما حوله من النسيج العمراني على طول الطريق، والذي يحتوي على فراغات الفندق

المختلفة، ومنخله المميز بالتفريغات المستطيلة الشكل الذي انعكس في الداخل على جدران خشبية في بهو الفندق. ويتكون المبنى من 13 طابق تتوزع داخلها الفراغات بشكل مميز.

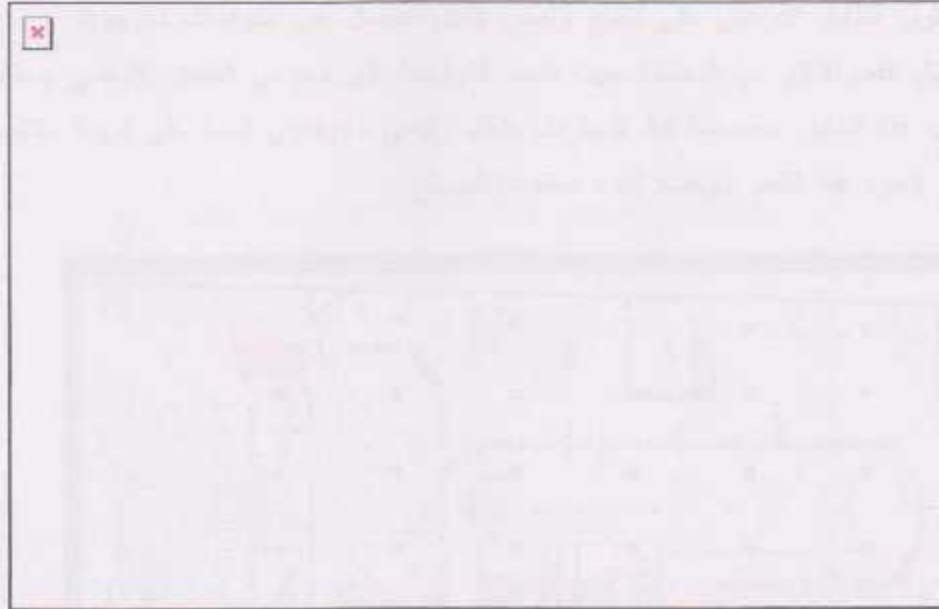


الشكل (٢-٤) لقطات منظورية للفندق

المصدر: (http://www.akmanihotel.com/akmani.php?module=gallery&page=2_visited in 5-11-2013)

(4.٢.4) تحليل المشروع

نلاحظ من خلال الموقع العام للفندق أن عملية الوصول إلى أرض المشروع تتم من خلال ثلاثة طرق هم: شارع ثامرير من اليسار، وشارع جالين هاج اقوس من الشمال، وشارع كاتاندي من اليمين. والفندق قريب من القصر الرئاسي وتحيط به مراكز التسوق والمطاعم، ويبعد مسافة تحتاج 45 دقيقة عن مطار سوكارنو هاتا الدولي. ويعتبر موقع الفندق رائعا يجذب الزائرين من جميع الاتجاهات بإطلالته الخلابة، كما أن الوصول إليه سهل جدا.

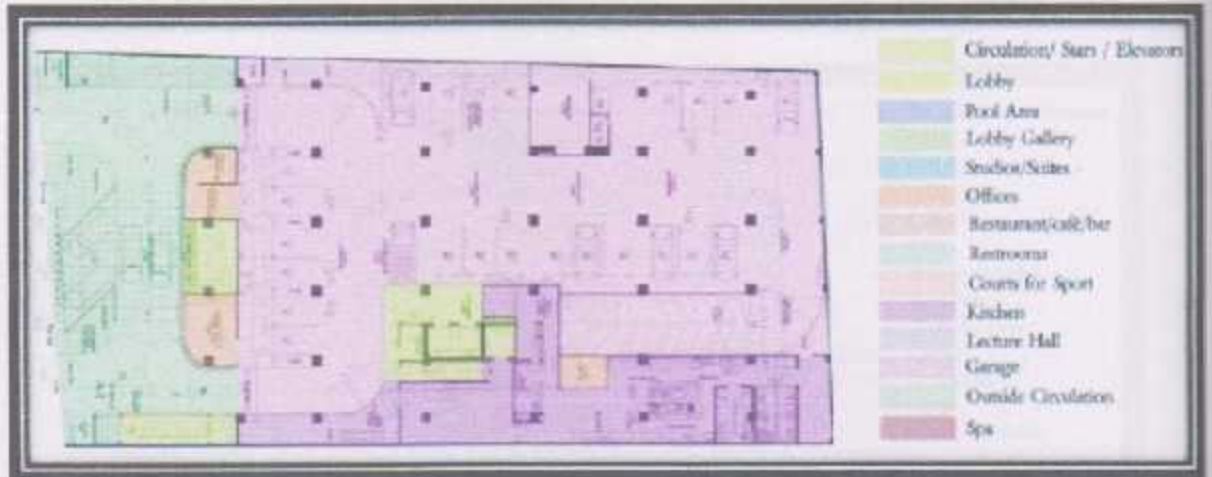


الخريطة (٢-٤) موقع المشروع

المصدر: (<http://www.akmanihotel.com/akmani.php?module=gallery&page=2>, visited in 5-11-2013)

١- المساقط الأفقية

تتخذ المساقط الأفقية الشكل المستطيل تقريبا ، وتتمتع ببساطتها ، وسهولة وضوح الحركة فيها . وفي ما يلي تحليل للمساقط الأفقية بفراغاتها ومسارات الحركة فيها .

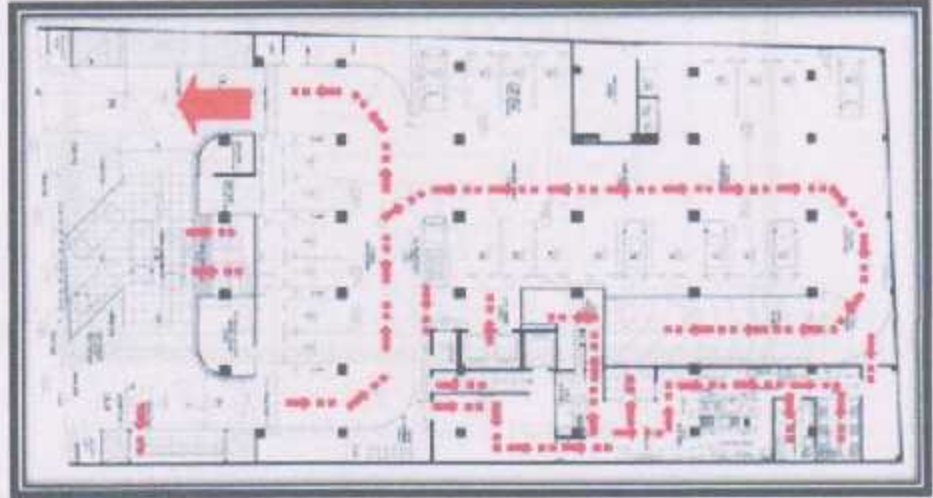


الشكل (٢-٤) توزيع الفراغات في المسقط الأرضي

(<http://www.plataformaarquitectura.cl/2011/09/25/akmani-boutique-hotel-rws-partners>, visited in 5-

المصدر: 11-2013)

يحتوي الطابق الأرضي على مطبخ رئيسي بشكل منفصل عن الكراجات الموجودة والتي تحتل القسم الأكبر من المساحة حيث تنقسم الكراجات إلى قسم في الطابق الأرضي وطابق آخر أسفل هذا الطابق مخصصة فقط للسيارات بشكل رئيسي ، ويحتوي أيضا على أربعة مكاتب للموظفين لإدارة هذا القسم ، ويضم أيضا مستودع للبضائع .



الشكل (4-4) مسارات الحركة في المسقط الأرضي

(http://www.plataformaarquitectura.cl/2011/09/25/akmani-boutique-hotel-tws-partners_ visited in 5-11-2013) المصدر:

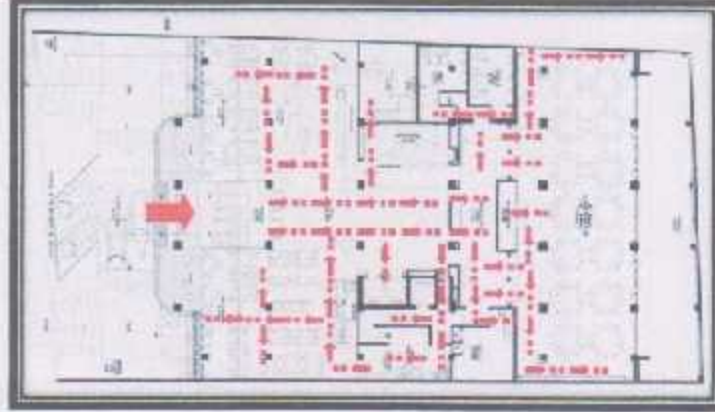
تتم الحركة بالسهولة والسلاسة ، وحركة السيارات واضحة ، حيث توجد رامب للانتقال من الطابق الأرضي لطابق الكراجات الأخرى ، ومواقف الشاحنات قريبة من مستودع البضائع .



الشكل (4-5) توزيع الفراغات في الطابق الأول

(<http://www.plataformaarquitectura.cl/2011/09/25/akmani-boutique-hotel-tws-partners/> visited in 5-11-2013) المصدر:

يحتوي الطابق الأول على قاعتين لبرك السباحة عند المدخل ومن ثم كندل عن طريق الدرج إلى مطعم رئيسي وتُمر في بهو واسع يوزع إلى مستودعين وإلى مطبخ و غرفة للإستراحة ثم إلى مطعم آخر مفتوح على الخارج بواجهات زجاجية كاملة .



الشكل (٦-٤) مسارات الحركة في الطابق الأول

(<http://www.plataformaarquitectura.cl/2011/09/25/akmani-boutique-hotel-tws-partners/>, visited in 5-11-2013) المصدر:

يوضح الشكل مسارات الحركة في الطابق الأول ، حيث يتم الدخول للفندق عبر الدرج الرئيسي الذي يوصل للمطعم الذي يقسمه إلى قسمين بهو موزع .



الشكل (٧-٤) لقطات منظورية داخل الطابق الأول

(<http://www.akmanihotel.com/akmani.php?module=gallery&page=2>, visited in 5-11-2013) المصدر:

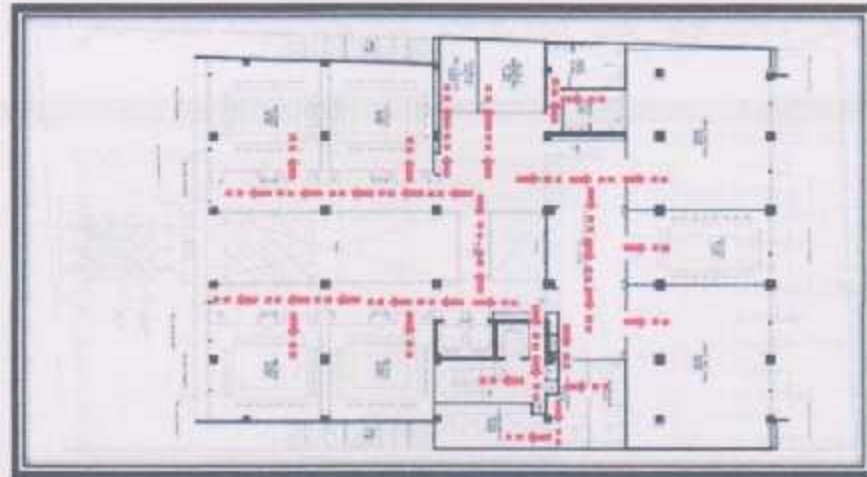
يوضح الشكل لقطات منظورية داخل الطابق الأول حيث تظهر الصورة مدخل المطعم وقسم من المطعم و البهو الموزع .



الشكل (٨-٤) توزيع الفراغات في الطابق الثاني

(<http://www.plataformaarquitectura.cl/2011/09/25/akmani-boutique-hotel-tws-partners/> , visited in 5-11-2013) المصدر

يحتوي الطابق الثاني بشكل رئيسي على خمسة قاعات اجتماعات وخمسة مكاتب وممرات الحركة وعلى غرفتين للاستراحة .



الشكل (٩-٤) مسارات الحركة في الطابق الثاني

(<http://www.plataformaarquitectura.cl/2011/09/25/akmani-boutique-hotel-tws-partners/> , visited in 5-11-2013) المصدر

تتصف الحركة بالسلامة والوضوح حيث يسهل المسر الموزع الحركة لغرف الاجتماعات، ومن أي نقطة يقف فيها الزائر يستطيع أن يعرف إلى أين يتوجه .



الشكل (4-1) لقطات منظورية داخل الطابق الثاني

المصدر: (<http://www.akmanihotel.com/akmani.php?module=gallery&page=2>, visited in 5-11-2013)

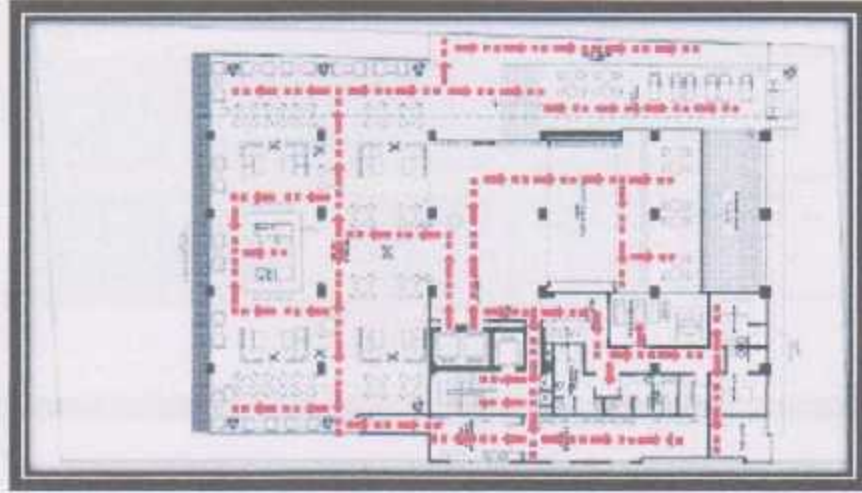
تظهر هذه الصور لقطات منظورية داخل الطابق الثاني حيث يظهر إلى اليمين غرفة الاجتماعات وعلى الجانب الآخر يظهر الكورث الذي تطل عليه ممرات الطابق الثاني .



الشكل (4-1) توزيع الفراغات في الطابق الثالث

المصدر: (<http://www.plataformaarquitectura.cl/2011/09/25/akmani-boutique-hotel-tws-partners/>, visited in 5-11-2013)

يضم الطابق الثالث مطعم كبير الحجم يأخذ معظم مساحة هذا الطابق ومطبخ تابع للمطعم ، و يحتوي أيضا على مراكز رياضية وغرف علاجية ، وعلى مستودع ايضا ويضم بركة سباحة تابعة لغرف الرياضة العلاجية .



الشكل (12-4) مسارات الحركة في الطابق الثالث

(<http://www.plataformaarquitectura.cl/2011/09/25/akmani-boutique-hotel-tws-partners/>, visited in 5-11-2013) المصدر:

يصل الزائر للمطعم من المصعد ثم يتنقل ليهو موزع إلى اليسار يصل للجزء الرئيسي من المطعم أو اليمين إلى الجزء الآخر من المطعم المطل على بركة السباحة . أو إلى مراكز التدريب حيث يتم الوصول إليها من اتجاهين .

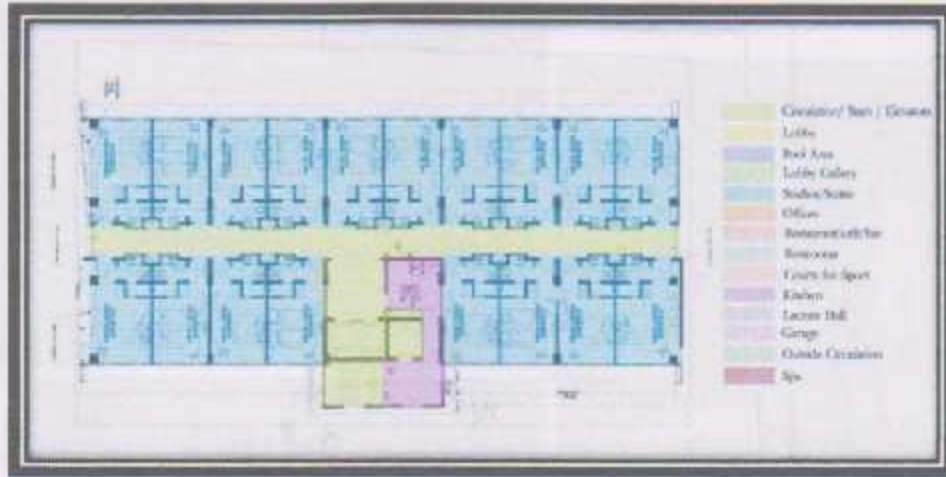


الشكل (13-4) لقطة منظرية داخل الطابق الثالث

المصدر: (<http://www.akmanihotel.com/akmani.php?module=gallery&page=2>, visited in 5-11-2013)



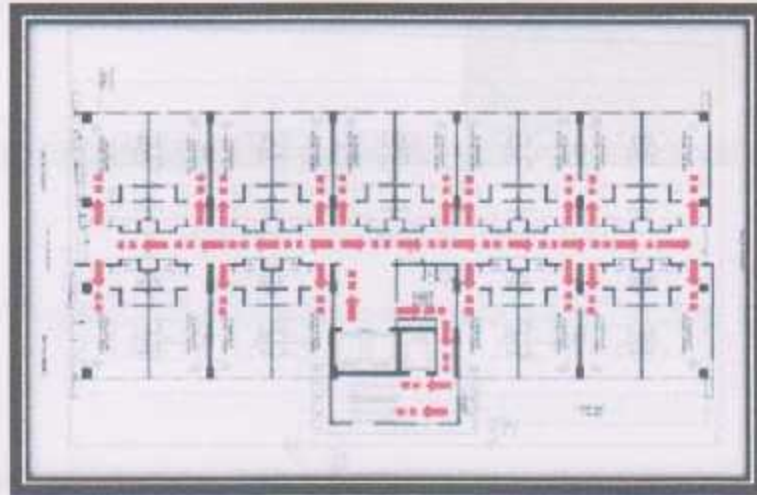
تظهر اللقطات القسم المثل على بركة المساحة من المطعم ، ونلاحظ الفرش المميز للمطعم والبسيط والراقي في نفس الوقت .



الشكل (4-1) توزيع الفراغات في الطابق الرابع المكرر

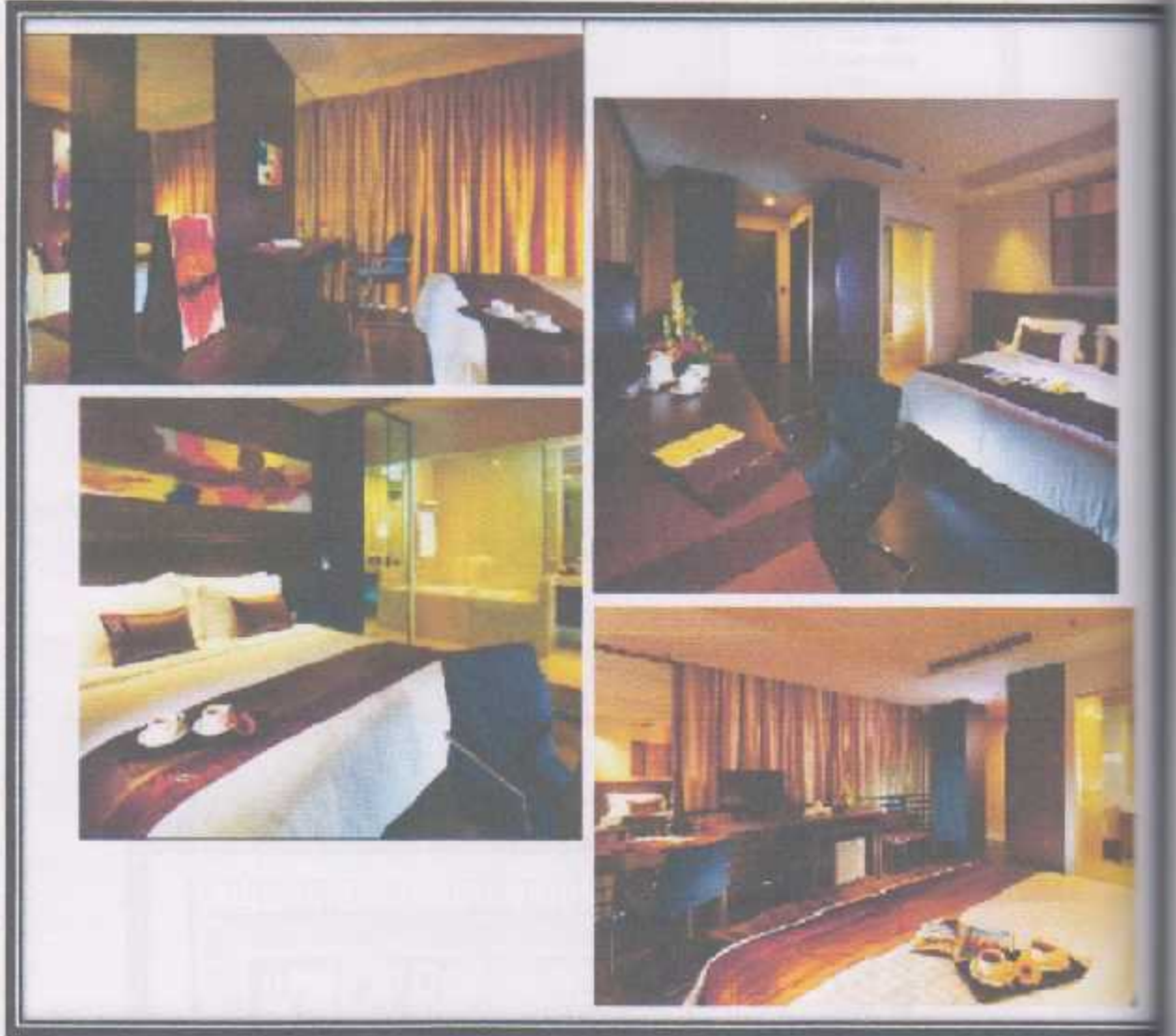
(<http://www.plataformaarquitectura.cl/2011/09/25/akmani-boutique-hotel-tws-partners/>, visited in 5-11-2013) المصدر:

الطابق الرابع وهو الطابق المكرر والذي يحتوي على غرف النوم للزوار موزعة على جانبي المسقط ، ويحتوي على مطبخ يقع في منطقة متوسطة بين الغرف .



الشكل (4-2) مسارات الحركة في الطابق الرابع

(<http://www.plataformaarquitectura.cl/2011/09/25/akmani-boutique-hotel-tws-partners/>, visited in 5-11-2013) المصدر:



الشكل (1٦-4) لقطات منظورية داخل الطابق الرابع

المصدر: (<http://www.akmanihotel.com/akmani.php?module=gallery&page=2>, visited in 5-11-2013)

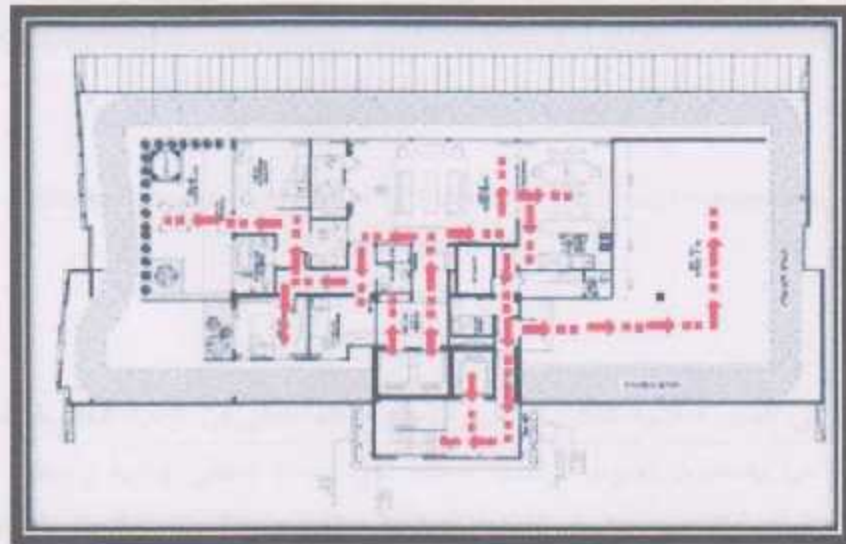
تحتوي الصورة على لقطات منظورية للطابق الرابع المكرر، وتظهر غرف النوم الخاصة بالنزلاء والأثاث المستعمل في الغرف والتجهيزات المصاحبة لهذه الغرف.



الشكل (4-17) توزيع الفراغات في الطابق الأخير

(<http://www.plataformaarquitectura.cl/2011/09/25/akmani-boutique-hotel-tws-partners/>, visited in 5-11-2013). المصدر:

تظهر الصورة الطابق الأخير والذي يضم الأجنحة الخاصة بالنزلاء ، ويحتوي على بلكونة خارجية ، وبنو كشقة كاملة .



الشكل (4-18) مسارات الحركة في الطابق الأخير

(<http://www.plataformaarquitectura.cl/2011/09/25/akmani-boutique-hotel-tws-partners/>, visited in 5-11-2013). المصدر:

تظهر الصورة مسارات الحركة في الطابق الأخير ، حيث يبدأ مسار الحركة من المصاعد ثم الدخول للجناح ومنه للبلكونة الخارجية .

2- التواجهات

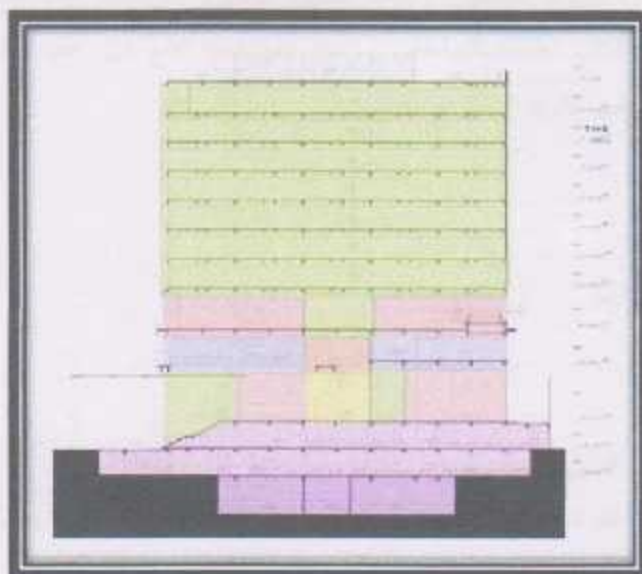


الشكل (19-4) الواجهة الأمامية والواجهة الجانبية

(<http://www.plataformarquitectura.cl/2011/09/25/akmani-boutique-hotel-tws-partners/> , visited in 5-11-2013). المصدر:

و يظهر في الصورة كيفية تشكيل الواجهة الأمامية وأنه اعطى في البداية الخطوط العرضية ثم انطلق نحو الأعلى بالخطوط العمودية وكأنها متصلة نحو السماء فأعطى جانبية ومنظرا مميذا للواجهة . وفي الواجهة الأخرى استعمل الشبائيك الطولية ولكن بطريقة أخرى لتعطي شكلا مميذا ، يميز المبنى ويوضح وظيفته .

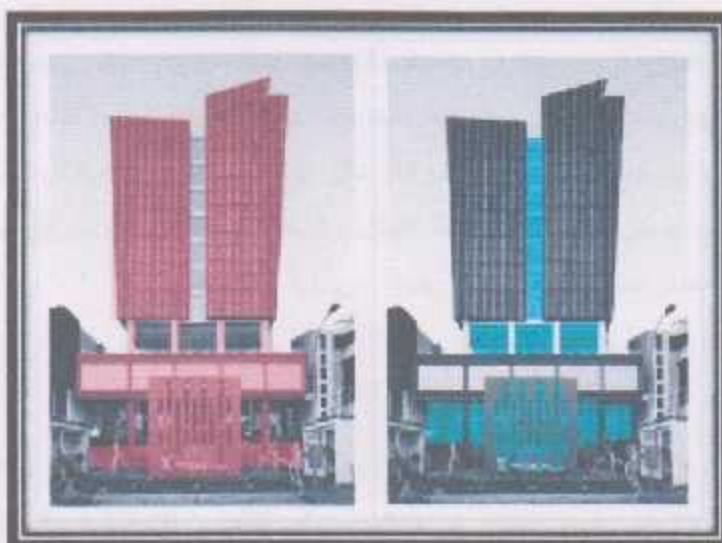
3- المقاطع



الشكل (4-2) المقطع

(<http://www.plataformaarquitectura.cl/2011/09/25/akmani-boutique-hotel-tws-partners/> , visited in 5-11-2013). المصدر

4- الكتل و الفراغ



الشكل (4-2) الكتل و الفراغ

(<http://www.pistaformaarquitectura.cl/2011/09/25/akmani-boutique-hotel-tws-partners/> , visited in 5-11-2013). المصدر

في الصورة تظهر العلاقة بين الكتل والفراغ وتوضح الصورة أن المصمم في هذه الطريقة ميز المبني وجعله مبهرا للرواد القادمين ، حيث تشكيل الكتل والفراغات جاء متناسقا مترابطا و واضحا ويظهر وكأن الكتل احتوت الفراغات ، وهذه الفراغات تشع من خلف الكتل الصماء وتحاول الخروج من خلفها فأعطى فكرة الاحتواء للمبنى .

(٥.٢.٤) تقييم المشروع

ايجابيات المشروع :

1. موقع الفندق يسهل الوصول إليه من عدة اتجاهات .
2. تعتبر فكرة المشروع رائعة منحت نكتيل غير تقليدي وجذاب للرواد من مختلف أنحاء العالم .
3. المشروع موفق من ناحية توزيع الفراغات الداخلية وعلاقة الفراغات ببعضها البعض .

(٣.٤) فندق فالكون الديار

فندق فالكون الديار قريب جدا في المواصفات من فندق مايبوت بيتش ويعد فندق فالكون الديار من أفخم الفنادق بشرم الشيخ حيث انه نظيف وهاديء نسبيا واجواء الفندق عموما تمكك باحساس بيتي دافئ مرجعه صغر مساحة مرافقه مثل البهو والمطعم والاستقبال وقربها من بعضها البعض والفندق رائع بمعنى الكلمة من ناحية الشكل والديكورات والاثاث والمرافق وهو أشبه بالمنتجع الجميل ويوجد به حمام سباحة ضخم وهو فندق من فئة ٣ نجوم .

(١.٣.٤) الموقع

يقع فندق فالكون في مدينة شرم الشيخ في تولة مصر (انظر الشكل (٢٤-٤)). وتعتبر مدينة شرم الشيخ من المدن التي تجذب إليها السائح سواء العربي او الاجنبي للاستمتاع بالطبيعة الساحرة و الجو المعتدل وممارسة الرياضات المختلفة واهمها رياضة الغوص . ويقع المشروع على خليج نعمة ذو المياه الدافئة والهادئة مباشرة وعلى مساحة ٢٣٠٠م على شكل هندسي هو شبه المنحرف . و تكمن اهمية المشروع بكونه في المنطقة المركزية للخليج بجوار السوق التجاري (خصوصا ١٩٩٨)



الخريطة (٣-٤) موقع فندق فالكون النيار

(http://www.travelpedia.net/2007/09/25/sharm_el_sheikh_marriott_beach.htm , visited in 20-10-2013) المصدر:

(٢.٣.٤) الفكرة التصميمية

قام المصمم بدراسة الموقع بدقة حيث استخلص فكرة العودة الى التراث المعماري . ووجد ان السب حل لهذا المشروع هو حله بفكرة الربيع القديم بطريقة معاصرة تلائم التصميم الفني . فجاهت الفكرة ببناء فناء داخلي تدور حوله باقي العناصر و الأقسام (انظر الشكل (٢٥-٤)). و وقع اختيار المصمم على الطابع الاندلسي المغربي لإضفائه على المشروع لما لهذا الطابع من جو خاص يحتاج اليه مثل هذا المشروع . كما استخدم العقود المتجاورة و السيراميك و القرميد في الواجهات و الممرات المطلة على الحوش . و بالنسبة للحجرات فقد تم حلها بالطريقة التقليدية و تم اضعاف نفس الطابع عليها بايجاد ايوان للجلوس بالداخل و وضع بعض العقود المتجاورة في الحجرة و الحمام كما استخدم وحدات السيراميك المزخرف بالحمامات . (خلوصي، ١٩٩٨)



الشكل (٢٦-٤) قناء داخل فندق فالكون دبي

المصدر: (<http://www.7gez.com/>, visited In 20-10-2013)

(٣.٣.٤) وصف المبنى

يعتبر هذا القناء هو القلب النابض للمشروع، ويوجد به حمام السباحة الذي يضيء جواً رطباً لمناخ شرم الشيخ الحار الجاف (انظر الشكل (٢٦-٤))، وقد تم الاستغناء عن الضلع الجنوبي للربيع بعدم الارتفاع بالمباني لاتاحة الفرصة لوصول اشعة الشمس الى منطقة القناء ولتنشيط حمام السباحة طول النهار وكذلك للحفاظ على البيئة البنائية للمشروع في حدود لوائح التخطيط العمراني للمنطقة. (خلوصي، ١٩٩٨)



الشكل (٢٣-٤) منطقة حمام السباحة تطل عليها الكافتيريا

المصدر: (خلوصي، ١٩٩٨)

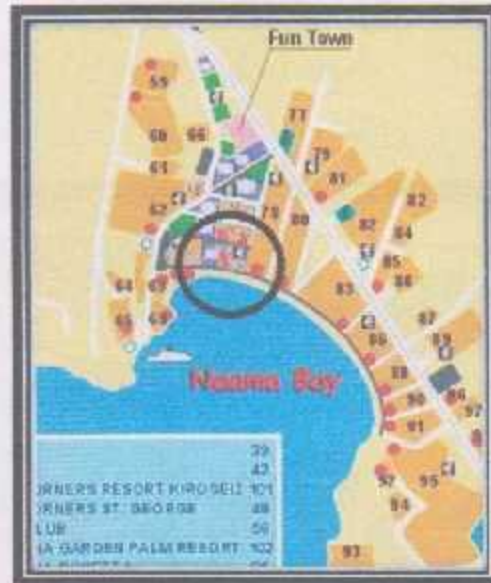


الشكل (٤-٢٤) منظور خارجي لوحدات

المصدر: (تلوصي، ١٩٩٨)

(٤.٣.٤) تحليل المشروع

نلاحظ أن الفندق يقع على خليج نعمة ذو المياه الدافئة و الهانفة مباشرة و على مساحة ٢٣٠٠ م، وهو موقع رائع يجذب الزائرين من جميع الاتجاهات باطلالته الخلابة كما انه يمكن الوصول اليه من عدة اتجاهات (انظر الخريطة (٤-٤)).

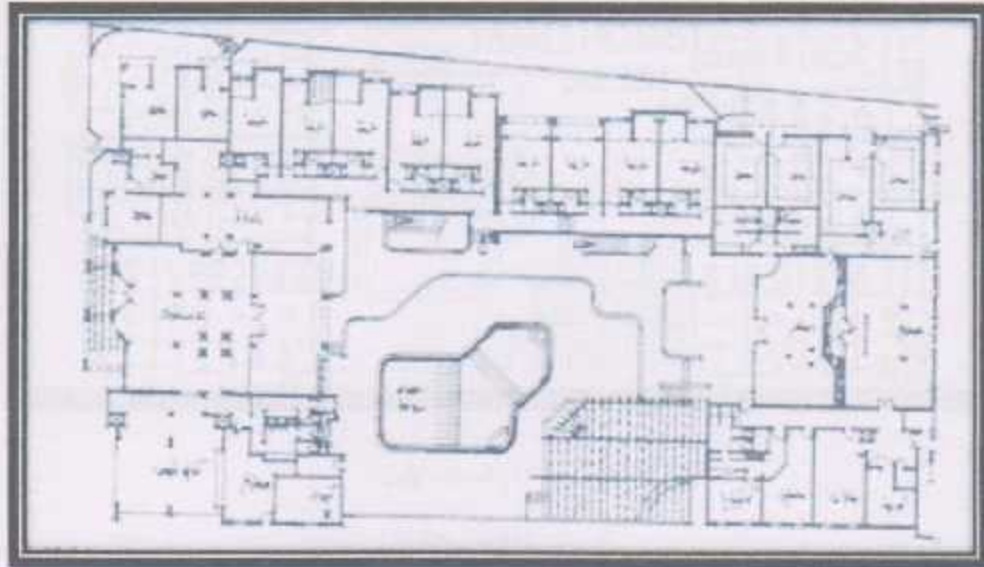


الخريطة (٤-٤) : موقع فندق فالكون الديار

(<http://www.travelerpedia.net/2007/09/25/sharm-el-sheikh-marriott-beach.htm>, visited in 20-10-2013) المصدر:

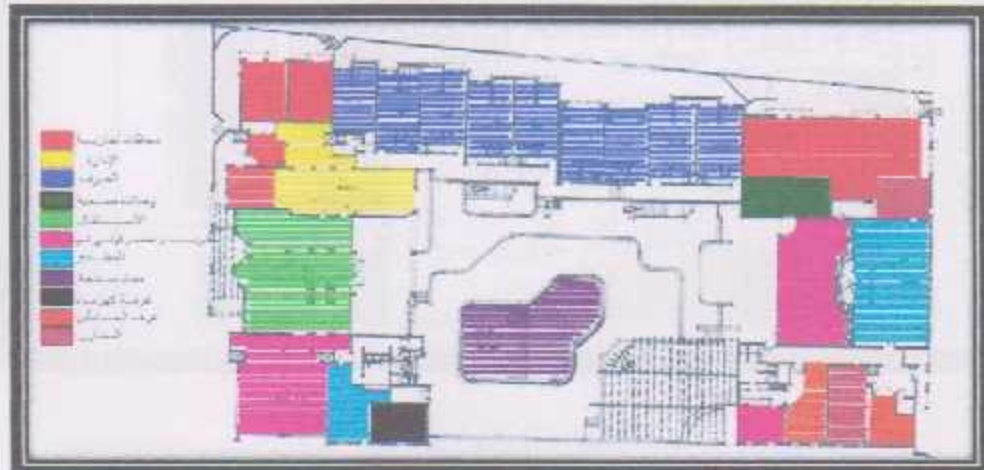
١- المساقط الأفقية

تتخذ المساقط الأفقية أشكالاً منتظمة مستقيمة، وتتسم المساقط ببساطتها، وسهولة ووضوح الحركة فيها. وتم حل الطابق الأرضي بفكرة الربع القديم بطريقة معاصرة تلائم التصميم الفني حيث توجه المحلات وعددها سبعة وكذلك الإدارة والمطعم الرئيسي وثلاث كافيتريات صغيرة والخدمات وكل تلك العناصر توجه حول فناء الدور الأرضي (انظر الشكل (٢٩-٤)).



الشكل (٢٥-٤) : المسقط الأرضي

المصدر : (خلوصي، ١٩٩٨)



الشكل (٢٩-٤) : تحليل المسقط الأرضي

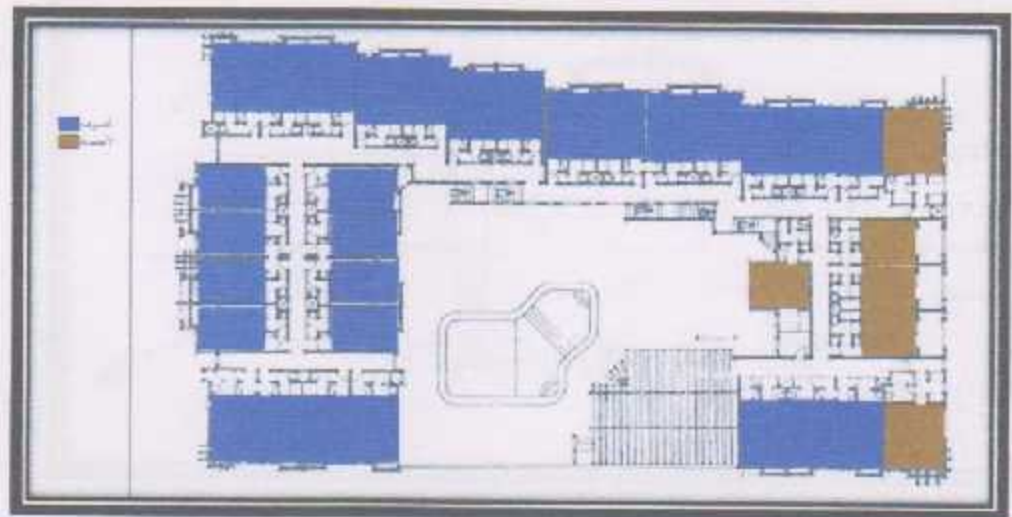
المصدر : (خلوصي، ١٩٩٨)

اما بالنسبة للدور العلوي فقد خصص للسكن على نمط الربع ليضم ٤٥ غرفة وجناح ، اما الضلع المائل لشبه المنحرف وهو الضلع الشمالي فقد تم تدرج الحجرات لاعطاء اكبر قدر ممكن من الرؤية و التهوية (انظر الشكل (٢٦-٤)).



الشكل (٢٧-٤) المسقط الأول

المصدر: (خلوصي، ١٩٩٨)



الشكل (٢٨-٤) تحليل المسقط الأول

المصدر: (خلوصي، ١٩٩٨)

إيجابيات المشروع :

- ١- تعتبر فكرة المشروع فكرة رائعة منحت شكل جميل وجذاب للزوار من مختلف أنحاء المنطقة.
- ٢- المشروع موفق من ناحية توزيع الفراغات الداخلية وعلاقة الفراغات ببعضها البعض.
- ٣- استخدام العقود المتجاوزة في الحجرة والحمامات واستخدام السيراميك المزخرف في الحمامات عنصر تعبيري ناجح يثري الجو العام للمبنى.
- ٤- استخدام فكرة الفناء أضفت طابعا مميزا على الفندق وجعلته مختلفا وميزته بطابع أندلسي رائع.

(٤.٤) خلاصة

من خلال ما تم دراسته توصلنا إلى أن كل فندق له ميزة خاصة تميزه عن غيره ، وبتفرد بفكرة تصميمية مختلفة . ومن اللازم عند تصميم الفندق مطابقته للمعايير العالمية والمحلية ، و أن تكون فراغاته الداخلية ومساقطه مدروسة جيدا ليكون فندقا ناجحا .

(١٠٠)

(١٠١)

(١٠٢)

(١٠٣)

(١٠٤)

الفصل الخامس

(١٠٥)

(١٠٦)

الفصل الخامس

(١.٥) تمهيد

(٢.٥) مكونات المشروع

(٣.٥) مساحات أقسام المشروع

(١.٣.٥) القسم الأول : المساحات الخاصة

(٢.٣.٥) القسم الثاني : الإدارة

(٣.٣.٥) القسم الثالث : الخدمات

(٣.٣.٥) القسم الرابع : غرف النزلاء

(٤.٣.٥) القسم الخامس : المساحات الخارجية

(٤.٥) العلاقات بين عناصر المشروع

(٥.٥) الخلاصة

(١.٥) تمهيد

تبين من الدراسات ان مدينة الخليل تفتقر لوجود فنادق مميزة بشكل عام ، ويعاني قطاع السياحة فيها من الاهمال ، بسبب ممارسات الاحتلال الاسرائيلي وتأثيره على نفسية السائح ، حيث ان وجود احتلال يحد من عدد السياح لذلك اصبح هناك ضرورة لوجود مرفق سياحي متميز يتمثل في اقامة فندق يحقق الرفاهية ويتطابق مع المعايير العالمية بهدف تنمية القطاع السياحي ودعم الاقتصاد المحلي.

(2.5) مكونات المشروع

- 1- الأقسام الخاصة وتتضمن :قاعات الاستقبال و المطاعم و المقاهي و قاعات اللياقة البدنية و مواقف السيارات الداخلية .
- 2- قسم الإدارة ويتضمن :غرف إدارية و مكاتب هندسية و قاعات اجتماعات .
- 3- قسم الخدمات ويتضمن :غرف وحدة التحكم و المطبخ و غرف الغسيل و مخزن و مجمع نفايات .
- 4- قسم غرف النزلاء ويتضمن :الغرف المفردة و المزدوجة و الشقق الفندقية و الأجنحة .
- 5- قسم المساحات الخارجية وتتضمن :الجلسات الخارجية و مطعم و مسبح و ملعب أطفال .

(٣.٥) مساحات أقسام المشروع

تم تحديد المساحات المقترحة للمشروع وفق أعداد السياح و الوافدين إلى مدينة الخليل شهريا والذي يساوي تقريبا 400 سائح شهريا وحوالي 4000-5000 سائح سنويا ، حسب وزارة السياحة والآثار الفلسطينية .

وتم انتقاء المشروع المقترح فندق ثلاثة نجوم وفق البرنامج التالي :

(١.٣.٥) القسم الاول :المساحات الخاصة

في هذا القسم تم تحديد المساحات الخاصة والتي تضم قاعة الاستقبال و المطاعم و القاعات متعددة الاغراض و المسرح و المسبح و مواقف السيارات الداخلية و تم حساب مساحتها كالتالي :

الوصف	العدد	المساحة	المجموع
قاعة استقبال	٢	٢٥٠	٥٠٠
مطعم رئيسي	1	3٥٠	3٥٠

200	200	1	كافتيريا
260	120	3	قاعة متعددة الاغراض
200	250	1	قاعة اللياقة البدنية
700	700	1	مواقف سيارات داخلية
2410	المجموع		
3120	المجموع الكلي		حركة وخدات وجدرن 30%

جدول (1-5) المساحات الخاصة
المصدر: الباحث

(2.3.5) القسم الثاني : الإدارة

تم تحديد المساحات الخاصة بإدارة الفندق ، والتي تتمثل في غرف ادارية ومكتب هندسي وسكرتارية وتم تفصيلها في الجدول التالي :

الوصف	العدد	المساحة	المجموع
المدير	1	10	10
سكرتارية	1	20	20
رئيس القسم	1	10	10
قاعة اجتماعات	1	30	30
امن وحراسة	1	20	20
مكتب هندسي	1	20	20
المجموع		120	120

جدول (2-5) الخدمات
المصدر: الباحث

(3.3.5) القسم الثالث : الخدمات

تم تحديد مساحات الخدمات الخاصة بالفندق كالتالي :

الوصف	العدد	المساحة	المجموع
وحدة تحكم	1	50	50
غرفة خدمات	0	20	100
تدفئة وتبريد	1	150	150
المولدات الكهربائية	1	100	100
المطبخ الرئيسي	1	200	200
التحصيل والتفريغ	1	120	120
مخزن	1	100	100
مجمع نفايات	1	10	10
المجموع		830	830
المجموع الكلي		830	830

جدول (3-5) الخدمات
المصدر: الباحث

(٤.٣.٥) القسم الرابع: غرف النزلاء

المجموع	المساحة	العدد	الوصف
٢٠٠٠	٢٥	80	غرف مزدوجة
٦٠٠	٦٠	١٠	جناح
٢٦٠٠	المجموع		
٢٦٤٠	المجموع الكلي		حركة وخدمات وجدران 40%
		٧٧٢.٥	المساحات الكلية لمستطع بناء المشروع

جدول (4-5) غرف النزلاء
المصدر: الباحث

(٥.٣.٥) القسم الخامس: المساحات الخارجية

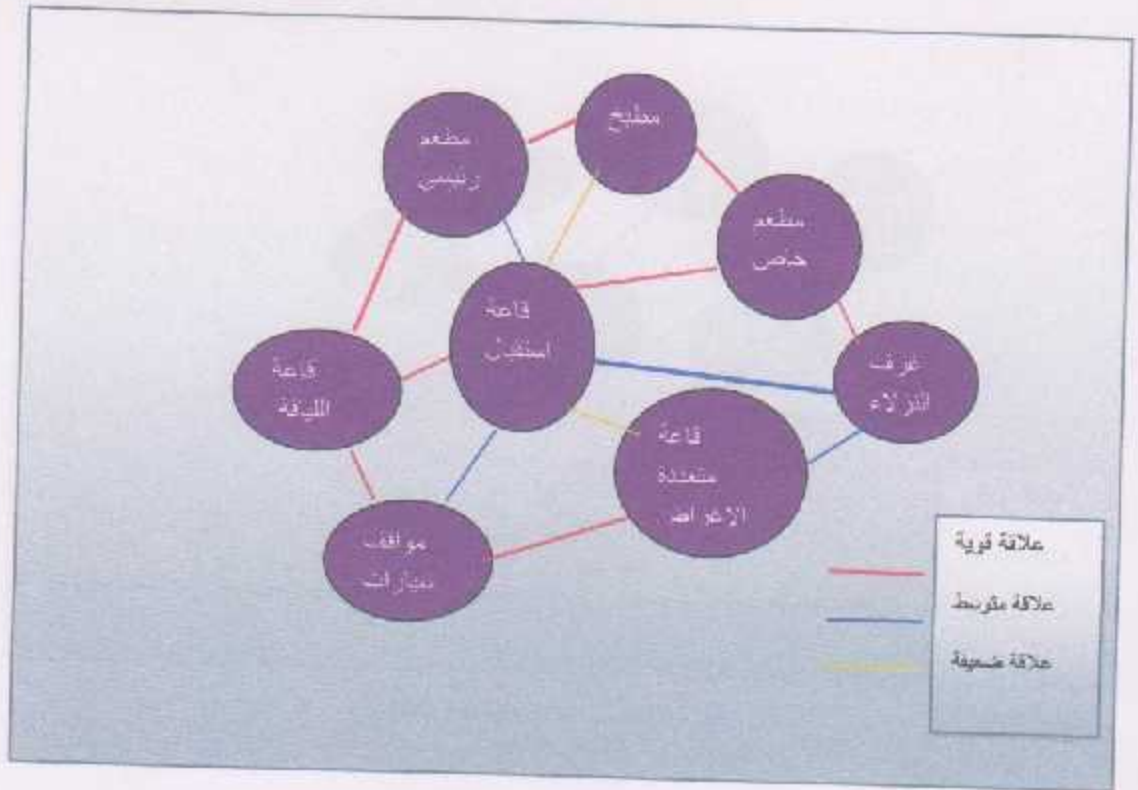
المجموع	المساحة	العدد	الوصف
٢٢٠	١٦٠	٢	مطعم خارجي
٦٦٠	٢٢٠	3	جلسات خارجية
٨٠	٨٠	1	مسبح
٢٠٠	١٠٠	2	منحبه أطفال
2١٦٠			المجموع

جدول (5-5) المساحات الخارجية
المصدر: الباحث

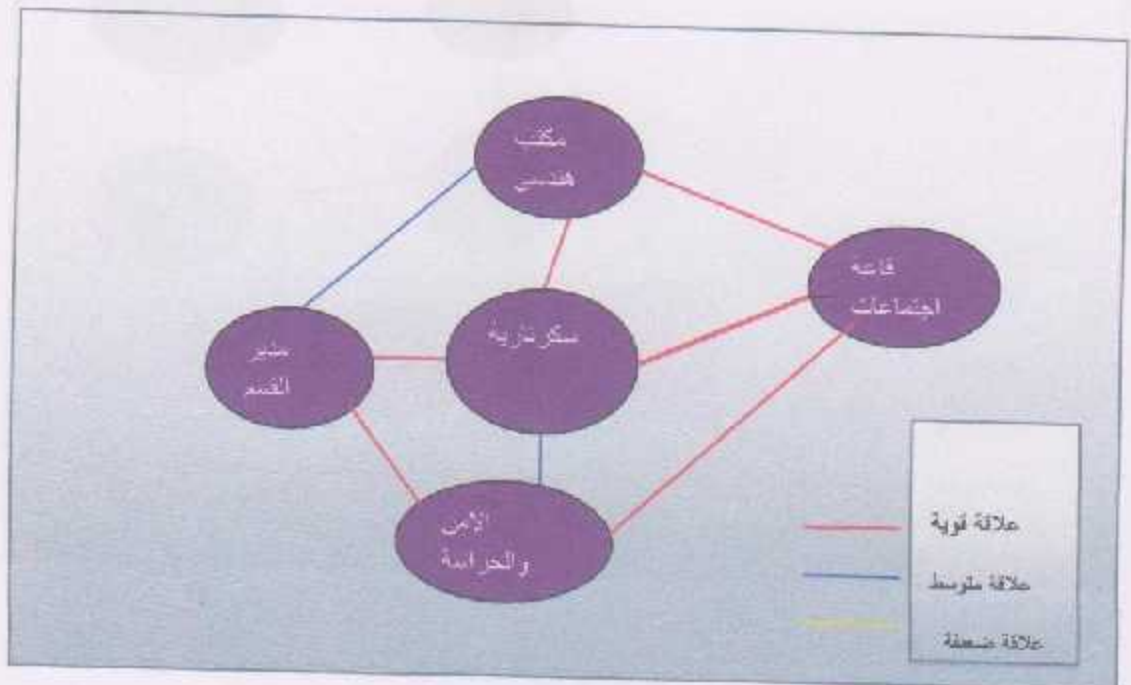
بناء على ما تم حسابه من مجموع فراغات المشروع الداخلية، أي المساحة الطابقية والتي تساوي 2٨٤٠٠م² ومساحة سطحية 2١٦٠٠م² بحيث ستكون الفراغات موزعة بين ٦-٧ طوابق وبإضافة المساحات الخارجية المطلوبة كحد اننى للمشروع، وبنسبة بناء 30% ستكون الحاجة الى ارض تبلغ مساحتها 2٤٠٠٠م²، وبعد اضافة المساحات الخارجية تصبح الحاجة الى ارض مساحتها 2٦٠٠٠م² تقريبا .

(٤.٥) العلاقات بين عناصر المشروع

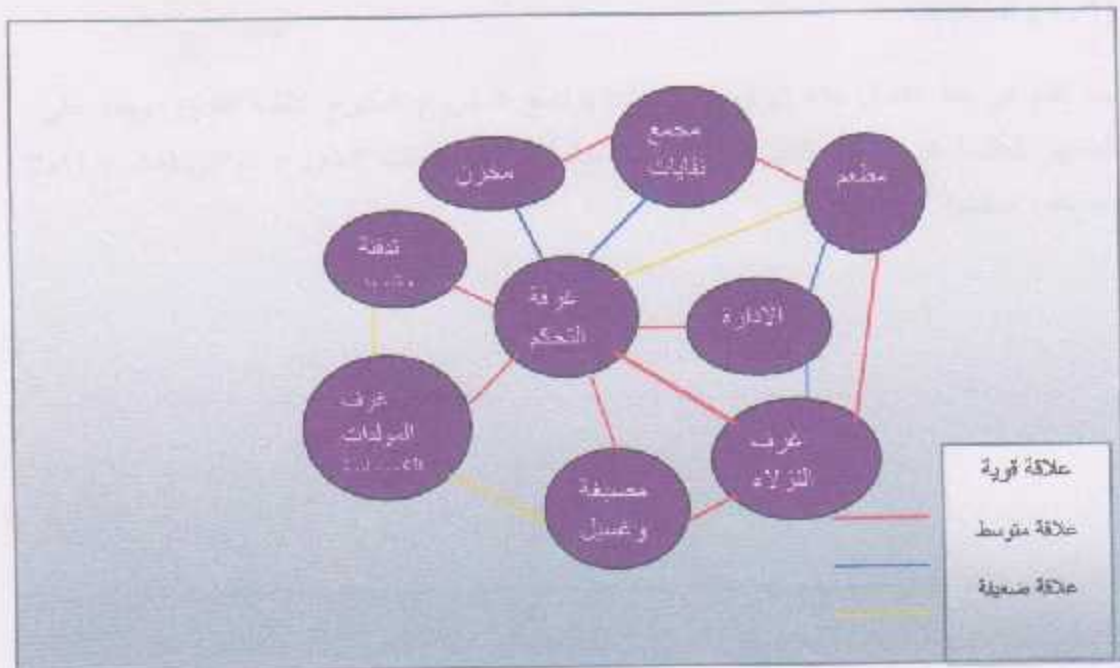
في هذا القسم تم تحديد علاقات المساحات الخاصة بالمشروع، والتي تضم قاعة الاستقبال والمطاعم والقاعات متعددة الاغراض والمسرح المسيح ومواقف السيارات الداخلية، وتم رسم علاقاتها كالتالي :



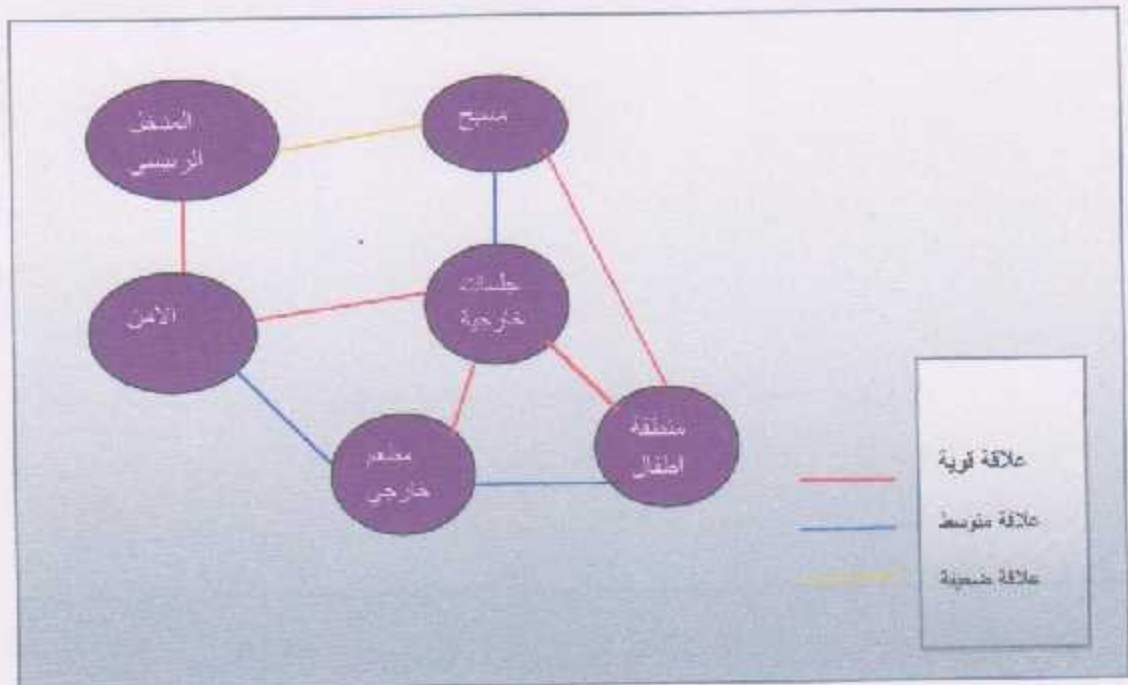
شكل (1.5) العلاقات المسلمات الخاصة
المصدر: الباحث



(2.5) العلاقات في القسم الإداري
المصدر: الباحث



(3.5) العلاقات في الخدمات الخاصة بالفندق
المصدر: الباحث



(4.5) العلاقات في المساحات الخارجية
المصدر: الباحث

(٥.٥) الخلاصة

مما تقدم في هذا الفصل فانه تم تحديد مكونات برنامج المشروع المقترح لاقامة الفندق ، وبناء على المعايير المقدمة في الفصل الثالث تم حساب المساحات لكل مكونات المشروع ، والتي بلغت 2٨٤٠٠ م² وبمساحة سطحية 2١٦٠٠ م².

الفصل السادس

الفصل السادس

الفصل السادس

(١.٦) تمهيد

تمهيد في اختيار موقع المشروع في مدينة الخليل

(١.٦) تمهيد

تمهيد في اختيار موقع المشروع في مدينة الخليل

(٢.٦) اختيار موقع المشروع

اختيار موقع المشروع في مدينة الخليل

(٣.٦) الموقع الجغرافي لمدينة الخليل

(٤.٦) المواقع المقترحة

(٥.٦) تحليل الموقع المقترح

(١.٥.٦) إمكانية الوصول

(٢.٥.٦) التحليل العمراني للموقع

(٣.٥.٦) التحليل البيئي للموقع

(٦.٦) الخلاصة

(١.٦) تمهيد

اختيار الموقع في المشاريع السياحية له أثر كبير على المشروع من ناحية نجاحه او فشله ، فيجب مراعاة احتياجات الفئات المستهدفة في المشروع ليتلاءم الموقع واحتياجاتها ، وفي حالة المشروع المقترح (فندق) تم التفكير في انسب المواقع التي من الممكن ان تخدم هدف المشروع ولتلاءم مع احتياجات الفئات المستهدفة ، وعليه تم اقتراح موقعين لإقامة المشروع ، بحيث تتلاءم المواقع المختارة والمعايير التخطيطية لمثل هذه المشاريع والتي تعتبر مشاريع كبيرة ذات اهداف استراتيجية .

(٢.٦) اختيار موقع المشروع

بناء على ما تم تناوله خلال دراستنا، يمكن تلخيص المعايير التخطيطية لاختيار الموقع كما يلي :

- سهولة الوصول للموقع ، ويفضل أن يكون على شارع رئيسي .
- تناسب مساحة الموقع مع عدد المباني والجمهور المتوقع ويحدد ذلك بناء على جدول المشروع.
- طبيعة الأرض وتنوعها لإمكانية التنوع في التشكيل مع تجنب العناصر التي يصعب التحكم فيها.
- ملائمة المنطقة المحيطة سواء كانت مسطحات خضراء أو مباني وأشكالها.
- معرفة نوعية المباني لإمكان اختيار الموقع المناسب له.

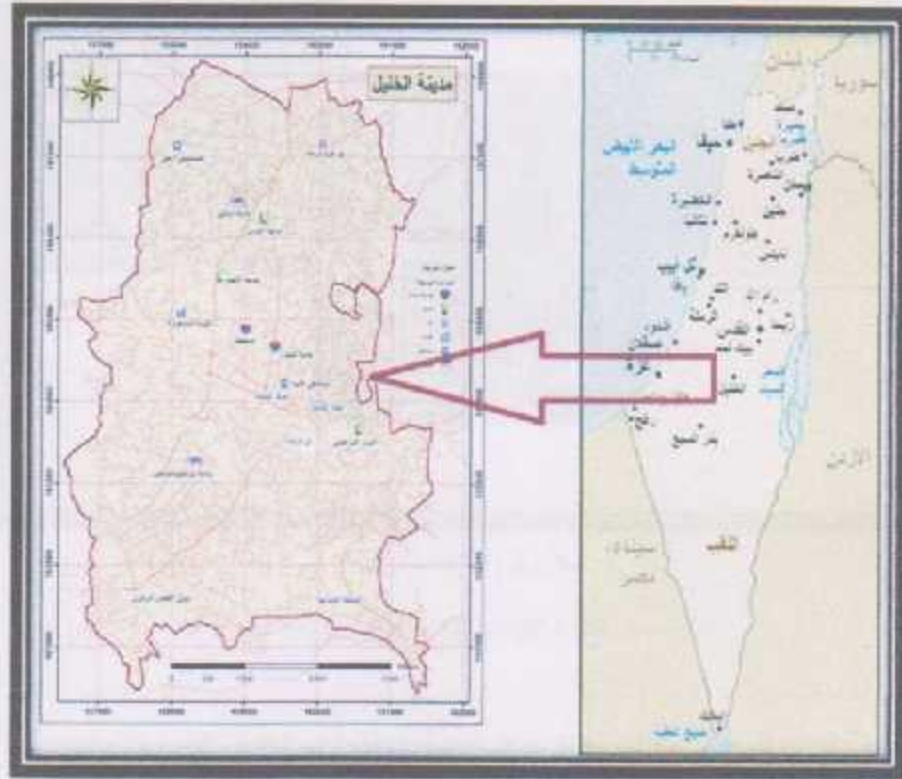
وتم اعتماد مدينة الخليل من بين مدن فلسطين لإقامة مشروع بناء فندق وذلك بناء على الأسباب التالية :

١. تفكر مدينة الخليل لوجود فندق بمساحة تتناسب مع عدد الزوار القادمين والسكان الأصليين في المدينة .
٢. الفنادق المتواجدة في المدينة لم تصمم وفقا للمعايير التخطيطية والتصميمية الخاصة ببناء الفنادق وتفتقها الكثير من المساحات و الفراغات الداخلية والخارجية .

٣. توفر قطعة الأرض المناسبة اللازمة لإقامة مشروع فندق .

(٣.٦) الموقع الجغرافي لمدينة الخليل

تقع مدينة الخليل في جنوب فلسطين ، وعلى بعد ٣٥ كم من مدينة القدس ، يحدها من الشرق بلدة بني نعيم ومن الشمال بلدة حطول ومن الغرب بلدة تفوح ومن الجنوب بلدة يطا ، وتكحصر بين خطي طول ١٣٨ - ١٨٤ من الغرب إلى الشرق ، ودائرتي عرض ٨٣ - ١٢٢ من الجنوب إلى الشمال . ويتراوح ارتفاع المدينة بين ٨٨٨ م إلى ١٠٣٠ م عن سطح البحر الأبيض المتوسط .



الخريطة (١-٦) خارطة فلسطين و خارطة مدينة الخليل

المصدر (<http://ar.wikipedia.org/wiki/%D8%A7%D9%84%D8%AE%D9%84%D9%8A%D9%84>)

(٤.٦) المواقع المقترحة

اعتمدت الاستراتيجية على اختيار موقعين في مدينة الخليل لكون المشروع يهدف لخدمة السياح القادمين للمدينة ، وذلك اعتمادا على المعايير التخطيطية لاختيار الموقع :

١. الموقع الأول: ارض واقعة في منطقة نمره نمره مقابل مسجد نمره .



شكل رقم (٦-٢) الموقع الأول

المصدر: Google Earth & google.com (بتمصرف)

ارض منحدره تقع في منطقة نمره شرق مدينة الخليل، تم اختيار قطعة الارض كونها تقع على شارع رئيسي، ولسهولة الحركة وقلة المعوقات للحركة في الشارع، مع امكانية الوصول لبعض المناطق الاثرية في المدينة دون الحاجة للاختلاط بالحركة المكتظة داخل المدينة.

ايجابيات الموقع الأول

- يقع على شارع رئيسي .
- بعيد عن الازنحام المروري .
- اطلالة الموقع توحى بالمظهر العام للمدينة.

مميزات الموقع الأول

• محاط بالمناطق السكنية

• بعيد عن مدخل المدينة

• صعوبة المواصلات

• قريب من مجمع المدارس

٢. الموقع الثاني : ارض واقعة بالقرب من مدخل المدينة الرئيسي .



شكل رقم (٢-٦) الموقع الثاني

المصدر: google.com & Google Earth (بتصرف)

إيجابيات الموقع الأول

- تقع على شارع رئيسي .
- بعيدة عن الاكتظاظ المروري و التجمعات السكنية .
- وقوعها على مدخل المدينة مما يسهل وصول السياح .
- توفر وسائل النقل العامة والخاصة، لوقوعها على خطوط انماصلات من وإلى المدينة .
- توفر المساحات الخضراء حول الموقع .

سلبيات الموقع الأول

- الحركة المرورية السريعة على الشارع الرئيسي .
- وجود محجر قريب من موقع المشروع .

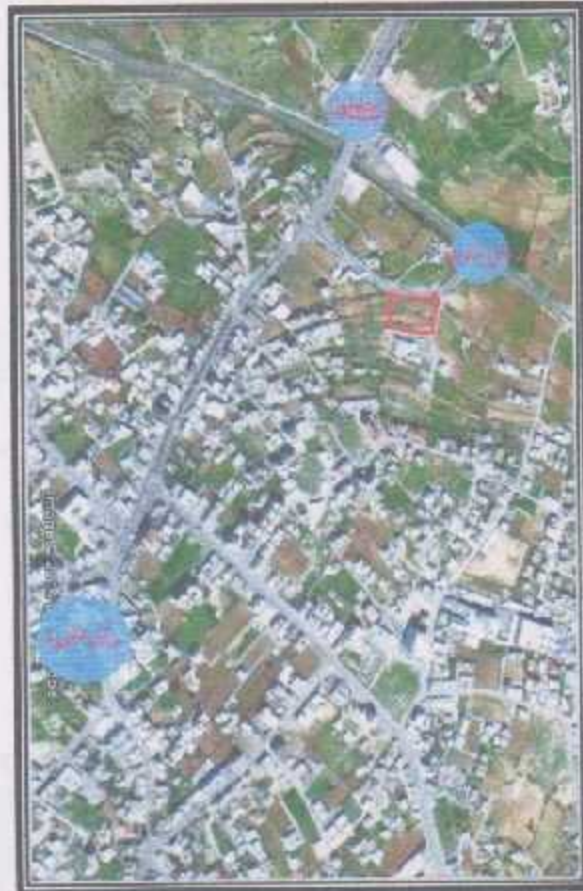
(٥.٦) تحليل الموقع المقترح

تم اختيار قطعة الأرض التي تقع على مدخل المدينة وذلك لأن موقعها مناسب للمشروع المقترح ، لأن القنق بحاجة لموقع قريب من مدخل المدينة ليسهل وصول السياح اليه ، وأنه أيضا بعيد عن الإكتظاظ المروري و عن التجمعات السكنية وهو ما يتفوق فيه على الموقع الثاني ، بالإضافة الى توفر العناصر الخضراء القريبة من الموقع .

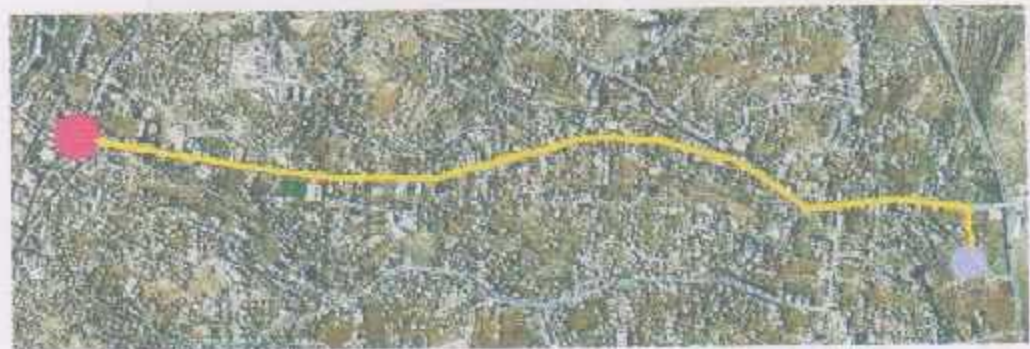
(١.٥.٦) إمكانية الوصول

تقع الأرض المقترحة في مدينة الخليل وعلى مدخل المدينة تماما وهي تمثل المدخل الرئيسي لمدينة الخليل ، وتتميز الأرض بموقع مميز يجعل المشروع نقطة جذب للسياح وجعل موقعها في المنطقة الشمالية محطة لجميع السائحين للمدينة وبعيدة عن مركز المدينة ويصلها مع مركز المدينة بشارع رئيسي وهو شارع عين سارة، ويحيط بالموقع منطقة ححول بالإضافة الى منطقة رأس الجورة

وتبعد عن حلحول بمسافة قطرية 620 متر، بالإضافة لبعدها عن رأس الجورة بمسافة قطرية ومقدارها 1140 متر.



الشكل (٦-٤): المناطق المجاورة للموقع
المصدر: بلدية الخليل (بتصرف)



● مركز المدينة ● عبر الحركة ● موقع المشروع

الشكل (٦-٥): موقع المشروع بالنسبة لمركز المدينة
المصدر: بلدية الخليل (بتصرف)

وقوع الارض على منحنى المدينة وعلى شارع 60 الذي اتاح التقاء مدينة الخليل مع مناطق الضفة الغربية والمناطق المحتلة واتاح الوصول للموقع بكافة وسائل النقل العام والخاص فيتمكن السائح من الوصول للمشروع من كافة المناطق بكل سهولة وسلامة سواء كان قادم من خارج الخليل او من داخلها فاعطى اهمية لسهولة الوصول للمشروع ومن خلال ان اول ما يشاهده السائح اثناء الدخول للمدينة هو الفندق .

(٢.٥.٦) التحليل العمراني للموقع

وتتعدد محاور الحركة للوصول للموقع فعند الحديث عن الساتحين الخارجيين القادمين للموقع فيسلكون الطريق الواصل من الشارع الالتفافي الذي يبعد عن الموقع بمسافة افقية 160 متر وهو شارع يصل عرضه الى 14 متر، وعند الحديث عن الساتحين الداخليين فقد يسلكون الشارع الالتفافي والشارع الواصل بين حلحول والموقع ويبلغ عرضه 16 متر وشارع راس الجورة والذي يبلغ عرضه 10 متر.



الشكل (٦-٦). محاور الحركة ومسارات الحركة الوصول للموقع

المصدر: بلدية الخليل (بتصرف)

يحيط بالموقع القليل من المباني السكنية والمحال التجارية ومركز بيت الطفل الفلسطيني.



الشكل (٦-٧): الموقع وبعض الصور المحيطة بالموقع

المصدر: بلدية الخليل (بتصرف)

وتتفاوت ارتفاعات المباني المحيطة بالموقع فلا يتجاوز ارتفاع اعلى مبني ثلاث طبقات ، فمن الناحية الشمالية يخلو الموقع من اية مباني ، اما المنطقة الغربية فتحتوي على العديد من المباني السكنية والتجارية ومن الناحية الجنوبية تكاد تخلو من المباني حيث يتواجد مبني بيت الطفل الفلسطيني ومن الناحية الشرقية يحتوي على مباني سكنية ، ويخلو المبني من الاطلالة من الناحية الغربية لوجود تجمع للمباني السكنية اما المنطقة الجنوبية والشرقية تحتوي على اطلالة مناسبة.



الشكل (٨-٦): الموقع والمباني المحيطة وارتفاعاتها

المصدر: بلدية الخليل (بتصرف)

٣.٥.٦ التحليل البيئي للموقع

١. الرياح

يصل معدل الرياح السنوي الى 9.9 كم/ساعة ، حيث يبلغ أقصاها بشهر كانون أول فيصل 17.7 كم/ساعة . وأخفض معدل لها في شهر تشرين ثاني حيث يسجل 6.8 كم /ساعة (جهاز الإحصاء الفلسطيني، 2011)، تعتبر الرياح من العوامل الرئيسية التي يجب أخذها بعين الاعتبار أثناء عملية تحليل

الموقع لما لها من تأثير على المباني لكونها تعتبر حملا اضافيا على المنشأ . و تأثير على البيئة نفسها من حيث الحت و التعري .

هبب على مدينة الخليل الرياح التالية :

في فصل الشتاء:

1-رياح شمالية غربية باردة نسبيا.

2-الرياح الشرقية و هي جافة لقدمها من المناطق الشرقية الباردة.

في فصل الصيف:

1-رياح غربية و شمالية غربية حيث تلتف حرارة شهور الصيف.

2-رياح شرقية و شمالية شرقية و هي جافة حارة نسبيا.

3-الرياح الخماسينية تهب على المناطق الجنوبية و تكون حارة جافة محملة بالغبار (الصامدة ، 2003)



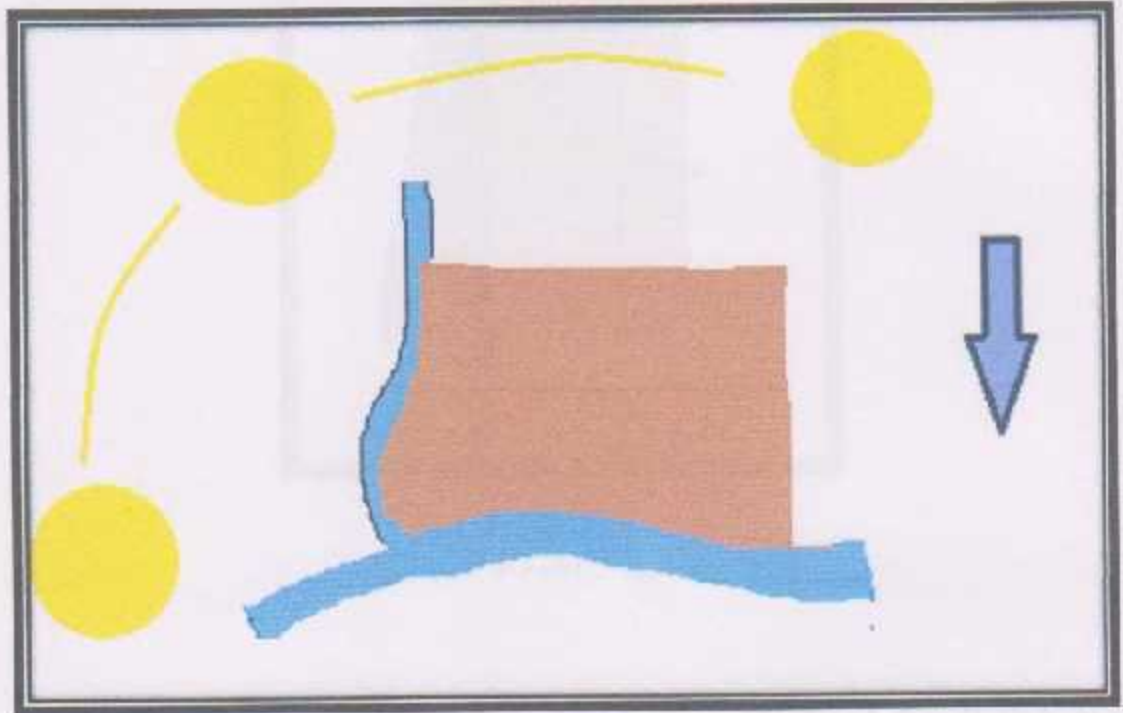
الشكل (٦.٩) : الرياح التي تهب على الموقع

2.حركة الشمس

يصل معدل الإشعاع السنوي في مدينة الخليل إلى 8.3 ساعة/يوم ، و يختلف هذا من شهر الى اخر فبينما يزداد معدل الإشعاع الشمسي في شهر تموز ليصل الى 11.8 ساعة/يوم ، كان أدنى معدل له 4.7 ساعة/يوم في شهر كانون أول (جهاز الاحصاء الفلسطيني، 2011) .

تعتبر الشمس أهم العوامل البيئية المؤثرة على المباني و العمران ، لذلك يجب دراسة حركة الشمس بالموقع وتحديد مدة الإشعاع الشمسي و شدته و معرفة الاتجاه المطلوب للحصول على الإضاءة المناسبة و تجنب الأشعة الحادة ، فال تصميم المعماري يعتمد بشكل كبير على حركة الشمس طوال العام لما توفره من إضاءة طبيعية و تقلل من التكلفة الاقتصادية للمبنى في تقليل الطاقة الكهربائية المستهلكة

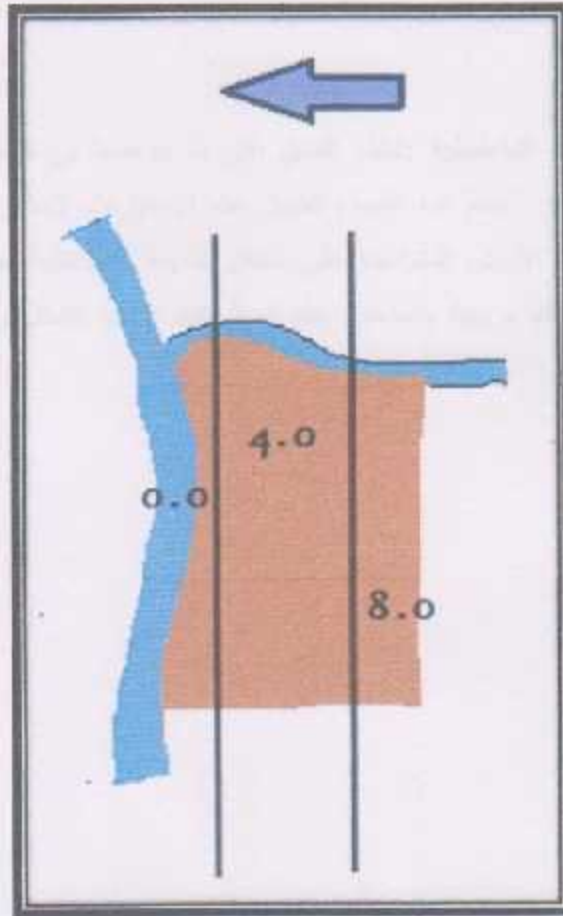
أما بالنسبة لزوايا الشمس فهي تصل 87 درجة في فصل الصيف وقت الظهيرة الى 34 درجة في فصل الشتاء في نفس الوقت .



الشكل (٦.١٠) : حركة الشمس في الموقع

3. الطبوغرافية

الموقع عبارة عن منطقة فيها كتور بنسبة 20% و يحتوي على عدد من خطوط الكنتور حيث ان كتوره حوالي 10 متر .



الشكل (6-11) طبوغرافية الموقع

4. كمية الأمطار والرطوبة النسبية ودرجة الحرارة

يصل مجموع الأمطار السنوي في مدينة الخليل 393.7 ملم ويتراوح هذا من شهر الى اخر فتظهر القياسات أن شهر شباط يملك أعلى كمية أمطار حيث تصل 146.8 ملم. ويصل المعدل السنوي للرطوبة النسبية في مدينة الخليل الى 56%. يتراوح بين 38% في تشرين الثاني الى 66% في شهري كانون الثاني و ايلول (جهاز الاحصاء الفلسطيني، 2011)

ويصل معدل درجة الحرارة السنوي لمدينة الخليل الى 14.9 درجة مئوية ، أما بالنسبة للمعدل الشهري فتظهر القياسات ان شهر كانون الثاني اكثر الاشهر برودة حيث بلغ ادنى معدل له 8.4 درجة اما اعلى معدل فهو في شهر اب حيث وصل الى 22.6 درجة مئوية. (جهاز الاحصاء الفلسطيني، 2011)

(٦.٦) الخلاصة

بعد معرفة الاعتبارات التخطيطية لإنشاء الفندق التي تم عرضها في الفصل الثالث، وبالاعتماد على مساحات فراغات الفندق، ضم هذا الفصل تطبيق هذه الاعتبارات لاختيار قطعة الأرض المناسبة للمشروع، حيث تم اختيار الأرض المتواجدة على مدخل المدينة لمطابقتها للمعايير التصميمية و التخطيطية، وتحليلها عمرانياً وبيئياً واستخدام هذه المعلومات لإيجاد الشكل وتوزيع الفراغات المناسبة للفندق.

الفصل السابع

الفصل السابع

(1,7) الفاعل المتروك

(2,7) المفعول المتروك

(3,7) والظن المتروك

(4,7) التوكيد

(5,7) التوكيد

الفصل السابع

الفصل السابع

(٢٠٧) فكرة المشروع

(١.٧) فكرة المشروع

(٢.٧) الموقع العام

(٣.٧) وصف المبنى

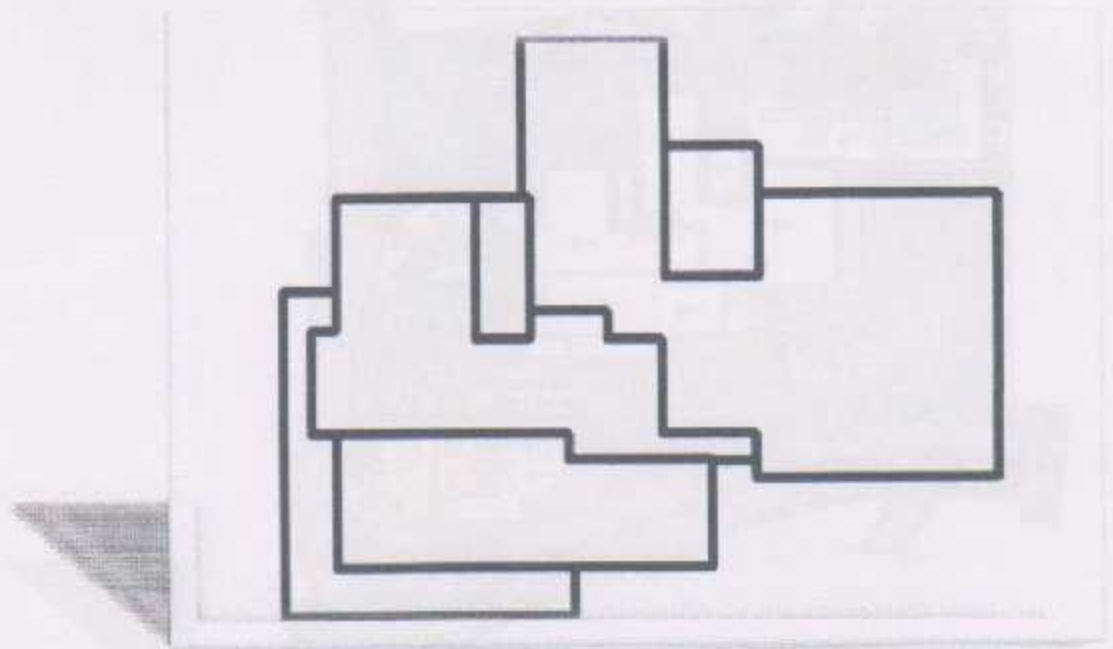
(٤.٧) الواجهات

(٦.٧) التناجج و التوصيات

(١.٧) فكرة المشروع

صمم الفندق بالطريقة التي تجمع ما بين الفخامة والبساطة، لتعطي نمط الحياة الحضرية المثيرة مع الهدوء والراحة والثقة.

فبحكم وجود هذا المبنى في مدينة الخليل في موقع استراتيجي على شارع رئيسي في المدينة، وعلى مدخل المدينة تماما انبثقت فكرة وجود فندق نظرا لحاجة مدينة الخليل لمثل هذا المشروع.



الشكل (٧-١) فكرة التصميم

المصدر: الباحث

(٢.٧) الموقع العام

جاء الموقع العام مئبياً لجميع احتياجات الفندق من توفير مدخل خاص للسيارات إلى الكراجات في التسوية لاستيعاب أكبر عدد من السيارات، وتوفير مساحات واسعة خضراء ومبلطة، بالإضافة إلى توفير مناطق جلوس خارجية للسياح ومناطق للعب الأطفال، أما بالنسبة لساحة الخلفية فقد تم توفير مدخل خاص للقادمين لغرف القاعات متعددة الأغراض مع مواقف السيارات الخاصة بهم.



الشكل (٧.٢) الموقع العام للمشروع

المصدر: الباحث

(٣.٧) وصف المبنى

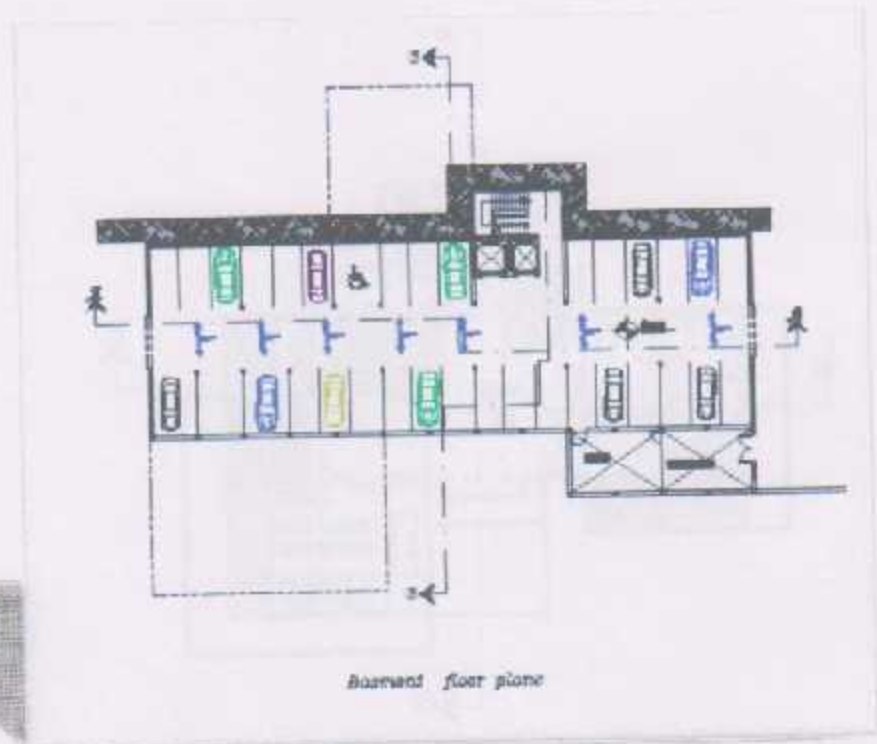
يتكون المبنى من دور التسوية المتمثل بمواقف السيارات بالإضافة لغرفة كهرباء و مستودع .

أما الدور الأرضي فإنه يشكل الدخول إلى المشروع ويتكون من قاعة الاستقبال الرئيسية و المطعم والكافتيريا إضافة إلى الجلسات الخارجية ، بالإضافة إلى قسم الإدارة المكون من غرفة الإدارة والاجتماعات و المكتب الهندسي وغرفة السكرتير والوحدات الصحية لكل قسم .

يضم الطابق الأول قاعات متعددة الأغراض بالإضافة إلى قاعات اللياقة البدنية و الوحدات الصحية .

والدور الثاني المكرر يحتوي على الغرف على طول الطابق بالإضافة إلى غرفة خدمات، ويحتوي على جناحين يتوسطان الطابق المكرر .

ويضم الدور الخامس المكرر مجموعة أخرى من الغرف والأجنحة التي صممت على أساس يوفر الراحة و الهدوء لنزلاء الفندق .

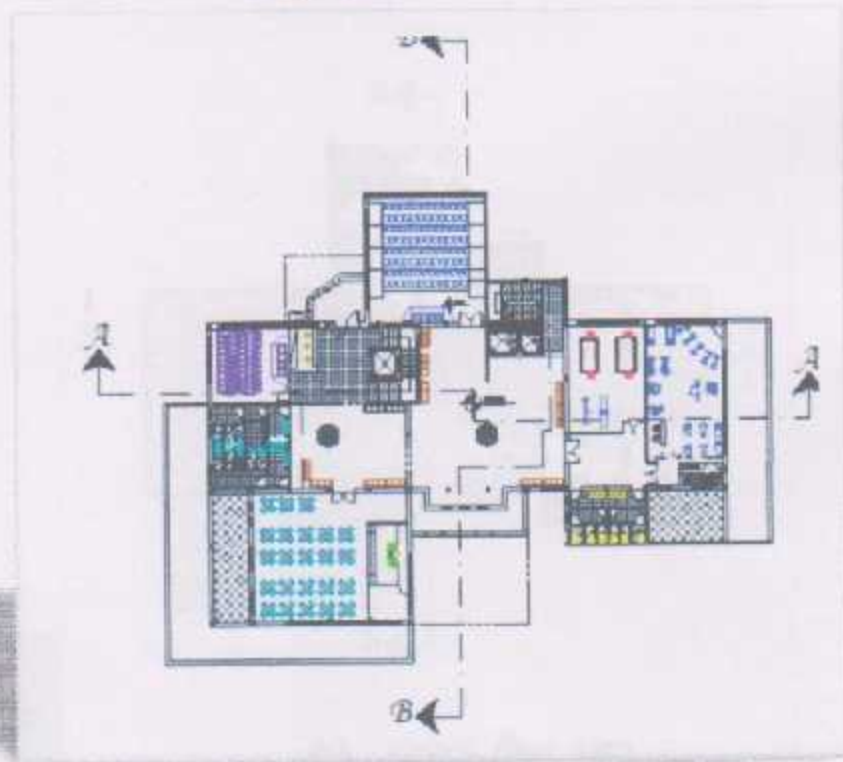


الشكل (٧.٣) طابق التسوية

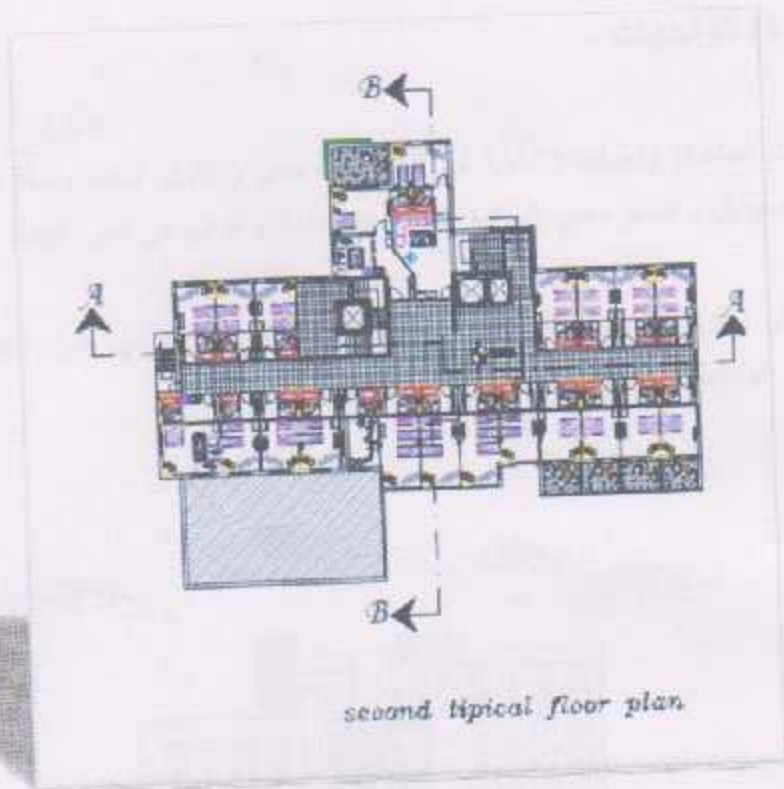
المصدر: الباحث



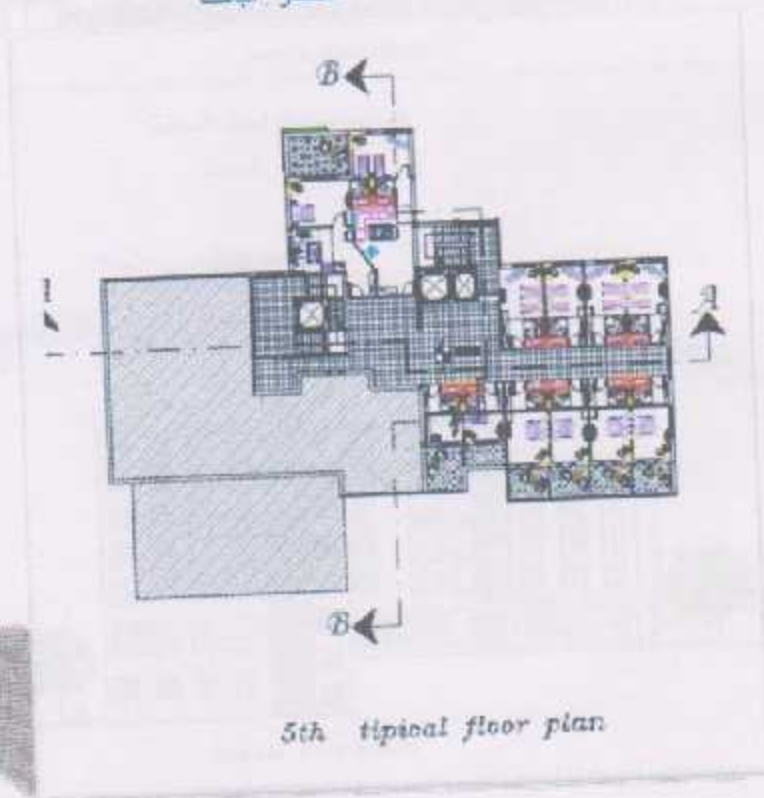
الشكل (٧.٤) الطابق الأرضي
المصدر: الباحث



الشكل (٧.٥) الطابق الأول
المصدر: الباحث



الشكل (٧.٦) الطابق الثاني المكرر
المصدر: الباحث



الشكل (٧.٧) الطابق الخامس المكرر
المصدر: الباحث

(٤.٧) الواجهات

تم استخدام واجهات زجاجية في الطابق الأرضي والاول ليخدم وظيفة الفراغات الموجودة في هذه الطوابق ولتحقق معنى العمارة الحديثة والبساطة والرقى في نفس الوقت .

في الطوابق المكررة تم اعتماد القنحات الزجاجية المكررة على طول المبنى لتحقيق الانسجام ولتعبير الواجهات عن وظيفة المبنى .



الشكل (٧-٨) الواجهة الشمالية
المصدر: الباحث



الشكل (٧-٩) الواجهة الجنوبية
المصدر: الباحث



الشكل (٧-١٠) الواجهة الشرقية
المصدر: الباحث



الشكل (٧-١١) الواجهة الغربية
المصدر: الباحث

(٦.٧) النتائج و التوصيات

بعد التحليل والدراسة وفهم الحالات الدراسية، لابد من اخذ الامور بعين الاعتبار وخاصة من قبل الجهات المسؤولة ويتبعها في ذلك المجتمع الذي من خلاله يتم تحقيق الغايات المرجوة من هذا البحث :

- ١- زيادة الإهتمام الحكومي بالفنادق وخاصة في مدينة الخليل، من قبل وزارة السياحة والثقافة وتوفير الدعم اللازم لإنشائها.
- ٢- إنشاء فنادق جديدة بتجهيزات جديدة مواكبة للعصر وحركة التطور المستمر.
- ٣- ضرورة تعيين موظفي فنادق متخصصين في هذا المجال وقادرون على الارتقاء بالخدمة الفندقية إلى مراتبها.
- ٤- ضرورة إجراء التعديلات اللازمة في الفنادق لاستقبال نزلاءها من فئة ذوي الاحتياجات الخاصة.

المصادر و المراجع :

- ١- خلوصي ، محمد ماجد ، الفنادق ، دار قابس ، ١٩٩٨ .
- ٢- عرفة ، معتز محمد، مقدمة مشروع التخرج ، جامعة بوليتكنك فلسطين ، ٢٠٠٣ .
- ٣- الجهاز المركزي للإحصاء الفلسطيني ، الإدارة العامة للأرصدة الجوية ، ٢٠١٠ .
- ٤- الجهاز المركزي للإحصاء الفلسطيني ، المؤسسات الثقافية العاملة في الأراضي الفلسطينية ، ٢٠١٠ .
- ٥- الجهاز المركزي للإحصاء الفلسطيني ، المؤسسات الثقافية العاملة في الأراضي الفلسطينية ، ٢٠١١ .
- ٦- الجهاز المركزي للإحصاء الفلسطيني ، المؤسسات الثقافية العاملة في الأراضي الفلسطينية ، ٢٠١٢ .
- ٧- الحمادة ، فرج ، أثر المناخ والسطح على النبات الطبيعي في مدينة الخليل ، ٢٠٠٣ .
- ٨- نظام الأبنية و التنظيم للهيئات المحلية ، المؤسسات الثقافية العاملة في الأراضي الفلسطينية ، ٢٠١١ .
- ٩- ابرنيست نوفرت ، عناصر التصميم والإنشاء المعماري ، دار قابس ، الطبعة الاولى .
- ٩- درويش ، نسمة مجدي ، الفرقة الثانية ، ٢٠٠٨-٢٠٠٩ .
- ٩- شقة ، أشرف حسين ، جغرافية السياحة ، ٢٠١٠ .

الروابط الإلكترونية :

- ١- (www.ccbros.com)
- ٢- (http://www.lslsvaha.com/page/hotel_kinds_of_hotels)
- ٣- (<http://www.retaj-hotels.com/moroni/ar-meeting.php>)
- ٤- (<http://news.travelerpedia.net/touris>)
- ٥- <http://ar.sweden.se/tourism/spas-in-sweden>
- ٦- <http://www.bczaat.com/ksa/riyadh/properties-for-rent/furnished-apartments/archive/5127655>
- ٧- (<http://www.ua.all.biz/ar/almutilat-bgg1081875>)
- ٨- (<http://www.nokiagate.com/vb/showthread.php?t=224124>)
- ٩- (<http://www.almasalla.travel/News-88739.html>)

<http://www.arab-eng.org/vb/showthread.php/334315-design-11>

http://www.hotel-nymphe.de/eng/hotel/hotel_rooms-11

-12

<http://www.998.gov.sa/AR/SAFETY/SAFETYINSTRUCTIONLIST/Pages/Runways.aspx>

<http://www.akmanihotel.com/akmani.php?module=location> , -13

<http://www.akmanihotel.com/akmani.php?module=gallery&page=2-14>

<http://www.plataformaarquitectura.cl/2011/09/25/akmani-boutique-hotel-tws-partners-15>

http://www.travelerpedia.net/2007/09/25/sharm_el_sheikh_marriott_beach.htm

-16