

الفهارس

فهرس المحتويات

رقم الصفحة	العنوان	الرقم
V	عنوان البحث	
V	الإهداء	
V	شكر وتقدير	
V	الفهارس	
X	ملخص البحث بالعربية	
XI	ملخص البحث بالانجليزية	
<b>الفصل الأول : المقدمة</b>		
2	تمهيد	.1.1
2	مشكلة البحث	.2.1
3	أهداف البحث	.3.1
4	منهجية البحث	.4.1
4	محددات البحث	.5.1
5	هيكلية البحث	.6.1
<b>الفصل الثاني : دراسة التمريض بين الماضي والحاضر</b>		
7	تمهيد	.1.2
7	تطور العلاج عبر العصور	.2.2
8	العلاج فترة ما قبل التاريخ	.1.2.2
9	العلاج في الحضارات القديمة	.2.2.2
11	العلاج في العصور الوسطى	.3.2.2
12	البيمارستان ودورها في تعليم الطب	.4.2.2
12	تطور العلاج في العصر الحديث	.3.2
13	دراسة التمريض في فلسطين	.4.2
16	الخلاصة	.5.2
<b>الفصل الثالث : المعايير التصميمية والتخطيطية لكلية التمريض</b>		
18	المعايير التخطيطية	.1.3
19	المعايير التصميمية	.2.3
22	العلاقات الفراغية ما بين الأقسام المختلفة	.3.3
23	المعايير التقنية	.4.3
23	مبنى الكلية	.5.3
<b>الفصل الرابع : الحالات الدراسية</b>		
32	مقدمة	.1.4
34	الحالة الدراسية الأولى (كلية التمريض في جامعة بيرزيت)	.2.4
	التحليل المعماري	.1.2.4
42	فعالية ونجاح المشروع	.2.2.4
44	الحالة الدراسية الثانية ( J. Paul and Eleanor McIntosh ) (College of Nursing	.3.4

45	التحليل المعماري	1.3.4
49	فعالية ونجاح المشروع	2.3.4
<b>الفصل الخامس : برنامج المشروع المقترح</b>		
51	الاقسام الاكاديمية في كلية التمريض	1.5
51	احكام التنظيم والبناء للكليات في فلسطين	2.5
51	احكام البناء والتنظيم	1.2.5
52	فراغات الكلية	2.2.5
53	متطلبات الفراغات (المساحات)	3.2.5
55	المساحة المقترحة للمشروع (كلية تمريض)	3.5
59	الخلاصة	4.5
60	مخططات الحركة والعلاقات الوظيفية بين اقسام الكلية	5.5
<b>الفصل السادس : الموقع المقترح للمشروع</b>		
67	شروط اختيار الموقع	1.6
68	اختيار الموقع	2.6
68	الموقع الاول (ابو دعجان - مدينة الخليل)	1.2.6
70	الموقع الثاني (واد قبون - مدينة حلحول)	2.2.6
71	مدينة حلحول	3.6
74	تحليل الارض المقترحة	4.6
75	موقع الارض المقترحة	1.4.6
78	الوصول الى الموقع	2.4.6
78	المباني المحيطة	3.4.6
79	الشوارع المحيطة	4.4.6
80	التربة وطبوغرافية الارض والكتنور	5.4.6
81	حركة الشمس والرياح	6.4.6
82	الغطاء النباتي	7.4.6
83	لقطات فوتوغرافية للارض المقترحة	8.4.6
<b>الفصل السابع : النتائج والتوصيات</b>		
85	النتائج والتوصيات	1.7
<b>الفصل الثامن : الفكرة التصميمية</b>		
86	شرح عام عن فكرة مشروع كلية التمريض	1.8
88	الفكرة التصميمية لمشروع كلية التمريض	2.8
90	المصادر والمراجع	

فهرس الاشكال

رقم الصفحة	اسم الشكل	رقم الشكل
20	استخدام الكواسر الشمسية	الشكل (1-3)
21	الادراج	الشكل (2-3)
25	اعتبارات تصميم المقاعد الدراسية	الشكل (3-3)
25	وضعية مختلفة للمقاعد الدراسية	الشكل (4-3)
27	قاعات المحاضرات	الشكل (5-3)
32	موقع كلية التمريض داخل حرم جامعة بيرزيت	الشكل (1-4)
33	خارطة حرم جامعة بيرزيت	الشكل (2-4)
34	الموقع العام	الشكل (3-4)
35	الموقع العام والمدخل الرئيسي للكلية	الشكل (4-4)
36	تحليل مسقط الطابق الارضي	الشكل (5-4)
37	مدخل الكافتيريا من داخل المبنى	الشكل (6-4)
37	احد ممرات الطابق الارضي	الشكل (7-4)
38	تحليل مسقط الطابق الاول	الشكل (8-4)
39	تحليل مسقط الطابق الثاني	الشكل (9-4)
40	تحليل مسقط الطابق الثالث	الشكل (10-4)
41	واجهات المبنى	الشكل (11-4)
41	واجهات المبنى	الشكل (12-4)
42	مقاطع بالمبنى	الشكل (13-4)
43	مبنى الكلية	الشكل (14-4)
44	كلية بول واليانور للتمريض	الشكل (15-4)
44	كلية بول واليانور للتمريض	الشكل (16-4)
45	الموقع العام لكلية بول واليانور للتمريض	الشكل (17-4)
45	المدخل الرئيسي للكلية	الشكل (18-4)
46	مسقط الطابق الارضي	الشكل (19-4)
47	مسقط الطابق الاول	الشكل (20-4)
48	واجهات الكلية	الشكل (21-4)
59	اقسام كلية التمريض	الشكل (1-5)
60	العلاقة الوظيفية بين اقسام الكلية	الشكل (2-5)
60	مخططات الحركة بين اقسام الكلية الرئيسية	الشكل (3-5)
61	العلاقات الوظيفية بين فراغات الادارة	الشكل (4-5)
61	مخطط الحركة بين فراغات الادارة	الشكل (5-5)
62	العلاقات الوظيفية بين فراغات الخدمات الثقافية والاجتماعية	الشكل (6-5)
62	العلاقة الوظيفية بين فراغات قسم التدريس	الشكل (7-5)
63	مخطط الحركة بين فراغات قاعة المحاضرات	الشكل (8-5)
63	مخطط الحركة بين فراغات الصالة الرياضية	الشكل (9-5)
64	مخطط الحركة بين فراغات الكافتيريا	الشكل (10-5)

68	مواقع الارض المقترحة	الشكل(6-1)
69	الموقع الاول في منطقة ابو دعجان	الشكل(6-2)
70	الموقع الثاني في منطقة واد قبون	الشكل(6-3)
72	المعدل السنوي للامطار في فلسطين	الشكل(6-4)
75	فلسطين بالنسبة لقارة اسيا وافريقيا	الشكل(6-5)
76	خارطة فلسطين	الشكل(6-6)
76	موقع الارض بالنسبة لمحافظة الخليل	الشكل(6-7)
77	موقع الارض بالنسبة لمدينة حلحول	الشكل(6-8)
77	الارض المقترحة للمشروع	الشكل(6-9)
78	الشوارع الموصلة للموقع	الشكل(6-10)
79	المباني المحيطة بأرض المشروع المقترحة	الشكل(6-11)
79	الشوارع المحيطة بأرض المشروع	الشكل(6-12)
80	خطوط ميل الارض المقترحة	الشكل(6-13)
80	مقاطع طولية وعرضية بأرض المشروع	الشكل(6-14)
82	حركة الشمس والرياح	الشكل(6-15)
82	الغطاء النباتي	الشكل(6-16)
83	صور فوتوغرافية للارض المقترحة	الشكل(6-17)
89	الفكرة المتبعه في تصميم كلية التمريض	الشكل(8-1)
89	يوضح الفكرة العامة	الشكل(8-2)

## فهرس الجداول

رقم الصفحة	اسم الشكل	رقم الشكل
14	تقسيم التمريض حسب التخصصات في الجامعات الفلسطينية	الجدول(1-2)
15	تقسيم التمريض حسب التخصصات في الكليات الجامعية	الجدول(2-2)
15	تقسيم التمريض حسب التخصصات في الكليات المتوسطة	الجدول(3-2)
16	المحطات التاريخية لتطور الطب وميزات الطب في كل فترة	الجدول(4-2)
51	عدد الطلاب بالنسبة للمدرسين والفنيين والمدرسين	الجدول(1-5)
52	المساحة التي يحتاجها الطالب في الفراغات الداخلية للكليات	الجدول(2-5)
53	المساحات المطلوبة للفراغات الإدارية	الجدول(3-5)
54	المساحات المطلوبة للإدارة في المشروع المقترح	الجدول(4-5)
55	المساحات المطلوبة للهيئة التدريسية في المشروع المقترح	الجدول(5-5)
55	المساحات المطلوبة للطلاب في المشروع المقترح	الجدول(6-5)
56	المساحات المطلوبة للمعامل في المشروع المقترح	الجدول(7-5)
56	المساحات المطلوبة للمدرج في المشروع المقترح	الجدول(8-5)
57	المساحات المطلوبة للصالة الرياضية في المشروع المقترح	الجدول(9-5)
57	المساحات المطلوبة للفراغات العامة في المشروع المقترح	الجدول(10-5)
57	المساحات المطلوبة للخدمات والصيانة في المشروع المقترح	الجدول(11-5)
58	مساحة الفراغات المفتوحة في المشروع المقترح	الجدول(12-5)
71	مقارنة بين المواقع المقترحة	الجدول(1-6)

يشهد العالم تقدماً في المجال العلمي والتكنولوجي في مختلف قطاعات الحياة خصوصاً في المجال الصحي الذي شهد تقدم وتطور في مهنة التمريض كعلم وفن وتكنولوجيا. حيث أصبح للتمريض نظريات ومفاهيم خاصة منفصلة عن النظريات والمفاهيم الأخرى التي أبرزت دور التمريض المتألق وفتحت الأبواب لمن يرغب الدراسة والاختصاص به. وتبرز أهمية التمريض كمهنة عالمية ذات لغة واحدة يستخدمها جميع المرضى والمرضات في مختلف أنحاء العالم وهي العناية التمريضية الكاملة والشاملة لكل النواحي التي تتعلق بالفرد والمجتمع.

يهدف هذا البحث إلى اعداد دراسة لتصميم كلية تمريض تعمل على اعداد جيل مؤهل علمياً وعملياً من المرضى والعمل على سد الاحتياجات المتزايدة للخدمات التمريضية على صعيد الوطن.

ولتحقيق ذلك اعتمدت الدراسة على المنهج الوصفي التحليلي القائم على الحالات الدراسية والاتصال ببعض الأشخاص الذين لديهم الخبرة في هذا المشروع، والمقابلات الشخصية وزيارة بعض الاماكن ذات الصلة بهذه الدراسة، والاستعانة ببعض الكتب والمجلات والوثائق ذات العلاقة وكذلك الاستعانة بشبكة المعلومات لتكوين خلفية نظرية للقيام بعملية التخطيط والتصميم.

وبالتالي فإن النتيجة المرجوة من هذا المشروع التخطيطي والتصميمي هو ايجاد بيئة تحاكي بيئة المستشفيات والمؤسسات الصحية من اجل تأهيل واعداد الطلبة لتتمكن من اكتساب المهارات التمريضية قبل التطبيق على ارض الواقع، بحيث يتكامل الجانب النظري مع الجانب العملي وبالتالي يساهم في رفع الاداء المهني والفني لطلبة التمريض.

## Abstract

In the modern Era with advanced development in the various fields of science and technology in various sectors of life, the health field is not spared, The nursing which is a noble profession is one of the pillars of the health service has to accommodate the development as a science, art and technology. And highlights the importance of a global nursing as a profession with one common language used by all nurses in different parts of the world which is full comprehensive and optimum nursing care in all aspects for the patients and the society.

This research aims to prepare a study to design a nursing college, for proper training and educating the candidates , preparing them to be highly qualified staff in which they are able to cope with new development to satisfy the growing needs of nursing staff at our national level.

To achieve this , revised and relied on descriptive analytical method based on case studies and cohorts. I have contacted some expert people who have experience in this project, and interviewed them with paying visit to some of the places relevant to this study. I went through some of the literature , books and magazines and related documents as well as the use of network information, to form a scientific evidence based theoretical background for the planning process and design.

Thus, the desired outcome of this project planning and design is to find a simulated environment to the hospitals and health institutions in order to qualify and prepare the students with the best training and skills nursing so they can implement it on the ground, giving the best nursing care to the patients and to the society . so that integrates the theoretical side with the practical side and thus contributes to raising the professional performance and technical support for nursing students.

الأساس في الأبحاث العلمية والأبحاث التطبيقية في مجال الهندسة الكهربائية والالكترونيات

## الفصل الأول

### 1

#### المقدمة

الهدف من هذا الفصل هو تقديم نظرة عامة على البحث العلمي والتجريبية في مجال الهندسة الكهربائية والالكترونيات. هذا الفصل يهدف الى تعريف القارئ على المصطلحات الأساسية المستخدمة في البحث العلمي، مثل الفرضية، التجربة، النتائج، والمناقشة. كما يهدف الى توضيح أهمية البحث العلمي في تطوير التكنولوجيا الحديثة.

#### 1.1 تمهيد

#### 2.1 مشكلة البحث

#### 3.1 أهداف البحث

#### 4.1 منهجية البحث

#### 5.1 محددات البحث

#### 6.1 هيكلية البحث

### 2.1 مشكلة البحث

تتمثل مشكلة البحث في تحديد الفجوة المعرفية في مجال الهندسة الكهربائية والالكترونيات. الهدف من هذا البحث هو دراسة تأثيرات الترددات العالية على أداء الدوائر الإلكترونية. سيتم استخدام منهجية البحث التجريبية لاختبار الفرضيات المتعلقة بتأثير الترددات العالية على سرعة التبديل في الدوائر المنطقية. سيتم تحليل النتائج باستخدام أدوات المحاكاة الحاسوبية والقياسات التجريبية.



## 1.1.1 تمهيد

إن الإنسان منذ ولادته وحتى وفاته وهو يدخل في أطوار الصحة والمرض ويقول الله سبحانه وتعالى " وإذا مرضت فهو يشفين " وانطلاقاً من هذه الآية فإن الإنسان يسعى لطلب الشفاء من الله سبحانه وتعالى عند مرضه، وهو بذلك يأخذ بالأسباب ويتوكل على الله، وهذا يبرز أهمية التمريض في الحياة الإنسانية ومدى الحاجة إليها.

التمريض قديم جداً فهو أقدم من الطب نفسه، وقد بدأ التمريض في فجر التاريخ كخدمة اجتماعية نشأت من الحس الغريزي الطبيعي بحماية الأسرة ورعايتها، فرعاية الأم ولوليدها في الصحة والمرض هي نوع من التمريض ومساعدة المرأة للمرأة في الولادة وجد قبل أن يعرف الطب. وبالرغم من أن الأهداف النبيلة للتمريض استمرت على مدى التاريخ إلا أن ممارسة التمريض تغيرت تأثراً بعوامل المجتمعات المختلفة والتطور الطبي حتى نشأ التمريض كمهنة ولها أصولها ودرجاتها العلمية ولاغنى عنها لأي مجتمع ولا يمكن ممارسة الطب بدونها في أي وقت.

لم تكن المجتمعات القديمة تحترم حياة البشر كما تحترمها المجتمعات الحديثة، وكذلك التمريض وكل المهين المتعلقة بحياة الإنسان لم تكن تحظى بالاحترام الواجب، فاحترام التمريض كمهنة هو جزء من احترام الحياة البشرية، حيث إن احترام الإنسان هو من أهم علامات تحضر المجتمعات.

انطلاقاً مما سبق ذكره، تظهر أهمية لتغطية حاجات المجتمع المحلي الماسة لمختصين في مجالات التمريض المختلفة. ومن هنا فإن هذا البحث يكمن في دراسته معمقة حول إمكانيه دعم مهنة التمريض للمشاركة في خدمة المجتمع من خلال تصميم كلية تمريض في فلسطين.

## 2.1.1 مشكلته البحث

شكل الإنسان نظاماً مفتوحاً ليتفاعل باستمرار مع بيئته الداخلية والخارجية في سبيل تحقيق احتياجاته الأساسية الخمسة والتي تتمثل في احتياجات جسدية أو فيسيولوجية، ونفسية واجتماعية وتطورية وروحية. إن الترابط بين هذه الاحتياجات يحدد قدرة الإنسان على مقاومة المؤثرات والضغط التي يتعرض لها والتي تعكس حالته الصحية، نحن نؤمن بأن المرض هو انحراف عن مفهوم الصحة، إلا أنه ليس هناك حد فاصل بين الصحة والمرض، بل يمكن أن تصور الصحة نقطة تقع على خط مستقيم أحد طرفيه العافية والطرف الآخر المرض وحالة الفرد الصحية نقطة متغيرة تارة تتجه نحو العافية وتارة تتجه نحو المرض، والذي يحدد موقعها مدى تلبية احتياجات الفرد الأساسية.

مع الازدياد في عدد المستشفيات نتيجة الى زيادة عدد السكان، فإن ذلك يحتاج الى وجود مرضين مؤهلين للقيام بواجباتهم على افضل وجه، وهذا يشكل عدة احتياجات الى وجود كلية التمريض في فلسطين ومن أهمها :

- الحاجة إلى سد النقص في القوة العاملة المؤهلة في مجال الخدمات الصحية في البلاد.
- الحاجة الى تطوير مهارات الطلبة في التفكير العلمي وحل المشكلات مما ينعكس على إنتاج مرضين محترفين لديهم القدرة على الربط بين النظريات والأبحاث العلمية مع الممارسة العملية مما يؤدي إلى تطوير المهنة.
- الحاجة الى تطوير المفاهيم الأساسية في علوم التمريض المنبثقة على العناية بالفرد والأسرة والمجتمع وتوفير العناية والرعاية والعلاج للمرضى.
- الحاجة الى الممارسة المهنية القائمة على أسس البحث العلمي، والقدرة على اتخاذ القرار، وتطوير الطلاب الأكاديمي من خلال تطوير مهاراتهم العقلية والحركية والإنسانية في التفاعل مع أفراد المجتمع خلال الدورة الحياتية الكاملة.

### 3.1. أهداف البحث

من خلال هذا البحث تمت دراسة البعد التاريخي لفهم المصطلحات النظرية لكلية التمريض. ومن ثم تم دراسة المعايير التخطيطية لمعرفة شروط وأساسيات اقامة كلية التمريض، وبعد ذلك تم عرض الحالات المعانلة لتهم الوقائع البنينة المعمارية والخلفيات الثقافية. وهذا جميعه يشكل قاعده نظريه لاحتياجات مشروع كلية تمريض يهدف :

- إعداد مرضين مهنيين قادرين على تقديم رعاية تميزه بابتداع تتأقلم مع تحديات و متطلبات المجتمع و متغيرات نظام الرعاية الصحية.
- فهم النظريات والمبادئ والعلوم التمريضية وتطبيقها في العمل.
- اتباع الخطوات العلمية في تقديم الرعاية التمريضية.
- تقديم الرعاية التمريضية لكافة المواطنين على اختلاف بيناتهم وأعمارهم في المجال العلاجي السريري الوقائي التأهيلية.
- العمل بالتعاون مع الفريق الصحي في مختلف المؤسسات الصحية.
- الإلمام بأساسيات الإشراف والإدارة للخدمات التمريضية والصحية.
- تصميم كلية تمريض مراعيه للاسس التصميميه بحيث تمكن الطالب من التفاعل مع الاقسام التعليميه والتطبيقيه بسلاسه ويسر.

#### 4.1. منهجية البحث

تعتمد الدراسة على المنهج الوصفي التحليلي القائم على تجميع المعلومات اللازمة لتحقيق الأهداف المرجوة من خلال الطرق التالية:

- جمع وتحليل البيانات، ويتضمن جمع المعلومات المتعلقة بالموضوع من الجوانب التاريخية، وكذلك المعايير التصميمية والتكيفية وتحليلها للاستفادة منها في البحث.
- استطلاع وتحليل مشاريع ودراسات سابقة حول مواضيع كليات التمريض باستخدام مراجع ومجلات ودوريات للنظر في ايجابياتها وسلبياتها.
- الحصول على بعض البيانات من خلال المشاهدة البصرية والزيارات والمقابلات أشخاص ومؤسسات ذات علاقة بالبحث.
- اكمال المنهج التحليلي في اختيار قفلة الارض المناسبة بعد الاطلاع الوضع القائم وعلى كليات التمريض في فلسطين.
- الكتب والمراجع و المصادر المتوفرة والتي يمكن الاستفادة منها، ذات العلاقة بالموضوع بالإضافة إلى المجلات المقالات، وكذلك الاستعانة بشبكة المعلومات.

#### 5.1. محددات البحث

من خلال عملية البحث طرأت عدة محددات شأنها شأن اي عملية دراسية اخرى ومن اهم هذه المحددات:

- 1- عدم وجود كتب ومراجع كافية لتاريخ التمريض ودراسة التمريض.
- 2- الصعوبة في الحصول على مخططات لكليات تمريض عالمية، وعدم وجود معلومات كافية توضح عن مخططات هذه الكليات.
- 3- عدم الحصول على المعلومات الكافية حول الحالة الدراسية الاقليمية وذلك لوجودها في دولة اخرى.

## 6.1. هيكلية البحث

تم تقسيم البحث إلى عدة فصول استنادا إلى التسلسل في جمع المعلومات إلى أن يتم الحصول على المعايير التصميمية لمرافق المشروع للوصول إلى النتائج النهائية للتصميم وإخراج المشروع بالصورة المرجوة .

1- في مقدمة البحث تناول الباحث المعنى الكامل لمفهوم التمريض، والأسباب الدافعة لتصميم كلية تمريض على مستوى الوطن، وكذلك تم بيان الأهداف والمنهجية المتبعة في البحث.

2- في الباب الثاني تناول الباحث لمحة تاريخية عن دراسة التمريض بين الماضي والحاضر، وتطور العلاج عبر العصور ثم دراسة التمريض في فلسطين.

3- في الباب الثالث تناول فيه الباحث المعيير التخطيطية والتصميمية لكلية التمريض لمعرفة المعايير الملزمة لتصميم المشروع المقترح.

4- في الباب الرابع تناول الباحث فيه تحليل لبعض الحالات الدراسية عن كليات التمريض سواء على مستوى دولي أو مستوى محلي وبالتالي معرفة كل من الايجابيات والسلبيات بناء على المعايير التي تناولها.

6- في الباب الخامس تناول فيه الباحث بعنوان برنامج المشروع الاقسام الأكاديمية في كلية التمريض والمتطلبات الشاملة والتفصيلية لمساحات الكلية والعناصر الوظيفية ثم توضيح العلاقات الفراغية ما بين الاقسام المختلفة.

7- أما الباب السادس تم اختيار أرض مناسبة للمشروع لتحليلها بناء على المعايير التخطيطية لاختيار الموقع الجيد لأرض المشروع . وبعد ذلك تم وضع التوصيات والخاتمة.

## الفصل الثاني

2

### دراسة التمريض بين الماضي والحاضر

#### 1.2 تمهيد

#### 2.2 تطور العلاج عبر العصور

##### 1.2.2 العلاج في فترة ما قبل التاريخ

##### 2.2.2 العلاج في الحضارات القديمة

##### 3.2.2 العلاج في العصور الوسطى

##### 4.2.2 البيمارستان ودورها في تعليم الطب

#### 3.2 تطور العلاج في العصر الحديث

#### 4.2 دراسة التمريض في فلسطين

#### 5.2 الخلاصة

## 1.2. تمهيد

ان التمريض لا ينفصل عن الطب فلا يمكن القول أن المريض يحتاج إلى مهارات طبية ومهارات تمريضية فقط ولكنه يحتاج إلى الاثنين معا حتى يصل إلى الشفاء التام، وهناك العديد من التعريفات للطب (علي، 1988):

الطب هو اشراف العلوم العمرانية والانسانية باعتبارها العلم النافع الباحث عن صحة الابدان وسلامتها وطرائق علاجها من الامراض العرضية، فلا يستغنى عنه احد في الوجود.

الطب هو فرع من علم الصحة يهتم بالمحافظة على استرجاع الصحة البدنية والنفسية للانسان بشكل عام، هو علم عملي يهدف لمنع ومعالجة الامراض يمارس هذا العلم من قبل الاطباء والجراحين.

علم الطب هو احد فروع المعرفة، يطبق من خلال اطباء الصحة الاخرين مثل الممرضات. الفروع المتخصصة المختلفة لعلم الطب تقابل الاعضاء البشورية او الامراض المعينه التي تصيب تلك الاعضاء. حيث يتضمن دراسته لانظمة الجسم والامراض التي تهاجمه، بينما مهنة الطب تشير الى هيكله اجتماعيه لفئه من الافراد تدرت رسميا لتطبيق تلك المعرفة لمعالجه المرض.

وهناك العديد من التعاريف الخاصة بالتمريض، إلا أنها جميعا تتفق على أن التمريض هو مجموع الخدمات التي تعطى للأفراد وذويهم بغرض مساعدتهم على الاحتفاظ بحالتهم الطبيعية أو مساعدتهم لتخفيف الالم العضوية والنفسية. كما أن الخدمات التمريضية قد يكون العرض عنها الوقاية من المرض أو المساعدة في التشخيص والعلاج والوقاية من حدوث مضاعفات (<http://www.theeb.net> accessed at 22/7/2012 <http://ask/showthread.php?t=81009>).

## 2.2. تطور العلاج عبر العصور

أن كثيرا من المعلومات التمريضية تعتمد في أساسها على معلومات طبية لذلك فمن المهم عند دراسة تاريخ التمريض أن يتعرض المرء إلى تاريخ الطب أيضا.

## 1.2.2. العلاج في فترة ما قبل التاريخ

يُجهل الكثير عن انسان ما قبل التاريخ، الذي سيكون مبررا ان الامراض التي كان يعانيتها تشبه الى حد كبير مثيلاتها اليوم. ولا يتم المعرفة الا من خلال الحفريات والهيكل العظمية وعظام النكين المكتشفة من خلال التنقيب الذي يقوم به علماء الباليونتولوجي (الجلاتي، 2002).

ومن خلال دراسة الهيكل العظمية المكتشفة تم التوصل الى انسان ما قبل التاريخ كان يعرف كيف يرد كسور العظام، بتثبيت العظام المكسورة والمحافظة على استقامتها، لكن في حالة الكسور المضاعفة يمكن القول انه لم يكن يعرف طريقة الجذب من الطرفين المكسورين التي تعيد الاستقامة للعظام (الجلاتي، 2002).

وفيما يلي مختصر تطور العلاج في فترة ما قبل التاريخ:

### 1- حضارة ما بين النهرين

عاش الانسان في بلاد ما بين النهرين القديمة طوال الالف السنين التي سبقت العصر المسيحي في بيئة يسطر عليها الدين والالهة. قاله بابل "مربوخ" ما لبث ان فرض نفسه، ومن حوله عند من الجن والشياطين الاخرى، مسئوله عن الامراض التي يعانيتها الانسان، ولا بد من تهدتها، لذا تميز الطب البابلي بين العلاج الظاهري الذي يبلغ المرء قصارى جهده ليحكم بفائدته، وبين التعازيم التي تدل على التقارير السحرية والدينية اكثر من كونها مبادئ اكلينيكية او عقلية (حسين، 1980).

ان فن العلاج في حضارات ما بين النهرين لم يكن حكرا على فئة محددة من بين البشر الكهنه والعرافين، ومقدمو القرابين، والاطباء جميعا يقومون بعلاج المرضى، وانما كان اطبائهم يشكلون البيراركيه التقليدية، الا ان الجراحين كانوا يحتلون منزلا وضيعا الى جوارهم النديات والمرضعات القانمات على خدمة البغايا المقسمات في المعابد. كانوا الذين يقومون بالتعزيم والرقى، وليس اطبائهم مؤهلون، يعالجون الناس بالقرى، بينما كان اطبائهم الاكفاء اكثر تشريفا ويدفع لهم بسخاء، حيث يتم تبادلهم بين حكام من مدينة الى مدينة، ومن مصر الى اشورية، كنوع من المجاملة (حسين، 1980).

انتشر الطب الاشوري مع اطبائه بعلاجهم وطقوسهم انتشارا واسعا. وهناك وثيقة تمثل كتابا بالتشخيص والتشخيص التي كتبت على طريقة الاقوال الماثورة، في القرن اسابع عشر قبل الميلاد تحت حكم اشور ينبيال، اثرت كثيرا واضحا في الطب الاغريقي والى الطب الهندي، وازدادة الى اتصالات مستمرة مع الطب المصري، لا بد من التأكيد على الطب البابلي- الاشوري للطب العبري. وفي الحقيقة ادى تقارب اللغات السامية بين فلسطين وبابل الى سهولة العلاقات، والتبادل الدبلوماسي والاستشفائي مثلما يسر التبادل والتجاري والثقافي. ونجد ما لا يحصى من التضمينات، ذات الاصل البابلي والاشوري في

التوراة، التي تحمل مدلولات علمانية أو دينية، صلوات أو طقوس اجتماعية سحرية أو طبية، وهذه التأثيرات لا تعود الى فترة النبي النبلي القصير فقط لكنها نشأت نتيجة الاتصالات المستمرة بين الشعبين (حسين، 1980).

## 2- حضارة مصر القديمة

كان في مصر القديمة مؤسسات اطلق عليها اسم (بيوت الحياة) وكانت انشطتها تتشابه بشده مع الانشطة التي كانت تقوم بها فرق الرهبان في العصر الوسيط.

كان هناك اطباء مؤهلين يطلق عليهم اسم الطبيب الكاهن، وكان لعدد منهم وظيفة رسميه خاصه في البلاط او في المعبد حيث يقومون بدور الطبيب البيطري واخرون مخصصين للمقابر، يشرفون على التحنيط و على التنفيذ الدقيق للطقوس الجنائزيه اضفاه الى فريق اخر يصاحب الجيوش البريه في حملاتها العسكريه ولكننا نجد ما يدل على وجود اطباء في الحملات البحريه (حسين، 1980).

### 2.2.2. العلاج في الحضارات القديمة

ان الطب بشكل عام بدأ سحرياً ثم دينياً، ثم اصبح بالتدريج علمياً، أي اصبح نتيجة للملاحظة الدقيقة والمنطقية المؤسسة على التجريب. وفيما يلي مختصر تطور الطب في الحضارات القديمة.

#### 1- الحضارة الاغريقية

ان ابو قراط من اشهر اطباء القرن الخامس قبل الميلاد، كان له دور كبير في المعالجة حيث عالج الكسور وعمل وصفاته الدوائية التي كانت تتركب من مواد تنتمي الى المماليك الثلاث : المعنوية، النباتية و الحيوانية، وتتخذ شكل الشراب او المرهم. وتحتل الاخلاط المكونه من مواد بسيطه مكانته كبيره، وكان الاطباء يصنعون الادويه بانفسهم بسحق هذه المواد و هرسها معاً، اذ لم يكن الصودالة قد ظهوروا بعد. كما استخدم ابو قراط الكي والقصد و المسهلات و العقينات. وظلت هذه الوسائل مستخدمه حتى نهاية القرن الثامن عشر و بالمثل ظل النظام الغذائي و المنهاج الحياتي ثابتين بعنايه.

#### 2- التمريض قبل ظهور المسيحية

مارست المرأة جميع المهارات التمريضية، كما قامت بأعمال الخدمة والنظافة، وكانت تعتنى بالمرضى والمحتاجين وكبار السن، ومارست فن التوليد وقد سميت في ذلك الوقت بالراهبة حيث أنها كانت تساعد القساوسة ورجال الدين اليهودي في عنايتهم بالمرضى وكانوا يتخذون من المعابد مكاناً لإيواء المرضى والعناية بهم كما كانت المعابد تتخذ مركزاً رئيسياً للعلم



والمعرفة فكان يتعلم فيها الأفراد فنون الطب والتمريض والعقائد الدينية والسحر وازدهرت في ذلك الوقت الحضارات المختلفة  
ومن أمثلة ذلك <http://nursing.yoo7.com/1198-topic> (, accessed at 22/7/2012).

#### أ- مصر

أقدم حضارة إنسانية عرفت الطب والجراحة والتمريض، وهي أول حضارة عرفت الكتابة ونقشت على الحجر في  
المعابد أول جراحة في المع في التاريخ وهي عملية تربيته

#### ب- الصين (2800 ق.م)

تدل المخطوطات أن الممارسات التمريضية كانت بجانب الممارسات الطبية وقد تفوقوا في ذلك وثبتوا الكتب الطبية  
التي تصف الأعضاء الداخلية والشرابين ووصفوا أنواعا من الحميات والأمراض ومارسوا العلاج بوخز الإبر.

#### ج- بابليون وسوريا (2100 ق.م)

اهتموا بالتمريض وتفوقوا في استخدام العقاقير ومختلف العلاجات.

#### د- الهند (600 ق.م)

لقد أبرزوا نور المرضة في كتبهم وقالوا انه من المهم على الممرضة أن يكون لديها معلومات عن العقاقير  
وإستخداماتها وأن تكون نشيطة وماهرة ومخلصة في عملها مع المرض ظاهرة الجسم والعقل كما اهتموا بولاء الممرضة التام  
للطبيب.

#### هـ- اليونان (460 ق.م)

أرجع اليونان القدماء الى "أبوللو" أن يكون إله الصحة والطب وفي حوالي 450 ق.م سمي اليونانيون  
"هيبوقراط" Hippocrates أبو الطب، ويعتبر عصرة من أعظم العصور في الطب اليوناني وهو الذي أرجع حدوث  
الأمراض لأسباب معينة وليس السحر ووضع قوانين لمهنة الطب كما وضع قواعد صحية بنى عليها طبيعي أساس الطب  
الحديث، ويمكن تلخيص فلسفته في أن المرض عارض طبيعي وما الظواهر المرضية إلا رد فعل من جانب الجسم وأن أهم ما  
يقدمه الطبيب للمريض هو رفع القوى الدفاعية في الجسم.

### 3.2.2. العلاج في العصور الوسطى

#### 1- العلاج في العصر المسيحي

إن الممارسات التمريضية والخدمات الصحية نظمت في العصر المسيحي حيث أن جميع هذه الخدمات كانت تقدم بدون مقابل للمرضى والمصابين بأمراض مستعصية والمعاقين وكبار السن والأطفال وكان الاعتقاد السائد أن خدمة المحتاج تقرب إلى الله، حيث أنه من واجب القوى مساعدة الضعيف كما اهتموا بالعناية بالجسم والروح واهتموا بالفقراء والمعوزين. وكان من أهم الأعمال في العصر المسيحي هو بناء بيوت تستخدم كمستشفيات للمرضى خاصة الفقراء منهم (<http://nursing.yoo7.com/t198-topi>, accessed at 22/7/2012).

#### 2- العلاج في العصر الاسلامي

كان الطب من العلوم التي اهتم بها العرب وقد كان من استخدم التخدير كوسيلة لتخفيف ألم المريض، وقد أطلقوا عليه اسم "المرقد" كما كانوا أول من استخدم الكاويات في الجراحة، ويذكر التاريخ أن الأطباء العرب أول من كتب في الجذام وخصصوا له أماكن بالمستشفيات منذ القرن السابع الميلادي (<http://www.theeb.net>, accessed at 22/7/2012).

ويعتبر المنهج هو الفكرة المركزية التي تميز بها أي علم من العلوم، وعند النظر إلى أصول الطب العربي الإسلامي فقد أدرك الأطباء العرب أهمية المنهج العلمي للوصول إلى نتائج أي بحث، حيث كانوا يجمعون بين الحس والعقل بطريقة أكاديمية في الدرس والتلقين، وبالتأكيد كان لها نتائج علمية باهرة انتقلت إلى العالم الغربي وما زالت تدرس حتى الآن. وبالحدوث عن المنهج الذي اتبعه علماء المسلمين، فكان ينقسم إلى قسمين :

أولاً: الخطوات التي اتبعت أثناء البحث والدراسة وكانت واضحة في عقول العلماء بالإضافة إلى أنهم كانوا يبنون

القرائن والطلاب إلى أهميتها بين الحين والآخر، وهذه الخطوات هي المشاهدة والوصف والتجربة والاختيار.

ثانياً: السمات التي ميزت منهج وكقابات الأطباء حيث كانت هناك سمات عامة ميزت المنهج الذي استخدمه العلماء

لازدهار هذا العلم، ويمكن ان نبينها من خلال العناصر التالية:

1- المناقشة وعدم قبول الآراء دون إثبات أو نفي.

2- التحليل الواعي الدقيق.

3- الامانة العلمية.

4- حرية الرأي وتقرير ما هو مشاهد دون الالتزام بالنظريات القديمة.

وكانت المرأة العربية في صدر الإسلام لها فضل كبير في ميدان الإسعاف والتمريض فقد لعبت بعض نساء العرب أدوار سجلها مؤرخا الطب العرب منذ فجر الإسلام فقد تطوعت بعض الصحابيات المؤمنات رضي الله عنهن في غزوات الرسول صلى الله عليه وسلم بقصد خدمة المجاهدين والعناية بمرضاهم ومداواة جرحاهم رغبة في ثواب الجهاد عند الله بجانب واحبين الأصلي كريات بيوت يقمن بتربية أطفالهن ورعاية أزواجهن، قد سماهن العرب "الأسيات أو الأواسي" ومعناها المشاركة الوجدانية، وكان يصاحب المجاهدين ويحملن أواني المياه وما يحتاج إليه الجريح من أربطة وحبائر وغير ذلك من أدوات الإسعاف المعروفة وقتئذ ليسعفن الجرحى ويضمن جروحهم ويجبرن كسورهم أثناء المعارك ويعمدها وفي العصور المزدهرة للحضارة الإسلامية نقلت من الحضارات المصرية القديمة واليونانية والسرانية والهندية علوم كثيرة منها الطب وتعلمت المرأة العربية الكثير من أصول هذه العلوم ومارست الخدمات الطبية على أسس علمية سليمة.

(. accessed at 22/7/2012 <http://www.tbceb.net>)

#### 4.2.2. البيمارستان ودورها في تعليم الطب

لقد نشأ البيمارستان (المستشفى) بهدف معالجة المرضى والعناية بالمصابين بأمراض مزمنة كالجدام والعمى، وانتقل هذا المبنى من الحضارات السابقة تدريجيا إلى العالم الإسلامي لوظائف معينة مثل الحروب والأمراض الخطيرة، لأنه كان في بدايته مؤقتا، ومن ثم بدأ باستقلاليته كمنبى له أهميته في المجتمع الإسلامي، وبالنظر إلى نظام البيمارستان فقد اتبع الأطباء داخله نظاما دقيقا يقوم على تدرج أكاديمي يحقق فائدتين، الأولى معالجة المرضى، والثانية تعلم الطب وتعليمه لطالبي العلم، من خلال حالات مرضية مباشرة، وهذه المستشفيات تعتمد على التنظيم الإداري حيث ينقسم إلى قاعات للأمراض حسب اصنافها، مثل الأمراض الداخلية والمجربين والكحاليين والولادة والأمراض المعدية، وغيرها (البحراني، 2002).

#### 3.2. تطور العلاج في العصر الحديث

مع تطور الطب الحديث أصبحت الهندسة الطبية الحيوية من أحدث العلوم الهندسية التي نشأت، فبعد أن كان الطبيب وحده يقوم بكل المهام التشخيص والعلاج وحتى تصنيع الدواء، أصبح الجهاز الطبي رديفا أساسيا للطبيب في التشخيص والمعالجة ومرافقه المرضى، فظهرت التخصصات المختلفة التي تعنى بأعضاء الجسم والأمراض التي تصيبه، وتطورت المختبرات ووسائل البحث والتجارب في مختلف التخصصات الطبية.

التمريض في الحاضر يحترم حياة الإنسان وكرامته وحقوقه. حيث أصبح للتمريض دور فعال من خلال العملية التمريضية المتكاملة التي تتضمن التشخيص التمريضي لحالة المريض التي تتكامل مع التشخيص الطبي من قبل الطبيب وبذلك تتوفر العناية الفعالة ذات المستوى الراقي (<http://blog.amin.org>) (accessed at 22/7/2012).

## 4.2. دراسة التمريض في فلسطين

تعتبر الجامعات الفلسطينية قديماً وفق المعايير الدولية، فلم يمر على إنشاء أقدمها سوى ثلاثين عاماً فيما أقيمت أحدثها قبل عامين فقط، وقد شهد نظام التعليم العالي بمجمله تحولات كبيرة في أعقاب حرب حزيران/يونيو 1967، فقد حدث انتشار واسع أولاً في مجال كليات المجتمع ثم استمر مع تأسيس الجامعات الفلسطينية الرئيسية بدأ من عام 1971، حيث كانت كل واحدة من هذه الجامعات ومنذ البداية نتاجاً لمبادرة خاصة غير ربحية وغير حكومية. لذا يعتبر التعليم العالي الفلسطيني فريداً من نوعه في هذا الخصوص سواء في منطقة الشرق الأوسط أو في معظم أنحاء العالم، حيث تكون المؤسسات الحكومية هي القاعدة، وهكذا تعتبر النية غير الربحية وغير الحكومية للجامعات الفلسطينية أحد سماتها المميزة (وزارة التربية والتعليم العالي، 2003، 2).

وتقدم برامج التمريض من قبل 8 جامعات من اصل 14 وكذلك من قبل 12 كلية جاسية ومتوسطة من اصل 29.

وتقسم هذه البرامج على مختلف الجامعات كما هو موضح بالجدول التالي :

الجامعة	تخصصات التمريض التي توفرها	الدرجة العلمية
جامعة بيت لحم	التمريض ، القبالة	بكالوريوس
	تمريض خداج ، القبالة القاتونية تمريض طوارئ	دبلوم عالي
جامعة الخليل	علوم التمريض	بكالوريوس
جامعة بيرزيت	التمريض	بكالوريوس
جامعة النجاح الوطنية	تمريض الصحة النفسية والاجتماعية	ماجستير
	القبالة ، التمريض	بكالوريوس
الجامعة الاسلامية-غزة	التمريض ، القبالة	بكالوريوس
	الصحة النفسية الاجتماعية التمريض	ماجستير
جامعة القدس	تمريض الأطفال ، تمريض الصحة والام ، ادارة التمريض	ماجستير
	تمريض صحة المجتمع ، تمريض غرف العمليات	دبلوم عالي
	القبالة، التمريض	بكالوريوس
الجامعة العربية الامريكية	التمريض	بكالوريوس
جامعة فلسطين -غزة	التمريض	دبلوم متوسط

الجدول (1-2): تقسيم التمريض حسب التخصصات في الجامعات الفلسطينية

المصدر: (وزارة التعليم العالي، 2012)

اما البرامج التمريضية التي تنتمي الكليات الجامعية في فلسطين كوضح كما هو في الجدول التالي:

الكلية الجامعية	تخصصات التمريض التي توفرها	الدرجة العلمية
الكلية الجامعية للعلوم التربوية	التمريض	دبلوم متوسط
كلية ابن سينا	التمريض، القبالة	بكالوريوس
	القبالة المجتمعية، تمريض التخدير، تمريض الصحة النفسية والمجتمعية، تمريض حديثي الولادة	دبلوم مهني متخصص
كلية فلسطين للتمريض-خان يونس	التمريض، القبالة	بكالوريوس
	التمريض، القبالة	دبلوم متوسط
الكلية الجامعية للعلوم التطبيقية	تمريض النساء والولادة، التمريض	دبلوم متوسط

الجدول (2-2): تقسيم التمريض حسب التخصصات في الكليات الجامعية  
المصدر: (وزارة التعليم العالي، 2012)

اما برامج الكليات المتوسطة موضحة بالجدول التالي:

الكلية المتوسطة	تخصصات التمريض التي توفرها	الدرجة العلمية
كلية الدراسات المتوسطة	التمريض العام	دبلوم متوسط
كلية الروضة للعلوم المهنية	التمريض	دبلوم متوسط
كلية المجتمع العصرية	التمريض	دبلوم متوسط
كلية الخليل للتمريض	التمريض، القبالة، تمريض التخدير والانعاش	دبلوم متوسط
كلية انعاش الاسرة	التمريض	دبلوم متوسط
كلية الحاجة عندليب العمد	التمريض، القبالة	دبلوم متوسط
كلية مستشفى المقاصد للتمريض	التمريض	بكالوريوس
	القبالة	دبلوم مهني متخصص
كلية التمريض-مستشفى الكاريتاس	التمريض	دبلوم متوسط

الجدول (3-2): تقسيم التمريض حسب التخصصات في الكليات المتوسطة  
المصدر: (وزارة التعليم العالي، 2012)

## 5.2. الخلاصة

إن العلاج تطور على مر العصور وكان لكل عصر ضابطه الخاص به، وفي ما يلي جدول يوضح أهم المحطات التاريخية لتطور الطب:

الحضارة	مميزات الطب في هذه الفترة
ما قبل التاريخ	عرفوا كيف يرد كسور العظام، بثبتت العظام المكسورة و المحافظه عليها
حضارة ما بين النهرين	الجمع ما بين العلاج الظاهري والتقاليد السحرية و الدينية
حضارة مصر القديمة	وجد الاطباء والعمرسين، وكان الاطباء ذوي تخصصات فهناك طبيب للأمراض العين و آخر لأمراض البطن و آخر لأمراض النساء، وعرف ايضا عندهم الطبيب الجراح
الحضارة الاغريقية	درسوا وظائف أجهزة الانسان وصنعوا الادوية و برعوا في معالجه كسور العظام والأمراض المعوية وعلاج الحروق
الطب في العصور الاسلامية	استخدم منهج علمي للوصول لنتائج أي بحث من خلال الجمع بين الحس و العقل بطريقة اكاديميه، ونشأ اليمارستان بهدف معالجه المرضى وتعليم الطب، الف العديد من الكتب الطبية و العلاجية القيمة .

جدول (4-2) المحطات التاريخية لتطور الطب ومميزات الطب في كل فترة.  
المصدر: (الباحث، 2012)

## الفصل الثالث

3

### المعايير التصميمية والتخطيطية لكلية التمريض

1.3 المعايير التخطيطية

2.3 المعايير التصميمية

3.3 العلاقات الفراغية ما بين الأقسام المختلفة

4.3 المعايير التقنية

5.3 مبنى الكلية



### 1.3. المعايير التخطيطية

هناك معايير خاصة بالتكوين الخاص بكلية التمريض وعلاقة التكوين بالبيئة المحيطة والمعايير الخاصة بهذه البيئة

ومن أهمها :

1- الموقع.

2- الوصول الى الموقع.

3- المناخ.

#### 1- الموقع

ان من اهم الامور بالنسبة لكلية التمريض هو الموقع وحتى يحقق الموقع الغرض المرجو منه يجب ان تتوفر فيه

الشروط التالية(بحث تفرج الفنون الجميلة، 2000):

1- يجب ان تتوفر الموقع خط مواصلات بحيث يضمن وصول الطلبة لكلية.

2- ان تكون الكلية بعيدة عن الاسواق العامة ومصادر الازعاج.

3- ان تتوفر في الموقع الغطاء النباتي والأشجار التربة الصالحة للزراعة الاعشاب الطبية وغيرها لاستخدامها

في التجارب العلمية والمخبرية كما وتعمل الأشجار كمصدات رياح وتقلل الازعاج.

4- ان يكون الموقع مجهزا بالبنية التحتية المناسبة لعمل كلية تمريض (تمديدات مياه وكهرباء ومجاري

وغيرها).

5- لا بد من أن تتناسب مساحة الموقع مع المتطلبات والاحتياجات التخطيطية والتصميمية اللازمة لتحقيق أهداف

المشروع.

6- ان تكون الارض قابلة لفكرة التوسع المستقبلي مع توفر اسكن خاصة بمواقف السيارات.

#### 2- الوصول الى المبنى

من اهم الامور التي يجب مراعاتها في التصميم والتخطيط هي:

1- ان يكون المدخل الرئيسي لكلية واضحا بحيث يتم وصول الطلبة والزائرين بسرعة وخروجهم بسرعة في

حالة حدوث اي طارئ.

2- ان تؤمن حركة مواصلات دائمة ومستمرة من مراكز التجمعات في المنطقة الى الكلية.

3- توفير مداخل للطلبة والاساتذة والموظفين ومداخل خاصة بالخدمة.

- 4- توفير مداخل خاصة للمعاقين بحيث تكون مجهزة لوصولهم بسهولة.
- 5- اتصال المشروع بشبكة الطرق الرئيسية ومحطات المواصلات العامة، ويفضل تعدد الطرق الموصلة إليه وذلك لتجنب ازدحام الطرق وتسهيل الوصول إليه.
- 6- توفير مخطط إرشادي شامل للزوار والطلبة الجدد بحيث تكون اللافتات واضحة ومرئية وموزعة على المداخل، وموضح فيه مخارج الطوارئ وسلام الهروب في حالات الحريق والزلازل...الخ(الاعتبارات الإنسانية في التصميم الإنشائي. ديومان لاسويل دم نيسي)

### 3- المناخ

ان طبيعة المناخ في المناطق التعليمية مهمة للغاية بحيث يجب ان يكون الموقع بعيد عن مناطق الرياح الشديدة والرطوبة العالية وان يكون الجو هادئا وصافيا وبعيدا عن الضباب.

### 2.3. المعايير التصميمية

هناك بعض الثوابت التي يجب مراعاتها في التصميم وهي:

- 1- التوجيه
- 2- الاضاءة
- 3- الحركة

#### 1- التوجيه

ان لتوجيه الغرف والقاعات أهمية كبيرة لإتمام الغرض التعليمي من الغرف والقاعات الدراسية ولكن هناك بعض الشروط الخاصة بقاعات المحاضرات والصفوف :

- 1- يجب ان يكون التوجيه كافيا لإضاءة المكان وتهويته.
- 2- يجب توجيه المختبرات باتجاه الشمال حتى لا تؤثر الشمس على المواد الموجودة داخل المختبر.
- 3- الاستفادة من التوجيه الجنوبي لبعض الاستعمالات في التدفئة الطبيعية شتاءا على ان تعمل كواشر شمس لاتقاء اشعة الشمس الضارة صيفا.

#### 2- الاضاءة

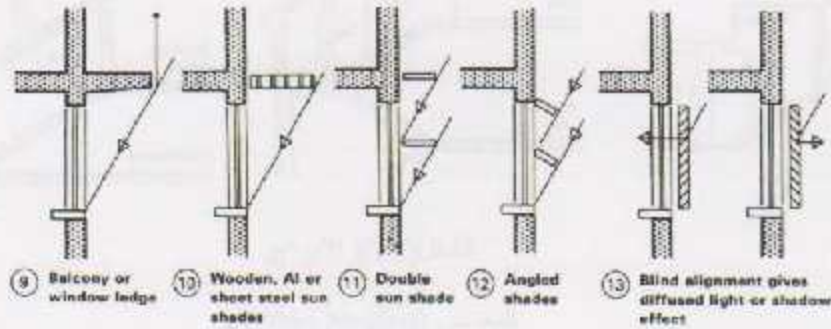
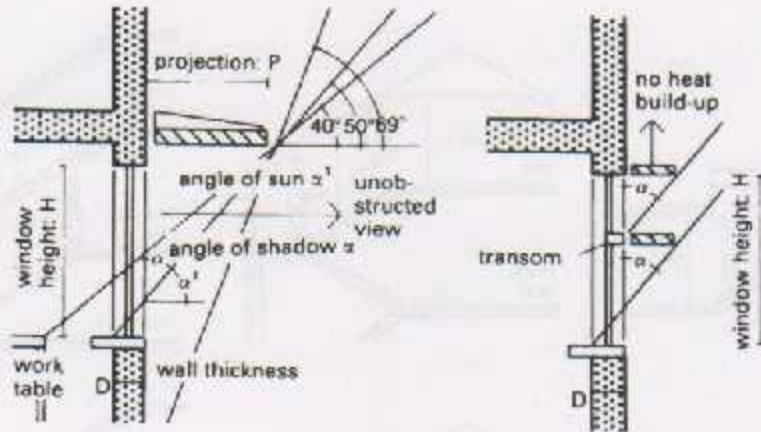
ان اضاءة الفراغات امر طبيعي في المباني التعليمية سواء في الصفوف او في قاعات المحاضرات، وهناك امور يجب اخذها بعين الاعتبار في قاعات المحاضرات وهي (Neufert : 2006) :

- 1- التوافد في القاعات الدراسية يجب ان تكون مساحتها اكبر او تساوي 5:1 من مساحة المسنط الافقي.

2- يجب ان يكون مدخل الشمس الى المدرجات بشكل جانبي ضمن ان شدة الاضاءة في المكان الاكثر بعدا عن النافذة بزاوية 25 درجة.

3- تنظيم الفتحات المتقابلة يؤمن توزيعها متجانسا للاضاءة، كما ان السطوح المائلة افضل لان الضوء يكون اكثر تجانسا.

4- انتظام الاضاءة يكون بشكل افضل في حالة كون الارتفاع عالية.



الشكل (3-1): استخدام الكواسر الشمسية  
المصدر: (Neufert · 2006)

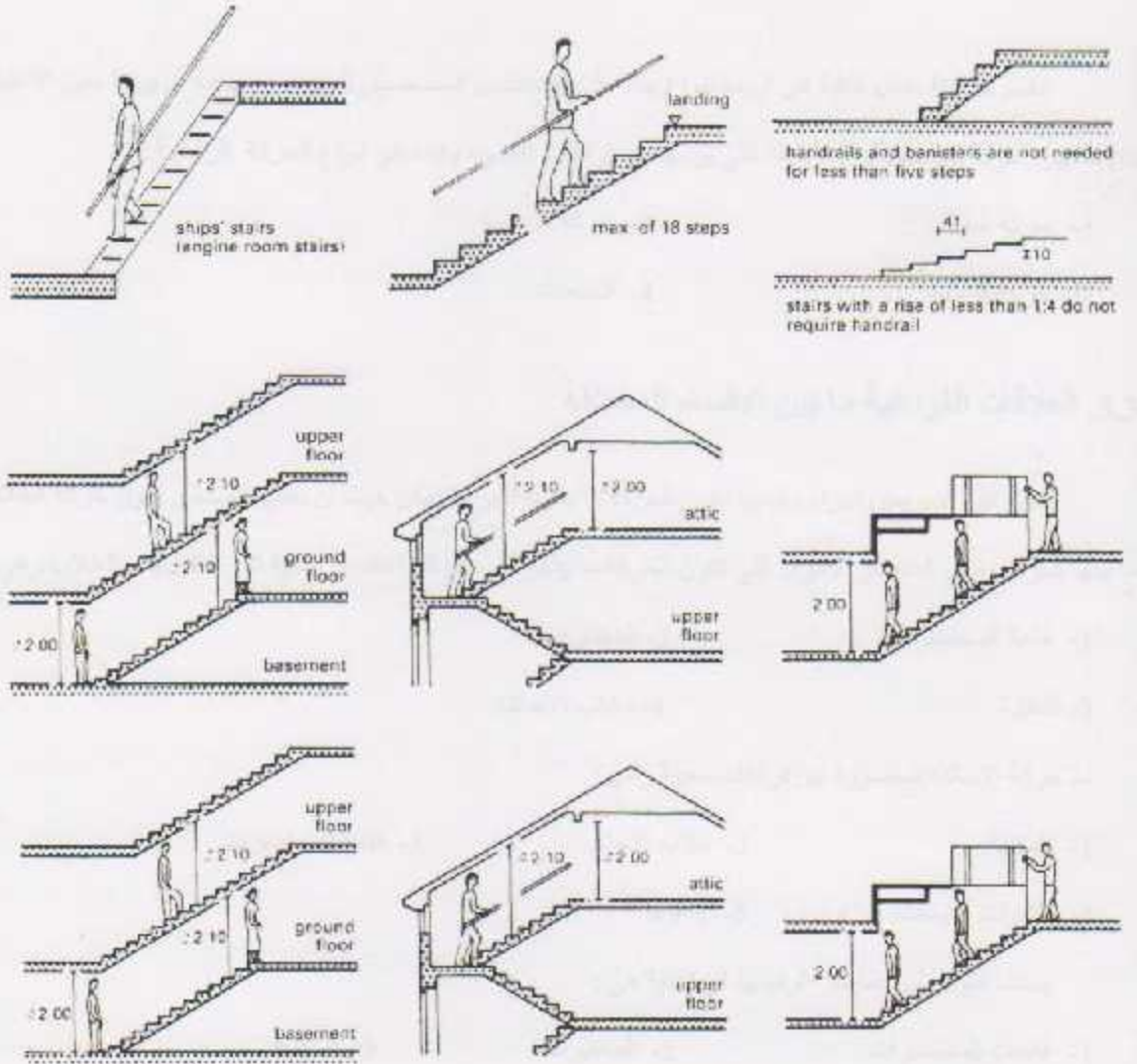
### 3- الحركة

ان الحركة ما بين قاعات المحاضرات يجب ان تكون سهلة بحيث لا تخلق اي نوع من التداخل، فالتنقل بين الفراغات يكون عن طريق معرّات او ادراج. وهناك نوعين من الحركة في الاقسام المختلفة :

1- الحركة العمودية : ويتم بواسطة الادراج والمصاعد بحيث يجب توفير التالي :

- يجب ان يؤمن للادراج تهوية واطضاء كافية.

• يجب توفير اندراج للهروب تفتح مباشرة على الخارج.



الشكل (2-3): الأندراج.

المصدر: (Neufert · 2006).

اما المصاعد فيجب ان يتوفر اكثر من مصعد في كل مبنى بحيث تؤمن توزيعا مستمرا لنقل الأشخاص. ويجب توفير مصاعد خاصة بالمعاقين بحيث تكون مساحة المصعد كافية لامتداد كرسي العجل 2.5-2.8 متر مربع، اما مساحة المصعد العادي فهي 2.3 متر مربع.

2- الحركة الأفقية: فهي تؤمن عن طريق الممرات التي يجب ان تكون عريضة بحيث تسع للطلبة وكرسي

للمعاقين فيكون عرض الممر 2.5 م، اما اذا كانت تخدم من جهتين فيكون عرضها 3 م.

## • اقسام الحركة

تتقسم الحركة داخل الكلية الى اربعة انواع بناء على الاشخاص المستخدمين للمبنى وهذا يجب ان يؤخذ بعين الاعتبار

لان معيير الحركة تختلف بتنوع الوظيفة التي يؤديها بين فراغات المبنى، وفيما يلي انواع الحركة الرئيسية :

1- حركة الطلاب .

2- حركة الاساتذة .

2- حركة الزوار .

4- الخدمات .

### 3.3. العلاقات الفراغية ما بين الاقسام المختلفة

تضم كلية التمريض اجزاء رئيسية تكون الحركة ما بينهما اكبر ما يمكن حيث ان بعض العناصر تكون حركة الطلاب

ما بينها كبيرة وبعض العناصر الاخرى التي تكون الحركة ما بينها اقل. وان الفراغات الرئيسية التي ينتقل بينها الطلاب وهي :

1- قاعة المحاضرات .

2- المختبرات .

3- المكتبة .

4- مكاتب الاساتذة .

اما حركة الاساتذة محصورة بين فراغات معينة وهي :

1- المكتبة .

2- مكتب الاستاذ .

3- قاعة المحاضرات .

4- مختبرات الابحاث .

5- الادارة .

يمكننا القول بأن العناصر الرئيسية في الكلية هي :

1- قاعات المحاضرات .

2- المختبرات .

3- المكتبة .

4- الادارة .

5- مكاتب الاساتذة .

يجب ان ترتب هذه العناصر بحيث تكون الحركة فيما بينها سهلة وواضحة، لذلك يجب الاخذ بعين الاعتبار ما يلي :

1- مكاتب الاساتذة يجب ان تكون قريبة من قاعات المحاضرات والمختبرات .

2- الادارة والمكتبة يجب ان تكون الحركة اليهما سهلة ومميزة بسبب قوة العلاقة بين مكاتب الاساتذة والادارة .

### 4.3. المعايير التقنية

هناك بعض الثوابت التقنية والتي يجب اتباعها وأخذها بعين الاعتبار في التصميم :

#### 1. العزل الصوتي

تزيد الصفوف وقاعات المحاضرات بتجهيزات تكفل العزل الصوتي وتؤمن سمعا جيدا كما ويجب تجنب مصادر الضجيج والتردد الصوتي، ويحرص ان تكون العمرات كاتمة للصوت كما ويجب عزل الصوت الناتج عن التمديدات المختلفة.

#### 2. التدفئة

تدفئ مباني الكلية بنظام التدفئة المركزية بالهواء الساخن او الماء الساخن بحيث يتم ضبط انتشار الحرارة بشكل سهل في كل قاعة ومختبر، فالحرارة في غرف المدرسين 20 درجة مئوية وبيوت المدرج 10 درجات، اما في العيادات فتصل الحرارة الى 24 درجة وفي الحمامات 22 درجة وفي الحمامات 22 درجة، اما المختبرات فتكون الحرارة حسب نوع المختبر.

#### 3. الوقاية من الحريق

يجب ان تكون الاعمدة والجسور والأسقف جميعا مقاومة للثيران، اما بالنسبة للاقفية وتمديدات المجاري فيجب ان تغطي بمواد غير قابلة للاشتعال ويجب توفير اكثر من مخرج للمبنى الواحد، اضافة الى اجهزة اذار ومطافئ الحريق التي يمكن مشاهدتها بسهولة حيث يتوفر جهاز اطفاء يدوي لكل خمس غرف تدريس، وفي المختبرات يجب توفر مطافئ ذات تدفق سريع وأرضيات خاملة كهربائيا.

### 5.3 مبني الكلية

وينقسم مبني الكلية الى :

- القسم الاكاديمي.
- قسم الخدمات المساندة.

وفيما يلي تفصيل لكل قسم :

#### 1- القسم الأكاديمي

ويضم ما يلي :

##### أ- غرف التدريس

من أهم الأمور التي يجب أخذها بعين الاعتبار في التصميم:

- توفير وسائل العرض والتلفزيون.
- البعد عن الضجيج للأبواب الخارجية.
- ارتفاع السقف يصل إلى حوالي 3 م في غرفة الصف.
- سهوله الحركة واستغلال الفراغ.
- توفير مساحة كافية للمقاعد وطاولات الكتابة.

##### ب- المقاعد

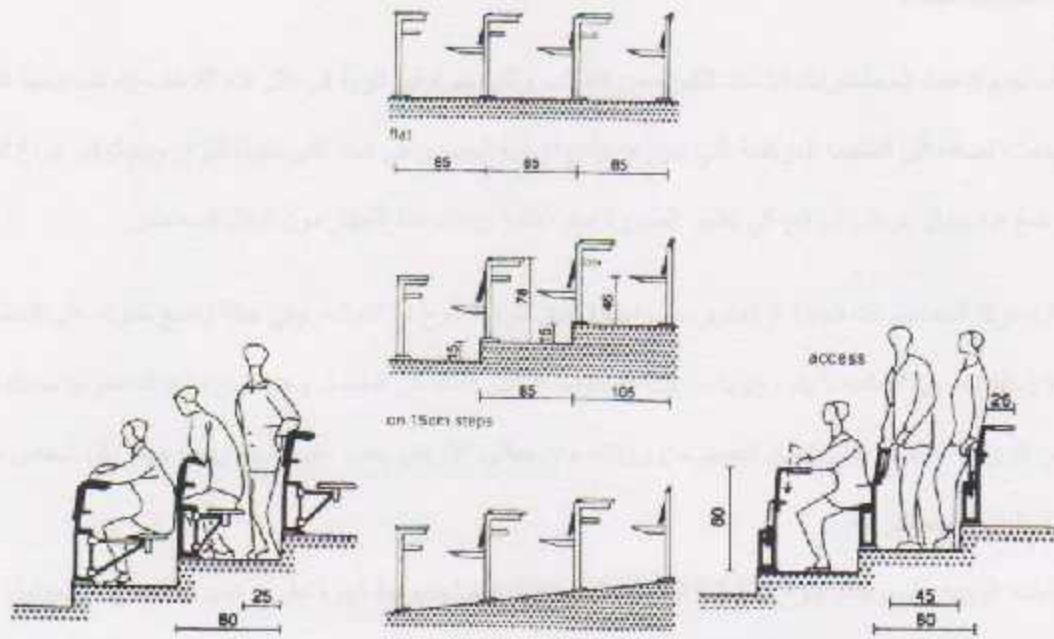
ان ترتيب المقاعد من أهم العوامل التي تؤثر في تصميم شكل الصف وحجمه ويجب ان يراعى في ترتيب المقاعد ما

يلي:

- إمكانية الرؤية على نحو جيد.
- مسلك سهل للمقاعد واللوح.
- تلقي اضاءة كافية على سطوح الطاولات.
- وجود مكان لوضع الكتب والأوراق.

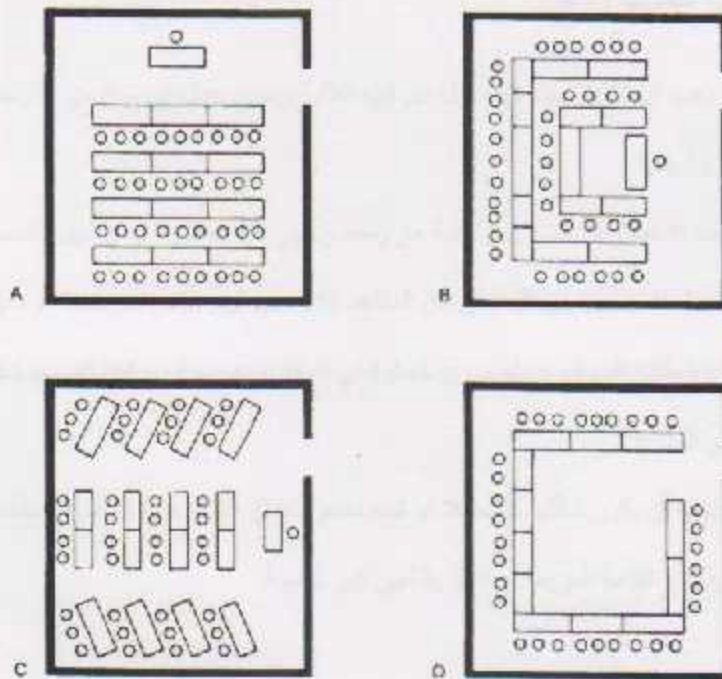
ينبغي ان تكون المسافة بين الكرسي والأخر في الصف حوالي 0.6 م، وبين الكرسي والحائط 1.25 م، والمساحة

اللازمة للطالب الواحد 2 متر مربع.



الشكل (3-3): اعتبارات تصميم المقاعد الدراسية.

المصدر: (Neufert · 2006)



الشكل (4-3): وضعيات مختلفة للمقاعد الدراسية.

المصدر: (Neufert · 2006)



## ت- قاعة المحاضرات

تستخدم قاعات المحاضرات للاعداد الكبيرة من الطلاب ولكي يتم توفير الرؤية في مثل هذه القاعات يتم تصميمها على شكل مدرجات، اضافة الى المنصة المرتفعة التي بدورها تؤمن الرؤية الجيدة والتي تمتد على طول اللوح. ويتم توفير فراغ امام المقاعد يوضع فيه جهاز عرض شرائح كي تظهر الصورة امام الطلبة ويعمل هذا الجهاز دون تدخل المحاضر.

ان غرفة المحاضرات الجيدة لا تحتوي على اعمدة تعيق الرؤية للوح او الشاشة. وفي حالة وضع طاولة على المنصة فان اول (35-40) سم من الشاشة لا يتم رؤيتها من قبل الصفوف الاولى. لذلك من المفضل وجود لوح متحرك عموديا بحيث تتم الكتابة ومن ثم رفعه للأعلى حتى يتمكن الجميع من رؤيته، وان ميلان الارض يعمل على تأمين رؤية جيدة لكل شخص من فوق رؤوس الطلبة المحيطين به.

تعتمد الرؤية على وضع اللوح او شاشة العرض كما وتعتمد ايضا وبدرجة كبيرة على ترتيب المقاعد. ومن العوامل

التي يجب مراعاتها لتحقيق الرؤية الجيدة :

- ميل الارضية وارتفاع المنصة.
- مسافة المشاهد.
- زاوية الرؤية العمودية والافقية.

ان غرفة المحاضرات يجب ان تكون سهلة الوصول من قبل الطلبة وبدون عمل اي نوع من الازدحام في المدرجات،

كما يجب ان تكون الحمامات قريبة منها.

تكون المقاعد في اغلب الاحيان من قضبان فولاذية مع وسط يظهر من الخشب، ومن اجل الفسحة حيث يطلب من

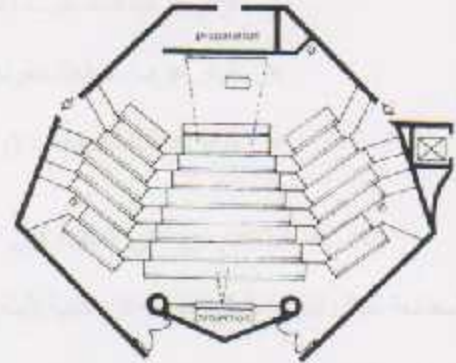
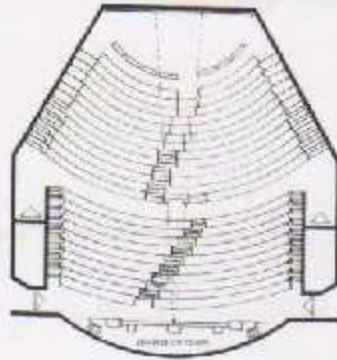
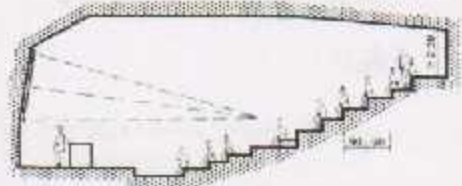
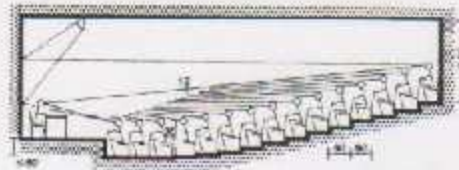
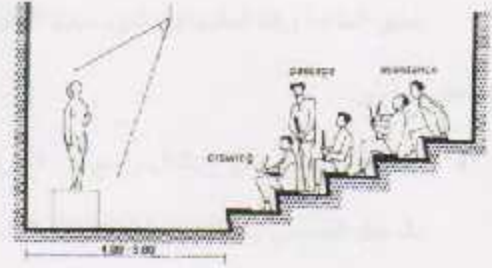
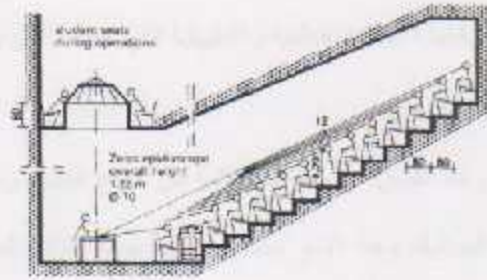
الطلاب الذهاب الى اللوح فيجب احداث ممر بين كل نسق من المقاعد (55 سم) او بمقاعد متارجحة موضوعة بطريقة تمكن

الطالب من الخروج دون ازعاج زملائه المجاورين له ودون خسارة في المكان، ويجب ان يرتبط تصميم شكل المدرج وابعاده

وتجهيزاته بالدراسة الصوتية في المدرج.

بالنسبة لشكل القاعة يجب ان يكون شكلها مستطيلا او شبه منحرف، ان الشكل شبه المنحرف مناسب للاستمتاع عند

محور اصدار الموجات الصوتية، اما القاعة المربعة او الدائرية فهي غير مناسبة.



الشكل (3-5): قاعات المحاضرات.

المصدر: (Neufert • 2006)

## 2- قسم الخدمات المساندة:

ويتمثل هذا القسم بالنشاطات الالمنهجية، بحيث تعمل على تفعيل الحياة الاجتماعية في الكلية وكذلك الى دمج الطلبة مع المجتمع الخارجي ومن العناصر الاساسية:

## أ- المكتبة

تعتبر المكتبة ركنا أساسيا في المؤسسات التعليمية وخاصة الكليات العلمية والتطبيقية التي تواكب العلم وتميز مكتبة

التمريض بما يلي:

- ان يكون المجال مفتوح بشكل واسع جدا للقارئ والمستفيد من خدمات المكتبة من خارج الكلية، وخاصة العاملين بالمجال الصحي والدارسين في الكليات العلمية الحياتية، وهذا الامر يستلزم دراسة جديّة لموقع المكتبة وعلاقتها القوية بالمبدا الرئيسي للمشروع واحتمال استخدامها في وقت عطلات الكلية.
- المقاييس اللازمة لمكتبات الكليات فهي تختلف عن المساحات اللازمة للأنواع الأخرى من المكتبات، وتستطيع اعتماد

ما يلي:

- مساحة سطحية من 2.3-3.5م<sup>2</sup> لكل طالب.
- التصميم على اساس ان المتر المربع الواحد يتسع ل 40-50 مجلد.
- توفر غرف المصغرات (الشرائح والشرائط) وغرف عرض الافلام.
- توفر غرف مطالعة منفردة في كل منها مكتب.
- توفر غرف اجتماعات لأربع او ستة طلاب.

اما الاضاءة المرغوبة في المكتبة فهي الاضاءة الطبيعية غير المباشرة والاضاءة الصناعية ضرورية في قاعات

المطالعة خلال النهار حيث الفتحات الزجاجية قليلة.

## ب- الكافتيريا

هي المكان الذي يلجأ اليه الطلبة لتناول غذائهم، يتميز طلاب كلية التمريض بأربابهم الوثيق بكيبتهم حيث يقضون

معظم وقتهم في داخل المختبرات والمكتبة، وهي منطقة رئيسية يكتظ فيها الطلبة وتتميز بما يلي:

- ففي كافتيريا الجامعة تفضل طريقة الخدمة الذاتية عن طريق كاونتر طويل وذلك لأن عامل السرعة مهم، وتتكون

من:

- منطقة الجلوس: وهي عبارة عن الفراغ الرئيسي لتناول الطعام والشراب.
- منطقة الخدمة: وهي عبارة عن مكان تقديم الطعام ووضعه على طاولة، ووضعه على طاولة عرض.
- مكان تنزيل السواد الخام وتصريف المهملات.
- مخازن للمواد والتلجيات.

## ث- المدرج

يعتبر المدرج من العناصر الرئيسية في الكليات وذلك لأنه احد وسائل التثقيف والترفيه والتعليم، الذي يمكن استخدامه للنشاطات والحفلات التي تساعد على جعل الكلية مؤسسة اجتماعية عامة يشعر الجميع بأهميتها. فذلك يجب ان تتوفر فيه المواصفات المعمارية التالية:

- مخطط الموقع: ينبغي ان تكون جميع المداخل واضحة وصريحة مع الاخذ بعين الاعتبار علاقتها بالمدخل الرئيسي لانه لا يمكن استخدامها للحفلات العامة.
- التوزيع الداخلي: ينبغي ان يكون هذا التوزيع سهلا ومريحا بحيث يمتاز بسهولة الحركة والانتقال تدرجيا من المدخل الى قاعة المشاهدين.
- الرؤيا والصوت: يجب الاهتمام بتوضيح الرؤية والصوت داخل المدرج لتكون واضحة لجميع المشاهدين.
- المفروشات: بحيث الاهتمام بمقاعد الجمهور بحيث تكون مريحة ومرتبطة ترتيبا جيدا حتى لا يسبب ذلك ازعاج للأخرين او عرقلة الحركة خاصة وقت الدخول والخروج، والاهتمام ان تكون الأرضيات من النوع الذي لا يسبب اي ازعاج لدى المشاهدين وخاصة اثناء العرض.

## ث- الصالة الرياضية

ان كلية التمريض تحتاج الى صالة رياضية تحتوي على مختلف انواع الرياضة بحيث تحري بها المباريات بين الغرف المختلفة بعيدا عن الجو الحار وتشمّل الصالة الرياضية التي تحتوي على ملاعب مختلفة مثل ملاعب كرة السلة واليد والطائرة وغيرها.

## ج- ادارة الكلية

يجب ان يتوفر مكان مناسب لادارة الكلية بحيث تكون قريبة من المدخل الرئيسي وتكون مشرفة على جميع الاقسام فهي التحكم والاتصال مع الجامعة، وتعتبر نقطة الوصل بين الهيئة التدريسية والطلبة وتشمّل ادارة الكلية على مكتب العميد ونائب العميد والسكرتارية والعلاقات العامة والارشيف والمحاسبة والتسجيل.

## ح- مركز الوسائل التوضيحية

يقوم هذا المركز بالخدمات التالية:

- تستخدم وسائل الايضاح بشكل كبير، ولذلك يجب توفير مناطق لانتاج هذه الوسائل ومناطق لخرنها موزعة للاحتفاظ بها.
- قد يستخدم بث تلفزيوني تعليمي داخلي، ويعتبر ذلك خدمة منفصلة عن غرف السعيات والبصريات، ويمكن ان تكون جزءا من خدمة الوسائل الايضاحية.
- يوفر قسم لصيانة الاجهزة المستخدمة في غرف عرض الشرائح والاقلام المستخدمة.
- يوفر قسم للرسم الفني لرسم اللوحات الايضاحية.
- يوفر قسم للتصوير وتحميض الصور وطبعها.

## الحالات الدراسية

### 1.4 مقدمة

### 2.4 الحالة الدراسية الاولى (كلية التمريض في جامعة بيرزيت)

#### 1.2.4 التحليل المعماري

#### 2.2.4. فعالية ونجاح المشروع

### 3.4 الحالة الدراسية الثانية (J. Paul and Eleanor McIntosh College of Nursing)

#### 1.3.4 التحليل المعماري

#### 2.3.4. فعالية ونجاح المشروع

#### 1.4. مقدمة

في هذا الفصل سيتم طرح حالات دراسية مماثلة للمشروع المقترح لدراستها ومعايقتها وذلك للاخذ بعين الاعتبار النواحي الفراغية والتصميمية لمعرفة الاعتبارات البيئية والمناخية والجغرافية في تصميم مبنى الكلية. ولدراسة العلاقات الوظيفية بين الفراغات المعمارية المكونة لمبنى الكلية وساحتها وطريقة الحركة حسب التسلسل الاداري والوظيفي.

#### 2.4. الحالة الدراسية الاولى (كلية التمريض في جامعة بيرزيت)



الشكل (1-4): موقع كلية التمريض داخل حرم جامعة بيرزيت  
المصدر: (الباحث، 2012)

يعود تاريخ جامعة بيرزيت إلى عام 1924، تقع الجامعة على مشارف مدينة بيرزيت التي تبعد حوالي 20 كيلو متراً شمال غرب مدينة القدس. وتتميز بيرزيت بطقسها المعتدل وجبالها المكسوة بأشجار الزيتون، كما أنها ترتفع 850 متراً عن سطح البحر. تبلغ مساحة الحرم الجامعي حوالي 750 دونماً ( 750 ألف متر مربع)، حيث تضم عدد من الكليات التي تمنح درجة البكالوريوس والدرجات العليا وكذلك شهادة الدبلوم.

تقع كلية التمريض في الجهة الشمالية من حرم الجامعة (شكل 2-4)، والذي يجمع عدة كليات، وبينها مساحات للمشاة ومساحات خضراء وكذلك مساحه لحركة المواصلات بين المباني، تطرح كلية التمريض برنامج بكالوريوس التمريض منذ 2008، والذي يهدف لتخريج أخصائيين مؤهلين بمهارات عالية للعمل مع الفرق الصحية متعددة التخصصات، لتلبية احتياجات المريض والعمل على تحسين الرعاية الصحية والارتقاء بها لمواكبة التطور العالمي لهذه المهنة، والعمل على ترميح العلاقة الإنسانية بين الممرض والمريض.

تعمل الكلية على إعداد خريجين في مجالات التمريض والمهن الصحية المساندة في الحقول التالية: التغذية والحماية، علاج النطق والسمع والعلوم الطبية المخبرية، لرفع مستوى القطاع الصحي الخاص والعام، والقطاعات الأخرى ذات الصلة بقطاع الصناعة الغذائية، وأية قطاعات أخرى بكفاءات ومهارات متميزة وقادرة على المساهمة في التطوير العلمي والتدريب المهني.



الشكل (4-2): خارطة حرم جامعة بيرزيت

المصدر: (<http://213.244.127.129/sites/default/files/BZU-campus.jpg>, accessed at 10/9/2012)



#### 1.2.4. التحليل المعماري

##### أ- الموقع

تقدر مساحة الموقع بحوالي اربعة دونما (4000 متر مربع) ويطل على شارعين احدهما رئيسي في الجهة الاسامية للمبنى (بعرض 16م) والاخر فرعي في الجهة الجانبية (بعرض 8م) ويخدم هذا الشارع موقف السيارات الخاص بكلية التمريض، وتبلغ المساحة الاجمالية للمبنى حوالي 5000 متر مربع، موزعة على اربعة طوابق، ويحتوي المبنى على مدخلين، المدخل الرئيسي يقع في الجنوب والمدخل الفرعي يقع في الجنوب الشرقي (شكل 3-4).



الشكل (3-4): الموقع العام

المصدر: (الباحث بتصريف عن مكتب النيار للاستشارات الهندسية، 2012)

يحاط المبنى بحزام اخضر وساحات تحتوي على اماكن جلوس، بالإضافة الى مواقف السيارات التي تم ربطها مع مداخل المبنى عن طريق مسارات المشاة وتم مراعاة حركة المعاقين في المشروع حيث تم توفير منحدرات ومصاعد عند مداخل المبنى وعند اختلاف المناسيب، كما ان المدخل الرئيسي للكلية واضح المعالم بحيث يتم وصول الطلبة والزائرين

بسهولة وخروجهم بسرعة في حال حدوث اي طارئ، حيث تم تأكيد المدخل من خلال رفعة على ادراج واحتضانه بجدارين بارزين من حجر بيرزيت الطيزة ذو اللون الاصفر (شكل 4-4).



الشكل (4-4): الموقع العام والمنخل الرئيسي للكلية  
المصدر: (<http://www.diyar-consultants.com/acceed> at 10/9/2012)

#### ب- المرافق

يتكون المبنى من اربعة طوابق يضم 10 مختبرات وقاعة عامة ومكتباً للمعيدو 26 مكتباً للمدرسين، وثمانى غرف تدريس ومقصفاً، كما أنه ومن أجل الاكتفاء الذاتي بالمياه، تم حفر بئر ماء بحجم 500 متر مربع، حيث انه:

- تم تقسيم كل طابق الى قسمين قسم خاص بالاداره والهيئة التدريسية وقسم خاص بالطلاب. وغرف التدريس قريبة من مكاتب المدرسين وبعده عن المختبرات وعن الضجيج، ويوجد غرفتين تدريس في كل طابق.
- مكاتب المدرسين قريبة من الصفوف وقاعة المحاضرات وبعده عن الضجيج.
- المرافق الصحية توجد بنهايات الممرات وتكرر في كل الطوابق حيث يوجد دورات مياه خاصة بالطلاب واخرى خاصة بالموظفين، بالإضافة الى وجود استراحة للموظفين تكرر في كل الطوابق.

## الطابق الأرضي

يحتوي المبنى على مدخلين أحدهما خاص بالطلبة والآخر خاص بالموظفين. وتم وضع المصعد والإدراج في صالة الاستقبال قريبة من المدخل الرئيسي حتى يتمكن رؤيته بسهولة، وبالإضافة إلى مراعاة العزل عن جميع الغرف المجاورة لكي لا يصل الضجيج الناتج عن المصعد إلى الفراغات الأخرى، وتم وضع قاعات المحاضرات قريبة من قسم الإدارة ومن المدخل الرئيسي وسهلة الوصول من قبل الطلبة، وقاعة المحاضرات الكبيرة تحتوي على مدخلين لتخفيف الازدحام أثناء الدخول والخروج (شكل 5-4).



الشكل (5-4): تحليل مسقط الطابق الأرضي  
المصدر: (الباحث بتصريف عن مكتب النهار للاستشارات الهندسية، 2012)

- الكفتيريا قريبة من المدخل الرئيسي ويوجد بها منضخين منخل داخلي ومنخل خارجي، وكذلك قريبة من قسم المختبرات التي يقضي فيها الطلاب معظم وقتهم (شكل 4-6).



الشكل (4-6): منخل الكفتيريا من داخل المبنى  
المصدر: (الباحث، 2012)

عرض الممرات كافي حيث يبلغ  $3.2\text{ م}^2$  وهي تخدم لجهتين (شكل 4-7).



الشكل (4-7): احد ممرات الطابق الارضي  
المصدر: (الباحث، 2012)

## الطابق الاول

في الطابق الاول يوجد مكتب عميد الكلية ومكتب السكرتارية وغرفة الاجتماعات وفي قسم الطلبة يوجد المكتبة وغرفة السينار بالإضافة الى المختبرات وعرف التدريس. كما ان المكتبة قريبة من غرف التدريس وكذلك قريبه من من محاور الحركة العمودية ليتم الوصول اليها مباشرة من قبل الطلاب والزائرين (شكل 8-4).



الشكل (8-4): تحليل مسقط الطابق الاول  
المصدر: (الباحث بتصريف عن مكتب الديار للاستشارات الهندسية، 2012)

## الطابق الثاني

في قسم الطلاب يوجد مختبر ابحاث مرتبط بغرفتين لزراعة الاسجة وغرفة كهربائية، كذلك يحتوي هنا

الطابق على مخازن وغرف صيانة(شكل 9-4).



الشكل(9-4): تحليل مسقط الطابق الثاني

المصدر: (الباحث بتصريف عن مكتب الدراسات الهندسية، 2012)

### الطابق الثالث

يضم قاعة متعددة الاغراض مساحتها 53 م<sup>2</sup> ويوجد في الجهة المقابلة لها صالة طعام ومطبخ وبالقرب منها دورات

ال مياه (شكل 10-4).

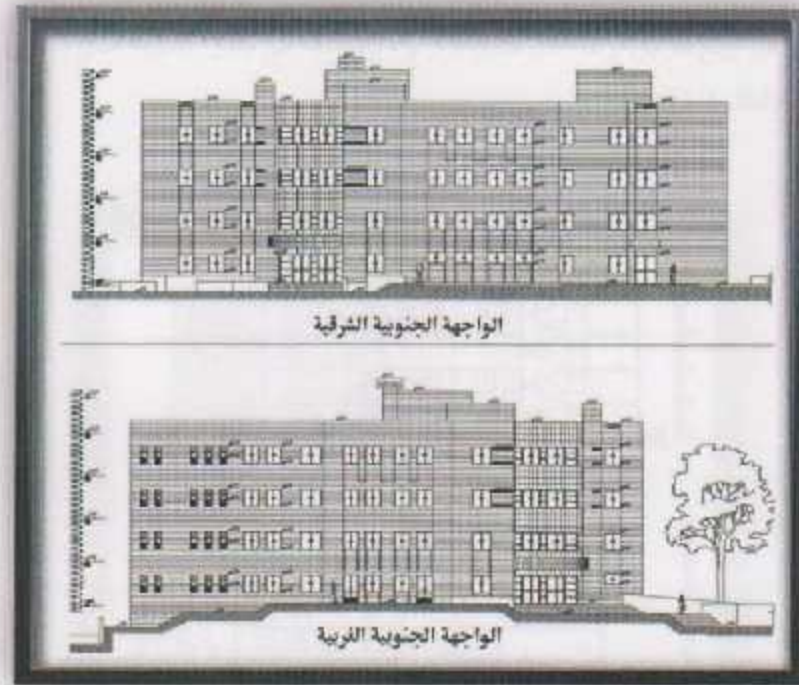


الشكل (10-4): تحليل مسقط الطابق الثالث

المصدر: (الباحث بنصرف عن مكتب النجار للاستشارات الهندسية، 2012)

### ت- الواجهات

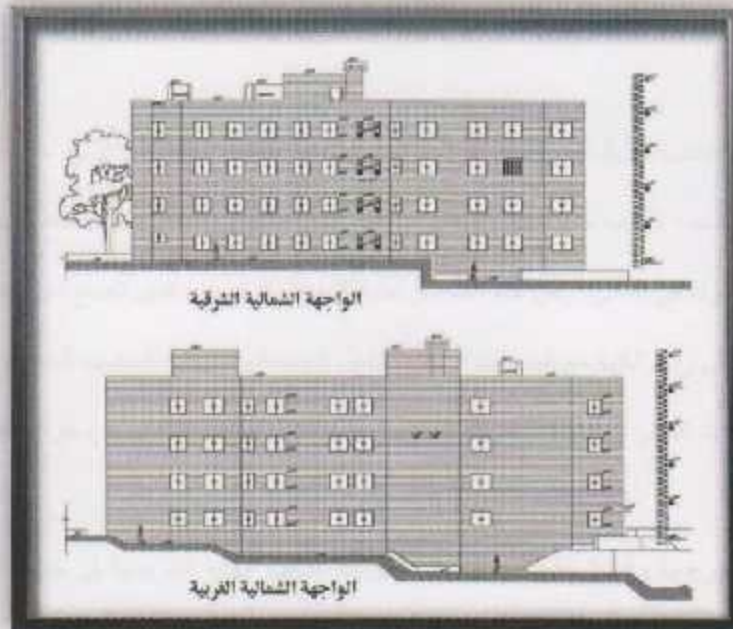
- تم استخدام انواع مختلفه من الحجر لكسوة واجهات المبنى.
- استخدم كاسرات الشمس في الواجهة الجنوبية الشرقية والواجهة الجنوبية الغربية لانتقاء اشعة الشمس.
- استخدم النوافذ الشريطية في واجهة المدخل في الجهة الجنوبية من المبنى مما يساعد في التدفئة الطبيعية شتاء. نكن في فصل الصيف تكون اشعة الشمس ضارة حيث انه لم يتم معالجة هذه النوافذ بالكاسرات.



الشكل (4-11): واجهات المبنى

المصدر: (الباحث بتصرف عن مكتب الديار للاستشارات الهندسية، 2012)

واجهات المبنى الخلفية لم يتم الاهتمام بها، حيث أنها عبارة عن فتحات تكرر بشكل منتظم وممل ونوع الحجر المستخدم فيها هو الحجر المقعد (شكل 4-12).



الشكل (4-12): واجهات المبنى

المصدر: (الباحث بتصرف عن مكتب الديار للاستشارات الهندسية، 2012)



### ث- المقاطع

يتكون المبنى من أربع طوابق ارتفاع كل طابق 3.6 م<sup>2</sup>، بالإضافة الى طابق التسوية الذي يحتوي على غرفة بويلر وغرفة كهرباء وصيانه (شكل 4-13).



الشكل (4-13) مقاطع بالمبنى

المصدر: (الباحث بصرفا عن مكتب الديار للاستشارات الهندسية، 2012)

### 2.2.4. فعالية ونجاح المشروع

من خلال الزيارة الميدانية لكلية التمريض ودراسة المخططات الخاصة بها، كان لا بد من الوقوف على بعض العناصر التي كان للحجبة المصعمة اهداف معينة فيها، وللتعرف على مدى تطبيق ونجاح هذه الاهداف فقد تم الوقوف على بعض العناصر الرئيسية الموجودة في المبنى، ومن هذه العناصر صالةالمدخل الرئيسي والذي اتضح مدى كفاءته في الكلية من عدة نواحي من اهمها قدرته على ربط الكلية مع الممرات الرئيسية داخل الجامعة واستيعابه المناسب للطلاب من حيث المساحة وعمله كموزع ناجح الى ممرات المبنى وعناصر الحركة العمودية، وتم عزل حركة الطلاب عن حركة الموظفين من خلال الفصل بين المداخل.

العلاقة بين الهيئة التدريسية والطلاب جيدة وذلك نتيجة توزيع مكاتب الهيئة التدريسية في جميع الطوابق مما يسهل عملية الاشراف على الطلاب، وفي نفس الوقت يتمتع الموظفون بالخصوصة بسبب وجودهم في قسم منفصل عن قسم التدريس.

بعد الكلية عن مناطق الازعاج والاكنتاظ في الجامعة، خاصة انها تحتوي على مختبرات من الاماكن التي يتفضى الطلاب اوقاتا طويلة فيها، الاضاء والتهويه مستغله بشكل فعال في كل الطوابق، العلاقة جيدة بين الكفيتريا من جهة ودياقى اخزاء الطابق والحركة العمودية من جهة اخرى.

احاطة المبنى بالاشجار والمساحات الخضراء اضفى جوا من الهدوء والراحة النفسية في الساحات وقاعات التدريس، واحاطة المشروع بشبكة الطرق الرئيسية، وتعدد الطرق الموصلة اليه مما ساعد على تسهيل الوصول اليه وتجنب ازدحام الطرق (شكل 14-4).



الشكل(14-4): مبنى الكلية  
المصدر: (الباحث، 2012)

### 3.4. الحالة الدراسية الثانية (J. Paul and Eleanor McIntosh College of Nursing)



الشكل (15-4): كلية بول وإليانور للتريض

المصدر: (<http://www.northeast.edu/Open-House>, accessed at 20/10/2012)

تقع هذه الكلية في الولايات المتحدة الأمريكية، وبالتحديد شمال شرق ولاية نبراسكا، وتم انشاء هذه الكلية وذلك لمد الحاجة والنقص الذي يعاني منه مجتمع نبراسكا الطبي، حيث انه سيعاني من نقص 4000 ممرض بحلول عام 2020. تم بناء هذه المنشأة بعد حملة ناجحة من التبرعات التي تقدر بحوالي 11.9 مليون دولار، والتي اختتمت في مايو 2009 بعد هنية تبلغ أكثر من 1 مليون دولار من نورفولك بون وماكينتوش إليانور التي سميت هذه الكلية باسمهم. وتعتبر هذه الكلية شراكة بين تعليم التمريض في كلية شمال شرق المجتمع NorthEast Community College ومركز كلية الطب في جامعة نبراسكا (UNMC) University of Nebraska Medical Center خطة بارعة لتحقيق عامين وأربع سنوات لتعليم التمريض في شمال شرق ولاية نبراسكا

([http://app1.unmc.edu/publicaffairs/todaysite/sitefiles/today\\_full.cfm?match=7127](http://app1.unmc.edu/publicaffairs/todaysite/sitefiles/today_full.cfm?match=7127), accessed

10/2012).



الشكل (16-4): كلية بول وإليانور للتريض

المصدر: (<http://www.omaha.com/article/20120402/NEWS01/704029932>, accessed at 10/2012)

### 1.3.4. التحليل المعماري

#### أ- الموقع

تقع كلية التمريض في الجهة الجنوبية الشرقية من كلية شمال شرق المجتمع (NECC)، والتي تقدر مساحة الموقع بـ 44000 قدم مربع (4,088 نونم) (شكل 4-17).



الشكل (4-17): الموقع العام لكلية بول والينور للتمريض

المصدر: (<http://www.northeast.edu/Open-House>, accessed at 20/10/2012)

يحيط المبنى معمرات ومسارات حركة مناسبة توصل إلى مداخل الكلية، بالإضافة إلى مواقف سيارات التي تقع في الجهة الشمالية الشرقية والجنوبية الشرقية من مبنى الكلية، ولكن تفتقر إلى وجود مناطق خضراء والمساحات.



الشكل (4-18): الموقع العام للكلية

المصدر: (Google map, accessed 20/10/2012)

## ب- المساقط

يتكون المبنى من طابقين حيث ان المساحة الطابقية تساوي 2300 متر مربع، ويضم قسم الإدارة ومكاتب هيئة تدريسية حيث يبلغ عددها 33 مكتب موزعة على طابقين و 15 قاعة دراسية ومختبرات وجلسات للطلاب واماكن للدراسة.

### الطابق الارضي

يحتوي المبنى على ثلاثة مداخل، مدخل جانبي يقع في الواجهة الشمالية الشرقية للمبنى وهو مدخل خاص بالطلاب والمدخلين الاخرين يقعان على نفس المحور احدهما في الواجهة الشمالية الغربية والاخر في الواجهة الجنوبية الشرقية وهو المدخل الرئيسي للكلية، حيث يشكلان معا محوراً يقطع مبنى الكلية ويفصل قسم الإدارة عن الاقسام الاخرى، وتحتوي جميع المداخل على منطفة تمهيدية تعمل على منع اتصال التغيرات البيئية والجوية من الخارج الى الداخل.

مكاتب الهيئة التدريسية تقع على طول الواجهة الجنوبية الشرقية وهي قريبة من غرف تدريس الطلاب، ويتم الوصول الى القسم من المدخل الرئيسي او من المدخل الجانبي.

ونلاحظ انه تم في عملية التصميم عكس الواجهات الخارجية داخل المبنى، ويظهر هذا في المنحنى الذي يقع في الواجهة الجنوبية الغربية حيث تم تكرار هذا الشكل في صالة المدخل، وكذلك تم عكس الواجهة الجنوبية الشرقية مما تحتويه من تراجعات وتداخلات الى داخل المبنى (شكل 4-19).



الشكل (4-19): مسقط الطابق الارضي

المصدر: (<http://www.northeast.edu/Open-House/Floorplan.aspx>, accessed at 20/10/2012)

## الطابق الاول

يحتوي الطابق الاول على مختبرات ومختبر الحاسوب وقاعات تدريس بالإضافة الى مكاتب هيئات التدريس والمرافق المتمثلة بدورات المياه والمصعد، حيث انه تم ربط مكاتب الهيئة التدريسية مع قسم الطلاب وفصلها مع قسم الإدارة (شكل 4-20).



الشكل (4-20): مسقط الطابق الاول

المصدر: (<http://www.northeast.edu/Open-House/Floorplan.aspx>, accessed at 20/10/2012)

### ج- الواجهات

استخدم المصممون ما يقارب من 3500 قدم مربع من حديد الاختزال المباشر، والواح الالمنيوم وذلك لتوفير لهجة مؤثرة لواجهة البناء التقليدي . وتم استخدام كاسرات الشمس في الواجهة الجنوبية الشرقية والجنوبية الغربية لالتقاء السعة الشمس غير المرغوب بها.

وتم تأكيد المنخل عن طريق استخدام الواجهة الزجاجية المضخمة على طول المنخل وإبرازه من الاعلى عن مستوى المبنى، كما انه تم استخدام انواع مختلفة من الحجر مما جعله يظهر الجمال المعماري للمبنى (شكل 4-21)



الشكل (4-21) واجهات الكلية

المصدر: ( <http://www.omaha.com/article/20120402/NEWS01/704029932>, accessed at 10/2012 )

#### 2.2.4. فعالية ونجاح المشروع

في النهاية نستخلص من هذه الدراسة المشاكل التالية:

- 1- عدم وضوح مناطق الحركة العمودية.
- 2- التجمعات العامة للطلاب غير متروسة من ناحية فعاليتها بشكل كامل مع وظيفتها.
- 3- الاضاءة والتهوية غير مستغلة بشكل فعال وغرف الدراسة والمختبرات حيث تفقدها بشكل كامل في بعض المناطق.
- 4- عدم وجود ساحات ومناطق خضراء كافية.
- 5- عرض الممرات بين قاعات التدريس غير كافية حيث يبلغ عرضها 2.5 متر وتخدم لجهتين، حيث انه يجب ان لا يقل عرض الممرات عن 3م.

2.5 الحكم النهائي واقتراحات للتطوير في المباني

2.5.1 عدم اضاءة المختبر

2.5.2 قاعات التدريس

2.5.3 نظافة الممرات والمختبرات

3.5 المقترحة للمشروع (التي لم يجرى)

4.5 الخاتمة

5.5 ملاحظات الحركة والمناطق الواقعة بين الممرات





## برنامج المشروع المقترح

### 1.5 الأقسام الأكاديمية في كلية التمريض

### 2.5 احكام التنظيم والبناء للكليات في فلسطين

#### 1.2.5 احكام البناء والتنظيم

#### 2.2.5 فراغات الكلية

#### 3.2.5 متطلبات الفراغات (المساحات)

### 3.5 المساحة المقترحة للمشروع (كلية تعريض)

### 4.5 الخلاصة

### 5.5 مخططات الحركة والعلاقات الوظيفية بين اقسام الكلية

## 1.5. الأقسام الأكاديمية في كلية التمريض

تشتمل كلية التمريض على الأقسام الأكاديمية التالية:

1- قسم التمريض الشاطئي الجراحي.

2- قسم تمريض العناية الحرجة والطوارئ.

3- قسم تمريض امراض النساء والتوليد.

4- قسم تمريض صحة المجتمع والصحة النفسية والعقلية.

5- قسم تمريض الاطفال.

6- قسم تمريض البالغين.

7- قسم تمريض المسنين.

8- قسم إدارة وتعليم التمريض.

وهذه الأقسام هي أقسام تعليمية أكاديمية تساهم في تدريس الطلاب والطالبات في درجة البكالوريوس حيث ان مدة الدراسة لنيل البكالوريوس في علوم التمريض أربع سنوات دراسية وتحتوي كل سنة على ثلاثون أسبوعا موزعة على فصلين دراسيين ( 15 أسبوعا لكل فصل ) إلى جانب سنة تدريبية إكلينيكية إجبارية لا يحق للخريج مزاولة المهنة إلا بعد الانتهاء من السنة التدريبية ، يتم تدريب الطلاب خلال السنة التدريبية بالمستشفيات والمراكز الصحية تحت إشراف كلية التمريض، وذلك كمطلب سبق للسماح للخريجين بمزاولة المهنة.

## 2.5. احكام التنظيم والبناء للكليات في فلسطين

مساحات الأرضي : يجب ألا تقل مساحة ارض الكلية المقام عليها المشروع و جميع المرافق والمساحات عن 25

دونما

### 1.2.5. احكام البناء والتنظيم

وقفا لقرار مجلس التنظيم الاعلى الفلسطيني بخصوص نظام الابنية والتنظيم للهيئات المحلية البند رقم 35 بالنسبة للاثنية

العامية ينص على ما يلي (مجلس التنظيم الاعلى الفلسطيني، قرار بخصوص الابنية والتنظيم، بند رقم 35):

• النسبة المئوية العليا المسموح بها للبناء= 36% من مساحة الارض.

• النسبة الطابقية العليا= 216%.

• ارتفاع البناء لغاية = 22م.

• عدد الطوابق لغاية= 6 طوابق.

• الحد من الارتدادات :

الارتداد الامامي=10م

الارتداد الخلفي=10م

الارتداد الجانبي=8م.

### 2.2.5. فراغات الكلية

- القاعة العامة: يجب ان توفر الكلية قاعة عامة واحدة على الأقل وان لا تقل عن 150 م<sup>2</sup>.
- المرافق الصحية: يجب أن توفر دورات مياه للذكور وأخرى للإناث بمعدل حمام لكل 60 طالب أو طالبة كما يجب توفر دورات مياه للجهاز الفني والإداري للكلية .
- الملاعب: يجب أن تضم عدد من الملاعب ومنها (ملعب كرة السلة، ملعب كرة القدم، ملعب كرة الطائرة، قاعة كرة طاولة ) وكل ذلك يجب توفره حسب الإمكانيات.
- قاعات اعضاء الهيئة التدريسية: توفر الكلية قاعات مناسبة وكافية لاستعمالها مكاتب لاعضاء هيئات التدريس والاداريين فيها.
- قاعات التدريس: يجب أن تكون مساحة قاعة التدريس الواحدة 48 م<sup>2</sup> على الأقل و أن لا يزيد عدد الطلبة في الشعبة الواحدة عن 43 طالب.
- المختبرات: يجب أن تكون مساحة المختبر الواحد 60م<sup>2</sup> على الأقل بمعدل 3م<sup>2</sup> للطالب الواحد و ان لا يزيد عدد الطلبة للشعبة الواحدة عن 20 طالب (مصطفى،1996).

وتكون أعداد الطلاب بالنسبة للمدرسين والفنيين والمدرسين كما في الجدول التالي:

عدد المدرسين	عدد الطلاب
مدرس	30 طالب
فني	20 طالب
مدرب	16 طالب

جدول (5-1): عدد الطلاب بالنسبة للمدرسين والفنيين والمدرسين

المصدر: (خيه، 2009)

- العيادة الطبية: يجب أن تخصص غرفة بمساحة مناسبة بحيث يقطع جزء منها لغايات الفحص والمعينة الطبية (مصطفى،1996).

- مواقف الحافلات: يجب أن يتوفر موقف حافلة واحدة لكل 500 م<sup>2</sup> من مساحة البناء.
- مواقف السيارات: يجب توفر موقف سيارة واحدة لكل 50 م<sup>2</sup> من مساحة البناء (مجلس التنظيم الاطى الفلسطيني، قرار بخصوص الأبنية والتنظيم، بند رقم 22).

#### • المكتبة:

تكون مساحة القاعات المخصصة لها 200م<sup>2</sup> على الأقل وتتنوع بما لا يقل عن 10% من العدد الاجمالي للطلبة في الوقت الواحد للفترة الواحدة.

مساحة المكتبة يعتمد على عدد الجمهور المستخدم لها وعدد الكتب التي تحويها المكتبة، فالمتر المربع يحوي 110 مجلدات والطالب يحتاج إلى 3,72 متر مربع تشمل خدمة الإعارة والخدمات الأخرى .  
وهناك معادلة لحساب مساحة المكتبة كما يلي :

$$\text{المساحة} = (\text{عدد الكتب} + 110) + (\text{عدد المقاعد} * 3,7) + (\text{الحركة} + 430) .$$

- الكافتيريا: تكون مساحة القاعات المخصصة لها 150م<sup>2</sup> على الأقل وتتنوع بما لا يقل عن 15% من العدد الاجمالي للطلبة في الوقت الواحد للفترة الواحدة (حسن، 2008).

### 3.2.5 متطلبات الفراغات (المساحات)

يتم تقدير مساحة الأبنية وحسابها ضمن المعايير التالية :

#### 1- قسم التدريس

الغرفة	الحد الأدنى م <sup>2</sup> لكل طالب	الحد المتوسط م <sup>2</sup> لكل طالب	الحد الاعلى م <sup>2</sup> لكل طالب
قاعة التدريس	1.25	1.5	1.75
مشاغل المهن الخفيفة	6	7	8.5
مشاغل المهن المتوسطة	7.5	10	12
مشاغل المهن الثقيلة	10	12	15
مشاغل التأسيس	8	12	16
المراسم والمختبرات	1.75	2	2.5
المكاتب	8	12	16

جدول (5-2): المساحة التي يحتاجها الطالب في الفراغات الداخلية للكليات  
المصدر: (هبة، 2009)

## 2- الإدارة

تعمل الإدارة في الكلية على توفير الخدمات التعليمية التي تهتم بالأمور العلمية ومن ضمن ذلك عمل الأساتذة والأوضاع والخدمات المقدمة إلى الطلاب، كما أنها تعمل على توفير خدمات الإدارة وهي التي تقوم بعدة أمور منها المشتريات والتمويل والإشراف على الخدمات الأخرى، والجدول (3-5) يوضح معايير تصميم الإدارة.

المساحة	الفراغ
10 متر مربع	السكرتارية
9-6 متر مربع	موظف في مكتب
5 متر مربع	موظف بين عدة موظفين
4,8-3,8 متر مربع	موظف في مكتب مشترك
2,5 متر مربع	شخص في صالة الاجتماعات

جدول (3-5): المساحات المطلوبة للفراغات الإدارية  
المصدر: (خلوصي، 2009)

بناء على المقاييس المتبعة وبناء على حاجة المجتمع في الضفة الغربية فقد تقرر ان يكون استيعاب الكلية المقترحة على النحو التالي:

### • عدد طلاب الكلية

الكلية ستكون مؤهلة لاستيعاب 80 طالب لكل دفعة، وهذا التخصص يدرس على مدى اربع سنوات وبالتالي فان عدد الطلبة سيكون حوالي 320 طالب.

### • اعضاء الهيئة التدريسية

يجب ان لا تزيد نسبة الطلبة الى مجمل اعضاء الهيئة التدريسية على 1:30. وبالتالي فان عدد المدرسين: 11 مدرس.

### • متدربو وفتيو المختبرات

يجب ان لا تزيد نسبة الطلبة الى المتدربين على 1:16 وللفنيين على 1:20. وبالتالي فان عدد المتدربين: 20 مدرب وعدد الفنيين: 16 فني.

### 3.5 المساحة المقترحة للمشروع (كلية تمريض)

اعتمادا على المساحات المعتمدة لفراغات الكلية، وعلى عدد طلاب الكلية واعضاء الهيئة التدريسية والادارة، واعتمادا على ما تم اندراجة سابقا بالنسبة لطبيعة ومسميات الفراغات والحالات التراسية، فان المشروع المقترح يحتوي على اجزاء من الفراغات اللازمة للكلية حسب حاجة المجتمع، وهذه الفراغات والاقسام سيتم استعراضها وتقسيمها في هذا الجزء بشكل كامل.

#### ❖ الادارة

تم تقسيم مساحات الادارة في المشروع المقترح كما في الجدول (4-5)

المساحة (م <sup>2</sup> )	الوظيفة
35	مكتب عميد الكلية
25	مكتب نائب العميد
15	مكتب السكرتارية
60	غرفة الاجتماعات
50	غرفة استقبال
30	غرفة انتظار
30	غرفة لحفظ الملفات + مطبخ صغير
50	مكاتب المحاسبة
50	مكاتب التسجيل
50	مكاتب المالية
70	مكاتب شؤون الطلبة
30	مكتب المرشد التربوي/ النفسي
40	مكتب علاقات عامة
17	حمامات (دورات مياه)
552	المجموع

جدول (4-5): المساحات المطلوبة للادارة في المشروع المقترح  
المصدر: (الباحث، 2012)

❖ الهيئة التدريسية

تم تقسيم مساحات الهيئة التدريسية في المشروع المقترح كما في الجدول (5-5)

المساحة (م <sup>2</sup> )	الوظيفة
235	مكاتب المدرسين
60	مختبر أبحاث
30	حمامات المدرسين
40	استراحة
8	مطبخ صغير
373	المجموع

جدول (5-5): المساحات المطلوبة للهيئة التدريسية في المشروع المقترح  
المصدر: (الباحث، 2012)

❖ قسم الطلاب

تم تقسيم مساحات الإدارة في المبنى المقترح كما في الجدول (6-5)

المساحة (م <sup>2</sup> )	الوظيفة
384=48*8	قاعات التدريس
15	نادي الطلبة
100	قاعة نشاطات طلابية
150	قاعة متعددة الأغراض
60	مختبر أبحاث
130	مختبر حاسوب
80	حمامات طلاب
80	حمامات طالبات
60	غرفة سينما
40	مخازن
1069	المجموع

جدول (6-5): المساحات المطلوبة للطلاب في المشروع المقترح  
المصدر: (الباحث، 2012)

#### ❖ المعامل

تم تقسيم مساحات المعامل في المشروع المقترح كما في الجدول (7-5)

المساحة (م <sup>2</sup> )	الوظيفة
2*120	معمل اساميات التمريض.
100	معمل التمريض الباطني و الجراحي.
100	معمل تمريض العناية الحرجة و الطوارئ
100	معمل تمريض امراض النساء والتوليد
100	معمل تمريض الاطفال.
100	معمل تمريض حديثي الولادة.
100	معمل اسعافات اولية.
150	معمل اوسكي (للتدريب والامتحانات)
80	مركز تمريض العناية الحرجة و الطوارئ
60	مركز تعزيز الصحة
80=2*40	غرفة ملابس
30	غرفة صيانة
40	مخازن
1280	المجموع

جدول (7-5): المساحات المطلوبة للمعامل في المشروع المقترح  
المصدر: (الباحث، 2012)

#### ❖ المدرج

تم تقسيم مساحات المدرج في المشروع المقترح كما في الجدول (8-5)

المساحة (م <sup>2</sup> )	الوظيفة
60	صالة موزعة
130	مدرج
20	غرفة اسقاط
30	خدمات
240	المجموع

جدول (8-5): المساحات المطلوبة للمدرج في المشروع المقترح  
المصدر: (الباحث، 2012)



#### ❖ الصالة الرياضية

تم تقسيم مساحات الهيئة التدريسية في المشروع المقترح كما في الجدول (9-5)

المساحة (م <sup>2</sup> )	الوظيفة
200	الصالة الرياضية
50	خدمات الرياضية
40	مخزن أدوات
290	المجموع

جدول (9-5): المساحات المطلوبة للصالة الرياضية في المشروع المقترح  
المصدر: (الباحث، 2012)

#### ❖ فراغات عامة

تم تقسيم مساحات الفراغات العامة في المشروع المقترح كما في الجدول (10-5)

المساحة (م <sup>2</sup> )	الوظيفة
250	كافيتيريا + مطبخ
400	مكتبة
35	طباعة وتصوير
50	قاعة دراسات هادئة
36	عيادة
80	مصلى
851	المجموع

جدول (10-5): المساحات المطلوبة للفراغات العامة في المشروع المقترح  
المصدر: (الباحث، 2012)

#### ❖ الخدمات والصيانة

تم تقسيم مساحات مرافق الخدمات والصيانة في المشروع المقترح كما في الجدول (11-5)

المساحة (م <sup>2</sup> )	الوظيفة
70	مشغل صيانة
12	مسؤول حدائق
100	غرفة فنيين
10	غرفة كهرباء
80	بوليتر
40	مخازن
312	المجموع

جدول (11-5): المساحات المطلوبة للخدمات والصيانة في المشروع المقترح  
المصدر: (الباحث، 2012)

#### 4.5. الخلاصة

بناءً على الجداول السابقة فإن مجموع المساحة لمختلف أقسام الكلية يساوي 5017 م<sup>2</sup> ويضاف إليه مساحة الأبراج والممرات ونسبتها 10% من مجموع مساحة الأقسام وبذلك تصبح مساحة المبنى الكلي يساوي 5518.7 م<sup>2</sup>، والمساحة الطابقية للمبنى تساوي المساحة الكلية مقسومة على عدد الطوابق (4/5518.7) وتساوي 1379.7 م<sup>2</sup>، وبما أن النسبة المئوية العليا المسموح بها للبناء = 36% من مساحة الأرض بناءً على أحكام التنظيم والبناء، وبالتالي فإن مساحة الأرض تساوي 3832.5 م<sup>2</sup>، ويضاف إليها الفراغات المفتوحة من مواقف السيارات والحافلات وملعب وساحات ومساحات خضراء كما في الجدول التالي:

المساحة (م <sup>2</sup> )	الفراغات المفتوحة
2750=110*25	مواقف السيارات يجب توفر موقف سيارة واحدة لكل 50 م <sup>2</sup> من مساحة البناء وبالتالي فإن عدد السيارات يساوي 110 سيارة وكل سيارة تحتاج مساحة 25 م <sup>2</sup>
396=11*36	مواقف الحافلات يجب أن تتوفر موقف حافلة واحدة لكل 500 م <sup>2</sup> من مساحة البناء وبالتالي فإن عدد الحافلات يساوي 11 حافلة وكل حافلة تحتاج مساحة 36 م <sup>2</sup>
640=320*2	مساحات خضراء يكون نصيب كل فرد من مساحات الخضراء 2 م <sup>2</sup>
480=320*1.5	الساحات ومسارات المشاة يكون نصيب كل فرد من الساحات والمسارات 1.5 م <sup>2</sup>
1035=45*23	ملعب
5301	المجموع

جدول (5-12): مساحة الفراغات المفتوحة في المشروع المقترح  
المصدر: (الباحث، 2012)

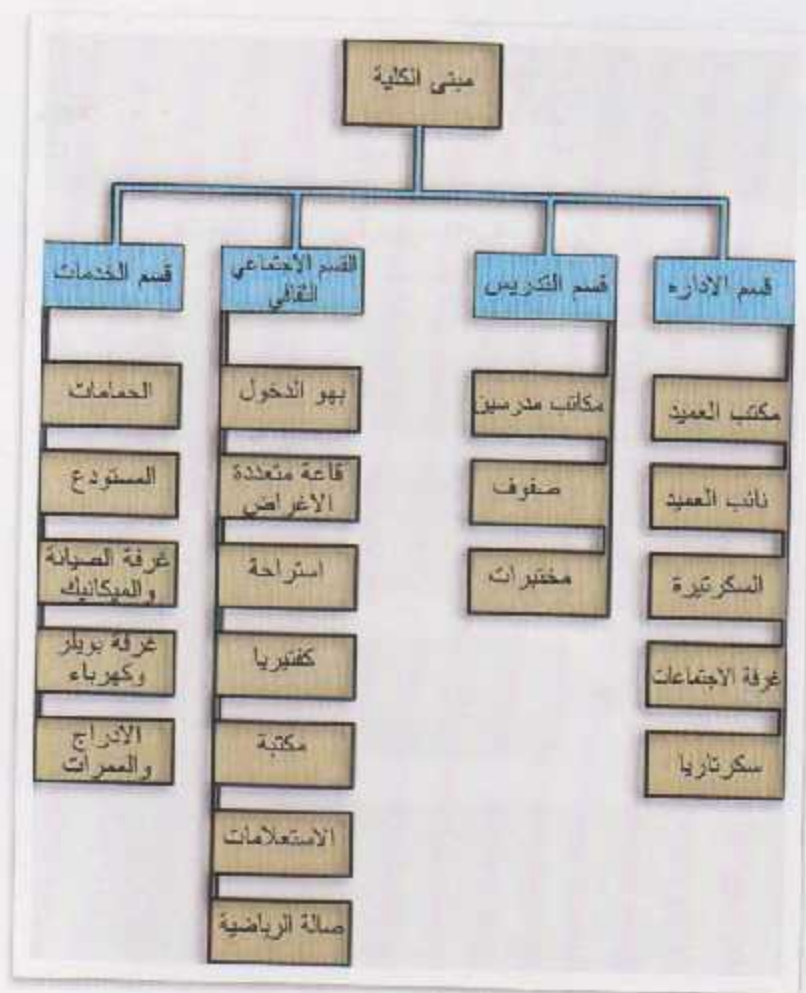
وبالتالي فإن أقل مساحة للأرض الكلية تساوي مساحة الأرض يضاف إليها مساحة الفراغات المفتوحة (9133.5=5301+3832.5 م<sup>2</sup>)

## 5.5 مخططات الحركة والعلاقات الوظيفية بين أقسام الكلية

الربط بين الوظائف هي عملية هامة من أجل تحديد الفراغات النهائية وأشكال هذه الفراغات، فإن ما يحدد ارتباط الفراغات ووضعها في كتل معمارية هي علاقتها الوظيفية. وقبل البدء بعرض العلاقات الفراغية بين أقسام الكلية، سيتم عرض أقسام كلية التمريض الرئيسية:

يمكن تقسيم الكلية الى أربعة أقسام (شكل 5-1):

- (1) قسم الإدارة
- (2) قسم التدريس
- (3) القسم الاجتماعي الثقافي
- (4) قسم الخدمات



الشكل (5-1): أقسام كلية التمريض

المصدر: (الباحث، 2012)



الشكل (5-2): العلاقة الوظيفية بين أقسام الكلية  
المصدر: (الباحث، 2012)

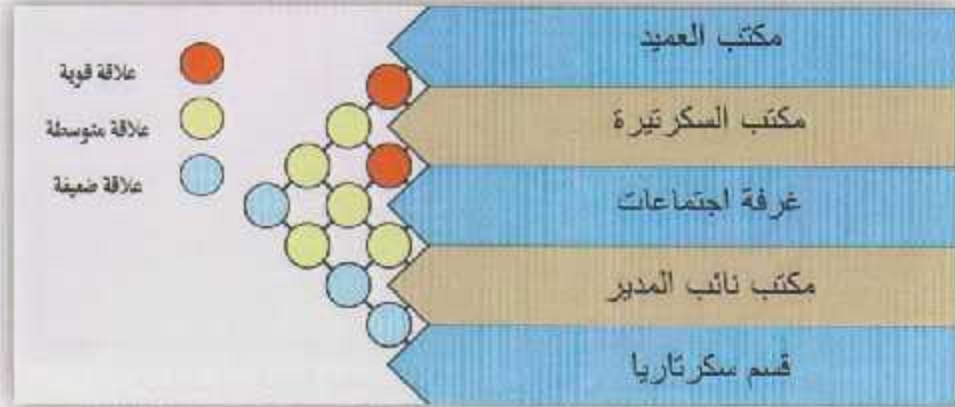


الشكل (5-3): مخططات الحركة بين أقسام الكلية الرئيسية  
المصدر: (الباحث، 2012)

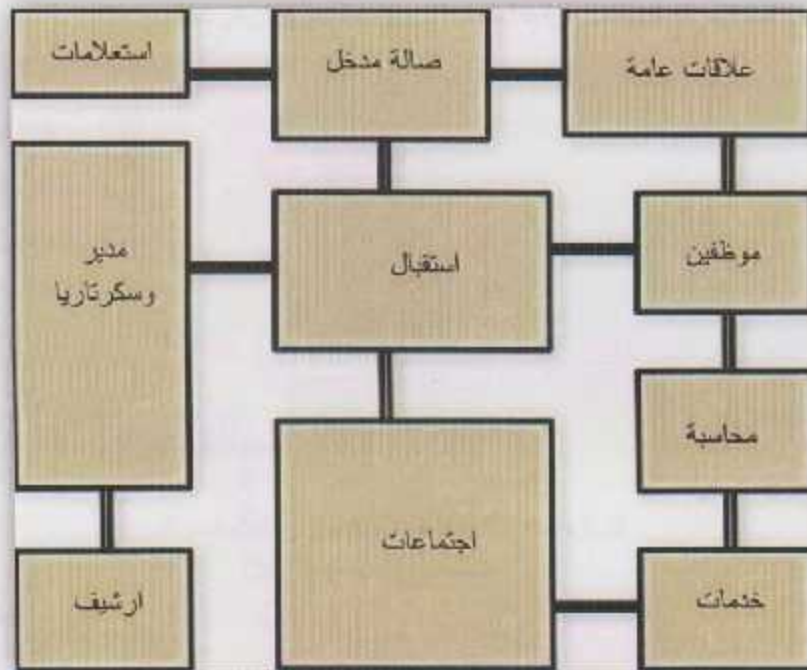
وتم تقسيم العلاقات الوظيفية ومحطات الحركة بين اقسام الكلية المختلفة على النحو التالي:

1- العلاقات الوظيفية بين فراغات الادارة

تم الربط العلاقات الوظيفية بين فراغات الادارة ومحطات الحركة بين فراغات الادارة كما هو مبين في الشكلين



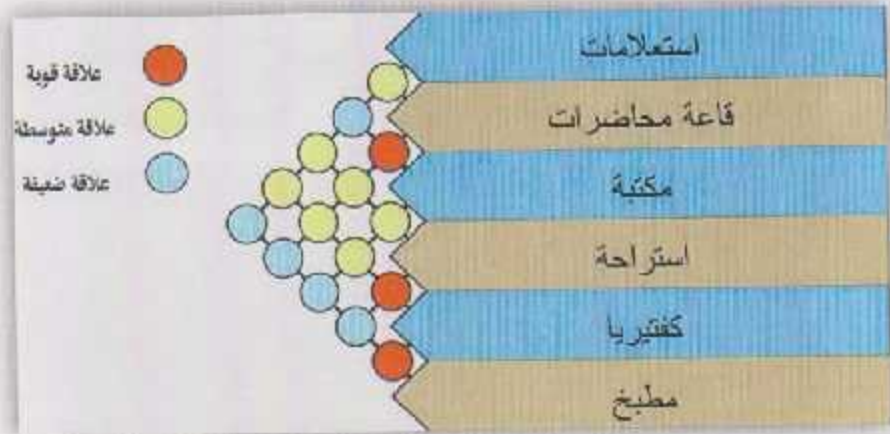
الشكل (4-5): العلاقات الوظيفية بين فراغات الادارة  
المصدر: (الباحث، 2012)



الشكل (5-5): مخطط الحركة بين فراغات الادارة  
المصدر: (الباحث، 2012)

2- العلاقات الوظيفية بين فراغات الخدمات الثقافية والاجتماعية

تم الربط بين العلاقات الوظيفية والخدمات الثقافية والاجتماعية كما هو مبين في الشكل (5-6)



الشكل (5-6): العلاقات الوظيفية بين فراغات الخدمات الثقافية والاجتماعية

المصدر: (الباحث، 2012)

3- العلاقات الوظيفية بين فراغات قسم التدريس

تم الربط بين العلاقات الوظيفية بين فراغات قسم التدريس كما هو مبين في الشكل (5-7)



الشكل (5-7): العلاقة الوظيفية بين فراغات قسم التدريس

المصدر: (الباحث، 2012)

#### 4- مخططات الحركة بين فراغات قاعة المحاضرات

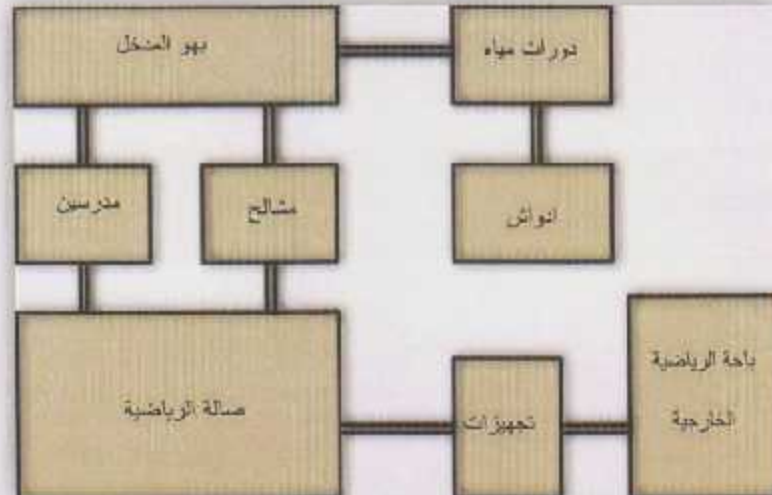
تم ربط مخططات الحركة بين فراغات قاعة المحاضرات كما هو مبين في الشكل (8-5) (8-5)



الشكل (8-5): مخطط الحركة بين فراغات قاعة المحاضرات  
المصدر: (الباحث، 2012)

#### 5- مخططات الحركة بين فراغات الصالة الرياضية

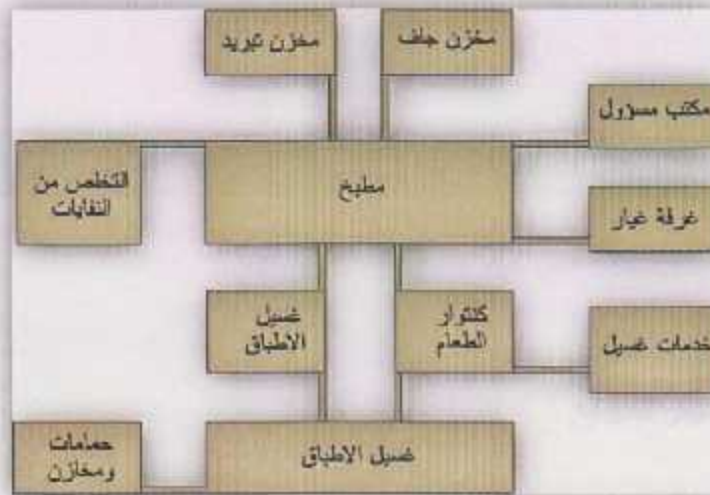
تم ربط مخططات الحركة بين فراغات الصالة الرياضية كما هو مبين في الشكل (9-5) (9-5)



الشكل (9-5): مخطط الحركة بين فراغات الصالة الرياضية  
المصدر: (الباحث، 2012)

## 6- مخططات الحركة بين فراغات الكفتيريا

تم ربط مخططات الحركة بين فراغات الكفتيريا كما هو مبين في الشكل (10-5)



الشكل (10-5): مخطط الحركة بين فراغات الكفتيريا  
المصدر: (الباحث، 2012)



## الموقع المقترح للمشروع

### 1.6 شروط اختيار الموقع

### 2.6 اختيار الموقع

1.2.6 الموقع الاول (ابو دعجان - مدينة الخليل)

2.2.6 الموقع الثاني (واد قبون - مدينة حححول)

### 3.6 مدينة حححول

### 4.6 تحليل الارض المقترحة

1.4.6 موقع الارض المقترحة

2.4.6 الوصول الى الموقع

3.4.6 المبانى المحيطة

4.4.6 الشوارع المحيطة

5.4.6 التربة وطبوغرافية الارض والكنثور

6.4.6 حركة الشمس والرياح

7.4.6 الغطاء النباتي

8.4.6 لقطات فوتوغرافية للارض المقترحة

ان اختيار الموقع المناسب هو من اهم العوامل الاساسية لنجاح المشروع، وفي هذا الباب سيتم عرض صفات الموقع الذي تم اختياره بالنسبة لعناصر متعددة.

## 1.6. شروط اختيار الموقع

فيما يلي اهم الشروط الواجب مراعاتها عند اختيار قطعة الارض المراد القيام كلية التمريض عليها:

- 1- القرب والبعد عن شبكة المواصلات:  
يجب ان يرتبط الموقع اقليميا من خلال شبكة طرق مناسبة، يسهل من خلالها الوصول للمشروع من مختلف اتجاه الضفة الغربية.
- 2- قرب الموقع من مستشفى او مركز صحي:  
لا بد من توفر الموقع بالقرب من مستشفى او مؤسسات صحية وذلك ليتمكن الطلبة من التدريب فيه.
- 3- مساحة الموقع والتوسع المستقبلي:  
لا بد ان تناسب مساحة الموقع مع متطلبات المشروع المختلفة، مع مراعاة التوسع المستقبلي.
- 4- تأثير العوامل البيئية المحيطة:  
ينبغي ان يكون الموقع المنقلى للمشروع ملائما بيئيا، بحيث يكون بعيدا عن امكن الضوضاء والرياح والغبار والدخان والروائح الكريهة والحشرات والمستنقعات ومقالب القمامة او أي ملوثات بيئية اخرى.
- 5- البنية التحتية:  
بحيث توافر البنية التحتية في الموقع المتمثلة في خطوط الكهرباء والمياه.
- 6- المقومات الطبيعية:  
ان يكون الموقع ذو مقومات طبيعية مثل الطوبوغرافية والمسطحات الخضراء وغيرها من العناصر التي تكسب الموقع قيم بيئية وتشكيلية.
- 7- ملكية الارض:  
يفضل ان تكون ارض المشروع المقترح قابلة للملك او الاستئجار الدائم، وذلك لتدرة الاراضي التابعة للقطاع العام والتي تكفي لمثل هذا النوع من المشاريع.

## 2.6. اختيار الموقع

بعد دراسة شروط اختيار الموقع والمعايير التخطيطية الخاصة بكلية التمريض ومعرفة المساحة المطلوبة للمشروع، تم اختيار موقعي واد قبون في مدينة حنحول، وابو كتيلة في مدينة الخليل، ومن ثم تم تحليل هذين الموقعين لاختيار الموقع الأفضل والذي يخدم احتياجات كلية التمريض بصورة اكبر.



الشكل (6-1): مواقع الارض المقترحة  
المصدر: (الباحث بتصرف عن google map)

### 1.2.6. الموقع الاول (ابو دعجان - مدينة الخليل)

الموقع المقترح ذو طبيعة جبلية يقع جنوب الضفة الغربية شمال غرب مدينة الخليل في منطقة ابودعجان، بمساحة تقدر بـ 15 دونم. ويحدها من الشمال شارع معبد عرضه 5م وبلية اراضي زراعية، ومن الشرق شارع ترابي عرضه 3م وبلية بيوت سكنية، ومن الجنوب والغرب اراضي زراعية واسعة. وتقع القطعة في خط كتور يتراوح ما بين (930-955) متر فوق سطح البحر تتحدر باتجاه الجنوبي الشرقي بفارق ارتفاع 25 متر.



الشكل (6-2): الموقع الأول في منطقة أبو دجان  
المصدر: (الباحث بتصرف عن مختبر GIS بجامعة بوليتكنك فلسطين)

• نقاط القوة والضعف للموقع

• نقاط القوة

- 1- الموقع المقترح ملائم بيئياً حيث أنه بعيد عن أماكن الضوضاء والرياح والغبار والدخان.
- 2- مساحة الأرض مناسبة مع إمكانية التوسع المستقبلي.
- 3- الموقع قريب من المستشفى الأهلي مما يسهل عملية تدريب الطلاب داخل المستشفى.
- 4- الموقع محاط بمناطق مقترحة من الغربية والجنوبية ويطل على وادي مما يوفر إطلالات جميلة من الموقع.

• نقاط الضعف

- 1- يوجد فقط طريق واحد يؤدي إلى الموقع مما يسبب ازدحام وصعوبة الوصول إليه.
- 2- الشوارع المؤدية للموقع غير مزهنة وضيقة.
- 3- الأرض منحدره مما يؤدي إلى زيادة التكاليف وصعوبة في تنفيذ المشروع.
- 4- عدم ارتباط الموقع إقليمياً بشبكة طرق مناسبة مما يصعب الوصول إلى الموقع من مختلف أنحاء الضفة الغربية بشكل عام ومحافظه الخليل بشكل خاص.

## 2.2.6. الموقع الثاني (واد قيون - مدينة حنحول)

يقع في الجنوب الشرقي من مدينة طحول جنوب الضفة الغربية الى الشمال من مدينة الخليل، على الشرق من الشارع الرئيسي (شارع القدس الخليل)، بمساحة تقدر ب12 دونم. ويحدها من الشرق شارع معبد عرضه 5م يليه مكاتب ادارية، ومن الجنوب والغرب اراضي زراعية واسعة، ومن الشمال اراضي زراعية يليها بيت سكني. وتقع القطعة في خط كنتور يتراوح ما بين (975-967.75) متر فوق سطح البحر، حيث ان قطعة الارض تتحدر باتجاه الجنوب الشرقي بفارق ارتفاع 7.25متر.



الشكل (3-6): الموقع الثاني في منطقة واد قيون  
المصدر: (الباحث بتصريف عن مختبر GIS بجامعة بوليتكنك فلسطين)

### • نقاط القوة والضعف للموقع

#### • نقاط القوة

- 1- تعدد الطرق الموصلة للموقع.
- 2- مساحة الارض مناسبة من اجل توفير مساحات كافية للمبني والمناطق الخضراء بالاضافة الى عدم اعمال التوسع المستقبلي.
- 3- الموقع قريب من مستشفى شهيرة بالاضافة الى مستشفى الزعترى.
- 4- الموقع الارض مستوية مما يساعد في تصميم وتنفيذ المشروع.
- 5- ارتباط الموقع اقليميا بشبكة طرق مناسبة.

• نقاط الضعف

قرب الموقع من مصنع صلاح.

■ الخلاصة

بعد دراسة نقاط القوة والضعف للمواقع المقترحة تم عمل مقارنة بين الموقعين وتم تصنيفها بكل بند (قوية-متوسطة-

ضعيفة) كما في الجدول التالي:

وجه المقارنة	الموقع الاول ابو دحجان - الخليل	الموقع الثاني (واد قيون - حلحول)
سهولة الوصول الى الموقع	ضعيفة	قوية
مساحة الموقع	قوية	قوية
امكانية التوسع المستقبلي	قوية	قوية
القرب من مستشفى صحي	متوسطة	قوية
ظهور عرافية الارض	ضعيفة	قوية
الضوضاء والأزعاج	قوية	ضعيفة
اتصال المشروع بشبكة طرق	ضعيفة	قوية

الجدول(6-1): مقارنة بين المواقع المقترحة

المصدر: (الباحث، 2012)

بعد مقارنة نقاط القوة والضعف للمواقع المقترحة تبين لنا ان الارض المقترحة الواقعة في منطقة واد قيون بمدينة

حلحول تصلح لاقامة مشروع كلية ترميز، تبعاً لمطابقتها للمعايير التصميمية سواء كان ذلك من الناحية التخطيطية او من

الناحية البيئية، مما يحقق انشاء مشروع مطابق للوصف في المستقبل.

3.6 مدينة حلحول

أ- الموقع

تقع حلحول على الكيلو متر 30 من طريق القدس - الخليل، على بعد 7كم من شمال الخليل، كما تبعد نحو 25كم عن

البحر الميت و60كم عن البحر المتوسط و30كم عن القدس. تبلغ مساحة قرية حلحول 165 دونم، ترتفع عن سطح البحر 997

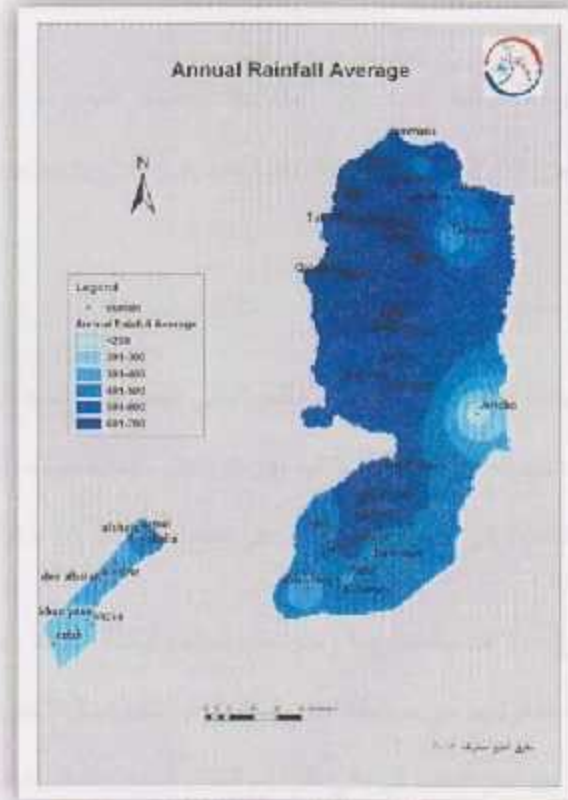
متر وهي بذلك أعلى نقطة مسكونة في عموم فلسطين. وتبلغ المساحة الإجمالية لحلحول 39000دونم: منها 9000 دونم للمدينة

والباقى أراضي زراعية وخراب تابعة للمدينة. أسس قرية حلحول العرب الكنعانيون، فهم من أطلق عليها اسم حلحول بمعنى

"ارتجاف" (<http://ar.wikipedia.org/wiki/aceeed> at 1/12/2012).

## ب- المناخ

مناخها فهو معتدل حيث تبلغ متوسط درجة الحرارة السنوية 15 درجة، كما يبلغ متوسط كمية الأمطار فيها 500 ملم (شكل 1-6).



الشكل (4-6): المعدل السنوي للأمطار في فلسطين

المصدر: (<http://www.pmd.ps/ar/am6ar.php>, accede at 1/12/2012)

## ت- السكان والنشاط الاقتصادي

لقد بلغ عدد سكانها في عام 1922 حوالي 1927 نسمة، وارتفع هذا العدد إلى 2533 نسمة عام 1931، وفي عام 1942م ارتفع عدد السكان إلى 3380 نسمة. أما الآن يبلغ عدد سكان مدينة حطول حسب دائرة الإحصاء المركزية لعام 2000 م 17 ألف نسمة موزعين على حطول القديمة وحطول الجديدة.

يعتمد النشاط الاقتصادي في حطول على الزراعة بالدرجة الأولى نتيجة توافر الأرض الزراعية الخصبة والمناخ المعتدل وكثرة مصادر المياه، حيث يوجد فيها أكثر من 20 نوعاً. لذا فعظم سكانها يعملون بالزراعة، ومن أهم مزارعها العنب والتين والبرقوق والمشمش والكرز والتفاح والخوخ والزيتون واللوز.

أما النشاط الاقتصادي الذي يحتل الدرجة الثانية فهو النشاط التجاري، ففروع مدينة حلحول على طريق القدس - الخليل جعلها سوقاً حيوياً للمسافرين على الطريق. كما يوجد فيها سوق مركزي للخضار والفواكه لتصريف الإنتاج الزراعي للمدينة.

أما الصناعة فتحتل الدرجة الثالثة حيث أن الصناعة الوحيدة الموجودة في حلحول هي صناعة الحجر والرخام نتيجة وجود عند من مقالع الحجر ([http://ar.wikipedia.org/wiki/acccecd at1/12/2012](http://ar.wikipedia.org/wiki/acccecd%20at1/12/2012)).

### ث- النشاط الثقافي

أنشئت أول مدرسة في حلحول في العهد العثماني واستمرت في العمل حتى العهد البريطاني، ففي عام 1948 كانت المدرسة الابتدائية كاملة وقد ضمت أكثر من 300 طالب موزعين على سبعة صفوف ويدرهم سبعة معلمين. وفي عام 1945 تم إنشاء أول مدرسة للبنات أعلى صفوفها الثالث الابتدائي ضمت أكثر من 50 طالبة تعلمين معلمتان.

أما الآن يوجد في حلحول 12 مدرسة حكومية ومدرستان تابعتان لوكالة الغوث ويبلغ عدد الطلاب في مدينة حلحول 6000 طالب، وتقع مدينة حلحول ضمن مسؤولية مديرية التربية والتعليم شمال الخليل الواقعة في مدينة حلحول. كما وتعد نسبة التعليم في حلحول من أكثر النسب في باقي القرى والبلدان المجاورة، فنسبة المتقنين والمتعلمين الحاصلين على شهادات لا تقل عن شهادة الثانوية العامة فيزيد عن 80% ([http://ar.wikipedia.org/wiki/acccecd at1/12/2012](http://ar.wikipedia.org/wiki/acccecd%20at1/12/2012)).

### ج- الوضع الصحي في مدينة حلحول

يوجد في حلحول العيادات الصحية التالية:

1- العيادات الصحية الحكومية وهي موزعة في ثلاث مناطق:

الرئيسية بجانب بلدية حلحول وقد أقيمت على قطعة أرض مقنعة من البلدية، والثانية في منطقة الحواور بالقرب من المسجد، والثالثة في خربة اصحا. وهذه العيادات تقوم بعلاج المواطنين المؤمنين صحياً بالإضافة إلى الأطفال تحت الثلاث سنوات. وكما تقوم هذه العيادات بتوفير المطاعيم للأطفال مجاناً، وتوفر الأدوية وخاصة للأمراض المزمنة ونظراً للوضع



المادي الصعب يكون هناك نقص في الأدوية وعدم توفر جزء منها، وتسعى البلدية مع مديرية الصحة دوماً من أجل محاولة تأمين هذا النقص.

2- مستوصف لحول الصحي التابع للجان العمل الصحي وهذا المركز أقيم على أرض مقدمة من بلدية لحول بجانب مبنى البلدية ويؤمن العيادات المتخصصة وعيادة للطوارئ، وعيادة أشعة ومختبرات من الساعة الثامنة صباحاً وحتى الثامنة مساءً، وتسعى البلدية لجعل النوام طيلة الـ 24 ساعة.

3- عيادة الهلال الأحمر الفلسطيني: وهي تعمل بالتعاون مع العيادة الحكومية صباحاً حتى الثانية بعد الظهر، ومن ثم حتى الثامنة مساءً وهي توفر عيادة طب عام إضافة إلى مختبر طبي وعيادة للأسنان وقد قامت بإدخال بعض التحسينات على نظام العلاج والملفات وترتيبها.

4- عيادة جمعية سيدات لحول الخيرية وهي تقع ضمن مبنى الجمعية وتقدم خدمات طب عام حتى الساعة الثانية بعد الظهر وعيادة أسنان إضافة إلى مختبر طبي حتى الساعة الثامنة مساءً.

5- مستشفى شبيبة: ويقع في جنوب مدينة لحول بالقرب من مركز شرطة لحول.

6- مستشفى الزعترى: ويقع بأول مدينة لحول بالقرب من جسر لحول.

كما يوجد في لحول العديد من العيادات الطبية والخاصة وبمختلف التخصصات البشرية ومن أطباء البلدة ومعظمها يعمل مساءً حتى الثامنة. ويوجد بها عدد من المختبرات الطبية الخاصة وتداول من الثامنة صباحاً وحتى الثامنة مساءً وهناك مركز للإسعاف تابع للهلال الأحمر الفلسطيني وهو مزود بسيارة إسعاف مع طاقمها على فترة 24 ساعة ([http://ar.wikipedia.org/wiki/accecd at1/12/2012](http://ar.wikipedia.org/wiki/accecd%20at1/12/2012)).

#### 4.6. تحليل الأرض المقترحة

ان عملية اختيار الموقع لا تكفي لاقامة المشروع عليه وإنما لا بد من تحليل الأرض المقترحة للمشروع من ناحية بيئية بالإضافة الى الطبيعة الطبوغرافيا والمباني المجاورة والغطاء النباتي والمواصلات وسوف يتم توضيح هذه النواحي من هذا الجزء.

#### 1.4.6 موقع الارض المقترحة

تقع الارض فلسطين جنوب الضفة الغربية في الجنوب الشرقي من مدينة حلحول جنوب الضفة الغربية الى الشمال من مدينة الخليل، وعلى الشرق من الشارع الرئيسي (شارع القدس الخليل).



الشكل (5-6): فلسطين بالنسبة لقارة اسيا وافريقيا  
المصدر: (الباحث بتصريف عن google map)



الشكل (6-6): خارطة فلسطين  
المصدر: (الباحث بتصرف عن google map)



الشكل (7-6): موقع الأرض بالنسبة لمحافظة الخليل  
المصدر: (الباحث بتصرف عن google map)



الشكل (6-8): موقع الأرض بالنسبة لمدينة ححول  
المصدر: (الباحث بتصرف عن google map)



الشكل (6-9): الأرض المقترحة للمشروع  
المصدر: (الباحث بتصرف عن مختبر GIS بجامعة بوابنكنك للسنطين)

#### 2.4.6. الوصول الى الموقع

يتم الوصول للموقع من اكثر من طريق وهذا يؤدي الى تخفيف الازدحام وسهولة الوصول الى الموقع. حيث يتم الوصول للموقع من ثلاث طرق رئيسية وهما طريق القدس الخليل ومن طريق النبي يونس ومن مركز المدينة، بالإضافة الى وجود طريق تربط الموقع بالشارع الالتفافي حيث انه يسهل وصول قرى محافظة الخليل والمناطق الأخرى للموقع، ولكنه مغلق عن قبل سلطات الاحتلال منذ الانتفاضة الثانية(شكل 6-10).



الشكل (6-10): الشوارع الموصلة للموقع  
المصدر: (الباحث بتصوف عن google map)

#### 3.4.6. المباني المحيطة

- تحدد الأرض من الشرق شارع فرعي بعرض 5متر يليه مكاتب إدارية، كما يحدها من الجنوب والغرب أراض زراعية، ومن الشمال أراض زراعية يليه بيت بلاستيكي ومبنيين سكنيين.
- تتراوح ارتفاعات المباني السكنية بين الضائق والضائقين.
- مواد البناء المستخدمة هي مواد حديثة من حجر وحديد وخرسانة ويركس(شكل 6-11).



الشكل (6-11): المباني المحيطة بأرض المشروع المقترحة  
المصدر: (الباحث بتصريف عن مختبر GIS بجامعة بوليتكنك فلسطين)

#### 4.4.6. الشوارع المحيطة

ترسم خطوط المنطقة شبكة من الشوارع المحيطة والتي تربطها بشوارع رئيسية ومركز المدينة، حيث انه يمكن الوصول للأرض من شارع القدس الخليل، ومن منطقة النبي يونس، ومن مركز المدينة (شكل 6-12).



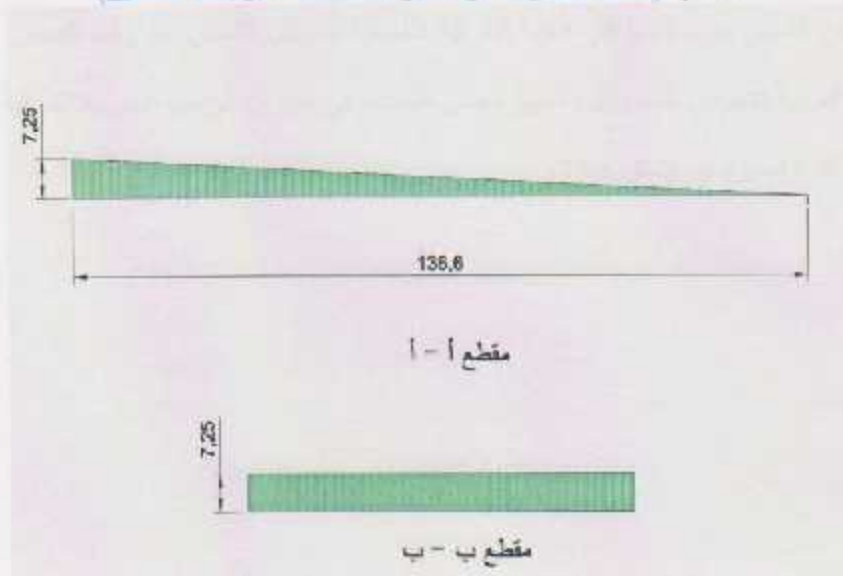
الشكل (6-12): الشوارع المحيطة بأرض المشروع  
المصدر: (الباحث بتصريف عن مختبر GIS بجامعة بوليتكنك فلسطين)

#### 5.4.6. التربة وطبوغرافية الأرض والكنطور

تتكون معظم تربة الأرض من التربة الطينية ذات اللون الأحمر. ومما تم ملاحظته ان الأرض تتحدر بميلان بسيط نسبيا اذا ما قورن بميلان الاراضي في محافظة الخليل عموما التي تتصف بارتفاع جبالها وبالتالي نرى ان ميلان الارض مريح ومناسب لاقامة المشروع عليها حيث ان الأرض تتحدر باتجاه الجنوب الشرقي بمعدل 6%. اما بالنسبة لخطوط الكنتور فان المنطعة تقع في خط كنتور يتراوح ما بين (975-967.75) متر فوق سطح البحر. ويجب الاستفادة من خطوط خطوط الميل وعدم التفسير في معالم الأرض الطبيعية والفترة بين خطوط الميل تقريبا 5 م (شكل 6-13).



الشكل (6-13): خطوط ميل الأرض المقترحة  
المصدر: (الباحث بتصرف عن مختبر GIS بجامعة بوليتكنك فلسطين)



الشكل (6-14): مقاطع طولية وعرضية بأرض المشروع  
المصدر: (الباحث بتصرف، 2012)

## 6.4.6. حركة الشمس والرياح

### الرياح

تعتبر الرياح مصدرا وذلك لأنها تؤثر على عملية التصميم فكان لا بد من الاهتمام بها في التحليل، ومن الملاحظ ان الموقع يتعرض الى انواع الرياح التالية:

1- الرياح الشرقية: وهي رياح تتراوح بين قوية عاصفة وخفيفة معتدلة وتقسم الى:

• رياح حارة جافة تهب في اواخر شهر اب وايلول.

• رياح باردة وجافة وتسبق هطول الامطار تهب في اول فصل الشتاء و اخر الخريف.

2- الرياح الغربية: وهي رياح تهب عادة في وسط النهار في فصل الشتاء وتكون محملة بالغيار.

3- رياح الخماسين: وهي رياح حارة وجافة محملة بالغيار والرمال وتهب في فصل الربيع و اخر شهر ايار.

### حركة الشمس

تعتبر دراسة حركة الشمس من اهم الاسس المعمارية في التصميم المعماري وذلك بهدف تحديد تأثير الظل والظلال وذلك لمعرفة اي المناطق التي سوف يتم انارتها طبيعيا والمناطق التي تحتاج للانارة الصناعية ومعرفة ان كان هناك حاجو لاستخدام الكواسر الشمسية.

وعليه ومن خلال النظر الي الموقع المقترح فلننا نلاحظ ان موقع قطعة الارض يتعرض من الجهة الشمالية الشرقية للشمس حيث انها اقرب ما يمكن لموقع شروق الشمس فلذلك فتتها اكثر الواجهات تعرضا لساعات طويلة لشروق الشمس وبعدها ومع دوران الشمس حول نفسها فان الجهة الشرقية الجنوبية تتعرض للشمس عند وقت الضحى الى الظهيرة، اما الواجهة الجنوبية الغربية فتتعرض للشمس من الظهيرة حتى المغرب، في حين ان الواجهة الجنوبية الشمالية فتتعرض للشمس عند المغرب وذلك لفترة قصيرة جدا (شكل 6-15).





الشكل (6-15): حركة الشمس والرياح  
المصدر: (الباحث بتصريف عن مختبر GIS بجامعة بوليتكنك فلسطين)

#### 7.4.6. الغطاء النباتي

يحيط بتلعة الأرض المقترحة مجموعات متفرقة من الأشجار وأهمها شجر البلوط، بالإضافة إلى أشجار العنب

والبرقوق.



الشكل (6-16): الغطاء النباتي  
المصدر: (الباحث بتصريف عن مختبر GIS بجامعة بوليتكنك فلسطين)

8.4.6. لقطات فوتوغرافية للأرض المقترحة



الشكل (6-17): صور فوتوغرافية للأرض المقترحة  
المصدر: (الباحث بتصرف، 2012)

الفصل السابع

2

**النتائج والتوصيات**

1.7 النتائج والتوصيات

## 1.7. النتائج والتوصيات

- (1) أهمية وجود كلية تمريض بمحافظة الخليل لسد النقص والحاجة من المرضين في القطاع الصحي.
- (2) ان يكون مبنى الكلية سهل الوصول اليه وان تكون المواصلات سهلة من والى مبنى الكلية.
- (3) ان يكون مبنى الكلية قريب من مستشفى او مركز صحي وذلك لتدريب الطلاب خلال السنة التدريبية.
- (4) مراعاة طوبوغرافية الموقع واتماشي مع خطوط الكنتور.
- (5) ان يأخذ بعين الاعتبار التوسعات المستقبلية.
- (6) الاسراع في تنفيذ مثل هذه المشاريع لاهميتها خصوصا في ظروفنا الحالية.

1.8 شرح عام عن فكرة مشروع كلية التمريض

## الفصل الثامن

المشروع الكلية التمريض

8 عدد لقاء المشروع على التمرير المحترفات مع - 2014 مع الممثلين المسترة كمرافقة في التمرير الكلية

8

### الفكرة التصميمية

كلية التمريض في جامعة القاهرة - 2014

#### 1.8 شرح عام عن فكرة مشروع كلية التمريض

#### 2.8 الفكرة التصميمية لمشروع كلية التمريض

## 1.8. شرح عام عن فكرة مشروع كلية التمريض

أولاً : لمحة عامة عن مشروع كلية التمريض:

تقام فكرة المشروع على أساس تصميم متكامل مع مراعاة جميع المعايير المعمارية النموذجية في تصميم الكلية، وتوفير جميع العناصر التي سوف تجعل الكلية مميزة من ناحية وظيفية واجتماعية ومعمارية، وأن تكون الكلية تواكب التطور العلمي المتجدد والتخصصات الجديدة في مجال التمريض وأن يكون التخطيط العام مرناً وقابلًا للتتمدد المستقبلي.

ثانياً : دراسة الاحتياجات والعلاقات الفراغية لعناصر المشروع:

العناصر الرئيسية في كلية التمريض:

1- الإدارة العامة.

2- القسم التعليمي

3- الخدمات العامة.

1- الإدارة العامة:

تتكون هذه الإدارة من الهيئة المسؤولة عن شؤون الكلية. وهي تتولى أمر الإشراف وتسيير العمل في المشروع. ويجب أن يجمع موقع إدارة المشروع سماناً أساسيتان وهما القرب من المدخل الرئيسي والإشراف على جميع النشاطات المختلفة لتنظيم شؤون رواد هذا المشروع وموظفيه.

2- القسم التعليمي:

مهمة هذه الأقسام تزويد رواد هذا المشروع بالعلم والثقافة وذلك من خلال المشاركة في فعاليات الكلية. ومن أهم عناصر هذا القسم:

قاعات التدريس: تختص باعطاء الحصص للطلاب وتأهيلهم على الإنخراط في محتويات تخصصهم وعلى المواد المطلوبة خلال دراستهم.

المختبرات: ويضم عشر مختبرات بما يختص في كلية التمريض.

قاعة المدرج: تضم فعاليات تعليمية ومحاضرات وفعاليات ثقافية وتربوية عمل وندوات وغيرها من الأمور التي تخدم التعليم. وتكون على صلة قوية بفراغ عام، وهي قريبة من المدخل.

مختبرات الحاسوب: تضم الكلية مختبرين حاسوب ويحتوي كل مختبر على عدد كاف من أجهزة الحاسوب لتطوير مهارات الطلاب، وجعلهم على دراية تامة بأهم التكنولوجيا والتطورات الحديثة.

### 3- الخدمات العامة:

حمامات: ويراعى أهمية الفصل بين حمامات المدرسين وحمامات الطلاب.

#### مكان للصلاة.

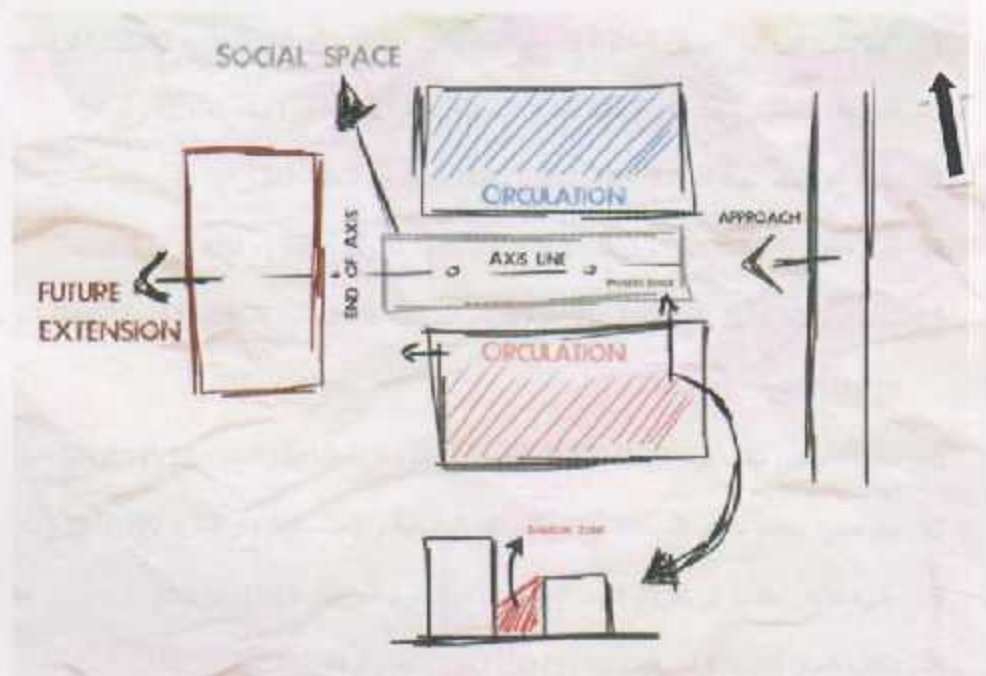
مواقف للسيارات وحافلات نقل الطلاب: أنظمة وقوانين البناء تحدد سيارة واحدة لكل 100 م<sup>2</sup> من مساحة الفراغ الداخلي. توزع لمواقف سيارات المدرسين ورواد المشروع، بالإضافة لمواقف سيارات الخدمة وحافلات نقل الطلاب.

### 2.8. الفكرة التصميمية لمشروع كلية التمريض

لقد قامت الفكرة التصميمية للمشروع على تصميم انشائي مرن يتيح حرية تقسيم فراغات الكلية وعلاقتها مع بعضها البعض وعلاقتها بالمحيط ، وقد تم توظيف مواد البناء الحديثة في النظام الانشائي ، وفي معالجة الواجهات من خرسانة وزجاج وحجر في تناغم مسط يسجم مع المناخ المعتدل لمدينة حلحول . واستخدام الكواسر العمودية والافقية للحماية من اشعة الشمس في الجهة الجنوبية .

تتجلى الفكرة العامة في تصميم الكلية بالاعتماد على محور رئيسي لقطعة الارض في تحديد مدخل الكلية، اذ ان هذا المحور يصل بين المدخل الرئيسي للموقع ومدخل مبنى كلية التمريض في محور بصري مستمر ينتهي في منطقة التوسع المستقبلي.

يتكون الموقع العام من تناغم مفردات وعناصر فنية وجمالية من خلال تنظيم المساحات الخضراء، والمباطة والملاعب والجلسات وتنظيم محاور الحركة، سواء للسيارات أو للمشاة لضمان سهولة التنقل بين كافة أرجاء الكلية، كما ان وجود البناء المفتوح ساعد على توفير الهواء والاضاءة للمبنى وكذلك خلق الظلال، وكان التخطيط العام مرنا وقابلا للتعدد المستقبلي.



الشكل (1-8): يوضح الفكرة المتبعة في تصميم كلية التمريض



الشكل (2-8): يوضح الفكرة العامة



## المصادر والمراجع

- 1- الجلاطي، إبراهيم. عن فن المداواة إلى علم التشخيص. المجلس الوطني للآداب، 2002، الكويت.
- 2- البرناط محمود. بحث تخرج كلية الفنون الجميلة. مكتبة جامعة بيرزيت، 2000، رام الله.
- 3- بيتر، ايرنست. نيوفرت. دار الأيام للطباعة والنشر، الطبعة الثالثة، دمشق.
- 4- جيار، يوليوس. الطب والتخطيط عند الفراعنة. مكتبة مندولي، 1993، القاهرة.
- 5- حسين، محمد كامل. الموجز في تاريخ الطب والصيدلة عند العرب. المنظمة العربية للثقافة والتربية والفنون، 1980، القاهرة.
- 6- حمودة، يحيى مصطفى. هندسة الأعمال الصوتية. النورس للطباعة والنشر، 1972، الرباط.
- 7- خلوصي، محمد ماجد. المستشفيات والمراكز الصحية والاجتماعية. دار قيس، 1999، بيروت.
- 8- علي، ماهر. مقدمة في تاريخ الطب العربي. دار العلوم العربية، 1988، بيروت.
- 9- مكتب النيار للاستشارات الهندسية (20012) بيرزيت، رام الله.

## مواقع إلكترونية:

- وزارة التربية والتعليم العالي الفلسطيني.
- ملتقى المهندسين العرب [www.arab-eng.org](http://www.arab-eng.org)
- <http://nursing.yoo7.com>
- <http://www.northeast.edu/Open-House>
- <http://maps.google.fr>