

جامعة بوليتكنك فلسطين



كلية الهندسة والتكنولوجيا
دائرة الهندسة المدنية والمعمارية

مشروع تخرج

أرض المعارض

الطالبة

أصالة عبد العظيم الجعيري

إشراف

م. صلاح الشخثير

الخليل - فلسطين

ايار - ٢٠١٢



جامعة بوليتكنك فلسطين



كلية الهندسة والتكنولوجيا
دائرة الهندسة المدنية والمعمارية

تقرير مشروع التخرج

مقدم إلى دائرة الهندسة المدنية والمعمارية في كلية الهندسة والتكنولوجيا
جامعة بوليتكنك فلسطين للوفاء بجزء من متطلبات الحصول على درجة
البكالوريوس في الهندسة المعمارية

مشروع تخرج

أرض المعارض

الطالبة

أصالة عبد العظيم الجعبري

إشراف

م. صلاح الشخيري

الخليل - فلسطين

ايار - ٢٠١٢

شهادة تقييم مشروع التخرج

جامعة بوليتكنك فلسطين

الخليل- فلسطين
كلية الهندسة والتكنولوجيا
دائرة الهندسة المدنية والمعمارية

اسم المشروع

أرض المعارض

إعداد:

أصالة عبد العظيم الجعري

بناءً على نظام كلية الهندسة والتكنولوجيا وإشراف ومتابعة المهندس صلاح الشخثير وبموافقة جميع أعضاء اللجنة الممتحنة ، تم تقديم هذا المشروع إلى دائرة الهندسة المدنية والمعمارية وذلك للوفاء بمتطلبات درجة البكالوريوس في الهندسة المعمارية

توقيع مشرف المشروع



توقيع اللجنة الممتحنة

توقيع رئيس الدائرة



جامعة بوليتكنيك فلسطين

عنوان المشروع

أرض المعارض

الطالبة

اصالة عبد العظيم الجعبري

إشراف :

م.صلاح الشخشير

الملخص

يتناول هذا البحث دراسة لأرض المعارض ، وتتجلى أهمية هذا المشروع بكونه يعمل على إحياء المنطقة المقام بها هذا المشروع من جميع النواحي سواء الاقتصادية ، الاجتماعية ، الثقافية ، والسياحية .

ويهدف هذا البحث إلى تصميم أرض معارض نولي في مدينة الخليل ، والمقصود منه أرض المعارض ليس فقط على المستوى المحلي بل من شتى أنحاء الدول ، وإتاحة الفرص للشركات من تنظيم وإقامة المعارض والمؤتمرات الدولية لتنظيم وإقامة معارضها ، وفتح أسواق جديدة للمنتجات والصناعات المحلية ، وتنشيط التبادل التجاري ، بالإضافة إلى الاحتكاك بالأسواق العالمية للتعرف على متطلبات التجارة .

ولتحقيق ذلك هدف هذا البحث تم عمل زيارات ومقابلات مع أصحاب القرار وذوي العلاقة بموضوع أرض المعارض ، حيث تم استعراض الكثير من المراجع المتعلقة بهذا المشروع من خلال المكتبات والمراجع والانترنت وغير ذلك من المصادر التي وثقت تفاصيل أرض المعارض ، وكذلك دعم الدراسة من خلال تحليل حالات دراسية مشابهة وعلى مستويات مختلفة .

ويعتمد المشروع في الأساس على تقديم المعروضات المقامة بداخل كل جناح من الأجنحة الموجودة في المشروع سواء كانت صناعية ، تجارية ، فنية ، وتكون الوظيفة الأساسية فيه جذب اهتمام الزائر ليتعرف على المعروضات ليتمكن من اخذ فكرة متكاملة عنها.

Project Title

وفي النهاية فإن النتيجة المرجوة من هذا المشروع التصميمي هو إيجاد ارض معارض على ارض محافظة الخليل لتفي بمتطلبات المجتمع الاقتصادي لتحقيق بذلك التواصل بين الشعوب جميعا.

ايار - 2012

Author

احمد الياقوت عبد الله

Supervisor

د. خالد الشعلان

Abstract

This research student study is the exhibition projects and galleries the importance of this project being needed in raising the region culturally by the project line of projects which are economic social cultural and tourism.

The aim of the research is the design of the land given governmental city of Hebron and working it to the purpose the level of the exhibition and also to the need for the box is through throughout the country and providing opportunities for companies to organize and set up exhibitions and international conferences for the organization and set up exhibitions and open new services for local products and industries and to promote bilateral trade in addition to raising the international ranking to attract the investments of the world.

Palestine Polytechnic University

Project Title

Exhibition Ground

Student

Asala Abd Alazeem Al Jabari

Supervisor :

Eng. Salah Shakhsher.

Abstract:

this research Address study to the exhibition grounds, and reflected the importance of this project being worked on reviving the region primarily by this project from all aspects, whether economic, social, cultural, and tourism.

The aim of the research to the design of the land shows international city of Hebron, and meaningful to the purpose the land of the opposition, not only at the local level, but is intended throughout the countries, and providing opportunities for companies to organize and set up exhibitions and international conferences for the organization and set up exhibitions, and open new markets for local products and industries, and to promote bilateral trade, in addition to friction, the international markets to identify the requirements of the trade.

To achieve this, and as a methodology you visits and interviews with decision-makers and relevant subject of the land of fairs, reviewed many of the references related to this project through the libraries, references and the Internet and other sources that have documented the details of the land of fairs, as well as supported the study through the analysis of case studies are similar and at different levels .

The project is based on the foundation established to provide the exhibits inside each wing of the wings built in the project, whether industrial, commercial, technical, and be the primary function of attracting the attention of the visitor to learn about the exhibits to be able to take an integrated idea of it.

Thus, the desired outcome of this project design is to find a fairground on the land of Hebron to meet the requirements of the economic community to achieve this communication between all peoples.

May-2012

المقدمة

- 1-1 تمهيد
- 2-1 فكرة وأهمية المشروع
- 3-1 أسباب اختيار المشروع
- 4-1 أهداف المشروع
- 5-1 أسلوب البحث ومنهجيته
- 6-1 محددات البحث
- 7-1 نطاق البحث

13	2-5-2 الأهمية الثقافية
13	3-5-2 الأهمية السياسية
14	4-5-2 الأهمية السياحية
14	5-5-2 الأهمية العمرانية والمعمارية
14	6-2 أنواع المعارض
14	1-6-2 من حيث الحجم والمستوى
15	2-6-2 من حيث الزمان
16	3-6-2 من حيث المكان
16	4-6-2 من حيث الغرض الوظيفي
17	7-2 الخلاصة

الفصل الثالث واقع المعارض والاقتصاد في فلسطين

19	1-3 واقع المعارض في فلسطين
19	3-2 دواعي إقامة أرض معارض في فلسطين
20	3-3 الشركاء الأستراليين
21	4-3 النتائج

الفصل الرابع الاعتبارات الأولوية في تصميم أرض المعارض

23	1-4 المعايير التخطيطية والتصميمية لأرض المعارض
23	1-1-4 الاعتبارات التخطيطية
24	1-1-1-4 تجهيز الموقع
26	1-1-4-2 دراسة العلاقات الوظيفية وتوزيع المناطق
27	1-1-4-3 دراسة المرور والحركة
28	1-1-4-2 الاعتبارات التصميمية
30	2-4 المكونات الرئيسية لأرض المعارض
31	3-4 ضوابط وخطوات تنفيذ المعارض
33	4-4 أهم المشاكل التي تواجه المعارض

الفصل الخامس الحالات الدراسية

36	1-5 مقامة
36	2-5 الحالة الدراسية الأولى معرض شنغهاي اكسبو 2010
37	1-2-5 الموقع
38	2-1-5 الموقع العدم للمعرض
41	3-1-5 الجناح السعودي
42	4-1-5 الجناح الياباني
46	5-1-5 الجناح الاسرائيلي
49	6-1-5 ايجابيات وسلبيات معرض شنغهاي اكسبو 2010
50	2-5 الحالة الدراسية الثانية
50	1-2-5 وصف المشروع
50	2-2-5 المعماري ماريو بيلىنى
51	3-2-5 الموقع:
52	4-2-5 الوصول للمشروع
52	5-2-5 عناصر المشروع
54	6-2-5 فيرا دي ميلانو نوفو (معرض ميلانو الجديد) - ميلانو - إيطاليا
60	3-5 الحالة الثالثة معرض الصناعات الفلسطينية 2011
60	1-3-5 التعريف بالمشروع
61	2-3-5 أهداف المشروع
62	3-3-5 أقسام المتحف
63	4-3-5 أنواع المعروضات داخل المعرض
64	6-3-5 ايجابيات وسلبيات المشروع
65	4-5 النتائج

الفصل السادس تحليل الموقع

67	1-6 تحليل ودراسة الموقع
67	1-1-6 أهمية مدينة الخليل
68	2-1-6 الموقع الجغرافي لمدينة الخليل
69	3-1-6 بنر حرم الرامة
70	4-1-6 التحليل المناخي لمدينة الخليل

الفصل السادس برنامج وعناصر المشروع

79	1-7 مقدمة
79	2-7 عناصر المشروع الوظيفية المقترحة
80	3-7 مساحات فراغات المشروع المقترحة
83	4-7 العلاقات الوظيفية لعناصر المشروع
87	5-7 الأفكار الفلسفية والتخطيطية
88	6-7 الخاتمة

فهرس الجداول

رقم الصفحة	الوصف	رقم الجدول
6	الجدول الزمني للمقدمة المشروع	(1-1)
80	جدول مساحات فراغات المتعلقة بالمعارض المسقوفة والمكشوفة	(1-7)
81	جدول مساحات فراغات الإدارة لأرض المعارض	(2-7)
81	منخل مساحات فراغات منخل أرض المعارض	(3-7)
81	جدول مساحات فراغات الخدمات الخارجية لأرض المعارض	(4-7)
82	جدول مساحات المطعم	(5-7)
82	جدول مساحات مركز الدراسة والأبحاث	(6-7)
83	مجموع مساحات فراغات أرض المعارض	(7-7)
42	مدرسة تربية المعلمين	
43	مدرسة تربية المعلمين	
44	مدرسة تربية المعلمين	
45	مدرسة تربية المعلمين	
46	مدرسة تربية المعلمين	
47	مدرسة تربية المعلمين	
48	مدرسة تربية المعلمين	
49	مدرسة تربية المعلمين	
50	مدرسة تربية المعلمين	
51	مدرسة تربية المعلمين	
52	مدرسة تربية المعلمين	
53	مدرسة تربية المعلمين	
54	مدرسة تربية المعلمين	
55	مدرسة تربية المعلمين	
56	مدرسة تربية المعلمين	
57	مدرسة تربية المعلمين	
58	مدرسة تربية المعلمين	
59	مدرسة تربية المعلمين	
60	مدرسة تربية المعلمين	

فهرس الأشكال

رقم الصفحة	الوصف	الشكل
28	نماذج مقترحة لخط السير المحدد المتبع في تصميم المعارض	(1-4)
29	نماذج مقترحة لخط السير الغير محدد المتبع في تصميم المعارض	(2-4)
37	موقع الصين بالنسبة للعالم	(1-5)
38	موقع مدينة شنغهاي بالنسبة للصين	(2-5)
38	خريطة شنغهاي والموقع العام لإكسبو	(3-5)
39	الموقع المخصص لإكسبو 2010	(3-5)
40	المخطط العام للمعرض شنغهاي اكسبو 2010	(6-5)
40	الموقع العام حسب الألوان لمعرض شنغهاي اكسبو 2010	(7-5)
41	الجناح السعودي بمعرض شنغهاي 2010 عرض الصورة من فوق	(8.9-5)
42	صورة توضح الجناح المعلق وكأنه نصف القمر	(10-5)
43	صورة للجناح الياباني لمعرض شنغهاي اكسبو 2010	(11-5)
43	الطاقة الشمسية لجمع البطاريات (غشاء مزدوج الطبقة)	(12-5)
44	روبوت يعرف على كمان تويوتا باستخدام الطاقة الشمسية	(13-5)
44	صورة تبين كيفية التسقيف في الجناح الياباني	(14-5)
45	صورة تبين كيفية التسقيف في الجناح الياباني	(15-5)
45	الحركة الرئيسية في الجناح	(16-5)
46	بناء إطار الجناح	(17-5)
46	اشكال تحت الإنشاء	(18-5)
47	المسقط الأفقي للجناح الإسرائيلي	(19-5)
47	مقاطع في الجناح الإسرائيلي	(20-5)
48	قاعة التنوير	(21-5)
48	قاعة النور	(22-5)
49	قاعة الابتكار	(23-24-5)
51	موقع مدينة ميلانو	(25-5)

52	الموقع العام لمعرض ميلانو	(26-5)
53	صالات العرض	(27-5)
54	يوضح المساحة المغطاة في المعرض	(28-5)
56	واجهات المعرض	(29-5)
57	مقاطع في المعرض	(30-5)
58	الإدراج الكهربائي	(31-5)
58	أماكن صف السيارات	(32-5)
59	المطاعم والحانات	(33-5)
59	أماكن خاصة بالمعرض تخصص المعاقين	(34-5)
60	موقع رام الله والبيره بالنسبة لفلسطين	(36-5)
62	خارطة المبنى	(37-5)
63	واجهة لمعرض اتحاد الغرف التجارية	(38-5)
65	فعاليات معرض اتحاد الغرف التجارية	(39-5، 40، 41، 42)
68	موقع مدينة الخليل بالنسبة لفلسطين	(1-6)
69	موقع حرم الرامة بالنسبة للخليل	(2-6)
71	خارطة توزيع الحرارة	(3-6)
72	مخطط يبين المعدل السنوي لسقوط الأمطار	(4-6)
73	خارطة تبيين الرياح السائدة بالخليل	(5-6)
74	تخطيط الموقع	(6-6)
75	الشوارع الرئيسية لقطعة الأرض المختارة	(7-6)
76	المسقط الأفقي للموقع	(8-6)
77	مقطع أ-أ	(9-6)
77	مقطع ب-ب	(10-6)
77	مقطع ج-ج	(11-6)
80	عناصر المشروع الوظيفية	(1-7)
83	شكل تنظيمي يوضح هيكلية فراغات المشروع (الداخلية والخارجية)	(2-7)
84	شكل تنظيمي تقسم العرض	(3-7)
85	شكل تنظيمي لفراغات الإنارة	(4-7)

- (5-7) شكل تنظيمي لفراغات قاعة المؤتمرات 85
- (6-7) شكل تنظيمي لفراغات الكافتيريا 86
- (7-7) شكل تنظيمي لفراغات مركز الأبحاث والدراسات 86

المقدمة

المقدمة

المقدمة
 هذا الكتاب يهدف إلى تقديم نظرة شاملة على التصميم الداخلي للمباني السكنية والتجارية، مع التركيز على الجوانب الوظيفية والجمالية. يغطي الكتاب المراحل المختلفة للتصميم، من المخططات الأولية إلى التنفيذ النهائي، ويشرح كيفية دمج احتياجات المستخدمين مع المتطلبات المعمارية والفنية.

يهدف هذا الكتاب إلى توفير معلومات قيمة للمهندسين المعماريين والمصممين الداخليين، وكذلك للطلاب والباحثين في مجال التصميم الداخلي. يسلط الضوء على أحدث الاتجاهات والتقنيات المستخدمة في التصميم الداخلي، مع تقديم أمثلة عملية ونماذج مرئية.

يتميز هذا الكتاب بأسلوبه الواضح والمباشر، مع استخدام لغة بسيطة وسهلة الفهم. يحرص المؤلف على تقديم معلومات دقيقة وحديثة، مع الأخذ بعين الاعتبار التطورات المستمرة في مجال التصميم الداخلي. كما يحرص على توفير أمثلة عملية ونماذج مرئية توضح كيفية تطبيق المفاهيم والنظريات في الواقع العملي.

يتميز هذا الكتاب أيضًا بجودته العالية ودقته في المعلومات المقدمة. يحرص المؤلف على التحقق من صحة المعلومات الواردة في الكتاب، مع الاستعانة بالبحوث والدراسات الحديثة في مجال التصميم الداخلي. كما يحرص على توفير أمثلة عملية ونماذج مرئية توضح كيفية تطبيق المفاهيم والنظريات في الواقع العملي.

ومن أجل هذا راودتني فكرة عمل مثل هذا المشروع الذي يحاكي الجمهور العام والشركات الخاصة، والذي قد يكون في بعض الأحيان معلماً يميز فيه الدولة المقام فيها، لهذا كان لي مشروع أرض المعارض.

2-1 فكرة وأهمية المشروع :-

تعتبر مدينة الخليل من أكبر مدن فلسطين مساحةً وعدد سكان حيث يمكن اعتبارها العمود الفقري للاقتصاد الفلسطيني حيث تعتبر تجمع رؤوس الأموال ومركز التجارة والصناعة على مستوى المدن الفلسطينية وتعتبر أيضاً مدينة تاريخية وتعتبر واحدة من أقدم مدن فلسطين، لا بل من أقدم مدن العالم وتشير الآثار إلى أن تاريخ مدينة الخليل يعود إلى أكثر من (6000) سنة، وقد حكمت المدينة من قبل الكنعانيين في الفترة ما بين (1200-4000) ق.م وأجداننا الكنعانيين قبل ستة آلاف عام تقريباً حيث سكنوا هذه المدينة.

وتهدف فكرة المشروع إلى إيجاد حلقة وصل بين التجارة الداخلية في فلسطين والتجارة الدولية وتعميق التواصل العالمي مع هذه المدينة ومع فلسطين بشكل عام وذلك أيضاً عن طريق السياحة كونها تعد من أقدم مدن العالم ووجود العديد من المناطق والمعالم الأثرية فيها، وعليه سيتم تصميم أرض معارض دولية بأخذ كل العوالم الإيجابية والعملية للمدينة.

وتأكيد أهمية المشروع تم عمل عدة مقابلات مع مدير عام العلاقات العامة بغرفة تجارة وصناعة الخليل وستوب الشركة الاستراتيجية بالترديد وغيرهم حيث عبروا عن أهمية إقامة أرض معارض في مدينة الخليل وبحورها في دعم الاقتصاد الوطني ودعم القضية الفلسطينية.

3-1 أسباب اختيار المشروع :-

- نقص الموجود على مستوى الوطن وبالأخص في محافظة الخليل لمثل هذه المشاريع.
- دعم النشاط السياحي كون مدينة الخليل من المدن القديمة والأثرية.
- ضعف الاقتصاد الوطني.
- هدر طاقات الشباب، وإيجاد فرص عمل ومشاركة جيل الشباب.
- عدم الاهتمام بالفنون.
- نقص فرص العمل.
- قلة الأماكن الاجتماعية التي يتم فيها التواصل.
-

4- أهداف المشروع :-

لما كانت الحاجة لا نشاء مركز يضم جميع المعارض من مختلف القطاعات سواء تجارية وصناعية وثقافية وسياحية وترفيهية نبعت من هنا فكرة لتصميم ارض المعارض والتي بدورها تكمن في هدف رئيسي هو توفير وتيسير سبل العيش مع التقدم العلمي والتكنولوجي وسهولة التواصل بين المدن الداخلية وبين مدن ودول العالم حيث تلخص اهداف المشروع في النقاط التالية :-

• الهدف الاقتصادي ويشمل:

- توفير متطلبات المجتمع الاقتصادي المحلي .
- وسيلة لجذب الاستثمارات الأجنبية للسوق المحلي واستقطاب الشركات العالمية .
- فتح أسواق جديدة أمام المنتج الوطني .
- جلب العملة الصعبة عن طريق فتح باب السياحة .

• الهدف الاجتماعي ويشمل:

- تحقيق المكاسب السياسية الناجمة عن المشاركة في المعارض الدولية بتحقيق مكاسب اعلامية تخدم القضية .
- التقاء أصحاب الشركات والمقاولين والجمهور المهتم بمثل هذه المشاريع والتعارف بينهم .

• الهدف الثقافي ويشمل:

- إعادة وضع فلسطين على الخارطة الوطنية للسياحة .
- احياء روح التنافس والابتكار .

5- أسلوب البحث ومنهجيته :-

سوف نعتمد في منهجية البحث لهذه المقدمة لمشروع التخرج تجميع المعلومات بالاعتماد على الطرق

- تحديد موضوع المشروع .
- استطلاع مشاريع ودراسات سابقة باستخدام مراجع ومجلات ودوريات ، مع استنباط واقتباس من الدراسات حول مواضيع ارض المعارض .
- عمل مقابلات شخصية مع ذوي الشأن والاختصاص في هذا المجال من مؤسسات ومهنيين .
- استخدام معايير خاصة حسب متطلبات البلد .
- الإطلاع وتحليل حالات دراسية مشابهة بأسلوب المقارنة التحليلية الشرحية ، والاستنتاج من خلال الأخذ بالإيجابيات وتفادي السلبيات من الحالات .

• الكتب والمراجع و المصادر المتوفرة والتي يمكن الاستفادة منها ، ذات العلاقة بالموضوع بالإضافة الى المجالات والمقالات ، وكذلك الاستعانة بشبكة المعلومات (الانترنت) .

بعد الإتهاء من المقدمة وتسلميها ومناقشتها يتم الاستمرار في عملية التصميم واستقاء ما تم عمله بالمقدمة ليكون الباب لعملية التصميم لهذا المشروع .

٤-١ محددات البحث :-

هذا تم مواجهة بعض الصعوبات و العوائق أثناء جمع بعض المعلومات حول ارض المعارض من كتب ومراجع ، وكذلك النقص الموجود لمثل هذه المشاريع جعلت الوضع أكثر صعوبة لتخيل فراغات ارض المعارض كما هو في الواقع ، ولكن، وجودها برام الله لا يعني انه تم رؤية الصورة كما هي مطلوبة على ارض الواقع لان إقامة ارض معارض برام الله متوفر لكن المكان الذي يتم عمل فيه مثل هذه المشاريع لم تكن مناسبة بتصميمها لمثل هذا المشروع .

٤-٢ نطاق البحث والجدول الزمني:-

• نطاق البحث:-

يتم تقسيم البحث الى عدة فصول استنادا الى التسلسل في جمع المعلومات الى ان يتم الحصول على المقرر التصميمية لمرافق المشروع للوصول الى الانتاج النهائي للتصميم واخراج المشروع بالصورة المرجوة .

١- في مقدمة المشروع تناول الباحث المعنى الكامل لمفهوم ارض المعارض ، والأسباب الدافعة لتصميم مثل هذا المشروع على مستوى الوطن وخصوصا في مدينة الخليل ، وكذلك تم بيان الأهداف والمنهجية المتبعة في هذه المقدمة .

٢- وفي الباب الثاني تناول الباحث لمحة تاريخية عن ارض المعارض ، ثم التعرف على مصطلح ارض المعارض وأهدافها وأهميتها بالنسبة للمجتمع والتطور التاريخي لها .

٣- في الباب الثالث تناول الباحث واقع المعارض والاقتصاد في فلسطين والحاجة إلى إقامة ارض المعارض لتكون على مستوى الوطن .

- 4- في الباب الرابع وهو الأهم تناول فيه الباحث المعايير التصميمية لأرض المعارض لمعرفة التصميم الجيد
- 5- في الباب الخامس ففيه تناول الباحث تحليل لبعض الحالات الدراسية عن أرض المعارض سواء على مستوى دولي أو مستوى محلي وبالتالي معرفة كل من الايجابيات والسلبيات بناء على المعايير التي تناولها .
- 6- بالنسبة للباب السادس تم اختيار أرض مناسبة للمشروع لتحليلها والتصميم عليها فيما بعد بناء على المعايير التخطيطية لاختيار الموقع الجيد لأرض المشروع .
- 7- أما الباب السابع تناول فيه الباحث بعنوان برنامج المشروع والمطلوبات الشاملة والتفصيلية لمساحات أرض المعارض الخارجية والداخلية والعناصر الوظيفية ، وكذلك تم وضع الفكرة التصميمية لأرض المعارض التي سوف تكون البوابة الرئيسية للدخول للتصميم .

المعارض عبر التاريخ

المعارض هي ظاهرة اجتماعية قديمة، لها جذور عميقة في التاريخ، حيث كانت تعبر عن آراء المواطنين على سياسات الحكام أو قراراتهم. وقد تطورت هذه الممارسة عبر العصور، من أشكال بسيطة في المجتمعات البدائية إلى أشكال معقدة في المجتمعات الحديثة. وتعد المعارض من أهم آليات الديمقراطية، حيث تسمح للمواطنين بالتعبير عن آرائهم والتأثير على صنع القرار الحكومي.

2-1 مقدمة

2-2 المفهوم العام لأرض المعارض

3-2 نمحة تاريخية للمعارض

4-2 أهداف المعارض

5-2 أهمية المعارض

6-2 أنواع المعارض

المعارض هي مناسبات اجتماعية تهدف إلى التعبير عن آراء المواطنين على سياسات الحكام أو قراراتهم. وتعد من أهم آليات الديمقراطية، حيث تسمح للمواطنين بالتعبير عن آرائهم والتأثير على صنع القرار الحكومي. وتختلف المعارض في أشكالها وأهدافها، فهناك مناسبات رسمية ومنظمة، وهناك أخرى عفوية وغير رسمية. وتعد المعارض من أهم أدوات التغيير الاجتماعي والسياسي، حيث تمكن المواطنين من المشاركة في صنع القرار الحكومي والتأثير على السياسات العامة.

الفصل الثاني

المعارض عبر التاريخ

2-3 مقامة :

إن الفراغ المعماري ليس في الواقع إلا وسط يحتوي الإنسان الذي يمارس نشاطه فيه، والمعارض لا تخرج عن هذا المفهوم فهناك علاقة مؤكدة بين المعرض وما يحتويه ومن يدخله ليتلائم فيها المظهر مع التحليل المنطقي لموضوع المعرض ، لذا فإن المعرض يعتبر بشكل عام مؤسسة عامة تهدف للحفاظ على مقتنيات الإنسان وأعماله وريادة تأهيلها لتنمية معارف الناس وأذواقهم .

المعارض بشكل عام عبارة عن صالات عرض للإلهامات والأفكار البشرية سواء من الناحية الاقتصادية أو الفنية أو التكنولوجية ، كما وتعد مركزا للمشهد الثقافي ومنصة هامة لعروض تجارب تاريخية ، وتبادل أفكار جديدة ، وعرض روح العمل الجماعي والتطلع إلى المستقبل .

وعند التطرق لتعريف المعارض كمفهوم تجاري وصناعي فإنه يصنف كسوق تجاري ترعاه عادة حكومة البلد المستضيف المعرض ، ينظم ويخطط له على المستوى المحلي والدولي وفيه يغطي الجانب الصناعي التجاري للبلد وربط منتجاته وصناعاته واستثماراتها .

وعند البحث الاجتماعي ينظم تنظيميا خاصا يقام في مكان بارز ومعروف ، عادة ما يكون لفترة زمنية محددة تعرض من خلاله فعالية معينة أو تروج منتجات وسلع وخدمات بهدف إثارة الجمهور وإقناعه بقدرة تلك المعارض وجذب عارضين وزوار من مختلف البلدان سواء لعرض المنتجات أو لمشاهدة المعارضات ، إضافة إلى أنه يجب لخلق فرصة للنشاط الهادف والايجابي الذي يتناسب مع طاقات الشباب بحيث يشكل مركز ترفيهي

2-2- مفهوم العام لأرض المعارض :

المفهوم العام لأرض المعارض هو تنظيم العرض وعرض مجموعة مختارة من البثود في الممارسة العملية ،
وحتى ما تحدث المعارض داخل المتاحف وصالات العرض و المعارض في العالم . وتشمل المعارض كما هو
المثل في المتاحف الفنية الكبرى و المعارض الفنية الصغيرة ، المعارض التفسيرية ، كما في متاحف التاريخ
العلمي و متاحف التاريخ ، و المعارض التجارية .

قد تكون المعارض عرض بصفة دائمة أو مؤقتة ، ولكن في الاستعمال الشائع ، "المعارض" تعتبر مؤقتة ،
وحتى ما يحدد موعد لفتح وإغلاق في مواعيد محددة ، بينما أظهرت العديد من المعارض في مكان واحد فقط ،
وتسمى بعض المعارض في مواقع متعددة وتسمى السفر المعارض ، وبعضها معارض على الانترنت .

يمكن تعريف أرض المعارض على انه : "عبارة عن مكان خاص يتم خلاله دعوة الشركات
لحضور منتجاتها . وتساهم المعارض بشكل فعال في النمو الاقتصادي للبلدان المختلفة ، فضلاً عن التعريف
بالمنتجات والتقاء المستثمرين فالمعارض تمثل دخلاً سياحياً وفرص عمل دائمة ومؤقتة بالإضافة إلى الإيرادات
المرتبطة للمنظمين والدول الممثلة" . المصدر(www.expomuseum.com)

2-3- أهمية تاريخية للمعارض :

2-3-1- نشأة المعارض :

تعد صناعة المعارض من الصناعات الناشئة في المنطقة العربية، فعمرها لا يزيد عن 20 عاماً فقط ، في الوقت
الحاضر فيه منذ أكثر من ثمانين عاماً على مستوى العالم ؛ حيث تم إنشاء الاتحاد الدولي للمعارض سنة 1925م .

يوجد بلوطن العربي حالياً أكثر من 2000 شركة لتنظيم المعارض ، إلا أن 150 شركة فقط هي التي تستوفي
الترتيب العالمية، ولا تتجاوز نسبة المعارض المسجلة في العالم العربي 1.7% من إجمالي المعارض على مستوى
العالم والتي تصل إلى 30 ألف معرض سنوياً . المصدر(منصور، الوادي، عفونة - 2009)

إن فكرة و ظاهرة وجود المعارض و تطورها ، بمستويها المحلي و العالمي هو نتاج عما كانت عليه المعارض الماضية ، بحيث شكلت قاعدة ترتكز عليها المعارض في مسيرتها التاريخية .

وإن أصل المعارض يعود إلى تجمع ضخم للأسواق الأوروبية المختلفة ، بحيث كانت تقام سنويا لتشجيع الصناعات و ترويجها ، التي كانت تحلب من جميع أنحاء العالم ، و كان الهدف الأساسي من هذه المعارض هو دعابة أكثر من كونه هدف مادي بحيث يعيل إلى بيع السلع و البضائع بشكل مباشر .

و قد أقيم معرض كريستال بالاس ، و نظرا لنجاحه فقد أقيم معرض آخر في لندن عام 1862 م ، ولكنه لم يرتقي إلى مستوى نجاح المعرض الأول ، بسبب الفراغات الضخمة المفتوحة الموجودة ، التي أضاعت من الإبداع المعماري و لكنها زادت الوعي لدى الخبراء في أهمية التكنولوجيا و تطورها و استخدامها للحصول على فراغ معماري جميل يخدم الوظيفة المرجوة منه.

2-3-2 تطور أرض المعارض عبر القرون :

أولا : في القرن التاسع عشر :

ظهر الشكل الزجاجي نصف الدائري والذي ابتدعه جوزيف باكستون و استخدمه في قصر الكريستال في بريطانيا وكان يعتبر قمة تكنولوجيا الإنشاءات في ذلك القرن . وانتشر استخدامه في جميع أنحاء بريطانيا في المراكز التجارية و المحلات الكبرى و حمامات السباحة و المباني الإدارية ، ثم ظهر بعد ذلك المعرض الكبير و بعض من مباني المعارض التجارية والتي كانت تمثل تميزا معماريا عظيما . ولكن كان قصر الكريستال يعد سابقة في طراز إنشاء المعارض والذي انتشر بعد ذلك في أوروبا و أمريكا خلال النصف الثاني من القرن ثم طور المعماريون و المهندسون في هذه الطرز وذلك باستخدام تغطيات من الزجاج و المعدن في الصالات الضخمة . ثم ظهر في لندن عام 1862 معرضا آخر على هيئة منشآت مقوسة من حوائط الطوب ، وفي فرنسا ظهر معرض الآلات وهو مبنى ضخم و مغطى بقبو دائري ضخم من هيكل معدنية و الزجاج ، وفي فيينا في عام 1873 ظهر معرض قصر الصناعة و يقع في مركزه قاعدة كبيرة مستديرة مخروطية قطرها 4.1 م ، وفي عام 1887 ظهر قصر صناعة آخر في باريس وكان كله من إنشاءات معدنية بها زخارف من السيراميك ثم بلغ استخدام المعدن المزجج ذروته في برج ايفل بباريس في عام 1889 حيث صمم للاحتفال بالذكرى المئوية للثورة الفرنسية وبلغ ارتفاعه 1000 قدم و كله من الحديد المبرشم و بشكل مقعر . ولكن من الناحية المعمارية تعتبر صالة الآلات في معرض عام 1889 في فرنسا هي

كعرض معماري تميزا حيث بلغ طول المبنى 423 م واتساع بحره 101 م وهو اكبر اتساع في العالم وتحقق ذلك استخدام عقد ذي ثلاث رؤوس . وقد عرض هذا المبنى في العديد من الكتب المعمارية وتكلم عنه الكثير من المراجعين ولكنه أزيل عام 1910 . وكما هو الحال دائما مايلي دورات الازدهار فترات تأخر فقد جاء بعد ذلك المعرض الكولومبي في شيكاغو 1893 مستخدما مظلات كبيرة ليس بها أية ابتكارات إنشائية حيث اتخذ شكل بطراز المباني العملاقة في عصر النهضة بأوروبا. المصدر (مجلة البناء- 1989)

ثانياً : في القرن العشرين :

وفي معرض باريس الفرنسية عام 1900م ، نرى التطور الحاصل على الفكر المعماري في تصميم المعارض، حيث عتوا بالتحرف و التفاصيل المعمارية على المعارض و قاعات العرض المختلفة.

وفي عامي 1929-1930م أقيم معرض دولي في برشلونة في اسبانيا، و عرضت فيه المنتجات الاستهلاكية كما عرض الإبداعات الفنية المحلية لاسبانيا ، و يعتبر من اهم المباني في العصر الحديث، و قد صممه المعماري لودينغ من فان بروو، و كان هذا المعرض مميذا من الناحية المعمارية، و خصوصا الجناح الألماني، حيث صممه كانه تمهيداً لرسمة للمعرض، و قد استخدم في تصميمه الزجاج و الرخام و الألوان المبهجة لتعطيه أناقة و حيوية.

وفي عامي 1933-1934م شهد معرض شيكاغو الدولي الثاني في الولايات المتحدة الأمريكية سيطرة العمارة الحديثة في المعارض الدولية، فقد استخدم فيه الإضاءة الملونة التي تعطي جمالا على المبنى و محيطه خصوصا في القديم قد ناقش هذا المعرض موضوع تاريخ العلم و تطوره، و كيف يؤثر على الحياة و تطبيقاتها في المستقبل.

في المعارض الدولية التي تم إنشائها بعد الحرب العالمية الثانية أبدت تطورا معماريا هائلا بسبب التطور العلمي والتقني الهائل و ذلك بسبب توفر الطاقة و الإمكانيات اللازمة للعمل و الإبداع، فكانت بشكل متصل عادة. في عامي 1951-1952م أقيم معرض نيويورك العالمي تحت عنوان (عالم الغد) أقيم في منتزه نيويورك و الموقع كان عبارة عن مستطعات و مكب للنفايات، جفت و أعيد استخدامها كأرضية للمعرض. و يوجد فيه منشأتين هما الشكل الثلاثي و الشكل الكروي ليصحا من الرموز المعمارية. وكان احتفال بريطانيا عام 1951 على المستوى المحلي فقط انصهرت أصيته في بريطانيا . وكان المعرض العالمي الأول الذي عقد في بروكسل عام 1958 متميذا بتكوينه المتميز على شكل نرات كيميائية متفاعلة ولكنه مكلف للغاية وكان لجناح فيليبس الخاص الذي صممه لي كوربوزيه من هذا الحدث تذكرا هائلا. المصدر (مجلة البناء - 1989)

و ظهر ما يعرف بمعرض الاكسبو مثل اكسبو 67 الذي أقيم في مونتريال، وقد احتفل بالذكرى المئوية للتحالف الكندي، بالإضافة للذكرى 35 للمدينة، وقد بنى المعرض على خلفية نظرية (الإنسان و عالمه). و معرض اكسبو 92 أقيم في نوكسفيل و قد كان تحت شعار (الطاقة تغير العالم) و قد شمل المعرض تأييدا بالطاقة الذرية و التسمية.

و قد أقيم في اسبانيا في سيفيل عاصمة الأندلس اكسبو 92، و كان تحت شعار (عصر الاكتشافات) ، و كان الموقع على دفة نهر و قد كان المعرض احد اكبر العروض المتنوعة، بحيث كانت كل دولة أو إقليم مشارك يحاول ان يجذب الزوار من خلال الإبداع لتصميم مباني أو المعروضات بحيث تترك اثر جميل في نفس الزائر ، كما ان الزائر يستطيع المشي و التنقل داخل المعرض من خلال الطرق و المنتزهات و الحدائق و المعرشييات .
ومما لفت الطبيعة العقلية للمعرض تحظى بتأثير محفز للفكر المعماري لذلك هناك دائما احتمال لظهور شيئا هاما ومثريا في كل معرض عالمي جديد والذي كان آخرها معرض شيبوية" اكسبو 92". المصدر(منصور، ناوي، صفونة.

3- في القرن الواحد والعشرين :

من بداية القرن العشرين أقيم معارض اكسبو ، منها معرض اكسبو 2000 الذي أقيم في هانوفر في ألمانيا وكان يهدف إلى إظهار ثلاثة أبعاد (الطبيعة والإنسان والتقنية) . وفي اليابان تم إقامة معرض اكسبو 2005 تحت شعار (البيئة تتطور إعادة اكتشاف حكمة الطبيعة) بمشاركة 115 دولة ، وكانت المشاركات العربية منحصرة في السياحة والسباحة والاستعراضات الفلكلورية البعيدة عن التقنيات.

ويتم إقامة معرض اكسبو في الصين لعام 2010 تحت شعار (مدينة أفضل وحياة أفضل) . وقد تم الانتهاء من حفر أصل البناء في الموقع ، وقد دخلت مرحلة تجهيز العروض وتشغيل الخدمات ، ووصل عدد الدول والمنظمات الدولية التي أكدت المشاركة في المعرض 237 دولة و منظمة في فعاليات المعرض التي تستمر لمدة 180 يوما وتقام لأول مرة في دولة نامية . المصدر(مجلة البناء- 1989)

3- أهداف المعارض :

• يمكن إجمال الأهداف التي تسعى المعارض لتحقيقها فيما يلي :

- نشر وتبادل المعلومات.
- التعريف بالمنتج سواء للتسويق أو خلق انطباع معين لدى الجمهور .
- اكتشاف المواهب والقدرات وتمييزها .
- إبراز نشاطات المؤسسات والشركات وعرض نشاطاتها وإذكاء التنافس لتحقيق الأفضل .
- دراسة الموضوعات المختلفة عن طريق المعارضات التي تمثلها .
- المعارض الداخلية تتعش الطلب المحلي على المنتجات، كما تتعش جميع القطاعات الأخرى سواء بصورة مباشرة أو غير مباشرة، مثل انطلب المؤقت للعمالة للعمل طوال فترة المعرض، وإيجاد المطاعم التي تقوم بتقديم الوجبات، وشركات الدعاية والإعلان للترويج للمعرض .
- انتقال التكنولوجيا من الشركات الكبيرة إلى الصغيرة ، حيث يتعرف المعارضون على ما وصلت إليه التكنولوجيا والوسائل الحديثة للإنتاج، فيقومون بتطوير مصانعهم بما يتماشى مع هذا التطور .

المعرض تخطيط مراكز المعارض - الرياض

أهمية المعارض :

هناك آراء كثيرة وجديرة بالاهتمام حول الأهمية الفعلية للمعارض الدولية ومن خلال الإطلاع على تاريخ المعارض وتطورها عبر الزمن، تبين لنا أن المعارض لم توجد لغرض مادي بحت، يهدف لبيع وشراء السلع فقط ، بل هي ظاهرة حضارية تساهم بشكل فعال في بناء وتطور المجتمع في كافة الجوانب والنواحي سواء اقتصادية وثقافية وسياسية واجتماعية وأخرى سياسية.

تصبح المعارض وسيلة كسب وعائد ومنفعة للمنطقة سواء كان على المستوى المادي أو الدعائي ، وذلك من خلال ترويج وتشجيع الصناعات الموجودة وتسويقها في السوق المحلي والعالمي أيضا. إضافة لتشجيع السياحة للبلد المستضيف هذه المعارض ، ولا ننسى غرض الترفيه والتسلية الذي تحققه ارض المعارض باحتوائها على مسارح وحلقات وقاعات عرض سينمائي وأسواق تجارية ، لذا من الممكن اعتبار المعارض من المرافق السياحية والترفيه الموسمية في المنطقة الموجود فيها.

يمكن توضيح أهمية المعارض بالنقاط الرئيسية التالية :

1-5-2 الأهمية الاقتصادية :

تعد المعارض دوراً مهماً في الحياة الاقتصادية للشعوب . باعتبارها وسيلة لترويج المنتجات والصناعات المختلفة للدول المشاركة في المعرض ، كما تعمل على جذب رؤوس الأموال للاستثمار في البلد . وتشجيع التفكر الفعّال بين أصحاب الصناعات المختلفة مما يعود بالفائدة على كفاءة وجودة المنتجات، كما يتم من خلال فعاليات المعرض التعرف على احتياجات المستهلكين من خلال اللقاء المباشر بين المنتج والمستهلك ، بالإضافة للحرمات والبيانات التي يمكن جمعها من الزائرين خلال فترة العرض . ومن جهة أخرى فإن هذا المشروع يعمل على توفير فرص كبيرة جداً من العمل في كافة المجالات داخل وخارج المعرض وإشراك شرائح مختلفة من المجتمع للعمل فيه سواء كمسالم أو مستثمرين.

وتعرض أيضاً دور في تنشيط التجارة العالمية وعند الصفقات التجارية المختلفة ، فهي تعد من أهم الوسائل لتسويق العلاقات والصلات الاقتصادية والتجارية بين الشعوب . لذا تعد المعارض استثماراً مربحاً للدولة ، لما تجنيه من مربود مادي وأرباح بعد الانتهاء من فعاليات العرض وبالتالي تعمل على النهوض بالمستوى الاقتصادي للدولة.
(السردوتووي، علونة، الوادي-2009)

2-5-2 الأهمية الثقافية :

تعد المعارض أسلوباً من الأساليب الثقافية والترفيهية معاً، بل هو من أهم الآليات الفعّالة في دعم مسيرة الثقافة وبناء الدولة ، من خلال مد جسور الاتصال بين دول العالم وإتاحة فرصة للتبادل الثقافي والفكري والحضاري بين الشعوب المختلفة ، إضافة إلى إمكانية أخذ لمحة واضحة عن كل دولة مشاركة من خلال الجناح المخصص لها في المعرض .

كما يعمل على نشر الوعي الثقافي والحضاري بين شعوب العالم العربي، ويسهم في رفع مستواهم العلمي والثقافي والفني وكذلك المهني من خلال ندوات ثقافية وأمينات شعرية واحتفالات فنية ومناقشة بعض القضايا الثقافية المختلفة، بالإضافة إلى إن هذا المشروع يتيح الفرصة للباحثين ومحبي العلم والمعرفة إلى ما يلي حاجاتهم من محاضرات ومعارض كتب وكذلك ورشات فنية ومهنية وغيرها .

3-5-3 الأهمية السياسية :

السلي في العالم العربي بل في العالم اجمع خلال هذا القرن ، كما يعمل على نقل صورة ايجابية عن الشعب الفلسطيني إلى الشعوب الأخرى من خلال التعامل بين مختلف الأفراد ، بالإضافة إلى تقوية العلاقة بين الدول والشعب المشاركة ، ولما يلعبه من دور في كسر الحواجز والحدود السياسية فيما بينها. المصدر(الواوي، عفونة 2009)

3-5-4 الأهمية السياحية :

وجود ارض المعارض ، واحتوائه على مجموعة من الفعاليات والأنشطة المختلفة الثابتة والمتجددة منها ، على جذب أعداد هائلة من الناس لزيارة المعرض من كافة أنحاء العالم ، وبالتالي التشجيع لزيارة الأماكن السياحية للبلد للتعرف عليها أكثر وعلى تاريخها وتراثها، مما يعمل على إحياء البلد.

3-5-5 الأهمية العمرانية والمعمارية :

وجود ارض معارض في دولة ما ، يؤثر بشكل واضح على المنطقة الموجود فيها، فهو يشكل معلما مميزا يضاف فيه وبالتالي يعمل كنقطة جذب عمراني في المنطقة سواء فنادق أو مراكز تجارية أو تجمعات سكنية ، وكذلك المراكز المهمة مثل شرطة أو دفاع مدني وبنوك ومباني للشركات المساهمة وغيرها. كما يؤثر على تخطيط المنطقة المحيطة من خلال إعادة تنظيم الأراضي وأسعارها ، وعلى الشوارع المؤدية له بتوسيعها أو فتح شوارع جديدة ، بالإضافة لتحسين البنية التحتية للمنطقة . كما إن تصميم مباني المشروع والتخطيط له بمختلف أساليب المصاري يعمل على شد الزوار لزيارته، بوضع ممرات للمشاة والعناصر المكملة من تنوع الإضاءة والفن الخارجي . المصدر(الواوي، عفونة،الواوي-2009)

التصنيفات للمعارض :

توجد تحت المعارض لتعدد أجناسها وأغراضها، حيث تتنوع أنواع المعارض حسب النشاط الذي تقوم به، فهناك معارض فصلية ومعارض ثقافية ، ومعارض سيارات ومعارض متخصصة في قطاعات محددة ، وقد تم تصنيف

أرضي المعارض وفق منظمة المعارض العالمية) إلى قسمين رئيسيين عالمي دولي وإقليمي متخصص، وبشكل عام يمكن تقسيم أنواع المعارض إلى ما يلي :

1-4-2 من حيث الحجم والمستوى :

تنوع المعارض وتختلف حسب الحجم والمستوى ومنه تقسم إلى :

أ- المعارض الدولية :

وهي معارض تقام على المستوى الدولي، وعادة ما تحتوي أجنحة تقسم على أساس الدول المشاركة، واستجابتها، ويضم جناح الدولة الشركات والمؤسسات التابعة لها، كما وتقوم الجهات المنظمة بتوفير مساحات مسطحة كبيرة للمعرض ، وعند زوار مثل هذه المعارض كبير جدا مقارنة بغيرها من المعارض ، وتتنصف تلك المعارض بالدولية إذا كانت الدولة عضوا في اتحاد المعارض الدولية والذي مقره باريس. المصدر(الواوي، عفونة 2009)

ب- المعارض الإقليمية :

تتميز على المنطقة التي تتميز بصفات طبيعية أو اجتماعية واحدة ، تجعلها وحدة خاصة بالإقليم ، لذا فإن المعارض الإقليمية هي تلك التي تقام على المستوى الإقليمي الواحد سواء ضم دولة واحدة أو عدة دول ، إلا أنه في كثير من الأحيان تضم هذه المعارض عدة دول ، وتهدف مثل هذه النوعية من المعارض إلى تنمية التكامل الاقتصادي والتبادل التجاري ، وتنمية التعاون التقني بين تلك الدول. وغالبا ما يربط هذه الدول اتفاقيات تجارية الثنائية فيما بينهم مثل المعارض المشترك لدول مجلس التعاون الخليجي. المصدر(الواوي، عفونة، الواوي-2009)

ج- المعارض المحلية والوطنية :

وهي المعارض التي تقام على مستوى محلي محدود وعلى مستوى الدولة الواحدة الخاصة وعادة ما يكون التركيز في مثل هذه المعارض بنشاط إعلامي موجه محليا، وتقسّم فيه الأجنحة وفقا لأولوية الحجز سواء في المعارض العامة أو المتخصصة ، وأحيانا تقسم على أساس التخصصات. وهذا النوع من المعارض يقام على أرضي أقل ساحة وبميزانية أقل اقتصادا، إذ لا تواجه مشاكل جمركية لعدم استيراد المنتجات المعروضة من

العرض، وكما إن أمور النقل والمواصلات من المفروض إن تكون ميسرة ولا تشكل عبئاً على ميزانية المعارضين؛
 وأما الأرض وصلات العرض مناسبة المصدر (الواوي، عفونة، الواوي -2009)

تحدد من حيث الزمان :

أ- عرض دورية :

وهي تلك المعارض الموقفة والتي تقام بصفة زمنية منتظمة متتالية ومتكررة ، مثل مرة واحدة بالسنة أو مرتين
 في السنة والى غير ذلك المصدر (الواوي، عفونة، الواوي -2009)

ب- عرض غير دورية :

عرض تعرض وتعد لمرة واحدة فقط ولا تتكرر ، بناء على مناسبة ما أو حدث معين وتنتهي بانتهاء الحدث
 مثل معارض المعارض التجارية التي تقام عند زيارة احد المسؤولين أو الوزراء من الدول الأخرى للإطلاع على مدى
 التقدم الصناعي ، والمعارض التي تعرض منتجات شركة ما جديدة لترويج المنتج. المصدر (الواوي، عفونة، الواوي -

ج- عرض دائمة :

هي المعارض التي تستمر على مدار السنة ولا تنتهي أو تنقضي عند مدة معينة، بينما لا يشترط بها البقاء بنفس
 المرحلت والفعاليات.

تحدد من حيث المكان :

أ- عرض ثابتة :

وهي تلك المعارض الثابتة التي تقام في نفس المكان ، وتنتهي في نفسه دون تنقل. المصدر (الواوي، عفونة، الواوي -

ب- عرض غير ثابتة :

هي تلك المسنقة الغير ملتزمة بمكان ما والضوافة أحياناً. مثل عروض السيرك والمهرجانات الغنائية.

تجربة من حيث الغرض الوظيفي :

تختلف المعارض وتتنوع باختلاف الغرض الوظيفي لها، فتدخل العديد من الاعتبارات والتصنيفات بناء على هذا الغرض المقامة لأجله والذي من خلاله يتم تحديد نوع العرض ومدته، وفي بعض الأحيان تصميم نوع وشكل الفراغ المعماري للعرض والمعرض الوظيفي، لذا تصنف المعارض كالتالي: المعارض ذات الغرض الاقتصادي للتطور العلمي والاقتصادي علاقة مباشرة في تطور المعارض على مر العصور ، إذ تمثل المعارض في وقتنا الحالي إحدى عرض ضخمة تعبر معروضاتها عن مدى التقدم الصناعي والاقتصادي للدول المختلفة ، وتقسم أيضا هذه المعارض الاقتصادية إلى عدة أنواع أهمها :

المعارض التجارية : وهي معارض تقام بهدف تقديم المنتجات الجديدة وتكوين علاقات مباشرة بين المنتجين والعملاء ، تجذب الشركات العامة وتعرض المنتجات لتبادل المنافع وعقد الصفقات وتوطيد العلاقات سواء على المستوى المحلي أو على مستوى الدول في الأسواق العالمية دون الحاجة لعمل دعائي ضخم فمثل هؤلاء العملاء التجاريون يزورونها كل عام للإطلاع على آخر ما توصلت إليه مختلف الدول الشركة.

المعارض الزراعية : معارض تعرض المنتجات الزراعية والحيوانية.

المعارض الصناعية: معارض تعرض أهم وأحدث المنتجات الصناعية ، وتعمل على توسيع قاعدة الصناعة والتعرف على احتياجات وإهتمامات المجتمع.

المعارض العلمية: إذ تعد هذه المعارض إحدى الوسائل الحديثة المبتكرة في نشر العلم والمعرفة ، وتعد دائما للاكتشاف والابتكار والسعي وراء الجديد من اكتشافات ومعرفة ، فتعرض آخر ما توصل إليه العلم من اكتشافات واختراعات وقضايا مهمة للنقاش ، كالتعريف بالأمراض السائدة الخطيرة ، وطرق الوقاية والعلاج منها، وحماية الثروات الطبيعية. ومثل تلك المعارض تهدف بشكل رئيسي توضيح مثل تلك القضايا والعروض العالمية بواسطة نماذج حية تشاهد عمليا.

المعارض الثقافية والفكرية: وتعرض مختلف النشاطات والبرامج والنوادي والانجارات ومراكز التدريب يجب تعريف الشباب بمؤسسات الثقافة أو النشاطات والقضاءات الثقافية ، وتشمل كذلك معارض الكتب.

(المصدر: الواسي، عفونة، الواسي-2009)

الخلاصة :

من خلال ما تم الحديث عنه في هذا الفصل بلمحة بسيطة عن تاريخ ارض المعارض وبالرغم على ما يحويه تاريخ المعارض من تطورات ضاقت بها صفحات الكتب والمراجع والتي لا يمكن حصرها بين جنبات ارض المعارض تلك قمت باختصارها باقل الكلمات ، وبناءا على ذلك اتوقع ان يكون المشروع نتاجا لهذه المعارض التي درست ، والتي سوف تشكل تغير في فلسطين والتي سوف تنعكس بشكل كبير على نواحي الحياة المختلفة.

- الكتب والمجلات والدوريات
- منصور، الواوي ، عفونة (سلام ، ايناس ، نادية) (2009): ارض المعارض ، جامعة بيرزيت ، فلسطين
ص 6-11
- تخطيط مراكز المعارض وزارة الشؤون البلدية والقروية (2001) - الرياض
- مجلة البناء (1989)

المواقع الالكترونية

www.expomuseum.com

واقع المعارض والاقتصاد في فلسطين

المعارض التجارية هي من أهم وسائل التسويق التي تستخدمها الشركات والمؤسسات الاقتصادية في فلسطين، حيث توفر لها فرصة للترويج لمنتجاتها وخدماتها، والتفاعل مع عملائها، وبناء علاقات تجارية جديدة.

واقع المعارض في فلسطين

واقع المعارض في فلسطين يشهد تطوراً ملحوظاً في السنوات الأخيرة، حيث ازدادت أعداد المعارض التي تنظمها الشركات والمؤسسات الاقتصادية، وتتنوع في موضوعاتها ومجالاتها.

إمكانيات إقامة معارض في فلسطين

تتمتع فلسطين بموقع استراتيجي هام، يربط بين الشرق الأوسط والشرق الأوسط، مما يجعلها وجهة مثالية لإقامة معارض تجارية دولية وإقليمية.

الشركاء الاستراتيجيين

تتعاون الحكومة الفلسطينية مع القطاع الخاص، وكذلك مع المؤسسات الدولية والإقليمية، في تنظيم المعارض التجارية، وذلك بهدف تعزيز الاقتصاد الفلسطيني، وجذب الاستثمارات الأجنبية.

التحديات

رغم التطور الذي يشهده قطاع المعارض في فلسطين، إلا أنه لا يزال يواجه تحديات عديدة، أهمها: نقص البنية التحتية للمعارض، وضعف الخدمات اللوجستية، وانخفاض الوعي بأهمية المعارض التجارية.

الخلاصة

واقع المعارض في فلسطين يشهد تطوراً ملحوظاً، وذلك بفضل التعاون بين القطاعين العام والخاص، وكذلك مع المؤسسات الدولية والإقليمية. ومع ذلك، لا يزال يواجه القطاع تحديات عديدة، أهمها: نقص البنية التحتية للمعارض، وضعف الخدمات اللوجستية، وانخفاض الوعي بأهمية المعارض التجارية. لذلك، يجب على الحكومة الفلسطينية، والقطاع الخاص، والمؤسسات الدولية والإقليمية، العمل معاً على تطوير قطاع المعارض في فلسطين، وذلك بهدف تعزيز الاقتصاد الفلسطيني، وجذب الاستثمارات الأجنبية.

المعارض التجارية هي من أهم وسائل التسويق التي تستخدمها الشركات والمؤسسات الاقتصادية في فلسطين، حيث توفر لها فرصة للترويج لمنتجاتها وخدماتها، والتفاعل مع عملائها، وبناء علاقات تجارية جديدة. ومع ذلك، لا يزال يواجه القطاع تحديات عديدة، أهمها: نقص البنية التحتية للمعارض، وضعف الخدمات اللوجستية، وانخفاض الوعي بأهمية المعارض التجارية. لذلك، يجب على الحكومة الفلسطينية، والقطاع الخاص، والمؤسسات الدولية والإقليمية، العمل معاً على تطوير قطاع المعارض في فلسطين، وذلك بهدف تعزيز الاقتصاد الفلسطيني، وجذب الاستثمارات الأجنبية.

الفصل الثالث

واقع المعارض والاقتصاد في فلسطين

1-3 واقع المعارض في فلسطين:

إن واقع وصناعة المعارض في فلسطين يعد نشاطاً جديداً نسبياً، لا سيما في مجال تنظيم المعارض المحلية، إضافة لاختصارها على عدد قليل من المعارض المنظمة من قبل المنظمات الوطنية والشركات المحلية. لذا فإن هذا التطور البطيء التدريجي ينعكس سلباً على القطاع الاستثماري الفلسطيني الاقتصادي والسياسي، خاصة في الانحصار وعدم التجهيز الكافي للقاعات المناسبة لمثل تلك الأحداث والفعاليات ضمن المعايير الدولية المناسبة.

ففي كل مدينة في فلسطين، هناك على الأقل قاعة واحدة تستخدم كمكان للعرض، وهذه القاعات عادة ما تكون جزءاً من تكوين أكبر كالفنادق أو الغرف الصناعية التجارية الضخمة، وبعض الجامعات، إلى جانب عدد قليل من الوحدات المستقلة مثل صالات وبعض قاعات الأفراح، إذ يبلغ متوسط مجموع المساحات الداخلية المتاحة في مثل هذه المرافق المذكورة من 500م² - 300م²، وباستثناء منتزه بلدية البيرة الواقعة في رام الله الذي يوفر ما يصل إلى 2500م² كمساحات داخلية للعرض.

المصدر (مقابلة مع أحد أعضاء مؤسسة بال تريد بمعرض بيل نكس للصناعات والمنتجات الاشمالية-2011)

2-3 دواعي إقامة ارض معارض في فلسطين:

وقد توصلت الأبحاث والإحصاءات من قبل بلدية رام الله على مدى السنوات العشر الماضية، إن هناك نقص في صالات العرض الحالية المغلقة وعدم قدرتها على استيعاب جميع فعاليات العرض وبالتالي عدم تمتعها بالكفاءة الكافية لتأدية الدور المنشود منها كمعارض، لذا فإن وجود مكان تتوفر فيه كافة المعايير الدولية إضافة للمحركات والعوامل التجارية السياسية، من أهم العوامل التي تعمل على ترويج وزيادة حصة الواقع المحلي في السوق الفلسطيني، إضافة لجذب الدول للمشاركة والعرض في فلسطين.

ومن خلال مقابلات تم إجرائها مع المختصين وذوي الخبرة في هذا المجال، تم التوصل إلى إن تاريخ المعارض في فلسطين كافة وفي رام الله، حيث استضاف مدينة رام الله العام المنصرم 2011 ثمانية معارض كبرى، سبعة منها أصبح دائم ووطني وسنوي، وعلى الصعيد الوطني زاد العدد ليصل إلى 12 معرض أي ما

يصل نسبة نمو 30% لكل من المعارض وما يتبعه من تدفق حشود وزوار ، ومن المتوقع ان يصل عدد المعارض على مدى الخمس سنوات القادمة إلى 34 معرض سنويا أي ما يعاقله 102 يوما للمعرض ومن 1.5-2 مليون حشود وزوار اضافية . وما يعطل ويعرقل سير مثل هذه الفعاليات النقص الحالي في وجود صالات العرض والقاعات التي لا تتمتع بالمواسفات والمعايير الدولية المطلوبة . لذا نتوصل لحاجتنا الماسة لمركز معرض كبير متخصص يعمل على توفير الحيز اللازم لإظهار وتفعيل مثل تلك المعارض والفعاليات ويعود شمس الكبر والعلم لكل من القطاع الخاص والقطاع الحكومي والدولة بشكل عام .

المصدر: (الزاوي، عفتة، الزاوي - 2009)

3-3 شركاء الاستراتيجية:

الشريك الاستراتيجي هو شركة (أو مجموعة شركات) لديه الخبرة الفنية والتكنولوجية وكذلك الإدارية ، بالإضافة إلى النشاط التسويقي والاسكاتيات المالية التي تخوله ليصبح شريكا في عمل أو نشاط أو صناعة ، بحيث يقوم بتطويره وتقديم الحلول للامرات التي تواجه ذلك النشاط ومن ثم اخذ دور كبير وفعال في إدارته ، وزيادة إنتاجيته والترويج له ربح اكبر. وهنا عند تحديد الشريك الاستراتيجي يتحدد الدور والنتائج المتوقعة من الشركة معه ومدى مساهمته في ادارة وتطوير الوحدة الاقتصادية المراد المشاركة معه فيها ومدى انعكاسها على التطوير والاصلاح الاقتصادي لعوم البلد .

من اهم الشركاء الاستراتيجيين التي من شأنها ان تساهم في تفعيل ونجاح مثل هذه المشاريع:

• بال توريد (Pal Trade) :

هي مؤسسة غير ربحية، تدعم التجارة والتصدير ، وتعمل على تقوية البضائع المحلية والوطنية ، ولها صوغة واسعة من الخدمات والانشطة مثل (عمل معارض إما خارج فلسطين أو بداخلها برام الله تحديدا ، والعتت التجارية ، وتنسيق لقاءات رجال الاعمال وورش العمل والصناعات) ، تعمل على تشجيع المنافسة من خلال ترويج التجارة وبناء القدرات الإنتاجية ، وبالتالي تحض على المنافسة بين جميع شركات المشاركة في المعارض كما وتحرض بال توريد على المساعدة في تسويق المعارض بشكل خاص وترويج السوق الفلسطيني المحلي .

تقوم بال ترديد بالإعلان عن المعارض التي تقيّمها بدعاية إعلانية مميزة بالراديو ، بالصحف ، من خلال لوحات الاعلانية التي تعرض بالشوارع ، ويكون أكثر الجماهير المترددة على هذه المعارض عبارة عن حوّلين .

وتقدم بال ترديد الدعم التقني والخدمات من استشارات وترويج ودعم محلي بين الأعضاء ، وتتيح مزيد من التواصل وتسهيل عمليات الاستيراد والتصدير والتبادل التجاري الدولي.

المصدر (مقابلة مع احد اعضاء مؤسسة بال ترديد بمعرض بيل دكس للصناعات والمنتجات الإثباتية - 2011) بالإضافة إلى الموقع الإلكتروني (www.paltradeg.org)

• الاتحاد العام للصناعات الفلسطينية:

بعد الرابطة الوطنية الممثلة للقطاع الصناعي في فلسطين ، تأسست عام 1999 كمنظمة رسمية دائمة في القطاع الخاص ، ونشأت كأساس لتطوير القطاع الاقتصادي وجعله قادرا صناعيا على المنافسة عالميا ، استراتيجية الرابطة تعمل على تقوية هذه القاعدة العضوية وتقديم خدمات قيمة للأعضاء إضافة لدورها الفعال في صيغة السياسات والاتصالات المتكاملة. كما من شأنها إن تعرض وتوضح اهم الصناعات والقطاعات الناشئة في فلسطين وتعمل على ترويجها سواء على الصعيد الداخلي الفلسطيني أو على الصعيد الخارجي .

• صندوق الاستثمار الفلسطيني:

تأسس صندوق الاستثمار الفلسطيني عام 2000 كشركة استثمارية فلسطينية مستقلة تتعهد بتوفير الدخل القومي ورأس المال لمساهميه الرسميين ، فأساس هذه الرابطة تهدف بشكل رئيسي لحماية وتعزيز الاستثمار والصناعات الفلسطينية ، ودعم وتمويل المشاريع المختلفة التي تدعم الاقتصاد الفلسطيني.

وفي عام 2003 بدأ الصندوق عملياته فعليا ، والتي كانت تدار من مقرها الرسمي في رام الله ، ومقرها الآخر لكتن في غزة ومكاتبه الإقليمية المنتشرة في كل من القاهرة وعمان . ويسعى الصندوق الفلسطيني الاستثماري لإدارة استثماراته ضمن كفاءات عالية بحيث يرجع بعائدات استثمار حقيقية فعالة على المدى الحالي والبعيد ضمن مستوى منطقي واقعي مقبول من المخاطرة ، ومنه تكوين أسس متين لبناء قاعدة اقتصادية قوية ، تعمل وتدعم المشاريع التي من شأنها إن تعود بالفائدة الكبيرة للمواطنين الفلسطينيين والاهم من ذلك توفير

رأس عمل لهم. المصدر الموقع الإلكتروني (www.pfi.ps)

٣٤ نتائج:

بناء على ما سبق ، تظهر لنا الحاجة إلى وجود ارض معارض فلسطينية إقليمية ، لتمتد عبر الفعاليات الاقتصادية المحلية وبعض المعارض الإقليمية الأخرى .

المصادر الأولية لمؤلفه من المعارض

المصادر والمراجع :-

١- الكتب والمجلات والدوريات والمقابلات

- ١- Ramallah national exhibition center-Ramallah municipality
- ٢- مقابلة مع رنا حباب، سكرتيرة رئيس بلدية رام الله ، ديسمبر 2009
- ٣- مقابلة مع إبراهيم نجار ، مدير دائرة ترويج التجارة - بال تيزيد ، ديسمبر 2009

٢- المجلات والمجلات الإلكترونية

٣- المواقع الإلكترونية

١- www.paltradeg.orgs

٢- www.pfi.ps

الاعتبارات الأولية في تصميم أرض المعارض

1-1 المعايير التخطيطية والتصميمية لأرض المعارض

2-1 المكونات الرئيسية لأرض المعارض

3-1 ضوابط وخطوات تنفيذ المعارض

4-1 أهم المشاكل التي تواجه المعارض

في التصميم الحضري للمعارض، يجب مراعاة عدة اعتبارات أولية لضمان نجاح المشروع وتحقيق أهدافه. هذه الاعتبارات تشمل المعايير التخطيطية والتصميمية، المكونات الرئيسية، ضوابط التنفيذ، وأهم المشاكل التي تواجه المعارض. يجب أن تكون هذه الاعتبارات متكاملة ومتناسقة مع بعضها البعض، وأن تأخذ في الاعتبار الخصائص المحلية للمشروع والبيئة المحيطة به. كما يجب أن تكون هذه الاعتبارات مرنة وقابلة للتطوير، لتتمكن من التكيف مع المتغيرات التي قد تحدث أثناء تنفيذ المشروع. من المهم أيضاً أن تكون هذه الاعتبارات واضحة ومحددة، لتتمكن من نقلها بشكل فعال إلى المهندسين والمقاولين، ولتتمكن من مراقبة تنفيذها بشكل دقيق. في النهاية، فإن مراعاة هذه الاعتبارات الأولية هي الخطوة الأولى نحو تصميم أرض معارض ناجحة ومستدامة.

الفصل الرابع

الاعتبارات الأولية في تصميم أرض المعارض

الاعتبارات التخطيطية والتصميمية لأرض المعارض :-

الاعتبارات التخطيطية :

موقع المشروع :

مرحلة اختيار موقع المشروع ، وتحديد أهم العوامل الواجب إتباعها من أهم المراحل ، والتي منها يتم تحديد نطاق المشروع ومدى فشله لذا فموقع المشروع يجب ان يدرس بشكل مناسب بحيث تتوفر فيه كافة العوامل والشروط المستلزم توافرها ، مثل :

• حسن سهولة الوصول إليه وتوفير البنية التحتية المتكاملة المناسبة التي تستطيع استيعاب الأعداد المتوقعة والزائرين من الزوار ، إضافة لطرق النقل والمواصلات التي تكفي لنقل جميع الزوار دون تأخير أو تعطل . مع مراعاة عدم تأثير الموقع المختار على المناطق المجاورة سلباً ، مثل تجريف أراضي زراعية أو تأثير سلباً على مناطق سكنية مجاورة أو حتى تجارية أو سياحية . المصدر (Architects Data)

• حسن الطوبوغرافية الملائمة للمشروع التي تتناسب وما يحتاجه المشروع من خدمات وفراغات ملائمة كساحق مواقف السيارات وما يحتاجه من أماكن منبسطة لتتلاءم وحركتها ووقوفها بشكل سلس ومناسب حتى على تسهيل حركة السيارات من مالى المشروع وتجنب الاكتظاظ ومعوقات الحركة . إضافة لمدى توفر المناظر الجميلة المطلة عليها ، كذلك الزوايا التي يرى منها الموقع بحيث يرى بشكل متكامل وما يحيط به .

• توفر مساحات كافية مناسبة تتناسب وعدد الأجنحة والفعاليات المتوقعة والنشاطات لهذا المشروع ، يتسع الجمهور المتوقع لتلافي تكديس والإزدحام الكفيل بخلق جو من عدم الراحة ، إضافة لتوفير

ساحات إضافية حول أرض المشروع والتي من شأنها توفير تنمية مناسبة للمنطقة وحاجاتها سواء الحالية والمستقبلية.

كما يجب الوضع الصحي للمنطقة والموقع المختار بعين الاعتبار ، فلا يكون قريب من مكب النفايات أو محطة معالجة مياه العادمة ، ولا بمنطقة انتشار مرض أو وباء ما أو حشرات وقوارض ، إذ أن المشروع يعتبر وسيلة لتولية المضيئة لأي إساءة أو خلل من شأنه أن يسيء لموارد الدولة وسمعتها .

كما ينبغي للموقع المختار وعلاقته بالمدينة ومركزها ، فمن المحبذ أن يتم اختياره خارج المدن أو بعيدا عن مركزها ومناطق الاكتظاظ السكاني والأحياء السكنية والمستشفيات ، نظرا لما يسببه مثل هذا المشروع من عرقلة وإزعاج وتجنب اختناقات الطرق والمواصلات وبالتالي تأمين وصول سهل وآمن وسريع للمشروع ومنها تلافي الازدحام والفعاليات المتمركزة بداخل المدن كما ويسهم ذلك في تخفيف ضغط المواصلات عن داخل المدينة وشدها للخارج ، إضافة لدراسة علاقته ومعايير الدولة من موانئ ومطارات ، كما يجب فتح عنها إنشاء خطوط جديدة للمعرض خصيصا أو تحويلات في خط السير أو القطارات بما يتناسب والموقع الجديد وقد تعنى الدولة المضيئة لمثل هذا المشروع للترويج أيضا لبعض المناطق ذات البعد السياحي والاقتصادي عن طريق ربطها بالمشروع ، سواء بقربها منه أو شق طرق من المشروع إليه تعمل على مرور الجمهور والزوار الوافدة إليها ، لذا يجب الأخذ بعين الاعتبار التخطيط المستقبلي للمدينة وتصميمها وتقسيماتها. المصدر (نيوفرت-2000)

4-3-3 تجهيز الموقع :

إن مرحلة تجهيز الموقع قارب مرحلة اختياره أهمية وشأنا ، إذ أنه من النادر أن يوجد مجهز تجهيزا تاما يسهل العمل من حيث الحاجات والأساسيات وما يندرج تحتها من بنية تحتية وماء ومجازي وكهرباء ومواصلات وغيرها من الأساسيات اللازمة لإتمام تطويره وصيانتته وسهولة الوصول إليه وضمان عدم وجود عوائق ومشاكل مستقبلية تمنع استمرار المشروع وبالتالي عدم نجاحه . ومن أهم تلك الأمور التي تدخل في تجهيز الموقع وتحضيره ما يلي :

1- الطرق والمواصلات : تطوير شبكة الطرق والمواصلات والنقل من الاستعدادات المهمة التي تخنى بها الحكومة المضيئة للمشروع ، إذ تشرع بشق وتحسين طرق مباشرة تؤمن الوصول السهل السريع لزوار

المشروع من كافة المدن الرئيسية ، أو الانتقال منه إلى الأماكن الأخرى السياحية والاقتصادية المجاورة . وفي حال عدم توافر الشوارع الملائمة لمثل هذا المشروع تقوم البلديات والحكومة بتجديدها ، وتوسيعها والقيام برصفها أو حتى اقتراح وشق طرق جديدة تطور البنية الأساسية وتؤمن الوصول للمشروع ، وفي بعض الأحيان تلجأ إلى استخدام الأنفاق والجسور لتنظيم حركة السير وضيقتها

المصدر (www.almuhands.org - 1996)

أما بالنسبة للمواصلات العامة ، فإن توفير الحكومة طرق نقل عام لسيارات الأجرة والحافلات من وإلى موقع المشروع يعمل على تأمين وسهولة وصول الجمهور والزوار بإيسر الطرق ، وبالتالي تفاعل أكبر قدر سكن من الجمهور مع المشروع وتقليل الاكتظاظ على الطرقات وخاصة مدخل المشروع .

ويراعى بأن تكون هذه الطرق بعرض كاف تتسع لمثل تلك المواصلات بأبعادها المفروضة ، مع توفير مواقف للتنزيل والتحميل ناجحة وقريبة من المداخل الرئيسية . المصدر (www.3dm3mare.co - 1999)

شبكة البنية التحتية (ماء ، كهرباء ، صرف صحي ، اتصالات) : مثل هذه المشاريع الضخمة تستدعي في بعض الأحيان توفير محطات خاصة لتزويد المشروع بالكهرباء وبنية تحتية متطورة ، تضمن إصلاح أي خلل طارئ بالصورة الصحيحة . وبالتالي ضمان عدم انقطاع الكهرباء طول فترة فعاليات العرض ، أو إصلاح الخلل والضعف اتوماتيكياً دون ملاحظة الجمهور ، وذلك لأن المشروع وحدة يتطلب ضغط واستهلاك عالي للكهرباء .

أما بالنسبة لشبكة المياه فإن مثل هذا المشروع الضخم الحيوي ، يحتاج لإمدادات دائمة قوية من المياه الصالحة للشرب سواء لاحتياجات الجمهور أو المعرض من تنظيف وري وأيضاً استعمالات خارجية أخرى كالتوافير والتي من شأنها أن تجذب الجمهور وتعطي لمسة من التلطيف والتبريد ، لذا فمن الضروري توفير بنية تحتية مناسبة من المواسير والتمديدات والمضخات التي تخدم الاحتياج الهائل طيلة فترة المشروع ، كما يجب توفير خزان رئيسي في أرض المشروع يخفف من الضغط على المضخات .

أما بالنسبة لشبكة الاتصالات فقد وصل عصرنا في هذه المرحلة إلى التطور بالأساليب والاستخدامات ، تصلة إلى المحيط والعالم وتتواصل معه مرئياً وسمعياً ، لذا فإنه من الضروري توفير وتجهيز بنية تحتية حية تعمل على مد خطوط الاتصالات من هواتف أرضية وانترنت ، إضافة إلى أسلوب الاتصال اللاسلكي التي يسهل ويوفر الاتصال والتواصل في أي مكان . المصدر (منصور ، الواسي ، عطفونة . 2009)

2-1-1-2 دراسة العلاقات الوظيفية وتوزيع المناطق :

يعد ثبات على الموقع ضمن المعايير والشروط المطلوبة ، وتجهيزه بما يلزم من بنية تحتية وغيره ، تأتي مرحلة توزيع الفراغات وتحديد المداخل وتوزيعها وفقا للحركة والشوارع ، ودراستها وفقا لبرنامج معين على الموقع المختار ، بهدف ترابط المشروع ووحداته لتسهيل الحركة وتوفير الرضا والارتياح وتحقيق علاقات رضية ناجحة ومدروسة بين مكونات وبرامج المشروع المختلفة . وذلك يتمثل بعدة عوامل تؤخذ بعين الاعتبار عند :-

• دراسة الموقع جيدا من حيث الإمكانيات والمزايا سواء على الناحية الطبوغرافية ، أو البصرية أو المزايا الطبيعية للموقع نفسه كوجود مناطق أثرية أو ذات أهمية تمكن من إكساب المنطقة الأهمية ، وتنظيم المناطق بما يتلاءم والخدمة المرتبطة .

• دراسة أماكن مواقف السيارات وتوزيعها بالقرب من المداخل ، ومراعاة وضعها بمسطحات مستوية من الموقع ، وحساب تلك المسطحات بحيث تكفي لتستوعب عدد الزوار المتوقع .

• دراسة أماكن وعدد المداخل اللازمة سواء تلك الرئيسية أو الفرعية وحيث توفر خروج ودخول حركة آمنة من وإلى وخلال المشروع ، مع مراعاة إطلالة المداخل الرئيسية على الشوارع الرئيسية التجارية واقتضار مخارج الطوارئ على الشوارع الفرعية .

• ربط المداخل للساحات الرئيسية والمفتوحة لتتلافى الازدحام وتوزيع الحركة ، خاصة للأيام الأولى للافتتاح مع عدم الغفلة عن توضيح خطوط الحركة ووضع الإرشادات الكافية لعدم إضاعة الزوار وإرشادهم لأماكن وجودهم وتوجههم .

• أما بالنسبة لبقية الأجنحة والقاعات ومناطق الترفيه والمساحات وغيرها ، فإنها تتوزع بشكل متكامل ومرتبطة أيضا بهذه الساحات والمداخل ، بحيث تشكل فراغات متسلسلة مرتبطة تضمن تكامل رحلة الزائر ، وتكتمل من المرور وزيارة غالبية الأجنحة ومناطق العرض والفعاليات ، وارتباطها مع هذه الساحات التي تصل كموزع للأجنحة المتعددة الأخرى ، بالإضافة لاستغلالها كمناطق تجمع ونهوية وجلوبس ، مع الأخذ بعين الاعتبار ربطها بمخارج الطوارئ لضمان السلامة العامة .

3-3-3 دراسة المرور والحركة :

إن شبكة وخطوط الشوارع والسير المحيطة بالموقع من أهم العوامل المؤثرة بنجاح المشروع وسهولة الوصول إليه ، والتي تسهم في تخطيط وتوضيح الهيكل العام للتصميم وتخلق العلاقات بين الكتل والمناطق المستتقة في أجزاء المشروع كله سواء عن طريق الحركة الخارجية الرئيسية أو تلك الداخلية المتكاملة والتي تعد إلى ثلاثة أقسام :

1- ممرات المشاة وهي الممرات الخاصة فقط بالناس والتي لا تمر بها السيارات وبالتالي يكون السير فيها آمناً كونها متصلة عن خطوط المواصلات الداخلية ، وهذه الممرات عادة ما تكون صلبة مبلطة ومصرفة حيث توفر التنقل السهل المريح دون تعب أو إعاقة ، يجب أن تتوفر بعرض مناسب يكفي حركة الجمهور والمشاة ويحويهم بحيث لا تقل عن 1.5 م 3 ، مع دراسة المسافة بحيث تمكن الزائر من قطعها دون تعب ، حيث من الممكن أن يتخللها ساحات صغيرة تحوي أماكن جلوس واستراحات الانتظار أو القراءة أو لمجرد الجلوس والاستمتاع ومن الممكن أن تتصل بها ممرات فرعية صغيرة توزع وتمتص الازدحام كما ويجب ، التفكير والتنوع لهذه الطرق سواء بالأفكار التصميمية وبإيجاد عنصر المفاجأة بحيث يبعد الملل ويحفر الزائر على الانتباه والاستمتاع .

وكما أن إضافة المناطق الخضراء والأشجار وبعض المسطحات المائية التي من شأنها أن تعطي جواً من التلطيف والبرودة والإحساس بالراحة والانسجام ، بالإضافة للعناية بعناصر الإضاءة ووظيفتها في إثارة الممرات ليلاً وإضفاء نوع آخر جديد من الإثارة والانسجام وفقاً للتصميم المتبع وشدة الإضاءة .

2- المواصلات الداخلية : وللتأكيد على فكرة ربط الكتل وظيفياً وبصرياً بشكل متكامل مع بعضها البعض ومع صفة وكبر مثل هذه المشاريع تظهر الحاجة هنا لبعض من الوسائل الداخلية والتي تعمل على إعطاء الزوار فكرة العامة عن المعرض وأجنحته ومرافقه والتجول السريع في أرجائه أو لنقلهم السريع لمناطق حسنة ، إضافة للأغراض الوظيفية الأخرى كنقل البضائع إلى الأجنحة الدولية ومرافق المعرض .

3- ممرات الخدمات : ممرات وطرق تكون منفصلة في بعض الأحيان ، وعادة ما تكون خلف الأجنحة بعيداً عن أعين الزوار ، ووظيفتها عادة ما تتركز في نقل البضائع من وإلى الصالات وتنزيلهم وتحميلهم دون حدوث ليكة للزوار أثناء تجوالهم ، وأيضاً للتخلص من النفايات بعيداً عن أعين الزوار ودون الشعور بها

كما وتستخدم في بعض الأحيان كممرات للصيانة والدفاع المدني والشرطة ومخارج الطوارئ . وهذه الممرات عادة يشترط فيها أن تكون ذا عرض مناسب يتسع بمرور شاحنات النقل ولعملية التنزيل والتحميل.

المصدر (منصور ، النواوي ، عفونة- 2009)

3-3-2 الاعتبارات التصميمية :

ان المصمم هو من يعمل على توجيه سلوك الزوار داخل المعرض ، وبالتالي عليه أن يوفر لهم مشاهدة المعرض بطريقة سهلة ومريحة ، فلا يضلون طريقهم ، ولا يشعرون بالتعب أو الملل .

كما يجب على المصمم ان يتوقع تلك المفاجآت والتغيرات التي قد تطرأ على الحركة المتوقعة لتلافي التجمع الناتج عن تباطؤ الناس وفضولهم اتجاه السلع المختلفة .

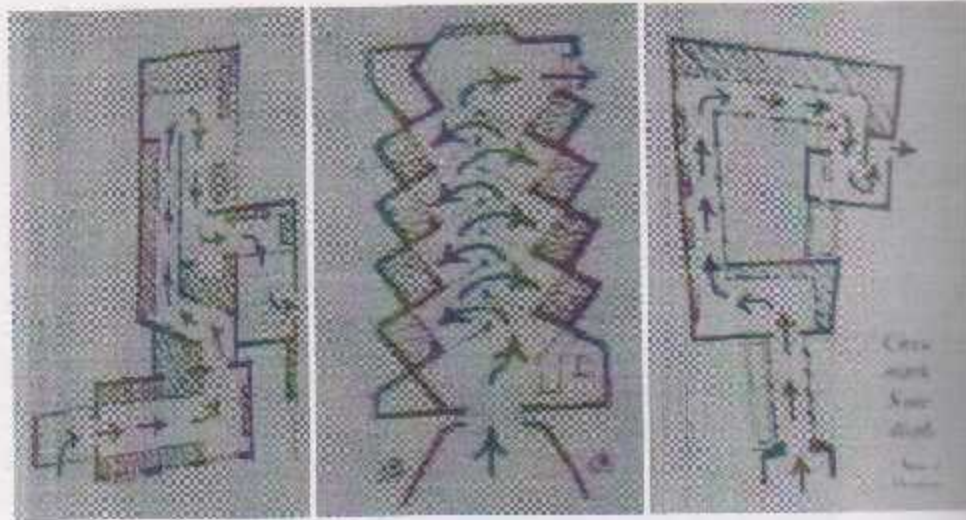
وتشتمل مسارات الحركة نوعين مختلفين هما :

1- مسار المحدد : ويتم تصميمه في حال كان موضوع العرض متسلسلا ، ويجب على الزائر مشاهدة كل ما هو معروض ، ويشترط في هذا النوع ما يلي :

- أن لا تتجاوز المسافة المحددة لمسافة العرض 100 م .

- وان يتخلل مسافة العرض مسافات حرة لخلق الراحة البصرية وكسر الملل .

كما يجب مراعاة تجميع المعروضات ذات الطبيعة الواحدة في مكان واحد ، مع مراعاة وجود مكان كاف أمام المعروضات ليوقف الزائر ويتأمل ما هو معروض نون إعاقاة للمرور ، انظر الشكل (1-4)



الشكل (1-4) : نماذج مقترحة لخط السير المحدد المتبع في تصميم المعارض

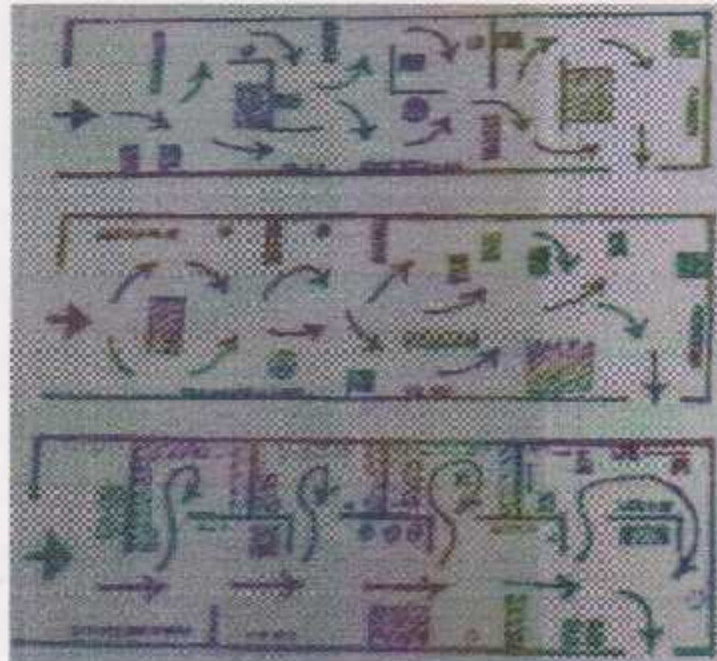
المصدر: exhibition and display: p.4

خط السير غير المحدد : ويتبع في معظم المعارض التي لا تحتاج للتسلسل في العرض مثل الأسواق التجارية ، وهناك أشكال عديدة ومتنوعة تتيح للمشاهد حرية الاختيار ، ويشترط في هذا النوع :

- أن يتيح للمشاهد مجموعة احتمالات .
- وأن يتجنب تصميم الممرات ذات الخطوط المستقيمة لان الممرات المتعرجة يقدم إثارة أكثر للمشاهد وتحقق عنصر التشويق .
- كما يجب أن لا تتشابه مسارات الحركة كي لا يشعر الزائر انه قد ضل طريقه .

الفراغ الداخلي :

هناك علاقة كبيرة بين المعرض وبين ما يحتويه ومن يدخله ويتوقف نجاحه على ثلاث متطلبات رئيسية :
 البنية : والتي بدورها تعتمد على كل من المقييس والشكل وتوجيه الحركة وطريقة الإضاءة واتصال الممرات ، ويجب كذلك أن تراعى طبيعة الزوار وتصرفهم داخل الفراغ ، وتأثير ذلك الفراغ عليه . أن الفراغ المبنى لأجحة العرض هو غالباً متعدد الوظائف ، نظراً تغيرها من حين لآخر .



الشكل (2-4) : نماذج مقترحة لخط السير الغير محدد المتبع في تصميم المعارض

المصدر: exhibition and display: p.41

المكونات الرئيسية لأرض المعارض :-

- أن تكون البوابة واسعة ومريحة .
- لا يقل عرضها عن 10 م .
- أن يكون هناك أكثر من مدخل رئيسي ومدخل ثانوية .

الإدارة : مرتبطة بجميع أجزاء المعرض ارتباطا مباشرا، وتتكون الإدارة من عدة عناصر مرتبطة مع

بعضها البعض أهمها :

- مكتب المدير العام
- مكتب السكرتارية
- مكتب نائب مدير
- صالة اجتماعات

- مكتب مدير قسم الشؤون الإدارية والمالية.
- مكتب مدير العلاقات العامة .
- الأمن .

3. الخدمات :

- الأ يزيد عرض المر عن 3م.
- الأ يقل ارتفاع سقف الممرات عن 3م.
- إمكانية استخدام الأدراج في الخدمة العادية وكذلك في الهروب.
- توجيه الدورات في المكان الصحيح.

4. قاعة الاستقبال : تعتبر من العناصر المهمة في المعرض حيث أنها منطقة التحكم الرئيسية في حركة الجمهور من خلال :

- الاهتمام بالإضاءة والتهوية الجيدة.
- مراعاة احتوائها على شباك تذاكر وغرفة فحص للزوار.

5. قاعات العرض :

- الاهتمام بطبيعة المعروضات وطريقة عرضها مع الأخذ بعين الاعتبار مجال الرؤية لدى المشاهد الذي يحتل مخروطا يحدد تقريبا بزاوية فراحية 40 درجة .
- بهو المدخل يحتوي على الاستعلامات والأمن وكذلك على استراحة للزائرين.

6. المخازن :

- تصمم المخازن لتحتوي بداخلها المعدات والأدوات التي يتم استخدامها في المبنى ومن ثم يتم تخزينها.
- يجب معرفة حجم المعدات والمواد التي سوف توضع في المخازن لمعرفة احتوائها والمساحة التي ستشغلها داخل المخزن .

7. قسم الصيانة والترميم : تعمل مع القسم الهندسي على إطالة عمر المبنى الزمني حيث يتم المحافظة على صلاحية المبنى من التشققات والعوامل الخارجية و عوامل الانهيار والصيانة الكاملة للمبنى. المصدر (نيوفرت -

3-4 ضوابط وخطوات تنفيذ المعارض :-

يجب عند إقامة المعرض مراعاة التالي :

- تحديد الهدف من إقامة المعرض ، والنتائج المرجوة من خلاله . وعدد العارضين وطبيعة المدينة التي يوجد بها ، والجمهور المستهدف من المعرض أو المشاركين في الفعالية، وخطة التسويق . وعلى سبيل المثال فإن تنظيم معرض دولي صناعي سيستهدف العاملين في هذا القطاع وكذلك سيستهدف شركات رعاية ذات صلة، أو ستحقق فوائد من رعاية المعرض.
- وبالطبع فإن طبيعة المعرض ستحدد طبيعة فريق التسويق المطلوب وكذلك القنوات التسويقية التي ستستخدم لتعريف الجمهور بالمعرض.
- تقسيم المعرض إلى عدة أجنحة أو أقسام ، حسب الهدف من إقامته.
- اختيار الموقع المناسب بحيث يسهل الوصول إليه.
- يكون المكان مضيئاً وصحياً وفضيحاً.
- البحث عن تأمين شركات الدعم والداعمين الأفراد، واحرص أن يكون الدعم كافياً لتغطية تكاليف المعرض.
- التأكيد من توفير غطاء تأميني.
- تجهيز المضبوطات الخاصة بجميع أعمال المعرض، بحيث تتجاوز مجرد عرض الأساسيات، لتجيب على أسئلة الزوار العامة وتساعد على تكوين تصور وفهم واضح عن المعرض ومحتوياته.
- الحصول على الموافقات الخاصة بالتصميم وحجز مواقع العرض لكل المشاركين، ومدى ملاءمتها لعرض البقرات والمواد الدعائية الخاصة بكل مشارك.

- حياطة أعمال التجهيزات في المعرض حتى قبل 24 ساعة من الافتتاح، حتى تكون متأكدًا من جاهزة المعرض. واحرص على ترتيب الإجراءات جيداً وإذا لزم الأمر يمكن أن تطلب عناصر أمن إضافية لتأمين المعرض.
- الاستعانة بالمتخصصين في تصميم المعارض حتى تحصل على التصميم والتوزيع المناسب لمحتويات المعرض، بما في ذلك قواعد المعرض والغرف المخصصة لكل عارض والمواقع المظلمة والإضاءة.
- تحديد أهم معالم المعرض بحيث تركز عليها لتجسد طابع وهوية المعرض. وطور سيناريو محدد وواضح سهل على الزائر أن يتجول في المعرض دون مساعدة. ويمكن وضع هذا السيناريو على شريط كاسيت أو على قرص مضغوط (CD).
- وضع خطة لنشر برنامج المعرض والترويج له عبر وسائل الإعلام المختلفة، باختيار الوسيلة المناسبة والتي تحقق الوصول للجماهير المستهدف. واتصل براعي محلي لرعاية حفل الافتتاح.
- الحرص على الإشراف على جميع التفاصيل الخاصة بالمعرض قبل الافتتاح وتجول بين جميع أروقته لتأكد من أنه لم يغفل أي شيء.
- تحديد التكاليف المادية والاحتياجات العامة من الكوادر، وتوزيع الأدوار بينهم.
- تحديد موعد افتتاح المعرض والشخصية التي ستفتحه وأيام ووقت الزيارة.
- دراسة أجندة المعارض المماثلة التي ستعقد خلال العام.
- اختيار التوقيت المناسب للمعرض.
- دراسة احتياجات السوق.
- الصلات الإعلامية للمعرض ووسائل الترويج.
- تتبع خطوات وإجراءات وصول المعروضات من بلد المنشأ إلى الدولة المقام بها المعرض (تحن المعروضات والتعبئة والتغليف).
- توفير خدمات النظافة وتوفير وتجهيز الخدمات من تجهيز قاعات لتقديم خدمات رجال الأعمال وتجهيز ستودعات ومساحات متخصصة بقاعة المعرض لتقديم الخدمات الفندقية والمصرفية.

- ترتيب الندوات والحوارات المتخصصة التي تقام على هامش المعرض.
- توافر الكوادر المتخصصة في إقامة المعارض.
- قم بزيارة المعرض عدة مرات خلال ساعات الذروة لتتعرف على انطباعات الزوار.
- تتسق مع المعارض الأخرى، لكي تضع معرضك على خارطة المعارض المدرجة ضمن زيارات الوفود.
- تحليل النتائج التي حققها المعرض من حيث الإقبال ومستوى المشاركة وأصداء المعرض في قطاعه وفي وسائل الإعلام المختلفة. المصدر (www.3dm3mare.co - 1999)

4-4 أهم المشاكل التي تواجه المعارض :-

- مشكلة تذبذب أسعار المنتجات في بعض المعارض الاستهلاكية.
- الفترة الزمنية المتاحة للقيام بالتجهيزات قبل إقامة المعرض.
- تعامل الشركات مع المعارض على أنها أسواق، وعدم اقتناع الكثير منهم بفكرة عرض منتجاتهم من خلال بروشورات، وكتالوجات يتم من خلالها الاتفاق على صفقات مستقبلية فقط؛ بل يجب أن يكون هناك بيع ومكسب فوري، ومعظم العارضين هدفهم المكسب السريع، وهذا نتيجة قصر النظر.
- قلة الوعي لدى الجمهور بأهمية المعارض، إذ يأخذ الجانب الترفيهي فقط للمعارض المقامة على أرضه، حيث يذهب إلى المعارض كوسيلة لتمضية الوقت فقط، وليس للاستفادة منها، وهو ما يترك أثراً سلبياً على العارضين.
- سرعة الحكم على فاعلية المعرض، فإذا لم يلق رواجاً كبيراً من المرة الأولى يعتبره العارضون غير ناجح، ويحجمون عن المشاركة فيه مرة ثانية، إلا أن هذا مفهوماً خاطئاً، حيث يجب على العارضين أن يترددوا على المعرض نفسه أكثر من مرة مع التطوير المستمر حتى يستطيعوا أن يحكموا على نجاح المعرض أو فشله. المصدر (www.3dm3mare.co - 1999)

المراجع

المراجع والمراجع

- أرض معارض فلسطين (منصور، الواري، عفونة)
- Architects Data

المصادر الإلكترونية

المواقع الإلكترونية

- www.almuhands.org
- www.3dm3mare.co

الحالات الدراسية

- 1-5 مقدمة
- 2-5 معرض شنغهاي اكسبو 2010
- 3-5 معرض ميلان
- 4-5 معرض الصناعات الفلسطينية 2011
- 5-5 النتائج

من هذا الفصل ستجدون:

معرض شنغهاي اكسبو 2010

معرض ميلان

معرض الصناعات الفلسطينية 2011

النتائج

الفصل الخامس

الحالات الدراسية

١٤ مقدمة:

الوصول إلى التصميم الجيد لا بد من دراسة حالات مشابهة ، لذلك تم تناول ثلاث حالات دراسية على مستويات عالمية ودولية واقليمية لتفي هذه الحالات بالغرض ، وبطريقة وصفية و شرحية تم تناولها من خلال عرضها بالتحليل والمقارنة والاستنتاج لنقاط القوة والضعف لاستخلاص العبر والتي سوف تدعم برنامج المشروع المقترح لأرض المعارض .

وقد تم الأخذ في الحالة الاولى معرض شنغهاي اكسبو ٢٠١٠ ضم هذا المعرض جميع الاجنحة التي تختص بسبع الدول المشاركة بالمعرض ، فاصبح هنا التنافس على تصميم الأجنحة الأغررب والأجمل. أما في الحالة الثانية تم تناول معرض ميلانو والمعرض الجديد وبالأخص معرض ميلانو في ايطاليا . أما بالحالة الثالثة وهي ارض المعارض لاتحاد الغرف التجارية في رام الله ،معرض الصناعات الفلسطينية المنس في مدينة البيرة من قبل الغرف التجارية الصناعية الزراعية الفلسطينية واتحادها العام.

١٥ الحالة الدراسية الأولى :

معرض شنغهاي اكسبو ٢٠١٠

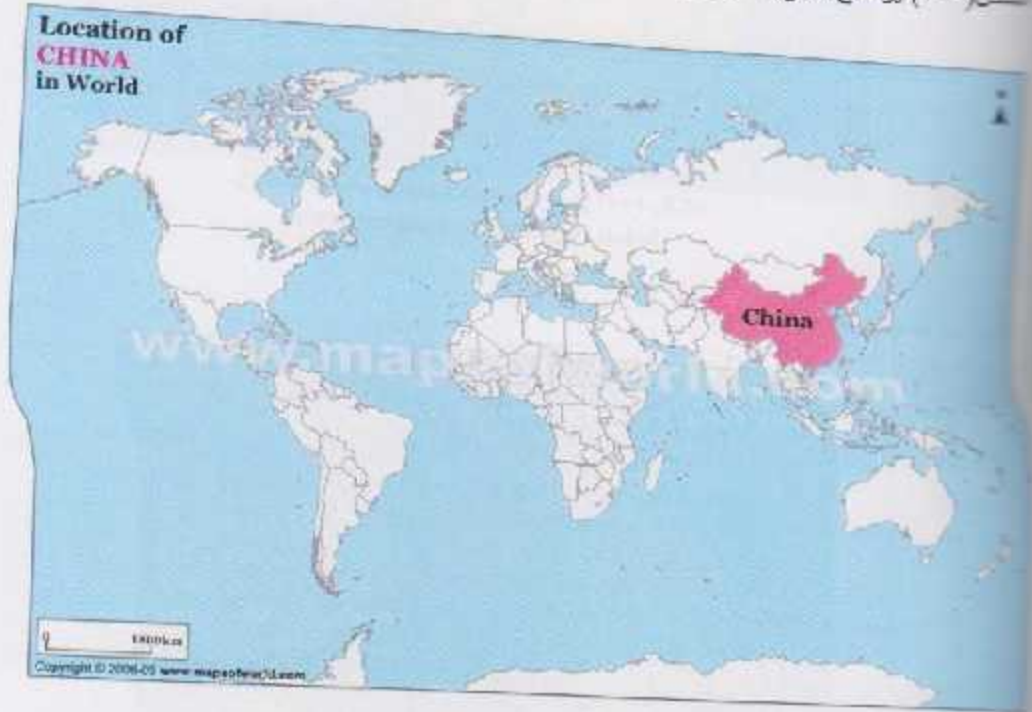
معرض شنغهاي اكسبو ٢٠١٠ هو معرض دولي انطلقت فاعلياته في مدينة شنغهاي الصينية من ١ مايو وتم وحتى ٣١ أكتوبر من عام ٢٠١٠ ، وفيه اجتمعت أكثر من ١٩٠ دولة من دول العالم وما يفوق الـ ٥٠ منظمة دولية، لتعرض كل دولة خبراتها العلمية والتكنولوجية والثقافية، لتبادل الأفكار والتشجيع على التعاون والإبداع، والتطلع لمستقبل أفضل، وكان المعرض تحت شعار "مدينة أفضل ، حياة أفضل".

بنت الصين مجهوداً هائلاً لتنظيم هذا المعرض، وخصصت له مساحة بلغت ٥.٢٨ كم مربع، بتكلفة ٤ مليارات دولار، لأن انظار العالم كله ستتجه إلى الصين أيامها لمتابعة أحداث هذا المعرض الهام، والذي زاره مليون زائر خلال أيامه الـ ١٨٤!

والرائع في هذا المعرض ليس فقط حجم التبادل العلمي والثقافي الذي يحدث فيه، بل تحوله إلى مضمار متفحة معمارية رائعة تنافست فيه كل دولة لبناء أجمل المعارض للفت الانتباه. لذا تحول شنغهاي إكسبو ٢٠١٠ إلى حلبة منافسة بين معماريين العالم لبناء أجمل المباني وأغربها. المصدر (world exposition shanghai) (china 2010 Participation Guide - ٢٠١٠)

١-٢-٥ الموقع :

يقع معرض شنغهاي إكسبو ٢٠١٠ في دولة الصين وفي مدينة شنغهاي الصينية انظر الشكل (١-٢-٥) ، الشكل (٣-٥) يوضح موقع المعرض بالنسبة للصين ، والشكل (٤-٥) يوضح موقعه بالنسبة لمدينة شنغهاي



الشكل (١-٥): موقع الصين بالنسبة للعالم
المصدر: www.mapsofworld.com



الشكل (٢-٥): موقع مدينة شنغهاي بالنسبة للصين
المصدر: www.mapsofworld.com

الموقع العام للمعرض



الشكل (٣-٥): خريطة شنغهاي والموقع العام لأكسبو
المصدر: www.mapsofworld.com



الشكل (4-5): الموقع المخصص لإكسبو ٢٠١٠
المصدر: world exposition shanghai china 2010

الموقع المخصص لإكسبو ٢٠١٠ من مدينة شنغهاي يقع بين منطقة جسر Nanpu وجسر Lupu على طول
جانب نهر Huangpu كما يظهر في الشكل (4-5).



الشكل (5-5) : مناطق المعرض
المصدر: 4-4: expo site framework map



- ١١. مركز اداء الفنانين
- ١٢. اجنحة دول اسيا
- ١٣. قرية الاكسبو
- ١٤. جناح المؤسسة

- ٦. اجنحة المنظمات العالمية
- ٧. تناول الطعام والترفيه
- ٨. قاعة
- ٩. مركز اكسبو
- ١٠. اجنحة الصين

- اجنحة من امريكا
- اجنحة من افريقيا
- اجنحة من أوروبا
- اجنحة من جنوب شرق اسيا
- موضوع الاجنحة

الشكل (٦-٥): المخطط العام للمعرض شنغهاي اكسبو ٢٠١٠

المصدر: الباحث بتصرفاً عن world exposition shanghai china 2010



الشكل (٧-٥): الموقع العام حسب مفاتيح الخريطة لمعرض شنغهاي اكسبو ٢٠١٠

المصدر: world exposition shanghai china 2010

المعرض يضم عدة أجنحة منها :

الإمارات، فيتنام، البنديفة، الياباني، الهولندي، الألماني، الفرنسي، الاسرائيلي، الروسي، سويسري، النرويج، الدنماركي، الاسباني، البريطاني، النمساوي، الصين، موناكو، الهندي، فنلندي، المملكة المتحدة، هونج كونج، الكوري، البلجيكي، الايطالي، مكاو.

ولكن سنتناول هنا جناحين بالتفصيل وهي الجناح السعودي، والجناح الياباني،

٣-١-٥ الجناح السعودي

يسمى هذا الجناح بجزيرة العرب، يغطي هذا الجناح مساحة ٦٠٠٠ م^٢ كان هذا الجناح على شكل قارب، وركبه قارب ضخمة معلق على شكل نصف القمر. تزرع اشجار كثيرة على السطح العلوي للجناح وهي اشجار النخيل، وبالتالي خلق حديقة معلقة وبالتالي يجسد واحة في الصحراء، كما يضم الجناح مسرح Imax 3d وبعد هذا المسرح اكبر من أي مسرح اخر من هذا القبل.

يتم وضع الخيام على السطح العلوي من الجناح لتجربة الزوار بشعور العيش بالخيام، ويعتبر السطح العلوي من الجناح مكان جيد لرؤية النهر والتمتع بجماله. المصدر: (world exposition shanghai china 2010

Participation Guide-٢٠١٠)



الاشكال (٨٠٩٠٥): الجناح السعودي بمعرض شنغهاي ٢٠١٠ عرض الصورة من فوق المصدر: صور لوكالة فرانس برس ٢٠١٠

تتم من خلال الصورة المساقط الأفقية للجناح وأنه يتكون من طابقين فترى على سطح الجناح أشجار النخيل ترمز للصداقة بين السعودية والصين .

كان هذا الجناح تحت شعار (حيوية الحياة) وكان يشتمل على أربع مدن :

المدينة الطاقة

المدينة الواحات

المدينة القديمة مع التراث الثقافي الغني

المدينة سريعة النمو الاقتصاد .

نظر الشكل (١٠-٥)، يظهر الجناح السعودي بهذه الصورة وكأنه معلق لذلك يشبه بنصف القمر .



الشكل (١٠-٥): صورة توضح الجناح المعلق وكأنه نصف القمر

المصدر: صور لوكالة فرانس برس ٢٠١٠

٤-١-٤ الجناح الياباني

يحتس هذا الجناح على قطعة ٦٠٠٠ م^٢ ، ويلقب هذا الجناح (الجزيرة الارجوانية دودة القز) اشارة الى نكهة ولونه ، كما يبين الشكل (١١-٥) .

يتم في هذا الجناح استغلال الطبيعة وذلك من خلال جمع البطاريات من الطاقة الشمسية كما هو واضح بالشكل (١٢-٥)، وبهذا يمكن ان نؤكد للتكنولوجيا ان حياتنا افضل، حيث يتم عرض تكنولوجيات توفير الطاقة والبناء، حيث يتم تسليط الضوء على دور التكنولوجيا في مساعدة البشر الإيكولوجية وبالتالي الحياة المريحة والقة في المستقبل. ويتم ايضا استخدامها على خشبة المسرح ، بإظهار ذكاء الروبوتات ، كما يظهر بالشكل (١٣-٥) . المصدر (ar.wikipedia.org)



الشكل (١١-٥): صورة لتجنّاح الياباني لمعرض شنغهاي اكسبو ٢٠١٠
المصدر: design boom

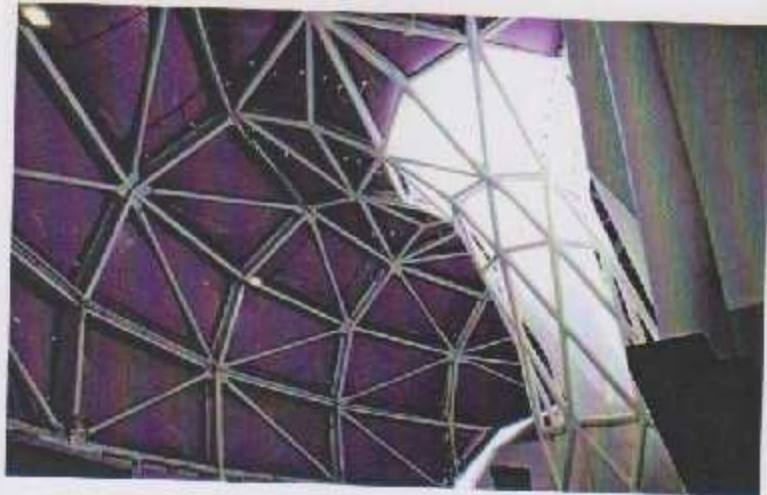


الشكل (١٢-٥): الطاقة الشمسية لجمع البطاريات (غشاء مزدوج الطبقة)
المصدر: design boom



الشكل (١٣-٥): روبوت يعزف على كمان تويوتا باستخدام الطاقة الشمسية

المصدر: design boom



الشكل (١٣-٥): صورة تبين كلية التسقيف في الجناح اليلهاني

المصدر: www.ibda3world.com



الشكل (١٤-٥): صورة تبين كيفية التسقيف في الجناح الياباني

المصدر: www.ibda3world.com



الشكل (١٥-٥): الحركة الرئيسية في الجناح

المصدر: design boom

٥-١-٥ ايجابيات وسلبيات معرض شنغهاي اكسبو ٢٠١٠

الإيجابيات:

- اجتمعت فيه أكثر من ١٩٠ دولة من دول العالم وما يفوق الـ ٥٠ منظمة دولية.
- تعرض كل دولة خبراتها العلمية والتكنولوجية والثقافية فتعمل على تبادل الثقافات والافكار الابداعية.
- فيه منافسة بين معماري العالم لبناء اجمل واغرب المباني.
- يعود على دولة الصين عامة ومدينة شنغهاي خاصة بالنفع الاقتصادي لها.
- يعتبر معلم مميز يميز مدينة شنغهاي لتكون محط انظار للكثير من الدول الاجنبية والعربية على السواء.

السلبيات:

- تعمل على التفرقة بين طبقات المجتمع ، فمثلا لا يستفيد من المعرض سوى طبقة الاغنياء من الناس.
- لا يوجد انسجام بين الاجنحة المختلفة فكل جناح كان يمثل كل دولة مشاركة للمعرض ولا يوجد تناسق والانسجام بتصميم أجنحة المعرض

٢-٥ الحالة الدراسية الثانية :

معرض ميلان

١-٢-٥ وصف المشروع :

يتضمن المشروع كتلتين بنائيتين، مبنى معرض ميلان القديم في مركز المدينة، والمبنى الجديد في منطقة ريو بيو من تصميم المعماري Mario Bellini، وتشكل الكتلتين احد اكبر المعارض في العالم على ٢٠٠٠٠٠٠ م²، حيث تمثل المساحة المبينة ٧١٠ م² منها وتمثل مساحة المعرض الجديد ٥٣٠ م² من المساحة المبينة. وقد صمم المبنى الجديد ليسمح بعرض عدة انواع من المعارضات في وقت واحد، ويوفر المعرض التسهيلات للمنظمين والعاملين بالمعارض وكذلك الزائرين والموظفين، إن نظام معرض ميلان الجديد يحول فكرته من الشكل المحلي الاعتيادي إلى المنظور الذي تنطبق عليه المقاييس العالمية. (Archiweb.cz)

٢-٢-٥ المعماري ماريو بيليني :

ولد ماريو بيليني في عام ١٩٣٥ وتخرج في عام ١٩٥٩ في معهد البوليتكنيك في ميلانو. يعيش ويعمل في ميلانو. له مجموعة من الأنشطة والهندسة المعمارية والتصميم الحضري والأثاث والتصميم الصناعي. وهو معروف دوليا كمهندس معماري ومصمم ، والفائز من ٨ من بين أمور أخرى البوصلة الذهبية والجوائز

المعمارية المرموقة بينها الميدالية الذهبية الممنوحة للرئيس من قبله للجمهورية الإيطالية. وكان رئيس تحرير نوسوس. ويمكن الاطلاع على عمله في مجموعات من متاحف الفن الكبرى. متحف الفن الحديث في نيويورك ، والذي خصص بشكل فعال في معرض شخصي له ، ويعمل ٢٥ لصاحب التصميم في مجموعته الدائمة. كان عليه عدد لا يحصى من المعارض في إيطاليا والخارج باسمه.

٣-٢-٥ الموقع:

يتمتع الموقع الجديد للمعرض بالاستراتيجية لكونه قريب جدا من مركز المدينة ويقع على طريق مطار مالينا الدولي- إيطاليا كما هو واضح بالأشكال (٥-٢٥، ٢٤)



الشكل (٥-٢٥): موقع مدينة ميلانو

المصدر: ar.wikipedia.org



الشكل (٥-٢٦): الموقع العام لمعرض ميلانو.

المصدر: ar.wikipedia.org

٤-٢-٥: الوصولية للمشروع:

يحيط بالمشروع شبكة من الطرق و التي اعطته تميزا على مستوى المدينة فهناك شارع النفق الذي يمر بالجهة الشرقية للمشروع كما هناك شارع المطار و طريق السكة الحديد طريق سريع. في الجهة الشمالية، و شبكة من الطرق المقترحة التي تربط المعرض بالمناطق المجاورة .

٥-٢-٥: عناصر المشروع:

يشتمل المعرض الجديد على مجموعة واسعة من الخدمات مثل الأسواق التجارية والمقاهي والبارات والاستراحات والمطاعم ومراكز الاستجمام، كما يضم المشروع ٣ فنادق، وكذلك يضم المشروع ٨٠ غرفة للمؤتمرات بالإضافة إلى مجموعة واسعة من الخدمات التكميلية والتي تحتل مساحة تقارب ٦٠،٠٠٠ م^٢، والتي أصبحت جزء هام من المناطق المحيطة بالمعرض والتي تساعد على الاستثمار المالي فيه .

1. المداخل :

يضم المشروع ثلاثة مداخل رئيسية إحداها في الجهة الشرقية، والذي يعتبر من أهمها نظرا لكثافة الزوار من المدخل، حيث يطل هذا المدخل على أهم الطرق المحيطة بالمشروع، كما يميز كتلة المدخل كتلة مميزة ذات شكل انسيابي مصنوعة من هيكل معدني ومكسور بالزجاج، ومدخل آخر في الجهة الجنوبية واخر في الجهة الغربية كما توجد مداخل أخرى ثانوية للمشروع.

2. المحاور:

المحور الرئيسي للمشروع يمتد من الشرق للغرب بطول 1.3 كم وينتهي كل طرف بمدخل رئيسي للمشروع كما توجد هناك محاور ثانوية عمودية على المحور الرئيسي وتؤدي لصالات العرض

3. صالات العرض:

يتكف المعرض من 8 أجنحة للعرض موزعة بشكل مصفوفات متناظرة، حيث يوجد الصالات الوسطية في المنطقة الشمالية على مستويين وتقسّم كل من صالات العرض إلى عشرين جناح، ويربط الصالات ممر المشاة المركزي بارتفاع 6 متر عن الأرض المصدر (www.nuovopolofieramilano.it)

كما يضم المعرض ساحات العرض الخارجية المكشوفة والتي تمثل مساحة 6٠,٠٠٠ م².

الشكل (5-26)



الشكل (5-27): صالات العرض

المصدر: www.nuovopolofieramilano.it



٢٠٠٥-٦ فيرا دي ميلانو نوفو(معرض ميلانو الجديد) - ميلانو - ايطاليا

اولاً: معلومات عامة عن المعرض

المساحة المبنية: ٥٣٠٠٠٠٠ متر مربع

مساحة الموقع: ١٤٠٠٠٠٠٠ متر مربع

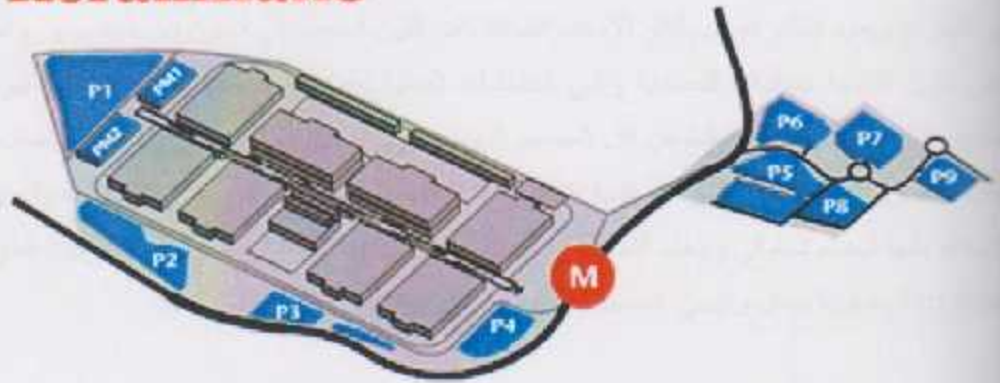
تم الانتهاء من تصميمه في: ٢٠٠٥/٠٣

السعر: ٧٥٠٠٠٠٠٠٠ يورو (Archiweb.cz)

تصميم ماسيميليا نوفكساس استطاع المصمم ان يعبر عن فكره التصميمي الذي تضمن سهولة انسياب الزائرين الى المعارضات فعبّر عن ذلك بشكل انسياب الماء وظهر ذلك في الشكل الرمزي للتكوين المعماري وذلك من خلال تغطية المبنى بسائر يمثل عملية انسياب المياه وبذلك عبر المصمم عن رمزية استدلالية. المصدر (ابو سريّة - ٢٠١٠)

تانياً: تحليل معرض ميلانو

fieramilano



الشكل (٢٨-٥): يوضح المساحة المغطاة في المعرض

المصدر: www.nuovopolofieramilano.it

يجمع هذا البناء ثماني قاعات عروض مرتبة على طول جانبي طريق مقنوح ذو سقف زجاجي ومعنني حار متموج ومجزئ ممتد فوق الطريق وقد حول الضوء الطبيعي إلى أعماق نقطة في هذا المركز وبني هذا المعرض على موقع معمل تكرير سابق معتاداً على مساحة ٣٤٥٠٠٠ م^٢ من أجل العرض عليها بالإضافة إلى

قاعة اجتماعات وأربعة أبنية إدارية و ٢٠ مطعم و ٢٥ حانة ويتألف المعرض من بنائين أساسيين يدعى الأول الـ (Logo) والثاني الـ (Vela) ، انظر الشكل (٢٧-٥).

بالنسبة للجزء الذي يدعى الـ (Logo) يقوم هذا الجزء بتغطية قاعة المدخل الذي يقود الزوار إلى الطريق الذي يؤدي إلى منطقة الـ (Vela) التي تقود بدورها إلى القاعات المختلفة، يبلغ عرض الـ (Logo) من ٢٢ إلى ٣٧ م وطوله ١١٩ م وارتفاعه ٣٧ م، تتضمن منطقة الـ (Logo) بناء على شكل بركان وجزء بنيوي على شكل بركان مقلوب رأساً على عقب ويمتد مستوى السقف بارتفاع ١٠ م نحو الخارج حول هذين الجزئين من الـ (Logo)، وقد كسي غطاء البناء الفولاذي بالزجاج والألمنيوم بمساحة قدرها ٤٣٠٠ م^٢.

أما منطقة الـ (Vela) فهي عبارة عن طريق مقوس في بعض المناطق يمتد على شرق غرب العبور بين القاعات بارتفاع متوسط يصل إلى ١٦ م تقريباً، حيث يقوم طريق الـ (Vela) بالوصل بين قاعات المعرض المنفصلة بطول ١٣٠٠ م وبعرض يتراوح بين ٣٢ - ٤١ م وترتكز الـ (Vela) على ثلاثة أعمدة ويرتكز بعض أجزائه فوق قاعات المعرض والبعض الآخر على الأرض مشكلاً بهذا الشكل الذي يريده التصميم وهي أشكال قوع كاملة أو أنصاف قوع وبسبب هذه القوع يكون ارتفاع الـ (Vela) من ٠ إلى ٢٦ م، يغطي تزيح السقف فوق البناء المدعوم بالفولاذ مساحة ٦٣٠٠ م^٢ وهذا يؤكد على خفة السقف الذي يبدو من الأعلى كالغيمة أو كالشراع ويعود ابتكار تصميم أكثر الأسقف الشفافة ذات اللون الخفيف إلى تعاون بين المصممين والمهندسين حتى تكون النتيجة جمالية واقتصادية وتلبي المتطلبات البنائية حيث قام المهندسين في مشروع فيرا ميلانو بتطوير بناء السقف بعد أن خطط من قبل المصمم الذي لم يبق بالتعاون مع المهندسين ولقد حدد السقف بهنسة جنية معقدة جداً تتضمن المناطق المستوية بالإضافة إلى أقسام الانحناءات المفردة أو المزدوجة وتتميز أجزاء الانحناء بأنها انحناء تساوي وإنحاء التضاد، ولدى المناطق المستوية شبكات رباعية الزوايا رتباً قطرياً لتلبية المتطلبات المعمارية بشكل رئيسي. المصدر (www.apl onlus.it)

أما بالنسبة لمنطقة الـ (Logo) لشبكة الأساس فيها تكون على نمط الشبكات المربعة التي أحدثت عن طريق قضبان فولاذية بطول ١.٩١ م والتي قسمت إلى أجزاء مقوسة بطول ٢.٧ م، أما في الـ (Vela) فإن الشبكات سعنية ويتراوح طول أقطارها من ٢.٧ إلى ٢.٢٥ م والقضبان بطول ١.٧٦ م . (www.apl onlus.it)



الشكل (٢٩-٥): واجهات المعرض

المصدر: Archiweb.cz

تحتوي واجهات المعرض على أنواع زجاجية وفولاذية متموجة وإن شكل هذا البناء الجديد يتكون من بناء جلي وذلك عن طريق جمع الأنواع الزجاجية والفولاذية التي دعمت بشبكة من القضبان الحديدية وفي أسفل هذا البناء توجد منطقة مقوسة كأنصاف أنابيب والتي تشبه الأنابيب المقطوعة من المنتصف بشكل عمودي وكان التحدي بإنشاء نموذج الشبكة بشكل أملس ومتجانس وبشكل اقتصادي وذلك لضمان بأن ترتيب الشبكة يتبع ترتيب القوى الأخرى ، انظر الشكل (٢٨-٥).

أما الشكل (٢٩-٥)، فهو يوضح مقاطع طولية وعرضية مأخوذة في المعرض ويوضح من خلاله حركة الجمهور من الداخل.



الشكل (٣٠-٥): مقاطع في المعرض

المصدر: Archiweb.cz

* بالنسبة للحركة الرأسية في المعرض:

١. إدراج ثابتة

٢. وإدراج كهربائية كما يظهر في الشكل (٣٠-٥)



الشكل (٣١-٥): الإدراج الكهربائية

المصدر: Archiweb.cz

مصنف السيارات :

يوجد أماكن لوقوف السيارات في الهواء الطلق حول الحدائق ، وفي مبنيين بالقرب من البوابة الغربية. مركز Fieramilanocity المعرض يقدم مواقف للسيارات على سطح أجنحة ٢ و ٤ و Scarampo موقف للسيارات كما هو واضح في الشكل (٣١-٥).

ساعات وقوف السيارات

البقاء حتى ٤ ساعات : € ١١,٠٠٠ البقاء في الفترة من ٢٤ حتى ٤ ساعات : € ١٥,٥٠٠

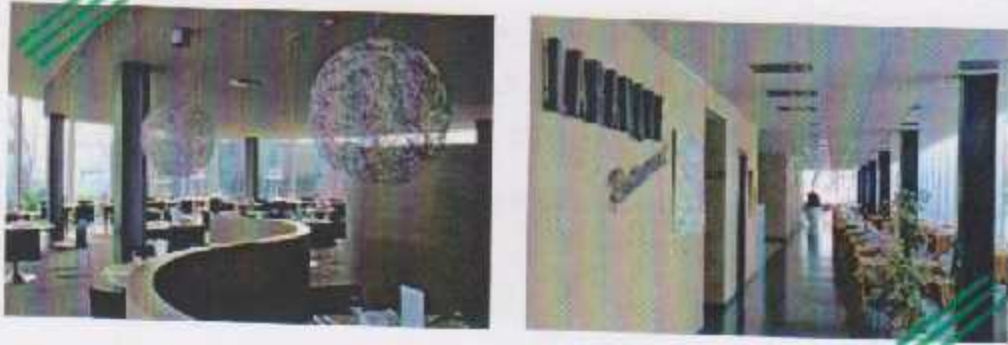


الشكل (٣٢-٥): أماكن صف السيارات

المصدر: www.nuovopolofieramilano.it

المطاعم والكافتيريا في المعرض :

فييرا ميلانو يقدم للزوار مجموعة واسعة من لحظات من الانعاش ، مع تقديم ما لا يقل عن ٨٤ الحانات والمقاهي والمطاعم التقليدية. على طول المحور المركزي للمجمع معرض ميلانو فييرا (رو) وهناك العديد من الحانات والمطاعم وثمانية مطاعم الخدمة الذاتية، انظر الشكل (٣٢-٥).



الشكل (٣٣-٥): المطاعم والحانات

المصدر: www.nuovopolofieramilano.it

تم تصميم فييرا ميلانو مركز المعارض الجديد على أن تأخذ في الاعتبار احتياجات الزوار المعوقين : رافعات ليأخذ كل واحد من منطقة المعرض وقاعة مؤتمرات ، ومرافق حمام خاص ، والمعابر الاستقبال ومواقف السيارات ومسارات للمس محفوفة لذوي البصر محدودة. تم تجهيز الخلعان مواقف خاصة للمعاقين مع وجود علامات خاصة ومحجوزة للمستخدمين المعاقين فقط (ممثل إشارة مواقف السيارات). الخلعان وقوف السيارات للمعاقين التقيد بالجدول الزمني والطرق التي حددها مواقف للسيارات الأخرى ، انظر الشكل (٣٣-٥).



الشكل (٣٤-٥): أماكن خاصة بالمعرض تخص المعاقين

المصدر: www.apl onlus.it

٣-٥ الحالة الثالثة: معرض الصناعات الفلسطينية ٢٠١١

تيدة تاريخية

تأسس اتحاد الغرف التجارية الصناعية الزراعية الفلسطينية عام ١٩٨٩ في مدينة القدس بمبادرة من الغرف الفلسطينية الأعضاء والموزعة جغرافيا على كافة محافظات الضفة الغربية وقطاع غزة ومدنها الرئيسية، ويشكل الاتحاد المظلة الرئيسية للغرف الفلسطينية وعددها الحالي ١٤ غرفة (١٣ في الضفة الغربية، وغرفة غزة بفروعها الأربع) تضم في عضويتها أكثر من ٥٠٠٠٠ منشأة مسجلة حتى نهاية عام ٢٠٠٩. ويترأس اتحاد الغرف المجلس التسيقي لمؤسسات القطاع الخاص، وهو المجلس الذي يضم كافة المؤسسات الممثلة للقطاع الخاص الفلسطيني بحكم كونه أكبر مؤسسة من حيث الأعضاء وكذلك كونه أقدم المؤسسات الممثلة للقطاع الخاص الفلسطيني. المصدر (www.pal-fair.ps-20011).

١-٣-٥ التعريف بالمشروع

الموقع: مدينة البيرة - رام الله - فلسطين ، كما هو ظاهر بالشكل (٣٦-٥) .



الشكل (٣٦-٥) بموقع رام الله والبيرة بالنسبة لفلسطين
المصدر: www.rorcongress.com

ارض المعارض الدولي لاتحاد الغرف التجارية يتحد فيه جميع غرف التجارة من جميع انحاء المدن الفلسطينية يقام هذا المعرض في كل سنة تقريبا يأتي اليه الكثير من رجال الاعمال العرب من داخل وخارج فلسطين.

ينظم معرض الصناعات الفلسطينية الخامس في مدينة البيرة في الفترة من ١٠/٢٩-١٠/١١/٢٠١١ من قبل الغرف التجارية الصناعية الزراعية الفلسطينية واتحادها العام، ويشارك في هذا المعرض ١٢٠ شركة صناعية فلسطينية من مختلف القطاعات ومن كافة المناطق الفلسطينية.

ارض المعارض المقام لهذا العام ٢٠١١ كان بالقرب من بلازا مول في رام الله ، حيث تبلغ مساحة المعرض ٧٤م * ٢٤م ، تقوم الشركة التي تريد الاشراف بهذا المعرض بحجز جناح معين ضمن منطقة معينة تطلبها الشركة نفسها ، وايضا تحديد مساحة الجناح وارتفاعه ، والتي عادة يكون ارتفاع الجناح من ٥.٤ م ، ويمكن حجز جناح او جناحين لنفس الشركة حسب الطلب وبناءا عليه يتم دفع رسوم كل شركة وبالتالي فان رسوم كل شركة تحدد بناءا على :

- ١- موقع الجناح : أي بواجهة المدخل او على الجانبين ، فمثلا في واجهة دخول الزوار تكون رسومها اكثر من جانب اليمين او اليسار .
- ٢- المساحة المختارة للجناح : عادة نحسب تكاليف المساحة بناء على المتر المربع .

٢-٣-٥ أهداف المشروع

- مأسسة عمل الغرف وتطوير قدراتها ومهاراتها وكوادرها البشرية.
- العمل على خلق بيئة اقتصادية واستثمارية ملائمة من خلال الشراكة مع مؤسسات المجتمع المدني والقطاع الخاص.
- تمثيل الغرف والقطاع الخاص محليا وإقليميا ودولياً وتعزيز شبكة العلاقات الدولية.
- توطيد وتوسيع شبكة العلاقات الخارجية من أجل ترويج التجارة الفلسطينية والمساهمة في جذب الاستثمارات الخارجية.
- لعب دور فاعل في خطة التنمية الفلسطينية القصيرة والمتوسطة والطويلة الأمد.
- تطوير قاعدة البيانات الاقتصادية عن القطاع الخاص لخدمة أهدافه (www.pal-fair.ps-20011)

٣-٣-٥ أقسام المتحف

- ١- يتكون المبنى من مجموعة أجنحة حسب عدد الشركات المشاركة بالمعرض .
- ٢- قسم خاص للتصوير
- ٣- قسم خاص للتخزين
- ٤- كافيتريا.
- ٥- خدمات صحية عامة (مقابلة مع اسماعيل شريف مدير العلاقات العامة للغرفة التجارية - ٢٠١١)

انظر الشكل (٣٧-٥) الذي يوضح فراغات المعرض والشركات المشاركة به .



انشكل (٣٧-٥): خارطة المبنى
المصدر: www.pal-fair.ps

٤-٣-٥ أنواع المعارض داخل المعرض

يقام المعرض على مساحة ٢ دونم وبمشاركة ١٢٠ شركة صناعية من مختلف القطاعات الانتاجية وبمشاركة رمزية لـ ١١ شركة من قطاع غزة تعرض عينات من انتاجها في جناح خاص لشركات القطاع .

أما القطاع الأكبر من المشاركين فهو قطاع الصناعات الغذائية حيث تشارك فيه ٢٩ شركة يليها في ذلك صناعة المنظفات والصناعات الكيماوية وتشارك ١١ شركة من هذا القطاع، ثم الصناعات المعدنية ٩ شركات، ثم الصناعات الورقية والورق الصحي وتشارك فيه ٨ شركات، والصناعات الخشبية والأثاث والصناعات النسيجية ٦ شركات لكل منهما، ثم البلاستيكية ٥ شركات والصناعات الجلدية والأحذية ٤ شركات، إضافة إلى صناعات الفرشات والحجر والرخام والصناعات الإنشائية وخدمات الاتصالات وتكنولوجيا المعلومات.

وجناح المشاريع الصغيرة وعينات من شركات صناعية من قطاع غزة. والجدير بالذكر أن الفرصة متاحة خلال المعرض للبيع المباشر للمواطنين في عدد من القطاعات والمنتجات الاستهلاكية لا سيما توفر عدد كبير من المنتجات الاستهلاكية الغذائية والزراعية كالتومور والألبان والمكسرات والمنظفات الكيماوية والقرطاسية والأحذية والمنتجات البلاستيكية، إضافة إلى ما يتخلل هذا المعرض من توقيع عقود وصفقات بين الشركات الصناعية والتجار والكلاء والموزعين من مختلف القطاعات والمناطق.

عدد الزوار فاق ٥٠ الف زائر من كافة القطاعات وادى ذلك الى فوائد كبيرة التي حققها العارضون طيلة ايام العرض من حيث الترويج لمنتجاتهم وصناعاتهم وعقد الصفقات التجارية. (www.pal-fair.ps - ٢٠١١)

٥-٣-٥ المواد المستخدمة في البناء

كان المبنى عبارة عن بركسات كما يظهر في الشكل (٣٨-٥).



الشكل (٣٨-٥): واجهة لمعرض اتحاد الغرف التجارية

المصدر: www.pal-fair.ps

٦-٣-٥ ايجابيات وسلبيات المشروع

الايجابيات:

- ١- استراتيجية الموقع: يستطيع اكبر عدد من الجمهور من جميع المحافظات الوصول اليه.
- ٢- المرونة: وذلك من خلال امكانية التحكم بحجم الجناح نظرا لكون الجناح تركيبي.
- ٣- وجود ساحات واسعة خارج المبنى وذلك في حال عرض الآلات الضخمة وامكانية عرضها بالهواء الطلق لعدم استطاعة هذه الآلات العرض بداخل المبنى لأنها تحتاج لمساحات واسعة وارتفاعات عالية
- ٤- وضع الخدمات الصحية العامة خارج المبنى ، وذلك للتقليل من الروائح الكريهة الداخلة الى المبنى.
- ٥- عند افتتاحية المعرض تم تطهير منطاد، فكان هذا المنطاد كدليل للجمهور على وجود منطقة المعرض
- ٦- وجود اماكن خاصة للعب الاطفال، انظر الاشكال(٥-٤٢، ٤١، ٤٠، ٣٩) التي توضح فعاليات المعرض.

السلبيات:

- ١- عدم وجود مبنى اداري خاص .
- ٢- عدم وجود قاعات خاصة للمحاضرات لأنه في بعض الاحيان نحتاج الى قاعة لعرض محاضرات لورش العمل.
- ٣- عدم وجود مواقف كافية للسيارات .(مقابلة مع إسماعيل شريف مدير العلاقات العامة للغرفة التجارية بفرع الخليل -٢٠١١)





الإشكال (٢٠٠٤، ٢٠٠٥، ٢٠٠٦، ٢٠٠٧) : فعاليات معرض اتحاد الغرف التجارية

المصدر : www.pal-fair.ps

٤-٥ النتائج:

من خلال ما تم عرضه بالحالات الدراسية ، ومن خلال تدرج الباحث بدراسة المعارض من عالمية لدولية محلية ، نرى هنا النقص الذي نعاني منه في فلسطين حول وجود ارض معارض ضخمة تقام لتضم مشاركة الكثير من الدول العربية والأجنبية ، لذلك هنا نؤكد على الحاجة لوجود مثل هذه المشاريع بالصورة الضخمة التي عرضناها من خلال الحالات الدراسية من اجل جعل الوطن هنا محط انظار للعديد من الدول والعمل على رفع مستوى الوطن من جميع النواحي سواء الاقتصادية أو الثقافية أو الاجتماعية ، وليس فقط على فلسطين وإنما على مدينة الخليل الخاصة المدينة المقترح عمل ارض المعارض فيها .

تحليل الموقع

1-6 تحليل ودراسة الموقع

2-6 الموقع المقترح

1-6 تحليل ودراسة الموقع: يجب أن تكون الدراسة التحليلية للموقع من حيث أبعاده والأبعاد الأخرى لا تبدأ باسم الموقع بل من خلال التعرف على الموقع الجغرافي والبيئي والبيئي للموقع في ضوء الأبعاد الجغرافية والبيئية والبيئية للموقع.

2-6 الموقع المقترح: يجب أن تكون الدراسة التحليلية للموقع من حيث أبعاده والأبعاد الأخرى لا تبدأ باسم الموقع بل من خلال التعرف على الموقع الجغرافي والبيئي والبيئي للموقع في ضوء الأبعاد الجغرافية والبيئية والبيئية للموقع.

تحليل الموقع: يجب أن تكون الدراسة التحليلية للموقع من حيث أبعاده والأبعاد الأخرى لا تبدأ باسم الموقع بل من خلال التعرف على الموقع الجغرافي والبيئي والبيئي للموقع في ضوء الأبعاد الجغرافية والبيئية والبيئية للموقع.

الفصل السادس

تحليل الموقع

1-6 تحليل ودراسة الموقع :

نظراً للنقص الموجود بمدينة الخليل لأرض المعارض فقد تم التركيز على اختيار موقع المشروع ليكون بهذه المدينة بالتحديد وقريب من مشغل المدينة في بئر حرم الرامة تحديداً .

1-1-6 أهمية مدينة الخليل :

تعتبر مدينة الخليل من أقوى مدن الضفة الغربية اقتصادياً من حيث الصناعة والتجارة لأنها تضم أكبر المصانع في فلسطين وحتى في الشرق الأوسط فتعتبر مركز لرواس الأموال في فلسطين لهذا كانت فكرة إنشاء المشروع باختيار هذه المدينة حيث تعتبر أيضاً مدينة تاريخية وتعتبر واحدة من أقدم مدن فلسطين، لا بل من أقدم مدن العالم وتشير الآثار إلى أن تاريخ مدينة الخليل يعود إلى أكثر من (6000) سنة، وقد حكمت المدينة من قبل الكنعانيين في الفترة ما بين (1200-4000) ق.م وأجدادنا الكنعانيين قبل ستة آلاف عام تقريباً حيث سكنوا هذه المدينة . المصدر (Google Earth , Palestine , Hebron)

وتضم مدينة الخليل العديد من الأماكن التاريخية والدينية منها الحرم الإبراهيمي الشريف والذي يعتبر من الأماكن المقدسة الهامة عند المسلمين وإن سيدنا إبراهيم واسحق ويعقوب عليهم السلام وزوجاتهم سارة ورفقة ولانقة على التوالي عليهم السلام مدفونون في مغارة (المكفلا) التي يقوم عليها المسجد الإبراهيمي الشريف، وفيه أيضاً ضريح للنبي يوسف عليه السلام .

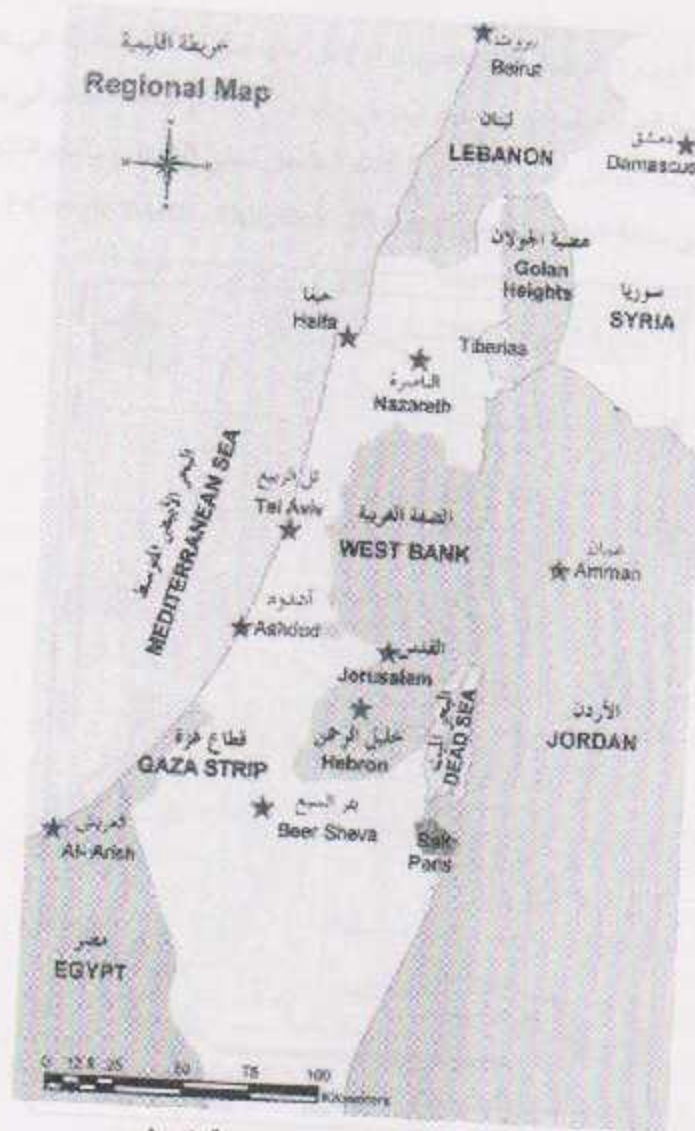
وتضم أيضاً بركة السلطان تقع وسط المدينة إلى الجنوب الغربي من المسجد الإبراهيمي، بناها السلطان سيف الدين قلاوون الألفي الذي تولى السلطنة على مصر والشام أيام المماليك بحجارة مصقولة، لكن الآن تم تجفيفها. المصدر (ويكيبيديا ، الموسوعة الحرة ، بحث : الخليل)

متحف الخليل يقع في حارة الدارية قرب خان الخليل، وهو من العقارات الوقفية والأثرية المهمة في المدينة، وقد كان في الأصل حماماً تركياً عرف باسم حمام إبراهيم الخليل، وبناء على قرار السيد الرئيس ياسر عرفات تم ترميمه وتحويله إلى متحف، وما زال الحمام التركي فيه إلى الآن محافظ على شكله و رونقه، مما يبرر تحويله إلى متحف. ومن الأماكن التاريخية الموجودة أيضاً رامة الخليل أو بئر حرم الرامة الخليل . المصدر)

(Google Earth , Palestine , Hebron)

2-1-6 الموقع الجغرافي لمدينة الخليل :

تقع مدينة الخليل جنوب فلسطين وتبعد (36) كم عن مدينة القدس باتجاه الجنوب وترتفع عن سطح البحر حوالي (1027) م وهي تقع ضمن سلسلة جبال تسمى جبال الخليل حيث تشرف هذه الجبال شرقا على غور الأردن والبحر الميت وغربا على السهل الساحلي لفلسطين حتى شاطئ البحر الأبيض المتوسط والشكل (1-6) يبين دلالة الموقع لمدينة الخليل . المصدر (Google Earth , Palestine , Hebron)



شكل (1-6) موقع مدينة الخليل بالنسبة لفلسطين.

المصدر: <http://www.hebron-city.ps>

3-1-6 بئر حرم الرامة :

من الأماكن التاريخية الموجودة في الخليل رامة الخليل أو بئر حرم الرامة الخليل كانت تقوم على هذه البقعة قديماً بلدة تريبنتس، وهي تقع بالقرب من مدخل مدينة الخليل في الناحية الشمالية الشرقية منها، وقد كانت هذه المنطقة مركزاً تجارياً مهماً في عهد الرومان. جذب إليه الكثيرين من سوريا وفلسطين ومصر، خاصة في عهد الإمبراطور هدریان (117 - 138 م).

حجارة البناء ماثلة لحجارة المسجد الإبراهيمي، ولم يتبق منها سوى ثلاثة مداميك في بعض المواضع، ويوجد في الزاوية الجنوبية الغربية للموقع بئر مسقوف، بني بالحجارة إلا أن السقف محطم في بعض المواضع، وبالقرب من هذا البئر توجد أحواض حجرية صغيرة كانت تستعمل لسقي المواشي والحيوانات والشكل (2-6) يبين موقع حرم الرامة في مدينة الخليل . المصدر (Google Earth , Palestine , Hebron)



شكل (2-6) موقع حرم الرامة بالنسبة للخليل.

المصدر: mjdislam.com

4-1-6 التحليل المناخي لمدينة الخليل :

إن كثرة الينابيع في سفوح جبالها وأوديتها وفرت لها مصادر مياه لا تتضب، وإن الناظر إليها يرى بستناً أخضر مترامي الأطراف، تتنوع فيه أشجار الفاكهة والزيتون وكروم العنب والمزروعات التي تتلاءم وتربية المدينة وساخها، وهذا ما أكسبها مكانة ونظرة حسنة في عيون الوافدين ومنهم كان جد الأنبياء إبراهيم (عليه السلام) الذي عاش فيها ثم دفن وأهل بيته، مما لها بهالة قدسية كبيرة، واستمر الوافدون على المدينة التي كانت تحتضنهم فتؤمن لهم الإقامة وتقدم لهم الطعام والشراب وتلقي العلم، وهذه العادات ما انقطعت عبر الزمن وإلى أيامنا. يبلغ عدد سكان مدينة الخليل حتى عام (2006) م حوالي (200) ألف نسمة على مساحة أكثر من (42) كم². وتكثر في مدينة الخليل العيون والينابيع ومن أهمها عين قشقله، عين عرب، عين ديربحه، عين نمره، عين سارة، عين القرنة، عين العسكر، عين نقر، عين خير الدين، عين واد الجوز، عين الحمام (واد التفاح)، العين الجديدة (تل الرسيه). عين الطواشي على باب الحرم الإبراهيمي من الشمال، عين المسجد (العين الحرام) وغيرها من الينابيع والعيون. المصدر(الجهاز المركزي للإحصاء الفلسطيني، الأحوال المناخية في الأراضي الفلسطينية، التقرير السنوي لعام 2004، طبعة نيسان 2005).

أولاً : الإشعاع الشمسي :

يصل معدل الإشعاع السنوي في فلسطين إلى 3400 ساعة في السنة، ويختلف هذا المعدل من منطقة إلى أخرى في فلسطين، وكما يظهر على خارطة فلسطين أن منطقة الخليل تقع ما بين 17.9 مليون جول/م² في اليوم المصدر (www.hebron-city.ps)

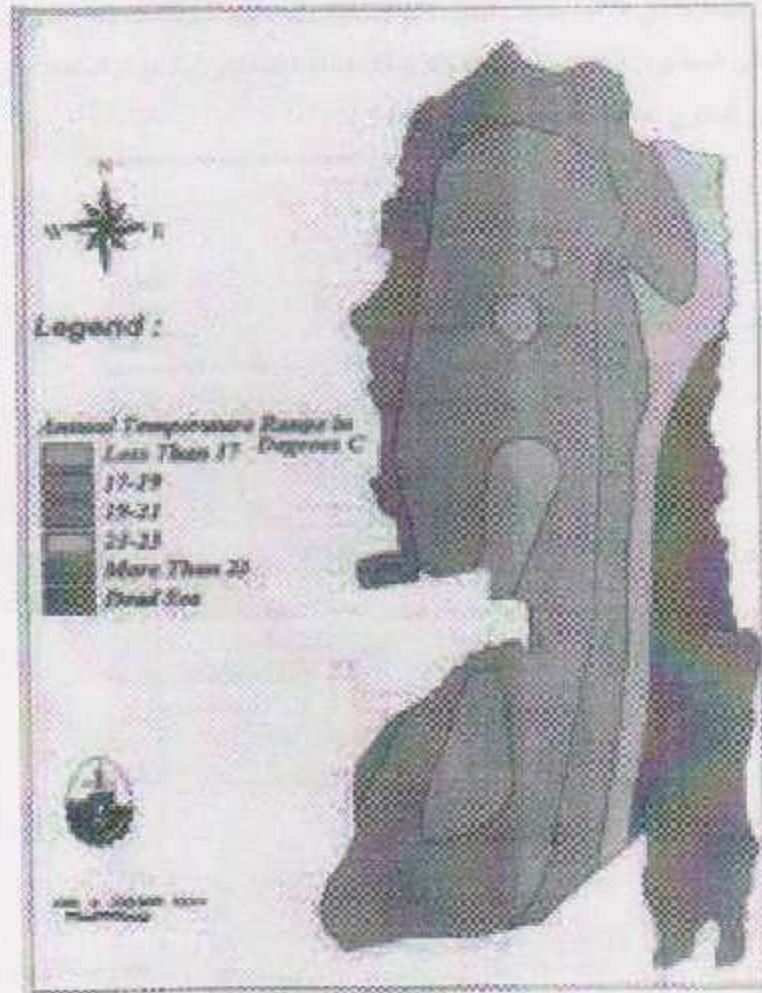
ثانياً : الحرارة

معدلات درجة الحرارة :

- في السهول الساحلية 25-30م صيفا و12م شتاء.
- في المرتفعات الجبلية والهضاب 20-26م صيفا و 8-10م شتاء .
- في الوادي والغور 28-35م صيفا و12-14م شتاء. المصدر (Google Earth , Palestine)

(Hebron)

وتقع منطقة الخليل ضمن المرتفعات الجبلية ويتخللها بعض السهول والادوية ويجاور المناطق الجبلية المناطق الصحراوية وشبه الصحراوية ، والشكل (3-6) يوضح توزيع الحرارة على خارطة فلسطين.



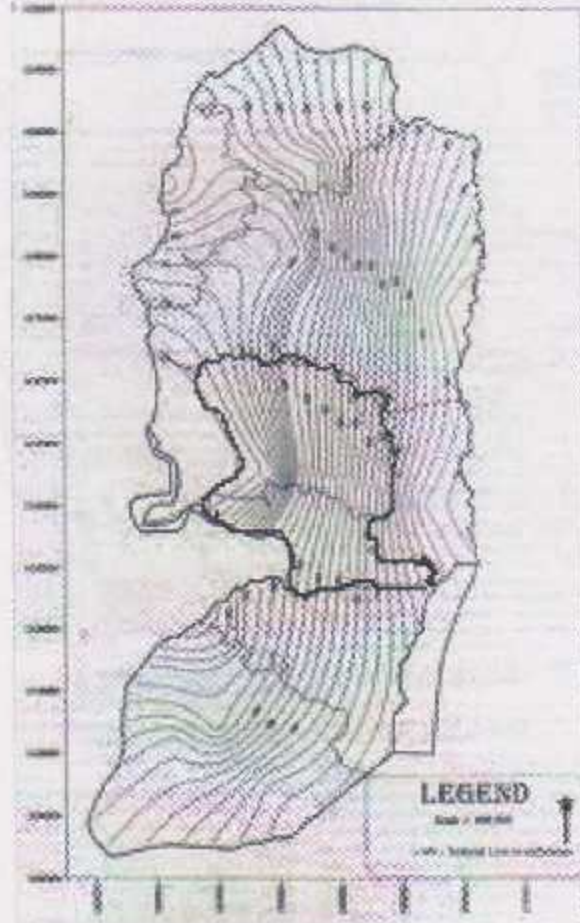
شكل(3-6) خارطة توزيع الحرارة
المصدر: ارض الذائرة الفلسطينية (شاهين ، خلاف)

ثالثًا : الرطوبة والتكاثف

وتتجلى أهمية الرطوبة الجوية في أنها مسئولة عن معظم عناصر الطقس الرئيسية . إن أكثر شهور السنة رطوبة هي شهر يناير وفبراير ، وأقل شهور السنة رطوبة الخريف ، وتختلف معدل الرطوبة من مكان لآخر حيث تكون في منطقة الخليل (جبلية) 60%. المصدر (Google Earth , Palestine , Hebron)

رابعاً : الأمطار

معدل الأمطار السنوية في منطقة الخليل تصل إلى 883.3 ملم سنوياً ، والشكل (4-6) يبين المعدل السنوي لسقوط الأمطار على فلسطين . المصدر(الجهاز المركزي للإحصاء الفلسطيني ، الأحوال المناخية في الأراضي الفلسطينية ، التقرير السنوي لعام 2004 ، طبعة نيسان 2005).



شكل(4-6) مخطط يبين المعدل السنوي لسقوط الأمطار .

المصدر: الباحث بتصرف عن ar.wikipedia.org

خامساً: الرياح

في فصل الشتاء الرياح الغربية وهي مصاحبة للمنخفضات الجوية ، والرياح الشرقية باردة في فصل الصيف : رياح شمالية غربية و رياح شمالية شرقية جافة - حارة المصدر(Google Earth , Palestine)

(Hebron)



شكل (5-6) خارطة تبين الرياح السائدة بالخليل.

المصدر: الباحث بتصرف عن mjdislam.com

2-6 الموقع المقترح

تم اختيار منطقة بئر حرم الرامة أو ضاحية الرامة لإقامة المشروع ، إذ تتوفر به كثير من المقومات التي يمكن استغلالها كجزء من فكرة المشروع . حيث يعتبر هذا الموقع موقع سياحي نظرا لتواجد بئر حرم الرامة والذي تم اختيار الموقع قريبا منه لأنه يقع بالقرب من منخل مدينة الخليل في الناحية الشمالية الشرقية منها، وقد كانت هذه المنطقة مركزاً تجارياً مهما في عهد الرومان، جذب إليه الكثيرين من سوريا وفلسطين ومصر ونظرا لأهمية المنطقة المحيطة بالمشروع كونها تعرض جزء من تاريخ المدينة وتعطي صورة نموذجية من الناحية العمرانية في المدينة حيث يعتبر من الأحياء الراقية في المدينة والمتوفر فيه جميع المقومات مثل المستشفى والبنية التحتية وبتعدد عن أماكن الاكتظاظ والازدحام في المدينة ، انظر الشكل (6-6) يوضح الموقع المقترح لتصميم أرض المعارض عليه.



بئر حرم الوامة / الخليل



159700 160000 160300 160500 160900

106800 107100 107400

106800 107100 107400

159700 160000 160300 160500 160900

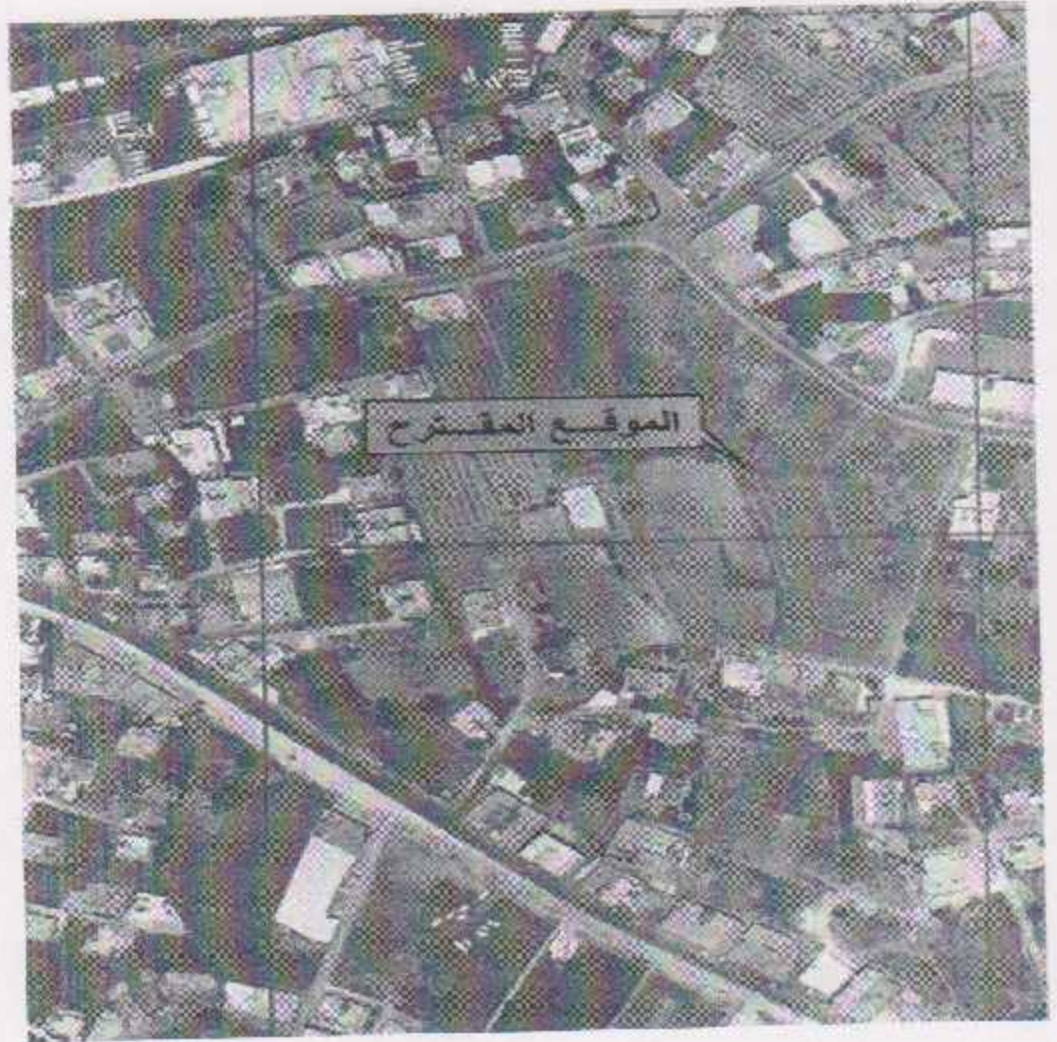
الموقع الجغرافي لقطعة الأرض المقترحة :

تقع قطعة الأرض المقترحة للدراسة في فلسطين على أراضي مدينة الخليل التي تقع في جنوب الضفة الغربية وهي من أكبر مدن فلسطين مساحة إذ تبلغ مساحتها 22.8 كم². وقد تم اختيار قطعة الأرض في منطقة "حرم الرامة" الواقعة في شمال المدينة وتبعد 3 كم عن مركز مدينة الخليل وتقع على خط طول 39° 28' 31" ودائرة عرض 11° 06' 35"، وتندرج خطوط الكنتور من 975م إلى 987م فوق سطح البحر بحسب خرائط بلدية الخليل لمنطقة الدراسة وتقع القطعة إلى جانب الشارع الواصل إلى رأس الجورة والذي يصلها بالشارع الالتفافي وتبلغ مساحة الموقع المقترح بالكامل 101 دونما.

تحليل قطعة الأرض المقترحة
النواحي الفيزيائية:

1. الشوارع المحيطة:

- علاقة الموقع بالمحيط الذي يقع حوله: الموقع متميز لقلعة المباني المجاورة لقطعة الأرض المقترحة باستثناء المنطقة الجنوبية للأرض الوصول إلى قطعة الأرض والشوارع المؤدية لها: إن المنطقة متصلة بشارع فرعي على علاقة بالشارع الرئيسي الواصل بين شارع رأس الجورة والطريق الالتفافي
- ويبلغ عرض الشارع الواصل بين الطريق الالتفافي وشارع رأس الجورة إلى 12م، وعرض شارع رأس الجورة يبلغ 20م وعرض الطريق الالتفافي 15م، ويمكن الوصول إلى الأرض من طريق فرعي بعيد وهو من طريق قيزون عبر الشارع الفرعي المؤدي إلى مستشفى الميزان والطريق يقع بالتحديد بجانب مدرسة اندجاني، وكل الطرق الواصلة إلى الأرض تتضح في الصورة الجوية التالي
- تحليل الأرض بالنسبة للشمس والرياح الخاصة بمدينة الخليل، وأماكن الإزعاج الصادرة من الشوارع الرئيسية والثتوية. انظر الشكل (6-7)

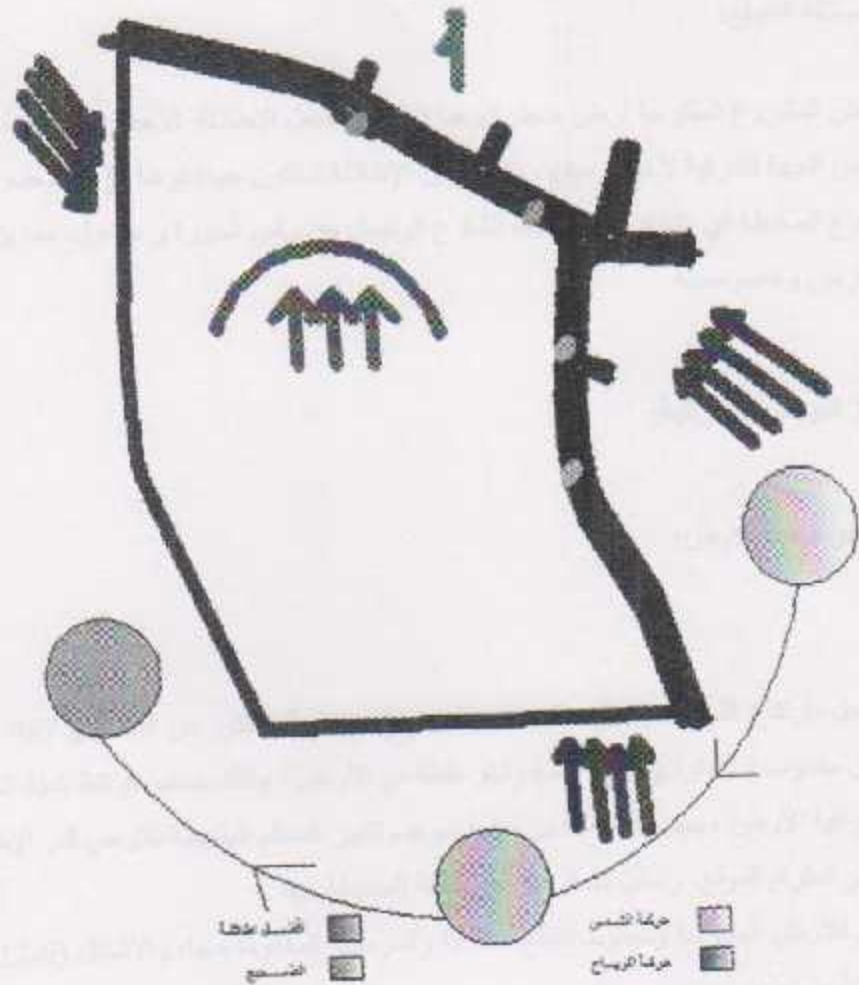


شكل (6-7) الشوارع الرئيسية لقطعة الأرض المختارة

المصدر: الباحث

في المجتمعات الريفية الصغيرة الحجم

في المجتمعات الصغيرة الحجم يتشاور المخططون في العادة مع السكان المحليين من أجل التعرف على احتياجاتهم وتطلعاتهم في المستقبل القريب والبعيد وذلك في المجتمعات الريفية الصغيرة الحجم يكون التخطيط والبناء على يد المخططون والجهات المختصة في الدولة وذلك على أساس رؤية المخططون والجهات المختصة في الدولة من أجل تحقيق التنمية الريفية الصغيرة الحجم



شكل (7-8) تحليل الموقع .

المصدر: الباحث

2. استعمالات الأراضي المحيطة بالموقع :

إن المنطقة المحيطة بالشارع التواصل إلى رأس الجورة أصبحت تشهد نمواً عمرانياً على الصعيد التجاري والسكني وبالتالي فإن الخدمات التي تصل للمنطقة جيدة من جميع النواحي من كهرباء وماء وصرف صحي وغيره، وبشكل عام فإن الأراضي التي حول المنطقة هي زراعية وتبلغ نسبة البناء حول المنطقة 20% وأغلبها مباني سكنية.

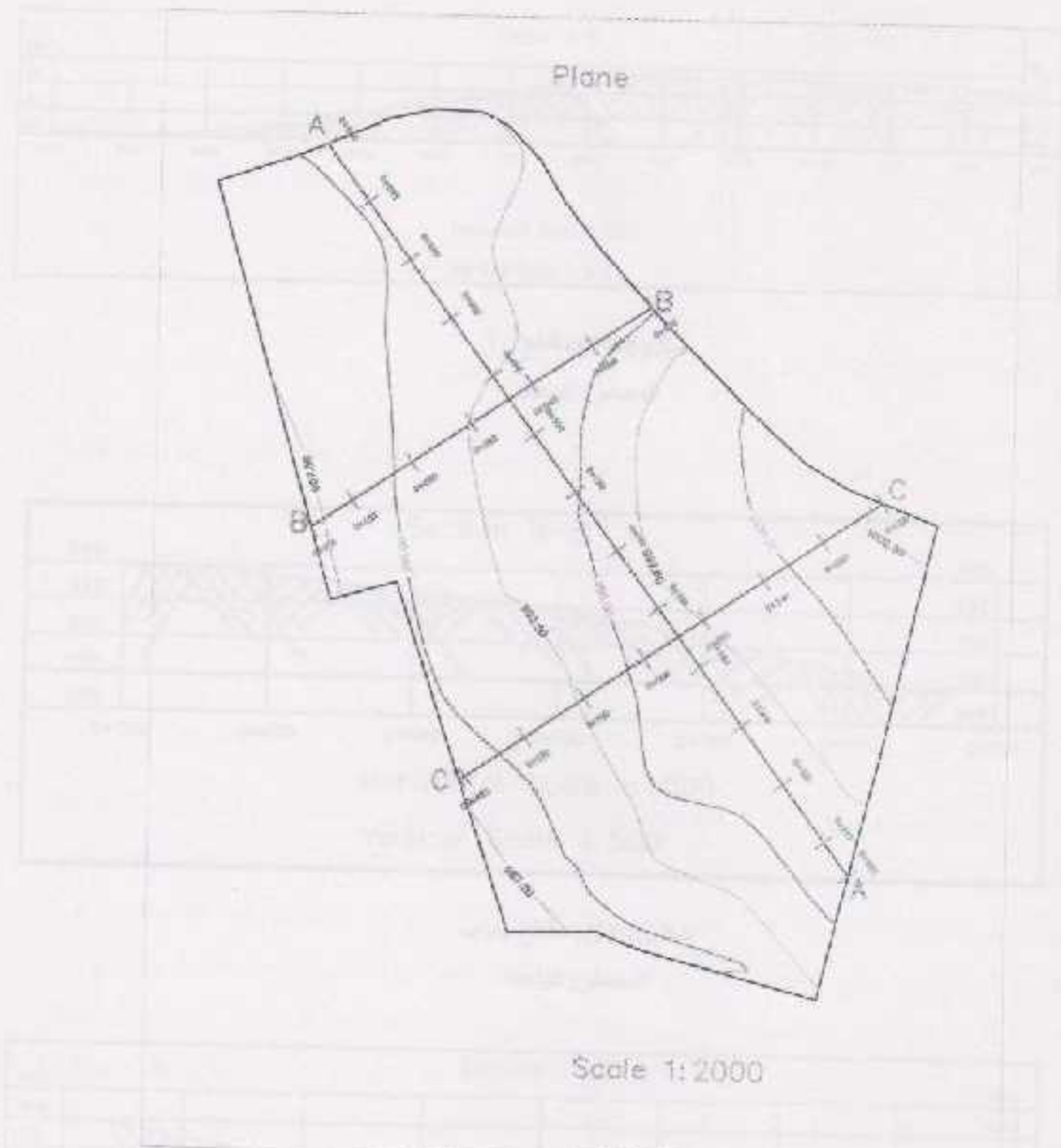
3. إطلالة الموقع:

إن أرض المشروع المقترحة أرض منحدره وهذا الانحدار يجعل الإطلالة الأجمل إلى الجهة الشمالية من الأرض، ومن الجهة الشرقية لا توجد مبان ، بالتالي فإن الإطلالة ستكون جيدة نوعا ما وتضعف الإطلالة في اتجاه الشوارع المحيطة أي باتجاه الغرب اتجاه الشارع الواصل بين رأس الجورة و حلحول، مما يزيد من تميز أرض المعارض وخصوصيته.

3. 4. 2 النواحي الجغرافية:

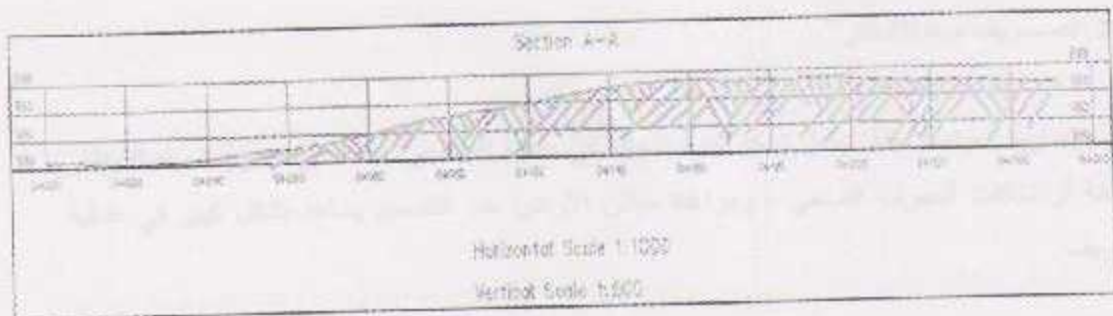
1. طبوغرافية الأرض:

للموقع ميل بارتفاع كلمنا اتجهنا إلى الشمال حيث يمر فيه خطوط الكنتور من 975 إلى 987 فوق سطح البحر أي فرق منسوب 15 مترا بين أول نقطة وآخر نقطة في الأرض ، وذلك حسب خرائط بلدية الخليل وعند دراسة طبوغرافية الأرض ، يجب الاستفادة من ميلها ، وعدم تغيير المعالم الطبيعية للأرض قدر الإمكان، وفي هذا تطبيق على احترام الموقع، وتمثيل لعمارة تراعي البيئة المحيطة فيها .
المسقط الأفقي للأرض المقترحة وخطوط القطع الطولية والعرضية المأخوذة منها، والأشكال (6-12، 11، 10) تبين المقاطع أ-أ ، ب-ب ، ج-ج .

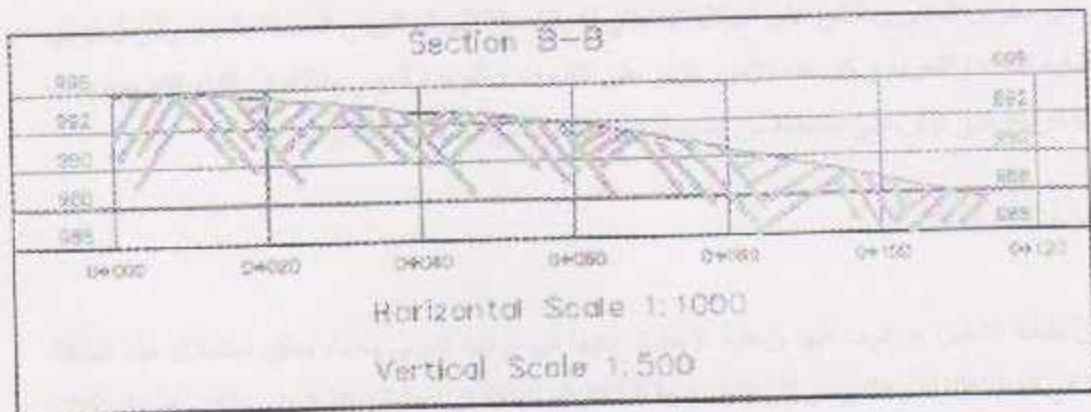


شكل (9-6) المسقط الأفقي للموقع .

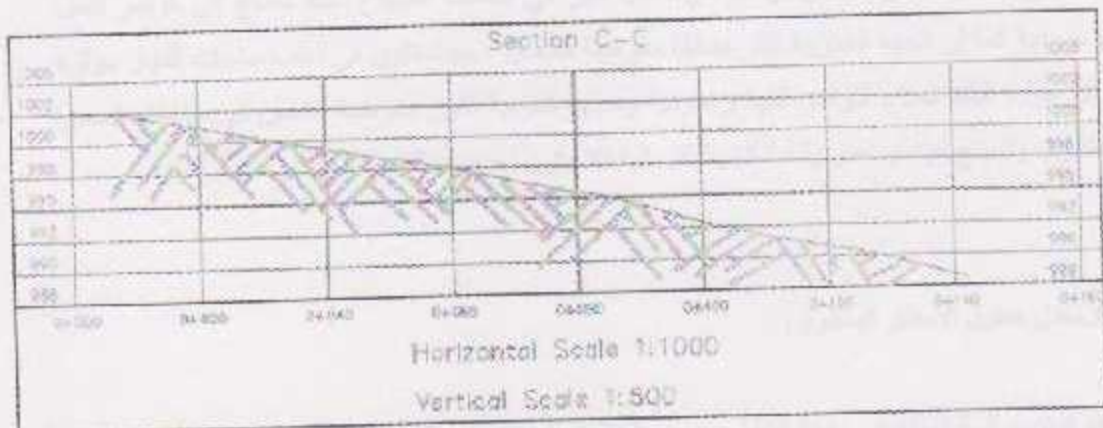
المصدر: الباحث



شكل (6-10): مقطع أ-أ
المصدر: الباحث



شكل (6-11): مقطع ب-ب
المصدر: الباحث



شكل (6-12): مقطع ج-ج
المصدر: الباحث

2. تصريف مياه الأمطار

يتم تصريف مياه الأمطار بعزل شبكة البنية التحتية في عملية التصميم ، سواء في تصريف مياه الأمطار الساقطة أو شبكات الصرف الصحي ، ومراعاة ميلان الأرض عند التصميم يساعد بشكل كبير في عملية التصريف .

3. حركة الرياح على الموقع :

تؤثر الرياح بشكل كبير في أثناء عملية التصميم إذ أن الرياح تؤثر وبشكل مباشر على المباني فهي حمل أفقي يؤثر على جدران المبنى وبالتالي على الهيكل الإنشائي له بالإضافة إلى أن الرياح المحملة بالغبار والرمل تؤدي إلى عملية الحت والتعرية و كل هذه الأمور تؤثر على الفتحات والتوجيه للمبنى ولذلك في أثناء التصميم يجب مراعاة الرياح التي تؤثر على المنطقة من جميع الجهات خاصة في تصميم التدفئة والعزل.

4. حركة الشمس:

إن طاقة الشمس مرغوب فيها ويجب الاعتماد عليها في توجيه المبنى بحيث يمكن استغلال هذه الطاقة خاصة في فصل الشتاء وهذا يؤدي إلى تقليل كمية الطاقة المستهلكة في عملية تدفئة المبنى ولكن يجب استغلال الشمس بطريقة صحيحة حتى لا تؤثر بشكل سلبي على المبنى ولا تؤدي إلى دخول الإشعاعات الضارة إلى المبنى والشمس تؤثر على الفتحات ونوعيتها وتوجيهها وفقا لطبيعتها في الأرض وبعد تحليل قطعة الأرض المقترحة فإن الجهة الشرقية تعرض للشمس بشكل كبير في ساعات الصباح لذلك تحتاج إلى كواسر للظل تكون عمودية كما أن الجهة الجنوبية أكثر منطقة معرضة للشمس ، حيث تكون في أغلب ساعات النهار مؤثرة على الأرض ؛ لذلك تحتاج لكواسر أفقية وعمودية والجهة الغربية تكون معرضة للشمس في ساعات العصر إلى الغروب وتحتاج كواسر عمودية أما الجهة الشمالية فلا يكون تعرضها للشمس له تأثير عليها.

5. معدل هطول الأمطار السنوي:

لقد قمنا بدراسة المناخ في مدينة الخليل ومعدل الهطول السنوية وعرفنا كمية الأمطار المتساقطة بمعدل 480 ملم سنويا و50 يوما في السنة، و يجب أن نكون على دراية بذلك لأنه عامل مهم في تصميم البنية التحتية للموقع ،

وتأثير المياه على الهيكل الإنشائي للمباني نفسها ، وكمية الفقد الحراري الذي يحصل للفراغات داخل المبنى، وكل هذه الأمور يجب أخذها بعين الاعتبار أثناء التصميم .

7. ارتفاعات المباني :

إن المباني العظلة على قطعة الأرض هي مبان أغلبها ذات ارتفاعات بين 1-3 طوابق ولا يوجد في المنطقة مبان عالية بكثرة ، وعند التصميم يجب مراعاة ارتفاعات المباني واحترام حق الجوار في الارتفاع وكون المشروع عبارة عن أرض معارض في قطعة أرض كبيرة جدا فإن الارتفاعات التي سوف نصل إليها لا تزيد عن طابقين.

5 أسباب اختيار الموقع:

أسباب اختيار الموقع بالنسبة إلى :

3. 5. 1 المدينة :

مدينة الخليل من اكبر مدن فلسطين مساحة وأكثرها عدد سكان وتعد من قلة لمثل هذا المشروع فيها فقد اخترنا المدينة لإقامة المشروع فيها لنخدم القطاع التجاري ، علاوة على كون المدينة أثرية وتاريخية فإن عمل هكذا مشروع سوف يخدم قطاع السياحة فيها.

3. 5. 2 الموقع :

1. قريب من مدخل المدينة الشمالي.
2. سهولة الوصول إليه من مدخل المدينة خاصة
3. سهولة الوصول إلى الموقع.
4. المميزات الطبيعية والجغرافية للموقع.
5. قربه من منطقة أثرية وهي بئر حرم الرامة.
6. الموقع هادئ وبعيد عن الضجيج والإزعاج.

المصدر (الباحث)

المصادر والمراجع

- (شاهين ، خلاف) تخطيط ارض الذاكرة الفلسطينية
- المصدر(الجهاز المركزي للإحصاء الفلسطيني ، الأحوال المناخية في الأراضي الفلسطينية ، التقرير السنوي لعام 2004 ، طبعة نيسان 2005)
- المصدر(Google Earth , Palestine , Hebron)
- المصدر(ويكيبيديا ، الموسوعة الحرة ، بحث : الخليل)
- الباحث

المواقع الإلكترونية

www.hebron-city.ps

mjdislam.com

3-1 سجلات في احياء الخليل

3-2 سجلات في احياء الخليل

3-3 سجلات في احياء الخليل

3-4 سجلات في احياء الخليل

برنامج وعناصر المشروع

1-7 مقدمة

2-7 عناصر المشروع الوظيفية المقترحة

3-7 مساحات فراغات المشروع المقترحة

4-7 العلاقات الوظيفية لعناصر المشروع

5-7 الأفكار الفلسفية والتخطيطية

6-7 الخاتمة

الفصل السابع

برنامج وعناصر المشروع

1-7 مقدمة :

إن متطلبات المشروع هي الوسيلة لتحقيق الأهداف المرجوة من تصميمه ، بحيث يتم تقسيم الفراغات بناء على الهدف الوظيفي من ذلك الفراغ ، وبعد ان تم التعرف على المعايير التصميمية لأرض المعارض ، ومن خلال الحالات الدراسية السابقة التي تم تحليلها ، تم التعرف على المكونات الرئيسية لأرض المعارض ، ولذلك سيتم الحديث بهذا الفصل عن عناصر ومكونات المشروع واقسامه ومساحته الرئيسية ، وذلك للوصول الى تقديرات الفكرة التصميمية وكيفية توزيع هذه العناصر على قطعة الارض المقترحة .

2-7 عناصر المشروع الوظيفية المقترحة:

أولاً: فراغات المعرض

- 1- قاعات عرض مغلقة
- 2- قاعات عرض مكشوفة

ثانياً: الأقسام الخاصة بخدمات أرض المعارض :

- 3- قسم الصيانة والترميم.
- 4- قسم التصوير والإعلام.
- 5- المخازن.

ثالثاً: النشاطات التابعة لأرض المعارض

- 1- قسم النشاطات الثقافية : وتضم قاعة محاضرات لورش الاعمال ، وصالة المسرح ، وقاعة المؤتمرات.
- 2- قسم النشاطات الترفيهية : وتضم المطعم والكافتيريا وخدماتهم وكذلك الحدائق الخارجية وما يتبعها من خدمات مسقوفة وغير مسقوفة .
- 3- الخدمات الخاصة بالزوار : وتضم صالة المنخل الرئيسية والإدارة ومواقف السيارات بالإضافة الى المرافق العامة ، انظر الشكل (1-7) .



الشكل (1-7): عناصر المشروع الوظيفية
المصدر: الباحث

3-7 مساحات فراغات المشروع المقترحة:

1- الفراغات المتعلقة بالمعرض:

المساحة (م ²)	1. المعارض المسقوفة
6,000	معرض النازكة
5,000	معرض صناعي وتجاري
5,000	معرض للحرف والصناعات الشعبية
المساحة (م ²)	2. المعارض المكشوفة
20,000	ساحات مكشوفة خارجية
1,000	مسرح مكشوف

الجدول (1-7) جدول مساحات فراغات المتعلقة بالمعارض المسقوفة والمكشوفة
المصدر: الباحث

2- فراغات متعلقة بخدمات الزوار:

• إدارة المعرض

المساحة (م ²)	الفراغات الداخلية	الرقم
50	المدير العام	3.
20	سكرتاريا	4.
80	صالة استقبال	5.
30	نائب المدير	6.
60	قسم المالية	7.
50	علاقات عامة	8.
60	صالة اجتماعات	9.
20	أرشيف	10.
30	خدمات	11.
400	المجموع	

الجدول (2-7) جدول مساحات فراغات الإدارة لأرض المعارض
المصدر: الباحث

• المدخل

الرقم	الفراغات الداخلية	المساحة (م ²)
1-	المدخل	250
2-	التذاكر	20
3-	استعلامات	20
4-	غرف امن	15
5-	خدمات	30
المجموع		335

الجدول (3-7) مدخل مساحات فراغات مدخل ارض المعارض
المصدر: الباحث

• الخدمات الخارجية

الرقم	الفراغات الداخلية	المساحة (م ²)
1-	مواقف سيارات لأصحاب الشركات	500
2-	مواقف سيارات للجمهور	4,000
3-	خدمات	30
المجموع		4,530

الجدول (4-7) جدول مساحات فراغات الخدمات الخارجية لارض المعارض
المصدر: الباحث

4- الفراغات المتعلقة بالنشاط الثقافي والترفيهي

• الكافيتريا والمطعم

الرقم	الفراغات الداخلية	المساحة (م ²)
1-	قاعة طعام	500
2-	بوفيه	200
3-	المطبخ	200
4-	كاونتر محاسبية	20
5-	خدمات	50
6-	مخازن	60
7-	غرف عاملين	45
8-	مشاجب	20
9-	خدمات	30
المجموع		1,125

الجدول (5-7) جدول مساحات المطعم
المصدر: الباحث

• مركز الدراسات والأبحاث

الرقم	الفراغات الداخلية	المساحة (م ²)
-1	المنبر	50
-2	مكاتب موظفين	180
-3	استعلامات	25
-4	أرشيف	50
-5	استقبال	150
-6	قاعة مؤتمرات	300
-7	قاعات محاضرات	180
-8	قسم الإعلام	180
-9	مخازن	100
-10	خدمات	60
	المجموع	1,275

الجدول (6-7) جدول مساحات مركز الدراسة والأبحاث

المصدر: الباحث

• مجموع مساحات فراغات أرض المعارض المسقوفة والمكشوفة :

الرقم	الفراغات الداخلية	المساحة (م ²)
-1	المعارض المسقوفة	6,500
-2	المعارض المكشوفة	2,600
-3	الإنازة	375
-4	المطعم	1,125
-5	خدمات خارجية	4,530
-6	مركز أبحاث	1,275
-7	ممرات وإتراج ومصاعد	2,500
-8	الحدائق	11,095
	المجموع	30,000

الجدول (7-7) مجموع مساحات فراغات أرض المعارض

المصدر: الباحث

4-7 العلاقات الوظيفية لعناصر المشروع



الشكل (7-2): شكل تنظيمي يوضح هيكلية فراغات المشروع (الداخلية والخارجية)

المصدر: الباحث

• قسم العرض



الشكل (3-7) شكل تنظيمي لقسم العرض

المصدر: الباحث

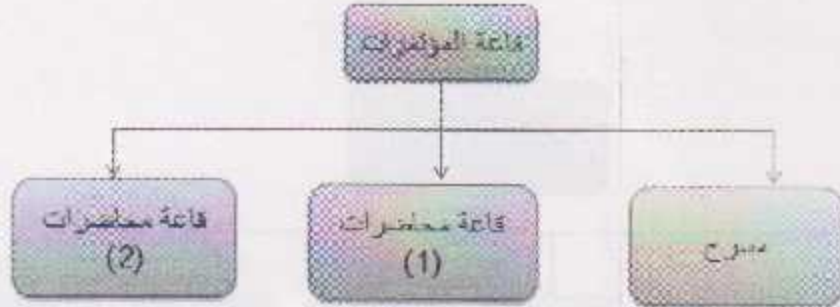
• الإدارة



الشكل (4-7) شكل تنظيمي لغراغات الإدارة

المصدر: الباحث

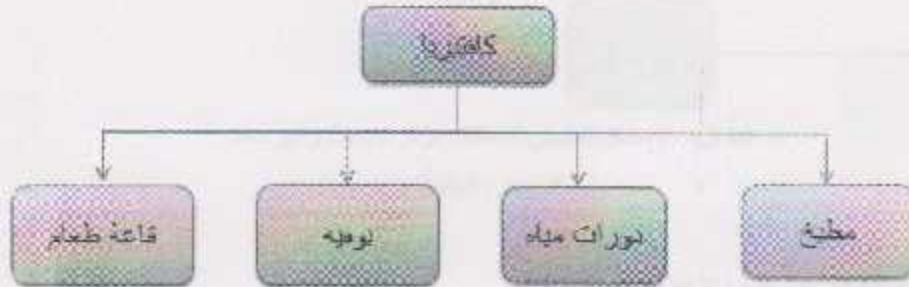
• قاعة المؤتمرات



الشكل (5-7) شكل تنظيمي لقاعات قاعة المؤتمرات

المصدر : الباحث

• كافيتريا



الشكل (6-7) شكل تنظيمي لقاعات الكافيتريا

المصدر : الباحث

• مركز الأبحاث والدراسات



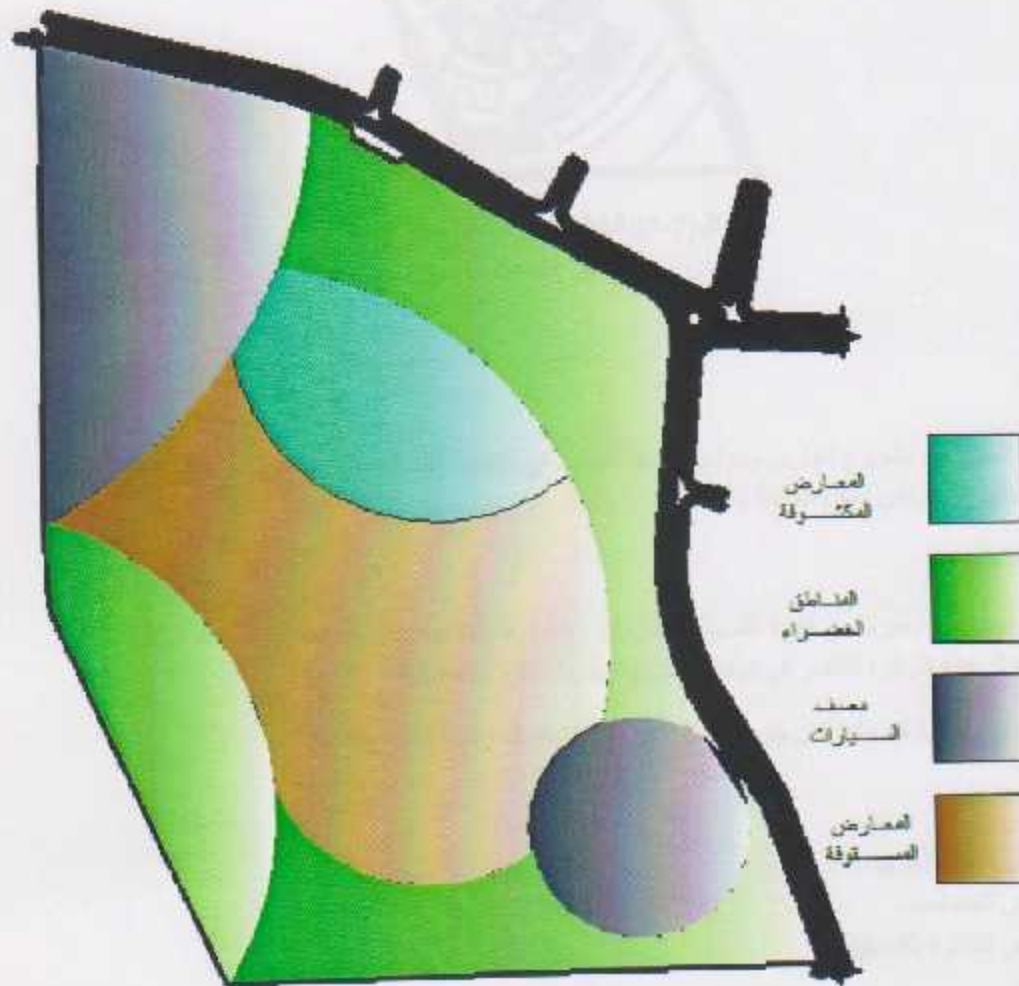
الشكل (7-7) شكل تنظيمي لقراغات مركز الأبحاث والدراسات
المصدر: الباحث

5-7 الأفكار الفلسفية والتخطيطية:

بعد استعراض ما تم التوصل إليه في هذه الدراسة من تحليل للموقع على المستويين ، مستوى الأرض المراد التصميم عليها وكذلك المستوى المحيط بالأرض المختارة ، وبعد تحليل الأرض ومن خلال ما وضحه سابقاً من المعايير والأسس التصميمية لأرض المعارض تم وضع خطوط أولية للفكرة التصميمية .

- يجسد هذا التصميم البساطة التامة للوصول إلى سلاسة وسهولة في عرض المعارضات .
- عرض وتقسيم المعارض الرئيسية الممتدة إلى عدة أقسام تتوزع على محور بصري رئيسية وتحيط بها الأقسام التابعة لأرض المعارض على محاور أخرى ثانوية .
- مراعاة الأسس العلمية والتصميمية التي تمت دراستها في تصميم المعرض
- من خلال الخطوط الأولية تم إخفاء أجزاء المباني وأجزاء العرض لإعطاء التشويق والتأثير

- من خلال الخطوط الأولية تم إخفاء أجزاء المباني وأجزاء العرض لإعطاء التشويق والتأثير النفسي المطلوب ، وتحقيق افضل متتالية بصرية مطلوبة .
- الربط بين ارض المعارض وبين المنطقة الاثرية (حرم الزامة) المحيطة به . انظر الشكل (٨-٧)



الشكل (٨-٧) تقسيم المناطق داخل الارض

المصدر: الباحث

وبذلك ومن اجل تحقيق ما سبق تم ابراز الخطوط الاولية بكلمات وهي البساطة ، والسلاسة ، والسهولة في عرض المعروضات وحركة الجمهور ، انظر الشكل (٩-٧) .



الشكل (7-9): الخطوط الأولية للمشروع
المصدر: الباحث

الموقع:

مشروع ارض المعارض مشروع تجاري وسياحي بمدينة الخليل في الناحية الشمالية الشرقية منها ، والذي يمثل شهدا سياحيا جالبا الزوار من داخل المدينة وخارجها.

خطوط فكرة المشروع:

جاءت خطوط المشروع معبرة عن فكرة القصة والشريان ، فخطوط القصة بدأت فسحة في منخله محققة الراحة النفسية والزخابة للزائر ، لتتكسر في نهايته بمبنى وارض الذاكرة الفلسطينية.

اما خطوط الشرايين بنهاية كل منها كان ينتهي بمبنى معين او اكشاك للحرف الشعبية والتراثية.

اقسام ارض المعارض :

- معرض الدول العربية
- معرض الصناعات
- معرض الذاكرة الفلسطينية
- متحف
- اكشاك للحرف التراثية والشعبية
- مطعم
- سوبرماركت
- مبنى اداري
- مسرح خارجي

- مسجد
- مباني سكنية .

النتائج والتوصيات:

1. نوصي دائرة الهندسة المدنية والمعمارية بالاهتمام بمثل هذه المشاريع كونها داعمة للقضية الفلسطينية والتراث والاقتصاد الفلسطيني والعمل على طرح هذه المشاريع على اصحاب العلاقة.
2. نوصي بلدية الخليل بتخصيص قطع اراضي في المناطق التي تعد سياحية لعمل المشاريع التي تخدم السياحة كونها مصدر للعملة الاجنبية ومصدر التعريف بثقافتها الفلسطينية.
3. نوصي غرفة تجارة وصناعة الخليل بشكل خاص بعمل مشروع ارض المعارض لعرض المنتجات المحلية على السوق المحلي والعالمي كون مدينة الخليل من المدن الصناعية والتجارية الاولى في الضفة الغربية.
4. نوصي كل من وزارة الصناعة والتجارة والسياحة بالاشراك معا لعمل مثل هذه المعارض على غرار معرض البيرة ولكن بشكل اكبر واغوى كونه كان له اهمية في عرض المنتجات الوطنية ودعم قطاع السياحة وزيادة التبادل التجاري على المستوى الدول.

6-7 الخاتمة :

احمد الله اخيرا بلّغني وفقت لإتمام هذه المقدمة بما فيها من معلومات لمشروع التخرج ، والتي احتوت على معظم المعايير التخطيطية والتصميمية لأرض المعارض ، والمعلومات التي تخص المشروع وفراغاته وكل ما له علاقة بعملية التخطيط والتصميم ، واسأل الله التيسير ان اكون قد وفقت في انجازه وتصميمه بأكمله وجهه والله ولي التوفيق