

جامعة بوليتكنك فلسطين



كلية الهندسة والتكنولوجيا
دائرة الهندسة المدنية والمعمارية

مشروع تخرج

أكاديمية العلوم الأمنية

إعداد:

"محمضياء" أحمد الرجبي

محمد أسامة أبو رجب

مصعب رجب زاهدة

إشراف:

م. بدر عطاونة

الخليل - فلسطين

حزيران 2011



المستخلص :

تأتي فكرة الأكاديمية الفلسطينية للعلوم الأمنية صرحاً لإنشائها هندسياً، يجمع بين الفاعلية والإبداع الهندسي، لخدمة واحد من أهم الأهداف التنموية، التي تحاكي حاجات الناس كافة، ألا وهو توفير الأمن والأمان من خلال المساهمة في تحقيق مبدأ سيادة القانون في فلسطين.

من خلال تصاميمها الداخلية والخارجية واستثمار الحيز المتاح، ستوفر الأكاديمية المرافق المختلفة التي تسهم في تقديم خدمات تعليمية وتدريبية لكوادر الأجهزة الأمنية، تهدف فيها لتوفير تعليم وتدريب أكاديمي عالٍ ونوعي في التخصصات ذات العلاقة بالعلوم الأمنية، يستند إلى رؤية شاملة للتطوير النوعي للموارد البشرية في المجالات المعرفية الذهنية، والعلمية والتطبيقية، والروحية القيمة المتعلقة بقطاع الأمن، وتوظيفها لإعداد كوادر أمنية عالية التأهيل مهنيًا وعلميًا، وإعداد قيادات المستقبل المسلحة بروح الانتماء والالتزام والانضباط والقيم الوطنية والحضارية، التي تقوم بوظيفة الأمن كخدمة مجتمعية ترسخ أسس شراكة حقيقية مع المجتمع الفلسطيني ومؤسساته وأفراده، وتعمل على تطوير المجتمع الفلسطيني بصورة عامة والأجهزة الأمنية بصورة خاصة، في إطار من التنمية الوطنية الشاملة والمتكاملة والمستدامة في مختلف المجالات.

وجود الأكاديمية الفلسطينية للعلوم الأمنية في محافظة الخليل، يسهم في تحقيق مستوى عالٍ من التنسيق والتعاون والتكامل بين الأجهزة الأمنية في مختلف المجالات، أما موقعها الفيزيائي فينمجم انسجاماً تاماً مع دورها والخدمات التي ستقدمها، ومن خلال حرصها على توفير أجواء وبيئة علمية تحفز الدارسين في الأكاديمية على التعلم والتعليم والاستفادة من المعارف والتجارب الوطنية والقومية والدولية، وتنمية قدراتهم وتحقيق ذاتهم بما يكفل صقل مهاراتهم والاستفادة الأمثل مما تهيئه لهم الأكاديمية من مصادر ووسائل تعليمية وتدريبية حديثة، تعتمد على آخر ما استجد من تقنيات متطورة وأنظمة إلكترونية متقدمة، وكفاءات علمية، لإنتاج الطاقة البشرية اللازمة من الكوادر الوطنية المؤهلة تأهيلاً علمياً ومعرفياً وسياسياً ونفسياً واجتماعياً عالي المستوى.

تطوير المجتمع الفلسطيني بصورة عامة والأجهزة الأمنية بصورة خاصة، في إطار من التنمية الوطنية الشاملة والمتكاملة والمستدامة في مختلف المجالات.

Abstract

The Palestinian Academy for Security Sciences, it means creativity and distinguished Architectural mansion. It's a live model of investing orchestral vision in human development goals, the establishment of this construction will contribute to one of the most and basic needs, for everyone, "security", through its role in ensuring the rule of law.

Through its internal and external designs and space investment, the academy will be able to provide quality services. It will provide all the needed facilities, which will enable an efficient learning and training environment. A high quality academic learning and training in the field of security systems. All this is based on a comprehensive vision to improve a quality Human Resource Development approach. That is based on Knowledge and skills, that will improve the intellectual and applied capacities, beside enhancing the moral and spiritual aspects of the personalities of security forces in a way that will make them invest and apply for the sake of promoting their role as safeguards of the community, based on real partnership between the different organizations and bodies in the society including the role of individuals, which is anticipated to improve the life of community as a whole, within a framework of comprehensive and sustainable national development.

Being in Hebron governorate the Palestinian Academy for Security Sciences, will achieve a high level of coordination and cooperation between the different security systems in Palestine, toward comprehensive active and efficient security systems.

As for its location the academy, goes in line with its role and the services it will provide, Through enabling a safe, secure and motivating environment, Through which its participants and students will be able to achieve the best results of learning and experience sharing on the national and international levels. The academy will be equipped with the most efficient resources, technologies and tools, training techniques that is based on latest technologies, and highly qualified human resources to ensure a very high qualified skillful capacities "physically, mentally and spiritually", that will be able to successfully contribute to the development toward the independent Palestinian state.

فهرس المحتوى

الصفحة	الموضوع	الترقيم
VII	الإهداء	
VII	شكر وتقدير	
VII	المستخلص	
VIIIVII	Abstract	
VII	الفهرس	
IVII	لائحة الجداول	
IVII	لائحة الأشكال	
الفصل الأول: المقدمة		
2	تمهيد	1.1
2	أسباب اختيار المشروع	2.1
2	مشكلة البحث	3.1
3	أهداف المشروع	4.1
4	منهجية البحث	5.1
5	محددات البحث	6.1
6	الفصل الثاني: نشأة التعليم العسكري	
7	عقمة	1.2
7	مفهوم الأكاديمية ونشأتها	2.2
9	نبذة عن العسكرية العربية الإسلامية	3.2
12	المبلى النفاحية	4.2
17	الخلاصة	5.2
18	الفصل الثالث: التعليم العسكري	
19	مقدمة	1.3
19	جوانب التعليم العسكري	2.3
20	مراحل التدريب العسكري	3.3
21	التدريب العسكري	4.3
22	الكلية العسكرية وشروط الأتحاق	5.3
24	تصنيفات الكلية العسكرية	6.3
26	الخلاصة	7.3
27	الفصل الرابع: الإعتبارات التصميمية في الكلية العسكرية	
28	طبيعة الفراغات في الكلية العسكرية	1.4
28	الأقسام الوظيفية في الكلية العسكرية	2.4
32	الخلاصة	3.4
33	الفصل الخامس: الحالات الدراسية	
34	مقدمة	1.5
34	الحالة الدراسية الأولى (كلية الملك عبد العزيز الحربية)	2.5
40	الحالة الدراسية الثانية (أكاديمية قوة الدفاع الأسترالية)	3.5
47	الفصل السادس: موقع المشروع	
48	مقدمة	1.6
48	موقع المشروع	2.6
51	أسباب اختيار موقع المشروع	3.6
51	المناخ	4.6
52	الأرض المقترحة	5.6

58	الخلاصة	6.6
59	الفصل السابع: برنامج المشروع	
60	المقدمة	1.7
60	أقسام الأكايمية العسكرية المقترحة	2.7
61	العلاقات الوظيفية و الحركية بين الأقسام المختلفة في الأكايمية	3.7
64	توزيع المساحات في الكلية	4.7
69	الخلاصة	5.7
70	نتائج وتوصيات	
71	الفصل الثامن: الفكرة الأولى للمشروع	
72	مقدمة	1.8
72	الفكرة الأولى للمشروع	2.8
73	الفكرة التصميمية	3.8
74	تخطيط الموقع	4.8
75	المصادر والمراجع	
76	الملاحق	

لائحة الجداول

الصفحة	اسم الجدول	رقم الجدول
64	مساحات كلية العلوم العسكرية	(1-7)
65	مساحات كلية الهندسة العسكرية	(2-7)
65	مساحات كلية الإدارة العسكرية	(3-7)
66	مساحات كلية التقنيات العسكرية	(4-7)
66	مساحات المكتبة	(5-7)
67	مساحات مبنى الإدارة	(6-7)
68	مساحات السكن والمنامات	(7-7)
69	المساحة الكلية للأكاديمية العسكرية	(8-7)

لائحة الأشكال

الصفحة	اسم الشكل	رقم الشكل
13	باب القنوح - القاهرة	(1-2)
14	باب النصر - القاهرة	(2-2)
15	باب زويلة - القاهرة	(3-2)
16	قلعة صلاح الدين	(4-2)
16	المسقط الأفقي لقلعة صلاح الدين	(5-2)
35	مخطط الموقع العام للمشروع والمناطق الرئيسية	(1-5)
36	المنطقة التعليمية	(2-5)
36	ممرات المشاة التي تربط بين الوحدات السكنية في منطقة سكن العائلات	(3-5)
37	مبنى سكن الطلاب ويقع في الجانب الشمالي للمنطقة التعليمية	(4-5)
38	العيادة الطبية وتقع قرب سكن العمال	(5-5)
38	مسجد الكلية وعلى يساره المبنى التعليمي	(6-5)
39	توزيع الوظائف	(7-5)
39	المنخل الرئيسي لمشروع كلية عبد العزيز الحربية	(8-5)
40	الموقع العام للمشروع والمناطق الرئيسية	(9-5)
41	مبنى علم الكيمياء و الهندسة	(10-5)
41	مبنى الهندسة الكهربائية	(11-5)
41	مبنى الطب	(12-5)
42	مبنى كلية الهندسة	(13-5)
42	مبنى المدرج الجنوبي	(14-5)
43	مبنى الكافتيريا والسطعم	(15-5)
43	مبنى الإدارة والساحة الرئيسية في الكلية حيث تقام الاحتفالات	(16-5)

43	مهيبط طائرات	(17-5)
43	مسبح داخلي	(18-5)
44	مخطط حركة الطلاب والإدارة من البوابة الرئيسية	(19-5)
44	مخطط الخدمات مع مواقف السيارات	(20-5)
45	الموقع العام	(21-5)
49	خارطة فلسطين، بالإضافة الى موقع محافظة الخليل بالنسبة للضفة الغربية	(1-6)
50	الموقع بالنسبة لمدينة لخليل وقرية يطا الواقعه إلى جهة الجنوب	(2-6)
50	الموقع بالنسبة للتجمعات السكانية المحيطة	(3-6)
51	موقع المشروع بالنسبة للطرق والمباني المجاوره	(4-6)
52	المباني الشوارع والمباني المحيطة بالموقع	(5-6)
52	كوتنور الأرض المقترحة	(6-6)
53	مقطعين طولي وعرضي للأرض المقترحة	(7-6)
53	طبوغرافية الأرض	(8-6)
54	ارتفاعات المباني بالأرض المقترحة	(9-6)
54	مادة البناء المستخدمة للمباني المجاورة لتضعة الأرض المقترحة	(10-6)
55	الاطلالة الجنوبية	(11-6)
55	الاطلالة الشرقية	(12-6)
55	الاطلالة الشمالية	(13-6)
55	الاطلالة الشمالية الشرقية	(14-6)
56	إطلالة الأرض المقترحة	(15-6)
56	الطرق المؤدية لأرض المشروع المقترحة	(16-6)
57	التحليل البيئي لقطعة الأرض المقترحة	(17-6)
58	مواقع التجمعات الشجرية في أرض المشروع المقترحة	(18-6)
61	العلاقات الوظيفية والحركة في الأكاديمية	(1-7)
61	العلاقات الوظيفية والحركة في المكتبة	(2-7)
62	العلاقات الوظيفية والحركة في المبنى التعليمي	(3-7)
62	الحركة العمودية في الكلية	(4-7)
63	العلاقات الوظيفية والحركة في السكن	(5-7)
63	حركة الخدمات العامة في الكلية	(6-7)
64	نسب المساحات في الأكاديمية	(7-7)
72	الفكرة الأولية لمشروع الأكاديمية الأمنية	(1-8)
73	الفكرة التصميمية لمشروع الأكاديمية الأمنية	(2-8)
74	خارطة الموقع	(3-8)
74	سكتش لمبنى الإدارة	(4-8)
74	سكتش لمبنى كلية التقنية الحربية	(5-8)

الفصل الاول

المقدمة

1.1 التمهيد.

2.1 أسباب اختيار المشروع.

3.1 مشكلة البحث.

4.1 أهداف المشروع.

5.1 منهجية البحث.

6.1 محددات البحث.

1.1.1. تمهيد

في ظل الأوضاع غير المستقرة التي تعيشها فلسطين، جاءت فكرة هذه الأكاديمية الأمنية التي تشكل إحدى احتياجات فلسطين الضرورية في إطار الحماية الوطنية و الإعداد المسبق للجيش و القيادة، ففلسطين تنظر الى هذا النوع من الكليات التي توفر دراسات جامعية و تخصصات مختلفة تكاد تكون موجودة في معظم الدول.

أكاديمية العلوم الأمنية توفر فرص الدراسة بتخصصات مختلفة في العلوم العسكرية و الهندسة و غيرها، لتكون بذلك وسيلة انتقال من المرحلة الثانوية الى المرحلة الوظيفية خلال اربع سنوات دراسية تتوزع بين الدراسة النظرية و التدريب العملي .

وأما طريقة جمع المعلومات عن الكلية فقد تخللها صعوبات مختلفة تبعاً لخصوصية هذا المشروع، و ارتباطه بأمن الدولة فلم تتوفر مخططات تفصيلية على الشبكة العنكبوتية او حتى المكتبة، وتم جمع المعلومات تبعاً للحالات الدراسية المتوفرة و تحليلها سواء من الشبكة العنكبوتية او من مكتبة، وكذلك ابحاث تخرج سابقة لنفس المشروع، و تم الحصول على معلومات تفصيلية عن الأكاديمية الأمنية من عسكريين درسوا في مثل هذه الكليات داخلية كانت ام خارجية.

2.1. أسباب اختيار المشروع

تدرج أسباب اختيار المشروع لما تفقره السيادة الفلسطينية من حاجة ماسة لخبرات أمنية سواء من الناحية النظرية و الناحية العملية التطبيقية، وايضا بما يشمل على عكس الناحية الحضارية لفلسطين في هذه الأكاديمية بما انها تعتبر المرآة التي تعكس قوة و هنية السيادة الفلسطينية ومكانتها في المنطقة.

3.1. مشكلة البحث

تتمثل مشكلة البحث في افتقار منطقة الجنوب الفلسطيني الى كليات أمنية، تعمل على تخريج ضباط و أفراد عسكريين ذوي كفاءة عالية، قادرين على تحمل الصعاب و التأقلم مع كافة الظروف المحيطة، سواء الداخلية منها او الناتجة عن ضغوط خارجية تصب بأمن الدولة الفلسطينية.

4.1. أهداف المشروع

ان هدف الاكاديمية هو انشاء جيش قوي بكفاءة علمية وعملية عالية يتفرع منها في جميع التخصصات العسكرية، فيصبح بذلك الجيش قويا منظما ملما بتاريخ الحروب وطبيعة المعارك وقنون المناورات القتالية، وكذلك على دراية بالاساكن الاستراتيجية ومواضع القوى قادرا على تحقيق كل أهدافه، وهذه الأهداف هي كالتالي:

1. الهدف التعليمي

ابجاد قاعدة قوية ولبنة اساسية لجيش قوي له عدد جيد من القادة والألوية وغيرهم لمن لهم الكفاءة التعليمية والميدانية في جميع التخصصات المختلفة في العلوم العسكرية، بحيث يصبح هناك كفاءات تقود الاكاديمية العسكرية مبنية على قاعدة تدريسية قادرة على مواكبة التطوير وتحليل المعطيات.

2. الهدف التدريبي

يشمل تدريب الطلاب على هذه التقنيات القتالية والاسلحة الحربية وجميع الأمور المتعلقة بالناحية العسكرية، واكسابهم خبرات في هذا المجال بحيث يكون لديهم قدرة مستقبلية على استعمال الآلات والأدوات الحربية المختلفة وسهولة التعامل معها و معرفة أسس عملها والمهمة الوظيفية لكل آلة وقطعة حربية.

كما لا بد من التطرق الى الناحية الأخرى من التدريب التي تعنى بالناحية الأخلاقية والنفسية من تدريب الجنود على الانضباط والطاعة، بحيث لا يكون هناك حاجة في طاعة القائد ما دامت لا تخالف الشريعة الإسلامية والمصلحة الوطنية.

3. الهدف السياسي

تأهيل وتدريب عسكريين وضباط وقادة ضمن فلسفة فلسطينية معينة تعتمد العقيدة الإسلامية والتعليم بشكل حر ضمن هذه العقيدة، بحيث يكون لدى المتعلم إلمام تام في جميع الأمور الحربية والسياسية، والمعرفة بوسائل القتالية المتاحة والأدوات العسكرية دون الاقتصار على أدوات أخرى، حيث أن التدريب بالدول الأخرى سواء عربية أو أجنبية يكون في أمور محددة دون أخرى حفاظا على أمن الدولة وأسرارها ومواقعها الاستراتيجية، فبذلك يكون ذو خبرة غير كاملة تقريبا، كما ان ذلك يساعده على الإلمام بالمواقع المهمة والاستراتيجية في بلده ومعرفة طبيعة المناطق وطبوغرافيتها ومواقعها الجغرافية.

4. الهدف الانساني

التعليم على وجه الأرض هو عبارة عن تنمية لشخصية الفرد لذلك كان لا بد لهذه الاكاديمية العسكرية من هدف انساني تحققه في شخصية طلابها من حيث تنمية روح المبادرة وروح القيادة وحب الوطن والنفاع عنه، وتنمية مواهب الطلبة وزيادة قدراتهم الحربية وثقتهم بانفسهم ، كما تعنى بحل مشاكل الطلاب العامة حتى الخاصة لجعل الطالب ناضجا فكريا ونفسيا مما يؤهله لدوره القيادي في الدولة.

5. الهدف الثقافي

ويهدف لتتقيف رجال الأمن والعسكريين عن طريق الدورات المتخصصة والتأهيلية، وعقد اختبارات الترقية للضباط في جميع قطاعاتهم ومعظم مواقعهم والالمام الشامل بكل الوسائل الحربية وأدواتها وكيفية تطورها والتاريخ العسكري للمنطقة، حيث أن دراسة التاريخ العسكري مهمة وتعمل على تنمية حس ومعرفة المكان والتسلسل الزمني الذي تخضع له الأحداث الكبرى. وهذا يعني دراسة المعارك للقادة الكبار ومحاولة الدخول لدراسة نفسية لهؤلاء القادة وفهم تصرفاتهم أمام الأحداث، وتحديد مخططاتهم وأفعالهم، ويتم ذلك عن طريق مساقات في المنهج الدراسي للأكاديمية من خلال المحاضرات والندوات والارتباط الوثيق بين الطالب والمكتبة العسكرية.

6. الهدف الديني

ان هدف الاكاديمية هو انشاء جيش قوي ذو عقيدة ثابتة قوية تقوم على مبدأ سامي، يقوده نحو الانتصار ولا يرضى بالهزيمة، يسعى دائما الى حماية شعبه وأرضه، يعيد مأساب منها ولا يرضى أن يبقى منها شبر تحت الاحتلال.

مبدأ العقيدة الإسلامية وهدفه الدعوة إلى العدالة وحماية الناس كما قال الصحابي ربي بن عامر (ابتعثنا الله لنخرج العباد من عبادة العباد لعبادة رب العباد ومن جور الأديان إلى عدل الإسلام ومن ضيق الدنيا إلى سعة الدنيا والآخرة).

5.1. منهجية البحث

بناء على العديد من الدراسات التي أجريت في بعض الكتب والمجلات والمقالات، وخلصت مقابلات أجريت مع العديد من الضباط والعساكر والأكاديميين. بالإضافة إلى نتائج زيارة الأكاديمية الفلسطينية للعلوم الأمنية في أريحا، مع تحديد الفئة التي يستهدفها البحث.

وتتلخص منهجية البحث بداية من جمع المراجع والمصادر واستخلاص المعلومات والبيانات منها والبحث من خلال الدراسات السابقة، إلى زيارة بعض المقرات الأمنية، أبرزها الأكاديمية الفلسطينية للعلوم الأمنية، وتحليل وترتيب النتائج والمعلومات المتوفرة وتفسيرها. وبعد ذلك تم اختيار قطعة الأرض تبعاً للمحددات التصميمية الواجب اتباعها في تصميم الكليات العسكرية، وتنتهي بدراسة المخططات المعمارية وبعض التفصيلات الداخلية لمشاريع تصميمية سابقة.

6.1 . محددات البحث

هذا البحث شأنه شأن أي بحث علمي آخر، فيه العديد من المعوقات التي حذت من عملية التوسع في جلب المعلومات:

- صعوبة الوصول الى معلومات مختلفة، قد تكون ضرورية لطبيعة المشروع بصفتها معلومات أمنية.
- اعتذار بعض الضباط عن اجراء مقابلات مع فريق البحث نتيجة ظروف العمل.
- عدم القدرة على الحصول على المخططات التصميمية لأكاديمية العلوم الأمنية الفلسطينية - اريحا.
- محدودية الامكانيات العسكرية الفلسطينية من حيث التدريب ، الآليات ، العتاد.
- قلة المصادر و المراجع المتوفرة لدى مكاتب الجامعات الفلسطينية ، أو على الشبكة العنكبوتية.

الفصل الثاني

نشأة التعليم العسكري

1.2 مقدمة.

2.2 مفهوم الأكاديمية و نشأتها.

3.2 نبذة عن العسكرية العربية الإسلامية.

4.2 المبادئ الدفاعية.

5.2 الخلاصة.

1.2. مقدمة :

"العسكرية" هي مصطلح يمكن أن يشير إلى معنيين، الأول هو الجنود و الجندية، و الثاني هو ما يشير إلى القوات المسلحة ككل، على مدار السنين، كانت الجيوش أو القوات المسلحة تتخذ مختلف الأشكال و الأحجام، بدءاً من مجموعة قرويين يقودهم أميرهم، إلى جيش كامل ضخم مجهزة للغزو في الحرب العالمية الثانية (http://ar.wikipedia.org/wiki/علوم عسكرية Retrieved: 22/10/2010).

لمعرفة العسكرية لابد من دراسة التاريخ العسكري وهو مزيج من الأحداث التاريخية لتبشر تدرج تحت مسمى الصراع، هذه الأحداث يمكن أن تمتد من صراع قبلي إلى حرب عالمية، والنشاط العسكري ممتد منذ آلاف السنين ولكن من غير المتفق عليه متى بدأ البعض، يعتقد انه كان دائما هناك صراع عسكري والبعض الآخر يؤكد على عدم وجود دليل على هذا في حقبة ما قبل التاريخ والحقيقة انه كان وما زال يوجد العديد من المجتمعات المسالمة، والتكتيكات والاستراتيجيات والأهداف العسكرية لم تتغير منذ 5000 سنة من 90000 سنة من تاريخنا البشري، مثال على ذلك معركة "كاتاه" التي اعدم فيها حنبعل منذ 2200 سنة بنفس أسلوب المناورات انتصر القائد العربي خالد بن الوليد في معاركه، ومن دراسة التاريخ يتضح أن التاريخ العسكري يحاول عدم تكرار نفسه وتحسين أدائه من خلال تعلم القادة للدروس العسكرية والتاريخ العسكري يشتمل على تاريخ الحروب والمعارك والصدامات وتاريخ الفنون العسكرية وتاريخ كل الخدمات العسكرية المختلفة، يوجد العديد من الوسائل لتصنيف التاريخ العسكري منها تصنيف تقليدي ضد اللاتقليدي حيث تكون القوة العسكرية التقليدية والتي هي القوة المسلحة في قتال مع مثلتها في ساحة الوغى من دون أسلحة نمار شامل. اللاتقليدية تشير إلى أنواع مختلفة من الحرب تشتمل على تكتيكات حرب العصابات والمقاومة والإرهاب أو على النقيض التي تشمل الأسلحة النووية والكيميائية والجرثومية، كل هذه التصنيفات تقع في إطار الحرب عالية الكثافة والحرب قليلة الكثافة، أما الأولى فتكون بين القوى العظمى من أجل أسباب سياسية أما الثانية فهي حرب عصابات وبين قوات خاصة (http://ar.wikipedia.org/wiki/علوم عسكرية Retrieved: 22/10/2010).

2.2. مفهوم الاكاديمية و نشأتها :

الأكاديمية هي كلمة يونانية الاصل، و تعني جمعية ثقافية أو مجمع ثقافي، حيث تجمع الاساتذة و الاكاديميين و الفنانين بهدف تبادل وجهات النظر في الامور الاجتماعية او المعلومات العامة حول القضايا العلمية (الفارابي، 1994).

1.1.2. مقدمة :

"العسكرية" هي مصطلح يمكن أن يشير إلى معنيين، الأول هو الجنود و الجندية، و الثاني هو ما يشير إلى القوات المسلحة ككل، على مدار السنين، كانت الجيوش أو القوات المسلحة تتخذ مختلف الأشكال و الأحجام، بدءاً من مجموعة قرويين يقودهم أميرهم، إلى جيش كامل ضخم مجهز للغزو في الحرب العالمية الثانية (Retrieved: 22/10/2010، علوم عسكرية/ <http://ar.wikipedia.org/wiki>).

لمعرفة العسكرية لابد من دراسة التاريخ العسكري وهو مزيج من الأحداث التاريخية للبشر تندرج تحت سمي الصراع، هذه الأحداث يمكن أن تمتد من صراع قبلي إلى حرب عالمية، والنشاط العسكري ممتد منذ آلاف السنين ولكن من غير المتفق عليه متى بدأ البعض، يعتقد انه كان دائما هناك صراع عسكري والبعض الآخر يؤكد على عدم وجود دليل على هذا في حقبة ما قبل التاريخ والحقيقة انه كان وما زال يوجد العديد من المجتمعات المسالمة، والتكتيكات والاستراتيجيات والأهداف العسكرية لم تتغير منذ 5000 سنة من 90000 سنة من تاريخنا البشري، مثال على ذلك معركة "كناه" التي اعدم فيها حنبل منذ 2200 سنة وبنفس أسلوب المناورات انتصر القائد العربي خالد بن الوليد في معاركه، ومن دراسة التاريخ يتضح أن التاريخ العسكري يحاول عدم تكرار نفسه وتحسين أدائه من خلال تعلم القادة للدروس العسكرية والتاريخ العسكري يشمل على تاريخ الحروب والمعارك والصدامات وتاريخ الفنون العسكرية وتاريخ كل الخدمات العسكرية المختلفة، يوجد العديد من الوسائل لتصنيف التاريخ العسكري منها تصنيف تقليدي ضد اللاتقليدي حيث تكون القوة العسكرية التقليدية والتي هي القوة المسلحة في قتال مع مثلتها في ساحة الوعى من نون أسلحة نمار شامل. اللاتقليدية تشير إلى أنواع مختلفة من الحرب تشمل على تكتيكات حرب العصابات والمقاومة والإرهاب أو على النقيض التي تشمل الأسلحة النووية والكيميائية والجرثومية، كل هذه التصنيفات تقع في إطار الحرب عالية الكثافة والحرب قليلة الكثافة، أما الأولى فتكون بين القوى العظمى من أجل أسباب سياسية أما الثانية فهي حرب عصابات وبين قوات خاصة (Retrieved: 22/10/2010، علوم عسكرية/ <http://ar.wikipedia.org/wiki>).

2.2. مفهوم الاكاديمية ونشأتها :

الأكاديمية هي كلمة يونانية الاصل، و تعني جمعية ثقافية او مجمع ثقافي، حيث تجمع الاساتذة و الاكاديميين و الفنانين بهدف تبادل وجهات النظر في الامور الاجتماعية او المعلومات العامة حول القضايا العلمية (الفارابي،

1.2.2. أصل كلمة أكاديمية :

هي المُسمى الذي أطلقه أفلاطون على المدرسة التي أسسها في أثينا في حدائق أكاديموس (Academos)، واستعملها كومينوس للإشارة إلى الدراسات الجامعية العليا، وبقي هذا الاسم متداول إلى اليوم، وهو يشير إلى المؤسسات التي تلعب دوراً ثقافياً أو أنتي تجمع اعلاماً لهم تخصصات مختلفة و متنوعة مثل الاكاديمية الفرنسية او اكاديمية المملكة المغربية، وتستعمل كذلك للإشارة إلى مؤسسات ذات تخصصات معينة مثل الاكاديمية العسكرية، أكاديمية الفنون الجميلة، أكاديمية رياضة.

ويستعمل اللفظ مع الفاظ أخرى مثل : الدراسة الأكاديمية و البحث الأكاديمي، وهما صفتان للعلاقة العملية و التكوين الأكاديمي وهو صفة للتكوين التخصصي يقابله التكوين البيداغوجي (سارتون، 1986).

2.2.2. نشأة الأكاديمية :

عندما أراد أفلاطون ممارسة مهنة التعليم لم يرد أن يتبع طريقة سقراط بالتدريس بالشوارع والأسواق ، وشعر بانفراقه إلى مدرسة تقام في مكان معين وحاجته إلى مكان منعزل بعيد عن الضجيج الصاخب ، فأختار منطقة من الأرض تقع على نهر كينيسوس وعلى بعد استادات من "ديبيلون" وهو باب أثينا الغربي. وكانت الأرض في الأصل ملكاً للبطل أكاديموس، ومن أجل هذه سميت أكاديمية.

لقد أحسن أفلاطون اختيار هذا المكان، إذ كان الناس ينظرون إليه قبل اختياره بزم من طويل على أنه مكانه مقدس. وقد قام هيررخوس نصير الآداب الذي اعتزل عام 514 م، بإنشاء سور حوله وكان مهدي إلى أثينا، ويضم غابة من الزيتون يقدم الزيت المستخرج للظافرين الباثثينية، وكان المبنى يشمل حديقة وغابة وحديقة مصارعة، وقد قام بزخرفته الجندي السياسي الأثيني كيمون (CIMON).

لم تكن الأكاديمية كمدرسة أمراً مبتكراً، بل وجدت مدارس قبل قيامها بقرون عدة، إنما جذة الأكاديمية في نوع التعليم الذي كانت تزود به روادها. إن الأكاديمية لم تكن مدرسة انشأتها الحكومة لسد حاجاتها الإدارية بل كتبت مدرسة عليا مستقلة عن الحكومة لتدريس الفلسفة والسياسة، و كانت بالعادة غير معادية للحكومة، ويمكن أن نعتبر الأكاديمية أول معهد للتعليم العالي (سارتون، 1986).

عقب موت أفلاطون بقليل، خلفه ابن اخته " سيسيبيوس " الذي اتم تنظيم المدرسة و تلاه خلفاؤه " كسينو كراتيس " من اهل خلقونية رئيس الأكاديمية ومديرها ورئيسها من أثينا " بوليمون " و برئاسة " كراتيس " انتهت الأكاديمية القديمة و كانت شهرتها إلى رؤسائها فقط بل إلى التلاميذ أو المدرسين المساعدين من أمثال فيليب من اهل اوبوس.

واصلت الأكاديمية مهامها بعد كراتيس و ان صبغت بطابع شكلي مختلف عن طابعها الأصلي و كان هذا تحت رئاسة " اركيساوس " و يعتبر منشأ الأكاديمية الثانية أو الوسطى، و سمي " كاريناديس " مؤسس الأكاديمية الثالثة و نشأت أكاديمية رابعة على يد خيلون ،وبدأت أكاديمية خامسة على يد " انتيخوس " وكان يحاول ان يوفق بين تعاليم أفلاطون و ارسطو الرواقية وتسمى الأكاديمية الخامسة عادة بالأكاديمية الجديدة.

كان العرب قبل الإسلام متفرقين متناحرين، إلى أن جاء النبي (صلى الله عليه و سلم) فجمعهم على دين الإسلام الشامل لجميع نواحي الحياة، حيث أصبح للعرب ولأول مرة في تاريخهم علم عسكري و فن حرب متقن متمثلاً فيما ورد في القرآن الكريم من آيات تتعلق في أمور الحرب و ما ورد في السنة النبوية و ما ورد عن النبي (صلى الله عليه و سلم) من فعل أو تقرير، فالإسلام باعتباره حضارة كاملة و دستور شاملاً لأمور الحياة الدينية، عالج أمور الحرب باعتبارها ظاهرة جماعية، فوضع قوانين أساسية ومبادئ عامة في القرآن الكريم ثم السنة النبوية (سازمون، 1986).

3.2. نبذة عن العسكرية العربية الإسلامية

نشأت أول مدرسة عسكرية في تاريخ العرب و المسلمين على أساس المبادئ و القوانين التي سنتها الشريعة الإسلامية، و كان المسجد أول ثكنة عسكرية فقيه تعلم المسلمون تعاليم الإسلام العسكرية، و منه كان ينطلق النفير لجميع المجاهدين لتلقي تعليمات القتال، وفيه كان ينعقد مجلس الحرب (الشورى) للتخطيط الحربي وإصدار القرارات و منه تنطلق الجيوش في شكل غزوات أو سرايا و إليه يعود المجاهدون بعد المعركة، وفيه تضمد جراح المصابين، و قد بقي للمسجد مكانته و دوره في أيام الفتح الإسلامي، و لقد كانت عناية المسلمين الأوائل بالتاريخ الحربي واضحة، وهو ما تلمسه في قول زين العابدين بن الحسين بن علي رضي الله عنه: ((كنا نعلم مغزاي الرسول (صلى الله عليه و سلم) كما نعلم السور بالقرآن)).

بعد فن الحرب عن المسلمين جاتياً رانعا من الحضارة العربية الإسلامية، وبفضله كان المسلمون زوادا للحضارة الإنسانية في كل المجالات، ولما نخلت العرب عن تعاليم الإسلام تمكن منهم أعدائهم وكانت ضدهم حرب حضارية تستهدف طمس حضارتهم و منع قيامهم من جديد.

ومن أبرز الآثار الاستراتيجية للفن الحربي العربي الإسلامي هو الحقائق التاريخية التالية :

- تأمين الدعوة لتأسيس الدولة الإسلامية و تحقيق الأمن و الاستقرار لها لكي تؤدي رسالتها السامية لخير البشرية.
- امتداد الفتوحات الإسلامية في المئة عام اللاحقة من حدود الصين شرقاً إلى شاطئ الأطلسي غرباً، و ابلغ دليل على ان العقيدة التي كانت تشكل جوهر العسكرية الإسلامية كانت وراء تلك الانتجازات الحربية العظيمة و تلك الانتصارات الباهرة (خطيب، 1985).

1.3.2. العقيدة العسكرية الإسلامية

وهي العقيدة التي وردت تفاصيلها في القرآن الكريم والسنة النبوية و الفقه الإسلامي، مبادئ تطبيقها المسلمون الاوائل على عهد الرسول القائد عليه الصلاة والسلام، وبعد وفاته عليه السلام، فأحرزوا بتطبيقها الانتصارات المتوالية على أعدائهم في داخل شبه الجزيرة العربية من العرب المشركين واليهود وفي خارج شبه الجزيرة العربية من الفرس والروم وغيرهم من الأمم الأخرى، حتى امتدت قوتهم المسلمين من المحيط الى المحيط (الصلي، 1993).

2.3.2. القادة العسكريون العرب والمسلمون

هم قادة النبي صلى الله عليه وسلم الذين تولوا قيادة سراياه أو بعض تشكيلاته التعويية في غزواته، وقادة حروب الردة وقادة الفتح الإسلامي العظيم، وقادة استعادة الفتح، وقادة المعارك الدفاعية الذين صدوا الغزاة عن بلاد المسلمين.

فهؤلاء القادة هم الحماة القادرون الذين طبقوا العقيدة العسكرية الإسلامية في المعارك التي خاضوها تطبيقاً عملياً على الأرض وفي ميادين القتال، فأثبتوا ان هذه العقيدة مطبوعة للتطبيق العملي، وقادرة على احراز النصر (الصلي، 1993).

3.3.2. التراث العسكري العربي الإسلامي

هذا التراث الأصيل موزع في المتاحف ودور الآثار في جميع أرجاء العالم تقريباً. وهو بحاجة الى التحقيق والنشر أسوة بما حقق من التراث العربي الإسلامي في مجالات الأدب والعلوم والفنون، لانه ليس أقل أهمية من التراث الذي جرى تحقيقه ونشره (الصلي، 1993).

4.3.2. اللغة العربية العسكرية

هي اللغة العسكرية التي كانت متداولة في البلاد العربية، واللغات الإسلامية الأخرى في الدول الإسلامية. وكانت اللغة العسكرية سليمة في البلاد العربية حتى سقوط بغداد في أيدي التتار سنة (1258 م)، فانهازت النولة العباسية وتغلب العنصر غير العربي على البلاد العربية، فطمعوا اللغة العربية العسكرية باللغات الأجنبية (الفارسية والتركية على الغالب الأعم) (الصلي، 1993).

وكانت من نتائج الحكم العثماني في البلاد العربية، أن اللغة التركية أصبحت لغة التعليم، فسادت المصطلحات العسكرية التركية على المصطلحات العسكرية العربية، وأصبح العسكريون العرب يتلقون تدريبهم العسكري وتعليمهم باللغة التركية، فيتعلمون في المدارس العسكرية التركية، ويعملون في الجيش التركي.

وفي أواخر القرن التاسع عشر وأوائل القرن العشرين الميلاديين، ابتليت البلاد العربية بالاستعمار الفرنسي والاطالي والبريطاني، فبدأت المصطلحات العسكرية الغربية يطغى على العسكريين العرب، وأصبحت اللغة العسكرية التركية و المصطلحات العسكرية الفرنسية في سوريا ولبنان وتونس والجزائر والمغرب والمصطلحات العسكرية البريطانية في العراق ومصر والسودان والاردن وفلسطين وامارات الخليج العربي واليمن، والمصطلحات العسكرية الايطالية في ليبيا.

وجرت محاولات تطهير المصطلحات العسكرية العربية من المصطلحات العسكرية الأجنبية، كما جرى توحيد المصطلحات العسكرية العربية، وأخيرا تكللت تلك المحاولات بالتوفيق بصور المعجمات العسكرية الاربعة في سنة 1973 م، فلا عذر للدولة العربية التي لا تلتزم بهذه المعجمات العسكرية الموحدة الاربعة الا اذا فضلت المصطلحات العسكرية الدخيلة على المصطلحات العسكرية الاصلية، وفضلت لغة المستعمر على لغة القرآن الكريم، وفضلت التفرقة على التوحيد. وبالرغم من صدور المعجمات العسكرية الموحدة الاربعة منذ بضع سنين خلت، الا ان قسما من الدول العربية لم تلتزم بها حتى اليوم. وما يقال عن اللغة العسكرية العربية يقل في سائر لغات المسلمين، فينبغي تطهير المصطلحات العسكرية الدخيلة، لانها مظهر من بقايا الاستعمار (خطب، 1985).

5.3.2 . سمات العقيدة العسكرية الاسلامية

ان الاسلام بتعاليمه السمحة الرضية جعل بحوافره المادية و المعنوية المسلم الحق، مطيعا لا يعصي، صابرا لا يتخاذل، شجاعا لا ينجن، مقداما لا يتردد، مقبل لا يفر، ثابتا لا يتزعزع، مجاهدا لا يتخلف، مؤمنا بمثل عليا، مضحيا من اجلها بالمال والروح يخوض حربا عادلة لاحقاق الحق وازهق الباطل وتكون كلمة الله هي العليا، مدافعا عن الأرض والعرض وحرية انتشار الدعوة (خطب، 1985).

هذا المؤمن الحق لا يخاف الموت ولا يخشى الفقر. ولا يهاب قوة في الأرض، يسالم ولا يستسلم ولا تضعف عزيمته الأراجيف والاشاعات، ولا يستكين للاستعمار الفكري ويقاوم الغزو الحضاري الذي ينافض دينه ولا يقظ ابدا ولا يياس من رحمة الله. وهذا المؤمن الحق يقظ أشد ما تكون اليقظة، حذر اعظم ما يكون الحذر، يتأهب لعدوه ويعد العدة لقاته ولا يستهين بعدوه في السلم والحرب ويجاهد بامواله وروحه في سبيل الله .

وكل هذه التوجيهات العسكرية مستمدة من القرآن الكريم الذي حوت آياته المحكمة على ترسيخ العقيدة العسكرية الاسلامية في عقول المسلمين وقلوبهم بكل ما فيها من أسس وتفصيل، وهذه العقيدة تفسر سر الفتوحات الاسلامية العظيمة التي امتدت خلال تسع وثمانين سنة، من الصين شرقا الى فرنسا غربا، ومن سيبيريا شمالا الى المحيط جنوبا. ذلك لان شعار المسلمين كان النصر او الشهادة " قل هل ترضون بنا الا احدى الحسينين " (سورة التوبة). و لان المسلمين كانوا يحرصون على الموت حرص غيرهم على الحياة : " انذين قال لهم الناس ان الناس قد جمعوا لكم فخشوهم فزادهم ايمانا و قالو حسبا الله و نعم الوكيل فاتقبلوا بنعمة من الله و فضل و لم يمسسهم سوء و اتبعوا رضوان الله و الله ذو فضل عظيم " (سورة آل عمران) هذه الايات تحتوي على الارادة القتالية و المعنويات العالية التي يجب ان يتحلى بها الجندي المسلم.

تلك هي عظمة القرآن الكريم حتى في المجالات العسكرية لكن وما لبيت قومي يعلمون ولمحات موجزة توضح ما نعينه بالعسكرية العربية الإسلامية، وما يترتب علينا لاعانتها الى سابق عهدنا المتميز و المستقل (خطاب، 1985).

4.2. المباني الدفاعية

على مر العصور لوحظ تطور العمارة الإسلامية في المجال العسكري، سواء كان ذلك من الناحية التصميمية للقلاع والحصون، أو حتى على مستوى التخطيط العام لمداخل المدينة.

1.4.2. بوابات القاهرة

أنشأ جوهر الصقلي أسوار وبوابات القاهرة الأولى، بالطوب اللبن وعندما هدمت أسوار جوهر ولم تعد قادرة على أداء دورها الدفاعي، أمر أمير الجيوش بدر الدين الجمالي بتجديدها، وقد أنشئت البوابات الجديدة من الحجر، وتقول الروايات أن بدر الدين الجمالي جلب ثلاثة آخرين من المهندسين الأرمين لبناء البوابات الجديدة والتي بنيت على بعد يتراوح بين 150-250 مترا عن موقع البوابات القديمة كما أطلق عليه نفس الأسماء القديمة (أسس التصميم المعماري والتخطيط الحضري، 1990).

أ- باب الفتوح

أمر بدر الدين الجمالي ببناء باب الفتوح أو باب الإقبال كما كان يطلق عليه أيضا، على بعد 150 مترا تقريبا من موقع باب الفتوح القديم في أسوار جوهر ويبلغ عرض الكتلة البنائية نحو 23 مترا وعمقها 25 مترا وارتفاعها عن المستوى الأصلي لعتبة الباب نحو 22 مترا. ويبرز ثلث الكتلة تقريبا عن سمت السور وهو عبارة عن برجين مقوسين، يحصران بينهما ممرا مكشوبا يؤدي الى باب المدخل ثم الى دركاة مربعة مغطاة بقبة ضخمة مقامة على مثلثات كروية. وثلاثا ارتفاع الباب بناء مصمت ويعلو البرجان حجرتان مغطتان بأقبية متقاطعة وبجدرانها مزاغل لرمي السهام، ويعلو كتلة البرج شرفات بنهايات دائرية، ويعلو فتحة الباب عتب مستقيم من صنجات مرتفعة معشقة ويرتفع قليلا عند الوسط ويعلوه عقد عاتق ويقع في دخلة غائرة يعلوها عقد دائري بحافة عريضة مشطوبة تزخرفها معينات غائرة ملوذة بزخارف نباتية وهندسية، ويوجد فاصل بعرض الدخلة بين واجهة الباب والعقد الدائري يصل الى أرضية السطح أعلى المدخل ويستخدم كسقاطة تكشف الواقع عند الباب وتساعد رد المهاجمين، ويربط بين الحجرتين بأعلى برجي الباب بناء عبارة عن مقعد واجهته بها خمس فتحات معقودة ويبرز هذا البناء عن واجهة مدخل الباب أسفله وتحمله ثمانية كباش ويتعيز إثنان منهما على رأس الكبش، ويفرد باب الفتوح بوجود ممر داخلي في جوف السور (أسس التصميم المعماري والتخطيط الحضري، 1990).



الشكل (1-2) : باب الفتوح - القاهرة

المصدر: باب_الفتوح_القاهرة/ http://ar.wikipedia.org/wiki/باب_الفتوح_القاهرة

ب- باب النصر

وأقام بدر الدين الجمالي باب النصر ويعرف أيضا بباب العز على بعد 250 مترا تقريبا عن باب الفتوح. ويبلغ عرض الكتلة البنائية للباب 25 مترا وعمقها 25 مترا وارتفاعها عن المستوى الأصلي لعتبة الباب 25 مترا أيضا، ويبرز ثلث الكتلة تقريبا عن سمت السور. والجزر البارو عبارة عن برجين بزوايا قائمة شبه مربعين ويحصران بينهما ممرا مكشوقا يؤدي الى باب المدخل ثم الى دركاه مربعة مسقوفة بقيو متقاطع، وثلثا ارتفاع الباب بناء مصمت، وتعلو البرجين حجرتان كل منهما مغطاة بقبة ضحلة ويجدرانها مزاجل للسهام. وتعلو فتحة الباب عتب مستقيم مرتفع قليلا من وسطه ويتكون من صنجات معشقة يعلوه عقد عاتق يقع في نخلة يعلوها عقد دائري. ويوجد فاصل بعرض الدخلة بين واجهة الباب والعقد الدائر ويصل الى أرضية السطح أعلى المدخل ويستخدم كسقاطة تكشف الواقف عند الباب، وتساعد في رد المهاجمين، ويلتصق ببرج باب النصر في الجانب الجنوبي الشرقي برج كبير بداخله سلم حلزوني من الحجر، ويوجد على الواجهة في مستوى الطابق الثاني نحت لدروع بارزة بزخارف هندسية متشابكة، وقد وسعت مزاجل السهام أعلى الباب في عهد الحملة الفرنسية لاستخدامها للمدافع (انس التصميم المعماري والتخطيط الحضري: 1990).



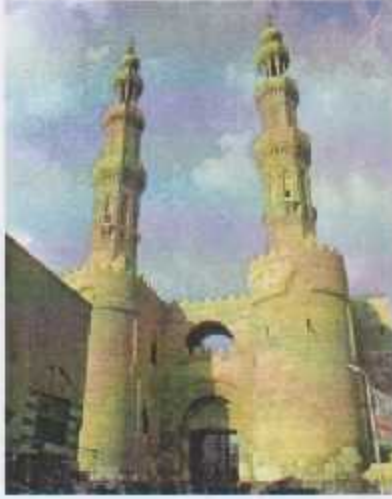
الشكل (2-2): باب النصر - القاهرة

المصدر: باب_النصر_القاهرة/wiki/ar.wikipedia.org/http://

ج- باب زويلة

كما شيد بدر الدين الجمالي السور الجنوبي للقاهرة على بعد 150 مترا من أسوار جوهر الصقلي وعرف الباب الجنوبي بباب زويلة ثم أطلق عليه في العصور المتأخرة بوابة المتولى، وبلغ عرض الكتلة البنائية للباب 26 مترا وعمقها 25 مترا وارتفاعها 24 مترا عن المستوى الأصلي لعتبة الباب والتي تنخفض 3.5 متر تقريبا عن المستوى الحالي، ويبرز نحو ثلث كتلة ألباب عن سمت السور، وهو عبارة برجين مقوسين من باب الفتح ويحضر البرجان بينهما ممرا مكشوبا يؤدي الى باب الندخل ثم الى دركاه مربعة مغطاة بقبة ضحلة مقامة على مثلثات كروية وثلاثا ارتفاع الباب بناء مصمت، ويعلو البرجان حجرتان كان يغطي كل منها قبوان متقاطعان، غير أن المؤيد شيخ استغل برجى الباب كأساس لمنذنتي مسجده.

وتشترك أبواب بدر الدين الجمالي في أنها مبنية من أحجار كبيرة مصقولة جيدة النحت، وفي وجود أعمدة مستديرة على ارتفاع ستة مداميك تقريبا وضعت أفقيا بعرض الجدران للربط بين الواجهات الحجرية ولتزيد متانة ومقاومة البناء، خاصة مع وجود خشوة داخل الجدران السميكه، وهذا الأسلوب فيه تأثيرات رومانية وبيزنطية.



ويتحليل المساقط الأفقية للأبواب نجد أن المعمار عمل على تنوع التصميم باستخدام الأبراج المربعة والدائرية، ونجد غرفة إقامة الجنود في أعلى الأبراج وكذلك الفتحات، أما الأجزاء السفلية من الأبواب فهي مصمتة مما يزيد من قدرة الباب الدفاعية، ويلاحظ أن تتابع الأقواس من الأنواع المختلفة في المداخل مما يزيد البناء متانة، وعلى الرغم من المظهر القوي لهذه الأبواب إلا أن استغلال العقود والأعتاب وتزيينها قد خففت من حدة مظهر الأبواب، وهذه الأبواب صممت على أسس هندسية اعتمدت على العلاقة بين المربع والدائرة والمستطيل الذهبي (أسس التصميم المعماري والتخطيط الحضري، 1990).

الشكل (2-3): باب زويلة - القاهرة

المصدر: باب زويلة_ القاهرة http://ar.wikipedia.org/wiki/باب_زويلة_القاهرة

2.4.2. قلعة صلاح الدين (قلعة الجبل) (572-579 هـ / 1176 - 1183 م)

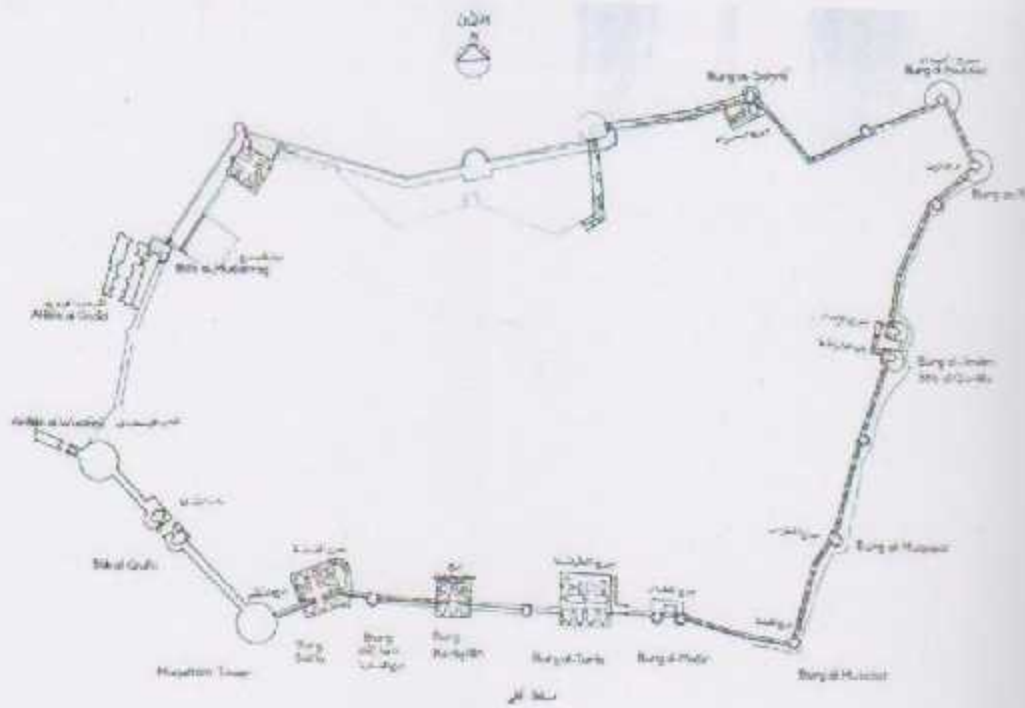
أمر بإنشاء هذه القلعة السلطان صلاح الدين الأيوبي عام 572 هـ / 1176 م، فشرع في بناء سور جديد من الحجر حول القاهرة بعد أن تهدمت أجزاء كثيرة من الأسوار الفاطمية، وقد قرر صلاح الدين ببناء قلعة لحوفه من هجوم الصليبيين على مصر وخاصة بعد فشل حملتهم عام 564 هـ (1168 م) وخوفه من شيعة الفاطميين ولتحصين القاهرة ضد أي غزو خارجي أو أية ثورات داخلية إلى جانب رفضه لسكنى القصور وتفضيله أن يقيم بعيداً عنها، وقد تأثر في ذلك بالفلاح والحصون الصليبية في بلاد الشام.

أنشأ صلاح الدين هذه القلعة تقع هذه القلعة على جزء من جبل المقطم شرقي القاهرة وكان بهذا الموقع قبة تعرف باسم قبة الهواء بناها والي مصر حاتم ابن هرثمة (194-195/810-811 م) وأقيمت في موضعها عدة مساجد بعد ذلك منها مسجدي سعد الدولة وسارية الجبل. وفي عام 572 هـ (1176 م) أمر السلطان صلاح الدين الأمير بهاء الدين قراقوش الأسدي بالبدء في بناء القلعة، والتي تنقسم إلى قسمين يقع كل منهما داخل سور منفرد، ويفصل بينهما حائط سميك به عدة أبراج أما القسم الأول وهو الشمالي الشرقي فيمثل القسم الحربي من القلعة وهو مستطيل تقريبا ويضم أبراجا كبيرة وقد حفر في شرقه خندقا أما القسم الثاني وهو الجنوب الغربي فيمثل القسم المدني من القلعة.



الشكل (4-2) : قلعة صلاح الدين

المصدر: <http://images.aarabladies.com/picture/5881d.html>



الشكل (5-2) : المسقط الأفقي لقلعة صلاح الدين

المصدر: <http://images.aarabladies.com/picture/18254.html>

5.2. الخلاصة :

كلمة أكاديمية خضعت لتغيرات عدة، حيث ظهرت بمسمى أكاديموس نسبة إلى حدائق أكاديموس، ثم تطورت إلى أن أصبحت تشير إلى الدراسات الجامعية العليا، ومن ثم استقرت على مفهومها الحالي والذي يشير إلى المؤسسات التي تلعب دورا ثقافيا أو التي تجمع أعلاما لهم تخصصات مختلفة ومتنوعة.

التاريخ الإسلامي حافل بالأحداث والغزوات والمعارك، لهذا فإن الجانب العسكري كان له اهتمامه الخاص من قبل القادة العسكريين، وما نشهده اليوم من تطور حربي ما هو الا ثمرة هذا الاهتمام.

الفصل الثالث

التعليم العسكري

1.3 مقدمة.

2.3 جوانب التعليم العسكري.

3.3 مراحل التعليم العسكري.

4.3 التدريب العسكري.

5.3 الكلية العسكرية وشروط الإلتحاق.

6.3 تصنيفات الكلية العسكرية.

7.3 الخلاصة.

1.3. مقدمة

"التعليم العسكري" هو إعطاء أفراد القوات المسلحة مجموعة من المعلومات الخاصة (العلم العسكري) وتعويدهم على التفكير السليم عند معالجة الأفكار ودراستها.

والتعليم العسكري عملية مستمرة وفي تطور دائم تبعاً لتقدم التكنولوجيا الحربية باستمرار، بالإضافة إلى أنه يمكن اعتباره مقياس لمدى تقدم الدولة في الجوانب العسكرية والحربية ومدى قوة الدولة واستعدادها عسكرياً لصد أي اعتداء عليها من الدول الأخرى (جواب، 1999).

2.3. جوانب التعليم العسكري

تنقسم جوانب التعليم العسكري إلى الأقسام الرئيسية التالية:

1. الجانب الفيزيائي

وتقوم الكلية العسكرية بتنمية الجانب الفيزيائي في إطار الدورة التدريبية التي تتم طوال فترة التحاق الطالب بالكلية من خلال مراحل تدريب مختلفة منذ دخول الطالب وحتى تخرجه.

ومن الأسس التي تعززها الكلية في هذا الجانب:

- (أ) النظافة والطهارة.
- (ب) إتباع نظام غذائي صحي.
- (ت) منع تناول المخدرات وإتلاف الصحة.
- (ث) الرياضة بمختلف أنواعها.
- (ج) الفروسية والقتال على الخيل.
- (ح) التدريب على السلاح والرماية.

والجانب الفيزيائي يتضمن أيضاً التدريب على مختلف أنواع الأسلحة والمعدات العسكرية الثقيلة بأساليب ذكية ومتطورة وتعلم المهارات الحربية والتقنيات المختلفة المبنية على الخبرة العملية والدراسة وهذا ما يسمى بالتقنيات التدريبية (جواب، 1999).

2. الجانب العقلي

فالكلية العسكرية تعلم العسكري كيفية التفكير بأسلوب منظم، وتحليل دقيق للأمور، ودقة الملاحظة من خلال التمارين والتدريبات العقلية المختلفة حتى يكونوا قادرين على مواجهة الظروف المختلفة.

كما يتم تطوير الجانب العقلي من خلال مناهج الدراسة التي تختلف باختلاف التخصص والكلية، فهناك كليات تركز على الجوانب الهندسية وأخرى على الميكانيكية.... وهكذا.

3. الجانب النفسي

ويعتبر من الجوانب المهمة في التعليم العسكري ويهدف إلى إعداد العسكري كي يصبح ذو شخصية سوية قادر على التحكم في ذاته وتحمل المسؤولية ومواجهة المخاوف والقلق، ويتمتع بالثبات والاتزان الانفعالي والعاطفي.

3.3. مراحل التعليم العسكري

يتم التعليم العسكري عادة بعد إتمام الطالب للمرحلة الثانوية، بحيث يكون لانقا بننيا وناضجا فكريا وعقليا ونفسيا، ويبدأ التعليم العسكري من معسكرات التدريب ثم المدارس المتخصصة ثم إلى الكليات العسكرية وبعدها إلى الأكاديميات العسكرية وتكون بمستوى دراسات عليا، والكليات العسكرية تكون بمثابة الجامعات المدنية في مستواها العلمي بالإضافة إلى العلم العسكري، ومراحل التعليم العسكري هي :

1. مرحلة المستجدين

ومدتها من 6-9 أشهر إلى سنة أحيانا وهناك كليات متخصصة يدخل الطالب ويتلقى تعليمه فيها كجندي مستجد من ناحية التدريب العسكري الأولي والسلاح والرياضة وبعض صنوف القتال الفردي.

2. مرحلة الإعداد

يكون الطالب بمثابة العسكري المتدرب على الأسلحة التقليدية والعلوم العسكرية العامة وكافة فنون القتال، وهو بمثابة الطبيب العام بدون تخصص..

3. مرحلة التخصص (النهائية)

حيث يتم تخصص الطالب في احد فروع القتال الرئيسية مثل الدروع، المدفعية، المظلات، الصاعقة، الدفاع، الجوي، الهندسة، وكافة التخصصات الأخرى..

بعد ذلك يتخرج الطالب ومعه شهادة بكالوريوس في العلوم العسكرية أو أي تخصص آخر ثم ينتجه الطالب للخدمة في الوحدات العسكرية حسب تخصصه، ثم يبدأ العمل كقائد فصيل أو رجيل دبابات أو رجيل نقلات جنود مدرعة أو مدفعية وهكذا، ثم يبدأ القادة في مراقبة عمله وكتابة تقارير بمعدل مرتين في العام، وإذا حدثت معارك تكون فرصة ليثبت جدارته ويؤسس لنفسه رصيدا مثاليا يستطيع به أن يزاحم أقرانه ويتفوق عليهم بالرتبة وتسمى هذه الحالة الرتبة الاستثنائية (عرب-1999).

بعد سنتين يتم تقديمه لاختبار في كافة أنواع الأسلحة والعلوم العسكرية والفحص الطبي الشامل والتقييم وتحديد مستواه الفني بالإضافة إلى كافة التقارير التي كتبت عنه خلال السنتين الماضيتين ثم يتم التوصية بترقيته وتثبيتته في رتبة ملازم أول.

والآن أصبح ضابطاً مثقفاً برتبة ملازم أول وعليه الآن أن يقوم بجهود إضافية في تأهيل نفسه ضمن التخصص أو إضافة تخصصات أخرى إذا كان مثلاً مشاة فعليه أن يضيف إلى نفسه الصاعقة أو المظلات وإذا كان منفعياً يضيف لنفسه تخصص في الصواريخ أو مقاومة الديابات أو أرصاد جوية أو غيره في هذا المجال.

وبعد سنتين يتم ترشيح إلى دورة الأركان العامة، وعند قبوله في الأركان العامة فهو بمثابة التقدم لدراسة الماجستير، وبعد نجاحه في العلوم العسكرية وتقديمه البحث المطلوب منه في هذا المجال يتم منحه الماجستير في العلوم العسكرية وهي أولى الدراسات الأكاديمية العسكرية، بعد ذلك يتم ترشيحه إلى بعثات خارج البلاد لإتمام الدراسات الأكاديمية العليا.

4.3. التدريب العسكري

في السنة الأولى من التعليم العسكري يقضي الطالب معظم وقته في ساحات التدريب، فعلى سبيل المثال يبدأ النهار العسكري بتمرينات صباحية ثم الاستعداد الكامل (الزي الرسمي)، ومن ثم إلى ساحات التدريب حيث يتدربون على الوقفة والمشية العسكرية، وهذا يصبح روتين يومي في حياة العسكرية.

كما يتعلم الطالب شتى أنواع القتال والتدريبات ابتداء من تدريبات الدفاع عن النفس والقتال الفردي، كما يتم إجراء نظرات دورية تدريبية للطلاب يتم فيها تقييم الطالب وكتابة ملاحظات في ملفه الشخصي، وهذه الملاحظات قد يكون لها الأثر في حصوله على مناصب مهمة بعد التخرج (جواب، 1999).

ومن أهداف التدريب العسكري (خطب، 1985) :

1. بناء أجسام صحية وقوية
2. تعلم أداء المهمات العسكرية
3. تعلم العمل ضمن روح الفريق والمجموعة
4. تعلم الية التفكير والمبادرة في نفس الوقت
5. تطوير المهارات في التقنيات العسكرية
6. تحقيق الثقة بالنفس وتحمل المسؤولية

5.3. الكلية العسكرية وشروط الالتحاق

الكلية العسكرية عبارة عن مؤسسة تعليمية من أجل التدريب النظري والعمل للطلاب العسكريين ، وإعدادهم وتطويرهم لجميع المستويات وصنوف الأسلحة لفهم مشترك وسباق لمواجهة الحروب أو القيام بها. وعندما يستوفي الطالب شروط القبول يدرس فيها مدة 4-5 سنوات تبعا للتخصص ، ويتخرج من الكلية وهو حاصل على شهادة بكالوريوس في العلوم العسكرية أو الهندسية أو غيرها، ويتم تفريغ الطلاب في الوحدات المسلحة تبعا لحاجة الدولة وتخصص كل طالب.

1.5.3. شروط الالتحاق بالبرامج الأكاديمية

أولاً: شروط الالتحاق ببرامج البكالوريوس :

- يعتبر الطالب مؤهلاً للقبول في الأكاديمية الأمنية في برامج البكالوريوس في علم النفس الأمني وبرنامج نظم المعلومات الإدارية وبرنامج علوم شرطية وقانون وبرنامج علوم عسكرية وإدارة عامة في حال انضقت عليه جميع شروط القبول الآتية:
1. أن يكون فلسطيني الجنسية.
 2. أن يكون قد اجتاز بنجاح امتحان الشهادة الثانوية العامة، وحصل على معدل يؤهله للقبول في برنامج البكالوريوس المحدد.
 3. يُقبل حملة ما يُعادل شهادة الثانوية العامة من الدول العربية والأجنبية بشرط تصديقها من وزارة التربية والتعليم العالي الفلسطينية.
 4. أن يكون حسن السيرة والسلوك - بشهادة المدرسة التي تخرج فيها.
 5. أن يكون لانفا صحياً بشهادة رسمية من جهات مختصة.
 6. أن يكون حسن السيرة والسلوك بشهادة الجهات المختصة.
 7. أن لا يزيد عمره عن 20 عاماً.

ثانياً: شروط الالتحاق ببرامج الدبلوم :

شروط الالتحاق بالدبلوم المهني المتخصص في العلوم الأمنية:

1. أن يكون الطالب من الضباط أو ضباط الصف المنتسبين للأجهزة الأمنية.
2. أن يكون قد مضى على انتسابه لتجهز مدة لا تقل عن ثلاث سنوات.
3. أن يكون من حملة شهادة الثانوية العامة فما فوق.
4. أن يكون حاصلًا على دورة الأمن التأسيسية.
5. أن يخضع المرشح للاختبار بالبرنامج، لفحص طبي جسدي ومخبري ولتقبله شخصية مع لجنة متخصصة.

ب. شروط الالتحاق بالديبلوم المهني المتخصص في العلوم الشرطية :

1. أن يكون مرشحا من قبل إدارة الشرطة.
2. أن يكون حاصلًا على الشهادة الثانوية العامة.
3. أن لا يقل طوله عن 165 سم.
4. أن يكون حسن السيرة والسلوك .
5. أن يجتاز الفحص الطبي المقرر.
6. أن يجتاز المقابلة الشخصية مع لجنة متخصصة.

الشروط الأساسية للالتحاق في الكلية العسكرية :

1. نجاح في إمتحان الثانوية العامة.
2. الصحة البدنية والجسدية.
3. تعرضه لفحص طبي شامل.
4. حسن السيرة والسلوك.

وفي التخصصات الطبية كالهندسة يشترط أن يكون الطالب حاصل على معدل دراسي عالي ويتم دخوله الكلية تبعا للاختبار النفسي للالتحاق بالكلية.

2.5.3. المنهاج الدراسي في الكلية العسكرية

يشمل التعليم في الكلية العسكرية مختلف أنواع المساقات النظرية والعملية، حيث يكون المنهاج شامل لنوع التخصص الذي يريه الطالب حتى يتناسب مع الرتبة التي تمنح له عند التخرج، ويختلف المنهاج تبعا لإختلاف الكلية ومستواها العلمي، كما في الأكاديميات العسكرية يتعرض الطالب لتجربة عملية مختلفة وحتى تؤهله لنيل الماجستير فهي بذلك لا تختلف عن الجامعات المحلية في أسلوب المناهج التعليمية ولكن تختلف بطبيعة المواد.

من المواد التي يدرسها الطالب في الكلية العسكرية (جواب، 1999) :

1. التعبئة والتحصين
2. التخطيط وقراءة الخرائط
3. الجغرافيا السوكية
4. الجغرافيا العسكرية
5. التاريخ العسكري وتاريخ الحروب
6. اللغة الانجليزية (مصطلحات عسكرية)
7. مساقات عامة للثقافة والمعرفة العامة

8. محاضرات في المياه
9. طبوغرافية الأرض
10. الأستراتيجيات والتكتيك العسكري
11. الإسعافات الأولية
12. الطب الشرعي

كما وتختلف طبيعة المواد باختلاف التخصص فبالإضافة إلى المساقات العامة التي يدرسها الطالب العسكري هناك مواد تخصص تختلف حسب الكلية.
 مثال ذلك تخصصات الهندسة التالية:

- أ. قسم الهندسة الكهربائية
 التخصص: رادار توجيه الصواريخ، الاتصالات والحاسوب، والطاقة الكهربائية والهندسة الحيوية الطبية، والحرب الإلكترونية.
- ب. قسم هندسة الميكانيكا
 التخصص: نباتات والقدرة الميكانيكية والسيارات والمعدات الميكانيكية والأسلحة والنخائر.
- ج. قسم الهندسة الكيميائية
 التخصص: متفجرات وقود صواريخ والحرب الكيميائية.
- د. قسم الهندسة الفضائية
 التخصص: المعدات الأرضية للطائرات وطائرات ومعدات الطائرات الخاصة وأنظمة التسلح

6.3. تصنيفات الكلية العسكرية

تختلف مسميات الكليات وأقسامها ومدة الدراسة فيها حسب سياسات الدولة واحتياجاتها ، فالتجربة الغربية والأمريكية تختلف عن التجربة العربية في هذا المجال.
 وتعتبر مصر من أنجح الدول العربية في المجال العسكري التعليمي وقد قسمت كليات القوة المسلحة إلى (جواب، 1999):

- **الكلية البحرية**
مدة الدراسة في الكلية البحرية 4 سنوات يمنح الخريج بعدها درجة البكالوريوس في الدراسات البحرية وتتم معادلة البكالوريوس بشهادة ريان ثان.
- **الكلية الجوية**
مدة الدراسة بها 3 سنوات يمنح الخريج بعدها درجة البكالوريوس في الطيران كما يمنح شارة الطيران.
- **كلية الدفاع الجوي**
تستمر مدة الدراسة بالكلية 4 سنوات يمنح الخريج بعدها درجة البكالوريوس في العلوم العسكرية كما يمكن لخريج كلية الدفاع الجوي ان يستكمل السنة الخامسة بكلية الهندسة جامعة الإسكندرية ويمنح درجة البكالوريوس في الهندسة شعبة الإتصالات.

و الكليات ذات العلاقة بالجانب العسكري:

- **الكلية الحربية**
مدة الدراسة في الكلية 4 سنوات دراسة مقسمة على 3 سنوات ميلادية بالإضافة إلى دورة تدريبية تكميلية للخريجين برتبة ملازم في المعاهد التخصصية ويمنح الخريج بعدها درجة البكالوريوس في العلوم العسكرية ، و برتبة ملازم وبعدها بستين برتبة وبعدها بأربع سنوات أخرى برتبة نقيب وهكذا إلى رتبة لواء ومن بعدها يتم تعيينه من رتبة الأركان وبقرار من رئيس الجمهورية إلى الفريق وهكذا، وتتم على ثلاث مراحل ابتدائي، متوسط نهائي.
- **الكلية العسكرية العامة**
مدة الدراسة فيها سنتين ويحصل الطالب على دبلوم في العلوم العسكرية أو الإدارة.
- **الكلية الفنية العسكرية**
مدة الدراسة بالكلية الفنية 5 سنوات يمنح الخريج بعدها شهادة إتمام الدراسة العسكرية وشهادة البكالوريوس في الهندسة في أفرع مدني و عمارة وميكانيكا وكهرباء وكيمياء، وكما يمكن للخريج استكمال الدراسات العليا للحصول على الدرجات العلمية الببلوم والماجستير والدكتوراه، وتتيح الكلية للأمانة العامة للقوات المسلحة.

التخصصات العلمية في الكلية العسكرية الفنية:

1. هندسة الكهرباء
2. هندسة الميكانيكا
3. هندسة العمارة
4. هندسة كيميائية
5. هندسة مدنية

وأما التجربة الأجنبية في المجال العسكري فقد قسمت الولايات المتحدة الأمريكية القوات المسلحة إلى أربعة أقسام: قوات البحرية، قوات الجوية، قوات الجيش، قوات المارينز (مشاة البحرية) وتقدم كليات الجامعة الأربع مساقات دراسية أمتية في مواضيع كالحرب والسياسة والاستراتيجية، والأمن القومي والحروب المشتركة، الدراسات الإقليمية والثقافة والعمليات المشتركة بين الوكالات المختلفة، والتخطيط للعمليات.

7.3. الخلاصة

التعليم العسكري عملية مستمرة وفي تطور دائم تبعاً لتقدم التكنولوجيا الحربية باستمرار. ويمكن اعتباره مقياساً لمدى تقدم الدول في الجوانب الحربية والعسكرية والتعليمية، فنظام التدريس يختلف من دولة لأخرى، وبالطبع يشمل على العديد من التخصصات المختلفة سواء بنظام البكالوريوس أو الدبلوم.

تعد الكليات العسكرية من الكليات التي لها دور هام في إعداد الكوادر العسكرية المتخصصة في مختلف المجالات العسكرية.

والهدف من هذا القسم هو التعرف على الكليات العسكرية المختلفة.

الفصل الرابع

1. الكليات العسكرية

2. الكليات العسكرية

3. الكليات العسكرية

4. الكليات العسكرية

الإعتبرات التصميمية في الكلية العسكرية

1. الكليات العسكرية

2. الكليات العسكرية

3. الكليات العسكرية

4. الكليات العسكرية

5. الكليات العسكرية

1.4 طبيعية الفراغات في الكلية العسكرية.

2.4 الأقسام الوظيفية في الكلية العسكرية.

3.4 الخلاصة.

1. الكليات العسكرية

2. الكليات العسكرية

3. الكليات العسكرية

4. الكليات العسكرية

5. الكليات العسكرية

6. الكليات العسكرية

7. الكليات العسكرية

8. الكليات العسكرية

1.4. طبيعة الفراغات في الكلية العسكرية

تختلف الكلية العسكرية عن غيرها من المنشآت بأنها ذات طبيعة خاصة من حيث الفراغات والاحتياجات والفراغات فيها تنقسم الى جانبين: فراغات داخلية وفراغات خارجية.

• الفراغات الداخلية

- فراغات تعليمية
- مناطق سكن
- خدمات عامة
- الادارة

• الفراغات الخارجية

- ملاعب تدريب
- ملاعب رياضية
- ميادين رمالية
- مناطق خدمات
- موقف سيارات

ومثال على تقسيم الفراغات كلية الملك عبد العزيز الحربية، حيث قسمت الكلية الى ثلاث اقسام رئيسية: مناطق سكن، مناطق تعليم، مناطق الخدمات (مجلة البناء 107، 1999)، كما تعتمد مساحة الفراغات وطبيعتها على متطلبات الكلية العسكرية وعدد الطلاب الذين يتم استيعابهم لذلك تتم دراسة الفراغات تبعاً لهذه الحاجة (<http://www.muqatel.com/openshare/flash.html>, Retrieved: 30/10/2010)

2.4. الأقسام الوظيفية في الكلية العسكرية

تختلف الأقسام الوظيفية من كلية لآخرى ولكن هناك اقسام رئيسية تشترك فيها معظم الكليات منها:

- الادارة
- السكن
- المناطق التعليمية
- مناطق التدريب
- مناطق رياضية
- مناطق ترفيه
- الخدمات العامة
- مواقف سيارات

كما يمكن أن تحتوي على خدمات أخرى منها :

- خدمات طبية.
- مصلى.
- ميدان رؤية داخلي.
- قاعات متعددة الأغراض.
- نادي للضباط والعساكر.
- مركز أبحاث.
- مخزن الزي العسكري.

وأيضاً هناك خدمات أخرى احتوت عليها كلية الملك عبد العزيز الحربية وهي :

- مسرح.
- مركز اتصالات.
- سجن.
- متحف.
- مسرح خارجي وحدائق.
- صيانة معدات واجهزة (مجلة البناء 107، ص18، 1999).

أما إذا تم الحديث عن الأقسام الرئيسية السابقة، فيمكن توصيلها كما يلي :

الأقسام الوظيفية

1. الإدارة: وتشتمل الإدارة على:
 - أمر الكلية أو عميد الكلية حسب رتبته.
 - مجلس الأمناء.
 - مكاتب الموظفين.
 - سكرتاريا ومحاسبة للتسجيل والقبول.
 - الاستقبال.

ومن الممكن أن تعتبر الإدارة من ضمن المناطق التعليمية حيث تكون قريبة منها لسهولة الإشراف والمراقبة، وتشتمل الإدارة على إدارة عامة وإدارة شؤون الطلبة.

ومن ملحقات الشؤون الإدارية:

- مبنى الخدمات الطبية
- مواقف سيارات خاصة بالإدارة
- مطعم أو كافيتريا
- أماكن صيانة الآليات
- مخزن الزي العسكري (مجلة البناء 107، ص18، 1999).

2. السكن:

سكن المدرسين ويكون عبارة عن ثلاث أقسام:

- أ- دار الضباط الأعوان: ويسكن فيها من ملازم إلى رائد ويكون عدد الساكنين من 3-4 أشخاص في كل غرفة.
- ب- دار الضباط القادة: ويسكن فيها من لواء إلى عميد كل شخص في غرفة.
- ج- دار الضباط الأمراء: ويسكن فيها من لواء فما فوق كل شخص في غرفة. ويكون السكن غير الزامي وإنما حسب الرغبة.

1. سكن الطلاب:

ويكون السكن إجباري ولا يتم تحديد مستواه، وأهم شيء فيه توفير القواعد الصحية والخدمات الأساسية في كل غرفة من سرير وخزانة وطعام وشراب.

2. سكن الحراسات:

ويكون بعيد عن الطلاب والمعلمين، وتكون مهمتهم تأمين الحراسات حول موقع الكلية، وتكون حراسات داخلية وحراسات مخفية وحراسات على الأرض بالإضافة إلى الأبراج ولا بد من الإشارة إلى الحاجة إلى وجود مسكن بمرتبة ملجأ تحت الأرض لحماية الطلبة والمدرسين والقائمين على الكلية في حالة الحرب أو الخوف من حصول ضرر معين (جواب، 1999).

3. المناطق التعليمية

تحتاج الكلية إلى فراغات داخلية وخارجية متعددة بمساحات تتناسب مع عدد الطلاب المقبولين في الكلية، وتشمل المناطق التعليمية على قاعات دراسية ومكتبة ومناطق تدريب داخلية وكل ما من شأنه أن يرفع المستوى التعليمي للطلاب المنتحقين بالكلية (<http://www.muqatel.com/openshare/flash.html>, Retrieved: 30/10/2010).

القاعات الدراسية :

1. قاعات دراسية لا تقل مساحتها عن 5*5م.
2. قاعات دراسية لا تقل مساحتها عن 10*8م أو يكون الطول ضعف الإرض.
3. قاعات المجسمات والرمل والعرض والتشريح لا تقل عن 10*8.
4. مدرجات دراسية وميادين رماية داخلية.

المكتبة :

تحتوي على جميع الكتب العسكرية وعلى قاعات للمحاضرات تخص التعليم العام والكمبيوتر والحصول على المعرفة العامة ومكان عرض الأفلام، ويمكن أن تحتوي على مدرج أو سينما صغيرة لعرض الأفلام.

4. مناطق التدريب

تشمل مناطق التدريب على عدة مناطق مقسمة حسب نوع التدريب فهناك مناطق تدريب داخلية مثل ميادين الرماية الداخلية والتدريب على الأسلحة باستخدام مجسمات وتأثيرات داخلية خاصة، وهناك مشاغل للتدريب على التقنيات العسكرية الفنية والمهنية، كما يوجد هناك مناطق خارجية للتدريب على السلاح بأنواعه أو على الأجهزة العسكرية المختلفة من آليات عسكرية مختلفة مثل المروحيات والدبابات وغيرها.

5. مناطق رياضية

تحتوي بعض الكليات العسكرية على مناطق رياضية مختلفة توفر للطلاب فرصة لتنمية هوايات مختلفة وضمان الجسم السليم والصحي للطلاب فقد تحتوي الكلية على ملاعب تنس وكرة سلة وقدم وملاعب داخلية مغلقة وأخرى مفتوحة كما من المهم أن تحتوي الكلية على مناطق للجري من أجل التمارين الإلزامية للطلاب ، كما وتحتوي الكلية على مسابح مغلقة (http://www.muqatel.com/openshare/flash.html, Retrieved: 30/10/2010).

6. الخدمات العامة

تختلف الخدمات التي توفرها الكليات المختلفة فهناك كليات توفر مركز اتصالات و نوادي ضباط وخدمات مختلفة ولكن من الضروري ان توفر الكلية مطعم او كافيتيريا وخاصة اذا كانت تحتوي على سكن.

7. المطعم والكافيتيريا

ويشرف على المطعم القائمون على الشؤون الإدارية، ويقوم المطعم بتأمين وجبات خاصة للمدرسين واجبارية للطلاب ويكون هناك مسؤولي تغذية للكشف على نوعية الطعام والقيمة الغذائية له وفائدته للطلاب والمدرسين (http://www.muqatel.com/openshare/flash.html, Retrieved: 30/10/2010).

ويحتوي المطعم على:

- مكان للاكل (داخلي وخارجي).
- مطبخ لتحضير الطعام.
- مكان لتخزين الطعام والحبوب وغيرها.
- مخزن كبير للتموين في حالة الحرب.
- سكن للمشرفين على التغذية والعاملين في المطعم.
- مكتب استلام و تسليم.
- مستودع (لحوم / حبوب / خضار...).
- مكان غيار موظفين مع دوشات و مراحيض .
- منطقة تحضير الضعام.
- منطقة اعداد الطعام.
- منطقة توزيع الطعام.
- منطقة الحلي.
- منطقة الأكل (داخلية و خارجية).
- حمامات ومغاسل.
- مكان أكل منفصل للضباط مع مراحيض و مغاسل.

(<http://www.muqatel.com/openshare/flash.html>, Retrieved: 30/10/2010)

3.4. الخلاصة

لتصميم الأكاديمية العسكرية طابع خاص تبعاً للفراغات الخاصة التي يحتاجها، فراغات الكلية الداخلية و الخارجية تختلف عن تصميم أي منشأة أخرى، الفراغات الداخلية كالفراغات التعليمية، مناطق السكن، الخدمات العامة و الإدارة، و الفراغات الخارجية كملاعب التدريب، التمرين، ميادين الرماية، خدمات، مواقف سيارات تتصف بطابع خاص من الانضباط و الدقة و الحزم.

الفصل الخامس

1.5 مقدمة

يتميز هذا الفصل بالتركيز على دراسة الحالة الأولى (كلية الملك عبد العزيز الحربية) وهي
أحد أكثر المؤسسات التعليمية تطوراً في المملكة العربية السعودية من حيث البنية التحتية

الحالات الدراسية

1.5 مقدمة

تتميز الحالة الأولى (كلية الملك عبد العزيز الحربية) ببنيتها التحتية المتطورة
والتي تجعلها من أكثر المؤسسات التعليمية تطوراً في المملكة العربية السعودية من حيث
البنية التحتية. كما تتميز هذه المؤسسة التعليمية ببنيتها التحتية المتطورة والتي
تتميز بالبنية التحتية المتطورة والتي تجعلها من أكثر المؤسسات التعليمية تطوراً في المملكة العربية السعودية من حيث البنية التحتية.

1.5 مقدمة

2.5 الحالة الدراسية الأولى (كلية الملك عبد العزيز الحربية).

3.5 الحالة الدراسية الثانية (أكاديمية قوة الدفاع الاستراتيجية).

1.5. مقدمة

يتم من خلال هذا الفصل تناول بعض الحالات الدراسية وتحليلها وفهم محتوي الكلية العسكرية وفهم عناصر الأمن والأمان والحركة الأتقية والعمودية بين أجزاء وأقسام الكلية العسكرية من مباني وميادين والعلاقات بين الأقسام من علاقات رئيسية وثانوية.

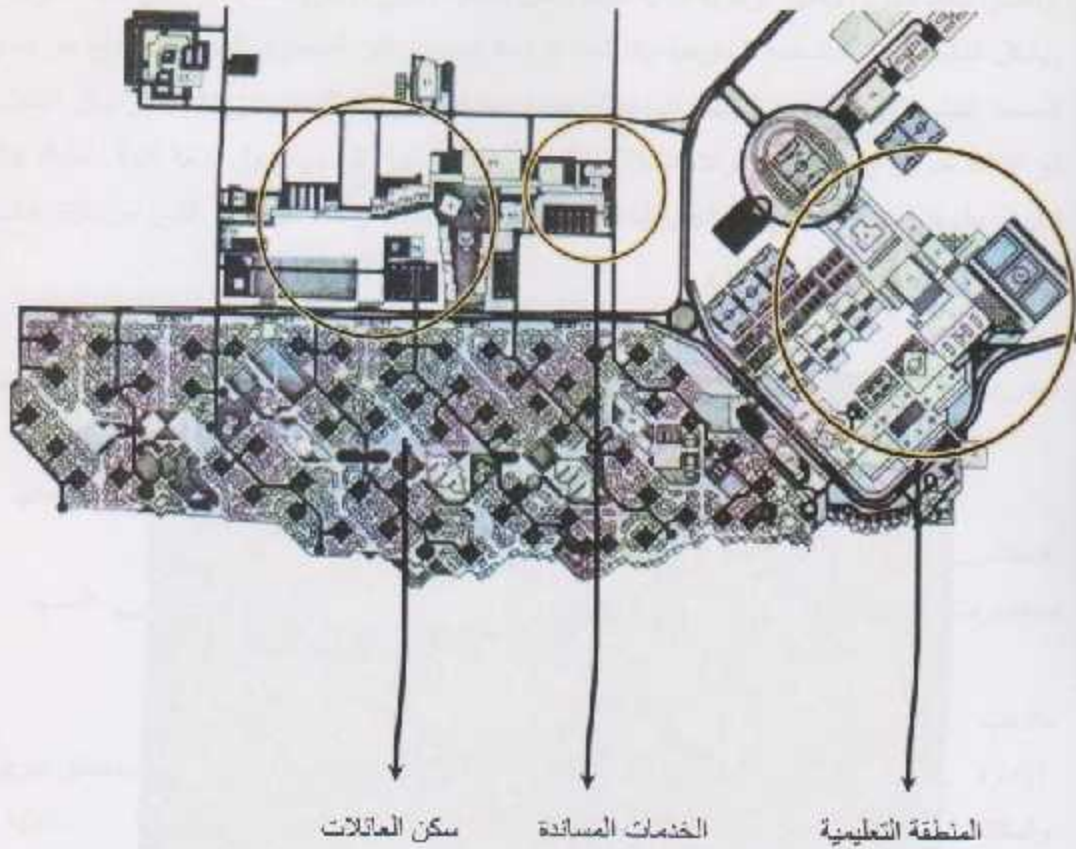
2.5. الحالة الدراسية الأولى (كلية الملك عبد العزيز الحربية)



تقع كلية الملك عبد العزيز الحربية في المملكة العربية السعودية وتأتي شمال العاصمة الرياض حيث تبعد حوالي 60 كم ، وتبلغ مساحتها 272 كم2 ، بطول 21.5 كم من جهة الشرق إلى جهة الغرب، وتم تصميمها من قبل المديرية العامة للأشغال العسكرية.

1.1.5. فكرة انشاء المشروع

قامت المديرية العامة للأشغال العسكرية بوزارة الدفاع والطيران مستعينة بعدد من المؤسسات بعمل دراسة لإنشاء كلية عسكرية بأحدث الأساليب المعمارية والهندسية، وبعد إن تم المصادقة على التصاميم والمديرية دائبة من أجل نقل الكلية إلى خارج مدينة الرياض من أجل التطور والتوسع المستقبلي، وقد تم اختيار الموقع الجنيذ على المرتفعات الشمالية المطلة على بلدة العينية بعد دراسات وبحث مكثفين، وبالإضافة إلى ملائمة الموقع فإن بلدة العينية ذات أهمية تاريخية تكمن في أنها القاعدة الأولى التي انطلقت منها راية الإسلام، كما أن وجود الكلية في هذه المنطقة سيكون له أثر كبير في تطويرها عرانيا.



الشكل (1-5) : مخطط الموقع العام للمشروع والمناطق الرئيسية
المصدر: (مجلة البناء 107، ص 18، 1999)

2.1.5. المناطق الأساسية في المشروع

(أ) المنطقة التعليمية

وتضم مبنى الفصول التعليمية والى الشمال مبنى المكتبة كما تضم مبنى الإدارة، ومواقف للسيارات مكونة من طابقين تتسع لـ 750 سيارة، بالإضافة إلى منطقة الزوار وكبار الشخصيات وقاعة اجتماعات، ومسجد يتسع لـ 2000 مصلي، وعيادة تتسع لـ 20 سرير، كما تضم المنطقة سكن ونادي للضباط ومطعم يتسع لـ 1500 فرد، وإستاد رياضي سعته 15000 متفرج، أما ما يخص نواحي التدريب فتحتوي على مضمار لإسطبلات الخيول، ميدان حواجز، ميدان استعراض، متحف، خمسة ملاعب كرة قدم، ستة ملاعب كرة طائرة، عشرون ملعب تنس.

وتعكس أبعاد الحرم الأهمية الرمزية للكلية حيث تشكل المكتبة ومبنى الإدارة مدخلا فحما إلى الفناء الأوسط، ويشكل المسجد مركزا للساحة الخارجية وقد تمت مراعاة استخدام الفن المعماري الإسلامي، ويقع عن يسار المسجد العيني الذي يستخدمه الطلاب إلى تطله جدران خرسانية سابقة التجهيز، وهناك مبنى سكن الطلاب ذو الثلاثة طوابق وقد رتبت حجرات الطلاب والمرافق الثقافية غير الرسمية حول تسعة أفنية داخلية، فناء لكل سرية وقد صممت المباني ذاتها على أساس ثلاث مناطق متماثلة، واحدة لكل كتبية تتكون من 500 طالب (مجلة البناء 107، ص 18، 1999).



الشكل (5-2) : المنطقة التعليمية.

المصدر: (مجلة البناء 107، ص 18، 1999)



الشكل (3-5) : ممرات المشاة التي تربط بين الوحدات السكنية في منطقة سكن العائلات.

المصدر: (مجلة البناء 107، ص 18، 1999)

ب) منطقة سكن العائلات

تشتمل على 1356 وحدة سكنية متكونة من غرفتين إلى خمس غرف نوم، مواقف سيارات، مدارس ابتدائية ومتوسطة وثانوية، مركز ترفيهي للسيدات، حمام سباحة، أربعة أسواق ومراكز تجارية.



الشكل (4-5) : مبنى سكن الطلاب ويقع في
الجانب الشمالي للمنطقة التعليمية.
المصدر: (مجلة البناء 107، ص 18، 1999)

تم تخطيط المنطقة السكنية على مبدأ تخطيط
المدن العربية التقليدية ، حيث يجمع أكبر عدد
من
السكنية على مقربة من بعضها البعض وذلك
لتوفير أكبر مساحة من الظل، والاحتفاظ
بكمية البرودة الممكنة ليلاً لتلطيف الجو في
اليوم التالي، كما توفر سهولة الوصول إلى
الخدمات الأخرى سيراً على الأقدام بما في
ذلك منطقة الأسواق ومناطق الخدمة
الاجتماعية والتي تقع على طول المرتفع مما
يوفر المناظر الخلابة للوادي لجميع السكان .

ت) منطقة الخدمات المساندة

تحتوي على مبنى واحد يستعمل على مخزن معدات، مخزن أغذية، ورشة صيانة وإصلاح سيارات، ورش
معدات مختلفة، مركز اتصالات، مطافئ، محطة بنزين، بالإضافة إلى مباني أخرى تشتمل على مكاتب
ومساكن عاملين، مطعم ومركز ترفيهي، محطة تنقية المجاري، مشتل، مسلخ اتوماتيكي يوفر اللحوم الطازجة
للقرية الجامعية، مبنى مقاول الصيانة، وتقدر مساحة الخدمات المساندة بـ 245000م²، وتقع الأحياء للجنود
والضباط مع ما تحتاجه من مرافق ترفيهيه وصلات طعام بالقرب من المنطقة المساندة، كما تحتوي على
محطة كهرباء احتياطية للطوارئ (مجلة البناء 107، ص 17، 1999).

ث) ميادين الرماية

توفر الكلية أحدث ميادين الرماية والتدريب على الأسلحة المختلفة، منها ما هو فردي ومنها ما هو جماعي
مثل الهاون والقنابل اليدوية والمسند والبندقية والرشاش والصواريخ المضادة للمدرعات، وتقع ميادين
الرماية في حدود الكلية وتبعد حوالي 15 كم من منطقة الكلية وتحتوي على أجهزة كهربائية حديثة لتسجيل
الهدف.

كما يوجد قرية وهمية حيث يتدرب الطلبة على الحرب داخل المدن، يستعمل فيها ذخيرة وهمية ضد أهداف متحركة في الشوارع و النواذ و الأبواب، وتشتمل على مركز تدريب يضم قاعة محاضرات، مركز اتصال لميادين الرماية، مستودع ذخيرة، ميدان هاون، ميدان صواريخ مضادة للمدرعات، ميدان رماية البندقية و المسدس و الرشاش و الأسلحة الحديثة، وميدان قتال يدوية وميدان تطعيم المعركة (مجلة البناء 107، ص 19، 1999).



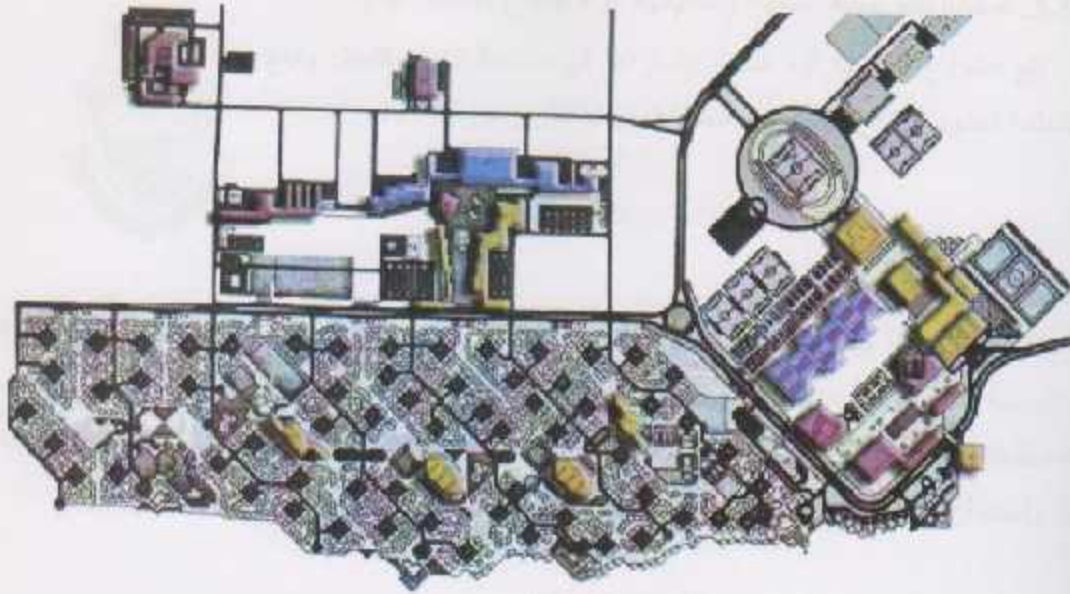
النسب الجمالية المستخدمة في التكوينات المعمارية تجمع بين العمارة الإسلامية والأسلوب الحديث في المباني المختلفة، ولكن يغلب الطابع الإسلامي على معظم المباني.

الشكل (5-5) : العيادة الطبية وتقع قرب سكن العمال
المصدر: (مجلة البناء 107، ص 18، 1999)



مسجد الكلية
الساحة الواصلة بين المسجد والمبنى التعليمي
والساحة الرئيسية
الممرات الأمامية
للمبنى التعليمي

الشكل (5-6) : مسجد الكلية وعلى يساره المبنى التعليمي
المصدر: (مجلة البناء 107، ص 18، 1999)

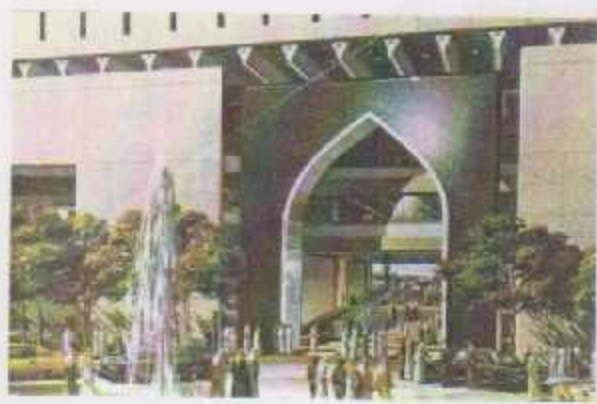


مناطق تعليمية مناطق عامة مناطق السكن مناطق التدريب

الشكل (5-7): توزيع الوظائف

المصدر: (مجلة البناء 107، ص 18، 1999)

3.1.5 خلاصة تحليل المشروع



(أ) إيجابيات المشروع

- المساحة كبيرة وتكفي للتوسع المستقبلي.
- المدخل الرئيسي واضح.
- ابتعادها عن المناطق السكنية.
- تنوع الوظائف والخدمات المتوفرة داخلها.
- استخدام الطابع الإسلامي الذي يتماشى مع المنطقة.
- وضوح الحركة داخل وحول الكلية.

الشكل (5-8): المدخل الرئيسي لمشروع كلية عبد العزيز الخريبة

المصدر: (مجلة البناء 107، ص 18، 1999)

(ب) سلبيات المشروع

- توزيع الوظائف المتشابهة بطريقة عشوائية.
- عدم دلالة المدخل والواجهات على طبيعة المشروع.

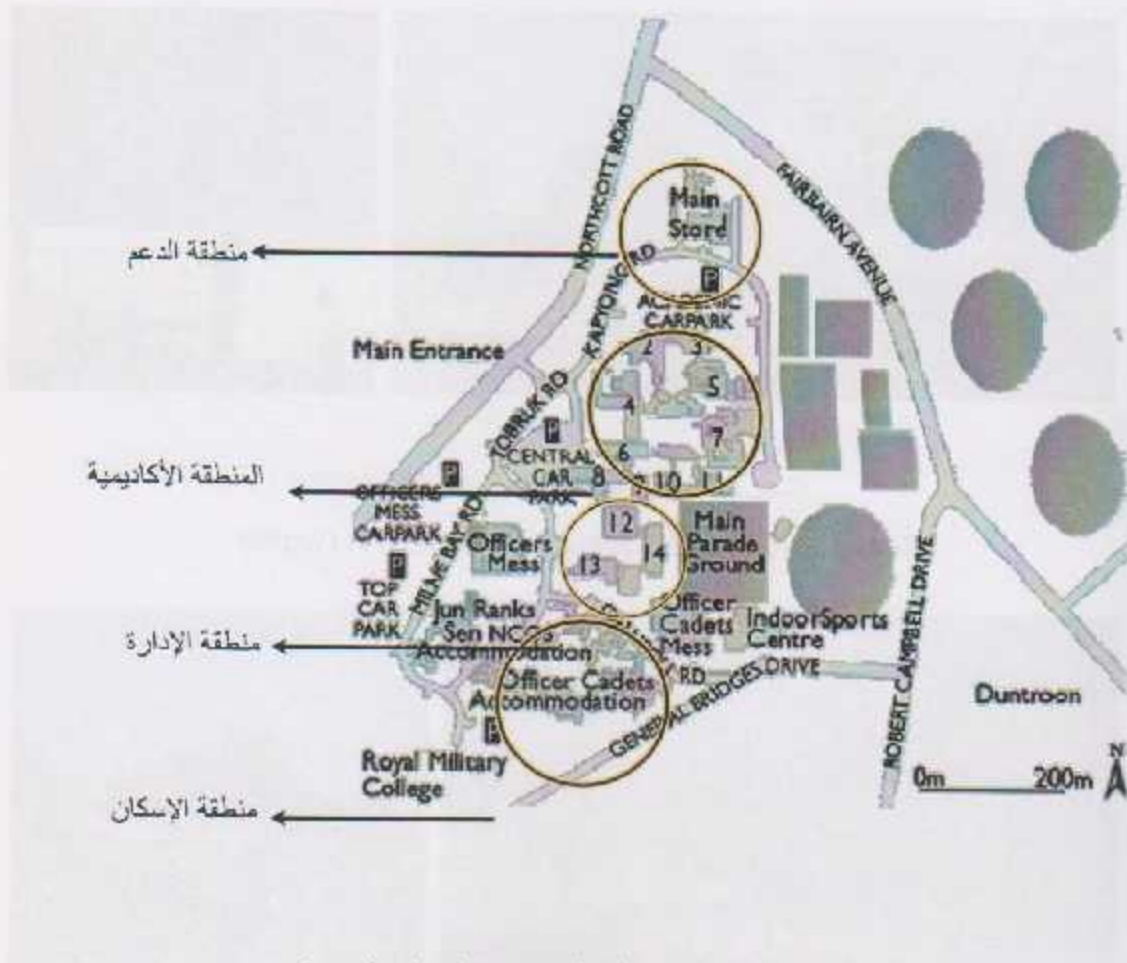


3.5. الحالة الدراسية الثانية (أكاديمية قوة الدفاع الأسترالية)

يقع مشروع أكاديمية قوة الدفاع الأسترالية في ضاحية كانبرا كامبيل وتبلغ مساحة المشروع 52 هكتار ، في المنطقة المحيطة بطريق نورثكوت.

1.2.5. سبب اختيار المشروع

تمتاز أكاديمية قوة الدفاع الأسترالية بأنها واسعة جدا وتحتوي على مختلف التخصصات في الإدارة والهندسة والتكنولوجيا والعلوم العسكرية لذلك كان تصميم المشروع فيه نوع من التحدي لدمج مختلف المتطلبات في ارض واحدة، كما يمتاز المشروع باهتمامه بالتفاصيل المعمارية ، فالمباني لم تكن وظيفية بحتة بل راعت أن يكون فيها جمالية وتصميم مختلف (<http://www.defence.gov.au/adfa/>, Retrieved: 10/9/2010)



الشكل (5-9) : الموقع العام للمشروع والمناطق الرئيسية

(المصدر : <http://111.125.172.46/fotoweb/>: 13/10/2010)

2.2.5. المناطق الأساسية في المشروع :

1. منطقة الدعم: تقع إلى أقصى الشمال وتحتوي على أبنية وأجنحة الدعم، ومكان تجهيز السرايا العسكرية، كما تحتوي على مكان للنقل وللمعدات الثقيلة و مرآب، ومبنى للأعمال المالية تابع للإدارة، ومخزن ضخم للمواد الخاصة للأكاديمية.

2. المنطقة الأكاديمية: وتقع في منطقة مربعة كبيرة جنوب منطقة الدعم، وتحتوي على المكتبة، مركز الكمبيوتر، الهندسة الكهربائية، هندسة الطيران والميكانيك، هندسة الدعم، الهندسة المدنية والبحرية، الكيمياء، الاقتصاد والإدارة، السياسة والإعلام، مدرج محاضرات جنوبي وشمالي، نادي موظفين، مجلس طلبة، ومواقف باصات وسيارات مختلفة (http://www.defence.gov.au/adfa/, Retrieved: 10/9/2010)



الشكل (5-10) : مبنى علم الكيمياء و الهندسة

(المصدر : 13/10/2010 : http://111.125.172.46/fotoweb/)



الشكل (5-12) : مبنى الطب

الشكل (5-11) : مبنى الهندسة الكهربائية

(المصدر : 13/10/2010 : http://111.125.172.46/fotoweb/)



يلاحظ من الصور السابقة للمباني التعليمية مدى الاهتمام بالنواحي الجمالية للمباني حتى تلائم المستوى الرفيع للأكاديمية، كما نلاحظ كثرة إدخال عنصر الطبيعة بين المباني والمناطق الخضراء والتنوع في النباتات، وإدخال المقاعد الخشبية كعنصر أساسي بين الكليات والساحات المختلفة الألوان، واختلاف تصميم كل مبنى عن

الشكل (5-13) : مبنى كلية الهندسة
المصدر : <http://111.125.172.46/fotoweb/>

الأخر حتى نستطيع تمييز المباني ووظائفها المختلفة.

(13/10/2010)



الشكل (5-14) : مبنى المدرج الجنوبي

3. منطقة الإدارة: تقع غرب ساحة الاصطفاف الرئيسية المشبعة وتحتوي على مبنى الإدارة الرئيسي الذي يطل على الساحة الرئيسية التي تجرى فيها الاحتفالات و المراسم العسكرية، قاعة اجتماعات، مبنى الجيش العسكري، مطعم الطلاب، أبنية الرياضة الداخلية، مطعم الموظفين العسكريين.

(المصدر : <http://111.125.172.46/fotoweb/>; 13/10/2010)

1. منطقة الإسكان: تقع في المنطقة الغربية الجنوبية وتشمل الضباط، وضباط كبار غير مفوضين، ومطاعم رتب صفرى، وكنل إسكان الطلاب العسكريين على مختلف المراحل الدراسية، ومنطقة الإسكان منطقة كبيرة توفر سكن لمختلف التخصصات والرتب ولأغلب العاملين في الأكاديمية، وتحتوي على مواقف سيارات ضخمة مقسمة للضباط والعسكريين والطلبة (Retrieved: <http://www.defenc.gov.au/acfa/> ;10/9/2010).

الكافتيريا من الداخل



الشكل (5-15) : مبنى الكافتيريا والمنطعم

(المصدر : <http://111.125.172.46/fotoweb/>: 13/10/2010)



الشكل (5-16) : مبنى الإدارة والساحة الرئيسية في الكلية حيث تقام الاحتفالات

(المصدر : <http://111.125.172.46/fotoweb/>: 13/10/2010)

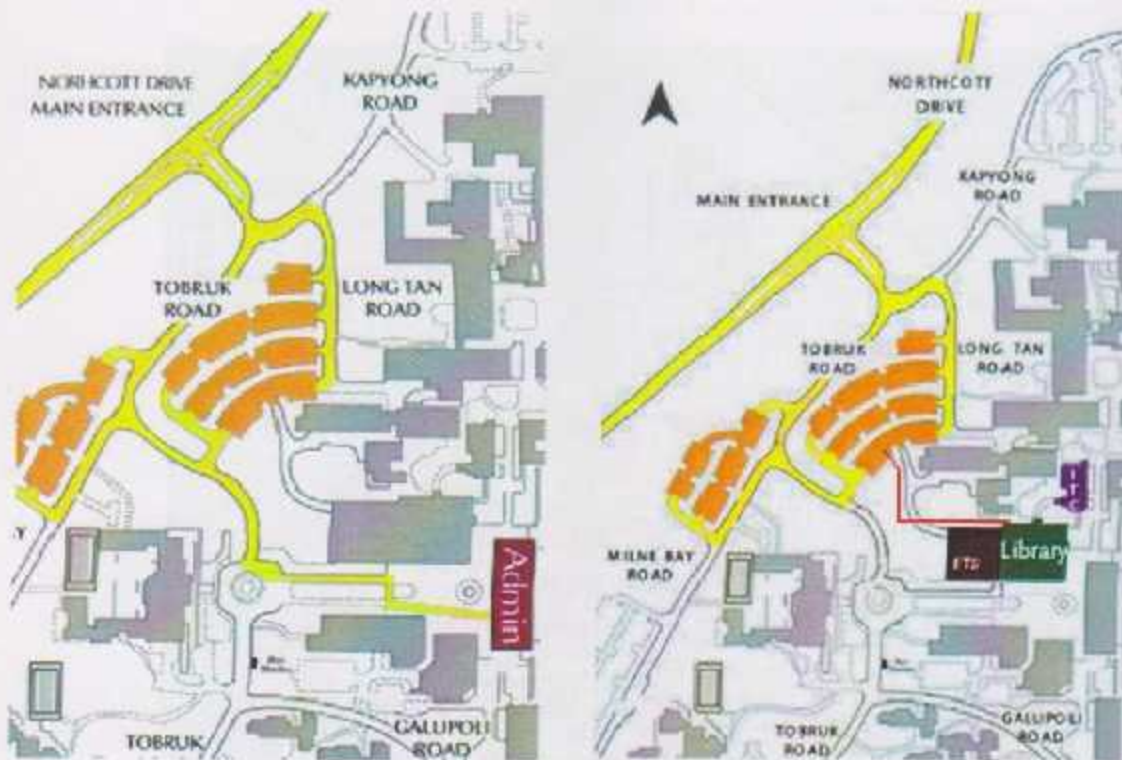


الشكل (5-18) : مسبح داخلي



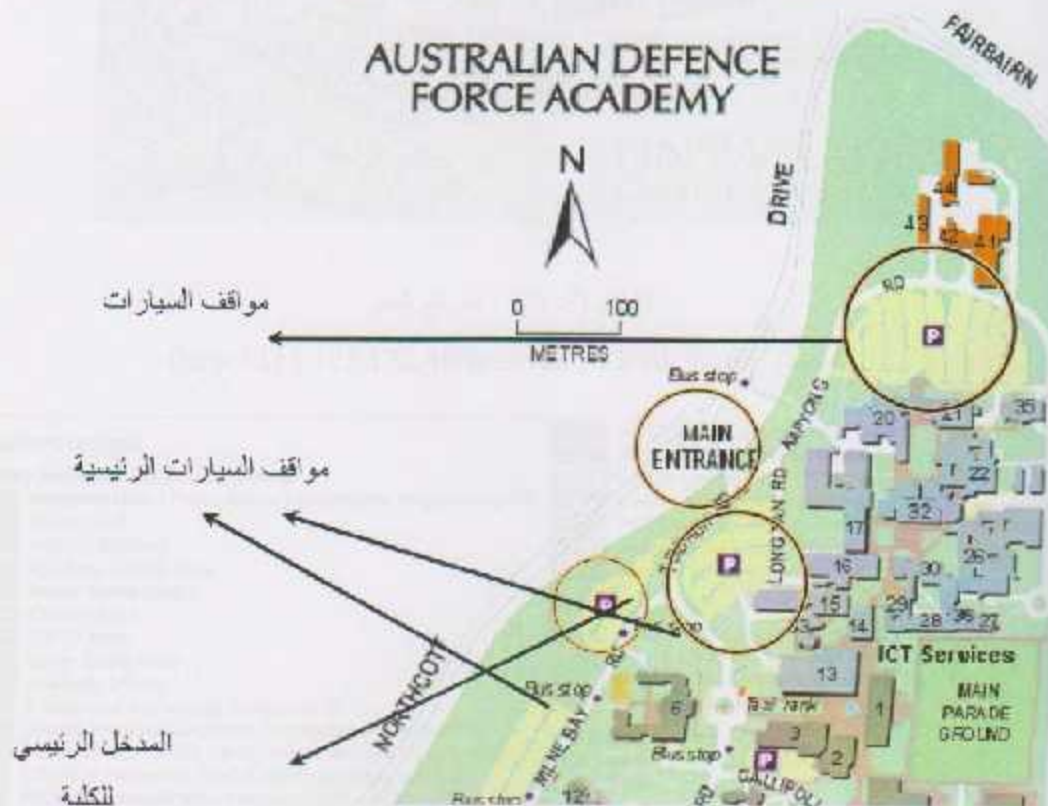
الشكل (5-17) : مهبط طائرات

(المصدر : <http://111.125.172.46/fotoweb/>: 13/10/2010) (المصدر : <http://111.125.172.46/fotoweb/>: 13/10/2010)



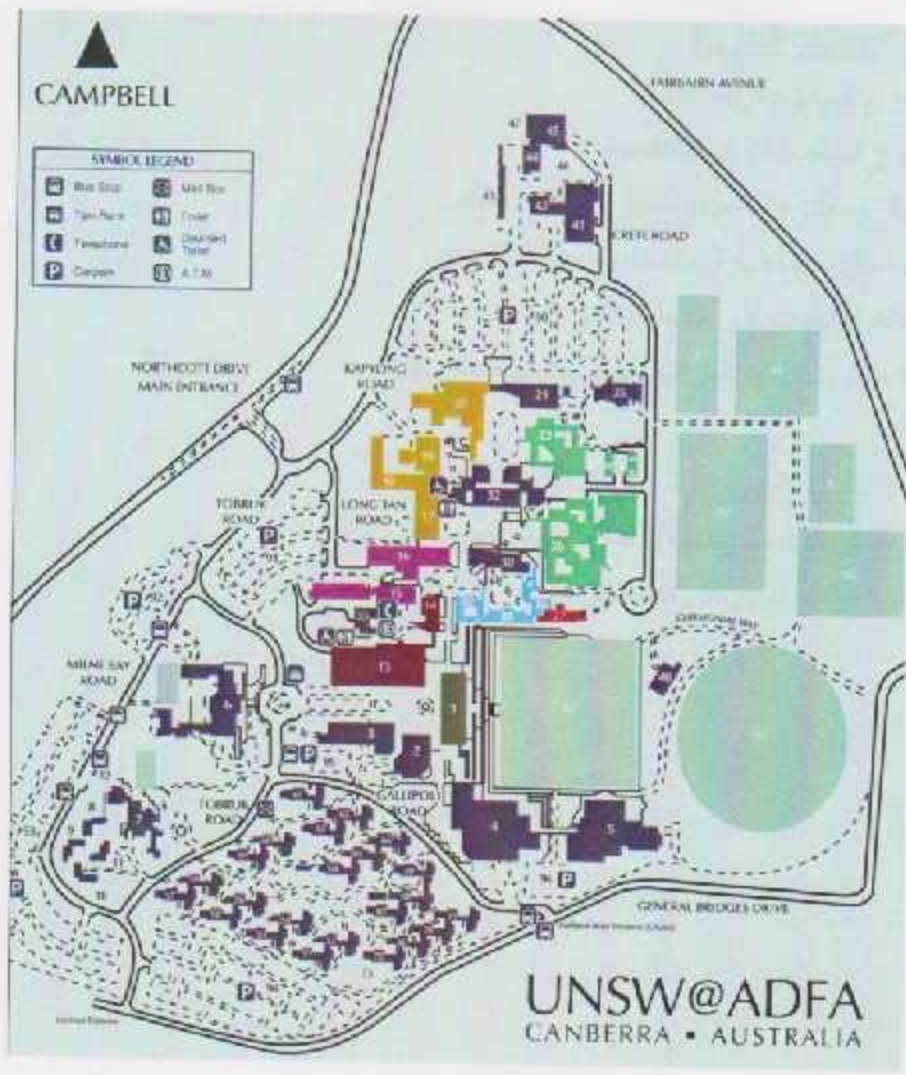
الشكل (5-19) : مخطط حركة الطلاب والإدارة من البوابة الرئيسية

(المصدر : <http://111.125.172.46/fotoweb/>: 13/10/2010)



الشكل (5-20) : مخطط الخدمات مع مواقف السيارات

(المصدر : <http://111.125.172.46/fotoweb/>: 13/10/2010)



الشكل (5-21) : الموقع العام

(المصدر : <http://111.125.172.46/fotoweb/>: 13/10/2010)

BUILDING LEGEND	
Military Facilities / Academic Buildings	
1	Administration / Public Sector Management Program (top lvl)
2	Adams Hall
3	Military Building
4	Academy Cadets Mess
5	Indoor Sports Centre
6	Officers Mess
7	SNCO Mess
12	Junior Ranks Mess
13	Academy Library
13	Educational Technology Services (ETS)
14	Information Communication Technology Services (ICT)
15-16	School of Information Technology & Electrical Engineering
17-20	School of Aerospace, Civil & Mechanical Engineering
21	Military Communication Program (MCP / ACME / PEMS)
22	School of PEMS North
23	Chemical Stores
24	Physical Plant Equipment
25	East Plant Room
26	School of PEMS South
27	School of Business
28-29	School of Humanities and Social Sciences
30	Lecture Theatre South
32	Lecture Theatre North / Staff Development Unit / Equity Office
33	ADFA Cafe / Banks / Hairdresser / Coop Bookshop
35	Australian Staff Officers Centre
36	UNSW Defence Studies Forum
40	Pavilion / Esme Wilson Stand
41	ACT Defence Clothing Store / University Main Store
42-44	Australian Federation Guard
45/47	Spotless Services
Accommodation	
8-11	Accommodation
50-58	Officer Cadet Accommodation
59-61	Officer Mess Annex Accommodation
62-72	Officer Cadet Accommodation
Outdoor Facilities	
100	Main Parade Ground
101	Oval
102	Oval
103	Tennis Court
104	Parade Ground B
105	Tennis Court
106	Parade Ground A
Carpark	
90	Academic Carpark
91	Central Carpark
92	Officers Mess Carpark

3.2.5. خلاصة تحليل المشروع

أ- إيجابيات المشروع

- توزيع المباني بطريقة عملية.
- تنوع التخصصات في الأكاديمية.
- توفر ساحات وملاعب ومناطق خضراء بما يكفي.
- استعمال نمط معماري يتناسب وطبيعة المشروع.
- دلالة الواجهات على طبيعة المشروع.
- الاهتمام بالخدمات المرافقة وتوفير مداخل متعددة لها.

ب- سلبيات المشروع

- انحصار الساحات بمنطقة واحدة في المشروع.
- كثرة مواقف السيارات ولكنها غير موزعة بطريقة منطقية.

1.6. مقدمة

تقع جنوب الخليل على بعد 12 كم ، يحدها من الشمال: مدينة الخليل ويحدها من الجنوب : بلدة السموع ويحدها من الشرق: البحر الميت ويحدها من الغرب: دورا وارتفاعها عن سطح البحر: من 750متر إلى 820متر عن سطح البحر ومعدل سقوط الأمطار: 303 ملم سنويا ومعدل درجات الحرارة : المعدل السنوي لدرجات الحرارة الدنيا يبلغ 7.3 درجة مئوية، المعدل السنوي لدرجات الحرارة القصوى 22.9 درجة مئوية ، المدى الحراري السنوي يبلغ حوالي 13.2 درجة مئوية ، أما معدل الرطوبة : 61% .

تقع يطا على بعد 12 كم جنوب مدينة الخليل وعلى نهاية جبال فلسطين وشمال النقب جنوبا : وسط المدينة على خط إحداثي 95,000 عمودي و 159,000 أفقي. وتحتل موقعا هاما في جنوب محافظة الخليل والضفة الغربية، وتسيطر على إقليم واسع يمتد من أراضي الظاهرية غربا ودورا في الشمال الغربي والخليل شمالا، حتى منخفض البحر الميت شرقا، والخط الأخضر على مشارف منطقة النقب جنوبا.

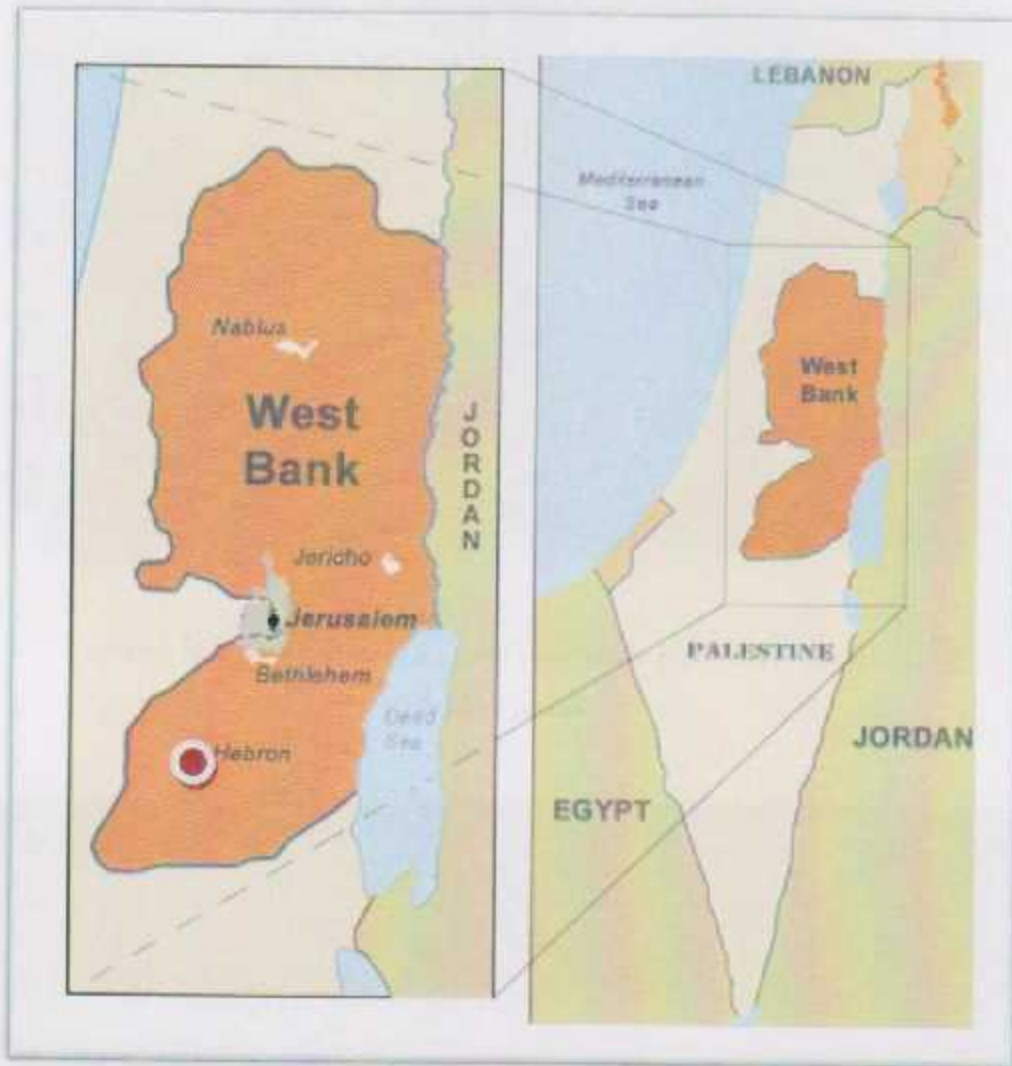
فهي تشكل منطقة انتقالية بين جبال الخليل المرتفعة شمالا ومنطقة النقب المنبسطة جنوبا. يحيط بالمدينة مجموعة من التجمعات السكنية الصغيرة التي ترتبط بها ارتباطا وثيقا في كافة نواحي الحياة ، تحل موقعا هاما في جنوب محافظة الخليل والضفة الغربية؛ إذ تشكل منطقة انتقالية بين جبال الخليل المرتفعة في الشمال ومنطقة النقب المنبسطة في الجنوب.

بلغت مساحة يطا داخل حدود البلدية والتي تم توسيعها في ظل السلطة الوطنية الفلسطينية عام 2002 ما يعادل 24.552.76 دونم ، في حين تحل الكتلة العمرانية المبنية للمدينة مع التجمعات السكانية المتصقة بها حوالي 32 كيلومترا مربعا.

يتم من خلال هذا الفصل تناول موقع المشروع ودراسة أبعاده وجوانبه على عدة مراحل ومن عدة اتجاهات منها مناخ الموقع وطبوغرافية وإطلالته والمباني المحيطة به ودراسة خصائصها وإبراز أهم نقاط القوة والضعف في موقع المشروع.

2.6. موقع المشروع

يقع موقع المشروع المقترح في قرية يطا الواقعة جنوب الخليل في خربة مرج الدودة شمال شرق يطا غرب الشارع الرئيسي الواصل إلى وسط القرية وتبعد قطعة الأرض حوالي 3.78 كم غربا. هذا الموقع مقترح من بلدية يطا لمشاريع تطويره بالرغم من انه مندرج في المخطط الهيكلي للقرية تحت تصنيف زراعي، وبالواقع هي أرض غير زراعية وغير صالحة للزراعة.



الشكل (6-1): خارطة فلسطين، بالإضافة الى موقع محافظة الخليل بالنسبة للضفة الغربية.

المصدر: الباحثون بتصريف عن:

(http://www.betterbytheyear.org/palestine/images/palestine_map.gif)





الشكل (2-6): الموقع بالنسبة لمدينة لخليل وقرية يضا الواقعة إلى جهة الجنوب
المصدر: (الباحثون)



الشكل (3-6): الموقع بالنسبة للتجمعات السكانية المحيطة.
المصدر: (الباحثون)



الشكل (4-6): موقع المشروع بالنسبة للطرق والمباني المجاورة.
المصدر: (الباحثون)

3.6 . أسباب إختيار موقع المشروع

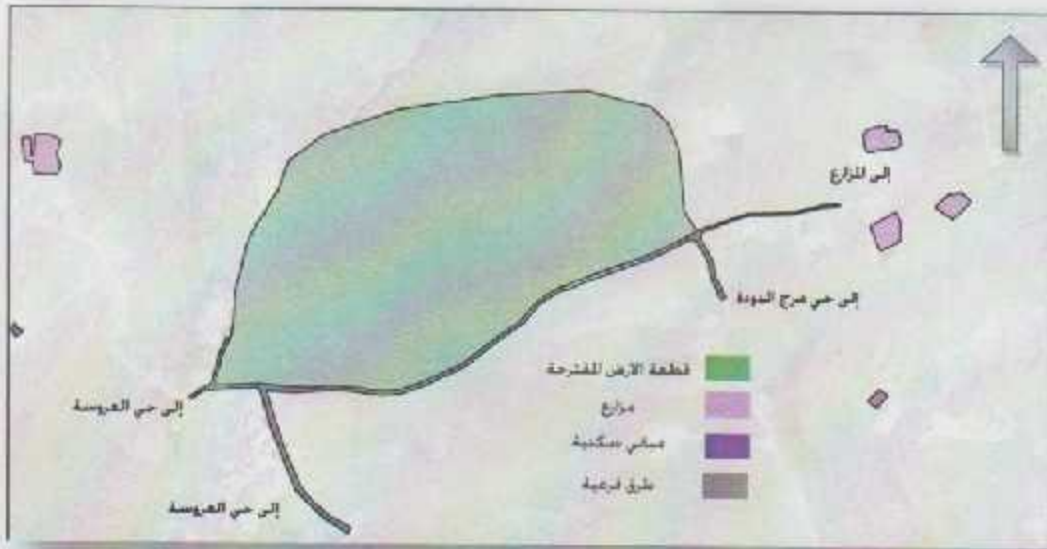
تم اختيار هذا الموقع لعدة أسباب منها:

1. الموقع يحقق متطلبات واحتياجات أكاديمية العلوم الامنية.
2. الاطلالة الجيدة للأرض من الجنوب بالإضافة الى الجنوب الشرقي.
3. ابتعادها عن التجمعات السكنية والاماكن المأهولة بالسكان .
4. ادراج تصنيفه في بلدية يطا، ضمن المواقع المصنفة تحت قسم المشاريع التطويرية .
5. سهولة الوصول للموقع دون المرور بداخل البلدة.

4.6. المناخ

ومعدل سقوط الأمطار: 303 ملم سنويا ومعدل درجات الحرارة : المعدل السنوي لدرجات الحرارة الدنيا يبلغ 7.3 درجة مئوية، المعدل السنوي لدرجات الحرارة القصوى 22.9 درجة مئوية ، المدى الحراري السنوي يبلغ حوالي 13.2 درجة مئوية ، أما معدل الرطوبة : 61% .

5.6. الأرض المقترحة

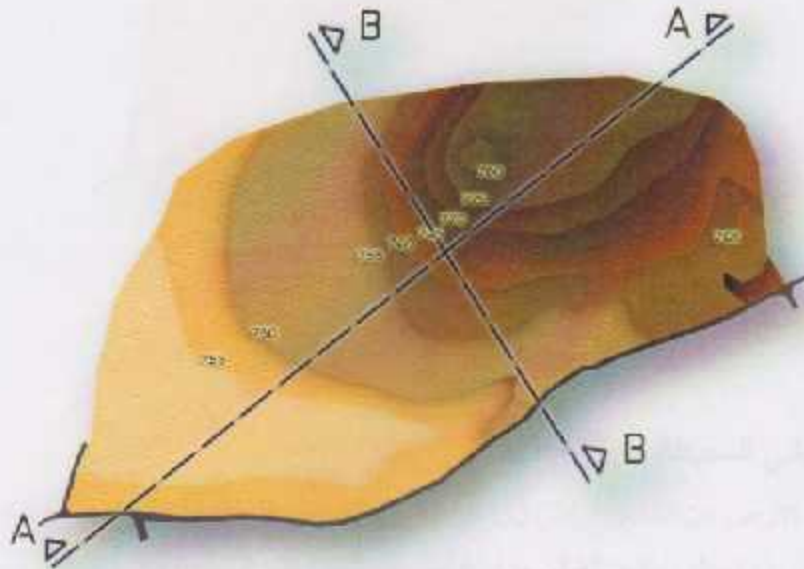


الشكل (5-6): الشوارع والمياني المحيطة بالموقع

المصدر: (الباحثون)

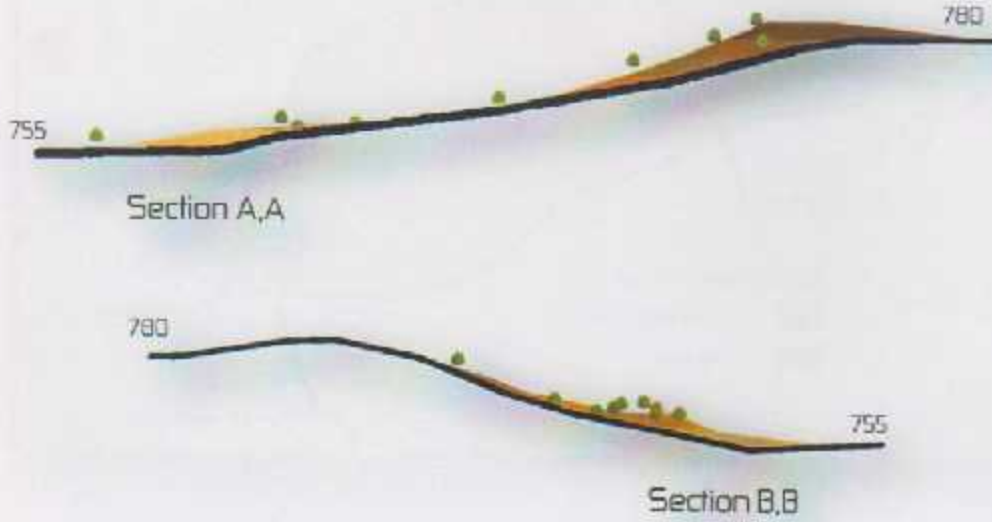
1.5.6. الطبوغرافيا

تتحد الأرض باتجاه الجنوب بمعدل 16% ، ويجب الاستفادة من خطوط الكنتور وعدم التغيير في معالم الأرض الطبيعية والفترة الكنتورية 5 م.



الشكل(6-6): كوتتور الأرض المقترحة

المصدر: (الباحثون)



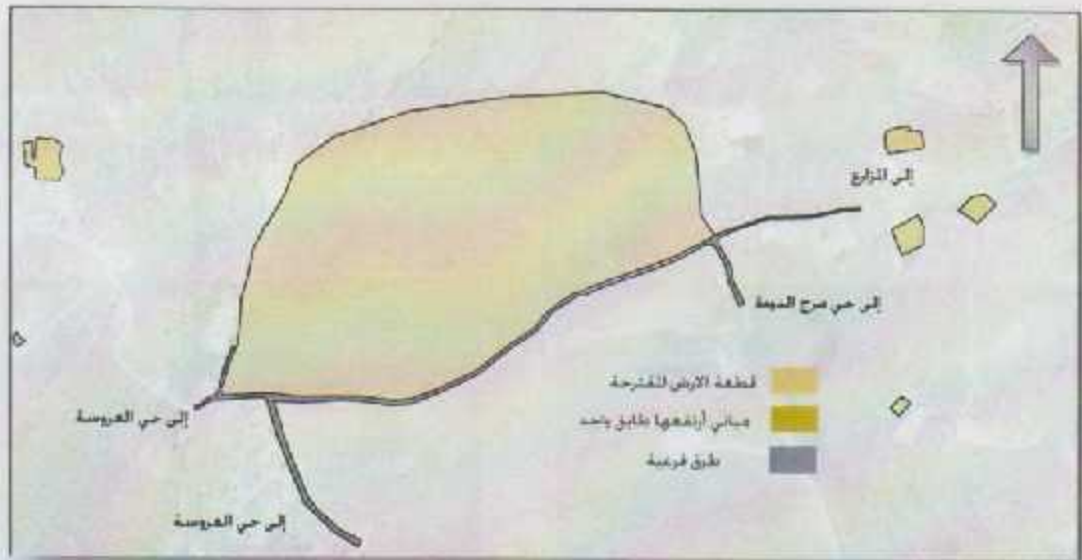
الشكل (6-7): مقطعين طولي وعرضي للأرض المقترحة
المصدر: (الباحثون)



الشكل (6-8): طبوغرافية الأرض
المصدر: (الباحثون)

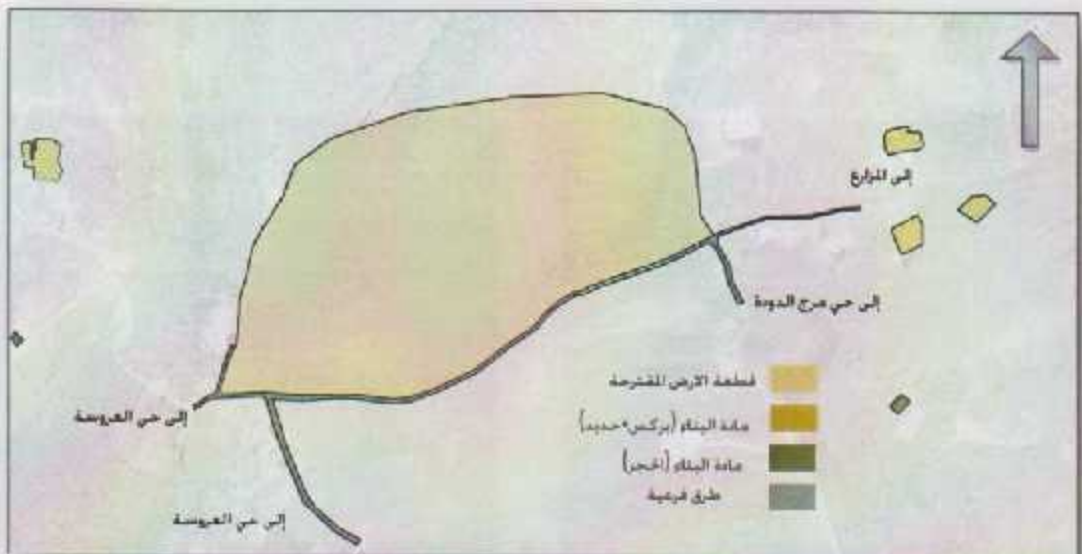
2.5.6 المباني المحيطة

1. تحد الأرض من الشمال أراض زراعية ، كما يحدها من الشمال الشرقي منطقة زيف ومن الجنوب أراض زراعية، وبالإضافة إلى مزارع أبقار من الجهة الشرقية الجنوبية
2. تتراوح ارتفاعات المباني بين الطابق والطابقين منها المباني السكنية والزراعية
3. مواد البناء المستخدمة هي مواد حديثة من حجر وحديد وخرسانة وبركس



الشكل (6-9): ارتفاعات المباني المجاورة لقطعة الأرض المقترحة

المصدر: (الباحثون)



الشكل (6-10): مادة البناء المستخدمة للمباني المجاورة لقطعة الأرض المقترحة

المصدر: (الباحثون)

3.5.6. الإطلالة

إن أرض المشروع المقترحة هي أرض منحدره بمعدل 16%، بحيث تكون الإطلالة من الجهة الجنوبية والجنوبية الغربية ونقل الإطلالة في الجهة الشمالية بسبب ثلة تابعة لقطعة الأرض مما يساعد على تأمين الخصوصية والسرية.



الشكل (6-12) : الإطلالة الشرقية
المصدر: (الباحثون)



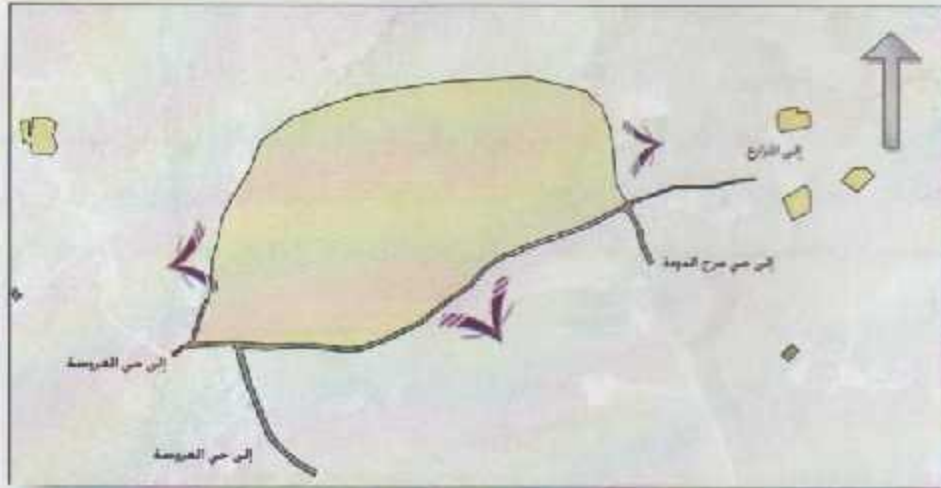
الشكل (6-11) : الإطلالة الجنوبية
المصدر: (الباحثون)



الشكل (6-14) : الإطلالة الشمالية الشرقية
المصدر: (الباحثون)



الشكل (6-13) : الإطلالة الشمالية
المصدر: (الباحثون)



الشكل (6-15): إطلالة الأرض المقترحة

المصدر: (الباحثون)

4.5.6. المواصلات

يتم الوصول إلى قطعة الأرض المقترحة بطريقتين:

1. الطريق الواصل من جنوب مدينة الخليل المار بمنطقة زيف الواقعة شمال قطعة الأرض المقترحة ومروراً بمدخل يثا وصولاً إلى الجهة الأمامية لقطعة الأرض بعرض 12م.
2. الطريق الواصل إلى قطعة الأرض المقترحة من الجهة الخلفية والواصل إليها من الطريق الرئيسي الواصل بين المنطقة الصناعية بالخليل جنوباً وقرية يثا بعرض 16م.



الشكل (6-16): الطرق المؤدية لأرض المشروع المقترحة

المصدر: (الباحثون)

5.5.6. التحليل البيئي

تؤثر الرياح بشكل كبير على المباني سواء على الجدران أو الهيكل الإنشائي لها، بالإضافة إلى عمليات الحت والتعرية، لذا فإن مراعاة اتجاه الرياح عند توجيه المبنى أمر ضروري في عملية التصميم، وكذلك يحيط بالموقع بعض مصادر الإزعاج مثل مزارع الأبقار القريبة من قطعة الأرض.

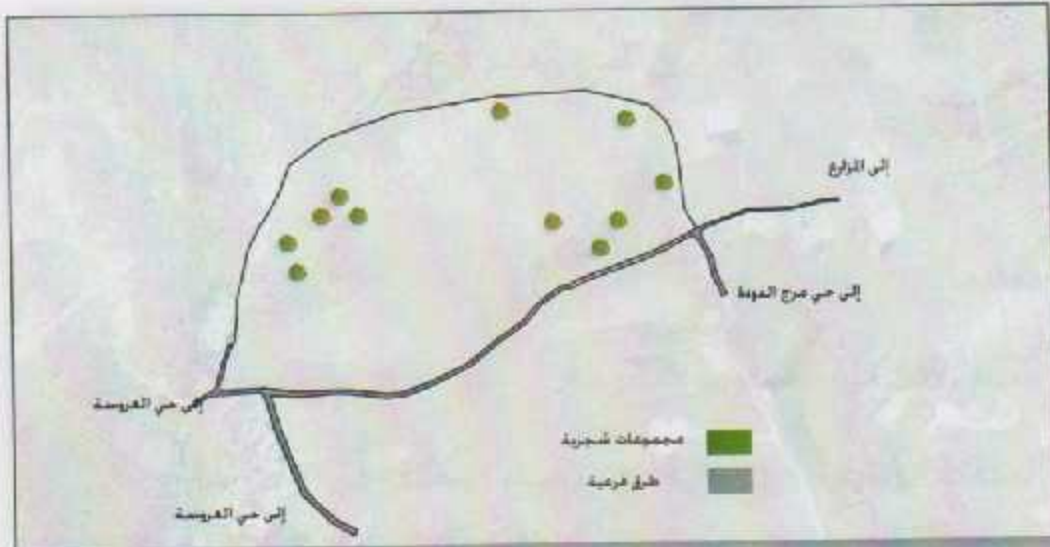


الشكل (6-17): التحليل البيئي لقطعة الأرض المقترحة

المصدر: (الباحثون)

5.5.6. الغطاء النباتي

يوجد في أرض المشروع المقترحة مجموعات شجرية منفصلة وهي عبارة عن أشجار بلوط ومشمش وأشجار زيتون.



الشكل(6-18): مواقع التجمعات الشجرية في أرض المشروع المقترحة

المصدر: (الباحثون)

6.5.6. نقاط القوة والضعف

1.6.5.6 نقاط القوة

- تعدد المستويات الطبوغرافية لقطعة الأرض المقترحة.
- توفر عدة مداخل للأرض المقترحة، مما يحقق الاحتياجات الأمنية للمشروع.
- ارتفاع المنطقة عن المحيط، مما يعزز موقعها كمبنى أمني.
- إمكانية التوسع المستقبلي للمشروع.

1.6.5.6 نقاط الضعف

- قربها من بعض مزارع الأبقار.
- قرب قطعة الأرض المقترحة من مناطق تخضع للسيادة الإماراتية.

6.6. الخلاصة

تبين من خلال تحليل الأرض المقترحة أنها تصلح لإقامة مشروع أكاديمية العلوم الأمنية، تبعاً لمطابقتها المعايير التصميمية سواء كان ذلك من الناحية التخطيطية، أو الأمنية، بالإضافة من الناحية البيئية، مما يحقق إنشاء مشروع مطابق للوصف في المستقبل.

الفصل السابع

برنامج المشروع

1.7 المقدمة

2.7 أقسام الأكاديمية العسكرية المقترحة.

3.7 العلاقات الوظيفية و الحركية بين الأقسام المختلفة في الأكاديمية.

4.7 توزيع المساحات في الكلية.

5.7 الخلاصة

1.7. مقدمة

بعد الدراسة والتحليل للحالات الدراسية المختلفة للكليات العسكرية المشابهة وبرامجها العسكرية ومتطلباتها الأساسية فإن الكلية العسكرية المقترحة سوف تحتوي على عدة كليات رئيسية تتفرع لتخصصات مختلفة.

2.7. أقسام الأكاديمية العسكرية المقترحة

أقسام الأكاديمية العسكرية:

1. كلية العلوم العسكرية.
2. كلية الهندسة العسكرية.
3. كلية الإدارة العسكرية.
4. كلية التقنيات الحربية.

المباني الأخرى في الكلية العسكرية:

1. الإدارة.
2. المنامات.
3. المكتبة.
4. الكافتيريا والمطعم.
5. مباني التدريب المخلقة.

أما المساحات المكشوفة في الكلية فتتوزع بين ملاعب وساحات تدريب وميادين الزمالة والخيل والجري والمدفعية والذروع ومناطق خاصة لهبوط الطائرات، بالإضافة إلى ذلك تحتاج الكلية إلى عدة مواقف للسيارات للإداريين والضباط والطلبة والآليات الخاصة بالكلية ومواقف للعامة في حفلات التخرج.



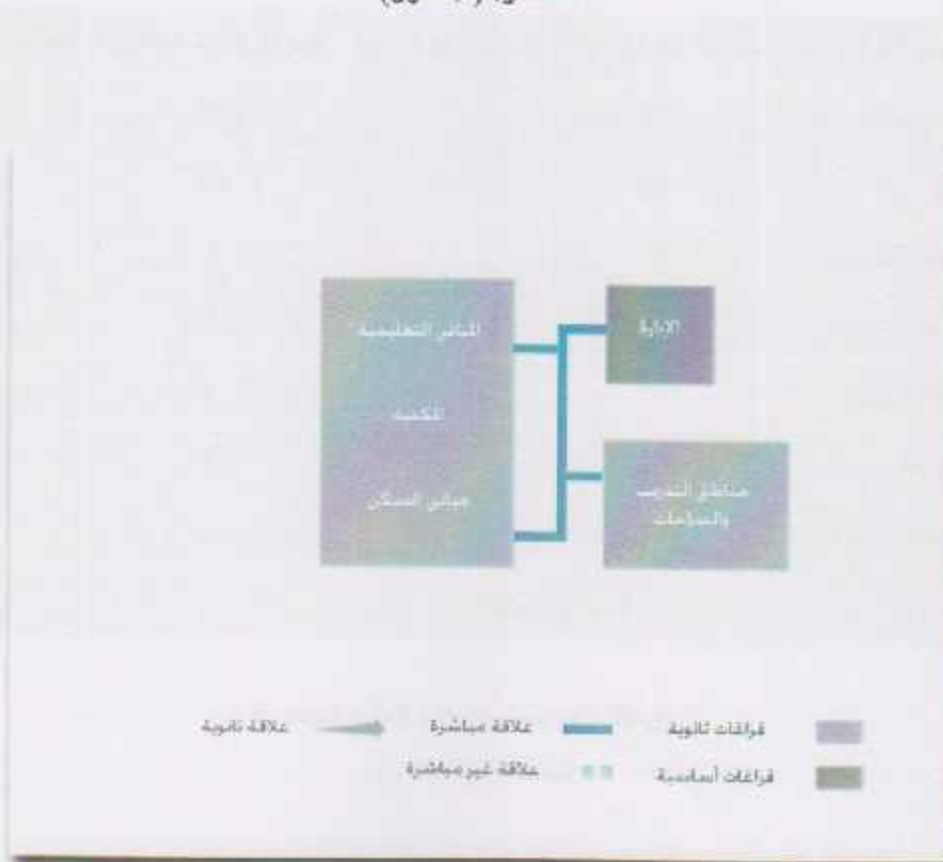
الشكل (3-7) : العلاقات الوظيفية والحركة في المبنى التعليمي.
المصدر: (الباحثون)



الشكل (4-7) : الحركة العمودية في الكلية.
المصدر: (الباحثون)

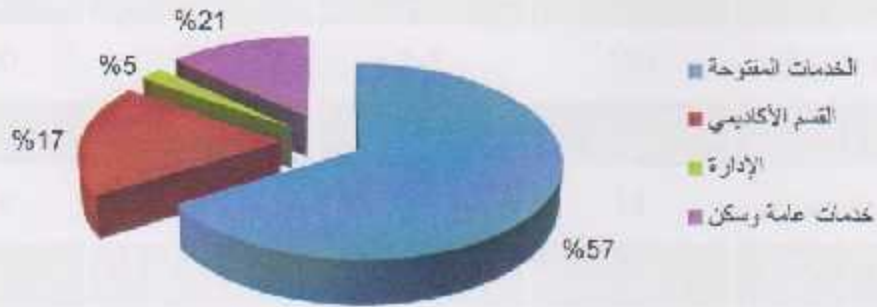


الشكل (5-7) : العلاقات الوظيفية والحركة في السكن.
المصدر: (الباحثون)



الشكل (6-7) : حركة الخدمات العامة في الكلية.
المصدر: (الباحثون)

4.7. توزيع المساحات في الكلية



الشكل (7-7): نسب المساحات في الأكاديمية

المصدر: (الباحثون)

اسم الفراغ	مساحة الفراغ م ²	المساحة للفرد م ²	عدد الفراغات المشابهة	مساحة الكلية م ²
قاعات محاضرات	40	2	10	400
قاعات محاضرات	80	2.5	12	960
مختبر كمبيوتر	50	3.5	2	100
غرف تدريسين	18		4	72
ادارة كلية	50		1	50
غرفة عميد	20		1	20
خدمات عملة	18		3	50
المساحة الكلية				1652

جدول (1-7): مساحات كلية العلوم العسكرية

المصدر: (الباحثون)

اسم الفراغ	مساحة الفراغ م ²	المساحة للفرد م ²	عدد الفراغات المشابهة	المساحة الكلية م ²
قاعات محاضرات	30	2	10	300
مختبر كمبيوتر	50	3.5	1	50
مشاغل هندسية	150	2.5	2	300
مراسم	50	4	4	200
غرف مدرسين	18		3	54
إدارة كلية	20		1	20
غرفة عميد	20		1	20
المساحة الكلية				950

جدول (2-7) : مساحات كلية الهندسة العسكرية.

المصدر: (الباحثون)

اسم الفراغ	مساحة الفراغ م ²	المساحة للفرد م ²	عدد الفراغات المشابهة	المساحة الكلية م ²
قاعات محاضرات	40	2	15	600
مختبر كمبيوتر	50	3.5	1	50
مختبر لغات	50	2.5	2	100
غرف مدرسين	18		3	54
إدارة كلية	20		1	20
غرفة عميد	20		1	20
المساحة الكلية				850

جدول (3-7) : مساحات كلية الإدارة العسكرية.

المصدر: (الباحثون)

اسم الفراغ	تفصيل الفراغ	عدد الوحدات	المساحة الكلية م ²	نوع الفراغ
	الدروع		2200	خارجي
تدريب على السلاح	المدفعية		3000	خارجي
	الرمي		6000	خارجي
تدريب على الأجهزة الكهربائية	محطة مراقبة		100	داخلي
	برج		200	داخلي
	أرصدة		400	داخلي
قاعات محاضرات	30	4	120	داخلي
مختبر كمبيوتر	50	1	50	داخلي
خدمات عامة	15	2	30	داخلي
	المساحة الكلية		900	داخلي

جدول (4-7) : مساحات كلية التقنيات العسكرية.

المصدر: (الباحثون)

اسم الفراغ	مساحة الفراغ م ²	المساحة للفرد م ²	عدد الفراغات المشابهة	المساحة الكلية م ²
القاعة الرئيسية	150	1.5	2	300
قاعة متعددة الأغراض	100	0.9	1	100
قاعة عرض فيديو	50	0.9	1	50
مختبر لغات	50		1	50
خدمات	20		2	40
غرفة أمين مكتبة	10		1	10
أرشيف وصيانة	30		1	30
	المساحة الكلية			580

جدول (5-7) : مساحات المكتبة

المصدر: (الباحثون)

الإدارة	اسم الفراغ	مساحة الفراغ م ²	عدد الوحدات	المساحة الكلية م ²	
إدارة شؤون الموظفين	مكتب رئيس الكلية+سكرتير	40	1	4	
	مكتب مجلس الأمناء	40	1	40	
	مكتب نائب الرئيس+سكرتير	20	2	40	
	قاعة اجتماعات	40	1	40	
	علاقات عامة	40	1	40	
	تسجيل	40	1	40	
	محاسبة	40	1	40	
	شؤون موظفين	30	1	30	
	طباعة ملفات	25	1	25	
	أرشيف	20	2	40	
إدارة شؤون الطلبة وخدمة طبية	مخازن	20	5	100	
	تخليم	15	3	45	
	نورة مياه	8	5	40	
	عيادة	50	1	50	
	عرف موظفين	15	2	30	
	رئيس	20	1	20	
	سكرتاريا	20	1	20	
	خدمات عامة	30	1	30	
	المساحة الكلية				710

جدول (6-7) : مساحات مبنى الإدارة

المصدر: (الباحثون)

اسم الفراغ	تفصيل الفراغ	مساحة الفراغ "م ² "	عدد الفراغات المشابهة	مساحة الكلية "م ² "
سكن الطلاب	غرفة لست أشخاص	20	140	2800
	غبار يتسع لـ 50 طالب	150	4	600
	دار الضباط والأعوان (3 أشخاص)	50	10	500
سكن موظفين	دار الضباط للقادة لشخص واحد	20	10	200
	دار الضباط الأمر لشخص واحد	20	10	200
سكن حراسات				200
خدمات عامة				50
صالة طعام ومطبخ				500
كافتيريا				50
المساحة الكلية				5100

جدول (7-7) : مساحات السكن والمناسبات

المصدر: (الباحثون)

القسم	اسم الفراغ	مساحة الفراغ "م ² "	مجموع المساحة "م ² "
القسم الأكاديمي	كلية العلوم العسكرية	4500	10000
	كلية الهندسة	2000	
	كلية التقنيات	2000	
	كلية الإدارة	1500	
الإدارة العامة	الإدارة	560	710
	شؤون الطلبة	150	
خدمات عامة	سكن	5100	5150
	خدمة طبية	50	
كافتيريا			50

القسم	اسم الفراغ	مساحة الفراغ 'م ²	مجموع المساحة 'م ²
الخدمات الأكاديمية	المكتبة		
	عرض فيديو	580	880
	قاعة متعددة الأغراض		
	مدرجات	300	
	خيل وحصان	50000	
	برج ورمك	5000	
خدمات مفتوحة	مباني رياضية	50000	200500
	ملاعب	7000	
	مسابح تدريب سلاح وأجهزة	60000	
	مواقف سيارات	15000	
	مجموع المساحات الكلية		216500

جدول (7-8) : المساحة الكلية للأكاديمية العسكرية.

المصدر: (الباحثون)

5.7. الخلاصة

للتوصل إلى التصميم الأمثل للكلية العسكرية وبناء على الدراسة والتحليل للحالات الدراسية المختلفة للكتليات العسكرية وبرامجها العسكرية، ومتطلباتها الأساسية، فإن الكلية العسكرية المقترحة سوف تحتوي على عدة كتليات رئيسية تنفرع إلى تخصصات مختلفة، إضافة إلى مباني خدمية وإدارية تقدر بمساحة (10) دونمات ، أما المساحات المكتشفة في الكلية كالملاعب ومساحات التدريب وغيرها تقدر بحوالي (40) دونم.

• النتائج والتوصيات

بعد عدة زيارات متفرقة للمنشآت الأمنية، وإجراء مقابلات مع عناصر من الأمن الفلسطيني من مختلف الرتب العسكرية، إضافة الى دراسة وتحليل العديد من الحالات الدراسية المتشابهة، والبحث في الكتب والمجلات وأوراق العمل، نستخلص ما يلي:

1. من خلال دراسة فصل المعايير التصميمية تبين أن الأرض المقترحة لاقامة مشروع الاكاديمية الامنية مطابقة للمعايير التصميمية من حيث الموقع، وطرق الوصول اليها، واطلاقتها.
2. يجب أن تكون الأكاديمية العسكرية بعيدة عن التجمعات السكنية، وأن يكون لها طرق تخدمها.
3. تبين من تحليل الحالات الدراسية أن هناك مشاكل في التصميم كالمساحات الصغيرة، وعدم وجود مساحات للتوسع المستقبلي والتي اخذت بالحسبان في البرنامج.
4. يجب أن يكون للأكاديمية عدة مداخل (أحدهم رئيسي)، وأخرى مداخل فرعية (طوارئ)، وذلك للضرورات الأمنية.
5. يجب أن يكون موقع المشروع مرتفع عما يحيط به، وله إطلالة على المحيط المجاور.
6. من اللازم أن يكون حول موقع المشروع منطقة محيطة عازلة، خصوصا اذا كانت قريبة من الأحياء، مع ضرورة توفير أبراج مراقبة.

يتمتع المجتمع السعودي بالخير من هذا البلد الذي لا يحق الاغتراب عنه، وفيه العديد من المميزات التي تجعله بيئة مناسبة للاستثمار والبناء والتطوير، وفي ظل رؤية المملكة 2030، فإن الاستثمار في القطاع العقاري يعد من أهم المجالات التي يمكن استثمارها في هذا القطاع.

الفصل الثامن

الفكرة التصميمية



1.8 مقدمة

2.8 الفكرة الأولية للمشروع

3.8 الفكرة التصميمية

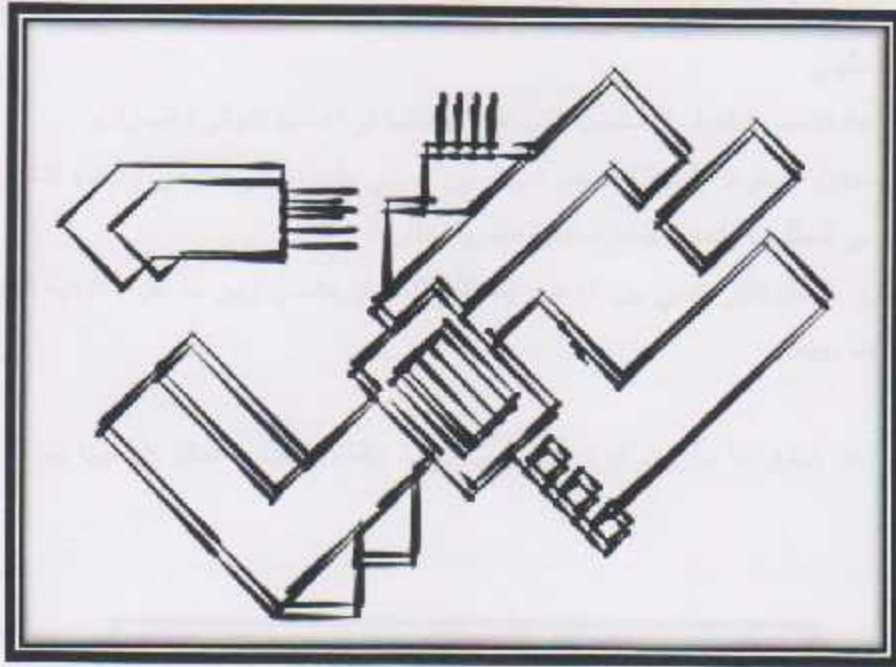
4.8 تخطيط الموقع

مخطط ومخطط الموقع الأولي للمشروع السكني
الذي تم إعداده من قبل المهندس المعماري
[اسم المهندس]

1.8. مقدمة

انبثقت الفكرة المعمارية للتصميم من مبدأ الربط ما بين التعليم الأكاديمي وطبيعة المبنى بإبراز هيبته الوظيفية، وإيجاد العناصر الجمالية وعكس روح المكان في تصميم شكل المبنى بما يفترض أن يوحي بالقوة والهيبة، وعكس الناحية الحضارية لفلسطين في هذه الأكاديمية العسكرية بما ينطوي تحت سيطرة السيادة الفلسطينية.

2.8. الفكرة الأولية للمشروع



الشكل (1-8): الفكرة الأولية لمشروع الأكاديمية الأمنية

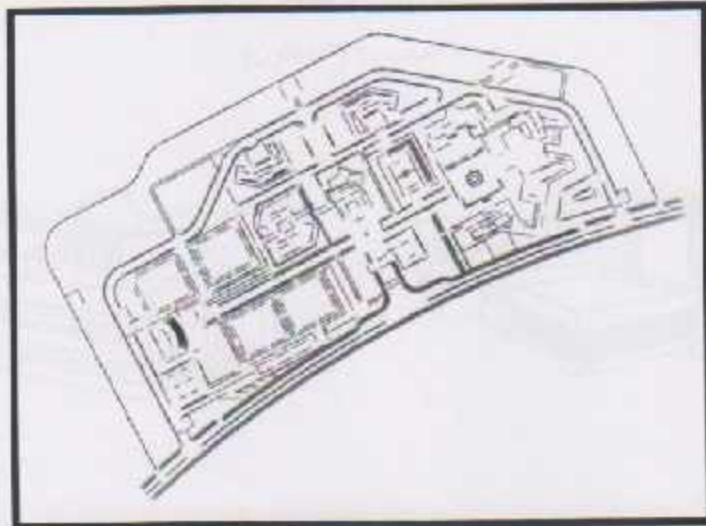
المصدر: (الباحثون)

3.8 الفكرة التصميمية

بعد استعراض ما تم التوصل إليه هذه الدراسة من تحليل للموقع على المستويين مستوى الأرض المراد التصميم عليها وكذلك المستوى المحيط بالأرض المختارة وبعد تحليل الأرض والموقع ومن خلال ما وضحه سابقاً من المعايير والأسس التصميمية للاكاديميات الأمنية تم وضع خطوط عريضة لرسم الخطوط الأولية للفكرة التصميمية:

- يجسد هذا التصميم روح المقاومة لدى الشعب الفلسطيني بأسلوب رمزي للوصول الى روح الرمزية المختارة.
- استخدام مواد بناء تعكس الهيبة والقوة ممزوجة بمواد بناء محلية لتعكس الروح الجمالية لطرز البناء الفلسطيني.
- مراعاة الأسس العلمية والتصميمية التي تمت دراستها في تصميم المباني والممرات.
- من خلال الخطوط الأولية تم إخفاء اجزاء من المباني وأجزاء من العرض لإعطاء التشويق والتأثير النفسي المطلوب وتحقيق أفضل متتالية بصرية مطلوبة.
- تحقيق أفضل تأثير نفسي بين الشعور بالقوة والاعتزاز بالنفس وبين ما حل بالشعب الفلسطيني من نكبات وويلات.

وبذلك ومن أجل تحقيق ما سبق تم إبراز الخطوط الأولية بكلمات معدودة تمثل كل منها جزءاً من اجزاء المشروع.



الشكل (8-2): الفكرة التصميمية لمشروع الأكاديمية الأمنية

المصدر: (الباحثون)

4.8 تخطيط الموقع

جاء التخطيط في قطعة الارض لتحقيق هدفان مهمان الاول يتمثل في الامان والثاني السرية وتحقق ذلك من خلال المدخل الرئيسي حيث تصل من خلاله لساخة عامة يطل عليها مبنى الإدارة ويتفرع منها معمرات تؤدي الى الوظائف الأخرى.

من الساحة الرئيسية جاء محور أفقي مباشر تمثلت المباني التعليمية على يمينه والمباني العسكرية على يساره وذلك لاكساب الطالب نفسه قوة تثير فيه الاعتزاز وواجب الدفاع عن الوطن والارض وذلك من خلال وجود الميادين التدريبية بين المباني العسكرية.



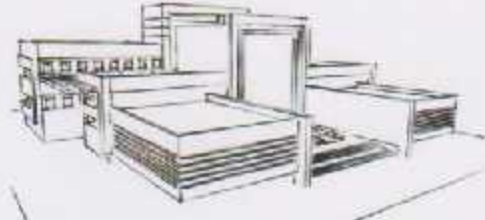
الشكل (3-8): مفتاح الموقع

المصدر: (الباحثون)



الشكل (5-8): سكتش لمبنى كلية التقنية الحربية

المصدر: (الباحثون)



الشكل (4-8): سكتش لمبنى الإدارة

المصدر: (الباحثون)

المراجع والمصادر

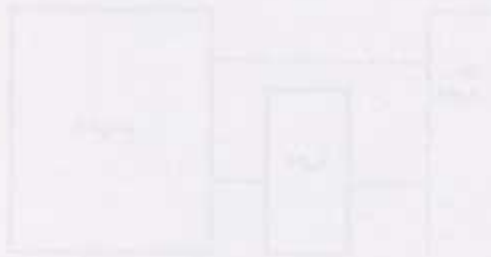
أ - الكتب والمجلات والدوريات :

- 1- أسس التصميم المعماري والتخطيط الحضري في العصور الإسلامية . (1990) . القاهرة : منظمة العواصم والمدن الإسلامية
- 2- جراب، سها. (1999). مشروع تخرج كلية العلوم العسكرية ، جامعة النجاح الوطنية.
- 3- خطاب ،محمود. (1985). العسكرية العربية الإسلامية .
- 4- سارتون، جورج. (1986). العلم القديم في العصر الذهبي لليونان.
- 5- عسلي، عثمان. (1993). المذهب العسكري الإسلامي (ط 2).
- 6- فرايبي، عبد اللطيف. (1994). معجم علوم التربية (مصطلحات البيداغوجيا والديداكتيك) ، دار الخطابي للطباعة والنشر.
- 7- مجلة البناء ، (1999). كلية الملك عبد العزيز الحربية ، (107) ، 17-18.
- 8- موسوعة الحضارة العربية الإسلامية (1995). بيروت: المؤسسة العربية للدراسات والنشر.

ب- المواقع الإلكترونية :

- 1- (<http://camdenmilitary.com>, Retrieved: 12/11/2010)
- 2- (<http://pass.ps>, Retrieved: 25/9/2010)
- 3- (<http://www.defence.gov.au/adfa/index.htm>, Retrieved: 13/10/2010)
- 4- (<http://www.muqatel.com/openshare/flash.html>, Retrieved: 30/10/2010)

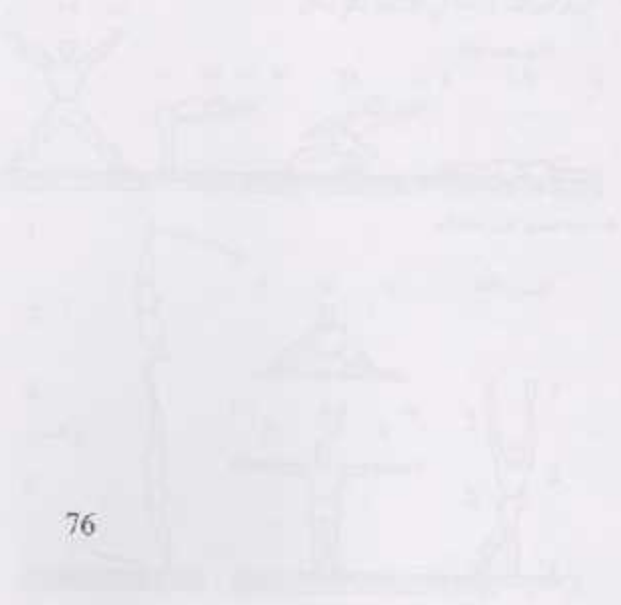
الملاحق



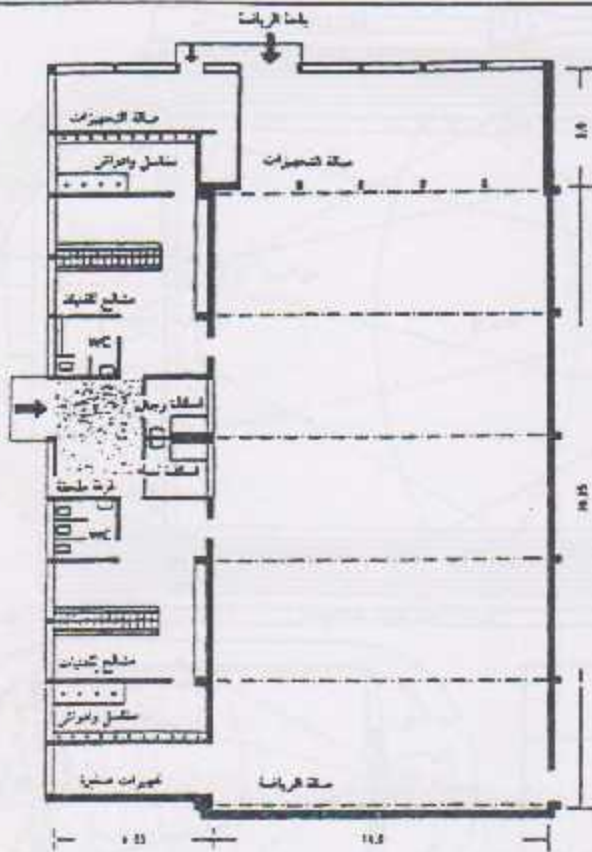
رقم المبنى	مساحة المبنى (م ²)	عدد الغرف	ملاحظات
1	1000	10	مبنى الإدارة
2	2000	20	مبنى السكن
3	1500	15	مبنى الخدمات
4	3000	30	مبنى التعليم
5	2500	25	مبنى التدريب
6	1800	18	مبنى الأبحاث
7	1200	12	مبنى المكتبات
8	800	8	مبنى الحفظ
9	600	6	مبنى الأرشيف
10	400	4	مبنى المكتبة المركزية

الملاحق

- 1- صالات الرياضة وساحات اللعب
- 2- المسابح المغطاء والمشالح
- 3- أبنية المكاتب
- 4- المكتبات
- 5- مواقف السيارات



حالات الرياضة



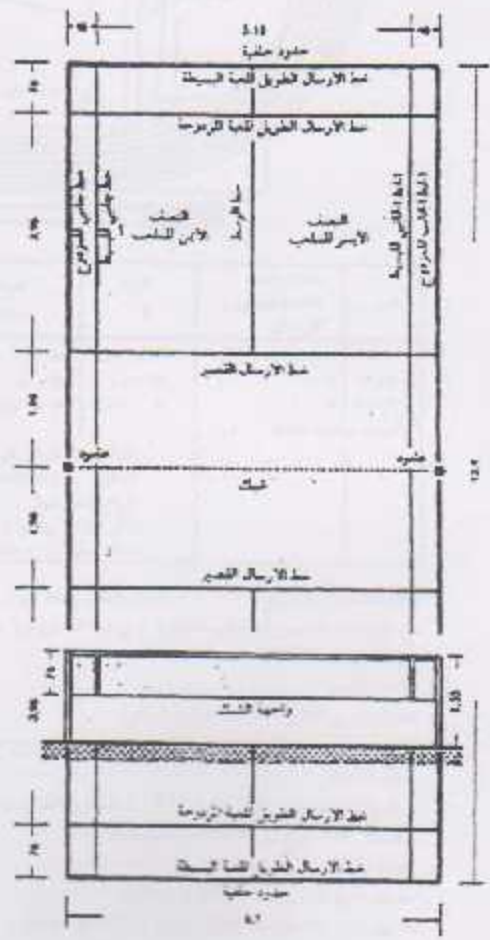
(1) خطة لشركتة الرتبة و مسيرهم
سطح الأرض من قليل ، الإضاءة تحصل من الأعلى من تلك من السطح والسطح
الأنهار .
الغالب القوى الثقيلة

المصدر : الجمعية الألمانية لألعاب القوى Munich, Brienerstrasse 32
للصناعة : أبعاد حلبة المديريات 5 × 5 م. ومن أجل البطولات الأندية والودية 6 × 6 م. وترتفع إلى 8 × 8 م. ومن أجل البطولات الدولية والأندية الأولى 8 × 8 م
يحدد منتصف الحلبة بواسطة حلقة بطول 1 م وشريط عرض 10 سم. وتكون سياكة
السياط 10 سم وذو سطح طري.
عرض الشريطة للحماية المحيطة 1 م إذا كان ذلك ممكناً ، وإذا لم تستطع شريطة ماصلة
بميل 45° ، ويجب تمييز قسم من الشريطة حتى يرتفع 1.2 م. وذلك لتوفير السطح ، وفي
المباريات الدولية يبلغ عرض الشريطة للحماية 1 م.
ارتفاع سطح اللعب 1.1 م. ولا تستعمل الأوتاد في الزوايا ولا التثبيت . وضع
الأثاث : أبعاد المساحة 4 × 4 م. ويفضل استعمال الخشب الفانوس للسطح ، وترسم
أخطوطه بالطباشير ، وتكون الأرضية غير مبردة الماصلة من أجل الرياضي .
التيير قطر الأتراسر 150 سم
وزن الأتراسر من أجل الرتق يبد واحدة 15 كغ
وزن الأتراسر من أجل الرتق بالأيدي الاستين 20 كغ

لعبة الريشة Badminton

المصدر : الجمعية الألمانية لعبة الريشة يون ، Hans - Riegel - Strasse

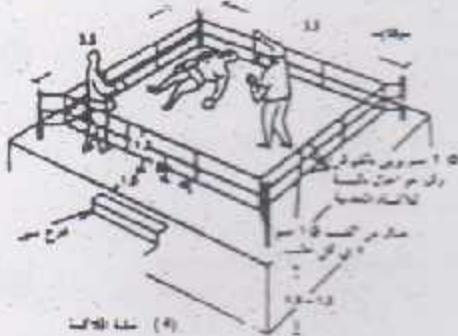
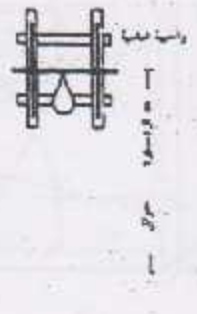
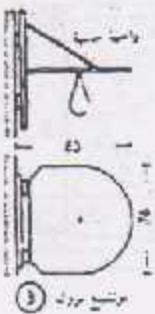
عمل عادة اللعب للمصاحف ، أما اللعب البسيط فلا يستعمل إلا عند كون المساحة
كافية .
لبط الحائلي بين الملاعب 1.3 م
بين الملاعب وحدود الصالة 1.5 م
يحدد الخلفي بين اللاعبين 1.3 م
يحدد المتفرجون خلف الخط الفاصل .
ارتفاع الصالة : 9 م فوق الشبك ، و 6 م فوق الخط الفاصل الشبكي ، وارتفاع الشبك
العمود : 1.5 م ، وفي الوسط 1.5 م ، وعرض الشبك 76 سم (2) .



(2) بلمستون

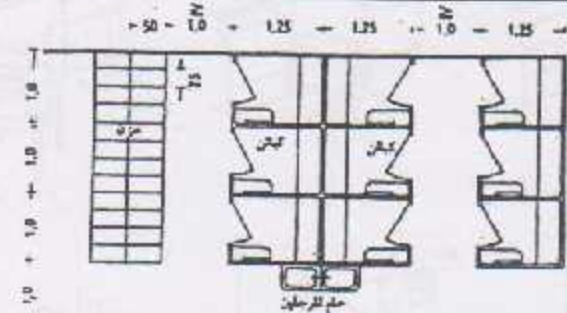
المصدر : الجمعية الألمانية لعبة الرماية Stuttgart des Amateurs de Bou

داخلية وفقاً لتقديرات الفردية
1.9 × 1.1 م إلى 1.1 × 1.1 م
يستعمل عملة 5 × 5 × 5 م
يستألف استعمال خشبات الرماية
مترتبه لهما عرض الخشبة 1 م من كل
...
بكتبة مع الأضواء 7.5 × 7.5 م إلى
8 م (4)

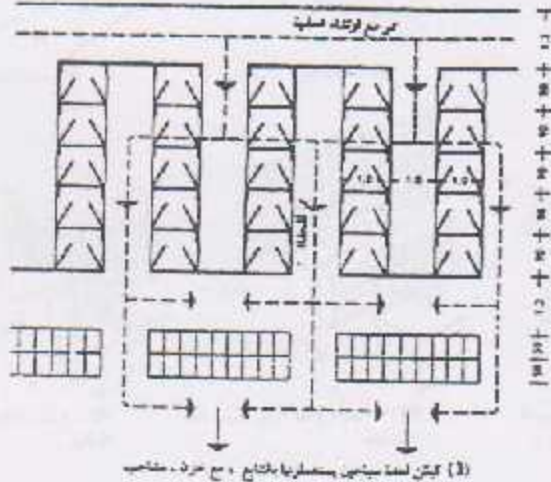


(4) خطة الخشبة

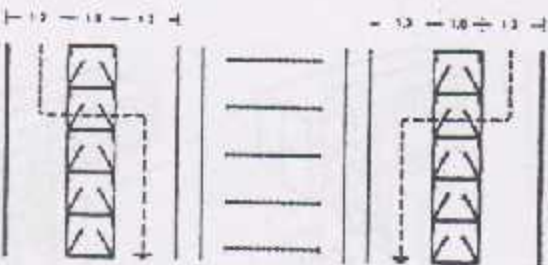
المسابح



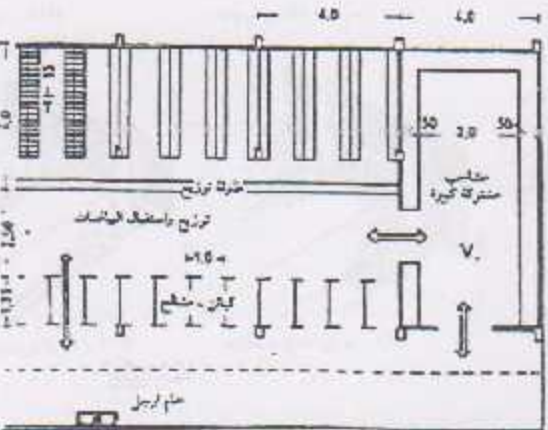
(2) كبتن عماسا . (3) كبتن مع برون لندا مسابح بمسطحيا بالمشح .
 بدون نوات خاصة للبر بلا طرية او حدة



(3) كبتن لندا مسابح بمسطحيا بالمشح مع حوض مسابح



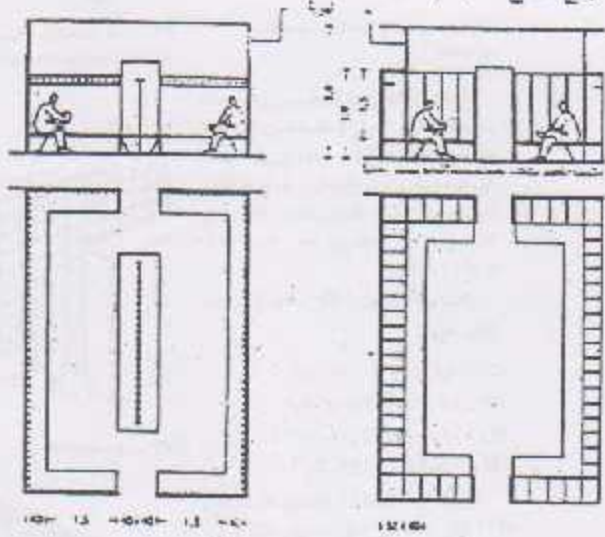
(4) كبتن لندا مسابح بمسطحيا بالمشح مع مسابح مركزية



(5) كبتن لندا مسابح بمسطحيا بالمشح مع مسابح مشتركة ومسابح مركزية

المشاح

- 1- الكبتن الخاصة - (2)
 - حوض لكل مسابح كبة واحدة
 - لاجله 1.25 الى 1.50 م
 - القراغ اللازم للمشاح ككل حسب عدد الكبتن 1.0 - 1.5 م
 - النسة للشوية المرغوبة : حوالى 7% من تجهيزات المشاح و مسكلف و غير
 - تصليقي .
- 2- الكبتن المصممة بالقتام من قبل عدد كبير من مسابح :
 - مع خزون مسابح - (1) و (3) . بطول 4.0 خزون مسابح لكل كبتن .
 - ب - مع مسابح مركزية - (4) و (5)
 - المحم والمساحة اللازمة فقه الكبتن بعذر حجم وساحة الكبتن الخاصة .
 - النسة المثوية للساحة المرغوبة : حوالى 7% اقتصادي حقا . ويمكن اعتبارها خاصة عندما يكون عدد المسابح قليلا .
- 3- المشاح المشتركة
 - أ - مع مسابح مركزية - (5)
 - ساحة اللازم لكل مكان 2.0 - 2.5 م
 - ب - مع خزون مسابح - (7)
 - و القراغ اللازم كما في 1 و 2 . بالاضافة الى ساحة اخرى .
 - مقدم
 - المترين 1.0 الى 1.5 م
 - النسة المثوية المرغوبة : حوالى 7%
 - ج - بدون خزون مسابح : ومع علاقات تيار - (6)
 - الزاجة ضرورية هنا عندما تكون المشاح الجراحة لمسابح خاصة . و الساحة
 - مردودة كما في 1 .
 - النسة المثوية المرغوبة : حوالى 7%
 - تقراغ المشاح 2.0 م

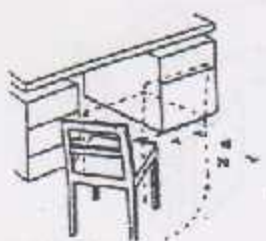


6- مشاح مشترك مع مسابح

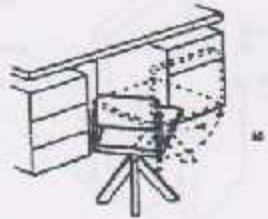


(8) مشاح مشترك مع برون مسابح الزبون مسابح

أبنية المكاتب



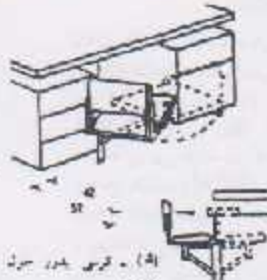
(11) - المكتب للانفرادي



(12) - مكتب فردي



(13) - مكتبي زوج ومحمول



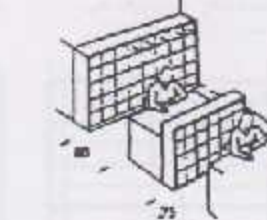
(14) - مكتبي زوج ومحمول



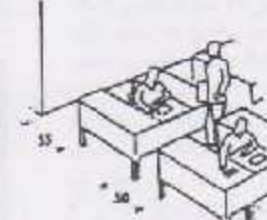
(15) - طاولة مستطيلة وتشير إلى التسليم وتوثيقاً



(16) - طاولة مربعة



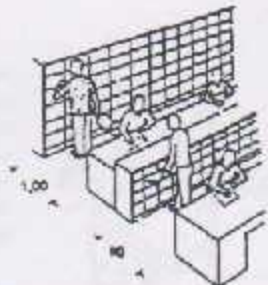
(17) - طاولة مكتب ومكتب حلقية



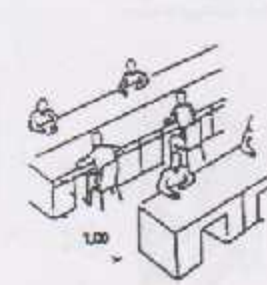
(18) - طاولات متبادعة



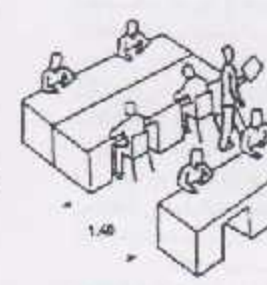
(19) - طاولة تشيرات مع ترتيب للوقت



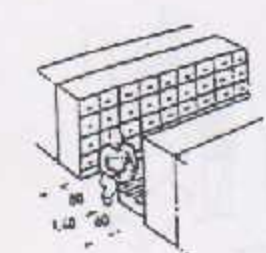
(10a) - طاولة الطاولات مع ترتيب حلقية للتصنيفات



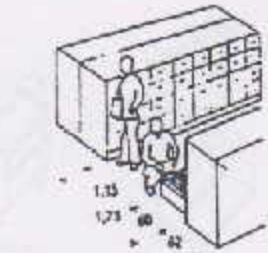
(11) - صفوف طاولات مكتب مستوية مغطاة في وحدات مع طاولات متبادعة



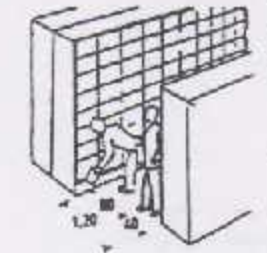
(12) - صفوف طاولات مكتب مع طاولات غير متبادعة



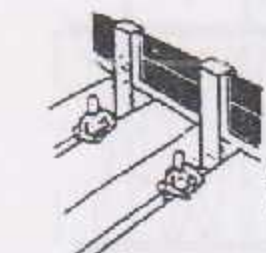
(13) - حزن التسليم



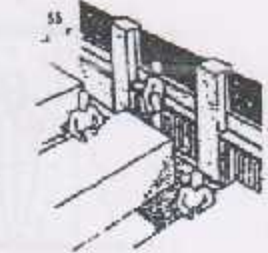
(14) - حزن التسليم مع ترتيبها



(15) - صفوف متفرقة للأعمال



(16) - الطاولات مستوية تحت طرقات



(17) - حزن بين الطاولات والطرقات



(18) - حزن التسليم تحت طرقات

المساحة المطلوبة للجنس والوصف بسهولة ، فنشر استمرراً بالمساحة بين الشخص والمعدن (11) - (7) . وهذا يتوقف أيضاً على الوضعية ، أمام البندار ، أمام طاولات أخرى ، أو التجهيزات الأخرى كالرفوف ... الخ من ص ٢٩٠ (15) - (12) . والمساحة الضرورية لكل مكان بدون حيز جالس هي :

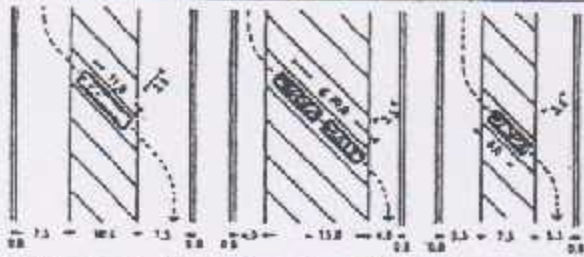
- (5) ٢,٤٦ - (9) ٢,٦٠
- (6) ٢,٦٥ - (10) ٣,٧٠
- (7) ٢,٩٠ - (11) ٤,٩٠
- (8) ٢,٢٥ - (12) ٢,٩٠

بالنسبة حزن الصفات القصيرة فالسردج (13) ، كافي ، أما من أجل صفوف أطول فـ (14) أفضل ، حيث تحتاج ال حيزات كافي في الطاولات (8) - (12) .

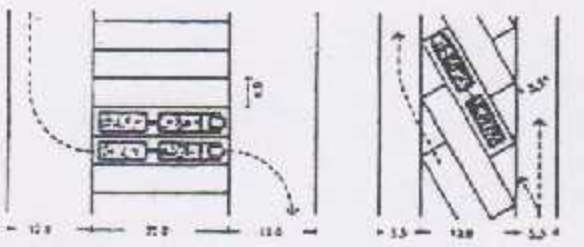
في حيز صفات التدفئة المركزية قرب الطرقات ، يترك مسافة حرة بمقدور ٥٥ سم ، ويمكن استخدامها كحيز (17) .

الطرقات ذات المستوى الرقيق ، لا تعطي انسيابية جيدة فقط وحسب ، إنما تسبب بالاستعمال الأامل للترفة والهدوء لتسهيل الحركة (18) .

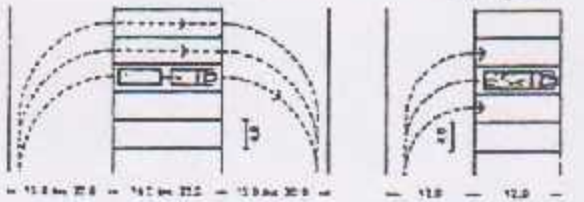
مواقف السيارات المكشوفة



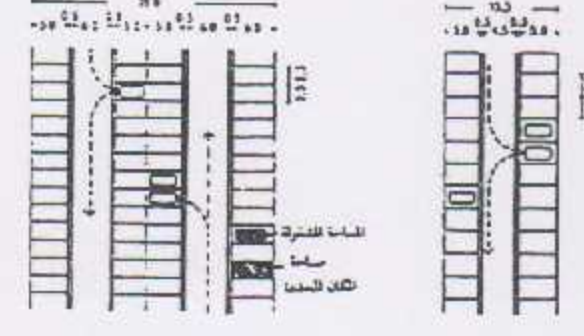
(3) بامتداد ستينى . لو عرضة (2) عرضات بكت لورده كتيبة مع (1) عرضة بزاوية 70° للعرضات 20 م من الطول . كتيبة ونرسطة .



(4) عرضة بزاوية 90° لاورده كتيبة مع منظرة . (5) عرضة بزاوية 70° لاورده كتيبة مع منظرة .



(6) عرضة بزاوية 90° لاورده كتيبة مع منظرة . (7) عرضة بزاوية 90° لاورده كتيبة .



(8) عرضة بزاوية 90° للعرضات جديفة والعرضات النرسطة . لو بسلامة العرضات كتيبة . (9) عرضة بزاوية 90° للعرضات كتيبة مع منظرة .

في وقت السيارات خارج الطريق .
 بمجد واسراء . تقسيم طولي واتسح للمسارات ونشاط التوقف وذلك من اجل قدرة
 نية . كما يجب ان يكون للسفاحل والمخارج تباعد كافي ليمنح للمشي مساحة
 ليرلايه من (10) و(13) .

لجان الضرورية من (8) الى (15) من اجل السيارات الخاصة دون صعود لو
 لواء الامام حتى للسرور .

لو العرض العمودي . حوالي 20 م .
 من لوقوف يشكل مائل . حوالي 23 م . وبعالما ما يحصل هذا التوقف لان
 يخرج يكون اكثر سهلة .

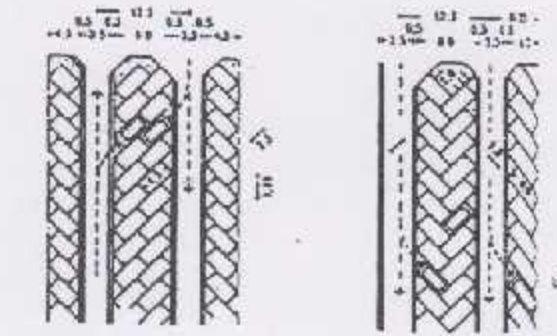
لو العرض المائل من (8) من اجل السيارات الخاصة . حوالي 1.8 x 3 م .
 300 .

لواء من 70% من المساحة تقريباً . وذلك من اجل الوقت ذات الـ 800 م .
 لك السيارات الكبيرة بحدود مساحة محدودة 2.1 x 9.0 م . علما بان
 وذلك قسم من اجل المواقف الخطيرة لو البرية . والمواقف العادية وذلك
 لوقوف الحلية .

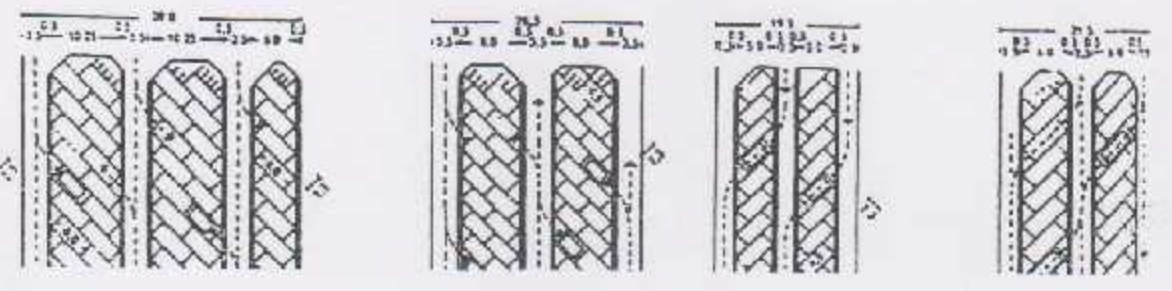
العرضات ذات الوزن الثقيل وسيارات نقل الركاب والبياصات .
 اختلاف كبير في ابعاد هذه العربات . فان الرسم عن الارض بطريقة ثابتة غير
 لانه غير عملي .

من العربات مع منظرة . ووقوف بطول تراجع من (11) الى (6) ويكون التراجع
 من اصناف المنظرات .

من اسير لسانة كبيرة على مداخل المدينة . يلحظ خطة للسيارات مع مساحة
 دورية تنظيم واعداد . وخطات لتوزيع السرديات . ونظم وسأوى



(10) عرضة بزاوية 90° للعرضات كتيبة . (11) عرضة بزاوية 90° للعرضات كتيبة مع منظرة . (12) عرضة بزاوية 90° للعرضات كتيبة مع منظرة . (13) عرضة بزاوية 90° للعرضات كتيبة مع منظرة .



(14) عرضة بزاوية 90° للعرضات كتيبة مع منظرة . (15) عرضة بزاوية 90° للعرضات كتيبة مع منظرة . (16) عرضة بزاوية 90° للعرضات كتيبة مع منظرة . (17) عرضة بزاوية 90° للعرضات كتيبة مع منظرة .