

بسم الله الرحمن الرحيم

جامعة بوليتكنك فلسطين



كلية الهندسة و التكنولوجيا
دائرة الهندسة المدنية و المعمارية

مشروع التخرج

نادي المستقبل

" نادي ثقافي رياضي اجتماعي "

فريق العمل

عمر عبد الرحيم قواسمه

صفوان عبد المنعم قواسمه

إشراف :

م . شيرين القاضي

فلسطين - الخليل

كانون اول، 2010 م



ملخص المشروع

تصميم نادي ثقافي رياضي اجتماعي

فريق العمل

عمر عبد الرحيم قواسمه

صفوان عبد المنعم قواسمه

جامعة بوليتكنك فلسطين- 2010م

إشراف

م . شيرين القاضي

في ظل الظروف الصعبة التي يعيشها شعبنا الفلسطيني، و الاضطهاد الذي يعاني منه على مر سنوات مضت ، و التي شملت كافة شرائح المجتمع الفلسطيني و الفئات العمرية كلها ، و ما ترتب على ذلك من مشكلات عديدة متشعبة ، كان أهمها البطالة و تفكك في العلاقات الاجتماعية و ما إلى ذلك من آفات اجتماعية تستهدفها سياسات إسرائيلية لضرب المجتمع الفلسطيني فكرياً و ثقافياً و مادياً ، من هنا تبرز الحاجة إلى وقفة جادة في هذا الميدان ، و أن يأخذ المعماري الفلسطيني مكانه الريادي في المساهمة بدوره في حل هذه المشكلات و التصدي لها ، فقمنا بدراسة المشكلة لتحديد المحاور التي سيتم العمل عليها ، فبدأنا بدراسة الجانب الاجتماعي و ما آلت إليه أحوال الناس و علاقاتهم الاجتماعية لمعالجة الخلل القائم في هذا المجال ، استخدنا فيه وسائل جمع بيانات بأساليب علمية و قمنا بإجراء مقابلات و زيارات عديدة شملت جهات و مؤسسات حكومية و أهلية ، و خلال هذه الدراسة اتضح لدينا الخطوط الأساسية التي تبين أفاق المشكلة و المحاور الأخرى المتصلة بها اتصالاً وثيقاً ، فأدركنا وجود مشاكل ثقافية نتجت عن البطالة و تفكك المجتمع ، و أخرى صحية ناتجة عن تدني مستوى الثقافة الرياضية عن المواطنين و ما يترتب عليها من مشاكل صحية .

من خلال ما سبق ذكره ، تتضح لدينا المحاور الثلاثة لمشكلة البحث التي سيتم العمل عليها ، مشكلة اجتماعية ، رياضية صحية ، ثقافية ، فاقترحنا في بحثنا إقامة مشروع نادي رياضي ثقافي اجتماعي ، يتم تصميم نموذج له و تكريره في مواضع عدة في المدينة لخدمة جميع الأفراد ، و قد اخترنا قطع الأراضي ضمن معايير يتم تفصيلها في فصل لاحق و ما يتم استنتاجه من إيجابيات و سلبيات يتم دراستها في حالات دراسية تفصل عنها اثنتين في بحثنا ، إحداها عالمية و الأخرى محلية .

Abstract

Design a sports social club culture

Project Team

Safwan Qawasmeh

Omar Qawasmeh

Palestine Polytechnic University-2010

Supervisor

Arch. Shireen Qaadi

Under the difficult circumstances experienced by the Palestinian people, and oppression suffered by them over years ago, which included all segments of Palestinian society and all age groups, and the consequent complex problems, the most significant was unemployment and the disintegration of social relations and so of social problems targeted by Israeli policies to attack the Palestinian community intellectually and culturally and physically, according to that , the need appears for a serious stand in this field, and to take the place of leadership in contributing to his role in solving these problems and address them, therefore we study the problem to select the themes that we will be working on it, we started to study the social aspect and the outcome of the conditions of people and social relations to address the existing imbalance in this area, we used the scientific methods of collecting data , using questionnair , statistics ,and we have conducted interviews and made several visits, included governmental and national destinations institutions , This study illustrated the main guidelines, which indicate the prospects of the problem and other related areas , so we understood the existence of social problems caused by unemployment and the disintegration of society, and other health due to the low level of sports culture for citizens and consequent health problems , in addition to the take

of the general knowledge as a result of TV , internet ,computer and video games ...
etc .

Through the above, the main three branches of the problem that will work with are
cleared. they are: first, social aspect, the second, a sport aspect and finally a cultural
problem. the researchers proposed in the quest to establish a project of a sport socio-
cultural club to be designed as a model. This model is proposed to be placed in
several places within the city to serve all individuals , in accordance with standards
and international standards and local laws, and what is inferred from the pros and
cons are studied in the case studies .

الفهرس

<u>رقم الصفحة</u>	<u>الموضوع</u>	<u>الفصل</u>
i	صفحة العنوان الرئيسية	
ii	صفحة التوقيع	
iii	صفحة الإهداء	
iv	صفحة الشكر والتقدير	
v	صفحة الملخص باللغة العربية	
vi	صفحة الملخص باللغة الانجليزية	
viii	الفهرس	
x	قائمة الجداول	
x	قائمة الرسومات والأشكال	
xi	قائمة الصور	
	المقدمة	الفصل الأول
2	تمهيد	1-1
5	مشكلة البحث	2-1
5	أهداف المشروع و أهميته	3-1
5	وصف المشروع	4-1
6	خطوات المشروع (استراتيجية الدراسة)	5-1
7	محتويات البحث	6-1
	نبذة تاريخية ودراسة الوضع الحالي	الفصل الثاني
8	خلفية تاريخية	1-2
8	المحور الاجتماعي	1-1-2
11	المحور الرياضي	2-1-2
13	المحور الثقافي	3-1-2
13	الصحة وعلاقتها بالتربية الرياضية	2-2
16	نبذة تاريخية عن مدينة الخليل ورصد الوضع الحالي	3-2
16	المحور الاجتماعي	1-3-2
17	المحور الرياضي	2-3-2
18	المحور الثقافي	3-3-2
	المعايير التخطيطية و التصميمية للوادي الرياضية والاجتماعية	الفصل الثالث
20	المعايير التخطيطية والتصميمية	1-3
20	المعايير التخطيطية	1-1-3
21	المعايير التصميمية	2-1-3
22	نظام أحكام الابنية الفلسطيني	3-1-3

	حالات دراسية علمية ومحلية	الفصل الرابع
24	المركز الوطني للثقافة و الرياضة / كير تشبيرغ / لوكسمبرغ	1-4
31	نادي رياضي اجتماعي ثقافي للمهندسين - مدينة 6 أكتوبر - مصر	2-4
	المواقع دراسة وتحليل	الفصل الخامس
45	فكرة تحديد الموقع	1-5
48	معايير اختيار الموقع	2-5
49	وصف لأرض المشروع	3-5
50	علاقة الموقع بالمحيط	4-5
50	علاقة الموقع بتخطيط المحيط واستعمالاته	1-4-5
50	علاقة الموقع بالفراغات المفتوحة	2-4-5
50	علاقات الحركة (السيارات والمشاة) و الشوارع المحيطة	3-4-5
51	الضوضاء	4-4-5
51	المرافق والخدمات	5-4-5
51	طبوغرافية الموقع	6-4-5
53	حركة الشمس	7-4-5
54	حركة الرياح	8-4-5
54	الرطوبة النسبية	9-4-5
54	الواجهات المحيطة بالموقع	10-4-5
	وصف المشروع	الفصل السادس
61	لمحة عامة عن مشروع النادي الرياضي الثقافي	1-6
61	دراسة الاحتياجات والعلاقات الفراغية لعناصر المشروع	2-6
61	الإدارة العامة	1-2-6
62	الأنشطة الرياضية	2-2-6
62	الأنشطة التنظيمية	3-2-6
63	الأنشطة الترفيهية	4-2-6
63	الخدمات العامة	5-2-6
63	فلسفة المشروع	3-6
64	المناخ	1-3-6
64	الخصوصية	2-3-6
64	التفاعل الاجتماعي	3-3-6
64	الفكرة التصميمية للنادي الرياضي الثقافي	4-6
66	جداول مساحات الفراغات الداخلية للنادي	2-4-6
	الملاحق	الفصل السابع
69	الملحق الأول (الاستبيان)	
84	الملحق الثاني (المقابلة)	
86	الملحق الثالث (إحصائيات مديرية صحة الخليل)	
90	الملحق الرابع (النتائج و التوصيات)	

قائمة الجداول

رقم الجدول	اسم الجدول	رقم الصفحة
1-1	الجدول الزمني للمشروع	
1-3	قانون البناء والتنظيم الفلسطيني	62
1-6	مساحات الطابق الارضي	62
2-6	مساحات الطابق الاول	63
3-6	مجموع مساحات الطوابق	63
1-7	احصائية مديرية الصحة في الخليل	66

قائمة الرسومات والأشكال

رقم الشكل	اسم الشكل	رقم الصفحة
الشكل (1-2)	الامراض المتعلقة بقلة ممارسة الرياضة	4
الشكل (1-5)	تقسيم لمدينة لمناطق حسب بلدية الخليل	7
الشكل (2-5)	اماكن النوادي المقترحة والقائمة	37
الشكل (3-5)	تحليل الموقع النعم لارض المشروع	38
الشكل (4-5)	وصف للمحيط وعلاقته بالموقع	39
الشكل (5-5)	طبوغرافية الأرض	41
الشكل (6-5)	حركة الشمس والرياح	41
الشكل (7-5)	اماكن التقاط الصور	42
الشكل (1-6)	فكرة توزيع الفراغات على الارض	46
الشكل (1-7)	الوسيلة المفضلة للوصول الى مكان النادي من قبل المواطنين	47
الشكل (2-7)	الوقت الذي يتقبله المواطن للوصول الى النادي بالسيارة و مشياً	48
الشكل (3-7)	اثر الانخفاض الثانية على علاقات الناس من وجهة نظر المواطنين	49
الشكل (4-7)	مستوى انتشار الجريمة في المجتمع من وجهة نظر المواطنين	50
الشكل (5-7)	سبب الجرائم في المجتمع من وجهة نظر المواطنين	58
الشكل (6-7)	نسبة الإلته اللواتي يمارسن الرياضة	61
الشكل (7-7)	أنواع الرياضات التي تمارسها الإلته	65
الشكل (8-7)	نسبة الذكور الذين يمارسون نوعاً من التمارين الرياضية	
الشكل (9-7)	أنواع الرياضات التي يمارسها الذكور	
الشكل (10-7)	مقارنة بين الرياضات التي يمارسها الذكور و التي تمارسها الإلته	

- الشكل (7-11) الرياضة التي سيمارسها الإناث التواني لا يقمن بأي نوع من التمارين الرياضية حالياً
- الشكل (7-12) الرياضة التي سيمارسها الإناث الذين لا يقومون بأي نوع من التمارين الرياضية حالياً
- الشكل (7-13) اللغات العصرية للأفراد الذين تم اختيارهم عشوائياً لإجراء الاستبيان
- الشكل (7-14) المكان الذي يفضله المواطنون لقاء أصدقائهم
- الشكل (7-15) المؤيدين لفكرة إقامة المشروع من اصحاب الدخل المادي بين 3000 إلى 6000 شيكل بالشهر
- الشكل (7-16) المؤيدين لفكرة إقامة المشروع من اصحاب الدخل المادي بين 1500 إلى 3000 شيكل
- الشكل (7-17) المؤيدين لفكرة إقامة المشروع من اصحاب الدخل المادي أقل من 1500 شيكل بالشهر
- الشكل (7-18) المؤيدين لفكرة إقامة المشروع من اصحاب الدخل المادي الأكثر من 6000 شيكل بالشهر
- الشكل (7-19) مدى مساهمة النوادي في تقليل مستوى الجريمة من وجهة نظر المواطنين
- الشكل (7-20) الراغبون في التطوع في التظاهرات الاجتماعية التي سيقمها النادي الرياضي الثقافي الاجتماعي
- الشكل (7-21) مدى مساهمة النوادي في إعادة صياغة و تقوية العلاقات الاجتماعية بين الناس
- شكل (7-22) النسب المئوية للأمراض المؤدية للوفاة

قائمة الصور

رقم الصفحة

اسم الشكل

رقم الشكل

- الصورة (2-1) تعاون الإناث في مجال الزراعة
- الصورة (2-2) الأغورا اليونانية
- الصورة (2-3) الكولوزيوم
- الصورة (2-4) الفورم الروماني ، مسقط أقي
- الصورة (2-5) تجمع المسلمين في المسجد
- الصورة (2-6) رياضة البوجا الروحانية
- الصورة (2-7) مشهد من رياضة الكونغ
- الصورة (2-8) مصارعة العبيد للحيوانات الملتزمة عند الرومان
- الصورة (2-10) أطفال المخيمات الفلسطينية يلعبون العابهم الخاصة
- الصورة (2-11) شرف فلسطيني يلعب في الطريق بالقرب من جدار الفصل العنصري
- صورة (5-8) الواجهة الجنوبية ، تبين أول طريق سنجر
- صورة (5-9) الواجهة الجنوبية الغربية
- صورة (5-10) الواجهة الشرقية
- صورة (5-11) الواجهة الشمالية
- صورة (5-12) الواجهة الشمالية الغربية
- صورة (5-13) منخل الأرض من شارع الحاووز الربيعي
- صورة (5-14) الطريق الواصل بين شارع الحاووز الربيعي و قطعة الارض
- صورة (5-15) طرق الحاووز - التحرير
- صورة (5-16) طرق الحاووز - مغرق زاهدة

الفصل الأول

المقدمة

(1-1) تمهيد

(2-1) مشكلة البحث

(3-1) أهداف المشروع وأهميته

(4-1) وصف المشروع

(5-1) خطوات المشروع (استراتيجية الدراسة)

(6-1) محتويات البحث

الفصل الأول

المقدمة

1-1 تمهيد:

كثيرها من المدن الفلسطينية ، كانت مدينة الخليل أشبه بنسيج تلاحمت خيوطه و تشابكت فيما بينها ، أو كلؤلؤة صلبة وجدت حبة الزمّل تتشكل حولها . حيث الحرم الإبراهيمي ، فكان نواة المدينة و مركزها ، فقامت حوله البلدة القديمة للمدينة ، التي عكست بأسلوب بنائها المتراس صدق العلاقة التي جمعت سكانها ، ففي قلبها نرى المسجد ، و في تلك الناحية " التكية " التي كانت مؤونة الفقير ، أما هناك فتجد الحمام مكان التجمع حول الحكواتي ، فكانت وظيفته تتعدى اسمه ، و بين تلك البيوت الخمس ترى " حوش العائلة " الذي لعب دوراً هاماً في تأصيل العلاقة بين أفراد العائلة و أقربائهم .

لم تقتصر اسباب الترابط الاجتماعي الذي ساد المدينة فترة طويلة على ما ذكر ، فقد لعب البعد العشائري دوراً هاماً في تنظيم العلاقات بين الناس ، فكان قاتون العرف و التقليد حاكماً قوياً لآعيا دوره في احترام حقوق الآخرين و الحد من الاعتداء عليهم ، أما المهنة الواحدة لأفراد العائلة الواحدة كانت سبباً فعالاً في اجتماعهم و وحدة فكرهم ، أما مشكلاتهم و أهدافهم فكانت دائماً واحدة أيضاً .

و كاستناد لجيل سابق مضى ، استمرت علاقات الناس على ما نشأت عليه ، قوية متينة ، حتى بعد أن تطورت المدينة و امتدت ، و لكن مع بعض النكسات و الكبوات التي كانت تظهر عليها ، محاولة تمزيق النسيج المتلاحم ، و مفرقة بين الإخوة و الأقرباء ، حتى بدأت الانتفاضة الأولى التي سرعان ما أخذت ترتق ذاك النسيج ، و تصلح عبويه ، توحد الاهداف من جديد ، تحدد المشكلة الواحدة للناس بدقة . نعم ، لقد آتت تلك الانتفاضة ثمارها ، فالعلاقات الاجتماعية تستعيد سابق عهدها .

و ظلت العلاقات بين لبنات هذا البناء ، تسير وفق منحنى التطور الطبيعي حتى بلغت ما بلغت ، و لكل شيء إذا ما تم نقصان ، فبدأت أسباب الوحدة تتلاشى أو تتحول لأسباب اختلاف و فرقة ، تعددت أسبابها ، و نتيجتها واحدة ، تلكك اجتماعي و تدهور في العلاقات الأسرية و غيرها ، أدت بمجموعها لانحلال سريع في القيم التي تبلورت على مر سنين طويلة ، و كأنها ظلت توارث من جيل إلى جيل حتى تذوّب و تتلاشى في هذه الفترة ، ثم أخذت المشاكل

الاجتماعية بالنفسي و التكاثر ، فمن تفكك اجتماعي تلى الانتفاضة الثانية خاصة إلى بظالة بين الفئات العائمة و سوء في الأوضاع الاقتصادية ، كبت نفسي و حصار فكري ، أساليباً خطيرة و غير مدروسة للتصدي للمشكلة ، تخلي عن المبادئ ، سرقات و جريمة ، و انعدام للأمن .

أما أسباب تلك المشاكل فهي عديدة بقدر المشاكل ذاتها ، و لعل أهمها ممارسات الاحتلال و سياساته القذرة ، فهي مشكلة رئيسية ذات شجون ، فلو تتبعنا جذور المشاكل آنفة الذكر و غيرها ، لوجدنا للاحتلال فيها بدأ طويلة أو لساناً محرصاً ، لفرض سيادته على الأرض ، فالتفرقة بيننا سيادة له ، و اختلافنا أساس وحدته .

فعلى سبيل المثال ، سياسة الإغلاقات و الحصار و جدار الفصل ، و الضم و التوسع ، انعكست على علاقات الناس و تربطهم ، و كان تقطيع الارض أصبح تقطيعاً لما بين الناس من تآلف ، لكننا و مع ذلك ، يجب ألا ننكر دورنا السلبى في ما آلت إليه الأحوال ، فالاحتلال لا يكون احتلالاً إن لم يتبع تلك السياسة ، فحري بنا أن نتصدى لذلك بكل ما أوتينا من قوة .

و لعله مما يتبادر للذهن ، سبب الاختلاف الكبير في نتائج الانتفاضتين ، فلي الأولى كانت الأهداف واحدة ، و المشكلة جماعية ، يتفقد الفلسطيني من حوله في ظل تلك الأوضاع السنية ، الكل سواسية ، لم يكن يشغلهم تفكير في وضعهم الاقتصادي كما أصبح في الانتفاضة الثانية ، هم جميعاً تحت ضغط واحد ، الشباب يجدون ما يقضون به وقت فراغهم ، التصدي لسيارة عسكرية امرائيلية أو ردع لقطعان مستوطنين ، فلا تكاد تجد شاباً فلسطينياً لم يضرب حجراً في الانتفاضة الأولى ، فتكرست في عقولهم ثقافة الجماعة ، و تأسس تفكيرهم على مبدأ الاخراف في مجتمع متكامل يؤدي وظائفه كخلية نحل .

أما في الانتفاضة الثانية ، فلم تكن الحال واحدة على الجميع ، و لعلها سياسة احتلال ، فتحوّلت المشكلة إلى مشكلات فردية ، فمجريات الحياة لم تعد كما كانت ، و تقطع العلاقات بين الناس شكل الارضية المناسبة لأفعال الاحتلال ، يعود بعض تلك المشكلات إلى الاعتفاف الحاد في ثقافة الأنا عند المواطنين ، لم تعد المشكلات جماعية ، أصبح التلقا هو ما يجمع الأسرة ، أما وقت فراغ الشباب ففي عزله لاستخدام الانترنت مثلاً .

ما تم ذكره من مشكلات و تحولات خطيرة في المجتمع الفلسطيني و نخص مدينة الخليل ، بحاجة إلى وقفة جادة و دراسة مستفيضة لحصار المشكلة و القضاء عليها ، و لا شك أن حل مشكلة اجتماعية يحتاج إلى تكاتف أفراد المجتمع ، يحتاج لعمل جماعي تتضافر فيه الجهود و تتوحد فيه الأهداف .

لذا فقد قررنا الوقوف على هذه المشاكل التي تم سردها ، فتهدف دراستنا إلى معالجة مشكلة حقيقية يعانى منها المجتمع ، كما تهدف إلى إعداد جيل مثقف واع على قدر من المسؤولية يقود الأمة لما فيه صلاحها ، كما تسعى

أيضاً إلى تقديم الحلول للمشاكل آنفة الذكر والقضاء على جميع الملوثات التي تحول من تطبيقها ، و محاربة الفساد بشتى أنواعه ، و العمل على تقوية العلاقات الاجتماعية و إزالة الفوارق الطبقيّة كما كانت سابقاً قدر المستطاع ، و إزالة الأفكار المخيلة على أبناء المجتمع و تحريرهم منها ، و زرع القيم الفاضلة التي حكمت المجتمع الغمطيني لسنين طويلة ، كما نرنو إلى مجتمع قوي البنية ، مثقف قادر على التصدي للاحتلال و الوجود في وجهه ، يحمل تطلعات و أفكار تعود بالخير على مجتمعه و أمته .

و أيضاً العمل على إيجاد حلول واقعية بخصوص ما تم طرحه في مجال المشاكل الصحية المتعلقة بتدني الاهتمام بممارسة الرياضة بالشكل الصحيح و ضمن أساليب مدروسة .

و عليه و بعد دراسة الأهداف ، فقد ارتأينا إلى القيام بمشروع يهدف لحل المشاكل تلك ، و لتحقيق خدمة وجدنا المجتمع بحاجة إليها ، فبدأنا في البحث بجدوى إقامة نادٍ رياضي ثقافي اجتماعي يعمل على جمع الناس في مكان يرفهون فيه عن أنفسهم و يعيدون تقوية علاقاتهم من خلال أنشطة يتم تنظيمها ضمن إطار هذا النادي المجتمعي ، و بذلك يتم تحقيق هدفين متوازيين يتماشين معاً ، الأول حل المشكلات التي تم عرضها سابقاً ، و الثاني توفير خدمة اجتماعية و هي النادي الرياضي الذي يساهم مساهمة مباشرة و فعالة في تحقيق هدف المشروع ، فوضعا منهجية لبحثنا ندرس من خلالها مدى حاجة المجتمع لمثل هذه الفعالية ، فقمنا أولاً بعمل استبيان لرصد فيه آراء المواطنين و ذلك من خلال اختيار عينة عشوائية من 100 شخص من كلا الجنسين و من جميع الفئات العمرية المختلفة في المجتمع ، و سنقوم بتحليل نتائج الاستبيان في فصل لاحق ، ثم بعدها قمنا بإجراء مقابلة مع رئيس قسم العلاج الطبيعي في مستشفى الخليل الحكومي لمشاهدة الوضع الصحي المترتب على الثقافة الرياضية عند المواطنين عن كتب ، و قد أبدى الطبيب المختص اهتماماً كبيراً و تشجعاً واضحاً تجاه المشروع ، لما له من دور هام في التوعية الصحية عند المواطنين ، و لمساهمته في تقليل الحالات المرضية الناتجة عن تدني الوعي الرياضي ، و من خلال المقابلة التي أجريناها مع الطبيب و التي سيتم عرض المواضيع و الأسئلة التي تم مناقشتها معه في فصل لاحق ، حيث تبين لنا بعض الأمراض المترددة على المشفى و الناتجة عن التخلف في الثقافة الرياضية عند الناس ، و بناءً عليه توجهنا إلى دائرة الصحة في الخليل لرصد حالات الوفاة خلال شهر تم اختياره عشوائياً و مشاهدة أسباب الوفاة و عمر المتوفى ، و في فصل لاحق سيتم عرض هذه الإحصائية و تحليلها و مدى ما تبديه من أهمية للمشروع الذي نقترحه .

لذا و بعد التوكل على الله قررنا نحن الباحثان بعد تحليل المعلومات التي حصلنا عليها أن نقوم بتصميم مشروع نادٍ رياضي ثقافي اجتماعي ، ذو أهداف ترفيهية ، يهدف لحل المشاكل التي استعرضناها سابقاً ، و الله ولي التوفيق .

1-2 مشكلة البحث:

تتمثل مشكلة البحث في ثلاثة محاور رئيسية:

- المحور الاجتماعي وما يرتبط به من بطالة، تفكك اسري، انتشار للجريمة، الابتعاد عن العادات والموروثات الحسنة.
- المحور الرياضي وما يرتبط به من مشاكل صحية وجسدية
- المحور الثقافي وما يرتبط به من تدن في المستوى الفكري عند بعض فئات لمجتمع وبالخاص بعد الانتفاضة الثانية.

1-3 أهداف المشروع وأهميته:

تتمثل أهمية الدراسة في هذا البحث في التصدي للمشاكل الاجتماعية الأخذة بالتفشي في المدينة والرقى بالمستوى الفكري والثقافي عند أفراد المجتمع وكذلك الاسهام في حل مشكلات صحية يعاني منها الناس في العصر الحديث نتيجة التخمّة وقلّة ممارسة الرياضة، ويكتسب المشروع أهمية اضافية بعد دراسة الوضع الحالي في مدينة الخليل حيث تكاد تنعدم فيها النوادي الرياضية والاماكن الاجتماعية والاماكن والمفتوحة والمتنفسات.

وبعد إتمام هذه الدراسة يتوقع الإجابة عن العديد من الأسئلة التي تتعلق بحالة النوادي البسيطة الموجودة في مدينة الخليل من حيث:

- اختيار الموقع.
- تحليل الموقع.
- الوظائف المعمارية.
- أسس ومعايير التصميم المعماري.

1-4 وصف المشروع:

سيقدم هذا البحث لمحة مختصرة عن النوادي الرياضية الاجتماعية وما تحويه من فعاليات وسيتم تحديد قطع الأراضي في اماكن مختلفة في مدينة الخليل بناء على تقسيمات بلدية الخليل للمدينة وسيتم اختيار قطع الاراضي

في أماكن محددة بحيث تخدم أكبر عدد من السكان ، و هذه النوادي تستهدف كافة فئات المجتمع بمختلف أعمارهم حتى تعالج المشاكل التي يعيشونها .

وسيشتمل كل نادي قاعات متعددة الأغراض ومختبرات حاسوب وإنترنت ومشغل بدوية وقاعة موسيقى وفن ومكتبة وقاعة رياضية مغلقة بالإضافة إلى الملاعب الخارجية وبرك السباحة وممرات للمشاة وكافتيريا ومناطق ترفيهية ومواقف للسيارات. والفكرة من هذا المشروع هي جعله كمركز رياضي ثقافي اجتماعي ترفيهي يخدم سكان المنطقة المحيطة ليرفحوا عن أنفسهم.

5-1 خطوات المشروع(استراتيجية الدراسة):

كل ما سبق هو نتاج دراسة العديد من الكتب والمجلات والمقالات، و خلاصة مقابلات أجريت مع العديد من المدراء و الاخصائيين. وأخيراً فإن التوصل لفكرة مثل هذا المشروع كان سببه حاجة المجتمع الفلسطيني لما يعوض النقص الذي يعاني منه . وهذه الحاجة تجلت أمامنا بعد القراءات العديدة والملاحظات التي دونناها حول هذا الموضوع. وإنما لنا أمل أن نكون قد تناولنا الموضوع من كافة جوانبه بما يخدم أغراض البحث العلمي، وتحقيق الفائدة والمعرفة لكل من يقرأ هذا البحث، وهذه خطوات بحث المشروع :

1- جمع المراجع والمصادر واستخلاص المعلومات والبيانات منها والبحث عن الدراسات السابقة.

2- عمل جولة ميدانية لمستشفى عالية الحكومي ومديرية الصحة لرصد الوضع الصحي.

3- عمل استبيان لأخذ آراء مجتمع الدراسة في بعض القضايا المتعلقة بمشكلة البحث.

4- تحليل وترتيب النتائج والمعلومات المتوفرة وتفسيرها وتحليل مواقع المشروع المختارة.

5-تحديد فكرة المشروع.

6- عرض البحث للمناقشة.

الاسبوع الدراسي															العمل
15	14	13	12	11	10	9	8	7	6	5	4	3	2	1	
															تحديد العلاقات
															سكتشات اولية
															تحديد محاور الحركة
															رسم الخطوط الاولية
															الدخول بالمسألة التصميمية
															تصميم الموقع العام
															اخراج المشروع بشكل اولي
															الاجراء النهائي للمشروع

الجدول (1-1) : الجدول الزمني للمشروع

6-1 محتويات البحث:

الفصل الأول : مقدمة عامة .

الفصل الثاني : نبذة تاريخية ودراسة لتوضع الحالي في الخليل.

الفصل الثالث: المعايير التخطيطية والتصميمية.

الفصل الرابع : الحالات الدراسية.

الفصل الخامس: اختيار قطع الاراضي وتحليل قطعة واحدة.

الفصل السادس: برنامج المشروع ووصفه.

الفصل السابع : المنحقات.

الفصل الثاني

نبذة تاريخية ودراسة الوضع الحالي

(1-2) خلفية تاريخية

(1-1-2) المحور الاجتماعي

(2-1-2) المحور الرياضي

(3-1-2) المحور الثقافي

(2-2) الصحة وعلاقتها بالتربية الرياضية.

(3-2) نبذة تاريخية عن مدينة الخليل ورصد الوضع الحالي.

(1-3-2) المحور الاجتماعي.

(2-3-2) المحور الرياضي.

(3-3-2) المحور الثقافي.

الفصل الثاني

2-1 خلفية تاريخية :

في العصور الماضية الطويلة لتطور البشرية أخذ مفهوم التضامن الاجتماعي الكثير من التغيرات ، وقد لعبت هذه التغيرات والمعتقدات الدينية والثقافية والفلسفات السياسية والدراسات النفسية والبحوث العنمية والسلوكية دورا كبيرا في تطوير هذا المفهوم وكل مجتمع وله ظروفه الخاصة ، و سنقوم بدراسة تطور هذه العلاقات الاجتماعية عبر التاريخ عند أمم مختلفة ، حيث أن هذا الموضوع يشكل بشكل محورا أساسيا في مشكلة بحثنا ، يرتبط بها محوران آخران سيتم دراستهما من ناحية تاريخية أيضاً ، المحور الثقافي ، و الرياضي .

2-1-1 المحور الاجتماعي :

إن الإنسان بالنسبة لأرسطو (384 - 322 ق.م) " حيوان مدني " (من اليونانية Polis أي " المدينة ") هو كائن اجتماعي بالطبع ، مضطر للاجتماع مع أمثاله لتكوين مجتمع ، لذلك فإن فكرة إنسان " طبيعي " قبل اجتماعي ليست إلا وهما ، وذلك لأن الإنسان ليس إنسانا إلا لكونه يجتمع مع أفراد آخرين غيره . " وأيضا فإن من لا يستطيع أن ينتمي لأي اجتماع بشري ، أو ذلك الذي ليس في حاجة إلى غيره باعتباره مكتفيا بذاته ، لا يمكن بأي شكل من الأشكال أن يشكل جزءا من المدينة : وتبعاً لذلك فهو إما حيوان وإما إله " (كتاب السياسة ، أرسطو) .

أما بالنسبة للفيلسوف العربي ابن سينا (القرن 11 م) ، وهو من أكبر قراء أرسطو ، يؤكد بنفس المعنى أن " الكائن الإنساني ، كما تم خلقه ، لا يمكنه الحفاظ على وجوده بدون مجتمع " .
وبذلك فإن الاهتمام بالنواحي الاجتماعية وعلاقات البشر هي مسألة هامة وضرورة ملحة لدراستها بعمق وحل ما يعترضها من مشكلات وإزمات .



الصورة (2-1) ، تعاون الإنسان في مجال

الزراعة ، المصدر : www.tkne.net

تاريخ زيارة الموقع 25 نيسان

كانت الزراعة التي اكتشفها الإنسان الأول حجر الأساس في تكوين العلاقات بين السكان في تلك الفترة بعد أن كانت حياة الإنسان الأول تعتمد على التنقل والحركة والصيد (انظر الشكل 2-1) ، فبدأت تتشكل المستوطنات الصغيرة حول الأراضي الزراعية بهدف حمايتها وجني ثمارها ، وأخذ مفهوم المسكن بالتطور حتى أصبحنا نرى أولى التجمعات البشرية التي أسهمت في تطور العلاقات البشرية وتآلف الناس بينهم .

واستمرت الزراعة رابطا أساسيا لاجيا دوره في مجل العلاقات الاجتماعية بين الناس في حضارات مختلفة واعم كثيرة ، كالحضارة الفرعونية التي قامت على ضفاف النيل وكانت الزراعة مقوما اساسيا في بناء هذه الحضارة ، ومع تقدم الزمن بدا الاتمان بالاهتمام اكثر في الفعاليات التي تجمع الناس في مكان واحد مشترك ، وفيما يلي سنتحدث عن اهم ما عرفت الحضارات القديمة من مبان كان لها إسهامها الواضح في هذا المجال . كالحضارة الاغريقية والرومانية.



الصورة (2-2) ، الأغورا اليونانية

، المصدر: www.panoramio.com

تاريخ زيارة الموقع 27 نيسان

كانت الشعوب الإغريقية مرتبطة ارتباطاً وثيقاً بحبها للدين والأعياد الدينية وحبها للموسيقى والدراما والفنون المختلفة. وكانوا يميلون لروح المغامرة والانتقال وإستعمال المناطق الأخرى المجاورة وخاصة في آسيا الصغرى وجنوب إيطاليا وجزيرة صقلية وحتى شواطئ البحر المتوسط ، كما وجدت الاغورا (انظر الشكل 2-2) في مركز المدينة والتي كانت تمارس فيها النشاطات اليومية للاغريق .



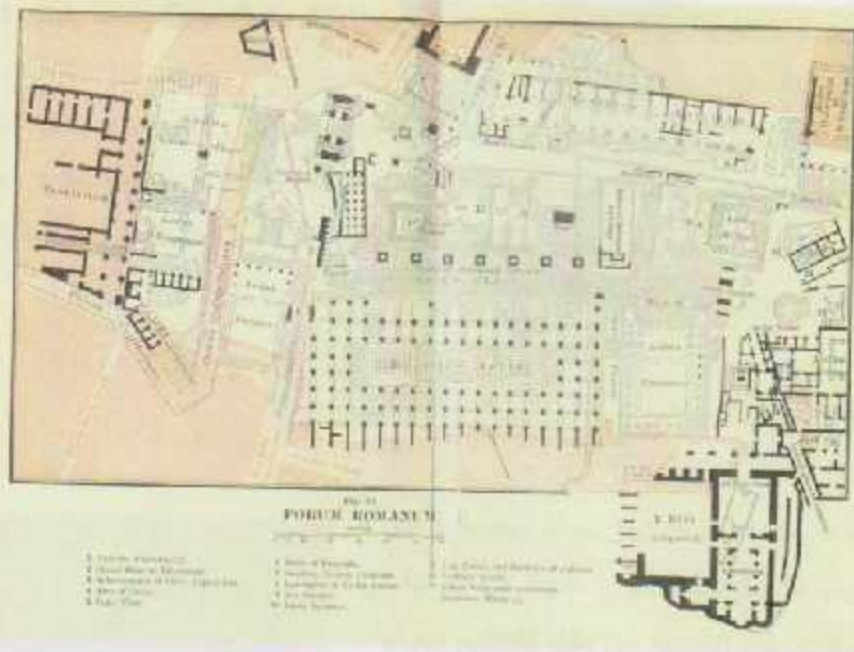
الصورة (3-2) ، الكولوزيوم

، المصدر: www.rome.info

تاريخ زيارة الموقع 27 نيسان

اما الحضارة الرومانية فقد اشتهرت بالمباني العامة والتي من اهمها الحمامات الرومانية والكولوزيوم (انظر الشكل) ودور العدالة التي كانت تعقد فيها الخطابات والمسارح الضخمة التي تتسع لآلاف الاشخاص كما وجد الفورم (انظر الشكل 4-2) الذي شيد في الوادي بين تلال مدينة روما واستعمل كميدان للمسابق والمبارزة وكان محاطا بعدة مباني ومزودا بنصب تذكارية وتمثال وأروقة وأعمدة وحوائيت وكانت تتم فيه عمليات البيع والشراء.

و وفقاً للمتغيرات التي تحكم أسلوب حياة الناس و معيشتهم ، فأننا يمكننا مشاهدة محطات أساسية تمثل تحولات في الأفكار التي خضعت لها العلاقات الاجتماعية بين الناس على مر قرون تلت الحضارات التي ذكرناها سابقا ، فمثلاً في عصر الإقطاع بين القرنين التاسع و الرابع عشر بعد الميلاد ، حتمت الظروف الاجتماعية على الطبقة الحاكمة أن تربي أبنائها تربية خاصة على نظام الفروسية ، وظهرت طبقة النبلاء وطبقة العبيد ، ومارس الفلاحون بعض ألوان من النشاط الرياضي كناحية ترويحية مثل الرقص في جماعات.



الصورة (2-4) ، الفورم الروماني ، مسقط أفقي ، المصدر :

<http://nosauvelta.multiply.com>

تاريخ زيارة الموقع 27 نيسان

و في نفس الحقبة التي عاشتها أوروبا في العصور الوسطى و ما شهدته من ظلام في شتى المجالات ،



بزغ فجر الإسلام من الجزيرة العربية ، هب منقذ البشرية محمد صلى الله عليه وسلم حاملاً مشعل الهداية والنور مبشراً برسالة سماوية سامية . ولقد اهتم المجتمع الإسلامي ببناء المساجد التي كانت تمثل حجر الأساس للدولة فكانت هي المدرسة ومقر الاجتماعات (انظر الشكل 2-5) ومنطلق الجيوش وكانت تقام في مراكز المدن حتى يسهل الوصول إليها من جميع الاتجاهات ، فكانت المساجد أساساً في تكوين العلاقات الاجتماعية بين

الصورة (2-5) ، تجمع المسلمين في

المسجد، المصدر

www.amrkhaled.com:

تاريخ زيارة الموقع 28 نيسان

المسلمين و تعارفهم و تقوية الصلات بينهم ، كما وضع الإسلام قواعداً صريحة تحدد الواجبات و الحقوق بين أفراد المجتمع الواحد و غيره .

أما في الفترة الواقعة بين القرن الرابع عشر حتى السادس عشر - عهد النهضة - فيعرف بأنه فترة الانتقال من

نهاية العصور الوسطى حتى بداية العصر الحديث ، فأصبح بناء المدن يتم اما على اسس اجتماعية او على اسس دفاعية فوجدت الاسواق والمساكن التي لها علاقة بالحياة المدنية كما وجدت القلاع ، وظهر ما يعرف بالميدان والذي يشبه الاخورة والفورم في وظيفته ، وفي ذلك العصر ازدهرت العلوم والفنون والآداب وتحررت العقول من العبودية والفلسفة والتقف وقهر الجسد وزاد الوعي و الثقافة لدى المجتمع مما أدى الى رقيه، وتم اذابة الفوارق بين الطبقات وكانت العائلة هي الاساس وأصبحت المساكن تبني بشكل جماعي مما

أدى الى تطوير الخدمات ورفع الذوق الفني للمجتمع ، ومن الفلسفة اللاهوتية ولذلك يسمى قادة الفكر في عصر النهضة (الإنسانيون) .
وفي العصر الحديث تقدم العلم وتطور ، وطبقت النظريات والمبادئ والأسس العلمية في شتى المجالات ، وبدأت الروابط الاجتماعية بالتفكك شيئا فشيئا حتى وصل التفكك للأسرة الواحدة فنلاحظ ان بعض الاسر لا تجتمع الا في المناسبات و الاعياد وأخذت هذه المشكلة بالتطور حتى وصل الحال الى ان بعض الاشخاص لا يعرف اقربائه الا بمحض الصدفة !

2-1-2 المحور الرياضي:



الصورة (2-6) ، رياضة اليوجا الروحانية ،
المصدر: <http://liniki.com>
تاريخ زيارة الموقع 27 نيسان

التربية الرياضية بطبيعة الحال ليست مبتدعة بل قديمة قدم الإنسان ، هذا مع وجود أنواع عديدة من التربية في عهدهم فقد كانت هذه الأنشطة من نظام أعمالهم اليومية كالصيد والزراعة ، ويمكننا القول أن الإنسان الأول مارس التربية الرياضية بطريقة مباشرة و غير مباشرة.

وعبر عصور تالية بدأت التربية الرياضية تنتقل من العفوية ونظام الحياة الى الممارسة المقصودة ، كان بعضها مستمدا من افكار عقائدية وتاملات روحانية كالتي وجدت في الهند القديمة مثل نظام (اليوجا) (انظر الشكل 2-6) الفريد

من نوعه يشمل تمرينات القوام والتنفس المنتظم ، وكان على كل من يرغب ممارسة هذا النظام أن يتبع برنامجا يشمل على 84 وضعا مختلفا للقوام ، وكلمة اليوجا تعني "اتحاد روح الإنسان بالآلهة".



الصورة (2-7) ، مشهد من رياضة الكونغ فو،
المصدر: <http://liniki.com>
تاريخ زيارة الموقع 27 نيسان

واخذ الاهتمام في مجال التربية الرياضية بالتطور والنمو في دول المشرق ففي الصين مثلا وجدت أنواع مختلفة من الرياضات كالمصارعة والملاكمة و البولو وشد الحبل والألعاب المائية وكرة الطائرة والرقص والموسيقى والرماية بالنبال ولعبة (تشي وي إن) وهي شبيهة القولف في كثير من النواحي ، وبطبيعة الحال فإن الصين هي بلد لعبة (الكونغ فو) (انظر الشكل 2-7) وهي تمرينات علاجية غرضها حفظ لياقة الجسم ، ولا شك أن تلك الألعاب الجماعية أسهمت في تطوير العلاقات الاجتماعية بين الناس وتوثيقها .

وعند الحديث عن أي من المواضيع الحضارية فإن لحضارتي الاغريق والرومان نصيب وافر في هذا الميدان، إذ تعتبر حضارة الاغريق عصرا ذهبيا للتربية الرياضية ، فلقد حاولوا بلوغ الكمال الجسماني من خلال رياضات منظمة ومسابقات تقام في مواسم معينة كانت تشكل اعيادا عندهم .

أما الرومان فقد مارسوا ألعاب القوى والمصارعة في المدرجات العامة كما شهدت حضارتهم بعض الممارسات الوحشية في الرياضة كمارعة العبيد للنعور والحيوانات المفترسة من أجل متعة المشاهدين .



الصورة (2-8) ، مصارعة العبيد للحيوانات المفترسة عند الرومان ،

المصدر: www.rome.info

تاريخ زيارة الموقع 27 نيسان

وعند الحديث عن العصور المتأخرة فإن التربية الرياضية في العصور المظلمة التي جاءت في أعقاب انهيار الإمبراطورية الرومانية تميزت بتأخر ثقافي إلى حد كبير ، ولهذا كان التفكير التربوي متأثراً بالاتجاه الرهباني إزاء الجسم والنشاط الرياضي والرقص . وبالرغم من كل التأخر الذي صاحب فتوحات "التوتونيوم" إلا أن هذه الفتوحات كانت سندا للنشاط الجسماني ، حيث أنهم كانوا قبائل رحالة أقوياء واستمر الحال حتى قامت حركتان عملتا ضد انتشار هذا النشاط الجسماني وهما "حركة النقشف وقهر الجسم" و "حركة الفلسفة اللاهوتية" . "وقد أبطل الإمبراطور المسيحي (سيود وسيس) الألعاب الأولمبية عام 394م باعتبارها تقليدا وثيا . أما اللاهوتية فهي تدعو للحقائق ولا تهتم بالبدنية باعتبارها غير ضرورية .

عن هذا في البلاد الغربية وعند الحديث عن الوضع المزمن لذلك في المشرق فلا بد من التطرق لما أولاه السلام لتربية الرياضية من أهمية كونها تقوي الجسم وتهذب الروح وكان الرسول "صلى الله عليه وسلم" يربيه المشرق في ممارسة مختلف أشكال الرياضة التي كانت في ذلك العصر ، وقد سار أصحابه على نهجه من بعده فهذا أمير المؤمنين عمر يقول "علموا أولادكم السباحة والرمية وركوب الخيل".

وفي العصر الحديث شهدت التربية الرياضية تحولات حادة ونمو واضحا فاصبحت تدرس في المدارس والجامعات وتمارس ضمن قوانين وائظمة متفق عليها عالميا ، تكن فئة قليلة أخذت بممارستها واكتفى باقي المجتمع بمشاهدتهم على التلفاز مما أدى إلى ارتفاع نسبة السكان الذين يعانون من أمراض مزمنة يعزى سببها إلى قلة الحركة والتخمة .

2-1-3 المحور الثقافي :

لقد أثبت الباحثون في مجال السلوك الإنساني أن الإنسان له خاصية فريدة و متميزة أينما وجد ، إنه يمتلك ثقافة أياً كانت أدواته و معداته و مهما اختلفت طرقه و أساليبه بالحصول على الطعام و أياً كان نظامه الاجتماعي و الاقتصادي و السياسي ، أو نسق معتقداته .

و هذه الخاصية تقتصر على الإنسان وحده ، يقول جاري تونهيل في كتابه الثقافة و البيولوجيا بأن الإنسان الحيوان الوحيد الذي يمتلك ثقافة أو سلوكاً ثقافياً .

و لما كانت ثقافة الإنسان هي الوسيلة التي تمكنه من الاتصال بالآخرين سواء جماعته المحلية أو الجماعات الأخرى المحيطة بما لها من خصائص اجتماعية في بيئتها الطبيعية المتباينة ، لذا كانت هذه الثقافة آخذة بالتطور و النمو عبر العصور ، لكنها كانت في عصور محددة مزدهرة أكثر من غيرها ، فمثلاً عند الإغريق ظهرت المسارح و الأغورا لذا فإن حضارتهم شهدت حياة ثقافية زاهرة فقد شيّدوا المباني التي تعنى بممارسة نشاطات معينة كاللقاء الشعر والخطابة .

أما الرومان فقد ازدهرت حياتهم الثقافية التي شهدت بناء العديد من المنشآت التي تعنى بنشاطات ثقافية و أدبية كالخطابة و إلقاء الشعر فوجدت دور العائلة و الكولوزيوم و الحمامات الرومانية و أيضاً المدرجات الرومانية التي تقام فيها الاحتفالات و المناسبات العامة .

و اذا ما انتقلنا من الرومان إلى مشرق العرب ، نرى اهتماماً كبيراً لديهم بالنواحي الأدبية الثقافية حتى قبل ظهور الإسلام ، فقد كان اهتمامهم الأول فصاحة اللسان و الشعر ، فأجريت لديهم المسابقات و المسابقات الشعرية في الأسواق أمام العامة ، فكان الشعراء يجتمعون في سوق عكاظ لينشد كل ما عنده ، و تطورت الحياة الأدبية لديهم أكثر من ذلك حتى ظهر النقاد المختصون في مجال الأدب و الشعر .

و في ظل ما كان قائم من حياة أدبية عربية ، ظهر الإسلام في جزيرة العرب داعياً إلى طلب العلم و المعرفة ، فأصبح للثقافة فيه صبغة جديدة ، تهبها أحكام الدين الجديد ، و لما كان طلب العلم فريضة على المسلمين ، اهتم الامراء و الخلفاء المسمنون بذلك فانشأوا المكتبات العامة و الخاصة في قصورهم ، و أكرموا العلماء و الأدياء و أصحاب المعرفة .

2-2 الصحة وعلاقتها بالتربية الرياضية:

تلعب الرياضة البدنية دوراً أساسياً في أي حمية يمكن اتباعها ، يمكن للجميع تقريباً ، شباباً أو كهولاً ، الاستفادة من الرياضة بشكل أو بآخر ، بما في ذلك المصابون بأمراض مزمنة . و الرياضة مهمة جداً لمرضى القلب بشكل خاص.

و قد تأكدت هذه المعلومات من خلال مقابلة أجريتها مع الطبيب إسماعيل محفوظ ، رئيس قسم لعلاج الطبيعي في مستشفى الخليل الحكومي ، بتاريخ 9 آذار 2010 ، فقد أفادنا ببعض المعلومات المتعلقة بهذا الموضوع وبأسماء الأمراض المترتبة على انغال ممارسة الرياضة المنتظمة .

و قد أشار إلى الضغط و الإقبال الشديدين اللذين يشهدهما المستشفى نتيجة لتدني المستوى الصحي عند كثير من المواطنين ، و أعزى ذلك كله إلى أسباب عديدة ، منها قلة المشي و ممارسة الرياضة ... و ذلك لانعدام الأماكن المخصصة لرياضة المشي و قلة النوادي الرياضية و يأتي تفصيل المقابلة في الملحقات .
 و بناءً على ما تمت إفادته في مقابلة الطبيب و ما تشكل لدينا من معرفة حول بعض مسببات الوفاة ذات العلاقة بقلة الممارسات الرياضية ، قمنا بزيارة مديرية الصحة في الخليل للاطلاع على نسبة الوفيات الناتجة أمراض محددة لدينا مسبقاً ، فقمنا باختيار شهر عشوائي نرصد مسببات الوفاة فيه عند المواطنين في الخليل و يأتي تفصيل ذلك في الملحق . (انظر الشكل 9-2) .



اثبتت الدراسات الحديثة أن الرياضة البدنية تفيد الجسم كثيرا وتؤدي إلى :

التقليل من الإصابة بالبرد	التقليل من نسبة الإصابة بمرض السكري
ذاكرة أفضل	تحكم أفضل بنسبة سكر الدم
نوم أفضل	التقليل من نسبة الإصابة بأمراض القلب
المحافظة على المفاصل وأمراضها	والشرايين والكليستروول
زيادة الثقة بالنفس	المحافظة على الوزن
تحكم أفضل بالضغوطات والتوتر	

3-2 نبذة تاريخية عن مدينة الخليل ورصد الوضع الحالي:

نشأت مدينة الخليل في موقع له خصائص مميزة ساهمت في خلق المدينة وتطورها ونموها. تقع الخليل في جنوب غرب الضفة الغربية عند التقاء دائرتي عرض 31,29° و 31,23° شمالاً وخطي عرض 35,4°- 25,70° وهذا الموقع جعل الخليل في موقع متوسط نسبياً بالنسبة لفلسطين إلا أنها أقرب إلى الشمال الشرقي منه من الجنوب الغربي وقد أُنشئت المدينة على سفحي جبل الرميذة وجبل الرأس.

بلغ عدد سكان مدينة الخليل 16577 نسمة عام 1922 منهم حوالي 2.6% من اليهود، ثم ارتفع العدد إلى 17531 نسمة عام 1931م ، وفي عام 1945 قدر عدد سكانها بـ 24560 نسمة، واستمر في التزايد حيث تبين أن عدد سكان الخليل قد تضاعف ست مرات من عام 1838 حتى عام 1985م، ويشكل عدد سكان المدينة أقل من عشر سكان الضفة، بينما يصل عدد سكان لواء الخليل المرتبة الأولى بين عدد سكان الأنوية في الضفة الغربية.

و كما قمنا بدراسة النبذة التاريخية بشكل عام على مستويات ثلاثة . سنقوم بدراستها كل على حدى على مستوى مدينة الخليل ، و هي المستوى الاجتماعي و الرياضي و الثقافي .

2-3-1 المحور الاجتماعي :

إن المتتبع لحركة التطور في المجتمع الفلسطيني، يستطيع أن يرصد دون جهد - تعايش المواطن الفلسطيني واقعاً اجتماعياً يختلف في معطياته السياسية والاقتصادية والاجتماعية والثقافية عن الواقع الذي يتعايشه الإنسان العربي، ويتجلى هذا الاختلاف في مفردات الحياة اليومية وأيضاً في أنماط التفاعل البسيط وأشكال العلاقات الاجتماعية.

إن أهم ما تتميز به الأوضاع الاجتماعية في مجتمعنا الفلسطيني - أنها أوضاع انقالية، غير مستقرة وغير ثابتة، والأشكال الجديدة فيها تحمل في ثناياها العديد من ملامح القديم. وهي أحد عوامل تشوه وتميع الوضع الاجتماعي الفلسطيني. والناجمة عن بروز التعصب أو عمق الرابطة الاجتماعية الضيقة التي تركز الولاء لرموز التخلف المرتبطة مصلحياً بمظاهر وأوضاع الخلل والفساد والفوضى وذلك تحت غطاء العادات والأعراف والتقاليد والتراث.

2-3-2 المحور الرياضي :

تعود جذور الحركة الرياضية في فلسطين إلى نهاية القرن التاسع عشر وقد تم تشكيل أول فريق عربي فلسطيني في 1910 م ، وكانت بدايات النوادي الفلسطينية تتشكل في مدينة القدس ويافا ، وأذا ما استعرضنا الحياة الرياضية في مدينة الخليل خاصة نرى انها بدأت عام 1945 م بتشكيل بعض الأندية الرياضية والفرق الكشفية مثل النادي الأيوبي والنادي الثقافي والنادي القومي ونادي الخليل الرياضي .

ومع تطور المدينة وتقدم الزمن أخذت الحاجة الى تطوير هذه النوادي بالنمو والتزايد، لكن تلبية هذه الاحتياجات المحلية لم تنعكس على ارض الواقع فمدينة الخليل تعاني من نقص في النوادي الرياضية التي يقضى فيها الشباب اوقاتهم ، مع العلم وجود بعض النوادي و الأماكن الترفيهية في مدينة الخليل لكنها لا تلبى حاجات المجتمع ، حيث اقتصرت ممارسة الرياضة فيها على فرق و أشخاص بعينهم و يحدد دور باقي أفراد المجتمع بالمشاركة و التشجيع ، و فيما يلي ذكر للنوادي الرياضية و بعض المباني و الحدائق العامة التي لها صلة بالموضوع لاحتوائها على وظائف رياضية و أخرى ترفيهية ، و نشير الى توضيح أماكن هذه المباني على الخريطة في بداية الفصل الخامس ..

- نادي شباب الخليل / باب الزاوية .
- النادي الأهلي / باب الزاوية .
- ملعب الحسين / عين سارة .
- مركز رياضي ثقافي / السهلة بالقرب من مدرسة طارق .
- مركز أسعاد الطفولة / عين سارة .
- حديقة السلام / شارع السلام / المربعة .
- الصالة الرياضية/ مفرق المحاور .

و بطبيعة الحال فإن الشباب الاحداث في مدينة الخليل بحاجة الى ممارسة حقهم باللعب وقضاء الطفولة ، وفي ظل انعدام النوادي الرياضية و الاماكن الترفيهية اخذ هؤلاء الشبان تعويض النقص الواقع من خلال ممارسة انشطتهم في الاثفة و الطرقات (انظر الشكل 2-11/10) و لا شك انها اماكن خطيرة على عدة مستويات اهمها المستوى الاخلاقي و الثقافي .



الصورة (2-11) ، فتى فلسطيني يلعب في الطريق بالقرب من جدار الفصل العنصري ، المصدر :

www.jaffra.com

الصورة (2-10) ، أطفال المخيمات الفلسطينية يلعبون ألعابهم الخاصة، المصدر :

www.jaffra.com
تاريخ زيارة الموقع 28 نيسان

الفصل الثالث

المعايير التخطيطية والتصميمية

(1-3) المعايير التخطيطية والتصميمية للنوادي الرياضية والاجتماعية

(1-1-3) المعايير التخطيطية

(2-1-3) المعايير التصميمية

(3-1-3) نظام أحكام الابنية الفلسطيني

الفصل الثالث

1-3 المعايير التخطيطية والتصميمية لل نوادي الرياضية الاجتماعية:

تخضع مثل هذه النوادي الى معايير تخطيطية ومواصفات خاصة بالموقع وطريقة التصميم حيث ان هذه النوادي لا تقام في اي منطقة وانما تحتاج الى مناطق صحية بعيدة عن الملوثات بشئى انواعها لتحقيق الهدف الذي اقيمت من اجله فهذه الاماكن هي متنفس للزائرين ، كما انها تخضع لقوانين عالمية ومحلية متعارف عليها ، وستكون لنا النظرة الجديدة للتعديل على هذه النوادي باضافة معايير تم استنتاجها من حالات دراسية متنوعة.

1-1-3 المعايير التخطيطية : "محمد ماجد خلوصي ، النوادي الترفيهية الرياضية الاجتماعية ومراكز الشباب، دار قايي للطباعة والنشر والتوزيع، بيروت-لبنان " ، بتصريف فريق البحث .

1. وضع المدخل الرئيسي أقرب ما يكون من منتصف واجهة الأرض بحيث يتوسط الكتل البنائية لتحقيق سهولة الحركة والاتصال.
 2. توافق الحركة مع الرؤية البصرية أحد العناصر الهامة في التخطيط، وهو وجود تتابع بين حركة الإنسان والروبيا البصرية من تناسق الكتل وعلاقتها ببعضها.
 3. مراعاة قراءة الكتل المعمارية بمجرد رؤيتها، وهي تعتبر أحد الأدلة التي تقود الزائر لمعرفة المكان المتجه إليه دون عناء، وهذه القراءة للكتل تكون واضحة من الناحية المعمارية والتخطيطية، وهذا ما يدفع لأن يكون مركز المشروع أحياناً (البناء الاجتماعي) وهو القلب الذي يحس به الإنسان لمجرد وصوله.
 4. المساحات الخضراء تكون مواجهة لباب الدخول.
 5. الباب العمومي يتم تحديد موقعه على أوسع الشوارع المحيطة (مع ملاحظة عمل مداخل فرعية لدخول الأفراد أو التوريدات الواردة للنادي).
 6. يراعى في عملية التشجير أن تكون الأشجار دائمة الخضرة لتعطي ظلال على مدار العام.
 7. توضع الأشجار في الحدائق والمناطق الخضراء بجوار مسارات الحركة كي تغذي المسارات بظلالها.
 8. يتم الاقتراب من الموقع من خلال مدخل يتميز برحابة الاستقبال، جذاب ومغري لرواد النادي، مع توفير المسطحات الكافية نسبياً لانتظار السيارات.
 9. تنسيق الموقع ووضع عناصر استخداماته المختلفة بحيث يبدو الموقع في هيئة منتزه متجانس مع البيئة الطبيعية للنادي، وعادة ما يكون في شكل تكوين عضوي مع ضرورة منع تزاخم وتراكم الزائرين في مكان واحد مكتشف بصرياً للجميع، بل يجب أن يضم الموقع تنوع وظلفي وبصري للبيئة الطبيعية وعناصرها المختلفة، لكي يضيف هذا التنوع كثيراً من قيمة النادي الترفيهية والجو الهادي .
 10. ربط عناصر الموقع بطريق داخلي، على الأقل للمشاة والذي يمكن الاستفادة منه أيضاً لرياضة المشي.
- احترام المعايير التصميمية في العلاقة بين عناصر المشروع المختلفة: بانتظار السيارات (8-10) % -
المسطحات المبنية 10% - المسطحات المائية وما حولها 8 - % المسطحات الخضراء الترفيهية وملاعب

2-3-3 المحور الثقافي :

تعيش الثقافة الفلسطينية مواجهة عنيفة مع محتل شرس يواصل حربه على المثقف الفلسطيني منذ نكبة الـ ١٩٤٨ وحتى حصار اليوم ، فلم تكن الحرب الصهيونية على الشعب الفلسطيني للتوقف عند الرصاص والقنبلة بل تجاوزتها الى حرب وجودية اخرى تتعلق بالهوية الثقافية لهذا الشعب ، ولان اهداف المعركة لدى العدو الصهيوني كانت واضحة في اجندته منذ البداية على المدى القريب والبعيد ، لذا لم يكن غريباً ان يتم خلق الابداع الفلسطيني ومحاصرته بل والتخلص منه منذ اللحظة الاولى ، وكلما سنحت الفرصة لذلك بشتى الوسائل والسبل .

الا ان الشعب الفلسطيني كان دوماً يحمل ثقافة التحدي والصمود للمحتل رغم ما شهدته الحركة الثقافية الفلسطينية من نكسات ، ولو اردنا الحديث عن مدينة الخليل بشكل خاص لوجدناها في هذه الايام تتجه صعوداً نحو فكر وثقافة نتيجة لاقبال المجتمع على التعلم وايضا نتيجة لما نشهده من انتشار للمراكز المحلية التي تعنى بالامور الثقافية وما تنظمه المؤسسات الحكومية والاهلية من فعاليات ومهرجانات وأنشطة .

و عليه اننا بحاجة الى وجود فراغ يتضمن النشاطات الاجتماعية الثقافية الرياضية مع الأخذ بعين الاعتبار البيئة الطبيعية والاجتماعية ، لتقليل العوامل السلبية المؤثرة على مستوى الثقافة والفكر المحلي من برامج تلفزيونية غير مدروسة الاهداف وكذلك التأثير السلبي للانترنت و الافتتاح على ثقافات العالم الخارجي دون وعي و أساس فكري متين .

كما اننا نهدف من خلال مشروعنا الى تعزيز دور النشاطات الاجتماعية و الأعمال التطوعية التي ستكون ضمن برنامج تشغيل النادي ، لتعزيز ثقافة التعاون و الجماعة .

- الرياضة (60-65)% بحيث الثلث للملاعب والثلثان للمساحات المزروعة - الممرات والطرق الداخلية
- 8% المساحات المزروعة من (3-2) علاوة على التوجيه السليم وجمال البيئة الطبيعية.
11. إيجاد أكبر عدد من المحاور التي تربط بين الأنشطة، واستقلال تلك المحاور كعنصر نشاط رئيسي (الجري، المشي) والذي يتمتع بنوعية مختلفة من المحاور (طرق مشاة، طرق غابات، طرق رياضية)
12. سهولة الوصول للموقع ووجود مساحة كافية لانتظار السيارات.
13. استيفاء الحقن لكافة الشروط الامنية وضمان سلامة الأشخاص من كافة النواحي بحيث لا يكون هنالك اي استخدام غير قانوني.
14. تأمين جميع الخدمات مثل الماء والكهرباء وخطوط التصريف.
15. عمل وتكوين عصب حركة محوري ورئيسي وببدا هذا العصب من نقطة هامة وهي اهم الشوارع التي مدخل النادي الرئيسي.
16. اعطاء اعتبار للموقع وشكله الطبيعي المميز وسماته ومدى امكانية اتساعه للبرنامج الاولي.
17. يجب مراعاة تنسيق المنطقة المحيطة بالمشروع القريب من الطرق الرئيسية بزراعة مصدات رياح وكذلك استحداث تلال بارتفاعات بسيطة لحماية الموقع من الضوضاء المرورية ولتهديب الموقع والحفاظ على خصائصه الطبيعية.
18. اما الغطاء الارضي سيكون مكثفا في المناطق المحيطة بالموقع ويلي الخار المتعة ويعالج وهج اشعة الشمس ويقلل شدة انعكاسها على واجهات المبنى.
19. لا يتم زراعة اشجار تحجب الرؤية عن الاطلالات الجميلة للموقع.

3-1-2 المعايير التصميمية : "محمد ماجد خلوصي، النوادي الترفيهية الرياضية الاجتماعية- ومراكز الشباب، دار قابس للطباعة والنشر والتوزيع، بيروت سلبنان " ، بتصرف فريق البحث .

1. الاهتمام بالمخضن الرئيسي كعنصر جمالي وكوسيلة رقابية على الدخول إلى النادي.
2. المبنى الإداري الرئيسي للنادي يكون باتجاه مباني الجار.
3. إتاحة مسطح أكبر لاستخدام مراكز الخدمات الإدارية كالمطابخ والمخازن دون التأثير في سطح الأرض المتاح لخدمات وأنشطة النادي فإنه يمكن تحقيق ذلك بإنشاء بدرومات بارتفاع مناسب أسفل المباني الرئيسية لاستخدامها لهذا الغرض.
4. يراعى السماح بالتوسع الرأسي لجميع المباني بصفة عامة بما يتيح التغطية مستقبلا بطابق أو طابقين.
5. يراعى أن تكون التراسات المفتوحة والمغطاة ذات تغطيات خفيفة (بروجلات) بحيث تعطي إمكانية أكبر للرؤية.
6. بساطة أسلوب التعبير عن الكتلة المبنية لكي لا تدمر البيئة الطبيعية للنادي.
7. توزيع عناصر المشروع طبقا لطبيعة الأنشطة وعلاقتها مع بعضها البعض، واختيار أفضل مكان لها بالموقع.
8. يجب ان يعكس التصميم العادات الثقافية والدينية للمكان المصمم فيه.
9. مراعاة إمكانية التوسع لتلبية الأنشطة الرياضية المختلفة.
10. مراعاة الظروف المناخية في موقع المشروع مع العمل على حمايته من العوامل الضارة على جميع المستويات ومقاييس التصميم.
11. من المحددات الرئيسية في عملية التصميم تصميم المبنى بحيث يحقق لكل عنصر تهوية شمالية.
12. أن تكون مساحة المباني لا تتجاوز عشرة بالمائة من مساحة قطعة الأرض.

3-1-3 نظام احكام الابنية الفلسطينية :

يتم حسب قوانين النظام تصنيف الاراضي والمناطق ، بحيث تخضع كل منطقة الى قوانين البناء التي تخصها. وحسب مشروع نظام احكام الابنية والتنظيم للهيئات المحلية /نظام مؤقت رقم (30) لسنة 1996 م فان النوادي الاجتماعية تكون ضمن " منطقة المباني العامة" بحسب المادة (23) فرع (أ) ويحدد القانون للمباني العامة الواقعة ضمن المناطق السكنية التشريعات التالية :

الحد الاعلى للنسبة المئوية للبناء	36 %
الحد الاعلى للنسبة الطابقية	216 %
الحد الاعلى لعدد الطوابق	6 طوابق
الحد الاعلى لارتفاع البناء	22 م
الحد الأدنى للارتداد الامامي	10 م
الحد الأدنى للارتداد الخلفي	10 م
الحد الأدنى للارتداد الجانبي	8 م

جدول (1-3) قانون البناء والتنظيم ، المصدر قانون البناء والتنظيم الفلسطيني 1996 م.

الفصل الرابع

حالات دراسية

(1-4) المركز الوطني للثقافة و الرياضة / كيرتشيبرغ / لوكسمبرغ

(2-4) نادي رياضي اجتماعي ثقافي للمهندسين - مدينة 6 اكتوبر - مصر

الفصل الرابع

حالات دراسية

1-4 : المركز الوطني للثقافة و الرياضة / كيرتشيبرغ / لوكسمبرغ :

Sport and Cultural National Center / Kirchberg / Luxembourg

1-1-4 : الموقع العام :

تعد أراضي هذا المجمع الرياضي الثقافي على 13 هكتار من هضبة اراضي كيرتشيبرغ التي تقع في الجزء الشمال الغربي من مدينة لوكسمبرغ ، تمتاز المدينة بمعدل هطول الأمطار الجيد و درجات الحرارة بشكل عام معتدلة .



الشكل (1-1-4) دولة لوكسمبرغ على خريطة العالم ، المصدر : <http://www.fco.gov.uk> /



الشكل (2-1-4) مدينة لوكسمبرغ بالنسبة لدولة لوكسمبرغ ، المصدر :

<http://www.mapsofworld.com>



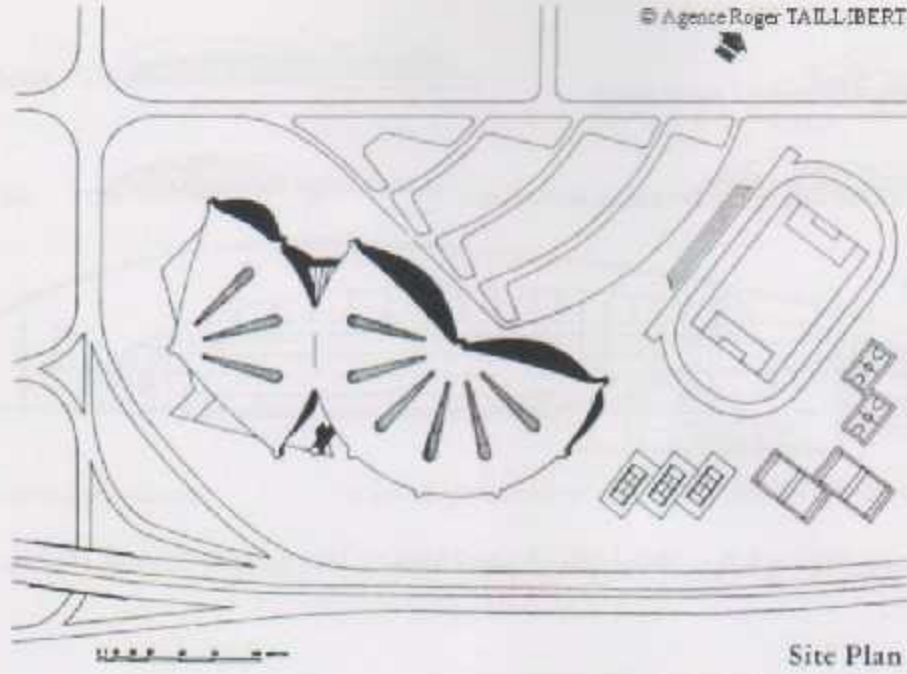
الشكل (3-1-4) كيرتشيبرغ شمال شرق مدينة لوكسمبرغ ، المصدر : الموسوعة الحرة ويكيبيديا

تقع هضبة كيرتشيبرغ على دائرة عرض 47.4116 ، وخط طول 9.0402 ، وارتفاع متوسط 727 م عن سطح البحر ، أما عدد سكان كيرتشيبرغ فيبلغ 8127 نسمة وفقاً لقاعدة بيانات أسماء المناطق الجغرافية . المشروع هو عبارة عن نادي رياضي ثقافي يشتمل برنامجه على المرافق المظقة مثل بركة السباحة الأولمبية ، وصاله رياضية في الهواء والعديد من الأنشطة الأخرى و هو من تصميم المعماري Roger Taillibert .



الشكل (4-1-4) موقع المشروع : المصدر : google earth

يتميز الموقع الذي تم اختياره بعدة مزايا حسنة تدعمه وتقويه ، أهمها وجوده على هضبة مرتفعة مظلة على لوكمسبرغ المدينة تسمح بوجود المشاهد والإطلالات الجميلة ، و يخترقها خط سير سريع إقليمي حيث يسهل الوصول للموقع من عدة مناطق مختلفة ، بالإضافة إلى الشوارع الفرعية الشمالية المؤدية إلى أرض المشروع ، بحيث تكون المداخل الرئيسية على هذه الشوارع الفرعية ، لصعوبة وضع المداخل على شوارع السير السريع ، لكن يوجد اتصال مباشر بين الطريق الإقليمي و المداخل الشمالية ، تم وضع مواقف السيارات بالقرب من المدخل على شكل مثلث ، كما هو موضح بالرسم الأولى لفكرة توزيع الأنشطة في الموقع العام للأرض .



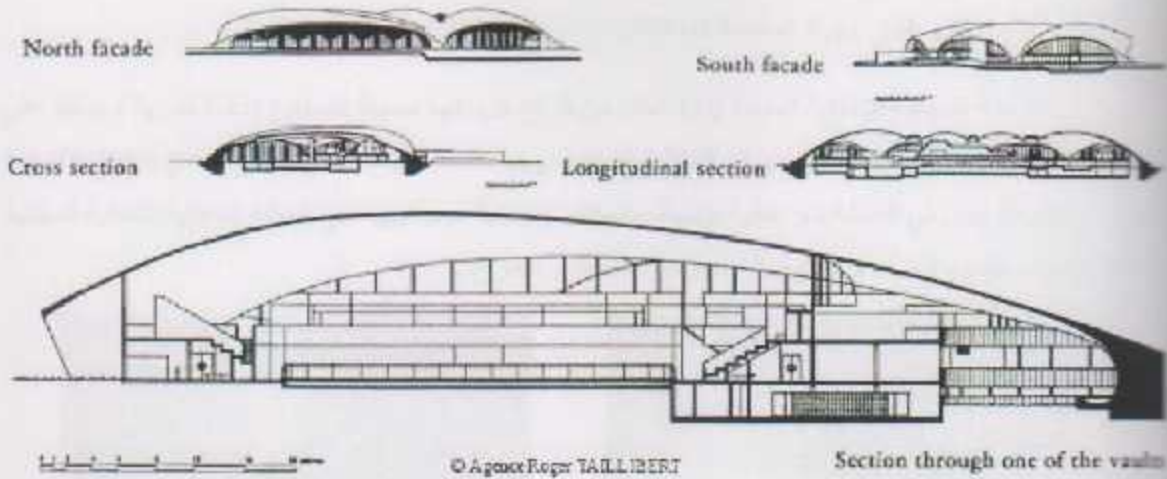
الشكل (4-1-5) المخطط العام الأولي للمشروع ، المصدر : www.tkne.net

4-1-2: النظامين المعماري و الإنشائي :

و بالتسمية للتصميمين المعماري و الإنشائي فإنهما يتكاملان بشكل قوي و واضح مع المشهد الطبيعي للمكان المقام عليه البناء ، حيث توجد الهضبة المرتفعة و خط السير السريع الذي يخترقها ، و قد استخدم المعماري في تصميم النادي الألواح الخرسانية مسبقة الإجهاد ، لتعطي مع بعضها تغطية المبنى على شكل مروحة منطلقة من نقطة مركزية ، تتمثل هذه الفكرة في المبتئين الرئيسيين للمشروع و المرتبطتين فيما بينهما ببوابة مشتركة ، و سنتحدث عن الوظائف الموجودة داخل كل مبنى منهما .



الشكل (4-1-6) صورة أثناء تنفيذ المشروع توضح أسلوب التغطية ، المصدر : www.tkne.net



الشكل (4-1-7) صورة توضح أسلوب التغطية القشرية متعددة الطبقات وكذلك الواجهات الزجاجية ، المصدر : www.tkne.net

لقد سمح هذا النظام من التغطية بخلق العديد من الفراغات و المساحات المعمارية المختلفة وكذلك إيجاد الإضاءة الطبيعية المشتتة التي تخترق المبنى من واجهاته الزجاجية و تنتشر تحت أقبية العقد لتنعش هذه المساحات الداخلية ، و في الصورة السابقة توضح لشكل الواجهات الزجاجية و التغطية متعددة الطبقات في بعض اجزاء المبنى .

كما نجح المصمم في تقديم التفاعل الجيد بين الفراغات الداخلية و الخارجية ، معطياً لهذا المجمع الرياضي الثقافي غلافاً معاصرياً خاصاً حيث أكد على ربط العلاقات الداخلية بما هو محيط بالمبنى من برك خارجية و أماكن تزهة و ملاعب أطفال .

4-1-3 : أقسام المشروع الرئيسية :

من التصور العام ، الذي يعود من أصل المشروع ، فقد تم تحقيقه وفقاً لمرحلتين :

– برك السباحة الداخلية في عام 1984.

– مجمع متعدد الأغراض في عام 2002.

جميع هذه العناصر تشكل برنامجاً حصرياً تحت نظام ثلاثي من التغطية القشرية ذات البحور الواسعة ، مصنوعة من الخرسانة مسبقة الإجهاد لصلالات السباحة ، و مغطاة بطبقة من النحاس ، أما المجمع الرياضي متعدد الأغراض فقد تم تغطيته من الداخل بالخشب المصقول .

1-3-1-4 : برك السباحة الداخلية :

تتألف تغطية صالة السباحة الداخلية الممتدة 110 أمتار من ألواح خرسانية مسبقة الصنع (تغطية قشرية) تستند على 4 دعائم خرسانية تتوزع حول المبنى ، و في التغطية السقفية يوجد فتحة سماوية مغطاة بالزجاج تسمح بدخول الإضاءة على العمر الداخلي الرئيس في الصالة ، و تغطية جانبية من ستائر زجاجية تم تركيبها على الحافة الداخلية للتغطية السقفية تسمح بانتشار الضوء أيضاً ، كما تقوي التواصل بين الداخل و الخارج .



© Agence Roger Tallon BEPT



© Agence Roger Tallon BEPT

الشكل (4-1-8) صورتان توضحان التغطية و الفتحات السقفية لصالة السباحة ، المصدر : www.tkne.net



© Agence Roger Tallon BEPT

الشكل (4-1-9) صورة توضح الواجهات الزجاجية للصالة بركة السباحة ، المصدر : www.tkne.net

المساحة الكلية الكاملة للصالة السباحة الداخلية و ما يلحق بها تساوي 1000 متر مربع ، و قد استخدم المصمم تقنيات غير المذكورة سابقاً لإدخال الإنارة الطبيعية للصالة ، ففي التغطية بين كل اثنين من الألواح الخرسانية مسبقة الصنع استخدم قطع مخروطية في السقف مصنوعة من مادة الميثاكريليت ، و تتميز بقدرتها العالية على إدخال الإضاءة و المشاهد البصرية على ضيعتها و يكون إسهامها في رفع درجات الحرارة أقل من الزجاج العادي .

تتكون صالة السباحة من الداخل من 4 أنشطة رئيسية :

- بركة السباحة الأولمبية .
- بركة غطس .
- بركة سباحة للأطفال .
- مساحات خاصة للاستلقاء تحت أشعة الشمس .
- مساحات خاصة بالمتفرجين .

4-1-3-2: الصالة متعددة الأغراض :

تمتاز بالمرونة في الاستخدام فهي قاعة كبيرة يمكن تعديلها وفقا لمسابقات الرياضة و الفعاليات الثقافية المختلفة ، و تتسع لـ 8000 متفرج ضمن طبقات متعددة .

تتضمن الصالة متعددة الأغراض الوظائف التالية :

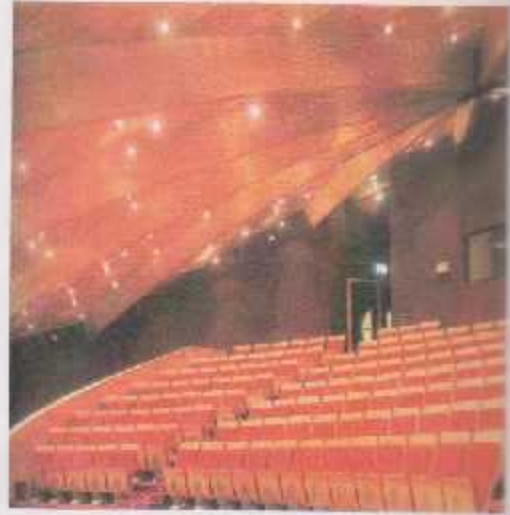
- مسار ألعاب القوى على طول 400 متر (قابل للإزالة) .
- الغرف الخاصة بالتعليق على الأحداث و المزودة بكل ما يلزم من تكتيات كهرباء و صوت مثل غرف الإذاعة .
- منطقة الحكم .
- مركز شرطة مصغر .
- غرف طوارئ .
- صالة للألعاب الرياضية (44 × 24) متر مربع مع أماكن خاصة بالمتفرجين .
- قاعة لـ 180 شخصا .
- غرف تتسع لـ 72 رياضيا .
- مدخل قاعة كبيرة للمعارض المؤقتة .
- غرف عديدة لرياضات مختلفة : الجودو والملاكمة ورفع الأثقال ، وتمارين العضلات والتنمية ، وتنس الطاولة ...
- بركة للاحتراق (50 × 12) متر مربع ، متصلا مع برك السباحة الداخلية التي سبق ذكرها .

تم تغطية هذه الصالة بنظام ثلاثي من القشريات ، على طول 90 متر استخدم الخشب المصقول للتغطية من الداخل ، و بين الطبقات السقوية وضعت المواد عازلة الصوت و الحرارة ، تستند طبقات التغطية على دعائم خارجية ، تكون نهايات لخطوط غائرة في التغطية السقوية ، بحيث تسمح هذه الخطوط نمياد الأمطار بالجريان فيها و الوصول إلى منطقة الدعائم و من ثم تصريفها .



الشكل (3-2-9) صورة توضح التغطية الخشبية لجزء خاص من أماكن المتفرجين ، المصدر :

www.tkne.net



الشكل (3-2-8) صورة توضح المدرج في صالة الألعاب الرياضية و تحته مضمار السباق ، المصدر :

www.tkne.net

يربط بين المبنىين سابقى النكر ، مدخلا واسعا مشتركا وظفه المعماري ليرمز و يمثل مظهراً من مظاهر وحدة الدولة .

4-1-4 : المساحات الخضراء :

اهتم المصمم بتوفير مساحات خضراء واسعة حول المبنى لتعزيز اتصال المساحات الداخلية بالطبيعة الخارجية ، و لخلق أماكن ترفيهية و سترهات حول المبنى ، و أيضاً لأغراض ببلية ، و أيضاً تقوية انتماء الموقع للموقع العام للمدينة التي تنتشر فيها المساحات الشجرية و الأهراش



الشكل (3-2-10) مشهد خارجي يوضح مدى الاهتمام بالغطاء الأخضر في الموقع ، المصدر : www.tkne.net

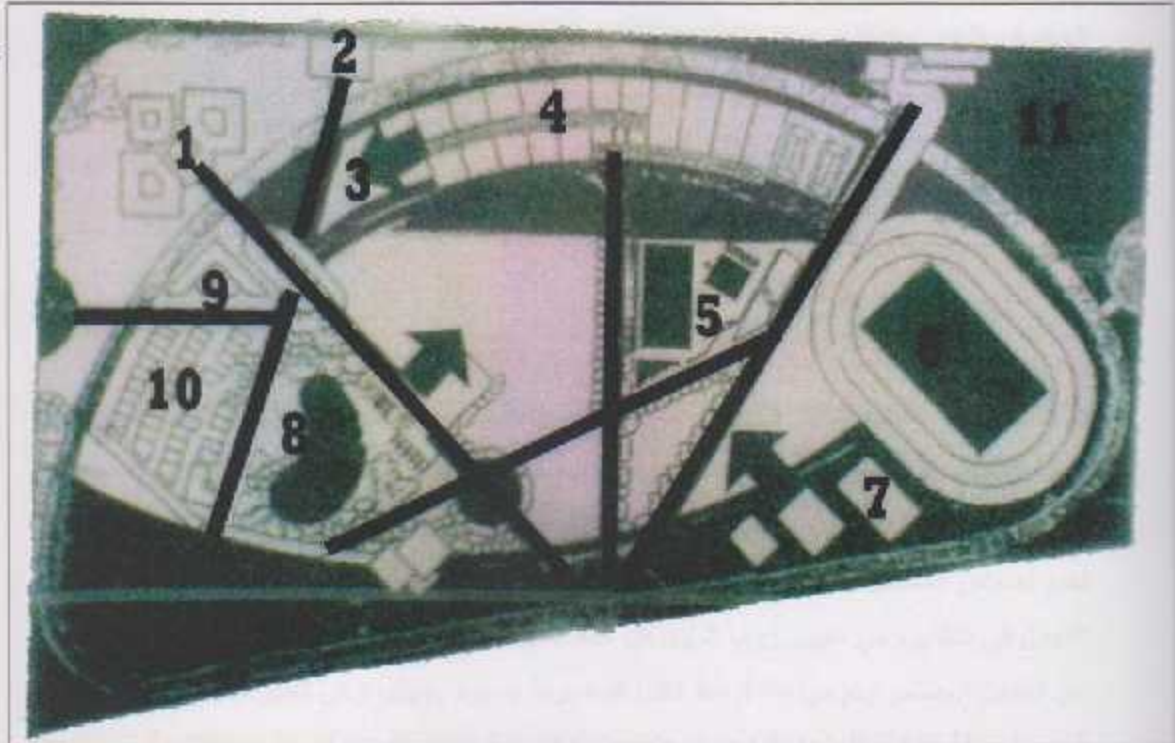
2-4: نادي رياضي اجتماعي ثقافي للمهندسين - مدينة 6 أكتوبر - مصر :

1-2-4 موقع النادي :

يقع النادي بمدينة السادس من أكتوبر على محور 26 يوليو جنوباً أمام جامعة مصر الدولية والحي المتميز ويطل على محور جمال عبد الناصر من الجهة الشمالية.

-المساحة: يقع النادي على مساحة 30 فدان بارتفاع 145 متر فوق سطح البحر .

-مكان النادي: متميز للغاية حيث أن له بوابه تطل من الجهة الجنوبية الرئيسية في الدخول على محور 26 يوليو والبوابة الغربية على طريق جاتبي والبوابة الشمالية تطل على محور جمال عبد الناصر.



صورة (1-2) الموقع العام للنادي مقياس رسم 1:5000 (النادي الترفيهية الاجتماعية الرياضية ، محمد ماجد خلوصي ص 84).

- 8- بحيرة محاطة بحديقة.
- 9- فندق صغير.
- 10- سوق تجاري .
- 11- مناطق خضراء.

- 1- المبنى الاجتماعي.
- 2- ساحة الرماية.
- 3- مبنى الإدارة.
- 4- مبنى الأنشطة.
- 5- مباني الخدمات.
- 6- ملعب خارجي مع منرج.
- 7- اسطبلات للخيول.

دراسة حركة السيارات داخل النادي :

تم دراسة حركة السيارات بالنادي لتكون هناك خصوصية تامة في الممرات بجميع انواعها وذلك بالممرات الخاصة بالمشاة وطرق السيارات كما تم الفصل التام بين المشاة الأعضاء في النادي والعاملين به لمراعاة الخصوصية التامة في التعامل والانتظار كما انه تم مراعاة التنوع في الخصوصية بالنسبة للسيارات فيلاحظ وجود مواقف سيارات قرب مداخل النادي لاستقبال سيارات الاعضاء والزوار وعهدم الخوض في مجالات المشاة الداخلية ليكون هناك نوع من التكامل والتساوي في الحركة داخل النادي وحرية الحركة للأفراد كما انه تم مراعاة ان يكون هناك طرق كبيرة متسعة لحركة السيارات داخل النادي للطوارئ وتم ربط الطرق بالمخارج التي تم تحديدها بمعرفة النادي وهي الثلاث مداخل ، هذا وقد تم الاستفادة من المداخل الثلاثة لعمل اختراق مواقف مغلقة تساعد على استيعاب جميع السيارات الخاصة بالنادي وكذلك سيارات الزائرين اما سيارات الاداريين بالنادي فيتم استيعابهم ودخولهم عن طريق المدخل الرئيسي ويكون هناك مكان لسياراتهم قريب من ورش الاصلاح وورش الصيانة.

علاقة الشارع أو الممر بالزائرين :

تم التركيز على العضو الزائر في المشروع وايجاد علاقة بينه وبين الممرات على ان تكون مشتقة من نسب الانسان الذي يمر بهذا الممر مع مراعاة النسب الجمالية ، كما تم مراعاة النواحي التخطيطية لزوايا الرويا مع وجود علامات مميزة عند كل اتجاه او منحني مع وجود انسياب طبيعي عند كل منحني لعدم احساس الشخص بالملل اثناء السير مع التغيير لنواحي الطبيعة التي يراها الانسان خلال فترة التجول في النادي وهي تغيير زوايا الرويا كل عدة امتار وهذا التغيير الطبيعي يضفي على الستائر نوعا من التغيير المستمر وتم مراعاة قراءة الكتل المعمارية بمجرد رؤيتها وهي تعتبر احد الادلة التي تقود الزائر لمعرفة المكان المتجه اليه دون عناء وهذا القراءة للكتل تكون واضحة من الناحية المعمارية والتخطيطية وهذا ما يدفع لان يكون مركز المشروع (البناء الاجتماعي) هو القلب الذي يحس به الانسان بمجرد وصوله.

فكرة المصمم في جذب الزوار الى النادي :

* وضع في التصميم بعض الاستراحات العامة للزوار باسعار رمزية وتكون الاستراحات على نظام بيوت الشباب باستيعابها مجموعة من المهندسين في صالة واحدة ويكون ذلك في بيت واحد قريب من المطبخ والكافتيريا على ان يتم تقديم وجبة واحدة للمهندسين.
 = توفير حدائق لبعض الحيوانات كالزواحف والطيور .

* توفير سوق داخلي ذات طبيعة خاصة .

2-2-4 فكرة المشروع :

اعتمد المصمم على توافق الحركة مع الرؤية البصرية وهي احد العناصر الهامة في التخطيط وهي وجود تتابع بين حركة الانسان والرؤيا البصرية من تناسق الكتل وعلاقتها ببعضها ،اي انه عند السير فان الانسان يكون محصورا في حيز فراغي هذا الحيز تم اعتماده في التصميم التخطيطي وتركزت فكرة المشروع على النقاط الاساسية التالية :

- توزيع عناصر المشروع طبقا لطبيعة الانشطة و علاقتها مع بعضها واختيار افضل مكان مناسب لها للموقع .
 - ايجاد اكبر عدد من محاور الحركة التي تربط بين تلك الانشطة المختلفة بحيث تحقق الترابط بين تلك الانشطة ، واستغلال تلك المحاور كعنصر نشاط رئيسي(الجري ، المشي)يتمتع بنوعية مختلفة من المحاور (طرق مشاة -طرق رياضية) .
 - مراعاة امكانية التوسع لتلبية الانشطة الرياضية حيث يعتبر ذلك امرا متوقعا لاي مشروع مماثل من حيث زيادة عدد الاعضاء مع الوقت .
 - توزيع نظام تنسيق المواقع بحيث يتمشى مع البيئة الصحراوية للموقع باستعمال الاحزمة الشجرية ، وانعكاس تلك الخطوط الرئيسية على توزيع العناصر المختلفة بعد محاولة تصنيفها وتجميعها في مناطق بحيث تكون لها علاقات متقاربة .
 - مدى الرؤية البصرية للشخص الزائر للمشروع .
- ومن هنا بدا التصميم في معالجة الوجود الدائم للشخص في النادي طوال فترة مروره مع مراعاة الحركة البصرية للشخص .

3-2-4 فكرة تنسيق المواقع :

تعتبر فكرة تنسيق المواقع للمشروع من اهم العناصر من حيث الاولوية لمثل تلك المشروعات لذلك روعي ان تحقق اعلى كفاءة لاتجاز المشروع ،وقد تمت دراسة الموقع لتحقيق الاهداف التالية:

1- العنصر الاخضر :

نظرا لطبيعة الموقع الصحراوية فانه روعي ان يكون الغطاء النباتي من الاشجار بدلا من النجيل ، حيث ان النجيل يصعب صيانته وارتفاع تكلفته، اما الاشجار يمكن اختيارها من حيث النوعية التي تلائم المناخ الصحراوي بحيث يتحقق الغطاء النباتي المطلوب لغالبية الموقع مع استخدام الطرق الحديثة كما تم استخدام النجيل الصناعي في الملاعب وتم استخدام الاشجار بصورة كثيفة بحيث تحقق فكرة الاحزمة الشجرية في حماية الموقع من الرياح الغير مرغوبة وتوجد مناخا محليا للموقع .

2- التكوين البصري:

ساهمت الاحزمة الشجرية في اعطاء تكوين بصري محدد للموقع ككل كذلك اضافت عنصر ممرات الغابات التي تخلل الاشجار مما يعطي طابعا مميزا لهواة المشي خلال تلك الطرق التي تحيط بالموقع.

3- تعديل الطوبوغرافية :

وتم ذلك عن طريق عمل كثبان صناعية ناتجة عن حفر البحيرة الصناعية وحمام السباحة واستخدامه في تشكيل الارض لحماية المناطق المحيطة.

4-2-4 تم تقسيم الانشطة المختلفة للنادي الى مجموعات متقاربة كالتالي :

- 1- أنشطة ذات حركة محدودة (نشاط خدمة أو ترفيهي- ثقافي) .
- 2- أنشطة ذات حركة مفتوحة (مسافات، أنشطة رياضية) .
- 3- أنشطة ذات حركة متوسطة (أنشطة رياضية) .

ويمكن تفصيل تلك العناصر كالتالي :

* أنشطة ذات حركة محدودة (نشاط خدمة أو ترفيهي- ثقافي):

وتلك المجموعة تشمل (المسجد ، المبنى الاجتماعي، مبنى الأنشطة ، المبنى الاداري) وقد تم وضع تلك المجموعة في الثلث الشمالي من الموقع عل الحد الجنوبي للبحيرة الصناعية المفتوحة على ان يتم الربط بين العناصر المختلفة من المبنى الاجتماعي ومبنى الأنشطة ، كذلك توفير محور اخر يربط تلك العناصر وهو عبارة عن ممر يوازي شاطئ البحيرة وبذلك يتحقق التنوع في الربط بين تلك العناصر السابقة عن طريق محور مباشر نشط او محور غير مباشر ذو طابع جمالي على شاطئ البحيرة.

* أنشطة ذات حركة مفتوحة (مسافات، أنشطة رياضية) :

وتشمل تلك المجموعة (مجموعة ملاعب كرة القدم ،السلة ،الطائرة ، اليد ،كذلك مزار الخيل وميدان الرماية) ، وقد تم وضع تلك المناطق في الثلث الجنوبي يربطها مجموعة من المحاور الرئيسية سواء من المدخل الرئيسي او مجموعة الأنشطة المختلفة ، وقد روعي وضوح تلك العناصر خلال الحزام الشجري الرئيسي المفتوح حتى يتم تحقيق المناخ الملائم نظرا لطبيعة الموقع المكشوف كما روعي استخدام ترك الملعب الرئيسي لالعاب القوى كذلك توفير تراك اخر اخر للخيل بالاضافة لمنطقة الفروسية.

* أنشطة ذات حركة متوسطة (أنشطة رياضية) :

و تشمل مجموعة الملاعب المحدودة كالتنس والملاعب المغطاة او الصالات التي تتطلب حركة محدودة في مكان محدد كذلك منطقة حمام السباحة ، وتم وضع تلك العناصر في الثلث الاوسط ، وتم وضعها على شكل قوس له امكانية الامتداد يحدده الحزام الشجري الثانوي الذي يعطي التكوين البصري للمجموعة في خط

انسيابي قوي لتحديد تمييزها عن بقية العناصر ، ويتقاطع هذا القوس مع مجموعة حمام السباحة مكونا تشكيل فراغ مميز للنادجى الرياضى ككل . ويرتبط هذا التجمع بالانشطة المختلفة بمجموعة من المحاور الرئيسية المباشرة وغير المباشرة (طرق الغابات) .

4-2-5 وصف النادي:

- 1- يتم دخول النادي من البوابة الرئيسية الجنوبية على محور 26 يوليو أمام جامعة مصر الدولية من الطريق البطين للمحور وأمامه منطقتين لانتظار السيارات.
- 2- بعد دخول البوابة وقطع التذاكر يوجد على يسار الدخول مصلى للرجال سعة 50 مصلى وخلفه مصلى للسيدات سعة 20 مصلىة وجارى تجهيزه وفرشه.
- 3- يوجد على يمين الدخول منطقة الفودكورت بها كافيتريا ومطبخ ودورتي مياه ، والمنطقة بها مكان للجلوس تحت الشماسي ومنطقة أخرى كبيرة تصلح لعمل خيمة كبيرة للأفراح تتسع لعدد 500 مدعو وكافيتريا لتقديم المشروبات بأسعار خاصة لجميع أنحاء النادي .
- 4- المبنى الاجتماعى: مبنى مكون من طابق أرضى ورووف به مكان مجهز لقاعة جيم بأحدث الأجهزة وملحق بها غرفة خلع ملابس ودورات مياه حريمى ورجالى . وملحق به قاعة أخرى سوف يتم تجهيزها لتكون ساونا وملحق بها غرفة خلع ملابس ودورات مياه حريمى ورجالى ويوجد للبدروم باب للخروج على حمام السباحة من الخلف . ويوجد بالبدروم غرفة التحكم المركزي ، نظام الصوتيات والعرض للشاشات بالنادي .
- 5- الدور الأرضى : ويوجد به قاعة طعام مكيفة وتتسع لحوالى عشرين طاولة وبها مطعم يقوم بتقديم الأكلات الشهية بأسعار مناسبة للعائلات وملحق بها صالتي إعداد الطعام بالطابق الأرضى وملحق به حمام حريمى ورجالى . ويوجد صالون كبير بالنوبي قبل الدخول للمطعم وبه شاشة عرض كبيرة ومن الجهة الأخرى توجد صالة مميزة للأشخاص الهامة.
- 6- الرووف : يوجد بالرووف مناطق مظلة كبيرة ومغطاة بخيمة بلاستيك وملحق بها كافة الخدمات وجارى تجهيزه ليكون مطعم يطل على جميع مناطق النادي.
- 7- منطقة حمام السباحة : خلف المبنى الاجتماعى مكون من حمام سباحة كبير وحمام سباحة للأطفال ومدرج كبير وحول حمام السباحة جلسات وشماسي للاستمتاع بالمناظر الطبيعية ويوجد كافيتريا تقوم بتقديم المأكولات لرواد النادي وجارى إعداد كافيتريا على حمام السباحة لتقديم المشروبات لمنطقة حمام السباحة.
- 8- منطقة ملاعب الأطفال : بها ملعب الأطفال الصغار وهي محاطة بسور لحماية الأطفال تم اختيارها بعناية لتلائم احتياجات الطفل ونشاطه.
- 9-منطقة المشى : ممرات المشى من الترتان الأحمر ومحاط بسور بطول 600 متر وهو يحيط بمنطقة حمام السباحة وملعب الكروكيه حتى يستمتع الرواد بالمشى في المنطقة الطبيعية والهواء الطلق.
- 10-منطقة الملاعب وهي متنوعة وتم ملاعب خارجية وداخلية.

- 11- يوجد طريق حول النادي بالكامل من الإسفلت محاط بمزروعات على طول الطريق يربط البوابات الجنوبية والشمالية والغربية والجهة الشرقية.
- 12- البحيرة الصناعية: وتعتمد البحيرة الصناعية على إضافة عنصر الماء الى طبيعة الموقع الصحراوية ويتم تغيير مياهها من مياه حمام السباحة بعد ازالة الكلور منها (عنصر جمالي، مناخي، ترفيهي).

4-2-6 مكونات النادي :

أولا - المنشآت العامة وتضم :

- المبنى الاجتماعي الرئيسي للنادي ويشمل :
- * بهو الدخول الرئيسي والاستعلامات.
- * صالونات استقبال الاعضاء.
- * مطعم يتسع ل (300) فرد.
- * مطبخ مناسب ملحق به (مخزن وتلاجات - غرفة رئيس الطباخين- غرفة ملابس ودورات - مطاعم للعاملين)
- * مطعم للوجبات الخفيفة ، وكافتيريا .
- * دورات مياه للجنسين.
- * تراسات مفتوحة وترسات مغلقة .
- * مكتب مدير الحمام والسكرتارية.
- * غرفة خلع الملابس وادشاش.

- الالعاب الجماعية :

- * ملعب كرة القدم للتدريب 45*90 م
- * ملعب كرة اليد 40*80م
- * ملعب كرة طائرة 15*18 م
- * ملعب كرة سلة 15*28 م
- * تراك فروسية ومنطقة تدريب وميدان الرماية 4000 م2
- ج-الالعاب الفردية والصالات المغطاة :
- * ملعبا تنس لاعاء النادي 11*24م
- * صالتي راكيت مغطاة.
- * صالنا سكواش مغطاة 6.5*10 م
- * صالة كارتيه ،/جودو،كونفو 15*15 م
- * صالة مغطاة للجمياز 25*50 م

* صالة ملاكمة ورفع أثقال.

جناح الإدارة :

* مكتب رئيس مجلس الإدارة وملحق بها سكرتاريا خاصة ودورات مياه ، وقاعة اجتماعات

مجلس الإدارة

* مكتب السكرتير العام ومكتب مدير عام النادي ومكتب المدير العام المساعد للنادي.

* قاعة اجتماعات مصغرة ويوفيه ودورات مياه.

ثانيا - المبنى الإداري ويشمل :

- الشؤون المالية :

* مكتب المدير المالي ثم مكتب مدير الحسابات يتسع ل (10) موظفين.

* مكتب حسابات خاصة بالأنشطة وصالة تحصيل الاشتراكات .

- الشؤون الإدارية وتضم :

* السكرتارية - مكتب رئيس السكرتارية وصاة موظفي السكرتارية و ارشيف.

* شؤون العاملين : مكتب رئيس شؤون العاملين وصالة لوظفي شؤون العاملين.

- عيادة طبية : حجرتي اطباء ، صالة صغيرة للانتظار وحجرة ممرضين ومخزن.

ثالثا : مبنى الأنشطة :

* حضنة للاطفال

* لجنة النشاط النسائي

* لجنة نشاط الابناء

* لجنة نشاط الكشافة الفني والجوالة والثقافي .

* لجنة السوق والمعارض داخل النادي

* المسجد ويتسع لعدد (500) مصل وبه جزء خاص للسيدات

* المنشآت الرياضية

رابعا - مبنى الخدمات والصيانة

ويضم ورش صيانة و اجهزة كهربائية وورش صيانة واصلاح السيارات

خامسا : الحدائق والمناطق المفتوحة:

* حدائق الاطفال وهي تحتوي على مناطق خضراء وحمامي سباحة للاطفال واماكن خلع ملابس ودورات مياه

والعاب وكافتيريا .

* حدائق النباتياج: وتحتوي على ملعب للتنزلق ، ومدرجات ن ومناطق خضراء

* حديقة المبنى الاجتماعية وتحتوي على تراسات مفتوحة وشلالات مياه .

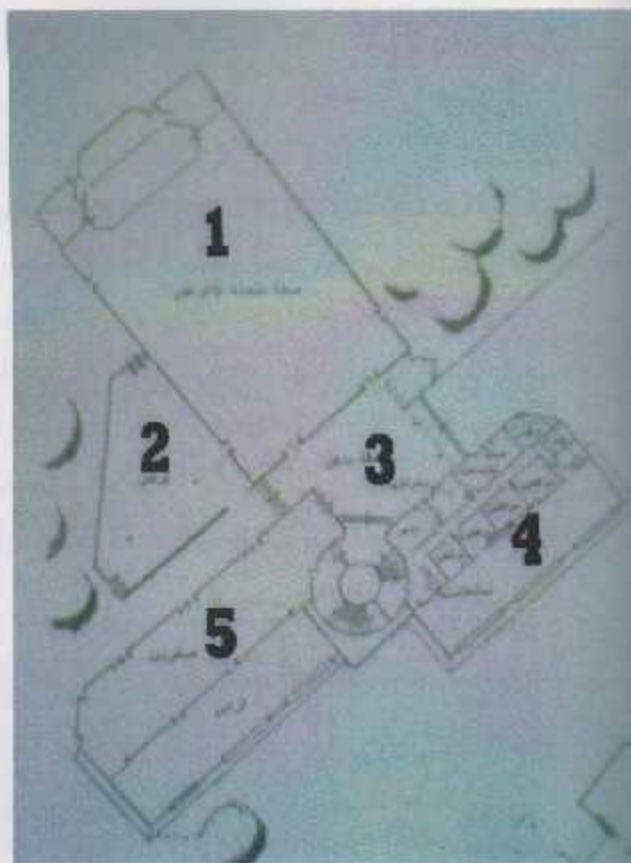
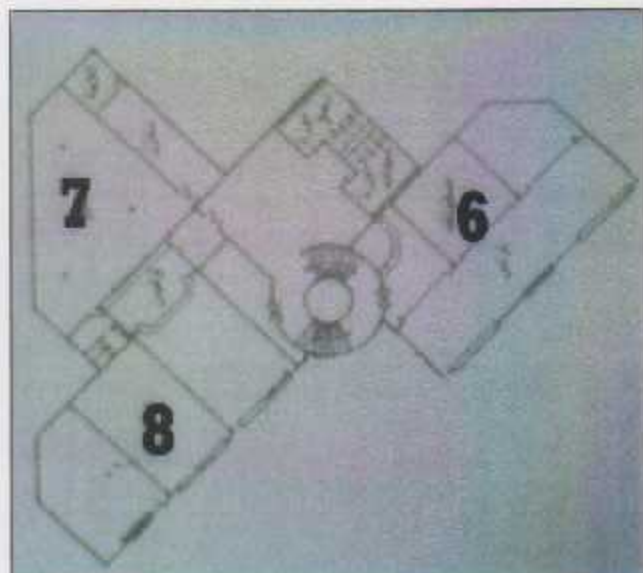
"محمد ماجد خلوصي، النوادي الترفيهية الرياضية الاجتماعية- ومراكز الشباب، دار قيس للطباعة والنشر والتوزيع، بيروت- لبنان ، 1999 م".

7-2-4 التحليل المعماري لعناصر المشروع :

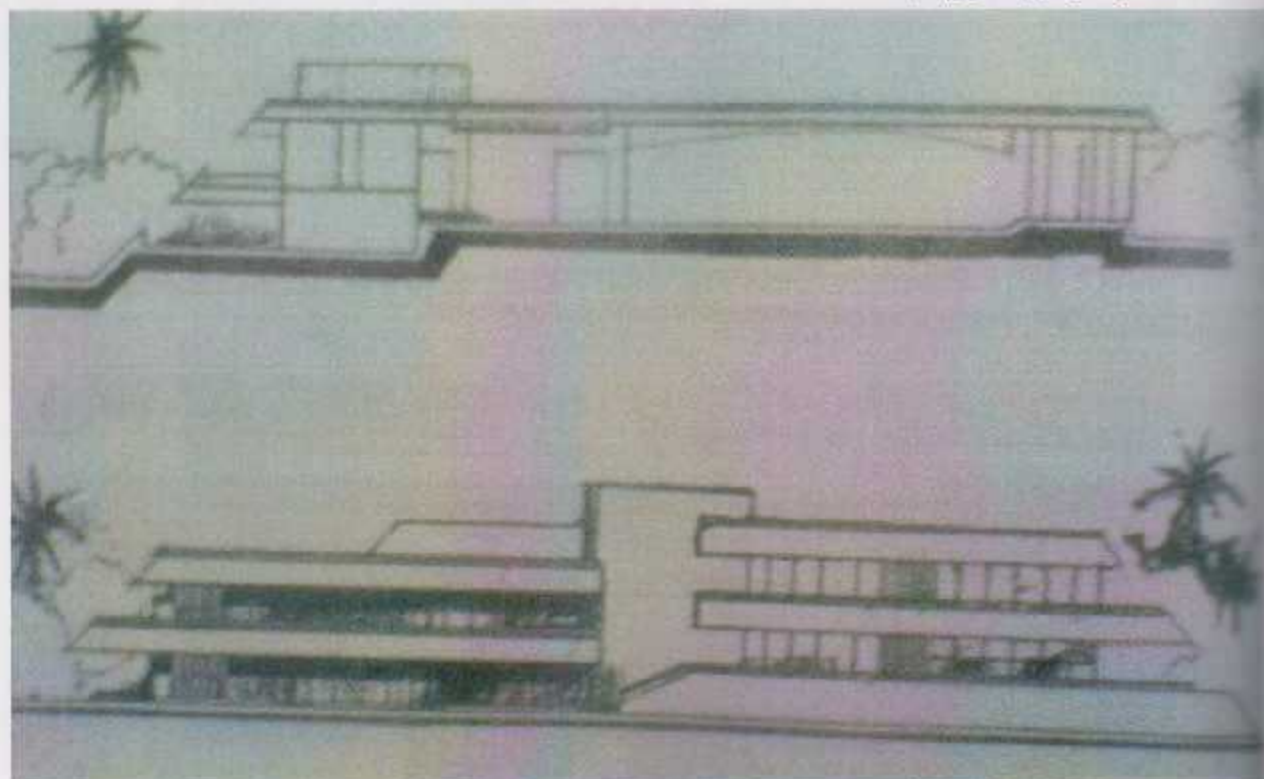
1. المبنى الاجتماعي :

يحتل الموقع المقترح للمبنى الاجتماعي موقعا متميزا على محور من محاور الأنشطة ذات البعد الاجتماعي والتي تتفق مع طبيعة الرواد ، كما روعي تركزه في وسط المناطق الترفيهية والترفيهية المختلفة مع امكانية التوسع المستقبلي ، وتم توجيهه على الجهة الشمالية ، كذلك تم استخدام المستويات لتحقيق التنوع في الفراغات حسب نوعية المستخدمين ، وتم وضع المبنى بحيث يطل على البحيرة الصناعية مما يحقق المنظر الجيد لمستخدمي المبنى ويتكون من :

- 1- صالة متعدد الاغراض.
- 2- تراس مظل على الحدائق.
- 3- صالة مدخل.
- 4- الادارة.
- 5- صالونات وجلسات.
- 6- جنسات عائلية.
- 7- مطبخ.
- 8- مطعم.



صورة (2-4) الطابق الارضي والاول للمبنى الاجتماعي مقياس رسم 1:200 (النوادي الترفيهية الاجتماعية الرياضية ، محمد ماجد خلوصي صـ90) .

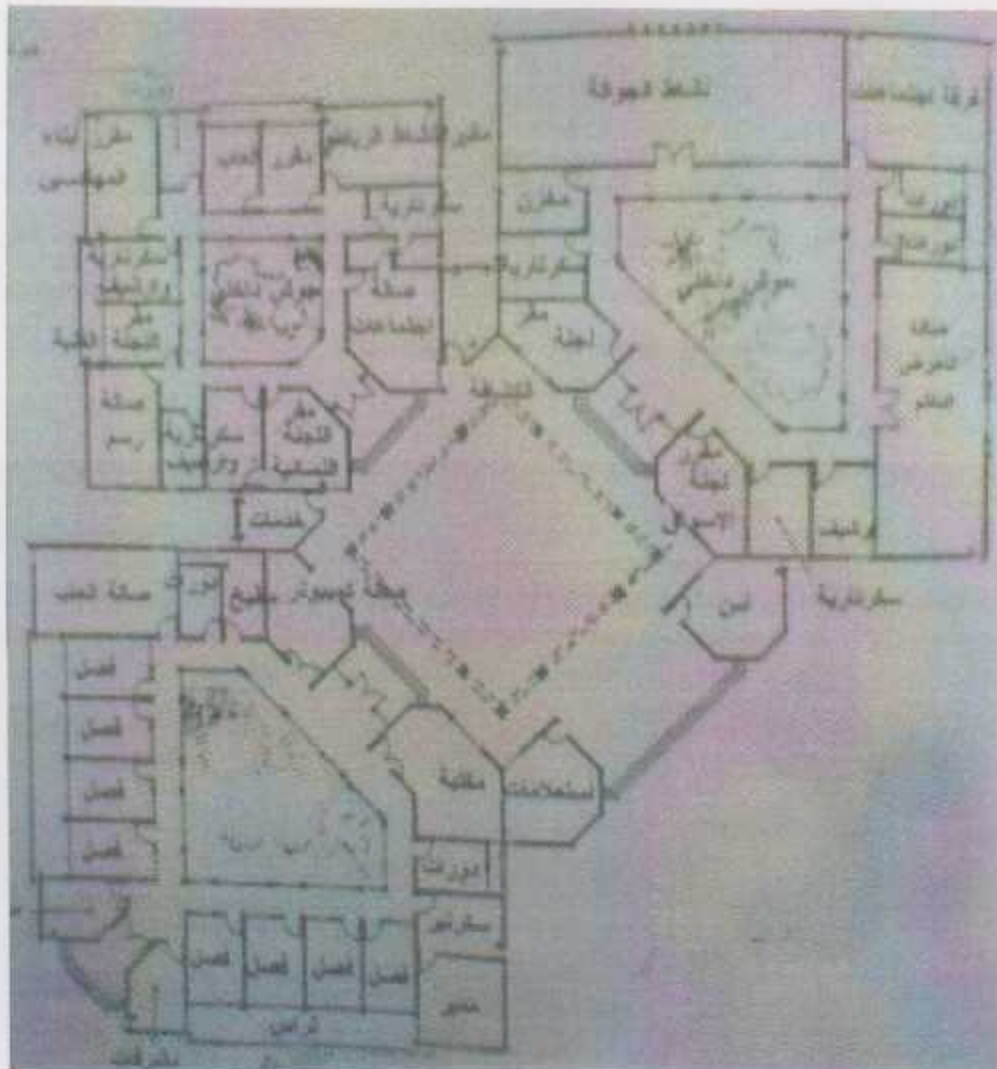
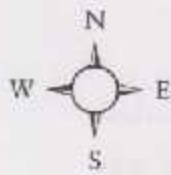


صورة (3-4) الواجهة الجنوبية للمبنى الاجتماعي مقياس رسم 1:100 (النوادي الترفيهية الاجتماعية الرياضية ، محمد ماجد خلوصي صـ91).

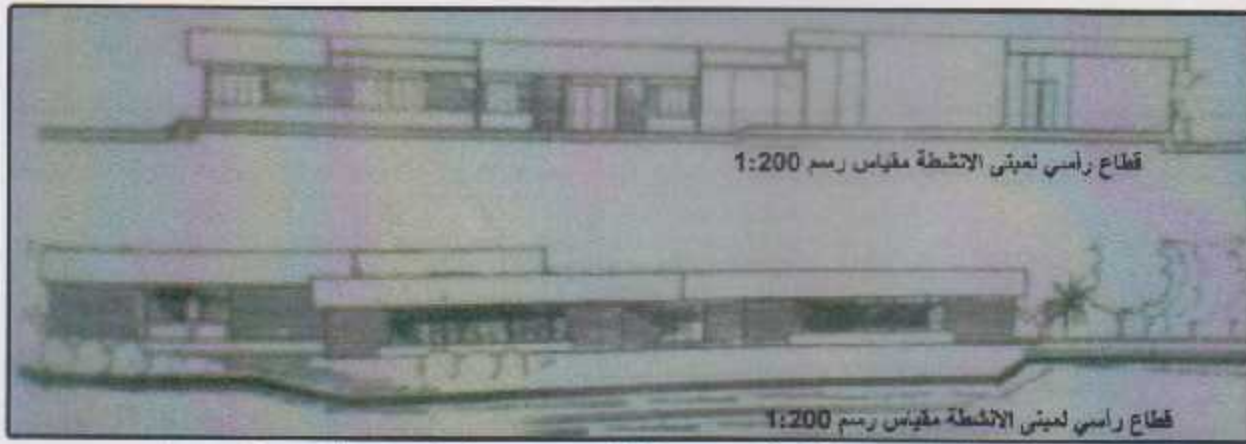
2. مبنى الأنشطة:

تم اختيار موقع مبنى الأنشطة في الثلث الشمالي من الموقع والذي يتلائم مع الطبيعة الوظيفية للمبنى (نشاط محدود الحركة)، مع ربطه بالعناصر ذات الأنشطة المحدودة (المبنى التجاري والاجتماعي) على محور من محاور الحركة الرئيسية للموقع العام.

تعتمد الفكرة التصميمية في هذا المبنى على مركزية صالة التوزيع التي تؤدي الى غالبية الأنشطة المقترحة مع مراعاة توفير الاضاءة الشمالية لغالبية الصالة الخاصة بالانشطة المختلفة، وقد تم استعمل المداخل الداخلية المفتوحة (الافنية الداخلية) لما توفره من خصوصية لكل نشاط. بالإضافة للاستمتاع بالهواء المتجدد لما تتميز به الافنية الداخلية المفتوحة من جذب للرياح الشمالية الى داخل المبنى، وتم استخدام عدة افنية لتنوع الأنشطة وروعي فصل الأنشطة ذات الحركة (المعرض: الكشافة) في احد الاجنحة الاخرى وتم ربط جميع الاجنحة بفناء رئيسي.



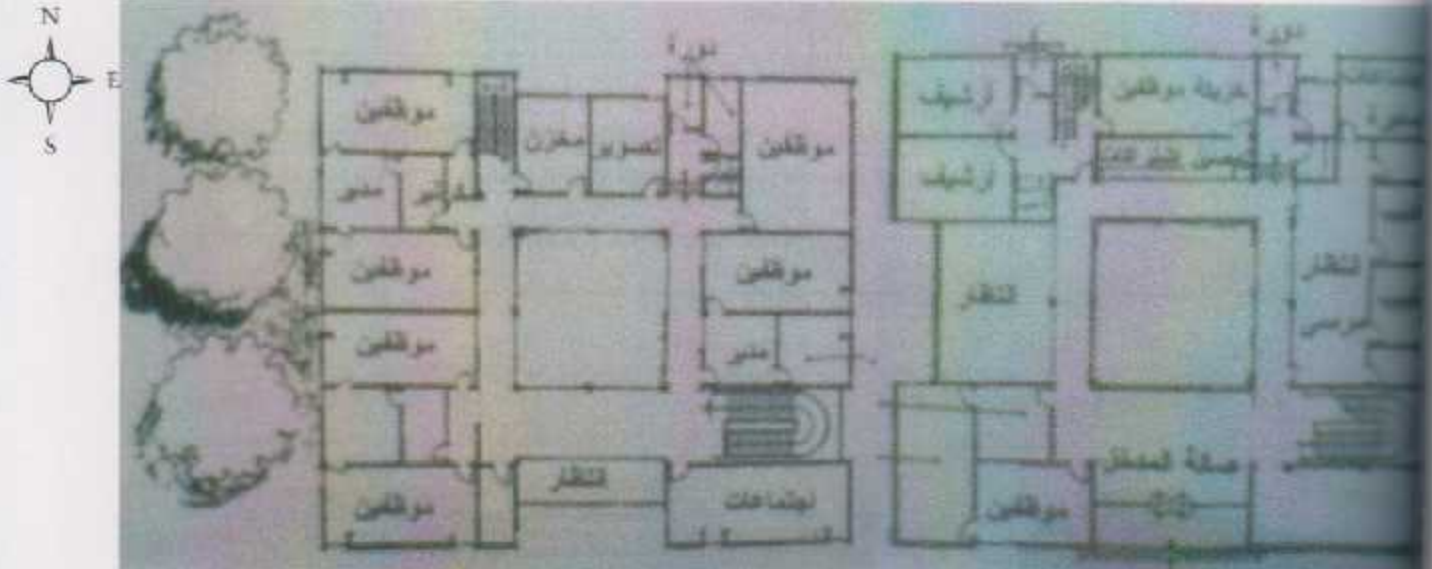
صورة (4-4) المسقط الافقي لمبنى الأنشطة مقياس رسم 1:200 (النوادي الترفيهية الاجتماعية الرياضية، محمد ماجد



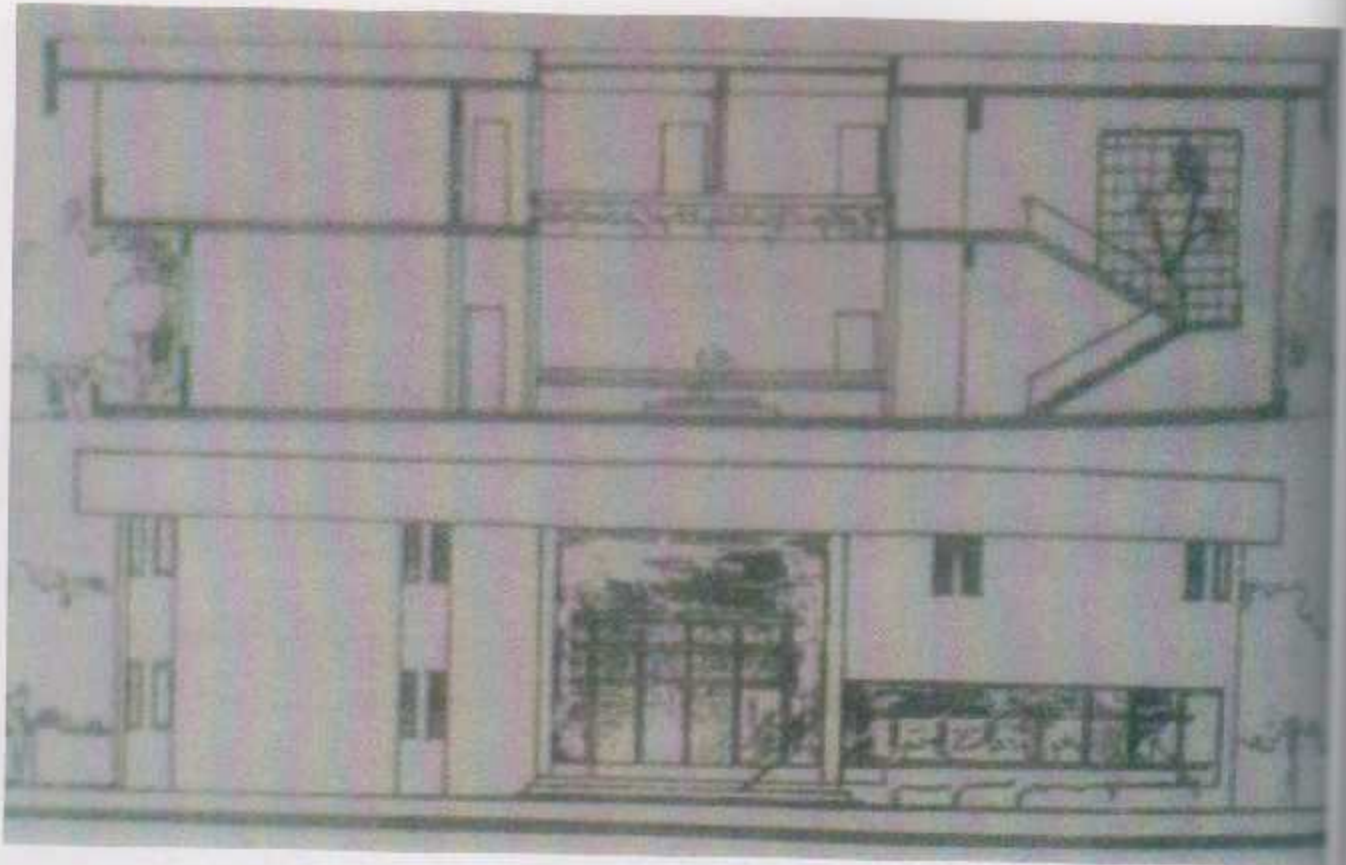
صورة (4-5) واجهة ومقطع لمبنى الأنشطة مقياس رسم 1:200 (النادي الترفيهية الاجتماعية الرياضية ، محمد ماجد خلوصي ص 91).

3. المبنى الإداري:

روعي في تصميم المبنى الإداري ان يتوفر فيه وضوح الفكرة وبساطة التكوين والعلاقات الانتفاعية السليمة لعناصره مع المرونة اللازمة لتصميم الفراغات الداخلية ، كما روعي ايجاد فراغ داخلي يحقق الوحدة لكافة عناصر المبنى وتكامل فراغاته افقيا وراسيا ، وتم اختيار الموقع بحيث يراعي بحيث يراعي عناصر الاتصال الراسية ولا يعوق حركة الهواء الشمالية الى الفناء الداخلي وان لا يمثل عائقا بصريا لحركة الجمهور بصانة المدخل مع مراعاة سهولة الوصول الى العناصر المختلفة بالطابقين .



صورة (4-6) المسقط الارضي والاول لمبنى الإدارة مقياس رسم 1:200 (النادي الترفيهية الاجتماعية الرياضية ، محمد ماجد خلوصي ص 94).



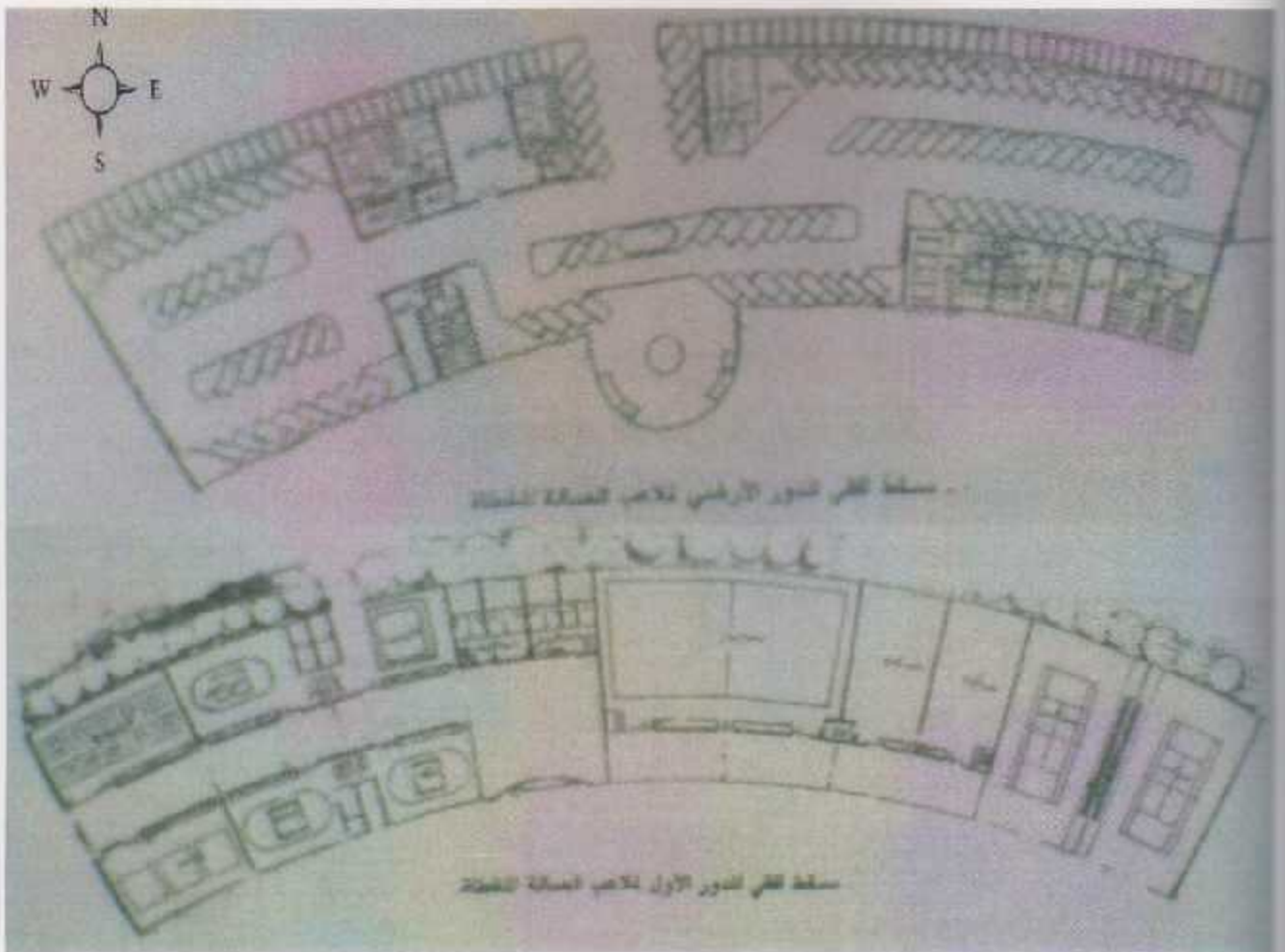
صورة (4-7) قطاع رأسي، الواجهة الرئيسية لمبنى الإدارة مقياس رسم 1:100 (النادي الترفيهي الاجتماعية الرياضية ، محمد ماجد خلوصي ص 95).

4. ملاعب الصالة المغطاة:

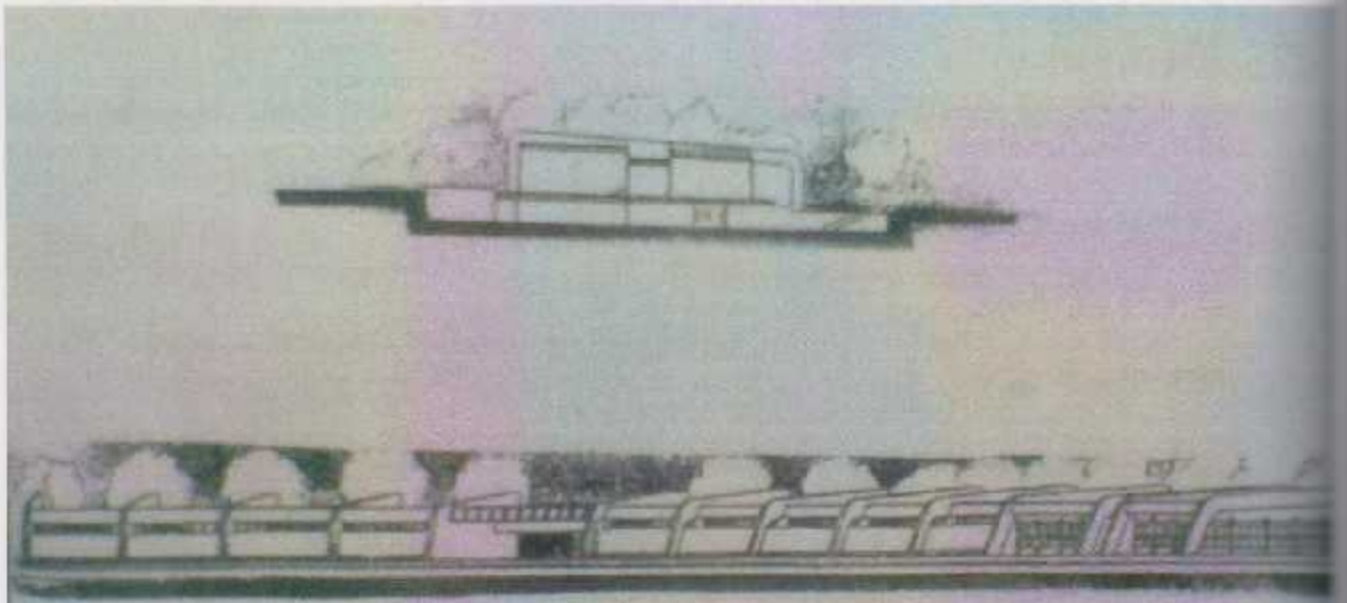
تم اختيار موقع الصالات المغطاة ذات الأنشطة الرياضية المختلفة (تنس ، جمباز ، كاراتيه ، رفع أثقال ، ملاكمة، بلياردو) في الثلث الأوسط من الموقع العام وفي نهاية محور الحركة الرئيسية وروعي تحديد الموقع بمنطقة الغابات والأسوار ليتلائم مع طبيعته الوظيفية (أنشطة ذات حركة متوسطة) ويربط هذا الموقع بالأنشطة المختلفة من المحاور الرئيسية المباشرة وغير المباشرة.

تعتمد الفكرة التصميمية للصالة المغطاة على وضعها على شكل قوس له امكانية الامتداد ويحده الحزام الشجري الثانوي الذي يعطي التكوين البصري للمجموعة في خط انسيابي قوي لتحديد تميزها عن بقية العناصر ، يتكون الطابق الارضي من كراجات وخدمات والطابق الاول من الملاعب المغطاة.





صورة (8-4) المسقط الأرضي والاول لملاعب الصالة المغطاة مقياس رسم 1:200 (النوادي الترفيهية الاجتماعية الرياضية ، محمد ماجد خلوصي ص 96).



صورة (9-4) قطاع واجهة الصالة الرياضية المغطاة مقياس رسم 1:200 (النوادي الترفيهية الاجتماعية الرياضية ، محمد ماجد خلوصي ص 96)

الفصل الخامس

المواقع دراسة وتحليل

- (1-5) فكرة تحديد المواقع
- (2-5) معايير اختيار الموقع
- (3-5) وصف لارض المشروع
- (4-5) علاقة الموقع بالمحيط
- (1-4-5) علاقة الموقع بتخطيط المحيط واستعمالاته
- (2-4-5) علاقة الموقع بالفراغات المفتوحة
- (3-4-5) علاقة الحركة (السيارات والمشاة) الشوارع المحيطة
- (4-4-5) الضوضاء
- (5-4-5) المرافق والخدمات
- (6-4-5) طوبوغرافية الموقع
- (7-4-5) حركة الشمس
- (8-4-5) حركة الرياح
- (9-4-5) الرطوبة النسبية
- (10-4-5) الواجهات المحيطة بالموقع

الفصل الخامس

المواقع دراسة وتحليل

1-5: فكرة تحديد المواقع:

بعد دراسة الوضع الحالي والاطلاع على تدني مستوى الخدمات الرياضية والترفيهية في المدينة ككل ارتأينا ان مدينة الخليل بحاجة الى اماكن ترفيهية ورياضية تخدم جميع انحاء المدينة فقمنا باقتراح عدة اراض ضمن الالية التالية :

1- قمنا بتحديد النوادي و المراكز القائمة حاليا ليتم اخذها بعين الاعتبار عند اقتراح مواقع جديدة (انظر الشكل (2-5)).

2- تم زيارة بلدية الخليل للتزود بخارطة تقسيمات المدينة والتي تم فيها تقسيم المدينة الى خمسة عشر قسما (انظر الشكل 1-5) لضمان تغطية الخدمة من قبل النوادي التي سنقوم باقتراحها لجميع اقسام المدينة، ويذكر هنا ان التقسيمات حسب بلدية الخليل تمت وفق معايير منها :

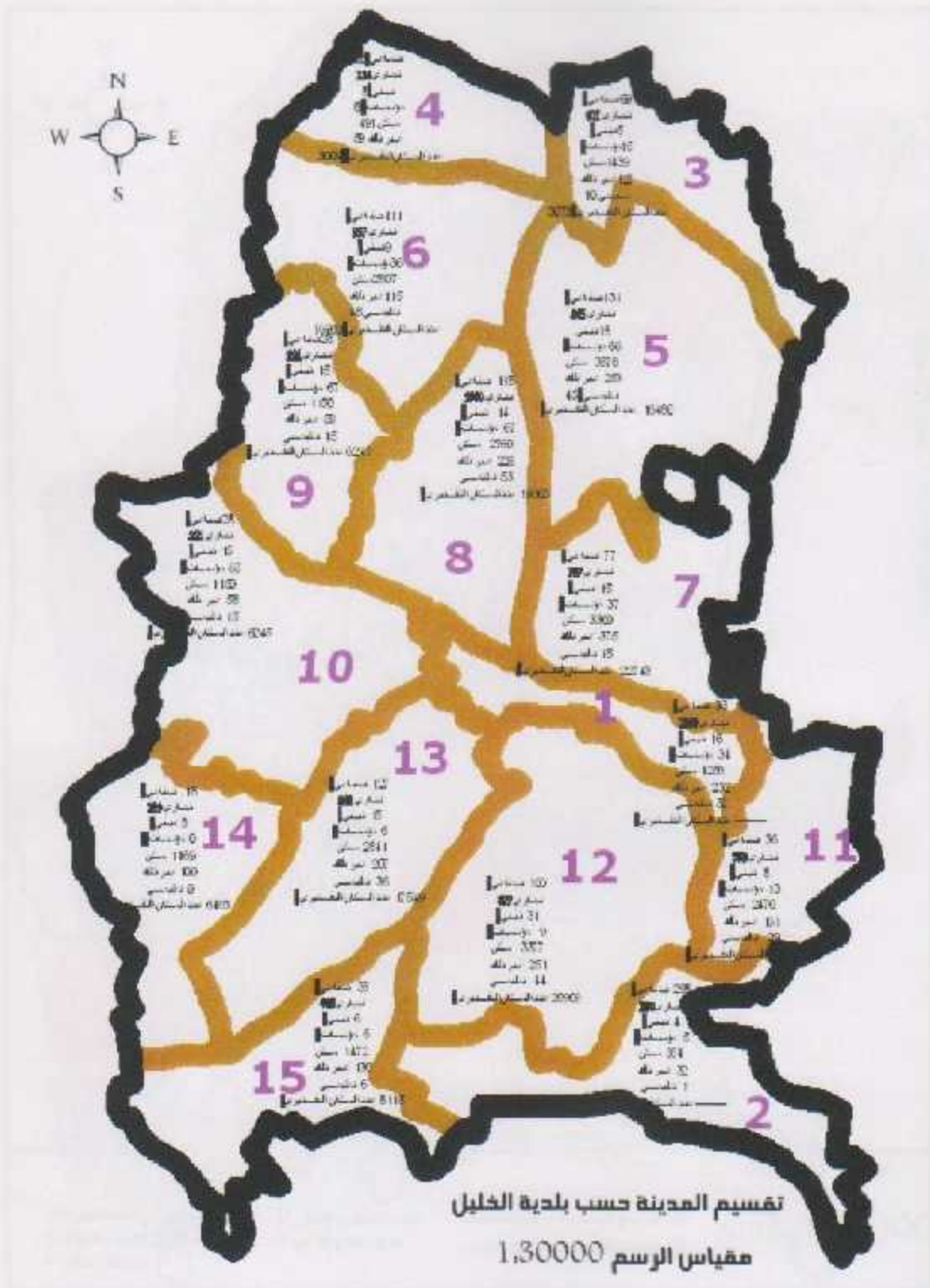
- الوحدة العضوية (منطقة معروفة ولها خدماتها الخاصة وتفصلها شوارع رئيسية عن ما يحيطها
- عدد السكان في كل قسم متساوي .
- امور ادارية اخرى تتعلق بتقسيمات الاراضي والاحواض لدى الجهات الحكومية

3- تحديد المناطق التي وجدناها بحاجة الى مثل هذه المشاريع ، وكان عدد هذه المناطق أربع (انظر الشكل (2-5) ، وعند تحديدها تم الاخذ بعين الاعتبار المشاريع القائمة بحيث يبتعد مركز نطاق خدمة المشاريع المقترحة عن المشاريع القائمة وكذلك الابتعاد عن المنطقة الصناعية والمناطق التي يصعب عليها البناء من جديد كالبلدة القديمة ، واما مركز قطاع الاعمال في المدينة فلم نجد انه يتمتع بالمعايير الخاصة باختيار المواقع من اطلالات واجواء صحية غير ملوثة، كما تم الاخذ بعين الاعتبار مواقع المدارس حتى تخدم من قبل ساحات النوادي المقترحة في المدارس التي تعاني من توافر الساحات الخاصة بها.

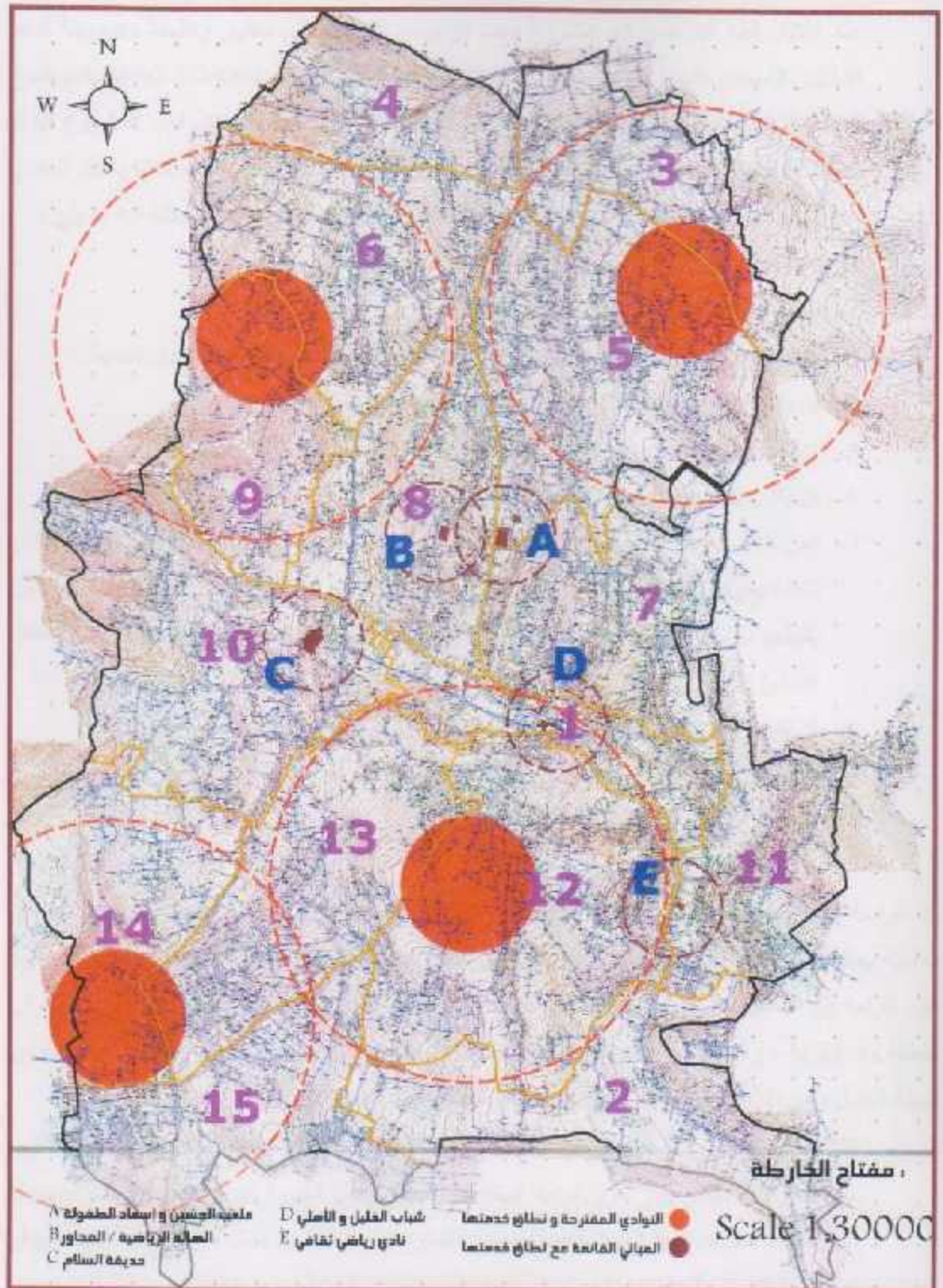
4- دراسة كل منطقة من المناطق المحددة سابقا لتعيين قطعة ارض مناسبة ضمنها وفق معايير اختيار موقع سيتم ذكرها في هذا الفصل لاحقا.

5- بعد تحديد قطع الاراضي قمنا باختيار احداها لتصميم المشروع عليها بحيث يتكرر هذا المشروع على باقي قطع الاراضي مع بعض الاختلافات التي قد تطرأ عليه بسبب اختلاف الموقع.

6- الارض التي تم تحديدها للتصميم قمنا بدراستها بشكل أعمق وتحليلها على كافة المستويات وسيتم توضيح ذلك بالتفصيل خلال هذا الفصل .



شكل (1-5) خارطة توضح أماكن تقسيم المدينة، بلدية الخليل، فلسطين.



شكل (5-2) خارطة توضح أماكن النوادي المقترحة ونطاق الخدمة و المباني القائمة ، بلدية الخليل، فلسطين.

5-2: معايير اختيار الموقع :

عند اختيار قطع الاراضي لاي مشروع يجب ان يستند الاختيار الى معيير واضحة وصريحة تدعم الاختيار الصحيح لقطعة الارض لذلك قمنا بالاطلاع على عدد من الدراسات ذات العلاقة بالموضوع والابحاث السابقة فوجدنا ان ليس هناك معايير ثابتة تحدد اختيار قطعة الارض لهذا المشروع فبدانا باستنتاج معايير من خلال المعلومات التي جمعها بواسطة الاستبيان وايضا استندنا بشكل اساسي على العديد من الحالات الدراسية السابقة واستخلص المعايير منها وأهم ما توصلنا اليه ما يلي :

- 1- سهولة الوصول الى الارض من كافة مناطق حدود خدمة النادي.
- 2- مدى حاجة المنطقة الى مثل هذه المشاريع .
- 3- طبيعة الموقع ومكانه ،ان يكون في منطقة مرتفعة لها اطلالات جميلة وان تكون صحية.
- 4- ان يكون قريب من المناطق السكنية ويفضل ان يتوسطها .
- 5- ان تكون المنطقة مزودة بخدمات البلدية اللازمة.
- 6- ان يكون بعيد عن الملوثات بشتى انواعها.
- 7- (من خلال خارطة التقسيمات التي قانت بها بلدية الخليل فان دائرة نطاق الخدمة للموقع المختار تتحدد بحوالي 15 الف نسمة ومن خلال الحالات الدراسية استنتجنا ان كل 1000 من المواطنين يقابلهم دونم و نصف وعليه فاننا بحاجة الى قطعة ارض تبلغ مساحتها على الاقل 22 و نصف الدونم) .
- 8- ان تكون الطرق الموصلة للموقع سهلة بعيدة عن ازمات السير .
- 9- يفضل ان يكون على شارع الرئيسي بتصال غير مباشر أي على شارع فرعي.

بعد دراسة الجوانب الاجتماعية والثقافية والرياضية في مدينة الخليل وبناء على نتائج الاستبيان ارتأينا ان المدينة بحاجة الى تكرار هذه المشاريع في اربع مناطق حتى تلبى احتياجات المدينة وهذه المناطق هي : بنر حرم الرامه في الشمال الشرقي للمدينة ،وفي منطقة ابو كتيلا "قصر ابو عطوان" في الشمال الغربي، وفي منطقة واد الهرية ، وعلى شارع الحاووز قبل الوصول الى كازية التحرير في المنطقة الجنوبية الغربية من مدينة الخليل وهي الارض التي سيتم التصميم عليها وتحليلها في هذا الفصل.

- النادي المقترح في بنر حرم الرامه، ويخدم الجزء الشمالي الشرقي من المدينة ويقع الموقع بالقرب من الشارع الرئيسي لبنر حرم الرامه المتصلة بمنطقة راس الجورة اي ان الموقع يمتاز بسهولة المواصلات كما ان بلدية الخليل قامت بتوسيع الشارع وعمل أرصفة للمشاة كما تزداد أهمية الموقع لوجود مناطق أثرية بالقرب منه .
- النادي المقترح في منطقة ابو كتيلا ويخدم الجزء الشمالي الغربي من المدينة ويمتاز الموقع باطلالاته الجميلة وموقعه المتوسط للمباني فهذا الموقع تنطبق عليه المعايير التي ذكرت سابقا .
- النادي المقترح في منطقة واد الهرية يمتاز هذا الموقع بقربه من المجاورات السكنية وبحيوية شوارعه ،كما أنه بعيد عن مصادر الازعاج والتلوث نسبيا ،وتقوم البلدية حاليا بتوسيع الشارع

وتحسين البنية التحتية للمنطقة، كما تمتاز بحيوية شوارعها وربطها بين المجاورات السكنية ويوجد شارع مقترح يربط بين دورا والمنطقة الصناعية.

- النادي المقترح على شارع الحاووز بالقرب من كازية التحرير في المنطقة الجنوبية الغربية من مدينة الخليل ويمتاز الموقع باطلالاته الجميلة وسهولة الوصول اليه وقربه من الشارع الرئيسي وهي الارض التي سيتم التصميم عليها وتحليلها في هذا الفصل.

3-5: وصف لأرض المشروع:



الموقع المقترح يقع في فلسطين، على أراضي مدينة الخليل، على شارع الحاووز بالقرب من كازية التحرير في الجنوب الغربي من مدينة الخليل. يقع الموقع في حوض رقم "34420"، وقطعته رقم "128". ويمر فيه خطوط كنتور من 875 إلى 895 فوق سطح البحر حسب خرائط بلدية الخليل. وتقع قطعة الأرض على جانب شارع الحاووز، و تبلغ مساحة الموقع المقترح 26 دونماً. (انظر الشكل 3-5) ويمكن النظر في قانون التنظيم للمنطقة في الفصل الثالث.

4-5: علاقة الموقع بالمحيط:

1-4-5: علاقة الموقع بتخطيط المحيط واستعمالاته:

تشهد المنطقة القريبة والمحيطه بشارع الحاووز نمواً عمرانياً على الصعيدين التجاري والسكني. ويُعد المستوى الموجود من الخدمات الاجتماعية في هذه المنطقة مقبول بصفة عامة فيما يتعلق بالخدمات الأساسية وتوفرها.

2-4-5: علاقة الموقع بالفراغات المفتوحة:

الموقع ذو علاقة متميزة بالمناطق المفتوحة، فهو يقع على جبل مظل على مدينة الخليل من أعلى. كما أن الموقع يتمتع بمنظر بانورامي مفتوح على الوادي والتلال المقابلة مما يزيد من بعده الجمالي.

3-4-5: علاقات الحركة (السيارات والمشاة) و الشوارع المحيطة :

محيط المنطقة مخدوم بشبكة سيارات رئيسية مناسبة تتفرع للوصول إلى الموقع المقترح، لكن أحوال الطرق التي يرتادها المشاة سيئة نوعاً ما لعدم توفر الأرصفة الملائمة.

يقع الموقع المقترح على شارع الحاووز والذي يبلغ عرضه 22م مع ارتداداته، والذي يبعد نصف كيلو متر عن كازية التحرير، وهو من الشوارع الرئيسية في مدينة الخليل، ويستمر شارع الحاووز ليصل المدينة بمنطقة جنوب الخليل. (انظر الشكل 4-5)



شكل (4-5) وصف للمحيط وعلاقة الموقع به و شبكة الطرق ، مقياس رسم 1: 2000

4-4-5: الضوضاء:

يتميز الموقع بالهدوء، فالموقع داخل منطقة سكنية ولا يوجد في محيطه مصانع كما قمنا باختيار قطعة ارض غير محاذية للشارع الرئيسي تماما بحيث يتم الوصول اليها بطريق فرعي بسيط وبالتالي تقليل الضوضاء على الموقع.

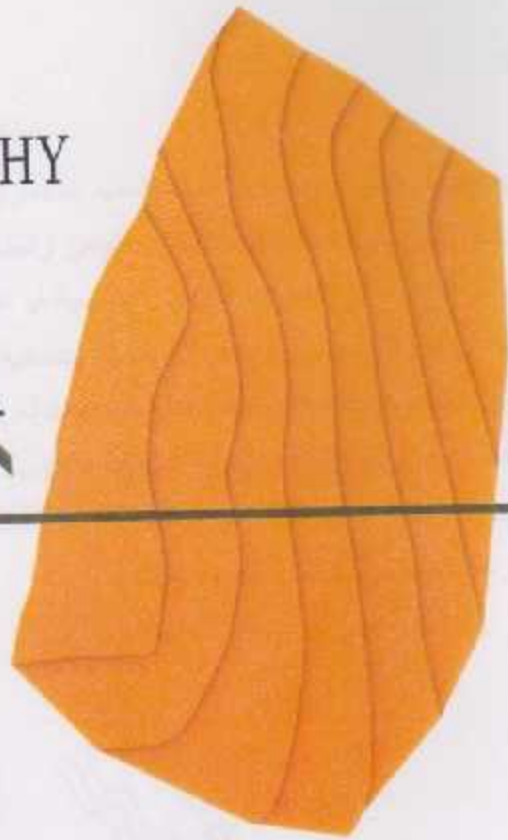
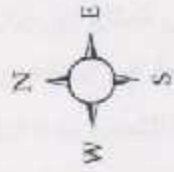
5-4-5: المرافق والخدمات:

البنية التحتية لمحيط الموقع جيدة نوعا ما. حيث تتوفر خدمات الكهرباء والماء وخدمات الصرف الصحي. والطريق الواصل الى الموقع فهو معبد وملائم. نكن يقترح شق طرق فرعية بجانب الموقع المقترح بشكل يتلاءم مع متطلبات التصميم.

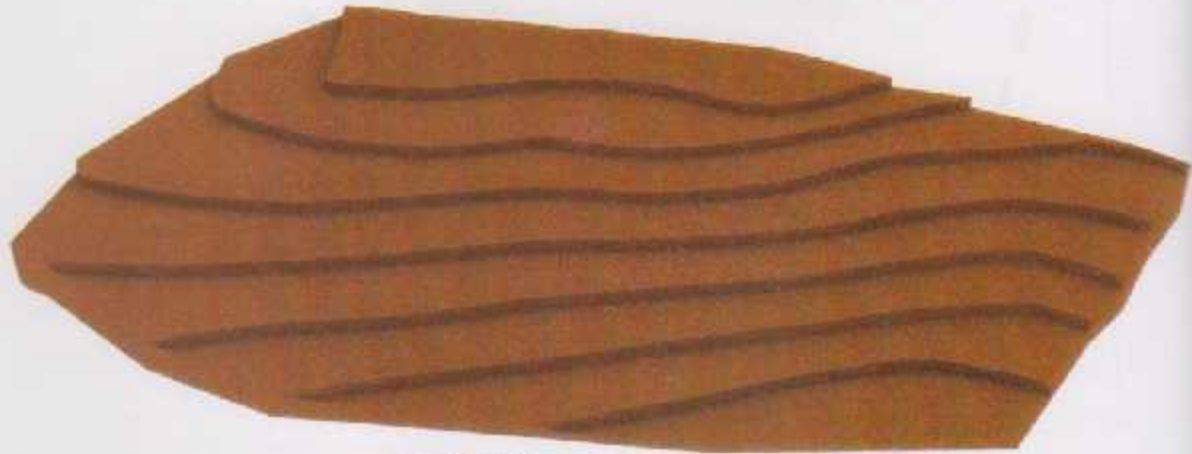
6-4-5: طبوغرافية الموقع:

الموقع المقترح ذو طبيعة جبلية، تمتاز أرضه بكونها زراعية حيث تتوفر فيه اشجار الزيتون واللوز والبرقوق ودوالي العنب. وللموقع ميل يتجه مرتفعا نحو الشمال. حيث يمر فيه خطوط كنتور من 875 الى 895 حسب خرائط بلدية الخليل (انظر الشكل 5-5).

TOPOGRAPHY



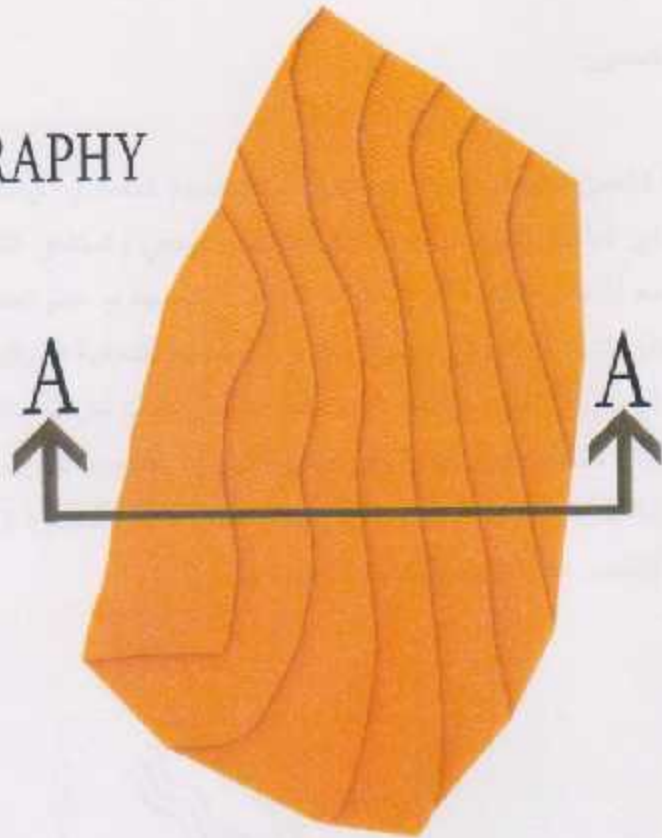
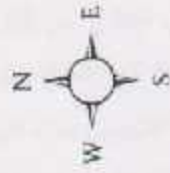
SECTION A-A



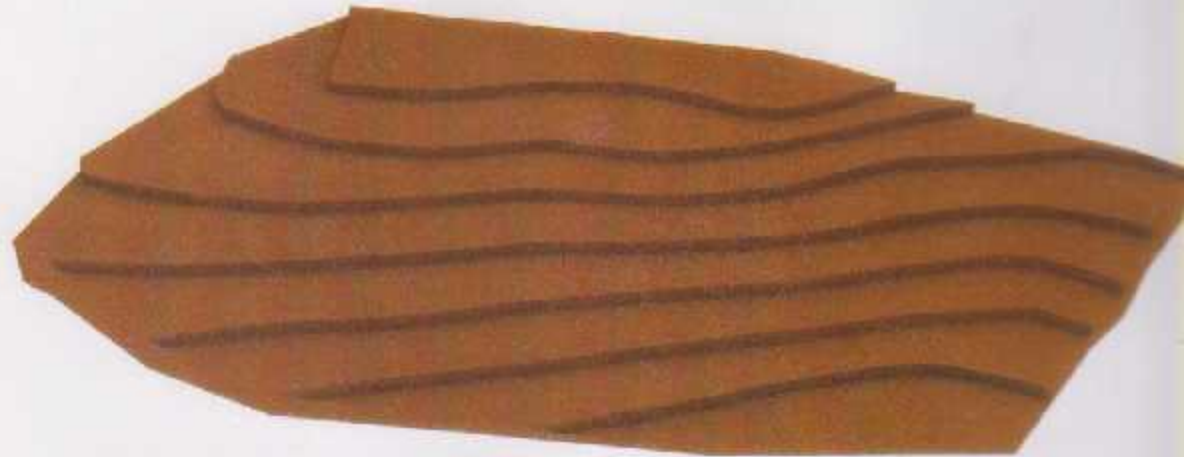
3D SHOT

شكل (5-5) شكل ثلاثي ابعاد لظهور جغرافية الارض

TOPOGRAPHY



SECTION A-A

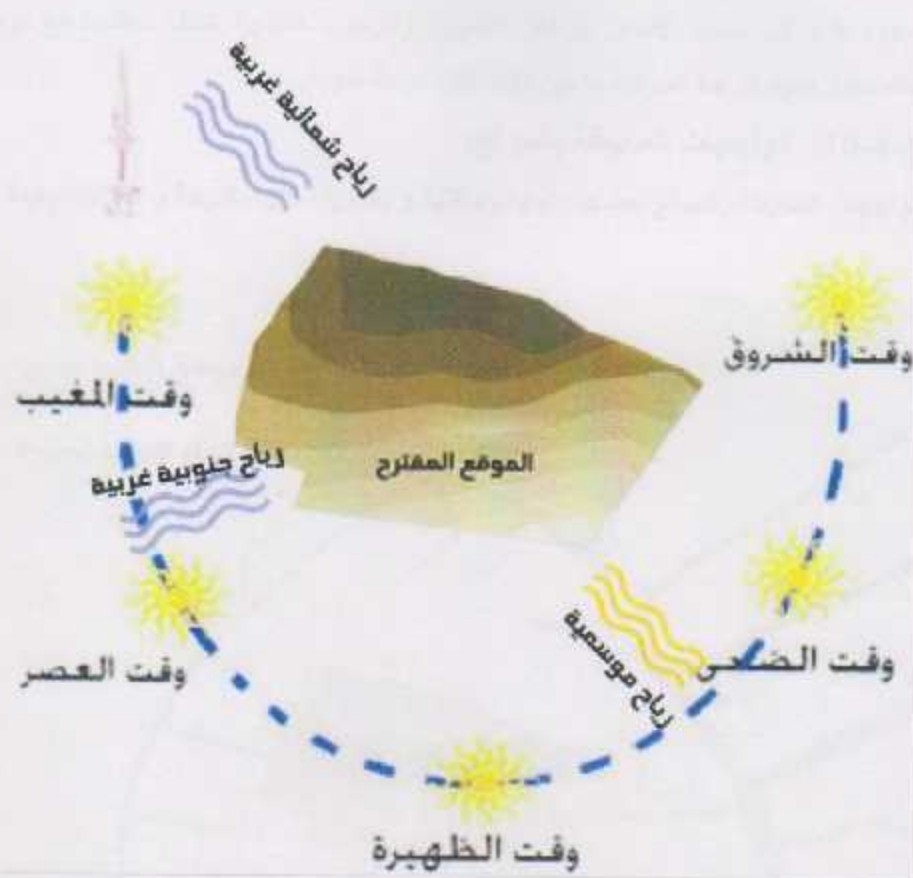


3D SHOT

شكل (5-5) شكل ثلاثي أبعاد لطبوغرافية الأرض

5-4-7: حركة الشمس:

تعتبر دراسة حركة الشمس من أهم الأسس المعمارية في التصميم المعماري، وذلك بهدف تحديد تأثير الظل والنظلال ولمعرفة أي المناطق التي سوف يتم انارتها بشكل طبيعي والمناطق التي تحتاج إلى إنارة صناعية، بالإضافة إلى معرفة مدى الحاجة إلى استخدام الكواشر الشمسية أو عدم الحاجة إلى استخدامها. وبعد دراسة تحليلية للموقع يلاحظ ان الموقع المقترح يتعرض من الجهة الشمالية الشرقية للشمس حيث أنها تكون أقرب ما يكون لموقع شروق الشمس، فلذلك فإنها تعتبر أكثر الواجهات تعرضاً لساعات طويلة لشروق الشمس، وبعدها ومع دوران الشمس حول نفسها فإن الواجهة الشرقية الجنوبية تتعرض للشمس عند وقت الضحى إلى الظهيرة، بينما تتعرض الواجهة الجنوبية الغربية للشمس ما بين الظهيرة إلى المغيب، في حين تتعرض الواجهة الغربية للشمس عند المغيب وذلك لفترة قصيرة جداً.



شكل (5-6) حركة الشمس و الرياح

8-4-5: حركة الرياح: انظر الشكل (5-6)

تعتبر الرياح عنصرا مهما في التصميم المعماري وذلك لأنها تؤثر على عملية التصميم بشكل مباشر من حيث الفتحات والتوجيه، لذلك وبعد دراسة حركة الرياح يلاحظ أن المنطقة تتعرض إلى أنواع الرياح التالية:

- 1- الرياح الشرقية: وهي رياح تتراوح بين قوية عاصفة وخفيفة معتدلة وتنقسم إلى:
 - رياح حارة جافة تهب في أواخر شهري آب وأيلول.
 - رياح باردة وجافة وتسبق هطول الأمطار تهب في أول فصل الشتاء وآخر فصل الخريف.
- 2- الرياح الغربية: وهي رياح تهب عادة في وسط النهار في فصل الشتاء، وتكون محملة بالغيبار.
- 3- رياح الخماسين: وهي رياح حارة وجافة محملة بالغيبار والرمال وتهب في فصل الربيع وأواخر شهر أيار.

9-4-5: الرطوبة النسبية:

وهي عبارة عن محتوى بخار الماء في الجو، وتعطي حدودا ما بين (20%-80%) وإذا تعدت هذه الحدود لأدى إلى تسبب الإنسان بإرهاق عضوي. والرطوبة النسبية علاقة مباشرة مع درجة الحرارة، لذلك تعدد حدود لدرجة الحرارة ما بين (20-28) درجة مئوية.

10-4-5: الواجهات المحيطة بالموقع:

الواجهات المحيطة بالموقع بعضها واجهات سكنية وبعضها أماكن مفتوحة واطلالات بعيدة.



الشكل (5-7) ، أماكن التقاط الصور للموقع ، فريق البحث .



صورة (8-5) الواجهة الجنوبية ، تبين أول طريق سنجر ، فريق البحث. 2010/5/1



صورة (9-5) الواجهة الجنوبية الغربية ، تبين طريق سنجر، فريق البحث. 2010/5/1



صورة (5-10) الواجهة الشرقية ، فريق البحث. 2010/5/1



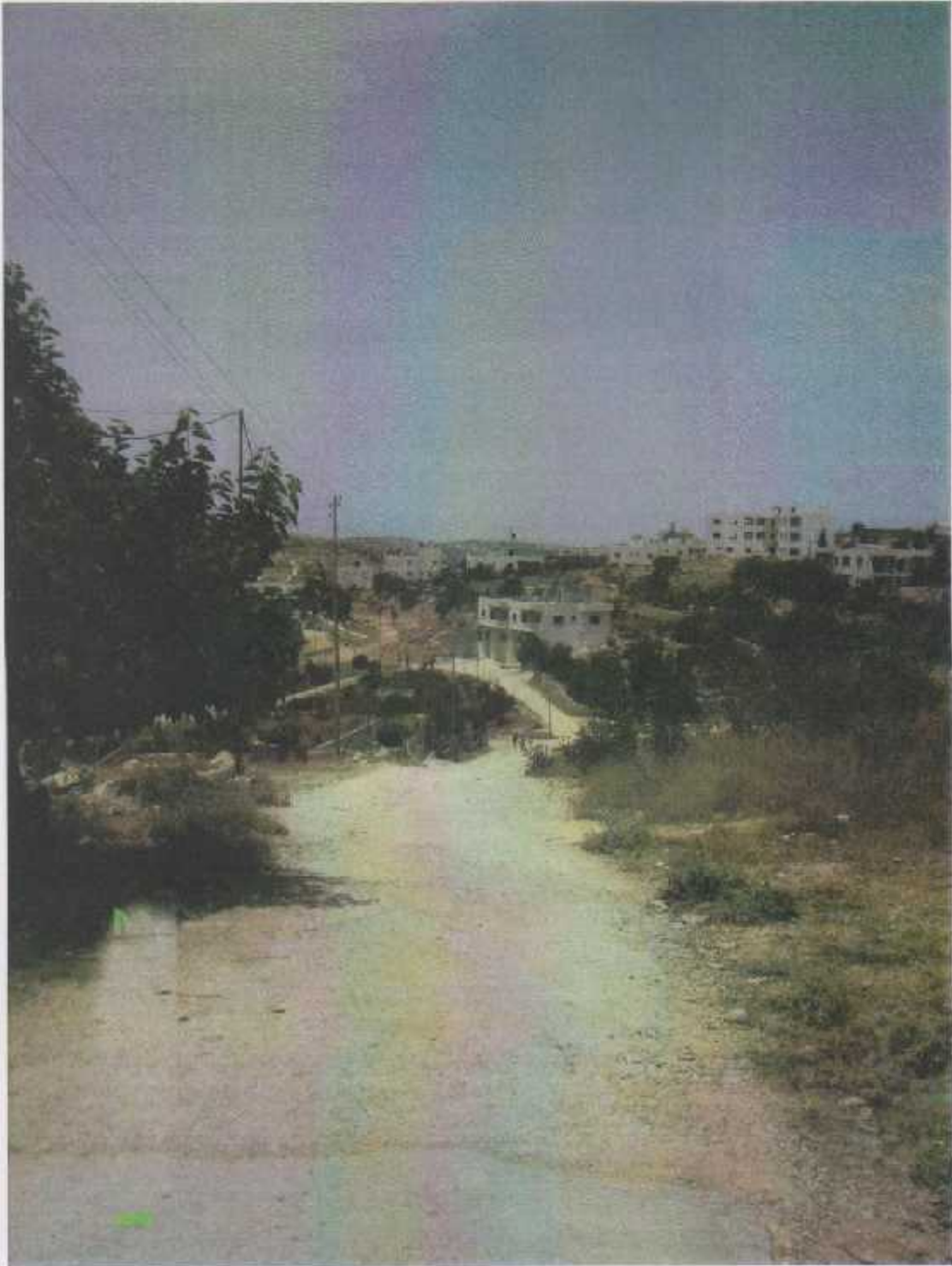
صورة (5-11) الواجهة الشمالية ، فريق البحث. 2010/5/1



صورة(5-12) الواجهة الشمالية الغربية ، فريق البحث. 2010/5/1



صورة(5-13) مدخل الأرض من شارع الحاووز الرئيسي ، (مدخل شرقي) ، فريق البحث. 2010/5/1



صورة (5-14) الطريق الواصل بين شارع الحاووز الرئيسي و قطعة الأرض ، فريق البحث. 2010/5/1



صورة(5-15) طرق الحاووز - التحرير ، فريق البحث. 2010/5/1



صورة(5-16) طرق الحاووز - مفرق زاهدة، فريق البحث. 2010/5/1

الفصل السادس

وصف المشروع

(1-6) لمحة عامة عن المشروع

(2-6) دراسة الاحتياجات والعلاقات الفراغية

لعناصر المشروع

(3-6) فلسفة المشروع

(4-6) الفكرة التصميمية

الفصل السادس

وصف المشروع

1-6: لمحة عامة عن مشروع النادي الرياضي الثقافي:

تقوم فكرة المشروع على أساس تصميم نادي رياضي اجتماعي ثقافي مع مراعاة جميع المعايير المعمارية النموذجية في تصميم النوادي ، وتوفير جميع العناصر التي سوف تجعل هذا النادي مميز من ناحية وظيفية واجتماعية ومعمارية، حتى يكون رمزا لتطور العلم المتجدد. والذي ستستخدم فيه أنشطة مختلفة تخدم المنطقة المحيطة وتراعى احتياجاتها .

2-6: دراسة الاحتياجات والعلاقات الفراغية لعناصر المشروع :

العناصر الرئيسية في النادي :

1. الإدارة العامة.
2. الأنشطة الرياضية .
3. الأنشطة التعليمية الثقافية.
4. الأنشطة الترفيهية.
5. الخدمات العامة.

1-2-6: الإدارة العامة:

تتكون هذه الإدارة من الهيئة المسؤولة عن شؤون النادي . وهي تتولى أمر الإشراف وتسيير العمل في المشروع. ويجب أن يجمع موقع إدارة المشروع سمتان أساسيتان وهما القرب من المدخل الرئيسي، والإشراف على جميع النشاطات المختلفة لتنظيم شؤون رواد هذا المشروع وموظفيه.

6-2-2: الأنشطة الرياضية:

مهمة هذه الأنشطة تزويد رواد هذا المشروع بمختلف أنواع العلم والثقافة وذلك من خلال المشاركة في فعاليات المدرسة ... أهم عناصر هذا النشاط :

- ملاعب رياضية داخلية وخارجية : تختص بتدريب افراد المجتمع على الرياضة الصحيحة بثتى انواعها ، وهذه الملاعب تختلف احجامها حتى تؤدي الوظيفة التي انشئت من اجلها، اما القاعة الرياضية المغلقة تكون بأبعاد ملعب كرة السلة تقريبا مع توفير مدرج جانبي وغرفة لاستراحة الطلاب ومخزن للمعدات الرياضية، ويفضل أن يكون موقعها ذو علاقة مباشرة مع غرف الغيار والحمامات كما سيتم توفير ملهين (ملعب كرة سلة وملعب كرة يد). ويجب مراعاة حركة الشمس واتجاهات الرياح وزوايا التوجيه.
- الفعاليات الرياضية المكشوفة والملاعب الرياضية: وتهدف الى تنمية روح الرياضة بانباء المجتمع وتهيئهم للمشاركة بمسابقات محلية وعالمية .

6-2-3: الأنشطة التعليمية الثقافية

- القاعات: تختص بإعطاء دورات للزوار بمختلف اعمارهم وتهيئهم على الانخراط في المجتمع بشكل واعى. وتعتمد على أساليب بسيطة في التعليم ولكن يجب أن تراعى مواهب المتعلمين وإبداعاتهم وابتكاراتهم وان تهيى الفرصة أمامهم من أجل إطلاق العنان لأفكارهم.
- المشاغل الحرفية : تهدف الى اعادة تعليم بعض الحرف القديمة التي بدأت بالاندثار مثل الحفر على الخشب والنحاس .
- المكتبة: تشكل ركن ثقافى مهم بالمشروع. وتضم كتب وصحف ومجلات ونشرات دورية وعالمية بلغات مختلفة، وتشمل مواضيع عامة ومتنوعة ومواضيع خاصة بمجالات التعليم وبكل ما هو جديد في عالم الدراسة.
- قاعة متعددة الأغراض: تضم فعاليات ثقافية مختلفة من ورش عمل وندوات وغيرها من الامور التي تخدم المجتمع. وتكون على صلة قوية بفرغ عام. ويفضل أن تكون قريبة من المدخل.
- مختبر حاسوبي: يضم هذا المختبر عدد كاف من أجهزة الحاسوب لتطوير مهارات المتعلمين، وجعلهم على دراية تامة بأهم التكنولوجيا والتطورات الحديثة.

- مشغل الفنون: من أجل تطوير القدرات الفنية لدى الطلاب.

4-2-6: الأنشطة الترفيهية:

أهم فعاليات هذه الأنشطة:

- قاعة موسيقى: وهدفها التخفيف من ضغط الدراسة وتوفير هدوء الأعصاب للزوار، كما يمكن أن تُستخدم لاحتفالات خاصة بالمجتمع.
- الحدائق وأماكن المشي وساحات لعب الأطفال

5-2-6: الخدمات العامة:

- حمامات: ويراعى أهمية الفصل بين حمامات الذكور وحمامات الناث.
- مكان للصلاة.
- مواقف للسيارات وحافلات لنقل الزوار: تحدد أنظمة وقوانين البناء سيارة واحدة لكل 100م² من مساحة الفراغ الداخلي. توزع لمواقف سيارات رواد المشروع، بالإضافة لمواقف سيارات الخدمة وحافلات نقل الزوار.

3-6: فلسفة المشروع:

إن مدينة الخليل التي تضم المواقع المقترحة السابق ذكرها، تمثل بخلفيتها التاريخية والحضارية قيمة أساسية. إذ إن تعاقب الحضارات عليها، يجعل إضافة أي مبنى جديد بمثابة إضافة حلقة جديدة في تلك السلسلة البنائية الحضارية المتواصلة. كما أن علاقة المواقع المكانية وإطلالتهم تفرض التركيز على أهمية الوعي بمدى قوة الارتباط البصري والعضوي بين الموقع والمحيط العمراني. ومن هنا تُصبح إحدى المحددات الأساسية التي ستركز عليها العملية التصميمية هي محاولة تحقيق التفاعل والتجانس مع المحتوى التخطيطي والمحتوى البنائي التقليدي الذي يحمل الكثير من الملامح الإيجابية، وذلك يعكس هذا المحتوى على تخطيط الموقع وتصميم كتله.

إن تصميم مثل هذه المشاريع يتأثر بعدة عوامل جغرافية ووظيفية ومناخية واجتماعية، لذلك سيتم الاعتماد على عدة اعتبارات:

6-3-1: المناخ:

يقترح وضع الفعاليات الخارجية في الجانب الشرقي من الموقع بحيث تكون محصورة بواسطة المبنى نفسه لحمايته من تخطل الرياح الغربية السائدة. وتوجه القاعات والغرف التخصصية الأخرى شمالاً، ويجب أن يكون هناك علاقة بين الفراغات الداخلية والفراغات الخارجية لتعزيز اندماجها مع المحيط بامتداد فراغاتها إلى الخارج على منظر جميل يتداخل مع خضرة الطبيعة المحيطة. كما يقترح وضع حزام من الأشجار في الجهة الغربية من الموقع للحماية من الرياح السائدة.

6-3-2: الخصوصية:

يقترح فصل القاعات والمكتبة عن قاعة الرياضة المغلقة وعن ساحات اللعب الخارجية من أجل توفير الهدوء والخصوصية للطلاب ورواد المكتبة، نجعلهم قادرين على التفكير وإطلاق العنان لإبداعاتهم. وجعل الاتصال بينهم من خلال مناطق النشاط الترفيهي. كما يقترح استخدام بروزات لكسر أشعة الشمس في الناحية الجنوبية.

6-3-3: التفاعل الاجتماعي:

إن ما تشكله تناقضات العزلة الوظيفية من ناحية، وأهمية التواصل الاجتماعي من ناحية أخرى، سبب من المحددات التي يجب أن تركز عليها العملية التصميمية. ويلاحظ أن الثقافة الدينية تمثل السياق الثقافي الرئيسي المسيطر على التركيبة الديموغرافية لسكان المنطقة، وتنغذ تلك الثقافة بالعديد من الملامح المتميزة، حيث تُعد البلدة القديمة خيطاً أساسياً في نسيج هذه الثقافة، لذلك نلاحظ تأثير المحيط العمراني بنمط البناء القديم الذي لا يمتد عمودياً لأكثر من ثلاثة طوابق، وبما أن من أهداف المشروع حث رواده على التفاعل مع المحيط الاجتماعي، ومنحهم شعوراً يختلف عن الشعور الذي تمنحهم إياه المباني التي تكون ممتدة عمودياً، يقترح أن يأتي المبنى بامتداد أفقي يجعل من مقياسه إنسانياً.

6-4: الفكرة التصميمية للنادي الرياضي الثقافي :

جاءت الفكرة التصميمية للمشروع من خلال التعامل مع الكنتور الموجود في الأرض. وبناءً على ذلك جاءت الفكرة لاحترام الطبيعة والكنتور الموجود في الأرض بأقل تكاليف ممكنة مع الأخذ بعين الاعتبار مسارات الحركة والممرات. وبالتالي كان هناك محوري حركة رئيسيين:

محور المدخل تتلف حوله الدائرة التي تتوزع عليها وظائف و أنشطة المشروع ، حيث أنها تعبر عن وحدة و تماسك و لطالما التفت البيوت قديماً حول الحوش المركزي الذي أسهم في تقوية العلاقات الاجتماعية بين السكان ، كما أن حركة الخط العضوي الدائري يعبر عن الوظيفة الداخلية من رياضات و أنشطة جسدية.



شكل (1-6) فكرة توزيع الوظائف على الارض.

Area Percentage

Green area = 68%

Built up area = 14%

roads, Paths and parking = 18%

Total area = 42.5 donums

Zoning

- 1 Entrance area
- 2 Parking
- 3 Central garden (court)
- 4 Football game area
- 5 back gardens
- 6 Cultural building
- 7 Administration building
- 8 Sports Buildings
- 9 Contained pool



Palestine Polytechnic
University

College of Engineering
and Technology

School of Architecture
Department

Architecture Eng.

Organization project
request :

Future Club

Discipline course :
Site Analysis

Assignment by :

Omar Yousef
Sahar Yousef

Supervisor :
Ibrahim Ghannam

Date :
20 / 12 / 2019

Scale :
without

2-4-5: جداول مساحات الفراغات الداخلية للنادي:

جدول (1-6) مساحات الطابق الأرضي

ملاحظات	المساحة لكل وحدة (م ²)	عدد الوحدات	الفعالية
	200	1	بهو المدخل
	300	1	صالة متعددة الأغراض
	130	1	إدارة النادي
	60	2	مشاغل
	40	1	قاعة موسيقى
	40	1	مختبر حاسوب
	35	1	مخزن
	45	2	الوحدات الصحية
	400	1	القاعة الرياضية
	70	1	مرافق القاعة الرياضية
	500	1	الرياضة العلاجية وملحقاتها
	180	1	كافتيريا
	490	-	مناطق الجلوس والممرات
	300	1	بنر ماء
	600	1	مسبح داخلة وسارونا
	100	1	غرفة ميكانيك وكهرباء وويلر
متر مربع	3095		المجموع

جدول (2-6) مساحات الطابق الأول

ملاحظات	المساحة لكل وحدة (م ²)	عدد الوحدات	الفعالية
	200	7	مناطق لعب للأطفال
	180	1	المكتبة
	400	1	مطعم
	500	1	رووف
	35	2	صالة تنس
	150	1	صالة كراتيه
	150	1	صالة جيمناز
	45	1	صالة اسكواتش
	100	1	غرفة كشافة
	450	-	مناطق جلوس ومرات
متر مربع	2210		المجموع

جدول (3-6) مجموع مساحات الطوابق

ملاحظات	المساحة الكلية (م ²)	الطابق
	3095	الطابق الأرضي
	2210	الطابق الأول
متر مربع	5305	المجموع

الفصل السابع

الملاحق

الملحق الاول : الاستبيان

الملحق الثاني : المقابلة مع الطبيب اسماعيل محفوظ رئيس قسم العلاج

الطبيعي في مستشفى الخليل الحكومي

الملحق الثالث: احصائيات مديرية الصحة

الملحق الرابع: نتائج وتوصيات

جامعة بوليتكنك فلسطين

دائرة الهندسة المدنية و المعمارية

أخي الكريم / أختي الكريمة ، يقوم هذا الاستبيان على دراسة مدى الحاجة لإقامة النوادي الرياضية الثقافية في مدينة الخليل ، و تحديد أثر هذه النوادي على العلاقات الاجتماعية بين الناس ، كما يهدف لتقييم الوضع الصحي عندهم و الأثر المتوقع عليه بعد إقامة مثل هذه المشاريع .

لذا ، نرجو من حضرتكم التكرم بالمساعدة في تعبئة هذا الاستبيان ، مع محاولة تحري الدقة في البيانات المعطاة ، علماً بأن هذه البيانات لن تستخدم إلا لغرض البحث العلمي في كلية الهندسة / جامعة بوليتكنك فلسطين. شاكرين لكم حسن تعاونكم ،

إشراف: م. شربل القاضي

فريق البحث: عمر القواسمي

أذار 2010

صفوان القواسمي

المعلومات الشخصية :

العمر :	○ أقل من 15 سنة	الحالة الاجتماعية :	○ أعزب ○ متزوج
	○ من 15 إلى 40		
	○ أكثر من 40	دخل الأسرة بالشيكل :	○ أقل من 1500
الجنس :	○ ذكر / ○ أنثى		○ 1500-3000
المستوى التعليمي :	○ إعدادي / ثنائي / معهد / جامعي /		○ 3000-6000
	دراسات عليا		○ أكثر من 6000
المهنة :	_____		

*أين تقضي وقت الفراغ ؟

○ ممارسة الرياضة ○ مع الأصدقاء ○ مشاهدة التلفاز ○ النوم ○ القراءة ○ الدراسة ○ الإنترنت ○ غير ذلك / الرجاء حدد : _____

* هل أنت راض عن النشاط الذي تقوم به ؟ ○ نعم ○ لا

* متى كانت المرة الأخيرة التي التقيت فيها صديقك المقرب ؟ _____

* في أي الأماكن تفضل أن تراه ؟

- الشارع ○ حديقة عامة ○ البيت ○ العمل ○ مكان الدراسة ○ نادي ○ غير ذلك / الرجاء حدد : _____

* هل تقوم بممارسة نشاط رياضي ؟

- نعم ، حدد نوعه : _____
○ لا

* إذا كانت الإجابة لا ، هل تود ممارسة نشاط رياضي معين في المستقبل ؟

- نعم ، حدد نوعه : _____
○ لا

* هل تعتقد أن المدينة بحاجة إلى أماكن ترفيهية تقام فيها أنشطة رياضية / اجتماعية / ثقافية ؟

- نعم ○ لا

* ما عدد النوادي الرياضية أو الثقافية التي تعرفها في مدينة الخليل ؟ _____

* هل سبق وأن زرت أحدها ؟

- نعم ○ لا

* إذا كانت الإجابة لا ، ما السبب ؟

* إذا كانت الإجابة نعم ، ما مدى رضاك عن ما تقدمه هذه النوادي من أنشطة و فعاليات ؟

- مرتفع ○ متوسط ○ منخفض

* ما هي الوسيلة المفضلة لديك للوصول إلى النادي في حال أردت الذهاب ؟

- السيارة
○ الدراجة الهوائية
○ مشياً على الأقدام

* ما الوقت الذي تتقبله لقطع الطريق إلى نادي رياضي ؟

بالسيارة _____ دقيقة

مشياً على الأقدام _____ دقيقة

كيف ترى أثر الانتفاضة الثانية على العلاقات الاجتماعية في مدينة الخليل مقارنة بالانتفاضة الأولى ؟

- إيجابي ○ سلبي

إذا كانت الإجابة بـ " سلبي " ، هل تعتقد أن فكرة إنشاء النوادي التي تقام بها الأنشطة الاجتماعية ، قد يحسن من العلاقات

الاجتماعية بين الناس و يعيدها إلى سابق عهدها ؟

- نعم ○ لا

كيف تقىم مستوى الجرائم فى مدينة الخليل مقارنة بما تعرف عن المدن الأخرى ؟ مرتفع متوسط منخفض

فى رأيك ، ما هو السبب وراء انتشار الجريمة ؟

وقت الفراغ الكبير

تدهور العلاقات الاجتماعية

الكبت النفسى ، و انعدام الأماكن الترفيهية

غير ذلك / الرجاء حدد :

هل تعتقد أن إقامة الأماكن الترفيهية و النوادى الرياضية قد تقلل من أسباب انتشار الجريمة و تسكع بعض الشباب فى الشوارع و الطرقات ؟ نعم لا

فما لو أقيمت هذه النوادى ، و تم تنظيم نشاطات جماعية لخدمة المجتمع ، هل تقل أن تكون من المشاركين ؟

2010

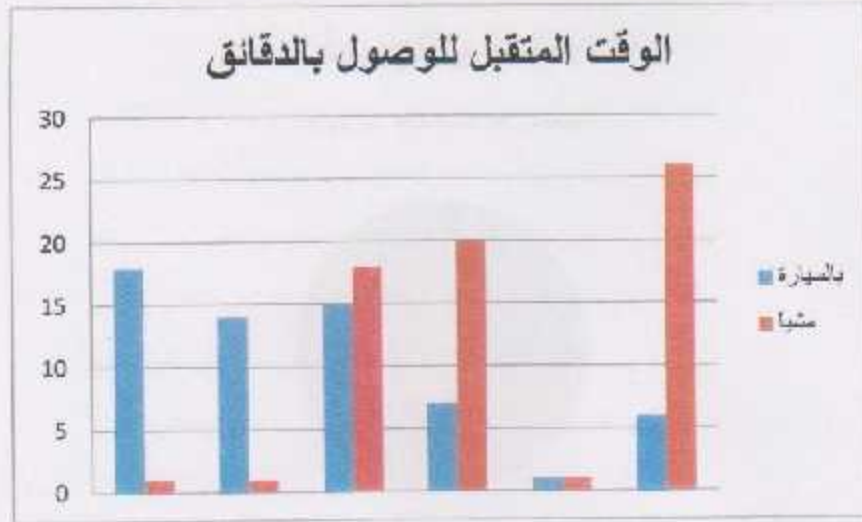
تم استخدام الاستبيان في البحث كوسيلة من وسائل جمع البيانات ، تكون من بعض الأسئلة المغلقة و أخرى مفتوحة ، و قد كان لكل عدد من الأسئلة غاية أو هدف يخدم البحث و يحقق لنا إفادة علمية ، و فيما يلي بعض الجوانب و الخطوط الرئيسية العريضة التي قصدها في تصميم الاستبيان ..

- تحديد مدى قوة العلاقات الاجتماعية بين الفرد و محيطه من أهل و أصدقاء .
- تحديد مدى وعي الأفراد لضرورة ممارسة التمارين الرياضية .
- الاطلاع على آراء المواطنين حول الوضع القائم فيما يخص النوادي الرياضية و تطويرها في المدينة .
- معرفة بعض الأمور التي تساعد على تحديد قطع الأراضي للمشاريع و نطاق خدمتها ، كالمسؤال عن الوقت الذي يتقبله المواطن للوصول إلى النادي الرياضي .
- محاولة معرفة الرياضات التي يفضلها كل من الذكور و الإناث للحرص على توفيرها في برنامج المشروع بما هو مناسب و معقول .
- و أخيراً ، محاولة معرفة مدى إدراك الناس لما هو منتشر في المدينة مؤخراً من جرائم (قتل ، سرقات ، مخدرات ، ...) و مدى إسهام النوادي الرياضية الثقافية الاجتماعية في حل هذه المشاكل .

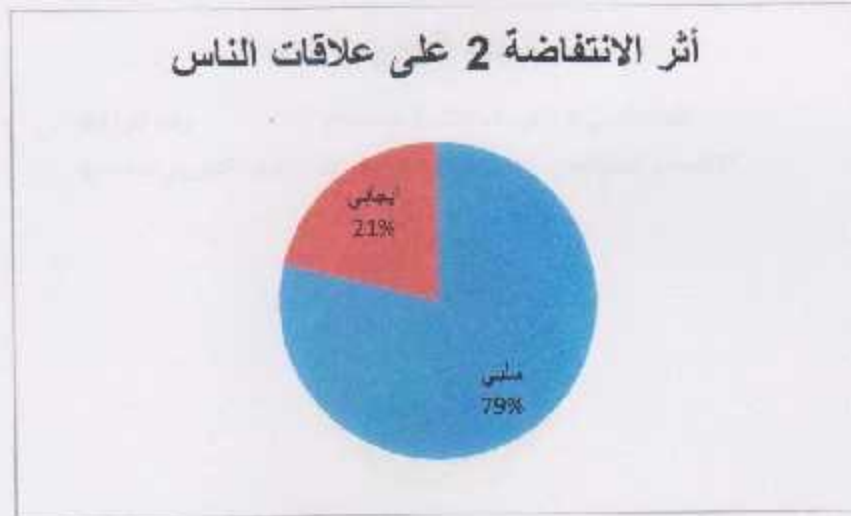
أما بالنسبة لاختيار العينات التي ستقوم بتعبئة الاستبيان ، فقد كانت عينة طبقية عشوائية ، بحيث تم اختبار 50 عينة من الذكور بشكل عشوائي و من كافة الفئات العمرية ، و 50 عينة من الإناث أيضاً عشوائية و من كافة الفئات العمرية ، و من ثم بعد إجراء الاستبيان قمنا بتحليل النتائج على شكل رسومات بيانية توضح أهم ما تم الحصول عليه من معلومات و الربط بين بعض الأسئلة بغرض تحليلها بعمق أكبر ، و فيما يلي نوضح نتائج الاستبيان على شكل رسومات بيانية . و من ثم أهم النتائج التي توصلنا إليها من خلال تحليل نتائج الاستبيان .



الشكل (1-7) ، الوسيلة المفضلة للوصول إلى مكان النادي من قبل المواطنين ، المصدر : تحليل الاستبيان من قبل فريق البحث



الشكل (2-7) ، الوقت الذي يتقبله المواطن للوصول إلى النادي بالسيارة و مشيا ، المصدر : تحليل الاستبيان من قبل فريق البحث



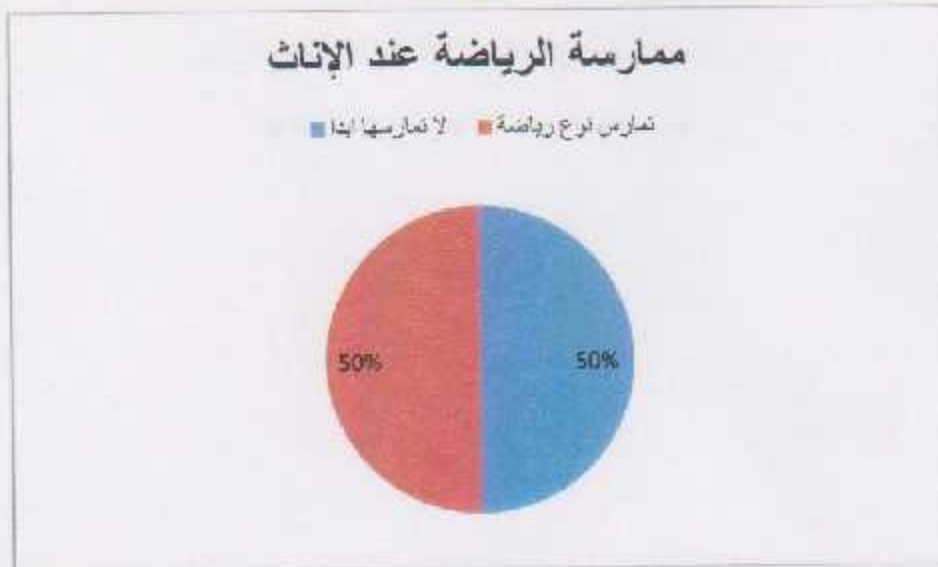
الشكل (3-7) ، أثر الانتفاضة الثانية على علاقات الناس من وجهة نظر المواطنين ، المصدر : تحليل الاستبيان من قبل فريق البحث



الشكل (4-7) مستوى انتشار الجريمة في المجتمع من وجهة نظر المواطنين ، المصدر : تحليل الاستبيان من قبل فريق البحث



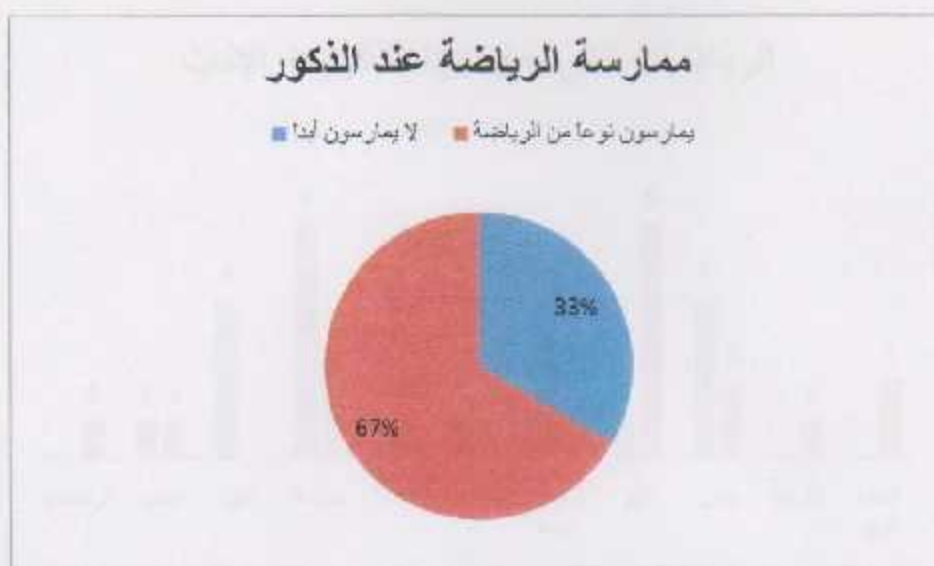
الشكل (5-7) ، سبب الجرائم في المجتمع من وجهة نظر المواطنين ، المصدر : تحليل الاستبيان من قبل فريق البحث



الشكل (6-7) ، نسبة الإناث اللواتي يمارسن الرياضة ، المصدر : تحليل الاستبيان من قبل فريق البحث



الشكل (7-7) ، أنواع الرياضات التي تمارسها الإناث ، المصدر : تحليل الاستبيان من قبل فريق البحث



الشكل (8-7) ، نسبة الذكور الذين يمارسون نوعاً من التمارين الرياضية ، المصدر : تحليل الاستبيان من قبل فريق البحث



الشكل (9-7) ، أنواع الرياضات التي يمارسها الذكور ، المصدر : تحليل الاستبيان من قبل فريق البحث



الشكل (10-7) ، مقارنة بين الرياضات التي يمارسها الذكور و التي تمارسها الإناث ، المصدر : تحليل الاستبيان من قبل فريق البحث



الشكل (11-7) الرياضة التي سيمارسنها الإناث النواتي لا يقمن بأي نوع من التمارين الرياضية حاليا، المصدر : تحليل الاستبيان من قبل فريق البحث



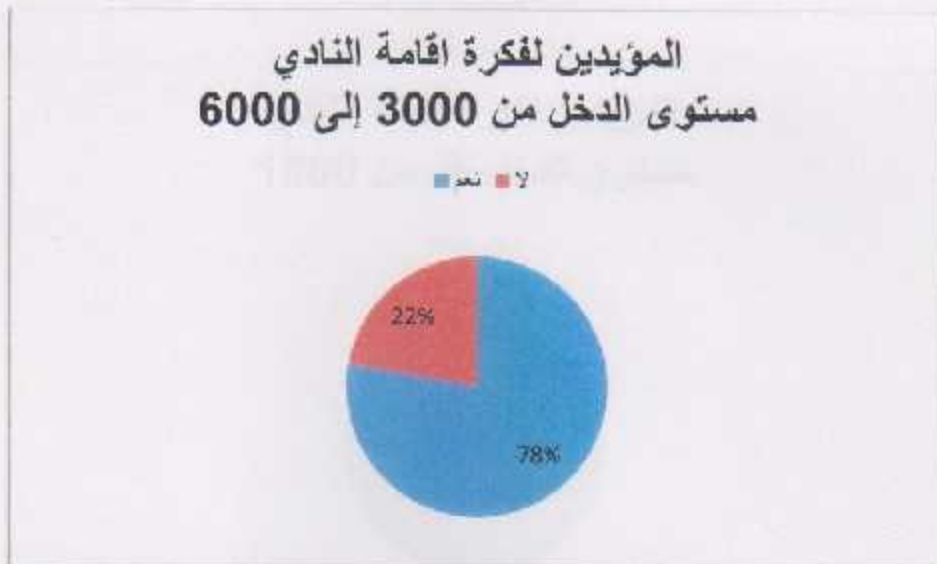
الشكل (12-7) الرياضة التي سيعارسها الإناث الذين لا يقومون بأي نوع من التمارين الرياضية حالياً، المصدر: تحليل الاستبيان من قبل فريق البحث



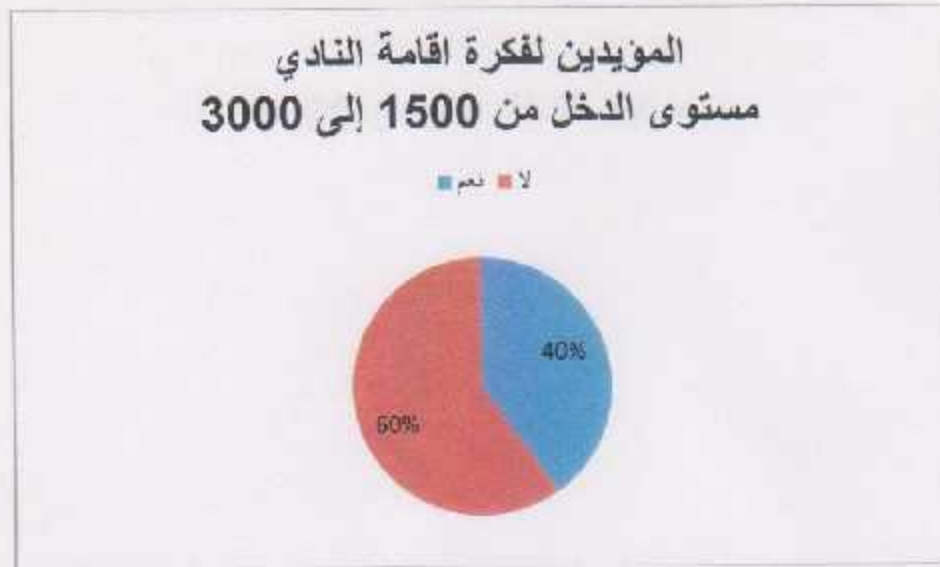
الشكل (13-7) الفئات العمرية للأفراد الذين تم اختيارهم عشوائياً لإجراء الاستبيان ، المصدر: تحليل الاستبيان من قبل فريق البحث



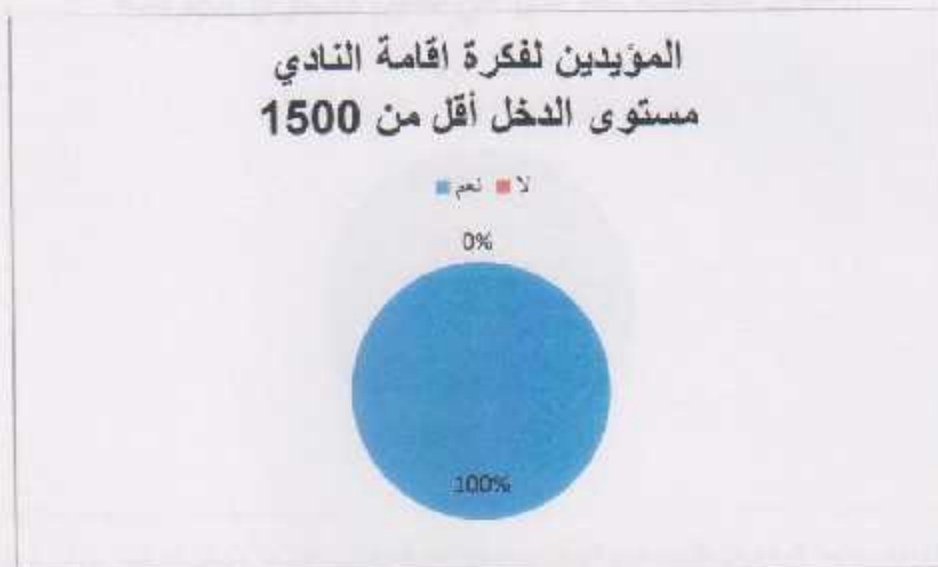
الشكل (7-14) المكان الذي يفضلّه المواطنون للقاء أصدقائهم، المصدر: تحليل الاستبيان من قبل فريق البحث



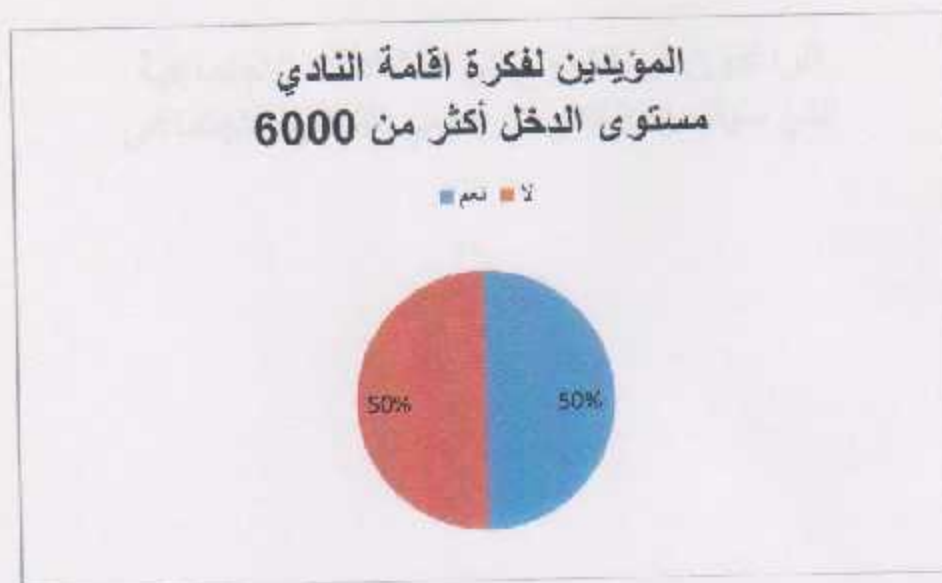
الشكل (7-15) المؤيدين لفكرة إقامة المشروع من اصحاب الدخل المتدني بين 3000 إلى 6000 شيكل بالشهر، المصدر: تحليل الاستبيان من قبل فريق البحث



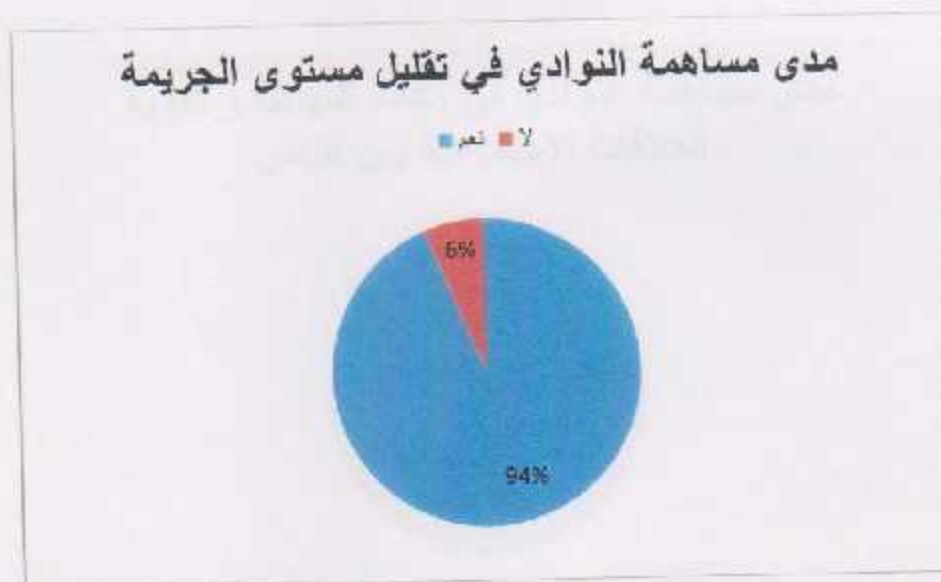
الشكل (16-7) المؤيدين لفكرة إقامة المشروع من اصحاب الدخل العادي بين 1500 إلى 3000 شيكل بالشهر، المصدر: تحليل الاستبيان من قبل فريق البحث



الشكل (17-7) المؤيدين لفكرة إقامة المشروع من اصحاب الدخل العادي أقل من 1500 شيكل بالشهر، المصدر: تحليل الاستبيان من قبل فريق البحث



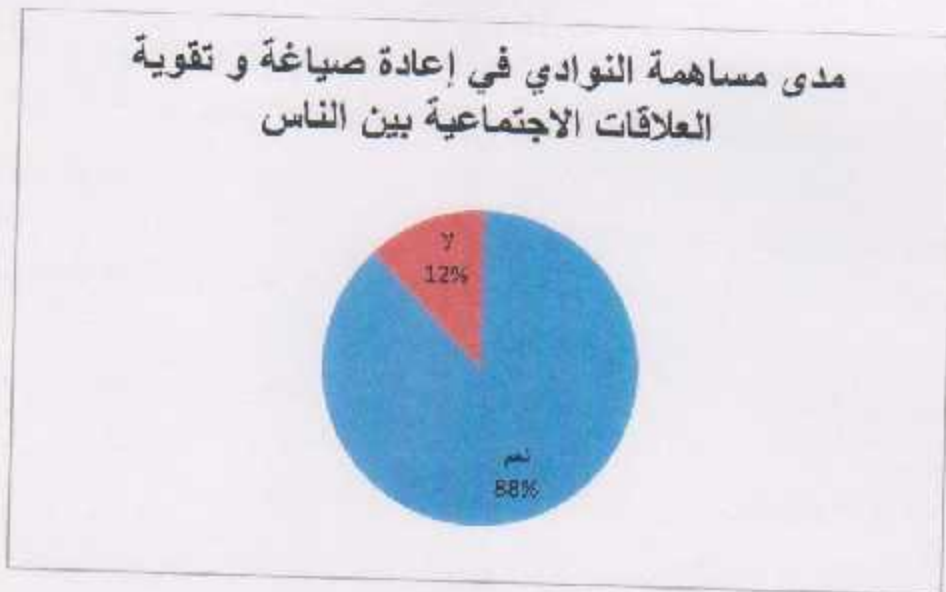
الشكل (18-7) المؤيدين لفكرة إقامة المشروع من اصحاب الدخل المادي الأكثر من 6000 شيكل بالشهر، المصدر: تحليل الاستبيان من قبل فريق البحث



الشكل (19-7) مدى مساهمة النوادي في تقليل مستوى الجريمة من وجهة نظر المواطنين، المصدر: تحليل الاستبيان من قبل فريق البحث



الشكل (7-20) الراغبون في التطوع في النشاطات الاجتماعية التي سيقمها النادي الرياضي الثقافي الاجتماعي
المصدر: تحليل الاستبيان من قبل فريق البحث



الشكل (7-21) مدى مساهمة النوادي في إعادة صياغة و تقوية العلاقات الاجتماعية بين الناس
المصدر: تحليل الاستبيان من قبل فريق البحث

من خلال تحليل نتائج الاستبيان و دراستها ..

- يتضح لدينا مدى حاجة المجتمع لإقامة هذا المشروع في مدينة الخليل و تكراره في عدة مواقع لخدمة المدينة كافة .
- مدى الكبت الذي يعاني منه المواطنون نتيجة انعدام المتنفسات و الأماكن الترفيهية.
- صياغة بعض المعايير الخاصة باختيار مواقع اراض لإقامة المشروع عليها.
- معرفة حجم حاجة المجتمع لبعض الوظائف و الأنشطة التي يفترض وجودها في النادي الرياضي الثقافي الاجتماعي .
- رصد الوضع الصحي المبني على مدى ممارسة الرياضة عند المواطنين ، للوقوف على المشكلة و حلها .
- الإحساس بمدى إدراك المواطنين لما هو قائم في المجتمع من انتشار لبعض الجرائم ، فإدراك المشكلة هو نصف الحل .

و بعض الأمور الأخرى التي قد يرد ذكرها في فصول البحث ..

بسم الله الرحمن الرحيم

هذه المقابلة مع الطبيب الاخصائي " الدكتور اسماعيل محفوظ " ، رئيس قسم العلاج الطبيعي في مستشفى الخليل الحكومي ، تم إجراؤها بمشيئة الله بتاريخ 9 آذار 2010 ، لأخذ المعلومات الداعمة لطرح مشروع التخرج ، ولرصد الوضع الصحي للمراجعين في القسم ، ومدى علاقة هذا الوضع الحالي بمستوى الثقافة الرياضية و الحميات الغذائية عند الناس ، و الوقوف على بعض المشكلات و الأمراض المتكررة على القسم و الناتجة عن أسباب متعلقة بقلة الممارسات الرياضية .

و قد قام فريق البحث بطرح الأسئلة و الاستفسارات التالية ، و توثيق الإجابات كالتالي ..

- 1- بداية ، كيف تقيم مستوى الضغط و الإقبال من المراجعين على قسم العلاج الطبيعي ؟
- 2- هل ترى أن هناك علاقة وثيقة بين هذا الإقبال و الثقافة الرياضية المتدنية عند المواطنين ؟
- 3- هل تتركز زيارات المراجعين للقسم ، من فئة عمرية محددة ؟ و إن كانت الإجابة نعم ، ما السبب برأيك ؟
- 4- لو تطلعتنا على بعض الإحصائيات التي تم إجراؤها من قبلكم .
- 5- بصفتك طبيب مسؤول و مطلع على هذه المسئلة و مدركاً لأبعادها ، هل أنت راض عن ما تقدمه الجهات المختصة من نوايا رياضية ، و أماكن خاصة لرياضة المشي مثلاً ؟
- 6- هل ترى أن طرح مثل هذه المشاريع قد يقلل من أعداد المراجعين للمستشفى و يرفع من المستوى الصحي عند الناس ؟
- 7- بنظرك ، هل تساهم المداومة على ممارسة الرياضة في نوايا واعية ، يدفع الناس لاتباع حميات غذائية صحية تتلاءم مع وضعهم الرياضي الجديد ؟

اجابات الاخصائي اسماعيل محفوظ"رئيس قسم العلاج الطبيعي – مستشفى عالية الحكومي" على الاسئلة السابقة:

- 1- يوجد ضغط كبير جدا على هذا القسم وخاصة بعد ان تم تطويره حديثا ويتراوح عدد الزائرين يوميا من "50-100" زائرا حيث يتم تخصيص الفترات المسائية للموظفين.
- 2- الرياضة تقوي العضلات وتحافظ على سلامة الجسم وتحافظ على سلامة العظام وعلى العمود الفقري وتعمل على علاج بعض الامراض مثل السمنة، الكليستروول،والجنطات الدماغية .
- 3- هذا القسم من اكبر الأقسام الموجودة في الضفة الغربية وهو متاح للجميع ولكل الفئات العمرية المختلفة ولكلا الجنسين .
- 4- يوجد زيادة مستمرة وملحوظة على هذا القسم والعلاج الطبيعي يأخذ مفعوله في السنوات السابقة لم يتجاوز عدد المراجعين عن سبعة زائرين يوميا ولكن في الوقت الحالي يوجد زيادة كبيرة وذلك بسبب القاندة المنعكسة على الزائرين ومعظم الاجهزة التي نحتاجها في العلاج متوفرة "كهربائية ، مائية ، مساج ، آلات رياضية ، جاكوزي ،تمارين خاصة" لذلك يتزايد الزائرين يوميا.
- 5- لا ،بدليل ان الزيادة مستمرة على هذا القسم وترتفع نسبة السمنة في المجتمع لقلة الحركة والاعتماد على المركبات في الحركة وذلك لعدم توفر مناطق للمشاة او نوادي رياضية في روسيا مثلا معظم المباني العامة يوجد بها فراغات مخصصة لممارسة الرياضة بشتى انواعها.
- 6- نعم مثل هذه المشاريع تقلل من اقبال المواطنين على الاماكن الصحية وتزيد لياقتهم لان الرياضة تعمل على تنشيط الدورة الدموية وتقوي العضلات وتمنع حدوث الجلطات وتقوي بنية الجسم.
- 7- نعم تساهم ممارسة الرياضة بطريقة واعية وموجهة من قبل مشرفين على تنظيم حميات غذائية تساعدهم على لياقة اجسامهم وتزيد نشاطهم وذكائهم لان العقل السليم في الجسم السليم.

تتلخص هذه المقابلة في معرفة رأي القطاع الصحي بمثل هذه المشاريع وكان الرد ايجابيا ومويدا لهذه المشاريع لما لها من دور بارز للحفاظ على صحة ولياقة الانسان، كما انها تمنع حدوث كثير من الامراض المزمنة أو تقلل من حدوثها كما هو واضح من اجوبة الطبيب فهذه المشاريع لها دور ايجابي وفعال في توعية الناس وتنظيم حياتهم ونشاطاتهم اليومية .

قام فريق البحث بزيارة مديرية الصحة لمعرفة مدى تأثير عدم ممارسة الرياضة على الإصابة بالأمراض التي ألت للوفاة ، فقمنا بأخذ عينة لملفات الوفيات لشهر تم اختياره عشوائياً "شهر 8، 2009" ورصد سبب الوفاة ، تاريخ الوفاة ، جنس المتوفى، تاريخ الوفاة . وتبين لنا ان 60% من الوفيات كانت امراضهم ناتجة عن " جلطات بمختلف انواعها وفيما يلي نستعرض هذه القائمة:

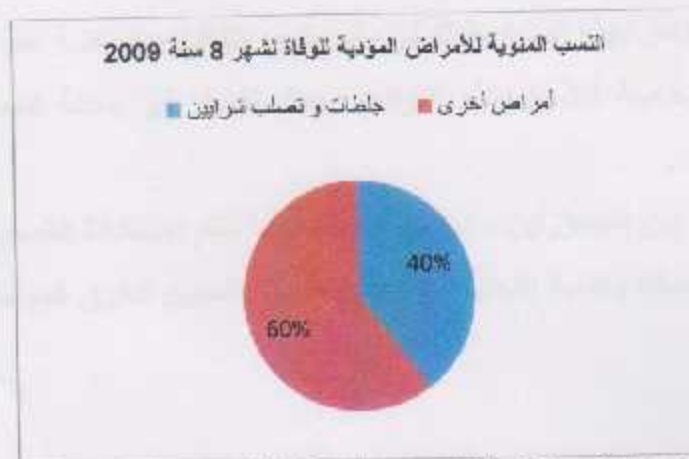
الرقم	الجنس		تاريخ الولادة	سبب الوفاة
	نكر	انثى		
1		1	1930	خلل البنكرياس
2	1		1922	الشيخوخة
3	1		1963	جلطة قلبية
4	1		1930	جلطة دماغية
5	1		1973	فشل رئوي
6		1	1940	هبوط القلب المزمن
7		1	1943	هبوط القلب المزمن
8		1	1943	جلطة دماغية
9		1	1999	التهاب الرئتين
10		1	1928	ارتفاع الضغط الدموي و تصلب الشرايين
11		1	1927	جلطة دماغية
12	1		1917	جلطة دماغية
13		1	1936	جلطة رئوية
14	1		1939	هبوط في القلب
15	1		1985	سرطان الرئة
16		1	1935	جلطة قلبية حادة
17		1	1945	شلل دماغي
18		1	1936	هبوط القلب
19		1	1923	جلطة قلبية حادة
20	1		1962	ارتفاع نسبة البوتاسيوم
21	1		1983	فشل كلوي ناتج عن مرض انسجة الكلى
22	1		1954	تصلب الشرايين
23	1		1915	الشيخوخة
24	1		1927	جلطة قلبية حادة
25	1		1939	التهاب رئوي
26	1		1969	السدة الدموية الرئوية

سبب الوفاة	تاريخ الولادة	الجنس		الرقم
		انثى	ذكر	
هبوط القلب	1972			27
جلطة دماغية	1936		1	28
جلطة دماغية	1925		1	29
حادث سير	1937		1	30
جلطة دماغية	1919		1	31
انسداد الأمعاء	1933			32
تسمم الدم	1940		1	33
هبوط القلب	1917	1		34
جلطة دماغية	1953	1		35
الشيخوخة	1940		1	36
جلطة قلبية	2008		1	37
تسمم جرثومي في الدم	1929	1		38
سرطان الثدي	1937	1		39
فشل كلوي	1946		1	40
هبوط القلب	2007		1	41
مضاعفات السكري	1969	1		42
نشوهات خلقية	1915	1		43
فشل كلوي	1925	1		44
جلطة دماغية	1935	1		45
جلطة دماغية	2006			46
جلطة دماغية	1935		1	47
الاختناق	2009		1	48
جلطة دماغية	1935		1	49
هبوط القلب	1920		1	50
العرق	2004		1	51
هبوط القلب	1933		1	52
تصلب الشرايين	1923		1	51
موت الأطفال الفجائي	2007			52
الشيخوخة	1902	1		53
مضاعفات السكري	1932	1		54
جلطة دماغية	1930		1	55
الاختناق	1923		1	56
هبوط القلب المزمن	1966		1	57
جلطة دماغية	1930		1	58
احتشاء عضلة القلب	1907	1		59
تهتك الدماغ ناتج عن رصاص	1955		1	60
جلطة قلبية	1982	1		61
هبوط القلب	1940			62

سبب الوفاة	تاريخ الولادة	الجنس		الرقم
		انثى	ذكر	
خلل الأبنكرياس	6193	1		63
الشيخوخة	1923		1	64
جلطة قلبية	1963		1	65
تسمم الدم	1930		1	66
فشل رئوي	1973		1	67
هبوط القلب المزمن	1940	1		68
الشيخوخة	1921	1		69
جلطة دماغية	1943	1		70
التهاب الرئتين	1999	1		71
ارتفاع الضغط الدموي و تصلب الشرايين	1969	1		75
جلطة دماغية	1927	1		76
تسمم الدم	1917		1	77
جلطة رئوية	1939	1		78
هبوط في القلب	1991		1	79
سرطان الرئة	1985		1	80
سرطان الرئة	1935	1		81
شلل دماغي	1949	1		82

جدول (1-7) إحصائية الوفيات لشهر 8 ، 2009 مديرية الصحة ، الخليل

من المعلومات السابقة ذكرها وحسب المعلومات التي حصلنا عليها من الطبيب الإحصائي تبين لنا ان 60% من الامراض لها علاقة بقلّة ممارسة الرياضة وقلّة الوعي عند الناس كما هو مبين في الشكل التالي:



شكل (7-22) النسب المئوية للأمراض المؤدية للوفاة لشهر 8 ، 2009

النتائج و التوصيات

النتائج:

- 1- تبين لنا من دراستنا ان مدينة الخليل تعاني من نقص شديد من النوادي الرياضية الثقافية .
- 2- هذه النوادي وان وجدت في المدينة فانها صغيرة ولا تخدم الا فئة قليلة من الناس .
- 3- المجتمع بحاجة الى هذه المشاريع فمعظم الناس يقضون اوقات فراغهم بالمشي بالشوارع لعدم توفر اماكن للمشي ،او اماكن للجلوس.
- 4- عدم توفر الخدمات وخاصة في الماكن المزدهمة بالسكان .

التوصيات :

- 1- اقامة نادي رياضي ثقافي في المناطق التي تم ذكرها سابقا ،بحيث تحقق الاهداف التي تم تحديدها في الفصل الاول لتوفير خدمة مناسبة وشاملة تغطي مدينة الخليل كلها.
- 2- ان يتم دعم وتمويل المشروع من كافة الاطر المحلية والخارجية .
- 3- نرجو من المؤسسات المسؤولة " الحكم المحلي ، بلدية الخليل " النظر في هذه المشاريع لما تعود بالخير على ابناء المجتمع .
- 4- زيادة توعية الناس بهذه المشاريع للرفي بالمستوى الثقافي والرياضة عند الناس .
- 5- وضع سياسة خاصة لتشغيل هذه النوادي بحيث تكون غير مكلفة للمستخدمين ، وان تكون اسعارها رمزية .
- 6- ان يتم التنسيق بين المسؤولين والمؤسسات التعليمية لتتم الاستفادة القصوى من هذه المشاريع .
- 7- توفير كافة الخدمات والبنية التحتية عند هذه المباني وتسهيل الطرق الموصلة لها.

قائمة المصادر و المراجع

المطبوعات :

محمد ماجد خلوصي، الموسوعة الهندسية المعمارية، النوادي الترفيهية الرياضية- الاجتماعية- ومراكز الشباب، دار قابس للطباعة والنشر والتوزيع، بيروت-لبنان ، 1999

أرسطو ، كتاب السياسة ، 3100 ق.م

قانون البناء و التنظيم الفلسطيني ، 1996

الدوائر و المؤسسات ..

قسم التخطيط ، بلدية الخليل

مكتب إحصاء مديرية الصحة ، الخليل

الجهاز المركزي للإحصاء الفلسطيني

مواقع الإنترنت :

<http://www.tkne.net/>

<http://www.rome.info/>

<http://www.panoramio.com/>

<http://nosauvelta.multiply.com/>

<http://liniki.com>

www.amrkhaled.com

<http://jafraa.com/>

<http://www.pcbs.gov.ps/>

<http://maps.google.com/>