

ن الرحيد



جامعة بوليتكنيك فلسطين  
كلية الهندسة والتكنولوجيا  
دائرة الهندسة المدنية والمعمارية

## تصميم مكتبة عامة لمدينة دورا

فريق العمل

محمد محمود اطيشة

صلاح عبد الرحيم العميرة

الخليل – فلسطين

أيار

شهادة تقييم مشروع التخرج

جامعة بوليتكنك فلسطين - PPU  
الخليل فلسطين

تصميم مكتبة عامة

:

محمد محمود اطبيشة

صلاح عبد الرحيم العميرة

بناء على توجيهات الأستاذ المشرف على المشروع، وبموافقة جميع أعضاء اللجنة الممتحنة، تم تقديم هذا المشروع الى دائرة الهندسة المدنية والمعمارية في كلية الهندسة والتكنولوجيا للوفاء الجزئي بمطلبات الدائرة لدرجة البكالوريوس في الهندسة المدنية.

توقيع رئيس الدائر

.....:

توقيع مشرف المشروع

.....:

## تصميم مكتبة عامة

:

محمد محمود اطييشة

صلاح عبد الرحيم العمائرة

:

مقدم الى دائرة الهندسة المدنية والمعمارية في كلية الهندسة والتكنولوجيا  
جامعة بوليتكنك فلسطين للوفاء بجزء من متطلبات الحصول على درجة  
البكالوريوس في الهندسة المدنية / تخصص هندسة مباني

دائرة الهندسة المدنية والمعمارية

كلية الهندسة والتكنولوجيا

جامعة بوليتكنك فلسطين

الخليل – الضفة الغربية

فلسطين

-

## الإهداء.....

الى الاعزاء الذين عرفوني قبل أن أعرفهم ( ) .....

الى الأصدقاء الذين ما غابوا عن ذاكرتي منذ

أن عرفتهم.....

..... جاز هذا البحث

ا ، وبالإسلام ديننا وبمحمد

..... (صلى الله عليه وسلم) نبيا ورسو

نهدي هذا البحث المتواضع

## شكر وتقدير .....

- نبدأ بحمد الله سبحانه وتعالى على أن من علينا بالصحة والعمر لإتمام هذا
- ثم نتقدم بالشكر الجزيل الى جامعة بوليتكنك فلسطين صاحبة الفضل الكبير في إنجاز هذا البحث.
- " المهندس عبد الرحمن الطواني " . .
- والإرشاد الذي قدمه لنا خلال إعداد هذا البحث.
- ونتقدم بالشكر الى الهيئة التدريسية في قسم الهندسة المدنية والمعمارية على  
وه لنا خلال دراستنا في هذا القسم.
- ونشكر كل من كان له يد في إنجاز هذا ال .
- وأخيراً ندع ويتقبل منا هذا العمل المتواضع وأن تكون فيه الفائدة للناس جميعاً.

فريق العمل

## تصميم مكتبة عامة في مدينة دورا جنوب الخليل

فريق العمل:

محمد محمود اطييشة

صلاح عبد الرحيم العمارة

- جامعة بوليتكنك فلسطين

:

المهندس عبد الرحمن الحلواني

### ملخص البحث

لا يخفى على احد منا أهمية المكتبات و ما تحويه من كتب و كنوز بداخلها سيما أنها مقياس لمدى تقدم الأمم و تطورها وهي أيضا مرآة تعكس مدى وعي و ثقافة مجتمع عن غيره . "مباني " من الدراسات الهامة في مجال أدبيات المكتبات والمعلومات، وذلك لما تمثله هذه المباني من أهمية ومن كلفة مالية.

هذا ما يلي:

في الفصل الأول عرضنا خطة البحث في هذا المشروع.

عرضنا نبذة تاريخية عن المكتبات العامة و عن المكتبات في فلسطين.

. . . . .  
الث تحدثنا فيه عن الحالات الدراسية السابقة كان منها حالة عالمية وهي مكتبة الإسكندرية وحالة محلية وهي مكتبة بلدية الخليل العامة و قمنا في هذا الفصل بدراسة و تحليل كل من المكتبتين معماريا مستعينين ببعض المساق الأفقية و العمودية و بعض الصور الخاصة بكلا المكتبتين.

. . . . .  
الرابع تطرقنا إلى الأسس والمعايير التخطيطية والتصميمية وفي هذا المجال ذكرنا مستوى . . . . . ومحددات تصميمها واشتراطات الموقع في حالة . . . . .  
: . . . . .  
كل عنصر من هذه العناصر احتوى على نماذج وأمثلة منها ما كان من الواقع المحيط ومنها ما كان من مراجع مختلفة.

. . . . .  
هو عبارة عن خطة أو برنامج للمشروع، ويهدف هذا الفصل إلى وضع النقاط الأساسية للتصميم وتوزيع الفراغات والمساحات للفعاليات المختلفة للمكتبة.

بعملية تحليل لموقع التصميم، عملية تحليل للأرض المراد إقامة المكتبة عليها، وذلك من خلال معرفة طبيعة المنطقة ومعرفة ما يحيط بالموقع من فعاليات مختلفة.

ونتيجة

## فهرس المواضيع

I		
II		شهادة تقييم مقدمة المشروع
III		
IV		الإهداء
V		شكر و تقدير
VI		
VIII		فهرس المواضيع
X		فهرس الأشكال
XII		فهرس الجداول
:		
		( - )
		( - )
	أهمية اختيار المشروع	( - )
	الأهداف المقترحة للمشروع	( - )
		( - )
	منهجية البحث	( - )
		( - )
		( - )
<b>: مفاهيم عامة عن المكتبات</b>		
	تعريف المكتبة	( - )
		( - )
	التطور التاريخي	( - )
		( - )
	المكتبات في فلسطين	( - )



<b>: أساسيات في تصميم المكتبات العامة</b>		
		( - )
	الأسس النظرية في تصميم المكتبات العامة	( - )
	الأسس المعمارية في تصميم المكتبات العامة	( - )
<b>: الحالات الدراسية الساب</b>		
	مكتبة الإسكندرية العامة	( - )
	مكتبة بلدية الخليل العامة	( - )
<b>:</b>		
		( - )
	موقع محافظة الخليل في فلسطين	( - )
	موقع مدينة دورا في	( - )
		( - )
	دراسة الموقع وتحليله	( - )
	قيم الموقع	( - )
<b>:</b>		
	العلاقات الوظيفية	( - )
		( - )
	تفصيل المساحات	( - )

## فهرس الأشكال

	الفعاليات التي سيتم إنجازها خلال الفصل الأول	( - - )
	الفعاليات التي سيتم إنجازها خلال الفصل ا	( - - )
	القابلية للتوسع	( - - - )
	المداخل الرئيسية	( - - - )
	ممرات لذوي الاحتياجات الخاصة	( - - - )
	منحدرات لذوي الاحتياجات الخاصة	( - - - )
		( - - - )
	المسافة بين الأدراج	( - - - )
	أبعاد سلم الهروب	( - - - )
		( - - - )
	مكتبة الإسكندرية العامة	( - - - )
	الموقع العام لمكتبة الإسكندرية العامة	( - - - )
	الواجهة الشمالية للمكتبة	( - - - )
	الموقع العام لمكتبة الإسكندرية العامة	( - - - )
		( - - - )
	القاعة الرئيسية	( - - - )
		( - - - )
	مستويات قاعة الإطلاع	( - - - )
		( - - - )
		( - - - )
		( - - - )
	موقع محافظة الخليل	( - - - )
	مبنى مكتبة بلدية الخليل العامة	( - - - )
	طريقة التهوية والإضاءة في المكتبة	( - - - )
	فناء المكتبة من الجهة الشرقية	( - - - )
	المحافظة بالنسبة لفلسطين	( - - )

		( - - )
	لمدينة دورا	( - - )
	صوره فوتوغرافية	( - - )
	صوره عامه لمحيط	( - - - )
	صوره لحدود الموقع من الجهة الشمالية	( - - - )
	الموقع من الجهة الجنوبية	( - - - )
	صوره لحدود الموقع من الجهة الشرقية	( - - - )
	صوره لحدود الموقع من الجهة الغربية	( - - - )
		( - - - )
		( - - - )
	شكل يوضح اتجاه الرياح وقوتها	( - - - )
	شكل يوضح حركة الشمس على مدار اليوم	( - - - )
	العلاقات الوظيفية	( - - )
	العلاقات الوظيفية	( - - )
		( - - )
	تحليل المساحات العامة	( - - )
	المساحات شبه العامة	( - - )
	تحليل المساحات الخاصة	( - - )
		( - - - )

## فهرس الجداول

	الفعاليات التي سيتم إنجازها خلال الفصل الأول	( - - )
	الفعاليات التي سيتم إنجازها خلال الفصل الثاني	( - - )
	التطور وتوزيع المكتبات حسب الفترة الزمنية	( - - - )
	معدل الإضافات السنوية من الكتب	( - - - )
	أسلوب الفهرسة المتبع	( - - - )
		( - - - )
		( - - - )
	مساحة المكتبات العامة الفلسطينية	( - - - )
		( - - - )
	مبنى المكتبة الرئيسي	( - - - )
	عناصر مبنى المكتبة الرئيسي	( - - - )
	محتويات الطابق الأرضي	( - - - )
	محتويات الطابق الأول	( - - - )
	محتويات الطابق الثاني والثالث	( - - - )
	مقارنة بين مكتبة الإسكندرية ومكتبة بلدية الخليل	( - - - )
	المساحات العامة الرئيسية	( - - )
		( - - )
		( - - )
		( - - )
	مساحات العمليات التقنية	( - - )
		( - - )
	⊃	( - - )
	مساحات الخدمات الفنية	( - - )

		( - - )
	مساحات فعاليات الطابق التحت الأرضي	( - - )
	مساحات فعاليات الطابق الأرضي	( - - )
	مساحات فعاليات الطابق الأول	( - - )
	مساحات فعاليات الطابق الثاني	( - - )
	مساحات فعاليات طابق السطح	( - - )

- . ( - )
- . ( - )
- أهمية اختيار المشروع. ( - )
- الأهداف المقترحة من المشروع. ( - )
- . ( - )
- منهجية الدراسة. ( - )
- . ( - )
- . ( - )

( - )

الحمد لله رب العالمين و الصلاة والسلام على سيد المرسلين سيدنا محمد و على آله وصحبه أجمعين.

يتناول هذا البحث – تصميم مكتبة عامة لمدينة دورا- دراسة شاملة لما تقتضيه هذه الدراسة من .  
تاريخ المكتبات و تطورها عبر العصور . معمارية و . التصميمية في تصميم ا .  
و تحليل بعض الحالات الدراسية السابقة منها المحلية و منها العالمية و من ثم تحليل هذه الدراسة و  
مقارنتها بالحالات السابقة.

لا يخفى على احد منا أهمية المكتبات و ما تحويه من كتب و كنوز بداخلها لا سيما أنها مقياس لمدى  
تقدم الأمم و تطورها وهي أيضا مرآة تعكس مدى وعي و ثقافة مجتمع عن غيره . . " .  
" من الدراسات الهامة في مجال أدبيات المكتبات و المعلومات، وذلك لما تمثله هذه المباني من أهمية  
و من كلفة مالية.

. . - ولا سيما العامة منها- تعتبر بمثابة حجر الأساس في نجاح الخدمات .  
المقدمة لجمهور المترددين على تلك المكتبات، كما يتوقف نجاح هذه المكتبات في تحقيق أهدافها الثقافية  
والاجتماعية وغيرها، على مدى وفاء مبانيها لمعايير المساحة الأمثل، والموقع الملائم، والتجهيزات

. . . .

( - )

تفتقر مدينة دورا إلى وجود مكتبة عامة منذ . ها من المكتبات لا يجدون حاجتهم من الكتب فيضطرون للبحث عنها في أماكن أخرى حرصا منا نحن طلاب هذا المشروع نرى لزاما علينا أن نقدم فكرة و خدمة جليلة نخدم بها مدينتنا و أهلنا وذلك بتصميم مبنى مكتبة لمعايير التصميمية الصحيحة.

### ( - ) أهمية ا يار المشروع

همية المكتبات لنهوض بالمستوى الثقافي للناس بشكل عام ولطلبة المدارس والجامعات بشكل خاص، وبما أن مدينة دورا في تطور عمراني مستمر وازدياد سكاني متواصل وكثرة مدارسها وطلبتها في الجامعات لا بد من وجود مكتبة عامة تلبي احتياجات قرائها.

### ( - ) الأهداف المقترحة للمشروع

- يهدف هذا المشروع إلى عدة أهداف منها:-
- إعداد التصاميم المعمارية المدروسة، وتجهيز كافة المخططات المعمارية اللازمة للمشروع.
- بالإضافة إلى مراعاته لأهم الجوانب الهندسية والمعايير العالمية، وصولا إلى شكل متكامل لهذه
- و أن تحتوي هذه المكتبة العامة على جميع أقسامها و فعاليتها التي تقوم عليها من أسس علمية قدر
- المساهمة في تقديم فكرة سامية نخدم بها مدينتنا و أهلنا في دورا.
- 

( - )

المشروع هو عبارة عن تصميم مكتبة عامة لمدينة دورا وللوصول إلى التصميم المناسب ي مل هذا . . تأنيية لتطور تاريخ المكتبات و وظائفها عبر العصور القديمة وصولا إلى العصر الحاضر الأسس المعمارية و القواعد التصميمية في تصميم المكتبات العامة و تحليل بعض الحالات الدراسية السابقة



منها المحلية و منها العالمية ومن ثم تحليل هذه الدراسة و مقارنتها بالحالات السابقة وصولا إلى تصميم هذه المكتبة العامة و سيتم تصميم هذه المكتبة العامة وفقا لقطعة أرض تمتلكها البلدية في مدينة دورا.

## ( - ) منهجية البحث

ينقسم العمل في هذا المشروع إلى مرحلتين أساسيتين يتم تحقيقهما بعض الفعاليات خلال الفصلين دراسيين وهاتين المرحلتين هما:

- المرحلة الأولى تشمل إعداد الدراسات حول المشروع المقترح حيث تشمل:
  - و أنواعها و وظائفها
  - دراسة وتحليل بعض الحالات الدراسية المتعلقة بالبحث بفرعها المحلية و العالمية.
  - دراسة المعايير الهندسية و الأسس العالمية في تصميم المكتبات العامة.
  - دراسة و تحليل الموقع المقترح للمشروع.
  - دراسة و تحديد برنامج المشروع.
- المرحلة الثانية تصميم المشروع معماریا حيث تشمل:
  - حديد الفعاليات المطلوبة بناء على متطلبات و معايير تصميم المكتبات العامة.
  - رسم مخططات أولية للفعاليات المكونة للمكتبة العامة.
  - إعداد المخططات المعمارية النهائية.

( - )

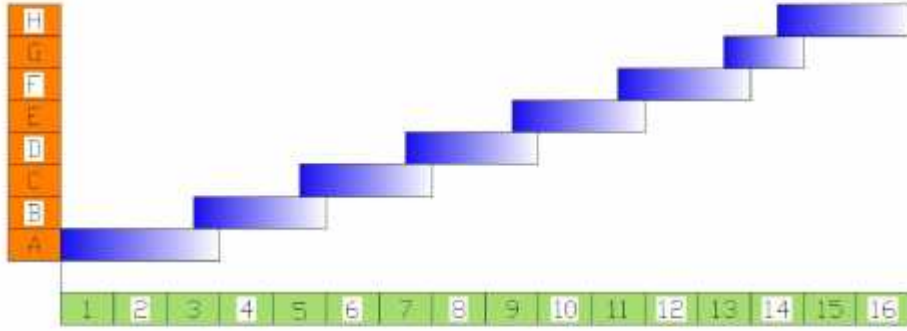
( - - ) الفعاليات التي سيتم إنجازها خلال الفصل الأول

		الفعالية
نهاية الأسبوع الثالث	A	تحديد فكرة المشروع
نهاية الأسبوع الخامس	B	دراسة بعض الحالات الدراسية السابقة دراسة المعايير الهندسية لتصميم المكتبات العامة
نهاية الأسبوع	C	
نهاية	D	
نهاية الأسبوع	E	
نهاية الأسبوع	F	
موعد التسليم	G	إعداد مقدمة المشروع وتسليمها
نهاية الفصل الأول	H	

( - - ) الفعاليات التي سيتم إنجازها

		الفعالية
نهاية الأسبوع الرابع	I	حديد الفعاليات
نهاية الأسبوع السابع	J	رسم مخططات أولية للفعاليات
	K	إعداد المخططات المعمارية النهائية
موعد التسليم النهائي	L	تقديم المشروع للمراجعة
بعد أسبوع من نهاية الفصل	M	إعداد النسخة النهائية للمشروع وتسليمها
	N	مناقشة المشروع النهائية

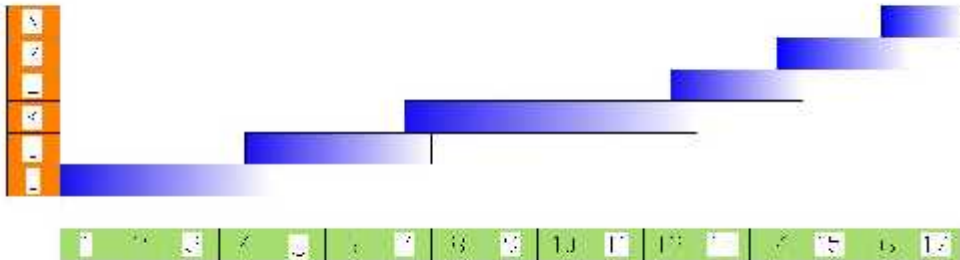
## رمز الفعاليات



## رقم الأسبوع

( - - ) الفعاليات التي سيتم إنجازها خلال الفصل الأول

## رمز الفعاليات



## رقم الأسبوع

( - - ) الفعاليات التي سيتم إنجازها

( - )

يحتوي هذا المشروع على وهي:  
- ويشمل أهمية اختيار المشروع الأهداف المقترحة من  
منهجية الدراسة

- : مفاهيم عامة عن المكتبات.
- : الحالات الدراسية السابقة.
- : أساسيات في تصميم المكتبات العامة.
- : ( ) .
- :

## مفاهيم عامة عن المكتبات

( - ) تعريف المكتبة.

( - )

( - ) التطور التاريخي

( - )

( - ) المكتبات في فلسطين.

## مفاهيم عامة عن المكتبات

### ( - ) تعريف الم

تطور مفهوم المكتبة عبر العصور حيث أن مفهوم المكتبة قديما اختلف عن المفاهيم الحديثة للمكتبة وقد ظهرت عدة تعاريف للمكتبة منها:

- تعريف قاموس من الكتب والمواد المكتبية خدامها من قبل المستفيدين. مجموعة من الغرف تحتوي على مجموعة
- أما هارود ( Harrod ) فيعرف المك : بأنها مجموعة من الكتب وغيرها من المواد التي تحفظ من
- ويصف البعض المكتبة بأنها غرفة قاعة تضم مجموعة من الكتب وتعتبر هذه التعريفات تقليدية.
- أما المفهوم الحديث : فيتلخص بأنها عبارة عن مؤسسة علمية ثقافية تربية اجتماعية تهد إلى جمع مصادر المعلومات بأشكالها المختلفة ( المطبوعة وغير المطبوعة ) - ( الإهداء الإيدا ) وتنظيم هذ ( فهرستها وتصنيفها وترتيبها) وتقديمها لمجتمع المستفيدين من المكتبة بأيسر وأسهل الطرق - الخدمات المكتبية ( الإرشاد والتصوير....) وذلك عن طريق عدد من العاملين المتخصصين والمدربين في مجال المكتبات

عليان الهمشري. . . . . : دار الشروق للنشر والتوزيع

عليان . . . . . : دار الشروق للنشر والتوزيع

( - )

يتميز العصر الحالي بأنه عصر العلم والمنجزات العلمية والتغيير الحضاري الذي تحقق بفضل جهود العلماء والذي انعكس على جوانب الحياة المختلفة فالإمكانيات التكنولوجية المتاحة لخدمة الإنسان في الحصول ونمو الوعي بأهميتها والحصول على الاستفادة منها في مختلف المجالات . . . دور المكتبات في الوقت الحاضر وساهم في الانتشار السريع لها.

أصبحت المكتبات عبارة عن مؤسسات ثقافية اجتماعية تربية يتجه إليها المواطنون للقراءة والبحث والاستفادة من الخدمات التي تقدمها فهي مراكز للتوعية والإرشاد ومصادر للتحقيق الذاتي والمعلوماتي . . . ناحية أخرى ترتبط المكتبات بمؤسسات اجتماعية كالمدارس والجامعات ومراكز البحث باعتبارها محور العملية التعليمية ومركزاً حيويًا للبحث العلمي وتهتم بنشر الثقافة بين أفراد المجتمع بما تحتويه من مواد تساعد على تنمية قدراتهم العقلية وميولهم ورغباتهم ومعرفة وفهم الأحداث . . . . . مجتمعهم وما يطرأ على المجتمع الإنساني من تغيرات وتطورات ذلك أن الإصلاح في المجتمع يكون بتوجيه الناس للتحقيق أنفسهم ومتابعة التطورات الحديثة.

ويبرز دور المكتبات في التأثير على المجتمع من خلال:

- مكافحة الأمية وتعليم الكبار
- تنمية المجتمع المحلي.
- التنمية الاقتصادية والاجتماعية
- التربية والتعليم
- المكتبة كوسيلة اتصال

( - ) التطور التاريخي للمكتبات عبر العصور

تاريخ الكتب والمكتبات طويل فهو يبدأ مع بداية الحضارة الإنسانية وهو لا يرتبط بعصر من العصور أو بقعة جغرافية دون أخرى بل إنه مرتبط بمراكز الحضارة فكلما ظهرت حضارة معينة كانت المكتبات مرافقة لها في التطور كما أنه ليس من السهل تحديد المكان أو الزمان الذي بدأت فيه المكتبات بالظهور

ولكن الدراسات التاريخية والحفريات الأثرية تدل على أن أولى المكتبات ظهرت في المنطقة العربية وبالتحديد في بلاد ما بين النهرين ووادي النيل.

ويمكن القول ظهور المكتبات كان مرتبطاً بوجود أناس يعرفون الكتابة وبوجود مواد يكتب عليها وتراث حضاري يحرص الناس على اقتنائه .  
ليه وقد تطور مفهوم المكتبة ومدلولها عبر هذه الفترة الزمنية أن المكتبات القديمة لم تكن كالمكتبات في الوقت الحاضر من حيث أنواعها ومقتنياتها وتنظيمها فالسومريو سموها (بيت اللوحات الكبير) لأنها كانت مليئة باللوحات الطينية والفراعنة سموها ( . . . )  
( . . . ) . أما اليونانيين فقد استخدموا كلمة (Bibliotheca) للدلالة على المكتبة هذه  
الكلمة تعني المكان الذي توضع فيه . بينما نجدان الرومان استخدموا كلمة (Libri) . . .  
ومنها (Library) . كلمة مكتبة فتعتبر حديثة نوعاً ما حيث أنها . . .  
حيث العرب استخدموا كلمة دار وكلمة خزانة وكلمة بيت للدلالة على .

#### ( - - ) المكتبات في العصور القديمة

#### مكتبات مصر القديمة:

ظهرت المكتبات عند المصريين القدماء قبل حوالي ( ) . حيث الظروف كانت مهياً لظهور فالمصريون عرفوا الكتابة وسجلوا فيها وصاياهم وتعاليمهم الدينية والعادات . . هذا المكتبات التي عرفت عند قدماء المصريين:

- مكتبات المعابد وتحفظ فيها لفائف البردى التي تتعلق بالطقوس الدينية . . التاريخية الألهة والتعاويذ.
- والمكتبات الخاصة بالنبلاء والرجال البارزين وتضم . . . . .
- ومكتبات القصور وتضم رسائل الملوك والمعاهدات والقوانين .

---

عليان . . . . . : دار الشروق للنشر والتوزيع .

عليان . . . . . : دار الشروق للنشر والتوزيع .

عليان . . . . . : دار الشروق للنشر والتوزيع .



## مكتبات بلاد ما بين النهرين:

دلت الحفريات التي أجريت . . . على وجود عدد كبير من المكتبات . . . أيدي الآشوريين والسومريين والبابليين وذلك في القرن الثالث قبل الميلاد . من ناحية . . . يجمع السومريين هم

أما مكتبات البابليين والآشوريين فهي لا تختلف عن مكتبات السومريين من حيث كونها دوا السجلات والمخطوطات وقد كان يشرف على المكتبة الكاهن في مكتبات المعبد ومشرف من أبناء العائلات النبيلة في مكتبات القصور . ومن أشهر المكتبات في بلاد ما بين النهرين . . . ومكتبة نيبور . . . نينوى . . . بنيبال فهي تعتبر أشهر . . . حيث احتوت على ثلاثين ألف من الألواح الطينية وكانت مرتبة في مجموعات وتضم عدة هي التاريخ والعلوم والسحر والقصائد والأساطير .

## مكتبات الإمبراطورية اليونانية:

بدأ ظهور المكتبات عند اليونان في القرن الخامس . . . ميلاد في الوقت الذي كانت مصر خ . . . ثر تدفق ورق البردي المصري على اليونان ومن الملاحظ أن ظهور المكتبات اليونانية كان مرتبط بمجموعة من العلماء اللذين قادوا الفكر اليوناني مثل " . . . وسوفوكليس وهيرودوت وديموقريطس . . . يمتلك مكتبة خاصة وكذلك ظهور المدارس الفلسفية التي ار

أن الدراسات تدل على وجود مركز للوثائق في القرن الخامس قبل الميلاد وكذلك ظهور المكتبات العامة ومكتبات البحث في القرن الرابع قبل الميلاد وأيضا ظهور المكتبات الخاصة التي كانت تتبع لمدارس العلماء مثل مدرسة أفلاطون والمدرسة الأبيقورية إلا أن عصر أرسطو يعتبر العصر الحقيقي للمكتبات اليونانية.

---

عليان	.....	.....
يان	.....	.....
عليان	.....	.....

## مكتبات الإمبراطورية الرومانية:

كانت المكتبات الرومانية مرتبطة بالتربية الرومانية التي كانت تركز على التربية البيئية بعكس التربية اليونانية التي أكدت على دور المدرسة والمعلم هذا جاء أدى إلى تأخير ظهور المكتبات العامة وبدل منها ظهور المكتبات الخاصة في بيوت الطبقة المثقفة والغنية وفتحت هذه المكتبات الخاصة أبوابها للعلماء والباحثين. ومن أنواع المكتبات الأخرى التي ظهرت في هذه الفترة: مكتبات الهياكل الدينية والمعابد وأيضا اديمية التي كانت ملحقة بالجامعات.

لعبت المكتبات الرومانية دورا هاما في تجميع وحفظ التراث اللاتيني والروماني هذه المكتبات لم ترق إلى مستوى المكتبات اليونانية لأنها لم ترتبط بمؤسسات تعليمية أو علماء بارزين.

## ( - - ) المكتبات الإسلامية

الحديث ن المكتبات الإسلامية لا بد من استعراض أوضاع العرب قبل الإسلام الإسلام كانوا يعيشون في شبه عزلة عن العالم الخارجي إلا . . . وأن حياتهم كانت بدوية متنقلة مما انعكس على علومهم التي جاءت بسيطة ومتناسبة مع هذه الحياة . يعنون بأنسابهم ولهم اهتمام بأيامهم ووقائعهم وحرورهم ولهم اهتمام بالشعر وأيضا فإن العرب لم يكونوا يدونوا إنتاجهم الفكري بل إنهم اعتمدوا على الذاكرة في نقل وحفظ هذا الإنتاج الفكري.

ولكن منذ أن بعث النبي عليه الصلاة والسلام برسالة الإسلام المجيد كان أول ما أهتم به هو قضية العلم والتعلم ويتمثل هذا في أولى الآيات التي أنزلت من عند الله وهي قوله تعالى: " باسم ربك الذي . . . " وكذلك بالعديد من الأحاديث النبوية التي تحض على العلم "من سلك طريقا يلتمس به علما سهل الله له به طريقا إلى ."

ومن الملاحظ أن أول فروع العلم التي اهتم بها المسلمون هي التدوين وخاصة تدوين القرآن الكريم لذلك يعتبر القرآن الكريم أول كتاب عربي ثم بعد ذلك في عصر الخليفة الأموي " عمر بن عبد العزيز " .

---

عليان . . . : دار الشروق للنشر والتوزيع . . . : . . .

تدوين الحديث بدأ المسلمون يدونون تاريخ رسول الله عليه السلام و . . . والغزوات ثم بدأ يتابع التأليف في مختلف فروع العلم.

ومن الملاحظ أن معظم المكتبات التي نعرفها في الوقت الحاضر عرفها المسلمون خاصة في الفترة العباسية عصر الإبداع في الحضارة الإسلامية ومن أ :

:

حيث كان المسجد مكاناً للتعليم في جميع المراحل مما أدى إلى انتشار هذه المكتبات في جميع المدن الكبرى ولم تكن محتوياتها تقتصر على الكتب الدينية بل ضمت الكتب الأدبية والعلمية وغيرها. ومن أشهرها  
ستنصرية  
ومكتبة جامع بني أمية في دمشق ومكتبة الأزهر

:

كانت منتشرة في معظم البلاد الإسلامية وتقدم خدماتها لكل الناس كذلك كانت تقدم الحبر والورق . . . . .  
ومن أشهرها مكتبة بني عمار في طرابلس الشام . . . . .

#### المكتبات المدرسية:

حيث شيد المسلمون إلى جانب كل مدرسة مكتبة غنية أودعوا فيها الكتب في مختلف الفروع لمساعدة  
ومن أشهر خزائن كتب المدارس خزانة كتب المدرسة النظامية . . . . .  
المستنصرية في بغداد . . . . .  
مكتبة الظاهرية في دمشق . . . . .  
مكتبة الفاضلية والكاملية في القاهرة

#### مكتبات المستشفيات:

كانت تلحق بالمستشفيات ومدارس تعليم الطب ومن أشهرها مكتبة المشفى الكبير في القاهرة الذي  
القاهرة

:

حيث اهتم العلماء و الخلفاء باقتناء الكتب في بيوتهم وكان حجم المكتبة يعتمد على المستوى الثقافي و الاقتصادي لصاحبها و مدى اهتمامه و من أشهرها مكتبة الخليفة المصور و مكتبة الخليفة القائم بأمر و مكتبة الرشيد و المأمون في بغداد و مكتبة الحكم الثاني في قرطبة. و من أشهر المكتبات الخاصة مكتبة خالد بن يزيد و صاحب و الجاحظ و الموصلبي و غيرهم من العلماء.

### أشهر المكتبات في العالم :

. بيت الحكمة في بغداد التي أنشأها أبو جعفر المنصور و ازدهرت في عصر المأمون و كان فيها غرف خاصة مزودة بكافة وسائل الراحة ليستخدمها العلماء و أشهر العلماء الذين عملوا فيها سهل بن هارون و حنين بن .  
. دار العلم أو دار الحكمة في القاهرة التي أنشأها الحاكم بأمر الله الفاطمي و يذكر ابن خلكان في كتابه و فيات الأعيان أن عدد الكتب فيها وصل مليون و ستمائة ألف كتاب.  
. مكتبة قرطبة في الأندلس التي أنشأها الحكم المستنصر بن عبد الرحمن الناصر في قصر الزهراء في ووصلت مجلداتها إلى .

### ( - - ) المكتبات عند الغرب المسيحي

. الإمبراطورية الرومانية دمروا المكتبات و ما فيها من فكر لاتيني .  
. يتبق سوى مكتبات الأديرة و الكنائس التي أصبحت مركزا . عشر شهدت الأديرة و الكنائس .  
. تجارتها و مع التطور في الجامعات ظهرت المكتبات .  
. مثل مكتبة جامعة باريس و مكتبة جامعة أكسفورد و مكتبة جامعة براغ في ألمانيا.  
. عصر النهضة زاد الاهتمام بالمكتبات على يد الإنسانيين و ظهرت حركة . الديني التي قادها مارتون لوثر و كذلك ظهرت المكتبات العامة و التجارية في ألمانيا و تم تأسيس المكتبات الوطنية مثل .  
. دليان في أكسفورد و برلين و الدنمارك في القرن السابع عشر.

( - - )

. . . الثورة الفرنسية اتجاها قويا نحو التوحيد . الذي كان له . الكبير على المكتبات في الولايات الكبرى و المكتبات الجامعية وفي الفهرس العمومي للمكتبة العامة في فرنسا.

في ايطاليا ظهر عدد كبير من المكتبات بسبب التوحيد السياسي الذي كان له . في توحيد هذه و ظهرت أنواع مختلفة من المكتبات و المكتبات القومية .

في ألمانيا لم يكن لعملية التوحيد السياسي الأثر الكبير في تطوير المكتبات حيث بقيت المكتبات تتميز بالصيغة الإقليمية المحلية لكل ولاية وكذلك ألحقت الحرب العالمية الثانية أضرار كبيرة بالمكتبات الألمانية.

وفي الولايات المتحدة وبريطانيا شهدت المكتبات تطور كبير نتيجة للتطور الذي رافق الثورة الصناعية في كافة الميادين وانشأ عدد كبير من المكتبات في البلدين. . . . التي أصبحت المكتبة القومية للولايات المتحدة ونشأت أنواع أخرى من المكتبات مثل العامة والجامعية.

( - )

### ( - - ) المكتبات الوطنية (National Libraries)

تعتبر المكتبات الوطنية حديثة النشأة إذا ما قورنت ويتم تعريف المكتبة الوطنية بأنها المكتبة المركزية للدولة التي تقوم بجمع التراث الفكري الوطني "المواد المكتبية المختلفة التي تتعلق بالدولة سواء صدرت داخل حدود الدولة أو خارجها" ويتم الجمع من خلال قانون الإيداع الذي يلزم ف أو الناشر أو المطبعة بإيداع نسخة أو أكثر من المطبوع أو أية مادة م . . . . الوطنية مجانا حيث يتم إعطاؤه رقما للإيداع.

---

عليان . . . . : . . . .  
: . . . .  
: . . . .  
الهمشري. : . . . . : . . . .  
دار الشروق للنشر والتوزيع .



## ( - - ) المكتبات الأكاديمية (Academic Libraries)

المكتبة الأكاديمية" هي المكتبة أو مجموعة المكتبات التي تنشأ وتمول وتدار من قبل الجامعات أو الكليات أو معاهد التعليم المختلفة وذلك لتقديم المعلومات والخدمات المكتبية للمجتمع الأكاديمي المكون من الطلبة والمدرسين والعاملين لهذه المؤسسات الأكاديمية "

## ( - - ) كتبات المدرسية (School Libraries)

المكتبة المدرسية هي المكتبة التي تلحق بالمدارس سواء كانت أساسية أو ثانوية ويشرف على إدارتها أمين مكتبة مؤهل معلم يعينه مدير المدرسة وتهدف إلى خدمة مجتمع المدرسة المكون من الطلبة والمدرسين.

## ( - - ) المكتبة الجامعية (University Libraries)

المكتبة الجامعية" هي المكتبة أو مجموعة المكتبات التي تقوم الجامعات بإنشائها وتمويلها وإدارتها من أجل تقديم الخدمة المكتبية للمجتمع الجامعي. " وتتعدد أشكال المكتبة الجامعية فمها المكتبة المركزية التي تخدم الجامعة بكافة كلياتها على شكل مجموعة من المكتبات التي تتبع للكليات والأقسام دون وجود للمكتبة المركزية أو أن يكون جمع بين الشكلين السابقين.

## ( - - ) (Special Libraries)

هي المكتبة أو مركز المعلومات الملحق بهيئة أو جمعية أو مؤسسة حكومية أو شركة صناعية أو وزارة أو حتى مكتبات الأقسام العلمية بالجامعات أو بمعاهد البحث العلمي ظهرت هذه المكتبات نتيجة للاتجاه نحو التخصص العلوم المختلفة وظهور المؤسسات والمراكز المتخصصة وتهدف إلى توفير المعلومات المناسبة وإيصالها إلى المستفيدين في الوقت المناسب.

## ( - ) المكتبات في فلسطين

### ( - - ) ريخية

كان للمكتبات دور مهم في الحياة الثقافية في فلسطين وذلك منذ بداية الفتح الإسلامي وحتى القرن الهجري، وكانت مكتبات المساجد هي المكتبات التي ظهرت في فلسطين، وفي هذا السياق يذكر العربية دخل فلسطين هو نسخة القرآن الكريم الـ أرسلها الخليفة عثمان بن عفان رضي عنه إلى طبريا هـ.

وابتداء من القرن السادس الهجري كانت هناك نهضة علمية وفكرية في فلسطين ففي العصرين الأيوبي و المملوكي ازدهرت معاهد العلم وجذبت إليها العلماء و انشأت المدارس و المكتبات مثل مكتبات و كانت المكتبات منظمة و مفهومة حسب موضوعاتها و كان يتم - على هذه المكتبات من أموال الوقف بشكل رئيسي و من مكتبات هذه - - - ( ) التي وقفها القاضي فخر الدين و مكتبة المسجد الأعلى و غيرها كثير.

كانت هناك محاولات إصلاحية العثمانيين منذ القرن التاسع عشر شملت الحياة الثقافية كذلك - الإرساليات الأجنبية إلى البلاد و - - - بها المكتبات، ثم دخلت الطباعة - الفرنسيين و الروم الأرثوذكس مطابعهم، - - - بات المنشأة تتمتع بوضع أفضل حيث أدخلت إليها مبادئ التنظيم في العمل .

أما في عهد الانتداب البريطاني فقد حدث تراجع في المستوى الثقافي، حيث لم يكن اهتمام بمكتبات المدارس بسبب عدم توفير المخصصات لدائرة المعارف، كذلك حدث تراجع في المكتبات العامة. ونتيجة هذا الوضع فقد ظهرت مكتبات المؤسسات و النوادي مثل مكتبة النادي العربي، و مكتبة جماعة الإخوان المسلمين في يافا، و مكتبات المراكز الثقافية. وانشأت المكتبات المتخصصة التابعة لدوائر الحكومة مثل مكتبة دائرة لفلسطيني الذي .

تدهورت أوضاع المكتبات نتيجة ظروف الحرب وسياسة الاحتلال تجاه المكتبات الخاصة و العامة، حيث استولت على ممتلكات الكثير من المكتبات ومقتنياتها إلى معاهدها و جامعاتها. -



ضمت الضفة الغربية  
ينات على المكتبات المدرسية من خلال  
، وتم تأسيس المكتبات العامة التابعة للبلديات في المدن الكبرى مثل مكتبة  
بلدية نابلس في عام  
و مكتبة بلدية رام الله في عام .

. . . . .  
التجهيل التي أنتهجها حيال الشعب الفلسطيني، و من خلال مصادرة عدد كبير من الكتب التي حظرت  
سلطات الاحتلال تداولها ( ) كتاب حتى نهاية عام . ولكن يلاحظ أنه في فترة الاند . ( )  
- كان تطور في عدد المكتبات العامة و مكتبات الأطفال، و تم خلال هذه الفترة إنشاء عدد من  
الجامعات الفلسطينية التي كانت تحتوي على مكتبة كبيرة نسبيا، مثل مكتبة جامعة بئر زيت و جامعة بيت لحم، و  
جامعة النجاح، و جامعة الخليل، و الجامعة الإسلامية .

#### ( - - ) مكتبات أثرية عريقة في فلسطين اليد

هناك العديد من المكتبات العريقة في فلسطين وهي تقع ضمن ثلاثة :

#### : مكتبات المساجد و من اشهرها:

- دار الكتب أو مكتبة المسجد الأقصى التي أنشأها المجلس الإسلامي الأعلى في فلسطين عام .
- و مكتبة المتحف الإسلامي التي أنشأها المجلس الأعلى في فلسطين عام .
- حمدية في عكا التي الأقصى احمد باشا الجزار عام .
- الإبراهيمي الشريف، و مكتبة جامع يافا الكبير و غيرها الكثير.

#### ثانيا: مكتبات الأديرة ومن اشهرها:

- مكتبة دير الروم أنشأها البطريركية الأرثوذكسي .
- كتبة وثائق دير اللاتين ( دير المخلص أنشأها دير الإفرنج ) .

- ومكتبة دير الأرمن في القدس.
- تبة دير السريان في القدس.

: المكتبات القديمة العائدة إلى العائلات و من اشهرها:

- بة آل الجوهري، و مكتبة آل الصوفان في نابلس.
- لدي، و مكتبة الموقف، و مكتبة البديري في القدس.

### ( - - ) الأوضاع الراهنة للمكتبات الفلسطينية

- في معرض حديثنا عن المكتبات في فلسطين و بعد النواحي التاريخية و أهم . . . .
- الراهنة للمكتبات و خاصة المكتبات العامة في فلسطين، فالمتتبع
- المكتبات يلاحظ أن هذا القطاع يعاني في مختلف مكوناته و أن الخدمات المكتبية التي تقدم للرواد دون
- . كذلك من الملاحظ أن عدد المكتبات العامة لا يتجاوز ( ) % . . . .
- التركيبة السكانية و توزيع المدن و القرى في فلسطين نلاحظ . . . .
- يقول عن ( ) .

- وكانت العديد من الدراسات التي بحثت في أوضاع المكتبات في الضفة و غزة و كان رها و أحدثها .
- " دراسة أوضاع المكتبات العامة و مكتبات الأطفال في الضفة الغربية و قطاع غزة " . . . . بإجرائها
- من مكتب اليونيسيف في . وقامت الباحثة بتقسيم المكتبات العامة .

التالية:

- مكتبات المجلس الثقافي البريطاني.
- مكتبات المراكز و أندية الشباب.
- ينية.
- مكتبات الجمعيات و المؤسسات غير الحكومية.
- مكتبات البلديات.
- مكتبات وكالة غوث اللاجئين.

وقد جاءت نتائج المكتبات العامة التابعة للبلديات على النحو :

( - - - ) التطور وتوزيع المكتبات حسب الفترة الزمنية

النسبة المئوية	الفترة الزمنية
% .	-
% .	-
% .	-
% .	-
% .	-
% .	-
% .	-
%	

يلاحظ من الجدول أن فترة شهدت تطورا واضحا في أنشاء المكتبات العامة وذلك لزيادة الوعي عند الفلسطينيين بأهمية العلم وأثره في تحديد مستقبل الشعب الفلسطيني في ظل الهجمة الصهيونية على تراثه وثقافته.

( - - - ) سنوية من الكتب

سنوية من الكتب	
مكتبة بلدية الخليل العامة	مكتبة بلدية طولكرم
مكتبة بلدية قلقيلية العامة	مكتبة بلدية البيرة
مكتبة بلدية جنين العامة	لدية نابلس العامة
مكتبة بلدية أريحا	مكتبة العامة لبلدية رفح
-----	

: دراسة أوضاع المكتبات العامة ومكتبات الأطفال في الضفة الغربية وقطاع غزة:  
: دراسة أوضاع المكتبات العامة ومكتبات الأطفال في الضفة الغربية وقطاع غزة:

- يلاحظ أن معدل إلى هذه المكتبات يتراوح ما بين . . . . .
- المركزية وذلك لأنها تتبع لبلدية القدس التي تمولها إسرائيل.

( - - - ) أسلوب الفهرسة المتبع في المكتبات

نوع الفهرس	نظام التصنيف	
	ديوي	مكتبة بلدية طولكرم
	ديوي	مكتبة بلدية البيرة
	ديوي	
	ديوي	مكتبة بلدية نابلس العامة
لا يوجد	يوجد	مكتبة العامة لبلدية رفح
	ديوي	مكتبة بلدية الخليل العامة
لا يوجد	ديوي	مكتبة بلدية قلقيلية العامة
	ديوي	مكتبة بلدية جنين العامة
	ديوي	مكتبة بلدية أريحا العامة
بدون تحديد	بدون تحديد	

- يظهر انه لا يوجد نظام تصنيف معين في لمكتبات فبعضها يستخدم نظام ديوي العشري و البعض لا يستخدم التصنيف، أما بالنسبة للفهرسة فالبعض يفهرس حسب قواعد الفهرسة الأنجلو أمريكية
- الفهرسة و التصنيف.

: دراسة أوضاع المكتبات العامة ومكتبات الأطفال في الضفة الغربية وقطاع غزة:  
 نظام تصنيف يعتمد في المكتبات ويعتمد هذا التصنيف على الأرقام.  
 يعتمد على الترتيب الهجائي للموضوعات أو يعتمد على اسم الشخص المؤلف.

( - - - )

نوع التدريب	عدد الموظفين	مؤهون	غير مؤهلون
+			
---		-	
+			-
---		-	
---		-	
تدريب داخلي			
		%	%

يظهر من الجدول أن ، % من الموظفين العاملين في المكتبات العامة حصلوا على مؤهلاتهم من خلال دورات تدريبية قصيرة و ، % لم يتلقوا تدريباً في مجال علم المكتبات ، أن هذا الو ع يؤثر تأثيراً سلبياً على تطور هذه المكتبات ويؤدي إلى المكتبية المقدمة إلى الرواد .

( )

( - - - )

	/ يوميا
	-
	-
	-
	بدون تحديد

: اع المكتبات العامة ومكتبات الأطفال في الضفة الغربية وقطاع غزة:  
: دراسة أوضاع المكتبات العامة ومكتبات الأطفال في الضفة الغربية وقطاع غزة:

يظهر من الجدول أن عدد الرواد الذين يترددون على المكتبة يوميا " حسب تقديرات المسؤولين " تتراوح ما بين - .

( - - - ) مساحة المكتبات العامة الفلسطينية

تحديد						
						مكتبات البلديات مكتبات مراكز واندية الشباب مكتبات الجمعيات والمؤسسات غير الحكومية كالة غوث اللاجئين مكتبات المجلس الثقافي البريطاني مكتبات المؤسسات الدينية
%	%	%	%	%	%	النسبة المئوية

يلاحظ من الجدول أن مساحة المكتبات العامة قليلة حيث تشير الأرقام إلى العامة تتراوح مساحتها ما بين - وأن ربعها لا تتجاوز مساحته لذلك فإن هذه المكتبات لا تستطيع أن تقدم الخدمات التي يجب أن تقدمها .

( - - ) (المشاكل التي تعاني منها المكتبات الفلسطينية)

- تعاني المكتبات العديد من المشاكل و في مختلف الجوانب يمكن أن نلخصها فيما يلي:
- غياب القوانين الخاصة بالمكتبات العامة و التي توضح أهدافها و غاياتها.
- غياب المؤسسات الوطنية التي ترعى المكتبات العامة و تتابع تطورها وقضاياها.
- تعاني المكتبات من ضيق المكان، فمعها لا يحتوي على قاعة

: دراسة أوضاع المكتبات العامة ومكتبات الأطفال في الضفة الغربية و:

: دراسة أوضاع المكتبات العامة ومكتبات الأطفال في الضفة الغربية وقطاع غزة:

- . عدم وجود التعاون بين هذه المكتبات و بين الأنواع الأخرى من المكتبات.
- . قلة استخدام الحاسوب في العمليات المختلفة في المكتبة.
- . نقص المخصصات المالية مما يعكس على المجالات التالية:

#### ● : في مجال التزويد

واضح في عدد المقتنيات المتوفرة فيها، وهذا النقص يشمل الأشكال المطبوعة و غير . كما أن معظم المكتبات لا تتوفر لديها ا مكانات المادية للتزويد بمقتنيات جديدة.

#### ● ثانياً: في مجال التوظيف

. تعاني المكتبات في نقص من عدد الموظفين بشكل عام، و نقص في الموظفين المؤهلين بشكل وعين غير المؤهلي للقيام بالأعمال المختلفة وفي .  
. . . يير للتوظيف، يتناسب مع طبيعة المكتبة، و الرواد، و الخدمات، و .  
المقتنيات.  
. . . . .  
النقص في عقد الدورات التأهيلية في علم المكتبات، و التي تهدف إلى تدريب العاملين في

#### ● :

. تعاني المكتبات من نقص في عمليات الفهرسة و التصنيف.  
يف و التوثيق وخدمات المعاقين

## أساسيات في تصميم المكتبات العامة

- ( - ) .
- ( - ) الأسس النظرية في تصميم المكتبات العامة.
- ( - ) الأسس المعمارية في تصميم المكتبات العامة.



## أساسيات في تصميم المكتبات العامة

( - )

هناك أهداف عامة للمكتبات بجميع أنواعها، فمن أهداف المكتبة العامة والتي ينبغي في أذهان المشرفين على البناء كونها مؤسسه ثقافية حضارية علمية وكونها في الماضي للكاتب فهي ترشد القراء من فترفع مستواهم مصادر معلوماتية.

## ( - ) الأسس النظرية في تصميم المكتبات العامة

مع وجود التطور الكبير في أساليب المكتبات العامة كان لا بد من حدوث تطور في تصميم المكتبات العامة بما يتماشى مع ذلك لذلك كان لا بد من وجود مبادئ عامة يتم تطبيقها على كافة مباني المكتبات العامة ليتم الوصول الى الأهداف المبتغاة من انشاء المكتبات العامة ومن هذه :

( - - )

- • • يلعب موقع المكتبة دورا حيويا في تحقيق وظائفها وعليه يتوقف قدر كبير من نجاحها
- • • مراعاة عدد من الأمور الهامة هذا المجال مثل كونها تقع في مكان قريب من مسكن الرواد كما لا بد من مراعاة إمكانية سهولة الوصول إلى هذا أيضا من مراعاة كان المكان موجود داخل مساحات العامة تتميز بسهولة الوصول إليها، يث أنها تقع في مراكز متعدد
- • • المناطق يخصص لها مكتبة قريبه ويسهل الوصول إليها
- • • جميع شرائح معظم المكتبات الآن تفتقر إلى اللوحات الإرشادية عليها مما يعيق

ويؤخر الوصول إليها . . . مساحات خضراء أو حدائق قدر الإمكان يعتبر أيضاً  
التي لابد من مراعاتها في موقع مبنى .

( - - )

تعد المساحة التي تخصصها المكتبة لوحدها خير دليل على أولويات هذه المكتبة حيث  
كثيرة للخروج بتصور عن الم  
زمة لإيواء مقتنيات المكتبات والعاملين بها فقد اقترح ويلر و جدنز  
Wheeler-Githens صيغة رأي عام بأنه يمكن الاستفادة منها في تحديد المساحة المناسبة للمكتبة العامة  
اعتماداً على معرفة عدد المستفيدين وتطبيق هذه الصيغة أستنتج أن المتر المربع يستوعب مائة  
مجلدات وان القاري يحتاج إلى .

$$\bullet$$
$$:$$
$$( \div ) + ( . \times ) + ( \div )$$

وتفيد هذه المعادلة في تحديد المساحة إذا أمكن التوصل إلى معرفه المتوقع للمستفيدين و حجم المقتنيات  
ومقدار الإعارة على وجه الدقة.

( - - ) المرونة والقابلية للتوسع

يجب يتسم مبنى المكتبة بالمرونة والقدرة على التوسعه نظراً للزيادة  
المكتبة والخدمات وما يصاحبها من زيادة المستفيدين في .

ويقصد معماريا يكون التصميم المعماري مرنا في التغيير . حيث أن  
أغلب أبنية المكتبات العامة لا تتمتع بهاتين الصفتين وه . في المبنى كذلك فأ .  
المكتبات غير مهيأة للتوسعة الأفقيه لان تلك المباني قديمه فه . . . الستينات وبالتالي هي غير  
عليها لقد لعب أمناء المكتبات دورا هاما للهنوض في تحديث وتوسعة مكنتباتهم لتصبح .

- حديثة وفعالة تعمل على خدمة سكان المنطقه المحليه خصوصاً والمجتمع المحلي
- المبدئية لى تبني الجمعيات المهنيه لهذه المكتبات.



( - - - ) القابلية للتوسع

#### ( - ) الأسس المعمارية في تصميم المكتبات العامة

- لقد حدثت تطورات وتغيرات على أسلوب التصميم لمباني المكتبات العامة نتيجة للتطور التكنولوجي
- جانب التطورات التي استجبت في مجال ادارة المكتبات العامة وكيفية
- تصاميمها، وقد لعبت التغيرات الاجتماعية والتنظيمية والاقتصادية والادارية دورا أدى الى تحديث وتطوير أساليب الأداء العام

#### ( - - ) المداخل الرئيسية للمكتبة

- المدخل الرئيسية للمكتبات بصورة واضحة عن الناحية الجمالية للمكتبات وسهولة الوصول إليها وعن مدى اهتمام المسؤولين والقائمين عليها ومن المؤسف جدا إن المداخل الرئيسية للمكتبات العامة تفتقر
- لمشاهد بان أبواب تلك
- قديمة كما إن تلك المكتبات لا يتوفر فيها أبواب فرعية لخدمات الطوارئ ولا يتوفر فيها مداخل خاصة
- لذوي الاحتياجات الخاصة ( المعاقين ) يتبين بها أن عدم الاهتمام باللوحة الرئيسة الخاصة بالمكتبة

- تعد ذات أهمية كبيرة لجذب الانتباه والاستدلال على المكتبة غير مهتم به فان تلك اللوحات المتواجدة المكتبات قديمة وغير مما يدل على عدم الاهتمام بها.



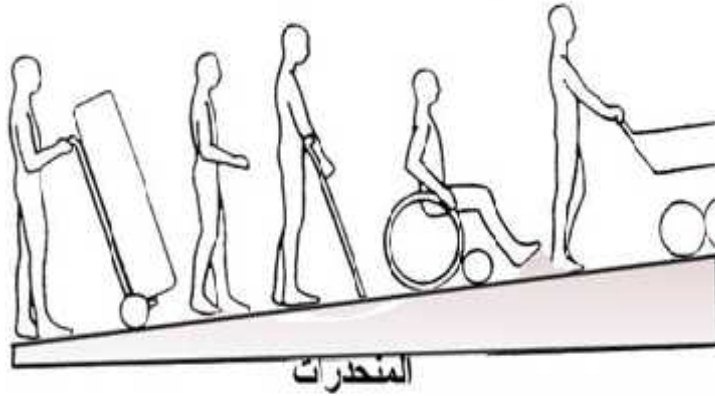
( - - - ) المداخل الرئيسية

- هنالك عدة اعتبارات يجب مراعاتها في تصميم المداخل ومن أهم هذه يلي:
- يراعى وجود مدخل رئيسي للمشاة والسيارات.
  - مداخل الخدمة يجب أن تكون متصلة بفراغ للتخديم وتفرغ الاحتياجات.
  - يراعى وجود منحدر للمعاقين أو المرضى ذوي الاحتياجات الخاصة بحيث يتم من خلاله الوصول



( - - - ) لذوي الاحتياجات الخاصة

وهذه المنحدرات تخضع لشروط خاصة ومن هذه الشروط التي حددتها نقابة المهندسين الفلسطينية ما جاء في كتيبها الذي يحمل اسم (المقاييس العامة ومتطلبات الأبنية لذوي الإعاقة - ) . . .  
 فرق في المنسوب يزيد عن (2) سم ينصح باستخدام المنحدرات ويستحسن أن تكون نسبة الانحدار 20:1 لا تزيد هذه النسبة عن 12:1



( - - - ) منحدرات لذوي الاحتياجات الخاصة

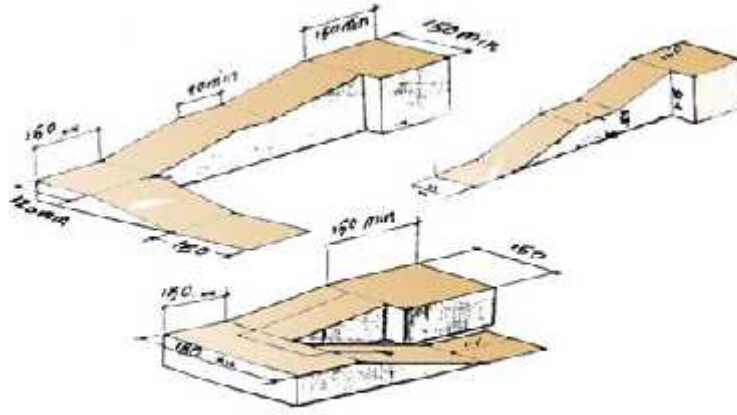
قوة القصوى وفرق الارتفاع الأ

( - - - )

أقصى مسافة أفقية للمنحدر ( )	( )	
9	74	1:12
12	74	1:16
14	74	<b>1:20</b>

( المقاييس العامة ومتطلبات الأبنية لذوي الإعاقة - )  
 ( المقاييس العامة ومتطلبات الأبنية لذوي )

- يراعى تزويد المنحدرات ببسطات عند بداية ونهاية كل منحدر وعند كل (74) . . . .  
تغير الاتجاهات.



اشكال مختلفة من المنحدرات

( - - - )

- يراعى أن لا تقل عرض البسطة عن عرض المنحدر، ويفضل أن لا يقل طول البسطة عند نقطة تغيير الاتجاه عن (140) ولا يقل عرضها عن (90) .
- يراعى أن لا تقل أبعاد بسطة المنحدر العليا عن (140x140) .

( - - ) الحركة الأفقية والعمودية داخل المكتبة

المهمة، حيث أنه ينظر للحركة في المكتبة العامة بأهمية بالغة عند

التصميم ويتوجب وضع خطة تفصيلية للحركة الرئيسية  
ممة على شكلين وهما:-

- الحركة الأفقية ( ) :

إن الحركة الأفقية أساسية في كل المكتبات وهي غير قابلة للإزالة حتى في المكتبات متعددة الأدوار، ونجاح أي مكتبة يتوقف على حسن اختيار وتصميم هذه العناصر، وتتمثل هذه الحركة في الممرات بغض النظر أكانت رئيسية أو فرعية أو حتى خدماتية أو غيرها.

يجب أن تخضع الممرات لشروط ومواصفات بحسب مكان وجودها و الهدف من استخدامها ومن هذه

:

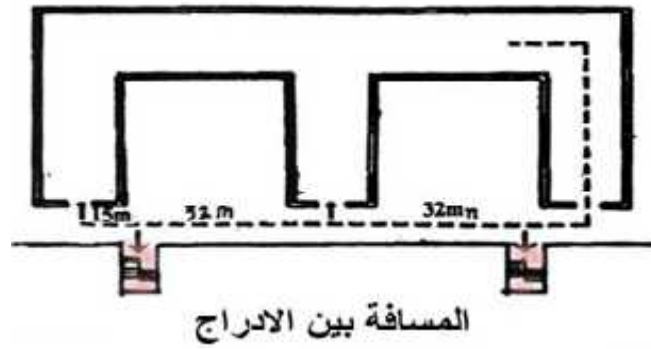
- **والتهوية:** حيث يجب أن تكون الممرات مضاءة جيدا بغض النظر أكانت الإضاءة طبيعية أو حتى صناعية.
- : يجب أن لا تكون الممرات مصدرا للإزعاج وذلك بتغطية الأرضيات بمادة مطاطية تعمل على امتصاص الأصوات، وكذلك يجب معالجة الجدران بحيث لا تكون أيضا مصدر مساعد

- الحركة الشاقولية ( ) :

: هي وسيلة الحركة الراسية والتي تقوم بربط العناصر في الأدوار المختلفة ويجب أن تخضع الأدراج إلى بعض الشروط التي تضمن عمل الأدراج بكل فعالية.

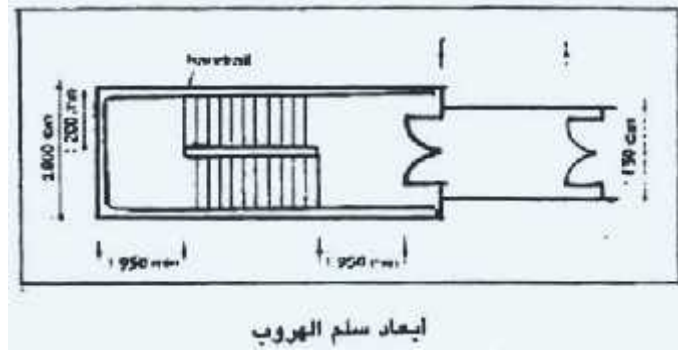
ومن هذه الشروط ما يلي:

. يتم توزيع الأدراج بطريقة تمكن من تأمين الحركة العمودية عند لزومها.



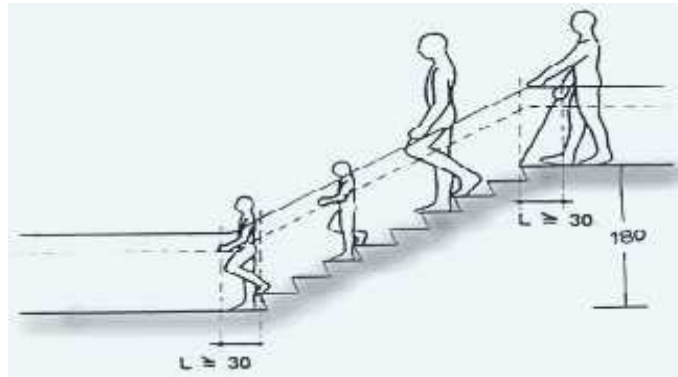
( - - - ) المسافة بين الأدراج

. يجب توفير أنظمة أمان بحيث تضمن سلامة النزلاء والعاملين عند حدوث أي طارئ.



( - - - ) أبعاد سلم الهروب

. يجب أن لا يزيد عدد الدرجات في الشاحط الواحد عن 14 .



( - - - )

. يجب معالجة الأدرج وصيانتها بحيث لا تسمح بانتقال الأصوات من خلالها أو الروائح أو التيارات الهوائية.

. الأدرج الثانوية تشبه أدرج الطوارئ . حيث المواصفات و القياسات ويجب أن تفتح أبوابها نحو الخارج من اجل سهولة الحركة عند حدوث أي .

( - - )

. للمساحات الخضراء دورا كبير وفعال في . . . . . الجمالي فهي تجذب .



## ( - - ) السيارات

نظرا لأهمية مواقف السيارات . لا غنى لرواد المكتبات عنها و لا سيما في وقتنا الراهن ف .  
يمتلك سيارة خاصة لذلك يجب توفير هذه الخدمة لضمان عدم الازدحامات و المشاكل المرورية  
هذه النوعية من المواقف والتي هي خاصة لسيارات

المستفيد .

## الات الدراسية

- . الإسكندرية ( - )
- بلدية الخليل العامة ( - )

## الحالات الدراسية

( - ) الإسكندرية

الإسكندرية . . . . . ري بدا بمبادرة جامعة الإسكندرية . . . . . " هذه الجهود إلى الوصول إلى وضع المشروع موضع التنفيذ، وذلك بالإعلان عن . . . . . المعمارية العالمية لتصميم وإحياء مكتبة الإسكندرية . . . . . مبادرة هذا المشروع الحكومة المصرية بتأييد من اليونسكو ودعم . . . . . للتنمية. " " وضع رئيس الجمهورية والمدير العام لليونسكو . . . . . " أعلنت اليونسكو بالتعاون مع الاتحاد الدولي للمعايير عن المسابقة لتصميم مكتبة الإسكندرية.

:

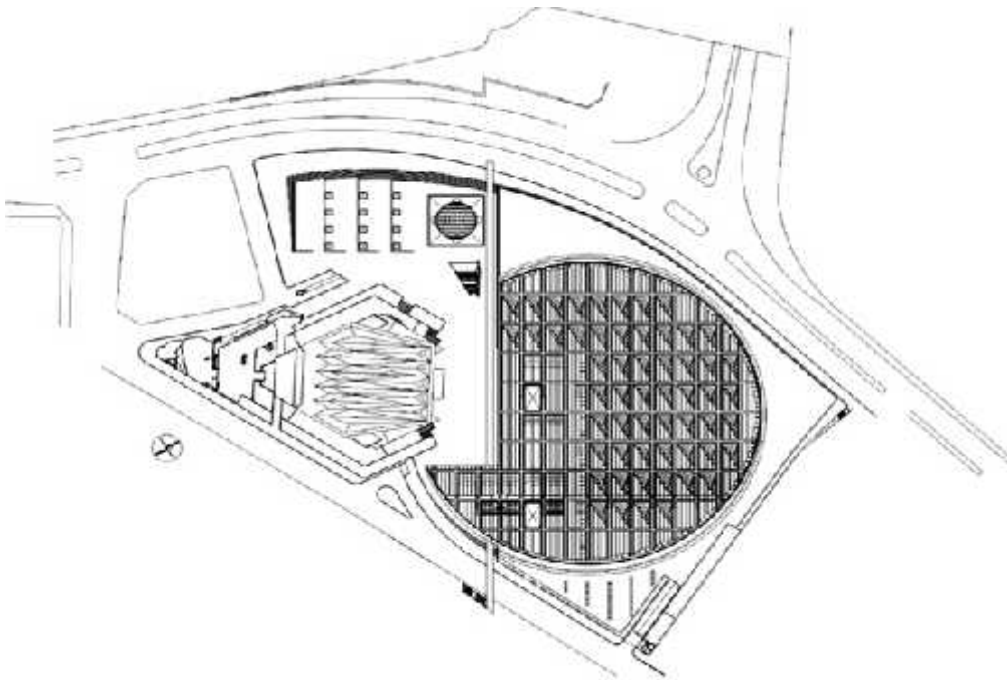
فاز بالمسابقة فريق عمل نرويجي يضم " " مهندسين من جنسيات مختلفة: النرويج، مصر، الأرجنتين، ألمانيا، النمسا "

( - - )

تقع مكتبة الإسكندرية الجديدة بين البحر ومجمع الكليات النظرية بجامعة الإسكندرية، بمنطقة الشا وتطل واجهتها الشمالية على البحر المتوسط عند . . . . . المكتبة الجديد هو ذاته موقع البروكيو (الحي الملكي القديم المنتمي للحضارة اليونانية الرومانية) كما تدل على ذلك الحفريات الأثرية التي أجريت بالمنطقة في عام (" . . . . . المكتبة على خط عرض . . . . . "، وتبلغ مساحة الأرض التي أنشأت عليها المك " " .



( - - - ) كتبة الإسكندرية العامة



( - - - ) الموقع العام لمكتبة الإسكندرية العامة



( - - - ) الواجهة الشمالية للمكتبة

من مزايا الموقع الاساسية جمال المنظر الطبيعي وجمال البحر الذي تطل عليه المدينة، و تقع كليات  
سعيد إلى الجنوب من المكتبة و الى الشرق من

الموقع يوجد مستشفى جامعي.



( - - - ) الموقع العام لمكتبة الإسكندرية العامة

## ( - - ) التصميم المعماري

مما يثير الدهشة أن المبنى في مجمله بناء معماري بسيط. فالبرغم من مساحته .  
لا يشعر بتلك المساحة عند الدخول من المدخل الرئيسي للمبنى. يأتي الانتقال من المساحات الضيقة  
إلى المساحات الأكبر بشكل تدريجي. وتتسم الساحة الداخلية للمكتبة بالبساطة الشديدة التي لا توحى بفخامة  
. بعد عبور الأبواب المغلقة عند مدخل المكتبة إلى . يشعر الزائر بالمساحة الشد .  
. وبالاقتراب أكثر من القاعات الرئيسية، تضفي الإضاءة الطبيعية غير المباشرة والإضاءة التي  
وزعت بعناية جو خاص على المكتبة من الداخل. . . . . تظهر الشرفة والتي سميت  
باسم كاليماكوس (الشاعر الهلنستي العظيم، والذي وضع أول بيان منظم عن مقتنيات المكتبة القديمة صنفه  
).

الرئيسية يشعر الزائر بالانبهار من مساحات قاعات القراءة بأناقته وروعته. من شرفة كاليماكوس  
ومن المدهش حقا أن الإحساس بمساحة القاعات يختلف تماما عنه من الشرفة.  
ويعتبر هذا التوزيع للمساحات دلالة على قدرة معمارية فائقة تؤثر في الزائرين من الناحيتين الفكرية والحسية.  
ومن ناحية يتأثر الزائر بشكل سطح الأنيقة، وهو ما يؤثر في



( - - - )

إلا أن موهبة المعمارين ومهارة الإنشائيين قد اجتمعت  
لإضفاء الجاذبية والبساطة على ل تقسيم قاعات القراءة إلى سبعة مستويات، في كل منها مساحة

مستوى بالشكل الذي يوفر الراحة للقراء والزائرين. . . . كما راعى التصميم توزيع المساحات في كل



( - - - ) القاعة الرئيسية

كما قسمت المستويات السبعة بالمكتبة حسب الموضوعات والمواد المعرفية بالشكل الذي يخدم كافة



( - - - )





( - - - ) مستويات قاعة

والجغرافيا،  
- - - - - نجد ما نسميه " - " ألا وهي - والتاريخ،

الكاتب والأديب الكبير طه حسين، والذي سيظل مصدر إلهام لكل المبصرين يذكرهم بما يمكن أن يحققه المكفوفين من إنجازات.  
: ومكتبة متخصصة للمواد السمعية والبصرية.

: المعارض، والمراجع العامة، ومكتبة إيداع مطبوعات الأمم  
ويربط هذه المستوى معظم أجزاء هذا المجمع الثقافي أسفل ساحة الحضارات.  
يحوي العديد من المعارض ومتحفين من ( )  
الخاص بتاريخ العلوم فيقع أسفل القبة السماوية في البدروم الثاني ويمكن الوصول إليه فقط من خلال البدروم  
الأول عند مدخل القبة السماوية. كما يوجد في البدروم الأول معرضان ومتحف ويمكن أيضا  
الوصول إلى متحف الآثار من السلالم بمدخل المكتبة الرئيسي.

: أرشيف



أما المستوى السادس فهو مخصص للعلوم الطبيعية. في هذا المستوى وعلى الناحية الأخرى من المكتبة من المدخل الرئيسي يوجد المدخل للمراكز البحثية، والمكتبات المتخصصة . . . ( . . . )  
وغرفة مخصصة لجمعيات أصدقاء المكتبة حول العالم ، والتي تعد مقرا دائما للجمعية المصرية لأصدقاء مكتبة الإسكندرية.

أما المستوى السابع فهو مخصص للتقنيات الحديثة. وفوق تلك المستويات متصلة بالجزء الإداري والبحثي بالمكتبة من خلال كوبريين.

وتعد خدمات المكتبة على نفس القدر من أهمية وجودة بنائها . . . فيسمح السطح المائل للمكتبة بدخول الطبيعي، كما يقاوم الريح، وتظهر الأعمدة الأنيقة وكأنها كاتدرائية كما يوجد بالمكتبة أكبر حائط غشائي في العالم ، فيقع حوالي متر من المبنى تحت مستوى البحر. ويعتبر هذا نجاح هندسي كبير، وليس ماريا فحسب.

. . . . كما صمم الأثاث بأكمله من الخشب الخالص.  
مكونات المبنى مع بعضها بحيث تظهر الأجزاء المختلفة للمبنى مجتمعة في صورة أفضل من كل واحدة منها على حدا.



( . . . )

وهناك بعض الاقتراحات الخاصة بالتصميم المعماري الفريد لمبنى ولكن لم يتم تنفيذها، ومنها استخدام سقف المبنى في تجارب بيئية لتجميع الطاقة الشمسية. كما رأى البعض أن هناك حاجة إلى مزيد من

الخدمات بالمبنى أكثر مما كان . . . . . فة تلك الخدمات إلى التصميم في مراحل التنفيذ، . . . .  
الخدمات زيادة عدد المعارض وإنشاء مكتبة متخصصة للطفل.

كان هناك زيادة في حجم وذلك لمواكبة التصميم الرائع للمبنى والأعداد الكبيرة من  
الزائرين في فترة الافتتاح التجريبي والذي وصل إلى حوالي . . . . . زائر في الشهر . . . . .  
تشغيل أي من المتاحف أو المعارض. تعتبر تلك النقاط غير ذات أهمية إذا ما قورنت بالإنجازات  
الكبيرة الممثلة في كافة أجزاء المبنى وربما يكون أفضل ما صف به مبنى المكتبة هو كونه يستحق عن جدارة  
رية.



( - - - )

( - - )

وضع برنامج المشروع على اساس من المجموعات الوظيفية، فتدرج في إطار قطاعين رئيسيين من

(<http://www.bibalex.org/ARABIC/aboutus/building/architecture.htm>)

([http://www.bibalex.org/arabic/gallery/pages/c%20\(09\).htm](http://www.bibalex.org/arabic/gallery/pages/c%20(09).htm))

. . . . . دار قابس للطباعة و النشر و التوزيع . . . . . أبنية المكتبات العامة و الخاصة .

يشمل الأنشطة المتصلة بالجمهور ويحوي ساحة فسيحة تؤدي إلى عناصر عديدة، كالمتاحف والقاعات المتعددة الأغراض ومناطق العرض ومحلات بيع الكتب والمواد المكتبية ومناطق القراء و التداول والاطلاع على الفهارس عن طريق الحاسب وقسم ال خطوطات وقسم الخرائط وقاعات الموسيقى وتسجيل الفيديو.

### ( - - ) الفكرة التصميمية

استوحى المشروع الفائز فكرته من قرص الشمس باعتبار المكتبة مركزا للإشعاع الحضاري و الثقافي و العلمي واستمد المبنى ضخامته من الأهرامات المصرية القديمة وتحولت جدرانه الى قطع فنية مرسوم عليها رموز و حروف من الحضارات القديمة و الحديثة في العالم و أهمها الحروف الهيروغليفية.



( - - - )

" . . . " ويصل ارتفاعه إلى " " " " تحت الارض منها " " . . . . . المياه للمبنى المكتبة و يتكون المبنى من تسع

( - - )

مساحة موقع مجمع مكتبة الإسكندرية

مبنى المكتبة الرئيسي

( - - - ) مبنى المكتبة الرئيسي

إلى دور ميكانيكي للخدمة	

عناصر مبنى المكتبة الرئيسي

( - - - ) عناصر مبنى المكتبة الرئيسي

B F	,	الرئيسية يمكنها استيعاب
B B B F F E	,	مكتبة طه حسين ) خاصة للمكفوفين وضعاف ( أرشيف
	,	المساحة التخزينية للكتب يتواجد بالمساحة الخلفية لصالة القراءة بمستوياتها

( - - ) سلبيات المشد

- شعة الشمس وهذا يزيد من تكاليف المشروع.

- نسبة كبيرة من أشعة الشمس تجد طريقها إلى داخل المكتبة وهذا يستدعي تشغيل أجهزة التكييف بصورة دائمة خاصة في فصل الصيف.

- تام الإنشائي لسطح المبنى يتكون من نظام شبكي من الكمرات الخرسانية الرئيسية تحمل كمرات ثانوية، ونظام إنشائي معدني يحمل اسقف الزجاج، الكمرات الثانوية بدورها تحمل شبكة من المظلات المثاثية تعرف باسم الأشرعة الشمسية و التي تتيح المجال الترتيبات لا تترك أي مساحة من الفتحات الزجاجية لتمكن من رؤية البحر.

( - ) مكتبة بلدية الخليل

( - - ) تعريف بالمكتبة

- بة بلدية الخليل في مركز المدينة تقريبا -

- ناصر الدين الثانوية وقد تم البدء في تأسيس المكتبة في سنة



( - - - ) موقع محافظة الخليل

و جاءت الحاجة للمكتبة نتيجة لزيادة عدد روادها من أهل المحافظة بشتى أطيافهم ولا سيما أن المكتبة القديمة كانت على قدر غير كاف من الملائمة لمعايير التصميم و نتيجة لعدم استيفائها لمتطلبات المكتبة العامة و وقوعها في منطقة غير ملائمة – تحت السيطرة الإسرائيلية فكان لابد من بديل آخر.

- - - - - معدل مساحة الطابق الواحد ( . )  
مساحتها . تقريبا.



( - - - ) مبنى مكتبة بلدية الخليل العامة

( - - )

تحتوي المكتبة على جميع العناصر اللازمة بشتى أهدافها ومن هذه العناصر ما يلي:

- . .
- . .
- . الأقسام الثقافية .
- . .
- . قسم الدوريات والمراجع .
- . .
- . .
- . .
- . قسم الباحثين .

( - - ) وصف الفعاليات

سيتم وصف الفعاليات في كل طابق على حدة والجدول التالية توضح الأقسام والفعاليات التي يحتويها

:

•

( - - - ) محتويات الطابق الأرضي

			بهو المكتبة	
.	.	.		
.	.	.		
.	.	.		
.	.	.	بيع كتب و تصوير فوتوغرافي	
.	.	.		
.	.	.	Server	
.	.	.		
.	.	.	مشروبات خفيفة	
.	.	.		
.	.	.	دورات مياه	
.	.	.		
.	.	.		
.	.	.	مشغلي الميكرو فيلم و الحاسب الآلي	
.	.	.	فرز و ترتيب	
.	.	.		
.	.	.	دورات مياه	
.	.	.		
.	.	.	مطبوعة و صيانة كتب	
.	.	.	مصعد كهربائي رئيسي	
.	.	.	مصعد كهربائي جانبي	
.	.	.		
			المساحة الكلية للطابق	

( - - - ) محتويات الطابق الأول

.	.	.	عرض فيديو		
.	.	.	دورات مياه		
.	.	.	فهارس		
.	.	.	كمبيوتر		
.	.	.			
.	.	.	الإدارة المالية و المشتريات		
.	.	.	الأمناء و الأوصياء		
.	.	.			
.	.	.	رئيس مجلس الإدارة		
.	.	.	السكرتارية		
.	.	.	المدير العام		
.	.	.			
.	.	.	دورات مياه		
.	.	.			
			المساحة الكلية للطابق		



( - - - ) محتويات الطابق الثاني والثالث

.	.	.	ميكرو فيلم	
.	.	.	دورات مياه	
.	.	.	قسم الدوريات و المراجع	
.	.	.		
.	.	.	باحثين	
.	.	.	باحثين	
.	.	.	سماع موسيقى	
.	.	.	دورات مياه	
.	.	.	دراسات جامعية	
.	.	.	مصعد كهربائي رئيسي	
.	.	.	مصعد كهربائي جانبي	
	.		المساحة الكلية للطابق	

( - - ) ايجابيات المكتبة

- . تم مراعاة البساطة في التصميم والابتعاد عن التكلف، ويلاحظ ذلك من عدم استخدام الكسرات والزوايا الهندسية المعقدة.
- . تم الاهتمام بالتصميم الداخلي من حيث تقسيم الفراغات الداخلية واختيار الموقع المناسب لكل كل حيز بالفراغات الملحقة به مع الاهتمام بعدم ترك مساحات غير مستغلة في المبنى.
- . فهي في أقصاها .
- . يوجد أماكن فراغات لأنشطة خارجية.
- . سهولة المواصلات للمبنى بحكم وقوعه تقريبا في وسط المدينة.
- . التهوية والإضاءة الطبيعية الجيدة.
- . جهات معمارية تمتاز بالمنظر المعماري الجيد.



( - - - ) طريقة التهوية والإضاءة في المكتبة

( - - ) سلبيات المكتبة

- . عدم إمكانية التوسع والتطور المستقبلي.
- . عدم مناسبة الموقع للجو المكتبي لقربه من مصادر الضجيج ومن المراكز التجارية بشك كبير.
- . عدم وجود مواقف خاصة للسيارات.
- .
- .
- .
- . عدم مطابقتها للمعايير التصميمية، بحيث تبلغ نسبة مساحة البناء القائم من مساحة الأرض %.



( - - - ) فناء المكتبة من الجهة الشرقية

( - - - ) مقارنة بين مكتبة الاسكندرية ومكتبة بلدية الخليل

مكتبة بلدية الخليل العامة	الاسكندرية العامة	
تقليدي جيدة اضاءة صناعية غير قابلة للتوسع	جيدة جدا اضاءة طبيعية من الشمس	الفكرة التصميمية التهوية قابلية الت

• ( طلاع على مساقط مكتبة بلدية الخليل راجع الملاحق )

- ( - ) .
- ( - ) موقع محافظة الخليل في فلسطين.
- ( - ) موقع مدينة دورا في .
- ( - ) .
- ( - ) دراسة الموقع وتحليله.
- ( - ) تقييم الموقع.

( - )

عند القيام بتصميم أي مشروع ينبغي القيام بدراسة الموقع العام القائم بالمنطقة بعناية فائقة، بحيث القائمة وعلاقتها بالتصميم المقترح في تلف وتناغم لتحقيق التصميم .

فلذلك يجب إعطاء فكرة عامة عن مشتملات الموقع، حيث توضح مقاسات الأرض المقترح البناء بها وعلاقة الموقع بالشوارع والخدمات المحيطة المباني المحيطة . الرياح السائد والضجيج ومسار الشمس وكذلك قوانين البناء السائدة في ذلك .

( - ) موقع محافظة الخليل في فلسطين

تقع في الجبال المطلة على البحر الأبيض المتوسط من الغرب والبحر الميت من  
وتقع الخليل على خط عرض  
دقيقة شرقاً .



( - - ) المحافظة بالنسبة لفلسطين

( - ) موقع مدينة دورا في

الخليل بين خطي طول ( , ) شرقي غرينتش

( , )

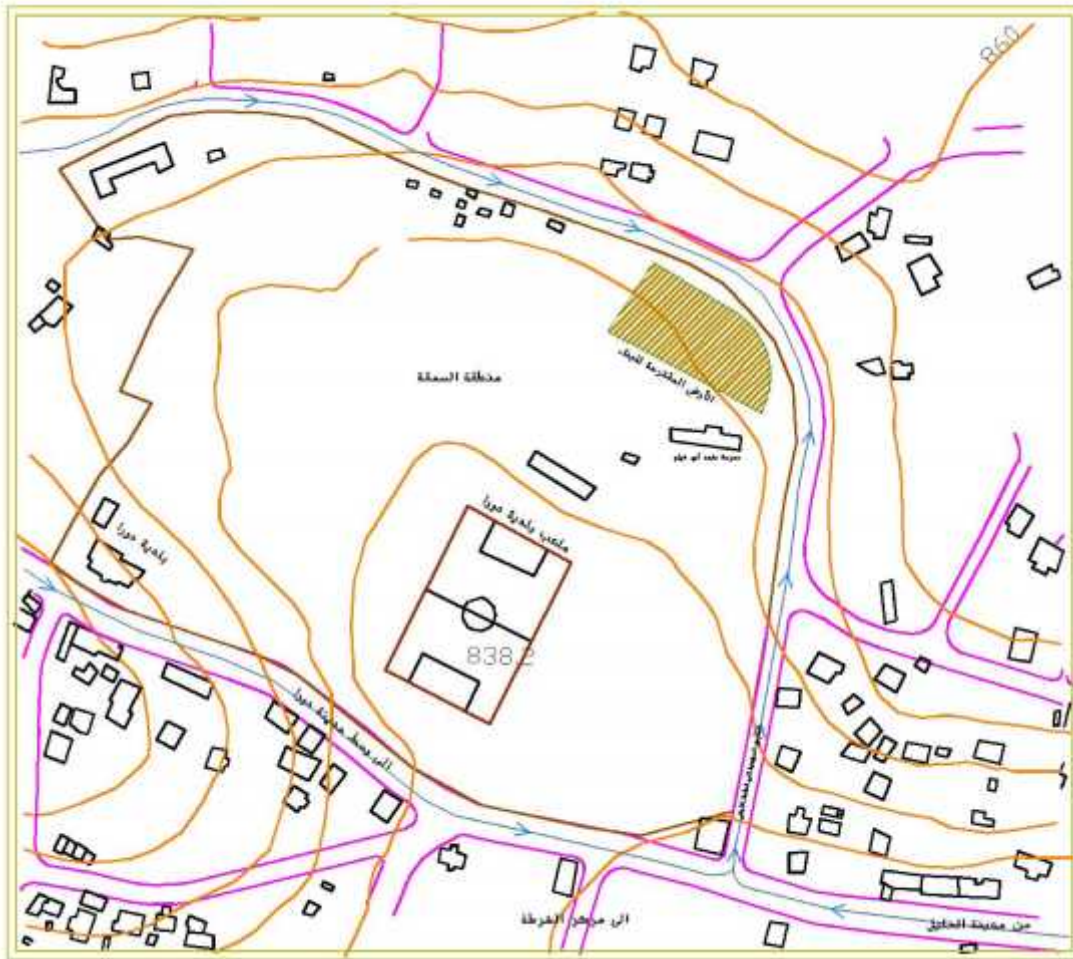


( - - )

( - )

عليها في . . . . . وهذه المنطقة  
مخصصه للأغرا التعليمية، لذا فهو مقر يجمع لكثير من المدارس التي تم تنفيذها، وعليه تدور الكثير من  
النشاطات الثقافية والتعليمية والرياضية، ولهذا أقيم عليها مبنى مركز شهداء دورا الثقافي والحديقة العامة و  
الرياضي. وتبلغ مساحة قطعة الأرض تقريبا ثلاثة  
( ) .





لمدينة دورا

( - - )



( - - ) صورہ فوتوغرافية

( - - ) دراسة الموقع وتحليله

( - - ) النسيج المحيط بالموقع

يتكون النسيج العمراني المحي  
السكنية وبعض الفعاليات الثقافية والاجتماعية مثل النادي الأهلي وقاعة الاحتفالات ومسجد التي يفصلها الشارع  
الرئيسي المار بمحاذاة موقع المشروع والمكتبة العامة أي أنه يغلب عليها الطابع التعليمي في .



( - - - ) صورہ عامہ لمحيط .

( - - ) الواجہات المحيطة بالموقع

الواجہة الشمالية هذه الواجہة على شارع رئيسي باتجاه واحد عرضه م يصلها بوسط المدينة مباشرة ويقابل الموقع من هذه الواجہة مباني سكنية لا يزيد عدد طوابقها عن أربع .



( - - - ) صورہ لحدود الموقع من الجهة الشمالية

الواجهة الجنوبية تقع هذه الواجهة على الجهة الخلفية لم



( - - - ) الموقع من الجهة الجنوبية.

الواجهة الشرقية تقع هذه الواجهة على نيسي باتجاه واحد عرضه م يصلها بوسط المدينة مباشرة ويقابل الموقع من هذه الواجهة مباني سكنية و النادي الأهلي و المسجد.



( - - - ) صورہ لحدود الموقع من الجهة الشرقية.

الواجهة الغربية تقع هذه الواجهة على الجهة الخلفية للمدرسة الصناعية.

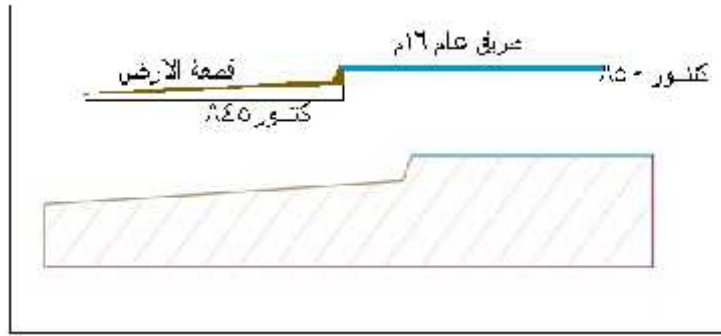


( - - - ) وره لحدود الموقع من الجهة الغربية.

( - - ) الطبوغرافيا

التربة الجيرية الصرفة المعروفة بالرند زينا (Randazina)

الشارع بينما يلاحظ أن قطعة الأرض تتصف بميلان قليل جدا بمعنى أنها شبه مستوية الكنتور فهي تقع بين خطي كنتور ( ) ( ) كما هو ملاحظ من خلال الشكل التالي.



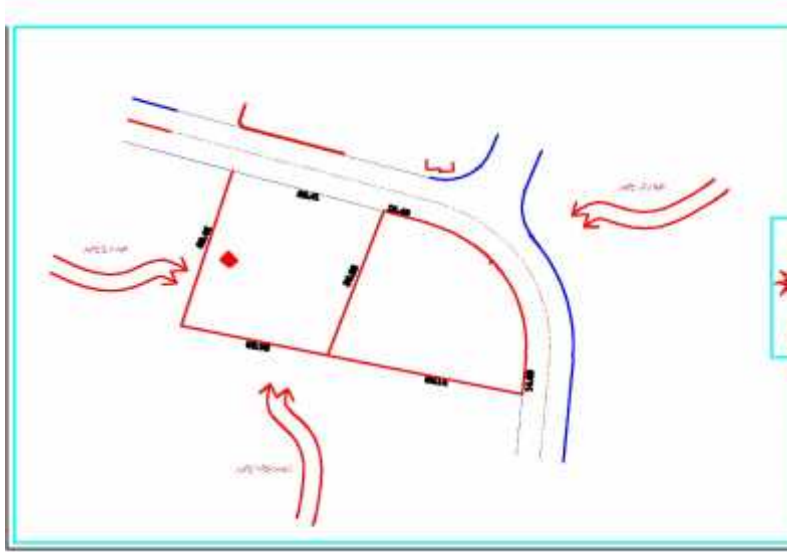
( - - - )



( - - - )

## ( - - ) حركة الشمس والرياح

- . الرياح: تعتبر الرياح مصدراً مهماً وذلك لأنها تؤثر على عملية التصميم فكان لا بد من الاهتمام بها في التحليل ومن الملاحظ أن الموقع يتعرض إلى أنواع الرياح التالية:
- الرياح الشرقية: وهي رياح تتراوح بين قويه عاصفة وخفيف
  - رياح حارة جافه تهب في أواخر شهر أب وأيلول.
  - رياح باردة وجافه وتسبق هطول الأمطار تهب في أول فصل الشتاء وأخر الخريف.
  - الرياح الغربية: وهي رياح تهب عادة في وسط النهار في فصل الشتاء وفي فصل الشتاء وتكون محمله .
  - رياح الخماسين: وهي رياح حارة وجافه محمله بالغبار والرمال وتهب في فصل الربيع وأخر شهر أيار.

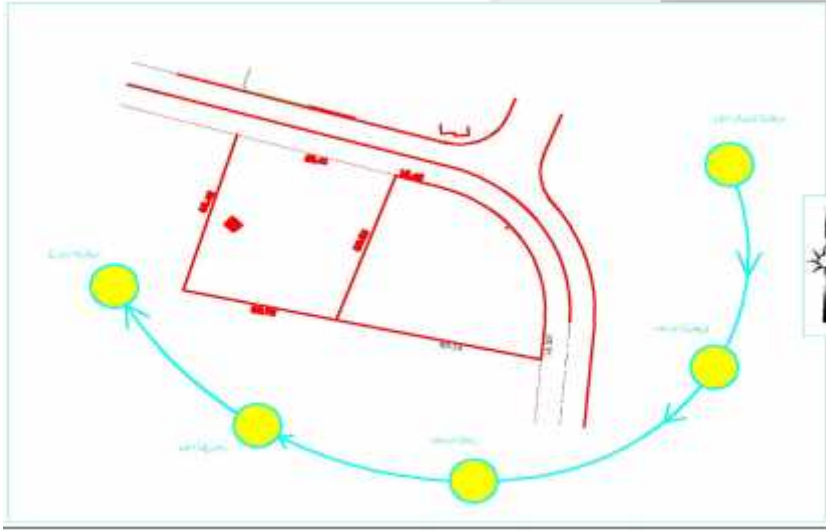


( - - - ) شكل يوضح اتجاه الرياح وقوتها

- . :
- تعتبر دراسة حركة الشمس من أهم الأسس المعمارية في التصميم المعماري وذلك بهدف تحديد تأثير الظل . وذلك لمعرفة أي المناطق التي سوف يتم إنارتها طبيعياً والمناطق التي تحتاج للإنارة الصناعية ومعرفة هل هناك حاجة لاستخدام الكواسر الشمسية أم لا.



وعليه ومن خلال النظر إلى الموقع المقترح فإننا نلاحظ أن موقع قطعة الأرض يتعرض من الجهة الشمالية الشرقية للشمس حيث أنها أقرب ما يمكن لموقع شروق الشمس فلذلك فإنها أكثر الواجهات تعرضاً لساعات طويلة لشروق الشمس وبعدها ومع دوران الشمس حول نفسها فإن الجهة الشرقية الجنوبية تتعرض للشمس عند وقت الضحى إلى الظهيرة، أما الواجهة الجنوبية الغربية فتتعرض للشمس من الظهيرة حتى المغيب، في حين أن الواجهة الجنوبية الشمالية فتتعرض للشمس عند المغيب للشمس وذلك لفترة قصيرة جداً.



( - - - ) شكل يوضح حركة الشمس على مدار اليوم

( - - ) النسبية

إن الرطوبة النسبية تختلف من منطقته لأخرى وفقاً لقرابة . . . . . اتجهنا نحو الجنوب والشرق الفلسطيني تقل الرطوبة النسبية بشكل كبير جداً وذلك لقرابه من الصحراء وقله الغطاء النباتي ولأن دوراً تقع في الجنوب فإن نسبة الرطوبة النسبية تتراوح من ( - ) %.

( - - ) مصادر الضجيج

بشكل عام فإن المشروع يقع في منطقة خالية من الضجيج ومصادر الإزعاج وذلك لبعدها عن وسط البلد بشكل مباشر وأن هذه المنطقة مخصصة أصلاً للحاجيات التعليمية مثل المدارس والمكتبات والمراكز الثقافية وذلك لأنها تناسب ظروف الراحة والبعد عن الازدحام.



( - - )

المدينة وبالتأكيد فإن الطرق تصل إلى الموقع بشكل جيد فإن هناك شارع رئيسي يحد القطعة من جهتين تقريباً وهذا يوفر المال والوقت في الوصول للموقع.

: حيث تتوفر شبكة كبيرة من أنظمة الاتصالات على مستوى متطور والتي بدورها تستخدم في توفير أفضل الخدمات لهذا المبنى سواء كانت الهاتف أم الإنترنت وغيرها.

الكهرباء : تتوفر شبكة مياه قريبة جداً من الموقع تساهم في تغذية المبنى بشكل جيد ومستمر . بالنسبة للكهرباء فإنه كذلك تتوفر شبكة كهرباء تقع بشكل قريب جداً من الموقع وهذا يساعد على سد احتياجات المبنى من الكهرباء بالشكل المطلوب.

( - ) ييم الموقع

بالنظر إلى موقع المبنى المقترح نرى أن هذا الموقع مناسب لعدة أسباب وهي يلي:  
أن منطقة المشروع تخلو من المصانع والمناطق السكنية الكثيفة ولأن هذه المنطقة تقع فيها تقريباً معظم مدارس ذكور دورا وهذا يوفر جو تعليمي مرتفع.

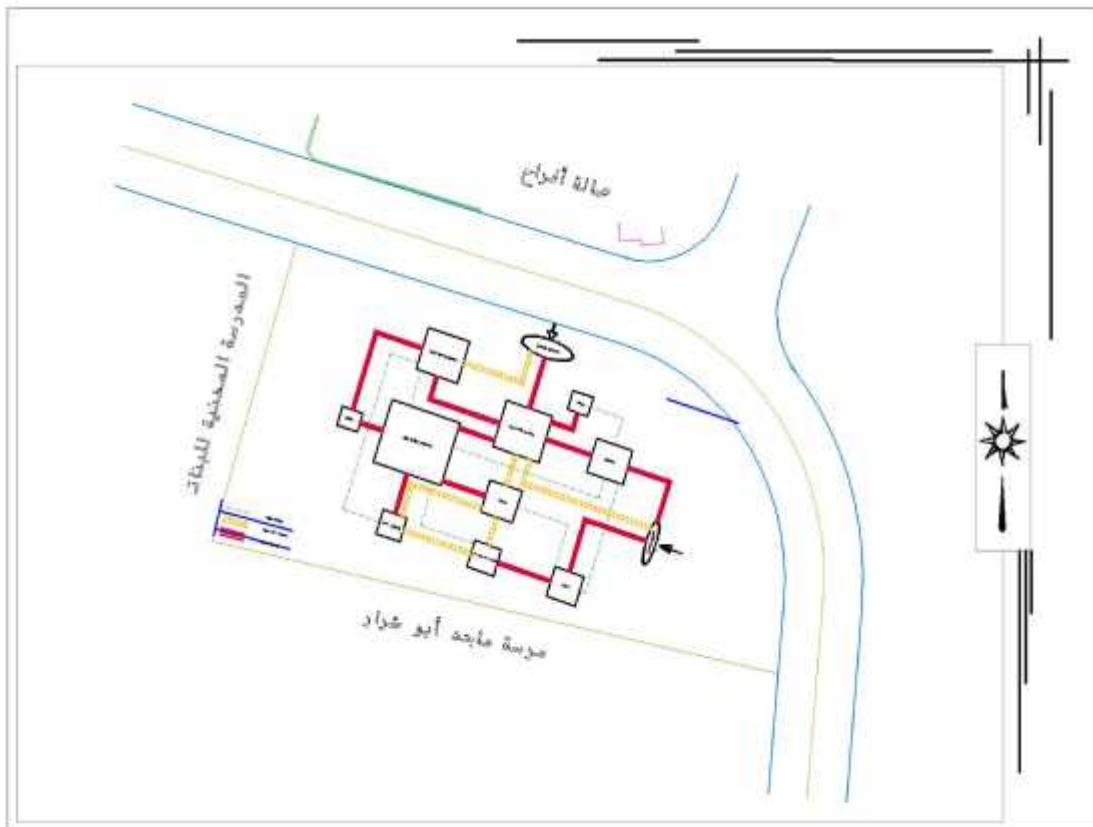
أنه كما سبق بعد هذه المنطقة عن كل أنواع الحرف الصناعية والتجارية فإنها تخلو من الضوضاء والضجيج.

( - ) العلاقات الوظيفية.

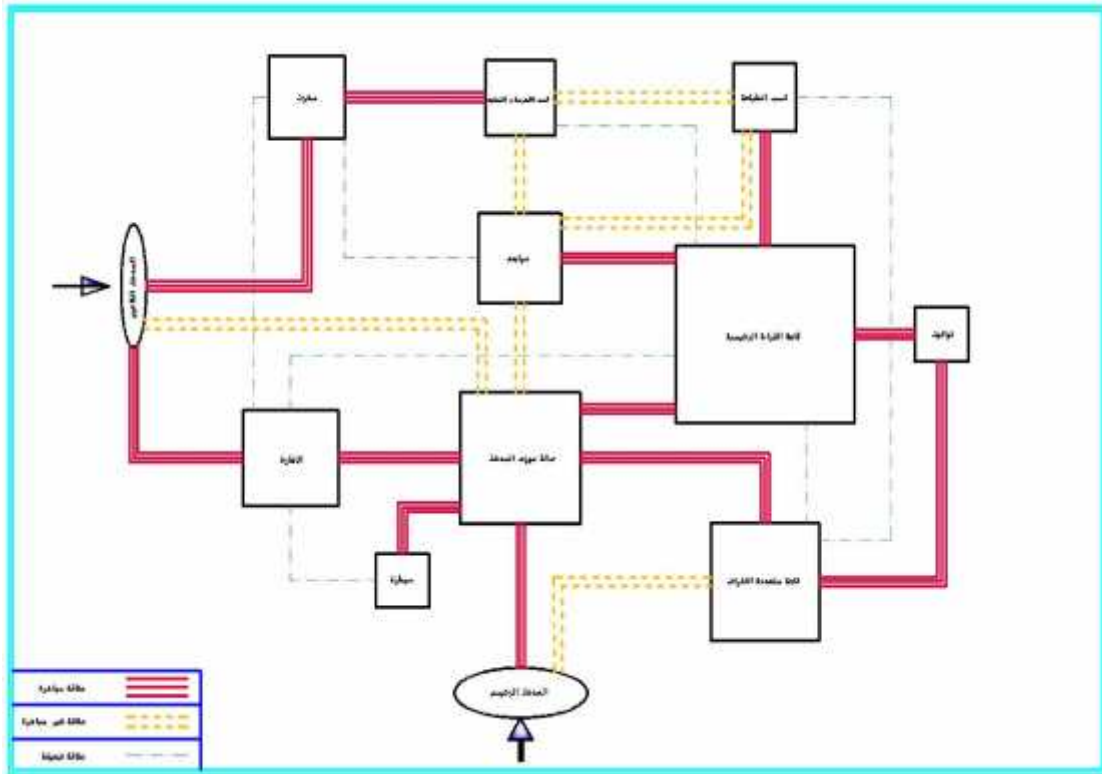
. ( - )

( - ) تفصيل المساحات.

( - ) العلاقات الوظيفية



( - - ) العلاقات الوظيفية



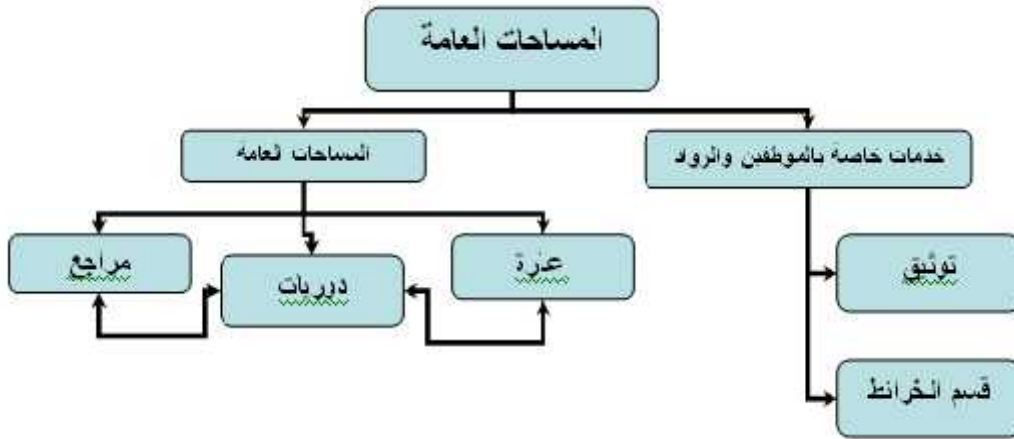
( - - ) العلاقات الوظيفية

### علاقة المكتبة بالمساحات المختلفة



( - - )

## تحليل المساحات العامة

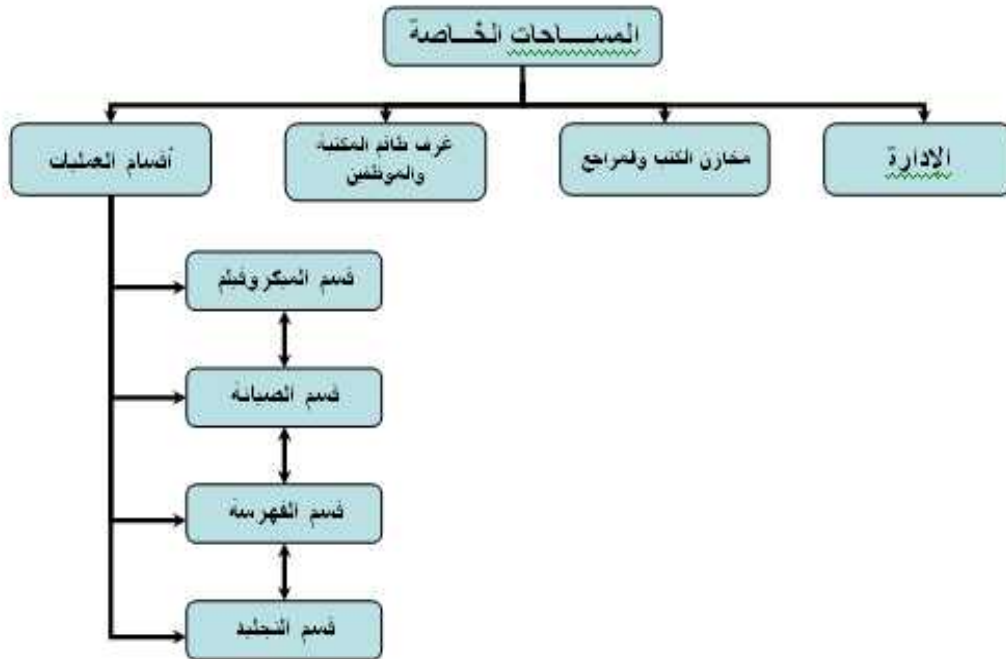


( - - ) تحليل المساحات العامة



( - - ) المساحات شبه العامة

## تحليل المساحات الخاصة



( - - ) تحليل المساحات الخاصة

( - )

يتم تقسيم المساحات في المكتبة العامة بناء على طبيعة استعمالها :

( - - ) الرئيسية

وي مل هذا القسم جميع مساحات الخدمات العامة التي تتصل بالجمهور وهذه الخدمات هي:

- . : تهيء الزوار المكتبة ويجب يكون واسع وجميل من الناحية المعمارية وتبلغ مساحته ( ).
- . **مساحة انتقالية:** تسمح للزوار و لطاقم العمل بحرية الحركة أفقيا و عموديا و تبلغ مساحتها ( ).
- . **إيداع** : عبارة عن ركن صغير يضع فيه الرواد حقائبهم و أماناتهم وتبلغ مساحته ( ).
- . **والسيط** : عبارة عن نظام مراقبة و حماية يمكن يكون الالكتروني يدوي يعمل و حماية جميع المكتبة وتبلغ مساحته ( ).
- . . : يتصل هذا القسم بالمخازن عن طريق درج خدمة وتوضع في هذا القسم طاولا  
ارة وحواسيب مخصصة  
صيانة بعد تسليمها وتبلغ مساحة قسم ( ).

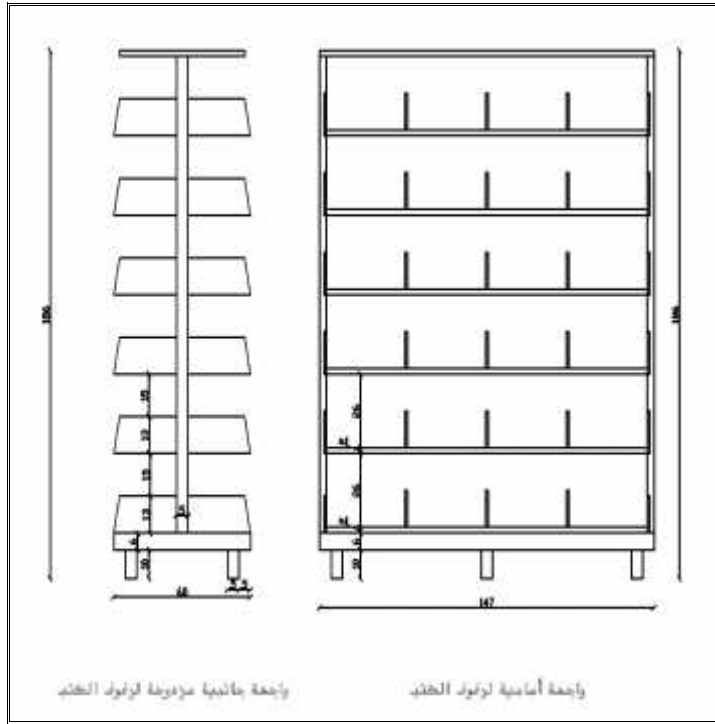
( - - )

- . : وتشتمل الصحف المجلدة  
وتكون المسافة بين الر ( ) ملم وتبلغ مساحته ( ).
- . **الدوريات:** أكثرها  
تصاميم ميل لعرض ما بداخلها  
ويتم معها على الرفوف كغيرها من  
مساحته ( ).
- . : الطريقة المتبعة في حفظها هي خزائن عمودية يتراوح ارتفاعها من ( )  
وعرضها من ( - ) وعمقها حوالي ( ) ( ) خارطة ويتم  
عرضها على مساحة هذا القسم ( ).
- . **قسم الفهارس:** تستخدم عادة حاويات خاصة ذات جوارير مستقلة ويمكن سحبها  
المجاورة لفحصها ( - ) كل جار ( \* ) ( \* ) ويمكن  
جوارير فوق بعضها البعض بحيث يتسع كل منها إلى ( ) عادة يتم وضع  
الفهارس ملاصقة للجدران لتقليل الحيز الذي تشغله وتبلغ المساحة المخصصة لها ( ).

( - - )

- . **الرئيسية:** هذه القاعة على علاقة مباشرة بقسم التزويد تتميز جيدة  
تكون فيها مساحة النوافذ ( / ) . حة الكلية للقاعة كانت هناك . علوية فإنها .

( / - / ) وتكون هناك قاعة رئيسية وعدد من القاعات التي تتمتع بهدوء واستقلالية  
 كبير فيمكن تكون قاعات المطالعة جماعية فردية وتبلغ مساحتها ( ) .  
 : شكل قسما رئيسيا في المكتبة الكبيرة وفيها يتم ترتيب الرفوف بطريقة تضمن فعالية  
 . في استخدام المكان حيث توضع الرفوف الأحادية  
 الممرات بين وحدات الرفوف اصغر ما يمكن ( )  
 قليلا عن . . . . . المجال للتنظيف تحت الرفوف ويصل ارتفاع  
 ( . ) وتبلغ مساحته ( ) .



( - - - )

**لفردية:** توجد هذه القاعة بالقرب من قاعات القراءة الرئيسية وبإضاءة جيدة تكون  
 فيها مساحة النوافذ ( / ) . ساحة الكلية للقاعة وإذا كانت هناك إنارة علوية فإنها تكون بنسبة  
 ( / - / ) تتمتع بهدوء واستقلالية أكبر وتبلغ مساحتها ( ) .



( - - )

: يتم استخدامها للاجتماعات المختلفة واللقاء والندوات واستخدامها للعرض

احتها ( ) .

. الكافتيريا: يجب تكون في ركن مستقل من المبنى ولها علاقة مع . الجماعة الخاصة .  
الجمهور حتى لا . للإزعاج وتقديم خدماتها لرواد المكتبة والطاقم العامل بها والرواد  
الآخرين والمحاضرين وعامة الجمهور وتحتوي على مطبخ وحمامات عامة . .  
مساحته ( ) .

. . . الطاقم: وتشمل مطابخ صغيرة . المشروبات الخفيفة وغرف الاستراحة  
وحمامات خاصة بالموظفين وخزائن وغرف علاج . ويبلغ مساحته ( ) .

( - - ) أقسام العمليات التقنية

. قسم الفهرسة والتصنيف: يهدف تيسير الوصول للمواد والمصادر لتسهيل القيام . التصنيف  
للكتب الجديدة وتبلغ مساحته ( ) .

. لتوثيق: يقوم هذا القسم بعملية توثيق للكتب المفهرسة وإدراجها في قوائم محتويات المكتبة من  
الكتب و غيرها كل حسب نوعه كما يقوم بمراقبة ومتابعة حقوق . . .  
( ) .

. قسم التجليد والترميم: يحتوي على غرف للفنيين ومساحات للقيام بأعمالها والأدوات التي يستخدموها  
أما قسم الترميم فتتم فيه صيانة الكتب والمخطوطات القديمة المعرضة للتلف بفعل العوامل والرطوبة  
و الغبار ويزود القسم بإضاءة وتهوية جيدة وتبلغ مساحته ( ) .

. . . التزويد: يقوم . الكتب المتوفرة بالمكتبة حسب رقمها التسلسلي وربط ذلك مع وسائل  
الاتصالات المتطورة كالبريد الإلكتروني وتبلغ مساحته ( ) .

. ميكروفيلم: يقوم هذا القسم على تحويل المعلومات و الكتب المهمة . . .  
غ مساحته ( ) .

( - - )

- إبداع : وهي جزء مخصص لإبداع ومعافطهم وتبلغ مساحته ( ) .
- مساحتها ( ) .
- يضم عددا كبيرا : .
- تكون ديكوراتها الداخلية تتناسب مع عقلية الطفل ويتم فرشها بمفروشات مناسبة ويستخدم فيها مناسبة وتبلغ مساحتها ( ) .
- ركن المشرفين والمرشدين: حيث يقوموا تب التي يريدها ويقوموا لضمان حماية المواد المكتبية من التلف الذي يحدثه بعض ته ( ) .
- تها ( ) :

( - - )

- يشمل المكاتب الإدارية التي تسيير المكتبة وتدير اقتصادها وخدماتها وتعني بتطويرها وتقديمها التالية:
- مكتب المدير العام ( ) .
- السكرتارية ( ) .
- مكتب نائب المدير ومدير العلاقات العامة ( ) .
- مدير المالية ( ) .
- ( ) .

( - ) تفصيل المساحات

- تفصيل المساحات وظيفيا:

■ المساحات العامة الرئيسية

( - - ) المساحات العامة الرئيسية

المصادر المستوحاة منه	( )	
الحالات الدراسية للمشروع	مساحة انتقالية أفقية مساحة انتقالية عمودية إيداع الحقائب قسم الحراسة والسيطرة	
الحالات الدراسية للمشروع		
الحالات الدراسية للمشروع		
الحالات الدراسية للمشروع		
الحالات الدراسية للمشروع		
الحالات الدراسية للمشروع		
الحالات الدراسية للمشروع		

( - - )

منه	( )	
الحالات الدراسية للمشروع	الدوريات قسم الفهارس	
الحالات الدراسية للمشروع		
الحالات الدراسية للمشروع		
الحالات الدراسية للمشروع		
الحالات الدراسية للمشروع		

( - - )

المصادر المستوحاة منه	( )	
الحالات الدراسية للمشروع	قسم استراحة العاملين كافتيريا	
الحالات الدراسية للمشروع		
الحالات الدراسية للمشروع		
الحالات الدراسية للمشروع		
الحالات الدراسية للمشروع		

( - - )

المصادر المستوحاة منه	( )	
الحالات الدراسية للمشروع		المطالعة الرئيسية
الحالات الدراسية للمشروع		
الحالات الدراسية للمشروع		
الحالات الدراسية للمشروع		اعات المطالعة الفردية
الحالات الدراسية للمشروع		

■ مساحات العمليات التقنية

( - - ) مساحات العمليات التقنية

المصادر المستوحاة منه	( )	
دراسية للمشروع		قسم الفهرسة و التصنيف
الحالات الدراسية للمشروع		
الحالات الدراسية للمشروع		
الحالات الدراسية للمشروع		
الحالات الدراسية للمشروع		
الحالات الدراسية للمشروع		قسم التوثيق
الحالات الدراسية للمشروع		قسم التجليد
الحالات الدراسية للمشروع		قسم التزويد
الحالات الدراسية للمشروع		المايكروفيلم
الحالات الدراسية للمشروع		

( - - )

المصادر المستوحاة منه	( )	
الحالات الدراسية للمشروع		غرف إيداع الحقائب
الحالات الدراسية للمشروع		
الحالات الدراسية للمشروع		
الحالات الدراسية للمشروع		
الحالات الدراسية للمشروع		مشرفين
الحالات الدراسية للمشروع		المرشدين
الحالات الدراسية للمشروع		

٤

( - - )

المصادر المستوحاة منه	( )	
الحالات الدراسية للمشروع		المدير العام نائب المدير السكرتارية مدير المالية
الحالات الدراسية للمشروع		
الحالات الدراسية للمشروع		
الحالات الدراسية للمشروع		
الحالات الدراسية للمشروع		
الحالات الدراسية للمشروع		

### الخدمات الفنية

( - - ) مساحات الخدمات الفنية

المصادر المستوحاة منه	( )	
الحالات الدراسية للمشروع		قسم الصيانة غرفة كهرباء يلر
الحالات الدراسية للمشروع		
الحالات الدراسية للمشروع		
الحالات الدراسية للمشروع		
الحالات الدراسية للمشروع		

( - - )

المصادر المستوحاة منه	( )	
الحالات الدراسية للمشروع		ول الحديقة
حالات دراسية للمشروع		
الحالات الدراسية للمشروع		
الحالات الدراسية للمشروع		
الحالات الدراسية للمشروع		
الحالات الدراسية للمشروع		

( )

- تفصيل المساحات طبقيا:

■ مساحات فعاليات

( - - ) مساحات فعاليات الطابق التحت الأرضي

( )		
	مساحة انتقالية أفقية مساحة انتقالية عمودية	
	قسم الفهرسة و التصنيف قسم التوثيق قسم التجليد قسم التزويد المايكرو فيلم قسم الصيانة غرفة كهرباء غرفة بويلر	
	غرفة مسؤول الحديقة	

■ مساحات فعاليات الطابق الأرضي

( - - ) مساحات فعاليات ا

( )		
	مساحة انتقالية أفقية مساحة انتقالية عمودية	
	الدوريات	
	مشرفين و المرشدين	

■ مساحات فعاليات الطابق الأ

( - - ) مساحات فعاليات الطابق الأول

( )		
	<p>مساحة انتقالية أفقية                  مساحة انتقالية عمودية                  قاعة المطالعة الرئيسية                  قاعات المطالعة الفردية</p>	
	قسم الفهارس	

■ مساحات فعاليات الطابق الـ

( - - ) مساحات فعاليات الطابق الثاني

( )		
	<p>مساحة انتقالية أفقية                  مساحة انتقالية عمودية                  قاعة المطالعة الرئيسية                  قاعات المطالعة الفردية</p>	
	<p>المدير العام                  نائب المدير                  السكرتارية                  مدير المالية</p>	

■ مساحات فعاليات

( - - ) مساحات فعاليات طبق السطح

( )		
	مساحة انتقالية عمودية	
	كافيتريا	

( )	
-----	--



المجتمعات المتحضرة هي التي تمتلك رصيد حضاري وثقافي كبير، وتسعى بشكل دائم جديد في شتى المجالات، وتطوير قدراتها و امكاناتها والنهوض بالثروة الثقافية والحضارية و العلمية

ولية للفراغات الأساسية التي يجب أن تتوفر في  
معلومات كافية عن الم  
مساعدة مشرفنا الفاضل من إتمام تصميم هذ  
بكافة المخططات اللازمة لعملية التصميم.

وبحمد الله وتوفيقه تم الانتهاء من عمل هذ  
التوفيق في تصميم المكتبة العامة على أحسن وجه و أن يمن علينا بالرضا انه ولي ذلك والقادر عليه.  
- ونسأل الله العظيم

- المقاييس العامة ومتطلبات الأبنية لذوي الإعاقة –
- لسطينية.
- دراسة أوضاع المكتبات العامة ومكتبات الأطفال في الضفة الغربية وقطاع غزة.
- أبنية المكتبات العامة و الخاصة. . . . ::
- التوزيع
- عليان . . . . . : دار الشروق للنشر والتوزيع
- عليان الهمشري. . . . . : . . . . .
- للنشر والتوزيع
- المكتبات في الأردن واقع وطموحات. . . . . . : . . . . .
- . . . . .
- . . . . .
- . . . . .
- يوليو – . . . . .
- <http://alyaseer.net/vb/showthread.php?t=4829> -
- (<http://www.bibalex.org/ARABIC/aboutus/building/site.htm>) -
- (<http://www.sis.gov.eg/Ar/Arts&Culture/alexlibrary/071100000000000001.htm>) -
- (<http://www.mpl.org.eg/arabic/building.htm#2>) -
- بلدية دورا – قسم الهندسة والتنظيم .

