

جامعة بوليتكنك فلسطين

كلية الهندسة و التكنولوجيا

دائرة الهندسة المدنية والمعمارية

مقدمة مشروع تخرج بعنوان

مركز حرفي تجاري في مدينة الخليل



إعداد

جنى كمال القواسمي

إشراف

م يوسف ربيعي

الخليل_ فلسطين

حزيران ٢٠١٤



شهادة تقييم مشروع التخرج

جامعة بوليتكنك فلسطين

الخليل - فلسطين

مركز حرفي تجاري في مدينة الخليل

إعداد

جنى القواسمة

إشراف

م. يوسف ربيعي

بناءً على توجيهات المشرف م. يوسف ربيعي و بموافقة أعضاء اللجنة الممتحنة ، تم تقديم هذا البحث إلى دائرة الهندسة المدنية و المعمارية في كلية الهندسة و التكنولوجيا للوفاء بجزء من متطلبات الحصول على درجة البكالوريوس في الهندسة المعمارية.

توقيع رئيس الدائرة

توقيع المشرف

..

فهرس المحتويات

الصفحة	الموضوع
III	الإهداء.
IV	الشكر والتقدير.
V	فهرس المحتويات.
VII	فهرس الأشكال.
XI	فهرس الجداول.
XII	فهرس الخرائط.
XIII	المستخلص.
XIV	Abstract

الفصل الأول :- مقدمة.

١	١.١ تمهيد.
٢	١.٢ مشكلة البحث.
٢	١.٣ أهداف البحث.
٣	١.٤ منهجية البحث.
٣	١.٥ محددات البحث.
٣	١.٦ هيكلية البحث.

الفصل الثاني :- لمحة تاريخية عن الصناعات و الحرف التقليدية .

٦	٢.١ تعريف الحرف اليدوية و الصناعات التقليدية .
---	--

٦	٢.٢ نبذة عن بعض الصناعات و الحرف في فلسطين .
١٦	٢.٣ أهم المعوقات التي تواجه قطاع الصناعات التقليدية في فلسطين .

الفصل الثالث:- المعايير التصميمية والتخطيطية.

١٨	٣.١ تمهيد.
١٩	٣.٢ المعايير التخطيطية.
٢٣	٣.٣ المعايير التصميمية.

الفصل الرابع:- الحالات الدراسية.

٣١	٤.١ مجمع حرفي في بيت لحم .
٣٨	٤.٢ مجمع حرفي في حي الأزهر .

الفصل الخامس:- برنامج المشروع.

٤٣	٥.١ تمهيد.
٤٤	٥.٢ الفراغات الرئيسية في المشروع.
٥٥	٥.٣ العلاقات الوظيفية لأقسام المشروع .

الفصل السادس:- اختيار وتحليل الموقع.

٥٥	٦.١ إستراتيجية اختيار الموقع.
٥٩	٦.٢ المواقع المقترحة .

فهرس الأشكال

الصفحة	الموضوع	رقم الشكل
٧	صناعة الخزف	الشكل (١-٢)
٨	صناعة خشب الزيتون	الشكل (٢-٢)
٩	صناعة الزجاج	الشكل (٣-٢)
١٠	صناعة الصدف	الشكل (٤-٢)
١٢	صناعة الفخار	الشكل (٥-٢)
١٣	التطريز	الشكل (٦-٢)
١٤	صناعة الخيزران	الشكل (٧-٢)
١٥	صناعة القشبات و البوص	الشكل (٨-٢)
١٥	صناعة الشمع	الشكل (٩-٢)
٢٠	الأدنى لأبعاد المواقف الطولية المتوازية عن تقاطعات الطرق الرئيسية	الشكل (١٠-٢)
٢١	مواقف بزوايا الحراف من الرصيف	الشكل (٢-٣)
٢٩	توضيح للترتيب الصحيح ضمن مسافات مدروسة في المطعم	الشكل (٣-٣)
٢٩	الترتيب المنحرف للطاولات في المطعم	والشكل (٤-٣)
٢٩	توضيح للترتيب المتوازي في المطعم	الشكل (٥-٣)

٣١	موقع برك سليمان و قرية أرضان	الشكل (١-٤)
٣٢	قطعة مراد الأثرية	الشكل (٢-٤)
٣٤	المجمع الحرفي في بيت لحم	الشكل (٤-٣)
٣٥	مخطط الدور الأول للمجمع الحرفي	الشكل (٤-٤)
٣٥	علاقة قصر المؤتمرات بالمجمع الحرفي	الشكل (٥-٤)
٣٦	الواجهة الشرقية للمجمع الحرفي	الشكل (٦-٤)
٣٦	الواجهة الغربية للمجمع الحرفي	الشكل (٧-٤)
٣٦	الساكنات المفتوحة و المفردات التقليدية في المجمع الحرفي	الشكل (٨-٤)
٣٧	الأروقة و الساحات المفتوحة و المفردات التقليدية في المجمع الحرفي	الشكل (٩-٤)
٣٨	أقسام المشروع	الشكل (١٠-٤)
٣٩	الجزء الحرفي في المشروع	الشكل (١١-٤)
٤٠	الجزء الإداري في المشروع	الشكل (١٢-٤)
٤١	تقسيم المركز حسب الوظيفة	الشكل (١٣-٤)
٤١	تحديد الممرات المسقوفة في المركز	الشكل (١٤-٤)
٤٢	تحليل الممرات المكشوفة في المركز	الشكل (١٥-٤)
٤٢	واجهات المركز	الشكل (١٦-٤)
٥٠	أقسام المشروع	الخريطة (١-٥)

٥١	العلاقات المختلفة في المركز	الشكل (٢-٥)
٥١	العلاقة بين الأقسام الرئيسية	الشكل (٣-٥)
٥٢	كثافة حركة الزوار على الأقسام المختلفة	الشكل (٤-٥)
٥٣	علاقة المدخل مع الأقسام الرئيسية	الشكل (٥-٥)
٥٦	موقع مدينة الخليل	الشكل (١-٦)
٥٦	درجات الحرارة في مدينة الخليل	الشكل (٢-٦)
٥٧	معدل الرطوبة في مدينة الخليل	الشكل (٣-٦)
٥٧	كمية الأمطار في مدينة الخليل	الشكل (٤-٦)
٥٨	معدل سرعة الرياح	الشكل (٥-٦)
٦١	تحليل شوارع الأرض المقترحة	الشكل (٦-٦)
٦١	المبنى المجاورة لأرض المشروع	الشكل (٧-٦)
٦٢	أنواع الرياح التي تهب على الموقع	الشكل (٨-٦)
٦٣	تحليل حركة الشمس للأرض المقترحة	الشكل (٩-٦)

رقم الصفحة

الموضوع

فهرس الجداول

٢٥	الضوء المطلوب في أقسام الحرف المختلفة	جدول (١-٣)
٢٦	تصميم الإضاءة في المناطق العامة	جدول (٢-٣)
٤٤	مساحة المطعم	جدول (١-٥)
٤٥	مساحة الإدارة	جدول (٢-٥)
٤٥	المساحة المخصصة لحرفة الفخار	جدول (٣-٥)
٤٦	المساحة المخصصة لحرفة الخزف	جدول (٤-٥)
٤٦	المساحة المخصصة لحرفة الغزل و النسيج	جدول (٥-٥)
٤٧	المساحة المخصصة لحرفة التطريز	جدول (٦-٥)
٤٧	المساحة المخصصة لحرفة الزجاج	جدول (٧-٥)
٤٩	المساحة المخصصة لحرفة القش	جدول (٨-٥)
٦١	مقارنة بين المواقع المقترحة	جدول (٩-٥)

رقم الصفحة	الموضوع	فهرس الخرائط
٣٢	موقع المجمع الحرفي بالنسبة لشارع الخليل - القدس	الخريطة (١-٤)
٥٩	الموقع المقترح بالقرب من المسكوبية	الخريطة (١-٦)
٦٠	موقع الأرض المقترحة في مركز المدينة	الخريطة (٢-٦)

المستخلص

تشتهر مدينة الخليل بالصناعات اليدوية، كالخزف و الفخار و الزجاج ، التي تعتبر جزءا لا يتجزأ من أصالة المدينة و حضارتها و هويتها الثقافية ، لكن مع هذا التطور الحاصل في مجالات الحياة ، جيلا بعد جيل، بدأت هذه الحرف بالضمور شيئا فشيئا، الأمر الذي أدى إلى الانسلاخ عن الروح و الهوية ، و يرجع ذلك إلى عدم وجود جهات مختصة تعنى بالحفاظ على هذه الصناعات . بناء على ما سبق، تم اقتراح مشروع مركز حرفي تجاري يتضمن جزءا تعليميا و جزءا تجاريا حتى يكون المشروع ذو كفاءة و فاعلية .

المشروع المقترح لا يقتصر فقط على إحياء هذه الحرف و إنما إيجاد أساليب لتواكب متطلبات العصر الجديدة حتى تضمن استمرارية المشروع ، بحيث يصب في قالب تجاري يمكن من خلاله الاستفادة من النواحي الاقتصادية و السياحية.

Abstract

Hebron is one of the most famous cities in Palestine that is known for its handicraft, porcelain , pottery and glass which are counted as main part of the originality of the city and its cultural identity. With the growth in the technological development and advancement, these skills have started to disappear which in turn has led to the alienation of the spirit and the individual identity. The lack of authority has further added to the estrangement of handicrafts industry from the common mass. Based on the above mentioned arguments, it is suggested to construct a project of craftsmen commercial center. To make this project efficient and effective, the commercial parts are not shorted for reviving these skills but also to find ways and methods to cope with the requirement of our time and even guarantee the continuity of the project and its effectiveness. This project can be shaped to add advantages to the economy and tourism .

-:

١.١ تمهيد.

١.٢ مشكلة البحث.

١.٣ أهداف البحث.

١.٤ منهجية البحث.

١.٥ محددات البحث.

١.٦ هيكلية البحث.

١.١ تمهيد:

تحتل الصناعات التقليدية مكانة خاصة بين فروع الصناعة في فلسطين ، نظراً للبعدين التراثي والاقتصادي التي تحملها هذه الصناعة ، فهي من جهة ، تعبر عن تاريخ وثقافة الشعب الفلسطيني حيث أنها تجسد وجوده على أرضه عبر حضارات متواصلة ، كما تشكل هذه الصناعات مصدراً حقيقياً لتنمية الدخل الوطني إذا ما تم استغلالها وتطويرها بالشكل المطلوب . فلسطين لم تحظ بوافر من الثروات الطبيعية الثمينة كالذهب والبترو، إلا أن الله قد منّ عليها بكونها مهداً للديانات السماوية، وعلى أرضها نمت وترعرعت العديد من الحضارات التي تركت آثارها حتى يومنا هذا، مما جعلها قبلة للسياح والحجاج على اختلاف مذاهبهم وطوائفهم.

١.٢

على أرضنا المعطاء في زمن ما ظهرت حرف ومهن كثيرة ، أحييت الإنسان وصنعت الحضارة ، وأمنت حاجات الناس فتناقلها الأبناء عن الآباء عبر مئات السنين ومنهم وصلت إلى كل شعوب الأرض . ولكن هذه المهن ، التي هي مصدر المفاخرة بما تصنعه يد الإنسان الفلسطيني ، بدأت تفقد ظلها وحيويتها وحتى وجودها في ظل ظواهر اجتماعية متعددة خلقت الحياة الاستهلاكية ، وما أفرزته الصناعات الضخمة والتكنولوجيا حيث تموت مهن بكل ما تحمله من تراث وروح الماضي وتظهر مهن بديلة بنكهة ولون هذا الزمان . و بهدف إحياء المهن الحرفية تم إجراء دراسة لمشروع المركز الحرفي التجاري .

أهداف البحث:

يشكل البحث مقدمة لمشروع مركز حرفي تجاري ، بعد الدراسة النظرية للمعايير التخطيطية و التصميمية و الحالات الدراسية بهدف الحصول على قاعدة يمكن البدء منها في تصميم هذه العناصر بشكل عملي .

أهداف المشروع :

- ١ . تعزيز الهوية الفلسطينية ، فالهوية التي لها تاريخ و ماضي عميق و لها أمجاد و ثقافة يعبر عنها تراثها بما تحتويه من حرف و صناعات .
- ٢ . تعريف الأجيال الجديدة بالتراث و إطلاعهم على عظمة الحضارات التي سكنت فلسطين و على الحرف و الصناعات التقليدية .

٣. الارتباط بالتراث و بشكل أساسي للمحافظة على جذورنا المتأصلة في الأرض ، و هي دلالة على حقنا الشرعي في بلادنا ، و بمعرفتنا به تكون لدينا قدرة الدفاع عن أي محاولة لنسب التراث الذي لدينا إلى أناس غرباء.
٤. تعزيز الاهتمام بالصناعات التقليدية و الحفاظ عليها و تشجيع العمل بها ، مما يؤدي إلى النمو الاقتصادي و الحضاري ، لأنها تصبح معلما يجذب السياح، و بالتالي رفع الدخل الوطني .
٥. تشجيع المحافظة على امتداد الحرف اليدوية من السلف إلى الخلف .
٦. إيجاد فرص عمل جديدة لهواة العمل بالحرف اليدوية التقليدية .

١.٤ منهجية البحث:

اعتمد البحث على آلية جمع المعلومات الكمية والوصفية بالاعتماد على المراجع المختلفة ، بالإضافة إلى تحليل للحالات الدراسية ذات الصلة بالمشروع ، و الزيارات الميدانية والملاحظات الشخصية .

١.٥ :

- قلة الحالات الدراسية المشابهة للمشروع .

١.٦ هيكلية البحث :

ينقسم البحث إلى ستة فصول :

- الفصل الأول:- عبارة عن مقدمة تتحدث عن مشكلة البحث والأهداف المرجوة منه، والمعوقات التي واجهتها الباحثة أثناء جمع المعلومات، بالإضافة إلى المنهجية المتبعة في جمع هذه المعلومات.
- الفصل الثاني:- يتناول هذا الفصل لمحة تاريخية عن الصناعات و الحرف اليدوية و تطورها عبر الزمن .
- الفصل الثالث :- يتضمن المعايير التخطيطية والتصميمية لتصميم المراكز الحرفية و التجارية .

- الفصل الرابع :- يتناول هذا الفصل تحليل لحالتين دراسيتين ، للاستفادة منهما في تحديد الفراغات اللازمة للمشروع .
- الفصل الخامس :- تم في هذا الفصل حساب مساحات الفراغات اللازمة للمشروع بناءً على الحالات الدراسية والمعايير التصميمية بالإضافة إلى التقسيم الوظيفي و العلاقات الوظيفية بين أقسام المشروع .
- الفصل السادس :- وفيه دراسة وتحليل الموقع المقترح للمشروع .

أريخية عن الصناعات و الحرف اليدوية

- ١.١ تعريف الحرف اليدوية و الصناعات التقليدية .
- ١.٢ نبذة عن بعض الصناعات و الحرف في فلسطين .
- ١.٣ أهم المعوقات التي تواجه قطاع الصناعات التقليدية في فلسطين .

تعريف الحرف اليدوية و الصناعات التقليدية :

هي تلك الصناعات اليدوية التي يقوم بمزاولةها فرد أو مجموعة أفراد لغرض إنتاج أو تصنيع منتجات حرفية من المادة المحلية الطبيعية بالطرق التقليدية ، بهدف استخدامها في الحياة اليومية للأفراد أو لمنشآت أو لغرض الاقتناء الدائم أو المؤقت، ويعتمد الحرفي في عمله على مهاراته الفردية و الذهنية و اليدوية التي اكتسبها من تطور ممارسته للعمل الحرفي باستخدام الخامات الأولية المتوفرة في البيئة المحيطة .

ظهرت الحرف اليدوية منذ بداية وجود الجنس البشري بشكل مرتبط مع الظروف الطبيعية أو البيئية المحيطة، و كانت أول أمثلتها لسد حاجة الإنسان و لحمايته و لتوفير التدفئة له، ثم تطورت بعد ذلك و ظهرت الحرف اليدوية بما تتناسب و الظروف المحيطة ، و اكتسبت صفة "التقليدية" لأنها أصبحت تعبر ثقافة و تقاليد المجتمع المنفذة فيه .

في فلسطين :

تعرف الصناعات التقليدية بأنها تلك الصناعات ذات الامتداد التاريخي التي تقوم على تحويل المادة الخام إلى منتج مصنع يعكس طابعا تراثيا فلسطينيا بحيث تحمل هذه المنتجات تعابير و ملامح تاريخية أو دينية .

وتصنف الصناعات التقليدية في فلسطين إلى فروع رئيسية اتفق عليها هي :

الخزف – الزجاج اليدوي التقليدي – الطين و الفخار – التطريز اليدوي – البسط والسجاد اليدوي – منتجات خشب الزيتون – منتجات الصدف – الخيزران – القشيات – الشمع . (مركز المعلومات الوطني الفلسطيني)

:

يعود تاريخ صناعة الخزف في فلسطين إلى فترة لا تقل عن ٤٠٠ عام حيث كان الأتراك هم أول من أدخل هذه الصناعة إلى فلسطين من خلال عمليات ترميم المسجد الأقصى في القدس الشريف ، وأقيم أول مصنع للخزف في القدس عام ١٩٢٢ لمتابعة أعمال الترميم لا يزال قائما في مدينة القدس حتى يومنا هذا .



الشكل (١-٢) صناعة الخزف ، المصدر (<http://www.wafainfo.ps/atemplate.aspx?id=3088>)

Accessed in(18-3-2014)

وتعتبر مدينة الخليل حالياً المدينة الفلسطينية الأولى في إنتاج الخزف حيث أنشئ أول مصنع في عام ١٩٦٢، وازدهرت هذه الصناعة على مدى العقود الماضية حيث ارتبطت هذه الصناعة بهذه المدينة ، وازداد عدد المصانع ليصل إلى خمس وعشرين مصنعاً ، فيما أنشئ مصنع واحد في مدينة بيت لحم وآخر في مدينة البيرة ، إلا أن هذين المصنعين قد أغلقا بعد قيام انتفاضة عام ٢٠٠٠، كما أغلقت عشرة مصانع في مدينة الخليل .

يبلغ عدد العمال العاملين في هذه الصناعة حوالي ١٠٠ عامل ، بمعدل ٤-٦ عمال في المنشأة الواحدة ، يتم تسويق ٣٠% من الإنتاج محلياً ، و ٣٠% منه يصدر إلى الداخل الفلسطيني ، و ٢٠% يسوق في الدول العربية خاصة الأردن ، أما الباقي وهو ما يشكل ٢٠% فيصدر إلى أوروبا وأمريكا .

تستورد المادة الخام وهي الطينة والأصباغ من هولندا وإسبانيا ، وقد قامت محاولات من قبل مصنعين محليين لإنتاج المادة الخام محلياً ، إلا أن تكاليف الإنتاج كانت أعلى من تكلفة الاستيراد بسبب عدم توفر جميع المواد الطبيعية اللازمة في التربة الفلسطينية . (مركز المعلومات الوطني الفلسطيني)

صناعة خشب الزيتون:

تعتبر صناعة خشب الزيتون من أقدم الصناعات التقليدية في فلسطين حيث يعود تاريخها إلى القرن السادس عشر، وظهرت مع قدوم البعثات التبشيرية إلى الأراضي المقدسة ، وبدأت بصناعة المسابح عندما حاول الرهبان الفرنسيون تشكيلها من بذور الزيتون، وتطورت هذه الصناعة إلى إنتاج أشكال دينية تسوق إلى السياح المسيحيين في منطقة بيت لحم.



الشكل (٢-٢) صناعة خشب الزيتون ، المصدر (<http://www.wafainfo.ps/atemplate.aspx?id=3088>)

Accessed in(18-3-2014)

تستخدم في هذه الصناعة أخشاب شجر الزيتون الضعيفة التي لا تحمل ثمارا فهي بذلك لا تتسبب في أضرار على القطاع الزراعي ، وقبل عام ١٩٦٧ كانت أغلب الأخشاب تحضر من سوريا والأردن، أما بعد الاحتلال فأصبحت مناطق رام الله ونابلس هي المورد الأساسي لهذه المادة .
يبلغ عدد مشاغل الزيتون في الضفة الغربية ١٢٠ مشغلا يعمل بها حوالي ٦٠٠ عاملاً ، ويتخذ العمل الطابع العائلي في ٩٥% من منشآت هذه الصناعة ، كما تقع هذه المشاغل ضمن نطاق المنازل حيث تتبع عادة لسكن مالكي المنشأة ، التي ورثها غالباً عن أبيه وأجداده ، وعلى ذلك فإن مهارات هذه الصناعة تكتسب من خلال العمل منذ الطفولة في المنشأة .

تتوزع المبيعات السنوية لهذه الصناعة وفق التوزيع التالي: ٦٠% تباع محلياً للسياح، ٤٠% تصدر إلى الخارج خاصة إلى إيطاليا وألمانيا وأمريكا . (مركز المعلومات الوطني الفلسطيني)

اليدوي التقليدي:

عرفت صناعة الزجاج اليدوي في فلسطين منذ القدم ، وذلك عبر الحضارات القديمة التي قامت على أراضيها وتطورت بشكل واضح بعد دخول الإسلام حيث ابتكرت أساليب متنوعة في الألوان والزخارف .
وتتركز هذه الصناعة بشكل خاص في مدينة الخليل ، حيث يوجد ثلاثة مصانع ، تستخدم تقنيات يدوية بالكامل ، إضافة إلى مصنع في مدينة نابلس أغلق في مطلع الانتفاضة .



الشكل (٣-٢) صناعة الزجاج ، المصدر (<http://www.wafainfo.ps/atemplate.aspx?id=3088>)

Accessed in(18-3-2014)

يعمل في صناعة الزجاج حوالي ٣٠ عاملاً ، تلقوا تدريبهم من خلال العمل في مصانع آبائهم حيث ، يغلب على هذه الصناعة كغيرها من الصناعات التقليدية النمط العائلي .
ولعل أهم متطلبات العمل في مهنة الزجاج هو تحمل مشقة العمل أمام أفران الشبي ، وتوفير الروح الإبداعية والفنية التي تؤهل العامل لاكتساب مهارات التشكيل ، لذا فإننا لا نجد الإقبال الكافي لتعليم هذه المهنة وانتشار هذه الصناعة بالشكل الكافي حيث يفضل الكثيرون الانصراف نحو مهن أخرى أقل مشقة وأكثر دخلاً .
تعتمد صناعة الزجاج على المواد المحلية التي غالباً ما تكون من مخلفات الزجاج ، لذا فهي صناعة صديقة للبيئة . على الرغم من ذلك فإن أفران الشبي التي ما زالت تستخدم زيوت الديزل والوقود الضار بالبيئة

تعتبر من أهم المشاكل التي لا بد من معالجتها لتطوير هذه الصناعة بالأساليب العلمية التي تواكب المتطلبات البيئية .

تتوزع أسواق منتجات الزجاج اليدوي على الشكل التالي :

٧٠% تسوق في الداخل الفلسطيني ، ٢٠% تسوق في أوروبا عبر المعارض بشكل خاص ، ١٠% تسوق في

الدول العربية وبشكل أساسي في الأردن . (مركز المعلومات الوطني الفلسطيني)

:

تعود صناعة الصدف في فلسطين إلى القرن السادس عشر، شأنها في ذلك شأن صناعة خشب الزيتون ، حيث أدخلتها إلى فلسطين البعثات التبشيرية الدينية وتطورت هذه الصناعة في مطلع القرن إلا أن الانتعاش الحقيقي تحقق في العهد الذي تولت فيه الحكومة الأردنية الإشراف على الضفة الغربية ، حيث أعتت القوانين الأردنية جميع الصناعات الدينية من الضرائب ، لذا يمكن اعتبار تلك الفترة عهداً ذهبياً لتطوير هذه الصناعة.



شكل (٤-٢) صناعة الصدف ، المصدر (<http://www.wafainfo.ps/atemplate.aspx?id=3088>)

Accessed in(18-3-2014

وقد تسبب الاحتلال الإسرائيلي في تراجع هذه الصناعة بشكل واضح ، كغيرها من الصناعات الفلسطينية ، وتم فرض ضرائب ورسوم مختلفة أدت إلى ارتفاع تكاليف الإنتاج و بالتالي تراجع الطلب المحلي على هذه المنتجات بسبب انحسار قطاع السياحة ، مما انعكس على قدرة استمرار العديد من المنشآت على العمل فأغلقت الكثير من المشاغل وانتقل عدد كبير منها للعمل في الأردن نظراً لتوفر حوافز تشجيعية لمثل هذه الصناعات .

يبلغ عدد مشاغل الصدف ٢٥ مشغلاً تتوزع في منطقة بيت لحم وبيت ساحور، بينما كان يصل عددها قبل الاحتلال الإسرائيلي عام ١٩٦٧ إلى ٣١١ منشأة، ويعمل حالياً في هذه الصناعة ما يقارب ١٠٠ عامل في حين بلغ العدد الإجمالي للعاملين عام ١٩٨٧ حوالي ٤٠٠ عامل. ومن الجدير بالذكر أن عملية تصنيع منتجات الصدف تحتاج إلى الكثير من الجهد والمهارات التي يتم اكتسابها عبر فترات زمنية طويلة. يتم استيراد المادة الخام من الصدف من استراليا والمكسيك واندونيسيا، وتباع المنتجات بشكل رئيسي في الأسواق السياحية المحلية إضافة إلى تصدير قسم لا بأس به إلى الأسواق العربية الخليجية وكذلك دول أوروبا. (مركز المعلومات الوطني الفلسطيني)

:

تعتبر صناعة الفخار من الصناعات البدائية والأكثر قدماً بين الصناعات التقليدية في فلسطين، حيث واكبت الحضارات الإنسانية منذ الأزل حتى يومنا هذا، وما زالت هذه الحرفة تمارس في مختلف المناطق والقرى الفلسطينية، بل أنه حتى وقت قريب كانت كل منطقة متخصصة في إنتاج أشكال معينة من القدر، إلا أن الأمر لم يأخذ في أي حال طابع الصناعة المتطورة، بل بقي يتسم بالطابع العائلي والمنزلي، باستثناء مشاغل محددة أنشئت في الخليل وغزة، كما بقيت منشأة واحدة في مدينة جنين شمالاً وأخرى في منطقة طوباس في وسط فلسطين.

يغلب على هذه الصناعة التقليدية الطابع العائلي من حيث ملكية المنشأة والعمالة المشتغلة، حيث يعتبر جميع العمال من الأقارب الذين يتوارثون هذه المشاغل عن الآباء.



شكل (٥.٢) صناعة الفخار ، المصدر (<http://www.wafainfo.ps/atemplate.aspx?id=3088>)

Accessed in(18-3-2014)

أظهرت الزيارات الميدانية لهذه المصانع أنها ما زالت تستعمل معدات بسيطة تتألف من الدولاب وفرن الشبي الذي يعمل على حرق الحطب وزيت الديزل ، مما يسبب أضراراً بيئية ، ويعتبر الداخل الفلسطيني السوق الرئيسي لمنتجات الفخار حيث يصدر إليه ٩٠% من الإنتاج ، بينما يسوق ١٠% في الأسواق المحلية الفلسطينية. (مركز المعلومات الوطني الفلسطيني)

التطريز:

يعتبر فن التطريز من الفنون الشعبية الفلسطينية التي تحولت عبر التاريخ لتأخذ أبعاداً إنتاجية تجارية ، بحيث أصبحت مورد رزق لفئة كبيرة من النساء اللاتي وجدن في هذه الحرفة خصائص تتلاءم مع البيئة الاجتماعية والاقتصادية للمجتمع الفلسطيني ، وقد رافق هذا التطور ابتكار نماذج جديدة ذات قيم جمالية عالية مستوحاة من أصالة هذه الحرفة الفنية نتيجة التغيير في أنماط السلوك العصرية للتنمية ، وتشير الدراسات التراثية المرتبطة

بهذه الحرفة إلى أهمية تطوير هذه الحرفة نظراً لما لها من أبعاد تاريخية عميقة ، كما أن هذه الحرفة يفترض أن تلعب دوراً هاماً في تشغيل اليد العاملة من النساء وذلك للأسباب التالية :

- إن التوجهات التنموية الحالية تسعى إلى دمج أكبر عدد من النساء في عملية التنمية الاقتصادية والاجتماعية.
- لا تتطلب هذه الحرفة معدات وأدوات معقدة لذا فهي لا تتقيد بمكان أو زمان محدد .
- تعدد استخدامات هذه الحرفة مع التطور العصري لأشكالها .
- ضرورة الحفاظ على التراث الفلسطيني من الاندثار، حيث كانت الفلاحة الفلسطينية تبدأ بتطريز ثوبها منذ طفولتها لتتباهى بإنجازه وهي على أبواب زفافها ، وتورثه لحفيدتها من بعدها، إرثاً جمالياً وتراثياً يحمل معان وجدانية .



شكل (٦-٢) التطريز ، المصدر (<http://www.wafainfo.ps/atemplate.aspx?id=3088>)

Accessed in(18-3-2014)

و تعتبر مشكلة التسويق من أهم المشكلات التي تعاني منها هذه الحرفة نظراً لتراجع الطلب على هذه المنتجات في السوق المحلي بسبب ارتفاع أجور اليد العاملة لاعتمادها على العمل اليدوي البحت ، إضافة إلى محدودية نشاط الجمعيات العاملة في إطار هذه المهنة والتي يعتمد عليها في عمليات التسويق ، وعدم قدرتها على الوصول إلى الأسواق الخارجية لعدم توفر الخبرة الكافية أو ارتفاع تكاليف التصدير والمشاركة في المعارض ، كما أنه لا بد من الإشارة إلى أن هناك منافسة شديدة للمنتجات المماثلة الأردنية التي تباع بأسعار أقل نظراً لانخفاض أجور

اليد العاملة في الأردن . (مركز المعلومات الوطني الفلسطيني)

الخيزران:

تتركز صناعة الخيزران في مدينة غزة ويبلغ عددها ١٢ مصنعاً إضافة إلى مصنع واحد يقع في بيت جالا في الضفة الغربية، وتستورد المادة الخام لهذه الصناعة من الشرق الأقصى ، مما يرفع من تكاليف الإنتاج ، أما عدد العاملين في هذا القطاع فيصل إلى ١٢٠ عاملاً منهم ١٥ عاملاً من المعاقين .



شكل (٧-٢) صناعة الخيزران ، المصدر (<http://www.wafainfo.ps/atemplate.aspx?id=3088>)

Accessed in(18-3-2014)

القشيات والبوص:

يتركز هذا النوع من النشاط التقليدي في المدن والقرى وسط فلسطين ، ويتم الحصول على المادة الخام محلياً في المنطقة التي يتم فيها هذا النشاط، حيث تكثر أشجار النخيل . ويعمل في الإنتاج النساء في المنازل لحساب جمعيات ولجان نسوية .



شكل (٨-٢) صناعة القشيات و البوص ، المصدر (<http://www.wafainfo.ps/atemplate.aspx?id=3088>)

Accessed in(18-3-2014)

:

يعتبر هذا النشاط من الصناعات التقليدية المرتبطة بالديانة المسيحية ، حيث يوجد ثلاثة مصانع في بيت لحم ، تقوم بصناعة الشموع الدينية بطرق تقليدية ، كما أن هناك منشأة تعمل في أحد الأديرة في منطقة أريحا . (مركز

المعلومات الوطني الفلسطيني)



شكل (٩-٢) صناعة الشمع ، المصدر (<http://www.wafainfo.ps/atemplate.aspx?id=3088>)

Accessed in(18-3-2014)

• أهم المعوقات التي تواجه قطاع الصناعات التقليدية في فلسطين :

- تعتبر مشكلة التسويق من أهم المشاكل التي يواجهها قطاع الصناعات التقليدية في فلسطين ، ويعود ذلك بشكل رئيسي إلى الاعتماد في التسويق على نشاط قطاع السياحة المتراجع ، إضافة إلى ضيق السوق الداخلية وضعف الطلب المحلي، وعدم توفر مراكز تسويقية محلية موزعة على المناطق الجغرافية المختلفة.
- ويعتبر ضيق المنافذ التسويقية الخارجية وعدم وجود خبرة كافية لدى أغلب المنشآت العاملة في مجال الصناعات التقليدية في معرفة إجراءات وأساليب الترويج الخارجي ، إضافة إلى تعقد عملية التصدير وتعطلها في كثير من الأحيان بسبب إغلاق المعابر والحواجز التي تضعها سلطات الاحتلال من المشاكل التي تضعف تسويق هذه المنتجات في الخارج بالشكل المطلوب.
- تعاني معظم منتجات الصناعات التقليدية من عدم توفر عوامل الجودة في الإنتاج والتغليف والعرض، مما يضعف قدرتها التنافسية أمام المنتجات المستوردة ، وعلى سبيل المثال تتعرض صناعة الصدف إلى منافسة شديدة من منتجات جنوب شرق آسيا بسبب جودتها العالية وانخفاض أسعارها نظراً لانخفاض تكاليف الإنتاج في تلك البلدان .
- المنافسة الحادة بين المنتجين من نفس الصنف ، حيث يتنافس المنتجون على تقليد منتجات وتصاميم بعضهم البعض وبيعها بسعر أقل بسبب عدم القدرة على الحفاظ على حقوق الملكية الفكرية للتصاميم ، مما كان له تأثير في تعثر البيع لدى الكثير من المنشآت ، كما انعكس هذا سلباً على المبادرات الإبداعية للمنتجين .
- هجرة العاملين في الصناعات التقليدية إلى مجالات عمل أخرى بسبب عدم ملائمة المردود من هذه الصناعة مع الجهد المبذول.
- تفتقر الكثير من المنشآت إلى إتباع أساليب الحفاظ على الصحة والسلامة المهنية للعاملين فيها .
- عانى أصحاب الصناعات التقليدية خلال فترة الاحتلال من ارتفاع نسبة الضرائب المفروضة على هذه المنتجات .
- تعتمد الصناعات التقليدية في أغلبها على المواد الخام المحلية ، إلا أن بعض الصناعات كالحزف والصدف والخيزران لا زالت تعتمد على المواد الخام المستوردة والتي تتعرض عند استيرادها إلى إجراءات معقدة من السلطة الإسرائيلية مما يقلل من كفاءة العملية الإنتاجية ويرفع من تكاليف الإنتاج .

• حتى وقت قريب لم يكن هناك جسم تنظيمي تتبع له المنشآت الصناعية التقليدية إلى أن تم تشكيل اتحاد الصناعات التقليدية في مطلع عام ١٩٩٩، ومن المفترض أن يشكل الاتحاد حلقة وصل بين المنتجين والجهات المعنية بتطوير الصناعات التقليدية في فلسطين والخارج، إلا أن الإقبال على الانتساب إلى هذا الاتحاد ما زال ضعيفاً بسبب سيادة النظرة الفردية لدى أصحاب المنشآت وضعف الوعي بأهمية العمل الجماعي المنتظم ومردوه على الأفراد . (مركز المعلومات الوطني الفلسطيني)

المعايير التخطيطية والتصميمية

٣.١ تمهيد.

٣.٢ المعايير التخطيطية.

٣.٣ المعايير التصميمية.

. تمهيد :-

كما ذكر سابقاً فالمشروع يحتوي على عدة فراغات مختلفة الوظائف ، سوف يتم إدراج المعايير التخطيطية والتي تتضمن اختيار موقع المشروع المناسب و علاقة المشروع بمحيطه لتحقيق التكامل والانسجام مع البيئة المحيطة ، كما سيتم إدراج المعايير التصميمية لكل فراغ على حدة حتى يحقق المشروع وظيفته المرجوة، بحيث يتم استغلال الفراغات الداخلية والخارجية بكفاءة وفاعلية .

. المعايير التخطيطية :

. . اختيار الموقع :

١. أن يكون الموقع قريب جداً من الطرق الرئيسية بحيث يسهل الوصول إليه بزمان مقبول ، وتجنب حدوث اختناقات مرورية عند المداخل .
٢. إمكانية وصول خدمات البنية التحتية أو وصول خدمات خاصة بالمدينة إلى الموقع بسهولة .
٣. أن يكون الموقع مخصصاً للاستخدام التجاري وعلى شارع تجاري رئيسي أو ضمن مراكز الحي الفرعية أو في المواقع الاستثمارية للبلديات .

. . مواقف السيارات :

مواقف السيارات إلى :

١. المواقف التي توجد بجانب الأرصفة :

يمكن تقسيم المواقف التي توجد إلى جانب الأرصفة بالشوارع إلى نوعين : المواقف المتوازية ، والمواقف المائلة . ويشترط لكل نوع ما يلي :

أ. المواقف المتوازية :

تعتبر المواقف المتوازية من أكثر التصميمات المستخدمة في المواقف التي توجد إلى جانب الأرصفة ، ويشترط فيها الآتي :

○ المسافة من تقاطع الطرق وأول سيارة لا تقل عن ٦.٠٠ متر في الطرق الثانوية ، و لا تقل عن

١٥ متر في الشوارع الرئيسية .

- المسافة المخصصة لوقوف السيارات هي ٦.٥٠ متر .
 - الحد الأدنى لعرض المسار في اتجاه واحد الذي يسمح فيه بالمواقف المتوازية التي توجد إلى جانب الأرصفة ٥.٥ متر في كل اتجاه (يشمل ٢.٥ متر للمواقف ، ٣ متر حركة المركبات) .
- الشكل (١-٣) .

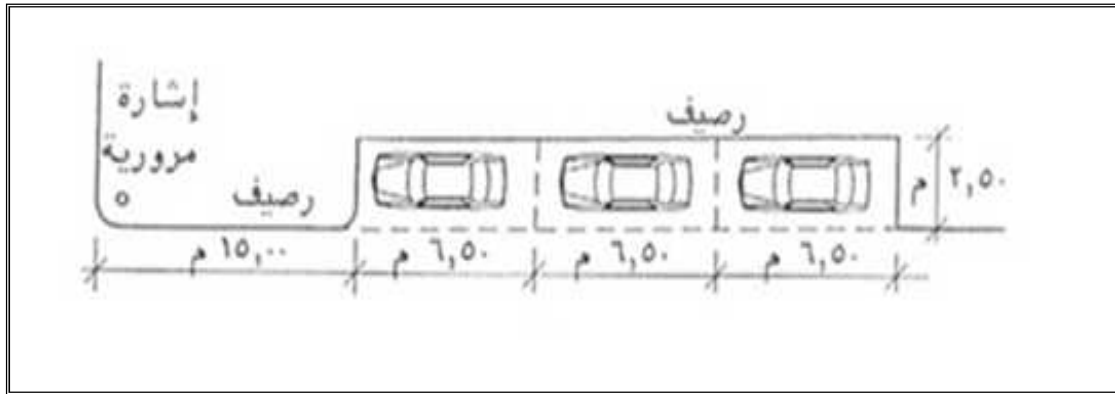
ب - المواقف المائلة :

تعتبر المواقف المائلة بشكل عام من المواقف الغير مستحسنة بجانب الأرصفة، ويشترط فيها الآتي:

- الحد الأدنى لبعدها عن تقاطعات الطريق هي ٩ متر في بداية الطريق و ١٢ متر في نهاية الطريق .
- المسافة المخصصة لوقوف السيارة هي ٥.٥ متر. الشكل (٢-٣) .

ج - المواقف السطحية :

تنشأ على مستوى سطح الأرض كمواقف الأسواق أو المباني العامة أو المواقف التي تنشأ بالدور الأرضي في بعض العمانر .



شكل (١-٣) : الحد الأدنى لأبعاد المواقف الطولية المتوازية عن تقاطعات الطرق الرئيسية

المصدر (<https://www.google.ps/search?>, accessed in march 2014)



شكل (٣-٢) : مواقف بزاوية انحراف عن الرصيف

المصدر : (<https://www.google.ps/search?> , accessed in march 2014)

○ مواقف أسفل المباني (مواقف بالقبو)

- تنشأ تحت مستوى الدور الأرضي للمبنى، وتتصل بسطح الأرض عن طريق منحدرات مناسبة للدخول أو الخروج منها. ويراعى عند تصميمها الأمور الآتية :
 - . ألا يقل عرض المدخل أو المخرج عن (٣.٥٠) م .
 - . في حالة ما إذا كان المدخل والمخرج معاً من فتحة واحدة فلا يقل عرض الفتحة عن (٧.٥) م ويوضع فاصل لحركة المرور لا يقل عرضه عن (٥٠) سم .
 - . يتم اختيار مواقع المداخل والمخارج لمواقف السيارات بحيث تضمن سلامة المرور في الشوارع المحيطة بالمواقف ، وذلك بوضعها بعيدة قدر الإمكان عن التقاطعات والطرق السريعة .
 - . أن يراعى وضوح الرؤية عند الخروج من الموقف .
 - . ألا يقل الارتفاع الصافي الذي يسمح بمرور السيارات سواء بالقبو أو الدور الأرضي أو أي من الأدوار المتكررة بالمواقف عن (٢.٥٠) م .
 - . ألا يقل ارتفاع فتحة الخروج أو الدخول من وإلى المواقف عن (٢.٥٠) م .

○ مواقف متعددة الأدوار

وهي التي تنشأ من عدة طوابق وتستخدم عادة في الأماكن العامة التي يرتادها الناس بكثرة مثل المناطق التجارية .

متطلبات تصميم المواقف المتعددة الأدوار :

. موقع المواقف

يجب أن يكون الموقع بعيداً عن التقاطعات ، ويفضل أن يكون بين المباني لمنع الزحام في الشوارع .

. مداخل ومخارج المواقف

➤ المداخل : يعتمد تصميم المدخل على ما إذا كانت المواقف ستكون ذات خدمة ذاتية أو بمساعدة أحد

العاملين، وعندما تستخدم المواقف ذات الخدمة الذاتية فإنه يمكن للمركبات أن تتدفق بسهولة .

➤ المخارج : يكون لمخارج المواقف عامل في كيبنة يقوم بمعالجة البطاقة وتحصيل الأجرة، وعلى هذا

الأساس تتحدد معدلات خروج السيارات بواقع أقل من ٢٥٠ سيارة في الساعة .

.. :

يراعى عند تصميم المداخل والمخارج عدة أمور وهي :

. يجب أن تكون المداخل والمخارج بعيدة عن تقاطعات الشوارع حتى لا تؤثر على حركة المرور .

. يجب أن تحقق المداخل والمخارج تجنب التعارض مع حركة المرور العادية في الشوارع .

. يجب وضع المداخل والمخارج في الجانب الأيمن وسط المباني بالشوارع .

. في حالة كون الشارع اتجاه واحد فإنه يقترح أن يكون المدخل والمخرج يسار الشارع، لأن حركة الدوران

لليسار أسهل من حركة الدوران لليمين، فضلاً عن أن مسافة الرؤية بالنسبة للدوران لليسار أفضل منها

في الدوران لليمين .

. ألا يقل عرض المدخل أو المخرج عن ٣.٥ م .

. في حالة ما إذا كان المدخل والمخرج معاً من فتحة واحدة فلا يقل عرض الفتحة عن (٧.٥) م، ويوضع

فاصل لحركة المرور لا يقل عن ٥٠ سم .

. المعايير التصميمية:

. . إرشادات عامة لتصميم المراكز الحرفية :

عند تصميم المراكز الحرفية يجب مراعاة الإرشادات التالية :

- ١ . توفر إمكانية التوسيع المستقبلي .
- ٢ . توفر سهولة الحركة في داخل المركز و الانتقال من مكان إلى آخر .
- ٣ . عند تصميم الورش و الفراغات الخاصة بالعرض و المشاغل يجب مراعاة ما يلي :
 - أ- أن تكون ارتفاعات الأسقف مناسبة .
 - ب- توفير المعالجة الضوئية و الصوتية .
 - ج- توفير التمديدات الكهربائية الخاصة .
- ٤ . اختيار الموقع بحيث يلاءم الفكرة المعمارية التي سينطلق منها المشروع .
- ٥ . دراسة حركة كل من الزوار و الطلاب و العاملين في المركز بحيث لا تتعارض مع بعضها البعض .
- ٦ . توفير ممرات لحركة المعاقين .
- ٧ . توفير مداخل للخدمة و أماكن خاصة للتنزيل و التحميل .
- ٨ . حركة الصيانة يجب أن تكون سهلة في مثل هذه المراكز .
- ٩ . المعالجة المعمارية يجب أن تلائم الوظيفة الفنية للمركز من حيث انتقاء مواد البناء و الطراز المعماري
- ١٠ . دراسة العلاقة بين كل من القسم العام و الخاص وشبه الخاص بحيث تؤمن الفصل اللازم بين الأقسام المختلفة . (مقدم قاسم ، مركز الحرفيين الفلسطيني)

. . تصميم الصوتيات في المراكز الحرفية :

الأصوات الناتجة عن الحرف في المراكز الحرفية غالبا ما تكون أصوات بسيطة و لا تسبب إزعاجا أو ضجة لأنها في الغالب أعمال يدوية . و عند استخدام بعض الآلات البسيطة في الحرف يتم معالجة الصوت الناتج عنها كالاتي :

أ- من ناحية معمارية : فصل المشاغل و الورش عن المعارض و القاعات الدراسية .

ب- من ناحية إنشائية : استخدام الطرق التالية عند الحاجة :

- وضع مادة ماصة للاهتزازات في الأرضية مثل المطاط أو الزنبركات .
- عزل الورش و القاعات العامة باستخدام مواد ماصة للصوت في الأسقف و الجدران مثل الجبس و الفلين ، و يكون ذلك بتغطية الأرضية و استخدام الأسقف المعلقة لتقليل الإزعاج .
- عزل الممرات حول المشاغل باستخدام المواد العازلة السابقة . (مقدم قاسم ، مركز الحرفيين الفلسطيني)

.. . تصميم الإضاءة في المراكز الحرفية :

.. . :

يفضل استخدام إضاءة طبيعية غير مباشرة من السقف أو الجدران حيث تعتبر الإضاءة الطبيعية من أهم العناصر المؤثرة على تصميم المتحف ، و قد أثبتت التجارب أن الإضاءة الصناعية بالرغم من مزاياها المتعددة في بعض الأحيان لا تعطي البديل الكامل عن الإضاءة الطبيعية ، لذلك يجب أن يتم تصميم المتحف و باقي الفراغات بحيث يستغل ضوء الشمس قدر الإمكان .

و توجد طريقتين لتوفير الإضاءة :

أ- الإضاءة العلوية :

يفضل المعماريون الإضاءة العلوية للأسباب التالية :

- ١ . إمكانية التحكم بكمية و اتجاه الضوء الساقط على القطع الفنية .
- ٢ . عدم تعرض المشاهد إلى التوهج الناتج عن النظر إلى مصدر الضوء .
- ٣ . خلو هذا النوع من الإضاءة من الظلال بعكس الإضاءة الجانبية .
- ٤ . توفير إضاءة منتظمة داخل القاعة .
- ٥ . تساهم في توفير مسطحات أكبر للعرض .
- ٦ . إعطاء عامل أمان للمتحف نظرا لقلة الفتحات الخارجية .

ب- الإضاءة الجانبية :

إما عن طريق نوافذ تقليدية بأحجام مختلفة و على مسافات مناسبة أو من خلال فتحات مستمرة بطول الحائط ، و يمكن أن توضع هذه الفتحات على مستوى النظر أو بمستوى أعلى اعتمادا على طبيعة المعروضات في المتحف . (مقدم قاسم ، مركز الحرفيين الفلسطيني)

. الورش الحرفية : يجب استغلال مصادر الإضاءة الطبيعية قدر الإمكان لأهميتها و دورها في توفير الطاقة و لإظهار قيمة الفراغ .

نوع المكان	ضوء ممتاز	ضوء جيد
أستوديو و مشغل فخار		*
أستوديو و مشغل خزف		*
أستوديو و مشغل غزل و نسيج	*	
أستوديو و مشغل تطريز	*	
أستوديو و مشغل نحاس	*	
أستوديو و مشغل زجاج		*
أستوديو و مشغل حصر	*	
أستوديو و مشغل خشب		*
أستوديو و مشغل صدف		*
أستوديو و مشغل قش	*	
أستوديو و مشغل خيزران	*	
أستوديو و مشغل حديد		*

جدول (٣-١) : الضوء المطلوب في أقسام الحرف المختلفة .

(المصدر : شهلاء أبو سعدة ، مجمع للحرف اليدوية ص ٨١)

.

شدة الإضاءة المطلوبة في المناطق العامة .

نوع المكان	ضوء ممتاز	ضوء قوي	ضوء ضعيف
عرض البضاعة		*	
المكاتب		*	
قاعة المحاضرات		*	
غرف المعيشة		*	
الأدراج			*
الحمّامات			*
المخازن			*
دورات المياه			*

جدول (٢-٣) : تصميم الإضاءة في المناطق العامة

(المصدر : شهلاء أبو سعدة ، مجمع للحرف اليدوية ، ص٨٢)

. . تصميم أقسام المشروع :

:

هناك ثلاث أنواع من المداخل و المخارج :

أ- مدخل رئيسي .

ب- مداخل خدمة .

ج- مخرج طوارئ .

ينبغي أن يكون المدخل الرئيسي واضحا و صريحا و متميزا و أن يقع في مكان يسهل الوصول إليه و قريب من مواقف السيارات ، و مغطى بمظلة لفائدتها في فصل الشتاء . و يفضل أن تقع مخارج الطوارئ و مداخل الخدمات على محور فرعي غير هام و غير واضح .

أما مخارج الطوارئ فيجب فيها مراعاة ما يلي :

- ١- تلافي أي عائق للمرات المؤدية إلى سلم الهروب من خلال وضعه في تجويف الجدار .
- ٢- في السلم غير المحصور من الجانب يستعمل درابزين وقائي بارتفاع ١.٥ م .
- ٣- يراعى في تصميم الممرات وجود "ramp" لذوي الاحتياجات الخاصة .

• .

يعتبر المعرض عنصراً رئيسياً في المركز . فيمكن من خلاله التعرف على طبيعة المركز و إعطاء الزائر فكرة عامة عن المركز و نشاطاته .

يجب أن تكون الحركة مدروسة في غرف العرض بحيث توفر عنصر الجذب للزائر لمشاهدة جميع المعروضات

• .

هناك محددات تؤثر على تصميم المتاحف و طبيعة المنشأة كما تؤثر على ترتيب قاعات العرض ، و على نوعية التغطيات المستخدمة و غيرها من العناصر المعمارية ، و بالتالي فإن التصميم الناجح يجب أن يأخذها بعين الاعتبار ما يلي :

١ . الإضاءة الطبيعية (جوانب ، سقف)

٢ . تقسيم فراغات المعرض : عند تصميم فراغات المتحف يجب أن يهتم المعماري بأسلوب استخدام و تصميم الفراغ المخصص للعرض و هو ما يرتبط إلى حد كبير بأسلوب الإضاءة المستخدم ، و الاتجاه الحديث هو إيجاد فراغات ضخمة مستمرة يمكن تقسيمها بواسطة قواطع خفيفة متحركة لجميع المعروضات ، أو فصلها كما تتطلب طبيعة العرض ، بعكس الأسلوب التقليدي الذي يقوم بتقسيم الفراغات باستخدام الحوائط الثابتة .

• .

في تصميم مناطق الحرف يجب مراعاة ما يلي :

- ١- ارتباطها مع المدخل الرئيسي لسهولة حركة الزوار .

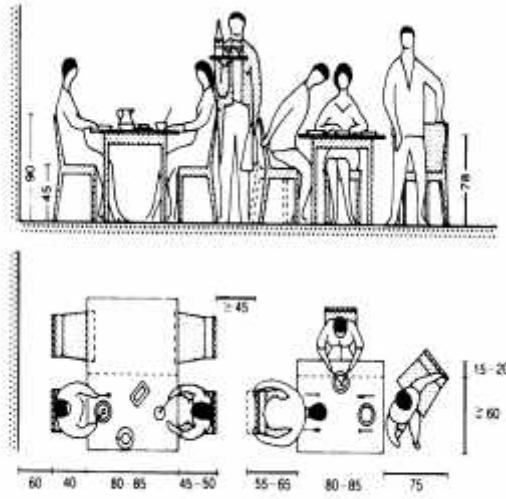
٢- دراسة الإضاءة و التهوية و الصوتيات .

٣- توفير الربط مع المعرض و المخازن . (مقدم قاسم ، مركز الحرفيين الفلسطيني)

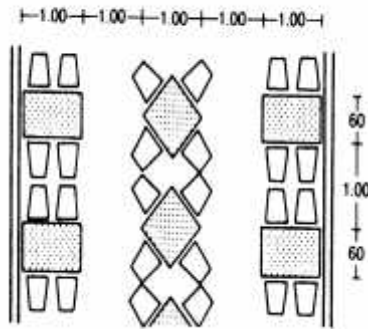
الكافتيريا و المطعم :

للتمكن من تناول الطعام بالطريقة المناسبة، يحتاج كل شخص لطاولة يبلغ عرضها (٦٠ سم)، وعمقها (٤٠ سم)، يبقى في وسط الطاولة مساحة عرضها (٢٠ سم) لوضع أواني الطعام فيبقى العرض الإجمالي للطاولة يتراوح بين (٨٠ _ ٨٥ سم). المسافة بين الطاولة والجدار أكبر من (٧٥ سم) بينهم (٤٠ سم) للكرسي، وإذا كانت هذه المسافة مخصصة أيضاً للمرور تصبح (١٠٠ سم) على الأقل، تتطلب الطاولات المستديرة مساحة أكبر، و قد يبلغ الفارق بينها وبين الطاولات المربعة أو المستطيلة (٥٠ سم) ، كما يظهر في الشكل (٣-٣).

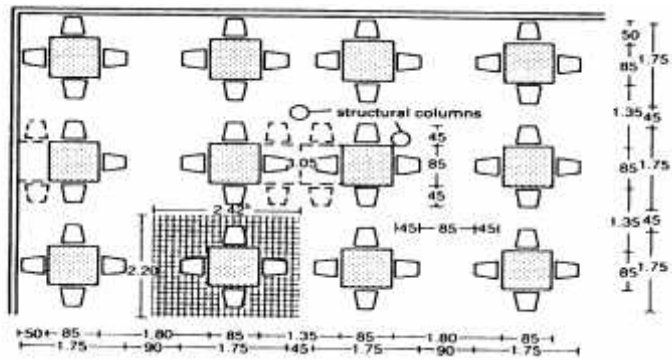
الغرفة الأساسية للمطعم هي قاعة تناول الطعام والتي يجب تصميمها بمرونة بحيث تؤدي وظيفتها الأساسية بالإضافة الى حركة الموظفين والزبائن في الوقت ذاته، بالإضافة إلى قاعة الطعام يحتوي المطعم على مطبخ وغرف ملحقة وحمامات بالقرب من قاعة الطعام، وبالحديث عن الارتفاع الحر لقاعة الطعام فإنها تعتمد على المساحة ففي حال تجاوزت المساحة (١٠٠م^٢) يكون ارتفاع القاعة (٣ م) ، ومن الفراغات التي يجب أخذها بعين الاعتبار عند تصميم المطعم هي تأمين ممرات الخروج الطارئ بعرض (١.٤٠ م) على الأقل للممرات في حال كانت القاعة تستوعب (١٥٠ شخص) فأكثر .



الشكل (٣-٣) توضيح للترتيب الصحيح ضمن مسافات مدرسة ، المصدر (نيوفرت)



الشكل (٤-٣) توضيح للترتيب المنحرف للطاولات ، المصدر (نيوفرت) .



الشكل(٥-٣) توضيح للترتيب المتوازي في المطعم ، المصدر (نيوفرت) .

الحالات الدراسية

- ٤.١ مجمع حرفي في بيت لحم – فلسطين .
- ٤.٢ مجمع حرفي في القاهرة (مشروع طالب) .

. مجمع حرفي في بيت لحم :

تصميم و إشراف : مكتب يغمور الهندسي .

.. :

- تقع قرية الحرف بجانب برك سليمان – بالقرب من قرية أرتاس ، بيت لحم . حيث تقع برك سليمان و قرية أرتاس في الجانب الشرقي من الشارع العام الذي يمتد بين القدس و بيت لحم و الخليل على بعد حوالي ٤ كم إلى الجنوب الغربي من مدينة بيت لحم كما هو موضح في الشكل (١-٤) و خريطة (١-٤) .



الشكل (١-٤) موقع برك سليمان و قرية أرتاس ، المصدر (مقدام قاسم ، مركز الحرفيين الفلسطيني)

- يحتوي الموقع على إنشآت يعود تاريخها إلى ما قبل الميلاد و بعده مما يجعل المكان محط أنظار السائحين من مختلف الديانات و الأصقاع إضافة إلى أنه أحد أهم أماكن التنزه الداخلي ، و تبلغ مساحة الأراضي المحيطة بالموقع حوالي (٢٠٠٠٠٠ م^٢) و بها أشجار حرجية معمرة ، و يمتاز الموقع بعدة عيون و ينابيع جميلة منها : عين صالح و عين قناة ، و يستفيد منها سكان أرتاس في زراعة الخضراوات .



خريطة (٤-١) موقع المجمع الحرفي بالنسبة لشارع الخليل - القدس

المصدر : الباحث استنادا إلى (google maps) .

- تتكون البرك السليمانية من ثلاث برك تاريخية ، اثنتان نفذتا في عهد الملك هيرودوس و الثالثة في عهد الملك الظاهر خوشقدم عام ١٤٦٠ ميلادي و مساحة البرك تبلغ حوالي ٣٠٠٠٠ م^٢ و تم إجراء ترميمات متعددة على المنطقة و البرك في العصور المختلفة ، و تعد برك سليمان الثلاث من أكبر البرك و أقدمها مما حفر الإنسان في الأرض و تبعد كل بركة حوالي ٥٠ م عن الأخرى . (مقدام قاسم ، مركز الحرفيين الفلسطيني)
- و تقع بالقرب من هذه البرك قلعة السلطان مراد الرابع (١٦٢٢) ، حيث قام ببنائها السلطان مراد الرابع فاتح بغداد للحفاظ على مجاري المياه و لمنع قطاع الطرق من الاعتداء على المسافرين و بنى داخلها مسجدا و خمسين غرفة صغيرة تبقى منها فقط ثمانية غرف و إسطبل خيل و بقايا برج حراسة على كل زاوية من زواياها الأربعة كما هو موضح في الشكل (٤-٢) . (مقدام قاسم ، مركز الحرفيين الفلسطيني)



شكل (٢-٤) قلعة مراد الأثرية ، المصدر (الباحث) .

.. الفكرة المعمارية :

يهدف هذا المشروع لسلسلة من مشاريع بيت لحم والتي تهدف إلى إعداد مدينة بيت لحم لاستقبال القرن الحالي ، و يضم بالإضافة إلى قرية الفنون و الحرف ،قاعة للمؤتمرات و فندق سياحي . و اعتمدت الفكرة المعمارية للمشروع على توزيع كتلي متجانس و متوازن من الناحية العلمية و الرمزية ، و متأثر بالقلعة التاريخية و له انفتاح داخلي يؤمن أعلى درجات الخصوصية للمشروع .

.. :

أما عناصر المشروع فتتكون من :

- ١ . ترميم القلعة و تنظيف و ترميم البرك .
- ٢ . البازار و مركز للحرف التقليدية يحتوي على حوالي ٩٠ محل و بمساحة حوالي ٥٠٠٠ م^٢ .
- ٣ . المتحف و المطعم بمساحة إجمالية حوالي ٢٠٠٠ م^٢ .
- ٤ . المسرح الخارجي في البركة العليا و يتسع لحوالي ٨٠٠٠ م - ١٠٠٠٠ متفرج .

٥. قصر المؤتمرات و القاعات متعددة الأغراض بمساحة إجمالية حوالي ٥٠٠٠ م^٢ .
٦. الفنادق و خدماته و ملاحقه و يحتوي على حوالي ٢٠٠ غرفة .
٧. المنتزه الوطني .

.. تحليل المساقط الأفقية :

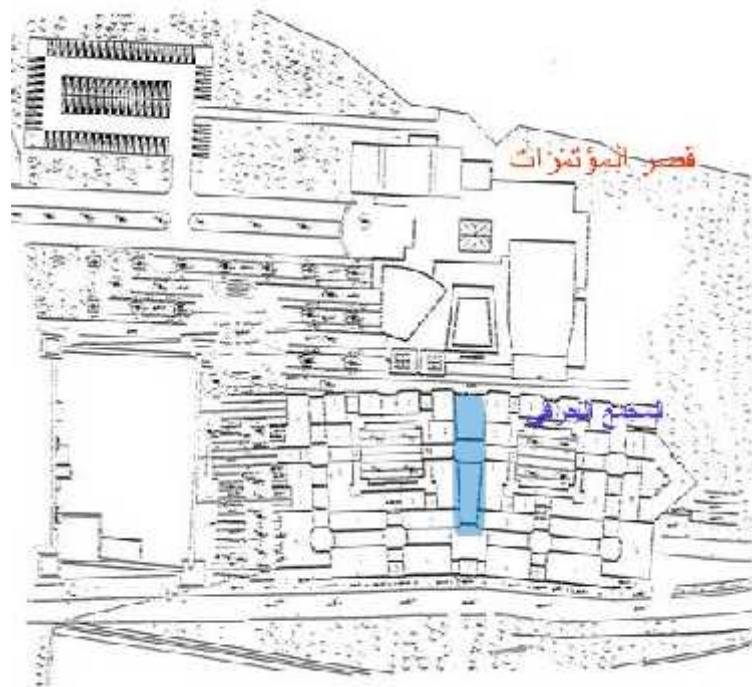
- ١- يتكون المجمع الحرفي من كتلتين رئيسيتين يتوسطهما فناءان يتصلان بأروقة مظلمة كما هو موضح في الشكل (٤-٤) .
- ٢- يربط بين الكتلتين محور الحركة الرئيس الذي ينحدر من أعلى الأرض إلى أسفلها .
- ٣- ارتباط المركز الحرفي بقصر المؤتمرات بواسطة المحور الرئيسي الذي يتوسط كتلتيه مما شكل ليس فقط من الناحية المعمارية بل وظيفيا من حيث كونه سيصبح مركزا ثقافيا متكاملا كما هو موضح في الشكل (٤-٥) .
- ٤- ساعد وجود الفنانيين الداخليين تأمين أعلى درجات الخصوصية للمشروع .
- ٥- جاءت الكتل منسجمة مع طبيعة الأرض المتدرجة و الإطلالة الخلابة لكل من البرك و الغابة كما هو موضح في الشكل (٤-٦) .



شكل (٤-٣) المجمع الحرفي في بيت لحم ، المصدر : الباحث



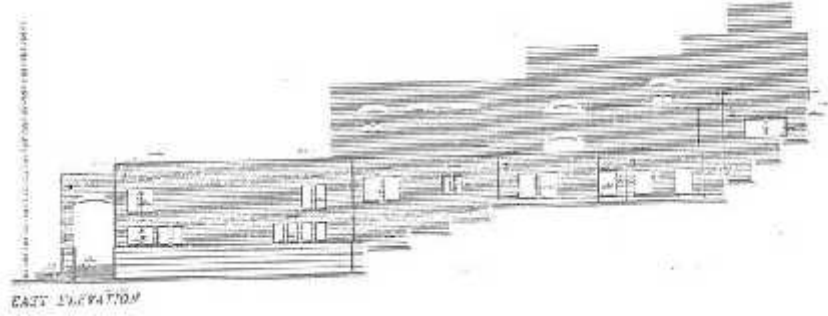
الشكل (٤-٤) مخطط الدور الأول ، المصدر (مكتب يغمور الهندسي) .



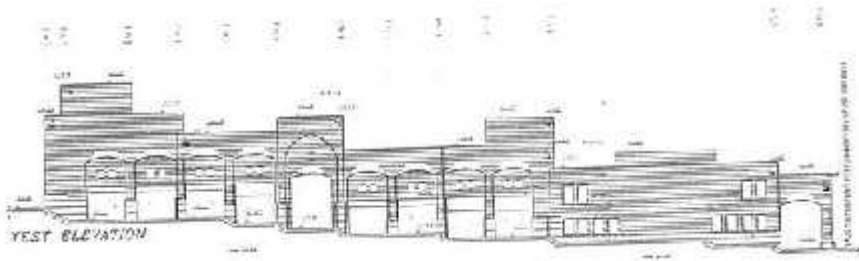
الشكل (٤-٥) علاقة قصر المؤتمرات بالمجمع الحرفي ، المصدر (مكتب يغمور الهندسي) .

.. تحليل الواجهات :

- ١- جاء التكوين المعماري للواجهات منسجم مع القلعة الأثرية الموجودة في الموقع .
- ٢- استخدام مفردات من العمارة التقليدية مثل الأقواس و الأروقة كما هو موضح في الشكل (٤-٨) و الشكل (٤-٩) .



الشكل (٤-٦) الواجهة الشرقية للمجمع الحرفي ، المصدر (مكتب يغمور الهندسي) .



الشكل (٤-٧) الواجهة الغربية للمجمع الحرفي، المصدر (مكتب يغمور الهندسي) .



الشكل (٨-٤) الساحات المفتوحة و المفردات التقليدية في المجمع الحرفي ، المصدر (الباحث) .



الشكل (٩-٤) الأروقة و الساحات المفتوحة و المفردات التقليدية في المجمع الحرفي ، المصدر (الباحث) .

.. نقاط إيجابية في المشروع :

- ١- مراعاة منسوب الأرض و طبيعة الأرض المتدرجة كما هو موضح في الشكل (٦-٤) .
- ٢- الاستفادة من المخزون التاريخي للقلعة و ربطه ليتلاءم و معطيات المشروع .
- ٣- التصميم مأخوذ من روح العمارة التقليدية بوجود الساحات المفتوحة و الأروقة كما هو موضح في الشكل (٨-٤) و الشكل (٩-٤) .
- ٤- التصميم يسمح بتوفير أكبر عدد ممكن من المحال التجارية و هذا مجد اقتصاديا .

.. نقاط سلبية في المشروع :

١. عدم توافر أماكن لصناعة الحرف و الاقتصار على التجارة فيها فقط .
٢. العلاقة بين المجمع الحرفي و المتحف ضعيفة خاصة و أنها يجب أن تكون مباشرة بينهما .

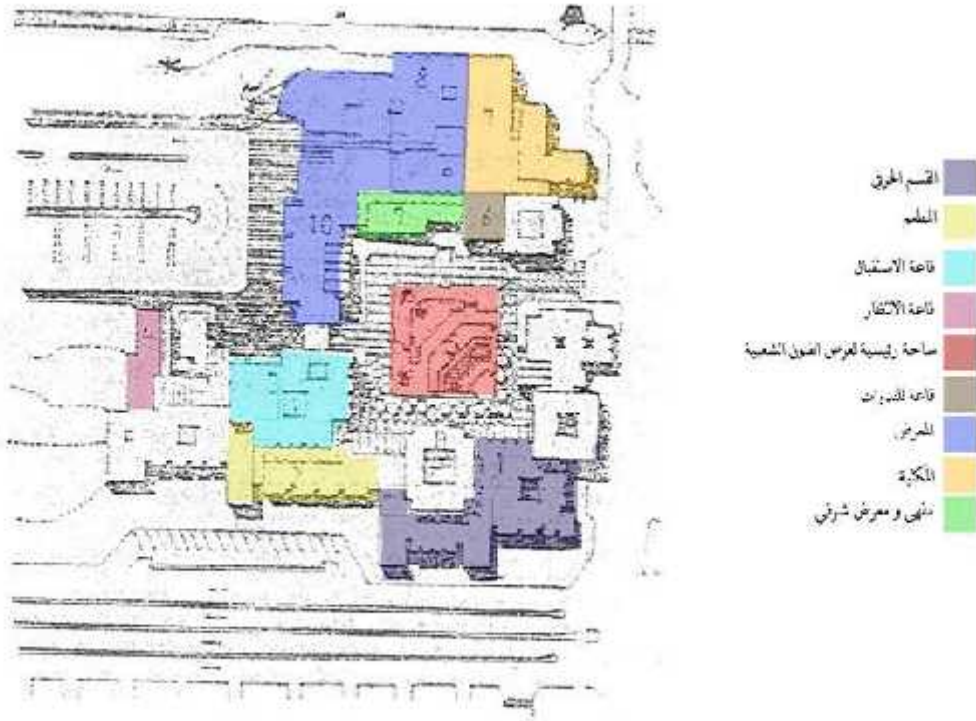
• - حي الأزهر في القاهرة () .

• • :

ينحصر الموقع بين حي الأزهر و مقبرة المماليك في منطقة مليئة بالأشجار و ذات إطلالة على على غابات مشجرة تعتبر مرتعا للمخيمات الصيفية الشبابية و الهدف الرئيسي في هذا المشروع هو تنشيط الحرف اليدوية التقليدية و جعلها مركز جذب سياحي و منطقة لتنمية البحث الأكاديمي سواء الحرفية أو المعمارية أو الفنية حيث يشمل ورش حرفية ، بازارات ، و جزء تعليمي خاص لتدريس التراث الإسلامي . (بشير دويكات ، مركز حرفي تجاري في نابلس)

• • :

شكل (٤-١٠)



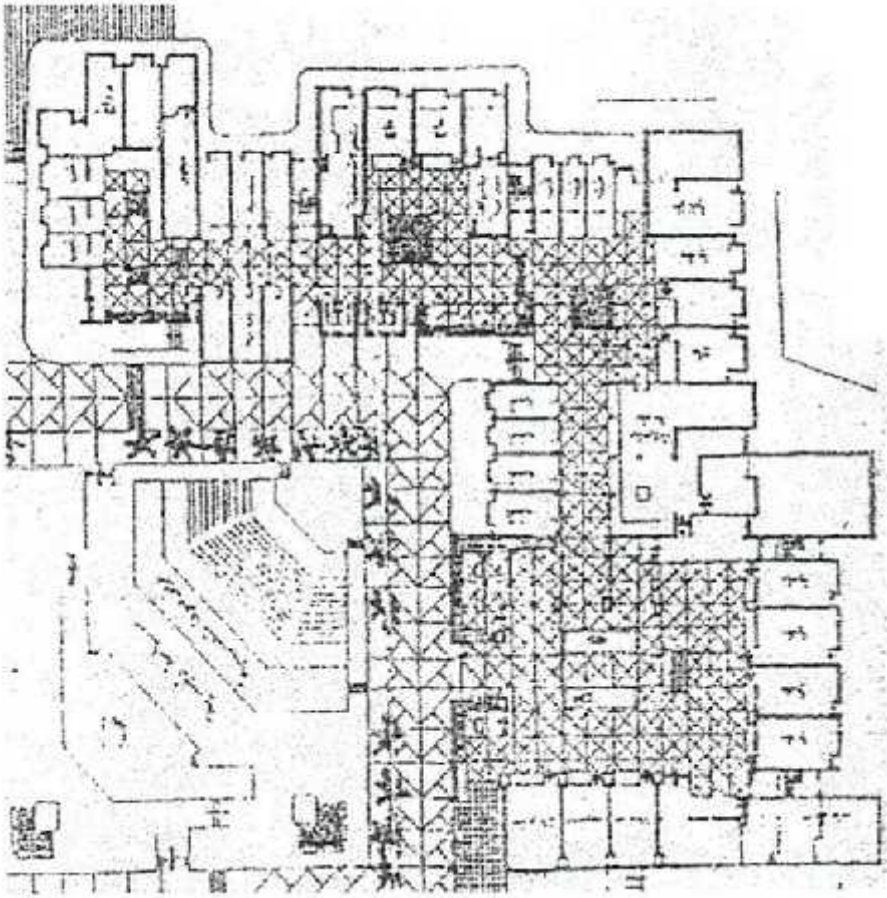
شكل (٤-١٠) أقسام المشروع، نقلا عن (بشير دويكات ، مركز حرفي تجاري في نابلس)

. . تحليل المساقط الأفقية :

:

يشمل على :

- ١- ورش تصنيع و بيع للمنتجات اليدوية الحرفية التي تشتهر بها المنطقة كما هو واضح في المسقط الأفقي .
 - ٢- قاعات عرض لهذه المنتجات بالإضافة إلى أماكن تخزين تابعة لها .
 - ٣- متحف لعرض نماذج من التراث .
- أنظر شكل (١١-٤) .

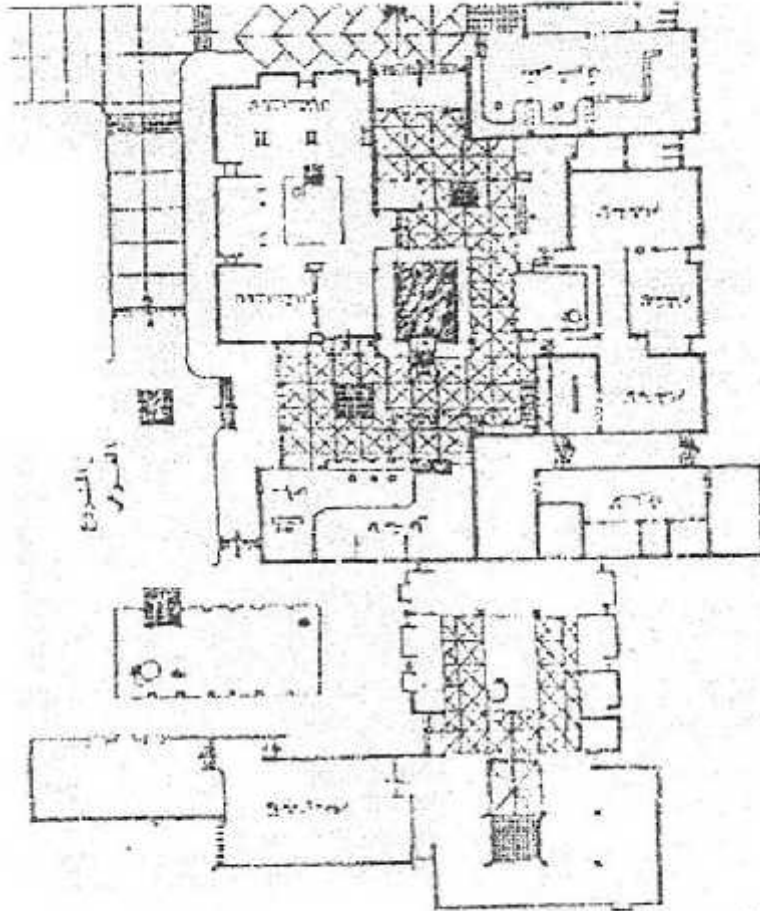


شكل (١١-٤) الجزء الحرفي في المشروع ، نقلا عن (بشير دويكات ، مركز تجاري حرفي في نابلس)

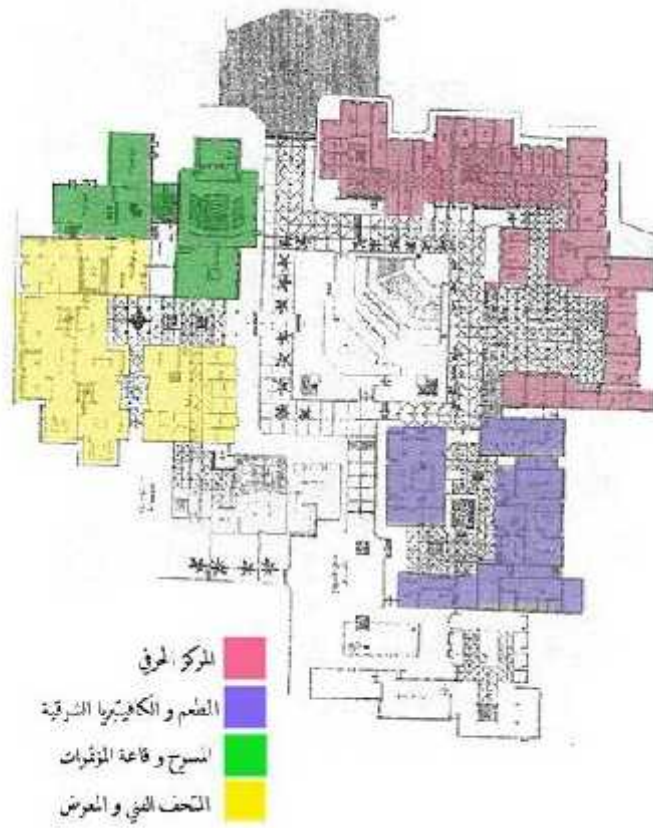
:

يحتوي على مكاتب و مخازن و غيرها من الخدمات اللازمة التي تشمل على :

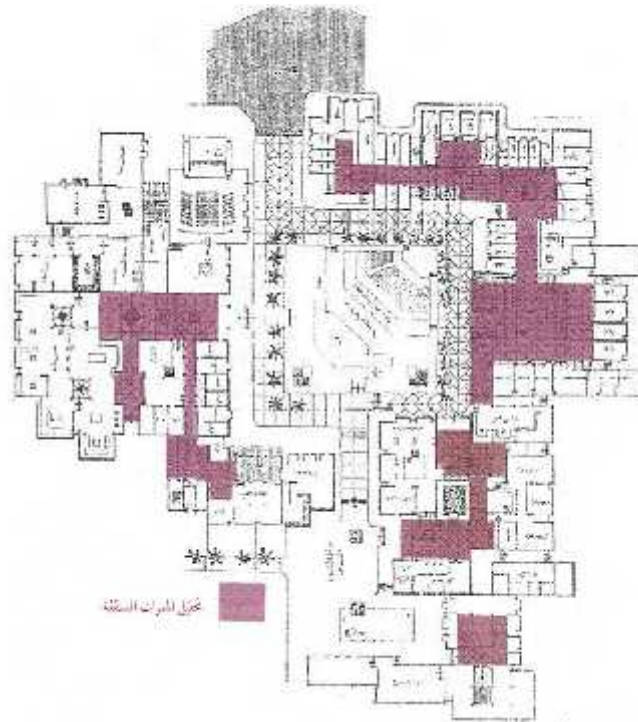
- ١- كافيتريا .
 - ٢- مقهى شرقي .
 - ٣- ساحة لعرض الفنون الشعبية .
 - ٤- قاعات تدريس التراث .
 - ٥- معرض للفنون المختلفة (رسم ، نحت ، تصوير)
- أنظر شكل (١٢-٤) .



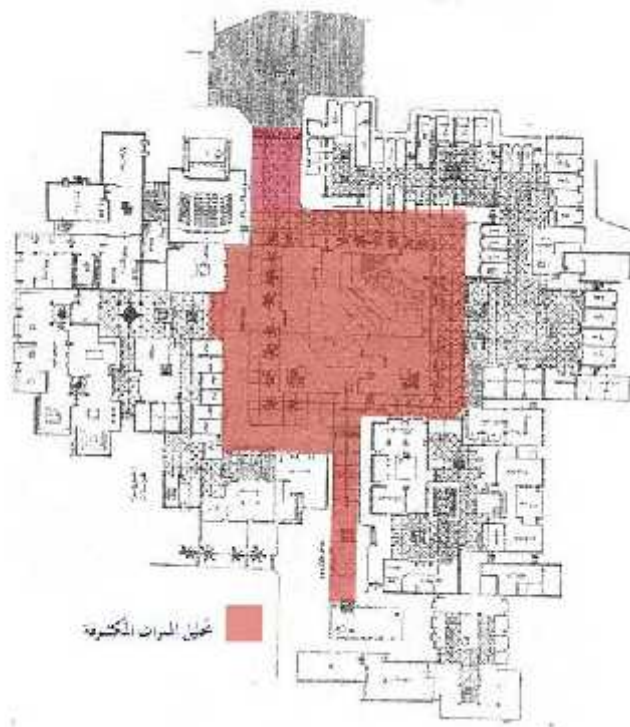
شكل(١٢-٤) الجزء الإداري في المشروع ، نقلا عن (بشير دويكات ، مركز حرفي تجاري في نابلس)



شكل (١٣-٤) تقسيم المركز حسب الوظيفة ، نقلا عن (بشير دويكات ، مركز حرفي تجاري في نابلس) .



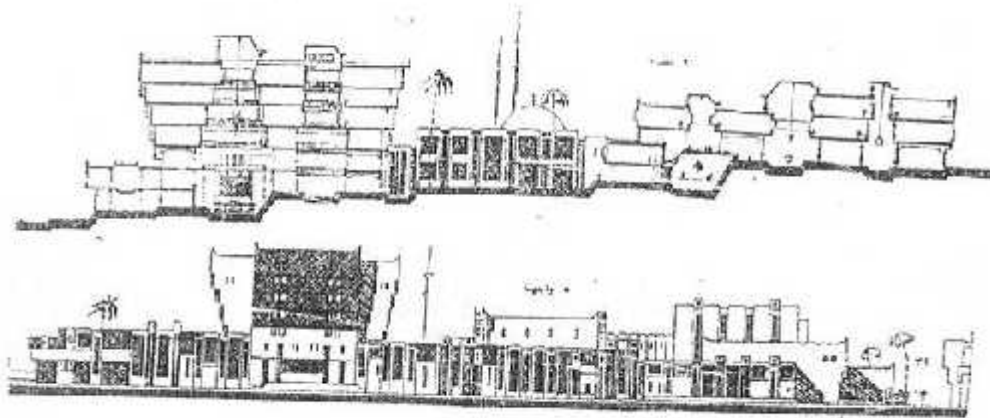
شكل (١٤-٤) تحديد الممرات المسقوفة في المركز ، نقلا عن (بشير دويكات ، مركز حرفي تجاري في نابلس)



شكل (١٥-٤) تحليل الممرات المكشوفة في المركز ، نقلا عن (بشير دويكات ، مركز حرفي تجاري في نابلس)

تحليل الواجهات :

- ١- استخدام عناصر العمارة التقليدية في تصميم الواجهات .
- ٢- نسبة الفتحات تعادل ٣٥ % حيث تؤدي الوظيفة المرجوة منها .
- ٣- تنوع الفتحات مع وجود إيقاع فيها كما هو موضح في الشكل (١٦-٤) .



شكل (١٦-٤) واجهات المركز ، نقلا عن (بشير دويكات ، مركز حرفي تجاري في نابلس) .

٥.١ تمهيد.

٥.٢ الفراغات الرئيسية في المشروع.

٥.٣ العلاقات الوظيفية.

. تمهيد:-

يحتوي المشروع على عدة وظائف و فراغات تم استنتاجها من الفصول السابقة يجب فيها مراعاة المعايير التخطيطية و التصميمية سابقة الذكر لإيجاد المساحات الكافية للمستخدمين بالإضافة إلى مراعاة العلاقات الوظيفية بين الفراغات الداخلية و الخارجية لتسهيل حركة المستخدمين و ليؤدي المشروع الوظيفة المرجوة منه بكفاءة و فعالية .

. الفراغات الرئيسية في المشروع:

كما تم الذكر سابقا فإن المشروع يحتوي على عدة فراغات ذات و وظائف مختلفة و هي ، ورش الحرفيين، المكتبة ، وقاعة العرض، قاعة متعددة الأغراض ، و مطعم ، و سيتم إدراج المساحات اللازمة لكل الفراغات بناء على الدراسة السابقة للمعايير التصميمية و الحالات الدراسية، و الفراغات المكونة للمشروع كالتالي:

..

()	

:

()	

جدول (٥-١) مساحة المطعم ، المصدر : الباحث استنادا إلى نيوفرت.

:

٣.قاعة عرض داخلية :

شبه الخاص :

()	
	مدير
	سكرتيرة
	مكتب تسويق

جدول (٢-٥) مساحة الإدارة المصدر: الباحث استنادا إلى حالات دراسية .

مناطق الحرفيين:

()	
	أستوديو

	مكان للتجفيف

جدول (٣-٥) المساحة المخصصة لحرفة الفخار، المصدر : الباحث استنادا إلى حالات دراسية .

:

()	
	أستوديو
	تجفيف

جدول (٤-٥) المساحة المخصصة لحرفة الخزف ، المصدر : الباحث استنادا إلى حالات دراسية .

حرفة الغزل و النسيج :

()	

جدول (٥-٥) المساحة المخصصة لحرفة الغزل و النسيج ، المصدر : الباحث استنادا إلى حالات دراسية .
حرفة التطريز :

()	
	أستوديو

جدول (٦-٥) المساحة المخصصة لحرفة التطريز ، المصدر : الباحث استنادا إلى حالات دراسية .

:

()	
	أستوديو

جدول (٨-٥) المساحة المخصصة لحرفة الزجاج ، المصدر : الباحث استنادا إلى حالات دراسية .

: .

()	
	أستوديو

جدول (١٢-٥) المساحة المخصصة لحرفة الخيزران ، المصدر : الباحث استنادا إلى حالات دراسية .

: .

: .

: .

كافتيريا .

• :

• :

• • :

مواقف السيارات : ٢٦ سيارة * ٢٠ = ٥٢٠م^٢

حركة الشاحنات : ١٣٥٠م^٢

المساحة الكلية = ٤٣٢٢م^٢

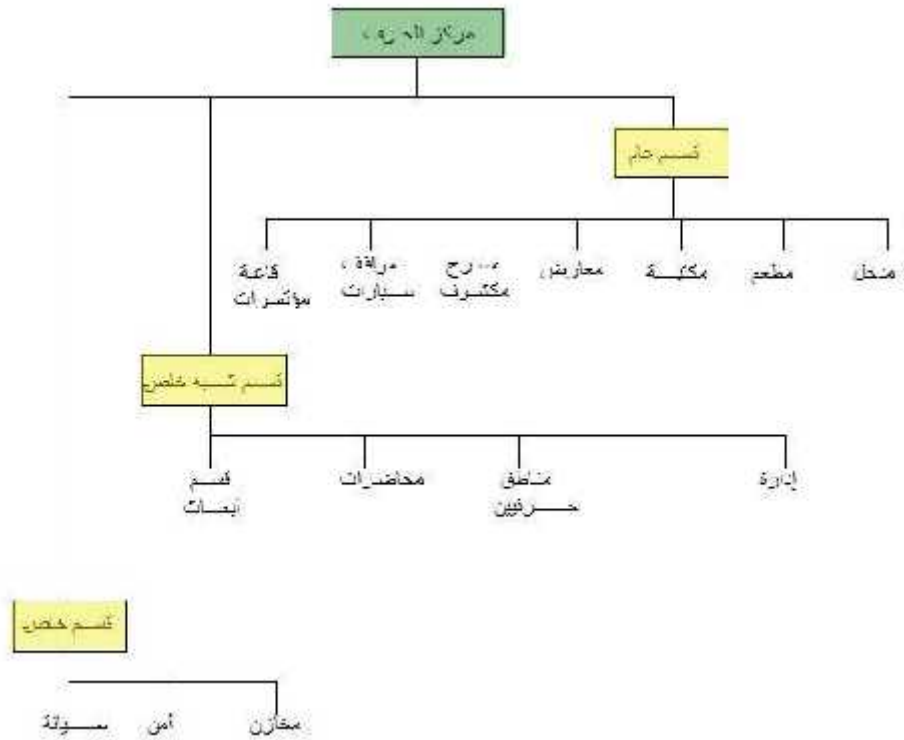
العلاقات الوظيفية :

سيحتوي المركز على ثلاث أقسام رئيسية .شكل (٥-١) .

- : مواقف سيارات .

- قسم شبه خاص : مناطق الحرفيين .

- : صيانة .

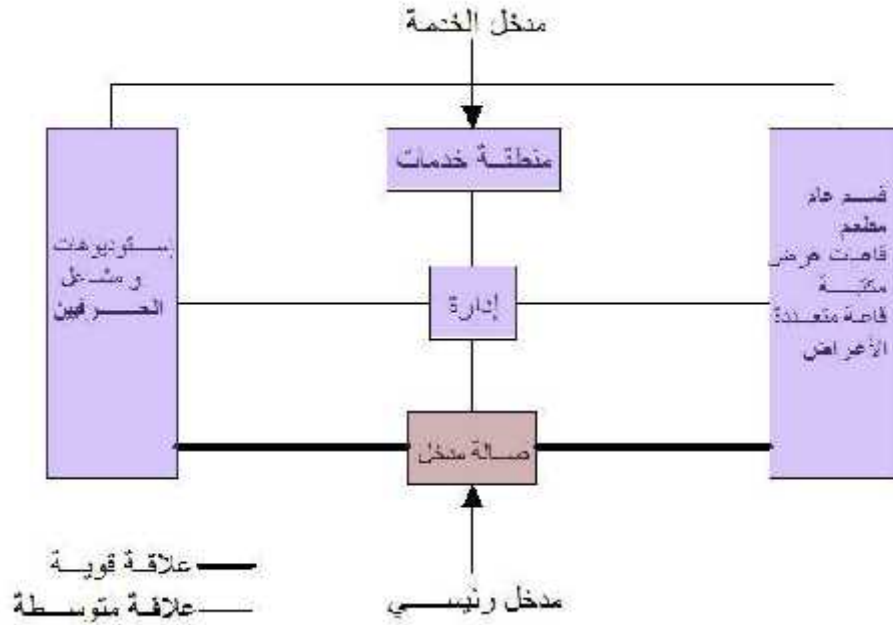


شكل (١-٥) أقسام المشروع ، المصدر (الباحث) .

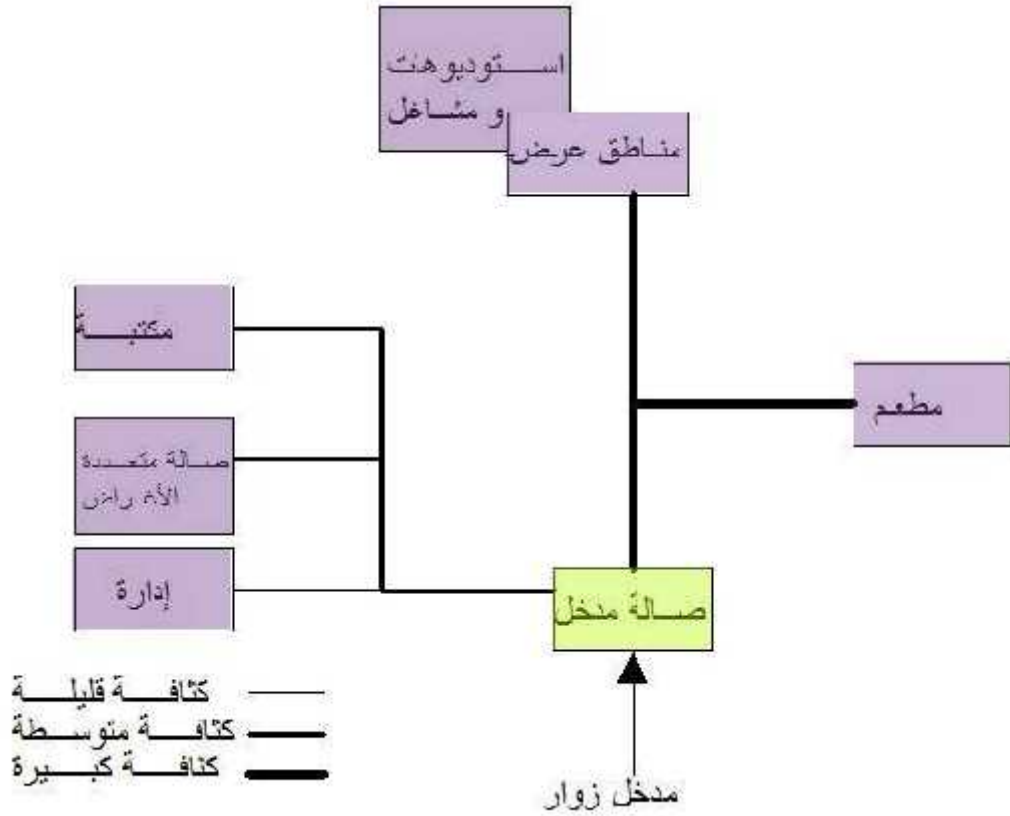
تعليمات	مخازن	مناطق خدمات	مركز أمن	قاعة اجتماعات	قسم أبحاث	إدارة	قاعة استشارات	قاعة محاضرات	مجال	مركز بحوث	قاعة بحوث	مكتبة	مركز بحوث	مركز بحوث	صالة انتظار
صالة انتظار															●
مكتبة												●			●
قاعة عرض												●			●
قاعة بحوث الأبحاث												●			●
مركز بحوث												●			●
قاعة محاضرات												●			●
قاعة استشارات												●			●
إدارة												●			●
قسم أبحاث												●			●
قاعة اجتماعات												●			●
مركز أمن												●			●
مناطق خدمات												●			●
مخازن												●			●
مراقبة												●			●

● علاقة قوية ○ علاقة متوسطة ○ علاقة ضعيفة

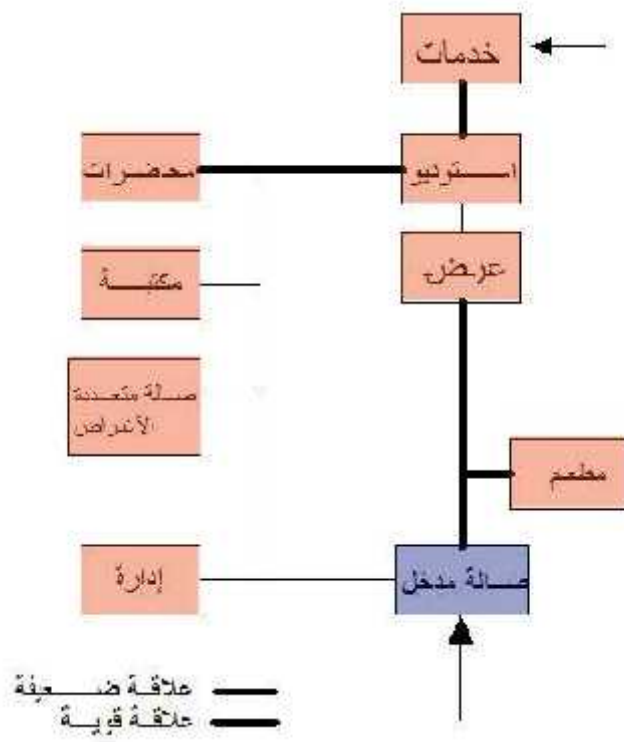
شكل (٢-٥) العلاقات المختلفة في المركز ، المصدر (مقدم قاسم ، مركز الحرفيين الفلسطيني) .



شكل (٣-٥) العلاقة بين الأقسام الرئيسية



شكل (٤-٥) كثافة حركة الزوار على الأقسام المختلفة ، المصدر (الباحث) .



شكل (٥-٥) علاقة المدخل مع الأقسام الرئيسية ، المصدر (الباحث) .

-:

اختيار و تحليل الموقع:-

٦.١ إستراتيجية اختيار الموقع.

٦.٢ المواقع المقترحة .

٦.٣ تحليل أرض المشروع .

٦.٤ الخلاصة .

. إستراتيجية اختيار الموقع :

سبق و أن أشملنا اختيار الموقع ضمن المعايير التخطيطية و انطلاقا من هدف المشروع و هو إيجاد مركز حرفي تجاري في الخليل ، فقد تم اختيار الموقع ، بالإضافة إلى عوامل أخرى جعلت منه الموقع المناسب و هي سهولة الوصول ، ووقوعها بالقرب من مركز المدينة التجاري .

. . نبذة عن مدينة الخليل :

. تقع مدينة الخليل على هضبة تخترقها مجموعة من الأودية هناك شارع

رئيسي يربط مدينة الخليل بمدينة بيت لحم والقدس بالإضافة إلى عدد من الطرق الفرعية التي تصلها

بالمدين والقرى في محافظة الخليل تقع مدينة الخليل على بعد ثلاثة وثلاثين كيلو مترا إلى الجنوب من

بيت المقدس وعلى بعد خمسة وعشرين كيلو مترا عن مدينة بيت لحم ومن ناحية الجنوب أيضا.

. عثر في منطقة الخليل على آثار إنسان من العصور الحجرية القديمة والمتوسطة والحديثة

الكنعانيون العرب مدينة الخليل في فجر العصور التاريخية وعمروها وبنو فيها قرية أربع

الحفريات بأن تاريخ المدينة يعود إلى قبل الميلاد نزل فيها سيدنا إبراهيم عليه السلام في سنة

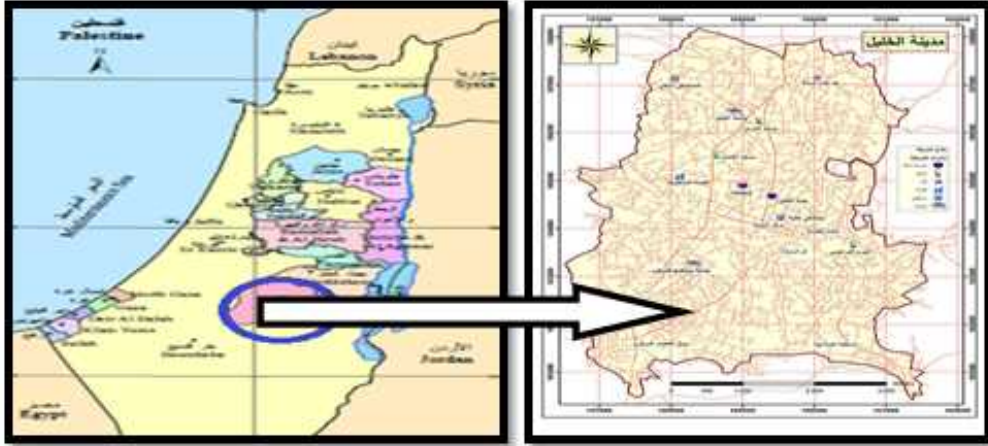
قبل الميلاد فأصبحت منزلا ومدفنا له ولأهله من بعده.

. نيت مدينة الخليل على سفح جبل الرميده في حين كان بيت إبراهيم عليه السلام على سفح جبل الرأس

المقابل له سميت المدينة الجديدة بالخليل نسبة إلى خليل الرحمن النبي إبراهيم علي السلا .

تعتبر مدينة الخليل من اكبر المدن الفلسطينية من حيث عدد السكان والمساحة بعد مدينة غزة ، حيث تبلغ

مساحتها ٤٢ كم الشكّل(١.٦). (الجهاز المركزي للإحصاء الفلسطيني)



الشكل (١.٦) موقع مدينة الخليل، المصدر: (Google، ٢٠١٤).

.. مناخ مدينة الخليل :

.

فصل الشتاء يستمر لمدة ثلاثة أشهر

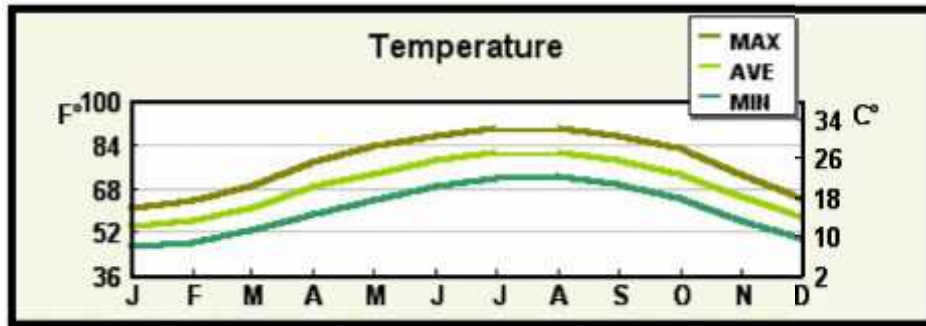
مدينة الخليل لطيف

الطقس في شهري

،الفترة المتبقية من العام مناخه

درجات الحرارة في الصيف تصل إلى ٣٥ درجة مئوية و درجة الحرارة في فصل الشتاء قد تنخفض

إلى الصفر، الشكل (٢.٦). (<http://www.southtravels.com/middleeast/palestine/weather.html>، ٢٠١٤)



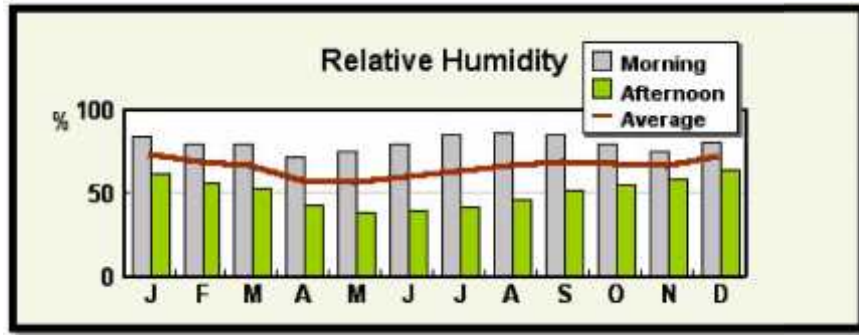
الشكل (٢.٦) درجات الحرارة في مدينة الخليل

المصدر: (<http://www.southtravels.com/middleeast/palestine/weather.html> ، accessed in 2014)

تتجلى أهمية الرطوبة الجوية في أنها مسئولة عن معظم عناصر الطقس الرئيسية. وأكثر شهور السنة رطوبة في فلسطين هي كانون ثاني وشباط. وأقلها رطوبة في الخريف خاصة في شهري أيلول وتشرين أول. وفي الربيع خاصة في شهري نيسان وأيار

الرطوبة النسبية السنوي هو الشكل (٣.٦).

(http://www.wafainfo.ps/atemplate.aspx?id=2409، ٢٠١٤)



الشكل (٣.٦) معدل الرطوبة في مدينة الخليل

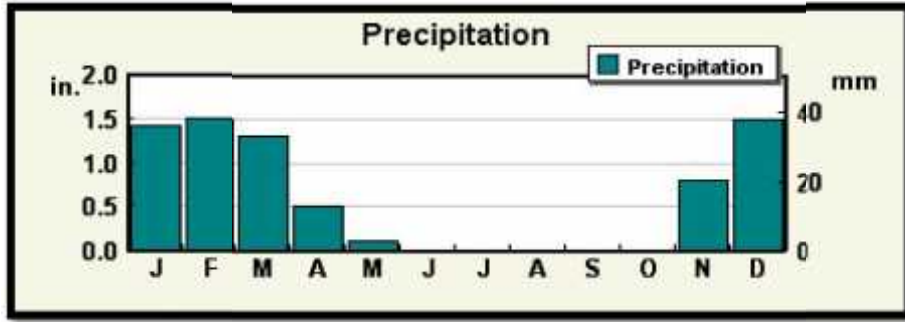
المصدر: (http://www.southtravels.com/middleeast/palestine/weather.html، accessed in 2014)

تتجم الأمطار التي تهطل على فلسطين شتاءً عن المنخفضات الجوية، وتتميز الأمطار بعدم انتظامها، حيث تتفاوت معدلاتها السنوية من مكان لآخر، ومن سنة لأخرى.

ويقسم موسم الأمطار إلى ثلاث فترات هي: (الخريفية) والأمطار الفصليّة (الشتوية)

– (الربيعية) وتتراوح كمية الأمطار الساقطة على فلسطين بين

الشكل (٤.٦). (http://www.wafainfo.ps/atemplate.aspx?id=2409)



الشكل (٤.٦) كمية الأمطار في مدينة الخليل

المصدر: (<http://www.southtravels.com/middleeast/palestine/weather.html>)

Accessed in 2014

. الرياح:

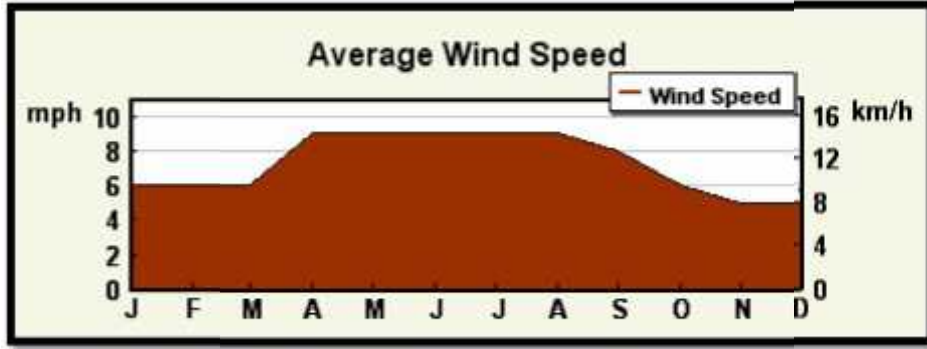
:

- الرياح المرافقة للمنخفضات الجوية: ويترتب عليها اضطراب الهواء وهبوب رياح جنوبية غربية
- رياح تعقب المنخفضات الجوية: وهي رياح شمالية غربية باردة نسبياً، تعمل على تصفية الجو من الغيوم.
- الرياح الشرقية: وهي تهب قبل مرور المنخفضات الجوية التي تتركز في شرق حوض البحر الأبيض المتوسط، وهي باردة جافة لقدمها من المناطق الشرقية الباردة.

يف:

- الرياح الغربية والشمالية الغربية: أغلبها تهب على شكل أنسمة بحرية قادمة نهاراً من البحر المتوسط، وهي تلتف حرارة شهور الصيف لاسيما في المناطق الجبلية
- الرياح الشرقية والشمالية الشرقية: وتعتبر جزءاً من الرياح الموسمية، وهي جافة وحارة نسبياً وتهب خلال أواخر الصيف.
- الرياح الخماسينية: وتهب من المناطق الجنوبية وتكون حارة جافة محملة بالغبار في الصيف. (.)

(<http://www.wafainfo.ps/atemplate.aspx?id=2409>)



الشكل (٥.٦) معدل سرعة الرياح

المصدر: (<http://www.southtravels.com/middleeast/palestine/weather.html>)

Accessed in 2014

بالاعتماد على المعايير التخطيطية والتصميمية التي تم طرحها في الفصل الثالث ، وبالاعتماد على

الإستراتيجية في تحديد موقع المشروع ، تم اقتراح موقعين لإقامة مركز حرفي تجاري ، وهي كالتالي:

...

تقع قطعة الأرض المقترحة الأولى على الطريق بين مربعة سبتة و دوار الجلدة بالقرب من المدخل المؤدي إلى

المسكوبية حيث تم استغلال الحركة الوافدة الى كنيسة المسكوبية للوصول الى المركز الحرفي المقترح ، وبالتالي

تغطي هدف المشروع السياحي . خريطة رقم (٦.١)



خريطة رقم (٦.١) الموقع المقترح بالقرب من المسكوبية ، المصدر : الباحث استنادا إلى (google maps)

.. :

تقع قطعة الأرض المقترحة الثانية في مركز المدينة التجاري على الطريق بين دوار الصحة و دوار المنارة ، كما هو موضح في خريطة رقم (٦-٢) . تم اقتراح هذا الموقع لقربه من مركز المدينة التجاري و يعتبر من الأماكن النشطة في مدينة الخليل ، و يمتاز بسهولة الوصول إليه ، إضافة إلى أنه قريب من حركة السياح إلى البلدة القديمة ، فهو بذلك يغطي أهداف المشروع التجارية و السياحية ، أما مساحتها فتبلغ حوالي ٥ دونم .



خريطة رقم (٢-٦) موقع الأرض المقترحة في مركز المدينة ، المصدر : الباحث استنادا إلى (google maps)

بالقرب من الحرم الابراهيمي من الجهة الخلفية و يظهر من خلالها المشهد العمراني للبلدة القديمة و الحرم الابراهيمي الشريف و هو من العناصر الداعمة للمشروع حيث تم الربط بين المشروع و البلدة القديمة قلبا و قالبا و سيتم ذكر



المصدر: الباحث

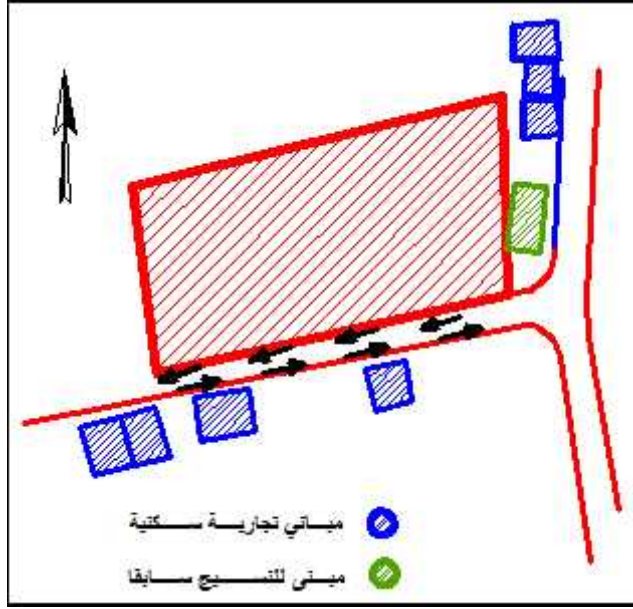
بعد المقارنة بين المواقع المقترحة ، تم اختيار الأرض المناسبة و هي الأرض الواقعة بالقرب من الحرم الإبراهيمي وذلك لعدة عناصر توفرت في هذا الموقع اضافة الى ضرورة الارتباط بالحرم الابراهيمى المهمش من قبل غالبية الشعب وذلك من خلال ربط المشروع بصريا بالحرم الابراهيمى وبالتالي الارتباط بالتراث والحضارة .

. تحليل أرض :

بعد أن تم اختيار الموقع المناسب لإقامة المشروع عليه يتم تحلي :

. . مباني المحيطة :

تقع قطعة الأرض في منطقة تجارية تتراوح ارتفاعات هذه الأبنية من طابقين إلى ثلاثة طوابق كما هو موضح في الشكل (٧-٦) .



الشكل (٧-٦) المباني المجاورة لأرض المشروع ، المصدر : الباحث .

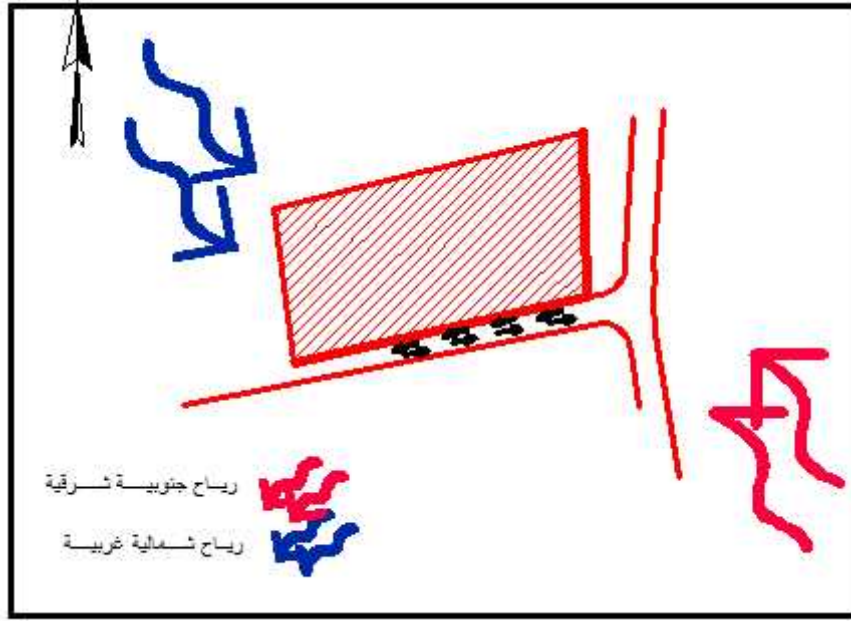
.. تحليل حركة الرياح :

تعتبر حركة الرياح من العوامل الرئيسية التي تؤثر على المشروع بحيث تعتبر حملا

إضافيا على المنشأة فلذلك لا بد من دراسة حركة الرياح

لما لها من

كبير على عملية التصميم . (-)



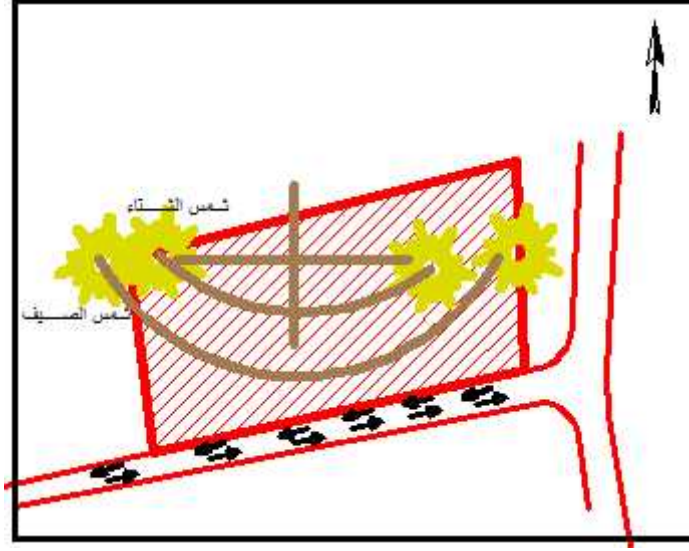
الشكل (٨-٦) أنواع الرياح التي تهب على الموقع ، المصدر : الباحث .

.. تحليل حركة الشمس :

من أهم العوامل المؤثرة على المباني هي الشمس، لذلك يجب دراسة حركة الشمس في الموقع، وتحديد شدة الإشعاع ومدته، ومعرفة الاتجاه المطلوب للحصول على التهوية والإضاءة المناسبة وتجنب الأشعة الحادة ، لتقليل الكلفة الاقتصادية للمبنى، من خلال استغلال ضوء النهار وحرارة الشمس.

يمتاز مناخ مدينة الخليل باعتدال درجات الحرارة صيفا، وبرودته نسبيا في فصل الشتاء .

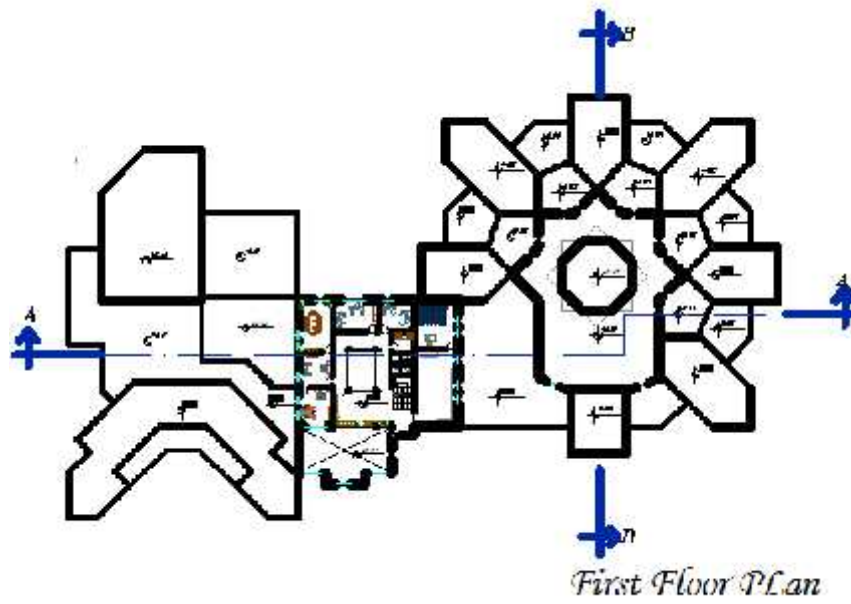
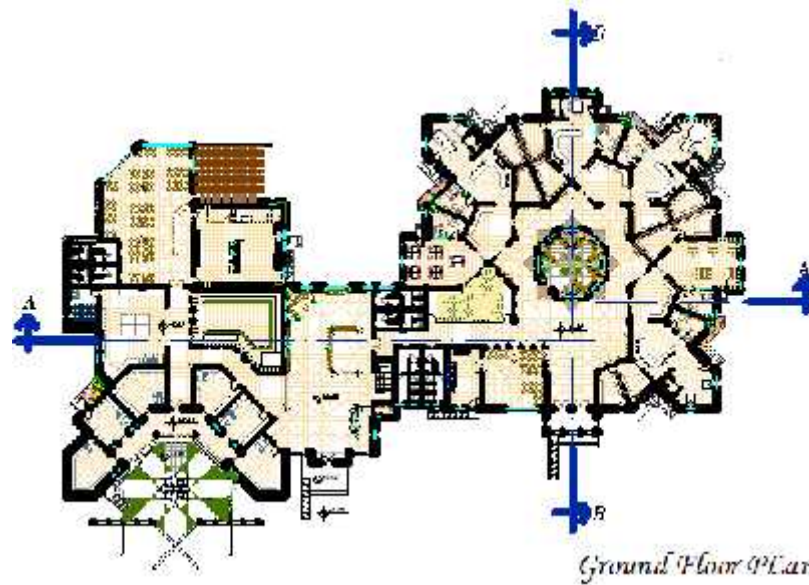
شكل (٩-٦) .



شكل (٩-٦) تحليل حركة الشمس للأرض المقترحة ، المصدر : الباحث .

• :

من خلال ما تم طرحه وتوضيحه، من تحليل لأرض المشروع ، تبين بأن الأرض الواقعة بالقرب من الحرم
الابراهيمى هي الأرض الأكثر تماشياً مع المعايير التخطيطية ، وبناء على ذلك سوف يتم عمل الفكرة التصميمية
في مراحل لاحقة.





South-East Elevation



North-East Elevation

:

المصادر العربية :

أبو سعدة ، شهلاء ، مجمع للحرف اليدوية و الشعبية الفلسطينية جامعة النجاح الوطنية .

دويكات ، بشير ، جامعة النجاح الوطنية ، ٢٠١٠ .

قاسم ، مقدم ، مركز الحرفيين الفلسطيني ، جامعة النجاح الوطنية ، ٢٠٠٣ .

مركز المعلومات الوطني الفلسطيني .

الجهاز المركزي للإحصاء الفلسطيني ، ٢٠١١ .

المراجع الإلكترونية :

<http://www.wafainfo.ps/atemplate.aspx?id=3088>

<http://www.wafainfo.ps/atemplate.aspx?id=2409>

<http://www.southtravels.com/middleeast/palestine/weather.html>

http://www.kutub.info_9979.ppsx