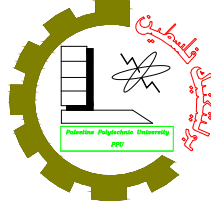


بسم الله الرحمن الرحيم



جامعة بوليتكنك فلسطين
كلية الهندسة والتكنولوجيا
دائرة الهندسة المدنية والمعمارية

تصميم مستشفى للأمراض النفسية والعقلية.

فريق العمل

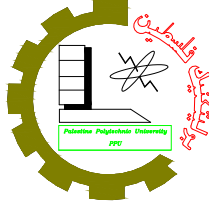
ديانا محمد قشيش هبة

. ويك .

الخليل – فلسطين

Des, 2010

بسم الله الرحمن الرحيم



جامعة بوليتكنك فلسطين
كلية الهندسة والتكنولوجيا
دائرة الهندسة المدنية والمعمارية

تصميم مستشفى للأمراض النفسية والعقلية.

فريق العمل

ديانا محمد قشيش هبة

. غسان دويك .

الخليل – فلسطين

Des, 2010

جامعة بوليتكنك فلسطين
الخليل - فلسطين
كلية الهندسة والتكنولوجيا
دائرة الهندسة المدنية والمعمارية

تصميم مستشفى للأمراض النفسية والعقلية.

ديانا محمد قشقيش هبة

بناء على نظام كلية الهندسة والتكنولوجيا
اللجنة الممتحنة تم تقديم هذا المشروع دائرة الهندسة المدنية والمعمارية وذلك للوفاء
درجة البكالوريوس في الهندسة تخصص هندسة معمارية .

توقيع المشرف

.....

توقيع اللجنة الممتحنة

.....

توقيع رئيس الدائرة

.....

تصميم مستشفى للأمراض النفسية والعقلية.

:

ديانا محمد قشقيش هبة

:

. غسان دويك.

مقدم إلى دائرة الهندسة المدنية والمعمارية في كلية الهندسة و التكنولوجيا جامعة بوليتكنك فلسطين للوفاء بجزء من متطلبات الحصول على درجة البكالوريوس في الهندسة المعمارية/تخصص هندسة معمارية

دائرة الهندسة المدنية والمعمارية

كلية الهندسة والتكنولوجيا

لبنانك فلسطين

الخليل – الضفة الغربية

فلسطين

Des,2010

:

:

.

- أهمية اختيار المشروع.

- الأهداف المتوقعة من المشروع.

.

- منهجية الدراسة.

- :

- :

الحمد لله رب العالمين والصلاة والسلام على سيد المرسلين سيدنا محمد وعلى اله وصحبه أجمعين.

يتناول هذا البحث دراسة لمشروع تصميم مستشفى للأمراض النفسية والعقلية في منطقة معسكر الخليل وهذه دراسة تناولت الموضوع من كافة جوانبه _ _ مختصرة عن الصحة النفسية تشمل الأمراض النفسية والعقلية وطرق العلاج وما يتبع ذلك من احتياجات فراغية ومعمارية تتطلبها المستشفيات النفسية والعقلية كما تناولت هذه الدراسة مجموعة من الحالات الدراسية المحلية خارجية وتحليها للخروج منها بنتائج داعمة للمشروع عن طريق استنتاج نقاط القوة والضعف فيها ومناقشتها طبوغرافية طبيعة البنى التحتية فيها... .

- أهمية اختيار المشروع:

همية موضوع الصحة النفسية والعقلية في العالم بشكل عام وفي فلسطين بشكل خاص
لأفكار الخاطئة في المجتمع حول موضوع الصحة النفسية
ار المريض النفسي إنسان
غير عادي المصحة النفسية تمثل
فقد تم اختيار موضوع المشروع وهو
تصميم مستشفى متميز للأمراض النفسية والعقلية المقاييس والمعايير العالمية في هذا المجال.

- الأهداف المتوقع تحقيقها من خلال الدراسة :

- الاعتبارات التصميمية للمستشفيات النفسية والعقلية والفراغات التي تتضمنها والعلاقات الوظيفية بين تلك الفراغات وذلك لمساعدتنا في تصميم مستشفى متميز.
- دراسة الموقع العام لمستشفى الأمراض النفسية والعقلية من الناحية البيئية ومن ناحية
- دعات الصحة النفسية في فلسطين من الناحية الهندسية على وجه الخصوص.

- مراعاة التوجهات المستقبلية العالمية ضمن هذا المجال والتي تحت على ضرورة دمج الخدمات الصحية النفسية ضمن إطار مدينة طبية أو تجمع طبي.

- :

- المشروع هو عبارة عن دراسة لتصميم مستشفى للأمراض النفسية والعقلية وقد تم اختيار المنطقة لكون المشروع هو جزء من مدينة طبية مقترحة فيها ضمن مشروع تخرج لمجموعة طلاب من الجامعة خريجي الفصل الحالي حيث تم تصميم الموقع لها بصورة عامة وتصميم المستشفى العام فيها منطقة المستشفى النفسي تحديداً وعمل دراسة تصميمية للمستشفى ضمن مشروعنا. وتشمل دراستنا لهذا المشروع عدة فصول وهي : والمستشفيات النفسية حالات دراسية مشابهة تحليل الموقع المقترح للمشروع والفكرة التصميمية.

- منهجية الدراسة:

- جمع بيانات عامة عن موضوع الصحة النفسية من خلال بعض المراجع والمقابلات الشخصية مع ذوي الاختصاص.
- جمع بيانات عن المستشفيات النفسية والاعتبارات التصميمية لها من خلال دراسة بعض الحالات الدراسية المشابهة ومن خلال الزيارات الميدانية والمقابلات الشخصية.
- تحليل الحالات الدراسية والخروج منها بنتائج وتوصيات تفيد المشروع.
- زيارة الموقع المقترح للمشروع وجمع بيانات عامة عنه والقيام بتحليلها.
- الخروج ببرنامج للمشروع يشمل الفراغات المكونة له والمساحات والعلاقات الوظيفية بينها بالإضافة إلى وضع فكرة أولية مقترحة للمشروع.

:

المستشفيات النفسية:

- .
- المستشفيات النفسية والعقلية.
- المستشفيات العامة.
- مقارنة بين المستشفيات النفسية والمستشفيات .

إلى تصميم متميز لمستشفى أمراض نفسية فإنه لابد من معرفة الفراغات المعمارية التي يتكون منها وذلك بمعرفة الاحتياجات التي يتطلبها المريض النفسي للعلاج لذلك سنقوم في هذا الفصل بدراسة عامة لأنواع الأمراض النفسية والعقلية وأساليب العلاج المتبعة لها.

أهم مكونات وأقسام المستشفيات النفسية والعقلية حيث تختلف المستشفيات النفسية والعقلية عن المستشفيات العامة اختلافا كبيرا من حيث الأهداف والأساليب المتبعة في التصميم ومن حيث نوعية المرضى المستخدمين لها مما يتطلب مراعاة اعتبارات خاصة في تصميمها بما يوفر لهم الاحتياجات

- مدخل إلى الطب النفسي والمستشفيات النفسية:

- :

- - تاريخ الطب النفسي:

منذ آلاف السنين كان ينظر إلى الأمراض العقلية وكأنها من صنع قوى خارقة أوجدتها ، و كان ينظر إلى المرضى النفسيين بوصفهم أناساً منبوذين، ولهذا فكثيراً ما كانوا يقتلون تخلصاً منهم ومن الشياطين التي تلبسهم، أما المحظوظون منهم، ممن كانوا يكابدون حالات جنون أخف وطأة، فكانوا يحاطون بالرعاية، ومن مظاهر تلك الرعاية أنهم كانت تخلع عليهم الأردية المزركشة، وتزين هاماتهم بأكاليل الغار.

غير أن المحاولات الأولى لمعالجة الأمراض العقلية على أسس علمية رصينة، الطبية تتقدم بشكل سريع في بلاد الشرق وفي بلاد الإغريق.

جد الطب الإغريقي القديم سنداً له اتكأ عليه في الفلسفة الطبيعية المنبثقة عن المدرسة الأيونية وبالأخص منها مدرسة طالبي، وإنكسيمندر، والكسيمانس في مالطية.

ويتلخص موقف هذه المدرسة وقتذاك في أن أصل جميع الأثيياء يقوم على أساس من مادة أولية هي قوام الطبيعة.

فكرة أصحاب هذه المدرسة الطبيعية تأثر بها كل من جاء بعدهم من المفكرين والمهتمين بالطب، من أمثال الكيماويون.

أبقراط، في القرن الخامس قبل الميلاد وطور فكرة الطب النفسي

عليه آراء أبقراط في الطب النفسي، يرجع إلى تعليمات استمدها أبقراط من ديمقريطس في فلسفته المادية التي انعكست مباشرة في تسمية أنماط الجسم وأمزجته الأربعة التي ارتبطت باسم أب .
الأربعة التي سماها أبقراط:

وقام أبقراط بمحاولات حثيثة في سبيل فهم وعلاج الأمراض العقلية.

فلعلاج حالات الإدمان على الكحول مثلاً، أوصى باستخدام أسلوب العلاج بالتنفير: التقزز عند المريض لئيبعد عن الكحول وينفر منها، وكان يقترح علاجاً لبعض المرضى عقلياً ونفسياً بأن يغيروا أماكنهم. فتغيير المكان كما اقترح من شأنه أن يغير من الذكريات المؤلمة، فينسى المريض آلامه وهمومه.

وفي الشرق فقط كان الطب حينذاك يخطو نحو مزيد من الارتقاء، وذلك إبان

وهنا يجدر أن نذكر ابن سينا الذي عاش في القرن الحادي عشر الميلادي. كان هذا الطبيب الألمعي، يشاطر أبقراط الرأي، بشأن الأمراض العقلية عامة، في القرن التاسع عشر انطلاقة منصفة تخص النظرة إلى الذين يكابدون أمراضاً عقلية، نظرة اتسمت بالنزعة الإنسانية. ففي فرنسا مثلاً، تطورت الاتجاهات نحو المرض ونحو من يعانون منه، تطوراً كبيراً، وذلك بفضل حملة جديدة حمل لواءها يومذاك الطبيب الفرنسي فيليب بينيل ثم من بعده تلميذه أسكويرول في الثلاثينات من القرن التاسع عشر، طور الطبيب الإنجليزي كونلي فكرة: (لا قيود ولا احتجاز بعد اليوم)، وهو التقييد والاحتجاز الذي كان يخضع له المرضى العقلين..

ولعل أكبر إسهام في ميدان الطب النفسي هو ما قام به الطبيب النفسي الألماني بونهايفر الذي أكد على العوامل الخارجية التي تبدو أعراضها على المريض فيستشفى منها. وإذا أهملت هذه الأعراض فإنها تتفاعل فيما بينها فتقضي إلى ما يضر بالصحة النفسية والجسمية.

ويزخر تاريخ الطب النفسي بعدد هائل من أعلام الطب النفسي، فالعلماء الذين نذروا أنفسهم للبحث فيه والعلاج في ميدانه لا حصر لهم وتضافرت جهودهم في مضامير التشخيص الخاص بالأمراض العقلية وعلاجها، وفي أسباب الأمراض النفسية وطبيعتها، وفي ميدان دراسة الصيدلة النفسية، ومشكلات الأوهام، والهلوسات، والخرف المبكر، والخرف المتأخر وفي السبل الوقائية لدرء مخاطر الأمراض العقلية منها والجسمية. كل هذا الكم الهائل من العلم قد أرسى أسسه علماء أوقفوا حياتهم على خدمة العلم من أجل إسعاد الإنسانية. (<http://www.6abib.com>).

- - تاريخ المستشفيات النفسية :

يُفَة الأموي الوليد بن عبد الملك في عام () هـ (بدمشق أول مستشفى للمرضى العقليين، وكانت تخصص لهم نفقات تنفق عليهم للعيش داخل المأوى وخارجه. () هـ)
العباسيون في بغداد أول قسم مخصص للأمراض العقلية، ثم نسجت على منواله أقسام أخرى في جميع العواصم الإسلامية في المشرق والمغرب، وكان أشهرها مستشفى قلاوون .

(سان جان دي ديو (Saint Jean De Dieu)

للأمراض النفسية بفلنسيا البيمارستان الذي بُني بالقاهرة سنة () هـ ()
() فرنسا وشيدوا مأوى شارنتون ()

ماري دي مديسي (ولقد كانت القيروان في المغرب العربي في أواخر القرن التاسع الميلادي وأوائل القرن العاشر الميلادي عاصمة العلم والإشعاع)
بنة الذين شيّدوا فيها المستشفيات، ثم شيّدوا أمثالها في سوسة . وفي القرن الرابع الميلادي (القرن الثامن الهجري)

القاهرة مثالا مدهشاً للرعاية النفسية، فقد كان يحوي أربعة أقسام منفصلة للجراحة العيون والأمراض الباطنية والأمراض النفسية. ولقد كانت الهبات السخية التي يدفعها الأغنياء في القاهرة تتيح للمستشفى أن يقدم مستوى عالياً من الرعاية الطبية ومتابعة المريض في فترة نقاهته حتى يعود إلى حياته الطبيعية. وفي تلك المستشفيات ملاحظتان تثيران الاهتمام :

- هي معالجة المرضى العقليين في مستشفى عام وليس في مستشفى نفسي خاص كما كان سائداً، وهذا الأمر قد سبق المسلمون فيه الطب الحديث بما يقرب من ستة .

- الثانية: إشراك المجتمع في رعاية المرضى وقد كان يخصص لكل مريض مرافقان وعدد من الأطباء اختيروا بعناية من مختلف دول

وكان يتم عزل المرضى الذين يعانون من صعوبة في النوم في غرف خاصة، ويُجلب لهم بعض القصاص الماهرة فيسردون عليهم الحكايات مما يساعدهم على الاستغراق في النوم بهدوء. كما كان يُصرف لكل مريض خمس قطع ذهبية عند خروجه من المستشفى. وفي عهد الدولة السلجوقية ومن بعدها الدولة العثمانية تم بناء العديد من المجتمعات العلاجية (التكايا)

مؤسسات دينية صوفية. استمرت هذه التكايا لعدة قرون، وهي تماثل إلى حد كبير المراكز الصحية العقلية الاجتماعية التي أنشئت حديثاً في أمريكا، إلا أن هذه التكايا أصبحت في للخرافات وأهل . كما بُني العديد من المستشفيات النفسية في مختلف أنحاء الدولة العثمانية، وكان مستشفى السلطان سليمان القانوني أبداع مستشفى نفسي في العالم في ذلك الحين.(http://alnafsn.net).

- - - - - مراض النفسية والعقلية:

لقد كان الطب عبر التاريخ محاطاً بشيء من الأساطير والخرافات، وإذا كان الأمر كذلك فإنه يتجلى في مجال الأمراض العقلية والنفسية. ولا يزال هناك الكثير من العقبات التي تعترض طريق من يحاول استيعاب مظاهر أمراض الدماغ، والأمراض النفسية .

وإنه لشيء مدهش يشهد بعظمة الخالق حيث إن كل ما نقوله أو نفكر فيه أو نشعر به، ليمر عبر هذا العضو الذي هو الدماغ. ولكنه شيء مدهش أكثر، عندما نرى مظاهر اضطراب وظائف هذا العضو، من خلال التفكير، أو المشاعر أو السلوك.

من السهل على الإنسان أن يفهم الأمراض العضوية من التهابات وجروح وكسور بشكل أسهل من فهم الأمراض النفسية. وكذلك يستطيع الإنسان أن يشعر بشعور المصاب بالتهاب أو كـ ولكن يصعب على الإنسان أن يعتبر نفسه مثل المصاب بالأمراض النفسية، ولذلك يشعر الكثير من المرضى النفسيين بالعزلة عن بقية الناس بسبب مرضهم، وبسبب موقف الناس منهم. وحتى قد يعاني البعض منهم من سوء المعاملة من جراء اختلافه عن الآخرين. (<http://www.6abib.com>).

يمكن تعريف:

: بأنه حالة نفسية تصيب تفكير الإنسان أو مشاعره أو حكمه على الأشياء أو سلوكه وتصرفاته إلى حد تستدعي التدخل لرعاية هذا الإنسان، ومعالجته في سبيل مصلحته الخاصة، أو مصلحة الآخرين من حوله مثل القلق أو الوسواس القهري.

: بأنه المرض المصحوب بالخيالات والهواجس .

: بأنه المرض الذي يصيب الأعصاب التي ترى بالعين المجردة (ما يلمس العصب نفسه). (. أسعد أبو غليون).

- - - - - مدى انتشار الأمراض النفسية :

إن تقديرات نسبة الإصابة بالأمراض النفسية الدراسات الطبية الإحصائية في البلاد العربية والإسلامية، فإن الإنسان لا يستطيع أن يعطي إجابة شافية عن قضية انتشار الأمراض النفسية في بلادنا. وإذا سمعنا بنتائج الدراسات الغربية والدولية، فيمكن أن

نقول أن هناك تقديرات عامة تقول بأن امرأة من كل خمس أو ست نساء، وكذلك رجل من كل تسعة أو عشرة رجال، قد يحتاجون لمساعدة اختصاصية بسبب مرض أو حالة نفسية في مرحلة ما من مراحل حياتهم. وقد وجدت بعض الدراسات أن عشرة بالمائة من الذين يراجعون عيادات الطبيب العام لديهم إصابات نفسية، ويقدر أن شكاوى ثلث زوار العيادات الطبية عبارة عن شكاوى وثيقة الصلة بالمشكلات النفسية والعاطفية.

ويقدر بأن أسرة من كل خمس أسر في المجتمع قد يصاب أحد أفرادها بمرض نفسي، ولذلك فهناك احتمال كبير أننا في مرحلة من مراحل حياتنا قد نصاب نحن أو غيرنا من العائلة، أو أحد معارفنا أو أصدقائنا بمرض من الأمراض النفسية. (<http://www.6abib.com>).

- - الأمراض النفسية والعقلية:

- الأمراض النفسية: الوسواس القهري
- العصبية الهستيريا الاضطرابات الشخصية (العدائية) ...
- العقلية: ...
- اض العصبية : ...

ويخطئ الكثير في اعتقادهم أن التخلف العقلي هو أحد الأمراض العقلية والصحيح أن التخلف العقلي هو أحد أنواع الإعاقات وليس الأمراض ويختلف التخلف العقلي عن المرض العقلي في أنه لا يعالج ضمن المستشفى العقلي أو النفسي ولكن المتخلف عقليا يخضع لجلسات التأهيل ضمن الجمعيات الخاصة بذوي الاحتياجات الخاصة . (مقابلة مع الباحثة الاجتماعية فاطمة درية).

- - كيفية تشخيص المرض النفسي:

هناك عدة طرق ومدارس للإجابة عن هذا السؤال. وقد تكون بعض هذه المدارس أرقى وأفضل من غيرها بالنسبة لبعض الحالات دون غيره. فالمرض النفسي يلاحظ عادة من خلال سلوك المصاب، أو دلائل مشاعره وتفكيره، أو في أسلوب نظرته للعالم من حوله، أو كل هذه الأمور مجتمعة.

وليس لدى الطبيب النفسي وسيلة للدخول إلى عقل المصاب ليؤكد تشخيصه للمرض. يتوقع عادة عندما يختل واحد من ثلاثة جوانب في حياة الإنسان النفسية، وتصبح غير (طبيعية) أو غير (صحية) وهذه الجوانب هي:

- التفكير: وهو كل ما يجري داخل (http://www.memar.net)

- : هو درجة دقيقة من المتناهي تصوغه العواطف تجاه الآخرين الداخلية (http://ejabat.google.com).

- : هو كل ما يقوم به الفرد من حركات وأفعال وما يصدر عنه من أقوال وما يشعر به من انفعالات وعواطف وميول ونزعات وما يعن له من أفكار وخيالات. (http://www.a7rar.com)

وهناك أمور قد تصيب الإنسان لحد ما دون أن تعتبر علامة لمرض نفسي معين، وإن كان يشير بعضها مجتمعة إلى أن هذا الإنسان قد يحتاج إلى المساعدة مثل :

أن يصيب الشخص تغير عقب حادثة مفاجئة لمدة أطول مما يعتبر عادياً.

أن يتغير الإنسان في سلوكه أو علاقاته بشكل شديد، أو طويل الأمد مسبباً له معاناة وألماً.

تمر بالإنسان مشاعر غير اعتيادية من الصعب عليه أن يعلنها أو يفهمها ويجد صعوبة في شرحها للآخرين.

وهناك قلة من الناس لا يعتقدون مطلقاً بمفهوم المرض النفسي ولا يرون أن مظاهر اضطراب المصابين وإنما هي أساليب متوقعة لسلوك بعض الناس في صراعهم مع ظروف معيشية وحياتية معينة. (http://www.6abib.com).

- - الطبيب النفسي وفريق العمل:

إن الطبيب النفسي هو الطبيب المتخصص في الأمراض العقلية والنفسية بالإضافة إلى إلمامه بالأمراض العصبية والأمراض العامة.

وقد تعددت فروع تخصصات الطب النفسي في السنوات الأخيرة. ومن هذه التخصصات:

الطب النفسي العام، ويهتم بالأمراض عند البالغين.

الطب النفسي عند الأطفال والمراهقين.

الطب النفسي القضائي والقانوني، عندما يترافق المرض النفسي مع مشكلة قضائية.

الطب النفسي والتحليل النفسي.

لمدمنين () .

الطب النفسي الاجتماعي، وهو يهتم برعاية المريض النفسي في المجتمع مع تأمين

فهناك عدد من الاختصاصيين الذين يعملون مع الطبيب النفسي، كفريق واحد يهدف إلى الفهم الشامل للمريض وظروف حياته، ومساعدة هذا المريض على الحياة الإنسانية الكريمة وهو في مجتمعه وبين أهله

ومن هؤلاء الذين يعملون في هذا الفريق:

أحد النفسي، والذي يمكن أن يقوم بإجراء بعض الاختبارات النفسية، أو يساهم في وضع ومتابعة تطبيق برامج المعالجات السلوكية.

: والذي يساعد المريض على حل بعض المشكلات العملية في المجتمع، من توفير السكن المناسب وتأمين الدعم المطلوب من الأسرة، أو البحث عن عمل مناسب لهذا المريض، أو الحصول على المساعدة المالية من الجهات الرسمية الحكومية.

المرضى الاجتماعي، وهو الذي يزور المريض في منزله ليتابع معالجته من خلال التأكد من تناوله الدواء، أو بإعطائه الحقنة الدوائية الموصوفة من قبل الطبيب.

مهني، وهو الذي يشرف على ورشات التدريب والعمل الخاصة التي يحضرها المريض ليتلقى التدريب المهني المناسب، وقضاء بعض وقته بالعمل الإيجابي النافع. (<http://www.6abib.com>).

- - أساليب علاج الأمراض النفسية والعقلية:

هناك عدة طرق تستخدم في علاج الأمراض النفسية والعقلية وهي خاضعة للتطوير والتحديث تبعاً للتطور الحادث في العلوم والطب العام ومن الطرق العلاجية المتعارف عليها : العلاج بالجلسات السلوكية والعلاج الجمعي والعلاج الدوائي والعلاج بالجراحة والعلاج بالجلسات الكهربائية والعلاج بالموسيقى وبالرسم المحادثة والعلاج بالاسترخاء والتنويم و سنفصل فيما يلي بعضاً منها:

- :

العلاج النفسي الجمعي هو أحد أحدث أنواع العلاج النفسي، الذي يقوم على تواجد المرضى في مجموعة تسمى بالمجموعة العلاجية، يقودها معالج نفسي متمرس. وهو يختلف عن العلاج النفسي - يجمع بين المعالج ومريضه في حجرة مغلقة حيث أنه يعطى المعالج الفرصة لرؤية المريض في إطار صورة مصغرة من المجتمع الذي يعيش فيه، مما يتيح له التعامل مع أبعاد أخرى فيه وفي علاقته بالآخر، بينما يصعب ذلك في الإطار الثنائي حيث لا توجد هذه الخلفية المجتمعية.

كما أن التواجد في مجموعة يضيف كثيراً من العوامل التي تساعد في عملية العلاج النفسي: فهو يمنح الشعور بالأمان، ويضفي جواً من المشاركة، ويبعث على الخروج من قوقعة الذات، والاحتكاك بالآخر في

ولا يخفى أن فكرة التواجد في مجموعة لها أصول تاريخية ودينية قديمة، ولها دلائل كونية ..الكواكب تسلك مداراتها في مجموعات، كذلك النجوم، وحتى المجرات..بل إن الجينات الحيوية قد صممها الخالق على نفس النسق، كذلك الجزيئات والذرات ... وما هو أصغر من ذلك أو أكبر .
(<http://www.mohamedtaha.net>).

- :

يلجأ الأطباء النفسيون للعلاج بالرسم للمرضى النفسيين، حيث ثبت أن لجوء المريض للرسم يخرج ما بداخله من توترات وقلق ويعيده يرفضه ويؤدى به للاسترخاء، ليبدأ بعد ذلك العلاج

يقول د. ادل سليم أستاذ الطب بجامعة الأزهر "يستخدم العلاج بالرسم لتشخيص المرض من خلال ما يرسمه المريض، ويقوم الطبيب بمناقشة المريض فيما رسم أو يستخدم الطبيب علاج المريض.

ويستخدم الرسم علاج حالات معينة مثل مرضى الاكتئاب أو التوتر أما العقلين فلا يمكن علاجهم بالرسم.

يقول أحمد أبو العزائم :
فقدماً كانت تنتاب الإنسان بعض المخاوف من الحيوانات فكان يرسمها على الجدران، ثم أصبح الرسم وسيلة من وسائل تخزين الثقافة والكتابة، وتدرجياً أصبح الإنسان شيئاً المستقبل وقام يرسمه حاول بعد ذلك أن يحققه.

والرسم أيضاً أسلوب .. فعندما يعطى الإنسان المريض رسماً لوجه شخص، ويطلب منه أن يرسم مرتين، مرة للخير، ومرة للشر؛ فهذا نوع من أ

يجعل المريض مسترخياً بعيداً عن كل التوترات من خلال إفراغ التوترات الداخلية على الورق في صورة رسم، كما يستخدم الرسم كثيري الحركة والمندفعين الاكتئاب، حيث يطلب من المريض رسم وجه جميل أمامه والاستمرار النظر إليه، مما يجعله أكثر إشراقاً كلما نظر لهذا الوجه الجميل وأكثر هدوءاً .

كما يوضح الرسم يرسمه المريض الحالة العاطفية لديه سواء كان حزينا أو مرحاً أو مكتئباً أو .. فلو كان شخصاً منعزلاً فإنه يرسم شخصاً وحيداً كان مرحاً فإنه يرسم شخصاً فرحاً موجوداً وسط الأزهار والورود، وهكذا كما يستخدم تركيز المريض، وعدم تشتته، يتم ذلك تحضر له رسومات جاهزة ملونة وأخرى مشابهة لها وغير .. ويتطلب منه تلوينها بنفس الألوان أمامه، فلو كان مشتتاً، فلن يستطيع الرسم، أما إذا كانت لديه قدرة على التركيز والاستيعاب فإنه يفقد نفس الرسم أمامه. (http://www.ibtesama.com).

- بالموسيقى:

هو علاج صحي مبني على التفاعل مع الموسيقى من أجل تحقيق أهداف معينة في صحة الشخص المقابل ولكن يجب أن يكون الشخص الآخر مؤهل لذلك وموافق على برنامج العلاج بالموسيقى.

ويمكن تعريف العلاج بالموسيقى هو استخدام الموسيقى من أجل تدريب احترافي لتحقيق أهداف المناطق تعتبر أهداف ولكنها ليست محدودة بالنسبة للمهارات الاجتماعية وتنميتها وتنمية الثقة بالنفس بالموسيقى الآن هي خدمة صحية شبيهة بالطبيعية.

يوجد العلاج بالموسيقى في الولايات المتحدة الأمريكية عندما تم إنشاء أول برنامج يدرس جامعة ميتشجن وأول برنامج للخريجين في (www.kenanaonline.com).

- طريق الكهرباء:

من أساليب العلاج الشائعة العلاج عن طريق الصدمات الكهربائية (ECT) وتهدف إلى إعادة توازن الشحنات الكهربائية في الدماغ وذلك للحالات المستعصية فقط ويجهل الكثيرون كون الصدمات الكهربائية أسلوبا علاجيا معتقدين أنها عقابا للمرضى.

ي العلاج عن طريق الكهرباء إلى العالم فون ميدونا فقد لاحظ أن هناك علاقة عكسية بين الصرع وبين المرض العقلي أو الذهان العقلي المعروف باسم الفصام فقد لاحظ أن المريض بالذهان تتحسن حالته مؤقتا إذا أصيب بنوبة صرع فأدت هذه الملاحظة بفون ميدونا إلى محاولة إحداث حالة التشنج بطريقة مفتعلة صناعية وذلك عن طريق حقن المريض بمادة تعرف باسم مادة الكارديازول. ولقد تطورت هذه الطريقة الآن وأصبحت عبارة عن التشنج بالكهرباء كما أدت إلى علاج الذهان الفصامي بواسطة التيار الكهربائي وذلك عن طريق تمرير تيار كهربائي من خلال مخ المريض بوضع أقطاب كهربائية على الصدغين تبلغ قوتها . ويحدث هذا التيار الكهربائي تشنجات عصبية عنيفة جدا.

ولقد أصبح هذا الأسلوب في العلاج أسلوبا ناجحا وخاصة ف من الحالات العصائية مثل الحصر والاكتئاب.

من التطورات الهامة التي تحدث في ميدان العلاج أيضا الرسم الكهربائي للمخ

ولكن استخدام الرسم الكهربائي للمخ مازال في حدائته ومازال في حاجة إلى مزيد من الدراسة والبحث . لذلك تنحصر قيمته في اكتشاف الأورام بالمخ وفي تشخيص مرضى العصاب من الأطفال ومن الراشدين وعند وجود اضطرابات في الموجات فان ذلك قد يدل على أن الاضطراب الانفعالي يرجع عوامل بيئية مكتسبة. (العيسوي .).

- :

تستخدم بعض أنواع الأدوية في علاج بعض الحالات وتهدف إلى إعادة توازن الشحنات الكهربائية في ولكن لا تستجيب جميع الحالات للعلاج الدوائي. (مقابلة مع الباحثة الاجتماعية فاطمة درية).

- :

يمكن التخفيف من وطأتها عن طريق إجراء عملية جراحية في المخ بحيث تقطع بعض الألياف العصبية الممتدة من المناطق قبل الجبهية إلى التلامس وهي عملية أقل خطورة على حياة الفرد وأقل خطورة فيما تتركه في شخصية الفرد من نفسية ومعناها الحرفي قطع الألياف العصبية البيضاء.

وكانت تجرى هذه العملية أولاً عن طريق عمل ثقب صغير في جانبي الجمجمة وكان الجراح يدخل مشرطاً طويلاً ودقيقاً حتى يقطع بعض الأنسجة البيضاء أما الآن فقد حدث تقدم ملحوظ في إجراء هذه العملية وأصبحت تجرى عن طريق عمل ثقب في أعلى الجمجمة حيث يتمكن الجراح من رؤية الأعصاب التي يقطعها.

ولكن هذه العملية شاقة ولا تجرى إلا في حالات نادرة تلك الحالات التي يتأكد الجراح من حالة جنون لا يرجى له الشفاء. (العيسوي).

- المستشفيات النفسية والعقلية :

- - تعريف مستشفى الأمراض النفسية والعقلية:

مستشفيات الطب النفسي تختلف بشكل كبير عن بعضها البعض في أهدافها وأساليبها فبعض المستشفيات تكون مختصة فقط في الأمراض القصيرة المدى و القليلة الخطورة بينما هناك مستشفيات أخرى تختص بالرعاية المؤقتة أو الدائمة للمرضى الذين يعانون اضطرابات نفسية خطيرة حيث يجب أن تراقبهم على

مستشفى الأمراض العقلية هو أحد المستشفيات المتخصصة في علاج الأمراض العقلية الخطيرة
يض في هذه المستشفيات طويلة جدا. (<http://ar.wikipedia.org>).

في مستشفى الأمراض النفسية والعقلية أشبه بقسم الإدارة في المستشفيات الـ

حيث يتكون من مجموعة من الفراغات الإدارية وهي:

- المدير العام.
- مكتب السكرتاريا مرفق بقاعة انتظار ويجب أن يكون قريبا من مكتب المدير.
- مكتب نائب المدير.
- يجب أن تكون على علاقة مباشرة بمكتب المدير أي أن يكون لها بابان أحدهما عام () (يفتح في مكتب المدير).
- مكتب مدير التمريض.
- المدير المالي.
- مكتب شؤون الموظفين .
-
- مسؤول الخدمات والصيانة.
- الأرشيف.
-
- وتشمل الوحدات الصحية ومطبخ صغير.

• :

يمثل قسم الإدخال في المستشفيات النفسية والعقلية بديلا عن قسم الطوارئ في المستشفيات العامة ويقسم إلى قسمين: قسم إدخال للرجال وقسم إدخال للنساء ويتم فيه إنشاء معاملة دخول للمريض وتشخيص حالته المرضية من خلال إخضاعه لبعض الفحوصات الطبية الشاملة مثل فحوصات الدم والبول والضغط وتخطيط الدماغ خلال عرضه على طبيب أمراض نفسية أو طبيب أمراض عقلية أو باحث اجتماعي وذلك حسب طبيعة الحالة التي يدخل بها المريض ويفضل أن يكون قسم الإدخال على علاقة قوية بالمدخل ويقسم الخدمات العلاجية .

ويتكون قسم الإدخال من مجموعة من عيادات الفحص والتشخيص ويتراوح عددها من (-) عيادات ومكاتب الأطباء بالإضافة إلى صالة انتظار واستقبال وخدمات قسم (الوحدات الصحية).

تصميم عيادات الفحص:

يفضل أن تكون أبعاد العيادة الطبية في قسم الإدخال هي (. x) :

- سرير فحص بأبعاد (. x) ويفضل أن لا يكون السرير مقابل الباب لتوفير أكبر قدر ممكن من الخصوصية.
- مكتب طبيب.
- كرسيين انتظار.
-
- مغسلة يفضل أن تكون بجانب أو خلف الباب حتى لا تعيق الحركة.

● قسم العيادات الخارجية:

يتكون هذا القسم من مجموعة من العيادات النفسية يتراوح عددها (-) وهي تخدم المرضى النفسيين الذين يرغبون بمراجعة الطبيب النفسي فقط والعيادات الخارجية قد لا تفتح أبوابها طيلة أيام (حسب عدد الحالات الواردة إليها)

ويجب أن يكون هذا القسم على علاقة قوية بالمدخل ويقسم الخدمات العلاجية.

● :

ينتج عن تشخيص حالة المريض الذي يدخل إلى قسم الإدخال نوعين أساسيين من المرضى: وهم المرضى النفسيين وغالبا ما يعودون إلى بيوتهم لمتابعة العلاج عن طريق الجلسات النفسية يضطرون إلى الإقامة في المستشفى أما النوع الثاني من المرضى وهم المرضى العقليين فغالبا يضطرون لتلقي العلاج ضمن برنامج إقامة في المستشفى تتراوح مدتها حسب شدة الحالة التي يعانون منها.

وتقسم أقسام الإقامة إلى نوعين متماثلين تقريبا مع بعض الفوارق وهما قسم الرجال وقسم النساء ويفضل الفصل التام ما أمكن بينهما لمراعاة تحقيق أكبر قدر من الخصوصية ويتكون كل قسم منهما مما يلي:

- الحالات العادية : وفيه يقيم المرضى العقلين الذين يعانون من مرض عقلي بسيط ويمكنهم التعامل والاختلاط مع الآخرين دون وجود احتمال لإيذاء أنفسهم أو إيذاء الآخرين ودون الحاجة إلى رقابة شديدة ودائمة ويمكنهم الخروج من القسم للتنقل في الحديقة الخارجية الخاصة بالمستشفى متى يشاءون ويمكنهم ممارسة الأعمال اليومية بشكل طبيعي يمكنهم ممارسة بعض الهوايات الخاصة بهم .

لذلك يتكون هذا القسم من إدارة القسم
غرفة علاجية
تمريض (حية وأدشاش)

المقيمين في القسم ممكن أن تحتوي على تلفاز أو شاشات عرض أو بعض الخدمات الترفيهية البسيطة.

- وفيه يقيم المرضى العقلين الذين يعانون من حالات مرضية مزمنة ومن الممكن أن يعرضون أنفسهم أو الآخرين لخطر الإيذاء ويمنعون من الخروج من القسم إلا بمرافقة ممرض أو طبيب لذلك يتميز هذا القسم باحتوائه على نظام رقابة مشدد ويتكون هذا القسم من
غرفة علاجية
تمريض (وحدات صحية وأدشاش)
المقيمين في القسم أي أنه شبيه بالقسم الأول لكنه يختلف من حيث شدة نظام الرقابة .

- حيث تحول إليه الحالات العدلية من المحاكم والسجون من أجل التقييم

● قسم الخدمات العلاجية :

ويتكون هذا القسم من مجموعة من الفراغات المعمارية التي تؤدي خدمات علاجية للمرضى المقيمين في المستشفى ولزوار العيادات الخارجية الذين لا يقيمون في المستشفى لذلك يفضل أن تحتل موقعا مركزيا في المستشفى لتسهيل الاستفادة من خدمات هذا القسم ولضمان وجود مخطط حركي مدروس يخدم

ويتكون هذا القسم من :

- قسم تخطيط الدماغ : يقدم خدمات تخطيط الدماغ والجهاز العصبي المختلفة في العيادات الخارجية وهذا القسم عبارة عن غرفة تكون أبعادها مثل أبعاد عيادة عادية وتكون مزودة بجهاز لتخطيط الدماغ بالإضافة إلى وجود سرير طبي ومكتب طبيب وكُرسيي .
- وحدة الجلسات الكهربائية : وهي غرفة بأبعاد عيادة عادية تحتوي على جهاز يستخدم لإعادة الشحنات الكهربائية في الدماغ كأسلوب علاجي للحالات التي لا تستجيب للعلاج . كما تحتوي هذه الغرفة على مكتب للطبيب وسرير طبي ومغسلة.
- : وفي العادة يكون مختبر صغير تجرى فيه فحوصات أولية بسيطة مثل تحاليل الدم والبول لأي مريض يدخل المستشفى أو أي مريض في داخل المستشفى ويحتوي على مكتب لفني المختبر وطاولة عمل ومغسلة وكذلك يكون مزود ببعض الأجهزة والأدوات البسيطة اللازمة.
- : وهي العيادات الداخلية الخاصة بالمرضى المقيمين في المستشفى ويتراوح عددها من (-) عيادات تقدر أبعاد العيادة الواحدة (x .) مجهزة بنفس الأثاث الموجود في العيادات الخارجية.
- الصيدلية : يفضل وجود صيدلية صغيرة في كل قسم يصرف منها الدواء اللازم للمرضى للمرضى أنفسهم وإنما يصرف للمرض المشرف على حالة المريض وتكون على علاقة بوحدة التمريض في كل قسم.

● قسم الخدمات الترفيهية والتشغيل والتأهيل:

ويعتبر هذا القسم من أهم الأقسام في مستشفى الأمراض النفسية والعقلية لما له من دور فاعل في العلاجية التي يقدمها المستشفى وغالبا ما يقدم هذا القسم خدماته للمرضى المقيمين فيه ويتكون هذا القسم من ثلاث مجموعات رئيسية :

- قسم الخدمات الترفيهية : وتحتل جزء مهم من المستشفى لاعتباره يقدم خدماته للمرضى المقيمين وغير المقيمين .

- الصالات الرياضية والملاعب الخارجية.

- (حيث يعتبر الرسم من أهم الطرق العلاجية للمرضى النفسيين والعقليين بالإضافة للدور الترفيهي والتأهيلي لها).

- قاعة موسيقى(كذلك تعتبر الموسيقى وسيلة علاجية)

- صالة التلفزيون والعرض.

- قسم خدمات التشغيل: وهو القسم الذي يهدف لملء أوقات الفراغ لدى المرضى المقيمين في المستشفى وبالأخص المرضى الذين يتمتعون بالقدرة على أداء بعض الأعمال البسيطة يهدف إلى إعادة ثقتهم بأنفسهم كأناس طبيعيين يعودون بالفائدة على أنفسهم وعلى المجتمع أنهم يستطيعون جلب الدخل البسيط من هذه الأعمال وتختلف خدمات التشغيل للرجال عنها كما تختلف باختلاف المرحلة العمرية والحالة المرضية للمريض ومن هذه الخدمات :

- مشاغل الخياطة للنساء.

- مشاغل التطريز وأعمال النسيج اليدوي و

- تنسيق الزهور.

- قسم خدمات التأهيل والعلاج الوظيفي: حيث يقوم طاقم متخصص بالعمل على تأهيل وتدريب المرضى بطرق علمية من أجل إعادة تأهيلهم ومساعدة المنتفعين للوصول إلى أعلى درجات الاعتماد على الذات وذلك ضمن الإمكانيات المتاحة للمريض.

● قسم الصحة النفسية المجتمعية :

وهو قسم رئيسي في المستشفى يعمل به طاقم من الأخصائيين الاجتماعيين والباحثين والأخصائيين النفسيين ويقدم هذا القسم عدة أنواع من الخدمات وهي :

- الخدمات النفسية: يقوم بها طاقم من الأخصائيين النفسيين وتقدم خدمات نفسية للمرضى المقيمين والمراجعين بالإضافة إلى وحدة القياس النفسي وتشمل جميع أنواع الفحوصات النفسية والإرشاد الفردي النفسي المتكامل.

- الخدمات الاجتماعية: ويقدمها فريق من الأخصائيين الاجتماعيين لمتابعة الحالات التي تصل إلى المستشفى اجتماعيا ودراسة ظروفها المعيشية من دخل ومسكن ومتابعة تواصلها الاجتماعي مع ذويها لضمان العلاقة السليمة مما يدعم المريض وذويه هذا بالإضافة إلى الخدمات العلاجية والإرشادية والزيارات المنزلية والتنسيق مع المؤسسات المختلفة.

- خدمة تدريب طلاب العلوم الإنسانية: كالخدمة الاجتماعية والنفسية والعلاج الوظيفي :

- عقد دورات داخلية وورشات عمل بهدف التعليم الطبي.

- عقد أيام دراسية

عمل مناسبة لها.

• :

ويقدم هذا القسم خدماته للمستشفى ككل وللمرضى والعاملين والزوار ويتكون من مجموعة من الفراغات المعمارية التي غالبا ما يفضل أن تكون في التسوية إن وجدت أو في أماكن بعيدة وهي:

- : يتم فيه طهو وجبات الطعام للمرضى المقيمين في المستشفى ولفريق العمل ويجب أن يكون على علاقة قوية مع مخازن الطعام ومع صالات الطعام.

- : ومنها مخازن الطعام التي تحتوي على ثلاجات وتتصل بالمطبخ مستودع الأدوية ويحتوي على ثلاجات لحفظ الأدوية ومستودع الأدوات والأثاث الخاص ويشترط في المستودعات سهولة الوصول إليها ووجود مواقف للشاحنات بجانبها.

- : من الممكن أن تكون موزعة على الأقسام لتحقيق الخصوصية صالات : من الممكن أن تكون موزعة على الأقسام لتحقيق الخصوصية بالإضافة لوجود صالة طعام خاصة بالموظفين والأطباء والعاملين في المستشفى ويشترط فيها سهولة الترخيم ويفضل أن تكون ذات إطلالة مميزة.

- : لا بد أن يشتمل هذا القسم على مكان للاستلام والتسليم والعصر ثم التجفيف والكي
وتصليح التالف من الغسيل احة هذا القسم على أساس 3 لكل سرير بالمستشفى

- : تتميز المستشفيات النفسية والعقلية بقدر كبير من الأمن والحراسة
لخصوصية نوعية المرضى الذين تستقبلهم لذلك يجب أن يحاط المستشفى بسور على شرط أن
لا يوحي السور بأن المستشفى عبارة عن سج وأن يكون للموقع مدخل رئيسي وحيد لضمان
كذلك توجد خدمة الأمن على البوابة الرئيسية للموقع وعلى المدخل الرئيسي

- : وهي الخدمة التي تقدم عبر موظف استعلامات في منطقة الاستقبال في بهو
غالبا ما يدل الزوار على الأقسام أو على موقع إقامة مرضاهم ويجب أن يكون
على علاقة قوية بالمدخل.

- كنتين : وهو مكان صغير لبيع بعض المواد الغذائية والمسليات للمرضى الذين يسمح لهم
بالخروج من غرف إقامتهم والتجول ضمن إطار الحديقة التابعة للمستشفى.

- محل لبيع الزهور والهدايا : ويكون في مكان قريب من المدخل أو ضمن منطقة الاستقبال
داخل المستشفى ويخدم الزوار الذين يأتون لزيارة مرضاهم.

- غرفة الكهرباء:وتحتوي على مولد كهرباء واللوحات الكهربائية الخاصة بالمستشفى
ويفضل أن تكون في طابق التسوية إن وجدت.

- غرف الميكانيك: وهي الغرف التي تحتوي على بويلر المياه وأجهزة التكييف المركزي
وذلك بالإضافة إلى ورش إصلاح الأجهزة والمعدات وصيانة .

- : وتمثل عناصر الحركة الأفقية والرأسية في المستشفى وهي على
أهمية كبيرة لكونها تشكل شبكة الوصل بين أقسام وأجزاء المستشفى يشترط في الممر أن لا
يقبل عرضه عن (. - .) وكذلك يجب أن لا يقل عرض شاحط الدرج عن (.)
لضمان تسهيل عملية الحركة ونقل المعدات اللازمة.

- مواقف السيارات : ويشترط أن تخطط بحيث
تحقق سهولة الحركة وعامل الأمان وتخدم هذه المواقف الزوار والموظفين العاملين في
وفي التخطيط لمواقف السيارات ينظر إلى عدد كل من الموظفين والأطباء
والممرضين والإداريين بالإضافة إلى أعداد الزوار ويفضل فصلها عن مواقف الشاحنات التي

أما موقع المواقف فيختلف تبعاً لما يلي:
زوار المرضى الداخليين وموظفو الإدارة تكون مواقفهم قرب المدخل الرئيسي.
(والمرضى) يستخدمون مواقف قرب مداخلهم.
المراجعون في العيادات الخارجية يستخدمون مواقف قرب العيادات. (عجمية)

- - - - - ححة عن التصميم الداخلي للمستشفيات النفسية والعقلية:

يعتبر التصميم للمستشفيات النفسية والعقلية عملية اختيار الألوان ومواد التشطيب للأرضيات والحوائط والأسقف والفرش والإضاءة لها تأثير كبير على صحة المرضى النفسيين والعقليين على وجه الخصوص والفريق الطبي المعالج لذلك فهي تحدد وفقاً لمعايير ومحددات وأسباب علمية قوية تأخذ في الاعتبار مدى التأثير السلوكي والفسلوجي لهذه وليست باعتبارها ناحية تجميلية أو تكميلية فقط كما هو المفهوم السائد بين العامة.
بما أن الألوان تلعب دوراً محورياً في المستشفيات العامة والمستشفيات النفسية والعقلية تخضع عملية اختيار الألوان لدراسة دقيقة من خلال متخصصين على دراية بخواصها وتأثيراتها المختلفة وألا نترك هذا الأمر يتم بصورة عشوائية أو للأهواء الشخصية خصوصاً بعد أن ثبت تأثير الألوان والمصبغات على المرضى مما يؤثر على ضغط الدم (الأبيض فهو لون قوى وساطع مما يسبب زغلة لذلك يجب تجنب استخدامه. والأصفر وغيرها تعمل على تحريك المشاعر وتنبيهه وإنعاشها مما يساعد المريض على المثول للشفاء .

يضطر فيها المريض للإقامة فترات طويلة فيكون من يعمل على استرخاء الجهاز

وهناك ألواناً لا يفضل الجمع بينها

والأخضر وذلك لأنها تحت الفلوريسنت تجعل المريض شاحب اللون كذلك الأزرق الباهت يبعث على الحزن والكآبة كما يستخدم الأخضر الفاتح في الأماكن التي نحتاج فيها إلى هدوء الأعصاب والاسترخاء وراحة أعصاب العين كما يفضل استخدامه في حجرات المكاتب ولكنه لا يتناسب مع نه يغير لون الأطعمة ولا يظهرها على حقيقتها. (أسعد أبو غليون).

- تصميم المستشفيات العامة :

تعتبر المستشفيات من المشروعات المعمارية ذات البرنامج متعدد ومختلف المتطلبات التي تصل إلى حد التعقيد بسبب اتساع المجال الذي يغطيه وإذا نظرنا إلى مباني المستشفيات نجد انه يمكنه تقسيمها إلى ثلاث :

وحدات التمريض - وحدات التشخيص والعلاج - الخدمات المساعدة .

- - وحدات التمريض Nursing .Area :

حيث أن وحدة التمريض هي المكان الذي يقيم فيه المريض خلال فترة إقامته بالمستشفى والتي يتم بها علاجه وعلى ذلك فهناك أهداف أساسية يجب توفيرها في وحدة التمريض:

الخدمة والمساحة الكافية للراحة والعلاج والبيئة المناسبة والكفاءة الوظيفية والاقتصاد ويربط حجم وحدة التمريض مباشرة بعدد الأسرة لكل محطة تمريض.

- - وحدات التشخيص والعلاج clinical .Area :

وتشمل العيادات الخارجية وجناح العمليات ولأشعة و المعامل والعلاج الطبيعي والاستقبال والصيدلية.

- :

وهذا القسم يجب أن يوضع بحيث يمكن الوصول إليه بسهولة لكل من مريض العيادات الخارجية والمقيم .

ويعتمد عدد غرف الأشعة المطلوب أساسا على العيادات الخارجية والطوارئ وأن كان يوحى بأن تحتوي سرير بملحقاتها .

- :

وهي في معظم عملها للفحص وكتابة التقارير ويتوقف حجمها على حجم المستشفى ذاتها.

- العيادات الخارجية:

وتحتوي على مكتب استقبال وانتظار والعيادات المختلفة ودورات المياه واستراحة أطباء ويحتاج مريض العيادة الخارجية إلى خدمات التشخيص والعلاج التي يحتاجها مريض الطوارئ وهي الأشعة والمعامل.

الوظائف المنوط بها للعيادة الخارجية هي خدمة وتشخيص وعلاج الرقابة به وتأهل المرضى.

- () :

يتكون من مكتب استقبال وانتظار أها

يجب أن يكون في موقع واضح وسهل الاتصال من الخارج وعلى صلة مباشرة مع باقي الخدمات المتوافرة بالمستشفى والتي يحتاج المريض بسرعة وليس بالضرورة أن كل الحالات التي تفد إلى قسم طريق عربات الإسعاف فكثيرون يحضرون بسيارات خاصة أو سير على الأقدام ولذا توضع علامات تشير في بداية مدخل المستشفى توضح الطريق إلى قسم الإسعاف.

- جناح العمليات :

تقسم مساقط أجنحة العمليات إلى ثلاث مساحات رئيسية جناح العمليات ويشمل غرفة التخدير والتعقيم والتحضير والأعداد وقسم التخزين والتجهيز ويشمل التعقيم والمخازن المقيمة والجزء الثالث هو منطقة الانتقال وتشمل الاستقبال والإفافة التي تحكم تصميم هذا الجناح .

اختيار الموقع : ويعتمد اختيار الموقع على شكل وحجم مبنى المستشفى ككل بحيث يحتل هذا القسم أكثر المواقع سهولة في الاتصال من الخارج سواء كان للمرضى الداخليين أو الخارجيين وذلك لتسهيل مهمة كافة

حجم وعدد غرف العمليات : يوصى أن تخصص غرفة عمليات واحد لكل سرير.

شكل ونظام التصميم : وهذا يرتبط بطريقة ارتباط المساحات مع بعضها من خلال ممرات الحركة.

- - : support .Area

وتشمل المطبخ والمغسلة ووحدة التعقيم والمخازن والمشرفة وخدمات العاملين ويعتبر توزيع هذه العناصر من أهم أسباب نجاح الخدمة المطلوبة وزيادة كفاءة الأطباء والممرضات العاملين .

وهي العنصر الوظيفي الثالث في المستشفى والذي يحوي العناصر التي توضع في وحدات التمريض أو الوحدات الشخصية والعلاجية والدور الرئيسي الذي تقوم به هو إمداد العناصر الوظيفية الأخرى

بمتطلباتها من خدمات ومواد طعام وطاقة ويجب أن تحوي على مكان استلام وتوزيع وتخزين لكل عنصر يدخل أو يخرج من المستشفى فأن هذه الخدمات هي التي تمد المريض بكل احتياجاته من السرير والبياضات والمناشف والملابس والهواء النقي والطعام . (سعيد علي التصميم المعماري للمستشفيات).

- مقارنة عامة بين المستشفيات النفسية و المستشفيات العامة:

(-) مقارنة بين المستشفيات النفسية والمستشفيات العامة

المستشفيات العامة	المستشفيات النفسية	وجهة	
يوجد قسم طوارئ.	لا يوجد قسم طوارئ ويوجد بدلا عنه ما يسمى قسم الإدخال.		
يخصص مساحة سرير شاملة لجميع	يخصص مساحة سرير شاملة لجميع الخدمات.		
مرضى يعانون من أمراض جسدية.	مرضى يعانون من اضطرابات نفسية أو عقلية.	طبيعية	
والمرضىين	مجموعة من الأطباء النفسيين والأخصائيين الاجتماعيين وأطباء الأعصاب والمرضىين.		
وحدات التمريض .Nursing .Area			
وحدات التشخيص clinical	قسم العيادات الخارجية.		

.Area	قسم الخدمات العلاجية.		
support .Area	قسم الخدمات الترفيهية والتشغيل والتأهيل. قسم الصحة النفسية المجتمعية.		
لمبنى المستشفى نفسه.	يوجد مدخل واحد للموقع العام للمستشفى مع إمكانية وجود أكثر من .		
يوجد نظام أمن عاد .	يوجد نظام رقابة مشدد داخلي .		
يوجد بها مصاعد.	لا يوجد بها مصاعد باستثناء قسم .		
يوجد مرحاض وشاور .	يوجد وحدة صحية تابعة لكل قسم تحتوي على أدشاش ومراحيض.	الصحية	

:

بعد دراسة الأمراض النفسية والعقلية من حيث تعريفها وأنواعها والتعرف على أهم أساليب العلاج المتبعة عالمياً في هذا المجال وبعد دراسة التصميم المعماري للمستشفيات النفسية المعمارية والأقسام التي يتكون منها المستشفى النفسي هذا بالإضافة إلى أننا بحثنا بصورة عامة في موضوع المستشفيات العامة وخرجنا بمقارنة شاملة بين المستشفيات العامة والمستشفيات النفسية.

:

الحالات الدراسية:

- بيت لحم .
- مستشفى الرشيد للطب النفسي والإدمان .
- مستشفى الطب النفسي الجديد .

:

في هذا الفصل سنتعرض بعض الحالات الدراسية المشابهة لموضوع البحث حيث ستشمل الدراسة عرض وتحليل عدد من المستشفيات النفسية الموجودة على أرض الواقع المحلية والخارجية منها وذلك بهدف معرفة الأقسام والمكونات والعلاقات الوظيفية لكل منها واستنتاج نقاط القوة والضعف فيها للاستفادة منها في مشرو .

- الحالات الدراسية:

- بيت لحم.

- - تعريف بالمستشفى:

يعتبر مستشفى د. بيت لحم المستشفى الوحيد من نوعه في الضفة الغربية حيث يقدم الخدمات النفسية لكافة محافظات الوطن كما أنه من الناحية التاريخية يعتبر من أقدم المستشفيات في وقد كان مركز انطلاق الخدمات النفسية في فلسطين منذ عام ومنه انطلقت كافة البرامج والخدمات النفسية بشكل تدريجي بدءاً من فتح عيادات نفسية في كافة المدن الفلسطينية وصولاً إلى إنشاء مراكز نفسية متخصصة بالتعاون مع الجهات الدولية.

- - نبذة تاريخية :

تأسس المستشفى على قطعة أرض كان يطلق عليها اسم كرم مولر وكان القسيس مولر قد استأجر هذه وبعد الحرب العالمية الأولى استولت الحكومة الانجليزية على هذا المبنى وأصبح منذ ذلك الوقت حكومياً.

م حولت السلطات الانجليزية هذا المبنى إلى مستشفى للأمراض العقلية للرجال حيث كان مبنى للأيتام في ذلك الوقت أما النساء فكان يقمن في المؤسسة السويدية التي هي حالياً مستشفى الحسين (بيت جالا) وبقي المستشفى يستقبل المرضى من العرب واليهود حتى عام وبعدها باشرت الحكومة الأردنية إشرافها على هذا المستشفى حيث نقلت قسم النساء من المؤسسة السويدية إلى المستشفى ليصبح بذلك يحتوي على جناحاً للرجال وأخيراً للنساء.

م قامت وزارة الصحة بتجديد قسم النساء كذلك إضافة عدة بنايات وإنشاء المطبخ وبعد استلام السلطة الوطنية الفلسطينية لوزارة الصحة في عام تابعت تحديث المستشفى وصيانته ليستمر في تقديم الخدمات للمرضى النفسيين والعقليين.

- - أنواع الحالات المرضية داخل المستشفى:

- مزمنة التي تقيم بشكل دائم و شبه دائم للحالات التي يصعب إرسالها إلى المجتمع نتيجة ظروفها المرضية والاجتماعية.

- الحالات العادية التي تحول من كافة محافظات الوطن من أجل إدخالها وعلاجها وإرسالها ويكون إدخال هكذا حالات لعدة أسابيع خلال فترة الانتكاسة المرضية الإقامة تتراوح ما بين أسبوعين وأربعة أسابيع.

- - الخدمات التي يقدمها المستشفى:

- خدمات الإقامة والإدخالات للمرضى حيث أنه المستشفى الوحيد في المنطقة تحول إليه كافة الحالات المرضية التي تعاني من أمراض نفسية أو عقلية العلاج والمعاينة والمتابعة.

- العيادات الخارجية التابعة للمستشفى حيث يعنى بمرضى بيت لحم خاصة وباقي المناطق عامة بواقع ثلاث أيام في الأسبوع مع القيام بكافة النشاطات اللازمة والمتعلقة بالصحة النفسية المجتمعية.

- الخدمات التمريضية: يث يعمل في المستشفى طاقم تمريضي متخصص يعني بالمتابعة العلاجية ويشارك التمريض بالنشاطات الاجتماعية ضمن فرق طبية كما يقومون بمراقبة سلوك المرضى أثناء تواجدهم في القسم وتوجيههم بالطرق العلمية الصحيحة نحو

- الخدمات الاجتماعية: يقدمها فريق من الأخصائيين الاجتماعيين لمتابعة الحالات التي تصل إلى المستشفى اجتماعيا ودراسة ظروفها المعيشية من دخل ومسكن ومتابعة تواصلها الاجتماعي مع ذويها هذا بالإضافة إلى الخدمات العلاجية والإرشادية والزيارات المنزلية. التنسيق مع المؤسسات الأخرى.

- الخدمات النفسية: يقوم بها طاقم من الأخصائيين النفسيين ويقدم خدمات نفسية للمرضى المقيمين والمراجعين بالإضافة إلى وحدة القياس النفسي وتشمل جميع أنواع الفحوصات النفسية والإرشاد مختلفة ضمن عمل الفريق النفسي المتكامل.

- خدمات العلاج الوظيفي: حيث يقوم طاقم متخصص بالعمل على تأهيل وتشغيل المرضى بطرق علمية من أجل إعادة تأهيلهم ومساعدتهم للوصول إلى أعلى درجات الاعتماد على الذات وذلك ضمن الإمكانيات المتاحة للمريض وكذلك يشارك هذا القسم من النفسية والعلاجية والاجتماعية في برامج علاجية أخرى مثل تشكيل فرق الدعم الأسري وبرنامج الشفاء وغيرها.

- : حيث تحول الحالات العدلية من المحاكم والسجون إلى المستشفى من أجل التقييم والعلاج والمتابعة.
- خدمة تخطيط الدماغ: يقدم المستشفى خدمات تخطيط الدماغ والجهاز العصبي للمرضى المراجعين والمقيمين .
- الخدمات التعليمية المختلفة:
- تأهيل الأطباء المقيمين في الطب النفسي للتقدم لامتحان البورد الفلسطيني.
- تدريب أطباء الامتياز في الطب النفسي.
- تدريب طلاب كليات التمريض المختلفة من كافة محافظا
- تدريب طلاب كلية الطب/
- تدريب طلاب العلوم الإنسانية كالخدمة الاجتماعية والنفسية من مختلف جامعات الوطن.
- تدريب طلاب العلاج الوظيفي من كافة جامعات الوطن.
- عقد دورات داخلية وورشات عمل ضمن أهداف المستشفى للتعليم الطبي.

- - يق العمل في المستشفى:

يعمل في هذا المستشفى طاقم طبي نفسي متكامل ضمن مفهوم التعاون والتكامل ووضع الخطط العلاجية للمرضى حسب الحاجة ويتكون الفريق من:

- طبيب أخصائي
- طبيب مقيم
-
-
- معالج وظيفي

- نوني ومجموعة ممرضين مؤهلين.

وهذا الطاقم يجتمع بشكل دوري ضمن أنشطة خاصة يقدمها للمرضى وذويهم ومن هذه الأنشطة:

- متابعة العلاج الدوائي والجلسات الكهربائية للمرضى.

- متابعة الظروف الاجتماعية والاقتصادية للمرضى.

-

-

- العلاج بالفن كالرسم والتمثيل.

- :

- مدير المستشفى.

- شؤون الموظفين.

-

- مديرة تريض.

-سكرتيرة طبية.

- معالج وظيفي عدد .

- صيدلاني.

-

- فني تخطيط دماغ عدد .

-

- طه .

- عمال صيانة.

- (مستشفى بيت لحم نشرة صادرة عن الإدارة العامة للمستشفيات)

- - :

يقع مستشفى كمال للأمراض النفسية والعصبية في مدينة بيت لحم قرب مخيم الدهيشة للاجئين الجبل طريق السوق المركزي.



(-) : صورة جوية لمدينة بيت لحم.

:(Google earth 2010) :



(_) : صورة جوية لمخيم الدهيشة.

:(Google earth 2010) :

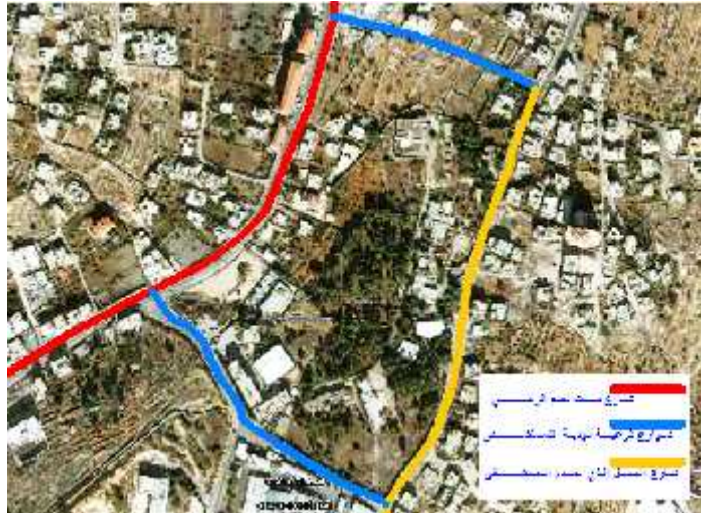


(_) : (Google earth 2010) .

- - الشوارع المحيطة بالموقع:

يحاط موقع المستشفى بعدة طرق رئيسية وفرعية تخدم المستشفى فمن الجهة الغربية يوجد الشارع الرئيسي الموصل بين مخيم الدهيشة للاجئين ومدينة بيت لحم ومن الجهة الشمالية يوجد شارع الإسكان وهو شارع فرعي يؤدي إلى شارع الجبل ومن الجهة الشرقية يوجد شارع الجبل وهو الشارع الذي يتم كما يوجد شارع فرعي آخر من الجهة الجنوبية يصل بين شارع الجبل

والشارع الرئيسي.



(_) : الشوارع المحيطة بالموقع : (Google earth 2010) .



:(_)

:



:(_)

:

- - :

_ : عدد الأسرة في هذا القسم سرير.

_ قسم النفاهة للرجال: وفيه يقيم المرضى العاديين الذين لا تتجاوز فترة إقامتهم عدة أسابيع المتوفرة في هذا القسم سرير .

_ قسم الأنسولين ويقيم فيه المرضى المزمنين من الرجال وعدد الأسرة في هذا لقسم سرير.

_ قسم الفيلا وفيه أيضا يقيم المرضى المزمنين من الرجال المسنين وعدد الأسرة في هذا القسم سرير.

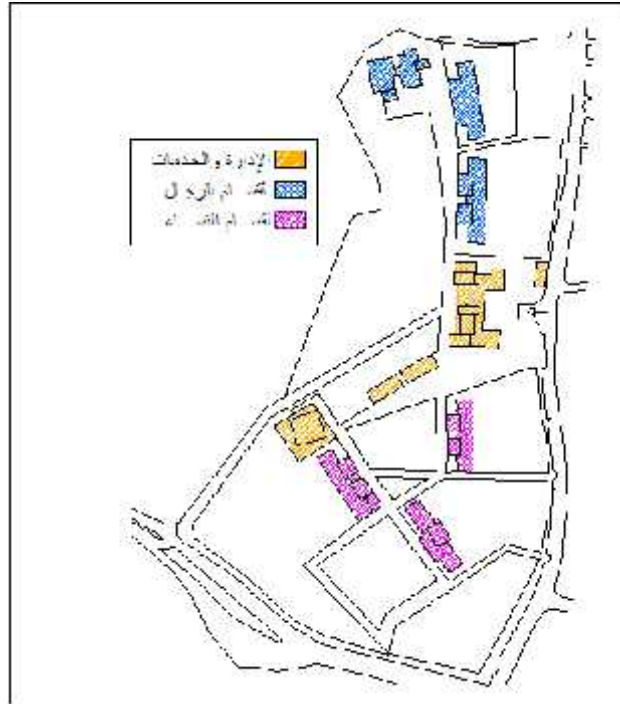
_ (النفاهة) : وفيها تقيم المريضات العاديات من النساء وعدد الأسرة في هذا القسم سرير.

_ العمارة الثانية: وفيها تقيم المريضات المزمنات من النساء وعدد الأسرة في هذا القسم سرير .

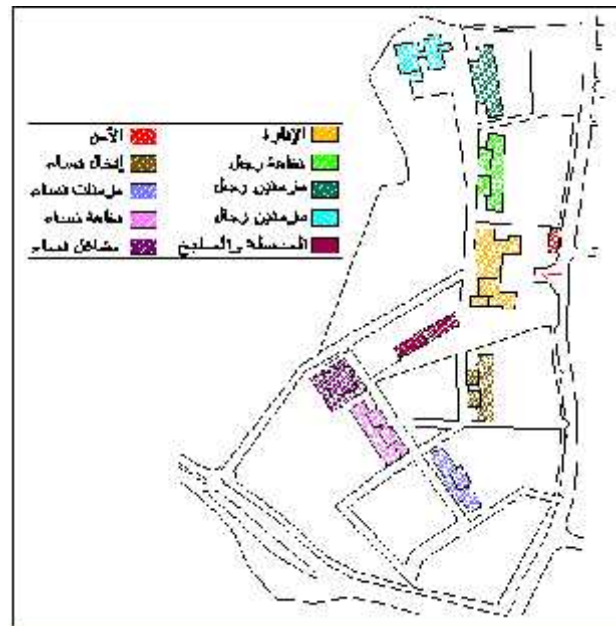
_ : ة في هذا القسم سرير .

وبذلك يكون مجموع الأسرة في المستشفى سرير.

(مستشفى بيت لحم نشرة صادرة عن الإدارة العامة للمستشفيات).



(-) : خريطة توضح الفصل بين أقسام الرجال والنساء.



(-) : خريطة توضح توزيع الأقسام.

:

- -

- يقع المستشفى على منطقة مرتفعة تتميز بالهدوء وهي ذات إطلالة متميزة.
- يحاط المستشفى بسور من جميع الجهات يحقق عوامل الأمن والسلامة والخصوصية.
- يوجد للمستشفى مدخل وحيد من الشارع يحقق أكبر قدر من الأمن .
- توجد ساحة أمامية تهيئ الدخول إلى مباني المستشفى وتحتوي على مواقف للسيارات .
- يحتوي الموقع العام للمستشفى على مساحات كبيرة من الحدائق الموزعة بين الأقسام.
- الفصل التام بين أقسام الرجال وأقسام النساء حيث تتوفر الخصوصية بقدر كبير للنساء مقيمات في المستشفى.
- احتواء المستشفى على مشاغل تقدم بعض الخدمات التشغيلية للمرضى من الرجال والنساء حسب الإمكانيات المتاحة لهم.
- لا يحتوي المستشفى على مصاعد وذلك لضمان حماية المرضى.

:

- -

- المستشفى صمم بالأساس بهدف أن يكون ملجأً للأيتام ثم تم تحويله إلى مستشفى للأمراض النفسية والعقلية أي أن المبنى لا يحمل فكرة تصميمية تتعلق بالوظيفة الخاصة به.
- يتكون المستشفى من مجموعة من المباني القديمة التي يحتاج معظمها إلى الترميم و التطوير.
- التفاوت في واجهات المباني من حيث الشكل ومواد البناء فبعضها قديم جدا وبعضها الأخر حديث حيث ينعدم الانسجام في الصورة البصرية لها.
- العشوائية في مواقع المباني بالنسبة لبعضها البعض.
- لا يوجد قسم منفصل لمرضى الطب العدلي حيث يتم دمجهم مع المرضى العاديين مع التشديد عليهم من ناحية الرقابة.
- النقص في الخدمات الترفيهية كالصالات الرياضية وقاعات الموسيقى.



(_) : المدخل الرئيسي للمستشفى.



(_) :الواجهة الرئيسية لقسم الإدارة

. :



(-) :

. :



(-) :

:



(_) : وحدة الجلسات الكهربائية.

:



(_) : الحديقة.

:



(-) : قسم الأنسولين (المزمين من الرجال).

.



(-) : دخل قسم الأنسولين.

.



(-) : (النقاهاة للنساء).

.



(-) : مدخل العيادة الخارجية وقسم شؤون المرضى.

.



(-) : الواجهة الخلفية لقسم الإدارة.

.



(-) : قسم العلاج الوظيفي.

.



(-) : قسم الخدمات التشغيلية للنساء.

.



(_) :

.



(-) : السور المحيط بالمستشفى.

.

- - مستشفى الرشيد للطب النفسي والإدمان:

- - تعريف بالمستشفى:

يقع مستشفى الرشيد للطب - وهو مستشفى خاص يستقبل الحالات النفسية الحادة والمزمنة للإقامة القصيرة والطويلة والدائمة ويحتوي على أقسام للرجال وأخرى للنساء وقسم خاص لعلاج

أنشئ مستشفى الرشيد عام وبدأ العمل به منذ ذلك الحين بسعة () سرير وتبلغ المساحة الكلية لمستشفى الرشيد للطب النفسي والإدمان () بينما تبلغ مساحة الأرض المقام عليها () .

يعتبر مستشفى الطب النفسي شاهداً على مدى تطور الطب في الأردن والوطن العربي وخاصة على صعيد الطب النفسي حيث يقدم الرعاية الطبية فريق طبي نفسي متكامل وبالتعاون مع نخبة من المستشارين والاختصاصيين في الطب النفسي داخل المملكة وخارجها. (www.medjordan.com).

- - :

يقع مستشفى الرشيد للطب النفسي والإدمان في الأردن- أبو نصير- الطريق المؤدية إلى البقعة.

- - الفريق الطبي:

- الفريق الطبي النفسي:

يقوده مستشارون واختصاصيون في الطب النفسي ، ويضم أطباء مقيمين بالإضافة لهيئة التمريض والباحثين الاجتماعيين واختصاصيين في علم النفس والعلاج المهني والمعالجين النفسيين والسلوكيين.

- الأطباء الزائرين:

يقوم بزيارة المستشفى بشكل يومي استشاري في الطب الباطني إضافة إلى ترتيب زيارات أو استشارات لأي اختصاصي في فروع الطب المختلفة كالجراحة والغدد الصماء والعيون والجلدية والأسنان وغيرها، حسب ما

تتطلبه حالة المريض، كما يمكن للمريض أو ذويه طلب طبيب معين غير الذي يقترحه المستشفى.

- اللجنة الطبية النفسية الاستشارية:

ترتبط بالمستشفى لجنة طبية نفسية استشارية مؤلفة من أطباء استشاريين في الطب النفسي، تجتمع دوريا وعند اللزوم، وتقوم بتقديم المشورة أو المقترحات لغرض ضمان أداء علاجي وتأهيلي كفؤ.

- - أنواع الحالات المرضية التي يستقبلها المستشفى:

يستقبل المستشفى الحالات المرضية التالية:

- .
- .
- الاضطرابات الذهنية.
- .
- المشاكل الجنسية ذات العلاقة بالأسباب النفسية. - اضطرابات الشخصية.
- الأمراض النفسية والإعاقة العقلية عند الأطفأ .
- الأمراض النفسية الخاصة بالشيخوخة.
- علاج نوبات الصرع والمضاعفات النفسية.
- تقديم خدمات لقياس الذكاء للأطفال والكبار.
- الاستشارات النفسية في المنازل والمستشفيات العامة.
- وجود مركز يومي لتلقي العلاج الدوائي والنفسي والتشغيلي بدون الحاجة للنوم في .

- - الخدمات التي يقدمها المستشفى:

تقدم المستشفى الخدمات العلاجية والترفيهية التالية للمرضى:

- العلاج النفسي الفردي الذي يتضمن جلسات نفسية مع المريض بمفرده.

- أهيل النفسي.

- البحث الاجتماعي مع عائلة المريض والمقربين منه.

- العلاج المهني والوظيفي بإشراف كادر متخصص في هذا المجال .

- جولات للمريض داخل مدينة عمان .

- النشاط الرياضي الفردي والجماعي.

- تنظيم دورات متخصصة للمرضى كالحاسوب .

- متابعة الحالات المرضية بعد الخروج.

- تأهيل الأطباء لاختصاص الطب النفسي في المجلس الطبي الأردني.

- - الأقسام التي يتكون منها المستشفى:

يحتوي المستشفى على منامات، فيها تدرج من الدرجة الثالثة إلى الدرجة الثانية، ثم الأولى والجناح الملك الإقامة الخاصة، ملحق بكل قسم قاعة استراحة ونشاط ومعيشة وعلاج مهني ووسائل ترفيهية وهناك حدائق وتراسات وملاعب بالإضافة للكفترية والمكتبة والخدمات الطبية كالمختبر والأشعة والصيدلية والعلاج المهني وتخطيط الدماغ الكهربائي بالإضافة إلى الفحوصات النفسية لأقسام هي كما يلي:

- الأقسام الإدارية.
- .
- .
- العيادات الخارجية.
- أقسام التمريض.
- أقسام المرضى للنساء والرجال والتي تكون منفصلة عن بعضها.
- قسم علاج النوبات الصرعية ومضاعفاتها النفسية.
- .
- .
- الصيدلية.
- .
- قسم تخطيط الدماغ.
- قسم العلاج بالجلسات الكهربائية.
- قسم التأهيل النفسي والوظيفي.
- .
- .
- الكفتيريا.
- المصبغة والمخبطة.
- .

- - مميزات المستشفى:

- جميع غرف المنامات مزودة بالتلفزيون والمحطات الفضائية.
- تحتوي كل غرفة على حمام خاص بها.
- الزجاج المستخدم في الشبابيك غير قابل للكسر.
- كافة الشبابيك عليها حديد حماية.
- يحتوي المستشفى على حدائق وتراسات.

(<http://www.arabpsynet.com>).



(-) : المدخل الرئيسي.

(www.medjordan.com) :



(-) : واجهة المستشفى.

: عدسة قريب بالأردن.



(-) : واجهة المستشفى.

: عدسة قريب بالأردن.



(-) :

: عدسة قريب بالأردن.



(-) :

: عدسة قريب بالأردن.



(-) : واجهة المستشفى.

: عدسة قريب بالأردن.



(-) : موقف السيارات.

: عدسة قريب بالأردن.



(-) : السور المحيط بالمستشفى.

: عدسة قريب بالأردن.

- الطب النفسي الجديد- :



(-) : مستشفى الطب النفسي الجديد.

(www.alwasatnews.com) :

- - تعريف بالمستشفى :

إنشاء مستشفى الطب النفسي الجديد في إمارة أبو ظبي – الإمارات العربية المتحدة بتوجيهات من صاحب السمو الشيخ زايد بن سلطان آل نهيان رئيس دولة الإمارات العربية في عام

ويهدف مستشفى الطب النفسي الجديد لتقديم الرعاية النفسية للمريض عبر خدمات حديثة تحقق رغبات المستفيدين بما يتلاءم مع المصادر المتاحة.

ويعتبر مستشفى الطب النفسي الجديد من أحدث المشافي النفسية الطبية في حيث تم إنشاؤه بعد عدة دراسات.

- - الخدمات التي يقدمها المستشفى :

- ديم الخدمات العلاجية للمرضى النفسيين حيث تقبل المستشفى المرضى بين أعمار (-) ويتم علاجهم بشكل عادي .
سنة فيتم علاجهم في وحدة الطب النفسي .

- إلقاء المحاضرات العلمية على الكوادر الطبية والمهنية الأخرى.

- - المزايا المتوفرة في المشروع:

- داخل مدينة طبية متكاملة التخصصات والإمكانيات مثل مستشفى الجزيرة، حيث توفر هذه المدينة كافة الخدمات الطبية للمريض النفسي (التحاليل الطبية - العلاج من الأمراض العضوية الأخرى) مما يشجع المريض وذويه

- أهمية هذا من خلال التنسيق بينه وبين كافة الوحدات الصحية الطبية الأخرى، ومع المستشفيات

- التنسيق مع وزراء الصحة، التثقيف الصحي، الطب الوقائي (الخدمات الطبية) والرعاية الصحية الأولية والصحة المدرسية وكذلك التنسيق مع كلية الطب الإمارات بالعين حيث توفر المستشفى لطلاب الطب الزيارات الميدانية، والتدريبات اللازمة وإعداد الأخصائيين الاجتماعيين النفسيين من طلاب جامعة الإمارات علم النفس وكلية الخدمة الاجتماعية وكذلك بتدريب الممرض.

(<http://www.arabpsynet.com>).

:

- بعد استعراض الحالات الدراسية السابقة وتحليلها توصلنا إلى أن هناك قواسم مشتركة تجمع بين معظم المستشفيات النفسية مثل الأقسام التي تتكون منها والفصل التام بين أقسام الرجال وأقسام النساء وجود مميزات تخص كل مشروع بحد ذاته وتميزه عن غيره.

:

:

- شروط اختيار الموقع.

.

- تحليل الموقع.

يعتبر اختيار الموقع للمشروع من الخطوات الهامة جدا قبل البدء بعملية التصميم بين أي مبنى والأرض المقام عليها حيث يؤثر الموقع في المبنى ويتأثر به تأثيرا واضحا وقد تم اختيار موقع المشروع ليكون مستشفى أمراض نفسية وعقلية ضمن مدينة طبية مقترحة من قبل مجموعة من (خريجي هذا الفصل) قاموا بتخطيط الموقع العام للمدينة الطبية وتصميم المستشفى مع تحديد موقع كتلة المستشفى النفسي بالنسبة للمدينة الطبية.

وكان السبب الذي دعانا لاختيار الموقع ضمن مدينة طبية هو أن التوجه العالمي الحديث يدعو إلى عدم فصل مستشفى الأمراض النفسية والعقلية ضمن موقع خاص بها القيام بدمج هذا النوع من المستشفى مدينة طبية أو بتخصيص قسم .

- :

- شروط اختيار الموقع :

هناك اشتراطات يجب توافرها عند اختيار الموقع العام لمستشفى الأمراض النفسية والعقلية ومنها:

- عند اختيار موقع مستشفى الأمراض النفسية والعقلية يفضل أن تكون ضمن مدينة طبية .
- اختيار الموقع بحيث يكون في منطقة نظيفة وهادئة بعيدا عن مصادر التلوث كالغبار والدخان والنفايات الصلبة والمياه العادمة والضوضاء.
- ويفضل أن يتمتع الموقع بالمقومات الطبيعية كالمسطحات الخضراء والأشجار على القدر الكافي من الراحة النفسية للمستخدمين .
- أن يتميز الموقع بطبوغرافية سهلة قدر الإمكان لتسهيل عملية الحركة للمستخدمين.
- توفر بنية تحتية تخدم الموقع بشكل كاف كالماء والكهرباء والاتصالات والصرف الصحي.
- سهولة الوصول للموقع حيث يجب أن يكون مزودا بشبكة طرق مخططة جيدا ولا تعاني من وأن تكون معبدة وخاضعة للتحديث والصيانة الدورية.
- يفضل اختيار الأماكن ذات الإطلالة المميزة.
- يجب مراعاة إمكانية التوسع المستقبلي للمستشفى.
- سهولة التملك حيث يراعى عند اختيار أرض المشروع أن يسهل على القطاع العام أو الجهة المتبينة للمشروع تملكها أو استئجارها .

- :

- - :

تقع قطعة الأرض المقترحة لتصميم المدينة الطبية في منطقة المجنونة في مدينة دورا جنوب مدينة الخليل قرب مخيم الفوار على الطريق الالتفافي السريع الموصل إلى بلدة الظاهرية.

كما أنها تقع قرية () وتبعد عنها حوالي كم وأقيم فيها معسكر للجيش قبيل عام الإسرائيلي أقيم فيها معسكرا وقسم هندسة عسكرية تم توسيع المعسكر ووضع اليد على مساحات من أراضي دورا الزراعية.

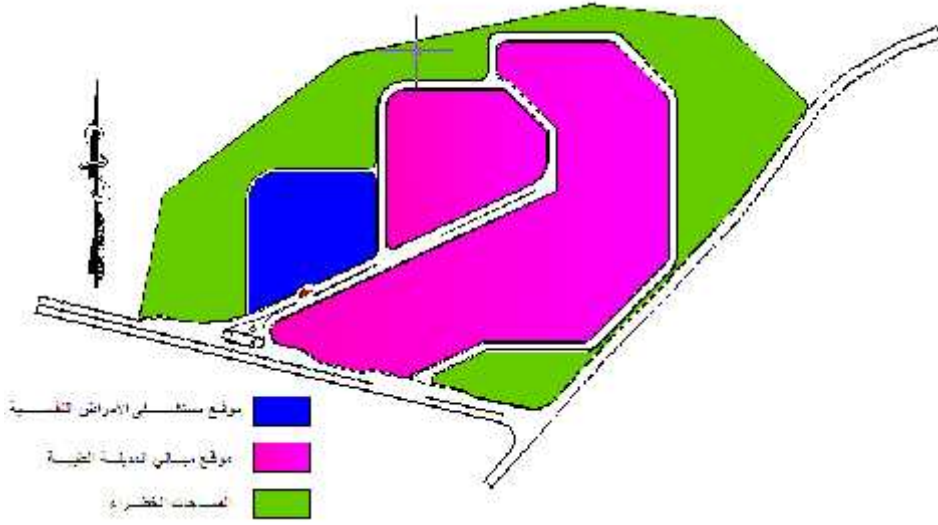
فيها إلى جانب المعسكر إدارة إسرائيلية لمنطقتي دورا والظاهرية المجنونة ينابيع ماء تروى منها المحاصيل الزراعية وبها عقدان يسكنهما الزراع ويظهر بأن الجيش قد هدم بعض الأبنية هناك. (. موسوعة ناحية دورا (الأرض والتاريخ والإنس (

أما قطعة الأرض المخصصة لمستشفى الأمراض النفسية والعقلية فتقع غرب قطعة الأرض الكلية للمدينة طبي .



(_)

.(Google earth 2010) :



(-) : راض النفسية بالنسبة للمدينة الطبية المقترحة.

- - تحقيق الموقع للشروط السابقة :

- تم اختيار موقع مستشفى الأمراض النفسية والعقلية كجزء من الموقع العام للمدينة الطبية المقترحة من لتحقيق فكرة التوجه العالمي الحديث في هذا المجال.
- تخلو المنطقة من مصادر التلوث والضجيج ويتوفر فيها الهدوء والهواء النقي.
- تحاط قطعة الأرض بمناطق مفتوحة وأراض خضراء ومناطق جبلية توفر الإطلالة المناسبة للمشروع.
- الموقع يتميز بسهولة الطوبوغرافية والخلو من أي منسوب تقريباً حيث يوجد حوالي في كل الأرض المقترحة للمدينة الطبية أما القطعة المخصصة لمستشفى الأمراض النفسية والعقلية فهي خالية تماماً من خطوط الكنتور.
- موقعها على اتصال بمركز مدينة دورا وبلدة الظاهرية والسموع ومخيم الفوار وقرى الجنوب.
- تتوفر في المنطقة خدمات المياه وشبكات الكهـ
- يحاط الموقع العام للمدينة الطبية بعدة شوارع رئيسية منها الشارع الالتفافي () والذي يبلغ عرضه متر والشارع المؤدي إلى مدينة دورا ويبلغ عرضه وهما شارعان معبدان ويخضعان للصيانة الدورية شفى الأمراض النفسية فيخدمها شارع فرعي مقترح ضمن المدينة الطبية.

- تبلغ المساحة الكلية لموقع المدينة الطبية لمستشفى الأمراض النفسية والعقلية تبلغ مساحتها دونم تقريبا وهي مساحة كافية لمبنى المستشفى

- ترجع ملكية الأرض حاليا إلى السلطة الوطنية الفلسطينية الإسرائيلي به منها مع وجود مراقبة في النقطة المقابلة لها.
- وفرة عيون الماء فيها.

- تحليل الموقع:

من خلال زيارتنا الميدانية للموقع قمنا بدراسة تحليلية لقطعة الأرض ممثلة فيما يلي:

- - :

تعتبر دراسة حركة الشمس من أهم الأسس المعمارية في التصميم المعماري وذلك بهدف تحديد تأثير الظل والظلال وذلك لمعرفة أي المناطق التي سوف يتم إنارتها طبيعيا والمناطق الصناعية ومعرفة إن كان هناك حاجة لاستخدام الكواثر الشمسية

دراستنا لقطعة الأرض فإن الواجهة الشرقية لقطعة الأرض تتعرض لأشعة الشمس في

(مما يستدعي استخدام كواثر عمودية)

مبم أما الواجهة الجنوبية للأرض فتتعرض لأشعة الشمس خلال فترات الظهيرة وعندها تكون الشمس عمودية على الأرض مما يستوجب استخدام الكواثر الأفقية عند التصميم لتلافي أشعة الشمس أما الواجهة الغربية فتتعرض للشمس بعد العصر حتى وقت المغيب.

- - حركة الرياح:

ر دراسة الرياح في الموقع من الأمور المهمة والواجب مراعاتها عند عملية التصميم لأي مبنى

لتحديد التوجيه المناسب للمبنى استخدام مصدات الرياح إن لزم الأمر الرياح التي تتعرض لها المباني.

نظرا لكون الموقع في مدينة دورا ويتبع لمناخ حوض البحر الأبيض المتوسط فإن الريد الموقع هي رياح شمالية غربية باردة نسبيا محملة بالرطوبة قادمة من البحر الأبيض المتوسط وغالبا ما كما تتعرض المنطقة لرياح موسمية جافة ودافئة نسبيا محملة بالغبار والأترربة تأتي من الجهة الشرقية.

- - :

عند تصميم مستشفى للأمراض النفسية والعقلية فإنه من المهم معرفة مصادر الضوضاء لتوفير أفضل توجيه للمبنى يحقق أكبر قدر من الهدوء خاصة لغرف الإقامة للمرضى الضوضاء على الاختيار المناسب لمواد العزل وتحديد أماكن وأشكال الفتحة .

ومن خلال زيارتنا للموقع وجدنا أنه يتمتع بقدر كبير من الهدوء ولا يعاني من الضوضاء باستثناء بعض الإزعاج الناجم عن حركة السيارات على خط السير السريع المجاور .

- - :

تدرس الإطلالة لمثل هذه المشاريع بهدف اختيار أفضل توجيه للمبنى وللحدايق التابعة له لتحقيق الراحة النفسية للمستخدمين.

ومن خلال زيارتنا للموقع المقترح لاحظنا أن الموقع مطل على مساحات مفتوحة وجبال ومساحات خضراء من كل الجهات ولكن أفضل إطلالة هي على الجهة الشرقية للموقع.

- - الطبوغرافية:

إن الهدف من دراسة الطبوغرافية لأرض المشروع هو إيجاد يتوافق مع المناسيب العامة لها وكذلك معرفة كيفية توقيع كتل المبنى على مساطب الأرض حسب التصميم المقترح.

ومن خلال خرائط نظم المعلومات الجغرافية للأرض لاحظنا أن أرض المدينة الطبية ككل شبه مستوية وم تقريبا فرق المنسوب فيها روعا فهي تخلو من الكنتور تماما.

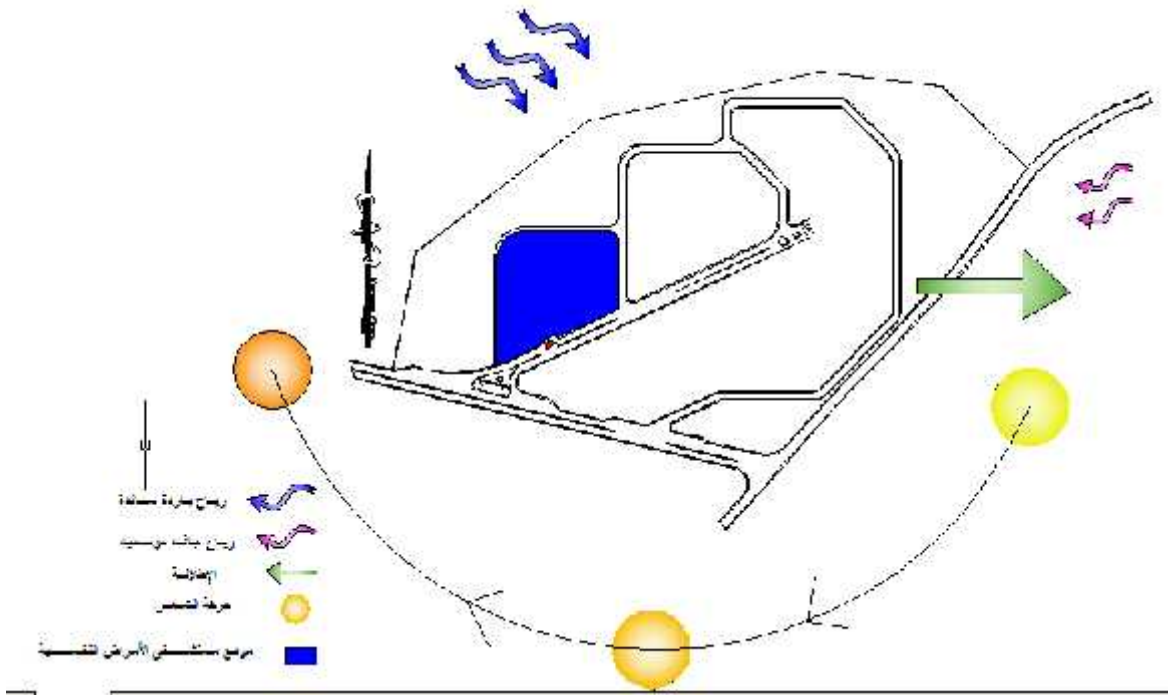


(_) : طبوغرافية الأرض. : (Google earth 2010).

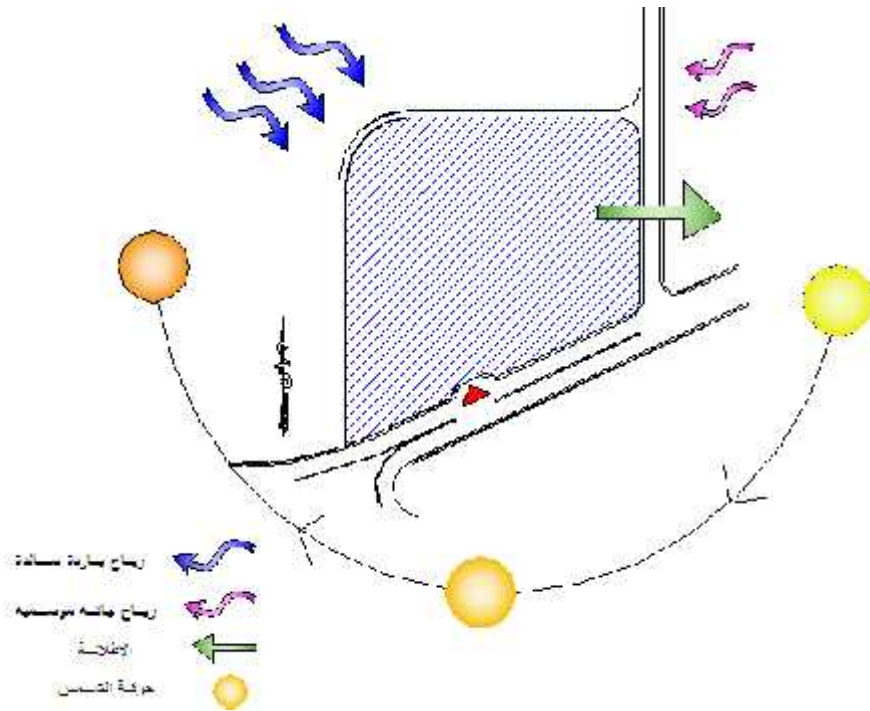
- - :

تطل الأرض المقترحة للمدينة الطبية على مجموعة شوارع رئيسية مثل الشارع الالتفافي المؤدي إلى بلدة الظاهرية لمستشفى الأمراض النفسية على شارع مقترح ضمن المدينة الطبية.

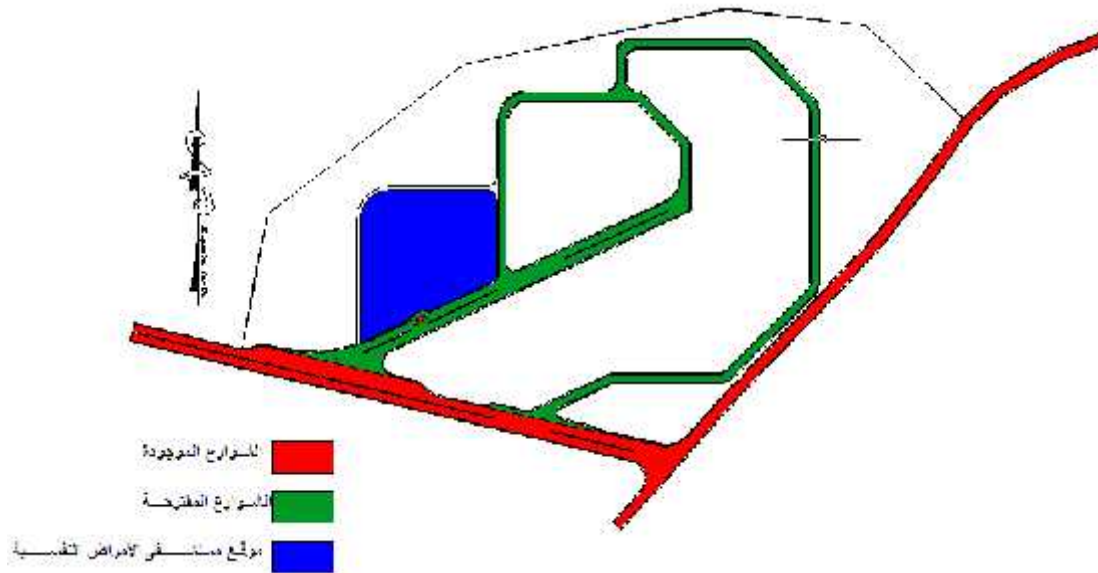
وفيما يلي مخططات تحليل الموقع المقترح:



(-) :تحليل الأرض المقترحة للمدينة الطبية.



(-) : تحليل الأرض المقترحة لمستشفى الأمراض النفسية والعقلية.



(-) : الأرض المقترحة لمستشفى الأمراض النفسية والعقلية.

:



:(-)

:



الرئيسد :(-)

:



:(-)

:



. :(- -)

. :



. :(- -)

. :

:

قمنا خلال هذا الفصل بدراسة شاملة للموقع المقترح للمشروع بالرجوع إلى بعض الخرائط التوضيحية طريق الزيارة الميدانية التي قمنا بها ومقابلة بعض سكان المناطق المجاورة لها وشملت هذه الدراسة وصف الموقع والاشتراطات الواجب توافرها عند اختيار الموقع ومدى تحقيق الأرض المقترحة لهذه بالإضافة إلى تحليل الموقع من حيث قوى الطبيعة والطبوغرافية خلاص مزايا الموقع

وعيوبه.

:

برنامج المشروع والفكرة التصميمية:

-
-
-
- العلاقات الوظيفية لعناصر المستشفى.
- توزيع
- الفكرة التصميمية.

:

إن الخلاصة التي نتطلع للوصول إليها من الدراسة النظرية للفصول السابقة ومن التحليل السابق للحالات الدراسية هو الخروج ببرنامج مفصل للمشروع يشمل العناصر المقترحة والمساحات المقدرة لها بناء على عدد الأسرة المفترض لمستشفى الأمراض النفسية والعقلية آخذين بعين الاعتبار المعايير والأسس التصميمية والعلاقات الوظيفية بين الأقسام والعناصر بالإضافة إلى علاقة المبنى بالموقع .

- برنامج المشروع والفكرة التصميمية :

- :

- - :

ت المتعلقة بخدمات الصحة النفسية في فلسطين وجدنا أنه لا حاجة في الفترة الحالية لى أسرة تخدم المرضى النفسيين والعقليين تحديدا

(-) تقدير الحاجة لأسرة المستشفيات النفسية:

2015		2010		2008		2006	
28	25 2	63	21 7	74	206	280	بيت
-3	42	3	36	5	34	39	
25	29 4	66	25 3	79	240	319	فلسطين

(الخطة الإستراتيجية الوطنية للصحة، -) .

ولكن الأمر لذي دعانا لاختيار مستشفى الأمراض النفسية والعقلية تحديدا لتصميمه في مشروعنا هو السعي للنهوض بمستوى الرعاية النفسية والعقلية من الناحية التصميمية والهندسية على وجه الخصوص عن طريق تصميم مستشفى متميز يحقق أفضل مستوى لخدمات الرعاية النفسية والعقلية ويتبنى الأفكار العالمية الحديثة في هذا المجال ويساهم في تحسين مستوى الوعي المجتمعي حول الأمراض النفسية والعقلية والمستشفيات المخصصة لها.

وبناء على ما سبق قمنا بافتراض أن المستشفى المقترح يتكون من سرير فقط لأن الهدف الأساسي من المشروع هو الارتقاء بالمستوى العام لخدمات الصحة النفسية والعقلية في فلسطين وليس الهدف هو تغطية عجز في هذه الخدمات.

- - حساب المساحة الكلية للمستشفى:

هناك معادلة عامة متعارف عليها لحساب مساحة أي مستشفى عام بناء على معرفة عدد الأسرة وهي:

كل سرير يحتاج إلى مساحة حده .
شاملة بذلك جميع الأقسام والخدمات .

أي أن المستشفى العام الذي يتكون من سرير يحتاج إلى مساحة .

لكن الأمر ليس كذلك بالنسبة للمستشفيات النفسية والعقلية حيث يحتاج السرير الواحد في هذا النوع من المستشفيات إلى مساحة حدها الأدنى .
شاملة بذلك جميع الأقسام العلاجية والخدمات العامة
الخدمات الترفيهية قد تغير في مساحة المستشفى لكونها تشكل جزءا كبيرا منه وتتراوح مساحتها من مستشفى لآخر حسب نوع الخدمات الترفيهية التي يشملها التصميم .

لذلك فإن المساحة الكلية المقدرة لمستشفى الأمراض النفسية والعقلية في مشروعنا :

$$= \text{سرير } x$$

ويمكن تعدد الطوابق وتوزيع هذه المساحة على أكثر من طابق لتوفير أكبر قدر من المساحات الخضراء وذلك حسب التصميم المقترح وحسب الاتجاه المتبع في التصميم (. محمد أبو عجمية).

- :

بناء على الدراسات السابقة وخلاصة لما ذكر من مكونات وعناصر ومعايير :

يتكون المستشفى من الأقسام الرئيسية التالية :

- .

- .

- .

- قسم العيادات الخارجية.
- قسم الخدمات العلاجية.
-
- أقسام إقامة المريضات من النساء.
- قسم الخدمات التشغيلية للرجال.
- قسم الخدمات التشغيلية للنساء.
- قسم خدمات التأهيل والتدريب للرجال.
- قسم خدمات التأهيل والتدريب للنساء.
- الخدمات الترفيهية العامة.
- قسم الصحة المجتمعية.
-

حيث وجدنا أن بعض الأقسام تحتاج إلى الفصل بالضرورة بين الرجال والنساء وذلك لتحقيق أقصى درجات الخصوصية التي دعانا إليها ديننا الحنيف ومنها قسم الإدخال وأقسام الإقامة فصل بين الرجال والنساء لاعتبارها أقسام عامة ويمكن للجنسين الاستفادة من خدماتها دون خدش الخصوصية لأي منهما ومن هذه الأقسام الخدمات العلاجية والخدمات العامة.

- :

تعتبر هذه المساحات تقديرية وقابلة للتعديل خلال مرحلة التصميم بها من خلال تحليل الحالات الدراسية.

:

- -

:

(-)

الكلية	المساحة التقديرية	
		مكتب المدير العام.
		مكتب السكرتاريا مرفق بقاعة انتظار
		مكتب نائب المدير
		مكتب مدير التمريض.
		مكتب المدير المالي.
		مكتب شؤون الموظفين
		.
		مسؤول الخدمات والصيانة.
		الأرشيف.
		.
		خدمات قسم الإدارة وتشمل الوحدات الصحية ومطبخ صغير

- علاقات الوظيفية لمكونات قسم الإدارة:

تقسم أنواع العلاقات الوظيفية إلى ثلاثة أنواع:

- علاقة قوية تستوجب اتصال مباشر:

وتوجد العلاقة القوية بين الاستقبال وجميع الأقسام الأخرى وبين مكتب المدير والسكرتاريا وبين مكتب المدير وقاعة الاجتماعات.

● :

وتوجد هذه العلاقة بين مكتب نائب المدير والسكرتاريا وبين المحاسبة ومكتب المسؤول المالي وبين الأرشيف والعلاقات العامة وبين مكتب شؤون الموظفين والمحاسبة.

- علاقة ضعيفة :

وتوجد بين العناصر التي لا تربطها ببعضها علاقة قوية ولا علاقة متوسطة.

- - :

يمثل قسم الإدخال في المستشفيات النفسية والعقلية بديلا عن قسم الطوارئ في المستشفيات العامة وفيه يتم دخول مريض وتشخيص حالته المرضية من خلال إخضاعه لبعض الفحوصات الطبية الشاملة مثل فحوصات الدم والبول والضغط وتخطيط الدماغ خلال عرضه على طبيب أمراض نفسية أو طبيب أمراض عقلية أو باحث اجتماعي وذلك حسب طبيعة الحالة التي يدخل بها المريض ويفضل أن يكون قسم الإدخال على علاقة قوية بالمدخل ويقسم الخدمات العلاجية .

(-)

مساحة الكلية	التقديرية		

	= x	-	عيادات الكشف
		-	

- العلاقات الوظيفية لمكونات قسم الإدخال:

يرتبط الاستقبال الخاص بالإدخال بعلاقة قوية مع العيادات ومع إدارة القسم وبالعلاقة متوسطة بخدمات كما ترتبط إدارة القسم بعلاقة متوسطة مع عيادات الفحص والتشخيص وهناك علاقة متوسطة أو ضعيفة بين العيادات والخدمات.

- :

ويتكون قسم الإدخال للنساء من نفس مكونات قسم الإدخال للرجال ويراعى الفصل التام بينهما لتحقيق الخصوصية
وظيفية لمكونات إدخال النساء هي نفسها لمكونات قسم الإدخال للرجال .

- - مكونات قسم العيادات الخارجية:

يتكون هذا القسم من مجموعة من العيادات النفسية يتراوح عددها من (-) وهي تخدم المرضى النفسيين الذين يرغبون بمراجعة الطبيب النفسي فقط والعيادات الخارجية .

ويجب أن يكون هذا القسم على علاقة قوية بالمدخل ويقسم الخدمات العلاجية

العيادات الخارجية بمدخل خاص بها ويفضل أن تكون في الطابق الأرضي من المستشفى.

(-) مكونات العيادات الخارجية.

المساحة الكلية	المساحة التقديرية		
	= *		العيادات الخارجية

			السكرتاريا
		-	خدمات العيادات الخارجية

- العلاقات الوظيفية لمكونات قسم العيادات الخارجية:

ترتبط السكرتاريا بعلاقة قوية بقاعة الانتظار وترتبط قاعة الانتظار بعلاقة قوية أيضا بالعيادات الخارجية .

- - مكونات قسم الخدمات العلاجية:

وهو القسم الذي يقدم الخدمات العلاجية وبعض الخدمات التشخيصية لزوار العيادات الخارجية والمرضى القادمين إلى قسم الإدخال والمرضى المقيمين في أقسام الإقامة ولهذا السبب فإنه من الواجب أن يحتل هذا القسم موقعا مركزيا في المستشفى لتسهيل تقديم خدماته لجميع الأقسام ولكونه يعد من أكثر أقسام المستشفى أهمية من النواحي الوظيفية والتكوينية.

(-) مكونات الخدمات العلاجية.

المساحة الكلية	المساحة التقديرية		
			غرفة تخطيط
			الكهربائية
	= *		

			الصيدلية

- لعلاقات الوظيفية للخدمات العلاجية:

هناك علاقة قوية بين غرف العلاج وغرفة تخطيط الدماغ أما غرفة الجلسات الكهربائية فترتبط بعلاقة

- :

:

- - قسم الحالات العادية :

وفيه يقيم المرضى الذين تشخص حالتهم المرضية على أنها اضطرابات عقلية غير خطيرة على الذات أو على الغير حيث يسمح لهم بالخروج من غرف إقامتهم للتنقل عبر الحديقة التابعة للمستشفى والأقسام الترفيهية التابعة له وغالبا ما تكون فترة الإقامة في هذا القسم قصيرة المدى وهذا القسم يتكون من:

(-) الحالات العادية.

المساحة الكلية	المساحة التقديرية		
			وحدة تمرير
			()

	= *		(سريرين)
	= *		(سرير واحد)
			غرفة علاجية خاصة بالقسم
		-	(وحدات صحية)

- قسم الحالات العادية للنساء:

يتكون هذا القسم من نفس مكونات قسم الحالات العادية للرجال.

- العلاقات الوظيفية بين مكونات قسم الإقامة للمرضى العاديين:

- ترتبط إدارة القسم بعلاقة قوية بوحدة التمريض وبالعلاقة متوسطة بغرف الإقامة وقاعة
- ترتبط وحدة التمريض بعلاقة قوية بغرف الإقامة وبالاستقبال وبالغرفة العلاجية
- ترتبط غرف الإقامة بعلاقة قوية بالممر الموصل بينها
- ترتبط الوحدات الصحية بعلاقة ضعيفة بجميع المكونات الأخرى.

: - -

(-)

المساحة الكلية	التقديرية		
			وحدة تمريض
			()
	= *		(سريرين)
	= *		(سرير واحد)
			غرفة علاجية خاصة بالقسم
			(وحدات صحية)

: -

يتكون هذا القسم من نفس مكونات قسم الحالات المزممة للرجال.

- العلاقات الوظيفية لقسم الحالات المزممة:

- ترتبط إدارة القسم بعلاقة قوية بوحدة التمريض وبالعلاقة متوسطة بغرف الإقامة وقاعة
- ترتبط وحدة التمريض بعلاقة قوية بغرف الإقامة وبالاستقبال وبالغرفة العلاجية
وهنا يكمن دور الرقابة التي يتم الإشراف عليها عن طريق وحدة التمريض.
- ترتبط غرف الإقامة بعلاقة قوية بالممر الموصل بينها
- ترتبط الوحدات الصحية بعلاقة ضعيفة بجميع المكونات الأخرى.

:

(-)

المساحة الكلية	التقديرية		
			تمريض
	= *		(سريرين)
			(سرير واحد)
			غرفة علاجية خاصة بالقسم

		-	(وحدات صحية)
--	--	---	--------------

:

-

يتكون هذا القسم من نفس مكونا

- - مكونات قسم الخدمات التشغيلية للرجال:

وهو القسم الذي يقدم خدمات تشغيل المرضى الذين يملكون القدرة على ذلك بهدف ملء أوقات الفراغ لديهم والتوصل إلى درجة عالية من الثقة بالنفس التشغيل للرجال تختلف عنها للنساء وهي للرجال

:

(-) مكونات قسم الخدمات التشغيلية للرجال.

المساحة الكلية	المساحة التقديرية		
			مشغل الأواني الفخارية
	-	-	
	-	-	اقتراحها

- - قسم الخدمات التشغيلية للنساء:

ويتكون هذا القسم من:

(-) مكونات قسم الخدمات التشغيلية للنساء.

المساحة الكلية	المساحة التقديرية		
			مشغل الخياطة والنسيج
			والتطريز
			مشغل تنسيق الزهور
	-	-	
	-	-	اقتراحها

- العلاقات الوظيفية بين المشاغل:

لا يشترط وجود علاقات معينة بين هذه المشاغل وتتحكم بذلك طبيعة التصميم والتخطيط للمستند يفضل وجود وحدة إشراف تشرف على سير العمل بهذه المشاغل وتدير الاحتياجات الدائمة لها إلى تحقيق عوامل السلامة والأمان فيها.

- - مكونات قسم التأهيل والتدريب للرجال:

وهو القسم المتخصص بإعادة تأهيل المرضى للوصول إلى أعلى درجات الاعتماد على ويتكون :

(-) مكونات قسم التأهيل والتدريب.

المساحة الكلية	المساحة التقديرية		
			العلاج الوظيفي
			غرفة الطبيب المختص
		-	(وحدات صحية وأدشاش)

- - مكونات قسم التأهيل والتدريب للنساء:

يتكون هذا القسم من نفس مكونات قسم التأهيل والتدريب للرجال.

- - مكونات الخدمات الترفيهية:

(-) مكونات الخدمات الترفيهية.

المساحة الكلية	التقديرية		
			قاعة رياضية متعددة الأغراض

			قاعة موسيقى
			تلفزيون وفيديو
		-	

- - قسم الصحة النفسية المجتمعية :

ويقدم هذا القسم عدة أنواع من الخدمات وهي :

- الخدمات النفسية
- الخدمات الاجتماعية
- خدمة تدريب طلاب العلوم الإنسانية

ويتكون هذا القسم من:

(-) مكونات قسم الصحة النفسية والمجتمعية.

المساحة الكلية	المساحة التقديرية		
	= *		
			وحدة القياس النفسي
			مكتب شؤون المتدربين
			الأرشيف

:

- -

(-) المساحات التقديرية لقسد .

الكلية	المساحة التقديرية		
			مخزن المواد الغذائية
			مخزن الأجهزة والأثاث
			مخزن الأدوية
			الكافتيريا العامة
) طبيعة (التصميم)	
			كنتين للمرضى
			غرفة الكهرباء
			غرفة البويلر
			محل لبيع الزهور والهدايا

	-	-	
	-		مواقف السيارات

- العلاقات الوظيفية لبعض الخدمات:

- ترتبط الكافتيريا بعلاقة قوية بالمطبخ المركزي.
- (مدخل الموقع ومداخل المبنى نفسه).
- يرتبط المطبخ بعلاقة قوية بمخزن المواد الغذائية.

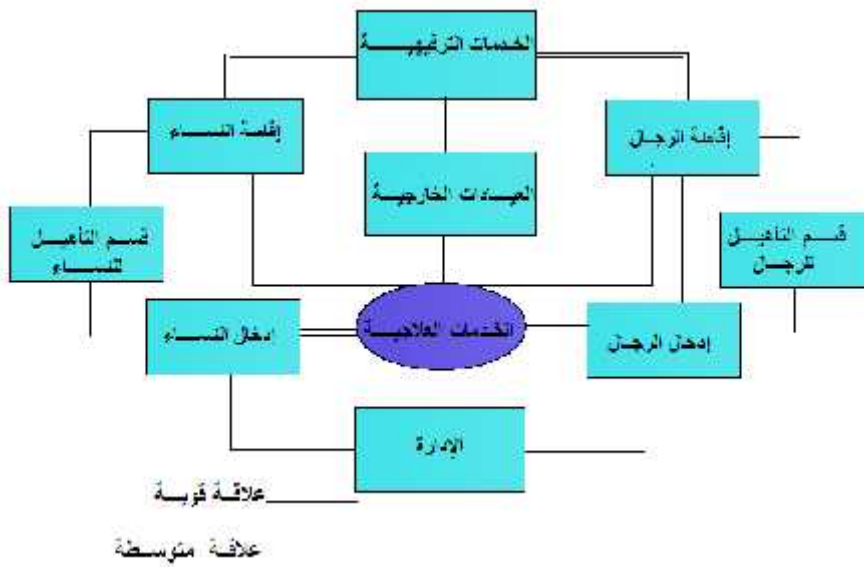
(-) المساحات الكلية لأقسام المستشفى:

المساحة الكلية		
		قسم العيادات الخارجية
		قسم الخدمات العلاجية
		أقسام إقامة المريضات من النساء

		قسم الخدمات التشغيلية للرجال
		قسم الخدمات التشغيلية للنساء
		قسم خدمات التأهيل والتدريب للرجال
		قسم خدمات التأهيل والتدريب للنساء
		قسم الخدمات الترفيهية العامة
		قسم الصحة المجتمعية

- العلاقات الوظيفية:

- - مخطط العلاقات الوظيفية لأقسام المستشفى:



(-) : مخطط العلاقات الوظيفية لأقسام المستشفى.

- - علاقة المستشفى النفسي بالمستشفيات الأخرى في المدينة الطبية:

(-) عناصر المدينة الطبية ببعضها.

الشوارع الرئيسية	المدخل الرئيس	الخدمات والصيانة		وعاملين		التأهيل الطبي	مستشفى العيون					
				●	●		●					
			●	●	●		●					مستشفى العيون
			●	●	●	●						
			●	●	●							التأهيل الطبي
			●	●	●							
		●	●	●	●							
			●									سكن أطباء وعاملين
●			●									
		●										
												الخدمات والصيانة
												المدخل الرئيسي
												الشوارع الرئيسي

علاقة متوسطة توجب اتصال مباشر أو غير مباشر

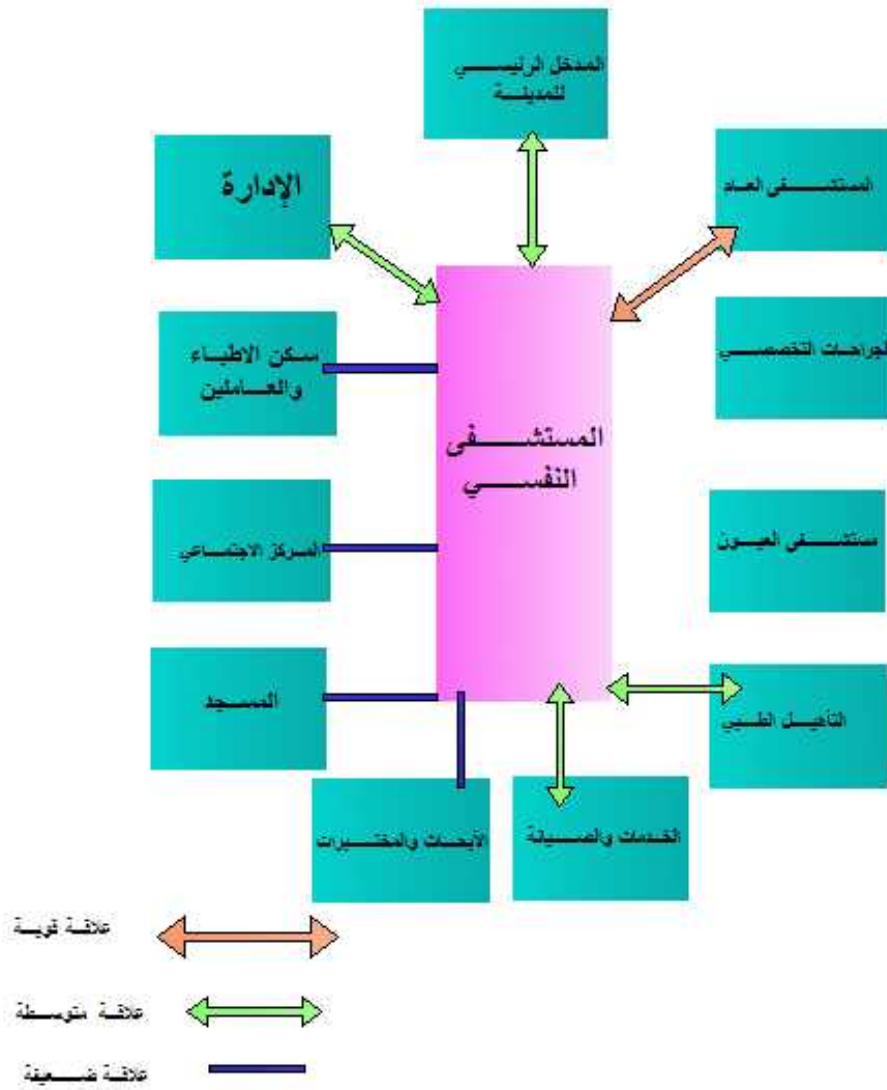
علاقة قوية توجب اتصال مباشر

ملاحظة وجود إشارة يعني عدم وجود علاقة .

● علاقة ضعيفة لا توجب اتصال

تخطيط وتصميم مدينة طبية).

(: محمود الأطرش



(-) : المستشفى النفسي والأجزاء الأخرى في المدينة الطبية.

:

إن وضع البرنامج التفصيلي لهذا المشروع هو من أكثر المراحل دقة وصعوبة ولعله من أكثرها أهمية أيضا خاصة أنه يعتمد اعتمادا كبيرا على الاستنتاج من الحالات الدراسية والمعايير العالمية والعلاقات الوظيفية ولكونه سيصبح مرجعا رئيسيا لنا عند البدء بعملية التصميم في المرحلة القادمة ومن الجدير هذه المساحات تقديرية وقابلة للتعديل عند التصميم حسب الحاجة.

:

المرحلة التصميمية:

- - .
- - .
- - الفكرة التصميمية.
- - تحليل .
- - .

- المرحلة التصميمية:

- :

يتناول هذا الفصل وصف مفصل لمشروع مستشفى الأمراض النفسية والعقلية بعد أن أنهينا م التصميم حيث يشمل الوصف تعريف بالمستشفى من حيث الموقع والفئة المستهدفة والفكرة التصميمية من الناحيتين الفلسفية والوظيفية والفراغات التي يتكون منها المستشفى والمساحات الكلية والتفصيلية لها لعرض بعض المخططات والصور التوضيحية للمشروع.

- :

المشروع هو تصميم مستشفى للأمراض النفسية والعقلية
هو جزء من مدينة طيبة تم تصميمها خلال مشروع طلاب من الجامعة خريجي الفصل
حيث تم تصميم الموقع لها بصورة عامة وتصميم المستشفى العام فيها فقط بتصميم
مستشفى الأمراض النفسية والعقلية بناء على الدراسات السابقة التي أجريناها ضمن بحث مقدمة المشروع .

- الفكرة التصميمية:

- - :

تصميم مستشفى الأمراض النفسية والعقلية من طبيعة الوظيفة التي تؤديها حيث أنها تقدم
لعلاج والراحة والتدريب والتأهيل و تشغيل والإيواء لفئة معينة من الناس وهم المرضى الذين يعانون من
اضطرابات نفسية أو عقلية ويعانون في كثير من الأحيان من اضطهاد المجتمع لهم
الإهتمام والعناية النظرة المجتمعية غير العادلة تجاههم باعتبارهم أقل من الناس الطبيعيين
وغير قادرين على العطاء بينما يتحول سلوكهم للأفضل غالبا ويصب
نفسه وتقديم شيء مفيد له بعد تقديم العلاج المناسب لهم في المستشفى.

- دلالات الفكرة التصميمية:

يتكون المبنى من كتلة رئيسية على شكل منحني متجه نحو المدخل الرئيسي لمستشفى يعبر عن احتضان المرضى وإيوائهم.

كما يقطع الكتلة الرئيسية ثلاث كتل منطلقة من مركز المنحنى بشكل شعاعي تتجه نحو الخارج (الحوائق الخلفية) وهي تعبر عن إمكانية خروج المرضى من الـ ندماجهم فيه بعد تلقيهم العلاج المناسب لهم.

- - الناحية الوظيفية:

يتكون المبنى من ثلاث كتل شعاعية تقطع كتلة المنحنى الرئيسي وتؤدي كل منها وظيفة معينة لتؤدي معا الوظائف الكلية للمستشفى وذلك بناء على العلاقات الوظيفية التي قمنا بدراستها وتحليلها خلال بحث مقدمة وقد جاء توزيع الوظائف على الكتل كما يلي:

: حيث يحتوي الطابق الأرضي على بهو المدخل والاستعلامات والكافتيريا ويحتوي الطابق الأول على الخدمات العلاجية وهي غرفة جلسات الكهربية وغرفة تخطيط الدماغ ووحدة القياس النفسي والمختبر والصيدلية ويحتوي الطابق الثاني على مكاتب قسم الإدارة العامة بينما يضم الطابق الثالث قاعة متعددة الأغراض للنشاطات الترفيهية والثقافية والاجتماعات

انبييت : تكررت كل منهما على ثلاثة طوابق وهما متماثلتان تماما من حيث الفراغات والمساحات إحداهما للرجال والأخرى للنساء يحتوي الطابق الأرضي على قسم الإدخال وعلى قسم الخدمات الترفيهية والتدريبية ويحتوي طعام وغرفة جلوس للمرضى بالإضافة إلى نظام رقابة يضم الممرضين ومدير القسم الأول للمرضى العاديين والطابق الثاني للمرضى المزمين.

: شكلت هذه الكتلة عنصر الربط الرئيسي بين الكتل الثلاثة حيث تكونت من الممرات (كة الأفقية والرأسية) بعض الفراغات العامة مثل العلاج الوظيفي والعيادات الخارجية في الطابق الأرضي وقسم الصحة المجتمعية في الطابق الأول وبعض الفراغات الإدارية في الطابق الثاني ووحدة الخدمة الطابقية مكررة في كل طابق.

- تحليل العلاقات الوظيفية بي :

لتحقيق المرونة في الحركة والاتصال بين الأقسام قمنا بوضع جميع الفراغات التي تؤدي وظائف عامة ومشاركة بين المرضى المقيمين وغير المقيمين والأطباء والزائرين في الكتلة الوسطى لتسهيل الوصول

إليها من جميع الأطراف المستفيدة فمثلا المختبر والصيدلية والإدا
جميعها فراغات تستخدم بشكل مستمر من قبل المرضى والأطباء والمتدربين والزائرين لذلك تم وضعها في
المنطقة الوسطية.

قمنا بوضع أقسام الإدخال والإقامة في الكتلتين الجانبيتين لكون الكتلة الوسطى تفصل بينهما فصلا تاما
أكبر قدر من الخصوصية للرجال وللنساء كل على حدة وقد تم اختيار الكتلة الشرقية
للرجال والكتلة الغربية للنساء لكون الكتلة الغربية تطل على المساحة الأكبر من الأراضي المفتوحة
المخصصة للتوسع المستقبلي أي تطل على مناطق خضراء بشكل واسع فتحقق خصوصية أكبر لأقسام
ساء أي أن هذه لا تقابلها مباني قريبة تخدش الخصوصية التي تتطلبها المريضات أكثر من
كما يلاحظ أن الفتحات المستخدمة في أقسام المنامات للرجال لا تطل ابدأ على الفتحات في

أما بالنسبة للأدراج فيوجد فيوجد في المستشفى ثلاثة أدرج يخدم كل منها كتلة من الكتل الثلاثة
صممت أدرج المنامات بشكل يجعل الحركة الرأسية بين الطوابق لا تكشف داخل الأقسام حيث لا يتم

ايير العالمية التي درسناها في بحث المقدمة بخصوص ذلك حيث يمنع
لمرضى الأمراض النفسية والعقلية استخدام المصاعد حرصا من تعرضهم للإغماء أو الصرع داخل
هذا باستثناء استخدامنا لمصعد في الكتلة الوسطى لا يسمح باستخدامه إلا من قبل موظفي
صغير داخل وحدة الخدمة الطابقية يستخدم من قبل عمال الخدمة فقط .

وقد أعطينا موضوع التصميم الداخلي للمستشفى قدرا كبيرا من الإهتمام لما له من دور أساسي في علاج
الأمراض النفسية حيث اعتمدنا في تصميم غرف المنامات على فكرة تجسيد الحياة الطبيعية لذلك كانت
شبه بغرف النوم المنزلية من حيث تصميم الأسرة والستائر والأغطية والخزائن.

كما تم التركيز على استخدام ألوان في التشطيبات الداخلية والفرش تعطي الراحة النفسية للمستخدمين
كاللون الأزرق واللون البنفسجي والزهري وجميعها كانت من الدرجات الباردة
الخضراء في الممرات الداخلية وأماكن الجلوس داخل المبنى.

- تحليل الموقع العام:

الموقع العام للمستشفى هو عبارة عن قطعة أرض ضمن المدينة الطبية كما ذكرنا سابقا وتبلغ مساحتها الكلية دونم تقريبا ويخدمها شارع رئيسي ضمن المدينة الطبية جنوب قطعة الأرض ويبلغ عرضه ويخدمها من الشرق شارع فرعي عرضه

فيقبلها سكن الأطباء ومبنى العلاج الوظيفي ويفصلها عنهما الشارع الرئيسي ساد .

بالنسبة لتصميم الموقع العام للمستشفى قمنا بإحاطة قطعة الأرض بسور من جميع الجهات ويتم الدخول إلى الموقع عبر المدخل الرئيسي المطل على الشارع الرئيسي والمدخل عبارة عن بوابة يتم التحكم بها إلكترونيا لها وهي تسمح بدخول المشاة والسيارات إلى الموقف المخصص لها داخل الموقع وي يمكن لسيارة واحدة أن تصل إلى مدخل المبنى في الحالات الطارئة هذا إلى وجود مدخل خدمة ثانوي من الشارع الفرعي وهو عبارة عن بوابة يتم التحكم بها إلكترونيا، تدخل منها سيارة الخدمة عبر شارع تخديم بعرض م ينتهي بموقف لسيارتين خلف المبنى قرب مدخل الكافتيريا .

كذلك فإننا اعتمدنا في تصميمنا للحدائق التابعة للمستشفى على فكرة تقسيم الموقع إلى ثلاث مناطق وهي حديقة الرجال وحديقة النساء وهما في المنطقة الخلفية للمستشفى وكل منهما محاطة بسور به بوابة مراقبة والحديقة العامة المشتركة في المنطقة الأمامية للمبنى ويستخدمها الزوار والأطباء والمتدربين والموظفين والمرضى في حالة وجود مرافقين لهم.

وتشكلت الحدائق من مجموعتين من الخطوط هي خطوط هندسية بنظام شعاعي يتبع نظام الخطوط التي تشكل منها المبنى وتنطلق من نفس المركز أما المجموعة الثانية فهي خطوط عضوية تعطي الراحة النفسية للمرضى لكونها تعبر عن الطبيعة غير الخاضعة للتدخل البشري وقد وجد أن المناطق الطبيعية تساعد على الإستفادة من برامج العلاج العضوي والنفسي بشكل كبير كما قمنا بتصميم حديقة مائية مدمجة ضمن حديقة صخرية تحتوي على برك قليلة العمق مع مجموعة من الصخور الطبيعية غير المشذبة تتخللها بعض الأعشاب والشجيرات البرية تعطي بمجموعها منظرا طبيعيا خلايا يريح الحد ويحسن الحالة النفسية للمرضى هذا وقد خصصنا بعض المناطق للقيام بأنشطة زراعية تفيد المرضى من حيث التأهيل والتشغيل وملء أوقات فراغهم بما هو مفيد ومسلى المبلطة كأماكن للقيام ببعض النشاطات الرياضية الخفيفة والمسلية والمفيدة للمرضى ويتخلل الحدائق مظلة بمواد خفيفة بصريا كمرشحات الخشب والقش وهي توفر الأمان والراحة النفسية والبصرية للمستخدمين.

- تحليل المساحات:

كما ذكرنا فإن الموقع العام للمستشفى عبارة عن قطعة أرض مساحتها يتكون من ثلاثة طوابق بالإضافة لكون الكتلة يشغلها البناء تبلغ تقريبا وفيما يلي تفصيل المساحات:

- - تحليل مساحات الموقع العام:

(-) تحليل مساحات الموقع العام:

المساحة الكلية	المساحة التقديرية	
		الحديقة الخاصة بالرجا .
		الحديقة الخاصة بالنساء.
		الحديقة الأمامية العامة.
		موقف السيارات والشوارع الداخلية.
		.

- - تحليل مساحات المبنى:

(-) المساحات الكلية لأقسام المستشفى:

المساحة الكلية		
		قسم العيادات الخارجية
		قسم الخدمات العلاجية
		أقسام إقامة المريضات من النساء
		قسم الخدمات التشغيلية للرجال
		قسم الخدمات التشغيلية للنساء

		قسم خدمات التأهيل والتدريب للرجال
		قسم خدمات التأهيل والتدريب للنساء
		قسم الخدمات الترفيهية
		قسم الخدمات الترفيهية
		قسم الصحة المجتمعية

- - :

- المساحات المذكورة في الجداول السابقة تقديرية وغير شاملة للأدراج والمصاعد.
- تم إلغاء قسم الطب العدلي وقمنا بدمج المرضى المرتبطين بقضايا عدلية ضمن الأقسام العادية.
- قمنا بتقسيم غرف المنامات في كل قسم حسب الترتيب التالي: (غرفتين بسرير الجنسي أو غير الجنسي.
- ولم نخصص غرف بسريرين وذلك بناء على التوصيات المقررة بذلك.
- جاء تصميمنا للمبنى مرنا وبراغي التوسع المستقبلي حال الحاجة لأسرة جديدة وذلك عن طريق النمو تكرار طوابق للكتلتين الجانبيتين إن لزم الأمر.



(-) : الموقع العام للمدينة الطيب .

: (الباحثين).



(-) : الموقع العام لمستشفى الأمراض النفسية.

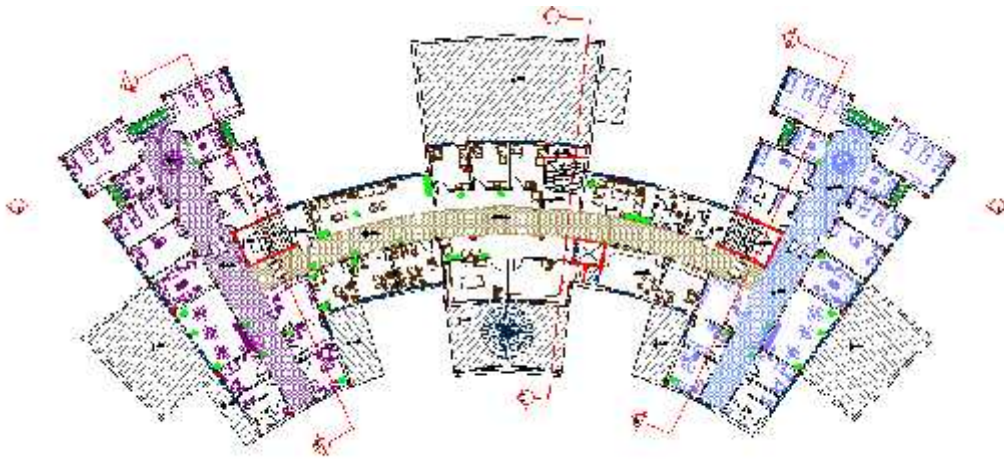
: (الباحثين).



Ground Floor Plan 1:200

:(-)

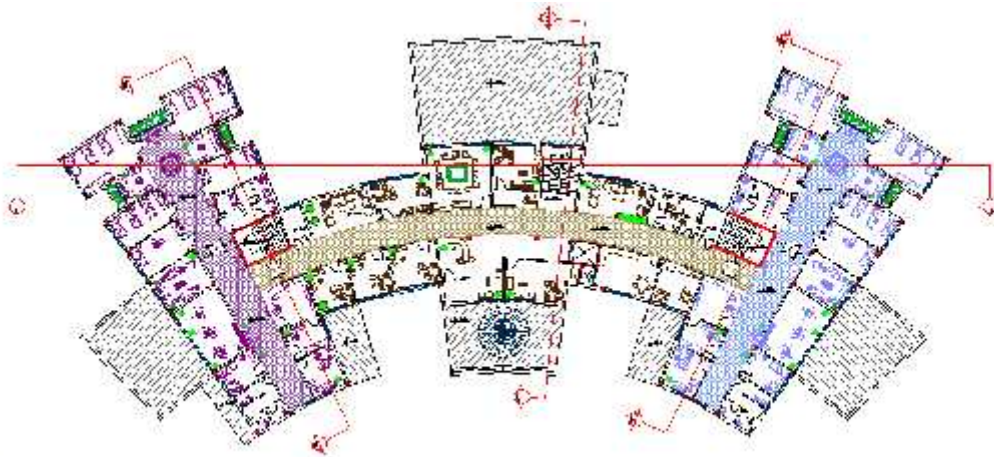
:(الباحثين):



First Floor Plan 1:200

:(-)

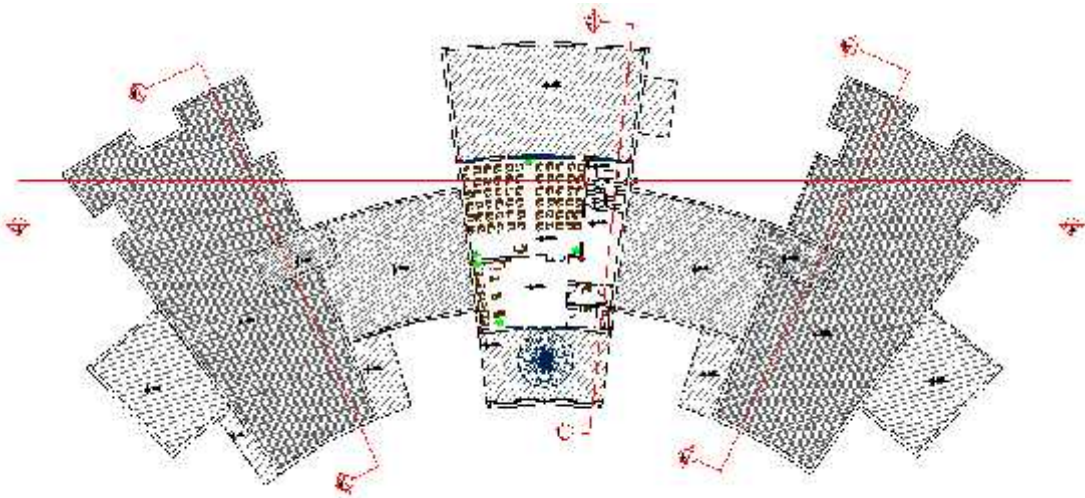
:(الباحثين):



Second Floor Plan Set: 1-200

:(-)

:(الباحثين).



Third Floor Plan Set: 1-200

:(-)

:(الباحثين).



South Elevation 3x1 - 200

(-) : الواجهة الجنوبية.

(الباحثين):



East Elevation 3x1 - 300

(-) : الواجهة الشرقية.

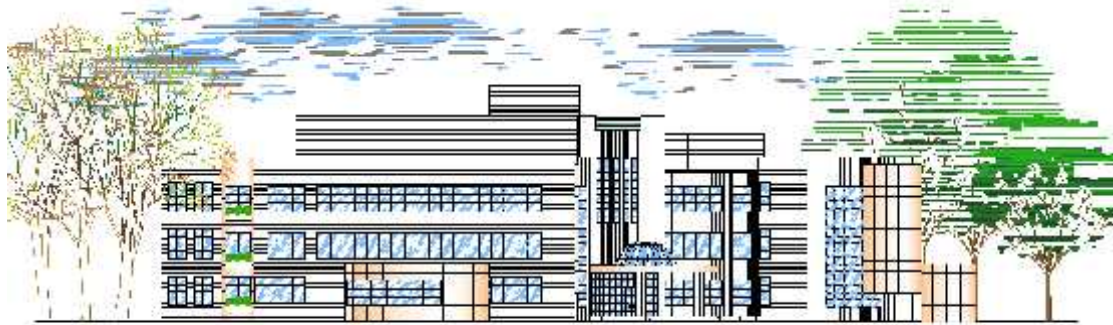
(الباحثين):



South Elevation 500' - 200'

(-) : الواجهة الشمالية.

:(الباحثين).



West Elevation 500' - 200'

(-) : الواجهة الغربية.

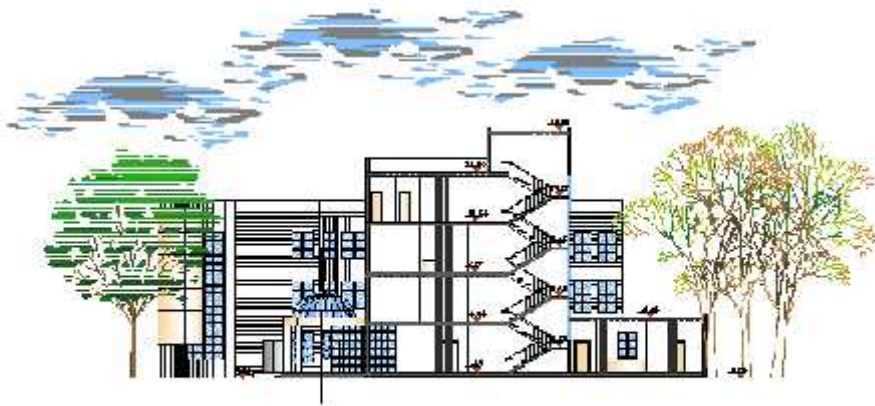
:(الباحثين).



Section a-a Sc:1-200

. - : (-)

(الباحثين):



Section c-c Sc:1-200

. - : (-)

(الباحثين):



. : (-)

:(الباحثين).



. : (-)

:(الباحثين).



. : (-)

:(الباحثين).



. : (-)

:(الباحثين).



:(-)

:(الباحثين):



:(-)

:(الباحثين):

:

- :

- العيسوي الكتب العربي الحديث الإسكندرية
- سعيد علي. التصميم المعماري للمستشفيات دار الكتب العلمية للنشر والتوزيع
- .
- . موسوعة ناحية دورا (الأرض والتاريخ والإنسان والتراث) مطبعة بابل الفنية .

- النشرات والإحصائيات:

- مستشفى بيت لحم رة عن الإدارة العامة للمستشفيات .
- الخطة الإستراتيجية الوطنية للصحة فلسطين (_) .
- تصميم مدينة طبية / .

- المقابلات الشخصية:

- فاطمة درية رثي . كمال للأمراض النفسية والعصبية بيت لحم / / .
- . أسعد أبو غليون اختصاصي أمراض عصبية ومدير مستشفى د. النفسية والعصبية () الخليل / / .
- . محمد أبو عجمية مستشار وزارة الصحة للشؤون الهندسية / / .

: -

- (<http://www.6abib.com>).
- (<http://alnafis.net>).
- (<http://www.memar.net>) .
- (<http://www.a7rar.com>).
- (<http://www.mohamedtaha.net>).
- (<http://ejabat.google.com>).
- (<http://www.kenanaonline.com>).
- (<http://www.ibtesama.com>).
- (<http://wwwar.wikipedia.org>).
- (<http://www.medjordan.com>) .
- (<http://www.arabpsynet.com>).
- (<http://www.alwasatneas.com>).
- (<http://www.arabpsynet.com>).

- Google earth 2010.

إلى ذي اللب والفكر
الأيام والعصر

إلى
لينشق

إلى من بات في لهف
ليرقب

.....

بوهمه يجري

إلى
وللايتام في

نواصيهم
في

تأبي

الشكر والتقدير

الحمد والشكر لله العلي القدير الذي قدرنا ووقفنا وعلّمنا ما لم نكن نعلم ونسأله أن يجعل عملنا المتواضع هذا في ميزان حسناتنا وأن يفيد به من أراد الفائدة كما يسرنا أن نتقدم بخالص الشكر والعرفان لكل من مد لنا يد العون والمساعدة في سبيل إنجاز هذا العمل وعلى رأسهم:

- . غسان دويك
 - . عبد الحافظ أبو سرية الحسيني ...
 - . محمد أبو عجمية مستشار وزارة الصحة للشؤون الهندسية.
 - . الهيئة التدريسية في جامعة بوليتكنك فلسطين.
- ولجميع من ساهم في إتمام هذا البحث والله ولي التوفيق ...

:

يعتبر موضوع الصحة النفسية من أهم المواضيع التي لم تحظ بالاهتمام الكافي من الجهات ذات الصلة الرغم من انتشار الأمراض النفسية في العالم بصورة لا بأس بها إلا أن العالم بدأ يغير نظرتة إلى هذا الموضوع في السنوات الأخيرة فقط حيث كانت المستشفيات النفسية قديما سجوناً أبدية للمرضى النفسيين أو المرضى العقليين بدلا من أن تكون البيوت الدافئ الذي يؤويهم ويؤهلهم للخروج إلى الحياة ورؤية النور من جديد.

فمن خلال دراستنا المستفيضة في هذا الموضوع والتعرف على جوانب الصحة النفسية في العالم بشكل عام وفي فلسطين بشكل خاص توصلنا إلى أن هناك حاجة إلى نظرة جديدة ومتطورة في هذا المجال الاهتمام بتخطيط وتصميم المستشفيات النفسية بما يتوافق مع المعايير والأسس العالمية والاتجاهات الحديثة في

وقد تناولنا في بحثنا هذا دراسة عامة عن الصحة النفسية تشمل الأمراض وطرق العلاج وغير ذلك في الأسس والمعايير التصميمية للمستشفيات النفسية والعقلية وقمنا بمقارنتها بالمستشفيات العامة بحثنا تحليليا للموقع المقترح (-) يشمل جميع النواحي البيئية والطبوغرافية بهدف الربط السليم بين المشروع وموقعه وكذلك قمنا بدراسة وتحليل بعض الحالات الدراسية لمشروع مستشفى للأمراض النفسية والعقلية يشمل الفراغات والأقسام وهـ المكونة له ومساحاتها التقديرية والفكرة التصميمية المقترحة للمشروع وذلك مع مراعاة الأسس والمعايير العالمية المتعارف عليها في هذا المجال.

وقد واجهتنا بعض التحديات والمصاعب التغلب عليها أثناء الدراسة كان على رأسها قلة وجود المصادر والمراجع التي تختص في مجال تصميم المستشفيات النفسية تحديدا لمستشفيات نفسية يمكن تحليلها كحالات دراسية مشابهة بالإضافة إلى الصعوبات والمخاطر التي واجهتنا أثناء زيارتنا الميدانية للموقع المقترح ولمستشفى بيت لحم للأمراض النفسية.

فهرس المحتويات

I	إهداء.....
II	شكر وتقدير
III
IV	فهرس المحتويات
VIII	فهرس الأشكال
.VI	فهرس الجداول
.VII	فهرس الملاحق.....

-	:	-	(-)
.....	-	(-)
.....	-	أهمية اختيار المشروع.....	(-)
.....	-	الأهداف المتوقع تحقيقها من خلال الدراسة.....	(-)
.....	-	(-)
.....	-	منهجية الدراسة.....	(-)

-	:	مدخل إلى الطب النفسي والمستشفيات النفسية	-
.....	-	(-)
.....	-	تاريخ الطب النفسي.....	(- -)
.....	-	تاريخ المستشفيات النفسية.....	(- -)
.....	-	نبذة عن الأمراض النفسية والعقلية.....	(- -)
.....	-	مدى انتشار الأمراض النفسية.....	(- -)
.....	-	أنواع الأمراض النفسية والعقلية.....	(- -)
.....	-	كيفية تشخيص المرض النفسي.....	(- -)

.....الطبيب النفسي وفريق العمل	(- -)
.....أساليب علاج الأمراض النفسية والعقلية	(- -)
.....المستشفيات النفسية والعقلية	(-)
.....تعريف مستشفى الأمراض النفسية والعقلية	(- -)
.....العناصر والأقسام المكونة للمستشفيات النفسية والعقلية	(- -)
.....محة عن التصميم الداخلي للمستشفيات النفسية والعقلية	(- -)
.....تصميم المستشفيات العامة	(-)
.....وحدات التمريض Nursing Area	(- -)
.....وحدات التشخيص والعلاج clinical Area	(- -)
.....Support Area	(- -)
.....قارنة عامة بين المستشفيات النفسية وبين المستشفيات العامة	(-)

- : الحالات الدراسية

.....	(- -)
.....بيت لحم	(- -)
.....تعريف بالمستشفى	(- -)
.....نبذة تاريخية	(- -)
.....أنواع الحالات المرضية داخل المستشفى	(- -)
.....لخدمات التي يقدمها المستشفى	(- -)
.....فريق العمل في المستشفى	(- -)
.....	(- -)
.....الشوارع المحيطة بالموقع	(- -)
.....	(- -)
.....	(- -)
.....	(- -)
.....مستشفى الرشيد للطب النفسي والإدمان	(-)

تعريف بالمستشفى.....	(- -)
.....	(- -)
الفريق الطبي.....	(- -)
أنواع الحالات المرضية التي يستقبلها المستشفى.....	(- -)
الخدمات التي يقدمها المستشفى.....	(- -)
الأقسام التي يتكون منها المستشفى.....	(- -)
مميزات المستشفى.....	(- -)
مستشفى الطب النفسي الجديد.....	(-)
تعريف بالمستشفى	(- -)
الخدمات التي يقدمها المستشفى.....	(- -)
.....	(- -)
المزايا المتوفرة في المشروع.....	(- -)

-

.....	
شروط اختيار الموقع.....	(-)
.....	(-)
.....	(- -)
تحقيق الموقع للشروط السابقة.....	(- -)
تحليل الموقع.....	(-)
.....	(- -)
حركة الرياح.....	(- -)
.....	(- -)
.....	(- -)
الطوبوغرافية.....	(- -)
.....	(- -)

المرحلة التصميمية :

.....	(-)
.....	(-)
.....التصميمية.....	(-)
.....	(- -)
.....الناحية الوظيفية.....	(- -)
.....تحليل المساحات.....	(-)
.....تحليل مسد.....	(- -)
.....تحليل مساحات المبنى.....	(- -)
.....	(- -)
.....	(- -)

مهرس الأشكال

بيان

.....صورة جوية لمدينة بيت لحم.....	(-)
.....صورة جوية لمخيم الدهيشة.....	(-)
.....	(-)
.....الشوارع المحيطة بالموقع.....	(-)
.....	(-)
.....	(-)
.....خريطة توضح الفصل بين أقسام الرجال والنساء.....	(-)
.....خريطة توضح توزيع الأقسام.....	(-)
.....المدخل الرئيسي للمستشفى.....	(-)
.....الواجهة الرئيسية لقسم الإدارة.....	(-)
.....	(-)
.....	(-)

وحدة الجلسات الكهربائية.....	(-)
الحديقة.....	(-)
قسم الأنسولين (المزمين من الرجال).....	(-)
دخل قسم الأنسولين.....	(-)
(النقاهة للنساء).....	(-)
مدخل العيادة الخارجية وقسم شؤون المرضى.....	(-)
الواجهة الخلفية لقسم الإدارة.....	(-)
قسم العلاج الوظيفي.....	(-)
قسم الخدمات التشغيلية للنساء.....	(-)
.....	(-)
السور المحيط بالمستشفى.....	(-)
المدخل الرئيسي.....	(-)
واجهة المستشفى.....	(-)
واجهة المستشفى.....	(-)
.....	(-)
.....	(-)
واجهة المستشفى.....	(-)
موقف السيارات.....	(-)
السور المحيط بالمستشفى.....	(-)
مستشفى الطب النفسي الجديد.....	(-)
.....	(-)
.....	(-)
مستشفى الأمراض النفسية بالنسبة للمدينة الطبية.....	(-)
.....	(-)
طبوغرافية الأرض.....	(-)
.....	(-)
تحليل الأرض المقترحة للمدينة الطبية.....	(-)
.....	(-)
تحليل الأرض المقترحة لمستشفى الأمراض النفسية والعقلية.....	(-)
.....	(-)
شوارع الأرض المقترحة لمستشفى الأمراض النفسية والعقلية.....	(-)

.....	(-)
.....	(-)
.....	(-)
.....	(-)
.....	(-)
.....مخطط العلاقات الوظيفية لأقسام المستشفى.....	(-)
.....المستشفى النفسي والأجزاء الأخرى في المدينة الطبية.....	(-)
.....توزيع أقسام المستشفى على قطعة الأرض المقترحة.....	(-)
.....الموقع العام للمدينة الطبية.....	(-)
.....الموقع العام لمستشفى الأمراض النفسية.....	(-)
.....	(-)
.....	(-)
.....	(-)
.....	(-)
.....الواجهة الجنوبية.....	(-)
.....الواجهة الشرقية.....	(-)
.....الواجهة الشمالية.....	(-)
.....الواجهة الغربية.....	(-)
..... -	(-)
..... -	(-)
.....	(-)
.....	(-)
.....	(-)
.....	(-)
.....	(-)
.....	(-)

فهرس :

بيان

- (-) بين المستشفيات النفسية والمستشفيات العامة.....
- (-) تقدير الحاجة لأسرة المستشفيات النفسية.....
- (-)
- (-)
- (-) مكونات العيادات الخارجية.....
- (-) مكونات الخدمات العلاجية.....
- (-) عادية.....
- (-)
- (-)
- (-) مكونات قسم الخدمات التشغيلية للرجال.....
- (-) مكونات قسم الخدمات التشغيلية للنساء.....
- (-) مكونات قسم التأهيل والتدريب.....
- (-) مكونات الخدمات الترفيهية.....
- (-) مكونات قسم الصحة النفسية المجتمعية.....
- (-) المساحات التقديرية لقسم الخدمات العامة.....
- (-) المساحات الكلية لأقسام المستشفى.....
- (-) علاقة عناصر المدينة الطبية ببعضها.....
- (-) تحليل مساحات الموقع العام.....
- (-) المساحات الكلية لأقسام المستشفى.....

فهرس الملاحق

.II	المعايير التخطيطية للمستشفيات النفسية.....
.III	الاتجاهات المتبعة في تصميم المستشفيات النفسية والعقلية.....
.III	المعايير التصميمية للمستشفيات النفسية.....
.IV	المعايير التخطيطية للمستشفيات العامة.....
.VI	الاتجاهات المتبعة في تصميم المستشفيات.....
.VI	المعايير التصميمية للمستشفيات العامة.....

:

- المعايير التخطيطية للمستشفيات النفسية.
- الاتجاهات المتبعة في تصميم المستشفيات النفسية والعقلية.
- المعايير التصميمية للمستشفيات النفسية.
- المعايير التخطيطية للمستشفيات العامة.
- الاتجاهات المتبعة في تصميم المستشفيات .
- المعايير التصميمية للمستشفيات العامة.

هناك عدة اعتبارات ومعايير عامة وخاصة يجب أخذها بعين الاعتبار عند تصميم المستشفيات النفسية والعقلية وهذه الاعتبارات ناتجة عن الخصوصية التي يحتلها هذا النوع من المستشفيات من الناحية الوظيفية ومن ناحية نوعية المستخدمين () هي تشمل معايير تخطيطية وتصميمية:

- المعايير التخطيطية للمستشفيات النفسية والعقلية:

- يفضل اختيار موقع مستشفى الأمراض النفسية والعقلية بحيث تكون ضمن مجمع طبي أو مدينة طبية حيث أن التوجه العالمي الحديث يحث على دمج المستشفى النفسي ضمن المستشفيات أو بإيجاد قسم للطب النفسي والعقلي ضمن المستشفى العام مع مراعاة تحقيق الخصوصية الكافية للمرضى النفسيين والعقليين.
- اختيار الموقع بحيث يكون في منطقة نظيفة وهادئة بعيدا عن مصادر التلوث والضوضاء ويفضل أن يتميز بطبيعة خلابة للحصول على القدر الكافي من الراحة النفسية للمستخدمين .
- أن يكون الموقع قريبا من الخدمات العامة مثل الكهرباء والماء والاتصالات .
- سهولة الوصول للموقع بأن يكون مزودا بشبكة طرق مخططة جيدا ولا تعاني من الازدحام وأن تكون معبدة وخاضعة للتحديث والصيانة الدورية.
- يفضل اختيار الأماكن المرتفعة ذات الإطلالة المميزة.
- يجب مراعاة إمكانية التوسع المستقبلي.
- يجب وجود سور يحيط أرض المستشفى النفسي والعقلي لتحقيق عوامل الأمن والحماية والخصوصية ولتلافي حوادث الهروب وذلك نظرا لطبيعة المرضى المستخدمين لهذا النوع من المستشفيات .
- وجود مدخل رئيسي وحيد المدخل الرئيسي.
- الاهتمام بتصميم الحدائق والمساحات الخضراء التابعة للمستشفى.
- توفير مواقف كافية للسيارات التابعة للموظفين والزوار .

- الاتجاهات المتبعة في تصميم المستشفيات النفسية والعقلية:

- : وهو أن يتكون المستشفى من مبنى واحد متعدد الطوابق يضم جميع الخدمات حيث تكون الإدارة والخدمات العلاجية في الطوابق السفلية وتكون غرف المرضى في الطوابق العلوية ومن إيجابيات هذا الاتجاه أنه يضم جميع الخدمات في أصغر مساحة أنه يوفر حلا اقتصاديا للأراضي ذات المساحة المحدودة ولكن من سلبياته صعوبة إمكانية التوسع الأفقي وصعوبة الاتصال بين المستخدمين والمساحات الخضراء التابعة وكذلك صعوبة التنقل بين الطوابق المتكررة للمرضى خاصة أنه يمنع للمرضى العقلين والنفسيين استخدام المصاعد في مثل هذه المستشفيات.

- : في الاتجاه الأفقي لتصميم مباني المستشفيات النفسية والعقلية لا يتعدى ارتفاع المباني من دور إلى أربعة ادوار وغالبا ما يتكون المستشفى من مجموعة بلوكات تربطها شوارع داخلية ومن إيجابيات هذا الاتجاه أنه يوفر أكبر قدر من الاتصال بين المستخدمين والحدائق الخارجية نظرا لما للحدائق من أهمية بالغة في الدور العلاجي للمرضى النفسيين والعقليين على وجه الخصوص كما تعتبر إمكانية التوسع الأفقي المستقبلي من إيجابيات هذا أما السلبية الأساسية لهذا الاتجاه فهي تكمن في الناحية الاقتصادية حيث تستخدم له مساحات كبيرة من الأراضي.

- المعايير التصميمية للمستشفيات النفسية :

- لحساب المساحة الكلية للمستشفى النفسي والعقلي يؤخذ للسرير الواحد كحد أدنى خلاف المستشفيات العامة حيث يحسب للسرير الواحد كحد أدنى.

- عند تصميم أقسام الإقامة للمرضى يجب مراعاة الآتي:

- يفضل وجود غرفة لكل

- يمنع وجود حمامات أو أدشاش داخل غرف المرضى بل يجب أن تتواجد ضمن مجموعات بحيث يحتوي كل قسم على وحدة صحية حيث لا يسمح للمرضى من هذا النوع بالاستحمام وحدهم بل يجب الاعتماد على الممرض المشرف على الحالة للقيام بذلك.

- جميع أبواب غرف الإقامة والمراحيض والأدشاش يجب أن تفتح أبوابها للخارج وذلك لتجنب حدوث حالة حبس المرضى لأنفسهم داخل هذه الأماكن ولحماية المرضى الذين يعانون من

- يمنع استخدام الزجاج في شبابيك غرف الإقامة والوحدات الصحية لحماية المرضى من خطر إيذاء أنفسهم ويستخدم الزجاج البلاستيكي عوضاً عن الزجاج العادي .
- يشترط وضع حمايات حديدية على جميع شبابيك أقسام الإقامة على أن تكون أشبه بالحمايات العادية المستخدمة في البيوت حتى لا تؤدي الحالة النفسية للمرضى والمستخدمين.
- يجب استخدام نظام رقابة خاص بكل قسم
- الحالات المرضية التي يضمها القسم ويفضل أن يكون نظاماً إلكترونياً حديثاً.
- يحتوي كل قسم إقامة على وحدة تمريض تتكون من غرفة استراحة وتغيير ملابس للمرضى وغرفة لتخزين الشراشف تقسم إلى قسمين أحدهما للشراشف المتسخة والآخر للشراشف النظيفة .
- عند توزيع المرضى على غرف الإقامة تراعى المراحل العمرية للمرضى حيث يفضل فصل العجزة والمسنين أما الأطفال فلا يفضل إقامتهم في مثل هذا المستشفى.
- يمنع وجود مصاعد في مستشفى الأمراض النفسية والعقلية بناتاً المرضى لأنفسهم داخل المصاعد أو لحماية المرضى الذين يعانون من الصرع والإغماء
- رة إذا تطلب الأمر على شرط أن لا يتحكم به إلا العاملون

- المعايير التخطيطية للمستشفيات :

المعايير التخطيطية للمستشفيات: الشروط التخطيطية للموقع:

- يفضل تعدد الطرق الموصلة للمستشفى وذلك لتجنب الازدحام وخصوصاً لسيارات
- أن يكون الموقع قريباً من الخدمات العامة الأساسية .
- شكل الأرض مستطيل بنسبة : : .
- م عن الطريق التابعة للمستشفى و
- يفضل اختيار الأماكن المرتفعة والخلوية لإنشاء المستشفيات.

- أن يكون الموقع المنتقى نظيفا بعيدا عن مناطق الضباب والتلوث والروائح الكريهة وبعيدا عن
- هناك علاقة بين مساحة الأرض وعدد الأسرة في المستشفى، حيث يخصص عادة مساحة ما بين (-) لكل سرير، كما يخصص لكل سرير من الحدائق.
- مراعاة إمكانية التوسع

توجيه المستشفى :

- أفضل توجيه بالنسبة لصالات الخدمة والمعالجة الشمال الشرقي إلى الشمال الغربي أما توجيه غرف المرضى فيكون جنوبيا أو جنوبيا غربيا حيث تكون الشمس لطيفة عند الصباح وتجمع الحرارة ضعيف مع توفير الشمس كما أن هناك عدد من الأقسام تحبذ وجود عددا كافيا من غرفها موجهة تقريبا نحو الشمال.

:

- يحاط موقع المستشفى بسور يفصل بين المناطق التابعة للمستشفى وبين المناطق السكنية ما عدا ويفضل أن تزيد هذه المسافة عن
- طريقة الوصول للمستشفى:

يجب أن يكون للمستشفى مدخل وحيد للسيارات من الشارع ويكون باتجاه واحد مع موقف للسيارات ويكون له إمكانية التوسع مع عدم خلق ازدحام داخل المستشفى وتكون منطقة الدخول غير مسورة وكذلك يفضل وجود مدخل رئيسي للمشاة ويلحق به مركز استعلامات ومكان لبيع الزهور كما يوجد مدخل لسيارات الإسعاف ويكون بعيدا عن الانتظار ويتصل مباشرة بقسم استقبال الطوارئ ويفضل أن يكون جانبيا ولا يطل على الشوارع الرئيسية كما يوجد مداخل لأقسام التخزين كما يوجد مدخل مستقل إلى صالة التشريح ومكان الجثث ويكون معزولا عن مجال الحركة العامة عند المدخل ويمكن أن يكون مدخله من ساحة التخزين ليكون بعيدا عن الانتظار.

- الاتجاهات المتبعة لتصميم مباني المستشفيات :

يوجد اتجاهان أساسيان لتصميم الشكل العام لمباني المستشفيات هما الاتجاه الأفقي والاتجاه الرأسي:

- الاتجاه الرأسي لمباني المستشفيات:

وذلك بوضع وحدات التمريض المختلفة للمرضى والنزلاء في عدة ادوار متكررة أما الأقسام التشخيصية والعلاجية والخدمات العامة فتقع في الأدوار السفلية ويمكن أن تكون وحدات التمريض كلها مركزة في مبنى واحد بداخله نواة تحتوى على جميع عناصر الحركة الأفقية والخدمات ويمتاز هذا الاتجاه بسهولة تحقيق المستشفى في مبنى واحد بموقع مقيد وميزانية محددة ولكن من سلبياته صعوبة إمكانية التوسع الأفقي.

- الاتجاه الأفقي لتصميم مباني المستشفيات :

في الاتجاه الأفقي لتصميم مباني المستشفيات لا يتعدى ارتفاع المباني من دور إلى أربعة ادوار وقد يصمم عدة بلوكات تربطها شوارع رئيسية أساسية للمركز وهو تكوين مرن لا تقيد أشكال هندسية

- المعايير التصميمية للمستشفيات العامة :

هناك أسس واعتبارات يجب مراعاتها عند البدء في تصميم مستشفى وتشمل:

- أن يحتفظ المستشفى بالبعد الإنساني في تصميمه وتشغيله وان يفي بالاحتياجات النفسية كما سيفي بالاحتياجات العضوية.

- مراعاة استعمال الإضاءة الطبيعية كلما أمكن.

- وانسياب الفراغ الداخلي إلي الخارج باستخدام فناء جميل أو تراسات تطل على منظر طبيعي.

- يجب أن يصمم المستشفى كوحدة متكاملة مترابطة وليس مجرد أقسام لا تربطها وظيفة.

- إيجاد خطة وظيفية سليمة ومبررة لحركة المرضى والزوار والموظفين والعاملين.

- مراعاة عنصر المرونة في التصميم وذلك لإمكانية النمو والتطور.

- مراعاة الناحية الاقتصادية.

- الاهتمام بحفظ الطاقة وذلك بالتوجيه السليم والسيطرة على أشعة الشمس واستخدام مواد المناسبة وهذا لا يعني الاستغناء عن الطاقة الميكانيكية.

.

-

.

-