

جامعة بوليتكنك فلسطين



كلية الهندسة و التكنولوجيا
دائرة الهندسة المدنية و المعمارية

قرية سياحية في مدينة أريحا

فريق العمل:

أمانى خليل زماعره و سليم سدر و حذيفة محمد اسليميه

:

الخليل – فلسطين

يناير -

جامعة بوليتكنك فلسطين



كلية الهندسة و التكنولوجيا
دائرة الهندسة المدنية و المعمارية

قرية سياحية في مدينة أريحا

فريق العمل:

أمني خليل زماعره سليم سدر و حذيفه محمد اسليميه

:

الخليل – فلسطين

يناير -

شهادة تقييم المشروع

جامعة بوليتكنك فلسطين

الخليل – فلسطين

:

أمانى خليل الزماعره حازم محمد سليم سدر حذيفه محمد اسليميه

بناء على توجيهات الأستاذ المشرف على المشروع و بموافقة جميع أعضاء
المشروع إلى دائرة الهندسة المدنية و المعمارية في كلية الهندسة و التكنولوجيا للوفاء الجزئي بمتطلبات الدائرة
لدرجة البكالوريوس.

توقيع رئيس الدائر :

_____:

توقيع مشرف المشروع:

_____:

:

قرية سياحية في مدينة أريحا

فريق العمل:

اماني خليل زماعره سليم سدر حذيفه محمد اسليميه

:

تقرير مشروع

مقدم إلى دائرة الهندسة المدنية و المعمارية في كلية الهندسة و التكنولوجيا

جامعة بوليتكنك فلسطين

درجة البكالوريوس في الهندسة تخصص الهندسة المعمارية

جامعة بوليتكنك فلسطين

الخليل – فلسطين

يناير-

:

مشروع قرية سياحية في مدينة أريحا

فريق العمل:

اماني خليل زماعره و سليم سدر حذيفه محمد اسليميه

جامعة بوليتكنك فلسطين

:

أعدت هذه الدراسة كمقدمة لمشروع التخرج للحصول على شهادة البكالوريوس في الهندسة المعمارية ، وهي دراسة لمشروع قرية سياحية في مدينة أريحا على شاطئ البحر الميت.

في هذا المشروع محاوله لجمع عدة نشاطات متكاملة في مكان واحد، حيث توجد المناطق الترفيهية وأماكن النوم والأماكن العلاجية و وغير ذلك من ملاعب ومطاعم وأماكن نقاهة ، حيث تعمل هذه النشاطات مجتمعه على توفير الراحة والاستجمام والعلاج في هذه القرية ، وقد تم اختيار المكان الذي سيقام عليه المشروع وهو منطقته سياحية على شاطئ البحر الميت.

وقد تناولنا في هذا البحث ما يلي:

وفي الفصل الثاني عرض مفهوم السياحة وأنواعها ونبذه تاريخيه عن تطورها في فلسطين.

وفي الفصل الثالث التحدث عن نموذجين لحالات دراسية تم تحليلهما وهي قرية سياحية عالمية في مصر قرية مجاويش التي تقع على شاطئ البحر الأحمر وحاله دراسية محليه هي قرية أريحا السياحية ، وتمت دراسة وتحليل كل من الحاليتين الدراسيتين بالاستعانه ببعض المساقط الأفقية والعمودية وبعد الصور الخاصة لكلا الحاليتين.

وفي الفصل الرابع تم عرض الأسس والمعايير التخطيطية والتصميمية للقرى السياحية ففي هذا المجال ذكرنا بالبدائية الأسس التصميمية للمنتجعات السياحية و ثم انتقلنا إلى اشتراطات الموقع ومحددات تصميمها ودراسة العلاقات الوظيفية بين عناصرها وعناصر تصميم الفراغ .

والفصل الخامس هو عبارة عن خطه أو برنامج المشروع ويهدف هذا الفصل إلى وضع النقاط الأساسية للتصميم وتوزيع الفراغات والمساحات للفعاليات بالقرية السياحية.

أما الفصل السادس هي عملية تحليل الأرض المراد إقامة المشروع عليها ، ودراسه لمستقبل البحر الميت.

الإهداء

إلى الأعراء الذين عرفوني قبل أن اعرفهم ().....

إلى الأصدقاء الذين ماغبو عن ذاكرتي منذ أن عرفتهم.....

إلى كل من ساعدنا في انجاز هذا البحث.....

سلام ديننا وبمحمد (صلى الله عليه وسلم)

نبيا رسولا.....

إليهم جميعا

نهدي هذا البحث المتواضع

شكر وتقدير.....

- نبدأ بحمد الله سبحانه وتعالى الذي امن علينا بالصحة والعمر لإتمام هذا العمل
- ثم نتقدم بالشكر الجزيل إلى جامعة بوليتيكنك فلسطين صاحبة الفضل الكبير في انجاز هذا البحث.
- " المهندس عبد الرحمن الحلواني " قدمه لنا .
- ونتقدم بالشكر إلى الهيئة التدريسية في قسم الهندسة المدنية والمعمارية على كل ما قدموه لنا خلال دراستنا في هذا القسم.
- ونشكر كل من كان له يد في انجاز هذا البحث .
- وأخيرا ندعو الله أن يتقبل منا هذا العمل المتواضع وان تكون فيه الفائدة للناس جميعا.

فريق العمل

الفهرس

		الترقيم
I		
II		
III	شهادة تقييم المشروع	
IV		
V		
VI	abstract	
X	الإهداء	
X	تقدير	
X	الفهرس	
X	فهرس الجداول والأشكال و الصور	
:		
		(-)
	أهمية اختيار المشروع	(-)
	الأهداف	(-)
		(-)
	منهجية البحث وطرق جمع المعلومات	(-)
		(-)
: مفهوم السياحة أنواعها و تطورها		
	تعريف السياحة	(-)
	نبذة تاريخية عن السياحة في فلسطين	(-)
	أنواع السياحة	(-)
	أهمية السياحة في فلسطين	(-)
	العوامل التي تعتمد عليها السياحة	(-)
: الحالات الدراسية		
	قرية أريحا السياحية	(-)
	قرية مجاويش السياحية	(-)
: الأسس النظرية لتصميم القرى و المنشآت السياحية		

	الأسس التصميمية للمنشآت السياحية	(-)
	عناصر تصميم الفراغ و كيفية تطبيقها على القرى السياحية	(-)
:		
	العلاقات الوظيفية	(-)
	الأسس التصميمية لعناصر المشروع	(-)
	تفصيل المساحات	(-)
: تحليل الموقع		
	تحليل الموقع المختار	(-)
	التحليل المناخي	(-)
	نبذة تاريخية سياحية	(-)
	في الموقع و حوله	(-)
	دراسة البحر الميت وقناة البحرين (- الميت)	(-)
:		

فهرس الجداول

		(-)
	الأبعاد و المقاييس القياسية لملاعب	(-)
-	تفصيل المساحات الخاصة بأقسام	(-)
	تفصيل المساحات الخاصة بالشاليهات	(-)
-	تفصيل المساحات الخاصة بالقسم	(-)
	تفصيل المساحات الخاصة بالمناطق الترفيهية	(-)
-	تفصيل المساحات الخاصة بمناطق	(-)
	تفصيل المساحات لمبنى إدارة	(-)
	إستعمالات الأراضي بمنطقة أريحا	(-)
	السياحه	(-)
	العلاقات الوظيفية بين الأجزاء الرئيسية للمشروع	(-)
	العلاقة الوظيفية بين عناصر	(-)
	العلاقات الوظيفية بين عناصر	(-)
	العلاقات الوظيفية داخل مركز العلاج الطبيعي	(-)
	العلاقات الوظيفية داخل المركز الرياضي	(-)
	العلاقات الوظيفية داخل مركز	(-)

	الأعشاب الطبيعية والعناية بالبشرة	
	العلاقات الوظيفية بين المناطق الترفيهية	(-)
	الوظيفية داخل المطعم	(-)
	صوره للفندق بالقرية السياحية أريحا	(-)
	الموقع العام لقرية أريحا السياحية	(-)
	الطابق الارضي بفندق القرية السياحية	(-)
		(-)
	الطوابق فوقه.	
	الواجهة الرئيسية لفندق القرية السياحية	(-)
		(-)
	التجارية عند مدخل المشروع.	
	صورة تبيين واجهة المطعم	(-)
	برك السباحة الموجودة بالقرية السياحية	(-)
	واجهة للشاليهات من طبقه واحده .	(-)
	واجه للشاليهات ذات الطبقتين	(-)
	صورة واجهة الشاليهات	(-)
	صورة تبيين الممرات عند الشاليهات ذات الطبقتين	(-)
	صوره للممرات عند الشاليهات	(-)
	موقع قرية مجاويش	(-)
	حدود قرية مجاويش السياحية	(-)
	المسقط الأفقي للقرية مجاويش	(-)
		(-)
	مسقط يبين الفراغات الموجودة بالقرية	(-)

	واجهة المطعم	(-)
		(-)
	الواجهة الأمامية لمجموعه الشاليهات	(-)
	مجموعه صور للشاليهات	(-)
	المبنى الترفيهي	(-)
	واجهة المباني الترفيهية	(-)
	واجهه جانبية للمبنى الترفيهي	(-)
	قطاع عرضي بالمبنى الترفيه	(-)
		(-)
	الرومانية (الأتريوم)	(-)
		(-)
	واجهة المسرح المكشوف	(-)
	صور تبين عدة أنواع من الممرات بالقريه.	(-)
	الشوارع بالقريه	(-)
	مكان المشروع الحالي و المنطقه	(-)
		(-)
		(-)
	طبوغرافية الموقع	(-)
		(-)
	توضيح مسار حركة الشمس	(-)
	الحرارة في المنطقه	(-)
	معدلات سرعة الرياح	(-)
	صورة جوية تبين حركة الرياح	(-)
	أنواع الطرق وكيفية الوصول للموقع	(-)
		(-)
	الأراضي في منطقة أريحا	(-)
	خريطة تبين استعمالات الأراضي بالإقليم	(-)
	مراحل الانحسار التي مر بها البحر الميت خلال القرن الماضي	(-)

	رسم بياني تبين تذبذب مستوى سطح البحر الميت -	(-)
	البحرين لتصب في البحر الميت	(-)
	خط الأنابيب من البحر الميت	(-)

(-)

(-) أهمية اختيار المشروع

(-) الأهداف

(-)

(-) نهجية البحث و طرق جمع المعلومات

(-)

(-) :

السياحة يمكن تعريف السياحة بأنها : نشاط السفر بهدف الترفيه ، وتوفير الخدمات المتعلقة لهذا النشاط. والسائح هو الشخص الذي يقوم بالانتقال لغرض السياحة لمسافة ثمانين كيلومترا على الأقل من منزله. وذلك حسب تعريف منظمة السياحة العالمية (التابعة لهيئة الأمم المتحدة)

والقرية السياحية كمفهوم هي عبارة عن مكان متنوع يشتمل على النشاطات السياحية و المؤهلات السياحية بالإضافة إلى فعاليات أساسية أخرى كالسكن و فعاليات تختص بكل قرية سياحية حسب تصميمها و الهدف منها كالفعاليات العلاجية أو التعليمية أو السياسية و ما إلى ذلك.

يشتمل المشروع و هو عبارة عن قرية سياحية على منتجع سياحي وعلى أقسام و فعاليات متعددة مثل

و نهدف من خلال هذه المقدمة حول مشروعنا الى ما يلي:

التعريف بالمشروع و فعالياته و الخطوط الرئيسية و العامة له و من ثم تحديد الجدول الزمني للمشروع و مراحل الأولوية لتصميم الم

و كذلك دراسة حالات دراسية محلية و خارجية لها علاقة بالمشروع او مشابهة له لتحديد الفعاليات و المعايير التصميمية و المشاكل و الحلول للحالات الدراسية.

تأثير السياحة على فلسطين بشكل عام و تأثير وضع قرية سياحية في مدينة أريحا و انع
الاقتصادية و التخطيطية.

و نهاية تهدف المقدمة إلى عمل مفهوم شامل عن القرى السياحية كتصور اولي لتكون مدخل لتصميم المشروع فيما

و مما يتوقع عليه من نتائج من خلال عمل هذه المقدمة حول المشروع:

_ إعطاء تصور واضح حول مفهوم السياحة و القرى السياحية.

_ التعريف بالمشروع بشكل كامل و واضح و تحديد فعالياته.

_ اكتساب الأفكار الأولية عن المرحلة التالية للمشروع و هي مرحلة التصميم.

_ الإلمام بالمعايير التصميمية كاملة لاستعمالها خلال عملية التصميم.

_ الأولوية لفكرة المشروع.

(-) الأهمية:

تتمتع منطقته فلسطين على مر العصور بأهمية خاصة بحكم موقعها الجغرافي و أهميتها الدينية والتاريخية ، فيها مدينة ومدينة أريحا أقدم مدينه بالعالم و العديد من المدن ذات الأهمية التاريخية

لخليل و نابلس وبيت لحم ...

وتعتبر أريحا أقدم مدينه بالعالم و اخفض بقعه عن سطح الأرض و تقع تحت مستوى سطح البحر بما يقارب

بالدياية تتبع أهميه اختيار عنوان المشروع قرية سياحية إلى المقومات السياحية التي تتمتع بها أريحا بشكل خاص و فلسطين ككل وافتقار المنطقة إلى مثل هذا النوع من المشاريع مما يزيد من حاجتها إلى مركز سياحي على مستوى الوطن تكون منه استفادة سياحية اقتصادية وسياسية ويكون كمعلم بارز يؤمه السياح عند زيارتهم للمنطقة.

أيضا للمشروع فائدة بالنسبة لنا كطلاب حيث انه نوع جديد من المشاريع لم
بثها بالفعاليات التي يحتوي عليها المشروع .

(-) الأهداف:

للمشروع أهداف متعددة من جهة الاستفادة العلمية و كسب المهارات في مجال التصميم لتعدد الفعاليات و من جهة اخرى فائده تعود للدولة من خلال زياده الدخل القومي و ابراز منطقه اريحا بشكل خاص. يمكن إجمال أهداف إعداد المقدمه حول المشروع بما يلي:

_ التعريف بالمشروع و فعالياته و الخطوط الرئيسية و العامة له.

_ تحديد الجدول الزمني للمشروع و مراحل جمع المعلومات و وصولا الى وضع الافكار الأولية لتصميم المشروع.

_ دراسة حالات دراسية محلية و خارجية لها علاقة بالمشروع او مشابهة له لتحديد الفعاليات و المعايير التصميمية .

_ الإستفادة من المشاكل و الحلول للحالات الدراسية.

_ عمل مفهوم شامل عن القرى السياحية كتصور اولي لتكون مدخل لتصميم المشروع فيما بعد.

_ تأثير السياحة على فلسطين بشكل عام و تأثير وضع قرية سياحية في مدينة أريحا و انعكاسات ذلك على الجوانب الاقتصادية و التخطيطية.

(-) :

هو عبارة عن قرية سياحية ، و قد اختير له قطعة أرض واقعة في مدينة أريحا.

و قد خطط لان يشتمل المشروع على فعاليات أساسية تشتمل عليها أي قرية سياحية كالفنادق و المطاعم المتخصصة و الشعبية و وحدات سكنيه و المسابح والقاعات متعددة الأغراض و الأماكن الترفيهية و أماكن لعب الأطفال.

فعاليات أخرى مستحدثة في كصالة مؤتمرات و سينما و قسم علاجي و قسم للعناية بالبشرة و حدائق و اع الفاكهة المحليه بالإضافة الى معرض تراثيات و فنون فلسطينية.

و يتوقع في هذا أن يكون قرية سياحية تخدم أغراض المؤتمرات الثقافية و السياسية و كذلك علاجية و استجمامية أيضا.

و كذلك سيؤخذ بعين الإعتبار في التصميم أن تستخدم القرية كمشتى للزوار و السياح

و قد خطط لأن يكون هناك صلة مباشرة بين الموقع المقترح للتصميم و بين منطقة البحر الميت ، و ذلك من أجل الاستفادة الكبيرة من الخواص الفيزيائية و العلاجية لمياه البحر الميت و طينه، بالإضافة إلى الطاقة الشمسية الوفيرة التي يمكن أن نستغلها من مناخ مدينة أريحا نفسه ، وسيتم تحديد طريقة الوصل بين الموقع و البحر الميت لاحقا.

مفهوم السياحة و أنواعها و تطورها

(-) تعريف السياحة

(-) نبذة تاريخية عن السياحة في فلسطين

(-) أنواع السياحة

(-) أهمية السياحة في فلسطين

(-) العوامل التي تعتمد عليها السياحة

(-) تعريف السياحة :

يمكن تعريف السياحة بأنها : نشاط السفر بهدف الترفيه ، وتوفير الخدمات المتعلقة لهذا النشاط هو ذلك الشخص الذي يقوم بالانتقال لغرض السياحة لمسافة ثمانين كيلومترا على الأقل من منزله. تعريف منظمة السياحة العالمية (التابعة لهيئة الأمم المتحدة).

السياحة كما كانت منذ سنوات تشعبت فروعها وتداخلت و أصبحت تدخل في معظم الحياة اليومية ي ح ذلك الشخص الذي يحمل حقيبة صغيرة ويسافر إلى بلد ما ليقضي عدة ليال في أحد الفنادق ويتجول بين معالم البلد الأثرية.تغير الحال وتبدل وتخطت السياحة تلك الحدود الضيقة لتدخل بقوة إلى كل مكان لتؤثر فيه وتتأثر به. ().

فالسياحة هي صناعة مرتبطة بالرغبة الإنسانية في المعرفة وتخطي الحدود أن تقل حركة السياحة مع تطور الإعلام وظهور شب التي تعج بالمعلومات والصور والبيانات .. السنوات أثبتت أن السياحة ستظل أكثر الصناعات نموا وأكثرها رسوخا..ورغم دخول دول كثيرة في الفترة الأخيرة والسياحة إلا أن السوق يستطيع استيعاب العالم كله..فهي صناعة من العالم .. تطورا وتفهما وفتحا هو الذي يستطيع أن يأخذ منها قدر ما يريد.. ().

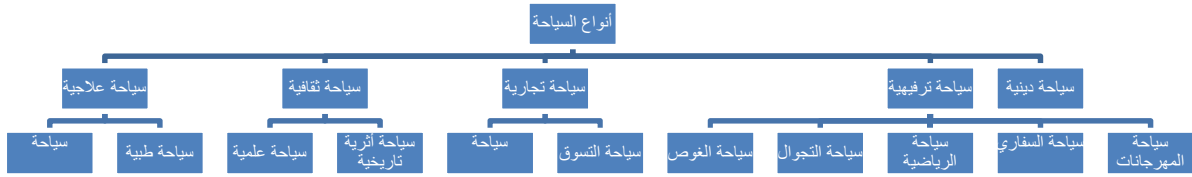
(-) نبذة تاريخية عن السياحة في فلسطين:

وتعتبر فلسطين من البلدان النامية ذات التاريخ السياحي العريق، فصناعة السياحة فيها مغرقة في القدم، حتى يمكن القول أنها المنطقة السياحية الأولى في التاريخ التي جذبت السياح والحجاج والزائرين منذ أقدم العصور حتى يومنا الحالي. فلسطين تتميز بأهميتها السياحية، نظراً لموقعها الجغرافي المتميز، ومكانتها الروحية المقدسة، لدى جميع الطوائف الدينية، وذلك رغم التقلبات السياسية الخطيرة التي تعرضت لها خلال العقود الماضية، وما تمخض عنها من اعتداءات بشرية استعمارية كان هدفها السيطرة على هذه البقعة من العالم بهدف التحكم في عقدة المواصلات وجسور الاتصالات، متوسلة لذلك شتى الادعاءات ومنها الدين أحيانا تجنياً عليه، ومجافاة للحقيقة إلا أن الجميع ارتد من حيث أتى، وبقي العرب أهل الأرض، أرض فلسطين مهبط الرسالات. ().

ولم تتوقف الحركة السياحية إلى فلسطين على مدار التاريخ، رغم التقلبات والظروف الصعبة التي كانت تمر بها البلاد جراء غزو خارجي، أو اعتداء غاشم لئيم، فالحجاج كانوا يجدون وجهتهم إلى الأماكن المقدسة دون عناء، فكانوا يجدون من أهلها كل الترحاب، مما أغرى الكثيرين منهم بالاستقرار في البلاد. ().

ولم يساهم اليهود بدور فاعل في تاريخ الحركة السياحية في فلسطين، كما يطيب لبعض المؤرخين والجغرافيين اليهود والأجانب أن يدعوا، بل لعبوا دور بارز في إثارة أجواء القلاقل والفتن في بعض الأحيان، والتشويش على الحجاج المسلمين والمسيحيين القادمين إلى الأرض المقدسة. ().

(-) أنواع السياحة :



(-) :أنواع السياحة

(- -) (السياحة الدينية):

هـ السفر من دولة لأخرى أو الانتقال داخل حدود دولة بعينها لزيارة الأماكن المقدسة فيها أجل الدعوة أو من أجل القيام بعمل خيري. و السياحة الدينية سياحة تهتم بالجانب الروحي للإنسان وهي مزيج من التأمل الديني والثقافي .

السياحة الدينية: زيارة بيت المقدس كزيارة المسلمين لقبة الصخرة والمسجد الأقصى ، وزيارة المسيحيين لكنيسة القيامة . أيضا السياحة في بيت لحم خاصة زيارة كنيسة المهد . ()

(- -) (السياحة العلاجية):

التعريف : يتضح من اسم هذا النوع من السياحة، السياحة العلاجية هي سياحة لإمتاع النفس والجسد معاً بالعلاج أو هي سياحة العلاج من أمراض الجسد مع الترويح عن النفس قسمين:

- السياحة الطبية:

وتعتمد السياحة الطبية المراكز والمستشفيات الحديثة بما فيها من تجهيزات طبية وكوادر بشرية لديها من تساهم في علاج الأفراد الذين يلجئون إلى هذه المراكز. ()

- السياحة الاستشفائية:

تعتمد السياحة الاستشفائية على العناصر الطبيعية في علاج المرضى وشفائهم مثل الينابيع المعدنية والكبريتية والرمال والشمس.. بعض الأمراض الجلدية والروماتيزمية.

وتطلق السياحة العلاجية على كلا النوعين السابقين

(- -) السياحة الترفيهية :

الأنماط السياحية وأكثرها انتشاراً، حيث وصلت نسبة السياحة الدولية إلى % حوض البحر الأبيض المتوسط من أكثر المناطق اجتذاباً لحركة السياحة الترفيهية لما تتمتع به من مقومات كثيرة كاعتدال المناخ بالإضافة إلى الشواطئ الخلابة والتي تفرعت منها الأخرى كالسياحة الرياضية والعلاجية ... وغيرها. وتكون السياحة الترفيهية بغرض الاستمتاع والترفيه عن النفس وليس لغرض آخر ويتم ممارسة الأنواع الأخرى من السياحة معها ويطلق عليها هنا الهوايات مثل صيد السمك والغوص تحت الماء والانزلاق والذهاب لصحراوية والجبلية والزراعية. ()

- سياحة :

وهي تلك السياحة التي تتم عبر الصحارى وتتنوع أنواعها وأهدافها فبعضها يتجه إلى السلاسل الجبلية ومغامرة تسلقها، والبعض الآخر يتجه إلى زيارة الوديان وعيون الماء، وآخرها تلك التي تكون من أجل الصيد البري فيها بالصيد. ()

- السياحة الرياضية :

وهو السفر من مكان لآخر داخل الدولة أو خارجها من أجل المشاركة في بعض الدورات والبطولات أو من بالأنشطة الرياضية المختلفة والاستمتاع بمشاهدتها .

الرياضية المختلفة فنجدها متمثلة في ممارسة رياضة الغوص والانزلاق على والصيد، ويشترط في ممارستها توافر المقومات الخاصة بها من الشواطئ الساحرة، والمسابقات الدولية.

- سياحة التجوا :

هي من أنواع السياحة المستحدثة وتتمثل في القيام بجولات منظمة سيراً على الأقدام إلى مناطق نائية تشتهر مناظرها الطبيعية وتكون الإقامة في مخيمات في البر والتعايش مع الطبيعة. ()

- سياحة :

وهى سياحة لها علاقة مباشرة بالسياحة الشاطئية في المناطق الساحلية، ويشترط قيام مثل هذا النوع من السياحة توافر كنوز رائعة بهذه المناطق الساحلية وتوافر مقومات الغوص بها مثل: الشعب المرجانية، الأسماك الملونة، المياه الدافئة طوال العام ، خلجان ينابيع، حيوانات ونباتات برية نادرة وطيور أيضاً. ()

- سياحة السباقات والمهرجانات :

سباقات السيارات والدراجات والمهرجانات السينمائية .. بالإضافة إلى سباقات الهجن حيث تعتبر رياضة بدوية خالصة تشهد إقبالا هائلا من المشاركين والسياح كما يرتبط بها كرنفالات واسعة للأزياء والفنون الشعبية .

(- -) سياحة التجارية:

- سياحة المعارض:

وهى سياحة تشمل جميع أنواع المعارض وأنشطتها المختلفة مثل المعارض الصناعية والتجارية والفنية التشكيلية ومعارض الكتاب. فمن خلالها يستطيع الزائرون التعرف على آخر الإنجازات التكنولوجية والعلمية للبلدان السياحي وتنشيطه. وقد ارتبط هذا النوع من السياحة بالتطور الصناعي الكبير

- سياحة التسوق:

وهى سياحة حديثة أيضاً تكون بغرض التسوق وشراء منتجات بلد ما تسرى عليها التخفيضات من أجل الجذب السياحي مثل مهرجان السياحة والتسوق

(- -) السياحة الثقافية :

- السياحة الأثرية والتاريخي :

يهتم بهذا النوع من السياحة شريحة معينة من السائحين على مستويات مختلفة من الثقافة والتعليم حيث يتم التركيز على زيارة الدول التي تتمتع بمقومات تاريخية وحضارية كثيرة. ويمثل هذا % السياحة العالمية. ونجد هذا النوع من السياحة متمثل في الاستمتاع بالحضارات القديمة وأشهرها الحضارة الفرعونية القديمة والحضارات الإغريقية والرومانية والحضارات الإسلامية والمسيحية على مر

- سياحة المؤتمرات:

ارتبط هذا النوع تطورات الكبيرة في العلاقات الاقتصادية والسياسية والثقافية والاجتماعية بين العالم ونجدها ترتبط ارتباطاً وثيقاً بسياحة المعارض. ويعتمد النهوض السياحي في هذا القطاع على توافر عوامل عدة القاعات المجهزة لعقد الاجتماعات، المطارات الدولية، موقع المدينة كمنتجع سياحي يوفر مناخاً ملائماً لمثل هذه ().

- السياحة العلمية :

و السياحة البحثية وهي التي تشمل دراسات البيئة النباتية والحيوانية () وكذلك دراسة حركة الطيور وهجراتها العالمية، مثال على ذلك محافظة أريحا حيث يوجد عدة دراسات على مياه البحر الميت ونوعية الصخور ، وطبيعة النباتات التي تعيش فيها . ()

(-) أهمية السياحة في فلسطين:

القطاع السياحي هو المحرك الحقيقي للدورة الاقتصادية والمورد الأكبر لسد عجز موازنة الأراضي الفلسطينية في الضفة الغربية وقطاع غزة، تكاد تفتقر إلى المواد الأولية ولا يوجد فيها صناعات متطورة وتدنى مردود الزراعة لذا تلعب السياحة دوراً مهماً في تنمية اقتصاده الذي يتركز في جزء كبير منه على تجارة الخدمات والتي ازدادت أهميتها في الاقتصاد الفلسطيني حيث تجاوزت مساهمتها في الحجم الكلي للتجارة الخارجية الفلسطينية مع نهاية العام ().

وتفيد الإحصاءات أن ما نسبته % من السياح الوافدين إلى "إسرائيل" يقومون بزيارة المناطق السياحية في الضفة الغربية "مدينة بيت لحم على الأقل" من ارتفاع هذه النسبية إلا أن الإيرادات الفلسطينية من السياح الزائرين للمناطق الفلسطينية مليون دولار وفق إحصاءات العام . مليار دولار إيرادات إسرائيل في نفس الفترة، ويستدل من ذلك أن مضاعفات السياحة في فلسطين أقل بكثير من لسياحة في إسرائيل .

وتعود الأهمية الاقتصادية للسياحة في الأراضي الفلسطينية، لما تجذبه من عملات كالدولار الأمريكي وغيره من العملات المتداولة عالمياً إضافة إلى رؤوس الأموال التي تستخدم في الاستثمارات السياحية كالتوسع في بناء الفنادق أو إنشاء مرافق سياحية.

إلى ذلك تساهم زيادة الموارد الفلسطينية من السياحة في تطوير البنية التحتية كالطرق وشبكات الكهرباء والمياه وخطوط الهاتف وغير ذلك الكثير من المتطلبات الضرورية للمواطنين والسياح على حد سواء فالموارد المالية التي تنتج عن الإنفاق السياحي لا تستفيد منها المنشآت السياحية وحدها وإنما يستفيد منها أيضاً قطاعات اقتصادية أخرى في الوطن .

فصناعة السياحة تتأثر إيجاباً أو سلباً بكل الظواهر الاقتصادية الموجودة في الأراضي الفلسطينية وذلك على اعتبار أن الأموال التي ينفقها السياح على المبيت والطعام والمواصلات والنشاطات والمشتريات تطلق سلسلة من التفاعلات الاقتصادية بحيث أن العائدات التي تجنيها المنشآت الاقتصادية يجرى إنفاقها في منشآت اقتصادية أخرى إذ يتم إعادة إنتاج الدخل من جديد ومن خلال هذه الدورة يتم إعادة توزيع العائدات السياحية وبالتالي تصبح السياحة فرعاً اقتصادياً حركياً نظراً لتأثيرها الإيجابي في الاقتصاد الوطني العام عبر زيادة المبيعات للسياح وإيجاد فرص عمل لأبناء الوطن إن الفاعلية الاقتصادية لصناعة السياحة تكمن في درجة استغلال الطاقات الإنتاجية للثروات السياحية خلال فترة محددة من الزمن لإنتاج وتسويق الحد الأقصى من البضائع والخدمات لتلبية حاجات السياح .

إن أغلب السياح الذين يزورون الأراضي المقدسة يحملون نقوداً يتم استبدالها في الأراضي الفلسطينية مما يساعد على تعويض النقص في صادرات البضائع والسلع كما أن طبيعة إنفاق السياح الأجانب تساعد عملية الإنماء لأن ما يصرفه السائح يعد زيادات طارئة على القوة الشرائية المتوفرة في البلاد وعامل يساعد على توسيع السوق المحلية لأن مشتريات السياح قد تكون موجهة إلى شراء السلع والخدمات المنتج بعضها محلياً وهذا يفيد الاقتصاد القومي لأنه يؤدي إلى زيادة الدخل ومن ثم زيادة الإنفاق ويجب ألا تُنسى الفوائد الاجتماعية من الاستثمار كون البناء السياحي متفرعاً ويشمل عدة حقول منها: الزراعة والصناعات اليدوية والتجارة المحلية والتسلية كما ويساعد على إيجاد فرص أكثر للاستخدام والعمل في تلك الحقول لأن زيادة أعداد السياح وتوسع الصناعة السياحية سيؤدي إلى تطور كلا من الزراعة والصناعة والصيد وغير ذلك من القطاعات الاقتصادية .

تتميز فلسطين عن الأقطار العربية والإسلامية الأخرى بأنها محور اهتمام المسلمين والمسيحيين واليهود من جميع أنحاء المعمورة كما أنها مأوى أفئدة المؤمنين من مختلف الأجناس ووجهة الحجاج المسلمين والمسيحيين لفلسطين نداء روعي لا يمكن مقاومته لبلد بضم أماكن مقدسة لأصحاب الرسالات السماوية الثلاث.

الفلسطينية تحتزن العديد من المدن والأماكن الدينية المقدسة، فالقدس الشريف تضم الكثير من الأماكن المقدسة فهي تضم العديد من الأماكن الدينية مثل المسجد الأقصى وقبة الصخرة وكنيسة القيامة . وكذلك تعتبر مدينة بيت لحم ذات أهمية دينية خاصة أنها توجد فيها كنيسة المهد ومغارة الصليب ويأتي الحجاج المسيحيون سنوياً إلى هذه

وتعتبر مدينة الخليل التي تعرف باسم "خليل الرحمن" لمقدسة إضافة إلى كونها مدينة تاريخية قديمة حيث يوجد بها المسجد الإبراهيمي الشريف ومغارة المكفيل التي يعتقد بأنه تم دفن الأنبياء إبراهيم وإسحاق ويعقوب ويوسف عليهم السلام فيها () .

(-) العوامل التي تعتمد عليها السياحة:

تعتمد السياحة على عدة عوامل تعمل على جذب السياح إلى منطقة ما ، ومن أهم هذه العوامل :

1- عناصر الجذب السياحي: وتصنف هذه العناصر بطرق مختلفة وأشهرها ما يلي :

أ- عناصر الجذب الطبيعية : وتشمل المناخ ، النبات ، الحيوانات البرية والمناطق الشاطئية والمناظر الطبيعية

ب- الثقافية: وتشمل المواقع الأثرية والتاريخية والثقافية والمهرجانات والصناعات اليدوية
: مثل الحدائق ، السيرك ، التسوق ، الرياضة ...

2- التسهيلات السياحية: تسهيلات تخدم حاجات الناس ورغباتهم. وعادة ما تدعم وتساند زيادة

النمو الشامل في المنطقة ومن التسهيلات المهمة في السياحة ما يلي:

أ- : في العادة ينفق السائح ما يقارب % من ميزانيته على الإقامة.

ب- : % ميزانية السائح تصرف على طعامه وشرابه.

ج- البنية التحتية: وتضم شبكة المياه والمواصلات والخدمات الصحية والاتصالات .

د- الخدمات والتسهيلات المساندة : تتضمن هذه الخدمات المتاجر، محلات الغسيل والكي السياحيين.

3- : إن تطور السياحة مرتبط ارتباطا تاما

تكون جميع المناطق السياحية سهلة الوصول.

4- الضيافة : وهي الشعور بالترحيب الذي يلقاه السائح عندما يرتاد أو يزور منطقة سياحية معينة.

الحلات الدراسية

(-) قرية أريحا السياحية

(-) قرية مجاويش السياحية

(-) قرية أريحا السياحية:

(- -) تقع قرية أريحا السياحية بين قصر هشام الأموي وجبل قرنطل وتل أريحا وهي عبارة عن منتج درجة أربعة نجوم مجهزة بكافة وسائل الراحة الحديثة وتقام على ارض مساحتها عطل نهاية الأسبوع والأعياد لما تحتويه من غرف فندقية وشاليهات بالإضافة إلى المطاعم والمساح والمرافق العائلية الجذابة والمناظر الطبيعية الخلابة



(-) صورته للفندق بالقرية السياحية

(- -) التحليل العمراني للقرية السياحية :

يبين الشكل () التالي الموقع العام للقرية السياحية ويبين الشكل أيضا الفراغات المكونة للقرية وعلاقتها مع بعضها البعض حيث نلاحظ أن التصميم العمراني للقرية صمم من اجل استغلال جميع مساحات الأرض بأكبر قدر ممكن ويظهر ذلك بنسبة المناطق الخضراء القليلة مقارنة مع أبنية القرية .

- التصميم فكانت مبنية على عدة نقاط

- يكون هو العنصر الرئيسي والمسيطر في القرية والتي من خلاله يتم القرية
- أن يتم استغلال الأرض بشك كبير دون مراعاة بتوفير مناطق خضراء كافية للقرية
- أن يتم خلق إطلالة للقرية والتي كانت ساحة المسبح ويعود ذلك إلى أن تصميم القرية كان تصميم ذو توجه
- استخدام مواد بناء مشابهه لمواد البناء المستخدمة بالمنطقة.
- استخدام العناصر الخضراء بكثرة في الساحات وحول الشاليهات.



(-) الموقع العام لقرية أريحا السياحية

(- -) التحليل :

- أول ما يدخل السائح إلى القرية يشاهد الفندق وهو العنصر الرئيسي في القرية ويقوم بحجب رؤية الداخل للقرية كنوع من الخصوصية لنزلاء القرية.

- عند الدخول إلى القرية فإنه يشاهد صفوف الأشجار التي تعمل على توجيه حركته في وسط القرية .

- وسط القرية وهي منطقة المسبح فإنه يمكن مشاهدة اغلب ساحات القرية وذلك بسبب

بالقرية :

. موقف سيارات

. محلات تجارية

. شاليهات مبنية بطابق واحد

. شاليهات مبنية بطابقين

. ملاعب رياضية

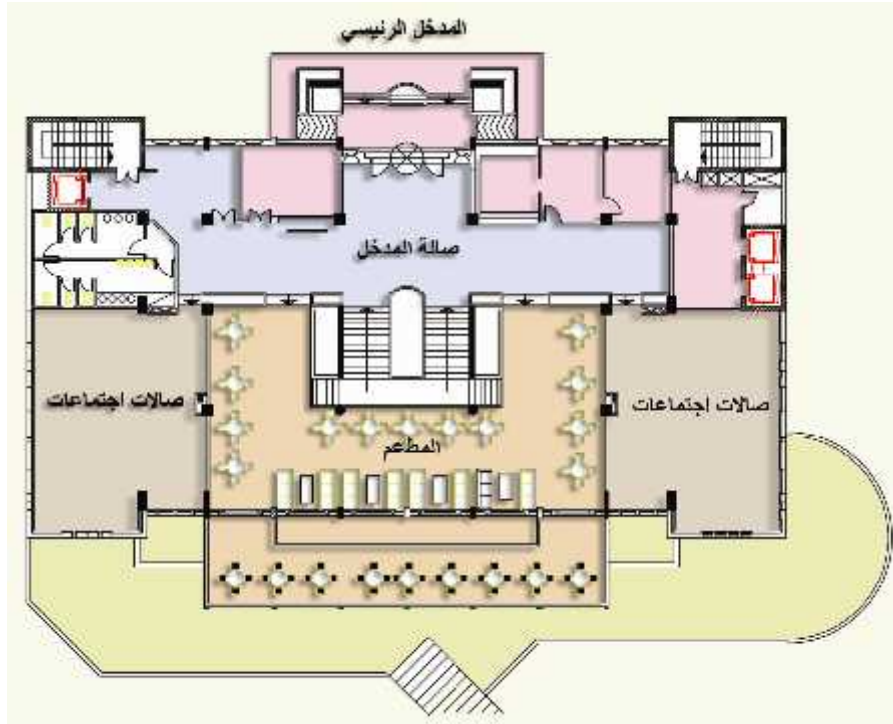
- موقف السيارات

يم قرية بعمل مدخلين رئيسي وثانوي وبناء على هذا التصميم تم وضع أكثر من موقف لسيارات يلاحظ أن هناك

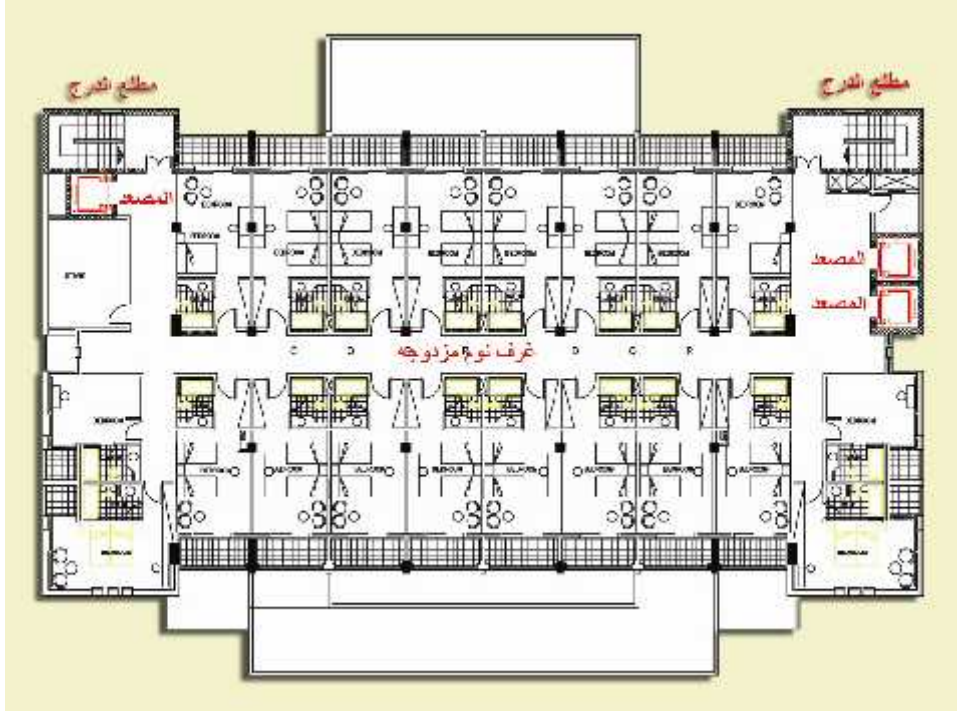
- موقف سيارات بداية المدخل وهو مخصص كموقف لسيارات العمومي ولسيارات
- خل وهو مخصص لسيارات القاطنين في الفندق.
- موقف ثالث داخل القرية بالقرب من الشاليهات وذلك لخدمة قاطني الشاليهات.
- وموقف سيارات عند المخل الثانوي وخصص كموقف لموظفي الفندق وموظفي القرية بشكل عام.

وهو العنصر العمراني الرئيسي في القرية ويتكون الفندق من خمس طوابق يحتوي غرفة فندقية تطل كما يحتوي على قاعتي متعددة الأغراض بالإضافة إلى مطعم

وقسم إدارة الفندق والقرية . ويقام الفندق على مساحتها م وهو ما يعادل % ويتكون الطابق التسوية من أما الطابق الأرضي فيحتوي على المدخل وعلى قاعتي متعددة الأغراض وقسم الاستقبال وقسم أما الطابق الأول والثاني والثالث فيحتوي على غرف النوم والتي تتكون من صفين بينهما ممر ويحوي كل صف على ثمانية غرف ويحوي أيضا على طابق روف فيه قاعة رياضية .



(-) الطابق الارضي بفندق القرية السياحية



(-) طابق غرف النوم مكرر على لكل الطوابق فوقه.



(-) الواجهة الرئيسية لفندق القرية السياحية

- محلات تجارية:

تقع المحلات التجارية على مدخل القرية السياحية وذلك بغاية خدمة الناس من خارج القرية .



(-) صورة توضح موقع المحلات التجارية عند مدخل المشروع.

- :

تتواجد في القرية أربع مطاعم عدا المطعم الخاص بالفندق وهذي المطاعم تم تصميمها بحيث تكون متواجدة قريبة ومطلّة على مطعم يقدم الوجبات الرئيسية ومطعم خاص بالجلسات العائلية ومطعم يقدم الوجبات السريعة والمشروبات الخفيفة .



(-) صورة تبين واجهة المطعم الخارجي

- :

صممت البرك بحيث توسط القرية السياحية وتكون الإطلالة التي تطل عليها غرف الفندق وتطل عليها أيضا الشاليهات بالإضافة إلى المطاعم.



(-) برك السباحة الموجودة بالقرية السياحية

- الشاليهات:

صممت الشاليهات بحيث تكون صفين الشاليهات يفصل بينهما ممر في الصف الأول يتكون من شاليه أما الصف الثاني فهو يتكون من طبقتين في كل طبقة شاليه وتطل هذه الشاليهات على ساحة المسبح وتم فصل الشاليهات عن ساحة المسبح بو والتي تعمل حاجز لتقليل الإزعاج الذي قد يصل للشاليهات من ساحة المسبح ويتكون كل شاليه من غرفة نوم وتم إلحاق الشاليهات بموقف خاص بهم وذلك لخدمة نزال الشاليهات.

(-) واجهة للشاليهات من طبقه واحده .





(-) واجهه للشاليهات ذات الطبقتين



(-) صورة واجهة الشاليهات

- :

صممت اللاعب لخدمة نزال القرية ولكن شرط أن لا تحدث إزعاج سواء كان لنزلاء الشاليهات أو لنزلاء القرية بحيث تكون في منطقة بعيدة قدر الإمكان عن الفندق وعن الشاليهات لتقليل الإزعاج قدر الإمكان.

- :

هدفه سواء كان شاليه أو مطعم أو بركة سباحة....



صممت الممرات بحيث تخدم الزائر لإيصاله بدون الاهتمام بالصور لبصرية التي

تتواجد في طرق القرية و

في القرية

لدى الزائر وتدفعه لتحرك داخل القرية

(-) صورة تنبين الممرات

عند الشاليهات ذات الطبقتين ، ويلاحظ

فيها استخدام العناصر الخضراء على

(-)

للممرات عند الشاليهات المفردة

وتم الفصل بين حيز الشاليهات

وبرك السباحة أمامهم باستخدام

الجدار الشجري كما هو واضح



(-) قرية مجاويش السياحية:

(- -) : تقع قرية مجاويش في مصر على ساحل البحر الأحمر أمام جزيرة أم جاويش الكبرى في الجزء المحصور بين شاطئ البحر الأحمر وطريق الغردقة سفاجا حيث تبعد مسافة كلم جنوب شرق القاهرة.



(-) موقع قرية مجاويش

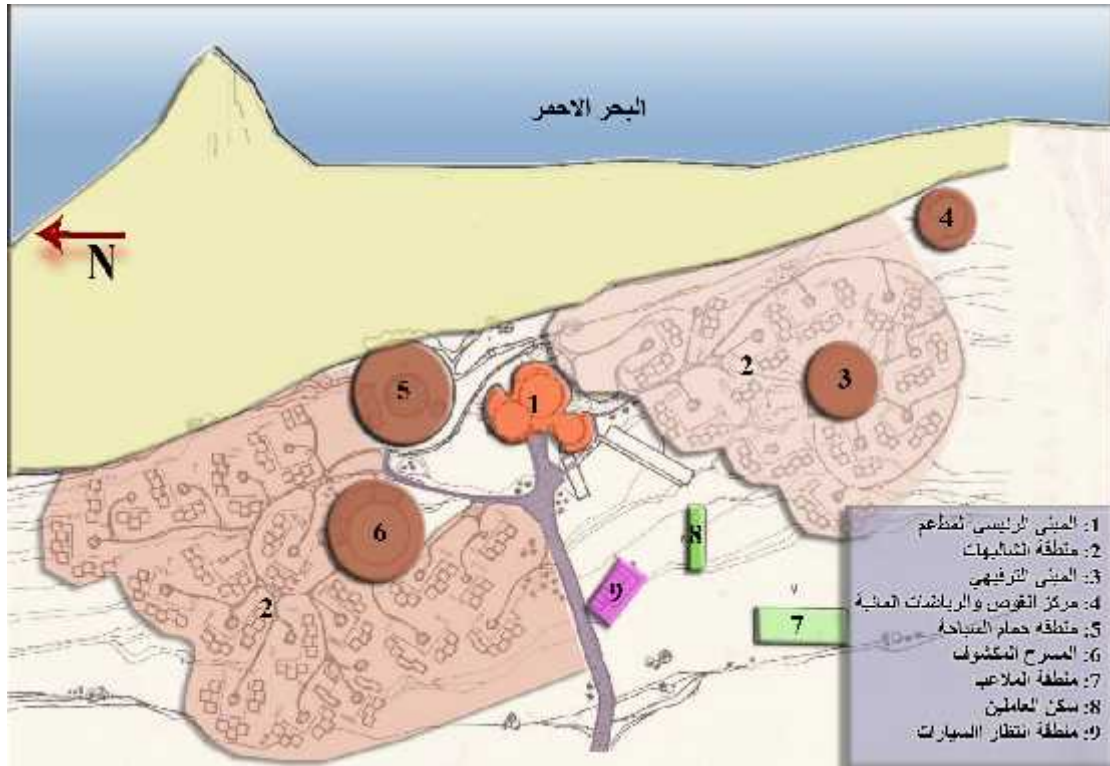


(-) حدود قرية مجاويش السياحية.

(- -) التحليل العمراني للمركز :

يبين الشكل () السياحي ويبين الشكل أيضا الفراغات المكونة للمركز وعلاقتها مع بعضها البعض حيث نلاحظ أن التصميم العمراني للمركز صمم محاكاة لمشهد طبيعي يتكون في المنطقة وهو مشهد جريان مياه الأمطار التي يتكون منها مجاري السيول والتي بدا صغيرة تم تتجمع حيث تصل لمجرى رئيسي الربط بين المشهد وتخطيط القرية العربية حيث الاحواش بين الفراغات العمرانية . والتوجيه نحو الداخل.

(- -) المسقط الأفقي للقرية مجاويش



- التخطيط العمراني للقرية :

مخطط قرية مجاويش صمم بحيث يكون متماشي مع تخطيط القرية العربية حيث يشاهد فيها:

- المركزية

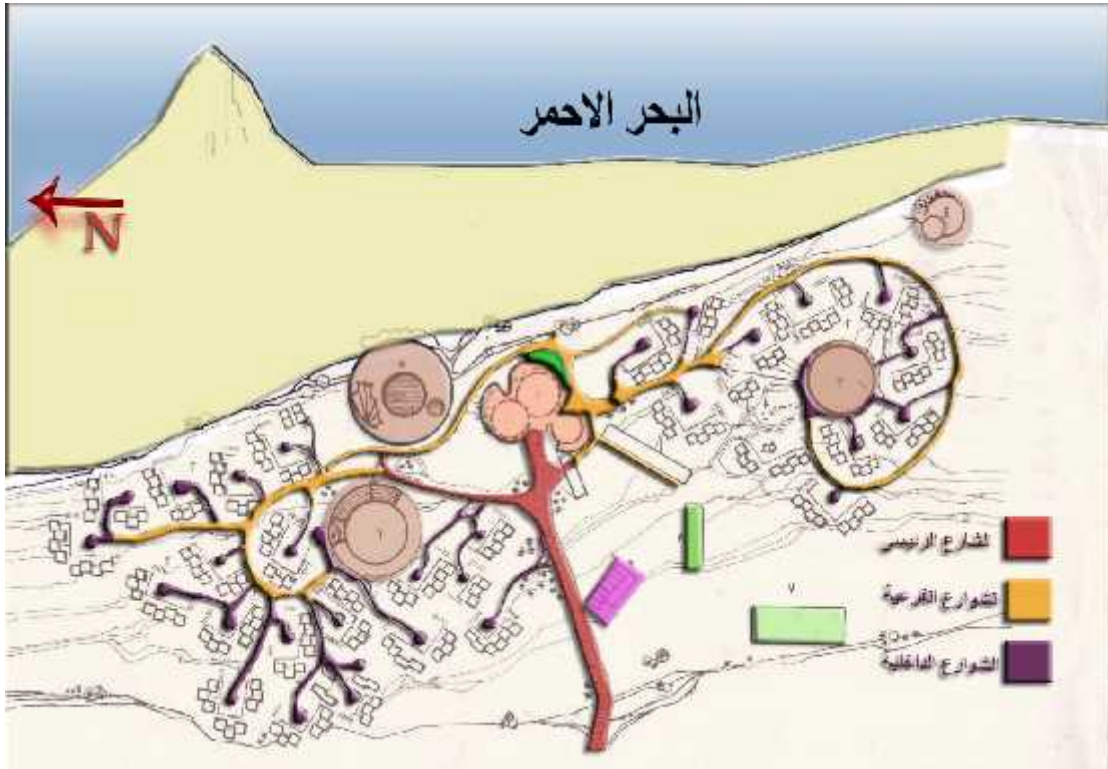
صممت القرية بحيث يكون هناك مركز يتوسطها ويجتمع فيها كل السياح في القرية الرئيسي في القرية والذي يتوسطها هو المطعم.

- التدرج في المستويات التخطيطية:

يتم التدرج من العام وهو المركز الذي يخدم القرية بأكملها وهو المطعم ثم يتم التنقل وا مستوى اقل عمومية وهو ما يوجد بقسمي القرية والمتمثل بالمركز الترفيهي بعد ذلك يتم الانتقال

مستوى خاص وهو الحوش الذي يحيط به مجموعة من الشاليها وبعد ذلك يتم الانتقال من خصوصية وهو الشاليه.

- التدرج في مستويات الحرك
- التدرج في مستويات الحركة من العام
- التدرج في عرض الشوارع بما يتناسب مع مستوى الحركة الذي يخدمه الشارع
- كثرة انحناء الطرق وعدم وجودها على شكل شبكة طرق مستقيمة وهذا يخلق صور بصرية متعددة يتلقاها المشاهد.
- الاعتماد في تخطيط الشوارع على النهايات المغلقة حيث تنتهي هذه



(-)

- التحليل لبصري:
- أول ما يدخل السائح إلى القرية يواجه عناصر القرية المعمارية فلا يشاهد البحر وهو ما أتى السائح لرؤيته بل يشاهد هذه العناصر وه المطاعم والذي صمم بشكل عضوي بما يتناسب مع البيئة وهذا يدفع السائح التحرك داخل القرية بحثا عن مشهد البحر مشهدا متناسق مع البيئة المحيطة.
- أثناء تحرك السائح داخل القرية فان مشهد الممرات التي يتغير عرضها تشعر السائح انه يتنقل من منطقة إلى أخرى ذات خصوصية ووظيفة مختلفة.

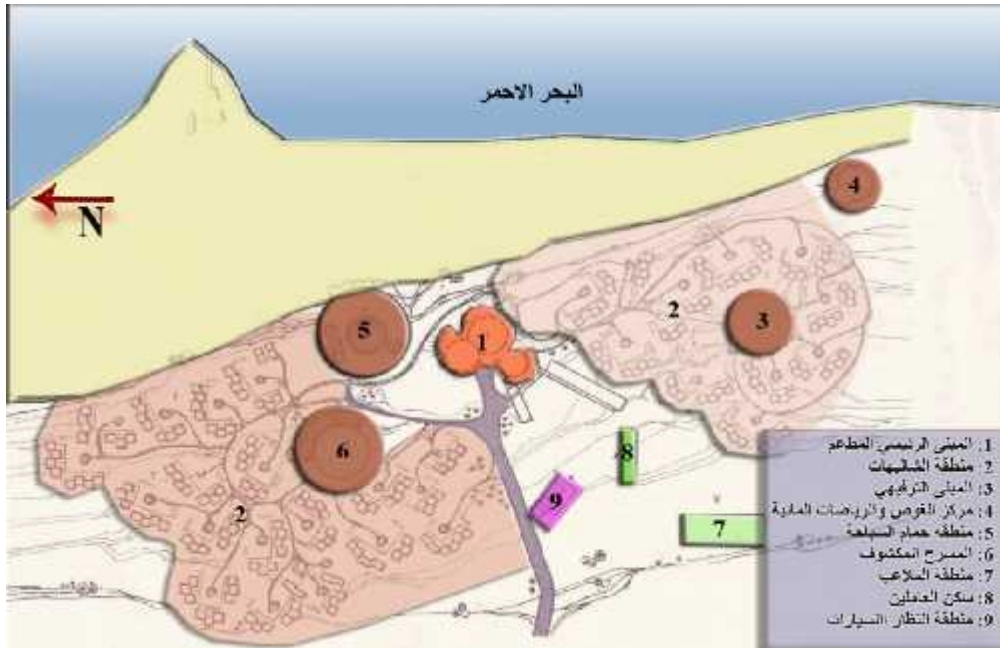
- المشاهد الذي يراه السائح أثناء حركته فإنه يرى مشهدين مختلفين على يمينه ويساره في نفس الوقت .
أما المشهد الأول فهو مشهد ثابت وهو مشهد البحر مشهد الثاني فهو مشهد متغير بسبب انحناءات الممرات والذي يشاهد فيه الشاليهات والاحواش.

- التخطيط العام للقرية:

التخطيط العام للقرية تخطيط عضوي حيث تبدأ القرية من الداخل حيث المركز الرئيسي ثم تنمو متجهة إلى الخارج حيث تتوزع الشاليهات في مجموعات أخرى ذات تكوين عضوي مما يعطي فرصة لنمو القرية دون أن تفقد طابعها أو نظامها التكويني وهو عنصر أساسي بالقرية السياحية.

المباني المتواجدة بالقرية:

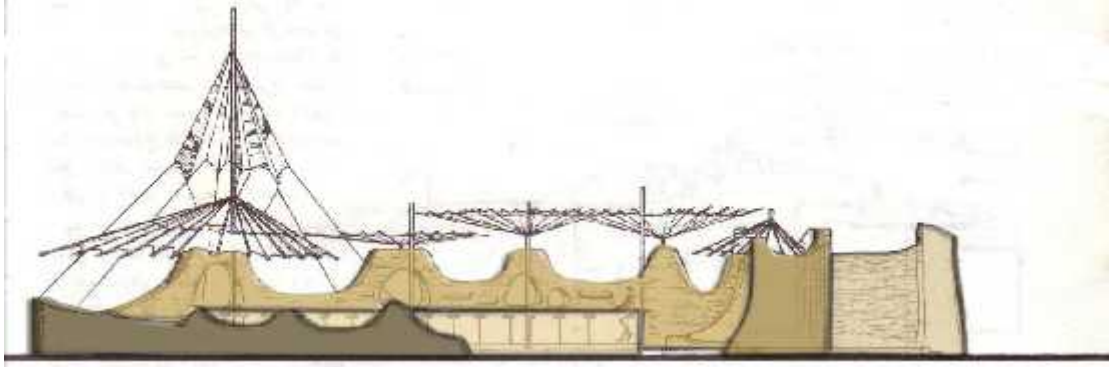
- . المبنى الرئيسي (المطعم والكفتيريا).
- . الشاليهات
- . المبنى الترفيهي
- . مركز الغوص والرياضة المائية
- .
- .
- . منطقة الملاعب سكن العاملين.
- . منطقة انتظار السيارات.



(-) مسقط يبين الفراغات الموجودة بالقرية

- المطعم والكافتيريا

يتكون من صالنتين متداخلتين ملحق بهما دائرة خدمة ويلتف حولهما تراس يتخذ نفس الخطوط المنحنية للمبنى ويتشكل مع خطوط الكنتورية للأرض.



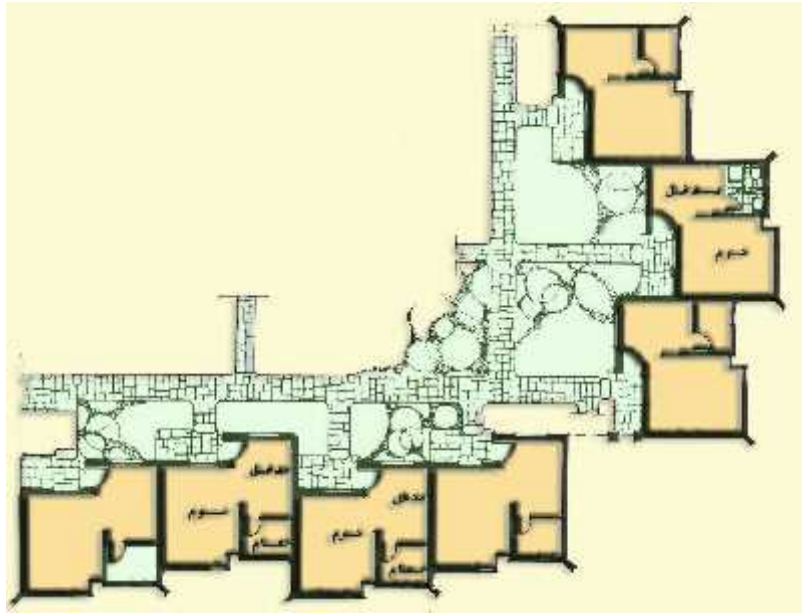
(-) واجهة المطعم



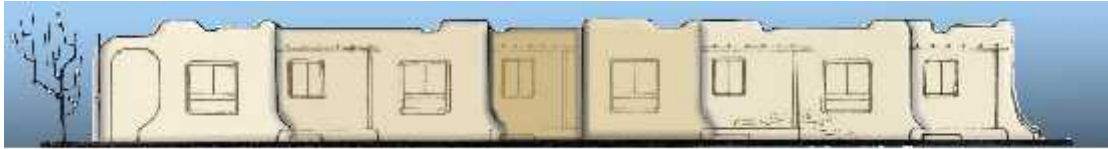
(-)

- الشاليهات:

تحتوي القرية على شاليه موزعة توزيع طبيعي مع خطوط الكنتور للموقع وتتألف من مجموعات حول مسطحات مفتوحة تفصلها مجموعة ممرات متباينة العرض يتكون نموذج الشاليه من صالة مدخل غرفة نوم ملحق بها حمام ويشغل مساحة حوالي تتوزع الشاليهات في مجموعتين تتوسط ومن خلال هاتين المنطقتين تمارس جميع الأنشطة داخل القرية.



(-) المسقط الأفقي للشاليهات

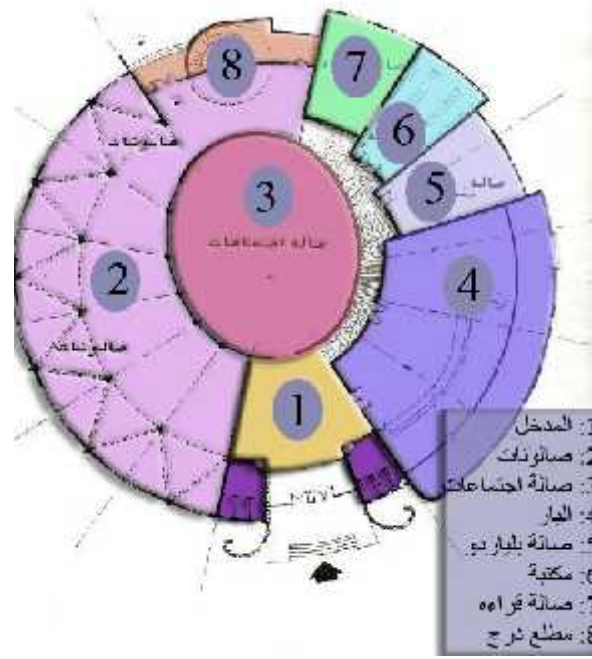


(-) الواجهة الأمامية لمجموعه الشاليهات



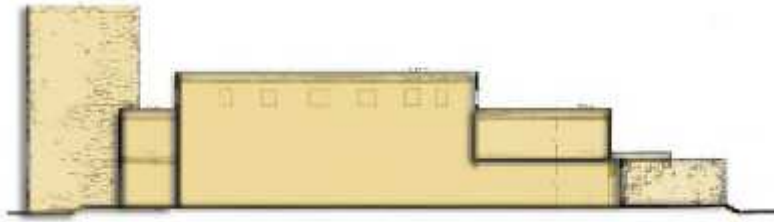
(-) مجموعه صور للشاليهات

- المبنى الترفيهي

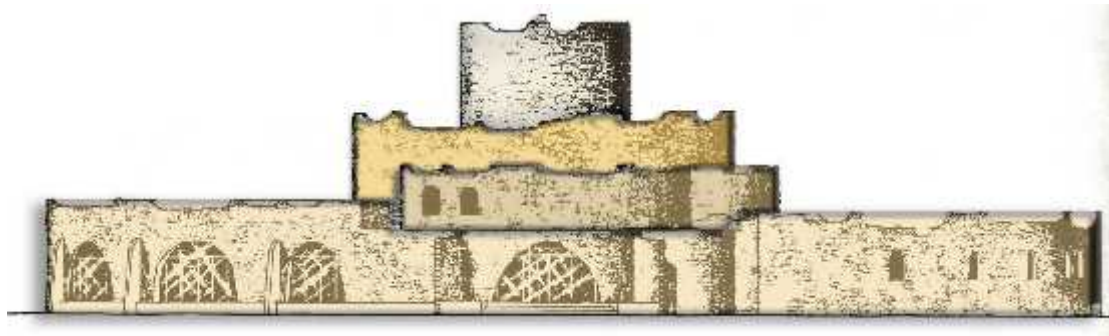


يقع وسط إحدى منطقتي الشاليهات من خلال هذا المبنى تزاوُل الأنشطة الثقافية والترفيهية حيث تضم
وصالة بلياردو كفتيريا . (-) .

(-) واجهة المباني الترفيهية



(-) واجهة جانبية للمبنى الترفيهي





(-) قطاع عرضي بالمبنى الترفيهي

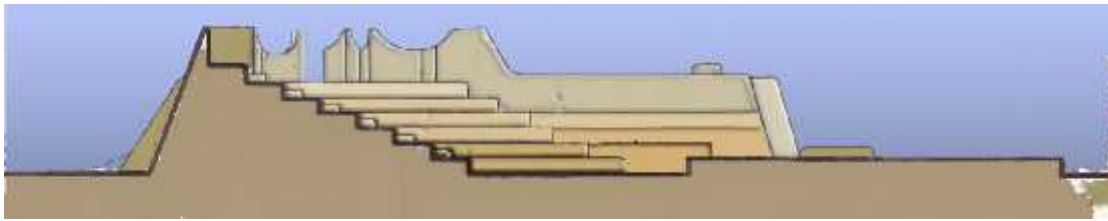
- مركز الغوص والرياضات المائية:

يمثل الأنشطة الرياضية بالقرية يحتوي على منطقة خاصة بحمام السباحة تطل مباشرة على البحر تحيطها مجموعة من الممرات والأماكن المظللة والبار.



- مسرح مصمم على طراز المسارح الرومانية (الأتريوم) حيث تقدم العروض الترفيهية بالإضافة للنادي ليلي المغطى والذي استخدم فيه الخطوط المائلة في تشكيل مميز لتكون عنصر جذب بالقرية.

(-) مسرح مصمم على طراز المسارح الرومانية (الأتريوم)



(-)



(-) واجهة المسرح المكشوف

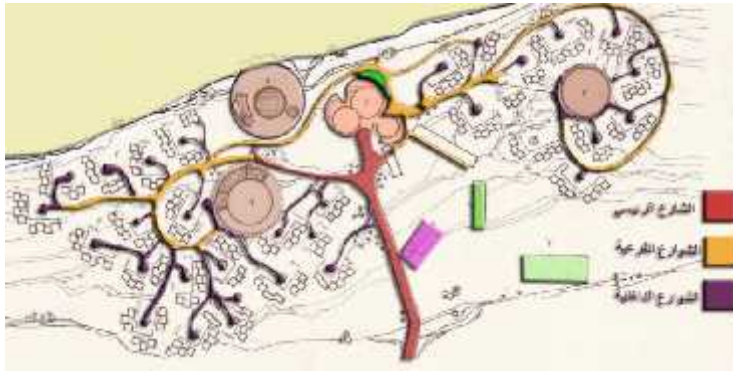
- تقع في منطقة تبعد بقدر كافي عن خصوصية الشاليهات وهي منطقة لا تعيق التوسع المستقبلي.

- عناصر أخرى مثل مجموعة محلات تجارية والجزء الدائري والجزء الخاص بسكن العاملين وخدمات القرية من مولد كهربائي ووحدات تبريد وإنارة القرية وغرف تكييف ومجموعة مخازن ومنطقة انتظار السيارات.

- تقوم الحركة على مجموعة ممرات حجرية متباينة العروض تلتف وتنحني مع التكوين الطبيعي للقرية فتعطي منظرا متغيرا بصورة دائمة اتخذت فكرتها من مجاري السيول التي تبدأ صغيرة ثم تتجمع حتى تصل إلى مجرى رئيسي فنتجمع الممرات المحيطة بالشاليهات ذات العروض الصغيرة حتى تصل لطريق رئيسي واسع يؤدي للمبنى الرئيسي بالقرية.



(-) صور تبين عدة أنواع من الممرات بالقرية.



(-) الشوارع بالقرية

- المواد المستخدمة والتنسيق الداخلي:

استخدم بياض الطرشرة باللون الأبيض والحجر ككسوة للحوائط الخارجية لتتجانس مع التبليط الحجري ذات الأشكال الهندسية الغير وأضفى التنسيق الداخلي للموقع والمفردات التقليدية من المشغولات الخشبية والخطوط المائلة والمنحنية في تصميم المبنى سمة مميزة للقرية وأضاف لمسة طبيعية ، وقد ساعد في ذلك ترابط وتجانس تشكيل المباني مع خلفية المشروع الجبلية لتكوين عمل متكامل.

- :

بما أن تخطيط القرية صمم على أن يكون تخطيطا عضويا يبدأ من الداخل ثم ينمو متجها إلى الخارج فقد ساعد هذا التخطيط إلى التوسع المستقبلي حيث أضيف للقرية فندق أربع نجوم وأضيف أيضا عددا من الشاليهات وساحة خضراء مزروعة بالنجيل والنخيل وكانت الإضافة بما يتناسب مع تخطيط القرية وشكلها العضوي.



(-) مكان المشروع الحالي و المنطقة المقترحة للتوسع المستقبلي

الأسس النظرية لتصميم القرى و المنشآت السياحية

(-) الأسس التصميمية للمنشآت السياحية

(-) عناصر تصميم الفراغ و كيفية تطبيقها على القرى السياحية

(-) الأسس التصميمية للمنشآت السياحية:

إن تصميم القرية السياحية هو توزيع لعناصر برنامج معين علي الموقع المختار يحقق علاقات وظيفية سليمة ومناسبة بين مكونات البرنامج ذات الوظائف المختلفة .

بالإضافة إلى الخدمات الترفيهية التي تؤديها هذه المنتجعات إلا أنه يجب أن يتوافر في المنتجع شروط خاصة لكي تغطي الحاجات الاستثمارية مما يحقق ازدهارا اقتصاديا ملحوظا وقد يتم ذلك عن طريق إعطاء المنتجع طابعا معماريا مميزا أو خلق صورة قوية لتبقي دائما في ذاكرة السائح وأيضا تناغم المنشآت مع المكونات الطبيعية للموقع الذي تقع فيه القرية السياحية بحيث يصبح كعنصر من عناصر الطبيعة . وبذلك يمكن تحقيق الأهداف الاقتصادية والاجتماعية والوصول بالمخطط لكي يكون متكاملًا . كل منتجع في منطقة معينة يمثل ملامح فردية تتطلب حلول رية وتخطيطية مبتكرة وهناك عدة عوامل اجتماعية هامة وأساسية تؤثر في تصميم وتخطيط أغلب المنتجعات السياحية أهمها:

() الهدوء الشديد والوحدة إذا لزم الأمر.

() البعد عن مفردات الحياة اليومية وروتينها.

() إمكانية الاتصال بنوعيات أخرى من البشر والاندماج معهم عاداتهم وتقاليدهم التي هي غالبا ما تختلف مع طبيعة وثقافة سكان المدن ذوى الفكر المتحضر العصري. لمصر تجربة خاصة في هذا المضمار حيث قامت بعض القرى السياحية بمدينة الغردقة ومطروح بعمل رحلات في () للتعرف علي طبيعتها الخاصة ومعرفة خصائصها وخصائص سكانها .

() توافر أماكن لممارسة الرياضة كعنصر ترفيهي هام والتي يصعب القيام بها في المدن مثل رياضة التزلج علي .. فهذه النشاطات يصعب الاستمتاع بها في المدن إلا في نطاق ضيق ومحدود.

() يجب أن تتوافر في الغرف صفة الخدمة الفردية لتخدم الفرد والأسرة في نفس الوقت .

() توفير منطقة خدمة رجال الأعمال والمسؤولين للاتصالات السلوكية واللاسلكية لتحقيق كل متطلباتهم .

(- -) الأسس التصميمية الأولية لعمل المنتجعات السياحية :

مما لا شك فيه أن خلق صورة أو طابع للقرية في ذهن السائح يعد من أهم الأسس التصميمية لعمل المنتجعات السياحية حيث تعطى للسائح صورة يمكنه تذكرها وهذا يمكن تحقيقه بعدة طرق منها:

() الاستفادة القصوى من الموقع وجغرافيته.

() عمل خطة لتنمية القرية مستقبليا.

() مثل للموارد الطبيعية المتاحة.

()

() توفير الفرص للاتصال بالأشخاص المحليين والتعريف بالثقافات المختلفة.

من الملاحظ انه لا توجد قواعد ثابتة تصلح لتصميم المنتجعات السياحية ولكن ذلك يتطلب تخطيط فردي القادمة سوف توضح بعض الأسس التي قد يستعان بها في عمل تصميمات القرى السياحية:

(- -) الاتصال بالطبيعة:

قد يكون الاتصال مرئيا كمنظر بانورامي جميل من الشرفة او ماديا حيث يعطى الفرصة للسائح للمس العناصر الطبيعية المحيطة كالاشجار والأزهار والصخور .
عض الأحيان يتجمع العنصران سويا .
الاتصال المادي لا يمكن أن يحدث إذا استخدمنا نوعيات المباني المرتفعة وبالتالي فالحلول المعمارية ذات الارتفاعات الصغيرة تحقق مرونة اكثر في التخطيط العام وتكون اكثر قربا من العناصر الطبيعية (بحيرات- انهار).

وفي كثير من الأحيان قد تمتد العناصر الطبيعية لتتغلغل داخل المنتجع.

ولذا فانه تجب مراعاة استغلال المنتجع للمنظر العلم سواء أكان متنزها أو بحرا أو جبلا فتكون فتحاته كلها على

(- -) تصميم الموقع العام:

هو عبارة عن وضع المنشآت في تشكيل مجسم ومتكامل من المباني والفراغات بما يحقق العلاقات المختلفة المطلوبة بين مكونات البرنامج من الناحية الوظيفية والتشكيلية ويشمل تصميم الموقع العام ما يلي:

() اختيار الموقع.

() دراسة العلاقات الوظيفية.

()

() كيل البصري.

: اختيار الموقع:

ويعتبر من أهم العوامل التي تتدخل في نجاح القرية أو فشلها وهناك شروط عامة يستلزم توافرها في أي موقع وهي:

- سهولة الوصول إليه .

- تناسب مساحة الموقع مع عدد المباني والجمهور المتوقع .

- طبيعة الأرض وتنوعها لامكانية التنوع في التشكيل مع تجنب العناصر التي يصعب التحكم فيها .

- طبيعة المنطقة المحيطة سواء كانت مسطحات خضراء أو مباني وأشكالها والمناظر التي يمكن رؤيتها من القرية .

ثم معرفة نوعية المباني لامكان اختيار الموقع المناسب له فعلي المستوى القومي الشامل لجميع الأنشطة يستحسن اختيار الموقع خارج المدينة علاقتة بالمدينة وبالمطار والميناء بواسطة خطوط المواصلات السريعة.

ثانيا : دراسة العلاقات الوظيفية :

إن تصميم القرية هو توزيع لعناصر برنامج معين علي الموقع المختار يحقق علاقات وظيفية سليمة ومناسبة بين (أماكن انتظار السيارات والمداخل والمخارج والمسطحات الخضراء والمسطحات المائية والمباني الدائمة والمواصلات الداخلية من ممرات مشاة إلى ممرات خدمة ومساحات التجمع ...) وللوصول بهذه العلاقات إلى الحل الأنسب ينبغي أولاً دراسة الإمكانيات المتاحة بالموقع سواء من الناحية الطبوغرافية أو البصرية أو وجود مزايا طبيعية ومناطق أثرية تستغل لمصلحة التصميم ثانيا محاولة ملاءمتها مع . وعلي أساس الشروط المطلوبة والإمكانيات المتاحة يتم تقسيم المناطق في الموقع حيث توزع مواقف السيارات قرب المداخل وتحسب مسطحاتها حيث تكون كافية لعدد الزوار المتوقع كما يراعا وضعها في مسطحات مستوية من الموقع أما المداخل فيجب توفير العدد الكافي منها مع توزيعها بحيث لا

دق والموتيلات وتشكل العنصر الأساسي في القرية فتوزع تبعا لطبيعة الأرض كذلك حسب ما تقتضيه الدراسات البصرية للموقع من علاقات بين المباني والمسطحات الخضراء والبحيرات الطبيعية والصناعية ..

: :

تتأثر شبكة الممرات والمواصلات الداخلية بطبوغرافية الموقع وبوضع العناصر المختلفة التي تربط بينها ويجب أن توفي عدة شروط أساسية أهمها :

- سهولة الوصول إلى أي مكان بالموقع مع تحقيق الأمان .

ن يكون التنظيم العام للشبكة سهلا وبسيطا ومساعد في وضوح الهيكل العام للتصميم وبالتالي تكون أساس دراسة التشكيل :

() . () وسائل مواصلات داخلية .

يجب مراعاة الآتي في تصميم :

- أن يكون السير فيها آمنا و ذلك بفصلها عن خطوط المواصلات الداخلية و تخصيص مسطحات كافية صلبة للوقوف والسير حيث يؤدي عدم توفرها إلى السير في المسطحات الخضراء .

- سلامة حركة المرور بها و ذلك بإيجاد مسطحات تجمع صغيرة بعيدة عن مركز التجمع الرئيسي تصلها به ممرات صغيرة و هذا يساعد على سرعة وسهولة الاتصال بين مختلف النقاط في الموقع كما يساعد أيضا على سيولة الحركة .

- دراستها على أساس المسافة التي يستطيع الفرد سيرها دون تعب و ذلك بتوزيع أماكن الراحة من مقاعد عامة كما يراعى التنوع في معالجة الطرق و تحقيق عنصر المفاجأة بغرض تخفيف الشعور بالملل .

- و أثناء الليل تضاء طرق المشاة بإضاءة شديدة أو خافتة تبعا لمتطلبات التصميم و الحد الأدنى للإضاءة هو الذي يحول دون وقوع حوادث فتضاء المعوقات مثل الحواجز الحجرية ودرجات السلالم و أحواض الزهور و يجب أن تضاء مساحات التجمع بشدة حيث أن التجمعات الضخمة من الناس ينتج عنها ظلالا عديدة كما تمتص مقدارا من

- كما يمكن فصل المواصلات عن طرق المشاة برفعها عن

- كما يمكن عمل الميادين الفرعية التي تصب فيها الممرات الصغيرة المتفرعة من مركز التجمع الرئيسي على سهولة الاتصال بين مختلف النقط في الموقع كما يمكن أن يؤكد شكلها الهيكل العام للتصميم .

(-) عناصر تصميم الفراغ و كيفية تطبيقها على القرى السياحية :

من ابرز عناصر التصميم المعماري التي يمكن استخدامها في القرى السياحية ما يلي :

() المقياس ()

() ()

()

(- -) المقياس :

يعرف المقياس بأنة العلاقة بين أبعاد الجزء إلى الكل مما يعطي للفراغ الإحساس بالكبير والصغير بالتعقيد أو

وفي حالة القرية السياحية ينتج المقياس المناسب للوظيفة عن تفاعل مجموعة أبعاد المباني المحيطة وحركة الزوار وحجمه.

(- -) اللون في القرى السياحية والفنادق :

تؤثر الألوان على النفس ، فتحدث فيها احساسات مختلفة يمكن أن تهينا المرح والسعادة أو الحزن والكآبة.

وتقسم التأثيرات السيكولوجية للألوان إلى تأثيرات مباشرة وأخرى غير مباشرة .

تأثيرات مباشرة هي ما تستطيع أن تظهر شيئا ما أو تظهر تكويننا عاما بمظهر الحزن أو الخفة أو الثقل ، كما يمكن أن

تشعرنا ببرودته أو سخونته .

اماالتاثيرات الثانوية أو الغير مباشرة فهي تتغير تبعا للأشخاص .

و عموما تفضل الألوان الساخنة في صالات الطعام ، ويمكن الحصول علي هذا الإطار في صالات الطعام بطلاء الحوائط باللون البيج أو الشامواه ، مع تأكيد السخونة للديكور والأثاث بألوان حيوية كالألوان

و بالنسبة لغرف النوم ، فيفضل تصميم ديكور الحجرة باستعمال الألوان الساخنة ، كالبيج أو الوردى أو الشامواه أو الأحمر القرنفلي الفاتح ، مع استعمال وحدات الكهرياء العادية . كما يمكن استعمال ألوان باردة هادئة كالأزرق الفاتح ،

(- -) إضاءة مباني القرية السياحية :

:

() إضاءة طبيعية .

() إضاءة صناعية .

وسنتناول كل منها بإيجاز مع توضيح طريقة الاستفادة منها .

(- - -) الإضاءة الطبيعية :

مصدرها الشمس وتتوقف علي حالة الطقس فإذا كانت السماء صافية دون سحب اضيئت الواجهات بشدة ، كما قويت . فتأخذ الواجهات تعبيرها التشكيلي الدائم الحركة والحيوية ، تبعا . اما إذا تلبدت السماء بالغيوم فتضعف تباينات الظل والنور ، مما يفقد التجسيم قوته ، ولا يبقى في التأثير إلا الخطوط الرئيسية للواجهات .

ولذلك فعلي المهندس المعماري دراسة حركة الشمس بعناية علي الواجهات ، واختلاف زوايا سقوطها باختلاف توجيه المباني بالنسبة للجهات الأصلية ويوضح زوايا سقوط الشمس علي المبني . للواجهات تبعا لكمية الضوء المرغوب فيها بالداخل . فمثلا الواجهات البحرية نظرا لعدم وصول أشعة الشمس لها في بلادنا فيمكن أن تكثر فيها المسطحات الزجاجية لدخول الضوء الطبيعي للحيزات الداخلية

أما الواجهات الشرقية والغربية فيلزمها كاسرات لأشعة الشمس راسي ا لوضع ومنحرفة بزواوية مدروسة عل الواجهة إذا ما أريد حجب أشعة الشمس عن الدخول الى الحيزات الداخلية ويلزم الواجهات القبلية كاسرات أفقية .

ولدراسة الضوء بالداخل نجد انه أما أن تقع الشمس مباشرة على الأجزاء المعرضة لها فتجسمها كما ، واما أن تضاء الأجسام نتيجة انتشار الضوء بالداخل ، أما إذا تركت عناصر التشكيل في الظل فلا نجد أي حيوية لمظهرها إلا تحت تأثير الانعكاسات الآتية من الأسطح المضاءة بالداخل .

وكذلك فان حرية المهندس المعماري في توزيع الضوء الطبيعي بالداخل تمتد لتشمل تلوين هذا الضوء من خلال . وفي هذه الحالة لا يظهر الضوء كعنصر إظهار حيوية الأشكال فقط ، ولكن كعامل إبداع جوداخلي خاص أيضا .

(- - -) الإضاءة الصناعية :

ربما يكون مصدرها وحدة إضاءة عادية أو وحدة إضاءة فلورية ولقد سمح دام الإضاءة الصناعية بتحديد دقيق لاماكن الضوء والظل وحسب شدتها وتحديد خاصيتها بكل دقة . وان المشاكل الواجب علي المهندس المعماري حلها هنا تختلف عن تلك التي تفرضها الإضاءة الطبيعية . فالإضاءة الصناعية للحجرات الداخلية قد استطاع الإنسان أن يحسنها وينوع من تأثيرها حتى تتقارب مع الإضاءة الطبيعية في خوصها . فقد أعطت الكهرباء الحلول الكافية سواء بوحدة إضاءة واحدة أو بوحدات موزعة بطريقة تحقق للجزء الداخلي تكاملا في اضائته ليستطيع الإنسان ممارسة نشاطه بسهولة .

الإضاءة الصناعية إما أن تكون :

- عمال وحدات إضاءة ظاهرة .

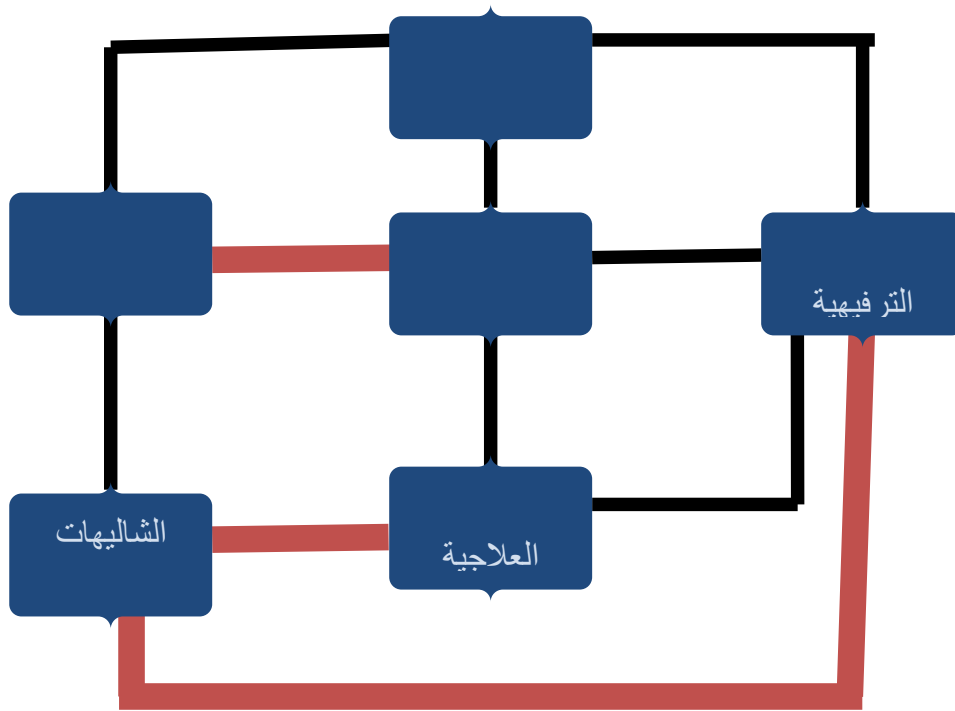
- إضاءة غير مباشرة : حيث يعتمد المهندس المعماري إلى إخفاء مصدر الضوء . وتشكل هذه الطريقة تجانسا للضوء ينتج عنه وحدة مظهر للأشكال حيث تكاد تتلاشى الظلال .

- استعمال الحالتين السابقتين معا : مما يعطي إضاءة عامة غير مباشرة وفي نفس الوقت تركيزا علي بعض العناصر بإضاءة مباشرة وهنا نجد مصدر إثراء للتنعيم ومطلق لخيال المهندس المعماري .

- (-) العلاقات الوظيفية
- (-) الأسس التصميمية لعناصر المشروع
- (-) تفصيل المساحات

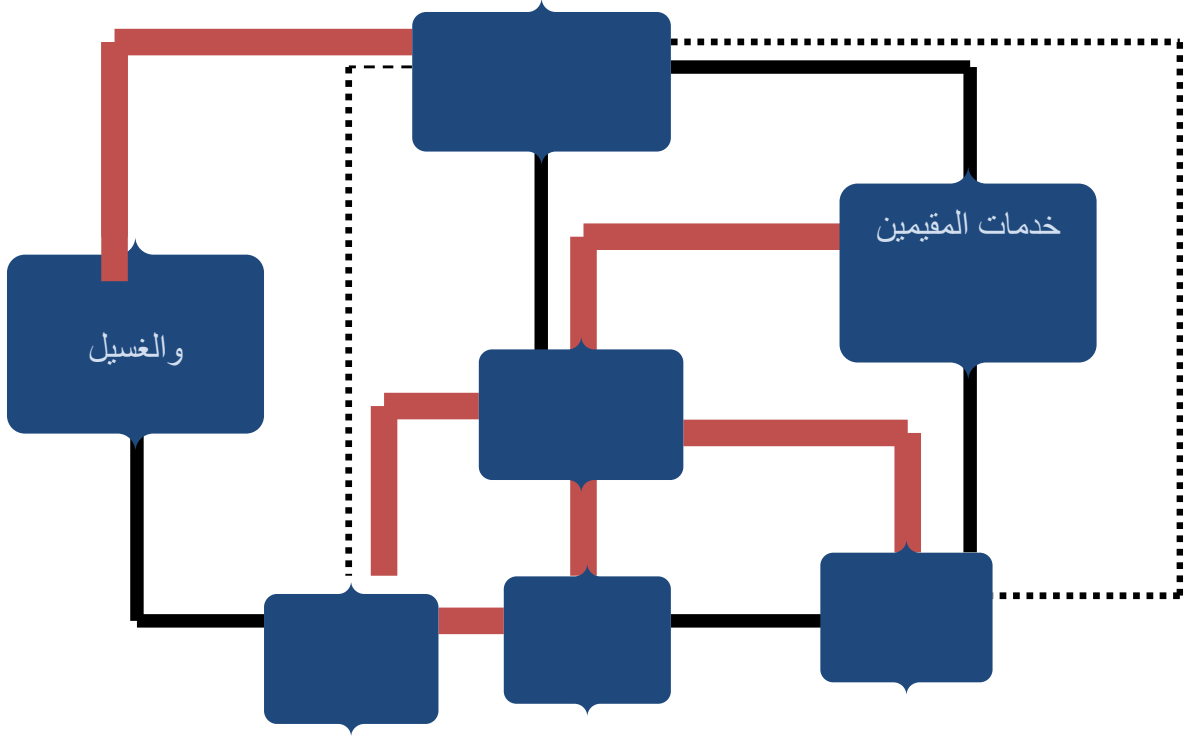
(-) العلاقات الوظيفية :

(- -) العلاقات الوظيفية بين الأجزاء الرئيسية:



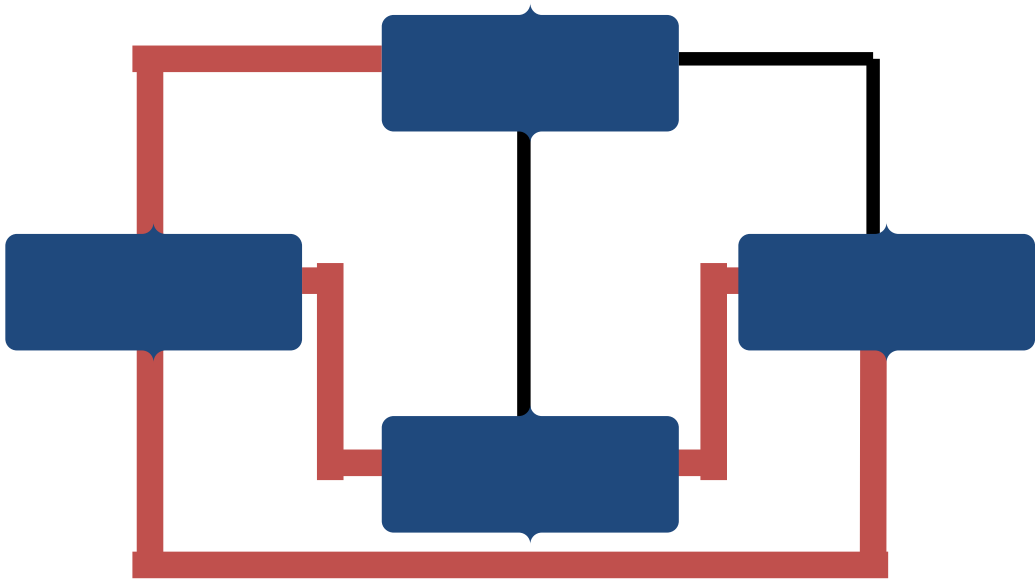
(-) : العلاقات الوظيفية بين الرئيسية للمشروع

(- -) العلاقات الوظيفية داخل عناصر المشروع المختلفة:

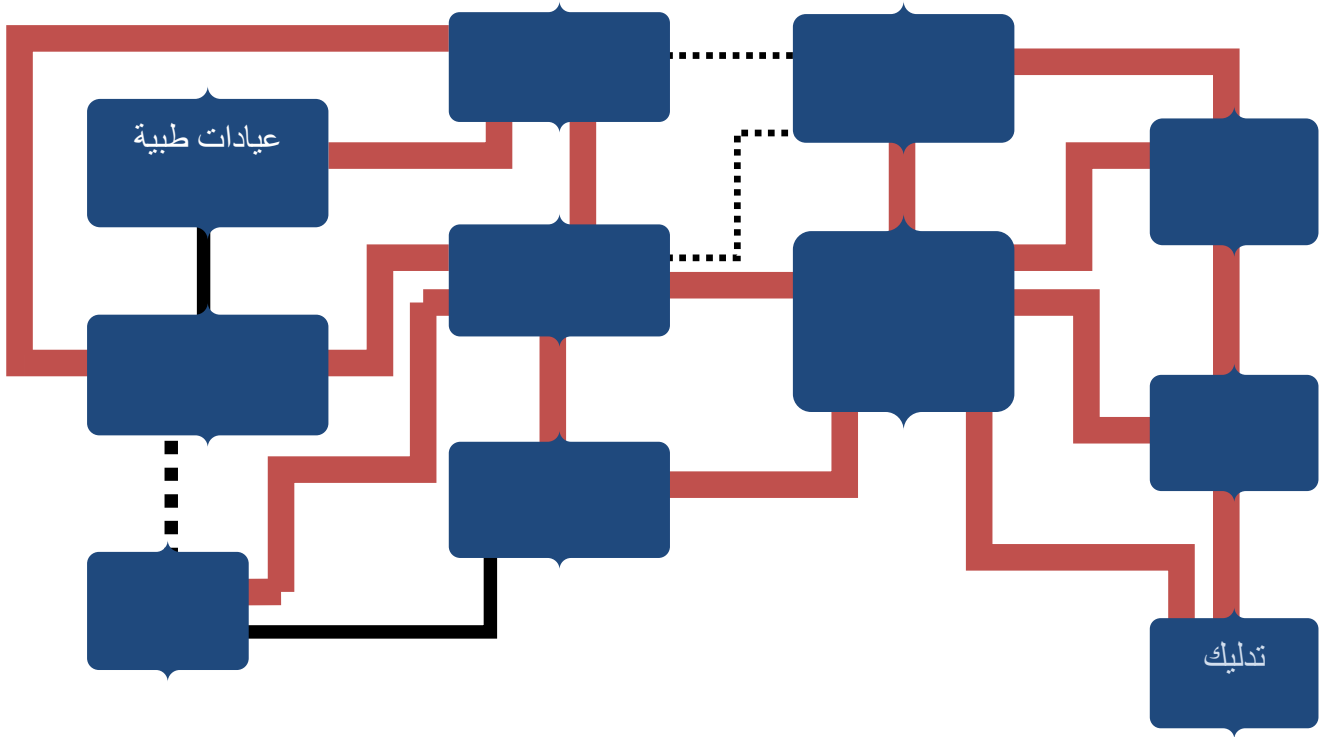


(- -) :العلاقة الوظيفية بين عناصر ا

(- -) : العلاقات الوظيفية بين عناصر المركز العلاجي

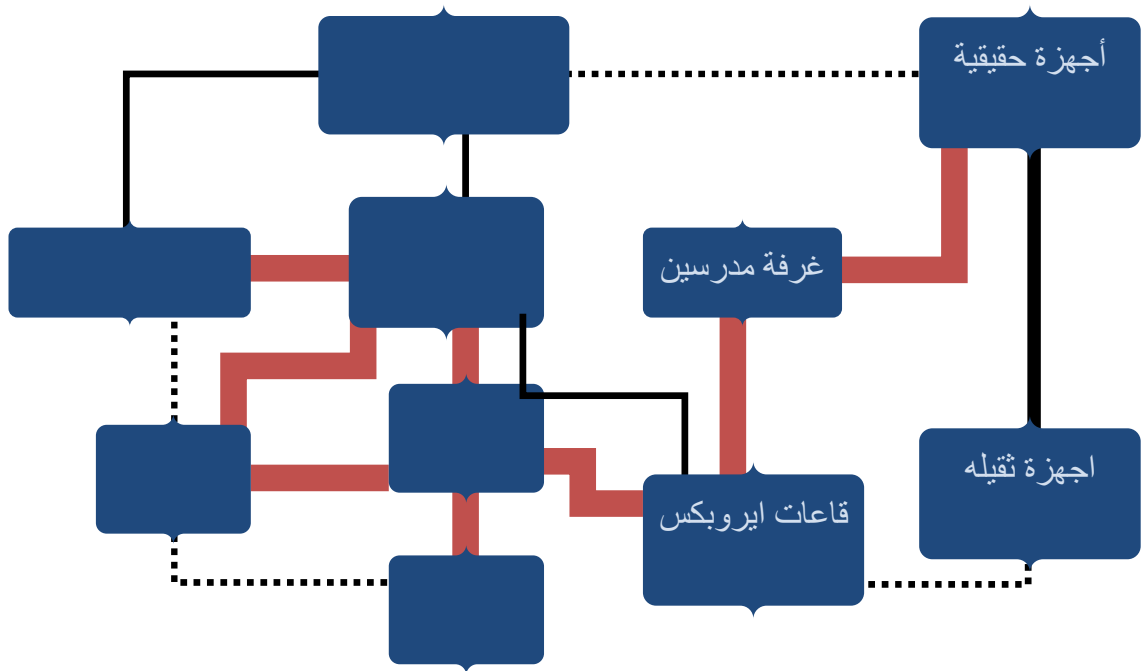


- العلاقات داخل المركز العلاجي الطبيعي:

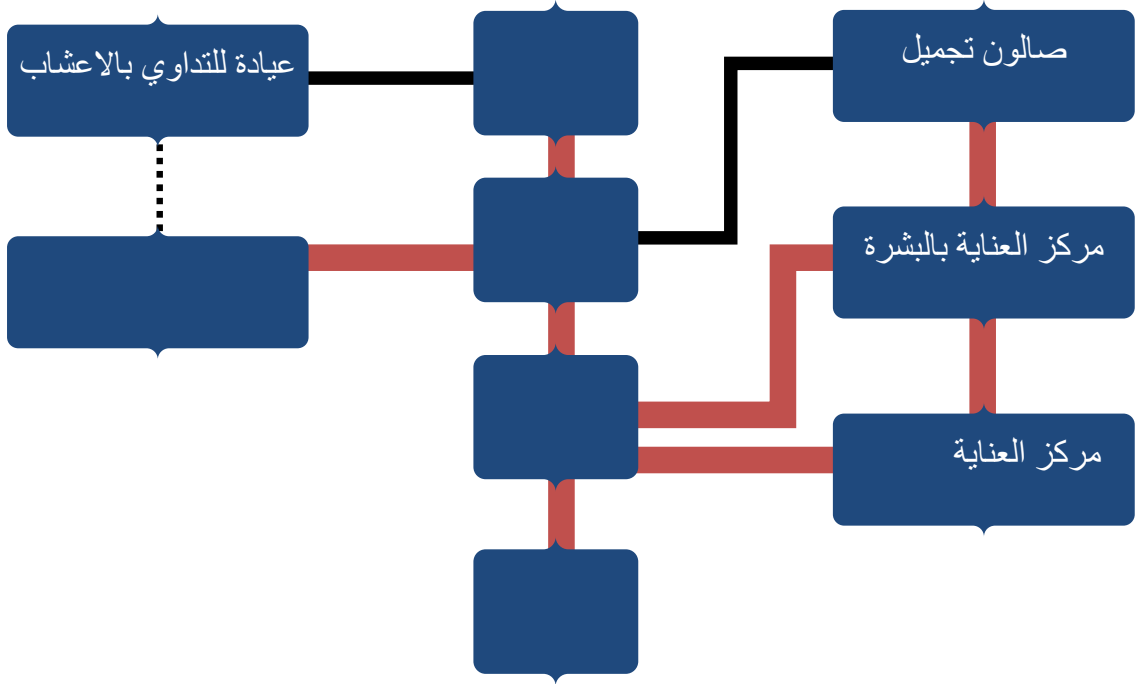


(-) : العلاقات الوظيفية داخل مركز العلاج الطبيعي

(-) : العلاقات الوظيفية داخل المركز الرياضي

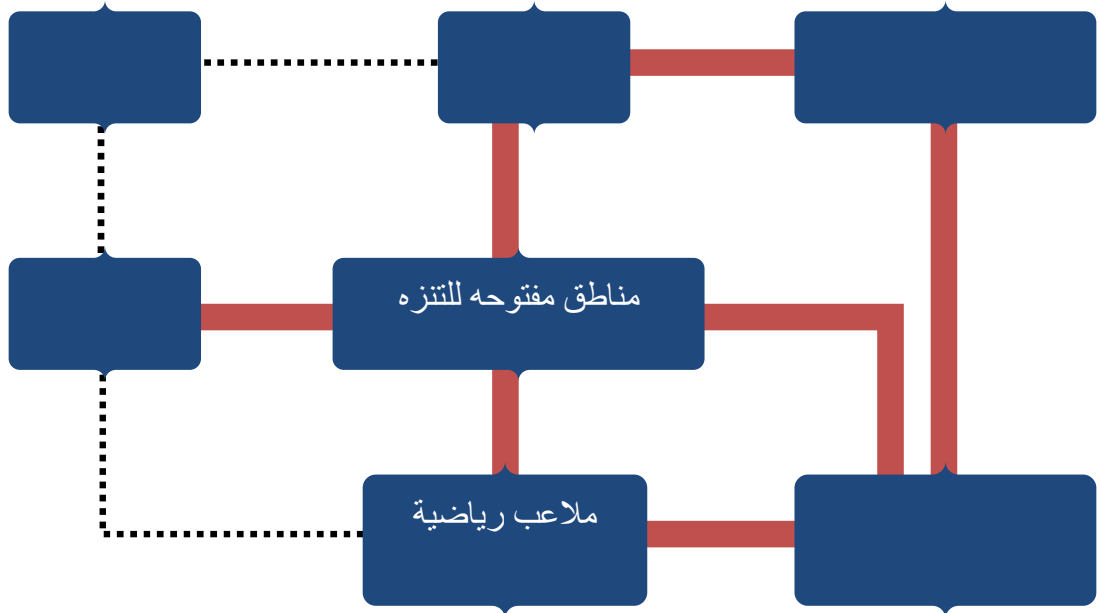


- مركز العلاج بالأعشاب والعناية بالبشرة:

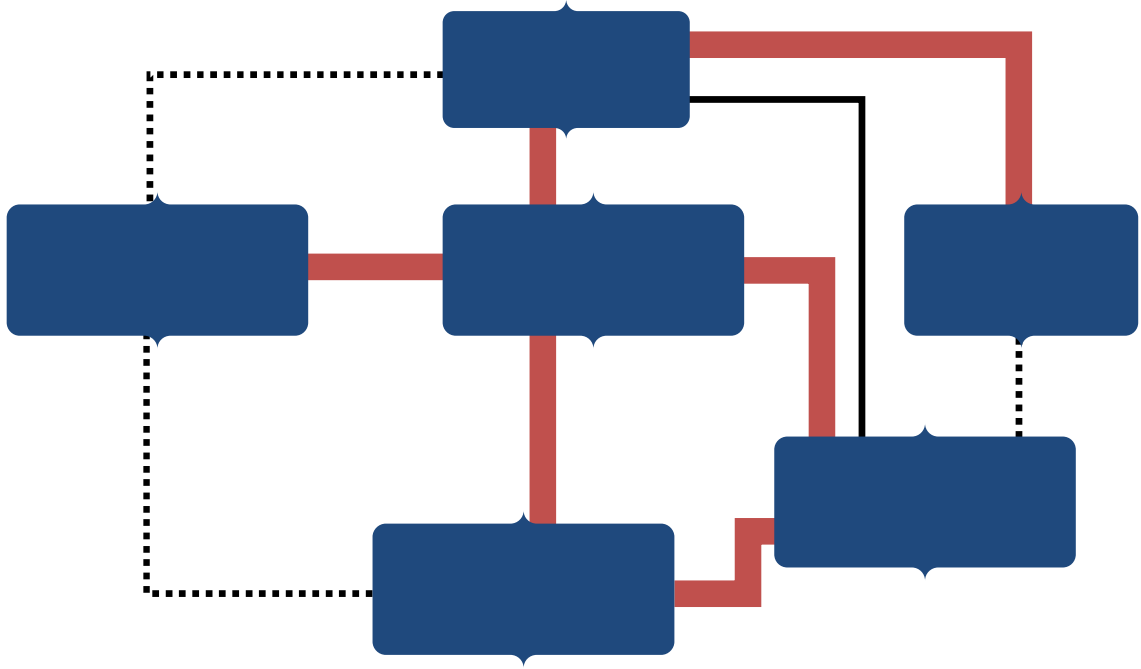


(-): العلاقات الوظيفية داخل مركز الأعشاب الطبيعية والعناية بالبشرة

- طق الترفيهية:



(-): العلاقات الوظيفية بين المناطق الترفيهية



(-) : العلاقة الوظيفية داخل المطعم

(-) الأسس التصميمية لعناصر المشروع:

(- -) الأسس التصميمية للفنادق :

: :

يراعى عند اختيار موقع الفندق أن تطل اغلب فراغاته على البحر و بخاصة غرف النزلاء .

ثانيا : :

(—) :

() ولا تضم هذه المساحة الصالة والحمامات ولكن تضم

-- اغلب الفنادق تكون مجهزة على أساس استخدام السريرين المنفصلين على انهم سرير واحد مزدوج لتوفير بعض الغرف تصمم على أساس أن الأسرة تطوى بحيث تستعمل الغرفة للجلوس أو للاجتماعات الصغيرة .

-- ارتفاع الحجرة المسموح ما بين الأرض والسقف من (-) سم و ارتفاع باب المدخل يكون () بحيث تسمح ال () م المتبقية بوضع التركيبات الميكانيكية (التكييف) .

-- (%) ويفضل أن تكون مبطنة بالمطاط أو بمادة عازلة للصوت

: دورات المياه الخاصة :

تشمل دورات المياه الملحقة بغرف النزلاء (-) - بانيو أو حوض قدم - - و أحيانا يضاف بيديه) .

: :

يراعى في الممرات ألا تكون طويلة اكثر من اللازم ولا يقل عرضها عن () سم ولا تزيد عن () حسب نوعية الفندق وكثافة المرور في الممر .

: واجهة الفندق :

لا بد من وجود ممر لإدخال السيارات حتى لا تكون عائق في الطريق يراعى وجود مساحة أمام الفندق تسمح بتوقف السيارات أمامه .

مكتب الاستقبال لابد أن يكون به لوحة خاصة بمفاتيح الغرف وأخرى خاصة برسائل النزلاء من المفيد وجود غرفة صغيرة خلف هذا المكتب لوضع الأشياء الصغيرة مثل (المفاتيح).

مكتب الكاشير (موظف الخزينة) : في الفنادق المتوسطة تكون الخزينة كجزء من مكتب الاستقبال بينة وبين الاستقبال فاصل خاص برئيس الخزينة ومكتب يضم واحد أو اثنين من الذين يسجلون المدفوعات بالإضافة إلي حيز لتحصيل الفواتير وأدراج لها أقفال وارفف وخزانات أمانات للنزلاء وخزانات أمانات خاصة بالعاملين وتليفون

الصالة الرئيسية في الفندق (Lobby) : من الأشياء الضرورية في اللوبي (تليفون داخلي – تليفون عام – مكاتب سياحية للرحلات – دورات مياه)

(- -) الأسس التصميمية للمطاعم :

(- -) :-

service self-
fast food-
coffee shop -
open buffet-
menu typical-

typical menu فإنه يتميز بـ:

- الألوان الهادئة والمريحة للنظر .. بعكس الوجبات السريعة التي تستخدم فيها الألوان القوية كألوان ماكدونالد مثلا ..
- تصميم الكراسي بشكل مريح .. (تحتوي على وسائد أو منجدة ويكون ظهر الكرسي مائل قليلا) ..

.....typical menu

*يحتاج الشخص الواحد مساحة (. .) .

*وكل جرسون واحد يجب أن يخدم .

*ويجب أن تكون نسبة مساحة المطبخ / % =

: waiters

* () = / المساحة التي يحتاجها الشخص الواحد.

* = / ..

ونوع الطاولات يعني هل هي من النوع الذي يتكون من

وإذا اردت إختيار نوعين مثلا () ...

* waiters

(- -) :

:

- الاستقبال، الاستعلامات، المحاسبة و الترخيم.

- الصالة الرئيسية.

:

: يجب أن يكون واضح ومميز وذو حجم مناسب، بالإضافة إلى مداخل لإدخال الحاجيات التموينية

: وهو من أهم ما يجب أن يراه القادم عبر المدخل الرئيسي، إذ أن القادم لأول مرة غالباً ما يبحث عن مكان الاستعلامات للسؤال عن حاجته، وبالقرب من طاولة الاستقبال تتوزع المكلمات الهامة الأخرى التي يحتاجها الزبون.

:

لا بد أن تأخذ هذه الصالات صفة الرحابة والاتساع ويمكن تخصيص حالة ازدياد الطلب على تخصيص المساحة في هذه الصالة لا بد أن تفي هذه الصالة باحتياجات هذا الطلب وأن تستوعب العدد الكبيرة التي من الممكن أن تتواجد ف

وبالإضافة إلى ما سبق فإن بعض الرواد يفضلون تناول الأطعمة في غرف أخرى يتم حجزها من قبلهم هذا عدا

صالة الطعام الرئيسية حيث تتسع إحدى هاتين الحجرتين لعدد يتراوح ما بين (-)

لعدد يتراوح ما بين (-) ويراعى في إنشاء هذه الغرف أن تعطي مرونة في الحركة فيما بينها عن

طريق تركيب أبواب قابلة للطي لتغيير شكل المكان من خاص إلى عام بزيادة سعته قدر الإمكان ليعمل على استقبال عدد أكبر من الوافدين.

ويراعى في هذه الغرف أيضا أن تكون خاصة بمعنى الكلمة ويكون ذلك عن طريق فصلها عن القاعة الرئيسية بحيث يكون المدخل لهذه الغرف مباشرة على المدخل ويتم الترخيم عليها من المطبخ مباشرة.

أما الصالة الرئيسية فيتم الترخيم عليها من خلال غرف الطعام العمومية () .

- :

تعد هذه الأماكن من أكثر الأماكن التي يفضلها مؤسسو النوادي لأنها تعود عليهم بالريح الوفير هذه الفراغات على كافة المباني كغرف في نهايات المباني

ومن الضروري توفير غرف يمكن فكها وتركيبها عند الضرورة في أوقات إقامة الحفلات الكبيرة المناسبات التي تستدعي إقامتها على هذا النحو.

ويفضل أن تتصل أماكن تناول المشروبات بالبهو أو الردهة الرئيسية حيث يمكن تناول المشروبات قبل أو بعد

(- -) المعايير التصميمية للمولات التجارية:

. وضع محلات جذب الجمهور في موقع يضمن تنشيط حركة الجمهور ولذا لابد من معرفة المواقع السلبية

. مراعاة التصميم والمساحات وأبعاد المركز التجاري بما ييسر حركة الجمهور من وإلى المركز وعدم

السيارات مع حركة المشاة

. تصنيف المحلات المتخصصة مع بعضها وعدم الخلط بين المحلات كأن تخلط محلات الل

الصناعية أو غيرها.

:

• - . - .

• - . - .

• -الطابق الأخير . - .

. يجب الأخذ بعين الاعتبار أن زائري المركز التجاري يستعملون سياراتهم ، لذا هناك نسبة بين عدد الزبائن

دد مواقف السيارات ، فمثلاً في بعض البلاد يحسب موقف سيارة لكل - نسمة للتجديد

مرات يومياً أو بأنسب النسبة من الواجهة الزجاجية .

(- - -) :

و هي من أهم العناصر ولها دور كبير في نجاح المشروع أو فشله نظرا لضخامة عدد المستخدمين المتوقع ينبغي أن يتحقق أكبر قدر من الراحة للمستخدمين وأعلى كفاءة في الاستخدام كما يجب مراعاة الوضوح وسهولة الاستعمال والمرونة سواء في محاور الحركة الرأسية أو الأفقية لتلائم السعة المتوقعة كما يجب العناية بدراسة بداية المحور ونهايته لأنهما يشكلان مناطق قوية لوضع العناصر المهمة مع مراعاة وجود حركة جمهور وحركة عاملين.

: حسب حد البناء التنظيمي .

: ملاصق لهم من الارتداد الأمامي في الواجهات التجارية في بما فيها الطابق

. :

(- - -) **عمارية في المركز** :

- :

لأنها منطقة انتقالية من الخارج إلى الداخل ، و يستحب استخدام مواد ذات جودة عالية إضافة إلى أن عناصر التشجير و المزروعات بالمدخل تعزز أهمية المركز التجاري أيضا ارتفاع وعرض المداخل يجب إن يتناسب مع الواجهات الخارجية والداخلية لأنه إذا ما كانت هذه المداخل منخفضة وغير مضاءة جيدا فأنها تشكل عائقا أمام جذب المتسوقين لمركز التسويق لذا فان المداخل يجب إن تكون ذات تميز خارجي شديد .

- **الرئيسية** : تتجمع عندها مسارات الحركة بمركز التسوق وقد يتواجد بها أنشطة العروض الموسيقية أو تستغل أجزاء منها ككافيتريات مفتوحة أو كمعرض للسيارات ، مع مراعاة الإضاءة و تحمل الأرصيات لكمية الأحمال الحية الواقعة عليها ويستفاد من الساحات الرئيسية كسر الملل الز التسوق الطويلة.

- **تنسيق الموقع**:

: خارجيا :

استخدام الأشجار الطبيعية وأشجار لا تحتاج إلي الكثير من العناية يجب أن توزع بشكل يؤكد الممرات مع تظليل أماكن الجلوس

: ثانيا: داخليا :

يجب أن يشمل العديد من العناصر النباتية والمائية وتغير المستويات والألوان كما يجب أن تشمل علي مقاعد داخلية.

- :

أسس تصميم الإضاءة في

- . يجب أن تدرج شدة كثافة
- . يجب أن تصمم نظم الإضاءة العامة بنظام تحويل يعمل أوتوماتيكيا .
- . (بتأثيرات) للإضاءة القوية للإعلانات والنباتات وأماكن الجلوس واللوحات الجدارية وألواح الديكور .
- . يجب أن تتوفر الإضاءة لأغراض الأمن بحيث تترك بعض المناطق مضاءة في غير ساعات التسوق.
- . يجب تزويد مركز التسوق في مناطقه المختلفة بإضاءة طوارئ من نظام تشغيل بطاريات ويجب حجرة البطاريات على حائط خارجي وتزود بتهوية طبيعية وميكانيكية للتخلص من الأدخنة .

- اللافتات والعلامات الإرشادية :

هي التي ترشد المتسوقين أماكن واتجاهات معينه بمركز التسوق مثل أماكن الخروج أو دورات المياه أو سلالم الهروب.

يجب أن تكون الإرشادات بسيطة وبحروف واضحة ومن لون واحد تثبت علي خلفية متبادلة معها كما يجب أن تكون بعيدة عن متناول اليد" 2.5 m

- التجارية:

الممرات هي العنصر الذي يحدد شكل التسوق و تتكون من طرق رئيسية للمتسوقين تحيط بها المحلات التجارية من الجانبين بالإضافة إلي ممرات جانبية قليلة و يمكن أن تؤدي إلي نقطة أو أكثر من نقاط الالتقاء () تقع المداخل الرئيسية لجميع المحلات الصغيرة علي الممر التجاري الرئيسي أو علي الممر الجانبي و أن كان ذلك غير مرغوب فيه

- عناصر الحركة الرأسية :

يعتبر وضع عناصر الاتصال الرأسية مثل السلالم و المصاعد في غاية الأهمية و بصفة عامة فان السلالم الرئيسية و المصاعد ينبغي تجميعها أمام المدخل الرئيسي مباشرة و ذلك لكي يمر العملاء علي أقصى كمية من العرض و لا سيما أماكن السلع الرخيصة التي يتعرض غالبا بالأدوار الأرضية.

:

دراج وعددها في هذه الأبنية مرتبط ارتباط وثيق بالحل المعماري بشكل أساسي وكذلك بالطابقية

الأشخاص المستخدمين للمبنى .

- يتعلق عدد و عرض الأدراج بالمداخل والمخارج بعدد %

- يحسب
- تتباعد بيوت الدرج م -
- ويمكن استعمال الأدراج في نفس الوقت كأدراج هروب، حيث يراعى في الإنشاء .
- أن تكون مقاومة للحريق ومقاومة للعوامل الخارجية.
- توفير مجموعة من المصاعد بالقرب منها خدمات وحمامات .
- يفضل أن يكون الدرج وخاصة في أدراج الهروب لأنها أسهل في الحركة وأسر .

الاتصال الميكانيكية :و هي تنقسم إلي:

: :

و هي تعطي منظرا جماليا ومن فوائدها أنها تجذب أنظار المتسوقين دائما إلي المستويات العلوية وتكون
 ضرورية لتأدية في وسط المبنى وبشكل مرئي منذ المدخل وبميل بحيث
 أن يتميز بالطول والسرعة . م وعرضها .
 . / أجل الارتفاعات الكبيرة . /

ثانيا : :

يوصي دائما باستخدامها لأنها تشغل حيز اقل بكثير مما تشغله السيور الناقلة أو السلالم المتحركة و هي اقل في
 تكلفة التشغيل من السلالم المتحركة و تنقل معظم احتياجات المتسوقين من عربات الأطفال إلي الكراسي
 المتحركة كما تتميز بأنها أسرع من السلالم المتحركة.

- المياه

يجب توفير دورات المياه وبفصل تام لكلا الجنسين بالإضافة إلى تجهيزات الشرب أحواض للغسيل
 مع التدعيم بالماء الساخن.

(- -) المباني الرياضية و المسابح :

(- - -) الملاعب الرياضية:

- الأمور الواجب مراعاتها عند تصميم الملاعب الرياضية:

- توجه محاور الملاعب إما نحو الشمال- () () لضمان أن تكون الشمس خلف المتفرجين. ولكن التوجيه الأمثل لمحور الملعب هو () ()
- يعطى ميل للأمكنة وقوفا وجلوسا حتى يتمكن المتفرج من رؤية الملعب دون أن تعترضه صفوف المتفرجين وبالتالي تعطى لمدرجات شكل القطع المكافئ لأنها تحقق أفضل شروط الرؤيا في الجوانب
- يجب بناء الإستاد ضمن طبيعة جذابة وبالقرب من الشوارع الهامة ويؤمن لذلك ساحات لوقوف السيارات.
- عرض الدرجات والمداخل يحسب على أساس التفريغ الكثيف والسريع للجمهور وفقا للقاعدة المتبعة

:

_____ =

زمن التفريغ بالثواني *

● الأبعاد و المقاييس القياسية لملاعب المشروع:

م وارتفاعه .	-	-	
الهوري	.	.	
كرة اليد	-	-	
* . م وقطرها	-	-	
.	.	.	
الريشة الطائرة	.	.	
()	.	.	
الريشة الطائرة	.	.	
()	.	.	
.	.	.	
.	- .	.	
.	.	.	
ارتفاعه . ()	.	.	

(-) : الأبعاد و المقاييس القياسية لملاعب المشروع

● **مقاييس خاصة بملاعب التنس :**

- لاعبين .. * ..
- من أجل لاعبين..... * ..
- المسافة الجانبية الإضافية <=.....
- المسافة الجانبية الإضافية (مباريات) ..
- المسافة الجانبية في العمق.....
- المسافة بين ملعبين متجاورين.....
- ..
- ارتفاع الشبك في النهايتين.....
- ارتفاع الشبك المحيط بالملعب.....

وهذا السياج يكون عا

الإنارة الصناعية بارتفاع

(- - -) **البلياردو :**

- يفضل استعمال مصابيح صغيرة توزع النور كلياً وبشكل متجانس على كامل سطح اللعبة .
- المصابيح بشكل طبيعي فوق الطاولة ب
- عمل في النوادي المقاييس التالية :

أبعاد داخلية () : × ×

الأبعاد الخارجية : × ×

: × ×

:

● **الإضاءة الطبيعية والإضاءة الاصطناعية :**

- من أجل ألعاب الكرات يجب تأمين مرونة كبيرة في تحريك منابع الإضاءة . وتناز أماكن المتفرجين بشدة أقل ، بحيث يمكن تمييزها ببساطة من الساحات ، وتؤمن إضاءة جيدة بشكل عام (-)
- الملاكمة ، والمصارعة ، والجمباز ، وتنس الطاولة ، والمبارزة بالسيف ..

(- - -) :

عناصر المائية وخاصة المسابح من عناصر الجذب المهمة في النوادي الرياضية فبالإضافة إلى كونها لها نشاط رياضي هام فهي ذات منظر جمالي تعطي رواد النادي الشعور بالحيوية والحركة التي تكسر الملل والرتابة الناتجة عن جمود الأشياء الساكنة.

- :

ن العامل الرئيسي في تحديد مساحة المسبح هو المساحة المتوفرة لدينا ولكن بفرض توفير مساحة جيدة فإن أقل مساحة سوف نحتاجها تكون وفقا لعاملين:

: هو عدد الأفراد المتوقع أن يستخدموا المسبح في نفس الوقت.

: إذا كان هناك لوح غطس () .

- 2 . مواصفات المقاييس أقل مساحة للمسبح نحتاجها في حالة عدم ممارسة الغطس ب .
- أما في حالة أن يكون هناك مكان للغطس فإن أقل قيمة لمساحة المسبح هي .
- 2 تخصص للمنطقة المحيطة بلوح الغطس .

- :

عادة ما يقسم المسبح إلى منطقتين الأولى تكون ضحلة ويتم الدخول للمسبح من خلالها والثانية هي العميقة وتكون مخصصة للسباحة وبالطبع لا يوجد حد أعلى لعمق المسبح ولكن يوجد حد أدنى لعمق المسبح في المنطقة الضحلة وهو وفي مسابح الأطفال من الممكن أن تكون قيم الحد الأدنى .

- ميول أرضية المسبح :

في أرضية المسبح التي تكون عمقها أقل من . م فإن الميول تكون غير حادة بحيث لا تتعدى . / .

أما في المنطقة التي يكون عمقها أكبر من . م فإنه من الممكن استخدام ميول أكثر حدة وتصل إلى . / .

(- - -) :

: م ب مواد قابلة للغسل ، ومقاومة للصدمات ، وفوق هذا الارتفاع وفي السقف يستعمل الطلاء المسامي .

الأرضيات : تستعمل تغطيات لاصقة غير زالقة ، أو بلاطات غير مصقولة ، أو بلاطات محززة أو موزاييك من قطع صغيرة .

: تستعمل الإضاءة الطبيعية المنتظمة ، ومن أجل تجنب تشكل مياه التكاثف يستعمل الزجاج المضاعف .

: تفتح بكاملها نحو الخارج ، وحتى السطح الداخلي العاري للجدار . متينة وغير .

: الأفقية منها محبذة .

تجديد الهواء في الساعة الواحدة :

:- : - :

تجديد الماء : لحوض السباحين : ساعات ، ولحوض المبتدئين : مرة واحدة كل ساعتين .

:- : - :

:- / / / :

أبعاد اعتيادية :

- مسابح صغيرة مغطاة . × . وأحيانا .
- مسابح مغطاة عادية : . × .
- مسابح كبيرة مغطاة : - .
- .

- تتألف من أحواض منفصلة للسباحين ،

والغطاسين ، والمبتدئين .

أبعاد أحواض تعليم السباحة - × . × .

-

:

لغير السباحين : . . - . .

للسباحين : . - .

حوض لتعليم السباحة : . . - . .

.

.

(- - -) :

اح الخشبية . ويجب تأمين عزل حراري جيد للجدران . كما يجب اختصار مساحة صالة الاستحمام قدر المستطاع أي أقل أو يساوي . وبارتفاع أقل من أو يساوي . ويغطي الخشب بتكسية سوداء ، للتقليل من الإشعاع الحراري نحو السقف والجدران ، أو تبنى الجدران من خشب الطري الضخم عدا المنطقة المحيطة بالموقد .

تبنى المدرجات من ألواح خشبية ، ويقع المدرج العلوي بمسافة تقارب م تحت السقف ، وتبنى الأرضية من مادة غير زلقة ولا تستعمل القصبات الخشبية .

:

الرطوبة النسبية : % % درجة مئوية ، ويمكن أن تبلغ - درجة مع انخفاض متناسب في رطوبة الهواء ، بحيث يتبخر العرق مباشرة .

(- -) الأسس التصميمية للقاعات متعددة :

(- - -) :

تتخذ القاعة متعددة الاغراض اشكال مختلفة منها:

-
-
-
-
- مستطيله او مربعة

- دائري او بيضوي

يجب الابتعاد عن الأشكال الدائرية والبيضوية حيث تكون مشاكلها:-

- تكوين بؤرة صوتية داخل الصالة

- دوران الصوت حول حوائط الصالة المستديرة

ينتج عن وجود بؤر صوتية عدم وجود توزيع متجانس للصوت وسماع مصادر صوتية خلال الصوت الأصلي

(- - -) :-

- التكريرات الكثيرة تساعد على تشتيت الصوت بدلا من تجميعه في مكان واحد.

- يجب الابتعاد عن الأسقف المقعرة بسبب البؤرة الصوتية

- يجب ألا يكون السقف ناعما وموازيا للأرضية لأنه لو كانت الأرضية ناعمة أيضا فان الموجات الساكنة ستظل

تتردد بين السطحين لمدة طويلة مما يخلق صدى صوتي..

- يجب أن تكون المسافة بين خلف الكرسي لخلف الكرسي من سم، حيث تكون

المسافة الأخيرة مناسبة للمتفرج بحيث لا يقف لتمرير متفرج آخر في نفس صف مقاعد القاعة.

ويجب أن يكون عرض الممرات عند مستوى القاعة م وفي المستويات الأخرى يكون العرض .

م مربع فإنه يجب زيادة عرض الممرات بمقدار .

(- - -) :-

- يجب عمل الجدران الخلفية للصالات مستقيمة وليست مقعرة

(- - -) :-

يكون عرض الأبواب بمقدار من مساحة القاعة بحد أدنى، وعند مستوى القاعة يوضع بـ <

. . . >

كما ولا يجب فتح الأبواب الخارجية للقاعة مباشرة على القاعة حتى لا يدخل الضوء مباشرة من الخارج ويحدث

الإبهار للعين، وعلى ذلك فيجب وجود منطقة أو ممرات انتقالية بين داخل وخارج القاعة...

(- - -) التهوية:-

وفي عملية التهوية داخل القاعة يكون مدخل الهواء من السقف والحوائط الجانبية ،اما مخرج الهواء فيكون من تحت مقاعد المتفرجين

(- - -) :-

يجب أن تكون درجات السلالم بأقصى ارتفاع للقائمة .

(- - -) الفراغات الملحقة بالقاعة :-

-
يجب أن يخرج الجمهور من القاعة إلى صالة تفرغ تكون مساحتها ملائمة لعدد الحضور لاستيعابهم
تتطلب مساحة قدرها

- الكافتريا

ويفضل أن تتصل بالبهو أو الردهة الرئيسية للقاعة .

- vip

- غرف ادارية لخدمات الاعلام.

(- -) معايير تصميم غرف الخدمات و البوابات:

(- - -) غرف كهرباء ومياه:

يتطلب إمداد الفراغات المعمارية بالكهرباء العديد من الاحتياجات وعلى المعماري أن يوفرها بالكم المناسب لاستيعاب المحولات والمولدات والماكينات المختلفة التي تحتاجها هذه العملية .

فيجب على كل مبنى عام أن يحتوي على :

() . . .

(- - -) :

يجب أن يوجد في كل مبنى عام فراغ لمحول واحد على الأقل (Transformer room) .

. . . . ، وإن كانت معظم المباني الكبيرة تحتاج إلى أكثر من محول .

تكون اصغر فراغ لغرفة محول واحد هي * مترا ، وقد تكون بمضاعفات هذه الأبعاد إذا احتاجت الطاقة المطلوبة للمبنى لأكثر من محول واحد ، وفي هذه الحالة يفضل تغذية المحولات بالكهرباء من مصدرين أو أكثر في المدينة بحيث إذا توقف أحد المصادر عن العمل يتم تحويل المحلات أوتوماتيكيا للتغذية من المصادر العاملة .

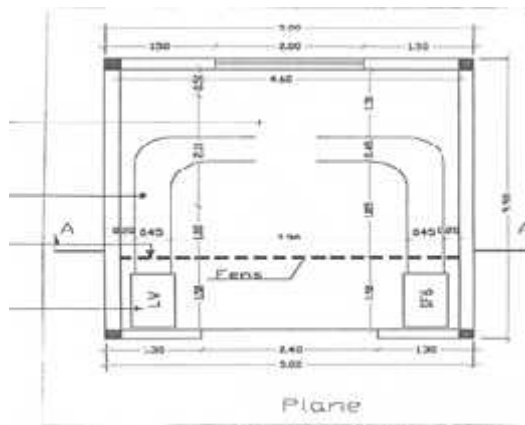
وقد تكون غرفة المحولات إما في الدور الأرضي أو في البدروم ويفضل أن تكون أعلا من مستوى الأرضي

(أي ارتفاع درجتين) ()

كما يجب مراعاة تهوية الغرفة جيدا بوجود شباك له فرز..

(- - -) () :

هذه الغرفة تكون ملاصقة للوحات توزيع الجهد المنخفض الخاصة بالمبنى ، مثل لوحات المصاعد والتكييف والإضاءة وغير ذلك من الخدمات . وهذه الغرفة لا تحتاج لتهويه لأنها تحتوي فقط على لوحات



(-) :

(- - -) :

وفى كل مبنى كبير عام أو خاص يجب توفير غرفة لمولد احتياطي (Generator) المرتفعة التي تستعمل مصاعد وأجهزة تكييف مركزية ، مثل الفنادق ومباني المكاتب والمسكن يراعى أن يوضع المولد الكهربائي في مكان ذو تهوية مناسبة ، كذلك يجب أن يؤخذ في الاعتبار استخدام مدخنة لطرد عادم محركات المولدات بحيث يكون اتجاه العادم بعيدا عن المنشأة ، مع مراعاة تخفيض تأثير الضوضاء الناتجة عن التشغيل بإبعاد الغرفة وعزلها . ويجب عمل قاعدة خرسانية أسفل المولد لمنع اهتزاز

(- - -) :

غرف ذات أهمية كبرى في عملي تغذية لمبنى بالماء اللازم ولذلك فإن هذا الفراغ من الناحية التصميمية تماما لغرف الكهرباء حيث يحتوي على المولدات و المحولات و العدادات ولكن يزيد عنها وجود خزان أرضي يعمل على تخزين الماء تحت الأرض حيث هذا الخزان معالج .

(- - -) :

• :

-الوصول إلى طريق السور بحيث يحيط بكافة عناصر المشروع ويلم بها.
-حماية المشروع وعناصره وبالتالي فإن السور له وظيفة أمنية.
-الحماية من بعض العوامل البيئية وذلك من خلال عمله كمصد للرياح وإلقائه للظلال الضجيج الموجود خارج المشروع.

• العوامل الواجب مراعاتها في تصميم السور:

- انيه بحيث لا يبدو غريبا عنها وإنما يكون جزءا لا ينفصل عن المشروع.
-أن يحقق السور الوظائف المطلوبة من الحماية والتحكم وذلك من خلال تحديد الارتفاع المناسب للسور وكذلك تحديد المواد البنائية للسور.

: فإنها المدخل الذي سيعطي الانطباع الأول عن

ومن أهم وظائف البوابة هو التحكم بالدخول والخروج من وإلى المشروع ولذلك فإنها بالأغلب تحوي الفراغات التالية :

• غرفة التدقيق وفحص كروت الأعضاء.

والمشاريع الكبيرة عادة ما تكون هناك بوابة رئيسية وبوابات فرعية على كل شارع تقريبا والبوابة الرئيسية تكون أحيانا مزدوجة بحيث يكون هناك بوابة أولى يتم من خلالها الدخول إلى وعادة ما تكون مدخلا للسيارات إلى المواقع ومن ثم تليها البوابة الثانية والتي يتم خلالها وهذه البوابة (الثانية)

(-) تفصيل المساحات :

المساحة التقريبية ()	
*	
40*100	
30*50	
45*10	جناح يشمل غرف نوم وحمام وغرفة
5950	مجموع المساحة الكلية لجناح نوم
180	
20	
100	
80	بار للمشروبات الخفيف
120	
40	دورات مياه للنساء
40	دورات مياه للرجال
580	مجموع المساحة الكلية للمرافق العامة
	-
	(قسم الغسيل ومكان النفائيات وحمامات الموظفين)
	-
25	مكتب المدير
15	مكتب السكرتير
15	الارشيف
30	
20	نائب المدير
20	
90	مكاتب موظفين
15	
40	
20	مكتب لعمال الصيانة
290	مجموع المساحة الكلية للإدارة
	-
350	

150	
100	
600	مجموع المساحة الكلية للمطعم
1500	موقف السيارات

(-) : تفصيل المساحات الخاصة بأقسام الفندق

- الشاليهات

() *	
	شاليه بغرفة نوم واحدة
20	معيشة وطعام
5	
12	
10*53=530	(*)
	- شاليه بغرفتين نوم
20	غرفة نوم رئيسية
16	غرفة نوم ثانوية
20	معيشة وطعام
5	
12	
10*73=730	
350	موقف للسيارات

(-) : تفصيل المساحات الخاصة بالشاليهات

() *	
	مركز العلاج الطبيعي
5*12=60	
5*12=60	غرف ساونه
5*12=60	
12*3=36	غرف تدليك
1*35=35	
20*2=40	
25	صناديق أمانات
20	
2*50=100	عيادة طبية
2*200=400	مسيح
336	
	مركز رياضي
100	ايروبكس
300	قاعة أجهزة رياضية
100	خدمات للقاعة والعاملين
500	

	- مركز للعلاج بالإعشاب والعناية بالبشرة
3*50	عيادة للعلاج بالأعشاب
3*50	قاعة للعناية بالجسم
3*50	-قاعة للعناية بالبشرة
4*25	صالونات تجميل
100	خدمات للقاعة والعاملين
650	

(-) : تفصيل المساحات الخاصة بالقسم العلاجي

- المناطق الترفيهية

()	*
	المساحة التقريبية ()
350	
150	
500	

5000	المحلات التجارية وساحاتها الأمامية
1500	موقف السيارات

	-
400	
200	
400	
100	
20	
1120	

	-
	الملاعب رياضية
4*10.9*23.7	
1*13*15	
1*13*15	ملعب كرة يد
650	
500	
2406	المساحة الكلية للملاعب
800	مواقف السيارات

(-) : تفصيل المساحات الخاصة بالمناطق الترفيهية

()	*
	سكن العاملين
250*80=200	
200*1=200	صالة معيشة
200*1=200	كفتيريا

2400	
650	موقف السيارات
	مبنى الغسيل
16	مخزن للموا الكيماوية
45	مكان الغسيل
10	
16	مكتب استلام الغسيل المتسخ
16	مكتب استلام الغسيل النظيف
30	
40	
12	
12	
12	مكتب السكرتارية
25	مخزن الغسيل
25	مخزن الغسيل اليومي
16	
16	غرفة الحياكة
1	
321	
	-
20*4	
80	

(-) : تفصيل المساحات الخاصة بمناطق الخدمات

- :

()	
*	
	سكن العاملين
20	غرفة مدير المشروع
45	
20	مساعد مدير المشروع
15	سكرتارية
60	غرف موصفين
30	+ مدير مالي
50	
20	
260	المساحة الكلية
90	موقف السيارات

(-) : تفصيل المساحات لمبنى إدارة المشروع

تحليل الموقع

(-) تحليل الموقع المختار

(-) التحليل

(-) نبذة تاريخية سياحية

(-) في الموقع و حوله

(-) دراسة البحر الميت وقناة البحرين (- الميت)

(-) تحليل الموقع المختار:

(- -) تعريف :

تقع محافظة أريحا على الحدود الشرقية من الضفة الغربية بفلسطين، وتصل مساحتها إلى هكتار مسكونة من الفلسطينيين و هكتار مسكونة من الإسرائيليين. تعتبر المدينة من أقدم المدن بالعالم حيث يصل عمرها إلى م، وهي أخفض منطقة في العالم، وبالرغم من تمتعها بجو صحراوي إلا إن مصادر المياه المتوفرة فيها تعطي بعض أجزائها جو الواحة الصحراوية.

(- -) التحليل الجغرافي للموقع:

تقع قطعة الأرض المقترحة على الشاطئ الشمالي الغربي للبحر الميت، تبعد عن مدينة أريحا كلم وعن مدينة كم ، ويحدها من الجهة الغربية أراضي زراعية ومن الجهة الجنوبية منتجع الليدو السياحي اما من الجهة الشمالية أراضي صحراوية.



الموقع

(-):

- :
تنخفض مدينة أريحا عن مستوى سطح البحر حوالي م ، وأما موقع المشروع فيصل الانخفاض الى سطح البحر ، طبيعة الأرض الكنتورية مستوية ترتفع عن مستوى البحر الميت .



(-) : طبوغرافية الموقع

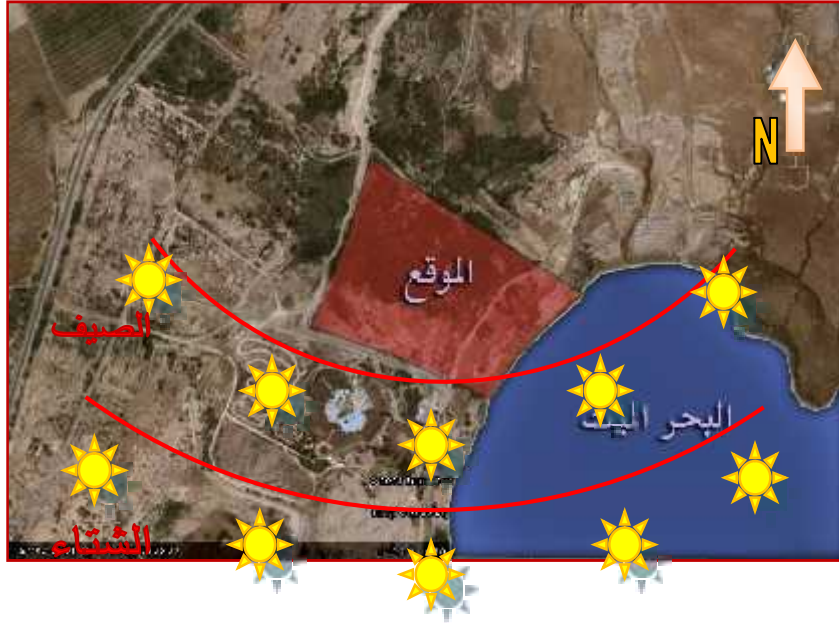
(-) التحليل المناخي للمنطقة:

تقع فلسطين على خط عرض درجه وتتميز باعتدال المناخ فيها ، فيحدها من الشرق الصحراء الأردنية و الأغوار ومن الجنوب صحراء سيناء و على السواحل الغربية البحر الأبيض المتوسط فكان لكل هذه العوامل التأثير على المناخ فيها.

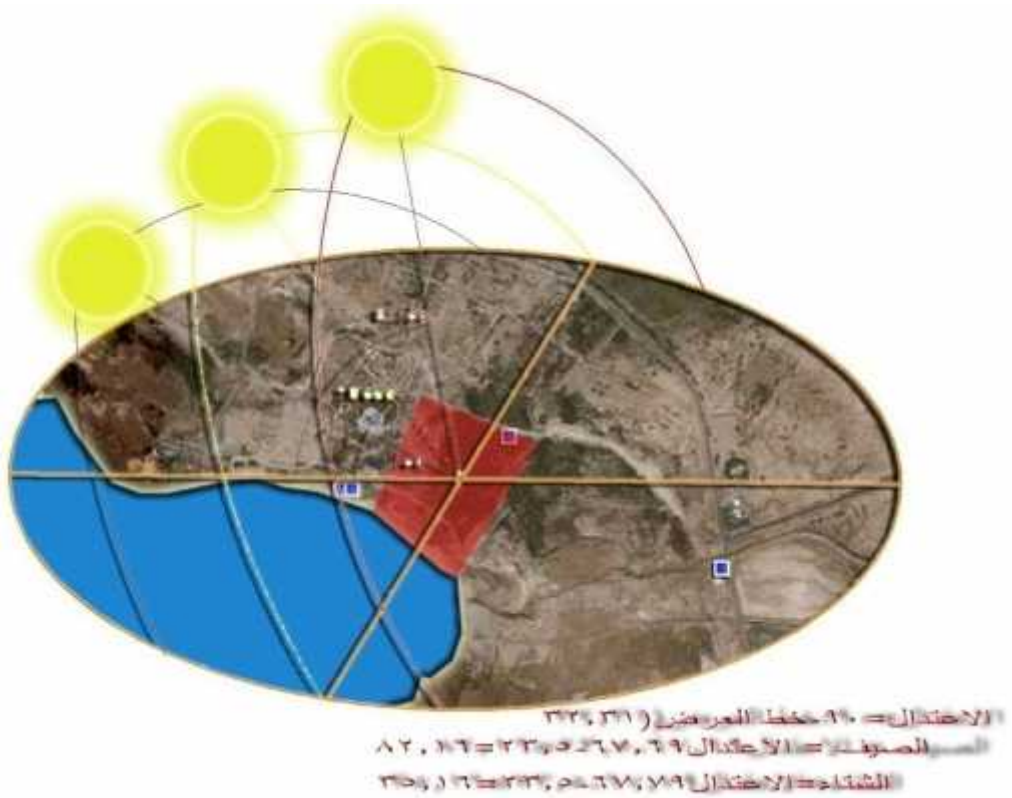
(- -) عناصر المناخ في أريحا:

: :

يصل معدل الإشعاع السنوي في فلسطين إلى ، تختلف ساعات الإشعاع وزاويتها حسب الوقت من



(-) :



(-) : توضيح مسار حركة الشمس

: :

() ملم سنويا ومعدل الرطوبة %، معدل تساقط الأمطار في مدينة أريحا هو أقل منه في الجبال المحيطة والمناطق الساحلية لذلك فإن مدينة أريحا تعتمد بالكامل على آبار ارتوازية لسد احتياجاتها من مياه الشرب والري مثل نبع عين السلطان.

: :

تقع أريحا على أهم الطرق في المنطقة عند المدخل الغربي لفلسطين وهو الممر البري الوحيد بالمنطقة الذي يربطها بالأردن، و أيضا بسبب نقاط الـ كما هو موضح بالشكل المرفق.



(-) : أنواع الطرق وكيفية الوصول للموقع

(-) نبذة تاريخية سياحية :

تمتاز أريحا بوفرة مكنوزها التاريخي والأثري ، فهي اقدم مدن التاريخ و آثارها باقية شاهدة على عظمة تاريخها ومكانتها الحضارية بين باقي مدن العالم ، ومن أهم الأماكن السياحية الأثرية في منطقة أريحا:

- عين السلطان_ الكنيس القديم_ تلّول أبو العلياق_ قلعة كيبروس_ قصر هشام_
- دير القرنطل_ _البحر الميت

(-) :

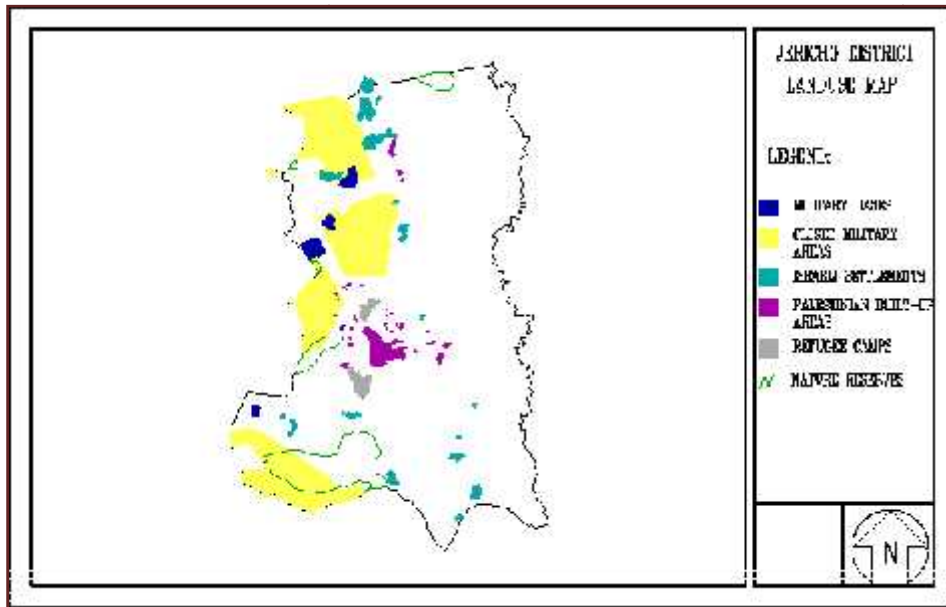
تبلغ مساحة منطقة أريحا بشكل ، وتنقسم إلى خمس استعمالات رئيسية:

- مناطق فلسطينية مبنية : هكتار.
- منطقة المستوطنات الإسرائيلية () : هكتار .
- محميات طبيعية : هكتار .
- مناطق مغلقة عسكريا : هكتار .
- مناطق زراعية : هكتار .

جدول يوضح بمنطقة أريحا :

السنة المئوية %	(هكتار)	
.		-المناطق الفلسطينية المبنية
.	,	-المستوطنات الإسرائيلية
.	,	- مناطق عسكرية مغلقة
.	,	- قواعد عسكرية
.	,	- محميات طبيعية
.	,	- مناطق زراعية
.	,	-
.	,	

(-) :إستعمالات الأراضي بمنطقة أريحا



صورة (-) : خارطة توضح استعمالات الأراضي في
منطقة أريحا



(-) : خريطة تبين استعمالات الأراضي بالإقليم.

(-) دراسة البحر الميت وقناة البحرين (- الميت):

- بلغت مساحة البحر الميت الإجمالية قبل عام 3 من المياه، طوله
در حجمه بحوالي له حوالي . كم ، أضيق نقاطه تقع عند مضيق اللسان بعرض . أما أعرق النقاط فيه فتقع على بعد
جنوب غرب مصب وادي زرقاء ماعين ويبلغ عمقها م، ومع انخفاض سطحه عن البحر المتوسط حوالي -
م يصبح الفارق بين سطح البحر المتوسط وأعمق نقطة في البحر الميت حوالي .

(- -) التذبذب التاريخي لمستوى سطح البحر الميت:

- إن منسوب سطح البحر الميت تعرض للارتفاع والانخفاض عن منسوبه الطبيعي (- (-)
مرة تم تقسيمها إلى خمس مجموعات.

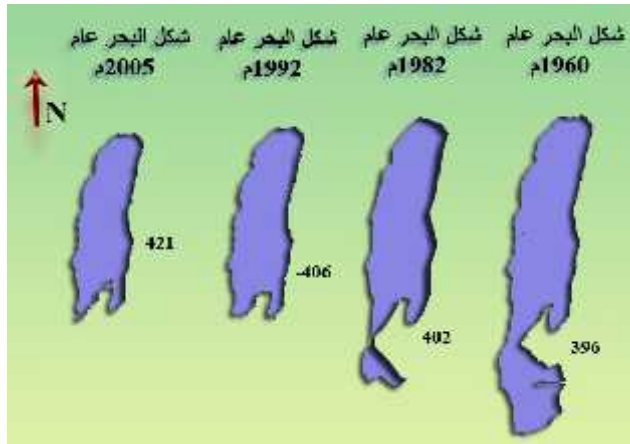
- : وب سطح البحر الميت إلى
بين قبل الميلاد إلى بعد الميلاد.

- المجموعة الثانية: ارتفاع منسوب سطح البحر الميت إلى م تحت سطح البحر وحدثت مرة واحدة ما بين

- : الميت إلى
الفترات التالية (-) (-) (-) .

- : ارتفاع منسوب سطح البحر الميت إلى
الفترات التالية (-) (-) (-) (-)

- : انخفاض منسوب سطح البحر الميت إلى
الفترات التالية () () () () ولازال الانخفاض مستمراً حتى الآن، وتشير
التقديرات إلى أن الانخفاض تجاوز



(-)

التي مر بها
البحر الميت

(- -) تذبذب مستوى سطح البحر الميت في العصر الحديث () :

يظهر مما تقدم أن مستوى سطح البحر الميت كان دائم التذبذب بين الارتفاع والانخفاض، هذا التذبذب كان يدور في حدود المستوى الطبيعي والذي يقدر بحوالي مستوى سطح البحر، ولكنه بدأ بالانخفاض الكبير منذ م بعد استيلاء إسرائيل على مياه نهر الأردن .



(- -) رسم بياني تبين تذبذب مستوى سطح البحر الميت -

قراءتنا للرسم البياني نجد أن التراجع في سطح البحر الميت منذ عام وحتى اليوم يبدو منتظماً

- سم في العام ، بينما زاد هذا التراجع بين عامي

سم في العام بسبب عدم وصول الكميات الكافية من المياه إلى البحر الميت التي كانت تعوضه عما

يفقده من التبخر.

(- -) المشاريع المقترحة لحل مشكلة الجفاف في البحر الميت عبر البحار المفتوحة

. مشروع قناة البحرين (- الميت) :



(-)

البحرين لتصب

ي

عرف هذا الخط () باسم نهر الطاقة الإسرائيلي يبلغ طوله . يبدأ من منطقة القطيف على

ساحل البحر الأبيض المتوسط التي تقع جنوب غرب مدينة غزة بمسافة عشرين كم أي بين مدينتي دير البلح

وخان يونس، وينتهي عند موقع مسعدة جنوب الساحل الغربي للبحر الميت وحوضه الجنوبي، حيث سيتم سحب

مياه البحر المتوسط عبر هذه القناة بواسطة جهاز أطلق عليه اسم (جهاز إدخال المياه) يركب أسفل الجرف المتعرج على ساحل منطقة القطيف على البحر المتوسط، وسيدخل هذا الجهاز مسافة 3 كم، بعدها ترفع المياه بواسطة مضخات مضخات كبيرة تضخ 3 من المياه في الثانية عبر أنبوب ضغط يبلغ قطره كم، بعدها ترفع المياه بواسطة مضخات مضخات " عين الثلاثة " وهي منطقة تقع شرق مدينة خان يونس، تبعد عن خط الهدنة حوالي . بعدها تصب المياه بفعل الجاذبية والثقل في قناة مفتوحة ذات جدران إسمنتية طولها كم، وعرضها ما بين م، وتنتهي في منطقة الخالصه حيث يبلغ عرض القناة في هذه المنطقة م، وسيتم إنشاء بحيرة كبيرة في هذه المنطقة يمينا عليها محطة للطاقة النووية.

بعد وصول المياه إلى بحيرة الخالصه، ستندفق المياه عبر نفق يقع على عمق 3 كم، وقطره خمسة أمتار، إلى أن تنتهي في برك التخزين السبعة التي ستقام لغرض تجميع المياه بالقرب من " معاليه يانير " المبت أسفل برك التخزين محطة كهرومائية قبالة شبه جزيرة لسان البحر الميت التي ستساقط عليها المياه من م ولتتغل أربع تربينات .

ينتج من هذا المشروع منسوب ثابت للبحر الميت والذي يتم المحافظة عليه من خلال التحكم بكمية المياه التي تضخها المضخات التي تقع في البحر الأبيض . وبذلك يتم استقرار البحر الميت على متوسط منسوبه الطبيعي والذي يقدر ب .



(-) خط الأنابيب من البحر الأحمر إلى البحر الميت

" - المبت "

التفاصيل الإنشائية لها حيث سيتم بناء خط أنابيب طوله ومواسير سيتم رفع المياه إلى هذا الخط من م، وهو مستوى ارتفاع الأنابيب ولتتساب بعد ذلك المياه في الأنابيب بشكل طبيعي إلى شاطئ البحر الميت الجنوبي على ارتفاع ويتم إنشاء محطة التحلية بقدرة استيعابية مليون م³ سنويا، وذلك بإنشاء محطة لتوليد الطاقة الكهرومائية للاستفادة اهق لسقوط المياه والبالغ .

وبذلك يتم استقرار البحر الميت على متوسط منسوبه الطبيعي والذي يقدر ب .

وأخيرا الحمد لله رب العالمين المنان المعين على توفيقه لنا لإتمام بحثنا هذا بما فيه من معلومات لمشروعنا لتعيننا على إتمام عملية تصميم المشروع في الفصل اللاحق إن شاء الله، حيث احتوى البحث على معظم المعايير التصميمية للقرى السياحية وكذلك المعلومات التي الموقع والمعلومات التي تخص المشروع وفراغاته وكل ما له علاقة بعملية التصميم والتخطيط ، ومعرفة الجدوى الاقتصادية التي سيجنيها هذا المشروع إذا أقيم على ارض الواقع ، ونسأل الله القدير التوفيق لنا لإتمام عملية التصميم وانجازها بأكمل وجه والله ولي التوفيق.

:

. الدليل الإرشادي للسياحة المستدامة في الوطن العربي- جامعة الدول العربية- برنامج الامم المتحدة للبيئة.

. - فبراير -

. ية.

. نشرة سياحية:

. <http://www.gazafm.net/vb/showthread.php?t=54607>

. [/http://ar.wikipedia.org/wiki](http://ar.wikipedia.org/wiki/سياحة_من_ويكيبيديا،_الموسوعة_الحرية) سياحة من ويكيبيديا، الموسوعة الحرية.

. <http://www.sis.gov.ps/arabic/roya/22/page9.html>

. <http://www.m3mare.com/vb/showthread.php?t=5301>

. <http://www.sis.gov.eg/Ar/Arts&Culture/Museums/pub/070301000000000007.ht>

. m الهيئة العامة للاستعلامات -

. <http://www.m3mare.com/vb/archive/index.php/t-2619.html>

. <http://m3mary.com/vb/archive/index.php/t-27386.html>

. [/http://ar.wikipedia.org/wiki](http://ar.wikipedia.org/wiki/سياحة_من_ويكيبيديا،_الموسوعة_الحرية) سياحة من ويكيبيديا، الموسوعة الحرية.

. <http://www.pnic.gov.ps/arabic/tourism>

. <http://www.pnic.gov.ps/arabic/tourism/details-places.asp?places=158>

. مؤسسة الهيدرولوجيين _ الخليل _ عين سارة.

. بلدية أريحا _ قسم الهندسة و التنظيم.

. وزارة التخطيط _ القسم الهندسي _

. زيارات ميدانية.

