

بسم الله الرحمن الرحيم



بي فلسطين

ية اله والتكنولوجيا

هندسة معمارية

" مركز تكنولوجيا معلومات "

: ميس احميدات

: / فجر توايهة

-

بدأنا بأكثر من يد وقاسينا أكثر من هم وعانينا الكثير من الصعوبات وهانحن اليوم والحمد لله نطوي سهر الليلي وتعب الأيام وخلصنا مشوارنا بين دفتي هذا العمل المتواضع.

إلى الينبوع الذي لا يمل العطاء إلى من حاكت سعادتي بخيوط منسوجة من قلبها إلى والدتي العزيزة.

إلى من سعى وشقى لأنعم بالراحة والهناء الذي لم يبخل بشي من أجل دفعي في طريق النجاح الذي علمني أن أرتقي سلم الحياة بحكمة وصبر إلى والدي العزيز.

إلى من حبهم يجري في عروقي ويلج بذكراهم فؤادي إلى أخواتي وأخواني.

إلى من سرنا سوياً ونحن نشق الطريق معاً نحو النجاح والإبداع إلى من تلا تفناً يداً بيد ونحن نقطف زهرة وتعلمنا إلى صديقاتي وزميلاتي.

إلى من علمونا حروفاً من ذهب وكلمات من درر وعبارات من أسمى وأجلى عبارات في العلم إلى من صاغوا لنا علمهم حروفاً ومن فكرهم منارة تنير لنا سيرة العلم والنجاح إلى أساتذتنا الكرام.

## شكر وتقدير

أشكر الله العليّ القدير الذي أنعم عليّ بنعمة العقل والدين. القائل في محكم التنزيل "

عِلْمٌ عَلِيمٌ" سورة يوسف آية ....صدق الله العظيم.

وفاءً وتقديراًً مني بالجميل أتقدم بجزيل الشكر لأولئك المخلصين الذين لم يألوا جهداً

: / فجر توابية

أخيراً أتقدم بجزيل شكري إلي كل من مدوا لي يد العون والمساعدة في إخراج هذه الدراسة علي

4

:

يسلط هذا البحث الضوء على أحد أهم الموارد المهمة في تنمية كافة قطاعات المجتمع وهي التكنولوجيا والتي انتشرت بشكل واسع في الآونة الأخيرة وأصبحت من المعايير المهمة التي يتم من خلالها فلذلك جاء هذا البحث ليقدم دراسة شاملة ومتكاملة عن أهمية التكنولوجيا والمراكز التكنولوجية وكيف يمكن من خلالها النهوض بتكنولوجيا المجتمع.

يهدف هذا البحث إلى تصميم مركز تكنولوجيا معلومات وفق معايير صحيحة ليكون احد أهم الوسائل التي يمكن اللجوء عليها لتطوير المجتمع وبالتحديد أصحاب المؤسسات المحلية حيث يمكنهم المركز من تدريب وتطوير طاقم العمل حلول تكنولوجية للمؤسسات الأجنبية بالإضافة إلى العديد من الأهداف سوف يتم طرحها خلال البحث.

يتطرق البحث من خلال فصوله إلى نشأة التكنولوجيا وكيفية تطورها عبر العصور المختلفة ويستعرض أهم المؤسسات والمراكز التي تقدم الخدمات التكنولوجية في فلسطين ويتطرق إلى أهم العقبات التي تقف حائلاً أمام تطور التكنولوجيا وانتشارها في فلسطين ومجموعة من الحالات الدراسية المحلية والعالمية وتحليلها للتعرف على نقاط قوتها وضعفها ليتم الوصول فيما بعد إلى وضع البرنامج المناسب للمشروع وتحديد الفراغات والفعاليات ومساحتها المطلوب توافرها في مثل هذا النوع من المراكز وبناءاً على هذا كله تم في نهاية المطاف اختيار الموقع الملائم لإقامة المشروع عليه.

## **Abstract**

This type of research lighting on the technology, Technology is the main resource that help to improve all sector in the community. Technology spread on all directions in the last year, and it become one of the main criteria that use to judge if the community developed or not, so the research come to present complete study about the important of technology ,centers of technology, and how we use it to improve the technology in community.

The object of research is design center of technology, by use correct criteria, to become one of the main resource that we can use it to improve society, especially, people who have local institution, because they can take many technology solution in many felid, so that there is no need to shelter to outside.

This research talk about a history of technology, and how developed by the year. The research presented the most important institutions and information technology centers in Palestine, and talked about the main problems that faced the technology in Palestine, the research presented some of cases study, that we analysis to know the positive and negative of the projects. Later put the program of project,

and decide the main department, Finally choose the perfect land for the project.

### فهرس المحتويات

	الإهداء
	شكر وتقدير
V	
V	المستخلص بالانجليزية
V	فهرس المحتويات
IX	فهرس الأشكال
XI	فهرس الجداول

	تمهيد . . .

	..
	. . أهداف البحث
	. . منهجية البحث
	. . هيكلية البحث
	..
	مركز تكنولوجيا المعلومات
	. . تمهيد
	. . نشأة التكنولوجيا
	. . مفهوم التكنولوجيا
	. . . مركز تكنولوجيا المعلومات
	. . التكنولوجيا في فلسطين
	. . . مراكز تكنولوجيا المعلومات في فلسطين
	. . . المؤسسات والسياسات الرسمية العامة
	.. .
	. . . المؤسسات الأهلية
	. . المشاكل التي تواجه التطور التكنولوجي في فلسطين
	..
	المعايير التخطيطية والتصميمية
	. . تمهيد
	. . المعايير التخطيطية
	. . المعايير التصميمية
	. . . معايير تصميمية تنظيمية
	. . . معايير تصميمية فراغية
	..
	الحالات الدراسية
	. . تمهيد

	. . الحالة الدراسية العالمية
	. . . مركز لاروجيا لنقل التكنولوجيا
	. . . الفكرة المعمارية
	. . . تقسيم الفراغات الداخلية
	. . . تقييم المشروع
	. . الحالة الدراسية المحلية
	. . . مركز التميز لتكنولوجيا المعلومات
	. . .
	. . . أهداف مركز التميز لتكنولوجيا المعلومات
	. . . الخدمات التي يقدمها المركز
	. . . الفكرة المعمارية
	. . . العلاقات الوظيفية
	. . . وحدة تطوير البرمجة
	. . . حاضنة تطوير الأعمال
	. . . تقييم المشروع
	. .
	. . تمهيد
	. . الفراغات الوظيفية المكونة للمشروع
	. .
	. . العلاقات الوظيفية بين
	. .
	اختيار وتحليل الموقع المقترح
	. . تمهيد
	. . إستراتيجية اختيار الموقع
	. . نبذة عن مدينة الخليل
	. . ماخ مدينة الخليل
	. .

. . تحليل أرض المشروع

. .

## فهرس الأ

	رؤوس حجرية مسننة	.
		.
		.
	NYC	.
	وضعية المقاعد في القاعات المدرجة	.
		.
	مقطع يبين وضعية المدرج	.
	طاولة لشخصين في الضلع الكبير	.
		.
		.
	العلاقات الوظيفية بين عناصر المتحف	.
	مواقف عمودية	.
		.
		.
		.
	مركز لاريوجا لنقل التكنولوجيا	.



الكوابل المعدنية التي تمتد عليها النباتات والواجهات الزجاجية المفتوحة على الخارج	.
الشارع الذي يؤدي إلى المدخل الرئيسي للمركز	.
الشارع الذي يؤدي إلى المدخل الرئيسي	.
	.
موقف السيارات	.
	.
	.
الفراغات ووسائل الاتصال الأفقية والعمودية في	.
	.
	.
مركز التميز لتكنولوجيا المعلومات	.
	.
مركز التميز لتكنولوجيا المعلومات	.
	.
	.
A-A	.
أقسام مركز تكنولوجيا المعلومات	.
العلاقات الوظيفية بين أقسام المشروع	.
العلاقات الوظيفية بين فراغات القسم التعليمي	.
العلاقات الوظيفية بين فراغات المتحف	.
العلاقات الوظيفية بين فراغات القسم الترفيهي	.
موقع مدينة الخليل	.
درجات الحرارة في مدينة الخليل	.
معدل الرطوبة في مدينة الخليل	.
كمية الأمطار في مدينة الخليل	.
معدل سرعة الرياح	.
الأرض المقترحة بالقرب من دائرة السير	.

	الخلييل	.
	الأرض المقترحة بالقرب من جامعة الخليل	.
	تحليل حركة الرياح للأرض المقترحة	.
	تحليل حركة الشمس للأرض المقترحة	.
		.
		.
		.
	الشوارع الفرعية	.
		.

## فهرس

		.
		.
	مساحات قسم الشؤون الإدارية	.
	مساحات قسم الشؤون المالية	.
	مساحات دائرة الشؤون المالية والإدارية	.
		.
	مساحات قسم التصنيع العلمي	.
	مساحات قسم الإنتاج والتسويق	.
		.
	التعليمي	.
		.
	مساحات دائرة التعليم	.
	مساحات القسم الترفيهي	.

		.
	مساحات مواقف السيارات	.
	مقارنة بين المواقع المقترحة	.

▪

نظرا لتطور التكنولوجيا عبر السنين ومن جيل الى اخر كان لا بد من تجسيد هذا التطور في  
حيث ان هناك كتلة مركزية  
وذلك لتكون هي الكتلة التي تضم جميع علوم التكنولوجيا التي تناقلت من جيل

الى جيل»

:

مركز تكنولوجيا معلومات

المساقط الأفقية  
الواجهات

•

•

• • تمهيد .

• • .

• • أهداف .

• • منهجية .

• • هيكلية .

• • .

## . . تمهيد

العالمين كتابه الكريم " هَلْ يَسْتَوِي الَّذِينَ يَعْلَمُونَ وَالَّذِينَ لَا يَعْلَمُونَ " {  
الآية } وقوله : " يَرْفَعُ اللَّهُ الَّذِينَ وَالَّذِينَ وَاللَّهُ خَبِيرٌ " {  
الآية } .

اهتم والتعليم به أهله وميزهم غيرهم له  
أهمية نفسه وإيماننا هو الوسيلة  
جميع الحياة الكريم هي " " :  
" ( ) ( ) ( ) ( )

{ الآية - } تأكيد صريح  
وأهميته وهنا أيضا  
. هناك الكثير تبين اهتمامهم وتشجيعهم  
عليه.

السنين ونتيجة  
ظهرت الأخيرة علمية وتقنية سميت " بالتكنولوجيا الحديثة " تغيرات عديدة  
حياة بأكملها استغلالها وتوظيفها  
أهميتها وإيجابيتها الكثيرة.

. .

التكنولوجيا أبوابه الاقتصادية والتعليمية والاجتماعية  
وغيرها الكثير هي المقياس خلاله نستطيع تأخرها.

التكنولوجيا      التقنية      منها      تحسين حياة  
مشكلاته      حاجاته      تقدمه      طريقة  
قيام بالمهام      وجهد      فهي تساهم      تحسين أدائهم      زيادة  
الإنتاجية.

لأهمية التكنولوجيا وانتشارها السريع      ميادين الحياة      استغلالها      مشاريع  
استخدامها      للنهوض  
فلسطين فهذا      المشاريع      يساعد      والسياسي  
تقديمه      تواجه      التكنولوجيا      فلسطين ويقوم  
أيضا بتنمية      ومساعدته      العلمية الجارية      احتضانه  
المشاريع يمكن تحويل      العلمية والتكنولوجية      الفلسطينية  
صناعية      الضرورية  
نصيب      الأخيرة .

## .. أهداف

الهدف      لهذا      هو      نظرية تخطيطية وتصميمية      تكنولوجيا  
شأنها توضيح      أيضا      دراسية  
محلية وعالمية وتحليلها      فهم طبيعة      ويهدف      :  
. تنمية      البشرية      تكنولوجيا  
. تقديم      برمجية إدارية      فنية وهندسية  
. المشاريع الريادية لتلبية  
للتكنولوجيا.  
. رعاية

## منهجية

منهجية  
وإحصائيات يتم  
المشاهدات  
منهجية أيضا  
منها  
الدراسية المحلية والعالمية منها وتحليلها  
فيها.  
العلمية  
الالكترونية .  
الكمية منها  
النوعية  
لها  
رأيهم  
هذه المواضيع.  
هذا كله

## هيكلية

تقسيم هذا  
يمكن تلخيصها  
:  
يتضمن هذا  
يشمل أيضا  
تعريف بالمنهجية  
تواجه  
يشمل هذا  
تعريفات  
السنين ويعطي أيضا  
بسيطة  
فلسطين وتعيق  
تقدمه .  
ويعرض  
التكنولوجية  
وتطورها  
فلسطين  
تواجه  
التكنولوجية  
ظهرت.



يشمل هذا المعايير التخطيطية شأنها اختيار  
وتحديد المدينة المحيطة به تحقيق الهدف  
ويشمل المعايير التصميمية يمكن خلالها تحديد  
يحتويها ويبين أيضا .

يتناول هذا دراسة محلية عالمية حيث تحليلها  
فيها ايجابيتها تصميم سلبياتها يساهم  
العيوب التصميمية والتخطيطية ويحقق الهدف .

يتناول هذا التعريف الوظيفية يحتويها ويبين أيضا الوظيفية  
بين تحديد يتضمنه للمعايير  
التصميمية إليها .

يتناول هذا التعريف بالإستراتيجية عليها اختيار  
يتناسب المعايير التخطيطية عرضها أيضا تحليل  
اختيار لطبيعة .

• •

واجه العديد التحديات منها:

إيجاد يمكن إليها .

هذا المشاريع لحاجتها .

⋮

تكنولوجيا .

تمهيد . .

التكنولوجيا .

مفهوم التكنولوجيا. . .

التكنولوجيا فلسطين. . .

فلسطين. تواجه . .

. . .

## . . تمهيد

يتناول هذا تعريف طبيعة تكنولوجيا يتطرق الحديث بدايات ظهور التكنولوجيا فلسطين تواجه تطورها وتقدمها رؤية تصميمية سليمة تنفيذ .

## . . التكنولوجيا.

يشير التاريخ التكنولوجيا وهو الطبيعة السيطرة عليها تسييره غريزة وإدراكه إمكانية تحسين وضعه المعيشي وقدرته البداية

يكن

يضمن غريب ( . ) .

يستخدم هو بيئته

تزيد قوته التكنولوجيا : استخدمها ( ) ( ) . ( . ) بيين حجرية ( . ) .



( . ) حجرية

( ) :

يعد الفريدة  
وقدرته استخدامها والسيطرة عليها برهانا قويا يدل موهبة  
أهم  
سورها التاريخ لكونها  
حياة اجتماعية حماية الحيوانات ( ).  
الطهي  
الزراعة  
كبير ووثيق بظهور  
بتطوير العديد  
والأساليب التكنولوجية  
الزراعية  
فيما  
ويعتبر السومريون الذين  
الرافدين هم  
حيث  
مياه  
الأنهار  
تشبيد  
وسقوها مياه  
مياه ( ).  
الأنهار والبحيرات حيث  
هذه  
إليه  
مستويات  
مديد  
توليد الكهرباء (حيث يعرف  
ياه ( . )  
الكهرومائية) ( . )  
( . )  
( . )



( . )

( . ):

التكنولوجيا بالتعددين حيث العديد النهرين بين النيل  
 الفخارية السريعة  
 يصنع منها أدواته ( . ) . ( )  
 الدواليب المعدنية



( . ) .

( ) :

الماضية ليشكل يعرف بالتكنولوجيا ساهمت  
 تغير هذه الصناعية والصفوح الحديد  
 هذه بريطانيا كونها يملك كبير بحيث  
 يعتمد البريطاني تطويرها بين  
 النسيج وظهر الحديد الحديثة الراديو  
 فشكل هذا عاملا أساسيا تطوير المجتمعات ونموها وازدهارها. ( )

(

. . مفهوم التكنولوجيا

تكنولوجيا هي إغريقي ويتألف كلمتين "Techno" وهي الثانية فهي "loges" بريطانيا

الفرنسية " تكنيك Technique تكنولوجيا Technology  
التكنيك هو الطريقة يستخدمها التكنولوجيا يمكن تعريفها  
أنها " والمهن منها وظهور  
التكنولوجيا الحديثة ظهور الصناعية  
أهميتها. ( )

أما مصطلح تكنولوجيا المعلومات فيمكن تعريفه على انه " تكنولوجيا  
والقيام بعمليات البيانات وتخزينها وتنظيمها أساليب معالجتها  
وإنتاجها وهي وتبادلها الالكترونية واليدوية" ( الجهاز

( الفلسطيني )

ويمكن تعريفه أيضا انه" التكنولوجيا الحديثة ومعالجتها  
المعطيات البيانات. (<http://elearning.najah.edu/OldData/>)

(

تكنولوجيا . . .

هناك تعريفات تكنولوجيا ومنها تعريف " هي  
رفيعة دقيقة أيضا تحليل " تعريف  
الهادي فهو " أجهزة بأوعيتها ومعالجتها وحفظها واسترجاعها وبثها  
وتيسير منها". ( )

. . التكنولوجيا فلسطين

يواجه الفلسطينيون انه يقوم بتطوير البنية التحتية  
مستفيدين المعلوماتية هي مميزات هذا سيساعد  
تنمية جميع الاقتصادية منها \_  
مستوياتها وتشغيل العديد المشاريع.

## .. تكنولوجيا فلسطين

تكنولوجيا فلسطين ومعظمها صغيرة القيام بمهام  
معينة وأغلبيتها الفلسطينية أهم التكنولوجيا فلسطين :  
التميز لتكنولوجيا ( بوليتكنك فلسطين ).

( <http://it.ppu.edu/> )

( سعيد لتكنولوجيا . <http://www.itc.alquds.edu/> )

(

( سيب العربية الأمريكية. <http://www.aauj.edu.ceters/> )

(

بير زيت.

المعهد الوطنية.

هنا العديد الحكومية والأهلية بتقديم المعلوماتية فلسطين  
منها) الفلسطينية للتنمية \_ (:

والسياسات الرسمية : . . . .

وتكنولوجيا :

هذه	وتكنولوجيا	تطبيق	قصيرة	وطويلة	والمعلوماتية
رؤية شمولية يقوم أساسها	القيام بها	دورها	هو	يجب	
لتحسين البنية التحتية	فيتمثل	تنمية	البشرية	يركز	الرئيسية
تطوير	الفلسطيني	والأخير فهو		وتكنولوجيا	
كوسيلة	التنمية الاقتصادية والاجتماعية ويمثل	الأخير الهدف النهائي لهذه			

#### والمقاييس:

هذه	ومقاييس	تكنولوجيا	فلسطين
يكون بإمكانها	للأسواق العالمية والإقليمية والمحلية	لها	
ومقاييس	إنتاج هذه		
المعهد	لتكنولوجيا	الفلسطيني للتنمية	: _

تم إنشاء هذا المعهد في عام 2007 ومن أهم أهدافه:

- الانتقال بقطاع تكنولوجيا المعلومات من قطاع مورد ومستهلك لتكنولوجيا المعلومات إلى قطاع منتج ومنافس للأسواق العالمية والمحلية.
- فتح قنوات اتصال مع التكنولوجيا العالمية للاستفادة منها في إعادة تأهيل وتدريب الخبرات الفلسطينية المحلية.
- تفعيل هيئة المواصفات والمقاييس وبما ينسجم مع منتجات قطاع تكنولوجيا المعلومات والاتصالات لتحقيق شروط المنافسة العالمية للمنتج الفلسطيني.

مدينة غزة لتكنولوجيا : \_



فكرته مدينة صناعية بتكنولوجيا تمويل  
التنمية الأمريكية USAID المدينة بتكنولوجيا وهو  
التعليمي والتدريبي تدميره فيما الإسرائيلي  
مدينة عسكرية .

. . . . . :

الفلسطينية لتكنولوجيا PICITI :  
الفلسطينية جميع تكنولوجيا  
فلسطين إستراتيجية  
ودعمها منها وتحويلها مشاريع عملية يمكن منها تنمية  
فلسطين وتصميم وتطوير تهدف تنمية تكنولوجيا  
فلسطين.

\_ بيتا :

غير ربحية التمويل إنشاؤها  
بتقديم منها التدريب التأهيل التسويق وغيرها  
تكنولوجيا فلسطين لهذا فرعه مدينة  
يتولى مهمة تشجيع المعلوماتية الفلسطيني الخليج.

الفلسطيني Pal trade :

هناك هدفين رئيسين لهذا الهدف تعميم التكنولوجيا تعزيز مفهوم  
للمعلوماتية الهدف فهو التسويق  
المعلوماتية الفلسطينية.

. . . . الأهللة:

. الهلئة الوطنلة لمسملال .PNINA

. .ISOC-PS

.Welfare Association .

بملع هذه لهة عللا بالئلسلق وئلزلع ببلن هذه قلصلة العشلواللة والازلءوالله طولة بللل العلملة الملهلة الفلسلطلنل  
للاللها إنهاء بملع الللللولة الللللولة  
للسوقها.

. . فلسطلن ءواله

هناك العللء اللللملة الللللولة الفلسلطلنلة منها:

. الإسلرائلل بللمع الفلسلطلنل السلطرة ببلئة للر

. السللالل الللللولة اللللر أبلنبللة وطنلة

. البنلة اللللللة للر مؤهلة وللر الللللالل الللللالل

. اللللل اللللل اللللل اللللل

. اللللل

. اللللل

محلّية أجنبية نتيجة التسويق الفلسطينية .

المجتمعية بتكنولوجيا ومحدودية انتشارها الفلسطينية .  
البشرية  
تكنولوجيا .

التنسيق بين التدريب والتعليم المهني جهة  
واحتياجات المحلية جهة .

• •

يعتبر	تكنولوجيا	وطنيا	يساعد
أساسه	فلسطينية صناعية وقوية	فلسطين فالهدف	إنشائه هو
المشاريع	فهو يصب	الكبير فهو	يقوم
		الفلسطيني	

⋮

. المعايير التخطيطية والتصميمية.

. . تمهيد.

. . المعايير التخطيطية.

. . المعايير التصميمية

. . . معايير تصميمية تنظيمية.

. . معايير تصميمية فراغية.

. . .

## . . تمهيد

يتناول هذا المعايير التخطيطية يتم خلالها تحديد بين نفسه  
المدينة المحيطة وتحديد طبيعة والمناخ تكنولوجيا  
ليساعد هذا كله تحقيق الأهداف يكون هناك تأثيرات سلبية  
المحيطة به ويتناول هذا المعايير التصميمية مراعاتها تصميم  
تكنولوجيا .

## . . المعايير التخطيطية.

هناك معايير تخطيطية توافرها اختيار هذه  
والمعايير:  
. سهولة  
. توفير البنية التحتية تأثير  
تجريف الزراعية التأثير السكنية تجارية  
صناعية.  
. اختيار الطبوغرافية يحتاجه  
السيارات تحتاج حركتها وعملية وقوفها  
لتسهيل السيارات الاكتمال  
. توفير جميلة وتوفير جيدة  
. يجل عليها وتوفير إضافية  
. يجب بعين يجب يكون قريب  
النفايات تنقية المياه .

. يجب يكون بعيدا المدينة الاكتناظ والأحياء لتأمين  
سهل وسريع .  
. يجب يكون مرئيا ومشاهدا.

## . المعايير التصميمية.

هناك العديد المعايير التصميمية مراعاتها تصميم لإنتاج  
تحقيق أهدافه.

## . . المعايير التصميمية التنظيمية.

معايير تصميمية تنظيمية شأنها  
تقسيم وهي ( **تخرج** )  
:(

. **التعليمي:** يضم هذا التدريسية  
العلمية يهدف تعريف بماهية التكنولوجيا أين  
التكنولوجيا طريق عرضه والأساليب التكنولوجية القديمة والحديثة.  
ويحتوي العلمية العديد العلمية الدورية  
يصدرها والتقارير لها تكنولوجيا .  
بالتعليم .

. : هذا يختص برعاية العلمية ومناقشتها  
منها وتحويلها مشاريع عملية يستفيد منها حياتهم اليومية  
تنمية المهارات العلمية الفلسطينية وجعلها العالمية.

. **التصنيع التعليمي:** يضم الإنتاج بتصنيع الأجهزة  
الإلكترونية البرمجيات لتحقيق غايتان تعليمية

الملتحقين فيها لتنمية قدراتهم وغاية اقتصادية تسويق هذه  
المحلية والعالمية شأنها أنفسهم.

التسويق: الهدف لهذا هو تقديم العلمية الفلسطينية للأسواق التكنولوجية  
المحلية والعالمية.

الترفيهي: يقدم هذا ترفيهية  
يضم تفاعلية والسينما الثلاثية والعديد  
التكنولوجية. ( . )  
كترونية

ويضم تكنولوجيا السيارات وغيرها  
الخدماتية.



NYC ( . )

( <http://www.designboom.com/architecture> ) :

## . . معايير تصميمية فراغية

فيما يلي المعايير التصميمية المعمارية:  
تكنولوجيا  
عليها أساسيات ويجب الاهتمام به حيث يسهل إليه  
: يعتبر  
يتناسب المستخدمين لتسهيل و يوجد  
طوارئ ثانوية والأدراج  
الرئيسية.

: يقصد بها الإدارية المدرسين العاملين المدير  
والسكرتارية والأرشيف بها.

تصميم : يعتمد الضرورية تتغير بتغير العاملين  
ويتراوح ٤.٥ \_ ٦ ويجب تأمين طبيعي ٤.٥  
تقريبا يتم إضاءته صناعية ) . \_ (

مساحتها صغيرة مساحتها  
\_ ويلحق بها السكرتارية مساحتها \_  
عرضه \_ . \_ ( )

الأرشيف: الترتيب والتوثيق لمعايير  
الاحتفاظ بها العاملين والأرشيف ويراعى الترتيب والتوثيق وبعيدة

. (صيداوي ٢٠٠٦)



التعليمية: التدريس يتلقى فيها العلمية وهي

قسمين مستوية (صيداوي ٢٠٠٦)

التدريس النظرية المستوية: يمكن لهذه

لتغطية التدريبية المستوية

قسمين دراسية كبيرة ٥٠

١.٥ ب ٧٥ . الدراسية الصغيرة ٢٥

مساحتها ب ٥٥ . ٢.٥ ( . )

يوضح النظرية المستوية. (صيداوي ٢٠٠٦)

هذه : هذه العلمية هذه

يفوق يفضل يكون

الأحيان .

للظهر ( . ) يبين وضعية . (صيداوي ٢٠٠٦).

الصغيرة . \_ .

الكبيرة ٠.٦٢ . يجب يصل جميع المستمعين

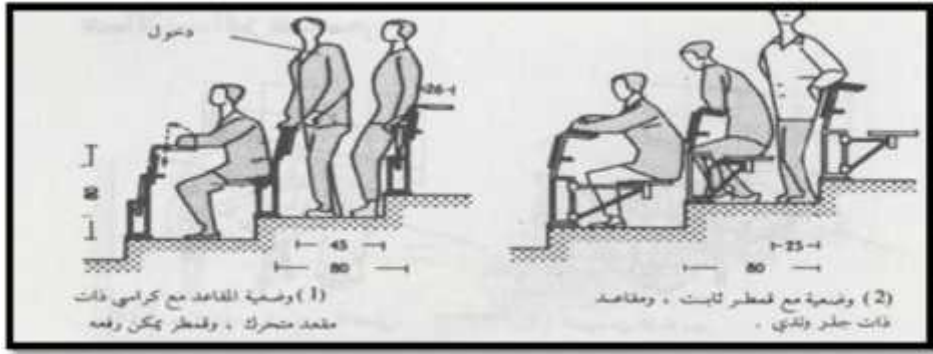
هذا

الضجيج ويتم الخلفية

أيضا بالتخزين الدنيا ب ١٥ .

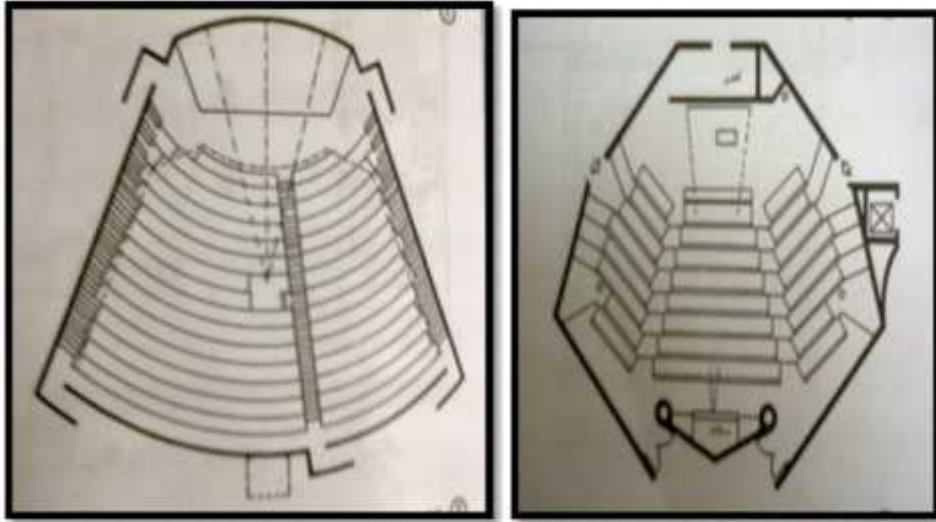
٠.١٥ \_ ٠.١٦ ( . )

يبين (صيداوي ٢٠٠٦) .



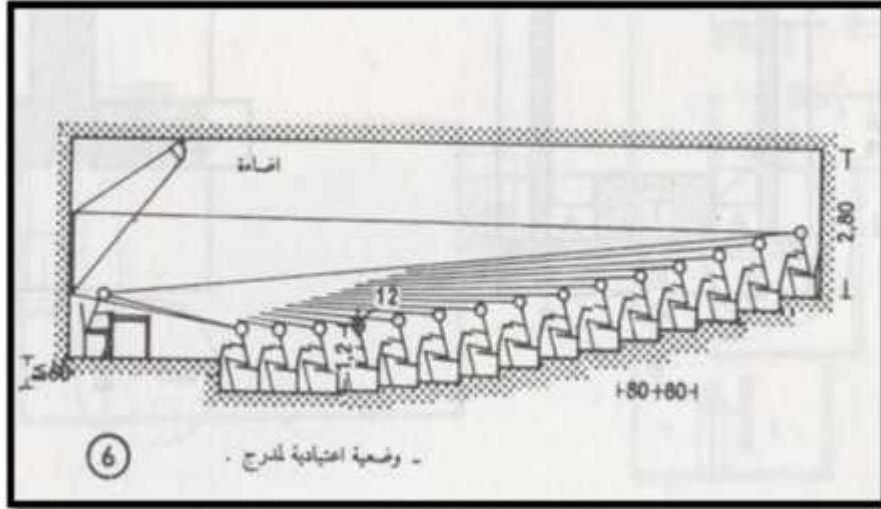
( . ) وضعية

(الصيداوي ٢٠٠٦):



( . )

(الصيداوي ٢٠٠٦):



( . ) يبين وضعية المدرج

( )

المعايير التصميمية للتدريس ( ) :

المتدربين ويجب .

البيضاوي هذا يسيبه صوتية .

ويفضل المستطيلة .

يجب بين بحيث ويجب .

بين .

توفير بين يزيد .

توفير التعليمية لعملية .

يجب يمتاز تصميم لتسهيل عملية توزيع يتلاءم طبيعة .

- : يضمها  
التعليمية التدريب الأجهزة والبرمجيات.

بالتدريب

يقدر عمقها بـ .

بـ ٦٠ .

ويفضل . \_ . (صيادوي ٢٠٠٦)

- العلمية: صغير يكفي  $\times 6$

الخارجية يتكون قاعتين  $\frac{1}{3}$  للجمهور  $\frac{2}{3}$   
متلاصقتين ليتم بها  
الخارجية ويتصل هذا  
طريق درج ويفضل  
وسهولة والخروج.

جيدة /٥ الكلية  
علوية /٦ - / الكلية  
الطرفين فيه  
الضرورة  
خشبية  
صغيرة لشخصين فهي  
\_٢.٥ . (٥.٣) (



(٥.) لشخصين الكبير.

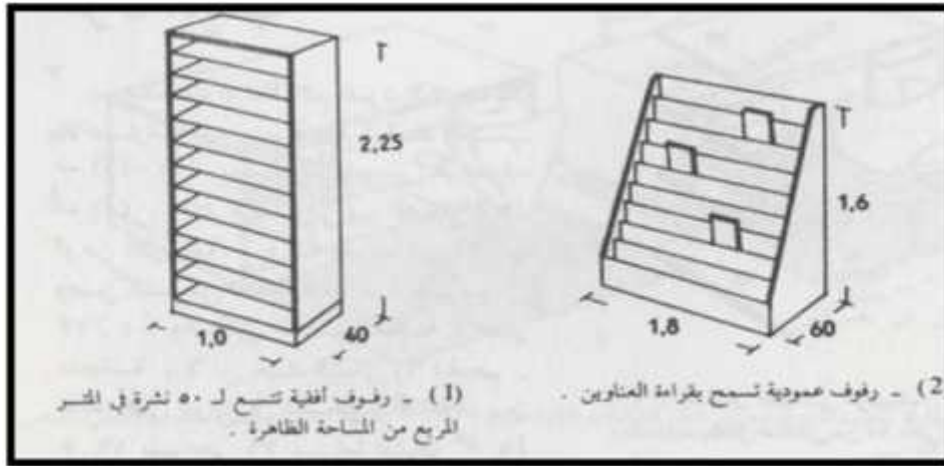
( )

الغير دورية.

ويضاف

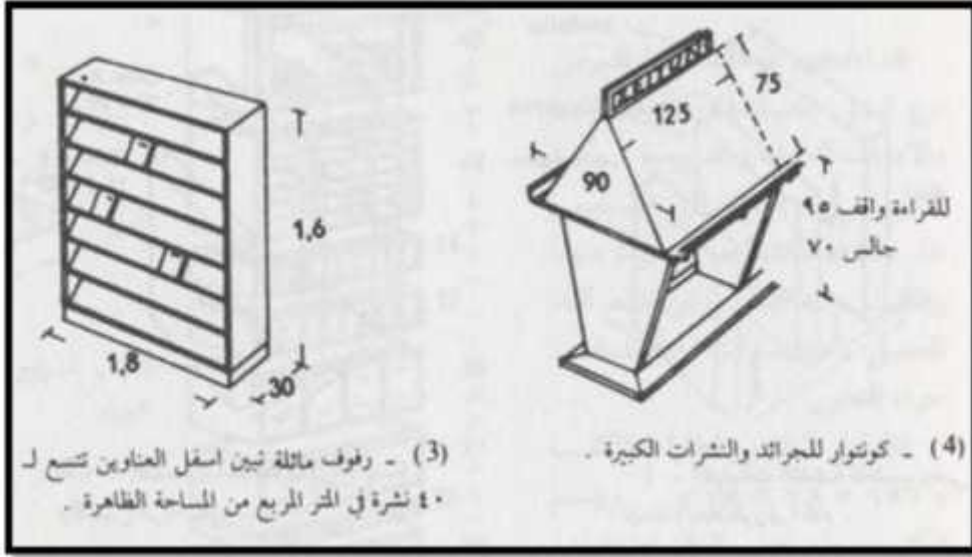
الدورية

(٦.٣) ( . ) ( . )



(٦.)

( )



(6.)

( )

المهمة : يعتبر  
 تكنولوجيا له  
 التكنولوجيا كبير تعريف  
 ويتكون  
 وهي:

المعايير التصميمية : ( )

يسمح جميع الاتجاهات ويتناسب جميع

الهيكل ليتحمل جميع التغيرات

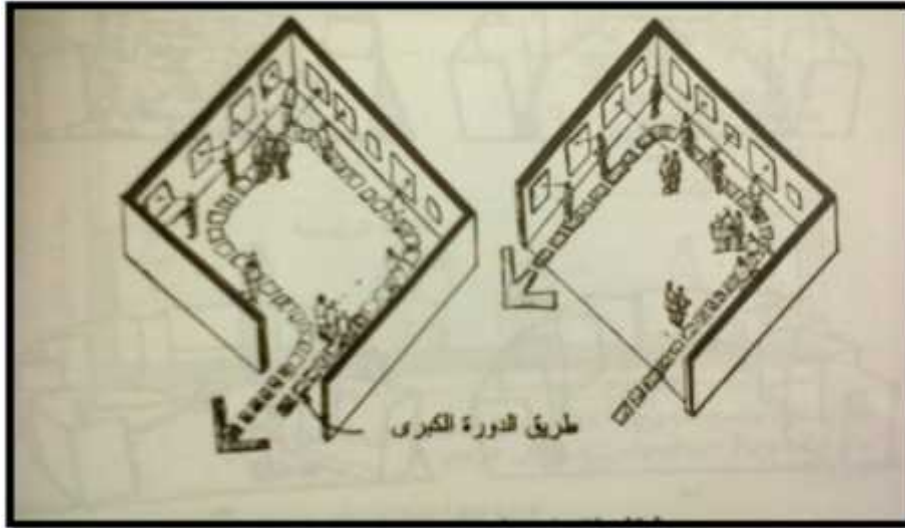
يسمح بتطبيق النظريات

الرئيسي يبدأ الرئيسي

يمر عليها ( . )

الطبيعية يسمح الطبيعية

- توزيع مخارج الكهرباء والتكييف والأرضيات. ويراعى إمكانية تركيب هذه وتحويل مسارها والمتغيرات يحتاجها .



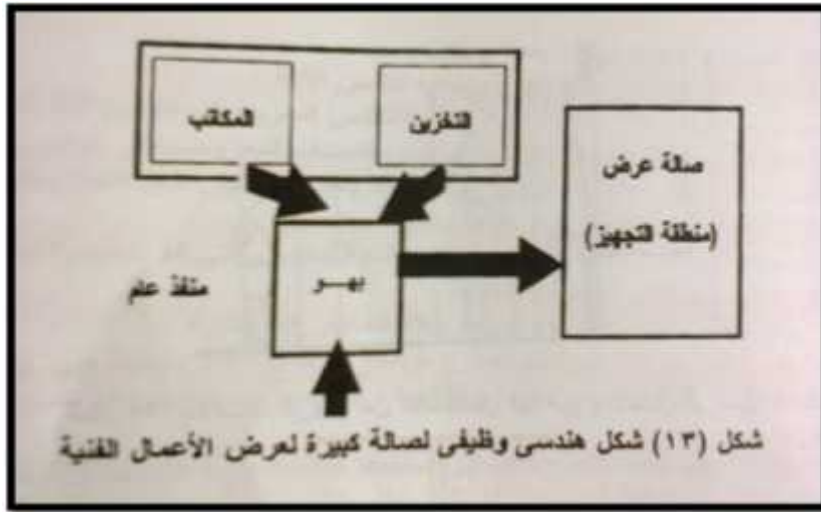
( . ) يوضح ( . )

- وينبغي يشمل التصميم :
  - تأمين وحماية المقتنيات الطوارئ.
  - أجهزة والقائمين .
  - أجهزة وأجهزة لإطفائها .
  - أجهزة والخروج .
  - حماية التعرية يمكن سلامتها وأهمها:
    - طبيعية صناعية والتغيرات الجوية الاهتزازات
    - الكثيف الهواء وتغير تركيبه الكيماوي.

: يعتبر : يراها وهي ويحتوي بهو  
التوجيهات  
مياه .  
ويتم فيه

: هو أهم : ويراعى التصميم التنويع  
بحيث  
الصغيرة . x . ويطراوح عددها  
( ) .  
تتقله

: يتم فيها الاحتفاظ : ويجب الاحتفاظ  
الخارج ويجب  
ويجب يتوفر أساليب الوقاية الحريق  
جيدا الخارجية ( . ) يوضح الوظيفة بين .  
(



( . ) الوظيفة بين .  
( ):

. الحريق:

• يجب يحتوي جهاز يتم خلاله الحريق ويعطي  
ويسمح لمستخدميه .



- يجب يحتوي أليا معين.
- يجب خراطيم تلقانيا الحريق
- يجب حريق لاستخراج .
- يتوجب ( مخرج هروب ) يتكون ويجب
- جميع ومخارج الطوارئ الخارج
- التكنولوجيا الحريق الحريق.
- يصمم يسمح لسيارات إليه جميع الاتجاهات.

. يجب : الأدرج العليا يجب الأدرج الرئيسى الأدرج  
يسهل إليه ويسهل ٢٥ ويتم تحديد يوضح الذين يستخدمون  
( الصيداوي ٢٠٠٦ )

ارتفاعها		
٠.١٦٥	٠.٢٥	١.٠٥
٠.١٦٥	.	١.٣٥

( . )

( )

يجب يتواجد أدرج هروب الأدرج ويجب

فيما يتعلق ففضل قريبة الأدرج وقريبة يسهل رؤيتها إليها ويجب أيضا الاحتياطات تحديثها التجهيزات الميكانيكية طبيعية ويجب يكون المحيط به للحريق. ( )

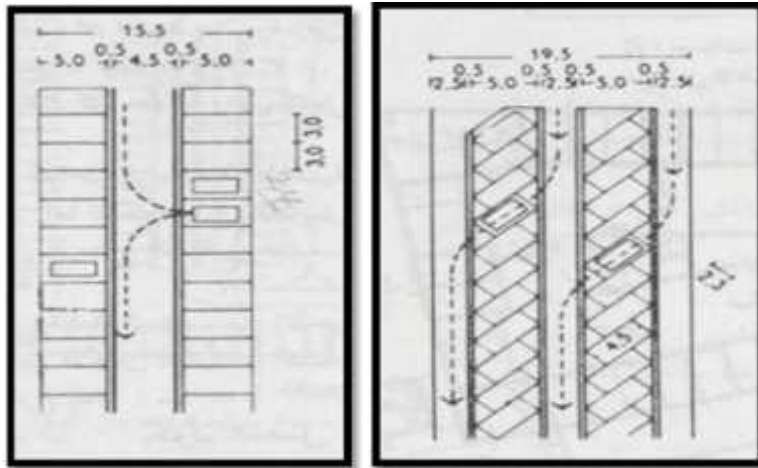
السيارات يتم تحديد السيارات منها \_ رئيسية وهي: ( بيضاء ) ويبلغ

• : يكون قريب ويسهل إليه وهي ( زاوية ٤٥ ٦٠ ) ويعتمد

الضرورية للسيارات

( . ) ( . )

( )



( . )

( . ) عمودية

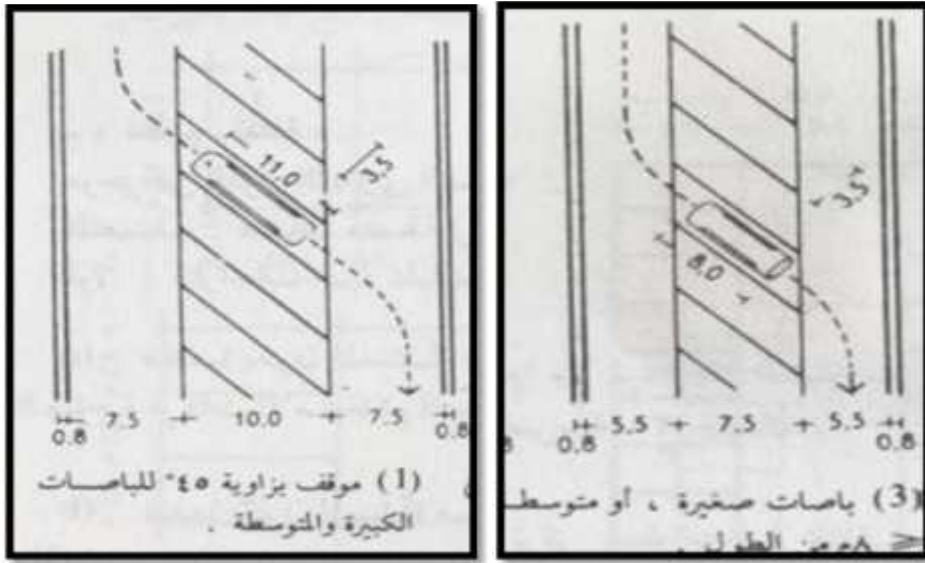
( )

( )

• : وهي

هذه الحماية للسيارات الجوية سليات هذه الضجيج ( . ) ( )

• وسيارات يجب : السيارات للتقليل ويخصص فيها .



( . )

( )

المياه: الموظفين ٥ يجب تقسيم

• •

تكنولوجيا

توافرها

تحديد المعايير التخطيطية

هذا

وأى تحديد

منها تحديد

ليتم تحديد

الداخلية

المعايير التصميمية

الكلية

تحديد

الداخلية

عليها.

⋮

الدراسية .

تمهيد . .

الدراسية العالمية . .

الدراسية المحلية . .

.

. . تمهيد

الدراسية أهم والبيانات التحليلية الضرورية

بين المشاريع

السلبيات والايجابيات

الدراسية يتم

المعمارية

تحليل وتفسير

تصميم فكرته

خلفية قوية تمكنه

هذه

معمارية صحيحة.

. . . الدراسات العالمية ( لاروجيا ) لاروجيا / التكنولوجيا / La Rioja Technology

(Transfer Center

اسبانيا وبالتحديد

مدينة لاروجيا (La Rioja)

لاروجيا للتكنولوجيا

يقع

" حيث

رئيسي يدعى "

(Logrono) يتم

يمكن

تسهيل عملية

حيث

هناك

حديقة اريجوا (Iregua)

النهر

للجمهور ( . ) يبين .



( . )

( <http://europaconcorsi.com/projects/> )

الانتهاه وهو لاريوجا مساحته الكلية  
٧٥٠٠ ويمتد وهي هضبة  
نهر اريجو لتتنقية المياه الجهة الجنوبية  
الشريان الرئيسي المدينة المحيطة فهو  
حاليا للأشجار الحيوانات المحلية المهذدة  
( <http://europaconcorsi.com/projects/>).

... لاريوجا التكنولوجيا  
يعتبر لاريوجا التكنولوجيا والتدريب  
وتطوير ويحتوي العديد . هذه  
يحتوي البيئات الأكاديمية وهي التعليم  
تدريب جميع لها التكنولوجيا  
والتطوير تكنولوجيا لتقديم  
هذه  
( . )



( . ) لاريوجا التكنولوجيا

( <http://inhabitat.com/la-rioja-technology-center-is-a-glass-box-draped-with-a-green-canopy> ) :

... المعمارية

المعمارية  
الطبيعية  
جوهرها وتهدف هذه  
الواجهات الزجاجية  
المعدنية عليها  
( . ) يبين  
المعدنية  
البيئية  
الطبيعية  
التي تتجزأ البيئة المحيطة حيث  
فيها التكنولوجيا البيئة  
أيضاً تحقيق  
بين الطبيعية الخارج  
عليها



( . ) المعدنية عليها والواجهات الزجاجية الخارج.  
( <http://www.pbase.com/> )

... تقسيم الداخلية  
تنظيم بطريقة لجميع يتكون منها  
يسمح جميع بين جميع هذه  
يتم الرئيسي الضيق وشديد يمتد  
بالعديد يربط هذا بين



يضم

( <http://europaconcorsi.com/> ).(٥. ) ( . )



( . ) بين يؤدي الرئيسي .

( <http://inhabitat.com/> ) :



(٥. ) يؤدي الرئيسي .

( [www.flickr.com/photos/](http://www.flickr.com/photos/) ) :

الداخلية

ليوفر لجميع

يمتد

الزجاج

الجهة الغربية

الجهة الشرقية

حيث النهر

والخارج.

بين

تحقيق

يتكون  
استغلاله ليكون  
بين  
طابقين واجهات زجاجية  
للسيارات ويحتوي  
( . ) ( ٦ . )  
العديد الأدرج (ramp)

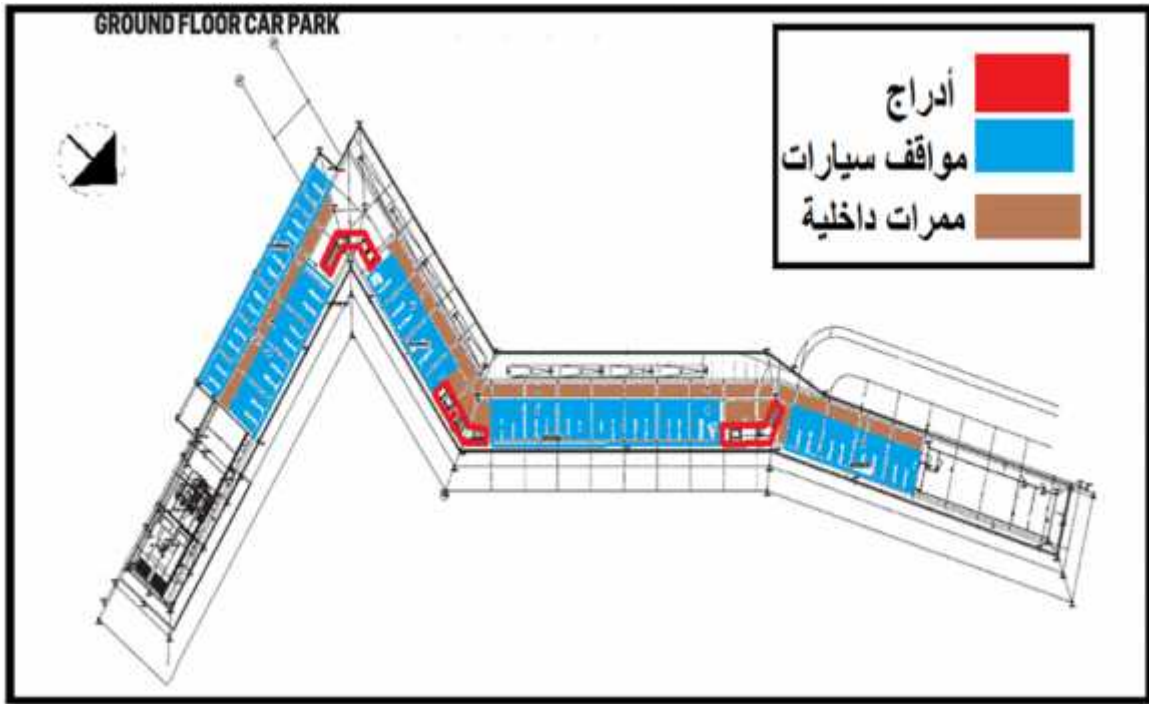
وهو والتدريب  
وتكنولوجيا  
الدراسية  
البدائية  
( . )

والأخير  
يقع  
فيحتوي  
الرئيسي  
يتم  
الجهة الغربية  
(ramp) ويحتوي

أيضا

( . ) .

جميع هذه  
الجهة الغربية  
الطبيعية الخارج الجهة الشرقية  
أرضية خشبية  
نهر اريجو (Iregua).



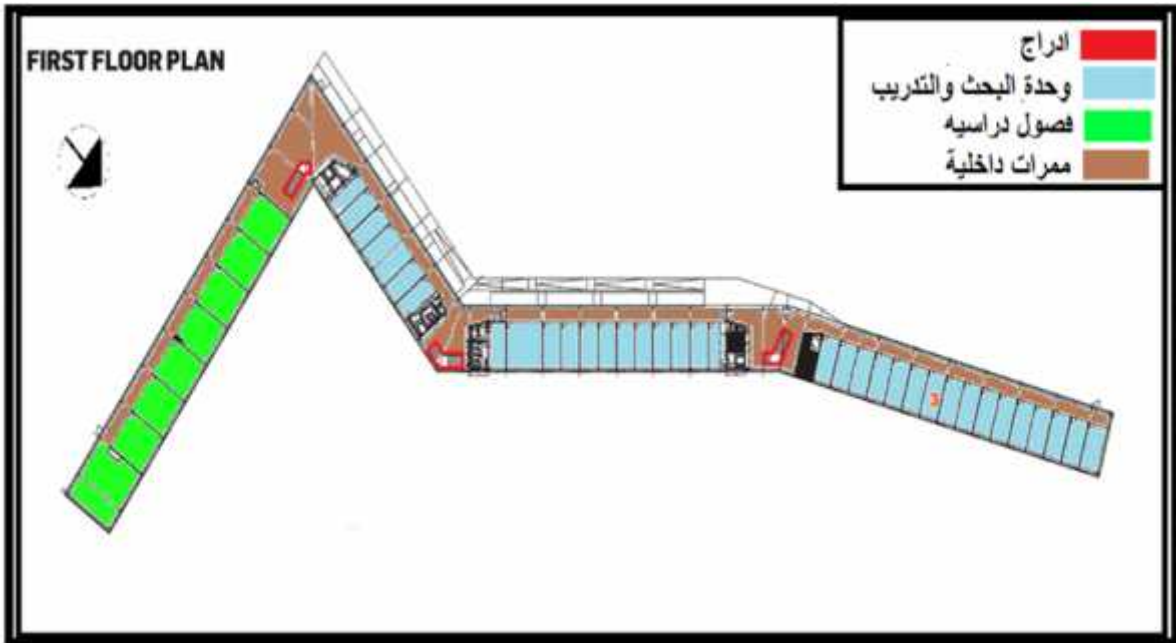
( ٦ . )

( <http://europaconcorsi.com/projects/> ) :



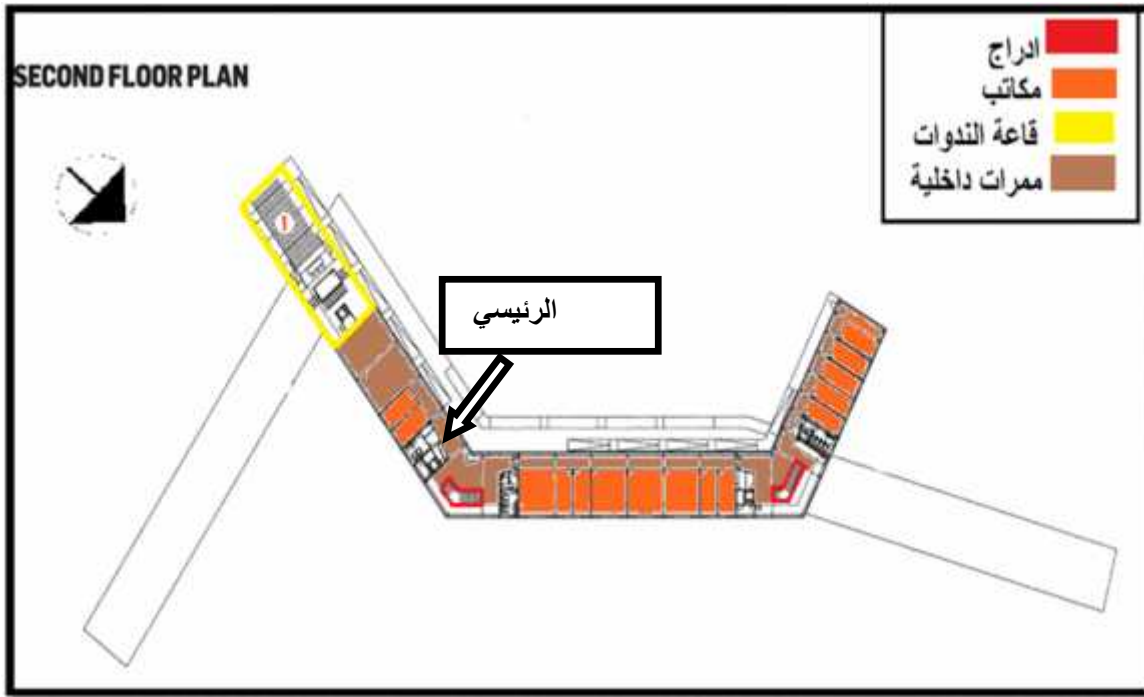
( . ) موقف السيارات.

( [www.flickr.com/photos/](http://www.flickr.com/photos/) ) :



( . )

( <http://europaconcorsi.com/projects/> ) :



( . )

( <http://europaconcorsi.com/projects/> ) :

الداخلية :



الأفقية والعمودية

( . )

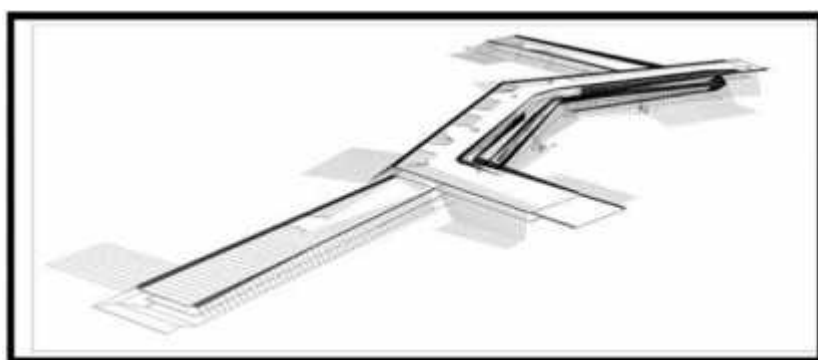
( <http://www.pbase.com/sergiopadura/image/105304260> )





( . ) الخارج.

( <http://www.pbase.com/sergiopadura/image/105304260>)



( . )

( <http://europaconcorsi.com/projects/>)

. . . تقييم

الاجابيات:

. يتميز بوقوعه جميلة  
. سهولة فهو يقع رئيسي قربه  
. عليها جماليات واسهم تشكيل  
يعتبر الداخلية  
كبير الأجهزة والحواسيب اليوم هذه  
يمكن لتبريد المكيفات  
تقليل الكهرباء.  
. الطبيعة تصميم طبوغرافية الواجهات الزجاجية  
المزيد بين هيكل  
والبيئة المحيطة.

السلبيات:

. الرئيسي الخارج يعبر وظيفته  
للتكنولوجيا.  
. المعدنية سلبيا  
. فيما يتعلق الداخلية يتم المعايير التصميمية فيما  
يخص به يفصل بين .

. . . الدراسة لمحلية ) التميز لتكنولوجيا / للتميز  
تكنولوجيا (

يقع التميز لتكنولوجيا مدينة الخليل\_ وهو  
بوليتكنك فلسطين حيث ٢٠٠٥ كلية ١١٥٠  
طابقية ٦٠٠ .

. . . التميز لتكنولوجيا

يعتبر التميز لتكنولوجيا قليل تدريب  
وتطوير التكنولوجيا فلسطين يقع عاتقه تلبية التكنولوجيا عالية  
ويجب أيضا يكون تقديم عالية تكنولوجيا وتنمية وتطوير  
التدريب التكنولوجيا.

يتطلع أجيال فلسطين ويتطلع أيضا يكون  
والصناعية التكنولوجيا فلسطين ويرى مهامه الرئيسية تقديم  
عالية تنمية البشرية البرمجيات الإدارية

( . ) .





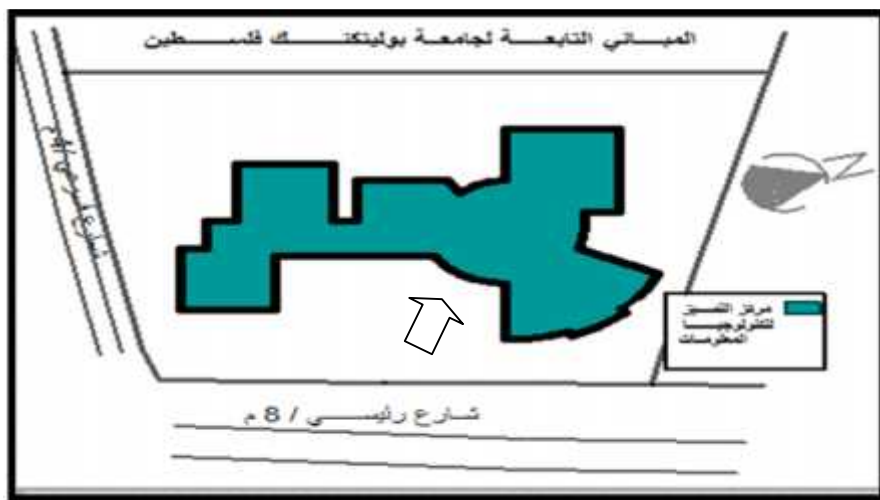
( . ) التميز لتكنولوجيا

( ):

...

يقع الطريق مدينة الخليل وهو رئيسي يبلغ  
 عرضه وهناك يبلغ عرضه يؤدي  
 تقريبية مساحتها التقريبية ٢.٥  
 المتبقية للسيارات.

( . )



( . )

( بوليتكنك فلسطين ):

## ... أهداف التميز لتكنولوجيا

هناك الأهداف يسعى تحقيقها وهي : (<http://it.ppu.edu/>) :

(

. قيادة وتنمية تكنولوجيا للمعايير الدولية.

. تطوير البشرية تكنولوجيا .

. تكنولوجيا .

. تقديم إدارية وبرمجيات .

. أهمية تكنولوجيا .

.

. تطوير البشرية تقديم مميزة لتلبية احتياجات عالية.

. إستراتيجية القطاعين .

. توفير وتطوير البنية التحتية تكنولوجيا .

. توفير وتطوير الالكترونية .

. تقديم الوظيفي والتوظيف.

## ... يقدمها

يتميز بقدرته تقديم بتكنولوجيا

تخزين البيانات تحليل البيانات والبرمجيات والتدريب المهني تكنولوجيا

ويوفر أيضا لديهم عالية تصميم وتنفيذ تصميم

تطوير الإدارية والبرمجيات وتقديم .

- يعمل : وهي :  
التميز لتكنولوجيا  
تقديم بيانات  
التكنولوجيا
- . : يدير وهو يوفر لجميع  
بوليتكنك فلسطين.
- . البريد : يدير البريد  
البريدية الالكترونية  
بوليتكنك فلسطين ويمكن لجميع  
البريد  
البريد  
بهم  
البريد  
عمل للبريد .
- . : يوفر التميز لتكنولوجيا  
FTP  
الويب  
بهم .
- . الأجهزة: يعتبر  
تحديد جميع  
بالتقنية  
أجهزة كمبيوتر جديدة  
وغيرها  
الضرورية ولجميع الكليات .
- . البرمجيات: يعتبر  
بيئات ويندوز ولينكس.
- . الصيانة: الصيانة التميز لتكنولوجيا تقديم  
الأجهزة والحواسيب والبرمجيات. (<http://it.ppu.edu/>)

### ... المعمارية

- متماشيا  
المحيطة به حيث  
لاستيفاء هذا  
الزجاج  
الواجهات  
ليكون  
الحديث  
الوظيفية الرئيسية  
له.

سماوية

دائرية

بينهما

يتكون كتلتين

الداخلية.



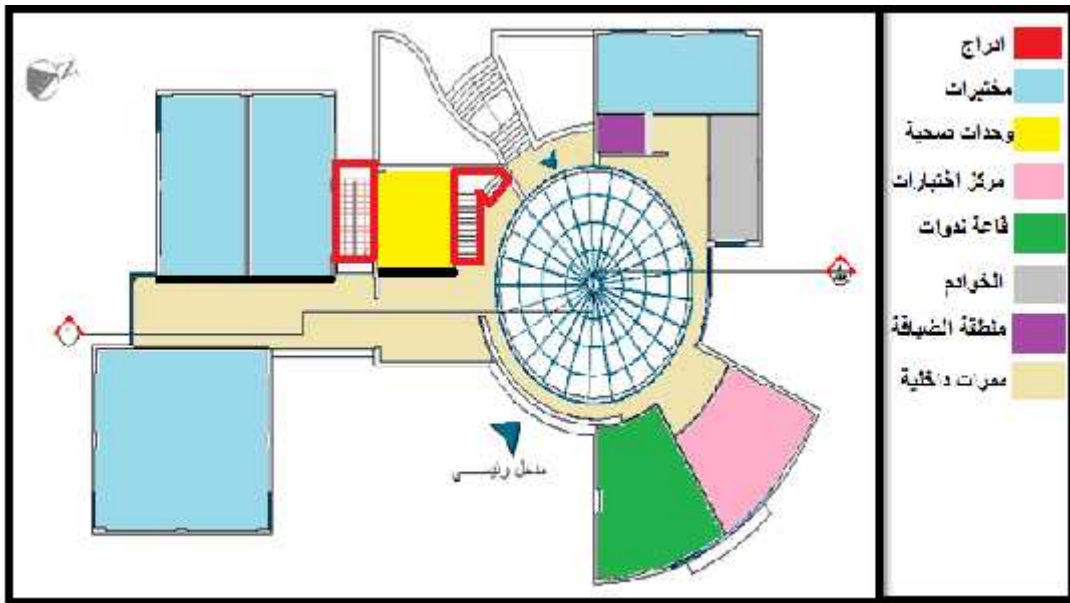
( ١٥. ) التميز لتكنولوجيا

( ) :

الوظيفية

يحتوي  
الرئيسي  
طباقين  
التسويد  
مساحته بـ ٦٤.٢  
ويحتوي  
الضيافة  
الصحية  
مساحته الكلية بـ ٥٦٤.٩

( ٦. ) ( بوليتكنك فلسطين )



( ١٦. )

( ) : ( بوليتكنك فلسطين )

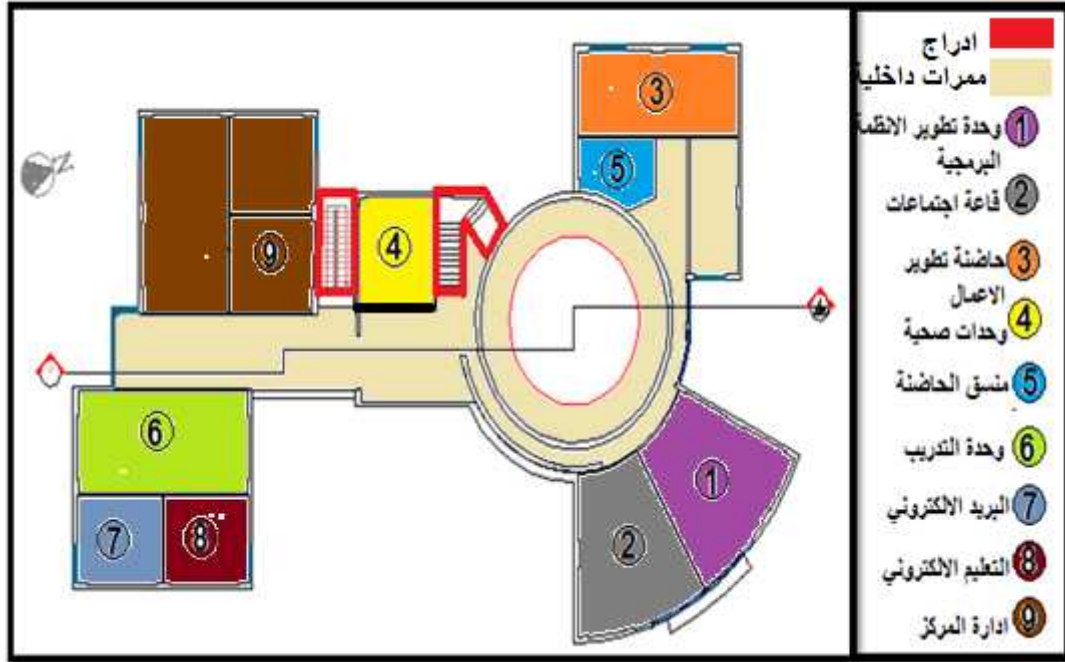
فيحتوي  
بالبريد  
التدريب  
ببوليتكنك فلسطين ويضم أيضا  
التعليم  
تطوير  
البرمجية ( التسجيل الإلكتروني )  
تطوير  
صحية  
الجنسين  
تطوير  
مساحته الكلية فهي .

( . ) ( . ) ( بوليتكنك فلسطين )

الأفقية والعمودية الأدرج

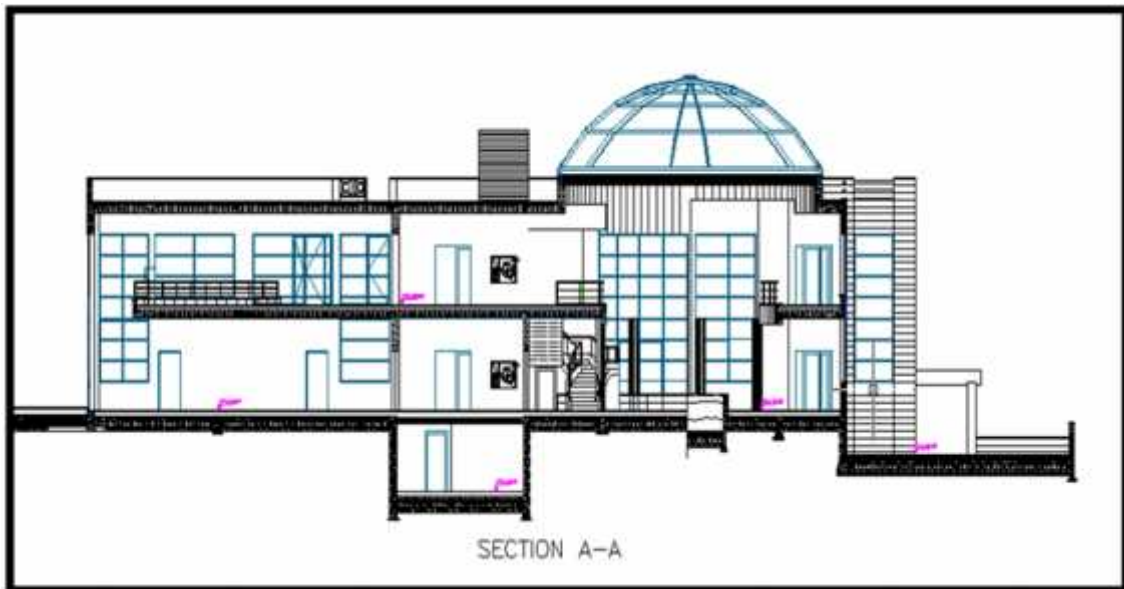
الداخلية

بين يتم



( . )

( بوليتكنك فلسطين ) :



A-A ( . )

( بوليتكنك فلسطين ) :

## ..... تطوير البرمجية

هذه ٢٠٠٦ وتهدف تطوير البرمجيات بيئات  
البنية التحتية والتنمية للقطاعين

هذه المهندسين المختصين تكنولوجيا الجرافيك

والذين يعملون كفريق المهام إليه تطوير البرمجيات  
الرئيسية بها هذه :

الحالية وتقديم تحسينات

للبرمجيات الجديدة تحليل

التسليم النهائي.

تحديث وصيانة يتم تطويرها.

توثيق جميع عمليات التنمية والتطوير البرمجيات.

التدريبية.

## ..... تطوير

تطوير بتكنولوجيا ذهنية  
لتطوير أفكارهم التجارية الصغيرة مراحلها وتسويقها حيث يتم  
تزويد المتميزين تكنولوجيا والمهارات الفنية لزيادة قدرتهم  
وتحويل أفكارهم لها بتكنولوجيا عالية بحيث

جديد مجهزة

ويحتوي

ويتم هذه طريق جميع  
لزيادة المشايخ بها جميع  
عجزها بالتزاماتها الكثير الخريجين يفتقدون لمهارات الإدارية لتطوير وتسويق  
منتجاتهم يواجهونها التقنية فالكثير يمتازون بقدرتهم  
البرمجيات وتطوير الوظيفية ينقصهم توثيق أعمالهم المعايير  
العالمية يكون هناك تدريبية عملية التدريب  
وكيفية التقنية.

حيويا هؤلاء المبدعين

والجهات المعنية الذين يرغبون وتمويل المشاريع.

أهداف تطوير :

- . المبدعين الأولوية لمبادراتهم التقنية يتمكنوا تطبيق أفكارهم بتحويلها تجارية.
- . تزويد المبادرين إدارية مالية
- متميز تحفيز بين تكنولوجيا MIS IT والمهندسين  
فلسطين.
- . تحفيز تكنولوجيا المساهمة تحسين  
فلسطين.
- . بيان وتحديد التمويلية والمستثمرين المحليين والعالميين لتمويل الإبداعية  
تكنولوجيا التطوير جديد لخريجي



. . . . . تقييم

الايجابيات:

سهولة . كونه مشاهدا ومرئيا .

. الرئيسي بحيث يتم بسهولة .

. يتميز باحتوائه الحريق

الرئيسي.

السلبيات:

. الزجاجية غير جزئيا حيث

الصيف.

. صغيرة يلبي التكنولوجيا لهذا الجيل .

جميلة يطل عليها .

. . .

هذا حالتين دراستين عالمية ومحلية سلبيات وايجابيات

اختيار

عليه .

•

•

• • تمهيد

• • الوظيفية

• •

• • الوظيفية بين

• •

## . . تمهيد

يتناول هذا التعريف بأهم الوظيفية  
أيضا الوظيفية بين  
إليها .  
تكنولوجيا و يوضح  
المعايير التصميمية

## . . الوظيفية

ينكون  
تحقيق الهدف الرئيسي  
تقسيم  
تكنولوجيا  
الوظيفية  
شأنها  
ويتكون :  
:

. بهو .

. ( ) .

. :

المدير  
تكنولوجيا  
سكرتارية  
أرشفيف .  
الإدارية والمالية  
:

• الإدارية .

• المالية .

• الأرشفيف .

. التصنيع التعليمي .

. والتسويق ويتكون :

. التعليم ويتكون :

• .

• التعليمي ويتكون :

التدريب العلمية.

• الكافتيريا.

• الصحية.

. الترفيهي ويتكون :

سينما ثلاثية صحية.

. للموظفين.

• .

• صحية.

. السيارات .

( )	المعيار ( )	
$٢٥ = ٥ \times ٥$	—	المدير
$= \times ٥$	—	السكرتارية
$٢٥ = \times ٢.٥$	٢.٥	
$= \times$	—	أرشيف
$= ١.٥ \times$	—	صحبة
	٨٥	الكلية

: (١.٥)

( الصيدايوي ٦ ) :

المالية والإدارية.

الإدارية

( )	المعيار ( )	
$= \times$	-	موظفين
		الكلية

الإدارية : ( .٥ )

( الصيدايوي ٢٠٠٦ ) :

( )	المعيار ( )
= ×	- لموظفين
= ٦ × ٥	— والتسجيل
	-
٥٧	الكلية

(٥) : المالية

( : الصيدايوي ٦ )

( )	المالية والإدارية	الكلية
	—	الإدارية
٥٧	—	المالية
		الكلية

(٤.٥) : المالية والإدارية

( : الصيدايوي ٢٠٠٦ )

( )

٢٥=٥×٥

تكنولوجيا

= ×

١٥= ×٥

أرشيف

٥٢

الكلية

: (٥.٥)

( الصيدائي ٦ ) :

. التصنيع التعليمي

( )

( )

المعيار ( )

= ×

—

-

—

التدريب

= ×

= ×

١٥= ×٥

—

—

—

١٥= ×٥

—

—

—

أرشيف

الكلية

: (٦.٥) التصنيع

( الصيدائي ٦ ) :

. والتسويق.

( )	المعيار ( )
= ×	- موظفين
= ×٥	—
= ×	- خارجية
= ×	—
١٠.٥=٣.٥×	— أرشيف
١٠٧.٥	الكلية

(٥) : الإنتاج والتسويق

(الصيداوي ٢٠٠٦) :

التعليم .

•

( )	المعيار ( )
٢٥ = ٥ × ٥	— المدير
= ×٥	— السكرتارية
٢٥=٢.٥×	٢.٥
=٦×٥	— المدرسين
= ×	— أرشيف
=١.٥× ×	— صحية
١١٥	الكلية

(٨.٥) :

(الصيداوي ٦) :



• التعليمي

( )	( )	المعيار ( )	
$٧٥=٢٥x$	$٢٥=٢.٥x$	٢.٥	نظرية صغيرة
$٦٠= x$	$=١.٥x$	١.٥	نظرية كبيرة
$= . x$	—	.	
$=١٥x$	١٥	١٥	—
$=٠.١٥x$	١.٥	٠.١٥	—
$= x$	$= x١٥$		الصحية
$٥٦= x٦$	—	—	—
$=٥x$	—	—	—
		٥٧١	الكلية

(.٥) : التعليمي

( الصيدائي ٦ ) :

( )	( )	المعيار ( )	
٦٠	—	—	
$=٣٥x٦$	٣٥	٦	٣٥
$٣٦= x$	$= x$		-
$١٥=٥x$	—	—	
			الكلية

(.٥) :

( الصيدائي ٦ ) :

الكلية التعليم.

( )	المعيار ( )	
١١٥	—	الكلية
٥٧١	—	الكلية التعليمي
	—	الكلية
٦٣.٦ = ×٥.٣	٥.٣	كافتيريا
٦ = ١.٥ × ×	—	صحبة
	١٠٧٦.٦	الكلية

(.٥) : التعليم

( ) :

. الترفيهي

( )	
= ×	سينما
٥٣ = ×٥.٣	كافتيريا
٦ = ١.٥ × ×	صحبة
	الكلية

(.٥) : الترفيهي

( (الصيداوي ٦) :

للموظفين

( )

$$= x$$

$$7.5 = 2.5x$$

$$= 1.5x$$

صحية

22.5

الكلية

: ( .5)

( الصيدائي 6 ) :

السيارات

( )

المعيار ( )

$$50.0 = 25x$$

25

للسيارات

$$= x \times$$

x

$$96 = x \times$$

لسيارات

الكلية

: ( .5)

( الصيدائي 6 ) :

$$= \text{الداخلية} = \text{داخلية} + \text{بهو}$$

$$= / = \text{بعين}$$

( )

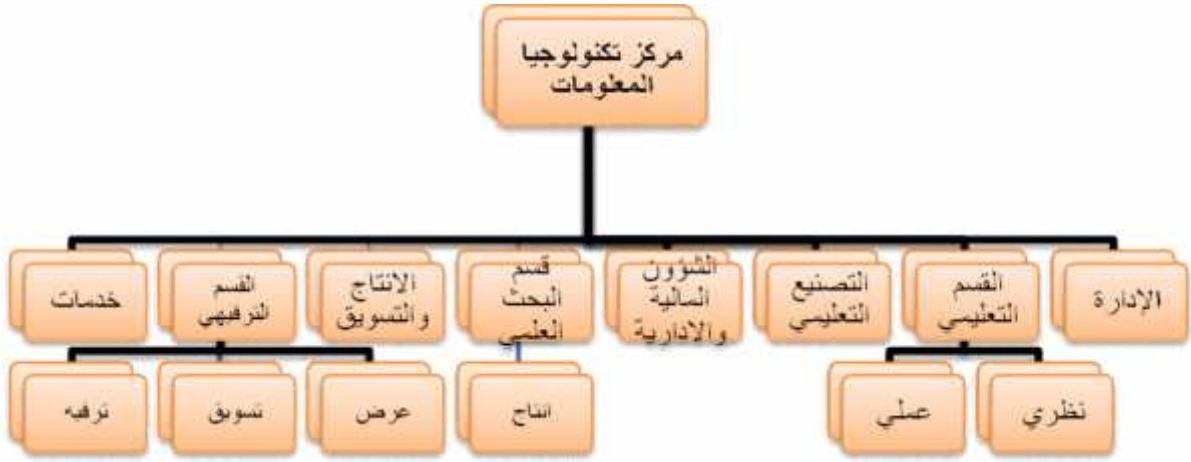
$$+ ( ) \text{ السيارات} = \text{الخارجية}$$

=

$$= + = \text{الداخلية والخارجية}$$

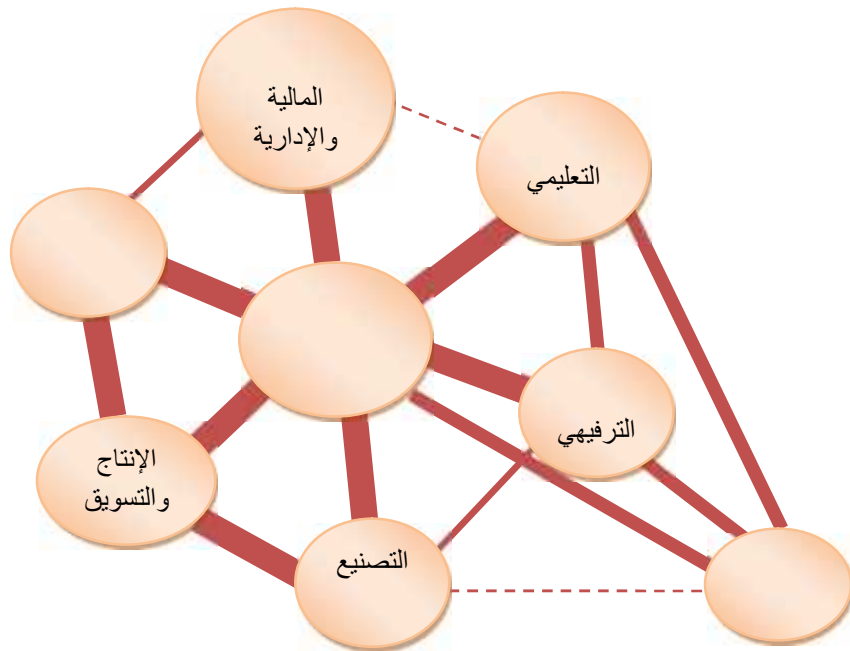
$$= \text{إمكانية}$$

## الوظيفية بين



تكنولوجيا (١.٥)

( )



الوظيفية بين (٢.٥)

( )

ضعيفة

---

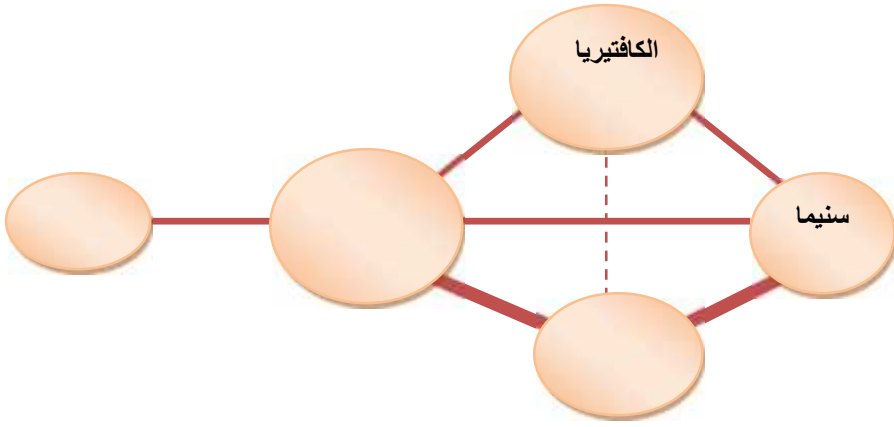
قوية

—

قوية

—





الترفيهي

الوظيفية بين

(٥.٥)

( )

-----

قوية مفرطة ضعيفة

تعليمي هادف يحتوي

تكنولوجيا

يحتاج

اهتمام هذا الجيل

فهو يساعد

هذا الجيل.

مواهب

وكافئ

⋮

## اختيار وتحليل.

.. تمهيد

.. إستراتيجية اختيار

..

.. تحليل

..

## . . تمهيد

يتناول هذا التعريف بالإستراتيجية سيتم عليها اختيار  
عليه بعين المعايير التخطيطية إليها أيضا  
تحليل .

## . . إستراتيجية اختيار

المعايير التخطيطية والتصميمية تكنولوجيا  
بأنه يجب اختيار بعناية بحيث يجب يتناسب  
إمكانية تطبيق هذه المعايير  
المعايير التصميمية والتخطيطية  
هذه المشاريع نقصها تقسيم الإستراتيجية وهي:

الفلسطيني: يعاني الفلسطيني  
فلسطين  
هذه التكنولوجيا الفلسطينية  
تكنولوجيا  
بينما  
مدينة الخليل  
للتميز  
تكنولوجيا .

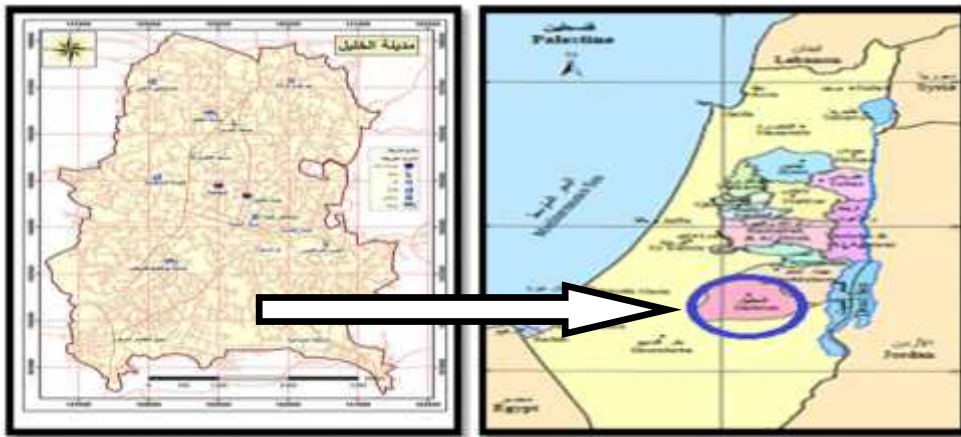
بعين المعايير التخطيطية: اختيار  
المعايير إليها بحيث يجب كافية  
عليها وسهولة إليها

اختيار : اختيار  
يحتوي سلبيات والايجابيات  
عليها اختيار



## ... مدينة الخليل

مدينة الخليل	هضبة تخترقها	الأودية	هناك
رئيسي يربط مدينة الخليل بمدينة بيت		الفرعية	تصلها
الخليل	مدينة الخليل	وثلاثين كيلو	بيت
وعشرين كيلو	مدينة بيت	ناحية	أيضا.
الخليل	الحجرية القديمة	والحديثة	
الكنعانيون	مدينة الخليل	التاريخية وعمروها	فيها قرية
الحفريات	تاريخ المدينة يعود	الميلاد	فيها سيدنا إبراهيم عليه
الميلاد	له ولأهله		١٨٠٥
بيئت مدينة الخليل	الرميدة	حين	بيت إبراهيم عليه
له	ببيت إبراهيم سميت المدينة الجديدة بالخليل	خليل	
إبراهيم			
مدينة الخليل	الفلسطينية	حيث	مدينة حيث
يبلغ سكانها	وتبلغ مساحتها	(١.٦). (الجهاز	
٢٥٠			
(	الفلسطيني		



مدينة الخليل (١.٦)

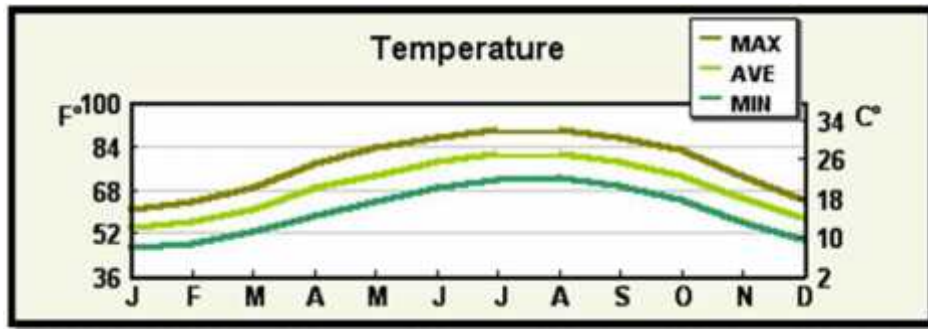
( Google ) :

## ... مدينة الخليل

:

مناخ مدينة الخليل لطيف في الجزء الأكبر من السنة فصل الشتاء يستمر لمدة ثلاثة أشهر من منتصف كانون أول إلى منتصف آذار، الفترة المتبقية من العام مناخها معتدل، مع سخونة في الطقس في شهري تموز وأب

( <http://www.southtravels.com/> ). (٢.٦)



فلسطين (٢.٦)

( <http://www.southtravels.com/> ) :

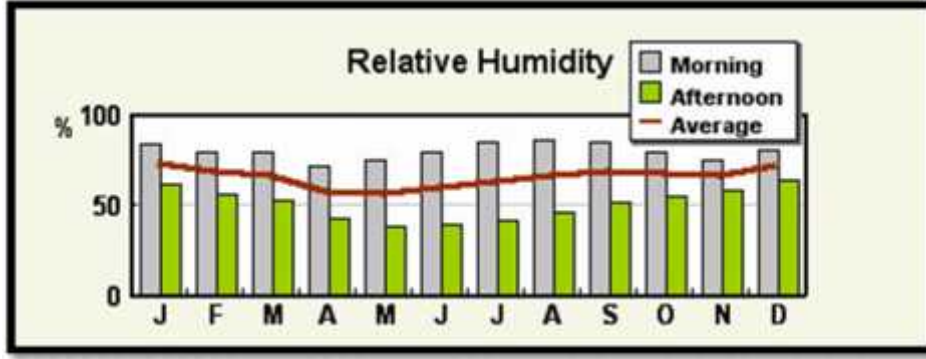
:

أهمية الجوية أنها الرئيسية. شهرين . وأقلها رطوبة الخريف خاصة شهري أيلول وتشرين .

الرطوبة النسبية السنوي هو ٦٠٪ . (٣.٦).

الربيع خاصة شهري نيسان وأيار

( <http://www.wafainfo.ps/> )



فلسطين (٣.٦)

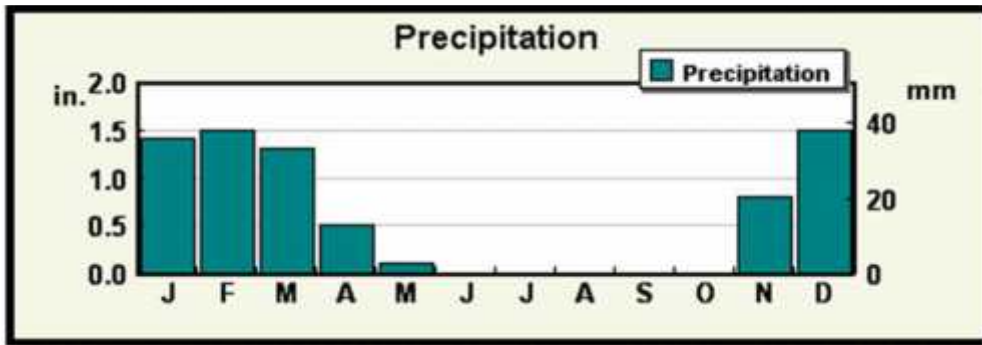
( <http://www.southtravels.com/> ) :

تنجم الأمطار التي تهطل على فلسطين شتاءً عن المنخفضات الجوية، وتتميز الأمطار بانتظامها، حيث تتفاوت معدلاتها السنوية من مكان لآخر، ومن سنة لأخرى.

ويقسم موسم الأمطار إلى ثلاث فترات هي: (الخريفية) والأمطار الفصلية (الشتوية)

(الربيعية) وتتراوح كمية الأمطار الساقطة على فلسطين بين ٢٥٠ -

(٤.٦). (<http://www.wafainfo.ps/>)



مدينة الخليل (٤.٦) كمية

( <http://www.southtravels.com/> ) :

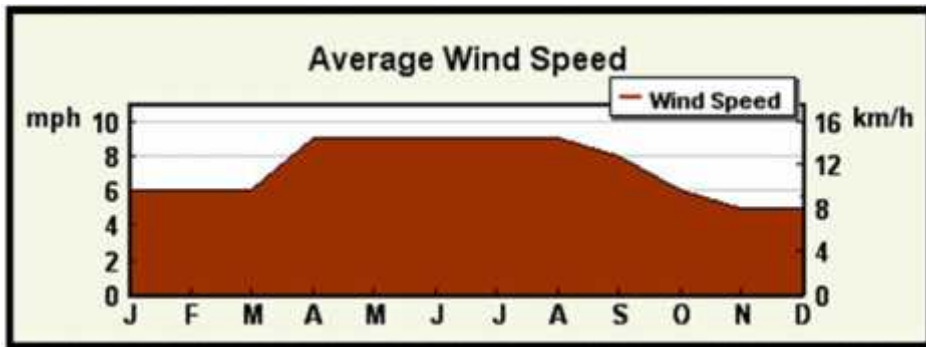
## . الرياح:

- الرياح المرافقة للمنخفضات الجوية: ويترتب عليها اضطراب الهواء وهبوب رياح جنوبية غربية
- رياح تعقب المنخفضات الجوية: وهي رياح شمالية غربية باردة نسبياً، تعمل على تصفية الجو من الغيوم.
- الرياح الشرقية: وهي تهب  
الجوية  
البيضا  
الشرقية  
لقدومها  
وهي

## في فصل الصيف:

- الرياح الغربية والشمالية الغربية: أغلبها تهب على شكل أنسمة بحرية قادمة نهراً من البحر المتوسط، وهي تلطف حرارة شهور الصيف لاسيما في المناطق الجبلية
- الرياح الشرقية والشمالية الشرقية: وتعتبر جزءاً من الرياح الموسمية، وهي جافة وحارة نسبياً وتهب خلال أواخر الصيف.
- الرياح الخماسينية: وتهب من المناطق الجنوبية وتكون حارة جافة محملة بالغبار في الصيف. (٥.٦).

( <http://www.wafainfo.ps/> )



الرياح (٥.٦)

( <http://www.southtravels.com/> ) :

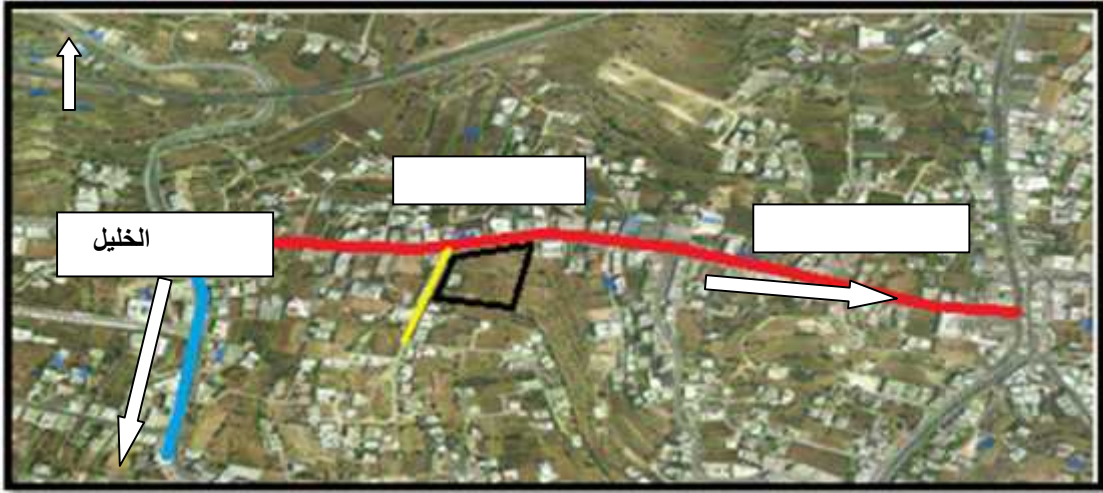
..

### المعايير التخطيطية والتصميمية التيتم طرحها

الإستراتيجية تحديد موقعين تكنولوجيا وهي :

...

السير يتم  
الجهة  
الغربية وتبلغ مساحتها  
الجهة الشرقية  
ليتم  
لمدينة الخليل  
( ٦.٦ ) ( )



(٦.٦) السير  
): Google earth (

...

الخليل حيث يتم  
الشرياني وتبلغ مساحتها  
كخيار  
يربط  
میلانها فیصل ٦% .  
الخليل الرئيسي  
( ٦ ) ( ) .



الخليل

(٧.٦)

( Google earth ) :

للمعايير التخطيطية

ي

ي

يوضح

:

إليها

السير		الخليل		التخطيطية
جيد	جيد	جيد	جيد	سهولة
_____	_____	_____	_____	
				إمكانية
				ومشاهد

بين (١.٦)

( ) :

تكنولوجيا  
بين  
عليها اختيار  
وهي  
المعايير التخطيطية  
إليها  
الخليط لكونها  
في أيضا قرية  
لشريحة معينة  
تعليمي

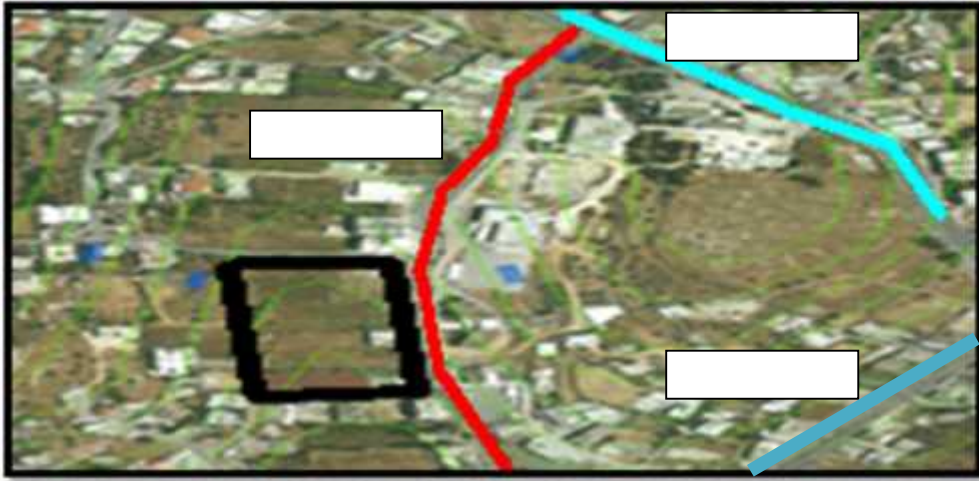
. . تحليل

اختيار عليه يتم :

:

يعتبر  
الخليط ويمتاز بسهولة إليه  
منها يؤدي الخليل  
حيث يتم

( ٨.٦ )



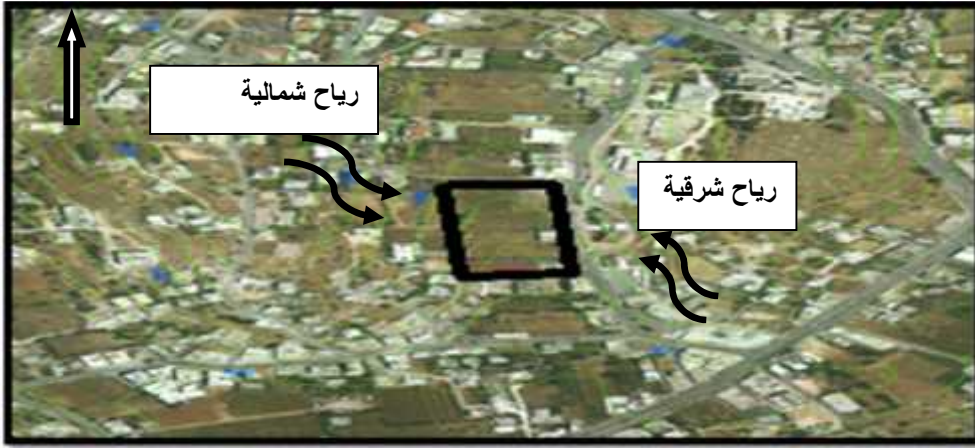
( ٨.٦ ) الخليل

( Google earth ) :



. تحليل الرياح:

التصميم. (٩.٦) .( الرئيسية الرياح  
بحيث لها كبير عملية  
إضافيا



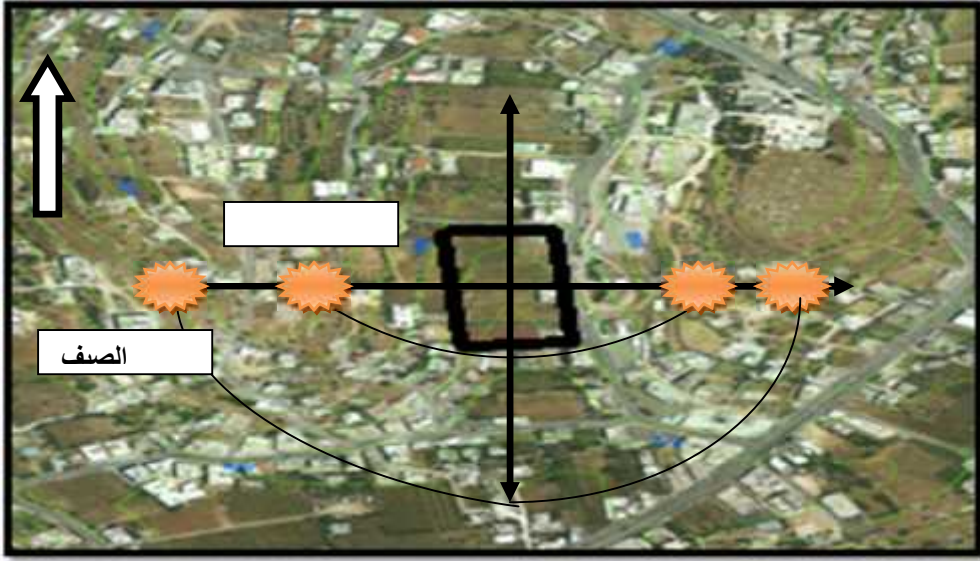
(٩.٦) تحليل الرياح للأرض

( Google earth ) :

. تحليل :

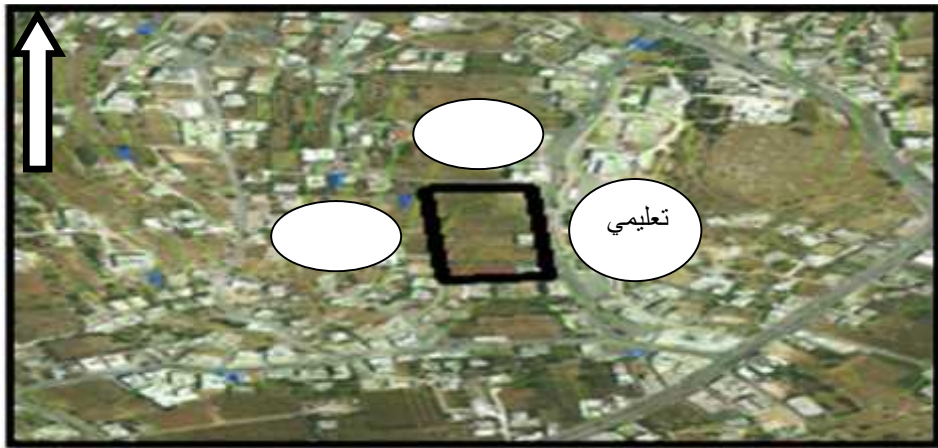
أهم وتحديد  
هي ومدته لتقليل  
يجب التهوية الاقتصادية  
النهار .  
صيفا وبرودته نسيبا  
يمتاز مناخ مدينة الخليل  
(١٠.٦) .(





(١٠.٦) تحليل للأرض  
 ( Google earth ) :

المحيطية يتوافر الخليل . ( .٦ ) ( .٦ ) قريه منها والتعليمي



(١١.٦)  
 ( Google earth ) :



(١٢.٦)

( ) :

· :

المحيطة بين ٦ . (١٣.٦) .(



(١٣.٦)

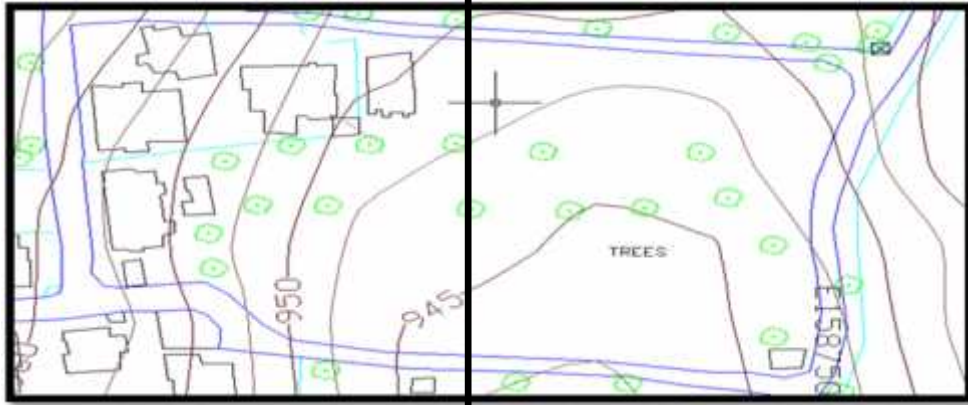
( ):



الفرعية (١٤.٦)

( ):





(١٥.٦)

( ) :

هي

تبين

طرحه وتوضيحه تحليل

التصميمية

يتم

تماشيا المعايير التخطيطية

⋮

## العربية:

الوطنية	تكنولوجيا	ريبح	التصميم
	المعمارية		الإدارية
والتنمية	تكنولوجيا	الاقصادية	الفلسطيني للتنمية
		فلسطين	الاجهاز
	٢٠٠٦	صيداوي حيان	التصميم الفلسطيني
		انطونيوس	تحديات التكنولوجيا
	( )	تاريخ التكنولوجيا	هيئة

## الالكترونية

• <http://www.aauj.edu.ceters/>

• <http://europaconcorsi.com/projects/62906-Foreign-Office-Architects-La->

[Rioja-Technology-Transfer-Centre](#)

- <http://inhabitat.com/la-rioja-technology-center-is-a-glass-box-draped-with-a-green-canopy/foa-rioja-technology-transfer-center-11/>
- <http://it.ppu.edu/>
- <http://www.itc.alquds.edu/>
- <http://www.pbase.com/sergiopadura/image>
- <http://www.southtravels.com/middleeast/palestine/weather.html>