

بسم الله الرحمن الرحيم



جامعة بوليتكنيك فلسطين  
كلية الهندسة والتكنولوجيا  
دائرة الهندسة المدنية والمعمارية  
الخليل - فلسطين

مركز تجاري ترفيهي

فريق العمل

ليلى عاهد قزاز

طيبة عبد العظيم الجعبري

ربا فايز فسفوس

مشرف المشروع

م.شيرين بدر القاضي

أيار

2014\_2013

بسم الله الرحمن الرحيم



جامعة بوليتكنيك فلسطين  
كلية الهندسة والتكنولوجيا  
دائرة الهندسة المدنية والمعمارية  
الخليل - فلسطين

مجمع تجاري ترفيهي

فريق العمل:

ليلى عاهد قزاز

طيبة عبد العظيم الجعبري

ربي فايز الفسفوس

مشرف المشروع:

م.شيرين بدر القاضي

كانون الثاني\_ 2013

جامعة بوليتكنيك فلسطين  
الخليل- فلسطين  
كلية الهندسة والتكنولوجيا  
دائرة الهندسة المدنية والمعمارية

اسم المشروع

مركز تجاري ترفيهي

فريق العمل:

ليلى عاهد قزاز

طيبة عبد العظيم الجعبري

ربي فايز الفسفوس

بناء على نظام كلية الهندسة والتكنولوجيا وإشراف ومتابعة المهندسة شيرين القاضي وبموافقة جميع أعضاء اللجنة الممتحنة، تم تقديم هذا المشروع إلى دائرة الهندسة المدنية والمعمارية وذلك للوفاء بمتطلبات درجة البكالوريوس في الهندسة المعمارية

توقيع مشرف المشروع

.....

توقيع اللجنة الممتحنة

.....

توقيع رئيس الدائرة

.....

# الإهداء

إلى من تعهدنا بالتربية في الصغر، وكانوا لنا نبراساً يضيء فكرنا، ويملي حياتنا، ويوجه دربنا، إلى قدوتنا ومنبع  
أملنا.

.....آبائنا وأمهاتنا حفظهم الله وغفر لهم.....

إلى من شملونا بالعطف، وأمدونا بالعون، وحفزونا للتقدم

...أخواتنا...

...صديقاتنا...

جميعهم حفظهم الله ورعاهم .

إلى كل من علمنا حرفاً، وأخذ بيدنا في سبيل تحصيل العلم، والمعرفة

...أساتذتنا الأفاضل...

...زملائنا وزميلاتنا...

إلى من مدت لنا يد العون وكانت أختاً وسنداً لنا

....مشرفتنا القديرة المهندسة شيرين القاضي ....

إليهم جميعاً نهدي ثمرة جهودنا، ونتاج بحثنا المتواضع



## الشكر والتقدير

يقول عز وجل: "ولئن شكرتم لأزيدنكم" صدق الله العظيم .  
...شكرنا أولاً وأخيراً للكريم القدير الذي يسر لنا لننجز هذا العمل، شكراً لله جل جلاله وتقدست أسماؤه...

من سويداء القلوب ومن بريق العيون ومن عبق الرياحين ومسك الجنان نتقدم بالشكر الجزيل وفائق الحب والتقدير والاحترام إلى كل من :-

جامعتي الحبيبة جامعة بوليتكنك فلسطين إدارة وهينة تدريسية وموظفين والذين كانوا لنا منارة العلم والعمل ونخص بذلك دائرة الهندسة المدنية والمعمارية ممثلة برئيسها الدكتور غسان الدويك .

وبكل الحب والوفاء لأهل الفضل والعلم نتقدم بجزيل الشكر والأمتنان لمعلمتنا المهندسة شيرين القاضي لما قدمته لنا من توجيه وإرشاد وعون في هذا المشروع .

وبفيض من مشاعر الحب و التقدير نتقدم بالشكر إلى كل من قدم لنا المساعدة والعون ونخص بالذكر الاستاذ المهندس بدر عطاونة، ولكل الأخوة والأخوات، ولكل من شاركنا في جهدنا، أو بكلمة طيبة، أو بدعوة صادقة في ظهر الغيب .

وإلى كل من ساهم في انجاز هذا العمل.

فريق البحث

## المخلص

تناول هذا البحث دراسة للمراكز التجارية الترفيهية، وركز على أهمية إقامة مثل هذا النوع من المشاريع لما لها من أثر كبير في إحياء المنطقة المقام بها من جميع النواحي سواء الإقتصادية أو حتى الإجتماعية. وكان ذلك من خلال ما تم عرضه عبر الفصول التي احتواها فبدأ بتوضيح تاريخ المراكز التجارية والترفيهية عبر العصور حتى هذا اليوم، ليؤكد على الرابط الوثيق الذي ربط التجارة بالترفيه منذ القدم وحتى وقتنا الحالي .

وليوثق مبادئه وتوصياته استند هذا البحث على معايير شملت نواحي تصميمية وحتى تخطيطية للمراكز التجارية الترفيهية قارنها مع مراكز مصممة على أرض الواقع سواء منشأة في بلاد عربية أو حتى أجنبية ليتشبع بالإيجابيات ويتجنب السلبيات ما أمكن ، انتقل فيما بعد ليعرفنا بموقع المشروع من خلال دراساته التحليلية للموقع وما حول الموقع ليخرج ببوادر تصميمية لمركز تجاري ترفيهي على أرض محافظة الخليل .

كانون الثاني  
2014\_2013

# **Palestine Polytechnic University**

## **Project Title**

### **Recreation Center**

#### **Students**

laila Qazzaz      Ruba Fafous      Teeba Jabari

#### **Supervisor:**

Eng. Shireen AL Qadi.

#### **Abstract:**

This research reflected the importance of this kind of project as it worked on reviving the region primarily from all aspects, whether economic, or social by what has been displayed across the sections ,firstly, it briefly explained the history of the recreation centers through the ages to improve the close relationship between the trade and entertainment ,secondly, it displayed the standards of designing this centers and comparing this standards with the cases to avoid the negatives and emphasis on the positives , finally, it turned to the site analysis to clarification the site and what around whether the buildings or the streets to create preliminary ideas to design A REAREATION CENTER in Hebron .

المقدمة

1.1 المقدمة

2.1 أهمية البحث

3.1 أسباب اختيار المشروع

4.1 أهداف البحث

5.1 أسلوب البحث ومنهجيته

6.1 محددات البحث

7.1 هيكلية البحث

## الفصل الأول

### المقدمة

#### 1.1 مقدمة

كانت ولا زالت التجارة وسيلة لتلبية الحاجات الاجتماعية إضافة إلى الإقتصادية بشكل أساسي، فهي قطاع اقتصادي مرتبط بالزراعة والصناعة والعلاقات التبادلية بين البلدان، وهي من أهم القطاعات التي تحدد الوضع العام للمنطقة، ناهيك عن وجود المناطق الترفيهية والمناطق الخضراء والتي بمجملها تلعب دورا هاما وملحوظا على إنتاجية الفرد، وبالتالي على المجتمع بغرض الترفيه والتسلية والإبتعاد عن أعباء العمل ومشاكل الحياة الكثيرة ولو لفترة قصيرة، ليعود بعدها الإنسان بهمة عالية ليواصل عمله من جديد، وهي كذلك توفر متنفسا للأفراد والعائلات، خاصة سكان المدن الذين يتعرضون لضغوطات كثيرة لتلبية احتياجاتهم المادية في ظل التطور الاقتصادي الذي فرض نمط من الحياة يتسم في كثير من الأحيان بالتركرار، والتسارع، وقلة العلاقات الاجتماعية والنشاطات الترفيهية، والى جانب ذلك فهي تساهم في إنعاش الاقتصاد المحلي .

وانطلاقا من هذا جاءت فكرة عمل مثل هذا المشروع الذي يحاكي الجمهور العام ومختلف القطاعات والذي قد يكون في بعض الأحيان معلما يميز فيه الدولة المقام فيها، وعليه انطلقنا بهذا المشروع .

#### 2.1 أهمية البحث

تعتبر مدينة الخليل من أكبر مدن فلسطين مساحة وعدد سكان حيث يمكن اعتبارها العمود الفقري للإقتصاد الفلسطيني وهي مركز التجارة والصناعة على مستوى المدن الفلسطينية وتعتبر أيضا من أقدم مدن فلسطين التاريخية، لا بل من أقدم مدن العالم .

ونهدف من هذا البحث إلى إيجاد حلقة وصل بين التجارة والترفيه في فلسطين وتعميق التواصل الاجتماعي بين أبناء هذه المدينة كونها تعد مصب لسكان المناطق المجاورة في الجنوب وحتى الشمال، وعليه سيتم تصميم مركز تجاري ترفيهي يأخذ كل الجوانب الإيجابية والعملية للمدينة .

ولتأكيد أهمية هذا البحث تم عمل عدة مقابلات مع سكان المدينة وخصوصاً فئة الشباب، لتحديد المشاكل ووضع أنسب الحلول، حيث عبروا عن أهمية إقامة هذا النوع من المراكز في مدينة الخليل، ودورها في دعم الإقتصاد الوطني وتوطيد العلاقات الاجتماعية بين أهل المدينة بشكل خاص وأهل المحافظة بشكل عام.

### 3.1 أسباب اختيار المشروع

- النقص الموجود على مستوى الوطن وبالأخص في محافظة الخليل لمثل هذه المشاريع .
- قلة الأماكن الترفيهية .
- نقص فرص العمل .
- هدر طاقات الشباب .

### 4.1 أهداف البحث

لما كانت الحاجة لإنشاء مركز يضم كلا من القطاع التجاري الترفيهي وحتى الاجتماعي نبعت من هنا فكرة تصميم مركز تجاري ترفيهي والتي بدورها تكمن في تحقيق هدف رئيسي ألا وهو توفير وتبسيط سبل العيش مع التقدم العلمي والتكنولوجي وسهولة التواصل حيث تتلخص أهداف البحث في النقاط التالية :-

- الهدف الاقتصادي ويشمل:
  - توفير متطلبات المجتمع الاقتصادي المحلي .
  - فتح أسواق جديدة أمام المنتج الوطني .
- الهدف الاجتماعي ويشمل :
  - التقاء أصحاب الشركات والمقاولين والجمهور المهتم بمثل هذه المشاريع والتعارف بينهم .

➤ الهدف الترفيهي ويشمل :

- ايجاد مساحات توفر الراحة للمواطنين على مدار الساعة.
- ايجاد مساحات تكون بمثابة متنفس لأهل المدينة ونخص بالذكر فئة الاطفال .

## 5.1 أسلوب البحث ومنهجيته

اعتمد البحث على الأساليب التالية :

- تحديد موضوع المشروع .
  - استطلاع مشاريع ودراسات سابقة باستخدام مراجع ومجلات ودوريات، مع الإستنباط والإقتباس من الدراسات المتعلقة بمثل هذا النوع من المشاريع .
  - استخدام معايير خاصة حسب متطلبات البلد .
  - الإطلاع وتحليل حالات دراسية مشابهة بأسلوب المقارنة التحليلية الشرحية، والاستنتاج من خلال الأخذ بالإيجابيات وتفادي السلبيات من الحالات .
  - الكتب والمراجع و المصادر المتوفرة والتي يمكن الاستفادة منها، ذات العلاقة بالموضوع بالإضافة إلى المجالات والمقالات، وكذلك الاستعانة بشبكة المعلومات (الانترنت) .
- بعد الإنهاء من المقدمة وتسليمها ومناقشتها يتم الإستمرار في عملية التصميم واستقاء ما تم عمله بالمقدمة ليكون الباب لعملية التصميم لهذا المشروع .

## 6.1 محددات البحث

واجه الباحثون بعض الصعوبات و العوائق أثناء جمع المعلومات من كتب ومراجع، وكذلك النقص الموجود لمثل هذه المشاريع جعلت الوضع أكثر صعوبة لتخيل فراغات هذا المجمع كما هو على الواقع، وجود المراكز التجارية على نطاق ضيق لا يعني أنه تم رؤية الصورة كما هي مطلوبة على أرض الواقع لأن إقامة مجمع تجاري ترفيهي يتطلب الجمع ما بين فراغات المراكز التجارية والأماكن الترفيهية بالطريقة الأمثل والأنسب للمدينة وللسكان .

## 7.1 هيكلية البحث

سيتم تقسيم البحث إلى عدة فصول استنادا إلى التسلسل في جمع المعلومات الى أن يتم الحصول على المعايير التصميمية لمرافق المشروع للوصول إلى الإنتاج النهائي للتصميم وإخراج المشروع بالصورة المرجوة .

1- في مقدمة المشروع تناول الباحثون المعنى الكامل لمفهوم مركز تجاري ترفيهي، والأسباب الدافعة لتصميم مثل هذا المشروع على مستوى الوطن وخصوصا في مدينة الخليل، وكذلك تم تبيان الأهداف والمنهجية المتبعة في هذه المقدمة .

2- وفي الباب الثاني تناول الباحثون لمحة تاريخية عن التجارة والمراكز التجارية والترفيهية وتطورها واندماجها عبر العصور .

3- في الباب الثالث تناول الباحثون واقع المراكز التجارية والترفيهية والاقتصاد في فلسطين والحاجة إلى إقامة مركز تجاري ترفيهي ليكون على مستوى الوطن .

4- في الباب الرابع وهو الأهم تناول فيه الباحثون المعايير التصميمية للمركز التجاري الترفيهي لمعرفة التصميم الجيد له .

5- في الباب الخامس تناول الباحثون تحليل لبعض الحالات الدراسية عن المركز التجاري الترفيهي سواء على مستوى دولي أو مستوى محلي وبالتالي معرفة كل من الايجابيات والسلبيات بناء على المعايير التي تناولها .

6- في للباب السادس تم اختيار ارض مناسبة للمشروع لتحليلها والتصميم عليها فيما بعد بناء على المعايير التخطيطية لاختيار الموقع الجيد لأرض المشروع .

7- أما الباب السابع تناول فيه الباحثون بعنوان برنامج المشروع والمتطلبات الشاملة والتفصيلية لمساحات المجمع التجاري الترفيهي الخارجية والداخلية والعناصر الوظيفية، وكذلك تم وضع الفكرة التصميمية للمجمع التجاري الترفيهي التي سوف تكون البوابة الرئيسية للدخول للتصميم .



التجارة والترفيه عبر الزمن

1.2. نبذة تاريخية عن المراكز التجارية

2.2. نبذة تاريخية عن المراكز الترفيهية

3.2. العلاقة بين التجارة والترفيه

## الفصل الثاني

### التجارة والترفيه عبر الزمن

#### 1.2 نبذة تاريخية عن المراكز التجارية

عرف الإنسان التجارة والتعاملات التجارية منذ القدم، تلك التعاملات التي ارتبطت ارتباطاً وثيقاً بالمجتمع وتأثرت بالتطور الذي حدث لها في هذا المجتمع وثقافته عبر العصور والحضارات المختلفة مما أدى إلى تعدد أشكالها وصورها حتى وصلت إلى ما هو عليه الآن .

فقد كان للعرب قبل الإسلام أسواقاً في مواضع مختلفة من جزيرة العرب محاذية للسواحل في العادة، يقيمونها في شهور السنة وينتقلون من بعضها إلى بعض ويحضرها سائر العرب لعرض بضائعهم أو بقصد الشراء، وكانت التجارة تقدم على أساس المقايضة أو الرهن، ومع أن هذه الأسواق أقيمت لغاية أساسية وهي التجارة وتبادل السلع، غير أنها كانت ملتقى للشعراء والخطباء والمبشرون وغيرهم يقصدونها للمباراة في الشعر والخطابة وبحث الدعوات الدينية.

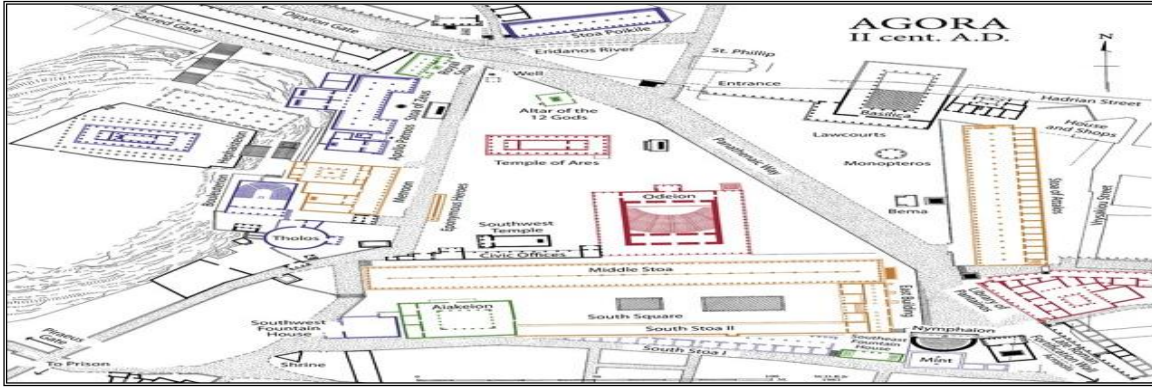
(بن بيل زكريا، حياة سيد العرب)

وتعددت أشكال الأسواق ومواقعها، فكان منها ما هو دائم ومنها ما هو موسمي، فالأسواق الدائمة ساحات مكشوفة تنتشر بها العرائش تقام عادة في وسط المدينة أو القرية أو أمام معبد أو عند ملتقى الطرق في مكان محايد يمكن رؤيته من مسافة بعيدة أو في ميدان واسع يتصل بطريق يبدأ عند بوابة المدينة. وكانت الحوانيت تصطف على جانبي الطريق المسقوف وتخضع لإشراف السلطة. وقد يوجد في المدينة الواحدة أكثر من سوق، حيث أقامت كل فئة من الصناعات سوقاً خاصة بها. أما الأسواق الموسمية فكانت معارض تجارية وكانت تقام في أماكن متعددة من شبه الجزيرة العربية وبحماية قبائل مختلفة وضمن أوقات متفاوتة. (alhakawati.la.utexas.edu Visited in September 2013).

أما الأسواق اليونانية والرومانية فالأجورا اليونانية في البداية كانت مركز النشاط في القرية الإغريقية وهي ساحة السوق ( الأجورا ) والتي تقع وسطه، لشراء وبيع جميع أنواع السلع. وكانت في أغلب الأحوال مساحه واسعة مفتوحة تحيط بها المباني الإدارية ومحاكم القانون والمعابد، بالإضافة إلى محلات دائمة أقيمت حولها ضمن مربع، وبمرور الزمن تطورت الأجورا وأصبحت مكانا للسوق ومركزا لمناقشة جميع أنواع المواضيع، ضمن صالة مستطيلة ذات أعمدة بها محلات تجارية وصالات عرض. الشكل (2.1)

(Society of Architectural Historians, the Journal of the Society of Architectural Historians, Homer A. Thompson, 2009)

Historians).



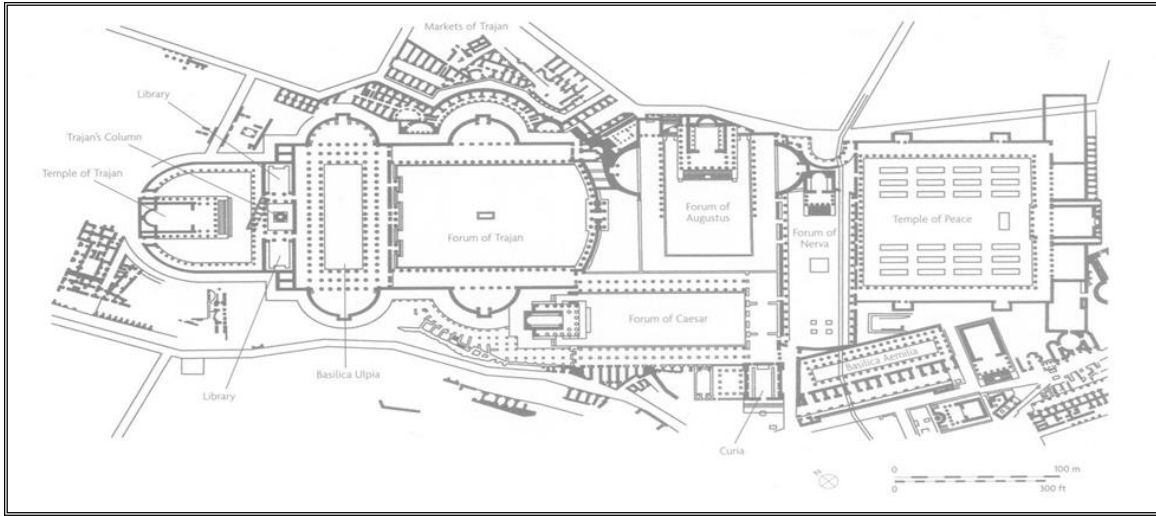
شكل (2.1) : المسقط الأفقي للأجورا اليونانية

المصدر : ( [www.agathe.gr/overview](http://www.agathe.gr/overview) , Visited in September 2013)

في المدن الرومانية، الفورم الروماني عبارة عن تطور الأجورا اليونانية، وهو يحتوي على سوق كبير للبيع والشراء والذي يتضمن عدد من المحلات التجارية المعقودة على ارتفاع طابقين، والتي أقيمت حول الميدان الرئيسي الذي يلتف حول المعابد حيث جعل لكل صنف من الأصناف موضع خاص وبنيت السقوف فوق تلك المواضع لحماية المارة من الشمس والمطر، فهي مصممة لتتماشى مع احتياجات الشعب الروماني ومطالبه. الشكل (2.2) .

([http://opencourseware.kfupm.edu.sa/colleges/ced/arc/arc110/files%5CLecture\\_Slides\\_Module\\_7\\_Rm\\_an.pdf](http://opencourseware.kfupm.edu.sa/colleges/ced/arc/arc110/files%5CLecture_Slides_Module_7_Rm_an.pdf) ,

Visited in September 2013).



الشكل (2.2): الفورم الروماني (فورم تراجان)

المصدر : ( [http://soren.faculty.arizona.edu/340b\\_lecture\\_32\\_images](http://soren.faculty.arizona.edu/340b_lecture_32_images) , Visited in September 2013).

وفي العصور الوسطى، كانت الكنيسة تسيطر على الاقتصاد، مما أدى إلى انحطاط التجارة في بداية العصر بالإضافة إلى تطورات اجتماعية اقتصادية داخلية ساعدت على ذلك، وارتبط مكان السوق بميدان الكنيسة واتخاذ موقعا وسطا في مركز المدينة تخرج منه الطرق على شكل أشعة مركزها هذا الميدان وتنتهي عند بوابات المدينة، وظهرت الأسواق المتخصصة في ميادين فرعية في بعض الطرق الرئيسية . (جين هيك، مراجعة علمية لكتاب الجنور العربية للأسمايلية الأوروبية).

أما الأسواق التجارية في الأسواق الإسلامية كانت تقام بجانب الجامع الذي يشكل قلب المدينة، حيث جاءت الأسواق ملتفة حوله مستفيدا من المركزية العالية للمسجد الجامع، وسهولة الوصول من كل أطراف المدينة ويعود ذلك لنمط الشوارع الشعاعية المرتبطة بهيكل المدينة العام .

تتصف ممرات الأسواق التي تربط بين جميع المحال بكونها مسقوفة ومعبدة بطرق انشائية مختلفة، لحماية الرواد من أشعة الشمس الحارقة خلال ساعات النهار وتهئية جو مريح للحركة بحرية وهي ذات اتساع معين تصطف حوله الدكاكين حيث كان عددها يصل إلى 60 حانوتا ومن السوق تفرعت السويقة وهي عبارة عن سوق صغير، ويحتوي السوق على بوابات

دخول وخروج لتوفير الحماية والأمن . (فواز كركجة، جوانب من بنية المدينة العربية الاسلامية ودواعي توثيقها، مجلة كلية التربية الأساسية، 2011).

تعددت المنشآت التجارية في هذه الفترة فظهر الخان وهو منشأة مخصصة لإيواء واستراحة المسافرين ولاستقبال التجار بشكلٍ عام، من باعة الجُملة ومُرَوّجي البضائع ومراسلي المستوردين والوسطاء. وفي هذا المكان كان يتمّ البيع والشراء، وكانّ المكان لم يعد لإيواء المُسافرين بل استقبلهم ريثما يتمّون تجارتهم، وكما كان لكلّ بضاعةٍ دار، صار لها خان يرتبط اسمه بها. والوكالة وهي عبارة عن أماكن للتجارة يعرض فيها التجار بضاعتهم وهي عبارة عن أبنية يتوسطها فناء مستطيل الشكل وبأسفلها توجد الحوانيت التي تظهر في الفناء ولها فتحات كبيرة ذات عقود يعلوها طابق أو أكثر به غرف للسكن والدهاليز لعرض البضائع.

كذلك الفندق، والقيسارية التي شكلت بمجملها أسواق تضم عددا من الحوانيت للتجارة تختص بنوع معين من البضائع وكانت عبارة عن نوع معين بذاته تصطف الدكاكين بداخلها وكانت لها أبواب خارجية تغلق ليلا ويعلوها دائما ربع يسكنه التجار الوافدون، لتوفير مكان لعرض البضائع واقامة التجار القادمين من خارج المدن، مشتركة في العناصر المعمارية المكونة لها من الحوانيت اللازمة لعرض البضائع و الفناء الأوسط الذي يتم انزال البضائع منه و الحواصل التي تخزن البضائع و المياه اللازمة للمنشآت و أروقة لازمة لاقامة التجار . (حمزة ارشيد، مشروع تخرج مجمع تجاري في مدينة الخليل، جامعة بوليتكنك فلسطين، 2008). الشكل (2.3)،



شكل (2.3) : خان

المصدر : (http://almaten.info/forums/viewtopic.php?t=4565 Visited In November 2013)

وفي القرن التاسع عشر، ظهرت المنافذ التجارية منها :

أولا : الشارع التجاري المغطى وقد ابتكر في باريس في الجزء الأول من القرن التاسع عشر باعتباره مكان محمي مغطى للمشاة ، وامتدت شعبيتها حتى وصلت إلى كثير من مدن أوروبا والولايات المتحدة .

ثانيا : السوق المغطى نتيجة للتطور التكنولوجي أمكن تغطية السوق التجاري بأسقف من الزجاج والحديد .

ثالثا: المحل العام : ظهر هذا النوع في المدن الصغيرة أو على نقاط الطرق الرئيسية وكان يحوي كل الأنواع المعروضة من المنتجات وكان نشاط هذا المحل يمتد لأبعد من النشاط التجاري حيث كان مركزا للمعلومات والحياة الاجتماعية.

رابعا : المتاجر ذات الأقسام : وهو أي متجر كبير يشارك بفاعلية في عمليات بيع مدى متسع من السلع، وقد تم تعريف الحجم في الولايات المتحدة باعتبار أن هذا النوع من المتاجر يضم 25 عاملا أو أكثر . وجاء ظهور المتجر متعدد الأقسام ملازما للتغيرات التي شهدتها نظام الإنتاج الصناعي من النصف الثاني من القرن التاسع عشر وتعتمد فكرته على وجود جميع أقسام البيع في مبنى واحد ويؤدي هذا إلى سهولة حصول المتسوقين على جميع السلع المتوافرة، وقد تطورت المتاجر ذات الأقسام المتعددة وأصبحت على صورة مباني مكونة من عدد من الطوابق وتم إضافة بعض الأنشطة الأخرى إليها مثل المعارض وعروض الأزياء والمطاعم بهدف جذب الزبائن .

(www.arab-eng.org/vb/attachment.php?attachmentid=30410&d ، visited in September 2013).

شهد القرن العشرين تطورا كبيرا في التكنولوجيا وقد اثر ذلك على النواحي التجارية وقد ساعد ظهور طرق بناء ومواد بناء جديدة مثل المعدن على تغطية مساحات كبيرة ولطوابق متعددة، كما حلت اليوم الطبقات السفلى من المباني الشاهقة مكان الاسواق التقليدية، أو قامت تجمعات تجارية مستقلة في فسحات شاسعة تستوعب السيارات وظهر تأثيرها في الأتني :

1. المتاجر ذات الأقسام نمت المتاجر ذات الأقسام وتعددت إلا إن مواقعها التي كانت تحتل سابقا موقعا مركزية أصبحت بعيدة .
2. السوبر ماركت : يعتبر التطور الأكثر تأثيرا هو ظهور متاجر السوبر ماركت ويعتمد هذا المتجر على حركة مبيعات عالية وعلى عرض كميات ضخمة من السلع ويعتمد ذلك على تصميم خاص والذي يؤدي إلى تسهيل حركة الأعداد الكبيرة من الزبائن .

## 2.2 نبذة تاريخية عن المراكز الترفيهية

عندما نفكر في العيش والترفيه عقولنا تذهب تلقائيا الى الحاضر ووسائل الترفيه الحديثة كالنوادي والملاهي وغير ذلك، لكن عندما ننظر قليلا الى الوراء نجد أن الترفيه وجد مع وجود الانسان، فالإنسان الأول منذ وجوده استخدم الحجارة في كثير من الالعاب كوسيلة للتسلية، وفي العصور الوسطى نرى أن الملوك اتخذوا من المباريات والمبارزات والأحجيات كوسائل للترفيه والتسلية، وكذلك الفقراء كانت لهم طرقهم الخاصة في التسلية والترفيه أيضا فكان السرك بمفهومه البسيط، والمسرحيات، وكانو يسافرون أيضا لنشر عروضهم في البلدان المجاورة، أما الرومان فقد اختلف مفهوم الترفيه عندهم بالوسائل التي استخدموها، فانتشرت المسارح في ذلك الوقت وهذا ما ساعدهم في انتشار العديد من وسائل الترفيه كالألعاب الميدانية، السباقات، ورياضة المصارعة، فكان مسرح الكولوسيوم من اهم المسارح الموجودة في روما، فهو الان نقطة جذب سياحية رئيسية كما كان قديما نقطة جذب لكل شخص راق له الاستمتاع بالعروض المختلفة التي تعرض فيه ،الشكل (2.4).

(<http://www.expressexcess.co.uk/> , visited in September 2013)



الشكل (2.4) : الكولوسيوم

المصدر: (http://forum.irhal.com/travel-7034.html ، Visited In November 2013)

أما في القرنين التاسع عشر والعشرين فقد بقيت وسائل الترفيه تقريبا كما هي ولكن مع تطوير أكثر سواء بالوسائل التي استخدموها أو بطريقة العرض أو بالأفكار التي تضمنتها فمثلا كان للمسرح النصيب الوافر باستخدامه لتوصيل مبادئ ومعتقدات أو نشر ثقافات، وانتشر الفن الكوميدي والعروض الهزلية وكذلك السرك، وغيرها، أما في عصرنا الحالي فقد تطور مفهوم الترفيه ليشمل العديد من المجالات فأصبح هناك أماكن مخصصة للتسلية والترفيه على نطاق واسع سواء على نطاق عام أو شبه عام فنرى المنتزهات العامة وكذلك النوادي والمسارح والحمامات العامة وغيرها .

الإنسان بطبيعته البشرية يبحث عن الراحة بعد التعب وعن الإستجمام بعد الإرهاق، كما يسعى وراء التغيير في روتين الحياة اليومية وإلى البحث عن اللهو والمرح بعيدا عن ضغوطات الحياة اليومية، فالترفيه هو نشاط غير ضار يمكن أن يقوم به الفرد أو الجماعة في أوقات الفراغ بغرض تحقيق التوازن، أو الاسترخاء وإدخال السرور والترويح عن النفس الإنسانية، وتجديد همتها ونشاطها .

(http://www.historylearningsite.co.uk/roman\_entertainment.htm , visited in September 2013).

### 3.2 العلاقة بين التجارة والترفيه

بعيداً عن مبدأ الاكتفاء الذاتي التقليدي، اتسعت التجارة من مفهومها الإقتصادي كونها عملية مقايضة ومبادلة للسلع والبضائع التجارية داخل الاسواق وخارجها، لتشمل دوافع واثار إجتماعية وكذلك ترفيهية تساعد على الإندماج الإجتماعي بين المجموعات البشرية على الصعيد العام، وبين أبناء المدينة الواحدة على الصعيد الخاص شكل(2.5).





شكل(2.5) : الأسواق التجارية قديما

المصدر : ( <http://foro.belenismo.net/forums/get-attachment.as>, visited in September 2013 )

قديما كانت عملية التبادل التجارية تتم داخل الأسواق، والتي كانت بمثابة مؤسسات تجارية ومعلما مهما داخل المدينة ولم تكن الاسواق القديمة تقتصر على البيع والشراء وحسب، بل كانت ساحة إعلامية وثقافية يتم من خلالها تبادل الثقافات وعرض الأسعار وصنوف الأدب المختلفة، ومعرفة أخبار القبائل والدول والمجتمعات، فكانت بمجملها مناطق تجمع ما بين الترفيه والتجارة والتبادل الثقافي والإجتماعي بين أبناء المدينة الواحدة . الشكل (2.6)، الشكل (2.7)



شكل(2.7) : ساحات التجمع داخل الأسواق القديمة

شكل (2.6) : الأسواق قديما

المصدر : ( <http://foro.belenismo.net/forums/get-attachment.asp> , visited in September 2013 )

ذكر المؤرخون عدة روايات عن مواسم العرب وتجارتهم وأيامهم وتجمعاتهم بمكة ومحولها خاصة في مواسم الحج والأعياد يتبادلون السلع والشعر والمواقف والحديث والطعام والشراب ومن أهم هذه الأسواق سوق عكاظ الذي كان يضح بالناس، كل له مكانه ورايته المنصوبة، يضم أشرف القبيلة وقادتها ويتم بينهم البيع والشراء، واللهو واللعب، ويتسامرون أطراف الحديث، وفي عهد رسولنا الكريم كان النبي ينزل إلى الأسواق ويتاجر بها فقد كان يعمل في شبابه على تجارة السيدة خديجة رضي الله عنها كما كان صلى الله عليه وسلم يزور أسواق الموسم ويقوم بنشر دعوته ورسائله فيها فكان يحضر أسواق عكاظ ويشهد ما بها من فعاليات .

اليوم الاف الالباء يذهبون الى مراكز التسوق كل يوم وعادة مايصطحبون اطفالهم، ولا شك بان استراحة للاطفال او فترة ترفيه قصيرة خلال جولة التسوق شيء لا بد منه، ومن هنا نشأت تكتلات تجارية ترفيهية تؤدي بدورها إلى تخفيض تكاليف الإنتاج، وبالتالي تحقيق رفاهية إقتصادية تنعكس في شكل رفاهية إجتماعية وتؤكد على العلاقة الوطيدة التي ربطت التجارة بالترفيه على مر العصور، ومدى اهمية إجتماعهما معا لتتحقق المنفعة والترفيه والإبتعاد عن أعباء العمل ومشاكل الحياة الكثيرة خاصة لأولئك الذين يتعرضون لضغوطات كثيرة لتلبية إحتياجاتهم المادية في ظل التطور الإقتصادي الذي فرض نمط من الحياة يتسم في كثير من الأحيان بالتكرار والتسارع . شكل (2.8).

( غالي عباس،مقالة الفضاءات التجارية والتحديات التي تواجه اقامة فضاء تجاري عربي ، مركز دراسات الشرق الاوسط \_السنة التاسعة \_العدد 27\_ربيع 2004).



شكل (2.8) : التسوق حديثا

المصدر : ( <http://www.ar.visitjordan.co> , visited in September 2013 )

المصادر والمراجع :

- كتب ومقالات :

- ( غالي عباس ،مقالة الفضاءات التجارية والتحديات التي تواجه اقامة فضاء تجاري عربي ، مركز دراسات الشرق الاوسط\_ السنة التاسعة \_ العدد 27\_ربيع 2004).
- (جين هيك، مراجعة علمية لكتاب الجذور العربية للرأسمالية الأوروبية).
- (حمزة ارشيد، مشروع تخرج مجمع تجاري في مدينة الخليل, جامعة بوليتكنك فلسطين, 2008).
- (فواز كركجة, جوانب من بنية المدينة العربية الاسلامية ودواعي توثيقها, مجلة كلية التربية الأساسية, 2011).
- the Journal of the Society of Architectural Historians Architectural Historians. ، A. Thompson. ➤  
2009

- مواقع الكترونية :

- [http://opencourseware.kfupm.edu.sa/colleges/ced/arc/arc110/files%5CLecture\\_Slides](http://opencourseware.kfupm.edu.sa/colleges/ced/arc/arc110/files%5CLecture_Slides_Module_7_Rm an.pdf)
- [\\_Module\\_7\\_Rm an.pdf](http://alhakawati.la.utexas.edu/2012/05/01/%D8%A7%D9%84%D8%A7%D8%B3%D9%88%D8%A7%D9%82)
- [alhakawati.la.utexas.edu/2012/05/01/%D8%A7%D9%84%D8%A7%D8%B3%D9%88%D8%A7%D9%82](http://www.arab-eng.org/vb/attachment.php?attachmentid=30410&d)
- [www.arab-eng.org/vb/attachment.php?attachmentid=30410&d](http://www.arab-eng.org/vb/attachment.php?attachmentid=30410&d)
- <http://www.expressexcess.co.uk>
- [http://www.historylearningsite.co.uk/roman\\_entertainment.htm](http://www.historylearningsite.co.uk/roman_entertainment.htm)
- [www.agathe.gr/overview](http://www.agathe.gr/overview)
- [http://soren.faculty.arizona.edu/340b\\_lecture\\_32\\_images](http://soren.faculty.arizona.edu/340b_lecture_32_images)
- <http://forum.irhal.com/travel-7034.html>
- <http://foro.belenismo.net/forums/get-attachment.as>
- <http://foro.belenismo.net/forums/get-attachment.asp>

<http://www.ar.visitjordan.co> ➤

الواقع التجاري والترفيهي في فلسطين

1.3 المقدمة

2.3 الواقع التجاري في فلسطين

3.3 الواقع الترفيهي في فلسطين

4.3 الواقع التجاري والترفيهي في مدينة الخليل

## الفصل الثالث

### الواقع التجاري والترفيهي في فلسطين

#### 1.3 مقدمة

رغم كل العوائق التي حالت دون تحقيق المستوى المعيشي والإقتصادي المرجو، إلا أن فلسطين كانت ولا تزال تمتاز بأنشطتها الإقتصادية وخصوصا التجارية منها، ومما لا شك فيه أيضا أن فلسطين إلى اليوم محط أنظار الزوار ومقصد كل شخص لما تحتويه من أماكن ترفيهية على مستوى الضفة والقطاع .

#### 2.3 الواقع التجاري في فلسطين

يتسم الوضع الاقتصادي في فلسطين بصغر حجمه نسبيا بالمقارنة مع إقتصاد الدول المجاورة، وقد عانى ولا يزال من إختلالات هيكلية، فالتجارة في فلسطين تمر بظروف صعبة جدا وتواجه مشاكل عديدة ناتجة عن سياسة الإحتلال من خلال العراقل التي تضعها والمعابر والهيمنة الإسرائيلية وسياسة الإغلاق والأطواق الأمنية التي تفرض على المناطق الفلسطينية، بحيث أصبحت التجارة في الضفة الغربية معتمدة اعتمادا شبه كلي على الإقتصاد الإسرائيلي وعلى الرغم من تسلم السلطة الفلسطينية لصلاحيات التجارة والإقتصاد، فإنه ما زال يشهد حالة من الركود والمحدودية في استغلال الموارد الطبيعية، وخلق فرص العمل واجتذاب الإستثمارات المحلية والخارجية لأسباب خارجة عن إرادة الفلسطينيين مثل فرض رسوم عالية على المعاملات البنكية من قبل البنوك الفلسطينية بالإضافة الى شروط مطابقة الواردات الفلسطينية للمواصفات الإسرائيلية و منع العديد من التجار ورجال الأعمال من دخول المناطق الفلسطينية المحتلة ووضع شروط تعجيزية للحصول على التصاريح وذلك بحجج أمنية، أيضا تكاليف النقل الباهظة التي يتحملها المستورد الفلسطيني من ضمن الأسباب، حيث أن النقل يتم عبر شاحنات إسرائيلية وذلك نتيجة لمنع الشاحنات الفلسطينية لدخول المناطق الفلسطينية المحتلة، وغيرها الكثير من الأسباب .

وبالرغم من كل هذه العراقيل إلا أن التجارة الخارجية الفلسطينية تطورت بشكل مرضي حيث زاد عدد المستوردين من الخارج، كما زاد عدد الوكلاء الفلسطينيين للشركات العربية والعالمية، وبالرغم من التحديات التي تواجه المستورد الفلسطيني بدأت تنشط التجارة عن طريق الإستيراد المباشر بواسطة مستورد فلسطيني مما حقق دخل كبير للخبزينة الفلسطينية وذلك عن طريق تحصيل الجمارك على الواردات المباشرة، وبذلك تبقى مشكلة المعابر والإغلاقات أهم العوامل المعيقة في تطوير التجارة الخارجية .

### 3.3 الواقع الترفيهي في فلسطين

ليس من باب الصدفة أن تكون فلسطين بوتقة الحضارات، مهد الديانات، ومهداً للسياحة الثقافية، فقد ولدت السياحة الثقافية في الضفة والقطاع مع بداية حملات الحج إلى الأماكن المقدسة، وتعد كتابات الرحالة والحجاج الأوائل أول دليل شامل ومرجع واف يصور مختلف أوجه النشاط الروحية والمادية والفكرية والإجتماعية والترفيهية والعادات والتقاليد في الضفة والقطاع .

وما زالت فلسطين إلى اليوم محط أنظار الزوار، ما يشير إلى أن ما تحتوي عليه من أماكن دينية وترفيهية هي المقصد لكل شخص لاذ له الفرار من شغف الحياة ومشاقها . ولا تخلو مكتبة في كافة عواصم العالم من عشرات الكتب والمؤلفات بمختلف اللغات، تصدرها دور النشر العالمية سنوياً تتحدث عن فلسطين والحضارات التي شهدتها، ولا يخلو برنامج لدراسة التاريخ في مختلف معاهد العالم، من تاريخ فلسطين والأحداث الدينية المهمة التي شهدتها، إضافة إلى أن الكتب السماوية قد سردت العديد من أحداث التاريخ التي ارتبطت بها في الضفة والقطاع، وتعد هذه الحقيقة القاعدة الصلبة التي تبنى عليها مشاريع تنمية السياحة الثقافية والترفيهية في فلسطين .

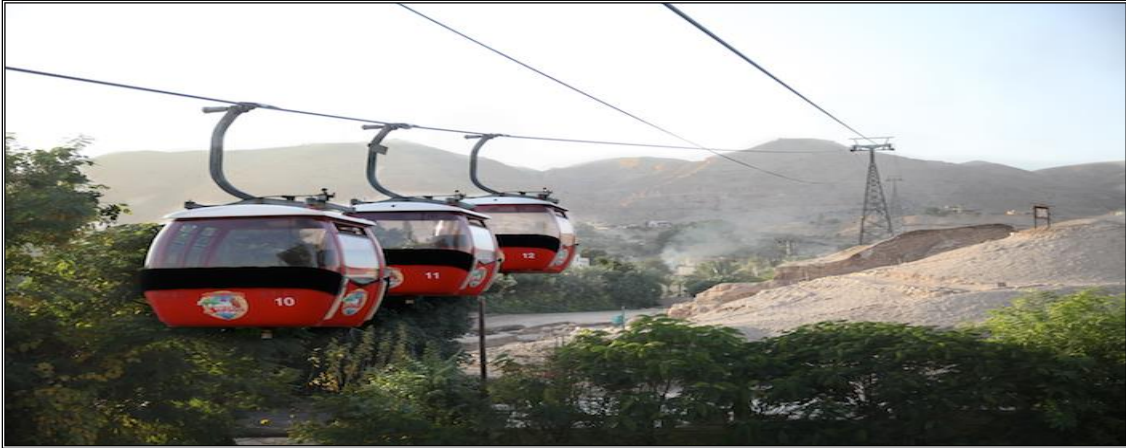
إن جوانب تنمية وسائل الترفيه في الضفة الغربية وقطاع غزة متنوعة وعديدة، رغم ذلك بقيت في العقود الأخيرة ضعيفة، إذ لم يجر تطوير للمرافق الترفيهية أو استغلال البيئة الثقافية لاستقطاب أفواج جديدة من السياح خارج



نطاق السياحة الدينية، إضافة إلى وجود العديد من الصور المشوهة التي رسمتها ظروف الهجمة الصهيونية طوال السنوات الماضية، التي ساعدت على تثبيت هذه الصورة .

لكن هناك العديد من الأماكن الترفيهية في فلسطين لخدمة السكان أنفسهم والمنتشرة في كافة المدن الفلسطينية تقريبا، ويمكن أن تكون منطقة أريحا من أفضل المناطق التي يمكن أن توفر وسائل الترفيه سواء للسكان أنفسهم أو المناسبة للحركة السياحية في الضفة والقطاع، لموقعها الفريد والمميز بالقرب من البحر الميت، والعديد من المواقع الأثرية والدينية والمناظر الخلابة، إضافة إلى أنها تعتبر البوابة الشرقية للضفة الغربية، وتتوافر فيها مناطق ترفيهية متنوعة، كالمطاعم، المنتزهات، المقاهي، الحدائق، والتلفريك . الشكل (3.1)، الشكل (3.2) .

( <http://www.wafainfo.ps/atemplate.aspx?id=2172> , visited in September 2013).



شكل (3.1) : التلفريك

المصدر : <http://www.wafaimages.ps/photo.aspx?id=31058> ( , Visited in September 2013)



الشكل(3.2) : المنتزهات الترفيهية

المصدر : <http://www.jericho-city.org/atemplate.php?id=2075> ( , Visited in September 2013)

### 4.3 الواقع التجاري والترفيهي في مدينة الخليل

تعد الخليل أكبر محافظات الوطن من حيث المساحة والسكان حيث تشكل مساحتها مايقارب 16.6% من مساحة الضفة الغربية، وعدد سكانها حوالي ثلث سكان الضفة الغربية حسب تعداد الجهاز المركزي للإحصاء . تحتل مدينة الخليل مكانة مرموقة في فلسطين كونها من أقدم مدن العالم بتاريخها الذي يعود الى عام 3500 ق.م نزل فيها الكثير من الأنبياء وأهمهم سيدنا إبراهيم عليه السلام سنة 1805 ق.م، الذي عاش ودفن فيها ومن هنا اكتسبت المدينة إسمها وقدسيتها ومكانتها التاريخية والدينية، إضافة إلى أن موقعها على ملتقى التجارة بين الشام ومصر أكسبها الأهمية التجارية منذ القدم وحتى وقتنا الحالي، حيث اشتهر تجارها بالحرف والمهن وهذا ماتعكسه بلدتها القديمة بأسماء أسواقها التجارية، كحارة القزازين وسوق اللبن وسوق الحدادة وغيرها .

ازدهرت الخليل وتطورت على مدى الحقب الزمنية بمن حكمها من أنظمة الى أن وقعت تحت الإحتلال الإسرائيلي في عام 1967، حيث كانت أول المدن التي استهدفها الإحتلال وخضعت المدينة نتيجة الإحتلال الى إغلاقات متكررة، حيث يوجد في البلدة القديمة مايزيد عن 2600 محلا تجاريا مغلقا بأوامر عسكرية، ومنع تجوال استمر لفترات

طويلة وإغلاق شوارع رئيسية فيها وأهمها شارع الشهداء الذي يربط شمال المدينة بجنوبها ومازال مغلقا حتى هذا اليوم  
الشكل (3.3)، الشكل (3.4)، الشكل (3.5) .



شكل(3.4) : الأسواق المغلقة في البلدة القديمة

شكل (3.3): الأسواق المغلقة في البلدة القديمة

المصدر: فريق البحث



شكل(3.5) : الأسواق المغلقة في البلدة القديمة

المصدر: فريق البحث

على الرغم من كل الإجراءات والقيود والمعوقات التي يضعها الإحتلال الإسرائيلي كانت الخليل وبقيت تحتل مكانة  
اقتصادية متقدمة على صعيد الوطن، فمهارة تجارها ورجال أعمالها وإقدامهم على الإستثمار في الوطن رغم ارتفاع نسبة

المخاطرة لعب الدور الأكبر لتصل الخليل اليوم إلى مستوى متميز عربيا وعالميا، فإذا ما تناولنا مساهمة الخليل على صعيد الإقتصاد الكلي الفلسطيني نجد أن الخليل تساهم بنسبة كبيرة من الناتج القومي الإجمالي وكذلك الحال من حجم التجارة على الصعيد المحلي، أما ما يخص التجارة الخارجية فتساهم الخليل بما نسبته 30.5% من حجم الصادرات الفلسطينية، ومانسبته 17.5% من حجم الواردات الفلسطينية، ومانسبته 54% من حجم التجارة الفلسطينية المحلية . (الجهاز المركزي للإحصاء، تقرير محافظة الخليل) .

تشكل أسواق مدينة الخليل معالم تاريخية وإرثا قديما، وحسب المختصين فإن أسواق المدينة تعود للعصر المملوكي والعثماني حيث اتخذت هذه الأسواق طابعا خاصا ميزها عن الأسواق الأخرى في العالم من أقواس وتخطيط وترتيب مميز، وتمركزت هذه الأسواق في البلدة القديمة، واشتهر كل منها باسم ميزه عن غيره بالسلعة والمضمون . الشكل (3.6)، الشكل (3.7) .



شكل (3.7) : أسواق مدينة الخليل قديما



شكل (3.6) : أسواق مدينة الخليل قديما

المصدر: فريق البحث

أما في المدينة الجديدة فإن أسواقها امتدت على طول شاري وادي التفاح القديم والجديد، والأغلبية انتشرت بين دوار الصحة ودوار المنارة، وأخرى على دوار ابن رشد، ونرى متفرقات من المحال التجارية في شارع عين سارة وشارع السلام، ومن أهم المراكز التجارية التي اقيمت في هذه المدينة هيبيرون سينتر بمساحة إجمالية تقدر ب 30000 متر مربع في وسط مدينة خليل الرحمن مما يجعله إضافة مميزة وموقعا غاية في الجمال والتنسيق، يتألف المبنى من 8 طوابق تبدأ من مواقف السيارات مرورا بطابق الأسواق التجارية التي تحتل الطابق الأرضي الأول، الطابق الثاني خاص



للمطاعم، وبقية الطوابق خاصة بالمكاتب التجارية لرجال الأعمال والمركز التجاري، الآخر يقع في عين سارة ويأتي في مقدمة المراتب، يحتوي على سوبر ماركت في الطابق الأرضي ومحال تجارية في الطابق الأول إضافة الى قسم خاص لألعاب الأطفال ومطعم للعائلات . شكل (3.8)، شكل (3.9)، شكل (3.10)، شكل (3.11) شكل (3.12)، شكل (3.13) .



شكل (3.9) : اسواق على طول طريق دوار ابن رشد

شكل(3.8) : اسواق على طول طريق دوار ابن رشد

المصدر: فريق البحث



شكل(3.11) : اسواق على طريق دوار المنارة

شكل (3.10) : اسواق على طريق دوار المنارة

المصدر: فريق البحث



شكل(3.12) : مجمع مركز الخليل

المصدر: فريق البحث



شكل(3.13) : برفافو مول

المصدر : فريق البحث

أما فيما يتعلق بالترفيه فلم يحظ هذا القطاع نصيبا وافرا في مدينة الخليل، حيث أن المراكز الترفيهية المتوافرة في هذه المدينة باتت تعد على الأصابع لقلتها وضعف كفاءتها، المقاهي والمطاعم، الساحات الخضراء، وحتى مناطق اللعب كانت من أشكال الترفيه التي حظيت بها المدينة على المدى الضيق، إن المشكلة لا تكمن في ندرة المطاعم حتى وإن كانت تحقق المستوى الأدنى من المطلوب، وإنما تكمن في المعايير المتبعة في التصميم والتخطيط، كوقوعه على الشارع مباشرة

وسط مناطق تعج بالسكان وحركة المرور وبدون وجود كراجات خاصة لها، وغيرها من العيوب التي حالت دون تحقيق الكفاءة المطلوبة منها. شكل (3.14)، شكل (3.15)، شكل (3.16).



شكل (3.15) : مطعم مظل على شارع فرعي

شكل (3.14) : مطعم على طول الشارع الرئيسي

المصدر: فريق البحث



شكل (3.16) : مطعم مظل على شارع رئيسي وبدون موقف خاص

المصدر: فريق البحث

أما فيما يخص مناطق اللعب فهي لا تكاد تذكر لندرتها، حيث تنحصر في ثلاثة مواقع، الأول في سوبر ماركت الأمانة بكفاءات محدودة وكافية لإدخال البسمة على وجوه الأطفال، الثاني في بلازا مول والذي تم شرحه سابقا، والثالث



في مركز ومنتزه إسعاد الطفولة الذي شمل الألعاب الترفيهية والساحات الخضراء والحدائق وقاعة للأحتفالات والمؤتمرات والمسرحيات الترفيهية التعليمية . شكل (3.17)، شكل (3.18)، شكل (3.19) .



شكل(3.17) : مدخل القسم الخاص بالألعاب في سوپر ماركت الامانة شكل(3.18) : القسم الخاص بالألعاب في سوپر ماركت الامانة

المصدر : فريق البحث



شكل(3.19): منتزه اسعاد الطفولة

المصدر : فريق البحث



المصادر والمراجع :

• كتب ومقالات :

- الجهاز المركزي للإحصاء، تقرير محافظة الخليل .

• مواقع إلكترونية :

- <http://www.wafaimages.ps/photo.aspx?id=31058>
- <http://www.jericho-city.org/atemplate.php?id=2075>
- <http://www.wafainfo.ps/atemplate.aspx?id=2172>

المعايير التصميمية والتخطيطية

1.4 المعايير التخطيطية

2.4 المعايير التصميمية

3.4 معايير أخرى

4.4 المعايير الخاصة بذوي الإحتياجات الخاصة

## الفصل الرابع

### معايير تصميم المركز التجاري الترفيهي

#### 1.4 المعايير التخطيطية

تعتبر المراكز التجارية الترفيهية من أساسيات تخطيط المدن الحديثة والتي تعمل على إنشائها لتكون أماكن للنزهة والإستجمام وقضاء أوقات الفراغ سواء للترفيه أو للتسوق، حيث يخصص في هذه الأماكن مرافق للعب والمشى ومناطق للجلوس وغيرها من وسائل الترفيه والتسوق المختلفة .

##### 1.1.4 اختيار الموقع

معايير اختيار الموقع :

1. أن يكون الموقع قريب جدا من الطرق الرئيسية بحيث يسهل الوصول إليه بزمان مقبول ، وتجنب حدوث اختناقات مرورية عند المداخل .
2. توفير المسطحات الكافية لانتظار السيارات وتكون على نحو 10 أماكن انتظار لكل 1000 قدم مربع من مساحات المحلات التجارية .
3. إمكانية وصول خدمات البنية التحتية أو وصول خدمات خاصة بالمدينة إلى الموقع بسهولة .
4. أن يكون الموقع مخصصا للإستخدام التجاري وعلى شارع تجاري رئيسي أو ضمن مراكز الحي الفرعية أو في المواقع الإستثمارية للبلديات .

##### 2.1.4 تنسيق الموقع

1. خارجيا استخدام الأشجار الطبيعية وأشجار لا تحتاج إلى الكثير من العناية، ويجب أن توزع بشكل يؤكد الممرات مع تظليل أماكن الجلوس.

2. داخليا يجب أن يشمل العديد من العناصر النباتية والمائية والمقاعد للجلوس، الإضاءة يجب أن تكون مناسبة للشجيرات والزهور، ويجب ألا يؤدي استخدام الشجيرات إلى إحداث تشويش على رؤية المتاجر واللافتات الداخلية، ويجب أن تتحمل الشجيرات والمزروعات الحرارة والرطوبة الداخلية ويفضل استخدام نباتات دائمة الخضرة، كذلك يجب أن تعطي الحدائق انطبعا جيدا للمتسوقين وتدفعهم للصعود إلى الأدوار العلوية .

#### 3.1.4 مواقف السيارات

تصنف مواقف السيارات إلى :

أ. المواقف التي توجد إلى جانب الأرصفة

يمكن تقسيم المواقف التي توجد إلى جانب الأرصفة بالشوارع إلى نوعين : المواقف المتوازية، والمواقف المائلة . ويشترط لكل نوع ما يلي :

1. المواقف المتوازية

تعتبر المواقف المتوازية من أكثر التصميمات المستخدمة في المواقف التي توجد إلى جانب الأرصفة، ويشترط فيها الآتي :

أ. المسافة من تقاطع الطرق وأول سيارة لا تقل عن 6.00 متر في الطرق الثانوية، و لا تقل عن 15 متر في الشوارع الرئيسية .

ب. المسافة المخصصة لوقوف السيارات هي 6.50 متر .

ت. الحد الأدنى لعرض المسار في اتجاه واحد الذي يسمح فيه بالمواقف المتوازية التي توجد إلى جانب الأرصفة

5.5 متر في كل اتجاه (يشمل 2.5 متر للمواقف ، 3 متر حركة المركبات) . الشكل(1.4).

## 2. المواقف المائلة .

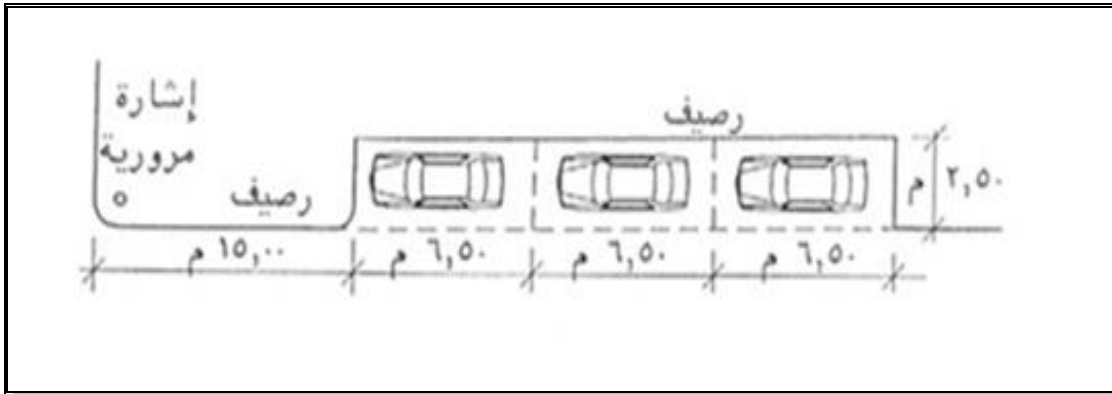
تعتبر المواقف المائلة بشكل عام من المواقف الغير مستحسنة بجانب الأرصفة، ويشترط فيها الآتي:

أ. الحد الأدنى لبعد المواقف المائلة عن تقاطعات الطريق هي 9 متر في بداية الطريق و 12 متر في نهاية الطريق .

ب. المسافة المخصصة لوقوف السيارة هي 5.5 متر. الشكل(2.4).

## 3. المواقف السطحية

تنشأ على مستوى سطح الأرض كمواقف الأسواق أو المباني العامة أو المواقف التي تنشأ بالدور الأرضي في بعض العماير .



شكل(4.1) : الحد الأدنى لأبعاد المواقف الطولية المتوازية عن تقاطعات الطرق الرئيسية

المصدر: ( <https://www.google.ps/search?> , visited in November 2013 )



شكل (4.2) : مواقف بزاوية إنحراف عن الرصيف

المصدر: ( , Visited in November 2013 <https://www.google.ps/search?> )

ب. مواقف أسفل المباني ( مواقف بالقبو )

تنشأ تحت مستوى الدور الأرضي للمبنى، وتتصل بسطح الأرض عن طريق منحدرات مناسبة للدخول أو الخروج منها. ويراعى عند تصميمها الأمور الآتية :

أ. ألا يقل عرض المدخل أو المخرج عن (3.50) م .

ب. في حالة ما إذا كان المدخل والمخرج معاً من فتحة واحدة فلا يقل عرض الفتحة عن (7.5م) ويوضع فاصل لحركة

المرور لا يقل عرضه عن (50) سم .

ت. يتم اختيار مواقع المداخل والمخارج لمواقف السيارات بحيث تضمن سلامة المرور في الشوارع المحيطة بالمواقف، وذلك بوضعها بعيدة قدر الإمكان عن التقاطعات والطرق السريعة .

ث. أن يراعى وضوح الرؤية عند الخروج من الموقف .

ج. ألا يقل الإرتفاع الصافي الذي يسمح بمرور السيارات سواء بالقبو أو الدور الأرضي أو أي من الأدوار المتكررة بالمواقف عن (2.50) م .

ح. ألا يقل ارتفاع فتحة الخروج أو الدخول من وإلى المواقف عن (2.50) م .

ت. مواقف متعددة الأدوار

وهي التي تنشأ من عدة طوابق وتستخدم عادة في الأماكن العامة التي يرتادها الناس بكثرة مثل المناطق التجارية .

متطلبات تصميم المواقف المتعددة الأدوار :

أ. موقع المواقف

يجب أن يكون الموقع بعيداً عن التقاطعات ، ويفضل أن يكون بين المباني لمنع الزحام في الشوارع .

ب. مداخل ومخارج المواقف

➤ المداخل : يعتمد تصميم المدخل على ما إذا كانت المواقف ستكون ذات خدمة ذاتية أو بمساعدة أحد

العاملين، وعندما تستخدم المواقف ذات الخدمة الذاتية فإنه يمكن للمركبات أن تتدفق بسهولة .

➤ المخارج : يكون لمخارج المواقف عامل في كبنية يقوم بمعالجة البطاقة وتحصيل الأجرة، وعلى هذا

الأساس تتحدد معدلات خروج السيارات بواقع أقل من 250سيارة في الساعة .

#### 4.1.4 المداخل والمخارج

يراعى عند تصميم المداخل والمخارج عدة أمور وهي :

أ. يجب أن تكون المداخل والمخارج بعيدة عن تقاطعات الشوارع حتى لا تؤثر على حركة المرور .

ب. يجب أن تحقق المداخل والمخارج تجنب التعارض مع حركة المرور العادية في الشوارع .

ت. يجب وضع المداخل والمخارج في الجانب الأيمن وسط المباني بالشوارع .

ث. في حالة كون الشارع اتجاه واحد فإنه يقترح أن يكون المدخل والمخرج يسار الشارع، لأن حركة الدوران للييسار

أسهل من حركة الدوران للييمين، فضلاً عن أن مسافة الرؤية بالنسبة للدوران للييسار أفضل منها في الدوران

للييمين .

ج. ألا يقل عرض المدخل أو المخرج عن 3.5 م .

ح. في حالة ما إذا كان المدخل والمخرج معاً من فتحة واحدة فلا يقل عرض الفتحة عن (7.5) م، ويوضع فاصل لحركة المرور لا يقل عن 50سم .

#### 5.1.4 المسارات

يجب أن تضمن سهولة الحركة للسيارات بالمواقف ودخولها للمساحات المخصصة للوقوف والخروج منها دون حدوث أي معوقات مرورية، ويراعى عند تنفيذها الضوابط التالية :

أ. علاقة زاوية إنحراف المواقف بعرض المسارات.

ب. يجب ألا يقل عرض المسارات الأخرى بالمواقف في اتجاه واحد عن (4.5) م .

([http://www.kutub.info\\_9979.ppsx](http://www.kutub.info_9979.ppsx) , visited in November 2013 )

#### 6.1.4 المنحدرات

هي المسطحات المائلة التي تمكن السيارات من الانتقال من مستوى إلى آخر، وتضمن نزول وصعود السيارات عليها بطريقة سليمة وأمنة بحيث توفر الميول المناسبة لذلك، وعادة ما يستخدم للمداخل والمخارج بالموقف المنحدر المستقيم لتسهيل عملية الدخول والخروج ووضوح الرؤية، ومن المعايير الخاصة بالمنحدرات ما يلي :

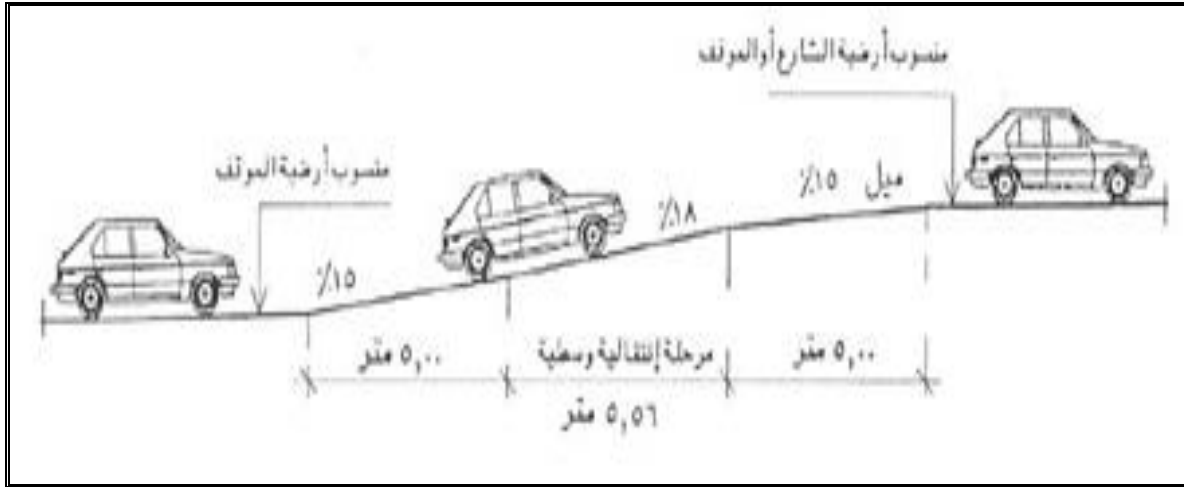
أ. ألا يزيد ميول المنحدر عن 15 % .

ب. في حالة زيادة ميل الانحدار عن 15% فيجب أن تكون هناك مرحلتا انتقال في بداية ونهاية المنحدر ، ولا يزيد ميل أي منها عن 15% ولا يزيد طول أي منها عن 5.00م مع وجود مرحلة انتقالية وسيطة واصلة (رابطة) بينهما لا يزيد ميلها عن 18% . الشكل (3.4) .

ت. عند استخدام المنحدرات للوصل بين أدوار الموقف فقط يكون ميل المنحدر بها بين (10 إلى 13%) .

ث. في حالة استخدام المنحدرات كمواقف للسيارات فإن الميل بها يكون بين (5 و 8 % ) .





الشكل (4.3) : أبعاد المنحدرات

المصدر : ([http://www.kutub.info\\_9979.ppsx](http://www.kutub.info_9979.ppsx) , visited in November 2013)

## 2.4 المعايير التصميمية

نظرا لأن المشروع متعدد الوظائف يوجد هناك عدة اتجاهات في تصميمه منها :

1. اعتبار المشروع كتلة معمارية واحدة تتوفر فيها عدة مداخل رئيسية أو فرعية يمكن الوصول منها إلى بهو داخلي رئيسي كبير يضم مجموعة من السلالم ويتفرع منه مجموعة من الطرقات التي تصل إليه عناصر المشروع .
2. يقسم المشروع إلى أجزاء حسب الوظائف الموجودة فيه مع الربط الفراغي وإمكانية توفير مساحات خضراء كمناطق مفتوحة مع الأخذ بعين الاعتبار علاقة العناصر المكونة للمشروع وتشكيله مع الوسط المحيط .
3. توزيع عناصر المشروع على أجنحة تتفرع من مركز توزيع رئيسي .
4. توزيع عناصر المشروع بحرية في فراغ واحد كبير تحت سقف وبشكل منتظم .

5. وضع محلات جذب للجمهور في موقع يضمن تنشيط حركة الجمهور ولذا لا بد من معرفة المواقع السلبية لمناطق جذب الأطفال .

6. مراعاة التصميم والمساحات وأبعاد المركز التجاري بما ييسر حركة الجمهور من وإلى المركز وعدم تعارض حركة السيارات مع حركة المشاة .

7. تصنيف المحلات المتخصصة مع بعضها وعدم الخلط بين المحلات .

### المعايير التصميمية للفراغات المعمارية المكونة للمبنى :

#### 1. المدخل

مدخل المركز التجاري الترفيهي لا بد أن يكون واضح ومؤكد والمطلوب أن يوحي بالعظمة والفخامة لأنها منطقة إنتقالية من الخارج الى الداخل، ويستحب استخدام مواد ذات جودة عالية إضافة إلى أهمية وجود عناصر التشجير والمزروعات، والاهتمام ايضا بارتفاع وعرض المداخل حيث يجب أن يتناسب والواجهات الخارجية والداخلية لأنه اذا ما كانت هذه المداخل واضحة تشكل عائقا أمام جذب المتسوقين .

#### 2. صالة المدخل الرئيسية

تتجمع عندها مسارات الحركة وقد يتواجد بها أنشطة العروض الموسيقية أو تستغل أجزاء منها ككافيتيريات مفتوحة مع مراعاة الإضاءة المناسبة، ويستفاد من الساحات الرئيسية كسر الملل الزائد الناتج عن ممرات التسوق الطويلة

#### 3. محاور الحركة

الممرات هي العنصر الذي يحدد شكل التسوق بأشكالها المتعددة فقد تكون خطية مستقيمة أو خطية منكسرة علي شكل حرف " L " أو علي هيئة حرف " T "، و تتكون من طرق رئيسية للمتسوقين تحيط بها المحلات التجارية من الجانبين بالإضافة الى ممرات جانبية قليلة و يمكن أن تؤدي إلي نقطة أو أكثر من نقاط الالتقاء (الفراغات)، وتقع المداخل الرئيسية لجميع المحلات الصغيرة علي الممر التجاري الرئيسي أو علي الممر الجانبي (و إن كان ذلك غير مرغوب فيه) .

( <http://www.arab-eng.org/vb/attachment.php?attachmentid=15402&d=1177018286> ,visited in November 2013)

الإشتراطات العامة لتصميم محاور الحركة :

أ. يجب أن يتم تصميم الممرات التجارية بحيث توفر انسياب حركة المتسوقين وسهولة التنقل بينها وبين المساحات العامة .

ب. أن تكون في تخطيطها العام بسيط و سهل التعرف عليها .

ت. يجب أن تكون الممرات التجارية ذات طابع مبهج، وأن تكون مفتوحة على الساحات العامة وأماكن الراحة و الاسترخاء ولذلك تعتبر الشجيرات الصغيرة و الزهور و النافورات و التماثيل من الجوانب الأساسية الهامة بالممرات مع الحرص علي عدم حجب الرؤية .

ث. يجب أن تعطي الممرات التجاري سمات جمالية لتساعد في جذب المتسوقين للمرور من خلالها.

( [eng.najah.edu/sites/eng.najah.edu/files/mini\\_mall.docx](http://eng.najah.edu/sites/eng.najah.edu/files/mini_mall.docx),visited in November 2013 )

#### 4. الممرات التجارية :

➤ عرض الممرات التجارية : يتم تحديد عرض الممرات التجارية بحيث يستوعب حركة الزوار ذهابا وإيابا ويستوعب مساحة انتظار للزوار أثناء التسوق والوقوف أمام المحلات المختلفة .

➤ أطوال الممرات التجارية : يجب ألا يتعدى الممر التجاري عن 250 متر و إلا سوف يشعر المتسوق بالملل من طول الممر التجاري .

(<http://www.arab-eng.org/vb/attachment.php?attachmentid=15402&d=1177018286>,visited in November 2013)

#### 5. المطاعم والكافتيريات

المطعم هو جزء مهم في المركز التجاري الترفيهي ويجب أن يكون موقع المطعم مركزي بالنسبة للمركز وذلك لسهولة الإستفادة من خدماته من قبل النزلاء. وللمطاعم عدة انواع وهي :

1. Service self

2. Fast food

3. Coffee shop

4. Open buffet

5. Typical menu

وفيما يتعلق بالانوع الخامس من المطاعم ( typical menu ) فانها تتميز ب :

الألوان الهادئة والمريحة للنظر بعكس مطاعم الوجبات السريعة التي تتميز باستخدامها للألوان القوية، كما يتوجب تصميم الكراسي بشكل مريح حيث تحتوي على وسائد منجدة ويكون ظهر الكرسي مائل قليلا ، ويجب أن تكون الاضاءة خافتة .

وفي هذا النوع من المطاعم :

1. يحتاج الشخص الواحد مساحة 1.3 - 1.9 مترا مربعا .

2. كل جرسون واحد يجب أن يخدم 12:16 طاولة .

3. ويجب أن تكون نسبة مساحة المطبخ / مساحة المطعم = 35% .

لمعرفة عدد الأشخاص و عدد الطاولات والنادل نقوم بالتالي :

- عدد الأشخاص(الكراسي) = مساحة المطعم/المساحة التي يحتاجها الشخص الواحد .

- عدد الطاولات = عدد الأشخاص / نوع الطاولات .

- ونوع الطاولات يعني هل هي من النوع الذي يتكون من 3مقاعد أو 4 مقاعد أو 6 مقاعد .

وإذا اردت إختيار نوعين مثلا (4 مقاعد و 6 مقاعد في نفس المطعم) تحسب على اساس 5 مقاعد .

ويتكون المطعم من الفراغات التالية :

المدخل، الإستقبال، الإستعلامات، المحاسبة و التخديم، الصالة الرئيسية، المطبخ، جناح الخدمة، مخازن، دورات المياه .

1. مدخل المطعم :

يجب أن يكون واضح ومميز ، بالإضافة إلى مداخل لإدخال الحاجيات التموينية والأحمال.

2. الإستقبال :

وهو من أهم ما يجب أن يراه القادم عبر المدخل الرئيسي، إذ أن القادم لأول مرة غالباً ما يبحث عن مكان الاستعلامات للسؤال عن حاجته، وبالقرب من طاولة الاستقبال تتوزع المكملات الهامة الأخرى التي يحتاجها الزبون .

3. صالة الطعام :

لا بد أن تأخذ هذه الصالات صفة الرحابة والإتساع، ويمكن تخصيص 1,25 م لكل كرسي بصالة الطعام وفي حالة ازدياد الطلب على تخصيص المساحة في هذه الصالة، لا بد أن تفي هذه الصالة باحتياجات هذا الطلب وأن تستوعب الأعداد الكبيرة التي من الممكن أن تتواجد في وقت واحد خلال بعض المناسبات .

وبالإضافة إلى ما سبق فإن بعض الرواد يفضلون تناول الأطعمة في غرف أخرى يتم حجزها من قبلهم، هذا عدا صالة الطعام الرئيسية، حيث تتسع إحدى هاتين الحجرتين لعدد يتراوح ما بين (25-50) فرد، والأخرى تتسع لعدد يتراوح ما بين (60-70) فرداً، ويراعى في إنشاء هذه الغرف أن تعطي مرونة في الحركة فيما بينها عن طريق تركيب أبواب قابلة للطي لتغيير شكل المكان من خاص إلى عام بزيادة سعته قدر الإمكان ليعمل على استقبال عدد أكبر من الوافدين، ويراعى في هذه الغرف أيضاً أن تكون خاصة بمعنى الكلمة، ويكون ذلك عن طريق فصلها عن القاعة الرئيسية، بحيث يكون المدخل لهذه الغرف مباشرة على المدخل ويتم التخديم عليها من المطبخ مباشرة ، أما الصالة الرئيسية فيتم التخديم عليها من خلال غرف الطعام العمومية (غرف الخدمة) .

( <http://www.arab-eng.org/vb/showthread.php/227206-design> ,visited in November 2013 ) .

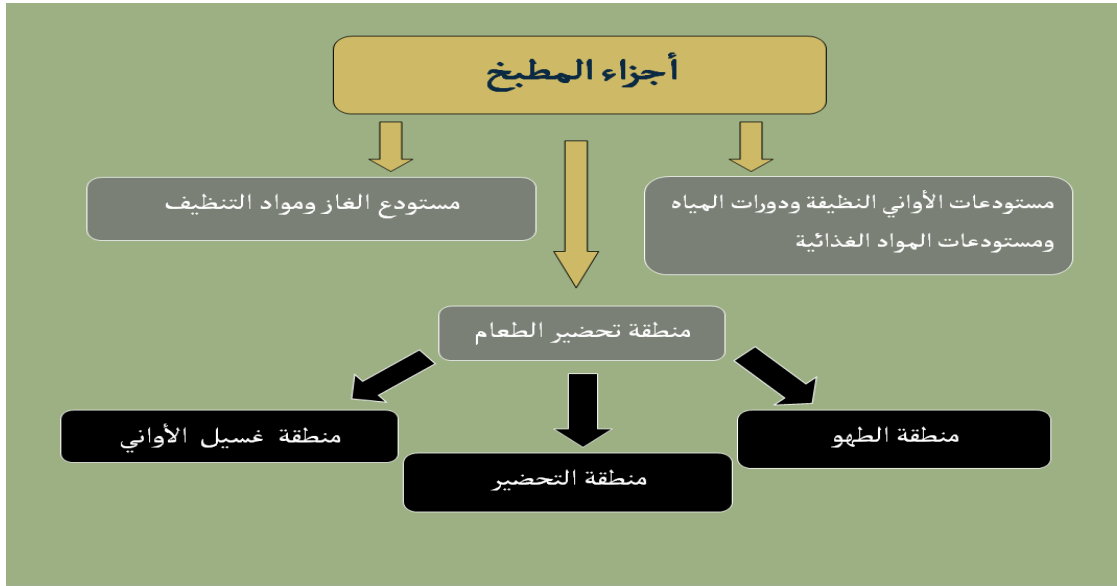
#### 4.المطبخ

الشروط الواجب توافرها عند تصميم المطبخ في المطعم :

1.أن لا يقع المطبخ على الشارع رئيسي

2.أن لا تقل مساحته عن 25% من مساحة المطعم نفسه .

3. يتكون المطبخ من 3 مناطق رئيسية: الشكل(4.4) .



شكل (4.4) : اجزاء ومكونات المطبخ

المصدر: ( <http://www.arab-eng.org/vb/showthread.php/296072-design> , visited in November 2013 ) .

الشروط العامة الواجب توافرها في المطبخ :

1. توفير الإضاءة الجيدة لجميع مرافق المطبخ

2. في حالة وجود مسلخ يلزم أن يكون جدرانها من بلاط ناعم الملمس كالقشاني حتى السقف وكذلك الأرضيات.
3. الشبابيك يجب أن تزود بسلك معدني .
4. يجب أن يتم تهوية غرف الطبخ بمعدل لا يقل عن 35 مرة في الساعة و أن يركب فوق أجهزة الطبخ هوية لسحب الهواء من فوقها.
4. يجب أن تكون ممرات الحركة واسعة لعدم حدوث تصادم مما يؤثر سلبا علي وقت تسليم الطعام .
5. طاولة العمل المستخدمة في المطبخ تكون من 60\_75 سم. أما بالنسبة للطاولة ذات الاستخدام من الجهتين فتكون من 105-120سم، والطاولات التي يتراوح طولها ما بين 240-300سم، تستعمل إذا كان شخصان يعملان معا وفي بعض الحالات يختلف الارتفاع عن ارتفاع الكاونتر المعروف الذي يبلغ 90سم .

( <http://www.arab-eng.org/vb/showthread.php/296072-design> , visited in November 2013 ) .

## 6. صالة ألعاب الأطفال

المعايير التصميمية في تصميم صالات الألعاب :

- i. يجب التصميم لاحتياجات الاطفال ومن أجل استخدام الأطفال ووفقا لقدراتهم الجسدية والذهنية .
- ii. مراعاة عامل السلامة أثناء التصميم وعند التنفيذ .
- iii. أن يتم التصميم لتوفير ألعاب جماعية مختلفة ولمختلف الأعمار .
- iv. توزيع الألعاب في المواقع بحيث يفصل الأطفال الكبار فوق السنة الثامنة عن الأطفال الصغار.
- v. الأخذ بعين الاعتبار عند التصميم أقصى عدد من الأطفال بالامكان تواجدهم في الموقع في وقت واحد، وتخصيص الألعاب الكافية لهم . " مقدمة مشروع(منتجع سياحي ترفيهي)"

## 7. دور السينما

تحظى دور السينما باهتمام خاص في تصميمها فهي ليست كأى مبنى عادي صمم ليلاي حاجة وظيفية معينة، بل هي مباني أنشئت للتعامل مع أسمى درجات الإحساس في شعور الإنسان، فمن خلالها يقدم الفكر الراقي والفن الرفيع، مثلها مثل المسارح والمتاحف ودور الأوبرا وغيرها من المباني الفنية .

وبشكل عام يجب تحقيق نقطتين هامتين عند تصميم دور السينما :

أولاً : تحقيق أقصى قدر من الراحة بالنسبة للزائر من حيث سهولة الوصول للمبنى وتوفير أماكن الانتظار.

ثانياً : تحقيق أقصى قدر من الراحة بالنسبة للمشاهد من حيث الرؤيا المناسبة للشاشة والصوت الواضح.

مكونات دور السينما ومعاييرها التصميمية :

### 1. المدخل

يجب أن تكون المداخل واضحة وظاهرة وأن تجذب الفرد، فهي عبارة عن منطقة انتقالية بين ما هو خارج المبنى وما هو داخله، ومن المطلوب أن يعطي المدخل الإحساس بالروعة والجمال، كما ويمكن أن يكون هناك أكثر من مدخل ومخرج لمنع الإزدحام في حالة انتهاء الفيلم والخروج من الصالة، ويفضل أن تفتح المخارج الرئيسية نحو الخارج وعلى الطريق العام، وأن تكون مرئية من كافة الجمهور والزائرين، ويوضع في أي زاوية من زوايا المدخل مكان لبيع التذاكر الذي يجب أن يكون واضح للجميع ، ويمكن كذلك وضعه في مكان مركزي، كما ويجب أن يكون هناك أكثر من مخرج للطوارئ .

### 2. صالة المدخل

وهي ساحة واسعة يتم فيها تجمع الزائرين استعداداً للدخول لمشاهدة الفيلم، ويجب ألا تحتوي هذه الصالة على مقاعد أو طاولات حتى لا تعيق حركة الزائرين وتجمعهم ، ويجب أن تعطي صالة المدخل مساحة 0.45م لكل شخص ، مع الأخذ بعين الاعتبار أن 1/6 الجماهير تجتمع في هذه الصالة .

### 3. الصالة (مكان العرض)



وهو المكان الذي يتم فيه عرض الفيلم ومشاهدته، حيث تحتوي الصالة على مقاعد الجلوس والشاشة والبلكون التي يتم الوصول إليها عن طريق درج، وتختلف حجم الصالة على حسب عدد الأمكنة .

ومن المعايير العامة لتصميم الصالة :

أ. أن يكون شكل المسقط محكوماً بمجال الرؤيا والتي تكون أوسع من المسرح وعادة ما يكون على شكل مروحة أو مستطيل أو مربع، ولكن الوضع الأمثل للشكل هو تقليل المسافة بين مصدر الصوت والمقاعد الخلفية عن طريق اختيار الشكل المربع للمسقط وتفضيله على النسب المستطيلة بالقدر الذي يتناسب مع خطوط النظر .

ب. الترتيب الاقتصادي للمقاعد والممرات البيئية إضافة إلى استعمال الشرفات يقلل المسافة إلى المقاعد الأخيرة، ولكن يجب تجنب الظلال الصوتية التي قد تتكون أسفل الشرفات .

ت. عمل البلكون يهدف إلى تقليل المسافة بين شاشة العرض وأبعد مقعد ، وذلك هو ما يفضله غالبية المشاهدين ، وفي صالات السينما لا يسمح إلا ببلكون واحد فقط ، ولكن يستثنى من ذلك المسارح النظامية التي يتم تحويلها إلى سينما ، ويكون الارتفاع الحر تحت البلكون 2.3م ، وعمق البلكون 10 صفوف من الممر، ويستتبع من ذلك أن تكون المداخل والأدراج واضحة كلياً من أجل 10 صفوف.

ث. انحدار أرضية صالة السينما حيث يفضل عمل أماكن الجلوس بشكل مائل قدر الإمكان وفقاً لحالة كل قاعة، كما ويكون هذا الانحدار أقل منه في حالة المسارح لتوفير خطوط رؤية واضحة لكل فرد من الجمهور .

ج. يجب رفع صفوف المقاعد بحيث يصبح الضلع السفلي للشاشة مرئي من كل مكان، وهناك بعض الجهود الجديدة التي قادت إلى استعمال الأفلام بثلاثة أبعاد، حيث أن الصورة المجسمة تحول إعادة تكوين الرؤية بعينين بدون نظارة ومستقطبة بحيث يسقط على الشاشة وبأن واحد صورتين لنفس العنصر مأخوذتين من نقاط نظر مختلفة، حيث أن المشاهد لا يرى إلا واحدة منهما بكل عين .

ح. مقاسات الشاشة يجب أن تناسب مقاسات الصالة، وتكون الشاشة لها تقوب حتى تسمح لتوصيل الصوت من المكبرات الموجودة خلفها والتي تكون في منتصفها تقريباً، وعمق الفراغ الموجود خلف الشاشة يساوي 5 أقدام ليسمع المكبر، كما

ويجب عمل أسطح الفراغ من مواد ماصة للصوت، وتصنع الشاشة من مادة بلاستيكية وتكون مدهونة حتى تزيد من انعكاسات الصوت ويكون شكلها عدسي مزدوج التحديب، ويجب مراعاة الرؤية الجيدة للشاشة من أي نقطة وتقليل التقاطعات في الرؤية وذلك عن طريق موقع الشاشة والانحدار في الصالة وتوزيع المقاعد .

خ. يجب ألا يكون الصف الأول من المقاعد قريبا جدا من الشاشة بحيث يجب أن تكون الزاوية بالوضع الأفقي من قمة الصورة المسقطه إلى عين المشاهد في أول صف لا تتجاوز  $33^\circ$  .

د. يجب أن يكون عرض الصف الأول مساويا لعرض الشاشة، وعرض آخر صف من المقاعد يساوي 1.3 من عرض الشاشة، وأقصى مسافة بين الشاشة وآخر صف تساوي ضعف عرض الشاشة .

ذ. يفضل أن تكون مسافة الممرات الموجودة بين الكراسي لا تقل عن 0.85 متر ، وتصل أحيانا إلى 1متر .

ر . لتقليل التردد يجب أن تكون الحوائط الجانبية من مادة مشتمتة للصوت وبها مساحات ماصة للصوت ، وكذلك يجب عمل الحائط الخلفي من مادة ماصة ومشتمتة ، وكذلك السقف ، ويفضل عمل الأرضيات من الموزايك نظرا للكثافة العالية وقلة الفراغات ومعالجة المادة للصوت .

ز . بالرغم من أنه يمكن رفع الصوت إلى أي مستوى ليصل إلى المقاعد الأمامية لذلك يجب تصميم العواكس أو السقف ككل لعمل تقوية متتابعة بالشكل المطلوب .

س. تحتوي الصالة على الأقل على نافذتين أو بابين يفتحان على الوسط الخارجي لتأمين التهوية العادي، أما من الضروري وجود تهوية اصطناعية، كما ويجب عند تصميم الأبواب التي تفتح على الصالة أن تكون تفتح على الخارج بحيث يكون العرض الكلي لها 2م ، ويمكن أن يقل العرض المسموح به إلى 1.5م إذا كان القسم الثابت قابل للانفتاح نحو الداخل بسهولة، وفي حال وجود جهاز أوتوماتيكي تبقى الأبواب مفتوحة ولا يجب أن يكون أمامها أي عتبة لأنها تفتح إلى الخارج .

( <http://www.ckfu.org/vb/t1092.html> , visited in November 2013 ) .

## 8. متاجر المواد الغذائية

عند تصميم متاجر المواد الغذائية تراعى عدة معايير أهمها :

- 1- يحسب (5-8) مستخدمين لكل 60 – 80 متر من المساحة.
- 2- يحتفظ بـ 55 – 60% من المساحات للمرات.
- 3- يحافظ على السير بعرض 1.30 – 1.60 متر للمربع، ويجب أن يبدأ بالمرور بجانب السلالم أو عربات الحمولة وينتهي أمام الصناديق ومراكز التغليف.
- 4- يجب أن تتمكن صناديق المحاسبة من مراقبة البضائع جيداً، بمقاسات.
- 5- يحسب لكل 100م<sup>2</sup> من مساحة المتجر 50 – 100 سلة، 10 عربات.
- 6- يحسب لكل 200م<sup>2</sup> من مساحة المتجر 150 – 200 سلة، 30 عربة.
- 7- الرفوف تكون بارتفاع 1.3 – 1.4 ليكون الفراغ مرئياً بشكل ملائم.

" مشروع تخرج تصميم مجمع تجاري في مدينة الخليل، جامعة بوليتكنك فلسطين "

## 3.4 معايير أخرى

### 1.3.4 تشكيل الواجهات

يعتبر المشروع على صلة وثيقة بالعنصر البشري من خلال الأنشطة الإنسانية المختلفة التي يقدمها وبالتالي لا بد أن تحترم الواجهات القياس الإنساني في أبعادها بالإضافة إلى أن يتوفر فيها صراحة التعبير عن العناصر التي تحتويها. كما يجب أن يراعى ارتباط العناصر المختلفة للمشروع بحيث يترك فيها أثراً جميلاً ومحبيلاً إلى النفس وذلك من خلال دراسة الواجهات بعناية، وكذلك يجب أن تكون جذابة تعمل على جذب المتسوقين للمركز التجاري الترفيهي وتكون تشطيباتها من المواد ذات الجودة العالية وسهلة الصيانة وتحتمل الأحوال الجوية المختلفة وتأثيرات الإشعاع الشمسي .

### 2.3.4 الناحية الجمالية

تعتبر من أهم عوامل الجذب حيث أن الناحية الجمالية تشكل عامل جذب محيط بالمشروع فيراعى أن يكون النسيج المحيط بالموقع يمثل إطلالة جيدة و متميزة سواء بالمساحات الخضراء أو جمال الطرق المؤدية لهم أو ربطه بمناظر طبيعية كالبساتين والحدائق.

#### 3.3.4 الاضاءة والتهوية والتوجيه (النواحي البيئية )

يحتوي المشروع على عناصر متعددة ومختلفة المتطلبات من الناحية البيئية كالإضاءة والتهوية والتوجيه كل حسب وظيفته ونجاح المعماري في توفير الظروف المناسبة لكل عنصر يعطي قوة للمشروع .

#### 4.3.4 مواد البناء وطرق الانشاء

هناك العديد من طرق الإنشاء ومواد البناء ولا توجد قيود محددة لمباني الأنشطة ولكنها في الغالب يحكمها عاملان رئيسيان:

1. الطابع المعماري للمبنى الذي يريده المصمم .

2. العامل الإقتصادي .

#### 5.3.4 الاعتبارات الأمنية (النواحي الأمنية )

لا بد من الأخذ بعين الإعتبار العديد من الإعتبارات الأمنية ضد كثير من التوقعات مثل سطو سرقة حريق، أو تخريب وتتوقف سهولة أو صعوبة تطبيق هذه الاعتبارات على التشكيل العمراني للمبنى ويمكن تحقيق الأمن الخارجي عن طريق:

1. فصل مناطق التردد الدائم أو المستمر للجمهور فتكون محددة وواضحة .

2. وقوع أجزاء العرض المكشوف داخل كتلة بنائية .

3. تقليل الفتحات الخارجية .

4. تجهيز المبنى بتجهيزات فنية والنظم المتبعة للإنذار والمكافحة .

### 6.3.4 السلامة والوقاية من الحريق

1. استخدام مواد إنشاء وتشطيبات غير قابلة للاشتعال ومراعاة أن يكون الأثاث ومحتويات المبني من مواد ذات قابلية اشتعال منخفضة ومناسبة لنوعية الاستخدام بالنسبة للمطابخ ودورات المياه .
2. يجب توفير مخارج للطوارئ علي مسافات مناسبة وتؤدي إلي مناطق آمنة حسب تعليمات الدفاع المدني .
3. تركيب نظام متطور للإنذار عن الحريق مع أنظمة آشف الدخان وأذلك نظام إطفاء للحريق عن طريق الرش التلقائي للمياه مع ضرورة توفير أجهزة إطفاء حريق يدوية توزع علي أماكن مناسبة حسب الإشتراطات الفنية للدفاع المدني .
4. يراعى عند تصميم وتركيب كافة التجهيزات والخدمات الكهربائية والميكانيكية وغيرها من التجهيزات أن يتم ذلك بطريقة تقلل من احتمالات حدوث الحريق وانتشاره من منطقة لأخرى .
5. وضع مخطط للإخلاء (مخطط هروب) في أماكن واضحة من المبني ليتم إتباعه من قبل مرتادي المبني في حالة الحريق .

### 7.3.4 اللافتات والعلامات الإرشادية

- هي التي ترشد المتسوقين أماكن واتجاهات معينة بمركز التسوق مثل أماكن الخروج أو دورات المياه أو سلالم الهروب .ويجب أن تكون الارشادات بسيطة وبحروف واضحة ومن لون واحد، كما يجب أن تكون بعيدة عن متناول اليد على ارتفاع 2.5 متر. مشروع تخرج, تصميم مجمع تجاري في مدينة الخليل, جامعة بوليتكنك فلسطين“

### 3.4 المعايير والاعتبارات الخاصة بذوي الاحتياجات الخاصة

ذوي الاحتياجات الخاصة هم أشخاص من حقهم التمتع بكافة المنشآت التي تقام لا بل ويراعى في التصميم ما يحتاجونه كي يتسنى لهم الاستفادة المطلقة من المنشأة، يحتوي هذا الجزء على معايير فنية خاصة بذوي الاحتياجات الخاصة لأخذها بعين الإعتبار عند التصميم بهدف تيسير وتسهيل حركتهم وتهيئة الأوضاع والأبعاد والفراغات المناسبة لهم.

#### 1.3.4 الإشتراطات العامة

ولكي يتمكنو من الحركة بسهولة داخل الفراغات فلا بد من تحقيق الإشتراطات العامة والتي تكمن جل أهميتها في مساعدة ذوي الاحتياجات الخاصة على الحركة السلسة داخل الفراغات وهي تنحصر بصورة عامة على الخدمات الموجودة خارج المباني كمواقف السيارات والأرصفة وممرات المشاة ودورات المياه العامة وغيرها .

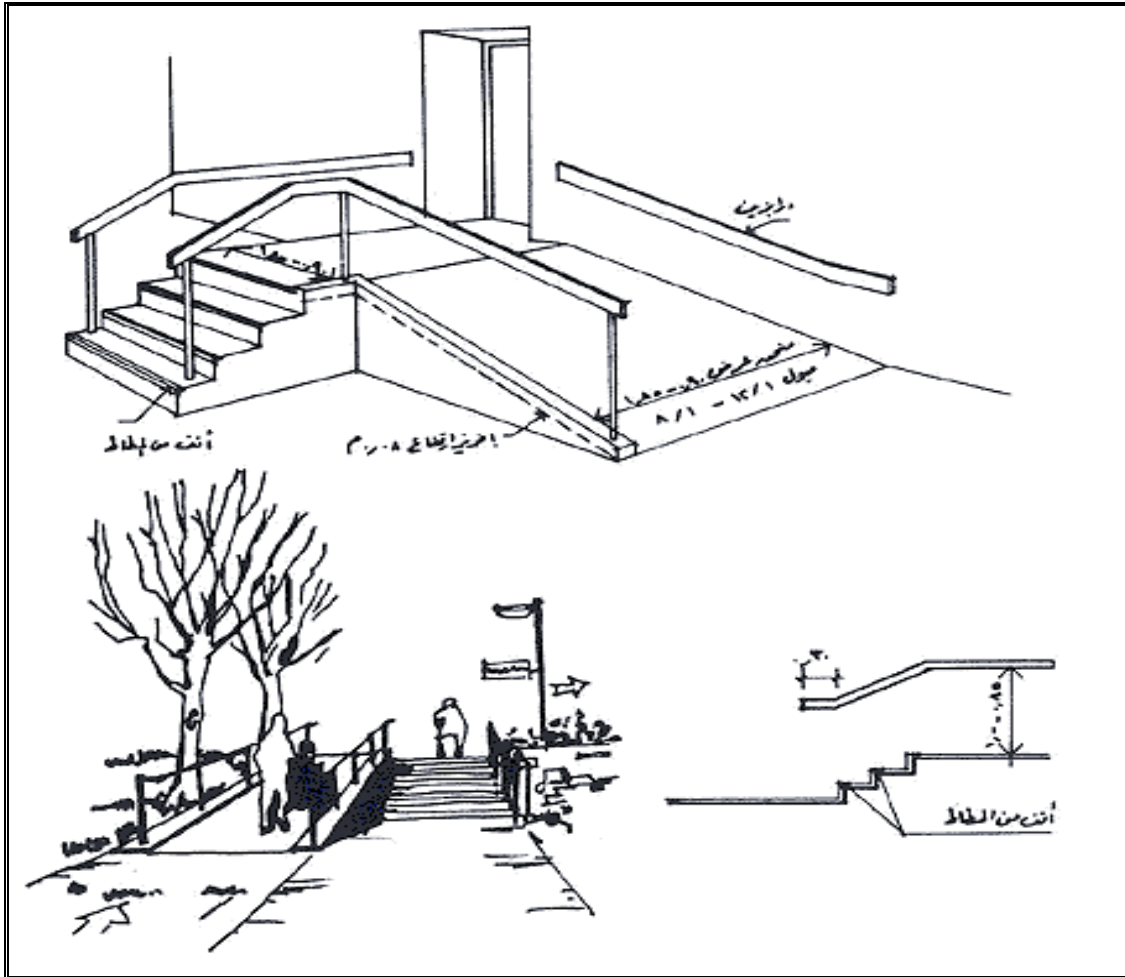
##### i. الممرات

هي عبارة عن أسطح مائلة تنفذ من مواد خشنة لمنع الإنزلاق، وتكون درجة الميل بحد اقصى (8:1) ولا يقل عن (12:1) وذلك في مداخل المباني ومخارج الطوارئ والأرصفة والممرات والمستويات التي تتغير مناسبتها . وتكون وفقا للضوابط التالية :

1. الحد الأدنى لعرض منحدر ذو اتجاه واحد (90) سم ولمنحدر ذو اتجاهين (185) سم . الشكل (4.6) .
2. يثبت درابزين بارتفاع لا يقل عن (85) سم ولا يزيد عن (100) سم من سطح المنحدر لتوفير الحماية. الشكل (4.7).
3. لا يتجاوز المنحدر حدود الرصيف ويكون غاطسا فيه غير بارز ويشار إليه بلوحات إرشادية مميزة . الشكل (4.8).

4. الحد الأقصى لطول المنحدر 9 امتاروفي حالة عمل منحدرين للوصول لارتفاع مايلزم الفصل بينهما بسطح مستو (بسطة) لا يقل عن (1.80) م .

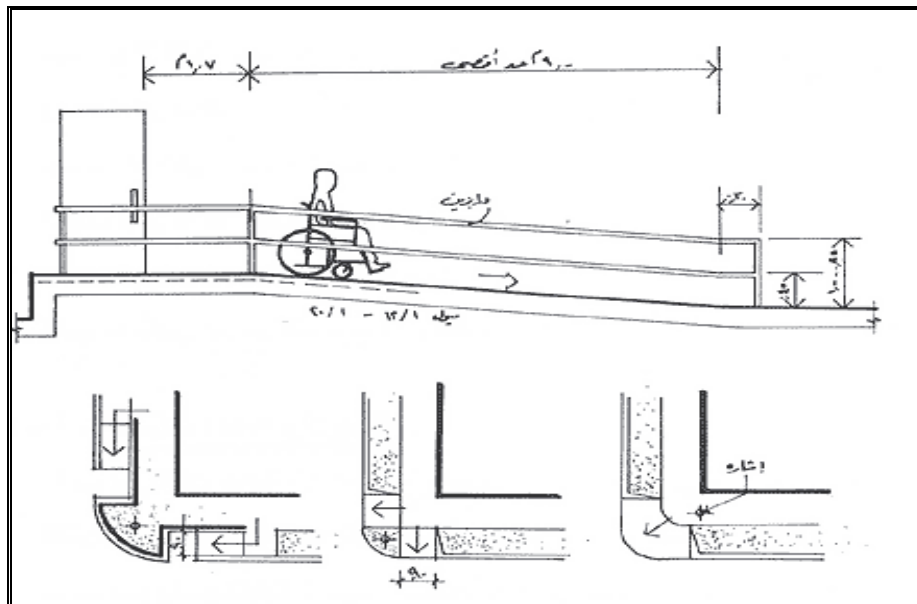
( <http://www.kuwaitcodes.com/pdf/support6.pdf> ، visited in November 2013 )



شكل(4.6):أبعاد ومقاييس الممرات الخاصة بذوي الاحتياجات الخاصة

المصدر :

( [http://www.gulfkids.com/ar/index.php?action=show\\_res&r\\_id=49&topic\\_id=781](http://www.gulfkids.com/ar/index.php?action=show_res&r_id=49&topic_id=781), Visited In November 2013 ) .



شكل(4.7): نماذج للمنحدرات في الشوارع والارصفة الخاصة بذوي الاحتياجات الخاصة

المصدر :

( [http://www.gulfkids.com/ar/index.php?action=show\\_res&r\\_id=49&topic\\_id=781](http://www.gulfkids.com/ar/index.php?action=show_res&r_id=49&topic_id=781), Visited In November 2013 ).



شكل(4.8): لوحات إرشادية لذوي الإحتياجات الخاصة

المصدر : ( <http://www.almanalmagazine.com>, Visited In November 2013 )

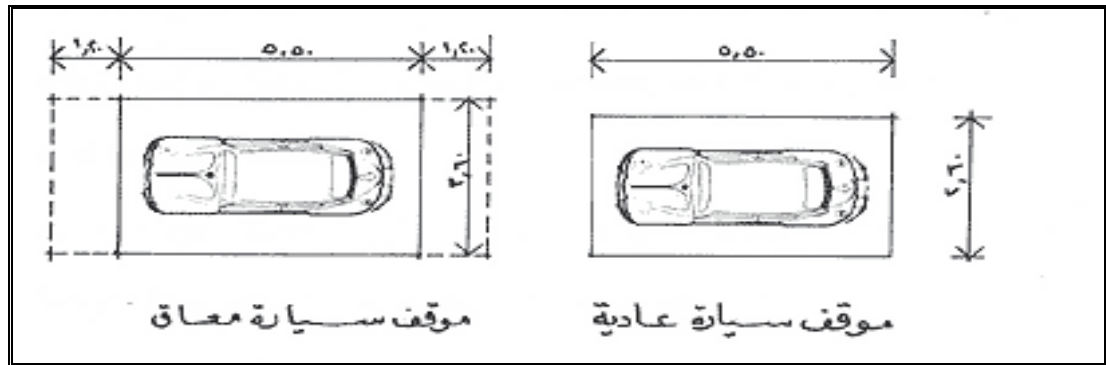
.ii مواقف السيارات



تخصص مواقف لسيارات ذوي الاحتياجات الخاصة في جميع الأماكن العامة والخاصة في أماكن مناسبة يسهل الوصول منها وإليها، ويراعى في ذلك الشروط التالية :

- أ. أن لا تقل المساحة المخصصة للمعاق عن خمسة وعشرين متراً مربعاً .
- ب. أن لا تقل المسافة بين الحدود الخارجية لسيارة ذوي الإحتياجات الخاصة وعن أي سيارة أخرى عن (160) سم. الشكل(4.9). الشكل(4.10) .
- ت. أن تميز المواقف الخاصة بالمعاقين بإشارات ولافتات إرشادية خاصة بهم وأن لا تقل نسبة مواقف المعاقين عن (5 %) من المواقف العامة .
- ث. أن تتوفر الإضاءة اللازمة بحيث تكشف للمعاق المداخل والمخارج بشكل واضح .

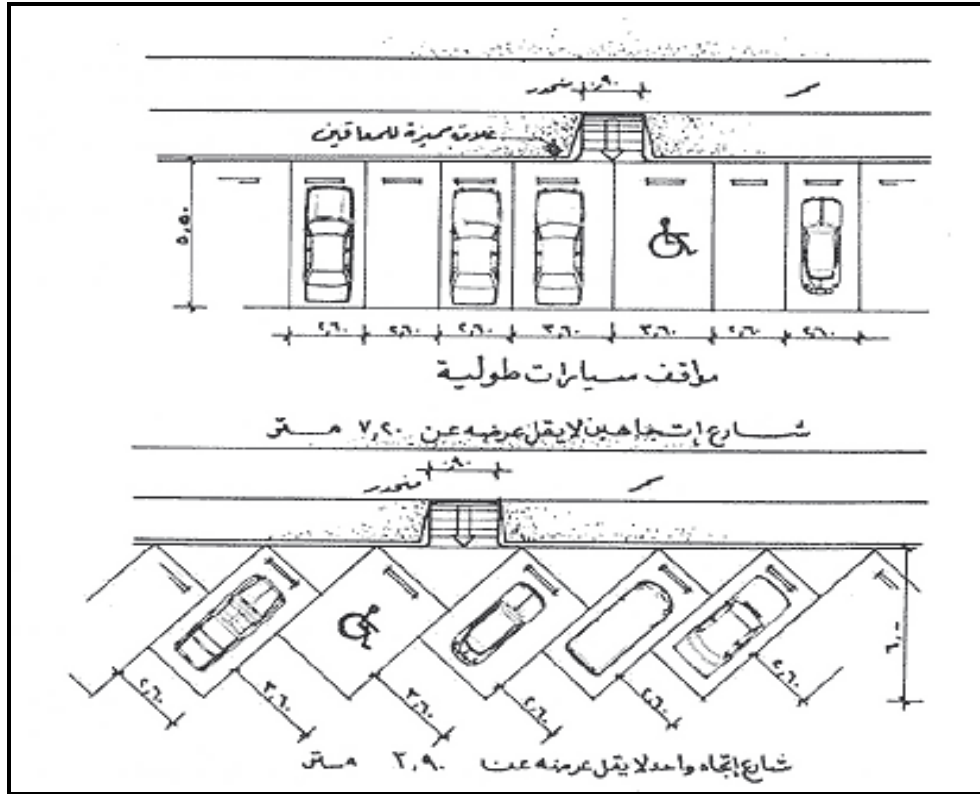
(<http://www.kuwaitcodes.com/pdf/support6.pdf> ، visited in November 2013)



شكل(4.9) : أبعاد ومقاييس سيارات ذوي الإحتياجات الخاصة

المصدر :

( [http://www.gulfkids.com/ar/index.php?action=show\\_res&r\\_id=49&topic\\_id=781](http://www.gulfkids.com/ar/index.php?action=show_res&r_id=49&topic_id=781) , Visited In November 2013 ) .



شكل (4.10) : ابعاد ومقاييس مواقف السيارات للمعاقين

المصدر :

( [http://www.gulfkids.com/ar/index.php?action=show\\_res&r\\_id=49&topic\\_id=781](http://www.gulfkids.com/ar/index.php?action=show_res&r_id=49&topic_id=781) , Visited In November 2013) .

### iii. ممرات المشاة

أ. أن تكون خالية من العوائق أو البروزات وارضيتها من مواد خشنة لمنع الإنزلاق مع تزويدها باللافتات والإرشادات المميزة .

ب. أن لا تكون ممرات المشاة قريبة من الحوائط الخارجية للمباني والأسوار لمنع الإصطدام بأي بروزات حادة أو أجهزة بارزة .

ت. تزويد ممرات المشاة والأرصفة بالإستراحات والأماكن المظللة والدرابزينات والخدمات اللازمة من مصادر مياه الشرب والهاتف وغيرها وذلك تبعاً لمساحتها ومسافتها.

#### .vi دورات المياه

عند تصميم دورات المياه في الأماكن العامة لن نغفل ذوي الاحتياجات الخاصة منها بواقع دورة واحدة للرجال وأخرى للنساء وفقاً لما يلي

أ. تفتح أبواب الدورة الخاصة بذوي الإحتياجات الخاصة للخارج ولا يقل عرض الباب عن (82) سم ويرتفع عن سطح الأرض مسافة (20) سم .

ب. يستعمل مرحاض افرنجي لا يقل ارتفاعه عن (36) سم ليتمكن الطفل المعاق من استعماله ، الشكل (4.11) .

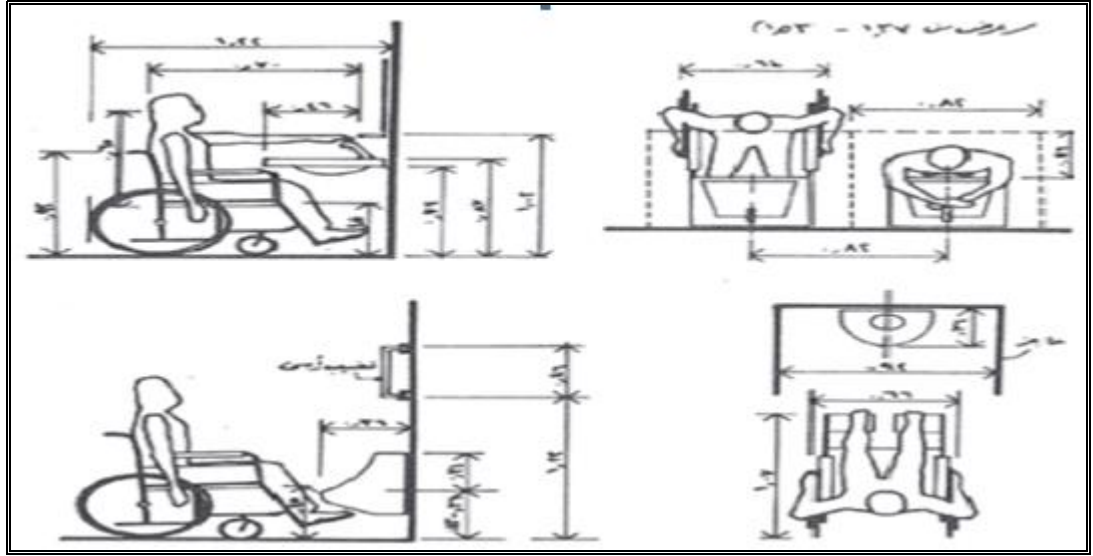
ت. الحد الأدنى لمساحة الحمام (2.20) م<sup>2</sup> .

ث. أن تكون الأرضيات من مواد خشنة لمنع الإنزلاق مع توفير الإضاءة الكافية والمناسبة .

ج. تستعمل المياول بالأبعاد المخصصة . شكل (4.12) .

[http://www.gulfkids.com/ar/index.php?action=show\\_res&r\\_id=49&topic\\_id=781](http://www.gulfkids.com/ar/index.php?action=show_res&r_id=49&topic_id=781) , Visited In

November 2013).

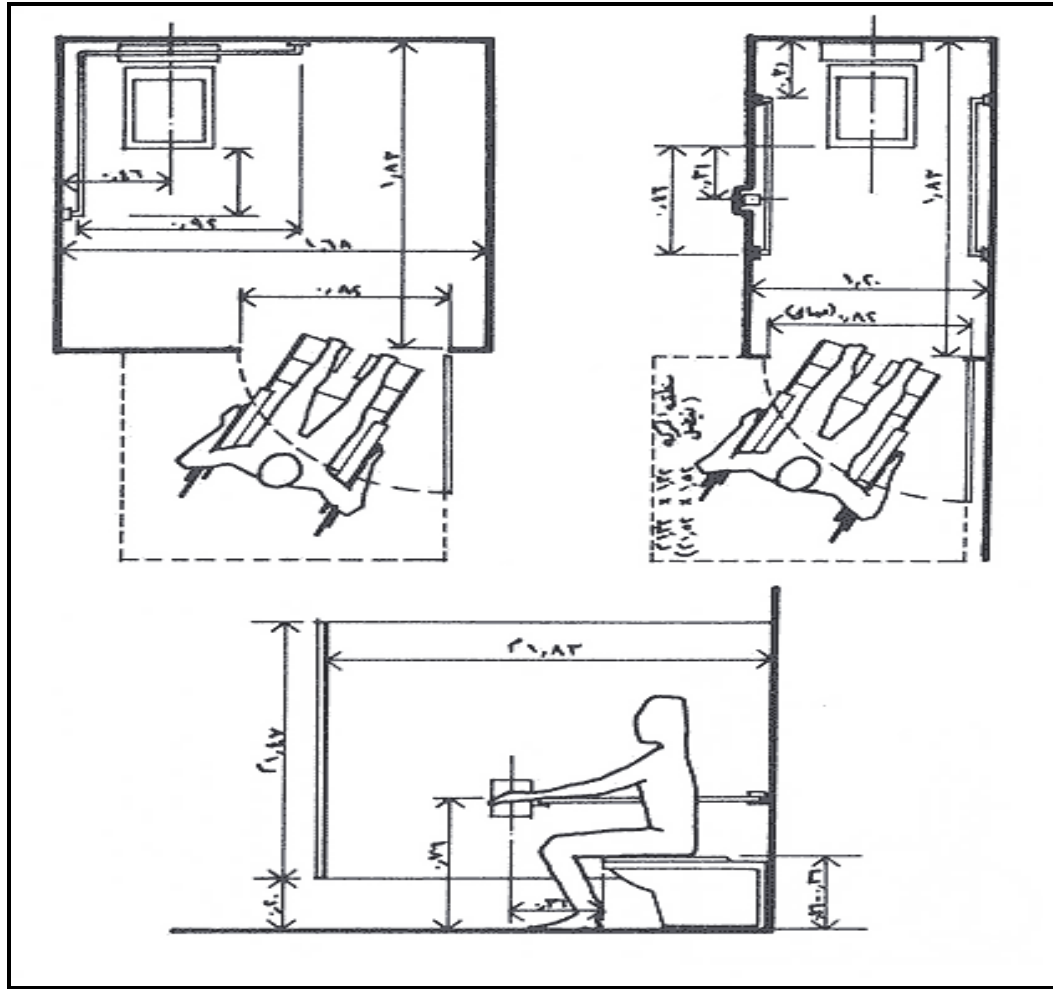


شكل (4.11) : الابعاد والمقاييس المتعلقة بدورات المياه الخاصة بالمعاقبين

المصدر :

( [http://www.gulfkids.com/ar/index.php?action=show\\_res&r\\_id=49&topic\\_id=781](http://www.gulfkids.com/ar/index.php?action=show_res&r_id=49&topic_id=781) , Visited In November

2013 ) .



شكل(4.12) : الأبعاد القياسية لدورات المياه العامة المستعملة من قبل المعاقين

المصدر :

( [http://www.gulfkids.com/ar/index.php?action=show\\_res&r\\_id=49&topic\\_id=781](http://www.gulfkids.com/ar/index.php?action=show_res&r_id=49&topic_id=781) , Visited In November

2013 ) .

**المصادر والمراجع :****• كتب ومقالات :**

"رشيد حمزة, مشروع تخرج, مجمع تجاري في مدينة الخليل, جامعة بوليتكنك فلسطين"

"مشروع تخرج, تصميم مجمع تجاري في مدينة الخليل, جامعة بوليتكنك فلسطين"

**• مواقع إلكترونية :**

[www.momra.gov.sa/generalserv/Specs/spec0027.asp](http://www.momra.gov.sa/generalserv/Specs/spec0027.asp)

[eng.najah.edu/sites/eng.najah.edu/files/mini\\_mall.docx](http://eng.najah.edu/sites/eng.najah.edu/files/mini_mall.docx)

<http://www.arab-eng.org/vb/showthread.php/296072-design>

• <http://www.kuwaitcodes.com/pdf/support6.pdf>

<http://www.arab-eng.org/vb/attachment.php?attachmentid=15402&d=1177018286>

<http://www.ckfu.org/vb/t1092.html>

[http://www.kutub.info\\_9979.ppsx](http://www.kutub.info_9979.ppsx)

الحالات الدراسية

1.5. الحالة الدراسية الاولى

2.5. الحالة الدراسية الثانية

3.5. النتائج



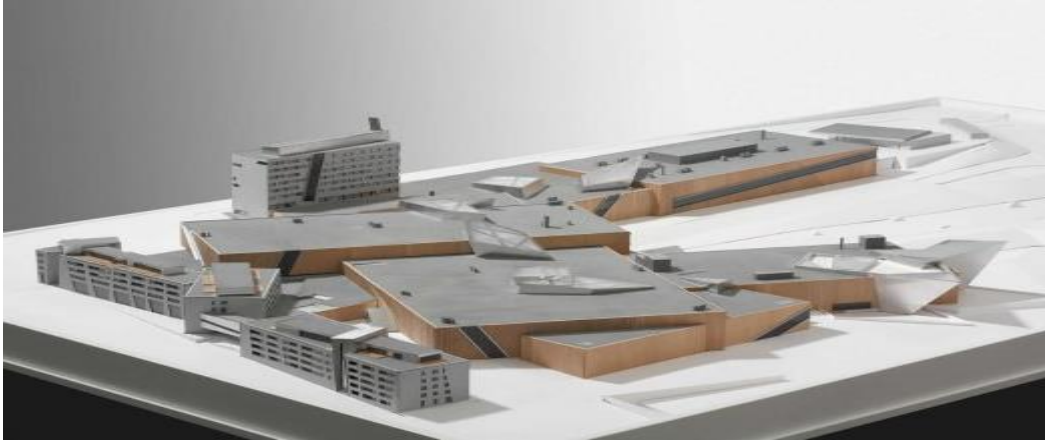


## الفصل الخامس

### الحالات الدراسية

#### 1.5. الحالة الدراسية الأولى

#### (Westside Shopping and Leisure Centre)



#### 1.1.5 تحليل المشروع

يضاف مشروع ويست سايد الذي تم افتتاحه في تشرين الأول عام 2008، من تصميم المعماري الشهير دانيال ليزكند إلى قائمة مراكز التسوق والترفيه في مدينة بيرن، بحيث يتكون المركز في بعض أجنحته من ثلاثة طوابق بالإضافة لطابق تحت الأرض مخصص كموقف للسيارات، وارتفاع 11 طابق في أحد أجنحته، إذ يضم على امتداد أكثر من 150،000 متر مربع خمسة وخمسين متجراً، وأكثر من عشرة مطاعم، بالإضافة إلى فندق، سينما، مركز للياقة البدنية، وبضعة مباني سكنية، الأمر الذي يدعم مفهوم التسوق والترفيه.

كما ويضم التصميم حديقة ألعاب مائية و مصحة نقاهة تحتوي على 18 مسبح داخلي وخارجي، وغرفاً منخفضة وأخرى عالية وبعض الأرصفة وساحتين مفتوحتين عند السقف، و تحظى كل ساحة من هاتين الساحتين بطابع مستقل عن الأخرى، إذ تمثل الأولى فترة النهار متجهة نحو المناظر الطبيعية ومفتوحة من الطرف الآخر على بركة السباحة، أما

الساحة الأخرى، والتي تعكس فترة الليل، فترتبط مع السينما والفندق وتوفر في تصميمها أجواءً شبيهة بأجواء الليل والمطاعم الصاخبة. الشكل (5.1).



شكل (5.1) : الساحة الاولى في المركز والمفتوحة على بركة سباحة

المصدر : ( <http://www.e-architect.co.uk/switzerland/westside-shopping-leisure-center>, visited in November 2013)

## 2.1.5 وصف المشروع

المشروع وهو الأكبر من نوعه في تاريخ سويسرا، بدأ بفكرة من مالك شركة ميكروس الشهيرة في العام 2003 لتطوير الجزء الغربي من العاصمة بيرن، وإيجاد فرصة لعمل نقطة جذب لبيرن "المظلومة" حسب اقوالهم، مر هذا المشروع بمصاعب ادارية بين رفض وتأييد وخاصة من المحكمة الفيدرالية في كانتونا بيرن التي رفضت المشروع وحتى بدأ العمل الفعلي به في عام 2006 .

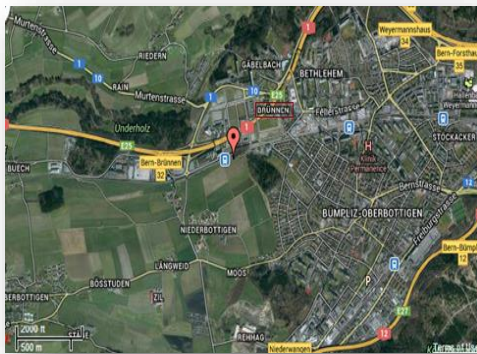
## 3.1.5 وصف الموقع

يقع المجمع التجاري الترفيهي في غرب العاصمة بيرن السويسرية و بالتحديد في بروينين، على قطعة أرض مساحتها 150,000 متر مربع، حيث أنه يقع مباشرة على الخط السريع الذي يربط جنيف ببيرن، والذي ساعد على استقبال من خمسة عشر ألف إلى خمسة وعشرين ألف زائر يومياً منذ افتتاحه، باعتباره محوراً مفصلياً في قلب بيرن، إذ يمكن لأبناء المدينة من كافة الشرائح والأعمار الاجتماع هنا بعضهم ببعض، ويمكن الوصول اليه بالسيارة أو القطار أو الباص. الشكل (5.2)، الشكل (5.3) الشكل (5.4).



شكل (5.2): خارطة سويسرا

المصدر (<https://maps.google.com/maps>، visited in November 2013)



شكل (5.4) : موقع المشروع بالنسبة للعاصمة



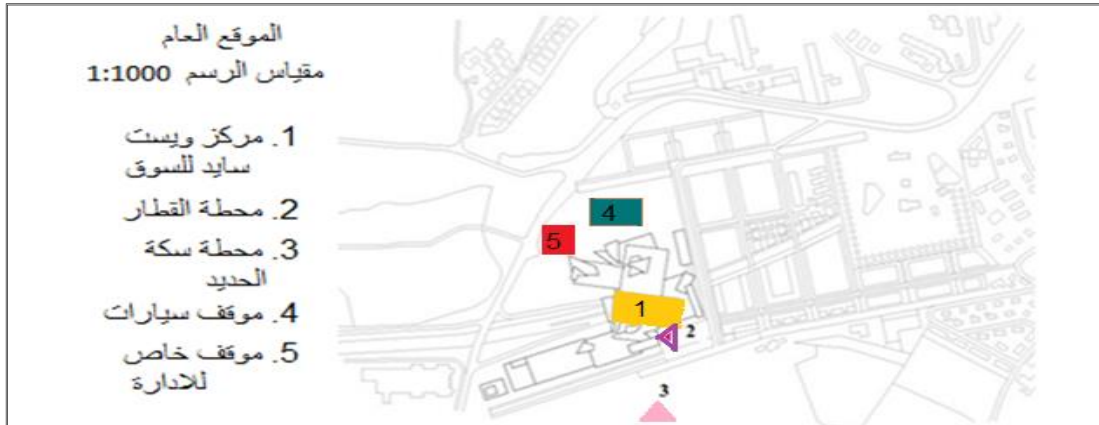
شكل (5.3): خارطة بيرن

(<https://www.google.com/#q=Westside+Shopping+and+Leisure+Centre>,

المصدر : (visited in November 2013)

#### 4.1.5 تحليل الموقع العام

يقع المجمع التجاري الترفيهي ويست سايد في غرب العاصمة بيرن، وبالتحديد في بروينين، ولا يمكن ان يخطأه احد، حيث أنه يقع مباشرة على الخط السريع الذي يربط جينيف ببيرن . الشكل (5.5)، الشكل (5.6) .



شكل (5.5) : موقع المجمع وعلاقته مع الجوار

المصدر : (http://thesis.wuhuijing.com/index.php?displaynum=1534 , visited in November 2013)



شكل (5.6) : مشهد جوي يبين موقع المشروع وعلاقته مع الجوار من الشوارع والمباني

المصدر : (http://www.aboaziz.net/blog/?p=166 , visited in November 2013)



### 5.1.5 تحليل المساقط الأفقية

يتميز هذا المجمع بغرابة تصميمه وتميزه عن غيره من المجمعات، حيث أن الزائر يشعر بارتياح فريد وغريب نابع من طريقة التصميم والتي تظهر جليا بالمساقط الأفقية للمجمع، فقد احتوى طابق التسوية على محلات تجارية عديدة وساونا ومتجرا متعدد الأغراض، أما المسقط الارضي للمجمع فقد احتوى على سوبر ماركت، ومحلات تجارية، ومطعم و فندق مكون من 144 غرفة نوم، إضافة إلى قاعة سينما ضخمة تتسع الى 24 ألف متفرج، أما فيما يتعلق بالطابق الأول للمجمع، فقد احتوى هذا الطابق على المحلات التجارية أيضا التي انتشرت على طول الطوابق الثلاثة وغيرها من الفراغات وأهمها قاعة مؤتمرات . الشكل (5.7) ، الشكل (5.8) .



الشكل (5.7) : المسقط الافقي للطابق الارضي

المصدر : ( <http://thesis.wuhuiping.com/index.php?displaynum=1534> , visited in November 2013 )

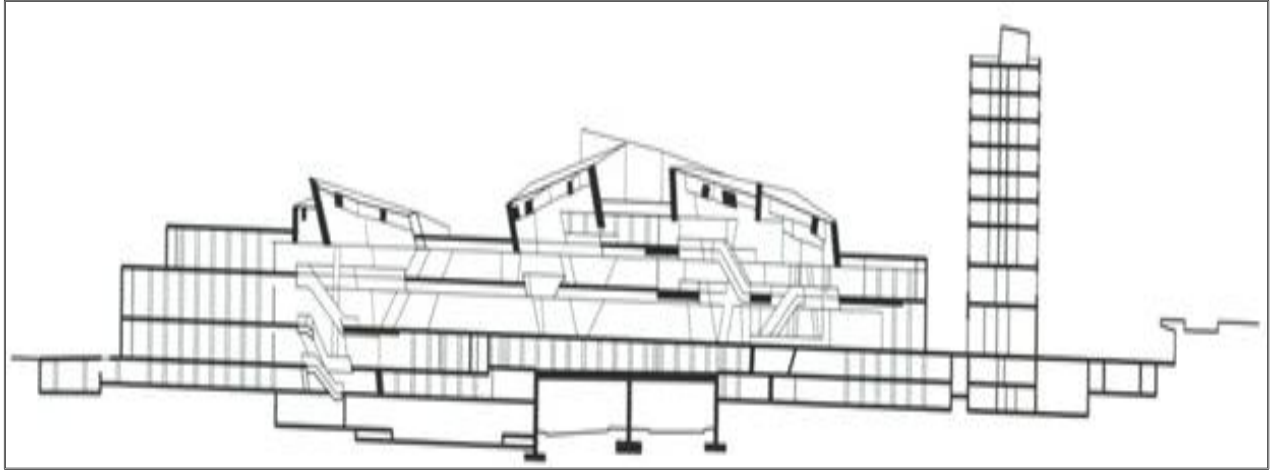


الشكل (5.8) : المسقط الافقي للطابق الاول

المصدر : ( <http://thesis.wuhuiping.com/index.php?displaynum=1534> , visited in November 2013 )

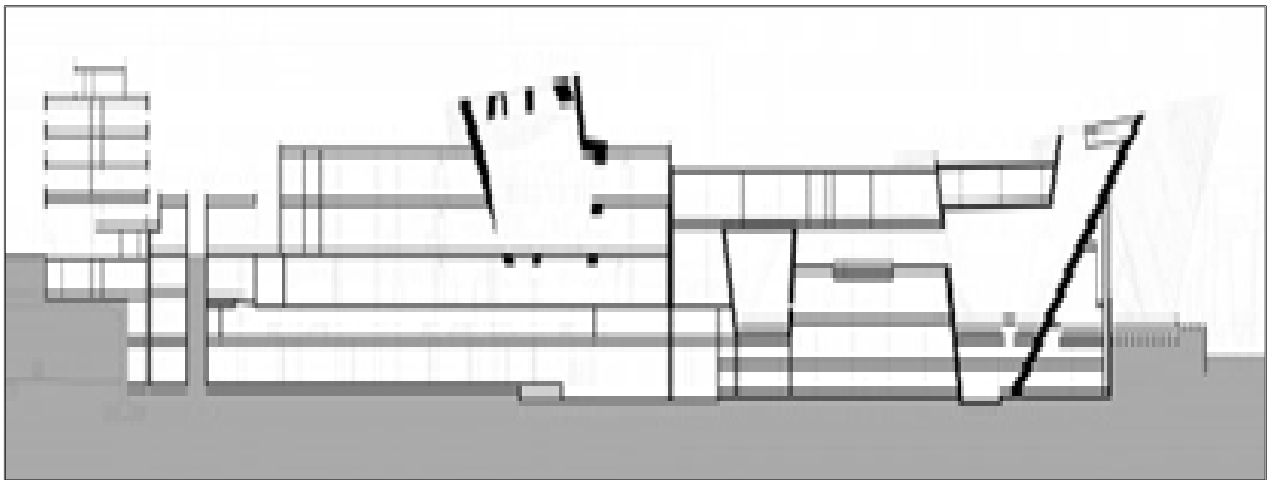
### 6.1.5 القطاعات

تشكلت المقاطع من ثلاثة طوابق الأول وهو التسوية والذي تمركزت فيه الساونا وتوابعها من فراغات، أما بالنسبة للطابقين الاخيرين فقد توزعت فيهما المحال التجارية بأنواعها المختلفة، والفراغات الترفيهية، وصالونات التجميل، ودوراة المياه، وغيرها من الفراغات التي شكلت بمجملها الهيكل العام للمجمع والذي يوحي بوجود كتلتين رئيسيتين الأولى رأسية احتوت غرف نوم المسنين امتدت على طول الطوابق الثلاث، والثانية الأفقة واحتوت على بقية الفراغات، كما نلاحظ ايضا وجود فتحة سماوية استخدمت للتهوية والإضاءة وعنصر جمالي. الشكل (5.9)، الشكل (5.10) .



الشكل (5.9) : القطاع أ

المصدر : ( <http://thesis.wuhiping.com/index.php?displaynum=1534> , visited in November 2013 )



الشكل (5.10) : قطاع ب

المصدر : ( <http://thesis.wuhiping.com/index.php?displaynum=1534> , visited in November 2013 )

### 7.1.5 واجهات المشروع

اختلف الطابع المكون لواجهات مجمع ويست سايد من حيث طبيعة الخطوط المكونة للواجهات، شكل وحجم الفتحات، بالإضافة إلى مواد البناء المستخدمة، فعلى صعيد الخطوط المكونة للواجهات، فقد استخدموا الخطوط المستقيمة

ولكن بشكلين مختلفين، فنرى في جوانب بعض الكتل المكونة للمجمع أنهم اتجهوا إلي الحواف المستقيمة، بينما استخدموا الخطوط المستقيمة ذات الزوايا الحادة في جوانب بعض الكتل، بحيث تبدو وكأنها قطعة من الصخور تخرق مبنى مستقيم الحواف. الشكل (5.11)، الشكل (5.12)، الشكل (5.13).



شكل (5.12): واجهة

شكل (5.11): واجهة

المصدر : ( <http://thesis.wuhuiping.com/index.php?displaynum=1534> , visited in November 2013 )



شكل (5.13): واجهة خلفية للمجمع

المصدر : ( <http://thesis.wuhuiping.com/index.php?displaynum=1534> , visited in November 2013 )

المدخل الرئيسي لمجمع ويست سايد عبارة عن كتلة بارزة من الخرسانة المسلحة بشكل مائل والمكسية بالزجاج .

الشكل (5.14) .



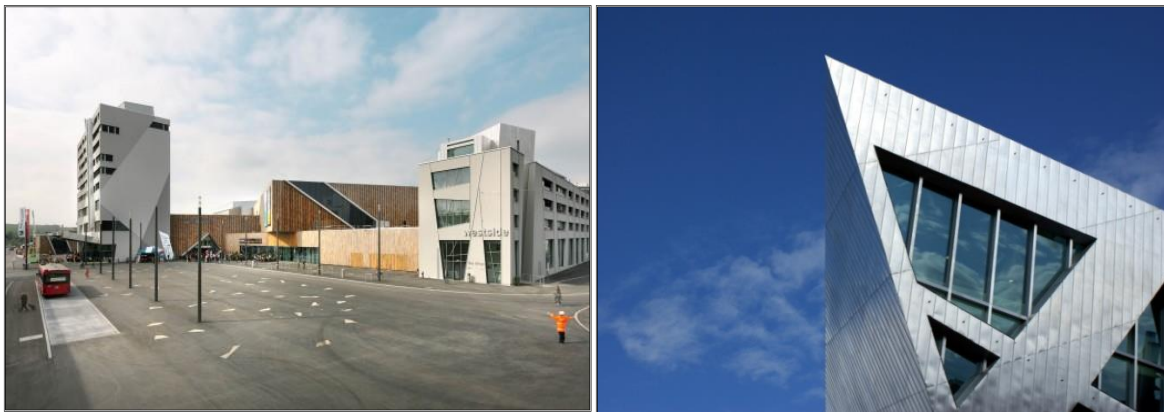


شكل (5.14) : واجهة المدخل

(<http://www.e-architect.co.uk/switzerland/westside-shopping-leisure-center>, visited in November 2013)  
المصدر :

أما فتحات مجمع ويست سايد فهي من الزجاج المقسم الي مربعات والمغطى بصفائح المعدن ، ففي أغلب الواجهات

نجد الفتحات المستمرة أفقية الشكل ، الشكل ( 5.15). أو مائلة ، الشكل (5.16) .



شكل (5.16) : الفتحات

شكل (5.15) : الفتحات

المصدر (<http://www.e-architect.co.uk/switzerland/westside-shopping-leisure-center>, visited in November 2013)

أما فيما يتعلق ب مواد البناء، فقد تنوعت مواد البناء المستخدمة لتكسية الواجهات فنجد في بعض الأجنحة أنهم

استخدموا الخشب ليشكل انتقالا سلسا إلى الطبيعة المحيطة بالمركز، والمكونة من المساحات الخضراء والأراضي الزراعية،

بالإضافة إلى استخدام الخرسانة المسلحة والفولاذ في بعض أقسامه . الشكل (5.17) .



الشكل (5.17): واجهة للمجمع تبنين استعمال الخشب بشكل واضح  
المصدر: ( <http://thesis.wuhuijing.com/index.php?displaynum=1534> , visited in November 2013 )

### 8.1.5 الإضاءة والتهوية

يعتمد مجمع ويست سايد على الإضاءة والتهوية الطبيعية نهارا لوجود الفتحات المستمرة والواسعة لإدخال الإنارة

في النهار، أما ليلا فقد استخدموا الضوء الأبيض والأصفر والأخضر. الشكل (5.18).



شكل (5.18): مدخل المجمع مساء ليلا بإضاءة مميزة

المصدر: ( <http://thesis.wuhuijing.com/index.php?displaynum=1534> , visited in November 2013 )

### 9.1.5 الألوان

تم التركيز على اللون الأبيض في واجهات الجدران الداخلية لمجمع ويست سايد ليوحي بالإنساع ، إلى جانب

العامل النفسي والشعور بالراحة عند استخدام اللون الأبيض. الشكل (5.19)، الشكل (5.20) .



شكل (5.19) : المجمع من الداخل  
 المصدر : (http://www.e-architect.co.uk/switzerland/westside-shopping-leisure-center, visited in November 2013) : المجمع من الداخل (5.20) : المجمع من الداخل

### 9.1.5 إيجابيات وسلبيات المشروع

#### إيجابيات المشروع :

1. استراتيجية الموقع : يستطيع أكبر عدد من المستعملين الوصول إليه .
2. المرونة : كونه يتكون من أكثر من قسم فجاء كأنه عبارة عن قطعتين يمكن التحكم في كل منها على حدا .
3. سهولة الوصول سواء بالقطار أو بالباص أو بالسيارات حيث انه خصص لكل نوع موقف خاص به .
4. المساحات الخضراء والنوافير المائية بالداخل والخارج لتأكيد التواصل الذي حققه المصمم في الواجهات .

#### سلبيات المشروع :

1. وجود قسم للمنامات سيتعرض ولو بالقدر البسيط للإزعاج على مدار اليوم كونه مركز يعج بالمستعملين على طول اليوم وعلى طول الفصول .

## 2.5 الحالة الدراسية الثانية

## The Avenues Mall



## 1.2.5 وصف الموقع

يعتبر الافنيوز اكبر مجمع ومركز تسوق تجاري في الكويت ، يقع في منطقة الري الصناعية على امتداد طريق

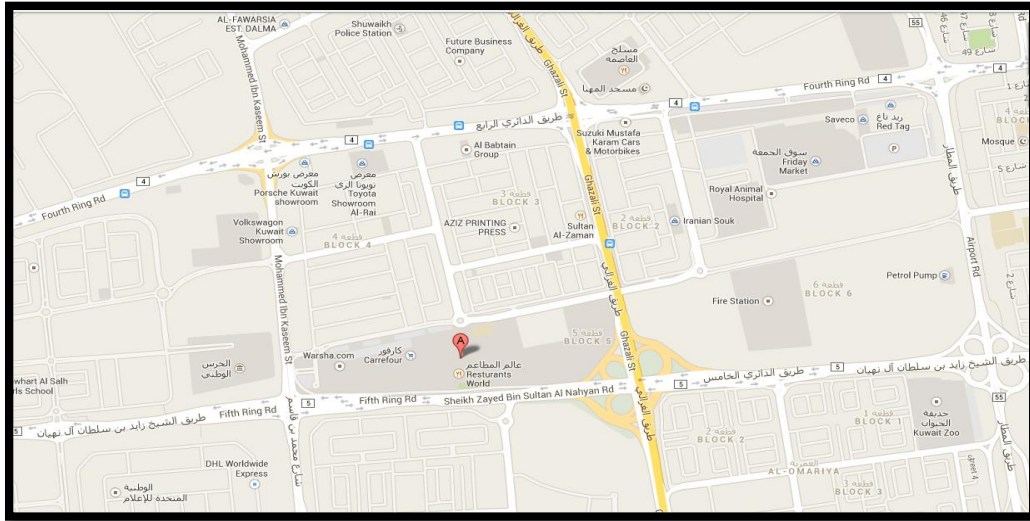
الدائري الخامس من جهة الجنوب ، وطريق الغزالي السريع من الشرق . الشكل (5.21)، الشكل (5.22)، الشكل (5.23)



شكل (2.21) : خريطة الكويت

المصدر: (<https://maps.google.com/maps> , visited in November 2013)





شكل(5.22) : موقع الأفيوز بالنسبة للمدينة

المصدر : (https://plus.google.com/115373907146916190507/about?hl=en ,visited in October 2013)



شكل (5.23): صورة جوية تبين موقع الأفيوز مع الشوارع المحيطة

المصدر : (https://plus.google.com/115373907146916190507/about?hl=en ,visited in October 2013)

## 2.2.5 وصف المشروع

يضم المجمع التجاري سلسلة ضخمة من المحلات والماركات العالمية، المطاعم والكافيهات، المتاجر والأسواق مراكز ترفيهية وصلات سينما، تبلغ إيراداته السنوية مايقارب الـ 100 مليون دولار، ويمتاز مجمع الأفيوز عن غيره من

المجمعات التقليدية في دولة الكويت بتنظيمه لأنشطة وفعاليات بين حين وآخر على طول السنة ليجعله مجمعا تجاريا وترفيهيا متميزا على مستوى الدولة. ومن ميزاته أيضا أنه يتوفر فيه عنصر الأمان حيث يحتوي على نقطة شرطة تعمل من أول افتتاح المجمع وحتى إغلاقه ، ويوجد فيه أيضا 950 كاميرا مراقبة وعلى مدار الساعة وبكل مكان في المبنى وبما فيه السرداب، ويوجد به 350 حارس وحارسة لحفظ الأمن وتلافي حدوث الجرائم والحوادث .

تم تنفيذ "الافينوز" على أربعة مراحل، في المرحلة الأولى تم توفير 170.000 متر مربع من المساحة الإجمالية المعروضة للتأجير وتعادل هذه المساحة 25 ملعب كرة قدم، وفي المرحلة الثانية أضافت ما يقارب 60.000 متر مربع من المساحة لمحلات التسلية والترفيه، ومحلات البيع بالتجزئة، ويضم أكثر من 15.000 موقفا للسيارات، أما في المرحلة الثالثة فأضاف الافينوز منتج، مطاعم، أماكن ترفيهية، ومحلات للأزياء، أما المرحلة الرابعة فكانت عبارة عن افتتاح أضخم فنادق دولة الكويت إضافة إلى مراكز تراثية ومسرح أضفى على المجمع الصبغة التراثية .

### 3.2.5 تحليل المشروع

الموقع : الري\_ الكويت .

تاريخ الافتتاح الرسمي : ابريل 2007 .

الشركة المنفذة للمشروع : شركة المباني .

المساحة الاجمالية : 1.100.000 متر مربع .

المساحة المستأجرة : 400.000 متر مربع .

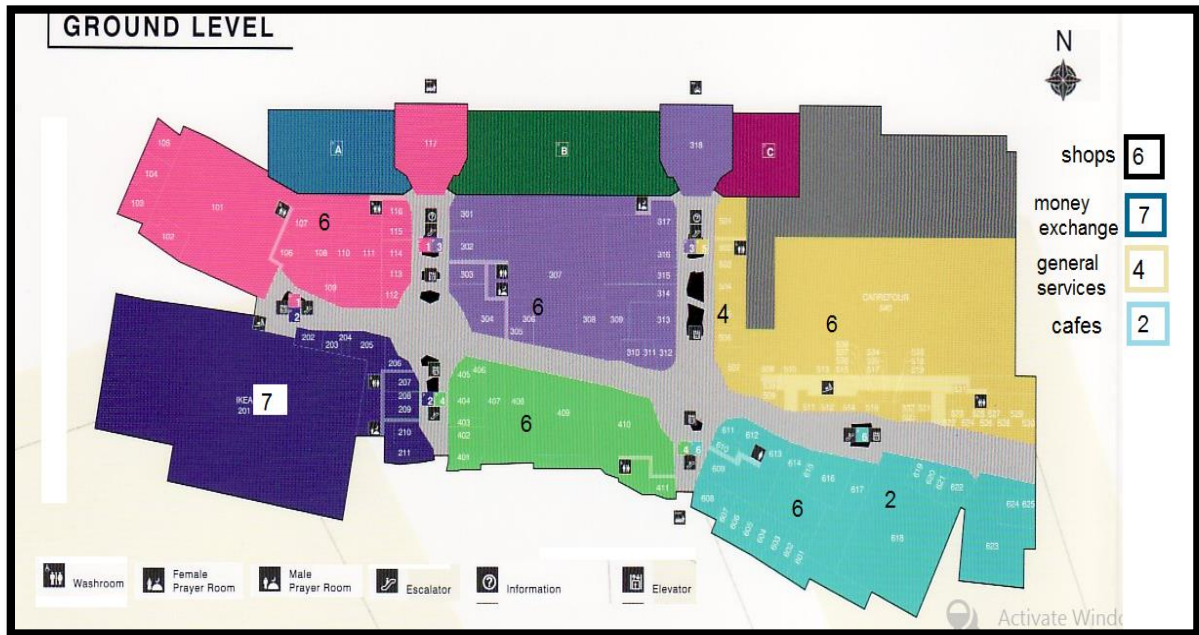
عدد الطوابق : 2.

سعة مواقف السيارات : 15.000 سيارة .

### 4.2.5 المساقط الأفقية للمشروع

امتازت مساقط الأفينوز بمساحاته الواسعة ونوافيره الكثيرة والمتفرقة في أنحاء المجمع، وكما ذكر سابقا يتكون المجمع من مسططين أفقيين، جاء توزيع الفراغات التجارية والترفيهية على المسططين بشكل منتظم يجبر الزائر بالمكوث وقتا أطول كي يتسنى له مشاهدة اكبر قدر ممكن من تشكيلات المحلات التجارية والإستمتاع في المناطق الترفيهية المخصصة.

احتوى المسقط الارضي للمجمع على المحال التجارية والمتاجر بمختلف أنواعها وأقسامها لمختلف الجنسين وعلى اختلاف أعمارهم وميولهم ورغباتهم الشخصية، فضلا عن المطاعم ومحلات الوجبات السريعة والمقاهي التي تتيح للمستعملين اخذ قسط من الراحة اثناء تجوالهم داخل المجمع، أما فيما يتعلق بالمسقط الأول فكان متشابها إلى حد ما والمسقط الارضي بطبيعة الفراغات التي احتواها، إضافة إلى وجود قاعة سينما كبيرة تتسع لزائري الأفينوز على طول الأيام، ولا ننسى دورات المياه لكلا الجنسين ومصلى أيضا لكلا الجنسين على طول الطابقين . الشكل (5.24) ، الشكل (5.25) .



شكل (5.24): المسقط الافقي للطابق الارضي

المصدر : ( <http://kuwait-style.com/images/2007/06/AVENUES-GROUND-FLOOR.jpg> , visited in October 2013)



شكل (5.25) : المسقط الأفقي للطابق الاول

المصدر ( <http://kuwait-style.com/images/2007/06/AVENUES-MAP-FIRST-FLOOR.jpg> , visited in October 2013) :

### 5.2.5 الواجهات

يعتبر التصميم المعماري للمجمع من أجمل التصاميم المعمارية والهندسية في دولة الكويت، حيث يمتاز شكله الخارجي بطرزه الحديث ، وبواجهاته المميزة التي جمعت بين الكتلة والفراغ بشكل متوازن وجميل، والتي عكست فكرة المصمم في تحقيق الإتصال بين الداخل والخارج . الشكل (5.26)، الشكل (5.27)، الشكل (5.28)، الشكل (5.29)، الشكل (5.30) ، الشكل (5.31) .



شكل (5.27) : الواجهة الرئيسية للمجمع



شكل (5.26) : كتلة المدخل

المصدر: ( <http://www.flickr.com/photos/31320822@N02/5560383469/lightbox/> , visited in October 2013)





شكل (5.28) : الواجهة المميزة التي تحمل اسم المجمع ليلا شكل (5.29) : ا لواجهة المميزة التي تحمل اسم المجمع نهارا

المصدر : (<http://forum.n6xt.com/f9/a-36855.html> , visited in October 2013)



شكل (5.30) : واجهات من النواحي الاخرى شكل (5.31) : واجهات من النواحي الاخرى

المصدر : (<http://www.visit-kuwait.com/shopping/the-avenues-mall.aspx> , visited in October 2013)

## 6.2.5 الاضاءة والالوان

يستخدم الأفيونوز تقنيات فنية عالية باستخدام الأسطح الزجاجية لتحقيق إضاءة طبيعية دون إدخال حرارة مباشرة للمبنى محققة بذلك توفير في الطاقة وحماية أكثر للبيئة في الليل وفي النهار. فتألق الأفيونوز بإضاءته المتعددة الألوان على طول اليوم فنراه يخلط ما بين الألوان الدافئة والصاخبة كل حسب الجو العام والتوقيت في هذا المجمع. شكل (5.32) ، شكل (5.33) ، شكل (5.34) ، شكل (5.35) .



شكل (5.33) : الاضاءة الصناعية في الافينوز



شكل(5.32) : الافينوز مضاء بالانارة الصناعية ذات التقنية العالية

المصدر : ( <http://forum.n6xt.com/f9/a-36855.html> , visited in October 2013 )



شكل (5.35) : الاضاءة داخل الافينوز



شكل(5.34) : الاضاءة التي تعم الافينوز من الخارج

المصدر : ( <http://forum.n6xt.com/f9/a-36855.html> , visited in October 2013 )

كما تحيطه النوافير المائية والمساحات الخضراء التجميلية من كل جانب والتي جاءت موزعة ما بين الداخل

والخارج كي يستمتع المستعملون لهذا المجمع على أكبر قدر ممكن . الشكل (5.36)، الشكل (5.37) .



شكل (5.37) : الساحات الخضراء الواسعة في الأفينوز



شكل (5.36): النوافير المائية في الأفينوز

المصدر: (<http://www.flickr.com/photos/11582110@N04/4902457138> , visited in October 2013)

## 7.2.5 عناصر الحركة

تميزت عناصر الحركة الرأسية في الأفينوز فكانت عبارة عن مصعد متوهج بالإضاءة وكأنه يأخذ صاعده لعالم اخر، إضافة إلى الممرات التي تنقل المستعمل من مكان لآخر داخل المجمع، والأدراج المتحركة المخصصة للمشاة وللعربات . الشكل (5.38)، الشكل (5.39) .



شكل (5.39) : الممرات داخل الأفينوز



شكل (5.38) : عناصر الحركة الرأسية داخل الأفينوز

المصدر (<http://www.sea7htravel.com/2013/08/shopping-mall-in-kuwait.html> , visited in October 2013)



## 8.2.5 مواد البناء

نوع المصمم في واجهات المبنى بين الزجاج ذات اللون الأزرق المائل للخضرة والذي يوحي بوجود اتصال ما بين الداخل والخارج، والخرسانة البيضاء التي اعطت للمبنى هيئته وصلابته . الشكل (5.40)



شكل (5.40) : واجهة جانبية للأفيوز توضح الأنسجام بين الكتلة والفراغ

المصدر: (<http://www.flickr.com/photos/11582110@N04/4902457138> , visited in October 2013)

## 9.2.5 التغطية

استخدم المصممون في هذه المجمع طريقة التغطية الهيكلية . الشكل (5.31) .



شكل (5.41): تغطية الافينوز الهيكلية

المصدر: (<http://forum.alrams.net/showthread.php?p=233241> , visited in October 2013)

## 10.2.5 الإيجابيات والسلبيات

## إيجابيات المشروع :

- 1 . يعتبر معلما مميزا في دولة الكويت بشكل عام ولمدينة الري الزراعية بشكل خاص حيث أنه من أجمل التصاميم وأكثر المراكز إقبالا .
- 2 . الكتل المنسجمة والمتزنة المصاحبة للبيئة بموادها الخالية من المواد الصناعية المضرة بالبيئة المحيطة .
- 3 . المساحات الخضراء والنوافير المائية الواسعة التي تجبر المستعملين على البقاء أطول فترة ممكنة داخل المركز .
- 4 . الإتصال الواضح بين الداخل والخارج أضفى رونقا مميزا لهذا المركز يشعر به من بالداخل ومن بالخارج أيضا .

## سلبيات المشروع :

- 1 . وقوع المشروع على شارع رئيسي سريع مما يشكل خطرا من ناحية السلامة العامة للزوار .
- 2 . عدم تخصيص أماكن معينة للعب الأطفال في الساحات الخارجية مما يجبر الأهل على البقاء متيقظين على أبنائهم للحفاظ على سلامتهم

## 3.5 النتائج

من خلال ماتم عرضه في الحالات الدراسية، نرى هذا النقص الذي نعاني منه في فلسطين حول وجود مراكز تجارية ترفيهية تلبي احتياجات السكان الاقتصادية والاجتماعية والترفيهية، لذلك ومن خلال هذا البحث نؤكد على الحاجة الملحة لإقامة هذا النوع من المشاريع في فلسطين بشكل عام، وفي محافظة الخليل بشكل خاص .

## المصادر والمراجع :

<http://ar.wikipedia.org/wiki/%D8%A7%D9%84%D8%A3%D9%81%D9%86%D9%8A%D9%88%D8%B2#.D8.A7.D9.84.D9.85.D8.B4.D8.B1.D9.88.D8.B9> ➤

[http://en.wikipedia.org/wiki/The\\_Avenues\\_\(Kuwait\)](http://en.wikipedia.org/wiki/The_Avenues_(Kuwait)) ➤

(<http://wikimapia.org/showphoto/?obj=1164798&type=1&lng=10&id=563288>) ➤

تحليل الموقع

1.6 الموقع وعلاقته مع المحافظة

2.6 تضاريس محافظة الخليل

3.6 المناخ في محافظة الخليل

4.6 تعريف بموقع المشروع

5.6 أسباب اختيار الموقع

6.6 الشوارع والمباني المحيطة وحركة السير

7.6 خطوط الكنتور والقطاعات الرأسية والأفقية

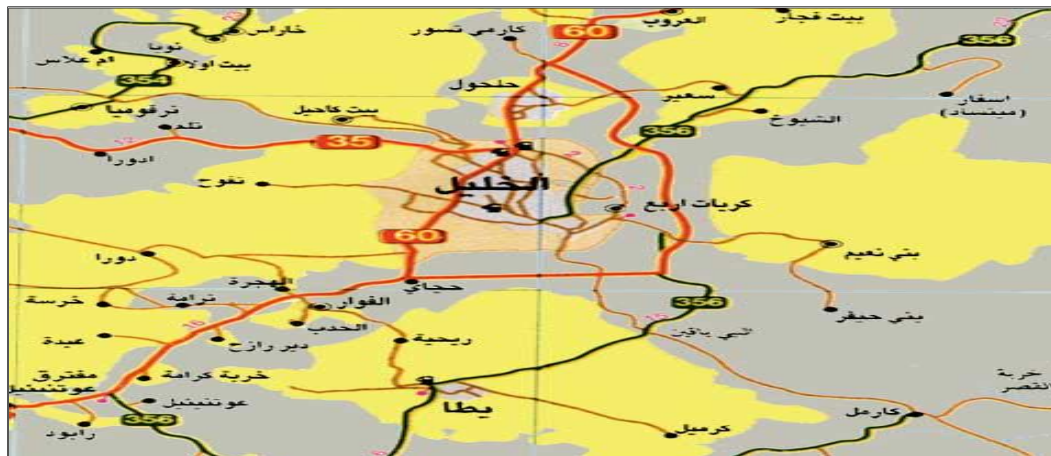
8.6 حركة الرياح والشمس

## الفصل السادس

### تحليل الموقع

#### ١.٦ الموقع وعلاقته مع المحافظة

نشأت مدينة الخليل في موقع له خصائص مميزة ساهمت في خلق المدينة وتطورها ونموها. تقع الخليل في جنوب غرب الضفة الغربية عند إلتقاء دائرتي عرض  $31,29^\circ$  و  $31,23^\circ$  شمالاً وخطي عرض  $35,4^\circ$  -  $35,70^\circ$  على بعد حوالي ٣٥ كم من مدينة القدس، ومن الشمال بلدة حلحول، ومن الشرق بلدة بني نعيم، ومن الغرب بلدة تفوح ومن الجنوب بلدة يطا، وهذا الموقع جعل الخليل في موقع متوسط نسبياً بالنسبة لفلسطين إلا أنها أقرب إلى الشمال الشرقي منه من الجنوب الغربي، وقد أنشئت المدينة على سفحي جبل الرميذة وجبل الرأس، وتقع على ارتفاع ٨٨٨ م فوق سطح البحر. الشكل (٦.١).



شكل (٦.١) : خارطة محافظة الخليل

المصدر :

( <https://encrypted-tbn1.gstatic.com/images?q=tbn:ANd9GcRy-148bS1Sfht-> , visited in November 2013 ).



## ٢.٦ تضاريس محافظة الخليل

إن الطبيعة الجبلية هي السائدة في الخليل، حيث يبلغ إرتفاع بعضها عن سطح البحر أكثر من ١٠٣٢ م، يتخللها بعض السهول والأودية .

١. الجبال: تعتبر جبال الخليل الأطول والأعرض في فلسطين ويتراوح ارتفاعها من ٤٢٠ متر الى ١٠٣٢ م .
٢. الأودية: تخترق أراضي المحافظة مجموعة كبيرة من الأودية تنقل مياه الأمطار الهائلة على مرتفعات الخليل.
٣. السهول: نظرا لسيطرة الطبيعة الجبلية على أراضي المحافظة فهناك ندرة في الأراضي السهلية التي تتخلل المرتفعات على شكل أشرطة ضيقة.

## ٣.٦ المناخ في محافظة الخليل

يتميز مناخ محافظة الخليل بانتمائه إلى مناخ البحر الأبيض المتوسط، الذي يتصف بحرارته صيفا، وانخفاض الحرارة شتاءا لوجود المدينة على سلسلة جبلية، حيث تسود الرياح الغربية في المنطقة معظم أيام السنة .

### ١.٣.٦ الأمطار والرطوبة النسبية

تسقط الأمطار على ربوع محافظة الخليل في أواخر فصل الخريف وعلى طول فصل الشتاء، وفي أوائل فصل الربيع، حيث يبلغ المعدل السنوي لهطول الأمطار في محافظة الخليل ٤٧٣.٤ ملم سنويا، وتزداد كميات الأمطار في المناطق الشمالية الغربية من المحافظة، ويبلغ معدل الرطوبة النسبية حوالي ٥٧% .

### ٢.٣.٦ الرياح

تتعرض المدينة لنوعين من الرياح:

١. الرياح الجنوبية الشرقية والرياح الشمالية الشرقية.

٢. الرياح الشمالية الغربية.

٣.٣.٦ درجة الحرارة

متوسط درجات الحرارة شتاء يبلغ ١٠.٧ درجة مئوية.

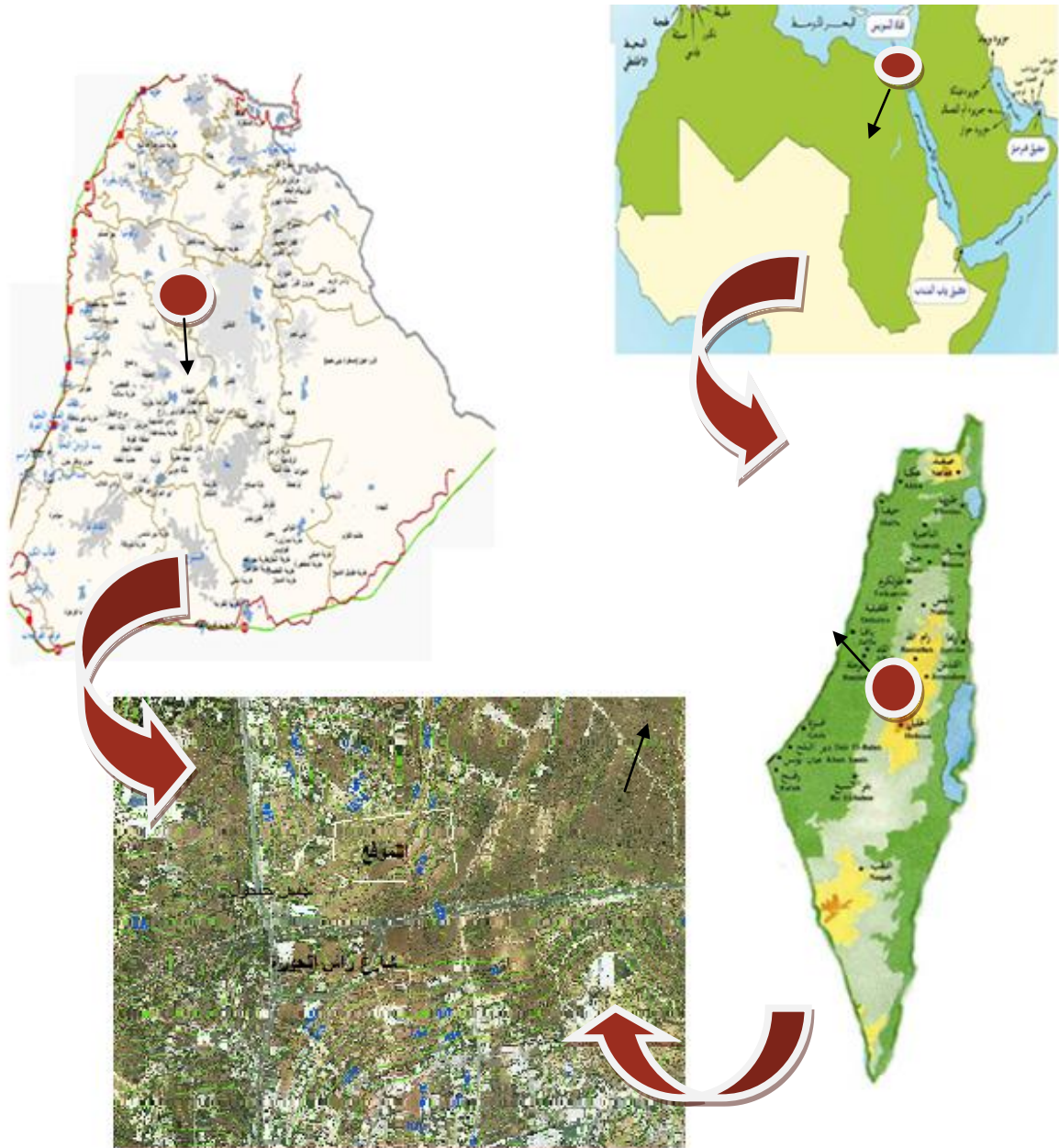
متوسط درجات الحرارة صيفا يبلغ ٢٢ درجة مئوية.

متوسط درجات الحرارة على مدار العام يبلغ ١٥.٥ درجة مئوية.

٤.٦ تعريف بالموقع

تقع قطعة الأرض المنوي إقامة المشروع عليها في الجهة الشمالية من مدينة الخليل مع بداية حدود مدينة حلحول.

وتبلغ قطعة الأرض مساحة ٢٠,٠٠٠ متر مربع. الشكل (٦.٢)



شكل (٦.٢) : خارطة الموقع

المصدر: فريق البحث، تاريخ الزيارة (٢٠١٣-١١-٢٦)



## ٥.٦ أسباب اختيار الموقع

١. وجود الموقع على شارع يربط بين مدينة الخليل وحلحول.
٢. وجود الموقع على شارع رئيسي حيوي من جهة، وعلى شارع فرعي من جهة أخرى.
٣. سهولة الوصول الى الموقع من كافة المناطق وارتباطه بشبكة المواصلات العامة في المدينة.

## ٦.٦ الشوارع والمباني المحيطة وحركة السير

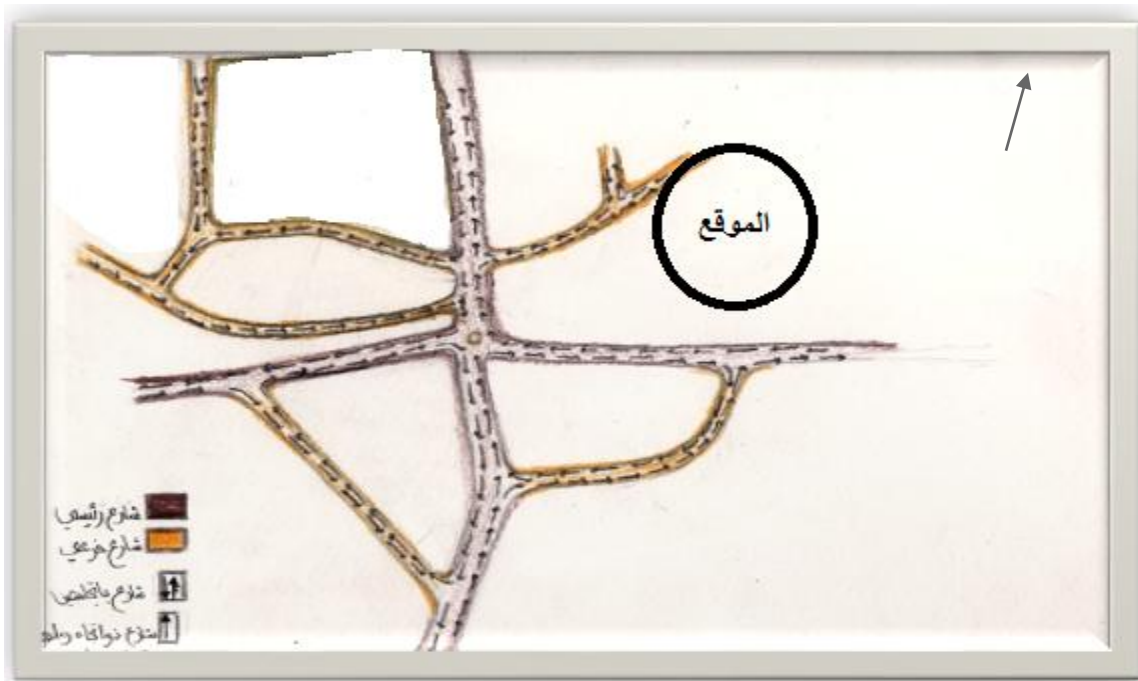
### ١.٦.٦ الشوارع المحيطة

الموقع يرتبط بشوارع رأس الجورة جنوباً ثم الى مركز مدينة الخليل، وبجسر حلحول شمالاً إلى مدينة حلحول، فهو يقع عند التقاء الشارعين والذي يفصلهما شارع فرش الهوا من غرب الموقع المختار، والشارع المتصل بالإلتفافي من الشرق. الشكل (٦.٣)، الشكل (٦.٤).



شكل (٦.٣) : الشوارع المحيطة بالموقع

المصدر: مجموعة البحث، تاريخ الزيارة (٢٠١٣-١١-٢٦)



شكل (٦.٤) : الشوارع المحيطة بالموقع

المصدر: مجموعة البحث، تاريخ الزيارة (٢٠١٣-١١-٢٦)



### ٢.٦.٦ حركة السير

تشهد الشوارع الرئيسية حركة سير نشطة طوال اليوم ، أما الشوارع الفرعية فالحركة فيها أقل، فهي تخدم مناطق سكنية وصناعية قريبة.

### ٣.٦.٦ المباني المحيطة بالموقع

يحد الموقع المختار من الغرب جسر لحول ويحيط به مبان تجارية وسكنية ، ومن الشرق ومن الشمال مبان سكنية باختلاف ارتفاعاتها .

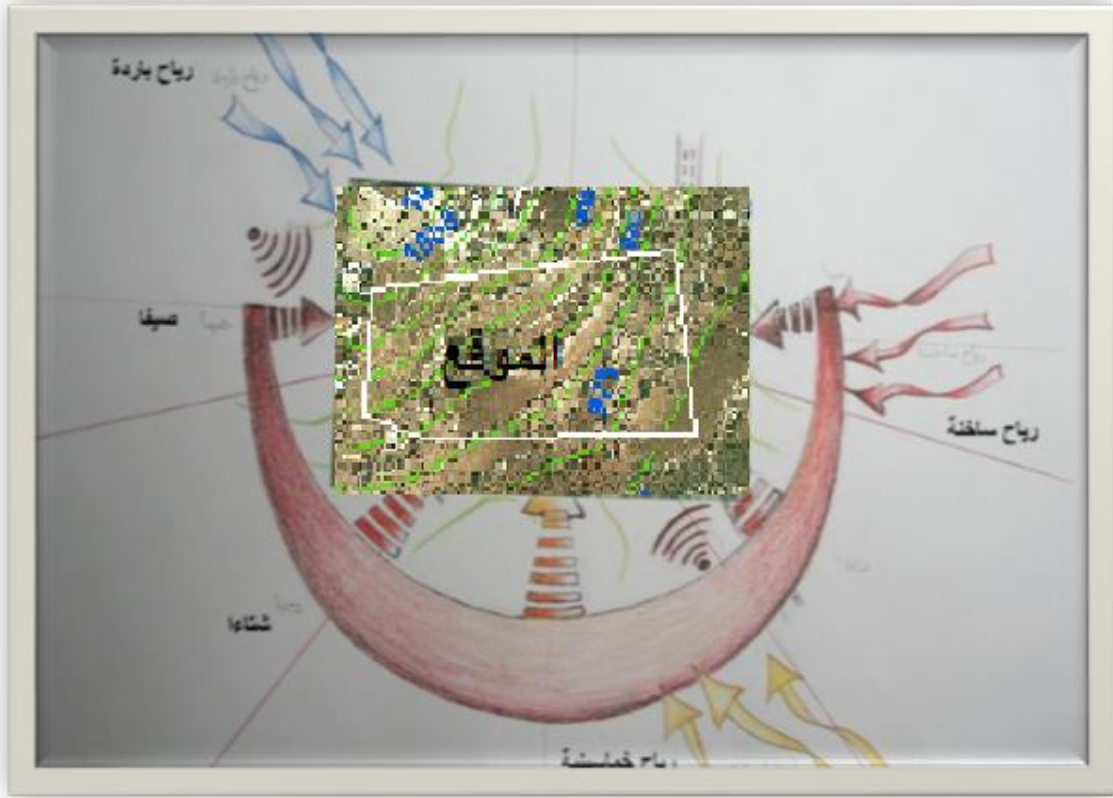
### ٨.٦ الرياح ودرجة الحرارة

تتعرض قطعة الأرض لنوعين من الرياح:

١. الرياح الجنوبية الشرقية والرياح الشمالية الشرقية ، وهي رياح جافة حارة صيفا وباردة شتاء، ومتوسط سرعة الرياح الجنوبية الشرقية ١٤ عقدة.

٢. الرياح الشمالية الغربية ، وهي رطبة ومطرة شتاء وأحيانا تكون غربية أو جنوبية غربية، وفي فصل الصيف تلتطف الجو وتخفف من درجات الحرارة، ومتوسط سرعتها ٢٨ عقدة.

أما متوسط درجات الحرارة، تبلغ ١٠.٧ درجة مئوية شتاء، و ٢٢ درجة مئوية صيفا، و ١٥.٥ درجة مئوية على مدار العام. الشكل (٦.١١).



شكل (٦.١١) : تحليل حركة الرياح والشمس حول الموقع

المصدر : فريق البحث

المصادر والمراجع :

كتب ومقالات :

البلدة العتيقة \_ الخليل \_ فلسطين ، ١٩-١٢ تموز ٢٠١١

مواقع إلكترونية:

<https://encrypted-tbn1.gstatic.com/images?q=tbn:ANd9GcRy-148bS1Sfht->



برنامج المشروع

1.7 تعريف عام بالمشروع

2.7 عناصر المشروع

3.7 جدول المساحات المقترحة

## الفصل السابع

### برنامج المشروع

#### ١.٧ تعريف عام بالمشروع

إن الهدف الأساسي من المشروع التجاري الترفيهي يتمثل في سد الإحتياجات المتزايدة للمدينة وجميعها في مكان واحد لتسهيل عملية التسوق وتشجيعها وتوفير فرص عمل لعدد من الموظفين، بالإضافة إلى إيجاد حلقة وصل بين التجارة والترفيه في فلسطين وتعميق التواصل الإجتماعي بين أبناء هذه المدينة كونها تعد مصب لسكان المناطق المجاورة في الجنوب وحتى الشمال .

#### ٢.٧ عناصر المشروع

يتكون المشروع بصورة عامة من ثلاثة جوانب، وهي :

١. الجانب التجاري.
٢. الجانب الترفيهي.
٣. الجانب الخدماتي والمرافق العامة.

أما تفصيل عناصر المشروع المقترح، فهي كالتالي:

#### ١.٢.٧ الجانب التجاري

تعتبر العنصر الرئيسي في المجمع، وتنوع المتاجر في المجمع التجاري الترفيهي يشجع المتسوقين على ارتيادها والإقبال عليها، وتوزع هذه المحلات التجارية بحيث يقوم المتسوقين بالمرور بأكبر عدد ممكن منها في أثناء تنقلاتهم داخله. ويتكون المجمع المراد تصميمه من المحلات التجارية التالية :

(١) سوبر ماركت تتضمن الأقسام التالية :

أ. المواد التموينية.

ب. الخضار والفواكه.

ت. قسم المجمدات.

ث. المخابز والمعجنات.

ج. المطبخ.

ح. المدخل.

خ. المحاسبة.

(٢) محلات تجارية.

(٣) الأدوات المنزلية.

(٤) صيدلية.

(٥) محلات بيع ألعاب الأطفال.

## ٢.٢.٧ الجانب الترفيهي

يجب التركيز بشكل أساسي على الجانب الترفيهي في المجمع التجاري الترفيهي لأنه يعد العامل الأكثر جذباً للزوار من

كافة الأعمار، ويتضمن الأقسام التالية :

(١) صالة لعب للأطفال داخلية وخارجية.

(٢) المطاعم والكافتيريات وتتفرع إلى :

أ. مطاعم لتقديم الوجبات السريعة.

ب. مقاهي.

ت. مطاعم.

(٣) صالة متعددة الأغراض .

(٤) حدائق عامة داخلية وخارجية.

(٥) نادي رياضي للشباب .

### ٣.٢.٧ الجانب الخدماتي والمرافق العامة

(١) المصلى سواء مصلى الرجال أو مصلى النساء مع دورات المياه التابعة لها.

(٢) متاجر الصرافة .

(٣) عيادة طبية وتتكون من :

أ. غرفة استقبال وانتظار.

ب. غرفة طبيب.

ت. غرفة ممرضة.

(٤) الإدارة وتتكون من :

أ. مكتب المدير.

ب. سكرتارية .

ت. استقبال.

ث. مساعد مدير المشروع.

ج. غرف موظفين.

ح. محاسب + مدير مالي.

خ. قاعة الاجتماعات.

د. خدمات

(٥) مواقف السيارات.

(٦) دورات المياه والمطابخ .

(٧) غرف الأمن.

(٨) المصاعد.

(٩) الأدرج الخرسانية.

(١٠) الممرات.

(١١) المخازن.

(١٢) الأمانات.

(١٣) صيدلية.

## ٣.٧ جدول المساحات المقترحة

الجدول التالية تمثل دراسة تفصيلية لجميع أنواع الفراغات والغرف الموجودة في المبنى المراد تصميمه، وتوضح الجداول أيضا العدد المقترح للفراغات بالإضافة إلى المساحة المقدرة لكل فراغ.

## ١.٣.٧ مساحات الفراغات المقترحة في الجانب التجاري

المساحة المقترحة (م <sup>٢</sup> )	العدد المقترح	الفراغ المعماري المقترح
العدد × المساحة		

سوبر ماركت تتكون من الفراغات التالية

المساحة المقترحة (م<sup>2</sup>)

القسم

٩٠	قسم المواد التموينية
95	قسم الخضار والفواكه
100	قسم المجمدات
٥	المطبخ
20	المدخل والمحاسبة
355	المجموع
986	محلات تجارية
800	محلات الأدوات المنزلية
٨٤	محلات بيع ألعاب
2225	مجموع المساحات للجانب التجاري في المجمع

جدول (٧.١): تفصيل المساحات الخاصة بالجانب التجاري

٢.٣.٧ مساحات الفراغات المقترحة في الجانب الترفيهي

المساحة المقترحة (م<sup>٢</sup>)

العدد المقترح

الفراغ المعماري المقترح

العدد×المساحة		
٣٠٠	١	صالة لعب للأطفال
١٣٨٠	3	مطاعم وكافيتيريات ومقاهي
583	١	صالة متعددة الأغراض
٤٠٠	٣	حدائق داخلية
٢٥٨٠		مجموع المساحات للجانب الترفيهي في المجمع

جدول (٧.٢) : تفصيل النساحات الخاصة بالجانب الترفيهي

٣.٣.٧ مساحات الفراغات المقترحة في الجانب الخدماتي والمرافق العامة

الفراغ المعماري المقترح      العدد المقترح      المساحة المقترحة (م<sup>٢</sup>)

العدد×المساحة		
٣٩	٢	مصلى
50	٢	مناجر الصرافة
24	١	عيادة طبية
		الإدارة

المساحة (m <sup>2</sup> )	القسم
٢٠	غرفة المدير
30	الإستقبال
٢٠	مساعد المدير
١٥	سكرتارية
30	غرف موظفين
15	محاسب + مدير مالي
15	قاعة الإجتماعات
15	خدمات
160	المجموع
465	7 دورات المياه والمطابخ
23	١ الأمن
١٢	١ الأمانت
20	١ صيدلية
٢٨٠٠	٦ الممرات
٢٠٠	٢ أدراج خرسانية



١٠٠	٦	مصاعد
1000	7	مخازن
١٢	٢	غرف استخدام مستقبلي
11000	4	مواقف سيارات
15800		مجموع المساحات للجانب الخدماتي والمرافق العامة في المجمع

جدول (٧.٣) : تفصيل المساحات الخاصة بالجانب الخدماتي والمرافق العامة

#### ٤.٧ المساحة الكلية للمشروع

بعد حساب مساحات الفراغات المكونة للمشروع على المستوى التجاري والترفيهي والمرافق العامة التابعة لها فإن مساحة المشروع الكلية تساوي ٢٠٥٠٠ م<sup>٢</sup>.

بوابر تصميمة

1.8 مقدمة

2.8 اعتبارات فلسفية

3.8 اعتبارات وظيفية

4.8 اعتبارات بيئية

5.8 النتائج والتوصيات

## الفصل الثامن

### بوادر تصميمية

#### 1.8 مقدمة

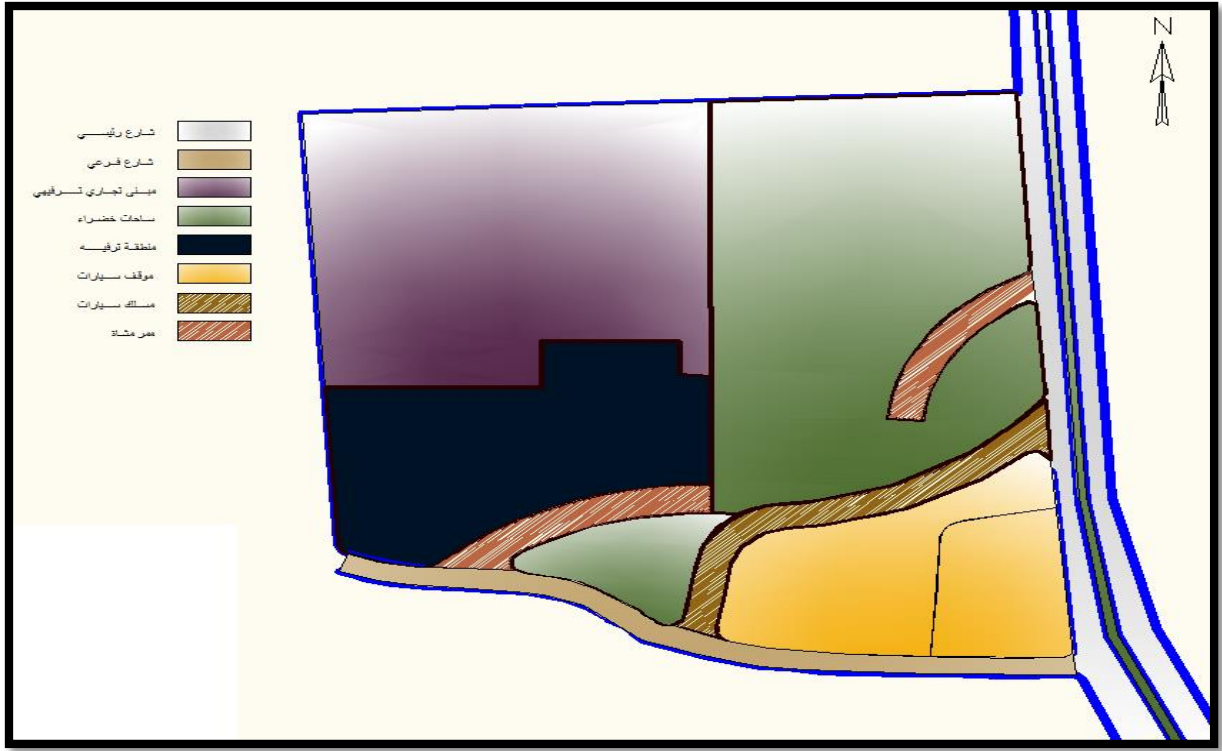
بعد دراسة المعايير التصميمية والتخطيطية لتصميم المجمع التجاري الترفيهي، وتحليل حالتين دراستين تحليلاً متعمقاً، سيتم وضع بعض الأفكار التصميمية للمشروع المقترح، والتي يمكن تقسيمها إلى :

- أفكار تصميمية مبنية على اعتبارات فلسفية.
- أفكار تصميمية مبنية على اعتبارات وظيفية.
- أفكار تصميمية مبنية على اعتبارات بيئية.

#### 2.8 اعتبارات فلسفية

1- محاولة جعل المبنى صرحاً ومعلماً حضارياً، فعليه ان يخدم البلد من ناحية وظيفية بالإضافة إلى الناحية الجمالية التي لها أهمية كبيرة كنقطة جذب؛ لاستقطاب أكبر عدد ممكن من الزوار.

2- مشروع المجمع التجاري الترفيهي المقترح يخدم الجمهور الموجود في مدينة الخليل وما حولها من مدن، فيجب خلق حوار بين الجمهور والمجمع، من خلال تشجيع الجمهور على دخوله، عن طريق إيجاد علاقة بصرية قوية مع الشارع الرئيسي واحتضان الشارع للمجمع، بالإضافة إلى ربط الداخل بالخارج؛ لتأكيد هذه العلاقة. الشكل (8.1).

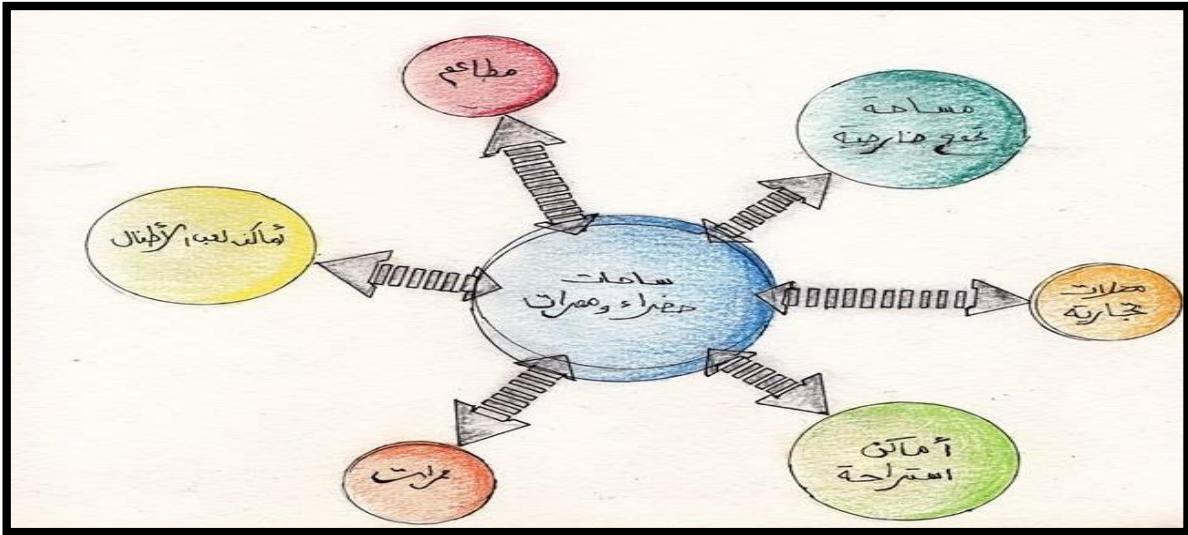


شكل(8.1) : التخطيط الأولي لتوزيع الفراغات داخل أرض المشروع

المصدر: فريق البحث

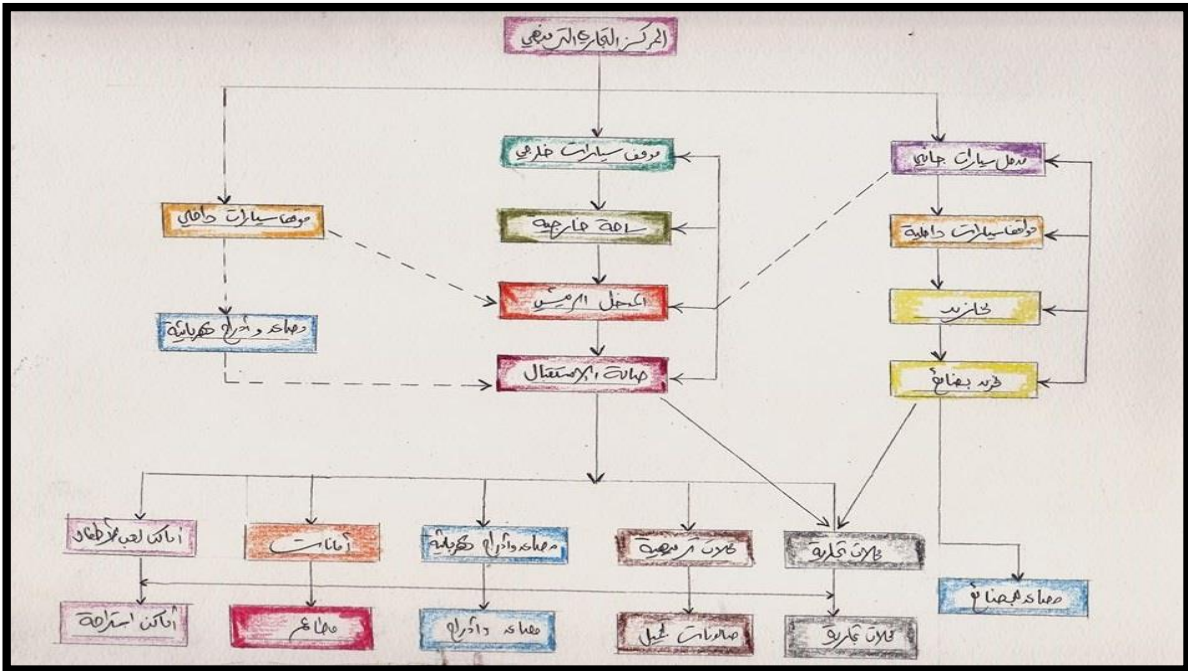
### 3.8 اعتبارات وظيفية

- 1- يجب مراعاة المعايير التصميمية لبناء المركز التجاري الترفيهي، من خلال إبعاد المركز عن المباني المحيطة، مع إعطائه ارتفاعات مناسبة تؤدي وظيفتها المطلوبة، بحيث يجب الابتعاد عن الشارع حوالي 5 متر.
- 2- إمكانية التوسع المستقبلي، فيجب أن يكون المبنى قادر على استيعاب هذا التوسع مع مرور الزمن سواء عموديا، أو أفقيا. الشكل (8.2)، الشكل (8.3)، الشكل (8.4)، الشكل (8.5).



شكل(8.2) : العلاقات الوظيفية والمعمارية لفراغات المشروع في الداخل والخارج

المصدر: فريق البحث



شكل(8.3):علاقات الفراغات مع بعضها في المجمع التجاري الترفيهي

المصدر: فريق البحث

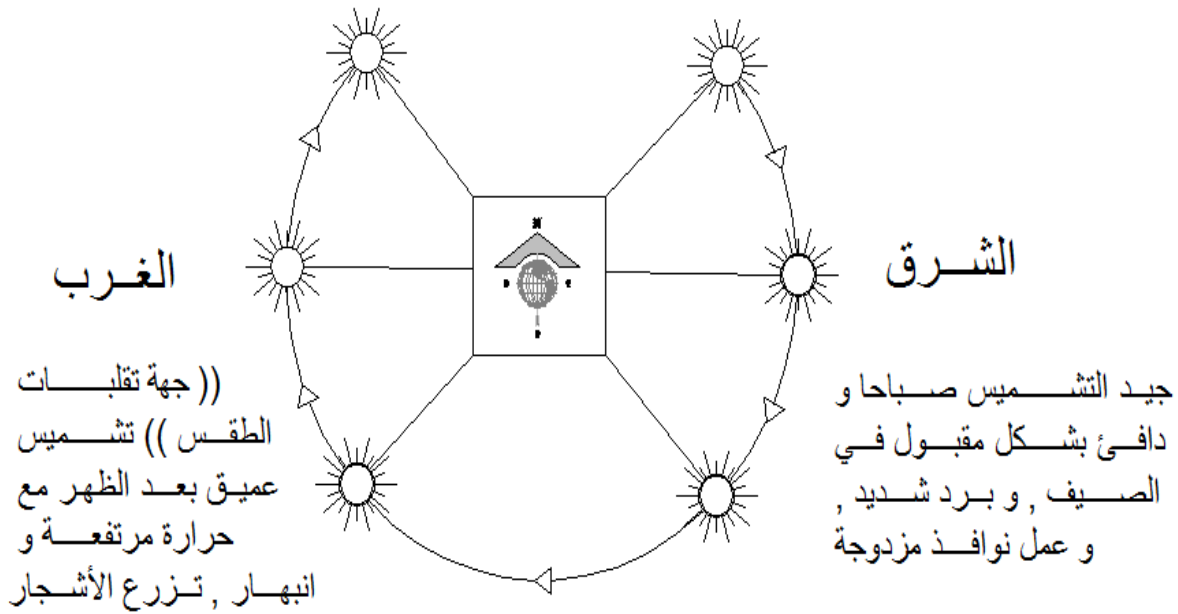


## 4.8 اعتبارات بيئية

1. العمل على توزيع العنصر الأخضر حول قطعة الأرض المقترحة باستخدام أنواع أشجار عالية معمرة دائمة الخضرة؛ وذلك حتى تعمل كمصدات للرياح، بالإضافة إلى إعطائها مظهر جمالي . الشكل (8.6) .
2. توجيه المركز التجاري.

## الشمال

بدون شمس , ورياح بارده في الشتاء , نور منتظم و قليل  
الذباب , ضرورة وجود نوافذ كبيرة للنور المنبعث في النهار



## الجنوب

أثمن ركن في المركز التجاري ( الشمس على أوجهها صيفاً ) , و  
جيد التشميس شتاء , عمل مظلة للحماية من الشمس

شكل (8.6): الاعتبارات البيئية

المصدر : فريق البحث

## 5.8 النتائج والتوصيات

### النتائج:

من خلال هذا البحث ودراسة المشروع وحيثياته, تم التوصل إلى :

- إن المجمع التجاري الترفيهي يخدم أصحاب الشركة بالإضافة لاستيعابه الجمهور الذي يتعامل مع المجمع.
- يجب ان يكون تخطيط وتصميم المجمع التجاري الترفيهي تخطيطاً جيداً ومنظماً بشكل يخدم الوظيفة المطلوبة منه مع عكس صورة حضارية للبلد.

### التوصيات :

- دراسة تخطيط موقع المشروع وعناصر قطعة الأرض، للإستفادة من إيجابياتها من أجل تحسين فكرة المشروع.
- يجب العمل على تطبيق جميع المعايير التخطيطية والتصميمية في تخطيط وتصميم هذا المشروع.
- أن يكون التصميم المعماري المجمع التجاري الترفيهي متميزاً ويشكل نموذجاً ومعلماً معمارياً وحضارياً يعكس التطور والطابع العمراني للمنطقة.
- أن يحقق التصميم المعماري للمشروع الإحتياجات الوظيفية والجمالية لمستخدمي المشروع.
- أن يراعي التصميم المعماري إضفاء أكبر قدر من التكيف مع الظروف المناخية من خلال اختيار مواد بناء تراعي مناخ المنطقة السائدة وتوفير الحماية لكل من السلع المعروضة والمتريدين على المجمع التجاري.
- الإهتمام بالنواحي الجمالية للواجهات والموقع العام.
- أن تطبق بالتصميم المعماري الإشتراطات الخاصة المتعلقة بذوي الإحتياجات الخاصة فيما يتعلق بالتجهيزات كالمنحدرات ومواقف السيارات وممرات المشاة الخارجية والداخلية مثل المصاعد والخدمات والمرافق العامة.
- يجب توفير كل ما يتطلبه المجمع من شروط الأمن والسلامة، وذلك لحماية الموظفين والعاملين بالإضافة إلى المحافظة على سلامة العملاء القادمين للمجمع .



- أن يحقق التصميم المعماري للمشروع أكبر قدر من المرونة التصميمية، من خلال إمكانية الدمج أو تعديل الإستعمالات للفراغات والأنشطة لمواجهة حركة العرض والطلب.