

ن الرحي



جامعة بوليتكنيك فلسطين
كلية الهندسة والتكنولوجيا
دائرة الهندسة المدنية والمعمارية

تصميم مركز إسعاد الطفل الفلسطيني

شادي إبراهيم حمادة القواسمة

.غسان الدويك

الخليل – فلسطين

شهادة تقييم مشروع التخرج

جامعة بوليتكنك فلسطين - PPU
الخليل فلسطين

تصميم مركز إسعاد الطفل الفلسطيني

:

شادي إبراهيم حمادة القواسمة

بناء على توجيهات الأستاذ المشرف على المشروع، وبموافقة جميع أعضاء اللجنة الممتحنة، تم تقديم هذا المشروع الى دائرة الهندسة المدنية والمعمارية في كلية الهندسة والتكنولوجيا للوفاء الجزئي بمطلبات الدائرة لدرجة البكالوريوس في الهندسة المعمارية.

توقيع رئيس الدائرة

.....:

توقيع مشرف المشروع

.....:

تصميم مركز إسعاد الطفل الفلسطيني

:

شادي إبراهيم حمادة القواسمة

:

.غسان الدويك

مقدم الى دائرة الهندسة المدنية والمعمارية في كلية الهندسة والتكنولوجيا
جامعة بوليتكنك فلسطين للوفاء بجزء من متطلبات الحصول على
البكالوريوس في الهندسة المدنية /تخصص هندسة

دائرة الهندسة المدنية والمعمارية

كلية الهندسة والتكنولوجيا

جامعة بوليتكنك فلسطين

الخليل – الضفة الغربية

فلسطين

-

الإهداء.....

إلى الذين ساروا مع الفجر ليخطوا لنا طريق الحرية...
إلى أمي الحبيبة
إلى نبع البذل و أبي الحبيب
إلى من ملأ حياتي ..
إلى اللذين ذهبوا لنبقى لنحيا.....
إلى عشاق الظلام
إلى الذين حملوا أرواحهم على اكفهم من اجل
إلى حبيبتى " "
إلى كل الأوفياء
إلى كل صديق دون استثناء
ليكم جميعاً

وتقدير.....

- الله سبحانه وتعالى على أن من علي بالصحة والعمر لإتمام هذا
- لجزير الى جامعة بوليتكنك فلسطين صاحبة الفضل الكبير
في إنجاز هذا البحث.

- " غسان الدويك " على الدعم والإرشاد الذي قدمه لي خلال إعداد هذا البحث.
- . . . الهيئة التدريسية في . الهندسة المدنية والمعمارية في هذ
- يوسف الربيعي والأستاذ عبد الرحمن الحلواني.
- وأتقدم بأجمل شكر لأبي وأمي لما قدموه لي لأصل إلى ما أنا به الآن.
- شكر كل من كان له يد في إنجاز هذا البحث.

وأخيرا
جميعا.
يتقبل منا هذا العمل المتواضع وأن تكون فيه الفائدة للناس

شادي إبراهيم

تصميم مركز إسعاد الطفل الفلسطيني-الخليل

فريق العمل:

شادي إبراهيم حمادة القواسمة

- جامعة بوليتكنك فلسطين

:

سان الدويك

ملخص البحث

مراكز الأطفال مصطلح لكل بيئة تصمم للطفل من سن سنتين إلى سنة حيث ما زال الطفل يتلقى الرعاية والخدمة ويتمتع بالإشراف . عندما ندرس احتياجات الطفل من الفراغات المختلفة نجد أنهم بحاجة إلى مساحات تناسب أعمارهم المختلفة، فهم بحاجة إلى مساحات صغيرة وقريبة جدا من المنازل ومساحات أخرى واسعة جدا على مسافات ابعدهم للنشاطات المليئة كما يحتاجون كذلك لاماكن للراحة وممارسة النشاط الهادئ . .
البيئة الخارجية على توفير أنشطة متعددة للطفل، وتوفر له فرصة اكتشاف الطبيعة كالمساحة الخضراء الزراعة ورؤية وتربية الحيوانات والاستمتاع بالمعلومات المناسبة عنها، مما يساعد . .
الطفل للتعرف على بيئته ولأن يكون جزء منها، هذا . . تزويد . والأجهزة . .

Abstract

Children's centres each term environment designed for children aged two to 14 years where the children receive care and service and enjoy the full supervision. When studying the needs of children of different spaces, we find that they need the space suit different ages, they need to small areas and very close to houses and yards Other very large distances beyond filled as well as to places in need of rest and exercise activity region. The external environment is working to provide multiple activities for children and provide them the opportunity to discover nature of green spaces and broad basins and a vision of agriculture and animal husbandry and enjoy them with

appropriate information, which helps in the preparation of the child to get acquainted with the environment and to be part of it, in addition to providing games and various organs To snatch the locomotive of growth.

فهرس المواضيع

I		
II	شهادة تقييم مقدمة المشروع	
III		
IV	الإهداء	
V	شكر و تقدير	
VI		
VIII	فهرس المواضيع	
X	فهرس الأشكال	

XIII	فهرس الجداول	
:		
		(-)
		(-)
	أسباب اختيار المشروع	(-)
	أهداف المشروع	(-)
	إستراتيجي	(-)
	منهجية البحث	(-)
		(-)
		(-)
: أطفال فلسطين		
	الأوضاع التعليمية	(-)
	الأوضاع النفسية لأطفال فلسطين	(-)
	حلول للتخفيف ومواجهة الأوضاع القاسية عند الأطفال	(-)
:		
		(-)
		(-)
	مفهوم عمارة الطفل	(-)
: اعتبارات تصميمية		
		(-)
	الطبيعية	(-)
		(-)
	الأمان والديمومة	(-)
: الحالات الدراسية السابقة		
	مركز إسعاد الطفل الفلسطيني-الخليل	(-)
	مكتبة ودار للطفل باتحاد الشرطة الرياضي	(-)

: تحليل المواقع المقترحة لبناء المشروع		
	دينة الخليل	(-)
	تخطيط مدينة الخليل	(-)
	المتطلبات الأساسية لموقع مركز إسعاد الطفل الفلسطيني	(-)
	توقيع الأراضي المناسبة لسلسلة مراكز إسعاد الطفل الفلسطيني	(-)
	تحليل أرض ننقر	(-)
() :		
		(-)
	البرنامج التفصيلي للمشروع	(-)
		(-)

فهرس الأشكال

	مدرسة جارفيلد- سان فرانسيسكو	(- - -)
	الموقع العام لمتحف بروكلين للأطفال	(- - -)
	لدور الرئيسي بالمتحف	(- - -)
	المساقط الأفقية لمركز الألعاب باليابان	(- - -)
	ايزومتري يوضح فكرة جسر الحركة المتصلة	(- - -)
		(- -)

توجيه المبنى	(- -)
توجيه المبنى إلى الداخل	(- -)
بعد الحديقة عن الشارع الرئيسي وارتباطها بالحي	(- -)
اللعب في الطبيعة	(- -)
المحاور الطبيعية	(- -)
المبنى لا يختلف	(- - -)
مقياس المبنى الضخم	(- - -)
ارتفاع الفتحات المفتوحة وتوجيه نحو الداخل الضيق المكتظ	(- - -)
	(- - -)
	(- - -)
عندما يرسم الطفل خطوطه تكون دائما خاليه من الزوايا وتكون دائرية	(- - -)
اسكتشات توضح التكوينات المختلفة للتشكيل الداخلي للمبنى	(- - -)
موقع مركز إسعاد الطفل الفلسطيني القائم	(- - -)
	(- - -)
توضح الفئة المستهدفة من المشروع	(- - -)
	(- - -)
طابق التسوية. (basement floor)	(- - -)
(ground floor).	(- - -)
(A-A)	(- - -)
	(- - -)
(ground floor)	(- - -)
(First floor).	(- - -)
	(- - -)
	(- - -)
	(- - -)
	(- - -)
الساحات الرملية	(- - -)
شلال المياه	(- - -)
التصميم الداخلي لمبنى المكتبة	(- - -)

	(- - -)
	(- - -)
لواجهة الجانبية-	(- - -)
الواجهة الأمامية لدار الطفل	(- - -)
خارطة فلسطين	(- -)
خارطة الضفة الغربية	(- -)
توزيع مناطق مدينة الخليل	(- - -)
منطقة الخليل مناطق العمران	(- - -)
منطقة الخليل استخدام	(- - -)
منطقة الخليل الخريطة الطبوغرافية	(- -)
خريطة منطقة الخليل هطول	(- - -)
توضيح لحدود الخليل الواقعة في حدود البلدية وحدود الوحدات	(- - -)
الأحياء الواقعة ضمن تقسيم الوحدات	(- - -)
توزيع المراكز المقترحة في مدينة الخليل	(- -)
	(- -)
	(- -)
موقع قطعة الأرض بالنسبة لمدينة الخليل	(- - -)
موقع قطعة الأرض بالنسبة لطريق سنجر	(- - -)
حركة السير والشوارع المحيطة بالمو	(- - -)
	(- - -)
	(- - -)
قطعة الأرض والشوارع المؤدية إليها	(- - -)

فهرس الجداول

	الفعاليات التي سيتم انجازها خلال الفصل الأول	(- -)
	الفعاليات التي سيتم انجازها خلال الفصل الثاني	(- -)
	تصنيف استخدام الأراضي	(- - -)
	خصائص الوحدات المقسمة إليها مدينة الخليل	(- - -)
	خصائص المناطق التي تخدمها هذه السلسلة من المراكز	(- -)
		(- -)

- . (-)
- . (-)
- أسباب اختيار المشروع . (-)
- أهداف المشروع . (-)
- إستراتيجي . (-)
- منهجية البحث (methodology) . (-)
- . (-)
- . (-)

(-) :

نحن هنا في فلسطين كمجتمع نام مقبلون على مرحلة في التطور أوجبت علينا أن نبدأ الآن وبشكل في إحداث تغييرات محورية في معظم نواحي الحياة والتي تتركز في جانب كبير منها على تخطيط المدن وإعادة تنظيمها ودراسة احتياجاتها . عنصر يجب مراعاته في هذا التخطيط وهو مراكز ثقافية ترفيهية للأطفال . فإن هذه المؤسسات التربوية لم يتم العناية بها من قبل وحتى اليوم ومن أجل الحصول على التخطيط السليم لابد من وجود مثل هذه المراكز التثقيفية والترفيهية لتلبية احتياجات . متطلباتهم . فالمراكز الثقافية هي من أهم ما يحتاج إليه . حيث بناء المجتمع يتطلب وجود مثل هذه الذي يقوم به مثل ه .

وبالرغم من تقدم العالم بهذا المجال إلا أننا في مدينة الخليل لا نزال نفتقر إلى مقومات الثقافية الترفيهية وتفتقر مدينتنا إلى هذه المراكز على الرغم من الأهمية التي تحوزها مدينة الخليل بالنسبة لفلسطين . ومما تقدم جاءت فكرة المشروع بإيجاد ثقافي ترفيهي للأطفال يهدف توعية الأطفال من قبل شرفين المتخصصين لتنمية ثقافة . وذلك من خلال تخصيص جزء رئيسي من المركز كمكتبة شاملة للأطفال تهدف إلى رفع ثقافة الطفل وزيادة المعرفة لديه والحث . وتأمين ملاعب رياضية مع ساحات آمنة للأطفال ، وأماكن ملائمة إجراء المسابقات الثقافية والرياضية والفنية . لأن الكمبيوتر هو أداة المستقبل ، فسوف يتم تزويد المركز بعدد من أجهزة الكمبيوتر ليستخدمها الأطفال داخل وليصبح الكمبيوتر جزء لا يتجزأ من أدوات ثقافة الطفل، ووسيلة مألوفة يجري التعامل معها بثقة . أن مثل هذه المشاريع تعمل على زيادة المساحات الخضراء في المدينة ، والتي تشكل متنفساً صحياً لسكانها .

ويسعى المركز إلى تنمية ثقافة الطفل وزيادة معارفه، وإيجاد متنفس طبيعي للأطفال للترفيه، وممارسة الأنشطة المختلفة، من خلال تقديم الخدمات المكتبية وتعليم الكمبيوتر، وإقامة العروض المسرحية وتنظيم دورات تدريبية في : الموسيقى، والخط العربي، والطباعة (عربي وانجليزي) وتطويرها في مختلف مجالات المعرفة، وإقامة الندوات التي تهدف إلى تثقيف الطفل في مجالات الحياة المختلفة، والقيام بزيارات ميدانية ورحلات تثقيفية للأطفال.

(-) :

المشروع هو عبارة عن التخطيط لسلسلة مراكز إسعاد الطفل الفلسطيني في مناطق مختلفة من مدينة الخليل وهي عبارة عن مراكز ترفيهية تثقيفية للأطفال وبعد الانتهاء من عملية التخطيط لهذه المراكز وتوقيع سبة لها سنعمل على تصميم معماري لأحد هذه المراكز ويفضل أن يكون في المنطقة الجنوبية من المدينة بناء على طلب من بلدية الخليل .

وقد تبلورت فكرة هذا المشروع كأحد المشاريع التي تهدف إلى إيجاد . تتوفر فيها . والترفيه والتسلية للأطفال . . . % من مجموع السكان في المدينة يتوزعون على الأحياء المختلفة في المدينة لمساحة مدينة الخليل الكبيرة سيتم توزيع المراكز بناء على عدد الأطفال في المدينة فإن كل مركز سوف يخدم جزء من هذه النسبة بناء على دراسات سي إعدادها . . . هـ

(-) أسباب اختيار المشروع :

لقد لمست بلدية الخليل أن هذا المشروع يعتبر حاجة مجتمعية ملحة ولأن الظروف القاسية التي يعيشها أطفالنا جراء الممارسات الإسرائيلية من حصار وإغلاق وتعكير صفو الحياة قد حالت دون تمتع الأطفال بحياتهم فإن ذلك يجعل إقامة هذا المشروع ضروري لتقديم خدمة حيوية خاصة لهم.

(-) أهداف المشروع :

- ❖ أهداف . وأهداف هذا المشروع تتلخص فيما يلي:
- . تصميم مراكز ثقافية ترفيهية للأطفال تتوزع على أحياء مختلفة من مدينة الخليل .
- . توظيف طريقة أفاق المشهد (landscaping) صميم وإنشاء حد خاصة بالأطفال تتوفر فيها الثقافة والترفيه والتسلية لقضاء أوقات فراغهم وعطلهم فيها.
- . تحسين الفراغ الجمالي في مدينة الخليل عن طريق عمل مسطحات خضراء أو حدائق جميلة.
- . رفع المستوى الثقافي و الفني للطفل من خلال مشاركته في المسرحية.
- . تنمية الطفل اجتماعيا من خلال الجماعية . . . آخرين . زيادة التعاون و الاتصال و الفهم المتبادل بين الطفل و المجتمع المحلي المحيط به.
- . تنمية المواهب و إبرازها و رعايتها و تنميتها مستقبليا.
- . زيادة تعارف بين محافظه الخليل و ألتقافيه .
- . تقويه و تدعيم انتماء الطفل لأسرته و دينه و وطنه.

(-) إستراتيجي :

سوف يتم تخطيط مدينة الخليل وتقسيمها لأحياء ودراسة هذه الأحياء من حيث التعداد السكاني والمساحة وتوقيع الأراضي المناسبة لسلسلة المراكز ضمن هذه الأحياء من خلال دراسة المعايير الخاصة بموقع وبعد ذلك سنعمل على دراسة الناحية التصميمية لهذه المراكز والعناصر الأساسية المطلوب توفرها في مراكز تصميم مركز إسعاد الطفل الفلسطيني الواقع في المنطقة الجنوبية لمدينة الخليل وفي خلال مرحلة التصميم المعماري يجب تحليل الموقع وعمل جميع الدراسات المساحية والدراسات الخاصة بالأطفال وعمل جميع لمساقط والواجهات والمقاطع وكذلك تصميم الموقع العام للحديقة.

(-) منهجية البحث (methodology):

ينقسم العمل في هذا المشروع إلى . . يتم تحقيقهما من خلال بعض الفعاليات خلال الفصلين الدراسيين وهذه المراحل هي:

- المرحلة الأولى تشمل إعداد الدراسات حول المشروع المقترح حيث تشمل:
 - أطفال الخليل.
 - دراسة المعايير الهندسية و الأسس العالمية في الثقافية
 - دراسة وتحليل بعض الحالات الدراسية المتعلقة بالمشروع بفرعها المحلية و العالمية.
 - دراسة وتحليل المعايير الخاصة بالمواقع
 - دراسة وتحديد برنا
- المرحلة الثانية تخطيط مدينة الخليل و توقيع الأراضي لسلسلة المراكز وتشمل:
 - تخطيط المدينة وتقسيمها إلى أحياء بناء على التعداد السكاني في كل منطقة .
 - توقيع أرض مناسبة للإقامة مركز إسعاد الطفل الفلسطيني في كل منطقة.
 - تصميم مشروع في المنطقة الجنوبية لمدينة الخليل.
- تصميم المشروع معماريا حيث تشمل:
 - تحديد الفعاليات المطلوبة بناء على ما تقرر تنفيذه في هذا المشروع حسب الدراسة التحليلية
 - رسم مخططات أولية للفعاليات المكونة للمشروع.
 - إعداد المخططات المعمارية النهائية.

(-) :

(- -) :الفعاليات التي سيتم انجازها خلال الفصل الأول.

الفعالية	
تحديد فكرة المشروع	نهاية الأسبوع الأول
دراسة ميدانية لمدينة الخليل	نهاية الأسبوع الثاني
دراسية ميدانية لأهمية المشروع في الخليل	نهاية الأسبوع الرابع
دراسة وتحليل حالات دراسية سابقة	نهاية الأسبوع السادس
دراسة المعايير التصميمية الخاصة بالأطفال	نهاية الأسبوع الثامن
	نهاية الأسبوع العاشر
تحديد الفراغات المطلوبة ومساحاتها	نهاية الأسبوع الثاني عشر
إعداد مقدمة المشروع وتسليمها	موعد التسليم
	نهاية الفصل الأول

(- -) : الفعاليات التي سيتم انجازها خلال الفصل الثاني.

الفعالية	
وضع الفكرة التصميمية والتخطيطية للمشروع	نهاية الأسبوع الرابع
رسم مخططات مبدئية للمشروع	نهاية الأسبوع السابع
رسم المخططات المعمارية النهائية	نهاية الأسبوع الثاني عشر
تقديم المشروع للمراجعة	موعد التسليم النهائي
إعداد النسخة النهائية للمشروع وتسليمها	بعد أسبوع من نهاية الفصل
مناقشة المشروع النهائية	

- ❖ سيحتوي هذا المشروع على فصول وهي:
- . - ويشمل المقدمة، المشروع المقترح - اختيار - أهداف المشروع،
 - . إستراتيجية المشروع، منهجية البحث، الجدول الزمني، ونطاق المشروع.
 - . دراسة خاصة لأطفال فلسطين.
 - . :
 - . تصميمية.
 - . لدراسية.
 - . تخطيط مدينة الخليل وتوقيع الأراضي.
 - . : () .

أطفال فلسطين

- (-) الأوضاع التعليمية.
- (-) الأوضاع النفسية لأطفال فلسطين في ظل الانتفاضة.
- (-) حلول للتخفيف ومواجهة الأوضاع القاسية ولتخفيف حالة الخوف والقلق نسبياً عند الأطفال.

أطفال فلسطين

تعريف الطف : يعرف الطفل حسب المادة الأولى من اتفاقية حقوق الطفل بأنه كل إنسان لم يتجاوز سن الثامنة عشرة ما لم يبلغ سن الرشد قبل ذلك بموجب القانون المنطبق عليه .

الأطفال بشكل عام لا تكون كافيهم لوصف الأطفال الفلسطينيين الذين لهم أوضاعهم

- التجارب والأحداث الصعبة التي مرت وتمر بها فلسطين، لذلك لا بد من توضيح هذا وبيان والنتائج لفهم الاحتياجات الفلسطينية الخاصة.
- الطفل الفلسطيني مشاكله كثيرة لذلك فهو بحاجة عناية خاصة تدرس مشاكله واحتياجاته لتنقله من مرحلة الحالية مستقبلية احتياجاته.

(-) التعليمية:

التعليم في فلسطين بمختلف الهجمات العثمانيين انحصر التعليم في التدريب المهني التربية الدينية ونتيجة لذلك تم . . . الإسلامية مسيحية . . . فلسطين . تحت الحكم البريطاني الثقافة الفلسطينية تعرضت للخطر من قبل الاستعمار البريطاني والصهيوني فحاول البريطانيون تحديث البلد من خلال تقديم تعليم عالمي يهدف خلق قطاع من الموظفين في العامة للنظام البريطاني، لكن كل هذه المحاولات كانت فاشلة وبقي نصف المجتمع بلا مدارس حيث قطاع التعليم لم يتم دعمه ماديا بشكل كاف ليقابل الاحتياجات الثقافية والطموح السياسي للفلسطينيين .

الفلسطيني من خلال الإبراهيمية والروضة وبيرزيت .

الغربية أصبحت . . . وقطاع غزة تحت الحكم المصري

التعليم خضعت التعليمية القائمة في كلا البلدين والأغلبية من اللاجئين الفلسطينيين .

العالم العربي تم خدمتهم من قبل الانروا التي تبعت . الدولة المضيفة . . .

التعليمية الفلسطينية تتعرض وتتأثر بالسلطات المختلفة التي لم تكن تلاقي الاحتياجات الفكرية والتربوية للفلسطينيين .

التعليم الفلسطيني تعقد الإسرائيلى في الضفة الغربية

وغزة وساد الوضع التعليمي تلك الفترة فالتعليم في فلسطين المحتلة خاضع . المدنية للحكومة العسكرية مما يجعلها خاضعة كليها للسيطرة الإسرائيلية . . . مختلفة الاونروا

الخاصة والحكومية كل واحدة خاضعة لنظام غريب عن أهل البلد فالثقافة الفلسطينية والتاريخ تم تجاهلها قمعها خاصة بعد الاحتلال الإسرائيلي . وهذا القمع ازداد تعقيد من خلال العقوبات الجماعية ضد الفلسطيني منذ بداية الانتفاضة في العام حيث أغلقت كافة المؤسسات التعليمية . عسكري وهذه الانتهاكات لا تزال مستمرة مختلفة والهدف الرئيسي له هو جعل الشباب الفلسطيني غير متعلم وبالتالي يصبح عمالة رخيصة في السوق الإسرائيلي.

النظام التعليمي عانى خلال سوء المرافق المدرسية، والصفوف القليلة المحدودة وغياب المكتبات المدرسية والمختبرات وغياب التربية الرياضية ونقص البنايات المدرسية ومن المعاناة التعليمية أيضا نقص العديد من الكتب الممنوعة وعدد كبير من الفصول في الكتب يتم إلغاؤها . الخرائط العربية فهي ممنوعة في المدارس. الساعات المدرسية محدودة وساحات المدرسة مفتوحة فقط لساعات محددة ولا يجوز استعمالها بعد سا . لأية نشاطات لا منهجية . الأكاديمي والمهني للمعلمين محدود جدا المعلمين الجيدين يتم تهمة شهم العديد منهم تم ترحيلهم سجنهم

كل هذه الفلسطينيين استسلموا لهذا الوضع بل على العكس من ذلك فقد جرت محاولات للاحتجاج على هذا الوضع وإيجاد بديل تعليمية مثل تعليمية ومركز مصادر الطفولة المبكرة، جميع المؤسسات تحاول إيجاد تحديات في النظام التعليمي وتركز خاصة على مبكرة لكونهم حجر الزاوية لفلسطين المستقبل. . أوجدت . الأطفال في سنين محددة من أعمارهم يتأخرون في قدراتهم مهمات متقدمة وقد تكون المشكلة عدم وجود مواد تربوية كافية لتوصيل المعلومات لهؤلاء مما يثبت وجود نقص اعته. ومن المشاكل التي توجه الطلبة عدم انتظام الدراسة والقلق المستمر من المظاهرات والمواجهات مع الجيش وهذا الخوف الفلق سببه الرئيسي الخوف من الإصابة

كما انه . على الصعيد التربوي أن . تعرضت مدارسهم لاعتداءات المداهمة أو بتحويلها من قبل قوات الاحتلال إلى كتنة عسكرية أو % من الأطفال بين سنة الملتحقين في التعليم، أنه تم تقليص فترة الدوام المدرسي نتيجة الإجراءات الإسرائيلية، فيما اضطر نحو . طالبا وطالبة للتغيب عن المدرسة ليوم واحد على الأقل نتيجة الإسرائيلية ويشكلون ما نسبته % من مجموع الطلبة بين . بين في التعليم وأظهرت النتائج أن عدد أيام التغيب عن الدراسة بلغ أيام غياب (% . %) فيما اضطر حوالي . طالبا وطالبة للانتقال إلى مدرسة أخرى ، في حين أن حوالي . % منهم تركوا المدرسة بشكل

من خلال هذه اللحظة السريعة من الوضع التاريخي والسياسي . الاحتلال المختلفة وتأثيرها
جميعا على الوضع التعليمي في فلسطين يظهر لنا مدى النقص في المؤسسات التعليمية ومدى الحاجة .
خطوة واسعة وجريئة لتعويض عما فاتهم من
الفلسطيني كل ما ينقصه ليسير جنبا . . كل ما ينقص الطفل الفلسطيني
هو الفرصة وهذه الفرصة يجب تجد من يسمح لها بالظهور من خلال العمل المستمر والهادف .
هذه النبذة السريعة .
الفلسطيني يعتني بشؤونهم الخاصة وتوفر لهم الطمأنينة والمجالات العلمية التي طالما افتقروا إليها
هؤلاء جديدة للبحث لتخلق جيل جديد واع يكون حجر لأية دولة فلسطينية مستقبلية.

(-) النفسية فلسطين في ظل الانتفاضة:

الانتفاضة لا يقل عن دور البالغين فقد كانوا عنصرا فاعلا في جميع . .
الانتفاضة مما جعلهم عرضة لكافة .
ت بيوتهم للهدم والمداومة أعينهم.
ومن المؤثرات الكبيرة على الأطفال الفلسطينيين هي سياسة العقوبات الجماعية .
طويلة من منع التجول والحصار العسكري واثرت ذلك على الطفل الفلسطيني بحرمانه من ابسط حقوقه الإنسانية
وهو اللعب والتمتع مع الرفاق خارج .
تتمكن الطفل من اللهو واللعب. الإسرائيلي يفرض عليه الجبرية داخل جدران المنزل وقد
كان يمتد هذا لأسابيع أشهر كهرباء كعقاب جماعي هذا يعانیه الفلسطينيون
من الضيق والاكتئاب بفعل منع التجول المفروض عليهم، الذي يعتبره كسجن لهم.
المؤثرات النفسية كثيرة ومسبباتها معروفة فتعرض الطفل للعنف والعدوان مشاهدته لهذه المظاهر
يزرع في نفسه المخاوف والقلق والتهديد والاكتئاب والعزلة .
المحتلة تزيد من الضغط النفسي والإجهاد .
الأليمة التي نقشت في ذاكرة الفلسطيني، فعند إسرائيل .
الفلسطيني سلسلة من النك .

وكان اندلاع أحداث الأقصى / / حدثا جديدا يضيف معاناة لأطفال فلسطين وقد عبر
السكان فيها عن سلسلة المعاناة والقهر الطويلة التي عاشوا فيها خلال سنوات الاحتلال وذلك باشتراك
قطاعات الأطفال بشكل واسع في فعالياتهم وكان طبيعيا أن لا يسلم الطفل من ردود الفعل السيئة التي نتجت
عن اشتراك الطفل في الانتفاضة وبالتالي ميلاد أوضاع صعبة تنمو فيها خصائص نفسية وسلوكية سيئة
وصعبة جدا لدى الطفل وبعد مذبحه / / في غزة فإنه من المتوقع انبثاق مشاكل نفسية وسلوكية

للوضعية السيئة التي يعيش فيها الطفل والمؤثرات الصعبة والتي تنتج عن تدمير البنية التحتية (الحصار ، البطالة ، الفقر ، النزاعات الأسرية ،....) حيث يعيش الطفل في أوضاع صعبة .

(-) حلول للتخفيف ومواجهة الأوضاع القاسية وتخفيف حالة الخوف والقلق نسبياً عند الأطفال :

- . تطوير المدن ووضع الاستراتيجيات والبرامج التي تهتم بوضع الطفل . . (إقامة متنزهات عامة - ()) () تعليم) .
- . إقامة مراكز وأندية شبابية تعنى بمرحلة نضوج الأطفال وتلب حاجاتهم .
- . وضع برامج التوعية للأهالي لل : . توعية يقوم فيها الأهالي بشرح أوجه الصراع العربي الإسرائيلي لأطفالهم من خلال تجربتهم الشخصية وبيان آرائهم وأحكامهم مع فتح المجال لهم في التعبير عن آرائهم وأفكارهم .
- . اعتماد الموضوعية في بث الأحداث ومراعاة مشاعر الأطفال .
- . توظيف اللعب بصفته مصدراً من مصادر تفريغ الكبت لدى الأطفال .
- . برامج التنمية مع الوضع الراهن لأطفال فلسطين .
- . تطوير برامج تراعي توظيف النشاطات التربوية كالرسم والرياضة التعبير عن الذات .

. (-)

. (-)

(-) مفهوم عمارة الطفل.

(-) :

حتى وقت قريب لم يكن هناك ما يمكن نطلق عليه عمارة خاصة بالطفل، بل . .
ام الطفل، فهي لم يتعدى كونها عمارة عادية فكريا وماديا رغم الفرق الجوهرى بين ما تحمله كل منهما من
وهو ما توضحه لنا الدراسات الحديثة والتي على ضرورة التعامل مع عالم
الطفل كعالم له شخصية مختلفة، وعليها تطورت مختلف العلوم الخاصة بتنشئة ونمو الطفل بينما لم يتح للعمار
مواكبة هذا التطور السريع فحتى حين ننظر حولنا . . نشئه . . أنها في شكلها
ومضمونها عمارة عادية. مستخدميها هم فقط وهذا يختلف عن عمارة الطفل التي تتبع من عالم
الطفل لتصبح جزء منه تشكله وتتشكل به ومن خلالها يستكشف العالم ويشكل عالمه. فالطفل يتفاعل مع هذا العالم
وهذا مل يتجاهله المعمارىون. وفي محاولة لتفهم الفرق بين المنهجين لا بد نتمعن قليلا
في عالم الطفل كما تظهره لنا الدراسات الحديثة هل هو عالم مماثل لعالم الكبار يتركز الفرق . بينهما في
هو عالم مختلف له رؤية مختلفة ومعاني مختلفة؟ ولا بد أخيرا كيف يمكن للعمارة
جهة ومحاكاة هذا الاختلاف؟

(-) :

الطفولة كمرحلة من مراحل التطور . تعددت معانيها ومفاهيمها الاجتماعية على مر
. . . كثيرا من التجاهل للطفل . تنتهي
بانتهاء حاجة الطفل مباشرة للام مربية (.) عندها يصبح الطفل عضوا عاملا ومنتجا .
! هذه المرحلة وان انتهت في العالم الغربي أنها حد كبير، ومن
خلال القرن التاسع عشر تغيرت هذه المفاهيم عن الطفل والذي يشكل المحور . .
(Robert koles) الباحث الاجتماعى الشهير على القرن العشرين (.) .
والدراسات والتحليلات الاجتماعية والنفسية الخاصة بالطفل والتي وان كانت في عملها تعطي صورة ايجابية
أنها نت تلك الصورة التي نرسمها للطفل هي الصورة الحقيقية التي يراها
الطفل نفسه

وأهمية عن هذا السؤال تتلخص في كوننا نحن حياة فالغالبية العظمى
العلمية والمعمارية أيضا (المفعول به)

الاعتبار تفاعل الطفل مع واقعه والصورة التي يشكلها الطفل لهذا الواقع، وتستند . في هذا القرار .
صعوبة التحدث مع الطفل الصغير فهو لا يستطيع التحوار بلغة الكبار.

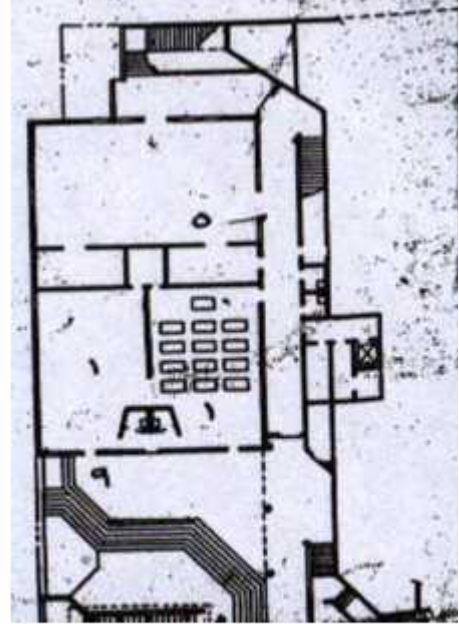
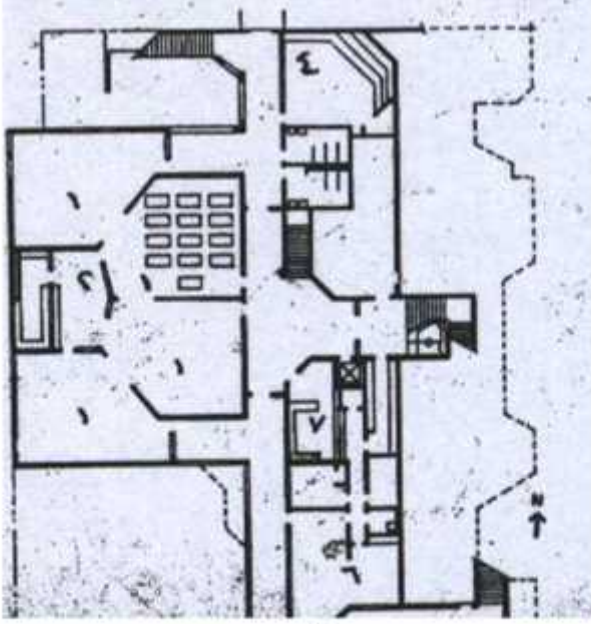
وخطورة هذا المنهج العلماء يستخدمون نتائج هذه الدراسات في الوصول . نظريات سلوكية يتم
عن طريقها التنبؤ والتغيير في سلوكيات الطفل فهذا المنطق يصور الطفل في ابسط صورة كعجينة لينة سهلة
التشكيل والتكيف وعلى . هذه النظريات تشكلت غالبية المؤسسات الاجتماعية الحديثة مثل المدارس
والسجون ومستشفيات المعاقين، وأهمية ذلك بالنسبة للعمارة يتمثل في عمارة بطبيعة دورها في مجتمع تعكس
وتؤكد القيم الاجتماعية من خلال إعطائها شكل ملموس فالعمارة كمهنة جزء لا يتجزأ من الهيكل الاقتصادي
والسياسي المحيط بها، لا تستطيع بإنتاجها عن هذا المدرسة كمثال نجد انه في .
مفاهيم وقيم عصر التكنولوجيا الحديثة . . للمعلومات مهمتها تخريج عاملين
التكنولوجيا الحديثة متقبلين لقيمتها ومعانيها وذلك يتسنى لهم استكمال الدور الاقتصادي السياسي .
ويتسبب هذا المنهج كما يقول باولو فرييري (paule freire) الفيلسوف التربوي البرازيلي في كتابه .
تخريج طفولة أليفة وسلبية ويسمى فرييري هذا النظام التربوي السائد (بالتعليم المصرفي) لأنه يعامل العلم
بطريقة تراكمية التلميذ تجميع أكبر قدر منه والذي كثيرا ما يكون مضمونه وشكله بعيدا كل البعد عن الواقع
الذي يراه الطفل، وفي المقابل ينادي فرييري بمنهج تعليمي تحاوري ايجابي مبني على التساؤل والنقد والموجهة
مع كل عناصر الواقع، ينادي بمهج يلعب فيه الطفل دور فعال ينمي من خلاله عقله الفضولي المبتكر وليس فقط
دور المستقبل السلبي الذي يحد من نمو عقله مثال يوضح تأثير تلك المناهج على العمارة حتى لا ينحصر
النظرية.

(- -) جارفيد- سان فرانسيسكو:

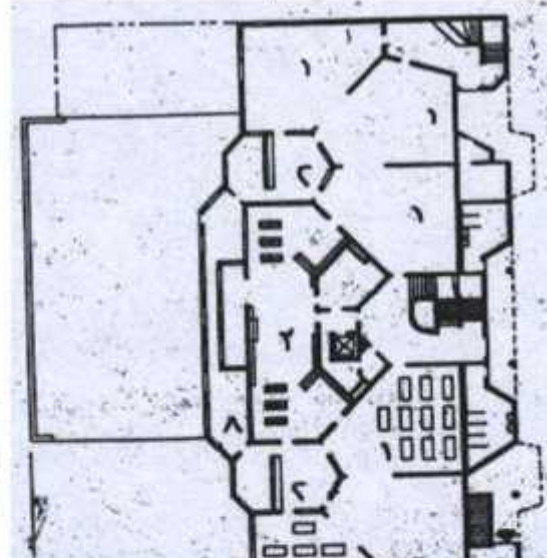
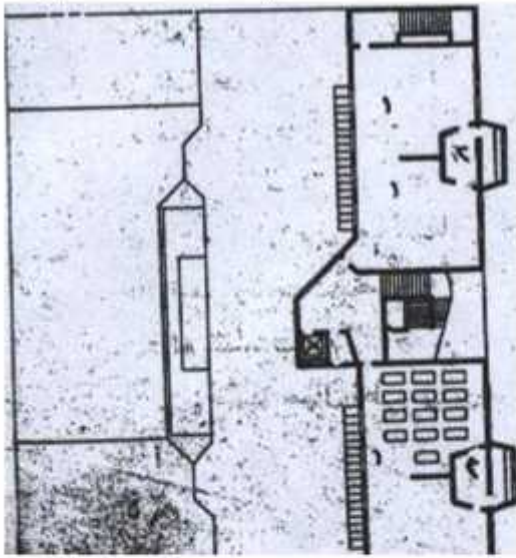
(- - -) لمدرسة ابتدائي في مدينة سان فرانسيسكو بالولايات المتحدة-

وهي من تصميم "esherick homsey".

صممت المدرسة بمبادئ التعليم المفتوح ألتحاوري فاستبدل المعماري كثير من الحوائط الفاصلة بين
الغرف بمسطحات زجاجية وذلك للحفاظ على استمرارية الرؤية والضوء في جميع الفراغات ويتيح ذلك الفرص
للمدرسين والتلاميذ باختلاف أعمارهم بالتواجد سويا في مكان يشعرهم بالانتماء من خلال وحدته وبذلك يزيد من
إمكانيات التعارف والتفاعل بينهم والتصميم المعماري يعطي الفرصة في هذه الحالة لمستخدمي المكان .
تشكيله بما يتناسب مع نوعيات التفاعل التي تتم به.



المسقط الأفقي للدور الأول المسقط الأفقي للدور الثاني



المسقط الأفقي للدور الثالث المسقط الأفقي للدور الرابع

- | | |
|----------------------------|------------------|
| 1. فصل دراسي. | 6. إدارة. |
| 2. غرفة المدرس. | 7. صالون. |
| 3. مكتبة. | 8. صوية نباتات. |
| 4. حجرة موسيقى. | 9. ملعب للأطفال. |
| 5. نادي إجتماعي وكافتيريا. | |

(- - -) مدرسة جار فيلد- سان فرانسيسكو

- () :

وهذا التصميم يختلف في فلسفته كل الاختلاف عن التصميم لكثير من مدارسنا والذي يتكون من فصول
مجموعة على ممر واحد خارجي بنوافذ على الجانبين، وان كان الهدف المعلن للنوافذ . فتح على الممر هو
تحسين التهوية نجد في تحليلنا للاستخدام اليومي الهدف . بها هو كشف الفصل
المشرف الذي يتحرك في الممر والذي عادة ما يكون مكتبه على الممر ليتحكم في الحركة .
الواضح هنا الأساسية التي يتبعها التصميم المعماري هي التحكم والسيطرة على الطلبة عن طريق
تأكيد وبالطبع الهدف من ذلك هو تمكين التلميذ من خلال هدوئه وسليته استقبال اكبر قدر من
المعلومات وقد كتب الفيلسوف الفرنسي ميشيل فوكو (Michel foucaudt) في كتابه (discipline &
punish vintage book N.Y.79) تحليلا متعمقا في دور العمارة في خدمة أهداف نظم السيطرة الاقتصادية
السياسية، كما التأثير القوي للمنهج التكنولوجي الحديث على جميع ناحي التعليم النظرية والتطبيق
وحتى على مناهج البحث العلمي، حتى . اهتمام المدارس المسيطر هو ح . مشاكل الطفل، وتحقيق
أهداف تربوية وسلوكية، والمتابعة والمباشرة، وتقييم قدرات الطفل النفسية والاستيعابية وكل ذلك .
العملية التعليمية عملية تكنيكية متخصصة لها متغيرات قياسية للداخل الناتج، ويصبح من الطبيعي .
التصميم المعماري الذي يخدم مثل هذه العملية التعليمية في ظل نفس الأولويات والأهداف التكنولوجية حتى
هي أولويات .

ومن الجدير بالذكر من نتائج هذا المفهوم التفرقة البيئية بين العمل واللعب في عالم الطفل، حيث يتم
التركيز في النظام التربوي على قيم العمل مثل الالتزام والطاعة وقبول السلطة، وذلك على حساب القيم الإبداعية
مثل الفضول والابتكار، تلك القيم التي يساعد على نموها اللعب، فاللعب هو عمل الطفل الذي يستكشف العالم من
خلاله، والفصل بين العمل واللعب في حياة الطفل يتسبب في خلق . فراغية وزمنية منفصلة ومفتعلة
ثابتة للعب منفصلة عن تلك الخاصة بالعمل وبالتالي يساهم هذا المنهج في تطبيق قيم النظام
المتخصص على حياة الطفل بينما الواقع كما يحلله مارتين لاند (martin langveld) هو .
والأشياء التي يحتويها يمثلون تحدي للطفل فعالم ياء يجذبه غاية سحرية يدفعه فضوله التلقائي . مزيد
من الاكتشاف والتشكيل والتفسير" . . . بأشياء مثل المكعبات الخشبية الملونة يبني الطفل ويدمر
ويعيد بناء العالم، فهو يستكشف قدرته الإبداعية، المهم في الموضوع ليس الناتج . عملية .
نفسها، انه العمل والخلق الذي يعد وكل ذلك يحدث في

(-) مفهوم :

لتفكيك يثبت للطفل مقدرته على العمل وعلى . ، فالاحتمالات التي تعطيه تلك المكعبات
الخشبية لا نهائية ولكن الطفل لن يكشفها بنائه في شكل ، ويعد هذا اللعب جزء من
حوار الطفل مع عالمه، العالم يتكون ويصبح للطفل بطريقة خاصة وبطعم خاص وبرائحة خاصة وبلمس خاص
فمن خلاله يصبح الطفل محرك وصانع معاني، عندما تتيح العمارة الفرصة للطفل للتداول مع العالم، عندما تكون

العمارة هي موقع لهذا الحوار وفي نفس الوقت موضوع الحوار، العمارة التي يكون هدفها ذلك وتحقيق ذلك تكون هي عمارة الطفل.

عمارة الطفل يجب للعالم من حوله ليتفاعل معه وليتعلم ويزداد خبرة من هذا التفاعل، يجب على تلك العمارة إظهار العالم للطفل حتى "يرى العالم م... والسماوات في زهرة برية...يمسك اللانهائي في كفه...."

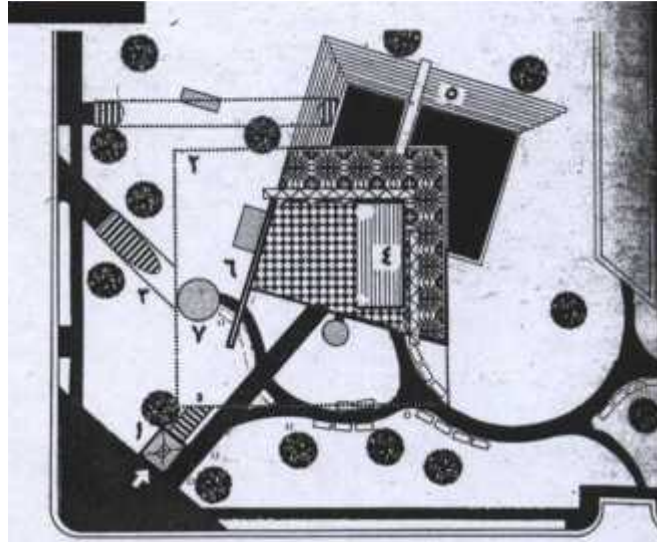
تسمح له بالعمل فيها، بالحركة وبالتجربة، ومن خلال ذلك يقوم بتشكيلها . تشكيلها، يجب . عمارة حرة ومحركة تسمح بتداخل محددات الفراغ والزمان، العمارة المحررة تسمح بتفاعل حر يتناسب مع قدرات واهتمامات

صاحبة صديقة للطفل، لكل طفل على حد لأنها على العالم تتناسب مع الشخصيات المختلفة لكل طفل. خذ مثال تطبيقي يوضح لنا كيف يمكن واحد يتيح فرص الاستكشاف والتجربة.

حيث يتداخل العمل واللعب في

(- -) متحف بروكلين بنيويورك:

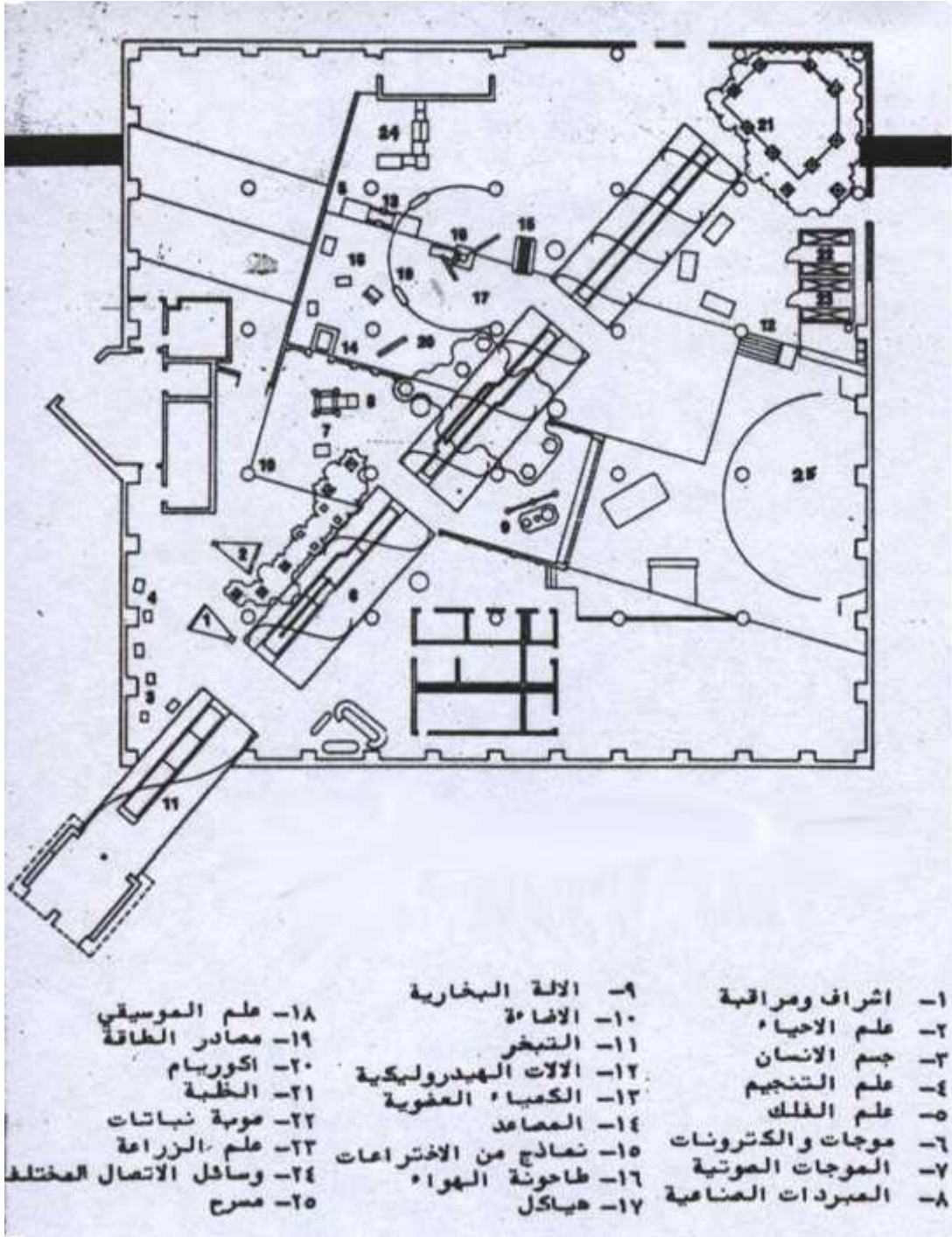
يوضح الشكل (- - -) (- - -) الأفقية لمتحف بروكلين بنيويورك تصميم (hardy,holzman,pfeiffer,associates).



1. المدخل الرئيسي.
2. حدود المتحف السفلي.
3. الممرات الموصلة للمتحف.
4. مدرجات.
5. منطقة عرض مكشوفة.
6. جدار المتحف.
7. خزان.

(- - -) الموقع العام لمتحف بروكلين للأطفال.

() :



(- - -) مسقط أفقي للدور الرئيسي لمتحف بروكلين للأطفال.

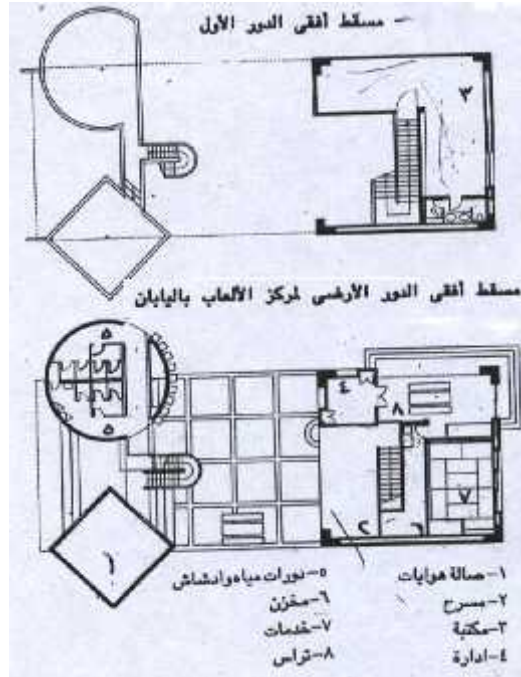
:- () - .

عندما نذكر متحف للطفل - يجب زراعي - الصغير - والخيال - والخصب، لا يمكن توجيهه عن طريق التجربة العملية فهو يصدق ويفهم ما يقوم به مما يراه يسمعه، لذا فقد روعي في تصميم هذا المتحف يضم كل من أقسامه ما يستطيع ينمي موهبة الطفل ويرضي رغبته واستطلاعها بدءاً من مفاتيح المبنى، فهو ليس فخماً ولا شاهقاً بل مكوناته - بأكملها - مما يبعث على الدهشة والطموح والتشويق، ويميزه - دهاليز طوليه من الصاج المموج طولها

تخترق العرض على . مستويات وتناسب مع مقاييس الطفل وبصورة تعطي له كثير من
اختيار الداخلية بعناية فائقة من الحيوية الجذابة التي تشد انتباه الطفل وتناسب المعروضات والتي
تتطرق لمجالات عديدة من المختلفة كالفلك والفضاء الخارجي والطاقة لصور الكائنات الحية .
تعريف الطفل بكل مظاهر الحياة الحاضرة كل المعروضات في متناول أيديهم . . . طريقة تركيب
وعمل كل شيء من النماذج المجسمة التي يمكن للطفل الاقتراب منها واختبارها بيده واستخدام لعبه ولهوه مما
ينمي خياله ورغبته في التعليم والاستطلاع وتلعب الحرية التي . للطفل داخل المتحف دورا كبيرا في هذا
. ، فالطفل يمكنه التنقل بين مساعده حبه يشكل
المتصل العلامة المميزة والمرشد للطفل يمكنه التنقل من خلاله . المتحف المختلفة، يشاهد ويختبر
ويجرب كل شيء ثم يعود إليه .
فكصديق للطفل يجب على العمارة توفير الحماية، والشعور . والطمأنينة مع الاحتفاظ ببعض
الغموض لنشد من اهتمام الطفل ونحثة على الأ . والبحث وعليه فيجب تكون عمارة غنية بالفراغات
المختلفة، ولا يمكن تنتهي وظيفته بدخول ساكنيه إليه، فهذه هي اللحظة التي يبدأ
فيها تعايش مستخدميه معه، فالحياة غير مكتملة لأنها دائمة التغيير و يكون . وبصفة عامة يمكن اعتبار
المبنى غير مكتمل بدون مستخدميه وهذا يتيح الفرصة لهم باستكمالهم من خلال معايشتهم له.

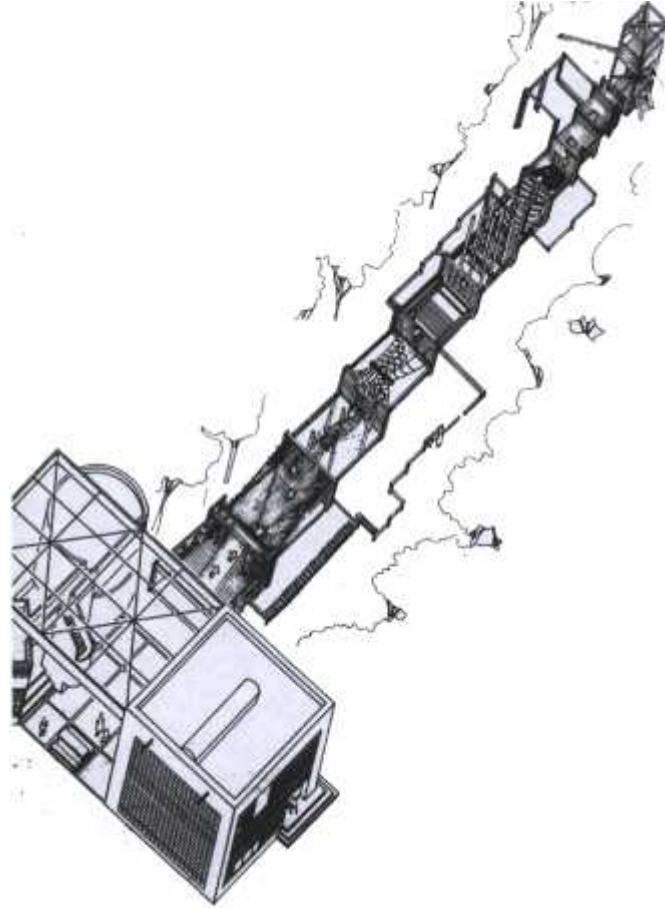
(- -) مركز ترفيهي للأطفال بمدينة كوشييهينو-اليابان:

(- - -) (- - -) مركز ترفيهي باليابان وهي تعطي . لكيفية استغلال
للفراغات الداخلية والخارجية باستخدامات لا نهائية.



(- - -) المساقط الأفقية لمركز الألعاب باليابان

. () :



(- - -) ايزومتري يوضح فكرة جسر الحركة المتصلة بالمركز الترفيهي للأطفال باليابان

: () - .

- برغم التصميم البسيط لواجهات المبنى فكرة تصميمه المبتكرة خلف واجهته وتبدأ من
- إليه، حاول المصمم من خلالها توفير تجربة لعب مرغوبة ذ . . . وليس مجرد تجربة
- ذات بعد واحد معروف مسبقا للطفل، واحتاج المصمم خلالها لدراسة عميقة وسلوكيات الاجتماعية
- والنفسية والجسمانية لما لها من تأثير على التصميم، واستغل المصمم ميول الموقع . . . الكثيفة
- والغموض في تحقيق عنصر والمتعة للطفل بطريقة جيدة تجذب انتباهه وتعطي له استمرارية في الحركة
- لمسافة كبيرة دون لمس وذلك من خلال تقابل العناصر الترفيهية والربط بينها فيما يشبه السلم
- مختلف المناسب يعطي للطفل متعة بلوغ قمته، ويكون توقف الط . . .
- فقط للتطلع حوله من مكان مرتفع نسبيا للراحة وليس للتردد في اختيار لعبة .
- ويشكل السلم الأطفال بالتسلق واللعب دون محددات معينة وقد جهز
- والحبال وغيرها، ويستطيع يتحركوا بسهولة من الزلاقات
- المغامرة والتسلق، فالمرج الخضراء المحيطة كما يمكنهم اللعب في
- إبداعية شيقة للطفل.

السابقة يمكن نقول بصيغة عامة هذه العناصر مجمعة تجعل من العمارة .
من فراغات وظيفية فهي تجعل منها عمل فني بمعنى أنها تضيف . حياة . وتثريها من خلال .
وعيه وإدراكه كما يقول "يجب علينا كباحثين في عالم الطفل . . . الذي فرضه المنهج
الكمي الذي يفصل بيننا وبين عالم الطفل - الذي هو عالما أساسه - ويظهر ل . . .
قياسات ومعايير ونسب مئوية قلما تعبر عن الواقع الذي نعيشه ولذلك فمحاولات تفسير عالم الطفل يجب
محاولات وصل بين أفقين وليس تفسير منهجي لعالم خارجي منفصل." .
- . - يكون ملاحظ ومشارك ومتعمق وناقد وان ترتبط العملية البحثية بأفعال
ارتباطا وثيقة حتى لا تنحصر في عالم النظريات وعلى الفهم المتعمق الذي ينتج عن مثل
هذه العملية البحثية يمكن لنا نتصور نتاج معماري حساس لاحتياجات وواقع مستخدميه،فمصدر هذا النتاج هو
واقع الذي ينتمي له وبالتالي يساهم في تشكيله.

اعتبارات تصميمية

. (-)

. (-) الطبيعية.

. (-)

. (-) الأمان والديمومة.

اعتبارات تصميمية

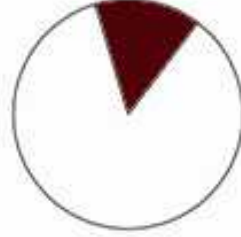
عند تصميم أي مشاريع خاصة بالطفل لا بد من استيعاب وفهم طبيعة هؤلاء المستفيدين الرئيسيين من تلك المشاريع. احتياجاتهم وقدراتهم ورغباتهم الرئيسية كذلك لا بد من جعل الطفل يشعر بأنه ملك في مملكة خاصة به تحيا بإمرته ووجوده وتتعدى قدراته الكافلة تجمله في حركة وحيوية مستمرة لا تنتهي. مشاريع الطفل هي مشاريع بلا حدود، فهي تتجدد ولا تنتهي، وتنطلق فلا تعرف حدود لخيالها، إلهامها هو الطفل، ذلك الكائن الحي الجديد الذي يبحث ولا يمل ويسرح في خياله ولا يخاف، فهو عالم في حد ذاته، عالم مميز لهذا العالم لا بد من بعين مهمة تجل من هذا العالم حقيقة قائمة ومحسوسة.

(-) :

احد العوامل المهمة عند التصميم وإيجاد المباني الخاصة بهم هو عامل المواصلات، . نتوقع من طفل لا يتجاوز عمره الخمس سنوات ي المواصلات العامة ويقطع مسافات مرهقة قبل الوصول هدفه. يكون هذا النوع من المشاريع قريب من خطوط الحركة الرئيسية لتسهيل الوصول إليها وان تكون ضمن نسيج حضري يشعر فيه الطفل بان له عالمه، الخاص بجانب عالم الكبار وليس منفصل عنه مما يوفر عنصر الطمأنينة هذه المشاريع مع المخطط الحضري ككل يجب تكون مكتملة وليس للنسيج.



المخطط الحضري



المشروع

(- -) :

والإمكانيات مثل هذه المشاريع فقد يكون الموقع المقترح البناء عليه يقع بجانب خط رئيسي وهذا جيد من ناحية سهولة الوصول تعرف عليه ولكن قد تكون بعض المشاكل خاصة من ناحية عنصر أو ضاعه جيدا كذلك

- يمكن التعامل مع هذا الوضع من خلال توجيه المبنى ومن خلال

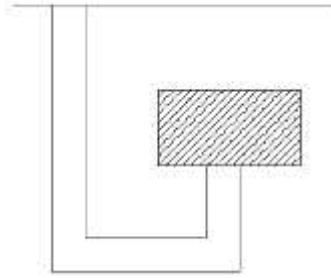
شارع رئيسي



(- -) : توجيه المبنى

- كذلك يم . يلتف المشروع كلي ويتوجه يوفر عنصر
وكذلك قد يستغل للتوجيه (- -) .

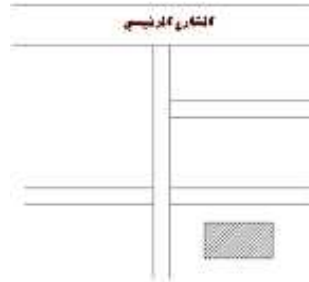
شارع رئيسي



(- -) : توجيه المبنى إلى الداخل

- مشاريع يحبذ تكون غير مرتبطة بشكل مباشر بالخطوط الرئيسية . طق التحرك من خلالها
يكون اقرب الحي الذي يعيش به يشعر .

الشارع الرئيسي



(- -) : بعد الحديقة عن الشارع الرئيسي وارتباطها بالحي

ويستطيع المشروع يحقق نجاحا اكبر الوصول للمشروع لوحدهم سيراً على
لهوائية . الذي يتطلب خط وسهلة من مناطق سكناهم، فكما تشكل
المراكز التجارية في المدن نقاط جذب رئيسية فانه يتوقع من مشاريع . . .

يتجمع وينطلق منه زواره الخاصون. ولتحقيق هذا الهدف لا بد لهذه المشاريع من . . . قريية . . . لتحقيق الحيوية للبلد، وكذلك تكون قريية من المناطق السكنية القاعدة الرئيسية للطفل الانسجام وتوفير جميع المتطلبات في .

(-) الطبيعية:

هو الطبيعة بأشجارها وخيراتها، فه . . . الوحيد الذي يلتقي فيه يتهم التي طالما قيدها المدينة بسياراتها وشوارعها ومبانيها ومساحاتها الضيقة. . . خيرت طفل يلعب في قاعة مغلقة وبين الطبيعة بأشجارها وبساطها . . . فان الجواب يكون واضحا ومطلقا أنها الطبيعة بلا شك.



(- -) اللعب في الطبيعة

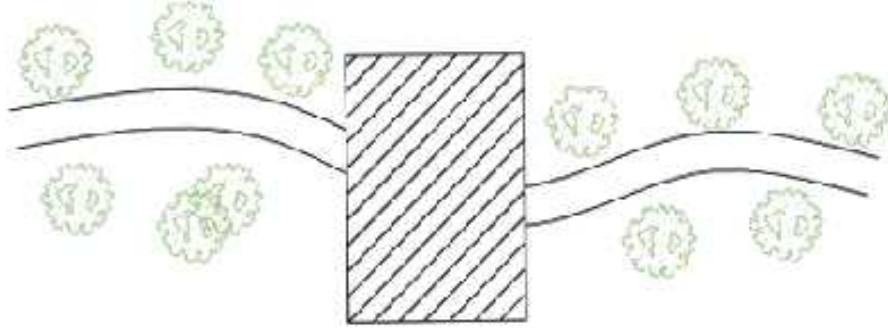
: http://news.bbc.co.uk/hi/arabic/sci_tech/newsid_.stm

في أي رحلة في الطبيعة، سرعان ما يحاول الطفل الركض والاختباء والاكتشاف . . . يمارس حقوق ضائعة، فنراه يختفي خلف شجرة يسبق والديه ليفري بعض الغموض والدهشة في . . . ما يكرهه أي طفل هو يشعر بأنه مقيد، . . . هذا هو مصير الطفل في بلادنا فالمحددات كثيرات خاصة فيما يختص بالوضع الأمني والاحتلال، والمناطق الحرجية الخضراء تكاد تكون اللعب والتنزه هي الشوارع والحدائق حيث انعدام الفراغ والأكسجين النقي، مما يتسبب في خلق جيل عصبي مشاكله مع جيرانه ومن حوله. الملجأ النهائي يكون في الطبيعة التي تتسع للجميع وتفضل طفل ولا تبخل بتقديم حلها هدية جميلة لكل من يقدرها.

الحرص على توجيه الطفل نحو الاهتمام بالطبيعة والارتباط بها لا ينحصر عند حد مصلحتهم الشخصية فق . . . أجيال المستقبل، الطبيعة تبقى دائما مصدر وجودنا ولكن بيئتنا . . . ار في المساحات الخضراء بسبب ما يفعله لها فيقطع

ها ويشرد ساكنيها غير مدرك بان السلسلة الطبيعية تعود إليه وبأنه يقضي على نفسه بيديه . . . اخلقنا جيلا واعيا محبا للطبيعة فانه لا بد وان يكون كفؤاً لحمايتها ورعايتها وان يعمل على سداد ديون . . .

ولتدعيم العلاقات المتبادلة لا بد وان تكون الطبيعة من الأساسية في أي برنامج يطمح لان يكون ناجحا لان سر نجاحه ين في كونه طبيعيا ودائما. . . التي تنتهج . . . والمس لتعرف فان الطبيعة تبقى خير معلم واكبر مصدر للمعرفة لا يمكن توفيره . . . من ذلك فالطبيعة تعظم تلك وتعطيها أهمية تجعل منه مركز جذب رئيسي.



(- -) :المحاور الطبيعية

الطبيعة بعناصرها الحرة عنصر ضروري توفره في متاحف . فهي تشكل متاحف طبيعي من خلال الحيوانات البرية و ، فهي ليست للتسلية النزهة فقط فالطبيعة ممكن مصدر لمعلومات الطفل لو استغلت جيدا.

(-) :

الأيام . . . يعدا لطف منعزل في بيته وعائلته، بل . يقضي معظم لحظات طفولته وأندية ثقافيه. هذه الفراغات لا بد وان تكون لها احتياجاتها ومميزاتها ولكن لي . تكون شاذة عن محيطه من عالم الكبار. واهم شرط يضمن نجاح أي مشروع للطفل هو يشعر بان هذا الفراغ هو له وليس . يستخدمه لقضاء الوقت، وان يشعر بأن الفراغ يخلق لديه بالطمأنينة ويوفر له كافة العناصر من راحة ومعرفة وتسليه في .

(- -) مقياس الطفل:

فراغ يتم تصميمه بعين الاعتبار من الذي يستعمل هذا الفراغ وما ه احتياجاته وكيف نستطيع جعل هذه الاحتياجات البعيدة في متناول اليد. دراسة المقياس عند التصميم لدى له أهمية معينه تأثير المقياس على .

حيث معرفة الطفل تعتمد على مقدار المعلومات التي يستطيع الوصول إليها .ها بحواسه سواء كي يلمسها ينظر إليها حتى يسمعها. كان المقياس لا يناسب الطفل فان الطفل يبأس بعد عدة محاولات ومع الوقت يشعر الطفل بعدم الراحة وبأنه بيئة ليست له ولا تناسبه وبالتالي . . . يندفع من خلال ود الحافز وهو المقياس.

وهذه أساسية تواجه عمادة الطفل في بلادنا، فالمقياس هو . العناصر التي يمكن الانتباه إليها . ليس جميعها هي مباني محولة، فهي تكون للكبار . يتم تحويل بعض العناصر الصغيرة فيه لتصبح مباني للطفل. وما يفوتهم هو مهما . والعاب لتظهر كأنها . فإنها ستبقى مبنى غريب عن الطفل ولا ينسجم مع محتواه. . على ذلك يمكن رؤية ذلك . . القائم في منطقة عين بالخليل رغم شدة الإقبال على هذا المركز ولكن لا يغيب عن أعيننا . (- - -) .



(- - -) المبنى لا يختلف !!! "مركز إسعاد الطفل الفلسطيني-الخليل"

التقطت بتاريخ // من قبل فريق البحث.

هذا المبنى يشبه أي بيت قديم عادي فانه من الصعب انه مبنى للطفل، فمقياسه الضـ يؤكد أي شك يمكن يتبادر ذهننا (- - -) .



(- - -) مقياس المبنى الضخم
التقطت بتاريخ // من قبل فريق البحث.

وبالرغم من العناصر التي يتم إضافتها في الداخل مثل ركن البيت والدكان وغيرها من
السهل مقياس بين الطفل وأثاثه وبين المبنى وارتفاعه، فإنه يبقى واضح أيضا .
يحاول يجعل من المبنى خاص بالطفل هو محض استعارات وليست حقيقة .
والمقياس أيضا لا يكون بالمبنى ككل بل أيضا أنها ضيقة نسبيا
ارتفاعها يضيء جديد بالنسبة للطفل فمقياسها يكمن بارتفاعها عن مستوى .
النظر للطفل، فهو يكاد لا يرى ما بالخارج حتى وهو واقف، تظهر الشبائيك كأنها مصممة ليرى من خلالها
(- - -) .



(- - -) يظهر الشكل ارتفاع الفتحات المفتوحة وتوجيه
نحو الداخل الضيق المكتظ.
التقطت بتاريخ // من قبل فريق البحث.

(- -) عناصر التشويق:

أيضا هذه العناصر مهمة جدا، فما الذي يضمن لنا لان يقبل الطفل
يكون هنالك تجعله يقبل من شيء وينفر من شيء... ما هي هذه

:

اللون موضوع معقد، وهو جزء مهم من خبراتنا الإدراكية الطبيعية للعالم المرئي، واللون لا يؤثر في قدراتنا على التمييز بين الأشياء فقط، بل ويغير من مزاجنا وأحاسيسنا ويؤثر في تفضيلاتنا وخبراتنا الجمالية بشكل يكاد يفوق أي قدرات حسية .

الأبيض . . . لون يستخدم . . . لأنه يعني لهم بان كل شيء نظيف وواضح ويفضل استخدامه مع اللون الباردة الرطبة ولكن يجب استخدامه بحرص بسبب تأثيراته الكئيبة والمحيطية. . . منه اللون . . .ه يجلب الراحة والاستقرار. . . فهو من . . . الحارة ويعتبر من . . . المهيجة والمنبهة للدماغ، البرتقالي من الألوان . . . للشهية وله تأثيرات قوية منعشة ويجب استخدامه بكميات قليلة. . . الألوان أيضا . . . هو . . . توهجا وتبعاً لهذا يجب الانتباه والحرص عند استخدامه، فنراه يستخدم بكثرة في المناطق الخطرة.

ولو حاولنا دراسة تأثير . . . لها دور كبير في انجذاب نفورهم، لذلك نرى كل ما يختص . . . يحتوي تشكيله واسعة من . . . وقد تبين الأيام لولادتهم يدركون ويميزون . . . يفضلون التحديق شيء ملون فترة زمنيه مقارنة برقعه . . . وتبين التجارب . . . أشهر يحدقون طويلا في قطعة ورق ملونه بالمقارنة مع قطعة ورق رمادية ناصعة مساوية لها تماما. . . أشهر ينظرون طويلا

هو اللون المفضل عند . . . يليه اللون . . . ويفضل . . . كثيرا في حين يكون . . . اقلها تفضيلا لديهم. وحين يصل . . . (. .) يصبح هو المفضل لديهم، . . . يجذب اللون . . . الأطفال . . . من اللونين . . . ونه . . . ولكنه يبدو غير ممتع . . .



(- - -)

<http://www.funservicesinc.com/catalog/images/Bounce:Image.jpg> %Category %

وتميل بأشياء خاصة، ويظهر ذلك في رسوم . الذين تتراوح أعمارهم بين سبع سنوات حيث يرتبطون معينه بأشياء معينه فالبحر والسماء دائما ما يكونا زرقاوين براقين رسومهم بينه بهال (- - -) .



(- - -)

يكن مجرد صدفة فهو مدروس وموجه . . أهمية كبيرة لهذه فهي تنبه لديهم عنصر الشوق وتحصل على الانتباه الكامل ،وتؤثر في استجاباتهم للنشاطات المختلفة وتجعلها قريبة ومحبوبة من قبل .

:

يبدأ بالظهور والتطور في مرحلة مبكرة تثير الدهشة، حيث . . قادرين على التمييز بين ما هو بسيط وما هو معقد وذلك خلال الأسابيع . من حياتهم، وتلعب

دورا كبيرا في جذب انتباه الطفل، حيث يميل الطفل دائما . . . التي يراها وتحويلها .
 بسيطة يستطيع إدراكها وتقبلها ببساطة يمكن للطفل يدرك . رية البسيطة بصورة
 الأشكال ذات الزوايا . حيث تكون تلك . خطوطه وبالتالي في أي تصميم يجب
 للطفل وما يستطيع إدراكه حتى لا يشعر بالخوف والنفور وكيلا يجد أي صعوبة في
 استيعاب واحتواء الشكل. (- - -).

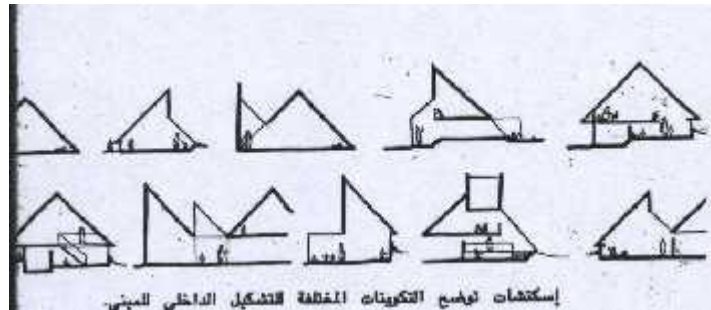


(- - -) يرسم الطفل خطوطه تكون دائما خاليه من الزوايا وتكون دائرية.

الزوايا فإنها في مرحلة لاحقه ما بين سنوات حيث يصبح الطفل اقدر على
 تحليل وربطها ببعض. ويبقى الطفل يميل الخطوط الخارجية للشكل وليس التفاصيل حتى سن
 سنوات حيث يتجاهل لا إراديا أي شيء داخل الشكل من خطوط وتشكيلات. لذلك فانه لا يتم التركيز على
 أيه زخارف عناصر تكميلية، فقدره الطفل على استيعابها وتحليلها بسيطة جدا وحتى معدوم فهو يكاد لا
 يلاحظها يدرك وجودها، الأولية مثل المثلث، والمربع والدائرة
 مفهومة ومرغوبة .

أحيانا

والمدمج الملائم يمكن تحديا جديا يواجه . والأهرام يلعب
 دورا كبيرا في تحدي خيال . وانطلاقه . المجهول، فتلك هه وتجذبه ليلمسها
 ويجربها.



(- - -) (استكشاث توضح التكوينات المختلفة للتشكيل الداخلي للمبنى.

: _النشرة التعليمية لمركز الدراسات التخطيطية والمعمارية.

_النشرة التعليمية لمركز الدراسات التخطيطية والمعمارية.

مختلفة وتشكيلات متعددة تتغير عندما يتحرك الطفل من

لديه شعورا بالتجديد والانطلاق للمعرفة لمعرفته بأنه . . . زاوية يوجد
شيء جديد. وهذا التغير في المناطق يبعد شعور الملل لدى . . .
يستطيع الطفل يربط بين الشكل والوظيفة وطبيعة الحركة. . . تعدد الفراغات يساعد الطفل على يجد
لنفسه الفراغ الذي يريحه ويناسبه مما يجعله يندمج في النشاطات الصفية ويوفر له الراحة النفسية. وكما هو
بت فان كل طفل يحب يكون له فراغه الخاص سواء تحت السرير . . .
الطفل البدائل الملائمة والخيارات المتعددة تجعل من الطفل ملك ركنه .

(- -) :

هل لاحظت يوما تسير مع طفلك بأنه لا يسير حسب خطاك؟
كنت تسير الرصيف فترا يجرب توازنه بالسير على الحافة . . .
في حديقة عامة تسير على الممر المبلط ترى طفلك يختار الطريق فيسير بين . . .
ويجرب ويكشف طرق جديدة لا تعرفها؟ كل هذه وغيرها تدل على الطفل يختار طريقه بنفسه وينفر من
التوجيهات البسيطة والمعروفة ويميل منها.
يحب الطفل تلك الطرق التي تنبه فضوله وتتحداه، تلك الخطوط الواضحة في الحركة .
أمامه قد ينطلق فيها مرة مرتين ولكن سرعان ما تصبح عائق في طريق معرفته.
الخطوط والممرات الملتوية والنهايات المجهولة هي التي تعمل على تطوير فكر الطفل وتطلق خياله
الواسع لما ينتظره. هذا لا يعني بان تكون الحركة معقدة متعددة المستويات بل على العكس من ذلك فقد يكون
الفراغ على ابسط ما يكون ومع ذلك يبقى ي . . . إليه . . .
والشعور بان الفراغ ليس له. كان هناك من يعتقد بان علينا ومن واجبنا نمسك الطفل من يده
فهو مخطئ فان ذلك ينمي شخصية تكالية غير مستقلة تنتظر من يسقيها المعرفة بكوب
من ذهب. بطبيعتهم يختارون الطريق الصعبة.

غات الداخلية، قد يكون الطفل في فراغ عادي ومعروف ويدرك ما ببدايته ولكن
أضيف في وسط هذا الفراغ ضخم يعمل كمر فان الطفل يختار الممر بالرغم من انه قد يعرف ما بنهايته
انه يعطيه نوع من القدرة على الخيال والانطلاق والتوقع لما قد يكون في الجزء قد يشعر الطفل
يتخيل بأنه يسير في ممر خفي تحت ويتوقع ما سيجد وهذه . . .
أعطيت الطفل مجموعة من المكعبات . الخشبية المختلفة وطلبت منه يعمل فيها شوارع
المدينة. فهل يرسم خطوط مستقيمة . . . ! بل على العكس من ذلك فانه سيخطط مدينه
عشوائية خطوطها تتلاقى وتتقاطع بشكل حر وحيوي ومتجدد فيه شكل من التعقيد. (- - -) .

(-) الأمان والديمومة:

أهم الواجب مراعاتها هي عنصر والديمومة،
لعبهم ابعدهما يكون عن تفكيرهم فهم نادرا ما يدركون نتيجة تصرفاتهم المتهورة لذلك لا بد من حمايتهم
من تلك النتائج السيئة والأدراج تشكل احد مصادر الخطر فإذا كان لا بد للمشروع من أن يحتوي مستويات
مختلفة فلا بد من التعامل معها بوعي وحذر إذ يجب تأمين جـ بدرابزيه أو أية طريقة . .
بقائهم على المسار الصحيح وكذلك حماية حواف الدرج مواد بلاستيكية طرية بدون أي زوايا . . .
بالنسبة للأثاث الذي غالبا ما يكون قابل للحركة والتنقل فإنه يكون سهل الوزن وخال من الحواف الحادة التي قد
أهملت . . . بالنسبة للتشطيبات فلا بد من
تكون المواد المستخدمة سهلة التنظيف في الحوائط مع سطوح وأرضيات قوية . . .

الحالات الدراسية السابقة

- (-) مركز إسعاد الطفل الفلسطيني-الخليل.(محلية)
- (-) مكتبة ودار للطفل باتحاد الشرطة الرياضي.()

الحالات الدراسية

(-) الفلسطيني:

(- -) :

: واقع في مدينة الخليل بجانب مدرسة الحسين في منطقة عين سارة.

: بلدية الخليل-

: بلدية الخليل.

: تاريخ الإنشاء:

:



(- - -) : الطفل الفلسطيني القائم.

(- -) التأسيس:

البلدية بتخصيص . في مدينة الخليل منذ عام
هذه . . الأبنية . في موقع عين سارة وسط المدينة وتتميز قطعه
الكبيرة في أرجائها . القديمة و توفر العديد من



(- - -):

التقطت بتاريخ // من قبل فريق البحث.

(- -) المستهدفة :

تفتقر محافظه الخليل . وجود مركز ثقافي يرعى . المنهجية .
منهجه من فنيه ورياضيه و ترفيهيه . . . تصميم المركز لخدمه . . .
المبكرة حتى انتهاء مرحله المدرسية (-) سنه و من هنا نجد بان المركز سيخدم كافه . .
محافظه الخليل البالغ عددهم . . . المركزية . . . () .



(- - -) :توضح الفئة المستهدفة من المشروع.

التقطت بتاريخ // من قبل فريق البحث.

و قد جرى في التصميم مراعاة خدمه ذوي الاحتياجات و يغطي المركز ما يقارب كيلو
وهي مساحة محافظة الخليل بمدنها و قرأها و مخيماتها و مجمعاتها نية .

(- -) (الموقع و مزاياه :

يتسم الموقع بالمزايا التالية) :

- . السكنية .
- . وقوعه ضمن حرم مدرسه الحسين وتوفر الملاعب و القاعات بها .
- . عدم وجود مدخل رئيسي للمركز إلا من خلال مدرسة الحسين .
- . .
- . سهولة الوصول مشيا على . المدينة .
- . .
- . سهولة الوصول من المدن و القرى و المخيمات و المجمععات السكنية .
- . توفر مرئاب سيارات كبير للسيارات الصغيرة و الحافلات الكبيرة للموقع علما بأنه غير
ف للسيارات في الوقت الحالي.



(- - -) :
 بلدية الخليل () .

(- -) :

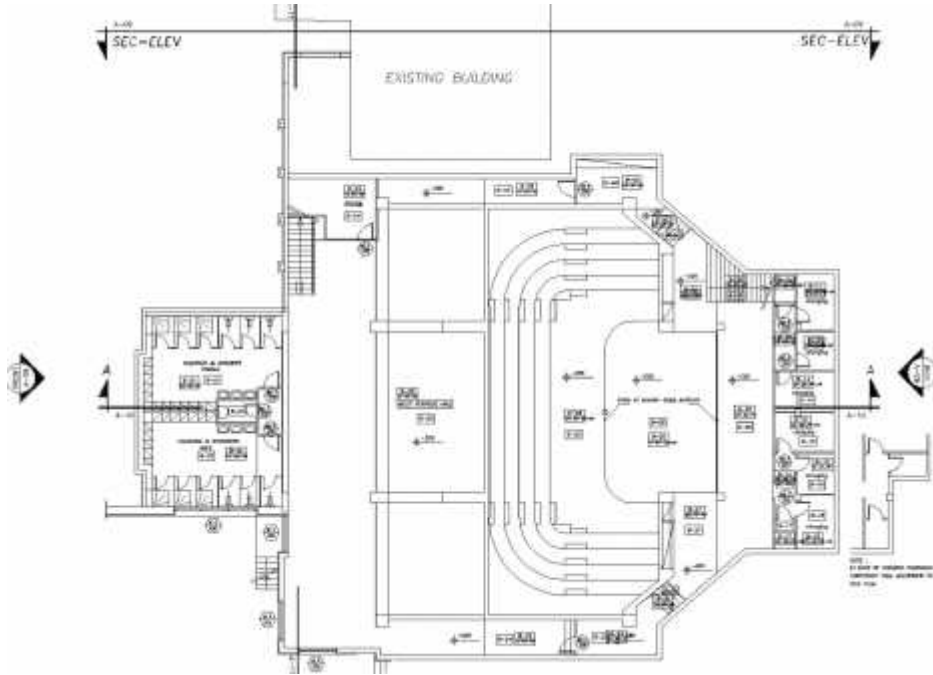
. مواقف السيارات .
. الكفتيريا .

_____ :

- . أقيم بناء مساحته 2 كمسرح مغطى يتسع لعدد مشاهد . وتم تنفيذ البناء
- . الاحتياجات تزويده انظمه التحكم و الالكترونية من تجهيزات
- . و التجهيزات الميكانيكية للتكييف . و تجهيزات . و يتضمن مرافق و هي :

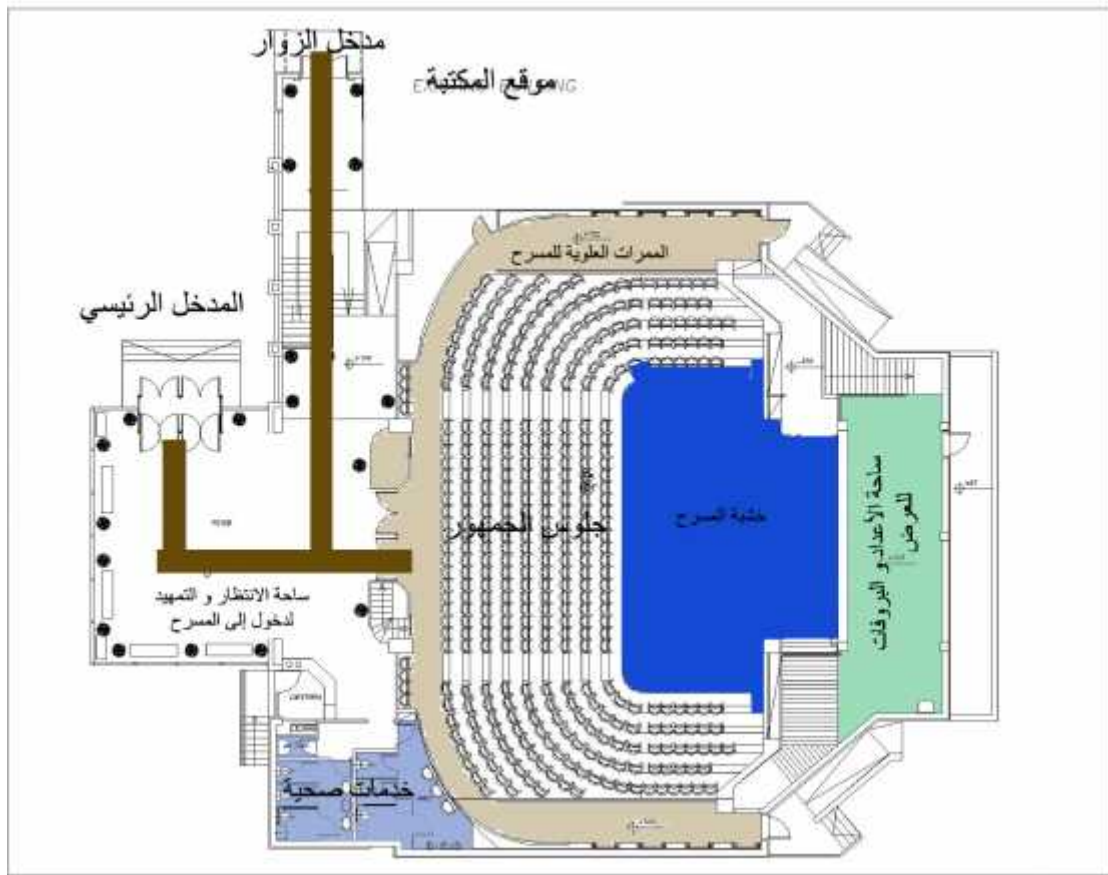
•
•
• ساحة الانتظار و التمهيد لدخول

• الصحية و الخدمات و الكفتيريا .

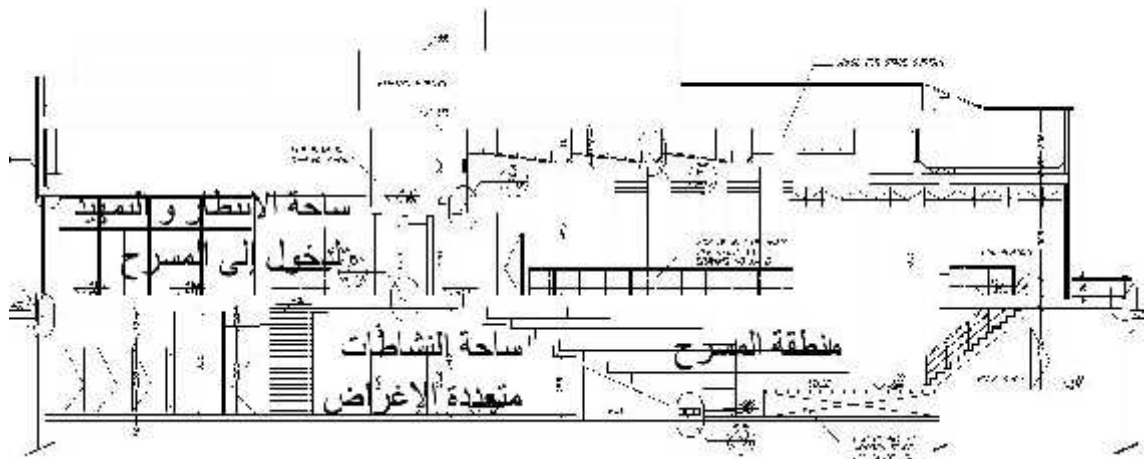


(- - -) : طابق التسوية (basement floor)

: بنة الخليل () .



(ground floor). : (- - -)
 بلدية الخليل).



(A-A) : (- - -)
 بلدية الخليل).



(- - -) :
التقطت بتاريخ // من قبل فريق البحث.

ثانياً:

- تم تأهيل المبنى القديم بمساحه 2
- منه كمكتبه عامه
- و الدور الثاني منه استخدم كقاعات لتدريب على الحاسوب ومكتبه الالكترونيه .



(ground floor) : (- - -)
بلدية الخليل) .



مستط الطابق الاول

(First floor). : (- - -)

. (بلدية الخليل)



: (- - -)

التقطت بتاريخ // من قبل فريق البحث.



(- - -) :
 تاريخ // من قبل فريق البحث.

_____ :

- مشاهد و يتضمن
 وسط الساحات الخضراء خلف المسرح المغطى و يتسع لعدد
 دائرية محيطه بها .



(- - -) :
 لتقطت بتاريخ // من قبل فريق البحث.

_____ :

- كما تم زراعته الإنجيل
 القديمة
 الزينة
 المحيطة كما جرى عمل شلال مياه في الموقع.



(- - -) :
التقطت بتاريخ // من قبل فريق ا .



(- - -) :الساحات الرملية.
التقطت بتاريخ // من قبل فريق البحث.



(- - -) :شلال المياه.
التقطت بتاريخ // من قبل فريق البحث.

: مواقف السيارات :

جرى تخصيص - كبيرة لاستخدامها كمواقف للسيارات الصغيرة و الحافلات الكبيرة و هذه بالمداخلين ولقد في الوقت الحالي هذه الساحة مستخدمة كمولد كهرباء تابع للبلدية.

: الكفتيريا :

جرى بناء كفتيريا في مدخل المركز لخدمه الرواد .

(- -) (التجهيزات :

-
- التجهيزات الالكترونية.
- التجهيزات معية البصرية .
- الموسيقى.

(- -) :

من خلال تحليل مشروع مركز الطفولة الفلسطيني القائم تم التوصل . أهم .
الواجب توافرها بالمركز طريقة توزيعها . . . أهمية .
الخضراء والعناصر المائية والمساحات الرملية . . . كما انه تم التعرف على طبيعة عمل المشروع وما هي الخدمات التي يقدمها.

(- -) (إيجابيات المشروع:

. وجود المشروع ضمن نسيج عمراني سكني .
سهولة الوصول إليه مشيا على الأقدام.

(- -) (سلبيات المشروع:

. تحويله ي . و مهما .
لتظهر كأنها فإنها ستبقى مبنى غريب عن الطفل ولا ينسجم مع محتواه.
يشبه أي بيت قديم عادي فانه من الصعب انه مبنى للطفل،فمقياسه الضخم يؤكد أي شك يمكن يتبادر ذهننا بأن هذا المبنى مصمم للكبار من الأساس.

- . مدى الفرق في المقياس بين الطفل وأثاثه وبين المبنى وارتفاعه .ه يبقى واضح أيضا ما يحاول يجعل من المبنى خاص بالطفل هو محض استعارات وليست حقيقة.
- . أنها ضيقة نسبيا ارتفاعها يضيء جديدة بالنسبة للطفل فمقياسها يكمن بارتفاعها عن مستوى وبالتالي مستوى النظر للطفل،فهو يكاد لا يرى ما بالخارج حتى وهو واقف، تظهر الشبابيك كأنها مصممة ليرى من خلالها .
- . وقوعه ضمن حرم مدرسه الحسين وتوفر الملاعب و القاعات بها .
- . توفر مرئاب سيارات كبير للسيارات الصغيرة و الحافلات الكبيرة للموقع.

(- -) مكتبة ودار للطفل باتحاد الشرطة الرياضي.

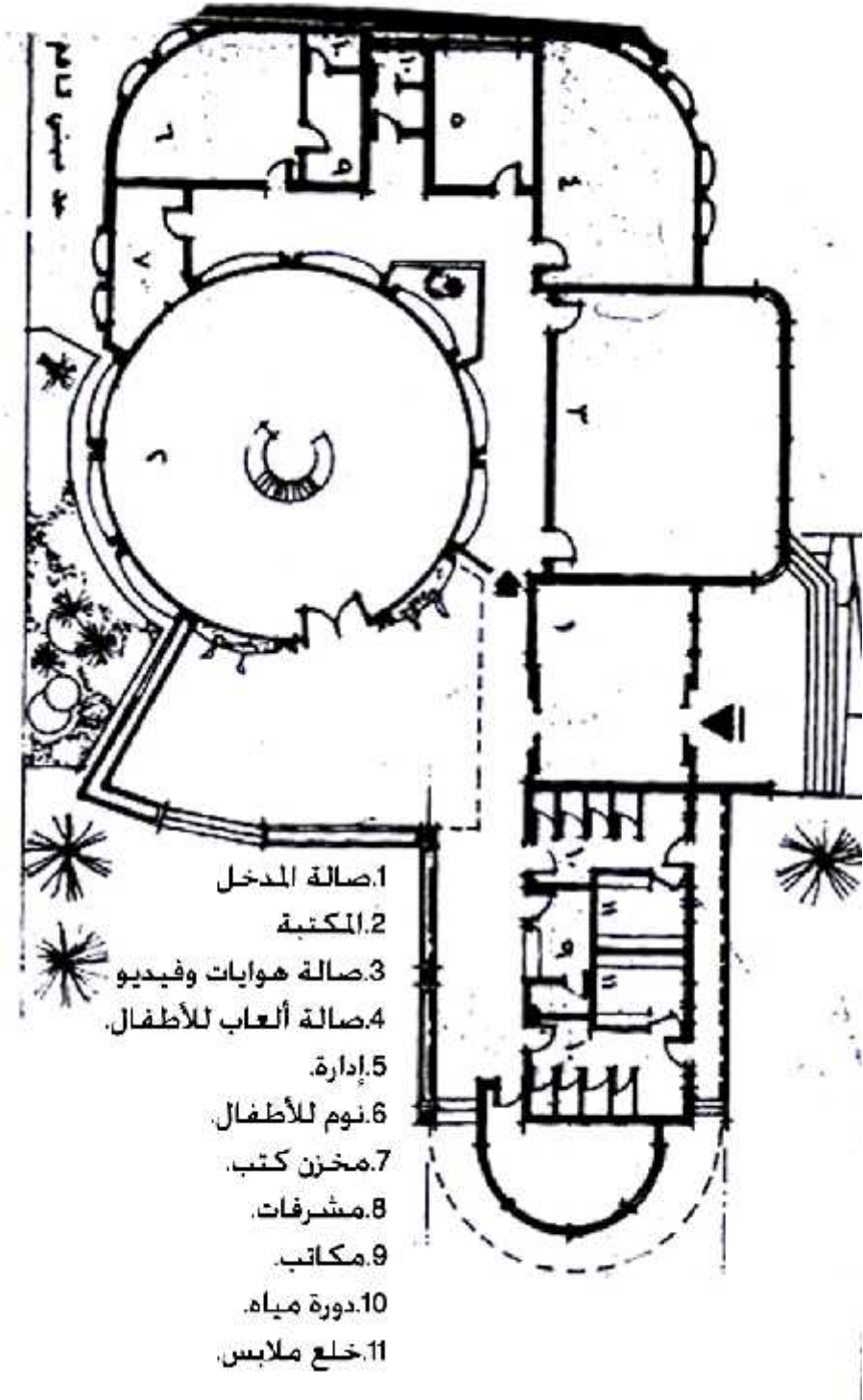
(- -) :

- . يقع المشروع باتحاد الشرطة الرياضي بال :
- : الهندسي " " .
- : جمعية الأطفال بمصر.
- : | مليون جنيه.

(- -) هدف المشروع:

يقوم على خدمة أبنائه وأبناء الحي مقدا تجربة تربوية يمكن تطبيقها في مختلف المؤسسات والمراكز الرياضية لخدمة الأحياء المختلفة،والترويج الهادف هو أساس البرنامج في دار الطفل والذي يمكن من خلاله إثراء خبرات الأطفال حيث يضم المشروع مجموعة من العناصر والخدمات الداخلية والخارجية التي

فالمكتبة يمكن أن تستوعب حوالي - - - - - روعي تقسيمها إلى أقسام تتبع المراحل العمرية المختلفة،كما روعي ذلك في التصميم - لها من حيث الارتفاعات الملائمة للطفل واستخدام الألوان الزاهية في أنحاء .



(- - -)

- () :

_____:

تتخذ المكتبة الشكل الدائري يتوسطها الجزء الخاص بالإشراف والاستعارة . سقفها ببلاطات عازلة للصوت كما استخدمت العناصر الخشبية ووحدات الإضاءة في تصميم داخلي متميز واستخدمت الستائر المعدنية الملونة الجذابة على المساحات الخارجية.

ثانياً: _____:

نظراً لأهمية التعليم البصري - الطرق لعرض المعلومات فقد روعي تزويد -
عرض مجهزة على أحدث مستوى لتقديم الأفلام التعليمية للأطفال بصورة مبسطة، كما يمكنهم من خلال هذه الصالة ممارسة بعض الهوايات الأخرى.



(- - -)

http://www.madinamuseum.com/ph_marketing/.jpg

_____:

يضم دار الطفل قاعة للأنشطة وهي معدة على شكل أركان رئيسية تسمح لتحرك الطفل بينهم بسهولة وتشمل ألعاب تعليمية. فنية ولعب وكتب موجهة وهي -

_____:

أرفق بهذا المشروع غرفة خاصة لنوم صغار الأطفال ملحق بها مطبخ وحمام.

_____:

يشمل هذه القسم على ادارة المكتبة والمشرفين على الأطفال ومكاتب خاصة بموظفين المكتبة إضافة إلى العناصر الإدارية الأخرى.

_____:

الخدمات بمقاييس مناسبة للأطفال. . . . دورات مياه . . . ووحدات خلع ملابس وقد صممت هذه

_____:

حديقة لممارسة الأنشطة:

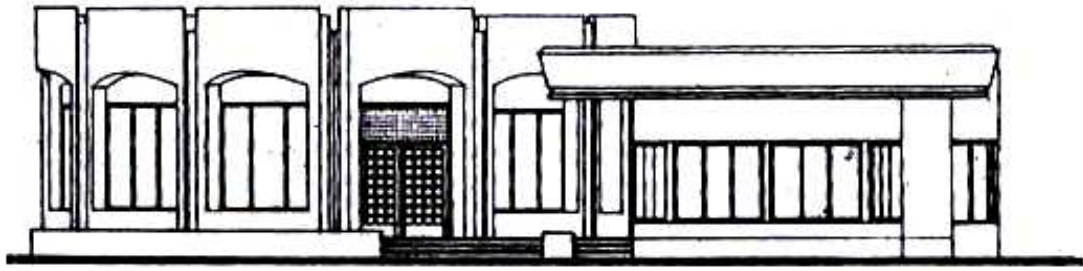
هي عبارة عن حديقة لممارسة . . . ومزوده هذه الحديقة . . . تساعد على تحقيق نمو الجسم إلى جانب استمتاعه بها كأجهزة التزلق والتوازن وأحواض الرمل.

_____:

يقوم الأطفال بزرع بعض النباتات بها وتتبع نموها ومعرفة المعلومات عنها وارتباطها بالطبيعة مما يساعد على تفاعل الطفل معها.

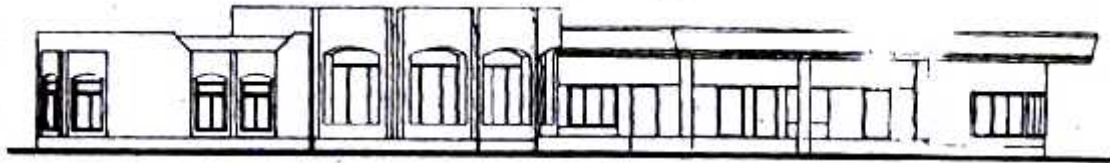
(- -) واجهات المشروع:

عولجت واجهات المشروع بطريقة مميزة استخدمت فيه الفتحات المعقدة الدهانات الناعمة حوائطها الخارجية.



(- - -) الواجهة الجانبية.

_____ () - :



(- - -) الواجهة الأمامية لدار الطفل.

_____ () - :

(- -) إجابيات المشروع:

- . روعي في التصميم الداخلي لها النسب المناسبة من حيث الارتفاعات الملائمة للطفل .
- . الشكل الدائري للمكتبة حيث أنه يعتبر من الأشكال المفضلة والمريحة للأطفال.
- . .
- . استخدام الألوان الزاهية في أنحاء الفراغ.
- . .

تخطيط مدينة الخليل وتوقيع الأراضي.

- (-) مدينة الخليل.
- (-) تخطيط مدينة الخليل.
- (-) المتطلبات الأساسية لموقع مركز إسعاد الطفل الفلسطيني.
- (-) توقيع الأراضي المناسبة لسلسلة مراكز إسعاد الطفل الفلسطيني.
- (-) تحليل أرض ننقر.

تخطيط مدينة الخليل وتوقيع الأراضي.

(-) مدينة الخليل:

- الخليل مدينة فلسطينية تقع إلى الجنوب من القدس في الضفة الغربية وتبعد عن القدس حوالي
- وتعتبر أكبر المدن الفلسطينية مساحة. وهي مركز محافظة الخليل. سميت مدينة الخليل بهذا الاسم . . .
- الله إبراهيم الخليل، الذي يعتقد أتباع الديانات السماوية بأنه أبو الأنبياء. حيث يعتقد انه سكن مدينة الخليل في منطقة الحرم الإبراهيمي. تشتهر مدينة الخليل بكروم العنب وصناعة الخزف و الزجاج و الحجر والتجارة، كانت تسمى بقرية أربع نسبة إلى ملك كنعاني أسمه أربع، سميت بعدها يحبرون قبل أن تسمى فيما بعد بالخليل يبلغ عدد سكانها ، ويتحدثون اللهجة العامية الفلسطينية.



(- -) خارطة فلسطين

Palestine - Wikipedia, the free encyclopedia.htm:



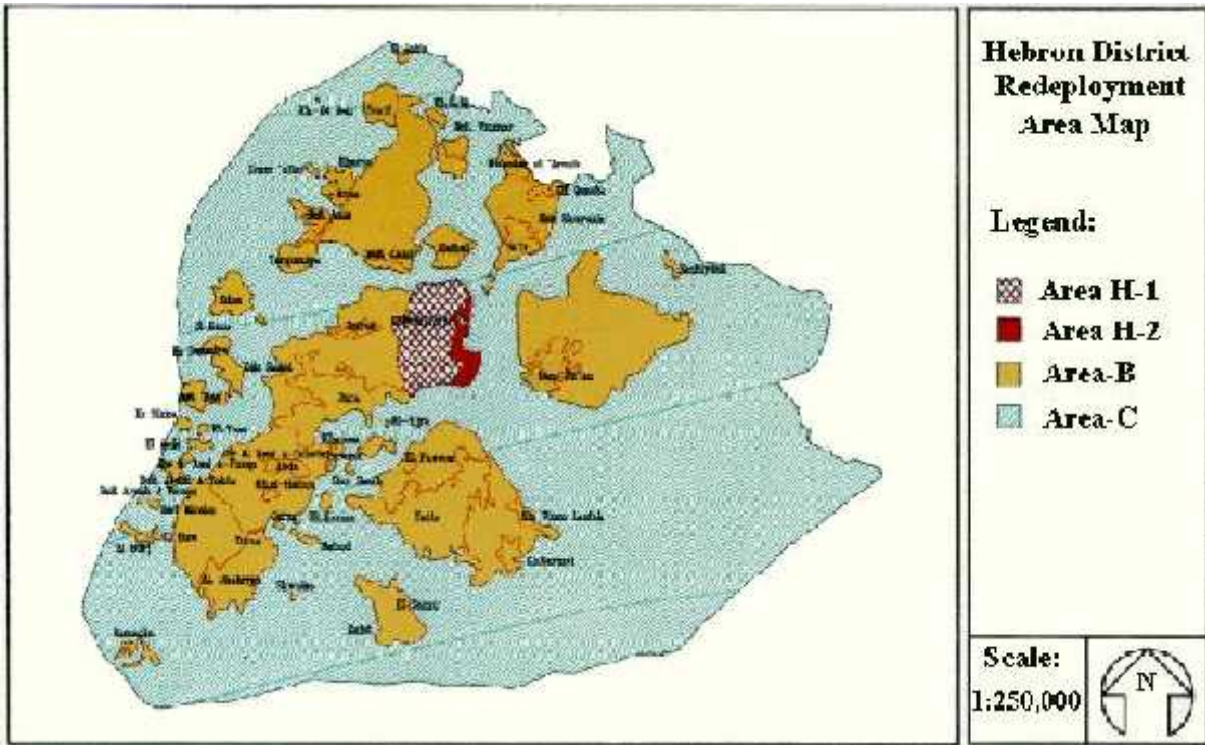
(- -) خارطة الضفة الغربية

Palestine - Wikipedia, the free encyclopedia.htm:

(- -) :

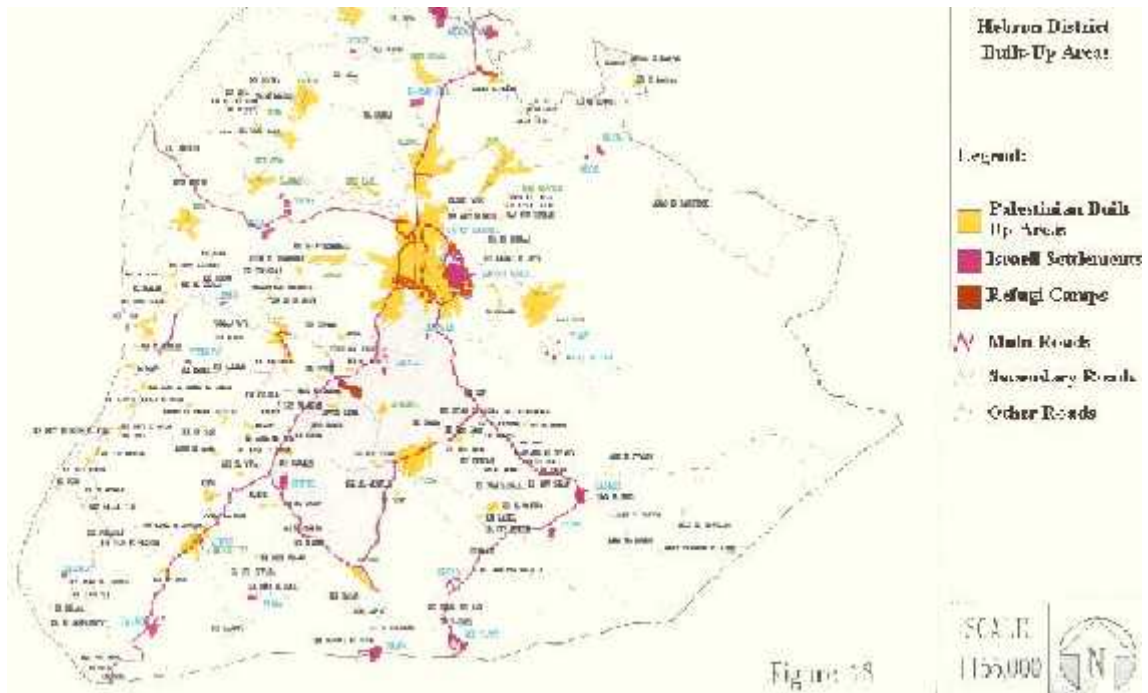
منطقة الخليل قد يبلغ مجموع مساحتها هكتار - - ستة فصول رئيسية -
هي: مناطق فلسطينية مكتظة بالمباني - الإسرائيلية ، المناطق والقواعد عسكرية
مغلقة ، المحميات الطبيعية " - - " الضفة الغربية .
ثلاثة مجالات ، هي : المنطقة ألف ، باء ، ومنطقة جيم . كما أن منطقة الخليل :

- ويعنى بها مدينة الخليل.
 - بالسكان والقرى والمخيمات والمناطق المبنية .
 - المقاطعه
- بالإضافة إلا أن مدينة الخليل مقسمة إلى منطقتين (H-1) وهي مماثلة لتلك التي في مدن
أخرى من الضفة الغربية (H-2) والذي شارك فيه . رية الإسرائيلية



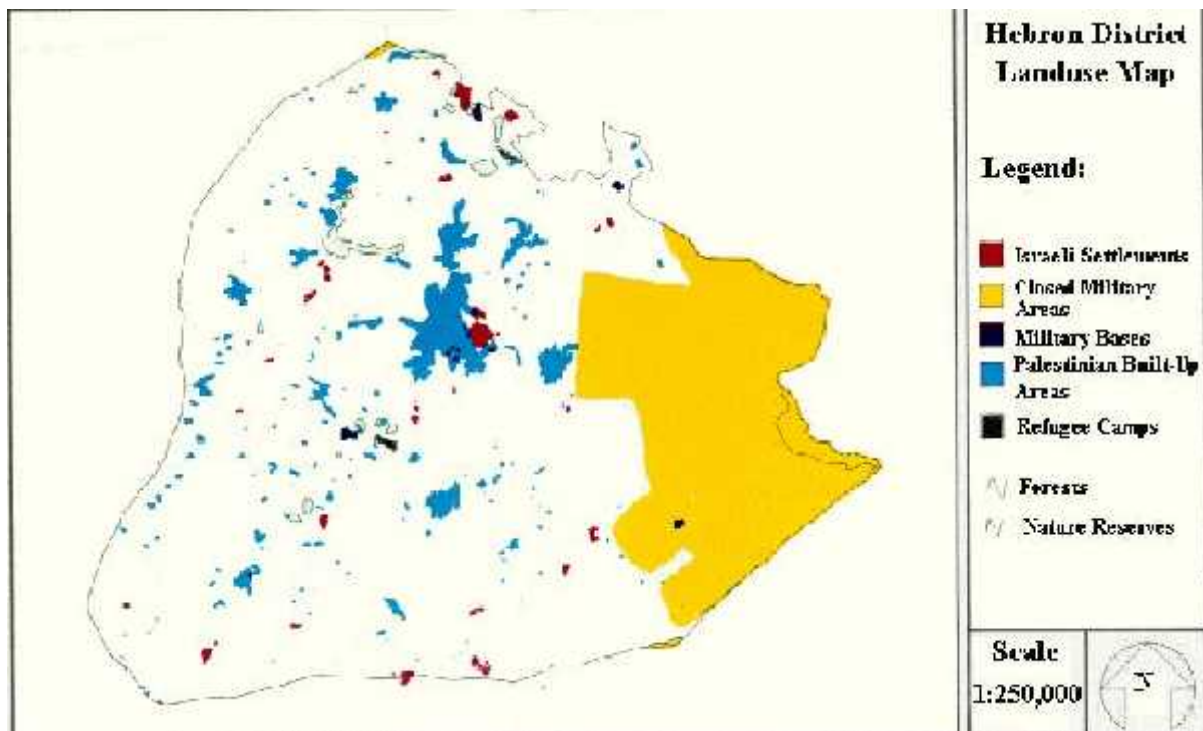
(- - -) : توزيع مناطق مدينة الخليل

مؤسسة أريج-بيت جالا



(- - -) منطقة الخليل مناطق العمران

مؤسسة أريج-بيت جالا :



(- - -) منطقة الخليل استخدام

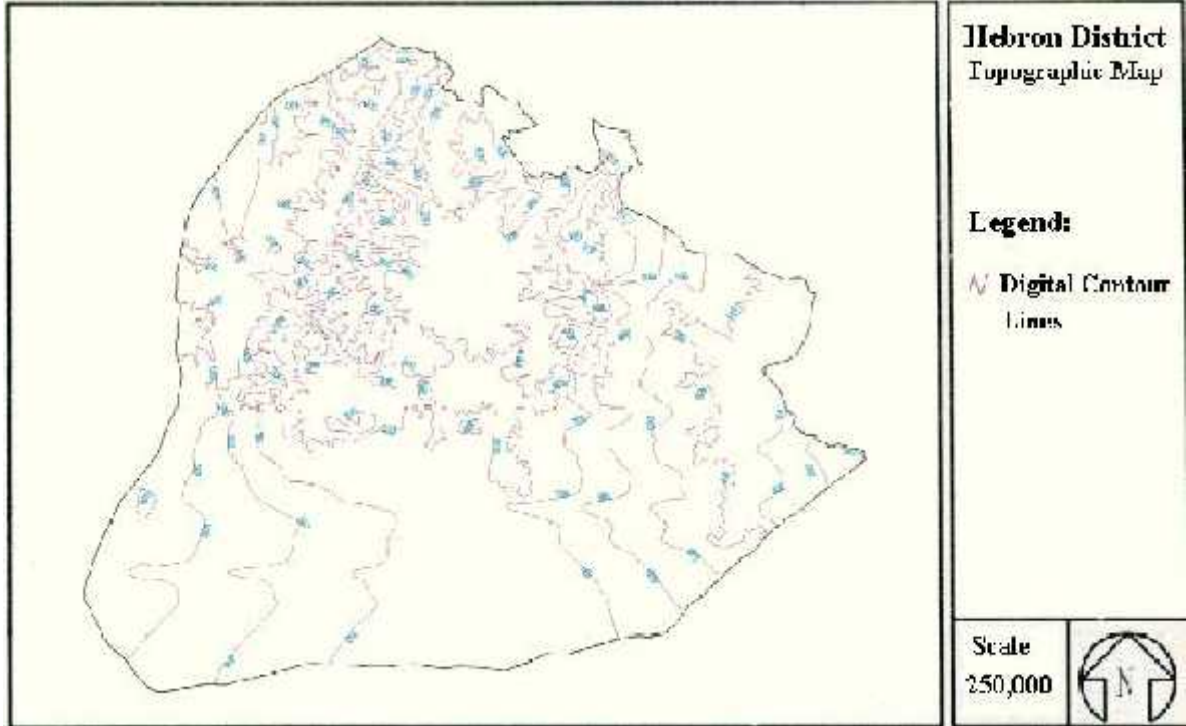
ريج-بيت جالا :

(- - -) : تصنيف استخدام

(بالهكتار)		
.		مناطق فلسطينية مكتظة بالمباني
		الإسرائيلية
.		مناطق عسكرية مغلقة
		قواعد عسكرية
		محميات طبيعية
.		
.		
.		*
.		
.		* غير

(- -) : طبوغرافية مدينة الخليل:

- منطقة الخليل تتميز بتباين كبير في الارتفاع والتضاريس. حيث أنه يبلغ أعلى
- متر فوق سطح البحر ويوجد في منطقة حلحول المقاطعه يدعى
- المنحدرات الشرقية ، حيث ينخفض الارتفاع من



(- -) : منطقة الخليل الخريطة الطبوغرافية.

: أريج-بيت جالا.

(- -) مناخ مدينة الخليل وتأثيره على اختيار :

يلعب المناخ دورا بارزا في التأثير على حياة الإنسان ونشاطه ويتحكم في نمط العمران السائد واتجاهات الشوارع والمباني وتساعد الدراسة المناخية الجيدة على تجنب التوسع في المناطق غير المند . .
لاتجاه الرياح ومصادر التلوث التي يمكن . . تصميم المراكز و . . ولأخذ الاحتياطا
لتجنب الأخطار المترتبة عن العواصف الرعدية والأمطار السيلية الغزيرة التي قد تحدث أحيانا في المنطقة.

:

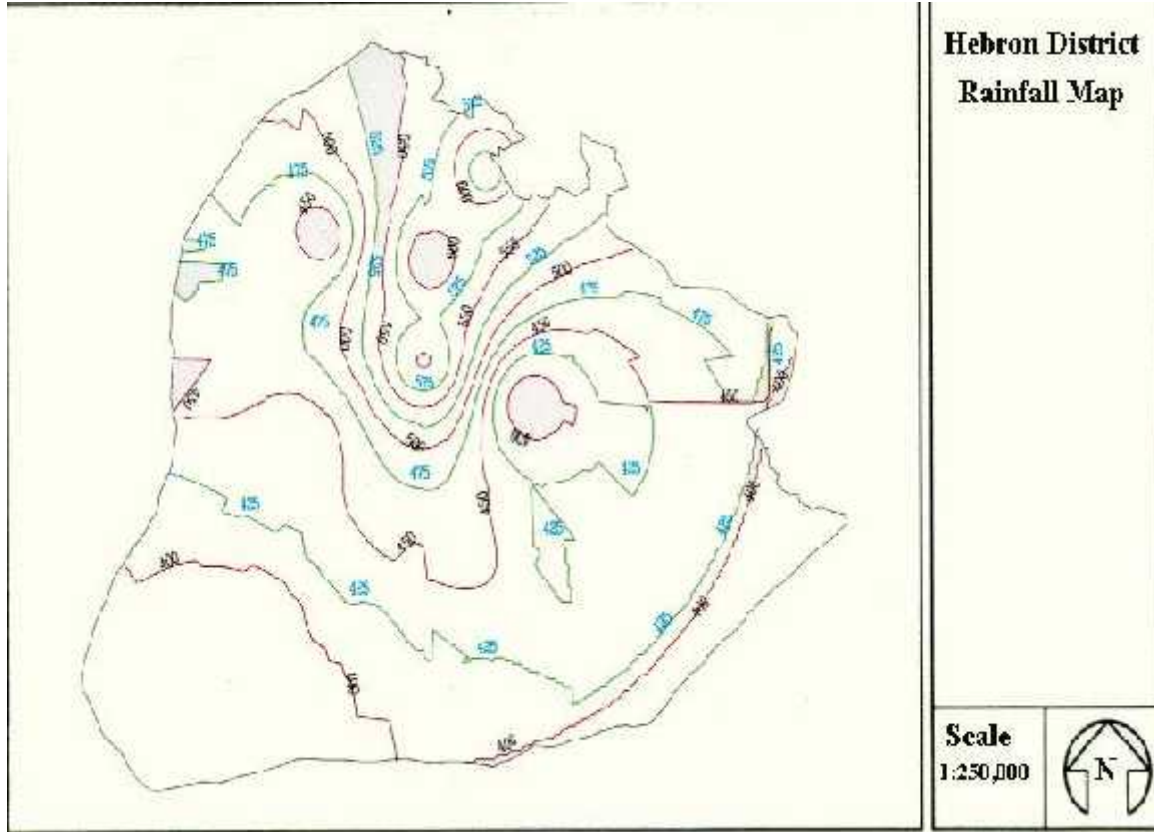
للحرارة تأثيرا كبيرا على الإنسان والعمران، إذ تحتم على الإنسان استخدام أشكالاً معمارية تتناسب وحرارة المنطقة، وكذلك يجب أخذها بعين الاعتبار عند تمديد انابيب المياه وقنوات الصرف وأنظمة التدفئة والتبريد. لقد بلغ معدل درجة الحرارة الدنيا في شهر كانون الثاني في مدينة الخليل (. درجة مئوية) . .
الحرارة العظمى فكانت في شهر أب حوالي (. درجة مئوية) بينما كانت المعدلات العامة لدرجة الحرارة الدنيا في نفس الفترة () ويذكر بان المعدل العام لدرجات الحرارة العظمى لنفس الفترة كان (.
مئوية) وهذا يبين زيادة ملحوظة في درجات الحرارة بنسبة (. .) وهذا يدل على إن مدينة الخليل تصنف ضمن المناخ الدافئ بشكل عام، وبالتالي فان الوضع العام بالمدينة لا يتطلب إجراءات استثنائية.

- الرياح:

بلغ المعدل السنوي لسرعة الرياح . /ساعة ، وهـ بذلك تعتبر رياح هادئة أو معتدلة السرعة إذا - . - (. /ساعة) في شهر ك - (-) بسبب الانخفاضات الجوية التي تسود المنطقة، ونفسه تقريبا خلال شهري أب وأيلول، وذلك بسبب الأعاصير المحلية التي تحدث عند التقاء الرياح الجنوبية الحارة (مع الرياح الباردة القادمة من البحر الأبيض المتوسط، وإذا ما قورنت بمدينة غزة يلاحظ أن سرعة الرياح لا تتجاوز نصف سرعتها في غزة، وكذلك الهدوء الذي يسود فصل الشتاء، بحيث تنخفض سرعة الرياح بمنطقة الخليل إذ تتراوح بين (. . . / .) خلال شهري نيسان وشباط على التوالي في حين تبلغ ذروتها في مدينة غزة في تلك الأشهر لتبلغ (- / -) خلال شهر آذار (. /) خلال شهـ نيسان. وعموما فان تأثير الرياح على مدينة الخليل قليل نوعا ما.

:

لسقوط الأمطار بمنطقة الخليل نجد أن ما يقارب (. %) . .
تسقط خلال فصل الخريف، وينعدم سقوط الأمطار خلال فصل الصيف.
أكثر الشهور إمطارا بمنطقة الخليل هو شهر شباط الذي يسقط فيه () سنويا
() يوم ممطر خلال الشهر ، ويتبين كذلك التباين الكبير بين شهر آخر من السنة الواحدة بحيث نلاحظ انه ينعدم سقوط الأمطار خلال أشهر (حزيران، تموز، أب، أيلول) بينما تتجاوز (.) خلال أربعة أشهر من



(- - -) : خريطة منطقة الخليل هطول

:مؤسسة أريج-بيت جالا

- الرطوبة النسبية:

يبلغ المتوسط السنوي العام للرطوبة النسبية في منطقة الخليل حوالي (%) وحسب البيانات التي توفرت لنا من دائرة الأرصاد الجوية في المنطقة فقد بلغت الرطوبة النسبية عام (%) وهي رطوبة مناسبة جدا إذا ما قورنت بالمعدل المثالي الذي يتراوح بين (%). عند مقارنة الرطوبة النسبية بدرجة الحرارة نجد إن الرطوبة المرتفعة لا تقترن بالحرارة المرتفعة، وبالتالي فهي لا تشكل أي اثر على الإنسان أو النشاط البشري في المنطقة، ولا تشكل أي أخطار على المباني أو ملحقاتها.

:

يبلغ المتوسط السنوي لعدد ساعات سطوع الشمس خلال اليوم في منطقة الخليل (. /يوم) في حين يبلغ المعدل العام في فلسطين (. /يوم) ولذلك فهي تعتبر من المناطق المشمسة ذات السماء الصافية قليلة الغيوم عد في فصل الشتاء حيث ينخفض معدل عدد ساعات سطوع الشمس إلى (. . /يوم) في شهر كانون الثاني ولكنها ترتف بشكل سريع لتبلغ (. . /يوم) خلال شهر شباط (. . /يوم) في شهر أيار. كما أن مدة سطوع الشمس تبلغ أقصاها خلال شهر تموز حيث تبلغ (. . /يوم) وهذا يدل على إن المنطقة ليست بحاجة إلى إجراءات خاصة لتوسيع النوافذ أو إنارة إضافية خلال النهار.

(-) تخطيط مدينة الخليل :

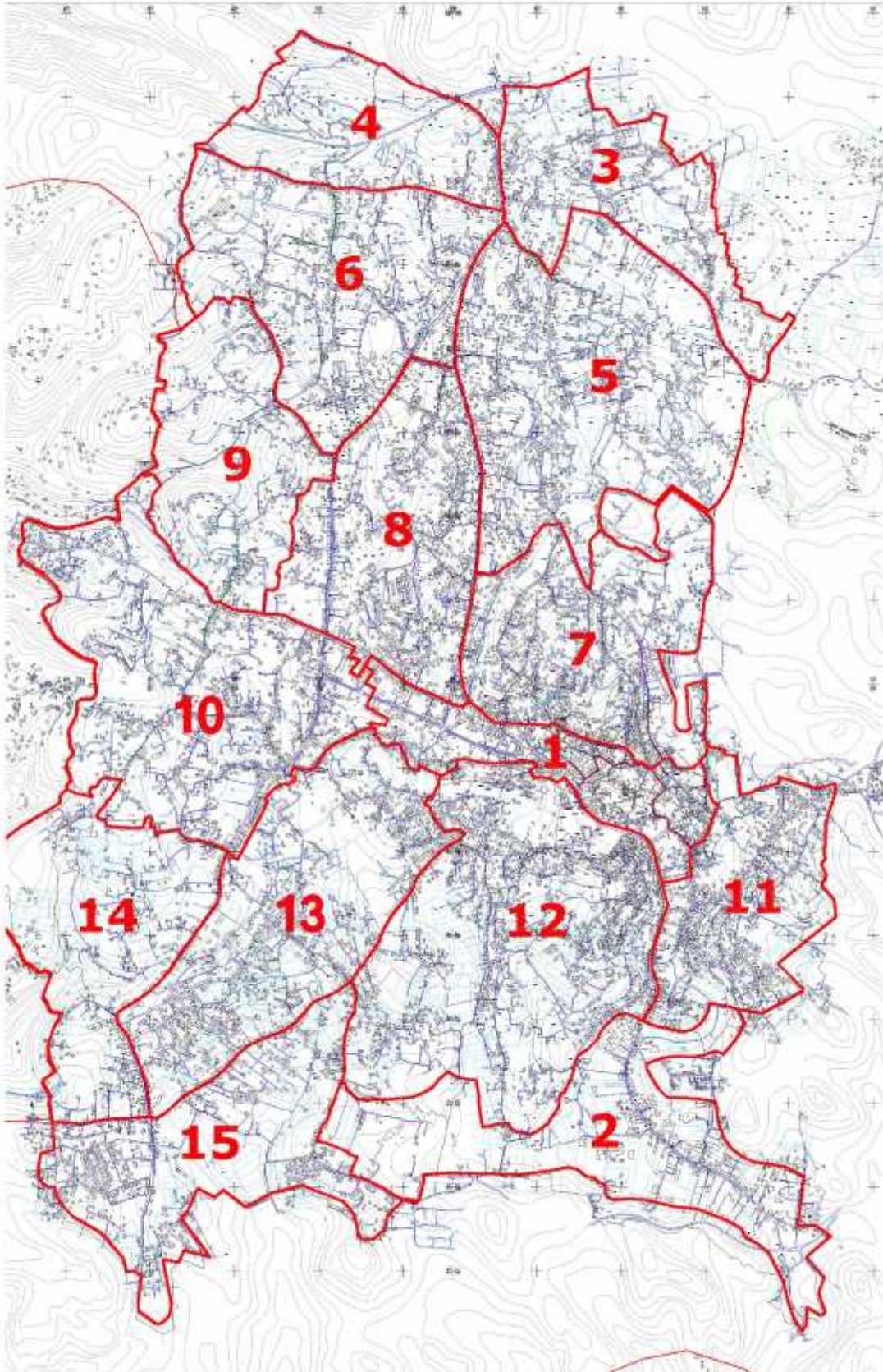
في هذا الجزء من الفصل سنعمل على دراسة مدينة الخليل دراسة تخطيطية وتقسيمها إلى . . .
لتعداد السكاني وطبيعة المنطقة حيث سيتم دراسة المساحة الإجمالية لكل من هذه الوحدات وعدد السكان
التقديري بكل وحدة والكثافة السكانية للوصول إلى المساحة الخاصة بكل فرد يسكن ضمن هذه الوحدة السكنية.

(- -) أسماء بعض المناطق والشوارع في المدينة:

عين رع الرئيسي في المدينة، باب الزاوية (مركز المدينة). . (مدخل المدينة)
حارة الشيخ، حارة أبو اسنينة، حبايل الرياح، شارع السلام، جبل نمرة، الحاووز الأول، الحاووز الثاني، واد
الهرية، الشلالة، المحاور، جبل جوهر، الكرنتينه، قب الجانب، شارع الشهداء، ضاحية الزيتون، قيزون
الشعابة، فرش الهوى، الجلدة، قرن الثور، واد التفاح القديم، واد التفاح الجديد، بئر الحمص، ضاحية الرامة، خلة
حاضور، خلة بطرخ، شارع المدارس، شارع العدل، الحرس (وبها مركز للشرطة) . . ()
الصناعية)، ضاحية الزيتون، ضاحية إسكان البلدية، سوق اللب، عيصى، سنجر، واد الجوز، ننقر، جبل
الشريف، جبل سنداس، بئر المحجر، وادي أبو كتيلة، جبل اجنيد، تل الرميده (منطقة أثرية) . .
(جامعة الخليل).

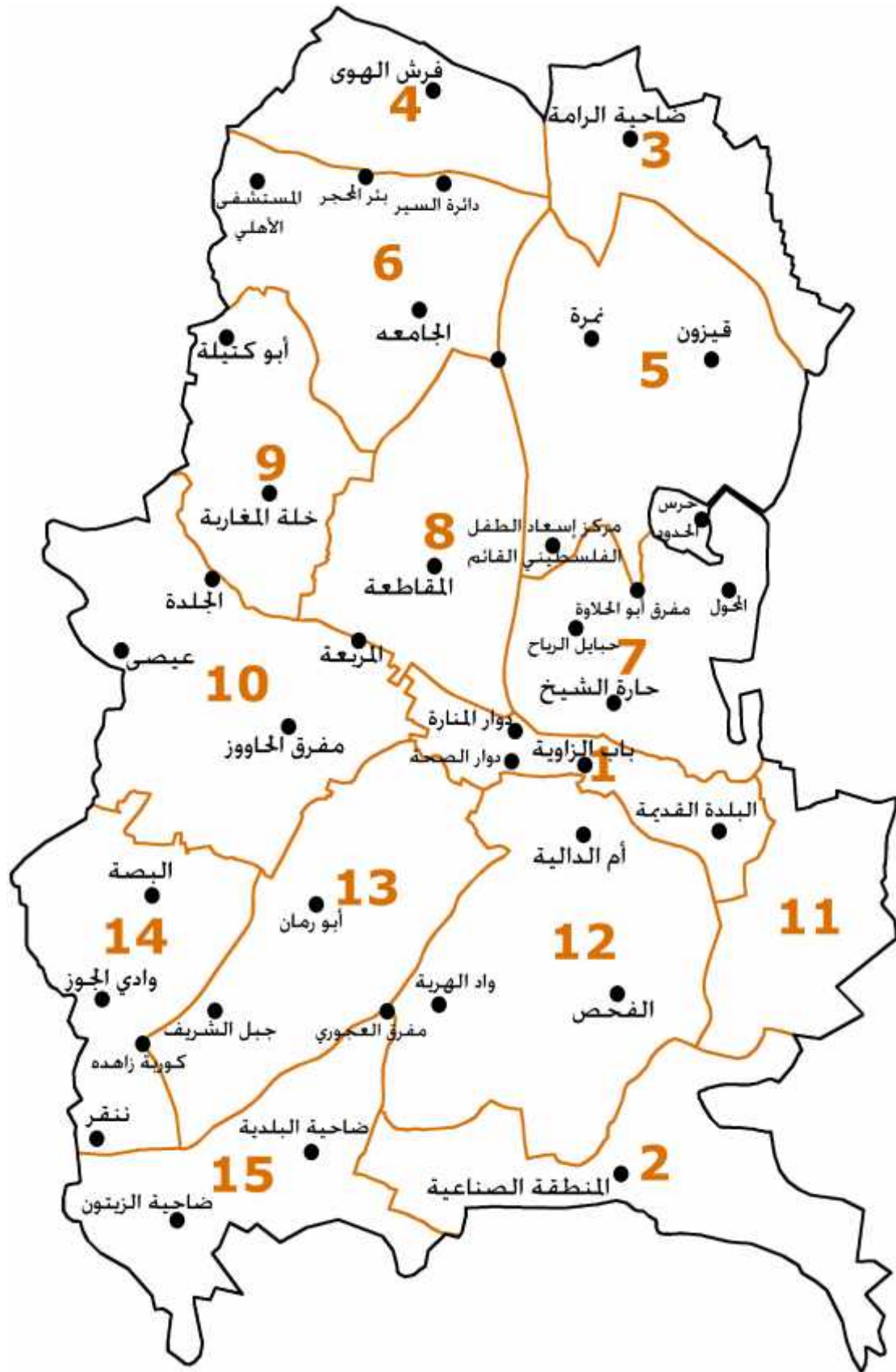
(- -) تقسيم مدينة الخليل إلى وحدات:

قامت بلدية الخليل بتقسيم المدينة إلى (- - -) منها ما هو صناعي
ومن خلال هذا التقسيم سيتم اعتماد هذه الوحدات كمناطق رئيسية لتوزيع سلسلة مراكز الطفل
الفلسطيني حيث ستوزع هذه المراكز على هذه الوحدات تبعاً للكثافة السكانية في كل وحدة وطبيعة استخدام
الأراضي في هذه الوحدات على أن تقدم هذه المراكز الخدمة لسكان هذه المناطق دون حدوث أي خلل أو نقص
في التوزيع والتخطيط وسيتم الاعتماد في التخطيط على وجود مركز إسعاد الطفل الفلسطيني في منطقة عين
سارة ويعتبر هذا المركز في الوقت الحالي هو المركز الوحيد في منطقة الخليل والذي بدأ إنشائه في سنة
أنه سيتم تحديد أرض ننقر التي تملكها بلدية الخليل في المنطقة الجنوبية كأرض لإنشاء المركز الثاني
من ضمن هذه المراكز "بناء على طلب بلدية الخليل".



(- - -) توضيح لحدود الخليل الواقعة في حدود البلدية وحدود الوحدات

: بلدية الخليل "قسم التخطيط"



(- - -) الأحياء الواقعة ضمن تقسيم الوحدات

.

(- - -) : خصائص الوحدات المقسمة إليها مدينة الخليل

الكثافة السكانية (هكتار / هكتار)	التقديري	المساحة الإجمالية هكتار	
0.00	.	.	
0.00	.	.	
256.10	3073.73	.	
27.93	3009.60	.	
64.27	16480.13	.	
87.02	16933.28	.	
140.61	22743.00	.	
116.89	19305.90	.	
47.08	6245.78	.	
81.80	20105.33	.	
130.36	15381.45	.	
74.77	20909.03	.	
86.04	17459.10	.	
41.41	6493.73	.	
50.23	8118.23	.	
	176258.25	.	

(-) المتطلبات الأساسية لموقع مركز إسعاد الطفل الفلسطيني:

- عند اختيار الأراضي المناسبة للمراكز الثقافية الخاصة بالأطفال يفضل أن تتوفر فيها العناصر التالية :
- موقع المركز يجب أن يكون قريب من الأماكن السكنية.
- موقع المركز يجب أن يكون مناسب من حيث علاقته بالنسيج العمراني المحيط .
- اختيار موقع مناسب للمركز من حيث المواصلات وسهولة الوصول إليه من المناطق المجاورة بالإضافة إلى سهولة وصول الناس إليه من جميع أنحاء مدن الضفة لغربية بسهولة.
- وقوعه على الرئيسي للمدينة .
- توفر مداخل متعددة للحديقة من عدة شوارع فرعية.
- سهول الوصول مشياً على الأقدام ضمن إطار المنطقة التي يخدمها المشروع.
- توفر العناصر الخضراء والعناصر المائية .
- توفر مرئاب سيارات كبير للسيارات الصغيرة و الحافلات الكبيرة للموقع.
- بعيد عن الضوضاء والتلوث.

(-) توقيع الأراضي المناسبة لسلسلة مراكز إسعاد الطفل الفلسطيني:

بعد الإطلاع على المتطلبات الأساسية لمواقع مراكز الأطفال وبعد الانتهاء من تخطيط ودراسة مدينة الخليل وتقسيمها مناطق وأحياء سيتم تحديد الأراضي المناسبة لإنشاء سلسلة مراكز إسعاد الطفل الفلسطيني بناءا على متطلبات موقع هذه المراكز وسيتم توضيح مواقع هذه المراكز بالتفصيل من خلال دراسة تفصيلية وغير ذلك من الأمور اللازم دراستها في مثل هذه الحالات .

(- -) نلاحظ انه قد تم توزيع ضمن هذه السلسلة موزعه على

مدينة الخليل وكل مركز من هذه المراكز يخدم منطقته معينه وعدد معين من السكان كما هو موضح بالجدول

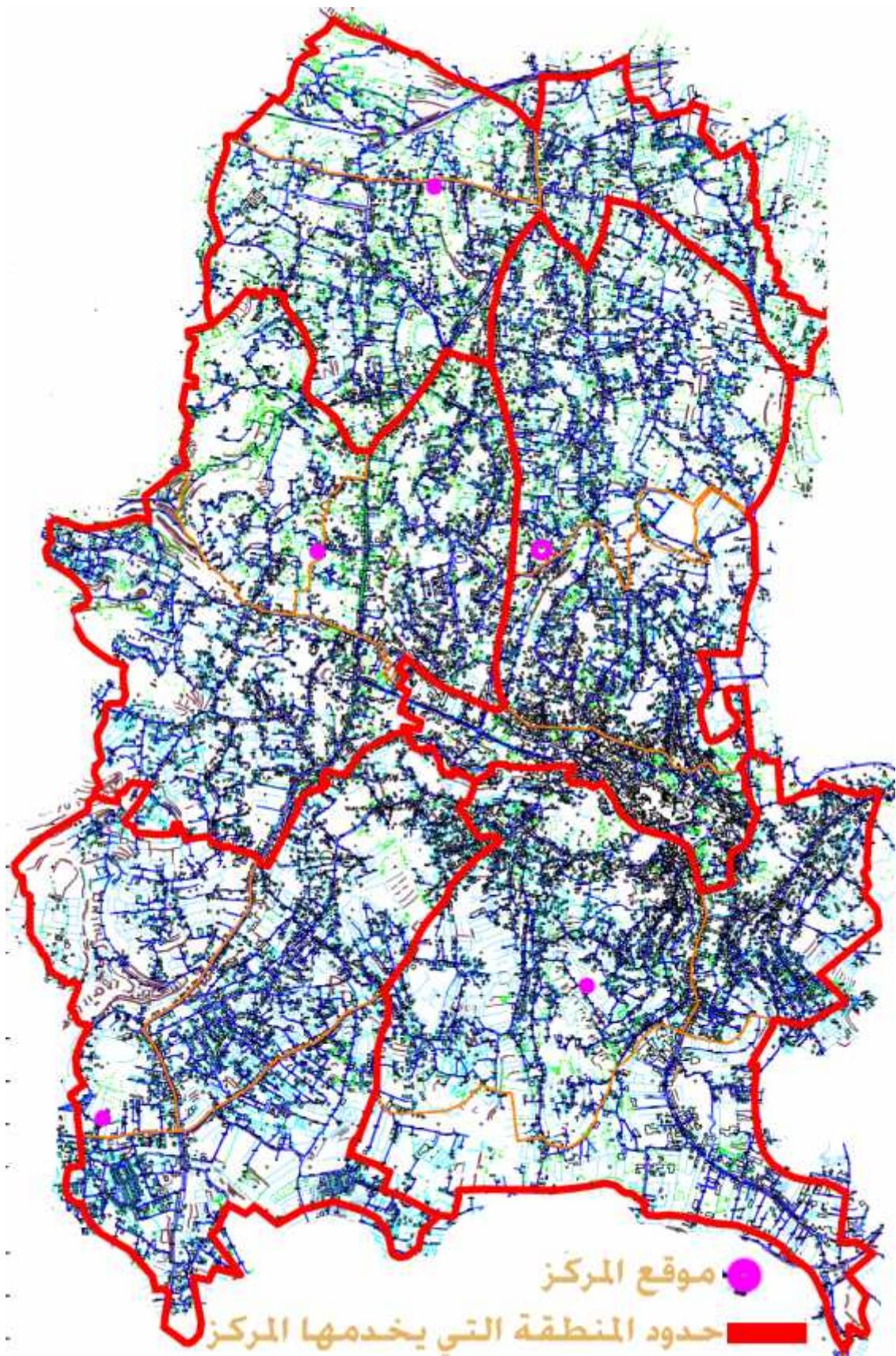
(- -) : خصائص المناطق التي تخدمها هذه السلسل

رقم الوحدات الواقعه ضمن هذه المساحة	المساحة الإجمالية التي يخدمها المركز (هكتار)	التقديري
- -	.	.
- -	.	.
- -	.	.
- -	.	.
- -	.	.
176258.25	.	.



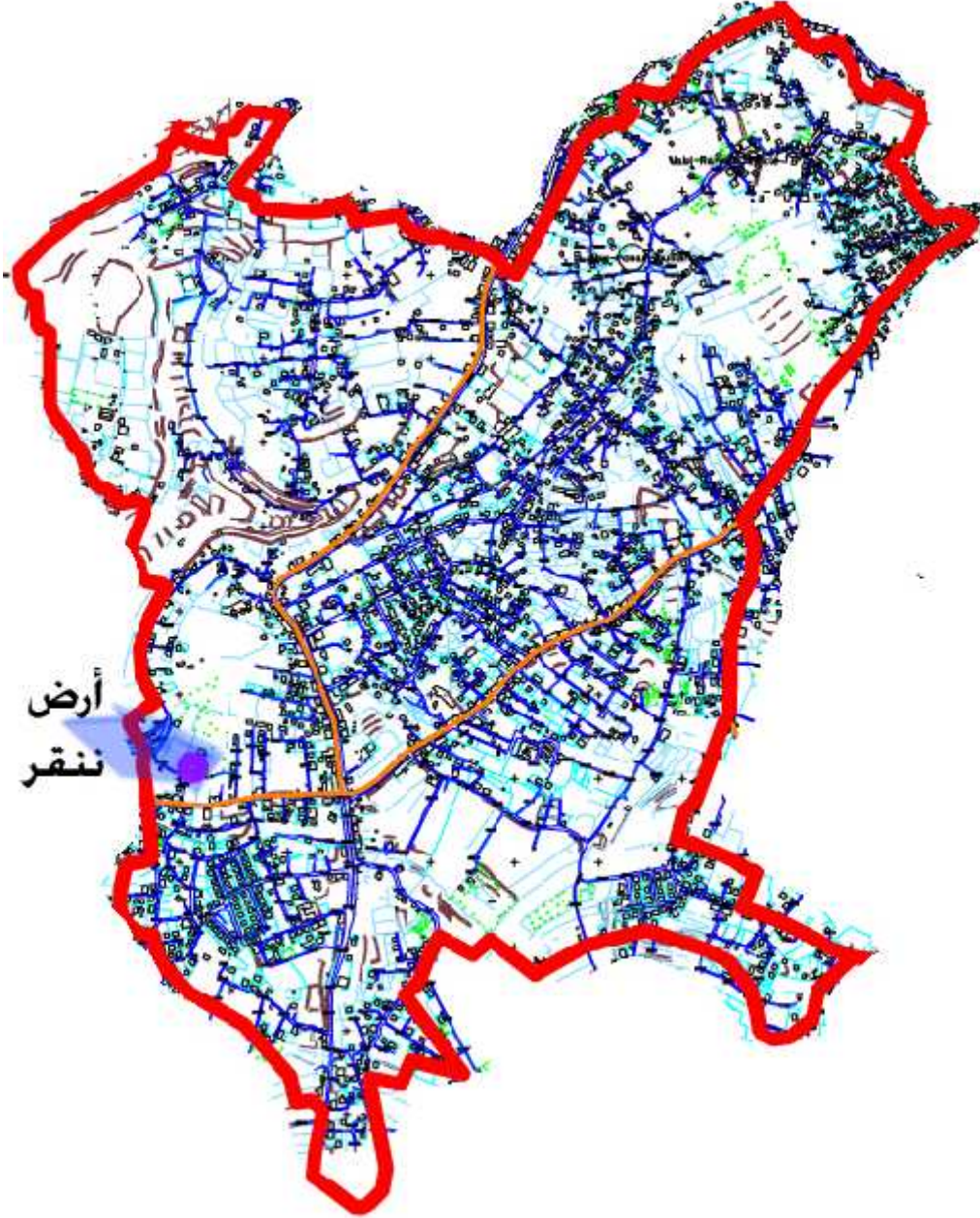
(- -) توزيع المراكز المقترحة في مدينة الخليل.

..... :



(-) تحليل أرض ننقر:

بعد الانتهاء من توقيع الأراضي المناسبة لتصميم سلسلة مراكز إسعاد . . . باختيار . . .
الأراضي لتصميم واحد من هذه المراكز وهو المركز رقم "منطقة ننقر وسيتم في هذه المرحلة تحليل الموقع
المختار تحليلًا تفصيليًا يليه بعد ذلك البدء في تصميم المشروع .



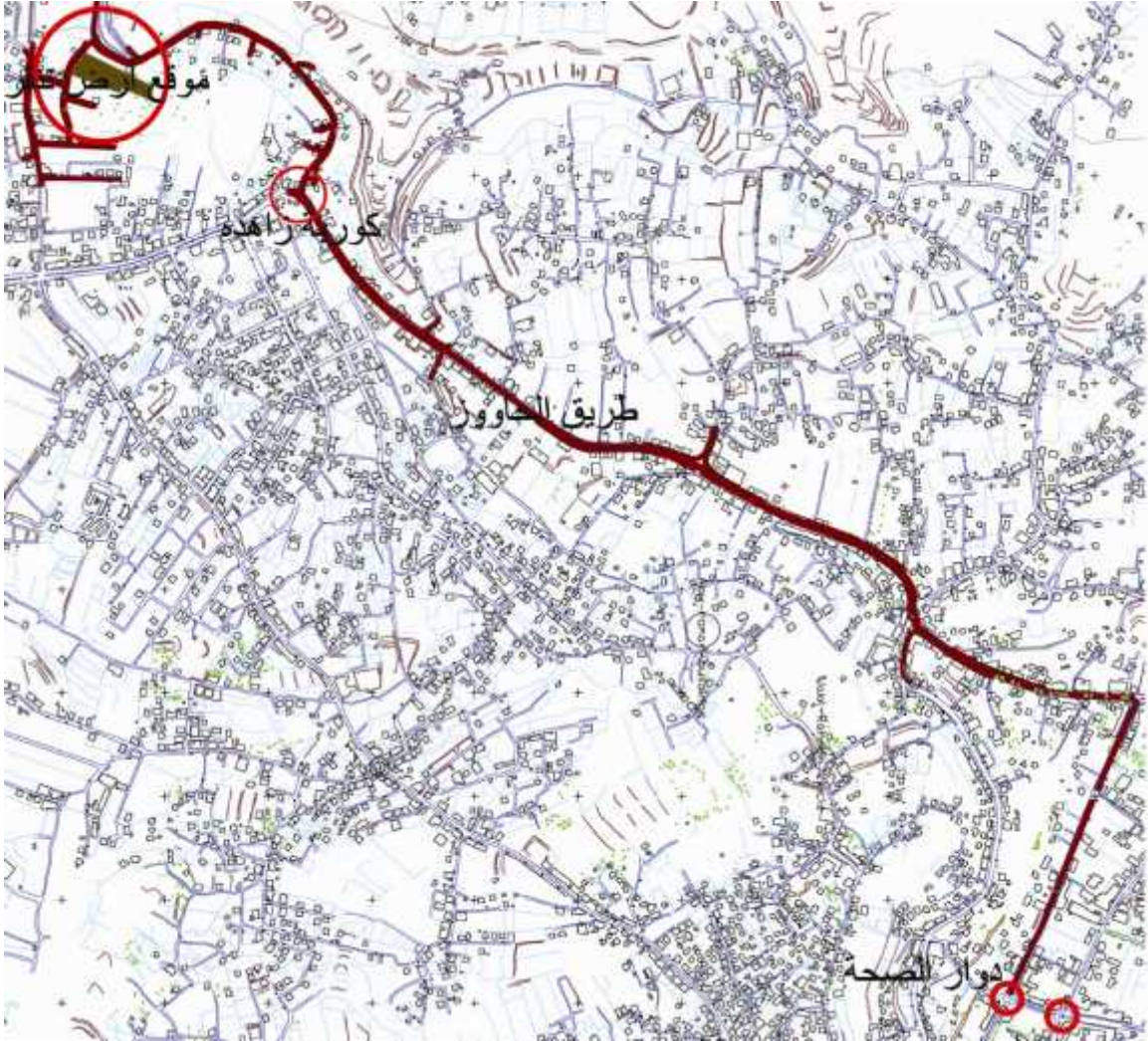
(- -)

:(- -)

:

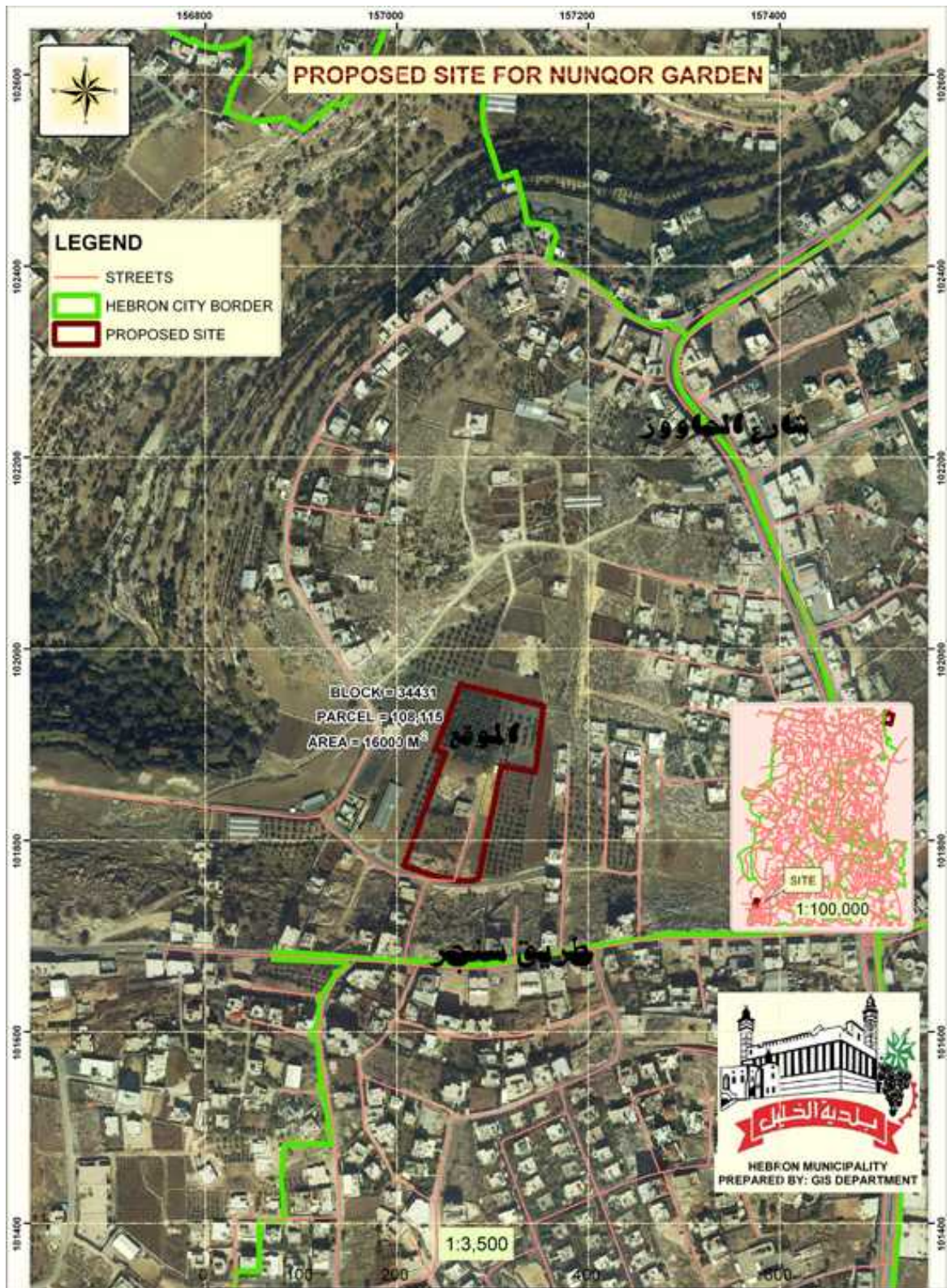
(- -) موقع الأرض ومساحتها:

يقع في جزء حيوي يمكن الوصول إليه بسهولة وهو بعيد عن الضوضاء والازدحام المرورية، والموقع عبارة عن قطعة ارض مساحتها () في المنطقة الجنوبية الغربية في لواء الخليل بمحاذاة نادي الخليل للفروسية، وارض الموقع ذات تربة طينية مزروعة بمجموعة من أشجار العنب والزيتون إضافة إلى توفر المياه الجوفية بشكل كبير بالمنطقة. ويوجد في وسطها بناء قائم غير مكتمل البناء وهو غير صالح للاستخدام بسبب وضعه السيئ وسوف يتم إزالته من أرض المشروع.



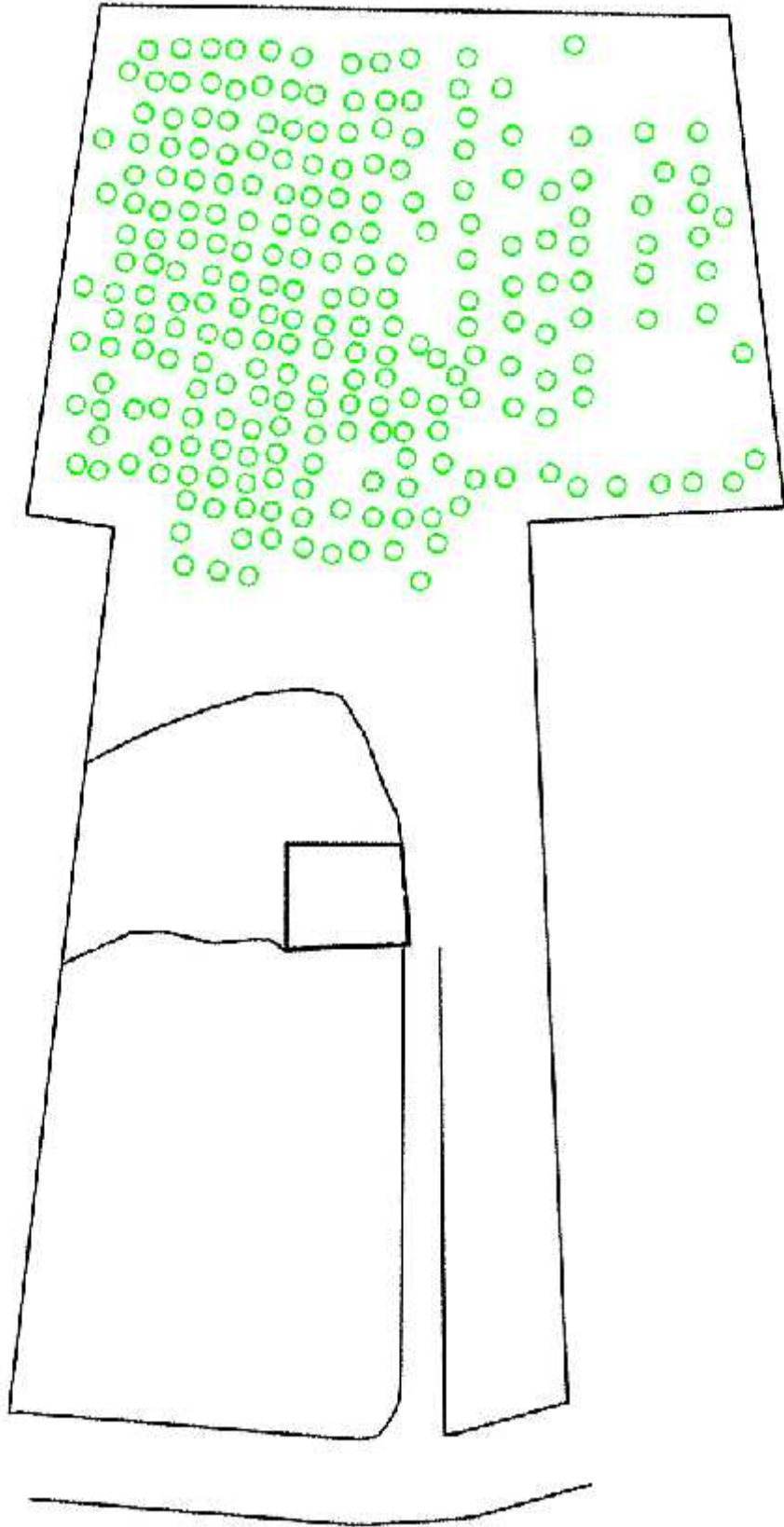
(- - -) : عة الأرض بالنسبة لمدينة الخليل

:



(- - -) : موقع قطعة الأرض بالنسبة لطريق سنجر

:بلدية الخليل ()



(- - -) :

بلدية الخليل ()

إن هناك عوامل عديدة تؤثر على اختيار الموقع المناسب لا . وهذه العوامل من الكثرة والاختلاف تجعل تصميم الأبنية يحتاج إلى تفكير عميق للوصول إلى حل موفق لإبرازها وتنفيذ تصميمها بحالة سليمة خالية من الأخطاء وهذه العوامل منها ما هو طبيعي لا يد للإنسان فيه، كالعوامل الطبيعية والمناخية الواقع . نطاقها الأبنية، فنوع التربة الطبيعي وتأثيرها الكيميائي ودرجة الحرارة والرطوبة، وقوة الرياح وموقع المكان المراد تنسيقه، وما يشرف عليه من مناظر، وارتفاعه وانخفاضه عن سطح البحر، والعوامل الطبيعية تؤثر على فكرة التصميم تأثيراً أساسياً لأنه من الصعب إن نغير من هذه العوامل تغييراً جذرياً وغاية ما نقدر عليه هو التخفيف من حدة العوامل.

ن هناك من العوامل غير الطبيعية ما يؤثر على المشروع فمثلاً الهدف المنشأ المشروع من أجله يجب أن يكون هدف المصمم، حتى يؤدي المشروع الهدف من إنشائه وتحقيق الفكرة المطلوبة منه، والتقاليد والعادات والمستوى الثقافي لرواد المشروع تختلف من بلد لآخر كما تختلف من حين إلى حين، فيجب إن يتمشى المشروع مع الحالة الاجتماعية والثقافية الذي سينشأ فيه، وهي من العوامل المهمة التي يجب أن يمسها المصمم عند تخطيط وتصميم المشروع، هذا وعلمنا أن الميزانية المخصصة لإنشاء المشروع له مكان الصدارة عند عمل التصميم، إذ إن التنفيذ يحتاج إلى المال الكافي لإخراج التصميم إلى الطبيعة، كما أن طراز المباني وموضعها بالنسبة لقطعة الأرض يجب إن يراعى عند التصميم، كل العوامل الطبيعية وغير الطبيعية هي التي تخلق مشكلة التصميم، وقدرة المصمم هي التي تذللها وتنسق بينها، وتخرج المشروع إلى حيز الوجود.

طبيعية:

إن للعوامل الطبيعية تأثيراً كبيراً على تصميم المشروع، إذ هي التي تحدد طريقة التخطيط وتكوين المشروع الملائم تحت العوامل الطبيعية والظروف المحيطة به، والمصمم الماهر يتمكن من استخدام العوامل الطبيعية التي يقع المشروع في نطاقها والإفادة منها إن كانت ملائمة والإقلال من حدتها وتلافي ضررها إن كانت غير ملائمة ولذلك تحدد العوامل الطبيعية إلى حد كبير طراز وطريقة تخطيط المشروع.

ولا يقتصر تأثير العوامل الطبيعية على تصميم الطرق ومنشآت المشروع بل هي التي تحدد اختيار النباتات المناسبة للبيئة والتربة وهي الأساس في ذلك . وأهم العوامل الطبيعية التي تؤثر على المشروع هي المناخ الذي يقع في ضمنه المشروع وبما أن موقع المشروع واقع ضمن مناخ مدينة الخليل فإنه سيتأثر بشكل رئيسي في مناخ المنطقة وفي جزء سابق من هذا الفصل تم توضيح مناخ مدينة الخليل بشكل تفصيلي.

أهم العوامل الطبيعية المهمة والتي لها تأثير على طبيعة المشروع هي البيئة نفسها التي تحيط بأرض وهي تختلف من منطقة إلى أخرى في مدينة الخليل. وما يميز منطقة نقر عن غيرها من المواقع في مدينة الخليل هو:

المياه الجوفية:

تتميز منطقة نقر بوفرة المياه الجوفية بشكل كبير جدا وهذا سوف سيساعد في إقامة المنشآت المائية خلال تنفيذ المشروع.

:

تعتبر منطقة نقر من المناطق الخضراء في مدينة الخليل وأكثرها جمالا لوفرة المسطحات الخضراء في هذه المنطقة. كما هو مبين بالشكل (- - -).



(- - -):

التقطت بتاريخ / / من قبل فريق البحث.

ثانيا:العوامل غير الطبيعية:

:

مختلفة وأشكالا متباينة تكونت في العالم تحت عوامل وظروف تاريخية وطبيعية ويجب أن يراعي المصمم تأثير طراز المباني المجاورة على . . بحيث يكون المشروع متلائم والطراز السائد في مدينة الخليل.

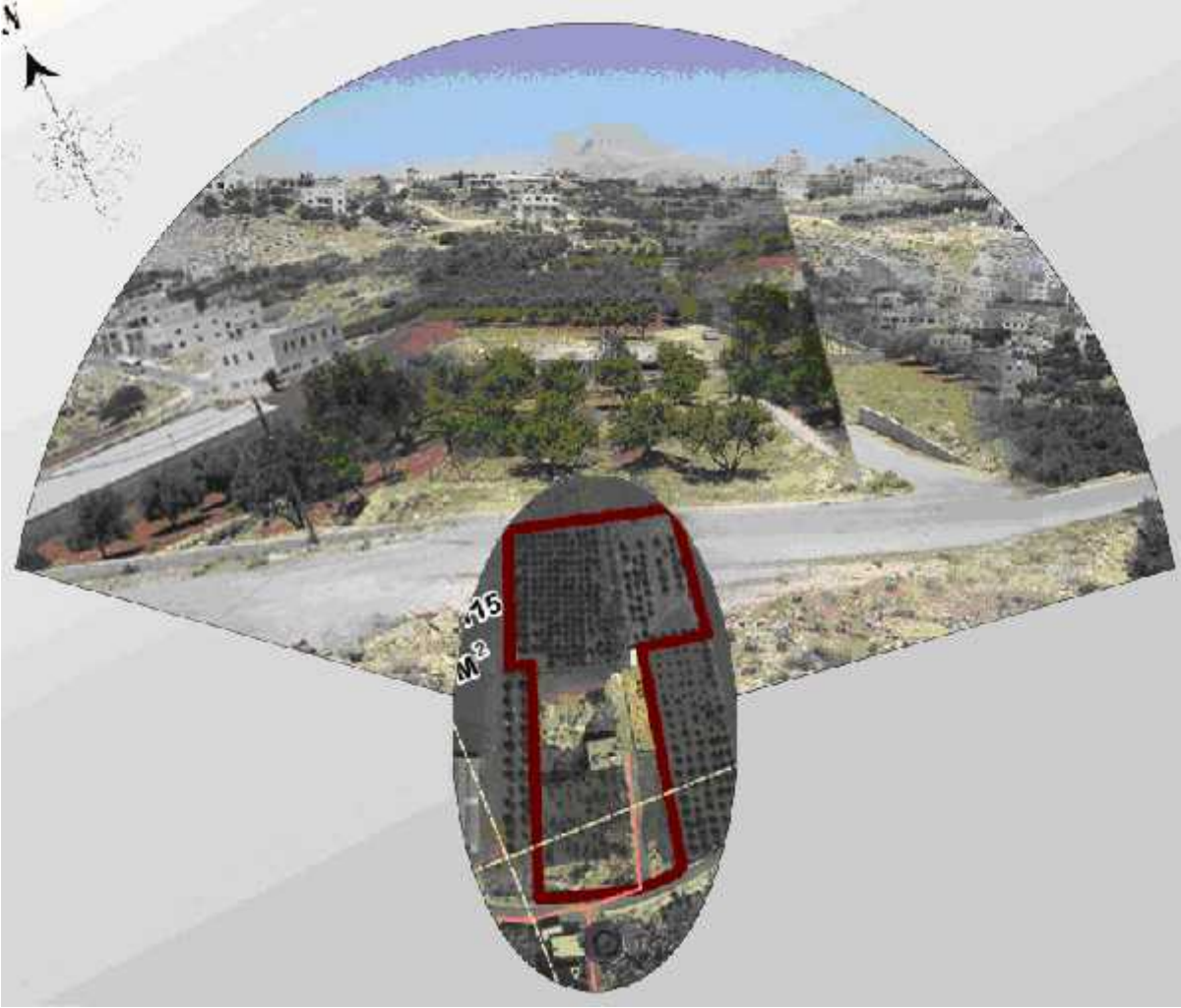
:

إن وجود الموقع في منطقة ضمن حدود البلدية يسهل عملية إيصال الخدمات العامة إليه من مصادر مياه الري والشرب وكذلك مصادر الصرف للماء الزائد والموصلات الأرضية والسلكية واللاسلكية وغيرها من .

العادات والتقاليد:

إن للتقاليد والعادات والمستوى الثقافي تأثيرا على تصميم المشاريع في مدينة الخليل .

: :
يحيط بأرض الموقع مجموعة من الأراضي الزراعية وعدد غير كبير من البيوت السكنية التابعة
لها لعائلات مختلفة تقع الأرض بمحاذاة نادي الخليل للفروسية.



(- - -) : قطعة الأرض والشوارع المؤدية إليها
التقطت الصور بتاريخ // من قبل فريق البحث.



(- - -) :قطعة الأرض ومحيطها
التقطت الصور بتاريخ / / من قبل فريق البحث.

()

- . (-)
- (-) البرنامج التفصيلي للمشروع.
- . (-)

()

بعد الانتهاء من الدراسة الكاملة لبيئة الطفل ومراكز الطفولة وبعد تحديد المراكز التي سيتم اعتمادها في مدينة الخليل فقد قررنا تصميم مركز إسعاد الطفل الفلسطيني في منطقة ننقر على الأرض التي تم اختيارها لهذا المشروع ومن خلال هذا الفصل سيتم توضيح فعاليات المركز والفكرة التصميمية التي تم التوصل إليها كما انه سيتم طرح جميع المخططات المعمارية لهذا المركز موضحا فيها الفراغات والمساحات .
عتمدها في تصميم مشروع مركز إسعاد الطفل الفلسطيني .

(-) :

تم تصميم مشروع مركز إسعاد الطفل الفلسطيني على أن يحتوي على الفعاليات التالية :

_____.

_____.

_____.

_____.

المناطق الرملية.

_____.

المناطق المائية.

_____.

الخدمات الخارجية (دورات مياه خارجية)

_____.

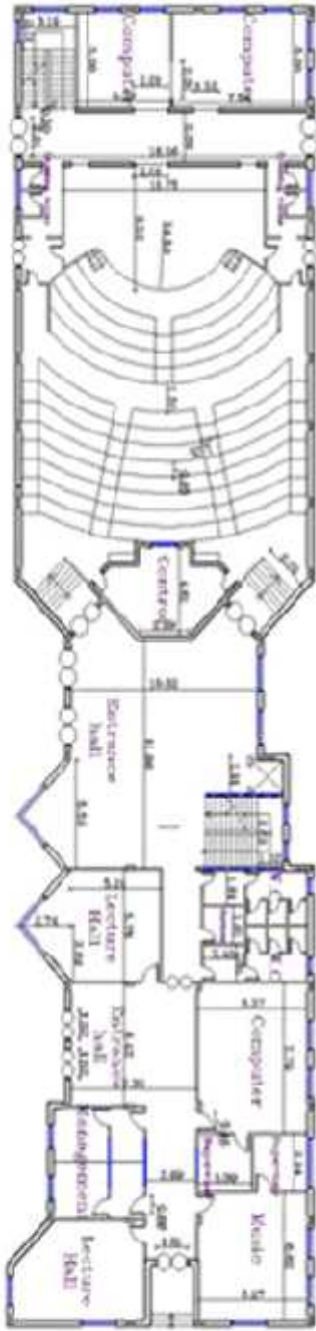
_____.

موقف السيارات.

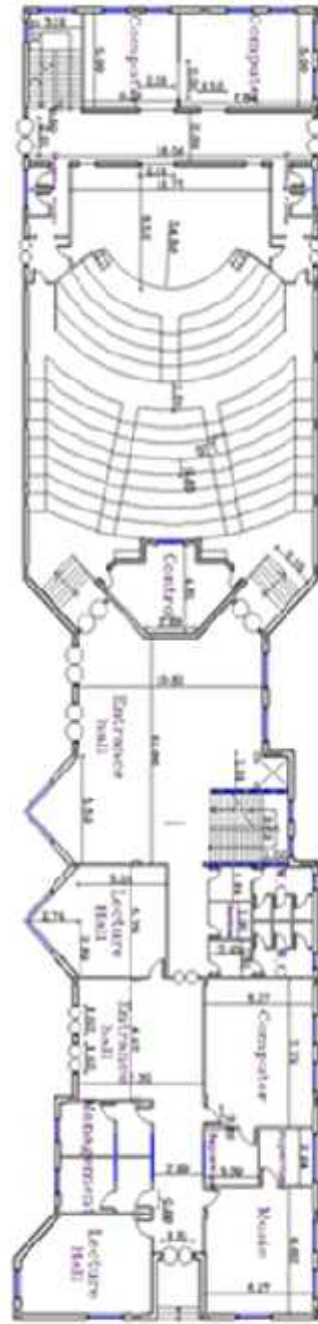


(-) البرنامج التفصيلي للمشروع:

(- -) () :



الطابق الأول



الطابق الأرضي



تم تصميم مسرح مغطى يتسع لعدد مشاهد . مع مراعاة تنفيذ البناء لملائمة زوي الاحتياجات . ويتضمن المسرح مرافق أخرى وهي :

-
- ساحة الانتظار و التمهيد لدخول إلى المسرح .
- المرافق الصحية و الخدماتية.
- : حيث تشمل غرفة المدير ونائب المدير والسكرتارية ومكاتب للمشرفين مع قاعة صحية لخدمة الموظفين.
- () :
- قاعة الكمبيوتر: تجهيز قاعة خاصة للكمبيوتر تستوعب () طفل في آن واحد بحيث يكون لكل طفل جهاز كمبيوتر يستخدمه.
- قاعة الموسيقى.
- Gallery: تقع في الطابق الأرضي وهي عبارة عن ساحة تستخدم للعرض وإقامة ا
- الوحدات الصحية للأطفال: = = () وحدات صحية قريبة من قاعات المحاضرات والموسيقى والكمبيوتر.

: (- -)

	قاعة الكمبيوتر قاعة الموسيقى Gallery الوحدات الصحية للأطفال	

*المساحة الكلية للم = * () %

: (- -)

وتشمل على صالة المدخل ومخزن للكتب بالإضافة إلى منطقة القراءة ورفوف الكتب . تصميمها بحيث تستوعب ما يقارب () .



:

ويتكون المبنى من ثلاث مستويات

- :
- :
- :

* : واقتصرت الدراسة في هذا المبنى على دراسة الكتل للمبنى وتصميم واجهات ولم تشمل الدراسة على التوزيع الكلي للفراغات داخل هذا المبنى.

(- -) :

تم تصميم مسرح خارجي مكشوف يتسع لعدد مشاهد و يتضمن منصة عرض و مدرجات دائرية محيطة بها .



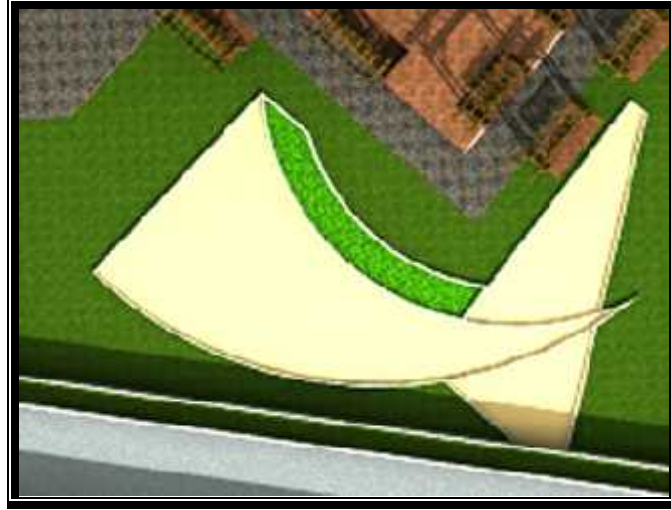
(- -) _____ :

وهي عبارة عن مسطحات خضراء وأخرى رملية ذات مساحات مناسبة للعب، وتحتوي هذه الأماكن
توزيع الألعاب على هذه الأماكن بحيث تكون بعيدة عن مبنى
المكتبة لتوفير الهدوء والراحة للمتواجدين فيها كما انه تم توفير عناصر الأمان داخل هذه المناطق تجنباً



(- -) المناطق الرملية:

تفرش هذه المناطق بمسطحات رملية تستخدم للعب الأطفال ويبلغ مساحتها من أرض المشروع ما يقارب



المناطق الرملية

(- -) _____ :

هي المساحات الأكبر وتتنوع في مناطق مختلفة من أرض المشروع وتستخدم كمناطق جلوس وامكان لعب للأطفال ويتوسط بعض هذه الساحات العناصر المائية .





أستخدمت المياه في مناطق مختلفة من المشروع وتم استخدامها كعناصر زينة من خلال النوافير كما انه تم استخدامها في مناطق معينة كعناصر لعب للأطفال مع مراعات وجود اماكن انتظار قريبه من هذه المناطق ليتم



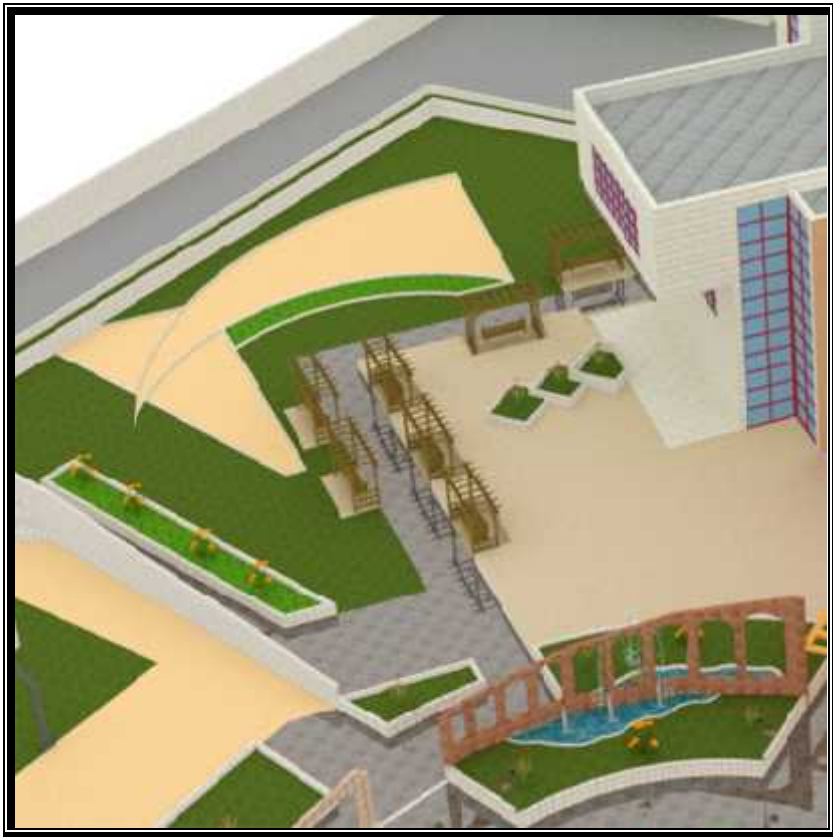
المسطحات المائية



المسطحات المائية

(- -) _____ :

موزعة في مناطق مختلفة في الحديقة بحيث يستطيع الأطفال الجلوس متى يشاءون وأينما يكونون
ود أماكن ومقاعد لذوي الأطفال بحيث تتيح لهم الإشراف على أطفالهم ومتابعتهم وهم يلعبون هذا
بالإضافة إلى تمتعهم بالمناظر الجميلة من حولهم.



—

(-) :

تهدف عمارة الطفل إلى توفير العناصر الترفيهية والتعليمية للطفل ومن خلال تصميم هذا المشروع كانت هذه هي الفكرة الرئيسية للمشروع والهدف الأساسي الذي تم أخذه بعين الاعتبار في جميع مراحل التصميم والتخطيط ومن هنا ظهرت

فتمت بتصميم محور رئيسي وهو يمثل العلامة المميز والمرشدة للطفل يمكنه التنقل من خلاله لأنحاء المشروع المختلفة يشاهد ويختبر ويجرب كل شيء ثم يعود إليه فهو يعمل على توفير الحماية الطمأنينة ببعض الغموض ليشد من اهتمام الطفل وحثه على الأسئلة والبحث.

- . بكر ، أحمد،دراسة الطفل الفلسطيني في الأراضي المحتلة،مؤسسة التعاون،القدس،
- . الفلسطيني في الضفة الغربية وقطاع غزة،إصدار مؤسسة التعاون،الجمعية الكويتية للطفولة العربية.
- . بلدية الخليل-قسم التخطيط والمساحة.
- . بلدية الخليل-
- . بلدية الخليل(-) .
- . أبوهين فضل – وزارة التربية والتعليم العالي – دليل الآباء والمدرسين للتعامل مع الطفل في
- . دائرة الإحصاء المركزية ، المسح الديمغرافي في الضفة الغربية وقطاع غزة ، سلسلة تعار ي
- بع.
- . خوله مديرة قسم الإرشاد والتوعية البيئية بلدية بيت حانون - فلسطين
- فلسطين قضايا وحقائق.
- . كلية الهندسة-جامعة عين شمس- () .
- . () .
- . Nuefert Architects, Data, The handbook of Building Types, 3rd Edition.
- . Freire, paule, education for critical consciousnessKcontinuumK, N.y..
- . Foucaudt Michel discipline & punish vintage book N.Y.79.

http://www.discoveret.org/mhlib/Img_____ .jpg

http://www.madinamuseum.com/ph_marketing/_.jpg

http://news.bbc.co.uk/hi/arabic/sci_tech/newsid_____ /_____ .stm

http://www.funservicesinc.com/catalog/images/Bounce_%Category_%Image.jpg