

( )			
20	1	غرفة المعيشة	بيت العائلة (15بيت)
12	1		
5	1	الغسيل	
15	1		
6	1		
20	1	غرفة الام البديلة	
20	3		
5	1		
4	1		
المساحة الكلية = 147			
المساحة الكلية لـ 15 بيت = 2205			
20	1	غرفة المعيشة	بيت مدير القرية
12	1		
5	1	الغسيل	
15	1		
6	1		
25	1	غرفة النوم الرئيسية	
20	2		
5	1		
20	1	غرفة ضيوف	
4	1	حمام الضيوف	
المساحة الكلية = 152			
20	1	المدير	
15	1	السكرتارية	
30	1	ارشيف	
20	4		
30	1		
8	2	وحدات صحية	
30	1		
12	1	مطبخ صغير	
المساحة الكلية = 233			

20	1	غرفة المعيشة	بيت الحالات
12	1		
5	1	الغسيل	
15	1		
6	1		
20	3		
5	1		
المساحة الكلية = 123			
المساحة الكلية لـ 3 = 369			
20	1	غرفة المعيشة	دار الضيافة
12	1		
5	1	الغسيل	
15	1		
6	1		
15	3		
5	3		
المساحة الكلية = 118			
20	1	غرفة المعيشة	مساكن الموظفين
12	1		
5	1	الغسيل	
15	1		
6	1		
20	3		
5	1		
المساحة الكلية = 123			
المساحة الكلية لـ 3 = 369			

1250	1		
420	1		
300	1		
150	1		
250	1		
المساحة الكلية = 2370			
20	2		عيادة
3	2	وحدات صحية	
6	1		
المساحة الكلية = 52			
30	2		مركز التدريب للامومة
15	3		
4	2	وحدات صحية	
12	1	مطبخ صغير	
المساحة الكلية = 125			

50	2		رياض الأطفال ( )
30	2		
15	1	مطبخ صغير	
15	2		
20	2		
6	1		
6	2	وحدات صحية	
المساحة الكلية = 263			
50	6		المدرسة الابتدائية
30	2	غرفة الموظفين	
20	1		
15	1	السكرتارية	
6	2	وحدات صحية (للموظفين)	
60	2		
60	1		
12	1	مطبخ صغير	
12	1		
10	1		
20	1		
160	1		
20	1	وحدات صحية (إناث)	
30	1	وحدات صحية (ذكور)	
15	1		
15	1	عيادة المدرسة	
120	1		
15	1		
240	1		
المساحة الكلية = 1254			
50	8		المدرسة الثانوية
30	2	غرفة الموظفين	
20	1		
15	1	السكرتارية	

6	1	وحدات صحية (للموظفين)	المدرسة الثانوية
60	2		
60	1		
12	1	مطبخ صغير	
12	1		
10	1		
20	1		
160	1		
20	1	وحدات صحية (اناث)	
15	1		
15	1	عيادة المدرسة	
120	1		
15	1		
300	1		
المساحة الكلية = 1414			
المساحة الكلية لـ (ذكور + اناث) = 2828			
450	2	موقف سيارات للمدارس	
450	1	موقف سيارات للقرية	
500			
2000			
المساحة الكلية = 3400			

المساحة الكلية للمشروع = 13738

## الفهرس

I		
II	الاهداء	
III	الشكر والتقدير	
IV	فهرس المحتويات	
VII	فهرس الصور	
IX	فهرس الجداول	
XI		
2		1.1
3		2.1
3	اهمية البحث	3.1
3	اهداف البحث	4.1
4		5.1
4		6.1
5	منهجية البحث	7.1
5	هيكلية البحث	8.1
6		9.1
8	:	1.2
8	تعريف مرحلة الطفولة	1.1.2
11	دوافع واحتياجات مرحلة الطفولة	2.1.2
12		3.1.2

13	الرعاية الاجتماعية :	2.2
13	مفهوم الرعاية الاجتماعية	1.2.2
14	نماذج الرعاية الاجتماعية	2.2.2
14	الرعاية الاجتماعية في الاسلام	3.2.2
16	التوصيات الخاصة للاهتمام بالطفل	4.2.2
واقع الطفل الفلسطيني		
19		1.3
20	وضع الطفل الفلسطيني في القطاع التعليمي	2.3
22	وضع الطفل الفلسطيني في القطاع الاجتماعي	3.3
24	المؤسسات الفلسطينية لرعاية وحماية الطفل	4.3
الحالات الدراسية		
28	تمهيد	1.4
29	قرية اطفال SOS- بيت لحم - فلسطين	2.4
30		1.2.4
30	سبب اختيار المشروع كحالة دراسية	2.2.4
30	تحليل المشروع	3.2.4
47		4.2.4
48	قرية اطفال SOS -	3.4
48		1.3.4
49	سبب اختيار المشروع كحالة دراسية	2.3.4
49	تحليل المشروع	3.3.4
59		4.3.4
60		4.4
المعايير العامة لتخطيط وتصميم قرى الاطفال		
64		1.5
64	شروط تصميم قرى الاطفال	2.5
73	المعايير الانشائية لإقامة قرى الاطفال	3.5

تحليل الموقع		
79	سبب اختيار موقع المشروع	1.6
79	دراسة عامة للمدينة	2.6
81		3.6
89		4.6



29	توضيح قرية الاطفال في بيت لحم	(1)
30	توضيح موقع القرية ومرافقها	(2)
31	خارطة توضيح كيفية الوصول	(3)
33	يوضح مخطط للنماذج السكنية	(4)
34	يوضح مخطط للنماذج السكنية	(5)
35	توضيح مخطط لمبنى الإدارة	(6)
36	يوضح مخطط مبنى (مدرسة هيرمان جماينر )	(7)
39	A الطابق الارضي والاول	(8)
39	A الطابق الثاني والثالث	(9)
42	B طابق التسوية والأرضي	(10)
42	B الطابق الأول	(11)
44	C الطابق الأول	(12)
44	C الطابق الثالث	(13)
45	توضيح ساحات اللعب الخارجية1	(14)
45	توضيح ساحات اللعب الخارجية2	(15)
45	توضيح ساحات اللعب الخارجية3	(16)
45	توضيح محور الحركة داخل القرية	(17)
46	توضيح محور الحركة داخل القرية	(18)
47	توضيح مساكن القرية	(19)
47	توضيح مواقف السيارات داخل القرية	(20)
48	عامه لمساكن القرية	(21)

50	توضح موقع القرية	(22)
51	توضح الموقع بالنسبة للشوارع	(23)
52	توضح الموقع العام للقرية	(24)
53	توضح مبنى الإدارة , منزل رئيس القرية , دار الضيافة	(25)
53	توضح مبنى الموظفين	(26)
54	توضح مبنى روضة الأطفال	(27)
54	توضح صور عامة للروضة من الداخل	(28)
55	توضح مبنى الخدمات	(29)
56	توضح المدخل الرئيسي للقرية بالنسبة لشارع القدس	(30)
57	توضح المدخل الرئيس للقرية	(31)
57	توضح الساحات المرصفة والمخدومة بأشجار	(32)
58	توضح العناصر المعمارية المستخدمة في الموقع	(33)
58	توضح مجموعة أطفال يلعبون في الساحات الأمامية المرصوفة بالمظلة	(34)
81	توضح حدود الموقع و طرق الوصول للموقع	(35)
81	توضح طبوغرافية الموقع	(36)
82	توضح طبوغرافية للموقع وخط القطع أ-أ	(37)
82	مكشّن أ-أ يوضح التدرج في المناسيب للأرض	(38)
83	توضح حركة الشمس والرياح	(39)
84	توضح مسارات الشمس مدار العام	(40)



20	رياض 2015	(1)
21	التوزيع النسبي للأفراد (15 سنة فأكثر) في الضفة الغربية حسب الحالة التعليمية 2015	(2)
23	يوضح نسبة الأطفال الذين تعرضوا للعنف من قبل الوالدين, 2015,	(3)
23	عدد الأطفال الأيتام في الضفة الغربية وقطاع غزة	(4)
24	عدد حالات الطلاق في مناطق الضفة الغربية, 2015,	(5)
32	يوضح مساحات المساكن	(6)
34	يوضح مساحات الفراغات لمباني مساكن الخالات	(7)
35	يوضح مساحات الفراغات لمبنى الإدارة	(8)
37	يوضح مساحات الفراغات لمبنى الطابق الأرضي لمبنى A	(9)
37	يوضح مساحات الفراغات لمبنى الطابق الأول A	(10)
38	يوضح مساحات الفراغات لمبنى الطابق الثاني لمبنى A	(11)
38	يوضح مساحات الفراغات لمبنى الطابق الثاني لمبنى A	(12)
39	يوضح مساحات طوابق مبنى A	(13)
39	يوضح مساحات الفراغات لمبنى التسوية لمبنى B	(14)

40	مساحات فراغات المبنى الارضي لمبنى B	(15)
41	يوضح مساحات فراغات المبنى الأول لمبنى B	(16)
43	يوضح مساحات فراغات المبنى الأرضي لمبنى C	(17)
43	يوضح مساحات فراغات المبنى الثاني والثالث لمبنى C	(18)
44	يوضح مساحات طوابق مبنى C	(19)
64	برنامج البناء لقرية الأطفال	(20)
65	يوضح فراغات بيت العائلة	(21)
65	يوضح فراغات بيت مدير القرية	(22)
66	يوضح فراغات مساكن الموظفين	(23)
66	يوضح فراغات دار الضيافة	(24)
67	يوضح فراغات الإدارة	(25)
67	يوضح فراغات بناء متعدد الأغراض	(26)
68	يوضح فراغات ورشة عمل مع كراج	(27)
69	يوضح فراغات رياض الأطفال	(28)
70	يوضح فراغات المدرسة الابتدائية	(29)
71	يوضح فراغات مركز الطفل للرعاية اليومية	(30)
71	يوضح فراغات التشكيلة الإدارية	(31)

71	بوضح أطوال الأطفال حسب العمر	(32)
84	بوضح المعدل السنوي لدرجات الحرارة .	(33)
85	بوضح معدل هطول الامطار على مدار العام	(34)

## الفصل السادس

1.6 - سبب اختيار المشروع

2.6 - دراسة عامة للمدينة

3.6 - محددات الموقع

4.6 - برنامج المشروع

### 1.6 - سبب اختيار الموقع:

جل تحقيق أهداف المشروع قام فريق العمل بالبحث عن الموقع المناسب مشروع قرية أطفال نموذجية ولذلك قام بجمع المعلومات والاحصاءات التي تتعلق بالطفل الفلسطيني من أجل اختيار الموقع المناسب ، حيث تم الاعتماد على الاحصاءات المتعلقة بتوزيع المراكز والجمعيات الاجتماعية ، حيث بينت أن هناك افتقار في المنطقة الوسطى من مثل هذه المنشآت ، لاسيما وجود قرية أطفال في المنطقة الجنوبية ، تقع بالتحديد في مدينة بيت لحم، الجدول التالي يبين عدد المراكز الاجتماعية في الضفة الغربية :

المنطقة	شمال الضفة	وسط الضفة	جنوب الضفة
اجمالي عدد المراكز التي تهتم بتأهيل الطفل و إيواء الطفل اليتيم	16	6	24

حيث قام فريق البحث بتحديد شروط اختيار الموقع لضمان أفضل نجاح للمشروع ، من أجل تحقيق الراحة للاطفال . ومن هذه الاشرطات :

- 1- سهولة الوصول للموقع من قبل جميع سكان الضفة الغربية .
  - 2- أن يكون الموقع المختار بعيدا عن الضجيج.
  - 3- أن يكون قريبا من التجمعات السكنية من أجل دمج أكبر قدر من الاطفال في هذه المنشأة .
  - 4- تحقيق عوامل الامان للاطفال ، وسهولة وصول الاطفال الى مرفقات المشروع .
- ولضمان نجاح المشروع تم اعتماد مدينة رام الله ، لانها تحقق أفضل وصول من قبل جميع سكان الضفة الغربية ، كما أنها تعتبر مركزا رئيسيا للانشطة الثقافية والسياسية مما جعلها من أهم المناطق الفلسطينية ، ونظرا لطبيعتها الخلابة التي تساعد على تحسين نفسية الطفل والتطوير من ذاته .

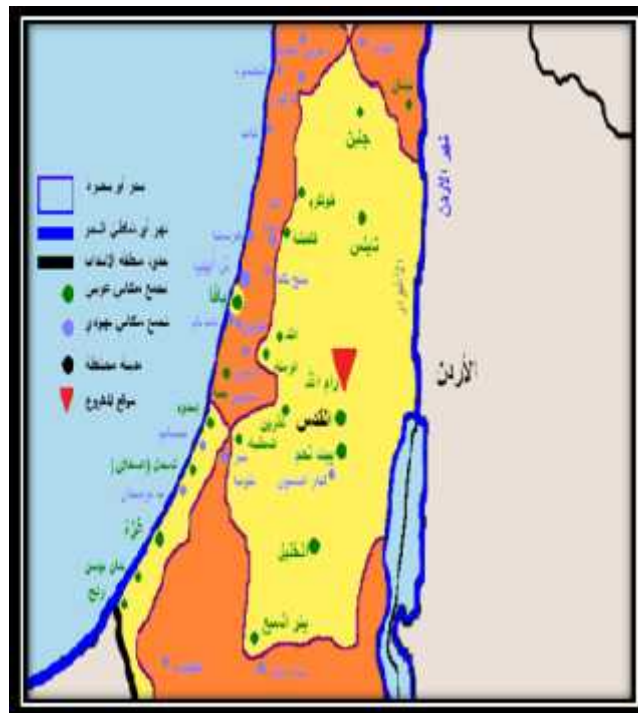


## 2.6 – دراسة عامة للمدينة :

مدينة رام الله : رام الله هي مدينة فلسطينية، وهي من مدن الضفة الغربية، تقع إلى الشمال من القدس بحوالي 15 كيلومتر، يبلغ عدد سا 29.577 نسمة، وسكان المحافظة يتم تقديرهم بـ 301.296 نسمة، وتبلغ مساح حوالي 16.5 كيلو متر مربع. وتقع بجوارها مدينة البيرة ، وتتلاصق بها لتبدوا كأنهما مدينة واحدة ، على الرغم من إشتهار رام الله أكثر من البيرة . تطل رام الله على ساحل البحر المتوسط، و هي تقع ضمن سلسلة من الجبال المطلة على القدس، وتبعد عن البحر المتوسط بحوالي 45 كيلو متر الى الغرب. لقد عُرفت هذه المدينة بأنها منطقة مسيحية قديما، ولكن بعدها تم انتشار المسلمين بكمية كبيرة في فأصبح أغلب أهل المدينة هم المسلمين والأقلية منهم مسيحيين. أسست مدينة رام الله في خلال الحكم العثماني في القرن السادس عشر، وازدهرت في اواخر عصر العثمانيين، حيث قامت المدينة بتأسيس اول مجلس بلدي لها في عام 1908 ميلادي. وسميت رام الله بالعديد من الأسماء باختلاف الحقب الزمنية. سبب تسمية مدينة رام الله بهذا الإسم نسبة إلى ( معنى رام هي المكان المرتفع و هي كلمة عربية كنعانية الأصل

## 3.6 – محددات الموقع :

أ- الطرق والمواصلات :تقع قطعة الارض المقترحة وسط مناطق مدينة رام الله ، بالقرب من شارع الستين ، بحيث تتصل بالطريق الرئيسي بواسطة شارع فرعي (شارع يافا) الذي يربط بدوره الموقع مع غيره من المناطق والشوارع المجاورة .



- رئيسي
- شارع يافا -



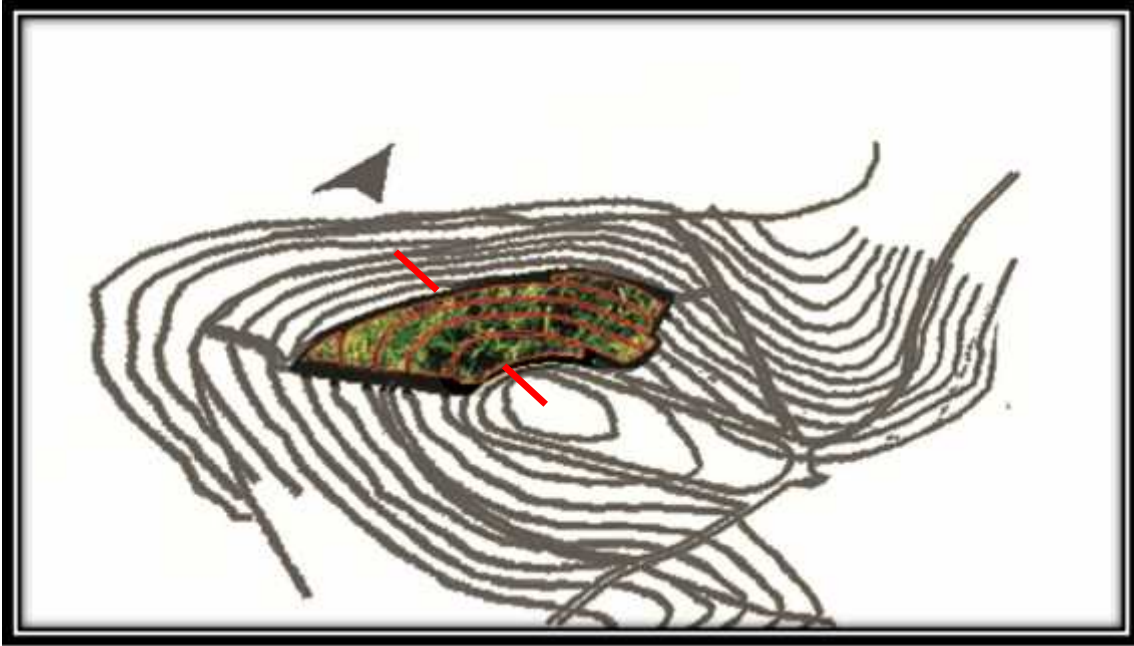
1

(35)

ب- طبوغرافية الارض : تمتد قطعة الارض على مساحة متر مربع ، وينخفض منسوب الارض تدريجيا باتجاه الجنوب الغربي على امتداد المساحة ، بحيث يبدأ من 860م فوق مستوى سطح البحر وينتهي ب 845م فوق منسوب سطح البحر .



(36) توضح طبوغرافية



(37) توضيح طبوغرافية للموقع وخط القطع أ-أ-



(38) - يوضح التدرج في المناسيب للارض  
المصدر: بتصريف فريق العمل

## تحليل الموقع

ج- المعالم الانسانية : تمتاز المنطقة بعدم وجود مصادر ازعاج قريبة ( مناطق صناعية ، مدارس ، الخ ) فهي منطقة سكنية بالدرجة الاولى . كما وتمتاز بطبيعتها الجبلية ذات الانحدار البسيط الذي جاء متناسبا و المساحة الافقية الممتد



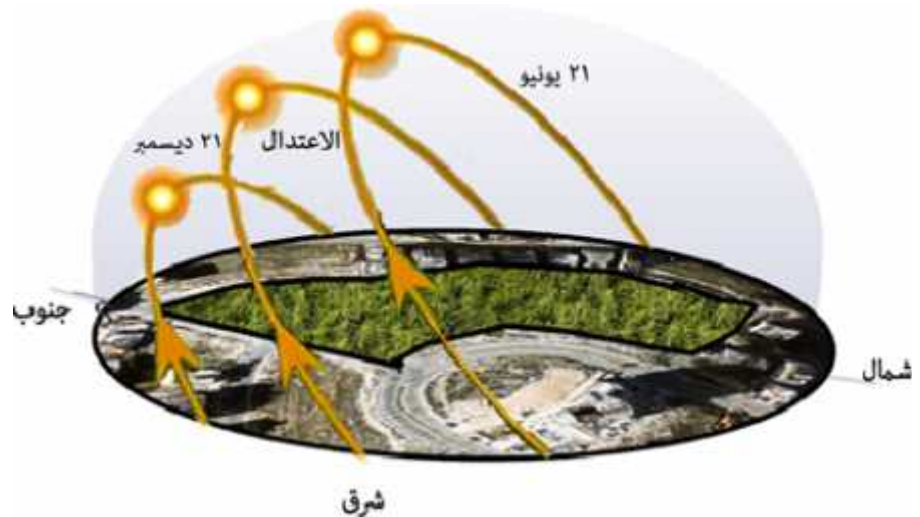
### د. التحليل المناخي لقطعة الارض:

- 1- الرياح : رياح الشتاء : تسيطر على المنطقة في الشتاء الرياح المرافقة للمنخفضات الجوية فيضطرب الهواء وتهب رياح جنوبية غربية عاصفة تجلب في الغالب الامطار . وتُسود بين فترات المطر فترات هدوء ولا تحدث الا في ايام الشتاء . وتهب عقب المنخفضات الجوية رياح شمالية غربية باردة نسبيا تعمل على تصفية الجو من الغيوم.
- 2- رياح الصيف : تسود في الصيف الرياح الشمالية الغربية والغربية والرياح الشمالية الشرقية والشرقية واما الرياح الشمالية الغربية والغربية فاغلبها يهب على شكل انسمة بحرية قادمة نهارا من البحر المتوسط . وتبدأ من الساعة الثامنة او التاسعة صباحا وتستمر حتى الساعة العاشرة مساء . وتلطّف هذه الرياح حرارة شهور الصيف ولاسيما في المناطق الجبلية (الموسوعة الفلسطينية).



(39) ركة الشمس والرياح/ المصدر: بتصرف فريق العمل

2- **درجة الحرارة** : . ويبلغ متوسط درجة الحرارة في فصل الصيف 22 درجة مئوية وتتندى الرطوبة النسبية إلى 55%. وقد أثرت هذه الظروف المناخية في مدينة رام الله، التي أصبحت من أفضل المصايف في فلسطين. ويبلغ المتوسط 16 درجة مئوية وتنخفض في فصل الشتاء بشكل واضح فيصل متوسطها إلى 8.5 درجة مئوية.



(40)

( ° )	
7-	( ° )
14	( ° )
22	( ° )
44	( ° )

جدول (33): يوضح المعدل السنوي لدرجات الحرارة .



## تحليل الموقع

3- الأمطار : يبلغ متوسط الأمطار السنوية قرابة 600 ملم تقريبا ، وهي كمية كافية لنمو الغابات والمحاصيل الزراعية وتغذية خزانات المياه الجوفية في المنطقة. ولكنها أمطار تميل إلى عدم الانتظام وإلى التركيز في أيام قليلة من السنة لا تتجاوز التسعين يوما. ولذا فرضت هذه الظروف على الإنسان منذ القدم أن يهتم بتخزين مياه الأمطار في الآبار والصحاريح على سطوح المنازل لاستعمالها وقت الحاجة. وتتساقط الثلوج سنويا على رام الله في فصل الشتاء لارتفاعها، كما يتساقط البرد عندما تكون الأمطار مصحوبة بكتلة هوائية باردة. وقد بلغ سمك الثلج في شباط 1955 مثلا نحو 70 سم. وأما الندى فقليل بصفة عامة، وعدد لياليه غير كثير.

الشهر	معدل السقوط
يناير	133.2
فبراير	118.2
مارس	92.3
أبريل	24.5
مايو	3.2
يونيو	0
يوليو	0
أغسطس	0
سبتمبر	0.3
أكتوبر	15.4
نوفمبر	60.8
ديسمبر	105.7
المجموع	554



يمثل هذا البحث توظيف العمارة في خدمة الأطفال والاهتمام بهم , حيث يعرض هذا البحث مراحل الطفولة التي يمر بها الانسان والمشاكل التي قد تواجهه في كل مرحلة , كما اعتمد البحث على مجموعة من الدراسات النظرية والعملية من أجل إحصاء عدد المشاكل ونوعياتها التي قد تواجه الطفل الفلسطيني في مراحل طفولته , حيث تم اقتراح إقامة عدة منشآت من أجل النهوض بالطفل الفلسطيني على اختلاف مشكله , وعُرِضَت حالات دراسية مشابهة لما هو مقترح من تحقيق أكبر نجاح للمشروع المراد اقتراحه , كما تم في نهاية البحث عرض قطعة أرض مقترحة لإقامة المشروع عليها والعمل على تحليلها , وعرض برنامج المشروع المنوي تصميمه .

## Summary of the study

This study insudes using architecture inserving children and tacking care of them > it chose the stages that human go through during their childhood and the problems that they might face in each stage ,the study is based on number of theoretical and practical studies to calsulate the number intype of problems that the Palestinian children face during their childhood . at the end ,the study establishing a number of buildings to accomplish a great success for the project ; the reasearchers also shows a suggested piease of land to be analyzed for the project in addition to showing the programme of the inter project .

دائرة الهندسة المدنية و المعمارية

الخليل- فلسطين



تخطيط وتصميم قرية أطفال نموذجية

تسليم حريبات منار الفسفوس

2016 –

## الإِ داء

إلى الشموع الـ استطاعت قهر الظلام بقوة إرادة نورهما... الذين كلما مر الوقت أكثر

نفهم كم هو صعب أن نحاول سداد ديوننا لهم....خاصة عندما يكون "الثبات"

على ما نؤمن به... هو من بعض غرسهم

أمي و أبي أدام الله نورهم ..

إلى العلم، والتربية، والوقار، والإخلاص، والتواضع

أستاذتنا الكرام....

إلى دعائم قوتنا وطموحنا... بلسم علتنا وجروحنا

إخواني وأخواتي..

إلى الوفيات المخلصات اللواتي نمن من الوفاء تنير دربهن

إلى من يجسدن الوفاء أرقى صورته

صديقاتي ورفيقات دربي ..

وإلى من أخذن ويأخذن يدي إلى المجد

أهدي هذا البحث المتواضع ..

فريق البحث

## ر و ت ل ي ر

ليس هناك شكر أعظم من الاعتراف وليس هناك مشكور أعظم من صاحب الفضل الذي ينقطع ولا تنحصر فحماً حمداً عند حد ولا ينقطع عند أجل.

وفي هذا المقام إلا أن نتقدم بجزيل شكراً وعظيم امتناناً وتقدير وعرفانا إلى من ساهم إنجاز بحثنا .

ونخص بشكراً وتقديرنا إلى أستاذنا الفاضل المهندس فادي صلاح المشرف والموجه والمعلم، الذي لم يتوان، ولم يتأخر عن تقديم ما آتاه الله من علم وحلم .

أتقدم بشكري إلى زملائي وزميلاتي الأعضاء الذين لولا وجودهم لما أحسست بمتعة البحث ، ولا حلاوة المنافسة الإيجابية .

وختام القول مسك، فالشكر إلى أ الذين كان لهم الدور الأكبر ولعل أوفيهم حقهم ببلو رضاهم جميعاً.

فريق البحث

## الفصل السادس

1.6 - سبب اختيار المشروع

2.6 - دراسة عامة للمدينة

3.6 - محددات الموقع

4.6 - برنامج المشروع

### 1.6 - سبب اختيار الموقع:

جل تحقيق أهداف المشروع قام فريق العمل بالبحث عن الموقع المناسب مشروع قرية أطفال نموذجية ولذلك قام بجمع المعلومات والاحصاءات التي تتعلق بالطفل الفلسطيني من أجل اختيار الموقع المناسب ، حيث تم الاعتماد على الاحصاءات المتعلقة بتوزيع المراكز والجمعيات الاجتماعية ، حيث بينت أن هناك افتقار في المنطقة الوسطى من مثل هذه المنشآت ، لاسيما وجود قرية أطفال في المنطقة الجنوبية ، تقع بالتحديد في مدينة بيت لحم، الجدول التالي يبين عدد المراكز الاجتماعية في الضفة الغربية :

المنطقة	شمال الضفة	وسط الضفة	جنوب الضفة
اجمالي عدد المراكز التي تهتم بتأهيل الطفل و إيواء الطفل اليتيم	16	6	24

حيث قام فريق البحث بتحديد شروط اختيار الموقع لضمان أفضل نجاح للمشروع ، من أجل تحقيق الراحة للاطفال . ومن هذه الاشرطات :

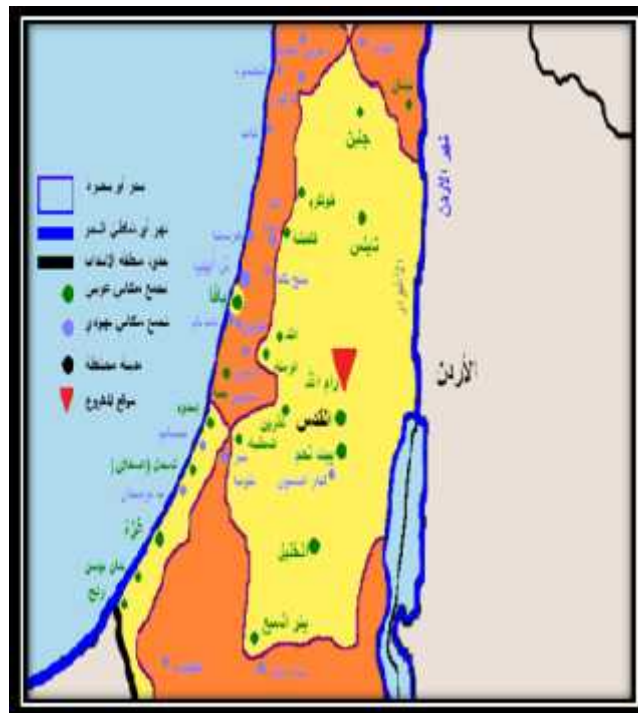
- 1- سهولة الوصول للموقع من قبل جميع سكان الضفة الغربية .
  - 2- أن يكون الموقع المختار بعيدا عن الضجيج.
  - 3- أن يكون قريبا من التجمعات السكنية من أجل دمج أكبر قدر من الاطفال في هذه المنشأة .
  - 4- تحقيق عوامل الامان للاطفال ، وسهولة وصول الاطفال الى مرفقات المشروع .
- ولضمان نجاح المشروع تم اعتماد مدينة رام الله ، لانها تحقق أفضل وصول من قبل جميع سكان الضفة الغربية ، كما أنها تعتبر مركزا رئيسيا للانشطة الثقافية والسياسية مما جعلها من أهم المناطق الفلسطينية ، ونظرا لطبيعتها الخلابة التي تساعد على تحسين نفسية الطفل والتطوير من ذاته .

## 2.6 – دراسة عامة للمدينة :

مدينة رام الله : رام الله هي مدينة فلسطينية، وهي من مدن الضفة الغربية، تقع إلى الشمال من القدس بحوالي 15 كيلومتر، يبلغ عدد سا 29.577 نسمة، وسكان المحافظة يتم تقديرهم بـ 301.296 نسمة، وتبلغ مساح حوالي 16.5 كيلو متر مربع. وتقع بجوارها مدينة البيرة ، وتتلاصق بها لتبدوا كأنهما مدينة واحدة ، على الرغم من إشتهار رام الله أكثر من البيرة . تطل رام الله على ساحل البحر المتوسط، و هي تقع ضمن سلسلة من الجبال المطلة على القدس، وتبعد عن البحر المتوسط بحوالي 45 كيلو متر الى الغرب. لقد عُرفت هذه المدينة بأنها منطقة مسيحية قديما، ولكن بعدها تم انتشار المسلمين بكمية كبيرة في فاصبح أغلب أهل المدينة هم المسلمين والأقلية منهم مسيحيين. أسست مدينة رام الله في خلال الحكم العثماني في القرن السادس عشر، وازدهرت في اواخر عصر العثمانيين، حيث قامت المدينة بتأسيس اول مجلس بلدي لها في عام 1908 ميلادي. وسميت رام الله بالعديد من الأسماء باختلاف الحقبات الزمنية. سبب تسمية مدينة رام الله بهذا الإسم نسبة إلى ( معنى رام هي المكان المرتفع و هي كلمة عربية كنعانية الأصل

## 3.6 – محددات الموقع :

أ- الطرق والمواصلات :تقع قطعة الارض المقترحة وسط مناطق مدينة رام الله ، بالقرب من شارع الستين ، بحيث تتصل بالطريق الرئيسي بواسطة شارع فرعي (شارع يافا) الذي يربط بدوره الموقع مع غيره من المناطق والشوارع المجاورة .





## تحليل الموقع

- رئيسي



- شارع يافا -

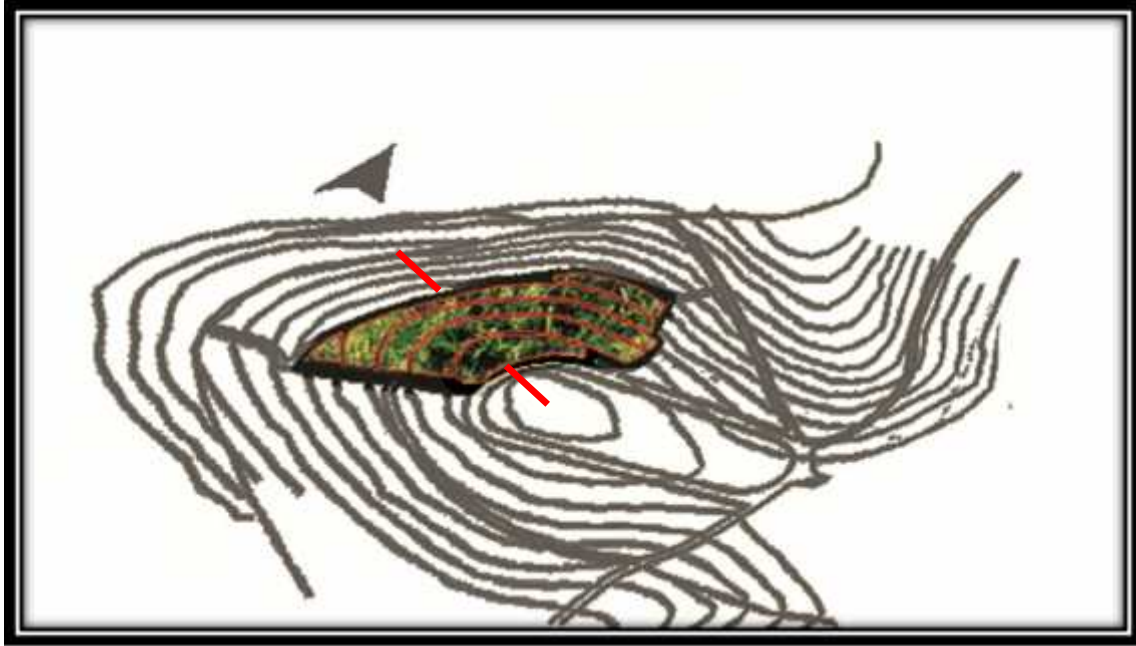


1

ب- طبوغرافية الارض : تمتد قطعة الارض على مساحة متر مربع ، وينخفض منسوب الارض تدريجيا باتجاه الجنوب الغربي على امتداد المساحة ، بحيث يبدأ من 860م فوق مستوى سطح البحر وينتهي ب 845م فوق منسوب سطح البحر .



صورة توضح طبوغرافية



صورة توضح طيوغرافية للموقع وخط القطع أ-



- يوضح التدرج في المناسيب للأرض  
المصدر: بتصريف فريق العمل

## تحليل الموقع

ج- المعالم الانسانية : تمتاز المنطقة بعدم وجود مصادر ازعاج قريبة ( مناطق صناعية ، مدارس ، الخ ) فهي منطقة سكنية بالدرجة الاولى . كما وتمتاز بطبيعتها الجبلية ذات الانحدار البسيط الذي جاء متناسبا و المساحة الافقية الممتد



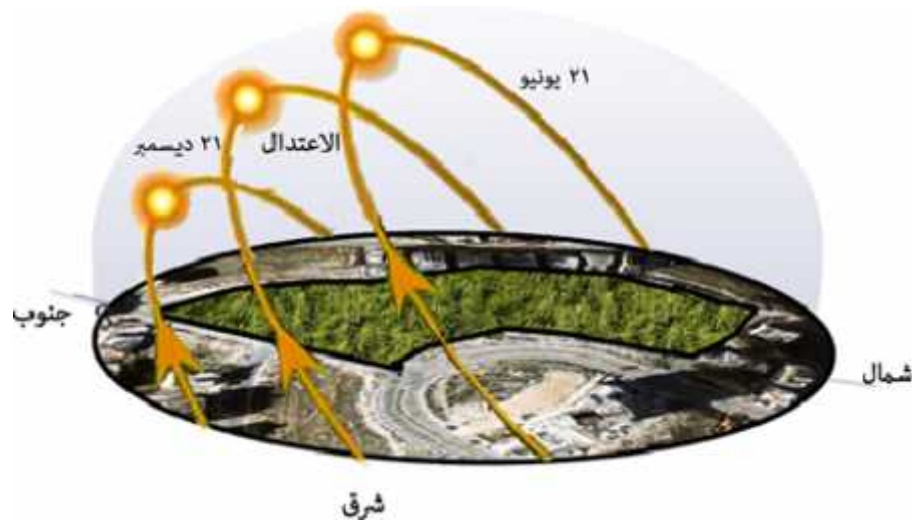
### د. التحليل المناخي لقطعة الارض:

- 1- الرياح : رياح الشتاء : تسيطر على المنطقة في الشتاء الرياح المرافقة للمنخفضات الجوية فيضطرب الهواء وتهب رياح جنوبية غربية عاصفة تجلب في الغالب الامطار . وتسود بين فترات المطر فترات هدوء ولا تحدث الا في ايام الشتاء . وتهب عقب المنخفضات الجوية رياح شمالية غربية باردة نسبيا تعمل على تصفية الجو من الغيوم.
- 2- رياح الصيف : تسود في الصيف الرياح الشمالية الغربية والغربية والرياح الشمالية الشرقية والشرقية واما الرياح الشمالية الغربية والغربية فاعلها يهب على شكل انسمة بحرية قادمة نهارا من البحر المتوسط . وتبدأ من الساعة الثامنة او التاسعة صباحا وتستمر حتى الساعة العاشرة مساء . وتلطف هذه الرياح حرارة شهور الصيف ولاسيما في المناطق الجبلية (الموسوعة الفلسطينية).



لشمس والرياح/ المصدر: بتصرف فريق العمل

2- **درجة الحرارة** : . ويبلغ متوسط درجة الحرارة في فصل الصيف 22 درجة مئوية وتتدنى الرطوبة النسبية إلى 55%. وقد أثرت هذه الظروف المناخية في مدينة رام الله، التي أصبحت من أفضل المصايف في فلسطين. ويبلغ المتوسط 16 درجة مئوية وتنخفض في فصل الشتاء بشكل واضح فيصل متوسطها إلى 8.5 درجة مئوية.



	(°)
7-	(°)
14	
	(°)
22	
	(°)
44	(°)

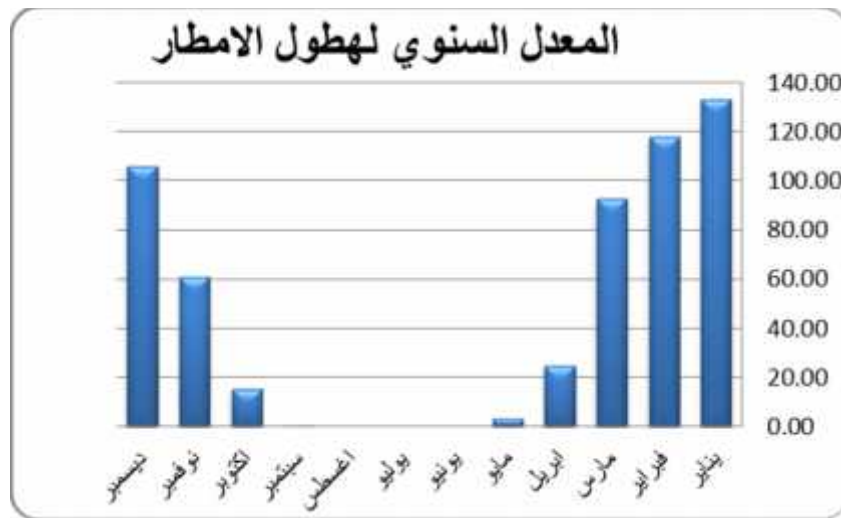
الشكل 4 . 2: يوضح المعدل السنوي لدرجات الحرارة .



## تحليل الموقع

3- الأمطار : يبلغ متوسط الأمطار السنوية قرابة 600 ملم تقريبا ، وهي كمية كافية لنمو الغابات والمحاصيل الزراعية وتغذية خزانات المياه الجوفية في المنطقة. ولكنها أمطار تميل إلى عدم الانتظام وإلى التركيز في أيام قليلة من السنة لا تتجاوز التسعين يوما. ولذا فرضت هذه الظروف على الإنسان منذ القدم أن يهتم بتخزين مياه الأمطار في الآبار والصحاريح على سطوح المنازل لاستعمالها وقت الحاجة. وتتساقط الثلوج سنويا على رام الله في فصل الشتاء لارتفاعها، كما يتساقط البرد عندما تكون الأمطار مصحوبة بكتلة هوائية باردة. وقد بلغ سمك الثلج في شباط 1955 مثلا نحو 70 سم. وأما الندى فقليل بصفة عامة، وعدد لياليه غير كثير.

الشهر	معدل السقوط
يناير	133.2
فبراير	118.2
مارس	92.3
أبريل	24.5
مايو	3.2
يونيو	0
يوليو	0
أغسطس	0
سبتمبر	0.3
أكتوبر	15.4
نوفمبر	60.8
ديسمبر	105.7
المجموع	554



## الفصل الخامس

1.5 - المقدمة

2.5 - الشروط لتصميم قرى الاطفال .

3.5 - المعايير الانشائية لإقامة قرى الأطفال .



### 1.5 - مقدمة:

تصميم مرافق قرية الأطفال بطريقة بسيطة ومتينة وعملية. الأخذ بعين الاعتبار ما الموارد المتاحة ذلك البلد لتنفيذ التصميم، كما انه من الممكن تجربة مواد بناء محلية وطرق البناء التقليدية مما سيجعل التكامل بين قرية الأطفال SOS و المجتمع أسهل بكثير.

تتسع القرية لتشمل مرافق اخرى تابعة لها الى جانب المرافق المحلية ، مع ضرورة الا تقتصر تلك المرافق على أطفال القرية فقط ، من أجل محاولة دمجهم في المجتمع ، وتحدي المعوقات التي قد تواجههم ، ومن هذه المرافق الى جانب منازل القرية :حضانات اطفال ، ومدارس اساسية وثانوية ، ومراكز تأهيل اجتماعي بالاضافة الى الملاهي والمساحات الخضراء المخصصة للعب.

### 2.3 - الشروط العامة لقرى الأطفال SOS:

تتف مشاريع قرى الأطفال في اولويات عمل منظمات قرى الأطفال SOS في جميع أنحاء العالم، وهي تزويد الأطفال اليتامى والمعوزين بمنزل جديد ودائم. وفي الوقت نفسه، يحصل الأطفال على التعليم الكافي والاعداد اللازم للمباشرة في حياتهم المستقلة . فهم بوسعهم البقاء في قرية الأطفال حتى استقلالهم .

الأطفال في قرى الأطفال يعيشون في بيت واحد تحت رعاية الأم البديلة بالإضافة للأخوة والأخوات (6-12 من الفتيات والفتيات من مختلف الأعمار). اما في حالة الاخوة الاشقاء فلا يتم فصلهم بل يتم جمعهم معا ضمن نفس البيت وتحت رعاية ام بديلة بالإضافة للأخوة والاخوات الجدد . يتم ادارة قرى الاطفال من قبل رئيس او مدير القرية جنبا الى جنب الأم البديلة و الخالات - تقوم الخالات بأخذ مكان الام البديلة في حال غيابها - وطاقم من المؤهلين التربويين. جميعهم يقومون بتقديم النصح والدعم لأمهات القرية ليغدو مجتمع القرية امتداد لقيم عائلة ال SOS ، ويعمل كحلقة وصل مع المجتمع المحيط ، ومن الممكن للأطفال الالتحاق بالمدارس المحلية وكذلك الحضانات المحلية في بعض الحالات .

1.2.3 - برنامج البناء لقرية الأطفال :

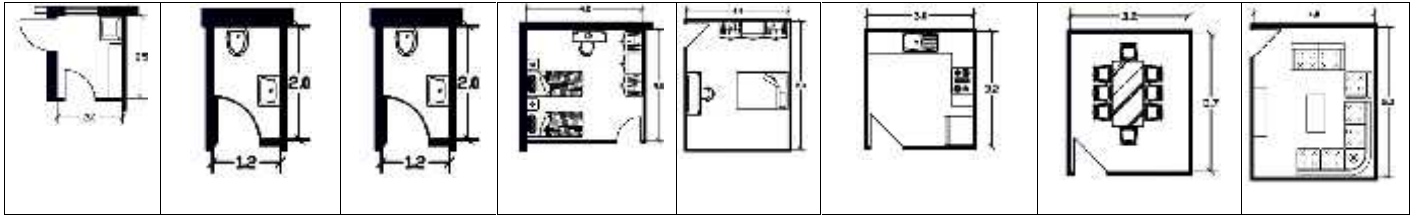
ساحات خارجية		مرافق عام		مرافق القرية		بيوت القرية	
المساحة	الفراغ	المساحة	الفراغ	المساحة	الفراغ	المساحة	الفراغ
-----	مناطق لعب	----	حضانات	130 متر مربع	الإدارة	130 متر مربع كل بيت	بيوت العائلة (10-15 بيت)
-----	ملاعب رياضة	----	مدارس	100 متر مربع	مبنى متعدد الاعراض	100 متر مربع	بيت رئيس القرية
-----	الشوارع بالممرات	----	مراكز اجتماعية	60 متر مربع	ورشة عمل مع كراج	100 متر مربع	بيت الخالات
-----	مواقف سيارات	120 متر مربع	عيادة	60 متر مربع	صالة أنشطة	80 متر مربع كل بيت	بيوت الموظفين (1-3 بيت)
-----	-----	-----	-----	-----	-----	(60-80) متر مربع	دار الضيافة

الجدول رقم (20) // المصدر: نيوفرت

1.1.2.3 - الشروط العامة لتصميم البيوت السكنية داخل القرية :

اولا : بيوت العائلة : هو المبنى الأكثر أهمية قرية الأطفال لأن الأطفال يقضون معظم وقتهم هناك. لذا يجب أن يتم تصميم هذه المباني وبنائها بطريقة بسيطة ،محليه، فنية ومثينة ، والامهات البديلة تعيش في هذه البيوت بشكل شبه دائم ، يجب ان لا تقل مساحة كل بيت عن 130 متر مربع .

وحدات صحية			غرف أطفال غرف (3-2)	غرفة الام البديلة	مطبخ	غرفة الطعام	المعيشة
وحدة غسل	حمام عدد 2	مراحيض عدد 2					



الجدول رقم (21): يوضح فراغات بيت العائلة / المصدر : نيوفرت

ثانيا : بيت مدير القرية : المنزل الذي تم وضعه تحت تصرف مدير القرية وعائلته، أن يكون مصمم لاستيعاب أسرة مكونة من أربعة اشخاص . وقد أظهرت التجارب الأخيرة وخصوصا في الدول الأفريقية ان معظم أسر إدارة قرية ال SOS الغالب أكبر من المتوقع ، ولهذا السبب تم زيادة المساحة الاصلية من 90 متر مربع لتصل ل 100 متر مربع . كما ان جودة ومعايير التصميم لهذه المنازل يجب ان تكون نفسها ومنازل العائلة .

وحدات صحية عدد (2)			غرف أطفال عدد 2	غرفة نوم	مطبخ	غرفة الطعام	المعيشة
وحدة غسل	حمام/وحدة	مرحاض/ وحدة					

الجدول (22): يوضح فراغات بيت مدير القرية/ المصدر : نيوفرت

ثالثا : بيت الخالات : منزل يستوعب (4-7) خالات (اعتمادا عدد الأسر القرية). إن التركيز أن يوجه عند تصميم هذه المنازل على دمج الخالات للعيش معا. هذه المنازل يجب أن تصمم بنفس طريقة منزل الأسرة، ولكن يجب تكييف المرافق الصحية على النحو المطلوب.

وحدات صحية			
------------	--	--	--

وحدة غسل	حمام عدد 2	مراحيض عدد 2	مخزن متر مربع (4-6)	غرف نوم غرف (3-5)	مطبخ صغير	المعيشة

رابعاً: مساكن الموظفين : وحدات مستقلة او مجموعة من المساكن المشتركة والمخططة . ومن الممكن أيضا نمج وحدات الموظفين منطقة ورشة العمل.

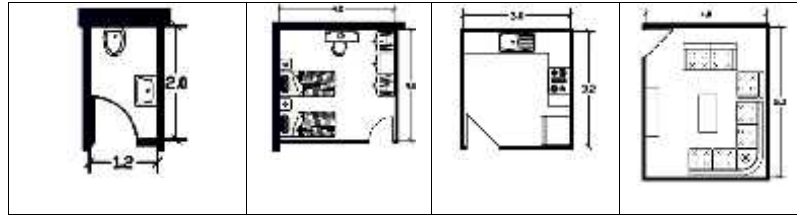
وحدات صحية			مخزن	غرفة نوم	مطبخ	غرفة الطعام	المعيشة
وحدة غسل	حمام	مراحيض					

الجدول (23) : بوضوح فراغات مساكن الموظفين / المصدر : نيوفرت

خامساً : دار الضيافة :

ان تكون قادرة على استيعاب (2-3) ضيوف هناك . ويمكن أن تُخطط باعتبارها وحدة واحدة او انها جزء من المبنى الاداري او بيوت الخالات .

وحدات	غرف نوم خاصة بالضيوف	مطبخ صغير	المعيشة
غرفة	غرف (2-3)		



الجدول (24): بوضوح فراغات دار الضيافة /المصدر : نيوفرت

### 2.1.2.3 - الشروط العامة لتصميم مرافق القرية :

أولا : الإدارة : المكاتب ضرورية لإدارة القرية (مدير القرية، الإدارة، التعليم). وينبغي أن تدرج منشأة حيث

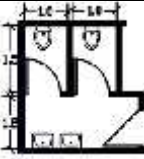
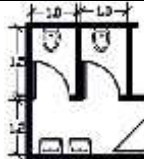
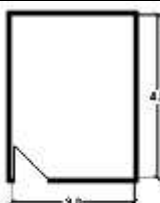

يمكن للخالات والموظفين والضيوف الأكل وقضاء بعض الوقت . لا تقل مساحتها عن 130 متر مربع .

وحدات صحية عدد 2	25 متر مربع	غرفة طعام	مطبخ صغير	غرفة اجتماعات	غرفة ارشيف	غرف مكاتب عدد 4(3.6*4.5م)

الجدول (25): بوضوح فراغات الإدارة /المصدر : نيوفرت

ثانيا : بناء متعدد الأغراض: والغرض من هذا المبنى هو عقد المناسبات والاجتماعات المقامة من قبل القرية نفسها او منظمات أو اشخاص من المجتمع المحلي .وتشيد فقط في حالة عدم وجود مرافق ضمن نفس الاستخدام في الموقع. وفي المناطق الدافئة يمكن أن يكون المبنى متعدد الأغراض بسيط وضمن البيئة الطبيعية الخارجية . لا تقل مساحتها عن 100 متر مربع .

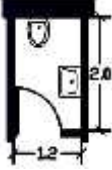

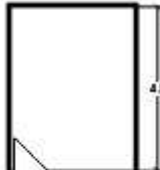
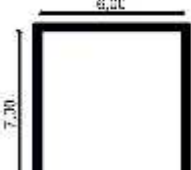
وحدات صحية		مخزن	قاعة متعددة الاعراض
خاصة بالاناث	خاصة بالذكور		

عدد 2	عدد 2		
			

الجدول (26): يوضح فراغات بناء متعدد الأغراض

المصدر: نيوفرت

ثالثا: ورشة كراج: هذا المكان الذي يتم فيه حفظ سيارات قرية الأطفال يحتوي على مكان إصلاحات صغيرة من كل الأنواع، بالإضافة إلى مخزن لتخزين السلع المختلفة. تبلغ مساحتها كحد أقصى 60 متر مربع.

وحدة صحية	ورشة عمل	غرفة مخزن	مرآب مزدوج
			

الجدول (27): يوضح فراغات ورشة عمل مع كراج ي/المصدر: نيوفرت

رابعا: صالة الأنشطة: إذا لم يكن هناك متعددة الأغراض قرية الأطفال يمكن لصالة الأنشطة أن تخدم رياض الأطفال، وينبغي أن تظل ضمن الشكل المربع قدر الإمكان وارتفاع الغرفة ينبغي أن عن 3 متر. ويمكن استخدام القاعة أيضا لتناول الطعام، ويفضل أن لا تقل مساحتها عن 60 متر مربع.

### 3.1.2.3 - الشروط التصميمية والتخطيطية للمساحات الخارجية:

أن تكون حذرين للغاية عند تصميم المناطق والمساحات الخارجية من تأثير مباشر على شخصية أطفال القرية ومن أهم المبادئ التوجيهية والمعايير لتخطيط وبناء المساحات الخارجية ما يأتي:

أولاً : الشوارع والممرات والمساحات:

- يجب أن المناطق المرصوفة داخل قرية الأطفال ضمن الحد الأدنى .
- الشوارع وأماكن وقوف السيارات تنتهي ضمن منطقة مدخل القرية مقابل الإدارة.
- مسارات القرية سيكون كافياً وصول مركبات الخدمة و الشاحنات الكبيرة في حالات استثنائية بين المساكن.
- بالنسبة للمسارات بين المساكن فهي تكون ضمن اقصر مسافة بين المباني لخدمة السكان .
- تصميم المرافق ضمن هذه المنطقة يتميز بالبساطة والمتانة وقيل كل شيء يخدم الاطفال بشكل رئيسي ويقدم لهم المتعة والمرح والحرية
- المدرجات نادراً ما تستخدم اما في حالة كون المدرج تاريخي فيترك كما هو .
- كما هو الحال في جميع قرى الاطفال يجب تجهيز القرية بملعب قائم على المبادئ التربوية، والتي يمكن من خلاله نشر القيم ضمن اطار القرية ككل بما يعرف بنقاط (بقع اللعب).

المزروعات والحدائق: من الأفضل وجود شريط من الحدائق حول كل منزل، والتي يتم العناية بها من قبل الامهات و الاطفال ، أو شريط من الاحواض(الحبلة) المزروعة تحيط بالمساكن وتجملها . الحدائق الأخرى ضمن القرية ومرافقها عبارة عن مسارات و اشربة بسيطة من الاشجار والتي يمكن التخلص منها عند الضرورة. أما حال المناطق الجافة حيث يكاد الغطاء النباتي موجود، ليست هناك زراعة حديقة وريها بالمياه لتزدهر وتمتد ضمن بيئة القرية ككل . يكفي فقط زراعة مجموعة من النباتات المورقة حول البيت والعناية بها من قبل المالك الاصلي للمنزل .

ثالثاً: مناطق اللعب : يعمل الاطفال على المهارات البدنية والنفسية والاجتماعية لديهم بتفاعلهم البيئة المحيطة . وهكذا فان اللعب لدى الاطفال ليس مضيعة للوقت ولكن هو ايضا عملية للتعلم ، وعند تخطيطنا لهذه المناطق نحن

تقدم لهؤلاء الأطفال المحرومين وسائل يمكن من خلالها ان تحفز الحركة والحواس لديهم ، و ندعمهم صحيا وعاطفيا وبالتالي نعزز لديهم الثقة بالنفس.

أظهرت التجارب أن مناطق اللعب المرتبطة مع بعضها والموزعة ضمن الموقع الكلي للقرية توفر الامكانية للعب والتعرف على القرية ككل ، كما انها تعزز مفهوم الابداع لدى الاطفال ، إذ يجب فصل منطقة اللعب المركزية الى منطقة هادئة واخرى نشطة .وتوفير متطلبات اللعب للأطفال تعتمد سنهم وكذلك رغبتهم العفوية والمزاج. وهكذا فالاطفال الاكبر بالسن يميلون لرغبة اللعب المناطق النشطة (مناطق ) حين الأصغر كثير من الأحيان يميلون للمناطق الهادئة، تنتمي الملاعب الرياضية أيضا إلى منطقة اللعب النشطة.

### 3.1.2.3 - المعايير العامة لتصميم المرافق العامة :

اولا: رياض الاطفال (الحضانات): يتم بناء مثل هذه المنشآت في حالة افتقار المنطقة لمثل هذه المرافق من رياض الاطفال ومرافق ما قبل المدرسة . ولا تكون مقتصرة على اطفال القرية بل تستقبل اطفال من المجتمع المحلي المجاور للمساعدة على الاندماج بين القرية و المجتمع ،ولذلك سيكون أمرا إذا كان بالإمكان ان ضمن المرافق العامة من القرية لتسهيل عملية الوصول اليها من قبل المجتمع المحيط .ويمكن تفصيل عناصر هذه المنشأة الي:

1- الفصول الدراسية: النقطة المركزية رياض الأطفال الفصول الدراسية، مع ضرورة توفر مخزن، مراحيض، قاعات ومرات.

مطبخ	وحدات صحية		الادارة			فصول دراسية	
	بالذكور	بالإناث	وحدة	مكتب الموظفين	مكتب المدير	مخزن ألعاب	الفصل الدراسي
15 متر مربع	25 متر مربع	25 متر مربع	8 متر مربع	30 متر مربع	20متر مربع	15 متر مربع	35 متر مربع (25-35)مطل

الجدول (28) : يوضح فراغات رياض الاطفال/المصدر : نيوفرت



2- المسارات الداخلية والممرات: هذه المناطق اجتماع داخلية للآباء والأمهات والأطفال (منطقة انتظار للآباء) (15 متر مربع). التخطيط مرحاض هناك في حال الظروف المناخية المناسبة يمكن ان تكون هذه المناطق خارجية كأقنية مفتوحة مع ممرات خشبية وعادة يكون جيدا ضمن المناطق الدافئة نسبيا .

- المدارس HERMANN GMEINER: يمكن لأطفال قرى الاطفال الالتحاق بالمدارس العامة كأي شخص اخر . مدارس هيرمان جماينر تبنى في العادة عندما تكون المرافق التعليمية في الموقع غير كافية وهذا هو الحال خصوصا خارج اوروبا ، يجب أن تكون المدارس بسيطة ومثينة، وتقف كمثال تربيوي وهذا أن الطبقات المحلية المختلفة من خارج القرية يمكنها الالتحاق بمثل هذه المدارس الامر الذي يعزز العلاقات المجتمعية .

#### 1- المدرسة الابتدائية: تقسم عناصر هذه المنشأة الى عدة وحدات :

المقصف	وحدات صحية	متعددة الأغراض	وحدة المكاتب				وحدات صفية	
			مخزن	اجتماعات	موظفين	ادارة	مخزن	الصف الدراسي
12 متر مربع	1 مرحاض / 25 طالب 1 حوض غسيل 50/ طالب	80 متر مربع	12 متر مربع	2.5 متر مربع/موظف	2.5 متر مربع/موظف	30متر مربع	12 متر مربع	35 متر مربع (30-35) طالب

الجدول (29): يوضح فراغات المدرسة الابتدائية /المصدر : نيوفرت

2- المدرسة الثانوية: تصميم المدرسة الثانوية يجب أن نفس معايير تصميم المدرسة الابتدائية. فقط حجم الفصول الدراسية 35 طالبا يمكن أن يكون 60 متر مربع. وينبغي أن يضاف 2-3 مختبرات للفيزياء والكيمياء والبيولوجيا

حوالي 70 متراً مربعاً، ويجب أن يكون مختبر غرفة تخزين لتخزين المعدات، ويفضل توفير ورشة عمل للاقتصاد المنزلي.

: المراكز الاجتماعية: يتم اقامتها تحت طلب المحيط المحلي من بيئة وهي تختلف عن بعضها على نطاق واسع. هدفهم هو رفع الأسر ضمن مرافق تربية الأطفال فوق خط الفقر المدى الطويل وتقديم المهارات والمعرفة للأطفال. فضلاً عن ذلك تساعد الشباب على شق طريقهم نحو الأفضل، يرتبط هذه المعايير التوجيهية بشروط التخطيط العام لوحدات الخاصة بالأمومة والطفولة في المراكز الاجتماعية، وطرح مجموعة من البرامج المتعلقة بـ (تأهيل الأطفال، رعاية أطفال الشوارع، دعم الأطفال اليتامى وما إلى ذلك)، و يجب تصميم وحدات المركز الاجتماعي فردي، ومن أهم الفراغات في هذه المنشأة:

1- مركز الطفل للرعاية اليومية: هذه الوحدة جوهر معظم المراكز الاجتماعية. وفي مراكز للرعاية كاملة يهتم الموظفون المدربين بالأطفال من عمر (يوم-6سنين) أكثر من مرة طوال اليوم، وينلقون العناية الطبية والفيتامينات اللازمة لصحتهم ولصحة الأم، يجب ارفاق هذه المنشأة بالفصول الدراسية.

وحدات	المقصف		الفصول الدراسية			
	صالة الطعام	مطبخ	مخزن	منطقة تبديل للأطفال	غرفة نوم	منطقة لعب
	60 متر مربع	(15-30) متر مرا	12 متر مربع	1.2 متر مربع/رضيع	1.5 متر مربع/ رضيع	1.2 متر مربع/رضيع

الجدول (30): بوضوح فراغات مركز الطفل للرعاية اليومية/ المصدر: نيوفرت

2- منطقة التعليم للآباء والأمهات: معظمها تتكون من فصلين دراسيين، تقدم فصول متنوعة للأمهات والآباء من الطبقات الاجتماعية الفقيرة المحلية مثل دورات تثقيفية تعزز من التعامل مع الطفل، وقد تتعدى الدورات لتشمل دورات (خياطة، طبخ، تعليم الكتابة وغيرها) والتي وتعزز مؤهلاتهم لمساعدتهم على تحسين

مستوى معيشتهم ،أما بالنسبة للمرافق الصحية الضرورية للبالغين المنطقة الصحية العامة للمركز الاجتماعي نفس العدد الموصى به ضمن فصول مدارس هيرمان جمانير .

3- العيادة الصحية الخارجية: عنصر أساسي في خدمة معظم المراكز الاجتماعية .وهي توفر الرعاية الطبية الأساسية المقدمة للأمهات والأطفال المحتاجين المجتمع. الأولويات رعاية الرضع و رعاية الام ، التطعيمات، العناية بالأسنان، وتوزيع الأدوية وإمكانية الحصول على استشارة طبية. يتكون قسم العيادات الخارجية الطبية من 3 غرف بين (8-14) متر مربع ، بالإضافة لمنطقة الانتظار.

4- التشكيلة الإدارية: هذه المناطق تخدم الاحتياجات العامة للمراكز الاجتماعية لقرى الاطفال وهي:

وحدات صحية		مراقب مقيم	الإدارة			
خاصة بالاناث	خاصة بالذكور	65 متر مربع	غرفة موظف	اجتماعات	اخصائيين اجتماعيين	مدير
			15 متر مربع	1.5 متر مربع/شخص	30-15 متر مربع	15 متر مربع

الجدول (31): يوضح فراغات التشكيلة الادارية/المصدر : نيوفرت

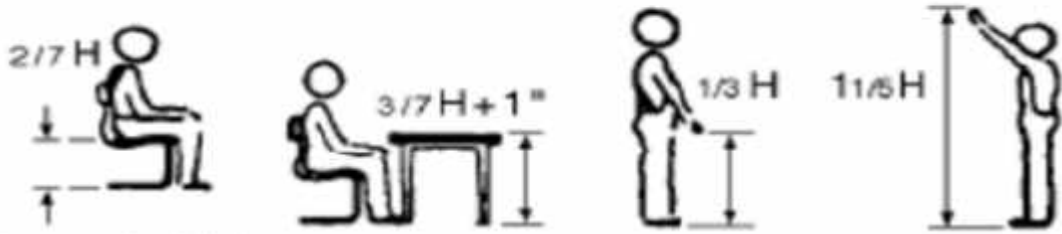
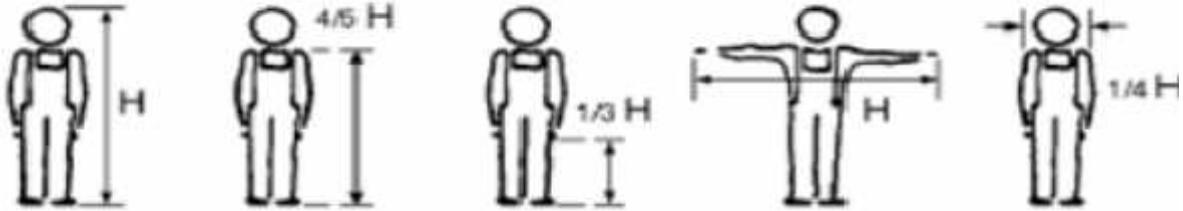
### 2.2.3 - مقاييس الاطفال :

#### 1.2.2.3 - أطوال الاطفال حسب العمر :

بنات	اولاد	العمر
103-95 سم	103-95 سم	3 سنين
115-108 سم	116-110 سم	5 سنين
125-120 سم	127 - 121 سم	7 سنين
138-130 سم	137-132 سم	9 سنين
150 - 143 سم	150-143 سم	10 سنين

158-155 سم	163-156 سم	11
------------	------------	----

الجدول (32): بوضوح أطوال الاطفال حسب العمر / المصدر : نيوفرت



2.2.2.3 - ارتفاع الطفل ضمن بعض الاجزاء المهمة له :

### 3.3- المعايير الانشائية لإقامة مرافق قرى الأطفال :

اولا : مرافق القرية: عند تخطيط الموقع لتصميم مرافق قرية الأطفال يجب الاخذ بعين الاعتبار الفرق بين المناطق العامة وشبه العامة والخاصة. المناطق العامة (رياض الأطفال، والمدارس، الملاعب، الخ) والمناطق العامة (مكاتب،

مساكن الموظفين ، ودار الضيافة، وما إلى ذلك) يجب وجود مسارات بين هذه المناطق يمكن للمركبات المرور بينها كما تزود بأماكن وقوف للمركبات ، يجب أن تكون المناطق الخاصة (وسط القرية) ذات مسارات منتهية مؤدية إليها . و أيضا من الضروري سيارات الاطفاء وسيارات الاسعاف ن أن إلى هذه المناطق حالات الطوارئ، ويعتبر المسار المستقيم أفضل من المسار الدائري، والذي هو أكثر عرضة للحوادث.

وينبغي تحديد وسط القرية حة مستطيلة والتي نقطة التمرکز والتجمع والمقابلة لسكان القرية ، ويعتبر الوضع المحلي هو المحدد ما اذا هناك حاجة لاستخدام جدار او سياج لفصل قرية SOS عن المحيط المجاور او مجرد استخدام الحزام الشجري للفصل .

ثانيا: الاسطح الافقية العازلة: تعتبر الاسطح الافقية العازلة جزء أساسي من الجدران الصلبة. أبسط أشكالها وهو يتألف من طبقتين من الورق العازل التي تمنع تسرب الرطوبة عبر الجدران ، حيث تقام مباشرة فوق عقدة الطابق ، هذه العملية البسيطة والرخيصة تمنع انهيار الجدران رطوبة الارضية. يستثنى من هذه الحالة المناطق الصحراوية حيث الامطار شحيحة.

ثالثا: سطح الأرض: الأساس يجب أن تكون ارضية الطابق الارضي فوق منسوب خط الارض ب 30 سم ، ومن الأهمية مكان أن يتم وضع خشن (نطره = عن 15 سم) تحت منسوب الأرض يعمل جنباً الى جنب مع العازل سابق الذكر بحيث يمكن أن تنتقل الرطوبة من خلالها لأرضية المبنى مما يضمن الجفاف داخل الغرف . استثناء: المناطق الصحراوية حيث الامطار الشحيحة.

رابعاً: الجسور الأرضية (الحلقية) : إذا كانت حالة الأرض غير مستقرة (سوء الأرض) لابد من تعزيز التحمل لديها عن طريق وضع الجسور الأرضية الحلقية. التي يجب الأجزاء العلوية والسفلية من الجدار الخارجي ويجب إحاطة المبنى كله بمثل هذا الحزام . التشققات الجدران الخارجية.

خامساً: الجدران الخارجية: اعتبار المناخ والظروف البناء الإقليمية من محددات البناء ، لذا يجب أن تكون الجدران الخارجية ممانعة لانتقال الحرارة والرطوبة (جدران ماسونية) وإذا لم يكن ذلك لأي سبب من الأسباب، النظر إذا كان من الممكن استخدام القصاراة دون الحاجة للدهان وهذا من الصيانة وتكاليف الصيانة.

سادساً: الاسقف : واحدة من أهم المشاكل التي كانت تقابل أغلب مشاريع قرى ال SOS كانت ناجمة عن شكل السقف . ولذلك فمن الضروري استخدام أبسط من أشكال السقف، الأمر الذي يتطلب أقل قدر من الصيانة، ولمنع تسرب المياه من السقف.

هناك ثلاث قواعد رئيسة يجب اتباعها :

- استخدام أنواع بسيطة من الأسطح وينبغي استخدام السقوف المسطحة فقط المناطق الصحراوية حيث الأمطار الشحيحة ، وإلا استخدام الاسقف المائلة .
- تجنب المفاصل المعقدة ضمن التصميم وايضا الجمع بين عدة انواع السقف ضمن نفس المبنى.
- تأكد ان الشرفات محملة بشكل كافي ومتين ، أبسط طريق الصرف تم تر .
- يجب أن تكون مياه الأمطار فادرة التدفق بحرية وبشكل مباشر من السطح. والوضع المثالي يكون باستخدام المزاريب المعدنية . تجنب التجمع المباشر للمياه ووصول المباشر نحو السقف الداخلي وبالتالي التخلص المباشر من المياه نحو الأرض و تجنب الرطوبة المباشرة والضرر الدائم .

- 
- . -1.1
  - . -2.1
  - . أهمية -3.1
  - . أهداف -4.1
  - . -5.1
  - . -6.1
  - . منهجية -7.1
  - . هيكلية البحث -8.1
  - . -9.1

## 1.1- مقدمة البحث :

مرحلة الطفولة من أهم مراحل الحياة، الإنسان وأكثرها خطورة فهي تتميز عن غيرها بصفات وخصائص واستعدادات وهي أساس لمراحل الحياة التالية وفيها جذور لمنابت التنفتح الإنساني ففيها تتفتح مواهب الإنسان وتبرز مؤهلاته وتنمو مداركه وتظهر مشاعره وتتبين أحاسيسه وتقوى استعداداته وتتجارب قابليته مع الحياة سلباً أو إيجاباً، وحدد ميوله واتجاهاته نحو الخير أو الشر وفيها تأخذ شخصيته بالبناء والتكوين - فيمابعد - متميزة عن غيرها من الشخصيات .

إن تنشئة الطفل داخل مناخ ملائم يلزمه في جميع مراحل طفولته وصولاً إلى البلوغ وفي ظل تنشئة متوازنة خالية من الاضطرابات النفسية والمشكلات السلوكية، له فتح نافذة بطل منها إلى الحياة فيتعلم معظم ضوابط وقيود ومحرمات المجتمع على سلوكه، والتي تؤهله للتعامل مع الآخرين خارج نطاق أسرته التي تخضع لعملية التحفيز، والاستجابة، والاستبدال، والامتصاص النفسي، الاجتماعي، والثقافي، والتي بواسطتها تتولد عند الطفل حاجات عاطفية، واجتماعية، وثقافية، ويكون من خلالها الأعداد السوية لبناء شخصيته.

إن الواقع الذي يعايشه الطفل الفلسطيني يعاني وبشدة من انقاص في حقوقه وحرمانه من معايشة المناخ الذي تم ذكره آنفاً يعود سبب ذلك لأسباب كثيرة يطول شرحها ولكن من أهمها : يتم حرمان الطفل من المنبت وإذا بمجتمع يرفضه ويحرمه من أبسط حقوقه حرباً تدمر منزلاً وتهجر عائلة بأكملها حرياً بها أن تترك الطفل في صراع مع ذاته وقد يكون التفكك الأسري والتعدي على الطفل واعتبار أن لا وجود له سبباً في حرمانه من ذلك المناخ .

وانطلاقاً من البحث عن توظيف العمارة في إنقاذ الطفل وإعادة تأهيله برزت فكرة إنشاء مشروع قرية الأطفال النموذجية، والذي من أهم أهدافه إقامة منشآت تسعى إلى إيواء الطفل اليتيم واحتضان وإعادة تأهيل الأطفال الذين يعانون من بعض المشاكل في تكوين شخصياتهم تقوية الطفل الفلسطيني وتعليمه بما يجري في محيطه و ترفيه الطفل ومحاولة إسعاده بكافة الوسائل.



## 2.1- مشكلة البحث : جاء هذا البحث ليلسط الضوء على مشاكل مرحلة الطفولة من أهمها :

- 1- قلة الجمعيات التي تسعى إلى إيواء الإيتام .
- 2- حاجة الطفل الفلسطيني إلى أنشطة ثقافية تعمل على تعزيز ثقته بنفسه .
- 3- قلة المنشآت التي تقدم العملية التعليمية للأطفال في مراحلهم الحياتية الأولى (2-4)

## 3.1- أهمية البحث :

أطفالنا كالأرض البكر، صلح منبتهم صلح نتاجهم فصلحت الأرض ولكن إذ اختلفت أحد عناصر المنبت فشي الأرض علة إن لم نتداركها ن نجد شفاء، لهذا يجب علينا أن نعمل جاهدا لإصلاح المنبت، ومحاولة غرس كل ما له فائدة في خدمة المجتمع، من أجل الارتقاء بمستواهم الفكري، والثقافي، والاجتماعي، والعلمي، والنفسي.

## 4.1- أهداف البحث :

1- **هدف رئيسي** : انطلاقا من أهمية الطفل المجتمع وضرورة الاهتمام فإن هذا البحث يهدف إلى إنتاج قادر بقاء الأم ومواجهة التحديات التي قد تقف طريقه وتحدي أي عائق قد يحرمه من أي حق من حقوقه، و بحديث الرسول الصلاة والسلام " اختاروا لنطفكم الموا الصالحة" جاء هذا البحث لدراسة وضع الطفل الفلسطيني ومحاولة خلق فضاء له يساعده على العيش، ومجارة الحياة .

2- **هدف اجتماعي وإ** : جاء هذا البحث من أجل السعي إلى احتضان الطفل اليتيم ووضع روضه جو مناسب ومحاولة تعويض الأطفال الذين ديست فوقهم عجالات التفكك الأسري، والعمل على تغيير نفسياتهم من خلال نشاطات مختلفة تساعدهم في الخروج من واقعهم المقيت .

### 3- هدف وتعليمي :

- تطوير وتحسين العملية التعليمية طفال بمختلف أوضاعهم الاجتماعية.
  - محاولة دمج الطفل أبناء للاستفادة من خبرات وقدرات بعضهم البعض وتعليمهم ضرورة المشاركة.
  - محاولة تثقيفهم مجالات ومساعدتهم قراراتهم فسهم .
- 4- هدف ترفيحي : ق نشاطات وفعاليات من أجل تفريغ طاقاتهم وملء أوقات فراغهم هو مفيد ومسئول.

### 1.4 - وصف المشروع :

تصميم قرية أطفال تحتوي مجموعة من النشاطات سواء أو ترفيهية أو اجتماعية أو خدماتية، يتم من الطفل وتعويض فقدته من رعاية واهتمام، وذلك من إحصاءات ودراسات لعدد الأطفال الذين هم تربوي والذين هم إلى إيواء واحتضان ودراسة المعايير الخاصة بقرى الأطفال ودراسة الناحية التصميمية للقرى والشروع تصميم القرية من دراسة المعايير التصميمية الفراغات ا تحتويها القرية.

### 1.6 - محددات البحث :

- ندرة هذا النوع من المشاريع المستوى المحلي أدى إلى ندرة المعلومات التي يمكن الاستفادة تناول بعض الحالات الدراسية .
- الصعوبة المعلومات نظرا بتميز المجتمع الفلسطيني من تحفظ بعض المعلومات .
- عدم وجود إحصاءات كافية تفيدنا في مجال البحث .
- صعوبة تحديد الموقع الأمثل لقرية الأطفال، وذلك بسبب سوء التخطيط العمراني لبعض المدن الفلسطينية.

- عدم توفر إحصاءات ومعلومات كافية حول الطفل في قطاع غزة .

## 7.1- منهجية البحث :

1.7.1- المرحلة الأولى : البيانات والمعلومات ويكون ذلك من :

1- الجانب النظري: معلومات حول المعايير التصميمية و دراسة برنامج المشروع والفراغات التي الطفل .

2- الجانب العملي : مقابلات أصحاب الشأن من أجل الحصول من المعلومات دراسة وضع

الأطفال المنطقة من حيث عدد الأطفال الذين يحتاجون إلى إيواء ويعانون من مشاكل اجتماعية، حالات دراسية

المشروع المقترح ومحاولة زيارتها وتحليلها إن أمكن و دراسة موقع المشروع المقترح وتحليله يتناسب

المشروع.

2.7.1- المرحلة الثالث : وضع الأفكار التصميمية والرؤية المناسبة لتصميم قرية أطفال، ومحاولة تخطيط الفراغات

والعلاقات فيما بينها .

## 8.1- البحث:

1- الفصل الأول: يتناول ( مقدمة، مشكلة، أهمية، أهداف و محددات ) البحث، ووصف المشروع.

2- الفصل الثاني : يهتم بالطفل ومرحلة الطفولة، كما يعرض بعض من حقوق الطفل التي تناولتها منظمة الأمم المتحدة

للطفولة .

3- الفصل الثالث : يتناول واقع الطفل الفلسطيني من الناحية الاجتماعية والتعليمية والنفسية .

4- الفصل الرابع : عرض حالتين دراسية أحدهما دولية والآخرى محلية، والعمل على تحليلها.

5- الفصل الخامس : يتناول المعايير التصميمية لقرى الأطفال من مساكن ومدارس ومراكز تأهيل ومساحات ترفيهية .

6- الفصل السادس : عرض الموقع المقترح للمشروع، وتحليله بما يتناسب ومتطلبات المشروع، كما تم عرض برنامج

المشروع، والفراغات التي سيضمونها .

### 9.1- الجدول الزمني:

العملية																				
اختيار المشروع																				
النظرية																				
زيارة الموقع																				
تابة المقدمة بشكلها النهائي																				
تسليم المقدم																				

---

## الفصل الثاني

### 1.2- مرحلة الطفولة.

#### 1.1.2- تعريف مرحلة الطفولة .

#### 2.1.2- دوافع واحتياجات مرحلة الطفولة.

#### 3.1.2- مشاكل مرحلة الطفولة.

### 2.2- الرعاية الاجتماعية .

#### 1.2.2- مفهوم الرعاية الاجتماعية .

#### 2.2.2- نماذج الرعاية الاجتماعية.

#### 3.2.2- الرعاية الاجتماعية في الإسلام.

#### 4.2.2- التوصيات الخاصة للاهتمام بالطفل .

## مرحلة الطفولة

### 1.1.2- تعريف مرحلة الطفولة :

يعرّف الطفل وفقا للمادة الأولى من مشروع اتفاقية الأمم المتحدة، "هو كل إنسان لم يتجاوز الثامنة عشرة ما لم يبدا سن الرشد قبل ذلك بموجب القانون المنطبق عليه، وأما الطفولة فتعرف على أنها مرحلة لا يتحمل فيها الإنسان مسؤوليات الحياة معتمدا على الأبوبين وذوي القربى في إشباع حاجته العضوية وعلى المدرسة في الرعاية للحياة وتمتد زمنيا من الميلاد وحتى قرب نهاية العقد الثاني من العمر وهي المرحلة الأولى لتكوين ونمو الشخصية وهي مرحلة للضبط والسيطرة والتوجيه التربوي".

وتعرّف الطفولة من وجهة نظر علماء الاجتماع على أنها : الفترة المبكرة من الحياة الإنسانية التي يعتمد فيها الفرد على والديه اعتمادا كلياً فيما يحفظ حياته ها يتعلم ويتمرن للفترة التي تليها وهي ليست مهمة في حد ذاتها بل هي قنطرة يعبر عليها الطفل حتى النضج الفسيولوجي والعقلي والنفسي والاجتماعي والخلقي والروحي والتي تتشكل خلالها حياة الإنسان ككائن اجتماعي ويمكن تقسيم مراحل الطفولة إلى عدة مراحل :

#### 1- سن المهد (من الميلاد حتى نهاية السنة الثانية):

وعلماء النفس على أن السنوات الأولى من عمر الطفل ذات أثر يكاد يكون حاسماً في تحديد شخصيته ا  
وتحديد اهتماماته العقلية واتجاهاته الانفعالية، وهذا دليل على أن حياة الطفل -حتى وهو في هذه السن المبكرة -  
أن تكون حياة بيولوجية تماماً، بل أن لها جوانبها الإفعالية والعقلية. (الطفل والمراهق، 1982)

#### 2- مرحلة الطفولة المبكرة من (2-5 سنوات):

تمتد هذه المرحلة من ثلاث إلى ست سنوات، و تسمى أحيانا مرحلة ما قبل المدرسة، إذ تستقبل الأطفال في دور الحضانة و رياض الأطفال وتعد هذه المرحلة مهمة في حياة الطفل حيث يقل فيها اعتماده على الكبار و يزداد اعتماده ، إنها مرحلة التعبير العقلي عن الإحساس بالاستقلال الذاتي وهو ما يسميه أريكسون بسلوك المبادأة ، حيث

يحاول الطفل اكتشاف العالم الخارجي المحيط به و يكون نمو الشخصية في هذه المرحلة سريعاً و لذلك فهناك الكثير على الطفل أن يتعلمه. (علم نفس النمو, 2011)

تتميز هذه المرحلة بمميزات عامة منها استمرار النمو بسرعة و لكن أقل من سرعته في المرحلة السابقة، و الاتزان الفسيولوجي، و التحكم في عملية الإخراج، و زيادة الميل إلى الحركة و الشقاوة و محاولة التعرف على البيئة المحيطة، و النمو السريع في اللغة و نمو ما اكتسب من مهارات و اكتساب مهارات جديدة و بداية التمييز الجنسي و بزوغ الطلعة الجنسية، و التوحد مع نماذج الوالدين، و تكوين المفاهيم الاجتماعية، و بزوغ الأنا الأعلى و التفرة بين الصواب و الخطأ و الخير و الشر و تكوين الضمير، و بداية نمو الذات و إزدياد وضوح الفروق في الشخصية حتى تصبح واضحة المعالم في نهاية هذه المرحلة. (علم نفس النمو, 2011)

رغم ما يلوح على طفل الخامسة من صفات السلوك الاجتماعي، كالمشاركة في حفلات الزواج و أعياد الميلاد و حالات المرض، إلا أنه يشعر بالتعب الانفعالي بسرعة إذا وجد في مكان خال من الأطفال، أو قيد باللعب المنفرد أو الجلوس في مكان معين لمدة طويلة. و من أجل ذلك يكون الأطفال الذين يلتحقون بدور الحضانة أقدر من غيرهم على العلاقات الاجتماعية الصحيحة. (الطفل والمراهق, 1982)

في الفترة المتأخرة من الطفولة المبكرة يدخل الطفل في الغالب رياض الأطفال، مما يمهّد للانتقال من جو المنزل إلى جو شبيه بجو المدرسة غير أنه يغلب عليه اللعب، في رياض الأطفال تتوسع العلاقات الاجتماعية لدى الطفل لتشمل معلمة الصف و رفاق الصف، و الذين يشكلون أول نواة لجماعة الرفاق، و يتعلم الطفل في هذه الفترة قوانين العلاقات الاجتماعية المبسطة.

### 3- مرحلة الطفولة المتأخرة (6-12):

تمتد هذه المرحلة من نهاية سن السادسة و حتى سن الثانية عشرة من العمر، و تسمى مرحلة المدرسة الابتدائية حيث تبدأ ببداية دخول الطفل إلى المدرسة الابتدائية و تنتهي بنهايتها، و يقسم الباحثين هذه الفترة العمرية إلى مرحلتين من النمو إحداهما مرحلة الطفولة الوسطى و تبدأ من نهاية سن السادسة و تنتهي في سن الثامنة، و تعتبر استمراراً للمرحلة

السابقة فهي مواصلة للنمو الحركي و زيادة فهم العالم المحيط بعناصره المادية و الاجتماعية، و هي مرحلة يبدأ فيها ظهور بعض مبادئ الاستقرار الانفعالي .

أما المرحلة الثانية فتسمى بمرحلة الطفولة المتأخرة و تبدأ في سن التاسعة و تنتهي في سن الثانية عشر تقريبا، و هي مرحلة استقرار في النمو الجسمي و استقرار في الحياة الانفعالية، و هي مرحلة إتقان المهارات الحركية و العقلية وتكون فيها القدرة على الاستفادة من التمرن و التكرار كبيرة جدا، و هي مرحلة الوقاية و الإصرار على التمسك بالحقيقة، و في هذه المرحلة يتم التركيز على إتقان المهارات الأساسية اللازمة للقراءة و الكتابة و الحساب، و هي مهمة تقع بالدرجة الأولى على عاتق المدرسة، كما تسهم الأسرة مع المدرسة في إكساب الطفل هذه المهارات. وكلما اكتسب الطفل قدرا أكبر من الكفاءة و من القدرة على القيام بمهارات معينة، كلما نما مفهومه عن ذاته بصورة أفضل وازدادت معها درجة استقلاليته . فضلا عن ذلك تنمو في هذه المرحلة اتجاهات الطفل نحو الجماعة و المؤسسات الاجتماعية، و يزداد وعيه بالجماعات كما ينمو اتجاهاته نحو العمل و الإنجاز نتيجة نمو إمكاناته المختلفة التي تمكنه من القيام بالعمل و الإنجاز، وهذا ما يوقع على الآباء و المدرسين مسؤوليات إضافية لتنمية هذه الاتجاهات. (علم نفس النمو، 2011)

#### 4- مرحلة المراهقة :

تعد المراهقة مرحلة مهمة من مراحل النمو، إنها مرحلة التحول المهم من الطفولة إلى الرشد، حدث عبرها إعداد الفرد للدخول إلى عالم الراشدين فهي مرحلة الإعلان عن الظهور الوشيك للخصائص البيولوجية للبالغين، إلا أن هذه المرحلة لن تجعل من المراهق راشدا بشكل كامل يعيش حقيقة الراشدين، لا من حيث الطموح ولا من حيث المسؤولية إذ يكون المراهق في وضع انتقالي، يحضر نفسه لحياة الراشدين عن طريق التجريب أو الدراسة أو المقاومة أو عن طريق اللعب، و تعد المراهقة من المراحل النمائية المهمة في حياة الإنسان و في تكوين شخصيته لما يصاحبها من تغيرات عظيمة لها آثارها في مختلف مستويات الحياة و أبعادها التكوينية . (علم نفس النمو، 2011)

أثناء المراهقة تتضح تدريجيا معالم طريق المستقبل بالنسبة إلى الفرد، إنها مرحلة التحولات العميقة، لذا كان لهذه المرحلة أهمية خاصة بالنسبة إلى الأهل و بالنسبة إلى المربين عموما و المجتمع، فالنجاح في تفهم طبيعة هذه المرحلة يمكن الآباء و المعلمين من التعامل المناسب مع المراهقين . و تتميز هذه المرحلة بظهور مشكلات ا تى أبعاد التكوين



النفسى و لئن كانت بعض هذه المشكلات من أساس عضوي (بيولوجي) فإن بعضها الآخر إنما هو نتاج و إهمال تربوي .  
أو ضعف في التوجيه النفسى، أو قسوة منطرفة في غير حينها، أو اضطراب في الرعاية البيئية ، المراهقة مرحلة طبيعية  
في التكوين الإنسانى يجتازها كل فرد، بيد أنه لبعض القيود الاجتماعية و الثقافية أثرها في سلامة اجتياز هذه المرحلة أو  
التعثر فيما لها من نزوات. (الطفل والمراهق، 1982)

## 2.1.2 - دوافع واحتياجات مرحلة الطفولة :

الدافع حالة داخلية أو استعداد فطري أو مكتسب، شعوري أو لا شعوري، عضوي أو اجته سي يثير السلوك  
الحركي أو الذهني، ويسهم في توجيهه إلى غاية شعورية أو لا شعورية . فالدوافع هي الطاقات التي ترسم للكائن الحي  
أهدافه وغاياته، لتحقق التوازن الداخلي، ولتهيء له أحسن تكيف ممكن مع البيئة الخارجية .(الطفل والمراهق، 1982)

### أقسام الدوافع:

1- **الدوافع الفطرية (الغرائز):** الغريزة استعداد فطري جسمي وعقلي يدفع الإنسان إلى الالتفات إلى شيء معين (إدراك)  
ثم انفعال يصحب هذا الإدراك، ثم القيام بعمل نحو الشيء المدرك. يفسر المحدثون من علماء النفس سلوك الإنسان لا على  
أساس الغرائز بل على أساس الدوافع البيولوجية والاجتماعية والحاجات النفسية التي أهمها ما يأتي : الحاجة إلى المحبة -  
الحاجة إلى الأمن والطمأنينة (جسما وعقليا) - الحاجة إلى النجاح - الحاجة إلى الحرية (حرية الحركة والكلام والتفكير ) -  
الحاجة إلى التقدير - الحاجة إلى الضبط.

2- **الدوافع المكتسبة (الشعورية واللاشعورية):** هي تلك الدوافع التي تتكون نتيجة لحياة الإنسان في بيئة معينة، لها من  
نظمها ما يسمح له بتنظيم ميوله الفطري تنظيميا خاصا فتتكون (الدوافع الشعورية) أو يصطدم الإنسان في موقف معين  
لا يتفق مع ميوله الانفعالية فتتكون (الدوافع اللاشعورية) التي تؤدي إلى انحلال الذات وتفكك الشخصية . وفي نهاية احتكاك  
الإنسان ببيئته، تتم الصورة النهائية للاتجاه الخلقى العام، الذي يساعده على حل مشكلاته والتصرف في مواقفه بطريقة  
منظمة، خلال الأوجه المختلفة للحياة التي يعيشها. (الطفل والمراهق، 1982)

### 3.1.2- مشاكل مرحلة الطفولة :

الطفل كائن رقيق سهل التشكل وسهل التأثر بما يدور حوله ومن هنا، يجب على الأهالي والمؤسسات الاجتماعية أن تساعد في تنشئة الطفل وتوجيهه إما إلى الطريق الصحيح فبنشأ شاباً على نهج سليم بعيداً عن الاضطرابات والمشاكل النفسية، وإما أن ينشأ مليناً قد النفسية التي تؤدي به إلى الجنوح أو المرض النفسي . وتتعدد الأسباب المؤدية لمثل هذه المشاكل و، :

#### 1- مشاكل أساسها الأب والأم :

- المعاملة القاسية للطفل (عقاب جسدي- ) .
- إحساسه بالكراهية بين الأب والأم .
- انغماس أحد الوالدين في ملذاته .
- تخويف الطفل من أشياء وهمية .
- انشغال الأم الزائد باهتماماتها الشخصية .
- الأب الذي يلقي شخصية الأم ويهمل دورها في البيت .
- انشغال الأب الزائد بعمله .
- هجرة الأب خارج الوطن مما يجعل الطفل يفقده كمثل أعلى وكمعلم وقدوة وعدم تحمل أعباء تربية أطفالهم .

#### 2- مصدرها الطفل نفسه :

- تواضع قدرات الطفل مقارنة بأقرانه.

- وجود إعاقة عند الطفل تعرضه لسخرية بقية الأطفال .

3- مصدرها الاحتلال من تهجير وحروب وحرمان من الأهل، مما أدى إلى التأثير السلبي على الأطفال .

كل ما تم ذكره من مسببات سوف تأثر سلبا على الطفل فقد يؤثر على نمو الطفل الجسمي والنفسي والاجتماعي، وقد تحد من كفاءة الطفل في التحصيل الدراسي واكتساب الخبرات، كما إن نتائج الدراسات في مجالات علم النفس المرضي وعلم النفس الشواذ أوضحت دور ت الطفولة في نشأة الاضطرابات النفسية والعقلية والانحرافات السلوكية في مراحل المراهقة والرشد : مشكلة العناد والتمرد وعدم الطاعة والغيرة والغضب والخجل والخوف والتشتت وعدم الانتباه والاكتئاب والشعور بالوحدة . ( . 2003 )

## 2.2 - الرعاية الاجتماعية للطفل :

### 1.2.2- مفهوم الرعاية الاجتماعية :

إن مفهوم الرعاية الاجتماعية قديما، كان قائما على مساعدة الإنسان لأخيه الإنسان في وقت الشدة والذي عجزت قدراته الشخصية عن مواجهة احتياجاته، مثل رعاية فئات المسنين والأيتام والأرامل والتي كانت بدوافع الإحسان المنبثقة من الوازع الديني ، تطور مفهوم الرعاية الاجتماعية حيث بدأت الدول الحديثة تهتم بتوفير الحقوق الأساسية للمواطنين وبعد إقرار وثيقة حقوق الإنسان عام 1948م وما أقرته في موادها من حق كل فرد في المجتمع في الضمان الاجتماعي وأن لكل فرد الحق في أن يعيش في مستوى يكفل له ولأسرته الصحة والرفاهية .

ظهرت عدة تعاريف حديثة للرعاية الاجتماعية، من أهمها تعريف "عبد المنعم شوقي" هو أن الرعاية الاجتماعية : تنظيم يهدف إلى مساعدة الإنسان على مقابلة احتياجاته الغذائية والاجتماعية ويقوم هذا التنظيم على أساس تقديم الرعاية عن طريق الهيئات والمؤسسات الحكومية والأهلية ، و تعريف " روبرت موريس " : هي كافة الجهود التي تقدمها المؤسسات

الحكومية وغير الحكومية لتخفيف حدة الفقر أو الألم عن الناس المحتاجين للمساعدة أو غير القادرين على إشباع احتياجاتهم الأساسية بجهودهم الذاتية أو بمساعدة أسرهم.

## 2.2.2- نماذج الرعاية الاجتماعية :

1 . النموذج العلاجي في الرعاية الاجتماعية : يقصد بهذا النموذج أنه يقدم فقط عندما تعجز النظم الأساسية في المجتمع عن إشباع حاجات الفرد وخصوصا عندما تعجز الأسرة ونظام السوق وبقية النظم الاجتماعية الأخرى عن الوفاء بوسائل إشباع الحاجات لذلك الفرد .

وهي بذلك تحدد في هذا النموذج صفات وخصائص مميزة فهي أولا : مؤقتة قصيرة المدى تبدأ بوجود العجز أو الحاجة وتنتهي بتقديم المساعدة العاجلة إلى الفقير المحتاج، ومن ناحية ثانية : فهي علاجية مشروطة بشرط ألا تقدم إلا من الذين وقعوا فعلا تحت طائلة مشكلات الفقر والعجز والعوز والحرمان وبالتالي لابد من التأكد من استحقاق المحتاج للمساعدة بتسوية عجزه الفعلي .

2 . النموذج المؤسسي في الرعاية الاجتماعية : تنطلق فكرتها الأساسية من مبدأ أن الرعاية الاجتماعية ببرامج وأنشطتها حق ووظيفة فرعية في المجتمع الحديث، وترى من حيث الحق أنها حق للفرد في إشباع احتياجاته الأساسية . ومن خصائصها أنها: خدمات دائمة تشكل جزءا أساسيا من البناء الاجتماعي للمجتمع وليست خدمات تقدم في حالة طارئة لسد عجز ما .

## 3.2.2- الرعاية الاجتماعية في :

تتجسد الرعاية الاجتماعية في الإسلام من خلال التكافل الاجتماعي، إذ يعمل على مساعدة الفقراء والمساكين والمعاقين والشيوخ والأطفال والإحسان إليهم، حيث قال الله تعالى : ' وأتى المال على حبه ذوي القربى واليتامى والمساكين وابن السبيل والسائلين وفي الرقاب ' (177) سورة البقرة

فمن مقتضيات تكريم الله للبشر أن سخر لهم من يرعاهم في ضعفهم، وكلفهم برعاية غيرهم عند قوتهم، حتى يتمكن الإنسان من الموازنة بين الغريزة والعقل باستخدام العقل لتوجيه الغريزة، لتحقيق المراد من خلق الإنسان وهو الاستخلاف في الأرض وتحقيق العبودية لله، ولا يتحقق ذلك، إلا إذا فهم الإنسان طبيعة رسالته في هذه الدنيا، ولا يتحقق ذلك إلا بتوفير الرعاية للإنسان في كافة مراحل حياته. والقصور في توفير الرعاية للإنسان في أي مرحلة من المراحل التي يحتاج فيها للرعاية يؤدي إلى اختلال التوازن بين الغريزة والعقل، حيث تطغى الأولى مما يحول الإنسان إلى كائن غريزي تحكمه شهواته، ويؤدي ذلك في النهاية إلى اختلال التوازن في المجتمع، فيتحول إلى مجتمع مادي يصبح فيه الإنسان مجرد آلة شهوانية، وذلك يناقض تكريم الله للإنسان وللرسالة التي خلق من أجلها. (الرعاية الاجتماعية في السنة النبوية، 2009)

يسعى الإسلام من خلال الرعاية الاجتماعية إلى حماية المجتمع من التفكك والصراع، وذلك من خلال تطبيق أسس العدالة الاجتماعية التي تنبذ الصراع، وتوفر المناخ الملائم لكسي يعيش كافة أفراد المجتمع في إطار من التعاون والشعور بالأمن. كما يسعى إلى بناء الإنسان المسلم والارتقاء بمستواه حيث أن الاهتمام بكافة تفاصيل الرعاية الاجتماعية التي نصت عليها نصوص الدين يضمن استكمال بناء الإنسان ونموه نموا سليما، ليكون إنسانا خاليا من الأمراض العضوية والنفسية والاجتماعية متحكما في حواسه، مدركا لهدف وجوده ورسالته في الحياة وكل ذلك يؤدي إلى تحقيق السلام الاجتماعي إذ أن إدراك كل إنسان لواجباته في المجتمع كما نصت عليها نصوص القرآن والسنة وقيامه بها خير قيام يكفل إيجاد مسك مترابط الجوانب، خالٍ من كل مظاهر التفكك. ذلك أن الرعاية الاجتماعية في الإسلام توفر للإنسان كافة ما يحتاجه من متطلبات مادية ونفسية في حدود قدرات المجتمع، وتضمن توزيع الدخل توزيعا عادلا بين شرائح وفئات المجتمع. كل ذلك يحمي الإنسان من الخوف من انقطاع الرزق، أو غيرها من مظاهر الخلل في تلبية حاجات الإنسان، التي تؤدي به إلى أن يسعى لاهنا لإشباع حاجاته ناسيا بذلك كثيرا من القيم، مما يؤدي إلى ظهور الكثير من الانحرافات التي تهدد السلام الاجتماعي. (الرعاية الاجتماعية في السنة النبوية، 2009)

لقد اهتم الإسلام بالأطفال اهتمامه بالإنسان عموما، وأولاهم من الرعاية ما لم تعرفه الأمم السابقة والحضارات القديمة، ومن أهم مظاهر هذا الاهتمام : النهي عن قتلهم مهما كانت الأسباب واعتبار ذلك جريمة كبرى : فلقد كانت عادة

قتل الأطفال ذكورا وإناثا منتشرة في الأمم السابقة لأسباب مختلفة، فالإغريق والرومان مثلا كانوا يتخلصون من المولود الضعيف أو المريض . وكان كثير من العرب يدفنون أطفالهم أحياء : ذكورا وإناثا، فقد كانوا يدفنون البنات خشية العار الذي يلحقهم من البنات، بل ويدفن بعضهم الذكور أيضا بسبب شدة الفقر . كما اهتم الإسلام بإعطائهم نصيبهم من الميراث ذكورا وإناثا، فقد كان العرب في الجاهلية يورثون كل قادر على حمل السلاح والقتال للدفاع عن القبيلة، فيخصون بالميراث الذكور البالغين القادرين ويحرمون كل من النساء والأطفال فجاء القرآن مبينا ومفصلا نصيب كل فرد من الميراث، ولم يستثن من ذلك طفلا ولا امرأة. قال تعالى: **يُوصِيكُمُ اللَّهُ فِي أَوْلَادِكُمْ لِلذَّكَرِ مِثْلُ حَظِّ الْأُنثَىٰ** النساء: . واهتم الإسلام في بيان حقوق الأطفال على أهاليهم، ومن أهم هذه الحقوق : حق نسب الطفل لأبيه، فقد حرّم الإسلام التبني في قوله تعالى: **ادْعُوهُمْ لِآبَائِهِمْ هُوَ أَقْسَطُ عِنْدَ اللَّهِ فَإِنْ لَمْ تَعْلَمُوا آبَاءَهُمْ فَإِخْوَانِكُمْ فِي الدِّينِ وَمَوَالِيكُمْ وَلَيْسَ عَلَيْكُمْ جُنَاحٌ فِيمَا أَخْطَأْتُمْ بِهِ وَلَكِنْ مَا تَعَمَّدَتْ قُلُوبُكُمْ وَكَانَ اللَّهُ غَفُورًا رَحِيمًا** {الأحزاب: } . هذا بالإضافة إلى الحقوق التي بينتها السنة مثل الحضانة والنفقة وغيرها . والسنة النبوية كان لها السبق في بيان أهمية هذه المرحلة وفي توفير الحاجات اللازمة للإنسان فيها كي ينمو نموا سليما متوازنا.

كما أن الإسلام اعتنى بالأيتام عناية كبيرة، وشرع لهم من الشرائع ما يضمن حقوقهم المادية، كما حث جميع أفراد المجتمع على توفير الرعاية النفسية لليتيم. إن رعاية اليتامى في الإسلام لا تقتصر على مؤسسة معينة، ولكنها جهود يشارك فيها جميع أفراد المجتمع. فمن الناحية المادية فرض الإسلام لليتامى نصيبا في أموال الصدقات والغنائم والفي وكذلك الميراث، قال تعالى: **وَيُطْعَمُونَ الطَّعَامَ عَلَىٰ حُبِّهِ مِسْكِينًا وَيَتِيمًا وَأَسِيرًا** {الإنسان: } . كما اعتنى الإسلام بالجانب النفسي لهم، وحث على ضرورة توفير الرعاية النفسية لليتيم، ولقد من الله على رسوله صلى الله عليه وسلم بقوله تعالى **أَلَمْ يَجِدْكَ يَتِيمًا فَآوَىٰ** ضحى: .

خلاصة القول أن السنة النبوية لم تترك فئة من فئات المجتمع لم تقدم لها ما يلزمها من الرعاية الاجتماعية . والفئات المستضعفة كانت من أكثر الفئات استفادة من رعاية الإسلام، حيث فتح لهم الإسلام آفاق التقدم والرقي، مما كان له أثر كبير في تطور ورقي المجتمعات الإسلامية، فقد أصبح الكثير من هؤلاء علماء، وقادة، وأناسا متميزين في مختلف

---

المجالات، وقد أشار إلى ذلك القرآن الكريم في قوله تعالى: [ونريد أن نمنَّ على الذين استضعفوا ونجعلهم أئمةً ونجعلهم الوارثين] {القصص: }.

#### 4.2.2- التوصيات الخاصة للاهتمام :

يمكن الاستفادة مما سبق من الدراسات النظرية :

- 1- رياض أطفال و تطوير ما هو قائم.
- 2- الرعاية الصحية للأطفال بدنياً و نفسياً .
- 3- الاهتمام بوسائل الأمان الاجتماعي و الرعاية الاجتماعية للأيتام و ناء المعتقلين منهم.
- 4- الاهتمام بالأسرة الفلسطينية من خلال:
  - نشاء مراكز اجتماعية سر الفقيرة المحتاجة.
  - النشاط الثقافي و الترفيهي من خلال نشاء المراكز الثقافية والترفيهية .
  - إنشاء مراكز تدريبية لتأهيل الأطفال وإعطاء دورات تدريبية خاصة بالأهل .

## الفصل الرابع

- 1.4 - مقدمة
- 2.4 - قرية (SOS) بيت لحم - فلسطين .
  - 1.2.4 - وصف المشروع .
  - 2.2.4 - سبب اختيار المشروع كحالة دراسية .
  - 3.2.4 - تحليل المشروع.
  - 4.2.4 - النتائج.
- 3.4 - قرية (SOS) العقبة - الأردن .
  - 1.3.4 - وصف المشروع .
  - 2.3.4 - سبب اختيار المشروع كحالة دراسية .
  - 3.3.4 - تحليل المشروع.
  - 4.3.4 - النتائج.
- 4.4 - الخلاصة .



1.4 - مقدمة :

تفقر قرى الأطفال كنموذج للمنظمات الاجتماعية المستقلة، تعمل في مجال التنمية الاجتماعية للأطفال والأيتام والمحرومين والمتخلى عنهم، حيث ترعاهم رعاية تامة وشاملة وذلك بابتكار وإتباع المنهج العائلي الطويل الأمد، منذ سن الطفولة وحتى سن الاعتماد على النفس، وتحترم جذورهم ومعتقداتهم الدينية والثقافية والاجتماعية، وتطبق قرى الأطفال الدولية SOS حماية الطفل لتوفير بيئة آمنة للأطفال؛ وهي بذلك تشكل أهمية كبيرة لجميع المجتمعات على الصعيدين العالمي والمحلي، وبالتالي فعند تخطيط مثل هذه المشاريع وتصميم منشأتها يجب اعتبار احتياجات الأطفال ومتطلباتهم بشكل رئيس كونهم الفئة المستهدفة من قبل نوع كهذا من المشاريع، بالإضافة لتوفير كافة المرافق التي يحتاجها الطفل داخل القرية من أهم الغايات التي نسعى لتحقيقها، كذلك بالنسبة لمسارات الحركة فهي يجب أن تكون سهلة ومريحة، وتتظم الفراغات والمباني بما يتناسب والعلاقات الوظيفية، بحيث تحقق سهولة التواصل بين مرافقها المختلفة، وكل هذه الأهداف يجب أن لا تكون بمعزل عن المعايير التخطيطية والتصميمية، ولأجل التطبيق الصحيح لهذه تم استعراض الحالات الدراسية للاستفادة من إيجابياتها وتجنب سلبياتها، تكون وسيلة مساعدة عند بدء التخطيط والتصميم للمشروع المقترح، وقد تم في هذا الفصل استعراض حالتان دراسيتان الأولى في فلسطين والثانية في الأردن، وبالتالي يمكن الاستفادة من الحالات الدراسية في بناء نظرة بما يتعلق بالمشروع المقترح .

#### 1.4 - قرية الأطفال SOS بيت لحم



(1): قرية بيت

المصدر: بتصريف فريق البحث

#### 1.2.4 - وصف المشروع :

قرية الأطفال SOS - بيت لحم : هي أول قرية أطفال SOS في الشرق الأوسط تأسست عام 1966، جاءت القرية متفقة وشروط قرى الأطفال العالمية ف جاء تصميمها موافقا و البيئة المحيطة موفرة بذلك جوا أسريا حميما لأطفالها ضمن البيئة المحلية، وحاليا يوجد في القرية 100 طفل يعيشون في (14-15) بيئا، بالإضافة لمنزل مدير القرية(ضمن مبنى الإدارة)و مدرسة هيرمان جماينر التي تخدم الأسر المحلية بالإضافة لأسر القرية وأخيرا مساكن الشباب والشابات (خارج إطار موقع القرية).

#### 2.2.4 - سبب اختيار المشروع كحالة دراسية :

تم اختيار قرية الأطفال بيت لحم كحالة دراسية كونها الأقرب في مرافقها إلى المشروع المقترح، ولكون الطبيعة الجغرافية نفسها حيث أن القرية ضمن حدود نفس الدولة، وتشكل مثالا قريبا لواقعنا على المستوى الثقافي والاجتماعي والسياسي.

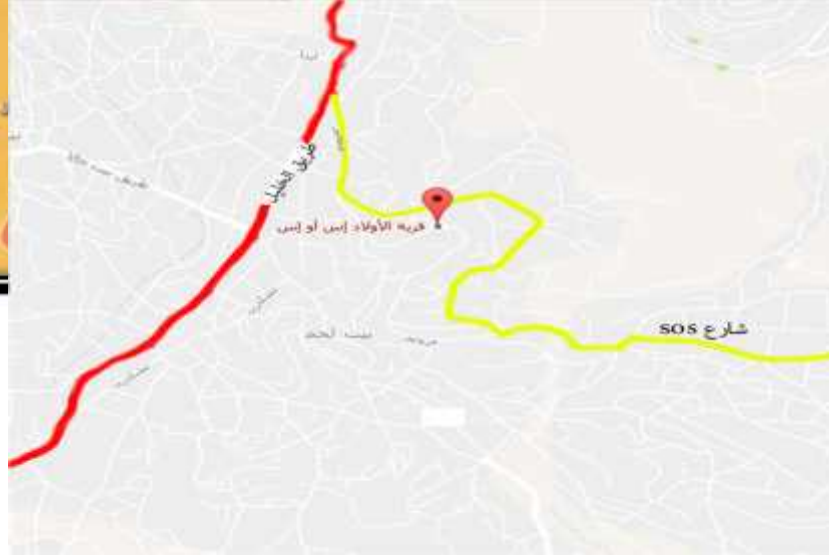


(2): القرية ومرافقها

المصدر: بتصريف فريق البحث

### 3.2.4- تحليل المشروع:

1- موقع القرية : تقع القرية في مدينة بيت لحم وهي إحدى المدن الفلسطينية ضمن أراضي الضفة الغربية التابعة للسلطة الفلسطينية على بعد 10 كم إلى الجنوب من القدس.



خارطة الضفة الغربية

خارطة بيت لحم

2- كيفية الوصول: تعتبر محافظة بيت لحم أقرب محافظات الشمال إلى الخليل يتم الوصول للموقع عن طريق الشارع الرئيسي (الخليل - بيت لحم) ثم شارع SOS الذي يصل لمداخل القرية



(3): كيفية

3- تحليل فراغات المشروع :

ضمن نفس التوجه الذي تبنته منظمة ال SOS في تصاميمها لقرى الأطفال، فقد استوحى تصميم القرية ضمن التراث الثقافي للمنطقة ليكون مندمجا والبيئة المحلية وليشكل صورة تجمع بين التراث والمعاصرة، ف جاء التصميم مكون من :

- 12 مسكن عائلي كل نموذج يضم 3 غرف نوم اطفال، غرفة نوم الأم، حمامين، غرفة معيشة-غرفة طعام،

مطبخ. مخطط (1)

اسم الفراغ	الأبعاد (م)	المساحة (م <sup>2</sup> )
المدخل	1,43*1,53	2,19
المطبخ	3,80*2,45	9,31
غرفة المعيشة - الطعام	5,00*4,45	22,25
غرفة الأم	3,58*2,92	10,45
غرفة الأطفال (1)	4,40*3,58	14,32
غرفة الأطفال (2)	5,12*3,26	16,96
غرفة الأطفال (3)	3,38*3,52	11,90
وحدة صحية	3,58*2,47	8,84

المساحة الكلية	2 م 122,1994
----------------	--------------

جدول رقم (6) يوضح مساحات المساكن



صورة (4) يوضح مخطط للتماذج السكنية

المصدر : بتصريف فريق البحث

- بيت الخالات يضم 4 غرف نوم، حمامين، غرفة معيشة- غرفة طعام، مطبخ متبوع بمخزن، حمام الضيوف  
مخطط (2)

اسم الفراغ	الأبعاد (م)	المساحة (م <sup>2</sup> )
المدخل	1,85*1,80	3,6
المطبخ	3,6*3,15	10,46

31	4,6*5,85	غرفة المعيشة - الطعام
12,74	3,75*3,30	غرفة الأم
15,54	4,25*3,75	غرفة الخالات (1)
15,43	4,45*3,70	غرفة الخالات (2)
15,9	4,33*3,75	غرفة الخالات (3)
4,77	3,25*1,55	مخزن
3,19	2,40*1,60	وحدة صحية (1)
4,96	3,15*1,60	وحده صحية (2)
2, 155,34		المساحة الكلية

جدول رقم (7): يوضح مساحات الفراغات لمباني مساكن الخالات



صورة (5) يوضح مخطط نبيت الخالات

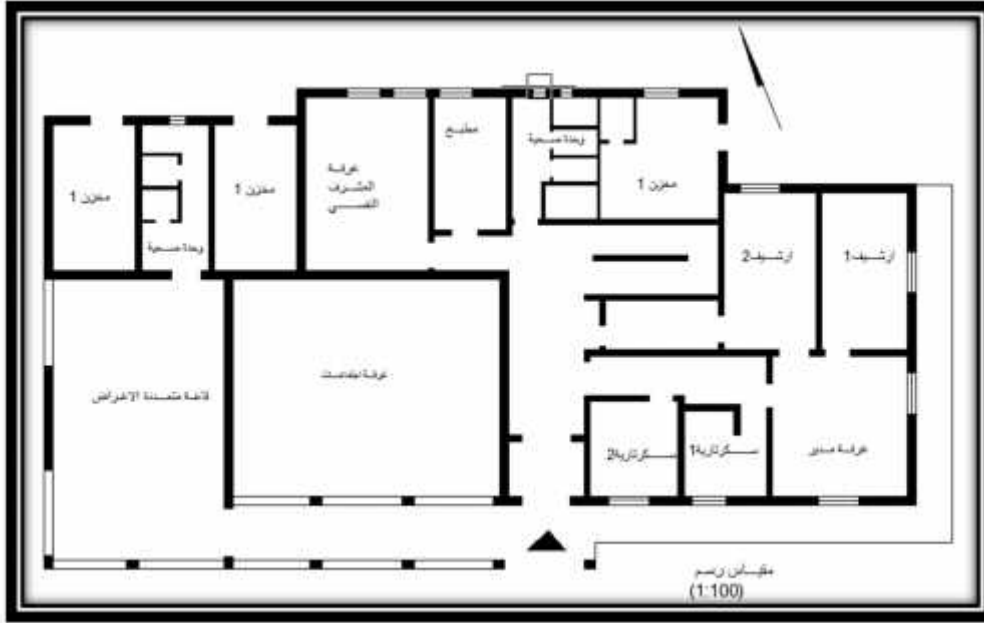
المصدر: بتصرف فريق البحث

- مبنى الإدارة يضم قسم الاستقبال والانتظار، مكتبان إداريان، غرفة اجتماعات، حمام، مطبخ صغير، عيادة و مخزن. مخطط(3)

اسم الفراغ	الأبعاد (م)	المساحة(م <sup>2</sup> )
غرفة المدير		20,84
سكرتارية (1)	4,59*4,54	8,46
سكرتارية (2)	2,80*3,02	7,92
مطبخ	2,77*2,86	11,90
غرفة الأرشيف (1)	2,48*4,80	15,80
غرفة الأرشيف (2)	5,37*2,94	18,10
صالة الاجتماعات	5,37*3,34	63,38
غرفة المشرف الاجتماعي	9,15*6,97	27,05
مخزن	40,24	
وحدة صحية	23,32	
المساحة الكلية		308,113 م <sup>2</sup>

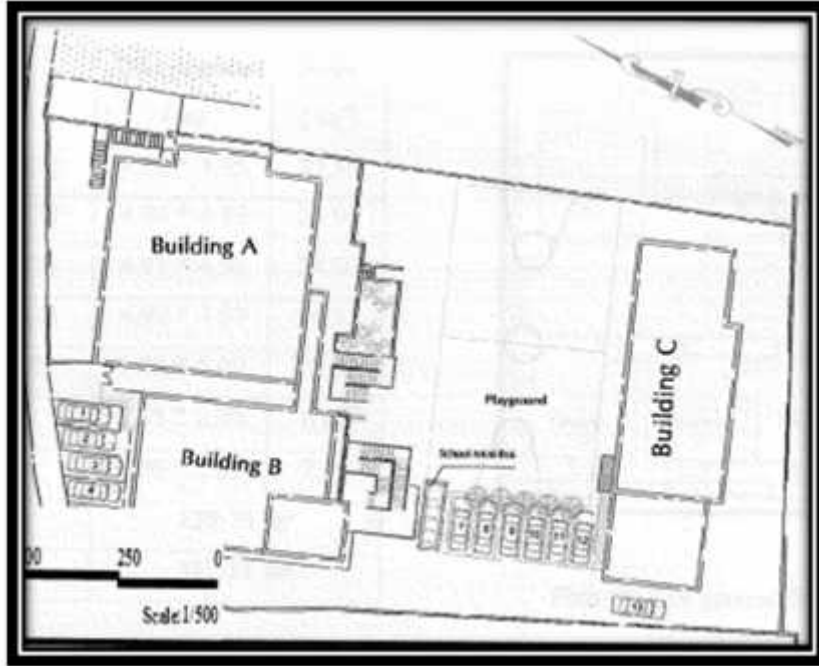
جدول رقم (8) يوضح مساحات الفراغات مبنى الإدارة





صورة (6): توضح مخطط لمبنى الإدارة

- مرافق القرية التعليمية مدرسة (هيرمان جماينر) تتكون من ثلاثة مباني :



صورة (7) : بوض مخطط مبنى (مدرسة هيرمان جماينر )

1- A يتكون من أربعة طوابق :

- الطابق الأول يتكون من 5 غرف صفية ومخزين .

- الطابق الثاني يتكون من 7 غرف صفية، وصالة متعددة الاستخدام، ووحدات صحية بالإضافة لغرفة المرشد الاجتماعي .

- الطابق الثالث يتكون من غرفتين صفيتين، وصالة متعددة الاستخدام .

اسم الفراغ	الأبعاد (م)	المساحة(م <sup>2</sup> )
غرفة صفية (1)	4,82*4,95	23,86
غرفة صفية (2)	4,96*4,83	23,96
غرفة صفية (3)	4,87*4,93	24,00
غرفة صفية (4)	3,83*5,09	24,35

19,49	2,55*2,76	غرفة صفية (5)
6,80	2,56*2,85	مخزن (1)
7,29		مخزن (2)
129,75		المساحة المستغلة
2 327,11 م		المساحة الكلية

جدول (9): يوضح مساحات الفراغات لمبنى الطابق الارضي لمبنى A

المصدر: المكتب الهندسي AGE

اسم الفراغ	الأبعاد (م)	المساحة (م <sup>2</sup> )
غرفة صفية (1)	4,25*5,76	24,48
غرفة صفية (2)	4,25*6,23	26,48
غرفة صفية (3)	4,47*5,56	26,35
غرفة صفية (4)	4,47*5,20	23,20
غرفة صفية (5)	4,47*5,70	25,50
غرفة صفية (6)	4,39*6,17	27,08
غرفة (7)	2,76*2,90	8,00
صالة متعددة الاستخدام	7,58*7,86	59,37
مشرف اجتماعي		8,59
يحدات صحية		12,90
المساحة المستغلة		241,95

المساحة الكلية	2,327,11
----------------	----------

جدول (10): يوضح مساحات الفراغات لمبنى الطابق الأول لمبنى A

المصدر: المكتب الهندسي AGE

اسم الفراغ	الأبعاد (م)	المساحة (م <sup>2</sup> )
غرفة صفية (1)	4,25*5,76	24,48
غرفة صفية (2)	4,25*6,23	26,48
غرفة صفية (3)	4,47*5,56	26,35
غرفة صفية (4)	4,47*5,20	23,20
غرفة صفية (5)	4,47*5,70	25,50
غرفة صفية (6)	4,39*6,17	27,08
غرفة صفية (7)	2,76*2,90	8,00
مشرف اجتماعي		8,59
وحدات صحية		12,90
المساحة المستغلة		182,58 م <sup>2</sup>
المساحة الكلية		2,327,11

جدول (11): يوضح مساحات الفراغات لمبنى الطابق الثاني لمبنى A

اسم الفراغ	الأبعاد (م)	المساحة(م <sup>2</sup> )
غرفة صفية (1)	8,44*4,84	40,84
غرفة صفية (2)	8,44*4,84	40,84
صالة متعددة الاستخدام		154,26
وحدات صحية		12,90
المساحة المستغلة		248,84 م <sup>2</sup>
المساحة الكلية		323,13 م <sup>2</sup>

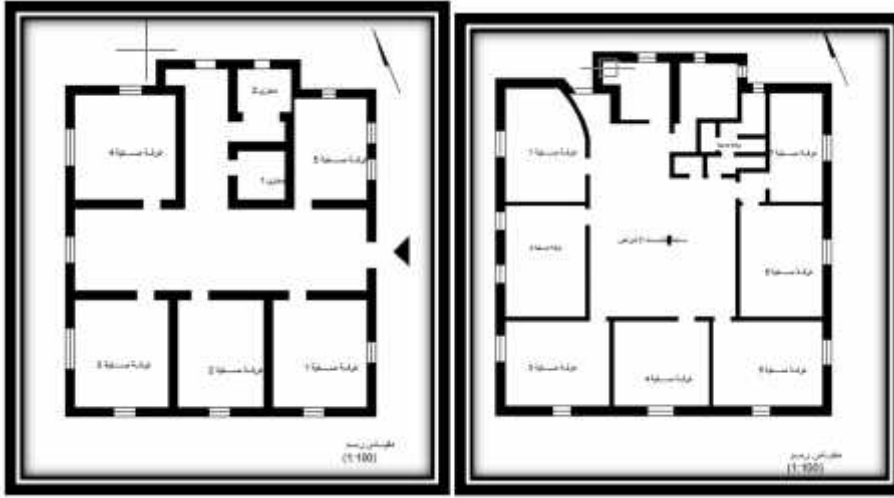
جدول (12): بوضوح مساحات الفراغات لمبنى الطابق الثالث لمبنى A

المصدر: المكتب الهندسي AGE

اسم الفراغ	المساحة (م <sup>2</sup> )
الطابق الأرضي	327,11
الطابق الأول	327,11
الطابق الثاني	327,11
الطابق الثالث	323,13
المساحة الكلية	1304,46 م <sup>2</sup>

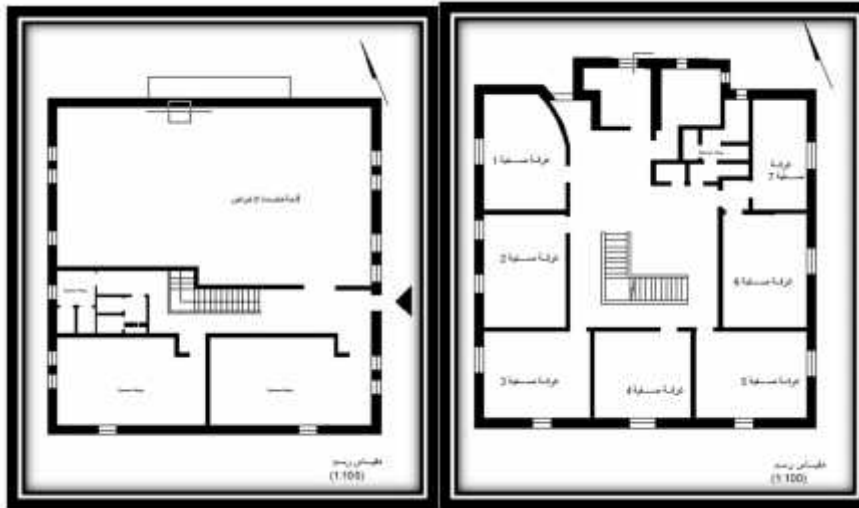
جدول (13): بوضوح مساحات طوابق مبنى A

المصدر: المكتب الهندسي AGE



A

: (8)



A

: (9)

2- B يتكون من ثلاثة طوابق تشمل:

- المكتبة والمختبرات ومكاتب الإدارة بالإضافة لمخازن ووحدات خدمية .

- طابق التسوية يشمل المكتبة ومخازن والغرفة الميكانيكية .

- الطابق الأرضي يشمل غرفة اجتماعات، غرفة الحارس، غرفة المدير بالإضافة لسكرتارية وغرف المدرسين، مقصف، مطبخ وغرف خدمية .
- طابق الثاني يشمل مختبر العلوم ومختبر الحاسوب بالإضافة للأدراج.

اسم الفراغ	الأبعاد (م)	المساحة(م <sup>2</sup> )
مخزن	4,00*2,90	11,60
	11,51*6,50	74,80
غرفة ميكانيكية	5,30*2,62	13,88
وحدة تخدم (درج )		28,34
وحدة صحية		11,60
المساحة المستغلة		140,23
المساحة الكلية		175,7

- 'جدول رقم (9) يوضح مساحات الفراغات لمبنى التسوية لمبنى B :

اسم الفراغ	الأبعاد (م)	المساحة(م <sup>2</sup> )
غرفة اجتماعات	4,75*7,25	34,50
غرفة الحارس	2,85*2,55	7,27
وحدة صحية	1,50*3,44	5,16
غرفة المدير	5,15*3,37	17,35

13,87	3,05*4,55	سكرتارية
20,43	4,45*4,50	غرفة مدرسين
13,13	2,95*4,45	مقصف
5,39	2,85*1,89	مطبخ
28,35		وحدة خدمة (درج)
7,40		وحدات صحية
2م 152,85		المساحة المستقلة
2م 226,195		المساحة الكلية

دول رقم (10) يوضح مساحات فراغات المبنى الأرضي لمبنى B :

المساحة (م <sup>2</sup> )	الأبعاد (م)	اسم الفراغ
66,2	11,36*5,83	مختبر العلوم
68,50	11,76*5,83	مختبر الحاسوب
28,35		وحدة خدمة (درج)
28,35		منطقة مظلة خارجية
11,60		وحدات صحية
2م 203		المساحة المستقلة
2م 206,955		المساحة الكلية

جدول رقم (11) يوضح مساحات فراغات المبنى الأول لمبنى B :





3- C يتكون من:

- ثلاث غرف صفية وغرف المدرسين بالإضافة للأدراج.
- الطابق الثاني يتكون من ثلاث غرف صفية ووحدات صحية .

اسم الفراغ	الأبعاد (م)	المساحة(م <sup>2</sup> )
غرفة صفية (1)	6,11*7,50	46,11
غرفة صفية (2)	5,84*7,46	42,88
غرفة مدرسين	4,03*5,60	22,54
وحدة خدمة (درج)		15,03
وحدة خدمة (مطبخ /حمام )		4,95
وحدات صحية		19,84
المساحة المستقلة		2م 151,35
المساحة الكلية		2م260,51

- 'جدول رقم (12) يوضح مساحات فراغات المبنى الأرضي لمبنى C :

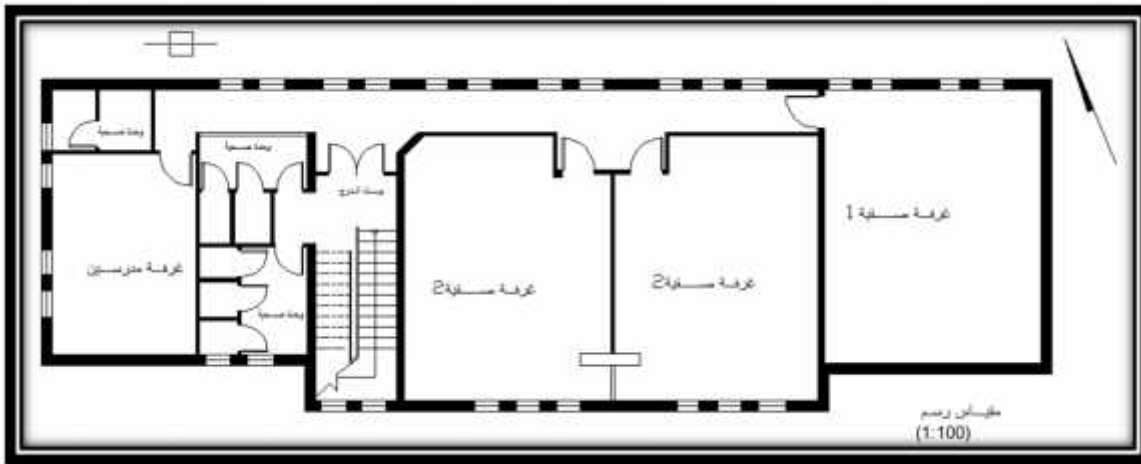
اسم الفراغ	الأبعاد (م)	المساحة(م <sup>2</sup> )
غرفة صفية (1)	6,11*7,50	46,11
غرفة صفية (2)	5,84*7,46	42,88
وحدة خدمة (درج)		15,03

المساحة المستغلة	2م104,02
المساحة الكلية	2م197,84

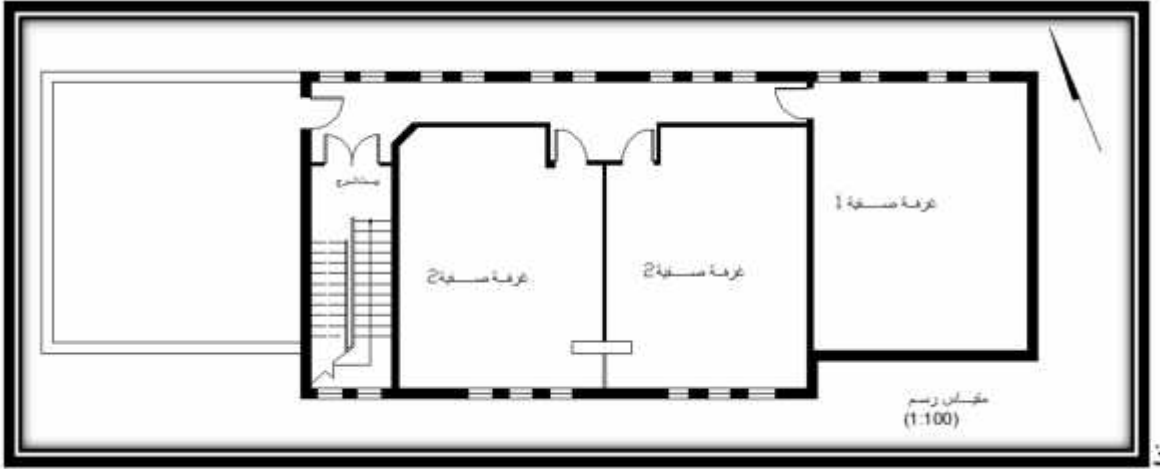
- 'جدول رقم (12) يوضح مساحات فراغات المبنى الثاني والثالث لمبنى C :

اسم الفراغ	المساحة (م <sup>2</sup> )
الطابق الأرضي	260,51
الطابق الأول	260,51
الطابق الثاني	260,51
الطابق الثالث	197,84
المساحة الكلية	2م979,37

- 'جدول رقم (8) يوضح مساحات طوابق مبنى C :



c (12)



C (13)

- ساحات لعب خارجية ، منتزه ، مساحات خضراء، بالإضافة لمساحة يمكن استغلالها في التوسع المستقبلي لاستيعاب مباني جديدة .



الخارجية 1

(15)(14)



(16) - - - - - الخارجية

4 - محاور الحركة :

المدخل الرئيسي للقرية واقع على شارع متفرع من شارع رئيسي (شارع SOS) ،يؤدي المدخل الرئيسي إلى مسارات تصل بين المرافق المختلفة للقرية، استغلت المساحات الداخلية بين مرافق القرية بعناصر طبيعية ( الأشجار والشجيرات ) مما أضفى على الموقع عنصر حركة ومتعة، كما أن هناك مدخل ثانوي للقرية يستخدم لحالات الضرورة وهو يؤدي مباشرة إلى ساحة الملعب.



(17) - - - - - القرية



(18) القرية

#### 5 - تحليل واجهات المشروع :

جاءت الواجهات لتعكس البيئة المحلية والتصاميم المعمارية التقليدية التراثية لمدينة بيت لحم بطريقة مباشرة، كما استخدم المواد التقليدية المحلية المتوفرة، بالإضافة لتوظيف نسبة من العمالة المحلية، وكذلك الحال بالنسبة للتقنيات البنائية التقليدية المعروفة .

جاء النسيج العمراني للقرية مكون من الكتل البنائية والمرافق المحيطة بالإضافة للمساحات والمسارات الواسعة والمظللة المستغلة للعب والممارسة العملية اليومية، بالإضافة للعناصر المائية والأشجار والأعشاب التي تشكل عنصر حركة وتضفي الحياة على المشروع .

أما بالنسبة لحركة المرور داخل الموقع فهي قليلة، كما أن أرض المشروع مستغلة بشكل كامل تقريباً .





(19) مساكن القرية



صورة (20) توضح مواقف السيارات داخل القرية

#### 4.2.4 - النتائج :

- بعد تحليل الموقع وجدنا أن المشروع كان ناجحاً ضمن عدة جوانب :
- إن توزيع مرافق المشروع يتطابق مع المعايير التخطيطية والتصميمية التي تم الحديث عنها سابقاً.
- يعمل المشروع على خلق بيئة عاطفية وحميمة لهؤلاء الأطفال المحرومين .

- أحيا المشروع أسلوب معماري محلي تقليدي وبيئي بما يتناسب والعوامل المناخية للمنطقة .
- تم استغلال المواد والتقنيات الطبيعية والمتوفرة، عناصر بيئية للتهوية والحماية من الشمس.
- العلاقة بين الكتل والساحات الخارجية جاءت غنية باللون و الملمس والظلال .
- يمثل المشروع نموذج مميز لما يمكن أن تكون عليه العمارة في مدينة بيت لحم .
- يوفر المشروع خدمة وحاجة ماسة ضمن مجتمعنا المسلم لرعاية الأطفال المحرومين والمعنفين.

بالرغم من جميع الإيجابيات للمشروع إلا أنه كان له بعض السلبيات :

- عدم توفر مراكز تعليمية و ثقافية ضمن نفس مساحة القرية، مع وجود مراكز تابعة للقرية ضمن نفس المحافظة وعلى مسافة بعيدة من موقع القرية .
- محدودية الأرض اللازمة للتوسع مستقبلا .عدم توفر موقف خاص للسيارات، بحيث أن موقف السيارات موجود أمام مبنى الإدارة مباشرة مما يجعل حركة الأطفال مقيدة.
- عدم توفر مراكز صحية .

#### 4.3 - قرية اس او اس في العقبة :





(21) عامة لمساكن القرية

#### 1.3.4 - وصف المشروع :

قرية الأطفال في منطقة الضواحي السكنية في مدينة العقبة على البحر الأحمر، وضمن الشروط الأساسية لقرى الأطفال الدولية في أنها يجب أن تكون مبنية ضمن البيئة الاجتماعية القائمة بحيث لا يكونوا بمعزل عن بيئتهم المحلية، جاءت القرية كنموذج ثان لقرى الأطفال في الأردن، الأولى في العاصمة عمان، واكتملت في عام 1986، والثالثة في إربد، واكتملت في عام 2000، الثلاثة تم تصميمها من قبل جعفر طوقان وشركاه، تجسدت العمارة في هذه القرى بشكل عصري و حديث من المباني الحجرية المحلية التقليدية، بالإضافة للموافقة البيئية المتمثلة في المواد والتقنيات التقليدية المستخدمة، تضم القرية ثماني منازل عائلية، منزل الموظفين، ومبنى الإدارة، ودار الضيافة، ومنزل الإقامة لمدير القرية، ترتبط هذه المباني والمرافق عبر ممرات المشاة والحدائق والأزقة، والقناطر المقنطرة تؤدي إلى ساحات مظلمة، وحدائق تحيط للمرافق التي يتم مشاركتها مع المجتمع المحلي، وهي روضة أطفال وسوبر ماركت وصيدلية، وصالة

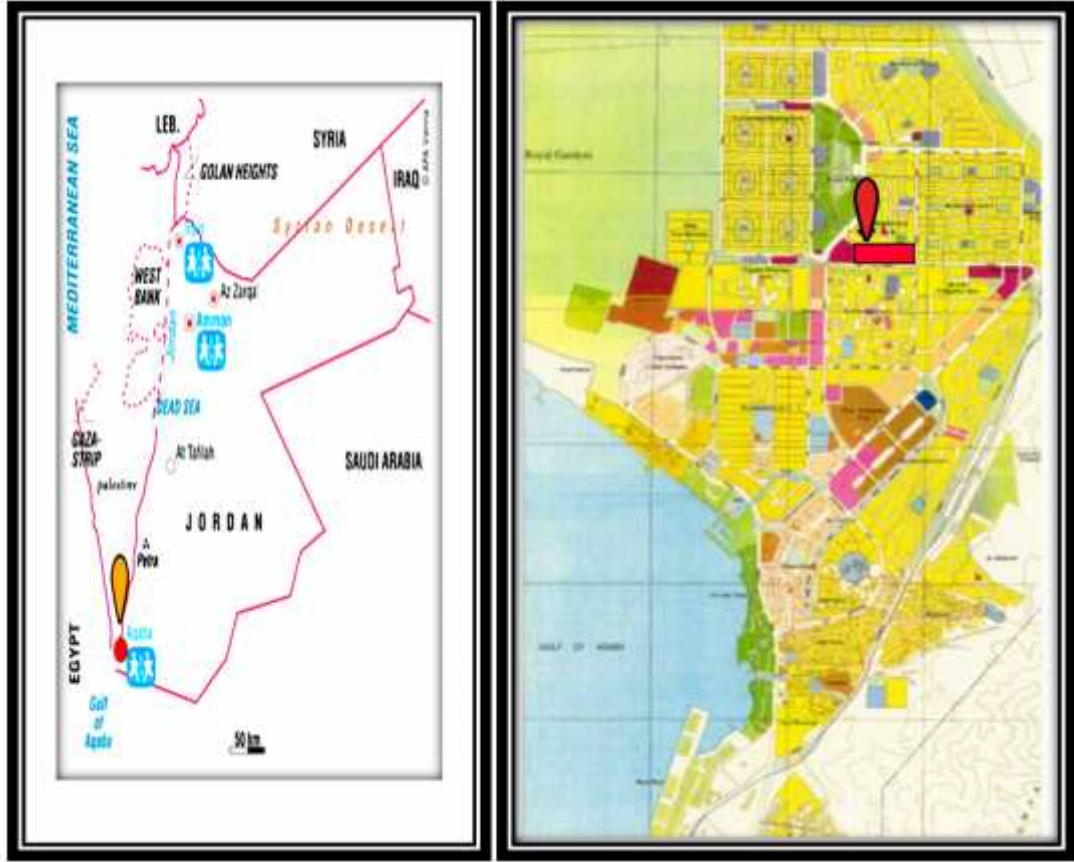
رياضية، وتقع جميعها على الحدود الجنوبية للموقع، وعلى مقربة من الطريق الرئيسي، وكان المشروع قد حاز على جائزة الأغا خان للعمارة لدورة عام 2001.

#### 2.3.4- سبب اختيار المشروع كحالة دراسية :

تم اختيار قرية الأطفال اس او اس في مدينة العقبة، كونها الأقرب في مرافقها إلى المشروع المقترح، ونظرا لكون الأردن هي الأقرب جغرافيا لفلسطين، وأنها تشكل مثالا قريبا على المستوى الثقافي والاجتماعي وعلى مستوى المناخ .

#### 3.3.4- تحليل الموقع :

1 - الموقع : تقع قرية الأطفال في مدينة العقبة - الأردن، مدينة العقبة هي مدينة من أكثر من 100 000 نسمة وتقع على الساحل الجنوبي من الأردن، بالقرب من الحدود مع إسرائيل، على رأس خليج العقبة، ومن الميناء الوحيد في البلاد، وهو أيضا مقصد سياحي، المشروع يقع على قطعة أرض 20 دونما، ضمن نسيج من الضواحي السكنية في المدينة يتكون المشروع من 8 منازل سكنية عائلية، ومنزل رئيس القرية، ومنزل الموظفين ، ودار ضيافة بالإضافة لمجموعة من المرافق الخدمية.



(22) القرية : إلى اليمين الموقع بالنسبة لمدينة

,إلى اليسار الموقع بالنسبة للمملكة الأردنية الهاشمية

2- كيفية الوصول : تقع قرية الأطفال في مدينة العقبة- الأردن وهي منطقة ساحليه واقعة على ساحل البحر الأحمر يحدها شارعان رئيسان، من الجنوب شارع القدس ومن الغرب شارع الملك حسن بالإضافة لشوارع فرعية من الجهتين الشرقية والشمالية وظيفتهما الربط بين المناطق وخدمة المشروع.



(23)

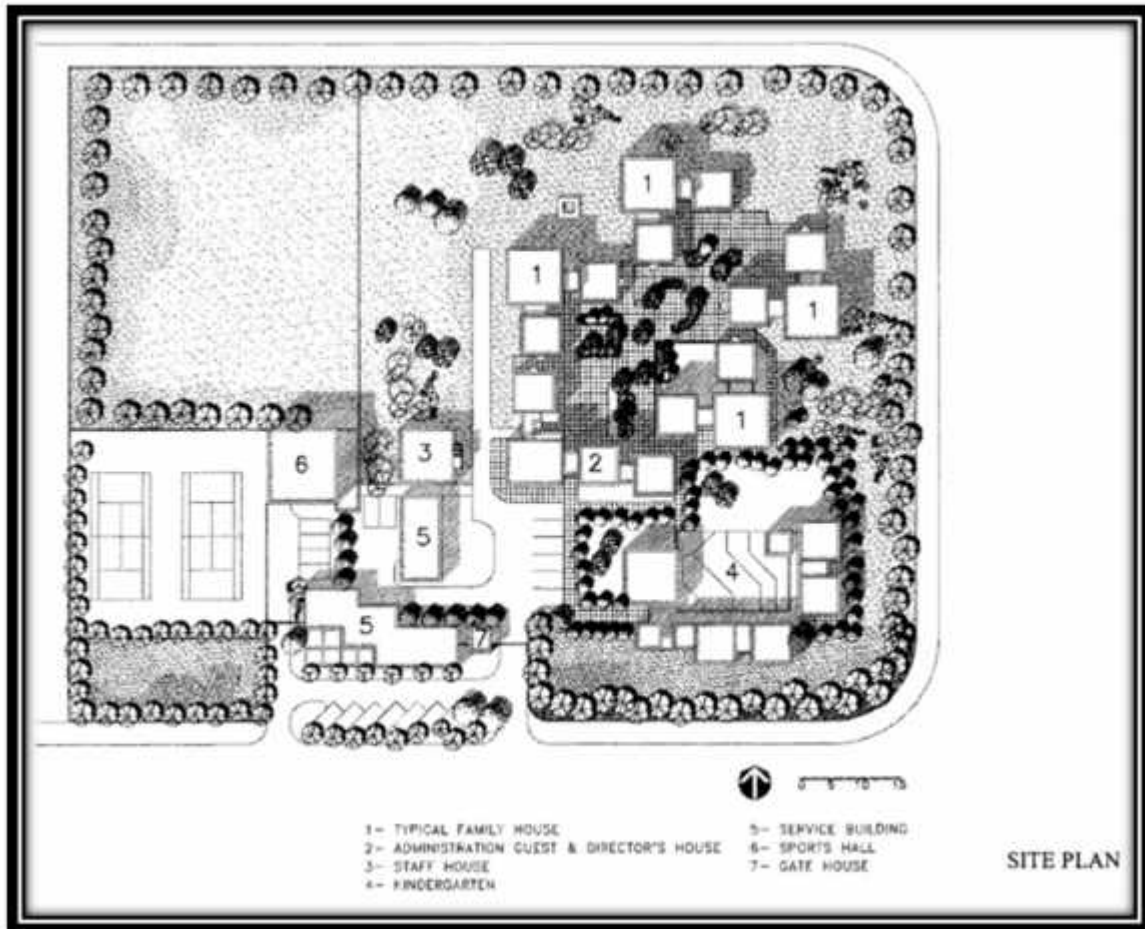
### 3- تحليل فراغات المشروع :

ضمن نفس التوجه الذي تبناه جعفر طوقان وشركاه في تصاميمهم، فقد استوحى تصميم القرية من التراث الثقافي للمنطقة ليكون مندمجا مع البيئة المحلية وليشكل صورة تجمع بين التراث والمعاصرة.

جاء التصميم مكون من :

- ثمانى نماذج منازل سكنية عائلية كل نموذج يضم 3 غرف نوم أطفال، غرفة نوم الأم، حمامين، غرفة معيشة - غرفة طعام، مطبخ متبوع بمخزن، بالإضافة لحمام الضيوف .
- منزل المدير يضم 3 غرف نوم، حمامين غرفة نوم الأم، غرفة معيشة - غرفة طعام، مطبخ متبوع بمخزن، بالإضافة لحمام الضيوف.
- بيت الخالات يضم 4 غرف نوم، حمامين، غرفة معيشة- غرفة طعام، مطبخ متبوع بمخزن، حمام الضيوف.
- منازل الموظفين عدد (2) يضم كل منزل 3 غرف نوم، حمامين، غرفة نوم الأم، غرفة معيشة - غرفة طعام، مطبخ متبوع بمخزن، بالإضافة لحمام الضيوف.
- اار الضيافة يضم غرفتي نوم ،حمام ، غرفة معيشة - غرفة طعام ، مطبخ صغير .

- مبنى الإدارة يضم قسم الاستقبال والانتظار، مكتبان إداريان، غرفة اجتماعات، حمام، مطبخ صغير، عيادة و مخزن.
- مبنى الحضانة يضم أربع غرف صفية كل غرفتين مشتركتان بغرفة ألعاب وحمام، غرفة المدير، مخزان، غرفة الطاقم، حمامات (للذكور والإناث)، مساحة خارجية صغيرة للعب ومسرح .
- ساحات لعب خارجية، أفنية، منزه ، مساحات خضراء، بالإضافة لمساحة يمكن استغلالها في التوسع المستقبلي لاستيعاب مبان جديدة .



العام للقريه

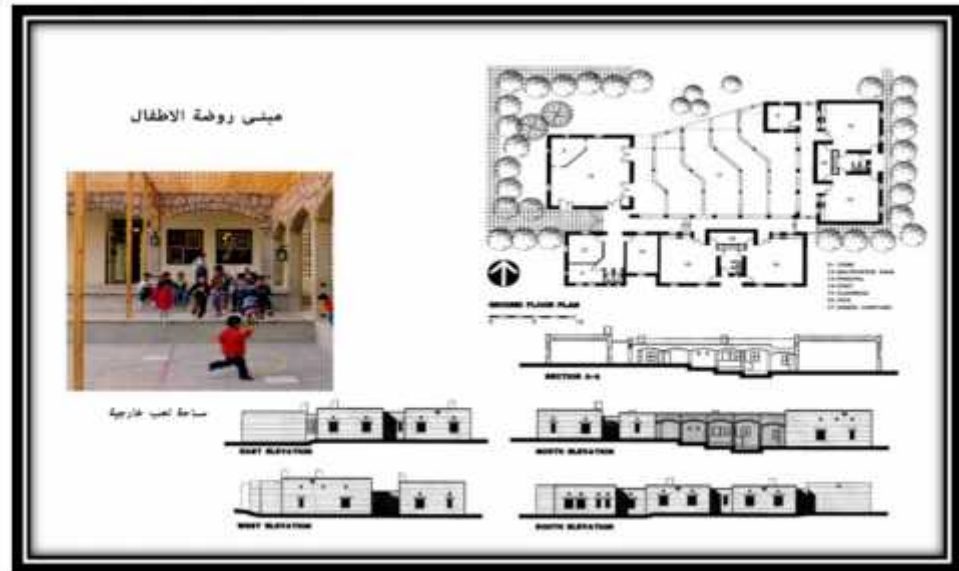
(24)



(25) مبنى الإدارة , منزل رئيس القرية , دار الضيافة



(26) مبنى الموظفين

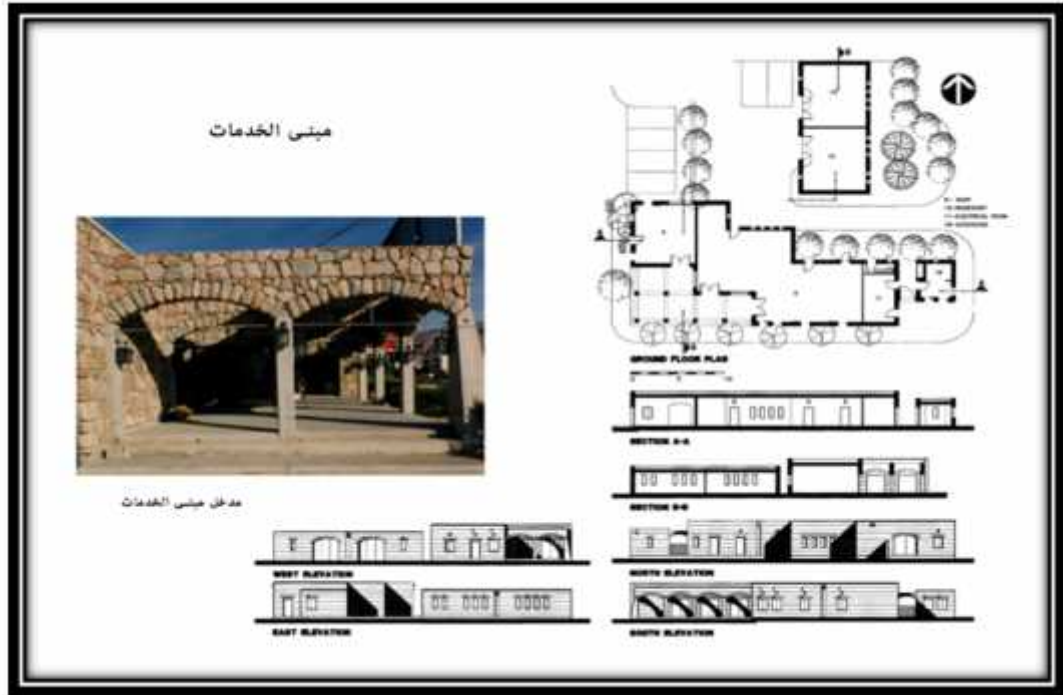


(27)



(28)





(29)

##### 5- محاور الحركة :

المدخل الرئيسي للقريّة واقع على شارع رئيسي يسمى شارع القدس، وبعد ذلك يتم التفرع عبر المدخل الرئيسي عبر مسارات تصل بين المرافق المختلفة للقريّة، استغلّت المساحات الداخلية بين مرافق القريّة بعناصر طبيعية ( الأشجار والشجيرات ) والعناصر المعمارية كالأفنية والمشربيات مما أضفى على الموقع عنصر حركة ومثعة للقاطنين والمستخدمين لهذه المرافق والمباني داخل المشروع.



(30) المدخل الرئيسي للقرية بالنسبة لشارع القدس

#### 5- شكل التصميم :

جاء التصميم ليعكس البيئة المحلية والتصاميم المعمارية التقليدية التراثية لمدينة العقبة بطريقة مباشرة، كما استخدم المواد التقليدية المحلية المتوفرة، بالإضافة لتوظيف نسبة من العمالة المحلية، وكذلك الحال بالنسبة للتقنيات البنائية التقليدية المعروفة .

وظفت القرية أسلوب البناء التقليدي من طبقات خفيفة من صخور جرانيتيه، ولكن بدل من الخشب المشدود تم استبداله بالخرسانة مسبقة الصب، المشربيات تقوم بتنقية الضوء الحاد والمباشر من الشمس، ملاقف الهواء تم تصميمها لتعكس الشعور بالنسيم السائد المتواجد في المنطقة، الأبواب جاءت بألوان زاهية .

جاء النسيج العمراني للقرية مكون الكتل البنائية والمرافق المحيطة بالإضافة للمساحات والمسارات الواسعة والمظللة المستغلة للعب والممارسة العملية اليومية، بالإضافة للعناصر المائية والأشجار والأعشاب التي تشكل عنصر حركة وتضفي الحياه على المشروع، أما بالنسبة لحركة المرور داخل الموقع فهي قليلة، كما أن أرض المشروع مستغلة بشكل كامل تقريبا

الأثاث المستخدم في المشروع تم تصميمه ليناسب الأطفال سواء بالشكل أو المقياس لذلك امتاز بالحدائثة والخفة والبساطة  
جميعه تم تصميمه من قبل مركز التدريب المهني التابع لجمعية ال اس او اس.



(31): المدخل الرئيس للقرية



صورة(32) : توضح الساحات المرصفة والمخدومة بأشجار توفر ساحات مظلة للعب الأطفال ومؤكددة على الخصوصية والأمان بين المباني



صورة(33): توضح العناصر المعمارية المستخدمة في الموقع إلى اليمين القناطر المحدبة المؤدية إلى الساحات المظلة إلى اليسار الخرسانة مسبقة الصنع المستخدمة في إطار وأعتاب النوافذ والابواب وكذلك الأخشاب الصلبة



صورة(34): توضح مجموعة أطفال يلعبون في الساحات الأمامية المرصوفة والمظللة



مجموعة من الصور للمرافق والمسارات في الموقع

#### 4.2.4 - النتائج:

بعد تحليل الموقع والمشروع وجدنا أن المشروع كان ناجحا ضمن عدة جوانب :

- إن توزيع مرافق المشروع يتطابق مع المعايير التخطيطية والتصميمية التي تم الحديث عنها سابقا.
- عمل المشروع على خلق بيئة عاطفية وحميمة لهؤلاء الأطفال المحرومين .
- أحيا المشروع أسلوب معماري محلي تقليدي وبيئي حساس بما يتناسب والعوامل المناخية للمنطقة .
- تم استغلال المواد والتقنيات الطبيعية والمتوفرة، عناصر بيئية للتهوية والحماية من الشمس .
- العلاقة بين الكتل والمساحات الخارجية جاءت غنية باللون، الملمس والظلال .
- المادة واللون جاءا في انسجام تام مع الطبيعة الجغرافية لمنطقة الدراسة الساحلية
- يمثل المشروع نموذجا مميزا لما يمكن أن تكون عليه العمارة في مدينة العقبة .
- جميع ما تم الإشارة إليه في النقاط السابقة تم ضمن ميزانية قليلة للغاية .

#### 4.4 - الخلاصة :

بناءً على ما تم عرضه من الحالات الدراسية، ومن خلال الأخذ بالإيجابيات والنقد لبعض السلبيات؛ نجد أن هناك عدة أمور يجب التركيز عليها سواء فيما يخص تخطيط الموقع أو عند تصميم المرافق المختلفة، التركيز على أن لا تكون المباني التي ستقام دخيلة على البيئة بل يجب الاهتمام بربطهم معها، وعلى المشروع أن يلبي حاجات المجتمع ويتوافق مع خلفيتهم الثقافية والاجتماعية ويضمن لهم الراحة والامان .



:

:

- (1) ابو يوسف . حسام احمد محمد ابو يوسف ، علم نفس النمو ، ايتراك للطباعة والنشر والتوزيع ، القاهرة ، 2011.
- (2) زيدان . محمد مصطفى و حسين . منصور حسين ، الطفل المراهق، مكتبة النهضة المصرية ، القاهرة ، 1982 .
- (3) ، مشكلات طفل الروضة ، مكتبة النهضة ، القاهرة ، 2002.
- (4) حرساني . ربيع محمد نذير حرساني ، عناصر التصميم الانشاء المعماري . دار قابس ، القاهرة ، 1894.

#### رسائل الماجستير:

- (1) الغرباوي، وليد ابراهيم محمد الغرباوي ، الرعاية الاجتماعية في السنة النبوية ، الجامعة الـ ، 2009
- (2) نابري، يارا عثمان عبد القادر نابري ، قرية أطفال ترفيحية ، الجامعة الاسلامية ، 2014
- (3) اسماعيل، ياسر يوسف اسماعيل ، المشكلات السلوكية لدى الاطفال المحرومين من بيئتهم الاسرية ، 2009

#### مقالات علمية أجنبية :

- (1) R ,Richard Pichler ,SOS CHILDREN'S VILLAGE CONSTRUCTION GUIDELINES,2002

#### مواقع الكترونية :

(1) <http://www.mhpss.ps/ar/organizations>

(2) /<http://www.pcbs.gov.ps>