



جامعة بوليتكنك فلسطين

كلية الهندسة و التكنولوجيا

دائرة الهندسة المدنية والمعمارية

الهندسة المعمارية

مقدمة مشروع تخرج بعنوان (بيت الشباب)

اعداد :

جنى بسام بدر ختام محمد القواسمة

اشراف :

الدكتور حسن عواودة

الخليل - فلسطين

كانون الاول ٢٠١٧

شكر وتقدير

الحمدُ لله رب العالمين، والصلاة والسلام على أشرف الخلق والمرسلين نبينا محمد صلى الله عليه وسلم وعلى آله الطيبين الطاهرين.

أول الشكر وآخره أتقدم به إلى المنعم الباري عزَّ وجلَّ (الله) سبحانه وتعالى، الذي أحاطني برعايته الإلهية العظيمة، ويسر لي كل عسير، وألهمني الصبر والقوة في شق طريقي نحو البحث العلمي.

وأتوجه بخالص شكري وتقديري وعظيم امتناني إلى أساتذتي وخص بالذكر الدكتور المهندس حسن عواوده ؛ لما أبداه من حسن رعاية ورعاية صدر وروح علمية مخلصه، وما قدمه لي من توجيهات ونصائح سديدة وملاحظات قيِّمة ومستمرة... فدعائي له بالخير والعافية.

الى من جرع الكأس فارغا ليسقيني قطرة حب الى من كلت انامله ليقدم لنا لحظة سعادة الى من حصد الاشواك عن دربي ليمهد لي طريق العلم الى القلب الكبير (والدي وجدتي) العزيزين.

وإلى مَنْ تعجز كلماتي وتنحني هامتي لعظيم عطائها، شمس حياتي التي لا تغيب، وسبيلي إلى الجنة، إلى من وصفتها منذ صغري بالجبل في سموخها، وعظمتها، وبالجمل في صبرها وجلدها، وكالندى في حنانها الذي لا ينتهي، إليك (يا أمي) أطال الله في عمرك في صحة وخير حال.

والى من سهرت لاجلي، وشدت على ازري مرار وتكرارا وملئنتني حبا واحتراما، إليك (يا جدتي) اطال الله في عمرك وابقاك تاجا فوق رؤوسنا.

وإلى كل من شدوا أزري وشاطروني أمري لأكمل الخطوات لولاهم بعد الله سبحانه وتعالى لاعتذر القلم عن رسم الكلمات (إخوتي) أطال الله أعماركم بالصحة والسعادة وسدد طريق الخير لخطاكم.

وأخيراً لا بد من كلمة شكر ومحبة وامتنان إلى كل من شدَّ من أزري، وكل من ساندني في عملي وأعطاني القدرة والإصرار في تحقيق هدفي حتى لو كان بكلمة تشجيع واحدة، وممن فاتتني ذكر أسمائهم، جزاهم الله خير الجزاء.

الإهداء

“ سبحانك اللهم لا علم لنا إلا ما علمتنا إنك أنت السميع العليم ”

الصلاة والسلام على أشرف الخلق والمرسلين سيد البشر أجمعين سيدنا وحبیبنا النبی الأمي محمد بن عبد الله صلوات الله

وسلامه عليه وعلى صحابته الميامين

إلى أصل البدايات .. وأصل النهايات

إلى أحب الأماكن إلى قلوبنا ، إلى مسرى محمد صلى الله عليه وسلم ومهد المسيح عليه السلام

إلى أرض الشهداء .. والأسرى .. والجرى

إلى وطننا **فلسطين**

إلى القدس ، سيدة العالم ، عاصمة فلسطين الأبدية و التاريخية

إلى كل الكلام .. وأصل الكلام

إلى منبع الحب والحنان

إلى صانعات الأمم و مربيات الأجيال

إلى **أمهاتنا** الحبيبات

إلى منارة العطاء .. وشمس العمل المتواصل

إلى ضوء الليل .. و بوصلة النهار

إلى كل شيء يفنى في قلوبنا ولا يفنى إنتمائنا له

إلى **أبائنا** الأفاضل

لمن أمسك بيدينا وعلمنا حرفا .. حرفا ، إلى من كانوا سندنا لنا ، إلى من لهم الفضل بإرشادنا إلى طريق العلم والمعرفة إلى

أساتذتنا الأفاضل كم نحن فخورون بكم

إلى **زملائنا وزميلاتنا** ، رفقاء درب مسيرتنا التعليمية

إليكم جميعاً ، نهديكم نجاحنا هذا آملين من المولى عز وجل أن نكون قد وفقنا فيه

ملخص المشروع

تصميم مركز شبابي ثقافي ترفيهي اجتماعي (بيت الشباب)

فريق العمل:

ختام محمد القواسمة.

جنى بسام بدر

إشراف : الدكتور المهندس حسن عواوده .

في ظل الظروف الصعبة التي يعيشها الشعب الفلسطيني ، والتي يتقدمها الحصار الاسرائيلي ، واثره على شتى مجالات الحياة في فلسطين فظهور نتائجه السلبية على المجتمع ، ادى الى محاربة المجتمع فكريا وثقافيا ورياضيا ، ومن هنا يأتي دور المعماري كأحد الباحثين عن حلول للمشاكل التي يعاني منها المجتمع من خلال دوره الثقافي والريادي وكجزء من ذلك يأتي انشاء المراكز الشبابية المتكاملة في تنمية المجتمع في شتى المجالات ، فقمنا بتحليل المشاكل لتحديد المحاور التي سيتم العمل عليها، فكانت فكرة وجود المراكز الشبابية هي ضرورة فبدأنا بالجانب الاجتماعي والتعرف على فئة الشباب كفئة مستهدفة في المشروع ومن ثم التعرف على دور الشباب في التنمية ، ومن خلال الحالات الدراسية تم استنتاج بعض المعايير التصميمية والتخطيطية الخاصة بالمراكز الشبابية والتي سيتم اعتمادها في المشروع، وبعد اجراء مقابلات شخصية مع احد المسؤولين في المركز الكوري وبلدية الخليل وتحليل نتائج الاستبيان قمنا بعمل جدول برنامج المشروع ووصفه بشكل اوسع وتحديد بعض العلاقات والانشطة داخل المشروع ومعرفة المشاكل المتواجدة للعمل على حلها .

من خلال ما سبق ذكره، تتضح لدينا المحاور الاساسية لمشكلة البحث والتي سيتم العمل عليها ،من الجوانب الرياضية الاجتماعية والثقافية ، فاقترحنا في بحثنا هذا اقامة مركز شبابي متكامل يشمل جميع النواحي الرياضية الثقافية التعليمية والاجتماعية وتم تحديد قطعة الارض بناءا على معايير تم تفصيلها في فصل لاحق وما يتم استنتاجه من ايجابيات وسلبيات يتم دراستها في حالات دراسية تفصل عنها ثلاثة في بحثنا، عالمية ،عربية واخرى محلية، مع توضيح لعناصر المشروع المقترح .

Abstract

Designing a cultural youth center for social entertainment (Youth House)

Project team:

Jana Basam Bader

Khitam Mohammed Alqawasmeh

Supervisor: D. Hassan Awawdeh

As an occupied land, Palestine suffers from various issues and everyday life problems, of which are the unemployment high rates among youth; this resulted in an unhealthy environment and society that undergoes cultural and intellectual troubles.

Here lies the role of an architect to do his best to create, develop and maintain a healthier life style by building a new complete youth center to be the avenue to all young adults, a center where they can find a solace for their empty free lives.

We started by understanding and studying the role of young adults in society from different aspects and how they can develop a more advanced society for themselves. And from our forms of study and surveys we concluded the standards of designing and planning an innovative youth center that will be applied in our project.

After meeting with a board member of the football association and municipality of Hebron, and recording surveys results, we did finalize the project's plan in a wider more detailed manner and point out different complications that we need to find a solution for and work on right away.

As mentioned above, we clearly see the standards of a case study that tries to develop a more cultural, intellectual and active society for youth. Our solution comes as a center that can be built to absorb and perpetuate the lives of young adults willing to live a more active life; in a piece of land that was selected based on a set of standards to be discussed later within the details of this project.

فهرس المحتويات

II	الشكر و التقدير
III	الاهداء
IV	الملخص
V	abstract
VI	فهرس المحتويات
X	فهرس الجداول
XI	فهرس الاشكال
XII	فهرس الخرائط
XIII	فهرس الصور
١	١-الفصل الاول (المقدمة)
٣	١-١ تمهيد
٤	٢-١ مشكلة البحث
٤	٣-١ اهداف المشروع و اهميته
5	٤-١ وصف المشروع
٦	٥-١ سبب اختيار المشروع
٦	٦-١ استراتيجية البحث (منهجية البحث)
٧	٧-١ هيكلية البحث
٨	٢-الفصل الثاني (تاريخ نشأة وتطور المراكز الشبابية الفلسطينية)
١٠	١-٢ لمحة تاريخية عن نشأة وتطور المراكز الشبابية الفلسطينية
١٠	٢-٢ مفهوم الشباب
١١	١-٢-٢ الاتجاه الإحيائي (البيولوجي)
١١	٢-٢-٢ الاتجاه السيكلولوجي(النفسي)

١٢.....	٣-٢-٢ الاتجاه السوسولوجي (الاجتماعي)
١٣.....	٣-٢ دور الشباب عالميا
١٤.....	٤-٢ دور الشباب في فلسطين
١٥.....	١-٤-٢ دور الشباب الفلسطيني في الجانب الاجتماعي
١٥.....	٢-٤-٢ دور الشباب الفلسطيني في الجانب الاقتصادي
١٦.....	٣-٤-٢ دور الشباب الفلسطيني في الجانب السياسي
١٧.....	٤-٤-٢ دور الشباب الفلسطيني في الجانب الثقافي والمؤسسة الشبابية
١٨.....	٥-٢ دور الشباب الفلسطيني في عمليات التنمية
٢٠.....	٦-٢ المراكز الشبابية عالميا
٢١.....	٧-٢ المراكز الشبابية في فلسطين
٢٢.....	٨-٢ اهداف مراكز الشباب
٢٣.....	٣- الفصل الثالث (المعايير التصميمية و التخطيطية)
٢٥.....	١.٣ المعايير والانظمة المتبعة عند تصميم المراكز الشبابية
٢٥.....	١.١.٣ المعايير التخطيطية والتصميمية للقسم الثقافي
٢٦.....	٢.١.٣ المكتبة
٣٠.....	٣.١.٣ قاعات متعددة الاغراض
٣٠.....	٤.١.٣ المصلى
٣١.....	٥.١.٣ الكافتيريا (المقهى الثقافي)
٣٢.....	٢.٣ المعايير التخطيطية والتصميمية للقسم الرياضي والترفيهي
٣٢.....	١.٢.٣ المعايير التخطيطية للقسم الرياضي والترفيهي
٣٤.....	٢.٢.٣ المعايير التصميمية للقسم الرياضي والترفيهي
٣٥.....	٣.٣ نظام احكام الابنية الفلسطيني
٣٦.....	٤- الفصل الرابع (الحالات الدراسية)
٣٨.....	١.٤ مركز ٦ اكتوبر في القاهرة
٣٩.....	١.١.٤ الموقع العام

٤٠	٢.١.٤ المواقع المهمة المحيطة بالموقع
٤٠	٣.١.٤ فكرة المشروع
٤١	٤.١.٤ الاستعمالات
٤٣	٥.١.٤ عناصر المشروع
٤٦	٦.١.٤ تحليل المبنى الاجتماعي
٤٩	٧.١.٤ تحليل مبنى الأنشطة
٥١	٨.١.٤ تحليل المسجد
٥١	٩.١.٤ تحليل المبنى الإداري
٥٣	٢.٤ The Gary Comer Youth Center
٥٣	١.٢.٤ الموقع العام
٥٥	٢.٢.٤ فكرة المشروع
٥٦	٣.١.٤ تحليل عناصر المشروع
٦٢	٥- الفصل الخامس (برنامج المشروع)
٦٤	١.٥ تمهيد
٦٤	2.5 دراسة الاحتياجات والعلاقات الفراغية لعناصر المشروع .
٦٤	١.٢.٥ الإدارة العامة .
٦٤	٢.٢.٥ الأنشطة الرياضية .
٦٦	٣.٢.٥ الأنشطة التعليمية الثقافية
٦٧	٤.٢.٥ الأنشطة الترفيهية
٦٧	٥.٢.٥ المكونات العامة
٦٧	٣.٥ مكونات والأقسام المقترحة للمشروع
٧٠	٤.٥ المساحات الخاصة بالمشروع
٧٠	١.٤.٥ المساحات الخاصة بالقسم الثقافي
٧٠	٢.٤.٥ المساحات الخاصة بالقسم الرياضي
٧١	٣.٤.٥ المساحات الخاصة بالمدرج
٧١	٤.٤.٥ المساحات الخاصة بالمكتبة

٧٢	٦- الفصل السادس (تحليل الموقع)
٧٤	١.٦ تمهيد
٧٤	٢.٦ معايير اختيار موقع المشروع
٧٤	١.٢.٦ مدينة الخليل .
٧٤	٢.٢.٦ أهمية مدينة الخليل .
٧٥	٣.٢.٦ الموقع الجغرافي والمناخ لمدينة الخليل .
٧٦	٤.٢.٦ السكان .
٧٧	٣.٦ المواقع المقترحة
٧٨	٤.٦ تحليل ارض المشروع
٧٨	١.٤.٦ الموقع .
٧٨	٢.٤.٦ الوصولية .
٧٩	٣.٤.٦ الطبوغرافية .
٧٩	٤.٤.٦ علاقة الموقع بالمحيط .
٨٠	٥.٤.٦ الضوضاء .
٨٠	٦.٤.٦ المرافق والخدمات
٨٠	٧.٤.٦ التحليل البيئي .
٨١	٥.٦ تحليل موقع المشروع
٨٢	٦.٦ المواقع المحيطة بالمشروع

٨٣	٧- الفصل السابع (الملحقات)
٨٤	١.٧ استبيان حول المراكز والنوادي الشبابية
٨٨	٢.٧ تحليل الاستبيان ونتائجه

الجدول (١.١) الجدول الزمني للمشروع. ٧

جدول (١:٣) يوضح علاقات مساحة الغرف الخاصة بالمتفرجين بالنسبة لكل مقعد. ٢٦

جدول (٢:٣) قانون البناء والتنظيم. ٣٥

جدول (١.٥) مساحة الفراغات الخاصة بالقسم الثقافي والتعليمي. ٧٠

جدول (٢.٥) انواع الملاعب الرياضية ومساحة كل ملعب. ٧٠

جدول (٣.٥) مساحة الفراغات الخاصة بالمدرج. ٧١

جدول (٤.٥) مساحة الفراغات الخاصة بالمكتبة. ٧١

جدول رقم (١.٦) اعداد السكان من عام ١٨٣٨ - ٢٠١١. ٧٦

جدول رقم (٢.٦) مقارنة الاراضي المقترحة للمشروع. ٧٨

- الشكل (١:٣) مخطط تحليلي للمكتبة يوضح اقسامها الرئيسية 4
- الشكل (١.٤) ايجابيات و سلبيات مشروع ٦ اكتوبر ٥٢
- الشكل (٢.٤) سكتشات لمركز شباب غاري كومي ٥٥
- الشكل (٣.٤) العلاقات الموجودة في الطابق الارضي ٥٧
- الشكل (٤.٤) العلاقات الموجودة في الطابق الاول ٥٨
- الشكل (١.٥): العلاقات بين الفراغ داخل القاعة المغلقة. ٦٥
- الشكل (٢.٥) : الاقسام المقترحة للمشروع..... ٦٧
- الشكل (٣.٥) : الاقسام المقترحة للمركز الثقافي. ٦٨
- الشكل (٤.٥) الاقسام المقترحة للمركز الرياضي ٦٩
- الشكل (٥.٥) الاقسام المقترحة للخدمات العامة. ٦٩
- الشكل (٤.٦) صورة بانورامية لاطلالة موقع المشروع ٨١
- الشكل (٥.٦) التحليل البيئي لموقع المشروع. ٨٣
- الشكل (٦.٦) المواقع المحيطة بالمشروع. ٨٣
- الشكل (١.٧) كيف تقضي اوقات الفراغ. ٩٠
- الشكل (٢.٧) في اي مكان تفضل التقاء اصدقائك. ٩١
- الشكل (٣.٧) نسبة الاشخاص الذين يمارسون النشاط الرياضي. ٩١
- الشكل (٤.٧) نسبة حاجة الخليل للانشطة الثقافية /الاجتماعية /الرياضية. ٩٢
- الشكل (٥.٧) نسبة من قام بزيارة النوادي القائمة في الخليل. ٩٢
- الشكل (٦.٧) نسبة القابلين بالمشاركة في مركز الشباب. ٩٣
- الشكل (٧.٧) اكثر الانشطة المفضلة. ٩٣
- الشكل (٨.٧) نسبة المؤيدين للموقع المقترح. ٩٤

- 39..... خريطة (١.٤) موقع مركز ٦ اكتوبر
- 39..... خريطة (٢.٤) موقع مركز ٦ اكتوبر
- 39..... خريطة (٣.٤) موقع مركز ٦ اكتوبر .
- 40..... خريطة (٤.٤) صورة جوية توضح موقع نادي ٦ اكتوبر
- ٥٤..... The Gary Comer Youth Center موقع المركز
- ٥٤..... The Gary Comer Youth Center موقع المركز (6.4)
- ٥٤..... The Gary Comer Youth Center موقع المركز (7.4)
- ٧٥..... خريطة (١.٦) موقع مدينة الخليل
- ٧٨..... خريطة (٢.٦) موقع المشروع
- ٧٩..... خريطة (٣.٦) موقع المشروع والطوبوغرافية للموقع.

٣٨	الصورة (١.٤) مركز ٦ اكتوبر
٤٦	الصورة (٢.٤) مسقط الطابق الارضي للمبنى الاجتماعي
4٧	الصورة (٣.٤) مسقط الطابق الاول للمبنى الاجتماعي
٤٨	الصورة (٤.٤) واجهة جانبية للمبنى الاجتماعي
٤٨	الصورة (٥.٤) واجهة جانبية اخرى للمبنى الاجتماعي
٤٩	الصورة (٦.٤) الطابق الارضي لمبنى الانشطة
٥١	الصورة (٧.٤) الطابق الارضي لمبنى المسجد
٥١	الصورة (٨.٤) الطابق الارضي لمبنى الادارة
٥٣	الصورة (٩.٤) صورة لمركز شباب غاري كومير
٥٣	الصورة (١٠.٤) صورة لمركز شباب غاري كومير
٥٦	الصورة (١١.٤) الموقع العام لمركز شباب غاري كومي
٥٦	الصورة (١٢.٤) الموقع العام لمركز شباب غاري كومي
٥٧	الصورة (١٣.٤) المسقط الافقي للطابق الارضي
٥٨	الصورة (١٤.٤) المسقط الافقي للطابق الاول
٥٩	الصورة (١٥.٤) المسقط الافقي للطابق الثاني
٦٠	الصورة (١٦.٤) الواجهة الغربية
٦١	الصورة (١٧.٤) قاعة البلياردو
٦١	الصورة (١٨.٤) الحديقة المركزية في الطابق الثالث
٦١	الصورة (١٩.٤) قاعة متعددة الاغراض
٦١	الصورة (٢٠.٤) الكافيتيريا المطلة على الملعب الرياضي
٦١	الصورة (٢١.٤) الكافيتيريا المطلة على الملعب الرياضي
٦١	الصورة (٢٢.٤) المسرح

الفصل الاول

المقدمة

- 1.1 تمهيد .
- 2.1 مشكلة البحث .
- 3.1 اهداف المشروع و اهميته.
- 4.1 وصف المشروع .
- 5.1 سبب اختيار المشروع .
- 6.1 استراتيجية الدراسة .
- 7.1 هيكلية البحث .

1.1 تمهيد :

يعتبر قطاع الشباب في الضفة الغربية عموماً، وفي فلسطين بشكل خاص قضية تحتاج للكثير من الاهتمام والدراسة والبحث، فوفقاً لتعريف الأمم المتحدة، يشكل الشباب الأشخاص الذين تتراوح أعمارهم بين (15-24) عاماً. وهذا ما يقارب 18% من سكان العالم.[1]

أما بالنسبة لجهاز المركزي للإحصاء الفلسطيني، " فيعرف الشباب من هم في عمر (15-29) عاماً، وهذه الفئة تشكل ما نسبته 30% من إجمالي السكان في فلسطين، يتوزعون بواقع 36% في الفئة العمرية (15-19) عاماً، و 64% في الفئة العمرية (20-29) سنة، وبلغت نسبة الجنس بين الشباب 104 ذكور لكل 100 أنثى"، علماً أن تقديرات عدد السكان في فلسطين منتصف العام 2017، تشير إلى أن إجمالي عدد السكان بلغ نحو 4.95 مليون نسمة. [2]

بذلك نجد ان الشباب هم طاقة بشرية قادرة على التفكير والتغيير والابداع، فهذه الشريحة تشكل القاعدة الاساسية لاي مجتمع، وتساهم في تحديد مسير ومستقبل المجتمع بأكمله وبكافة تفاصيله وعناصره، لذا يجب العمل على توفير كل فرص الدعم للنهوض بهم على كافة الاصعد والمستويات.

"يعاني الشباب في فلسطين عامة من مشكلات تحول دون تحقيق طموحاتهم، وقد تكون هذه المشكلات تحديات داخلية وخارجية في جوانب السياسية والاجتماعية والاقتصادية، مما يتطلب أن يكونوا مستعدين لها وقادرين على مواجهتها بحكمة وتعقل، وإطلاق الطاقات المكبلة التي تقف عائقاً في تحقيق التغيير المنشود باتجاه بناء الشباب الواعي والقادر على خدمة القضايا الخاصة بهم وبمجتمعهم". [3]

وحسب الاحصائيات السابقة نستنتج بان الشباب هم الشريحة الاكبر في مجتمعنا فلسطين ولما لهم من صفات جسمية وعقلية تجعل منهم المحرك الاول للتغيير الاجتماعي، و حجر الاساس لبناء المجتمع وتقدمه، فلا بد من توفير جميع مستلزمات هذه الفئة وتلبية احتياجاتهم الثقافية والاجتماعية والرياضية والترفيهية وبهذا يكونوا مستعدين لعمليات التطوير والتنمية فان كانت ايسر احتياجاتهم قد لبت لهم فلا مانع من العمل للتقدم الى الامام.

رغم ان فئة الشباب هي الشريحة الاكبر في المجتمع الا انهم لا يلقون اي انصاف لممارسة حقوقهم الاجتماعية والفكرية والثقافية وحتى الترفيهية، فنرى انهم دائماً ما يقابلون بالكثير من التهميش والاهمال وقلة التوجيه فكثيراً منهم من تحكمهم العادات والتقاليد ونزى قلة التخطيط والتفكير فالكثير من ينصاعون لاختيارات ابائهم،

1. اليونيسكو www.unesco.org.

2. الجهاز المركزي للإحصاء الفلسطيني.

3. عبد العاطي، 2004.

وهذا يزيد من مشكلات الشباب التي لا تزال مسيطرة عليها حرمانهم من ممارسة هواياتهم واهدافهم والتعبير عن رغباتهم وهنا يأتي دور المراكز الشبابية لتوجيه واستثمار قدرات هذه الشريحة من المجتمع .

تقع المسؤولية الاكبر على عاتق المؤسسات الشبابية التي يكون هدفها الاول هو تعزيز فئة الشباب وتطوير قدراتهم في كافة المجالات سواء الاجتماعية او الاقتصادية او الثقافية او الرياضية او الترفيهيه ، من اجل الارتقاء بقدراتهم ، ولكي يحدث هذا نحتاج الى التفاعل المستمر بين جميع المؤسسات التنموية العاملة مع الشباب للعمل على معرفة احتياجاتهم ومتطلباتهم ودعمهم ، والتعامل معهم كشركاء في عملية التخطيط للبرامج والانشطة التي تتناسب مع احتياجاتهم مما يساعد في تعزيز مشاركتهم في هذه المؤسسات والمراكز الشبابية .

2.1 مشكلة البحث :

لتحديد مشكلة البحث يجب علينا الاجابة على عدة استفسارات، هل المراكز الشبابية قادرة على استهداف الشباب وزيادة الوعي الثقافي لهم وبنائهم جسديا وعقليا؟ ، ما هي الفراغات الواجب توفرها داخل المركز الشبابي وتلبي احتياجات الشباب في فلسطين لمساعدتهم على الدخول بعمق في تنمية المجتمع المحلي؟ ،بالاضافة الى افتقار مدينة الخليل الى الاماكن الترفيهية لقضاء وقت الفراغ او تنمية مهارة وهواية .

3.1 اهداف المشروع و اهميته :

1. يهدف الى بناء حالة من الثقافة العامة التي تخيم على الفكر الشبابي المتحمس من خلال اقامة مركز يلبي احتياجاتهم الفكرية و الثقافية والرياضية التي تمكنهم من المساهمة في تنمية وترقية المدينة الى مستوى عالمي .
2. اعداد الشباب بنيا و عقليا من خلال معرفة كل احتياجاتهم وتلبيتها وتوفير المكان المتكامل لهم من خلال التنوع في الانشطة الرياضية والاجتماعية والترفيهيه وبذلك يتمكن الافراد من اختيار النشاطات التي تشبع ميولهم وحاجاتهم مع مراعاة الفروق الفردية بين الافراد .

4.1 وصف المشروع :

يهدف المشروع على التبادل الثقافي والمعرفة من خلال التوجيه والإرشاد، ويلبي جميع احتياجات الشباب الرياضية و الترفيهية و الثقافية ومن اهم متطلبات المشروع هو التبادل الثقافي العالمي ، والتعليم، عبر إقامة الندوات والمعارض وتنظيم اللقاءات والدورات المتخصصة وتشكيل الفرق الرياضية وفرق الفنون الشعبية وإحياء التراث، واستضافة كافة المناسبات وبذلك ويعمل المركز من خلال فرعين أساسيين:

1.4.1 الفرع الاول يشمل القسم الثقافي الذي يحتوي على:

2. مكتبة عامة بكافة محتوياتها من اماكن جلوس للقراءة و مكاتب للاستعارة و غيرها .
3. قاعات لعمل مجموعة من الدورات مثل تعلم الموسيقى وتبادل الثقافات .
4. مصلى.
5. منامات.

2.4.1 الفرع الثاني ويشمل الرياضي و الترفيهي الذي يحتوي على:

1. GYM.
2. ملاعب بمختلف انواعها.
3. احواض سباحة مفتوحة ومغلقة.
4. اماكن علاج طبيعي من ساونا و جاكوزي وحممامات البخار .
5. صالة العاب مجهزة باحدث الادوات الرياضية .
6. قاعات للدورات التدريبية في مجال الرياضة .
7. مطعم رئيسي و كافيتيريات و مطاعم.
8. صالة بلياردو .
9. ساحات خارجية و تراسات و ساحات خضراء .
10. قاعة متعددة الاغراض لعقد الدورات التدريبية ولتقديم نوعية مختلفة المجالات و الارشادات.

5.1 سبب اختيار المشروع :

قد كانت الاوضاع التي يعيشها الشعب الفلسطيني والتي يتقدمها الحصار الاسرائيلي واثره على شتى مجالات الحياة في فلسطين هي اهم الاسباب لاختيار المشروع ، ففلسطين تمر بواقع صعب جدا بسبب ما تتعرض له الملاعب والاندية للتضييق المستمر وهنا ظهرت فكرة القيام بانشاء مكان ملائم ومجهز لاداء الالعاب والانشطة الرياضية المختلفة وليكون سبيل لتحقيق التبادل الثقافي ويساهم برفع المجتمع وتميمته وتطوره .

اما السبب الثاني فكان بسبب ازدياد عدد السكان وافتقار مدينة الخليل الى الاماكن الترفيهية لقضاء وقت الفراغ او تنمية مهارة وهواية ، كل هذا ادى الى الحاجة الى انشاء مركز رياضي ترفيهي يحتوي على جميع العناصر المرجوة لاستيعاب جميع الانشطة الرياضية الترفيهيه والثقافية .

6.1 استراتيجية الدراسة (منهجية البحث):

اختلفت طريقة جمع المعلومات والحصول عليها ، فتم اخذ العديد من الاساليب للحصول على هذه المعلومات وجمعها وبذلك فقد تم الاعتماد بهذا المشروع على الاليات التالية :

• جمع المعلومات اللازمة للبحث عن طريق :

- 1- الكتب والمجلات والنشرات.
- 2- اتباع المنهج الوصفي في دراسة حالة المجتمع.
- 3- الاستعانة بمواقع الانترنت.

بحيث تشمل المعلومات على:

- 1- وصف الحالة الاجتماعية لمدينة الخليل.
- 2- اسس تصميم المراكز الشبابية اجتماعية، رياضية ، ترفيهية .
- 3- معرفة الوظائف الانسب لملائمة احتياجات المجتمع.
- 4- دراسات سابقة لنوادٍ ومراكز شبابية اجتماعية ، رياضية ، ترفيهية.
- 5- اي معلومات اخرى قد تلزم البحث.

الجدول الزمني للمشروع:

الأسبوع الدراسي															العمل
15	14	13	12	11	10	9	8	7	6	5	4	3	2	1	
															اختيار المشروع
															مراجعة المشرف
															تحديد موقع الأرض
															زيارة الموقع
															جمع المعلومات وتحليلها
															دراسة حالات دراسية
															كتابة المقدمة
															تسليم المقدمة

الجدول (1.1) الجدول الزمني للمشروع.

7.1 هيكلية البحث :

يتكون البحث من 7 فصول اشتملت على عدة دراسات بهدف تصميم مركز شبابي و تم تقسيمها كالتالي :

الفصل الاول : مقدمة عامة .

الفصل الثاني : نبذة تاريخية و الحديث عن المفهوم الواقع الشبابي و الثقافي عالميا وفي فلسطين بشكل عام والخليل بشكل خاص .

الفصل الثالث :المعايير التخطيطية و التصميمية و التحدث عن تصميم كل فراغ معماري في المشروع .

الفصل الرابع : الحالات الدراسية .

الفصل الخامس : برنامج المشروع ووصفه .

الفصل السادس : استراتيجية اختيار الموقع و تحليله .

الفصل السابع : الملحقات .

الفصل الثاني

تاريخ نشأة وتطور المراكز الشبابية الفلسطينية

تاريخ نشأة وتطور المراكز الشبابية الفلسطينية.

1-2 لمحة تاريخية عن نشأة وتطور المراكز الشبابية الفلسطينية .

2-2 مفهوم الشباب .

1-2-2الاتجاه الاحيائي (البيولوجي).

2-2-2الاتجاه السيكلوجي(النفسي).

2-2-3الاتجاه السوسيولوجي (الاجتماعي).

3-2 دور الشباب عالميا .

4-2 دور الشباب في فلسطين .

5-2 دور الشباب الفلسطيني في عمليات التنمية .

6-2 المراكز الشبابية عالميا .

7-2 المراكز الشبابية في فلسطين .

8-2 اهداف مراكز الشباب .

تاريخ نشأة وتطور المراكز الشبابية الفلسطينية.

1-2 لمحة تاريخية عن نشأة وتطور المراكز الشبابية الفلسطينية :

قبل البدء بالحديث عن المراكز الشبابية الفلسطينية، لا بد لنا أن نتحدث عن الشباب من حيث المفهوم والاتجاهات، والحديث عن مشكلاتهم وخصائصهم وسماتهم، وذلك كونهم يلعبون دوراً مهماً في عملية التنمية و بناء المجتمع .

لا يوجد اختلاف جوهري بين احتياجات الشباب الفلسطيني الأساسية وتطلعاته واحتياجات الشباب في العالم، ولكن يوجد بعض الاختلاف ما بين الشباب في البلدان المتقدمة والبلدان الفقيرة، لأسباب تتعلق بالقدرات المالية وعدم توفر الخطط والبرامج الكافية للتأهيل، والتنشئة والتربية إضافة إلى أسباب داخلية تتعلق بالقيم والعادات والتقاليد. والأوضاع الاقتصادية، والسياسية والاجتماعية، ونقص المؤسسات الراحية، والبطالة والفقر وهذا لا يعني أن الشباب في الدول المتقدمة لا يعانون من مشاكل وأزمات ولكنها من نوع مختلف عما يعانيه الشباب في البلدان الفقيرة.

ففي فلسطين الوضع مختلف فان كنا سننظر الى الأوضاع السياسية التي مرت بها فلسطين بدا من الاستعمار البريطاني ومن ثم إلحاق الضفة الغربية إلى الأردن ووضع قطاع غزة تحت الإدارة المصرية، وغيرها من الأحداث المتتالية وصولاً إلى الاحتلال الإسرائيلي، وهذا زاد من الأعباء التي يتحملها الشباب وجعلهم يعيشون وضعاً صعباً ومريراً مقارنة مع الشباب في العالم، وهذه الأوضاع جميعها جعلت الشباب الفلسطيني يتحمل عبئاً إضافياً لمواجهة هذا الاحتلال ومقاومته مهملاً باقي الجوانب الثقافية والترفيهية التي يحتاجها .

2-2 مفهوم الشباب:

- الشباب من حيث المعنى اللغوي، كما جاء في معجم لسان العرب والعديد من المعاجم، الشباب باعتباره الفتى والحدثاء، وشباب الشيء أوله، وتجمع على شباب وشبان وشواب.[1]
- ونقول أيضاً الشبان والشابات والشبيبة وتعني الحدثاء، وهو خلاف الشيب.[2]
- نقول شبب الغلام ويشب شباباً وشبيبة، وهذا جميعه يؤدي إلى نفس المعنى. وتقيد القواميس أن كلمة (Youth) تعني كون الشيء الحي حيويًا طازجاً، أو الفترة الأولى من حياة المرء أو الفترة من البلوغ إلى اكتشاف النمو التام أو المراهقة، أو أول فتره مبكرة من كل شي [3]
- الشَّبَابُ في التَّعْرِيفِ الدَّوْلِيِّ هُمُ الْأَفْرَادُ الَّذِينَ تَكُونُ أَعْمَارُهُمْ بَيْنَ أَرْبَعَةِ عَشْرَ عَاماً وَأَرْبَعَةَ وَعَشْرِينَ عَاماً.[4]

1- تعريف ومعنى الشباب في معجم المعاني الجامع.

2- "معنى شبب في معجم اللغة العربية " . قاموس معاجم اللغة.

3- كنعان ، 1998، ص 127.

4- اليونسكو والشباب : الاستراتيجية .

تاريخ نشأة وتطور المراكز الشبابية الفلسطينية.

أما من الناحية الإجرائية فهناك صعوبة في إيجاد تعريف محدد وواضح لمصطلح الشباب، أما التعريف النظري لمفهوم الشباب فيشير إلى فئة تتمتع بالقوة والنشاط والفاعلية في بناء المجتمع المعاصر، فالفاعلية التي تشكل جوهر الحركة، ومضمون التجديد في النسيج الاجتماعي، تستمد قوتها من فئة الشباب. كما ان لهذه الفئة ارتباطا وطيدا الوضع الثقافي للمجتمع الذي يعيشون فيه ، اما علماء النفس فيحددون مفهوم الشباب بانه فترة عمرية تحدث تغيرا كيميا وكيفيا في نمو شخصية الفرد وتكوينها . [1]

نجد من خلال التعريف النظري لمفهوم الشباب أنه يعتمد على التغيرات التي ترافق مرحلة الشباب ويكون لها دور في المجتمع مساعدهم ليكونوا فاعلين داخل .
نرى ان هناك صعوبة في إيجاد تحديد واضح لهذا المفهوم . يعود عدم الاتفاق إلى تعريف شامل لأسباب كثيرة أهمها اختلاف الأهداف المنشودة من وضع التعريف وتباين المفاهيم، والأفكار العامة التي يقوم عليها التحليل السيكولوجي والاجتماعي الذي يخدم تلك الأهداف .
لذلك فان مفهوم الشباب يتسع للعديد من الاتجاهات والتي من اهمها :

2-2-1 الاتجاه الإحيائي (البيولوجي):

يؤكد هذا الاتجاه الحتمية البيولوجية باعتبارها مرحلة عمرية او طورا من أطوار نمو الإنسان الذي فيه يكتمل نضجه العضوي الجسماني، وكذلك نضجه العقلي والنفسي والذي يبدأ من سن 15-25 ، وتشير منظمة اليونسكو الى ان الشباب هم من تتراوح أعمارهم من (15-25) وهذا التعريف ليس مطلقا . [2]
تعريف الشباب من ناحية المعيار العمري، يختلف من بلد لآخر ، فقد عرفت الجمعية العمومية الأمم المتحدة "الشباب بأنهم أولئك الأشخاص الذين تتراوح أعمارهم بين 15 -24 عاما ، تمت صياغة هذا تعريف لسنة الشباب الدولية التي انتشرت في العالم عام 1958 .

1- د.العيد ، 2012.

2- مرجع سابق اليونسكو www.unesco.org .

تاريخ نشأة وتطور المراكز الشبابية الفلسطينية.

اما حسب تعريف الجهاز المركزي الفلسطيني للإحصاء ، وكما ذكرنا سابقا فيعرف الشباب بانهم السكان في الفئة العمرية (15-29) عاما ويتم تقسيمها الى فئتين: الاولى فئة المراهقين (15-19) عاما، والثانية فئة الشباب (20-29) عاما ، وتقدر نسبة الجنس بين الشباب 104 ذكور لكل 100 انثى ،حيث وصل عدد السكان في فلسطين منتصف عام 2017 نحو 4.95 مليون نسمة. [1]

2-2-2 الاتجاه السيكولوجي:

يرى هذا الاتجاه أن الشباب حالة عمرية تخضع لنمو بيولوجي من جهة ولثقافة المجتمع من جهة أخرى . بدءا من سن البلوغ وانتهاءً بدخول الفرد إلى عالم الراشدين الكبار، حيث تكون قد اكتملت عمليات التطبيع الاجتماعي . وهذا التعريف يحاول الدمج بين الاشتراطات العمرية والثقافة المكتسبة من المجتمع (الثابت والمتغير). يرى أنصار هذه المدرسة أن الشباب لا يتحدد بسنوات معينة، وإنما ترتبط بحالة نفسية معينة لا علاقة لها بالعامل الزمني، من هنا فإن الشعور بالشباب يأتي من الإحساس والشعور بالحياة، كما الحال ما بين الشيخوخة والشعور بالإحباط واليأس.

2-2-3 الاتجاه السوسيولوجي(الاجتماعي) :

ينظر هذا الاتجاه للشباب باعتباره حقيقة اجتماعية وليس ظاهرة بيولوجية فقط، بمعنى أن هناك مجموعة من السمات والخصائص إذا توافرت في فئة من السكان كانت هذه الفئة شبابا . ويرى هذا الاتجاه أهمية المعيار الزمني وتأثيره في تحديد الشباب، بالإضافة إلى ضرورة الاهتمام بالحالة النفسية [2]. رغم التباين والاختلاف في الوصول إلى تعريف واضح لمفهوم الشباب، إلا أن البحث تناول الجنسين الشباب والشابات في المرحلة العمرية التي تبدأ من (18-35).

1. مرجع سابق الجهاز المركزي للإحصاء الفلسطيني .

2. د. العيد ، 2012.

2-3 دور الشباب :

يلعب الشباب دوراً هاماً في بناء المجتمعات ، حيث ان المجتمع الشاب هو اقوى المجتمعات لانه يعتمد على طاقة هائلة تحركه ، وقال الرسول (ﷺ) : "نصرت بالشباب " في اشارة واضحة الى اهمية الشباب في تحريك المجتمع وتنميته .

وينمي المجتمع التجمعات الشبابية ، حيث يتم التعاون على تنفيذ أنشطة تعود بالفائدة على شرائح معينة ، كمساعدة الاسر الفقيرة والمهمشة وجمع الدعم المادي والمعنوي لها تهيئة بيئة مناسبة لهم.

كذلك يكون الشباب قادة المستقبل بقوة آرائهم ونضجهم الفكري المقرون بالطاقة والصحة الجسدية السليمة، التي تدفع عجلة التنمية إلى الامام، فبالعلم يرتقوا ويفكروا، وينتجوا، ويساهموا بالعطاء الفكري، ليكونوا قادة رأي عام يؤثروا في مختلف شرائحه. وهم عماد أي أمة وسر النهضة فيها، وهم بناء حضارتها وخط الدفاع الأول والأخير عنها، ويشاركون في عمليات التخطيط الهامة، وتتضح ادوار الشباب في التالي:

1. المشاركة بعملية الانتخابات حيث تعتبر أصوات الشباب حاسمة، وتشكل جزء كبير لا يتجزأ من الأصوات الشاملة.
2. المشاركة بقضايا الرأي العام والمناصرة كقضايا حقوق المرأة والطفل، ومناصرة الفئات المهمشة في الحصول على حقوقها.
3. التطوع في مؤسسات المجتمع المحلي، يساهم في إضافة عدد الأيدي العاملة وزيادة الإنتاج والفائدة.
4. القيام بالأنشطة التعاونية، كالقيام بنتاج فلم وثائقي يتناول موضوع معين يتعاون على إنتاجه مجموعة من الشباب كل منهم ذو تخصص معين.
5. المساعدة في إنشاء المشاريع الخدمائية، كالضغط على الشركات الكبيرة بإنشاء مشاريع البنى التحتية الهامة لسير حياة المجتمع.
6. القيام بمؤتمرات علمية ورشات عمل ونقاشات من شأنها توسيع المعرفة، وتحفيز العقل؛ لاستقبال إنتاجات فكرية جديدة.
7. التخطيط للبيئة المحلية وطريقة الحفاظ عليها، كالرسم المتقن لأماكن المنتزهات العامة، وأماكن الترفيه والرياضة والتعليم.
8. المساهم في جمع التمويلات والتبرعات للمؤسسات المحتاجة، والتي ميزانياتها محدودة فتهدد وقف انشطتها.
9. تعزيز الجانب الاجتماعي بتبادل الزيارات، كزيارة الجيران والمرضى وتبادل الأفراح والأفراح.
10. تعزيز الجانب الثقافي بعمل المبادرات للتعريف ومعنى بالثقافات المتنوعة، وتبادلها وابتعاث الشباب لبلدان أخرى.
11. الحفاظ على هوية الوطن وإبراز تاريخه، من خلال استدعاء البطولات الماضية وتمثيلها في الحاضر.

تاريخ نشأة وتطور المراكز الشبابية الفلسطينية.

12. المساهمة و العمل في الدفاع عن الوطن و حمايته، حيث يكون الشباب أول من يقدمون أنفسهم فداء للوطن، ويرخصون له كل غالي ونفيس.
13. نشر الوعي الصحي من خلال الأنشطة والفعاليات التي تعطي معلومات حول الأمراض الخطيرة والموسمية وأسبابها وطريقة الحماية والوقاية منها مع إرشادات ونصائح توجيهية.
14. يلعب الشباب دور هام في السياسة والعملية السياسية، حيث يختارون نظام الحكم، والرئيس وكل مسؤول بأي منطقة؛ لأن صوتهم قوي.
15. تقوية وتنمية الاقتصاد من خلال المعارض التسويقية، فالقيام بعرض المنتجات الوطنية يؤدي إلى معرفة الجمهور المحلي بها فيزداد الإقبال عليها مما قد يساهم في حصول اكتفاء ذاتي للدولة. وبعد هذا يتضح لنا دور الشباب وكم هم عماد كل مجتمع مهما كانت لغته وديانته وثقافته [1].

4-2 دور الشباب في فلسطين :

إن الشباب الفلسطيني في وضع لا يحسد عليه، خاصة في ظل هذا التطور والتقدم العلمي والمعرفي والثقافي والسياسي والاجتماعي والتربوي ولكي يؤثر الشباب في مرحلة البناء والعمل وتطور النسيج الاجتماعي، لابد من امتلاكهم واكتسابهم للمعارف والقدرات الفكرية الملائمة لتلبية احتياجاتهم واحتياجات مجتمعهم، والتي تشمل على تحديد نقطة انطلاق آمنة لهم تركز على القيم وإدراك الذات والثقة بالنفس والمواكبة للمتغيرات مع ما يتطلبه ذلك من قدرات كالقدرة على التكيف والتحرك والإلمام بنواحي التقدم التكنولوجي الحضاري بما يساهم في تنمية المجتمع الفلسطيني.

ويتجسد دور الشباب الفلسطيني في نواحٍ عدة أولها أن الشباب ملقى على عاتقه مهام متعددة، وخاصة أنه يمر بمرحلة تحرر وطني ديمقراطي، يحتاج فيها إلى تعريف العالم والمجتمع الفلسطيني بعدالة قضيته وإعطاء شروحات مفصلة عن تاريخ فلسطين وتاريخ الثورة الفلسطينية والمعرفة الجيدة لتاريخ الصهيونية العالمية لما تشكله من خطر جسيم على واقع مجتمعنا الفلسطيني بصفة خاصة والمجتمع العربي والعالمي بصفة عامة.

تاريخ نشأة وتطور المراكز الشبابية الفلسطينية.

ويتمثل دور الشباب الفلسطيني في عدة جوانب [1]:

1-4-2 دور الشباب الفلسطيني في الجانب الاجتماعي :

وفي ظل التراجع الاجتماعي الذي يعاني منه المجتمع الفلسطيني، يجب علينا كشباب فلسطينيين إبراز دور الشباب في المجتمع في هذا المرحلة بالوعي الثقافي والسياسي والبعد عن الفئوية والتخلي عن العنصرية في مجتمعنا، والاهتمام بالعلم والمتقنين ومحاربة الفساد، والبعد عن العشائرية والتعصب والتخلي عن بعض العادات السيئة والمحافظة على وحدة الصف الوطني والمحافظة على التراث، والعمل على إعداد وتوعية الأطفال والفتيان والشباب ديمقراطياً ومدنياً، باعتبارهم المستقبل، وهذا يتطلب بدوره :

- تدعيم البناء الوطني، ومكافحة الفقر في فلسطين وتلبية الاحتياجات للمواطنين .
- تعزيز سيادة القانون واستقلال القضاء وتحقيق الأمان والأمن للمواطنين .
- مكافحة البطالة، ومساعدة عاطلين عن العمل لإيجاد عمل مناسب لهم .
- تأمين العيش الكريم والصحة والضمان الاجتماعي وحقوق المرأة .
- الكفاح من أجل الإفراج عن كافة الأسرى والمعتقلين .
- تعزيز دور منظمات المجتمع المدني التنموي .
- تعزيز مفاهيم الديمقراطية والمساواة وحقوق الإنسان والمبادرة بين قطاعات الشباب .
- تعزيز روح المبادرة والعمل التطوعي في المجتمع الفلسطيني، لما له من أهمية كبرى في ترسيخ دعائم المجتمع الفلسطيني، على أسس ديمقراطية .

2-4-2 دور الشباب الفلسطيني في الجانب الاقتصادي:

إن الاقتصاد الفلسطيني لا يزال تابعاً اقتصادياً للاحتلال الإسرائيلي، والخطط التنموية الإستراتيجية غائبة ناهيك عن ضعف الموارد الاقتصادية في فلسطين وزيادة معدل النمو السكاني وتراجع الاستثمار في فلسطين وعدم ربط التعليم بحاجات المجتمع وعدم التوجه نحو التعليم المهني.

تاريخ نشأة وتطور المراكز الشبابية الفلسطينية.

كما أن سياسة الإلحاق القسري للاحتلال الإسرائيلي، وسياسة الدمج الاقتصادي المبرمج وما نجم عن ذلك من تفويض للبنية التحتية والمقومات المادية، جعلت من الأراضي الفلسطينية سوقاً رخيصة للعمالة في الاقتصاد الإسرائيلي، ومستهلكاً أساسياً لما تنتجه إسرائيل. وقد حرصت قوات الاحتلال الإسرائيلي على تحديد الخدمات المقدمة للشعب الفلسطيني المحتل في أضيق المجالات، وبما لا يكفي لشروط الحد الأدنى من مقومات الحياة. ولم تكن هذه الخدمات قادرة على الاستجابة بأي شكل من الأشكال لمتطلبات الزيادة السكانية التي شهدتها الأراضي الفلسطينية في عهد الاحتلال.

2-4-3 دور الشباب الفلسطيني في الجانب السياسي:

مما لا شك فيه بأن الشباب شكلوا الوقود المحرك لمسيرة الثورة والعمل الوطني الفلسطيني خاصة في أطر الحركة الوطنية السياسية على اختلاف أطيافها الفكرية، ولكن المأساة بأن الوطن العربي عامة و فلسطين خاصة قد دخلت إلى القرن الحادي والعشرين وهي محملة بأزمات ثلاثة لم تتجزها، أولها: القضية الفلسطينية، وثانيها: أزمة الديمقراطية، والثالثة: الاستقلال الاقتصادي والسوق العربية المشتركة.

وانطلاقاً من الإيمان العميق لدى الشعب الفلسطيني، وخاصة الشباب وقدرتهم على العطاء والمواصلة لمسيرة الصمود والتحدي والمقاومة حتى بناء الدولة المستقلة وعاصمتها القدس الشريف، وضمان حق العودة وتقرير مصير شعبنا، بما لديه من مصادر بشرية وخبرات وطاقات يتطلب من المعنيين تفعيل هذه الطاقات لإنجاز المهمات الأساسية باتجاه دحر الاحتلال، وإزالة التبعية للغرب المعولم.. إذ يلقي على عاتقنا كشباب فلسطيني :

- مقاومة الاحتلال بشتى الطرق سواء النفسية - الفكرية - السياسة .
- تدعيم وحدة الصف الوطني الفلسطيني علي برنامج سياسي واضح .
- المساهمة في وضع رؤية مستقبلية للوضع الفلسطيني برمته .
- محاربة المبادرات التي تحاول تهويد القضية الفلسطينية .
- وضع مخطط مستقبلي للشباب ودورهم في تقرير مستقبلهم .
- المشاركة في جميع الفعاليات الوطنية الهادفة إلى دحر الاحتلال وإرجاع حقوق الشعب الفلسطيني المسلوبة .

2-4-4 دور الشباب الفلسطيني في الجانب الثقافي والمؤسسة الشبابية:

الشباب الفلسطيني والعربي في قفص الاتهام.. والتهمة غياب المنظمات الشبابية عن القضايا المهمة. هذه النغمة تعود لتكرر نفسها بعد كل أزمة، غير أن الشباب يرفضونها، يعترفون بمسئولياتهم عن بعض التقصير، ويلومون التنظيمات الشبابية والأحزاب والنقابات العربية لأنها لا تستوعبهم.

وتؤكد الدراسات بأن أهداف وفلسفة التعليم في فلسطين بوجه عام غير واضحة وغير محددة ولا تحقق الأهداف المجتمعية المطلوبة في التنمية والتطور كما وينطبق هذا الحال على الوطن العربي أيضاً.

لا بد لنا من التفكير جدياً في إيجاد جسم تنسيقي يجمع الحركة الشبابية تمهيداً للوصول لاتحاد شباب فلسطين العام وتفعيل الاتحاد العام لطلبة فلسطين بما يؤسس لدور واضح للاتحاديين في تنظيم وتوعية الطلاب والشباب الفلسطيني في الداخل والخارج من اجل حشد التضامن لصالح الشعب الفلسطيني واستمرار النضال من اجل الحرية وإزالة الاحتلال وإقامة المجتمع الديمقراطي المدني.

الأمر الذي يستدعى من المؤسسات الثقافية والشبابية العمل علي :

- ضرورة العمل على إيجاد خطة وطنية للشباب للعمل على تأهيل وتطوير إدارة الطواقم الشبابية القائمة على هذه المؤسسات.
- تطوير وإحياء العمل التطوعي لدى الشباب وتعزيز التنسيق والتشبيك فيما بينها.
- العمل على توفير ميزانيات لدعم برامج الشباب التنموية من خلال إقامة مشاريع إنتاجية صغيرة تحقق لها الاستمرار في تقديم خدماتها.

5-2 دور الشباب الفلسطيني في عمليات التنمية :

تمثل قضية التنمية العمود الفقري للاقتصاد في اي بلد ، ويعتمد نجاح اي تنمية على وجود رؤية اقتصادية يشكل فيها راس المال البشري الثروة الاساسية ، وارتقاء القدرات من اجل تحسين الانتاجية . [1] فالتنمية في الوقت الحاضر تشكل مطلباً دولياً وشعبياً ، وعلى الدول النامية الاستجابة له ، ونظراً لقلّة الامكانيات المتاحة في الدول النامية تكون الاستجابة لمطالب التنمية امراً صعباً وربما ينعدم في بعض الاحيان ، وبهذا تكون المساعدات الخارجية للبلدان النامية امر لا بد منه اذا ارادت تلك البلدان الشروع في عمليات التنمية ، وفلسطين كغيرها من البلاد النامية تواجه غياب التنمية ومقوماتها لذلك هي بحاجة لعمليات الدعم الداخلي والخارجي وذلك لكونها تحت الاحتلال الاسرائيلي .

إن الحديث عن دور الشباب في التنمية يتطلب منا الإشارة ولو بشكل موجز ومن خلال الأرقام إلى دور المؤسسات الرسمية والاهلية في تنمية الشباب لكي يكون هناك دور حقيقي لهم في التنمية ، إن لعدد المراكز والأندية الشبابية أهمية كبيرة في تنمية الشباب وذلك من خلال البرامج والأشطة الموجهة لهم هذا إذا ما علمنا ، أنه يوجد في الضفة الغربية وقطاع غزة ما يقارب 366 نادياً ومركزاً شبابياً منها 315 عاملة و51 مغلقة او متوقفة عن العمل وممارسة الانشطة ، ويوجد بين هذه المراكز 28 مركزاً نسوياً ، من بينها 27 عاملة ومركزاً واحداً متوقفاً ، ففي الضفة الغربية 242 مركزاً عاملاً و50 مركزاً مغلقاً ، وفي قطاع غزة يوجد 46 مركزاً شبابياً ، اما المراكز النسوية فهناك 16 مركزاً في الضفة الغربية و11 في غزة في حين ان المركز المغلق الاخر في الضفة الغربية . [2]

اما من حيث النسبة المئوية فهناك 88% منها في الضفة الغربية ، ويقع نحو 38% من نوادي الضفة الغربية في وسط الضفة الغربية و27% في جنوبها و 35% في شمالها ، وبلغت النوادي الموجودة في مدينة غزة 38% من مجموع نوادي قطاع غزة . [3]

1. التقرير الاستراتيجي الفلسطيني 2006 ، الفصل التاسع .

2. دائرة الإحصاء المركزية الفلسطينية ومنظمة الأمم المتحدة للأطفال ، 1995 ، ص 11 .

3. المرجع السابق .

تاريخ نشأة وتطور المراكز الشبابية الفلسطينية.

كما ان المجتمعات التي تحتوي على نسبة كبيرة من الفئة الشابة هي مجتمعات قوية ،وذلك كون طاقة الشباب الهائلة هي التي تحركها وترفعها ، لذلك فالشباب ركائز اي امة ، واساس الانماء والتطور فيها ، كما انهم بناء مجدها وحضارتها وحمايتها[1]

الشباب هم عماد اي امة وسر النهضة فيها ، وهم بناء حضارتها ، وخط الدفاع الاول والآخر عنها ، ويشركون في عمليات التخطيط المهمة ، ويمثل دور الشباب في عمليات التنمية فيما يلي : [3] [2]

- 1- المشاركة بعملية الانتخابات ، حيث تعد اصوات الشباب حاسمة ،وتشكل جزءا كبيرا لا يتجزأ من الاصوات الشاملة .
- 2- المشاركة بقضايا الراي العام والمناصرة كقضايا حقوق المرأة والطفل ،ومناصرة الفئات المهمشة في الحصول على حقوقها .
- 3- التطوع في مؤسسات المجتمع المحلي ،اذ يساهم ذلك في اضافة عدد الايدي العاملة وزيادة الانتاج والفائدة.
- 4- ممارسة الانشطة التعاونية كانتاج فلم وثائقي يتناول موضوعا معينا يتعاون على انتاجه مجموعة من الشباب كل منهم ذو تخصص معين.
- 5- المساعدة على انشاء المشاريع الخدماتية ، كالضغط على الشركات الكبيرة لانشاء مشاريع البنى التحتية المهمة لسير حياة المجتمع .
- 6- التخطيط لاقامة مؤتمرات علمية وورشات عمل ونقاشات من شأنها توسيع المعرفة ،وتحفيز العقل لاستقبال انتاجات فطرية جديدة .
- 7- التخطيط للبيئة المحلية وكيفية الحفاظ عليها ، كالرسم المتقن لاماكن المنتزهات العامة ، واماكن الترفيه والرياضة والتعليم .
- 8- المساهمة في جمع التمويلات والتبرعات للمؤسسات الخيرية المحتاجة ،والتي تعاني من امكانيات محدودة فتهدد وقف انشطتها .

1- دغوشي، 2016.

2. د. البشير، 2016.

3. وكالة الانباء والمعلومات الفلسطينية (وفا)، 2017 .

تاريخ نشأة وتطور المراكز الشبابية الفلسطينية.

- 9- تعزيز الجانب الاجتماعي بتبادل الزيارات ، كزيارد الجيران والمرضى وتبادل الافراح والاطراح.
- 10- تعزيز الجانب الثقافي من خلال تعزيز المبادرات للتعريف بالتقافات المتنوعة ، وتبادلها وابتعاث الشباب لبلدان اخرى .
- 11- الحفاظ على هوية الوطن وابرار تاريخه من خلال استدعاء البطولات الناضية وتمثيلها في الحاضر .
- 12- المساهمة والعمل في الدفاع عن الوطن وحمائته ، حيث يكون الشباب اول من يقدمون انفسهم فداء الوطن ، ويفدونه بكل غال ونفيس .
- 13- نشر الوعي الصحي من خلال الانشطة والفعاليات التي تعطي معلومات حول الامراض الخطيرة والموسمية واسبابها وكيفية الحماية والوقاية منها مع ارشادات ونصائح توجيهية .
- 14- يلعب الشباب دورا مهما في السياسة والعملية السياسية ، حيث يختارون نظام الحكم والرئيس وكل مسؤول باي منطقة .
- 15- تقوية الاقتصاد من خلال المعارض التسويقية ،حيث ان عرض المنتجات الوطنية يؤدي الى معرفة الجمهور المحلي بها فيزداد الاقبال عليها مما قد يساهم في الحصول على اكتفاء ذاتي للدولة

6-2 المراكز الشبابية :

يتحدد مفهوم مركز الشباب باعتباره هيئة شبابية تربية اهلية ذات نفع عام وله شخصية اعتبارية مستقلة ، ويسهم في تنمية النشئ والشباب باستثمار وقت فراغهم في ممارسة مختلف الانشطة الثقافية والاجتماعية والرياضية الوطنية ويسعى لاسابهم المهارات التي تكفل تحمل المسؤولية في اطار القانون والسياسة العامة للدولة . [1]

كا يعرف بانه هيئة مجهزة بالمباني والامكانات تقيمه الدولة والمجالس الشعبية المحلية والافراد منفردين او متعاونين في المدن او القرى بقصد اتاحة الفرصة للمواطنين لاستقلال اوقات فراغهم في ماركة اوجه النشاط المختلفة من رياضية وعسكرية وما يتصل بها من نشاط اجتماعي وترفيهي تحت اشراف قيادة متخصصة . [2]

1- دغوي، 2016.

2- د. البشير، 2016.

7-2 المراكز الشبابية في فلسطين :

تشكل المراكز الثقافية في فلسطين جزءاً لا يتجزأ من هوية الشعب الفلسطيني وتاريخه الحضاري، وجدت لتواكب الحركة الثقافية الفلسطينية وتعمل على تنظيمها وتنشيط فعاليتها.

وتشير إحصائيات الجهاز المركزي للإحصاء الفلسطيني إلى وجود 597 مركزاً ثقافياً عاملاً في الأراضي الفلسطينية حتى نهاية عام 2011، وبداية عام 2012، منها 531 مركزاً عاملاً في الضفة الغربية و66 مركزاً ثقافياً عاملاً في قطاع غزة.

ومن هذه المراكز:

- 1- مركز عشتار للإنتاج المسرحي والتدريب.
- 2- مسرح وسينماتيك القصبية.
- 3- مؤسسة الكرمل الثقافية
- 4- معهد إدوارد سعيد الوطني للموسيقى
- 5- مؤسسة "يبوس" للإنتاج الفني
- 6- دار إسعاف النشاشيبي للثقافة والفنون
- 7- نادي الفنانين التشكيليين القدس
- 8- دار الندوة الدولية
- 9- المؤسسة الفلسطينية للتبادل الثقافي
- 10- مركز خليل السكاكيني الثقافي
- 11- مؤسسة عبد المحسن القطان
- 12- جمعية الكمنجاتي
- 13- ملتقى بلاطة الثقافي
- 14- منتدى نوافذ الشبابي
- 15- والعديد من المراكز الشبابية الأخرى في فلسطين . [1]

8-2 اهداف مراكز الشباب :

- 1- تكوين الاسر والجماعات وفرص النشاط للتدريب على اساليب القيادة وممارسة المسؤوليات والمشاركة في وضع وتنفيذ البرامج وتنمية الجوانب المختلفة لشخصية الشباب واستثمار وقت الفراغ .
- 2- التدريب على ممارسة الديمقراطية وعلى المشاركة والحوار وقبول الراي الاخر .
- 3- الاسهام في مشروعات الخدمة العامة والتطوع وبصفة خاصة مكافحة الامية والوعي السكاني والصحي وحماية البيئة .
- 4- تزويد النشئ والشباب بالمهارات الفنية واليدوية المختلفة .
- 5- تكتيف الوعي بدور المرأة في المجتمع بتشجيع مساهمتها ومشاركتها في برنامج الخدمة العامة وانشطة الفتيات والانشطة الرياضية .
- 6- اتاحة الفرصة للممارسة والتدريب على استخدام اليات التكنولوجيا الحديثة .
- 7- اكتشاف الموهوبين ورعايتهم .
- 8- تهيئة المناخ الصحي للاطلاع والتثقيف .
- 9- تنظيم واعداد الفرق الكشفية والجوالة وتوسيع قاعة الممارسة الرياضية لكافو المراحل السنية .

الفصل الثالث .

المعايير التصميمية والتخطيطية.

1.3 المعايير والانظمة المتبعة عند تصميم المراكز الشبابية .

1.1.3 المعايير التخطيطية والتصميمية للقسم الثقافي :

2.1.3 المكتبة.

3.1.3 قاعات متعددة الاغراض .

4.1.3 المصلى.

5.1.3 الكافتيريا (المقهى الثقافي).

2.3 المعايير التخطيطية والتصميمية للقسم الرياضي والترفيهي :

1.2.3 المعايير التخطيطية للقسم الرياضي والترفيهي .

2.2.3 المعايير التخطيطية للقسم الرياضي والترفيهي.

3.3 نظام احكام الابنية الفلسطيني.

1.3 المعايير والانظمة المتبعه عند تصميم المراكز الشبابية :

ان من اهم الامور التي يجب مراعاتها قبل البدء باي تصميم لابد لنا من معرفة المعايير التصميمية والتخطيطية للعناصر المكونة للمشروع المراد تصميمه ، والخاصة بكل عنصر حيث من خلالها يستطيع المصمم وضع المخططات الصحيحة والتي تحقق الغاية المنشودة من انشاء المباني .

نظرا لان المركز الشبابي متعدد الاستخدامات والاقسام فسيتناول هذا الفصل دراسة المعايير التخطيطية والتصميمية لكل من القسم الثقافي والقسم الرياضي والترفيهي والقسم التعليمي بحيث يتم التعامل مع كل واحد منهم على حدا :

1.1.3 المعايير التخطيطية والتصميمية للقسم الثقافي :

يعتبر القسم الثقافي من المنشآت التي تحتوي على نشاطات مختلفة ذات جوهر ثقافي وترفيهي في ان واحد، وبشكل عام يتم تقسيم القسم الثقافي الى جزئين فهناك الجزء المختص بالجمهور او المتفرجين والقسم الاخر يكون مغلق ، لذلك يجب مراعاة جميع المعايير التصميمية والتخطيطية لكل فراغ من فراغات القسم الثقافي ، فالاهتمام بهذه الفراغات يؤثر ايجابا على ارتقاء الشعوب فهذا القسم يشمل جميع انواع العلوم والفنون والثقافات المؤثرة على اي شعب ، ونؤكد ايضا على دور المعماري في تحقيق هذه الوظيفة مع الاهتمام ايضا بالناحية الجمالية ، كما ويجب اثناء التصميم ان نراعي مختلف الاعداد سواء شباب او اطفال او كبار السن اضافة الى ذوي الاحتياجات الخاصة .

وفي مشروعنا تعتبر المعايير التصميمية والتخطيطية من اهم المحددات في التصميم حيث انها تساعد المصمم على تحديد عدة امور قبل البدء في عملية التصميم ، وتساعده ايضا في توفير مبنى ثقافي متميز بمراعاته لجميع المعايير والامور الخاصة بالقسم الثقافي ، وحيث ان مشروعنا يتضمن العديد من الفعاليات والاقسام فهو يحتوي على قاعة مؤتمرات وقاعات متعددة الاستخدام ومكتبة ومعرض وقاعات للمحاضرات ومصلى صغير ومقهى ثقافي بالاضافة الى وجود الخدمات والمنامات والساحات الخارجية .

1- المعايير التخطيطية : [1]

عند تصميم المركز الثقافي يجب مراعاة مكان وجود المركز ، وعدد المستفيدين من المركز ، فتقسم المراكز الثقافية الى عدة اقسام :

- أ- المراكز الثقافية في الريف.
- ب- المراكز الثقافية للمناطق السكنية (الضواحي).
- ت- المراكز الثقافية المخصصة للمناطق السكنية في المدينة.
- ث- المراكز الثقافية للمناطق العامة في المدينة.

الفصل الثالث

المعايير التصميمية والتخطيطية

نسبة صالة المتفرجين الى سعة النادي.	سعة صالة المتفرجين	نوع النادي
1:0.25 ، 1:0.2	400-140	نوادي المناطق الزراعية
1:0.4 ، 1:0.3	800-300	المركز الثقافي للمدن الريفية
1:0.8 ، 1:0.7	800-500	المركز الثقافي في الضواحي
1:0.7، 1:0.6	700-300	المركز الثقافي في المدينة ضمن المناطق السكنية
1:1 ، 1:0.9	1000-500	خاص بمراكز المدن

جدول (1:3) يوضح علاقات مساحة الغرف الخاصة بالمتفرجين بالنسبة لكل مقعد .

المصدر : كتاب المنشآت الثقافية ، اعداد المهندس حيدر علي .

1- المعايير والاسس التصميمية : [1]

الهدف الاساسي هو الحصول على افضل علاقات وظيفية سليمة ومرتبطة معا بطريقة تسهل الحركة داخل المشروع لذلك يجب مراعاة بعض الاسس التصميمية اثناء توزيع عناصر المشروع على الموقع المختار ، مثل علاقات المداخل والمخارج والاجنحة والمساحات الخضراء والمساحات المائية والمباني والمواصلات والانتظار ، وللوصول الى هذه العلاقات بطريقة مثلى ينبغي عمل ما يلي :

أ- دراسة الامكانيات المتاحة والتأكد من وجود مزايا طبيعية ومناطق أثرية يمكن ان نستغلها لصالح التصميم.

ب- تقسيم المناطق في الموقع بما يلائم نوع الخدمة التي نطمح للوصول اليها .

ت- يجب توفير العدد الكافي من المداخل مع توزيعها بحيث لا تؤدي الى اختراق الحركة والامن .

ث- توزيع الفعاليات في الارض بالاعتماد على عدة اعتبارات مثل الارض والمباني والمساحات الخضراء وعناصر الماء.

2- فعاليات القسم الثقافي والمعايير التصميمية لها :

2.1.3 المكتبة : [2]

ان المهمة الاساسية لمصمم المكتبة هي محاولة تركيب الوظائف المختلفة بطريقة فعالة وجعل استخدامها مبسطا بالنسبة للقارئ ، وكذلك بالنسبة للموظف ، ان عملية التخطيط ووضع التصاميم ليست بالعملية الفردية التي يقوم بها المختص وحده ، بل على المكتبي ان يلعب دورا اساسيا في هذه العملية عن طريق التعاون التام مع المهندس في وضع التصميم ومناقشة التفاصيل في كافة المراحل ، وصولا الى المبنى الافضل الذي يعبر عن الوظائف التي تقوم بها المكتبة ، وهناك امور ينصح بها عند تصميم المكتبة ، وهي محاولة جعل المساحة مرنة بحيث يمكن استخدامها لاغراض متنوعة في نفس الوقت .

1- علي ، 1975.

2- المغاوري ، 2000.

والمكتبة في مشروعنا من المكتبات الفرعية ، حيث ستقوم بتلبية احتياجات القسم الثقافي من المركز الشبابي ،وتحتوي المكتبة على فراغات اساسية وهي : صالة القراءة الرئيسية ، قسم الاعارة ، قسم الدوريات ، قسم المجالات ، وقسم الادارة (امين المكتبة) ، المخزن ، بالاضافة الى قسم الامانات.

• المعايير التصميمية لفراغات المكتبة : [1]

1- صالة القراءة :

وهي المنطقة الحيوية والهامة جدا من حيث الحركة والنشاط ، ويحدد مساحتها عدد المتردين عليها ويشترط فيها الاتي : ان تكون في قلب المكتبة ، وان تكون قريبة من منطقة صالات تبويب الكتب ، وعلى علاقة مباشرة بها، ان تكون مساحة النوافذ خمس المساحة الكلية للقاعة وتكون الاضاءة جيدة ويراعى التوجيه الشمالي للقاعة ، تؤخذ مساحة 3 متر مربع من اجل طاولة صغيرة لشخصين بما في ذلك الممرات .

2- قسم الاعارة :

وهو عبارة عن جزء ملحق بقاعة المطالعة ، ويتكون من كاونتر للاعارة ويتم ترتيبه بطريقة تسمح بالتحكم والتنظيم لعملية الاعارة والارجاع وتتراوح هذه المساحة ما بين 40-50 مترا مربعا .

3- قاعة الفهارس:

الفهرس هو قائمة مرتبة تسجل وتصف ونكشف المواد المكتبية التي توجد في المكتبة ، وقاعة الفهارس هي بمثابة حلقة الوصل بين احتياجات المستفيد وصادر المكتبة ،وتكون الابعاد القياسية للقاعة 3م*3م .

6- الخلوات :

وهي عبارة عن غرف صغيرة تفصل بينها حواجز طويلة تسمى ايضا بالمقصورات ، ويراعى فيها الاتي:

وجود خزانات كتب ذات ارفف مزدوجة من الداخل والخارج ، تحتوي على دولا ب حتى يغلق فيه الباحث على الاوراق الخاصة به ، يفضل وجود نافذة تمد الخلوة بالضوء الطبيعي ، تزود كل خلوة بمصدر اضاءة صناعي وطاولة ومقعد مريح، يوفر احيانا بعض الغرف المساعدة كغرف التصوير والالات الطابعة واجهزة الحاسوب.

7- المخازن :

يراعى ان تكون علاقتها قوية مع صالات المطالعة والدوريات وقسم الاعارة ، كما ينبغي عمل مدخل خدمة خاص بالمخزن للتزود بالكتب.

8- ادارة المكتبة:

تعتبر الادارة المحرك الرئيسي للمكتبة من حيث قيامها بالوظائف على اكمل وجه، ويجب ان يكون الفرش والتجهيزات بما يتلائم مع حجم وظيفة عمل كل موظف.

9- الخدمات :

تتمثل في فراغات صيانة الكتب واماكن التصوير ، ومخازن الادوات وحجرات التدخين ودرات المياه.

• المساحات والمعايير التصميمية للمكتبة: [1]

- 1- اماكن القراءة بمعدل 3 متر مربع لكل مركز مع الاماكن التي ينبغي ان يؤمن لها 25% من كامل الدوام المتوقع للمكتبة .
- 2- المساحة الاضافية تعادل 25 % من مساحة الكتب المجلدة للنشرات الخاصة والمراجع النونجية.
- ويكون عرض الممرات بين الخزائن هو 85 سم في المكتبات ذات الاهمية وغير ذلك يكون العرض 72-77 سم.
- 3- الادراج تتوزع كل 25 م ويجب توفير ادراج تجاة للطوابق العلوية .
- 4- النوافذ تكون مغلقة في مخزن الكتب لتفادي الغبار ، وتكون درجة الحرارة 15 د كحد اقصى ، مع وجود تهوية جيدة.

- 5- المقياس الطبيعي لطاولة المكتب 156*78-78 سم، والكاونترات العادية المستعملة تكون بارتفاع 90سم وعرض 62.5 سم
- 6- او 100*30 سم ، دون ان يطلع الزبون عما في الداخل ، يكون خلف الكاونتر ممر يخدم المهتمون بالزبائن ، كما ان المتعرج منها يسهل اعمال الترتيب التنظيمي.
- 7- يكون عمق الرف الشائع الاستعمال 72سم والطول الاعتيادي له 100 سم ويتسع عادة في المتر الطولي من 15-30 مجلد وفي المتر المربع الى 80 مجلد وفي المتر من الرفوف يتسع الى 200 مجلد .

3.1.3 قاعات متعددة الاغراض :

يجب ان يحوي القسم الثقافي على قاعات متعددة الاغراض تلبي احتياجات المركز الشبابي من حيث النشاطات المختلفة سواء كانت الفنية او الرياضية او التعليمية.

1- قاعات عرض الافلام:

وتكون غالبا لتعليم الاطفال ، بحيث يتم عرض الافلام الوثائقية والتعليمية التي يمكن لها ان تساعد الاطفال على تكوين فكرة عن العالم ، ستجهز القاعة للتسع 100-120 شخص ومن الضروري تزويدها بجميع المستلزمات لعرض الافلام مثل جهاز (data show) وغيرها من الاجهزة .

2- قاعة الحاسوب :

بحيث يتم فيها تعلم برامج الحاسوب اضافة الى عقد دورات للتعلم عليه خاصة لكبار السن من هم متعلمون وليس لديهم الخبرة في استخدام الحاسوب وبرامجه .

3- قاعات دراسية :

يتم فيها عقد الدورات النظرية ويمكن ان يتم احتضان محاضرات جامعية اضافة الى الدورات الفنية والموسيقية وغيرها من النشاطات المختلفة التي بحاجة لوجود مكان يحتويها.

4.1.3 المصلى: [1]

ان المصلى عنصرا مهما واساسيا في القسم الثقافي من المركز ، ويجب ان يكون بين فعاليات المشروع باكملة حتى يكون سهل الوصول اليه ويحتوي على مكان يتسع ل 60 رجلا و 40 امرأة وتحتاج ما مساحته 100 متر مربع ، ويحب توجيه المصلى حسب القبلة .

فالمصلى يتطلب ان يكون اتجاه القبلة متعامدا على خط واجهتي الارض او قريبا من ذلك وهذا وضع مثالي لا يمكن تحقيقه في اغلب الاحيان مما يتطلب ان تكون الارض اكبر من اللازم لتحقيق المساحة بعد حرفه باتجاه القبلة كما ان الحل المثالي لاي مصلى هو ان تكون صالة الصلاة (القبليّة) مربعة الشكل ولكن احيانا يكون ذلك غير ممكن وفي هذا الحال يكون تصميم صالة الصلاة مستطيلة الشكل بحيث يكون الضلع الاكبر المقابل للقبلة ، كما ويجب تحديد ابعاد القبلي بالوحدة (موديول) بحيث تكون الوحدات مفردة (3 ، 5 ، 7).

5.1.3 الكافتيريا (المقهى الثقافي): [2]

لا يمكن التقليل من اهمية الكافتيريا في المركز الثقافي حيث سيظهر لها دور بارز في عرض المأكولات الشعبية (حمص فول فلافل... الخ) في فلسطين خاصة للزائر الذي لا يعرف ثقافة بلادنا فالمركز يضم جزء من التبادل الثقافي وهنا ياتي دور الكافتيريا او المقهى الثقافي الذي يقدم بعضا من المأكولات السريعة الشعبية اضافة الى التعريف عن ثقافة بلادنا .

وفيما يلي المعايير التصميمية للكافتيريات:

1- مساحة الكافتيريا:

المساحة العامة للكافتيريا تكون من 300-500 متر مربع ، ويشمل ذلك كلا من الطرقات ، اماكن الجلوس ، الكاشير ، المطبخ ، المغسل ،خدمات المأكولات ،دورات المياه.

2- عناصر الكافتيريا :

- أ- غرفة تحضير والغسيل: مساحتها لا تقل عن 9 متر مربع يجب الفصل بينها وبين المطبخ.
- ب- المطبخ:مساحته لا تقل عن 15 متر مربع يفصل عن قاعة الطعام وان يكون جيد التهوية.
- ت- صالة الطعام: مساحتها لا تقل عن 30 متر مربع .
- ث- دورات المياه ومغاسل الايدي.

2.4 المعايير التخطيطية والتصميمية للقسم الرياضي والترفيهي :

لهذا القسم ايضا معايير تخطيطية ومواصفات خاصة بالموقع وطريقة التصميم حيث ان هذه النوادي لا تقام باي مناطق فهي بحاجة الى مناطق صحية بعيدا عن التلوث فهي بمثابة متنفس للزائرين لذلك يجب ان تخضع لقوانين عالمية ومحلية متعارف عليها.

1.2.3 المعايير التخطيطية للقسم الرياضي والترفيهي : [1]

1. وضع المدخل الرئيسي اقرب ما يكون من منتصف واجهة الارض بحيث يتوسط الكتل البنائية لتحقيق سهولة الحركة و الاتصال .
2. توافق الحركة مع الرؤية البصرية احد العناصر الهامة في التخطيط , وهو وجود تتابع بين حركة الاسان و الرؤيا البصري من تناسق الكتل و علاقتها ببعضها .
3. مراعاة قراءة الكتل المعمارية بمجرد رؤيتها , وهي تعتبر احد الادلة التي تقود الزائر لمعرفة المكان المتجه اليه دون عناء , وهذه القراءة للكتل تكون واضحة من الناحية المعمارية و التخطيطية , وهذا ما يدفع لان يكون مركز المشروع احيانا (البناء الاجتماعي) وهو القلب الذي يحس به الانسان لمجرد وصوله .
4. المساحات الخضراء تكون مواجهة لباب الدخول .
5. الباب العمومي يتم تحديد موقعه على اوسع الشوارع المحيطة (مع ملاحظة عمل مداخل فرعية لدخول الافراد او التوريدات الواردة للنادي) .
6. يراعي في عملية التشجير ان تكون الاشجار دائمة الخضرة لتعطي ظلال على مدار العام .
7. توضع الاشجار في الحدائق و المناطق الخضراء بجوار مسارات الحركة كي تغذي المسارت بظلالها .
8. يتم التقريب من الموقع من خلال مدخل يتميز برحابة الاستقبال , جذاب و مغري لرواد النادي , مع توفير المسطحات الكافية نسبيا لانتظار السيارات .
9. تنسيق الموقع ووضع عناصر استخدامه المختلفة بحيث يبدو الموقع في هيئة منتزه متجانس مع البيئة الطبيعية للنادي , وعادة ما يكون في شكل تكوين عضوي مع ضرورة منع تراحم و تراكم الزائرين في مكان واحد مكشوف بصريا للجميع , بل يجب ان يضم الموقع تنوع وظيفي و بصري للبيئة الطبيعية و عناصرها المختلفة , لكي يضيف هذا التنوع كثيرا من قيمة النادي الترفيهية و الو الهادئ
10. ربط عناصر الموقع بطريق داخلي , على الاقل للمشاة و الذي يمكن الاستفادة منه ايضا لرياضة المشي .

11. احترام المعايير التصميمية في العلاقة بين عناصر المشروع المختلفة : انتظار السيارات (8 - 10) % - المسطحات المبنية 10 % - المسطحات المائية وما حولها 8 % - المسطحات الخضراء الترفيهية وملاعب الرياضة (60 - 65) % بحيث الثلث للملاعب و الثلثان للمسطحات المزروعة - الممرات و الطرق الداخلية 8 % - المسطحات المزروعة من (2-3) % علاوة على التوجيه السليم و جمال البيئة الطبيعية .
12. ايجاد عدد اكبر من المحاور التي تربط بين الانشطة , واستغلال تلك المحاور كعنصر نشاط رئيسي (الجري , المشي) والذي يتمتع بنوعية من المحاور (طرق مشاة , طرق غابات , طرق رياضية) .
13. سهولة الوصول للموقع ووجود مساحة كافية لانتظار السيارات .
14. تأمين جميع الخدمات مثل الماء و الكهرباء و خطوط التصريف .
15. عمل و تكوين عصب حركة محوري و رئيسي ويبدأ هذا العصب من نقطة هامة وهي اهم الشوارع الى مدخل النادي الرئيسي .
16. اعطاء اعتبار للموقع وشكله الطبيعي المميز وسماته ومدى امكانية اتساعه للبرنامج الاولي .
17. يجب مراعاة تنسيق المنطقة المحيطة بالمشروع القريب من الطرق الرئيسية بزراعة مصدات رياح وكذلك استحداث تلال بارتفاعات بسيطة لحماية الموقع من الضوضاء المرورية و لتهديب الموقع و الحفاظ على خصائصه الطبيعية .
18. اما الغطاء الارضي سيكون مكثفا في المناطق المحيطة بالموقع ويعالج وهج اشعة الشمس ويقلل شدة انعكاسها على واجهات المبنى .
19. لا يتم زراعة اشجار تحجب الرؤية عن الاطلالات الجميلة للموقع.

2.2.3 المعايير التصميمية للقسم الرياضي والترفيهي [1]:

- 1- الاهتمام بالمدخل الرئيسي كعنصر جمالي وكوسيلة رقابية على الدخول والخروج الى النادي .
- 2- المبنى الاداري الرئيسي للنادي يكون باتجاه مباني الجار
- 3- لاتاحة مسطح اكبر لاستخدام مراكز الخدمات الادارية كالمطابخ والمخازن دون تأثير في سطح الارض المتاح لخدمات وانشطة النادي فانه يمكن تحقيق ذلك بانشاء بدرومات بارتفاع مناسب اسفل المباني الرئيسية لاستخدامها لهذا الغرض.
- 4- يراعى السماح بالتوسع الرأسي لجميع المباني بصفة عامة بما يتيح التعلية مستقبلا بطابق او طابقين .
- 5- يراعى ان تكون التراسات المفتوحة والمغاة ذات تغطيات خفيفة(بروجلات) بحيث تعطي امكانية اكبر للرؤية.
- 6- بساطة اسلوب التعبير عن الكتل المبنية لكي لا تدمر البيئة الطبيعية للنادي.
- 7- توزيع عناصر المشروع طبقا لطبيعة الانشطة وعلاقتها مع بعضها البعض ، واختيار افضل مكان لها بالموقع.
- 8- يجب عكس العادات الثقافية والانشطة الدينية والترفيهية على التصميم حسب المكان المصمم فيه.
- 9- مراعاة امكانية التوسع لتلبية الانشطة الرياضية المختلفة
- 10- مراعاة الظروف المناخية في موقع المشروع مع العمل على حمايته من العوامل الضارة على جميع المستويات ومقاييس التصميم.
- 11- من المحددات الرئيسية في عملية التصميم تصميم المبنى بحيث يحقق لكل عنصر تهوية شمالية.
- 12- ان تكون مساحة المباني لا تتجاوز 10% من مساحة الارض.

3.3 نظام احكام الابنية الفلسطينية: [2]

يتم حسب قوانين النظام تصنيف الاراضي والمناطق بحيث تخضع كل منطقة الى قوانين البناء التي تخصها، وحسب مشروع نظام احكام الابنية والتنظيم للهيئات المحلية نظام مؤقت رقم (30) لسنة 1996 م فان النوادي الاجتماعية والمراكز الشبابية تكون ضمن منطقة المباني العامة ، بحسب المادة (23) فرع أ ويحدد القانون للمباني العامة الواقعة ضمن المناطق السكنية التشريعات التالية:

الحد الاعلى للنسبة المئوية للبناء	36%
الحد الاعلى للنسبة المئوية الطابقية	216%
الحد الاعلى لارتفاع الطوابق	6 طوابق
الحد الاعلى لارتفاع البناء	22 م
الحد الادنى للارتداد الامامي	10م
الحد الادنى للارتداد الخلفي	10م
الحد الادنى للارتداد الجانبي	8م

جدول (2:3) قانون البناء والتنظيم.

المصدر قانون البناء والتنظيم الفلسطيني 1996م .

1- خلوصي، 1999.

2- نظام احكام الابنية والتنظيم للهيئات المحلية ، قانون البناء والتنظيم الفلسطيني ، 1996م .

الفصل الرابع .

الحالات الدراسية .

1.4 مركز 6 اكتوبر في القاهرة :

- 1.1.4 الموقع العام .
- 3.1.4 المواقع المهمة المحيطة بالموقع .
- 3.1.4 فكرة المشروع .
- 4.1.4 الاستعمالات .
- 5.1.4 عناصر المشروع .
- 6.1.4 تحليل المبنى الاجتماعي .
- 7.1.4 تحليل مبنى الانشطة .
- 8.1.4 تحليل المسجد .
- 9.1.4 تحليل المبنى الاداري .
- 10.1.4 ايجابيات المشروع .
- 11.1.4 الاستفادة من المشروع .

2.4 : The Gary Comer Youth Center

- 1.2.4 الموقع العام .
- 2.2.4 فكرة المشروع .
- 3.1.4 تحليل عناصر المشروع .
- 4.1.4 ايجابيات المشروع .
- 5.1.4 سلبيات المشروع .

1.4 مركز 6 اكتوبر في القاهرة :

يقع المركز في الحي السابع من منطقة 6 اكتوبر الموجودة في القاهرة الجديدة في جمهورية مصر العربية ويحيط به اهم المعالم الموجودة في القاهرة مثل مول مصر و مول العرب ومنتجع مينا جاردن سيتي يقع المشروع على 3 شوارع رئيسة و تبلغ مساحة قطعة الارض حوالي 22 دنم .



الصورة (1.4) مركز 6 اكتوبر.

المصدر: الموقع الرئيسي للمركز.

1.1.4 الموقع العام :



خريطة (2.4) موقع مركز 6 أكتوبر.



خريطة (1.4) موقع مركز 6 أكتوبر.

المصدر: خرائط مراكز ومحافظات جمهورية مصر العربية.

المصدر: خرائط مراكز ومحافظات جمهورية مصر العربية.



خريطة (3.4) موقع مركز 6 أكتوبر.

المصدر: Google Earth بتصريف فريق البحث.

4.1.4 الاستعمالات : [1]

تم تقسيم الأنشطة المختلفة الى مجموعات متقاربة كالتالي :

- 1- أنشطة ذات حركة محدودة (نشاط خدمة او ترفيهي - ثقافي) .
- 2- أنشطة ذات حركة مفتوحة (مسافات) (أنشطة رياضية) .
- 3 - أنشطة ذات حركة متوسطة (أنشطة رياضية) .
- 4 - أنشطة ذات طابع استثماري .

ويمكن تفصيل تلك العناصر كالتالي :

1- أنشطة ذات حركة محدودة (نشاط خدمة او ترفيهي - ثقافي) :

وتلك المجموعة تشمل (المسجد - المبنى الاجتماعي - مبنى الأنشطة - المبنى الإداري) .
وقد تم وضع تلك المجموعة في الثلث الشمالي من الموقع على الحد الجنوبي للبحيرة الصناعية المفتوحة على
ان يتم الربط بين العناصر المختلفة من المبنى الاجتماعي ومبنى الأنشطة (اكثر من 50 % من الحركة
المتوقعة للاعضاء) عن طريق السوق التجاري في اتجاه طولي يمر من خلاله محور الحركة الذي يصل بين
الساحة امام المسجد الى المبنى الاجتماعي من خلال السوق الى مبنى الأنشطة .
كذلك توفير محور اخر يربط تلك العناصر هو عبارة عن ممر يوازي شاطئ البحيرة ز بذلك يتحقق التنوع في
الربط بين تلك العناصر السابقة عن طريق محور مباشر نشط او محور غير مباشر ذو طابع جمالي على
شاطئ البحيرة .

2- أنشطة ذات حركة مفتوحة (مسابقات) أنشطة رياضية :

وتشمل تلك المجموعة (مجموعة ملاعب كرة القدم - السلة - الطائرة - اليد - كذلك مضمار الخيل وميدان
الرمية) .

وقد تم وضع تلك المناطق في الثلث الجنوبي يربطها مجموعة من المحاور الرئيسية سواء من المدخل الرئيسي
او مجموعة الأنشطة المختلفة .

وقد روعي وضوح تلك العناصر خلال الحزام الشجري الرئيسي المفتوح حتى يتم تحقيق المناخ الملائم نظرا لطبيعة الموقع المكشوف , كما روعي استخدام ترك الملعب الرئيسي للاعب القوى , كذلك توفير تراك اخر للخيل بالاضافة لمنطقة الفروسية .

3- أنشطة ذات حركة متوسطة (أنشطة رياضية):

وتشمل مجموعة الملاعب المحدودة كالتنس والملاعب المغطاة او الصالات التي تتطلب حركة محدودة في مكان محدد كذلك منطقة حمام السباحة , وتم وضع تلك العناصر في الثلث الاوسط .
وتم وضعها على شكل قوس له امكانية الامتداد يحدده الحزام الشجري الثانوي الذي يعطي التكوين البصري للمجموعة في خط انسيابي قوي لتحديد تميزها عن بقية العناصر , ويتقاطع هذا القوس مع مجموعة حمام السباحة مكونا تشكيل فراغ مميز للنادي الرياضي ككل ويرتبط هذا التجمع بالانشطة المختلفة بمجموعة من المحاور الرئيسية المباشرة وغير المباشرة (طرق الغابات) .

4- أنشطة ذات طابع استثماري :

وتتمثل في مجموعة الاسكان الفندقية ودار المسنين و مدينة الالعاب للاطفال وتم وضع تلك المجموعة في اقصى الجزء الشمالي حيث تتمتع بالهواء الشمالي كذلك عزلها عن بعض عناصر المشروع حيث يمكن استخدامها دون الدخول الى بقية عناصر المشروع لذلك تم مراعاة توفير مداخل و مخارج منفصلة كذلك تحقيق الفصل بعناصر طبيعية مثل (البحيرة) والربط بينها وبين عناصر المشروع عن طريق ممرات رئيسية يمكن عمل كمنترول عليها .
كذلك تم استغلال الضلع الشمالي للبحيرة الصناعية كعنصر مميز للاسكان الفندقية ودار المسنين . وقد تم الربط بين تلك المجموعات المختلفة عن طريق تصميم واضح لتنسيق المواقع .

5.1.4 عناصر المشروع : [1]

اولا : المنشآت العامة :

- المبنى الاجتماعي الرئيسي للنادي ويحتوي :
 - 1- بهو المدخل الرئيسي و الاستعمالات .
 - 2- صالون لاستقبال الاعضاء .
 - 3- مطعم يسع 300 فرد.
 - 4- مطبخ مناسب ملحق به كامل الخدمات اللازمة .
 - 5- مطبخ للوجبات الخفيفة , كافيتيريا , مطبخ , مخزن .
 - 6- دورات مياه للجنسين .
 - 7- تراسات مفتوحة و تراسات مسقوفة .
 - 8- غرف خلع ملابس , دورات مياه .
 - 9- غرف ماكينات , مخزن للادوات .

• الالعاب الجماعية :

- 1- ملعب كرة القدم للتدريب.
- 2- ملعب كرة يد 80×40 م .
- 3- ملعب كرة طائرة 15×18 م .
- 4- ملعب كرة سلة 15×28 م .
- 5- تراك فروسية ومنطقة تدريب .
- 6- ميدان رماية .

• الالعاب الفردية و الصالات المغطاة :

- 1- عدد 2 ملاعب تنس لاعضاء النادي .
- 2- عدد 2 صالة اسكواش .
- 3- عدد 1 صالة كراتيه .
- 4- عدد 1 صالة للجيمباز .
- 5- عدد 1 صالة تنس طاولة تسع ل 10 طاولات .

- 6- عدد 1 صالة للجميز .
- 7- عدد 1 صالة ملاكمة .
- 8- عدد 1 صالة مصارعة .
- 9- عدد 1 صالة رفع ائقال.
- 10- قاعة احتفالات و مؤتمرات تسع ل 60 فرد .
- 11- تراسات للمبنى و دورات مياه للجنسين .

• جناح الادارة و يشمل :

- 1- مكتب رئيس مجلس الادارة وملحق بها سكرتارية خاصة .
- 2- دورات مياه , قاعة اجتماعات لمجلس الادارة .
- 3- مكتب السكرتير العام ومكتب مدير عام النادي .
- 4- قاعة اجتماعات مصغرة وبوفيه و دورات مياه .

ثانيا : المبنى الاداري و يشمل :

- 1- الشؤون المالية .
- 2- الشؤون الادارية .
- 3- عيادة طبية .

الخدمات وتضم غرفة التصوير و المخازن و بوفيه و دورات مياه للجنسين .

ثالثا : مبنى الانشطة :

- 1- حضانة للاطفال .
- 2- لجنة النشاط النسائي .
- 3- لجنة نشاط ابناء المهندسين .
- 4- لجنة نشاط الكشافة الفني , الجواله .
- 5- لجنة نشاط الكشافة الفني و الثقافي .
- 6- لجنة النشاط الرياضي .

7- لجنة السوق , المعارض (داخل النادي).

8- خدمات مبنى الانشطة .

رابعاً : المسجد :

ويتسع لعدد 500 مصل , وبه جزء خاص للسيدات بالاضافة الى دورات المياه .

خامساً : المنشآت الرياضية :

1- حمامات السباحة .

2- جومينيزيوم , وساونا .

سابعاً : مبنى الخدمات و الصيانة .

ثامناً : الحدائق و المناطق المفتوحة :

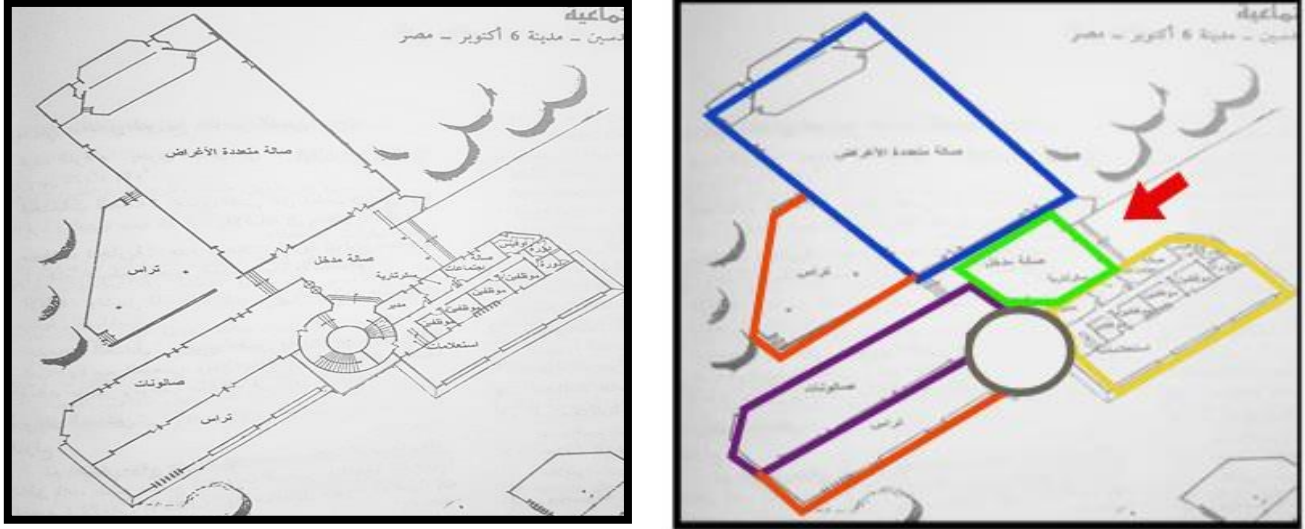
1- حدائق اطفال .

2- مجموعة شاليهات : حوالي 50 شاليه تتكون من غرفة و صالة و اوفيس و حمام ولها خصوصية ولكل شاليه مساحة خضراء خاصة به .

3- حديقة الباتيناج : وتحتوي على ملعب للترحلق , ومدرجات , ومناطق خضراء .

4- حديقة المبنى الاجتماعية وتحتوي على تراسات مفتوحة وشالالات مياه .

6.1.4 تحليل المبنى الاجتماعي :

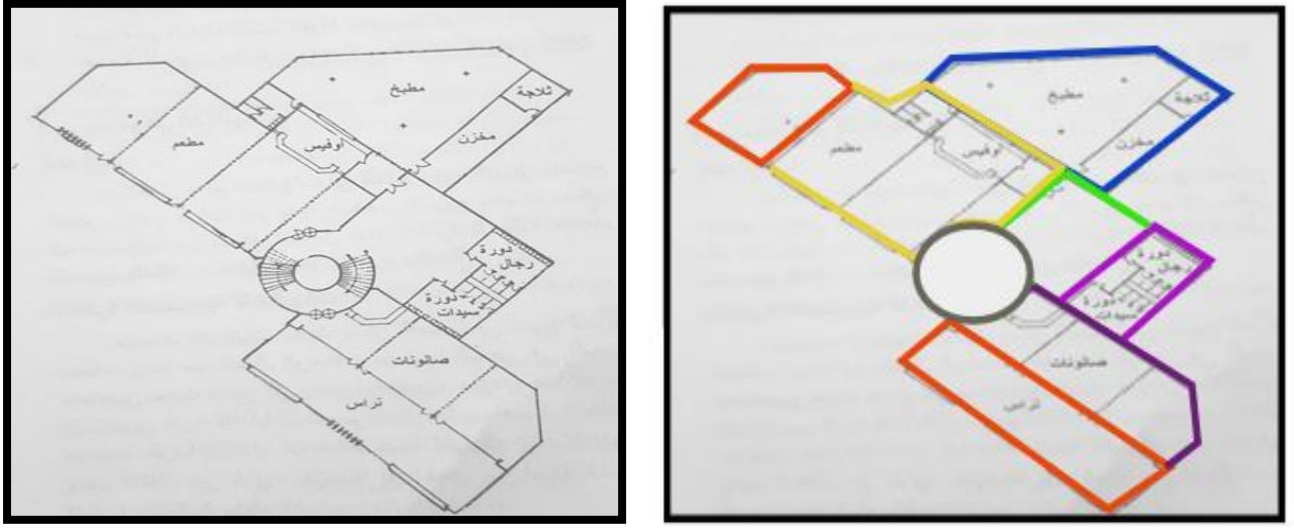


الصورة (2.4) مسقط الطابق الارضي للمبنى الاجتماعي بتصريف من الباحثان .

المصدر: محمد ماجد خلوصي ، النوادي الترفيهية الرياضية الاجتماعية ومراكز الشباب بتصريف فريق البحث.

الفراغات الموجودة في المبنى :

- 1- بهو المدخل الرئيسي ويوضح في الشكل (3.4) باللون الاخضر .
 - 2- عناصر الحركة الافقية ويوضح في الشكل (3.4) باللون الرصاصي .
 - 3- استعلامات و صالة اجتماعات و سكرتارية ومكاتب موظفين ويوضح في الشكل (3.4) باللون الاصفر .
 - 4- صالونات ويوضح في الشكل (3.4) باللون البنفسجي .
 - 5- تراس ويوضح في الشكل (3.4) باللون البرتقالي .
 - 6- صالة متعددة الاغراض ويوضح في الشكل (3.4) باللون الازرق .
- تعتمد فكرة المبنى على توجيه اكبر قدر ممكن من عناصر المبنى على الاتجاه الشمالي , و استخدام المستويات لتحقيق التنوع في الفراغات و استخدام التراس بشكل كبير في المبنى .
 - وقد تم وضع المبنى بحيث يطل على البحيرة الصناعية مما يحقق المنظر الجيد لمستخدمي المبنى.
 - الدخول الى المبنى من خلال بهو واسع يتوزع من خلالها المستخدمين على الفراغات الاخرى ارتبطت الصالونات و الصالة متعددة الاغراض ارتباطا مباشرا بصالة المدخل وتم استخدام الشكل الطولي للصالونات و التراس لكشف اكبر قدر من البحيرة .



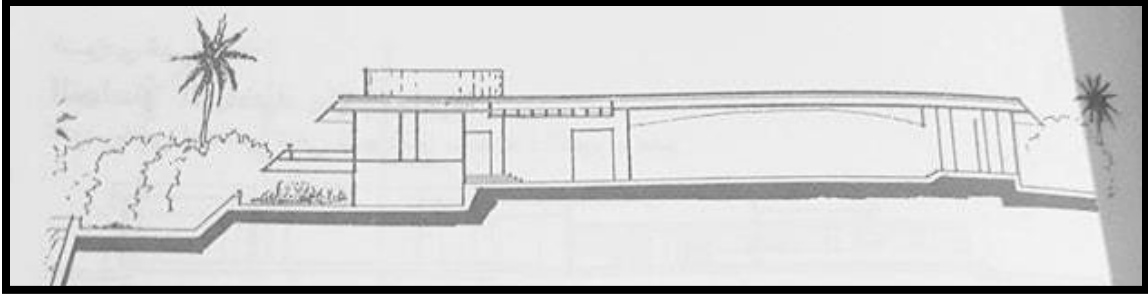
الصورة (3.4) مسقط الطابق الاول للمبنى الاجتماعي بتصريف من الباحثان .

المصدر: محمد ماجد خلوصي ، النوادي الترفيهية الرياضية الاجتماعية ومراكز الشباب بتصريف فريق البحث.

الفراغات الموجودة في المبنى :

- 1- بهو الموزع الرئيسي ويوضح في الشكل (4.4) باللون الاخضر .
- 2- عناصر الحركة الافقية ويوضح في الشكل (4.4) باللون الرصاصي .
- 3- المطعم ويوضح في الشكل (4.4) باللون الاصفر .
- 4- خدمات المطعم من مطبخ و مخزن يوضح في الشكل (4.4) باللون الازرق .
- 5- تراس ويوضح في الشكل (4.4) باللون البرتقالي .
- 6- خدمات عامة ويوضح في الشكل (4.4) باللون البنفسجي .

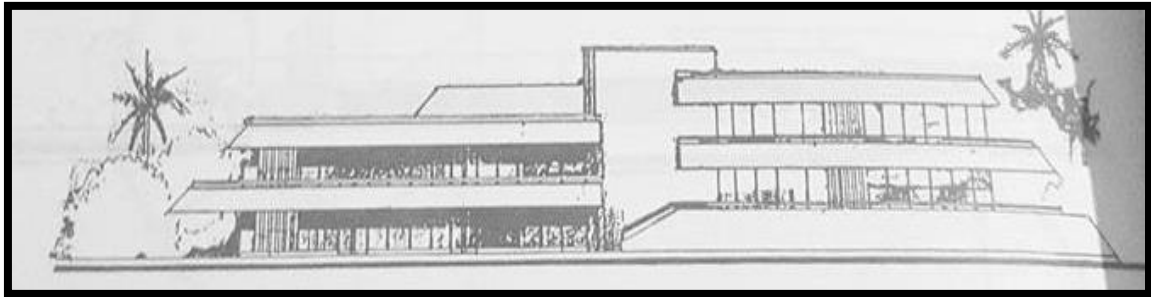
- يتم الوصول الى الدور الاول من خلال درج دائري مباشرة من صالة المدخل ليرتبط مباشرة بالمطعم الذي يضم التراس و صالونات لخدمة مستخدمي المطعم ومن سليات التصميم استخدام الدرج لنقل المستخدمين بين الادوار و نقل مستحضرات المطبخ في نفس الدرج مما يسبب الازمة .



الصورة (4.4) واجهة جانبية للمبنى الاجتماعي

المصدر: محمد ماجد خلوصي ، النوادي الترفيهية الرياضية الاجتماعية ومراكز الشباب

يوضح الشكل (5.4) واجهة للمبنى الاجتماعي الذي يتكون من طابقين والاستفادة من الكنتور في المبنى واستخدام التراس في مناطق تتطل على البحيرة كما نلاحظ ايضا بساطة تكوين الواجهة و استخدام الخطوط الافقية فيها

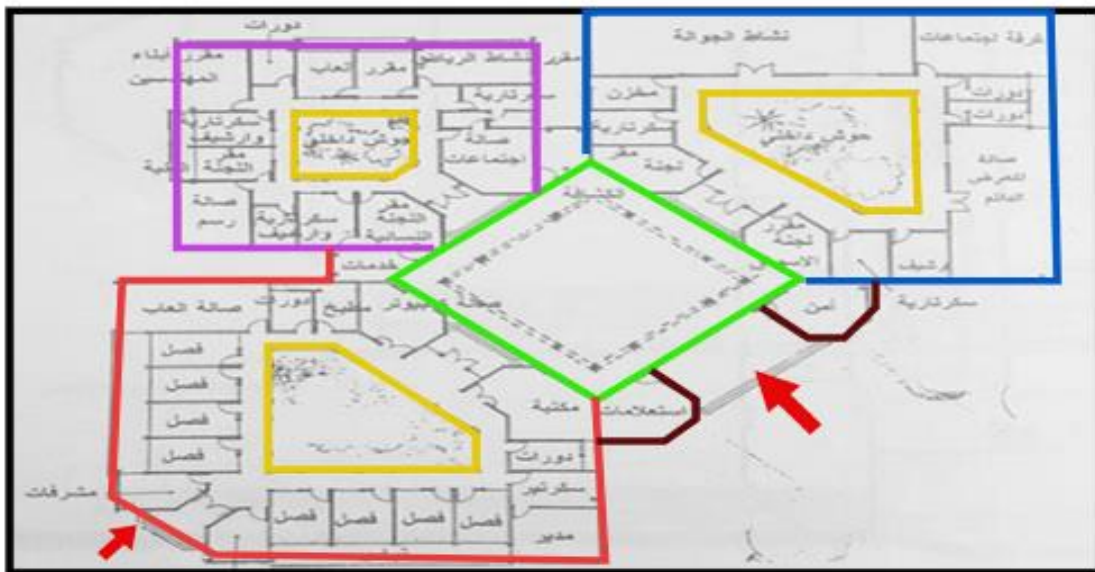
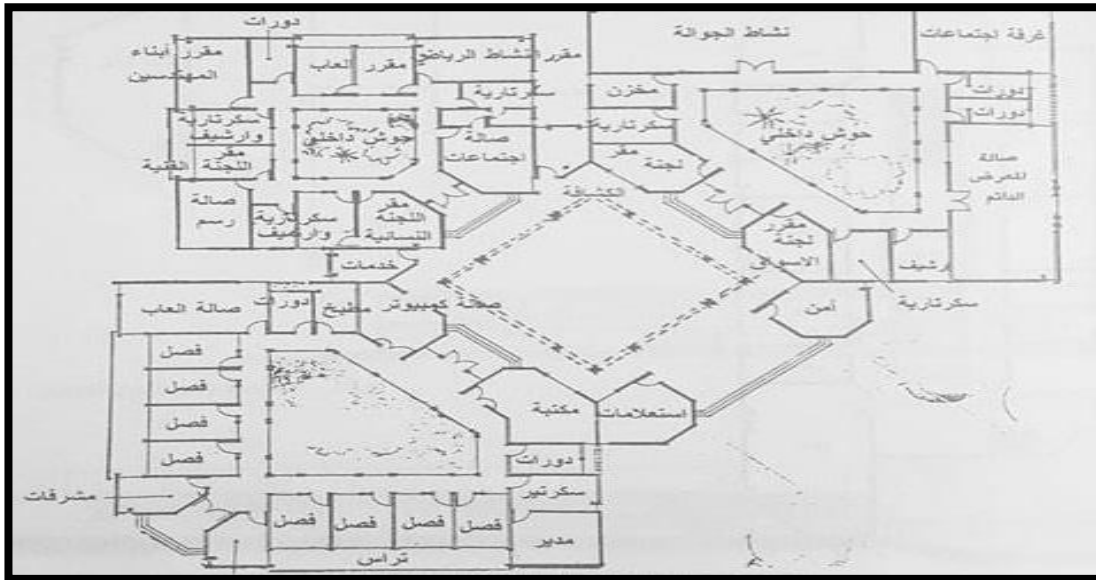


الصورة (5.4) واجهة جانبية اخرى للمبنى الاجتماعي

المصدر: محمد ماجد خلوصي ، النوادي الترفيهية الرياضية الاجتماعية ومراكز الشباب

يوضح في هذه الواجهة استخدام المسطحات الزجاجية بشكل كبير و استخدام الخطوط الافقية التي تؤكد على المبنى و التلاعب في كتل المبنى .

7.1.4 تحليل مبنى الانشطة :



الصورة (6.4) الطابق الارضي لمبنى الانشطة.

المصدر: محمد ماجد خلوصي ،النوادي الترفيهية الرياضية الاجتماعية ومراكز الشباب.

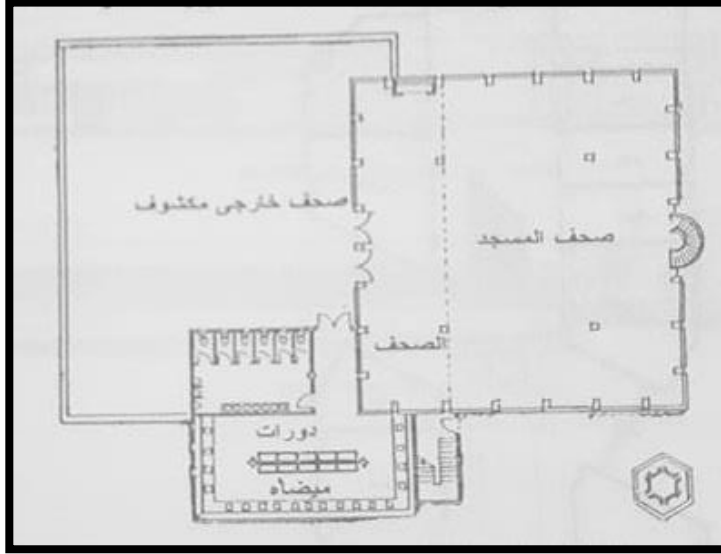
الفراغات الموجودة بالمبنى :

- 1- فناء واسع يخدم جميع الأنشطة ويوضح في الشكل (6.4) باللون الاخضر .
- 2- استعلامات ويوضح في الشكل (6.4) باللون البني .
- 3- امن ويوضح في الشكل (6.4) باللون البني .
- 4- حوش داخلي ويوضح في الشكل (6.4) باللون الاصفر .
- 5- مكتبة بكامل ملحقاتها ويوضح في الشكل (6.4) باللون الاحمر .
- 6- مقر اللجنة النسائية و صالة الاجتماعات والخدمات الاخرى ويوضح في الشكل (6.4) باللون البنفسجي.
- 7- قسم الكشافة و ملحقاتها من صالة عرض ونشاط جولة الكشافة وغرفة الاجتماعات ويوضح في الشكل (6.4) باللون الازرق .

- يتم الوصول الى احد القاعات الموجودة من خلال فناء واسع من ثم يتوزع على الأنشطة بترتيب معين وامكانية الدخول الى المكتبة وخدماتها من خلال مدخل اخر للمبنى لاستخدامه اثناء وجود فعاليات و أنشطة من الممكن ان تسبب الازعاج خلال تلك الفترة وتم عمل حوش داخلي داخل كل قسم من اقسام مبنى الأنشطة .

الفكرة التصميمية لمبنى الأنشطة :

- 1- تعتمد الفكرة التصميمية لهذا المبنى على مركزية صالة التوزيع التي تؤدي الى غالبية الأنشطة مع مراعاة توفير الاضاءة الشمالية لغالبية الصالة الخاصة بالأنشطة .
- 2- استخدام عدة افنية و الاخذ بعين الاعتبار فصل الأنشطة ذات الحركة (المعرض - الكشافة - صالة الاجتماعات) و ربط جميع الأنشطة بفناء واسع يخدم المباني و يعطي المزيد من الراحة .



الصورة (7.4) الطابق الارضي لمبنى المسجد

8.1.4 المسجد :

تم الأخذ بعين الاعتبار البساطة في التكوين و الاهتمام بالموقع بحيث يكون واضح لمحاور الحركة الرئيسية .

الفراغات الموجودة بالمبنى :

- 1- قاعة للصلاة مسقوفة .
- 2- قاعة للصلاة مكشوفة .
- 3- دورات مياه مع متوضئ .

9.1.4 تحليل المبنى الاداري:

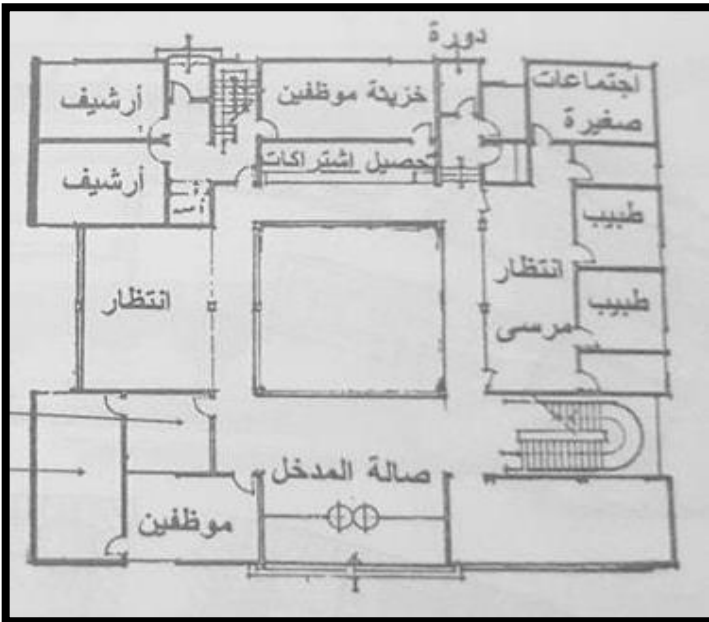
الفكرة التصميمية :

- 1- استخدام مفردات سهلة و بسيطة في المبنى مع التوافق مع سلامة العناصر الانتقائية .
- 2- اختيار موقع عناصر الاتصال الراسية بحيث لا يعوق حركة الهواء الشمالية الداخلة الفناء الداخلي ولا يمثل عائق بصري لحركة الجمهور .

الفراغات الموجودة بالمبنى :

- 1- صالة المدخل .
- 2- مكاتب موظفين .
- 3- مكان انتظار .
- 4- ارشيف .
- 5- خزينة موظفين .

المصدر: محمد ماجد خلوصي ، النوادي الترفيهية الرياضية الاجتماعية ومراكز الشباب



الصورة (8.4) الطابق الارضي للمبنى الاداري

المصدر: محمد ماجد خلوصي ، النوادي الترفيهية الرياضية الاجتماعية ومراكز الشباب

10.1.4 ايجابيات المشروع:

1. سهولة الوصول الى الموقع بحيث يقع في وسط المدينة .
2. البساطة في التصميم بحيث ان الاهتمام كان بالناحية الوظيفية للمبنى.
3. استخدام مواد محلية في اكساء المبنى.
4. تخصيص كل مبنى لوظيفة معينة.
5. استغلال مساحة الارض المتوفرة وربط المباني فيها بطريقة منظمة .

11.1.4 سلبيات المشروع:

1. احاطة الموقع بالمباني التجارية حيث انه يشكل ازعاج كبير عليه.
2. استخدام السيارة كوسيلة نقل بين المباني.

12.1.4 الاستفادة من المشروع:

تم الاستفادة من المشروع باخذ عدة افكار حول المشروع المقترح تصميمه بحيث احتمالية تصميم عدة مباني كل مبنى يخدم فئة معينة من المستخدمين و عمل مواقف سيارات كافية تخدم المشروع

2.4 : The Gary Comer Youth Center

يقع مركز شباب غاري كومير في حي غراند كروسينغ في الجانب الجنوبي من شيكاغو. تم تصميم المبنى في المقام الأول كمنزل لفريق سووث شور دريل من ثم تم عمله كنادي شبابي .



الصورة (9.4) صورة لمركز شباب غاري كومير

المصدر : Archdaily



الصورة (10.4) صورة لمركز شباب غاري كومير .

المصدر : Archdaily .

1.2.4 الموقع العام :

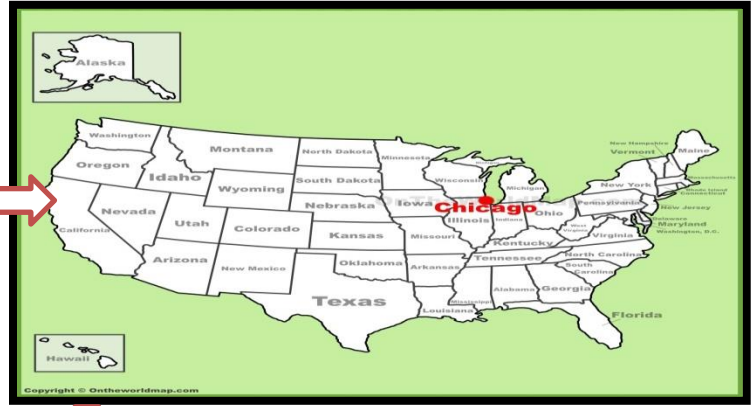
S. Ingleside Ave., Chicago, Illinois, United States 7200

يقع مركز شباب غاري كومير في حي غراند كروسينغ في الجانب الجنوبي من شيكاغو. تم تصميم المبنى في المقام الأول كمنزلة لفريق سوثر شور دريل من ثم تم عمله كنادي شبابي .



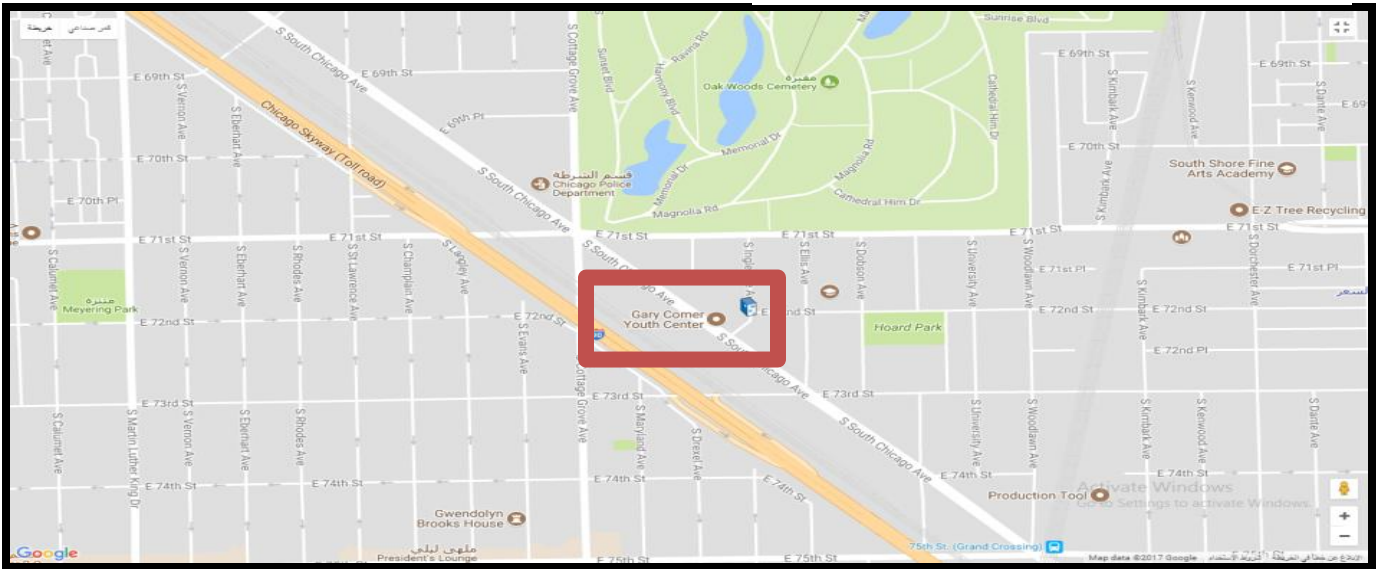
خريطة (6.4) موقع المركز.

المصدر: خرائط مراكز ومحافظات جمهورية مصر العربية.



خريطة (5.4) موقع المركز .

المصدر: خرائط مراكز ومحافظات جمهورية مصر العربية.

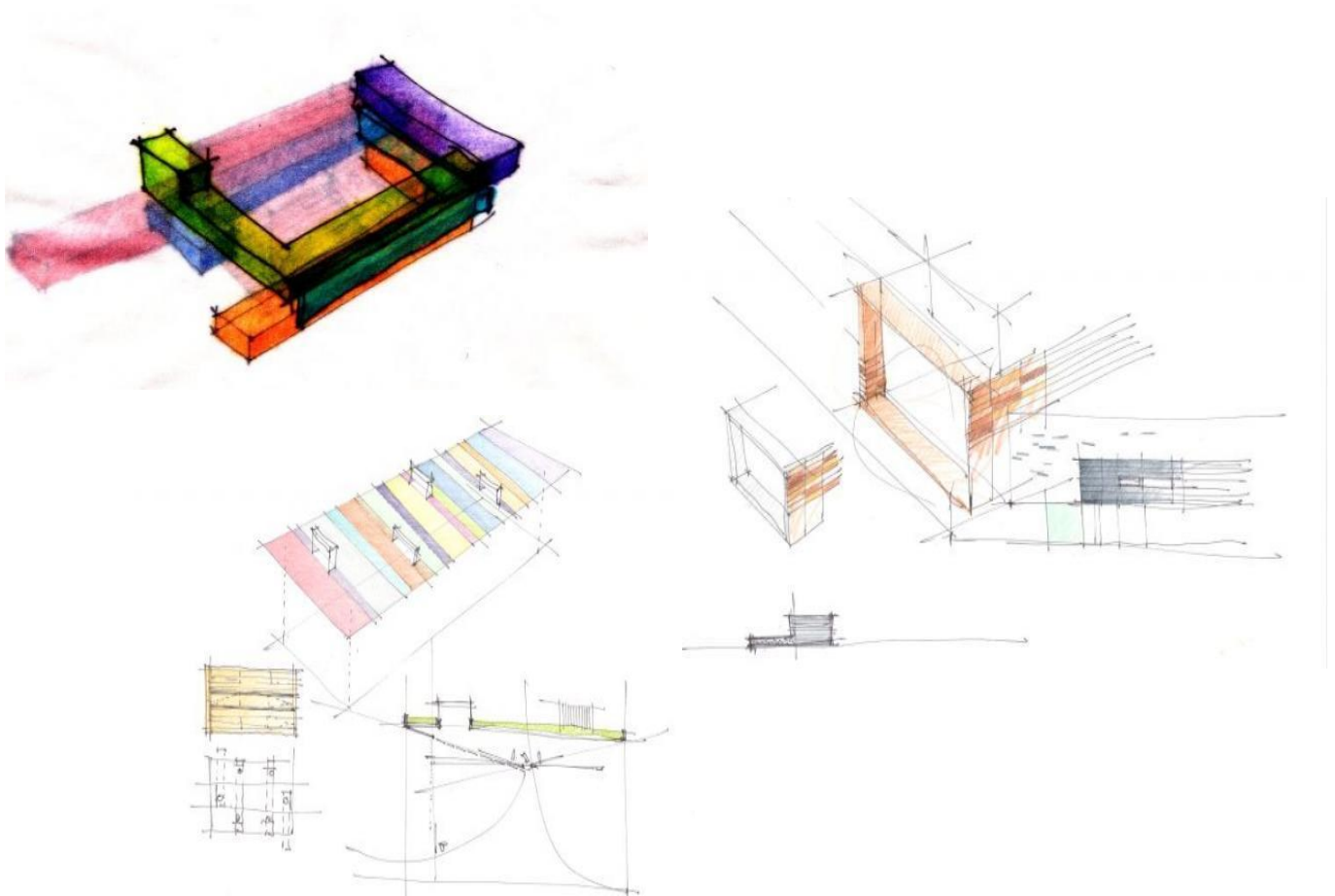


خريطة (7.4) موقع مركز شباب غاري كومير .

المصدر: Google Earth بتصرف فريق البحث.

2.1.4 فكرة المشروع :

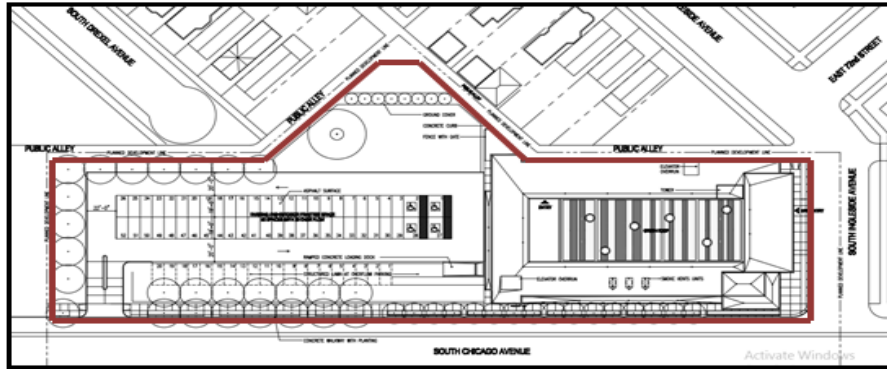
- كانت فكرة المشروع في بناء مبنى امن و متكامل يخدم سكان المنطقة و يجمعهم في مكان واحد وتم العمل بشكل اساسي على استخدام الاضاءة و دراستها بشكل كبير و جمع النشاطات بطريقة منظمة و سهلة الحركة فتم عمل بعض النماذج لدراسة سريعة الفهم للشكل العام للمبنى.
- واحدة من اهم النقاط الذي اختلف عليها المهندسون ، كان تحديد المواد الخارجية للمبنى أراد كومير استخدام الطوب في المبنى . لكن رونان رأى أن الطوب ليس مناسباً لأنه لم يشعر أنه كان خاصاً بما فيه الكفاية أو كان لديه الحجم الصحيح لمبنى كبير مع عدد قليل من النوافذ . في النهاية ، تم استخدام الألواح المصنوعة من الألياف الزجاجية ذات اللون الأحمر والأزرق المقواة بألياف زجاجية للمبنى. وقد وضعت عدة مخططات لتحديد الحجم الكلي ونمط من الألواح الملونة .



الشكل (2.4) سكتشات لمركز شباب غاري كومي.

المصدر : Archdaily .

3.1.4 تحليل عناصر المشروع :

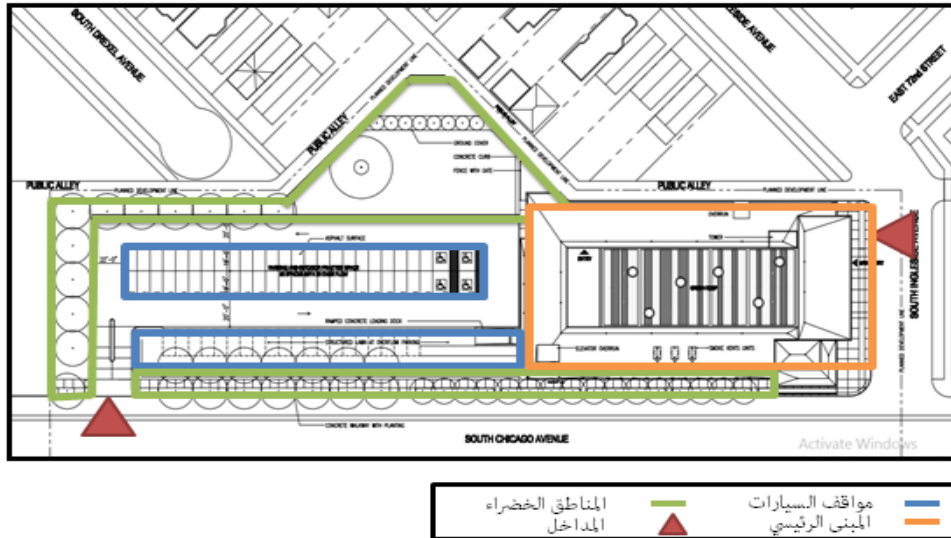


الصورة (11.4) الموقع العام لمركز شباب غاري كومي.

المصدر : Archdaily, بتصريف فريق البحث.

يقع النادي على ارض طولية بمساحة 22.86 متر مربع وتنقسم الى قسمين :

قسم يقع فيه المركز الشبابي و القسم الثاني يضم مساحات خضراء و مواقف سيارات والذي يتسع ل 72 سيارة ويتم الدخول الى الارض عن طريق مدخلين مدخل رئيسي يتم الدخول فيه من الشارع الى المبنى مباشرة و مدخل فرعي يتم الدخول فيه الى مواقف السيارات من ثم الى المبنى .

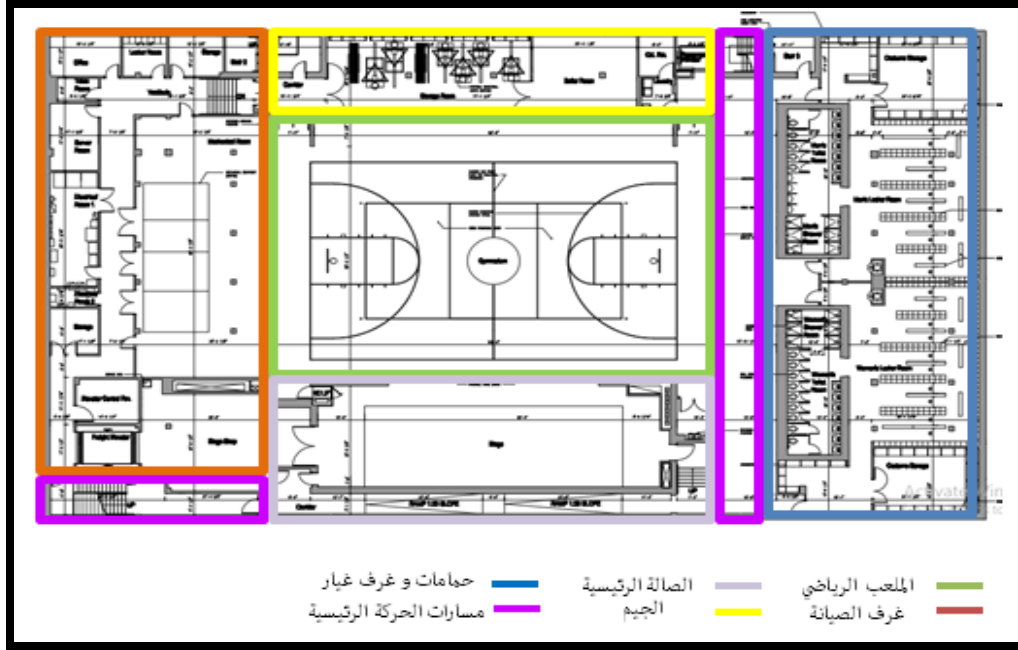


الصورة (12.4) الموقع العام لمركز شباب غاري كومي.

المصدر : Archdaily, بتصريف فريق البحث.

تحليل الطابق الارضي :

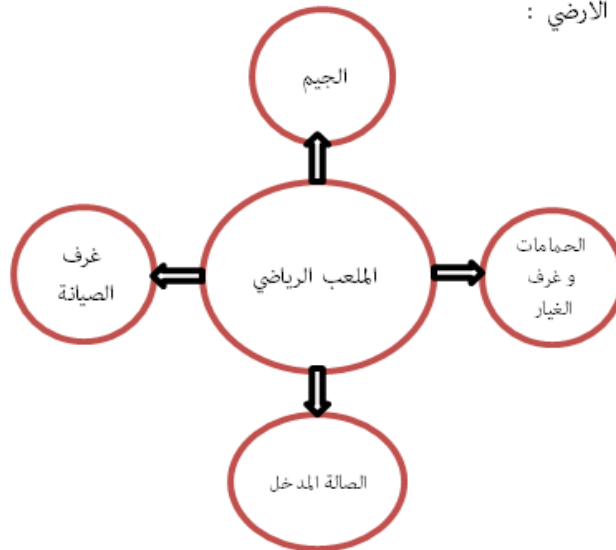
يحتوي الطابق الارضي على الخدمات العامة للمركز ويضم غرف الصيانة الميكانيكية و الكهربائية و غرف الغيار و حمامات الخاصة بالنساء و الرجال و يضم جيم مرتبط بالملعب الذي يتوسط المركز و يحتوي على 4 ادراج .



الصورة (13.4) المسقط الافقي للطابق الارضي.

المصدر : Archdaily, بتصريف فريق البحث.

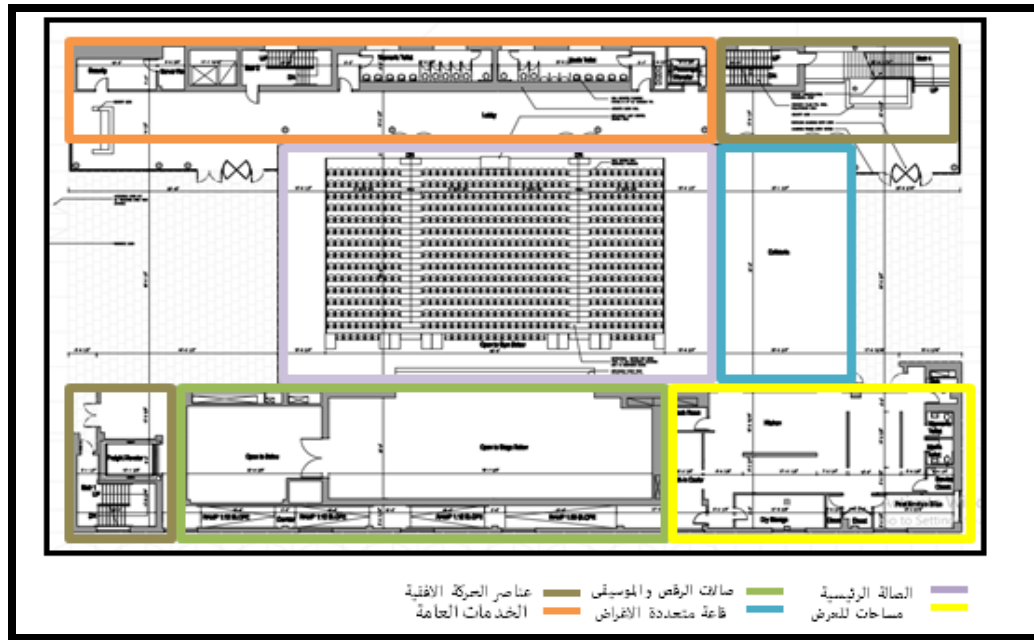
تحليل الطابق الارضي :



الشكل (2.4) العلاقات الموجودة في الطابق الارضي.

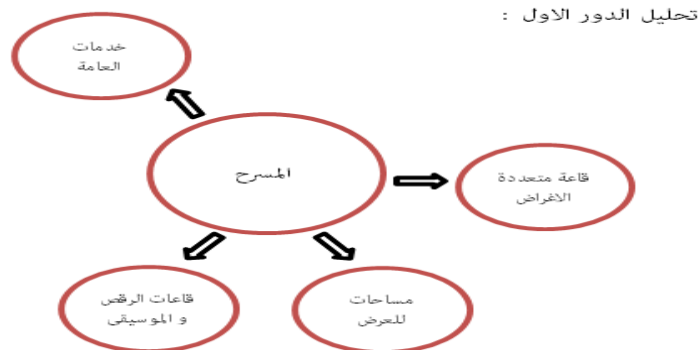
تحليل الطابق الاول :

يحتوي الطابق الاول على برامج تعليمية وترفيهية للشباب، بما في ذلك غرف الفنون والحرف اليدوية ومختبرات الحاسوب وقاعات الرقص واستوديو التسجيل ومتجر تصميم الأزياء والدروس الخصوصية ومساحات الدراسة والفصول الدراسية والمكاتب ومساحة المعرض , تنتهي في مساحات مهمة على الخارج المبنى (غرف الرقص، غرف الفن) للإعلان عن النشاط داخل المجتمع.



الصورة (14.4) المسقط الأفقي للطابق الاول .

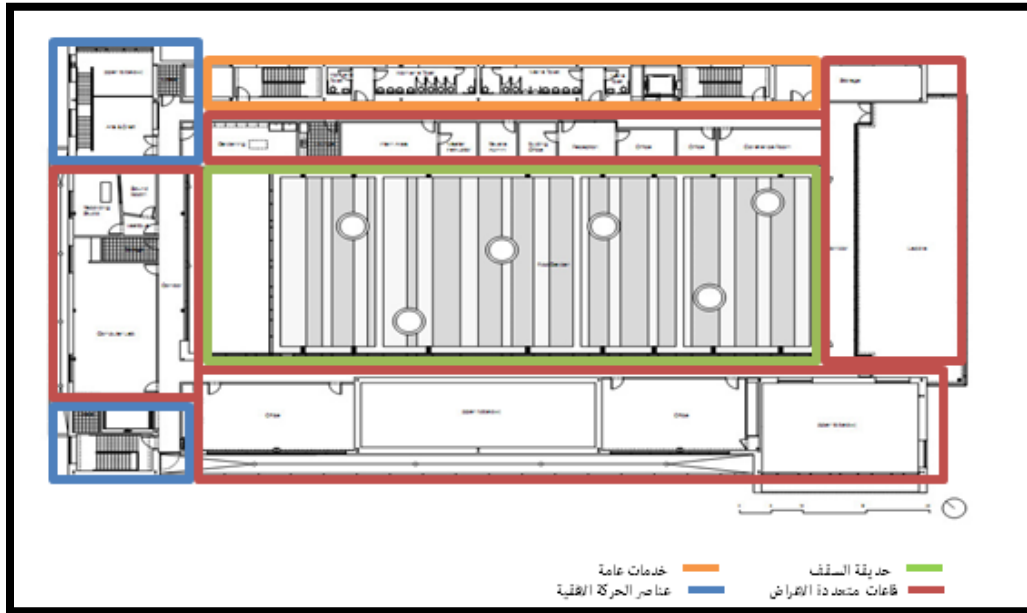
المصدر : Archdaily, بتصريف فريق البحث .



الشكل (3.4) العلاقات الموجودة في الطابق الارضي.

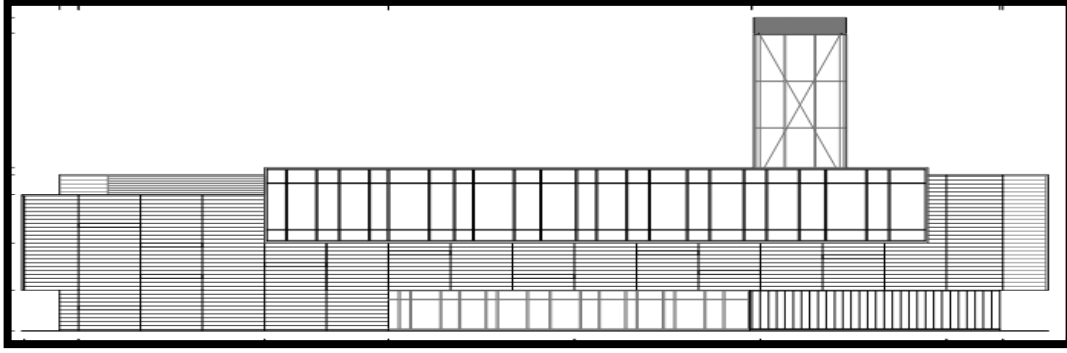
تحليل الطابق الثاني :

يضم الدور الثالث غرفة الموسيقى وغرف القراءة وغرف اخرى خاصة بالرسم والفن كما وتضم الفصول الدراسية والمكاتب ومساحات المعارض التي تطل على حديقة سقف مزروعة فوق صالة للألعاب الرياضية و المسرح . اهمية هذه الحديقة تتمثل بادخالها من ضمن النشاطات المركز مثل الفصول الدراسية في الهواء الطلق لدعم الشباب ببرامج البستنة و زرع النباتات الغذائية، وحصدها و استخدامها في دروس فنون الطهي التي تجري في المطبخ التدريس في المبنى . وتقوم الحديقة بجمع وإعادة تدوير مياه الأمطار، وتعمل على تقليل تأثير جزيرة الحرارة الحضرية بطريقة تعزز المهمة التعليمية لمركز الشباب.



الصورة (15.4) المسقط الافقي للطابق الثاني.

المصدر : Archdaily, بتصريف فريق البحث.



الصورة (16.4) الواجهة الغربية .

المصدر : Archdaily .

توضح الصورة الواجهة الغربية للمبنى واستخدام اكثر من مادة في الواجهة من زجاج و الياف ملونة باللونين الازرق و الاحمر

5.2.4 ايجابيات المشروع:

1. بساطة التكوين و سهولة الحركة .
2. استغلال الغرف بشكل جيد و الاكثار من الغرف متعددة الاغراض لعدم تحديد الغرفة لنشاط معين .
3. استغلال السطح لاستخدامه كحديقة يستفيد منها المركز و يعطي بعض الدروس و الحصص فيها .
4. فكرة مشاهدة الملعب من خلال فتحة زجاجية في الكافيتيريا تطل عليه .
5. وجود مواقف سيارات كافية
6. الاضاءة الطبيعية التي تم تعزيزها من خلال الفناء الخارجي و استخدام الياف في الواجهات .

6.2.4 سلبيات المشروع

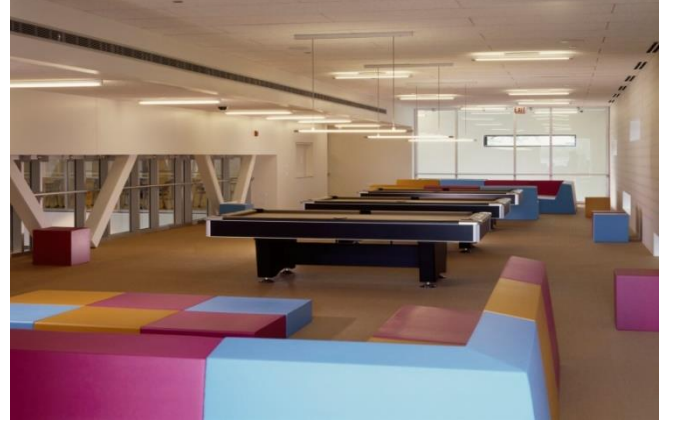
1. الملعب الرياضي لا يصلح لجميع الالعاب الرياضية لاحاطة جدرانه من الاعلى بالزجاج .
2. وجود بعض الغرف لا يصلحها الاضاءة الطبيعية بالشكل الكافي .
3. عدم وجود مساحات خضراء كافية محيطة بالمبنى .

الفصل الرابع الحالات الدراسية



الصورة (18.4) الحديقة المركزية في الطابق الثالث.

المصدر : Archdaily .



الصورة (17.4) قاعة البلياردو.

المصدر : Archdaily .



الصورة (20.4) الكافيتيريا المطلة على الملعب الرياضي.

المصدر : Archdaily .



الصورة (19.4) قاعة متعددة الأغراض.

المصدر : Archdaily .



الصورة (22.4) المسرح.

المصدر : Archdaily .



الصورة (21.4) الكافيتيريا المطلة على الملعب الرياضي.

المصدر : Archdaily .

الفصل الخامس.

برنامج المشروع.

1.5 تمهيد .

2.5 دراسة الاحتياجات والعلاقات الفراغية لعناصر المشروع :

1.2.5 الادارة العامة .

2.2.5 الانشطة الرياضية .

3.2.5 الانشطة التعليمية الثقافية .

4.2.5 الانشطة الترفيهية .

5.2.5 المكونات العامة .

3.5 مكونات والاقسام المقترحة للمشروع :

4.5 المساحات الخاصة بالمشروع :

1.4.5 المساحات الخاصة بالقسم الثقافي .

2.4.5 المساحات الخاصة بالقسم الرياضي .

3.4.5 المساحات الخاصة بالمدرج .

4.4.5 المساحات الخاصة بالمكتبة .

1.5 تمهيد:

تقوم الفكر على اقامة مركز شبابي متكامل رياضي ، ثقافي، ترفيهي واجتماعي، مع مراعاة جميع المعايير المعمارية النموذجية في تصميم النوادي والمراكز الشبابية ، وتوفير جميع العناصر التي من الممكن ان تجعل هذا النادي مميزا من ناحية وظيفية واجتماعية معمارية ،حتى يكون رمزا يواكب التطور العلمي المتجدد والذي ستستخدم فيه أنشطة مختلفة تخدم المنطقة المحيطة وتراعي احتياجاتها.

2.5 دراسة الاحتياجات والعلاقات الفراغية لعناصر المشروع:

العناصر الرئيسية للمركز الشبابي:

1. الادارة العامة.
2. الانشطة الرياضية.
3. الانشطة التعليمية الثقافية.
4. الانشطة الترفيهية.
5. المناطق الخضراء.
6. المطعم والمقاهي.
7. الخدمات العامة .

1.2.5 الادارة العامة:

تتكون هذه الادارة من الهيئة المسؤولة عن شؤون النادي، فمهمتها الاشراف وتيسير العمل في المشروع ، ويجب ان يجمع موقع ادارة المشروع سمتان اساسيتان وهما القرب من المدخل الرئيسي، والاشراف على جميع النشاطات المختلفة لتنظيم شؤون القادمون الى هذا المشروع وموظفيه.

2.2.5 الانشطة الرياضية :

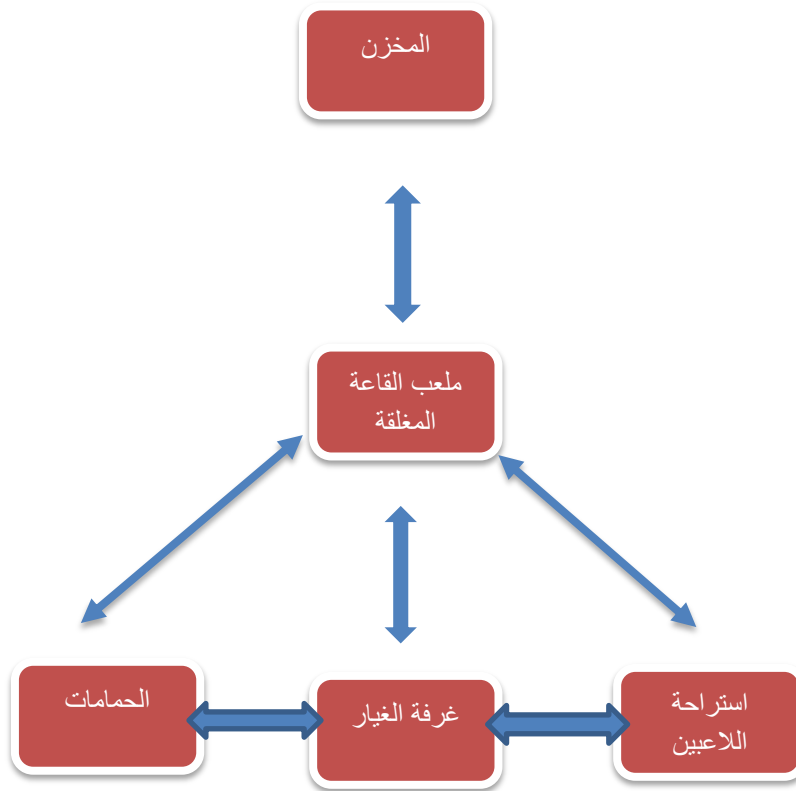
من اهم العناصر الواجب توافرها في المركز الشبابي هي الانشطة الرياضية فهي تزود القادمون الى المركز بمختلف انواع العلم والثقافة من خلال توفير عدة عناصر :

1- ملاعب رياضية داخلية وخارجية :

وجود الملاعب في مثل هذه المراكز يوفر للقادمون اماكن للتدريب على الطريقة الصحيحة للرياضة بشتى انواعها، وهذه الملاعب تختلف احجامها حتى تؤدي الوظيفة التي انشأت لاجالها ، اما القاعة المغلقة الداخلية فتصمم بابعاد ملعب كرة السلة (15*28 متر) بالاضافة الى وجود مدرج داخلي وغرفة لاستراحة القادمون ومخزن للمعدات الرياضية ، ويفضل ان يكون موقعه ذو علاقة مباشرة مع غرفة الغيار والحمامات كما سيتم توفير ملعبين (ملعبه كرة السلة وملعب كرة اليد) ، كما يجب دراسة حركة الشمس واتجاهات الرياح وزوايا التوجيه.

2- الفعاليات الرياضية المكشوفة والملاعب الرياضية :

تهدف الى تفعيل روح الرياضة بابناء المجتمع وتاهيلهم للمشاركة بمسابقات محلية وعالمية.



الشكل (1.5): العلاقات بين الفراغ داخل القاعة المغلقة.

المصدر : (فريق البحث)

3.2.5 الأنشطة التعليمية الثقافية :

1- المكتبة :

تشكل ركن ثقافي مهم بالمشروع ، وتضم كتب وصحف ومجلات ونشرات دورية وعالمية بلغات مختلفة ، وتشمل مواضيع عامة متنوعة ومواضيع خاصة بمجالات التعليم وبكل ما هو جديد في عالم الدراسة بالإضافة الى وجود المكتبة الالكترونية.

2- قاعة متعدد الاستخدام:

تضم فعاليات ثقافية مختلفة من ورشات عمل وندوات وغيرها من الامور التي تخدم المجتمع وتكون على صلة قوية بفراغ عام ، ويفضل ان تكون قريبة من المدخل.

3- مختبر الحاسوب:

يضم هذا المختبر عدد كاف من اجهزة الحاسوب لتطوير مهارات المتعلمين ، وجعلهم على دراية تامة باهم التكنولوجيا والتطورات الحديثة.

4- القاعات:

تختص باعطاء دورات للزوار بمختلف اعمارهم وتأهيلهم على الانخراط في المجتمع بشكل واعي ، وتعتمد على اساليب بسيطة في التعليم ولكن يجب ان تراعي مواهب المتعلمين وابداعاتهم وابتكاراتهم وان تهيء الفرصة امامهم من اجل اطلاق العنان لأفكارهم.

5- المنامات :

سيضم المركز بعض الغرف كمنامات لاستضافة الفرق الرياضية واستضافة المدربين والمحاضرين بدلا من استأجار غرف فندقية بعيدة .

6- المصلى :

ان المصلى عنصرا مهما واساسيا في القسم الثقافي من المركز، ويجب ان يكون بين فعاليات المشروع باكملة حتى يكون سهل الوصول اليه ويحتوي على مكان يتسع ل 60 رجلا و 40 امرأة وتحتاج ما مساحته 100 متر مربع ، ويجب توجيه المصلى حسب القبلة .

7- المقهى الثقافي:

لا يمكن التقليل من اهمية الكافتيريا في المركز الثقافي حيث سيظهر لها دور بارز في عرض المأكولات الشعبية (حمص فول فلافل ...الخ) في فلسطين خاصة للزائر الذي لا يعرف ثقافة بلادنا فالمركز يضم جزء من التبادل الثقافي وهنا ياتي دور الكافتيريا او المقهى الثقافي الذي يقدم بعضا من المأكولات السريعة الشعبية اضافة الى التعريف عن ثقافة بلادنا .

4.2.5 الأنشطة الترفيهية :

- 1- قاعة موسيقى: وهدفها تخفيف من ضغط الدراسة وتوفير هدوء الاعصاب للزوار ،كما ويمكن ان تستخدم لاحتفالات خاصة بالمجتمع.
- 2- الحدائق والماشبي وساحات لعب الاطفال.

5.2.2 الخدمات العامة:

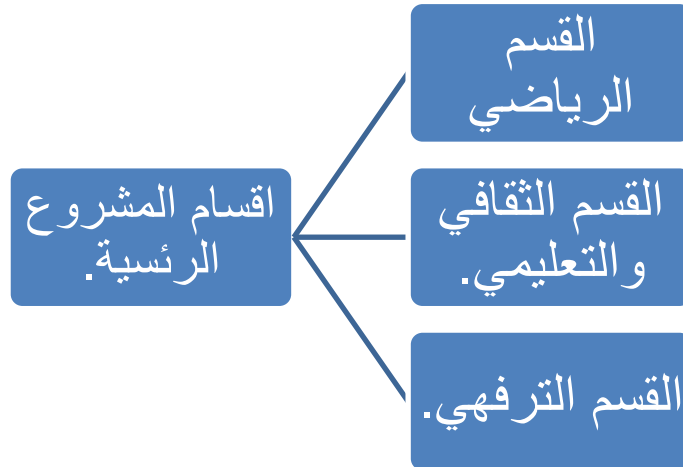
1- مواقف السيارات وحافلات نقل الزوار :

تحدد انظمة وقوانين البناء سيارة واحدة لكل 100 متر مربع من مساحة الفراغ الداخلي ،توزع لمواقف سيارات رواد المشروع ،بالاضافة لمواقف سيارات الخدمة وحافلات نقل الزوار .

2- الحمامات :

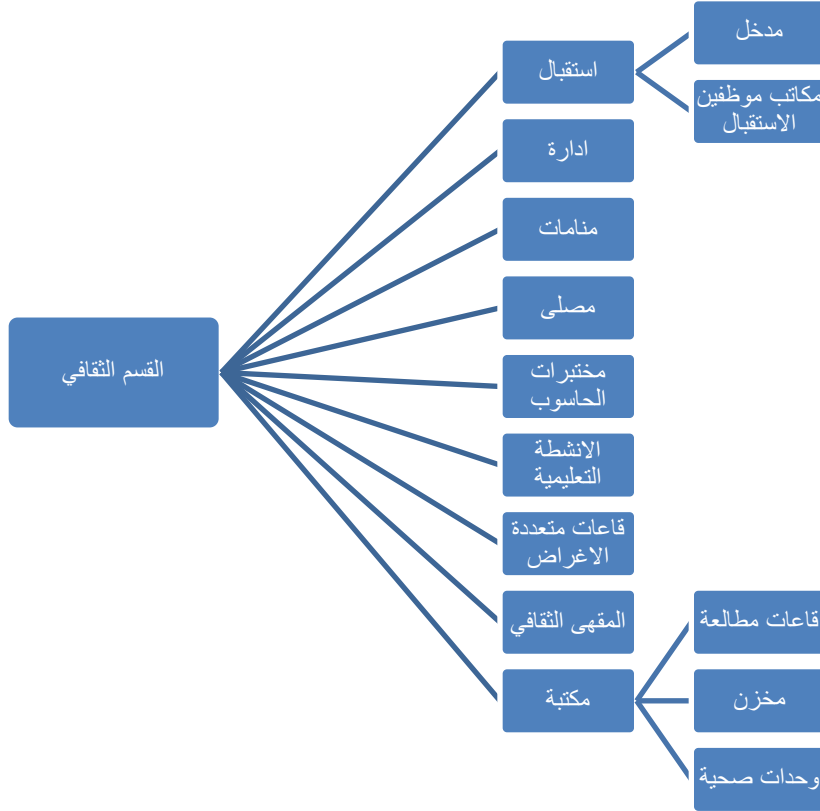
ويراعى اهمية الفصل بين حمامات الذكور وحمامات الاناث.

3.5 مكونات والاقسام المقترحة للمشروع:



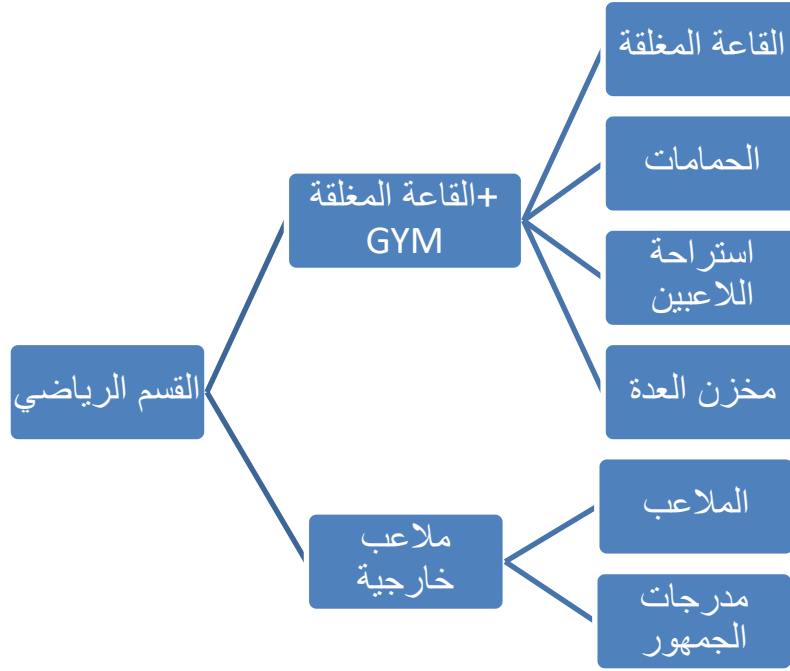
الشكل (2.5) : الاقسام المقترحة للمشروع.

المصدر (فريق البحث)



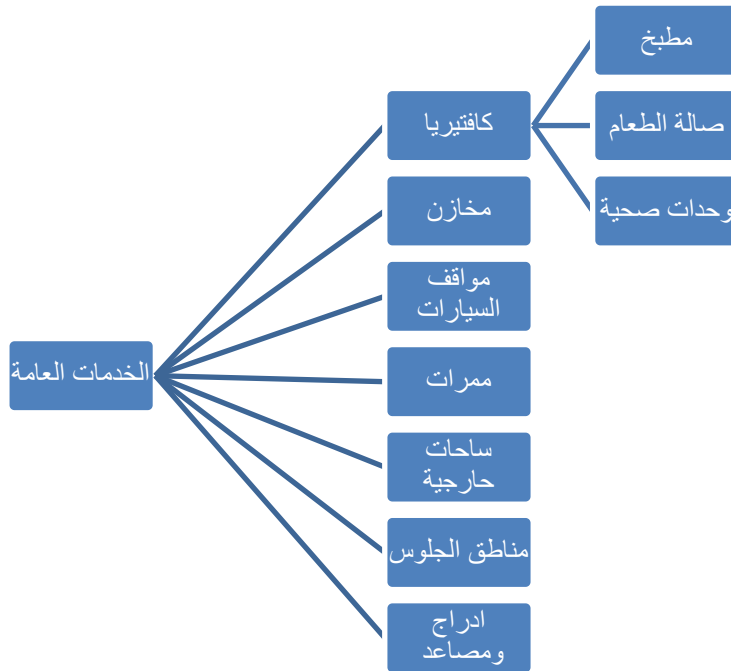
الشكل (3.5) : الاقسام المقترحة للمركز الثقافي.

المصدر (فريق البحث).



الشكل (4.5) الاقسام المقترحة للمركز الرياضي

المصدر: فريق البحث.



الشكل (5.5) الاقسام المقترحة للخدمات العامة.

المصدر (فريق البحث).

4.5 المساحات الخاصة بالمشروع:

1.4.5 المساحات الخاصة بالقسم الثقافي:

المساحة	العدد	القسم
240	4	قاعات التدريس
240	3	قاعات متعددة الأغراض
120	2	مختبرات الحاسوب
240	2	المقهى الثقافي

جدول (1.5) مساحة الفراغات الخاصة بالقسم الثقافي والتعليمي.

المصدر (فريق البحث).

2.4.5 المساحات الخاصة بالقسم الرياضي:

مساحة الملعب (متر مربع)	عرض الملعب	طول الملعب	اللعبة
162	9	18	كرة الطائرة
350	14	25	كرة السلة
4.05	1.5	2.7	كرة الطاولة
81.74	6.1	13.4	الريشة

جدول (2.5) انواع الملاعب الرياضية ومساحة كل ملعب .

المصدر (فريق البحث).

3.4.5 المساحات الخاصة بالمدرج :

المساحة (متر مربع)	العدد	القسم
2500	1	صالة المدرج
16	2	الادراج
5	1	صالة التوزيع
16	8	الحمامات
5	1	الانتظار في المدرج
9	1	الادارة

جدول (3.5) مساحة الفراغات الخاصة بالمدرج.
المصدر (فريق البحث).

4.4.5 المساحات الخاصة بالمكتبة:

المساحة (متر مربع)	العدد	القسم
50	1	قسم الاعارة
9	1	قاعة الفهارس
50	1	قسم الدوريات والمجلات
400	1	صالة تصنيف الكتب
20	5	الخلوات (المقصورات)
25	6	المخازن
30	2	الادراج

جدول (4.5) مساحة الفراغات الخاصة بالمكتبة.
المصدر (فريق البحث).

الفصل السادس.
تحليل الموقع.

1.6 تمهيد .

2.6 معايير اختيار موقع المشروع :

1.2.6 مدينة الخليل .

2.2.6 أهمية مدينة الخليل.

3.2.6 الموقع الجغرافي والمناخ لمدينة الخليل.

4.2.6 السكان.

3.6 المواقع المقترحة.

4.6 تحليل ارض المشروع:

1.4.6 الموقع .

2.4.6 الوصولية .

3.4.6 الطبوغرافية.

4.4.6 علاقة الموقع بالمحيط.

5.4.6 الضوضاء .

6.4.6 المرافق والخدمات

7.4.6 التحليل البيئي.

5.6 تحليل موقع المشروع .

6.6 المواقع المحيطة بالمشروع .

1.6 تمهيد :

بعد ان تم دراسة وتحليل المعايير التصميمية والتخطيطية و الحالات الدراسية التي تخص تصميم مشروع المركز الشبابي ، تم تقسيم مدينة الخليل الى عدة اقسام ودراسة النوادي والملاعب الرياضية القائمة في كل قسم ومعرفة مدى حاجة كل قسم الى هذا النوع من المراكز ، وبالنهاية تم اختيار الموقع المقترح لاقامة المشروع بالعودة الى المشاريع القائمة (الحالات الدراسية) والعديد من المعايير التي تم ادرجها والاعتماد عليها لاختيار افضل موقع للمشروع المقترح .

2.6 معايير اختيار موقع المشروع :

عند اختيار قطع الاراضي لاي مشروع يجب الاستناد الى عدة معايير واضحة وصريحة ،ولذلك قمنا بالاطلاع على عدد من الدراسات ذات العلاقة بمشروعنا وبالنظر ايضا الى الابحاث السابقة وجدنا انه ليس هناك معايير ثابتة تحدد قطعة الارض لهذا المشروع فبدأنا باستنتاج معايير بشكل اساسي من الحالات الدراسية السابقة ومن اهم ما توصلنا اليه ما يلي :

- 1- سهولة الوصول الى الارض من جميع المناطق المحيطة بخدمات النادي.
- 2- مدى حاجة المنطقة الى هذا النوع من المشاريع.
- 3- قربه من المناطق السكنية والشريحة المستهدفة للمشروع لذلك يفضل ان يتوسط المناطق السكنية .
- 4- طبيعة الموقع ومكانه ويفضل ان يكون في منطقة مرتفعة ولها اطلالات جميلة.
- 5- ان يكون الموقع مناسب بيئياً من حيث المناخ والتضاريس حيث يفضل المناخ المعتدل الذي تقل فيه الاضطرابات، بالاضافة الى تنوع التضاريس لتوفير التنوع في الوظائف ومتطلباتها .
- 6- ان تكون المنطقة مزودة بخدمات البلدية كافة.
- 7- ان يكون الموقع بعيدا عن الطرق الرئيسية والشريانية وذلك لتجنب الازمة المرورية الخانقة.
- 8- البعد النسبي عن المناطق الصناعية لتلافي الازعاج والضوضاء وتوفير الهدوء المطلوب.
- 9- ان يكون قريبا من المواصلات العامة وذات علاقة غير مباشرة بالشوارع الرئيسية اي على شارع فرعي .

1.2.6 مدينة الخليل :

تقع مدينة الخليل في الضفة الغربية من فلسطين وتبعد عن القدس حوالي 35 كم ، وتعتبر اكبر المدن الفلسطينية من حيث السكان والمساحة بعد مدينة غزة .

سميت مدينة الخليل بهذا الاسم نسبة الى نبي الله ابراهيم الخليل ، حيث يعتقد انه من سكن مدينة الخليل في منطقة الحرم الابراهيمي. كانت تسمى بقريّة أربع نسبة الى ملك كنعاني .

2.2.6 . أهمية مدينة الخليل:

تعتبر مدينة الخليل من اقوى مدن الضفة الغربية اقتصاديا من حيث التجارة والصناعة لأنها تضم أكبر المصانع في فلسطين، وتعتبر واحدة من اقدم المدن الفلسطينية ، لا بل من اقدم مدن العالم وتشير الاثار الى ان تاريخ مدينة الخليل يعود الى أكثر من 6000 سنة، وقد حكمت المدينة من قبل الكنعانيين في الفترة ما بين 1200- 4000 ق.م.

3.2.6 الموقع الجغرافي والمناخ لمدينة الخليل:

تقع مدينة الخليل جنوب فلسطين وتبعد 36 كم عن مدينة القدس باتجاه الجنوب وترتفع عن سطح البحر حوالي 1027م وهي تقع ضمن سلسلة جبال الخليل حيث تشرف شرقا على غور الأردن والبحر الميت وغربا على السهل الساحلي لفلسطين حتى شاطئ البحر الأبيض المتوسط



خريطة (1.6) موقع مدينة الخليل

المصدر : المركز الفلسطيني للاعلام

اما المناخ الذي يعتبر من العوامل الطبيعية الهامة المؤثرة في حياة الانسان ونشاطه، فالمناطق المرتفعة في الخليل تتميز باعتدال حرارتها وبرودة شتاءها وهي تتال كميات اوفر من الامطار، ويتغير ذلك باتجاه الجنوب والشرق للتأثر بصحراء النقب وغور الأردن. [1]

4.2.6 السكان:

يشير الجدول التالي الى النمو السكاني في مدينة الخليل من سنة 1838 :

عدد السكان	السنة
10,000	[1]1838
16,577	[1]1922
17,531	[1]1931
24,560	[1]1945
35,983	[1]1952
37,868	[1]1961
38,091	[1]1967
60,000	[1]1985
119,401	[2]1997
159,038	[3]2007
183,312	[4]2011

جدول رقم (1.6) اعداد السكان من عام 1838 - 2011

المصدر مركز الاحصاء المركزي الفلسطيني.

يتضح من الجدول السابق أن عدد سكان مدينة الخليل قد تضاعف 18 مرة من عام 1838 حتى عام 2011، حيث بلغ عدد سكان مدينة الخليل 10,000 نسمة عام 1838، ثم ارتفع العدد ليصل إلى 16,577 نسمة عام 1922 منهم حوالي 2.6% من اليهود، ثم ارتفع العدد إلى 17,531 نسمة عام 1931، وفي عام 1945 قدر عدد سكانها بـ 24,560 نسمة، واستمر في التزايد حتى بلغ 183,312 نسمة عام 2011.

1- الموقع الالكتروني (<http://www.nazweb.jeeran.com/cities/westbank/hebron.htm>)

2- الجهاز المركزي للإحصاء الفلسطيني، 2000 .

3- الجهاز المركزي للإحصاء الفلسطيني، 2009 .

4- الجهاز المركزي للإحصاء الفلسطيني، 2011 .

3.6 المواقع المقترحة:

من خلال دراسة المعايير التخطيطية والتصميمية للمراكز الشبابية ، توصلنا الى ان اختيار موقع الارض يجب ان يكون بعناية من اجل تحقيق الاهداف المرجوة من المشروع ، بحيث يتناسب اختيار موقع الارض مع امكانية تطبيق هذه المعايير فيها . وقبل البدء بالتصميم فانه تم الاعتماد على ثلاثة استراتيجيات رئيسية :

1- دراسة الواقع في مدينة الخليل:

حيث تعاني مدينة الخليل من قلة جود لمثل هذه المشاريع ، بالاضافة الى عدم تغطية الملاعب والنوادي لجميع المناطق ولا تكفي حاجة المواطنين ، ففكرة وجود مثل هذا المشروع توفر اماكن كثيرة لتمضية اوقات الفراغ فيها بدلا من المقاهي .

2- الرجوع الى النماذج التخطيطية:

من خلال ما تم دراسته في الفصول السابقة تم الاخذ بعين الاعتبار اختيار قطعة الارض متوافقا مع المعايير التخطيطية ، من حيث طبيعة الارض ونوعها وموقعها ، بحيث تكون المساحة كافية لاقامة جميع متطلبات المشروع .

3- المفاضلة والاختيار:

تم الاختيار بين قطعتين ارض في الخليل ، الاولى كانت في منطقة بئر حرم الرامة ، اما الثانية فهي في منطقة نمره وبعد ذلك تم التوصل لافضل موقع يناسب انشاء المشروع عليه ، حيث تم اختيار قطعة الارض الثانية للمزايا المتوفرة بها .
العوامل المؤثرة في اختيار المشروع :

موقع المشروع	الاقتراح الاول	الاقتراح الثاني
موقع المشروع بالنسبة للخلييل	منطقة بئر حرم الرامة	منطقة نمرة
طوبوغرافية الارض	تقع في الشمال الشرقي من المدينة	تقع في الشمال الشرقي من المدينة
المشاكل الموجودة	يوجد اختلاف من المنسوب الاول للاخير بمقدار 2.5 م وتقع الارض في منطقة مرتفعة عن الشارع الذي يوفر عنر الرؤية الجيدة وال جذب العام للمشروع	الاختلاف في المنسوب يساوي 5م على فترتين .
الخدمات المحيطة	يوجد في هذه الارض اثار حرم الرامة والتي ترجع للفترة الكنعانية والرومانية.	وجود مشاكل بين ملاك الارض على تقسيم الورثة.
قربها من الشارع الرئيسي	عيادة حرم الرامة ، مدرسة غازي المحتسب .	مجمع المدارس ، مسجد .
	تتصل مباشرة بشارع بئر حرم الرامة	تتصل مباشرة بشارع نمرة

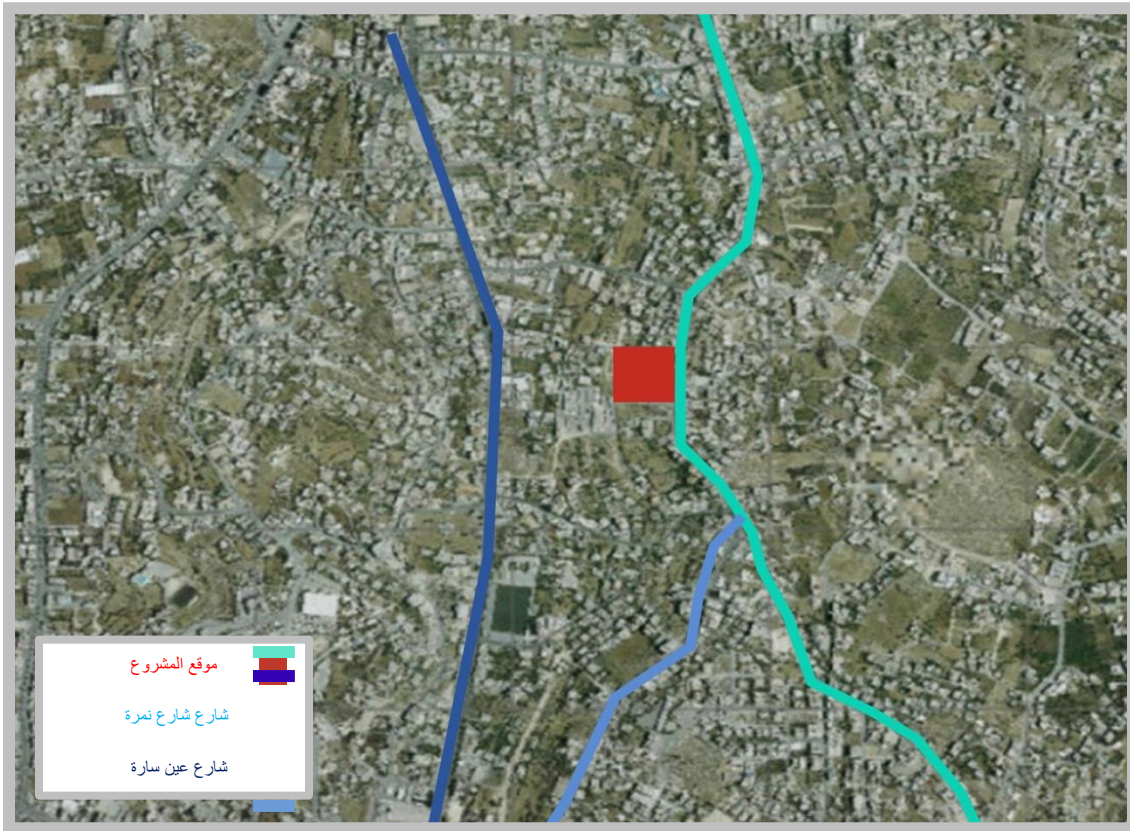
جدول رقم (2.6) مقارنة الاراضي المقترحة للمشروع

المصدر: فريق البحث.

4.6 تحليل ارض المشروع

1.4.6 الموقع :

يقع الموقع المقترح للمشروع على شارع نمرة في الشمال الشرقي من المدينة ويتم الوصول اليه من شارع رأس الجورة او من باب الزاوية بالطريقة المتعددة بعد مستشفى عالية ،كما ويمكن الوصول الى الموقع عن طريق شارع عين سارة .



خريطة (2.6) موقع المشروع

المصدر: وزارة الحكم المحلي بتصرف فريق البحث .

2.4.6 الوصولية :

يتم الوصول اليها بطريقتين:

1- من داخل الخليل بالتسلسل التالي (باب الزاوية - الشارع الخلفي لمستشفى عالية - شعابة - حبايل الرياح -نمرة) (دوار المنارة - عين سارة - طلع شارع نمرة)

2- من خارج الخليل بالتسلسل التالي (حلحول - شارع 35 الالتفافي - المدخل الشمالي رأس الجورة - شارع بئر حرم الرام -نمرة).

3.4.6 الطبوغرافية:

الموقع المقترح يمتاز بطبيعة جبلية حيث يقع على ارتفاع 975 متر فوق مستوى سطح البحر، ويوجد فيها فرق منسوب 5 متر من اعلى نقطة وهي الشارع الرئيسي الى الشارع الفرعي ، تبلغ مساحة الموقع المقترح 11دونما



خريطة (3.6) موقع المشروع والطبوغرافية للموقع.

المصدر: وزارة الحكم المحلي بتصرف فريق البحث

4.4.6 علاقة الموقع بالمحيط:

1- علاقة الموقع بتخطيط المحيط واستعمالاته :

تشهد المنطقة القريبة والمحيطه بشارع نمرة نمو عمرانيا على الصعيدين التجاري والسكاني ،ويعد المستوى الموجود من الخدمات الاجتماعية في هذه المنطقة مقبولا بصفة عامة فيما يتعلق بالخدمات الاساسية وتوفرها.

2- علاقة الموقع بالفراغات المفتوحة :

الموقع ذو علاقة مميزة بالمناطق المفتوحة ،فهو يقع على جبل مطل على مدينة الخليل من اعلى ،كما ان الموقع يتمتع بمنظر بانورامي مفتوح على الوادي والتلال المقابلة مما يزيد من بعده الجمالي .



الصورة (4.6) صورة بانورامية لاطلالة موقع المشروع .

المصدر:فريق البحث.

3- علاقات الحركة (السيارات والمشاه) والشوارع المحيطة:

محيط المنطقة مخدوم بشبكة سيارات رئيسية مناسبة تتفرع للوصول الى الموقع المقترح ، وحتى نوعية الشوارع بالنسبة للمشاه فحالة الارصفة في المنطقة جيدة جدا ، فيقع موقع الارض على شارع نمرة البالغ عرضه 22 م مع ارتدادته، وهو من الشوارع الرئيسية في مدينة الخليل.

5.4.6 الضوضاء :

يتميز الموقع بالهدوء النسبي ،فالموقع داخل منطقة سكنية ولا يوجد في محيطه مصانع وبالرغم من وجود الارض على شارع رئيسي الا انه شارع هادئ وبذلك يكون تاثير الضوضاء على الموقع قليل تسببا .

6.4.6 المرافق والخدمات :

البنية التحتية لمحيط الموقع جسدة نوعا ما ، حيث تتوفر خدمات الكهرباء والماء وخدمات الصرف الصحي، والطريق الواصل الى الموقع فهو معبد وملائم كما ويتوفر شارعان فرعيان احدهما معبد للوصول الى الارض اي ان الارض محاطة بالشوارع من 3 جهات .

7.4.6 التحليل البيئي:

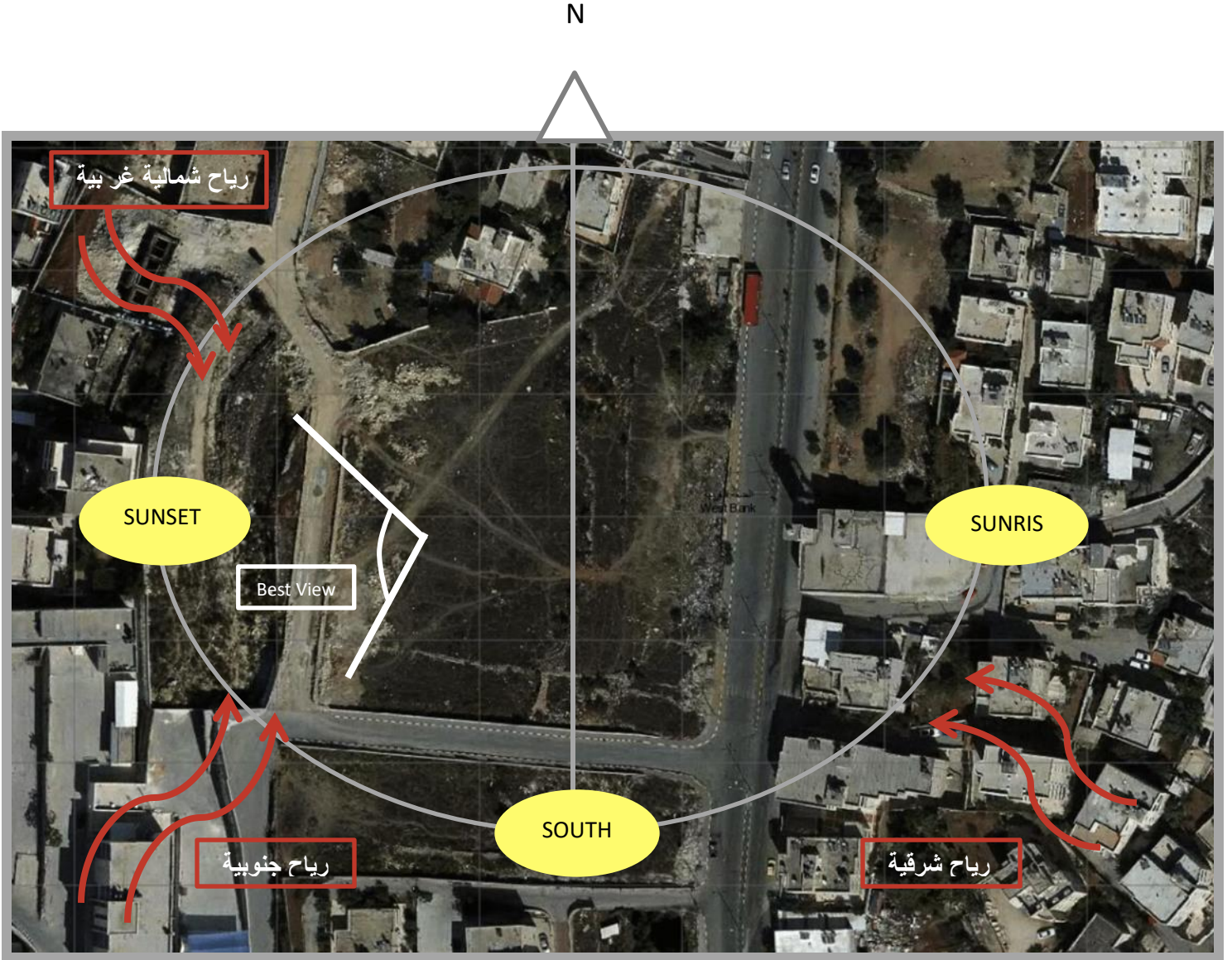
1- حركة الشمس: تعتبر دراسة حركة الشمس من اهم الاسس المعمارية في التصميم المعماري ، وذلك بهدف تحديد تأثير الظل والظلال ولمعرفة اي المناطق التي سوف يتم انارتها بشكل طبيعي والمناطق التي تحتاج الى اناة صناعية، بالاضافة الى معرفة مدى الحاجة الى استخدام الكواسر الشمسية او عدم الحاجة الى استخدامها.

2- حركة الرياح :

- رياح الشتاء: تسيطر على المنطقة في الشتاء الرياح المرافقة للمنخفضات الجوية فيضطرب الهواء وتهب رياح جنوبية غربية عاصفة تجلب في الغالب الأمطار. وتسود بين فترات المطر فترات هدوء ولا تحدث الا في أيام الشتاء. وتهب عقب المنخفضات الجوية رياح شمالية غربية باردة نسبيا تعمل على تصفية الجو من الغيوم. (الموسوعة الفلسطينية، 1996).

- رياح الصيف: تسود في الصيف الرياح الشمالية الغربية والغربية والرياح الشمالية الشرقية والشرقية. وأما الرياح الشمالية الغربية والغربية فأغلبها يهب على شكل أنسمة بحرية قادمة نهارا من البحر المتوسط. وتبدأ من الساعة الثامنة أو التاسعة صباحا وتستمر حتى الساعة العاشرة مساء. وتلطف هذه الرياح حرارة شهور الصيف، ولا سيما في المنطقة الجبلية. (الموسوعة الفلسطينية، 1996).

5.6 تحليل موقع المشروع :



الشكل (5.6) التحليل البيئي لموقع المشروع.

المصدر:وزارة الحكم المحلي بتصريف فريق البحث.

6.6 المواقع المحيطة بالمشروع : (المصدر : فريق البحث)



الفصل السابع.
الملحقات

1.7 الملحق الاول : الاستبيان

استبيان حول المراكز والنوادي الشبابية.

اخي الكريم/ اختي الكريمة ، يقوم هذا الاستبيان على دراسة مدى الحاجة لاقامة النوادي الرياضية والمراكز الشبابية الثقافية في مدينة الخليل ، وتحديد اثر هذه النوادي على العلاقات الاجتماعية بين الناس ، كما يهدف لتقييم الوضع الصحي عندهم والاثر المتوقع عليه بعد اقامة مثل هذه المشاريع .
لذا نرجو من حضرتكم التكرم بالمساعدة في تعبئة هذه الاستبيان ، مع محاولة تحري الدقة في البيانات المعطاة ،
علما بان هذه البيانات لن تستخدم الا لغرض البحث العلمي في كلية الهندسة / جامعة بوليتكنك فلسطين .شاكرين
لكم حسن تعاونكم .

فريق العمل : جنى بدر ختام القواسمة

اشراف: دكتور حسن عواوده.

ديسمبر 2017.

الجنس:

○ ذكر

○ انثى

العمر:

○ اقل من 15

○ من 15-25

○ من 26-40

○ اكثر من 40

الحالة الاجتماعية:

○ اعزب

○ متزوج

المستوى التعليمي

○ اعدادي /ثانوي

○ معهد /جامعة

○ صاحب مهنة

كيف تقضي اوقات الفراغ؟

○ مع الاصدقاء

○ القراءة / الدراسة

○ مشاهدة التلفاز

○ الانترنت

○ النوادي والمقاهي

○ الاهل

○ النوم

○ غير ذلك

تفضل قضاء اوقات مع:

○ الاصدقاء

○ العائلة

○ وحيدا

متى كانت اخر مرة التقيت باصدقائك؟

.....

في اي مكان تفضل التقاء اصدقائك؟

○ البيت

○ حديقة عامة

○ النادي

○ مكان الدراسة

○ الشارع

هل تقوم بممارسة نشاط رياضي؟

○ نعم

○ لا

إذا كانت الإجابة نعم حدد نوعه ، وإذا كانت الإجابة ب لا، فهل تود ممارسة نشاط معين بالمستقبل؟ وحدد نوعه .

.....

هل تعتقد ان الخليل بحاجة الى اماكن ترفيهية تقام بها الانشطة الثقافية / الاجتماعية / الرياضية؟

○ نعم

○ لا

في حال اردت الذهاب الى النادي ما هي الوسيلة التي تفضلها للوصول ؟

.....

ما الوقت الذي تفضل به الذهاب الى هذه النوادي؟

.....

هل سبق بان ذهبت الى النوادي الرياضية الموجودة في الخليل؟

○ نعم

○ لا

إذا كانت الإجابة بنعم ما مدى تقبلك لهذه النوادي وما مدى رضاك عن ما تقدمه لك من أنشطة وفعاليات؟

○ جيد

○ جيد جدا

○ ممتاز

○ سيء

إذا كانت الإجابة ب لا ، ما السبب؟

.....

هل تؤيد على وجود النوادي التي تشمل الجانب الاجتماعي / الثقافي / الترفيهي؟

○ نعم

○ لا

في حال إقامة هذه المراكز الشبابية ، هل تقبل بان تكون من المشاركين؟

○ نعم

○ لا

إذا كانت اجابتك بنعم ماهي الانشطة التي تحب ان تتوفر في هذه المراكز؟

.....

برأيك ما هو افضل مكان لتواجد مثل هذه المراكز (موقع داخل الخليل)؟

.....

ماهو اكثر الانشطة المحببة لك ؟

○ ثقافي

○ رياضي

○ ترفيهي

هل تؤيد وجود المركز في منطقة نمرة ؟

○ نعم

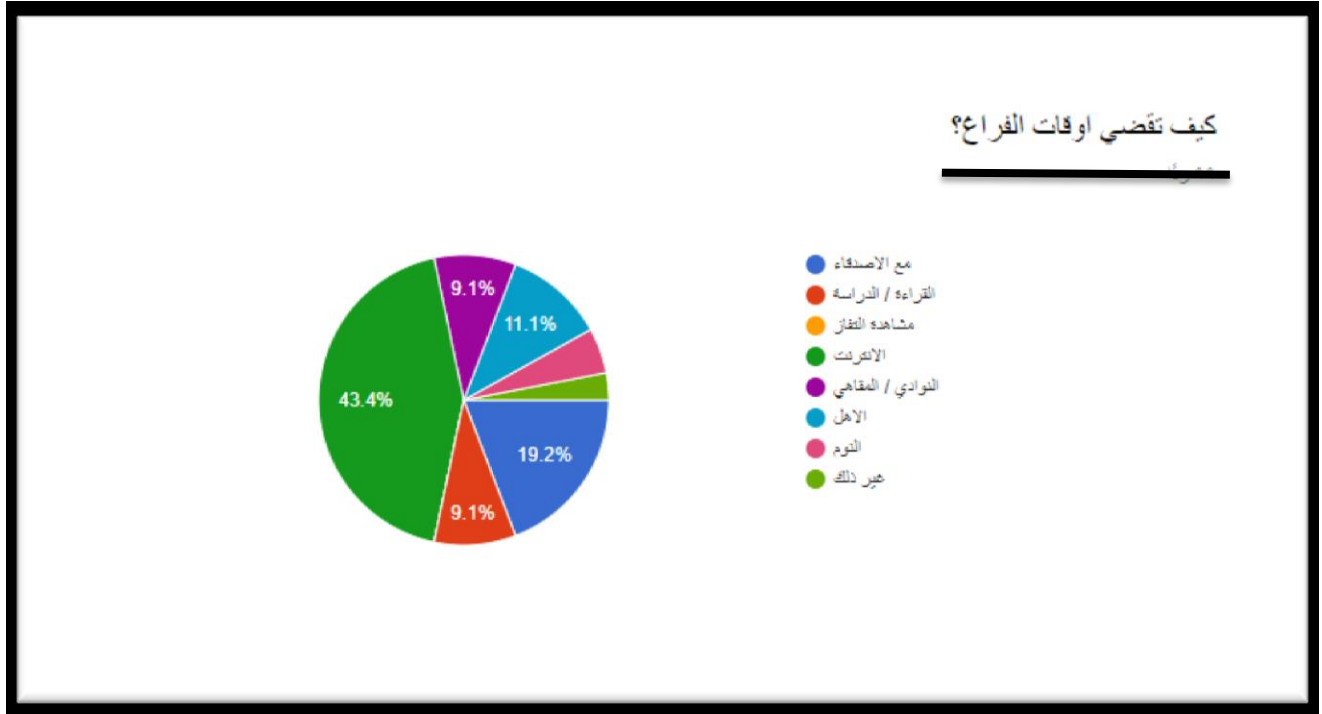
○ لا

2.7 تحليل الاستبيان ونتائجه:

تم استخدام الاستبيان في البحث كوسيلة من وسائل جمع البيانات ، يتكون من بعض الاسئلة المغلقة وبعضها مفتوحة ، فقد كان لكل سؤال غرض ،وفيما يلي بعض اهم الامور التي قصدناها من الاسئلة المطروحة:

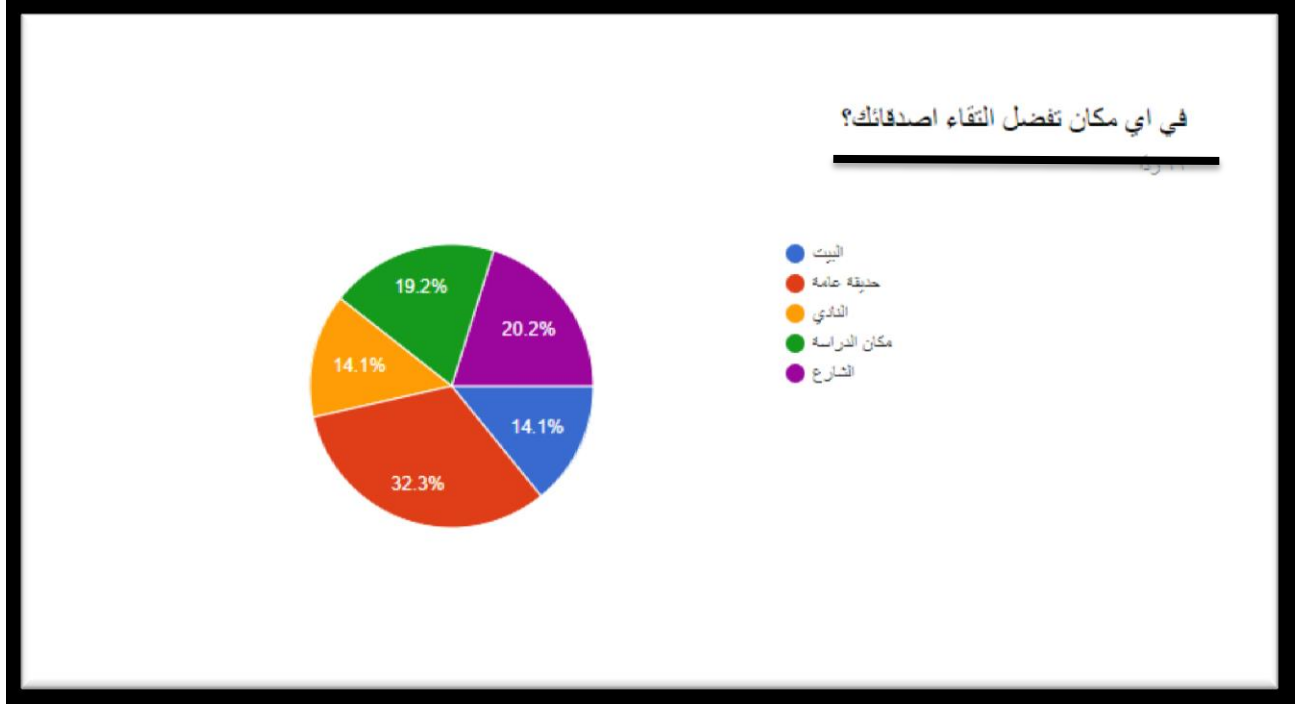
1. علاقة الفرد بمحيطه من الاصدقاء والاهل.
2. تحديد مدى وعي الافراد لضرورة ممارسة التمارين الرياضية.
3. معرفة بعض الامور التي تساعد في اختار قطعة الارض وخدماتها وتحديد موقعها.
4. معرفة الرياضات التي يفضلها كل من فئة ذكور والاناث لمحاول توفير جميع الخدمات لهم.

اما بالنسبة لاختيار العينات التي ستقوم بتعبئة الاستبيان ، فقد كانت العينات عشوائية وبعد ان تمت الاجابة على الاستبيان من قبل ما يقارب 300 شخص وكانت من كافة الفئات العمرية ،قمنا بتحليل النتائج على شكل رسم بياني لتوضيح اهم ما تم الحصول عليه من نتائج ومعلومات ،وفيما يلي توضيح لبعض نتائج الاستبيان والتي نعرضها على شكل رسم بياني:

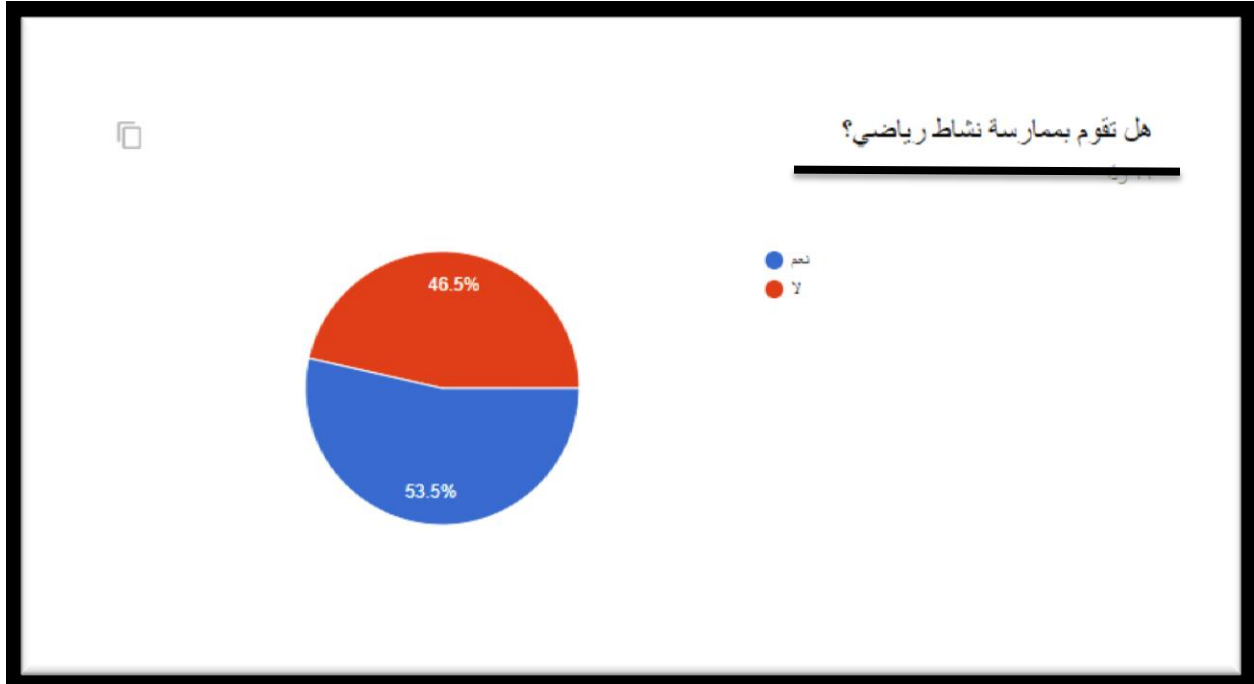


الشكل (1.7) كيف تقضي اوقات الفراغ.

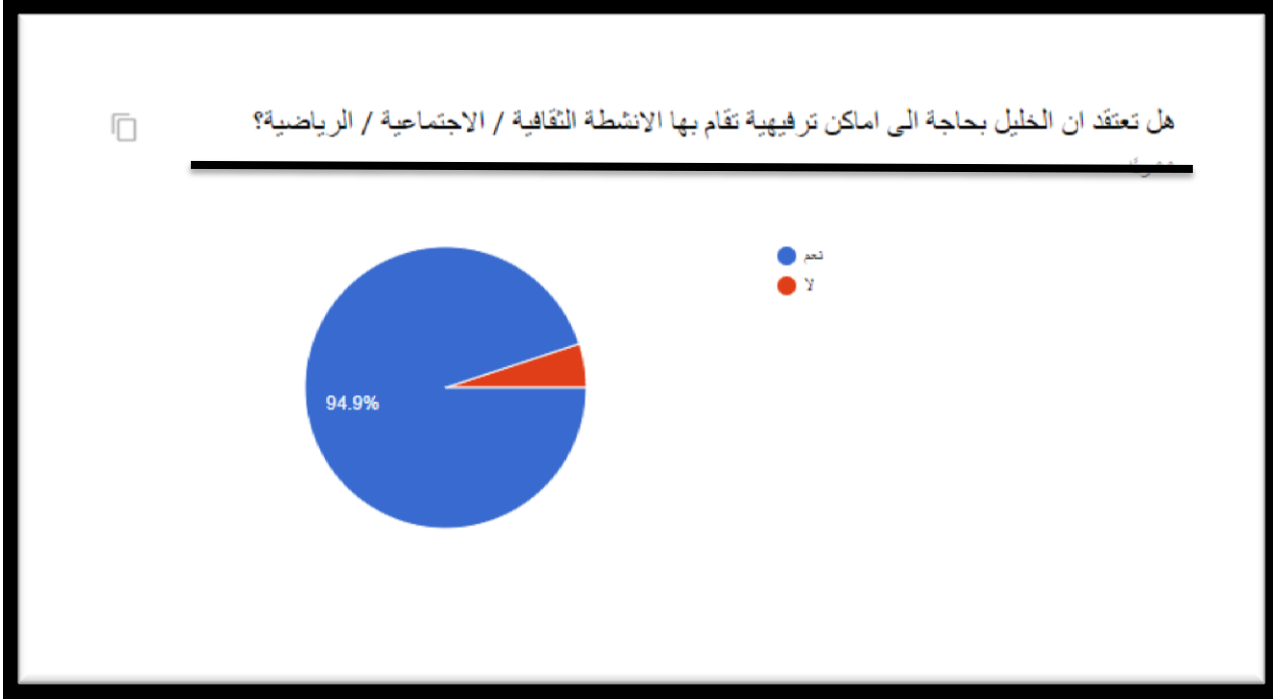
المصدر: تحليل نتائج الاستبيان من قبل فريق البحث.



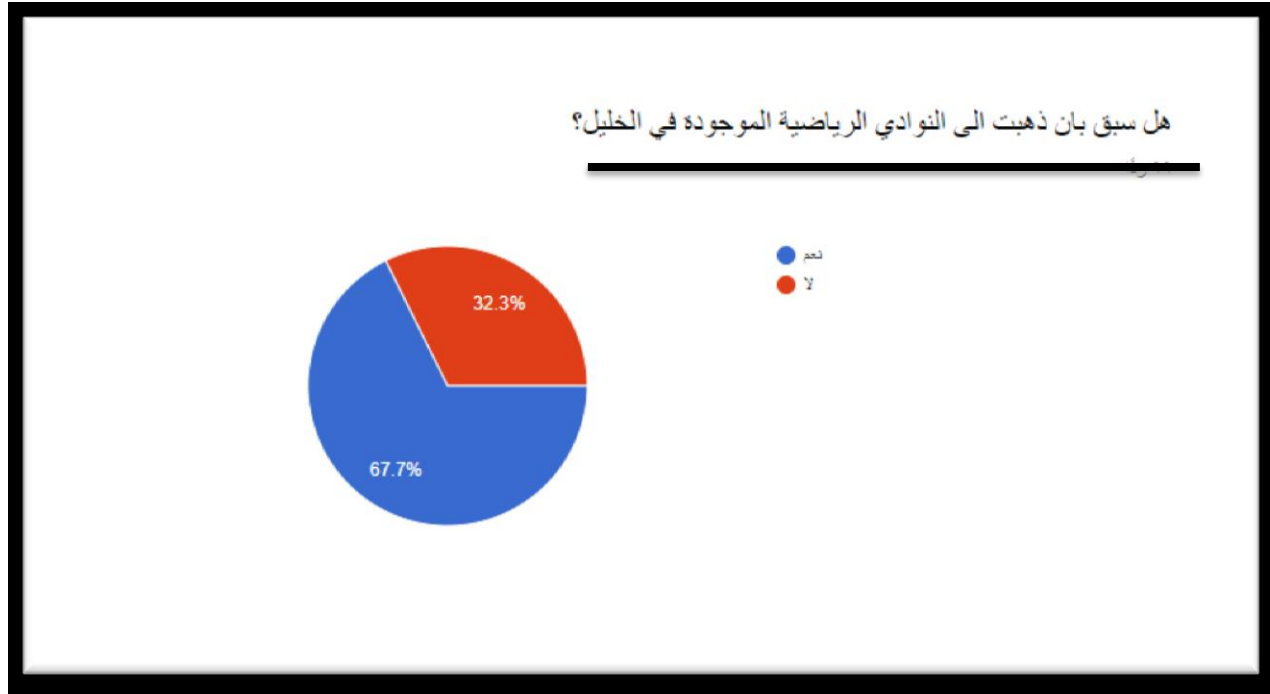
الشكل (2.7) في اي مكان تفضل التقاء اصدقائك.
المصدر: تحليل نتائج الاستبيان من قبل فريق البحث.



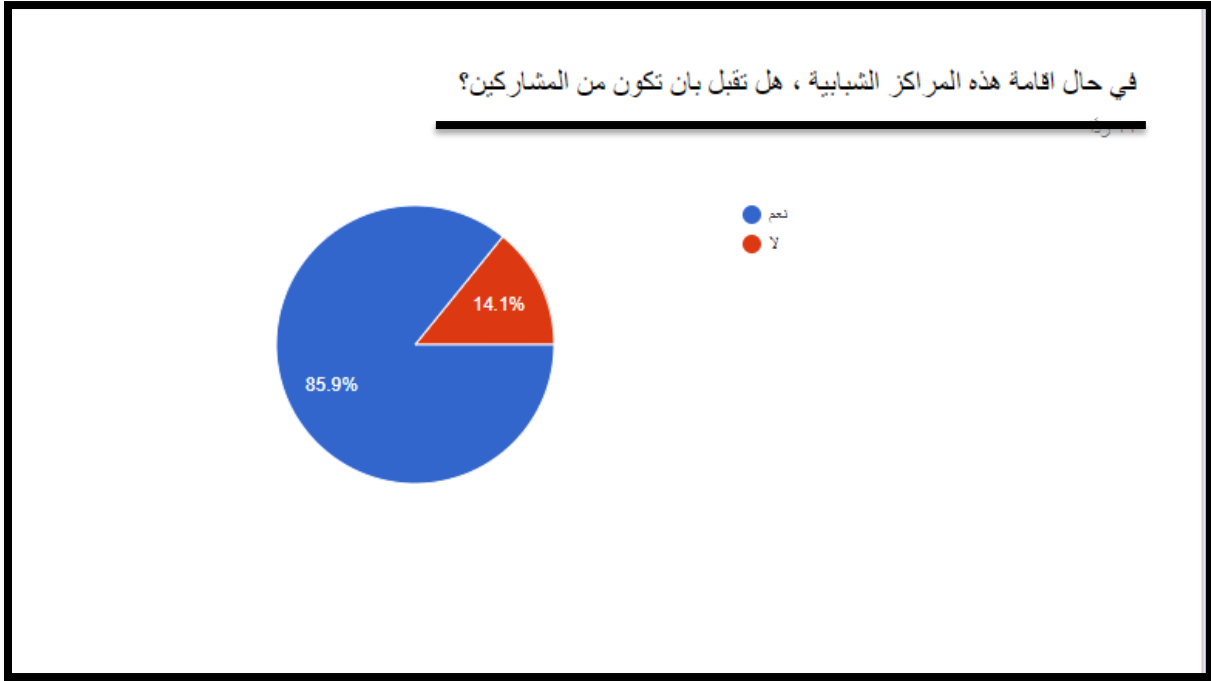
الشكل (3.7) نسبة الاشخاص الذين يمارسون النشاط الرياضي.
المصدر: تحليل نتائج الاستبيان من قبل فريق البحث.



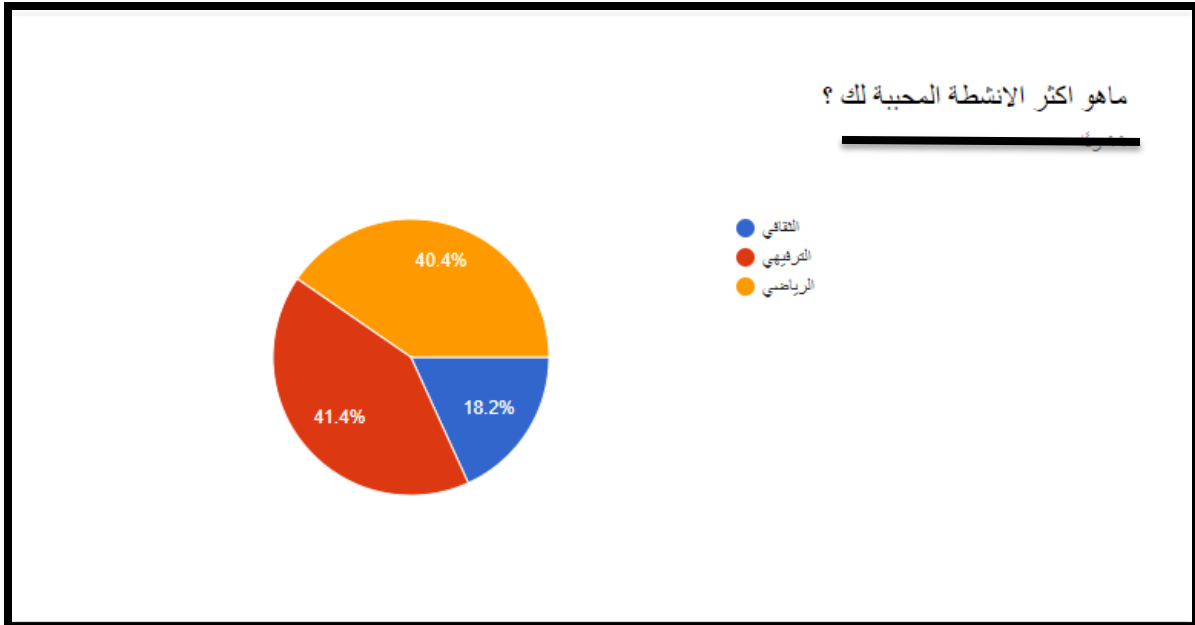
الشكل (4.7) نسبة حاجة الخليل للانشطة الثقافية / الاجتماعية / الرياضية.
المصدر: تحليل نتائج الاستبيان من قبل فريق البحث.



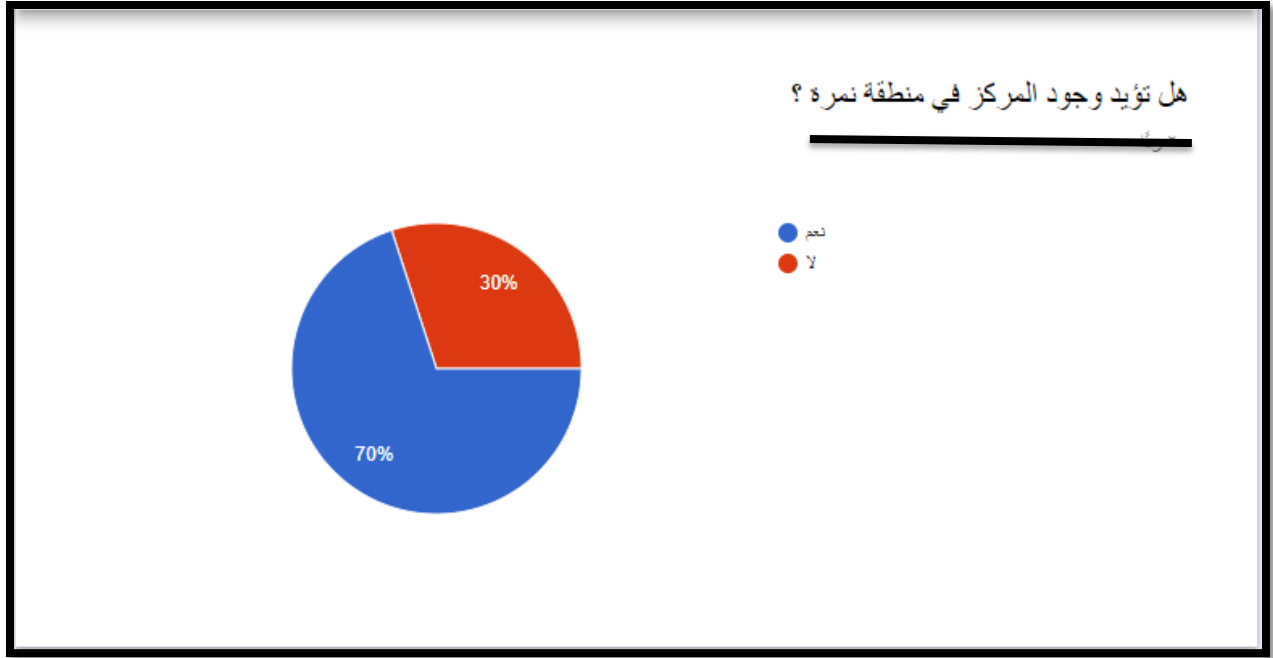
الشكل (5.7) نسبة من قام بزيارة النوادي القائمة في الخليل.
المصدر: تحليل نتائج الاستبيان من قبل فريق البحث.



الشكل (6.7) نسبة القابلين بالمشاركة في مركز الشباب.
المصدر: تحليل نتائج الاستبيان من قبل فريق البحث.



الشكل (7.7) اكثر الانشطة المفضلة.
المصدر: تحليل نتائج الاستبيان من قبل فريق البحث.



الشكل (8.7) نسبة المؤيدين للموقع المقترح.
المصدر: تحليل نتائج الاستبيان من قبل فريق البحث.

3.7 النتائج :

- 1- تبين لنا من دراستنا ان مدينة الخليل تعاني من نقص من المراكز الشبابية والنوادي الرياضية والثقافية.
- 2- هذه النوادي وان وجدت في مدينة الخليل فانها صغيرة ومحدودة ولا تخدم الا فئة قليلة وشريحة محددة.
- 3- المجتمع بحاجة الى هذه المشاريع فمعظم الناس يقضون اوقات فراغهم بالمشي بالشوارع لعدم توفر اماكن للمشبي او اماكن للجلوس.

4.7 التوصيات:

1. اقامة النوادي الرياضية والثقافية الاجتماعية بحيث تحقق جميع الاهداف التي تم تحديدها في الفصل الاول.
2. نرجو من المؤسسات المسؤولة "الحكم المحلي" "بلدية الخليل" النظر في مثل هذه المشاريع لما لها اثر ايجابي كبير على المجتمع .

3. زيادة توعية الناس بهذه المشاريع للراقي بالمستوى الثقافي والرياضي والاجتماعي عند الناس.
4. وضع سياسة خاصة لتشغيل هذه النوادي بحث تكون غير مكلفة للمستخدمين وان تكون اسعارها رمزية.
5. التنسيق بين هذه المراكز والمؤسسات التعليمية لتتم الاستفادة القصوى من هذه المشاريع.
6. توفير كافة الخدمات والبنية التحتية عند هذه المباني وتسهيل الطرف الموصلة لها.

7- المصادر والمراجع:

1. التقرير الاستراتيجي الفلسطيني 2006 ، الفصل التاسع، الوضع الاقتصادي في الضفة وقطاع غزة
ف
http://www.alzaytouna.net/arabic/data/attachments/STR_2006/STR2006_ch9.pdf
f
2. الجهاز المركزي للإحصاء الفلسطيني .
3. الجهاز المركزي للإحصاء الفلسطيني، 2000. التعداد العام للسكان والمساكن والمنشآت-1997: سلسلة تقارير المدن. النتائج النهائية - مدينة الخليل. رام الله - فلسطين.
4. الجهاز المركزي للإحصاء الفلسطيني، 2009. النتائج النهائية للتعداد- ملخص - (السكان، المباني، المساكن، المنشآت) - محافظة الخليل. رام الله - فلسطين.
5. الجهاز المركزي للإحصاء الفلسطيني، 2011. تقديرات مبنية على النتائج النهائية للتعداد العام للسكان والمساكن والمنشآت 2007. رام الله - فلسطين.
6. العيد، 1 فقية، المشكلات النفسية للشباب المنحرف في الوسط الحضري الجزائري" دراسة ميدانية لواقع الصحة النفسية لدى الشباب وعلاقتها بالعنف الإجرامي على عينة من الشباب المنحرف بمؤسسات الوقاية -الجزائر -
publications.ksu.edu.sa/Conferences/Rabat%20Conference/Article046.doc
7. اليونسكو www.unesco.org .
8. اليونسكو والشباب : الاستراتيجية .
9. تعريف ومعنى الشباب في معجم المعاني الجامع.
10. جودة محمد ، واقع الشباب في المجتمع الفلسطيني ودورهم في عملية البناء ، 2005 .
11. حسام طلعت ، مراكز الشباب وتنمية قيمة المواطنة لدى المرأة المصرية ، صفحة 2299.
12. حيدر علي ، كتاب المنشآت الثقافية.
13. دائرة الإحصاء المركزية الفلسطينية ومنظمة الأمم المتحدة للأطفال، 1995 ، المسح الشامل لمراكز الطفولة والشباب: ملخص التقرير الأول (للمراكز الشبابية والنسوية) ، ص 11.
14. د. خليل كاعين ، البيئة وعلاقتها بالانسان ، مشاكلها ، حلول وبدائل ، 1 أغسطس 2012
15. د. عصام البشير ، "الشباب وصناعة المستقبل .. مازق وفاق " ، مجلة حراء .

16. "دور الشباب في عملية التغيير المجتمعي"، وكالة الانباء والمعلومات الفلسطينية (وفا) .
17. صلاح عبد العاطي، اتحاد الشباب التقدمي الفلسطيني، قانون رعاية الشباب إلى أين.
18. علاء عبد الستار المغاوري ، ابنية المكتبات ومراكز المعلومات : دراسة في العلاقة بين التصميم المعماري وخدمات المعلومات . (القاهرة : العربي ،2000).
19. عمر دغوي (15-7-2016)، "دور الشباب في خلق تنمية المجتمع".
20. كنعان احمد ، الشباب ومشكلات النمو السكاني بناء الاجيال ، العدد 25 ، كانون الثاني ، 1998 ، ص 127.
21. محمد ماجد خلوصي ، النوادي الترفيهية الرياضية – الاجتماعية – ومراكز الشباب ، دار قابس للطباعة والنشر والتوزيع ،بيروت-لبنان
22. "معنى شبب في معاجم اللغة العربية " . قاموس معاجم اللغة.

• المصادر الالكترونية

1. google map
2. dewan.com
3. archdaily.com
4. <http://www.nazweb.jeeran.com/cities/westbank/hebron.htm>
5. <http://www.ppyu.net/p41.htm>