

بسم الله الرحمن الرحيم

شهادة تقييم مشروع التخرج



جامعة بوليتكنك فلسطين

الخليل - فلسطين

تصميم مركز ثقافي للأطفال

إعداد الطالبة :

ضحى هاني عابدين

بناء على توجيهات الأستاذ المشرف على البحث وبموافقة جميع أعضاء اللجنة الممتحنة، تم تقديم هذا المشروع إلى دائرة الهندسة المدنية والمعمارية في كلية الهندسة والتكنولوجيا للوفاء الجزئي بمتطلبات الدائرة لدرجة البكالوريوس.

توقيع رئيس الدائرة:

.....

م. فيضي شبانة.

توقيع مشرف المشروع:

.....

د. بدر عطاونة.

٢٠١٦-٢٠١٧

جامعة بوليتكنك فلسطين



كلية الهندسة والتكنولوجيا
دائرة الهندسة المدنية والمعمارية

مشروع تخرج بعنوان
تصميم مركز ثقافي للأطفال

اسم الطالبة :

ضحى هاني عابدين

إشراف :

د. بدر عطاونة

الخليل- فلسطين

٢٠١٦ - ٢٠١٧

المخلص

عنوان المشروع الكامل

تصميم مركز ثقافي للأطفال

اسم الطالبة

ضحى هاني عابدين

جامعة بوليتكنك فلسطين

دائرة الهندسة المدنية والمعمارية

٢٠١٧- ٢٠١٦

إشراف : الدكتور بدر عطاونة .

يعاني الشعب الفلسطيني سوء الأحوال المعيشية بسبب الاحتلال و ما يفرضه عليه من عوائق و تحديات جعلت السبل إلى تحقيق الحياة الكريمة صعبة نوعاً ما ، حيث تتمثل هذه الظروف في نقص مقومات الحياة اليومية التي تكفل للإنسان الدخل الذي يكفيه ويكفي أسرته ، وعلى الرغم من انعدام الدخل الملائم للأسرة الواحدة ، فإن تزايد عدد أفراد الأسرة جعل رب الأسرة غير قادر على توفير متطلباتهم اليومية ، كذلك ارتفاع الأسعار بحيث أصبح دخل الأسرة لا يكفي لتلبية احتياجاتها اليومية . بين هذا و ذلك ، نشأت عمالة الأطفال في مجتمعنا الفلسطيني ، كوسيلة لحل مشكلة النقص في موارد الحياة اليومية ، و سبيل لسد الفجوة الناتجة من نقص الدخل و الموارد. وهذا السبب دفعني إلى التفكير بتصميم مركز ثقافي للأطفال ، لكي يساعد في تقليل نسبة العمالة وزيادة الوعي بمخاطرها ، والاهتمام بالأطفال و بالحصول على حقهم .

فقدت في مقدمة مشروعني بجمع المعلومات عن عمالة الأطفال والبحث في كيفية حل هذه المشكلة ، ثم الانتقال إلى دراسة ما هي الأعمال التي يمكن للطفل أن يقوم بها ضمن ساعات العمل القانونية ، واستعرضت بعض الأمثلة على المراكز الثقافية التي تهتم بالطفل الموجودة داخل فلسطين وخارجها و قمت بدراستها وتحليلها، وأخيراً الانتقال إلى اختيار قطعة ارض ملائمة لإقامة مركز ثقافي للأطفال ، ومن ثم تحليل هذه القطعة من جميع الجوانب وتحديد فعاليات المشروع، وأيضاً تم تحديد برنامج للمشروع ومحتوياته وفقاً للمعايير التصميمية .

Abstract

Title: Design of a Cultural Center for Children

Student name

Duha Hani Abdeen

Palestine Polytechnic University

Civil and Architectural Engineering Department

December 2016

Supervised by

Doctor Bader Atawneh

The Palestinian people are suffering poor living conditions because of the occupation and the dictates of the obstacles and challenges which make the ways to achieve a decent life rather difficult, as are the circumstances in the lack of the elements of everyday life that guarantee to man the income that enough is enough of his family, and in spite of the lack of adequate income per household, the growing number of family members making the head of the family is unable to provide the daily requirements, as well as higher prices so that became the family's income is not enough to meet the daily needs. Between this and that, it originated child labor in the Palestinian society, as a means to solve the problem of shortage of resources in everyday life, and for bridge resulting from a lack of income and resource gap. That's why me think of designing a cultural center for children, in order to help reduce the employment rate and increase awareness of their risks, and attention to children and to realize their right.

I got up at the front of my project to collect information on child labor and research on how to solve this problem, then move on to examine what are the actions that the child can be carried out within the legal working hours, and reviewed some examples of the cultural centers that care for children inside and outside Palestine, and you've studied and analyzed and, finally, move to choose a piece of land suitable for the establishment of a cultural center for children, and then analyzing this piece of all aspects of the project and determine the events, and also the program have been identified for the project and its contents according to the criteria of design.

الإهداء

إلى من تعبت وسهرت ... إليك يا نبع الحنان ومهجة الفؤاد ... يا من أضاء لي بصيرتي في هذه الحياة و أضاع عمره في سعادتي ... حفرت اسمها في القلب فلم يعد يقدر على مغادرته ...

وعلقته في فكري و أحلامي فأرشدتني إلى طريق الحق والخير ، ورسمته بماء الذهب على الأرض والجدران ... تمتلئ العيون بالدموع ، ويفيض القلب فرحاً لا بل ينشرح عند سماع اسمها ... إلى قرّة العين ونور الحياة ... إلى أُمي الغالية .

كما أهدي هذا العمل المتواضع إلى أهلي و عائلتي ...إلى إخوتي الذين هم سندي في هذه الحياة ، وبدونهم ما كنت ولم أكن لأصل إلى هذا العمل والإنجاز المتواضع ، فلهم علي كثير الفضل بعد الله - سبحانه وتعالى - ...

ولا أنسى أصدقائي وأقاربي ، إلى أساتذتي ومدرسيني ، وكل من كان له يد في تقديم الدعم والمشورة لي ، ولم يتوانى عن نصحي وإرشادي أو تقديم الدعم والمشورة لي ...

فلكم جزيل الشكر مني جميعاً على ما قدمتموه ، شكراً لكم من القلب و أدعو الله أن يحفظكم و أن يوفقنا جميعاً لما يحبه ويرضاه ...

الشكر والتقدير

إلهي لا يطيب الليل إلا بشكرك، ولا يطيب النهار إلا بطاعتك ... ولا تطيب اللحظات إلا بذكرك ... ولا تطيب الآخرة إلا بعفوك ... ولا تطيب الجنة إلا برويتك ...

إلى من بلغ الرسالة و أدى الأمانة ... ونصح الأمة ... إلى نبي الرحمة ونور العالمين سيدنا محمد - صلى الله عليه وسلم -
الشكر في البدء لله - سبحانه وتعالى - الذي وفقني لإتمام البحث ...

في مثل هذه اللحظات يتوقف اليراع ليفكر قبل أن يخط الحروف ليجمعها في كلمات...تتبعثر الأحرف وعبثاً أن يحاول تجميعها في سطور ..

سطوراً كثيرة تمر في الخيال ولا يبقى لنا في نهاية المطاف إلا قليلاً من الذكريات وصور تجمعنا برفاق كانوا إلى جانبنا...فواجب علي شكرهم ووداعهم ونحن نخطو خطواتنا الأولى في غمار الحياة ..

وأخص بجزيل الشكر والعرفان إلى كل من أشعل شمعة في دروب عملنا وإلى من وقف على المنابر وأعطى من حصيلة فكره لينير دربنا (إلى أساتذتي ومدرسيني)..

وأخص بالذكر ...

المهندس الأستاذ بدر عطاونة - مشرف المشروع

المهندس الأستاذ فيضي شبانة - رئيس دائرة الهندسة المدنية والمعمارية

المهندس الأستاذ عبد الرحمن الحلواني - مدرس مساق مشروع التخرج

فهرس المحتويات

الرقم	الفصل	الموضوع	الصفحة
١		الملخص	I
٢		الإهداء	III
٣		الشكر والتقدير	IV
٤		فهرس المحتويات	V
٥		فهرس الجداول	VIII
٦		فهرس الصور	IX
الفصل الأول (المقدمة)			
٧	(١:١)	المقدمة	٢
٨	(٢:١)	مشكلة البحث	٢
٩	(٣:١)	أهمية اختيار البحث	٣
١٠	(٤:١)	أهداف البحث	٣
١١	(٥:١)	وصف البحث	٣
١٢	(٦:١)	منهجية البحث	٤
١٣	(٧:١)	الجدول الزمني للبحث	٤
الفصل الثاني (عمالة الأطفال)			
١٤	(١:٢)	المقدمة	٦
١٥	(٢:٢)	مفهوم عمالة الأطفال	٦
١٦	(٣:٢)	العوامل التي أدت إلى ظهور عمالة الأطفال	٧
١٧	(٤:٢)	الآثار الصحية المترتبة على عمالة الأطفال	٨
١٨	(٥:٢)	الآثار المترتبة على عمالة الأطفال	٩
١٩	(٦:٢)	عمل الأطفال الذي يحظره القانون الدولي	١٠
٢٠	(٧:٢)	المكافحة الدولية لظاهرة عمالة الأطفال	١١

١١	اتفاقيات تهتم بحقوق الطفل	(٨:٢)	٢١
١٣	ساعات عمل الأطفال القانونية	(٩:٢)	٢٢
١٤	عمالة الأطفال في فلسطين	(١٠:٢)	٢٣
١٤	الواقع التعليمي للأطفال العاملين في فلسطين	(١١:٢)	٢٤
١٥	إحصائيات الجهاز المركزي الفلسطيني	(١٢:٢)	٢٥
١٦	الملخص	(١٣:٢)	٢٦
١٨	المصادر والمراجع	(١٤:٢)	٢٧
الفصل الثالث (المعايير التصميمية)			
٢١	المقدمة	(١:٣)	٢٨
٢١	مقياس الطفل	(٢:٣)	٢٩
٢١	معايير التصميم المعمارية	(٣:٣)	٣٠
٢٢	المسرح	(٤:٣)	٣١
٣٢	المعرض	(٥:٣)	٣٢
٣٧	قسم الفنون	(٦:٣)	٣٣
٣٧	صالة الرسم	(١:٦:٣)	٣٤
٣٩	قاعة الموسيقى	(٢:٦:٣)	٣٥
٤١	المكتبة	(٧:٣)	٣٦
٤٣	قاعات متعددة الأغراض	(٨:٣)	٣٧
٤٣	المشاغل	(٩:٣)	٣٨
٤٤	الملاعب	(١٠:٣)	٣٩
٤٤	القاعة الرياضية المغلقة	(١:١٠:٣)	٤٠
٤٥	الملاعب والساحات الخارجية	(٢:١٠:٣)	٤١
٤٧	الإدارة وتوابعها	(١١:٣)	٤٢
٤٨	الخدمات	(١٢:٣)	٤٣
٤٨	الغرفة الطبية	(١:١٢:٣)	٤٤

٤٨	المطبخ	(٢:١٢:٣)	٤٥
٤٩	الكافيتيريا	(٣:١٢:٣)	٤٦
٥٠	المستودع	(٤:١٢:٣)	٤٧
٥٠	مواقف السيارات	(١٣:٣)	٤٨
٥١	المصادر والمراجع	(١٤:٣)	٤٩
الفصل الرابع (الحالات الدراسية)			
٥٣	الحالة الدراسية الأولى : مركز إسعاد الطفولة	(١:٤)	٥٠
٦٣	الحالة الدراسية الثانية : مركز فنون الطفل الفلسطيني	(٢:٤)	٥١
٦٦	الحالة الدراسية الثالثة : مركز الجليلة لثقافة الطفل	(٣:٤)	٥٢
٧٥	المصادر والمراجع	(٤:٤)	٥٣
الفصل الخامس (برنامج المشروع)			
٧٧	طبيعة المشروع	(١:٥)	٥٤
٧٧	تحديد فراغات المشروع وجدول المساحات الداخلية لكل فراغ	(٢:٥)	٥٥
٨١	تحديد المساحات التصميمية لكل فراغ	(٣:٥)	٥٦
٨٢	المصادر والمراجع	(٤:٥)	٥٧
الفصل السادس (اختيار موقع الأرض وتحليله)			
٨٤	نبذة عن دولة فلسطين	(١:٦)	٥٨
٨٥	مدينة الخليل	(٢:٦)	٥٩
٨٥	معايير اختيار موقع المشروع	(٣:٦)	٦٠
٨٦	منهجية اختيار موقع المشروع	(٤:٦)	٦١
٨٩	تحليل أرض المشروع	(٥:٦)	٦٢
٨٩	تحليل الأراضي المقترحة	(١:٥:٦)	٦٣
٩١	اختيار أرض المشروع	(٢:٥:٦)	٦٤
٩٥	المصادر والمراجع	(٦:٦)	٦٥

الفصل السابع (مشروع التخرج)			
٩٧	فكرة المشروع	(١:٧)	٦٦
٩٧	تصميم المشروع	(٢:٧)	٦٧
٩٧	الموقع العام	(١:٢:٧)	٦٨
٩٨	الطابق الأرضي	(٢:٢:٧)	٦٩
١٠٠	الطابق الأول	(٣:٢:٧)	٧٠
١٠٢	طابق التسوية	(٤:٢:٧)	٧١
١٠٣	واجهات المشروع	(٥:٢:٧)	٧٢

فهرس الجداول

الرقم	الفصل	الموضوع	الصفحة
١	(١:١)	الجدول الزمني للمشروع	٤
٢	(١:٢)	نسب الفقر في الأراضي الفلسطينية وفقاً لأنماط الاستهلاك الشهري حسب عدد الأطفال في الأسرة	٧
٣	(٢:٢)	نسبة الأطفال من ٥-١٤ سنة العاملين والملتحقين بالتعليم حسب بعض الخصائص الخلفية .	١٥
٤	(٣:٢)	التوزيع النسبي للأطفال ٥-١٤ سنة حسب حالة العمل وبعض المتغيرات المختارة	١٦
٥	(٤:٢)	التوزيع النسبي للأطفال ١٠-١٧ سنة حسب الالتحاق بالتعليم والعلاقة بقوة العمل والمنطقة والجنس	١٦
٦	(١:٣)	أنواع الملاعب الرياضية ومساحة كل ملعب	٤٥
٧	(١:٥)	مساحات الفراغات المعمارية للمسرح	٧٧
٨	(٢:٥)	مساحات الفراغات المعمارية للمعرض	٧٨
٩	(٣:٥)	مساحات الفراغات المعمارية للقسم الفنون	٧٨
١٠	(٤:٥)	مساحات الفراغات المعمارية للقاعات متعددة الأغراض	٧٩
١١	(٥:٥)	مساحات الفراغات المعمارية للمشغل	٧٩
١٢	(٦:٥)	مساحات الفراغات المعمارية للقسم الإدارة	٨٠

٨١	المساحات الكلية لفرغ المشروع	(٧:٥)	١٣
٨٨	السكان (٧-١٥) سنة في محافظة الخليل حسب الجنس	(١:٦)	١٤
٨٨	نسبة السكان (٧-١٥) سنة الفلسطينيين الملتحقون بالتعليم في تجمع الخليل حسب الجنس	(٢:٦)	١٥
٨٨	التوزيع النسبي للأطفال (١٥-١٠) سنة في محافظة الخليل حسب العلاقة بقوة العمل	(٣:٦)	١٦
٨٩	السكان (٧-١٥) سنة الفلسطينيين المشتغلون في تجمع الخليل حسب الجنس	(٤:٦)	١٧

فهرس الصور

الصفحة	الموضوع	الفصل	الرقم
٦	طفل عامل	(١:٢)	١
١٠	أطفال عاملين	(٢:٢)	٢
٢٣	مخطط يوضح العلاقات بين فراغات المسرح	(١:٣)	٣
٢٣	مخطط الرؤيا	(٢:٣)	٤
٢٤	وضع الشاشة وزوايا الإسقاط	(٣:٣)	٥
٢٤	أبعاد خشبة المسرح	(٤:٣)	٦
٢٥	درج المسرح	(٥:٣)	٧
٢٦	أبواب المسرح	(٦:٣)	٨
٢٦	أشكال الممرات	(٧:٣)	٩
٢٧	العاكسات المقعرة تعمل على تجميع الصوت	(٨:٣)	١٠
٢٧	العاكسات المحدبة تعمل على تشتيت الصوت	(٩:٣)	١١
٢٨	قطاع في صالة توضح عيوب الأسقف الأفقية	(١٠:٣)	١٢
٢٨	حوائط وأسقف ماصة للصوت	(١١:٣)	١٣
٢٨	تأثير شكل الأسطح على انعكاس الصوت	(١٢:٣)	١٤
٢٩	الشكل المدرج للمقاعد	(١٣:٣)	١٥

٢٩	الطريقة الصحيحة لوضع المقاعد	(١٤:٣)	١٦
٣٠	ترتيب صفوف المقاعد والطرق	(١٥:٣)	١٧
٣٠	أبعاد المقاعد والمسافات بينهم	(١٦:٣)	١٨
٣١	أبعاد المقاعد والمسافات بينهم في حالة المقاعد الموضوعة على درجات أو مثبتة بشكل أفقي	(١٧:٣)	١٩
٣١	أبعاد المقاعد التي تكون قريبة من أبواب الخروج	(١٨:٣)	٢٠
٣٢	الردهة على شكل صفوف منفصلة	(١٩:٣)	٢١
٣٢	أبعاد المقاعد والمسافات بينهم	(٢٠:٣)	٢٢
٣٨	أشكال المراسم	(٢١:٣)	٢٣
٤٠	قاعة موسيقى بمقاعد ذات طي	(٢٢:٣)	٢٤
٤١	وحدات تخزين للألات الفردية الصغيرة	(٢٣:٣)	٢٥
٤١	وحدة مستقلة لتخزين الأدوات الكبيرة	(٢٤:٣)	٢٦
٤٢	رفوف مائلة لعرض الكتب	(٢٥:٣)	٢٧
٤٢	رفوف تخزين	(٢٦:٣)	٢٨
٤٤	مشغل لأعمال الكرتون والنماذج	(٢٧:٣)	٢٩
٤٤	مشغل الخياطة والتفصيل	(٢٨:٣)	٣٠
٤٥	أبعاد ملعب كرة القدم	(٢٩:٣)	٣١
٤٦	أبعاد ملعب كرة السلة	(٣٠:٣)	٣٢
٤٦	أبعاد ملعب كرة الطائرة	(٣١:٣)	٣٣
٥٥	الموقع العام للمركز	(١:٤)	٣٤
٥٦	الطابق الأرضي	(٢:٤)	٣٥
٥٧	الطابق الأول	(٣:٤)	٣٦
٥٨	طابق التسوية	(٤:٤)	٣٧
٥٩	الطابق الأرضي	(٥:٤)	٣٨
٦٠	المقطع أ- أ	(٦:٤)	٣٩
٦١	الواجهة الأمامية	(٧:٤)	٤٠

٦١	الواجهة الجانبية	(٨:٤)	٤١
٦٣	مدخل المركز	(٩:٤)	٤٢
٦٤	قسم المكتبة	(١٠:٤)	٤٣
٦٤	قسم الحاسوب	(١١:٤)	٤٤
٦٦	مركز الجلييلة لثقافة الطفل	(١٢:٤)	٤٥
٦٧	موقع المركز	(١٣:٤)	٤٦
٦٨	موقع المركز والمباني المحيطة	(١٤:٤)	٤٧
٦٩	صورة ثلاثية الأبعاد لمركز الجلييلة	(١٥:٤)	٤٨
٧٠	الطابق الأرضي	(١٦:٤)	٤٩
٧١	قسم النشاطات	(١٧:٤)	٥٠
٧١	قسم الفنون الجميلة	(١٨:٤)	٥١
٧٢	أستوديو التسجيل والتصوير	(١٩:٤)	٥٢
٧٢	قسم مسرح العرائس	(٢٠:٤)	٥٣
٧٣	الواجهة الرئيسية	(٢١:٤)	٥٤
٨٢	العلاقات الوظيفية بين فراغات المشروع	(١:٥)	٥٥
٨٤	خارطة فلسطين	(١:٦)	٥٦
٨٤	تضاريس فلسطين	(٢:٦)	٥٧
٨٥	خريطة مدينة الخليل	(٣:٦)	٥٨
٨٧	مواقع المراكز المقامة	(٤:٦)	٥٩
٩٠	موقع الأرض الأولى المقترحة	(٥:٦)	٦٠
٩١	موقع الأرض الثانية المقترحة	(٦:٦)	٦١
٩٢	الموقع العام	(٧:٦)	٦٢
٩٣	حركة الشمس والرياح لأرض المشروع	(٨:٦)	٦٣
٩٣	طبوغرافية الأرض	(٩:٦)	٦٤
٩٤	المباني المجاورة لقطعة الأرض	(١٠:٦)	٦٥
٩٤	الأرض المختارة	(١١:٦)	٦٦

٩٧	الموقع العام	(١:٧)	٦٧
٩٨	الطابق الأرضي	(٢:٧)	٦٨
١٠٠	الطابق الأول	(٣:٧)	٦٩
١٠٢	طابق التسوية	(٤:٧)	٧٠

الفصل الأول

المقدمة

(١:١) المقدمة

(٢:١) مشكلة البحث

(٣:١) أهمية اختيار البحث

(٤:١) أهداف البحث

(٥:١) وصف البحث

(٦:١) منهجية البحث

(٧:١) الجدول الزمني للبحث

(١:١) المقدمة

في ظل أوضاع صعبة ومريرة يعيشها الأطفال في فلسطين من كافة النواحي الصحية والتعليمية والثقافية و الاجتماعية، بالإضافة إلى حاجة الأطفال لحماية خاصة ، حيث يعاني أطفال فلسطين الحرمان من أبسط الحقوق التي يتمتع بها أقرانهم في الدول الأخرى .

وتشتد معاناة الأطفال في فلسطين في كل عام سواء بالضفة الغربية أو غيرها من المدن، حيث يتعرض الأطفال للاستهداف والاعتقال والقمع من قوات الاحتلال الإسرائيلي، وفي قطاع غزة يتعرضون للحصار و الحروب ، وكل هذا أدى إلى انتشار ظاهرة عمالة الأطفال والتي تعتبر من الظواهر العالمية ، لكنها متفاوتة من دولة إلى أخرى ، و تعتبر من أخطر الظواهر المنتشرة الآن بفلسطين ، وتهدد هذه الظاهرة المجتمع ككل ، حيث توقعه بين فكي الفقر والجهل و تسلب الطفولة وتخلق جيلا غير متعلم ، ولا يخفى على أحد أن الأزمات السياسية و الاقتصادية والمالية التي تمر بفلسطين ، تدفع بالأطفال إلى العمل من أجل الحفاظ على كيان الأسرة وإشباع المتطلبات الأساسية لأسرهم ، خصوصا في قطاع غزة المحاصر منذ ما يقارب من عشر سنوات.

هذا ما دفعني للتفكير بتصميم مركز ثقافي للأطفال ، يهتم بهم ويلبي لهم حقوقهم واحتياجاتهم ويزيد وعيهم بإدراك مخاطر العمل ، ويكتشف مواهبهم وينميها لهم .

(٢:١) مشكلة البحث

نشأت عمالة الأطفال في مجتمعنا الفلسطيني ، كوسيلة لحل مشكلة النقص في الموارد الحياتية، و سبيل لسد الفجوة الناتجة من نقص الدخل و الموارد ، فالظروف القاسية تحكم الإنسان لفعل الكثير لتوفير لقمة العيش و متطلبات حياته الضرورية ، و كان من ضمنها عمالة الأطفال في المجتمع الفلسطيني و التي أصبحت ظاهرة منتشرة بكثرة في هذه الأيام ، حيث وصلت نسبة الأطفال العاملين وغير الملتحقين بالتعليم من سن (١٠ - ١٤) سنة ١٥,٥ % ، بينما نسبة العاملين من سن (١٥ - ١٧) سنة ٣٣,٧ % وذلك حسب ما ذكره مركز الإحصاء الفلسطيني لعام ٢٠١٥ م ، ولكن هذه النسب غير دقيقة لوجود أطفال يعملون في أماكن لا يمكن معرفتها أو الوصول إليها كذلك أصحاب العمل يعملون على إخفائهم ، فكان لا بد من البحث عن سبل مواجهة هذه المشاكل ، للحد من تلك الظواهر و تحقيق الحياة الكريمة للأطفال و لأسرهم ، سعياً للنهوض بالمجتمع و ازدهاره في جوانبه الاقتصادية و الاجتماعية التي تعد أساساً لكل مجتمعات العالم.

(٣:١) أهمية اختيار البحث

الحاجة إلى وجود مراكز تهتم بالأطفال وخاصة الأطفال العاملين والغير ملتحقين بالتعليم ، والعمل على تقليل ظاهرة عمالة الأطفال التي أصبحت منتشرة بكثرة مع مرور الزمن ، والاهتمام بالطفل وتحقيق طموحاته و اكتشاف مواهبه وتميئها وحصوله على حقوقه ليمارس حياته كباقي الأطفال في جميع بلدان العالم .

(٤:١) أهداف البحث

عمل تصميم معماري يلبي فكرة مركز ثقافي تعليمي للأطفال ، يحقق المطالب التالية :

- ١- تعزيز التعليم بطرق لا منهجية .
- ٢- تفرغ طاقات الأطفال واكتشاف مواهبهم وتنميتها من خلال نشاطات فنية منتجة .
- ٣- تطوير قدراتهم وتطويرهم جسديا ، عقليا ، روحيا ، أخلاقيا و اجتماعيا .
- ٤- خلق أجواء جديدة للأطفال بعيدا عن المعاناة والقسوة التي يعيشونها .
- ٥- وضعهم في جو من العمل والمساهمة والتشارك وتعليمهم مهارات جديدة .
- ٦- تنمية مهارات الأطفال في مجالات التقدم العلمي والفني والثقافي .

(٥:١) وصف البحث

من خلال القيام بعدة أبحاث ودراسة حاجات المجتمع المحلي ، و القيام بعدة مقابلات مع مراكز مختلفة تهتم بالطفل ، أرى أن فلسطين تعاني من مشكلة عمالة الأطفال وبنسبة عالية ، وبناءً على ذلك ولإيجاد فكرة مشروع تطبيقية يمكن الاستفادة منها، تم اختيار فكرة المشروع بحيث تركز على الأطفال العاملين وغير الملتحقين بالتعليم المدرسي والذين تزداد أعدادهم عاما بعد عام ،حيث أن فكرة المشروع هدفها ترغيب هؤلاء الأطفال للعلم إلى جانب اكتشاف مواهبهم بإقامة أنشطة تساعدهم لإخراج مواهبهم ، وتفرغ طاقاتهم عن طريق نشاطات ثقافية منتجة ذات مردود مادي لمساعدة الأطفال وعائلاتهم، ووضع الطفل في جو من العمل والمساهمة والتشارك ، بالإضافة إلى خلق أجواء جديدة بعيدة عن المعاناة والقسوة التي يعيشونها .

(٦:١) منهجية البحث

اعتمدت الدراسة البحثية على منهجية وطرق مختلفة في الحصول على المعلومات لرصد النتائج ، وهي كالتالي:

- ١- المقابلات الشخصية مع المراكز التي تهتم بالطفل .
- ٢- دراسة وتحليل لمشاريع مراكز ثقافية تهتم بالطفل محلية وعالمية .
- ٣- تفحص مواقع إلكترونية متعددة ذات صلة بموضوع المشروع.
- ٤- مطالعة مراجع وأبحاث وتقارير ذات علاقة .

(٧:١) الجدول الزمني للبحث

الموضوع	الزمن
تسليم الفصل الأول	١٠/٢٣ _ ١٠/٢٧
تسليم الفصل الثاني	١١/٣ _ ١٠/٣٠
تسليم الفصل الثالث	١١/٦ _ ١١/١٧
تسليم الفصل الرابع	١١/٢٠ _ ١٢/١
تسليم الفصل الخامس	١٢/٤ _ ١٢/٨
تسليم الفصل السادس	١٢/١١ _ ١٢/١٥

الجدول (١:١) الجدول الزمني للمشروع

المصدر : الباحث

الفصل الثاني

عمالة الأطفال

(١:٢) المقدمة

(٢:٢) مفهوم عمالة الأطفال

(٣:٢) العوامل التي أدت إلى ظهور عمالة الأطفال

(٤:٢) الآثار الصحية المترتبة على عمالة الأطفال

(٥:٢) الآثار المترتبة على عمالة الأطفال

(٦:٢) عمل الأطفال الذي يحظره القانون الدولي

(٧:٢) المكافحة الدولية لظاهرة عمالة الأطفال

(٨:٢) اتفاقيات تهتم بحقوق الطفل

(٩:٢) ساعات عمل الأطفال القانونية

(١٠:٢) عمالة الأطفال في فلسطين

(١١:٢) إحصائيات الجهاز المركزي الفلسطيني

(١٢:٢) الواقع التعليمي للأطفال العاملين في فلسطين

(١٣:٢) الملخص

(١٤:٢) المصادر والمراجع

(١:٢) المقدمة

يتعرض الأطفال في جميع أنحاء العالم لمخاطر عديدة تعيق نموهم الطبيعي ، وتنمية قدراتهم ، واكتشاف مواهبهم ، وممارسة حياتهم بشكلها الطبيعي والحصول على حقوقهم ، ومن أهم هذه المخاطر مشكلة عمالة الأطفال والتي أصبحت منتشرة بشكل كبير في السنوات الأخيرة ، بحيث يتم تشغيل هؤلاء الأطفال في أعمال شاقة وفي ظل ظروف صعبة ولا تناسب قدراتهم الجسدية ، مما يؤثر سلباً على حياتهم ومستقبلهم .



الصورة (١:٢) : طفل عامل

المصدر: <http://felesteen.ps>

(٢:٢) مفهوم عمالة الأطفال

هناك مفهومين لعمالة الأطفال ، مفهوم سلبي ومفهوم ايجابي .

فالمفهوم السلبي لعمالة الأطفال : هو أي عمل يهدد سلامة الطفل وصحته ورفاهيته ومستقبله ، بحيث يتم الاستفادة من ضعف الطفل وعدم قدرته على الدفاع عن نفسه ، و الاعتماد عليه كعمالة بديلة عن عمالة الكبار ، و استغلال الأطفال بتشغيلهم لساعات عمل طويلة أو أيام عمل كاملة ، وبالتالي لا يجد الطفل الوقت ليمارس رفاهيته والاهتمام بدروسه وتعليمه .

أما بالنسبة للمفهوم الايجابي لعمالة الأطفال : هو كافة الأعمال التطوعية أو المأجورة التي يقوم بها الطفل ، والتي تتناسب عمره و قدراته الجسدية ، والتي تؤثر إيجابياً على الطفل من حيث نموه الجسدي والعقلي ومستقبله ، وتعمل على تعليمه و إكسابه مهارات حياتية كالشعور بالمسؤولية والتشارك والتعاون والتسامح .

وبهذا تكون ظاهرة عمالة الأطفال غير المرغوبة هي العمالة التي تؤثر سلباً على حياة الطفل ونموه ومستقبله .

(٣:٢) العوامل التي أدت إلى ظهور عمالة الأطفال

هناك عدة عوامل ساعدت على ظهور و انتشار عمالة الأطفال ومن هذه العوامل :

- ١- العوامل الاقتصادية .
- ٢- العوامل التعليمية .
- ٣- العوامل الاجتماعية .

١- العوامل الاقتصادية :

يعد الفقر أهم العوامل التي تؤدي إلى انتشار ظاهرة عمالة الأطفال ، كذلك الأزمات الاقتصادية والمالية التي تمر بها البلاد والتي تدفع بالأطفال إلى العمل من أجل الحفاظ على كيان الأسرة وإشباع الحاجات الأساسية لأسرهم .

عدد الأطفال	القيمة	المساهمة
٠	١٥,٨	١٤,٦
١-٢	١٦,٤	١٩,٤
٣-٤	٢٠,٦	٢٩,٢
٥-٦	٢٨,٢	٢٣,٨
٧+	٤٣,٠	١٣,٠
المجموع	٢١,٤	١٠٠

الجدول (١:٢) : نسب الفقر في الأراضي الفلسطينية وفقاً لأنماط الاستهلاك الشهري حسب عدد الأطفال في الأسرة ، ٢٠١٠

المصدر : الجهاز المركزي للإحصاء الفلسطيني ، ٢٠١١ ، قاعدة بيانات مسح إنفاق واستهلاك الأسرة ، ٢٠١٠

٢- العوامل التعليمية :

إن ما تواجهه النظم التعليمية الموجودة في معظم الدول النامية وفي فلسطين خاصة ، أدى إلى ازدياد نسبة الأطفال العاملين ، من عدم مناسبة المناهج التعليمية لأعمار الأطفال ونموهم العقلي ، وافتقارها إلى أساليب التعليم الحديث ، واحتوائها على معلومات هائلة لا تتناسب مع قدرات الطفل العقلية لكي يستوعب هذا الكم من المعلومات .

كذلك ارتفاع نفقات التعليم الجامعي وتعليم المدارس الذي يطلب من الطفل عمل واجبات تحتاج لتكاليف كبيرة أصبحت تشكل عبئاً كبيراً على الأسرة المحدودة الدخل ، مما يدفع الآباء لإرسال أبنائهم للعمل لمساعدتهم في تحمل أعباء الحياة.

٣-العوامل الاجتماعية .

هناك عدة عوامل اجتماعية تؤثر في ظاهرة عمالة الأطفال من أهمها :

- التفكك الأسري والذي ينتج عن وفاة أحد الوالدين أو كليهما ، أو زواج أحدهم أو كليهما.
- زيادة عدد أفراد الأسرة وعدم تنظيم النسل .
- تعرض الأطفال للاستهداف والاعتقال والقمع من قوات الاحتلال الإسرائيلي.
- الطبقة الاجتماعية التي ينتمي لها الطفل ، وفي بعض المجتمعات النامية دائماً يقولون أن الأطفال الفقراء لهم الحق أن يعملوا لأنهم فقراء ، علماً أنه لا يوجد أحد يعترف بحق هؤلاء الأطفال بالأجر المناسب للطاقة التي يبذلونها.
- التقاليد وذلك في متابعة الأطفال لخطى آباءهم .
- عدم تطبيق القوانين والأنظمة النافذة التي تحرم عمل الأطفال ، و الضعف في الرقابة الحكومية والشعبية وغياب الوعي بمظاهر هذه المشكلة .

(٢:٤) الآثار الصحية المترتبة على عمالة الأطفال :

- ١- سرعة الشعور بالإجهاد نظراً لطول ساعات العمل بالنسبة للأطفال.
- ٢- نقص الخبرة بين الأطفال وعدم الاهتمام بالتعليم والتدريب المهني مما يؤدي إلى الاستعمال الخاطئ للمعدات، وعدم اهتمامهم باستخدام وسائل الوقاية الشخصية مثل القفازات والأحذية العازلة والأقنعة الواقية ، وعدم اهتمام أصحاب العمل بتعليم وتدريب الأطفال على مبادئ السلامة المهنية .

٣- درجة التركيز أثناء العمل تقل عند الأطفال بالمقارنة بالبالغين .

٤- تكليف الطفل بالعمل على ماكينات لا تناسب قدراته الجسمية أو الذهنية

٥- الضوضاء الشديدة وخاص في مصانع النسيج والورش الميكانيكية المختلفة وينتج عنها الصمم المهني ، وعدم التركيز والتأثير السلبي على الجهاز العصبي

٦- التعرض للحرارة الشديدة في بعض الصناعات مثل الحديد والصلب والزجاج والأفران والسباك، وما ينتج عنها من التهابات جلدية وحروق وقرح العين وغير ذلك من الأمراض والإصابات.

٧- الإضاءة الضعيفة وما تسببه من ضعف الإبصار قلة التركيز وزيادة نسبة الحوادث.

(٥:٢) الآثار المترتبة على عمالة الأطفال :

١- حرمان الطفل من الحصول على التعليم والتمتع بطفولته .

٢- التعرض لظروف عمل صعبة ، قد لا تناسب حالة الطفل الجسمية والعقلية .

٣- التعرض لأمراض العمل نتيجة ظروف العمل الصعبة أو من خلال استخدام أدوات ومواد تؤثر على صحته وتعرضه للخطر .

٤- نقشي بعض العادات السيئة بين الأطفال كالتدخين وما شابه ذلك .

٥- انتهاك حقوق الطفل العامل وتعرضه للمعاملة السيئة من قبل صاحب العمل .

٦- التأثير على طباع الطفل وجعله عدوانياً ، يميل إلى العنف ضد المجتمع نتيجة الإحساس بالفقر الاجتماعي

٧- تعزيز حالة الفقر المجتمعي ، نتيجة القضاء على فرصة إيجاد قيادات متعلمة قادرة على التخطيط والتنمية لرفي المجتمع.

٨- إعاقة خطط التنمية ، من خلال توجيه الإنفاق الحكومي لمواجهة آثار هذه الظاهرة .

(٦:٢) عمل الأطفال الذي يحظره القانون الدولي :

وينقسم عمل الأطفال الذي يحظره القانون الدولي إلى فئات ثلاث:

- ١- أسوأ أشكال عمل الأطفال المطلقة التي عرفت دوليا بالاستعباد والاتجار بالبشر والعمل سدادا لدين وسائر أشكال العمل الجبري وتوظيف الأطفال جبرا لاستخدامهم في النزاعات المسلحة وأعمال الدعارة والأعمال الإباحية والأنشطة غير المشروعة.
- ٢- العمل الذي يؤديه طفل دون الحد الأدنى للسن المخول لهذا النوع من العمل بالذات (كما حدده التشريع الوطني ووفقا للمعايير الدولية المعترف بها)، والعمل الذي من شأنه إعاقة تعليم الطفل ونموه التام.
- ٣- العمل الذي يهدد الصحة الجسدية والفكرية والمعنوية للطفل أكان بسبب طبيعته أو بسبب الظروف التي ينفذ فيها، أي ما يعرف بمصطلح "العمل الخطر".



الصورة (٢:٢): أطفال عاملين

المصدر: <http://felesteen.ps>

(٧:٢) المكافحة الدولية لظاهرة عمالة الأطفال :

العهد الدولي للحقوق الاقتصادية والاجتماعية والثقافية : اعتمدت الجمعية العامة للأمم المتحدة هذا العهد في عام ١٩٦٦م . وقد تصدى هذا العهد لظاهرة عمالة الأطفال من خلال النص في المادة العاشرة منه على إلزام الدول الموقعة على حماية الصغار من الاستغلال الاقتصادي والاجتماعي، ومن تشغيلهم في أعمال تؤذي أخلاقهم أو تضر صحتهم أو حياتهم . كما ألزمت الدول الأطراف في العهد المذكور على تحديد حد أدنى لسن العمل المأجور، بحيث يمنع دونه تشغيل الأطفال . نص البند الثالث من المادة ١٠ من العهد الدولي:

"وجوب اتخاذ تدابير حماية ومساعدة خاصة لصالح جميع الأطفال والمراهقين، دون أي تمييز بسبب النسب أو غيره من الظروف . ومن الواجب حماية الأطفال والمراهقين من الاستغلال الاقتصادي والاجتماعي ، كما يجب جعل القانون يعاقب على استخدامهم في أي عمل من شأنه إفساد أخلاقهم أو الأضرار بصحتهم أو تهديد حياتهم بالخطر أو إلحاق الأذى بنموهم الطبيعي. وعلى الدول أيضاً أن تفرض حدوداً دنياً للسن، يحظر القانون استخدام الصغار الذين لم يبلغوها في عمل مأجور، ويعاقب عليه".

(٨:٢) اتفاقيات تهتم بحقوق الطفل :

وفقاً للقانون الدولي لا يحظر عمل الأطفال بحد ذاته وهذا يأتي اعترافاً بالفوائد المحتملة لبعض أشكال العمل وأيضاً بالواقع الذي يتطلب العديد من الأطفال أن يدخلوا قوة لتدعيم الحاجات الأساسية للأطفال أو عائلاتهم فالمعاهدات الدولية تعالج الظروف التي يعمل في ظلها الأطفال وتلزم الدول أن تضع حد أدنى لسن العمل إضافة إلى ذلك فإن الأطفال الذين يعملون لا يتوقفون عن التمتع بالحقوق الإنسانية لكل الأطفال الآخرين وخاصة التعليم ومن أهم الاتفاقيات الدولية التي تنظم حقوق الطفل عامة وعمله بصفة خاصة:

•اتفاقية العمل الدولية رقم ١٣٨ :

تهدف على المدى البعيد إلى القضاء الكامل على عمل الأطفال، حيث وضعت حداً أدنى لسن العمل هو سن إتمام التعليم الإلزامي والذي اعتبرت أنه لا يجوز أن يقل عن الخامسة عشرة، كما منعت تشغيل الأطفال حتى سن الثامنة عشرة في

الأعمال التي يحتمل أن تعرض للخطر صحة أو سلامة أو أخلاق الأحداث بسبب طبيعتها أو الظروف التي تؤدي فيها .وأوجب على الدول المصادقة أن تتعهد بإتباع سياسة وطنية ترمي للقضاء فعليا على عمل الأطفال.

•اتفاقية العمل الدولية رقم ١٨٢ :

جاءت مكملة للاتفاقية ١٣٨ وذلك للحث على القضاء على أسوأ أشكال عمل الأطفال أولا تمهيدا للقضاء التام والكلي على كل أشكال عمل الأطفال، وقد أكدت هذه الاتفاقية على أهمية التعليم الأساسي المجاني . وإعادة تأهيل الأطفال العاملين ودمجهم اجتماعيا مع العناية بحاجات أسرهم .كما أكدت بأن الفقر هو السبب الرئيسي لعمل الأطفال وان الحل يكمن في تعزيز النمو الاقتصادي للدول، وحددت عدد من الأعمال اعتبرتها أسوأ الأعمال التي قد يؤديها الطفل وهي الرق بكافة أشكاله وأنواعه والعمل ألقسري واستخدام الأطفال في الصراعات المسلحة واستخدامهم أو عرضهم لأغراض الدعارة أو لإنتاج أعمال إباحية واستخدامهم أو عرضهم لمزاولة أنشطة غير مشروعة وخاصة في إنتاج المخدرات والاتجار بها، بالإضافة إلى الأعمال التي ترى الدولة المصدقة وبعد التشاور مع المنظمات المعنية لأصحاب العمل والعمال أنها تؤدي بفعل طبيعتها أو بفعل الظروف التي تزاول فيها إلى الأضرار بصحة الأطفال أو سلامتهم أو سلوكهم الأخلاقي، وأوجب على الدول ضرورة وضع قائمة بهذه الأعمال ومراجعتها بشكل دوري . كما أوجب أن تضع الدولة بالتشاور مع هذه الجهات آليات خاصة بمراقبة تطبيق أحكامها وتصميم وتنفيذ برامج عمل تهدف للقضاء على هذه الأعمال والنص في قوانينها على عقوبات جزائية بحق المخالفين.

وتشير الدراسة الحديثة التي نظمتها منظمة العمل الدولية والتي حملت عنوان "مستقبل خال من عمالة الأطفال " على ظهور تقدم في القضاء على هذه الظاهرة غير أنها لا تزال مستمرة ومنتشرة ، ولقد توصل التقرير إلى استنتاجات كثيرة من أبرزها:

- طفل واحد من أصل ستة أطفال تتراوح أعمارهم بين ٥-١٧ سنة يقع ضحية للعمل أي حوالي ٢٤٦ مليون طفل.
- طفل من أصل ثمانية أطفال في العالم تتراوح أعمارهم بين ٥- ١٧ سنة لا يزال يتعرض لأسوأ أشكال عمل الأطفال مما يهدد السلامة الجسدية والعقلية والمعنوية للطفل أي حوالي ١٧٩ مليون طفل يعملون في الأعمال الخطرة وهم دون الخامسة عشر من العمر .
- يجب تأمين العناية الفورية من المخاطر في العمل إلى ٥٩ مليون طفل تتراوح أعمارهم بين ١٥-١٧ سنة أو إخراجهم من هذا النوع من الأعمال .

- يجد حوالي ٨,٤ مليون طفل أنفسهم عالقين في أسوأ أشكال عمل الأطفال بما فيها الرق والاتجار وسائر أشكال العمل الجبري والتجنيد الجبري للاستخدام في النزاعات المسلحة والدعارة والأعمال الإباحية والأنشطة المحرمة الأخرى .

فعمل الأطفال لا يزال مشكلة عالية وما من بلد أو منطقة محصنة منها كما أن الأزمات كالكوارث الطبيعية والانكماش الاقتصادي الحاد وانتشار الأيدز والنزاعات المسلحة تساهم في الدفع بالأطفال إلى أنواع العمل التي تضعفهم بما فيها الأعمال المحظورة كالدعارة والاتجار بالمخدرات والأعمال الإباحية وغيرها من الأنشطة المحرمة .

أن العالم ازداد وعياً حيال ظاهرة عمل الأطفال وأصبح يطالب بخطوات « وفي هذا السياق يقول المدير العام لمنظمة العمل الدولية لوقفها وأصبحت أكثرية الحكومات في العالم تقر بوجود هذه الظاهرة على اختلاف حجمها وبمختلف أشكالها ، وعليه عمدت حكومات كثيرة إلى قياس هذه الظاهرة وفهمها واتخذت إجراءات لمناهضتها . ونتيجة الاهتمام المتزايد فقد أطلقت منظمة العمل الدولية اليوم العالمي لمناهضة عمل الأطفال في 12 يونيو ، هذه المبادرة تهدف إلى تعزيز الزخم الدولي الذي نشأ في السنوات المنصرمة . ويهدف إلى القضاء على عمل الأطفال وتحديداً أسوأ أشكاله وإلى التفكير في التقدم المنجز حتى الآن بالإضافة إلى بذل جهود جديدة لتحقيق مستقبل خال من عمل الأطفال .

(٩:٢) ساعات عمل الأطفال القانونية :

نصت القوانين والتشريعات الدولية والمحلية الخاصة بتشغيل الأطفال على منع تشغيلهم أكثر من ست ساعات عمل يوميا للأطفال الذين أعمارهم ١٥ عاما فأكثر ، أما الأطفال الذين تقل أعمارهم عن ذلك فلا يجوز تشغيلهم بأي حال من الأحوال ومع هذا لا يتم التقيد بتلك القوانين في أغلب الأحيان ، ولقد أبرزت النتائج أن %٢,٥٧ من الأطفال العاملين يعملون أكثر من ٦ ساعات عمل يوميا ، إضافة إلى عدم حصول هؤلاء الأطفال على أجر مناسب للطاقة التي يبذلونها ، هذا في حال الطفل الذكر أما في حال الطفلة الأنثى فلا يحق لها اخذ معاش .

(١٠:٢) عمالة الأطفال في فلسطين :

- تصعب الإحاطة بمدى تعشي هذه الظاهرة بفلسطين ، والخروج بإحصائيات دقيقة عن أعداد الأطفال الذين ينخرطون في أعمال تدخل ضمن الأعمال الواجب منع الطفل من خوض غمارها ، وذلك لعدة أسباب :
- عدم استقرار ظاهرة عمالة الأطفال ، مما يجعل حصرها أمراً صعباً ، نظراً لانتقال الأطفال من عمل إلى آخر بسهولة .
 - انخراط أغلبية الأطفال في أعمال اقتصادية غير منتظمة ، مما يجعل الوصول إليهم أمراً صعباً.

(١١:٢) الواقع التعليمي للأطفال العاملين في فلسطين

- هناك علاقة متينة بين عمل الأطفال ومستوى التعليم وإمكانية الحصول عليه، والظروف الاقتصادية للعائلة ، والموقف الاجتماعي من التعليم؛ فعمل الأطفال يستلزم تركهم المدرسة ويجبرهم على الانخراط في سوق العمل ، وتبقى فرص التحصيل المادي لهؤلاء الأطفال متدنية؛ فيدوم الفقر ويتحول إلى دائرة مفرغة ، وقد يضطر أولاد هؤلاء الأطفال عندما يكبرون إلى العمل أيضاً؛ وفي بعض الحالات، قد يشترك الأهل والأطفال في اعتبار التعليم مضيعة للوقت، أو قد يضطر الوالدان أحيانا إلى "التضحية" بواحد أو اثنين من أولادهم وتركهم دون تعليم، وإرسالهم إلى العمل للمساهمة في نفقات تعليم إخوتهم .
- وتعد المصاريف الدراسية، بالنسبة لبعض العائلات خسارة مباشرة (رسوم الدراسة والملابس والكتب) وغير مباشرة (خسارة دخل عمل الأولاد المفترض)؛ الأمر الذي يجعل من ذهاب الأطفال إلى المدرسة عبئا ثقيلا بالنسبة للوالدين؛ فضلا عن أن الأطفال يمكن أن لا يلتحقوا بالمدرسة أصلا، وقد يتسربون منها لأسباب متعددة مثل:
- إعادة الصف الدراسي نفسه (الرسوب) ، وهذه الحالات قد تكون مؤذية للأطفال نفسياً، أو مكلفة بالنسبة للعائلات الفقيرة.
 - العقوبات الجسدية، أو الضرب المتكرر .
 - قد يكون توقيت الدراسة غير مناسب مع أوقات عمل الأطفال (كما في الزراعة مثلاً) .
 - قد يكون موقع المدرسة بعيداً بالنسبة للأطفال(الفتيات بشكل خاص)، وقد يضاعف من هذه المشكلة فقدان تسهيلات نقل الأطفال في المناطق النائية .

نسبة الأطفال الملتحقين بالمدرسة	نسبة الأطفال الملتحقين بالمدرسة والمنخرطين أيضاً في عمالة الأطفال	الخصائص الخلفية
٩٦,٣	٥,٩	الأراضي الفلسطينية
٩٥,٧	٧,٨	الضفة الغربية
٩٧,٢	٣,٠	قطاع غزة
		العمر بالسنوات
٩٥,٩	٦,٥	١١-٥
٩٧,٢	٤,٣	١٤-١٢
		الجنس
٩٦,١	٧,٥	ذكور
٩٦,٤	٤,١	إناث

جدول (٢:٢) : نسبة الأطفال من عمر ٥-١٤ سنة العاملين والملتحقين بالتعليم حسب بعض الخصائص الخلفية ، ٢٠١٠:

المصدر: الجهاز المركزي للإحصاء الفلسطيني، ٢٠١١، مسح الأسرة الفلسطيني ، ٢٠١٠، التقرير الرئيسي ، رام الله - فلسطين .

(١٢:٢) إحصائيات الجهاز المركزي الفلسطيني :

المنطقة والجنس والعمر	يعمل	لا يعمل	المجموع
فلسطين	٤,١	٩٥,٩	١٠٠
الضفة الغربية	٥,٨	٩٤,٢	١٠٠
قطاع غزة	١,٥	٩٨,٥	١٠٠
الجنس			
ذكور	٧,٥	٩٢,٥	١٠٠
إناث	٠,٦	٩٩,٤	١٠٠
الفئة العمرية			
١٤-١٠	٢٠,١	٩٧,٩	١٠٠
١٧-١٥	٧,٧	٩٢,٣	١٠٠

جدول (٣:٢): التوزيع النسبي للأطفال ١٤-٥ سنة حسب حالة العمل وبعض المتغيرات المختارة ٢٠١٢

المصدر: الجهاز المركزي للإحصاء الفلسطيني، ٢٠١٣، مسح القوى العاملة، قاعدة بيانات القوى العاملة ٢٠١٢

المنطقة والجنس	ملتحق بالتعليم	غير ملتحق بالتعليم	
	يعمل	لا يعمل	يعمل
فلسطين	٢,٢	٩٧,٨	٢٨,٥
الضفة الغربية	٣,٤	٩٦,٦	٣٤,٣
قطاع غزة	٠,٣	٩٩,٧	١٨,٢
الجنس			
ذكور	٤,٠	٩٦,٠	٣٨,٥
إناث	٠,٥	٩٩,٥	٢,٨

جدول (٤:٢) التوزيع النسبي للأطفال ١٧-١٠ سنة حسب الالتحاق بالتعليم والعلاقة بقوة العمل والمنطقة والجنس، ٢٠١٢

المصدر: الجهاز المركزي للإحصاء الفلسطيني، ٢٠١٣، مسح القوى العاملة - قاعدة بيانات القوى العاملة ٢٠١٢

(٢:١٣) الملخص :

الإستراتيجية والاقتراحات لتقليل عمالة الأطفال:

- ١- تعريف الأطفال الذين يعملون على مهارات للتعليم .
- ٢- تعزيز التعليم بطرق غير روتينية .
- ٣- تطوير المهن والتدريب (مع دفع مقابل) من قبل المدارس المهنية .
- ٤- العمل بشكل محلي ودولي لوضع قوانين يمنع فيها الأطفال تحت جيل ١٨ سنة على العمل مع الحرص على تطبيقه (العمل بشكل ضاغط) .
- ٥- تشكيل لجنة في كل منطقة تقوم بمتابعة ومراقبة عمالة الأطفال مع إعطاء صلاحيات لهذه اللجان .
- ٦- عمل الدولة والمؤسسات على تنفيذ حقوق الطفل لمنع عمالة الأطفال .
- ٧- التنسيق ما بين المجتمع المحلي والمؤسسات الدولية لتبادل الخبرات لمنع عمالة الأطفال .
- ٨- العمل على التقليل من العوامل التي تدفع الأطفال للعمل ،وعملية منع عمل الطفل يكون بدون جدوى إذا لم يكن مصاحبا مع عملية التأهيل .
- ٩- إزاحة الأطفال من العمل : يجب التعرف على مدى خطورة العمل والبدء بإزاحة الأطفال أصحاب العمل الخطر ثم التدرج لأقل خطورة مع وجود تعويض اقتصادي للأطفال .
- ١٠- التأهيل يكون في مواقع العمل ، والعائلة والمجتمع من أجل منع الأطفال من إكمال العمل.

(٢:١٤) المصادر والمراجع

- ١- [/http://felesteen.ps](http://felesteen.ps)
- ٢- <https://ar.wikipedia.org>
- ٣- مركز الإحصاء الفلسطيني
- ٤- [/http://www.asdaapress.com](http://www.asdaapress.com)
- ٥- المركز الفلسطيني للاتصال والسياسات التنموية
- ٦- مركز فنون الطفل الفلسطيني

الفصل الثالث

المعايير التصميمية

(١:٣) المقدمة

(٢:٣) مقياس الطفل

(٣:٣) معايير التصميم المعمارية

(٤:٣) المسرح

(٥:٣) المعرض

(٦:٣) قسم الفنون

(١:٦:٣) صالة الرسم

(٢:٦:٣) قاعة الموسيقى

(٧:٣) المكتبة

(٨:٣) قاعات متعددة الأغراض

(٩:٣) المشاغل

(١٠:٣) الملاعب

(١:١٠:٣) القاعة الرياضية المغلقة

(٢:١٠:٣) الملاعب والمساحات الخارجية

(١١:٣) الإدارة وتوابعها

(١٢:٣) الخدمات

(١:١٢:٣) الغرفة الطبية

(٢:١٢:٣) المطبخ

(٣:١٢:٣) الكافيتيريا

(٤:١٢:٣) المستودع

(١٣:٣) مواقف السيارات

(١٤:٣) المصادر والمراجع

(١:٣) المقدمة

يمثل الأطفال شريحة مهمة في المجتمع بوصفهم أهم مقومات بنائه ، فالأطفال هم بالفعل مرآة المجتمع ، فمن خلالهم يستطيع المجتمع أن يرى كيف يمكن أن تكون عليه صورته مستقبلاً.

فلا بد من العناية بالأطفال وتوفير بيئة مريحة لهم ، بحيث يتعاملون مع المواد و الأدوات التي تحيطهم بشكل مريح ومناسب لمقياسهم ، فتصميم مركز ثقافي للطفل يتطلب دراسة متكاملة للفراغات بما يتناسب مع احتياجات الطفل وبحيث تتناسب مقياسه ، ويتحقق ذلك باستيعاب وفهم طبيعة الأطفال ومعرفة احتياجاتهم وقدراتهم ورغباتهم .

(٢:٣) مقياس الطفل

في أي مبنى أو فراغ يتم تصميمه لابد من الأخذ بعين الاعتبار لمن نصمم وأين نصمم وكيف نصمم؟ ، فالمركز هنا يختص بالأطفال أي هم الفئة المستهدفة في المشروع فلا بد من تصميم مشروع يلبي احتياجاتهم ورغباتهم بما يتلاءم مع مقياسهم .

إن دراسة المقياس عند التصميم للأطفال له أهمية كبرى ، حيث تعتمد معرفة الطفل على مقدار المعلومات التي يستطيع الوصول إليها وإدراكها بحواسه ، فإذا كان المقياس لا يناسب الطفل فهذا يشعره بعدم الراحة في التعامل مع الأشياء التي تحيطه .

(٣:٣) معايير التصميم المعمارية

يجب توزيع عناصر المشروع على الموقع المختار بهدف تحقيق علاقات وظيفية سليمة ومرتبطة معاً بطريقة تسهل الحركة داخل المشروع مثل ربط علاقات المداخل والمخارج والأجنحة والمساحات الخضراء والمساحات المائية والمباني والمواصلات والانتظار ، وللوصول إلى هذه العلاقات بطريقة مثلى فإنه ينبغي عمل ما يلي :

١- دراسة الإمكانيات المتاحة والتأكد من وجود مزايا طبيعية يمكن أن نستغلها لصالح التصميم.

٢- تقسيم المناطق في الموقع بما يلاءم نوع الخدمة التي نطمح للوصول إليها.

٣- يجب توفير العدد الكافي من المداخل مع توزيعها بحيث لا تؤدي إلى اختراق الحركة والأمن .

٤- توزيع الفعاليات في الأرض بالاعتماد على عدة اعتبارات مثل طبيعة الأرض والمباني والمساحات الخضراء وعناصر الماء .

٥- دراسة الموقع وحركة الشمس والرياح لتوجيه المبنى و معرفة كيفية توزيع الفراغات داخله .

(٤:٣) المسرح :

يعتمد تصميم المسرح على السعة المطلوبة للجمهور ، ونوعية العروض وبالتالي حجم خشبة المسرح .

- ينقسم المسرح إلى جزأين :

١- القسم الأمامي .

- صالة الجمهور ويشمل بهو المدخل ودورات المياه .

٢- القسم الخلفي لخشبة المسرح .

- ويشمل :

١- غرفة الممثلين .

٢- المكياج .

٣- مخازن الملابس .

٤- مخازن الديكور .

٥- الإكسسوار .

٦- صالات المجاميع .

٧- الأدوات والمخازن اللازمة .

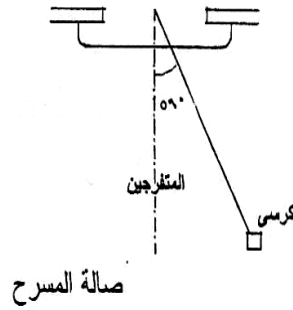


الصورة (١:٣) مخطط يوضح العلاقات بين فراغات المسرح

المصدر : www.google.ps/search?q=www.google.ps/search?q=التصميمية+للمسرح

١- خطوط الرؤية :

- أكبر زاوية أفقية تكون ٦٠ درجة في خطوط الرؤية وإلا يحدث تشويه في الصورة.



الصورة (٢:٣) زاوية الرؤيا

المصدر : www.google.ps/search?q=www.google.ps/search?q=التصميمية+للمسرح

- تعتبر زاوية ١٥ أكبر زاوية إسقاطية لمركز الأشعة للأفلام السينمائية من حجرة الإسقاط كما تعتبر

زاوية ٣٣ * أكبر زاوية للتحرك الرأسي لعين المتفرج لرؤية شاشة السينما بدون إجهاد.

٤ - سعة القاعة :

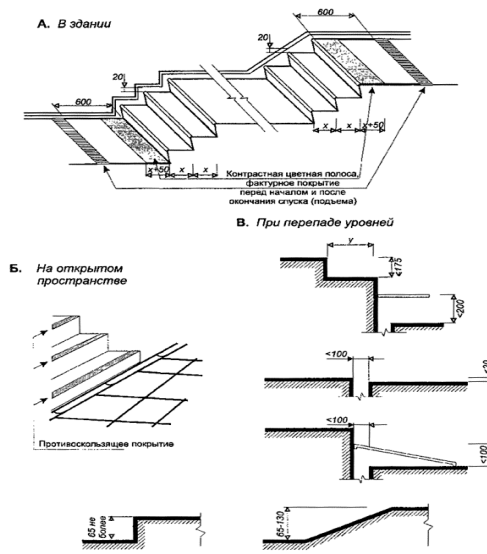
تخصص مساحة ٠,٧٥م^٢ للشخص بالقاعة شاملة الممرات

٥ - الأدرج :

توضع في كل جانب من جوانب المسرح، ويكون عرضها < ١,٥م، أما في المسارح التي لا يتجاوز الحضور فيها عن

٨٠٠ شخص وبمساحة لا تتجاوز ٢٥٠م^٢ فيمكن أن ينخفض عرض الممرات إلى < ١,١م، ويخصص ام عرض لكل ١٠٠

شخص.



الصورة (٥:٣) درج المسرح

المصدر : <http://www.archiciv.com/vb/archiciv170>

٦ - الأبواب :

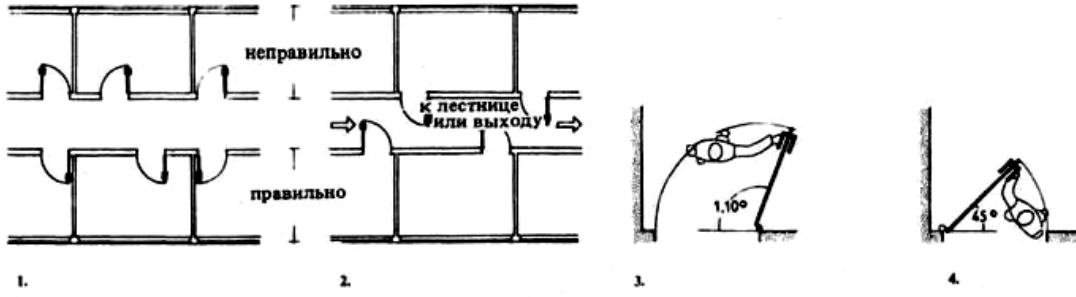
يكون عرض الأبواب بمقدار ١م لكل ٢١٠٠م^٢ من مساحة المسرح بحد أدنى، وعند مستوى المسرح يوضع بابان <

١,٢٥م عرض، ولكن > ١,٥م.

يجب أن يخرج الجمهور من المسرح إلى صالة تفرغ تكون مساحتها ملائمة لعدد الحضور لاستيعابهم. كما ولا يجب فتح

الأبواب الخارجية للمسرح مباشرة على قاعة المسرح حتى لا يدخل الضوء مباشرة من الخارج ويحدث الإبهار للعين، وعلى ذلك

فيجب وجود منطقة أو ممرات انتقالية بين داخل وخارج المسرح.

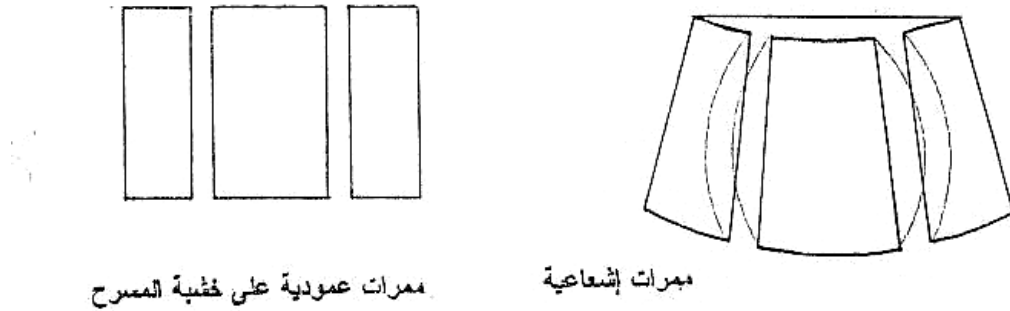


الصورة (٦:٣) أبواب المسرح

المصدر : <http://www.archiciv.com/vb/archiciv170>

٧- ممرات صالة العرض :

- أكبر عدد ممكن من الكراسي في صف الصالة في القانون الأمريكي تكون ١٤ كرسي.
- الممر الإشعاعي المستقيم يفضل عن الممر الإشعاعي المقوس أو المعوج .
- الممرات العمودية على خشبة المسرح غير مفضلة في المسرح لأن المتفرجين الذين يمرون في الممرات يقطعون مجال رؤية المتفرج .



الصورة (٧:٣) أشكال الممرات

المصدر : <http://www.archiciv.com/vb/archiciv170>

٨- الردهة :

- وهي المساحة التي تستعمل لتوزيع جمهور المسرح ، وتعتبر المدخل والموزع لغرفة حفظ الملابس وصالة الجلوس في المسرح ، وتتطلب أقل مساحة ٠,١٣ م لكل مقعد في المسرح .

٩- الحجم الصافي للمسرح :

صالة المسرح تحتاج إلى حجم من ٣م٤,٢ إلى ٣م٥,٦ لكل مقعد، ولا يدخل في ذلك خشبة المسرح . عند تصميم المسارح يجب الانتباه إلى تغطية الأرضية بالسجاد، حيث يعتبر من أفضل المواد الماصة للصوت، كذلك يؤدي إلى التخلص من ضجيج الحضور عند حركتهم داخل المسرح.

١٠-الأسقف :

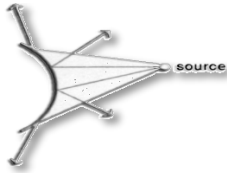
يجب أن يقع السقف في المحور الطولي للمسرح، وفوق خط مستقيم يتجه من نقطة واقعة على ارتفاع ٣م فوق أرضية أعلى مكان في الصالة، إلى نقطة على جدار المسرح بعدها عن الأرضية أكبر من عرض فتحة خشبة المسرح.

١١-الجران :

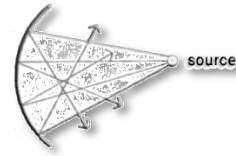
تكون جدران المسرح مصمتة تماماً، ومحشوة بمواد عازلة للصوت ومكسوة بمواد مشتتة أو ماصة للصوت حتى لا ينعكس الصوت ويشكل مصدر جديد ويحدث صدى وتشويش للصوت المصدر.

١٢-دراسة الصوت في القاعات :

١- الحوائط :



الصورة (٩:٣) العاكسات المحدبة تعمل على تشتيت الصوت

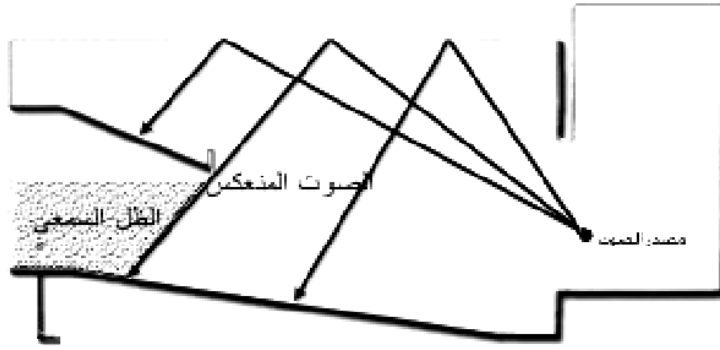


الصورة (٨:٣) العاكسات المقعرة تعمل على تجميع الصوت

المصدر : <http://www.archiciv.com/vb/archiciv170>

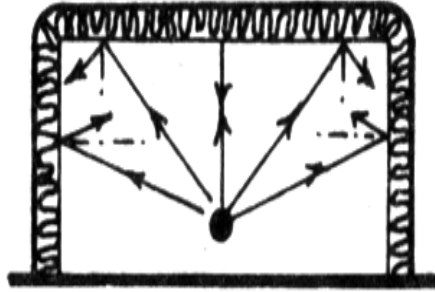
٢- السقف :

ثبت أن الأسقف الأفقية غير جيدة في توفير الصوت الجيد داخل القاعات (سينمات-مسارح - مؤتمرات).



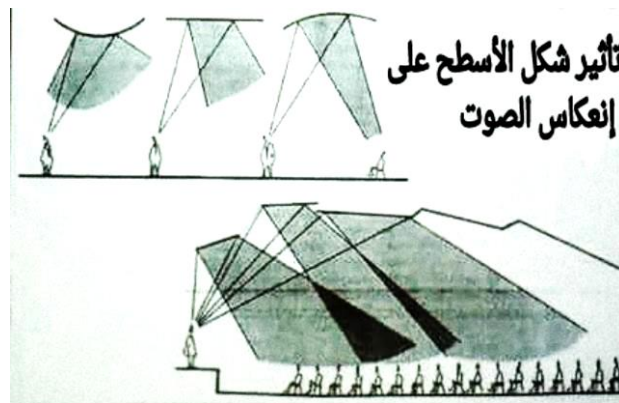
الصورة (١٠:٣) قطاع في صالة توضح عيوب الأسقف الأفقية

المصدر: www.google.ps/search? = المعايير + التصميمية + للمسارح



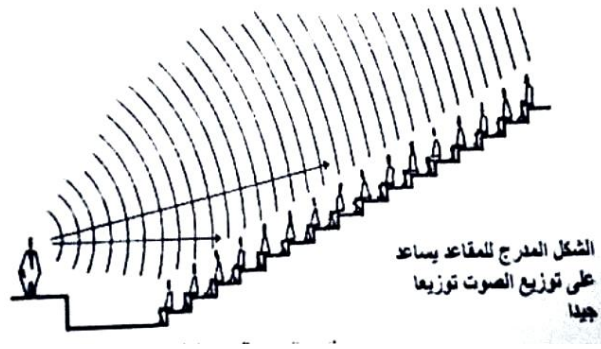
الصورة (١١:٣) حوائط وأسقف ماصة للصوت

المصدر: www.google.ps/search? = المعايير + التصميمية + للمسارح



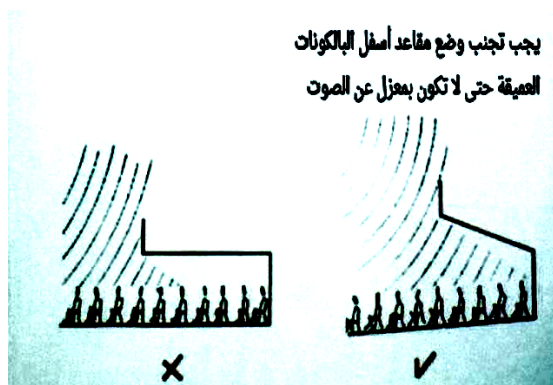
الصورة (١٢:٣) تأثير شكل الأسطح على انعكاس الصوت

المصدر: <http://www.archiciv.com/vb/archiciv170>



الصورة (١٣:٣) الشكل المدرج للمقاعد

المصدر : <http://www.archiciv.com/vb/archiciv170>



الصورة (١٤:٣) الطريقة الصحيحة لوضع المقاعد

المصدر : <http://www.archiciv.com/vb/archiciv170>

١٣-تهوية المسرح :

يتطلب قانون المباني تهوية صالة المسرح بمقدار هواء متدفق $30,85$ م^٣ / دقيقة / شخص، مع الاحتفاظ بقدر 50% منه هواء خارجي جديد، وفي عملية التهوية داخل المسرح يكون مدخل الهواء من السقف والحوائط الجانبية وتحت البالكون ، أما مخرج الهواء فيكون من تحت مقاعد المتفرجين، ويستعمل فلتر فحمي أو المحلل الكهربائي عادة لإزالة الروائح والدخان في المسرح.

١٤- الخدمة المسرحية خلف المسرح :

- أقل مساحات للخدمة المسرحية خلف المسرح:

- صالة التوزيع: ٢م٤,٥

- كشك الحارس: ٢م٢,٧

- حجرة أزياء المسرح: ١,٥م/٢/شخص

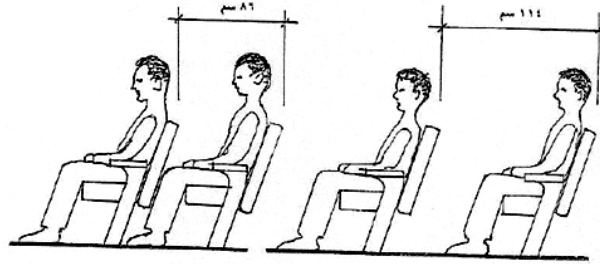
- حجرة الماكياج: ٢م٩

١٥- دورات المياه :

يتم تحديد عدد مرحاض واحد ومبولة لكل ٧٥ إلى ١٠٠ شخص .

١٦- كراسي المسرح :

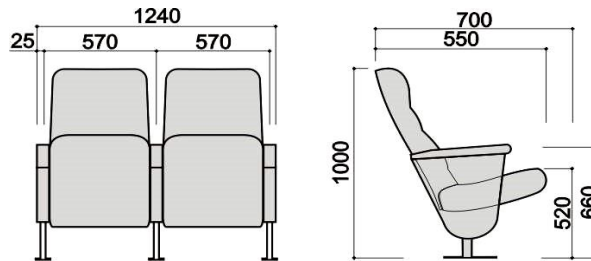
المسافة بين خلف الكرسي لخلف الكرسي تكون من ٨٦ سم إلى ١١٤ سم وذلك حسب التصميم .



مسافة مناسبة للمتفرج بحيث لا يتفك
لتمرير متفرج آخر في نفس صف
مسافة مناسبة ولكن المتفرج يجب أن
يقف لتمرير متفرج آخر في نفس صف

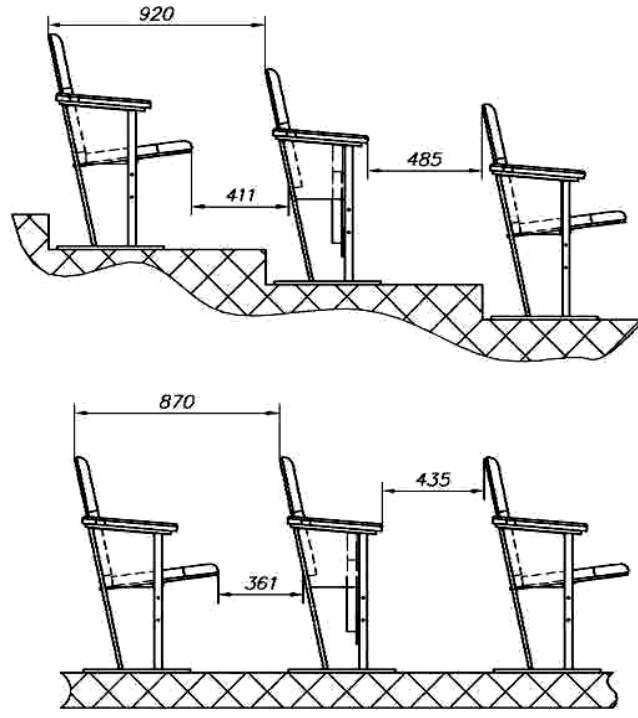
الصورة (١٥:٣) ترتيب صفوف المقاعد والطرقات

المصدر : كتاب الموسوعة المعمارية لدور السينما



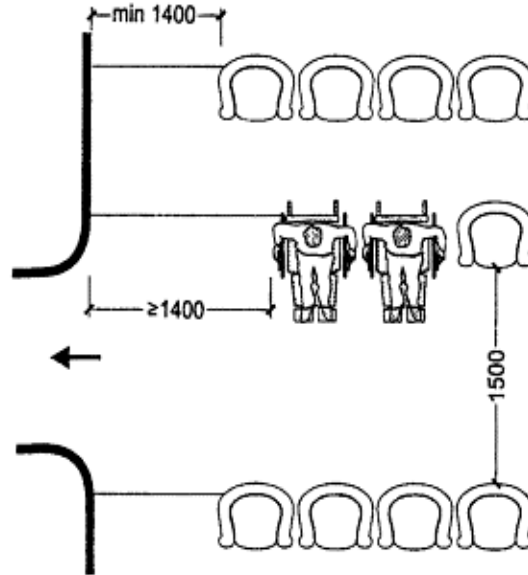
الصورة (١٦:٣) أبعاد المقاعد والمسافات بينهم

المصدر : www.google.ps/search? =المعايير+التصميمية+المسارح



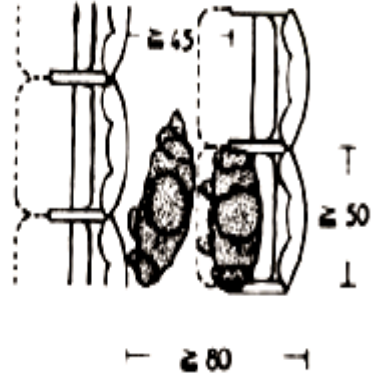
الصورة (١٧:٣) أبعاد المقاعد والمسافات بينهم في حالة المقاعد الموضوعة على درجات أو مثبتة بشكل أفقي

المصدر : www.google.ps/search? =المعايير+التصميمية+للمسارح



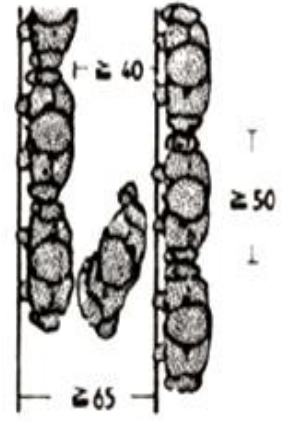
الصورة (١٨:٣) أبعاد المقاعد التي تكون قريبة من أبواب الخروج

المصدر : www.google.ps/search? =المعايير+التصميمية+للمسارح



الصورة (٢٠:٣) أبعاد المقاعد والمسافات بينهم

المصدر : كتاب نيوفرت



الصورة (١٩:٣) الردهة على شكل صفوف منفصلة

المصدر : كتاب نيوفرت

١٧-الإضاءة :

تشمل إضاءة رئيسية وأخرى كافية لأعمال التنظيف والصيانة ، كذلك وجود إضاءة للمداخل والمخارج والممرات في الصالة وهذه الإضاءة تكون خافتة ، كذلك وجود إضاءة في أيدي المقاعد لتحديد مكانها.

(٥:٣) المعرض :

- المعايير التصميمية :

• اختيار الموقع :

و يعد من أهم العوامل التي تتدخل في نجاح المعرض أو فشله . وهناك شروط عامة يستلزم توافرها في الموقع ، وهي :

١- سهولة الوصول إليه .

٢- أن تتناسب مساحة الموقع مع عدد الأجنحة والجمهور المتوقع لتلافي التكدس .

٣- طبيعة الأرض وتنوعها لإمكانية التنوع في التشكيل ، مع تجنب العناصر التي يصعب التحكم بها .

٤- طبيعة المنطقة المحيطة بالمعرض ، سواء كانت مسطحات خضراء ، أو مباني وأشكالها أو مناظر يمكن رؤيتها من المعرض ،

كذلك الزوايا التي يرى منها الموقع في تكامله مع ما يحيط به .

٥- نوعية المعرض ، لإمكان اختيار الموقع المناسب له .

• دراسة العلاقات الوظيفية :

إن تصميم المعرض هو توزيع لعناصر برنامج معين على الموقع المختار بهدف تحقيق علاقات وظيفية سليمة ومناسبة بين مكونات البرنامج ذات الوظائف المختلفة مثل المداخل والمخارج والأجنحة والمساحات الخضراء والمساحات المائية والمباني والمواصلات والانتظار.

وللوصول لهذه العلاقات إلى الحل الأمثل ينبغي دراسة الإمكانيات المتاحة والتأكد من وجود مزايا طبيعية يمكن أن تستغل لمصلحة التصميم، ويتم تقسيم المناطق في الموقع بما يتلاءم مع نوع الخدمة المنوطة لكل منطقة حيث يتم توزيع مواقف السيارات قرب المدخل وحساب مساحتها ، بحيث تكون مناسبة لعدد الزوار المتوقع ، أما المداخل فيجب توفير العدد الكافي منها مع توزيعها بحيث لا تؤدي إلى اختناق الحركة وينبغي أن يتم تقليل نسبة احتمالات انتظار الزائر إلى الحد الأدنى ، أما الأجنحة فهي العنصر الأساسي في المعرض وتوزع تبعاً إلى عدة اعتبارات مثل طبيعة الأرض والمباني والمساحات الخضراء والبحيرات الطبيعية والصناعية.

• العوامل التي تؤثر في تصميم المعرض :

هناك عاملان أساسيان يؤثران في تصميم المعرض :

١- الجمهور .

٢- طبيعة المعروضات .

١- الجمهور :

يعد الجمهور من أهم العوامل التي تتدخل في وضع التصميم الأول لأي معرض وطابع وحجمه وامتداده وخطوط السير به ، ولهذا يجب تصميمه بناء على نوعية الجمهور المنتظر (من حيث السن والمستوى) .

وتقترن دائماً كلمة "جمهور" بخطوط السير ، وتصميم المعرض ، فسوء التصميم يؤدي إلى تكديس الناس واصطفافهم في طوابير طويلة أمام المعرض . وبالتالي يكون المعرض عامل طرد بدلاً من أن يكون عامل جذب.

٢- طبيعة المعارضات :

يملي موضوع العرض وطبيعة الجهة العارضة تأثيراً كبيراً على المعرض : فالمعرض المقام لغرض تجاري ، وجب دراسة المعارضات وتنسيقها ، بحيث تكون جذابة بنظر المشتري ، بعكس المعرض العلمي الذي يهتم بتوصيل المعلومات للزوار .

وللجهة العارضة أيضاً تأثير كبير على شكل الجناح وحجمه ، ففي المعارض العالمية تتنافس الدول الكبرى في إقامة مباني ضخمة وأفكار إنشائية مبتكرة وذلك عكس المعارض الصغيرة، وكذلك تتأثر طبيعة المعارضات بنوعية العرض سواء كان دائماً أو مؤقتاً أو متقلاً.

• عناصر التصميم الداخلي للجناح وتشمل :

١- المسقط وخطوط السير .

٢- الفراغ الداخلي .

١- المسقط وخطوط السير :

إن هدف التصميم المثالي هو توحيد حركة الناس بطريقة تمكنهم من رؤية المعرض بسهولة دون أن يضلوا الطريق أو يشعروا بالتعب أو الملل. وينبغي على مصمم المعرض توقع تصرفات الجمهور ، والتنبؤ بالأمكنة التي يسرع فيها أو يتوقف لكي يشاهد المعارضات . ونظراً لأنه من المستحيل أن يتحرك الناس تماماً حسب ما هو مرسوم في الدراسات النظرية ، لذلك يجب على مصمم المعرض أن يأخذ في الحسبان التغييرات التي قد تطرأ على الحركة المتوقعة ، لتلافي التجمع الناتج عن تباطؤ الناس وفضولهم .

وهناك نوعان من خطوط السير يمكن للمصمم أن يتبعها في تصميم خطوط السير ، وهما :

١- خط سير محدد .

٢- خط سير غير محدد .

١- خط سير محدد:

ويستعمل إذا كان هدف المعرض تقديم موضوع متسلسل ويتحتم معه أن يرى كل شخص كل شيء ، وعند تصميم هذا النوع

من المساقط يجب مراعاة ما يلي:

- يجب ألا تزيد المسافة المحددة عن ١٠٠ م .
- يجب مراعاة تجميع المعروضات ذات الطبيعة الواحدة بمكان واحد .
- يجب مراعاة وجود مكان كاف أمام المحل ليوقف الزائر و يتأمل ما هو معروض دون إعاقة المرور .
- يستحسن وضع المعروضات الفنية في أماكن منفصلة لأن الناس لا يتوقفون لمشاهدتها جميعاً .

٢- خط سير غير محدد :

ويتبع في معظم المعارض التي لا تحتاج لهذا التسلسل ، أو في الأسواق التجارية ، حيث التنافس بين الأجنحة المختلفة . وأهم ما في المسقط الحر هو أنه يترك للزائر فرصة التجول .

ويأخذ هذا النوع من خطوط السير أشكالاً عديدة ، فيكون تصميم المسقط على شكل مجموعة متتابعة من صالات العرض المربوطة بالممرات ، وهي طريقة توفر مرونة أكثر في التصميم ، وتنظم اتجاه الحركة دون أن تقيد حركة المشاة . ولكن يجب ألا تتشابه المسارات أمام المشاهد ، حتى لا يشعر أن ضل الطريق أو أنه لم ير كل ما يجب رؤيته . كذلك يجب تلافي الممرات المستقيمة في المسقط ، لأن الزوار يفضلون غالباً السير في ممرات متعرجة حتى لو كان اتجاه السير الأصلي مستقيماً .

• الفراغ الداخلي :

إن أي فراغ معماري ليس في الواقع إلا وسطاً يحتوي الإنسان الذي يمارس نشاطه فيه ، والمعارض لا تخرج عن هذا التعريف ، فهناك علاقة مؤكدة بين المعرض وبين ما يحتويه ومن بداخله. ويتوقف نجاح المعرض على مدى استيفاء هذه العلاقة حقها من الدراسة ، وذلك من خلال ثلاثة مطالب أساسية :

١- الوظيفة : تتمثل في مطالب الإنسان الحسية من ناحية المقياس ، والشكل ، وتوجيه الحركة ، وطريقة الإضاءة ، واتصال الفراغات ، مع دراسة لطبيعة نفسية الزائر وتصرفه في الفراغ وتأثير الفراغات المختلفة عليها.

٢- الثبات وطرق الإنشاء : لا يمكن إيجاد فراغ معماري داخلي سواء للعرض أو لغير العرض وهناك أيضا قشرة خارجية تحتاج لوسيلة إنشائية لتنفيذها علاقة وثيقة بين الفراغ والمنشأ ، لأن الشكل الأساسي لأي إنشائية مبنى ينشأ من عدة عوامل منها شكل الحركة فيه أو حجم الفراغ المطلوب.

٣- الجمال : ويعني وجود تكامل بين عناصر تكوينية تختص بالنسب ، والتكرار ، والإيقاع ، والتماسك الشكلي ، والتباين . وهي متصلة ببناء الإنسان النفسي ، كما أنها عوامل رمزية مبنية على أساس تعبيرات اكتسبتها أشكال معينة في مواقف وتلبية هذه المطالب الأساسية الثلاثة تستلزم دراسة عناصر الفراغ الداخلي .

• عناصر الفراغ الداخلي :

وهي الإمكانيات التي يمكن استخدامها وتتلخص في :

١- المقياس :

يعرف بأنه العلاقة بين أبعاد الجزء إلى الكل وفي حالة المعرض ينتج المقياس المناسب للتوظيف عن تفاعل مجموعة أبعاد المعرض مع نوع المعارضات وحجمها وحركة الجمهور و حجمه .

٢- اللون :

تلعب الألوان دوراً بارزاً في التأثير البصري لتصميم الفراغ ، حيث يستعمل فيه ألوان متجانسة لربط مجموعة من الأشياء ذات طبيعة واحدة ، وحديثاً استعملت التعبيرات المختلفة بألوان مثل الدفاء ، والبرودة والتقل لربط الفراغات بواسطة العلاقات بين المستويات المختلفة.

٣- الإضاءة :

للإضاءة أهمية قصوى في المعارض ، فهي لا تقتصر على جعل المعرض مرئياً فحسب ، بل تتجه إلى توضيح وظيفته وإظهار خصائصه الواضحة والدقيقة على حد سواء ، وكذلك جعله لافتاً للأنظار ، وهناك نوعان من الإضاءة:

أ- الإضاءة الصناعية:

وهي مرتبطة بالدراسة الفراغية ارتباط وثيق عن طريق عاملين هما،

١- نوعية الإضاءة وتصميم المصادر الضوئية .

٢- تأثيرهما في إظهار معالم الفراغ الداخلي والمعارضات.

ب- الإضاءة الطبيعية:

تكون الإضاءة الطبيعية ناجحة في حالة مسطحات العرض الكبيرة المطلوب تداخلها مع الجو الخارجي المحيط ويؤدي استخدام الأفنية الداخلية إلى التداخل مع الجو الخارجي المحيط أيضاً ، حيث تستخدم الإضاءة الطبيعية و الصناعية للوصول إلى حل ناجح وتكون الإضاءة الطبيعية لازمة لأنواع خاصة من المعروضات ، فمثلاً عندما تكون ألوان المعروضات هي العنصر المهم في العرض ، وكذلك عند الرغبة في إبراز الخط الخارجي للمعروضات .

(٦:٣) قسم الفنون:

(١:٦:٣) صالة الرسم :

تعتبر البيئة الداخلية لقاعات المراسم وما تضمه من مقومات راحة وأساليب عرض حديثة لإيصال المادة

إلى الطالب من أهم المؤثرات التي تؤثر سلباً أو إيجاباً على إنتاجية الطالب العلمية .

المساحات والمعايير التصميمية لصالة الرسم :

وتشمل كل ما يخص الفضاء الداخلي للمرسم بكافه جوانبه التصميمية ، فهناك العديد من العناصر الواجب

أخذها بالاعتبار عند تصميم الفضاء التعليمي من مساحة وشكل الفضاء وأماكن جلوس الطلبة والأثاث الخاص

بالمحاضر ومساحة الجدار المخصصة للسبورة وشاشات العرض وحجم وموقع النوافذ والرفوف الخاصة بالخرن

ودراسة الصوت والإضاءة والتدفئة وتكيف الهواء فضلاً عن الاعتبارات الجمالية .

١- التوجيه :

التوجيه الأمثل هو نحو الشمال

٢- المساحة :

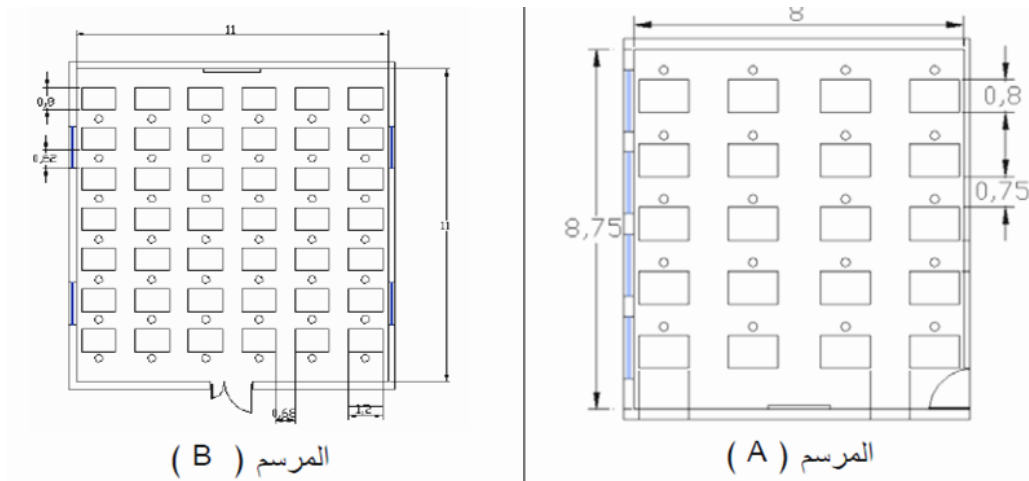
أكدت العديد من الدراسات على أن لسعة المراسم آثار على تعلم الطالب حيث أن قلة عدد الطلاب وسهولة الحركة حول طاولة الرسم يوفر الراحة النفسية للطالب ويزيد من قدراته على التركيز والاستيعاب والمشاركة ، كما تزداد سيطرة الأستاذ على القاعة والطلبة أثناء إلقاء المحاضرة وسهولة التوجيه و الإرشاد ، تنص المعايير أن تكون القاعة في مكان يسهل الوصول إليه من قبل الطلاب ويفضل أن تكون في الطابق الأرضي أو الأول وتشير دراسة كتاب النيوفرت أن المساحة المخصصة لكل طالب داخل المرسم تتراوح بين (4-4.5) م² تعتمد على حجم طاولة الرسم المستخدمة وملحقاتها.

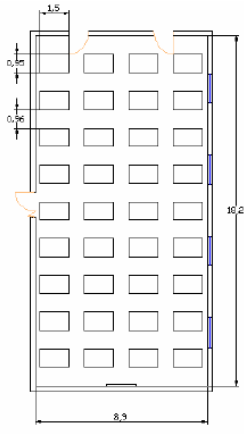
٣- شكل المرسم :

يراعى عن التصميم الشكل المناسب في أداءه الوظيفي والجمالي ، ويعتبر الشكل والوظيفة من الاعتبارات التصميمية المعمارية الواجب مراعاتها ، والشكل المعماري هو نقاط تماس الكتلة بالفضاء ، وأنه يتأثر بالمعتقدات الإنسانية حول علاقة الإنسان بعالمه وأن تكوين الفضاء الداخلي يتأثر بالفعاليات ومتطلباتها و قد تؤدي بذلك إلى فضاءات مصممة خصصاً لها .

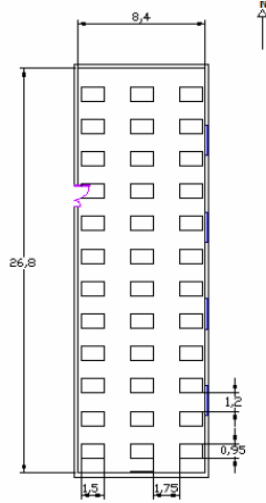
يكون شكل المرسم في الغالب مستطيل أو مربع ، والمستطيل هو السائد لتصاميم الفضاءات الدراسية لملاءمته لترتيب المقاعد والسبورة . إن ترتيب طاولات الرسم من أهم المظاهر في تحديد حجم وشكل القاعة الدراسية فينبغي أن يؤمن ترتيب المقاعد رؤية جيدة لجميع الطلبة ويؤمن وصولاً إلى المقاعد والألواح على الجدران ، كما ينبغي أن تكون في موقع يسهل الوصول إليه من قبل الطلاب ، مع تجهيزات وافرة لدورات المياه في مكان قريب يسهل الوصول إليها .

أشكال المراسم :

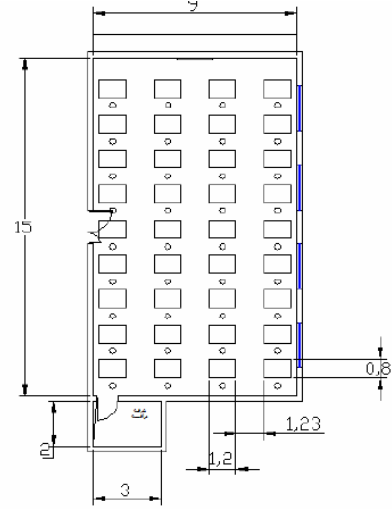




المرسم (D)



المرسم (E)



المرسم (C)

الصورة (٣:٢١) أشكال المراسم

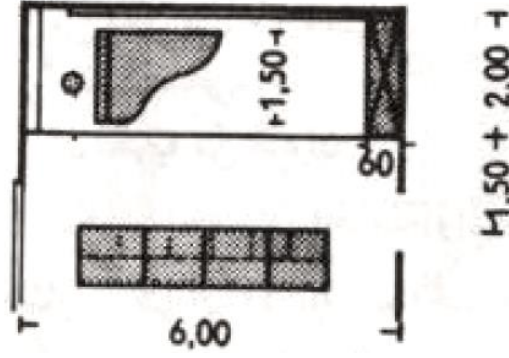
المصدر : مجلة جامعة بابل

- عمق الغرفة من ٦ - ٨ م .
- الطول حسب عدد الطلاب يتراوح من ١٠ - ٦ م ، بحيث تكون الرسومات مقروءة من بعد ٩ - ١١ م .
- قاعات الرسم تخدم عادة أقل من ٢٥ طالب ، وحيث الطول أقل من ١١,٦ م .

(٣:٦:٢) قاعة الموسيقى :

يجب أن تكون بعيدة عن القاعات الأخرى وخاصة قاعة الرسم لأنها تحتاج للهدوء ، وتقسم قاعة الموسيقى إلى أربعة أقسام :

- ١- غرفة تدريس الموسيقى .
- ٢- غرفة تدريب .
- ٣- مخزن للألات الموسيقية .



الصورة (٢٢:٣) قاعة موسيقى بمقاعد ذات طي.

المصدر : كتاب نيوفرت

١- غرفة تدريس الموسيقى :

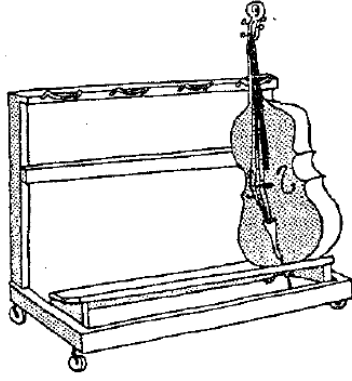
وتستخدم لتعليم الصف وللأعمال الكورالية ، ينبغي أن تكون ذات أبواب كاتمة للصوت و أن تضاء بشكل طبيعي ، وتدعو الحاجة إلى وجود لوح طباشير مخصص لتعليم الموسيقى ، ولوحة نشرات وبيانو وكراسي ذات مساند.

٢- غرفة تدريب :

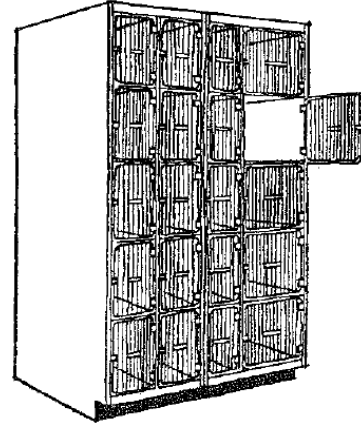
وتستخدم للتدريب والتعليم الفردي ، كذلك يمكن استخدامها لسماع الموسيقى ، وتدعو الحاجة إلى أبواب ونوافذ عازلة للصوت . وتشمل المعدات الموسيقية ، وطاولة صغيرة وكراسي ، وقد يكون فيها بيانو وجهاز اسطوانات ، تدعو الحاجة إلى وجود مأخذ كهربائية و إضاءة اصطناعية .

٣- مخزن للألات الموسيقية :

يتم تخزين وحفظ الآلات الموسيقية فيها ، وتكون الغرفة مجهزة بحيث تحتاج الآلات إلى عناية قصوى وحفظ من التلف ، وتحتوي على رفوف والتي يجب أن تكون قابلة للتعديل تبعاً لأحجام الآلات ، وتدعو الحاجة إلى رفوف قابلة للتوسيع من أجل الأدوات الكبيرة الحجم ، أما الأدوات الصغيرة فيفضل حفظها ضمن خزائن .و إذا أمكن توفير مكان لصيانة الآلات .



الصورة (٢٤:٣) وحدة مستقلة لتخزين الأدوات الكبيرة



الصورة (٢٣:٣) وحدات تخزين للألات الفردية الصغيرة

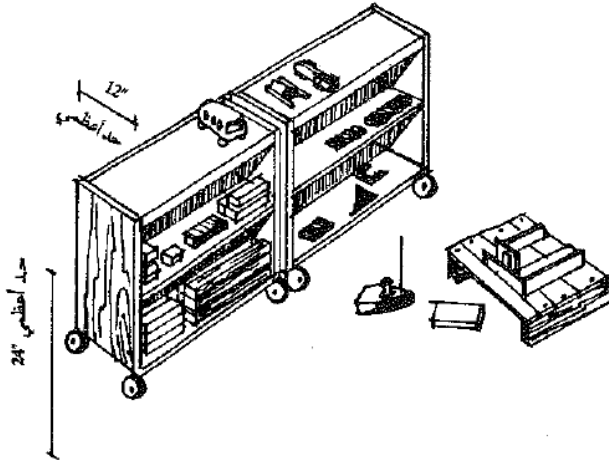
المصدر : الموسوعة الهندسية المعمارية (التعليم)

(٧:٣) المكتبة :

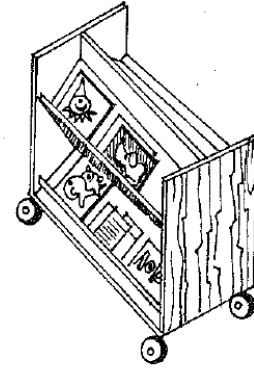
ينجذب الأطفال دائماً إلى كل ما هو جميل ومغر وكذلك الأشياء غير المألوفة لديهم ، والمكتبة الخاصة بالطفل لها تجهيزات ومواصفات خاصة لا بد أن تراعي عند تصميمها عدد من الأمور التي لا بد أن تؤخذ بعين الاعتبار عند الشروع بتصميم مكتبة الطفل . إن تجهيزات مكتبة الطفل تختلف عن تجهيزات المكتبات الأخرى سواء من الناحية المادية أو البشرية .

فمن الناحية المادية تحتاج المكتبة إلى :

- ١- أن يكون الأثاث ملائماً لطبيعة الطفل .
- ٢- أن تكون الرفوف موضوعة على ارتفاع مناسب ليسهل وصول الطفل إلى الكتب بسهولة.
- ٣- أن يكون طلاء القاعات بألوان زاهية .
- ٤- أن تكون الستائر جذابة ذات ألوان ملائمة للطفل .



الصورة (٢٦:٣) رفوف تخزين



الصورة (٢٥:٣) رفوف مائلة لعرض الكتب

المصدر : الموسوعة الهندسية المعمارية (التعليم) .

أما من الناحية البشرية فمكتبة الطفل تحتاج إلى :

- ١- أخصائي يتمتع بشخصية دقيقة متزنة ميالة إلى المرح والنشاط والحركة .
- ٢- أن تكون محبة للأطفال .
- ٣- أن تكون رسالته الأساسية هي الاهتمام بالطفل وأدب الطفل وإيصال المعلومة له لتنمية مواهبه وإثراء معارفه وشخصيته فكلما كانت شخصية أخصائي المكتبة صادقة في رسالتها كلما ساعد ذلك على الارتقاء بالطفل و تنمية ثقافته.

- المعايير التصميمية :

تحتوي المكتبة على عدة أقسام :

- ١- قسم المطالعة .
- ٢- قسم اللعب .
- ٣- قسم الكتب

(٨:٣) قاعات متعددة الأغراض :

يجب أن يحوي المركز الثقافي على قاعات متعددة الأغراض تلبي احتياجات المركز المختلفة سواء كانت الفنية أو الرياضية أو التعليمية .

- ١- قاعات عرض الأفلام : وتكون غالبا لتعليم للأطفال ، وسيتم استخدام الأفلام الوثائقية والتعليمية والترفيهية للعرض ، والتي ستساعد الطفل على تكوين فكرة عن العالم ، وتتسع القاعة ل ١٢٠ شخصاً و من الضروري احتواءها على أجهزة متطورة لكي يتم عرض الأفلام مثل جهاز data show وغيرها من الأجهزة.
- ٢- قاعة الحاسوب : وتتسع ل ٢٤ جهاز حاسوب ويتم فيها تعليم برامج الحاسوب وعقد دورات للتعلم عليه و تعليم الصغار وعقد دورات حول استخدام شبكة الانترنت ، وستكون هذه الأجهزة موصولة مع شبكة مكتبات الكترونية عالمية للتمكن من الوصول إلى الكتب غير الموجودة في مكاتبنا.
- ٣- قاعات دراسية: وهما قاعتان ، تتم فيها عقد دورات تقوية لطلاب المدارس وندوات علمية ومحاضرات دينية علمية مختلفة بالإضافة إلى محاضرات توعية وقد يتم احتضان فعاليات جامعية فيها وعرض المحاضرات العلمية والثقافية المتنوعة بالإضافة إلى دورات تدريبية في مجال الفنون وغيرها ، وتتسع إحدى القاعتين ل ٤٠ شخص والأخرى تتسع إلى ٦٠ شخصاً.
- ٤- قاعة تتسع ل ٥٠ شخص يتم استخدامها في أوقات الحاجة

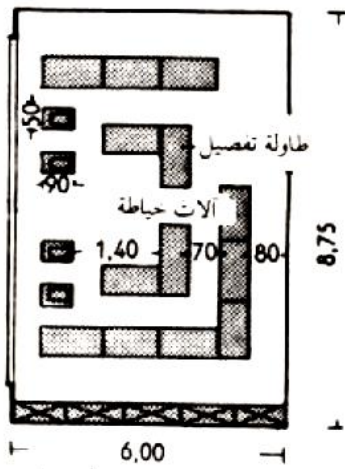
(٩:٣) المشاغل :

يحتوي المركز على أربعة من غرف المشاغل ، وهي :

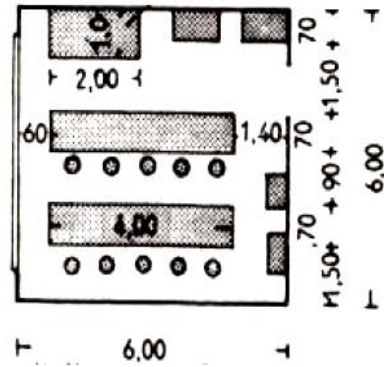
- أعمال الكرتون والنماذج .
- الفخار والسيراميك .
- النحت وتصميمات ثلاثية الأبعاد .
- الخياطة والتفصيل .

- المعايير التصميمية :

- ١- تحتوي الغرفة على عدة مناظير تنفذ عليها النشاطات المختلفة .
- ٢- يجب أن تكون منطقة العمل العامة مرنة ، ليسمح للمدرس بتغيير المنهاج من سنة لأخرى .
- ٣- توفر إضاءة جيدة وطبيعية .
- ٤- تحتاج المشاغل إلى مستودع للمواد ذو جدران واقية للهب .
- ٥- ينبغي أن يؤمن مكانها تسهيل وصول المواد .
- ٦- إبعادها عن الأقسام الأخرى بسبب الضجيج الناتج منها .



الصورة (٢٨:٣) مشغل الخياطة والتفصيل



الصورة (٢٧:٣) مشغل لأعمال الكرتون والنماذج

المصدر : كتاب نيوفرت

(١٠:٣) الملاعب :

(١:١٠:٣) القاعة الرياضية المغلقة :

وجود قاعة رياضية مغلقة له أهمية كبيرة ، فهي تساعد على استغلال أوقات الفراغ ، حيث الأطفال يحتاجون إلى وجود مكان للعب لتفريغ طاقاتهم الحيوية ، ويجب أن تتوفر الألعاب الرياضية التي يلعبها الأطفال لإيجاد التوازن ، وسوف تحتوي الصالة الرياضية في المشروع على عدة أنواع من الألعاب ، هي كرة السلة وكرة الطائرة وطاولة التنس ولعبة الريشة بالإضافة إلى رياضة الجمباز الخفيفة وتكون الملاعب مشتركة بين كرة السلة والطائرة. وسيضم المركز ملعب خارجي صغير يكون للعب في الهواء الطلق.

اللعبة	طول الملعب	عرض الملعب	مساحة الملعب م ^٢
كرة الطائرة	١٨	٩	١٦٢
كرة السلة	٢٥	١٤	٣٥٠
كرة الطاولة	٢,٧	١,٥	٤,٠٥
الريشة	١٣,٤	٦,١	٨١,٧٤

الجدول (١:٣): أنواع الملاعب الرياضية ومساحة كل ملعب.

المصدر : كتاب نيوفرت

(٣:١٠:٢) الملاعب والمساحات الخارجية :

١- الملاعب الخارجية :

وتشمل :

- ملعب كرة قدم



الصورة (٣:٢٩) أبعاد ملعب كرة القدم

المصدر : www.google.ps/search?q=أبعاد+ملعب+كرة+القدم

٢-الساحات الخارجية :

عند تصميم الساحات الخارجية لابد من مراعاة الآتي :

- يجب تحديد الأهداف من إنشاء هذه الملاعب قبل تصميمها (جسدية ، ذهنية تقوية روح العمل الجماعي ..) ومن ثم اختيار الألعاب المحققة لهذه الأهداف .
- يجب أن تحقق الألعاب المتوفرة رغبات الأطفال الترفيهية على مختلف المستويات والقدرات الجسدية والذهنية .
- توزيع الألعاب في المواقع بحيث يفصل الأطفال الكبار فوق السن الثامنة عن الأطفال الصغار .
- ترك فراغ دائري بين محيط الملعب ووحدة اللعبة .
- توفير وحدات صحية ومقاعد جلوس ومظلات في الملاعب الكبيرة .
- مراعاة عامل السلامة أثناء التصميم وعند التنفيذ .
- يمكن أن تشمل مساحة اللعب الخارجية منطقة للزراعة وصندوق رمل ومساحة مفتوحة للعب بالكرات والأطواق والإطارات والعلب والألواح ، ويفضل أن يغطي جزء من هذه المساحة ليسمح للأطفال بقضاء بعض الوقت خارجاً، ولو في الجو القاسي ، كما يلزم مكان لتخزين معدات الفسحة الخارجية .

(١١:٣) الإدارة وتوابعها :

وتشمل :

- ١- غرفه المدير
 - ٢- غرفه السكرتارية
 - ٣- الموظفون والخدمات
 - ٤- الطبيب وملحقاته
- ١- **غرفه المدير:-** ويشترط بها ما يلي :
- مساحتها تتراوح بين ٢٠-٣٠ م^٢.

- جوده الإضاءة والتهوية.
- موقعها اقرب ما يكون للدخل الرئيسي للمدرسة .
- تحتوى على دوره مياه خاصة به تحتوى على مرحاض وحوض ويتوفر لهذه الدورة الإضاءة والتهوية الجيدة.
- أثاث ألغرفة يتكون من (مكتب-دولاب لحفظ الأوراق بحجم مناسب لا يزيد ارتفاعه عن ١,٣) .

٢-غرفة السكرتارية:-

- تتراوح مساحتها بينا ٢٠-٢٤م.
- تكون ذات صلة وثيقة بمكتب المدير ويفضل عمل باب لغرفة المدير من غرفة السكرتارية .
- أثاث الغرفة يتكون من(مكتب-مقعد - بضع مقاعد-مقاعد لانتظار الزوار - دولاب) .

٣- **الموظفون والخدمات** : يجب أن يكون هناك عدة موظفين ، فهناك للاستعلامات وآخرين في كشك البيع وموظف المطبخ وآخرين للخدمات العامة والأمن الداخلي ، بالإضافة إلى حارس ، وغيرهم لتنظيم أعمال المركز .

(١٢:٣)الخدمات :

(١:١٢:٣) الغرفة الطبية :

من الضروري وجود غرفة طبية في المركز للحالات الطارئة ، تحتوى على :

١- خزن الإسعافات الأولية .

٢- سرير طبي ومكتب للطبيب .

(٢:١٢:٣) المطبخ :

تكون في مساحة المطبخ حوالي ٥٠ م^٢ و يحتوى على أدوات الطهي و ثلاجات تبريد.

- متطلبات موقع المطبخ:

ألا تقل مساحة المطبخ بجميع مرافقه عن ٨٠ م^٢.

(٣:١٢:٣) الكافيتيريا :

- المعايير التصميمية :

١- مساحة الكافيتيريا :

المساحة العامة للكافيتيريا تكون من ٣٠٠-٥٠٠ م^٢ و يشمل ذلك كلا من الطرقات ، أماكن الجلوس ، الكاشير ، المطبخ ، المغاسل ، خدمات المأكولات، دورات مياه.

٢- عناصر الكافيتيريا :

أ- غرفة التحضير والغسيل : مساحتها لا تقل عن ٩ متر مربع يجب الفصل بينها وبين المطبخ.

ب- المطبخ : مساحته لا تقل عن ١٥ متر مربع يفصل عن صالة الطعام وأن يكون جيد التهوية.

ج- صالة الطعام (في حالة تقديم الطعام للزبائن داخل الكافيتيريا ومساحتها لا تقل عن ٣٠ متر مربع).

د- دورات المياه ومغاسل الأيدي.

٣- التقسيم العام:

المدخل يجب ألا يحتوي على طاولات وأن يكون الكاشير في مواجهة الباب لكن ببعد كافي يسمح بمرور الفرد على الطاولات ومن ثم الوصول إلى الكاشير. يوجد طريقة توزيع يبلغ عرضها حوالي ١٠ أمتار و يلي ذلك الكاشير و وراء الكاشير يوجد المطبخ ، و يوجد في الركن الأيمن و الأيسر أماكن للجلوس. ويمكن تخصيص ١,٢٥ م لكل كرسي بصالة الكافيتيريا، وفي حالة ازدياد الطلب على تخصيص المساحة في هذه الصالة .

- يلزم توفير مرحاض لكل ١-١٠ أشخاص ، وكذلك مغسلة لكل ١-١٠ أشخاص وفي حالة زيادة العدد عن (١٠) أشخاص يزداد العدد بنفس النسبة.

- الحد الأدنى لمساحة دورة المياه لا تقل عن ١,٢٠ م^٢.

- يكون المرحاض عريياً ، وإذا زاد العدد عن (١) يلزم أن يكون هناك مرحاض إفرنجي.

(٣:١٢:٤) المستودع :

المساحة لا تقل عن ٢٠ م^٢.

(٣:١٣) مواقف السيارات :

اعتمادا على شروط وزارة الحكم المحلي في المباني العامة فانه يجب إيجاد سيارة واحدة لكل ٢٥٠ م^٢ من مساحة البناء

أي يجب إيجاد موقف يفي بالغرض للمركز الثقافي، بالإضافة إلى ضرورة إيجاد موقفين للباصات.

يجب مراعاة العدد ومساحات تحميل وتنزيل الركاب ومنافذ الوصول ومواقع مبيت الباصات ، فينبغي أن يتم التخطيط

بحيث يحول دون رجوع الباصات إلى الخلف .

(١٤:٣) المصادر والمراجع :

- ١- كتاب نيوفرت .
- ٢- كتاب الأبنية الثقافية الفنية (معارض - قاعات مؤتمرات وبرلمانات) للمهندس محمد ماجد خلوصي
- ٣- الموسوعة الهندسية المعمارية (التعليم) .
- ٤- مجلة جامعة بابل
- ٥- الموسوعة الهندسية لدور السينما
- ٦- [/http://www.archiciv.com/vb/archiciv170](http://www.archiciv.com/vb/archiciv170)
- ٧- www.google.ps/search?q=المعايير+التصميمية+للمسارح
- ٨- www.google.ps/search?q=أبعاد+ملعب+كرة+القدم
- ٩- www.google.ps/search?biw=1366&bih=589&tbn=isch&sa=1&q=ملعب+كرة+السلة
- ١٠- www.google.ps/search?biw=1366&bih=589&tbn=isch&sa=1&q=ملعب+كرة+الطائرة

الفصل الرابع

الحالات الدراسية

- (١:٤) الحالة الدراسية الأولى : مركز إسعاد الطفولة - الخليل .
- (٢:٤) الحالة الدراسية الثانية : مركز فنون الطفل الفلسطيني .
- (٣:٤) الحالة الدراسية الثالثة : مركز الجليلة لثقافة الطفل _دبي .
- (٤:٤) المصادر والمراجع .

(١:٤) الحالة الدراسية الأولى : مركز إسعاد الطفولة - الخليل

الوصف العام للمشروع:

- اسم المشروع : مركز إسعاد الطفولة .
- الموقع : الخليل - فلسطين .
- المهندس المصمم : أمجد عبيدو .

• الموقع :



يقع مركز إسعاد الطفولة في منطقة عين سارة والتي تقع وسط مدينة الخليل وقد كان لحيوية المنطقة باعتبارها قلب المدينة و بوجود الأبنية القديمة فيها، وتوفر العديد من أشجار الصنوبر الكبيرة في أرجائها . أن تكون موقعا ممتازا لبناء مركز إسعاد الطفولة .

بدأت فكرة إقامة مركز ثقافي للأطفال في مدينة الخليل منذ عام ١٩٩٩ و جرت اتصالات بين بلدية الخليل ومؤسسة التعاون في فلسطين، حيث قامت البلدية بتخصيص قطعة ارض بمساحة ٧ دونم في موقع عين سارة وسط المدينة، وقد قامت

البلدية بإعداد الدراسات الهندسية والمالية لإنشاء مركز ثقافي وترفيهي لأطفال محافظة الخليل التي يربو عدد سكانها عن نصف مليون نسمة. وتفضل سمو الشيخ محمد بن راشد آل مكتوم أمير إمارة دبي مشكورا بتمويل إقامة المشروع وقد تم إسناد عطاء البناء إلى مؤسسة مقاولات محلية. وجرى تنفيذ البناء وفق المخططات.

• المناخ :

تمتاز محافظة الخليل باعتدال مناخها، إذ يبلغ معدل حرارة أشهر الصيف ٢١ بينما ينخفض المعدل إلى ٧ شتاء، ومعدل مطرها السنوي يصل إلى ٥٨٩ ملم، حيث أن مناخ محافظة الخليل هو نفسه مناخ حوض البحر وتتراوح معدلات الحرارة شتاء بين ٥-٩ وتختلف باختلاف ارتفاع المنطقة معدل هطول المطر يتراوح بين ٥٠٠ مم-٦٠٠ مم وهذا ما يجعلها أراض زراعية خصبة ، أما صيفا فتعد الخليل من مناطق الاضطياف لاعتدال الطقس فيها حيث تتراوح معدلات الحرارة بين ٢٤-٢٧ وتعد المرتفعات الجبلية المناطق الجاذبة للزوار لاعتدال حرارتها التي قد تصل لأدنى من ٢٢ صيفا.

• محاور الحركة والفراغ العمراني المحيط:

نلاحظ من الخارطة أن موقع المركز جاء في منطقة تقع وسط المدينة وعلى شارع واحد يعتبر شارعا رئيسيا للمدينة وهو الواصل بين مدخل المدينة إلى وسطها ، ويحيط بالمركز الكثير من المباني القديمة كما ذكر سابقا ، لتعطيه أهمية معمارية وتاريخية .

• مكونات المشروع :

يحتوي المشروع على الفراغات التالية :

١- مبنى المكتبة .

٢- مبنى المسرح المغطى .

٣- المسرح المكشوف .

٤- المساحات الخضراء .

٥- مواقف السيارات .

٦- كافيتيريا .

• تحليل المشروع معمارياً :

١. الموقع العام للمركز :

في الصورة توضح الموقع العام للمركز بشكل تفصيلي بحيث تبين المدخل الرئيسي والكتل المكونة للمركز والشارع الرئيسي له وبعض من الأبنية المحيطة .



الصورة (١:٤) الموقع العام للمركز

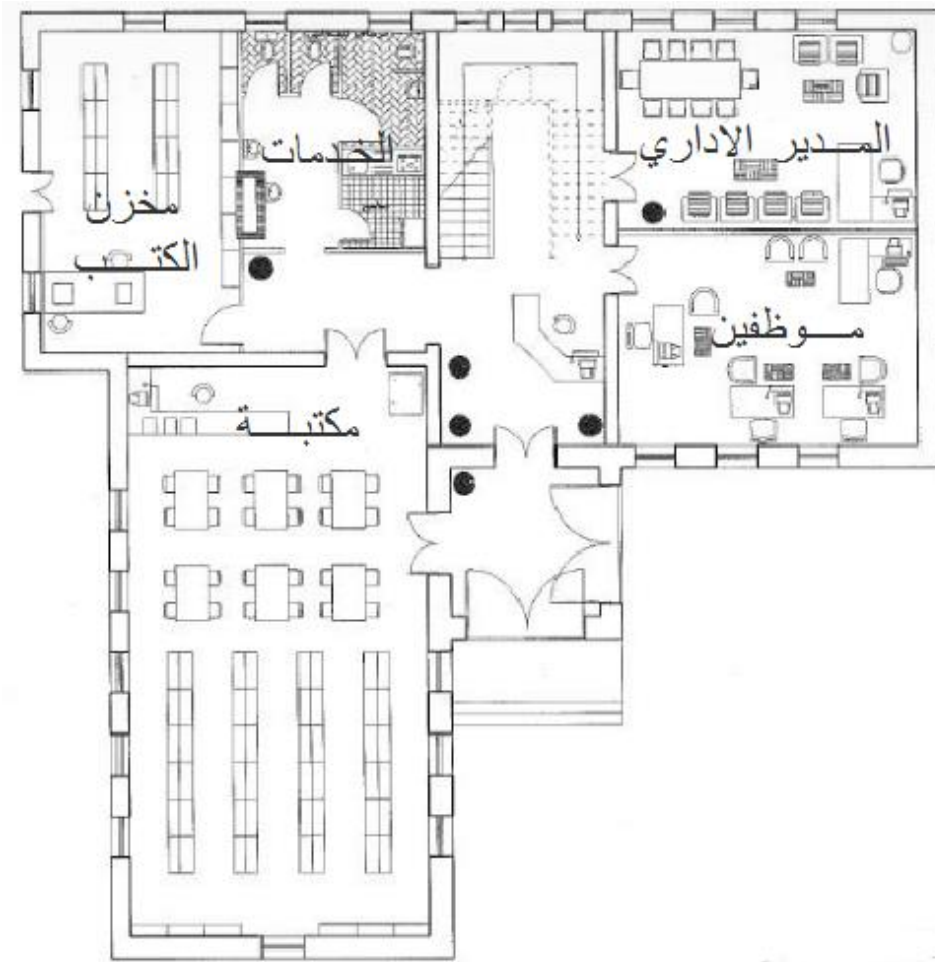
المصدر : بلدية الخليل قسم العمارة

٢. تحليل طوابق المشروع :

يقع المبنى على قطعة ارض مساحتها ٧٠٠٠ متر مربع وقد كان المركز يتكون من مبنى واحد (مبنى المكتبة) ويرتفع طابقين حيث يتكون من دور أرضي رئيسي ودور آخر علوي بمساحات مختلفة وفيما بعد تم إضافة مبنى آخر إلى جانبه وهو مبنى المسرح ، وهي كالاتي :

• مبنى المكتبة :

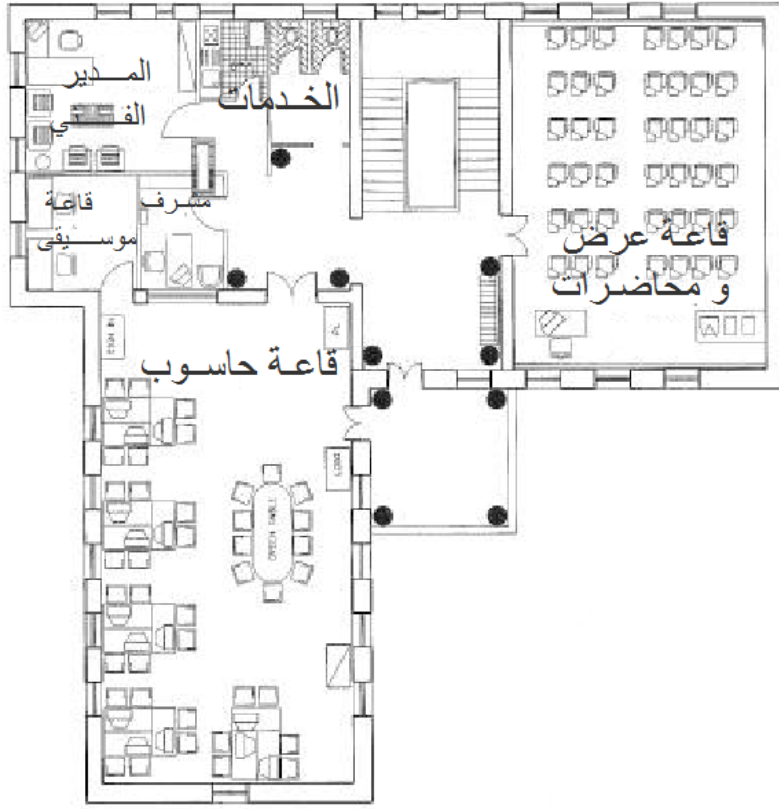
تم تأهيل المبنى القديم بمساحة ٧٠٠ متر مربع لاستخدام الدور الأول منه كمكتبة عامة للأطفال و غرفة للمدير الإداري وغرفة أخرى للموظفين ومخزن .



الصورة (٢:٤) الطابق الأرضي

المصدر : بلدية الخليل قسم العمارة

أما الدور الثاني فيشمل قاعات محاضرات وقاعة للحاسوب وغرفة موسيقى وخدمات .



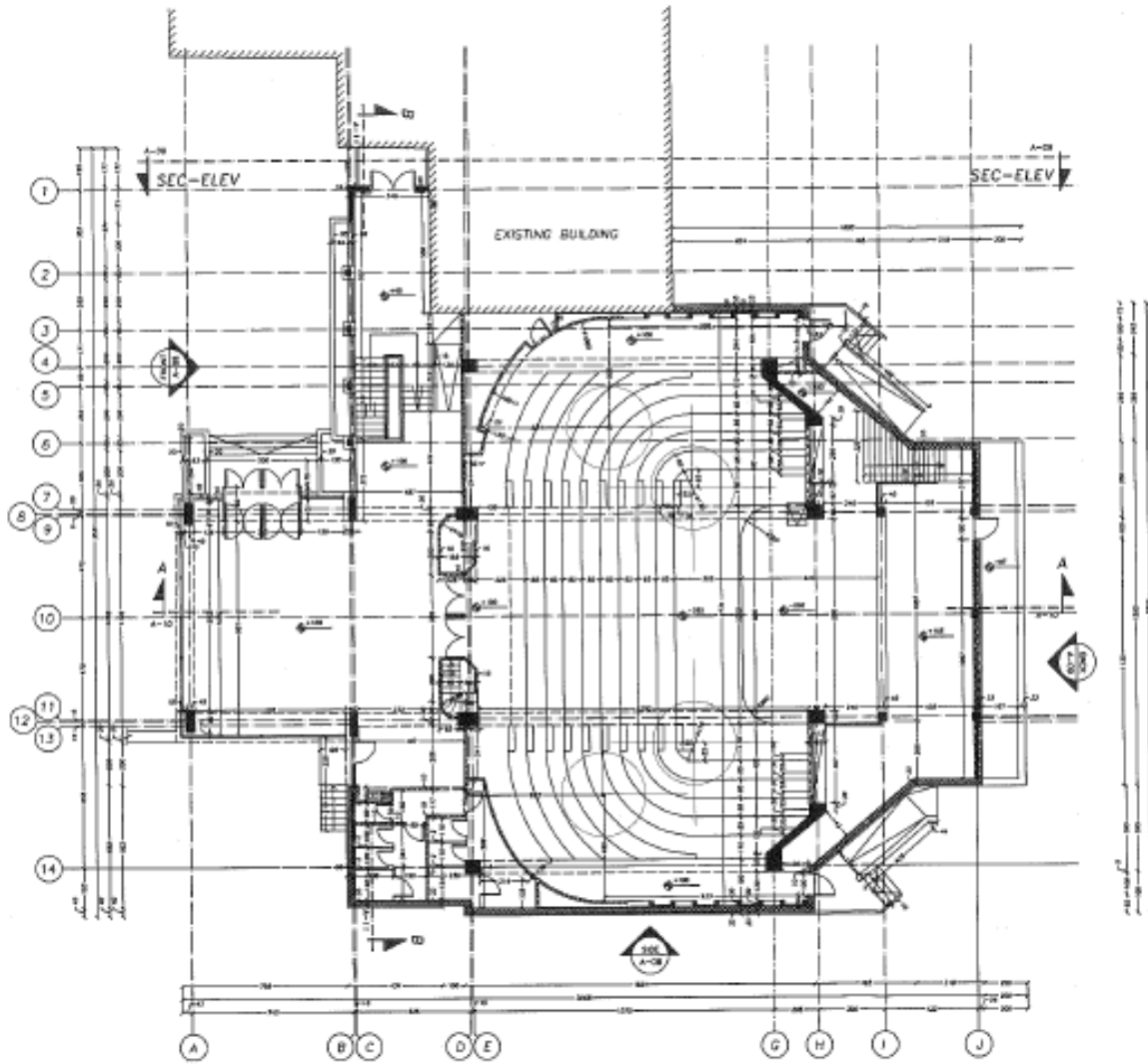
الصورة (٣:٤) الطابق الأول

المصدر : بلدية الخليل قسم العمارة

• مبنى المسرح المغطى :

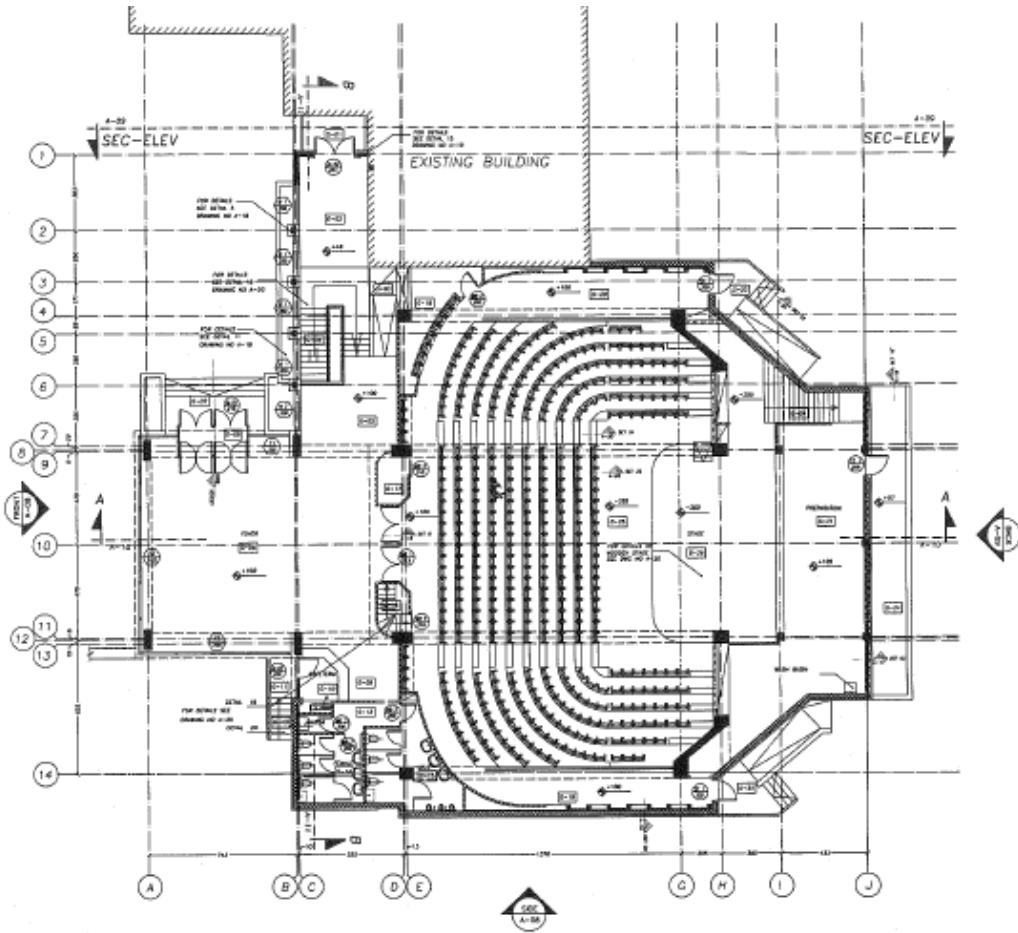
تبلغ مساحة المسرح المغطى ١٤٠٠ م^٢ ويتضمن المرافق التالية :

- ١- ساحة النشاطات المتعددة الأغراض .
- ٢- ساحة الإعداد والبروفات للعرض .
- ٣- مكتب الإدارة .
- ٤- المرافق الصحية و الخدماتية و الكافيتيريا .



الصورة (٤:٤) طابق التسوية

المصدر : بلدية الخليل قسم العمارة



الصورة (٥:٤) الطابق الأرضي

المصدر : بلدية الخليل قسم العمارة

• المسرح المكشوف :

بني خلف المسرح المغطى ويتسع ل ٣٠٠ مشاهد ، ويحتوي على منصة عرض ومدج .

• الساحات الخضراء :

تم الحفاظ على أشجار الصنوبر المتواجدة في الأرض كما تم زرع الإنجيل والشتلات وأشجار الزينة في الساحة المحيطة بالمركز وتم عمل نوافير مياه ، وتم تخصيص أماكن لعب للأطفال بحيث تم تقسيم مناطق اللعب حسب ما يتناسب مع أعمار الأطفال ، فكل عمر له ألعاب تناسبه .

• مواقف السيارات :

تم تخصيص مساحة كبيرة لاستخدامها كمواقف للسيارات والحافلات وهذه متصله بالمدخل الغربي والشمالي للمركز .

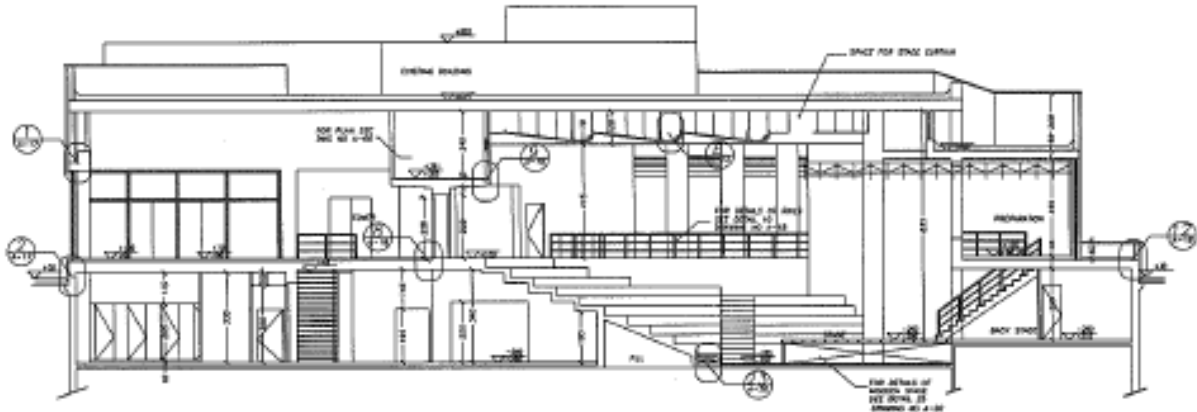
• الكافيتيريا :

بناء كافيتيريا في مدخل المركز لخدمة الزوار .

• ملاحظات على موقع المركز و مساقطه :

- بعد مدخل المبنى عن الشارع الرئيسي ، لغرض الحماية للأطفال من خطر السيارات .
- استخدام العناصر الخضراء حول المبنى، والتي تعمل على توفير الظلال والتهوية وتوفير جلسات خارجية تحتها.
- تم توضيح وتخصيص أكثر من منطقة للعب الأطفال بحيث تناسب كل الأعمار
- تم استخدام الخطوط المنحنية في الموقع العام وهذا أعطى ليونة وسهولة في الحركة وخاصة أن المركز هو للطفل وقد روعي بتوفير مساحات كبيرة للعب وذلك لأن الطفل يتحرك كثيرا وفي جميع الاتجاهات.
- موقع المركز مميز بحيث يسهل الوصول إليه لوقوعه على شارع رئيسي للمدينة .
- اتساع المساحة الخارجية .
- التأهيل لذوي الاحتياجات الخاصة ، وذلك من خلال توفير المنحدرات داخل وخارج المبنى .
- قريب من ملعب و مدرسة الحسين بن علي .

• مقاطع المركز :



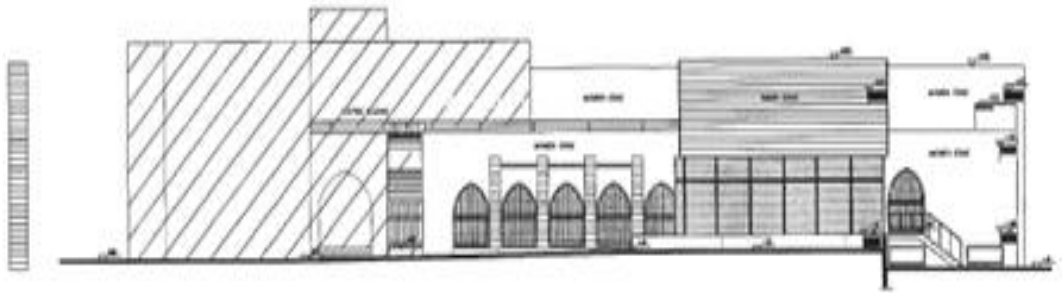
الصورة (٦:٤) المقطع أ-أ

المصدر : بلدية الخليل قسم العمارة

• ملاحظات على مقاطع المركز :

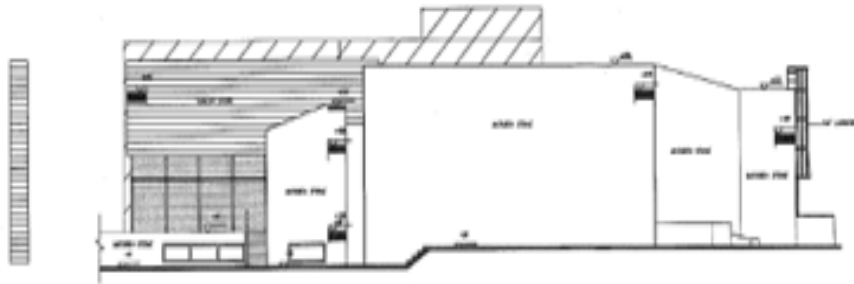
- المقطع لا يوضح شكل المسرح بالكامل وبالأخص منطقة العرض .
- يحتاج مبنى المسرح لأكثر من مقطع لمعرفة كيف تم معالجة المسرح من حيث الصوت وزوايا الرؤيا
- تم معالجة الصوت في الأسقف باستخدام السقف المتكسر لكي ينعكس الصوت إلى داخل المسرح ولا يتشتت بحيث يتم سماع الأصوات بشكل واضح كذلك العزل عن الخارج .

• واجهات المركز :



الصورة (٧:٤) الواجهة الأمامية

المصدر : بلدية الخليل قسم العمارة



الصورة (٨:٤) الواجهة الجانبية

المصدر : بلدية الخليل قسم العمارة

● ملاحظات على واجهات المركز :

- تم تصميم الواجهات على النظام الإسلامي بحيث تم استخدام الأقواس في النوافذ ، والحفاظ على المبنى القديم مبنى المكتبة .
- تم دراسة كمية الإضاءة الداخلة إلى المبنى من خلال التحكم بحجم النوافذ وارتفاعاتها و روعي عدم وضع نوافذ في منطقة العرض في المسرح لأنها لا تحتاج لإضاءة .
- كتل المبنى ضخمة لا تناسب مقياس الطفل ، حيث يشعر الطفل برهبة المبنى للوهلة الأولى لدخوله إليه ثم ينتقل إلى فراغات مكتظة بالأثاث ومساحات صغيرة .
- افتقار الواجهات لعناصر التشويق كاختيار الألوان والأشكال التي تجذب الأطفال .

(٢:٤) الحالة الدراسية الثانية : مركز فنون الطفل الفلسطيني



الصورة (٩:٤) مدخل المركز

المصدر: <https://www.facebook.com/palestinianchildartscenter/?fref=ts>

تم اختيار هذا المركز كحالة دراسية في البحث لكونه أول مركز ثقافي في فلسطين مسجل في وزارة الثقافة الفلسطينية ، رفع شعار مزيد من الاهتمام بالطفل الفلسطيني .

تأسس هذا المركز عام ١٩٩٤ م في مدينة الخليل بعد المجزرة الدموية في الحرم الإبراهيمي التي أدت إلى إصابة الأطفال بصدمة أدت إلى توتر أعصابهم واختلاف سلوكهم ، يدير المركز طاقم متخصص في مختلف المجالات الخاصة بثقافة وفنون الأطفال ، ويشرف عليه مجلس أمناء من ذوي الخبرة والكفاءة .

يهدف المركز عبر برامجه المختلفة إلى إسعاد الطفل الفلسطيني المبدع من خلال نادي الطفل المبدع ، و إلى إعداد البرامج الثقافية الخاصة بالأطفال ، وتنظيم الدورات التأهيلية في مجالات إعداد الكوادر للعمل مع الأطفال في البرامج الثقافية ، ويدافع عن حقوق الأطفال ويعتبر أن السلام الحقيقي يبدأ من سلام الأطفال .

هذا المركز عبارة عن بناية عادية تتكون من عدة طوابق ، تتوزع فيها الخدمات المختلفة التي يقدمها هذا المركز ، وفيما يلي استعراض لأهم الفعاليات والخدمات التي يقدمها للأطفال :

يشمل المركز على مجموعة من الغرف الخاصة بنشاطات الأطفال ، بالإضافة إلى قاعة رئيسية متعددة الأغراض ، حيث بالإمكان تحويل القاعة على حجرات أو مسرح أو قاعة عرض أو قاعة محاضرات ، ومزودة بجميع الأجهزة التي تعمل على إراحة المشاركين والمشاركات في برامج المركز ، ومن هذه القاعات :

١- المكتبة : تضم مكتبة المركز مجموعة من القصص والكتب ، وتفتح مكتبة الأطفال أسبوعياً لمدة يوم واحد يتلقى فيها الأطفال خدمات المكتبة .



الصورة (١٠:٤) قسم المكتبة

المصدر : <https://www.facebook.com/palestinianchildartscenter/?fref=ts>

- ٢- قسم الفنون والأشغال اليدوية : ويتضمن تزويد الأطفال بمجموعة من المهارات الفنية ، ويساهم هذا القسم في تطوير المواهب عند الأطفال في الفنون ومساعدتهم على التعبير عن مواهبهم الفنية بمختلف خاماتهم الفنية .
- ٣- مسرح الدمى : هذا القسم يضم برنامجين : أولهما برنامج تأهيل لمعلمات رياض الأطفال في مجال مسرح الدمى ، حيث يتم عقد العديد من الدورات للمعلمات لتطوير استخدامهم للدمى كوسائل تربوية لاستخدامها لعمل مسرح الدمى المصغر للأطفال ، وثانيهما برنامج مسرح الدمى للأطفال حيث تنظم دائرة البرنامج عدداً من العروض المسرحية للأطفال .
- ٤- قسم الحاسوب : ويضم هذا القسم ٨ أجهزة كمبيوتر يستخدمها الأطفال لبعض البرامج التعليمية .



الصورة (١١:٤) قسم الحاسوب

المصدر : <https://www.facebook.com/palestinianchildartscenter/?fref=ts>

٥- قسم الموسيقى : ويضم القسم عدداً من الأدوات الموسيقية ويشرف عليها معلمة متخصصة تقوم بتدريب المهوبين للغناء والعزف .

لكن هذا المركز كغيره من مراكز الطفل في فلسطين يعتبر متواضع بالنسبة لمستوى الخدمات التي يقدمها للأطفال وذلك نظراً للإمكانيات المتاحة لهم وبين أيديهم .

(٣:٤) الحالة الدراسية الثالثة : مركز الجليلة لثقافة الطفل _دبي :



الصورة (١٢:٤) مركز الجليلة لثقافة الطفل

المصدر : <https://www.ajccc.ae>

الوصف العام للمشروع:

اسم المشروع : مركز الجليلة لثقافة الطفل

موقع المشروع : دبي _ الإمارات

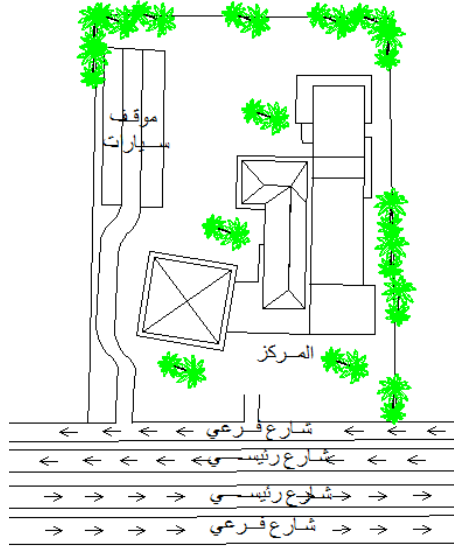
١- نبذة عامة عن النادي :

يقوم المركز الثقافي الجليلة للأطفال على الاعتقاد بأن الثقافة هي ضرورة لفهم كل من أنفسنا والعالم الذي نعيش فيه اليوم ، ويتمثل الهدف العام لإثراء حياة الثقافة للأطفال وتهيئتهم لاستقبال مستقبلهم .

يوفر المركز بيئة آمنة وسعيدة وإبداعية للأطفال وأسرهـم التي تعتمد على التراث الإماراتي والعربي الثقافي والإبداع والرؤية والخبرة من الفنانين المشهورين وغيرهم من المهنيين ، ودينامية العالم الذي يتجلى من حولهم .

يهدف المركز إلى تحقيق الوعي للأطفال وزيادة فهمهم لمحيطهم ، ورعاية إبداعاتهم وتطلعاتهم المستقبلية ، وتوفير شعور الأرض اتصال مع التراث الثقافي في الإمارات .

٢- الموقع :



الصورة (١٣:٤) موقع المركز

المصدر : الباحث

يقع المركز في موقع رئيسي في مدينة دبي في شارع الوصل ، أم السقيم ٣ مقابل أكاديمية شرطة دبي ، والمركز يشكل موقعاً مركزياً متميزاً للزوار ، حيث يسهل الوصول إليه باستخدام وسائل المواصلات المختلفة فهناك محطة مترو قريبة منه وهي محطة بنك الخليج الأول وتبعد ٥ دقائق بالسيارة عن المركز، تتوفر مواقف خاصة لمركبات الزوار ، وذلك أمام المدخل الرئيسي للمركز ، كما تتميز مرافق المركز بتصميمها بشكل يسهل استخدام الكراسي المتحركة للأشخاص من ذوي الإعاقة داخل المبنى وخارجه ، بالإضافة إلى توفر مصعدين داخل المبنى .

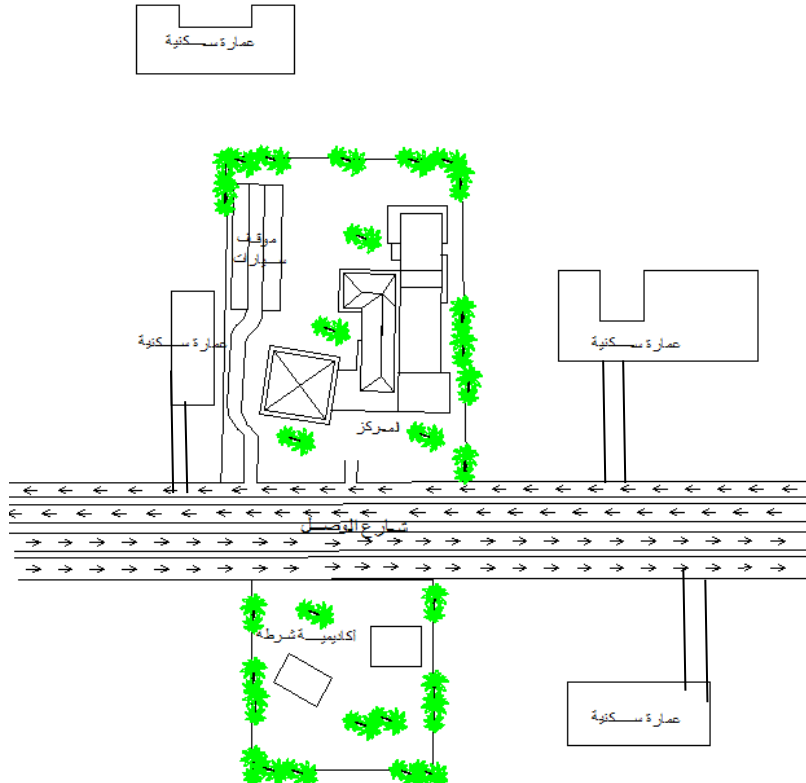
٣- أهداف المركز:

- توفير بيئة تحظى بإعجاب الأطفال وذويهم ، وتتمتع بمقومات السلامة وتغذي حب الاستطلاع لديهم ، وتثري قدراتهم على الإبداع والتعلم .
- غرس حب الموروث الثقافي في الأطفال ، وتوفير خبرات وثيقة الصلة بعالمهم المعاصر .

- تعزيز ثقة الأطفال بقدراتهم ومهاراتهم والقدرة على فهم العالم من حولهم .
- تنمية خيال الأطفال وقدرهم على الإبداع والثقة بالنفس وحس المسؤولية .
- تقديم رؤية جديدة وخبرات ونماذج تمثل للأطفال قدوة على طريق التميز .
- بناء مؤسسة توفر بيئة تعلم متميزة وتحض على الرغبة في التعاون والمشاركة وتجسد مفهوماً ريادياً في حماية القيم الأصيلة ودعم المهارات الضرورية لحياة الأطفال .

٤- محاور الحركة والفراغ العمراني المحيط:

ما يميز موقع المركز أنه يقع على شارع رئيسي في دبي ، بحيث يسهل على مختلف سكان دبي الاستفادة مما يقدمه المركز من خدمات وفعاليات ومشاريع للفئة المستهدفة وهي الأطفال من الجنسين الذين تتراوح أعمارهم بين ٤-١٦ سنة .



الصورة (١٤:٤) موقع المركز والمباني المحيطة

المصدر: الباحث

٥- تحليل طوابق المشروع :

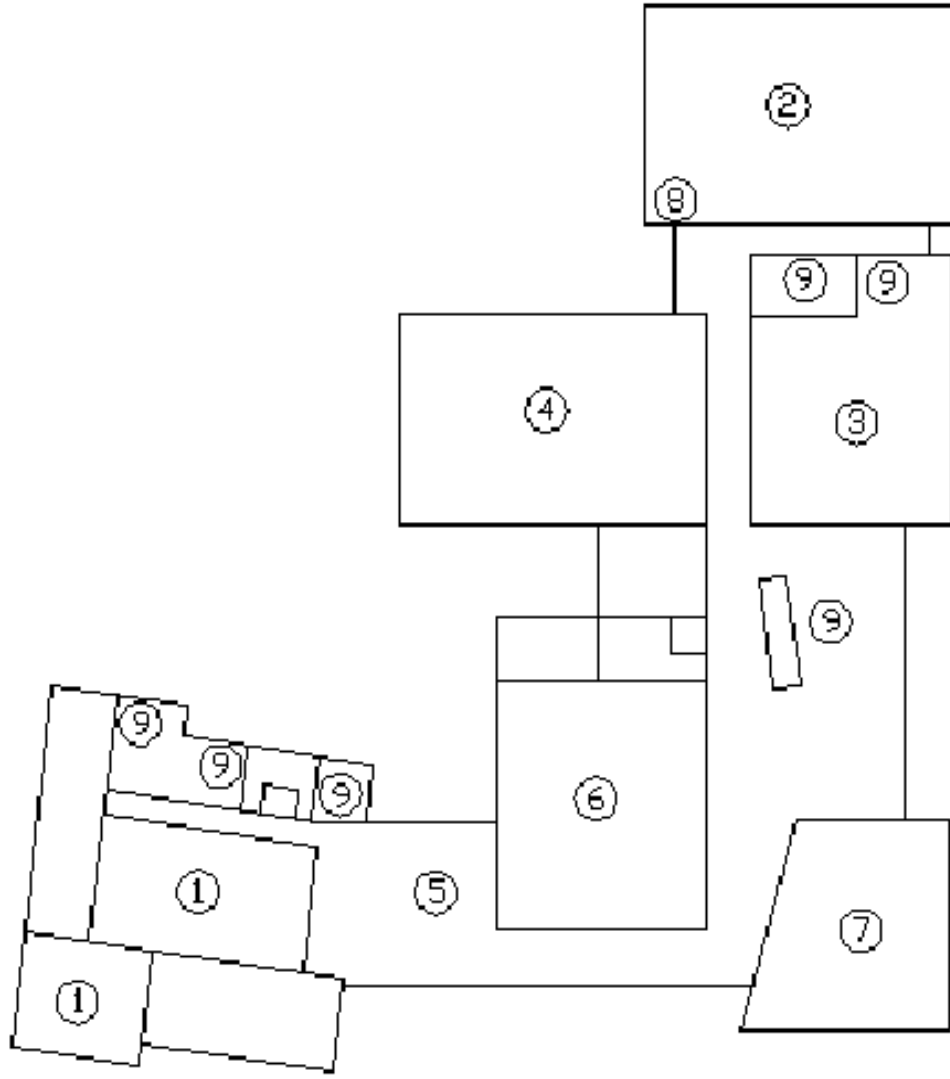
يحتوي المركز على مرافق متنوعة تقام فيها الأنشطة والبرامج الثقافية والفنية المتعددة ، جميع المرافق مجهزة بأحدث المعدات وأكثرها تطوراً ، يشرف عليها كادر من الفنانين والمهنيين المحترفين .

يضم المركز أول محطة إذاعية مخصصة للأطفال باللغة العربية وتدعى " محطة لولو الإذاعية " ، وباللغة الإنجليزية وتدعى " محطة بيرل الإذاعية " كما يضم المركز مطعم " بلاك آيريس " يوفر للزوار كافة مجموعة متنوعة من المشروبات والمأكولات الخفيفة .



الصورة (١٥:٤) صورة ثلاثية الأبعاد لمركز الجليلة

المصدر: <https://www.ajccc.ae>



- ① مسرح العليبة السوداء
 وورششة السينوغرافيا
 ② مهارات الحياة الأساسية
 ③ استوديو الرسم والتلوين
 ④ ورشة الخزف والتشكيل
 ⑤ الاستقبال والتسجيل
 دورات المياه
 ⑥ مفهى
 ⑦ استوديو لإلخاعة
 ⑧ العيادة
 ⑨

الصورة (١٦:٤) الطابق الأرضي

المصدر : الباحث

يتألف مبنى المركز من طابقين يضم أولهما كما هو موضح بالمخطط ، أما مخطط الطابق الثاني فلم أتمكن من الحصول عليه وهو بذلك يحتوي على المكتبة و قسم البحث والتطوير وقسم التراث والفلكلور وقسم الفنون الجميلة والتطبيقية وأستوديو التصوير الفوتوغرافي .



الصورة (١٧:٤) قسم النشاطات

المصدر: <https://www.ajccc.ae>

كل قسم في المركز يحتوي على عدة أقسام مبنية كالتالي :

• مسرح العلبه السوداء :

- المسرح .

- أستوديو الحركة .

- غرف الموسيقى .

• الفنون الجميلة والتطبيقية :

- ورشة الخزف والتشكيل .

- ورشة الأشغال اليدوية والطباعة .

- المرسم .



الصورة (١٨:٤) قسم الفنون الجميلة

المصدر: <https://www.ajccc.ae>



الصورة (١٩:٤) أستوديو التسجيل والتصوير

المصدر : <https://www.ajccc.ae>

- أستوديو التصوير الفوتوغرافي :
- الأستوديو التلفزيوني .
- التصوير الفوتوغرافي .
- مختبر الوسائط المتعددة .

- مهارات الحياة الأساسية :

يسعى المركز من خلال هذا القسم إلى تعزيز مهارات الحياة الأساسية عن الأطفال مثل الزراعة والمطبخ والصحة والسلامة .

- المكتبة :

يحظى الأطفال بفرصة التعرف على مجموعة غنية من المصادر والكتب باللغتين العربية والانجليزية ، فالمكتبة هي مكان للمعرفة والمتعة يستمتع فيها الأطفال بحلقات القراءة ومسابقات المعلومات وغيرها من الأنشطة .





الصورة (٢٠:٤) قسم مسرح العرائس

المصدر: <https://www.ajccc.ae>

• ملاحظات على مخططات المركز وموقعه :

- توفير مساحات مناسبة لحركة الطفل داخل المبنى ، وسهولة تنقله بين الفراغات .
- توزيع الخدمات في أكثر من مكان مما يسهل على الطفل الوصول إليها .

٦- واجهات المبنى :

كان هناك صعوبة في الوصول إلى جميع مساقط ومقاطع وواجهات المبنى .



الصورة (٢١:٤) الواجهة الرئيسية

المصدر: <https://www.ajccc.ae>

● ملاحظات على واجهات المركز :

- افتقار الواجهات لعناصر التشويق كالأشكال والألوان التي تجذب الطفل .
- الجرأة في استخدام الألوان في التصاميم الداخلية لفرغات المبنى ، بحيث يتفاعل الطفل مع المبنى دون الشعور بالملل.
- تم استخدام واجهة زجاجية بالكامل للمدخل وذلك لأنه يحتوي على قسم الاستقبال والتسجيل كذلك يتم عمل نشاطات للأطفال فيها وعرض إبداعاتهم و مشغولاتهم الفنية فيها .
- تم استخدام السقف الجملوني للمركز .

(٤:٤) المصادر والمراجع .

١- <https://ar.wikipedia.org/wiki>

٢- <https://www.facebook.com/pages/مركز-اسعاد-الطفولة>

٣- بلدية الخليل - قسم العمارة .

٤- مركز الإحصاء المركزي الفلسطيني

٥- <https://www.ajccc.ae>

٦- <https://www.facebook.com/palestinianchildartscenter/?fref=ts>

الفصل الخامس

برنامج المشروع

(١:٥) طبيعة المشروع

(٢:٥) تحديد فراغات المشروع وجدول المساحات الداخلية لكل فراغ.

(٣:٥) تحديد المساحات التصميمية لكل فراغ .

(٤:٥) المصادر والمراجع .

(١:٥) طبيعة المشروع

بناءً على المعلومات التي تم جمعها عن عمالة الأطفال ، وما يعانيه الأطفال في جميع أنحاء العالم من الحرمان من أقل حقوقهم و خصوصاً الشعب الفلسطيني الذي يعاني من أوضاع الحياة السيئة بسبب وجود الاحتلال ، والذي دفع بكثير من الأطفال للعمل للمساهمة في إعالة أسرهم في تحمل أعباء الحياة .

فكان من الأهمية العمل على إيجاد مركز ثقافي للأطفال ، يقوم بتوعيتهم على أهمية التحاقهم بالتعليم ويهتم بهم ويلبي لهم حقوقهم ويكتشف مواهبهم وينميها لهم ، وبذلك أكون قد ساهمت من خلال المركز في تقليل نسبة عمالة الأطفال التي هي بازدياد عاماً بعد عام .

(٢:٥) تحديد فراغات المشروع وجدول المساحات الداخلية لكل فراغ :

يحتوي المشروع على عدة فراغات لتستوعب النشاطات والفعاليات المختلفة التي تؤدي إلى تحقيق الأهداف المرجوة من إقامة هذا المركز ، ولذلك سيتم توفير الفراغات المعمارية المناسبة لتستوعب تلك الفعاليات ، وبناء على ذلك قمت بتقسيم المركز إلى عدد من الفراغات المعمارية التي يتم تحليل مساحتها كالتالي :

١- المسرح

صمم المسرح ليتسع ل ٣٠٠ شخص ويتضمن المسرح :

المساحة م ^٢	الفراغ
١٥٠	ساحات الانتظار والتمهيد للدخول إلى المسرح
١٠٥	الكواليس
٢٤٠	صالة العرض
٦٠	خشبة المسرح
٢٠	دورات المياه
٧٠٠	المجموع + ٣٠% حركة

الجدول (١:٥) مساحات الفراغات المعمارية للمسرح

المصدر: الباحث

٢- المعرض

صممت لتتسع ل ١٠٠ شخص

المساحة م٢	الفراغ
٢٠٠	ساحة جلوس
١٠٠	مخازن
٣٠	خدمات
٤٥٠	المجموع + ٣٠% حركة

الجدول (٢:٥) مساحات الفراغات المعمارية للمعرض

المصدر: الباحث

٣- قسم الفنون

المساحة م٢	الفراغ
٧٥	صالة الرسم
٦٠	قاعة الموسيقى
٥٥	قاعة الفنون والحرف
٢٥٠	المجموع + ٣٠% حركة

الجدول (٣:٥) مساحات الفراغات المعمارية لقسم الفنون

المصدر: الباحث

٤- المكتبة

صممت بحيث تتسع ل ١٠٠ طفل في آن واحد ، وتبلغ مساحتها ٣٠٠ م٢ شاملة :

- صالة المدخل .

- مخزن الكتب .

- منطقة القراءة .
- رفوف الكتب .

٥- قاعات متعددة الأغراض

المساحة م ^٢	الفراغ
٧٠	قاعتين للمحاضرات
٨٠	قاعة تتسع ل ٥٠ شخص
١٢٠	قاعة حاسوب
٤٤٥	المجموع + ٣٠% حركة

الجدول (٤:٥) مساحات الفراغات المعمارية لقاعات متعددة الأغراض

المصدر: الباحث

٦- المشاغل

المساحة م ^٢	الفراغ
٤٥	مشغل الكرتون والنماذج
٥٠	مشغل النحت وتصميمات ثلاثية الأبعاد
٦٠	مشغل الفخار والسيراميك
٥٥	مشغل الخياطة والتفصيل
٢٧٠	المجموع + ٣٠% حركة

الجدول (٥:٥) مساحات الفراغات المعمارية للمشاغل

المصدر: الباحث

٧- الملاعب

تبلغ مساحتها ٥٥٠ م^٢

٨- الإدارة وتوايها

المساحة م ^٢	الفراغ
٢٥	غرفة المدير
٢٠	غرفة السكرتير
٣٠	الاجتماعات
٢٥	غرفة المحاسب والأرشيف
٢٠	خدمات صحية
١٦٠	المجموع + ٣٠% حركة

الجدول (٦:٥) مساحات الفراغات المعمارية لقسم الإدارة

المصدر: الباحث

٩- الخدمات

شاملة :

- المرافق الصحية .
- المطبخ .
- المخازن .
- الكافيتيريا
- عيادة طبية

(٣:٥) تحديد المساحات التصميمية لكل فراغ .

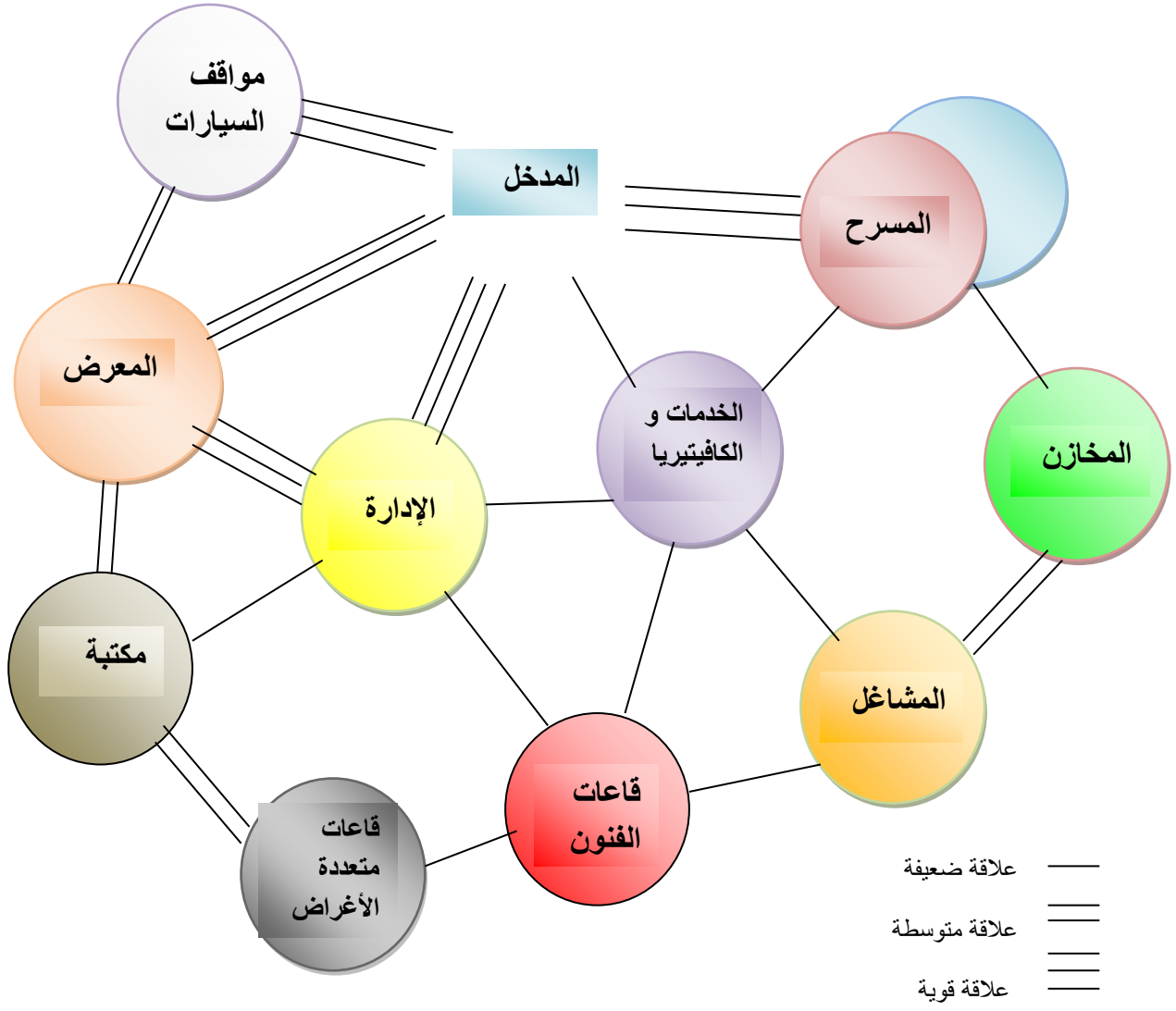
تم تحديد مساحات فراغات المشروع بناءً على معايير التصميم التي تم استنتاجها من البحث والاطلاع على المعايير المطبقة في المراكز الثقافية المختلفة ، وبناءً عليها تم البحث عن قطعة أرض تناسب المشروع ، وقد تم اختيارها بمساحة ٥ دونمات ، والجدول التالي يبين مساحات الفراغ الإجمالية :

المساحة بالمتر المربع	الفراغ
٧٠٠	المسرح
٤٥٠	المعرض
٢٥٠	قسم الفنون
٣٠٠	المكتبة
٤٤٥	قاعات متعددة الأغراض
٢٧٠	المشاغل
٥٥٠	الملاعب
١٦٠	الإدارة وتوابعها
١٠٠	الخدمات
٣١٢٥	إجمالي المساحة الكلية

الجدول (٧:٥) المساحات الكلية لفراغات المشروع

المصدر : الباحث

العلاقات الوظيفية بين فراغات المشروع :



الصورة (٨:٥) العلاقات الوظيفية بين فراغات المشروع

المصدر : الباحث

(٤:٥) المصادر والمراجع .

١- كتاب نيوفرت .

الفصل السادس

اختيار موقع الأرض وتحليله

(١:٦) نبذة عن دولة فلسطين .

(٢:٦) مدينة الخليل .

(٣:٦) معايير اختيار موقع المشروع .

(٤:٦) منهجية اختيار موقع المشروع .

(٥:٦) تحليل أرض المشروع .

(١:٥:٦) تحليل الأراضي المقترحة

(٢:٥:٦) اختيار أرض المشروع

(٦:٦) المصادر والمراجع

(١:٦) نبذة عن دولة فلسطين .

تعتبر دولة فلسطين قلب الأمة العربية النابض التي يفوح منها عبق التاريخ وأصالته حيث تتمتع بمكانة كبيرة بين دول العالم أجمع وخاصةً بين الدول العربية فلها مكانة تاريخية ودينية وسياحية كبيرة تقتدر لها الكثير من الدول الكبرى .

تتمتع دولة فلسطين بمكانة تاريخية مرموقة بين دول العالم فلقد تعاقبت عليها الكثير من حضارات العالم القديم والحديث ، فمدينة أريحا والتي تعتبر أقدم المدن تاريخياً في المنطقة قد شهد ولادة إحدى عشر حضارة من أكبر حضارات العالم القديم وهناك كثير من الكتابات التاريخية لأكبر المؤرخين القدامى تحكى عن حضارة تلك الأرض العامرة الخصبة التي تفيض خيراً.



الصورة (١:٦) خارطة فلسطين

المصدر : موقع ويكيبيديا

١- الموقع الجغرافي :

تقع فلسطين في غربي القارة الآسيوية بين خط طول ١٥-٣٤° و ٤٠-٣٥° شرقاً، وبين دائرتي عرض ٢٩-٣٠° و ١٥° - ٣٣° شمالاً. وهي تشكل الشطر الجنوبي الغربي من وحدة جغرافية كبرى في المشرق العربي، هي بلاد الشام، التي تضم - فضلاً عن فلسطين - كلاً من لبنان وسورية والأردن، ومن ثم كانت حدودها مشتركة مع تلك لأقطار، فضلاً عن حدودها مع مصر.

٢- المناخ :

يعد مناخ فلسطين انتقالياً بين مناخ البحر المتوسط والمناخ الصحراوي، لذا فإنه يتأثر بكل من البحر المتوسط والصحراء ، إذ تسود في معظم الأيام مؤثرات البحر المتوسط ،بينما تسود في بعض الأيام مؤثرات الصحراء .

ويتأثر مناخ فلسطين من حيث الحرارة وكمية الأمطار أمور ثلاثة: أولها أن في البلاد سلسلة جبال تمتد من الشمال إلى الجنوب محاذية للساحل . وثانيها أنه إلى الجنوب والجنوب الغربي ،

وهما طريق الرياح الغربية التي تحمل الأمطار في الشتاء ، و طريق الرياح

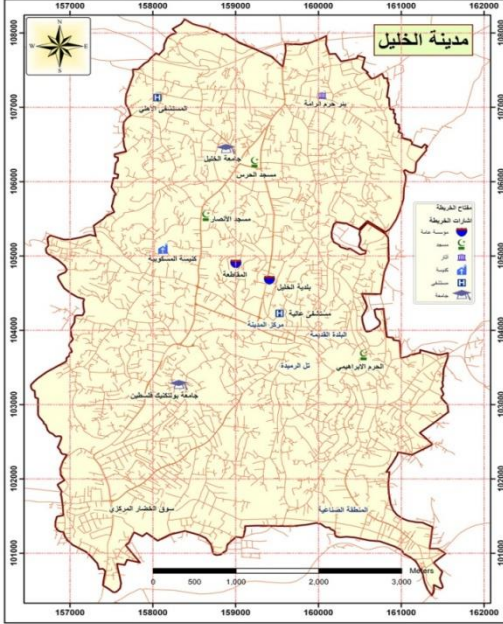
الصورة (٢:٦) تضاريس فلسطين
المصدر : موقع ويكيبيديا

الغربية التي تحمل الأمطار في الشتاء، وثالثها أن البلاد يجاور في الجهة الشرقية جزءاً من الصحراء السورية. فالرياح التي تهب من الشرق والشمال الشرقي، وهي الرياح الشرقية عامة مع تسميات محلية مختلفة، هي رياح جافة، لا تتقل معها رطوبة ولا تسقط مطراً. بل على العكس من ذلك لها قدرة على امتصاص الرطوبة، ومن ثم فإنها تزيد التبخر في الصيف.

(٢:٦) مدينة الخليل .

تعد الخليل مدينة فلسطينية تقع إلى الجنوب من القدس في الضفة الغربية وتبعد عن القدس حوالي ٣٥ كم، وتعتبر أكبر المدن الفلسطينية من حيث عدد السكان والمساحة بعد مدينة غزة.

سميت مدينة الخليل بهذا الاسم نسبة إلى نبي الله إبراهيم الخليل، الذي يعتقد أتباع الديانات السماوية بأنه أبو الأنبياء. حيث يعتقد أنه سكن مدينة الخليل في منطقة الحرم الإبراهيمي. كانت تسمى بقرية أربع نسبة إلى ملك كنعاني اسمه أربع، ويبلغ عدد سكانها ٣٢٠,٠٠٠ نسمة.



الصورة (٣:٦) خريطة مدينة الخليل

المصدر : موقع ويكيبيديا

تقع المدينة على هضبة ترتفع ٩٤٠ م عن سطح البحر. يربطها طريق رئيسي بمدينتي بيت لحم والقدس، وتقع على الطريق الذي يمر بأواسط فلسطين رابطة الشام بمصر مروراً بسيناء. وقد بنيت الخليل على سفحي جبلي الرميدة وجبل الرأس على ارتفاع ٩٢٧ م .

(٣:٦) معايير اختيار موقع المشروع .

تم اختيار موقع المشروع بناء على عدة معايير أهمها :

- ١- موقع المركز يجب أن يكون قريب للأطفال وسهل الوصول إليه سواء للأطفال بشكل عام أو الأطفال العاملين .
- ٢- توفير الأمان للأطفال ، من خلال إبعاد المركز عن حركة السيارات .
- ٣- اختيار موقع صحي وتوفير الهواء النقي والابتعاد عن مصادر الإزعاج .

- ٤- توفير إطلالة جميلة للمركز ، والعناصر الخضراء والعناصر المائية في الموقع .
- ٥- مراعاة مواقع المراكز الأخرى التي تهتم بالأطفال بحيث لا تتعارض معها .
- ٦- موقع المركز يجب أن يكون مناسب من حيث علاقته بالنسيج العمراني .

(٤:٦) منهجية اختيار موقع المشروع :

بعد القيام بدراسة المعايير التصميمية والتخطيطية ، جاءت مرحلة اختيار موقع المشروع وذلك من خلال اتباع

المنهجية التالية :

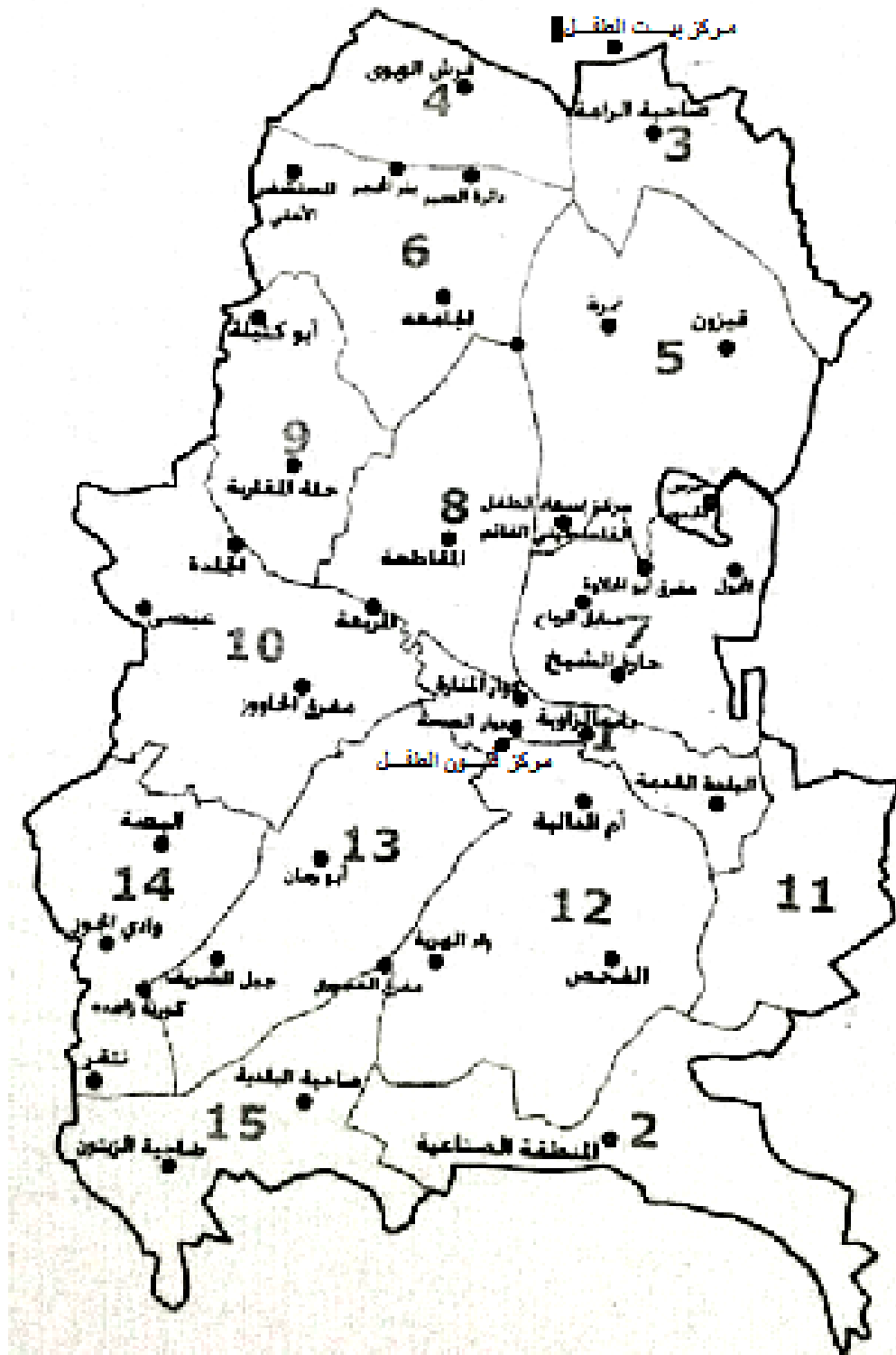
- ١- دراسة المراكز الحالية القائمة .
- ٢- دراسة المراكز المستقبلية المقدمة .
- ٣- دراسة أعداد الأطفال في المحافظة .
- ٤- دراسة أعداد الأطفال العاملين .

١- دراسة المراكز الحالية القائمة :

- مركز فنون الطفل الفلسطيني _ الحاووز .
- مركز إسعاد الطفولة _ عين سارة .
- مركز بيت الطفل الفلسطيني _ لحول .
- مركز ثقافة الطفل .

٢- دراسة المراكز المستقبلية المقدمة :

- مركز إسعاد الطفولة _ ننقر .
- مركز ثقافي للطفل _ لوزا .



الصورة (٤:٦) مواقع المراكز المقامة

المصدر : الباحث

٣- دراسة أعداد الأطفال في المحافظة .

الجنس			التجمع الخليل
كلا الجنسين	إناث	ذكور	
٣٨,٢٥٢	١٨,٦٣٣	١٩,٦١٩	

جدول (١:٦): السكان (٧-١٥) سنة في محافظة الخليل حسب الجنس ، ٢٠٠٧

المصدر :الجهاز المركزي للإحصاء الفلسطيني ، ٢٠١٦ ، قاعدة بيانات القوى العاملة ، ٢٠١٥ ، رام الله

الجنس			التجمع الخليل
كلا الجنسين	إناث	ذكور	
%٩٦,٣	%٩٧,٩	%٩٤,٧	

جدول (٢:٦) : نسبة السكان (٧-١٥) سنة الفلسطينيين الملتحقون بالتعليم في تجمع الخليل حسب الجنس ، ٢٠٠٧

المصدر :الجهاز المركزي للإحصاء الفلسطيني ، ٢٠١٦ ، قاعدة بيانات القوى العاملة ، ٢٠١٥ ، رام الله

٤- دراسة أعداد الأطفال العاملين .

التوزيع النسبي	العلاقة بقوة العمل
٤,٢	يعمل
٠,٦	لا يعمل
٩٥,٢	خارج القوى العاملة
١٠٠	المجموع

جدول(٣:٦) :التوزيع النسبي للأطفال (١٥-١٠) سنة في محافظة الخليل حسب العلاقة بقوة العمل ، ٢٠١٥

المصدر :الجهاز المركزي للإحصاء الفلسطيني ، ٢٠١٦ ، قاعدة بيانات القوى العاملة ، ٢٠١٥ ، رام الله

الجنس			التجمع
كلا الجنسين	إناث	ذكور	
٤١٥	٩	٤٠٦	الخليل

جدول (٤:٦) : السكان (٧-١٥) سنة الفلسطينيين المشتغلون في تجمع الخليل حسب الجنس، ٢٠٠٧

المصدر : الجهاز المركزي للإحصاء الفلسطيني ، ٢٠١٦ ، قاعدة بيانات القوى العاملة ، ٢٠١٥ ، رام الله

(٥:٦) تحليل أرض المشروع :

من خلال القيام بالدراسات السابقة من دراسة المراكز الثقافية للأطفال الحالية و المستقبلية المقترحة وتحديد مواقعهم ، و دراسة أعداد الأطفال في محافظة الخليل و أعداد الأطفال العاملين ، وبعد دراسة مساحات فراغات المشروع، تم اقتراح موقعين لمشروع المركز الثقافي للطفل :

الموقع الأول : في منطقة جسر _ حلحول

الموقع الثاني : في منطقة الحاووز الثاني _ الخليل

(١:٥:٦) تحليل الأراضي المقترحة :

١- تحليل الموقع الأول : في منطقة جسر حلحول

- موقع الأرض :

تقع الأرض في محافظة الخليل في منطقة جسر حلحول على الشارع الرئيسي بجانب بيت الطفل الفلسطيني بالقرب من

مدخل الخليل الشمالي ، وتم اختيارها كمقترح لأرض المشروع للأسباب التالية :

١- سهل الوصول إليها بوقوعها قريبة من الشارع الرئيسي .

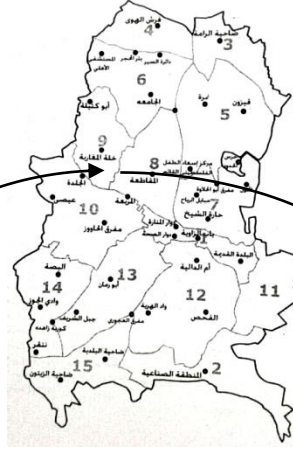
٢- يحيط بها مباني سكنية .

٣- يحيط بها مدراس للذكور والإناث وبذلك يسهل وصول الأطفال إليها .

٤- تقع على شارعين ، واحد رئيسي والثاني فرعي .

٥- أرض زراعية ومزروعة بالأشجار .

٦- إجمالي مساحة الأرض ٧ دونم .



الصورة (٦:٥) موقع الأرض الأولى المقترحة

المصدر : الباحث

٢- الموقع الثاني : في منطقة الحاووز الثاني

- موقع الأرض :

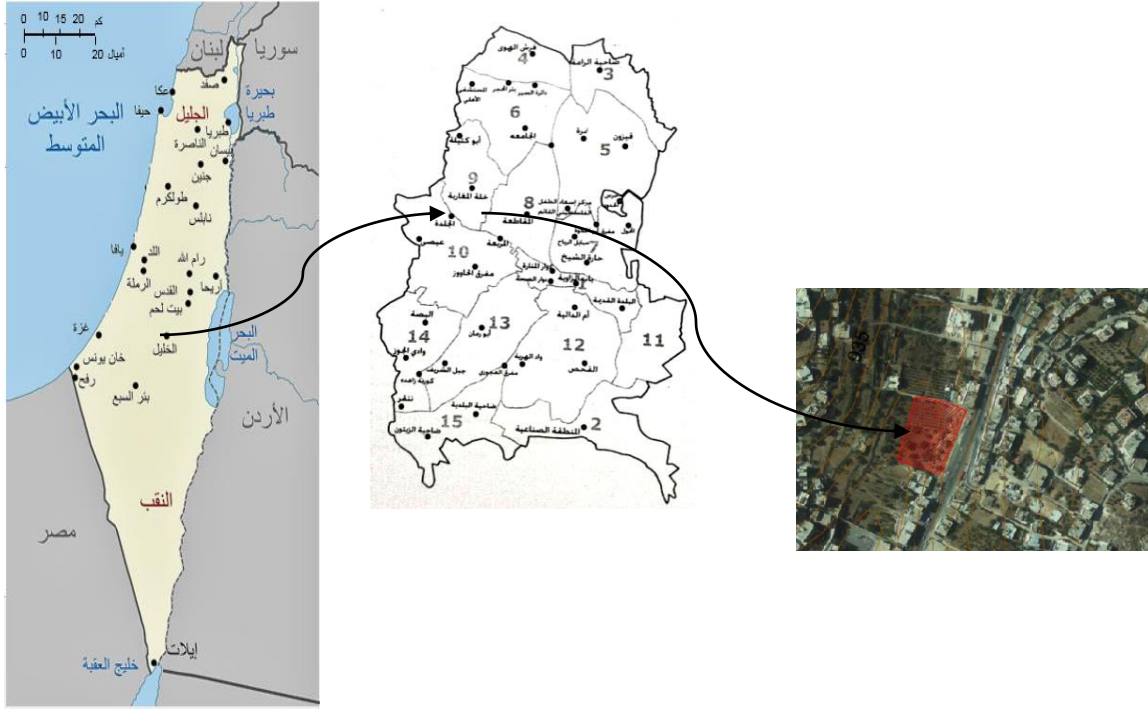
تقع الأرض في محافظة الخليل في منطقة الحاووز الثاني على الشارع الرئيسي وتم اقتراحها للأسباب التالية :

١- سهولة الوصول إليها لقربها من الشارع الرئيسي .

٢- محاطة بمباني سكني .

٣- يحيط بها شارع رئيسي واحد .

٤- إجمالي مساحة الأرض ٥ دونم .



الصورة (٦:٦) موقع الأرض الثانية المقترحة

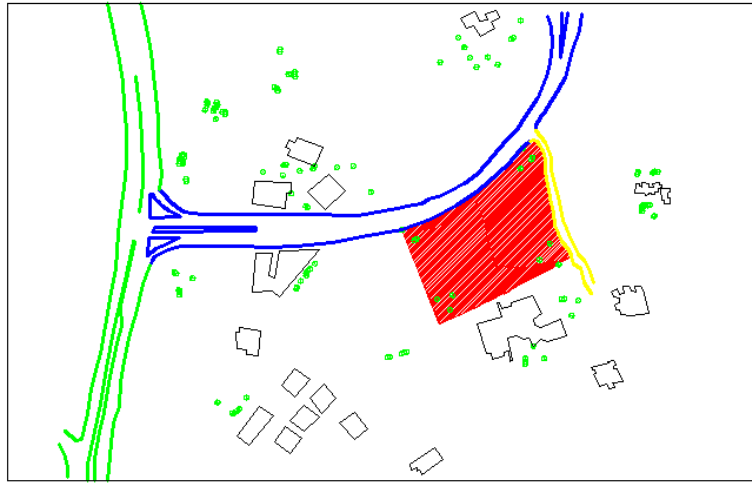
المصدر : الباحث

(٢:٥:٦) اختيار أرض المشروع

بناء على دراسة قطعتي الأرض وتحليلهما ، فإن أنسب قطعة أرض يقام عليها المشروع هي الأرض الأولى الواقعة في منطقة جسر حلحول بحيث أن ما يميزها عن الموقع الثاني هي أنها تقع عند مدخل الخليل الشمالي بالإضافة إلى قربها من المدارس والمباني السكنية مما يسهل وصول الأطفال إليها .

١- موقع الأرض المختارة والوصول إليها :

تقع الأرض على شارعين ، شارع رئيسي بالإضافة إلى شارع فرعي .



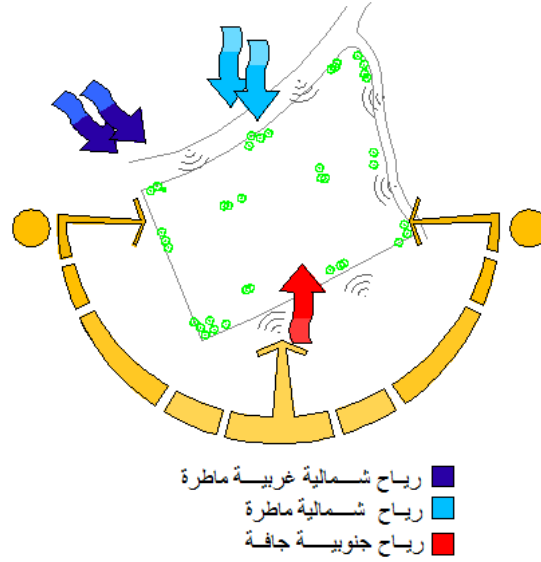
موقع الأرض
 شارع فرعي
 الشارع الالتقافي
 طريق جسر حلحول

الصورة (٧:٦) الموقع العام

المصدر : الباحث

٢- المناخ :

تمتاز محافظة الخليل باعتدال مناخها، إذ يبلغ معدل حرارة أشهر الصيف ٢١ بينما ينخفض المعدل إلى ٧ شتاء، ومعدل مطرها السنوي يصل إلى ٥٨٩ ملم، حيث أن مناخ محافظة الخليل هو نفسه مناخ حوض البحر الأبيض حيث تنخفض الحرارة شتاءً ، و تتراوح معدلات الحرارة شتاء بين ٥-٩ ، أما صيفا فتعد الخليل من مناطق الاضطراب لاعتدال الطقس فيها حيث تتراوح معدلات الحرارة بين ٢٤-٢٧.



الصورة (٨:٦) حركة الشمس والرياح لأرض المشروع

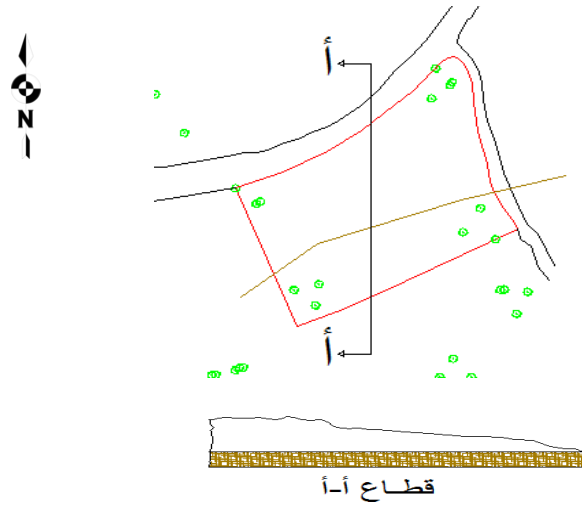
المصدر : الباحث

٣- الضجيج :

طبيعة المشروع لا يتأثر بالضوضاء بصورة كبيرة ، لكنه قد يسبب إزعاج للسكان بنسبة قليلة ، والإزعاج يكون من الشارع وحركة السيارات .

٤- طبوغرافية الأرض :

للأرض فرق منسوب من بداية الأرض لنهايتها ٥ متر تقريباً ، ومن جهة الشارع الرئيسي ترتفع الأرض ٢,٥ متر تقريباً .



الصورة (٩:٦) طبوغرافية الأرض

المصدر : قسم المساحة ، جامعة بوليتكنك فلسطين



موقع الأرض
مباني سكنية
مبنى بيت الطفل الفلسطيني

صورة (١٠:٦) المباني المجاورة لقطعة الأرض

المصدر : الباحث



صورة (١١:٦) الأرض المختارة

المصدر : الباحث

(٦:٦) المصادر والمراجع :

١- <https://ar.wikipedia.org>

٢- الجهاز المركزي للإحصاء الفلسطيني ، ٢٠١٦ ، قاعدة بيانات القوى العاملة ، ٢٠١٥ ، رام الله

٣- قسم المساحة ، جامعة بوليتكنك فلسطين .

الفصل السابع

مشروع التحرج

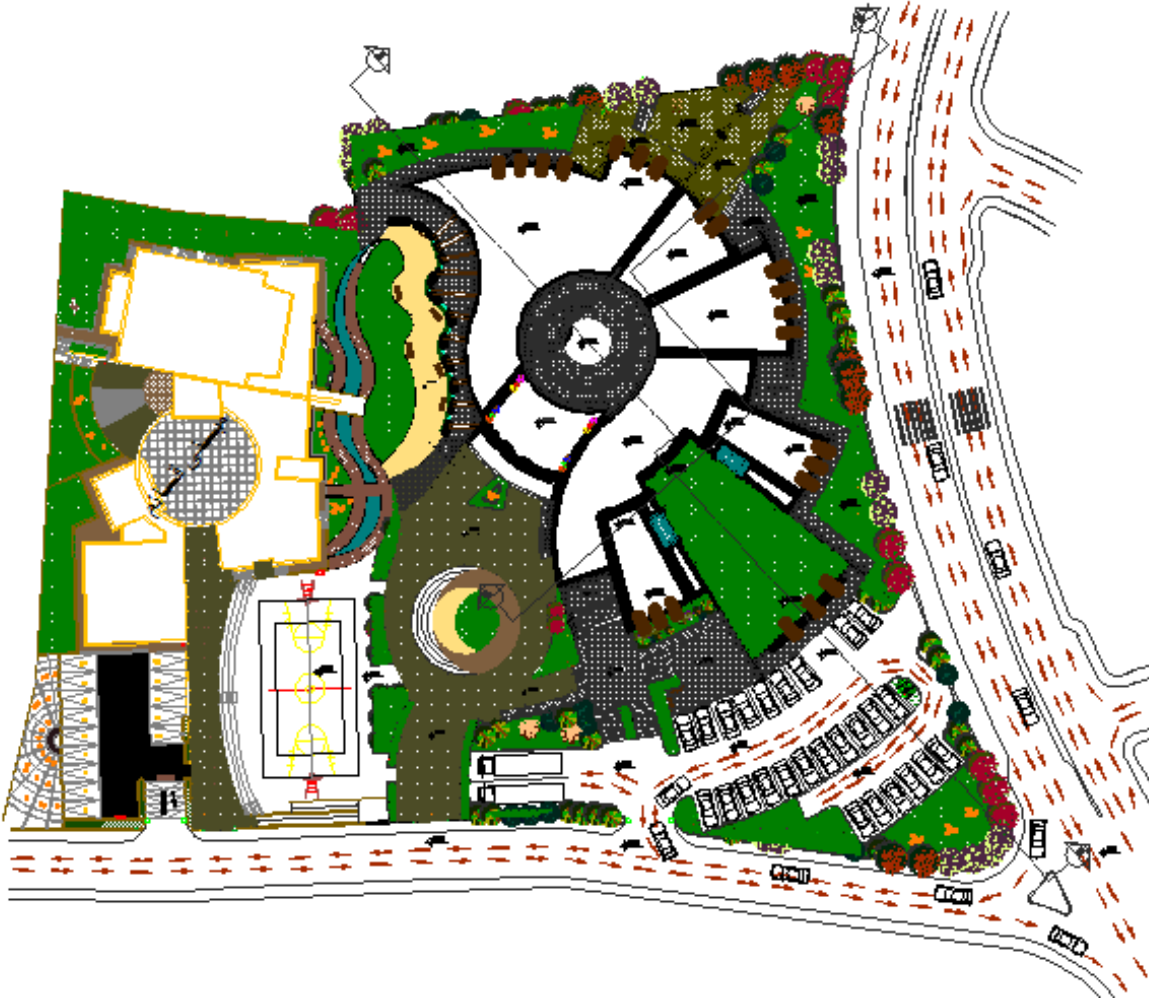
- (١:٧) فكرة المشروع .
- (٢:٧) تصميم المشروع .
- (١:٢:٧) الموقع العام .
- (٢:٢:٧) الطابق الأرضي .
- (٣:٢:٧) الطابق الأول .
- (٤:٢:٧) طابق التسوية .
- (٥:٢:٧) واجهات المشروع .

(١:٧) فكرة المشروع :

جاءت فكرة المشروع من خطوط لوحة للفنان التشكيلي فاسيلي كاندينسكي الذي استخدم الخطوط المنحنية مع الخطوط المستقيمة بطريقة منسجمة كذلك الألوان الذي استخدمها في اللوحة والتي تعبر عن الطفولة ، وجاءت خطوط المشروع انسيابية مع خطوط الكنتور للأرض .

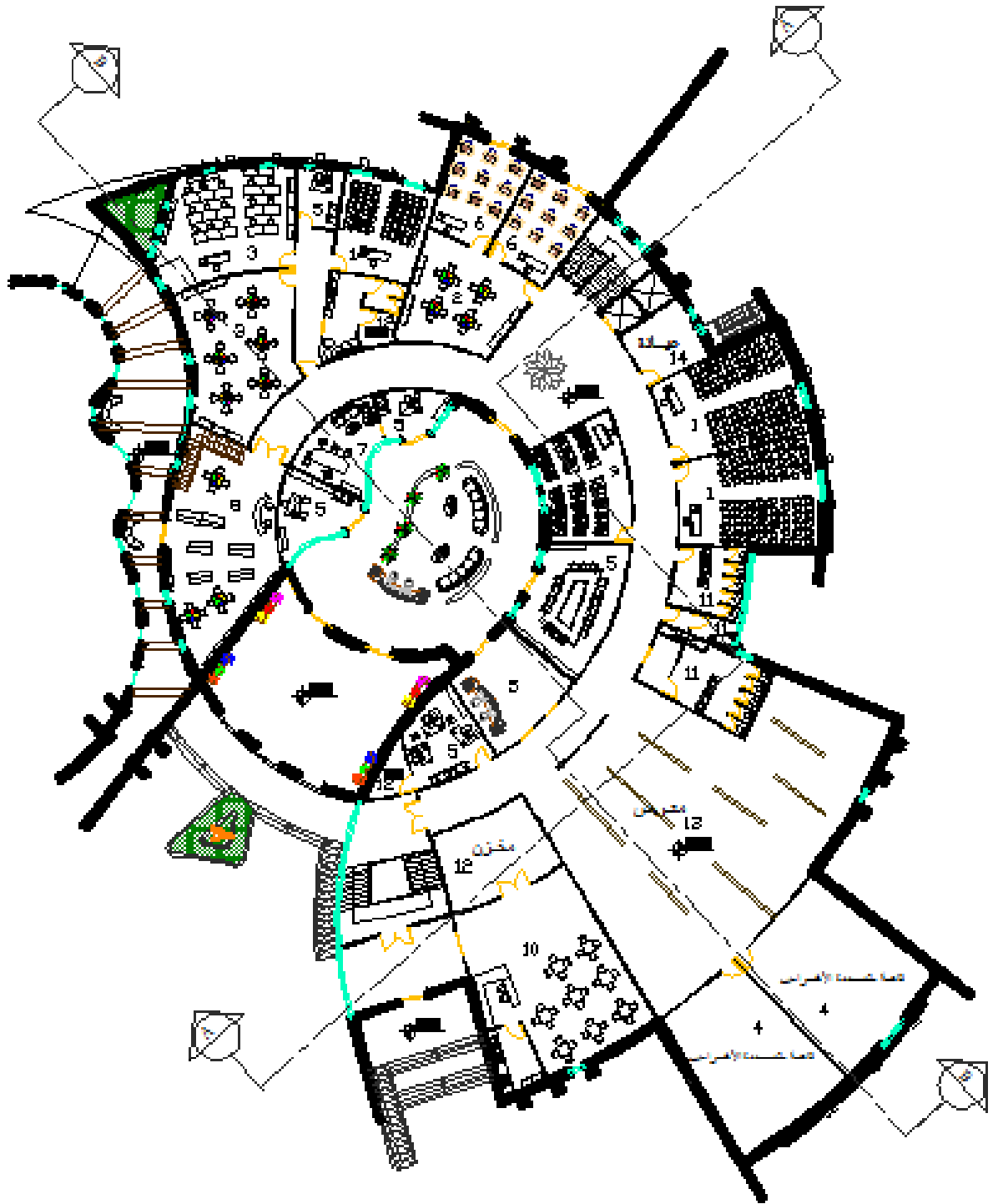
(٢:٧) تصميم المشروع :

(١:٢:٧) الموقع العام :



صورة (١:٧) الموقع العام

المصدر : الباحث

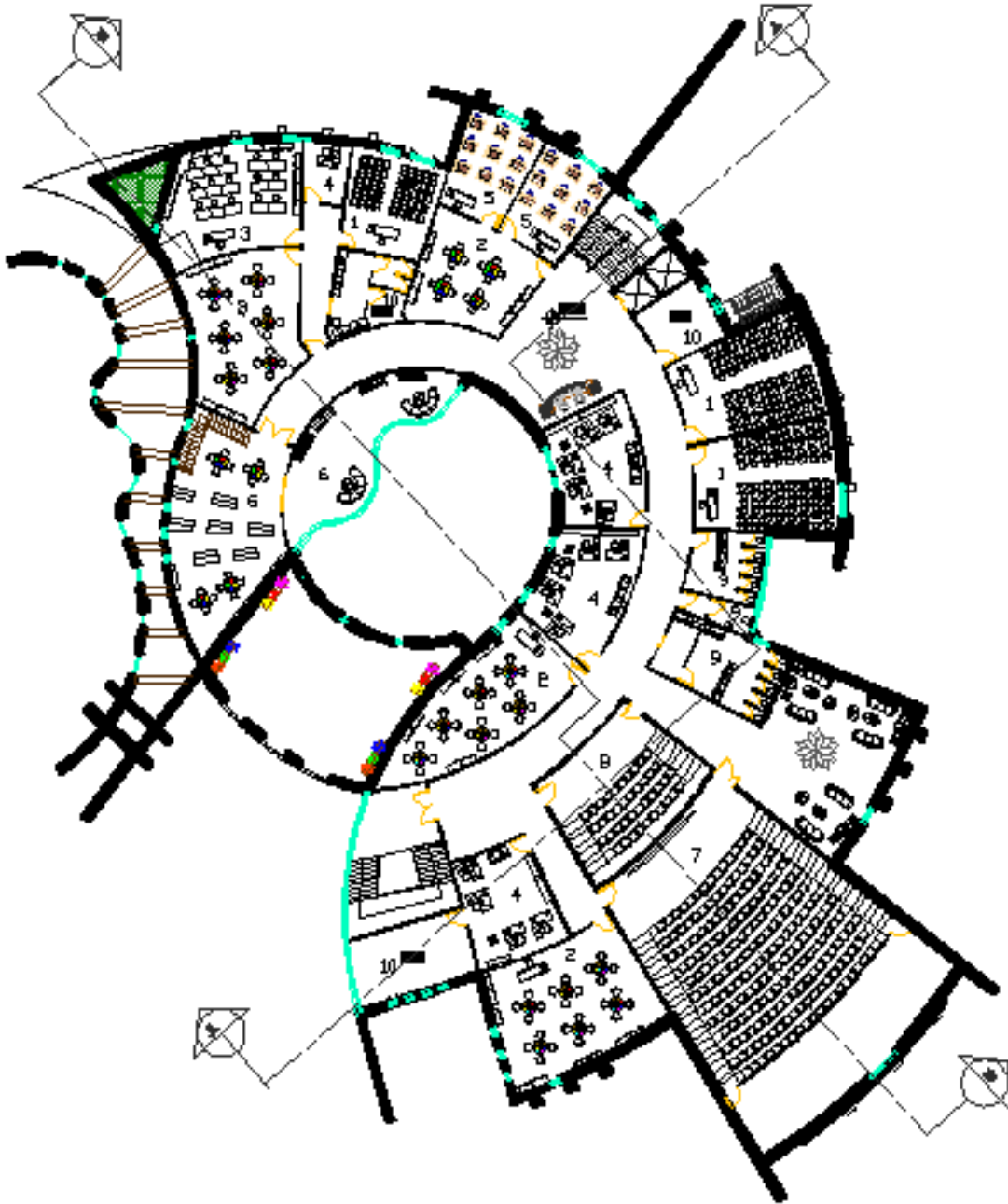


صورة (٢:٧) الطابق الأرضي

المصدر : الباحث

فعاآآآ الطابآق الأرضآ :

- ١- قاعات آآرآس .
- ٢- قاعات فنون .
- ٣- مشاغل .
- ٤- قاعات آآعآة الأعراض .
- ٥- مكاتب موظفآن .
- ٦- مراسم .
- ٧- الإآارة .
- ٨- مكتبة .
- ٩- مختبر آاسوب .
- ١٠- كافآآرآآ .
- ١١- آمامات .
- ١٢- مخازن .
- ١٣- معرض .
- ١٤- عآاة .



صورة (٣:٧) الطابق الأول

المصدر : الباحث

فعاليات الطابق الأول :

١- قاعات تدريس

٢- قاعات فنون .

٣- مشاغل .

٤- مكاتب موظفين .

٥- مراسم .

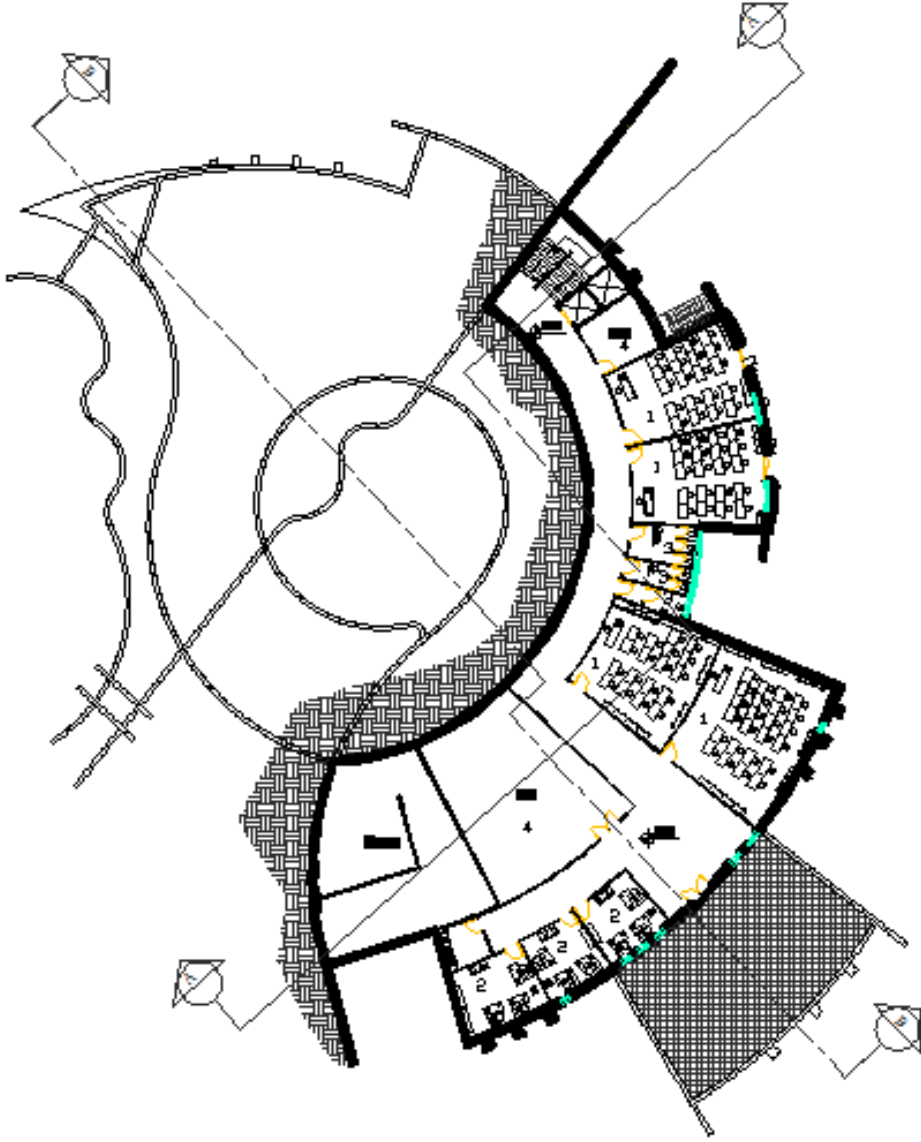
٦- مكتبة .

٧- مسرح .

٨- قاعة 3D .

٩- حمامات .

١٠- مخازن .



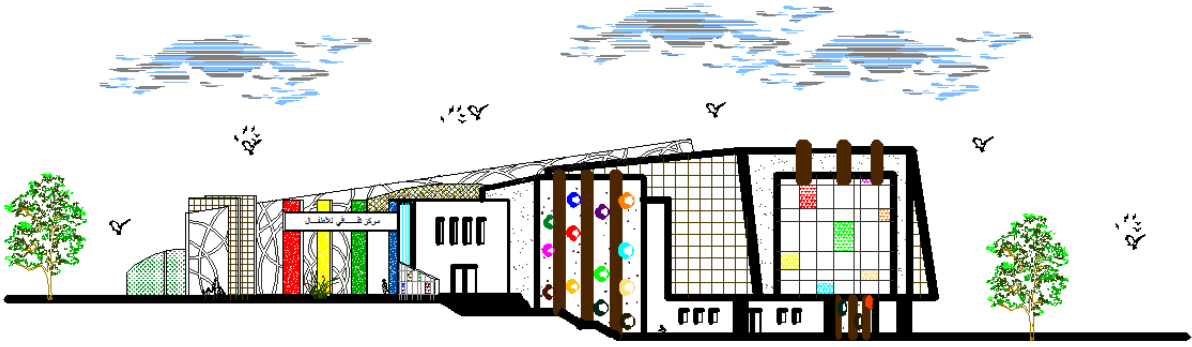
صورة (٤:٧) طابق التسوية

المصدر : الباحث

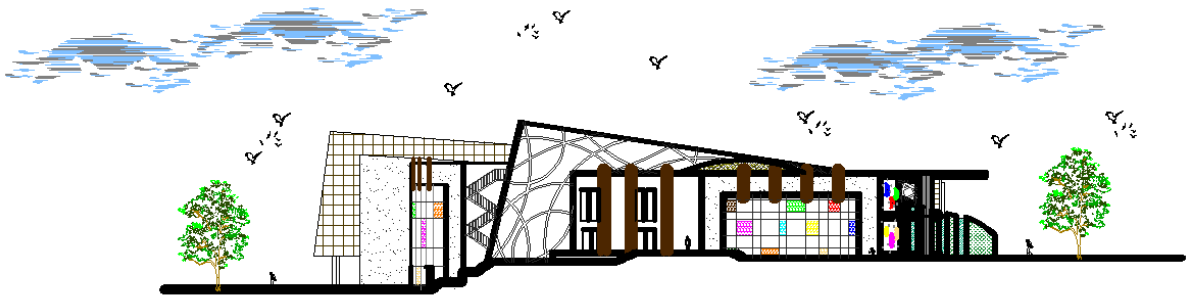
فعاليات طابق التسوية :

- ١- مشاغل .
- ٢- مكاتب موظفين .
- ٣- حمامات .
- ٤- مخازن .

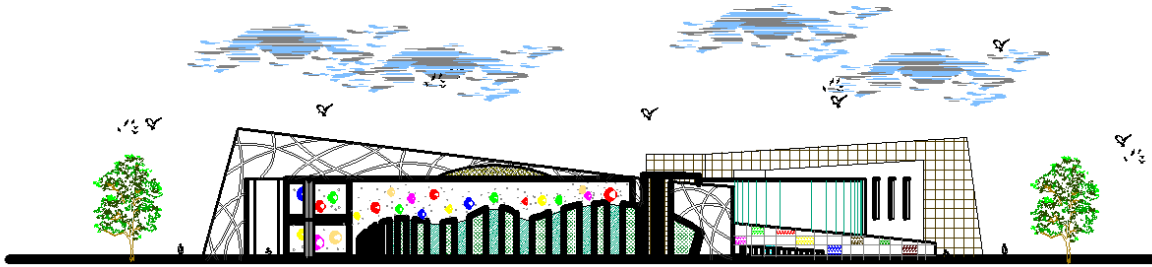
٥:٢:٧) واجهات المشروع :



للواجهة الشرقية



للواجهة الغربية



للواجهة الجنوبية



للواجهة الشمالية

انطلاق الحملة الوطنية لإعادة لأطفال العمال إلى مقاعد الدراسة

خليل - مراسل القدس الخاص - أعلن المركز الفلسطيني للاتصال والسياسات التنموية عن إطلاق الحملة الوطنية لإعادة الأطفال العمال إلى مقاعد الدراسة أو التعليم الفني، وذلك من مشروع حماية حقوق الأطفال في محافظة الخليل الممول من مكتب المفوض السامي لحقوق الإنسان في جنيف بالشراكة مع برنامج الأمم المتحدة للتشغيل.

يهدف هذه الحملة التي ينفذها المتطوعون للتدريب في المشروع من خريجي كليات الحقوق والاجتماعية بالعمل على إعادة الأطفال العمال إلى مقاعد الدراسة أو العمل بالشراكة مع بات الحكومية على دعمهم في التدريب الفني الرسمي.

سينفذ المركز ١٠٠ زيارة ميدانية خلال هذا الشهر يستهدف ١٥٠ طفلاً عاملاً وأسرههم، ويذكر أن ١٠٠ طفلاً عادوا عن العمل في هذا الشهر.

١١ - بدعم من مكتب المفوض السامي

بنة التحضيرية لمؤتمر انعقاد اللقاء التحضيري الأول لمؤتمر حماية الطفل بالخليل

الخليل - مراسل القدس الخاص - عقد المركز الفلسطيني للاتصال والسياسات التنموية في المدينة اللقاء التحضيري الأول لمؤتمر حماية الطفل الفلسطيني بمشاركة وزارة العمل والهلال الأحمر ومركز المسائل ووزارة التربية والتعليم ووزارة الشؤون الاجتماعية وشرطة المحافظة والجمعية الفلسطينية للطفل ومعشى فريق المشروع وإدارة المركز.

ركز المشروع على محور المؤتمر الذي سوف ينعقد في ختامه أهداف المؤتمر وصولاً إلى الحد من عمالة الأطفال في محافظة الخليل، من خلال أربع فروع سوف تقدم من الجهات ذات الاختصاص بالعمل مع الأطفال.

يتم تشكيل اللجنة التحضيرية للمؤتمر واللجنة التنفيذية التي سوف تقرر الأورق.

انعقاد اللقاء التحضيري الأول لمؤتمر حماية الطفل بالخليل

خليل - مراسل القدس الخاص - عقد المركز الفلسطيني للاتصال والسياسات التنموية في اللقاء التحضيري الأول لمؤتمر حماية الطفل الفلسطيني بمشاركة وزارة العمل والهلال الأحمر والمسائل ووزارة التربية والتعليم ووزارة الشؤون الاجتماعية وشرطة المحافظة الفلسطينية للطفل ومعشى فريق المشروع وإدارة المركز.

الشرع على محور المؤتمر التي سوف تساهم في خدمة أهداف المؤتمر وصولاً إلى الحد من عمالة الأطفال في محافظة الخليل، من خلال أربع فروع سوف تقدم من الجهات ذات الاختصاص بالعمل مع الأطفال.

يتم تشكيل اللجنة التحضيرية للمؤتمر واللجنة التنفيذية التي سوف تقرر الأورق.

انطلاق مشروع "حماية حقوق الطفل" في الخليل

خليل - مراسل القدس الخاص - أعلن المركز الفلسطيني للاتصال والسياسات التنموية في المدينة انطلاق مشروع "حماية حقوق الطفل" في محافظة الخليل الممول من مكتب المفوض السامي لحقوق الإنسان في جنيف بالشراكة مع برنامج الأمم المتحدة للتشغيل.

يهدف هذا المشروع الذي ينفذها المتطوعون للتدريب في المشروع من خريجي كليات الحقوق والاجتماعية بالعمل على إعادة الأطفال العمال إلى مقاعد الدراسة أو العمل بالشراكة مع بات الحكومية على دعمهم في التدريب الفني الرسمي.

سينفذ المركز ١٠٠ زيارة ميدانية خلال هذا الشهر يستهدف ١٥٠ طفلاً عاملاً وأسرههم، ويذكر أن ١٠٠ طفلاً عادوا عن العمل في هذا الشهر.

١١ - بدعم من مكتب المفوض السامي

انطلاق الحملة الوطنية لإعادة لأطفال العمال إلى مقاعد الدراسة

خليل - مراسل القدس الخاص - أعلن المركز الفلسطيني للاتصال والسياسات التنموية عن إطلاق الحملة الوطنية لإعادة الأطفال العمال إلى مقاعد الدراسة أو التعليم الفني، وذلك من مشروع حماية حقوق الأطفال في محافظة الخليل الممول من مكتب المفوض السامي لحقوق الإنسان في جنيف بالشراكة مع برنامج الأمم المتحدة للتشغيل.

يهدف هذه الحملة التي ينفذها المتطوعون للتدريب في المشروع من خريجي كليات الحقوق والاجتماعية بالعمل على إعادة الأطفال العمال إلى مقاعد الدراسة أو العمل بالشراكة مع بات الحكومية على دعمهم في التدريب الفني الرسمي.

سينفذ المركز ١٠٠ زيارة ميدانية خلال هذا الشهر يستهدف ١٥٠ طفلاً عاملاً وأسرههم، ويذكر أن ١٠٠ طفلاً عادوا عن العمل في هذا الشهر.

١١ - بدعم من مكتب المفوض السامي

انعقاد اللقاء التحضيري الأول لمؤتمر حماية الطفل بالخليل

خليل - مراسل القدس الخاص - عقد المركز الفلسطيني للاتصال والسياسات التنموية في اللقاء التحضيري الأول لمؤتمر حماية الطفل الفلسطيني بمشاركة وزارة العمل والهلال الأحمر والمسائل ووزارة التربية والتعليم ووزارة الشؤون الاجتماعية وشرطة المحافظة الفلسطينية للطفل ومعشى فريق المشروع وإدارة المركز.

الشرع على محور المؤتمر التي سوف تساهم في خدمة أهداف المؤتمر وصولاً إلى الحد من عمالة الأطفال في محافظة الخليل، من خلال أربع فروع سوف تقدم من الجهات ذات الاختصاص بالعمل مع الأطفال.

يتم تشكيل اللجنة التحضيرية للمؤتمر واللجنة التنفيذية التي سوف تقرر الأورق.

بدعم من UN - voluntary
 انهاء من الدراسة الميدانية الشاملة
 ورشرت ورشة
 ومراجعتها شاملة
 وفي نهاية ورشة
 إلى متابعة المت
 المنقطع عن الد

المشروع في الإعلام