



جامعة بيرزيتك فلسطين

كلية العلوم الإدارية ونظم المعلومات

دائرة نظم المعلومات والوسائط المتعددة

الوسائط المتعددة / جرافيكس

مشروع تخرج

(لوحة جدارية بارزة و فيلم قصير)

"بيديّ أرى"

فريق العمل:

أنوار حلمي هروش

بروج زهير عبدالرازق

بيسان فايز مسك

رشا محمد النجار

المشرف:

أ. محمد نادر الفلاح

قدّم هذا البحث لإنهاء متطلبات التخرج في تخصص الوسائط المتعددة/ جرافيكس

٢٠٢١\٢٠٢٠

## الإهداء

بسم الله الرحمن الرحيم

قال تعالى: " وَقُلِ اعْمَلُوا فَسَيَرَى اللَّهُ عَمَلَكُمْ وَرَسُولُهُ وَالْمُؤْمِنُونَ " (سورة التوبة: آية ١٠٥)

صدق الله العظيم

إلى أشرف الخلق والمرسلين النبي الأمي الذي علم المتعلمين

وهل بعد الأم والأب نعيم يذكر؟

إلى من أحمل اسمه بكل افتخار ، والذي علمني العطاء بدون انتظار والذي العزيز إلى بسمة الحياة وسر الوجود

إليك نبع الحنان أمي الحبيبة إلى رفيقات روعي ودربي

نصفي الآخر أخواتي العزيزات، إلى سندي ومصدر قوتي إخوتي إلى أصدقائي وإخوتي الذين لم تدهم أمي

إلى كل من علمني حرفاً ، وأنار لي طريق العلم والمعرفة وإلى ذوي الهمم أصحاب العصا البيضاء

إلى وطني الغالي الذي احتضننا بجميع اختلافاتنا وقدراتنا.

## الشكر والتقدير

" كن عالماً .. فإن لم تستطع فكن متعلماً ، فإن لم تستطع فأحب العلماء ، فإن لم تستطع فلا تبغضهم "

لمن كان محيطاً وأمدنا بالقوة والصبر لننجز هذا البحث المتواضع ، إلى من كان بجانبنا دوماً رغم تقصيرنا وزلاتنا ، إلهي

لك الشكر والحمد حتى يبلغ الحمد منتهاه.

لمعلمنا الأول ، و قدوتنا الأولى ، إلى أشرف الأنبياء والمرسلين سيدنا محمد عليه أفضل الصلاة والسلام . بعد رحلة بحث

و جهد و اجتهاد تكلفت بإنجاز هذا البحث ، لا يسعنا إلا أن نخص بأسمى عبارات الشكر و التقدير الدكتور محمد نادر

الفلاح ، الذي أخذ بيدنا ودعمنا ، وكان بابه دائماً مفتوحاً لتساؤلاتنا و استفساراتنا . وكما قال أمير الشعراء : " قم للمعلم

وفه التبجيلاً كاد المعلم أن يكون رسولا "

الأساتذة الأفاضل الذين كانوا وما زالوا خير قدوة لنا ليزدهر المستقبل، وحرصهم على خلق مكانتنا في المجتمع .. إلى

الأساتذة الكرام في كلية العلوم الإدارية ونظم المعلومات ونخص بالذكر أساتذة تخصص الجرافيكس/ الوسائط المتعددة.

## نبذة

لطالما كانت الفئات التي من ذوي الاحتياجات الخاصة وتحديدًا الكفيفين أكثر الفئات التي تحتاج إلى رعاية في مجتمعنا ، سواء من ناحية تعليمية أو اجتماعية أو غيرها ، لم يفكر الكثير بكيفية مساعدة هذه الفئة من ناحية فنية لأنه بنظرهم لا يوجد وسيلة مناسبة، " بيدي أرى " هي لوحة جدارية تشاكلت بطريقة بارزة لدعم الجانب الفني للمكفوفين بالإضافة إلى فيلم قصير.

## ملخص المشروع

هذا المشروع عبارة عن جدارية بأسلوب بارز للفئة الكفيفة وبذات الوقت لوحة جمالية ذات معنى لمن يستطيع رؤيتها تحمل رسالة تعطي الأمل لهذه الفئة ولمن حولها بأن الرؤية لا تقتصر على حاسة البصر، بالإضافة إلى فيلم قصير يتحدث فيه شخص كيف عن حياته منذ الولادة إلى مرحلة الشباب.

## الفهرس

١	الفصل الأول : المقدمة
٢	المقدمة
٤	موضوع المشروع
٤	نظام حروف بريل
٤	طريقة كتابة بريل:
٥	أهمية طريقة بريل:
٦	لوحة فحص النظر:
٧	تصنيف العمى كمرض:
٨	واقع الإعاقة في فلسطين
٩	جمعية الكفيف الخيرية
١١	أهداف الجمعية
١١	أسباب اختيار المشروع
١٢	أهداف المشروع
١٢	الفئة المستهدفة
١٣	الإبداع في المشروع
١٣	١. الإبداع في اختيار الاسم :
١٣	٢. الإبداع العام في المشروع:
١٤	الجدول الزمني المهام المشروع ( Gantt chart )
١٤	الجدول المقرر
١٥	الجدول الفعلي
١٦	الفصل الثاني : متطلبات المشروع
١٧	مقدمة
١٧	متطلبات المشروع التطويرية :
١٧	١. متطلبات برمجية :
١٨	٢. المتطلبات البشرية:
١٩	٣. المتطلبات المادية :
١٩	أجهزة ومعدات :
٢٠	أدوات الرسم:
٢١	المطبوعات :
٢٢	مجموع تكاليف المشروع :
٢٣	متطلبات المشروع التشغيلية :
٢٣	المخاطر (عوامل خارجية )
٢٤	التحديات
٢٥	المحددات

٢٥	آلية الترويج
٢٥	آلية التسليم
٢٦	الفصل الثالث : التصميم
٢٦	الشرح اللوحة الجدارية البارزة الخاصة بالمشروع
٢٦	الشرح للفيلم الوثائقي الخاص بالمشروع
٢٧	الفصل الثالث : التصميم
٢٧	شرح رسم ( سكتشات ) لوحات المشروع
٢٨	الأسلوب المستخدم في اللوحة
٢٨	اختيار قياس الجداريات
٢٩	الخامة والدلالة
٢٩	الشرح اللوحة الجدارية البارزة الخاصة بالمشروع :
٣٠	الشرح للفيلم الوثائقي الخاص بالمشروع :
٣٠	الأشخاص الذين تم اختيارهم لإتمام هذا الفيلم:
٣١	الأدوات و البرامج المستخدمة :
٣١	أدوات الرسم:
٣٥	أدوات التصوير :
٣٧	البرامج المستخدمة :
٤٠	تصوير الفيلم :
٤١	رسم وإنجاز اللوحة
٤٢	المونتاج :
٤٤	التصاميم الثابتة :
٤٤	-اعداد شعار خاص بالمشروع:
٤٨	التصاميم الثابتة للمشروع:
٤٨	البنر ( Banner ) الخاص بالمشروع:
٤٨	تصميم البروشور الخاص بالمشروع
٤٩	تصميم البوستر (poster) الخاص بالمشروع :
٥٠	تصميم الرول أب ( Roll up ) الخاص بالمشروع
٥١	تصميم بطاقة الدعوة الخاصة بالمشروع
٥٣	التصاميم الترويجية للمشروع:
٥٥	صفحة الفيس بوك الخاصة بالمشروع :
٥٦	النتائج وتحقيق الأهداف :
٥٦	نصائح وتوصيات مستقبلية
٥٧	رؤية المشروع المستقبلية
٥٨	المراجع:

## فهرس الأشكال والجداول

5.....	شكل (١-١) أحرف بريـل
6.....	شكل (١-٢) لوحة فحص النظر
10.....	جدول (١-١) احصائية الطلاب لعام ٢٠٢٠\٢٠٢١ في مدرسة وروضـة الكفيف
14.....	جدول (١-٢) جدول المهام
17.....	جدول (٢-١) المتطلبات البرمجية
18.....	جدول (٢-٢) المتطلبات البشرية
19.....	جدول (٢-٣) المتطلبات المادية الإلكترونية
20.....	جدول (٢-٤) المتطلبات المادية اليدوية
21.....	جدول (٢-٥) تكاليف الدعاية والتسويق
27.....	شكل (٣-١) السكتش اللوحة
31.....	الشكل (٣-٢) ألوان اكريليك
31.....	الشكل (٣-٣) خشب mdf
32.....	الشكل (٣-٤) فرش الألوان
32.....	الشكل (٣-٥) السكاكين (مسطرين)
33.....	الشكل (٣-٦) باليته
33.....	الشكل (٣-٧) ملتينا
34.....	الشكل (٣-٨) غراء الابيض
34.....	الشكل (٣-٩) lap coat
35.....	الشكل (٣-١٠) كاميرا Canon D700
35.....	الشكل (٣-١١) عدسة Canon EFS 18-200
36.....	الشكل (٣-١٢) softbox
36.....	الشكل (٣-١٣) DSLR Camera Tripod
36.....	الشكل (٣-١٤) SD Card 64GB
37.....	الشكل (٣-١٥) Adobe Photoshop CC
37.....	الشكل (٣-١٦) Adobe Illustrator CC
37.....	الشكل (٣-١٧) Adobe Premiere CC
38.....	الشكل (٣-١٨) Adobe AfterEffect CC
38.....	الشكل (٣-١٩) Adobe Audition CC
38.....	الشكل (٣-٢٠) Microsoft Word 2010
40.....	الشكل (٤-١) مكان تصوير الفيلم
41.....	الشكل (٤-٢) تسجيل الصوتي الخاص بالمشروع
41.....	الشكل (٤-٣) العمل على انجاز اللوحة
42.....	الشكل (٤-٤) ورشة العمل اللوحة الخاصة بالمشروع
43.....	الشكل (٤-٥) تجميع المشاهد على برنامج Adobe Premiere CC )
43.....	الشكل (٤-٦) اعداد مقدمة ونهاية الفيلم باستخدام برنامج Adobe AfterEffect CC )
44.....	الشكل (٤-٧) معالجة الصوت باستخدام برنامج ( Adobe Audition CC )
45.....	الشكل (٤-٨) الشعارات المقترحة لاسم المشروع
46.....	الشكل (٤-٩) تطبيق الشعار على برنامج Adobe Illustrator CC

- الشكل (٤-١٠) وضع التائي ا رت على برنامج Adobe Photoshop CC..... 47
- الشكل (٤-١١) البئر الخاص بالمشروع..... 48
- الشكل (٤-١٢) اليروشور الخاص بالمشروع..... 48
- الشكل (٤-١٣) البوستر الخاص بالمشروع..... 49
- الشكل (٤-١٤) الرول اب الخاص بالمشروع..... 50
- الشكل (٤-١٥) بطاقة الدعوة الخاصة بالمشروع..... 51
- الشكل (٤-١٦) اللابيل الخاص بالمشروع..... 52
- الشكل (٤-١٧) التصاميم الترويجية الخاصة بالمشروع..... 53
- الشكل (٤-١٨) التصاميم الترويجية الخاصة بالمشروع..... 54
- الشكل (٤-١٩) التصاميم الترويجية الخاصة بالمشروع..... 55



## الفصل الأول : المقدمة

مقدمة المشروع

موضوع المشروع

نظام حروف بريل

تصنيف العمى كمرض

واقع الإعاقة في فلسطين

جمعية الكفيف الخيرية

أهداف الجمعية

أسباب اختيار المشروع

أهداف المشروع

الفئة المستهدفة

الأسلوب المستخدم في الجدارية

اختيار قياس الجداريات

الإبداع في المشروع

الإبداع في اختيار الاسم

الفئة المستهدفة

الجدول الزمني لمهام المشروع (Gantt Chart)

## المقدمة

دائماً ما نسمع بمصطلح الإعاقة وذوي الاحتياجات الخاصة، ونراهم حولنا في مواقف وحالات كثيرة ، تعبر الإعاقة عن العجز ووجود الكثير من القيود والمحددات للنشاط والقدرة على المشاركة، وتكمن الإعاقة غالباً في وظيفة من وظائف الجسم أو في هيكله، إذ إنه يسبب صعوبة للفرد في عمله لأي من النشاطات التي قد تواجهه عند تنفيذ أي مهمة والحد من قدرة الشخص على العناية بذاته، لذا فإن هذا الشيء يؤدي لعدم قدرة الشخص على الاكتفاء بنفسه الأمر الذي يتطلب وجود مساعدة من الآخرين حوله لدعمه دائماً، وقد تكون هذه الإعاقة في البدن أو العقل، أي قد تكون ظاهرة في جسده كظاهرة فقد عضو من أعضائه وعدم القدرة على الحركة، وقد تكون غير ظاهرة مثل: الإعاقات السلوكية والعاطفية، وفي العادة فإنها تستلزم متطلبات معينة في التعامل والتعليم وطريقة الحياة بشكل يتناسب مع قدرات ذوي الحاجة وحالته.

من بعض فئات الإعاقات إعاقة البصر وهم الأشخاص الذين لديهم بعض الإشكاليات الصعبة في الرؤية والتي تحد من قدرتهم على أداء واجباتهم اليومية ،على سبيل المثال : قد لا يستطيع القراءة، مثل قراءة الإشارات على اللافتات في الشوارع أثناء قيادة السيارة، وقد لا يستطيع الرؤيا بعين واحدة بشكل جيد، أو قد لا يستطيع الرؤيا إلا ما هو أمامه وليس على الجوانب، بمعنى أن أي مشكلة في الرؤية يعتبرونها صعبة يجب تحديدها وحصرها . فالكفيف، وبكل بساطة وبدون مصطلحات، هو الشخص الذي لا يمكنه إدراك الموجودات المحيطة به باستخدام عينه المجردة، فقد يولد الإنسان كفيفاً وقد يضعف بصره إلى أن يصل إلى كف البصر في مراحل عمرية لاحقة.

من الشائع أن يتساءل الشخص المبصر عن ما يراه المكفوفين أو يتساءل الشخص الكفيف عن ما إذا كان غيره من المكفوفين يمرون بنفس التجربة، تشير تقديرات منظمة الصحة العالمية إلى أن حوالي ١,٣ مليار شخص يعانون من أحد أشكال ضعف الرؤية على الصعيد العالمي ، فالشخص الذي ولد كفيفاً لديه أحلام لكنه لا يرى صوراً ، تحتوي هذه الأحلام على أصوات ، معرفة عن طريق اللمس ، الروائح ، الأطعمة والمشاعر من ناحية، من ناحية أخرى إن كان الشخص مبصراً وفقد بصره، فمن المحتمل أن تحتوي أحلامه على صور، ويعتمد شكل الأشياء في الأحلام على النوع وتاريخ العمى .(1)

تباينت آراء العلماء والباحثين عند التصدي لتحديد المصطلحات والمسميات التي تشير إلى بعض الأفراد الذين يختلفون سلبياً عن غيرهم في جانب أو أكثر من جوانب الشخصية أو مظهر من مظاهر النمو ، ومن هذه المصطلحات والمسميات: العجز (DISABILITY) ، الضعف (IMPAIRMENT) ، الإعاقة (HANDICAP) ، الإضطراب (DISORDER) .(2)

(1) [room-news/https://www.who.int/ar-](https://www.who.int/ar-room-news/) تقديرات منظمة الصحة العالمية (٢٠١٧).

(2) <https://l.facebook.com/l.php> أولياء ذوي الاحتياجات الخاصة.د.تهاني محمد عثمان منيب.آراء العلماء في تسمية الأشخاص

المختلفين.

لعل أهم ما يؤخذ على هذه التسميات ، تداولها بين الناس على أساس أنها وصمة اجتماعية مما يترتب عليه انخفاض مستوى إدراك هؤلاء الأفراد لأنفسهم وتدني تقديرهم لذواتهم ، ومن ثم يزداد الإحساس بالعجز والألم النفسي فضلاً عن أن هذه التسميات لا تفيد كثيراً في تحديد نواحي القصور التربوية التي يمكن من خلالها تحديد احتياجاتهم والخدمات اللازمة لهم ، كذلك لم تتضمن هذه التسميات مظاهر الإختلافات الإيجابية التفوق العقلي والموهبة والإبداع ، لذا لجأ بعض الباحثون والعلماء إلى استخدام مصطلحات بديلة تعبر عن التوجه الإيجابي، منها المصطلح غير العاديين ( UP (NORMALITY) أو (EXCEPTIONAL) .

عرف العالم على مدار التاريخ مكفوفين كانوا أكثر قدرة على إِبصار المستقبل من المبصرين، ولم يكن فقد البصر عائناً أبداً أمام أسماء كثيرة من المكفوفين الذين قدموا للعالم إضافات معرفية وفكرية لا حصر لها ، سواء في العالم العربي والإسلامي أو حتى خارجه ، طه حسين هو أحد عظماء المكفوفين الذين أناروا لأجيال كثيرة منارات من العلم، والشيخ عبدالعزيز بن باز الذي تولى رئاسة لجنة الإفتاء بالمملكة العربية السعودية، و لويس بريل الذي اخترع أبجدية خاصة للمكفوفين وغيرهم الكثير، وهذا دليل على أن فقد البصر لم يكن عائناً في طلب العلم أو المعرفة، وهو ما يتفق معه د.عبد الباسط عزب، رئيس جمعية الكفيف العربي، إلا أنه يقول إن الاهتمام الثقافي والاجتماعي بالكفيف على المستوى الرسمي لا يحظى بالاهتمام الكافي، بالرغم من أن هناك دولا عربية تحرص على دعم وتأهيل الكفيف بشتى الصور، إلا أن الكفيف لا يزال يعاني من التهميش والتجاهل، والدليل على ذلك ما نراه في الأفلام لوضع الكفيف وشخصيته، حيث يظهر عديم الثقافة وشخصية منقادة وتابعة ومستهترة، وطالب بتفعيل القوانين الخاصة بنوعي الاحتياجات الخاصة والاهتمام بهم ثقافياً للارتقاء بهم وبالمجتمع، وأن تقوم الجهات الرسمية بدورها في ذلك.

## موضوع المشروع

في هذا المشروع سوف نقوم باستخدام أسلوب فني في دعم المكفوفين في المجتمع بشكل أكبر ومحاولة تجسيد صورة عن واقعهم وما يمكن تحقيقه من أجلهم من خلال لوحات بارزة، بالإضافة إلى فيلم وثائقي قصير ، ليصل الى أكبر عدد من المشاهدين ويساعد في لفت نظر المجتمع والجهات المسؤولة القادرة على تقديم العون ، والتقدم بخطوة كبيرة في نهوض حياة ذوي الهمم من متحدّي الإعاقة البصرية نحو الأفضل.

## نظام حروف بريل

ما أقاسي من كدر .. أن يفقد الإنسان نعمة البصر و يعيش حياته في ظلام مندثر دون أن يرى روعة المنظر لا يعرف ماهية الألوان وكيف هي هيئتها، أو ملامحه، وجوه من حوله ، ما هو شكل المنزل أو الهاتف أو السيارة، معتمدين على نعمة البصيرة المتمثلة في اللمس والسمع والإحساس العالي، هي نعم الله سبحانه وتعالى، التي عوضهم بها عن إعاقتهم فأصبحوا نموذجاً للتحدى والإصرار على نيل المطالب بالتمني في الحياة.

## طريقة كتابة بريل:

نشر بريل في عام ألفٍ وتسعمئةٍ وخمسة عشر، بحثاً أشار فيه إلى إمكانية استخدام طريقته في عمل نوتةٍ موسيقيةٍ للمكفوفين، وعمل على ابتكار لوح ونوعٍ خاص من الأقلام يستخدم في عملية الكتابة على الورق، بشكلٍ دقيقٍ في خطوطٍ موسيقيةٍ تقرأ عن طريق استخدام أصابع اليد.

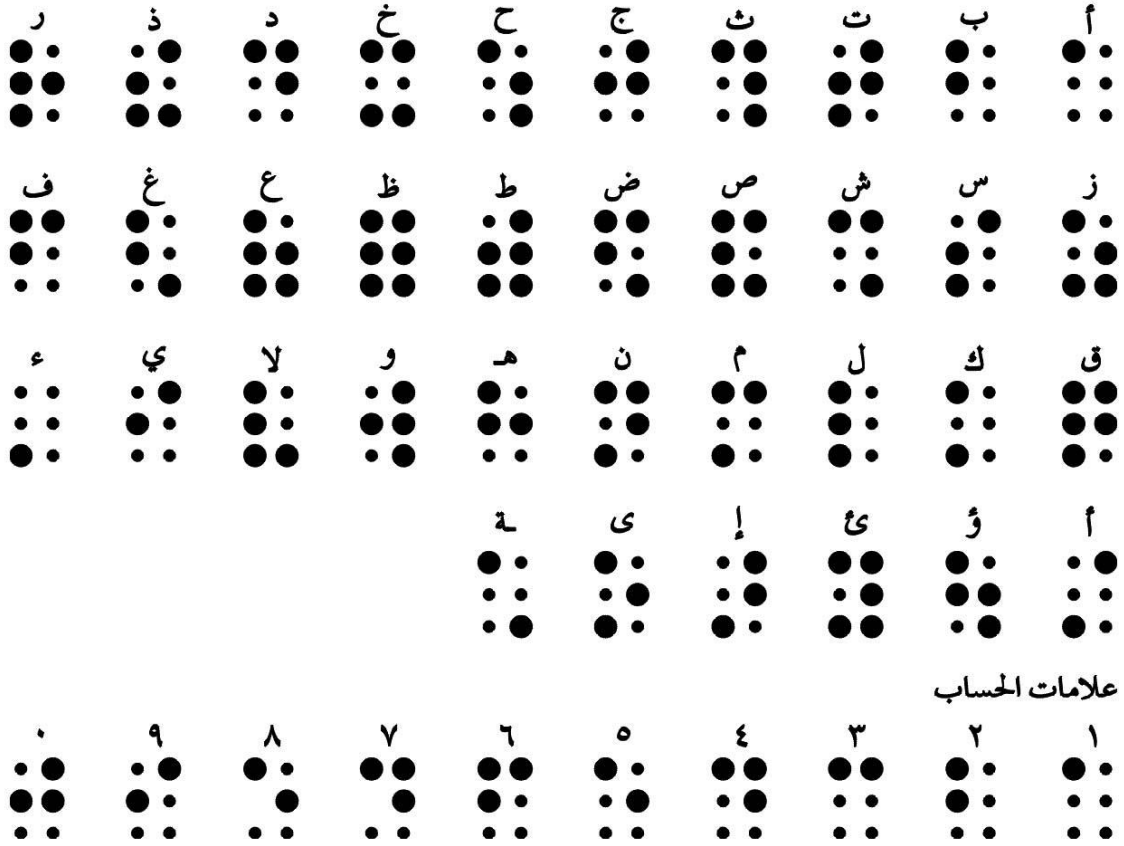
يرجع اهتمام لويس بريل باختراع باربير لشعوره من تمكنه عن طريق استخدامه في كتابة نوتة موسيقية للمكفوفين، وكان أسلوبه في ترتيب النقاط في نوتته الموسيقية هي الجزء الوحيد من طريقة كتابته العامة.

بالرغم من نجاح طريقة بريل، إلا أنها لاقت العديد من الصعوبات من قبل القائمين على الأمر في المعاهد والمدارس، فمن أراد تعلم هذه الطريقة سواء من المعلمين أو التلاميذ، فعليه فعل هذا الأمر خارج ساعات الدوام الرسمي. قد بدأت أول مدرسة باستخدام طريقة بريل بشكلٍ رسمي، بعد وفاة بريل بعدة أعوام.

بدأ استخدام طريقة بريل في الولايات المتحدة الأمريكية عام ألفٍ وثمانمئةٍ وستين، وأما في بريطانيا كانت البداية في عام ألفٍ وثمانمئةٍ وثمانية وستين، وتم تعديل طريقة بريل في عام ألفٍ وتسعمئةٍ وتسعة عشر، وقد أدخل بريل إلى العربية محمد الأنسي في أواسط القرن التاسع عشر للميلاد، عن طريق محاولته التوفيق بين أشكال الحروف المستخدمة بشكلٍ اعتيادي في الكتابة وشكلها عن طريق الكتابة النافرة.

## أهمية طريقة بريل:

كان لهذا الاختراع بالغ الأثر في إكمال النقص الذي كان يعاني منه النظام التعليمي في شتى أرجاء العالم، حيث إنه مكّن الطلاب والتلاميذ المكفوفين من القراءة والكتابة، شأنهم في هذا الأمر شأن الأشخاص العاديين على الرغم من اختلاف الطريقة.<sup>(3)</sup>



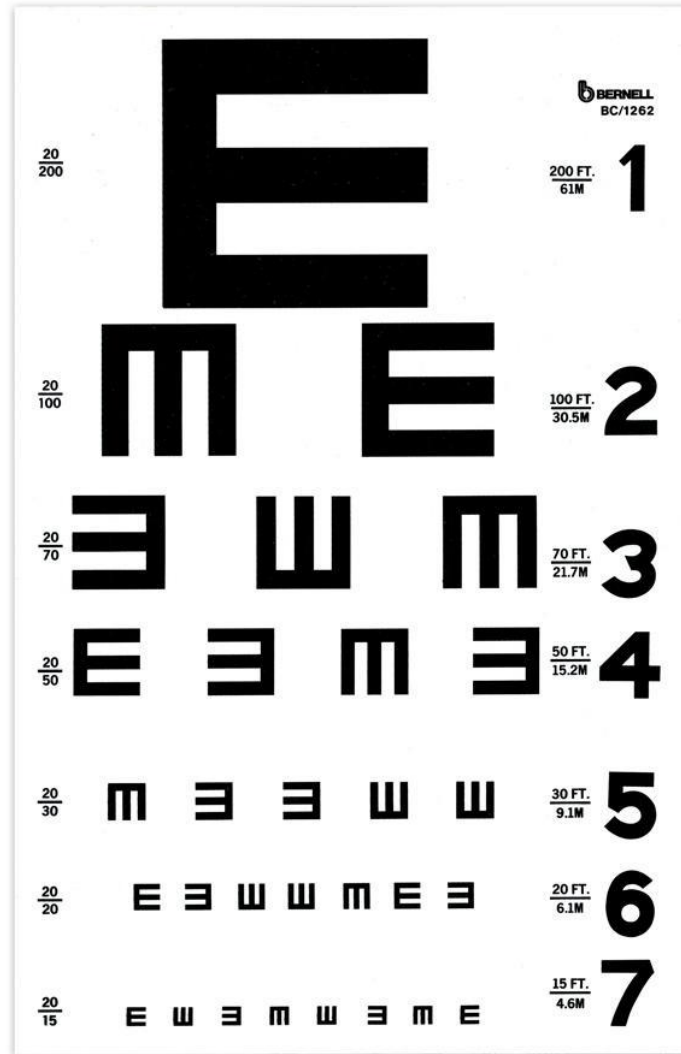
شكل (١-١) أحرف بريل

<sup>(3)</sup> <https://mawdoo.com> موقع موضوع

## لوحة فحص النظر:

أثناء اختبار العين لفحص القدرة على النظر، يستخدم أطباء العيون ما يُسمى لوحة الفحص أو مخططات العين لقياس مدى رؤيتك بالنسبة إلى المسافة مقارنةً بالأشخاص الآخرين.

لوحة فحص النظر هي عبارة عن لوحة بيضاء تكون معلقة على الحائط على مسافة معينة، وتحتوي على عدد من الحروف بأحجام و اتجاهات مختلفة، ويطلب الطبيب من المريض معرفة اتجاهات الحروف تدريجياً لقياس قوة النظر لديه. (1)



شكل ( ١-٢ ) لوحة نظر

(1) <https://www.dailymedicalinfo.com/>

## تصنيف العمى كمرض:

بما أن العمى مرض، فهو يتعرض للتشخيص كأى عرض آخر، ودائماً ما تتابع الدراسات الطبية وتبين تفاصيل العمى ومراحله والكثير من المعلومات بما تتضمنه ومما استطعنا أن نحصل على هذه المعلومات المؤكدة كي نفهم ونتعرف أكثر على الفئة التي نتعامل معها أن مقياس النظر الطبيعي هو ما يعني أن مستوى الرؤية صحيح بنسبة ١٠٠%، والتي يرمز لها طبيياً بدرجة ٦/٦ للعينين، بحيث يشير الرقمان (٦) الموجودان في البسط والمقام، إلى النتائج الصحيحة لمدى قوة العينين.

ماذا يعني مقياس النظر الطبيعي (٦/٦)؟

في البداية يجب أن نعرف أولاً أن الرقمين (٦) الموجودان في البسط والمقام، لهما دلالات طبية مهمة تحدد مدى قوة العين، فالرقم (٦) الموجود في البسط يدل على المسافة الحقيقية التي تفصل بين العين تحت الفحص وبين ما يراه رؤيته، أما الرقم (٦) الموجود في المقام فيشير إلى أقصى مسافة مفترضة للعين الطبيعية. وهو ما يعني أن مقياس النظر الطبيعي (٦/٦)، تكون فيه العين الطبيعية الصحيحة قادرة على الرؤية على بعد ٦ أمتار، لذلك فإن الرقم (٦) في البسط يشير إلى مدى قوة العين تحت الفحص، بينما يحدد الرقم (٦) الموجود في المقام إلى قوة العين الطبيعية. فعلى سبيل المثال إذا كان مقياس نظر شخص ما يساوي ٩/٦ فهذا يعني أن ما يراه الشخص صحيح النظر على بعد ٩ أمتار لا يمكن أن يراه شخص آخر واضحاً إلا على بعد ٦ أمتار.

أنواع ضعف الرؤية :

ضعف الرؤية عن بعد:

١. خفيف: عندما تقل حدة الإبصار ١٢/٦

٢. معتدل: عندما تقل حدة البصر عن ١٨/٦

٣. حاد: عندما تقل حدة البصر عن ٦٠/٦

٤. العمى: عندما تقل حدة البصر عن ٦٠/٣

ضعف الرؤية القريبة:

عندما تقل حدة البصر القريب عن ٦N (حرف من حجم ٦) أو ٨N (حرف من حجم ٨) على بعد ٤٠

سم، باستخدام أدوات تصحيح البصر.

فيما يتعلق بالرؤية عن بعد، هناك ١٨٨,٥ مليون شخص ممن يعانون من ضعف خفيف فيها، و ٢١٧ مليون شخص يعانون من ضعف معتدل إلى حاد في الرؤية، و ٣٦ مليون شخص ممن أصيبوا بالعمى . وفيما يتعلق بالرؤية القريبة، يعاني ٨٢٦ مليون شخص من ضعف فيها .

حسب ما قاله الدكتور أمجد مجاهد عند مقابلته: إن أكثر أسباب العمى انتشاراً هي زواج الأقارب فهو يشكل نسبة ٤٣ % .  
(١)

## واقع الإعاقة في فلسطين

تعدّ دولة فلسطين من البلدان التي ترتفع فيها نسبة ذوي الحاجات الخاصة، مقارنة بحجم سكانها ؛ ويعود السبب في ذلك إلى الإجراءات التعسفية التي يمارسها المحتل الإسرائيلي ضد الفلسطينيين؛ فمنذ انتفاضة الشعب الفلسطيني عام ١٩٨٧، ارتفعت أعداد المعاقين سريعاً نتيجة إفراط الاحتلال الإسرائيلي في استخدام القوة بكل أشكالها ضد أبناء الشعب الفلسطيني؛ فقد استخدم الرصاص الحي المعدني والمطاطي، وابتكر سياسة تكسير العظام؛ ما أدى إلى إضافة نحو عشرة آلاف شاب إلى صفوف المعاقين؛ هذا عدا عن النتائج التي أسفرت عنها "انتفاضة الأقصى" والحروب التي تعرض لها قطاع غزة، والقمع المتواصل الذي يمارسه جنود الاحتلال لقمع مسيرات المقاومة الشعبية السلمية الفلسطينية ضد الجدار والاستيطان والتضامن مع الأسرى في سجون الاحتلال ومسيرة العودة الكبرى.

تشير النتائج النهائية لجهاز الإحصاء المركزي الفلسطيني للتعداد العام للسكان والمساكن والمنشآت ٢٠١٧ إلى أن عدد السكان الفلسطينيين من ذوي الإعاقة في فلسطين بلغ ٩٢,٧١٠ أفراد، منهم ٤٤,٥٧٠ فرداً في الضفة الغربية، و ٤٨,١٤٠ فرداً في قطاع غزة.

وحول انتشار الإعاقات وفقاً لنوعها، بينت النتائج أن إعاقة الحركة واستخدام الأيدي هي الأكثر انتشاراً؛ حيث بلغ عددها ٤٧,١٠٩ وشكلت ما نسبته ١,١% من مجمل السكان الفلسطينيين، تلتها إعاقة البصر؛ ٢٨,٩٥٠ وشكلت ما نسبته ٠,٧% ثم إعاقات السمع؛ ١٩,٨١١ بنسبة ٠,٥% في التذكر والتركيز؛ ١٧,٧٨٧ بنسبة ٠,٤% وأخيراً إعاقات التواصل؛ ١٩,٦٤٨ بنسبة ٠,٤%.

وتشير الإحصائيات التي أجريت في منطقة الخليل أن ٣٣١٦ من كلا الجنسين يعانون من مشاكل البصر، منهم ١٤٠٠ من الإناث و ١٩١٦ من الذكور.<sup>(٢)</sup>

(١) - دكتور الجمعية. الدكتور: أمجد مجاهد- استشاري طب وجراحة العيون.

(٢) - وفا. (٢٠١٧). [https://info.wafa.ps/ar\\_page](https://info.wafa.ps/ar_page)



## جمعية الكفيف الخيرية

بما أننا اخترنا أن نعمل لصالح جمعية الكفيف الخيرية في الخليل والتي تعتبر من إحدى الجمعيات الداعمة لفئة المكفوفين وهي عبارة عن جمعية إنسانية غير ربحية غير حكومية، تأسست سنة ١٩٨٠ وهي مرخصة من وزارة التنمية الاجتماعية ومرخصة من وزارة الداخلية، وباشرت نشاطها الفعلي في العام ١٩٩٢ في أعقاب زيادة عدد المكفوفين واتساع احتياجاتهم،

فقد أخذت الجمعية على عاتقها وضع برنامج رعاية شاملة لهذه الشريحة من المجتمع ، بما يشمل الرعاية الصحية والاجتماعية والتأهيل بمختلف أنواعه لذلك حشدت الطاقات للبحث عن الكفيف واحتضانه ورعايته.

تعتمد الجمعية في تأمين وتيسير أمورها على الدعم والتبرع من أهل الخير والإحسان وأموال الزكاة، بحيث ترعى الجمعية الآن طلاب من ذوي الكف الكلي والجزئي، ويبلغ عددهم ٨٠ طالب وطالبة من الروضة حتى الصف السابع.

### يصنف الطلاب في الجمعية إلى صنفين:

١. خارجي: وهم الطلبة والأطفال المكفوفين القاطنون في مدينة الخليل حيث توفر لهم الجمعية خدمات النقل إلى الروضة والمدرسة في حافلات الجمعية وعددها ثلاثة تغطي ثلاثون منطقة سكنية داخل المدينة.

٢. داخلي: وهم الطلاب الوافدين إلى الجمعية من تجمعات سكنية من المحافظة من تسعة عشر بلدة.

وتعتبر روضة ومدرسة الكفيف المدرسة الوحيدة في محافظة الخليل تدرس من الروضة حتى الصف السابع ليكون بعدها التلميذ قادراً على الاعتماد على نفسه قبل انتقاله إلى المدارس النظامية ، وهدفهم الى الصف السابع فقط هو دمج هذه الفئة مع فئات المجتمع الأخرى ، وجميع خدمات الجمعية للطلبة تقدم مجاناً.

المجموع	إناث	ذكور	إناث جزئي	إناث كلي	ذكور جزئي	ذكور كلي	الصف / نوع الإعاقة
١٣	٧	٦	٤	٣	٣	٣	الروضة
٧	١	٦	١	٠	٥	١	الاول
١٠	٣	٧	٣	٠	٥	٢	الثاني
١٠	٦	٤	٥	١	٤	٠	الثالث
٩	٤	٥	٢	٢	٤	١	الرابع
٩	٢	٧	١	١	٥	٢	الخامس
١٠	٤	٦	٣	١	٤	٢	السادس
٩	٢	٧	٠	٢	٥	٢	السابع
٧٧	٢٩	٤٨	١٩	١٠	٣٥	١٣	المجموع
٤٨		عدد الطلبة الذكور			١٣	عدد الطلاب الذكور الكفيف كلي	
					٣٥	عدد الطلاب الذكور الكفيف جزئي	
٢٩		عدد الطلبة الإناث			١٠	عدد الطلاب الإناث الكفيف كلي	
					١٩	عدد الطلاب الإناث الكفيف الكلي	
					٢٣	عدد الطلاب الكفيف كلي (ذكور وإناث)	
					٥٤	عدد الطلاب الكفيف جزئي (ذكور وإناث)	

جدول (١-١) : احصائية الطلاب للعام الدراسي ٢٠٢٠/٢٠٢١ في مدرسة وروضة الكفيف

## أهداف الجمعية

- ١) تعليم الطلاب من عمر ٤-١٣ سنة في روضة نموذجية ومدرسة أساسية خاصة لهم.
- ٢) المساهمة في تقديم خدمات التأهيل النفسي والاجتماعي والتدريب على المهارات الحياتية اليومية للمكفوفين.
- ٣) المساهمة في توفير فرص التعليم والمعرفة للمكفوفين في كافة المجالات.
- ٤) المساهمة في دمج المكفوفين في المجتمع وإكسابهم الثقة بأنفسهم.
- ٥) استثمار الطاقات الكامنة للمكفوفين وتميئتها وتطويرها.
- ٦) المساهمة في توفير فرص عمل لمن أكمل دراسته الجامعية من المكفوفين بتطبيق قانون التوظيف لذوي الإعاقة بنسبة ٥% من المعاقين.
- ٧) دورة تحفيظ القرآن الكريم للطلبة المكفوفين بإشراف دائرة أوقاف الخليل.
- ٨) دورة إتقان مهارات القراءة والطباعة بطريقة بريلا لأولياء أمور الطلبة والمعلمات الجدد باستمرار.
- ٩) دورة التدريب على البرامج الناطقة لإتقان الطباعة على الحاسوب واستخدام الإنترنت بكل سهولة.
- ١٠) العديد من دورات التوعية لأولياء أمور الطلبة حول كيفية التعامل مع أبنائهم المكفوفين وتدريبهم على المهارات الحياتية اليومية.
- ١١) دورات تدريبية للمهتمين حول حقوق الأشخاص ذوي الإعاقة<sup>(١)</sup>.

## أسباب اختيار المشروع

بالرغم من أنّ العالم الفرنسي لويس بريلا فتح الباب أمام المكفوفين لمعرفة القراءة عن طريق الحروف البارزة على الورق، ظلّت هذه الطريقة مقتصرة على القراءة فقط، وبقي حرمان المكفوفين من التمتع بالفن التشكيلي، ومجاله الأبرز الرسم حتماً بعيد المنال عن المكفوفين، بالرغم من وجود عددٍ من الفنانين المكفوفين الذين لم يستمتعوا بالفنون البصرية فحسب، بل أيضاً أنتجوها بصورة رائعة وتقنيات تُلقت الأنظار، ما جعلهم يكسرون قاعدة أنّ البصر هو الحاسة الوحيدة التي تجعلنا نتمتع بالفنون البصرية.

ولأنّ البصيرة قبل البصر، والقلب قبل العين، حولنا ما تعلمناه في تخصصنا إلى مشروع فنيّ مختلف، وفنّ من نوع خاصّ بطابع إبداعيّ حقيقيّ، ليكون مشروع على أرض الواقع لوحات فنية تحاكي المكفوفين والمبصرين، لثرى اللوحات بالقلب قبل العين، ولتجعل للخيال صوتاً وللحلم صورة وطاقة تفاؤل تمتدان خارج إطار اللوحة مهما كانت الحواس، لنشكل مسارنا الفني الذي لا يمكن أن يتوقف على حاسة ولا على معرضٍ ولا على حدث، بل ليكون نافذة إدراك للجمال عند الجميع.

## أهداف المشروع

في هذا المشروع سوف نقوم باستخدام أسلوب فني ووسائل حديثة وذلك بهدف أساسي وهو:

١. إعطاء الكيف فرصة للتذوق الفني .
٢. عرض قضية الفئة المكفوفة وتجسيدها من خلال فيلم وثائقي قصير يوضح جزء من حياتهم التعليمية ، ليصل الى اكبر عدد من المشاهدين ويساعد في لفت نظر المجتمع و الجهات المسؤولة والتقدم بخطوة صغيرة في تطوير وسائل التعليم لهذه الفئة .
٣. إيصال رسالة بأن للجانب الفني له دور في دعم هذه الفئة.
٤. مساهمة فريق المشروع في دعم هذه الفئة حسب كل الإمكانيات والقدرات المتاحة.

والهدف الأسمى هو إنتاج فن للمكفوفين لدمجهم في المجتمع الفلسطيني، كونهم فئة راقية، ولديهم طاقة كبيرة من التميز والإبداع حيث لا توجد رسومات في كتب ومناهج المكفوفين الدراسية غير رسومات الأشكال الهندسية فقط، والخرائط، فالطلاب المكفوفون لا يعرفون شكل الأشجار، لأنهم لم يروها من قبل، لكن الرسم البارز يمكّنهم من التعرف على جميع الأشكال الطبيعية الموجودة بيننا. مشروعنا يستهدف دمج المكفوفين في المجتمع من خلال تعليمهم، وبالتالي سيمكنهم الحصول على فرص عمل مناسبة، والاستفادة منهم في خدمة المجتمع، وتوفر دخلاً لهم.

## الفئة المستهدفة

١. الكفيفين في جمعية الكفيف الخيرية في الخليل بشكل خاص ، الذين تبدأ أعمارهم من ٧ سنوات فما فوق .
٢. الكفيف الجزئي والكلي حيث يستطيع أن يلمس اللوحة ويشعر بها ومحاولة توظيف خياله لفهم الجدارية.
٣. نسعى في هذا المشروع لإيصال رسالتنا الى الفئة الناشئة ، عبر المؤسسات التعليمية لإيصال الفكرة من خلالها لطلابها، وأنها من خلال لفت انتباه المجتمع و الأهالي ومن هم في كبار المؤسسات الداعمة في توضيح مدى قدرتهم على تسهيل وتحسين قدرة المكفوفين على العيش بطريقة أفضل وترتبط بالإبداع والاستمتاع ، ليس مجرد الحصول على أساسيات معيشية.
٤. المبصر من حيث يستطيع ان يفهم ويدرك ابعاد وجمالية اللوحة .
٥. والفيلم يستهدف الكفيف والمبصر ، المبصر من حيث المشاهد والتصوير ، والكيف حيث الاصوات والمؤثرات الصوتية .

## الإبداع في المشروع

### ١. الإبداع في اختيار الاسم :

تم اختيار العنوان "بيديّ أرى" لمحاولة إيصال فكرة أن البصر ورؤية ما حولنا لا تقتصر على العينين فقط ، يمكن للمكفوفين أن يروا بأيديهم عن طريق اللمس والإحساس وربط كل ما يشعرون به بالبصيرة ، ورأينا أن الاسم بما يحمله من معنى غريب غير مفهوم للوهلة الأولى سيعمل على لفت الانتباه له ، وفكرة مشروعنا تعتمد بشكل خاص على لمسهم واحساسهم باللوحة الفنية بأيديهم كي تصلهم الفكرة والاستفادة والمعنى.

### ٢. الإبداع العام في المشروع:

اتجهنا لاختيار هذه الفكرة عن الفئة الكفيفة ، حيث أنهم فئة غير متداخلة وغير مدموجة في مجتمعنا الفلسطيني عامة وفي الخليل هنا خاصة ، حيث وجهنا نظرنا إلى جمعية المكفوفين الخيرية لما رأينا من رغبتهم وإصرارهم لتطوير وسائل تدخلهم في جميع مناحي الحياة بالأخص الفنية ، على الرغم من وجود بعض صعوبات في توضيح ما يشعر به الكفيف.

١. الإبداع في الربط ما بين الفن و ما يفهمه الكفيف لإيصال الرسالة المناسبة.
٢. الإبداع في استثمار ما تم تعلمه في الجامعة من خلال الرسم ومعرفة استخدام الألوان والخطوط وغيرها من الأسس التي تساعد في إنتاج العمل بأفضل طريقة.
٣. الإبداع العمل على استخدام الجانب التكنولوجي من خلال إعداد فيلم وثائقي قصير عن الكفيف
٤. الإبداع في اختيار المواد المناسبة والتعامل معها بالطريقة التي تجعلها دائمة ومقاومة للظروف.





## الفصل الثاني : متطلبات المشروع

المقدمة

متطلبات المشروع التطويرية

المتطلبات المادية

المتطلبات البرمجية

المتطلبات البشرية

مجموع تكاليف المشروع

متطلبات المشروع التشغيلية

المخاطر

التحديات

المحددات

آلية التسليم

آلية الترويج



## مقدمة

إنجاز المشروع يحتاج للعديد من المتطلبات المادية والبشرية والبرمجية ، وفي هذا الفصل سيتم تحليل كافة المتطلبات المرتبطة بالمشروع ، وتعتبر هذه المرحلة من المراحل الأساسية لنجاح المشروع.

متطلبات المشروع التطويرية :

١. متطلبات برمجية :

التكلفة المادية لمتطلبات المشروع البرمجية :

البرنامج	السعر (\$)	عدد الشهور	المجموع (\$)
Adobe After Effects CC	20	4	80
Adobe Premiere Pro CC	20	4	80
Adobe Photoshop CC	20	4	80
Adobe Illustrator CC	20	4	80
Adobe Audition CC	20	4	80
المجموع الكلي (\$)			<b>400</b>

الجدول (٢-١): المتطلبات البرمجية

تم الحصول على هذه الأسعار من موقع أدوبي

بتاريخ ٢٠٢٠/١١/٢٢ ([https://www.adobe.com/mena\\_ar/creativecloud/plans.html](https://www.adobe.com/mena_ar/creativecloud/plans.html))

## ٢. المتطلبات البشرية:

لإنجاز المشروع يتطلب وجود فريق عمل متكامل مكون من الأعضاء المبينين في الجدول وعدد الساعات المتوقعة من كل شخص :

الفئة	سعر الساعة (\$)	عدد ساعات العمل	المجموع (\$)
معلق صوتي	10	3	30
مخرج	9	20	180
مصور فوتوغرافي	70	100	700
مهندس اضاءة	7	20	140
مهندس صوت	5	3	15
	<b>1065</b>		<b>المجموع الكلي (\$)</b>
الفئة	سعر الساعة (\$)	عدد ساعات العمل	المجموع (\$)
رسام	7	10	70
	<b>370</b>		<b>المجموع الكلي (\$)</b>

الجدول (٢-٢): المتطلبات البشرية

### ٣. المتطلبات المادية :

اجهزة ومعدات :

الفئة	التفاصيل	العدد	السعر (\$)	المجموع (\$)
Laptop	Core I7 8GB RAM HD500GB	2	700	1400
DSLR Camera	80D	1	900	900
lense	200-18 mm	1	800	940
	50mm	1	140	
SD Card	G64 Class10 100 MB/S	1	15	15
Camera Stand	60 INCH Lightweight Tripod	1	28	28
المجموع الكلي (\$)				<b>3283</b>

جدول (٢-٣): المتطلبات المادية الالكترونية

أدوات الرسم:

الفئة	العدد	السعر (\$)	المجموع (\$)
Brushes	3	7	21
Wooden Frame	1	50	50
Acrylic colors	15	2.5	37.5
Sculpture tools	2	11	22
Clay	15	7	91.5
Drawing Knife	2	6	12
Lapcoat	4	6	24
المجموع الكلي (\$)		<b>333.5</b>	

جدول (٤-٢): المتطلبات المادية اليدوية

المطبوعات :

الفئة	العدد	السعر (\$)	المجموع (\$)
Sponsored Advertiser	5	5	5
Poster	25	1	25
Banner	1	10	10
Brochures	70	1	70
InvitationCard	60	1	15
RollUp	1	60	60
المجموع الكلي (\$)			<b>185</b>

جدول (٥-٢): تكاليف الدعاية والتسويق.

مجموع تكاليف المشروع :

الفئة	المجموع
المتطلبات المادية	3801
المتطلبات البرمجية	400
المتطلبات البشرية	370
المجموع	<b>3801</b>

## متطلبات المشروع التشغيلية :

- المتطلبات التشغيلية للجدارية البارزة لا تحتاج لشيء .
- أما الفيلم الوثائقي الخاص بالمشروع والذي سيتم تصديره بجودة (Full HD P 1080) وذلك لعدة أسباب منها :
١. تناسب الجودة مع غالبية شاشات العرض المتوفرة.
  ٢. الوضوح العالي ، والدقة التي تميز هذه الجودة حيث تعطي فيديو بحجم كبير فيكون كل إطار من 1080x1920 بكسل.
  ٣. وجود خاصية ( Change Quality ) على اليوتيوب والتي تسمح للمشاهد بتغيير الجودة بما يتناسب مع سرعة الإنترنت المتوفرة.
- عملية تشغيل الفيديو هي عملية مرنة وبسيطة فيكفي الحصول على جهاز حاسوب متوسط المواصفات التي تحتوي على برامج تدعم عرض وتشغيل الفيديو بصيغة AVI أو MP4 ، كذلك يمكن استخدام هاتف ذكي أو جهاز لوحي أو شاشة ذكية مرتبطة بالإنترنت للوصول إلى الفيديو على شبكات التواصل الإجتماعي أو اليوتيوب.

وعليه فإن تكلفة فيديو المشروع التشغيلية حسب إحدى طرق العرض التالية :

١. جهاز حاسوب متوسط المواصفات، بحيث لا يقل عن core i3 مع برنامج تشغيل فيديو(مجاني)، وعندها تكون التكلفة التشغيلية بما يتراوح من \$٤٠٠-\$٦٠٠.
٢. أجهزة لوحية بتكلفة تشغيلية تقدر ما بين \$١٠٠-\$٢٠٠.
٣. أجهزة بنظام تشغيل ذكي + مشغل أفلام (مجاني)، وتقدر تكلفة التشغيل ب \$١٠٠.

## المخاطر (عوامل خارجية )

١. عدم توفر المواد المناسبة لعمل المشروع بطريقة ملائمة للفئة المستهدفة؛ فتم طلب المواد في وقت سابق أو استخدام مواد بديلة .
٢. عدم توفر مكان مناسب لإنجاز المشروع ، محاولة التجمع في مكان مخصص لأعضاء الفريق أو تجمع إلكتروني ، أو تقسيم العمل بين الأعضاء .
٣. ظهور أمر طارئ قد يؤدي إلى التأخر في إنجاز المشروع في الوقت المحدد، فتمت جدولة المهام اللازمة لإنجاز المشروع بشكل دقيق .
٤. ضياع ملفات الفيديو لمشروع ، سيتم تخزين نسخ احتياطية لجميع الملفات المستخدمة أثناء العمل في أكثر من مكان.
٥. انقطاع الكهرباء ، فتم العمل باستخدام أجهزة الحاسوب المحمولة لتفادي هذه المشكلة.
٦. زيادة التكلفة عن التي تم تحديدها، نحاول قدر الإمكان الالتزام بالتكلفة المقدور عليها.

## التحديات

١. التحدي الأكبر كان كيف سنقوم بعمل لوحة يفهمها الكفيف والمبصر ولكن كلٌ بطريقته، فالمبصر سيراه بعينه والكفيف سيراه بيديه.

٢. كان التحدي في عمل هذا المشروع أننا كأشخاص طبيعيين حاولنا تقمص دور الكفيف والشعور بما هو يشعر به ورؤية الأمور كما يراها هو.

٣. إنجاز المشروع في الوقت المحدد في ظل الاغلاقات بسبب كورونا (COVID-19).

٤. قلة وجود الخبراء في هذا المجال ( فن خاص بالمكفوفين ) .



## المحددات

عندما اخترنا العمل على مشروعنا هذا بدأنا بالعمل على استثمار مهاراتنا الذاتية وبتنظيم ذاتي، وجهد شخصي خالص، لصب كل ما تعلمناه في حياتنا الجامعية في قالب واحد، والعمل كفريق مترابط، وبتوزيع المهام بتناسق على فريق العمل لإنتاج هذا العمل المتين المتكامل.

١. محدودية رأس المال.

٢. إيجاد الوقت والمكان المناسب لإنجاز كافة تفاصيل المشروع.

٣. إنجاز المشروع في الوقت المحدد، وذلك بسبب ما يعانيه طالب الجرافيكس من وجود مشاريع عملية لمساقات أخرى تزامناً مع المشروع.

٤. صعوبة استخدام أي مادة للأسلوب البارز في الجدارية لأننا نتعامل مع فئة خاصة.

## آلية الترويج

سيتم الترويج للمشروع عن طريق الدعايات المرئية والمسموعة كالبوسترات وذلك عن طريق :

١ - إنشاء صفحة خاصة بالمشروع على موقع التواصل الاجتماعي (Facebook) والعمل على الترويج لها من خلال الإعلانات الممولة. سنقوم بنشر كل ما يلزم المشروع من إعلانات وفيديو تشويقي (برومو) خاص بالمشروع وغيرها.

٢ - العمل على طباعة الإعلانات (البوسترات) وبطاقات الدعوة وتوزيعها بأماكن مدروسة.

٣ - طباعة البروشورات التعريفية عن المشروع وتوزيعها.

## آلية التسليم

سيتم تسليم اللوحات بشكل يدوي للجهة المعنية، أما الفيلم الوثائقي الخاص بالمشروع سيتم تصديره بصيغة MP4 ليعرض على جميع أنظمة التشغيل بما فيها (Mac) أو (Windows) وأيضاً على الأجهزة الذكية واللوحية دون أي مشاكل، كذلك سيتم رفع الفيديو والصور على الصفحة الخاصة بالمشروع على الـ (Facebook) كذلك سيتم رفعه على اليوتيوب (YouTube) ليصل الى عدد أكبر من الناس.

## الفصل الثالث : التصميم

سكتش اللوحة البارزة

الاسلوب المستخدم في اللوحة

اختيار قياس الجداريات

الشرح للوحة الجدارية البارزة الخاصة بالمشروع

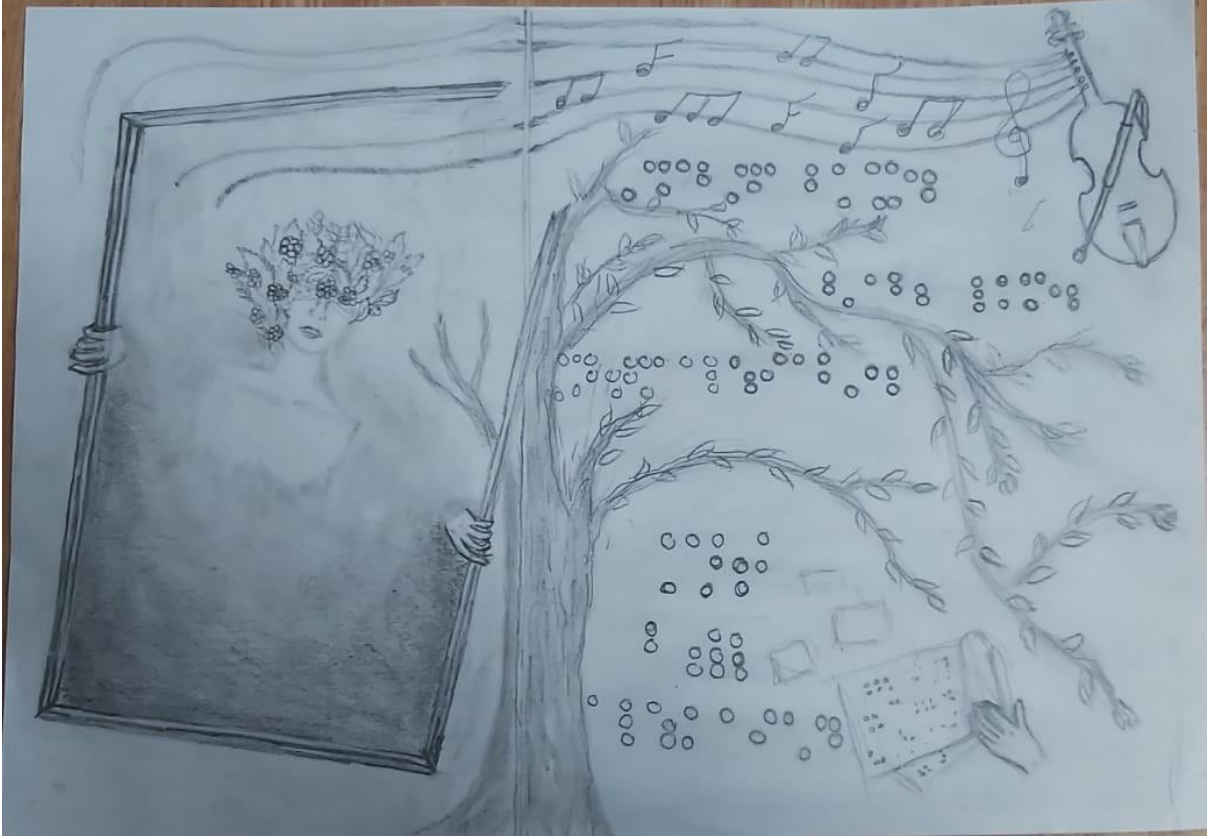
الشرح للفيلم الوثائقي الخاص بالمشروع

الأشخاص الذين تم اختيارهم لإتمام هذا الفيلم

الأدوات و البرامج المستخدمة

### الفصل الثالث : التصميم

شرح رسم ( سكتشات ) لوحات المشروع



الشكل (٤-١) السكتش اللوحة

## الأسلوب المستخدم في اللوحة

**فن النحت :** أحد فروع الفن التشكيلي ومظهر من مظاهره، يعتمد على إبراز حجوم الأشكال خاصة، ويحاكي النحت الشخوص والأشكال في الفراغ ويظهر حركتها ووضعيتها، ويقوم على قوانين الانسجام والإيقاع والتوازن والتأثير المتبادل في الوسط المحيط. والنحت هو فن التشكيل بمواد صلبة : الحجر والمعدن والرخام والخشب والجبس والشمع واللدائن والمواد المصنعة.

ويختلف فن النحت في أسلوبه عن باقي الفنون فهو لا يتعامل مع الأشكال المسطحة مثل فن التصوير وإنما يتضمن أشكال مجسمة ذات أبعادٍ ثلاثة، نجد أن المتعة الفنية التي تتصل بأعمال النحت لا تأتي من خلال المشاهدة فقط وإنما عن طريق اللمس والحركة المجسمة أيضاً ويشكل النحات الأعمال بيديه التي هي أقدر الوسائل لنقل الحس الفني العالي باللمس، لأن الفن أقدر على التعبير من الكلام ، فدمج الرسم والنحت على سطح واحد "فن الريليف" يمنح المزيد من التركيز والاهتمام لإكساب اللوحات معاني جديدة.

بالإضافة إلى القوام والشكل والميزات التي يكون سهلاً ومنطقياً فهمها واستيعابها من طرف المكفوفين، حيث أن تفاصيل صغيرة قد تبدو للوهلة الأولى غير مهمة، ولكنها تكون أساسية في فهم تكوين وموضوع الصورة. ونأخذ بعين الاعتبار "أن لمس اللوحات الثلاثية الأبعاد خلق صلة واضحة بين ما يشعر به الكفيف في أصابعه مع ما هو في ذهنه، إنه أشبه باستعادته لبصره.

## اختيار قياس الجداريات

"يجب أن لا تزيد مساحة اللوحة عن ١٢٠ سنتمتراً ، لأن هذه هي المسافة التي يمكن للشخص الوصول إليها بسهولة دون الحاجة إلى التحرك" (١).

وذلك لاهتمامنا ومراعاتنا للمكفوفين حتى يستطيعوا لمس كامل سطح اللوحة وتخيلها.

(١) فرناندو بيريز سيسكون

## الخامة والدلالة

يعتبر استخدام الخامات غير التقليدية في التشكيل أحد التوجهات المعاصرة في الفنون البصرية. يسعى من خلالها الفنان لتحديد هويته وانتمائه أو للتعبير عن موضوعات محلية أو للانحياز للبيئة واستخدام الخامات المستمدة منها.

لم تكن علاقة الفنان بوسيطه الفني علاقة صراع وتوتر. فالمادة التي يعمل بها ليست قيداً أو تحدياً، وإنما أيضاً رؤى وأفكار، فكل وسيط مادي يمتلك من الخصائص الجمالية والإمكانات التعبيرية ما يلهم الفنان ويشير عليه ويقود انفعاله ويحقق له مكاناً يود أن يحققه، وعليه أمدت التقنيات الحديثة الفنان بوسائط تليقية غير متوفرة في الطبيعة ومنحته إمكانات تشكيلية لا عهد له بها وفتحت له طريقاً غير معروف بعود تعبيرية جديدة. إن المادة تسعف الفنان وتأخذ بيده.

وإذا كان الفن التشكيلي بحاجة دائمة وماسة إلى تطوير تقني ودلالي يلئم حاجة المرحلة وطبيعة الصيرورة الجمالية، فإن الفنان التشكيلي المبدع هو الذي يبحث باستمرار عن خامات وآليات فنية تنمي تجربته، وتسهم في تطويع المتاح من حاجاته الفنية لصالح الجودة والتميز وحدثة التشكيل والرؤيا معاً.

وفي ضوء البحث عن طرق ووسائل تعبير لم تكن مألوفة. خاصة أن الفنان يعيش في أجواء مشحونة بالاضطراب واضطهاد الإنسان ومحاصرة توجهاته الثقافية وإنتاجه الفكري في فلسطين المحتلة. فقد سعى الفنان في ظل هذا الواقع إلى التنبيه لإثارة الوعي الجمالي من خلال البحث في خامة الأداء، وبدلاً من نقل الواقع، نزع إلى رصد تمثيلات رمزية تحيل إلى الحدث وتحاول مقارنته سواء على صعيد الفكرة والمفهوم أو الأداء الفني، إن قراءة هذه الأعمال ستؤدي إلى صناعة فنية وتشكيلية أكثر حداثة وستؤشر إلى المراكز المتحركة في أعماله، ونتيجة لتلك الظروف فقد لجأ الفنان لتطويع الخامات المتوفرة في بيئته التي لم يتم استخدامها سابقاً من قبل الفنان الفلسطيني<sup>(1)</sup>.

### الشرح اللوحة الجدارية البارزة الخاصة بالمشروع :

قياسها ١٢٠\*210cm

تشاكلت هذه اللوحة من مجموعة عناصر والتي تم ترتيبها ودراستها بناء على أولوية اللمس للكيف والرؤية للمبصر، حيث تم العمل على وضع عنصر السيادة في الجهة اليسرى من اللوحة وهو الإطار الخشبي الذي يحتوي على العنصر البشري الذي يحاول الخروج من هذا الإطار، ودلالة الإطار هي حياته وبيئته التي تكون مختلفة نوعاً ما بالنسبة له لأنه شخص كفيف، وهدفه من الخروج هو الاندماج مع المجتمع الخارجي بالطرق المناسبة والتي تمثله أيضاً.

تم استخدام باقي العناصر واختيارها كعنصر للأمل أيضاً، حيث عند خروجه من هذا الإطار يتحول إلى شجرة تكون في بداية إثمارها بطريقة جمالية وذلك للدلالة على أنه في بداية الطريق وصغير السن لكنه رغم ذلك قادر والشجرة والطبيعة تستخدم أيضاً كرمز للأمل .

العنصر الثالث الذي تم استخدامه هو أحرف بريل عن طريق كتابة جمل تشجيعية للكيف وذلك للعمل على عاطفته أيضاً ومحاولة رسم الابتسامة على وجهه خلال لمسه للوحة.

(١) المجلة الأردنية للفنون، مجلد ١١، عدد ٣، ٢٠١٨، ٢٣١-٢٣٢.

العنصر الرابع وهو كتاب بلغة بريلا والذي يستخدم للدلالة على العلم واهتمامهم به وأنه من أكبر نوافذ الأمل لمساعدتهم في الدخول لهذا العالم، وتم وضع وصف للوحة عليه حيث تعتبر كالخريطة له في حال لم يفهم المتواجد على اللوحة.

العنصر الخامس وهو الحبل الموسيقي الممتد على طول الجهة العلوية للوحة والذي يعتبر أكثر عنصر مشترك لفئة الكفيفين لأن حاسة السمع تكون مضاعفة وأغلبهم يمتلكون الموهبة للعزف والغناء ويعتبرون الموسيقى عنصراً مساعداً للإندماج مع باقي الفئات بطريقة لا يشعرون فيها بالاختلاف.

### الشرح للفيلم الوثائقي الخاص بالمشروع :

فيلم قصير لا تتجاوز مدته الـ ١٠ دقائق ، المقصود من الفيلم أن يكون وثائقي لكن لتجنب الأسلوب المعتاد لهذا النوع من الافلام تم استخدام اسلوب سرد المعلومات بطريقة درامية متسلسلة على ماهية فيلم تقوم فيه الشخصية الرئيسية برواية تفاصيل عن حياتها منذ الصغر حتى مرحلة الشباب.

تقوم أحداثه على أن الراوي هو شخص كيف يقوم بوصف حياته التي تحتوي تفاصيل أكثر عن باقي حيوات الأشخاص العاديين في محاولة للفت الانتباه وعرض المعلومات التي نريد إيصالها للجمهور.

يتحدث السيناريو عن العديد من المقاطع والمشاهد، منها المشهد الأساسي وهو الراوي الذي يقوم بطباعة كلامه بأحرف بريلا أثناء حديثه عن حياته، وصوت هذه الشخصية تم تسجيله بشكل منفصل عن تصوير المشاهد وتم استخدام المؤثرات الصوتية بشكل دقيق.

لهذا الفيلم العديد من الأهداف التي استعدنا لإعداده، فقد أردنا من الجمهور والمجتمع المحيط بالإنتباه وتغيير النظرة العامة لفئة الكفيف بطريقة مبسطة ومباشرة، وتم تحديد هذه الأهداف بعد مقابلة العديد من الكفيفين وإيجاد متطلبات مشتركة يريدون إيصالها للناس من بينهم جميعاً، والتي كانت عبارة عن الرغبة في العيش في مجتمع لا ينظر إليهم نظرة مختلفة، نظرة خالية من الشفقة والتنمر والحزن على أوضاعهم، وبما أن هذا أكثر الموضوع حساسية لهم قررنا اختياره والعمل عليه.

ولأننا نريد أن يشاهد الكفيف هذا الفيلم معنا ولأنه صنع من أجله، حاولنا قدر الإمكان العمل على المؤثرات الصوتية المصاحبة للمشاهد حتى يفهمها عن طريق سماعها.

والشخصية الرئيسية هي بالأصل كيفية ولا تقوم باصطناع الدور ،وذلك لرغبتنا في إعطائهم فرصة للمشاركة وإعطاء روح لهذا العمل ، وإنتاج مشاهد عفوية غير مصطنعة لإيصال الفكرة بشكل سليم وواضح. ونرجو أن يكون بداية لفتح طريق لهم ولنا لمثل هذه الأعمال والتطوير عليها بشكل مستقبلي.

### الأشخاص الذين تم اختيارهم لإتمام هذا الفيلم:

مجموعه من الاشخاص الكفيفين من مراحل عمرية مختلفه ، منهم الاطفال و طلاب جمعية الكفيف والطلاب الجامعه وخرجين جامعات و موظفين وغيرهم.

## الأدوات و البرامج المستخدمة :

### أدوات الرسم:

تم الاعتماد في المشروع على استخدام الالوان الاكريليك و لوح من الخشب وكل ما يلزم من أدوات جانبية خاصة بالمشروع .



الشكل (٢-٣) الوان اكريليك

الوان الاكريليك : هي ألوان تخلط بمواد راتنجية تخليقية بولى أكريلات ومشتقاتها وهي تستخدم في طلاء الحوائط ، يوجد منها الالوان الاساسية وبعض من الالوان الثانوية ويمكن انتاج الوان اخرى عن طريق خلط اللون.



الشكل (٣-٣) خشب MDF

لوح خشب MDF مضغوط ٦ سم ، يستخدم لرسم الجداريات عليه ، ويتعتبر من افضل انواع الخشب لرسم.



الشكل (٣-٤) فرش الألوان

تعدّ فرش الألوان من أهمّ الأدوات اللازمة للرسم، لذلك كان لا بدّ لنا من استخدام فرش تتناسب مع الألوان الاكريليك بأحجام واشكالها مختلفة .



الشكل (٣-٥) سكين (مسطرين)

هي عبارة عن شفرة، رأسها من الفولاذ، ويدها من الخشب، وتستخدم في الرسم لهدفين، هما: إزالة الألوان الطرية. اولرسم بطريقة السكين، حيث لا يتم فرد اللون على اللوحة كما تستخدم الريشة أو الفرشاة.





الشكل (٣-٦) بالته

البالته: وهي عبارة عن قطعة خشبيّة أو بلاستيكيّة، أو زجاجيّة، وصُنعت من هذه الموادّ حتى لا تمتصّ الألوان، أو تتفاعل معها، وهي تستخدم لوضع الألوان عليها، ولصنع الألوان الثانويّة عليها.



الشكل (٣-٧) ملتينا / معجون دهان

يتم خلط الملتينا مع الغراء حتى لا تتشقق، وتستخدم لعمل لعناصر البارزة وطبقة اساسية تحت الالون لتعطي شكل وملمس جميل .



الشكل (٣-٨) غراء ابيض

يتم إنتاج الغراء الأبيض المصنوع بشكل جاهز بإضافة العديد من المواد الكيميائية ، ويتستخدم مع الملتينا او في التثبيت



الشكل (٣-٩) Lap Coat

اللاب كوت :هو عبارة عن رداء ابيض وأحيانا يكون بألوان أخرى يرتديه الرسام ليحمي ملابسه من التلوث.

## أدوات التصوير :

تم العمل على استخدام الكاميرا في هذا المشروع من أجل تصوير الفيلم قصير الخاص بالكفيف، وكذلك من أجل التقاط الصور الخاصة بالمشروع، ومن هذه الأدوات:



الشكل (٣-١٠) كاميرا Canon 700D



الشكل (٣-١١) عدسة Canon EFS 18-200



الشكل (٣-١٢) softbox



الشكل (٣-١٣) DSLR Camera Tripod



الشكل (٣-١٤) SD Card 64GB

البرامج المستخدمة :

### Adobe Photoshop CC - ١

برنامج معالجة الصور والرسومات النقطية، لهذا البرنامج دور كبير في اعداد السكتشات، وتصميم البوسترات والتصاميم الخاصة بالمشروع.



الشكل (٣-١٥) Adobe Photoshop CC

### Adobe Illustrator CC- ٢

هو البرنامج المعتمد لإنشاء الرسومات الرقمية، تم استخدام هذا البرنامج لإعداد عنوان المشروع، والتصاميم الثابتة الخاصة بالمشروع



الشكل (٣-١٦) Adobe Illustrator CC

### Adobe Premiere CC-٣

برنامج المونتاج المعتمد في المشروع، وتم استخدامه في تجميع المقاطع المصورة مع المقدمة والخاتمة المصدرة من برنامج Adobe After Effect CC مع التسجيلات الصوتية، وتصدير الفيلم بالشكل النهائي.



الشكل (٣-١٧) Adobe Premiere CC

#### Adobe AfterEffect CC-٤

البرنامج المتخصص في التعامل مع الفيديو، تم استخدامه في إضافة المؤثرات والانتقالات، وبعض المؤثرات الأخرى لإكمال الجمالية للفيلم، وصناعة مقدمة الفيليم ونهايته.



الشكل (3-18) Adobe AfterEffect CC

#### Adobe Audition CC-٥

برنامج الصوتيات المعتمد في المشروع، تم استخدامه لإضافة التسجيلات الصوتية وللمؤثرات ومقاطع الموسيقى وكل ما يتعلق بالصوتيات في المشروع، ومن ثم تصديرها إلى برنامج المونتاج.



الشكل (١٩-٣) Adobe Audition CC

#### Microsoft Word 2010-٦

تم العمل على استخدام هذا البرنامج من أجل اعداد الجانب النظري وتوثيق الأمور المتعلقة بالمشروع.



الشكل (٢٠-٣) Microsoft Word 2010

## الفصل الرابع : التطبيق والفحص

تصوير الفيلم  
رسم وإنجاز اللوحة  
المونتاج  
التصاميم الثابتة  
الفحص

## تصوير الفيلم :

في البداية تم عمل مقابلات مع مجموعة من الاشخاص المكفوفين من مختلف الاعمار .

من ثم تم اختيار المكان المناسب لتصوير الفيلم



الشكل (٤-١) مكان التصوير





الشكل (٤-٢) تسجيل الصوتي الخاص بالمشروع

### رسم وإنجاز اللوحة

تم رسم السكتش على اللوح الخشب ومن ثم نحت بعض العناصر و التلوين جميع اللوحة



الشكل (٤-٣) العمل على انجاز اللوحة

ايجاد مكان بديل مناسب لتنفيذ الجدارية في ظل ظروف الكورونا واغلاق الجامعة

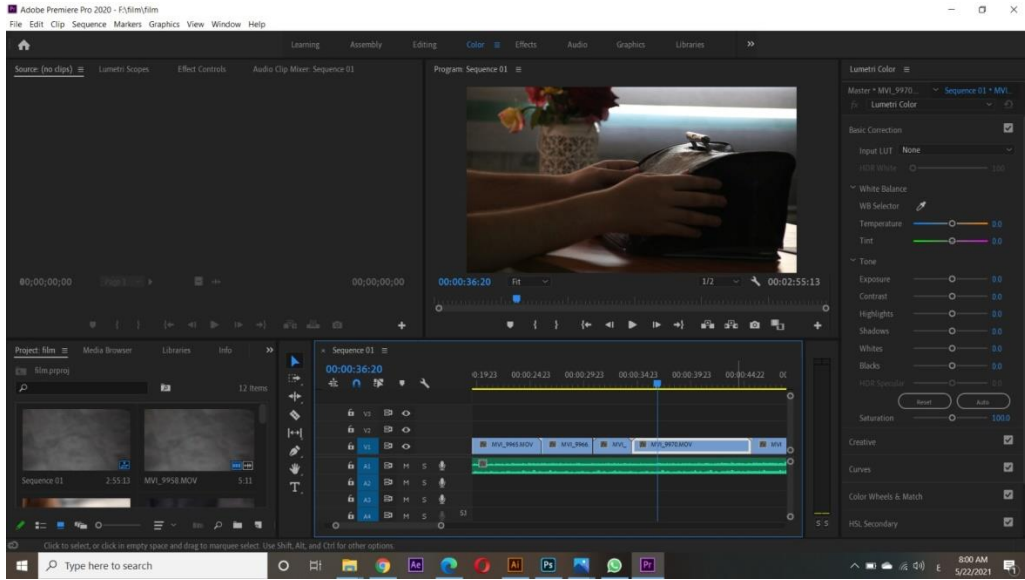


الشكل (٤-٤) ورشة العمل اللوحة الخاصة بالمشروع

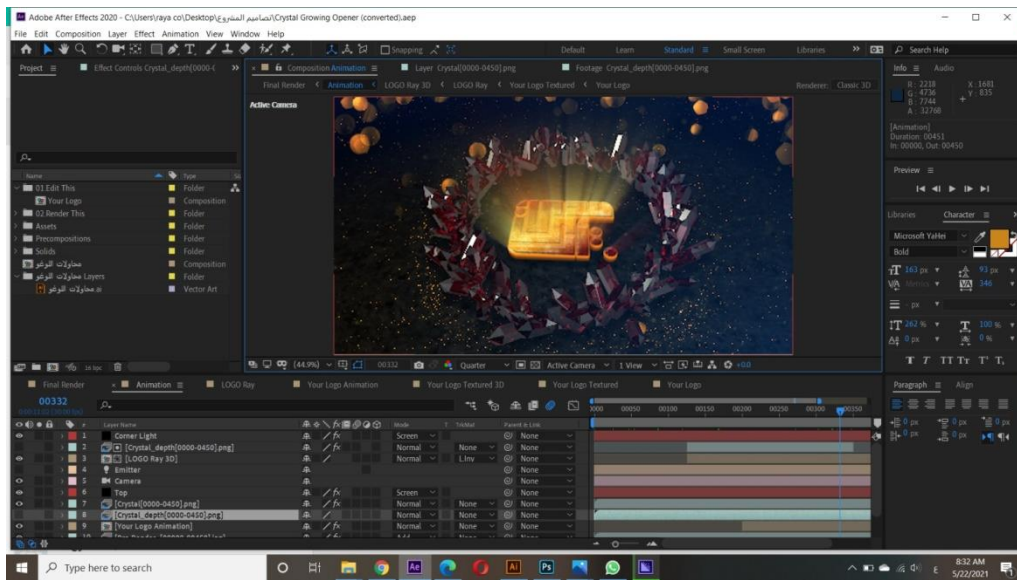
### المونتاج :

المونتاج من أهم المراحل التي تعطي قوة وأهمية للعمل نظرا لما لها تأثير على المشاهد من خلال التأثيرات الصوتية والمتحركة ومدى توافقها مع العمل، وتشمل هذه المرحلة:

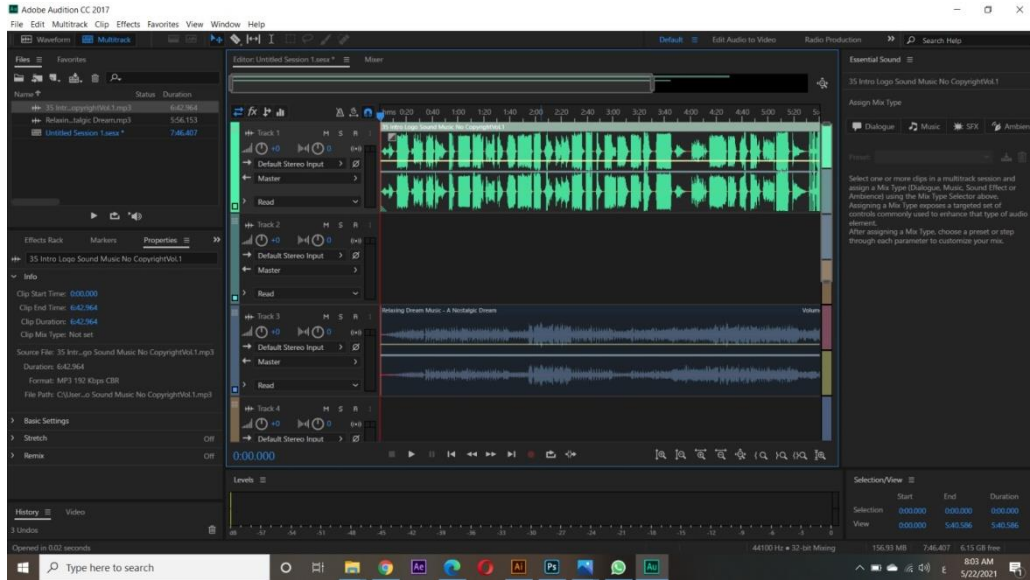
١. نقل المشاهد المصوّرة الى فلاش ميموري خارجية بأكثر من نسخة للحفاظ عليها من التلف والضياع.
٢. العمل على فرز وتقسيم المشاهد وتجميعها على برنامج ( Adobe Premiere CC )
٣. معالجة اللقطات والمشاهد وتعديلها سواء بالإضاءة او سرعة اللقطات أو إضافة التأثيرات باستخدام برنامج ( Adobe Premiere CC )
٤. معالجة الصوت باستخدام برنامج ( Adobe Audition CC )
٥. دمج الصوت والمشاهد وتصدير الفيديو النهائي



الشكل (٤-٥) تجميع المشاهد على برنامج Adobe Premiere CC )



الشكل (٤-٦) اعداد مقدمة ونهاية الفيلم باستخدام برنامج ( Adobe AfterEffect CC )



الشكل (٤-٧) معالجة الصوت باستخدام برنامج ( Adobe Audition CC )

### التصاميم الثابتة :

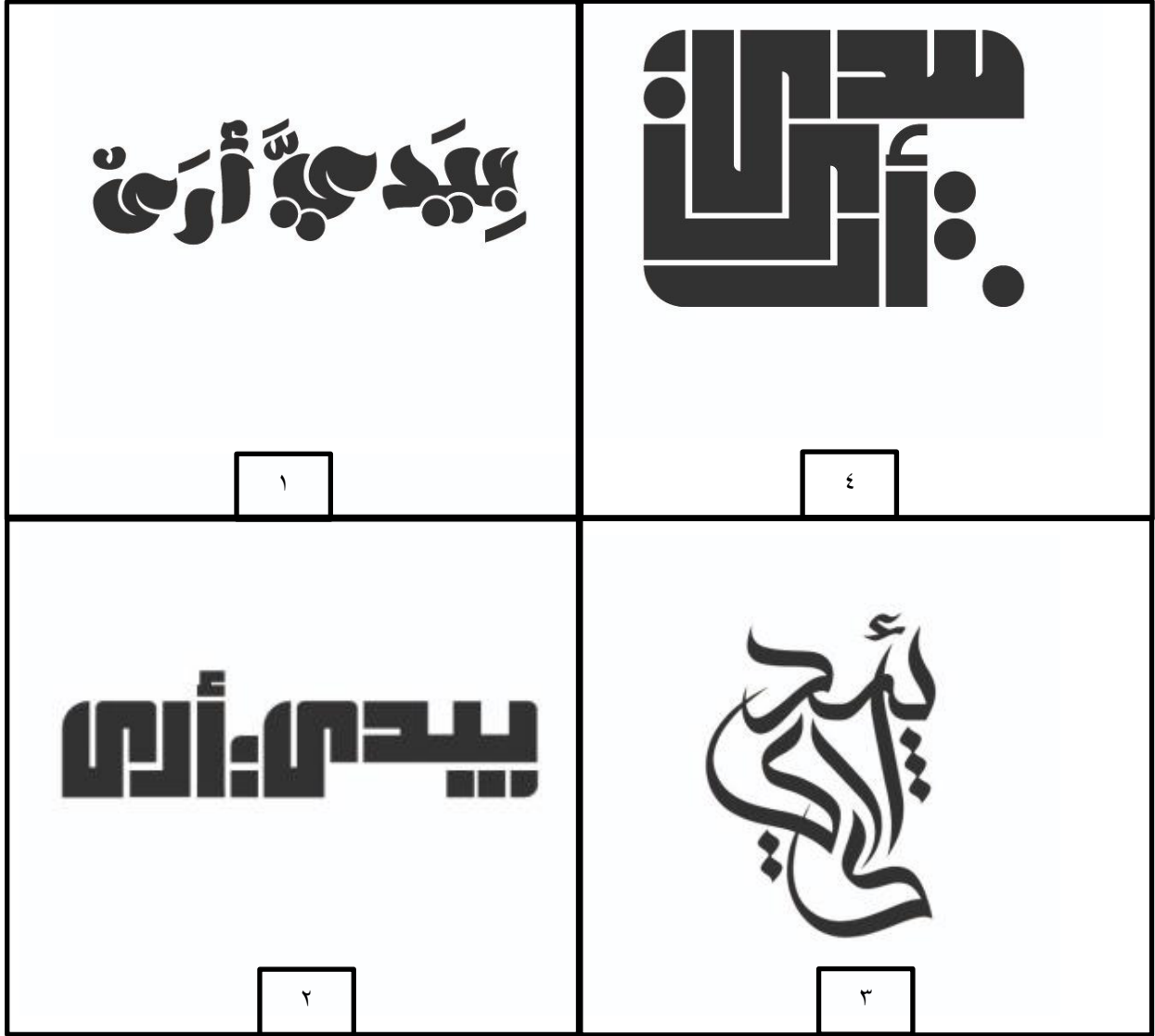
تم العمل على انشاء هذه التصاميم وتعديل الصور باستخدام برامج التصميم الثابت، Adobe Photoshop Adobe

Illustrator

تم اختيار الخط (Ara Hamah Alislam) بناءً على تناسقه وتقاربه من تصميم اللوغو الخاص بالمشروع لاستخدامه في جميع التصاميم الثابتة للحصول على نتائج ذات طابع واحد ومتقارب

### -اعداد شعار خاص بالمشروع:

تم العمل على اعداد مجموعة من الشعارات الخاصة باسم المشروع وتم العمل على اختيار الشعار الأفضل، ومن ثم تم العمل على تطبيق الشعار المختار باستخدام برامج التصميم ( Adobe Photoshop CC ) ( Adobe Illustrator CC ) .)

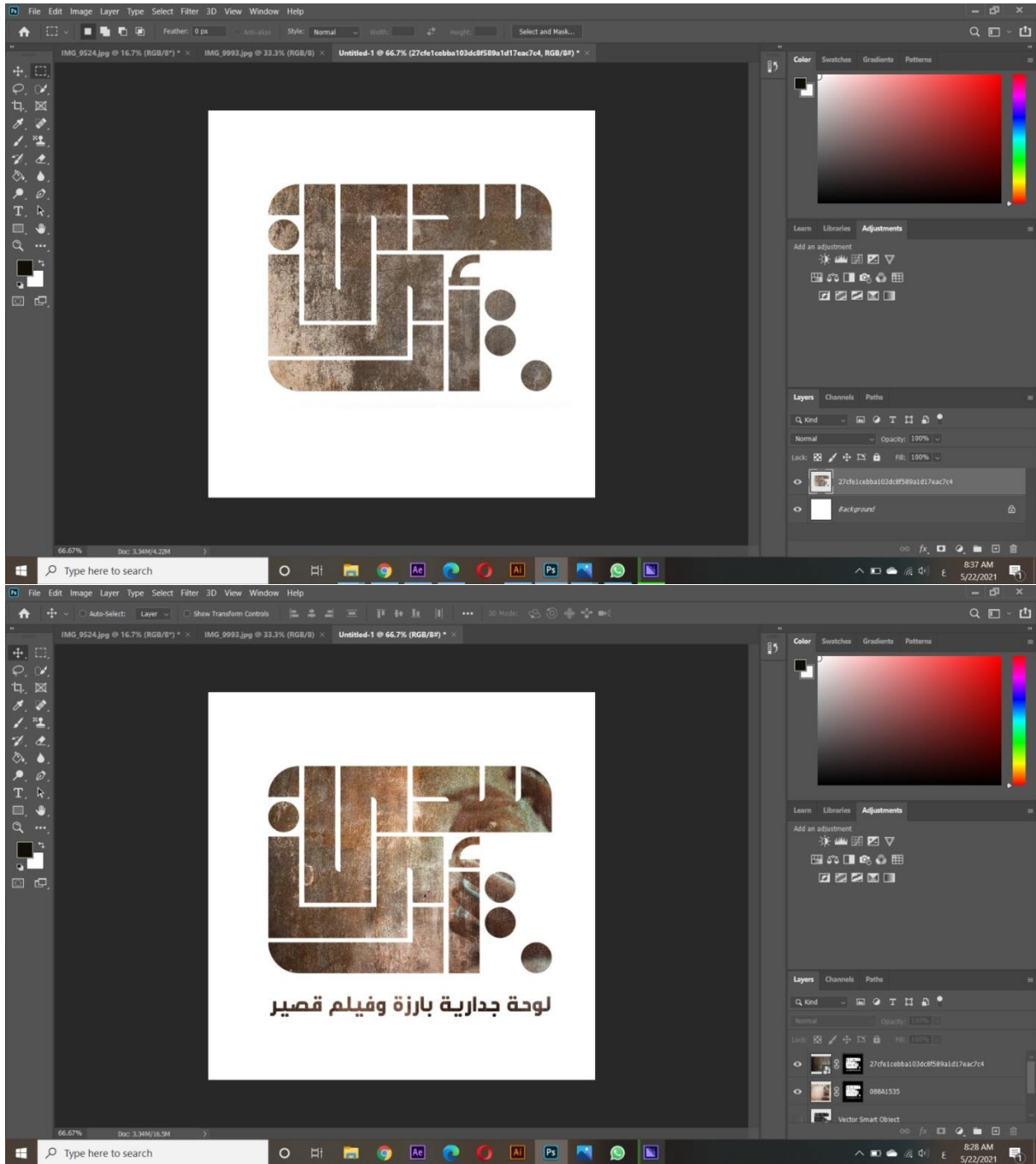


الشكل (٨-٤) الشعارات المقترحة لاسم المشروع

تم اختيار الشعار رقم (٤) حيث انه حقق الهدف من حيث الجمالية و باضافة نقاط حروف بريل اعطى دلالة عن المشروع الخاص بنا ، حيث انه لغة بريل هي لغة الكفيف



الشكل (٩-٤) تطبيق الشعار على برنامج Adobe Illustrator CC



الشكل (١٠-٤) وضع التأثيرات على برنامج Adobe Photoshop CC

التصاميم الثابتة للمشروع:  
البنر ( Banner ) الخاص بالمشروع:



الشكل (١١-٤) البنر الخاص بالمشروع

تصميم البروشور الخاص بالمشروع

تم العمل على اعداد هذا التصميم من أجل توزيعه على الضيوف الحاضرين مناقشة المشروع ، وهو تابع لمجموعة التصاميم الثابتة .



الشكل (١٢-٤) البروشور الخاص بالمشروع



## تصميم البوستر (poster) الخاص بالمشروع :

يتكون البوستر من مجموعة عناصر بدءاً بعنصر السيادة ألا وهو شعار المشروع (بيدي أرى)، تم استخدام صورة التقطت اثناء عمل اللوحة ، وتم العمل على دمجها وباستخدام برنامج الفوتوشوب مع الخلفية بطريقة فنية جميلة .



الشكل (١٣-٤) البوستر الخاص بالمشروع

## تصميم الرول أب ( Roll up ) الخاص بالمشروع



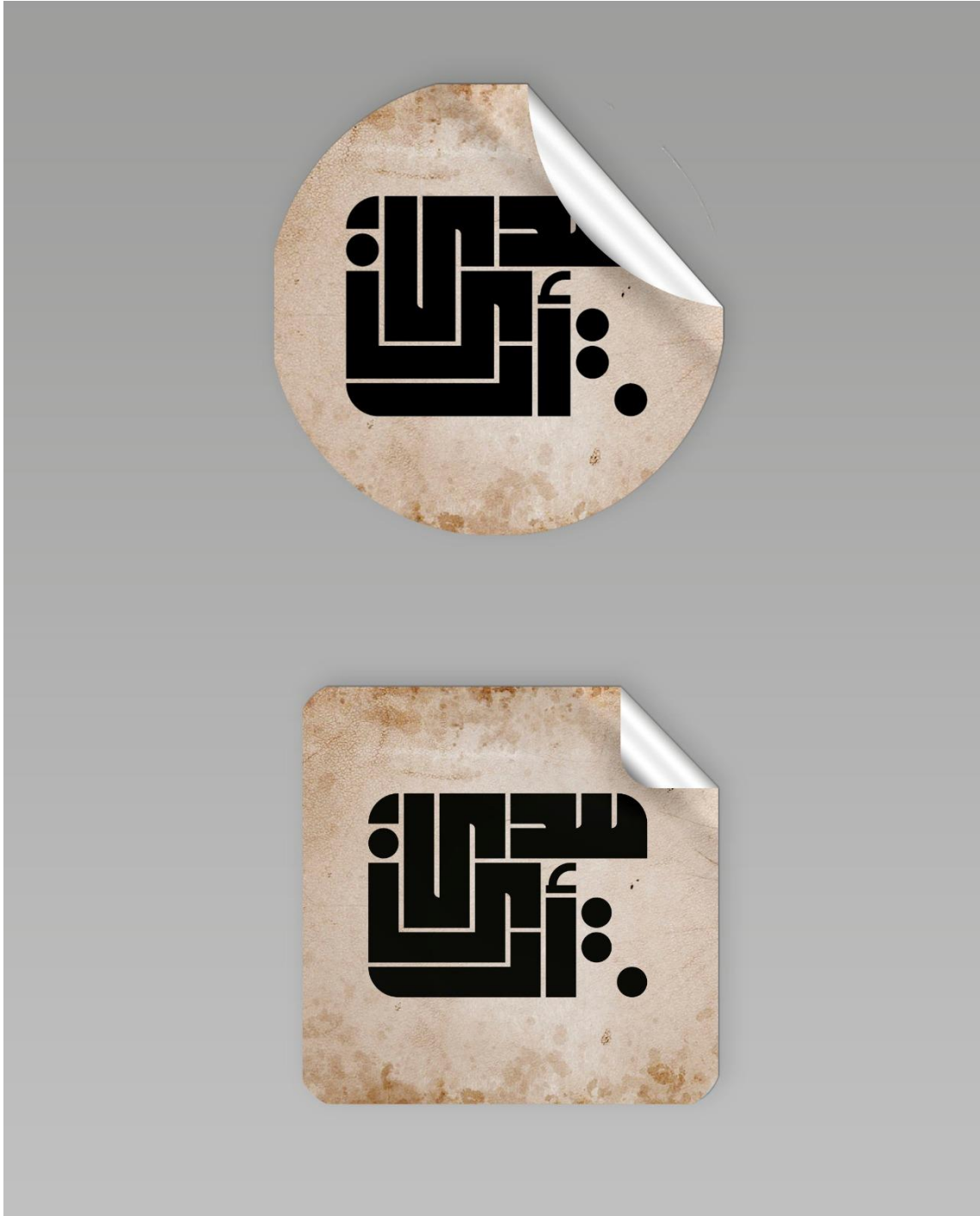
الشكل (٤-١٤) الرول أب الخاص بالمشروع

## تصميم بطاقة الدعوة الخاصة بالمشروع



الشكل (١٥-٤) بطاقة الدعوة الخاصة بالمشروع

تصميم لابليل (label) الخاص بالمشروع



الشكل (٤-١٦) اللابليل الخاص بالمشروع

التصاميم الترويجية للمشروع:

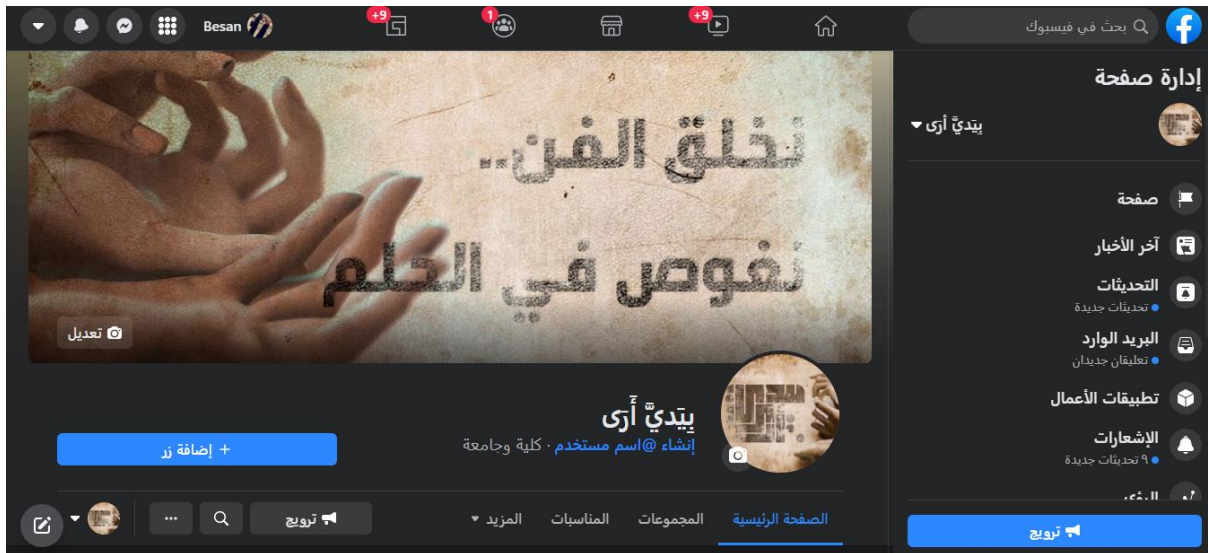


الشكل (١٧-٤) التصاميم الترويجية الخاصة بالمشروع



الشكل (١٨-٤) التصاميم الترويجية الخاصة بالمشروع

## صفحة الفيس بوك الخاصة بالمشروع :



الشكل (٤-١٩) التصميم الترويجي الخاصة بالمشروع

## النتائج وتحقيق الأهداف :

بعد الانتهاء من المشروع تمت مقارنته مع الأهداف، وتوصل فريق العمل إلى أنه حقق معظم الأهداف من خلال:

١. استطاع فريق العمل إنجاز الجدارية المطلوبة والفيلم وعرضهم مما حقق القدر الأكبر من الأهداف التي ذكرت سابقاً.
٢. استطاع الفريق إنجاز الفيلم بأفضل صورة ممكنة، وإتمام وصول الرسالة للفئات المستهدفة.
٣. تمكن الفريق من استثمار الفرص المتاحة وتخطي التحديات بأفضل طريقة ممكنة.
٤. استطاع فريق العمل تحمل الضغط وتطوير قدراته في مجالات مختلفة يمكن الاستفادة منها في إنشاء مشاريع مفيدة وضخمة في المستقبل.
٥. مشاريع مفيدة وضخمة في المستقبل.

## نصائح وتوصيات مستقبلية

### النصائح العامة:

- بعد إتمام هذا المشروع نريد تقديم مجموعة من النصائح التي يمكن اتباعها لتجنب الوقوع في الأخطاء:
١. التخطيط الجيد واختيار الفكرة القوية قبل البدء بأي خطوة.
  ٢. وضع جدول زمني دقيق والالتزام به.
  ٣. جمع المعلومات حول الموضوع والبحث الدقيق واستشارة أهل الخبرة في كل مجال يتم التطرق إليه سواء في المجال الفني أو العلمي.
  ٤. اختيار فريق قادر على العمل وتحمل الضغط وتعيين قائد للفريق يقوم بمتابعة وتحديد المهام والأوقات بما يتناسب مع أعضاء الفريق الآخرين.
  ٥. عمل نسخ إضافية من كل جزء يتم إنجازه بالمشروع لتجنب أي عطل أو مشاكل في عملية الإنتاج النهائية.
  ٦. اختيار الأدوات والمعدات ذات الجودة العالية لتجنب حدوث أي تلف مسبق.
  ٧. التأكد من توفر المواد والأدوات اللازمة وطلب البعض منها قبل مدة البدء بالعمل إن كانت عن طريق الإنترنت.
  ٨. المعرفة بالفن التشكيلي وأسس الرسم والتصميم والعمل على تطبيقها.
  ٩. توفير المكان المناسب لتجهيز اللوحات.
  ١٠. التأكد من توفر عدّة التصوير من كاميرات وعدسات مناسبة وذاكرة جيدة.
  ١١. التأكد من شحن البطارية ووجود بطاريات للاحتياط وأخذ ذاكرات تخزينية للاحتياط.
  ١٢. تنزيل البرامج اللازمة والتعلم عليها والاستفسار عنها.
  ١٣. الحرص على عدم استخدام أي شيء له حقوق ملكية مثل الموسيقى والمؤثرات والصور والكتب واللوحات أو العمل على طلب إذن رسمي لها والعمل على الاعتماد على المكتبات المجانية.
  ١٤. تصدير الفيديو بدقة مناسبة واختبار الفيلم من خلال عرضه على أكثر من جهاز.



## رؤية المشروع المستقبلية

أراد الفريق بعد الانتهاء من هذا العمل أن تضع نظرة مستقبلية للمشروع من أجل الاستمرار بمثل هذه الأعمال، ولهذا فإن الفريق يتطلع إلى:

١. العمل على تسليط الضوء على الفئات التي لم تتل حصتها الخاصة من الاعمال الفنية وإعداد أفلام توعوية .
٢. العمل على إنجاز عدد أكبر من اللوحات الفنية بأساليب تدعم كل فئة حسب متطلباتها ومن ثم اعداد معرض كبير ليتم عرضه في أماكن مختلفة بما يتناسب مع الفئات المستهدفة.

## المراجع:

١- منظمة الصحة العالمية (٢٠١٧). تقديرات منظمة الصحة العالمية.

<https://www.who.int/ar/newsroom>

room

٢- أولياء ذوي الاحتياجات الخاصة. د. تهناني محمد عثمان منيب. آراء العلماء في تسمية الأشخاص المختلفين.

<https://l.facebook.com/l.php>

٣- نظام حروف بريل

<https://mawdoo.com.٣>

٤- وظيفة لوحة فحص النظر [dailymedicalinfo](https://dailymedicalinfo.com).

<https://dailymedicalinfo.com>

٥- دكتور الجمعية. الدكتور: أمجد مجاهد- استشاري طب وجراحة العيون.

٦- وفا. (٢٠١٧). واقع الإعاقة في فلسطين.

[https://info.wafa.ps/ar\\_p](https://info.wafa.ps/ar_p)

age.

٧- جمعية المكفوفين الخيرية.

٨- "التشكيل بالطين في أعمال سليمان منصور" التقنية

والدلالة [https://www.researchgate.net/publication/331075129\\_altshkyl\\_baltyn\\_fy\\_amal\\_slyman](https://www.researchgate.net/publication/331075129_altshkyl_baltyn_fy_amal_slyman)

\_mnswr\_altqnyt\_waldlalt