



جامعة بوليتكنك فلسطين

كلية العلوم الادارية ونظم المعلومات

دائرة نظم المعلومات والوسائط المتعددة

"إدارة العمليات الريادية"

"G-Sparkel.com"

الطالبة :

هبة نبيل زلوم

المشرف :

أ. رامي الدراويش

قدم هذا المشروع استكمالاً لمتطلبات الحصول على درجة البكالوريوس في تخصص نظم

المعلومات

نيسان, 2019

الاهداء

اهدي هذا العمل المتواضع

الى منبع العلم ومعلم البشرية رسولنا الأمين محمد بن عبد الله عليه افضل الصلاة
واتم التسليم

الى من حملت اسمه بكل فخر ابي العزيز
الى التي تربعت على عرش الحب والحنان أُمي العزيزة
الى من شاركوني في حزن الام ومنحوني العزم والاصرار أخواني وأخواتي
الاعزاء

الى هذا الصرح العلمي الشامخ جامعتي الحبيبة جامعة بوليتكنك فلسطين
الى من حملوا أقدس رسالة في الحياة الذين مهدوا لي طريق العلم والمعرفة اساتذتي
الافاضل

الى من سرنا نشق طريق العلم والنجاح معا اصدقائي وطلاب جامعتي
الى الارض العربية المقدسة ارض فلسطين الحبيبة
الى من وهبوا ارواحهم الطاهرة فداء لها الشهداء الابرار
الى الصامدين خلف قضبان الظلم ولم تكسرهم عنتمه الزنازين وقسوة السجان
الاسرى البواسل

الى المرابطين في الاقصى والجرحى والمجاهدين في سبيل الله والوطن
الى ابناء الشعب الفلسطيني العظيم

الشكر والتقدير

الشكر لخالقي الذي انعم عليّ بنعمة العقل والعلم وكل شيء حتى اتمكن من
استكمال دراستي

الى الحبيب المصطفى صاحب هداانا الاول ونبراس مسيرتي في الارض

انقدم بجزيل الشكر والاحترام والعرفان الى جميع اعضاء الهيئة التدريسية

في كلية العلوم الادارية ونظم المعلومات

في جامعة بوليتكنك فلسطين

كما واخص بالشكر والتقدير الى

مشرفي الذي كان داعما لفكرتي ومسيرتي التعليمية

الاستاذ القدير رامى الدراويش

الى من قدم لي المعلومات والنصائح والمساعدة والى من خلق الابداع في عقلي

وحياتي

وكل الشكر والتقدير لمن ساهم في انجاز هذا المشروع المتواضع

الملخص

تهدف الدراسة الى ادارة المشاريع الريادية والناشئة من حيث ادارة مخزونها وادارة المحاسبة لديها وادارة الموارد البشرية التي تعمل في المشروع بتطبيق ونظام الالكتروني واحد بدل الاستخدام لنظام الورقي وضياح المعلومات التي تحتويها ، والتطبيق يخدم اصحاب المشاريع الناشئة والريادية ، بحيث يعمل على رفع قدرات وكفاءة الرياديين في ادارة المشاريع لديهم بشكل افضل وكفؤ اكثر ، يتم اتباع منهجية دورة حياة تطوير النظام (WaterFall) وتتكون هذه المنهجية من عدة مراحل اساسية حيث تبدأ بمرحلة التخطيط ثم تحليل النظام ثم التصميم ثم تجهيز النظام ,واخيرا تقديم التوصيات الضرورية للأطراف المعنية بموضوع الدراسة .

Abstract

This study aims to manage the leading and emerging process in terms of inventory management and accounting management. In addition to management of human resources departments that utilizes this electronic application only instead of using the paper-based system. Information included in this this system can be exposed to loss. This application serves start-up project owners and entrepreneurs. This application is designed to raise the capabilities and efficiency of entrepreneurs in the management of projects. (WaterFall) methodology of life-cycle system is adopted in designing (G-sparkle) application. This methodology consists of several basic stages that starts by the planning stage, analyzing, designing and finally processing the system. Initially, the researcher provides recommendations to the parties concerned by.

قائمة المحتويات :-

أ.....	الإهداء
ب.....	الشكر والتقدير
ت.....	الملخص باللغة العربية
ث.....	الملخص باللغة الانجليزية
ج.....	قائمة المحتويات

1..... الفصل الاول :: : الإطار العام للدراسة

2.....	المقدمة
4.....	مشكلة الدراسة
5.....	أهداف الدراسة
6.....	أهمية الدراسة
7.....	المنهجية
7.....	حدود الدراسة
7.....	الهيكل التنظيمي للدراسة

9..... الفصل الثاني :: : الدراسات السابقة

10.....	تطبيق الويب
11.....	مفهوم ادارة المشاريع
12.....	ادارة المخزون
13.....	مفهوم ادارة المخزون السلعي وأهميته
14.....	ماهية المخزون
15.....	مفهوم الادارة المالية

17..... الفصل الثالث : : تحليل النظام

- 18..... البدائل المقترحة
- 19..... الجدوى الاقتصادية.
- 24..... محددات بناء النظام
- 24..... المخاطر اثناء بناء وتشغيل النظام
- 25..... الحلول المقترحة لنظام
- 26..... خطة النظام Gantt Chart

28..... الفصل الرابع : : متطلبات النظام

- 29..... المقدمة
- 29..... المتطلبات الوظيفية
- 30..... المتطلبات غير الوظيفية
- 37..... نموذج استخدام الحالة (USE CASE)
- 39..... خطة فحص النظام
- 40..... ملخص الفصل

41..... الفصل الخامس : : تصميم النظام

- 42..... المقدمة
- 42..... تصميم المدخلات والمخرجات للنظام.
- 57..... تصميم قاموس البيانات.
- 61..... تصميم قاعدة البيانات.
- 65..... تصميم العمليات.

77..... الفصل السادس : : بناء النظام.

- 78..... المقدمة
- 78..... متطلبات بناء النظام المادية والبرمجية.
- 80..... برمجة النظام

94.....فحص اجزاء النظام حسب خطة الفحص

97.....ملخص الفصل

98.....الفصل السابع : : : تشغيل النظام

99.....المقدمة

99.....الاعدادات المادية والبرمجية المطلوبة لتشغيل النظام

100.....وصف خطوات تحميل النظام

101.....خطة صيانة النظام

101.....ملخص الفصل

102.....الفصل الثامن : : : الاستنتاجات

103.....المقدمة

103.....النتائج

103.....التوصيات

104.....الاعمال التطويرية المستقبلية

105.....المصادر والمراجع

قائمة الاشكال والصور :-

37.....نموذج استخدام الحالة لإدارة العمليات الريادية

37.....نموذج استخدام الحالة لإدارة حسابات المستخدمين

38.....نموذج استخدام الحالة تصنيفات البضائع

38.....نموذج استخدام الحالة لإصدار الفواتير

39.....نموذج استخدام الحالة لإدارة حسابات الشركاء

43.....prototype شاشة تسجيل الدخول

44.....prototype شاشة ارسال طلب اشتراك

45.....prototype شاشة تأكيد طلب دخول الى النظام

46.....prototype شاشة تعديل البيانات الشخصية

47.....	prototype شاشة اضافة شريك جديد
48.....	prototype شاشة الشركاء والحصص
48.....	prototype شاشة اضافة اصناف جديدة
49.....	prototype شاشة تأكيد اضافة اصناف جديدة
50.....	prototype شاشة قائمة الاصناف المتوفرة
50.....	prototype شاشة تعديل بيانات الصنف
51.....	prototype شاشة رسالة حفظ التعديلات الصنف
51.....	prototype شاشة تأكيد حذف الصنف
52.....	prototype شاشة اضافة زيون/مورد
53.....	prototype شاشة ادخال فواتير مشتريات
54.....	prototype شاشة فواتير المشتريات
55.....	prototype شاشة إدخال فواتير المبيعات
56.....	prototype شاشة فواتير المبيعات
56.....	prototype شاشة استفسارات الزبائن
57.....	prototype شاشة التقارير الاحصائية
66.....	المخطط التسلسلي لعملية تسجيل الدخول
66.....	المخطط التسلسلي لعملية تسجيل الخروج
67.....	المخطط التسلسلي لتعديل البيانات الشخصية
68.....	المخطط التسلسلي لتعديل على الشركاء
68.....	المخطط التسلسلي فواتير المبيعات
69.....	المخطط التسلسلي فواتير المشتريات
70.....	المخطط التسلسلي اضافة زيون جديد
70.....	المخطط التسلسلي الموافقة على حسابات المستخدمين
71.....	المخطط التسلسلي حذف حسابات المستخدمين
72.....	activity diagram الخاصة بعمليات المستخدم
73.....	activity diagram الخاصة بمسؤول النظام
74.....	Class Diagram
81.....	الشاشة الرئيسية للنظام
82.....	شاشة تسجيل الدخول
82.....	شاشة طلب اشتراك جديد

83.....	شاشة تعيد بقبول الاشتراك
83.....	شاشة البيانات الشخصية.....
84.....	شاشة الشركاء.....
84.....	شاشة إضافة شريك جديد.....
85.....	شاشة الاصناف المتوفرة.....
85.....	شاشة اضافة صنف جديد
86.....	شاشة إضافة صنف بنجاح.....
86.....	شاشة تعديل صنف.....
86.....	شاشة تعديل صنف بنجاح.....
87.....	شاشة العملاء/ الموردین الحاليين.....
87.....	شاشة اضافة زبون/مورد جديد.....
88.....	شاشة فواتير مشتريات.....
88.....	شاشة إدخال فاتورة مشتريات جديدة.....
89.....	شاشة فواتير مبيعات
89.....	شاشة إضافة فاتورة مبيعات جديدة.....
90.....	شاشة التقارير والاحصائيات.....
90.....	شاشة تقارير الاصناف
91.....	شاشة تقارير المبيعات.....
91.....	شاشة تقارير المشتريات
92.....	شاشة الاستفسارات
92.....	شاشة إضافة استفسار جديد
92.....	شاشة طلبات التسجيل في الموقع
93.....	شاشة إدارة المستخدمين
93.....	شاشة استفسارات المستخدمين
95.....	شاشة فحص تسجيل الدخول
95.....	شاشة فحص انشاء مشترك جديد
95.....	شاشة فحص عملية حذف منتج بنجاح

قائمة الجداول:-

19.....	جدول التكاليف التطويرية الفيزيائية.....
20.....	جدول التكاليف التطويرية البرمجية.....
21.....	جدول التكاليف التطويرية البشرية
21.....	جدول التكاليف التطويرية الكلية
22.....	جدول التكاليف التشغيلية المادية.....
22.....	جدول التكاليف المادية التي تدفع لمره واحدة
23.....	جدول التكاليف التشغيلية البرمجية
23.....	جدول التكاليف التشغيلية البشرية
23.....	جدول التكاليف التشغيلية الكلية
23.....	جدول الجدوى الاقتصادية الكلية
30.....	جدول انشاء حساب جديد
31.....	جدول تسجيل الدخول.....
31.....	جدول تعديل البيانات الشخصية
31.....	جدول اضافة بضائع
32.....	جدول الشركاء
32.....	جدول فواتير المبيعات
33.....	الموافقة على الحسابات
33.....	الرد على الاستفسارات.....
34.....	الدعم الفني والصيانة.....
43.....	جدول وصف شاشة تسجيل الدخول
45.....	جدول وصف طلب الاشتراك
46.....	جدول وصف تعديل البيانات الشخصية
47.....	جدول وصف بيانات الشركاء والحصص
49.....	جدول وصف إضافة صنف جديد
51.....	جدول وصف بيانات تعديل صنف
53.....	جدول وصف إضافة مورد/زبون
53.....	جدول وصف بيانات فاتورة مشتريات.....
55.....	جدول وصف بيانات فاتورة مبيعات
57.....	جدول المستخدمين
58.....	جدول المنتجات

59.....	جدول الشركاء
59.....	جدول الفواتير
59.....	جدول عناصر فواتير
60.....	جدول الاستفسارات
60.....	جدول الزبائن
61.....	جدول التصنيفات
61.....	جدول المستخدمين بقاعدة البيانات
62.....	جدول المنتجات بقاعدة البيانات
63.....	جدول الشركاء بقاعدة البيانات
63.....	جدول عناصر الفواتير
63.....	جدول الفواتير
64.....	جدول الاستفسارات
64.....	جدول الزبائن
65.....	جدول التصنيفات

الفصل الاول : : : الاطار العام للدراسة :



المقدمة



مشكلة الدراسة



اهداف الدراسة



اهمية الدراسة



المنهجية



حدود الدراسة



الهيكل التنظيمي لدراسة

1.1 المقدمة :

تكمّن اهمية المشاريع الريادية في تنمية الاقتصاد المحلي وتساهم في حل مشكلة البطالة وخلق فرص عمل في شتى مجالات الحياة ، ومن مميزاتنا انها قد لا تحتاج الى رأس مال كبير لتأسيسها ، وسهولة الادارة والتأسيس ، كما انها تعد عصب الاقتصاد للدول كونها المشغل الاكبر للأيدي العاملة ، وايضا اصحاب المشاريع الريادية يحققون من خلالها تحقيق الذات والاستقلالية المادية والمعنوية والمردود المالي وتكوين الثروة الشخصية.

في ظل استخدام التكنولوجيا المستمرة في شتى مجالات الحياة والاستخدام المتكرر والمتزايد في استخدام أنظمة المعلومات وتطبيقات الحاسوب واجهزة الهواتف النقالة وتطبيقات الويب التي ادت الى تسهيلات في سبل العيش والتواصل عن بعد واصبحت الشركات والمؤسسات التجارية والمنظمات تقاس تطورها باستخدام أنظمة المعلومات كما وتعتبر وجهة تنافسية لها .

يمكن للمشاريع الريادية استخدام التكنولوجيا الحديثة لتحقيق النمو السريع والكفاءة المطلوبة وزيادة الإيرادات وتخفيض التكاليف.

وفرت التكنولوجيا لأصحاب المشاريع الريادية الكثير من الخدمات، حيث أصبحت تلك الشركات قادرة على بيع منتجاتها من خلال شبكة الانترنت والمواقع التجارية الحديثة، كما يمكنها تلقي رد فعل المستهلك في الحال الأمر الذي سيجعلها تشعر بالنجاح في حالة رضا المستهلك، أو العمل على تطوير المنتجات في حالة عدم رضا المستهلك عنها .

وتعد تطبيقات الويب من أهم الوسائل الحديثة التي لعبت دور مهم في الحياة الاقتصادية، حيث إنها مكنت أصحاب المشاريع الريادية من التواصل الدائم والمستمر مع العملاء والمستهلكين، كما أن وفرت الكثير من الوقت والجهد الذي كان يبذل من قبل، كما أن الويب لم تعد مقتصرة على إرسال الرسائل أو التحدث إلى الأشخاص فقط، بينما شهد تطور كبير في السنوات الأخيرة، حيث أصبح اصحاب المشاريع الريادية قادرين على التحدث بالصوت والصورة مع غيرهم سواء كانوا داخل البلاد أو خارجها، كما يمكنك تلقي وإرسال رسائل البريد الإلكتروني من خلاله .

لا يمكننا إنكار أهمية التكنولوجيا في حياتنا، ولا يمكننا أيضا تحقيق نهضة حقيقية بدونها، حيث إنها أصبحت حلقة الوصل التي تربط العالم كله، والشيء الوحيد الذي يمكنك من التواصل مع العالم دون أن تتحرك شبرا واحدا .

1.1.1 مفهوم ريادة الاعمال :

هي عملية تحديد مشروع تجاري معين للبدء به و التركيز عليه و توفير الموارد اللازمة وتنظيمها وتحمل المخاطر في سبيل تحقيق ربح مالي، وتعرف أيضا على أنها عملية إنشاء منظمة أو مجموعة منظمات جديدة أو تطوير منظمات قائمة، وهي بالتحديد إنشاء عمل أو عدة أعمال جديدة أو الاستجابة لفرص جديدة (ريادة الاعمال، 2018) .

1.1.2 اسباب توجه الشباب الى المشاريع الريادية :

1. يحسن وضعه المالي و للأخرين في وظائف غالبا ما تكون أفضل لهم.
2. تطوير المزيد من الصناعات، خاصة في المناطق الريفية والمناطق التي لم تستفد بالتطورات الاقتصادية على سبيل المثال تأثير العولمة.
3. التشجيع على تصنيع المواد المحلية في صورة منتجات نهائية سواء لاستهلاك المحلي أو للتصدير.
4. زيادة الدخل وزيادة النمو الاقتصادي.
5. المنافسة الشريفة تشجع على خلق منتجات بجودة أعلى.
6. المزيد من الخدمات والمنتجات.
7. خلق أسواق جديدة.
8. التشجيع على استخدام التكنولوجيا الحديثة على مستوى الصناعات لزيادة الإنتاجية.

9. تشجيع على المزيد من الأبحاث والدراسات وتطوير الماكينات والمعدات الحديثة للسوق المحلي.

10. تطوير مفاهيم صفات ومواقف ل الأعمال بين رواد الأعمال الجدد لتحقيق المزيد من التغيرات الملحوظة في تطوير المناطق الريفية.

11. التحرر والاستقلال من الاعتماد على وظائف الآخرين.

12. القدرة على تحقيق إنجازات عظيمة.

13. تقليل القطاع الاقتصادي غير الرسمي.

14. تقليل هجرة المواهب بتوفير مناخ محلي جديد للأعمال.

من هنا تولدت لي الفكرة في انشاء نظام يدير العمليات التي تحتاجها المشاريع الريادية في عملياتها الادارية والمخزون السلعي لديها و اصدار الفواتير و توثيق العمليات الحسابية التي تحتاجها المشاريع الصغيرة ووضعها جميعا في نظام متكامل يحفظ عملياتها .

1.2 مشكلة الدراسة :

لقد بدا الاهتمام بالمشاريع الريادية وكثرتها في الوقت الحالي حيث ان التسوق الالكتروني والمجال المفتوح عبر مواقع التواصل الاجتماعي للمشاريع الناشئة والريادية ادى الى فتح ابواب كبيرة في التسوق الالكتروني وانشاء المشاريع الريادية , كما ان المجتمع الفلسطيني ككل بدا يلتفت نحو المشاريع الريادية كما ان جامعة بوليتكنك فلسطين هي من الرواد في تحفيز الطلاب في انشاء مشاريعهم الريادية والعمل على دعمهم في بداية مشاريعهم والالتفات نحو العمل الحر وترك التفكير العميق في البحث عن الوظائف والتشجيع نحو ريادة الاعمال والابتكار في الاعمال وانشاء المشاريع الصغيرة .

مشكلة الدراسة بدت في حين ان هذه المشاريع لا يوجد نظام يعمل بشكل كاملا ومتكاملا في ادارتها وتنظيم مخزونها و اصدار الفواتير اللازمة ومتابعتها بشكل كامل ومعرفة الارباح الكاملة من المشروع والشروع بالعمل دون الاستخدام الورقي الذي يمكن ان يتلف بسهولة كبيرة وقد يتعرض الى كشف خصوصيات العمل و معرفة اشخاص غير مخولين لهم بمعرفة معلومات عن هذه المشاريع وقد يتعرض للضياع وغيرها من الامور .

وايضا اصحاب المشاريع الريادية قد يعرضون الى خلط الاموال التي تجنى من المشروع بالاموال الشخصية لها وعدم المعرفة الحقيقية لنسبة الارباح او نسبة فشل المشروع وبالتالي عدم اتخاذ القرارات بشكل سليم في المشروع .

1.2.1 اسئلة تدور حول مشكلة الدراسة :

- 1- كيف يمكن التقليل من الاستخدام الورقي في هذه المشاريع ؟
- 2- كيف يمكن ان تتم ادارة المشاريع هذه بشكل فعال وكفؤ ؟
- 3- كيف يمكن استغلال الموارد المتاحة بشكل افضل ؟
- 4- كيف سيتم ترتيب المخزون من المبيعات والمشتريات بشكل مناسب وافضل ؟

1.3 اهداف الدراسة :

تسعى هذه الدراسة الى تحقيق الاهداف التالية :

- 1- تخفيض التكلفة وزيادة الكفاءة والفعالية في المشاريع الريادية .
- 2- متابعة المخزون السلعي للمشاريع الريادية .
- 3- ادارة الاموال للمشاريع الريادية واصدار الفواتير التي تلزم هذه المشاريع .
- 4- تحسين القدرة على اتخاذ القرارات في المشاريع الريادية.

1.4 اهمية الدراسة :

1.4.1 اهمية المشروع لصاحب المشروع الريادي:

تمكن اهمية الدراسة في ادارة المشاريع الريادية والحد من حدوث أي تلف للأوراق المستخدمة في عملية المتابعة للمخزون السلعي ، وعملية اتخاذ القرارات في المشروع وادارتها بشكل يلائم التطور التكنولوجي الحالي ، حيث تقاس الميزة التنافسية للشركات باستخدام التكنولوجيا فيها ، وعملية اتمته المعلومات اصبحت ضرورية في وقتنا الحالي .

1- خوفا من ضياع المعلومات وعدم معرفة الاشخاص غير المخولين عن المعلومات لشركة

حيث تصبح لها خصوصية وسرية في معلوماتها .

2- والحد من ابقاء الاوراق متناثرة وليس هناك شيء يحميها بالقدر الذي يجب ان تكون عليه .

3- ادارة اموال المشروع بطريقة جيدة وافضل عما كانت عليه واتخاذ القرارات المتعلقة بالموارد

المالية في المشروع كما وايضا اصدار الفواتير المهمة التي تحتاجها المشاريع الريادية

كفواتير المبيعات .

4- وتعزيز العملية الانتاجية للمشروع .

5- كما ويسهل النظام في تخفيف العبء على مدير المشروع وتنظيم اوراقه وتنظيم المعلومات

المتعلقة في المشروع .

1.4.2 اهميته بالنسبة لصاحب البحث :

• اكسابه خبرة نوعية في المشاريع الريادية وادارتها .

• التطبيق العملي لكل ما تم تعلمه في الحياة الجامعية خلال فصول الدراسية بتخصص

نظم المعلومات ، وزيادة القدرة على العمل بعد التخرج في مجال انظمة المعلومات وادارة

مشاريع تكنولوجية .

• استكمال الحصول على درجة البكالوريوس في نظم المعلومات من جامعة بوليتكنك

فلسطين .

1.5 المنهجية :

سيبتع صاحب المشروع في تحليل وتطوير هذا النظام منهجية دورة حياة تطوير النظام نموذج الشلال (WaterFall) ، وتتكون هذه المنهجية من عدة مراحل أساسية حيث تبدأ بمرحلة التخطيط، ثم تحليل النظام، ثم التصميم ثم تجهيز النظام وفي هذه المرحلة يتم عمل فحص واختبار وصيانة وفحص ما بعد التجهيز، حيث أن هذه المنهجية تحتوي على اختبار لكل مرحلة قبل الانتقال إلى المرحلة التي تليها. وسيتم تجميع البيانات المتعلقة بهذه النظام من خلال الدراسات السابقة وعمل المقابلة المفتوحة اصحاب الريادية، وحاضنات الاعمال ، وملتقى رجال الاعمال الفلسطيني .

1.6 حدود الدراسة :

2. الحدود المكانية: سيتم تطبيق المشروع على بعض المشاريع الريادية في فلسطين - الخليل .
3. الحدود الزمنية: سيتم تنفيذ هذا المشروع خلال الفصل الدراسي الأول للسنة الدراسية -2018 2019 والفصل الدراسي الثاني للسنة الدراسية 2019 .

1.7 الهيكل التنظيمي لدراسة

1.7.1 إنجاز ثلاثة فصول خلال أربعة شهور ضمن مساق مقدمة في مشروع التخرج:

أ. الفصل الأول: الإطار العام للدراسة.

ب. الفصل الثاني: تحليل النظام.

ج. الفصل الثالث: متطلبات النظام.

1.7.2 إنجاز أربعة فصول أخرى خلال أربعة شهور ضمن مساق مشروع التخرج:

د. الفصل الرابع: تصميم النظام.

هـ. الفصل الخامس: بناء النظام.

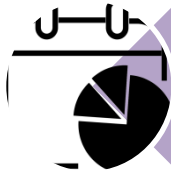
و. الفصل السادس: تشغيل النظام.

ز. الفصل السابع: الاستنتاجات.

الفصل الثاني :: الدراسات السابقة :



تطبيق الويب



ادارة المشاريع



ادارة المخزون



مفهوم ادارة المخزون السلعي
واهميته



ماهية ادارة المخازن



الادارة المالية

2.1 تطبيق الويب :

تطبيقات الويب أو "Web application" بالمعنى الحرفي هو اي برنامج يعمل على خادم الويب اي الانترنت. على عكس تطبيقات سطح المكتب التقليدية، التي يتم تشغيلها من قبل نظام التشغيل الخاص بك، حيث يجب الوصول إلى تطبيقات الويب من خلال متصفح الويب. تطبيقات الويب لديها العديد من المزايا عن تطبيقات سطح المكتب.

نظرا لأنها تعمل داخل متصفحات الويب، والمطورين لا يحتاجون إلى تطوير تطبيقات الويب لمنصات متعددة. على سبيل المثال، سيعمل تطبيق واحد يعمل في كروم على كل من ويندوز و ماك و... ولا يحتاج المطورون إلى توزيع تحديثات البرامج للمستخدمين عند تحديث تطبيق الويب.

حيث من خلال تحديث التطبيق على الخادم، جميع المستخدمين لديهم حق الوصول إلى الإصدار المحدث. من وجهة نظر المستخدم، قد يوفر تطبيق ويب واجهة مستخدم أكثر اتساقا عبر الأنظمة التشغيل المتعددة لأن المظهر يعتمد على المتصفح بدلا من نظام التشغيل.

بالإضافة إلى ذلك، تتم معالجة البيانات التي تدخلها في تطبيق ويب وحفظها عن بعد. هذا يسمح لك بالوصول إلى نفس البيانات من أجهزة متعددة، بدلا من نقل الملفات بين أنظمة الكمبيوتر. في حين أن تطبيقات الويب تقدم العديد من الفوائد، لديهم بعض العيوب مقارنة مع تطبيقات سطح المكتب. نظرا لأنها لا تعمل مباشرة في نظام التشغيل، يكون للمستخدمين حق وصول محدود إلى موارد النظام مثل وحدة المعالج والذاكرة ونظام الملفات. ولذلك، فإن البرامج المتطورة، مثل برامج إنتاج الفيديو وتطبيقات الوسائط الأخرى، تؤدي بشكل عام أداء أفضل في لتطبيقات سطح المكتب. تعتمد تطبيقات الويب بشكل كامل على متصفح الويب. إذا تعطل المتصفح او حصل خطأ ما، على سبيل المثال، قد تفقد التقدم الذي لم يتم حفظه ك التسجيل في موقع ما او تعديل مستند. كما أن تحديثات المتصفح قد تتسبب في عدم التوافق مع تطبيقات الويب، مما يؤدي إلى حدوث مشكلات غير متوقعة.

(subh)

2.1.1 مميزات تطبيقات الويب :

- **موثوقة**: يتم تحميلها فوراً ولا تُظهر رسائل بشأن انقطاع الشبكة حتى في حالات الاتصال غير المستقر بالشبكة.
- **سريعة**: تستجيب بسرعة لتفاعلات المستخدم من خلال صور متحركة سلسلة ومقنعة ولا تستند إلى التمرير ذي الجودة السيئة.
- **جذابة**: مظهرها مشابه لمظهر تطبيق عادي على الجهاز، وتمنحك تجربة مستخدم أقرب إلى الواقع.

تعتبر تطبيقات الويب اليوم هي هدف معظم المبرمجين فهم يرون أنها تقدم للمستخدمين المبتدئين والمحترفين الواجهة البسيطة والتقنية المتفوقة والوصول السريع، فهي متوفرة عبر رابط إنترنت ويمكن الحصول عليها في أي وقت ومن أي مكان، كما أن أداء معظم تطبيقات الويب بدأ يتحسن وبدأت تقدم خدمات متميزة. و في حين أن معظم تطبيقات الويب مجانية ولا تحتاج إلا إلى رابط التطبيق، تقدم بعض الشركات تطبيقات ويب متطورة جداً عبر اشتراك غالباً ما يكون بشكل شهري، بحيث يتمكن من تشغيل التطبيق من أي جهاز بمجرد إدخاله لمعلومات التسجيل التي حصل عليها بعد التسجيل ودفء المبلغ، بعض هذه التطبيقات هي تطبيقات احترافية لبرمجيات مكتبية وبعضها الآخر عبارة عن محررات صور متقدمة. (wiki)

2.2 مفهوم ادارة المشاريع :

تعرف إدارة المشاريع على أنها تخصص يتعلّق بعملية تنظيم وإدارة الموارد المتاحة في المشاريع، مثل: الموارد البشرية أو الموارد المادية، بطريقة يمكن من خلالها إنجاز المشروع بنجاح في ظل مراعاة عوامل الجودة والوقت والتكلفة المتاحة. (تعامرة، 2017)

2.3 ادارة المخزون

تعتمد المنظمات في تحقيق نجاحاتها على قدرتها في توفير السلع والخدمات لطلابها بالكمية والوقت المناسبين وبالمقابل ضمان عملية النمو والاستمرار من خلال زيادة إيراداتها المالية ، ولتحقيق سرعة الاستجابة يتطلب الأمر استخدام بعض الأساليب الكمية والعلمية التي تحقق لها الاحتفاظ بكمية معقولة لمواجهة احتياجاتها وضمان استمرار التجهيز وعدم توقف عملياتها الإنتاجية والبيعة وبالتالي على المديرين ان يولوا اهتماماً كبيراً بهذا الأصل من خلال الاهتمام بالمفاهيم الخاصة بتصميم المخزون الاحتياطي ومستويات الخدمة فضلاً عن لتباع بعض الطرق العلمية في الرقابة عليه وذلك من خلال الاستعانة بذوي الاختصاص في هذا المجال ، وبذلك فقد جاء البحث ليتضمن منهجية البحث ومحورين ، الأول منها تمثل بالجانب النظري والآخر بالجانب التطبيقي وقد تم التركيز على مخزون الطلب المستقل في ظل عدم التأكد لأنه يتطلب نوع من الدقة وذلك لتأثره بالظروف الخارجية ، فضلاً عن أهم الاستنتاجات والتوصيات . (المعهد البصري، 2010)

تطور التخزين حتى اصبح سلوكا بشريا يمارس بالفطرة ، فالناس يخزنون مستلزماتهم واحتياجاتهم حتى تطورت اساليب التخزين البدائية الى الحديثة واصبح التخزين جزءا من حياة الناس اليومية ، كما اصبح نشاطاً اقتصادياً متخصصاً تقوم به العديد من المنظمات واصبح له أصوله وتقنياته وتفرع الى العديد من الأنشطة المتتابعة والتي تتسع يوماً بعد يوم ، كما ساعد ذلك على تقدم صناعة أدوات وأجهزة التخزين والنقل والمناولة وكافة الاعمال اللوجستية . فالتخزين على مستوى الفرد هو سلوك حياة ضمنا لاستمرارها وتحقيقا لأعلى درجة من رفايتها ، والتخزين على مستوى المنظمة هو ضرورة لبقائها و أحد أنشطتها الإدارية المتخصصة فالمخزون في حد ذاته ليس هدفا كما يقول Larson " No Body Wants Inventory but everyone wants service which it gives." (المؤسسة العامة للتعليم الفني)

2.3 مفهوم ادارة المخزون السلعي واهميته :

تعد ادارة المخزون من اهم اساليب ادارة المؤسسات والتي تحتاج الى رقابة شديده وذلك لعدم التعرض لأى سرقة او اختلاس والتي تحتاج الى جرد دوري وذلك للتأكد ان المخزون سليم ولا يوجد في المخازن أي نقص او عجز فيه.

كما وايضا يعتبر المخزون من أكثر موجودات المؤسسة أهمية باعتباره يمثل جزءا كبيرا من مجموع الأصول ويعتبر المصدر الرئيسي للتدفقات النقدية، ولذلك كان النجاح أو الفشل في كثير من المؤسسات يتوقف على مدى كفاءتها في إدارة مخزونها لما له من تأثير مباشر على الأرباح . ويهدف موضوع إدارة المخزون إلى تحديد كمياته المثلى التي تمكن المؤسسة من تلبية احتياجاتها في الوقت المناسب مع تقليل تكاليف الاحتفاظ به إلى أدنى حد ممكن . (Elmeyasoft_editors, 2017)

كما تعد عملية ادارة المخزون من اصعب العمليات التي تواجهها أي مؤسسة (تجارية او صناعيه) وذلك لعدة اسباب :

- اولاً هو تحديد الكمية المراد تخزينها والمناسبة لنشاط وحركة الانتاج وذلك لتجنب التعرض الى اكبر مشكلتين :
- المخزون اقل من اللازم سينفذ المخزون سريعاً وبالتالي سوف يعرض المؤسسة الى توقف حركة الانتاج وانتظار وصول شحنات إضافية من المورد و عدم القدرة على مواكبة حركة الطلب في السوق.
- المخزون اكثر من اللازم سيكلف المؤسسة الى تكاليف اكثر من حيث اماكن التخزين وركوده ف المخازن فترة طويلة قد تؤثر على صلاحية استخدامه بالإضافة الى اهدار جزء من رأس المال في اماكن غير مناسبة.
- ثانياً القدرة على اختيار مكان التخزين بعناية وان يكون مناسبة لطبيعة المواد المخزنة و توفير عدة وسائل فيه من (حماية - اضاءة - تهوية جيدة)

- ثالثا ان يتم التخزين بطرق علمية مناسبة من بداية الاستلام مرورا بالاستلام والفحص والتكويد coding و الصرف والتسجيل .

2.4 ماهية ادارة المخزون :

تعد الوظيفة الرئيسية للتخزين هي الاحتفاظ بالأصناف المستخدمة في الحركة الصناعية او التجارية بكميات مناسبة و في اماكن مناسبة و امنة و قريبة من جهات الاستهلاك و توفير وسائل نقل و ذلك لحين الحاجة اليها

- التحكم في المخزون ومراعات نسبة الحد الادنى للمخزون و الحد الاقصى.
- مراعاة اذن الصرف والاستلام ولا يتم صرف أي من المخزون من المخازن بدون الاذن لان ذلك يعد مسؤوليه كبيرة.
- ضمان استمرارية الانتاج وذلك من خلال عملية مراقبة المخزون لعدم التعرض لحالة نفاذ المواد الخام.
- وجود كارت صنف لكل نوع على حدى واثبات كل حركة له في الدفاتر لمتابعة حركة كل صنف.

2.4.1 ما هي انواع المخزون:

- مواد خام : وهى المواد المستخدمة في عملية التصنيع وتكون اغلب مخزون الشركات الصناعية.
- مواد نصف مصنعة : وتوجد في الشركات الصناعية ايضا وكذلك تشترك معها الشركات التجارية التي تقوم بتوزيع المواد النصف مصنعه على انها منتج نهائي.
- منتجات تامة الصنع : وتوجد في الشركات الصناعية والشركات التجارية ايضا .
- قطع غيار للصيانة الخاصة بالآلات و مواد لا تدخل في عملية الانتاج مثل (الاوراق - الاحبار..الخ)

2.4.2 ماهي تكاليف المخزون:

- تكاليف التوريد : تكون مرتبطة بأجور العمال والموظفين الذين يعملون لتحديد المواصفات المطلوبة والكمية المناسبة وفضل مورد للصنف المطلوب.
- تكاليف حفظ المخزون : هي التكاليف الخاصة بتخزين المخزون والحراسات عليه والاضاءة وايجار المكان.
- تكلفة نفاذ المخزون : وتتمثل في الارباح التي يتم خسارتها في حالة عدم الاستجابة و تنفيذ طلبات العملاء بسبب نفاذ المخزون في المخازن وانتظار وصول المخزون الجديد من المورد.
- تكلفة عدم كفاءة العملية الإنتاجية : وتحدث هذه التكاليف في حالة وجود عيوب في التصنيع وعدم الاستفادة من المنتج النهائي فتكون تلك الخسارة بمثابة تكاليف عدم كفاءة انتاجية على المؤسسة. (Elmeyasoft_editors، 2017)

2.5 مفهوم الإدارة الماليّة

الإدارة الماليّة: هي وظيفة ماليّة تقوم بها إحدى وحدات المنشأة أو أقسامها، وتُركّز جُلَّ اهتمامها على حركة الأموال وكيفية تنظيمها؛ ويشمل ذلك كافّة التدفّقات النقديّة الداخليّة والخارجيّة الضروريّة لغايات تحقيق أهداف مشروع ما، والإيفاء بالالتزامات الماليّة خلال فترة زمنية معيّنة وذلك لتفادي مواجهة العسر الماليّ خلال حياة المشروع. كما يمكن تعريف الإدارة الماليّة بأنها مدى الفعاليّة والكفاءة التي تتمتع بها المنشأة في مجال تخطيط الأمور الماليّة وإدارتها ورقابتها وتجهيزها، وهي الإدارة التي تهتمّ بكيفية إدارة الموجودات والتصدّي للمشاكل الاستثنائية التي تواجه المنشأة وتضمن استمراريّة حياتها. إن لإدارة الماليّة أهمية بالغة للمشروعات الاقتصادية؛ فمن المستحيل إقامة مشروع اقتصادي وممارسة النشاطات والعمليات فيه دون توفّر الأموال أو الحاجة إليها، ومن هنا جاء تعريف الإدارة

المالية بأنها تلك الوظيفة التي تسعى إلى تسليط الضوء على ما يحتاجه المشروع الاقتصادي من أموال لغايات توفير احتياجات المشروع من تجهيزات ووسائل إنتاج. (الحياري)

2.5.1 أهمية ادارة الاموال في المشاريع الريادية

يتأثر مجمل نشاط المنشأة وكفاءتها في تحقيق الأهداف المرسومة لها، من خلال كفاءة إدارتها الفرعية في تنفيذ الخطة الموضوعية والإدارة المالية من الإدارات الفرعية في المنشأة التي يقع على عاتقها مهمة الحصول على الأموال، واستخدامها داخل المنشأة بالشكل الذي ينسجم مع تحقيق الأهداف .

ومن ذلك يتضح تأثر كفاءة الإدارات الأخرى كالإنتاج، والتسويق، والأفراد بأسلوب أداء الإدارة المالية، وهذا يظهر الترابط بين مختلف الإدارات ضمن المنشأة لتحقيق الأهداف المرجوة ، فدائرة الإنتاج عندما تقرر إنتاج منتج جديد، فإن قرارها هذا يترتب عليه تبعات مالية لا بد وأن يكون للدوائر المالية فيه رأي . وإدارة التسويق عندما تقرر إطلاق حملة تسويقية لمنتجاتها، يترتب على قرارها هذا ضرورة التنسيق من الدائرة المالية لأن الجهود التسويقية والترويجية بحاجة إلى دعم مالي، وبالتالي قرار مالي مدروس ، ودائرة القوى البشرية يلزمها التنسيق مع الدائرة المالية عندما تريد أن تعين موظفاً أو تصمم برنامجاً تدريبياً للعاملين في المؤسسة لأن التعيين والتدريب بحاجة إلى أموال وبالتالي قرار مالي .

إن ارتباط وتداخل مجالات العمل كافة وتداخلها بالوظيفة المالية يجعلها وظيفة مهمة لان أي قرار مالي غير مدروس يمكن أن يؤثر على مجمل حياة المؤسسة، فهناك العديد من المؤسسات التي ظهرت واختلفت نتيجة قرارات مالية خاطئة، مما أدى إلى انقراضها من السوق . (بركة)

الفصل الثالث : : تحليل النظام



البدايل المقترحة



الجدوى الاقتصادية



محددات بناء النظام



المخاطر اثناء بناء وتشغيل
النظام



الحلول المقترحة



خطة النظام Gantt Chart

3.1 تحليل النظام (البدائل المقترحة) :

- 1- البديل الاول : استخدام النظام الورقي .
- 2- البديل الثاني : حفظ المعلومات والبيانات على Ms Office (Excels)

3.1.1 سلبيات وايجابيات البديل الاول (النظام الورقي "التقليدي")

الايجابيات :

- 1- سهولة الاستخدام .
- 2- قليل التكلفة .
- 3- ترتيب البيانات كما يريده المستخدم .
- 4- الاضافة والتعديل على البيانات بشكل سريع .

السلبيات :

- 1- صعوبة استرجاع البيانات كما يجب ، واهدار الوقت والجهد في استرجاع البيانات .
- 2- عدم وجود الية محددة في العمل .
- 3- احتمال تلف الاوراق وضياعها كبير جدا .
- 4- كفاءة متدنية في اتمام العمل .
- 5- تعقيد في تنفيذ العمل .

3.1.2 سلبيات وايجابيات البديل الثاني (Ms Office "Excels")

الايجابيات :

- الترتيب للبيانات بشكل افضل .

3.2 الجدوى الاقتصادية :

يحتاج المشروع الى عدة من التكاليف التطويرية والتكاليف التشغيلية للمشروع وهي كالآتي :

3.2.1 التكاليف التطويرية :

وهي التكاليف التي يحتاجها المشروع لبناء النظام وانجازه . وتشمل :

- التكاليف التطويرية الفيزيائية⁽¹⁾: وهي تكاليف الأجهزة والمكونات والوسائط المتعددة،

والجدول الآتي

يوضح هذه التكاليف :

التكاليف الفيزيائية	العدد	السعر (\$)	التكلفة الكلية (\$)
جهاز حاسوب لا تقل مواصفاته عن التالية : CPU : Core i3 GHz 2.5 RAM :4 GB HD : 500 GB	1	400	400
Flash Memory 16G	1	5	5
مستلزمات لوجستية (اقلام ، اوراق ..)		50	50
المجموع الكلي			455

3.2.2 التكاليف التطويرية البرمجية⁽²⁾:

(1) مصدر التكاليف من موقع amazon.com

وهي التكاليف التي تشمل مختلف البرمجيات المستخدمة في بناء النظام ، الجدول الاتي يوضح هذه التكاليف :

التكاليف البرمجية	العدد	السعر (\$)	التكلفة الكلية (\$)
Microsoft Windows 10	1	140	140
Microsoft Office 2016	1	125	125
Sublime text 3	1	Free	Free
Adobe Photoshop CC	1	239.88	239.88
Adobe Dreamweaver cs6	1	50	50
Database server (MySQL) COMMUNITY VERSION	1	Free	Free
PHP APPATCHI HTTP SERVER	1	Free	Free
المجموع			554.88

3.2.3 التكاليف التطويرية البشرية:

وهي التكاليف التي تتكون من الاشخاص العاملين على تحليل النظام وبناء وتطوير النظام . والجدول الاتي يوضح هذه التكاليف:

التكاليف البشرية	العدد	عدد ساعات العمل اسبوعيا	اجمالي العمل اسبوعيا	سعر الساعة (\$)	التكلفة الاجمالية
محلل نظم 12 /W	1	14	168	10	1680
مطور نظم 13 /W	1	18	234	8	1872
المجموع					3552

2.3.4 التكاليف التطويرية الكلية :

التكاليف الفيزيائية	التكاليف البرمجية	التكاليف البشرية	المجموع
455	554.88	3552	4561.88

3.2.3 التكاليف التشغيلية :

هي التكاليف التي يحتاجها صاحب المشروع لبناء النظام وانجازه حيث تتضمن التكاليف المادية

والبرمجية والبشرية .

- التكاليف التشغيلية المادية (3) : هي تكاليف المواد اللازمة لتشغيل النظام ، يتم تقسيمها

الى جدولين ، الجدول الاول يوضح التكاليف التي تدفع سنويا ، والجدول الثاني يوضح

التكاليف التي تدفع لمره واحدة :

التكاليف المادية التي تدفع سنويا :

المكون	السعر (\$)	التكلفة الكلية (\$)
استضافة تطبيق الويب	30/y	330
اسم النطاق (Domain)	300/y	
المساحة (Giga 35)		
خط نفاذ انترنت لا يقل عن 1MB	45 / Month ==	540
يستخدمه المستخدمين	540/year	
المجموع		870

- التكاليف المادية التي تدفع لمره واحدة :

المكون	العدد	السعر	التكلفة الكلية
جهاز حاسوب لا تقل مواصفاته عن التالية :	1	400	400
CPU : Core i3			
GHz 2.5			
RAM :4 GB			
HD : 500 GB			
المجموع			400

3.2.4 التكاليف التشغيلية البرمجية (4): هي التكاليف البرمجيات اللازمة لتشغيل النظام ،

والجدول التالي يوضح هذه التكاليف :

المكون	العدد	السعر	التكلفة الكلية
Microsoft Windows	1	140	140
10			
المجموع			140

2.3.8 التكاليف التشغيلية البشرية : هي التكاليف المتطلبات البشرية لتشغيل النظام ، الجدول

الاتي يوضح هذه التكاليف :

المكون	العدد	السعر	التكلفة الكلية
مطور النظام	1	2000	2000
المجموع			2000

3.2.5 التكاليف التشغيلية الكلية :

التكاليف المادية	التشغيلية البرمجية	التشغيلية البشرية	المجموع \$
870\$ بالإضافة الى 400\$	140	2000	3410

الجدوى الاقتصادية الكلية :

التكاليف التطويرية	التكاليف التشغيلية
4561.88\$	3010\$ بالإضافة الى 400\$

3.4 محددات بناء النظام :

ان تطبيق هذا النظام على المشاريع الريادية قد يواجه العديد من المحددات على مستوى المشروع ومن قبل اصحاب المشاريع الريادية ، اهم المحددات ما يلي :-

- محدودية المبالغ المتوفرة لتطوير النظام
- انجاز العمل ضمن الفترة الزمنية المحددة
- بناء النظام ضمن الحدود المتوفرة ، ولكن النظام سيشمل على مميزات اخرى في المستقبل .
- التفاوت والاختلاف في مهارات استخدام النظام من قبل المستخدمين .

3.5 المخاطر اثناء بناء وتشغيل النظام :

ان المخاطر المترتبة على النظام اثناء بناءه وتشغيله ، يجب اخذها بعين الاعتبار لتفادي وقوعها أو التقليل من اضرارها في حال حدوثها وهي :-

- ظهور متطلبات وظيفية جديدة اثناء بناء وتشغيل النظام.
- انقطاع التيار الكهربائي وخدمة الانترنت اثناء بناء وتشغيل النظام .
- تعرض مكونات النظام لتلف بسبب اخطاء بشرية أو كوارث طبيعية .
- امكانية تعرض النظام للاختراق والفيروسات .
- عدم تقبل الفئة المستهدفة النظام .
- قلة الميزانية و الاموال .

3.6 الحلول المقترحة للنظام :

- جعل النظام مرن بحيث يمكن التعديل والتطوير عليه في المستقبل.
- توفير مصدر بديل للطاقة وشبكة الانترنت بديلة .
- عمل على نسخ احتياطية لنظام ويتم تخزينها في اماكن مختلفة .
- توفير برامج حماية .
- عمل على حملة ترويجية لنظام .
- العمل على تقليل التكاليف الى اقل ما يمكن .

3.7 خطة النظام (جانت):

خطة انجاز النظام على مرحلتين تبعا للهيكل التنظيمي للمشروع :

1. الفصل الاول الدراسي :

الشهر الرابع				الشهر الثالث				الشهر الثاني				الشهر الاول				الشهر
4	3	2	1	4	3	2	1	4	3	2	1	4	3	2	1	المرحلة
																التخطيط
																البحث عن فكرة وتعريف مشكلة المشروع
																الجدوى الاقتصادية
																تحديد مهام المشروع والمخاطر
																التحليل
																وضع استراتيجيات العمل
																تحديد متطلبات المشروع
																بناء نماذج وحالات الاستخدام
																المراجعة والتعديل
																التوثيق

2. الفصل الثاني الدراسي :

الشهر الرابع				الشهر الثالث				الشهر الثاني				الشهر الاول				3. الشهر
4	3	2	1	4	3	2	1	4	3	2	1	4	3	2	1	المرحلة
																التصميم
																بناء قواعد البيانات
																بناء واجهة النظام
																تجهيز النظام
																البرمجة
																اختبار
																التعديل والصيانة
																التوثيق

الفصل الرابع :: متطلبات النظام



المقدمة



المتطلبات الوظيفية



المتطلبات غير الوظيفية



نموذج الحالة Use Case



خطة فحص النظام



ملخص الفصل

4.1 المقدمة :

في هذا الفصل سيتم تحديد المتطلبات بناء على المدخلات والمخرجات والعمليات التي سوف يوفرها النظام ، حيث تم تحليل متطلبات هذا النظام بعد قياسي بالزيارات والمقابلات لأصحاب المشاريع الناشئة والريادية وتم تحديد المتطلبات بناء على المعلومات التي جمعت من المقابلات ، وبعد الانتهاء من هذا الفصل ستكون ملامح النظام واضحة وسيتم تعريف النظام " تطبيق ويب لإدارة المشاريع الريادية " على المتطلبات المذكورة في هذا الفصل بحيث سيتم دراسة المتطلبات الوظيفية وغير الوظيفية للنظام وتحديد طرق التأكد من المدخلات وخطة فحص النظام .

4.2 المتطلبات الوظيفية :

سأقوم في هذا القسم بعرض متطلبات النظام الوظيفية والمتطلبات الغير وظيفية ، بشكل عام يقوم النظام على بناء خدمة تستهدف اصحاب المشاريع الناشئة والريادية بشكل اساسي ، وذلك من خلال استخدام التطبيق ويب بحيث يسهل في ادارة المشاريع الريادية والناشئة من خلال مخزونها السلعي و ادارة الموارد البشرية والوضع المالي للمشروع والطريقة الصحيحة في اتخاذ القرارات .

تم تقسيم المتطلبات الوظيفية للنظام حسب المستخدمين له ، ينقسم المستخدمين لهذا النظام الى قسمين وهم اصحاب المشاريع الريادية ، المطورين للنظام ، بحيث تم تفصيل المتطلبات الوظيفية لكل مستخدم كما يلي :

(1) المتطلبات الوظيفية لأصحاب المشاريع الريادية :

1. انشاء حساب جديد
2. تسجيل دخول
3. تعديل البيانات الشخصية .
4. اضافة وحذف البضائع .

5. تحديد عدد الشركاء في المشروع وتحديد نسبة الربح من المشروع .
6. اصدار فواتير المبيعات .

(2) المتطلبات الوظيفية لمسؤول النظام :

1. الموافقة على الحسابات التي انشأها اصحاب المشاريع الريادية .
2. الرد على الاستفسارات .
3. الدعم الفني والصيانة .

4.2.1 وصف المتطلبات الوظيفية :

- وصف المتطلبات الوظيفية لأصحاب المشاريع الريادية .

1. انشاء حساب جديد .

الوظيفة	انشاء حساب جديد
الوصف	اتاحة صاحب المشروع من انشاء حساب وتسجيل المعلومات الخاصه به والاشتراك بالنظام
المدخلات	الاسم الرباعي ، اسم الشركة ، صورة شخصية ، رقم الهاتف ، البريد الالكتروني ، مكان السكن ، كلمة السر ، رقم بطاقة الائتمان .
المخرجات	اتمام عملية تسجيل الحساب وتفعيله .
الهدف	استخدام النظام والاشتراك بالنظام
المتطلبات	أن يتم تسجيل إنشاء الحساب الى النظام على اكمل وجه .

2. تسجيل الدخول :

الوظيفة	تسجيل الدخول للنظام
الوصف	تمكن صاحب المشروع من الدخول الى الحساب الذي تم انشائه
المدخلات	البريد الالكتروني أو اسم المستخدم/المشروع ، كلمة المرور .
المخرجات	اتمام عملية الدخول الى الحساب
الهدف	الدخول الى النظام والقيام بالأنشطة المتاحة له
المتطلبات	ان يتم ادخال كلمة المرور واسم المستخدم بالشكل الصحيح

3. تعديل البيانات الشخصية :

الوظيفة	تعديل البيانات الشخصية.
الوصف	تمكن المستخدمين من الادخال والتعديل والحذف على البيانات الخاصة بهم
المدخلات	الاسم الرباعي ، اسم الشركة ، صورة شخصية , رقم الهاتف ، البريد الالكتروني ، مكان السكن ، كلمة السر ، رقم بطاقة الائتمان .
المخرجات	اتمام عملية تعديل على البيانات .
الهدف	الحصول على معلومات دقيقة ومحدثة .
المتطلبات	ان يتم التعديل على المعلومات الشخصية .

4. اضافة وحذف بضائع :

الوظيفة	اضافة وحذف البضائع
الوصف	تمكن المستخدمين من اضافة والتعديل والحذف على البضائع في المخزون .
المدخلات	رقم الصنف ، نوع الصنف ، اسم الصنف ، الشركة المصدرة ، الكمية ، سعر

التكلفة ، سعر البيع ، صورة الصنف .	
المخرجات	اضافة او حذف او تعديل على المخزون السلعي .
الهدف	الحفاظ على المخزون السلعي وتنظيمه .
المتطلبات	ان يتم التعديل على المخزون السلعي .

5. تحديد عدد الشركاء في المشروع وتحديد نسبة الربح من المشروع .

الوظيفة	تحديد عدد الشركاء وتحديد نسبة الربح من المشروع
الوصف	تمكن الشركاء من تحديد نسبة الارباح من المشروع .
المدخلات	رأس المال ، عدد الشركاء ، نسبة التوزيع الارباح ، صافي الارباح من المشروع ، اسم الشريك ، رقم الشريك .
المخرجات	توزيع الارباح
الهدف	توزيع الارباح بما يمليه المشروع .
المتطلبات	تحديد الشركاء ونسبة الشراكة فيما بينهم .

6. اصدار فواتير المبيعات .

الوظيفة	اصدار فواتير المبيعات
الوصف	تمكن الشركة من اصدار فواتير المبيعات للزبائن .
المدخلات	رقم الفاتورة ، اسم الزبون ، رقم الزبون ، عنوان الزبون ، نوع الصنف ، اسم الصنف ، سعر البيع ، الكمية .
المخرجات	فاتورة مبيعات
الهدف	اصدار فواتير المبيعات .

المتطلبات	تحديد نوع الصنف واسمه ورقمه والكمية والسعر .
-----------	--

- المتطلبات الوظيفية لمسؤول النظام :

1. الموافقة على الحسابات التي انشأها اصحاب المشاريع الريادية .

الوظيفة	الموافقة على الحسابات التي انشأها اصحاب المشاريع الريادية .
الوصف	تمكن مسؤول النظام من الموافقة او عدم الموافقة على إنشاء الحسابات الخاصة بالمشاريع الريادية.
المدخلات	الموافقة أو عدم الموافقة على انشاء الحساب
المخرجات	في حالة الموافقة على الحساب يظهر الحساب ويتمكن التاجر من اضافة كل ما يلزم ، في حالة عدم الموافقة يتم الغاء هذا الحساب.
الهدف	تمكين مسؤول النظام من الموافقة أو عدم الموافقة على الحسابات التي انشأها اصحاب المشاريع الريادية ، بحيث يتأكد من صحة وجود هذا المشروع أو عدم وجود أكثر من حساب لنفس المشروع
المتطلبات	حساب مسؤول النظام ، شبكة الانترنت .

2. الرد على الاستفسارات :

الوظيفة	الرد على الاستفسارات بخصوص النظام من اصحاب المشاريع الريادية
الوصف	تمكن مسؤول النظام من الحصول على الاستفسارات من اصحاب المشاريع واعطاء تقييم للنظام واطافة المقترحات لتحسين وتطوير على النظام .
المدخلات	تقييم النظام ، استفسارات على النظام ، مقترحات لتطوير النظام.
المخرجات	تغذية راجعة عن النظام والعمل على تطويره ومساعدة اصحاب المشاريع في التدريب

على النظام .	
تغذية راجعة عن النظام	الهدف
تقييم النظام ، اضافة مقترحات .	المتطلبات

3. الدعم الفني والصيانة :

الدعم الفني والصيانة .	الوظيفة
التواصل مع اصحاب المشاريع الريادية في المشاكل التي تواجههم في استخدام النظام للقيام بالتعديل والصيانة والاضافة .	الوصف
التعديلات والاضافات والتحسينات التي يقوم بوضعها .	المدخلات
نظام خالي من العيوب ومستمر في اداء وظيفته .	المخرجات
سير العمل بصورة صحيحة .	الهدف
ان تتم عملية اكتشاف الازطاء البرمجية والتقنية في الوقت المناسب واتمام عملية التعديل بشكل فعال .	المتطلبات

4.3 المتطلبات غير الوظيفية للنظام :

- الامان :

لكي يكون النظام امنا يجب على ان يتوفر به التالي ، تحديد الصلاحيات للمستخدمين بحيث لا يمكن لأي مستخدم عادي الوصول لبيانات المستخدمين الاخرين ، وان يعطى لكل مستخدم اسم مستخدم وكلمة مرور ، وانتهاء الجلسات غير المفعله بتسجيل الخروج تلقائيا خلال 15 دقيقة وذلك للحفاظ على البيانات المستخدمين من التسرب ، وفحص البيانات قبل ادخالها لقاعدة البيانات لتأكد من صحتها .

- سهولة الاستخدام :

استنادا الى التوجيهات والتعليمات المتعلقة في واجهة تصميم النظام ، يجب ان تكون الواجهة سهلة التعامل والاستخدام ، والوصول الى جميع مميزات الواجهة بسهولة تامة دون وجود عوائق ، على ان يتم تقديم المعلومات بطريقة سلسلة وواضحة للمستخدم وأن تحتوي الواجهات على الالوان التي تتناسب العين وتكون مريحة لها ، ويجب ان يتم تصميم واجهات تتناسب مع فكرة المشروع والفئة المستهدفة مع مراعاة المستويات المختلفة من الخبرة والذكاء .

- السرعة :

جعل النظام سريع الاستجابة من خلال استخدام تقنية AJAX بشكل كبير في النظام يقلل من عمليات الثابتة بالصفحة وتحميل التحديثات في مواقع محددة من الصفحة فقط ، أي تكون الاستجابة لكل طلب في فترة زمنية (1-10) ثواني وذلك تبعا لسرعة الانترنت عند المستخدم ، ونوع مواصفات الجهاز الذي يستخدمه المستخدم .

- الموثوقية :

حيث يكون المستخدم على ثقة كاملة بخدمات النظام ، والقدرة على اعطاء تغذية راجعة للقائمين على النظام ، والقدرة على التحديثات بما يتناسب مع المستخدمين ، وان يقوم النظام بالحفاظ على استمرارية تقديم الخدمات بنجاح .

- المتانة والكفاءة العالية للنظام :

ان يتحمل النظام عدد الكبير من اصحاب المشاريع الريادية المستخدمين للنظام (1-500) مستخدم دون الحدوث أي مشاكل ، حتى عبر حدوث أخطاء غير متوقعة ، وان يعمل النظام بشكل دائم ولأطول فترة ممكنة وإمكانية استعادة النظام في حال حدوث مشكلة ما .

- القابلية لصيانة النظام :

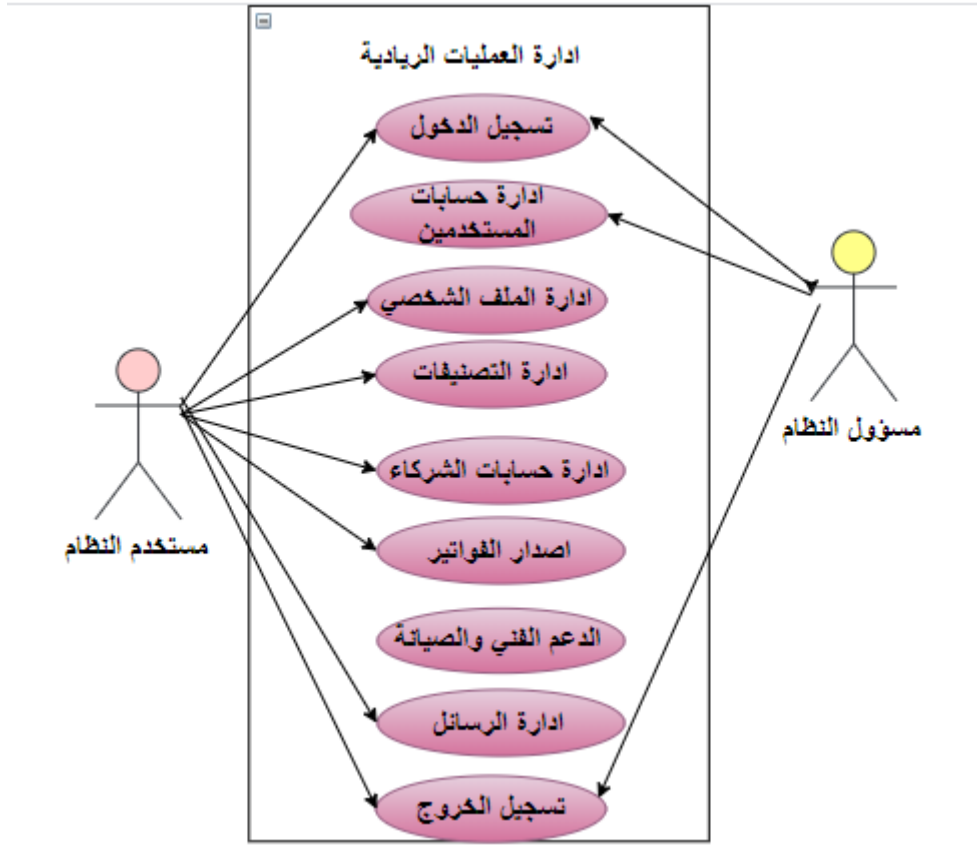
يجب ان يكون تصميم النظام قابلا لإجراء الصيانة الدورية ، وان يكون قابلا للتعديل والتطوير
بناء على التغيرات والتطورات المستقبلية ، وذلك عن طريق انشاء تصميم واضح مرتب مرتبط
بتوثيق متين .

- امكانية التوسع :

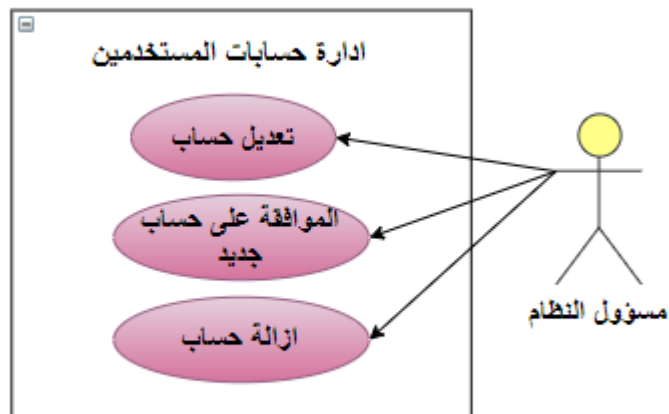
يجب ان يكون لدى النظام القابلية لتوسع ليشمل وظائف اخرى مستقبلية .

4.4 نموذج استخدام الحالة (Use Case) :

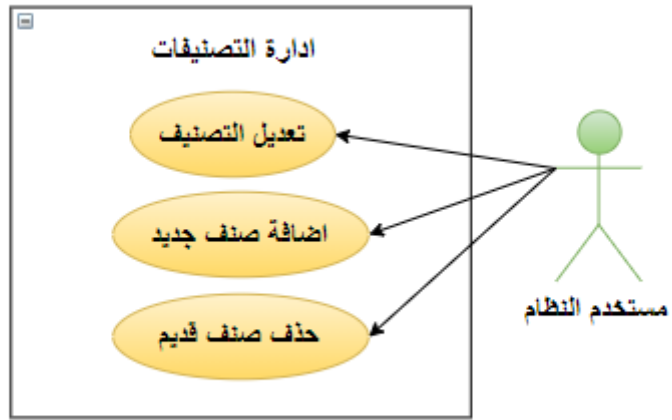
- نموذج استخدام الحالة use case لإدارة العمليات الريادية



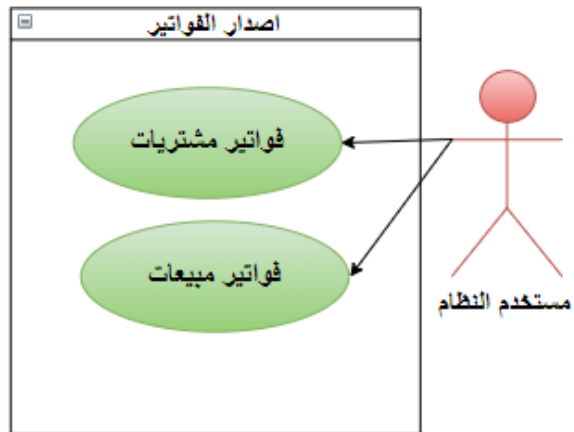
- ادارة حسابات المستخدمين use case



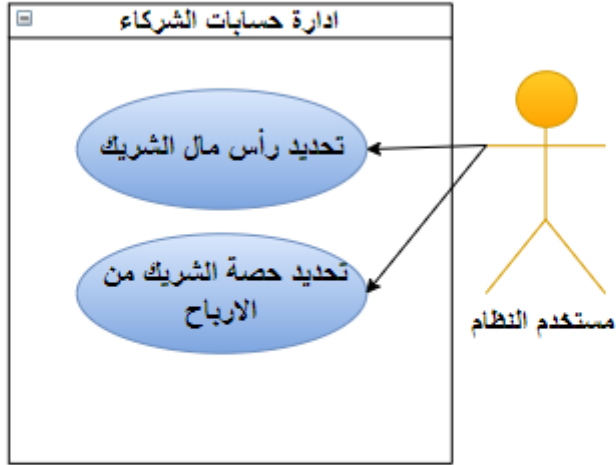
- ادارة تصنيفات البضائع use case



- اصدار الفواتير من المخزون use case



- ادارة حسابات الشركاء use case



4.5 خطة فحص النظام :

تعتبر خطة فحص النظام من اهم مراحل تطوير النظام ، اذ تمكن اهمية فحص النظام في التحقق من اعتمادية كل جزء من اجزاء النظام وانه يحقق المواصفات والمتطلبات التي تم تحديدها مسبقا ، وتشمل خطة فحص النظام ما يلي :

- (1) فحص نماذج النظام
- (2) فحص اجزاء النظام.
- (3) فحص تكامل النظام .
- (4) فحص قبول النظام .
- (5) فحص النظام اثناء الفترة التجريبية.
- (6) فحص النظام من قبل المستخدمين الفعليين للنظام.

ملخص الفصل :

لقد تم الحديث عن عدة مواضيع التي تخص المتطلبات سواء كانت وظيفية أو غير وظيفية حيث تم وصف النظام بشكل عام ، وتم تحديد المتطلبات الوظيفية وكذلك المتطلبات غير الوظيفية ، فيما بعد تم وصف المتطلبات الوظيفية من حيث الوظيفة والمدخلات والمخرجات وعملية المعالجة والمتطلبات ، وكذلك توضيح المتطلبات غير الوظيفية لتحديد علاقة مستخدمي النظام وتم توضيح نموذج استخدام الحالة (Use Case) ونهاية كان الحديث حول خطة فحص النظام .



المقدمة



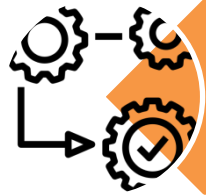
تصميم المدخلات
والمخرجات للنظام



تصميم قاموس البيانات



تصميم قاعدة البيانات



تصميم العمليات

5.1 المقدمة :

تعتبر مرحلة تصميم النظام من المراحل المهمة في عملية بناء وتطوير أي نظام ، لأنها تعطي فكرة كاملة عن جميع اجزاء النظام بالرسومات التوضيحية ، ويجب مراعاة أذواق ورغبات مستخدمي النظام عند التصميم ، وفي هذا الفصل سيتم تصميم باستخدام لغة النمذجة الموحدة Unified Modeling Languages (UML) حيث سيحتوي على المخطط تسلسل العمليات (sequence Diagram) ومخطط النشاطات (Activity Diagram) وايضا (Class Diagram) ، بالإضافة الى تصميم جداول قواعد البيانات وبنائها بالشكل النهائي مع كافة التفاصيل والجداول الحقول التي تحتويها وكذلك سيتم تفصيل شاشات الادخال والاخراج الاولى التي سيتم بناء النظام على اساسها .

5.2 تصميم المدخلات والمخرجات للنظام :

تم تصميم الشاشات المبدئية باستخدام برنامج Sublime Text وفيما يلي عرض لهذه الشاشات مع وصف كل منها :

- الشاشات الخاصة بالمتطلبات الوظيفية المشتركة ما بين جميع المستخدمين :

1. شاشة تسجيل الدخول :

تظهر هذه الشاشة عندما يقوم المستخدم بالضغط على ايقونة تسجيل الدخول من الشاشة الرئيسية , ويقوم فيها بإدخال البيانات المطلوبة منه ومقارنتها بالبيانات المخزنة في قاعدة البيانات ليتم التأكد منها واتمام عملية تسجيل الدخول كما هو موضح في الشكل التالي :

تسجيل الدخول

البريد الإلكتروني

كلمة المرور

تسجيل الدخول

تسجيل اشترك

وصف بيانات شاشة تسجيل الدخول :

بعد عملية الضغط على تسجيل الدخول يتحقق النظام من البيانات المدخلة لتتحقق فيما اذا كان المستخدم مخول للدخول الى النظام أم لا ويقوم المستخدم بإدخال بياناته الخاصة فيه كما هو

موضح في الجدول التالي :

اسم العنصر	نوع البيانات	الوصف
البريد الإلكتروني	Text	البريد الإلكتروني الخاص به ليتمكن من تسجيل الدخول
كلمة المرور	Varchar	كلمة المرور يقوم بإدخالها المستخدم لإتمام عملية تسجيل الدخول

- الشاشات الخاصة بالمتطلبات الوظيفية الخاصة بالزبون :

1. شاشة ارسال طلب اشتراك جديد للزبون :

تظهر هذه الشاشة عندما يقوم المستخدم بالضغط على ارسال طلب اشتراك جديد في شاشة تسجيل الدخول وهو انشاء اشتراك جديد ، يقوم المستخدم بإدخال البيانات المطلوبة بشكل دقيق لتتم عملية إنشاء الاشتراك كما هو موضح بالشكل التالي :

Contact Form

الاسم كامل

اسم الشركة

كلمة المرور

العنوان

فلسطين ▼

رقم الهاتف

تسجيل اشتراك جديد

• وصف بيانات شاشة انشاء حساب جديد للزبون :يبين الجدول التالي البيانات التي سيقوم

المستخدم بإدخالها وسيتم تخزينها على قاعدة البيانات :

اسم العنصر	نوع البيانات	الوصف
اسم المستخدم	Text	اسم المستخدم من خلاله يمكن التعرف هوية الشخص المستخدم الى النظام
اسم الشركة	Text	اسم المشروع الريادي الذي يعمل لديها المستخدم لنظام
البريد الالكتروني	Text	البريد الالكتروني الذي سيتم تسجيل الدخول من خلاله الى النظام
كلمة المرور	Varchar	كلمة المرور الخاصة بالمستخدم والتي ستمكنه من تسجيل الدخول الى النظام
العنوان	Text	عنوان المستخدم الذي ينتمي اليه المستخدم
رقم الهاتف	Varchar	رقم الهاتف الخاص بالمستخدم

2. شاشة تأكيد طلب الاشتراك لدخول بالنظام :

تظهر هذه الشاشة عندما يتم ارسال طلب جديد لدخول الى النظام يتم الموافقة فيما بعد من قبل مسؤول النظام حتى يتم قبول الطلب والبدء باستخدام النظام :

تم ارسال طلب الاشتراك بنجاح !! سيتم مراجعة الطلب والرد خلال 24 ساعة

3. شاشة تعديل البيانات الشخصية :

تظهر هذه الشاشة عندما يقوم المستخدم بالضغط على ايقونة البيانات الشخصية من حسابه الخاص ، ثم يقوم المستخدم بتعديل البيانات المرادة بشكل دقيق لتتم عملية التعديل ثم الضغط على زر حفظ التعديل لحفظها في قاعدة البيانات ، على الشكل التالي :

تعديل البيانات الشخصية

الاسم:

الايمل:

اسم الشركة:

العنوان:

كلمة المرور:

تأكيد كلمة المرور:

وصف بيانات شاشة تعديل البيانات الشخصية للزبون : يتبين من الجدول التالي البيانات التي تتيح للزبون امكانية التعديل عليها :

اسم العنصر	نوع البيانات	الوصف
البريد الالكتروني	Text	البريد الالكتروني الذي سيتم تسجيل الدخول من خلاله الى النظام
كلمة المرور	Varchar	كلمة المرور الخاصة بالمستخدم والتي سيتمكنه من تسجيل الدخول الى النظام
العنوان	Text	عنوان المستخدم الذي ينتمي اليه المستخدم
رقم الهاتف	Varchar	رقم الهاتف الخاص بالمستخدم
الصورة الشخصية	Text	عرض الصورة الشخصية للمستخدم

4. الشركاء والحصص :

تظهر هذه الشاشة عند اختيار زر الشركاء والحصص حيث يتم من خلالها تحديد رأس مال الشركاء والشركة القائمة ونسب الارباح من خلالها كما هي موضحة بالشكل التالي :

إضافة شريك جديد

اسم الشريك

رأس مال الشريك

نسبة الشريك

إضافة شريك جديد

وصف بيانات الشركاء والحصص : البيانات اللازمة لتحديد ارباح الشركاء بإدخالها حتى يتم معرفة حصص الشركاء من الأرباح والخسائر كما هو موضح بالجدول التالي :

اسم العنصر	نوع البيانات	الوصف
اسم الشريك	Text	اسم الشريك في المشروع
رأس مال الشريك	Double	قيمة رأس المال الخاصة بالشريك
نسبة الشريك	Double	نسبة الشريك المئوية من رأس المال

5. شاشة اضافة شريك جديد :

يتم من خلال هذه الشاشة تسجيل الشركاء الجدد وتحديد حصصهم من رأس المال من خلال الضغط على زر اضافة شريك جديد , كما هو موضح بالشكل التالي :

الشركاء والحصص

اسم الشريك	المساهمة في رأس المال	النسبة
زينة سامو	50000	50%
سجى نادر	50000	50%
لجين محمد	50000	50%

حفظ التغييرات

6. شاشة اضافة اصناف جديدة :

يتم من خلال هذه الشاشة تسجيل الاصناف المتوفرة في المخزون لدى المشروع ومن خلاله يتم تحديد سعر الصنف والعملية و صورته و تحديد نوع التصنيف الخاص به و اضافة التصنيفات الجديدة كما هو موضح بالشكل التالي :

اضف صنف جديد

اسم الصنف	الشركة الموردة
<input type="text"/>	<input type="text"/>
التصنيف	العملة
<input type="text"/>	USD ▾
ادارة	صورة المنتج
سعر المنتج	<input type="text" value="Choose File"/> No file chosen
<input type="text"/>	

اضف صنف جديد

وصف بيانات اضافة صنف جديد : يتم من خلال الضغط على زر اضافة صنف جديد , والتالي

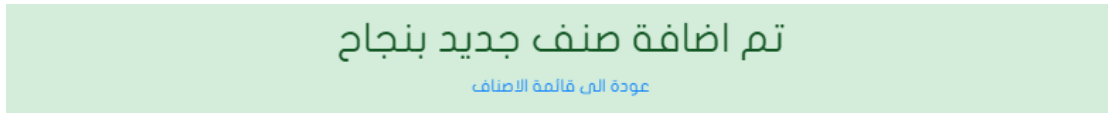
جدول يوضح البيانات الموجودة فيه :

اسم العنصر	نوع البيانات	الوصف
اسم الصنف	Text	اسم الصنف المراد اضافته
اسم الشركة الموردة	Text	اسم الشركة الموردة لصنف
التصنيف المنتج	Text	تحديد نوع الصنف
سعر الشراء	Double	سعر تكلفة المنتج
العملة	Text	العملة التي تم التحديد من خلالها سعر المنتج والدفع منها
صورة المنتج	Varchar	صورة المنتج

7. شاشة تأكيد اضافة الصنف الى النظام :

يتم من خلالها تأكيد اضافة الصنف على شكل رسالة لمستخدم النظام كما هي موضحة بالشكل

التالي :



8. شاشة قائمة الاصناف المضافة المتوفرة :

تظهر هذه الشاشة عند الاستكمال من عملية اضافة الاصناف الى النظام وتعرض على شكل

تقرير بالاصناف المتوفرة كما ويمكن من خلالها حذف صنف معين أو التعديل عل صنف معين

كما هي موضحة بالشكل التالي :

إضافة صنف جديد

من عمر 0 سنين ل 7 سنين	آخر قطعه عمر سنه	قطعه بناتي ارضي عمر 0 سنين ل 7 سنين	آخر قطعه عمر سنه ل سنه ونص	من عمر 0 سنين ل 7 سنين
				
Card title اسم الصنف: بنلوزة التصنيف: 1: الشركة: test تاريخ الاضافة: 2019- 10:10:18 09-02	Card title اسم الصنف: صنف 2 التصنيف: 1: الشركة: test تاريخ الاضافة: 2019- 09:30:53 16-02	Card title اسم الصنف: بحامه ولادي /احمر التصنيف: 5: الشركة: MaxiMini تاريخ الاضافة: 2019- 15:20:07 15-03	Card title اسم الصنف: فستان بيبي / APPLE التصنيف: 6: الشركة: MaxiMini تاريخ الاضافة: 2019- 15:21:56 15-03	Card title اسم الصنف: طقم ولادي / الرق التصنيف: 5: الشركة: MaxiMini تاريخ الاضافة: 2019- 15:22:45 15-03
حذف تعديل	حذف تعديل	حذف تعديل	حذف تعديل	حذف تعديل

9. شاشة تعديل بيانات صنف :

تظهر هذه الشاشة بعد الضغط على زر تعديل بجانب الاصناف المتوفرة يتم من خلالها تعديل البيانات على الاصناف وحفظ الاصناف والتعديل على قاعدة البيانات الخاصة بالأصناف كما هو موضح بالشكل التالي :

تعديل بيانات الصنف (فستان بيبي / APPLE)

اسم المنتج:	فستان بيبي / APPLE
التصنيف:	ملابس بناتي
الشركة المصنعة:	MaxiMini
السعر:	20
العملة:	NIS
حفظ التعديلات	

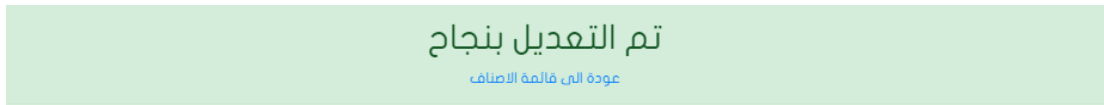
وصف البيانات الخاصة بتعديل بيانات الصنف :

تظهر الشاشة عند الضغط على زر تعديل بجانب الاصناف المتوفرة , ويمكن من خلالها تعديل البيانات على الاصناف كما هو موضح بالجدول التالي :

اسم العنصر	نوع البيانات	الوصف
اسم الصنف	Text	اسم الصنف المراد اضافته
اسم الشركة الموردة	Text	اسم الشركة الموردة لصنف
التصنيف المنتج	Text	تحديد نوع الصنف
سعر الشراء	Double	سعر تكلفة المنتج
العملة	Text	العملة التي تم التحديد من خلالها سعر المنتج والدفع منها

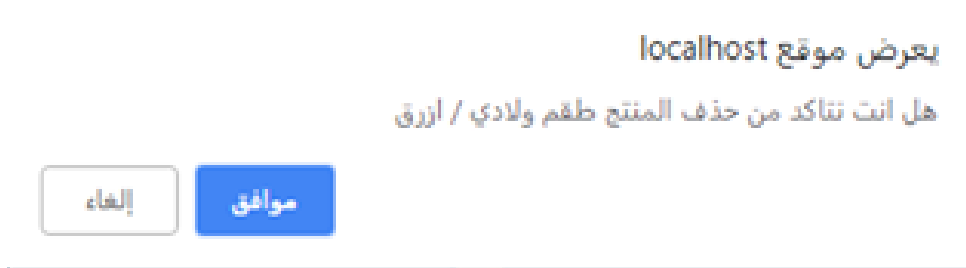
10. شاشة رسالة حفظ التعديلات على الصنف :

والتي من خلالها يتم التأكيد على عملية تعديل على الصنف بنجاح كما هي بالشكل التالي :



11. شاشة تأكيد حذف الصنف :

عند الضغط على زر حذف الصنف تظهر الرسالة كما هي موضحة بالشكل التالي :



12. شاشة اضافة عميل جديد "زيون / مورد" :

في الشكل التالي يوضح كيفية اضافة عميل جديد حيث يمكن من خلاله اضافة العملاء من

سلسلة التوريد أو من الزبائن الذين يشترون المنتجات :

أضافة عميل جديد

اسم العميل

رقم الهاتف

النوع

اضافة عميل جديد

وصف بيانات اضافة عميل جديد :

تظهر هذه الشاشة عند الضغط على زر اضافة عميل جديد والجدول التالي يوضح البيانات التي

يتم حفظها في قاعدة البيانات :

اسم العنصر	نوع البيانات	الوصف
اسم العميل	Text	يتم من خلاله التعرف على اسم العميل
معلومات الاتصال عن العميل	Text	معلومات الاتصال
نوع العميل	INT	نوع العميل زبون أو مورد

13. شاشة فواتير المشتريات :

يتم من خلال هذه الشاشة عند شراء منتجات ترحيلها الى المخزون السلعي للمشروع الريادي فيتم من خلالها تحديد المنتج الذي تم شراؤه من الاصناف التي تم ادخلها في السابق ثم وضع الكمية مع السعر واطافة الفاتورة وعند الدفع الرسمي يتم ترحيل الفاتورة . والشكل التالي يوضح فاتورة المشتريات وكيفية عملها :

فاتورة مشتريات جديد

ترحيل
 قم بترحيل الفاتورة عند الانتهاء بشكل نهائي

المنتج	الكمية	السعر	المجموع	خيارات
بجامة ولادي اخضر	5	15	75	ازالة

<input type="text"/>	المنتج
<input type="text"/>	الكمية
<input type="text"/>	السعر
<input type="button" value="اضف"/>	

وصف بيانات فاتورة المشتريات :

فيما يلي وصف لبيانات فاتورة المشتريات كما يظهر في الصورة السابقة :

اسم العنصر	نوع البيانات	الوصف
المنتج	Text	يتم من خلاله وضع الاصناف الموجودة بقاعدة البيانات

الكمية	INT	كمية الاصناف المنوي شراؤها
السعر	Double	سعر المنتجات "سعر الشراء"

14. شاشة تقارير فواتير المشتريات :

من خلال هذا الشكل يتم التعرف على جميع فواتير المشتريات حيث يتم من خلالها ملاحظة رقم الفاتورة وهل هي مرحلة أم لا ويمكن من خلالها عرض الفاتورة والتعديل عليها أو حذفها :

فواتير مشتريات

رقم الفاتورة	العميل	تاريخ الفاتورة	حالة الفاتورة	عرض
Inv#22	Sondos Hammori	16:54:19 2019-03-22	غير مرحلة	عرض
Inv#20	Sondos Hammori	16:54:34 2019-03-22	غير مرحلة	عرض
Inv#19	Adel Samer	16:54:50 2019-03-22	مرحلة	عرض

15. شاشة فواتير المبيعات :

يتم من خلال هذه الشاشة عند بيع منتجات ترحيلها الى المخزون السلعي للمشروع الريادي فيتم من خلالها تحديد المنتج الذي تم بيعه من الاصناف التي تم ادخلها في السابق وتكون في المخزون السلعي ثم وضع الكمية مع السعر وازافة الفاتورة وعند الدفع الرسمي يتم ترحيل الفاتورة . والشكل التالي يوضح فاتورة المبيعات وكيفية عملها :

فاتورة مبيعات جديد

ترحيل

قم بتحويل الفاتورة عند الانتهاء بشكل نهائي

المنتج	الكمية	السعر	المجموع	خيارات	الصف
			75	ازالة	بجامعة ولادي اخضر

وصف بيانات فاتورة المبيعات :

من خلال الجدول التالي يتم وصف بيانات فاتورة المبيعات كما هو موضح بالشكل التالي :

اسم العنصر	نوع البيانات	الوصف
المنتج	Text	يتم من خلاله وضع الاصناف الموجودة بقاعدة البيانات
الكمية	INT	كمية الاصناف المنوي شراؤها
السعر	Double	سعر المنتجات "سعر البيع"

16. شاشة تقارير فواتير المبيعات :

من خلال هذا الشكل يتم التعرف على جميع فواتير المبيعات حيث يتم من خلالها ملاحظة رقم

الفاتورة وهل هي مرحلة أم لا ويمكن من خلالها عرض الفاتورة والتعديل عليها أو حذفها :

فواتير المبيعات

فاتورة مبيعات جديدة

رقم الفاتورة	العميل	تاريخ الفاتورة	حالة الفاتورة	بحث
Inv#22	Sondos Hammori	16:54:19 2019-03-22	غير مرحلة	عرض
Inv#20	Sondos Hammori	16:54:34 2019-03-22	غير مرحلة	عرض
Inv#19	Adel Samer	16:54:50 2019-03-22	مرحلة	عرض

17. شاشة استفسارات الزبائن لمسؤول النظام :

يتم من خلال هذه الشاشة كتابة نص استفسار لمسؤول النظام ويتم الرد عليها واخذها بعين الاعتبار لصيانة الموقع :

ارسال استفسار جديدي الى مسؤول النظام

عنوان الاستفسار

التفاصيل

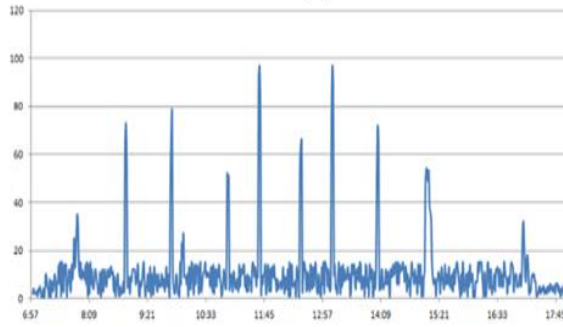
ارسال

18. شاشة التقارير والاحصائيات :

يتم من خلال هذه الشاشة معرفة نسب المبيعات والمشتريات للمنتجات ومن خلالها يتم التعرف على جميع حركات المبيعات والمشتريات على شكل جرافيكى حتى يتم المساعدة في اتخاذ القرارات لدى صاحب المشروع :

التقارير

تقارير المبيعات



تقارير المشتريات



5.3 تصميم قاموس البيانات :

في هذا الجزء من الفصل سيتم وصف لجداول قواعد البيانات ووصف جميع الحقول التي تتكون منها.

جداول قاعدة البيانات :

1- وصف جدول المستخدمين (Users)

المصطلح	معناه
Id	الرقم المتسلسل الخاص بجدول المستخدم
Full name	اسم المستخدم للتطبيق الكامل
Firm name	اسم الشركة التي يتبع لها المستخدم
User E-mail	عنوان البريد الالكتروني الخاص بالمستخدم

كلمة المرور التي ستحفظ بقاعدة البيانات الخاصة بالمستخدم	User password
عنوان المستخدم "موقع السكن الاصلي"	User address
رقم هاتف المستخدم	User phone
وهنا تحدد صلاحية المستخدم ومعرفة هل هو مسؤول اذا كان مسؤول فيعطى رقم (1) ام اذا كان مستخدم عادي فيعطى رقم (2)	User Level
تاريخ التسجيل بالتطبيق	Reg. Date
تاريخ انتهاء صلاحية التسجيل بالتطبيق	Exp. Date
حالة حساب المستخدم هل هي معطلة أم مفعلة	Account Status
صورة المستخدم صورة المستخدم لنظام	User Photo

2. وصف جدول المنتجات Product :

المصطلح	معناه
Id	الرقم المتسلسل الخاص بجدول المنتجات
P-Name	اسم المنتج الذي تمت اضافته
P-Category	اسم التصنيف للمنتجات
P-Company	اسم الشركة التي تم استيراد المنتجات منها
P-Sale Price	سعر بيع المنتج " سعر التكلفة"
Product Currency	عملة سعر بيع المنتج " دولار ، شيكل ، يورو"
P-main Image	صورة المنتج
Insert Date	تاريخ اضافة المنتج
Insert_by_user_id	رقم المستخدم الذي اضاف المنتج
Discount	مبلغ الخصم

3. جدول الشركاء Partner:

المصطلح	معناه
Partner_id	الرقم التسلسلي لشريك
Partner_name	اسم الشريك
Partner_Capital	حصة مساهمة الشريك
Partner_Rate	نسبة الأرباح
Account-id	الرقم التسلسلي للمستخدم

4. جدول الفواتير Invoices:

المصطلح	معناه
Invoice_id	الرقم التسلسلي للفاتورة
User- id	الرقم التسلسلي للمستخدم
Firm	اسم الشركة الموردة
Invoice - date	تاريخ الفاتورة
Invoice - type	نوع الفاتورة (مبيعات تعطى رقم (1) أو مشتريات تعطى رقم (2))
Inv-Status	حالة الفاتورة مدفوعة (تعطى رقم (1) أو غير مدفوعة تعطي رقم (0)

5. جدول محتويات الفاتورة invoice items :

المصطلح	معناه
Id	الرقم التسلسلي
product- id	الرقم التسلسلي للمنتج

الرقم التسلسلي للفاتورة	Invoice-id
كمية الشراء/ البيع	Quantity
سعر الشراء/البيع	Price
خصم مسموح به / خصم مكتسب	Discount

6. جدول الاستفسارات inquiries :

المصطلح	معناه
Inquire-id	الرقم التسلسلي للاستفسار
Inquire-title	عنوان الاستفسار
Inquire-content	محتوى الاستفسار
Inquire-date	تاريخ الاستفسار
Inquire-user-id	رقم المستخدم الذي يبعث الاستفسار

7. جدول الزبائن Customers:

المصطلح	معناه
id	الرقم التسلسلي للزبائن "العميل"
C-name	اسم الزبون/المورد
C-contact-info	معلومات الاتصال للزبون/المورد
User-id	الرقم التسلسلي لمستخدم
Type	نوع العميل زبون يعطى رقم (1) مورد يعطى رقم (2)

8. جدول التصنيفات (Category)

المصطلح	معناه
Category-id	الرقم التسلسلي للتصنيف
Category-name	اسم التصنيف
User- id	الرقم التسلسلي للمستخدم

5.4 تصميم قاعدة البيانات :

في هذا الجزء من الفصل سيتم وصف لجدول قواعد البيانات ووصف جميع الحقول التي تتكون منها، والعلاقات ما بين هذه الجداول ، حيث سيتم تصميم وبناء قاعدة بيانات النظام بإستخدام PHP MyAdmin حيث يعتبر كاداه مساعدة في انشاء قاعدة البيانات، حيث تم التوصل الى قاعدة البيانات بكافة جداولها وعلاقاتها من خلال المتطلبات الوظيفية للنظام والجدول () يوضح

جداول واسماء هذه داخل قاعدة البيانات :

1. جدول المستخدمين (Users)

اسم الحقل	نوع الحقل	NULL	الطول	وصف الحقل
User ID	INT	NO	11	الرقم التسلسل لجدول المستخدمين
Full Name	Text	NO	-	الاسم الكامل للمستخدم
Firm Name	Text	NO	-	اسم الشركة المنتسب اليها المستخدم
User Email	Text	NO	-	البريد الالكتروني الخاص بالمستخدم
User Password	Varchar	No	40	رمز المرور الخاص بالمستخدم

عنوان المستخدم	-	NO	Text	User Address
رقم الهاتف المستخدم	20	NO	Varchar	User Phone
نوع المستخدم مسؤول أو مستخدم عادي	11	NO	INT	User Level
تاريخ التسجيل للمستخدم	-	NO	DateTime	Reg Date
تاريخ انتهاء صلاحية الاستخدام	-	NO	Date	Exp Date
حالة حساب المستخدم فعال او غير فعال	11	NO	INT	Account status
صورة المستخدم	-	NO	Text	User Photo

15. جدول المنتجات (Products)

اسم الحقل	نوع الحقل	NULL	الطول	وصف الحقل
P- ID	INT	NO	11	الرقم التسلسل لجدول المنتجات
P-Name	Text	NO	-	الاسم للمنتج
p-Category	INT	NO	11	اسم التصنيف للمنتج
P-Company	Text	NO	-	اسم الشركة الموردة للمنتج
P-Sale-Price	Double	No	-	سعر شراء المنتج
Product-Currency	Text	NO	-	عملة شراء المنتج
P-Main_image	Text	NO	-	صورة المنتج
Insert-by-user-id	INT	NO	11	المستخدم الذي قام بإضافة المنتج
Insert Date	DateTime	NO	-	تاريخ إضافة المنتج
Discount	Double	NO	-	الخصم المكتسب

16. جدول الشركاء (partners)

اسم الحقل	نوع الحقل	NULL	الطول	وصف الحقل
Partner-ID	INT	NO	11	الرقم التسلسلي لجدول الشركاء
Partner -Name	Text	NO	-	الاسم لشريك
Partner-Capital	Double	NO	-	رأس مال الشريك
Partner-Rate	Double	NO	-	حصة الشريك من رأس المال
Account-Id	INT	NO	11	رقم الشريك التسلسلي

17. جدول عناصر الفواتير (Invoice item)

اسم الحقل	نوع الحقل	NULL	الطول	وصف الحقل
ID	INT	NO	11	الرقم التسلسلي لجدول عناصر الفواتير
Product-ID	INT	NO	11	الرقم التسلسلي للمنتج
Invoice ID	INT	NO	11	الرقم التسلسلي لجدول الفواتير
Quantity	INT	NO	11	الكمية
Price	Double	NO	-	السعر
Discount	Double	NO	-	الخصم

18. جدول الفواتير (Invoices)

اسم الحقل	نوع الحقل	NULL	الطول	وصف الحقل
Invoice-ID	INT	NO	11	الرقم التسلسلي لجدول الفواتير
User-ID	INT	NO	11	الرقم التسلسلي للمستخدم

الشركة المورد	-	NO	Text	Firm
تاريخ الفاتورة	-	NO	DateTime	Invoice-Date
نوع الفاتورة مبيعات/مشتريات	11	NO	INT	Invoice-Type
حالة الفاتورة مرحلة/غير مرحلة	11	NO	INT	INV-status

19. جدول الاستفسارات (inquiries)

وصف الحقل	الطول	NULL	نوع الحقل	اسم الحقل
الرقم التسلسلي للاستفسار	11	NO	INT	Inquire-ID
عنوان الاستفسار	-	NO	Text	Inquire-Title
محتوى الاستفسار	-	NO	Text	Inquire-Content
تاريخ ارسال الاستفسار	-	NO	DateTime	Inquire-Date
رقم التسلسلي للمستخدم	11	NO	INT	Inquire-User-ID

20. جدول الزبائن (Customers)

وصف الحقل	الطول	NULL	نوع الحقل	اسم الحقل
الرقم التسلسلي للزبون	11	NO	INT	ID
اسم الزبون	-	NO	Text	C-Name
معلومات الزبون	-	NO	Text	C-Contact-info
الرقم التسلسلي للمستخدمين	11	NO	INT	User-ID
نوع الزبون (زبون/مورد)	11	NO	INT	Type

21. جدول التصنيفات (Category)

اسم الحقل	نوع الحقل	NULL	الطول	وصف الحقل
Category-ID	INT	NO	11	الرقم التسلسلي للتصنيف
Category-name	Text	NO	-	اسم التصنيف
User-ID	INT	NO	-	الرقم التسلسلي للتصنيف

5.5 تصميم العمليات

توضح هذه المرحلة طريقة تسلسل العمليات خلال النظام من مدخلات ومخرجات :

- المخطط التسلسلي للنظام (sequence diagram)

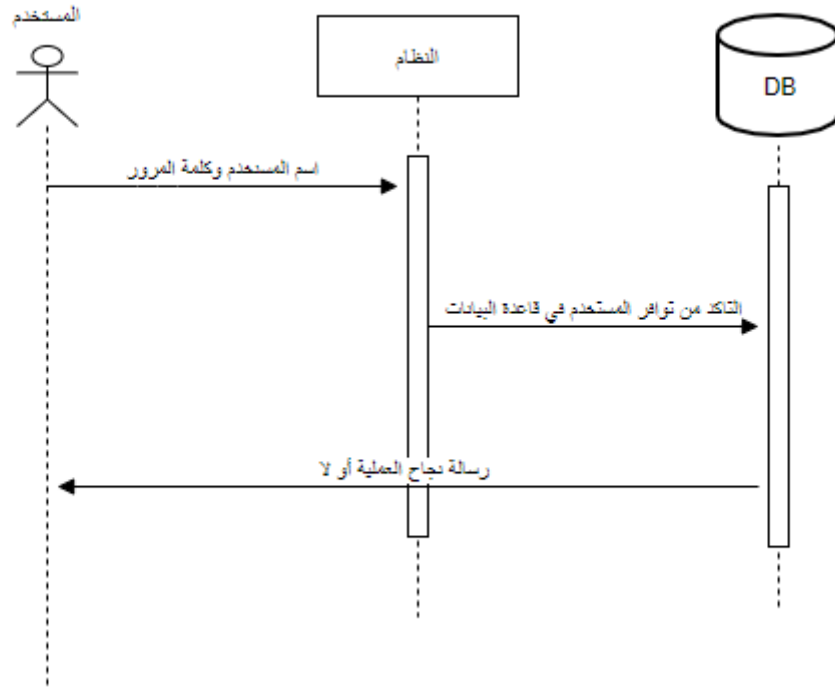
- المخطط التسلسلي الخاصة بالوظائف المشتركة لمستخدمين النظام :

1- تسجيل الدخول : خلال هذه العملية يقوم المستخدم بإدخال البريد الالكتروني وكلمة

المرور اذا كان لديه حساب في النظام أو يقوم بإنشاء حساب جديد في النظام ، ومن ثم

الدخول الى واجهة النظام وإظهار الصلاحيات المتاحة سواء كان المستخدم (مسؤول أو

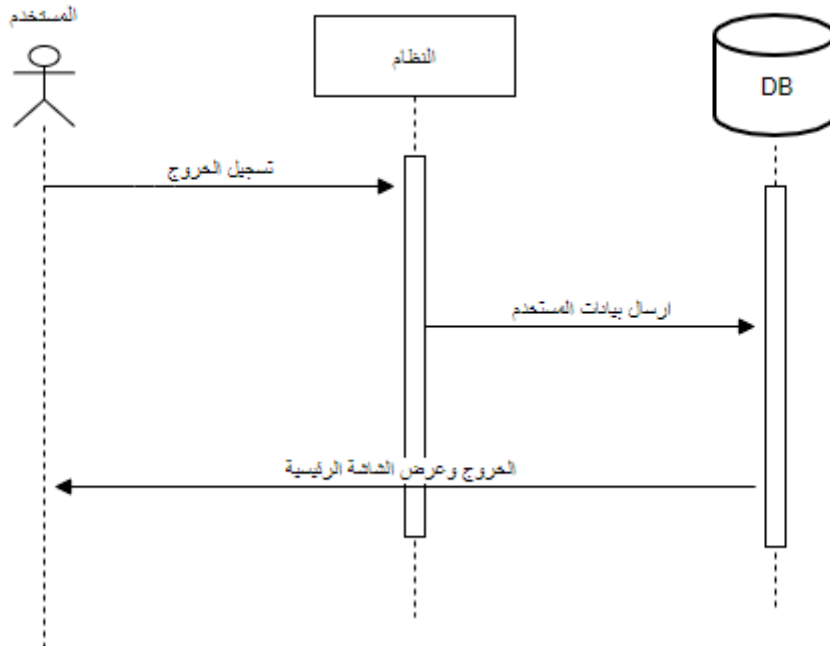
مستخدم للنظام) كما هو موضح بالشكل ()



2- تسجيل الخروج : خلال هذه العملية يتم تسجيل الخروج من النظام ، وبالتالي يتم ارسال

كافة البيانات المستخدم الى قاعدة البيانات، ومن ثم يتم الخروج وعرض الصفحة

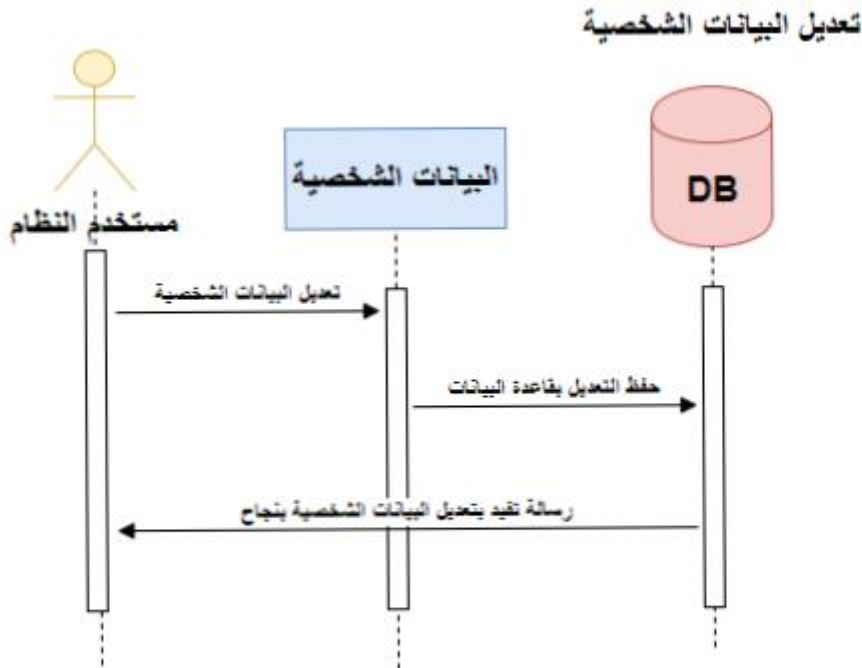
الرئيسية للنظام ، كما هو موضح في الشكل التالي :



- المخطط التسلسلي الخاص بعمليات المستخدم :

1- تعديل البيانات الشخصية للمستخدم :

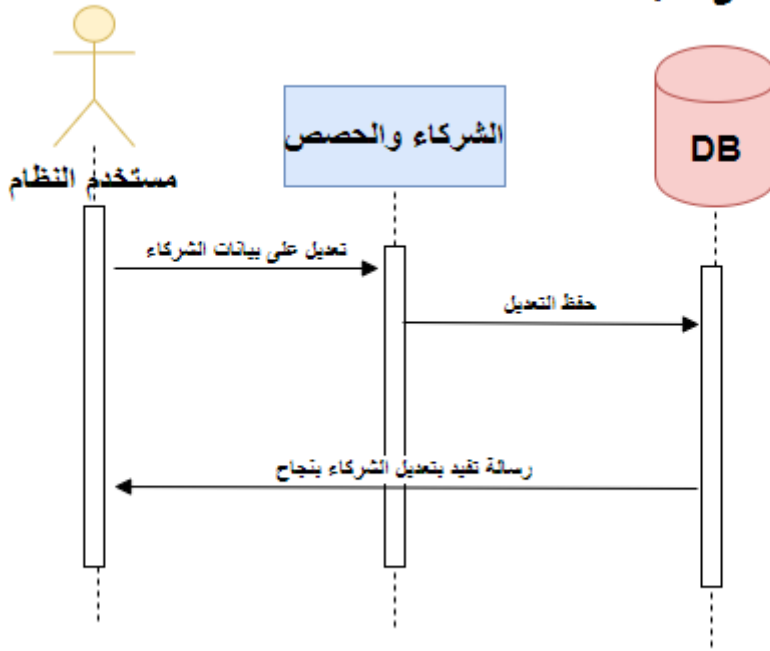
يتم تعديل البيانات الخاصة بالمستخدم من خلال الواجهة المتواجدة في ايقونة البيانات الشخصية ، والتي من خلالها يمكن ان يتم التعديل للبيانات وحفظ التعديلات في قاعدة البيانات ، كما هو موضح بالشكل التالي :



2- تعديل على الشركاء :

يتم من خلال النقر على ايقونة الشركاء والحصص والتي يمكن من خلالها تعديل الحصص والشركاء وازافة شريك جديد وتعديل البيانات وحفظها بقاعدة البيانات كما هو موضح بالشكل التالي :

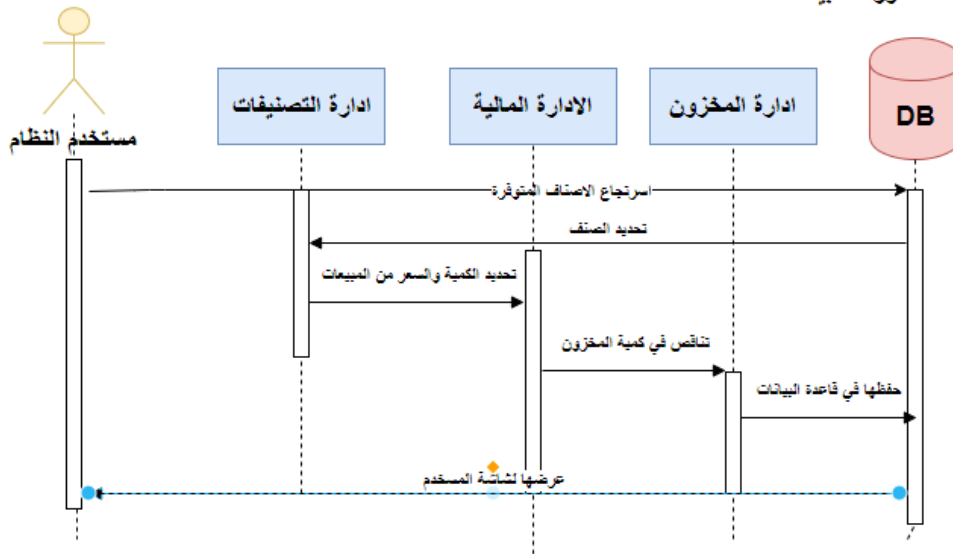
تعديل على الشركاء



3- فواتير المبيعات :

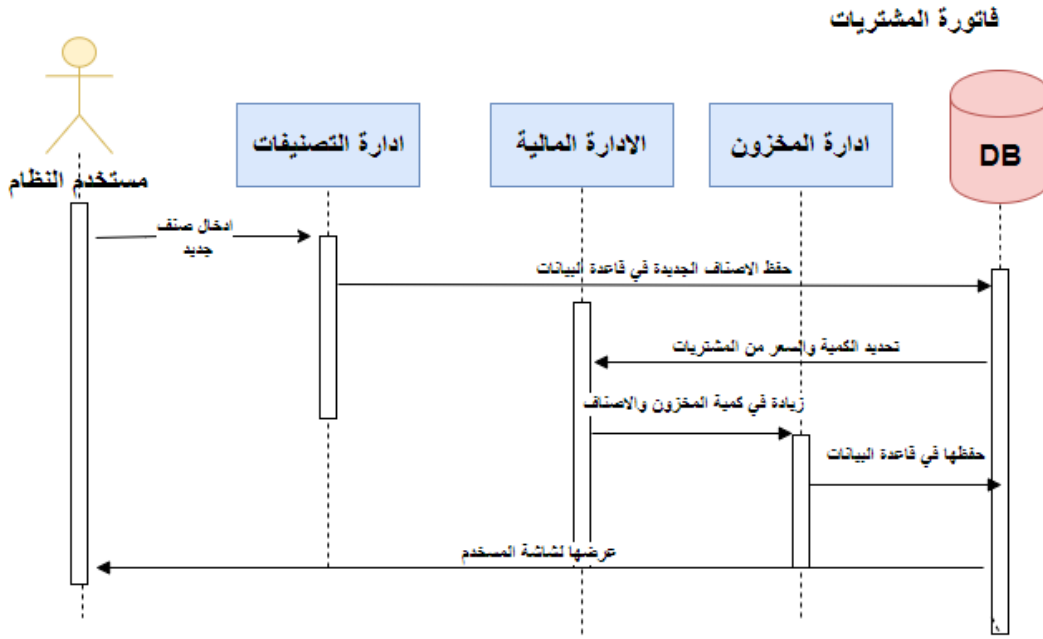
يتم عمل فواتير المبيعات من خلال الضغط على فواتير المبيعات في النظام والتي يمكن من خلال انشاء فواتير المبيعات الخاصة بالمستخدم ومن خلالها اختيار التصنيف المراد وعمل الفاتورة من خلال الكمية في سعر القطعة وحفظها بقاعدة البيانات .

فاتورة المبيعات



4- فواتير المشتريات :

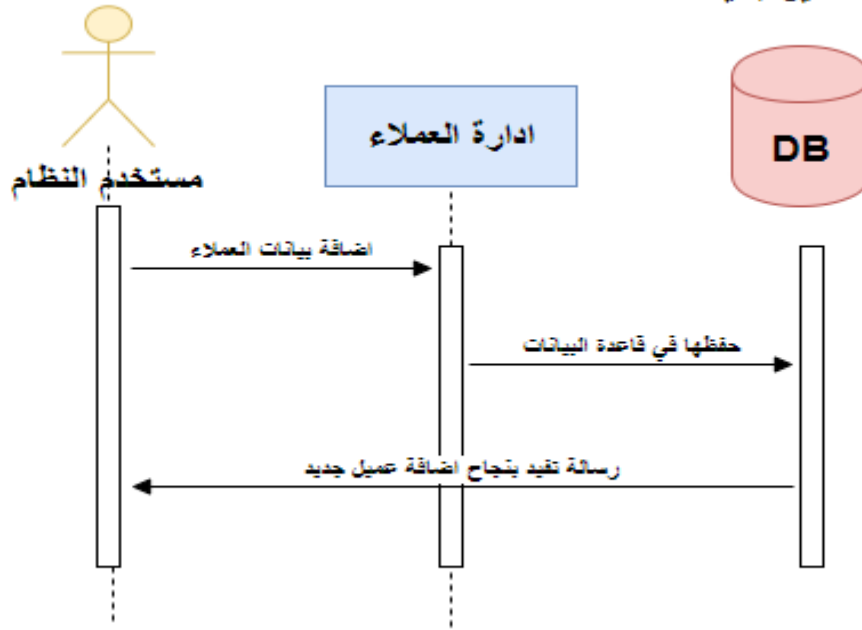
يتم عمل فواتير المشتريات من خلال الضغط على فواتير المشتريات في النظام والتي يمكن من خلال انشاء فواتير المشتريات الخاصة بالمستخدم ومن خلالها اختيار التصنيف المراد وعمل الفاتورة من خلال الكمية في سعر القطعة وحفظها بقاعدة البيانات .



5- اضافة عميل جديد :

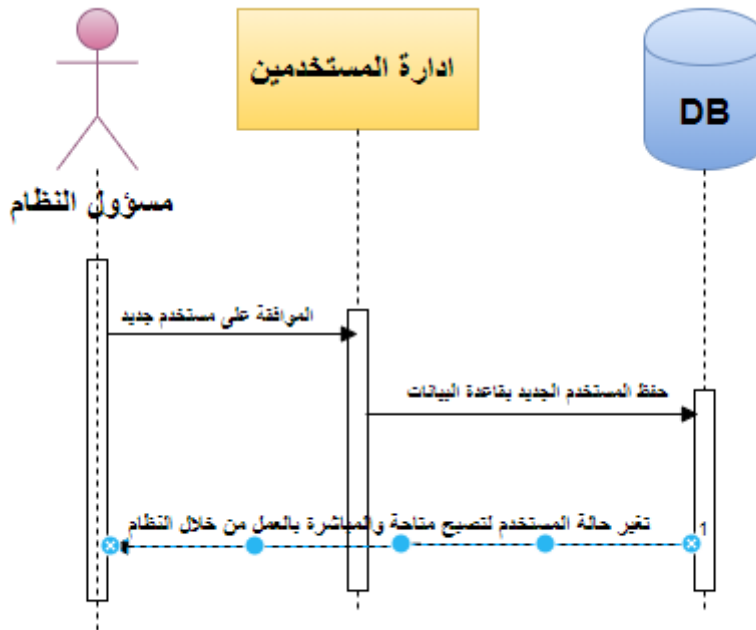
ويتم من خلالها اضافة عميل جديد وحفظه في قاعدة البيانات سواء كان زبون أو مورد من خلال الضغط على ايقونة العملاء في النظام والشكل التالي يوضح عملية تسلسل البيانات .

اضافة عميل جديد



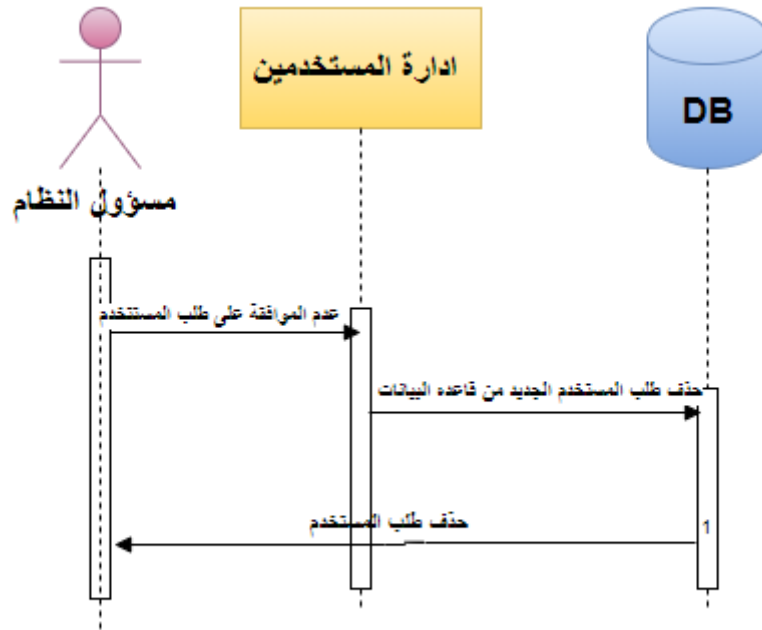
- المخطط التسلسلي لمسؤول النظام :

- 1- الموافقة على حسابات المستخدمين : يتم من خلال الضغط على ادارة حسابات المستخدمين في النظام والتي يمكن من خلالها قبول اشتراك المستخدم أو عدم قبوله والشكل التالي يوضح كيفية تسلسل العمليات .



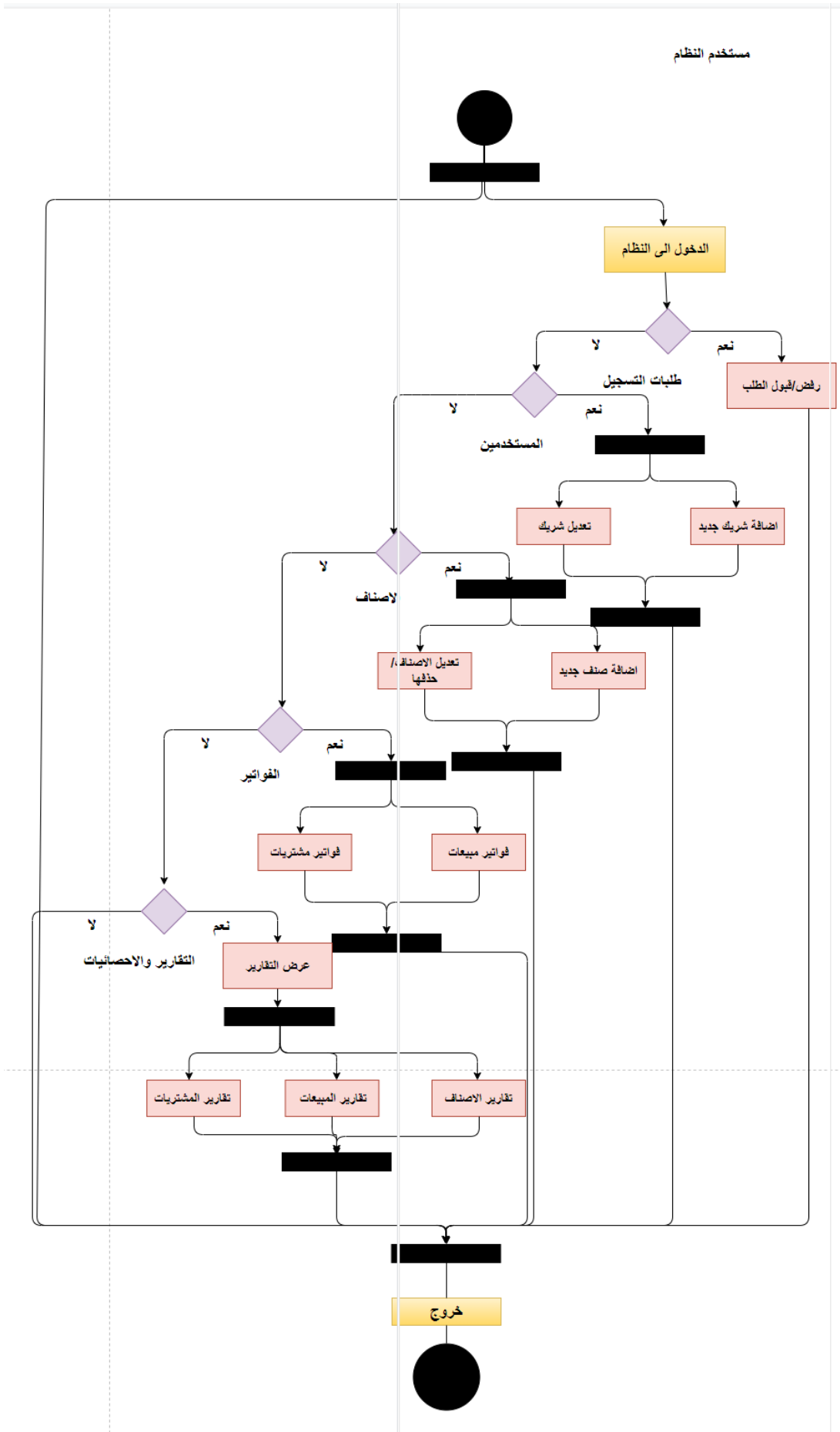
2- حذف طلبات الاشتراك المستخدمين :

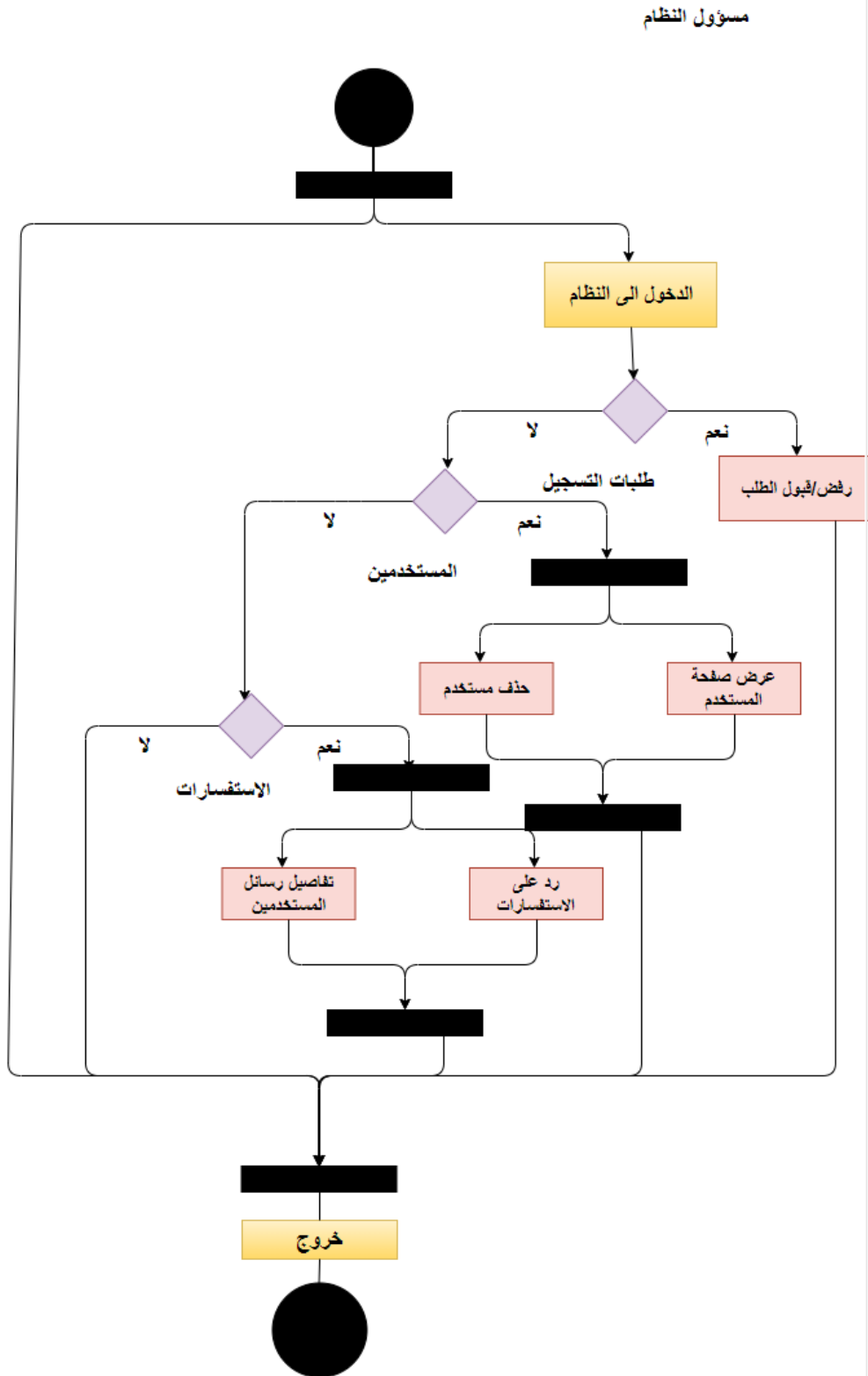
يتم من خلال الضغط على ادارة حسابات المستخدمين في النظام والتي يمكن من خلالها قبول اشتراك المستخدم أو عدم قبوله والشكل التالي يوضح كيفية تسلسل العمليات .



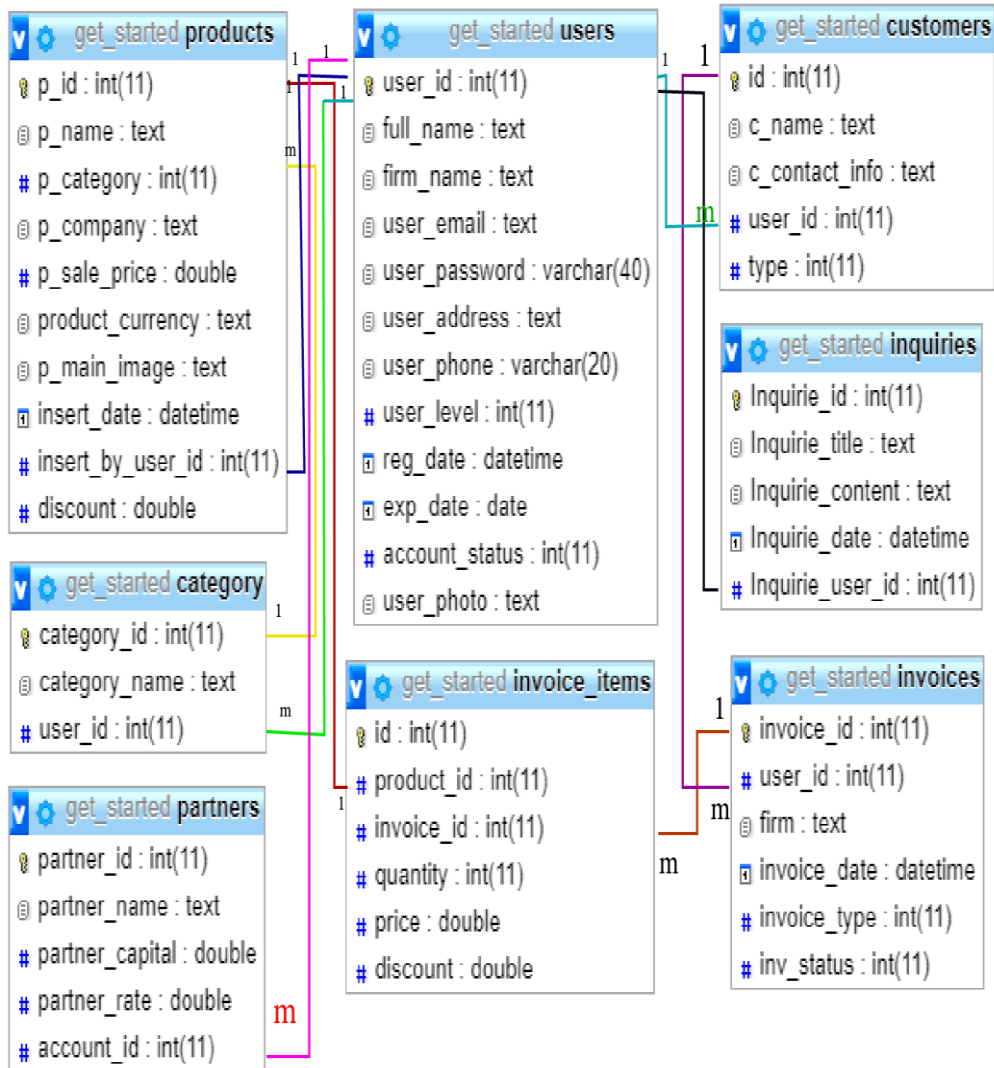
- : Activity diagram

- النشاطات الخاصة بعمليات المستخدم





Class Diagram -





المقدمة



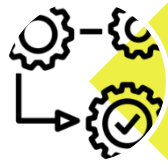
متطلبات بناء النظام المادية
والبرمجية



وصف الأجزاء الرئيسية
للبرمجيات



برمجة النظام



فحص النظام



ملخص الفصل

6.1 المقدمة :

يحتاج النظام الى العديد من المتطلبات المادية والبرمجية لبنائه وقد تم اختيار هذه المتطلبات لأسباب معينة سأقوم بتوضيحها في هذا الفصل ، حيث سأقوم بذكر المتطلبات وتبرير استخدام كل منها بالإضافة الى وصف الاجزاء البرمجية المستخدمة ، ومن ثم سنوضح كيفية برمجته النظام وعرض بعض الصور لهذه العملية بالإضافة الى توضيح عملية الفحص التي قمت بإنشائها في الفصل الثالث بالإضافة الى عملية الفحص الكلي والقبول للنظام.

6.2 متطلبات بناء النظام المادية والبرمجية

ا. المتطلبات المادية المستخدمة لبناء النظام :

استخدمت صاحبة المشروع مجموعة من المتطلبات المادية لبناء النظام ، وهي كالتالي :

1- جهاز حاسوب بمواصفات معينة ، وهي :

• CPU :Core i3 2.3GHZ

• RAM: 4GB

• HD: 500GB

لقد تم استخدام هذا النوع من اجهزة الحاسوب لأنه متوفر بأسعار مناسبة بالإضافة الى مواصفاته التي تخدم بناء النظام دون حدوث أي مشاكل تعيق أو تقلل من كفاءة بناء النظام ، فهو يوفر سرعة مناسبة ووحدة معالجة مركزية قادرة على استيعاب العمليات الناتجة أثناء بناء النظام.

ب. المتطلبات البرمجية المستخدمة لبناء النظام :

استخدمت صاحبة المشروع مجموعة من المتطلبات البرمجية لبناء النظام وهي كالتالي :

1 . Microsoft windows

هو عبارة عن نظام تشغيل من اصدار شركة مايكروسوفت لقد تم استخدامه لأنه متوفر بسعر مناسب بالإضافة الى سهولة استخدامه واحتوائه على العديد من المميزات التي تسهل عملية بناء النظام مثل الامان والسرعة في الاداء ودعمه للتطورات الحديثة في أجهزة الحواسيب مثل حوسبة 64 بت والمعالجات متعددة الاستخدام بالإضافة الى استخدام الذاكرة المحسنة الذي يساعد الاجهزة على الوصول الى اقصى اداء ممكن.

2. Microsoft Office 2016 :

وهو عبارة عن حزمة مكتبية من انتاج شركة مايكروسوفت للبرمجيات . لقد تم استخدام (Word Microsoft 2016) في توثيق المشروع ولسهولة التعامل معه واحتوائه على العديد من المميزات والقوالب الجديدة بالإضافة الى كونه مبنى للتكامل مع خدمة SkyDrive و SharePoint هذا التكامل سمح لي بتخزين الملفات على الخدمات السحابية كنسخ احتياطي لتوثيق المشروع ، وتم استخدام (Microsoft PowerPoint) لتجهيز العرض التقديمي للمشروع.

3. Adobe DreamWaever C6 :

لقد تم استخدام هذا البرنامج في تصميم شاشات المشروع و برمجته بلغة ال PHP؛ لسهولة استخدامه بالإضافة إلى كونه يسمح بإنشاء مواقع وتطبيقات ويب قوية جدا باستخدام أي من اللغات الشهيرة المتاحة حاليا مثل ASP و net.ASP و PHP بالإضافة الى العديد من اللغات الأخرى، هذا بالإضافة من اللغات الأخرى ، وهذا بالإضافة الى إمكانية معاينة الصفحة في العديد من المتصفحات ، بشرط ان تكون مثبتة على الحاسوب المستخدم.

4. Database server (MySQL) :

لقد تم استخدامه لإنشاء قاعدة بيانات النظام وهو متوفر مجانا على الانترنت حيث يمكن للمستخدم تنزيله على جهازه الخاص واستخدامه بسهولة وامان وجودة في الاداء .

5. استخدام موقع www.draw.io :

لقد تم استخدام تطبيق الويب لرسم الرسومات المطلوبة في توثيق المشروع مثل رسومات UML، حيث يمكن استخدام هذا التطبيق مجاناً وتم استخدامه لأنه يتميز بوجود الرسومات وسهولة الاستخدام ويحتوي على العديد من المميزات والادوات التي تستخدم في رسم العديد من الرسومات والاشكال التوضيحية التي يوفرها هذا التطبيق.

6.2.1 وصف الاجزاء الرئيسية للبرمجيات:

1. **قسم مسؤول النظام :** يحتوي هذا القسم على العمليات الاساسية اللازمة لتشغيل النظام حيث ان مسؤول النظام هو الذي يقوم بتحديد المتغيرات الاساسية التي يعتمد عليها باقي مستخدمي النظام ، ففي قسم المسؤول النظام يمكن للشخص الممنوح هذه الصلاحية ان يقوم بإدارة المستخدمين للنظام ومنح المستخدمين باستخدام النظام أو حذف المستخدمين غير المرغوب بهم أو قبول أو عدم قبول اشتراكات المستخدمين.
2. **قسم المستخدمين :** هذا القسم هو القسم الذي يدير عمليات المشاريع الريادية حيث يتيح للمستخدمين بتعريف الشركاء والحصص وازافة التصنيفات واصدار فواتير بيع ومشتريات كما يعمل على ادارة المخزون وادارة الاموال لديهم ويتيح لهم فرصة باتخاذ القرارات للعمل على ادارة المشاريع من خلال الرسومات الجرافيكية والاحصائية .

6.3 برمجة النظام :

لقد تمت برمجة النظام باستخدام لغة PHP وهي لغة برمجة تستخدم لانشاء تطبيقات ومواقع الانترنت الديناميكية ولبرمجة المشروع بهذه اللغة لقد قمت بتنزيل الحزمة التالية مجاناً:

• PHP

• MySQL Database

• AppServe

وقمت باستخدام لغة البرمجة (PHP) لأنها تتميز بكثير من الخصائص التي جعلتها الخيار الأمثل لمبرمجي الويب في العالم ، ومنها:

- تعمل على منصات مختلفة مثل (UNIX, Linux, Windows) .. الخ .
- تتوافق تقريبا مع جميع الخوادم التي تستخدم اليوم.
- مجانية ويمكن الحصول عليها من موقع PHP الرسمي www.php.net
- لغة سهلة التعلم ، وتعمل بكفائه على جانب الخادم (server).
- الحماية : التحكم بعدد الاتصالات المسموحة بقاعدة البيانات ، الحد الاقصى للملفات التي يمكن ارسالها عبر المتصفح أو السماح بإستخدام بعض الميزات أو الغاء استخدامها ، كل هذا يتم عن طريق ملف إعدادات PHP والتي يتحكم به مسؤول النظام .

6.3.1 صور لبرمجة النظام :

- صور لبرمجة النظام المشتركة بين المستخدمين:

1. الشاشة الرئيسية للنظام :



2. شاشة تسجيل الدخول :

تسجيل الدخول

البريد الالكتروني

كلمة المرور

تسجيل الدخول

ارسال طلب اشتراك جديد

3. شاشة طلب اشتراك جديد :

الاسم الكامل:
Hibo Zalloum

اسم الشركة:
Glitter

البريد الالكتروني:
Hoboosh.Zalloum@gmail.com

كلمة المرور:

العنوان:
hebron,WestBank

رقم الهاتف:
0594107100

التسجيل في الموقع



طلب اشتراك جديد

4. شاشة رسالة تفيد بقبول الاشتراك وانتظار رد مسؤول النظام :



طلب اشتراك جديد

تم ارسال طلب الاشتراك بنجاح ا سيتم مراجعة الطلب والرد خلال 24 ساعة

- الشاشات الخاصة بمستخدم النظام :

1. شاشة البيانات الشخصية :

البيانات الشخصية الشركاء والحصص الامتياز العملاء فواتير المشتريات فواتير المبيعات التقارير والاحتماليات الاستفسارات تسجيل الخروج

تعديل البيانات الشخصية

البريد الالكتروني	Hoboosh.Zalloum@gmail.com
كلمة المرور	*****
العنوان	Hebron, WestBank
رقم الهاتف	0594107100

الصورة الشخصية

اختيار ملف لم ي... ملف

تعديل الصورة

حفظ التعديل

2. شاشة الشركاء والحصص :

البيانات الشخصية	الشركاء والحصص	الاصناف	العملاء	فواتير المشتريات	فواتير المبيعات	التقارير والاحصائيات	الاستفسارات	تسجيل الخروج
------------------	----------------	---------	---------	------------------	-----------------	----------------------	-------------	--------------

الشركاء والحصص

+ اضافة جديد

اسم الشرك	راس مال الشرك	نسبة الشرك	خيارات
hibo	5000	50%	تعديل
nisreen	5000	50%	تعديل

3. شاشة اضافة شريك جديد :

البيانات الشخصية	الشركاء والحصص	الاصناف	العملاء	فواتير المشتريات	فواتير المبيعات	التقارير والاحصائيات	الاستفسارات	تسجيل الخروج
------------------	----------------	---------	---------	------------------	-----------------	----------------------	-------------	--------------

اضافة شريك جديد

يمكنك من خلال هذا القسم اضافة وتعريف الشركاء وحصص كل شريك في راس المال

اسم الشرك	<input type="text"/>
راس مال الشرك	<input type="text"/>
نسبة الشرك	<input type="text"/>

%

اضافة شريك جديد

4. شاشة الاصناف المتوفرة :

صورة الصنف	اسم الصنف	التصنيف	السعر	الشركة	تاريخ الاضافة	حذف	تعديل
	بجامة ولادي / اخضر	ملابس ولادي	USD 14	MaxiMini	15-20:07 2019-03-15	حذف	تعديل
	فستان بيبي / APPLE	ملابس بناتي	USD 20	MaxiMini	15-21:56 2019-03-15	حذف	تعديل
	طقم ولادي / الازرق	ملابس ولادي	USD 50	MaxiMini	15-22:45 2019-03-15	حذف	تعديل
	طقم ولادي / هزت	ملابس ولادي	USD 50	MaxiMini	15-23:26 2019-03-15	حذف	تعديل
	فستان بناتي / ابيض	ملابس بناتي	USD 30	MaxiMini	15-26:06 2019-03-15	حذف	تعديل
	بجامة بناتي / اصفر	ملابس بناتي	USD 15	MaxiMini	15-26:36 2019-03-15	حذف	تعديل
	بجامة بناتي /سكني	ملابس بناتي	USD 20	MaxiMini	15-27:11 2019-03-15	حذف	تعديل
	بجامة بناتي / فيروزي	ملابس بناتي	USD 15	MaxiMini	15-27:41 2019-03-15	حذف	تعديل
	طقم بناتي / ميكي	ملابس بناتي	USD 14	MaxiMini	15-29:39 2019-03-15	حذف	تعديل
	طقم بناتي / زهرني	ملابس بناتي	USD 60	MaxiMini	15-33:14 2019-03-15	حذف	تعديل
	بجامة بيبي / الازرق	ملابس ولادي	USD 15	MaxiMini	15-33:44 2019-03-15	حذف	تعديل

5. شاشة اضافة صنف جديد :

البيانات الشخصية	الشركاء والحصص	الاصناف	العملاء	فواتير المشتريات	فواتير المبيعات	التقارير والاحصائيات	الاستفسارات	تسجيل الخروج
------------------	----------------	---------	---------	------------------	-----------------	----------------------	-------------	--------------

اضافة صنف جديد

عزيزي المستخدم - يمكنك من خلال هذا النموذج اضافة الاصناف

اسم الصنف:	بجامة ولادي / اخضر
التصنيف:	ملابس ولادي
الشركة المورد:	MaxiMini
سعر المنتج:	14
العملة:	USD
صورة المنتج:	اختيار ملف <input type="text" value="n.jpg_899985489920...2802423363_53043119"/>

6. شاشة اضافة صنف جديد بنجاح :



7. شاشة تعديل صنف :



8. شاشة تعديل صنف بنجاح :



9. شاشة العملاء :

العملاء

اضافة عميل جديد

اسم الزبون	معلومات الاتصال
MaxiMini	/whats app : 0549 410 16 12 http://www.maximinikids.com
MaxiMini	/whats app : 0549 410 16 12 http://www.maximinikids.com
Sondos Hammori	Mobile # : 0599555552 Hebron .. Al Haros besad sweet Master
Adel Samer	Mobile # :056227773 Hebron . Daaret AlSeer

10. شاشة اضافة عميل جديد :

اسم العميل	MaxiMini
معلومات الاتصال	whats app : 0549 410 16 12 /http://www.maximinikids.com
Type	زبون
اضافة عميل جديد	

اضافة عميل جديد

عزيزي المستخدم : يمكنك من خلال هذا النموذج اضافة العملاء سواء كانوا موردين او زبائن

11. شاشة فواتير المشتريات :

فواتير المشتريات

فاتورة مشتريات جديدة

بحث عن فاتورة ..

رقم الفاتورة	العميل	تاريخ الفاتورة	حالة الفاتورة	عرض الفاتورة
Inv#16	٩٩٩	19:35:03 2019-03-12	غير مرحلة	عرض الفاتورة
Inv#14	٩٩٩	15:48:38 2019-03-09	مرحلة	عرض الفاتورة
Inv#13	٩٩٩	15:45:52 2019-03-08	مرحلة	عرض الفاتورة
Inv#12	٩٩٩	15:41:06 2019-03-05	غير مرحلة	عرض الفاتورة
Inv#10	٩٩٩	13:28:55 2019-03-02	غير مرحلة	عرض الفاتورة
Inv#9	٩٩٩	13:26:10 2019-03-02	مرحلة	عرض الفاتورة
Inv#8	٩٩٩	13:25:58 2019-03-02	مرحلة	عرض الفاتورة
Inv#7	٩٩٩	13:25:48 2019-03-02	غير مرحلة	عرض الفاتورة
Inv#6	٩٩٩	13:23:36 2019-03-02	غير مرحلة	عرض الفاتورة

12. شاشة اضافة فاتورة مشتريات جديدة :

فاتورة مشتريات جديدة

ترحيل الفاتورة تم بترحيل الفاتورة بعد الانتهاء من اعدادها بشكل نهائي

الزبون ٩٩٩ التاريخ 22:15:32 2019-04-15 رقم الفاتورة 25

الاصناف	السعر	الكمية	المجموع	خيارات
بلوزة	25	12	300	X
المجموع			300	

300	مجموع الفاتورة
51	الضريبة
351	المجموع شامل الضريبة

اضافة اصناف الى الفاتورة

المنتج:

الكمية:

السعر:

13. شاشة فواتير المبيعات :

فواتير المبيعات

فاتورة مبيعات جديدة

بحث عن فاتورة ..

رقم الفاتورة	العميل	تاريخ الفاتورة	حالة الفاتورة	عرض الفاتورة
Inv#24	hiba	21:55:07 2019-04-09	مرحلة	عرض الفاتورة
Inv#17	hiba	19:38:14 2019-03-12	مرحلة	عرض الفاتورة
Inv#15	زبون رقم 1	18:08:55 2019-03-12	مرحلة	عرض الفاتورة
Inv#11	زبون رقم 1	14:58:09 2019-03-05	غير مرحلة	عرض الفاتورة
Inv#5	زبون رقم 1	12:50:10 2019-03-02	مرحلة	عرض الفاتورة
Inv#4	زبون رقم 1	11:15:35 2019-03-02	مرحلة	عرض الفاتورة
Inv#3	زبون رقم 1	15:22:42 2019-03-01	غير مرحلة	عرض الفاتورة
Inv#2	زبون رقم 1	15:22:21 2019-03-01	مرحلة	عرض الفاتورة
Inv#1	زبون رقم 1	15:12:18 2019-03-01	غير مرحلة	عرض الفاتورة

14. اضافة فواتير بيع جديدة :

فاتورة مبيعات جديدة

ترحيل الفاتورة قم بترحيل الفاتورة بعد الانتهاء من اعدادها بشكل نهائي

الزبون زبون رقم 1 التاريخ 22:27:08 2019-04-15 رقم الفاتورة 26

المنتج	الكمية	السعر	المجموع	خيارات
Nothing selected				
صنف 2	55	10	550	X
المجموع			550	

550	مجموع الفاتورة
93.5	الضريبة
643.5	المجموع شامل الضريبة

اضافة اصناف الى الفاتورة

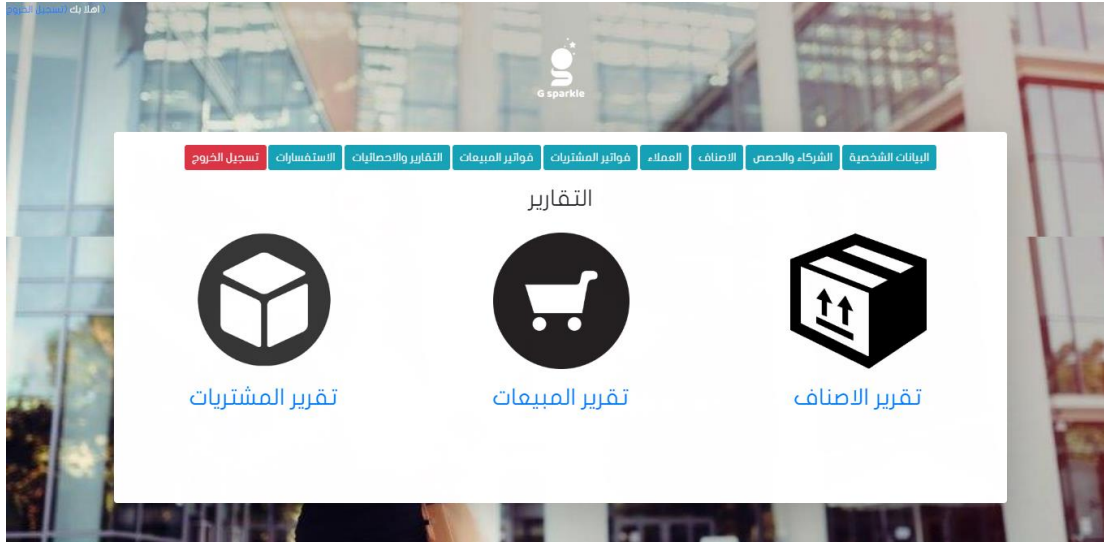
المنتج: Nothing selected

الكمية:

السعر:

اضافة صنف

15. شاشة التقارير والاحصائيات :



16. شاشة تقارير الاصناف :

التقارير			
تقرير الاصناف			
بحث عن صنف ..			
اسم الصنف	مشتريات	مبيعات	الكمية في المخزون
بلوزة	42	1012	970-
صنف 2	11	47	38-
بحامة ولادي / اخضر	0	0	0
فستان بيبي / APPLE	0	1	1-
طقم ولادي / ازرق	5	0	5
طقم ولادي / فزت	0	0	0
فستان بناتي / ابيض	0	0	0
بحامة بناتي / اصفر	0	0	0
بحامة بناتي / سكني	0	0	0
بحامة بناتي / فيروزني	5	0	5
طقم بناتي / ميكي	0	0	0
طقم بناتي / زهرني	0	0	0
بحامة بيبي / ازرق	0	0	0

17. شاشة تقارير المبيعات :

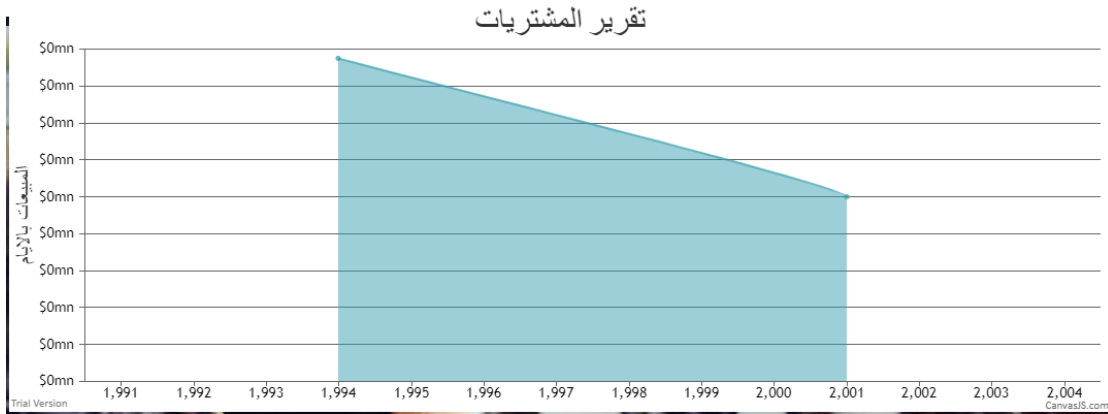
تقرير المبيعات

عرض التقرير	من تاريخ	الى تاريخ
مجموع المبيعات	2019-03-01	2019-03-12
100		
1190		
1075		

18. شاشة تقارير المشتريات :

تقرير المشتريات

عرض التقرير	من تاريخ	الى تاريخ
مجموع المشتريات	2019-03-15	2019-03-22
100		
175		



19. شاشة الاستفسارات :

الاستفسارات المرسله بواسطتي

ارسال استفسار جديد

تاريخ الارسال	التفاصيل	عنوان الاستفسار	بواسطة
15:12:05 2019-03-02	test	test	hibo zaloum
15:12:33 2019-03-02	test	test	hibo zaloum
13:45:10 2019-03-09	123456	12346	hibo zaloum

20. شاشة اضافة استفسار جديد :

ارسال استفسار جديد الى مسؤول النظام

عنوان الاستفسار

التفاصيل

ارسال استفسار

- شاشات البرمجية الخاصة بمسؤول النظام :

1. شاشة طلبات التسجيل :

طلبات الاشتراك في الموقع

حجرات	تاريخ الطلب	البريد الالكتروني	الهاتف	العنوان	اسم الشركه	اسم المشترك
رفض	14:12:27 2019-03-09	tes33@gmail.com	123456	123456	test33	test33
قبول						

2. شاشة ادارة المستخدمين :

طلبات التسجيل حسابات المستخدمين الاستفسارات تسجيل الخروج

حسابات المستخدمين

حسابات	اسم المشترك	اسم الشركة	المنوان	الهاتف	البريد الالكتروني	تاريخ الطلب	حذف الحساب	عرض صفحة المستخدم
	Administrator	Administratot	-	-	admin@gmail.com	2019-01-19 00:00:00	حذف الحساب	عرض صفحة المستخدم
	hibo zoloum	test company	154	1234567	test@gmail.com	2019-01-19 12:09:56	حذف الحساب	عرض صفحة المستخدم
	hibo zoloum2	test company2	0000	123456	test2@gmail.com	2019-01-26 11:13:59	حذف الحساب	عرض صفحة المستخدم
	Hibo Zalloum	Glitter	Hebron, WestBank	0594107100	Hoboosh.Zalloum@gmail.com	2019-03-15 14:02:30	حذف الحساب	عرض صفحة المستخدم

3. شاشة استفسارات المستخدمين :

طلبات التسجيل حسابات المستخدمين الاستفسارات تسجيل الخروج

الاستفسارات الواردة

تاريخ الارسال	التفاصيل	عنوان الاستفسار	بواسطة
2019-03-02 15:12:05	test	test	hibo zoloum
2019-03-02 15:12:33	test	test	hibo zoloum
2019-03-09 13:45:10	123456	12346	hibo zoloum

6.4 فحص اجزاء النظام حسب خطة الفحص (Test Plan) :

تعتبر هذه المرحلة من اهم المراحل التي يمر بها النظام بعد مرحلة برمجة وتشغيل النظام ، الذي يتم فيها فحص كل جزء من اجزاء النظام على حدا من اجل التحقق من انه يعمل بالشكل المتوقع والمطلوب ، وفي هذا الفصل سيتم القيام بعملية الفحص حيث سيتم فحص النظام على مرحلتين :

- المرحلة الاولى : Alpha Test

حيث يتم فحص النظام واجزائه بشكل اولي من خلال المبرمجة للنظام وتشمل عمليات الفحص :

1. فحص بعض نماذج النظام .
2. فحص تكامل النظام.
3. فحص النظام .
4. فحص قبول النظام.

فيما يلي توضيح لكل عملية من عمليات فحص النظام:

1. فحص بعض نماذج النظام :

في هذا الجزء تم العمل على فحص العمليات والوظائف التي يقوم بها النظام وفحص كل وحدة من وحدات النظام على حدا للتأكد من انها تعمل بالشكل الصحيح حيث يتم ادخال مدخلات معينة والتأكد من صحة المخرجات ، ولتأكد من النظام يحقق المتطلبات لكل مستخدم .

ومن الامثلة على البيانات التي تم فحصها :

- فحص شاشة تسجيل الدخول :

في هذه الشاشة سيقوم المستخدم بإدخال البريد الإلكتروني وكلمة المرور لتسجيل الدخول الى النظام.

تسجيل الدخول

البريد الإلكتروني، أو كلمة المرور خاطئة

البريد الإلكتروني

كلمة المرور

تسجيل الدخول

ارسال طلب اشتراك جديد

- شاشة فحص انشاء اشتراك مستخدم جديد :

تم ارسال طلب الاشتراك بنجاح !! سيتم مراجعة الطلب والرد خلال 24 ساعة



طلب اشتراك جديد

- فحص عملية حذف منتج :

يعرض موقع localhost

هل انت تتأكد من حذف المنتج طقم ولادي / ازرق

إلغاء موافق

2. فحص تكامل النظام :

يعد فحص أجزاء النظام بشكل منفصل ، قامت صاحبة المشروع بدمج أجزاء النظام مع بعضها البعض ومن ثم قامت بفحص النظام والتأكد من عمله بشكل صحيح دون أخطاء حسب ما هو متوقع.

3. الفحص الكلي للنظام:

بعد القيام بتطوير وبناء جميع اجزاء النظام ، يتم العمل على فحص النظام يقوم بالمهام التي صمم من أجلها ويلبي المتطلبات الوظيفية بشكل يرضي المستخدمين، ويتم التركيز في هذا الجزء بأن يكون تأثير للعمليات المختلفة على باقي أجزاء النظام . من ابرز الامثلة على هذا الفحص إضافة فواتير المبيعات والمشتريات والمبيعات والتأكد من ترحيل الفواتير .

4. فحص قبول النظام :

في هذا الفحص قامت صاحبة المشروع بالتأكد من مدى تلبية المتطلبات التي يحتاجها المختصين بهذا المجال من خلال تطبيقها على الخبراء وذوي الخبرة في هذا المجال والاحذ بعين الاعتبار بملاحظات التي اعطيت لها .

5. فحص التوافق مع متصفحات الويب :

بما ان البيئة التي تم اختيارها للنظام والتي سوف يعمل عليها النظام هي بيئة الويب ، فلذلك تظهر الحاجة الى التأكد من عمل النظام على مختلف متصفحات الويب ، وذلك يعود لكل مستخدم لديه متصفح ويب يختلف عن المستخدم الاخر وقد تم اختيار أكثر المتصفحات

استخداما ، وقد قامت صاحبة المشروع من التأكد من ذلك بإجراء عدة عمليات دون أي مشاكل على كل من المتصفحات التالية :

• Google Chrome

• Mozilla FireFox

– المرحلة الثانية Beta Test

حيث يتم فحص النظام من قبل عينه من المستخدمين لتجربة هذا النظام وإعطاء صاحبة المشروع تغذية الراجعة حول النظام . وهنا لقد تم تجربة النظام من قبل عينه من المسوقين الالكترونيين على مواقع التواصل الاجتماعي وشرح كيفية العمل النظام واستخدامه بالشكل الأمثل ، وأيضا تم توضيح ما أهمية هذا النظام وما هي مخرجاته وفي أي مجال يمكن استخدام هذا النظام, فقد كانت ردة فعل ايجابية حول تجربة النظام من حيث سهولة استخدامه وطريقة عرض البيانات فيه وملائمة واجهة النظام لطبيعة الموقع . ولقد تم الاخذ بعين الاعتبار بعض الملاحظات التي تم تقديمها لي من أجل تطوير النظام وجعله اكثر ملائمة للاستخدام.

ملخص الفصل :

تم خلال هذا الفصل استعراض عملية برمجة النظام وكذلك العمل على الفحص الكلي والشامل لمختلف أجزاء النظام وفحص قبول النظام من قبل مستخدميه وكذلك فحص النظام الكلي للنظام كوحدة واحدة وأيضا فحص التوافق النظام مع متصفحات الويب المختلفة وكان الهدف الاساسي للنظام هو الوصول الى نظام خال من أي مشاكل أو عقبات تحول دون اتمام العملية الرئيسية للنظام أو الموقع .

الفصل السابع :: : تشغيل النظام :



المقدمة



الاعدادات المادية والبرمجية
لتشغيل النظام



وصف خطوات تحميل النظام



خطة صيانة النظام



ملخص الفصل

7.1 لمقدمة :

في هذا الفصل سأوضح المرحلة الأخيرة في المشروع وهي تشغيل النظام ، حيث سأقوم بوصف الإعدادات المادية والبرمجية التي تم استخدامها من أجل تشغيل النظام بالإضافة الي وصف لخطوات تحميل النظام ثم سأوضح ما هي خطة الصيانة لنظام الجديد.

7.2 الإعدادات المادية والبرمجية المطلوبة لتشغيل النظام :

لتشغيل النظام قمت باستخدام مجموعة من الإعدادات المادية والبرمجية التي سأقوم بتوضيحها في هذا الفصل ، وهي كالآتي :

7.2.1 الإعدادات المادية المستخدمة لتشغيل النظام :

1- خط نفاذ انترنت واشتراك من الشركة المزودة للإنترنت :

سيتم استخدام الانترنت من أجل الوصول الى النظام ، بعد عملية تحميله على شبكة الانترنت ليتمكن جميع المستخدمين من استخدام النظام والوصول اليه في أي زمان ومكان.

2- استضافة الموقع الإلكتروني واسم النطاق (Domain & Host)

سيتم استخدامه من أجل حجز موقع على الانترنت لتحميل النظام الإلكتروني عليه وتمكين المستخدمين من الوصول اليه عن طريق Domain الخاص بالموقع.

3- اجهزة حاسوب بمواصفات لا تقل عن :

• CPU: Core i3 2.3GHZ

• RAM: 4GB

• HD: 500 GB

ولقد بررت في الفصل الخامس عن سبب اختياري لهذه المواصفات الخاصة بالحاسوب .

4- شبكة محلية وراوتر

من اجل ربط الاجهزة مع بعضها البعض

7.2.2 الاعدادات البرمجية المستخدمة لتشغيل النظام :

:Microsoft Windows 10

لقد بررت في الفصل الخامس سبب اختياري لهذا الاعداد البرمجي والذي سيكون متوفر على أجهزة الحاسوب.

7.3 وصف خطوات تحميل النظام :

هناك مجموعة من الخطوات التقنية اللازمة لتشغيل الموقع الالكتروني ، وهي كالتالي :

- 1- حجز موقع مع اسم نطاق Domain بمساحة 35 GB من احدى الشركات الاستضافة.
- 2- الدخول الى لوحة التحكم الموقع واخذ بيانات الاتصال ببرتوكول احد برامج FTP.
- 3- رفع ملفات النظام على المساحة التي تم حجزها مع الموقع باستخدام أحد برامج FTP.
- 4- إنشاء قاعدة بيانات جديدة على الموقع الذي تم حجزه من خلال الدخول الى MySQL في لوحة تحكم الموقع .
- 5- الدخول الى phpMyAdmin من لوحة التحكم ثم استيراد ملفات قاعدة البيانات الخاصة بالنظام لكي يتم انشاء جداول النظام على قاعدة البيانات التي تم انشاؤها في الموقع .
- 6- تعديل ملف الاتصال بقاعدة البيانات الموجود في ملفات النظام بمجلد Connections وإضافة متغيرات قاعدة البيانات الجديدة التي تم انشاؤها على الموقع المحجوز .

7- الدخول الى النظام من خلال اسم الموقع DNS والتأكد من تشغيله بالشكل الصحيح.

7.4 خطة صيانة النظام :

يمكن اطالة عمر النظام من خلال برامج صيانة مستمرة للنظام تجعله متلائماً مع البيئة التي يعمل فيها والتي تتصف بالتغيرات الشديدة على فترات قصيرة نسبياً. ويقصد بعملية الصيانة حذف أو اضافة أو تعديل أو تحسين (ادارة العمليات) في عنصر من عناصر النظام أو أحد مكوناته . فمثال يجب تحديث البرامج من وقت الى اخر لكي تفي بالتغيرات في احتياجات المستخدمين للنظام . وهنا تأتي اهمية التوثيق من اجل الرجوع اليها في عملية اجراء التعديلات المستمرة وعلى النظام وكذلك سيتم أي عملية حذف أو اضافة أو تعديل في النظام أو في البرامج المستخدمة في النظام . وبمعنى انه يجب توثيق النظام أول بأول بعد أي عملية تعديل أو تغيير في احد عناصر أو مكونات أو برامج النظام . سيتم عمل نسخ احتياطية بشكل يومي لقاعدة بيانات النظام ، وسيتم الاستجابة لحل المشاكل في النظام بشكل مباشر وحسب الامكانية من قبل صاحبة المشروع .

7.5 ملخص الفصل:

تم خلال هذا الفصل استعراض الاعدادات المادية والبرمجية المطلوبة لتشغيل النظام وحتى يصبح جاهز للاستخدام من قبل المستخدمين ووصف خطوات تحميل النظام ومن ثم تم عرض خطة الصيانة التي ستتبعها صاحبة المشروع مع النظام.

الفصل الثامن : : : الاستنتاجات :



المقدمة



النتائج



التوصيات



الاعمال التطويرية المستقبلية



المصادر والمراجع

8.1 المقدمة :

بعد قيام صاحبة المشروع بتطوير النظام ، فقد تم التوصل الى مجموعة من النتائج والتوصيات التي تؤدي الى تحسين النظام بزيادة كفاءته في المستقبل ، و ثم تحقيق المتطلبات الوظيفية وغير الوظيفية للنظام .

8.2 النتائج :

- تم تطوير تطبيق الويب لإدارة العمليات الريادية وتطبيق معظم وظائفه .
- يحسن تطبيق النظام مستوى الخدمة المقدمة للزائن من خلال الاستخدام الامثل للتكنولوجيا.
- تمكين المستخدم من ادارة مشروعه الناشئ وريادي في مكان واحد فقط.
- تقليل التكلفة وحفظ البيانات المتعلقة بالمشاريع الريادية بشكل موثوق اكثر من خلال اتمنة معظم عملياته.
- امكانية تطبيق النظام لتحقيق أهداف ربحية.

8.3 التوصيات :

- توصي صاحبة المشروع بالتطبيق الفعلي للنظام على ارض الواقع.
- العمل على حل المعوقات التي واجهة صاحبة المشروع من خلال عملية تطوير النظام ، والتكامل مع أنظمة الدفع العالمية .
- في حال تطبيق النظام بشكل فعلي يوصى بتدعيم أنظمة الحماية وخصوصا على عملية الدفع الالكتروني .

8.4 الاعمال التطويرية المستقبلية :

1. العمل على انشاء تطبيق خاص بالهواتف الذكية للنظام ، خصوصا ان التوجه الحالي نحو تطبيقات الهواتف الذكية.
2. امكانية توسيع نطاق النظام بحيث يصبح على مستوى اقليمي ومن ثم عالمي ولا يقتصر على دولة فلسطين فقط.
3. التطوير على النظام بحيث يصبح بتقنية 3D.
4. التطوير على النظام حتى يصبح متفاعل مع الزبائن واتاحه الزبون من خلاله شراء المنتجات هو بذاته .
5. التطوير على النظام ووضع اماكن مخصصة للإعلانات وزيادة الارباح.
6. تسجيل الدخول باستخدام حسابات مواقع التواصل الاجتماعي.
7. العمل على تطوير النظام من خلال اضافة عمليات ووظائف تلبي احتياجات المستخدمين بشكل افضل .
8. التطوير على النظام بحيث يصبح هناك اتصال وتواصل مباشر من خلال النظام .chatting

2 المصادر و المراجع

- bashar subh .(2018). *it arab*. تم الاسترداد من <https://itarabs.com/>.
- Elmeyasoft_editors .(29 اغسطس, 2017). *ادارة المخزون*. تم الاسترداد من <https://becreativesystem.com/inventory-management>
- .wiki .(2016). *ويكيبيديا*. تم الاسترداد من <https://ar.wikipedia.org/wiki>.
- المعهد البصري .(2010). *جامعة كريفان . محمد علي عامر*.
- المؤسسة العامة للتعليم الفني .(2015). *تسويق / ادارة المخازن . المملكة العربية السعودية: الادارة العامة لتصميم وتطوير المناهج*.
- ايمان الحيازي .(2017). *موضوع*. تم الاسترداد من <https://mawdoo3.com/>.
- جهاد بركة .(2019). *المقال*. تم الاسترداد من <https://mqaal.com/2017/07/31>.
- *ريادة الاعمال* .(2018). تم الاسترداد من ويكيبيديا: <https://ar.wikipedia.org/wiki/>
- غادة حلايقة .(10 اغسطس, 2017). *أهمية المحاسبة*. تم الاسترداد من موضوع: <https://mawdoo3.com/>
- يارا تعامرة .(10 يوليو, 2017). *تعريف ادارة المشاريع*. تم الاسترداد من موضوع: <https://mawdoo3.com/>