



جامعة بوليتكنك فلسطين  
كلية العلوم الإدارية ونظم المعلومات  
مقدمة مشروع التخرج

( بعنوان )

موقع ويب الكتروني لمجلس الطلبة

فريق العمل:-

رشا محمد بدوي ادريس

ياسمين محمد خميس حميدات

شيرين سمير محمد ابو علي

إشراف الدكتور :

د. موسى ارفاعيه

قدم هذا المشروع استكمالاً لمتطلبات الحصول على درجة البكالوريوس في تخصص نظم المعلومات

2022 – 2021

## الشكر والتقدير

الحمد لله رب العالمين والصلاة والسلام على أشرف الخلق والمرسلين سيدنا محمد ومن تبعه بإخلاص إلى يوم الدين وبعد فإننا نشكر الله تعالى على فضله حيث من علينا بإتمام هذا المشروع فله الحمد أولاً وأخراً.

نتقدم بجزيل الشكر والتقدير إلى الدكتورة المشرف "موسى ارفاعيه" على كل ما قدم لنا من توجيهات ومعلومات قيّمة ساهمت في إثراء موضوع دراستنا في جوانبها المختلفة, نتقدم بجزيل الشكر إلى القائمين على "جامعة بوليتكنك فلسطين" وعلى رأسهم عميد كلية العلوم الإدارية ونظم المعلومات الدكتور "اقبال الشريف" وفقهم الله لكل خير لما يبذلون من اهتمام بطلاب كلية العلوم الإدارية ونظم المعلومات بصفة عاملة وطلبة نظم المعلومات بصفة خاصة.

## الإهداء :

بسم لله الرحمن الرحيم

قال تعالى: يرفع الله الذين آمنوا منكم والذين أوتوا العلم درجات والله بما تعملون خبير

صدق الله العظيم

سورة المجادلة . اية " 14 "

إلى من بلغ الرسالة وأدى الأمانة.. ونصح الأمة.. إلى نبي الرحمة ونور العالمين

سيدنا محمد صلى الله عليه وسلم

إلى من علمني أن الدنيا كفاح ومثابرة

.أبي العزيز.

إلى معنى الحب وإلى معنى الحنان والتفاني ..إلى بسمه الحياة وسر الوجود إلى من كان دعائها سر نجاحي

وحنانها بلسم جراحي

أمي الحبيبة.

إلى اللواتي جمعتنا معهن لحظات الدراسة والاجتهاد والصداقة

.. زميلات وصديقات الدرب..

إلى القلوب الطاهرة والنفوس البريئة ..إلى رياحين حياتنا ..إلى سندي وقوتي وملاذي بعد الله

إخوتنا الأعزاء .

## الملخص:

في هذا المشروع قمنا ببناء نظام لمجلس اتحاد الطلبة في جامعة بوليتكنيك فلسطين بحيث يضم كل ما يتعلق بالمجلس من تعريف به و تعريف بأعضاء المجلس و ما يقدم من خدمات مثل حملات الكتب و قضايا طلابية و اعلانات المجلس و مساعدات طلابية و قسم للاستفسارات و ما يقدم من فعاليات.

حيث يكون هناك صلاحيات مختلفة للطالب للوصول للموقع بكل سهولة وتنقل بين مختلف الخدمات التي يقدمها المجلس تحت اشراف مسؤولون الموقع.

الموقع يعمل على تسهيل عملية الاتصال والتواصل بين الطالب والمجلس التي تعنى بالموقع ويتوارى الهدف الرئيسي من انشاء هو لخدمة الطلاب بشكل مباشر اضافة الى الاطلاع على الانشطة والخدمات التي يقوم بها المجلس .

## The Abstract:

*In this project, we built a system for the Student Union Council at Palestine Polytechnic University, which includes everything related to the council, including the introduction of it and the members of the council, and the services it provides, such as book campaigns, student issues, council announcements, student aid, a section for inquiries, and what is provided from events.*

*Where there are different powers for the student to access the site with ease and move between the various services provided by the council under the supervision of the site officials.*

*The site works to facilitate the process of communication and communication between the student and the council, which is concerned with the site.*

## المحتويات

11	الفصل الاول : الاطار العام للمشروع
12	1.1مقدمة:
12	1.2مشكلة الدراسة :
13	1.3الفئة المستهدفة :
13	1.4 اهداف المشروع :
13	1.5أهمية المشروع :
14	1.6 المنهجية :
15	1.7 حدود المشروع :
15	1.8 محددات المشروع:
15	1.9 الهيكل التنظيمي:
17	الفصل الثاني : تحليل النظام
18	2.1 الدراسات السابقة:
20	2.2 نبذة عن النظام:
20	2.3 البدائل:
22	2.5 التكاليف التطويرية :
26	2.6 محددات بناء النظام :-
26	2.7 مخاطر اثناء البناء:-
28	2.8 جانت تشارت ( Gantt chart ) :-
29	الفصل الثالث : متطلبات النظام:
30	3.1 المقدمة :
30	3.2وصف النظام :
31	3.3 وصف متطلبات النظام :
38	3.4 نمذجة النظام الجديد.
39	3.5 خطه فحص النظام:
42	3.6 ملخص الفصل:
43	الفصل الرابع: تصميم النظام

44	4.1 المقدمة
44	4.2 مخطط تسلسل العمليات (sequence diagram)
48	4.3 مخطط النشاطات (Activity Diagram)
54	4.4 مخطط (Class Diagram)
55	4.5 جداول قواعد البيانات:
65	4.6 وصف شاشات النظام :
71	الفصل الخامس : بناء النظام
72	5.1 المقدمة :
72	5.2 وصف اجزاء الرئيسية للنظام:
72	5.3 متطلبات بناء النظام المادية وتبرير استخدامها:
73	5.4 متطلبات بناء النظام البرمجية وتبرير استخدامها:
73	5.5 برمجة النظام:
78	5.6 فحص أجزاء النظام:
80	5.7 ملخص الفصل:
81	الفصل السادس : تشغيل النظام
82	6.1 المقدمة:
82	6.2 تشغيل النظام:
82	6.3 خطة تحول من نظام قديم الى نظام جديد:
83	6.4 خطة صيانة النظام:
85	الفصل السابع : الاستنتاجات
85	7.1 المقدمة
86	7.2 النتائج التي تم الوصول اليها:
86	7.3 التوصيات والاقتراحات:
87	7.4 اعمال تطويرية للمستقبل:
87	7.5 قائمة المصطلحات:
88	7.6 قائمة المصادر والمراجع:

الجدول

23.....	التكاليف التطويرية المادية
23.....	التكاليف التطويرية البرمجية
24.....	تكليف تطويرية بشرية
24.....	مجموع التكاليف التطويرية
25.....	التكاليف التشغيلية المادية
25.....	التكاليف التشغيلية البشرية
34.....	انشاء حساب
34.....	تسجيل الدخول
35.....	المساعدات الماليه
35.....	حملة الكتب
36.....	الاستفسارات
36.....	القضايا الطلابيه
37.....	اعلانات المجلس
37.....	نبله تعريفه عن المجلس
55.....	جدول قواعد البيانات
56.....	جدول الكتب
57.....	التقويم السنوي
58.....	المشرفين
59.....	المستخدمين
60.....	التقارير
60.....	تغيير كلمه المرور
61.....	الصفحات
61.....	معرض الصور
62.....	اعضاء مجلس
62.....	الاعدادات
63.....	المساعدات الماليه
64.....	الكليات
75.....	متالبات بناء النظام الماديه
73.....	متطلبات بناء النظام البرمجيه



قائمة الرسوم التوضيحية و المخططات :

16	مخطط التنظيمي للمشروع
38	رسم توضيحي
44	مخطط تسلسل تسجيل الدخول
45	مخطط تسلسل العمليات اضافة مشرف
46	مخطط تسلسل العمليات اضافة طالب
46	مخطط تسلسل العمليات اضافة خدمه
47	مخطط تسلسل العمليات تعديل بيانات المستخدمين
48	مخطط تسلسل تسجيل العمليات الخروج
49	مخطط تسجيل الدخول
50	مخطط اضافة مشرف
51	مخطط اضافة طالب
52	مخطط اضافة خدمه
53	مخطط تعديل بيانات المستخدمين
55	مخطط class diagram



## الفصل الاول : الاطار العام للمشروع

1.1 المقدمة

1.2 المشكلة الدراسة

1.3 الفئة المستهدفة

1.4 اهداف المشروع

1.5 اهمية المشروع

1.6 المنهجية

1.7 حدود المشروع

1.8 محددات المشروع

1.9 الهيكل التنظيمي للمشروع

## 1.1 مقدمة:

مع التطور التكنولوجي الذي يشهده العالم في مختلف المجالات أصبحت التكنولوجيا جزءاً لا يتجزأ من مجالات الحياة المختلفة ، وبسبب التطور والتقدم السريع في مجال التكنولوجيا، أصبحت معظم الأنظمة الحديثة في العديد من المجالات تستخدم الكمبيوتر والإنترنت في إدارتها فتم تحويل العديد من الأنظمة التقليدية إلى أنظمة إلكترونية وبالتالي أصبحت الأنظمة الإلكترونية أكثر سيولة في الاستخدام وسرعة الوصول إلى البيانات وتعديلها .

يهدف هذا المشروع الى بناء موقع ويب لمجلس اتحاد الطلبة في جامعة بوليتكنيك فلسطين بحيث يضم كل ما يتعلق بالمجلس من تعريف به و تعريف بأعضاء المجلس و ما يقدم من خدمات مثل المساعدات المالية حملة الكتب و قضايا طلابية و اعلانات المجلس و قسم للاستفسارات و الشكاوي والاقتراحات .

سوف يكون هناك صلاحيات مختلفة للطلاب للوصول للموقع بكل سهولة وتنتقل بين مختلف الخدمات التي يقدمها المجلس تحت اشراف مسؤولون الموقع .

## 1.2 مشكلة الدراسة :

بعد مشاهدة ما يحصل للطلبة داخل الجامعة عن الية تسجيلهم في حملة الكتب تبين ان هناك صعوبات تواجه الطلبة في عملية التسجيل والدفع للحملة والازدحام في اماكن التسجيل نظرا لكثرة عدد طلبة الجامعة , وايضا ما يعانیه اثناء تقديم القضايا الطلابية والمساعدات والقروض وذلك نتيجة اتباع المجلس لنظام التقليدي في تقديم الخدمات حيث ان مسؤولي يقومون بهذه الخدمات بشكل يدوي ,وكما يتوجب على الطلبة مراجعتهم لمعرفة اذا تم قبول طلبه سواء كانت قضية او تقديم لقرض او مساعدة وصعوبة في الوصول للمجلس .

### 1.3 الفئة المستهدفة :

يستهدف هذا النظام مجلس اتحاد الطلبة في جامعة بوليتكنك فلسطين التي مازالت تستخدم الطريقة التقليدية في تقديم خدماته التي لا يوجد بها التقنيات التي تواكب التطور التكنولوجي الموجود حاليا .

### 1.1 4 اهداف المشروع :

يسعى فريق العمل إلى بناء نظام إلكتروني يحقق الأهداف التالية:

- التحول من النظام التقليدي الى نظام إلكتروني حديث يسهل إدارة المجلس.
- ادارة الخدمات وتنظيمها وتسهيل الوصول اليها .
- تقليل الوقت والجهد لكلا الطرفين .
- تمكين الطالب من اتمام اجراءات الحجز وتسجيل وتأكيذ الدفع من خلال الاشعار الإلكتروني.
- تقديم معلومات كافيته عن اعضاء المجلس و ما يقدمونه من خدمات للطلاب .
- التحكم في نظام يكون حسب صلاحيات المعطاة لمسؤول نظام .
- توفير الية التواصل مع الطلبة واعلامهم باخر الاخبار والمستجدات .
- تمكين المشرف النظام من متابعة اوضاع الطلبة بشكل الاللكتروني.

### 1.5 أهمية المشروع :

أهمية الموقع بالنسبة للمجلس:

1. توفير الوقت والجهد الذي يستغرقه في عمليه تقديم المساعدة.

2. امكانية الاطلاع على قضايا الطلاب.

3. امكانية الوصول الى عدد اكبر من الطلاب ومعرفة ما يحتاجونه.

4. يمكن للمجلس استخدام الموقع لنشر دستوره .

5. امكانيه التحكم في الموقع من قبل مشرف.

### أهمية الموقع بالنسبة للطلاب:

1.امكانية حجز الكتب بطريقة سلسلة وقت ما يريد خلال فترة محددة .

2.امكانية طالب تقديم مختلف القضايا دون الحاجة الى توجه المشرف

3. معرفة اعلانات المجلس والنشاطات بشكل فوري.

### أهمية الموقع بالنسبة لفريق العمل :

1. استكمال الحصول على درجة البكالوريوس في تخصص نظم المعلومات في جامعة بوليتكنك فلسطين

2. التطبيق العملي لما تم تعلمه خلال المرحلة الدراسية في الجامعة.

3. اكتساب الخبرة للانخراط في سوق العمل بعد التخرج .

### 1.6 المنهجية :

يتبع فريق العمل في تحليل وتطوير هذا النظام منهجية دورة حياة النظام (SDLC) ومنهجية (WaterFull) وتتألف هذه المنهجية من عدة مراحل أساسية، حيث تبدأ بمرحلة التخطيط، تحليل النظام، التصميم، وتجهيز النظام وفي هذه المرحلة يتم عمل فحص واختبار وصيانة وفحص ما بعد التجهيز، حيث أن هذه المنهجية تحتوي على اختبار لكل مرحلة قبل الانتقال إلى المرحلة التي تليها، وسيتم تجميع البيانات المتعلقة بتحليل هذا النظام من خلال الدراسات السابقة.

## 7.1 حدود المشروع :

الحدود المكانية: المشروع مرتبط بمجلس الطلبة لجامعه بوليتكنيك فلسطين

الحدود الزمانية : سيتم تنفيذ المشروع خلال الفصل الاول والثاني للسنة الدراسية 2021\_2022

## 8.1 محددات المشروع:

1\_انجاز العمل ضمن الفترة الزمنية المحددة للمشروع

2\_ اعتماد الموقع لكلا الطرفين

3\_التكلفة التي يحتاجها المشروع

## 1.9 الهيكل التنظيمي:

يقوم فريق العمل بإنجاز ثلاثة فصول خلال المرحلة الأولى ضمن مساق مقدمة في مشروع التخرج:

❑ الفصل الأول: الإطار العام للدراسة.

❑ الفصل الثاني: تحليل المنصة.

❑ الفصل الثالث متطلبات المنصة.

وكذلك سيقوم فريق العمل أيضا بإنجاز أربعة فصول في مشروع التخرج خلال المرحلة الثانية:

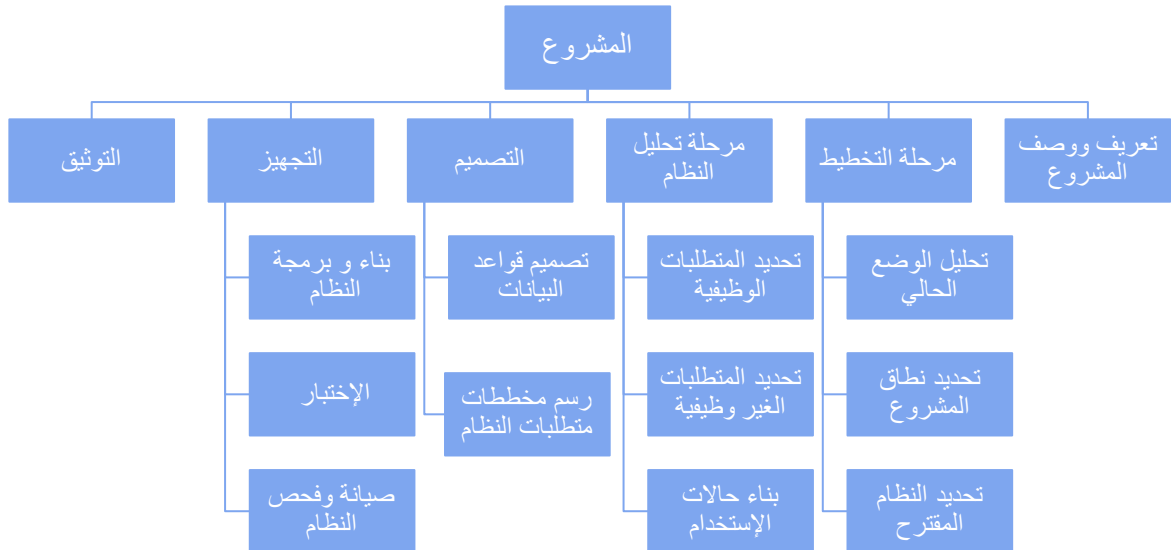
❑ الفصل الرابع: تصميم المنصة.

❑ الفصل الخامس: بناء المنصة.

❑ الفصل السادس: تشغيل النظام.

❑ الفصل السابع : الاستنتاجات .

## الهيكل التنظيمي للدراسة



مخطط التنظيمي للمشروع I



## الفصل الثاني : تحليل النظام

### الجزء الاول :

2.1 الدراسات السابقة

### الجزء الثاني :

2.2 نبذه عن النظام

2.3 بدائل حل مشكلة

2.4 دراسة جدوى

2.5 التكاليف التطويرية

2.7 محددات بناء النظام

2.8 المخاطر اثناء البناء

2.9 جات تشارت

## الفصل الثاني :

### 2.1 الدراسات السابقة:

#### 1- نظام ربط الخدمات بالطلاب:

التكنولوجيا الجديدة وانعكاساتها على شؤون الطلاب عرضت هذه الدراسة كيفية تأثير التكنولوجيا على شؤون الطلاب تبدأ هذه المقالة بنظرة عامة على الخصائص الطلاب الحاليين وتجاربهم وراحتهم مع التكنولوجيا. هذا الفهم يقود لدور المتخصصين في يناقش المؤلفون أيضًا شؤون الطلاب كمبدعين ومصممين ومطوري البرامج والخدمات باستخدام التكنولوجيا المتزايدة باستمرار التطبيقات الجديدة المحتملة للتكنولوجيا لبرامج.

شؤون الطلاب مع تحديد القضايا الأخلاقية التي تهم الطلاب يحتاج المحترفون إلى المناقشة عند التفكير في استخدام الأدوات التكنولوجية الجديدة.

#### التعليق على الدراسة:

تشابه بعض اهداف واهمية الدراسة مع اهداف واهمية مشروعنا بعملية ربط الخدمات بالطلاب، يحتاجون إلى البحث عن الآخرين في الحرم الجامعي للحصول على تلك الخبرة، وهو جهد يبذله شؤون الطلاب لتطوير السياسات والمبادئ التوجيهية المتعلقة بالمعلومات إذا كان بإمكان شؤون الطلاب تشكيل معايير أخلاقية مناسبة وإعدادهم كقادة في هذا المجال.

#### 2- خدمات الطلاب الرقمية: ماذا يريد الطلاب حقًا؟

الاستفادة من هذه الدراسة في عملية تطوير خدمات رقمية جديدة وتحديث الخدمات القديمة في الجامعات بحيث يكشف بحيث كانت التكنولوجيا المتطورة منقذًا للتعليم على مدار الوباء العالمي ولكن ليس فقط في إلقاء المحاضرات حيث خضعت مؤسسات التعليم العالي لتحول "تقني" كبير.

القدرة على حجز خانات المكتبة ، ودفع تكاليف الإقامة ، والعثور على مكان هادئ للدراسة أو البحث عن الدعم ، كلها

متطلبات الآن ، في عدد متزايد من الجامعات ، يمكن الاهتمام بها باستخدام تطبيق الهاتف الذكي أو بوابة الويب أصبحت توقعات الطلاب اعلى من أي وقت مضى بدافع كوفيد من التحولات التي احدثتها .

اما بنسبه لمجموعة التحديات التي واجهتها قامت الجامعات بعمل مثير للإعجاب، في وقت صعب للغاية ، لتحويل عروضها Covid مؤرخة مسبقاً بـ (المذكورة أعلاه My Aston مثل) في كثير من الحالات، كانت التطبيقات الرقمية في هذا المجال ومع ذلك ، ليس كوفيد لعدة سنوات ، على الرغم من أنه كان عليهم الاستمرار في تطوير وإضافة ميزات جديدة أثناء الوباء ربما يكون التحدي الأصعب للجميع ، مع ذلك ، هو الجمهور: الذين هم مجموعة من المواطنين الرقميين هو التحدي الوحيد إنهم يتوقعون أن تكون هذه التكنولوجيا في مكانها الصحيح بالنسبة للكثيرين ، لا يتذكرون العالم بدون هواتف ذكية في جيوبهم وتعمل على النحو المطلوب.

### التعليق على الدراسة :

المقترح يتكون نظام شؤون الطلاب المقترح الفعال من ثلاثة عشر وحدة توفر أربع مجموعات من الخدمات ، وقد تم تصميم JDPUESA وفقاً للهيكل الذي تم تسجيل النتائج التي تم الحصول عليها وتقييمها عبر استبيان خاص يمكن اعتباره نسبة جيدة.

### 3- خدمات رقمية مفيدة

قبل كوفيد اعتمدت العديد من الأنظمة على "وجود الطالب في مكان مادي في وقت معين، من أجل التفاعل وجهًا لوجه مع عضو معين من الموظفين، ولم يعد هذا هو الحال. بينما سارع المعلمون والفصول الدراسية إلى تبني أدوات مثل للتدريس، كان على الجامعات أيضًا أن تتحول بسرعة لتكون قادرة على تقديم ميزات غير تعليمية مثل الاستشارة عبر Zoom مكالمات الفيديو، إلى جانب عدد كبير من الميزات الأخرى.

### التعليق على الدراسة:

تم الاستفادة من هذه الدراسة انه هناك خط رفيع بين البحث عن طالب محتاج وتعقب الطالب الذي أهمل الاتصال الآن. من يجعل الدراسة أسهل مع توفر جميع التطبيقات الجديدة. المهم جدًا أن يكون لديك خدمات رقمية في جميع أنحاء العالم.

## 2.2 نبذة عن النظام:

يختص النظام في عرض خدمات ونشاطات المجلس اضافة الى تمكين الطلاب من تسجيل الكتب والاستفادة من مساعدات والخدمات التي يقدمها المجلس بشكل الالكتروني و من ميزات الموقع انه لا يقتصر على طلاب الجامعة فقط بل يمكن لأي زائر تصفح النظام .

يعمل النظام بتكنولوجيا Web based

الامر الذي يمكن اي شخص يملك هاتف محمول او حاسب شخصي من انشاء حساب خاص به على الموقع والبدء بتصفح بكل ما هو موجود عليها بحيث يمكن التحكم بالعمليات من قبل مسؤولي الموقع وسوف يحتوي الموقع على صلاحيات مختلفة لكل من المجلس والطلاب يتوفر في النظام خدمة تقديم الشكاوي وسرعة الاستجابة.

## 2.3 البدائل:

تقوم فكرة الموقع على توفير بيئة مناسبة ترضي الطرفين بحيث يمكن للطلاب الدخول للموقع وتقديم مشكلاته الجامعية وارسالها عبر الموقع ومن طرف المجلس يتم الرد والعمل على حل مشكلاته وقضاياها وفي ما يلي توضيح وتفصيل حول جميع القيود المتوافرة وكيف سيحل النظام جميع المشاكل المتوافرة في هذه البدائل :

### البديل الاول :

عملية التوجه بشكل مباشر الى المجلس لتقديم قضيته

### ايجابيات للبديل الاول :

القدرة على التحدث بشكل مباشر في توضيح القضايا.

## سلبيات :

- ضياع الوقت والجهد في البحث عن اماكن تواجد اعضاء المجلس .
- عدم الاهتمام بالقضية وتجاهلها واخذها بعين الاعتبار .
- عدم القدرة على التركيز مع الطالب بسبب تواجد عدة طلاب في مكان واحد .

## البديل الثاني :

الصفحات والمجموعات الموجودة على مواقع التواصل الاجتماعي مثل صفحة اتحاد الطلبة جامعة بوليتكنك

فلسطين

## ايجابيات :

- مواقع التواصل الاجتماعي هي اكثر استخداما في فلسطين وجميع دول الوطن العربي
- تكلفه نشر على مواقع التواصل الاجتماعي منخفضة جدا
- قلة الحواجز التي تعيق الاتصال بحيث يمكن ايصال افكار والآراء المتعلقة بموضوع معين بطريقة سهلة وليست معقدة لعدد كبير من الاشخاص

## سلبيات :

- اهمال الصفحة من قبل المجلس والطالب.
- عدم ثقة وتقبل بعض الطلبة للتعامل مع مواقع التواصل.

## 2.4 جدوى الدراسة :

- من اهم الخطوات التي تحقق نجاح المشروع هي التخطيط السليم للمشروع و ذلك لتحقيق النجاح و الكفاءة و
- الفعالية لذلك لا بد من عمل جدوى اقتصاديه و هي عبارة عن عمل جدوى اقتصاديه و هي عبارة عن عمليه جمع
- معلومات حول المشروع المقترح ثم تحليل هذه المعلومات لمعرفة امكانيه التنفيذ على ارض الواقع و ذلك للحد من
- المخاطر التي يمكن لها المشروع.

## وتكمن أهمية دراسة الجدوى فيما يلي:

- 1- تساعد عملية دراسة الجدوى في الوصول إلى أفضل تخصيص للموارد الاقتصادية.
- 2- تسهم في عرض منظومة المشروع بشكل كامل إضافة إلى تحليلها الأمر الذي يساعد على الأخذ بعين الاعتبار في تطبيق الموقع.
- 3- تحدد ماهية أسلوب إدارة المشروع وتزيد عمليات الترابط والتفاعل بين عناصر التشغيل المختلفة.
- 4- تبين الهدف من عملية تطبيق المشروع.

## تتضمن دراسة الجدوى الاقتصادية تكاليف المنصة المقترحة وهي كالآتي :-

### تكاليف المنصة المقترحة :-

تحتاج عملية بناء النظام مجموعة من التكاليف بحيث تعتبر التكاليف من أهم الأمور التي يجب أخذها بعين الاعتبار وبناء عليها يتم اتخاذ القرار بشأن تبني النظام أو رفضه ، وتقسم التكاليف إلى تكاليف تشغيلية (تكاليف مباشرة متغيرة, تكاليف غير مباشرة ثابتة) وتكاليف تأسيسية وهي كالتالي :-

## 2.5 التكاليف التطويرية :

التكاليف التي يحتاجها فريق العمل لبناء النظام وانجازه، حيث تتضمن التكاليف المادية والبرمجية والبشرية.

❖ التكاليف التطويرية المادية: وهي تكاليف الأجهزة والمعدات المستخدمة في بناء النظام لمجلس اتحاد الطلبة

#	المكون	العدد	السعر \$	التكلفة الكلية \$
1	جهاز حاسوب بمواصفات لا تقل عن: Core i5 GB4Ram HD-SSD 120GB	2	500	1000
2	هاتف بنظام تشغيل Android	2	300	600

<b>1600</b>	<b>المجموع</b>
-------------	----------------

1 التكاليف التطويرية المادية

التكلفة الكلية \$	السعر \$	العدد	المكون	#
189	189	1	Microsoft Windows10 opr	<b>1</b>
131	131	1	Microsoft Office home & student 2016	<b>2</b>
Free	Free	2	phpstorm	<b>3</b>
Free	Free	1	Android Studio	<b>4</b>
21	21	1	Adobe Photoshop	<b>5</b>
Free	Free	1	Bootstrap	<b>6</b>
Free	Free	2	Xampp Server	<b>7</b>
Free	Free	1	drow.io	<b>8</b>
<b>341</b>	<b>المجموع</b>			

2 التكاليف التطويرية البرمجية

❖ التكاليف التطويرية البرمجية: وهي تكاليف البرامج التي سيتم في بناء النظام، الجدول التي يوضح هذه التكاليف:

#	المكون	العدد	عدد ساعات العمل أسبوعاً للفرد	اجمالي ساعات العمل للفرد	سعر الساعة (\$)	التكلفة لكل شخص (\$)	التكلفة الاجمالية (\$)
1	محلل النظام (6 أسابيع)	2	16	96	8	768	1536
2	مطور نظام (7 أسابيع)	2	18	126	6	756	1512
3	مثبت نظام (اسبوعان)	1	15	30	7	210	210
				<b>المجموع</b>		<b>3258</b>	

3 تكليف تطويرية بشرية

❖ التكاليف التطويرية البشرية: وهي التي تتكون من الأشخاص العاملين على انشاء النظام وتطويره، والجدول التي

يوضح هذه التكاليف:

مجموع التكاليف التطويرية: حيث انها تدفع التكاليف التطوير لمرّة واحدة فقط.

المجموع (\$)	تطويرية بشرية	تطويرية برمجية	تطويرية مادية
<b>\$8188</b>	3258	380	<b>4550</b>

4 مجموع التكاليف التطويرية



التكاليف التشغيلية: وهي التكاليف المستمرة اللازمة لإدارة عمل النظام وتقسّم الى تكاليف تشغيلية مادية وتكاليف تشغيلية بشرية.

❖ التكاليف التشغيلية المادية: هي تكاليف المواد اللازمة لتشغيل النظام لمدة خمس سنوات.

#	المكون المادي	العدد	السعر \$
1	Laptop core i3 ,8GB, HD 120GB-SSD	1	350
2	خط نفاذ(إنترنت) بسرعة لا تقل عن 1MBs .	1	12
3	انترنت من خلال ال 3G	1	15
<b>المجموع</b>			<b>377</b>

5 التكاليف التشغيلية المادية

❖ التكاليف التشغيلية البشرية: وهي عبارة عن جميع التكاليف اللازمة لضمان سير عمل النظام بشكل مستمر ودائم

#	المصدر البشري	العدد	التكلفة الشهرية (\$)	التكلفة الكلية (\$)
1	مسؤول النظام	1	500	500
2	الدعم الفني	1	300	300
<b>المجموع</b>			<b>800</b>	

6 التكاليف التشغيلية البشرية

## 2.6 محددات بناء النظام :-

- أن يتم إنهاء العمل بالوقت المحدد للمشروع.
- عند اضافة مميزات ومتطلبات جديدة تزداد التكاليف.
- لأن النظام يتم استخدامه بواسطة الإنترنت فقط, قد يكون هناك تخوف من قبل بعض الأشخاص من ناحية الامان وخصوصية على معلوماتهم.
- أن يكون هناك فئات معارضة للفكرة لاعتقادهم على الأسلوب التقليدي وعدم رغبتهم في القيام بالتغيير.

## 2.7 مخاطر اثناء البناء :-

سيتم عرض بعض المخاطر والتحديات التي سوف تواجه فريق العمل، طوال فترة بناء وتشغيل وتجربة وصيانة ودعم المنصة.

### المخاطر التكنولوجية:

- تعرض المنصة لخلل تقني مثل مشاكل في جودة الإنترنت مما يؤدي الى حصول خلل.
- تعرض بعض مكونات الفيزيائية للمنصة للتلف.
- احتمالية تعرض المنصة للاختراق أو انتهاك الخصوصية.
- الافتقار الى نظام المراقبة واكتشاف الاخطاء

## المخاطر المادية:

- ضعف البنية التحتية التكنولوجية.
- قلة الميزانية والتمويل.
- عدم ادارة المال الخاص بالعمل وتوزيعه بالشكل المطلوب.

## المخاطر الزمنية:

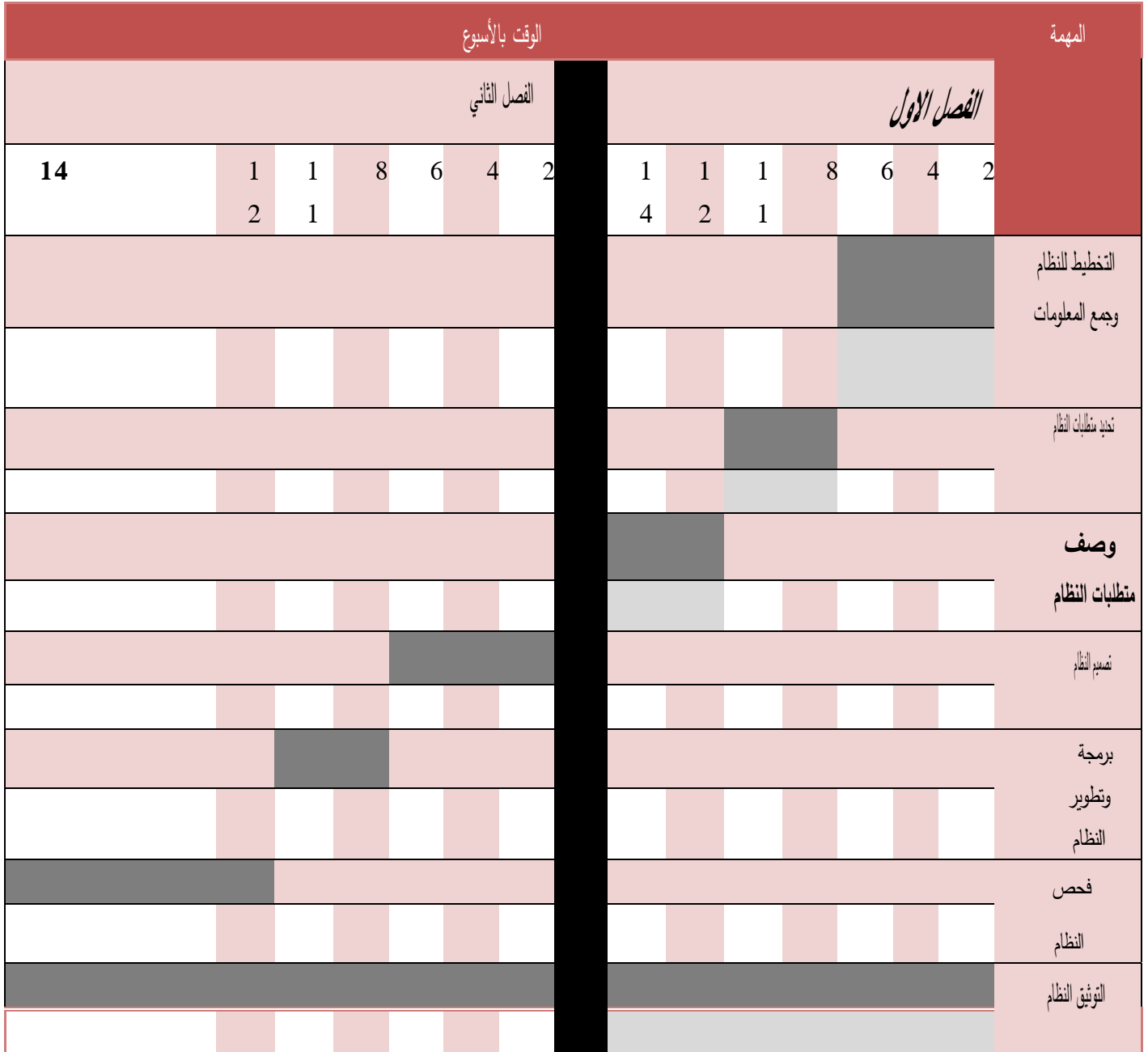
- عدم إنجاز المشروع ضمن الجدول الزمني المحدد.
- ظهور متطلبات جديدة للمستخدمين غير المتطلبات التي تم تحديدها عند إنشاء المنصة.
- التعديل أو التطوير عند اكتشاف خطأ ما.

## خطط لتجنب حدوث المخاطر أثناء بناء وتشغيل الموقع:

- أن يكون النظام مرن في حالة تم الحاجة للتعديل والتطوير.
- توفير انظمة حماية ومراقبة.
- الفحص والصيانة المستمرة.
- تقليل التكاليف قدر الإمكان.
- إنجاز المطلوب بالوقت المحدد له

2.8 جانت تشارت ( Gantt chart ) :-

1-2 جدول التقسيم الزمني



الوقت المتوقع للإنجاز  العطله ما بين الفصلين  الوقت الفعلي 

## الفصل الثالث : متطلبات النظام:



3.4 نمذجة النظام الجديد

3.5 خطه فحص النظام

3.6 ملخص الفصل

### 3.1 المقدمة :

سيتم في هذا الفصل تحديد المتطلبات بناء على المدخلات والمخرجات والعمليات التي سوف يوفرها النظام، بعد الانتهاء من هذا الفصل ستكون ملامح النظام واضحة وسيعتمد تعريف النظام على المتطلبات المذكورة في هذا الفصل، حيث سيتم تحليل متطلبات هذا النظام وتحديد الهدف من إنشائه وتحديد المتطلبات الوظيفية وغير الوظيفية للنظام وتحديد طرق التأكد من المدخلات، بناء على المعلومات التي تم جمعها في الفصول السابقة وسيتم توضيح علاقات أطراف المشروع من خلال نموذج الحالة.

### 3.2 وصف النظام :

سوف يقوم فريق العمل ببناء موقع الكتروني لمجلس اتحاد الطلبة حيث سيتم من خلاله نشر الاعلانات والاستفسارات والدستور وامكانية تقديم للمساعدات وقضايا الطلابية وحملة الكتب .

#### مستخدمي الموقع:

- الطلاب
- مسؤول النظام .

#### المهام الرئيسية التي يقوم بها الموقع:

- إدارة الحساب (تسجيل دخول، تسجيل خروج، تعديل).
- ادارة الطلاب
- ادارة القضايا , الاعلانات , الشكاوي والاستفسارات .
- توفير عملية تواصل مع الطلاب .
- توفير خدمات(عرض القضايا , الاعلانات , الشكاوي والاستفسارات) بشكل الالكتروني .

### 3.3 وصف متطلبات النظام :

أصبح هذا النظام يلي مجموعة من المتطلبات والتي تقسم الى متطلبات وظيفية وغير وظيفية , فيما يلي توضيح هذه المتطلبات :

#### المتطلبات الوظيفية :

حقوق النظام مجموعة من المتطلبات الوظيفية والتي تقسم الى قسمين رئيسيين , هما متطلبات الطالب ومتطلبات المجلس . حيث تشمل متطلبات خاصة بمشرف النظام

فيما يلي المتطلبات الوظيفية للنظام بشكل عام و سناتي لتفصيلها

#### لاحقا:

المتطلبات الوظيفية الخاصة بالطالب:

- 1-الاستفادة من خدمات المجلس بشكل الإلكتروني عن طريق النظام
- 2-التسجيل بشكل الإلكتروني دون الحاجة الى التوجه للجامعة في حملات الكتب و المساعدات الطلابية
- 3-متابعه اخبار المجلس باستمرار بشكل الإلكتروني

#### المتطلبات الوظيفية الخاصة بالمجلس:

- 1- تمكين مشرف النظام من متابعه الخدمات و اجراءات على النظام
- 2-تمكين مشرف النظام من تسهيل عمليه طرح الخدمات.
- 3-تمكين رئيس المجلس من ادارة العملية من خلال الموافقة على الخدمات والخدمات المطروحة والتنسيق مع اعضاء المجلس اعطائه اذن الوصول اليه .
- 4-توفير الية التواصل مع الطلبة واعلامهم بآخر الاخبار والمستجدات .

## المتطلبات غير الوظيفية :

تعرف المتطلبات غير الوظيفية على انها مجموعة من المعايير المتعارف عليها والتي يتم اتباعها عند بناء الانظمة الجديدة للحصول على اعلى كفاءة ممكنة , لذا اصبح النظام الذي تم بناءه قادرا على تحقيق المتطلبات التالية:

## سهولة التعامل مع النظام:

استنادا الى التوجهات والتعليمات المتعلقة بواجهة تصميم النظام اصبحت الواجهة سهلة التعامل لمستخدمي النظام , والوصول الى جميع مميزات الواجهة دون عوائق وتقديم المعلومات بطريقة سهلة وحيث ان الالوان المستخدمة في النظام مريحة للعين .

توافق التصميم مع فكرة النظام والاهداف المرجوة منه والتركيز على الفئات المستهدفة ومراعاة المستويات المختلفة للمستخدمين , كما انه يتناسب التصميم مع الاجهزة التي يستخدمها النظام ,لذا قام فريق المشروع بتصميم الواجهات فيما يتناسب مع هذه التوجيهات والتعليمات .

## الامان وسرية البيانات :

اصبح النظام يتمتع بالقدرة على المحافظة على سرية البيانات وحمايتها وحماية مستخدميها من خلال عدم السماح بدخول للأشخاص غير المصرح لهم بوصول الى هذه البيانات او امكانية العبث فيها وتعديلها وذلك للمحافظة على اعتمادية النظام .



## دقة النظام :

تتمثل الدقة في النظام في متابعة الاوضاع المالية للطلبة وتحليل بيناتهم لتحديد مستوياتهم واوضاعهم .

## الكفاءة العالية للنظام وسرعة الاستجابة :

تتضح كفاءة النظام عندما يتوافر عدد من طلبات دخول الموقع وتسجيل للحملة الكتب لأكثر من شخص وتحليل بيانات الطلبة في الوقت ذاته للتعديل على وضع الطالب دون عجز النظام عن الاستجابة لهذه الاجراءات .

## القابلية لتطوير النظام وصيانتته :

نظرا للتطور المستمر اصبح النظام قابل للتطوير لمواكبة التكنولوجيا الحديثة بالإضافة الى قابلية النظام للتوسع لخدمة عدد اكبر من الطلبة بناء على ازدياد المنتسبين لهذه الجامعة مع مراعاة استجابة النظام لإجراءات الصيانة الدورية.

## وصف متطلبات النظام وتحليلها :

بعد قيام فريق المشروع بجمع المعلومات حول المتطلبات الوظيفية لنظام تم تقسيمها لمتطلبات متعلقة بالطالب ومتطلبات متعلقة بالمجلس.

## 1- وصف متطلبات النظام المتعلقة بالطالب :

انشاء حساب على النظام :

الوظيفة	انشاء حساب جديد .
الوصف	تمكين الطالب من انشاء حساب جديد وتسجيل المعلومات المطلوبة الخاصة به والاشتراك بالموقع.
المدخلات	الرقم الجامعي /كلمة المرور .
المخرجات	إتمام عملية إنشاء الحساب وتفعيله.
الهدف	وجود حساب خاص بكل طالب يستخدم الموقع.
المتطلبات	الاتصال بالإنترنت وإتمام تسجيل انشاء الحساب على النظام .

### انشاء حساب7

تسجيل الدخول على النظام:

الوظيفة	تسجيل الدخول بنجاح الى الموقع..
الوصف	تمكن الطلاب من الدخول للحساب الذي تم انشائه .
المدخلات	الرقم الجامعي /كلمة المرور .
المخرجات	إتمام عملية الوصول إلى الموقع..
الهدف	قدرة الطلاب على الدخول إلى النظام والقيام بالأنشطة المتاحة لهم .
المتطلبات	الاتصال بالإنترنت و تسجيل الدخول.

### تسجيل الدخول8

الوظيفة	خدمه التقدم في المساعدات المالية
الوصف	الوصف: يقوم الطالب بتعبئة نموذج الالتحاق بشكل إلكتروني مع إرفاق صور الوثائق والمعاملات المطلوبة من الطالب.
المدخلات	البيانات الشخصية مثل: (الاسم الرباعي , الرقم الجامعي) .
المخرجات	حصول الطالب على اشعار التقديم للطلب .
المتطلبات	يقوم بتسجيل الدخول للموقع. يقوم بإدخال بياناته و المعلومات في الفورم المخصص. رفع البيانات للمجلس حتى يحصل على الموافقة من قبله. تلقي اشعار للطالب بالموافقة بحصوله على مساعده.

9المساعدات الماليه

حملة الكتب:

الوظيفة	خدمه التسجيل في حملة الكتب
الوصف	يقوم الطالب في اختيار الكتب بشكل الإلكتروني
المدخلات	اسماء الكتب التي يحتاجها الطالب
المخرجات	حصول الطالب على اشعار في عمليه اتمام التسجيل
المتطلبات	يقوم الطالب باختيار خانة حملة الكتب. يقوم الطالب بتسجيل الدخول للموقع. يقوم الطالب باختيار الكتب المراد تسجيل. تلقي اشعارا بإتمام الخدمة.

10حملة الكتب

## الاستفسارات:

الوظيفة	خدمة الاستفسارات
الوصف	يقوم الطالب في اختيار بند الاستفسارات
المدخلات	كتابه الاستفسارات في الموقع المخصص له
المخرجات	حصول الطالب على اشعار لوصول الاستفسارات للمسؤول
المتطلبات	يقوم الطالب بتسجيل الدخول النظام يقوم الطالب باختيار خانة الاستفسارات كتابة نص الرسالة واطافة المرفقات إن وجدت يقوم النظام بإعلام الطالب بإتمام الخدمة.

11/الاستفسارات

## القضايا الطلابية:

الوظيفة	القضايا الطلابية.
الوصف	يقوم الطالب في اختيار بند القضايا الطلابية.
المدخلات	كتابه القضية.
المخرجات	حصول الطالب على اشعار لوصول القضية الى المشرف.
المتطلبات	يقوم الطالب بتسجيل الدخول النظام. يقوم الطالب باختيار خانة القضايا الطلابية. كتابة نص القضية واطافة المرفقات إن وجدت. يقوم النظام بإعلام الطالب بإتمام الخدمة.

12/القضايا الطلابية

## اعلانات المجلس :

الوظيفة	إعلانات المجلس.
الوصف	يقوم المشرف في متابعه وتحميل اعلانات المجلس بشكل دوري .
المدخلات	كتابه الإعلانات
المخرجات	تحميل الاعلانات
المتطلبات	يقوم المشرف في الدخول الى بند اعلانات المجلس كتابه الاعلانات و تنسيقها تحميل الاعلانات

13اعلانات المجلس

## نبذة تعريفية بالمجلس :

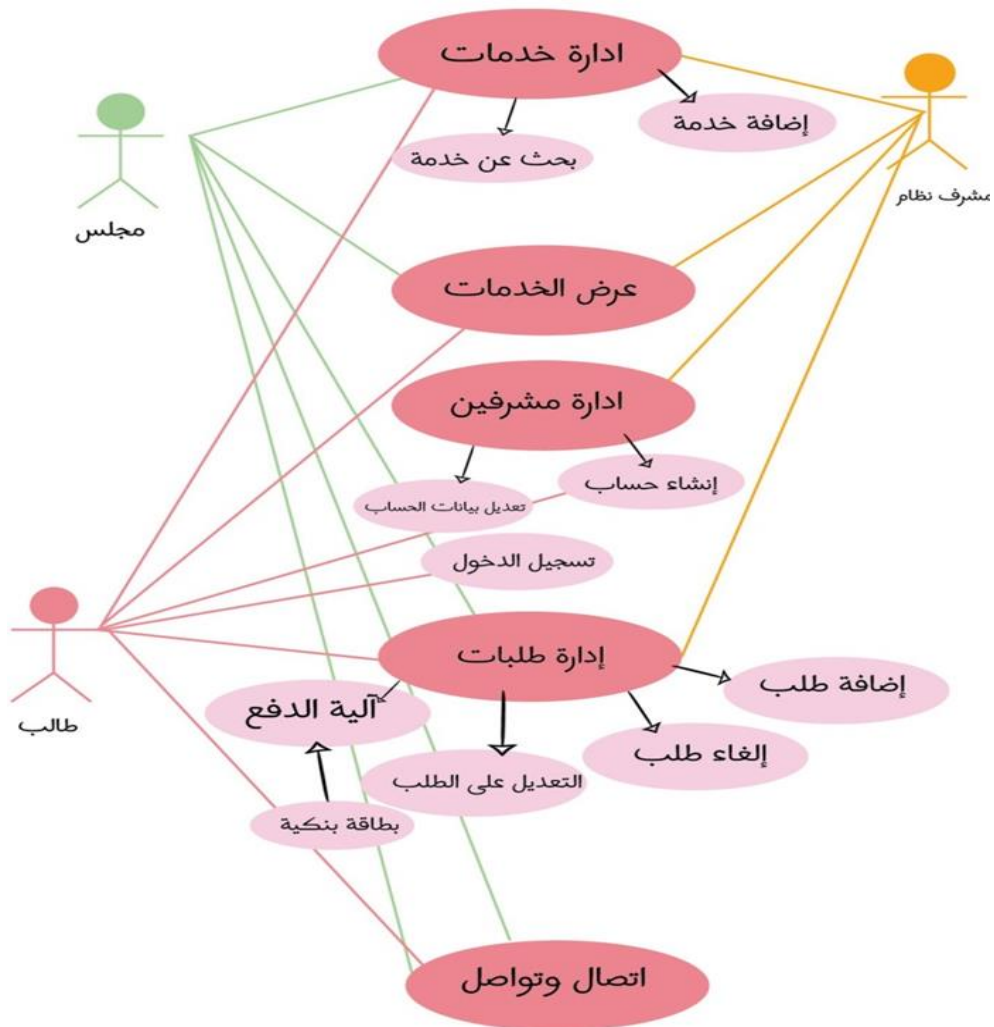
الوظيفة	متابعه النبذة التعريفية بالمجلس .
الوصف	يقوم المشرف في متابعه كتابه النبذة التعريفية للمجلس .
المدخلات	كتابه تعريف عام عن مجلس (اعضاء المجلس , سنة تأسيس , مسؤول عن المجلس, صور اعضاء المجلس)
المخرجات	الخروج بنص تعريفي واضح.
المتطلبات	يقوم المشرف في الدخول الى بند النبذة التعريفية. كتابه عن المجلس و الاعمال . تحميل النبذة التعريفية.

14 نبذة تعريفية عن المجلس

### 3.4 نمذجة النظام الجديد.

#### Use Case نموذج الحالة :

في هذه المرحلة تم وصف طبيعة عمل النظام وتحليل نموذج استخدام النظام والمتطلبات الوظيفية وتحليلها من خلال رسوم توضيحية تبين مهام النظام وكيفية عملها حيث يقوم النظام بتحقيق المهام الرئيسية التالية



2 رسم توضيحي

### 3.5 خطة فحص النظام:

يجب أن يحتوي كل مشروع مراد بناؤه وبرمجته على خطة فحص متكاملة، وذلك من أجل التأكد من أن جميع متطلبات النظام قد تم بناؤها بالشكل الصحيح والمطلوب، وأنه في النهاية يجب أن يلبي جميع متطلبات واحتياج الطلبة المختلفة التي من أجلها تم بناء النظام، هناك عدة أنواع من فحص النظام، وحتى يكون النظام خالٍ من الأخطاء يجب مراعاة هذه الأنواع من الفحص؛ وذلك من أجل التأكد من أن النظام قد مر بمرحلة متكاملة من الفحص والتطبيق.

#### وهذه الأنواع هي:

- 1-فحص نماذج النظام الالكتروني.
- 2-فحص أجزاء النظام الالكتروني.
- 3-فحص تكامل النظام الالكتروني.
- 4-فحص قبول النظام الالكتروني.

يقوم فريق العمل بإعداد خطة لفحص النظام والتي ستتم من خلال الخطوات التالية :-

الخطوة الأولى فحص الأجزاء : وسيتم فحص كل جزء بشكل منفصل بعد الإتمام من برمجة كل جزء، للتأكد من أن كل جزء يعمل بشكل جيد.

- الصورة التالية توضح فحص عملية تسجيل الدخول في النظام، بحيث انها لا تسمح للأشخاص الغير مصرح بهم الدخول.

## تسجيل الدخول

البريد الإلكتروني

shereenabuali39@gamil.com

البيانات المدخلة لا تطابق مع بياناتنا.

كلمة المرور

نسيت كلمة المرور؟

انشاء حساب جديد تسجيل الدخول

- الصورة التالية لفحص عملية إضافة مستخدم جديد، فالنظام إلا باستعمال البريد الإلكتروني تم استخدامه من قبل وايضا كلمة المرور يجب ان تكون أكثر من ثمانية حروف او ارقام لضمان حماية اعلى.



## انشاء حساب جديد

الاسم	gassan
البريد الإلكتروني (البريد الجامعي)	184244@ppu.edu.ps
رقم الهاتف	0999663896
الكلية	اختر الكلية
تاريخ الميلاد	05/06/2000
كلمة المرور	*****
تأكيد كلمة المرور	*****
<a href="#">تسجيل</a>	

الخطوة الثانية فحص التناسق ما بين الأجزاء : سيتم فحص التناسق والتوافق ما بين الأجزاء مع بعضها البعض.

- توضح الصورة التالية عرض جميع الطلاب وبياناتهم بحث توضح الاسم , البريد الالكتروني , تاريخ الميلاد , والكلية , رقم الهاتف .

الاسم	البريد الالكتروني	رقم الهاتف	تاريخ الميلاد	الكلية	خيارات
shereen	ppu.edu.ps@184236	0599663592	2013-05-05	كلية العلوم الإدارية و نظم المعلومات	<a href="#">تعديل</a> <a href="#">حذف</a>
174196	ppu.edu.ps@174196	1111111111	2022-03-17	كلية العلوم الإدارية و نظم المعلومات	<a href="#">تعديل</a> <a href="#">حذف</a>
gassan	ppu.edu.ps@184244	0599663895	2000-05-06	التأهيل التربوي	<a href="#">تعديل</a> <a href="#">حذف</a>

### 3.6 ملخص الفصل:

لقد قام فريق العمل بالحدوث على عدد من المواضيع التي لها علاقة بالمتطلبات سواء كانت وظيفية أو غير الوظيفية، حيث تم وصف النظام الالكتروني بشكل عام، وقام فريق العمل بتحديد المتطلبات الوظيفية وغير الوظيفية، ووصف المتطلبات الوظيفية من حيث طريقة عمل النظام وذلك لتوضيحها لجميع مكونات وعمليات النظام لذا يجب دائماً البدء في عمل هذه المخططات قبل البدء في البرمجة، ومن أجل تحديد علاقة مستخدمي النظام تم وصف وتوضيح النظام وتحليله باستخدام النموذج (Use Case)، وفي النهاية كان الحدوث حول خطة فحص النظام.

## الفصل الرابع: تصميم النظام

4.1 المقدمة

4.2 مخطط تسلسل العمليات (sequence diagram)

4.3 مخطط النشاطات (Activity Diagram)

4.4 مخطط (Class Diagram)

4.5 جداول قواعد البيانات

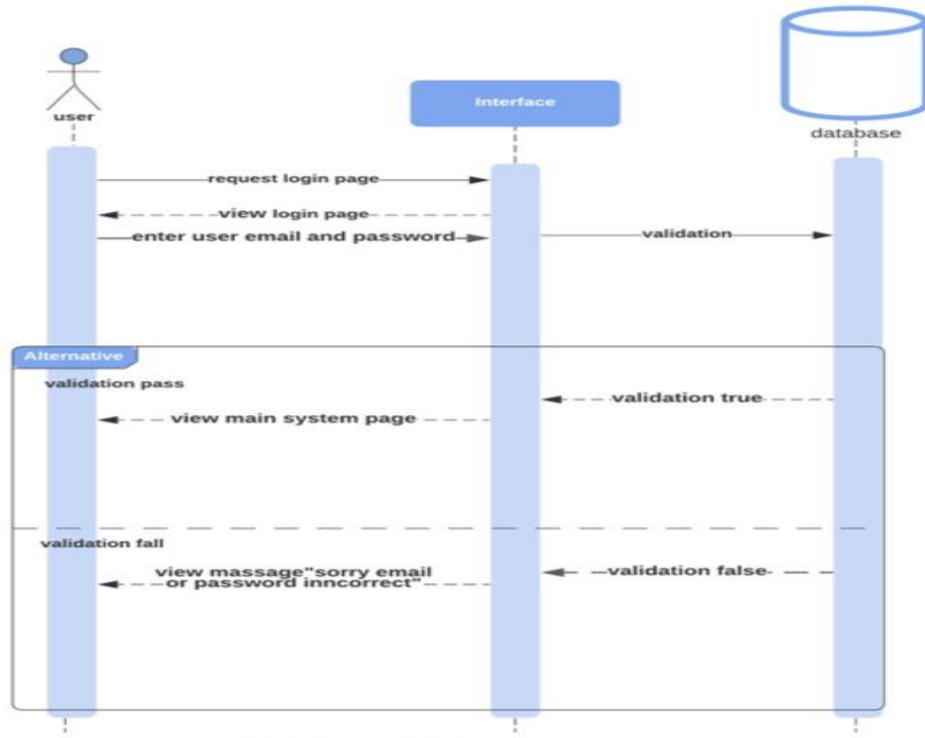
4.6 وصف شاشات النظام

## 4.1 المقدمة

سننتاول في هذا الفصل تصميم النظام باستخدام لغة النمذجة الموحدة (Unified modeling language (UML)) حيث يحتوي على مخطط تسلسل العمليات (sequence diagram) ومخطط النشاطات (activity diagram) وأيضا (class diagram) وتصميم جداول قواعد البيانات وبناءها بالشكل النهائي مع كافة التفاصيل والجداول والحقول التي تحتويها وكذلك تم تفصيل شاشات الإدخال والإخراج الأولية التي تم بناء النظام على أساسها.

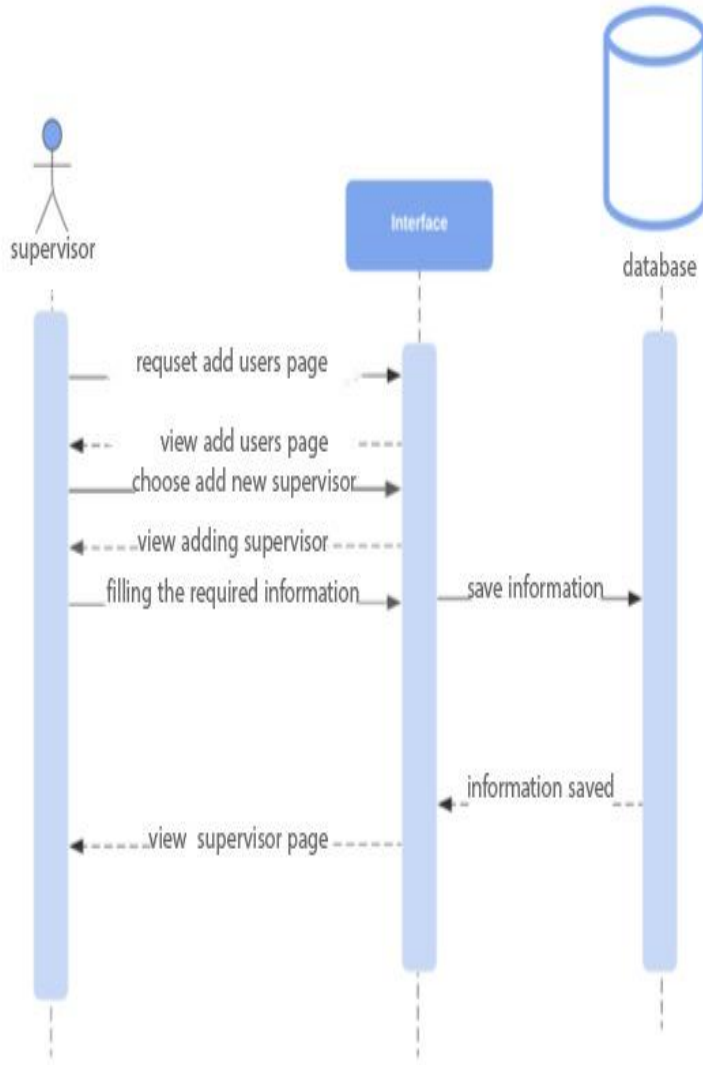
## 4.2 مخطط تسلسل العمليات (sequence diagram)

### 1- تسجيل الدخول :



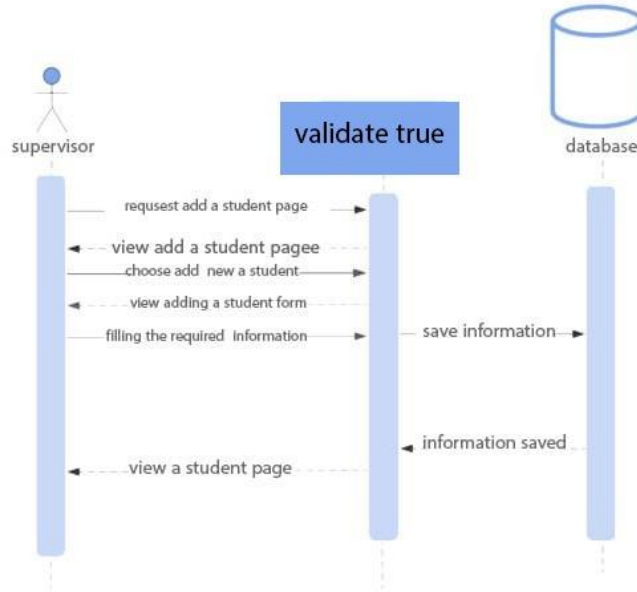
### 3 مخطط تسلسل تسجيل الدخول

2- إضافة مشرف :



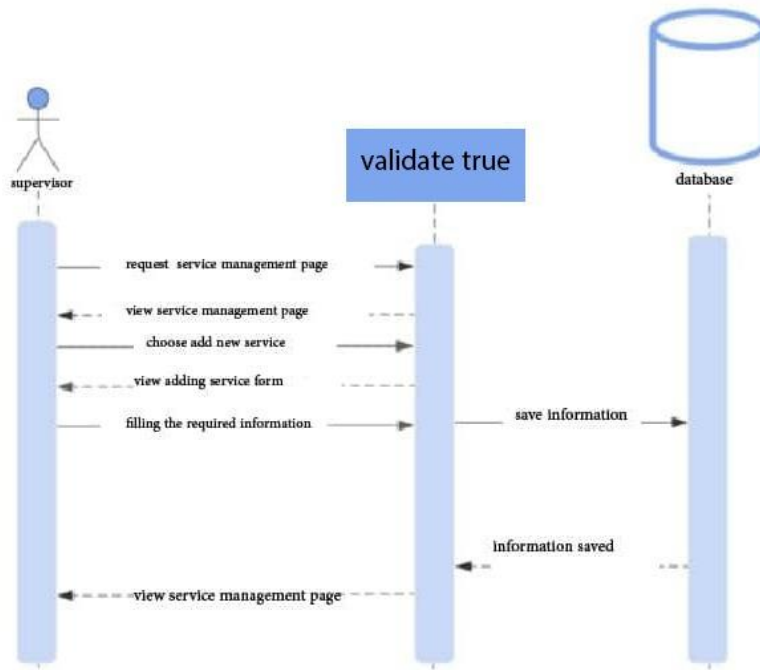
مخطط تسلسل العمليات اضافة مشرف

### 3- إضافة طالب



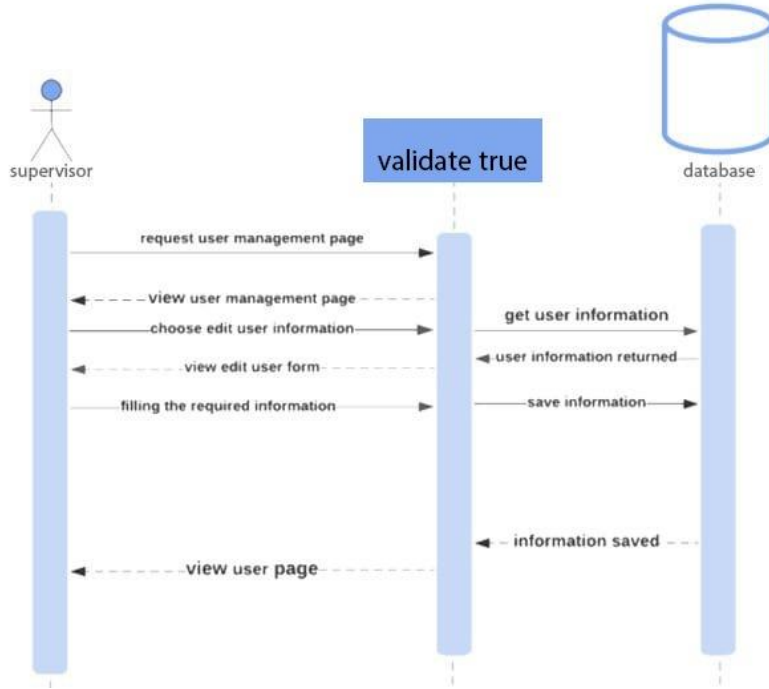
5 مخطط تسلسل العمليات اضافة طالب

### 4- إضافة خدمة :



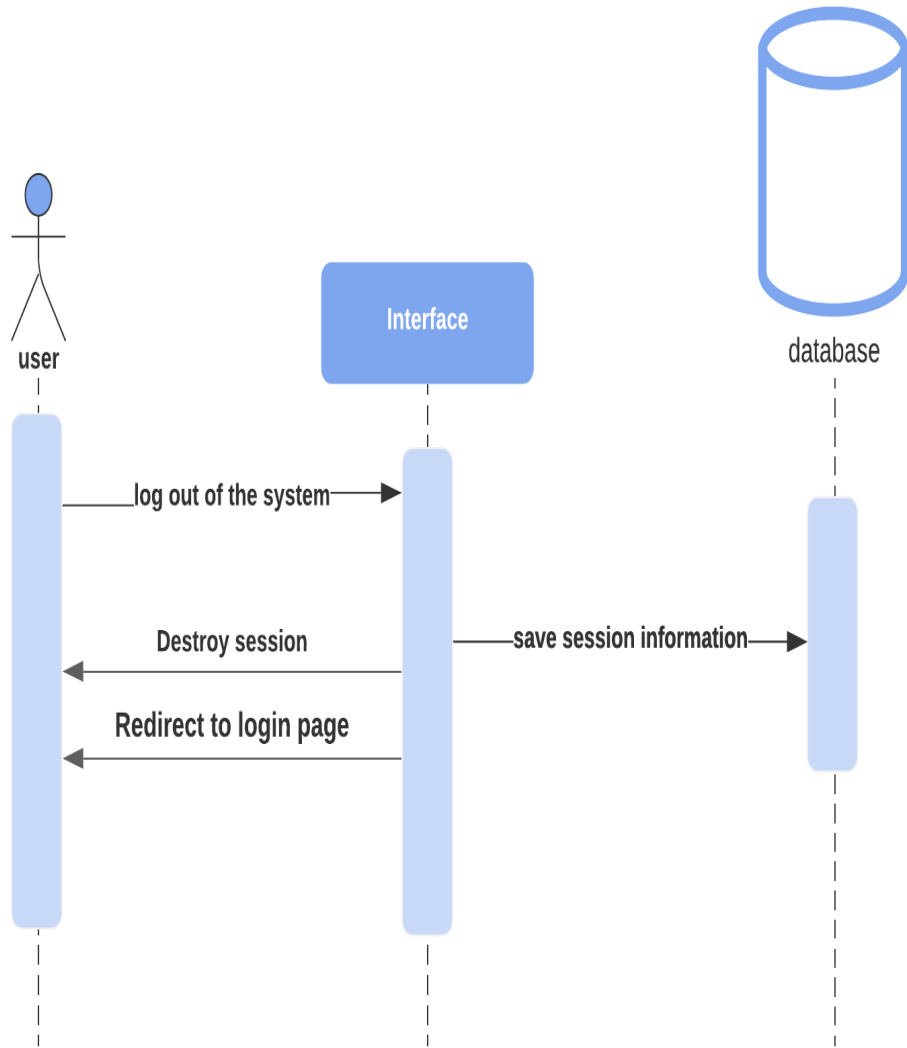
6 مخطط تسلسل العمليات اضافة خدمه

5- تعديل بيانات المستخدمين :



7 مخطط تسلسل العمليات تعديل بيانات المستخدمين

6- تسجيل الخروج :

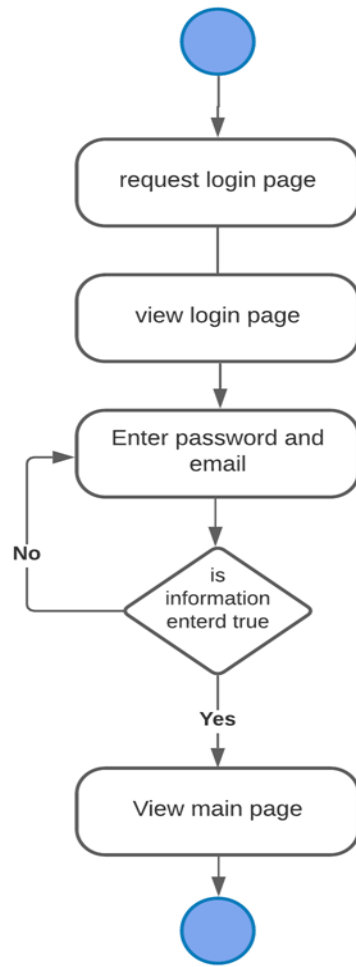


8 | مخطط تسلسل تسجيل العمليات الخروج

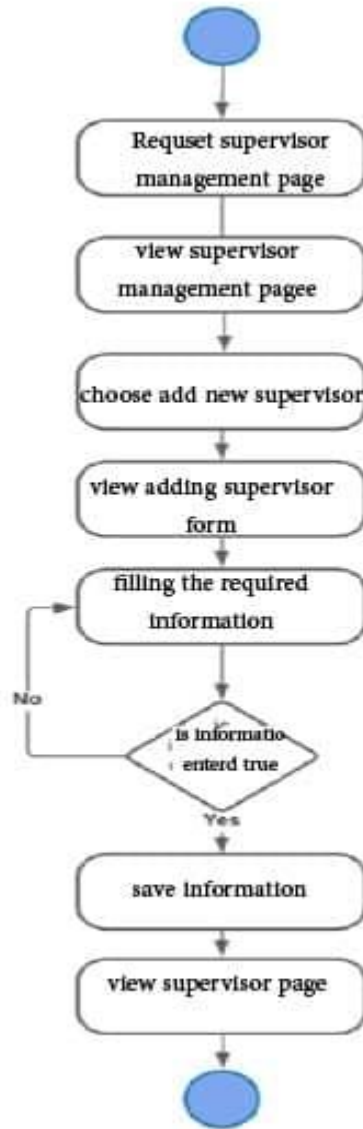
### 4.3 مخطط النشاطات (Activity Diagram)

#### 1- تسجيل الدخول

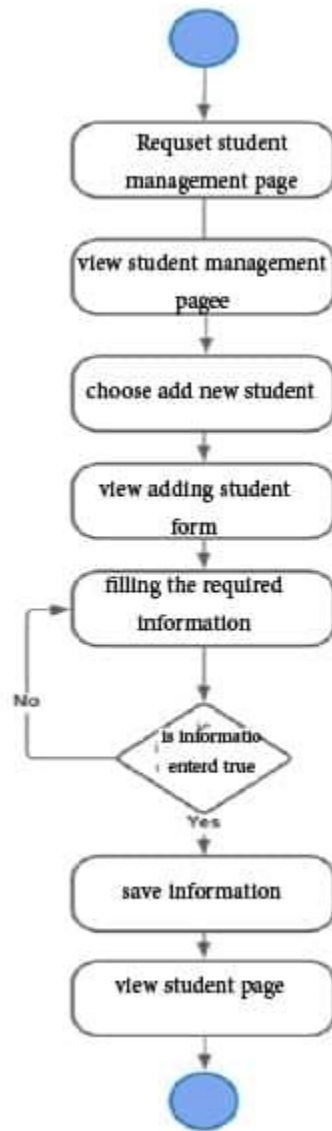




ومخطط تسجيل الدخول

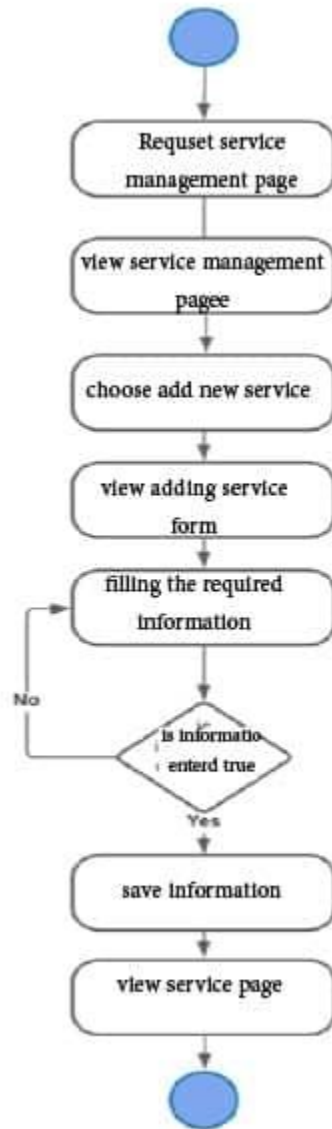


10 مخطط اضافته مشرف



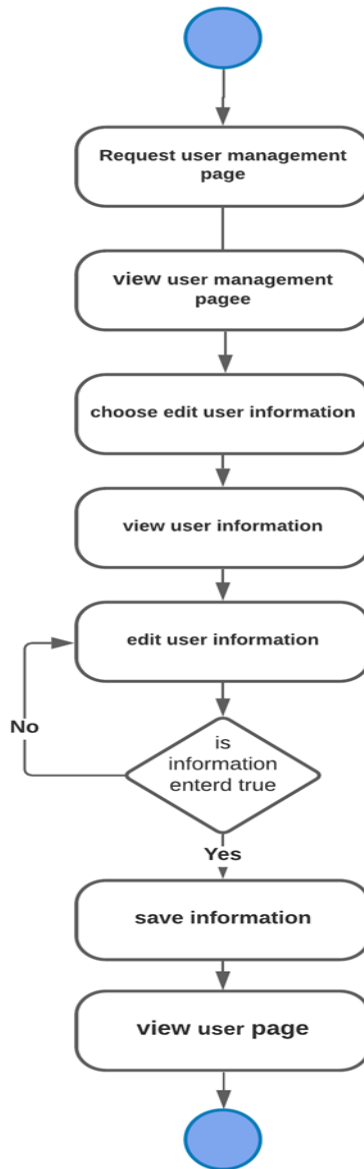
11 مخطط إضافة طالب

#### 4- إضافة خدمة



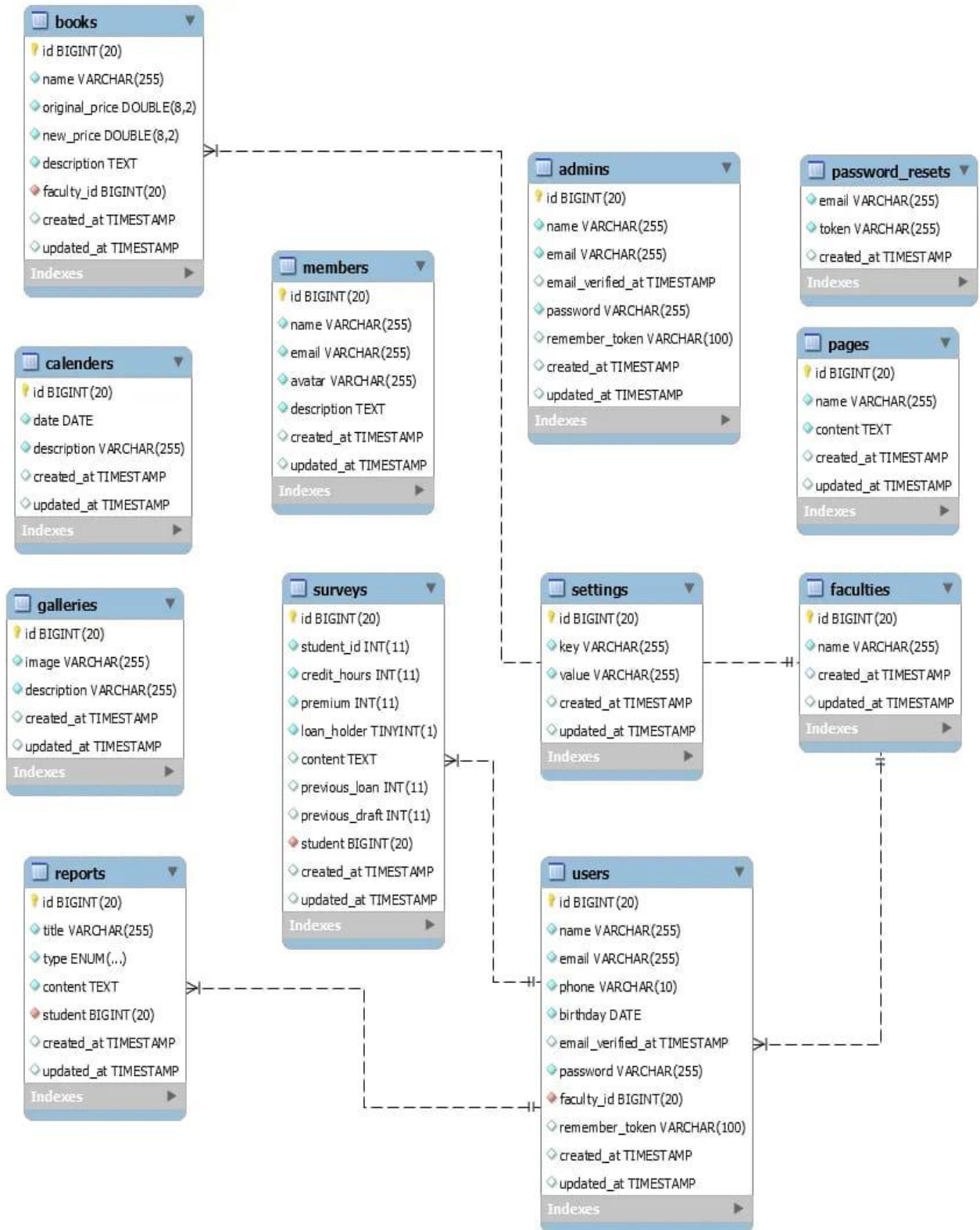
مخطط إضافة خدمة 12

## 5- تعديل بيانات المستخدمين



13 مخطط تعديل بيانات المستخدمين

## (Class Diagram) مخطط 4.4



## 4.5 جداول قواعد البيانات:

في هذا الجزء نعرض الجداول الخاصة بقاعدة بيانات النظام والحقول الموجودة بداخلها والعلاقات ما بين هذه الجداول، حيث تم بناء قاعدة بيانات النظام باستخدام PHP My Admin حيث تعتبر كأداة مساعدة في إنشاء قاعدة البيانات، وتم التوصل إلى قاعدة البيانات بكافة جداولها وعلاقاتها من خلال المتطلبات الوظيفية للنظام، والجدول التالي يوضح هذه الجداول:

اسم الجدول	اسم الجدول داخل قاعدة البيانات	الوصف
جدول الكتب	Books	يحتوي الجدول على اسم الكتاب مع السعر القديم والسعر الجديد الخاصة بالكتب
جدول التقويم السنوي	Calendars	يحتوي الجدول على البيانات الخاصة بالتقويم السنوي
جدول المشرفين	Admins	يحتوي الجدول على البيانات الخاصة بالمشرف (الايمل وكلمة المرور)
جدول المستخدمين	Users	يحتوي جدول على البيانات الخاصة بالمستخدمين
جدول التقارير	Reports	يحتوي الجدول على بيانات خاصة بالتقارير
جدول تغيير كلمة المرور	Password Resets	يحتوي جدول على رموز تغيير كلمة المرور
جدول الصفحات	Pages	يحتوي الجدول على اسم الصفحة وامكانية التعديل والاضافة عليها
جدول معرض الصور	Galleries	يحتوي الجدول على الصور وامكانية اضافة وتعديل على الصور
جدول اعضاء المجلس	Members	يحتوي الجدول على البيانات الخاصة بأعضاء المجلس
جدول الاعدادات	Settings	يحتوي الجدول على التحكم بالموقع
جدول المساعدات المالية	Surveys	يحتوي الجدول على البيانات الخاصة بالمساعدات المالية
جدول الكليات	Faculties	يحتوي الجدول على اسماء الكليات

1- جدول الكتب :

اسم الحقل	نوع الحقل	المفتاح	حجم	الوصف
id	Bigint	pk	20	الرقم التسلسلي الخاص بالكتاب
name	Varchar		255	في هذا الحقل يتم تخزين اسم الكتاب
Original-price	Double		8.2	في الحقل يتم تخزين السعر القديم للكتاب
New price	Double		8.2	في هذا الحقل يتم تخزين السعر الجديد
discription	Text			في هذا الحقل يتم وصف الكتب
faculty	Bigint		20	في هذا الحقل يتم اختيار الكلية
created_at	Timestamp			في هذا الحقل يتم تخزين تاريخ انشاء معلومات الكتاب
updated_at	Timestamp			في هذا الحقل يتم تخزين تاريخ تعديل معلومات الكتاب

16 جدول الكتب



2- جدول التقويم السنوي :

الوصف	حجم	المفتاح	نوع الحقل	اسم الحقل
الرقم التسلسلي الخاص بالتقويم السنوي	20	pk	bigint	id
في هذا الحقل يتم تخزين تاريخ			varchar	data
في هذا الحقل يتم الفعالية التي تكون بهذا اليوم	255		varchar	discription
في هذا الحقل يتم تخزين تاريخ انشاء معلومات التقويم السنوي			timestamp	created_at
في هذا الحقل يتم تخزين تاريخ تعديل معلومات التقويم السنوي			timestamp	updated_at

التقويم السنوي 17

3- جدول المشرفين :

الوصف	حجم	المفتاح	نوع الحقل	اسم الحقل
الرقم التسلسلي الخاص بالمشرفين	20	pk	bigint	id
في هذا الحقل يتم تخزين اسم المشرف	255		varchar	name
في هذا الحقل يتم تخزين الايمل الخاص بالمشرف	255		varchar	email
في الحقل يتم تخزين ما إذا كان البريد الإلكتروني الخاص بالمستخدم تم تفعيله ام لا			varchar	email_verified
في هذا الحقل يتم تخزين كلمة المرور	255		varchar	password
	100		varchar	Remember_token
في هذا الحقل يتم تخزين تاريخ انشاء معلومات المشرف			timestamp	created_at
في هذا الحقل يتم تخزين تاريخ تعديل معلومات المشرف			timestamp	updated_at

4- جدول المستخدمين :

الوصف	حجم	المفتاح	نوع الحقل	اسم الحقل
الرقم التسلسلي الخاص بالمستخدم	20	pk	bigint	Id
في هذا الحقل يتم تخزين اسم المستخدم	255		varchar	Name
في الحقل يتم تخزين البريد الإلكتروني الخاص بالمستخدم	255		varchar	Email
في الحقل يتم تخزين ما إذا كان البريد الإلكتروني الخاص بالمستخدم تم تفعيله ام لا			timestamp	email_verified_at
في هذا الحقل يتم تخزين كلمة المرور الخاصة بالمستخدم	255		varchar	Password
في هذا الحقل يتم تخزين رقم المستخدم	10		Varchar	Phone
في هذا الحقل يتم تخزين تاريخ الميلاد			Varchar	Birthday date
في هذا الحقل يتم اختيار الكلية	20		bigint	Faculty_id
	100		varchar	remember_token
في هذا الحقل يتم تخزين تاريخ انشاء معلومات المستخدم			timestamp	created_at
في هذا الحقل يتم تخزين تاريخ تعديل معلومات المستخدم			timestamp	updated_at

5-جدول التقارير الخاص بالخدمات :

اسم الحقل	نوع الحقل	المفتاح	حجم	الوصف
Id	bigint	Pk	20	الرقم التسلسلي الخاص بالتقارير
Titel	varchar		255	في هذا الحقل يتم تخزين عنوان التقرير
Type	enum		255	في هذا الحقل يتم تخزين نوع شكوى او استفسار
Student	bigint		20	في هذا الحقل يتم تخزين المعلومات الخاصة بالطالب
Content	text			في هذا الحقل يتم تخزين محتوى التقرير
created_at	timestamp			في هذا الحقل يتم تخزين تاريخ انشاء معلومات التقارير
updated_at	timestamp			في هذا الحقل يتم تخزين تاريخ تعديل معلومات التقارير

20/التقارير

6- جدول تغيير كلمة المرور :

اسم الحقل	نوع الحقل	المفتاح	حجم	الوصف
Email	varchar	fk	255	البريد الإلكتروني الخاص بالمستخدم
Token	varchar		255	
created_at	timestamp			في هذا الحقل يتم تخزين تاريخ انشاء كلمة مرور جديدة

21/تغيير كلمة المرور

## 7- جدول الصفحات :

اسم الحقل	نوع الحقل	المفتاح	حجم	الوصف
Id	bigint	Pk	20	الرقم التسلسلي الخاص بالصفحات
Name	varchar		255	في هذا الحقل يتم تخزين اسم الصفحة
Content	text			في هذا الحقل يتم تخزين محتوى الصفحة
created_at	timestamp			في هذا الحقل يتم تخزين تاريخ انشاء معلومات الصفحة
updated_at	timestamp			في هذا الحقل يتم تخزين تاريخ تعديل معلومات الصفحة

22الصفحات

## 8- جدول معرض الصور

اسم الحقل	نوع الحقل	المفتاح	حجم	الوصف
Id	bigint	Pk	20	الرقم التسلسلي الخاص بالمعرض
image	varchar		255	في هذا الحقل يتم تخزين الصور
discription	varchar		255	في هذا الحقل يتم الفعالية التي تكون بهذا اليوم
created_at	timestamp			في هذا الحقل يتم تخزين تاريخ انشاء معلومات المعرض
updated_at	timestamp			في هذا الحقل يتم تخزين تاريخ تعديل معلومات المعرض

23معرض الصور

9- جدول اعضاء المجلس :

اسم الحقل	نوع الحقل	المفتاح	حجم	الوصف
Id	Bigint	pk	20	الرقم التسلسلي الخاص باعضاء المجلس
Name	Varchar		255	في هذا الحقل يتم تخزين اسم اعضاء المجلس
Email	Varchar		255	في هذا الحقل يتم تخزين الايميل الخاص باعضاء المجلس
Avatar	Varchar		255	في الحقل يتم تخزين صورة رمزية
Discription	Text			في هذا الحقل يتم تخزين وصف اعضاء المجلس
created_at	Timestamp			في هذا الحقل يتم تخزين تاريخ انشاء معلومات بعضاء المجلس
updated_at	Timestamp			في هذا الحقل يتم تخزين تاريخ تعديل معلومات اعضاء المجلس

24/اعضاء مجلس

10- جدول الاعدادات

اسم الحقل	نوع الحقل	المفتاح	حجم	الوصف
Key	varchar		255	
Value	varchar		255	في هذا الحقل يتم تخزين القيمة المراد تغييرها
created_at	timestamp			في هذا الحقل يتم تخزين تاريخ انشاء معلومات لاعدادات
updated_at	timestamp			في هذا الحقل يتم تخزين تاريخ تعديل معلومات الاعدادات

25/الاعدادات

11- جدول المساعدات المالية :

اسم الحقل	نوع الحقل	المفتاح	حجم	الوصف
id	bigint	pk	20	الرقم التسلسلي الخاص بالمساعدات المالية
Student_id	INT		11	في هذا الحقل يتم تخزين رقم الطالب
Credit_hours	INT		11	في هذا الحقل يتم تخزين عدد ساعات المعتمدة
premium	int		11	في هذا الحقل يتم تخزين حالة الطالب
Loan_holder	tinytni		1	في هذا الحقل يتم تخزين القرض
Previous_loan	int		11	في هذا الحقل يتم تخزين القرض السابق
Previous_draft	int		11	في هذا الحقل يتم تخزين المسودة سابقة
Content	text			في هذا الحقل يتم تخزين محتوى المساعدات المالية
Student	bigint		20	في هذا الحقل يتم تخزين معلومات الطالب
created_at	timestamp			في هذا الحقل يتم تخزين تاريخ انشاء معلومات المساعدات المالية
updated_at	timestamp			في هذا الحقل يتم تخزين تاريخ تعديل معلومات المساعدات المالية

المساعدات المالية-26

12- جدول الكليات :

اسم الحقل	نوع الحقل	المفتاح	حجم	الوصف
Id	Bigint	pk	20	الرقم التسلسلي الخاص بالكليات
name	varchar		255	في هذا الحقل يتم تخزين اسم الكلية
created_at	timestamp			في هذا الحقل يتم تخزين تاريخ انشاء معلومات الخاصة بالكلية
updated_at	timestamp			في هذا الحقل يتم تخزين تاريخ تعديل معلومات الخاصة بالكلية

الكليات 27



## 4.6 وصف شاشات النظام :

سيتم في هذا القسم عرض الشاشات الرئيسية الخاصة بالنظام وماهي اهم وظائفها.

- هذه الشاشة الخاصة بعملية تسجيل الدخول من قبل المستخدم، ويجب على المستخدم ملئ الایمیل وكلمة المرور الخاصة به حتى يتمكن من الولوج للنظام.



### تسجيل الدخول

البريد الالكتروني

كلمة المرور

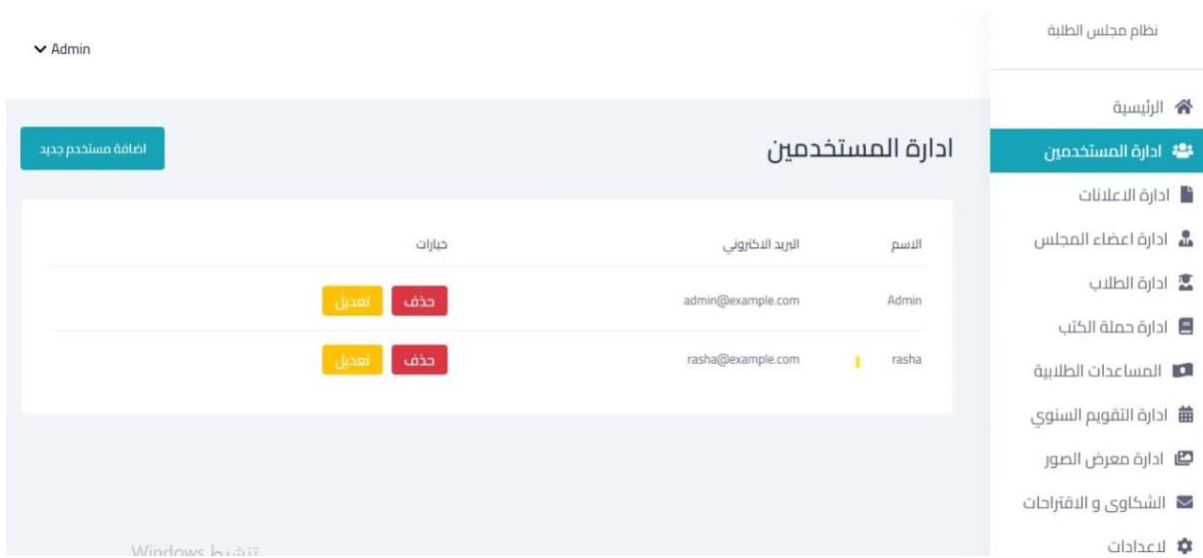
نسيت كلمة المرور؟

[انشاء حساب جديد](#) [تسجيل الدخول](#)

- الشاشة التالية هي الشاشة الرئيسية للنظام والتي تحتوي على القوائم الرئيسية للنظام وتحتوي ايضا على قائمة الرئيسية والتي تحوي عدة وظائف كما هو موضح نذكر اهمها، وظيفة ادارة المستخدمين والتي تحتوي على الاسم والبريد الالكتروني الخاص بالمستخدم .



- الشاشة التالية هي شاشة ادارة المستخدمين سواء كإئو مسؤولي النظام او المستخدمين ويمكن من خلال هذه الشاشة عرض وازفافة وحذف المستخدمين، وايضا التعديل على البيانات الخاصة بكل مستخدم.



- الشاشة التالية هي شاشة ادارة الطلاب الذين تم تسجيل دخولهم للموقع ويمكن من خلال هذه الشاشة عرض واطافة وحذف الطلاب، وايضا التعديل على البيانات الخاصة بكل الطالب .

Admin

نظام مجلس الطلبة

الرئيسية

ادارة المستخدمين

ادارة الاعلانات

ادارة اعضاء المجلس

**ادارة الطلاب**

ادارة حملة الكتب

المساعدات الطلابية

ادارة التقويم السنوي

ادارة معرض الصور

الشكاوى و الاقتراحات

لاعدادات

### ادارة الطلاب

اضافة طالب جديد

الاسم	البريد الالكتروني	رقم الهاتف	تاريخ الميلاد	الكلية	خيارات
shereen	ppu.edu.ps@184236	0599663592	2013-05-05	كلية العلوم الإدارية و نظم المعلومات	تعديل حذف
174196	ppu.edu.ps@174196	1111111111	2022-03-17	كلية العلوم الإدارية و نظم المعلومات	تعديل حذف
gassan	ppu.edu.ps@184244	0599663895	2000-05-06	التأهيل التربوي	تعديل حذف

تنشيط Windows  
انقر هنا للعودة إلى الإعدادات لتنشيط Windows.

- الشاشة التالية هي شاشة ادارة الكتب الذي تم تسجيلها ويمكن من خلال هذه الشاشة عرض واطافة وحذف الكتب ، وايضا التعديل على البيانات الخاصة بكل الكتاب .

Admin

نظام مجلس الطلبة

الرئيسية

ادارة المستخدمين

ادارة الاعلانات

ادارة اعضاء المجلس

ادارة الطلاب

**ادارة حملة الكتب**

المساعدات الطلابية

ادارة التقويم السنوي

ادارة معرض الصور

الشكاوى و الاقتراحات

لاعدادات

### ادارة الكتب

اضافة كتاب جديد

اسم الكتاب	السعر النصلي	السعر بعض الخصم	الكلية	خيارات
تاريخ	19	15	كلية العلوم الإدارية و نظم المعلومات	تعديل حذف

تنشيط Windows  
انقر هنا للعودة إلى الإعدادات لتنشيط Windows.

- الشاشة التالية هي شاشة ادارة الاعضاء الذي تم تسجيلهم ويمكن من خلال هذه الشاشة عرض واطافة وحذف الاعضاء ، وايضا التعديل على البيانات الخاصة بكل عضو .

▼ Admin

نظام مجلس الطلبة

الرئيسية

ادارة المستخدمين

ادارة الاعلانات

**ادارة اعضاء المجلس**

ادارة الطلاب

ادارة حملة الكتب

المساعدات الطلابية

ادارة التقويم السنوي

ادارة معرض الصور

الشكاوى و الاقتراحات

لاعدادات

### ادارة الاعضاء

اضافة عضو جديد

الاسم	البريد الالكتروني	الوصف	خيارات
rasha edrees	rasha222.222@hotmail.com	مدير	تعديل حذف

تنشيط Windows

- الشاشة التالية هي شاشة ادارة الاعلانات الذي تم اضافتها ويمكن من خلال هذه الشاشة عرض واطافة وحذف الاعلانات ، وايضا التعديل على البيانات الخاصة بكل اعلان ،

▼ Admin

نظام مجلس الطلبة

الرئيسية

ادارة المستخدمين

**ادارة الاعلانات**

ادارة اعضاء المجلس

ادارة الطلاب

ادارة حملة الكتب

المساعدات الطلابية

ادارة التقويم السنوي

ادارة معرض الصور

الشكاوى و الاقتراحات

لاعدادات

### ادارة الاعلانات

اضافة اعلان جديدة

عنوان الصفحة	خيارات
بنم تكريم الطلبة للفصل الاول	تعديل حذف
اعلان للفريق المشاركة بالدوري	تعديل حذف

تنشيط Windows

- الشاشة التالية هي شاشة ادارة المساعدات الطلابية الذي تم اضافتها ويمكن من خلال هذه الشاشة عرض الاسماء و معلومات الطالب اعلان .

Admin

اسم الطالب الرقم الجامعي عدد الساعات الفصل الحالي قيمة القسط قيمة القرص السابق قيمة احر كميالة الحالة تاريخ الاضافة خيارات

المساعدات الطلابية

تنشيط Windows

نظام مجلس السعي

- الرئيسية
- ادارة المستخدمين
- ادارة الاعلانات
- ادارة اعضاء المجلس
- ادارة الطلاب
- ادارة حملة الكتب
- المساعدات الطلابية
- ادارة التقويم السنوي
- ادارة معرض الصور
- الشكاوى و الاقتراحات
- لاعدادات

- الشاشة التالية هي شاشة ادارة التقويم السنوي الذي تم اضافتها ويمكن من خلال هذه الشاشة عرض واطافة وحذف الفعالية المضافة ، وايضا التعديل على البيانات الخاصة.

Admin

اضافة حدث جديد

ادارة التقويم السنوي

التاريخ	الوصف	حجرات
2022-03-28	مباريات	تعديل حذف

تنشيط Windows

نظام مجلس الطلبة

- الرئيسية
- ادارة المستخدمين
- ادارة الاعلانات
- ادارة اعضاء المجلس
- ادارة الطلاب
- ادارة حملة الكتب
- المساعدات الطلابية
- ادارة التقويم السنوي
- ادارة معرض الصور
- الشكاوى و الاقتراحات
- لاعدادات

- الشاشة التالية هي شاشة ادارة الشكاوي و الاقتراحات الذي تم ارسالها من قبل المستخدمين ويمكن من خلال هذه الشاشة عرض وحذف الشكاوي والاقتراحات ، وايضا التعديل على البيانات الخاصة بكل شكوى واقتراح .

Admin

نظام مجلس الطلبة

الرئيسية

ادارة المستخدمين

ادارة الاعلانات

ادارة اعضاء المجلس

ادارة الطلاب

ادارة حملة الكتب

المساعدات الطلابية

ادارة التقويم السنوي

ادارة معرض الصور

**الشكاوي و الاقتراحات**

لاعدادات

### الشكاوي و الاقتراحات

العنوان	اسم الطالب	نوع الرسالة	تاريخ الضافة	خيارات
تنشيط Windows				

- الشاشة التالية هي شاشة ادارة معرض الصور الذي تم اضافتها ويمكن من خلال هذه الشاشة عرض واطافة وحذف الصور ، وايضا التعديل على البيانات الخاصة بكل صورة .

Admin

نظام مجلس الطلبة

الرئيسية

ادارة المستخدمين

ادارة الاعلانات

ادارة اعضاء المجلس

ادارة الطلاب

ادارة حملة الكتب

المساعدات الطلابية

ادارة التقويم السنوي

**ادارة معرض الصور**

لاعدادات

### ادارة معرض الصور

اضافة صورة جديد

الصورة	الوصف	خيارات
	تكرم الطلبة	تعديل حذف

تنشيط Windows

## الفصل الخامس : بناء النظام

### 5.1 المقدمة

### 5.2 وصف الأجزاء الرئيسية للنظام

### 5.3 متطلبات بناء النظام المادية وتبرير استخدامها

### 5.4 متطلبات بناء النظام البرمجية وتبرير استخدامها

### 5.5 برمجة النظام

### 5.6 فحص أجزاء النظام

### 5.7 ملخص الفصل

## 5.1 المقدمة :

في هذا الفصل سوف يتم القيام بعرض ما يحتاجه النظام من متطلبات مادية وبرمجية لبنائه وأيضا توضيح اسباب اختيار هذه المتطلبات، وتبرير سبب استخدام كلا منها وبالإضافة إلى ذلك سَتُعرض الأجزاء البرمجية ويتم توضيح برمجة النظام مع عرض بعض الصور له، وسيتم توضيح عملية فحص النظام وفق خطة الفحص التي تم انشاؤها في الفصل الثالث وأخيرا سيتم عرض عملية الفحص الكلي والقبول للنظام.

## 5.2 وصف اجزاء الرئيسية للنظام:

النظام الالكتروني لإدارة المراكز يحتوي على أربع أقسام:

- 1- مسؤول النظام (Manager): هو المسؤول الاعلى سلطة في النظام ويمكنه الوصول الى جميع وظائف النظام نذكر اهمها، ادارة الطلاب والاعلانات وحملة الكتب
- 2- الطالب : هو المستخدم النهائي ، واهم وظائفه هو تزويدنا بالمعلومات الخاص به ليتم تلبية طلب الخدمة له ويتم ذلك عن طريق عبر الموقع .

## 5.3 متطلبات بناء النظام المادية وتبرير استخدامها:

المتطلب المادي	التبرير
جهاز حاسوب يحتوي على 8Gb Ram 120G SSD	لقد تم استخدام هذا النوع من اجهزة الحاسوب لأنه متوفر بأسعار مناسبة بالإضافة الى مواصفاته التي تخدم بناء النظام دون حدوث أي مشاكل تعيق أو تقلل من كفاءة بناء النظام، فهو يوفر سرعة مناسبة ووحدة معالجة مركزية قادرة على استيعاب العمليات الناتجة أثناء بناء النظام.
طابعة	تستخدم لطباعة التقارير والفواتير التي تخص النظام
هاتف يعمل بنظام اندرويد	يستخدم لكي يتم اختبار التطبيق الخاص بالنظام



## 5.4 متطلبات بناء النظام البرمجية وتبرير استخدامها:

المتطلب البرمجي	التبرير
Microsoft windows 10	تم استخدامه لأنه متوفر بسعر مناسب، ويدعم العديد من البرامج التي تستخدم لتشغيل وتطوير النظام
Microsoft Office	وهو عبارة عن حزمة مكتبية من انتاج شركة مايكروسوفت للبرمجيات. في توثيق المشروع ولسهولة Microsoft Word لقد تم استخدام التعامل معه واحتوائه على العديد من المميزات والقوالب الجديدة، وتم لتجهيز العرض التقديمي Microsoft PowerPoint استخدام للمشروع.
xampp	على نظام الويندوز PHP نك استخدامه من اجل تشغيل كود
Database Server	تم استخدامه من اجل توفير قواعد بيانات للاختبار وتطوير النظام بحيث MySQL تم استخدام قواعد بيانات
phpstorm	PHP تم استخدامه من اجل برمجة النظام بحيث يسهل البرمجة بلغة بشكل كبير
Google Meet	تم استخدامه لعمل لقاءات الكترونية بين افراد الفريق
Draw.io	لقد تم استخدام تطبيق الويب لرسم الرسومات المطلوبة في توثيق ، حيث يمكن استخدام هذا التطبيق UML المشروع مثل رسومات مجاناً وتم استخدامه لأنه يتميز بوجود الرسومات

29 متطلبات بناء النظام البرمجي

## 5.5 برمجة النظام:

لقد تمت برمجة موقع الويب باستخدام لغة (PHP) ولبرمجة المشروع بهذه اللغة قام الفريق بتنزيل الحزمة التالية مجاناً:

- PHP
- MySQL Database

- Apache Web Server
- Composer

وقام الفريق ايضا باستخدام إطار العمل (Laravel) في برمجة الموقع الإلكتروني لأنه يتميز بكثير من الخصائص التي جعلته الخيار الأمثل لمبرمجي الويب في العالم، ومنها:

1. يعمل على منصات مختلفة مثل (UNIX, Linux, Windows).
2. يتوافق تقريبا مع جميع الخوادم التي تستخدم اليوم (IIS, Apache).
3. مجاني ويمكن الحصول عليه من موقع (Laravel) الرسمي [laravel.com](http://laravel.com).
4. سهل الاستخدام والتعلم ويعمل بكفاءة على جانب الخادم (Server).
5. الحماية: بحيث يوفر إطار عمل لارفل (Laravel) حماية جيدة وحماية من الكثير من الثغرات.
6. نظام القوالب: Blade يعتبر نظام القوالب Blade الخاص ب لارافيل سهل الاستخدام، ويساعد في المزج بين اكواد (PHP) و(HTML) بشكل أفضل، مما يجعلها واحدة من أفضل ميزات الإطار.

تم اتباع معايير الجودة الخاصة بالكود حيث تم التركيز بكتابة كود البرمجة على:

- Maintainability: يكون الكود قابل للصيانة والتعديل والحذف دون ان يؤثر ذلك على باقي أكواد البرمجة.
- Most Efficient: تم التركيز على ان يكون الكود اقتصادي ولا يستخدم الكثير من الموارد مثل: الذاكرة RAM، ووحدة المعالجة المركزية CPU.
- Security: عن طريق التحكم بالاتصالات التي تتم بقاعدة البيانات وعدد الملفات التي يتم ارسالها عبر المتصفح والتي هي من صلاحيات مسؤولي النظام فقط.

## صور برمجة النظام:

- كود عرض الصفحة الرئيسية للنظام

```
public function index()
{
    $data = [
        'openBookStatus' => Setting::where('key', 'buy_books')->first()->value,
        'openAppStatus' => Setting::where('key', 'open_app')->first()->value,
        'events' => Calender::latest()->limit(5)->get(),
        'members' => Member::inRandomOrder()->limit(3)->get(),
        'pages' => Page::latest()->limit(10)->get(),
        'gallery' => Gallery::inRandomOrder()->limit(4)->get(),
    ];

    return view('user.index', $data);
}
```

- كود تحديث معلومات النظام

```
public function index()
{
    $data = [
        'open_app' => Setting::where('key', 'open_app')->first()->value,
        'buy_books' => Setting::where('key', 'buy_books')->first()->value,
    ];
    return view('admin.settings', $data);
}

public function update(Request $request)
{
    $request['open_app'] = $request->has('open_app') ? 1 : 0;
    $request['buy_books'] = $request->has('buy_books') ? 1 : 0;

    Setting::where('key', 'open_app')->update(['value' => $request->open_app]);
    Setting::where('key', 'buy_books')->update(['value' => $request->buy_books]);

    $request->session()->flash('success', 'تم تحديث اعدادات النظام بنجاح');
    return redirect()->route('admin.settings.index');
}
```

- كود اضافة كتاب جديد الى الحملة

```
public function index()
{
    $data = [
        'openBookStatus' => Setting::where('key', 'buy_books')->first()->value,
        'openAppStatus' => Setting::where('key', 'open_app')->first()->value,
        'events' => Calender::latest()->limit(5)->get(),
        'members' => Member::inRandomOrder()->limit(3)->get(),
        'pages' => Page::latest()->limit(10)->get(),
        'gallery' => Gallery::inRandomOrder()->limit(4)->get(),
    ];

    return view('user.index', $data);
}
```

- كود انشاء حساب جديد

```
protected function validator(array $data)
{
    return Validator::make($data, [
        'name' => ['required', 'string', 'max:255'],
        'email' => ['required', 'string', 'email', 'max:255', 'unique:users', new OnlyEdu()],
        'phone' => ['required', 'numeric', 'digits:10'],
        'birthday' => ['required', 'date'],
        'password' => ['required', 'string', 'min:8', 'confirmed'],
        'faculty_id' => ['required', 'exists:faculties,id'],
    ]);
}

/**
 * Create a new user instance after a valid registration.
 *
 * @param array $data
 * @return \App\Models\User
 */
protected function create(array $data)
{
    return User::create([
        'name' => $data['name'],
        'email' => $data['email'],
        'phone' => $data['phone'],
        'birthday' => $data['birthday'],
        'faculty_id' => $data['faculty_id'],
        'password' => Hash::make($data['password']),
    ]);
}
```

- كود تحديث معلومات الحساب الشخصية

```
public function showProfile()
{
    $data = [
        'faculties' => Faculty::all(),
    ];

    return view('user.profile', $data);
}

public function updateProfile(Request $request)
{
    if ($request->password) {
        auth('web')->user()->update(['password' => Hash::make($request->password)]);
    }

    auth()->user()->update([
        'name' => $request->name,
        'email' => $request->email,
        'phone' => $request->phone,
        'faculty_id' => $request->faculty_id,
        'birthday' => $request->birthday,
    ]);

    return redirect()->back()->with('success', 'تم تحديث المعلومات بنجاح');
}
```

## 5.6 فحص أجزاء النظام:

تعتبر هذه المرحلة من أهم المراحل التي يمر بها النظام بعد مرحلة برمجة وتشغيل النظام، الذي يتم فيها فحص كل جزء من أجزاء النظام من أجل التحقق من انه يعمل بالشكل المتوقع والمطلوب وفي هذا الفصل سيتم القيام بعملية الفحص حيث سيتم فحص النظام على مرحلتين:

### المرحلة الأولى (Alpha Test):

حيث يتم فحص النظام واجزائه بشكل أولي من خلال المبرمجين للنظام وتشمل عمليات الفحص:

1. فحص بعض نماذج النظام.

2. فحص تكامل النظام.

3. فحص النظام.

4. فحص قبول النظام.

فيما يلي توضيح لعملية من عمليات فحص النظام:

### فحص بعض نماذج النظام:

في هذا الجزء تم العمل على فحص العمليات والوظائف التي يقوم بها النظام وفحص كل وحدة من وحدات النظام على حدا للتأكد من انها تعمل بشكل صحيح حيث يتم ادخال مدخلات معينة والتأكد من صحة المخرجات وللتأكد من النظام انه يحقق المتطلبات لكل مستخدم

### فحص تكامل النظام:

بعد فحص أجزاء النظام بشكل منفصل، قام فريق العمل بدمج أجزاء النظام مع بعضها البعض ومن ثم قام الفريق بفحص النظام والتأكد من عمله بالشكل الصحيح دون أخطاء بحسب ما هو متوقع.

### الفحص الكلي للنظام:

بعد القيام بتطوير وبناء جميع أجزاء النظام يتم العمل على فحص أن النظام يقوم بالمهام التي صمم من أجلها ويلبي المتطلبات الوظيفية بشكل يرضي الزبائن، ويتم التركيز في هذا الجزء بأن يكون تأثير العمليات المختلفة على باقي أجزاء النظام.

### فحص قبول النظام:

في هذا الفحص قام فريق العمل على التأكد من مدى تلبية المتطلبات التي يحتاجها المختصين في هذا المجال من خلال زيارتهم وتجربتهم للنظام لفترة زمنية قصيرة، ثم أخذ الملاحظات من قبل المختصين وأخذها بعين الاعتبار.

فحص التوافق مع متصفحات الويب:

بما ان البيئة التي تم اختيارها للنظام والتي سوف يعمل عليها النظام هي بيئة الويب، فلذلك ظهرت الحاجة الى التأكد من عمل النظام على مختلف متصفحات الويب وذلك يعود أن لكل مستخدم لديه متصفح ويب يختلف عن المستخدم الاخر وقد تم اختيار أكثر المتصفحات استخداما، وقد قام فريق العمل من التأكد من ذلك من خلال اجراء عدة عمليات دون حدوث أي مشاكل على

كل من المتصفحات التالية:

- Google Chrome
- Microsoft Edge
- Mozilla Firefox
- Safari

فحص النظام على بيضة الاندرويد (Android): بحيث بجانب فحص صفحة الويب قام فريق العمل بعمل فحص للتطبيق على العديد من الهواتف بمختلف الاحجام بحيث تم التأكد ان التطبيق يعمل بكفاءة مع جميع احجام الشاشات المختلفة.

### المرحلة الثانية (Beta test):

هي مرحلة فحص النظام من قبل عينة من المستخدمين لتجربة هذا النظام وإعطاء فريق العمل الملاحظات والتغذية الراجعة حول النظام، حيث تم تجربة هذا النظام من قبل عينة من الاصدقاء وبعض من المتطوعين، وشرح كيفية العمل على النظام وكيفية استخدامه بالشكل الأمثل، وتم توضيح أهمية النظام ومخرجاته حيث كانت ردة الفعل إيجابية نحو تجربة النظام من حيث سهولة الاستخدام وطريقة عرض البيانات فيه، ولقد تم الاخذ بعين الاعتبار الملاحظات التي تم تقديمها للفريق وذلك من أجل تطوير النظام وجعله أكثر ملائمة للاستخدام.

### 5.7 ملخص الفصل:

تم خلال هذا الفصل استعراض عملية برمجة النظام والعمل على الفحص الكلي للنظام وفحص مدى قبول النظام من قبل مجموعة من المستخدمين، وايضا فحص توافق النظام مع متصفحات الويب المختلفة حيث كان الهدف الأساسي للنظام هو الوصول الى نظام خال من أي مشاكل أو عقبات تحول دون إتمام العمليات الرئيسية.



## الفصل السادس : تشغيل النظام

6.1 المقدمة

6.2 تشغيل النظام

6.3 خطة تحول من نظام قديم الى نظام جديد

6.4 خطة صيانة نظام

## 6.1 المقدمة:

بعد القيام بعملية فحص النظام في الفصل الخامس، تكون المرحلة الأخيرة من مراحل بناء وتطوير النظام الإلكتروني وهي مرحلة تشغيل وصيانة النظام، حيث تعتبر هذه المرحلة مهمة لضمان استمرارية عمل النظام من دون أي خلل ولأطول فترة زمنية ممكنة، وفي هذا الفصل سيتم استعراض مرحلة تشغيل النظام وأهمية صيانة النظام والخطة المقترحة لصيانة النظام.

## 6.2 تشغيل النظام:

بعد الانتهاء من جميع مراحل بناء وتطوير النظام وبناء قاعدة البيانات الخاصة بالنظام، وتصميم شاشات الإدخال والايخارج وبرمجتها جميعاً، يعتبر النظام جاهزاً للتشغيل، ويكون قادراً على القيام بجميع الوظائف التي صمم من أجلها من دون أي خلل.

## 6.3 خطة تحول من نظام قديم الى نظام جديد:

سوف يتم وضع خطة للانتقال الى استخدام النظام الجديد بحيث سوف يتم إضافة معلومات الطلبة والمجلس وسوف يقوم فريق المشروع بعمل لقاء مع مجلس اتحاد الطلبة وتدريبهم وتجهيزهم على ما يلي:

- تعريف شامل للنظام بجميع خصائصه وصلاحيات كل من المشرفين للنظام.
- تدريب المجلس على استخدام النظام.
- تدريب المجلس على ادخال النظام في وضع الصيانة في حال حدوث أي خطأ.

## 6.4 خطة صيانة النظام:

قام فريق المشروع بوضع خطة صيانة للنظام وذلك من أجل تفادي الأخطاء، ولضمان استمرارية النظام لأطول فترة ممكنة.

### صيانة قاعدة بيانات الموقع:

بما أن قاعدة البيانات هي العنصر الأساسي في أي نظام إلكتروني، وتحتوي على جداول البيانات الخاصة بالنظام فهذا يتطلب من مسؤولي النظام القيام بعمليات الصيانة والحماية لقاعدة البيانات وما تحتويها من جداول وتوفير الحماية من خلال استخدام كلمة المرور واسم المستخدم المخزن في قاعدة البيانات حسب نوع المستخدم، ويحق لمسؤولي النظام القيام بعمليات تعديل البيانات بشكل عام خلال النظام.

### صيانة السيرفر الخاص بالنظام:

يعتبر السيرفر الخاص بالنظام (Application Server) من العناصر المهمة لتشغيل النظام والوصول إلى صفحات النظام، فهو يقوم بتوفير الحماية والأمن للنظام الإلكتروني، لذلك يطلب من مسؤولي النظام التأكد من صحة إعدادات (Application Server) إضافة إلى أنه يعمل بشكل صحيح وفعال.

### صيانة الموقع من حيث الوظائف:

بعد تشغيل النظام لفترة محددة تظهر الحاجة إلى القيام بعملية الإضافة أو التعديل على المتطلبات الوظيفية وغير الوظيفية للنظام، تعتبر هذه الخطوة مهمة لتحقيق أهداف النظام.

## الصيانة العامة للنظام:

من المحتمل أن تظهر بعض المشاكل التي قد تؤدي الى توقف النظام عن العمل لذا من أهم الخطوات التي يجب أن يقوم بها فريق المشروع هي وضع نسخة احتياطية عن ملفات النظام وقاعدة بياناته، ويتم استرجاع النسخة الاحتياطية في حال حدوث أي خلل في النظام، لتفادي المشاكل الناتجة عن توقف النظام عن العمل، بحيث يوجد في إطار عمل لارفل خاصية تدعم إيقاف الخدمة لمدة محددة عن الأشخاص الغير مصرح لكم لكي يتمكن المطورون من اجراء عمليات الصيانة دون الحاجة الى اغلاق النظام بشكل كامل.

## الفصل السابع : الاستنتاجات

7.1 المقدمة

7.2 النتائج التي تم الوصول اليها

7.3 التوصيات والاقتراحات

7.4 اعمال التطويرية للمستقبل

7.5 قائمة المصطلحات

7.6 قائمة المصادر والمراجع

7.1 المقدمة

بعد الانتهاء من مراحل تطوير النظام والتي بدأت في التحليل والتصميم وتطبيق النظام بشكل فعلي، قام الفريق العمل بتوثيق النتائج التي توصل إليها ووضع التوصيات والمقترحات والأعمال التطويرية المستقبلية للنظام.

## 7.2 النتائج التي تم الوصول إليها:

تمت عملية تحليل النظام وتصميمه وتطبيقه على شكل نظام إلكتروني بشكل كامل وحقق كامل المتطلبات المرجوة منه، حيث عمل النظام بعد تجربته داخل على:

- 1- التحول من النظام التقليدي الورقي الى نظام إلكتروني أكثر كفاءة وفعالية في ادخال الطرود ومعالجتها وادارتها.
- 2- النظام يسمح للمشرفين بإدارة الطلاب والاشراف على مستخدمين النظام بشكل إلكتروني.
- 3- اضافة خدمات وحذفها والتعديل عليها بشكل إلكتروني من قبل المرشف .
- 4- امكانية معرفة حالة ايصال الشكوى والاستفسار بحيث يمكن للطلاب تأكيد من عملية ايصال الشكوى والاستفسار .
- 5- امكانية تأكيد عملية التسجيل في حملة الكتب عن طريق طباعة الوصل.
- 6- عرض النظام شاشة الاعلانات والتي بدورها تعرض اعلانات والاحداث بشكل اليومي .
- 7- عرض النظام شاشة التقويم السنوي والتي بدورها تعرض النشاطات حسب جدولتها بالتقويم السنوي .
- 8- يتح النظام عرض الدستور وأعضاء المجلس .

## 7.3 التوصيات والاقتراحات:

بناء على النتائج التي تم التوصل اليها وضع فريق العمل مجموعة من التوصيات وهي كالتالي:

- 1- البدء بعمل خطة لاستخدام النظام وتحول من نظام تقليدي الي نظام الالكتروني وتوضح أهم مزايا النظام للجامعة بحيث أنها تسهل على المجلس والطلاب عملية ادارة وارسال الخدمات .
- 2- دعم النظام افضل بفكرة استخدام الطرق المتاحة , بحيث ستوفر لكل من المشرفين والطلاب التواصل بشكل اقصر واسرع.
- 3- دعم البنية التحتية (أجهزة حاسوبية وخوادم وشبكات إنترنت).
- 4- البدء بتطبيق النظام بشكل فعلي لدى المجلس .

#### 7.4 اعمال تطويرية للمستقبل:

- 1- دعم النظام بفكرة استخدام أفضل الطرق المتاحة ، بحيث ستوفر للمشرف وقت أقصر لإيصال الخدمة وبالتالي توفير الوقت والجهد.
- 2- امكانية تتبع الطالب لرسائله بالوقت الفعلي عن طريق النظام
- 3- تقدير وقت حصول على الرد وعرضها للطالب بشكل أفضل وباستخدام خوارزميات ذكية.

#### 7.5 قائمة المصطلحات:

- النظام (System): مجموعة من العناصر المترابطة أو الأجزاء المتفاعلة مع بعضها والتي تعمل معا من أجل تحقيق هدف أو عدة أهداف محددة تم وضعها في مرحلة تخطيط النظام.
- قاعدة البيانات (Database): عبارة عن مجموعة من الجداول المترابطة فيما بينها وهي تجميع لكمية كبيرة من المعلومات، أو البيانات، وعرضها بطريقة أو أكثر من طريقة، تسهل من التعامل معها والاستفادة منها ويمكن تعديلها والاضافة عليها والحذف منها على حسب الحاجة.
- المفتاح الأساسي (Primary Key): هو أحد خصائص أحد أطراف النظام يميز الجدول الذي يوجد فيه.
- مخطط جاننت (chart Gant): هو نوع من التوضيح الشريطي يوضح الجدول الزمني للمشروع حيث يوضح مخطط جاننت تواريخ البدء والانتهاؤ من العناصر الفرعية وتلخص عناصر ومراحل المشروع.
- مخطط حالة الاستخدام (Use Case): هو عبارة عن رسم بياني يوضح فيه عدة أشكال لكل منها استخدامه وهي العقدة وتعبر عن حالات الاستخدام والفاعلين في حين تعبر الوصلات فيه عن العلاقات التي تربط بين حالات الاستخدام، والعلاقات التي تربط الفاعلين وعن العلاقات التي تربط بين حالات الاستخدام والفاعلين
- مخططات الأنشطة (Activity Diagrams): تصف حالة الأنشطة من خلال اظهار تسلسل الأنشطة التي تم القيام بها.
- مخططات تسلسل الأنشطة (Sequence Diagrams): يعرض التسلسل الزمني للكائنات والمشاركة في التفاعل. وهذا يتألف من البعد العمودي "الوقت" والبعد الافقي "الكائنات المختلفة"
- مخطط قاعدة البيانات (Object Class Diagram): يستخدم على نطاق واسع لوصف انواع الكائنات "objects" الموجودة في النظام وعلاقاتها ببعضها.
- النظام حياة تطوير دورة منهجية development life cycle (SDLC) system : منهجية مستخدمة في هندسة البرمجيات من أجل إنتاج أنظمة وتعتمد على مجموعة من المراحل التي تبدأ بالتحليل والتصميم والبرمجة والاختبار والصيانة مع التطوير والتوثيق لكل المراحل.
- لغة النمذجة الموحدة (UML(Language Modeling Unified): لغة مستخدمة في هندسة البرمجيات لعمل رسومات تخطيطية لوصف الأنظمة وكيفية سير عملها

## 7.6 قائمة المصادر والمراجع:

- وسيم الجمل



