



جامعة بوليتكنك فلسطين

جامعة بوليتكنك فلسطين

كلية تكنولوجيا المعلومات وهندسة الحاسوب

مشروع التخرج

عنوان المشروع:

Party Management

فريق المشروع:

موسى الرجوب

آية شمروخ

الإشراف:

م. منال التميمي

الخليل - فلسطين

2021/2022

المخلص

لقد فتحت مواقع الويب آفاقًا جديدة لحل العديد من المشاكل في حياتنا ، وجعلتنا قادرين على القيام بمهامنا اليومية بشكل أسرع وأسهل وأصبحت متشابكة في جميع جوانب الحياة.

الحفلات استنفدت العائلات في السنوات الأخيرة بسبب متطلباتها العديدة ، ومع زيادة تلك المتطلبات استغرقت الكثير من الوقت والجهد من أصحاب الحفلات لذلك ، يجب إدخال تطور تكنولوجي جديد من شأنه أن يوفر الكثير من المتاعب.

يهدف مشروعنا إلى إدخال التكنولوجيا في الحفلات من خلال جمع متطلباتها ووضعها في مكان واحد لمساعدة المستهلك على تجنب العديد من المشاكل المتكررة مثل معرفة القاعات والأسعار المتاحة ، وخدمة المساعدة لمقدمي الخدمات للعثور على المستهلك وإدارة الحفلات من خلال النظام المحوسب.

لدينا نظام قائم على شبكة الإنترنت لإدارة الحفلات ، نحن نتبع منهجية هندسة البرمجيات تم اعتماد منهجية (Agile method) في عملية تطوير النظام حيث سوف يتم البدء بمرحلة التخطيط للنظام ، ثم تحليل المتطلبات ، ثم تصميم النظام ، ثم تطوير النظام ، ثم تشغيله ، ثم فحصه ، وفي النهاية يتم تطبيق هذا النظام وصيانته .

Abstract

Websites have opened new horizons to solve many problems in our lives, made us able to perform our daily tasks faster and easier and become intertwined in all aspects of life. "The Party" is an occasion that has exhausted families in recent years due to its many requirements, and with the increase of those requirements it took a lot of time and effort from the person next to the wedding. Therefore, a new technological development must be introduced that will save a lot of trouble.

Our project aims at introducing technology on the party occasion by collecting all the parties requirements and putting them in one place and helping the consumer to avoid many recurring problems such as knowing the available party halls and prices, knowing all the parties requirements, and helping service providers to find the consumer and manage the party operations through the system Computerized.

We have build a web based system to party management we follow a agile Extreme Programming Software Engineering methodology with additions from the teams .

المحتويات

7	الفصل الأول
7	المقدمة
8	1 نظرة عامة :
8	2 دافع :
8	3 نطاق المشروع :
8	4 عرض المشكلة :
9	5 تحليل المشكلة:
9	6 أهمية المشروع:
10	7 أهداف المشروع:
10	7.1 الهدف الرئيسي :
10	7.2 أهداف محددة:
11	8 وصف المشروع :
12	9 منهجية المشروع :
14	9.المخطط الزمني:
15	10 مصادر بناء النظام
15	10.1 المصادر البرمجية.
15	10.2 البرامج ولغات البرمجة :
16	10.3المصادر البشرية:
16	10.4مصادر تشغيل النظام:
16	11.ملخص الفصل:
17	الفصل الثاني
17	المتطلبات الوظيفية وغير الوظيفية
18	1. المقدمة
18	2. متطلبات النظام الوظيفية
18	1.2 المتطلبات الوظيفية الخاصة بأصحاب الخدمات
18	2.2 المتطلبات الوظيفية الخاصة بالمتسوق
18	2.3 المتطلبات الوظيفية الخاصة بإدارة الموقع
19	3. متطلبات النظام غير الوظيفية
19	3.1 تحليل البيانات (use case diagram) :
20	3.2 استخدام نموذج الحالة (Use Case Template).

31(Sequence Diagram) مخطط تسلسل
31 (Login sequence diagram) مخطط تسلسل تسجيل الدخول
32(Register sequence diagram) مخطط التسجيل
32(View Service sequence diagram) مخطط تسلسل الخدمة
33 (Add provider sequence diagram) مخطط تسلسل المزود
33(Order service sequence diagram) مخطط تسلسل الخدمة
33 ملخص الفصل
34 الفصل الثالث
34 تصميم النظام
351. المقدمة
352. هيكلية بناء النظام
363. تصميم قاعدة بيانات النظام:
363.1 نموذج أصناف النظام (Class diagram)
373.2 نموذج أصناف النظام (ER diagram)
424. تصميم واجهات النظام
45 ملخص الفصل
46 الفصل الرابع
46 بناء النظام
471. المقدمة
472. المصادر البرمجية للنظام
483. تشغيل الموقع
494. قاعدة البيانات
505. التنفيذ
506. التسجيل (Register function)
51Register HTML. 7
52Reservation function and send it to the manager. 8
53 الفصل الخامس
53 فحص النظام
541. المقدمة
542. عملية فحص النظام
543. اختبار الشاشة (Screen testing)
544. اختبار الوحدة (Unit testing)

56	اختبار الواجهة والتكامل (Interface and Integration testing)
58	اختبار النظام (System testing)
58	اختبار القبول (Acceptance testing)
60	الفصل السادس
60	الخلاصة والاعمال المستقبلية
61	الاعمال المستقبلية:
62	المراجع

فهرس الجداول :

11	جدول 1: جدول مقارنة المشاريع المتشابهة
14	جدول 2: الزمن المتوقع لفريق العمل
14	جدول 3: توزيع المهام على الوقت المتوقع
15	جدول 4: المصادر الفيزيائية للمشروع
15	جدول 5: المصادر البرمجية
20	جدول 6: نموذج حالة الاستخدام الجزئي
20	جدول 7: نموذج حالة استخدام التسجيل
21	جدول 8: نموذج حالة استخدام تسجيل الدخول
21	جدول 9: نموذج حالة استخدام الحجز
22	جدول 10: نموذج حالة استخدام التعديل
22	جدول 11: نموذج حالة استخدام الحذف
23	جدول 12: نموذج حالة استخدام ادارة الملف الشخصي
23	جدول 13: نموذج حالة استخدام الملف الشخصي
24	جدول 14: نموذج حالة استخدام الخدمة
24	جدول 15: نموذج اضافة خدمة
25	جدول 16: نموذج تعديل خدمة
27	جدول 17: نموذج حالة حذف خدمة
27	جدول 18: نموذج قبول حالة استخدام الخدمة
28	جدول 19: نموذج انشاء حالة استخدام الحساب
28	جدول 20: نموذج ازالة حالة استخدام الخدمة
29	جدول 21: نموذج حذف حالة استخدام الحساب
29	جدول 22: نموذج حظر حالة استخدام الحساب
30	جدول 23: نموذج عرض حالة استخدام المستخدمين
38	جدول 24: يوضح الجداول في قاعدة البيانات
38	جدول 25: اعادة تعيين كلمة المرور
39	جدول 26: المستخدمين
39	جدول 27: التصنيفات
40	جدول 28: المسؤول
40	جدول 29: المنتجات
41	جدول 30: الحجوزات
41	جدول 31: صور المنتجات
41	جدول 32: تسجيل الدخول النشط
59	جدول 34: acceptance test1

فهرس الرسوم التوضيحية :

19.....	رسم توضيحي 1: use case diagram
31.....	رسم توضيحي 2 : مخطط تسلسل تسجيل الدخول (Login sequence)
32.....	رسم توضيحي 3 : مخطط التسجيل (Register sequence diagram)
32.....	رسم توضيحي 4 : مخطط تسلسل الخدمة (View Service sequence)
33.....	رسم توضيحي 5 : مخطط تسلسل المزود (Add provider sequence)
33.....	رسم توضيحي 6 : مخطط تسلسل الخدمة (Order service sequenc)
36.....	رسم توضيحي 7 : class diagram
37.....	رسم توضيحي 8 : ER diagram
42.....	رسم توضيحي 9 : واجهة الموقع الرئيسية
43.....	رسم توضيحي 10 : واجهة تسجيل الدخول
43.....	رسم توضيحي 11 : واجهة التسجيل داخل الموقع
44.....	رسم توضيحي 12 : واجهة المسؤولين عن الموقع
44.....	رسم توضيحي 13 : واجهة عرض جميع المنتجات لمزود معين
45.....	رسم توضيحي 14 : واجهة قائمة الحجوزات لخدمة معينة
45.....	رسم توضيحي 15 : واجهة حذف منتج معين
48.....	رسم توضيحي 16 : PHP Loginv
48.....	رسم توضيحي 17 : PHP Loginc
49.....	رسم توضيحي 18 : PHP Loginc modle
49.....	رسم توضيحي 19 : Database
51.....	رسم توضيحي 20: registier screen
52.....	رسم توضيحي 21 : admin unit test
54.....	رسم توضيحي 22 : User Test Class
56.....	رسم توضيحي 23: regsiter screen
56.....	رسم توضيحي 24: control panel
57.....	رسم توضيحي 25: add service
57.....	رسم توضيحي 26: display service

الفصل الأول

المقدمة

1 نظرة عامة :

الحفلات مناسبات أرهقت العائلات في السنوات الأخيرة بسبب متطلباتها الكثيرة ، ومع زيادة تلك المتطلبات استغرق الأمر الكثير من الوقت والجهد من الشخص الذي سيقوم بها، لذلك اقتضت الحاجة الى إدخال تطور تكنولوجي جديد سيوفر الكثير من المتاعب.

2 دافع :

هناك تساؤلات كثيرة عن حلول لتنظيم الحفلات والتخطيط لها بصورة صحيحة.

إن مشكلة التعقيد في الحفلات والوقت والجهد الذي يستغرقه المستهلك هي ما دفعتنا الى نظام الالكتروني يسهل إدارة الحفلات والمناسبات ويوفر الوقت والجهد .

3 نطاق المشروع :

يركز المشروع بشكل أساسي على الحفلات والمناسبات، ويركز على الشركات لتسهيل المناسبة بحيث يروج المشروع لمنتجاتها وعروضها وحجوزاتها وما إلى ذلك .

لذلك ، ستضع الشركات عروضها في مشروعنا حتى يتمكن المقبلين على الحفلة من تصفح العروض والحجوزات واختيار ما يناسبهم .

4 عرض المشكلة :

التسلسل التقليدي للراغبين في إقامة حفلة معينة، وهو أن يتوجه الشخص إلى مقدمي الخدمة وجهًا لوجه للاستعلام عن وقت الفراغ و موعد الحفلة ،ومعرفة ما إذا كان مناسبًا لذلك ، وإجراء مقارنة مع جميع مزودي الخدمة واختيار الأفضل بينهم وعمل حجوزات وفقًا لذلك.

في هذا التسلسل توجد عدة مشاكل:

- يصعب على بعض مزودي الخدمة تقديم خدماتهم للعميل بطريقة تكنولوجية بسبب الحاجة إلى إنشاء موقع الويب الخاص بهم ، والذي قد يكون مكلفًا .
- سيواجه العميل مشكلة موعد توفر الخدمات وكم ستكون تكلفة هذه الخدمات .
- معرفة ماهي العروض الجديدة من مزودي الخدمة لأنه من الصعب المرور على جميع مقدمي الخدمة.
- صعوبة نظام الحجز التقليدي، الذي يمكن الاستغناء عنه إذا كان محوسبًا، والذي ينسق أعمال الحجز بين العميل ومقدمي الخدمات مثل سجل الحجوزات وتاريخها وعددها .
- نظام الحجز التقليدي هذا من خلاله قد تتعارض أوقات بعض الخدمات مع موعد المناسبة .

5 تحليل المشكلة:

نهدف الى حل هذه المشاكل من خلال إدخال التكنولوجيا في الحفلات و إدارتها بشكل جيد وذلك بتوفير جميع متطلبات الحفلة ومساعدة المستهلك على تجنب العديد من المشاكل المتكررة.

يهدف نظامنا إلى توفير أكبر قدر من الخدمات المتوفرة في السوق وعرضها في مكان يسهل على الأشخاص رؤية ومقارنة هذه الخدمات بطريقة سهلة حتى يتمكن المستخدمون من اختيار الخدمة التي يحتاجونها والتكلفة المناسبة لهم ،وذلك باستخدام نظامنا المحوسب.

تشمل الخدمات الرئيسية التي سيقدمها نظامنا ما يلي:

- ١- استعراض الخدمات المتوفرة في السوق لتزويد مستخدمي النظام بها وتمكينهم من الاطلاع عليها.
- ٢- القدرة على البحث عن أي خدمة وتخصيص عملية البحث.
- ٣- تصنيف وعرض الخدمات في مجموعات تتناسب مع ميزانية الاشخاص .
- ٤- يعمل المشروع على اختيار وطلب الخدمات التي يريدها المستخدمين بأنفسهم .
- ٥- يحفظ سجل طلبات المستخدم حتى يتمكن المستخدمون من تتبع عملية التسجيل او تتبع حجوزاتهم .
- ٦- يتم التحكم في الخدمات من قبل المسؤول حيث يتمتع بجميع الصلاحيات لإزالة مزود خدمة أو خدمة من النظام.
- ٧- يضيف المزود الخدمات و المسؤول من يعطي الموافقة عليها .

6 أهمية المشروع:

تكمن أهمية مشروعنا في حل العديد من المشاكل التي يواجهها الأشخاص في إقامة الحفلات ، لأن الحفلة التي سيقوم بها تستغرق الكثير من الوقت والجهد خلال تلك المرحلة ، والنتيجة ليست مثالية ، خاصة إذا كانت الحفلة حدث كبير ويتطلب الكثير من التنظيم والإدارة.

يأتي المشروع لحل هذه المشاكل من خلال واجهات سهلة الاستخدام بحيث يتيح إنشاء مهام مجدولة للقيام بها مثل مهمة الذهاب للتحقق من أسعار قاعة المناسبة أو حجز ملابس للمناسبة حتى نهاية تلك الأشياء.

يحتوي الموقع أيضاً على كتالوجات خاصة للمعارض والملابس والحجوزات والكثير من الأشياء المتعلقة بالمناسبات لذلك سيوفر تفاصيل حول كل هذه الأشياء وبالتالي فهو أقل وقت وجهد لتفقد هذه الأشياء.

7 أهداف المشروع:

7.1 الهدف الرئيسي :

تسهيل تنظيم الحفلات بكامل الخدمات عبر الموقع .

7.2 أهداف محددة:

الأهداف المحددة للمشروع هي:

- 1- دراسة تسلسل عرض الخدمة
- 2- عملية الحجز وكيف يعمل مقدم الخدمة.
- 3- إعداد خدمة الويب الملائمة للموقع .
- 4- تقديم طلب الحجز عبر الإنترنت.
- 5- جمع وتحديد متطلبات إتمام الحفلة .

8 وصف المشروع :

Party Manegment : نظام إلكتروني يجمع كل متطلبات الحفلات ويضعها في مكان يسهل على المستخدم العثور على طلبه بسهولة وبأقل وقت وجهد ، ويساعد مزودي الخدمة على إدارة الطلبات وتلقيها ، وإضافة خدماتهم . كيف ستختلف آلية عمل مشروعنا عن المشاريع المشابهة؟

Party manegment (our web)	Table plane	Wedding Countdown	iWedPlanner	Wedding Happy	Related works
نظام قائم على الويب يسهل إدارة جميع الحفلات والمناسبات , سهل استخدامه ويوفر جميع الخدمات المتعلقة بالحفلات.	خطة الجدول هي عبارة عن تطبيق بطريقة عملية تسهل للمستخدم قليلا من خلال انها تسمح له بإضافة العديد من الضيوف مسبقاً وبالتالي يحتاج إلى تعيين قيود مختلفة فنتترك المهمة للتطبيق للقيام بذلك تلقائياً .	أداة العد التنازلي بطريقة مختلفة ، سيتتبع عدد الأيام والساعات والدقائق والثواني إلى يوم الحدث الذي ستحصل به الحفلة ويقدم وحدات خاصة تضيف لمسة إضافية جميلة مثل اختيار أغنية او اضافة صور	يعمل على تغطية قواعد التخطيط للحفلات يتميز بقائمة مهام بإمكان المستخدم من خلالها تتبع ما يحتاجه او ما يرد القيام به .	موقع يطلب تاريخ زفافك المتوقع ثم ينشئ جدولاً مخصصاً مع قائمة مرجعية بالمهام إلى جانب تتبع عملية الدفع وملخص الإنفاق	تعريف مختصر لكل نظام
سيوفر موقعنا قائمة بأي مهمة ستدار من قبل المستخدم .	يحتوي هذا الموقع فقط على جداول لإدارة الحفلة .	لا يعمل قائمة لأي مهمة تدار من قبل المستخدم .	يعمل قائمة مهام تحتوي مصادر غنية للاستعداد لعمل الحفلة . ليس من السهل في هذا التطبيق استخدام جميع الخيارات .	ينشئ جدولاً مخصصاً مع قائمة مرجعية ولكنه لا يجد كل الأماكن والخدمات	الخدمات وقوائم المهام والخيارات
ستكون ميزة إعادة تعيين كلمة المرور سريعة وسهلة. لن يحتوي على إعلانات مزعجة. تطبيقنا سيوفر لوحة GUI للإدارة ، وسيوفر موقعا إلكترونيا لتسهيل الاستخدام	بديهي ، سهل الاستخدام ويجذب المستخدم بصرياً هذا التطبيق فقط للتحكم في الهاتف .	واضح وسهل الاستخدام ومن السهل التنقل خلاله لكنه يحتوي على إعلانات مزعجة	لا يحتوي التطبيق على نسخة عربية للاستخدام	إذا تم نسيان كلمة المرور تأتي الحاجة إلى إعادة تعيينها ، ويستغرق الأمر وقتاً طويلاً لتسجيل الدخول مرة أخرى ولا أعني دقائق أعني أياماً	الاستخدام والإعلانات

جدول 1: جدول مقارنة المشاريع المتشابهة

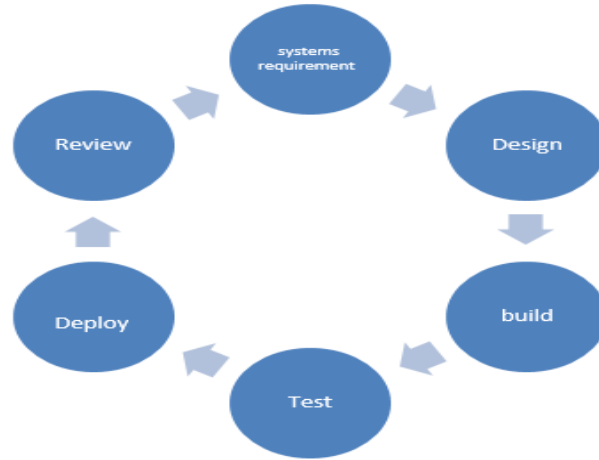
9 منهجية المشروع :

قمنا بتطوير منهجية قائمة على Agile methodology للمتطلبات .

المستخدمة في هندسة البرمجيات بحيث يتم تحديد أهداف محددة لكل مرحلة من مراحل تطوير النظام والعمل على تحقيقها ثم الانتقال إلى المرحلة الثانية

سيتم تقسيم المشروع الى عدة مراحل من شأنها تسهيل عملية التنفيذ

ويتكون من ست مراحل :



لماذا نستخدم هذه المنهجية:

- تقليل مخاطر تفويت الأهداف .
- تنفيذ أسرع للحلول.
- قدر أكبر من المرونة والقدرة على التكيف مع التغيير.
- أوقات تسليم أسرع.
- الكشف السريع عن المشاكل والعيوب.
- تحكم ممتاز بالمشروع.
- اهتمام أكبر باحتياجات العملاء المحددة.
- زيادة وتيرة التعاون وردود الفعل.

لتحقيق أهداف المشروع ، يجب أن نتبع الخطوات الواردة في الأقسام الفرعية التالية:

1. Systems Requirements:

- في هذه المرحلة ، يتم استكشاف مجموعة من المتطلبات وتوثيقها وصيانتها وهذا ضروري لبناء نظام ادارة الحفلات :
1. إعداد مقابلة أولية مع صاحب المصلحة.
 2. إعداد استبيانات من المستخدمين.
 3. إقامة ورش عمل لمجموعة من الأشخاص المستفيدين من المشروع.
 4. جمع المتطلبات ودراستها بشكل كامل .
 5. تحليل المتطلبات.

2. Design :

- في هذه المرحلة ، سيتم تحقيق فهم أفضل للمشكلة وسيتم تحديد تحليل مفصل للمشروع حيث سيتم اتخاذ الخطوات التالية:
- 1- سنحدد وظائف النظام التي تستخدم الحالات والرسوم البيانية ذات الصلة.
 - 2- سنقوم بتحليل واجهة النظام (الموقع الإلكتروني) التي ستكون متاحة للمستخدمين لتمكينهم من التفاعل مع نظامنا.
 - 3- تجهيز القوالب والتصاميم.

3. Build:

- بعد عملية التصميم ، يتعين علينا تحويل متطلبات التصميم والمعالجة إلى تنسيق لغة الحاسوب أثناء عملية الترميز المهمة بتطوير برامج الترميز لترجمة مواصفات التصميم إلى كود المصدر :
1. أولاً ، سنقوم بإعداد البيئة لتطوير النظام.
 2. تنفيذ واجهات المستخدم لكل من تطبيقات الويب .
 3. إنشاء معالج قاعدة بيانات وفئة قاعدة بيانات تحتوي على كافة عمليات قاعدة البيانات.
 4. بناء نظام خدمة ويب بالتزامن مع بناء قاعدة بيانات.
 5. بناء وظائف النظام لتطبيقات الويب في وقت واحد.
 6. سيتم اختبار كل وحدة تم إنشاؤها.
 7. تكامل وحدات النظام.
 8. سيتم إنتاج الزيادة المراد اختبارها في كل فترة زمنية .

4. Test:

- في هذه المرحلة ، سيتم اختبار النظام وتقييمه, سيشمل الاختبار اختبار كل وحدة / خوارزمية بشكل مستقل ثم النظام بأكمله معاً. بالإضافة إلى ذلك ، سيتم اختبار النظام من قبل أصحاب المصلحة أنفسهم لضمان ملاءمته وفعاليته بالإضافة إلى خلوه من الأخطاء. كما سيتم تقييم النظام للتأكد من أدائه ومرونته وسهولة استخدامه ودقته .
1. اختبار جميع وظائف الموقع.
 2. التأكد من تطابق المتطلبات مع المخرجات.
 3. اختبار الأداء (Performance test) .
 4. اختبار الأمان وقابلية النقل.

5. Deploy:

تشمل جميع العمليات المتضمنة في تشغيل البرامج أو الأجهزة الجديدة وتشغيلها بشكل صحيح في بيئتها ، بما في ذلك التثبيت والتكوين والتشغيل والاختبار وإجراء التغييرات اللازمة.
* تستخدم كلمة تنفيذ (implementation) أحياناً لتعني نفس الشيء.

9.المخطط الزمني:

رقم المهمة	اسم المهمة	الوقت اللازم بالأسبوع
1	التخطيط للنظام وجمع المعلومات	6
2	تحديد متطلبات النظام	4
3	وصف متطلبات النظام	2
4	تصميم النظام	2
5	برمجة وتطوير النظام	12
6	فحص النظام	2
7	التوثيق	على مدى فترة العمل

جدول 2: الزمن المتوقع لفريق العمل

المهمة	الوقت بالأسبوع														
	الفصل الثاني							الفصل الاول							
	14	12	10	8	6	4	2	14	12	10	8	6	4	2	
التخطيط للنظام وجمع المعلومات															
تحديد متطلبات النظام															
وصف متطلبات النظام															
تصميم النظام															
برمجة وتطوير النظام															
فحص النظام															
التوثيق															

جدول 3: توزيع المهام على الوقت المتوقع

الوقت المتوقع لانجاز المهمة

عطلة بين الفصلين



10 مصادر بناء النظام

أثناء عملية بناء النظام احتاج النظام إلى العديد من المصادر الضرورية لاتمام بنائه بالشكل الصحيح، وتصنف هذه المصادر كما يلي:

المصادر المادية: هي جميع المصادر المادية اللازمة لبناء النظام وتطويره، كما هو موضح في الجدول:

العدد	المواصفات	المكونات الفيزيائية
2	HP-i7 32gb Ram	جهاز حاسوب

جدول 4: المصادر الفيزيائية للمشروع

10.1 المصادر البرمجية

العدد	المصادر البرمجية
1	Microsoft Windows 10 -
1	Microsoft Office -
1	Apache Server -
1	online Google document -

جدول 5: المصادر البرمجية

10.2 البرامج ولغات البرمجة :

MYSQL: -

نظام إدارة قواعد بيانات علائقية مفتوح المصدر (RDBMS) يعتمد على لغة الاستعلام الهيكلية (SQL).

PHP:

إنها لغة برمجة و (object-oriented language) من المزايا سهولة التعامل معها وقابلة للإزالة والتنفيذ يتم استخدامها في تطوير الويب .

Laravel Framework:

بيئة عمل تعتمد على لغة برمجة PHP وتساعد على تسهيل بيئة البرمجة والعمل بسبب وجود العديد من الحزم التي تساعد على تنظيم الكود وترتيب وضمان أفضل أمان للنظام.

JavaScript-Html-CSS:

للاستخدام البرمجي في تطوير الويب خارج لغة php.

Adobe Photoshop:

برنامج لتحرير الرسومات نستخدم هذا التطبيق لتصميم صفحات المشروع والواجهات للحصول على أفضل عرض للمشروع قبل بدء الترميز.

Draw.io :

هو تطبيق Windows مجاني ومفتوح المصدر يتيح لك إنشاء الرسوم البيانية في وضع عدم الاتصال أو عبر الإنترنت, يمكنك حفظها أو استيرادها إلى تطبيقات أخرى أو إلى برنامجك ، حسب النوع .

10.3 المصادر البشرية:

مبرمج النظام: العمل على برمجة نظام المقترح وبنائه باستخدام لغة php .

مصمم النظام: العمل على تصميم واجهات النظام وإضفاء مظهر جمالي على الموقع باستخدام لغة CSS.

مطور قواعد البيانات: العمل على بناء قاعدة بيانات النظام, باستخدام مدير قاعدة البيانات MySQL.

10.4 مصادر تشغيل النظام:

مصادر مادية:

- خادم لاستضافة الموقع : تشغيل النظام وتسهيل وصول المستخدمين للنظام.
- شبكة إنترنت.
- جهاز حاسوب.

مصادر برمجية:

- متصفح انترنت داخل انظمة التشغيل المتعارف عليها مثل Windows .

11. ملخص الفصل:

تم في هذا الفصل استعراض المشاكل التي تواجه الأشخاص في تنظيم الحفلات وكذلك أهمية المشروع والمنهجية المتبعة في بناء المشروع، وتم التطرق إلى الاهداف المرجوة من المشروع، ونطاق المشروع، والمنهجية المتبعة فيه، وجدولة المشروع، والمصادر المستخدمة لبناء المشروع , وفي نهاية الفصل تم عرض المخطط الزمني اللازم لانتهاء المشروع.

الفصل الثاني

المتطلبات الوظيفية و غير الوظيفية

1. المقدمة

سيتم في هذا الفصل كتابة المتطلبات الوظيفية وغير الوظيفية الخاصة بالنظام المقترح.

2. متطلبات النظام الوظيفية

الهدف من هذه المتطلبات هو أن تقوم بتعريف النواحي الوظيفية في النظام, وكيفية تفاعله مع المدخلات والمخرجات وكيفية تصرفه في حالات معينة.

1.2 المتطلبات الوظيفية الخاصة بأصحاب الخدمات

- انشاء حساب في النظام .
- تسجيل الدخول الى النظام وتسجيل الخروج منه .
- تعديل المعلومات الشخصية .
- الردشة الحية .
- اضافة الخدمات المتوفرة .
- اضافة المميزات التي تتميز بها كل خدمة .
- استعراض تعليقات الزبائن على الخدمات وتقييم الخدمات .
- حذف الحساب .

2.2 المتطلبات الوظيفية الخاصة بالمتسوق

- انشاء حساب النظام .
- تسجيل الدخول إلى النظام والخروج منه .
- تعديل المعلومات الشخصية.
- ارسال واستقبال الرسائل.
- البحث عن الخدمة حسب نوع المناسبة و المدينة (المنطقة).
- البحث عن الخدمة حسب سعر الخدمة ومكوناتها .
- استعراض الخدمات باستخدام الصور واستعراض المميزات الخاصة للخدمات .
- إضافة تعليقات على الخدمات .
- حذف الحساب .
- إضافة تقييم على الخدمة .

2.3 المتطلبات الوظيفية الخاصة بإدارة الموقع

- انشاء حساب في النظام .
- تسجيل الدخول إلى النظام والخروج منه .
- ارسال واستقبال رسائل العملاء .
- استعراض جميع مالكي الخدمات والزبائن وتفصيل حساباتهم.

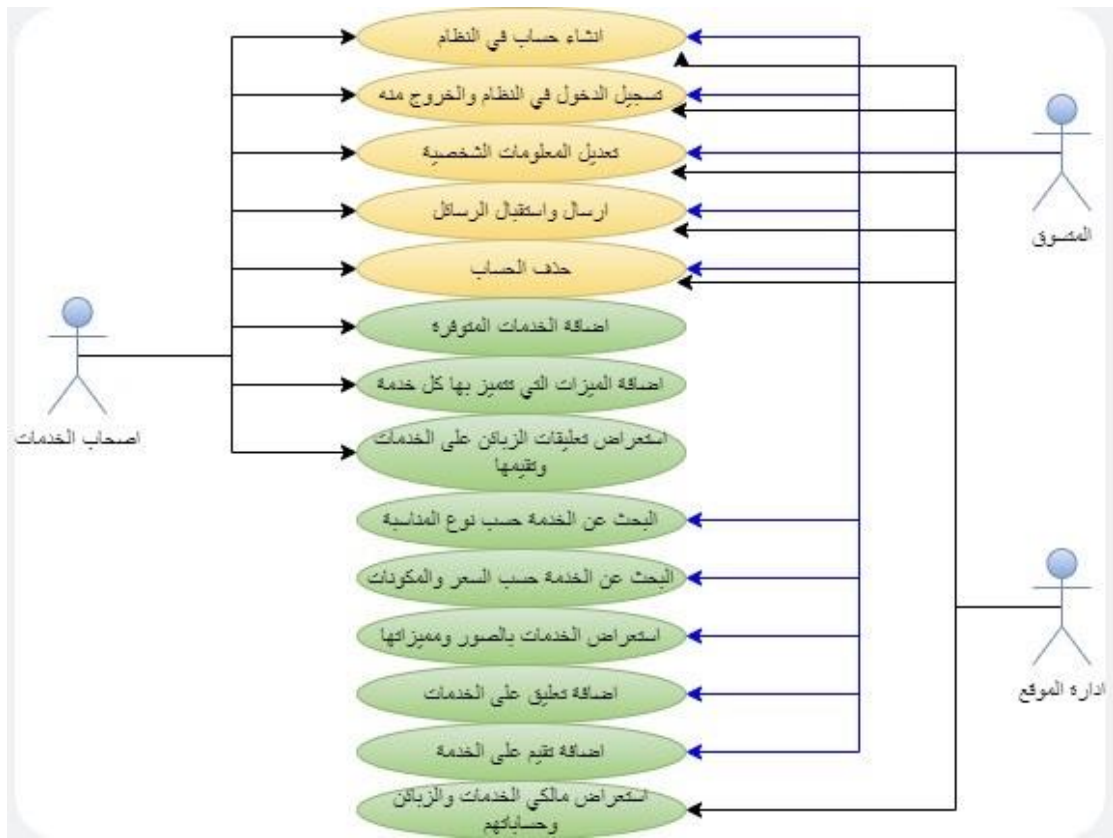
3. متطلبات النظام غير الوظيفية

سهولة الاستخدام: سهولة قيام المستخدمين بإنجاز مهامهم الأساسية في كل مرة يتعاملون فيها مع النظام ومحاولة توفير الجهد على المستخدم وعدم إرهاقه بنظام معقد صعب التعامل و مراعاة المعرفة بالتكنولوجيا لجميع المستخدمين من مبتدئين ومحترفين وغيرهم , وفرض بعض القيود المنطقية لمنع المستخدم من ارتكاب الأخطاء أثناء التعامل مع النظام, والاهتمام بالانطباعات التي يتركها الموقع في نفس المستخدم.

التخزين: وحدات تخزين البيانات التي ينبغي توفيرها وما هو النمو المتوقع للنظام مع مرور الوقت حيث ان طبيعة النظام ترتبط برفع الوسائط المتعددة من صور وفيديو, تختلف عن المواقع التي هي في الغالب تتكون من نصوص وبعض الصور , وهذا يتطلب مراعاة نمو الموقع من حيث توفير المساحة المطلوبة له.

المرونة: للتطور المستمر فإن النظام سوف يكون قابل للتطوير لمواكبة التكنولوجيا الحديثة بالإضافة إلى قابلية النظام للتوسع لخدمة عدد أكبر من المستخدمين مع مراعاة استجابة النظام لإجراءات الصيانة الدورية .

تحليل البيانات (use case diagram) :



رسم توضيحي 1 : use case diagram

استخدام نموذج الحالة: (Use Case Template)

الاسم	استخدام نموذج الحالة
الوصف	وصف موجز عن حالة الاستخدام .
الشروط المسبقة	يجب ان يتم الشرط قبل بدء حالة الاستخدام .
شروط النشر	ماذا يحدث بعد تنفيذ حالة الاستخدام .
التدفق الطبيعي	خطوات عمل حالة الاستخدام هذه .
التدفق البديل	خطوات بديلة عند حدوث استثناء أو خطأ .
استثناءات	قد يظهر استثناء أثناء تنفيذ حالة الاستخدام .

جدول6: نموذج حالة الاستخدام الجزئي

حالة استخدام التسجيل:

تتيح هذه الحالة للعملاء الاستمتاع بجميع الخدمات التي يقدمها الموقع .

الاسم	حالة استخدام التسجيل
الوصف	يجب على العميل التسجيل للاستفادة من جميع الخدمات .
الشروط المسبقة	- يجب أن يكون الحاسوب متصلاً بالإنترنت. - افتح الموقع على المتصفح .
شروط النشر	-يحصل المستخدم على حساب ويستفيد من جميع الخدمات .
التدفق الطبيعي	-يقوم المستهلك بإدخال الاسم الكامل والبريد الإلكتروني والهوية والعنوان والجنس وكلمة المرور . -يقوم الموقع بحفظ هذه المعلومات على الخادم. -تاريخ مستخدم مخزن الخدمة يخزن في قاعدة البيانات.
التدفق البديل	لا يوجد اتصال بالإنترنت او يوجد خطأ في الخادم ؛ لا يعرض موقع الويب أي رسالة وصول إلى الإنترنت للمستهلك .
استثناءات	يجب أن يكون الحاسوب متصلاً بالإنترنت.

جدول7 : نموذج حالة استخدام التسجيل

حالة تسجيل الدخول

تتيح هذه الحالة للعملاء الوصول إلى جميع عمليات وخدمات هذا التطبيق.

الاسم	حالة استخدام تسجيل الدخول
الوصف	يجب على العميل تسجيل الدخول للوصول إلى بياناته.
الشروط المسبقة	- يجب أن يكون الحاسوب متصل بالإنترنت. - افتح الموقع على المتصفح .
شروط النشر	-يتم انشاء جلسة تسجيل دخول المستخدم .
التدفق الطبيعي	- يقوم المستهلك بإدخال البريد الإلكتروني وكلمة المرور. - يتحقق الموقع من صحة هذه المعلومات من الخدمة. - عرض بيانات المستخدم والخدمة على الشاشة .
التدفق البديل	- خطأ في اسم المستخدم أو كلمة المرور ؛ يعرض الموقع الإلكتروني رسالة خطأ للمستهلك . - لا يوجد اتصال بالإنترنت أو خطأ في الخادم ؛ لا يعرض الموقع الإلكتروني أي وصول إلى المستهلك .
استثناءات	لا يوجد اتصال بالإنترنت ؛ يجب أن يكون الحاسوب متصلاً بالإنترنت . -البريد الإلكتروني أو كلمة السر خاطئة؛ يجب على المستهلك إدخال البريد الإلكتروني وكلمة المرور لبوابة التسجيل .

جدول8: نموذج حالة استخدام تسجيل الدخول

حالة استخدام الحجز

تسمح هذه الحالة للعملاء بحجز الخدمة.

الاسم	حالة استخدام الحجز
الوصف	طلب حجز جديد .
الشروط المسبقة	-يجب أن يكون الحاسوب متصلاً بالإنترنت. -افتح الموقع على المتصفح . -تم تسجيل دخول المستخدم إلى النظام . -المستخدم ليس في القائمة المحجوبة. -الخدمة متاحة .
شروط النشر	-يتم إرسال طلب الخدمة إلى مزود الخدمة .
التدفق الطبيعي	-تصفح الخدمات . -قم بتسجيل الدخول إلى النظام . -تحقق من عملية تسجيل الدخول . -اختر الخدمة من قائمة الخدمات . -اضغط على زر حجز الخدمة . -املاً المطلوب في الصفحة لحجز الخدمة مثل التاريخ .
التدفق البديل	-خطأ في عملية الحجز سيعرض الموقع رسالة تفيد بأن العملية لم تكتمل . -لا يوجد اتصال بالإنترنت أو خطأ في الخادم ؛ لا يعرض موقع الويب أي وصول إلى الإنترنت للمستهلك
استثناءات	لا يوجد اتصال بالإنترنت ؛ يجب أن يكون الحاسوب متصلاً بالإنترنت . -إذا لم يقم المستخدم بتسجيل الدخول ، فلن يتمكن من الحجز .

جدول9: نموذج حالة استخدام الحجز

حالة استخدام التعديل

تتيح هذه الحالة للعملاء تعديل الخدمة .

الاسم	حالة استخدام الحجز
الوصف	تحرير حجز الخدمة .
الشروط المسبقة	- تم حجز الخدمة . - هناك خدمات محجوزة .
شروط النشر	- يرسل معلومات التعديل إلى قاعدة البيانات . - إظهار رسالة إتمام التعديل .
التدفق الطبيعي	- قم بتسجيل الدخول إلى النظام . - تحقق من تسجيل الدخول الخاص بك . - انتقل إلى صفحة الخدمات المحجوزة . - عند النقر على زر التعديل ، تظهر صفحة تعديل . - يقوم المستخدم بتعديل التاريخ . - الضغط على زر "موافق" .
التدفق البديل	- خطأ في عملية التعديل سيعرض الموقع رسالة تفيد بأن العملية لم تكتمل . - يوجد اتصال بالإنترنت أو خطأ في الخادم ؛ لا يعرض موقع الويب أي وصول إلى الإنترنت للمستهلك .
استثناءات	- لا يوجد اتصال بالإنترنت ؛ يجب أن يكون الحاسوب متصلاً بالإنترنت . - إذا لم يقم المستخدم بتسجيل الدخول ، فلن يتمكن من التعديل .

جدول 10: نموذج حالة استخدام التعديل

حالة استخدام الحذف

هذه الحالة تسمح للمستخدمين بحذف الخدمة.

الاسم	حالة استخدام الحذف
الوصف	تعديل حجز الخدمة .
الشروط المسبقة	-تم حجز الخدمة . -هناك خدمات محجوزة .
شروط النشر	-يرسل معلومات الإلغاء إلى قاعدة البيانات . -اظهار رسالة اكتمال الحذف .
التدفق الطبيعي	-قم بتسجيل الدخول إلى النظام . -تحقق من تسجيل الدخول الخاص بك . -انتقل إلى صفحة الخدمات المحجوزة . -انقر فوق الزر حذف . -يعطي النظام رسالة تنبيه للمستخدم لتأكيد الحذف . -الضغط على زر " موافق " .
التدفق البديل	-قم بتسجيل الدخول إلى النظام .تحقق من تسجيل الدخول الخاص بك . -انتقل إلى صفحة الخدمات المحجوزة .-انقر فوق الزر حذف .- يعطي النظام رسالة تنبيه للمستخدم لتأكيد الحذف .- الضغط على زر " إلغاء" .
استثناءات	-لا يوجد اتصال بالإنترنت ؛ يجب أن يكون الحاسوب متصلاً بالإنترنت . -إذا لم يقم المستخدم بتسجيل الدخول ، فلن يتمكن من الإلغاء .

جدول 11: نموذج حالة استخدام الحذف

حالة استخدام ادارة الملف الشخصي

تسمح هذه الحالة للمزود بإدارة الملف الشخصي .

الاسم	حالة استخدام ادارة الملف الشخصي
الوصف	تعديل ملف التعريف .
الشروط المسبقة	-قم بتسجيل الدخول إلى النظام . - التأكد من ان المستخدم ليس محظورًا .
شروط النشر	-يرسل معلومات التعديل إلى قاعدة البيانات -إظهار رسالة إتمام التعديل .
التدفق الطبيعي	انقر فوق زر تعديل الملف الشخصي . -تظهر صفحة تحتوي على بيانات التعديل . -اضغط على زر حفظ .
التدفق البديل	انقر فوق زر تعديل الملف الشخصي . -تظهر صفحة تحتوي على بيانات التعديل . -اضغط على زر إلغاء"
استثناءات	لا يوجد اتصال بالإنترنت ؛ يجب أن يكون الحاسوب متصلاً بالإنترنت. -إذا لم يتم المستخدم بتسجيل الدخول ، فلن يتمكن من تحرير ملف التعريف

جدول12: نموذج حالة استخدام ادارة الملف الشخصي

نموذج حالة استخدام الملف الشخصي

تسمح هذه الحالة للمسؤول بإدارة الملف الشخصي.

الاسم	نموذج حالة استخدام الملف الشخصي
الوصف	تعديل الملف .
الشروط المسبقة	-قم بتسجيل الدخول إلى النظام .
شروط النشر	- يرسل معلومات التعديل إلى قاعدة البيانات. - إظهار رسالة إتمام التعديل.
التدفق الطبيعي	- اضغط على زر تعديل الملف الشخصي. - تظهر صفحة تحتوي على بيانات التعديل. - اضغط على زر "حفظ".
التدفق البديل	- اضغط على زر تعديل الملف الشخصي. - تظهر صفحة تحتوي على بيانات التعديل . - اضغط على زر "إلغاء".
استثناءات	- لا يوجد اتصال بالإنترنت ؛ يجب أن يكون الحاسوب متصلاً بالإنترنت. - إذا لم يتم المستخدم بتسجيل الدخول ، فلن يتمكن من تحرير ملف التعريف.

جدول13 : نموذج حالة استخدام الملف الشخصي

عرض حالة استخدام الخدمة

تسمح حالة الاستخدام هذه للمسؤول برؤية جميع الخدمات المقدمة على النظام.

الاسم	عرض حالة استخدام الخدمة
الوصف	اطلع على جميع الخدمات المقدمة على النظام.
الشروط المسبقة	- قم بتسجيل الدخول إلى النظام . - هناك خدمات تم اضافتها سابقا .
شروط النشر	-----
التدفق الطبيعي	- قم بتسجيل الدخول إلى النظام . - تحقق من تسجيل الدخول الخاص بك . - الضغط على الزر لرؤية الخدمات .
التدفق البديل	- خطأ في تسجيل الدخول . - لا يوجد اتصال بالإنترنت أو خطأ في الخادم ؛ لا يعرض موقع الويب أي تدليك الوصول إلى الإنترنت للمشرف .
استثناءات	- لا يوجد اتصال بالإنترنت ؛ يجب أن يكون الحاسوب متصلاً بالإنترنت . - إذا لم يقم المسؤول بتسجيل الدخول ، فلن يتمكن من عرض الخدمة .

جدول 14: نموذج حالة استخدام الخدمة

نموذج حالة اضافة خدمة

تسمح هذه الحالة للمزود بإضافة الخدمة.

الاسم	حالة استخدام اضافة خدمة
الوصف	إضافة خدمة جديدة .
الشروط المسبقة	-قم بتسجيل الدخول إلى النظام . -المزود ليس محظورًا .
شروط النشر	- يرسل المعلومات إلى قاعدة البيانات . -إظهار رسالة اكتمال الخدمة .
التدفق الطبيعي	قم بتسجيل الدخول إلى النظام .-تحقق من تسجيل الدخول الخاص بك . -انقر على زر إضافة خدمة جديدة .- تظهر صفحة بيانات الخدمة المضافة .- اضغط على زر " حفظ " .
التدفق البديل	-قم بتسجيل الدخول إلى النظام .-تحقق من تسجيل الدخول الخاص بك .- انقر على زر إضافة خدمة جديدة .- تظهر صفحة بيانات الخدمة المضافة .- اضغط على زر "إلغاء" .
استثناءات	يجب أن يكون الحاسوب متصلاً بالإنترنت .- إذا لم يقم المستخدم بتسجيل الدخول ، فلن يتمكن من إضافة خدمة جديدة .

جدول 15 : نموذج اضافة خدمة

نموذج حالة تعديل خدمة

تسمح هذه الحالة للمزود بتعديل الخدمة .

جدول 16 : نموذج تعديل خدمة

الاسم	حالة استخدام تعديل خدمة
الوصف	المعدلة الخدمة تحرير يتم
المسبقة الشروط	-قم بتسجيل الدخول إلى النظام -هناك خدمات مضافة
النشر شروط	يرسل معلومات التعديل إلى قاعدة البيانات -إظهار رسالة إتمام التعديل
الطبيعي التدفق	-قم بتسجيل الدخول إلى النظام -تحقق من تسجيل الدخول الخاص بك -انقر فوق الزر لرؤية المنتجات المضافة -اضغط على المنتج المراد تعديله -قم بتحرير البيانات من صفحة التحرير التي تظهر -اضغط على زر حفظ
البديل التدفق	-قم بتسجيل الدخول إلى النظام -تحقق من تسجيل الدخول الخاص بك -انقر فوق الزر لرؤية المنتجات المضافة -الضغط على الخدمة المراد تعديلها -قم بتحرير البيانات من صفحة التحرير التي تظهر -اضغط على زر إلغاء
استثناءات	-لا يوجد اتصال بالإنترنت ؛ يجب أن يكون الحاسوب متصلاً بالإنترنت. -إذا لم يقم المستخدم بتسجيل الدخول ، فلن يتمكن من تعديل الخدمة.

نموذج حالة حذف خدمة

تسمح هذه الحالة للمزود بحذف الخدمة.

الاسم	نموذج حالة حذف خدمة
الوصف	تمت إضافة خدمة حذف
الشروط المسبقة	-قم بتسجيل الدخول إلى النظام -هناك خدمات مضافة
شروط النشر	-يرسل معلومات التعديل إلى قاعدة البيانات -إظهار إتمام التعديل
التدفق الطبيعي	-قم بتسجيل الدخول إلى النظام -تحقق من تسجيل الدخول الخاص بك -انقر فوق الزر لرؤية المنتجات المضافة -اضغط على الخدمة التي تريد حذفها -اضغط على زر الحذف
التدفق البديل	-قم بتسجيل الدخول إلى النظام -تحقق من تسجيل الدخول الخاص بك -انقر فوق الزر لرؤية المنتجات المضافة -اضغط على الخدمة التي تريد حذفها -اضغط على زر إلغاء
استثناءات	-لا يوجد اتصال بالإنترنت ؛ يجب أن يكون الحاسوب متصلاً بالإنترنت. -إذا لم يتم المستخدم بتسجيل الدخول ، فلن يتمكن من حذف خدمة.

جدول 17: نموذج حالة حذف خدمة

قبول حالة استخدام الخدمة

تسمح هذه الحالة للمشرف بقبول الخدمة.

الاسم	قبول حالة استخدام الخدمة
الوصف	الموافقة على الخدمة المقدمة من قبل مزود الخدمة.
الشروط المسبقة	- قم بتسجيل الدخول إلى النظام. - هناك خدمات تمت إضافتها من المزود وتحتاج إلى موافقة .
شروط النشر	- يقوم النظام بإرسال رسالة إلى مزود الخدمة لقبول الخدمة . - يتم التعديل في حالة الخدمة في قاعدة البيانات.
التدفق الطبيعي	- قم بتسجيل الدخول إلى النظام. - تحقق من تسجيل الدخول الخاص بك . - اضغط على الزر لرؤية الخدمات . - اضغط على زر قبول الخدمة .
التدفق البديل	- قم بتسجيل الدخول إلى النظام. - تحقق من تسجيل الدخول الخاص بك . - اضغط على الزر لرؤية الخدمات . - انقر فوق الزر "إزالة الخدمة".
استثناءات	- لا يوجد اتصال بالإنترنت. يجب توصيل الحاسوب بالإنترنت. - إذا لم يتم المستخدم بتسجيل الدخول ، فلن يتمكن من قبول الخدمة.

جدول 18: نموذج قبول حالة استخدام الخدمة

إنشاء حالة استخدام الحساب

تسمح حالة الاستخدام هذه للمسؤول بإنشاء حساب للموفر.

الاسم	إنشاء حالة استخدام الحساب
الوصف	قم بإنشاء حساب مزود خدمة جديد .
الشروط المسبقة	- قم بتسجيل الدخول إلى النظام .
شروط النشر	- يقوم النظام بإرسال البيانات إلى قاعدة البيانات.
التدفق الطبيعي	- قم بتسجيل الدخول إلى النظام. - تحقق من تسجيل الدخول الخاص بك . - انقر على زر إنشاء حساب مزود جديد . - املأ البيانات المطلوبة على الصفحة التي تظهر. - اضغط على زر "حفظ" .
التدفق البديل	- قم بتسجيل الدخول إلى النظام. - تحقق من تسجيل الدخول الخاص بك. - انقر على زر إنشاء حساب مزود جديد. - املأ البيانات المطلوبة على الصفحة التي تظهر. - اضغط على زر "إلغاء" .
استثناءات	- لا يوجد اتصال بالإنترنت. يجب توصيل الحاسوب بالإنترنت. - إذا لم يتم المستخدم بتسجيل الدخول ، فلن يتمكن من إنشاء حساب.

جدول 19: نموذج إنشاء حالة استخدام الحساب

إزالة حالة استخدام الخدمة

تسمح هذه الحالة للمشرف بإزالة الخدمة.

الاسم	إزاله حالة استخدام الخدمة
الوصف	عدم قبول أو حذف الخدمات التي يقدمها المزود .
الشروط المسبقة	- قم بتسجيل الدخول إلى النظام . - هناك خدمات مضافة من قبل المزود .
شروط النشر	- يقوم النظام بإرسال رسالة إلى مزود الخدمة لحذف الخدمة.
التدفق الطبيعي	- قم بتسجيل الدخول إلى النظام. - تحقق من تسجيل الدخول الخاص بك. - اضغط على الزر لرؤية الخدمات . - انقر فوق الزر "إزالة" .
التدفق البديل	- قم بتسجيل الدخول إلى النظام . - تحقق من تسجيل الدخول الخاص بك. - اضغط على الزر لرؤية الخدمات . - انقر فوق الزر قبول.
استثناءات	- لا يوجد اتصال بالإنترنت، يجب توصيل الحاسوب بالإنترنت. - إذا لم يتم المستخدم بتسجيل الدخول ، فلن يتمكن من إزالة الخدمة.

جدول 20: نموذج إزالة حالة استخدام الخدمة

حذف حالة استخدام الحساب

تسمح حالة الاستخدام هذه للمسؤول بحذف حساب للموفر.

الاسم	حذف حالة استخدام الحساب
الوصف	حذف حساب مزود الخدمة .
الشروط المسبقة	- قم بتسجيل الدخول إلى النظام.
شروط النشر	- يرسل النظام معلومات التعديل إلى قاعدة البيانات. - أرسل رسالة إلى المزود تفيد بأن الحساب قد تم حذفه.
التدقق الطبيعي	- قم بتسجيل الدخول إلى النظام. - تحقق من تسجيل الدخول الخاص بك . - انقر فوق زر المزود . - انقر فوق الزر حذف المزود. - انقر فوق الزر "حفظ".
التدقق البديل	- قم بتسجيل الدخول إلى النظام. - تحقق من تسجيل الدخول الخاص بك. - انقر فوق زر الموفر . - الضغط على زر "حذف المزود". - انقر فوق الزر "إلغاء الأمر".
استثناءات	- لا يوجد اتصال بالإنترنت. يجب توصيل الحاسوب بالإنترنت. - إذا لم يتم المستخدم بتسجيل الدخول ، فلن يتمكن من حذف الحساب.

جدول 21: نموذج حذف حالة استخدام الحساب

حظر حالة استخدام الحساب

تسمح حالة الاستخدام هذه للمسؤول بوضع الموفر في حالة حظر.

الاسم	حظر حالة استخدام الحساب
الوصف	وضع حساب مقدم الخدمة في حالة حظر
الشروط المسبقة	- قم بتسجيل الدخول إلى النظام
شروط النشر	- يرسل النظام معلومات التعديل إلى قاعدة البيانات - إرسال رسالة إلى المزود تفيد بأن الحساب قد تم حظره
التدقق الطبيعي	- قم بتسجيل الدخول إلى النظام - تحقق من تسجيل الدخول الخاص بك - انقر فوق الزر "المزودون" - اختر المزود واضغط على الزر "حظر" - انقر فوق الزر حفظ
التدقق البديل	- قم بتسجيل الدخول إلى النظام - تحقق من تسجيل الدخول الخاص بك - انقر فوق الزر "المزودون" - اختر المزود واضغط على زر الحظر - انقر فوق الزر "إلغاء"
استثناءات	- لا يوجد اتصال بالإنترنت. يجب توصيل الحاسوب بالإنترنت. - إذا لم يسجل المستخدم الدخول ، فلن يتمكن من وضع الحساب في حالة الحظر.

جدول 22: نموذج حظر حالة استخدام الحساب

عرض حالة استخدام المستخدمين

تسمح هذه الحالة للمسؤول برؤية جميع المستخدمين.

الاسم	عرض حالة استخدام المستخدمين
الوصف	رؤية جميع المستخدمين.
الشروط المسبقة	- قم بتسجيل الدخول إلى النظام . - يوجد مستخدم في النظام.
شروط النشر	-----
التدقق الطبيعي	- قم بتسجيل الدخول إلى النظام. - تحقق من تسجيل الدخول الخاص بك. - انقر فوق الزر لرؤية المستخدم .
التدقق البديل	- خطأ في تسجيل الدخول ؛ عرض تذكير خاطئ للمشرف. - لا يوجد اتصال بالإنترنت أو خطأ في الخادم ؛ عرض الموقع لا يوجد رسالة وصول انترنت للمشرف .
استثناءات	- لا يوجد اتصال بالإنترنت ، يجب توصيل الحاسوب بالإنترنت. - إذا لم يقم المسؤول بتسجيل الدخول ، فلن يتمكن من رؤية المستخدم.

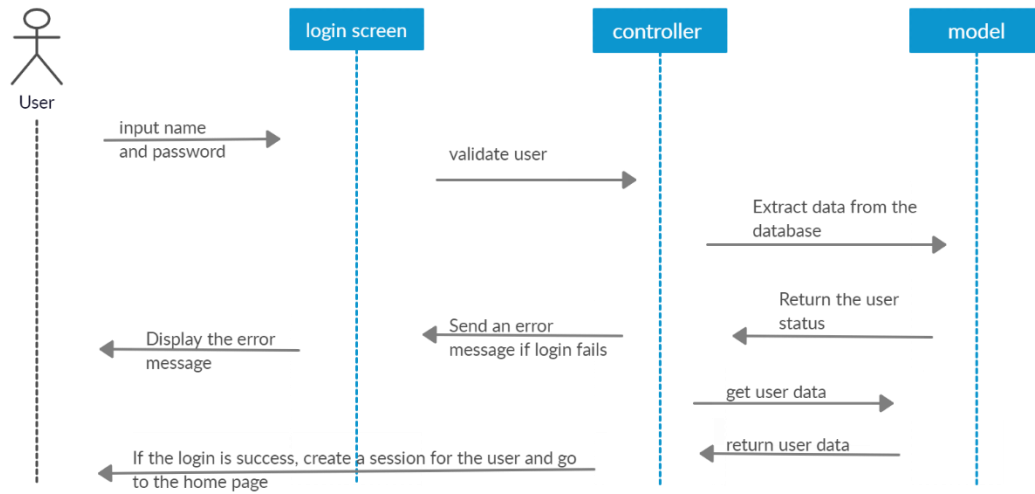
جدول 23 : نموذج عرض حالة استخدام المستخدمين

مخطط تسلسل (Sequence Diagram)

نقدم في هذا القسم بعض مخططات التسلسل التي تم إنشائها لبعض عمليات النظام.

مخطط تسلسل تسجيل الدخول (Login sequence diagram)

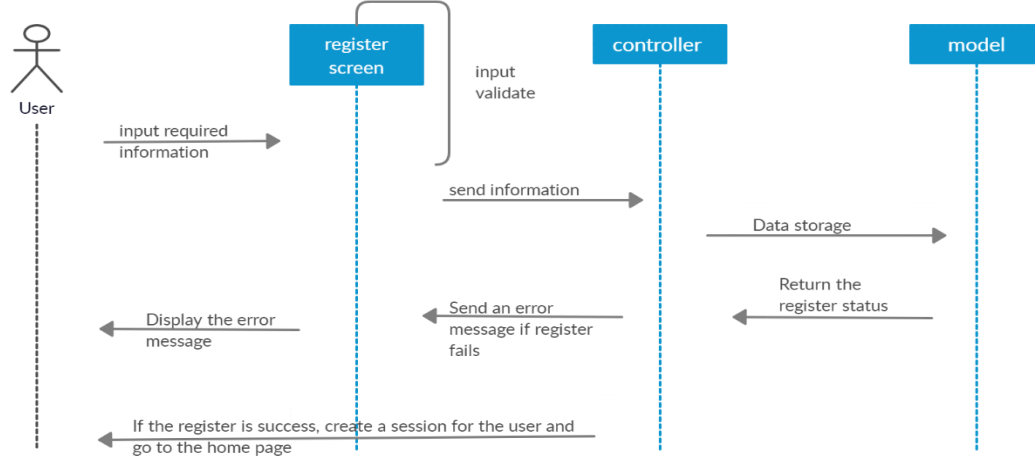
يمثل الشكل مخطط تسلسل عملية تسجيل الدخول إلى المستخدمين العاديين ومقدمي الخدمة ومسؤول النظام ، يجب أن يكون اسم المستخدم او البريد الإلكتروني وكلمة المرور في المكان المناسب, والضغط على زر تسجيل الدخول ، ثم جمع البيانات المرجعية في وحدة التحكم في بيانات تسجيل الدخول واستدعاء CheckLogin (وهي فئة تحتوي على جميع عمليات قاعدة البيانات المطلوبة للنموذج) التي تستخدم البريد الإلكتروني أو الاسم وكلمة المرور بالإضافة إلى نوع المستخدم (المستخدم أو مزود الخدمة أو مسؤول النظام) ، ستنجح الوظيفة أو ستفشل في حالة الفشل سيتم ارسال إلى شاشة تسجيل الدخول ثم سيتم اعادة العملية ، ومن ثم ينشئ المستخدم جلسة لاعادة التوجيه للصفحة الرئيسية .



رسم توضيحي 2 : مخطط تسلسل تسجيل الدخول (Login sequence)

مخطط التسجيل (Register sequence diagram)

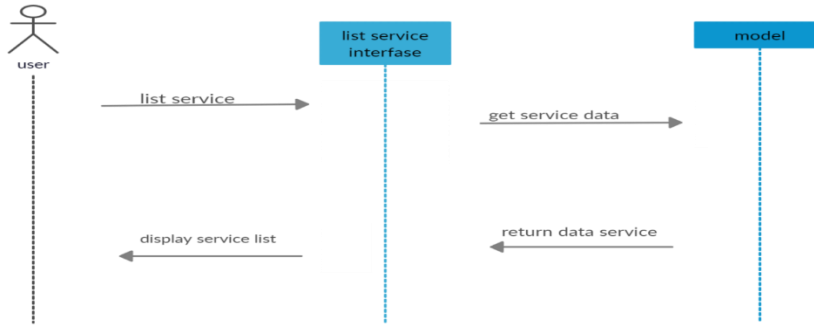
تبدأ عملية تسجيل المستخدم ، كما هو موضح في الشكل ، بإدخال الحقول المطلوبة في شاشة التسجيل ، ستتحقق شاشة التسجيل من صحة تلك البيانات ، إذا كان الحساب موجود بالفعل ام لا . إذا كان بالفعل هذا الحساب متاحاً ، فستستجيب وحدة التحكم عن طريق إرسال بيانات التسجيل وإدراجها في قاعدة بيانات النظام ، وبعد ذلك ، إذا نجحت عملية الإدراج ، فسوف تقوم وحدة التحكم بتسجيل الدخول باستخدام بيانات المستخدم الجديدة وإعادة التوجيه إلى الصفحة الرئيسية.



رسم توضيحي 3 : مخطط التسجيل (Register sequence diagram)

مخطط تسلسل الخدمة (View Service sequence diagram)

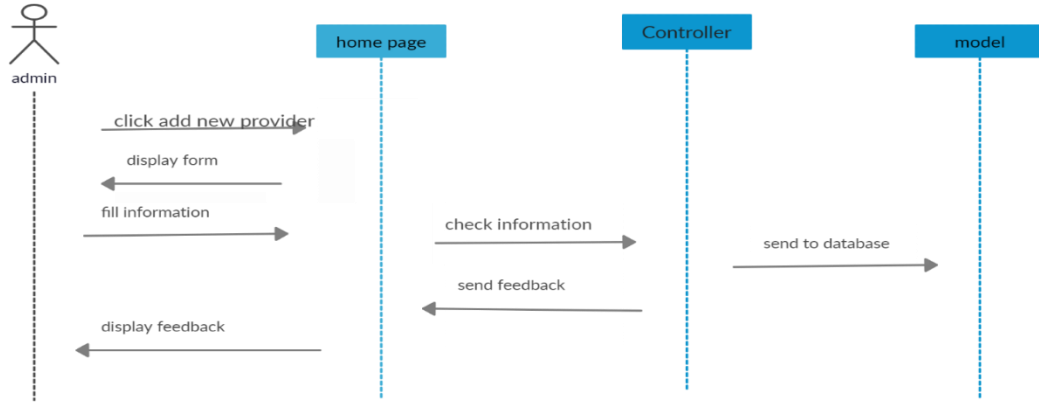
في الشكل ، تبدأ العملية بالطلب من المستخدم لإدراج الخدمات من واجهة قائمة الخدمات والتي تستجيب من خلال استدعاء العملية التي تحصل على بيانات الخدمات كما هو مطلوب ، ثم سيعيد النموذج تلك البيانات إلى واجهة قائمة الخدمات والتي بدورها ستعرض بيانات الخدمات للمستخدم.



رسم توضيحي 4 : مخطط تسلسل الخدمة (View Service sequence)

مخطط تسلسل المزود (Add provider sequence diagram)

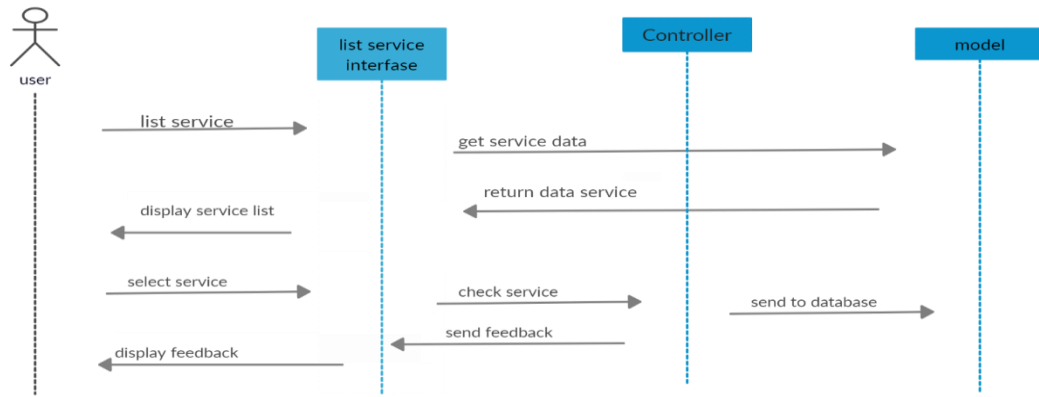
بعد تسجيل الدخول كمسؤول النظام ، سيقوم بالنقر فوق إضافة مزود جديد ، وسيعرض النظام صفحة لتعبئة البيانات ، وسيقوم المشرف بتعبئة بيانات المزود، ثم سيقوم النظام بالتحقق منه وتخزينه في قاعدة البيانات.



رسم توضيحي 5 : مخطط تسلسل المزود (Add provider sequence)

مخطط تسلسل الخدمة (Order service sequence diagram)

لطلب الخدمة بعد دخول المستخدم إلى النظام ، يطلب المستخدم قائمة الخدمات ، وبعد ذلك يختار المستخدم خدمة ثم يتم فحص الخدمة إذا كانت متاحة للمستخدم والتحقق من معلومات المستخدم وبعد ذلك يقوم المستخدم بإدخال البيانات المطلوبة ثم يتم أخذ الموافقة من المزود وتقديمها إلى المس



رسم توضيحي 6 : مخطط تسلسل الخدمة (Order service sequence)

ملخص الفصل

لقد تم في هذا الفصل استعراض المتطلبات الوظيفية الخاصة بأصحاب الخدمات والزبون ومسؤولي النظام والغير وظيفية للنظام من سهولة الاستخدام والوصول والتخزين وغيرها، مع وصف لمتطلبات النظام باستخدام جداول حالات النظام وتحليل البيانات باستخدام نموذج الاستخدام للنظام .

الفصل الثالث

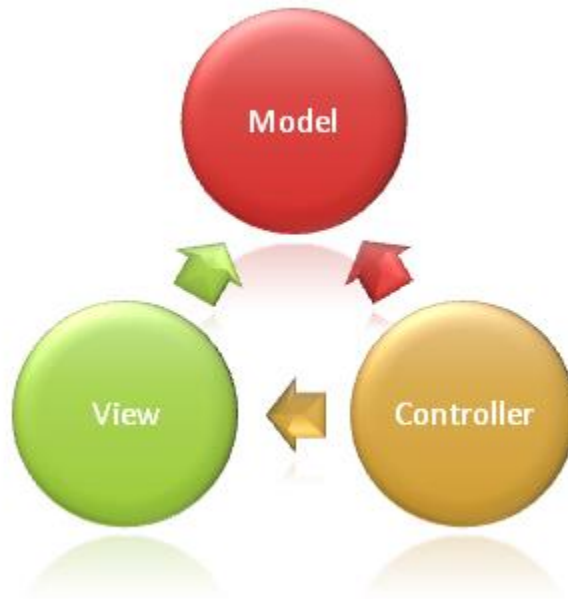
تصميم النظام

1 المقدمة

سيتم في هذا الفصل توضيح الهيكلية التي سيبني المشروع على أساسها، بالإضافة إلى عمل خريطة لتوضيح جداول قواعد بيانات النظام، وأيضاً سنضع تصميم لواجهات النظام توضح شكل النظام عند بنائه .

2 هيكلية بناء النظام

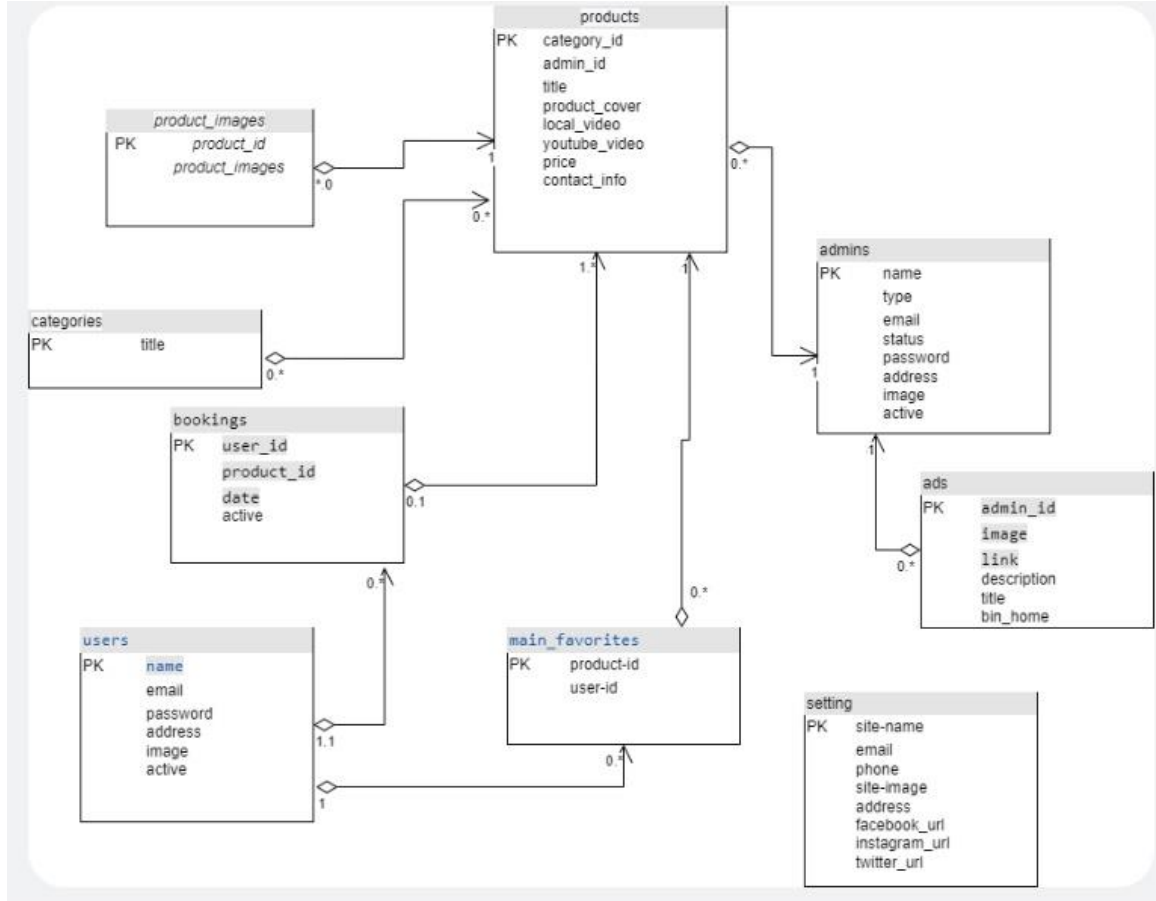
سيتم اعتماد معمارية MVC للعمل وتهدف هذه المعمارية الى تقسيم النظام الى ثلاث اقسام وهي :
Model-1:يعمل على إدارة البيانات والعمليات المرتبطة بقواعد البيانات الخاصة بالنظام.
View-2:يعمل على إدارة وعرض صفحات النظام.
Controller-3:ويعمل على التحكم وإدارة التواصل بين كل من Model و view .



3 تصميم قاعدة بيانات النظام:

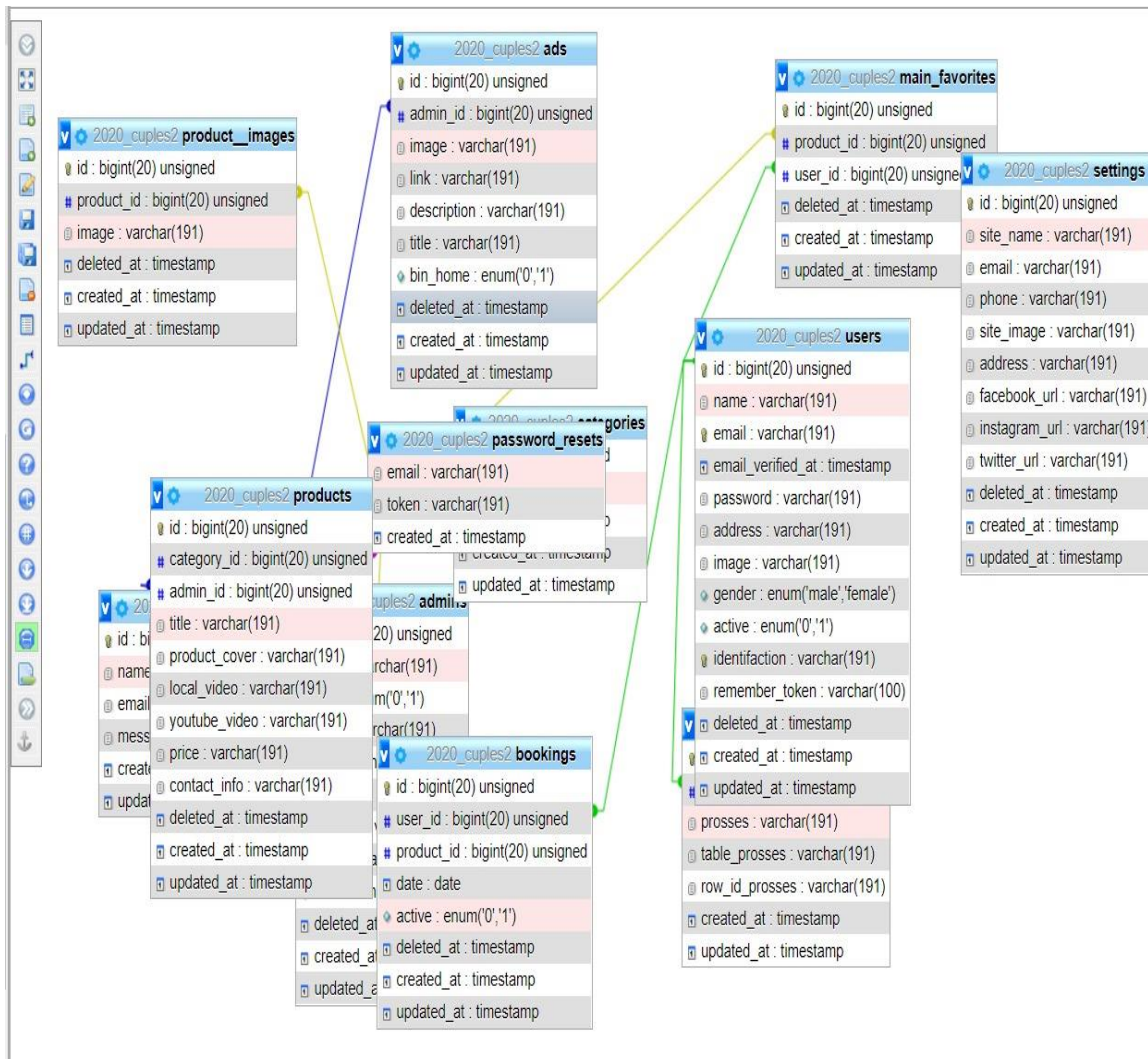
نبنى بنية قاعدة بيانات مرنة لجعل التطبيق والموقع الالكتروني قابلين للاستخدام بشكل جيد تحتوي قاعدة البيانات على جداول على النحو التالي:

3.1 نموذج أصناف النظام (Class diagram)



رسم توضيحي 7 : class diagram

3.2 نموذج أصناف النظام (ER diagram)



رسم توضيحي 8 : ER diagram

جداول قاعدة البيانات:

الجدول	اسم الجدول في قاعدة البيانات	وصف الجدول
المستخدمين	USERS	تخزين البيانات المتعلقة بمستخدمي النظام.
اعادة تعيين كلمة المرور	PASSWORD_RESETS	تخزين كلمة مرور المستخدم لاعادة تعيينها عن طريق البريد الالكتروني.
المسؤول	ADMIN	تخزين البيانات والمعلومات عن المسؤول.
التصنيفات	CATEGORIES	تخزين البيانات الخاصة بالتصنيفات.
المنتجات	PRODUCTS	تخزين البيانات الخاصة بالمنتجات.
تسجيل الدخول	ACTIVE LOG	تخزين المعلومات الخاصة بتسجيل الدخول.
الاعدادات	SETTINGS	هذا الجدول يخزن معلومات إعدادات الموقع .

جدول 24: يوضح الجداول في قاعدة البيانات

جدول اعادة تعيين كلمة المرور

هذا الجدول مخزن كلمة مرور المستخدم لإعادة تعيينها عن طريق البريد الإلكتروني

وصف الحقل	نوع الحقل	اسم الحقل
مستخدم مفتاح الزيادة التلقائية كمفتاح أساسي في هذا الجدول {pk}	integer	ID
البريد الإلكتروني للمستخدم الذي سيتم إعادة تعيين كلمة المرور به .	varchar	EMAIL
تستخدم لتعريف البريد الإلكتروني للمستخدم على آخر	varchar	TOKEN
تستخدم لتخزين الوقت عند تسجيل المستخدم	varchar	PASSWORD
تستخدم لتخزين الوقت عند تسجيل المستخدم	date	(CREATED_AT, UPDATED_AT)

جدول 25 : اعادة تعيين كلمة المرور

جدول المستخدمين

هذا الجدول يخزن معلومات المستخدم ، هذه المعلومات هي :

وصف الحقل	نوع الحقل	اسم الحقل
مستخدم مفتاح الزيادة التلقائية كمفتاح أساسي في هذا الجدول {pk}	integer	Id
اسم المستخدم الذي سيتم تسجيله	varchar	name
البريد الإلكتروني للمستخدم الذي سيتم تسجيل الدخول باستخدامه	varchar	EMAIL
كلمة مرور المستخدم التي سيتم تسجيل الدخول باستخدامها	varchar	PASSWORD
سيتم عرض صورة المستخدم في الملف الشخصي	varchar	USER IMAGE
تستخدم لتحديد عنوان المستخدم تستخدم للاتصال بالمستخدم	varchar	ADDRESS
يستخدم هذا الحقل للتحكم في نشاط حساب المستخدم	Enum	PHONE
يستخدم هذا الحقل للتحكم في نشاط حساب المستخدم	varchar	ACTIVE
تستخدم لتخزين الوقت عند تسجيل المستخدم	Date	(CREATED_AT, UPDATED_AT)

جدول 26 : المستخدمين

جدول التصنيفات

هذا الجدول يخزن منتجات الفئات ، هذه الفئات هي:

وصف الحقل	نوع الحقل	اسم الحقل
مستخدم مفتاح الزيادة التلقائية كمفتاح أساسي {pk}	integer	ID
سيتم تخزين اسم الفئة	varchar	TITLE
تستخدم لتخزين الوقت عند تسجيل المستخدم	date	CREATED_AT, UPDATED_AT

جدول 27 : التصنيفات

جدول المسؤول

هذا الجدول يخزن معلومات المسؤول ، وهذه المعلومات هي :

اسم الحقل	نوع الحقل	وصف الحقل
ID	integer	مستخدم مفتاح الزيادة التلقائية كمفتاح أساسي في هذا الجدول {pk}
NAME	varchar	اسم المسؤول الذي سيتم التسجيل به
EMAIL	varchar	البريد الإلكتروني للمسؤول الذي سيتم تسجيل الدخول باستخدامه
PASSWORD	varchar	كلمة مرور المسؤول التي سيتم تسجيل الدخول باستخدامها
ADMIN IMAGE	varchar	سيتم عرض صورة المسؤول في الملف الشخصي
ACCOUNT_TYPE	varchar	تستخدم لتعريف الحساب إذا كان المسؤول أو مزود خدمة
ACTIVE	enum	يستخدم هذا الحقل للتحكم في نشاط حساب المزودين
ADDRESS	varchar	تستخدم لتحديد عنوان المسؤول
(CREATED_AT, UPDATED_AT)	Date	تستخدم لتخزين الوقت عند تسجيل المستخدم

جدول 28 : المسؤول

جدول المنتجات

هذا الجدول يخزن معلومات المنتجات ، وهذه المعلومات هي:

اسم الحقل	نوع الحقل	وصف الحقل
ID	integer	مستخدم مفتاح الزيادة التلقائية كمفتاح أساسي في هذا الجدول {pk}
TITLE	varchar	اسم المنتج الذي سيتم التسجيل به
PRODUCT COVER	varchar	غلاف المنتج كصورة
VIDEO	varchar	فيديو المنتج لوصفه
PRICE	float	سعر المنتج
ACCOUNT_TYPE	varchar	تستخدم لتعريف الحساب إذا كان المسؤول أو خدمة
CONTACT INFO	varchar	تستخدم لتحديد عنوان ومواقع المنتجات
USER_ID	integer	تستخدم لربط المنتج مع جدول المستخدمين بالعلاقة
CATEGORY_ID	integer	تستخدم لربط المنتج بجدول الفئات مع العلاقة
ADMIN_ID	integer	يستخدم لربط المنتج بجدول الإدارة بالعلاقة
CREATED_AT, UPDATED_AT	date	تستخدم لتخزين الوقت عند تسجيل المستخدم

جدول 29 : المنتجات

جدول الحجوزات

هذا الجدول يخزن معلومات الحجوزات ، هذه المعلومات هي:

اسم الحقل	نوع الحقل	وصف الحقل
ID	integer	مستخدم مفتاح الزيادة التلقائية كمفتاح أساسي {pk}
DATE	date	تاريخ الحجز
ACTIVE	Enum	نشاط المنتج إذا كان متاحًا
USER_ID	integer	تستخدم لربط جدول الحجز بجدول المستخدمين بالعلاقة
PRODUCT_ID	integer	تستخدم لربط جدول المنتج بعلاقة جدول الحجز
CREATED_AT, UPDATED_AT	date	تستخدم لتخزين الوقت عند تسجيل المستخدم

جدول 30 : الحجوزات

جدول صور المنتجات

هذا الجدول يخزن صور المنتجات ، ويحتوي هذه المعلومات هي:

اسم الحقل	نوع الحقل	وصف الحقل
ID	integer	مستخدم مفتاح الزيادة التلقائية كمفتاح أساسي في هذا الجدول {pk}
IMAGE	varchar	صور المنتج
PRODUCT_ID	integer	تستخدم لربط المنتج بجدول الصورة بالعلاقة
CREATED_AT, UPDATED_AT	date	تستخدم لتخزين الوقت عند تسجيل المستخدم

جدول 31 : صور المنتجات

جدول تسجيل الدخول النشط:

هذا الجدول يخزن معلومات التسجيل النشط للمستخدم، هذه المعلومات:

اسم الحقل	نوع الحقل	وصف الحقل
ID	integer	مستخدم مفتاح الزيادة التلقائية كمفتاح أساسي في هذا الجدول {pk}
USER_ID	integer	تستخدم لربط تسجيل الدخول النشط مع جداول المستخدمين في علاقة
PROCESS	varchar	العملية التي سيكون السجل عليها
TABLE_PROCESS	varchar	الجدول الذي ستكون عليه السجلات
ROW_ID_PROCESS	varchar	الصف الذي ستكون عليه السجلات
CREATED_AT, UPDATED_AT	date	تستخدم لتخزين الوقت عند تسجيل المستخدم

جدول 32 : تسجيل الدخول النشط

جدول الإعدادات

هذا الجدول يخزن معلومات إعدادات الموقع ، هذه المعلومات هي:

اسم الحقل	نوع الحقل	وصف الحقل
ID	integer	مستخدم مفتاح الزيادة التلقائية كمفتاح أساسي في هذا {pk}
NAME	varchar	اسم الموقع الذي سيتم التسجيل به
EMAIL	varchar	البريد الإلكتروني للموقع
PHONE	Varchar	هاتف الموقع
IMAGE	Varchar	غلاف الموقع كصورة
ADDRESS	Varchar	تستخدم لتحديد عنوان الموقع
FACEBOOK_URL	varchar	عنوان URL الخاص بموقع Facebook
INSTAGRAM_URL	Varchar	عنوان URL الخاص بموقع Instagram
TWITTER_URL	varchar	عنوان URL الخاص بموقع twitter
CREATED_AT, UPDATED_AT	date	تستخدم لتخزين الوقت عند تسجيل المستخدم

جدول 33 : الإعدادات

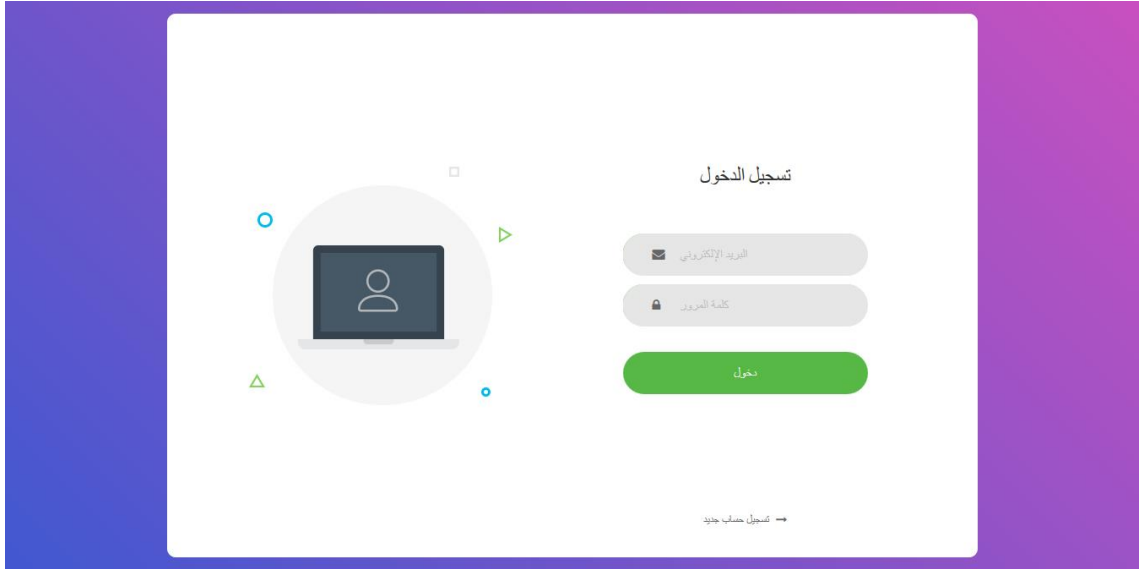
4 تصميم واجهات النظام

واجهة الموقع الرئيسية



رسم توضيحي 9 : واجهة الموقع الرئيسية

واجهة تسجيل الدخول



تسجيل الدخول

البريد الإلكتروني

كلمة المرور

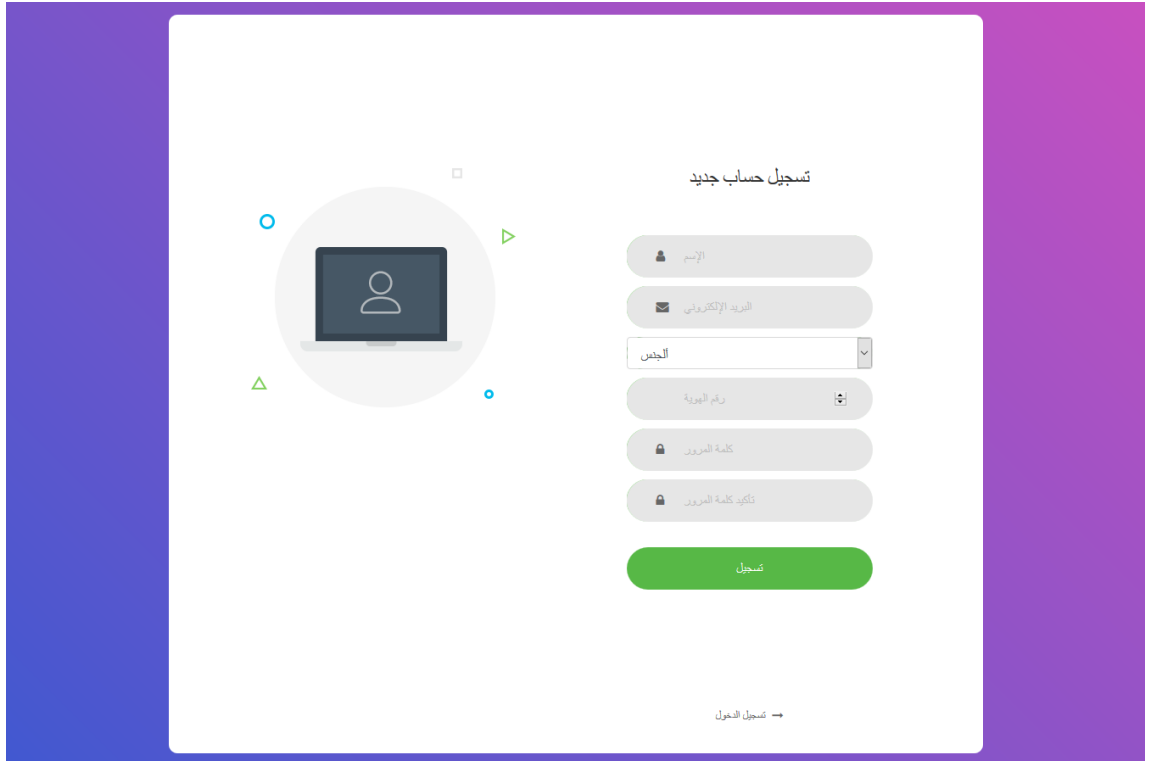
دخول

→ تسجيل حساب جديد

The screenshot shows a login form with a central illustration of a laptop displaying a user profile icon. To the right, there are two input fields for email and password, followed by a green 'دخول' (Login) button. At the bottom, there is a link for 'تسجيل حساب جديد' (Sign up for a new account).

رسم توضيحي 10 : واجهة تسجيل الدخول

واجهة التسجيل داخل الموقع



تسجيل حساب جديد

الإسم

البريد الإلكتروني

الجنس

رقم الهوية

كلمة المرور

تأكيد كلمة المرور

تسجيل

→ تسجيل الدخول

The screenshot shows a registration form with a central illustration of a laptop displaying a user profile icon. To the right, there are several input fields: 'الإسم' (Name), 'البريد الإلكتروني' (Email), 'الجنس' (Gender) with a dropdown menu, 'رقم الهوية' (ID Number), 'كلمة المرور' (Password), and 'تأكيد كلمة المرور' (Confirm Password). A green 'تسجيل' (Register) button is at the bottom. At the bottom right, there is a link for 'تسجيل الدخول' (Login).

رسم توضيحي 11 : واجهة التسجيل داخل الموقع

واجهة المسؤولين عن الموقع

The dashboard displays the following statistics:

- عدد الموزعين: 7
- عدد المستخدمين: 15
- عدد الخدمات: 18
- عدد المجموعات: 17

تنشيط Windows
انتقل إلى الإعدادات لتنشيط Windows.

رسم توضيحي 12 : واجهة المسؤولين عن الموقع

واجهة عرض جميع المنتجات لمزود معين

رقم المنتج	اسم المنتج	السعر	التصنيف	المزود	تاريخ الإضافة
45	صياغة	250 م	حلويات وصياغة	اية شمروخ	18:55:41 2021-12-04
44	ستوديو الأهرام	500 م	ستوديوهات تصوير	اية شمروخ	18:48:29 2021-12-04
43	كيك	100 م	حلويات وصياغة	اية شمروخ	11:49:03 2021-12-02
42	صالون زيان للسيدات	1500 م	صالونات تجميل	mousa Rjoub	18:57:36 2021-10-08

إظهار 1 إلى 10 من أصل 18 مدخل

تنشيط Windows
انتقل إلى الإعدادات لتنشيط Windows.

رسم توضيحي 13 : واجهة عرض جميع المنتجات لمزود معين

واجهة قائمة الحجوزات لخدمة معينة

الرئيسية قاعات حفلات ملابس حفلات صالونات تجميل مطاعم من نحن مزيد خروج AYA

رجوع

تم إرسال حجزك بنجاح. يرجى الإنتظار حتى يتم تأكيد حجزك

المنتج	المستخدم	تاريخ الحجز	الحالة	العمليات
قاعة ليلة العمر	aya	45	ينتظار تأكيد الحجز من الإدارة	إلغاء تعديل
قاعة ليلة العمر	Aya	2022-10-25	Aya محجوز بواسطة	
قاعة ليلة العمر	mousa Rjoub	2022-07-29	mousa Rjoub محجوز بواسطة	
قاعة ليلة العمر	mousa Rjoub	2022-11-29	mousa Rjoub غير محجوز بواسطة	

سارع بالحجز الآن

تنشيط Windows
انتقل إلى الإعدادات لتنشيط Windows.

فيس/رهش/موي

رسم توضيحي 14 : واجهة قائمة الحجوزات لخدمة معينة

واجهة حذف منتج معين

أرشيف المنتجات

أظهر 10 مدخلات

رقم المنتج اسم المنتج

45 حفافة

44 ستوديو الأهرام

43 كيك

42 صالون زان للسيدات

إظهار 1 إلى 10 من أصل 18 مدخل

هل أنت متأكد؟
سيتم حذف بيانات المدرس وإرسالها إلى سلة المهملات!

نعم، احذف ليس الآن

أبحث:

تاريخ الإضافة

18:55:41 2021-12-04

18:48:29 2021-12-04

11:49:03 2021-12-02

18:57:36 2021-10-08

موسا رجب

صالونات تجميل

1500

التالي 2 17

رسم توضيحي 15 : واجهة حذف منتج معين

5 ملخص الفصل: تم في هذا الفصل عرض هيكلية النظام التي توضح كيفية التعامل مع النظام ودور كل فئة من المستخدمين، بالإضافة الى وصف قاعدة بيانات النظام والجدول المستخدمة في بناء قاعدة بيانات النظام، كما وتم عرض التصميم الاولي للواجهات الخاصة بالنظام.

الفصل الرابع

بناء النظام

1. المقدمة

سيتم في هذا الفصل توضيح مراحل بناء النظام و الادوات والبرامج التي تم استخدامها في عملية بناء النظام, بالاضافة الى عمل توثيق لجدول قاعدة البيانات والاكواد .

2. المصادر البرمجية للنظام

تم تطوير الموقع باستخدام لغة PHP بالاضافة لاستخدام عدة برمجيات موضحة كالتالي:

• Windows 10

نظام التشغيل المثبت على الجهاز الذي تم العمل عليه.

• Microsoft Word

تم استخدامه لعمل التوثيق لسير المشروع.

• Xamp Server

هو عبارة عن حزمة برامج تتيح للمبرمج تشغيل خادم ويب وخادم قواعد البيانات (MySQL) على الجهاز الشخصي.

• draw.io

هو موقع و برنامج رسم تخطيطي عبر الانترنت او على الكمبيوتر لعمل المخططات الانسيابية والرسومات التخطيطية والمخططات التنظيمية و UML و ER ومخططات الشبكة وغيرها.

• Compsor Program

هو محرر نصوص مخصص لكتابة الكود المصدري لبرامج الحاسوب ومواقع الانترنت.

• Google Chrome

هو متصفح ويب يعمل على أغلب أنظمة التشغيل من تطوير جوجل، اعتمد بناؤه على المتصفح مفتوح المصدر، الذي يحتوي على بعض المكونات الجاهزة ذات المصدر المفتوح، وتم استخدامه لضمان أن الموقع يعمل على أكثر المتصفحات شيوعا بالعالم إضافة إلى أنه يمتلك سمات تسهل على المبرمجين تطوير الواجهات الامامية.

3. تشغيل الموقع

- الشاشات الخاصة ببناء الموقع الالكتروني من داخل المحرر, صفحة تسجيل الدخول كمثال:
كود صفحة ال php.loginv من داخل مجلد ال view :-

```
login.blade.php - Party - Visual Studio Code
resources > views > auth > login.blade.php
1 @extends('layouts.app')
2
3 @section('content')
4 <div class="container">
5 <div class="row justify-content-center">
6 <div class="col-md-8">
7 <div class="card">
8 <div class="card-header">{{ __('Login') }}</div>
9
10 <div class="card-body">
11 <form method="POST" action="{{ route('login') }}">
12 @csrf
13
14 <div class="form-group row">
15 <label for="email" class="col-md-4 col-form-label text-md-right">{{ __('E-Mail')
16
17 <div class="col-md-6">
18 <input id="email" type="email" class="form-control @error('email') is-inva
19
20 @error('email')
21 <span class="invalid-feedback" role="alert">
22 <strong>{{ $message }}</strong>
23 </span>
24 @enderror
25 </div>
26 </div>
27
28 <div class="form-group row">
29 <label for="password" class="col-md-4 col-form-label text-md-right">{{ __('Pas
30
31 <div class="col-md-6">
32 <input id="password" type="password" class="form-control @error('password')
33
```

رسم توضيحي 16 : PHP Loginv

- كود صفحة ال php.loginc من داخل مجلد ال controllers :-

```
logging.php - Party - Visual Studio Code
config > logging.php
1 <?php
2
3 use Monolog\Handler\NullHandler;
4 use Monolog\Handler\StreamHandler;
5 use Monolog\Handler\SyslogUdpHandler;
6
7 return [
8
9     /*
10     -----
11     Default Log Channel
12     -----
13     */
14     /*
15     This option defines the default log channel that gets used when writing
16     messages to the logs. The name specified in this option should match
17     one of the channels defined in the "channels" configuration array.
18     */
19     'default' => env('LOG_CHANNEL', 'stack'),
20
21     /*
22     -----
23     Log Channels
24     -----
25     */
26     /*
27     Here you may configure the log channels for your application. Out of
28     the box, Laravel uses the Monolog PHP logging library. This gives
29     you a variety of powerful log handlers / formatters to utilize.
30
31     Available Drivers: "single", "daily", "slack", "syslog",
32     "errorlog", "monolog",
33     "stack", "stderr", "syslog", "custom"
34     */
35
```

رسم توضيحي 17 : PHP Loginc

كود صفحة ال php.loginc من داخل مجلد الmodle :-

```

1 <!DOCTYPE html>
2 <html lang="en">
3
4 <head>
5
6 <title>المسجل</title>
7 <meta charset="UTF-8">
8 <meta name="viewport" content="width=device-width, initial-scale=1">
9 <link rel="icon" type="image/png" href="{{asset('front-assets/website/images/icons/favicon.ico')}}" />
10 <link rel="stylesheet" type="text/css" href="{{asset('front-assets/website/vendor/bootstrap/css/bootstrap.min.css')}}" />
11 <link rel="stylesheet" type="text/css" href="{{asset('front-assets/website/vendor/animate/animate.css')}}" />
12 <link rel="stylesheet" type="text/css" href="{{asset('front-assets/website/vendor/css-hamburgers/hamburgers.min.css')}}" />
13 <link rel="stylesheet" type="text/css" href="{{asset('front-assets/website/vendor/select2/select2.min.css')}}" />
14 <link rel="stylesheet" type="text/css" href="{{asset('front-assets/website/fonts/font-awesome-4.7.0/css/font-awesome.min.css')}}" />
15 <link rel="stylesheet" type="text/css" href="{{asset('front-assets/website/vendor/animate/animate.css')}}" />
16 <link rel="stylesheet" type="text/css" href="{{asset('front-assets/website/vendor/css-hamburgers/hamburgers.min.css')}}" />
17 <link rel="stylesheet" type="text/css" href="{{asset('front-assets/website/vendor/select2/select2.min.css')}}" />
18 <link rel="stylesheet" type="text/css" href="{{asset('front-assets/website/css/utill.css')}}" />
19 <link rel="stylesheet" type="text/css" href="{{asset('front-assets/website/css/main.css')}}" />
20 </head>
21
22 <body>
23
24 <div class="limiter">
25 <div class="container-login100">
26 <div class="wrap-login100">
27 <div class="login100-pic js-tilt data-tilt">
28 
29
30 </div>
31
32 </div>
33 </div>
34 </div>
35 </body>
36 </html>

```

رسم توضيحي 18 : PHP Loginc modle

4 قاعدة البيانات

Table	Action	Rows	Type	Collation	Size	Overhead
active_logs	Browse Structure Search Insert Empty Drop	0	InnoDB	utf8mb4_unicode_ci	32.0 KIB	-
admins	Browse Structure Search Insert Empty Drop	10	InnoDB	utf8mb4_unicode_ci	32.0 KIB	-
ads	Browse Structure Search Insert Empty Drop	2	InnoDB	utf8mb4_unicode_ci	32.0 KIB	-
bookings	Browse Structure Search Insert Empty Drop	25	InnoDB	utf8mb4_unicode_ci	48.0 KIB	-
categories	Browse Structure Search Insert Empty Drop	7	InnoDB	utf8mb4_unicode_ci	16.0 KIB	-
contacts	Browse Structure Search Insert Empty Drop	8	InnoDB	utf8mb4_unicode_ci	16.0 KIB	-
failed_jobs	Browse Structure Search Insert Empty Drop	0	InnoDB	utf8mb4_unicode_ci	16.0 KIB	-
main_favorites	Browse Structure Search Insert Empty Drop	0	InnoDB	utf8mb4_unicode_ci	48.0 KIB	-
migrations	Browse Structure Search Insert Empty Drop	15	InnoDB	utf8mb4_unicode_ci	16.0 KIB	-
password_resets	Browse Structure Search Insert Empty Drop	0	InnoDB	utf8mb4_unicode_ci	32.0 KIB	-
products	Browse Structure Search Insert Empty Drop	19	InnoDB	utf8mb4_unicode_ci	48.0 KIB	-
product_images	Browse Structure Search Insert Empty Drop	28	InnoDB	utf8mb4_unicode_ci	32.0 KIB	-
settings	Browse Structure Search Insert Empty Drop	1	InnoDB	utf8mb4_unicode_ci	16.0 KIB	-
users	Browse Structure Search Insert Empty Drop	15	InnoDB	utf8mb4_unicode_ci	48.0 KIB	-
Sum		130	InnoDB	utf8mb4_general_ci	432.0 KIB	0 B

رسم توضيحي 19 : Database

التنفيذ

نقدم بعض الاكواد التي تم استخدامها مكتوبة للعمليات داخل النظام.

التسجيل (Register function)

هذا class RegisterController مأخوذ من class يسمى Controller يحتوي على وظيفتين ، الأولى تعيد الصفحة لتسجيل المستخدم واسمها index والثانية اسمها store تأخذ المعلومات من الصفحة وتقوم بعملية التحقق والتأكد ثم عملية إنشاء حساب جديد ونقله إلى الصفحة الرئيسية.

```
class RegisterController extends Controller{
    public function index() {
        return view('front-end.users.register');
    }
    public function store(Request $request){
        $request->validate([
            'name' => 'required',
            'email' => 'required|email',
            'gender' => 'required',
            'identification' =>
            'required|integer:min:1|digits_between:8,9|unique:users',
            'password' => ['required', 'string', 'min:6', 'confirmed'],
        ]);
        $user = User::create([
            'name' => $request->name,
            'email' => $request->email,
            'gender' => $request->gender,
            'identification' => $request->identification,
            'password' => bcrypt($request->password),
        ]);
        auth()->login($user);
        return redirect('/home');
    }
}
```

Register HTML

تسجيل حساب جديد

الإسم

البريد الإلكتروني

الجنس

رقم الهوية

كلمة المرور

تأكيد كلمة المرور

تسجيل

تسجيل الدخول

رسم توضيحي 20 : register screen

```
<html lang="en">
<head>
  <title>تسجيل</title>
</head>
<body>
<span class="login100-form-title">
  تسجيل حساب جديد
</span>
<input class="input100" type="text" name="name" placeholder="الإسم"> <input
class="input100" type="text" name="email" placeholder="البريد الإلكتروني">
<div class="wrap-input100 validate-input" data-validate="الجنس مطلوب">
  <select name="gender" id="gender" class="form-control">
    <option disabled selected>الجنس</option>
    <option value="male">ذكر</option>
    <option value="female">أنثى</option>
  </select>
  <div class="wrap-input100 validate-input" data-validate="رقم الهوية مطلوبة">
  <input class="input100" type="number" name="identifaction" placeholder="رقم
الهوية">
<input class="input100" type="password" name="password" placeholder="كلمة
المرور">
<input class="input100" type="password" name="password_confirmation"
placeholder="تأكيد كلمة المرور">
<button class="login100-form-btn">
  تسجيل
  </button>
href="{{route('userLogin')}}">
  تسجيل الدخول
</form>
</body>
</html>
```

Reservation function and send it to the manager

يسمى هذا الclass ب BookingController، ممتد من class يسمى Controller يحتوي على ثلاث وظائف, تقوم الوظيفة الأولى بإرجاع صفحة تسجيل المستخدم واسمها index ، وتسمى الوظيفة الثانية book ، والتي تأخذ معلومات الخدمة التي تريد حجزها من الصفحة وترسلها إلى وظيفة الحجز الخاصة بها ، وتسمى الوظيفة الثالثة bookDate ، وفيها يقوم بإجراء عملية تحقق وتأكيد ، ثم يقوم بالحجز ويعرض رسالة له.

```
<?php
class BookingController extends Controller{
    public function index() {
        return view('front-end.booking.index');
    }
    public function book($id) {
        $product = Product::findOrFail($id);
        $booking = Booking::where('product_id', $id)->orderBy('id', 'desc')->paginate(10);
        return view('front-end.booking.index', compact('product', 'booking')); }
    public function bookDate(Request $request) {
        $request->validate([
            'date' => 'required',
        ]);
        $book = Booking::create([
            'user_id' => auth()->user()->id,
            'product_id' => $request->product_id ,
            'date' => $request->date,
            'active' => "0",
        ]);
        return redirect()->back()->with('success', 'تم إرسال حجزك بنجاح , يرجى الإنتظار حتى يتم تأكيد '
        (حجزك);
    }
}
```

الفصل الخامس

فحص النظام

المقدمة

بعد أن تم الانتهاء من عملية بناء النظام ، سوف يتم القيام بعملية فحص النظام وهذه آخر مرحلة من مراحل بناء النظام وتطويره ، يتم في هذه المرحلة التحقق من عمل النظام بالشكل الصحيح والمتوقع من هذا النظام واكتشاف الاخطاء والتعديل على النظام.

عملية فحص النظام

تم إجراء الاختبار بعدة طرق على النحو التالي:

اختبار الشاشة(Screen testing)

قمنا بتطبيق اختبار الشاشة على جميع الشاشات في النظام ، وتم اختبار كل شاشة على أفضل متصفحات الويب (Chrome و Firefox) ، وتم اختبار كل شاشة كتصميم سريع الاستجابة لجميع أحجام الشاشات.

افترضنا أننا أردنا تحديد طول الاسم الحقيقي للمستخدم على 50 حرفاً ، أو إذا حددنا عنوان البريد الإلكتروني على عمود قاعدة البيانات على 255 حرفاً، بالإضافة إلى قيود قاعدة البيانات ، يجب أن نضيف قيود التحقق من الصحة (validation restrictions) إلى وحدة التحكم عند إنشاء وتحديث السجلات. سننشئ ملف اختبار باسم UserTest ممتد من كلاس TestCase يحتوي على وظائف الاختبار الخاصة بنا.

```
UserTest.php X
tests > Feature > UserTest.php > ...
8
9
10 class UserTest extends TestCase
11 {
12     /**
13      * A basic feature test example.
14      *
15      * @return void
16      */
17     public function testExample()
18     {
19
20         parent::setUp();
21
22         $this->user = factory(User::class)->make();
23     }
24
```

رسم توضيحي 21 : User Test Class

اختبار الواجهة والتكامل (Interface and Integration testing)

أجرينا اختبار الواجهة والتكامل لتقييم ما إذا كانت الأنظمة أو المكونات تمرر البيانات والتحكم بشكل صحيح لبعضها البعض ، للتحقق مما إذا كانت جميع التفاعلات بين هذه الوحدات النمطية تعمل بشكل صحيح ويتم التعامل مع الأخطاء بشكل صحيح. في هذه الشاشة تم تسمية مستخدم جديد باسم Areej وتم تسجيل بياناته وشاشته الثانية في لوحة التحكم.

رسم توضيحي 22: register screen

تسجيل حساب جديد

Areej Zeyad

aa@gmail.com

٢٢١٧٥٥٤٣

تسجيل

تنشيط Windows
انتقل إلى الإعدادات لتنشيط Windows.

أرشيف المستخدمين

أظهر 10 مدخلات

رقم المستخدم	اسم المستخدم	البريد	العنوان	تاريخ الإضافة
46	Areej Zeyad	aa@gmail.com		19:30:26 2021-12-21
45	aya	tt@gmail.com		16:10:07 2021-12-07
44	mousa Rjoub	rjoubmou3@gmail.com		11:03:02 2021-11-30
43	Nada ishaq	piki@mailinator.com		16:15:51 2021-10-30
42	محمد احمد	m@test.com	الخليل	07:02:35 2021-09-12

إظهار 1 إلى 10 من أصل 16 مدخل

تنشيط Windows
انتقل إلى الإعدادات لتنشيط Windows.

رسم توضيحي 23 : control panel

في هذه الشاشة تمت إضافة خدمة جديدة وإرسالها إلى الموقع للمستخدمين وعرض الشاشة الثانية تلك الخدمة المرسله من لوحة التحكم .

أرشيف المنتجات

أظهر 18 مدخلات

رقم المنتج	اسم المنتج	السعر	التصنيف	المزود	تاريخ الإضافة
45	ضيافة	250	طاولات وضيافة	اية شمروخ	18:55:41 2021-12-04
44	ستوديو الازهرام	500	ستوديوهات تصوير	اية شمروخ	18:48:29 2021-12-04
43	كيك	100	طاولات وضيافة	اية شمروخ	11:49:03 2021-12-02
42	صالون زان للسيدات	1500	طاولات تحصيل	mouse Rjoub	18:57:36 2021-10-08

إظهار 1 إلى 10 من أصل 18 مدخل

تنشيط Windows / 1 2 التالي

انتقل إلى الإعدادات لتنشيط Windows.

رسم توضيحي : 24 add service

الرئيسية قاعات حفلات ملابس حفلات صالونات تجميل مطاعم من نحن مزيد

AREEJ ZEYAD

خروج

الأحدث



رسم توضيحي : 25 display service

اختبار النظام (System testing)

طبقتنا اختبار النظام للتحقق من سلوك منتج برمجي كامل ومتكامل استنادًا إلى البرنامج وفقًا لمواصفات المتطلبات المذكورة ، وينصب التركيز الرئيسي لهذا الاختبار على تقييم متطلبات العمل / الوظيفة / المستخدم النهائي.

اختبار القبول (Acceptance testing)

اختبار القبول هو اختبار رسمي يتم إجراؤه بواسطة العملاء لتحديد ما إذا كان النظام يفي بمعايير القبول الخاصة به. فيما يلي بعض الأمثلة لاختبار القبول:

اختبارات القبول لوظيفة تسجيل الدخول:

- تحقق مما إذا كان تسجيل الدخول يعمل مع بيانات الاعتماد الصحيحة.
- تأكد من أنه لا يعمل مع بيانات اعتماد خاطئة.
- تحقق من حدود حقل النص كحدود لقاعدة البيانات.
- تحقق مما إذا كان نص كلمة المرور مخفيًا.

اختبار القبول لوظيفة تحديث الملف الشخصي:

- تحقق مما إذا كانت الحقول المطلوبة كاملة.
- إظهار رسالة الخطأ عندما تكون الحقول المطلوبة غير مكتملة.
- تحقق من صحة كل مدخلات البيانات.

اختبار القبول لطلب الحجوزات:

- التحقق من المنتج المراد حجزه إذا لم يكن محجوزًا بالفعل.
- تحقق مما إذا كانت الحقول المطلوبة للحجز كاملة.

اختبار القبول لتسجيل المستخدم:

- تحقق مما إذا كانت حقول التسجيل المطلوبة كاملة.
- إظهار رسالة الخطأ عندما تكون الحقول المطلوبة غير مكتملة.
- تحقق من صحة كل مدخلات البيانات.

ID	Scenario	Test steps	Test data	Expected result	Actual result	status
TC01	1.1	1.open the website. 2.enter username and password	Email: aa@gmail.com password: 991338	User should login into the system to his dashboard and a home page will appear containing several products to books	As Expected,	pass
TC02	1.2 (with invalid data)	1.user clicks on his profile 2.user clicks on edit button 3.fill the required fields	email: aa@gmail.com name: Areej	Validation message should appear: Enter a valid email	As Expected,	pass
TC03	1.3	-User enters the site front-end -choose product and book. - user clicks on the product that has been booked and then chosen date to book	Product quality	A table showing the dates that the product was booked and the current user's reservation times for it	As Expected,	pass
TC04	1.4	-User enters the site and click in registration button to register in the site	Email: mousa@gmail.com Name: Mousa Rjoub Address: Hebron Identification: 402929830 Gender: Male	redirecting the user who registered on the site to the home page and he can modify his profile, browse the site and reserve the product he wants	As Expected,	pass

جدول 34 : acceptance test 1

الفصل السادس

الخلاصة والاعمال المستقبلية

إن ظهور تقنيات جديدة في عالم التكنولوجيا بميزات جديدة يعطي مزايا لاستخدامها لمساعدة الناس على القيام بأنشطتهم اليومية وتلبية احتياجاتهم الجديدة بطرق أسهل وأسرع.

أصبحت خدمة البحث عن ما تريده لإتمام الحفلات الآن جزءاً مهماً من حياة الناس ، ولكن هذه الخدمة تواجه العديد من المشاكل بسبب الوقت الكبير الذي تستغرقه للعثور على ما تريد ، مشكلة عدم معرفة الأسعار وأوقات المتاح الخدمات والعروض الجديدة التي يقدمها مزودو الخدمة والبحث عنها.

يهدف نظامنا إلى حل معظم هذه المشكلات من خلال تزويد النظام المحوسب بنوع من ويب PHP بحيث يمكن للمستهلكين في إصدار الويب استخدامه لعرض الخدمات التي يحتاجون إليها للحجز وإرسال جميع التفاصيل حول هذه الخدمة إلى المستخدم. يجب عليه بعد ذلك إرسال إشعار بالموافقة من المزود إلى المستخدم.

لا يزال هذا المجال بحاجة إلى مزيد من التطوير للحصول على الخدمات المثلى لكل من المستخدمين والمقدمين ، على سبيل المثال ، إدخال جميع الخدمات في عالمنا إلى النظام.

الأعمال المستقبلية:

- نميل إلى جعل النظام يعمل عالمياً لخدمة العديد من البلدان والعديد من اللغات.
- سنقوم بربط نظامنا بالشبكات الاجتماعية.
- نميل إلى دعم منصات الهواتف الذكية مثل IOS و Windows Phone و android.
- دعم المدفوعات عبر الإنترنت (online payments).

المراجع

- [1] "Palestinian Central Bureau of Statistics," PCBS, [Online]. Available: <http://www.pcbs.gov.ps/>. [Accessed 20 5 2020].
- [2] "What is MySQL? - Definition from WhatIs.com," [Online]. Available: <http://searchenterpriselinux.techtarget.com/definition/MySQL>. [Accessed 1 6 2020].
- [3] WeddingHappy, 2020. [Online]. Available: <https://apps.apple.com/us/app/weddinghappy-wedding-planner/id432763910>.
- [4] W. Countdown, 2020. [Online]. Available: <https://apps.apple.com/us/app/wedding-countdown/id397221725>.
- [5] iWedPlanner, 2020. [Online]. Available: <https://apps.apple.com/us/app/wedding-planner-iwedplanner/id408373537>.
- [6] "hellofood," [Online]. Available: <http://www.hellofood.com/about/>. [Accessed 3 6 2020].
- [7] "Importance of Ecommerce for Business," [Online]. Available: <http://blog.halwasiyainfosys.com/ecommerce/importance-of-ecommerce-for-business/>. [Accessed 29 5 2020].
- [8] W3Schools Online Web Tutorials
- [9] R. E. (. FAIRLEY, MANAGING AND LEADING SOFTWARE PROJECTS, A JOHN WILEY & SONS, INC., PUBLICATION, 2009.
- [10] Joseph S. Valacich , Joey F. George and Jeffrey A. Hoffer, Essentials of Systems Analysis and Design, PEARSON, 2012.
- [11] CSS-Tricks - Tips, Tricks, and Techniques on using Cascading Style Sheets.
- [12] "Palestinian Central Bureau of Statistics," 1 1999. [Online]. Available: <http://www.pcbs.gov.ps/>. [Accessed 20 1 2020].
- [13] "teamgantt," [Online]. Available: <https://www.teamgantt.com/>. [Accessed 14 1 2020].
- [14] "teamgantt," [Online]. Available: <https://www.teamgantt.com/>. [Accessed 15 1 2020].