

## الفصل الاول

### المقدمة

- ❖ المقدمة
- ❖ مشكلة الدراسة
- ❖ اهداف الدراسة
- ❖ اهمية الدراسة
- ❖ منهجية الدراسة
- ❖ حدود الدراسة
- ❖ الهيكل التنظيمي للمشروع
- ❖ ملخص الفصل

"إن العلم والتاريخ يسيران جنباً إلى جنب ، فبالعلم يستطيع الإنسان أن يسطر تاريخه ويحفظه للأجيال ليطلعوا عليه ويعرفوا ما قام به الأجداد والآباء ، بقيت الصناعات اليدوية شاهداً على تراث بلد وهوية شعب ، والبعض يلتحق بها ليس فقط وأداً للبطالة وإنما كذلك ممارسة لمهارة فنية وتخليداً لأثر أجدادهم ممن سبقوهم إليها ولأن للحرف اليدوية التقليدية الفلسطينية مكانة مهمة بين الصناعات الأخرى ، فهي حرف ذات مردود ثقافي واقتصادي متوارث ، يعكس ثقافة وتاريخ الشعب الفلسطيني ويمثل ثروة له هذه الثروة تمثل عامل جذب للسياح خصوصاً من الدول الأجنبية وكانت الحرف اليدوية التقليدية دائماً جزءاً من قطاع السياحة ، فالحرف اليدوية نتاج ببدعه الفنان الشعبي بطرق عفوية بسيطة فيفصح من خلاله عن أهداف مختلفة ، فقد يكون هذا الانتاج للتعبير عن أحاسيسه ومشاعره وما يجيش في نفسه من آمال وتطلعات ، أو لغرض استعماله الذاتي والمادي ، أو لأغراض الترفيه عن نفسه ، ولأنها تزيد ارتباط الإنسان الفلسطيني بأرضه وهويته ، وتقويت الفرصة على القوى المحتلة التي تحاول تهجير الفلسطينيين من وطنهم ، وإلغاء هويتهم القومية.

مرت الصناعات الحرفية في فلسطين بالعديد من الظروف التي أثرت على مجرى صناعتها وتطورها ، هناك جوانب عديدة أثرت على قطاع الصناعات الحرفية كالجوانب الانتاجية والتسويقية والمالية التي اسهمت في اندثار عدد كبير من هذه الصناعات .(الموسوعة الفلسطينية الحرف اليدوية ).

سنحاول في هذه الدراسة التركيز على الجانب التسويقي واستخدام تكنولوجيا المعلومات لعدم الاكتفاء بأساليب البيع التقليدي لما له من دور في تطوير استراتيجياتها ،وبما يمكنها من تحقيق الميزة التنافسية لها ،لذلك سنتطرق الى بعض الجوانب في استخدامات الاعمال الالكترونية كالتجارة الالكترونية ، والتسويق والبيع الالكتروني ، وتأثير هذه الاستخدامات على تطوير هذا القطاع لتحقيق اهدافه والنهوض به وتقديم بعض المقترحات التي سوف تفيد اصحاب هذه الحرف اليدوية وتطوير ادائها البيعي .

## - الحرف والصناعات اليدوية :

مما لا شك فيه ان التطور الحاصل على الصناعات اليدوية الفلسطينية منذ القدم والتي لازالت مستمرة حتى الان وعلى الرغم من محاولات عديدة من قبل الاحتلال ، ومن قبل الكثير ان يطمس معالم التاريخ الفلسطيني المعاصر والهوية الوطنية ، فاهتم اهل فلسطين عامة وأهل القطاع بشكل خاص واعتمدوا على الصناعات اليدوية التي تعد بمثابة جهد عمل فردي وعملوا بكافة طاقتهم وقدراتهم للنهوض بهذه الصناعات على مرور السنين ، فالحرف اليدوية الشعبية متحررة تحراً شبة تام من تحكم الآله وسيطرتها ، وغير مقيدة بالأساليب والنظم الاقتصادية والتجارية، ومن أهم الحرف المتداولة في فلسطين : الشمع ، وخشب الزيتون ، والصدف ، والزجاج الخليلي، والنسيج، والحرف المعدنية، والسيراميك الفخار، والصاق الأزهار على بطاقات التهئة ، وشغل الخرز، والنقش على البيض، وصناعة الصابون، ودبغ الجلود، والنقشيش (الصناعات اليدوية الفلسطينية، غزة، محمد اللوح).

## - المشاكل التي تعاني منها الصناعات والحرف اليدوية

واجهت الحرف اليدوية العديد من المشاكل والصعوبات في مختلف المراحل التي مرت بها، وما رافقها من إجراءات وسياسات إسرائيلية تعسفية بحق الفلسطينيين قد ساهمت بشكل كبير في تعميق المشاكل التي واجهتها هذه الحرف ، وحدث بشكل كبير من تطورها وتحسين أدائها ومن اهم المشاكل التي تواجه هذا القطاع حسب مقابلات اجريناها مع مديرة دائرة الدراسات والمُنصرة في الغرفة التجارية-الخليل السيده حنان ابو ارميله وبعض اصحاب هذه الحرف وبعد الاطلاع على دراسات سابقه ما يلي :-

- ضعف في التخطيط و استراتيجيات التسويق والتقنيات المستخدمة.
- انعدام ثقافة التسويق لدى اصحاب الحرف اليدوية.
- ٧٠% من اصحاب الاشغال اليدوية هم من النساء الذين يفتقدون للخبرة والتعامل مع السوق .
- صعوبة الاتصال والتواصل بين اصحاب هذا القطاع .
- انفتاح الاسواق المحلية امام اشباه المشغولات اليدوية المستورده التي تصنع على الآلات وتعطي طابع التراث الفلسطيني مما زاد العبء على اصحاب الحرف اليدوية .
- بالرغم من وجود دعم مالي لهذا القطاع إلا انه لا يشكل سوى ١% من الناتج المحلي الفلسطيني .
- عدم وجود مراكز ومؤسسات تدريب لتأهيل وتوفير اليد العاملة المدربة والمؤهلة للعمل في هذه الصناعات، وعدم وجود جسم تنسيقي يوحد ويضم مختلف الصناعات الحرفية، ويساعدها في مواجهة المشاكل، وفي التغلب على الصعوبات التي تعانيها .

- الحرفيون يفتقرون إلى المقدرة على تسويق سلعهم ومنتجاتهم في الأسواق بشكل مباشر، فقد اعتمدوا خلال الفترة السابقة على محلات بيع التحف الشرقية لبيع منتجاتهم ، وعند تراجع السياحة في المنطقة ، أصبح المنتجون يعانون من ضعف في تصريف منتجاتهم.

## ٢-١ مشكلة الدراسة

تكمن مشكلة الدراسة في وجود العديد من الصناعات والحرف اليدوية التي تفتقر الي طرق التسويق الحديثة لإيصال هذه المنتجات للزبائن، وان دلت هذه المشاكل على شيء فإنها تدل على الحاجة الى وجود جهة تدعم وتساعد هؤلاء الحرفيون على الترويج لمنتجاتهم سواء من الحكومة او الغرف التجارية او المؤسسات التي تقيم المعارض سواء المحليه او الدوليه. ولان قطاع الحرف والصناعات اليدوية قطاع غير منظم هناك تقصير بحق هذا القطاع بالإضافة لصعوبة تسويق هذه المنتجات وإيصالها للجميع (مقابلات ميدانية).

## ٣-١ اهداف الدراسة

- هذه الدراسة بداية الطريق للحفاظ على التراث والفن وجهد منتجي الحرف والصناعات اليدوية الذي يكتب له الضياع لانعدام طرق وأساليب التسويق الحديثة للحرف والصناعات اليدوية وهناك عدة اهداف للدراسة منها :-
- ايجاد حلقة وصل بين اصحاب الحرف اليدوية والمستهلكين لتسهيل تبادل الخدمات وإيصال المنتجات على نطاق اوسع .
- تطوير الصناعات الحرفية بما ينسجم مع اذواق المستهلكين مع المحافظة على طابعها الثقافي المميز والعمل على ايجاد منافذ تسويقية .
- معرفة مدى اهمية تكنولوجيا المعلومات في مجال التسويق و تحقيق المزايا التنافسية في مجال الصناعات اليدوية .

## ٤-١ اهمية الدراسة

اصبحت الوسائل التكنولوجية الحديثة من اهم الوسائل التي تساعد في التواصل وتقديم الخدمات والمنتجات والحصول عليها بشكل أسهل وأسرع وتتركز أهمية هذا النظام في :

#### ١-٤-١ أهمية الدراسة بالنسبة للبائع) :-

- ١- إشهار وتسويق المنتجات والصناعات اليدوية حيث يساعد ذلك الحصول على أكبر عدد من الزبائن لهذا المنتج .
- ٢- تحديد أي من المنتجات والصناعات اليدوية عليها طلب أكثر وأي منها يفضلها العملاء .
- ٣- تكلفة أقل حيث لا يحتاج المنتج أو المصنع إلى وسطاء أو تجار لبيع منتجاتهم.
- ٤- البيع بأي وقت حيث لا يوجد هناك مواعيد محددة ولا مقر معين.

#### ١-٤-٢ أهمية الدراسة بالنسبة للمشتري(للزبون) :-

- ١- الشراء بأي وقت حيث لا يوجد هناك مواعيد محددة ولا مقر معين .
- ٢- توفير الوقت والجهد في عملية البحث ومعرفة أماكن تواجد هذه الصناعات.
- ٣- إمكانية الزبون اختيار المنتج حسب السعر والمواصفات التي تناسبه .
- ٤- وجود أكثر من بائع يتيح الفرصة للزبون لاختيار الأنسب والأفضل له من هذه المنتجات.

#### ١-٤-٣ أهمية الدراسة بالنسبة للباحثين) :-

- ١- يعتبر أحد المتطلبات للحصول على درجة البكالوريوس في تخصص نظم المعلومات .
- ٢- مشروع قابل للتطبيق من قبل الباحثين بعد التخرج.
- ٣- اكتساب الباحثين خبرات ومهارات حيث سيتم تطبيق ما تعلمناه خلال فترة الدراسة من شكل نظري إلى شكل عملي.

#### ١-٥ منهجية الدراسة

##### أولاً :- منهجية جمع البيانات

هنا سيتم الاعتماد على المصادر الثانوية والأولية في جمع البيانات حيث سيتم استقاء البيانات من الكتب والإحصاءات المنشورة والمقابلات الميدانية مع أصحاب الحرف اليدوية وغرف التجاره والصناعة والمؤسسات التي تهتم بقطاع الحرف اليدوية.

##### ثانياً :- منهجية تحليل البيانات

هنا سيتم الاعتماد على المنهج المسحي في أساليب جمع وتحليل البيانات (الملاحظة، المقابلات).

## ٦-١ نطاق الدراسة

- المنتجين : المنتجين للحرف والصناعات اليدوية.
- زبائن : شخص لديه رغبة او حاجة للصناعات اليدوية .
- مسؤول النظام : لإدارة الموقع الالكتروني.
- منتجات: مثل الإكسسوارات اليدوية - الأخشاب-الزجاج-الخزف-الصوف وغيرها.
- بنك : فيزا كارد .
- موقع الكتروني: سوف تتم فيه عملية البيع والشراء.

## ٧-١ حدود الدراسة

- ١- الحدود الزمانية: سوف يتم تطبيق المشروع خلال ٨ اشهر .
- ٢- الحدود المكانية: سوف يتم تطبيق فكرة المشروع في فلسطين حيث المنتجين من داخل فلسطين والزبائن من أي مكان ليس من فلسطين فقط .
- ٣- الحدود البشرية : مشكلة البحث تتمحور حول طرفيين رئيسيين ، وهما :
  - المنتجين للمنتجات والأشغال والحرف اليدوية
  - الزبائن الاشخاص الذين لديهم حاجة ورغبة بهذه المنتجات

## ٨-١ الهيكل التنظيمي للمشروع

يجب على فريق العمل في مقدمة مشروع التخرج ان ينجز ثلاثة فصول خلال اربعة اشهر والفصول التي يجب عليهم انجازها هي :

- الفصل الاول :الاطار العام للدراسة
- الفصل الثاني:تحليل النظام
- الفصل الثالث:متطلبات النظام

ويجب على فريق العمل ايضا انجاز اربعة فصول في مشروع التخرج خلال اربعة اشهر والفصول التي يجب انجازها هي :

- الفصل الرابع :تصميم النظام
- الفصل الخامس :بناء النظام
- الفصل السادس:تشغيل النظام
- الفصل السابع : الاستنتاجات

وسيتم جمع المعلومات والبيانات الخاصة بالنظام من خلال دراسات سابقة وإجراء مقابلات مع مختصين وخبراء واستبيانات لمنتجين هذه الخدمة وللزبائن

### ٩-١ ملخص الفصل:

لقد تم الحديث عن مشكلة البحث ، وأهداف وأهمية الدراسة لـ ( قطاع الصناعات و الحرف اليدوية ) والمنهجية التي سيقوم فريق العمل بالاعتماد عليها في المشروع وأخيراً الهيكل التنظيمي للدراسة .

## الفصل الثاني

### الاطار النظري

- ❖ المقدمة
- ❖ الدراسات السابقة
- ❖ البدائل المقترحة
- ❖ دراسة الجدوى الاقتصادية
- ❖ تحليل النظام
- ❖ محددات الدراسة
- ❖ الجدول الزمني (Gant chart)
- ❖ ملخص الفصل



## ١-٢ المقدمة

ينقسم هذا الفصل الى قسمين حيث ان القسم الاول يتناول شرحاً مفصلاً عن الصناعات اليدوية كما جاء في الدراسات و الابحاث السابقة ، و يحتوي هذا القسم على ثلاث محاور حيث يوضح كل محور عن قطاع الصناعات اليدوية ، المحور الاول يتناول مفهوم الصناعات اليدوية و يقدم شرحاً مفصلاً عنها فيشرح مفهومها و طبيعتها، و يتناول المحور الثاني ابعاد الصناعات اليدوية السياحية والاقتصادية والثقافية، أما بالنسبة للمحور الثالث فهو يوضح و بشكل تفصيلي أهم المعوقات التي تواجه الصناعات اليدوية و ما مدى تأثير هذه المعوقات على الصناعات اليدوية في فلسطين .

اما القسم الثاني يتناول البدائل المقترحة للنظام و دراسة الجدوى الاقتصادية للبدائل ، بالإضافة الى تحليل النظام و المحددات و أخيرا الجدول الزمني (Gant chart).

## ٢-٢ الدراسات السابقة

### ١-٢-٢ مفهوم الصناعات اليدوية

بعد الاستيلاء على الأرض ونهب خيراتها ومعتقداتها عمد الاحتلال بقوة كيانه المفتعل إلى الهجوم على التراث الوطني الفلسطيني المتجذر عميقاً في تاريخ الإنسانية ، لما يشكل هذا التراث من تهديد لاستمرار وجوده من جهة وكعنصر بقاء غذي عناصر ثقافة ووجود الفلسطيني فوق أرضه ووطنه ، والهدف من ذلك هو القضاء على الانسان الفلسطيني بعد الاستيلاء على أرضه. وتعتبر الحرف اليدوية من اشد معالم التراث التي حاولوا طمسها و لكن شهدت الآونة الأخيرة اهتماماً دولياً بالتراث من قبل المنظمات الدولية والإقليمية ، والجمعيات الأهلية وتعاليت أصوات محبي التراث لتنادي بضرورة توثيق التراث والحفاظ عليه.

تناولت دراسات عديدة هذا القطاع لأسباب مختلفة منها لأبعاد اجتماعية وثقافية وأخرى اقتصادية ، سنقوم بعرض بعض الدراسات الفلسطينية والعربية المتعلقة بهذه الصناعات .

اعد معهد ماس للأبحاث والدراسات (١٩٩٩) دراسة حول الارتباط الوثيق بين الحرف التقليدية ومستقبل السياحة والثقافة وعرضت الدراسة عدة مشاكل تواجه هذا القطاع اهمها التسويق والتمويل . وهناك علاقة قوية تربط بين الصناعات اليدوية والقطاع السياحي وتأثره بالسياسة . وأوصت هذه الدراسة الى ضرورة عمل جمعيات داعمة لهذا القطاع وزيادة الدعم المالي لأصحاب هذه الحرف وضرورة تعليم هؤلاء اساليب التسويق والترويج.

وفي دراسة اخرى لمعهد ماس (٢٠٠٦) حول الصعوبات والعقبات التي تواجه هذا القطاع ،حيث اعتمدت بدراستها بشكل كبير على الاخذ بتجارب الدول السابقة . وقامت بتشخيص اهم المشاكل التي تواجه الصناعات اليدوية ومنها عدم وجود جهات

داعمة لأصحاب الحرف ، والصعوبات التي يواجهونها في المشاركة في المعارض المحلية او الخارجية ، وعدم قدرتهم للوصول لأكبر شريحة من المستهلكين . توصلت الدراسة الى ان معظم المنشآت العاملة في هذا القطاع يغلب عليها الطابع الغير رسمي ، أي انها غير مسجلة لدى الجهات الرسمية ، وان اغلب العاملين في هذا القطاع لم يتلقوا التدريب اللازم بسبب عدم وجود مراكز للتدريب . وأوصت هذه الدراسة بإنشاء هيئه محليه في جميع المدن الفلسطينية تقوم بدعم وتوجيه اصحاب الحرف سواء ماليا او على مستوى التدريب اللازم ، بالإضافة للقيام بالدعاية لمنتجات الصناعات الحرفية اما عن طريق الكتيبات او المعارض المحلية والخارجية.

وفي دراسة فلسطينية اخرى حول الصناعات اليدوية (التميمي ٢٠٠٥ ) تناول المشاكل التي يتعرض لها قطاع الحرف اليدوية من اهمها قصور في التسويق المحلي بإقامة المعارض ، وعدم وجود معايير ومقاييس لقياس جودة هذه المنتجات ، وعدم وجود الكثير من الاصناف في هذه الصناعات لذلك فان قاعدة الطلب قليلة ومحدودة الى حد ما . بالإضافة لعدم وجود خلفية لدى المجتمع الفلسطيني حول التمييز بين المنتجات المصنعة يدويا والمصنعة اليا والقادمة من الخارج . وأوصت الدراسة بضرورة التركيز على تسويق هذه المنتجات من خلال وجود تنسيق بين اصحاب الصناعات والوزارات ومركز التجارة الفلسطيني وضرورة اطلاق الشعب الفلسطيني على اهمية هذه الصناعات على المستوى الثقافي والتاريخي والسياحي والاقتصادي وأماكن تواجدها . والترويج لهذه الصناعات في الدول العربية والأوروبية وكذلك في السوق الامريكي والكندي واليابان وكوريا الجنوبية . و ضرورة عمل صفحة الكترونية تعرض جميع هذه المنتجات اليدوية .

هناك دراسة اجرتها وزارة العمل الفلسطينية لإنشاء مركز تطوير الصناعات الحرفية التقليدية في فلسطين ، حيث أعد مجلس تشغيل محافظة القدس في وزارة العمل الفلسطينية مشروع الصناعات الحرفية التقليدية ، وركز المشروع على السياحة وأهميتها كقطاع ريادي ودور الصناعات والحرف التقليدية كإحدى أعمدة الصناعة السياحية ، وحول فكرة المركز الذي يعتمد على العنصر البشري مركز متخصص لتطوير الصناعات الحرفية التقليدية ويتمركز حول تقديم التدريب وتطوير المنتج وتسويقه وسبل مواجهة السياسة الإسرائيلية في طمس ودفن الصناعات الحرفية وكذلك الحديث عن إدارة المشروع وأنشطته والية حشد الصناعي في محافظة الخليل الصادر عن الغرفة التجارية الصناعية سنة ١٩٩٥-١٩٩٦م). وقامت وزارة الثقافة في فلسطين بإصدار مشروع تطوير الحرف التقليدية في فلسطين ٢٠٠٨م حيث هدف المشروع لتنمية المؤسسات العاملة في مجال تطوير الصناعات والحرف التقليدية وشمل الصناعات القشبية والفخار والمطرزات من خلال عقد ورشات عمل متخصصة بدعم من اليونيسكو لإعادة إحياء هذه الصناعات والمحافظة عليها من الانقراض وأن تكون دعما للسياحة.

## دراسات وتوصيات عربية حول الصناعات اليدوية

### - توصيات مؤتمر الصناعات التقليدية في الوطن العربي المنعقد في فاس-المغرب-٢٠٠٧م.

بدعوة من المنظمة العربية للتربية والثقافة والعلوم والمنظمة الإسلامية للتربية والعلوم والثقافة بالتعاون مع وزارة السياحة والصناعة التقليدية والاقتصاد الاجتماعي في المملكة المغربية بمشاركة ١٨ دولة عربية حيث تمت مناقشة عدة محاور أهمها واقع الصناعات التقليدية والمشاريع الرائدة ودور القطاع العام بالنهوض بالسياحة الثقافية والقوانين والتشريعات الداعمة لقطاع الصناعات الحرفية والعاملين فيه. ومن أهم توصيات المؤتمر إنشاء مراكز محلية للدراسات الحرفية ، وإنشاء مراكز متخصصة في تدريب وتأهيل الحرفيين ، و زيادة الدعم للمؤسسات والجمعيات العاملة وإنشاء معاهد متخصصة في التعليم الحرفي ، و إدخال مادة التراث الصناعات التقليدية في مناهج التعليم ، و إنشاء قواعد بيانات تشمل صفحات الكترونية عن الصناعات والحرف الشعبية ، وإصدار قوانين وتشريعات لمراقبة جودة المنتجات من الصناعات التقليدية ، وإنشاء متاحف الحرف وفتح الأسواق أمام تصدير المنتجات.

### - مهرجان الدوحة الدولي للحرف اليدوية يرافقه الندوة الدولية حول الابتكار والإبداع في الحرف اليدوية جائزة الدوحة الدولية للابتكار والإبداع في الحرف اليدوية .

تناولت الندوة كافة الجوانب التي تخص الحرف اليدوية ، و الوضع الحالي لها و التصاميم المستخدمة ، والمواد الخام ، والتقنيات المطبقة ، وآفاق تطويرها كحرف تراثية لها أهميتها ، ونقص الكوادر المؤهلة في هذا السياق وتأثير التصميمات التقليدية الإسلامية في الفنون الأوروبية. وقد ألقى في الندوة عدد من اوراق البحث نتج عنها عدد من التوصيات من أهمها: الجودة والبحث عن فرص لتوفير المواد الخام محليا : كما يتوجب الوفاء بمتطلبات المستهلك من خلال تطوير المنتج ، وذلك بالقيام بدراسات تخص الناحية الجمالية التي تلبي حاجة المستهلك والسوق .و تثقيف المستهلك : ضرورة التوعية بأهمية الحرف اليدوية ، وما يفرضه ذلك من دور على الحرفي والجهات ثالثاً المعنية العاملة في هذا الميدان ، لوضع الخطوات المناسبة التي تهدف إلى تثقيف المستهلك وتوعيته بالمميزات الخاصة بهذا القطاع. و برامج التعليم : ضرورة الاهتمام بقضية التعليم من خلال ربط الحرفي بمؤسسة تعليمية ، أو ربط الورشة الحرفية بخدمة تعليمية ، والتي توفر معرفة عامة حول الحرفة ، وبعض أساسيات التصميم وتنمية المهارات وتحسين جودة المنتج وأساليب التسويق ، وقضايا التعامل مع المستهلك ، وهي كلها أمور تساهم في تنمية القابلية والمؤهلات ، وتوفر الدراسات مناخ الابتكار وتشجيع الدراسات العلمية الجامعية المهمة بالمفاهيم والأبعاد الحضارية والفنية والجمالية للحرف اليدوية ، و التدريب ضرورة استحداث برامج تدريب متكامل للحرفيين لتقويتهم ولرفع مستوى مؤهلاتهم ، للإطلاع والتأقلم مع وسائل التكنولوجيا الحديثة في ميادين المواد ، والتصميم ، والمعلومات والأدوات والتسويق والتكاليف وقضايا الضرائب وغيرها ، والتي تساعد في تطوير ورفع الخاصية الإنتاجية. و تبادل التقنيات والخبرات المستخدمة في العمل عن طريق تبادل الزيارات بين حرفي الدول الأعضاء ، بهدف التعرف على الطرق المستحدثة في كل دولة. و الابتكار : اتخاذ التدابير التي تضمن الإبداع والبحث ، وتنظيم التكوين الحرفي ، والمحافظة على نسق من استمرارية الابتكار. والتمويل : عامل التمويل وتوفيره وكيفية الوصول إليه ، هي عناصر رئيسية يعاني القطاع من غياب سياسة تحديدها

بشكل ثابت لتأمين الضمان له. والمشاركة في المعارض الدولية : الحرص على تنظيم المعارض الدولية ، محلية أو إقليمية أو دولية بالإضافة لدور الحكومات في رعاية الحرف اليدوية ورعايتها للحرفيين . والبحث عن افكار جديدة في التسويق بعيده عن التكرار . والحماية القانونية : ضرورة اتخاذ بعض الإجراءات التي تستهدف تشريع نوع من القوانين لحماية الملكية الذاتية للحرفيين تشمل المنتجات المنجزة بما فيها التصاميم وغيرها والعولمة ودور الإعلام في التوعية وأخيرا الجوائز التقديرية : الاهتمام برصد الجوائز للدراسات العلمية وأعمال التوثيق والابتكار والمنتجات الجيدة في قطاع الصناعات التقليدية.

## ٢-٢-٢ الأبعاد الاجتماعية والسياحية و الاقتصادية

يمكن البعد الاجتماعي والاقتصادي للصناعات التراثية في دورها الهام في الحد من البطالة حيث تقوم بتشغيل جزء من الايدي العاملة خاصة من النساء وبالتحديد ربات البيوت ، اذ ان المرأة لا تتردد بالعمل في مجال الصناعات الحرفية بسبب امكانيتها العمل في المنزل دون الحاجة الى الانتقال الى اماكن العمل ، وأحيانا يكون المشغل داخليا في نفس المنزل . فعلى سبيل المثال تعمل ٤٠٠٠ امراه في صناعة التطريز الفلسطينية . تفتح الصناعات اليدوية المجال في التشغيل ليس فقط امام النساء ، وإنما ايضا امام كبار السن وذوي الاحتياجات الخاصة ، لذلك فان قطاع الصناعات اليدوية يعمل على استغلال كافة الموارد البشرية ، حتى التي لا تتوفر لها فرص في سوق العمل. وهذا التشغيل له اثار اقتصاديو واجتماعية ونفسية ومعنوية على النساء والكبار بالسن وذوي الاحتياجات الخاصة (الشايب،٢٠٠٦) .

تتوفر في هذه الصناعات مرونة خاصة تتمثل في امكانية العمل وتشغيلها في جميع المناطق، حتى المناطق التي لا تتوفر فيها الخدمات الاولية لذلك فان هذه الصناعات يمكن تشغيلها في الاماكن المهمشة ، وبذلك فإنها تساهم في تحقيق نوع من التنمية الاقتصادية والبشرية ، ويمكن ان تحد بشكل بارز من ظاهرة الهجرة الداخلية من الريف الى المدينة (الشايب ،٢٠٠٦).

ذكرت الدراسات سابقا ان هذه الصناعات كثيفة العمالة ،ولا تعتمد على راس مال كبير في الانشاء او التشغيل،وهذا يؤكد انها صناعات صغيرة بالغالب، وبذلك فان هذا القطاع يشمل مصدرا للتشغيل، ومع الاخذ بعين الاعتبار انها لا تشترط مستويات عالية من التعليم ، وانخفاض تكاليف التدريب والتعليم لهذه المهن .تتمتع ايضا هذه الصناعات بمرونة في الانتاج اذ ان منتجاتها تحدد حسب الطلب عليها (القحطاني ،٢٠٠٦).

يتمثل البعد الثقافي والسياحي للصناعات التراثية بما توفره من السلع التراثية والسياحية التراثية التي تجذب السياح وتعرفهم بثقافة البلد ، اذ ان نسبة مبيعات هذه الصناعات للسياح مرتفعة ، وهذا له اهمية بالغة في توفر دخل للعديد من الحرفيين في هذه الصناعة من جهة ومن جهة اخرى فان تنشيط السياحة يشكل عائدا للبلاد ككل ، حيث ان السياح يقيمون و يستهلكون من البلد نفسه وهذا ينشط قطاعات اخرى ايضا وتعتبر هذه الصناعات ايضا جزءا مهما من صادرات البلد من ناحيتين الاولى اقتصادية تتمثل في العائد من الصادرات ، والثانية في تسويق السياح لزيارة البلد ، وهذا يمثل استثمار على المدى الطويل (شوملي ،١٩٩٩).

تزدهر فلسطين بالمناطق السياحية من اماكن اثرية وتاريخية ودينية ، وذلك لكونها مهبط الديانات السماوية الثلاث ولتعاقب الحضارات والشعوب فيها . لذلك ، فان تطوير هذه الصناعات يعزز من الالهية السياحية لفلسطين ، ويساعد في تثبيت الهوية الفلسطينية، خصوصا في ظل الاحتلال الذي يحاول صقل هذه الصناعات تحت ثقافة وتاريخه (التميمي، ٢٠٠٥).

عبرت الخصائص والتعريفات والأبعاد ان الصناعات التراثية السياحية هي بالأغلب متناهية الصغر او متوسطة الحجم والتأكيد فانه لا بد من مراجعة البيانات الاحصائية المتوفرة حول هذه الصناعات وحجمها ، فقد اشارت المسوح التي اجراها الجهاز المركزي للإحصاء الفلسطيني الى ان عدد مشاغل الصناعات التقليدية خلال السنوات كما موضح في الجدول (١) :-

جدول (١-٢) مسوحات جهاز المركز الاحصائي للصناعات التقليدية

المؤشر/السنة	٢٠٠٠	٢٠٠٢	٢٠٠٧	٢٠٠٩
عدد المنشآت	١٤١	١١٣	١١٢	١٩٩
عدد العاملين	٥١٧	٢١٦	٤١٤	٦٣٧
القيمة المضافة	\$٢٤٥٠	\$٨٠١,٨	\$١٩٠٥	\$٤٤٤١
عدد الزوار	١٠٠١٨٤	٥١٣٥٧	٢٢٠٨٥٠	٤٥٢٦٢٥

نتيجة للظروف السياسية غير المستقرة والإجراءات الاسرائيلية انخفض عدد المشاغل بشكل كبير وبنسبة ٢٠% خلال ٢٠٠٠-٢٠٠٧ ثم ارتفعت خلال عام ٢٠٠٩ الى ٧٨% وهذا يشير الى عودة الهدوء النسبي في الاراضي الفلسطينية والارتفاع في عدد السياح والزائرين للمنطقة وعودة النشاط الحرفي التقليدي الى حد ما حيث تضاعف عدد الزوار كما موضح بالجدول (١) ، وبالرغم من زيادة عدد المنشآت الا ان مساهمة هذه المشاغل في القيمة المضافة للقطاع السياحي لا تتجاوز ٢,٥% . وبالنظر الى مسوحات اخرى اشارت البيانات الى ان صناعة خشب الزيتون هي الصناعات الاكثر بين الصناعات اليدوية حيث تشكل ٥٩,١% من الصناعات ، وان صناعة الخيزران هي الاقل بنسبة ٧,٣% (الجهاز المركزي للإحصاء الفلسطيني) (البرزبي، ٢٠٠٦).

## ٢-٣ البدائل المقترحة :

بعد الاطلاع على تقارير الغرف التجارية و بعض المؤسسات الخاصة بالثقافة والتراث وزيارة بعض المحلات التجارية التي تحتوي على مثل هذه المنتجات اليدوية ومقابلة أشخاص مصنعين لهذه المنتجات وبالاعتماد على دراسات وتقارير سابقة وجد فريق العمل ان هناك اكثر من بديل لتسويق المنتجات والحرف اليدوية منها:

- البديل الاول : مواقع التواصل الاجتماعي .
- البديل الثاني : المعارض المحلية التي تحدث بمناسبة معينة مثل يوم الارض الفلسطيني.
- البديل الثالث : المحلات التجارية بالسوق.
- البديل الرابع : موقع الكتروني لتسويق هذه المنتجات .

### البديل الاول : مواقع التواصل الاجتماعي .

في العامين السابقين، لاحظنا توجه العديد من الشركات والمؤسسات والمحلات إلى إنشاء صفحات على الفيسبوك وتويتر وغيرها من الشبكات الاجتماعية Social Networks ومن ذلك لاحظ الفريق ان العديد من منتجي ومصنعي الحرف والأشغال اليدوية يقوموا بعرض اشغالهم اليدوية عن طريق حساباتهم الشخصية على مثل هذه المواقع حيث عقد الفريق لقاءات ميدانية مع عدد من اصحاب الحرف، ووفقا لدراسات وابحاث سابقة تم التوصل الى ما يلي :

### ✓ ايجابيات البديل الاول :

- ١- مواقع التواصل الاجتماعي هي الأكثر زيارة في فلسطين ومختلف دول الوطن العربي.
- ٢- كلفة تسويقية منخفضة جدا حيث يعتبر الفيسبوك وشبكات التواصل الاجتماعي من أرخص وسائل التسويق والترويج،إنشاء صفحات وتواجد للشركات على هذه المواقع مجاني.
- ٣- تستطيع زيادة عدد المشتركين على هذه الصفحات بطرق مختلفة بتكلفة قليلة جدا .
- ٤- تواصل متبادل مع الزبائن عند الإعلان في أحد الطرق التقليدية، مثل الجريدة أو التلفزيون أو الراديو أو اللوحات الإعلانية، فإنك تبعث برسالة إلى الأشخاص، لكنك لا تستطيع معرفة رأيهم بإعلانك أو حملتك، ولا تعليقاتهم، إذا حبه أم كرهه ،اما على الفيسبوك ووسائل التواصل الاجتماعي ، فتستطيع معرفة رأي المشتركين والزبائن والأصدقاء بسهولة وسرعة.
- ٥- بناء العلامة التجارية وزيادة قيمتها من خلال زيادة عدد زوار ومعجبي الصفحات لتلك المنشآت .
- ٦- ان المنتج لهذه السلعة يفضل ان يكون هو المسؤول عن عرضها وتسويقها فمن خلال حسابه الخاص يكون هو المسؤول وليس لاحد سلطة عليه (مقابلات ميدانية).

## ✓ سلبيات البديل الاول :

- ١- عدم ثقة العديد من الاشخاص بمصادقية وأمن مواقع التواصل الاجتماعي، وعدم ثقتهم بطبيعة المنتج وجودته وإيصاله له بالطريقة الصحيحة وكما هو معروض (مقابلات ميدانية).
- ٢- في احداث معينة مثل الهبة الشعبية في فلسطين لا يتمكنون من عرض منتجاتهم وذلك لثقافة البلد بعدم وضع صور لمنتجات بل النظر بقضية وأحوال البلد فقط (مقابلات ميدانية).
- ٣- التنوع الكبير لأعداد الزوار واختلافاتهم تشكل تحدياً كبيراً أمام إدارة تلك الصفحات لمراعاة احتياجات ورغبات كل قطاعات تلك الزبائن (د.اسامه احمد ٢٠١٣).
- ٤- سهولة إنشاء صفحات مزورة شبيهة بالصفحة الرسمية للشخص المنتج إلى حد كبير من خلال مستخدمي الإنترنت ، واستخدام تلك الصفحات المزورة أحياناً لترويج الشائعات السلبية (د.اسامه احمد ٢٠١٣).
- ٥- إهمال الصفحة من خلال من يديرونها ، أو الأخطاء التي قد تحدث منهم تسبب حالة متسارعة واسعة الانتشار بشكل سلبي عن المنتج بقدر قوة الصفحة وانتشارها في ذات الوقت وبنفس الدرجة تقريباً (د.اسامه احمد ٢٠١٣).

## البديل الثاني : المعارض المحلية التي تحصل بمناسبات معينة .

الوسيلة الأكثر استخداماً للتسويق والترويج للسلع والحرف اليدوية هي المشاركة بالمعارض المحلية مثل معارض يوم التراث الفلسطيني ومعارض قطف الزيتون والمعارض الثقافية ولا نبتعد كثيراً حيث بأيام البوليتكنك تعرض مثل هذه المنتجات .

## ✓ ايجابيات البديل الثاني :

- ١- هناك علاقة قوية ومتلازمة بين الاقتصاد الوطني للدول وقطاع المعارض لأن هذا القطاع يتقاطع مع جميع القطاعات الاقتصادية، ويروج الصناعات الوطنية، ويقوي قنوات التواصل.
- ٢- كسر البعد الثقافي للحصار المفروض على الشعب الفلسطيني.
- ٣- احياء التراث الفلسطيني والاهتمام به. (مقابلات ميدانية)

## ✓ سلبيات البديل الثاني :

- ١- عدم التنسيق المسبق بين المشاركين في المعارض من ناحية الأسعار والأصناف والكميات.
- ٢- ارتفاع تكلفة المشاركة في هذه المعارض في الكثير من الأحيان.
- ٣- عدم قيام المؤسسات الفلسطينية المساندة (كالغرف التجارية ووزارة الاقتصاد) بتوفير المعلومات اللازمة للمنتجين الفلسطينيين حول المعارض الخارجية.
- ٤- إن معظم المعارض التي يشارك فيها المنتجون الفلسطينيون تهدف إلى عرض المنتجات، وليس هدفها التسويق، الأمر الذي يجعل من هذه المعارض غير ذات جدوى من الناحية التسويقية، هذه المعارض تضم عدد محدود من الأشخاص (عدم وصول هذه المنتجات الى جميع من هم يرغبون هذه المنتجات ) (رشد اقنيبي ٢٠١٥)

### البديل الثالث: المحلات التجارية بالسوق.

حيث يقوم منتجي هذه السلع والحرف بمنح سلعهم ومنتجاتهم الى كبار التجار والوكلاء لتسويق منتجهم من خلال محلاتهم التجارية وبعد عقد لقاءات مع هؤلاء التجار ، والبحث بالدراسات السابقة تم الوصول الى ما يلي :

#### ✓ ايجابيات البديل الثالث:

- ١- التفاعل المباشر مع الزبائن وإقناعهم بشراء المنتج .
  - ٢- اغلب الزبائن يحبذون الشراء من اماكن اكثر رسمية وامان كالمحلات التجارية .
- (مقابلات ميدانية).

#### ✓ سلبيات البديل الثالث :

- ١- عدم الاستفادة من فرق الارباح والتي عادة ما تذهب إلى الوسطاء والتجار .(مقابلات ميدانية)
- ٢- استغلال بعض التجار برفع سعره هذه المنتجات للزبون للحصول على ربح أكثر ( معتر عيسى٢٠١٤).
- ٣- عدم معرفة الزبائن اين توجد هذه السلع وبأي المحلات التجارية حيث ان التجار عند التسويق يكون التسويق والترويج لمنتجهم (مقابلات ميدانية)
- ٤- تكلفة عالية حيث انه يستلزم للتسويق استخدام وسائل الاعلام مثل (التلفاز - الراديو-الصحف - المطبوعات).
- ٥- صعوبة متابعة رد فعل العملاء نسبيًا (مقابلات ميدانية)
- ٦- عدد العملاء قليل نسبيًا لان التسويق محلي فقط وعلى نطاق ضيق(د.اسامة احمد ٢٠١٣)

### البديل الرابع: موقع الكتروني لتسويق هذه المنتجات والحرف اليدوية .

وهو البديل المراد العمل والمضي قدما نحو تحقيقه وهو عبارة عن موقع الكتروني لتجميع جميع هذه المنتجات والحرف اليدوية بمكان واحد من خلال هذا الموقع والترويج والإعلان لهذه المنتجات وتسويقها حيث يتم البيع والشراء لهذه المنتجات والحرف من خلال هذا الموقع بوجود المنتجين والزبائن حيث انه حل لأغلب الصعوبات والمشاكل التي تتخلل البدائل السابقة:

#### ✓ ايجابيات البديل الرابع :

- ١- سهولة وصول الاشخاص الراغبون بهذه المنتجات حيث ان جميع هذه المنتجات بمكان واحد.(حنان ابو رميلة ٢٠١٥).
- ٢- عرض المنتجات ومواصفاتها والسعر الخاص بها وهذا يعمل على جذب اكبر عدد من الزبائن .(مقابلات ميدانية)
- ٣- امكانية وصول السلع لعدد غير محدود من الناس وعدم الاقتصار على اشخاص معينين .(محمد محمد٢٠١٥).
- ٤- عند معرفة المنتجين لهذه الحرف اليدوية بوجود موقع لبيع منتجاتهم سيشجعهم على انتاج المزيد من السلع وبالتالي سيسهر منتجين هذه الحرف اليدوية بوجود جسم تنسيقي يوحد ويضم مختلف الصناعات الحرفية، ويساعدها في مواجهة المشاكل، وفي التغلب على الصعوبات التي تعانيها.(مقابلات ميدانية)



- ٥- أقل تكلفة مقارنة بالتسويق التقليدي لأنه يكون عن طريق الانترنت باستخدام اعلانات مجانية او مدفوعة وسعرها أقل كثير جدا من الوسائل التقليدية (ايمن قاروط ٢٠١٥).
- ٦- اصبح باستطاعة الإنسان شراء أيّ غرض يحتاجه من أيّ مكان في العالم من خلال هذه المواقع، بالإضافة إلى تيسير سبل دفع المال فيها (محمد محمد ٢٠١٥).
- ٧- اغلب الاشخاص يحبذون مثل هذه المواقع لأنهم يشعرون ان هذه المواقع اكثر مصداقية وأمن ورسمية من مواقع التواصل الاجتماعي (مقابلات ميدانية)

#### ✓ سلبيات البديل الرابع :

- ١- قد لا يكون هناك قبول للمستهلك من الشراء عن طريق الانترنت (ايمن قاروط ٢٠١٥).
- ٢- وجود بعض المواقع الوهمية سواء كانت مواقع عارضة لمنتجاتها أو مواقع مستهلك (معتز عيسى ٢٠١٤).
- ٣- عدم وجود سرية في التعامل فقد يتم كسر ودخول لمعلومات الشركات من قبل هكر الانترنت. (معتز عيسى ٢٠١٤).
- ٤- عدم مجارة المستهلكين للتطور الالكتروني (معتز عيسى ٢٠١٤).

#### ٢-٤ دراسة الجدوى الاقتصادية

أثناء عملية بناء النظام لا بد من توفر مجموعة من المستلزمات الضرورية لإتمام بناء النظام وتصنف إلى :

- ١- مصادر فيزيائية : وتشمل المكونات والمواد الفيزيائية اللازمة لتطوير وبناء النظام.
- ٢- مصادر برمجية: وهي كافة المكونات البرمجية اللازمة لتطوير النظام.
- ٣- مصادر بشرية: وتشمل فريق العمل القائم على بناء النظام.

#### ٢-٤-١ دراسة الجدوى الاقتصادية للبدائل :

- البديل الاول :مواقع التواصل الاجتماعي يتطلب فقط الاتصال بالانترنت وهذه تكاليفه تعود لطبيعة الاتصال وطبيعة الشركة المزودة للانترنت .
- البديل الثاني: المحلات التجارية بالسوق تطلب بعض المحلات رسوم مالية بالاتفاق بين الشخص المنتج والشخص المسوق لتسويق المنتج عندها والبعض الاخر لا يطلب ذلك وبعض تكاليف خاصة بنفس المحل التجاري وذلك لا يؤثر على تسويق المنتجات اليدوية .
- البديل الثالث: المعارض المحلية التي تحصل بمناسبات معينة مثل يوم التراث الفلسطيني وغيرها تكاليفها بسيطة ممكن ان تكون تكلفة نقل المنتجات الى المعرض فقط .

- البديل الرابع : موقع الكتروني لتسويق هذه المنتجات اما بالنسبة لهذا البديل فنحتاج الى تكاليف برمجية وتشغيلية.

## ٢-٤-٢ دراسة الجدوى الاقتصادية للنظام (موقع الكتروني) المقترح:

١- المصادر الفيزيائية التطويرية: لبناء النظام (موقع الكتروني) المقترح ، فان ذلك يتطلب مجموعة من المعدات

والأدوات الفيزيائية التي كما يلي:

### - التكاليف التطويرية الفيزيائية

جدول (٢-٢): التكاليف التطويرية الفيزيائية.

التكاليف الفيزيائية	النوع	العدد	التكلفة \$
Router	Tp-link n-300	1	\$20
personal computer	HP core i5 ram 4g windows7.	3	\$1800
Flash	4g	3	\$10
	المجموع		\$1,830

المصدر: amazon.com . شركة العربي للكمبيوتر والتجارة

### - التكاليف التطويرية البشرية

جدول (٣-٢): التكاليف التطويرية البشرية.

التكاليف البشرية	التكلفة الشهرية
مطور النظام	\$700
مصمم النظام	\$200
المجموع	\$900

- التكاليف التطويرية البرمجية

جدول (٢-٤): التكاليف التطويرية البرمجية.

التكاليف البرمجية	العدد	التكلفة \$
Microsoft windows 10	1	\$6.99
Microsoft office 10	1	\$245
Dreamweaver	1	Free
Domain name		35\$ per/year
Hosting استضافة موقع		80 \$ per /year
APPATCHI HTTP SERVER mysql	1	Free
المجموع		\$367

المصدر: amazon.com. أ.شادي عطاونة

- التكاليف التطويرية الكلية

جدول (٢-٥): التكاليف التطويرية الكلية

التكاليف الفيزيائية	التكاليف البرمجية	التكاليف البشرية	التكلفة الكلية
\$1830	\$367	\$900	\$3,097

- مصادر تشغيل النظام

حتى يعمل النظام بشكل جيد لا بد من توافر عدد من المتطلبات وهي على النحو الآتي :

- التكاليف التشغيلية الفيزيائية :

جدول (٢-٦): التكاليف التشغيلية الفيزيائية.

السعر	العدد	المكون
\$670	1	Laptop CPU: core i5- HD:500GB , RAM :4G
\$30	1	خط نفاذ (إنترنت) لا يقل عن 1Mb
\$700		المجموع

المصدر: amazon.com. أ.شادي عطاونة

- التكاليف التشغيلية البشرية:

جدول (٢-٧): التكاليف التشغيلية البشرية .

التكلفة الكلية	التكلفة الشهرية	العدد	المصدر البشري
\$1500	500	3	مسؤول النظام

- التكاليف التشغيلية الكلية :

جدول (٢-٨): التكاليف التشغيلية الكلية .

المجموع	التكاليف التشغيلية البشرية	التكاليف التشغيلية الفيزيائية
\$2200	\$1500	\$700

٥-٢ محددات الدراسة :

في بداية اختيار مقدمة المشروع توجه فريق العمل باتجاهين للعمل بأحدهما :

-الاتجاه الاول :قطاع النقل والمواصلات .

-الاتجاه الثاني :قطاع الحرف والأشغال اليدوية.

تم اختيار الاتجاه الاول للعمل به وبدا فريق العمل بجمع المعلومات اللازمة ولكن اثناء عملية البحث واجهتنا مشاكل كثيرة ابرزها عدم توفر معلومات وتقارير موثقة كافية للمضي بهذا الاتجاه .واستغرق هذا البحث قرابة الشهر الاول من الفصل ، وبعد ذلك تم الاتفاق بين فريق العمل على اختيار التوجه الثاني وعرض فكرة تغيير الاتجاه الاول لكل من المشرف الاكاديمي ورئيس الدائرة وتم قبول العرض .

وأثناء قيامنا بالبحث وجمع المعلومات واجهتنا العديد من الصعوبات والمحددات منها :

- ١- لان قطاع الحرف والأشغال اليدوية قطاع غير منظم كان هناك صعوبة بالبحث عن المنتجين غير المسجلين .
- ٢- اختيارنا اكثر من مسار للبحث عن هؤلاء المنتجين منها:
  - الفيس بوك ولأن الفيس بوك شبكة اجتماعية كبيرة واجهتنا العديد من الصعوبات بالبحث من خلاله حيث اغلب المنتجين لا يضعون الاسم الشخصي لصفحاتهم الخاصة لعرض السلع الخاصة بهم .
  - التوجه لأماكن بيع المواد الخام للمنتجات اليدوية للبحث عن منتج ومعلومات بخصوص هذا القطاع ورفض اغلب المحلات اعطائنا أي معلومة بخصوص المنتجين وذلك حسب قولهم سرية وامن للمعلومات الخاص بهم .
  - التوجه لاماكن بيع هذه المنتجات كالمحلات التجارية والرفض من قبلهم ايضا اعطاء أي معلومة بخصوص المنتجين لأسباب تجارية .
- ٣- قلة الوقت المتاح لإعداد مقدمة مشروع التخرج وذلك لتغيرنا عن الاتجاه الاول.
- ٤- عقلية بعض الاشخاص والمنتجين التقليدية بعدم الاقرار بأي معلومة خاصة بمنتجهم وبتسويقه .
- ٥- تسجيل الحد الأعلى من الساعات المعتمدة في الفصل الذي اخذ فيه مقرر مشروع التخرج
- ٦- ضعف في تحديد خطوات البحث .

## ٦-٢ جدول المهام (Gant chart)

الجدول الزمني لجدولة المهام بمخطط Gant chart :-

ملاحظات حول تطبيق خطة انجاز النظام المقترح :

في بداية الفصل تم اختيار فكرة ولكن بعد مرور شهر من العمل بالفكرة وصعوبة الحصول على معلومات واكتشاف ان الفكرة غير مجدية للتنفيذ قرر فريق العمل بتغيير فكرة المشروع وبالتنسيق مع المشرف ورئيس الدائرة حيث تم تغييرها لفكرة قابلة للتنفيذ وبذلك تم البدء بالمقدمة في بداية شهر اكتوبر لمدة عشرة اسابيع وسيتم تحديد الفترات الزمنية للمهام وتحديد تفاصيل كل مهمة للمشروع ، والجدول التالي يوضح كيفية توزيع المهام وتقسيماتها والفترة اللازمة للمهمة.

جدول (٢-٩) الفترات الزمنية لمهام المشروع

المهمة	تقسيم المهمة بالأيام	الفترة الزمنية للمهمة بالأسبوع
فكرة المشروع		
الفصل الاول		
تحديد الاطار العام للدراسة	اجزاء المهمة	الفترة الزمنية ب(الأيام )
	المقدمة	٢
	مشكلة الدراسة	٣
	الفئات المستهدفة	٢
	اهداف الدراسة	٣
	اهمية الدراسة	٣
	حدود الدراسة	١
	الهيكل التنظيمي للدراسة	١
	المجموع ب(الايام)	١٥
الفصل الثاني		
ابحاث ودراسات سابقة	اجزاء المهمة	الفترة الزمنية ب(الأيام )
	دراسات سابقة	٩
	مشاريع تخرج سابقة	٢
	الملاحظات والمقابلات	٤
	المجموع ب(الايام)	١٥

٣ اسابيع	<table border="1"> <thead> <tr> <th>الفترة الزمنية ب(الأيام )</th> <th>اجزاء المهمة</th> </tr> </thead> <tbody> <tr> <td>٢</td> <td>المقدمة</td> </tr> <tr> <td>٦</td> <td>بدائل حل المشكلة</td> </tr> <tr> <td>٨</td> <td>دراسة الجدوى</td> </tr> <tr> <td>٢</td> <td>محددات بناء النظام</td> </tr> <tr> <td>٢</td> <td>المخاطر اثناء وتشغيل النظام</td> </tr> <tr> <td>٢</td> <td>البدائل المقترحة للمخاطر أثناء بناء و تشغيل النظام</td> </tr> <tr> <td>٣</td> <td>خطة انجاز النظام المقترح</td> </tr> <tr> <td>٢٣</td> <td>المجموع ب(الايام)</td> </tr> </tbody> </table>	الفترة الزمنية ب(الأيام )	اجزاء المهمة	٢	المقدمة	٦	بدائل حل المشكلة	٨	دراسة الجدوى	٢	محددات بناء النظام	٢	المخاطر اثناء وتشغيل النظام	٢	البدائل المقترحة للمخاطر أثناء بناء و تشغيل النظام	٣	خطة انجاز النظام المقترح	٢٣	المجموع ب(الايام)	تحليل النظام
	الفترة الزمنية ب(الأيام )	اجزاء المهمة																		
	٢	المقدمة																		
	٦	بدائل حل المشكلة																		
	٨	دراسة الجدوى																		
	٢	محددات بناء النظام																		
	٢	المخاطر اثناء وتشغيل النظام																		
	٢	البدائل المقترحة للمخاطر أثناء بناء و تشغيل النظام																		
	٣	خطة انجاز النظام المقترح																		
٢٣	المجموع ب(الايام)																			
الفصل الثالث																				
٣ اسابيع	<table border="1"> <thead> <tr> <th>الفترة الزمنية ب(الأيام )</th> <th>اجزاء المهمة</th> </tr> </thead> <tbody> <tr> <td>٥</td> <td>المتطلبات الوظيفية للنظام</td> </tr> <tr> <td>٤</td> <td>وصف المتطلبات الوظيفية</td> </tr> <tr> <td>٤</td> <td>المتطلبات الغير وظيفية للنظام</td> </tr> <tr> <td>٣</td> <td>Use case نموذج الاستخدام للنظام</td> </tr> <tr> <td>٥</td> <td>Test Plan خطة فحص النظام</td> </tr> <tr> <td>٢١</td> <td>المجموع ب(الايام)</td> </tr> </tbody> </table>	الفترة الزمنية ب(الأيام )	اجزاء المهمة	٥	المتطلبات الوظيفية للنظام	٤	وصف المتطلبات الوظيفية	٤	المتطلبات الغير وظيفية للنظام	٣	Use case نموذج الاستخدام للنظام	٥	Test Plan خطة فحص النظام	٢١	المجموع ب(الايام)	تحديد متطلبات النظام				
	الفترة الزمنية ب(الأيام )	اجزاء المهمة																		
	٥	المتطلبات الوظيفية للنظام																		
	٤	وصف المتطلبات الوظيفية																		
	٤	المتطلبات الغير وظيفية للنظام																		
	٣	Use case نموذج الاستخدام للنظام																		
٥	Test Plan خطة فحص النظام																			
٢١	المجموع ب(الايام)																			
الفصل الرابع																				
٤ اسابيع	<table border="1"> <thead> <tr> <th>الفترة الزمنية ب(الأيام )</th> <th>اجزاء المهمة</th> </tr> </thead> <tbody> <tr> <td>٦</td> <td>تصميم واجهات النظام</td> </tr> <tr> <td>٤</td> <td>تصميم العمليات ومخططات النظام</td> </tr> <tr> <td>٤</td> <td>تصميم قاموس البيانات</td> </tr> <tr> <td>٩</td> <td>تصميم قاعدة بيانات</td> </tr> <tr> <td>٢٣</td> <td>المجموع ب(الايام)</td> </tr> </tbody> </table>	الفترة الزمنية ب(الأيام )	اجزاء المهمة	٦	تصميم واجهات النظام	٤	تصميم العمليات ومخططات النظام	٤	تصميم قاموس البيانات	٩	تصميم قاعدة بيانات	٢٣	المجموع ب(الايام)	تصميم الواجهات وقاعدة البيانات						
	الفترة الزمنية ب(الأيام )	اجزاء المهمة																		
	٦	تصميم واجهات النظام																		
	٤	تصميم العمليات ومخططات النظام																		
	٤	تصميم قاموس البيانات																		
٩	تصميم قاعدة بيانات																			
٢٣	المجموع ب(الايام)																			

		الفصل الخامس														
٨ اسابيع	<table border="1"> <thead> <tr> <th>الفترة الزمنية ب(الأيام )</th> <th>اجزاء المهمة</th> </tr> </thead> <tbody> <tr> <td>٢</td> <td>متطلبات بناء النظام المادية والبرمجية</td> </tr> <tr> <td>٥</td> <td>وصف الاجزاء الرئيسية للنظام</td> </tr> <tr> <td>٤٥</td> <td>برمجة النظام</td> </tr> <tr> <td>٥</td> <td>فحص اجزاء النظام</td> </tr> <tr> <td>٦</td> <td>الفحص الكلي للنظام</td> </tr> <tr> <td>٦٣</td> <td>المجموع ب(الايام)</td> </tr> </tbody> </table>	الفترة الزمنية ب(الأيام )	اجزاء المهمة	٢	متطلبات بناء النظام المادية والبرمجية	٥	وصف الاجزاء الرئيسية للنظام	٤٥	برمجة النظام	٥	فحص اجزاء النظام	٦	الفحص الكلي للنظام	٦٣	المجموع ب(الايام)	بناء النظام
		الفترة الزمنية ب(الأيام )	اجزاء المهمة													
		٢	متطلبات بناء النظام المادية والبرمجية													
		٥	وصف الاجزاء الرئيسية للنظام													
		٤٥	برمجة النظام													
		٥	فحص اجزاء النظام													
		٦	الفحص الكلي للنظام													
		٦٣	المجموع ب(الايام)													
		الفصل السادس														
اسبوع	<table border="1"> <thead> <tr> <th>الفترة الزمنية ب(الأيام )</th> <th>اجزاء المهمة</th> </tr> </thead> <tbody> <tr> <td>٣</td> <td>وصف المتطلبات اللازمة لتشغيل النظام</td> </tr> <tr> <td>٣</td> <td>فحص جودة النظام</td> </tr> <tr> <td>٤</td> <td>خطوات تشغيل النظام</td> </tr> <tr> <td>٥</td> <td>خطة صيانة النظام</td> </tr> <tr> <td>١٥</td> <td>المجموع ب(الايام)</td> </tr> </tbody> </table>	الفترة الزمنية ب(الأيام )	اجزاء المهمة	٣	وصف المتطلبات اللازمة لتشغيل النظام	٣	فحص جودة النظام	٤	خطوات تشغيل النظام	٥	خطة صيانة النظام	١٥	المجموع ب(الايام)	تشغيل و صيانة النظام		
		الفترة الزمنية ب(الأيام )	اجزاء المهمة													
		٣	وصف المتطلبات اللازمة لتشغيل النظام													
		٣	فحص جودة النظام													
		٤	خطوات تشغيل النظام													
		٥	خطة صيانة النظام													
١٥	المجموع ب(الايام)															
		الفصل السابع														
اسبوع	<table border="1"> <thead> <tr> <th>الفترة الزمنية ب(الأيام )</th> <th>اجزاء المهمة</th> </tr> </thead> <tbody> <tr> <td>١</td> <td>النتائج التي تم التوصل اليها</td> </tr> <tr> <td>١</td> <td>التوصيات والمقترحات</td> </tr> <tr> <td>١</td> <td>الاعمال التطويرية</td> </tr> <tr> <td>٣</td> <td>المصادر والمراجع</td> </tr> <tr> <td>٦</td> <td>المجموع ب(الايام)</td> </tr> </tbody> </table>	الفترة الزمنية ب(الأيام )	اجزاء المهمة	١	النتائج التي تم التوصل اليها	١	التوصيات والمقترحات	١	الاعمال التطويرية	٣	المصادر والمراجع	٦	المجموع ب(الايام)			
		الفترة الزمنية ب(الأيام )	اجزاء المهمة													
		١	النتائج التي تم التوصل اليها													
		١	التوصيات والمقترحات													
		١	الاعمال التطويرية													
		٣	المصادر والمراجع													
٦	المجموع ب(الايام)															
التوثيق طيلة حياة المشروع		التوثيق														



وبهذا المخطط سيتم توضيح كيفية توزيع المراحل الرئيسية لإنجاز هذا المشروع والفترة الزمنية التقديرية لإنجاز كل مرحلة من مراحل المشروع:

الفصل الدراسي الثاني							الفصل الدراسي الأول							
٢٨	٢٦	٢٤	٢٢	٢٠	١٨	١٦	١٤	١٢	١٠	٨	٦	٤	٢	المهمة
														فكرة المشروع
														التخطيط للدراسة
														تحليل النظام
														تحديد متطلبات النظام
														تصميم النظام
														بناء النظام
														تشغيل وصيانة النظام
														الاستنتاجات
														التوثيق

الشكل (١٠-٢): Gant chart

## ٧-٢ ملخص الفصل

### ١-٧-٢ ملخص الدراسات

- تختلف الدراسات في اعتماد مصطلح موحد للصناعات اليدوية والتي يتبعها بالضرورة اختلاف في اعتماد تعريف موحد لهذه الصناعات. لكن هذه التعريفات تشترك في ان هذه الصناعات على اختلاف مسمياتها هي صناعات بسيطة ويدوية، ويغلب عليها الطابع العائلي، كما انها تعد صناعات متناهية الصغر او متوسطة ، حيث انه من النادر وجود منشآت كبيرة عاملة في هذه الصناعات.
- يواجه الباحثون مشكلة ندرة الاحصاءات المتوفرة حول هذه الصناعات ، حيث لا يتوفر بيانات تفصيلية سنوية حول عدد المنشآت وعدد العمال والإنتاج والصادرات .
- تتميز هذه الصناعات بخصائص عديدة حيث تتميز المنشآت العاملة بصغر حجم التوظيف وراس المال هذا اضافة الى ان لدى النساء فرص افضل للعمل في هذه الصناعات كما تنعكس البساطة في المواد الخام والأدوات المستخدمه في عملية الانتاج .
- يعتبر قطاع الصناعات اليدوية من القطاعات المهمة في المجتمع الفلسطيني ، حيث يستمد هذه الاهمية من دوره الاقتصادي والاجتماعي والثقافي في المجتمع .

### ٢-٧-٢ ملخص الفصل بشكل عام

لقد جاء في هذا الفصل شرحا مفصلا عن الصناعات اليدوية التقليدية كما جاء في دراسات و ابحاث سابقة من عدة مراجع، و أهمية هذه القطاع على المجتمع الفلسطيني ، كما و جاء في الفصل الجدوى الاقتصادية للمشروع ككل، و تم التطرق للبدائل المقترحة للمشروع، ومحددات الدراسة وأخيرا و رسم الجدول الزمني للمشروع.

## الفصل الثالث

### منهجية البحث

- ❖ المقدمة
- ❖ منهج وأداة الدراسة
- ❖ مجتمع الدراسة
- ❖ عينة الدراسة
- ❖ اجراءات الدراسة
- ❖ وصف النظام
- ❖ وصف متطلبات النظام
  - المتطلبات الوظيفية
  - المتطلبات الغير وظيفية
- ❖ نموذج استخدام الحالة (use case)
- ❖ خطة فحص النظام
- ❖ ملخص الفصل

### ١-٣ المقدمة :

تعد مرحلة جمع المعلومات وتحليلها من أهم المراحل التي يجب إتقانها والتي تساعد فيما بعد مرحلة تصميم النظام وبالتالي تحديد النقاط الأساسية التي يبنى عليها ، حيث يتناول هذا الفصل وصفاً كاملاً ومفصلاً لمنهجية الدراسة التي قام بها الفريق لتنفيذ هذه الدراسة ويشمل منهج الدراسة، أداة جمع البيانات والمعلومات، مجتمع الدراسة، عينة الدراسة، إجراءات الدراسة ، كما وسيتم في هذا الفصل تحليل المتطلبات الوظيفية والغير وظيفية الخاصة ببناء النظام .

### ٢-٣ منهج وأداة الدراسة:

تم جمع البيانات والمعلومات بطريقة الجمع الوصفي(المسحي) حيث تم جمع معلومات وصفية ودقيقة للدراسة بالتعبير الكيفي لوصف النظام وخصائصه باستخدام المقابلات المعمقة كأداة في جمع البيانات .

حيث ان المنهج الوصفي يستخدم في ظل معرفة مسبقة ومعلومات كافية حول الظاهرة ويتسم بالواقعي لأنه يدرس الظاهرة كما هي في الواقع المنهج الوصفي هو "أسلوب من أساليب التحليل المرتكز على معلومات كافية ودقيقة عن ظاهرة أو موضوع محدد ومن خلال فترة أو فترات زمنية معلومة وذلك من أجل الحصول على نتائج عملية تم تفسيرها بطريقة موضوعية وبما ينسجم مع المعطيات الفعلية للظاهرة" (عبيدات وعدس وعبد الحق، ١٩٨٢).

وهناك من يعرفه بأنه "طريقة لوصف الموضوع المراد دراسته من خلال منهجية علمية صحيحة وتصوير النتائج التي يتم التوصل إليها على أشكال رقمية معبرة يمكن تفسيرها" ( عريف، وحسين، ونجيب، ١٩٨٧).

اما بالنسبة لأدوات الدراسة التي هي وسيلة جمع البيانات وهي متعددة وقد تكون استبانة أو مقابلة أو ملاحظة حيث يعتمد اختيار الاداة على المنهج المستخدم في الدراسة.

### ٣-٣ مجتمع الدراسة:

يشمل مجتمع الدراسة، جميع المتعاملين والمهتمين لقطاع الصناعات والحرف اليدوية من منتجين ، زبائن ، غرف تجارية، و معارض .

### ٤-٣ عينة الدراسة:

تمثل عملية اختيار العينات من الخطوات الأساسية التي تسهم في جمع بيانات ومعلومات عن مجتمع الدراسة الأصلي الذي سوف تجرى عليه عملية البحث، ومن ثم تحليل النتائج وتعميمها، لذا تعد العينات من الأدوات الأساسية التي يتم من خلالها جمع والحصول على البيانات والمعلومات من مجتمع البحث.

لماذا تم التعامل مع العينة وليس المجتمع بأكمله :

- إمكانية التطبيق
- السرعة في الانجاز
- الدقة
- الكلفة

### ٥-٣ إجراءات الدراسة :

من أجل عملية البحث و جمع البيانات وعمل المقابلات تم التنسيق ما بين كلية العلوم الادارية ونظم المعلومات في جامعة بوليتكنك فلسطين والغرف التجارية ، واتحاد الصناعات اليدوية ونقابات التجمع الحرفي وبعض المنتجين للحرف اليدوية وذلك حتى يتمكن فريق العمل من اتمام مهمته بشكل الصحيح والقانوني ، وإجراء مقابلات معهم وذلك عن طريق كتب رسمية تصدر من ادارة الكلية.

تساعد في إنجاح المقابلة عدة عوامل، لكن قد يكون الأهم من بين هذه العوامل هو مهارات التواصل التي يمتلكها الشخص الذي يجري المقابلة، فمع أهمية احتفاظه بالسيطرة وطرح الأسئلة من الهام بالقدر نفسه .

يجب أن يتجنب المقابل عموماً طرح ثلاثة أنواع من الأسئلة (Whitten and Bentley, 1998)

- الأسئلة العنيدة: أي تلك التي يعبر فيها من يجري المقابلة (مباشرة أو غير مباشرة) عن رأيه بالموضوع (مثلاً: هل علينا أن نقوم بالأمر بالطريقة التي تقوم بتطبيقها؟).
- الأسئلة المتحيزة: وهي شبيهة بالأسئلة العنيدة، لكن رأي المقابل يكون منحازاً وضوحاً) مثلاً: أنت لن تقوم بهذا الأمر، أليس كذلك).
- الأسئلة التي تفرض إجاباتها، وهي التي تفترض أن الإجابة مضمنة في السؤال نفسه (مثلاً أنت تقوم بعملك بهذه الطريقة، أليس كذلك؟) .

### ٦-٣ وصف النظام :

سيقوم فريق العمل ببناء موقع الكتروني لتسويق المنتجات والصناعات اليدوية الفلسطينية حيث سيكون الموقع خاص بالمنتجات الفلسطينية فقط (المنتجين من داخل فلسطين فقط) والزبائن من جميع انحاء العالم حيث يقوم المنتج بعرض سلعته للبيع لجميع الزبائن مع ذكر مواصفات وسعر المنتج .

### ٧-٣ وصف متطلبات النظام:

ان جزئية جمع المتطلبات لهذا النظام وتحليله يعد من اهم المراحل اللازمة لبناء نظام متكامل يلبي عملياته الرئيسية ، ويتم القيام بعملية جمع المتطلبات قبل البدء بعملية بناء النظام ،حيث يتم تحديد متطلبات النظام الوظيفة وغير الوظيفة وتحديد فعاليتها لتلبية الاهداف.

### ١-٧-٣ المتطلبات الوظيفية.

وصف كيفية عمل هذا النظام لكل من المستخدمين (المدير -العضو - المحرر).

#### ■ المتطلبات الوظيفية الخاصة بمدير النظام :

- تسجيل الدخول للنظام
- ادارة حسابات الاعضاء " اضافة ، حذف،تعديل"
- ادارة حساب المحررين
- ادارة الاعلانات
- ادارة التصنيفات داخل الموقع
- ادارة المراسلات "البريد"
- التقارير والإحصائيات

#### ■ المتطلبات الوظيفية الخاصة بالمحرر :

- تسجيل الدخول للنظام
  - ادارة المراسلات
  - قبول ارفض المنتجات
  - ادارة التصنيفات
- #### ■ المتطلبات الوظيفية الخاصة بالأعضاء :

- تسجيل الدخول للنظام
- عرض منتجات الاعضاء
- ادارة المنتجات

- تقييم المنتجات
- شراء الكتروني
- ادارة البريد "المراسلات"

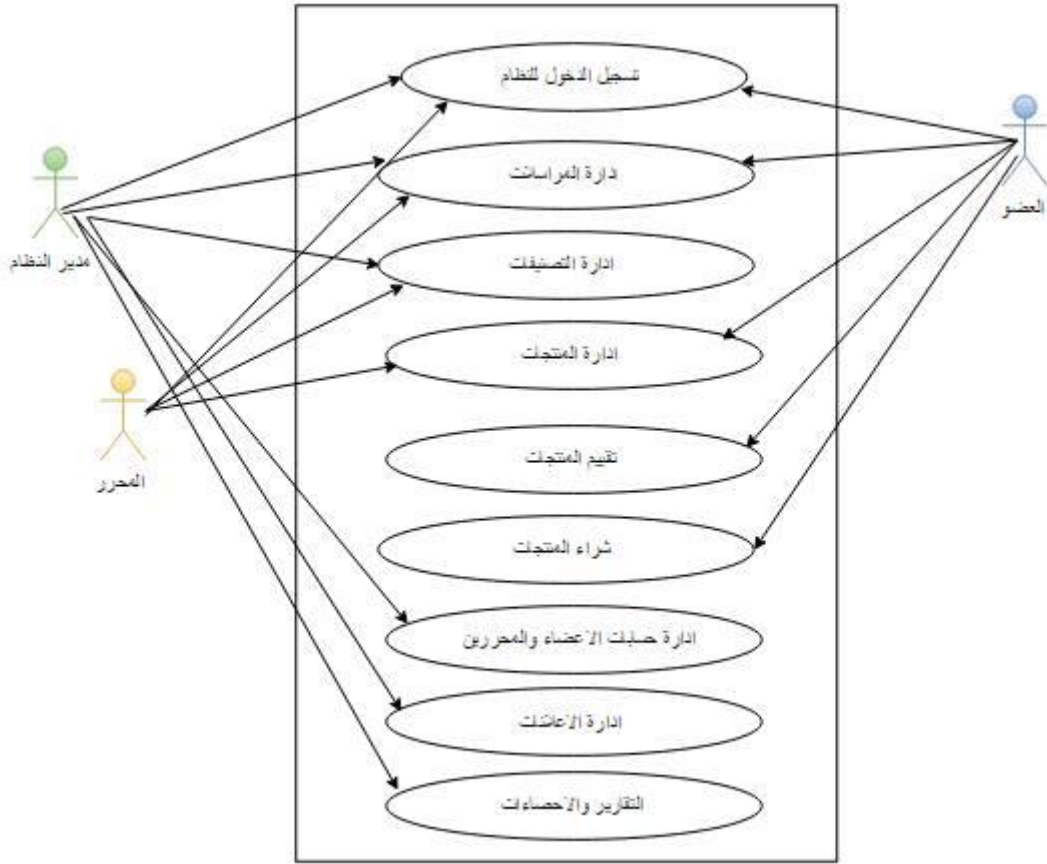
### ٣-٧-٢ المتطلبات الغير وظيفية :

هي اداة لقياس النظام وكفائته وذلك بضوابط ومعايير محددة حيث تعد المتطلبات غير الوظيفية الأساس في نجاح المتطلبات الوظيفية لأنها تقوم على دعمها سواء بشكل مباشر أو غير مباشر ، وتشمل المتطلبات غير الوظيفية ما يلي :

- ١- سهولة التعلم "Ease of learning": وجود ملاحظات على الاشياء الغير واضحة حتى يتم التعرف عليها دون مواجهة صعوبات.
- ٢- السرعة و الانجاز "Speed & Throughput": أن يتسم النظام بسرعة في الأداء من حيث التنفيذ والاستجابة ، حتى لا يشعر المستخدم بالملل ، بحيث لا تأخذ الا وقت قصير لأي عملية تعطى.
- ٣- سهولة التعامل والاستخدام "Easy handling and use": على النظام ان يكون سهل الاستخدام وسهل التعامل معه من قبل فريق العمل او من اي طرف خارجي ، ومنها ان تكون الصفحة الرئيسية للموقع بسيطة و واضحة لكي يتمكن المستخدم من التعامل معها بسهولة و يسر.
- ٤- القابلية "Portability": قدرة النظام على ان يتم تشغيله بأكثر من نظام تشغيل ، وأن يكون الموقع قابلا للعمل على جميع متصفحات الانترنت.
- ٥- صيانة النظام "Maintainability": - أن يكون نظام مرن من أجل السماح للتحسينات في المستقبل و من أجل السماح لتصحيح الأخطاء .
- ٦- مرونة النظام "Flexibility": مرونة النظام بحيث يكون النظام بعيد عن التعقيد ومرونة تطويره .
- ٧- الامان "safety": حماية النظام من أي اختراق يؤدي إلى ضياع البيانات أو تغييرها مما يعرض النظام للخطر.

### ٣-٨ نموذج استخدام الحالة (use case)

سيتم في هذا الجزء توضيح الصلاحيات الممكنة لكل مستخدم من مستخدمي النظام من خلال استخدام نموذج استخدام الحالة للنظام ، حيث ان حالة الاستخدام "use case" هي عبارة عن مجموعة من السيناريوهات التي تصف التفاعل بين المستخدم والنظام. يعرض مخطط حالة الاستخدام "Use Case Diagram" العلاقة بين الجهات الفاعلة "actors" وحالات الاستخدام. "use cases".



نموذج (١-٣) : Use Case

### ٩-٣ خطة فحص النظام

تعتبر خطة فحص النظام من أهم مراحل تطوير النظام ، إذ تكمن أهمية فحص النظام في التحقق من اعتمادية كل جزء من أجزاء النظام وأنه يحقق المواصفات والمتطلبات التي تم تحديدها مسبقاً ، وتشمل خطة فحص النظام ما يلي:

- ✓ الخطوة الأولى : الأجزاء : سيتم فحص كل جزء بشكل منفصل بعد الإتمام من برمجة كل جزء، للتأكد من أن كل جزء يعمل بشكل جيد.
- ✓ الخطوة الثانية : فحص التناسق والتوافق ما بين الأجزاء مع بعضها البعض.
- ✓ الخطوة الثالثة : فحص الأجزاء داخل النظام مع بعضها البعض.
- ✓ الخطوة الرابعة : فحص قبول النظام وسيتم ذلك بفحص مدى قبول النظام من قبل المستخدمين .



### ٣-١٠ ملخص الفصل.

يقسم الفصل الى قسمين ، حيث جاء القسم الاول ليوضح و بشكل تفصيلي لمنهجية البحث التي أتبعها فريق العمل لجمع المعلومات ، وأيضا توضيح أداة الدراسة التي تم استخدامها ، حيث اعتمد فريق العمل على المقابلات الشخصية ،و تم ايضا الحديث عن سبب اختيار عينة وليس المجتمع ككل ، و بعدها تم التحدث بشكل تفصيلي عن إجراءات الدراسة وما هي الاسئلة التي ينبغي تجنبها بالمقابلة .

اما القسم الثاني فهو بالنظام من حيث وصف الية عمله ، و وصف متطلبات النظام الوظيفية و الغير الوظيفية وتم توضيح نموذج استخدام الحالة و امكانية فحص النظام من اجل التحقق من امكانية كل جزء.

## الفصل الرابع تصميم النظام

❖ المقدمة

❖ تصميم واجهات النظام

❖ تسلسل العمليات Sequence Diagram

❖ مخطط النشاطات Activity Diagram

❖ Class Diagram

❖ جداول قاعدة البيانات

#### ١-٤ المقدمة

تعتبر مرحلة تصميم النظام من المراحل المهمة في عملية بناء وتطوير أي نظام ، لأنها تمنح الفكرة كاملة عن جميع اجزاء النظام بالرسومات التوضيحية ، وينبغي مراعاة اذواق ورغبات مستخدمي النظام عند التصميم، وذلك باستخدام معايير الجودة الخاصة بتصميم النظام ، وفي هذا الفصل سنتناول تصميم الواجهات التي سيتم بناء النظام على اساسها وتصميم قاعدة البيانات الخاصة بالنظام .

#### ٢-٤ تصميم واجهات النظام

- تسجيل الدخول: يعتبر هذا المتطلب مشترك لجميع مستخدمي النظام (مدير النظام، المحرر، الاعضاء).

جدول ١\_٤ : تسجيل الدخول

الوظيفة	دخول المستخدم للنظام
الوصف	تسجيل الدخول بالمعلومات اللازمة للنظام للاستفادة من الخدمات التي يقدمها النظام (عرض المنتجات، الشراء، التقييم، قبول ورفض المنتجات).
المدخلات	بريد الكتروني مفعّل للمستخدم وكلمة المرور الخاصة به والتي يجب ان لا تكون اقل من ستة خانات .
المخرجات	الدخول والتحكم بالنظام كل حسب صلاحياته (العضو) عرض منتجات، شراء المنتجات، التقييم، التحكم بالصفحة الشخصية . (المحرر) قبول ورفض المنتجات ، ادارة التقييمات. (المدير) يدير جميع الانشطة داخل النظام وتحديد الصلاحيات سواء محرر او عضو.
متطلبات قبل التنفيذ	ادخال البيانات اللازمة للدخول الى النظام .
متطلبات بعد التنفيذ	في حالة إدخال بيانات صحيحة يتم الانتقال إلى الصفحة الرئيسية الخاصة بالمستخدم ، أما في حالة إدخال بيانات خاطئة تظهر رسالة تفيد بأن البيانات المدخلة غير صحيحة في نفس صفحة تسجيل الدخول .
الهدف	إمكانية استخدام النظام لكل مستخدم حسب صلاحيته .

- شاشة تسجيل الدخول لمستخدمي النظام : تحتوي شاشة تسجيل الدخول على حقلين احدهما لإدخال البريد الالكتروني الخاص بالمستخدم الذي قام بالتسجيل سابقا، اما الاخر فهو لإدخال كلمة المرور الخاصة بالحساب التابع للشخص المسجل، لتحقيق سهولة الاستخدام يعتمد بالدرجة الأولى والأخيرة على واجهة الاستخدام ، حيث ان الواجهة الناجحة هي التي تمكن المستخدم التقليدي من فهم الواجهة دون الحاجة إلى تعليم لذلك ،حيث ان شاشة تسجيل الدخول لنظام تعتبر شاشة مشتركة بين المستخدمين ولكل واحد منهم له حساب خاص به يتمتع به حسب الصلاحية المخول بها حيث سوف يتم تسجيل الدخول عن طريق البريد الالكتروني وكلمة المرور الخاصة به. حيث تم التركيز

على عامل الاستجابة وهو قدرة الخدمة على اكمال المهام المنوط بها ضمن فتره زمنيه معينه ، فبمجرد ادخال البريد الالكتروني وكلمة المرور يقوم النظام بتسجيل الدخول بوقت لا يتجاوز الخمس ثواني ، وأيضا تم التركيز على معيار جودة النظام ومتانتته لوجوب خلو التسجيل من اية أخطاء حيث ان عندما تتم عملية تسجيل الدخول يقوم النظام بالدخول الى الحساب المطلوب وفي حالة وجود خطأ في البريد الالكتروني او كلمة المرور سوف يكون هناك رسالة تظهر على الشاشة بوجود خطأ ، وفي حال نسيان كلمة المرور يمكنه الضغط على نسيت كلمة المرور لتغييرها .

شكل ٤\_١ : شاشة تسجيل الدخول .

- انشاء حساب : يعتبر هذا المتطلب متطلب مشترك لجميع مستخدمي النظام (مدير النظام ،المحرر ،العضو)

جدول ٤\_٢ : انشاء حساب .

الوظيفة	انشاء حساب
الوصف	يقوم كل مستخدم للنظام بإنشاء حساب الكتروني خاص به ليتمكن من الاستفادة من النظام حسب صلاحيته .
المدخلات	الاسم الثلاثي، رقم الهاتف، البريد الالكتروني ، كلمة المرور ، اعادة تعيين كلمة المرور ، المدينة.
المخرجات	يصبح لديه حساب داخل النظام .
متطلبات قبل التنفيذ	فتح واجهة انشاء حساب،حيث يقوم المستخدم بإدخال اسمه الثلاثي ، والبريد الالكتروني ورقم هاتفه ، وإدخال كلمة المرور خاص به ، وتحديد المدينة التي ينتمي اليها .
متطلبات بعد التنفيذ	بعد ادخال البيانات التي تم ذكرها في السابق يتم الانتقال إلى الصفحة الرئيسية الخاصة بالمستخدم ، أما في حالة نسيان او عدم إدخال بيانات داخل احد الحقول السابقة تظهر رسالة تفيد بأن البيانات المدخلة غير صحيحة في نفس صفحة انشاء الحساب .
الهدف	إمكانية انشاء حساب بالنظام لكل مستخدم حسب صلاحيته التي يحددها مدير النظام .

- شاشة إنشاء حساب جديد: واجهة إنشاء حساب للمستخدم، تحتوي على عدة حقول خاصة بتسجيل المستخدم في النظام ، و المعلومات المطلوبة هي معلومات خاصة بالمستخدم لإتمام إجراءات تسجيله في النظام و ليتمكن من الحصول على الخدمات الخاصة داخل النظام ، وفي حالة نسيان او عدم ادخال المعلومات اللازمة في كافة الحقول يظهر هناك اشعار يوضح ذلك، وبعد انشاء الحساب يتم ارسال رسالة للمستخدم على بريده للتأكد من ان هذا البريد مفعّل لتحقيق معيار (verification) ، وكذلك الاستجابة (Responsiveness) وهي قدرة الخدمة على إكمال المهام المنوطة بها ضمن فترة زمنية محددة بإنشاء الحساب . بالإضافة الى جودة المعلومات ( Information Quality ) يقصد بها مدى سهولة الخدمة من حيث توفر المعلومات الكاملة عنها بالإضافة لبساطتها وكمالها بحيث تكون متكاملة و مؤدية للغرض المطلوب منها بشكل كامل ، و بدون إجراء هذه العملية لن يتمكن الزائر من استخدام هذا النظام من عملية الشراء او عرض منتجات ، وبمجرد انشاء حساب تلغى صفة الزائر ويصبح عضو ، وذلك للأمن والخصوصية من جهة والاستفادة من خدمات النظام من جهة .

شكل ٤\_٢ : شاشة انشاء حساب .

- ارسال رسالة : تتم عملية التراسل بين مستخدمين النظام من خلال ايقونة المراسلات حيث يتمكن كل مستخدم من ارسال واستقبال الرسائل في حسابه الخاص ، بالإضافة الى امكانية قيام الزائر بإرسال رسالة لمسؤول النظام من خلال ايقونة اتصل بنا.

جدول ٣-٤ : ارسال رسالة

الوظيفة	ارسال رسالة
الوصف	يمكن للمستخدمين القيام بإرسال واستقبال الرسائل داخل النظام .
المدخلات	عنوان الرسالة ، مستقبل الرسالة ، محتوى الرسالة التي يريد المستخدم إرسالها .
المخرجات	ظهور اشعار يفيد بنجاح العملية .
متطلبات قبل التنفيذ	تسجيل الدخول للنظام بشكل صحيح ثم الانتقال إلى صفحة إرسال رسالة.
متطلبات بعد التنفيذ	في حالة تم إرسال الرسالة بنجاح يتم الانتقال إلى صفحة البريد الصادر .
الهدف	تسهيل التواصل بين مستخدمي النظام .

- شاشة ارسال رسالة: يقوم المستخدم بتحديد المستقبل للرسالة التي يريد التواصل معه في حقل إرسال إلى ومن ثم يقوم بإدخال موضوع الرسالة في حقل موضوع الرسالة ويقوم بإدخال نص الرسالة داخل حقل نص الرسالة وإرسال الرسالة. يقوم المستخدم بالضغط على زر إرسال الرسالة. وفي حال أراد المستخدم عرض البريد الوارد يقوم بالضغط على ايقونة البريد الوارد ، وفي حال اراد المستخدم عرض البريد الصادر يقوم بالضغط على ايقونة البريد الصادر.

ارسال رسالة

البريد الصادر

البريد الوارد



ارسال الى

موضوع الرسالة

نص الرسالة

الغاء

ارسال

شكل ٣-٤ : شاشة ارسال رسالة .

- شاشة عرض البريد الوارد

تعرض هذه الشاشة بريد الوارد حيث يظهر للمستخدم اسم مرسل الرسالة وموضوع الرسالة وتاريخ استلام الرسالة وإذا أراد المستخدم فتح الرسالة الواردة يقوم بالضغط على الرسالة التي يريد قراءتها. وإذا أراد المستخدم كتابة رسالة جديد يقوم بالضغط على زر رسالة جديدة.

البريد الوارد		
	البريد الوارد	رسالة جديدة
موضوع الرسالة	اسم المرسل	تاريخ الرسالة
رسالة ١	محمد علي	5-5-2019
رسالة ٢	تسنيم احمد	2-3-2020

شكل ٤\_٤ : شاشة عرض البريد الوارد.

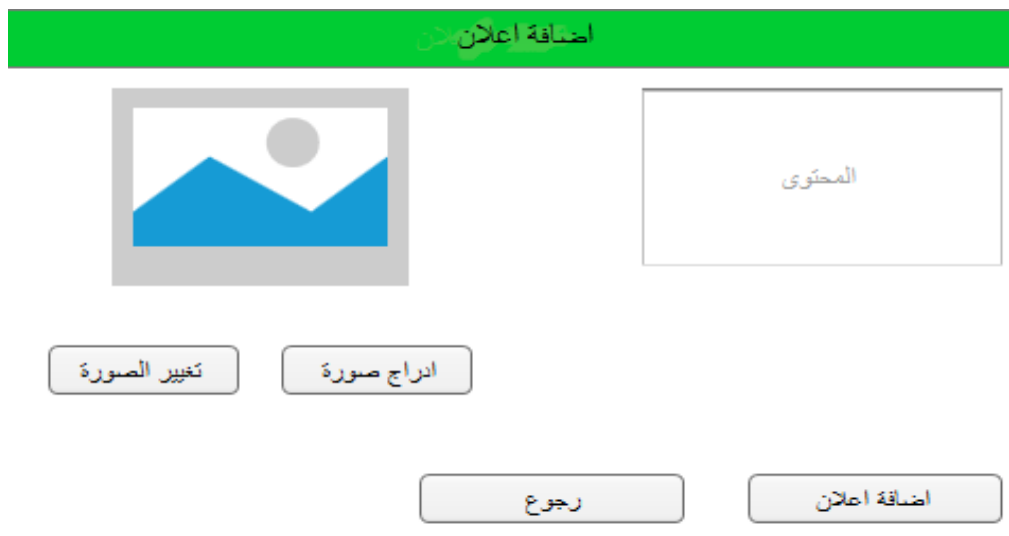
- ادارة الاعلانات:

يتضمن هذا المتطلب الخاص بمدير النظام ادارة الاعلانات من قبل الجهات المعلنة .

جدول ٤\_٤ : ادارة الاعلانات .

الوظيفة	ادارة الاعلانات
الوصف	يمكن مدير النظام من ادارة الاعلانات (قبول، رفض، اضافة وحذف الاعلان)
المدخلات	اضافة صورته خاصة بالإعلان .
المخرجات	القيام بعملية عرض الاعلان على الواجهة الرئيسية للنظام .
متطلبات قبل التنفيذ	تسجيل الدخول للنظام بشكل صحيح ثم الانتقال إلى صفحة الاعلانات لإدارتها
متطلبات بعد التنفيذ	في حالة تم قبول الاعلان من قبل مدير النظام يتم عرض الاعلان على النظام بالمواصفات المطلوبة .
الهدف	عرض الاعلانات الخاصة بالشركات او الجهات الاخرى على الموقع

- شاشة إضافة إعلان: هي واجهة خاصة بمدير النظام حيث يمكنه من خلال هذه الواجهة اضافة معلومات وصورة عن الاعلان .



شكل ٤\_٥ : شاشة اضافة اعلان.

هناك عدة معايير يجب ان تؤخذ بعين الاعتبار عند اضافة إعلان، يجب ان يتضمن محتوى الاعلان جميع المعلومات المطلوبة وان تكون معلومات يسهل استيعابها من قبل المستخدمين واستخدام صور تدل على طبيعة الاعلان، فيمكن استخدام الصور المتحركة "GIF" وان تكون معلومات موثوقة من الشركة المعلنة، و المصداقية (credibility) ان تكون الاعلانات الموجودة صحيحة و حقيقية أي لا تكون وهمية ولا لبس فيها حيث ان الاعلان الذي سيتم استخدامه بالنظام " banner من نوع wallpaper advertisement وهذا اشهر انواع البنرات ان يكون للجهة المعلنة اعلان عند الضغط عليه يتوجه المستخدم الى الموقع الرئيسي للجهة المعلنة .

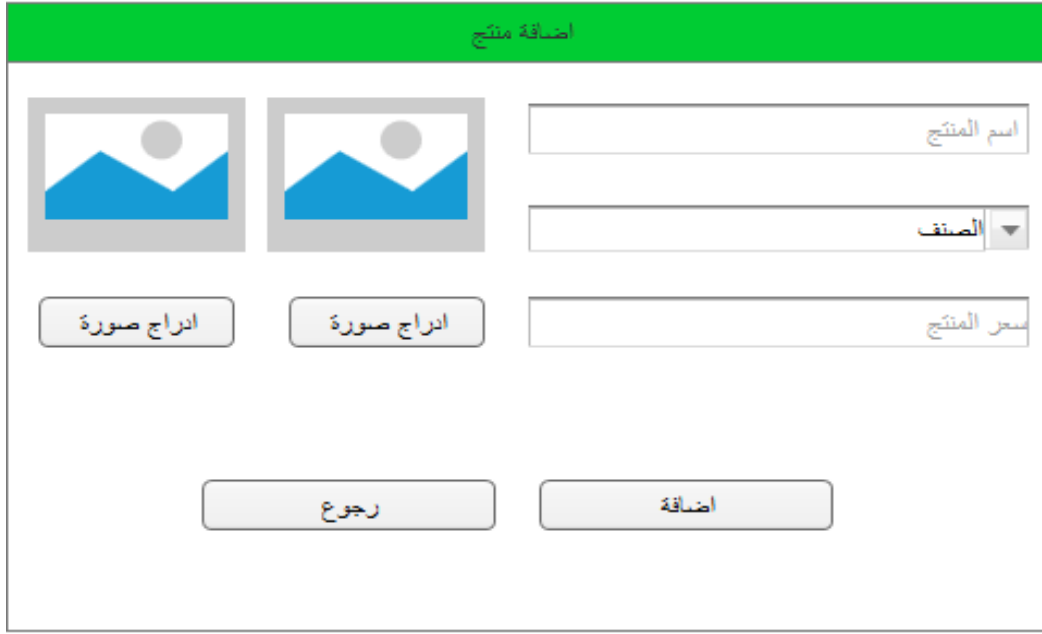
- اضافة المنتجات. جدول ٤\_٥ : اضافة منتجات.

الوظيفة	عرض المنتجات
الوصف	يتمكن العضو من اضافة المنتج الخاص به من واجهة اضافة منتج.
المدخلات	البيانات الخاصة بالمنتج من اسم المنتج وسعره، وتصنيفه، وإدراج صورتين رئيسيتين ويمكن اضافة صور اضافية حسب طبيعة المنتج.
المخرجات	القيام بعملية اضافة منتج وانتظار موافقته من قبل المحرر .
متطلبات قبل التنفيذ	تسجيل الدخول للنظام بشكل صحيح ثم الانتقال إلى واجهة اضافة المنتجات .
متطلبات بعد التنفيذ	في حال تم قبول المنتج من قبل المحرر يتم عرضه على النظام وفي حال تم رفضه لا يتم عرضه.
الهدف	اضافة المنتجات لعرضها في النظام .



## - شاشة اضافة منتج:

حيث انه يمكن للمستخدم من خلال هذه الشاشة اضافة منتجات لعرضها حيث يوجد عدة حقول خاصة لإضافة المنتج ومنها: اسم المنتج ، تصنيفه ، سعره و ادراج صورتين رئيسيتين للمنتج ويمكن اضافة صور اضافية حسب طبيعة المنتج، و بدون إجراء هذه العملية من تعبئة البيانات كاملة لن يتمكن المستخدم من عرض منتج.



شكل ٤\_٦ : شاشة اضافة منتج .

تم الاعتماد على معايير الجودة في التصميم من حيث عناصر الجاذبيه والملائمة التي يجب ان تتوفر في النظام من حيث الصور والحركات حيث يمكن للمستخدم اضافة صورتان رئيسيتين للمنتج وإضافة صور اخرى ان احتاج المنتج ، صور المنتج تمكن الزائر من التعرف اكثر وإعطائه صور واضحة عن المنتج . ويتم ادخال المعلومات الخاصة بالمنتج من اسم المنتج، السعر والتصنيف الخاص به لمنح المستخدم او الزائر المعلومات الخاصة بالمنتج .


- ادارة المنتجات : هذا المتطلب خاص بالمحرر حيث يمكنه من قبول او رفض المنتجات التي يتم اضافتها من قبل العضو .

جدول ٤\_٦ : ادارة المنتجات .

الوظيفة	قبول او رفض المنتجات
الوصف	يمكن للمحرر قبول او رفض المنتج قبل عرضه ،حيث انه يتم القبول اذا كان المنتج مطابق لمعايير النظام .
المدخلات	ظهور قائمة بالمنتجات التي تم اضافتها من قبل الاعضاء .
المخرجات	قبول المنتج ومن ثم عرضه او رفضه .
متطلبات قبل التنفيذ	تسجيل الدخول للنظام بشكل صحيح ثم الانتقال إلى قائمة قبول او رفض المنتجات .
متطلبات بعد التنفيذ	في حال تم قبول المنتج من قبل المحرر يتم عرضه على النظام وفي حالة الرفض يتم ارسال اشعار لصاحب المنتج بعدم قبوله .
الهدف	ضبط المنتجات التي يتم اضافتها من قبل الاعضاء .

- شاشة ادارة المنتجات

قبول او رفض المنتجات

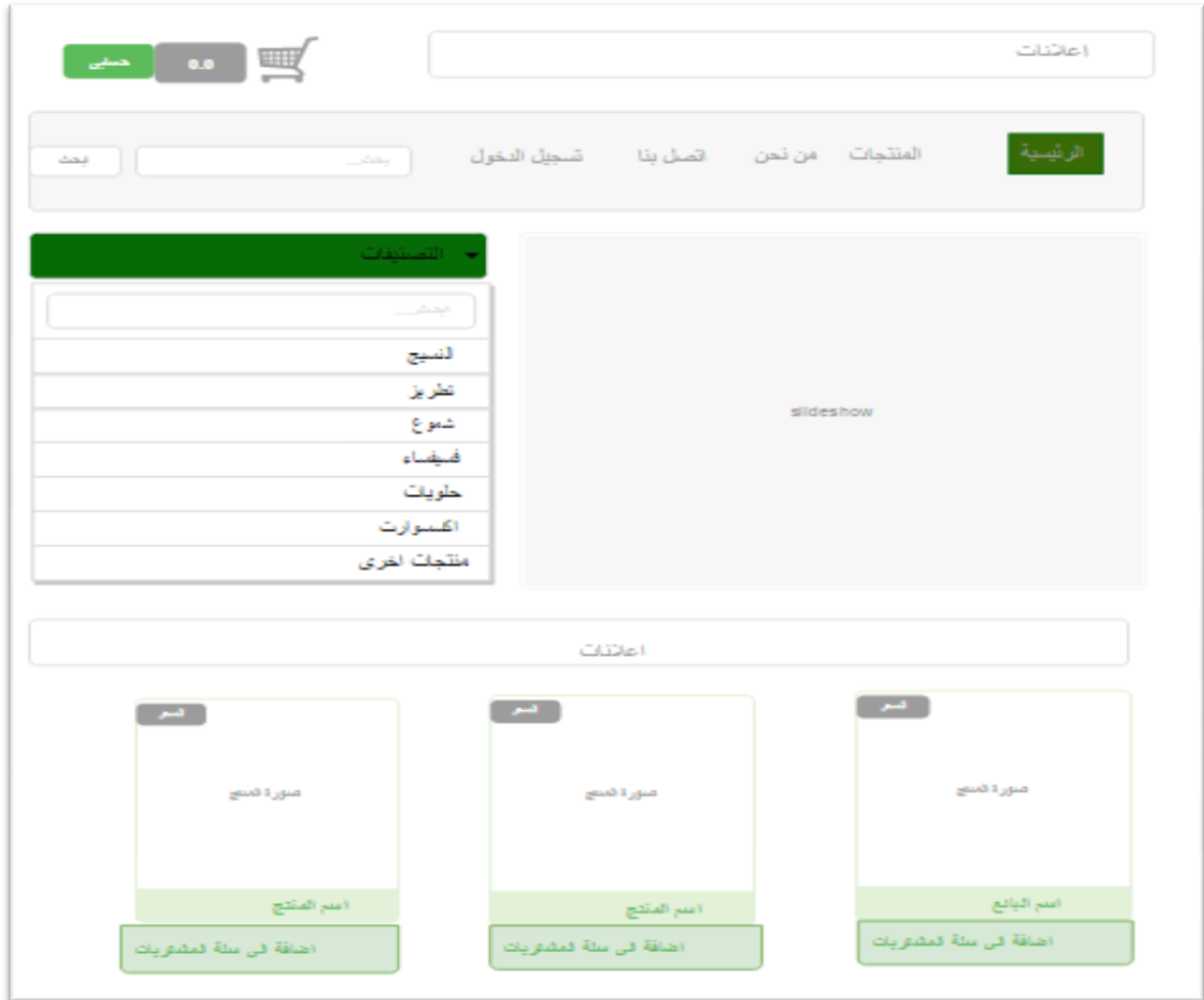


قبول المنتج
 رفض المنتج

شكل ٤\_٧ : شاشة ادارة المنتجات .

■ الشاشة الرئيسية

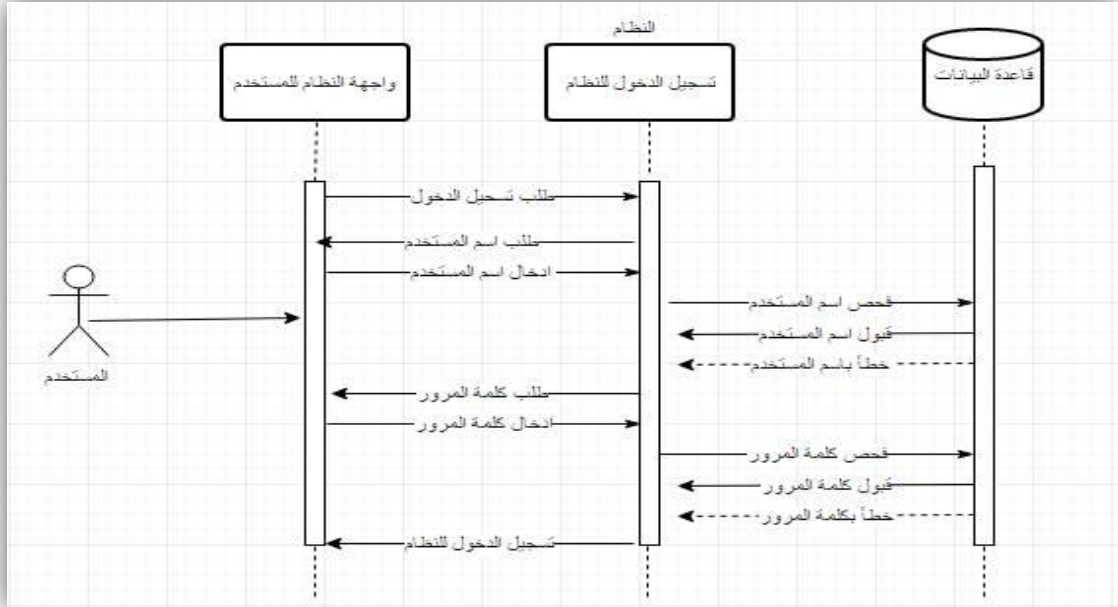
تتضمن الشاشة الرئيسية على عدة ايقونات المنتجات،المنتجين،من نحن، اتصل بنا، تصنيفات المنتجات ، الاعلانات،سلة التسوق، صور متحركة للمنتجات، وخانة البحث داخل النظام.



شكل ٤\_٨ : الشاشة الرئيسية .

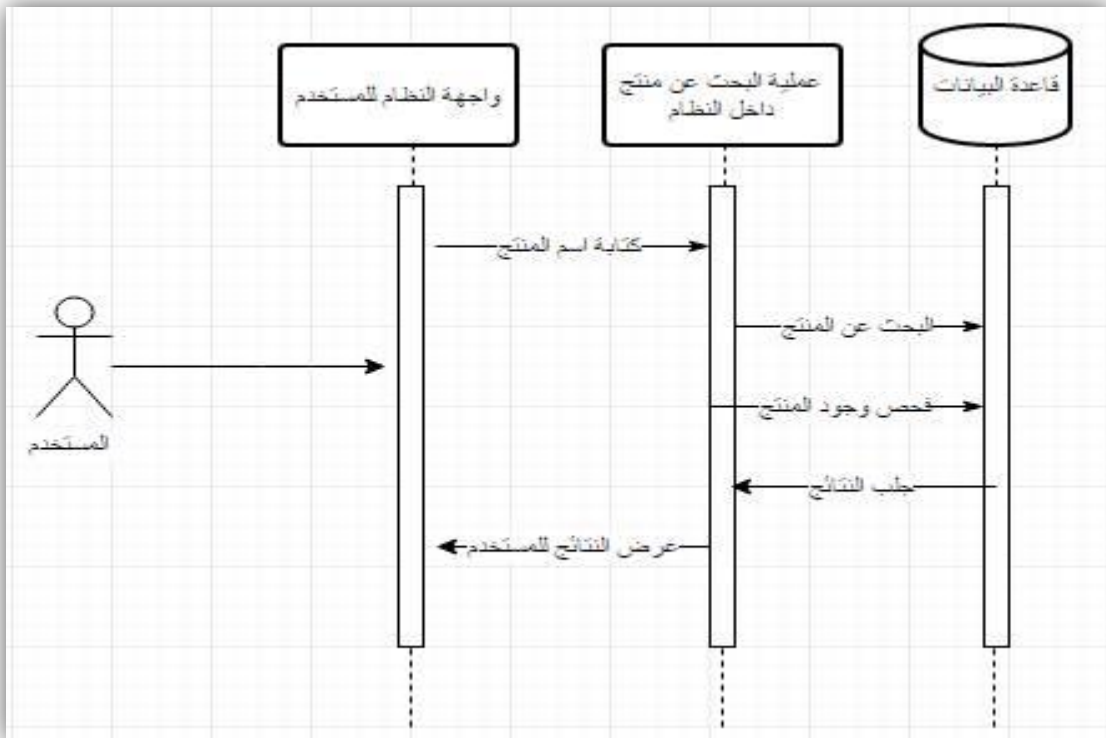
٣-٤ تسلسل العمليات (Sequence Diagram) :

▪ حالة تسجيل الدخول



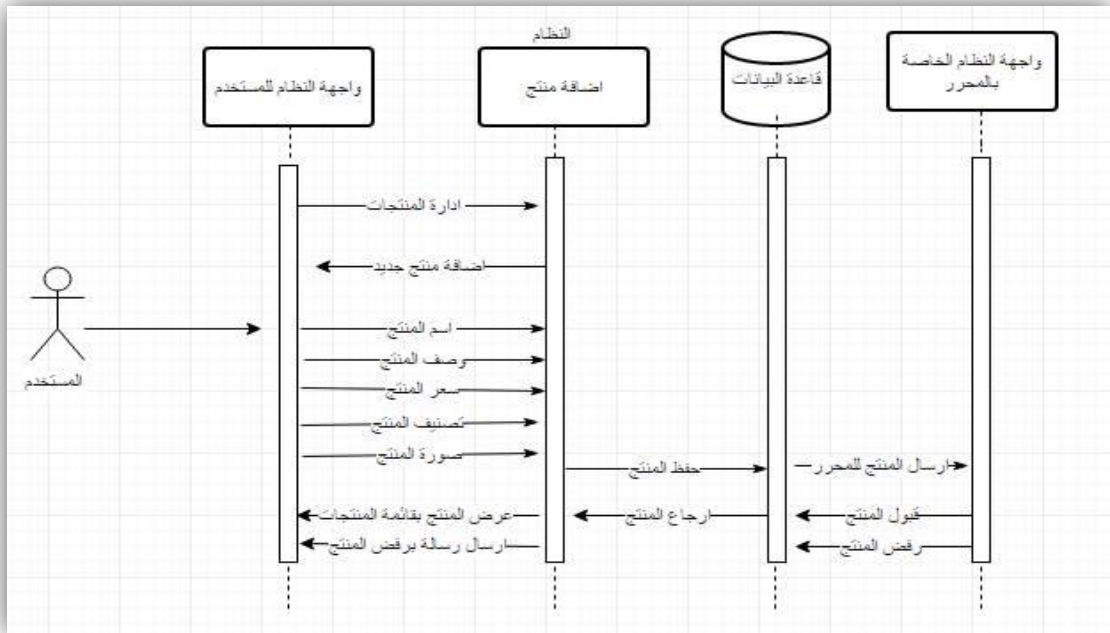
رسم توضيحي ١\_٤ : تسلسل عمليات تسجيل الدخول.

▪ حالة البحث عن منتج معين



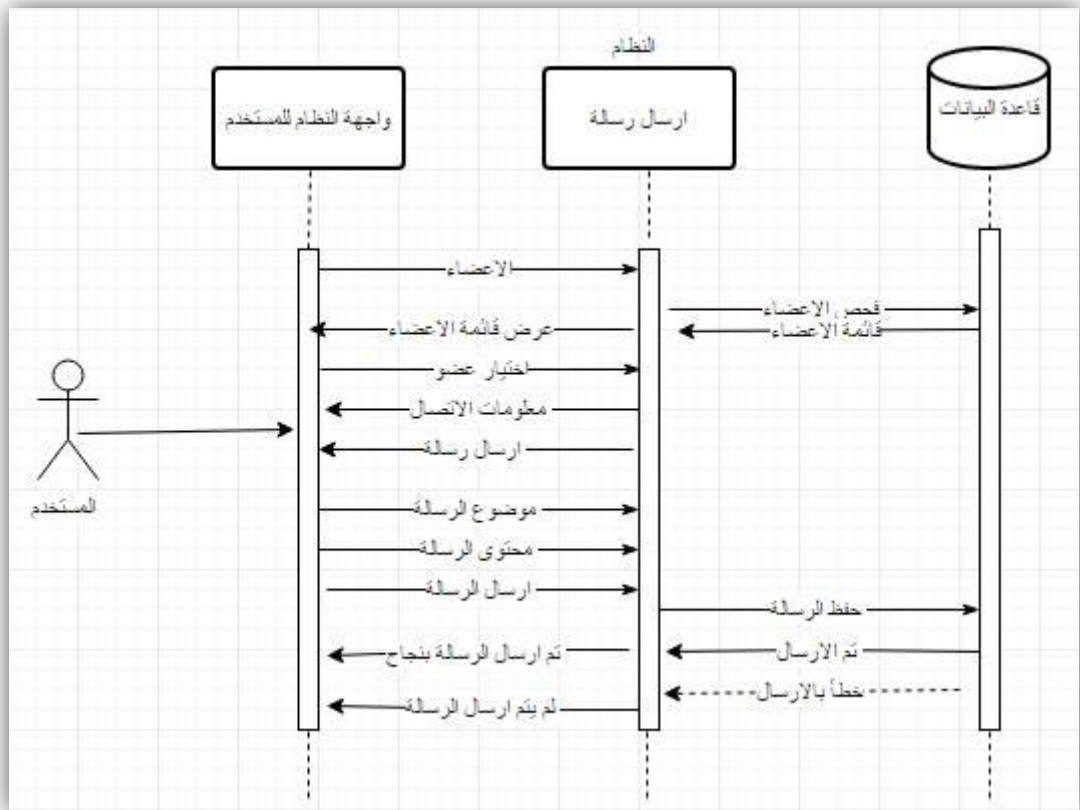
رسم توضيحي ٢\_٤ : تسلسل عمليات حالة البحث عن منتج معين.

▪ حالة اضافة منتج



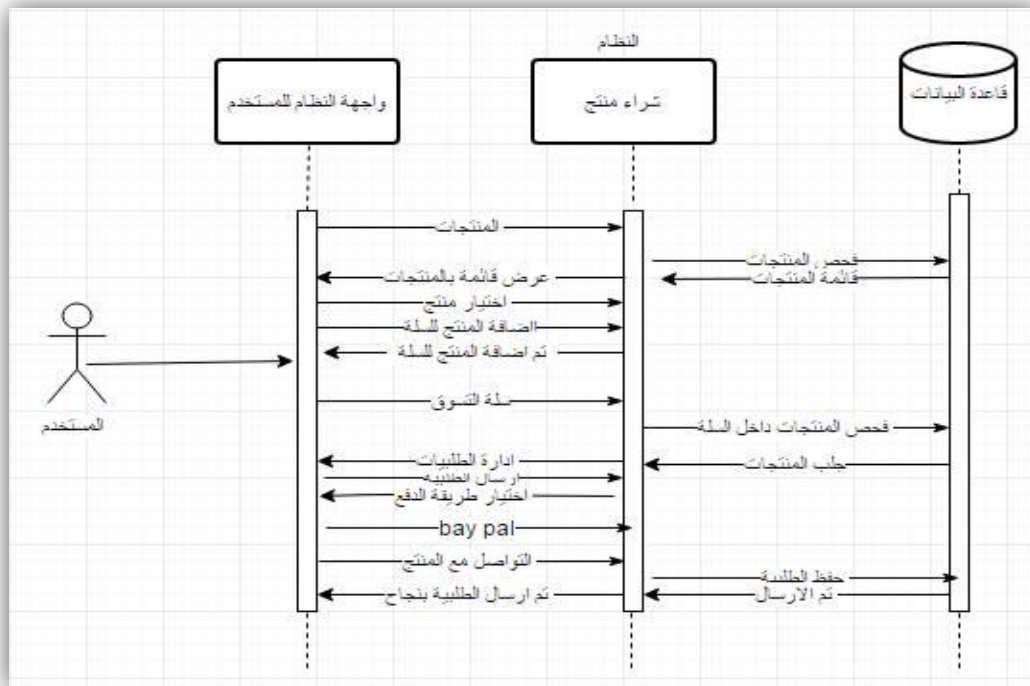
رسم توضحي ٣\_٤ : تسلسل عمليات حالة اضافة منتج .

▪ حالة ارسال رسالة



رسم توضحي ٤\_٤ : تسلسل عمليات حالة ارسال رسالة .

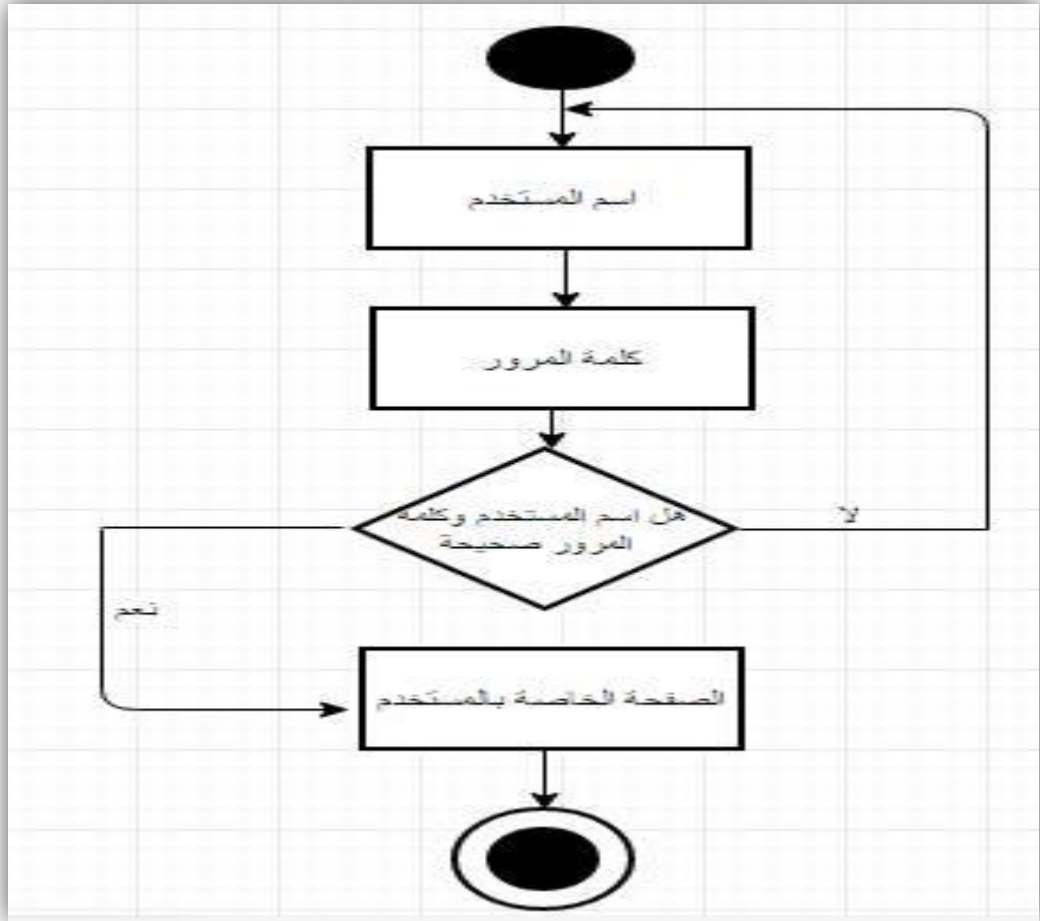
▪ حالة شراء منتج



رسم توضيحي ٤\_٥ : تسلسل عمليات حالة شراء المنتجات .

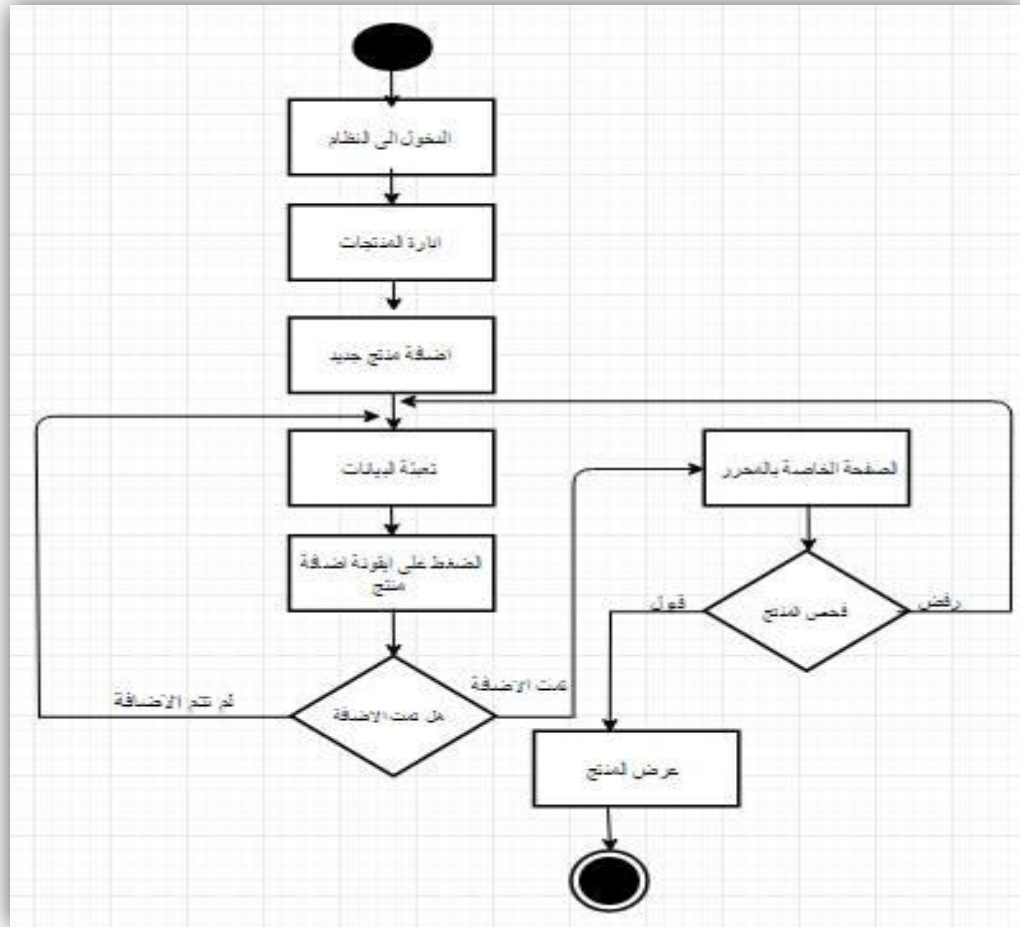
٤-٤ مخطط النشاطات (activity diagram)

▪ مخطط النشاطات لعملية تسجيل الدخول:



مخطط ٤\_١: مخطط يوضح عملية تسجيل الدخول.

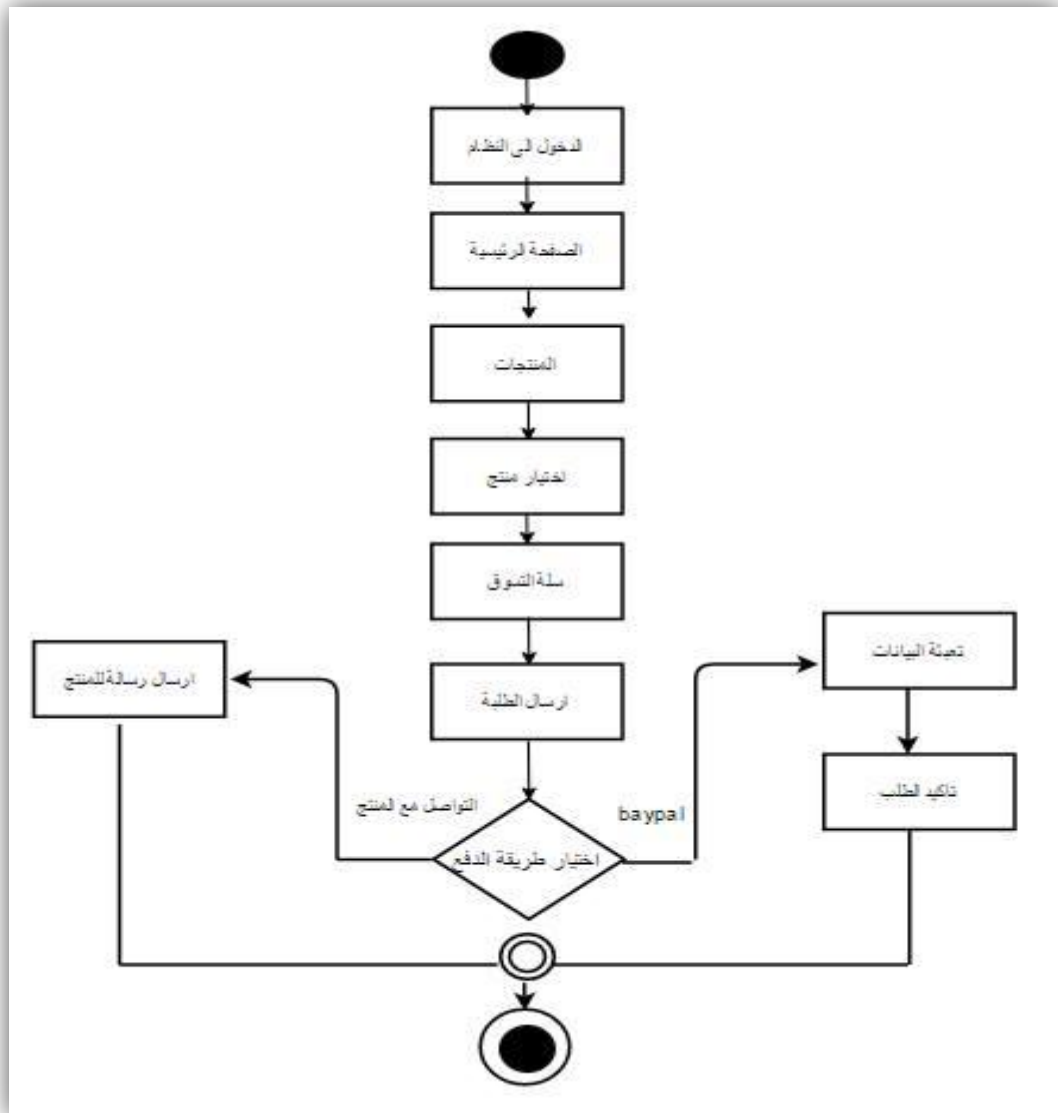
▪ مخطط يوضح عملية ادارة المنتجات:



مخطط ٤\_٢: مخطط يوضح نشاط ادارة المنتجات.

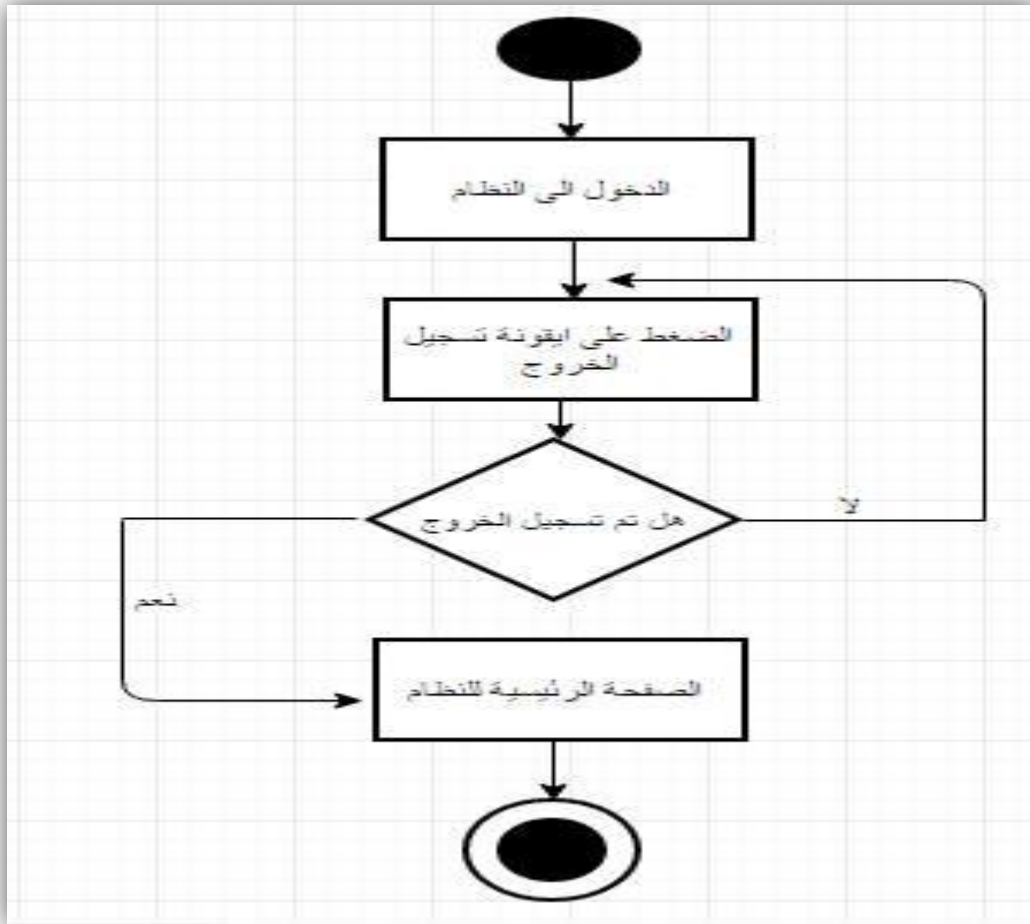


▪ مخطط عملية الشراء داخل النظام:



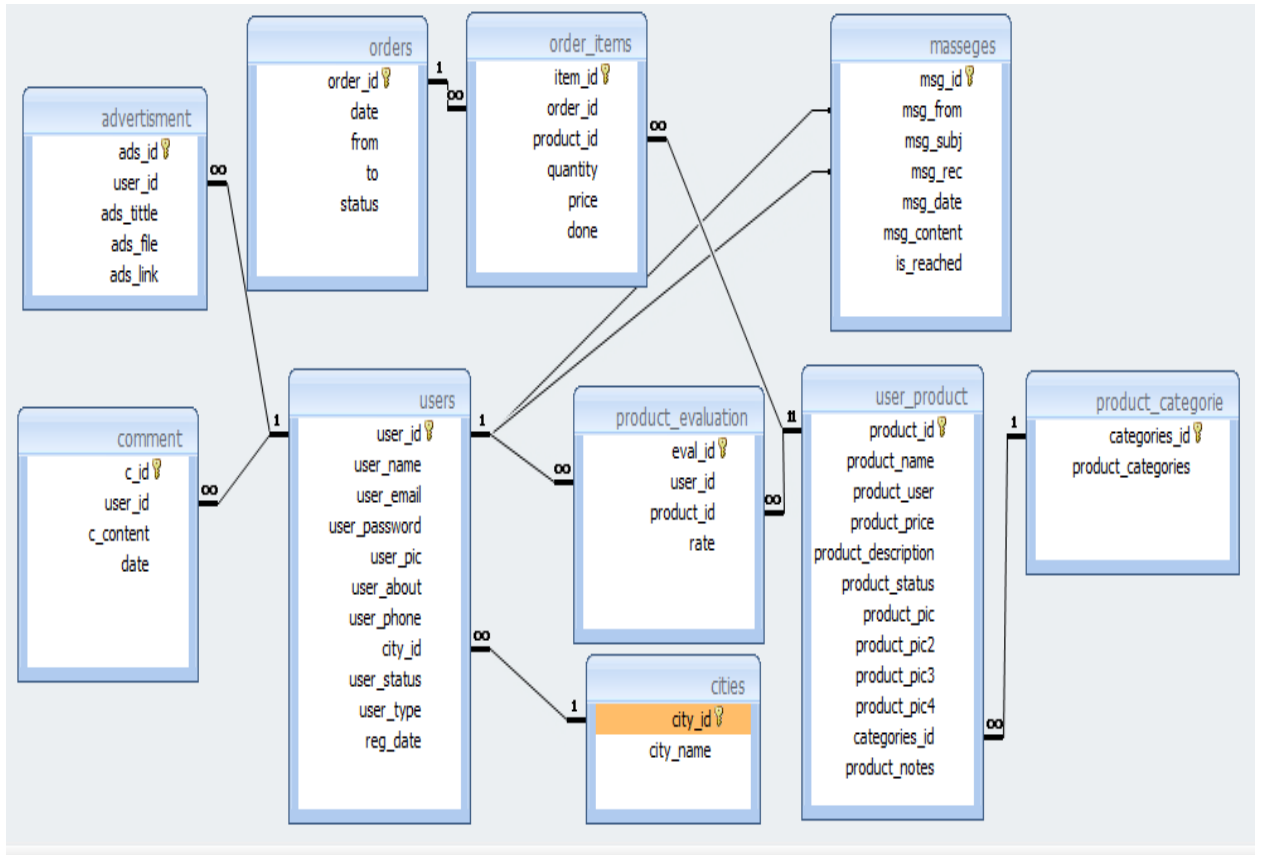
مخطط ٤\_٣: مخطط يوضح نشاط الشراء (طلب المنتج).

▪ نشاط عملية تسجيل الخروج:



مخطط ٤\_٤: مخطط يوضح عملية تسجيل الخروج من النظام.

(Class diagram) ٥-٤



مخطط ٥\_٤ : Class Diagram

#### ٤-٦ جداول قاعدة البيانات

لقد تناول هذا الجزء تصميم قاموس البيانات ووصف وعرض لجدول قواعد البيانات وجميع الحقول التي تتكون منها:

#### ٤-٦-١ تصميم قاموس البيانات:

قاموس البيانات هو عبارة عن جداول تحتوي على كل مفردات البيانات المستخدمة في النظام مع تعريف ووصف كل مفردة منها، حيث يعد القاموس مرجعا يحتاجه محلل النظم ليس فقط في مرحلة التحليل بل في جميع مراحل حياة النظام يجد من خلالها الاجابة عن استفساراته عن أي مفردة من حيث معناها ومفهومها ومصدرها ومقصدتها.

#### ١- جدول المستخدمين (users)

جدول ٤\_٧: جدول قاموس البيانات للمستخدمين .

المصطلح	معناه
<b>user_id</b>	الرقم المتسلسل الخاص بالمستخدم وهو المفتاح الاساسي لا يمكن تكراره.
<b>user_name</b>	اسم المستخدم المسجل في النظام.
<b>user_email</b>	البريد الالكتروني الخاص بالمستخدم.
<b>user_password</b>	كلمة مرور المستخدم التي يستخدمها في تسجيل الدخول إلى النظام.
<b>user_pic</b>	صورة المستخدم :وهي اسم الصورة الشخصية التي يختارها المستخدم للملف الشخصي الخاص به.
<b>user_about</b>	معلومات متعلقة بالمستخدم.
<b>user_phone</b>	رقم الهاتف الخاص بالمستخدم التي تحتوي على ١٠ ارقام.
<b>user_city</b>	المدينة التي ينتمي اليها المستخدم من جدول المدن.
<b>user_status</b>	حالة المستخدم فعال- معطل .
<b>user_type</b>	نوع المستخدم الذي يقوم بتسجيل الدخول إلى النظام ،حيث يحتوي النظام على عدة مستخدمين وهم الاعضاء والمحريين ومدير النظام .
<b>reg_date</b>	تاريخ التسجيل بالموقع.

٢- جدول اضافة المنتجات ( user\_products )

جدول ٤\_٨: جدول قاموس البيانات لإضافة المنتجات .

المصطلح	معناه
<b>product_id</b>	الرقم المتسلسل الخاص بالمنتج وهو المفتاح الاساسي .
<b>product_name</b>	الاسم الخاص بالمنتج .
<b>product_user</b>	اسم صاحب المنتج :الشخص الذي قام باضافه المنتج
<b>product_price</b>	سعر المنتج :السعر الخاص بالمنتج.
<b>product_description</b>	وصف المنتج: وصف كامل للمنتج .
<b>product_status</b>	حالة المنتج:حالة المنتج هل هو فعال ام معطل.
<b>product_pic</b>	صورة رئيسية للمنتج: الصورة الخاصة بالمنتج.
<b>product_pic2</b>	صورة رئيسية للمنتج: الصورة الاخرى الخاصة بالمنتج.
<b>product_pic3</b>	صور فرعية للمنتج ان احتاج المنتج ذلك .
<b>product_pic4</b>	صور فرعية للمنتج ان احتاج المنتج ذلك .
<b>product_categorie</b>	التصنيفات الخاصة بالمنتج .
<b>product_notes</b>	ملاحظات عن المنتج.

٣- جدول التصنيفات (user\_product\_categories)

جدول ٤\_٩: جدول قاموس البيانات للتصنيفات .

المصطلح	معناه
<b>id_categories</b>	الرقم المتسلسل الخاص بتصنيف المنتجات.
<b>product_categorie</b>	التصنيفات الخاصة بالمنتجات .

٤- جدول الرسائل (message)

جدول ٤\_١٠: جدول قاموس البيانات للرسائل

المصطلح	معناه
<b>msg_id</b>	الرقم المتسلسل لجدول الرسائل.
<b>msg_from</b>	مرسل الرسالة هو عبارة عن المستخدم الذي يقوم بإرسال الرسالة.
<b>msg_subj</b>	موضوع الرسالة وهو يعبر عن عنوان الرسالة وموضوعها.
<b>msg_rec</b>	مستقبل الرسالة في هذا الحقل يتم تخزين رقم المستخدم المستقبل للرسالة اي الشخص الذي يتم الارسال إليه.
<b>msg_date</b>	تاريخ الرسالة في هذا الحقل يتم تخزين تاريخ ووقت إرسال الرسالة.
<b>msg_content</b>	محتوى الرسالة هو مضمون الرسالة وما تحتويه من معلومات يريد المرسل إيصالها للمستقبل.
<b>Is_reached</b>	اشعار الرسالة هل تم وصول الرسالة ام لا

٥- جدول عناصر الطلبات (order\_items)

جدول ٤\_١١: جدول قاموس البيانات لعناصر الطلبات .

المصطلح	معناه
<b>Item_ID</b>	رقم الصنف المضاف للتصنيفات.
<b>order_ID</b>	رقم الطلبية الخاصة بالمنتجات .
<b>Product_ID</b>	رقم المتسلسل الخاص بالمنتج من جدول المنتجات.
<b>Quantity</b>	الكمية المطلوبة لدى المستخدم من المنتجات.
<b>Price</b>	سعر الطلبية الخاصة بالمنتجات.
<b>Done</b>	ارسال الطلبية هل تم ارسالها ام لا.

٦- جدول الطلبات (orders)

جدول ٤\_١٢: جدول قاموس البيانات للطلبات

المصطلح	معناه
<u>order_ID</u>	رقم الطلبية الخاصة بالمنتجات .
Date	تاريخ الطلبية المطلوبة.
From	منشئ او صاحب الطلبية.
To	مشتري الطلبية .
Status	حالة الطلبية هل تم انهاءها ام لا.

٧- جدول المدن (cities)

جدول ٤\_١٣: جدول قاموس البيانات للمدن

المصطلح	معناه
<u>City_id</u>	رقم المتسلسل الخاص بالمدينة وهو المفتاح الاساسي.
City_name	اسم المدينة التي ينتمي اليها المستخدم.

٨- جدول التقييمات (product\_evaluation)

جدول ٤-١٤: جدول قاموس البيانات للتقييمات

المصطلح	معناه
<u>eval_id</u>	رقم المتسلسل الخاص بالتقييم.
User_id	الرقم المتسلسل الخاص بالمستخدم.
Product_id	الرقم المتسلسل الخاص بالمنتج.
Rate	تقييم المنتج

## ٩- جدول الاعلانات (ads)

جدول ٤-١٥ جدول قاموس البيانات للإعلانات

المصطلح	معناه
<b>ads_id</b>	رقم المتسلسل الخاص بالعنوان.
<b>Ads_title</b>	العنوان الخاص بالإعلان.
<b>Ads_file</b>	الملف الذي سيتم ارفاقه مع الاعلان سواء كانت صورة عادية ام صورته من نوع "GIF" ام فيديو

## ١٠- جدول التعليقات (comments)

جدول ٤-١٦ : جدول قاموس البيانات للتعليقات

المصطلح	معناه
<b>c_id</b>	رقم المتسلسل الخاص بالتعليق.
<b>c_content</b>	المحتوى الذي يقوم المستخدم بتعليقه داخل النظام في خانة التعليقات بالصفحة الرئيسية .
<b>C_date</b>	تاريخ التعليق الذي قام المستخدم بتعليقه .

## ٤-٦-٢ تصميم قاعدة البيانات :

جداول حقول قاعدة البيانات فبهذا الجزء نعمل على تصميم قاعدة البيانات و سنقوم بعرض جداول قاعدة البيانات الخاصة بالنظام والعلاقات بينها وقد تم التوصل لهذه المعلومات في الجداول بناء على المتطلبات الوظيفية للنظام.

## ١- جدول المستخدمين (Users) :

يحتوي هذا الجدول على عدة حقول ويعتبر (user\_id) رقم المستخدم من نوع integer أي عدد صحيح ، وهو المفتاح الأساسي أي لا يمكن تكرار هذا الرقم لكل مستخدم رقم يختلف عن الآخر، ويحتوي أيضا على الاسم الثلاثي للمستخدم، البريد الإلكتروني الخاص بالمستخدم و كلمة المرور، الصورة الخاصة بالمستخدم، user\_about معلومات أو إضافات عن المستخدم من نوع blob أي عدد لا نهائي من الكلمات ويصنف ضمن NULL أي انه اختياري يمكن أن يكن فارغا هذا الحقل ، رقم الهاتف الخاص بالمستخدم، حالة المستخدم معطل أو فعال ،نوع المستخدم (عضو، محرر، مدير)، اسم المدينة التي ينتمي إليها المستخدم وهو عبارة عن مفتاح أجنبي من جدول المدن ،تاريخ التسجيل بالنظام ، وعنوان المستخدم .



جدول ٤\_١٧: جدول قاعدة بيانات المستخدمين

اسم الحقل	النوع	NULL?	افتراضي	المفاتيح	حجم الحقل	الوصف
<u>user_id</u>	Int	لا		PK	(10)	رقم المستخدم
user_name	Varchar	لا			(400)	الاسم الثلاثي
user_email	Varchar	لا			(400)	البريد الالكتروني
user_password	Varchar	لا			(400)	كلمة المرور
user_pic	Varchar	لا	default.jpg		(100)	الصورة الشخصية
user_about	Blob	نعم	NULL			عن المستخدم
user_phone	Varchar	لا			(50)	رقم الهاتف
user_city	Int	لا			(10)	المدينة .. من جدول المدن
user_location	Blob	لا				العنوان
user_status	Int	لا	1		(2)	حالة المستخدم فعال-معطل
user_type	Int	لا			(2)	نوع المستخدم
reg_date	date time	لا				تاريخ التسجيل

٢- جدول إضافة المنتجات (user\_product) : الجدول الخاص بإضافة المنتجات على النظام يحتوي على عدة حقول منها حقل المفتاح الأساسي للجدول وهو product\_id أي الرقم الخاص بالمنتج المضاف أي لا يمكن تكرار هذا الرقم ، واسم المنتج ، اسم العضو الذي أضاف المنتج وهو عبارة عن مفتاح أجنبي من جدول المستخدمين ،سعر المنتج ،وصف المنتج،حالة المنتج والصور الخاصة بالمنتج وهي عبارة عن أربع صور صورتان أساسيتان للمنتج وصورتان اختياريتان ،تصنيف المنتج ،وملاحظات عن المنتج .

جدول ٤\_١٨: جدول قاعدة البيانات لإضافة المنتجات .

اسم الحقل	النوع	NULL?	افتراضي	المفاتيح	حجم الحقل	الوصف
<u>product_id</u>	Int	لا		PK	(10)	الرقم
product_name	Varchar	لا			(100)	اسم المنتج
User_id	Int	لا			(10)	الشخص الذي اضافهُ
product_price	Float	لا				سعر المنتج
product_description	Blob	نعم	NULL			وصف المنتج
product_status	Int	لا	1		(10)	حالة المنتج
product_pic	Varchar	نعم	default.jpg		(40)	صورة المنتج
product_pic2	Varchar	نعم			(40)	صورة المنتج
product_pic3	Varchar	نعم	NULL			صورة المنتج
product_pic4	Varchar	نعم	NULL			صورة المنتج
product_categorie	Varchar	لا			(100)	
product_notes	Blob	نعم	NULL			ملاحظات عن المنتج

٣- جدول التصنيفات (**user\_product\_categories**): يحتوي على عدة حقول Categories\_id من نوع integer أي عدد صحيح وهو عبارة عن المفتاح الأساسي للجدول أي لا يمكن تكرار الرقم الخاص بالتصنيف ، product\_categorie أي تصنيف المنتج ضمن التصنيفات المرفقة للنظام من نوع varchar أي قيمة نصية اقل من ٢٥٥ بحجم ٤٠ حرف.

جدول ٤-١٩ : جدول قاعدة بيانات للتصنيفات

اسم الحقل	النوع	NULL?	افتراضي	المفاتيح	حجم الحقل	الوصف
<u>Categories_id</u>	Int	لا		PK	(10)	رقم التصنيف
product_categorie	Varchar	لا			(40)	تصنيف المنتج

٤- جدول الرسائل (message) : ويعتبر ( msg\_id ) عبارة عن الرقم الخاص بالرسالة وهو مفتاح اساسي لا يمكن تكراره حيث لكل رسالة رقم خاص تختلف عن باقي الرسائل ، مرسل الرسالة، مستقبل الرسالة، موضوع الرسالة، وتاريخ الرسالة ، ومحتوى الرسالة ، الاشعار الخاص بوصول الرسالة .

جدول ٤-٢٠ : جدول قاعدة بيانات للرسائل

اسم الحقل	النوع	NULL?	افتراضي	المفتاح	حجم الحقل	الوصف
<u>msg_id</u>	Int	لا		PK	(10)	رقم الرسالة
msg_from	Int	لا			(10)	مرسل الرسالة
msg_subj	Varchar	لا			(100)	موضوع الرسالة
msg_rec	Int	لا			(10)	مستقبل الرسالة
msg_date	Datetime	لا				تاريخ الرسالة
msg_content	Blob	لا				محتوى الرسالة
Is_reached	Int	لا			(2)	اشعار الرسالة

٥- جدول عناصر الطلبات (order\_items) :يحتوي هذا الجدول على عدة حقول ويعتبر item\_id أي رقم الصنف الخاص بالطلبية وهو المفتاح الاساسي أي لايمكن تكراره بحجم ١٠ ، رقم الطلبية وهو مفتاح اجنبي من جدول الطلبات ، رقم المنتج وهو عبارة عن مفتاح اجنبي من جدول المنتجات ،الكمية، السعر .

جدول ٤\_٢١ : جدول قاعدة بيانات عناصر الطلبات

اسم الحقل	النوع	NULL?	افتراضي	المفتاح	حجم الحقل	الوصف
<u>Item_ID</u>	Int	لا		PK	(10)	رقم عنصر الطلبية
order_ID	Int	لا			(10)	رقم الطلبية
Product_ID	Int	لا			(10)	رقم المنتج
Quantity	Float	لا				الكمية
Price	Float	نعم	NULL			سعر الطلبية
Done	Int	لا			(1)	اتمام العملية

٦- جدول الطلبات (orders) : يحتوي هذا الجدول على عدة حقول ويعتبر order\_id أي الرقم الخاص بالطلبية من نوع integer أي عدد صحيح وهو المفتاح الاساسي الذي لا يمكن تكراره، تاريخ الطلبية ، مرسل الطلبية الذي يريد المنتج ، مستقبل الطلبية أي العضو الذي قام بعرض المنتج ، حالة المنتج ، session\_id من نوع varchar كل طلبية لها id خاص بها لا تتكرر تعطى عند اصدار الطلبية وعند طلب الطلبية.

جدول ٤\_٢٢: جدول قاعدة بيانات للطلبات

اسم الحقل	النوع	NULL?	افتراضي	المفاتيح	حجم الحقل	الوصف
<u>order_ID</u>	Int	لا		PK	(10)	رقم الطلبية
Date	Date	لا				تاريخ الطلبية
From	Int	لا			(10)	مرسل الطلبية
To	Int	لا			(10)	مستقبل الطلبية
Status	Int	لا			(2)	حالة الطلبية
session_id	Varchar	لا			(20)	

٧- جدول المدن (cities): يحتوي على عدة حقول تحتوي على معلومات عن المدن وهي ( الرقم المتسلسل الخاص بكل مدينة حيث ان كل مدينة تحمل رقم خاص بها لا يمكن تكراره ويعتبر (City\_id) هو المفتاح الاساسي لهذا الجدول من نوع "integer" أي عدد صحيح بحجم (١١) خانة )، (واسم المدينة التي ينتمي اليها مستخدم النظام من نوع varchar اي قيمة نصية اقل من ٢٥٥ بحجم (١٠٠) خانة فأكثر .

جدول ٤\_٢٣: جدول قاعدة بيانات للمدن

اسم الحقل	النوع	NULL?	افتراضي	المفاتيح	حجم الحقل	الوصف
<u>City_id</u>	Int	لا		PK	(10)	رقم المدينة
City_name	Varchar	لا			(100)	اسم المدينة

٨-جدول التقييمات :يحتوي هذا الجدول على عدة حقول ويعتبر eval\_id أي الرقم الخاص بتقييم من نوع integer أي عدد صحيح هو المفتاح الاساسي لا يمكن تكراره بحجم (١٠)، رقم المستخدم وهو عبارة عن مفتاح اجنبي من الجدول الخاص بالمستخدمين ، رقم المنتج وهو عبارة عن مفتاح اجنبي من الجدول الخاص بالمنتجات ، معدل تقييم المنتج من قبل المقيمين للمنتج .

جدول ٤-٢٤ قاعدة البيانات للتقييمات

اسم الحقل	النوع	NULL?	افتراضي	المفاتيح	حجم الحقل	الوصف
eval_id	Int	لا		PK	(10)	رقم التقييم
User_id	Int	لا			(10)	رقم المستخدم
Product_id	Int	لا			(10)	رقم المنتج
Rate	Int	لا			(10)	معدل تقييم المنتج

٩-جدول الإعلانات يحتوي هذا الجدول على عدة حقول ويعتبر (ads\_id) رقم الاعلان من نوع integer وهو مفتاح اساسي لا يمكن تكراره حيث لكل اعلان رقم خاص يختلف عن رقم الاعلان الاخر ، عنوان الإعلان ملف الاعلان ، الرابط الخاص بالإعلان أي رابط يعود للموقع الرسمي الخاص بالجهة المعلنة للإعلان .

جدول ٤-٢٥ قاعدة البيانات للإعلانات

اسم الحقل	النوع	NULL?	افتراضي	المفاتيح	حجم الحقل	الوصف
ads_id	Int	لا		PK	(10)	رقم الاعلان
Ads_title	Varchar	لا			(100)	عنوان الاعلان
Ads_file	Varchar	لا			(40)	ملف الاعلان
Ads_link	Varchar	لا			(50)	الرابط الخاص بالإعلان

١١-جدول التعليقات : يحتوي هذا الجدول على عدة حقول ويعتبر (c\_id) رقم التعليق من نوع integer وهو مفتاح اساسي لا يمكن تكراره حيث لكل مستخدم يمكن التعليق داخل النظام وإبداء رأيه عن طبيعة عمل النظام حيث ان هذه الخانة موجودة على هوامش الصفحة الرئيسية للنظام.

جدول ٢٦-٤ قاعدة البيانات للتعليقات

الوصف	حجم الحقل	المفاتيح	افتراضي	NULL?	النوع	اسم الحقل
رقم التعليق	(10)	PK		لا	Int	<u>c_id</u>
محتوى التعليق				لا	Text	c_content
تاريخ التعليق				لا	Datetime	C_date

## الفصل الخامس

### بناء النظام

- ❖ المقدمة
- ❖ متطلبات بناء النظام المادية والبرمجية
- ❖ وصف الاجزاء الرئيسية للنظام
- ❖ برمجة النظام
- ❖ فحص اجزاء النظام حسب خطة الفحص (test plan)
  - ◆ فحص بعض نماذج النظام .
  - ◆ فحص تكامل النظام .
  - ◆ فحص النظام.
  - ◆ فحص قبول النظام

## ١-٥ المقدمة

يحتاج بناء هذا النظام الى العديد من المتطلبات المادية والبرمجية التي سوف نقوم بذكرها وتوضيحها في هذا الفصل، بالإضافة الى وصف الاجزاء البرمجية التي تم استخدامها ، وسيتم توضيح كيفية برمجة النظام وعرض بعض الشاشات النهائية الموجودة داخل النظام ، ومن ثم توضيح عملية فحص النظام التي تم ذكرها في الفصل الثالث ، بالإضافة الى الفحص الكلي للنظام .

## ٢-٥ متطلبات بناء النظام المادية والبرمجية

١-٢-٥ المتطلبات المادية لبناء النظام: استخدم فريق العمل العديد من المتطلبات المادية التي ساعدت في بناء النظام وهي كالآتي :-

١- جهاز حاسوب بمواصفات معينة: تم اختيار جهاز الحاسوب بالمواصفات التالية:

- CPU: Core i5 2.3GHZ
- RAM : 4GB
- HD: 500GB

حيث تم اختيار الجهاز بهذه المواصفات لأنه يوفر سرعة مناسبة تخدم عملية بناء النظام دون حدوث أي خلل او مشاكل تعيق بناء النظام بالإضافة الى توفره بأسعار مناسبة.

٢- Flash Memory 8G : تم استخدامها لنقل وتبادل الملفات اللازمة لبناء النظام .

٣- خط نفاذ (إنترنت) لا يقل عن 1Mb: تم الاعتماد عليه حتى يتناسب مع عملية نقل البيانات فهي تحتاج لسرعة 1MB على الأقل حتى يتم عملية نقل البيانات بسرعة اكبر .

٤- استضافة الموقع الإلكتروني واسم النطاق ( domain): يحتاج الموقع الى مساحة ما لا يقل عن " 1G " تم اختيار هذه المساحة بناء على عدد العمليات المتواجدة داخل النظام وحجم البيانات والسجلات ومناسبة لحجم البيانات المخزنه عليه ، ولكن في الوقت الراهن تم استضافة الموقع على السيرفر المحلي ( local host ) لظروف معينة .

## ٢-٢-٥ المتطلبات البرمجية لبناء النظام

تم استخدام العديد من المتطلبات البرمجية لبناء النظام منها :

١- Microsoft windows 7 : هو عبارة عن نظام تشغيل اصدرته شركة مايكروسوفت ، حيث تم استخدامه لأنه متوفر بسعر مناسب ، بالإضافة الى سهولة الاستخدام واحتوائه على العديد من الميزات التي تسهل عملية بناء النظام، والذاكرة المحسنة التي تساعد الجهاز للوصول الى اقصى اداء ممكن .



٢- **Microsoft office 10** : وهي عبارة عن حزمة مكتبية من اصدار شركة مايكروسوفت للبرمجيات حيث انها تضم العديد من البرامج المكتبية وتم استخدام برنامج (Microsoft Word 2010) لكتابة وتوثيق المشروع وذلك لقدرة على كتابة النصوص بعدة لغات وإدراج صور وإنشاء جداول وغيرها ، و (Microsoft power point 2010) هو عبارة عن برنامج تم استخدامه في عمل العروض التقديمية لهذا النظام .

٣- **Dreamweaver C6** : برنامج تطوير الويب أنتجته شركة ماكروميديا ثم انتقل إلى ملكية أدوبي بعد أن اشترت أدوبي ماكروميديا في عام ٢٠٠٥، وهو برنامج متخصص لإنشاء وإدارة تطبيقات ومواقع الويب والتعامل معها، ويسمح لنا هذا البرنامج بإنشاء مواقع وتطبيقات ويب قوية جدا باستخدام أي من اللغات الشهيرة المتاحة حاليا مثل ASP و ASP.NET. بالإضافة إلى PHP وهي اللغة التي تم استخدامها في برمجة النظام بالإضافة إلى توفره بشكل مجاني.

٤- **Database Server** : تم استخدام سيرفر مجاني لإنشاء وفحص قاعدة البيانات من خلال MySQL .

٥- **draw io diagram** : لقد تم استخدام هذا البرنامج لرسم الرسومات المطلوبة مثل UML ، حيث يتوفر هذا التطبيق مجانا ، وتم استخدامه لأنه يتميز بجودة عالية في الرسومات وسهولة الاستخدام ، ويحتوي على العديد من الميزات التي تساعدنا على رسم رسومات توضيحية للنظام .

### ٣-٥ وصف الاجزاء الرئيسية للبرمجيات

نظام الموقع الالكتروني لبيع المنتجات اليدوية يحتوي على ثلاثة اقسام وهي :

١- **مدير النظام** : يقوم مدير النظام بعدة عمليات منها تحديد صلاحيات كل مستخدمين النظام سواء محرر النظام او الاعضاء وإدارة حساباتهم من ( حذف ، تعديل ، اضافة ) ، بالإضافة إلى ادارة الاعلانات (تعديل ، حذف) وإدارة تقييم المنتجات وإدارة التصنيفات و ادارة المراسلات "البريد" واستلام التقارير والإحصائيات من المحرر بما يتعلق بالمنتجات والأعضاء وهو المسؤول عن أي قرار يؤخذ بشأن النظام .

٢- **المحرر** : يقوم المحرر في هذا النظام بعدة عمليات بعد ان يقوم مدير النظام بتحديد صلاحيته كمحرر بإدارة المنتجات (قبول ، رفض ، حذف ) وتسليم التقارير والإحصائيات بشكل مستمر لمدير النظام التي من شأنها تحسين وتقليل المشاكل ان وجدت .

٣- **الاعضاء** : يقوم الاعضاء بإنشاء حساب داخل النظام ومن ثم تسجيل الدخول ليتمكنوا بالقيام بعدة عمليات منها ادارة حسابه الشخصي ، اضافة المنتجات الخاصة به ، شراء منتجات ، تقييم هذه المنتجات وإدارة البريد الوارد والصادر الخاص به ، .

## ٥-٤ برمجة النظام

تم استخدام لغة البرمجة php لبرمجة هذا النظام ،وهي لغة تستخدم لبرمجة مواقع الانترنت الديناميكية، حيث تم استخدام مجموعة من الحزم منها :

- Php
- Database mysql
- Apache web server

تم اتباع معايير الجودة الخاصة بالاكواد حيث ان تم التركيز بكتابة اكواد البرمجة على :

- ١- **Maintainability** : حيث ان الكود قابل للصيانة والتعديل والحذف دون ان يؤثر ذلك على باقي الاكواد.
- ٢- **Most Efficient** :حيث ان تم التركيز على ان يكون الكود اقتصادي ولا يستخدم الكثير من الموارد مثل : RAM الذاكرة، وحدة المعالجة المركزية CPU .
- ٣- **Compatibility** : حيث ان البرمجة تم القيام بها على نظام تشغيل ويندوز فيجب ان تعمل دون أي تغييرات او أي مشاكل عند نقلها إلى مزود Apache .
- ٤- **Security** : عن طريق التحكم بالاتصالات التي تتم بقاعدة البيانات وعدد الملفات التي يتم ارسالها عبر المتصفح والتي هي من صلاحيات مسؤول النظام فقط.

## ٥-٥ فحص اجزاء النظام حسب خطة الفحص (test plan)

تعتبر هذا المرحلة من اهم المراحل التي يمر بها النظام بعد الانتهاء من مرحلة برمجة وتشغيل النظام ، حيث تم فحص كل جزء من اجزاء النظام للتأكد من اتمام العمليات بالشكل المتوقع والصحيح ، وتم اتباع مرحلتين لفحص النظام وهما Alpha test و Beta test بالإضافة الى عرض شاشات النظام التي تم فحصها.

▪ **Alpha test** : تم فحص النظام بشكل اولي من خلال ( فريق العمل) وتشمل عمليات الفحص كالأتي :

- فحص بعض نماذج النظام .
- فحص تكامل النظام .
- فحص النظام.
- فحص قبول النظام .

٥-٥-١ فحص بعض نماذج النظام :

في هذه المرحلة من الفحص تم فحص كل جزء من اجزاء النظام بشكل منفرد للتأكد من ان العملية تمت بالشكل الصحيح من خلال ادخال المدخلات اللازمة للتأكد من صحة المخرجات ، ومن الامثلة على هذه العمليات :

- الصفحة الرئيسية :

تتضمن هذه الواجهة عدة محتويات حيث تم عرض اخر المنتجات المضافة لكل تصنيف ، وعرض الاعلانات

سلة المشتريات

+ (972) 595 894 286  
+ (972) 595 427 089

hand made  
madehand705@gmail.com



الرئيسية	المنتجات	المتجبن	من نحن	اتصل بنا
----------	----------	---------	--------	----------






ملابس صوف
مصنوعات يدوية ورقية
تشكيل خزف
ادوات منزلية يدوية
ملابس

ملابس صوف



ملابس صوف

رتين لشحاتت

NIS 15

طواقني كروشيه



ملابس صوف

رتين لشحاتت

NIS 10

كلاكيل



ملابس صوف

HAYA

NIS 30

طقم صوف

التصنيفات

- ملابس صوف
- مصنوعات يدوية ورقية
- تشكيل خزف
- ادوات منزلية يدوية
- ملابس
- خزف
- اكسسوارات

اعضاء

- haya abuayyash
- ايناس القيسي
- زين الشحاتيت
- haya
- haya m abuayyash
- المزيد -

اترك تعليقا ..

ارسال تعليق

kjkuhukj  
12:40:19 2016-05-21

صورة ٥-١ الصفحة الرئيسية

## - عملية التسجيل في النظام (انشاء حساب):

تمت عملية انشاء حساب داخل النظام من خلال ادخال المدخلات التالية (الاسم الثلاثي، البريد الالكتروني، كلمة المرور الهاتف المحمول ، نبذه عن نفسك ، العنوان الكامل ، بالإضافة الى تحديد المدينة) وبعد ان تمت تعبئة الحقول بالشكل الصحيح تم الانتقال الى واجهة تسجيل الدخول .

الرئيسية المنتجات المنتجين من نحن اتصل بنا

تسجيل عضوية جديدة

التسجيل في النظام

Register

معلومات التسجيل

haya m abuayyash

hayaabuayyash333@gmail.com

.....

0595807841

أقوم بصناعة الخزف والزجاج

الخليل / بيت امرر / صافا

المدينة

الخليل

اكتمال التسجيل

صورة ٥-٢ في حالة انشاء حساب

## - عملية تسجيل الدخول :

صوره ٣-٥ في حالة تسجيل الدخول

## - عملية اضافة منتج

قام فريق العمل بفحص عملية اضافة منتج من خلال ادخال البيانات بالحقول وهي (اسم المنتج ، وصف المنتج ، سعر المنتج ، ملاحظات عن المنتج ، اختيار التصنيف المناسب ، ومن ثم ادراج الصور الرئيسية والفرعية الخاصة بالمنتج) ، و بعد ان تم ادخال تلك البيانات ظهر اشعار يفيد بانتظار قبول او رفض المحرر للمنتج .

### تعريف منتج جديد

من خلال هذه النافذة  
تستطيع اضافة وتعريف  
الاصناف المتوفرة لديك  
والتي سوف تظهر في  
صفحتك الشخصية

### اضافة منتج جديد

اسم المنتج

وصف المنتج

NIS سعر المنتج

ملاحظات عن المنتج

اختر تصنيف مناسب ( )

صورة المنتج

صورة 2

صورة 3 (اختياري)

صورة 4 (اختياري)

[اضافة منتج جديد](#)

#### خيارات المستخدم

- الملف الشخصي
- الرسائل
- الطلبات الواردة
- الطلبات الصادرة
- ادارة المنتجات

الرئيسية
المنتجات
المنتجين
من نحن
اتصل بنا

## تم اضافة المنتج بنجاح .. بانتظار موافقة ادارة الموقع

قائمة المنتجات [اضافة منتج جديد](#)

		المنتج	سعر البيع	تصنيف المنتج	عرض
حذف	تعديل	كلاكيل	10	#ملابس صوف	
حذف	تعديل	طواقتي كروشيه	15	#ملابس صوف	
حذف	تعديل	صندوق هدايا	5	#ممنوعات يدوية ورقية	

#### خيارات المستخدم

- الملف الشخصي
- الرسائل
- الطلبات الواردة
- الطلبات الصادرة
- ادارة المنتجات

#### اسعار صرف العملات

لعملة	بيع	شراء	نسبة التغير
EUR/ILS	4.3409	4.3743	+0.77%
JOD/ILS	5.4828	5.4869	+0.43%
USD/ILS	3.8758	3.8977	+0.58%

صوره ٥-٤ في حالة اضافة منتج

- عملية ارسال الرسالة :

يمكن لأي مستخدم ارسال رسالة لمستخدم اخر من خلال الدخول الى حسابه الشخصي ، او بعد اتمام عملية طلب المنتج وإضافتها الى السلة يقوم بتحديد طريقة الدفع الذي تناسبه عن طريق ارسال رسالة للمنتج وإنهاء عملية الشراء حيث تم ادخال البيانات التالية للفحص وهي (موضوع الرسالة ،محتوى الرسالة ) وبعد ذلك تم ظهور اشعار يفيد بأنه تم ارسال الرسالة بنجاح.

المنتجات	المنتجين	من نحن
<a href="#">البريد الصادر</a> <a href="#">البريد الوارد</a>		
مستلم الرسالة haya abuayyash		
موضوع الرسالة استفسار عن منتج		
محتوى الرسالة اود الاستفسار عن طريقة التوصيل والدفع للمنتج		
<input type="text"/>		
<input type="button" value="إرسال الرسالة"/>		

المنتجات	المنتجين	من نحن
<a href="#">البريد الصادر</a> <a href="#">البريد الوارد</a>		
<h2>تم إرسال الرسالة بنجاح</h2>		
مستلم الرسالة haya abuayyash		
موضوع الرسالة		
محتوى الرسالة		
<input type="text"/>		
<input type="button" value="إرسال الرسالة"/>		

صوره ٥-٥ في حالة ارسال رسالة

## - عملية ادارة المنتجات

بعد ان تمت عملية اضافة المنتج من قبل العضو "المنتج" تظهر قائمة عند المحرر بالمنتجات الي تم عرضها من قبل المنتجين لتتم عملية القبول او الرفض.

الرئيسية	المنتجات	المنتجين	من نحن	اتصل بنا
اسم المنتج	اسم العضو	التصنيف	خيارات	
ثوب يدوي	ايناس القيسي	ملابس	تفاصيل المنتج موافقة رفض	
منتج ورقي	ايناس القيسي	ممنوعات يدوية ورقية	تفاصيل المنتج موافقة رفض	
خزف	رينين الشحاتيت	خزف	تفاصيل المنتج موافقة رفض	

صوره ٥-٦ في حالة ادارة المنتجات

## - عملية اضافة اعلان

قام المدير بإضافة اعلان بإدخال البيانات التالية (عنوان الاعلان ، رابط الاعلان ، صورة الاعلان )

الرئيسية	المنتجات	المنتجين	من نحن	اتصل بنا
<p>عنوان الاعلان: <input type="text" value="بحو جامعة علوم وتكنولوجيا وابداع ريادية"/></p> <p>رابط الاعلان: <input type="text" value="https://www.ppu.edu/p/ar#about"/></p> <p>صورة الاعلان: <input type="text" value="banner-04(1).jpg"/></p> <p><input type="button" value="اضافة اعلان"/></p>				

صوره ٥-٧ في حالة اضافة اعلان



### ٢-٥-٥ فحص تكامل النظام :

بعد ان تم فحص اجزاء النظام بشكل منفرد كما وضحنا سابقا ، تم دمج اجزاء النظام مع بعضها البعض من قبل فريق العمل وتم التأكد من اتمام جميع العمليات داخل النظام بالشكل المطلوب اي تم العمل على انشاء حساب ومن ثم تسجيل الدخول الى النظام والدخول الى الملف الشخصي وإضافة منتج ، بالإضافة الى عملية شراء منتج وإتمام عملية الدفع .

### ٣-٥-٥ فحص النظام :

بعد ان قام فريق العمل بالتأكد من اتمام العمليات السابقة قام بإجراء تجريبه للنظام على عينة من المستخدمين (مجموعة من الطلاب ، منتجين اشغال يدوية ) للتأكد من تحقيق المتطلبات التي تم ذكرها في الفصل الثالث ، وتم تزويد فريق العمل بعدد من الملاحظات من اجل تحسين النظام والتي سيتم ذكرها لاحقا .

### ٤-٥-٥ فحص قبول النظام:

في هذا الفحص قام فريق العمل بالتأكد من مدى تلبية المتطلبات التي يحتاجها العاملين في هذا المجال من خلال زيارتهم ومقابلتهم وتجربتهم للنظام لفترة زمنية .

### ▪ Beta test

تم فحص النظام من قبل عينة من طلبة جامعة بوليتكنك فلسطين، في البداية قام فريق العمل بتوضيح طبيعة عمل النظام والهدف الاساسي منه وتم توضيح ارشادات استخدام النظام للطلبة، وكانت النتيجة كالتالي:

١- حاول الطالب إنشاء حساب داخل النظام حيث انه لم يقم بتعبئة جميع الحقول بالشكل المطلوب فظهر له اشعار بضرورة ملئ الحقول ، ومن ثم تم انشاء الحساب بعد تعبئة جميع الحقول بالبيانات الصحيحة التالية (الاسم الثلاثي ، البريد الالكتروني ، كلمة المرور ، رقم الهاتف المحمول ، نبذه عن نفسك ، العنوان الكامل ، المدينة)

الرئيسية	المنتجات	المنتجين	من نحن	اتصل بنا
----------	----------	----------	--------	----------

## التسجيل في النظام



معلومات التسجيل

تسجيل عضوية جديدة

تريبل ايمن الجعية

tarteel@mail.com

...

0599784163

تريبل طالبة جامعية

الخليل - حي الجامعة

المدينة

الخليل

[اكمل التسجيل](#)

- ٢- تم تسجيل دخول الطالب بإدخال (البريد الالكتروني ،كلمة المرور) التي تم تسجيلهم سابقا ، بعد ذلك تغير وضع الطالب من زائر الى عضو داخل النظام .
- ٣- قام الطالب باختيار منتجات من داخل النظام وتم ارسال الطلبية للمنتج من خلال سلة التسوق وقام الطالب باختيار وسيلة الدفع من خلال التواصل مع المنتج .
- ٤- تم ارسال رسالة للمنتج تفيد بالتواصل لاستلام الطلبية التي كان قد ارسلها الطالب.
- ٥- قام بإضافة منتج غير يدوي بعد ان تم ادخال البيانات والصور اللازمة لإتمام هذه العملية .
- ٦- ظهر للطالب اشعار برفض منتج(تم الرفض من قبل المحرر لإضافة منتج غير يدوي).

الرئيسية	المنتجات	المنتجين	من نحن	اتصل بنا
----------	----------	----------	--------	----------

الرئيسية < الملف الشخصي <

البريد الصادر    البريد الوارد

رقم الرسالة	عنوان الرسالة	إسم مرسل الرسالة	تاريخ الرسالة
20	صنف مرفوض	ahmad	17:36:44 2016-05-21

خيارات المستخدم
الملف الشخصي
الرسائل
الطلبات الواردة
الطلبات الصادرة
ادارة المنتجات

وكانت ردة الفعل ايجابية من تجربة النظام ، وسهولة التسجيل والدخول للموقع ، وجمالية واجهات النظام وتناسق الالوان ، وسهولة التواصل مع الاعضاء الاخرين وسرعة الرد من قبل المحرر .

وقام فريق العمل بأخذ بعض الملاحظات التي الاستفادة منها في مرحلة التطوير وكانت الملاحظات كالتالي :

- تعديل طريقة البحث داخل النظام بحيث تكون اكثر تخصيص .
- التعديل على الشعار " اللوجو " الخاص بالنظام من حيث الحجم و الشكل ليعطي دلالة على طبيعة النظام.
- امكانية اضافة اكثر من صورة للمنتج بحيث يأخذ من ٤-٥ صور على الاقل .
- استغلال المساحات الفارغة في الصفحة الرئيسية بوضع الاعلانات .
- ادراج المنتجات بداخل الصفحة الرئيسية حسب تصنيف كل منتج .

## الفصل السادس

### تشغيل وصيانة النظام

❖ المقدمة

❖ وصف المتطلبات اللازمة لتشغيل النظام

◆ المتطلبات المادية

◆ المتطلبات البرمجية

❖ فحص جودة النظام

❖ خطوات تشغيل النظام

❖ خطة صيانة النظام

## ١-٦ المقدمة:

بعد الانتهاء من عملية فحص النظام تم الانتقال إلى مرحلة بناء وتطوير النظام التي تعتبر المرحلة الأخيرة والتي تم فيها فحص جودة النظام وتشغيله وهي مرحلة مهمة لضمان استمرار النظام لأطول فترة زمنية ممكنة ، في هذا الفصل سنوضح المراحل الأخيرة في المشروع وهي فحص جودة النظام وتشغيله حيث سنقوم بوصف الإعدادات المادية والبرمجية التي تم استخدامها من أجل تشغيل النظام ومن ثم سنوضح ما هي خطة الصيانة للنظام.

## ٢-٦ وصف المتطلبات المادية والبرمجية المطلوبة لتشغيل النظام .

لتشغيل النظام الجديد قام فريق العمل باستخدام مجموعة من المتطلبات المادية والبرمجية والتي سنقوم بتوضيحها في هذا الفصل ، وهي كالآتي:

### ١-٢-٦ المتطلبات المادية المطلوبة لتشغيل النظام :

#### ١- خط نفاذ انترنت واشتراك من الشركة المزودة للانترنت

تم استخدام الانترنت من أجل الحصول على معلومات للاستفادة منها في بناء النظام ، و سيتم استخدامه من أجل الوصول إلى النظام ، بعد عملية تحميله على شبكة الانترنت ليتمكن جميع المستخدمين من استخدام النظام والوصول اليه في اي زمان ومكان.

#### ٢- استضافة الموقع الإلكتروني واسم النطاق ( Hosting & Domain name )

سيتم استخدامه من أجل حجز موقع على الانترنت لتحميل النظام الإلكتروني عليه، وتمكين المستخدمين من الوصول اليه عن طريق ال Domain الخاص بالموقع.

#### ٣- أجهزة حاسوب بالموصفات التالية:

■ CPU: Core i5 2.3GHZ

■ RAM : 4GB

■ HD: 500GB

كما تم التوضيح بالفصل الخامس حيث تم اختيار الجهاز بهذه المواصفات لأنه يوفر سرعة مناسبة تخدم عملية بناء النظام دون حدوث أي خلل او مشاكل تعيق بناء النظام بالإضافة الى توفره بأسعار مناسبة .

7 Microsoft windows :لقد تم استخدامه لأنه متوفر بسعر مناسب، بالإضافة إلى سهولة استخدامه واحتوائه على العديد من المميزات التي تسهل عملية بناء النظام مثل الأمان والسرعة في الأداء ، ودعمه للتطورات الحديثة في أجهزة الكمبيوتر مثل الحوسبة من نوع ٦٤ بت الذي تسميه مايكروسوفت "OneDrive" لرفع ومشاركة الملفات الشخصية والمعالجات متعددة الاستخدام بالإضافة إلى استخدام الذاكرة المحسنة الذي يساعد الأجهزة على الوصول إلى أقصى أداء ممكن.

### ٦-٣ فحص جودة النظام (تقييم النظام)

#### ١- فحص جودة المحتوى

جودة المحتوى من أهم عناصر الجودة التي يجب مراعاتها عند إجراء عملية التقييم للمواقع الإلكترونية وبما أن المحتوى هو الركيزة الأساسية في التوجه في الأعمال والتجارة نحو البعد الإلكتروني عبر التجارة الإلكترونية فقد عدّ "سينج وسوك" ( Singh and Sook, 2002) أهم عنصر في عملية التقييم مطلقاً عليه اسم ملك العناصر.

ويمكن إجمال مؤشرات جودة المحتوى بما يأتي:

- **التحديث** : حداثة المعلومات داخل النظام تتضمن هذه الخاصية من خلال عرض اخر تحديث للمنتجات على الصفحة الرئيسية ، حيث يتم ترتيب المنتجات حسب اخر منتج مضاف.
- **الصلة** : مدى صلة المعلومات بالنظام حيث انه يحتوي على المعلومات التالية :
  - الهدف من النظام ( تسويق المنتجات اليدوية ).
  - معلومات خاصة بالمنتجات التي يعرضها النظام مثل سعر المنتج ووصفه.
  - صور توضيحية لطبيعة النظام حيث يحتوي على العديد من صور المنتجات اليدوية .
  - الشعار الخاص بالنظام والذي يدل على طبيعة عمل النظام حيث يحتوي على صورة منتج يدوي.
- **اللغات والثقافة** : يدعم النظام اللغة العربية وسيتم العمل على اللغة الانجليزية، ولكن لضيق الوقت لم يتمكن فريق العمل من انهاء دعم النظام للغة الانجليزية بالشكل الكامل ويسعى فريق العمل على اتمام هذا العمل وإضافة لغات اخرى، وراعى النظام اختلاف ثقافة الزبائن بغض النظر عن المدينة التي ينتمون إليها حيث لكل منتج الحق بعرض منتجه اليدوي حتى ولو كان متداول داخل مدينته فقط لاعتباره نوع من انواع الثقافة.

- **التنوع** : يضم النظام خاصية التنوع حيث انه لا يحتوي فقط على مستندات نصية وإنما يحتوي أيضا على صور متحركة خاصة بالمنتجات وصور خاصة بالأعضاء ويحتوي على رموز ودلالات معينة مثل صورة السلة لسلة التسوق هذا يعطي النظام مرونة وتنوع اكثر .
- **الدقة** : دقة المعلومات بالنظام عمل فريق العمل على ان لا يتضمن الموقع أي اخطاء لغوية او قواعدية وكل منتج يعرضه صاحبه وهو المسؤول عن دقة المعلومة عن هذه المنتجات .
- **الموضوعية** : تم عرض المعلومات والمنتجات داخل النظام بموضوعية تامة وبدون أي تحيز حيث ان لكل المنتجين نفس الصلاحيات لعرض منتجاتهم وللزبائن نفس الصلاحيات لطريقة اختيار وشراء المنتجات بواسطة سلة التسوق.
- **المسؤولية** : مدى ثقة المستخدم بالمعلومات الواردة في النظام حيث يوجد بريد الكتروني ورقم هاتف خاص بالنظام للتواصل مع الادارة ، معلومات حقوق الطبع للنظام، و معلومات خاصة بالمنتج وصاحبه .

## ٢- فحص جودة التصميم :

ويمكن إجمال مؤشرات جودة التصميم بما يأتي:

- **الجاذبية**: تضمّن النظام هذه الخاصية حيث بعد اطلاع العديد من الاشخاص على النظام قاموا بتزويدنا بأن النظام يتصف بالجاذبية من حيث التصميم، ويتصف بالجمال من ناحية الصور والحركات بداخله حيث يحتوي النظام على عرض متحرك لبعض المنتجات اليدوية ليجعل المستخدم متحمسا وسعيدا عند الدخول على النظام.
- **الملاءمة**: يتلاءم التصميم والصور المستخدمة فيه مع نوع الخدمة التي يقدمها النظام، حيث يحتوي على اسعار صرف العملات و أيضا تم الاخذ بعين الاعتبار عملية الموازنة للشاشات وتوزيع الصور والألوان داخل النظام بشكل ملائم.
- **اللون**: ويعني خصائص الألوان المستخدمة كخلفيات أو ألوان النصوص نفسها عند التصميم. تم استخدام اللون الابيض وهو لون فاتح للخلفيات الخاصة بالنظام، تم استخدام لون واحد لجميع النصوص داخل الموقع وهو الاسود وإدخال اللون الاخضر .
- **النص**: خواص النصوص المستخدمة في صفحات النظام ، تم استخدام خط واحد وهو من نوع "الكوفي" وبحجم واحد وبنفس السمة في الصفحة الواحدة باستثناء العناوين الرئيسية، ليسهل قرائتها، تم استخدام فراغات مناسبة بين الفقرات لتسهيل القراءة ووضوحها ،و تم استخدام عناوين رئيسة أو فرعية تختلف عن النصوص العادية لتميزها مثل ايقونة التسجيل وإضافة منتج وسلّة التسوق بأعلى الصفحة .

## ٣- فحص جودة التنظيم

يهتم هذا العنصر بهيكلية النظام وطريقة تقسيم الخدمات التي يقدمها لتوفير طريقة سهلة لتصفح النظام بهدف مساعدة المستخدم للوصول للمعلومة المطلوبة بسرعة، بحيث يشعر بالراحة خلال زيارته للنظام.

يمكن إجمال مؤشرات جودة التنظيم بما يأتي:

- **الفهرس:** يحتوي النظام على فهرس أو وصلات تساعد المستخدم على الانتقال من جميع صفحات الموقع من الصفحة الرئيسية، يستطيع المستخدم معرفة الصفحة الحالية التي يتصفحها من خلال إظهار عنوانها بالكامل.
- **الاتساق:** اتساق وتوافق جميع الصفحات في طريقة عرضها، قام فريق العمل بالأخذ بهذه الخاصية حيث الاتساق والتوافق بجميع الصفحات من حيث الشكل والحجم .
- **الروابط او الكلمات الدالة:** يحتوي النظام على ايقونات ذات دلالات مختلفة للتنقل بين صفحات النظام، وخاصية سهولة الرجوع للصفحة الرئيسية من أي صفحة اخرى داخل الموقع .
- **الشعار:** يظهر الشعار او ما يسمى ب" اللوجو" الخاص بالنظام بأعلى الصفحة الرئيسية وبالصفحات الفرعية بشكل واضح.

#### ٤- فحص جودة سهولة التعامل

تعني السهولة في استخدام الموقع من قبل أي مستخدم، بغض النظر عن خلفيته العلمية للحصول على المعلومة المطلوبة ، كما تعني قدرة الموقع على توفير أداء ثابت لكفائته، إضافة إلى إمكانية التكيف حسب رغبة المستخدم (Gledec, 2005). ويمكن إجمال مؤشرات جودة سهولة التعامل كالتالي:

- **السهولة:** سهولة استخدام النظام، وإيجاد المعلومات، والتصفح فيه يسهل على المستخدم استخدام النظام لبساطته وإيجاد المنتجات بكل سهوله ضمن التصنيف الموجود وذلك بوجود مربع البحث للبحث عن المنتجات، وسهولة معرفة الاعضاء بالمنتجات المضافة حديثا لوجود قائمة خاصة بها .
- **الاعتمادية:** مناسبة عنوان وخصائص النظام للنظام وطبيعته، حيث تم تسمية النظام باسم "هي حرفتي" وبذلك يكون اسم النظام دال على هدفه و طبيعته، و يدعم الموقع التصفح بأكثر من متصفح انترنت ،و يعمل باستخدام اوضاع شاشات مختلفة .
- **مسائل الخصوصية وأمن المعلومات:** أن السرية والخصوصية من العوائق المهمة التي تواجه العاملين في مجال التسويق الإلكتروني وهي تؤثر على تقبل بعض العملاء لفكرة التسويق الإلكتروني بشموليتها،إن عملية التسويق الإلكتروني تحتاج لبعض البيانات من العملاء مثل: الاسم والنوع والجنسية والعنوان وطريقة السداد وأرقام بطاقات الائتمان وغيرها، حيث قام فريق العمل بالعمل لجعل النظام امن حيث يتمكن المستخدم من ادارة بياناته وتعديلها ولا يسمح لأي شخص غير مخول له بالوصول لهذه المعلومات .



## ٦-٤ تشغيل النظام

بعد اتمام بناء قاعدة البيانات الخاصة بالنظام، وتصميم واجهة المستخدم وبناء شاشات الاضافة والتسجيل والمعالجة وتصميم جميع الواجهات من خلال برنامج " Dreamweaver " يكون النظام جاهز للتشغيل، ويكون قادر على القيام بجميع المتطلبات بالشكل الكامل ودون حدوث أي خلل حتى يتم تجهيز النظام وتشغيله على شبكة الانترنت.

**هناك مجموعه من الخطوات التقنية اللازمة لتشغيل الموقع الإلكتروني:**

- ١- حجز موقع مع اسم النطاق Domain من إحدى شركات الاستضافة.
- ٢- الدخول إلى لوحة تحكم الموقع وأخذ بيانات الاتصال ببروتوكول نقل الملفات FTP .
- ٣- رفع ملفات النظام على المساحة التي تم أخذها مع النظام ، باستخدام أحد برامج ال FTP .
- ٤- إنشاء قاعدة بيانات جديدة على الموقع الذي تم حجز .
- ٥- الدخول إلى phpMyAdmin من لوحة تحكم الموقع ثم استيراد ملفات قاعدة البيانات الخاصة بالنظام.
- ٦- الدخول إلى النظام من خلال اسم الموقع DNS والتأكد من تشغيله بالشكل الصحيح.

## ٦-٥ خطة صيانة النظام

يمكن إطالة عمر النظام الجديد من خلال برنامج صيانة مستمرة للنظام تجعله متلائم مع البيئة التي يعمل فيه والتي تتصف بالتغيرات الشديدة على فترات قصيرة نسبياً، ويقصد بعملية الصيانة حذف أو إضافة أو تعديل أو تحسين (إدارة العمليات) في عنصر من عناصر النظام أو أحد مكوناته، فمثلا يجب تحديث البرامج من وقت إلى آخر لكي تفي بالتغيرات في احتياجات المستخدمين من النظام، وهنا تأتي أهمية التوثيق من أجل الرجوع إليها في عملية اجراء التعديلات المستمرة على النظام وكذلك سيتم توثيق أي عملية حذف أو إضافة أو تعديل في النظام أوفي البرامج المستخدمة في النظام، بمعنى انه يجب تحديث وثائق النظام أولاً بأول بعد أي عملية تعديل أو تغيير في أحد عناصر أو مكونات برامج النظام. سيتم عمل نسخ احتياطية بشكل يومي لقاعدة بيانات النظام ، وسيتم الاستجابة لحل المشاكل في النظام بشكل مباشر وحسب الإمكانية من قبل فريق العمل بالمشروع .

**تتمثل خطة الصيانة كما يلي :**

### ١-صيانة علاجية :

وتتمثل في مجموعة الإصلاحات التي تتم على العيوب التي واكبت مرحلة التصميم ، أو مرحلة برمجة وتنفيذ النظام ، وتتطلب المشاكل الناتجة عن هذه العيوب الاسراع في اصلاحها خشية تعطل النظام ، وتتمثل الصيانة العلاجية ٧٥% من أنواع الصيانة وتنسم بإزالة العيوب من النظام الموجود دون اضافة وظائف جديدة الى النظام .

## ٢-الصيانة التكميلية :

ويهدف هذا النوع من الصيانة إلى احداث تغييرات في نظام المعلومات حتى يستطيع مواكبة التطور الذي شمل بعض وظائفه نتيجة حدوث تطورات ، أو من أجل جعل النظام يتأقلم ويتكيف مع بيئة تشغيلية مختلفة عما صمم من أجلها النظام .

## ٣-الصيانة التحسينية :

مع مرور الزمن نحتاج إلى تعديل النظام وتطويره لذا يجب أن يستوعب النظام هذا التطور مع عدم إحداث أي نتائج غير مرغوب فيها بالنظام ، بالإضافة إلى المحافظة على فاعلية وكفاءة النظام والبيانات الموجودة في قاعدة البيانات دون حدوث أي خلل وإدخال تحسينات تشمل معالجة الأداء أو قابلية الأداء، وإذا أمكن اضافة بعض الميزات اذا اقتضت الحاجة لوجودها بالنظام مثل تطوير النظام ليدعم لغات اخرى غير اللغة العربية.

## ٤-الصيانة الوقائية :

هي مجموعة الفحوصات والخدمات التي تتم بصفة دورية وحسب خطة زمنية موضوعة تهدف إلى إدخال تغييرات على النظام للتقليل من احتمال وقوع أخطاء مستقبلية في النظام وتتم عمليات الصيانة الوقائية يوميا وأسبوعيا وشهريا حيث الفحص الدوري الظاهري .

## ٥-صيانة تطويرية:

أخذ تقارير دورية عن العمليات داخل النظام ، والقيام بتطوير النظام حسب الاحتياجات الجديدة لمستخدمي النظام.

## ٦-صيانة(App Server):

يعتبر App Server من العناصر المهمة لتشغيل النظام من اجل توفير الحماية والأمن لصفحات النظام ، لذلك يجب التأكد من ان إعدادات "App Server " تعمل بالشكل الصحيح.

## ٧-سياسات احتياطية:

أثناء عملية تعديل النظام يحدث أحيانا أخطاء في النظام أو قاعدة البيانات ، وهذه الأخطاء تؤدي في بعض الأوقات إلى توقف عمل النظام، ولتفادي هذه المشكلة يتم نسخ بيانات النظام(Backup)او التي تضم كافة البيانات الموجودة في قاعدة البيانات والنظام، بالإضافة الى انشاء قرص للنظام لاستعادة النظام في حال حدوث خلل في النظام ، وهذه العملية يجب أن تتم بشكل دوري ومنتظم.

## الفصل السابع

### الاستنتاجات

- ❖ المقدمة
- ❖ النتائج التي تم التوصل اليها
- ❖ التوصيات والمقترحات
- ❖ الأعمال التطويرية للمستقبل (Future work)
- ❖ المصادر والمراجع

## ١-٧ المقدمة:

بعد الانتهاء من مراحل تطوير النظام والتي بدأت بالتحليل والتصميم وفحص الجودة ، وتطبيق النظام بشكل فعلي ، توصل فريق العمل الى عدة نتائج وتوصيات .

## ٢-٧ النتائج التي تم الوصول إليها:

- ١- بناء وتطوير نظام متاح لعدد كبير من المستخدمين حيث يتيح النظام لعدد كبير من المنتجين والزبائن للتسجيل بالنظام والقيام بعمليات البيع والشراء .
- ٢- تمت عملية تحليل النظام بالكامل وفحص جميع أجزائه كما تم التوضيح بالفصول السابقة.
- ٣- تقليل الوقت والجهد على مستخدمي النظام حيث بإمكانهم الدخول للنظام بأي مكان وزمان وتم اخذ معايير الجودة لترفع من قيمة النظام.
- ٤- سيعمل هذا النظام على تسهيل عملية البيع والترويج لمنتجاتي الحرف والصناعات اليدوية من خلال القيام بعرض منتجاتهم من قائمة ادارة المنتجات و فقط عليهم اتباع الخطوات لإتمام عرض منتجاتهم.
- ٥- يتيح هذا النظام لمدير النظام والمحرر ان يقوموا بوظائفهما المختلفة ،من عملية إضافة وحذف وتعديل على المعلومات الخاصة بالمنتجات وقبولها او رفضها قبل ان يتم عرضها داخل النظام.
- ٦- يتيح النظام عملية التواصل مع منتجي الحرف اليدوية للاستفسار عن المنتجات التي تم عرضها وذلك من خلال قائمة الرسائل داخل النظام .
- ٧- المرونة والسلاسة في استخدام النظام والتعديل عليه حيث تم توضيح هذا في عملية فحص جودة النظام سابقا .
- ٨- احتواء النظام على قسم خاص بالإعلانات حيث بإمكان اي جهة ان تقوم بعرض اعلانها الخاص بها من خلال التواصل مع ادارة النظام .

### ٣-٧ التوصيات والمقترحات :

بناء على النتائج التي تم الوصول اليها وضع فريق العمل مجموعه من التوصيات وهي كالآتي :

- ١- تطبيق النظام بشكل فعلي بناء على الخطوات التي تم ذكرها سابقا لتشغيل النظام .
- ٢- تعميم النظام على جميع منتجي الحرف اليدوية و الصناعات اليدوية من خلال الاعلانات والمقابلات ليتم الحصول على اكبر عدد ممكن من المنتجين لعرض منتجاتهم لتفعيل النظام.
- ٣- توسيع نطاق عمل المشروع بحيث لا يقتصر على المستخدمين من داخل فلسطين .
- ٤- عمل خطة تسويقية وإعلامية تشجع الافراد وأصحاب الحرف التقليدية على التعامل مع النظام الإلكتروني وتوضيح مميزات وفوائده.
- ٥- تدعيم أنظمة الحماية للنظام ، للحفاظ على سرية و خصوصية المعلومات.
- ٦- تطوير النظام بحث يشمل على المستلزمات والأدوات اللازمة لتصنيع المنتجات اليدوية

### ٧\_٤ أعمال تطويرية :

- ١- تطوير وتدعيم النظام بأكثر من لغة سيعمل فريق العمل على تطوير النظام ليدعم اللغات غير اللغة العربية .
- ٢- انشاء تطبيق خاص بالهواتف الذكية وربطه بالنظام .
- ٣- التطوير على النظام من حيث المكونات الحالية ، وإضافة مكونات جديدة من خلال اخصائي البرمجة.

## ٥-٦ المصادر و المراجع

### المراجع العربية

- ١- (مكحول، باسم . ٢٠٠٦، الصناعات الحرفية في أريحا. معهد أبحاث السياسات الاقتصادية الفلسطيني (ماس)).
- ٢- (د. قطان ،فادي ، قطاع الصناعات الحرفية غير المنظم في الأراضي الفلسطينية : الواقع والآفاق ، معهد أبحاث السياسات الاقتصادية الفلسطيني (ماس) ، رام الله ، ٢٠٠٦ .).
- ٣- البزري ، سلمى ، الواقع والافاق ، مركز المعلومات الوطني الفلسطيني- وفا ، ٢٠١١)
- ٤- ورقة عمل مقدمة لمؤتمر الصناعات التقليدية في الوطن العربي المنعقد في فاس-المغرب العربي- في الفترة (١٧-١٩/٩/٢٠٠٧م)
- ٥- الزيارات والمقابلات الميدانية (رئيس دائرة الدراسات والإحصاء \_الغرفة التجارية\_الخليل ، ... )
- ٦- (الشايب،عبد الله .(٢٠٠٦)، مراكز التدريب الحرفية :الاهمية والمعوقات ،المؤتمر العربي الاول حول السياحة والحرف اليدوية )
- ٧- (التميمي ، ماهر (٢٠٠٥) ، الصناعات التقليدية في فلسطين ، ورشة عمل حول الصناعات اليدوية في الوطن العربي )
- ٨- معهد ابحاث السياسات الاقتصادية الفلسطيني (ماس). ٢٠٠٦ ، قطاع الصناعات الحرفية غير المنظم في الاراضي الفلسطينية ، الواقع والافاق ، رام الله ، فلسطين
- ٩- قاروط ،ايمن . أهمية دخول شركتك إلى عالم التواصل الاجتماعي ، (ايمن قاروط).

### المراجع الاجنبية

- 1- Clements , Kazman and Bass , (2011) Software Architecture in Practice , murali chemuturi , USA .
- 2- Singh and Sook, 2002 Singh, I., Sook, A. 2002. An evaluation of the usability of South African university web sites. In: Proceedings of the 2002 CITTE Conference, Durban, South Africa.

- 3- Vlosky and Westbrook, 2001 R. Vlosky, T. Westbrook , The State of Forest Products Industry e-Business
- 4- Gledec ,g.(2005) quality model for the world wide web proceeding of the 8<sup>th</sup>
- 5- Sommerville , 2006 , Software engineering ,8<sup>th</sup>.