



جامعة بوليتكنيك فلسطين

كلية العلوم الادارية ونظم المعلومات

"موقع مناسباتي"

(munasabati)

فريق العمل:

مها موسى مناصرة ابتهاج حمزة اولاد محمد ضحى التكروري

اشراف:

الدكتورة نانسي الرجعي

قدم هذا المشروع استكمالاً لمتطلبات حصول طالبتي نظم المعلومات الادارية على درجة البكالوريوس في تخصص نظم المعلومات الادارية وحصول طالبة الوسائط المتعددة على درجة البكالوريوس في تخصص الوسائط المتعددة

تشرين الاول 2018

المحتويات

1	الفصل الاول
1	الاطار النظري :
2	1.1 المقدمة:
2	2.1 مشكلة الدراسة:
3	الحلول المقترحة:
4	4.1 أهداف المشروع:
5	5.1 اهمية المشروع:
5	الاهمية بالنسبة للزبون:
5	الأهمية بالنسبة للمطبعة:
5	أهمية المشروع بالنسبة لفريق المشروع:
5	6.1 النظام المقترح:
6	7.1 حدود المشروع:
6	8.1 منهجية الدراسة:
6	9.1 محددات المشروع:
6	10.1 خطة انجاز المشروع:
7	جدول(1.1)
8	جدول(2.1)
9	الفصل الثاني
9	تحليل الموقع
10	2.1 المقدمة:
14	2.2 الدراسات السابقة:
15	3.2 الجدوى الاقتصادية:
15	1.3.2 التكاليف التطويرية:
15	جدول(1.2)
17	جدول(2.2)
18	جدول (3.2)
18	جدول (4.2)
20	2.3.2 التكاليف التشغيلية:
20	جدول (5.2)
21	جدول(6.2)
21	جدول (7.2)
22	جدول (8.2)

23	جدول (9.2)
23	جدول (10.2)
43	4.2 المخاطر اثناء بناء وتشغيل النظام:
43	5.2 خطط لتجنب المخاطر اثناء تشغيل وبناء الموقع الالكتروني :
25	الفصل الثالث
25	وصف وتحليل متطلبات المشروع
26	1.3 المقدمة:
26	2.3 وصف متطلبات الموقع الالكتروني :
26	3.3 وصف المتطلبات الوظيفية:
27	1.3.3 وصف المتطلبات الوظيفية للزبون:
27	جدول(1.3)
28	جدول(2.3)
29	جدول(3.3)
30	جدول(4.3)
31	جدول(5.3)
32	وصف المتطلبات الوظيفية للطبعة :
32	جدول(6.3)
33	جدول(7.3)
34	جدول(8.3)
35	جدول(9.3)
37	3.3.3 وصف المتطلبات الوظيفية لمسؤول النظام:
37	جدول(10.3)
39	جدول(12.3)
40	4.3.3 وصف المتطلبات الوظيفية المشتركة للنظام:
40	جدول(13.3)
41	جدول(14.3)
42	جدول(15.3)
43	جدول(16.3)
44	4.3 المتطلبات غير الوظيفية :
45	5.3 نموذج استخدام الحالة (use case)
45	شكل(1.3)
46	6.3 خطة فحص الموقع الالكتروني :
46	7.3 ملخص الفصل :

47	الفصل الرابع
47	تصميم الموقع
48	1.4 المقدمة:
48	2.4 تصميم واجهات الموقع
48	1.2.4 تصميم الشاشات للمتطلبات المشتركة بين جميع المستخدمين:
48	شكل (1.4)
49	شكل (2.4)
50	شكل (3.4)
50	شكل (4.4)
51	تصميم الشاشات للمتطلبات الوظيفية الخاصة بمسؤول النظام:
51	شكل (5.4)
51	شكل (6.4)
52	شكل (7.4)
53	تصميم الشاشات للمتطلبات الوظيفية الخاصة بالمطبعة:
53	شكل (8.4)
73	شكل (4.9)
74	شكل (10.4)
74	شكل (11.4)
75	شكل (12.4)
75	4.2.4 تصميم الشاشات للمتطلبات الوظيفية الخاصة بالزبون:
76	شكل (13.4)
77	شكل (14.4)
77	شكل (15.4)
78	شكل (16.4)
78	شكل (17.4)
79	شكل (18.4)
80	شكل (19.4)
65	3.4 تصميم قاعدة البيانات:
81	الجدول (1.4) جداول وحقول قاعدة البيانات.
64	جدول (2.4)
65	جدول (3.4)
67	جدول (4.4)
67	جدول (5.4)

68	جدول(6.4)
68	جدول(7.4)
70	جدول(8.4)
71	جدول(9.4)
72	4.4 تصميم العمليات
72	Sequence diagram (المخطط التسلسلي للنظام) 1.4.4
72	شكل(20.4)
73	شكل(21.4)
74	شكل(22.4)
75	شكل(23.4)
75	شكل(24.4)
76	شكل(25.4)
77	شكل(26.4)
78	شكل(27.4)
79	شكل(28.4)
80	شكل(29.4)
81	شكل(30.4)
82	شكل(31.4)
82	شكل(32.4)
82	شكل(33.4)
83	شكل(34.4)
83	شكل(35.4)
84	شكل(36.4)
85	شكل(37.4)
86	شكل(38.4)
87	شكل(39.4)
87	شكل(40.4)
88	شكل(41.4)
88	Activity diagram 2.4.4
88	شكل(42.4)
89	شكل(43.4)
90	شكل(44.4)
91	Class Diagram 3.4.4

91	شكل(45.4)
92	5.4 التصميم الجرافيكي للمشروع
93
94	Adobe Illustrator برامج المستخدمة في التصميم :- أدوبي أليستريكتور
105	الفصل الخامس
105	بناء النظام
106	1.5 المقدمة:
106	2.5 متطلبات بناء الموقع المادية والبرمجية:
107	3.5 وصف الاجزاء الرئيسية للموقع:
107	4.5 برمجة الموقع:
111	شكل (1.5)
112	شكل(2.5)
113	شكل(3.5)
113	شكل(4.5)
114	شكل(5.5)
114	شكل(6.5)
115	شكل(7.5)
115	شكل(8.5)
116	شكل(9.5)
116	شكل(10.5)
117	شكل(11.5)
118	5.5 فحص الموقع :
118	1.5.5 المرحلة الاولى (alpha test) :
118	شكل(12.5)
119	شكل(13.5)
120	شكل(14.5)
121	2.5.5 المرحلة الثانية(beta test):
121	6.5 ملخص الفصل :
122	الفصل السادس
122	تشغيل النظام
123	1.6 المقدمة :
123	2.6 الاعدادت المادية والبرمجية المطلوبة لتشغيل الموقع:
124	3.6 وصف خطوات تحميل الموقع:

125	4.6 خطة صيانة المشروع:
125	5.6 ملخص الفصل:
127	الفصل السابع
127	الاستنتاجات
128	1.7 المقدمة:
128	2.7 النتائج:
128	3.7 التوصيات:
129	4.7 اعمال تطويرية مستقبلية :
130	5.7 المصادر والمراجع

الإهداء

نهدي هذا العمل المتواضع

إلى منبع العلم ومعلم البشرية رسولنا الامين .محمد بن عبد الله عليه افضل الصلاة وأتم التسليم

إلى من تربّعن على عرش الحب والحنان... امهاتنا الغاليات

إلى من حملنا أسمائهم بفخر وحصدوا الشوك ليمهدوا لنا الطريق العلم ..آبائنا الغاليين

إلى من شاركونا حزن الأم ومنحونا العزم والإصرار... إخوتنا الأعزاء

إلى الذين شاركونا الثقة والمحبة ومنحونا العزم...ازواجنا الغاليين

إلى هذا الصرح العلمي الشامخ جامعتنا الحبيبة... جامعة بوليتكنك فلسطين

إلى من حملوا أقدس رسالة في الحياة الى الذين مهدوا لنا الطريق العلم والمعرفة... أساتذتنا

الأفاضل

الى من سرنا معا لنشق طريق العلم والنجاح أصدقائنا وطلاب جامعتنا

الى الارض العربية المقدسة وارض فلسطين الحبيبة

الى من وهبوا ارواحهم الطاهرة فداءً لها... شهدائنا الابرار

الى الصامدين خلف قضبان الظلم ولم تكسرهم عتمة الزنازين وقسوة السجان اسرانا البواسل

الى المرابطين في الأقصى والجرحى والمجاهدين في سبيل الله والوطن

الى أبناء الشعب الفلسطيني العظيم.

الشكر والتقدير

من لا يشكر الناس لا يشكر الله

بفضل من الله وتوفيقه فقد تم إنجاز هذا المشروع ,وأنا وبهذه المناسبة لا يسعنا الا ان نتقدم

بجزيل الشكر والعرفان إلى جميع من ساندنا ووقف بجانبنا ونخص بالشكر والتقدير الى :

الدكتورة نانسي

المشرفة على هذا المشروع

احتراما لجهودها ولما أبدته من ملاحظات قيمة

كما نتقدم بجزيل الشكر والعرفان الى :

جميع أساتذة كلية العلوم الادارية ونظم المعلومات لما قدموه من جهود خلال المسيرة التعليمية

وفي النهاية كل الشكر والتقدير والاحترام الى كل من ساهم في إنجاز هذا المشروع المتواضع .

الملخص

نظرا لانتشار الانترنت الواسع والتي اصبحت بمتناول معظم افراد المجتمع , ومن منطلق تسهيل حياة الناس ومواكبة التطور التكنولوجي والحضاري وتحقيق التنمية في فلسطين انطلقت فكرة المشروع وهي توفير موقع إلكتروني للإدارة المطابع بالضفة الغربية.

تقوم فكرة المشروع على توفير موقع الكتروني تمكن المطابع من عرض وبيع تصاميم البطاقات المتوفرة لديها بشكل الكتروني , ويساهم في التعرف على المطابع بكل سهولة والحصول على معلومات خاصة بها , مما يمكنهم من الوصول الى اكبر عدد ممكن من الزبائن من خلال الموقع , بحيث يحقق الهدف الاساسي للمشروع وهو تسهيل عمليات الحجز والبيع والشراء للطرفين , والسماح لزبون باختيار التصميم وإعداد البطاقة بالشكل الذي يرغب به.

وما يميز هذا الموقع عن غيره من المواقع انه يحتوي على معلومات دقيقة ومفصلة وبذلك يتمكن أي شخص من الاطلاع على أي مطبعة يرغب في التعامل معها ومن أي مكان يتواجد فيه مما يوفر الوقت والجهد لزبون من عناء الشراء التقليدي , وتساعد هذه المعلومات على تسهيل الاتصال والتواصل بين المطابع والزبائن , وأيضا عرض المطابع على موقع واحد مما يساهم في تعزيز دور المطابع بزيادة ارباحها.

ABSTRACT

Due to the wide spread of the Internet, which has become accessible to most members of society, and in order to facilitate the lives of people and keep pace

with the technological and civilizational development and achieve development in Palestine, the idea of the project was launched, which is to provide a web site for the management of printing presses in the West Bank.

The idea of the project is to provide a website that enables the printing press to display and sell the designs of the cards available to them electronically, and contributes to the identification of the presses easily and access to information of their own, which enable them to reach as many customers as possible through the site, The main objective of the project is to facilitate booking, buying and selling operations for both parties, and allowing the customer to choose the design and prepare the card as he wishes .

What distinguishes this site from other sites is that it contains accurate and detailed information so that anyone can see any printing press that wants to deal with it and wherever it is located, which saves the time and effort of the customer from the trouble of traditional purchase, and helps this information to facilitate communication and communication between Printing presses and customers, as well as display presses on one site, which contributes to enhance the role of printing presses to increase profits .

الفصل الاول

الاطار النظري :

1.1 المقدمة

2.1 مشكلة الدراسة

3.1 الحلول المقترحة

4.1 اهداف المشروع

5.1 اهمية المشروع

6.1 النظام المقترح

7.1 حدود المشروع

8.1 منهجية المشروع

9.1 محددات المشروع

10.1 خطة انجاز المشروع

1.1 المقدمة:

التطور التكنولوجي سريع بشكل مخيف, حيث انه أصبح نجاح الشركات والمنظمات يعتمد على التكنولوجيا المتوفرة فيها ومدى وجود نظم المعلومات حيث انه له الدور المهم والكبير في تغير بنية الإدارة ووظائفها وأسلوب التخطيط والتنفيذ في الشركات, حتى أصبح من غير الممكن إلى شركة بدون اعتمادها على نظم المعلومات التطور والتقدم.

فنظم المعلومات تعمل على رفع كفاءة عمليات الشركات وتحقيق الأرباح, عن طريق توفير احتياجات الزبائن بشكل مستمر وتساعد في عمليات اتخاذ القرار والتخطيط الاستراتيجي بعيد المدى, حيث يسهم في تغيير تعاملات الشركة من ورقية إلى الكترونية وهذا يؤدي إلى ضرورة التخلص من الأساليب القديمة في اتخاذ القرارات, فبنظم المعلومات يتحول الهيكل التنظيمي الهرمي إلى هيكل مستوي تنتقل بينها المعلومات و البيانات بطريقة أكثر سلاسة وانسيابية وبالتالي يستطيع كل قسم الوصول للمعلومات الدقيقة بالوقت والكمية المطلوبة, وتقليل الوقت الذي يضيع على الأعمال الروتينية مما يتيح الانجاز بسرعة وبطريقة موثقة لاسترجاع البيانات, وتشمل أيضا تحليل الاعمال وتنظيم المعلومات من خلال تطبيق التكنولوجيا ومنه على هذا النحو فهو يمزج بين المفاهيم الأساسية للإدارة والعمليات ونظرية نظم المعلومات لإدارة البيانات وكيفية تصميم وبناء وتقييم هذه النظم. (أسامة, 2013)

2.1 مشكلة الدراسة:

قام فريق المشروع بعمل بعض المقابلات الاستطلاعية مع أصحاب مطابع اللبطاقات وأيضاً مستخدمين للبطاقات, ومن خلالها تم التوصل لمجموعة من الملاحظات, تتلخص فيما يلي:

- 1- يواجه الزبون في المطبعة صعوبة في رؤية جميع الأصناف من البطاقات المتوفرة بالمطبعة نفسها.
- 2- يواجه الزبون أيضاً صعوبة في عمل المقارنات بين المطابع من حيث الأسعار والعروضات والإعلانات لكي يتسنى له الاختيار بكل قناعة.
- 3- يجب على المستخدم الذهاب لمكان المطبعة حتى يتسنى له اختيار البطاقة وعدد النسخ والسعر وهذا يأخذ من وقته وجهده.
- 4- عدم راحة المستخدم في اختيار البطاقة لأنه مقيد بمكان المطبعة.
- 5- صعوبة التواصل مع صاحب المطبعة حيث انه يمكن عمل أكثر من زيارة من اجل بطاقة.
- 6- حصول الفوضى في حال كان هناك ضغط زبائن بنفس الوقت.
- 7- المطابع بحاجة إلى تنظيم لبيانات زبائنها بشكل يسمح لها الرجوع إليها بسهولة وسرعة.
- 8- المطابع تحتاج إلى معرفة معلومات عن منافسيها من المطابع الأخرى, لاستخدام هذه المعلومات في تنظيم العمليات داخل المطبعة والتأثير على استراتيجيتها.

3.1 الحلول المقترحة:

يرى فريق المشروع وبعد جمع المعلومات حول هذه المشكلة أن هناك عدة حلول مقترحة لها , وتم البحث في ايجابيات وسلبيات كل حل من هذه الحلول وهي :-

■ البديل الأول: مواقع التواصل الاجتماعي.

■ البديل الثاني: المحلات الخاصة ببيع البطاقات.

■ البديل الثالث: موقع الكتروني -مناسباتي- (خاص بالبطاقات يجمع بين المطابع وزبائنهم).

ايجابيات مواقع التواصل الاجتماعي:

1- مواقع التواصل هي الأكثر زيارة واستقطاب.

2 - ن استخدام بعض أدوات الشبكات الاجتماعية مثل أيقونات أعجبي وتعليق في موقع Facebook, Tweeter وأخذ آراء الزبائن حول التصميمات.

السلبيات:

- 1- التنوع الكبير العدد الزوار واختلافاتهم تشكل تحديا كبيرا أمام إدارة تلك الصفحات لمراعاة احتياجات ورغبات كل قطاعات تلك الزبائن. (أسامة ، 2013)
- 2- إهمال الصفحات من خلال من يديرونها، أو الأخطاء التي قد تحدث منهم تسبب حالة متسرعة وواسعة الانتشار
- 3- بشكل سلبي عن المنتج بقدر قوة الصفحة وانتشارها في ذلك الوقت وبنفس الدرجة تقريبا.(أسامة ، 2013)
- 4- عدم المصداقية والموثوقية في محتوى مواقع التواصل الاجتماعي.
- 5- سهولة إنشاء صفحات مزورة شبيهة للشخص المنتج أو العالمة التجارية إلى حد كبير من خلال مستخدمي الانترنت (أسامة ، 2013)

اجابيات المحلات الخاصة ببيع البطاقات:

- 1- التفاعل المباشر مع الزبائن وإقناعهم بشراء البطاقات
- 2- التأكد من البطاقة ومواصفاتها قبل شرائها

اغلب الزبائن يفضلون الشراء من أماكن أكثر رسمية كالمحل للبطاقات.:

- 1- استغلال بعض التجار برفع أسعار البطاقات في حال كانت من النوع الخاص للحصول على ربح أكثر.(عيسى، 2014)
- 2- عدد العملاء قليل نسبيا لأن التسويق محلي فقط وعلى نطاق ضيق.(أسامة ، 2013)
- 3- التكلفة العالية للتسويق التقليدي
- 4- صعوبة متابعة رد فعل الزبائن حول البطاقات.

اجابيات الموقع الالكتروني-مناسباتي-(الخاص بالبطاقات يجمع بين المطابع وزبائنهم).

- 1- وصول المطابع إلى اكبر عدد ممكن من الزبائن , وتعزيز الاتصال والتواصل معهم .
- 2- تقليل الوقت والجهد والتكلفة في عمليات الاختيار والحجز للبطاقات .
- 3- تسهيل الوصول إلى البيانات والمعلومات الخاصة بالزبائن.
- 4- استغلال المطبعة بالنواحي التسويقية من خلال اخذ آراء الزبائن بالمطبعة .
- 5- تحديث واسترجاع البيانات بسهولة .
- 6- تحقيق الكفاءة والفاعلية بين المطبعة والزبون .

وبالنظر إلى اجابيات وسلبيات كل حل من هذه الحلول المقترحة فقد تم اعتماد الحل الثالث كالحل الأمثل لمشكلة الدراسة, التي تم عرضها سابقا ,والذي يتمثل بإنشاء موقع الكتروني يسمح للمطابع بعرض ما لديها من تصميمات للمناسبات المختلفة ويسمح للزبون بتحديد المطبعة المراد التعامل معها وتحديد التصميم والكمية وغيرها من الأمور المهمة .

4.1 أهداف المشروع:

يهدف هذا المشروع إلى مساعدة المطابع وزبائنهم على التخفيف من المشاكل التي يواجهونها أثناء عمليات البيع والشراء وما بينهما من تفاصيل للبطاقات , وهذا يتطلب :

- 1- بناء موقع الكتروني خاص بالبطاقات يقوم بتقديم المساعدة للزبون والمطبعة مما يسهل عليهم عمليات البيع والشراء.
- 2- تحقيق الفاعلية بالتواصل بين الزبون وصاحب المطبعة.
- 3- الحصول على درجة عالية من رضا الزبون.
- 4- تحقيق الكفاءة في العمل .
- 5- توفير الوقت والجهد.
- 6- تلبية رغبات الزبون حسب ذوقه واختياره.
- 7- إدخال نظم المعلومات في هذا المجال .

5.1 أهمية المشروع:

تتمثل أهمية المشروع في إيجاد حلول للمشاكل المذكورة سابقاً، وهناك مجموعة من الأطراف المستفيدة من المشروع والتي تتمثل في: المطبعة، زبائن المطابع، وفريق المشروع.

الأهمية بالنسبة للزبون:

المشروع يخدم الزبون بشكل كبير، يحقق له العديد من الفوائد

- 1- تسهيل عمليات الاختيار و الحجز
- 2- تحديد موعد التسليم.
- 3- تحديد عدد النسخ.
- 4- توفير الوقت والجهد.
- 5- عدم فرض مكان وزمان عليه.
- 6- التواصل مع صاحب العمل بأي وقت يريده.
- 7- الاختيار دون الحاجة للذهاب لمكان .

الأهمية بالنسبة للمطبعة:

- 1- يسهل عليه اتصال المطبعة وتواصلها مع الزبون.
- 2- يسهل ويقلل من ضغط العمل .
- 3- تحقيق ميزة تنافسية من خلال التركيز على الزبون، وعملية الاستقطاب لهم، من خلال استغلال البيانات المتوفرة بالموقع .
- 4- زيادة الولاء لدى الزبائن من خلال اخذ أرائهم بعين الاعتبار .
- 5- تحسين الخدمة المقدمة .

أهمية المشروع بالنسبة لفريق المشروع:

تكمُن أهمية المشروع بالنسبة لفريق المشروع في:

- 1- التطبيق العملي لما تم تعلمه خلال المرحلة الدراسية في الجامعة وزيادة القدرة والخبرة في العمل.
- 2- حصول طالبي نظم المعلومات على درجة البكالوريوس في تخصص نظم المعلومات الإدارية ، وحصول طالبة الوسائط المتعددة على درجة البكالوريوس في تخصص الوسائط المتعددة في جامعة بوليتكنك فلسطين

6.1 النظام المقترح:

بالنظر إلى مشكلة الدراسة التي تم التطرق لها سابقاً، فإن النظام المقترح يتمثل ببناء موقع إلكتروني يقوم بعرض التصميمات التي سنقوم المطابع الموجودة على الموقع بإضافتها على الموقع، وكل ما يتعلق بالتصميمات من حجز وطلب، دون إهدار وقت وجهد، وسوف يقوم فريق المشروع باستخدام الخبرات والمهارات المكتسبة من كلا التخصصيين (نظم المعلومات والوسائط المتعددة) لعمل هذا الموقع الإلكتروني الذي سيعمل على أتمته العمل بالمطابع.

7.1 حدود المشروع:

الحدود المكانية: المشروع غير مرتبط بمكان معين فمن أراد تطبيقه فان الفرصة أمامه

الحدود الزمانية: سيتم تنفيذ المشروع خلال الفصل الدراسي الاول والثاني للسنة الدراسية من عام 2018.

8.1 منهجية الدراسة:

محددات الفريق في تحليل وتطوير هذا المشروع ,دورة حياة تطوير النظام SDLC المتبعة في هندسة البرمجيات , وتتكون هذه المنهجية من عدة مراحل أساسية , حيث تبدأ بمرحلة التخطيط ثم التحليل ثم التصميم ثم بناء النظام وصولاً إلى الاختبار والصيانة , حيث أن هذه المنهجية تحتوي على اختبار لكل مرحلة من المراحل قبل الانتقال إلى المرحلة التالية , وسوف يتم تجميع البيانات المتعلقة بالمشروع من خلال الدراسات السابقة وعمل المقابلة المفتوحة مع عدد من المطابع.

9.1 محددات المشروع:

- 1- إنجاز العمل ضمن الفترة الزمنية المحددة للمشروع.
- 2- عدم تقبل الموقع لاعتیاد بعض الزبائن على الأسلوب التقليدي وعدم رغبتهم في التغيير.
- 3- التفاوت بين الزبائن في استخدام الطرق الإلكترونية ومقدرتهم على التكيف .
- 4- التكلفة التي يحتاجها المشروع

10.1 خطة انجاز المشروع:

من الممكن البدء بتطوير المشروع من دون خطة عمل مسبقة ولكن هذا سيؤدي إلى تشتت فريق المشروع وضیاع الوقت والجهد وبالنهاية إلى الفشل أو بالحد الأدنى ظهور موقع غير فعال وبعيد عن النجاح . لذلك يجب على فريق المشروع انتهاز خطوات ومراحل موزعة على فترات زمنية من أجل انجاز المشروع المقترح ومن هذه المراحل: مرحلة التحديد الإطار العام للدراسة، مرحلة التحليل ، مرحلة تحديد ووصف المتطلبات، مرحلة تصميم الموقع، مرحلة بناء الموقع مرحلة التطبيق الفعلي ، مرحلة الفحص، ومرحلة التوثيق.

خطة توزيع المهام

الفترات الزمنية والاعتماديات للمشروع

المرحلة	المهام التفصيلية	الفترة الزمنية (بالأسبوع)	الفترة الزمنية لكل مرحلة (اسابيع)
تحديد الإطار العام للدراسة	البحث عن فكرة المشروع .	1.3	4
	دراسة أهداف وأهمية المشروع.	1.3	
	تحديد حدود المشروع.	1.3	
تحليل مراحل المشروع.	1	4	
	تحليل الدراسات السابقة	2	

	1	دراسة الجدوى الاقتصادية	
6	3	تحديد متطلب المشروع الوظيفية وغير الوظيفية.	تحديد ووصف المتطلبات
	1.6	وصف متطلبات المشروع .	
	1.3	نموذج استخدام الحالة (Use Case)	
6	1	تسلسل العملية (sequence diagrams)	تصميم الموقع الإلكتروني
	2.3	عمل جدول قواعد البيانات .	
	1	نموذج العلاقات (class diagram)	
	1.3	تصميم الشاشات	
4	4	بناء الموقع الإلكتروني	بناء الموقع الإلكتروني
4	4	تطبيق بشكل فعلي	تطبيق الموقع الإلكتروني
4	1.3	1. اختبار من قبل المبرمجين.	فحص الموقع الإلكتروني
	1.3	2. اختبار من قبل مجموعة من المستخدمين.	
	1.3	3. النتائج والتوصيات.	
32		في جميع مراحل المشروع	التوثيق

جدول (1.1)

الوقت بالأسبوع																	المراحل					
الفصل الثاني										الفصل الأول												
11	10	9	8	7	6	5	4	3	2	1	11	10	9	8	7	6		5	4	3	2	1
																						التخطيط (الإطار العام للدراسة)
																						تحليل

																				وصف متطلبات
																				تصميم
																				بناء
																				تطبيق
																				فحص
																				التوثيق

(Gant Chart) مخطط جانت للمشروع كاملا

يوضح مخطط جانت مدة كل مهمة بناء على طول فترة المشروع:

جدول (2.1)

الفصل الثاني

تحليل الموقع

1.2 المقدمة

2.2 الدراسات السابقة

3.2 الجدوى الاقتصادية

4.2 المخاطر اثناء بناء وتشغيل الموقع

5.2 خطط لتجنب المخاطر اثناء بناء وتشغيل الموقع

2.1 المقدمة:

يشهد العالم تطورا سريعا وعميقا في كافة الأعمال التي يقوم الإنسان بها لتحقيق الرفاهية في شتى مجالات الحياة، فقد غيرت نظم المعلومات بنية الإدارة ووظائفها وأسلوب تخطيط وتنفيذ أنشطة العمليات في المؤسسات؛ لمسايرة التطورات البيئية والتكنولوجية المتلاحقة. وعليه فإن أي مؤسسة تريد أن تحافظ على كيانها واستمرارية قدراتها التنافسية عليها أن تستخدم أساليب وإبداعات وابتكارات تكنولوجية متميزة وحديثة بالإضافة إلى استخدام الوسائط المتعددة التي تجمع بين النصوص والصور والفيديو والصوت في نموذج واحد. حيث تكمن قوة الوسائط المتعددة والإنترنت في الطريقة التي يتم فيها ربط المعلومات.

2.2 الدراسات السابقة:

□ أدوات التصميم : (احمد المناور 2017)

المتابع للتوجه العام في الأدوات والبرامج الجديدة المخصصة لمصممي الويب التي بدأت تظهر مؤخرا، يستطيع أن يتنبأ وهو مرتاح البال أن مستقبل أدوات التصميم للويب يتجه للابتعاد عن Photoshop إلى التصميم على المتصفح Browser مباشرة صمم وأنت تكتب الكود، الويب وتقنيات التصميم سواء باستخدام HTML5 و CSS3 والإمكانيات المذهلة التي وفرتها تلك التقنيات لم يقابلها على الجانب الآخر تطور موازي في الأدوات المستخدمة لصناعة المواقع خاصة وأن غالبية مصممي المواقع يعتمدون على برنامج Photoshop

الغير مؤهل بالأساس للتصميم للويب، مما أدى لظهور عدد من البرامج الجديدة التي تتباهي بأنها تصمم على المتصفح فوراً وترفع شعار "رسم الكود " Drawing Code ! بدال من "التصميم والتكويد

ال Flat Design أو التصميم المسطح جاء ومعه تغيرات جذرية على الطريقة التي نفكر بها في التصميم للويب، فالأمر لم يعد مجرد اعتماد الألوان "السادة" أو الظل الحاد فقط، ولكن التصميم المسطح أثر بشكل مباشر علي الطريقة التي نصمم بها تجربة المستخدم ككل فلم يعد التعنت في استخدام "الاستعارات Metaphor" هو أصل في التصميم، كأن نستخدم ال Pattern والخامات لكي نصمم مثال أيقونة ملف تبدوا كالحقيقية، فخبرة المستخدمين زادت وتوقعاتهم أيضا زادت بشكل ملحوظ، مما يعني أن المصمم لم يعد مجبرا على الاهتمام بتفاصيل الخامات المستخدمة في صناعة أيقونة مثال أو وضع خلفية للهدر بها Texture صاخب، يكفي فقط أن يستخدم بضعة ألوان وتدرجاتها المختلفة ليحصل على صورة مسطحة قريبة من الواقع وسيفهمها المستخدم على الفور

هذا الأمر أدى إلى التفكير في صناعة أدوات تستفيد من البساطة التي اتجهت لها واجهات الاستخدام التي جاءت بعد ثورة ال Flat Design، حيث ظهرت برامج تصميم للويب جديدة مثل Web flow، Adobe Reflow، و Macaw والمزيد منها على Andrew Ford's site والتي أطلق عليها اسم Code sign Tools وهي اختصار لكلمتين Code و Design بمعنى أن تصمم وفي نفس الوقت تصنع الكود، هذا المبدأ ال تستطيع أن تنفذه البرامج الحالية التي نستخدمها مثل Adobe

□ مصمم الجرافيك (آلن فليتشر) 2005

شخص غالبا ما يكون مؤهلا من الناحية الفنية الإبداعية بحيث عمله يحدد في صنع رؤية ثانوية للواقع أو رؤية جديدة عبر طرق كثيرة جدا. من صفات المصمم الناجح أنه يكون منفتح على ثقافات أخرى غير ثقافته التقليدية التي تربي فيها ، و دائما ما يكون إنسان فنان في داخله ألن الإبداع يحتاج إلى قوة فنية عميقة لاستخراجها.

تصميم الجرافيك «فن الاتصالات البصرية هو نهج إبداعي يقوم به مصمم أو مجموعة من المصممين بناء على طلب الزبون ويتعاون على تنفيذ معطياته المادية مجموعة من المنتجين «عمال طباعة، مبرمجين، مخرجين، من أجل إيصال رسالة معينة أو مجموعة رسائل» للجمهور المستهدف. تستخدم أساليب متنوعة لإنشاء والجمع بين الرموز والصور والكلمات لخلق تمثيل مرئي للأفكار.وقد يستخدم مصمم الجرافيك تقنيات مثل فن الخط، الفنون البصرية، تنسيق الصفحات للوصول إلى النتيجة النهائية.

□ أسس نجاح التصميم: (رمزي العرابي) 2009

هناك عدة شروط من الواجب توافرها في التصميم الفني ليظهر بصورة قوية ومعبرة عن فكرة ما، وبمعنى آخر هناك عدة أسس لنجاح التصميم، هي كالاتي:

أولاً: وجود الفكرة في التصميم

ثانياً: وجود النص الكتابي (Text) في التصميم

ثالثاً: وجود الصور في التصميم

رابعاً: مراعاة تناسق الألوان

خامساً: اعتماد مبدأ البساطة في التصميم

سادساً: الابتكار والتجديد

□ فنيات جذب المشاهدين للإعلانات(احمد عماد) 2014

1- التأكد من وجود عنصر كبير داكن (Dark)

2- التأكد من أن العنوان الرئيسي كبير وغامق (Bold) ويحتوي على رسالة ملفتة

3- استخدام نسق طباعي (Layout) بسيط ومحاولة تجنب الفوضى في ترتيب العناصر

4- الرسالة الموجودة في الإعلان أهم من تلك الصور والأشكال الكثيرة

5- التأكد من عدم كتابة العبارات والجمل على الصور

6- محاولة إثبات فكرة الإعلان

7- الانتقال إلى النقطة الرئيسية

8- استعمال لغة بسيطة مفهومة لدى الجميع

9- أخبر الناس بما قد يخسروه إذا لم يفعلوا ما في الإعلان

10- لا تكثر من الكلمات غير الضرورية

11- أخبر المشاهد بما عليه فعله

12- التركيز على مفهوم الاتصال في أي وقت

13- وضوح رقم الهاتف وكتابته بخط واضح ومميز

□ العوامل الحاسمة لنجاح التجارة الالكترونية: (wei 2012)

إن الدراسة التي يقوم عليها العمل مبنية بشكل أساسي على مفهوم التجارة الالكترونية ، فإن السؤال الذي يعتبر من أهم الأسئلة التي يجب طرحها ومعرفة ما هي الإجابة عليه هو ما هي أهم العوامل التي تؤثر على نجاح التجارة الالكترونية وبعد البحث عن هذا الموضوع فكانت أفضل إجابة هي إجابة Wei Lian في دراسته و هي كالتالي:

- شعبية الموقع :شعبية الموقع عامل مهم من عوامل نجاح المشروع .
- محتوى الموقع :المحتوى المناسب في الموقع من عوامل نجاح أي موقع للتجارة الالكترونية .
- الأداء وسهولة الاستخدام:الأداء وسهولة الاستخدام في الموقع من عوامل نجاح أي موقع للتجارة الالكترونية .
- الأمن داخل الموقع :الأمن في الموقع من أهم عوامل نجاح أي موقع للتجارة الالكترونية .
- تصميم الموقع: أن التصميم الجيد للموقع من عوامل نجاح أي موقع للتجارة الالكترونية .
- عملية التسوق داخل الموقع :ان العمليات التسويقية داخل الموقع من عوامل نجاح أي موقع للتجارة الالكترونية .
- الربح الذي يقدمه الموقع للشركة : الربح يعد عامل مهم من عوامل نجاح أي موقع تجارة الكترونية.
- الدعم التقني والفني: الدعم الفني والتقني في الموقع من عوامل نجاح أي موقع للتجارة الالكترونية .
- التطوير المستمر على الموقع : إن الربح يعد عامل مهم من عوامل نجاح أي موقع تجارة الكترونية.

ملخص الدراسات السابقة

التجارة الإلكترونية هي أحد أهم الوسائل التقنية الحديثة والتي قدمت نقله نوعية في الأعمال والتجارة ، وغيرت هيكلية المؤسسات التي أدخلت مفهوم التجارة الإلكترونية إليها كما وان إدخال التكنولوجيا في التصميم هي وسيلة لتطوير العمل الفني والارتقاء به وتقديمه بطريقة معاصرة، وأيضاً يشكّل الإعلان وسيلة أساسية من الوسائل العالمية التي تستخدمها المواقع؛ للتواصل مع الجمهور والعملاء المُستهدفين من أعمالها؛ لذلك للإعلان أهمية كبيرة في بيئة العمل، كما ويشكل التصميم حلقة رئيسية في حياتنا الاقتصادية والاجتماعية والسياسية والثقافية، فهو أداة العون لأغلب هذه القطاعات، يعمل على تحقيق أهدافهم من خلال نقلها عبر تحويلها إلى لغة بصرية مؤثرة تعمل على مبدأ الاتصال والتواصل، منها ما هو توعية و إرشاد أو ترويج. من خلال قدرته على الجذب والتأثير اعتماداً على تسهيله لعملية إيصال المعلومة واضحة مما يمكنه من إيصال الرسالة المرجوة مهما كان هدف التصميم التوعوي او الترويجي لخدمة او منتج او مؤسسة وفي أي قطاع كان، لا بد للتصميم ان يرتبط بهوية المؤسسة او الموقع ولهذا تتنوع وسائط التصميم مع هذه السياسة ويتطلب عملية تصميم خاصة لكل وسيط . هذا الوضع ترك تأثيره على اسم تصميم الجرافيك، فهناك تصميم المعلومات وتصميم وسائط الاتصال البصري، مما جعله شاملاً متكاملًا لكل ما هو مطبوع او مرئي متحرك عند الحديث عن تصميم لغاية الاتصال، نحن هنا نتحدث عن عملية التصميم التي ينتج عنها عالقة بصرية بين عناصر مختلفة من الأفكار والصور والرموز والكلمات والرسوم، ترتبط ببعضها البعض مما ينتج عنها حالة من الاهتمام ومن ثم التواصل. كمصمم من الواجب فهم العملية التصميمية، ما هي؟ عندها سنفهم ما هو التصميم الجيد وما هي مواصفاته وكيف لنا ان نصل إليه.

3.2 الجدوى الاقتصادية:

يحتاج المشروع إلى مجموعة من التكاليف تشمل التكاليف التطويرية والتكاليف التشغيلية للمشروع، وهي كالاتي:

1.3.2 التكاليف التطويرية:

وهي التكاليف التي يحتاجها فريق العمل لبناء النظام وانجازه، حيث تشمل:

1- التكاليف التطويرية الفيزيائية : وهي تكاليف الأجهزة والمكونات والوسائط المتعددة، والجدول الآتي يوضح هذه التكاليف:

التكاليف الفيزيائية	العدد	السعر	التكلفة الكلية
جهاز حاسوب بمواصفات لاتقل عن : CPU: core i3 2.5 GHZ RAM: 4 GB HD: 500 GB	3	550\$	1650\$
Flash Memory 16G	3	15\$	45\$
مستلزمات (اقلام ,اوراق ...)	-	50\$	50\$
المجموع	-	-	1745\$

جدول (1.2)

المصدر : 1- الموقع الالكتروني لشركة العربي

2 - التكاليف التطويرية البرمجية:

وهي التكاليف التي تشمل مختلف البرمجيات المستخدمة في بناء النظام، الجدول الآتي يوضح هذه التكاليف

التكاليف البرمجية	العدد	السعر	التكلفة الكلية
Microsoft Windows 8	1	12994\$	129.94\$
Microsoft Office 2013	1	197\$	194\$
Adobe Dreamweaver Cs6	1	49.99\$	49.99\$
Adobe Photoshop Cs6	1	194\$	194\$
Database Server (MySQL) COMMUNITY VERSION	1	Free	Free

Free	Free	1	PHP APPATCHI HTTP SERVER
100	100	1	Adobe Illustrator

جدول (2.2)

المصدر : 1- الموقع الإلكتروني لشركة العربي

2- الموقع الإلكتروني لشركة www.cannon.com.

3- التكاليف التطويرية البشرية:

وهي التي تتكون من الأشخاص العاملين على تحليل النظام وبناء وتطوير النظام، والجدول الآتي يوضح هذه

التكاليف:

التكاليف البشرية	العدد	المدة بالأسبوع	عدد ساعات العمل الأسبوعية	اجمالي العمل اسبوعيا	سعر الساعة \$	التكلفة لكل شخص \$	التكلفة الإجمالية
محلل نظم	2	12	14	168	10\$	1680\$	3360\$
				جدول 2. 2			

3744\$	1872\$	8\$	234	18	13	2	مطور نظم
2600\$	2600\$	10\$	260	20	13	1	مصمم جرافيك
9704\$	-	-	-	-	-	-	المجموع

جدول (3.2)

المصدر:

1- شركة زاهدة للكمبيوتر

2 - شركة الأنظمة الموثوقة العالمية

التكاليف التطويرية الكلية: كما هو موضح في الجداول 2 . 1 . 3 . 2 .

المجموع	التكاليف البشرية	التكاليف البرمجية	التكاليف الفيزيائية
12216.93\$	9704\$	767.93\$	1745\$

جدول (4.2)

2.3.2 التكاليف التشغيلية:

هي التكاليف التي يحتاجها فريق المشروع لبناء النظام وانجازه حيث تتضمن التكاليف المادية والبرمجية والبشرية.

1- التكاليف التشغيلية المادية: هي تكاليف المواد اللازمة لتشغيل النظام، تم تقسيمها إلى جدولين، الجدول الأول يوضح التكاليف التي تدفع

سنويا، والثاني يوضح التكاليف التي تدفع لمرة واحدة:

التكاليف المادية التي تدفع سنويا:

المكون	السعر \$	التكلفة الكلية \$
استضافة الموقع الالكتروني domain واسم النطاق) 35 Giga المساحة	\$ سنويا 30 \$ سنويا 300	\$330
خط نفاذ انترنت لا يقل عن 1 MB	\$45 شهريا اي ما يعادل \$540 سنويا	\$540
المجموع	-	\$870

--	--	--

جدول (5.2)

التكاليف المادية التي تدفع مرة واحدة :

التكلفة الكلية \$	السعر \$	العدد	المكون
\$1650	\$550	3	جهاز حاسوب بمواصفات ال نقل عن: CPU: core i3 HZ 2,53 RAM: 4 GB HD : 500 GB
\$1650	-	-	المجموع

جدول(6.2)

المصدر : 1. موقع شركة حضارة وشركة الاتصالات الفلسطينية بالتل

2. شركة حضارة للكمبيوتر والأجهزة المكتبية

التكاليف التشغيلية البرمجية : هي تكاليف البرمجيات اللازمة لتشغيل النظام والجدول الآتي يوضح هذه

التكاليف:

المكون	العدد	السعر \$	التكلفة الكلية \$
Microsoft windows 8	1	\$129.94	\$129.94

جدول (7.2)

التكاليف التشغيلية البشرية : هي التكاليف المتطلبات البشرية لتشغيل النظام, والجدول الآتي يوضح هذه

التكاليف:

المكون	العدد	الفترة بالأشهر	تكلفة الشهر \$	التكلفة الاجمالية \$
مطور نظم	1	2	\$1000	\$2000
المجموع				\$2000

جدول (8.2)

التكاليف التشغيلية الكلية: كما هو موضح في الجداول (2). 5. 6. 7. 8:

التشغيلية المادية	التشغيلية البرمجية	التشغيلية البشرية	المجموع
بالإضافة \$1650 من 870 \$الى	129,94\$	2000\$	3779,94\$ بالإضافة الى سنويا 870\$

جدول (9.2)

الجدوى الاقتصادية الكلية: كما هو موضح في الجداول (2). 4. 9:

التكاليف التشغيلية	التكاليف التطويرية
سنويا 870\$ الى بالإضافة 3779,94\$	12216.93\$

جدول (10.2)

المصدر:

1. موقع شركة مايكروسوفت.

2. شركة الأنظمة الموثوقة للكمبيوتر وتكنولوجيا المعلومات

4.2 المخاطر اثناء بناء وتشغيل النظام:

قد يواجه فريق العمل العديد من المخاطر أثناء بناء وتشغيل النظام، يجب أخذها بعين الاعتبار لتفادي وقوعها والتقليل من أضرارها في حال حدوثها وهي:

- ظهور متطلبات وظيفية جديدة أثناء بناء وتشغيل النظام.
- انقطاع التيار الكهربائي وخدمة الانترنت أثناء بناء وتشغيل النظام.
- تعرض مكونات النظام للتلف بسبب كوارث طبيعية او أخطاء بشرية.
- إمكانية تعرض النظام لاختراق والفيروسات.
- عدم تقبل الفئة المستهدفة
- ثقافة المجتمع في تقبل النظام المقترح .
- قلة الميزانية والأموال.

5.2 خطط لتجنب المخاطر أثناء تشغيل وبناء الموقع الالكتروني :

- جعل الموقع مرن بحيث يمكن التطوير والتعديل عليه في المستقبل
- توفير مصدر بديل للطاقة وشبكة انترنت بديلة.
- عمل نسخ احتياطية للموقع ويتم تخزينها في أماكن مختلفة.
- توفير برامج حماية.
- عمل حملة ترويجية للموقع تستهدف الثقافة المجتمعية للسوق المستهدف.
- توفر خدمة التوصيل بالبريد الوارد يزيد الثقة بالموقع
- العمل على تقليل التكاليف الى اقل ما يمكن.

الفصل الثالث

وصف وتحليل متطلبات المشروع

1.3 المقدمة

2.3 وصف متطلبات الموقع

3.3 وصف المتطلبات الوظيفية

4.3 وصف المتطلبات غير الوظيفية

5.3 نموذج استخدام الحالة للموقع (Use case)

6.3 خطة فحص الموقع

7.3 ملخص الفصل

1.3 المقدمة:

في هذا الفصل سيتم الحديث عن المتطلبات الوظيفية وغير الوظيفية بناء على المدخلات والمخرجات والعمليات التي سوف يوفرها الموقع, حيث تم تحليل متطلبات هذا الموقع من خلال زيارات لعدة مطابع للبطاقات لمعرفة ما العمليات التي يقومون بها وما العمليات التي سيقوم بإضافتها الموقع , وسيتم توضيح عالقات أطراف المشروع من خلال نموذج الحالة (use case)

2.3 وصف متطلبات الموقع الالكتروني :

تشمل المتطلبات على :

- المتطلبات الوظيفية (Functional requirements)
- المتطلبات غير الوظيفية (Non-Functional requirements)

3.3 وصف المتطلبات الوظيفية:

بعد الاطلاع على الدراسات السابقة وتحليل الموقع تم التوصل إلى مجموعة من المتطلبات الوظيفية والتي تمثلت في ما يلي :

1- المتطلبات الوظيفية للزبون :

- إنشاء حساب جديد.
- تعديل البيانات الشخصية (إدارة الحساب الشخصي)
- تصفح صفحات المطابع وعرض التصاميم الموجودة فيها .
- طلب شراء (إنشاء طلبيه)
- بيانات البطاقة (إعداد البطاقة)
- الاستفسارات .

2- المتطلبات الوظيفية للمطبعة :

- إدارة التصاميم المتوفرة (الابعاد , السعر)
- الاتصال والتواصل مع الزبائن والمسؤول.
- استقبال الطلبيات.
- إدارة الإعلانات على صفحة المطبعة .

3- المتطلبات الوظيفية لمسؤول النظام:

- إدارة المستخدمين (إضافة مستخدم , تعطيل حساب , تعديل بيانات)
- إضافة تصنيفات للبطاقات
- إدارة الإعلانات المدفوعة .
- الاستفسارات.

1.3.3 وصف المتطلبات الوظيفية للزبون :

1- إنشاء حساب جديد

الوظيفة	إنشاء حساب جديد
الوصف	إتاحة الفرصة للزبون بإنشاء حساب وتسجيل معلوماته الشخصية.
المدخلات	الاسم الكامل, البريد الالكتروني, كلمة المرور, العنوان, رقم الهاتف.
المخرجات	إتمام تسجيل الحساب وتفعيله.
الهدف	وجود لكل زبون حساب شخصي.
المتطلبات	إن يتم إنشاء الحساب على الموقع على أكمل وجه.

جدول (1.3)

2- تعديل البيانات الشخصية

الوظيفة	تعديل البيانات الشخصية.
الوصف	تمكن الزبون من التعديل والحذف على بياناته الشخصية الخاصة به .
المدخلات	الاسم الكامل, البريد الالكتروني , كلمة المرور , العنوان , رقم الهاتف .
المخرجات	إتمام عملية التعديل على البيانات.
الهدف	الحصول على معلومات دقيقة ومحدثة .
المتطلبات	ان يتم التعديل على المعلومات الشخصية .

جدول(2.3)

3- تصفح صفحات المطابع وعرض التصاميم الموجودة فيها

الوظيفة	تصفح صفحات المطابع وعرض التصاميم الموجودة فيها
الوصف	كل مطبعة موجودة على الموقع لها صفحة خاصة بها تعرض بها البطاقات واسعارها وغيرها من المعلومات المتعلقة بالبطاقة .
المدخلات	اختيار المطبعة المراد التعامل معها.
المخرجات	البطاقات الموجودة في هذه المطبعة.
الهدف	استعراض البطاقات بناء على المطبعة المختارة وذلك للتسهيل على الزبون البحث عن البطاقة التي يحتاجها .
المتطلبات	الاتصال بالإنترنت وان تكون المطبعة موجودة على الموقع وان يكون الزبون له حساب على الموقع.

جدول (3.3)

4- طلب شراء (إنشاء طلبية)

الوظيفة	طلب شراء (إنشاء طلبية)
الوصف	تمكين الزبون من ارسال طلب للمطبعة يتمثل بالتصميم المطلوب والكمية المطلوبة وتاريخ الطلبية.
المدخلات	قيام الزبون بتحديد التصميم والكمية
المخرجات	سوف تظهر الطلبية لدى المطبعة في صفحة خاصة لديها، ليتم اعتمادها وتسجيلها للزبون الى حين استلامها.
الهدف	إرسال طلب الشراء للمطبعة الكترونيا
المتطلبات	الاتصال بالإنترنت والزبون يكون مسجل بالموقع.

جدول (4.3)

5- إعداد البطاقة

الوظيفة	اعداد البطاقة
الوصف	يمكن للزبون تحديد الكلمات والمعلومات التي يريد ان تحتويها البطاقة.
المدخلات	اختيار خيار معاينة التصميم.
المخرجات	المعلومات التي يحتاج اليها الزبون في البطاقة.
الهدف	تمكين المستخدم من اختيار الكلمات التي هو يرغب بها في بطاقته وإعطائه نوعا من
	الراحة في اختيار صياغة الكلام.
المتطلبات	الاتصال بالإنترنت وما يلزم لتسجيل الدخول.

جدول (5.3)

وصف المتطلبات الوظيفية للمطبعة :

1- ادارة التصاميم المتوفرة (الابعاد, السعر)

الوظيفة	ادارة التصاميم المتوفرة
الوصف	تمكن صاحب المطبعة من إضافة او حذف اي من التصميمات وتعديل أسعارها بطريقة الكترونية.
المدخلات	إدخال البطاقة او التصميم الجديد مع كل تفاصيلها او تحديد المراد حذفه.
المخرجات	يتم اظهار التصميمات الجديدة مع اسعارها او حذف المراد حذفه.
الهدف	تمكن صاحب المكتبة من إضافة او حذف التصميمات التي يريدها بطريقة الكترونية .
المتطلبات	توفر حساب خاص للمطبعة على الموقع مع توفر الانترنت.

جدول(6.3)

2- الاتصال والتواصل مع الزبائن ومسؤولين النظام

الوظيفة	الاتصال والتواصل مع الزبائن ومسؤولين النظام
الوصف	خدمة تمكن صاحب المطبعة من الاتصال والتواصل مع الزبون .
المدخلات	يقوم صاحب المطبعة بالدخول الى صفحة الرسائل.
المخرجات	تظهر جميع الرسائل على شكل جدول.
الهدف	تمكين صاحب المطبعة بالتواصل مع الزبائن ومعرفة ارائهم واهتماماتهم.
المتطلبات	توفر حساب خاص للمطبعة وتوفر الإنترنت.

جدول(7.3)

3- استقبال الطلبات

الوظيفة	استقبال الطلبات
الوصف	خدمة تمكن المطبعة من معرفة ما لديها من طلبات مرسله من قبل الزبائن.
المدخلات	يقوم صاحب المطبعة بالدخول الى صفحة الطلبات
المخرجات	استعراض الطلبات الواصلة للمطبعة
الهدف	تمكين صاحب المطبعة من معرفة الطلبات بسرعة وسهولة
المتطلبات	توفر حساب خاص للمطبعة وتوفر الإنترنت

جدول (8.3)

4- إدارة العروض على صفحة المطبعة

الوظيفة	إدارة العروض على صفحة المطبعة
الوصف	تمكن صاحب المطبعة من طرح الاعلانات والعروض الخاصة بالمطبعة
المدخلات	اعلانات جاهزة ومعدلة تظهر للزبائن.
المخرجات	اطلاع الزبائن على الاعلانات والعروض
الهدف	ان يبقى الزبون على اطلاع بالعروض الذي تقدمه المطبعة وما انجازاتها خاصة في الابداع والتصميم والابتكار.
المتطلبات	ان يتم عرض الاعلانات والعروض في الوقت المناسب.

جدول(9.3)

3.3.3 وصف المتطلبات الوظيفية لمسؤول النظام:

1- ادارة المستخدمين (اضافة, حذف, تعديل بيانات)

الوظيفة	ادارة المستخدمين(اضافة, حذف, تعديل بيانات)
الوصف	خدمة تمكن مسؤول النظام من اضافة المطابع والزبائن او حذفها او تعديل بياناتهم على الموقع
المدخلات	اعطاء الصلاحية لمسؤول النظام بإضافة وحذف وتعديل بيانات المطابع والزبائن.
المخرجات	اضافة المطابع والزبائن او حذفهم عن الموقع
الهدف	تمكين مسؤول النظام من ادارة عملية انشاء حسابات للزبائن واصحاب المطابع حتى يتأكد من عدم وجود اكثر من حساب للمطبعة الواحدة او للزبون الواحد.
المتطلبات	حساب مسؤول النظام، شبكة انترنت.

جدول(10.3)

2- ادارة الاعلانات المدفوعة:

الوظيفة	ادارة الاعلانات
الوصف	خدمة تمكن مسؤول النظام من اضافة الاعلان على الموقع او حذفه فيما بعد.
المدخلات	الاعلان على شكل نص و صورة .
المخرجات	ظهور الاعلان المضاف في قسم الاعلانات ,او حذفه من هذا القسم.
الهدف	اضافة الاعلانات الخاصة بالمطابع او حذفها.
المتطلبات	حساب مسؤول النظام، شبكة انترنت.

الوظيفة	اضافة تصنيفات للتصاميم
الوصف	خدمة تمكن مسؤول النظام من ادارة التصنيفات الخاصة بالتصميمات حسب المناسبات المختلفة
المدخلات	يقوم مسؤول الموقع بالدخول الى ادارة تصنيفات البطاقات
المخرجات	تظهر جميع التصنيفات على شكل جدول.
الهدف	تمكين مسؤول النظام بإضافة او حذف اي تصنيف من التصنيفات
المتطلبات	حساب مسؤول النظام، شبكة انترنت.

جدول(12.3)

4.3.3 وصف المتطلبات الوظيفية المشتركة للنظام:

1- تسجيل الدخول

الوظيفة	تسجيل الدخول
الوصف	البريد الالكتروني، كلمة المرور
المدخلات	فحص البريد الالكتروني وكلمة المرور
المخرجات	الدخول للموقع.
الهدف	دخول من له صالحيه للموقع
المتطلبات	ادخال البيانات اللازمة للدخول للموقع

جدول(13.3)

2 - تعديل البيانات الشخصية

لوظيفة	تعديل البيانات الشخصية.
لوصف	تمكن المستخدم من التعديل والحذف على بياناته الشخصية الخاصة به .
لمدخلات	الاسم الكامل, البريد الالكتروني , كلمة المرور , العنوان , رقم الهاتف .
لمخرجات	إتمام عملية التعديل على البيانات.
لهدف	الحصول على معلومات دقيقة ومحدثة .
لمتطلبات	ان يتم التعديل على المعلومات الشخصية .

جدول(14.3)

3- الاستفسارات

الوظيفة	الاستفسارات
الوصف	تمكن المستخدم للموقع من بعث استفسار لجهة اخرى
المدخلات	البريد الالكتروني للجهة المستقبلة ونص الاستفسار
المخرجات	إتمام عملية الاستفسار
الهدف	الحصول على رد من جهة معينة
المتطلبات	الدخول لصفحة الاستفسارات

جدول (15.3)

4- تسجيل الخروج

الوظيفة	تسجيل الخروج
الوصف	القيام بعملية الخروج من الموقع
المدخلات	الضغط على تسجيل الخروج
المخرجات	ظهور شاشة تسجيل الخروج
الهدف	إتمام عملية الخروج من الموقع
المتطلبات	تسجيل الدخول للموقع

جدول (16.3)

4.3 المتطلبات غير الوظيفية :

تعد المتطلبات غير الوظيفية الاساس في نجاح المتطلبات الوظيفية لأنها تقوم على دعم المتطلبات الوظيفية سواء كان الدعم بشكل مباشر او غير مباشر ،وتشمل المتطلبات الغير وظيفية ما يلي:

1- الامان:

لكي يكون النظام امنا يجب ان يتوفر به التالي ، تحديد الصلاحيات حيث لا يمكن لأي مستخدم عادي الوصول لبيانات المستخدمين الاخرين، وان يعطى لكل مستخدم كلمة مرور ، وانهاء الجلسات غير المفعلة بتسجيل الخروج تلقائيا خلال 5 دقائق وذلك للحفاظ على بيانات المستخدمين من التسرب ، وفحص البيانات قبل ادخالها لقاعدة البيانات للتأكد من صحتها.

2- سهولة الاستخدام

استنادا إلى التوجيهات والتعليمات المتعلقة في واجهة تصميم النظام، يجب أن تكون الواجهة سهلة التعامل و الاستخدام، والوصول الى جميع مميزات الواجهة بسهولة تامه ودون وجود عوائق، على ان تتم تقديم المعلومات بطريقة سلسه وواضحة للمستخدم وأن تحتوي الواجهات على الالوان التي تتناسب العين وتكون مريحة لها، ويجب ان يتم تصميم واجهات تتناسب مع فكرة المشروع والفئة المستهدفة، مع مراعاة المستويات المختلفة من الخبرة والذكاء.

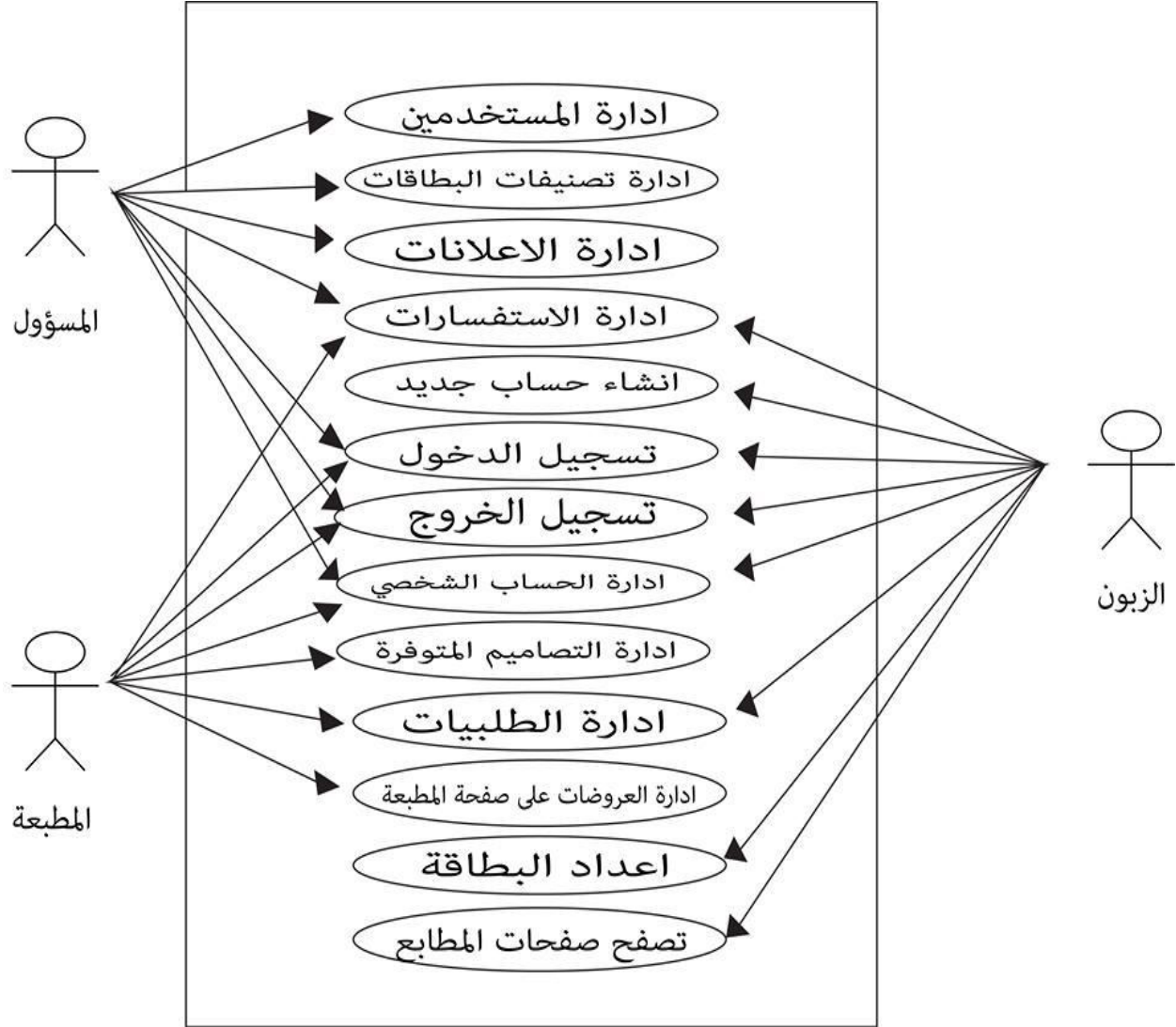
3- السرعة

جعل النظام سريع الاستجابة من خلال استخدام تقنية AJAX بشكل كبير في النظام يقلل من عمليات طلب الاجزاء الثابتة بالصفحة وتحميل التحديثات في مواقع محددة من الصفحة فقط، اي ان تكون الاستجابة لكل طلب في فترة زمنية (1-10) ثواني وذلك تبعا لسرعة الانترنت عند المستخدم ، ونوع ومواصفات الجهاز الذي يستخدمه المستخدم.

4- الخصوصية:

خصوصية بيانات المستخدمين مهمة بحيث لا يمكن لاحد غير المخولين لهم الوصول الى بيانات المستخدم دون اذنه, والسماح للمستخدم بتحديد من يمكن له رؤية معلوماته.

5.3 نموذج استخدام الحالة (use case)



شكل (1.3)

6.3 خطة فحص النظام الالكتروني :

لكل مشروع مراد بنائه وبرمجته يجب ان يكون له خطة فحص متكاملة، وذلك للتأكد من ان جميع متطلبات المشروع قد تم بناؤها بالشكل المطلوب، وان المنتج النهائي من المشروع يلبي الاحتياجات التي طور من اجلها النظام الالكتروني، هناك عدة أنواع من فحص النظام ، ولكي يكون النظام خالي من الاخطاء، يجب مراعاة عدة انواع من الفحص، وذلك ليكون النظام قد مر بمرحلة متكاملة من الفحص والتطبيق، وهذه الانواع هي :

1 -فحص نماذج النظام الالكتروني .

2 -فحص اجزاء النظام الالكتروني.

3 -فحص تكامل النظام الالكتروني.

4 -فحص قبول النظام الالكتروني.

7.3 ملخص الفصل :

لقد تم الحديث على عدد من المواضيع التي تخص المتطلبات سواء كانت وظيفية أم غير وظيفية، حيث تم وصف النظام بشكل عام، وتم تحديد المتطلبات الوظيفية وكذلك المتطلبات غير الوظيفية، وفيما بعد تم وصف المتطلبات الوظيفية من حيث الوظيفة والمدخلات والمخرجات وعملية المعالجة والمتطلبات، وكذلك توضيح المتطلبات غير الوظيفية ولتحديد عالقة مستخدم النظام تم توضيح نموذج استخدام الحالة ونهاية كان الحديث (Use Case) حول خطة فحص النظام.

الفصل الرابع

تصميم الموقع

1.4 المقدمة

2.4 تصميم واجهات المدخلات والمخرجات للنظام

3.4 تصميم قاعدة البيانات

4.4 تصميم العمليات

1 . Sequence diagram

2 . Activity diagram

3 . Class Diagram

5.4 التصميم الجرافيكي للمشروع

1.4 المقدمة:

تعتبر عملية تصميم واجهات الموقع الإلكتروني من العمليات الهامة في بناء الموقع، وتم تصميم شاشات الإدخال والايخراج الاولية للموقع، وكذلك تصميم جداول قواعد البيانات وبنائها بالشكل النهائي مع كافة التفاصيل والجداول والحقول التي تحتويها، وبالإضافة الى ذلك تم تصميم عمليات الموقع.

2.4 تصميم واجهات الموقع

تم خلال هذا الجزء عرض شاشات الموقع الرئيسية، وتعتبر هذه الشاشات نموذج أولي وليست نهائية ، ويشمل الموقع على مجموعة من الواجهات التي تم استخدامها لإدخال وإظهار البيانات للمستخدم وتشتمل على مخرجات الموقع ومدخلاته كالتالي :

1.2.4 تصميم الشاشات للمتطلبات المشتركة بين جميع المستخدمين:

1- شاشة تسجيل الدخول:

تظهر هذه الشاشة عندما يقوم المستخدم بالضغط على أيقونة تسجيل الدخول من الشاشة الرئيسية ، ويقوم فيها بإدخال البيانات المطلوبة منه ومقارنتها بالبيانات المخزنة في قاعدة البيانات ليتم التأكد منها وإتمام عملية تسجيل الدخول كما هو موضح في الشكل التالي:-

شكل (1.4)

2- شاشة تعديل البيانات الشخصية:

تظهر هذه الشاشة عندما يقوم المستخدم بالضغط على ايقونة البيانات الشخصية من حسابه ، ثم يقوم المستخدم بتعديل البيانات المرادة بشكل دقيق لتتم عملية التعديل، ثم الضغط على زر حفظ لحفظ التعديلات في النظام, كما هو موضح بالشكل التالي:-

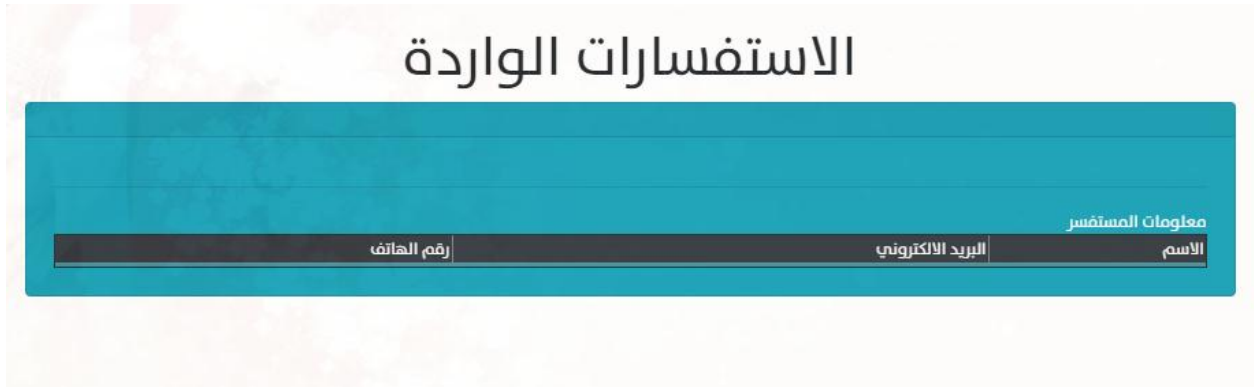
تحديث الملف الشخصي	
<input type="text"/>	الاسم الكامل
<input type="text"/>	البريد الالكتروني
<input type="text"/>	كلمة المرور
<input type="text"/>	رقم الهاتف
<input type="text"/>	العنوان
<input type="button" value="حفظ"/>	

شكل (2.4)

3- شاشة الاستفسارات:

هذا المتطلب من المتطلبات الوظيفية يمكن الزبون من ارسال استفسار الى المطبعة ,ويمكن المطبعة من الرد على الاستفسارات القادمة من الزبائن ,فتظهر شاشة الاستفسار لكل من المطبعة والزبون كما هو موضح بالشكل التالي:-

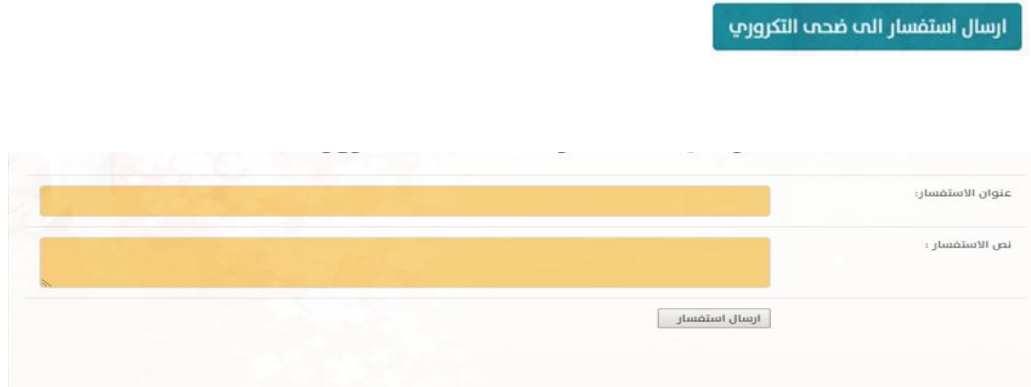
1- شاشة الاستفسارات لدى المطبعة :-



شكل (3.4)

2- شاشة الاستفسارات لدى الزبون:-

عند دخول الزبون الى احد صفحات المطابع على الموقع يظهر له زر لارسال استفسار لهذه المطبعة , ومن ثم شاشة تمكنه من كتابة عنوان ونص الاستفسار وارساله الى المطبعة كما هو موضح ادناه:-



شكل (4.4)

تصميم الشاشات للمتطلبات الوظيفية الخاصة بمسؤول النظام:

تظهر هذه الشاشات عندما يقوم مسؤول النظام بالدخول الى النظام ، حيث يظهر فيها مجموعة من المهام التي يمكنه القيام بها .

1- شاشة ادارة المستخدمين:-

حيث تظهر له هذه الشاشة عند الضغط على زر ادارة المستخدمين ,ويمكنه من خلالها اضافة مستخدم جديد او حذف مستخدم سابق او التعديل على بيانات المستخدمين والبحث عن مستخدم موجود ضمن قائمة المستخدمين, كما هو موضح بالشكل التالي:-



شكل(5.4)

2- شاشة ادارة الاعلانات :-

تظهر هذه الشاشة لمسؤول النظام عند الضغط على زر ادارة الاعلانات المدفوعة من قبل المطابع, حيث تمكنه من القيام بعدة امور وهي اضافة الاعلان وادخال عنوان الاعلان وملف الاعلان ويكون على شكل صورة , وتحديد موقع الاعلان على الموقع وايضا حذف الاعلان, كما هو موضح بالشكل التالي:-

الاعلانات

عنوان الاعلان

No file chosen Choose File

ملف الاعلان

موقع الاعلان

1

اضافة اعلان

	announcement_positon	user_id	الصورة	عنوان الاعلان
حذف الاعلان				

شكل (6.4)

3- شاشة ادارة تصنيفات البطاقات:-

هذه الشاشة تظهر لمسؤول النظام عند الضغط على زر ادارة تصنيفات البطاقات وتمكنه من اضافة تصنيف جديد للتصاميم الموجودة على الموقع او التعديل على تصنيف معين, كما موضح بالشكل التالي:-

اضافة تصنيفات للتصاميم

اضافة تصنيف

اسم التصنيف	
بطاقات اعراس	تعديل التصنيف بطاقات اعراس
اعباد ميلاد	تعديل التصنيف اعباد ميلاد
بطاقات شخصية	تعديل التصنيف بطاقات شخصية
دعوات رسمية	تعديل التصنيف دعوات رسمية

شكل (7.4)

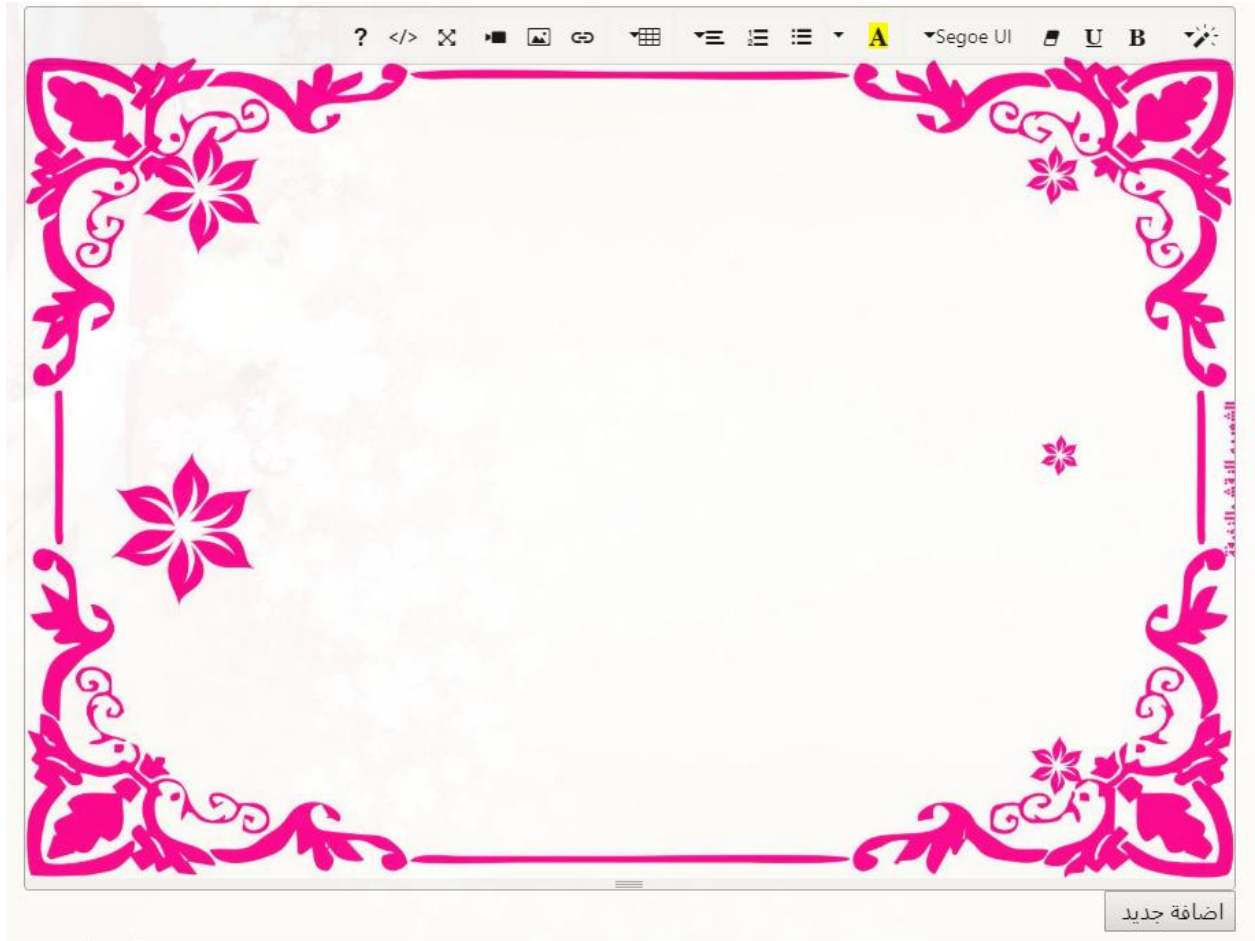
تصميم الشاشات للمتطلبات الوظيفية الخاصة بالمطبعة :

1- شاشة ادارة التصاميم :-

تظهر هذا الشاشة للمطبعة عند الضغط على زر ادارة التصاميم , ويمكنها من خلالها اضافة تصميم جديد والوصول الى شاشة الابعاد والتفاصيل لإجراء اي تعديل على التصميم , كما هو موضح ادناه:-

	price	insert_date	design_photo	design_categorie_name	design_name	design_id
الابعاد والتفاصيل	150	10:02:37 2018-11-03		بطاقات اعراس	11	2
الابعاد والتفاصيل	100	10:54:13 2018-12-01		بطاقات اعراس	وردني	3
الابعاد والتفاصيل	1	12:36:08 2018-12-02		بطاقات اعراس	كرت عرس ازرق	4

شكل(8.4)



شكل (4.9)

2- شاشة ادارة الطلبيات:

تظهر هذه الشاشة للمطبعة عند الضغط على زر الطلبيات الواردة حيث تمكنه من رؤية واستعراض الطلبيات الواردة محددة بكمية البطاقات المطلوبة والسعر المحدد وتاريخ الطلب وتاريخ الاستلام وايضا ارشفة الطلبيات التي تم استلامها من قبل الزبون, كما هو موضح بالشكل التالي:-

الطلبات الواردة

ارشيف الطلبات التامة

مطلوب من	التصميم المطلوب	الكمية	سعر الوحدة	اجمالي قيمة الفاتورة	تاريخ ارسال الطلب	مطلوب بتاريخ	خيارات
	11	15	150	2250	2018-11-23	2018-11-05	تم
	11	12	150	1800	2018-11-24	2018-11-25	تم

شكل(10.4)

3- شاشة ادارة الاعلانات والعروض:-

تظهر هذه الشاشة لصاحب المطبعة عند قيامه بضغط زر الاعلانات والعروض , حيث يمكنه من اضافة اعلان او عرض على صفحته الخاصة على الموقع واطافة عنوان للإعلان ونص الاعلان او صورة اذا كان الاعلان صورة , كما موضح بالشكل التالي:-

اضافة اعلانات وعروض

عنوان الاعلان:

النص:

الصورة:

اضافة عرض - اعلان

شكل(11.4)

4- شاشة ادارة الاستفسارات:-

تظهر هذه الشاشة لدى صاحب المطبعة عند الضغط على زر الاستفسارات الواردة, يتمكن من خلالها من استعراض الاستفسارات الواردة ومعلومات كتاريخ ارسال الاستفسار واسم المرسل ورقم هاتفه وبريده الالكتروني وذلك للرجوع اليه والرد على الاستفسار ,كما هو موضح بالشكل التالي :-



شكل(12.4)

4.2.4 تصميم الشاشات للمتطلبات الوظيفية الخاصة بالزبون:

1- شاشة انشاء حساب جديد:-

تظهر هذه الشاشة لدى الزبون عند قيامه بالضغط على زر التسجيل بالموقع الموجود بشاشة تسجيل الدخول, حيث تمكنه من ادخال البيانات للتسجيل بالموقع, كما هو موضح بالشكل التالي:-

<input type="text"/>	الاسم الكامل
<input type="text"/>	البريد الإلكتروني
<input type="text"/>	كلمة المرور
<input type="text"/>	رقم الهاتف
<input type="text"/>	العنوان

التسجيل في الموقع



التسجيل في الموقع

عزيزي الزائر :: يمكنك من خلال النموذج التالي التسجيل في الموقع

شكل (13.4)

2- شاشة تصفح صفحات المطابع وعرض التصميم الموجودة بصفتها:-

تظهر هذه الشاشة لدى الزبون عند قيامه بالضغط على زر صفحات المطابع فيظهر له صفحات المطابع حتي يقوم بالاختيار بينها, كما هو موضح بالشكل التالي:-



شكل(14.4)

- بعد اختيار المطبعة المراد التعامل معها تظهر له هذه الشاشة حتى يتمكن من رؤية التصميم المتوفرة فيها وارسال الاستفسار ومعلومات عن المطبعة :-

ارسال استفسار الى مها مناصرة

مها مناصرة

maha@hotmail.com	البريد الالكتروني
088888	هاتف
iii	العنوان



التصاميم المتوفرة

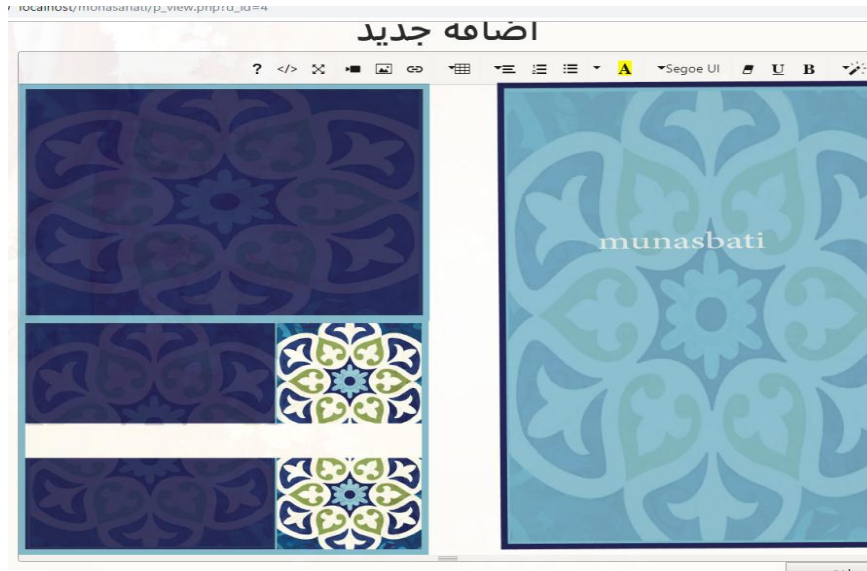
شكل(15.4)

- شاشة اعداد البطاقة :

تظهر هذه الشاشة للزبون عند الضغط على رز معاينة الموجود على التصميم الذي تم اختياره ,وذلك حتى يتمكن الزبون من اعداد البطاقة بالشكل الذي يريده والمعلومات التي يريد اضافتها , وهنا تكون خيارات مفتوحة امام الزبون في اعداد البطاقة وذلك بتطبيق العديد من الخصائص على التصميم سب ذوقه , كما يوضح هذا الشكل :-




شکل (16.4)



شکل (17.4)

- بعد عملية اعداد البطاقة يقوم الزبون بالضغط على زر طلب , وذلك حتى يتمكن من تحديد الكمية المراد طلبها , وسعر الوحدة , وتاريخ الاستلام وارسال الطلب , كما هو موضح بالشاشة التالية:-

تفاصيل الطلب X



اسم التصميم	كرت عرس ازرق
سعر الوحدة	1

الكمية المطلوبة :

متى تريدها:

شكل(18.4)

3- شاشة ادارة الطلبيات لدى الزبون:

تمكنه هذه الشاشة من عرض معلومات طلبياته التي قام بها , وحذف الطلبية اي اذا قرر الغاء الطلبية , كما هو موضح بهذا الشكل :-

الطلبات المادرة بواسطتي

مطاب من	التصميم المطلوب	الكمية	سعر الوحدة	اجمالي قيمة الفاتورة	تاريخ ارسال الطلب	مطلوب بتاريخ	خيارات
				0			الغاء الطلب

شكل(19.4)

3.4 تصميم قاعدة البيانات:

سيتم في هذا الجدول عرض الجداول الخاصة بقاعدة بيانات الموقع والحقول الموجودة بداخلها والعلاقات ما بين هذه الجداول ، حيث تم بناء قاعدة البيانات باستخدام حيث تعتبر كأداة مساعدة في إنشاء قاعدة البيانات ، حيث تم التوصل إلى قاعدة البيانات بكافة جداولها وعلاقاتها من خلال المتطلبات الوظيفية للموقع ، والجدول التالي يوضح الجداول الموجودة بداخل قاعدة البيانات :

اسم الجدول	اسم الجدول داخل قاعدة البيانات	الوصف
جدول المستخدمين	Users	يحتوي على كافة بيانات مستخدمي الموقع
جدول تصنيفات التصميم	design_categories	يحتوي على تصنيفات للبطاقات بناء على نوع المناسبة
جدول الاستفسارات	Inquiries	يحتوي على البيانات الخاصة بالاستفسارات
جدول العروضات	Offers	يحتوي على البيانات الخاصة بالعروضات الخاصة بكل مطبعة

يحتوي على البيانات الخاصة بالتصاميم المتوفرة	Designs	جدول التصاميم
يحتوي على البيانات الخاصة بالإعلانات التي سيتم عرضها على الموقع	announcement	جدول الإعلانات
يحتوي على البيانات الخاصة بالطلبات التي تتم باستخدام الموقع	Orders	جدول الطلبات
يحتوي على البيانات الخاصة بإعداد البطاقة من قبل الزبون	Design_cust	جدول معاينة البطاقة

الجدول (1.4) جداول وحقول قاعدة البيانات.

1- جدول الاعلانات

العنصر	الاسم البرمجي	نوع البيانات	المفتاح	NULL	الوصف
رقم الاعلان	Announcement_id	Int(11)	Pk	No	الرقم التسلسلي الخاص بكل اعلان
عنوان الاعلان	Announcement_title	Text		No	العنوان الخاص بكل اعلان عن ماذا يتحدث الاعلان
صورة الاعلان	Announcement_image	Text		No	صورة الاعلان التي سوف تعرض
رقم المستخدم	User_id	Int(11)		No	الرقم الخاص بالمستخدم الذي سوف يضيف الاعلان

جدول(2.4)

2- جدول التصاميم

العنصر	الاسم البرمجي	نوع البيانات	المفتاح	NULL	الوصف
رقم التصميم	Design_id	Int(11)	Pk	No	الرقم التسلسلي الخاص بكل تصميم
اسم التصميم	Design_name	Text		No	الاسم الخاص بكل تصميم
تصنيف التصميم	Design_cat	Int(11)		No	رقم التصنيف الخاص بالتصميم الى اي تصنيف ينتمي التصميم
صورة التصميم	Design_photo	Text		No	صورة التصميم التي سوف تعرض
اضافة التاريخ	Insert_date	Datetime		No	اضافة التاريخ

الحالي وقت اضافة البطاقة					
رقم المستخدم صاحب التصميم	No		Int(11)	User_id	رقم المستخدم
سعر التصميم الذي يضيفه صاحب التصميم	No		Float	Price	السعر

جدول(3.4)

3- جدول الطلبيات

الوصف	NULL	المفتاح	نوع البيانات	الاسم البرمجي	العنصر
الرقم التسلسلي الخاص بكل طلب بطاقة	No	Pk	Int(11)	Order_id	رقم الطلب
طلب البطاقة من اي	No		Int(11)	Order_from	الطلب من

المطابع المدرجة					
الطلب موجه الى من	No		Int(11)	Order_to	الطلب الى
الرقم الخاص بالتصميم	No		Int(11)	Order_design	رقم التصميم المطلوب
تحديد الكمية التي يحتاجها الزبون	No		Int(11)	Order_quantity	الكمية المطلوبة
التاريخ الحالي من طلب الطلبية	No		Datetime	Order_date	تاريخ الطلبية
التاريخ الذي يريده الزبون لتسليم الطلبية	No		Date	Order_submite_date	تاريخ تسليم الطلبية
انه هل تم تسليم الطلبية ام لم يتم (0,1)	No		Int(11)	Order_statue	حالة الطلبية

جدول (4.4)

4- جدول المستخدمين

العنصر	الاسم البرمجي	نوع البيانات	المفتاح	NULL	الوصف
رقم المستخدم	User_id	Int(11)	Pk	No	الرقم التسلسلي الخاص بكل مستخدم
اسم المستخدم الكامل	User_full_name	Text		No	اسم المستخدم الكامل
البريد الالكتروني للمستخدم	User_email	Text		No	البريد الخاص لكل مستخدم في الموقع
كلمة المرور للمستخدم	User_password	Text		No	كلمة المرور الخاصة بالبريد الالكتروني
هاتف المستخدم	User_phone	Varchar(15)		No	الهاتف الخاص بكل مستخدم
عنوان المستخدم	User_address	Text		No	العنوان الخاص بكل مستخدم
مستوى المستخدم	User_level	Int(11)		No	مستوى المستخدم اي انه هل هو مطبعة ام مسؤول ام زيون

حالة المستخدم	User_statue	Int(11)	No	الحالة التي عليها المستخدم اي انه هل هو مفعّل حسابه ام لا
---------------	-------------	---------	----	--

جدول (5.4)

5- جدول الاستفسارات

العنصر	الاسم البرمجي	نوع البيانات	المفتاح	NULL	الوصف
رقم الاستفسار	Inquiries_id	Int(11)	Pk	No	الرقم التسلسلي الخاص بكل استفسار
عنوان الاستفسار	Inquiries_title	Text		No	عنوان عن ماذا يتحدث الاستفسار
محتوى الاستفسار	Inquiries_content	Text		No	نص الاستفسار
تاريخ الاستفسار	Inquiries_date	Datetime		No	التاريخ الحالي لتاريخ

الاستفسار					
رقم المستخدم الموجه له الاستفسار	No		Int(11)	Inquiries_to	الاستفسار الى
رقم المستخدم الذي قام بالاستفسار	No		Int(11)	Inquiries_from	الاستفسار من

جدول (6.4)

6- جدول العروض

العنصر	الاسم البرمجي	نوع البيانات	المفتاح	NULL	الوصف
رقم العرض	Offer_id	Int(11)	Pk	No	الرقم التسلسلي الخاص بكل عرض
عنوان العرض	Offer_title	Text		No	عنوان عن ماذا يتحدث العرض
نص العرض	Offer_text	Text		No	محتوى

الاستفسار					
صورة العرض الذي سوف يندرج	No		Text	Offer_image	صورة العرض
رقم المستخدم الذي سوف يضيف العرض	No		Int(11)	User_id	رقم المستخدم
تاريخ اضافة العرض الحالي	No		Datetime	Offer_insert_date	تاريخ اضافة العرض

جدول (7.4)

7- جدول التصنيفات للتصاميم

العنصر	الاسم البرمجي	نوع البيانات	المفتاح	NULL	الوصف
رقم التصنيف	Design_categorie_id	Int(11)	Pk	No	رقم التسلسلي للتصنيف
اسم التصنيف	Design_categorie_name	Text		No	اسم التصنيف الذي سيضاف عليه

التصميم (البطاقات)					
رقم المستخدم الذي اضاف التصنيف	No		Int(11)	User_id	رقم المستخدم

جدول (8.4)

8- جدول محتوى التصميم:

العنصر	الاسم البرمجي	نوع البيانات	المفتاح	NULL	الوصف
رقم متحوى التصميم	id	Int(11)	Pk	No	الرقم التسلسلي لمحتوى التصميم
رقم الزبون	C_id	Int(11)		No	رقم الزبون الذي سيقوم بمعاينة المتحوى
رقم التصميم	d_id	Int(11)		No	رقم التصميم الذي سيتم معاينة محتواه

جدول(9.4)

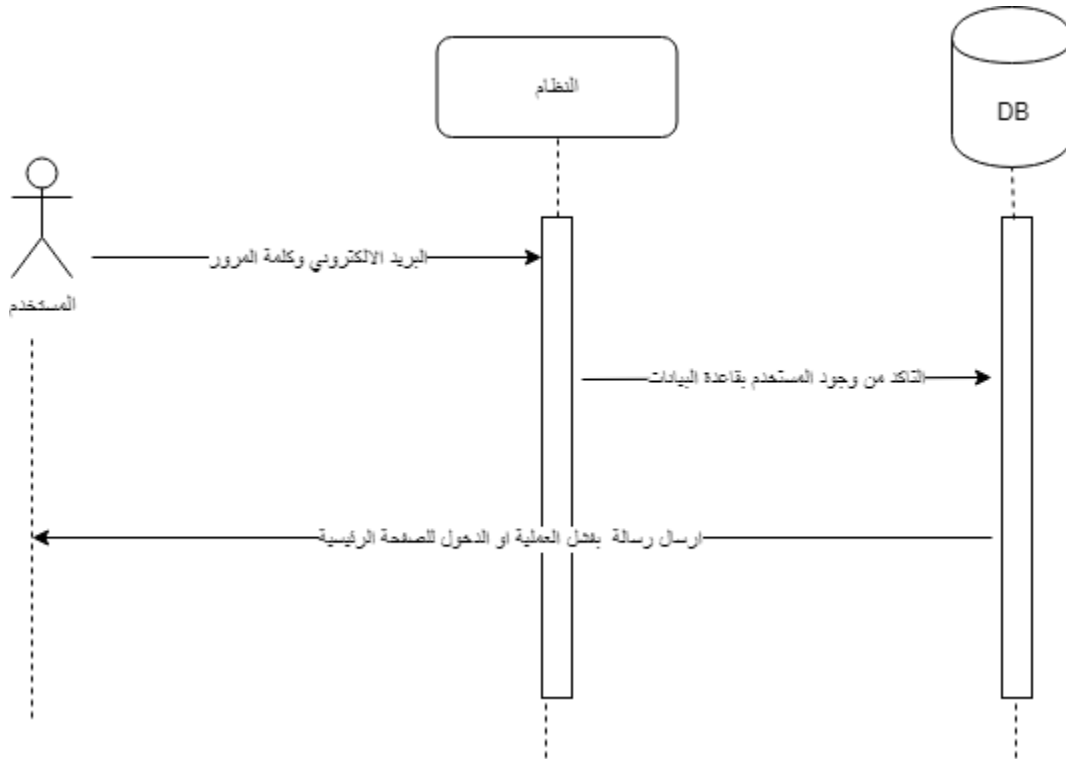
4.4 تصميم العمليات

توضح هذه المرحلة طريقة تسلسل العمليات خلال النظام من مدخلات ومخرجات

1.4.4 Sequence diagram (المخطط التسلسلي للنظام)

1.1.4.4 Sequence diagram الخاصة بالوظائف المشتركة لمستخدمي النظام:-

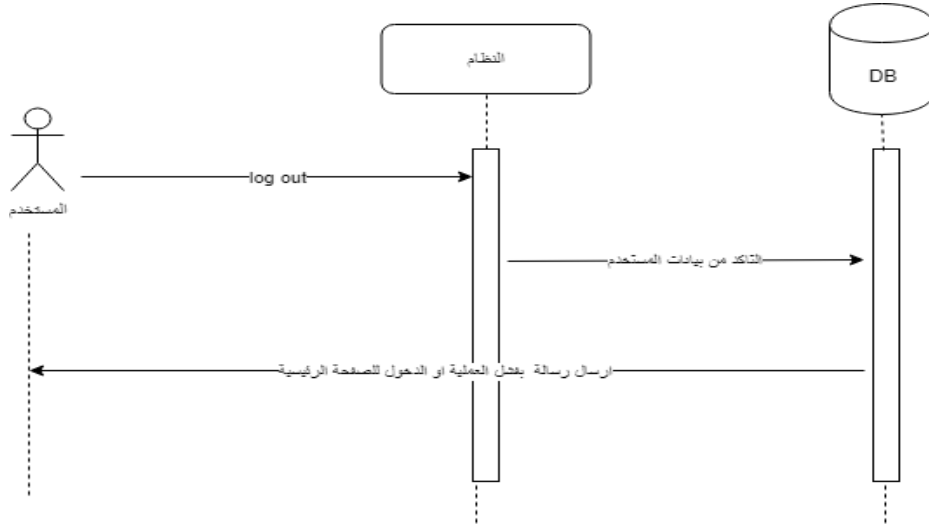
- 1- تسجيل الدخول: خلال هذه العملية يقوم المستخدم بإدخال البريد الالكتروني وكلمة المرور اذا كان لديه حساب في النظام أو يقوم بإنشاء حساب جديد في النظام، ومن ثم الدخول الى واجهة النظام واطهار الصلاحيات المتاحة سواء كان المستخدم (مسؤول النظام ، زبون ، مطبعة)، كما هو موضح في الشكل:-



شكل (20.4)

2- تسجيل الخروج: خلال هذه العملية يقوم المستخدم بالضغط على زر (log out) لتسجيل الخروج فيتم اظهار

الصفحة الرئيسية ,كما بالشكل التالي:-

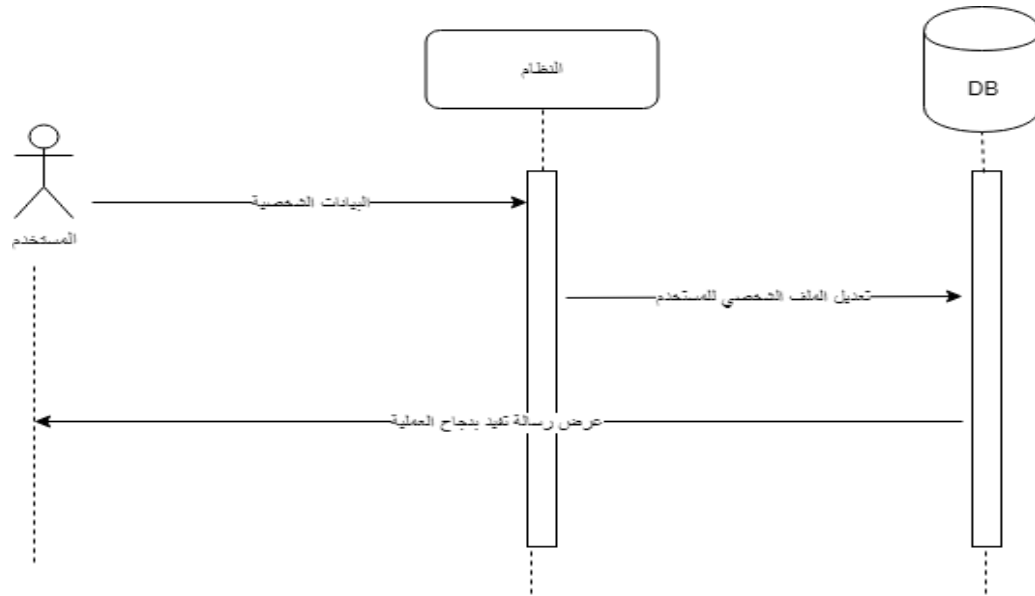


شكل (21.4)

3- تعديل البيانات الشخصية : خلال هذه العملية يقوم المستخدم بالتعديل على البيانات الخاصة به في قاعدة البيانات ،

وبالتالي يتم طلب بياناته من قاعدة البيانات ، ثم يقوم بالتعديلات التي يرغب بها ويتم ارسالها الى قاعدة البيانات ،

كما هو موضح في الشكل:-



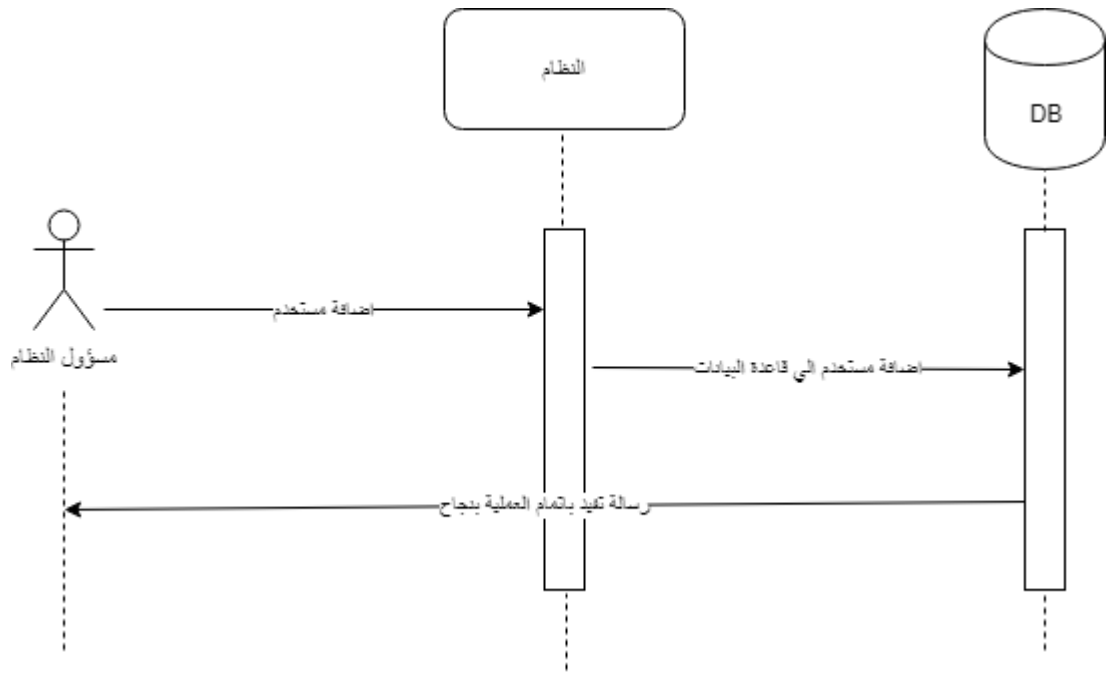
شكل (22.4)

2.1.4.4 Sequence diagram الخاصة بوظائف مسؤول النظام:-

1- ادارة المستخدمين: خلال هذه العملية يقوم مسؤول النظام بإضافة و حذف و تعديل بيانات المستخدمين وهي ممثلة

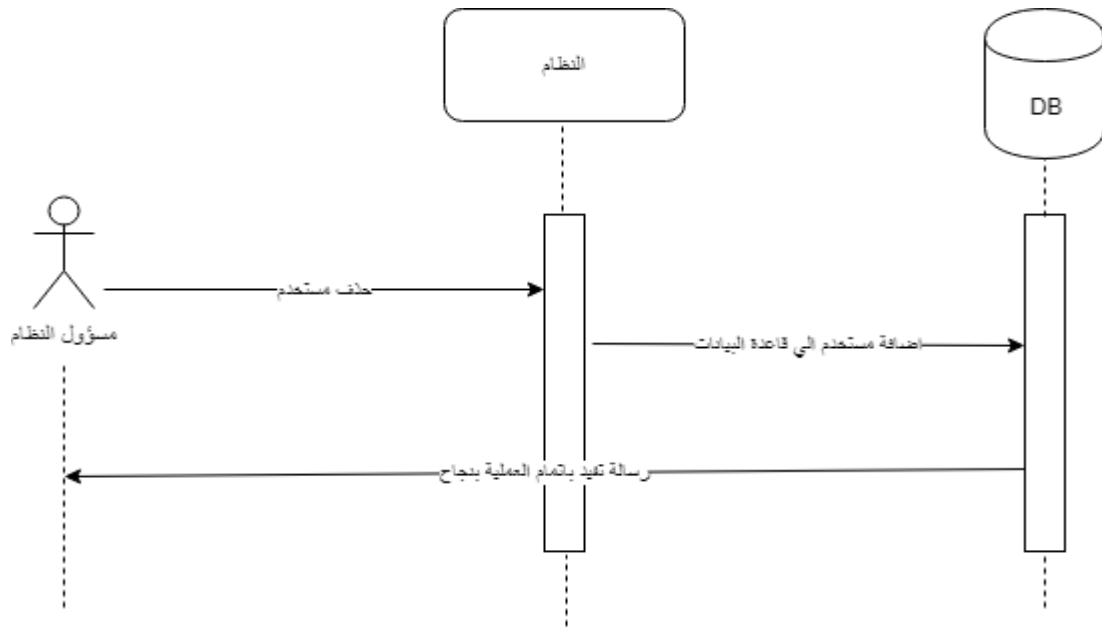
بالأشكال التالية:-

- اضافة مستخدم



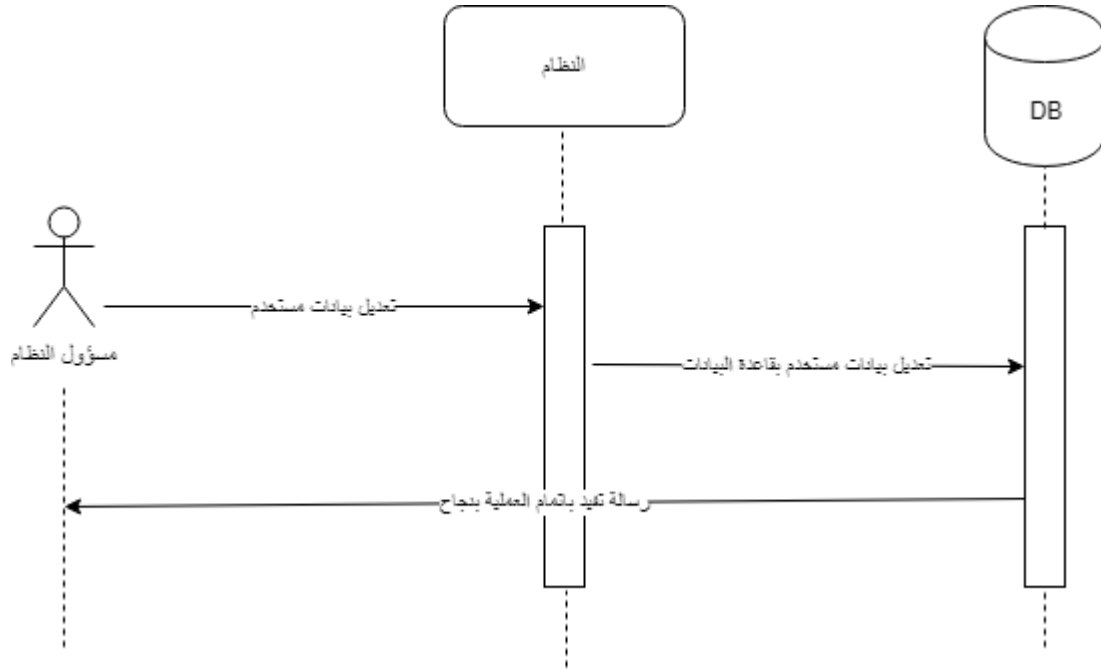
شكل (23.4)

- حذف مستخدم



شكل (24.4)

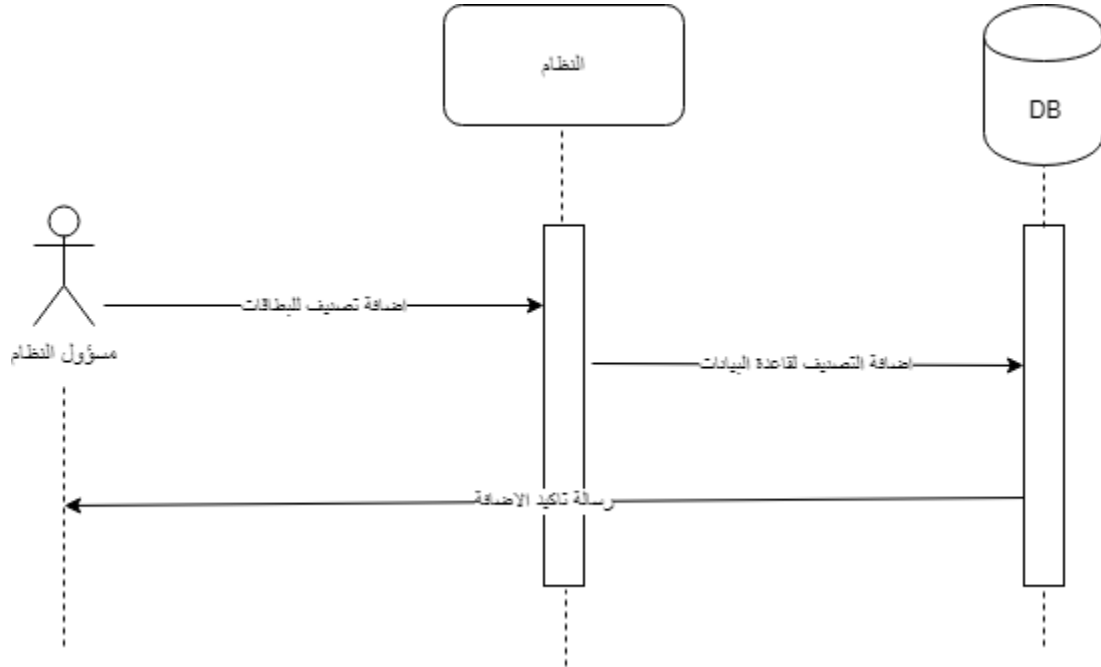
- تعديل بيانات مستخدم من قبل المسؤول:



شكل (25.4)

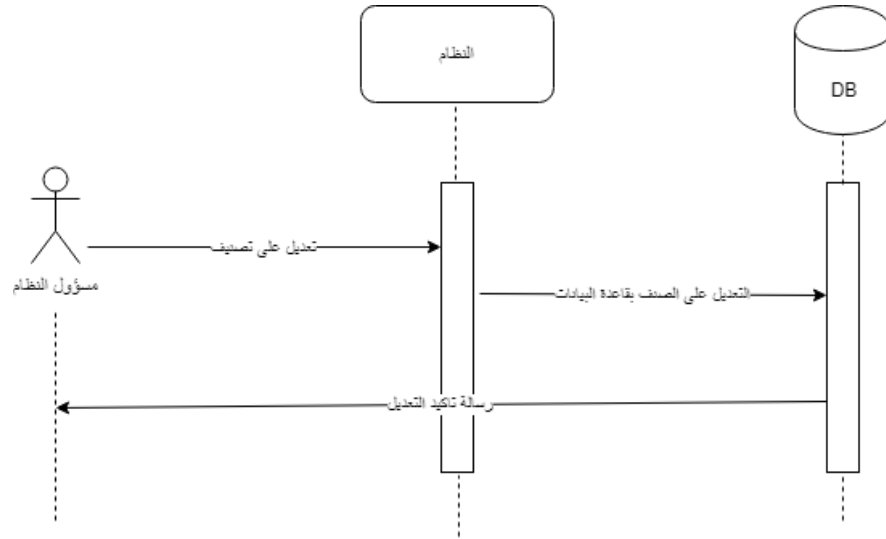
1- ادارة تصنيفات التصاميم: خلال هذه العملية يقوم مسؤول النظام بإضافة تصنيف جديد او التعديل على التصنيفات الموجودة, كما هو موضح بالأشكال التالية:-

- اضافة تصنيف



شكل (26.4)

- تعديل على تصنيف

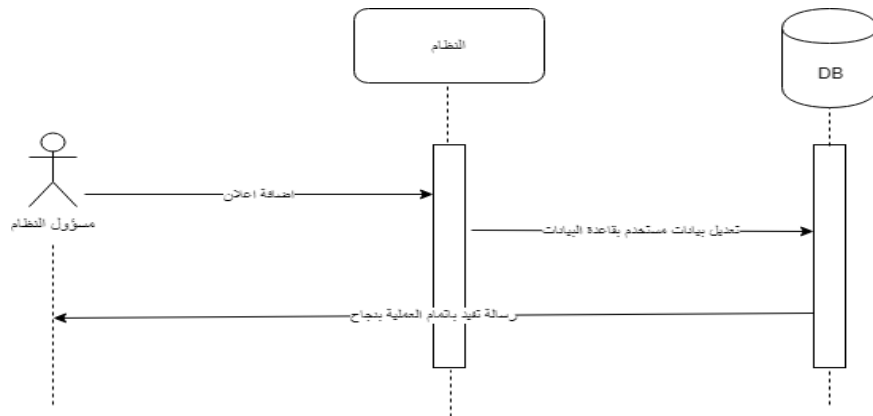


شكل (27.4)

2- ادارة الاعلانات: خلال هذه العملية يقوم مسؤول النظام بإضافة اعلان على الموقع وحذفه كما موضح بالأشكال

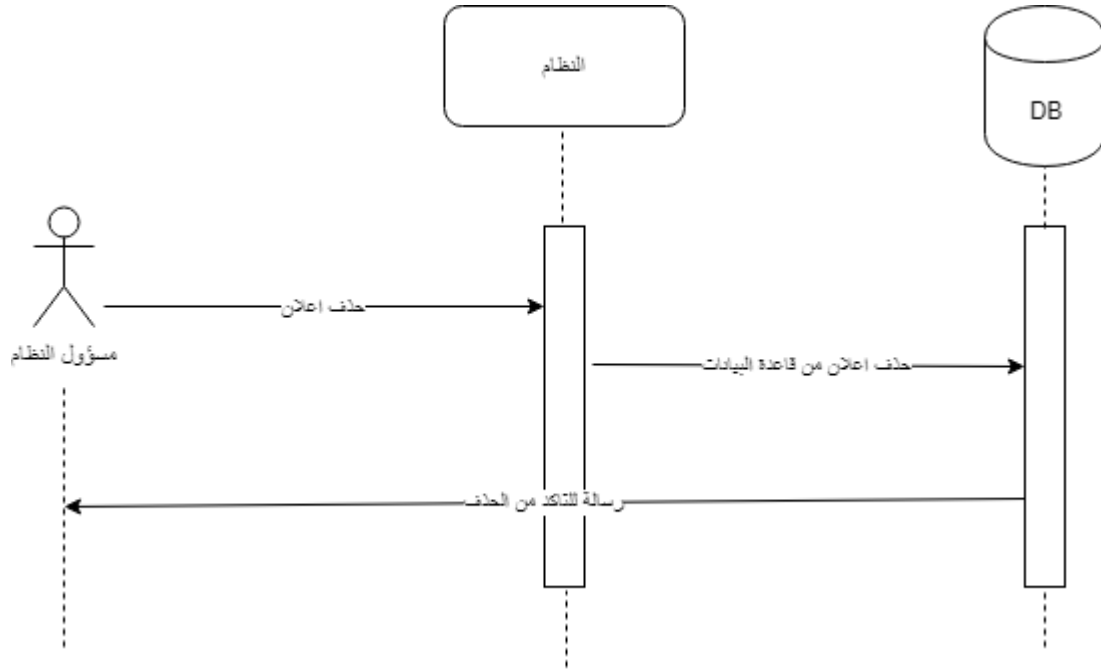
التالية:

- اضافة اعلان



شكل (28.4)

- حذف اعلان



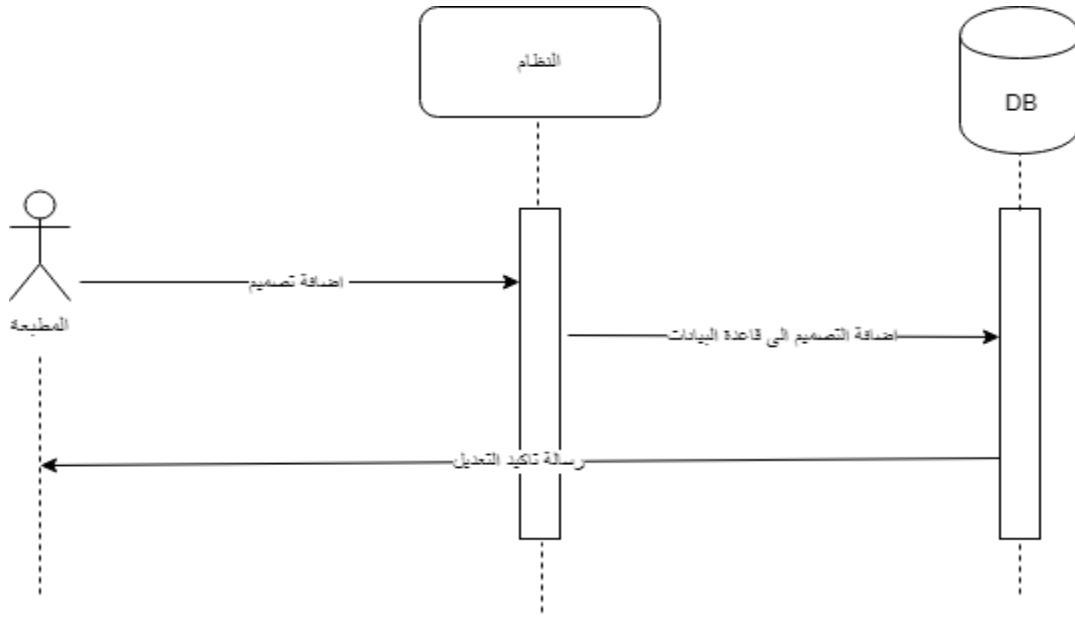
شكل (29.4)

3.1.4.4 Sequence diagram الخاصة بوظائف المطبعة :-

1- ادارة التصاميم : خلال هذه العملية يقوم صاحب المطبعة بإضافة التصاميم والتعديل على ابعادها وتفصيلها كما هو

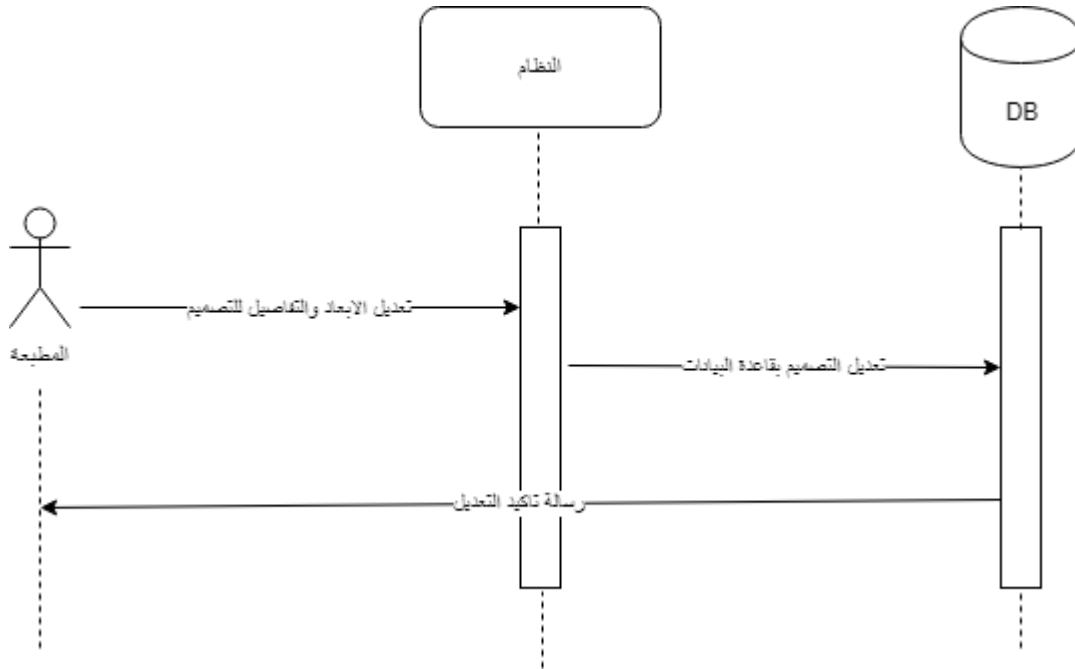
موضح ادناه:-

- اضافة تصميم



شكل (30.4)

- الأبعاد والتفاصيل

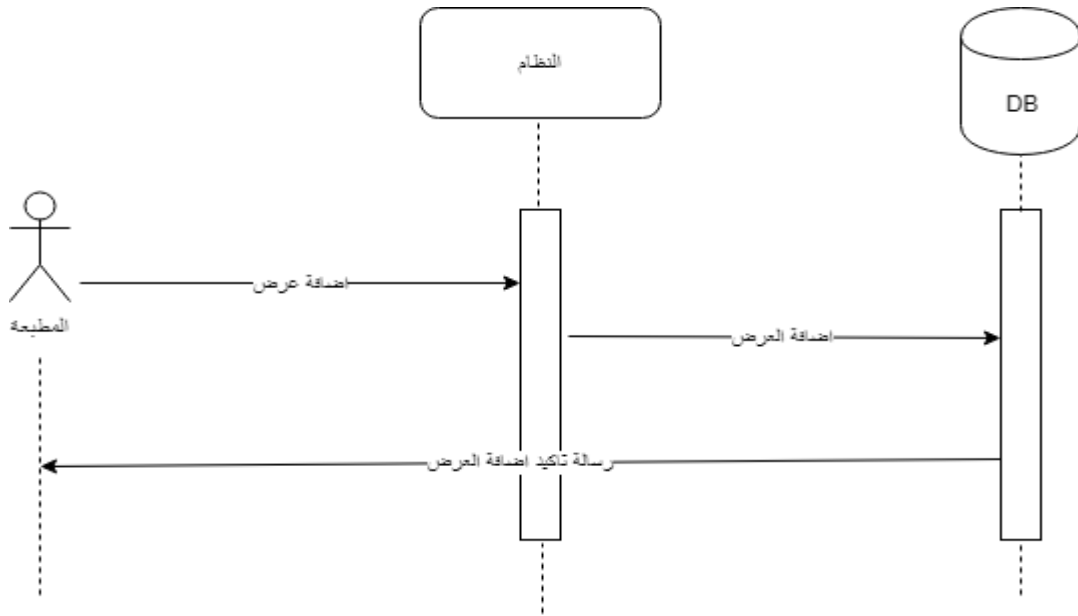


شكل (31.4)

1- ادارة العروض: خلال هذه العملية يقوم صاحب المطبعة بإضافة العرض على صفحة المطبعة او حذفه , كما هو

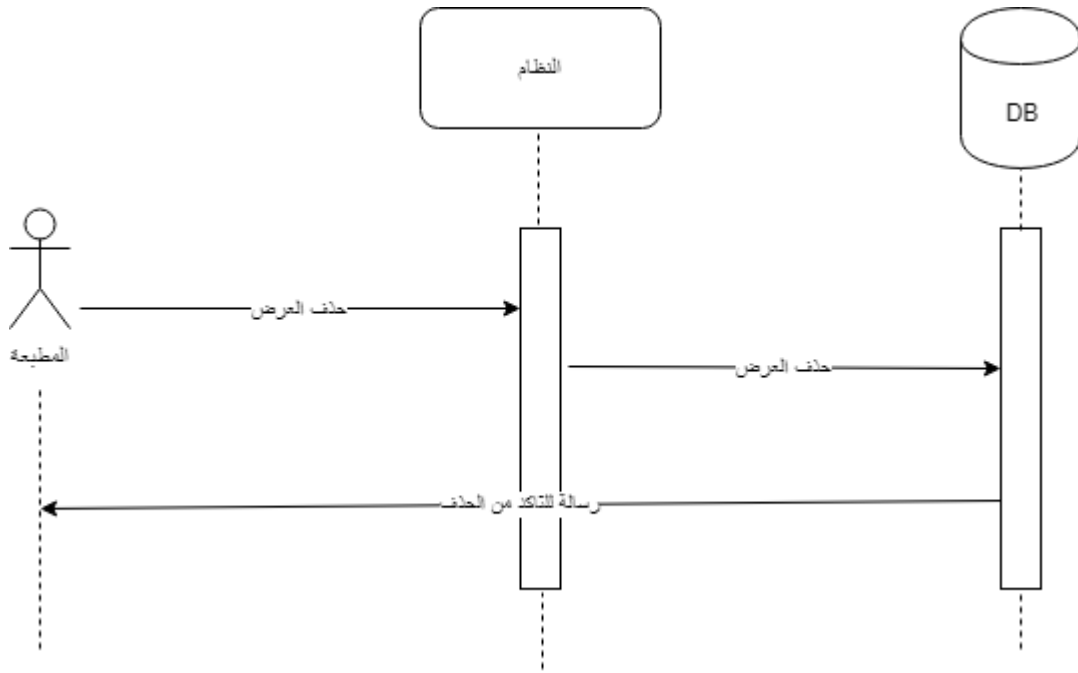
موضح ادناه:-

- اضافة عرض



شكل (32.4)

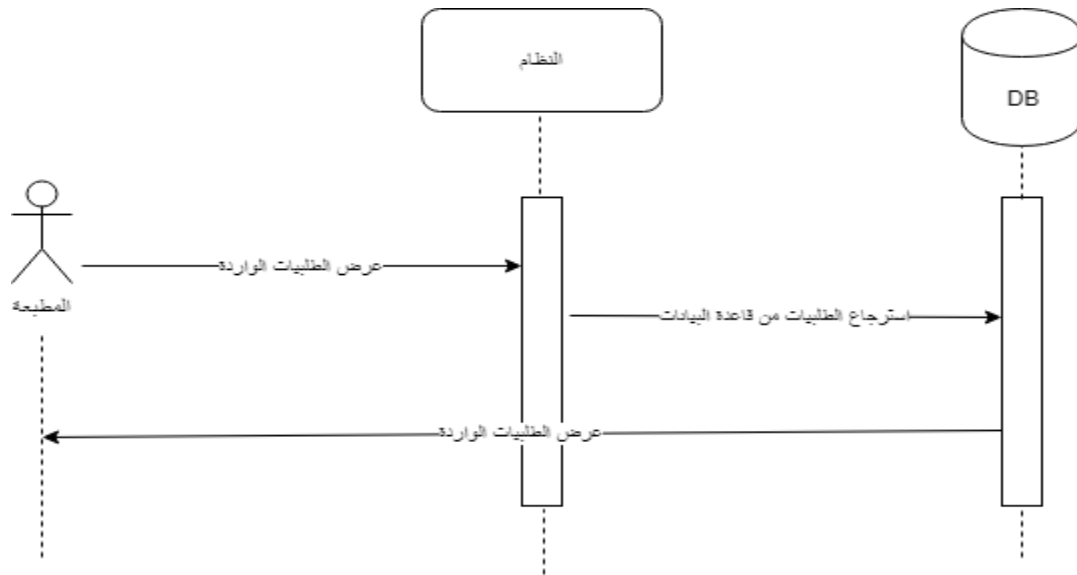
- حذف العرض



شكل (33.4)

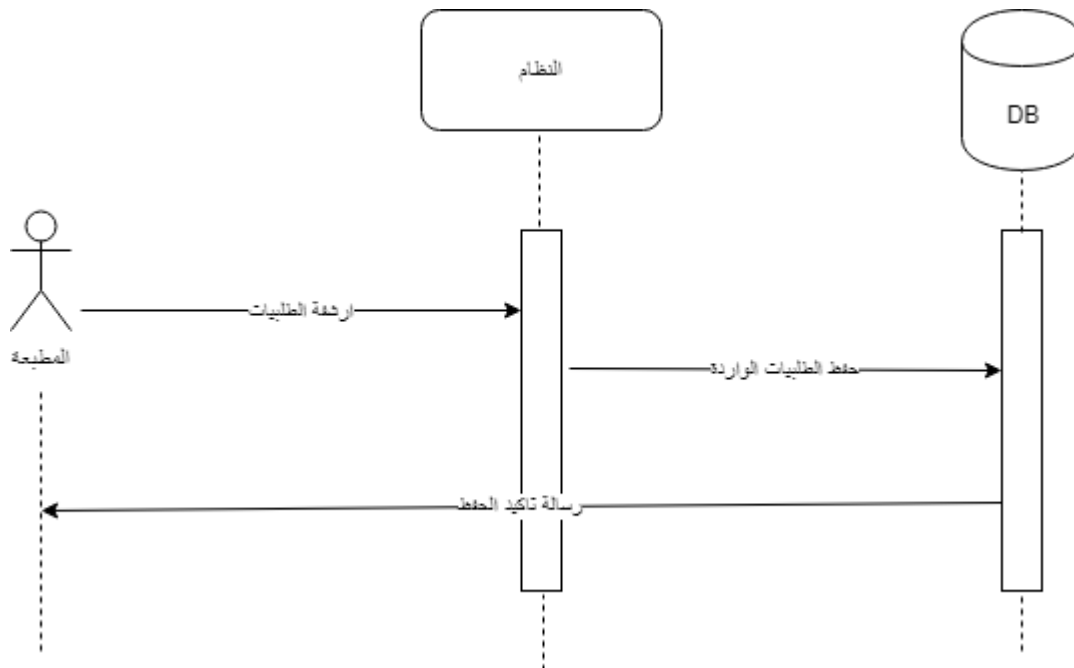
2- ادارة الطلبات: خلال هذه العملية يمكن للمطبعة من عرض الطلبات الواردة لديها وارشفة التامة منها , كما يلي :-

- عرض الطلبات



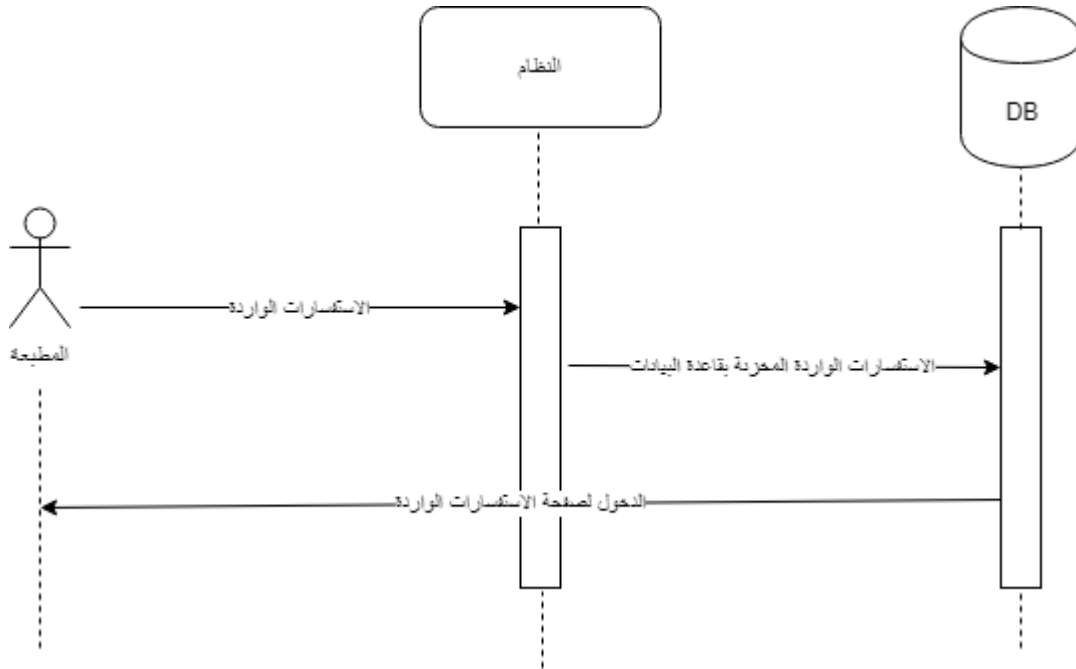
شكل (34.4)

- ارشفة الطلبات



شكل (35.4)

3- ادارة الاستفسارات: خلال هذه العملية يمكن للمطبعة عرض الاستفسارات الواردة من الزبائن:-



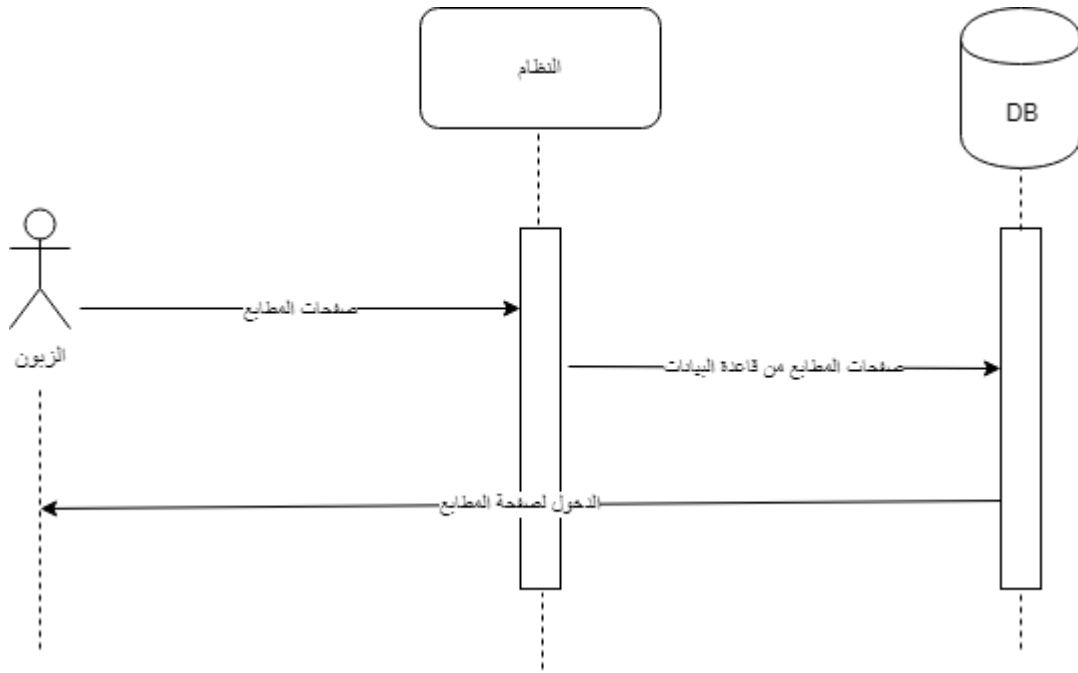
شكل (36.4)

4.1.4.4 Sequence diagram الخاصة بوظائف الزبون :-

1- تصفح صفحات المطابع:- خلال هذه العملية يقوم الزبون بتصفح المطابع المتاحة على الموقع واختيار احداها والقيام

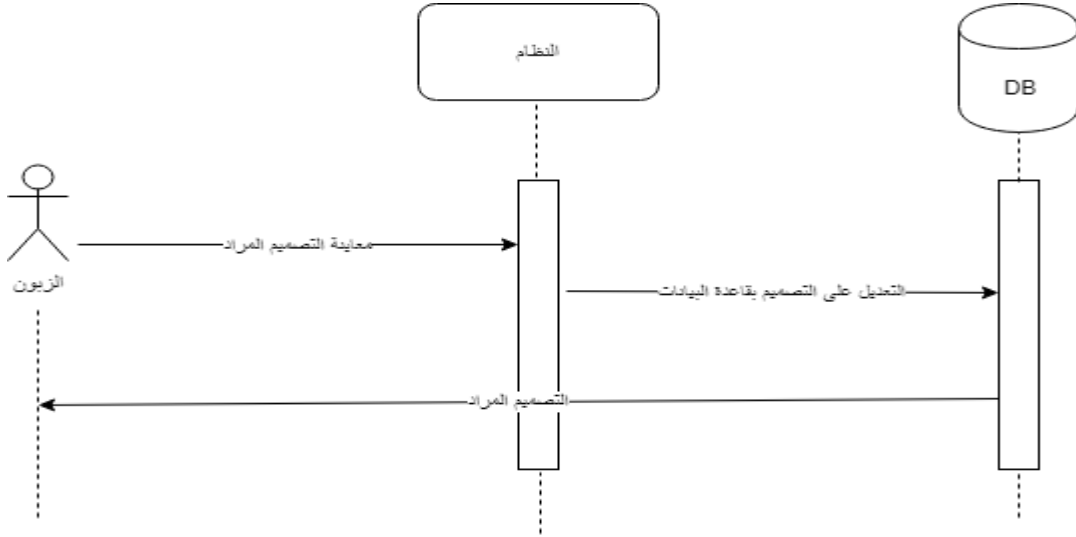
باختيار التصميم واعداد البطاقة وارسال الطلب الى المطبعة , كما هو موضح بالأشكال التالية :-

- عرض صفحات المطابع



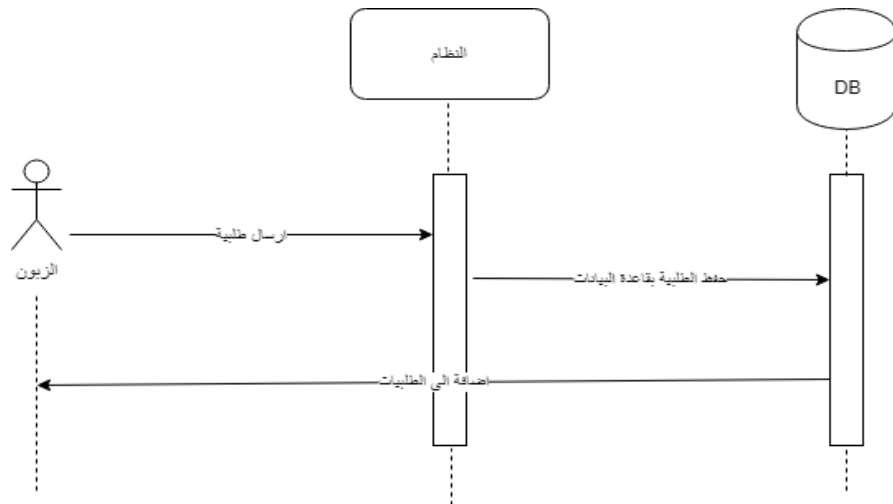
شكل (37.4)

- اعداد البطاقة



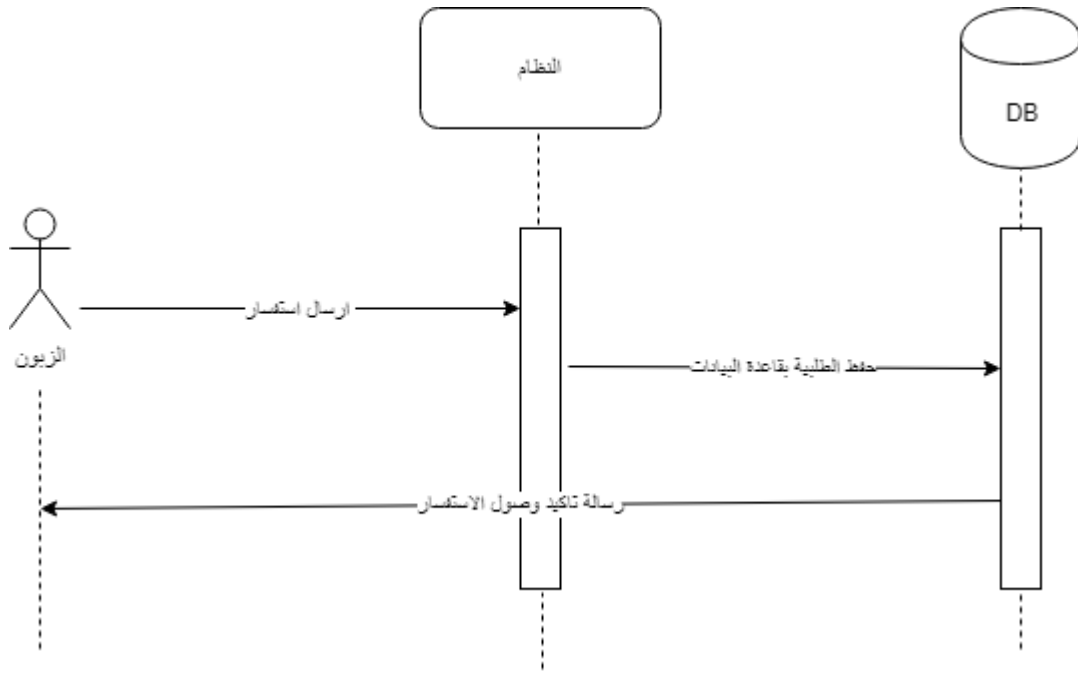
شكل(38.4)

- ارسال الطلب



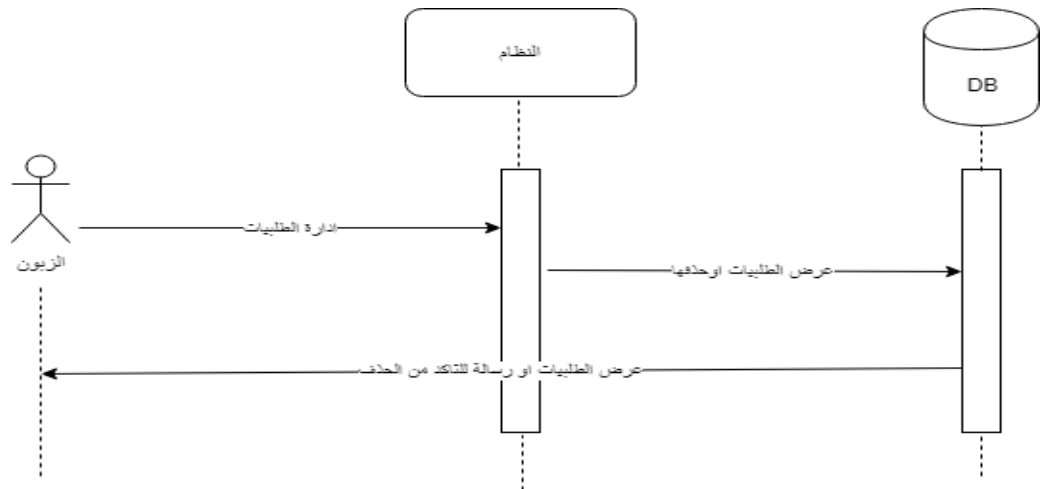
شكل(39.4)

- ارسال استفسار

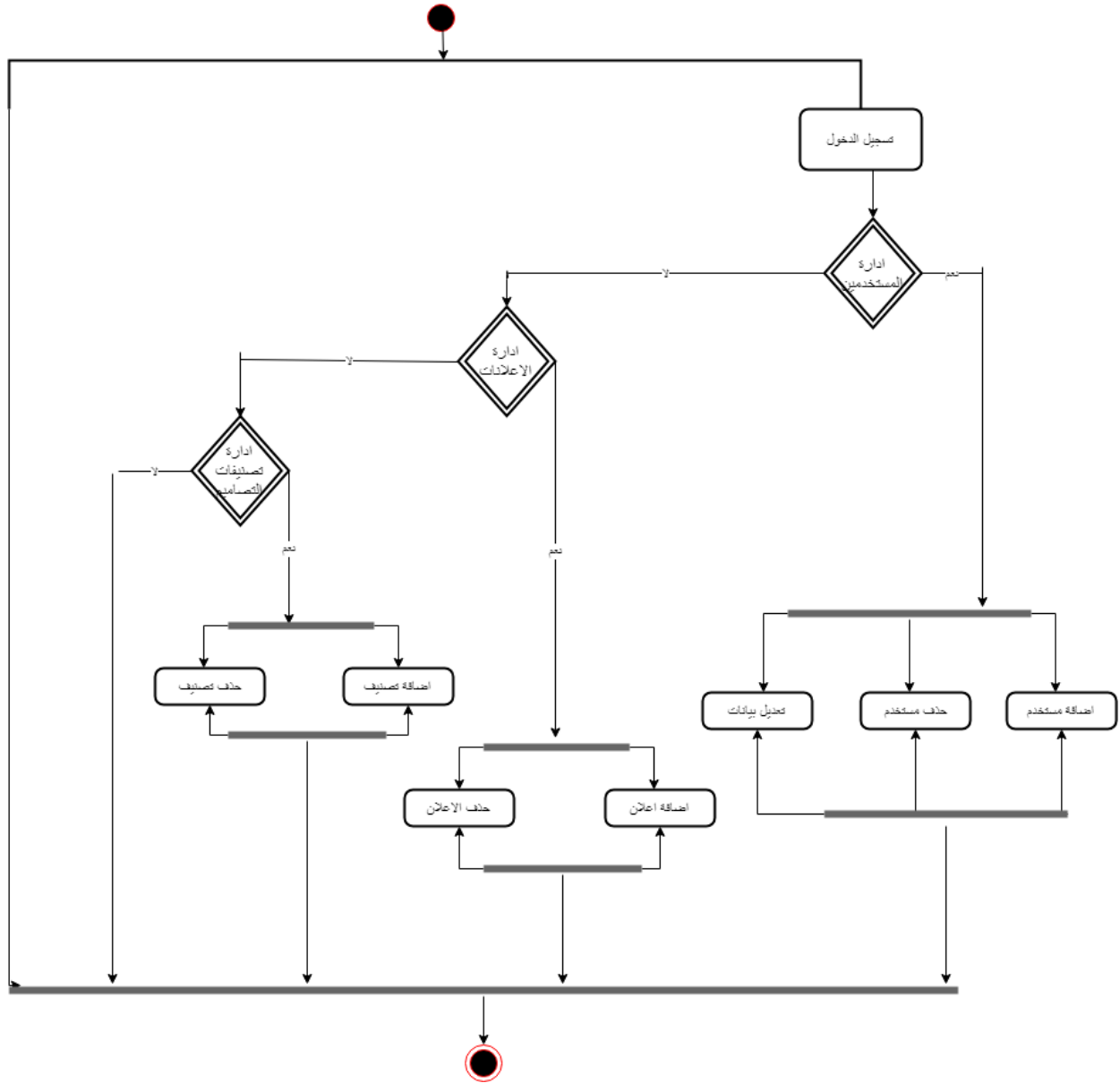


شكل (40.4)

2- ادارة الطلبيات : خلال هذه العملية يقوم الزبون بعرض طلبياته التي قام بها او حذف طلب معين :-

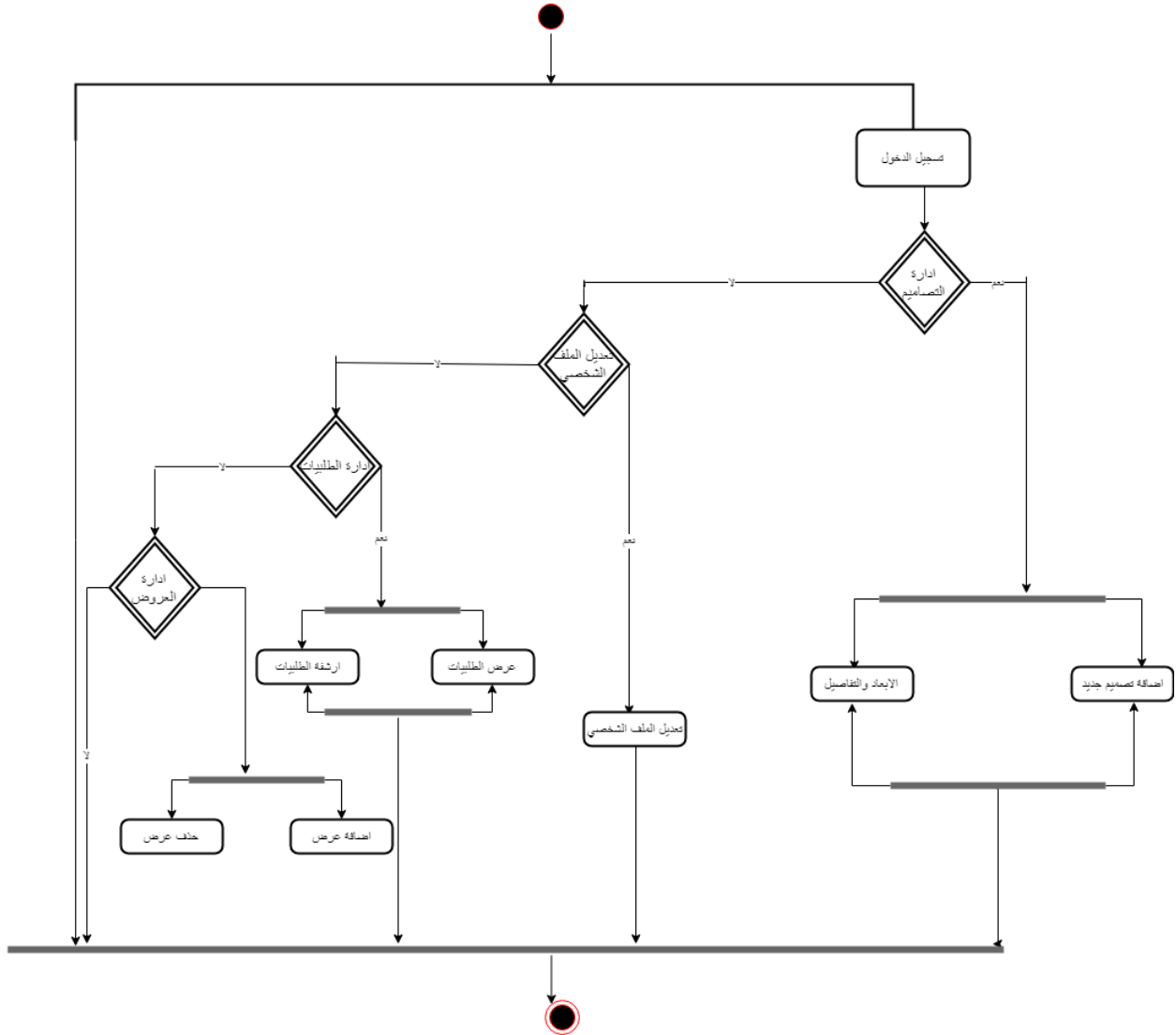


شكل (41.4)



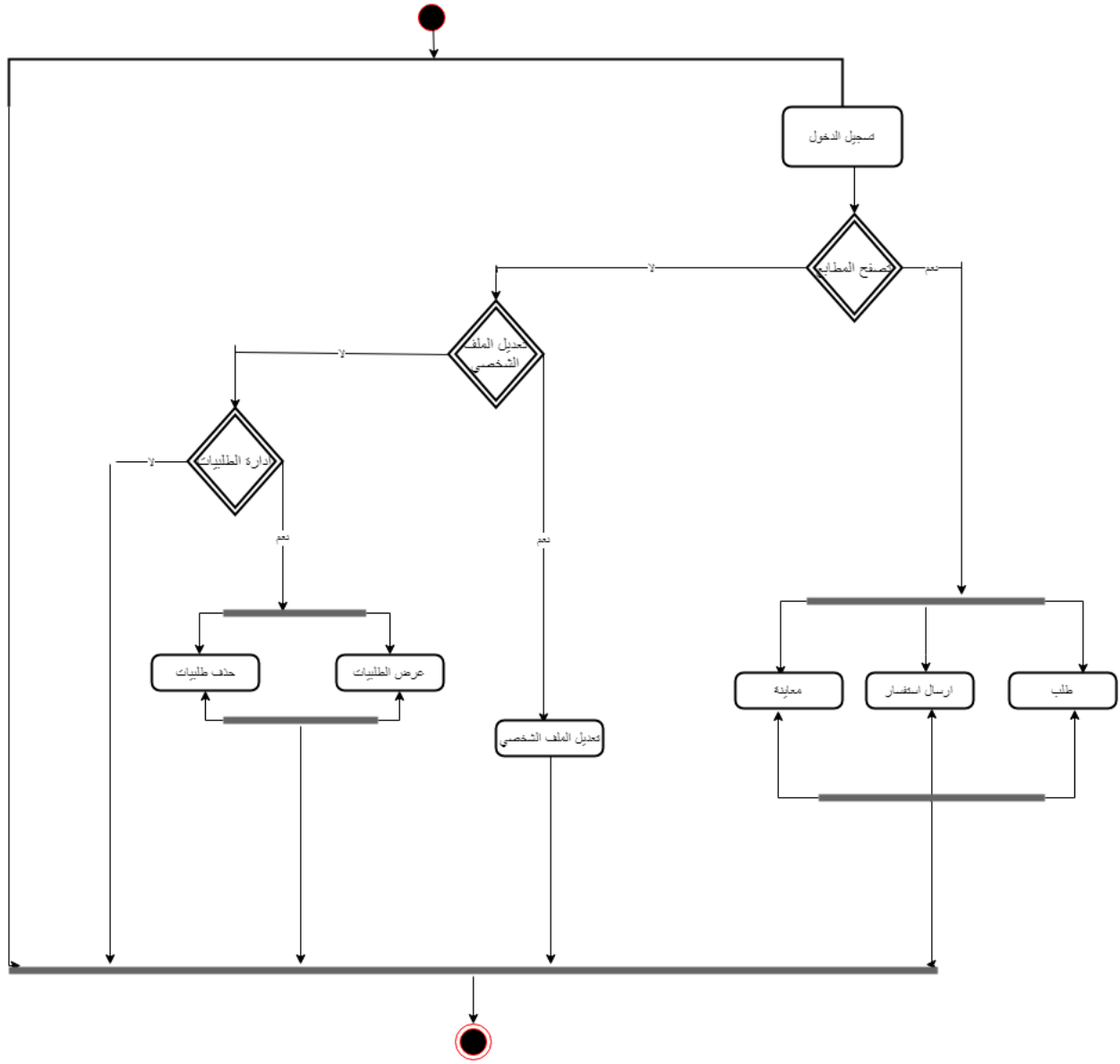
شكل (42.4)

Activity diagram 2.2.4.4 الخاصة بالمطبعة:

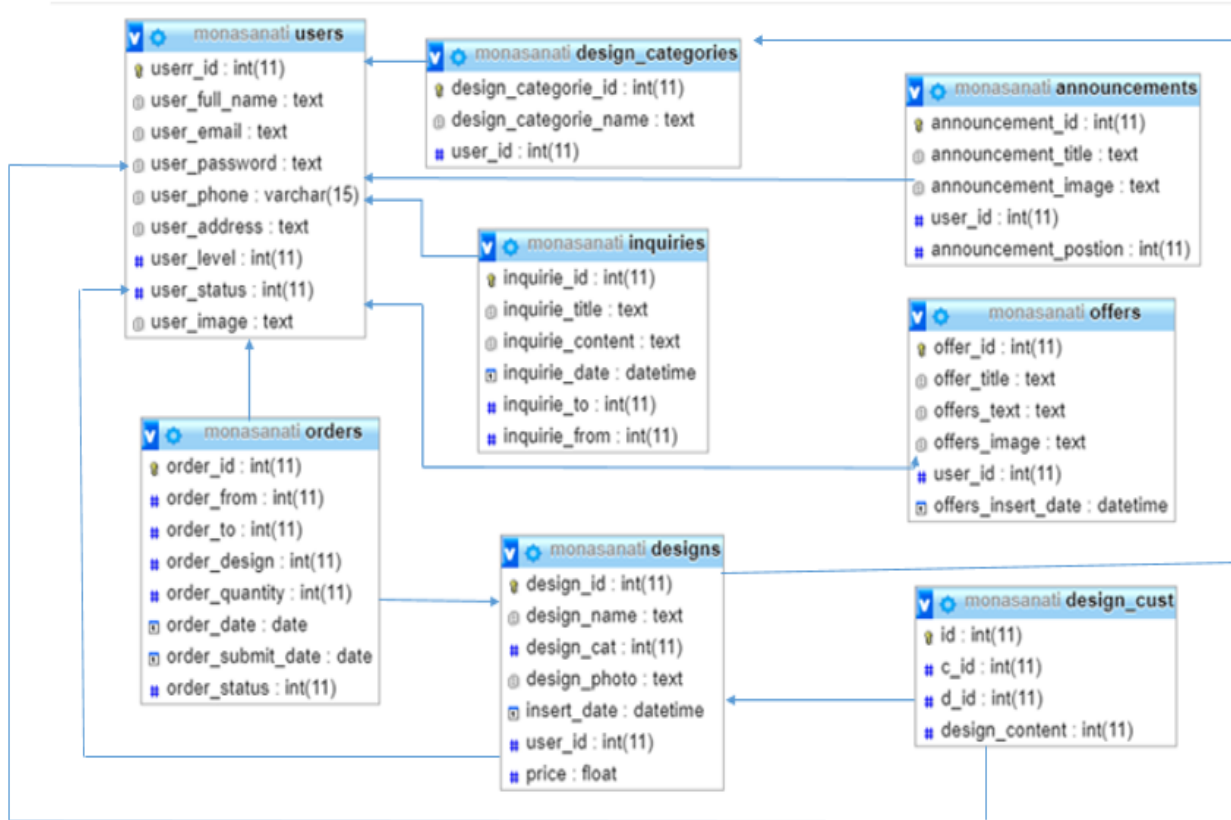


شكل (43.4)

3.2.4.4 Activity diagram الخاصة بالزيون:



شكل (44.4)



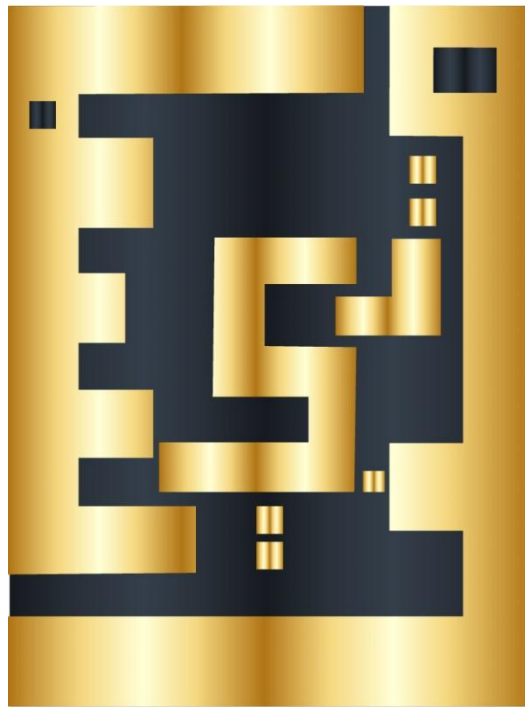
شكل (45.4)

5.4 التصميم الجرافيكي للمشروع

أول ما نبدأ بتصميمه هو

1_الشعار (logo) :-

هو عبارة عن صورة أو رسمة بصيرية ايضاحية، ويتكون الشعار من رمز أو اسم، أو حروف مختصرة، أو رسم تعبيرى، ومن الممكن أن يجمع بين شكلين كالجمع بين الحروف والرموز، وقد يكون للشعار لونا واحدا، أو أكثر من لون أو الأبيض والأسود.



قمت بتصميم الشعار (logo) لموقع اسمه مناسباتي، اعتمدت على الأشكال الهندسية للتصميم، فاستخدمت مستطيل الذي يوحي بالاستقرار والإخلاص وزواياها الصحيحة التي تشير الى الترتيب و العقلانية و الرسمية وترمز للحسابات الرياضية و النسب ، يدل شكل المستطيل على شكل الكرت ليناسب الموقع الذي يعرض فيه التصاميم لمناسبات مختلفة (الكروت) ، وكلمة مناسباتي قمت بتصميمها على قياسات محددة بين حرف والآخر .

الألوان المستخدمة :-

لون الذهبي :- هو لون الارادة والمجد والثروة .

لون الذهبي من درجات اللون الأصفر فقامت بدمج درجات لون اصفر وبرتقالي للحصول عليه .

كود الألوان للحصول عليه :-

لون الأول :-

R	G	B
181	131	16

لون الثاني :-

R	G	B
250	237	144

لون الثالث :-

R	G	B
233	201	99

سكني غامق :- متيناً ومستقرّاً، يخلق إحساساً بالهدوء .

الكود لون :-

48 48 R G B

56

ملاحظة :- تم استخدام النظام RGB لأن الألوان سوف تعرض على شاشة الحاسوب.

2- خلفية للموقع (background):- اعتمدت أن تكون بسيطة ومريحة لنظر.



3_اعلانات الموقع : (قمت بتصميم خمس اعلانات للمطابع المختلفة)

- مطبعة انفنتي (infinity):-



-مطبعة الطيف (taife):-



شركة الطيف للدعاية والاعلان
شارع السلام - مقابل البنك العربي
استخدام جميع أنواع الطباعة
تلفون :- +972 2 229-7250

مطبعة الاسراء (AL-ISRA) :-

دار الاسراء
دقة وسرعة في الانجاز العمل
عين سارة - بجانب بلدية الخليل
تلفون :- +9690-222-2972

AL-ISRA
دار الاسراء للطباعة والتغليف
Dar AL-israCo for printing & packaging

مطبعة الأمل (ALamal): _

خصومات تصل الى
30%
على جميع المطبوعات
تلفون :- ١٠٠ ٦٠٨ ٠٥٦٨
الخليل- حي الجامعة -مقابل مسجد الرباط

-مطبعة الكرنك (el karnk): _

خصومات تصل الى 50%
مطبعة الكرنك لطباعة جميع المناسبات
الخليل -حي الجامعة -مقابل الجامعة
تلفون :- 0599375151

مطبعة الكرنك
El-Karnk. for printing
01007569977
01111801268

الاعلانات بمقاس ثابت (200-750) pixels ليعرض على slide show الموقع.

4: التصاميم (الكروت) :-

التصاميم لقد قمت باختيار الفن الاسلامي لعمل التصاميم .

لمحة عن الفن الاسلامي :-

الفن الاسلامي (الزخرفة الاسلامية) :-

- الزخرفة فن من الفنون التشكيلية تعتمد على عناصر (نباتية أو خطية أو هندسية) محورة ومجردة عن الواقع.
- توزع وفق قواعد تركيبية محددة كال تكرار و التماثل و التناوب و التقابل و التعاكس.
- تعد الزخرفة من وسائل إضفاء مظهر جمالي إلى الشيء المراد زخرفته إلى جانب كونها تعبر عن أشياء غالباً ما يكون لها صلة بحياة الانسان اليومية.

خصائص الزخرفة الاسلامية :-

1_ الزخرفة النباتية أو التوريق :- يعرف هذا الصنف من الزخرفة عادة بالتوريق أو الأرابيسك، و يتألف من رسوم لزهور

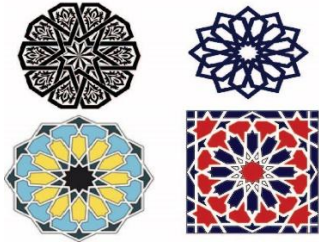
ونباتات توضع حسب قواعد دقيقة ونممة متقنة على الرغم مما قد يظهر من تعقيد في خطوطها التشبيك الهندسي أو محيطية.

نموذج على الزخرفة النباتية:-



2: الزخرفة الهندسية:- وهي التي تعتمد على العناصر الهندسية •يرتبط هذا النوع من الزخرفة بالهندسة الرياضية.

نموذج على الزخرفة الهندسية :-



من خلال هذا الفن سوف أقوم بعمل تصاميم (الكروت) لمناسبات مختلفة .

مناسبات الافراح والخطوبة :-

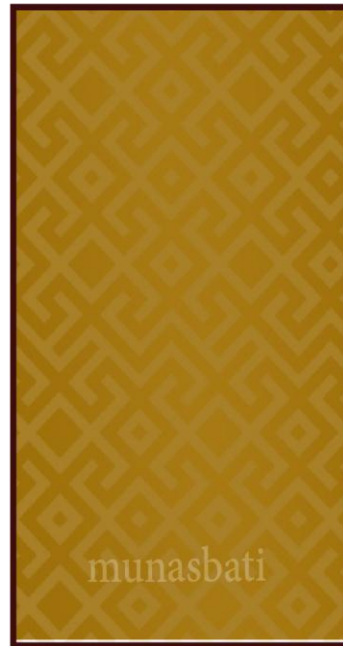
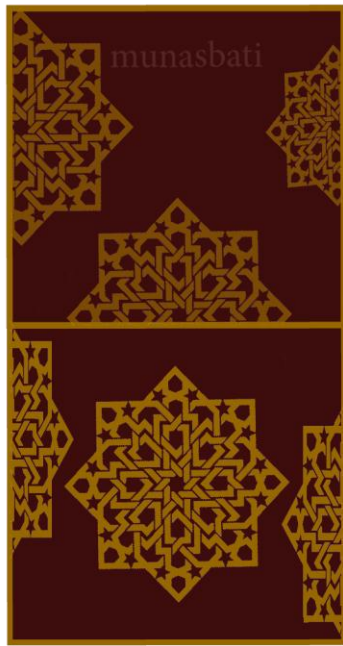
التصميم الكرت يتضمن من الداخل والخارج مع ابقاء مساحة فارغة ليستطيع المستخدم تعبئة الكرت كما يريد .

قياسات التصاميم سوف تكون مختلفة حسب التصميم

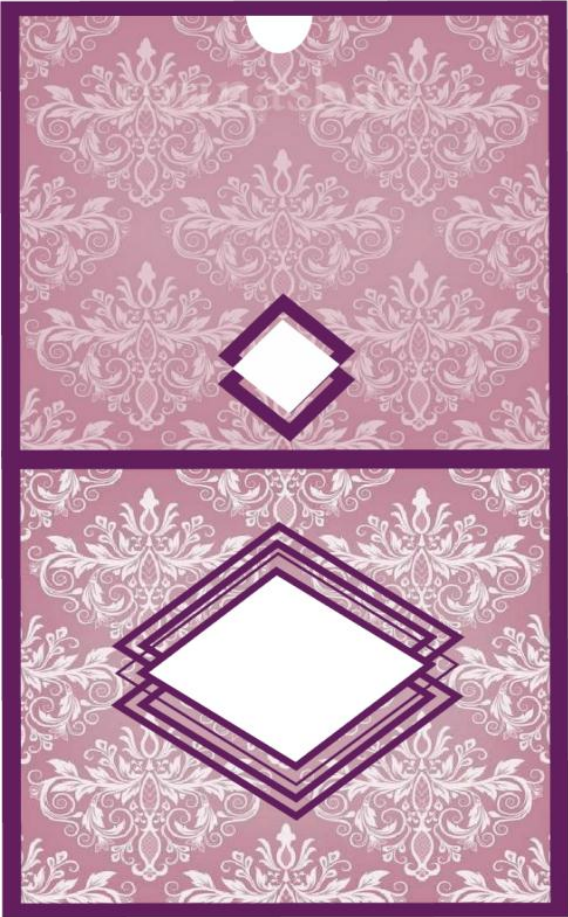
-(A4-A3).

قمت بوضع كلمة (Munasbati) على كل كرت لحفظ حقوق الموقع .

قمت بتركيز على تصميم أكبر عدد من كروت الأفراح والخطوبة .







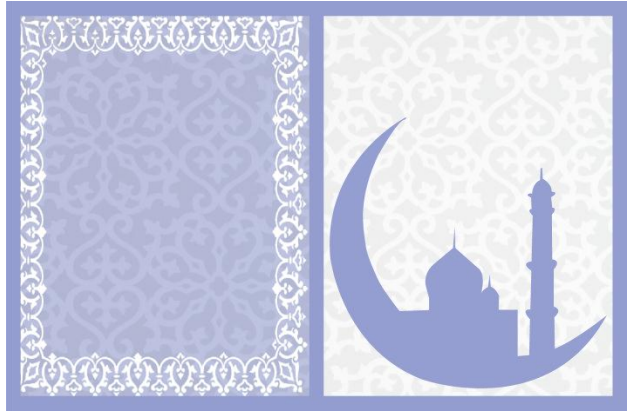


-مناسبات الدينية :- (مثل المولد النبوي و عيد الأضحى و عيد الفطر)

هذه التصاميم سوف تكون عبارة عن الوجه الواحد وخلف ليستنى للمستخدم الاضافة ما يريد مثل:- الأحاديث النبوي ,الآيات



القرآنية أو وضع اهداء لشخص .



هناك مناسبات أخرى ولكن ركزت على نوعين منها فقط .

المصادر والمراجع :- الرسم الزخرفي والمنظور في الخط العربي ١ كامل أحمد محمود كامل

برامج المستخدمة في التصميم :- أدوبي أيلستريتور Adobe Illustrator

أدوبي فوتوشوب adobe photoshop

الفصل الخامس

بناء النظام

المقدمة	1.5
متطلبات بناء الموقع المادية والبرمجية	2.5
وصف الأجزاء الرئيسية للبرمجيات	3.5
برمجة الموقع	4.5
فحص الموقع	5.5
ملخص الفصل	5.6

1.5 المقدمة:

في هذا الفصل سوف نقوم بعرض ما يحتاجه الموقع من متطلبات مادية وبرمجية لبنائه وسيتم في هذا الفصل أيضا توضيح أسباب اختيار هذه المتطلبات، وتبرير سبب استخدام كلا منها وبالإضافة إلى ذلك سوف نقوم بعرض الاجزاء البرمجية ثم توضيح برمجة الموقع وعرض بعض الصور له، وأيضا توضيح عملية فحص الموقع وفق خطة الفحص التي قمنا بإنشائها في الفصل الثالث ومن ثم سيتم عرض عملية الفحص الكلي للموقع.

2.5 متطلبات بناء الموقع المادية والبرمجية:

أولا: المتطلبات المادية المستخدمة لبناء الموقع:

تم استخدام مجموعة من المتطلبات المادية لبناء الموقع، وهي كالاتي:

1- جهاز حاسوب بالموصفات التالية:

Core i5 : 2.0 GHz-

RAM : 4 Gb-

HD : 500Gb-

تم استخدام هذا النوع من أجهزة الحاسوب لأنه يتوفر فيه المواصفات التي بدورها تخدم عملية بناء الموقع دون مشاكل او معيقات او تقليل لكفاءة عمل الموقع، ويوفر أيضا سرعه مناسبة ووحدة معالجة مركزية قادرة على استيعاب العمليات الناتجة اثناء بناء الموقع بالإضافة الى أسعارها المناسبة ولعدم وضع تكاليف ا زئدة على تطبيق الموقع.

ثانيا: المتطلبات البرمجية المستخدمة لبناء الموقع :

تم استخدام مجموعة من المتطلبات البرمجية لبناء الموقع ،وهي كالآتي:

1. Microsoft Windows 10

هو عبارة عن آخر نظام تشغيل تم إصداره من قبل شركة مايكروسوفت. حيث قمنا باستخدامه لأنه متوفر بسعر مناسب بالإضافة إلى سهولة استخدامه وعمله واحتوائه على العديد من المميزات التي تسهل عملية بناء الموقع مثل الأمان ودعمه للتطورات الحديثة في أجهزة الكمبيوتر مثل الحوسبة من نوع 64 بت، والسرعة في الأداء.

2. Adobe Dreamweaver Cs6

لقد تم استخدام هذا البرنامج في تصميم شاشات المشروع وبرمجته بلغة ال (PHP) إلى كونه يسمح بإنشاء مواقع وتطبيقات ويب قوية جدا باستخدام أي من اللغات الشهيرة المتاحة بالإضافة إلى إمكانية معاينة الصفحة.

3. Database Server (MySQL)

لقد تم استخدامه لإنشاء قاعدة بيانات الموقع وهو متوفر مجانا على الإنترنت حيث يمكن للمستخدم تنزيله على جهازه الخاص واستخدامه بسهولة وأمان وسرعه في الاداء.

4. Microsoft Access

هو برنامج لإدارة قواعد البيانات حيث يأتي البرنامج مرفقا لحزم مايكروسوفت أوفيس (Microsoft Office) كجزء منها وله واجهة رسومية يسهل التعامل معها وقمنا باستخدامه كأداة لربطها مع قاعدة البيانات الموجودة في PHP My Admin وتحويل قاعدة البيانات الى class diagram مع ربط العلاقات بينهم وإمكانية التعديل والاضافة والحذف على قاعدة البيانات بطريقة اسهل وأسرع في عمليات الاضافة عليها.

Microsoft Visual Basic. 5

هي بيئة تطوير ولغة برمجة تستند إلى لغة البيسك الشهيرة. وهي تطبيقات قواعد بيانات والتطبيقات المخصصة للشركات الصغيرة وبرامج الحسابات وهي مريحة وسهلة وتؤدي الغرض بالإضافة إلى أنها تسمح للمبرمج بالتركيز على حل المشكلة ما وبواجهة سهلة ويوجد جميع الأدوات اللازمة فيها، حيث قمنا باستخدام هذه الأداة لرسم لعمل شاشات الموقع في الفصل الرابع .

Adobe illustrator CC 2018 6.

هذا البرنامج عبارة عن اخر اصدار لشركة ادوبي لبرامج التصميم، وتم التصميم على هذا البرنامج بكثرة بسبب الميزة التي تتعامل معها رسوماتها بالفيكتور vector وانه لا يتأثر عند التحكم بحجم الشكل التتم تصميمه.

وتم تصميم الشعار ونموذج اولي للموقع وللواجهات على الموقع الويب وتصميم Style الخاص بالموقع وتصميم خطوات العمليات "انفوجرافيك" بأشكاله المختلفة والرسومات "للموشن جرافيك" .

Adobe animate CC 2018 .7

هذا البرنامج عبارة عن اخر اصدار لشركة ادوبي لبرامج التصميم وهي تختص للتصاميم المتحركة، وتم تصميم ادلة العمليات المتحركة واستخدم لحركة التفاعل بين الرسومات المصممة على برنامج Illustrator والنصوص والانتقالية وينتج في النهاية موشن جرافيك .

Adobe Premiere Pro CC 2018 .8

هذا البرنامج عبارة عن اخر اصدار لشركة ادوبي لبرامج التصميم وهي تختص بالمونتاج واستخدمناه لإضافة الصوت على الملف المصمم على animate لجعل فيديو الموشن جرافيك به تأثيرات صوتية.

Adobe Indesign CC 2018 .9

هذا البرنامج عبارة عن اخر اصدار لشركة ادوبي لبرامج التصميم تم استخدام هذا البرنامج لتصميم الكتاب والبوسترات وال cover cd الهدف من هذا البرنامج التميز في الطباعة والتنسيق الكتابي.

Adobe photoshop Cs5.10

هذا البرنامج من احدى برامج الادوبي ويهدف الى الصور لكننا استخدمناه في تحويل النموذج الاولي للموقع الذي تم تصميمه على Illustrator الى Photoshop بواسطة file- export بتحويل ai الى Png التي يتعرف عليه برنامج Dreamweaver لتصميم الموقع.

Draw.io Diagramming 11.

تطبيق من خلاله يتم رسم مخططات مثل الاشكال البيانية ونماذج العمليات وطريقة الكيانات والعلاقات .

3.5 وصف الاجزاء الرئيسية للموقع:

الموقع الالكتروني يحتوي على مستخدمين وهم:

1- مسؤول الموقع : يقوم مسؤول الموقع بعدة عمليات منها ادارة المستخدمين وادارة الاعلانات وادارة المطابع والرد على اية استفسارات ، اضافة الى ذلك يقوم بعمليات (اضافة ,حذف ,تعديل)على جميع البيانات الموجودة في الموقع ، وهو المسؤول عن أي قرار يؤخذ بشأن الموقع.

2- الزبائن : يقوم المستخدمين بالدخول مباشرة الى الموقع و يلزم ذلك إدخال الايميل الخاص بالمستخدم مع كلمة السر الخاص به ، حيث يتمكن عند دخوله للموقع من تصفح الموقع والبحث والإستعلام عن اي من المطابع المضافة وتصفحها وكذلك تعديل البيانات الخاصة به وانشاء اي طلبية شراء وأيضا يتمكن من إرسال استفسار لمسؤولي الموقع

3- المطابع : تقوم المطابع بالدخول مباشرة الى الموقع ويلزم ذلك ادخال الايميل الخاص بالمطبعة مع كلمة السر الخاصة بها حيث يتمكن عند دخوله للموقع من تعديل بيانات المطبعة وكذلك اضافة اي اعلان واطافة التصاميم من خلال التصنيفات الموجودة .

4.5 برمجة الموقع:

لقد تمت برمجة الموقع باستخدام لغة PHP، وهي لغة برمجة تستخدم لانشاء تطبيقات ومواقع الانترنت الديناميكية ولبرمجة المشروع بهذه اللغة قمنا بتنزيل الحزمة التالية مجانا:

• PHP

• MySQL Database

• Apache Web Server

وقمنا باستخدام لغة البرمجة (PHP) لأنها تتميز بكثير من الخصائص التي جعلتها الخيار الأمثل لمبرمجي الويب في العالم، ومنها:

• تعمل على منصات مختلفة مثل (Windows، Linux، UNIX، etc. .)

• تتوافق تقريبا مع جميع الخوادم التي تستخدم اليوم (Apache، IIS، etc. .)

• مجانية، يمكن الحصول عليها من موقع PHP الرسمي www.php.net

• لغة سهلة التعلم، وتعمل بكفاءة على جانب الخادم (server).

• الحماية: التحكم بعدد الاتصالات المسموحة بقاعدة البيانات، الحد الأقصى للملفات التي يمكن إرسالها عبر المتصفح،

أو السماح باستخدام بعض الميزات أو إلغاء استخدامها، كل هذا يتم عن طريق ملف إعدادات PHP والذي يتحكم به مسؤول الموقع.

- تم اتباع معايير الجودة الخاصة بالاكواد حيث تم التركيز بكتابة اكواد البرمجة على :

1- Maintainability: يكون الكود قابل للصيانة والتعديل والحذف دون ان يؤثر ذلك على باقي الاكواد.

2- Most Efficient: تم التركيز على ان يكون الكود اقتصادي ولا يستخدم الكثير من الموارد مثل: الذاكرة RAM، ووحدة المعالجة المركزية CPU .

3- Compatibility: تم القيام بالبرمجة على نظام تشغيل ويندوز فيجب أن تعمل دون أي تغييرات او مشاكل عند نقلها الى مزود Apache .

4- Security : عن طريق التحكم بالاتصالات التي تتم بقاعدة البيانات وعدد الملفات التي يتم ارسالها عبر المتصفح والتي هي من صلاحيات مسؤولي الموقع فقط.

- صور لبرمجة الموقع:

1- صور برمجة خاصة بالمشاركين بين الزبون والمسؤول والمطابع

1- شاشة تسجيل الدخول

تسجيل الدخول

البريد الالكتروني

كلمة المرور

تسجيل الدخول

التسجيل في الموقع

شكل (1.5)

2- شاشة تعديل البيانات

تحديث الملف الشخصي

<input type="text"/>	الاسم الكامل
<input type="text"/>	البريد الإلكتروني
<input type="text"/>	كلمة المرور
<input type="text"/>	رقم الهاتف
<input type="text"/>	العنوان
<input type="button" value="حفظ"/>	

شكل (2.5)

2- صور الخاصة بالمسؤول

1- شاشة الصفحة الرئيسية

مناسباتي

الرئيسية المطابع من نحن اتصل بنا

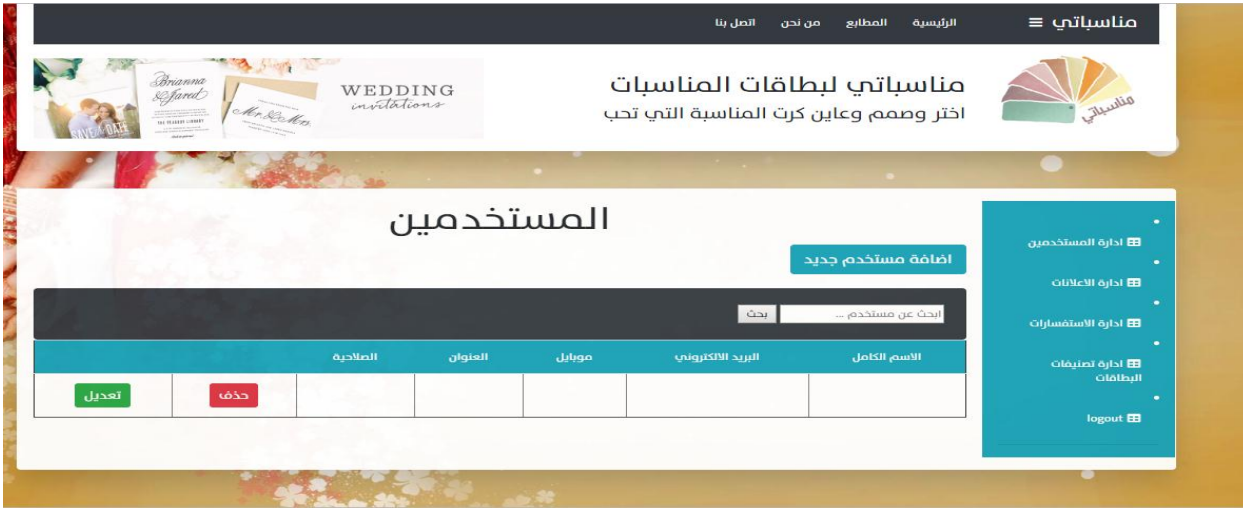
مناسباتي لبطاقات المناسبات
اختر ومصمم وعابن كرت المناسبة التي تحب

WELCOME

- ادارة المستخدمين
- ادارة الاعلانات
- ادارة الاستفسارات
- ادارة تعريفات البطاقات
- logout

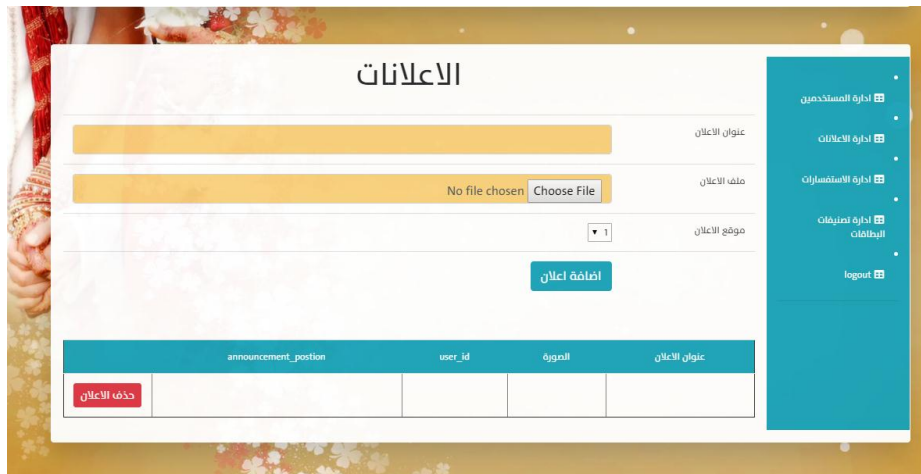
شكل (3.5)

2- شاشة ادارة المستخدمين



شكل (4.5)

3- شاشة ادارة الاعلانات



شكل (5.5)

4- شاشة ادارة التصنيفات للتصاميم

مناسباتي لبطاقات المناسبات
اختر وصمم وعاین كرت المناسبة التي تحب

اضافة تصنيفات للتصاميم

اضافة تصنيف

اسم التصنيف			
بطاقات اعراس		تعديل التصنيف	بطاقات اعراس
اعیاد مییاد		تعديل التصنيف	اعیاد مییاد
بطاقات شخصية		تعديل التصنيف	بطاقات شخصية
دعوات رسمية		تعديل التصنيف	دعوات رسمية

- ادارة المستخدمين
- ادارة الاعلانات
- ادارة الاستفسارات
- ادارة تصنيفات البطاقات
- logout

شكل (6.5)

5- صور البرمجة الخاصة بالزبون

1- الشاشة الرئيسية للزبون

MODERN WEDDING INVITATIONS

- صفحات المطابع
- البيانات الشخصية
- طلباتي
- logout

شكل (7.5)

2- شاشة صفحات المطابع



شكل (8.5)

3- شاشة ادارة الطلبات

الرئيسية المطابع من نحن اتصل بنا مناسباتي

مناسباتي لبطاقات المناسبات
اختر وصمم وعاین كرت المناسبة التي تحب

الطلبات الصادرة بواسطتي

خيارات	مطلوب بتاريخ	تاريخ ارسال الطلب	اجمالي قيمة الفاتورة	سعر الوحدة	الكمية	التصميم المطلوب	مطاب من
الغاء الطلب			0				

- صفحات المطابع
- البيانات الشخصية
- طلباتي
- logout

شكل (9.5)

6- صور البرمجة الخاصة بالمطبعة

1- شاشة الرئيسة للمطبعة

ادارة التصميم

البيانات الشخصية

الطلبات الواردة

اعلانات وعروض

الاستفسارات الواردة

logout

شكل(10.5)

2- شاشة ادارة التصميم



	price	insert_date	design_photo	design_categorie_name	design_name	design_id
الابعاد والتفاصيل	150	10:02:37 2018-11-03		بطاقات اعراس	11	2
الابعاد والتفاصيل	100	10:54:13 2018-12-01		بطاقات اعراس	وردي	3
الابعاد والتفاصيل	1	12:36:08 2018-12-02		بطاقات اعراس	كرت عرس ازرق	4

شكل(11.5)

5.5 فحص الموقع :

تعد مرحلة فحص الموقع من أهم المراحل بعد برمجة الموقع وذلك لضمان أن كل عنصر من عناصر الموقع يؤدي دوره وفقاً للشروط المحددة، ففي هذا الفصل سوف يتم القيام بعمليات الفحص وعرض بعض شاشات الموقع التي تم فحصها.

1.5.5 المرحلة الاولى (alpha test):

وتشمل :

1-فحص بعض أجزاء الموقع.

2-فحص تكامل الموقع .

3-الفحص الكلي الموقع .

4-فحص قبول الموقع .

1- فحص بعض أجزاء الموقع:

في هذه المرحلة سيتم العمل على التأكد من صحة كل عملية او جزء من اي عملية، حيث يتم ادخال مدخلات معينة والحصول على مخرجات معينة من الموقع، ومن الامثلة على بعض النماذج:

- عملية تسجيل الدخول: في حالة تم إدخال المدخلات التالية، وهي مدخلات غير صحيحة (أي ليست موجودة في قاعدة البيانات)

اسم المستخدم : admin@monasbati.com كلمة المرور :123454

كما هو موضح في الشكل (12.5) شاشة عملية تسجيل الدخول بشكل غير صحيح:

شكل(12.5)

- عملية اضافة مستخدم :- لتأكيد صحة عملية الاضافة تظهر هذه الرسالة

تمت اضافة المستخدم بنجاح

اضافة مستخدم جديد

<input type="text"/>	الاسم الكامل
<input type="text"/>	البريد الالكتروني
<input type="text"/>	كلمة المرور
<input type="text"/>	رقم الهاتف
<input type="text"/>	العنوان
<input type="text" value="زبون"/>	نوع المستخدم

شكل(13.5)

- عملية حذف مستخدم: للتأكد من اجراء عملية الحذف تظهر هذه الرسالة:



شكل(14.5)

2- الفحص الكلي للموقع :

بعد القيام بتطوير وبناء جميع أجزاء النظام ، يتم العمل على فحص أن النظام يقوم بالمهام التي صمم من أجلها ويلبي المتطلبات الوظيفية بشكل يرضي المستخدمين ، ويتم التركيز في هذا الجزء بأن يكون تأثير العمليات المختلفة على باقي أجزاء النظام . ومن أبرز هذه الأمثلة على هذا الفحص أن استعراض المطابع الموجودة في الموقع ، وإضافة بعض البطاقات الى الطلبات ثم القيام بعملية تأكيد الطلبية.

3- فحص قبول الموقع :

في هذه المرحلة فقد تم العمل على تجريب استخدام الموقع من خلال بعض الأشخاص، وذلك بعد توضيح فكرة الموقع والوظائف المختلفة التي يقدمها وقاموا بإبداء آرائهم بهذا الموقع وكان يتمحور حول سهولة الاستخدام للموقع ، وكذلك أبدى المستخدمون الاعجاب بالتصميم من ناحية الالوان وبساطتها وترتيب العناصر، وبناء على هذه المعطيات فقد تقرر نجاح الموقع .

4- فحص التوافق مع متصفحات الويب:

بما ان كل مستخدم لديه متصفح يختلف عن المستخدم الآخر، وقد تم اختيار أكثر المتصفحات استخداما، فقد قام فريق البحث من التأكد من ذلك بإجراء عدة عمليات دون أية مشاكل على كل من المتصفحات التالية:

- Google Chrome
- Mozilla Firefox
- Internet Explorer

2.5.5 المرحلة الثانية (beta test):

حيث يتم فحص النظام من قبل عينة من المستخدمين لتجربة هذا النظام وإعطاء فريق المشروع الملاحظات والتغذية الراجعة حول النظام. وهنا لقد تم تجربة النظام من قبل عينة من طلبة الكلية، و شرح كيفية العمل على أيضا تم توضيح ما أهمية هذا النظام ، و ما هي مخرجاته ، و في أي مجال النظام واستخدامه بالشكل الأمثل ، ويمكن استخدام هذا النظام. فقد كانت ردة فعل ايجابية نحو تجربة النظام ، من حيث سهولة استخدامه ، طريقة عرض البيانات فيه ، وملائمة واجهة النظام لطبيعة الموقع . ولقد تم الأخذ بعين الاعتبار بعض الملاحظات التي تم تقديمها لنا من أجل تطوير النظام وجعله اكثر ملائمة لاستخدام

6.5 ملخص الفصل :

تم خلال هذا الفصل استعراض عملية برمجة الموقع وكذلك العمل على الفحص الكلي والشامل لمختلف أجزاء الموقع وفحص قبول الموقع من قبل المستخدمين وكذلك فحص النظام الكلي للموقع كوحدة واحدة وأيضا فحص توافق الموقع مع متصفحات الويب المختلفة .

الفصل السادس

تشغيل النظام

1.6 المقدمة

2.6 الاعدادات المادية والبرمجية لتشغيل النظام

1- الاعدادات المادية لتشغيل النظام

2- الاعدادات البرمجية لتشغيل النظام

3.6 وصف خطوات تحميل النظام

4.6 خطة صيانة النظام

7.6 ملخص الفصل

1.6 المقدمة :

في هذا الفصل سنوضح المرحلة الاخيرة في المشروع و هي تشغيل الموقع، حيث سنقوم بوصف الاعدادات المادية والبرمجية التي تم استخدامها من اجل تشغيل الموقع بالإضافة إلى وصف لخطوات تحميل الموقع ثم سنوضح ماهي خطة الصيانة للموقع الجديد.

2.6 الإعدادات المادية والبرمجية المطلوبة لتشغيل الموقع:

لتشغيل النظام قام فريق العمل باستخدام مجموعة من الاعدادات المادية والبرمجية والتي سنقوم بتوضيحها في هذا الفصل، وهي كالآتي:

1- الاعدادات المادية المستخدمة لتشغيل الموقع:

1. خط نفاد انترنت، واشتراك من الشركة المزودة للإنترنت سيتم استخدام للإنترنت من أجل الوصول إلى النظام، بعد عملية تحميله على شبكة الانترنت ليتمكن جميع المستخدمين من استخدام النظام و الوصول اليه في اي زمان ومكان.
2. استضافة الموقع الالكتروني واسم النطاق (Host & Domain) سيتم استخدامه من أجل حجز موقع على الانترنت لتحميل النظام الالكتروني عليه وتمكين المستخدمين من الوصول اليه عن طريق ال Domain الخاص بالموقع
3. اجهزة حاسوب بمواصفات لا تقل عن:

CPU: Core i3 2.3GHZ □

RAM: 4GB □

HD: 500GB □

ولقد بررنا في الفصل الخامس عن سبب اختيارنا لهذه المواصفات الخاصة بالحاسوب.

4. شبكة محلية وراوتر

من أجل ربط الاجهزة مع بعضها البعض.

2- الإعدادات البرمجية المستخدمة لتشغيل الموقع:

Microsoft Windows 10

لقد بررنا في الفصل الخامس عن سبب اختيارنا لهذا الاعداد البرمجي، الذي سيكون متوفر على أجهزة الحاسوب.

3.6 وصف خطوات تحميل الموقع:

هناك مجموعه من الخطوات التقنية الالزامية لتشغيل الموقع الإلكتروني و هي كالتالي:

1. حجز موقع مع اسم النطاق Domain بمساحة 35 GB من إحدى شركات الاستضافة.

2. الدخول إلى لوحة تحكم الموقع وأخذ بيانات الاتصال ببروتوكول نقل الملفات FTP.

3. رفع ملفات الموقع على المساحة التي تم أخذها مع الموقع، باستخدام أحد برامج ال FTP.

4. إنشاء قاعدة بيانات جديدة على الموقع الذي تم حجزه من خلال الدخول إلى MySQL في لوحة تحكم

الموقع.

5. الدخول إلى phpMyAdmin من لوحة تحكم الموقع ثم استيراد ملفات قاعدة البيانات الخاصة بالموقع لكي يتم إنشاء

جداول الموقع على قاعدة البيانات التي تم إنشاؤها في الموقع.

6. تعديل ملف الاتصال بقاعدة البيانات الموجود في ملفات الموقع بمجلد Connections و اضافة متغيرات قاعدة البيانات

الجديدة التي تم إنشاؤها على الموقع المحجوز.

7. الدخول إلى الموقع من خلال اسم الموقع DNS والتأكد من تشغيله بالشكل الصحيح.

4.6 خطة صيانة المشروع:

قام فريق المشروع بوضع خطة صيانة للموقع وذلك من أجل تفادي الاعطال ، ولضمان استمرارية بأي الموقع أطول فترة ممكنة

1- صيانة قاعدة بيانات الموقع (mysql):

بما أن قاعدة البيانات هي العنصر الاساسي في أي موقع الكتروني, وتحتوي على جداول البيانات الخاصة بالموقع فهذا يتطلب من مسؤولي الموقع القيام بعمليات الصيانة والحماية لقاعدة البيانات وما تحتوي من جداول وتوفير الحماية من خلال استخدام كلمة المرور واسم المستخدم المخزنة في قاعدة البيانات حسب نوع المستخدم، ويحق لمسؤولي الموقع القيام بعمليات تعديل البيانات بشكل عام خلال الموقع.

2- صيانة (application server):

يعتبر (server app) من العناصر المهمة لتشغيل الموقع ولموصول الى صفحات الموقع, فيقوم بتوفير الحماية والامن للموقع الالكتروني, لذلك يتطلب من مسؤولي الموقع التأكد ما صحة إعدادات (server app) اضافة الى أنه يعمل بشكل صحيح وفعال.

3- صيانة الموقع من حيث الوظائف:

بعد تشغيل الموقع لفترة محددة تظهر الحاجة الى القيام بعملية الاضافة أو التعديل على المتطلبات الوظيفية وغير الوظيفية للموقع, تعتبر هذه الخطوة مهمة لتحقيق أهداف الموقع.

4- الصيانة العامة للموقع:

من المحتمل أن تظهر بعض المشاكل التي قد تؤدي الى توقف الموقع عن العمل ،لذا من أهم الخطوات التي يجب أن يقوم بها فريق المشروع هي وضع نسخة احتياطية عن ملفات الموقع وقاعدة بيانات, ويتم استرجاع النسخة الاحتياطية في حال حدوث أي خلل في الموقع, لتفادي المشاكل الناتجة عن توقف الموقع عن العمل.

5.6 ملخص الفصل:

تم خلال هذا الفصل استعراض الاعدادات المادية والبرمجية المطلوبة لتشغيل الموقع وحتى يصبح جاهز لإستخدام من قبل المستخدمين، ووصف خطوات تحميل الموقع ومن ثم تم عرض خطة الصيانة التي سيتبعها فريق العمل مع الموقع.

الفصل السابع

الاستنتاجات

1.7 المقدمة

2.7 النتائج

3.7 التوصيات

4.7 الاعمال التطويرية المستقبلية

5.7 المصادر والمراجع

1.7 المقدمة:

بعد قيام فريق المشروع بتطوير الموقع الالكتروني بدءا من مرحلة التخطيط ووصولاً لمرحلة بناء الموقع، فقد توصل فريق المشروع الى النتائج المرجوة من الموقع، وتم تحقيق المتطلبات الوظيفية وغير الوظيفية للموقع، بالإضافة الى ذلك توصل فريق المشروع الى العديد من النتائج و التوصيات التي تؤدي الى تحسين الموقع وزيادة كفاءته في المستقبل.

2.7 النتائج:

- تم تطوير موقع مناسباتي الالكتروني وتطبيق معظم وظائفه.
- يحسن تطبيق الموقع مستوى الخدمة المقدمة للزبائن من خلال الاستخدام الامثل للتكنولوجيا.
- تمكين الزبون من الاطلاع على جميع البطاقات المقدمة من قبل مطابع مختلفة في موقع مناسباتي
- تقليل الوقت والجهد على جميع مستخدمي الموقع من خلال أتمته معظم العمليات .
- إمكانية تطبيق الموقع لتحقيق أهداف ربحية.
- الحصول على درجة عالية من رضى الزبائن المعنيين.

3.7 التوصيات:

- العمل على حل المعوقات التي واجهت فريق العمل خلال عملية تطوير الموقع ، والتكامل مع أنظمة الدفع العالمية.
- يوصى بتدعيم أنظمة حماية خصوصاً مع عملية الدفع الالكتروني وتشكيل لجنة مختصة لفحص واختبار الموقع بشكل كامل

4.7 اعمال تطويرية مستقبلية :

- 1 -تطوير الموقع بحيث يصبح شامل لجميع المطابع الموجودة
- 2 -العمل على انشاء تطبيق خاص بالهواتف الذكية كبديل عن موقع الويب .
- 3-التطوير على الموقع من حيث المكونات الحالية, وازضافة مكونات جديدة من خلال اخصائي البرمجة.
- 4-إمكانية توسيع نطاق الموقع بحيث يصبح على مستوى عالمي ، ولا يقتصر على مستوى فلسطين فقط.
- 5-تطوير النظام باستخدام لغة جافا سكرت التي تتيح للمستخدم التعامل مع النظام بشكل سريع.
- 6-التطوير على النظام بحيث يتم إتاحة المجال أمام الزبائن من عمل تعليقات Comment وتفاعل على

الموقع

7-تسجيل الدخول من خلال الارتباط بمواقع التواصل الاجتماعي.

8-استخراج الفواتير وطباعتها.

5.7 المصادر والمراجع

- دراسة مركز الهرام، 2008 "التجارة الإلكترونية وواقع العالم العربي" دار المطبوعات الجامعية، الإسكندرية .
- دراسة ماجد ابا الخيل 2009 " العقد الإلكتروني واثره على التجارة الإلكترونية " مكتبة الرشيد، الرياض .
- دراسة ديمة قدرى "2013 الاطار الاستراتيجي لنجاح التجارة الإلكترونية في فلسطين " جامعة النجاح الوطنية.
- لمواقع الإلكترونية التي تم أخذ أسعار المكونات المادية والبرمجية منها:
- موقع شركة مايكروسفت: [/https://www.microsoft.com/en-us](https://www.microsoft.com/en-us)
- موقع شركة الانظمة الموثوقية: [/http://ts.com.ps](http://ts.com.ps)
- موقع شركة ادوبي: [/http://www.adobe.com](http://www.adobe.com)
- موقع شركة حضارة: [/https://www.hadara.ps](https://www.hadara.ps)
- شركة زاهدة للكمبيوتر والانترنت
- Berthon, Pitt and Watson (1996) "The world wide web as an advertising medium"Cambridge University Press.
- Alice, P.S. (2012). "Factors Affecting E-commerce Adoption in Small and Medium Enterprises" An Interpretive Study of Botswana.
- Lian Wei (2012). "Success Factors for Transactional Ecommerce Websites" an Investigation Focusing on Technical and Business contexts.

المصطلحات:

- مخطط حالة الاستخدام (use case) هو عبارة عن بيان ،تعتبر عقدة عن حالات الاستخدام والفاعلين ، في حيث تعبر الوصلات فيه عن العالقات التي تربط بين حالات الاستخدام وعن العالقات التي تربط بين الفاعلين ، وعن العالقات التي تربط بين حالات الاستخدام والفاعلين
- • • مخطط جاننت (gant) هو نوع من التوضيح الشريطي يوضح الجدول الزمني للمشروع ، حيث يوضح مخطط جاننت تواريخ البدء والانتهاء من العناصر الفرعية وتلخص عناصر ومراحل المشروع.
- النظام:(system)مجموعه من العناصر المترابطة أو الأجزاء المتفاعلة مع بعضها البعض والتي تعمل معا من أجل تحقيق هدف أو عدة أهداف محددته تم وضعها في مرحلة التخطيط للنظام.
- • قاعدة البيانات (database) هي عبارة عن مجموعة من الجداول المترابطة فيما بينها وهي تجميع لكمية كبيره من المعلومات ، أو البيانات ، وعرضها بطريقة أو أكثر من طريقه ، تسهل من التعامل معها والاستفادة منها ،ويمكن تعديلها والإضافة عليها والحذف منها على حسب الحاجه.